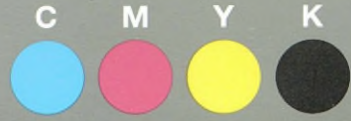




Grey Scale #13



A 1 2 3 4 5 6 M 8 9 10 11 12 13 14 15 B 17 18 19



581.101.454

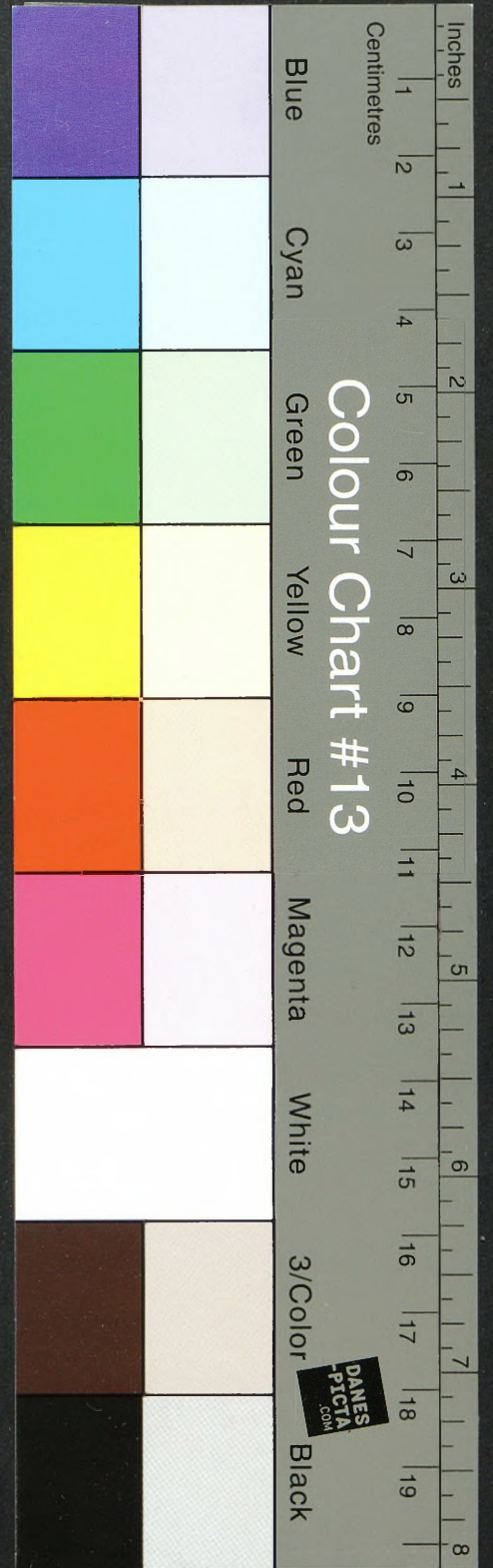
ALEKSANDER CZOŁOWSKI.

O POŁOŻENIU
STAREGO HALICZA

Z DWIEMA TABLICAMI.

L W Ó W

ODBITKA z PAMIĘTNIKA DRUGIEGO ZJAZDU HISTORYKÓW POLSKICH.
Z drukarni Wł. Łozińskiego. — Zarządca Wł. J. Weber.
1890.



Colour Chart #13



801. 101. 454.

ALEKSANDER CZOŁOWSKI.

O POŁOŻENIU
STAREGO HALICZA

Z DWIEMA TABLICAMI.

L W Ó W

ODBITKA Z PAMIĘTNIKA DRUGIEGO ZJAZDU HISTORYKÓW POLSKICH.

Z drukarni Wł. Łozińskiego. — Zarządca Wł. J. Weber.

1890.

ALEKSANDER CZOŁOWSKI.

O POŁOŻENIU
STAREGO HALICZA

Z DWIEMA TABLICAMI.

L W Ó W

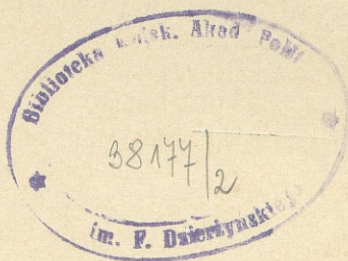
ODBITKA Z PAMIĘTNIKA DRUGIEGO ZJAZDU HISTORYKÓW POLSKICH.

Z drukarni Wł. Łozińskiego. — Zarządca Wł. J. Weber.

1890.



WYDANO Z DUBLEJÓW
Biblioteki Narodowej



1947k. 185 / 19810

I.

Najazd hord tatarskich, niosących w 1241 r. ogólną ruinę Rusi, nie oszczędził i naddniestrzańskiej stolicy księstwa halickiego. „Przyszli, mówi kronika ¹⁾), do Halicza, dobyli go, ogniem spalili, ludzi jednych wycięli, innych zabrali w niewolę“. Od tej chwili półsiedma mija już wieku, więc nie dziw, że w przeciągu tak długiego czasu mogły się zatrzeć ślady świetności głośnego wówczas grodu, który dziś zeszedł na małą lichą zabudowaną wieś. Obecnie nie pozostało w niej nic, coby mogło o sobie świadczyć, że pochodzi z ruskich czasów, bo jedyna na pozór rzecz starożytna, ruiny zamku, nie dalej nad połowę XVII wieku sięgając, polskie jedynie przypominają tu rzędy. W pośród drewnianych i nielicznych murowanych domostw miasteczka, z ludnością przeważnie żydowską, próżno usiłuje oko odszukać w liniach jedynej cerkwi i parafialnego łacińskiego kościoła pomników średniowiecza, lecz ich nie znajdzie. Nie zatem innego, wytłómaczy sobie każdy, tylko zginęły bez śladu zabytki, rozsypały się w gruzy monastypy i cerkwie, znikły zębem czasu i kłeskami zniszczone dwory książęce i butnych bojarów, i sam Halicz, stolica udzielnego księstwa — pozostał dla wieków potomnych jako zagadka historyczna.

Dzisiejsze miasteczko leży ²⁾) po prawym brzegu Dniestru, na wąskiej, przybrzeżnej dolinie, między ujściem rzeki Łukwi a strumą ścianą znacznego grzbietu płaskowzgórza, które od Karpat, jakby olbrzymim, na milę szerokim wałem, wybiegło ku Dniestrowi. Dosięgnąwszy jego brzegów na przestrzeni od Halicza (góra zamkowa) po wioskę Kozinę, wał ten stacza się łagodnie ku dolinie połączonych Bystrzyc pod Jezupolem, z drugiej strony na północny-

¹⁾ Hustyńska w Połn. sobr. rusk. litop. t. II str. 339.

²⁾ Por. mapkę.

zachód wspomnianą, strumą ku Łukwi urywa się ścianą, która wzdłuż prawego jej brzegu na milowej przestrzeni od wsi Wiktorowa po Dniestr w ostrych występuje konturach. Brzeg lewy Łukwi zrazu zupełnie jest płaski, lecz w odległości kilkuset kroków przechodzi lekko w coraz wyższe, faliste wzniesienie, aż wreszcie tworzy wyżynę, która podobnież ku Łomnicy znowu spadziłą stacza się ścianą. Bieg obu tych rzek Łomnicy i Łukwi, aż do ich ujścia, jest do siebie prawie równoległy w odległości 4—5 kilometrów. W rogu między ujściem Łomnicy a Dniestrem wyżyna dosięga wysokości przeciwnego brzegu po nad Łukwią. Tutaj na jej szczycie rozsiadła się nie wielka wioska Św. Stanisław, niżej tuż po lewej stronie ujścia Łukwi wieś Załukiew, po przeciwnym brzegu Halicz, oparty o górę zamkową. W odległości pięciu kilometrów od Dniestru las metropolitalny „Dąbrowa“ i wioska Podgradzie zamykają od południowego-zachodu całą przestrzeń między Dniestrem, Łomnicą i Łukwią, i w ten sposób tworzą równoległobok, obecnie w przeważnej części pod orne pola zajęty. Za Dniestrem plastyka przyległej mu okolicy zmienia się nagle. Gdy bowiem z prawej strony oko z każdego wynioślejszego punktu zachwyca się rozmaitością widoków, z lewej ma przed sobą kilkumilową płaszczyznę, o dalekie dopiero opierającą się wzgórza. Taką jest dziś topografia najbliższej okolicy Halicza.

Dzięki pracom prof. Łuszczkiewicza ¹⁾, dra Szaraniewicza ²⁾ i ks. kan. Petruszewicza ³⁾, Zacharjewicza ⁴⁾ etc., od lat dziesięciu zapomniana przeszłość tego grodu, ogólne, żywe obudziła zaintere-

¹⁾ Kościół w Św. Stanisławie pod Haliczem z resztkami romańskiej cerkwi Św. Pantalemona. Kraków 1880. (Odb. z Spraw. kom. do bad. hist. sztuki.)

²⁾ Trzy opisy historyczne staro-książęcego Halicza. Lwów 1883. O rezultatach poszukiwań archeologicznych w okolicy Halicza, Lwów 1888. Die Franciskaner-Kirche in Halitsch. (Mittheilungen der k. k. Central-Commission für Erforschung u. Erhaltung der Kunst u. hist. Denkmale. XIV. B. 2 Heft, str. 91—100) etc.

³⁾ Istoryczeskoje izwistje o cerkwy św. Pantelejmona blyz horoda Hałyca. Lwów 1881. „Eine wiederstandene Stadt“. Po powodu odkrytja starych posad horoda Hałyca. Słowo, rocz. XXIII. (1883), nr. 94—153. — Krytyko-istoryczeskija razsuzdżenja o naddnistriańskom horodi Hałyci i jeho dostopamiatnostjach (w Wistnyku narodnoho doma r. 1882—8) Lwów 1888.

⁴⁾ Wykopaliska w Załukwi nad Dniestrem. Lwów 1882. — Wycieczka do Załukwi, Halicza i na Kryłos. Lwów 1882.

sowanie, zwłaszcza gdy niezmordowane zabiegi prof. Szaraniewicza, odsłoniły na załukiewskiej wyżynie cały szereg (od r. 1882) fundamentów zniszczonych bazylik i inne zabytki. Na podstawie tych odkryć, opisanych umiejętnie, starano się odtworzyć fizyognomią, stan wewnętrzny dawnych kniaziów stolicy, a przede wszystkim oznaczyć, gdzie i jak była ona położoną.

Z kronik ruskich wiadomo, że dwie cerkwie: soborna (katedralna) Uspienia Bogarodzicy i Św. Spasa leżały wewnątrz starego grodu, i to posłużyło za punkt wyjścia do oznaczenia jego zagadkowego położenia. Wizya gruntów należących do proboszcza halickiego z r. 1627¹⁾, wspomina między innymi, że w pobliżu kościoła Św. Stanisława stała niegdyś cerkiew Św. Spasa, będąca parafialną zniszczonych wsi Hrehorowa i Perewozy²⁾. Poszukiwania wykryły o kilkaset kroków od Św. Stanisława w istocie fundamenta trzynawowej bazyliki, którą prof. Szaraniewicz bez wahania uznał za wspomnianą w wizyi Św., Spasa a identyczną znowu z taką cerkwią wspomnianą w kronice hipackiej pod r. 1152. Jeżeli więc odkryła się cerkiew leżąca we środku grodu, tem samem i gród ten leżał około niej, t. j. nie na miejscu dzisiejszego miasteczka, lecz na załukiewskiej wyżynie od Dniestru, wzdłuż Łomnicy, gdzieś po podgrodziecką „Dąbrowę“. Odkrycie innych fundamentów na tej przestrzeni, niewątpliwie z ruskich czasów pochodzących, przemawiało tylko za powyższem twierdzeniem prof. Szaraniewicza co do położenia starej stolicy. Poparł je w swem cennem studyum o kościele Św. Stanisława „a przed tem niekiedy cerkwi Św. Pantalemona“ prof. Łuszczkiewicz, a zjazd archeologów i znawców sztuki odbyty w Haliczu dnia 23 lipca 1883 r. potwierdził ważność wykopalisk „udowadniających w sposób nie pozostawiający najmniejszej wątpliwości pierwotne położenie Halicza z czasów książęcych“³⁾. Zagadka zdawała się rozwiązana i w miarę rozszerzania się tery-

1) Akta grodzkie halickie tom 124 str. 433—437.

2) Wsie te leżały nad Łomnicą (Czwią), o czem świadczą słowa aktu z 1552 r. w Aktach ziemsk. hal. t. 30 str. 220: „...ostendebat locationem villae Hrehorów per fluvium Czew destructam et anihilatam...“ str. 394: „...bona deserta Hrehorów et Perewyeshy, quibus ex alia parte fluvii adjacent bona Maiestatis Regiae agri et nemus dictus Karpow gay“.

3) T. N. Ziemięcki: Sprawozdanie z wycieczki archeologicznej z r. 1883 (Halicz, Kryłos, Podhorce) odb. ze Zbioru wiad. do antrop. kr. t. VIII. Kraków 1884 str. 3.

toryum wykopalisk halickich wzrastało zainteresowanie się nimi, mnożyły się ich opisy.

Tymczasem przeciwi zapatrywaniom prof. Szaraniewicza wystąpił ks. kan. Petruszewicz ze zdaniem przeciwnem, że dzisiejszy Halicz leży na swem pierwotnem miejscu i bynajmniej nie jest osadą z późniejszych Kazimierzowskich czasów, przeniesioną tu z załukiewskiej wyżyny. Zdanie to poparł rozległemi badaniami, w których zwraca się przeciw profesorom: drowi Szaraniewiczowi, Łuszczkiewiczowi i Zacharjewiczowi i polemizując z nimi zarzuca im przedewszystkiem brak znajomości bizantyńsko-ruskiej architektury z przedtatarskiego okresu. Brak ten, twierdzi ks. kan. P., był przyczyną, że nie poznano się na starożytności dzisiejszej halickiej cerkwi pod wezwaniem Narodzenia Chrystusa Pana, będącej podstawą dla oznaczenia położenia starego Halicza. Cerkiew ta bowiem nie jest inną, tylko katedralną (soborną) Uspienia Bogarodzicy ¹⁾, leżącą niegdyś w środku grodu, o której wspomina kronika lipacka pod r. 1187, 1206, 1219, 1235, 1255. Starożytność jej upatruje ks. kan. P. w tem, że jest przedewszystkiem cerkwią trzy-nawową, a więc jako taka musi pochodzić niewątpliwie z XII w. Zbudowana jest silnie, z kamieni, lecz dolna jej część więcej niż sążeń tkwi w ziemi pod rumowiskiem zapadłych w ciągu wieków sklepień, górne zaś ściany są przerestaurowane po licznych późniejszych spustoszeniach, jak świadczą akta wizytacyjne z ostatnich dwu wieków. Skoro zatem taka cerkiew z XII stulecia utrzymała się po dziś dzień przynajmniej w swjej dolnej części, nie może być ona inną, wnioskuje ks. kan. P., jak tylko dawną cerkwią soborną Uspienia Bogarodzicy, bo ta rzeczywiście, jak wiemy z kroniki lipackiej, ocalała swymi silnymi murami z tatarskiego zniszczenia.

Z nastaniem polskich na Rusi rządów, gdy w r. 1375 utworzono w Haliczu arcybiskupstwo łańskie — oddano mu na katedrę, jak podaje Długosz, cerkiew greckiego wyznania. Na tem opierając się twierdzi ks. kan. P., że cerkwią tą była właśnie ocalała cerkiew soborna. Skutkiem takiej krzywdy duchowieństwo ruskie musiało się przenieść do monasteru, położonego wśród prastarego o trzy ćwierci mili odległego horodyscza, które teraz od osiedlenia się w nim kleru, z ruska kłyrosa, otrzymało nazwę Kryłosa. Wraz z klerem przeniosło się tutaj i wezwanie zamienionej na kościół katedry ruskiej, i stąd późniejsza cerkiew „katedralna

¹⁾ Zdanie to wypowiedział ks. kan. P. po raz pierwszy w dziele: *Hałyckij istoryczeskij Sbornyk*. Lwów 1854 t. I.

halicka“ w Kryłosie, do dziś nosi wezwanie Uspienia Bogarodziey. W r. 1414 arcybiskupstwo łacińskie przeniesione zostało z Halicza do Lwowa. Wskutek tego odebrana cerkiew wróciła napowrót w posiadanie Rusinów, lecz, że kler pozostał nadal w Kryłosie, więc zamieniono ją na parafialną pod wezw. Narodzenia Chrystusa Pana, pod którem po różnych klęskach przetrwała do dziś dzień, kryjąc w swem wnętrzu skarbnicę mnogich ruskich pamiątek i groby ksiąząt, co z naciskiem podnosi ks. kan. P. w swem dziele.

Przyjąwszy w ten sposób jej identyczność z dawną soborną, całe położenie i obraz starego Halicza przestaje być dla ks. kan. P. zagadką, lecz o tem niżej.

Zapatrywania powyższe wypowiedziane kategorycznie — wywołały zaciętą, naukową polemikę między prof. Szaraniewiczem a ks. kan. Petruszewiczem, która trwa dotąd. Dziś, gdy cała kwestya położenia ruskiego Halicza rozstrzygniętą jeszcze nie jest, niech nam wolno będzie zastanowić się nad nią bliżej, bez wchodzenia atoli w szczegóły owej polemiki.

II.

Cheąc mówić o położeniu Halicza za ruskich czasów, przede wszystkim musimy mieć na względzie: 1) dokładną znajomość topografii przyległej dzisiejszemu Haliczowi okolicy, 2) analogią między położeniem a budową innych grodów ruskich, 3) zachowane dotąd szczątki budowli i obwarowań, 4) oznaczenie miejsca, gdzie stała cerkiew soborna Usp. Bogarodziey, 5) wiadomości przechowane w kronice hipackiej i Długosza, 6) tradycyą, 7) nazwy topograficzne. Wyzyskawszy należycie, krytycznie, każdy z przytoczonych tu punktów odnośnie do wskazywanych miejsc położenia tego grodu, wystarczy, by się przekonać, które z nich odpowiada prawdzie historycznej.

Przebiegając przede wszystkim tok burzliwych dziejów Halicza za ruskich czasów, na pierwszym miejscu uderzy nas jego warowność, jeżeli się zważy, że wśród tylu oblężeń rzadko kiedy szturmem został wzięty. Zwykle bowiem do zdobycia jego trzy prowadziły drogi: głód, podstęp lub porozumienie się z częścią mieszkańców. To samo świadczy już, jak potężne musiały być środki obronne książęcej stolicy, która zamknąwszy swe bramy, długie mogła wytrzymać oblężenia a często i odeprzeć przeciwnika. Źródła kronikarskie skąpe podają szczegóły o tych środkach obronnych, lecz z wiadomości przechowanych o innych grodach wiemy,

na czem polegała w ogóle ich warowność. Ślady jej nadto mamy zachowane na Rusi i w Rosyji w mnogich „horodyszczach“ t. j. miejscach dawnych grodów, które w nich leżały. Dziś bowiem jest już rzeczą stwierdzoną, że większość tych właśnie horodyszcz, to nie wyłącznie dzieła prastarej epoki kamienia i brązu, lecz pamiątki po grodach, z których mnóstwo zmiotł najazd Batuchana i następne kłęski¹⁾.

Opierając się na tych szczątkach obok wiadomości kronikarskich, widzimy, że zakładając gród, przedewszystkiem uwzględniano teren, a na drugim dopiero miejscu dogodność, i to stanowiło najważniejszą zasadę ówczesnej obronności. W okolicach górzystych, pagórkowatych lub przerniętych głębokimi dolinami, obierano miejsca, do których przystęp z natury był utrudniony, bo przez to praca obwarowania znacznie już była ułatwioną, człowiek nie potrzebował mozolnie ubezpieczać się z każdej strony. Wystarczało obwarowanie jednej lub dwu, a do tego nadawały się wąskie grzbiety gór lub wyskakujące w formie języka albo pod kątem odnoża górskie o stromych, wysokich brzegach, nad wodami i głębokimi jarami. Na takich też miejscach najliczniejsze właśnie znajdujemy horodyszcz. Gdzie okolica była płaską, stawiano grody na wyspach jezior, wśród moczarów, przy spływach rzek, by w ten sposób utrudnić nieprzyjacielowi przystęp.

Z środków sztucznych broniących gród, najważniejszym był wał. Jego wielkość, wysokość, długość, zależała od terenu i potrzeby. Często z strony, z której dostęp był najłatwiejszym, wznosił się on podwójnie, potrójnie i t. d. W ścisłym związku z wałem i jego wielkością pozostawał rów, zawsze od strony zewnętrznej, a tem głębszy i szerszy, im potężniejszy był sam wał. Dostępu do wnętrza umożliwiały bramy (wrota), bronione zwykle drewnianą, zamykalną wieżą. Mostów zwodzonych nie znano, tylko stałe i stał tłómaczy się, dla czego przy oblężeniach główny atak przypuszczano do bram. Sam bowiem wał był nadto ujęty w drewnianą osłonę, przez co tworzono prostopadłą ścianę²⁾, a powtóre zapobiegano, by

¹⁾ D. Samokwasow: Istoryczeskoje znaczenie gorodyszcz w Trudach tretjago archeolog. sjezda. Kiew 1878 t. II str. 215—235. — Sreźniewski: O gorodyszczach w zemljach sławiańskich w Zapysk. Odessk. obsz. istor. t. II.

²⁾ Charakterystyczne w tym względzie słowa podaje kronika hipacka pod r. 1237: „Tatarom że razbywszym hradu stiny wozidosza na wał“. por. Litopys po ipatskomu spysku. St. Petersburg. 1871. str. 520.

ziemia usuwając się nie zasypywała rowu, a tem samem nie obniżala nasypu. Seiana zewnętrzna od rowu przechodziła zwykle jego wysokość, tak aby stojący na wale wojownicy bezpieczną mieli zasłonę. Kroniki wspominają nadto o częstokole (ostrog), t. j. w ziemię wbitych palach, lecz te same tylko ze względu, że łatwo mogły być spalone, nie wystarczały do dłuższej obrony, zwłaszcza gdy teren więcej był otwarty.

Obok powyższej, ścisłej analogii, zachodzącej między położeniem a środkami obronnymi wszystkich grodów nie tylko na Rusi, lecz w ogóle w Słowiańszczyźnie¹⁾ — każdy większy gród nie tworzył jednolitej całości, lecz kilka posiadał części. O Kijowie wiemy¹⁾, że składał się a) z starożytnego grodu, położonego na wyskakującym, z trzech stron spadzistym wzgórzu nad Dnieprem, b) z przyległego doń górnego miasta, bronionego od pola wałami, c) z dolnego miasta (*podolje*) u stóp góry, otoczonego tylko samą palisadą. Podobnie leżał Czernichów na wzniesieniu przy ujściu Striżeni do Desny i składał się z wewnętrznego grodu (*okołnyj hrad*), z przytykającego doń zewnętrznego grodu (*dnesznyj hrad*), a na to z dolnego przygrodzia (*peredhorodja*), obwarowanego ostrokołem. Również Nowogród wielki posiadał trzy części, w których wewnętrzna (*dietyniec*) była najwarowniejszą. Zupełnie podobny rozkład miały Smoleńsk, Suzdal, Połock, Rostów, Perejaśław i wiele innych znaczniejszych grodów, tak że w tym względzie ten sam wszędzie panował system, zwłaszcza przy grodach stołecznych, na co dosyć możnaby przytoczyć dowodów z kronik i zachowanych resztek.

Najważniejszą więc i najbardziej warowną częścią każdego takiego grodu był jego *dietyniec*, w którym zawsze prawie leżał dwór księcia, główna cerkiew i nieliczne domy mieszkańców. Przytykająca doń bezpośrednio od strony dostępnej część (*okołnyj hrad*, *peredhorodje*) tworzyła przodowe umocnienie grodu, u stóp góry zaś zwykle rozciągało się przemiescie (*pidhorodje*, *pryhorodje*, *podolje*, *posad*).

Od znaczenia i ważności grodu zależała jego wielkość. Sam jednak właściwy gród (*dietyniec*) i przyległe mu przygrodzie nigdy wielkich nie przechodziły rozmiarów, już dla względów skuteczniej-

¹⁾ Por. Samokwasow: *Drewnije goroda Rossii*. St. Petrb. 1873. J. L. Pic: *Zur rumänisch-ungarischen Streitfrage*. Leipzig 1886 str. 148 do 268. *Die alt-slavischen Burgen*.

²⁾ Zakrewskij: *Opisanje Kijewa*. Kiew 1868 plan 1, 2, 5.

szej obrony i ścieśnionego zawsze z natury położenia. Podgrodzie za to, zwykle nie warowne albo samą otoczone palisadą, często na szerokiej rozciągało się przestrzeni z swymi drewnianymi domami, cerkwiemi, targowiskami i t. d. Tu też skupiało się całe publiczne, handlowe i przemysłowe życie miasta. W razie niebezpieczeństwa zaś ludność podgrodzia zostawiała takowe na łaskę losu a sama przenosiła się do górnego, warownego grodu.

W historii grodów w ogóle jest zwykłym zjawiskiem, że gdy gród jaki wskutek klęsk opustoszał we wszystkich swych częściach, ginęła często jego nazwa i dla wieków potomnych pozostawały tylko nieme ślady obronnego „horodyszcza“. Gdy jedynie górna część grodu wyludniła się, nazwa jego przenosiła się na leżące u stóp podgrodzie, które jako samoistna osada (wieś, miasteczko, miasto) do naszych przetrwało czasów. Gdy gród natomiast na inne przeniósł się miejsce razem z nazwą, pozostawało po nim opuszczone horodyszcze albo powstawała na takowem nowa osada, która przybierała często nazwę jednej z części składowych starego grodu jak: gródek, horodek, przygródek, przygrodzie, a najczęściej podgrodzie, i stąd tłómaczy się mnogość osad o podobnej nazwie.

Opierając się na powyższych wynikach badań archeologicznych bez wahania można przypuścić, że jeżeli Halicz był miastem warownem, położenie jego i środki obronne nie mogły się różnić od położenia i środków obronnych innych grodów słowiańskich, a zwłaszcza ruskich. Tak samo jak tamte musiał i on leżeć na terenie z natury obronnym, musiał mieć wały, rowy, przekopy, bramy, palisady i podobnym do innych zbliżyć się rozkładem. Odpowiedź na to niech da nam rzut oka na całą przestrzeń wskazywaną za miejsca położenia starego grodu, o ile jej teren z natury nadaje się do tego, a co potrzebował zdziałać tu człowiek.

Zaczynając najpierw od załukiewskiej wyżyny w kącie między Dniestrem a Łomnicą — przyznać należy, że położenie jej od strony tych rzek z natury jest niedostępne, ale czyż jest takim z dwu innych? Przestrzeń zupełnie otwarta rozpościera się dziś przed nami, która przecież bez wątpienia musiała być sztuką zamkniętą, jeżeli miał tu być kiedyś książęcy warowny Halicz. Daremnie jednak szuka oko jakichkolwiek śladów tej warowności, najmniejsza wypukłość, najmniejsze zagłębienie nie świadczy, żeby tu kiedykolwiek mogły istnieć wały i rowy. „Pług to i lemiesz, objaśnia nas prof. Szaraniewicz ¹⁾, obniżył pagórki, wyrównał wały i rowy, deszcz

¹⁾ Trzy opisy hist. Halicza str. 77 i 117.

i wiatr zapełniły doliny namułem, siekiera i ogień były w stanie zniszczyć sady i dąbrowy, ryskał pozasuwał piwnice i ulice... i dziś staje tylko przed wyobraźnią wielkie drewniane miasto, które strasznym spłonęło pożarem“.

Nie da się zaprzeczyć, że fizyognomia wyżyny załukiewskiej w przeciągu sześciu wieków musiała się zmienić, lecz nigdy do tego stopnia, by ślad choć najślabszy nie wskazał, jak leżały dawne fortyfikacye grodu. Przecież tysiące starszych, bardziej na zatarcie narażonych resztek wałów i rowów utrzymało się po dziś dzień, tylko na załukiewskiej wyżynie żywiły i człowiek miałyby sobie podać ręce, by zatrzeć wszelki ślad, chociaż wiemy, że wyżyna ta do końca XVI w. pokryta była jeszcze lasami, najlepiej zawsze chroniącymi roboty ziemne od zniszczenia. Jak więc w braku tych śladów oznaczyć granicę dawnego grodu z tej strony? jaką nadać mu rozciągłość, kiedy żadnego punktu oparcia nie mamy na to? Tego słusznie nie określa też bliżej i prof. Szaraniewicz. Przypuszczalnie jednak posuwając ją od kąta przy Św. Stanisławie ku metropolitalnej „Dąbrowie“, po za odkryte na tej wyżynie fundamenta bazylik, otrzymamy linię obronną, której długość wynosiłaby 5 do 6 kilometrów, a cały obwód grodu 10 do 12, co wprost było niemożliwem. Sam zatem teren zbyt otwartem, a do tego pozbawionem wody położeniem, stanowczo wyklucza możność ufortyfikowania go w ten sposób, aby w owe czasy stworzyć tu gród jako tako warowny, choćby nawet jaknajbardziej w kącie przy Św. Stanisławie wejściu. Prawda, możnaby przeciw temu zarzucić, że śladów obwarowań nie znajdzie na załukiewskiej wyżynie, lecz są ślady dawnej cerkwi Św. Spasa i imyeh ruskich bazylik, które istnieniem swem tutaj czyż nie wskazują, gdzie leżał stary Halicz? Bez wątpienia każdemu musi się nasunąć to pytanie, lecz o ile może ono służyć za dowód położenia, dalszy wykaże rozbiór.

Przechodząc z kolei do terenu, na którym zdaniem ks. kan. Petruszewicza leżał książęcy Halicz — przypatrzmy się najpierw, jak ks. kan. P. przedstawia sobie ten gród za ruskich czasów¹⁾. Oto środek jego stanowiła dzisiejsza góra zamkowa i rozścielająca się u jej stóp przestrzeń, między trzema otaczającymi ją wałami. Ślad dwu z nich pozostał do dziś, podczas gdy trzeci od strony Dniestru miał już zniknąć w nurtach tej rzeki. Na górze, gdzie obecnie sterują szczątki zamku Andrzeja Potockiego (z połowy XVII w.) wznosił się drewniany dwór książęcy, przedzielony od

¹⁾ Por. Kwartalnik historyczny rocz. III str. 748—9.

strony południowo-wschodniej, skąd dostęp możliwy głębokim przekopem. Schodząc z dworu na dół do miasta, u samego gdzieś podnóża, miało się cerkiew Św. Spasa, wspomnianą w kronice pod r. 1152; dalej nieco ku Dniestrowi wiadomą cerkiew soborną, naprzeciw niej dom mieszkalny biskupów, w około domy bojarów, z wschodniej zaś strony podnóża góry osiedlili się OO. Dominikanie. Za dworem książęcym na górze, przez pastwisko Wołosławie (tak nazwane według ks. P. od Welesa, pogańskiego boga trzód) rozciągało się górne przedmieście aż po dzisiejszy Kryłos i Pitrycz. Dwa dotąd widoczne horodyszczeza kryłoskie i pitryckie i dwie wznoszące się między nimi, bliżej nieoznaczone wieże strażnicze, tworzyły przednie obwarowania z tej strony. W pobliżu Kryłosa istniały monastery Św. Eliasza, Woskreseński i Jana Chrzciciela, ten ostatni na polu Iwanówka zwanem. Wyszędłszy z miasta przez bramę na zachód i przeprawisz się przez Łukiew, miało się drugie przedmieście (przygrodzie), sięgające po Łomnicę i aż hen po wioskę Podgrodzie i metropolitalną Dąbrowę. Był to tak zwany Haliez za Łukwią, którego ślad widzi ks. kan. P. w nazwie wioski Załukiew. W jego więc obręb wchodziła i ta przestrzeń, na której prof. Szaraniewicz właściwy umieszcza gród. Od strony Łomnicy w jednym tylko miejscu było się można doń dostać wygodnie przez tak zwany „kamienny wywóz“, zresztą cały ten brzeg znaczną przedstawia spadzistość. Od południa za to dostęp był otwarty. Tej zatem strony bronił nie rów ani wał, lecz potężny częstokół, opatrzony kilkoma wieżami, z których dziś miały powstać okrągłe nasypy rzecznych kamieni. Ciągnął się on od brzegu Łomnicy, środkiem teraźniejszej metropolitalnej Dąbrowy ku Podgrodziu i przypierał do kryłoskiej góry. Bliżej Łomnicy mieściły się w nim „niemieckie wrota“, wspomiane w kronice hipackiej, a za nimi na zewnątrz kładzie ks. kan. P. zagadkową Halieczyną mogiłę, jaka tam dziś istnieje w kształcie większego nasypu. W ten sposób zatem Haliez za Łukwią, zaczynając od owego częstokołu, tworzył ogromny prostokąt między Łomnicą a Łukwią, na północy dotykający Dniestru. W środku tego całego przygrodzia, w miejscu odkrytych fundamentów, nazwanych „polygonem“, wznosiła się wysoka wieża strażnicza, podobna do owej, jaką później zbudował Daniło w Chełmie. W około niej w różnych miejscach stały liczne dwory i cerkwie. Tak w pobliżu niemieckich wrót wznosiła się druga z rzędu Spaska cerkiew na odkoponanych fundamentach „nad Biduniem“. Od niej po przed wspomnianą wieżę szła droga, spaską nazwana, do innej, w przeciwległej stronie leżącej, trzyna-

wowej cerkwi Św. Pantalemona, której fundamenta prof. Szaraniewicz uważa za resztki Spaskiej. Dzisiejszy kościół Św. Stanisława zdaniem ks. kan. P. nie jest pomnikiem ruskiej architektury z wieku XII, za jaki go uznali wszyscy znawcy sztuki, ale wzniesiony został dopiero w wieku XIV, w pierwszych latach polskich rządów na Rusi, na wzór i z materiału wspomnianej cerkwi Św. Pantalemona. Nie daleko od niej na wschód kładzie ks. kan. P. cerkiew Bogarodzicy, zwaną jeszcze w wieku XVI „łanowską“, dla tego, iż po zniszczeniu Halicza miała się zostać pośród łanów. Dalej przy drodze prowadzącej teraz z Halicza do Podgrodzia w miejscu wydobytych na jaw fundamentów, które prof. Szaraniewicz nie bez racji uważa za resztki pierwotnego kościoła OO. Dominikanów, każe istnieć monastyrowi troickiemu, o którym wiemy dopiero z lustracyi Halicza 1556 r. Odsłonięte świczo fundamenta na polach wsi Podgrodzia zgodnie z prof. Szaraniewiczem podaje jako należące do dawnej cerkwi Zwiastowania (Błachowiszceńja), za czem rzeczywiście wiele przemawia względów. Jak jednak w ogóle śmiało są twierdzenia ks. kan. P. co do położenia przytoczonych cerkwi niech świadczy następująca okoliczność. Oto kronika hipacka pod r. 1231 powiada, że książę Daniło wyruszając na wojnę modlił się do Św. Michała. Lustracya Halicza z 1556 r. wymienia na żółkiewskim, halickim przedmieściu, w tak zwanym „Ławrynowym kącie“ (nieopodal od ujścia Łukwi do Dniestru) nieistniejącą już dziś cerkiew Św. Michała; to jest już dla ks. kan. P. dostateczną wskazówką, że pochodziła ona z ruskich czasów i że to w niej właśnie modlił się Daniło!

Zastanawiając się nad powyższym obrazem starej stolicy, kogóż, kto zna topografią dzisiejszego Halicza albo z map tylko jej się przypatrzył — nie uderzy od razu ta olbrzymia rozciągłość, jaką ks. kan. P. naznacza miastu, które wiek ledwie głośniejszem cieszyło się znaczeniem. Halicz ks. P. nie ustępuje ówczesnemu Rzymowi¹⁾. Obwód jego wynosi 22 kilometrów, a powierzchnia przeszło 30 kwadr. kilometrów. Składa się zaś z grodu środkowego, z warownego dworu na górze zamkowej, z dwu olbrzymich przygrodzi, bronionych wieżami i palisadą, a nadto ma i przodowe cytadele w Kryłosie i Pitryczu! Nie dość na tem, za Dniestrem miało być jeszcze trzecie przygrodzie, sięgające po ujście Gnilej Lipy, które wspomniany w kronice hipackiej most, leżący aż gdzieś koło ujścia dzisiejszej Łomnicy, łączył z olbrzymim warownym grodem.

¹⁾ Por. mapę okolicy Halicza.

Wziąwszy pod rozwagę powyższe zapatrywania, pytanie czy przy takich rozmiarach można mówić o warowności grodu i jego przygrodzi — w owych czasach? Jakich to sił bowiem zbrojnych trzebaby było do obrony fortyfikacji trzymilowej długości i wytrzymania dłuższego obleżenia, jakiej liczby znowu do otoczenia ich ze wszech stron, tak, jak to wspominają często kroniki o Haliezu!

O ile więc już sam rozmiar przygrodzi wyklucza możliwość bronienia ich, o tyle sam gród środkowy leżący na niskim, podmokłym miejscu, gdzie dzisiejszy Halicz, z natury znowu nie mógłby się poszczycić obronnością. Dostęp bowiem do góry zamkowej od strony południowo-wschodniej był i jest nader łatwy i zdobycie jej wielkiego nie przedstawiało trudu. Kto zaś ją zdobył, tem samem był już i panem u stóp leżącego miasta. Owe zaś wały, otaczające niegdyś miasto z trzech stron i ów przekop około zamku, o których wspomina ks. kan. P., to nie dzieła ruskich czasów. Lustracja Halicza z 1627 r.¹⁾ wyraźnie podaje, że mieszczanie usypali wały około miasta z początkiem w. XVII, a co do przekopu widocznego dziś na górze zamkowej, to takowy powstał przy budowie zamku przez Andrzeja Potockiego w latach 1649—1657, o czym świadczy wizya²⁾ z 1658 r. Poprzednio otaczał miasto sam tylko częstokół (parkan), a drewniany zamek nie wielki jedynie rów. Co do terenu więc i środków obronnych zapatrywaniom ks. kan. P. nader ważne przeciwstawia się wątpliwości, lecz idźmy dalej. Jak zrozumieć np. całą akcją obleżniczą Halicza z 1219 r. według opisu Długosza³⁾ i kroniki wołyńskiej, która na cały ten gród wiele charakterystyczne rzuca światło.

Oto w wspomnianym roku Mściśław książę nowogrodzki wyprawia się na odebranie Danielowej stolicy, którą władał król węgierski Koloman obok silnej węgiersko-polskiej załogi. Na samą wieść o zbliżaniu się Mściśława wzmocnili Węgrzy warownie Halicza a nadto zwyczajem węgierskim zrobili twierdzę z cerkwi Bogarodziecy, która znajdowała się w samym środku grodu (*in ipsa arce ecclesia Sanctae Mariae incastellata, alterum castellum et fortius efficiunt*). W wilią święta Bogarodziecy zjawił się Mściśław niedaleko grodu. Dowódcą węgierski Filia, zostawiwszy poczet najwaleczniejszych z pośród Węgrów i Polaków na obronę Kolomana i jego

¹⁾ M. Baliński: Starożytna Polska t. II str. 860.

²⁾ Akta grodz. hal. t. 149 str. 1514—7.

³⁾ Hist. Pol. t. II str. 184—8.

dworn, sam w szyku bojowym wyszedł z Halicza naprzeciw wroga. W otwartem polu zacięły zawrzał bój przez dwa dni „i była wielka bitwa, mówi krótko kronika wołyńska, i zwyciężył Mścisław“. Długosz zaś, który opisuje ją z wielu szczegółami strategicznymi dodaje, że „prawie całe wojsko Polaków i Węgrów zostało zniszczone a sam olbrzymi Filia dostał się do niewoli“. Trupy pokryły wszystkie pola, liczby zabitych nikt nie mógł oznaczyć, bo z krwi aż rzeki się zaczerwieniły, a jęki umierających i ranionych słyszano w Haliezu (*in castris Haliciensi*). Niedobitki tylko uszły do Kolomana i zamknąwszy gród, postanowiły się bronić.

Mścisław zniszczywszy w ten sposób polsko-węgierskie zastępy pospieszył ku Haliczowi (*ad Halycem*) a stanął pod nim od strony przygródka (*ad castrum Haliciense accessit*). Węgrzy i Polacy gotując się do obrony wypędzili z miasta Rusinów halickich z żonami i dziećmi z obawy przed ich zdradą i brakiem żywności. Gdy na trzykrotne wezwanie, mimo rady Filii, by się nie opierać zwycięscy — nie otworzono bram grodu (*dum castrum non aperiretur*), Mścisław nazajutrz cały gród opasał (*universam arcem sepivit*), oświadczając, że z oblężonymi nie walką, lecz czekaniem sprawę zakończy. Kiedy zaś Koloman i ci, którzy razem z nim w grodzie byli, niedbale strzegli podczas oblężenia tylnej bramy przygrodzia (*portam castris posteriorem*) skorzystali z tego Rusini i podkopawszy się jednej nocy do wnętrza przygrodzia, wpadli doń (*in castra irrumpunt*) i bez trudu zajęli ową bramę. Mścisław opanowuje wskutek tego tę część grodu, a przerażeni Polacy i Węgrzy wśród nocnych ciemności bądź uchodzą do jego środkowej części, bądź w zamieszaniu rzucają się z góry (*se praecipitant*) szukając ocalenia. Zawładnąwszy przygrodzem, nazajutrz o świcie podstąpił Mścisław pod właściwy gród (*castellum*), w którym znajdowała się ufortyfikowana cerkiew Bogarodziej (*hrad bi stworen na cerkwy*). Pod drugą bramą zacięty zawrzał bój (*byeszny sia o wrata hradnyja*), poczem zajęcie jego poszło już łatwo. Koloman na samą wieść o wtargnięciu nieprzyjaciół (*irruptione comperta*), z żoną Salomeą i najwybitniejszymi mężami i niewiastami schronił się do wspomnianej cerkwi (*na komary cerkownyja*). Mścisław oblega cerkiew, oblężeni miotają z niej kamienie i strzały i bronią się długo „aż osłabli dla braku wody“. Nie chcąc rozlewem krwi znieważać cerkwi, tego tylko czekał spokojnie Mścisław. A gdy widział, że pragnienie poczęło dokuczać Kolomanowi i tym co z nim byli, litując się nad nim posłał mu z łaski naczynie wody, która jako wielki dar została przyjęta, lecz choć pod miarę rozdawano jej, ledwo połowie



starczyła. Oblężeni więc nie widząc znikąd ratunku, a nadto głodem zgnębieni, pod gwarancją życia wyszli z cerkwi (*ostia aperiant*) oddając się w ręce Mściśława.

Jak z przytoczonego opisu widać, podaje Długosz wyraźnie, że gród (*arx*) halicki składał się z dwu warownych części *castrum* i *castellum*. Nazwy te nie mogą być czemś innym, jak tylko przetłumaczeniem ruskiego określenia: *okolnyj hrad* (*peredhorodje*) i *dietyniec* — zacierpniętego z jakiejś zaginionej już dziś kroniki.

Ważny ten podział, wskazujący, że co do rozkładu nie różnił się Halicz od innych grodów, podnosi prof. Szaraniewicz w swem dziele, lecz nie określa go bliżej odnośnie do terenu załukiewskiej wyżyny, co resztą byłoby nawet niemożliwem ze względów wypowiedzianych. Ks. kan. Petruszewicz rozróżnia przeciwnie w swem „krytyczno-histerycznem studyum“ właściwy gród i przygrodzia, jako to już wspomnieliśmy, lecz czyż akeją oblężniczą Mściśława można pogodzić z całym ich terenem i obszarem? Hufce ruskie i polsko-węgierskie musiałyby pewnie liczyć krocie, by jedne mogły zdobywać, a drugie bronić gród, którego obwód nie wiele był mniejszy od fortyfikacyi Paryża 1870 r.! Przypuściwszy zresztą, że tak było, że Mściśław zdobył, i to podstępem w dodatku, owo olbrzymie przygrodzie, sięgające od metropolitalnej Dąbrowy po Pitrycz wraz z cytadelą (*sic*) kryłoską, to jak zrozumieć w ciągu dalszym zdobycie właściwego grodu z dworem książęcym i cerkwią Bogarodzicy? Ponieważ Rusini tylko przez bramę mogli się doń dostać, a zatem odnośnie do terenu dzisiejszego Halicza opanowali oni najpierw część jego u stóp góry. Dlaczegoż więc młody Kolo-man musiał uciekać z dworu na dół do cerkwi, kiedy ten dwór zdaniem ks. kan. P., był warowny, opatrzony przekopami, przez co nie równie lepszą dawał rękojmię schronienia od cerkwi, którą z góry kamieniami możnaby zasypać? Są to wszystko sprzeczności, które trudno pogodzić z analogią o budowie innych grodów, z terenem i wiadomościami kronikarskimi, a tych więcej możnaby jeszcze przytoczyć. Kroniki wspominają n. p. o moście na Dniestrze, który, jak widać z całego toku opowiadania, był w pewnej odległości od grodu. Słuszny stąd zatem wniosek, że jeżeli Halicz ruski był w tem miejscu gdzie obecnie, most musiał być gdzieś dalej od dzisiejszego, albo leżał mniej więcej w tem samym miejscu, gdzie most dzisiejszy, a miasto było dalej. Pierwszym względem kierując się oznacza ks. kan. P. położenie mostu około dzisiejszego ujścia Łomnicy, co znaczy, że chcąc się dostać do grodu z za Dnie-

stru, trzeba było nałożyć drogę przeszło pół mili. Jakież cel mógł mieć most tak oddalony, jaką wygodę z niego mieszkańcy?

Obok tych sprzeczności pozostaje jeszcze cerkiew Bogarodziey, która ma być identyczną z dzisiejszą cerkwią miejską Narodzenia Chrystusa Pana. Fakt ten wykluczałby wszystkie nasuwające się inne wątpliwości, każąc ślepo wierzyć w słuszność wypowiedzianych zapatrywań. Lecz czyż odnośne dowody ks. kan. P. są w istocie tak przekonywujące i na niezachwianych podstawach oparte, że mogą obalić „bolszyje promachy i nedosmotry“¹⁾ polskich archeologów i architektów, którzy odmawiają starożytności i historycznego znaczenia tej cerkwi? W odpowiedzi na to nie da się zaprzeczyć, że ona jest cerkwią trzynawową, że fundamenta jej głęboko tkwią w ziemi, co może nawet potwierdzać, jak chce ks. kan. P., że takowe sięgają ruskich czasów, a górna część jest budową późniejszą, lecz żeby pochodziły z cerkwi sobornej, w której chowali się i koronowali kniazio wie i która w chwilach krytycznych dla swoich i dla wrogów była warownią, w tem same *a priori* twierdzenia nikogo przekonać nie zdołają. Bo czyż okoliczność, że fundament jakiejś cerkwi utrzymał się po mongolskim najeździe może już służyć za dowód, że ona jest identyczną z ocalałą cerkwią soborną Bogarodziey, obok zachodzących w tym wypadku sprzeczności z całym położeniem grodu i odkryciem tylu innych fundamentów, na szerokiej rozrzuconych przestrzeni? Tą drogą jak ks. kan. P. oznacza cerkiew soborną, równie dobrze moglibyśmy poczytać za nią n. p. kościół św. Stanisława, niemniej z ruskich czasów pochodzący, lecz twierdzenia pozostałyby tylko bezpodstawną hipotezą, niezem więcej.

Ks. kan. P. chcąc następnie wytłómaczyć, w jaki sposób cerkiew, która miała być soborną Uśpienia Bogarodziey, zuieniła wezwanie na Narodzenie Chrystusa Pana, każe najpierw Karaitom i Franciszkanom osiedlać się w jej sąsiedztwie, każe ją zabierać w r. 1375 na katedrę łacińską, potem znowu oddawać na cerkiew parafialną. Twierdzić coś podobnego rzecz łatwa, lecz gdzie źródła, gdzie dowody na to — zapytałby się można? Na czem opiera ks. kan. P. te twierdzenia? Chyba na tem, że księdzu²⁾ Zacharjasiewi-

1) Krytyko-istoryczeskija razsużdenja o Hałycezi str. 110.

2) Vitae episcoporum Premisliensium ritus latini. Viennae 1844, p. XXXV.

ezowi pierwszemu podobało się tak napisać, bo Długosz²⁾ mówiąc o założeniu arcybiskupstwa łacińskiego w Haliczu pisze: *fuit autem ad praefatam Metropolitanam Haliciensem ecclesiam recenter a Gregorio erectam Jacobus natione Polonus consecratus et sedi suae ecclesia ibidem graeci ritus consignata*. Czyż może w tych słowach tkwi dowód o zabranii katedry ruskiej a w następstwie o przeniesieniu się jej z dzisiejszego Halicza? Długosz wspomina tu jedynie o oddaniu cerkwi ruskiej, ale nie katedry, jak to natomiast czyni dokładnie, mówiąc o utworzeniu biskupstwa łacińskiego w Przemyślu. Gdyby podobny fakt był zaszedł w istocie w Haliczu, bez wątpienia byłby nam równie podał go wyraźnie. Cerkwią zaś ową zabraną na katedrę łacińską, mogła być tylko cerkiew św. Pantalemona (zamieniona następnie po przeniesieniu się arcybiskupstwa halickiego do Lwowa na kościół prebendalny św. Stanisława), lecz nigdy dzisiejsza cerkiew miejska. Ostatecznego potwierdzenia swego przekonania spodziewa ks. kan. P. w rozkopaniu jej fundamentów, w których mają się kryć groby kniaziów i skarbnica mnogich ruskich zabytków. Bez wątpienia rzecz godna jak najrychlejszego zadośćuczynienia, bo tą drogą najwymowniej da się wykazać całą bezpodstawność przypisywanego tej cerkwi znaczenia historycznego i dalszych wiążących się z tem wniosków.

Odnosnie do powyższego, ogólnego tylko rozbioru, jeżeli istnieniu książęcego Halicza tak na żałukiewskiej wyżynie jak i na dzisiejszem miejscu sprzeciwiają się: 1) teren z natury słabo obronny, 2) zbytńia rozległość, 3) brak wszelkich śladów obwarowań, 4) sprzeczność z wiadomościami kronikarskimi, 5) cerkiew Bogarodzięcy — czyż w obec tego zagadka o topografii, położeniu i fizyognomii starego Halicza może być uważana za rozwiązaną? Polemika i hipotezy prof. Szaraniewicza i ks. kan. Petruszewicza rozbudziły zajęcie się Haliczem, rozszerzyły widnokrag źródeł, usunęły niejedną wątpliwość, lecz ostatecznego nie wypowiedziały słowa. Sami zresztą zasłużeni badacze tak przekonująco w innych jeszcze względach obok tu podniesionych zbijają nawzajem swe twierdzenia, że trzeci przeczytawszy je, mimo woli musi się zapytać, gdzie więc leżał ten Halicz? Gdzież jest miejsce, pytamy się z naszej strony, któreby pod każdym względem odpowiadało podniesionym warunkom, a tem tamem dało nam niezbite dowody eo do położenia ruskiej stolicy z jej fortyfikacyami, przygrodziem, cerkwią soborną i dworem książęcym?

²⁾ Hist. Pol. t. III, str. 360.

III.

Trzy ćwierci mili od dzisiejszego Halicza na połud.-zachód, istnieje przy spływie Łukwi z potokiem Mozołów wspomniana już kilkakrotnie wieś Kryłos¹⁾. Leży ona na wyniosłym (60 m.) cyplu wyskakującego w kształcie języka wzgórza, którego bok zachodni, stromą ku Łukwi a wschodni do głębokiego znowu jaru staczają się ścianami. W ten sposób z natury jest dostęp z trzech stron do wsi utrudniony, czwarta tylko półn.-zachodnia przytyka do płaskiej wyżyny, ciągnącej się ponad wysokim brzegiem Łukwi ku Wiktorowu. Tak korzystne położenie umiał tu kiedyś wyzyskać człowiek, na pierwszy bowiem rzut oka poznać, że ów Kryłos legł na prastarem horodyszczu, które zwiedzając ś. p. A. Kirkor²⁾ uznał za „jedno z najpiękniejszych w całej Słowiańszczyźnie“. Całą bowiem wieś od tej czwartej strony otacza olbrzymi, miejscami 25 m wysoki wał, ciągnący się lekkim półkołem od przepaści nad Łukwią do jaru. Tuż za rowem wału po obu jego końcach widać ślady drugiego równie potężnego nasypu, za którym rozciąga się wyżyna (*plateau*), pochyłona nieco ku jarowi kształtu trapezowatego. Od pola zamykają ją trzy znowu ogromne, równoległe w pewnych odstępach idące wały i tyleż głębokich fos, których długość przeszło 500 wynosi metrów. Horodyszcze zatem składa się z dwu odrębnych, lecz razem zamkniętą całość stanowiących części. Obszar ich wynosi około siedmdziesięciu morgów, cały zaś obwód horodyszcza do 2500 m. Drugą jego część, t. j. ową wyżynę zajmują dziś uprawne pola, wśród których bliżej krawędzi Łukwi na punkcie najbardziej wyniesionym, wznosi się okazała 3 m. wysoka mogiła. Daleki widok roztacza się z niej na całą okolicę, zwłaszcza załukiewską wyżynę widać jak na dłoni aż po Halicz i św. Stanisław. Prócz wałów utrzymanych dotąd weale dobrze, wszędzie nad przepaściami są jeszcze ślady wielu innych mniejszych obwarowań i to zwykle kształtu terasowatych wieść, przeznaczonych widocznie na stanowiska dla waleczących. Przerwy nadto w wałach wskazują wyraźnie miejsca dawnych bram (*dd*) a dwa (*ce*) naturalne źródła, obficie jedną i drugą część horodyszcza zaopatrują w wodę.

¹⁾ Por. plan i rycinę pod odnośnemi literami.

²⁾ Sprawozdanie i wykaz zabytków z wycieczki archeolog. z 1883 roku. (Odb. ze Zbioru wiad. do antrop. kraj. tom VIII). Kraków 1884, str. 14.

W dotychczasowych pracach o Haliezu horodyszezu kryłowskiemu podrzędne jedynie bywa przypisywane znaczenie. Prof. Szaraniewicz, ks. kan. Petruszewicz, A. Kirkor, T. Ziemięcki uznali je za pierwotną osadę pogańskiego Halicza, która następnie w czasach panowania książąt ruskich miała tworzyć przodowe wzmocnienie grodu, była jego cytadelą z tej strony, jak twierdzi ks. kan. P.!

Bez wątpienia nie da się zaprzeczyć, że horodyszcze wspomiane odległej może sięgać starożytności i jako takie istniało już za ruskich czasów, lecz obok tego mając na względzie jego położenie, budowę, rozkład, obszar — pytanie, czy rzeczywiście mogło być ono przodowem umocnieniem, cytadelą dawnej kniaziów stolicy, której wskazywane położenia tyle nasuwają wątpliwości? W całej okolicy dzisiejszego Halicza nie znajdzie miejscea równie z natury obronnego jak góra kryłoska. Ręka ludzka potrzebowała tu tylko usypać wysokie wały, wybrać głębokie rowy, by stworzyć warownię, która może służyć za wzór, jak umięjtnie umieli dawni mieszkańcy korzystać z topograficznych właściwości terenu do celów obronnych. Porównując zaś horodyszcze kryłoskie z wiadomościami, jakie mamy o budowie, położeniu, obszarze horodyszcz w ogóle, bez wahania musimy je policzyć do rzędu tych, które i w opoce historycznej ważne dla okolicy miały znaczenie. Sam już większy jego rozmiar, doskonalszy sposób obwarowania, plan lepiej obmyślany, każą się domyślać, że w czasach ruskich ważniejszą ono odgrywało rolę, niż rolę przodowej cytadeli olbrzymiego grodu. Zresztą takich cytadelowych obwarowań, o jakich mówi ks. kan. P. żaden gród ruski nigdy nie posiadał, a przypuszczać ich istnienie około Halicza, znaczy to samo, co upatrywać w rzędzie jego fortyfikacyi bastiony i forty! Co dziwniejsza atoli, że te fortyfikacye książęcej stolicy znikły bez śladu i tylko z kryłoskiej przodowej „cytadeli“ utrzymały się po dziś dzień w rozmiarach imponujących. Czegoż to dowodzi, jak to wytlómaczyć? Przecież ta stolica musiała być, jeżeli nie więcej, to przynajmniej równo we wszystkich swych częściach obronną.

W odpowiedzi na to rzecz przedstawi się zupełnie naturalną i jasną, jeżeli horodyszezu kryłowskiemu oddamy jego rzeczywiste, historyczne przeznaczenie jako miejscu, w którym właśnie leżał stary, książęcy Halicz. Ze tak było dowodzi tego przedewszystkiem ścisła analogia odnośnie do położenia innych grodów, a więc *a)* teren z natury nader obronny, *b)* ślady olbrzymich obwarowań, *c)* rozmiar naturalny, *d)* podział horodyszcza na dwie części, z któ-

rych owa na cyplu, zajęta dziś przez wieś, jest niezem innym tylko właściwym grodem (*dietyniec*) a druga jego przygrodziem (*peredhradje*). Jakby na potwierdzenie tego mamy jeszcze i trzecią część składową większych grodów ruskich, podgrodzie (*pidhorodje*), które utrzymało się do dziś w takiejże nazwie wsi, leżącej u stóp kryłoskiej góry. Jedyne możliwy zarzut, oddalenie od Dniestru, niczego jeszcze nie dowodzi ze względu, że tu pierwsze znaczenie odgrywał teren, dogodność na drugi schodziła plan. Zresztą Łukiew w owe czasy nierównie musiała być większą, niż dzisiaj.

Co do cerkwi Bogarodzicy, stanowiącej główną podstawę do oznaczenia dawnego położenia, wiadomo z kronik, że leżała ona w środku właściwego grodu, że musiała być silną, a do tego warowną budową, a wreszcie, że ocalała z zniszczenia tatarskiego. I tu dalszy tylko mamy dowód prawdziwości powyższego twierdzenia. Dzisiejsza cerkiew kryłoska Uśpienia Bogarodzicy stoi na najwyższem prawie wzniesieniu wewnątrz właściwego niegdyś grodu obok wału (*a*) i do końca XVIII w. nosiła tytuł „katedralnej halickiej“. Istnienie jej tutaj tłómaczy ks. kan. P. przeniesieniem z dzisiejszego Halicza, na co, jak powiedzieliśmy, żadnego nie ma dowodu prócz domysłu. Posłuchajmy zaś co mówi o niej biskup Leon Szeptycki¹⁾ w r. 1761: *Cathedralis Haliciensis extra civitatem in villa Kryłos vocitata sub titulo Assumptionis B. M. Virginis a suis primordiis ad huc eo tunc, quando Metropolitae Halicienses eam gubernaverant, erat in eodem loco, in quo et ad praesens reperitur, ubi dicitur arx Russiae haereditariorum principum extitisse. Quod non tam ex documentis, quam ex traditione hominum et loci situ ac fossis ad hoc usque permanentibus denotatur. Temporis vetustate tum quoque variis incursionibus patriae hostium primitiva ecclesia dudum fuit collapsa. Quae nunc reperitur de lapide, extracta fuit per Illmum Josephum Szumlański²⁾, episcopum Leopoliensem, Haliciensem et Camenecensem etc ...“ A więc widać, że przed stu laty przechowywała się jeszcze tradycya o położeniu książęcego Halicza w Kryłosie i o istnieniu cerkwi sobornej w tem samym zawsze miejscu. Dziś zatarła się*

¹⁾ Status dioecesium et ecclesiarum episcopatum Leopoliensis, Haliciensis et Camenecensis Podoliae a. d. 1761 conscriptus wydr. w ks. kan. Petruszewicza: Swodnaja halyczsko-russkaja litopys z 1700—1772. Lwów 1887, str. 220 i 223. To samo po rusku p. Zorja halycykaja jako album na god. 1860. Lwów 1860, str. 257

²⁾ Wystawił ją „de ruderibus“ jak sam mówi w swym testamencie wydr. w Nauk. Sbornyk r. 1868 str. 93.

już ona i wieśniak miejscowy zapytany o znaczenie wałów, odpowie tylko, że *tu było kołyś misto, buł horod* i na tem koniec. Przechowuje jednak jeszcze tradycją o dawnej wspaniałości swej cerkwi, poazując na dowód szczątki ciosów z ornamentyką po całym rozrzuconych horodyszczu. Prawdziwość tego potwierdzają nam nawet doraźne poszukiwania. „Pobyt w Kryłosie, pisze prof. Szaraniewicz ³⁾ dał nam sposobność do zbadania fundamentów dzisiejszej cerkwi kryłoskiej i otaczających ją dawniej baszt i murów. Basztę taką, a właściwie fundament pod nią w kształcie poligonu odkopano od zachodniej strony tej cerkwi. Z każdej z czterech stron cerkwi broniła przystępu do niej taka baszta. Baszty były połączone obmurowaniem z cegły. Fundament pod basztami składa się z rygniaków i piaskowca.... Z południowej strony cerkwi znajduje się murowany obszerny grób z mnóstwem porozrzucanych kości. Cała zresztą przestrzeń otaczająca cerkiew czyli tak zwany cmentarz, kryje gruzy pochodzące z górnej części tej kilkakrotnie burzonej i znowu odrestaurowywanej cerkwi, a przy powierzchni już rozkopaniu, ukazując kamienie ciosowe i gruzy, robi wrażenie wielu spustoszeń....“

W słowach powyższych prof. Szaraniewicza mamy zatem potwierdzenie, że cerkiew, która pierwotnie wznosiła się w tem miejscu, była od dzisiejszej większą, odmienną, a do tego warowną, opatrzoną obronnymi narożnikami w kształcie baszt. Czyż więc przy zgodności położenia i tradycyi nie przemawia to przekonująco za prawdziwością tej ostatniej, że cerkiew soborna na tem samem od początków leży miejscu!

Obok świadectwa tej cerkwi nie ma jednego zdarzenia, przechowanego w kronikach, któreby się sprzeciwiało istnieniu starego grodu w dzisiejszym Kryłosie. Przeciwnie, niektóre z nich dość jasno potwierdzają to nawet. Tak n. p. r. 1189 Rościśław, syn Iwana Berładnika, przybywa ze Smoleńska t. j. z północy i usiłuje zawładnąć Haliczem z rąk Węgrów. Pobity jednak przez nich, dostaje się do niewoli ranami okryty. Żyjącego jeszcze poniesiono ku Haliczowi (*nesosza w Halycz*). Wzruszeni smutnym losem księcia Haliczanie groźnie zaczęli szemrać i chcieli go odbić. Widząc to Węgrzy przyłożyli jadowite zioło do ran jego i złożyli w monastyrze św. Jana, gdzie ducha wyzionął. Owa cerkiew leżała na polu Iwanówka tuż przy Kryłosie. Wobec tego zupełnie zrozumiałe

³⁾ O rezultatach poszukiwań archeologicznych w okolicy Halicza w r. 1884 i 5. Lwów 1888, str. 74—5.

są słowa¹⁾ *nesosza w Halycz... położysza w monastyri światoho Joanna*, bo takowy był zewnątrz, pod grodem. Również w zrozumiałem świetle przedstawi nam się akcja oblężnicza Mściśława, zdobywającego Halicz 1219 r. Opis tego faktu Długosza zgadza się dokładnie z terenem i rozkładem kryłoskiego horodyszcza. Mamy tu bowiem rzeczywiście owe dwie części Halicza, *castrum* i *castellum*, mamy ślad bramy tylnej od pola a wreszcie cerkiew Bogarodziicy z śladami obwarowań wewnątrz właściwego grodu. Nie trudno przeto wytlómaczyć sobie, dla czego młody Koloman musiał uciekać do niej, bo po zdobyciu grodu ona jedyne jeszcze przedstawiała miejsce schronienia. Sam zaś drewniany dwór książęcy zupełnie nie był warowny i nigdzie indziej leżeć nie mógł, tylko niżej cerkwi na miejscu (*b*) zwanem *złoty tok* (*złotyj tik*). Przemawia za tem *a*) położenie w samym środku właściwego grodu, *b*) terasowaty kształt całego miejsca, widocznie przeznaczonego pod budowę, *c*) ślady zgliszczów, kafli, ciosów i fundamentów dotąd nie zbadanych, *d*) tradycja, którą słyszałem od wieśniaka (*rozkazujut z dawna, szczo na złotym toku sedily wełykii cary*). Tu też w pobliżu należy szukać fundamentów dworskiej cerkwi św. Spasa, do której idąc Wołodimirko, jak na dłoni widział zjeżdżającego na dół posła księcia Izasława i sztydził z niego.

W rzędzie szczegółów o Haliczu zasługują na bliższe zastanowienie się wzmianki o moście, niemieckiej bramie i Halicyznej mogile. Co do pierwszego, położeniem Halicza w Kryłosie zdala od Dniestru, wyjaśnia się, dla czego ów most musiał być oddalonym od grodu. Niemiecka zaś brama była bezwątpienia najważniejszą w Haliczu i sądząc z rozkładu kryłoskiego horodyszcza leżała według wszelkiego prawdopodobieństwa u wstępu do głębokiego przekopu (*d*), którym do dziś prowadzi droga na wierzeh góry i gdzie według tradycyi istotnie miała być brama. Co do Halicyznej mogiły, już p. Ziemięcki identyfikował ją z mogiłą, leżącą na najwyższym punkcie dawnego przygrodzia, zwanem dziś „*na mohyli*“. Z zapamiętaniem tem zupełnie zgodzić się należy, zważywszy, że z wspomnianą mogiłą łączyło się podanie o początkach Halicza, zaczem musiała ona leżeć albo w jego obrębie albo w najbliższym sąsiedztwie i to na wzniesieniu, co jasno wskazują słowa kroniki *weswed na Halyczynu mohyłu*. Okoliczność wreszcie stojąca z nią w związku, że bojarzy haliccy (1211), chcąc się oswobodzić z pod panowania węgierskiego, poważyli się przywołać na tron Mściśława z Pereso-

¹⁾ Litopys po ipatskomu spysku St. Peterb. str. 447.

pnicy, na słuszny naprowadza wniosek, że załoga węgierska nie musiała być wtedy liczną i jako taka nie cała zajmowała gród tylko jego *dietyniec*. Siły atoli Mścisława były za słabe, by i ten zdobyć, więc bojarzy wprowadziwszy go do przygrodzia na ową mogiłę, mogli sobie z niego żartować, że jest już panem Halicza.

W ten tylko sposób przeniósłszy ruski Halicz w miejsce rzeczywiste, w zupełnie innym, zrozumiałem świetle przedstawią nam się jego dzieje, w pełniejszych zarysach da się utworzyć jego fizyognomia, oparta nie na hipotezach, lecz pewnych wskazówkach. Dotychczasowe, nie bez zapału, trudów i kosztów prowadzone poszukiwania odsłoniły nam dotąd jedynie cenne szczątki monasterów rozrzuconych na szerokiej przestrzeni dawnego, niewarownego przygrodzia ¹⁾. W jego obrębie leżały też owe *fortalitia et curiae Haliciensium*, o których wspomina Długosz ²⁾. Główne zaś pole badań archeologicznych w Kryłosie dotąd prawie nietknięte, a bez wątpienia najbogatsze i najciekawsze. Odsłonić fundamenta cerkwi, wśród których muszą się kryć groby książąt, zbadać ów złoty tok, przeszukać wały i fosy, rozkopać mogiły, oto zadanie, które tu czeka przyszłego archeologa! Dodać zaś jeszcze należy, że całe kryłskie horodyszcze zasiane ludzkimi kośćmi, tak, że każda większa ulewa wymula czaszki, a chłop kopiąc gdziekolwiek prawie głębszą jamę, wydobywa szkielety, szczątki oręża (najcz. włócznie), krzyżyki, relikwiarze, czerepy, zgliszcza, kamienie ociosane etc. To samo świadczy o jakiejś strasznej katastrofie, która dotknęła to miejsce, a był nią niewątpliwie najazd Batuchana, po którym na gruzach grodów, jak wiadomo z kronik, zostały tylko zgliszcza i trupy. W Haliczu ocalała po nim swymi silnymi murami cerkiew Uśp. Bogarodzicy, czego dowodem fakt, że Izasław Wołodarewicz mógł w niej jeszcze 1255 r. szukać schronienia.

Na tem zdarzeniu urywa się nie wiadomości o starym grodzie. Przez sto lat mileżą o nim źródła, jakby go nie było, aż po zajęciu Rusi przez Kazimierza Wielkiego ponownie występuje na widownię dziejową, lecz już na miejscu dzisiejszem nad Dniestrem. W ciągu

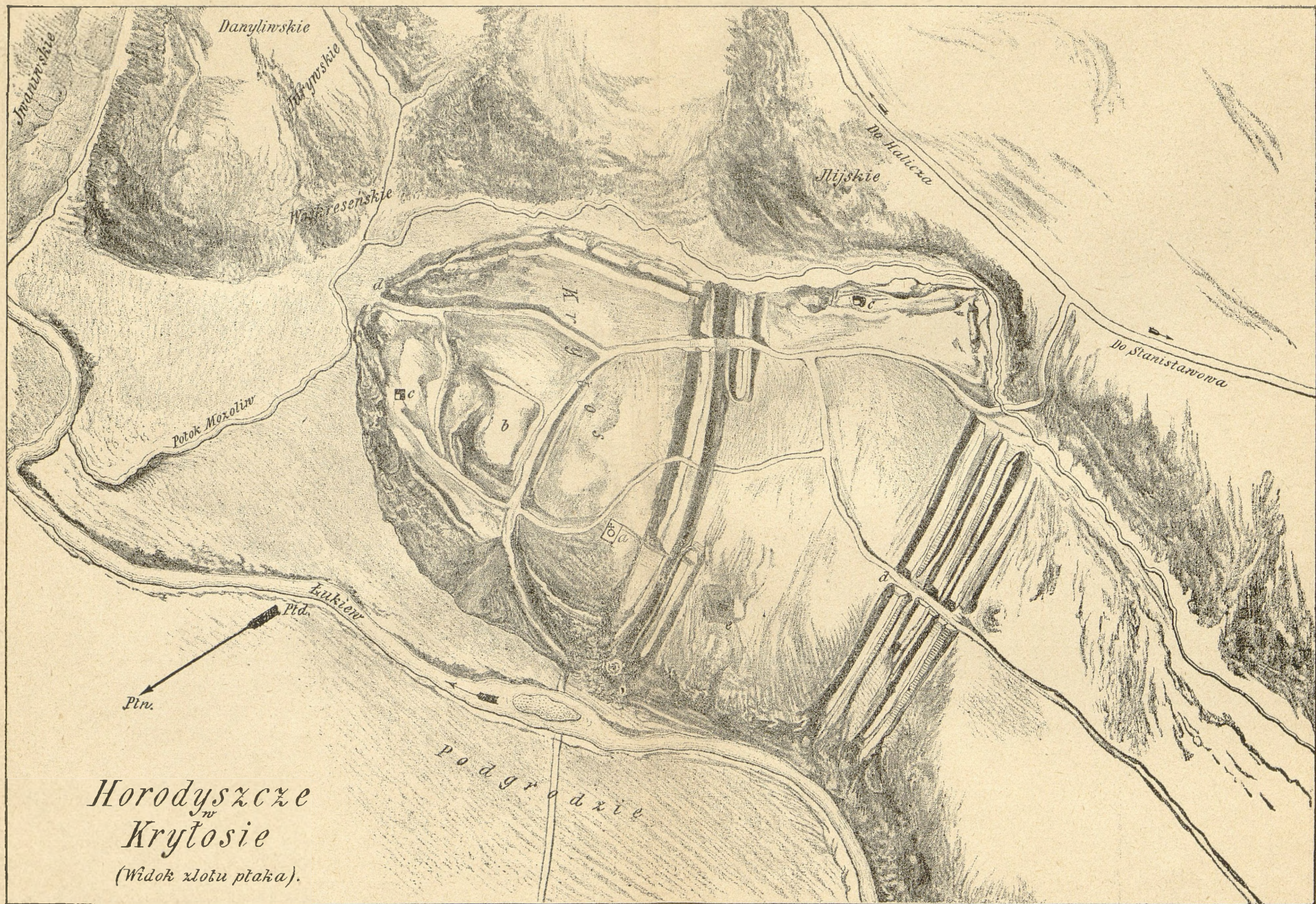
¹⁾ W pobliżu samego grodu w Kryłosie najwięcej istniało tych monasterów, czego dowodem nazwy pól: Iwaniwskie, Juriwskie, Danyliwskie, Woskreseńskie i Ilijskie, t. j. miejsce, gdzie stały cerkwie: św. Jana, Jerzego, Daniela, Zmartwychwstania i Eliasza. Fundamenta dwóch ostatnich odkopano już. Cerkiewka św. Eliasza istniała jeszcze na początku tego wieku. Biskup Szumlański w swoim testamentcie (1707) mówi, że nad nią „nihil vetustius videtur“.

²⁾ Hist. Pol. t. II, str. 183.

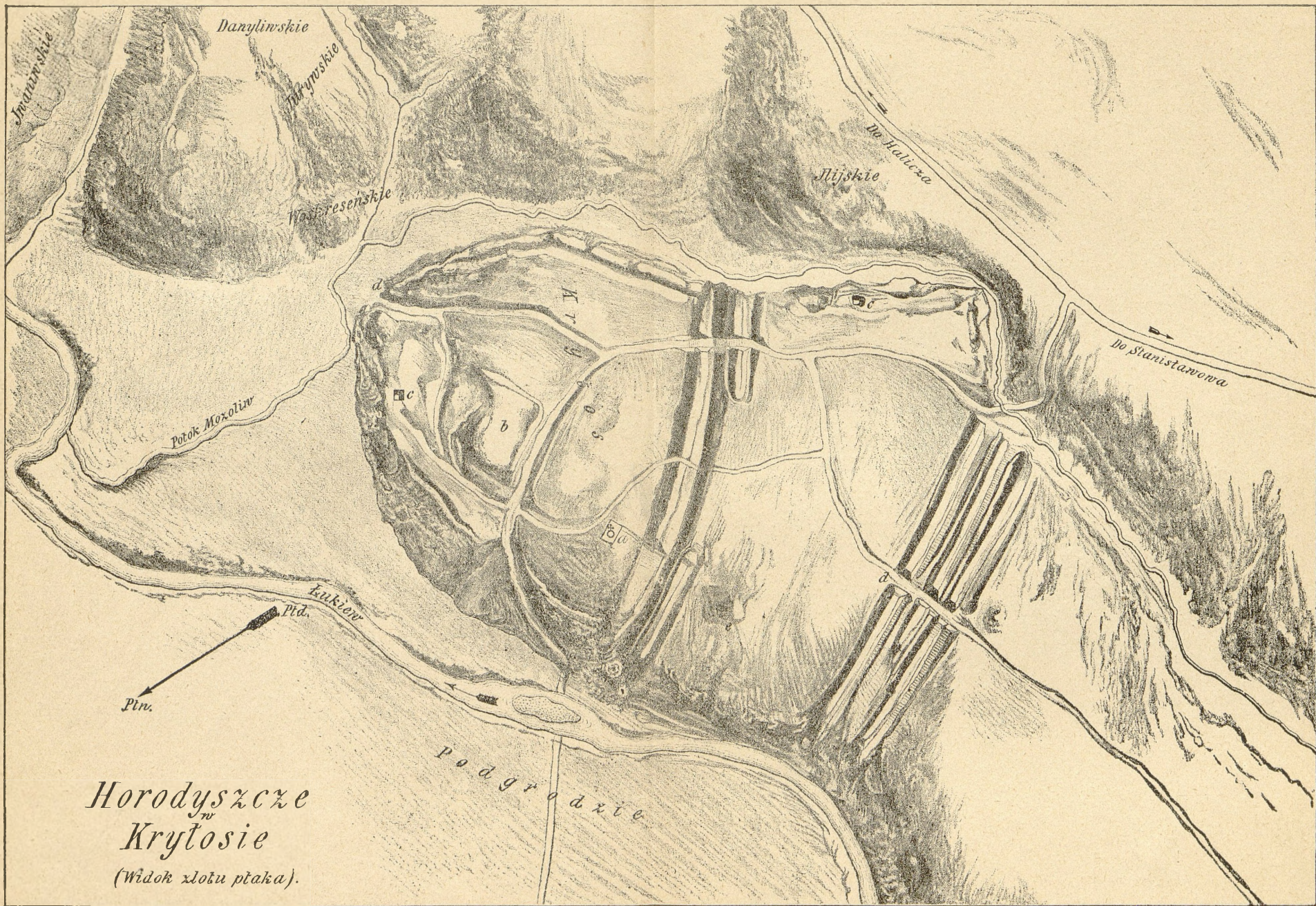
więc tego zmienił swe położenie. Co było powodem tego przeniesienia i w którym nastąpiło ono roku — brak na to źródeł historycznych. Przypuszczalnie wszakże największe jest prawdopodobieństwo, że już z końcem XIII stulecia, kiedy to Burundaj-chan nakażywał Danile i Lwu: *Peredajte ohniu stiny kripostej waszych, srawnajte ich okopy z zemleju, rozmeczteże horody waszy wsi*. Żądaniu uczyniono zadość i runęły warownie całego szeregu grodów, z których bez wątpienia i Halicz uważany przez Danilę za „połowę ojezyny“ nie mógł być wykluczony, choć go nie wymienia kronika wołyńska. Trudność właśnie zniesienia olbrzymich jego nasypów przy warownem z natury położeniu mogła być łatwo przyczyną, że je musiano opuścić. Gdyby dyplom ks. Lwa dla „halickiej sobornej cerkwi w Kryłosie“ z r. 1301 nie nasuwał pewnych stylizacyjnych wątpliwości, przypuszczenie powyższe zyskałoby nim jeszcze bardziej na prawdziwości¹⁾. Mimo tego, kiedykolwiek to się stało, faktem jest, że gród przeniósł się na płaską dolinę przy ujściu Łukwi, z nim przeniosła się nazwa, i dla Halicza rozpoczął się nowy okres dziejów. Na starym horodyszczu wśród zrujnowanych wałów pozostał przy ocalałej cerkwi sobornej Bogarodzicy tylko *kler* z ruska *kłyros*. Od niego to otrzymała osada przy cerkwi przekreconą nazwę *Kryłos*, podobnie jak wioska Podgrodzie przechowała nam znowu w swej nazwie jedną z części składowych dawnego grodu.

Tak zatem przedstawia się kwestya o położeniu i rozciągłości książęcego Halicza wobec dotychczasowych hipotez i polemiki. Prof. Szaraniewicz przyjmując podgrodzie za właściwy gród, nierównie bliższym był prawdy od ks. kan. Petruszewicza, który stworzył książęcą stolicę tam, gdzie w owym czasie najwyżej mogła być osada rybacka lub przystań dla łodzi. Stąd też i praca obecna, mająca na celu wykazać, że stary Halicz mógł leżeć jedynie w Kryłosie, nie unnięjsza wartości dotychczasowych prac i zasług prof. Szaraniewicza. Dziś w interesie prawdy historycznej należy tylko umiejętnie zbadać kryłoskie horodyszcze.

¹⁾ Halickij istoryczeskij Sbornyk. Lwów 1854, t. II, str. 145—152.

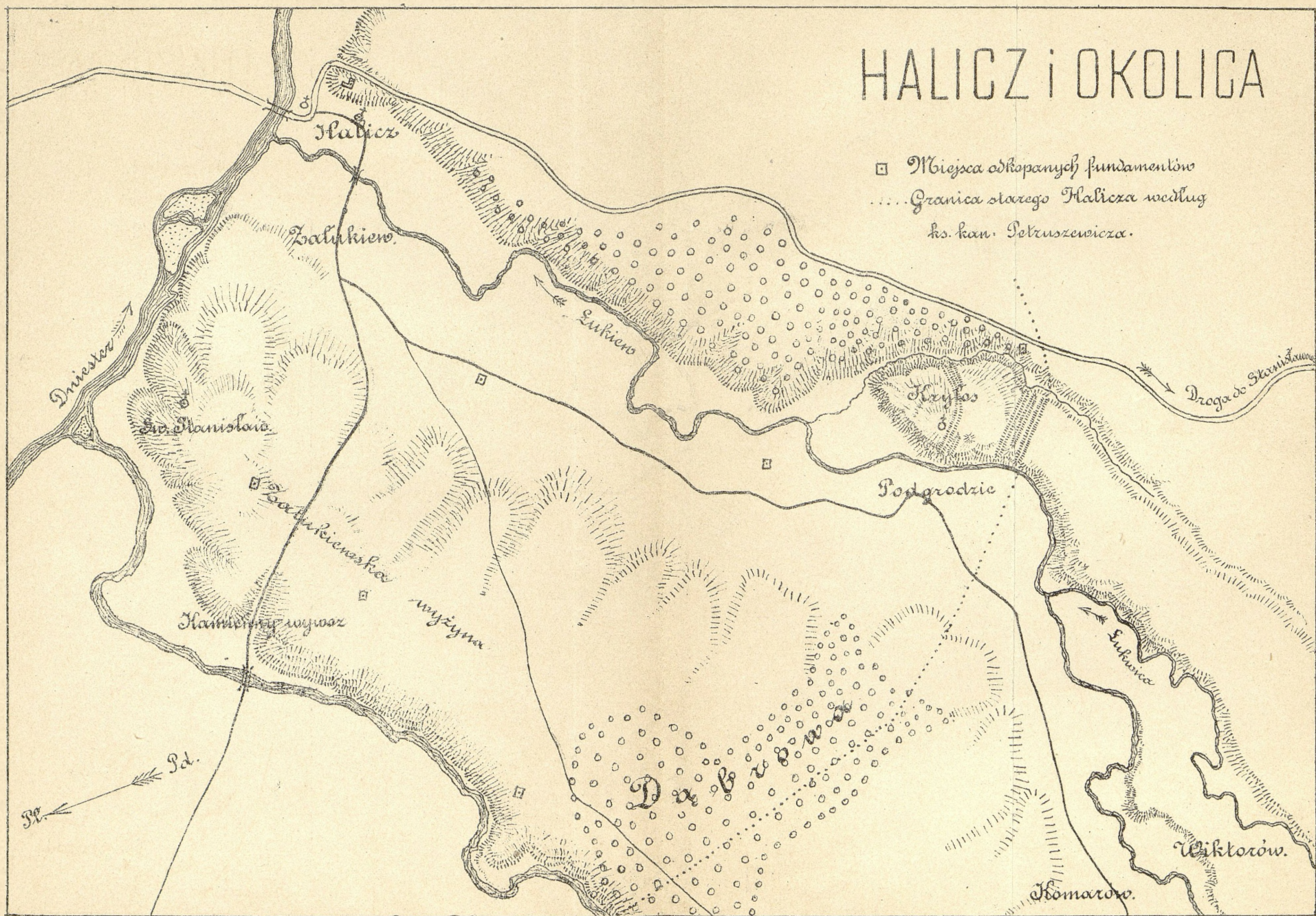


Horodyszczce
w
Kryłosie
(Widok z lotu ptaka).



Horodyszczcze
Kryłosie
(Widok z lotu ptaka).

HALICZ I OKOLICA







38177

2