

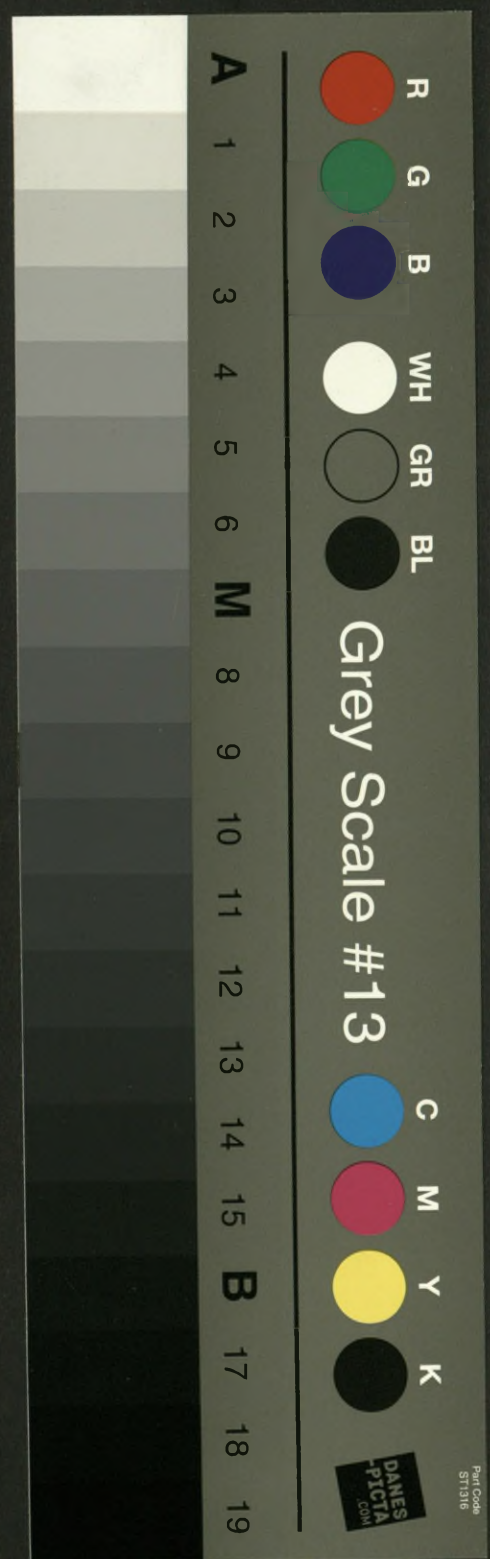
LEON WASILEWSKI

**GRANICE
RZECZYPOSPOLITEJ
POLSKIEJ**

W TEKŚCIE MAPA POLSKI Z DAWNEMI I OBECNEMI GRANICAMI

WARSZAWA 1926

SKŁAD GŁÓWNY: SP. AKC. „DOM KSIĄŻKI POLSKIEJ“
WARSZAWA, PLAC TRZECH KRZYŻY 8



LEON WASILEWSKI

**GRANICE
RZECZYPOSPOLITEJ
POLSKIEJ**

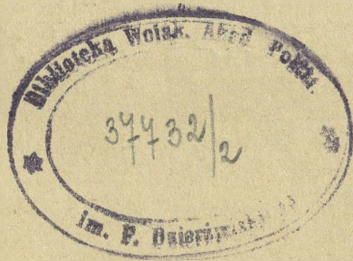
W TEKŚCIE MAPA POLSKI Z DAWNEMI I OBECNEMI GRANICAMI

W A R S Z A W A 1926

**SKŁAD GŁÓWNY: SP. AKC. „DOM KSIĄŻKI POLSKIEJ“
WARSZAWA, PLAC TRZECH KRZYŻY 8**

GRANICE
RZECZYPOSPOLITEJ POLSKIEJ

43(438/12 : 344



I.

Podziały Państwa Polskiego, dokonane w końcu XVIII st. przez Prusy, Rosję i Austrię, wymazały nazwę Polski z mapy Europy, ale narodu polskiego nie zabiły. To też nie było, rzec można, pokolenia polskiego w ciągu ostatnich 120 lat, któreby w ten czy inny sposób nie dążyło do odbudowania Polski.

Samo się przez się rozumiało, że Polacy, pozbawieni na skutek niesłychanego gwałtu własnego Państwa, żądali odbudowania tego ostatniego w granicach z przed zbrodni rozbiorów, w granicach 1771 roku. Odpowiadało to nie tylko poczuciu sprawiedliwości, opartemu na tradycji historycznej, ale i faktycznemu stanowi rzeczy na terytorjach podzielonej przez zaborców Polski. Tak bowiem przed podziałami Polski, jak i w ciągu następnych lat kilkudziesięciu, wszystkie jej ziemie miały charakter polski pod względem polityczno-narodowym. Jeśli w takich Prusach Królewskich mieszczaństwo było w znacznej mierze niemieckie, to jednak przywiązanie jego do państwa polskiego, zadokumentowane chociażby krwawym oporem Gdańska przeciwko wcieleniu go do państwa pruskiego, nie ulegało żadnej wątpliwości. Natomiast na olbrzymich obszarach dawnej Polski, przyłączonych do Rosji i do Austrii, żywioł polski był jedynym reprezentantem miejscowych aspiracji politycznych. Arystokracja, szlachta, duchowieństwo i mieszczaństwo chrześcijańskie nie tylko ziem etnograficznie polskich, jak Królestwo Polskie i Galicja Zachodnia, ale również w Galicji Wschodniej, na Litwie etnograficznej i na ziemiach białorusko-ukraińskich aż po za Dźwinę i do Dniepru, były polskie kulturalnie i językowo, jakkolwiek częstokroć pochodzenie ich było ruskie, litewskie lub niemieckie (w Inflantach Polskich). Masy ludowe litewskie, białoruskie, ukraińskie i łotewskie przed rozbiorami Polski i wciągu pierwszych powstań polskich nie odgrywały żadnej samodzielnej roli politycznej, nie posiadając jeszcze ani wyraźnej świadomości narodowej, ani własnych dążeń państwowych. Z zaborcami rosyjskimi i austriackimi walczył tylko element polski—w imię interesów Polski w granicach przedrozbiorowych.

Ten stan rzeczy poczyna się stopniowo i tylko bardzo powoli zmieniać w ciągu w. XIX-go. Pod koniec pierwszej połowy w. XIX budzi się świadomość narodowa Rusinów wschodnio-galicyskich, umiejętnie wyszukiwana przeciw Polakom przez centralizm rządu wiedeńskiego z jednej strony, a przez pansławistyczną propagandę Rosji—z drugiej. Z inteligencji kulturalnie polskiej wyodrębnia się drobna początkowa garść inteligencji ruskiej, która szerzy świadomość narodową w masach chłopskich, stopniowo zdobywa prawa dla języka ukraińskiego w szkołach i wogóle w życiu publicznem i walczy z Polakami o równouprawnienie. Pomimo licznych zdobyczy Rusinów w tym kierunku, Galicja Wschodnia w dalszym ciągu jest politycznie krajem polskim, jakkolwiek tylko w niektórych powiatach i przedewszystkiem w jego stolicy, Lwowie, Polacy stanowią większość. Przynależność do Polski od połowy XIV wieku, przewaga ekonomiczna i kulturalna żywiołu polskiego, wreszcie sama liczebność tego ostatniego, reprezentowanego nie tylko przez wielką własność, mieszczaństwo i inteligencję, ale również przez chłopów i robotników — wszystko to spowodowało, że aż do wybuchu wojny światowej Galicja — i jako całość i w swej wschodniej części, o ludności mieszanej — była krajem polskim politycznie. Przeważająca liczba jej posłów tak w sejmie lwowskim, jak i w parlamencie wiedeńskim (i to już po wprowadzeniu przy wyborach do tego ostatniego powszechnego głosowania) była polską.

Na terytorjach Polski z przed 1772 r., przyłączonych do Rosji, świadomość narodowa mas niepolskich poczęła się budzić znacznie później, skutkiem braku instytucyj wolnościowych i konstytucyjnych. Jeszcze podczas powstań 1830 i 1863 r. litewskie masy chłopskie, biorące w nich żywy udział, występowały pod hasłami i sztandarami polskimi, nie ujawniając żadnego separatyzmu politycznego. Ruch ukraiński, ogniskujący się w Kijowie i rozwijający się głównie na lewym brzegu Dniepru, był aż do końca XIX st. nader słaby, a na Wołyniu i Podolu, które posiadały najliczniejszą ludność polską, aż do r. 1905 prawie się nie objawiał. I tu więc jedynym czynnikiem poważnym pod względem politycznym, niemal aż do ostatnich czasów przed wojną światową był żywioł polski. Przeciwko niemu zwracały się wszystkie zarządzenia rusyfikatorskie rządu carskiego, i nawet sam ruch ukraiński najczęściej był rozpatrywany przez decydujące czynniki rosyjskie jako objaw „intrygi polskiej“.

System rusyfikatorski, który skazywał na zagładę żywioł polski po za „etnograficzną“ Polską, jednocześnie nie dopuszczał do rozwoju ruchów — nie tylko już politycznych, ale

nawet kulturalnych miejscowych mas—ukraińskiej, litewskiej, białoruskiej i łotewskiej. W r. 1876 wyszedł słynny ukaz, zabraniający drukowania po ukraińsku wszystkiego poza popularną literaturą, a jeszcze wcześniej uniemożliwione zostało wprowadzenie języka ukraińskiego do szkół, nawet ludowych. Po powstaniu 1863 r. zakazano Litwincm, Białorusincm i Łotyszom-katolikom używania czcionek łacińskich w druku, co prawie zniszczyło zapoczątkowany przez Polaków ruch kulturalny dwóch ostatnich narodowości i opóźniło ruch litewski, zmuszając go do przeniesienia całej działalności wydawniczej zagranicę—do Prus. Dopiero po r. 1905 wszystkie te ruchy odradzają się, ale rozwój ich jest słaby wobec panującego w dalszym ciągu w Rosji systemu reakcji nacjonalistycznej-rusyfikatorskiej.

Pomimo, że objawy ruchów narodowych na wschodnich terytorjach Państwa Polskiego z przed jego rozbiorów były aż do ostatnich czasów słabe, politycy polscy, dążący do oderwania ziem dawnej Polski od Rosji, już bardzo wcześniej poczęli się z niemi liczyć. Stając na gruncie wschodnich granic Polski z 1771 r., politycy ci zaczynają wysuwać hasła autonomistyczne dla wschodnich prowincyj Polski, mówiąc o Polsce, Litwie i Rusi jako o trzech częściach przyszłej Republiki, uwzględniającej prawa językowe i kulturalne niepolskiej ludności miejscowej. Demokraci polscy zwracają się do mas nie tylko po polsku, ale również po ukraińsku, po litewsku, po białorusku i po łotewsku, obiecując im w przyszłym Państwie Polskiem swobodę rozwoju ich języka, narodowości i wyznania.

Po powstaniu 1863 r., w miarę tego, jak eksterminacyjna polityka Prus i Rosji osłabia znaczenie elementu polskiego na zachodnich i wschodnich kresach dawnego Państwa Polskiego, a ruch kulturalno-narodowy niepolskich mas ludowych poczyną nabierać pewnego znaczenia, program odbudowania dawnego Państwa Polskiego w jego granicach z przed rozbiorów ulega modyfikacji. Politycy polscy zaczynają rozumieć, że tam, gdzie element polski stanowi tylko drobną część ludności miejscowej, do tego należąca prawie wyłącznie do właścicieli wielkiej posiadłości ziemskiej, trudno w epoce demokracji wysuwać program aneksyjny, o ile większość ludności miejscowej na to się nie zgodzi. Przeważa przekonanie, że należy skoncentrować wszystkie siły na obronę żywiołu polskiego tam, gdzie stanowi on rzeczywiste siłę przeważającą liczebnie i kulturalnie, i dążyć do sojuszu z budzącymi się do życia narodami, tak samo jak i Polacy uciskanymi przez Rosję, a złączonymi z Polakami tradycjami historycznymi. Na tem tle tworzone są programy federalistyczne, ujmujące Polskę, Litwę i Ruś w bardziej luźny związek o samodzielności we-

wewnętrznej każdego z tych krajów, wyrzekające się dalszych kresów wschodnich o ludności prawosławnej, gdzie rusyfikacja poczyniła widoczne postępy i gdzie ludność polska zbyt była słaba liczebnie.

II.

W ten sposób ulegał rewizji pogląd na wschodnie granice Polski. Jednocześnie zachodziły zmiany i w stosunku do zachodnich kresów ziem polskich, mianowicie do tych, które nie należały do Państwa Polskiego w przededniu jego rozbiorów. Tu bowiem odbywał się żywiołowy proces odrodzenia świadomości wśród polskich mas ludowych, analogiczny do ruchów odrodzieńczych u Czechów, Słowenów, Litwinów, Finów i innych narodowości niepaństwowych. Na Śląsku, który odpadł od Państwa Polskiego już w w. XIII-ym, budzi się polski ruch narodowy, który stwierdza, że ziemia ta poczuwa się coraz bardziej do łączności z resztą ziem polskich. Na austriackiej części Śląska (w Cieszyńskim) ruch ten występuje do ostrej walki z germanizacją i czechizacją w szkolnictwie, sądach i administracji, korzystając z urzędzeń konstytucyjnych państwa Habsburgów, i zdobywa znaczne uwzględnienie praw narodowych żywiołu polskiego. Miejscowe organizacje polskie łączą się ściśle z galicyjskimi, posłowie polscy z Cieszyńskiego wchodzi do wspólnego „Koła Polskiego” w parlamencie wiedeńskim, inteligencja polska tego kraju bierze udział w ogólnopolskim życiu narodowym, a w legionach polskich, które się utworzyły w r. 1914 dla walki o niepodległość Polski, nie brakowało i Ślązaków.

Podobny ruch powstał w połowie XIX stulecia i na Śląsku Pruskim, w jego niezgermanizowanej części, t. j. w regencji Opolskiej. Tu jednak—skutkiem bezwzględnego systemu germanizatorskiego, uprawianego przez rządy pruski i niemiecki, rozwój tego ruchu napotykał na bez porównania większe przeszkody, aniżeli w Cieszyńskim. Aż do klęski Niemiec w Wielkiej Wojnie Polacy na Śląsku Opolskim nie zdobyli ani jednej polskiej szkoły elementarnej, nie wywalczyli też żadnych praw dla języka polskiego w życiu publicznym. Niemniej jednakże poczucie łączności Śląska Opolskiego z resztą ziem polskich rosło coraz bardziej, czego dowodem było przystąpienie posłów polskich, wybranych na Górnym Śląsku, do wspólnej reprezentacji—„Koła Polskiego”, w którego skład wchodziłi uprzednio tylko posłowie polscy, wybrani w Poznańskim i w Prusach Zachodnich.

W ten sposób Śląsk — tak Cieszyński, jak i Opolski — we wszystkich rozważaniach polityków polskich począł zajmo-

wać to samo stanowisko, co i inne ziemie polskie pod względem etnograficznym. I na Mazowszu pruskim (południowa część Prus Wschodnich) budzi się w drugiej połowie w. XIX-go ruch narodowy wśród miejscowej protestanckiej ludności polskiej, która przy wyborach parlamentarnych daje coraz więcej głosów za kandydatami polskimi, stwierdzając w ten sposób swoją łączność z resztą narodu polskiego. Podobnie oznaki odrodzenia narodowego dają się spostrzegać przed samą wojną światową wśród ludności polskiej w północnych komitatach Węgier — na Spiszu i Orawie.

Tą drogą dążenia polityczne narodu polskiego znajdują oparcie i na tych kresach polskiego obszaru etnograficznego, które nie należały do Państwa Polskiego w r. 1771-ym. Śląsk, Mazowsze wschodniopruskie, Spisz i Orawa zostały objęte polskimi żądaniami terytorjalnymi, wysuniętymi wobec Konferencji Pokojowej w Paryżu 1919 r., która też je uwzględniła.

Na zachodzie więc polska opinia polityczna stanęła na gruncie etnograficznym, dążąc do wcielenia do Państwa Polskiego ziem, na których ludność, posługująca się językiem polskim, stanowi przeważającą większość. Natomiast na wschodzie na ogół zrezygnowano z granic historycznych 1771 roku, licząc się z budzącymi się ruchami narodowymi ludów kresowych. Te koła polityczne, które przed wojną światową nie rezygnowały z walki o niepodległość państwową Polski, skłaniały się do ustalenia przyszłych granic Polski na podstawie dobrowolnego porozumienia z oderwanymi od Rosji jej obcoplemiennymi kresami — Litwą, Ukrainą i t. d. Były jednakże pewne m i n i m a, uznawane przez całe społeczeństwo polskie bez różnicy kierunków politycznych. Nie było wśród polityków polskich nikogo, ktoby np. godził się na oderwanie od Królestwa Polskiego Chełmszczyzny i Podlasia (wschodnia część gubernji Lubelskiej i Siedleckiej), albo na podział Galicji.

Sprawa Chełmszczyzny i Podlasia oddawna była jedną z najboleśniejszych ran Polski pod panowaniem rosyjskiem. Ludność tych dwóch prowincyj, od wieków zespolona z Polką, jakkolwiek częściowo używająca w życiu codziennym języka ukraińskiego, była przedmiotem strasznych prześladowań ze strony rządu rosyjskiego. Po powstaniu 1863 r. postanowiono kraj ten zrusyfikować w tempie przyspieszonym, to też wykorzeniano tam kulturę polską z niesłychanem barbarzyństwem. Ludność uinicką „nawrócono” na prawosławie za pomocą egzekucyj wojskowych, mordowania setek ludzi i wysyłania na wschód tysięcy opornych. Pomimo to ludność ta broniła z niesłychanem poświęceniem swej wiary, tajnie wyznając katolicyzm i Ignąc w dalszym ciągu do kultury polskiej. Mimo stale panującego tam stanu wyjątkowego i tępienia wszyst-

kiego, co polskie, ludność dawniej unicka zachowała aż do r. 1904 stanowisko nieprzejednane wobec rusyfikacji i, kiedy rząd carski, na skutek klęsk w wojnie japońskiej, ogłosił t. zw. ukaz tolerancyjny, gromadnie powróciła do katolicyzmu. Społeczeństwo polskie przez cały ten czas opiekowało się prześladowaną ludnością unicką, pomagało jej przetrwać i doczekało się tego, że znaczna część tego ludu nie tylko z ciężenia kulturalnego, ale i z języka stała się polską. To też, kiedy nacjonałiści rosyjscy po r. 1905 wymogli na rządzie carskim projekt oderwania Chełmszczyzny i Podlasia od Królestwa dla narzucenia im narodowości rosyjskiej i wytępienia wszystkiego, co polskie—cały naród polski odczuł to jako cios najboleńszy. Tak samo, kiedy Austria i Niemcy w r. 1917 na podstawie traktatu w Brześciu odstąpiły ten kraj Ukrainie, pomimo, że Ukraińcy stanowili w nim nieznaną mniejszość, a ruchu ukraińskiego nigdy tam nie było, te sfery społeczeństwa polskiego, które jeszcze wiązały przyszłość Polski z Austrią, odwróciły się od niej w sposób stanowczy i demonstracyjny.

Co do Galicji Wschodniej, to — po za temi czynnikami, o których nadmieniliśmy już wyżej—na stosunek do niej polityków polskich wpływało jeszcze i to, że podział Galicji bynajmniej nie usuwał żadnych ujemnych stron jej życia narodowego. Kraj, w którym w r. 1910 było 2.114.792 Polaków, stanowiących 39,77% ludności i w którym rozmieszczenie terytorjalne Polaków i Rusinów przedstawia prawdziwą szachownicę, po podziale Galicji nie zmieniłby swej fizjognomji narodowej. Natomiast walka polsko-ruska wzmogłaby się jeszcze bardziej i przybrałaby jeszcze bardziej zacięty charakter wobec jawnych tendencyj Rusinów do zmajoryzowania przeważającego ekonomicznie i kulturalnie żywiołu polskiego, któryby się spotkał ze współczuciem i poparciem całego ogółu polskiego. Próba stworzenia na gruzach Austrii „Zachodnio-ukraińskiej republiki“ we Wschodniej Galicji ujawniła z jednej strony zupełne nieprzygotowanie nielicznej inteligencji ruskiej do roli gospodarza tego kraju, z drugiej zaś—olbrzymią w nim siłę żywiołu polskiego, który z bronią w rękę nie dopuścił do opanowania kraju przez Rusinów. Wypadki 1919 r. wykazały dowodnie, że uporządkowania stosunków narodowościowych w Galicji Wschodniej nie można szukać na drodze oderwania jej od ziem, z któremi współżyła w ciągu prawie siedmiu wieków.

Sprawę Chełmszczyzny i Podlasia Polacy w dobie likwidacji wojny światowej uważali za sprawę wewnętrzną Polski. Zlikwidowanie okupacji niemieckiej i austriackiej na ich obszarze w r. 1918 — 19 rozwiązywało tę kwestję ostatecznie, gdyż

pretensje do tych ziem ze strony Ukrainy (nie mówiąc już o Rosji), nie opierały się na niczem po za gwałtem—wojskowym i dyplomatycznym — państw centralnych, popełnionym na bezbronnej w II. 1915—1918 Polsce.

III.

Kiedy się mówi o utworzeniu obecnego Państwa Polskiego, zwykle używa się wyrażenia „odbudowanie Polski“. Istotnie, obecna Rzeczpospolita Polska jest, historycznie rzecz biorąc, dalszym ciągiem Rzeczypospolitej, rozebranej gwałtem w końcu wieku XVIII przez trzy państwa sąsiednie. Ale pod względem swego obszaru i granic Polska dzisiejsza bynajmniej nie jest identyczna z Rzeczpospolitą Polską z doby jej największego rozwoju terytorjalnego, kiedy w jej skład wchodziły na północnem wschodzie obecna Łotwa i nawet znaczną część Estonji. Polska dzisiejsza nie jest też identyczna z Państwem Polskiem z r. 1772, kiedy się odbył jego pierwszy podział. Polska bowiem obejmowała wówczas, poza ziemiami rdzennie polskimi, całą obecną Litwę, t. j. była gub. Kowieńską oraz nie wchodzącą dziś w skład Polski większą część b. gub. Suwalskiej, Białorus (t. j. gub. Mohilewską, Witeńską i Mińską), należące dziś do Łotwy—Kurlandję i tak zwane Inflanty Polskie (Letgalja — pow. dyneburski, rzeżycki i lucyński), cały Wołyń, całe Podole i całą gub. Kijowską bez Kijowa, a więc ziemie, które w ciągu wieków dobrowolnie połączyły się z Polską węzłami Unji państwowej. Otóż ani na zachodzie, ani tembardziej na wschodzie obecna granica Państwa Polskiego zupełnie nie odpowiada historycznym granicom dawnej Rzeczypospolitej.

Obecne granice Państwa Polskiego są wynikiem dwóch odmiennych czynników. Na zachodzie zawdzięcza je Polska przeważnie paryskiej Konferencji Pokojowej i Traktatowi Wersalskiemu, na wschodzie — własnym wysiłkom wojskowym i dyplomatycznym.

Konferencja paryska w pierwotnym swym projekcie (z 7.V 1919) przyznała Polsce z ziem, zagarniętych przez Prusy, bezwarunkowo 56.479 km. kwadratowych o 5 milionach zaludnienia: Poznańskie bez pow. skwierzyńskiego, połowy międzyrzeckiego i wschowskiego i części trzech innych powiatów o przewadze niemieckiej; dość znacznie obcięte Prusy Zachodnie; część pow. łęborskiego z Pomorza;

Działdowo z okolicami z Prus Wschodnich i Górny Śląsk z drobnymi poprawkami charakteru strategicznego; wreszcie wolne miasto Gdańsk. Pozatem utworzyła ona dwa terytoria plebiscytowe — jedno na Warmji i Mazowszu Pruskiem, drugie w powiatach nadwiślańskich. Jednakże wobec protestu Niemców i oddziaływania wpływów, wrogich Polsce, traktat wersalski, podpisany 28-go czerwca 1919 r., odstąpił od tego pierwotnego projektu. Wprawdzie przyznano Polsce drobne wyrównania granicy w pow. człuchowskim, wieleńskim, sycowskim i namysłowskim, dodając jej 1.379 km. kw. obszaru i 56½ tys. ludności, ale odebrano natomiast przyznaną już część Pomorza wraz ze skrawkami Prus Zachodnich i Poznańskiego o obszarze 2.148 km. kw. i 121 tys. ludności, do obszaru plebiscytowego włączono cały, przyznany uprzednio, Górny Śląsk (10.753 km. kw. z zaludnieniem 1.936.000) wreszcie wyodrębniono wolne miasto Gdańsk, łącząc je z Polską tylko wspólnością obszaru celnego i oddając pod opiekę komisarza Ligi Narodów.

W ten sposób Konferencja Pokojowa w Paryżu ustalała tylko część zachodniej granicy Polski, bo jedynie z Niemcami i to ze znacznymi lukami — tam, gdzie ostateczne ustalenie granic uzależniono od wyniku plebiscytów, jak na Górnym Śląsku, na Mazowszu Pruskiem i nad dolną Wisłą. O pomyślność tych wyników musiało się starać samo młode Państwo Polskie — i to w jaknajbardziej niepomyślnych warunkach. Co do innych granic Polski — z Czecho-Słowacją i Rumunją, jak również i co do całej północno-wschodniej (z Litwą, Łotwą i Rosją), Konferencja paryska nic konkretnego nie orzekła, pozostawiając ich ustalenie biegowi wypadków. Traktat Wersalski mówi w art. 87-ym: „Les frontières de la Pologne, qui ne sont pas spécifiées par le présent Traité, seront fixées ultérieurement par les principales Puissances Alliées et Associées“. (Granice Polski, które nie są wymienione w obecnym Traktacie, będą ustalone później przez główne mocarstwa sprzymierzone i stowarzyszone). Dużo jednak czasu upłynęło, zanim ta obietnica została, przynajmniej częściowo, urzeczywistniona. To też Polska musiała wszystkie te granice (z wyjątkiem polsko-czeskosłowackiej) ustalać sama, cierpliwie oczekując sankcji ich ze strony wielkich mocarstw.

W samodzielnym ustalaniu swych granic Polska stanęła na stanowisku konieczności porozumienia się ze wszystkimi sąsiadami i liczenia się z wolą ludności miejscowej. Gdyby nie zdradziecki napad Rusinów, wspomaganych przez Austriaków i Niemców, na Lwów 11 listopada 1918 r. i wynikła stąd wojna, prawdopodobnie i w sprawie Wschodniej Galicji dałoby się wytworzyć modus vivendi, oparte na ohopólnych

ustępstwach. Że rząd Polski do takich ustępstw był skłonny, najlepiej wskazuje stosunek jego do rozgraniczenia Polski od Czecho-Słowacji, Litwy, Łotwy i t. d.

W Cieszyńskim Polacy nie rościli żadnych pretensyj do przeważnie czeskiego zachodniego skrawka tej prowincji (pow. frydecki), odstępując go dobrowolnie Czechom, którzy wtargnęli zbrojną ręką na terytorjum polskie i pragnęli zagarnąć całe Cieszyńskie, pomimo jego polskiego charakteru. Tak samo Czesi nie chcieli przyznać Polsce ani piędzi ziemi w zagarniętych przez siebie północno-węgierskich komitatach—czadzańskim, crowskim i spiskim, choć Polacy domagali się tylko ich polskich części. Wobec opornego stanowiska Czechów Polacy wysunęli projekt plebiscytu, na co się Rada Najwyższa mocarstw Ententy zgodziła. Wobec obopólnego roznamietnienia obydwóch odłamów ludności miejscowej zaniechano plebiscytu. Wówczas Polacy zaproponowali rozstrzygnięcie sprawy w drodze arbitrażu, wysuwając na stanowisko sędziego polubownego króla belgijskiego, Alberta, co jednak Czesi odrzucili. Rada Najwyższa ujęła tedy z powrotem całą sprawę w swe ręce i rozstrzygnęła ją w ten sposób, że przyznała Czecho-Słowacji większą część Cieszyńskiego i $\frac{2}{3}$ jego ludności, przeważnie polskiej, wraz ze wszystkimi kopalniami węgla (Karwina) i hutami, przyczem nawet część miasta Cieszyna przyznano Czechom. Na Spiszu i Orawie odstąpiono Polsce tylko mniejszą część ich polskiego obszaru.

Pierwszy gabinet niepodległej Polski, gab. Moraczewskiego, nie zmuszany przez nikogo, zrzekł się czysto-litewskich powiatów gub. Suwalskiej, wchodzących uprzednio w skład Królestwa Polskiego, uważając że rozgraniczenie między Polską a Litwą na podstawie czystoetnograficznej ułatwi najsukceszniej późniejsze zbliżenie między dwoma temi państwami. Naczelnik Państwa, Piłsudski, wyrzucając z Wilna najeźdźców bolszewickich, zwrócił się w kwietniu 1919 r. do ludności miejscowej z odezwą, zapewniającą swobodne wypowiedzenie się w sprawie dalszych losów kraju. Polska nie tylko nie rościła sobie pretensyj do Inflant Polskich (trzy powiaty gub. Witebskiej o większości łotewskiej i mniejszości polskiej), wchodzących w skład Państwa Polskiego przed rozbiorem, ale czynnie dopomogła Łotyszom do odebrania ich najeźdźcom bolszewickim i do włączenia ich do republiki Łotwy. I rozgraniczenie się od strony Ukrainy Polska usiłowała oprzeć na dobrowolnym układzie z temi siłami politycznymi, które, jak się wówczas wydawało, reprezentowały rzeczywiście wolę państwową narodu ukraińskiego. Polska postanowiła pomóc rządowi ukraińskiemu Petlury, uwolnić Ukrainę po prawym brzegu Dniepru wraz z Kijowem od najeźdźców bolszewickich,

i przed wyprawą na Kijów w IV.1920 r. został podpisany przez przedstawicieli obydwóch rządów traktat, rozgraniczający Polskę i Ukrainę. Tylko z Białorusinami, reprezentującymi ruch zbyt słaby politycznie i nawet kulturalnie, niepodobna było stanąć na gruncie analogicznym.

IV.

Jakkolwiek, nie z winy Polski, nie wszędzie wschodnie jej granice udało się ustalić według tych zamierzeń, to jednak Polska, wyrzekając się granic z przed r. 1772, systematycznie starała się oprzeć nowe swe granice na woli ludności miejscowej i pokojowym porozumieniu z sąsiadami.

Tak było np. w sprawie Wilna i ziem, ku niemu ciągnących. Polska rozumiała, że, pomimo iż w samym Wilnie Litwini liczą zaledwie 2% ludności i że to polskie miasto jest położone—wraz z okolicami—po za obrębem etnograficznego terytorjum litewskiego, Wilno posiada wielkie znaczenie jako stolica dużego terytorjum o mieszanej polsko-litewsko-białoruskiej ludności. To też Polska występowała z całym szeregim koncepcyj politycznych, umożliwiających i Litwinom, na równi z Polakami i Białorusinami, korzystanie z Wilna. Kiedy zaś politycy litewscy z Kowna występowali z pretensjami nie tylko do Wilna, ale do Grodna, Białegostoku, Nowogródka, Brześcia, Suwałk i t. d., gdzie ludności litewskiej wcale niema, Polska oddała sprawę granicy polsko-litewskiej pod rozstrzygnięcie Ligi Narodów, godząc się na plebiscyt. I dopiero, kiedy Litwini odrzucili wszelkie formy rozstrzygnięcia spornej sprawy, proponowane jej przez Ligę Narodów—nawet bardzo niekorzystne dla Polski — Polska zdecydowała się przystąpić do zrealizowania obietnicy Piłsudskiego z r. 1919. W styczniu 1922 odbyły się wybory do specjalnie w tym celu utworzonego sejmku wileńskiego z udziałem 64% uprawnionych do głosowania. Kiedy ten sejmku przyjął 20.II.1922 r. jednogłośnie uchwałę, włączającą reprezentowaną przez siebie prowincję do Polski, sejmku Rzeczypospolitej Polskiej uchwałę tę jednogłośnie zatwierdził (24.III.1922 r.).

Ustalając swe granice wschodnie, Polska, jak z powyższego widać, zesłała ze stanowiska historycznego, godząc się na ustąpienie Litwie i Ukrainie oraz Łotwie ziem, które należały do Polski przed r. 1772, a w których ludność polska nie była tak liczna, aby jej wola należenia do Polski mogła rozstrzygać. Niestety, sytuacja na zachodnich kresach dawnej Rosji po rewolucji 1917 r. nie ułożyła się tak, aby Polska mogła przeprowadzić rozgraniczenie między sobą a Białorusią i Ukrainą, reprezentowanymi przez rządy, rzeczywiście

wyrażające wolę ich ludności, stwierdzoną na podstawie demokratycznej. Narodowe rządy Ukrainy albo były narzędziem polityki państw centralnych, albo opierały się na zbyt wątych podstawach, by walczyć zwycięsko z bolszewikami. Białoruskie „rządy“ były zupełnymi fikcjami wobec słabości ruchu białoruskiego. I Polska znalazła się wobec jedynej reprezentacji ludów dawnej Rosji, które nie zdołały wyodrębnić się politycznie,—wobec dyktatorskiego rządu komunistycznego.

Jakkolwiek trudno było uważać przedstawicieli rządu komunistycznego za rzeczywistych reprezentatów sąsiadujących z Polską narodów—białoruskiego i ukraińskiego, — to jednak wówczas nie było de facto żadnego innego kontrahenta, z którym można byłoby mówić o ustaleniu granic. A mówić o tem trzeba było, gdyż inaczej nie można było osiągnąć pokoju, koniecznego nie tylko dla Polski, ale i dla reszty Europy.

I Polska uczyniła maximum tego, co można było w ówczesnych warunkach uczynić dla nadania wyników rokowań pokojowych cech dobrowolnej umowy bezpośrednio zainteresowanych państw i ludów. Pertraktowano z delegatami rządów Rosyjskiej i Ukraińskiej republiki rad, ale rząd rosyjski występował również z upoważnienia rządu Białoruskiej republiki rad, zaś artykuł II traktatu ryskiego mówi: „Obie układające się strony, zgodnie z zasadą stanowienia narodów o sobie, uznają niepodległość Ukrainy i Białorusi“... W rezultacie Polska graniczy nie z Rosją, lecz tylko z Białą Rusią i Ukrainą, przyczem granica z tą ostatnią jest niemal identyczna z granicą polsko-ukraińską, ustaloną w umowie z rządem Petlury z r. 1920. Charakterystycznym jest fakt, że kiedy Delegacja Polska Komisji Granicznej na Wschodzie podczas ustalania linii granicznej w naturze poszukiwała ekwiwalentów na wymianę licznych polskich wsi, które linią traktatową zostały przydzielone jednej z republik sowieckich, na całej granicy, liczącej przeszło 1.400 km. znaleziono zaledwie jedną wieś białoruską, która dobrowolnie wyraziła chęć przyłączenia się do Związku sowieckiego, i ani jednej takiej wsi ukraińskiej. Natomiast Delegacja Polska otrzymała petycje, pokryte tysiącami podpisów ze wsi białoruskich i ukraińskich z poza linii traktatowej, a błagające o przyłączenie do Polski.

V.

Zanim między Polską a republikami rad została ostatecznie ustalona granica państwowa, dokonano tego samego na innych odcinkach w wyniku odbytych tam plebiscytów, które wypadły przeważnie niekorzystnie dla Polski.

Obszary byłego zaboru pruskiego, przyznane bezwarunkowo Polsce przez Traktat Wersalski, poza tą częścią Poznańskiego, którą Polacy opanowali sami zbrojną ręką jeszcze w końcu r. 1918, przechodziły w posiadanie Rzeczypospolitej tylko stopniowo, po ratyfikacji Traktatu Wersalskiego w dniu 10.I.1920 r. Wojska polskie zajęły je w dn. 17.I — 10.II tego roku. Z przeprowadzeniem głosowania ludności w okręgach plebiscytowych Prus Zachodnich zwlekano aż do lipca 1920 r., kiedy położenie Polski skutkiem przejściowych niepowodzeń w wojnie z bolszewikami było nader niepomyślne. To też i wyniki plebiscytu wypadły dla Polski bardzo niekorzystnie. Skutkiem wypowiedzenia się za Polską tylko mniejszości mieszkańców tych obszarów, przyznano Niemcom w sierpniu r. 1920-go tak południową (polską) Warmję, jak i Mazowsze wschodnio-pruskie wraz z leżącymi na prawym brzegu Wisły powiatami zachodnio-pruskiemi (sztumski, suski, część malborskiego i kwidzyńskiego). Polska otrzymała zaledwie parę wsi oraz wąski pasek prawego brzegu Wisły, zastrzeżony jej Traktatem.

I sprawa Górnego Śląska została rozstrzygnięta niepomyślnie dla Polski. Groziło mu niebezpieczeństwo, jeśli już nie przyznania w całość Niemcom, to w każdym razie takiego podziału, na mocy którego Polska otrzymałaby zaledwie dwa powiaty — pszczyński i rybnicki. Zarządzony 20.III.1921 plebiscyt poprzedzony został dwoma żywiołowymi wybuchami powstania ludności polskiej, straszliwie teroryzowanej przez organizacje niemieckie. Wskutek zwiezienia przez Niemców około 200.000 emigrantów, wyniki plebiscytu dały następujące cyfry: 678 gmin i 479.000 ludności za Polską — 844 gminy i 707.000 ludności za Niemcami. Powstał więc projekt podziału G. Śląska między Niemcy i Polskę. Ludność polska, dowiedziawszy się, że proponowane jest oddanie Polsce tylko dwóch powiatów, znowu porwała za broń (21.V.1921) i wypędziła władze niemieckie prawie z całego obszaru Górnego Śląska, jaki według propozycji polskiej miał przyspaść Polsce. To powstanie obróciło w niwecz pierwotne plany podziału Śląska. Sprawę przekazano Lidze Narodów do zaopiniowania — z warunkiem, że ostateczną decyzję poweźmie Rada Ambasadorów państw Ententy. Decyzja ta, powzięta 20.X.1921 r., przyznała Polsce w całości powiaty pszczyński, katowicki (miejski i wiejski), królewsko-hucki, prawie cały rybnicki, znaczną część tarnogórskiego i lublinieckiego oraz skrawki raciborskiego, zabrskiego, bytomskiego i gliwickiego (bez Riciborza, Zabrza, Bytomia i Gliwic), razem około 3.000 mil kw. i ok. 1.000.000 ludności.

Po tej decyzji ustalona została cała granica zachodnia

Polski. W tym czasie już i wschodnia granica była przez Polskę ustalona, ale granicy tej brakowało sankcji międzynarodowej, gdyż istniała tylko uchwała z dn. 8.XII.1919, mocą której Rada Najwyższa mocarstw sprzymierzonych i stowarzyszonych ustalała linię (t. zw. linię Curzona), stanowiącą *pro w i z o r y c z n ą* granicę wschodnią Polski. Linja ta nie przesądzała ostatecznego ustalenia wschodnich granic Polski, rozstrzygała jedynie przynależność do Polski Chełmszczyzny, Podlasia, trzech polskich powiatów b. gub. Grodzieńskiej (białostockiego, bielskiego i sokólskiego) i 2½ b. gub. Suwalskiej (suwalskiego, augustowskiego i połowy sejneńskiego).

Dopiero dn. 15 marca 1923 Rada Ambasadorów, w myśl artykułu 87 Traktatu Wersalskiego, sankcjonowała ustaloną przez Polskę granicę polsko-litewską, określając ją w szczegółach i przekazując dobrowolnemu porozumieniu obydwóch państw drobne poprawki linii granicznej. Tegoż samego dnia Rada Ambasadorów przyznała Polsce Galicję Wschodnią i uznała granicę między Polską a Związkiem Socjalistycznych Republik Rad, ustaloną na mocy ryskiego Traktatu pokojowego z 18.III.1921.

W ten sposób uzyskały sankcję międzynarodową ustalone przez Polskę jej granice, i dziś ze stanowiska prawa międzynarodowego nikt im już nic nie może zarzucić. Spornym pozostał jedynie mały odcinek granicy polsko-litewskiej w pow. iłkuśzańskim, na lewym brzegu Dźwiny. Faktyczną granicę polsko-rumuńską stanowi dawna granica między Galicją a Bukowiną, którą przyznano Rumunji, ale sama granica nie została jeszcze ściśle ustalona w naturze i zasłupiona, czego już dokonano na wszystkich innych granicach z wyjątkiem litewskiej. Na tej ostatniej — z powodu oporu Litwinów — nie nastąpiło jeszcze owo dobrowolne porozumienie co do drobnych poprawek linii granicznej, do którego zobowiązuje Polskę i Litwę Rada Ambasadorów z dn. 15.III.1923 r.





**DAWNE I OBECNE GRANICE
RZECZYPOSPOLITEJ POLSKIEJ
LES FRONTIÈRES, ANCIENNES
ET ACTUELLES, DE LA
RÉPUBLIQUE DE POLOGNE**

●●●●● GRANICA Z ROKU 1772
 ———— GRANICA Z ROKU 1926

1:5,000,000
0 20 40 60 80 100

PRACE
DOTYCZĄCE



37732

2

- Narodowości Austr
Ziemie polskie pod
Współczesne państ
Zarys stosunków g
Litwa i jej ludy,
Austria współczesna. Warszawa, 1907.
Gdzie jest Polaków na świecie i gdzie mieszkają? Kraków, 1908.
Współczesna Słowiańszczyzna. Warszawa, 1909.
Ukraina i sprawa ukraińska. Kraków, 1911.
Litwa i Białoruś. Kraków, 1912.
Kwestja żydowska na ziemiach dawnej Rzeczypospolitej. Lwów, 1913.
Słowianie, ich rozsiadlenie i liczba. Kraków, 1913.
Śląsk polski. Warszawa, 1915.
Rosja wobec Polaków w dobie „konstytucyjnej”. Kraków, 1916.
Polityka narodowościowa Rosji. Kraków, 1916.
Dzieje meczeńskie Podlasia i Chełmszczyzny. Kraków, 1916 i 1917.
Na wschodnich kresach Królestwa Polskiego. Piotrków, 1916.
O wschodnią granicę Państwa Polskiego. Warszawa 1917.
Kresy Wschodnie. Warszawa 1917.
Wschodnia granica Polski. Warszawa, 1923.
Europa po wojnie. Warszawa, 1924.
Sprawa Kresów i mniejszości narodowych w Polsce. Warszawa, 1925.
Litwa i Białoruś. Zarys historyczno-polityczny stosunków narodowo-
ściowych. Warszawa, 1925.
Finlandja. Kraków, 1925.
Ukraińska sprawa narodowa. Warszawa, 1925.

W języku rosyjskim:

- Sowremionnaja Galicja. Petersburg, 1900.
Sowremionnaja Polsha i jeja političeszkija stremlenia. Petersburg, 1906.
Wozroźdzenie bor'by za niezawizimost' Polshi. Kraków, 1913.

W języku czeskim:

- Dneszni polożeni Polaku. Praga, 1895.

W języku niemieckim:

- Die Judenfrage in Russisch-Polen. Wiedeń, 1915.
Die nationalen und kulturellen Verhältnisse im sogenannten Westruss-
land, Wiedeń, 1915.
Die Ukrainer in Russland und die politischen Bestrebungen derselben.
Kraków, 1916.
Die Ostprovinzen des ehemaligen polnischen Staates. Kraków, 1917.
Der Kampf um das Chełmerland. Wiedeń, 1919.

W języku francuskim:

- La paix avec l'Ukraine, Podlachie et Chełm. Genewa, 1917.