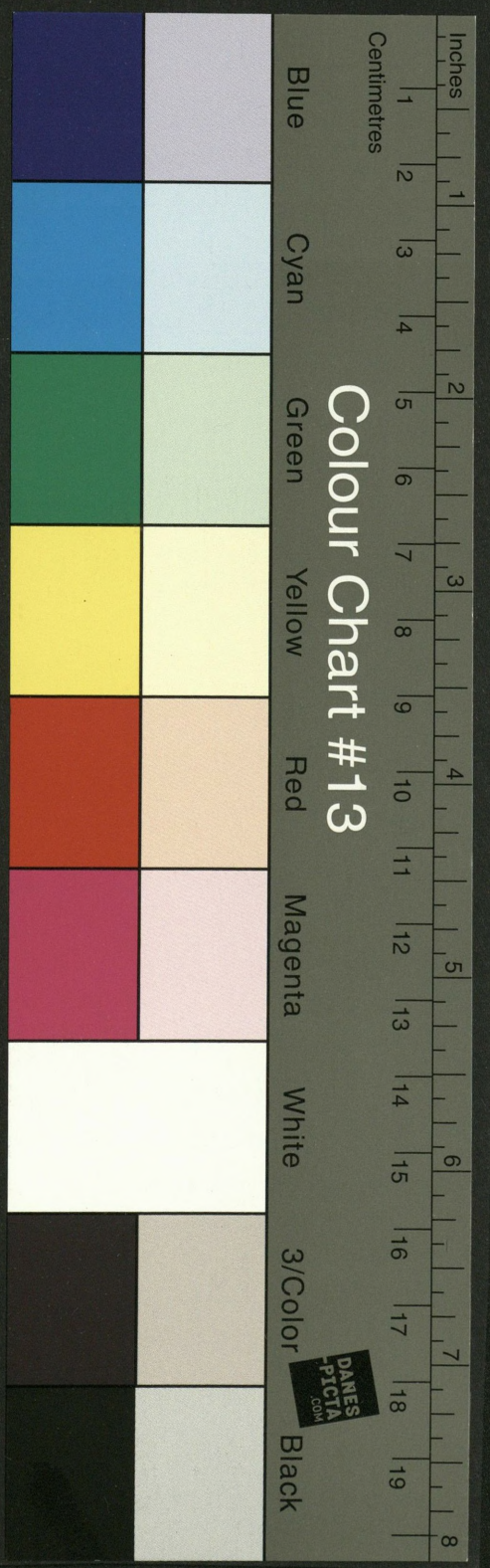
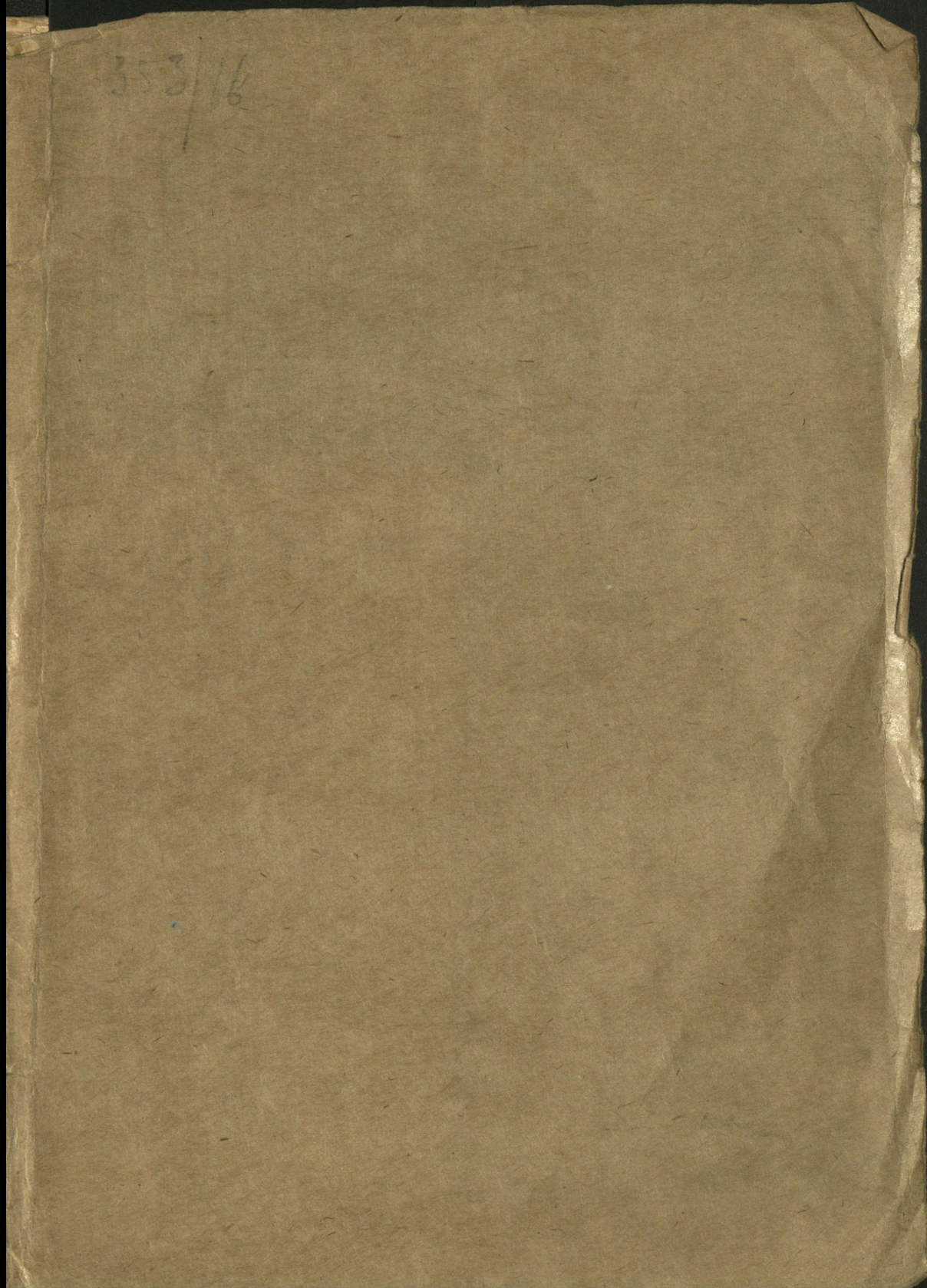


Part Code  
ST1316



A 1 2 3 4 5 6 M 8 9 10 11 12 13 14 15 B 17 18 19



353/16

*St. Trzebiński*

STANISŁAW KOSZUTSKI

ADWOKAT PRZYSIĘGŁY

---

WOJNA EUROPEJSKA  
A  
ŻYCIE EKONOMICZNE  
ZIEM POLSKICH



WARSZAWA

NAKŁADEM KSIĘGARNI E. WENDE I S-KA  
LWÓW, H. ALTENBERG, G. SEYFARTH, E. WENDE I S-KA

---

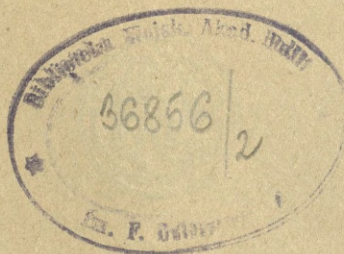
1915

32W1: 33.2

WYDAWCA  
WARSZAWA

WYDAWCA  
WARSZAWA

Дозволено Военною Цензурою  
Варшава, 30 января 1915 г.



DRUK TOW. AKC. S. ORGELBRANDA SYNÓW, WARSZAWA.

Wojna europejska a życie  
ekonomiczne ziem polskich

Wolff's entomological  
terminology and nomenclature

Gdy padły pierwsze strzały poczynającej się wojny europejskiej, tym, którzy znali stan ekonomiczny współczesnych państw europejskich, wydać się mogło, iż Europa spełnić chce zamach samobójczy. Prawie wszystkie państwa i kraje europejskie pod względem ekonomicznym były w stanie kwitnącym lub znajdowały się na drodze obiecującego rozwoju. Dobrobyt ludów Europy od dziesięcioleci już podnosił się i wzmacniał nieustannie. Rolnictwo Zachodu wzniosło się na wysoki szczebel intensywnej kultury, dążącej do trwałego osiągnięcia maximum wydajności; rolnictwo rosyjskie, będące częściowo w fazie reorganizacji stosunków prawno-własnościowych, jednocześnie również coraz dodatniej rozwijało swą siłę rodną. Przemysł i górnictwo Europy pracowały całą energią; przemysł Anglii, Niemiec, Francji, Belgji, paru dzielnic Austrii, okręgów przemysłowych państwa Rosyjskiego wykazywał wielką i wciąż wzrastającą produktywność, dając utrzymanie dziesiątkom milionów ludzi, zapewniając swym krajom miliardowe dochody. Handel międzynarodowy, oparty na rozwoju komunikacji kolejowej i morskiej, dosięgnął olbrzymiego, nigdy przedtem niebywałego rozkwitu. Rozwój nauk i sztuk, rozwój techniki, ducha przedsiębiorczości i wynalazczości, wstąpił na wyżyny przedtem nigdy nieznanne, mierząc w szczyty coraz wyższe, ogarniając horyzonty coraz dalsze. Przesilenia gospodarcze zdarzały się co jakiś czas, lecz miały charakter coraz mniej gwałtowny i burzący, rażąc głównie najstarsze i najkruchsze części

organizmu ekonomicznego. Jeśli chodzi o dobrostan najliczniejszych warstw ludności wśród społeczeństw dzisiejszych — klas żyjących z pracy rąk, to i ich sytuacja ekonomiczna polepszała się stale, i w epoce współczesnej była względnie lepszą, niż kiedykolwiek w przeszłości. Los włościan poprawiał się i przez rozwój drobnej własności rolnej i przez postępy kultury rolniczej, i przez współdzielczość i organizację handlu; drobnomieszczactwo wzmacniało swoje siły w walce z przemożnym kapitałem wielkim organizacją kredytu, kooperacją handlową i wytwórczą, pomocą drobnych motorów, współdziałaniem państwa; robotnicy wreszcie w organizacji swej i w związkach zawodowych wykształcili dla siebie czynnik takiej miary, iż dzięki niemu osiągnęli poziom płac i całokształt warunków bytu nieznanym przedtem, ani co do bezwzględnej, ani względnej swej wartości. Tłoczył wprawdzie i ssał pierś Europy wampir—militaryzm, przytem najbardziej przygnębiającym był militaryzm niemiecki, który całą Europę zmuszał do trwania w ciągłym pogotowiu przedwojennem i oddawania dużej części owoców pokojowej pracy na utrzymanie „zbrojnego pokoju“. Ale — „jęzcząc pod jarzmem militaryzmu“—Europa rozwijała swe siły produkcyjne, a dokonywane w ostatnich czasach obliczenia wartości majątku narodowego współczesnych państw europejskich—Francji, Niemiec, Anglii—wykazały wprost zawrotny przyrost ich bogactw. To też choć militaryzm znoszono z przykrością, nie stanowił on tej tamy, która by mogła powstrzymać lub cofnąć w biegu tak pomyślną ewolucję gospodarczą Europy; społeczeństwa żyły raczej nadzieją, że nastąpi rozluźnienie nacisku militarystycznego [przez zmniejszenie wydatków wojskowych i stopniowe rozbrojenie. Do tego, zdałoby się, winni byli dążyć statysci państw najlepiej zagospodarowanych, jakimi były w pierwszej linii Niemcy, gdyby sobie wzięli za wytyczną „principia“ istotnego dobrostanu społecznego, gdyby zasada liczenia się z temi strasznymi klęskami, które wojna sprowadzi na ludy Europy, stanowiła podstawową dyrektywę ich postępowania. Ale stało się inaczej. Bo, jak mówi poeta — „inni szatan byli tam czynni“. Bezpośrednim winowajcą wojny europejskiej stał się (nomen—omen) inny „Princip“, którego czyn uznały państwa trójprzymierza za powód dostateczny do

rzucenia Europy w wir walk obłądnych, wystawiających na ruinę dobrobyt społeczeństwa dzisiejszego, dorobek materialny i kulturalny, nagromadzony natężoną i skrzętną pracą paru pokoleń ubiegłych.

Na wszystkie następstwa głębokich wstrząśnień ekonomicznych, wywołanych przez toczącą się wojnę, w pierwszej linii — obok Belgji — wystawione zostały ziemie polskie. Jeśli stanem kwitnącym swego życia gospodarczego ziemie polskie nie dorównywały najbogatszym krajom i prowincjom Zachodu europejskiego, to jednak prawdą będzie przypomnienie na tem miejscu, że przez kilka dziesięcioleci pracowały one intensywnie nad wielostronnym rozwojem swych sił wytwórczych i osiągnęły rezultaty wybitnego znaczenia. To natężenie życia gospodarczego ziem polskich, ten rozwój wielostronny jest zjawiskiem tem bardziej zasługującym na uwagę, że się dokonywał w zależności od różnorodnych organizmów państwowo-gospodarczych, które przeszłość odmiennymi od naszej prowadziła drogi, — tem ciekawszem, że ziemie polskie nie miały możliwości albo wcale, lub w ograniczonym stopniu tylko kierowania swem życiem społeczno-politycznem i tak ważną jego stroną — życiem społeczno-gospodarczem. A pomimo to dodatnie wyniki pracy ekonomicznej narodu polskiego były zdumiewająco widoczne dla każdego, kto się chciał wczuć w tętno naszego bytu społecznego. To też zastanawiając się nad przyczynami naszego rozwoju ekonomicznego, tak jaskrawo odbijającego od ogólnych ciężkich warunków istnienia narodowego, trzeba je dostrzec ze strony subiektywnej: w chęci trwania, w żywiołowym pragnieniu życia i rozwoju pomimo wszystko, czy nawet wbrew wszystkiemu, a ze strony obiektywnej: w tych przyrodzonych warunkach pracy wytwórczej, w tych zasobach bogactwa krajowego, w zawartości wnętrza ziemi, właściwościach gleby, klimatu, flory i fauny krajowej, które w okolicznościach niepomysłnych dają nam możliwość trwałego postępu, a wraze złączenia wszystkich ziem polskich w jeden organizm ekonomiczny, pozwoliłyby społeczeństwu na doskonałe bodaj zaspakajanie wszystkich [swych potrzeb spożywczych własną wytwórczością.

Przyglądając się — z konieczności pobieżnie i w głównych

jeno rysach — temu stanowi gospodarczemu, w jakim poszczególne ziemie polskie zastała wojna, zacząć winniśmy od Królestwa Polskiego, które z wszystkich ziem polskich na pierwszy poszło ogień i od początku wojny bez przerwy wystawione jest na najbardziej rujnujące jej działanie. A była to dzielnica Polski w okresie przedwojennym zagospodarowana tak dobrze, że jeśli nie była w całym znaczeniu tego słowa lub nie dla wszystkich swych synów „krajem mlekiem i miodem płynącą“, to jednak była krajem zamożnym, krajem, w którym zarobki były dobre i łatwe, krajem, który dostatnio żywił swą ludność rdzenną: rolną, przemysłową i handlową. A nadto było Królestwo źródłem niezłych zysków dla licznych grup ludności napływowej, poważnym odsetkiem dochodu swego zasilało budżet państwa i również poważnymi odsetkami zarobków przemysłowo-handlowych żywiło kapitał zagraniczny, lokowany chętnie w przemyśle przetwórczym, górnictwie i hutnictwie, komunikacjach, asekuracji lub bankowości.

Krocząc śladami rolnictwa Zachodniego, choć jeszcze stojąc odeń niżej, Królestwo Polskie wznosiło swą kulturę rolniczą na poziom coraz to wyższej intensywności, wyprzedzając w tej mierze ze swej strony rolnictwo rosyjskie, zarówno w zakresie większego, jak i drobnego posiadania. Ciężkie chwile przechodziło nieraz rolnictwo Królestwa w drugiej połowie zeszłego stulecia. A były to: kryzys w większej własności ziemskiej w następstwie uwłaszczenia włościan, zabójczy wpływ konkurencji amerykańskiej na całe rolnictwo europejskie, olbrzymie zadłużenie większej własności, proletaryzacja ludności włościańskiej, masowa jej emigracja do Ameryki. Jęto się jednak środków ratunku na różnych polach i różnymi drogami. I zabiegi odniosły skutek pomyślny. Ostatnie dziesięciolecie rozwoju rolnictwa w Królestwie wykazały i wydatne podniesienie ogólnej wartości produkcji rolnej (w r. 1892 około 300, dziś około 600 mil. rubli rocznie), i znaczne a stałe podwyższanie dochodowości gospodarstw, zarówno większych „obywatelskich“, jak i drobniejszych włościańskich, i względnie szybkie, wciąż postępujące doskonalenie techniki rolniczej i zgoła niezły stopień wydajności gruntów, i postępy w hodowli inwentarza i wzmożenie sprawności handlowej i pierwiastku organizacji przez tworzenie ko-

operatyw, towarzystw rolniczych, syndykatów, spółek rolnych i włościańskich kółek rolniczych, i wreszcie rozwój licznych pomocniczych gałęzi gospodarstwa rolnego lub złączonego z warsztatem rolnym przemysłu przetwórczego. A pamiętajmy, że karmiąc produktami swemi ludność kraju i część pewną swej produkcji śląc pozajego granice, rolnictwo Królestwa stanowi bezpośrednie źródło pracy zarobkowej większości ludności kraju, który stopniowo (od chwili reformy uwłaszczeniowej) z kraju wielkiej własności rolnej stał się krajem o przeważającej drobnej własności włościańskiej. Dziś przeszło 60% ziemi w Królestwie Polskiem należy do właścicieli drobnych, w olbrzymiej większości włościan, w pewnej tylko części mieszczan, lub drobnej szlachty.

A poza posiadaczami rolnymi z pracy rolniczej żyje milionowy zastęp ludności bezrolnej, która — na skutek przyrostu zaludnienia z własnej ziemi wyzuta — trzyma się roli choćby cudzej, do jej uprawy się najmując, i dopiero krańcowe przeludnienie zmusza ją porzucić kąt rodzinny i emigrować do fabryki, a jak źli ludzie namówią — i za morze. Rozwiniętego w ziemiach graniczących z Prusami wychodźstwa sezonowego włościan na zarobki rolne do Prus nie da się uważać za dowód niemożności utrzymania się w kraju, gdyż emigrują nie wyłącznie bezrolni lub bardzo mało—rolni. Jest to objaw, świadczący raczej o dużej przedsiębiorczości naszej ludności wiejskiej, pragnącej dochodami z pracy na wychodźtwie zasilić budżet rodziny w kraju, a zebrane zagranicą zarobki włożyć w ulepszenie własnego gospodarstwa lub w jego powiększenie przez dokupno nowej ziemi.

Doniosłą rolę w życiu ekonomicznem kraju grał w epoce przedwojennej rozwinięty przemysł fabryczny, ogniskujący się w bogatych i pulsujących gorączką pracy przetwórczej centrach; ważne zadanie pełniło górnictwo krajowe, głównie przemysł węglowy, mający za swe siedlisko tuż nad granicą Prus i Austrii położone Zagłębie Dąbrowskie. Nie możemy w krótkiej rozprawie obrazować całej ewolucji przemysłowej kraju, choćby tylko od czasu silniejszego jej wzmożenia po 1877 roku. Zresztą są to rzeczy ogólnie znane i przedstawieniu ich po-

święcono cały szereg prac specjalnych.\*) Tu wskażę jeno, że początek wieku XX-go nie powstrzymał w niczem tego pomyslnego i szybkiego rozwoju, jaki cechował życie przemysłowe kraju w końcu stulecia ubiegłego. Czynników zaś, które mogły poderwać lub nawet złamać przemysł, mniej od naszego mający sił odpornych, było już od pierwszych lat stulecia niemało. Pierwszym z nich był dość silny kryzys przemysłowo-handlowy, który się począł jeszcze w 1899 roku, a zakończył zaledwie w 1902 r. Przesilenie to przyszło po okresie lat kilkunastu wzmożonego rozkwitu przemysłu, a jakkolwiek było dość silne, nie poderwało jednak bytu przemysłu jako całości. Normalną pracę przemysłową przerwała znów wojna rosyjsko-japońska (1904 r.) i bezpośrednio po wojnie nadeszły wypadki polityczne lat 1905—1907. Wydarzenia ówczesne, obejmujące całe państwo, na jakiś czas sparaliżowały i nasze życie przemysłowe. To też nie brakło głosów wieszczących nieuchronną zgubę przemysłu krajowego. Tymczasem wkrótce okazało się, że przemysł ten nietylko nie upadł w okresie przesileni i przejść, ale że miał mocny grunt pod nogami. Krył on w sobie tyle energii potencjalnej, dającej mu możność przetrzymania chwil ciężkich, że natychmiast po ustaniu niepomyślnych dla jego rozwoju oddziaływań przystąpił do wzmożonej pracy wytwórczej. Istotnie po 1907 r. w latach 1908, 1909 i dalszych przemysł Królestwa pracuje coraz intensywniej, dość szybko się rozwijając i pomnażając produkcję. Energicznie aż do czasów ostatnich pracował przemysł włóknisty, coraz lepiej rozwijał się spożywczy, podnosiło swą wytwórczość górnictwo, pulsował życiem przemysł metalowy i mechaniczny. Rosła, olbrzymiała wprost w oczach Łódź, wolniej, lecz stale, rozrastała się majestatycznie przemysłowo-handlowa Warszawa, tętniło życiem wytwórczym Zagłębie Dąbrowskie (z Sosnowcem i Dąbrową), rozprężała się w duże miasto przemysłowe Częstochowa, za ogólnym biegiem rozwojowym podążały inne prowincjonalne środowiska pracy przemysłowej: stary Kalisz rwący się do nowego, współczesnego życia prze-

---

\*) Z autorów polskich powołam prace: Załęskiego, Radziszewskiego, Janowicza, Staniszewskiego, autora niniejszej broszury, ostatnio zaś Z. Pietkiewicza i Z. Daszyńskiej-Golińskiej.

mysłowego, Radom i Lublin, Włocławek, Zgierz, Pabjanice. Nie wywarła głębszego wpływu ujemnego na życie przemysłowe kraju i ta chwilowa depresja, którą wywołały wojny trypolitańsko-włoska, obydwie bałkańskie i pogłoski o blizkiej wojnie Rosji z Austrią przed dwoma laty. Duży rozwój przemysłu Królestwa uwydatniają dane, dotyczące wszystkich jego gałęzi. Pomiędzy 1901 a 1910 r. wartość produkcji podniosła się w przemyśle włóknistym z 234 do 341 milionów rb., w górnico-hutniczym wraz z mechanicznym i metalowym ze 115 do 170, w spożywczym z 70 do 154, w ceramicznym z 11 do 30, w chemicznym z 14 do 30, w papierniczo-drukarskim z 11 do 26, w drzewnym z 10 do 23, przerabiającym surowce ze świata zwierzęcego z 16 do 19; w całym przemyśle fabrycznym i górnym z 508 do 860 mil. rb. W tym samym czasie liczba robotników przemysłowych z 293 tys. podniosła się do 401 tysięcy\*). Dodajmy dla porównania, że jeszcze w 1892 r. wartość produkcji przemysłowej Królestwa wynosiła ledwie 228 milionów rubli, a liczba robotników 150 tys., w ciągu zatem niespełna 20-lecia wartość produkcji wzrosła prawie 4-krotnie, a liczba robotników 2 i  $\frac{2}{3}$  razy. Prócz tego rzemiosła i przemysł drobny zatrudniają około 500 tys. pracowników (według obliczeń C. K. O.).

Duży rozwój należy stwierdzić w sferze stosunków blisko związanych z przemysłem, jak w handlu i bankowości. Rozwijała się też współdzielczość kredytowa i spożywcza. Ujemnie natomiast przedstawiały się te tylko działy życia gospodarczo-społecznego, które spotykały się z przeszkodami natury prawno-państwowej i administracyjnej. Tak naprz. zastój w gospodarstwie miast był następstwem braku samorządu, słaby rozwój kolejnictwa stanowił skutek odpornej w tym zakresie polityki kolejowej państwa, jak znów wegetowanie związków zawodowych wypływało z nieprzychylnej praktyki administracyjnej. Naogół atoli stwierdzić trzeba, iż przed wojną dobrobyt i ogółu ludności Królestwa i poszczególnych warstw narodu krzepił się i rósł stale. A działo się to pomimo, iż Królestwo (licząc dziś

---

\*) Zenon Pietkiewicz: „Stan przemysłu w Królestwie Polskiem“; St. Koszutski: „Rozwój ekonomiczny Królestwa Polskiego w ostatniem 30-leciu“.

blisko 13 milionów mieszkańców) należy do najbardziej zaludnionych krajów w Europie (w 1911 r. 115 osób na 1 wiorstę kwadratową), a pod względem szybkości przyrostu zaludnienia i w ostatniem półwieczu i w pierwszym 10-leciu bieżącego stulecia zajmowało pierwsze w Europie miejsce.

Przechodząc do stosunków ekonomicznych Galicyi wskazać musimy, że ze wszystkich dzielnic Polski ta właśnie uchodziła zawsze za najmniej posuniętą w swym rozwoju gospodarczym. A wydawało się to tem dziwniejszem, że tam właśnie naród nasz najwięcej miał istotnej swobody ruchów w zakresie stanowienia o swoim losie! Ba, nawet przysłowiową się stała „nędza galicyjska“, pauperyzm galicyjski, galicyjska bierność i apatja gospodarcza. Powszechnie utartym było pewnikiem, że Galicja niema wcale przemysłu fabrycznego, że się w niej nic nie robi dla podźwignięcia ekonomicznego, a gdyby się coś chciało robić w zakresie poprawy bytu ludu, to przeszkodzi temu rządząca krajem konserwatywna szlachta, a w zakresie krzewienia przemysłu i taż szlachta nie rozumiejąca ducha czasu, i bojące się ewentualnej konkurencji przemysłu galicyjskiego przemysłowe dzielnice Austrii właściwej i Czech. Wszystko to było, i było bez zastrzeżeń jeszcze lat temu 30, jeszcze przed laty 20. Ale i tam czasy ostatnie wykazały się energiczniejszą akcją w zwalczaniu bierności społeczno-gospodarczej, a wraz ze stopniowem obalaniem tradycyjnych zasad „konserwatywnego“ rządu krajem zjawily się nader poważne wyniki zabiegów społeczeństwa nad podniesieniem rolnictwa, stworzeniem przemysłu, rozwojem różnych form kredytu, polepszeniem bytu włościan i robotników, organizacją samopomocy społecznej, kooperatyw i związków zawodowych, rozwojom gospodarstwa miast i gmin. Jeśli Królestwo Polskie jest krajem przeważnie rolniczym, jeśli na 100 mieszkańców Królestwa 57 żyje z pracy rolniczej, a z przemysłu i handlu 34, to Galicja jest krajem rolnym *par excellence*. Posiadając gęstość zaludnienia wyższą od Królestwa (stosunek 5 : 4), Galicja rolnictwem z każdych 100 mieszkańców utrzymuje 77, gdy przemysłem i handlem w tej naszej dzielnicy zajmuje się ledwie 17\*). Wogóle w zestawieniu ze wszyst-

---

\*) W roku 1910 liczyła Galicja 8 milionów mieszkańców.

kiemi dzielnicami ziem polskich Galicja wykazuje najwyższy odsetek ludności rolnej: liczba ludności żyjącej z rolnictwa tak się ma do cyfry ludności przemysłowo-handlowej w Poznańskiem jak 54 do 32, w Prusiech Zachodnich jak 50 do 33, a w przemysłowych krajach śląskich: na Śląsku Austrjackim jak 35 do 54, na Śląsku Pruskim jak 31 do 53\*). Równie jak Królestwo, i równie jak wszystkie inne dzielnice Polski, jest Galicja krajem o przeważającej drobnej własności rolnej (60%<sup>\*\*</sup>), ze znacznym odsetkiem gospodarstw małorolnych. Drobna własność zwiększa się i tu stale w drodze parcelacji. Znany pauperyzm ludności włościańskiej w Galicji pociągnął za sobą smutne z narodowego punktu widzenia następstwo: masową emigrację włościan za morze. Ale tem emigrant, ten uciekinier z zagona ojczystego, który się nazywa: chłop polski, uciekał jeno po to od swej rodzimej nędzy polskiej, by ciężką pracą dorobiwszy się na obczyźnie grosza, wysłać go pozostałym w kraju swoim, lub samemu z nim wrócić i nabywszy zań nową, z parcelacji większych majątków pochodzącą ziemię, znów orać ojczysty zagon, już powiększony i zaokrąglony. Napłynęły tą drogą do Galicji w ostatnich 10-leciach miliony i zasiły włościański warsztat rolniczy. Duży wpływ na podniesienie dobrostanu włościan galicyjskich miało utworzenie silnej partji ludowcowej, która organizowała włościan nietylko politycznie, lecz i gospodarczo, a zdobywszy poważny wpływ na rządy w kraju i w Wiedniu, zdołała przeprowadzić sporo zarządzeń w interesie chłopca galicyjskiego, uzyskać dlań pomoc kraju i rządu na różnych polach, a przede wszystkim kredytem. Poważny czynnik w zakresie samopomocy włościańskiej poza licznymi kooperatywami kredytowymi, spółkami handlowo-rolnymi, nabiłowami i t. d., stanowiły liczące blisko 80 tysięcy członków kółka rolnicze, które rozwijały między innymi energiczną działalność handlową. Te czynniki sprawiły, że chłop galicyjski przed wojną nie był to już nędzarz bezradny z przed lat 30 lub 20, zmuszony

---

\*) Patrz: Z. Daszyńska-Golińska: „Rozwój i samodzielność ekonomiczna ziem polskich“ str. 104.

\*\*\*) W innych dzielnicach własność drobna obejmuje: w Poznańskiem 54% obszaru rolnego, w Prusach Zach. 63%, na Śląsku Pruskim 65%, na Austryackim 58% (Z. Daszyńska).

uciekać przed nędzą za morze, lecz przeważnie był to gospodarz wiedzący, gdzie i jaką drogą szukać ratunku i pomocy, gospodarz, który już i uprawę swego gruntu umiał dźwignąć na stopień lepszej kultury, i czuł się świadomą częścią składową tej wielkiej całości, której na imię — Ojczyzna. W zakresie większej własności rolnej galicyjskiej proces przejścia do wyższej kultury, zarówno jak postępy hodowli i umiejętność wyciągania z gospodarstwa lepszych dochodów zaznaczyły się też w epoce lat ostatnich kilkunastu w sposób widoczny, jakkolwiek i tu — jak w Królestwie — wyniki gospodarcze są wciąż niższe niż w dzielnicy zaboru Pruskiego. Większa własność rolna w Galicji zdawna była w tem pomyślnem położeniu, że mając wskutek ordynacji wyborczej przemożny wpływ na rządy krajowe i reprezentując naród wobec władz wiedeńskich, umiała wpływy swe wyzyskać dla podtrzymania swej dochodowości, mniej dbając o stałe wzmaganie produktywności warsztatu. W miarę jednak jak do głosu i siły politycznej zaczęły dochodzić i inne warstwy społeczeństwa, a nadto konjunktury gospodarcze poczęły się domagać coraz wyższych istotnych nakładów w gospodarstwo, musiała się „brać-szlachta“ galicyjska jąć i organizacji zawodowej, i uprzemysławiania swych warsztatów rolniczych, i lepszej, intensywniejszej uprawy roli.

Ostatnie 10-lecia przyniosły też znaczne postępy na drodze ku uprzemysłowieniu Galicji. Głos Stanisława Szczepanowskiego nie przebrzmiał bez echa, bez szerokiego oddźwięku. Wartością swej wytwórczości przemysłowej stała wprawdzie Galicja daleko niżej od Królestwa, niżej też od Poznańskiego, lecz w każdym razie przemysł Galicji zatrudniał już z górą 100 tysięcy robotników, dając produkcję ocenianą na 550 mil. koron rocznie. Pierwsze miejsce wśród różnych gałęzi przemysłu tego zajmował przemysł spożywczy (300 mil. koron wartości produkcji i 20 tys. robotników), drugie — górniczy\*) (63 mil. koron i 16 $\frac{1}{2}$  tys. rob.), trzecie chemiczny (58 mil. kor.), czwarte drzewny (50 mil. kor.) i t. d. Przystał przeto prze-

---

\*) Nafta, sól, węgiel.

myst Galicji być czynnikiem bez poważnego znaczenia dla gospodarstwa narodowego, zwłaszcza wobec zaznaczonej swej dążności do dalszego rozwoju. Gwarancją tego rozwoju stanowiło między innymi odkrycie w Galicji Zachodniej bardzo bogatego zagłębia węglowego, dotychczas w drobnej zaledwie mierze eksploatowanego.

Z ziem polskich będących pod zaborem Austrjackim wskazać jeszcze należy liczący 450 tys. mieszkańców, a rozwinięty przemysłowo Śląsk Cieszyński. Rolnictwo wydajnością swą stoi tu na poziomie nieco wyższym od galicyjskiego i niemal na tym samym co w Królestwie. Czołowe miejsce w życiu gospodarczym kraju zajmuje przemysł górniczo-hutniczy. Bogate kopalnie węgla liczą tu z górą 30 tys. robotników; poza tem posiada kraj liczne fabryki.

Dużą tężyzną ekonomiczną odznaczają się dzielnice polskie, będące pod berłem pruskim. Silna i systematyczna akcja rządu pruskiego, dążąca do wydziedziczenia narodu polskiego z dóbr materialnych i duchowych, stworzyła system uporczywej samoobrony, która w zakresie ekonomicznym doprowadziła do nader dodatnich a znanych powszechnie rezultatów. Obrona stanu posiadania rolnego, organizacja samoobrony gospodarczej przez rozwój spółek kredytowych, parcelacyjnych, rolno-handlowych, włościańskich kółek rolniczych, dbałość o doprowadzenie wydajności ziemi i dochodowości gospodarstwa rolnego do możliwego maximum, starania o rozwój polskiego przemysłu i handlu, stworzenie mocnej warstwy kupiectwa polskiego, to główne wytyczne wskazanego wyżej systemu obronnego. Trzeba dodać, że w swej akcji ekonomicznej społeczeństwo polskie zaboru pruskiego korzysta z licznych obiektywnych czynników rozwoju gospodarczego, jakimi są: rozwój komunikacji kolejowych, szosowych i dróg wodnych, wyrobione i łatwe drogi organizacji kredytowej, ogólnopństwowa ochrona celna, znakomite wzory organizacji i techniki produkcji i t. p. A wynikiem jest wybitnie dobry stan gospodarczy wszystkich ziem polskich pod panowaniem niemieckim. Z ziem tych Poznańskie i Prusy Zachodnie mają charakter krajów rolniczych i jako takie wykazują przewagę i nad Królestwem i nad Galicją swą kulturą rolną, poziomem techniki, wydajnością gruntów,

wynikami hodowli inwentarza, wreszcie sprawnością handlową, dorównywając naogół tak wysokiej przeciętnej normie dla gospodarstw rolnych w Niemczech. Dobrze się przedstawia stan gospodarstw większych, ładnie gospodaruje i włościanin polski, zarówno poznański, jak zachodnio lub wschodnio-pruski.

Przemysł przetwórczy i w Poznańskim i w Prusiech Zachodnich rozwija się stopniowo, stojąc jednak na stopie przeważnie drobnego lub średniego przemysłu; na ogólną liczbę 425 tys. robotników w obu tych ziemiach, blisko połowa pracuje w przedsiębiorstwach bardzo drobnych, a tylko 108 tysięcy w zakładach większych, mających więcej niż 50 robotników. Bądź-co-bądź przemysł ten, dość urozmaicony co do rodzaju produkcji, stanowi wartością swą w bilansie gospodarczej działalności narodu pozycję doniosłej wagi.

Wybitnie przemysłowy charakter posiada zarówno cały Śląsk Pruski, którego przemysł zatrudniał w 1907 r. przeszło milion robotników, jak i najbardziej polska część Śląska, czyli Śląsk Górny (Opolski), którego same tylko kopalnie węgla liczyły w 1910 r. 90 tysięcy robotników. Drugie miejsce po kopalniach węgla zajmuje na Śląsku Górnym hutnictwo żelazne, zatrudniające w wielkich piecach, odlewniach żelaza i stali i walcowniach trzydzieści kilka tysięcy robotników, i przemysł cynkowy i ołowiany, w którym razem w kopalniach, hutach i walcowniach pracuje 20 tys. ludzi.

Dodać należy, że pod względem zaludnienia ziemie polskie w Prusiech stoją na bardzo niejednakowym poziomie. Gdy gęstość zaludnienia w Poznańskim i w Prusach Zachodnich wynosiła w 1900 r. 65 i 61 osób na kilometr kw., a w 1910 r. 71 i 67 osób, Górny Śląsk miał na takiej samej przestrzeni w 1900 r. 141, a w 1910 r. 167 mieszkańców\*). Ludności liczyło w 1910 r. W. X. Poznańskie 2.100.000, Prusy Zachodnie 1.700.000, Śląsk Opolski 2.200.000.

Dorzucę cyfr parę, świadczących porównawczo o poważnym rozwoju polskich kooperatyw kredytowych i kas oszczędności we wszystkich trzech zaborach w okresie 1900 do

---

\*) J. Marchlewski: „Stosunki społeczno ekonomiczne pod zaborem pruskim“. S. Thugutt: „Polska i Polacy“ 1914 r.

1912 r. \*) Poznańskie i Prusy Zachodnie miały ich w 1900 r. 112 z 48 tys. czł., w 1912 r. 197 ze 122 tysiącami czł., Królestwo Polskie w 1900 r. 62 z 45 tys. czł., w 1912 r. 804 z 547 tys. czł., Galicja w 1900 r. — 246 z 204 tys. czł., w 1912 r. 1685 z 639 tys. czł. Ogółem w trzech tych dzielnicach było tego typu instytucji w 1912 r. 2.686 z 1.307.000 czł. z kapitałem udziałowym obliczonym we frankach na 158 milionów, z rezerwami 60 mil. franków, wkładami oszczędnościowymi blisko miliard dwieście milionów franków i sumą udzielonych pożyczek prawie 1 miliard 400 milionów franków.

Jak niemożliwym było w powyższym pobieżnie szkicowanym zarysie zobrazować całości życia gospodarczego ziem z etnograficzną większością polską, tak też nie sposób bilansować na tem miejscu działalność ekonomiczną żywiołu polskiego na ziemiach dawniej do Polski należących, a i dziś posiadających znaczny nieraz odsetek ludności polskiej, rolniczej czy miejskiej (reszta Śląska, Prusy Wschodnie\*\*), Pomorze, Litwa i Białoruś, Wołyń, Podole, Ukraina, Bukowina). Zresztą i to, co zostało przytoczone, wystarczy, aby pojąć, na jak wielkie straty, na jak groźne niebezpieczeństwo wystawiony został dorobek materialny narodu, którego ostatnie pokolenia instynktownie lub świadomie w pracę gospodarczą kładły całą energję czynu jednostkowego czy zbiorowego, całą skupioną wolę przetrwania zwycięzko najcięższego okresu historii narodowej.

Czem jest dziś Królestwo, czem te części Galicji, przez które przewaliła się burza wojny, widzimy zblizka, lub się domyślamy na niewielką odległość. Rozmiary klęski wprost się ogarnąć nie dadzą. I to we wszystkich kierunkach życia ekonomicznego: w rolnictwie, przemyśle, handlu, kredycie, rzemiosłach, w położeniu mas robotniczych, w zawodowym życiu inteligencji, na wszystkich polach pracy zarobkowej. Cały bieg życia społeczno-gospodarczego narażony został na najgłębsze, najgwałtowniejsze wstrząśnienia, lub na nagły bezwład i paraliż. Liczba ludzi, którzy potracili całe mienie, którym prze-

\*) „Polskie kooperatywy kredytowe i kasy oszczędności“ Oprac. Komitet Redakc. pod kierunkiem prof. dr. J. Michalskiego. Lwów 1914.

\*\*) Regencja Olsztyńska w Prusach Wschodnich na 550 tys. mk. liczy 50% Polaków.

padły owoce pracy lat wielu, wynosi mnogie tysiące. Setki tysięcy pracowników chciałyby pracować, ale przedsiębiorstwa, które z ich pracy korzystały, stoją bezczynne, obumarłe. Dziesiątki tysięcy ludzi, wyrzuconych ze swych siedzib, zmieniły się w koczowników bezdomnych, szukających przytułku pod cudzym dachem lub w instytucjach tworzonych przez pomoc obywatelską. Setki i tysiące „spokojnych mieszkańców“ przez całe tygodnie pędzą życie gorzej, niż katakumbowe, chronią się po piwnicach przed śmiercią, miotaną przez tysiące gardzieli armatnich. Bo śmierć w tej wojnie „flat ubi vult“. Kosi na ślepo, bez różnicy „zajęcia“, choć inaczej zapowiadały konwencyjne paragrafy.

Jak dziś wygląda nasze rolnictwo, jak wygląda wieś nasza w okolicach, przez które przeszła wojna, zrozumielibyśmy najlepiej, gdybyśmy wraz z Artystą z „Wojny“ Grottgerowskiej, prowadzonym przez Mużę, mogli się przejść po tych polach naszych, po tej naszej roli-żywicielce, porznętej nie bruzdami wśród obsianych zagonów i nie miedzami granicznymi, lecz długimi i krętymi okopami, zoranej nie pługiem, lecz łopatomi broniącej się piechoty i ciężkimi pociskami armat, zbronowanej kopytami końskimi cwałujących szyków kawaleryjskich — zasianej gęstymi warstwami kul karabinowych, odłamków bomb, granatów i szrapneli — okopcowanej tysiącami mogił żołnierskich.

Trudno byłoby obliczyć ściśle, jak znaczne jest w sumie to terytorjum, które zostało poryte okopami. Do dzisiaj tylko licząc, okopy ryte przez obydwie strony wojujące, szereg za szeregiem, mierzą już razem dziesiątki tysięcy wiorst, obejmując przestrzeń tysięcy wiorst kwadratowych; terytorjum zajęte przez nie jest przeto ogromne, a stąd i straty są wielomiljonowe. Poza zrujnowaniem powierzchni pól okopy niosą i tę szkodę, iż zmniejszają znacznie produktyjność gleby przez pokrycie najbardziej urodzajnej jej warstwy pokładami głębiej leżącymi, a mniej wydajnymi. Ale nie są to straty jedyne. Równie groźne są szkody, wyrządzane w tych wsiach, które były bezpośrednio w ogniu bitewnym, straty w chudobie, w inwentarzu, w popalonych budynkach i ruchomościach. Liczba spalonych lub zburzonych dworów dotychczas sięga setek, liczba obróco-

nych w perzynę chat włościańskich i stodoł wynosi długie tysiące. Są połacie kraju, ciągnące się na setki wiorst kwadratowych—w łowickiem, sochaczewskiem, skierniewickiem, ławskiem, łódzkim, brzezińskiem, opoczyńskiem, w ziemi płockiej, łomżyńskiej, lubelskiej, radomskiej, kieleckiej, suwalszczyźnie — obrócone w pustkowie, wśród którego sterczą ruiny spalonych lub rozwalonych wsi i miasteczek. Obok tysięcy zrujnowanych gospodarstw włościańskich poniszczone doszczętnie liczne duże majątki o pięknej kulturze rolniczej, przemysłowo-rolne i hodowlane. Znaczna część kraju niedawno kwitnącego pełnią produkcyjnego życia—zamieniona w posępne smutne cmentarzysko. Znacnie „Pieśń o ziemi naszej“ Wincentego Pola? Jakżeż inaczej, jakże mniej słonecznie brzmiałaby ona, gdyby ją kochającym swem sercem Pol wyśpiewał w chwili obecnej!..

Kolosalne straty poniosła ludność wiejska i wogóle cały warsztat pracy rolnej w Królestwie przez rekwizycje wojenne w zajmowanych choćby chwilowo przez wojska niemieckie i austriackie miejscowościach. Zabierano konie, bydło, ptactwo i trzodę chlewną, zboże, produkty spożywcze, paszę, słomę, nieraz sprzęty domowe, płacono zaś rzadko gotówką i to według dowolnie określanego kursu rubla i marki, a często kwitkami bez znaczenia. Rolnictwo pozostało w dużej mierze bez koni! Tym samym szkodom z rekwizycji uległy i wszystkie miasteczka w zajmowanych przez wojska inwazyjne okolicach. Że zaś do miejscowości zajętych choćby chwilowo przez Niemców i Austriaków należały wszystkie ziemie Królestwa na lewym brzegu Wisły, a z prawego brzegu ziemia płocka, północna część łomżyńskiej, większa część suwalskiej, wreszcie południowe połowy lubelskiej i chełmskiej, wniosek stąd płynie, że od bezpośrednich następstw rekwizycji i bitew wolne było tylko 15 czy 16 powiatów, co stanowi ledwie szóstą część kraju. A w ilu okolicach kraju nie można było dokonać zasiewów, w ilu zasiewy dokonane poszły na marne, w ilu do zasiewów wiosennych nie pozostało ziarna!

Podobny wygląd do wsi Królestwa, taki sam obraz ruiny zupełnej przedstawiać muszą i te okolice Galicji, w których się toczyły bitwy artyleryjskie i walki w okopach. A teren tych

walk, jak wiemy z biuletynów urzędowych, objął bardzo znaczną część kraju.

Tak wygląda nasza wieś, a jak wygląda nasze życie miejskie, nasz przemysł i handel? Pierwszem miastem, które od razu na początku wojny padło jej ofiarą był Kalisz, miasto zamienne, ładnie i szybko się rozwijające, przemysłowe i handlowe, a zarazem miasto nieufortyfikowane, bezbronne, które literalnie zostało przez Niemców rozwalone bombardowaniem z armat, a ludność 70-tysięczna w dosłownym znaczeniu tego wyrazu rozpędzona mitraljezami, salwami karabinowymi i kilkodniowym ogniem armatnim.\*) Wprawdzie losom Kalisza w tym co on stopniu nie uległo dotąd żadne z większych miast Królestwa, ale wiele z nich wojna doszczętnie zniszczyła pod względem ekonomicznym, jak wogóle niszcząco odbiła się na całym niemal naszym życiu przemysłowo-handlowym. Początkiem ruiny przemysłu krajowego było zajęcie przez Niemców Zagłębia Dąbrowskiego, przez co cały nasz przemysł został nagle pozbawiony dowozu węgla. Czas jakiś jeszcze mógł pracować zapasami, ale te wkrótce zaczęły się wyczerpywać. Drugim ciosem dla przemysłu, pracującego jak wiemy w znacznym stopniu dla rynków Cesarstwa, było utrudnienie, a nawet wprost uniemożliwienie wywozu towarów kolejami, zajętemi prawie wyłącznie pod transport wojsk i przedmiotów związanych z zaspakajaniem potrzeb wojska i wojny. Stąd wypłynęła również niemożliwość dowozu świeżych transportów materiału surowego dla fabryk. Wreszcie zajęcie przez Niemców całej ziemi piotrkowskiej, dającej przeszło połowę wytwórczości przemysłowej kraju, z Łodzią, Zgierzem, Pabjanicami, Częstochową, Zawierciem, Sosnowcem, zajęcie całej ziemi Kaliskiej z jej rozwiniętym przemysłem włóknistym (Zduńska Wola, Ozorków), części Warszawskiej z przemysłowym Włocławkiem, parokrotne przrzucanie terenu walk w przemysłowe okolice ziemi radomskiej i w kieleckie, słowem objęcie przez akcję wojenną całej, bo z wyjątkiem tylko Warszawy — przemysłowej części kraju,

\*) Patrz: J. Dąbrowski. „Katastrofa kaliska. Opowieść naocznego świadka“.

wstrzymało w biegu motory i rozpędowe koła naszego przemysłu. Tysiące fabryk stanęło. Setki tysięcy robotników straciło pracę. Według informacji Centralnego Komitetu Obywatelskiego wytwórczość przemysłowa kraju spadła do rozmiarów 10% normalnej. Bogata, z górą 100 tysięcy robotników polskich żywiąca Łódź—nasz Manchester—jest zrujnowana i gospodarczo, przez wstrzymanie produkcji i w części dosłownie przez bombardowanie. Z mniejszych miast, miasteczek i osad zupełnie unieczystwieniu, lub częściowemu zniszczeniu uległo bardzo wiele. Sandomierz, Mława, Myszyniec, Łowicz, Błonie, Sochaczew, Skierniewice, Kozienice, Przasnysz, Chęciny, Wiślica, szereg miasteczek w lubelskiem, chełmskiem, płockiem, łomżyńskiem, suwalskiem, kieleckiem — leżą zupełnie lub częściowo w gruzach (z górą 100 z liczby 453 miast i osad).

Na miotanej przez szalejącą burzę wojenną nawie życia społecznego w Królestwie pozostał dotychczas — i niech łaskawe losy i nadal pozwolą — jedyny maszt nienadłamany wichrem — Warszawa.

Oczywiście i stolica Polski odczuła na sobie wojnę przez zastój w przemyśle i rzemiosłach, handlu i stosunkach kredytowych. Wprawdzie nieliczne gałęzie przemysłu i rzemiosł i pewne działy handlu, powołane do bezpośredniego zaspakajania potrzeb wojennych, zwiększyły nawet swe obroty, ciągnąc pomnożone zyski, ale to są wyjątki w ogólnem ciężkiem położeniu, które zapanowało z chwilą wypowiedzenia wojny. Banki i kasy oszczędności w Warszawie—jak z resztą i w całym kraju—odmówiły wypłaty wkładów i przestały zasilać przemysł i handel kredytem. Przedsiębiorstwa przemysłowe i handlowe posuwały znaczną część personelu, zarówno robotników, jak urzędników biurowych. Spora liczba przedsiębiorstw przerwała pracę; prawie wszystkie pozmniejszyły swym pracownikom pensje i zarobki, nawet takie, które mogłyby tego nie robić. W zawodach wyzwolonych dochody spadły nieraz do czwartej i piątej części dawnych, a nieraz i do zera. Ale zbiorowa energia Warszawy nie została złamana. Odczuwając na sobie ujemne ekonomiczne następstwa wojny, Warszawa bardziej jeszcze — sercem odczuła niedolę i rozpacz reszty kraju i rzuciła się do ratowania ginących bliźnich. Działalność w tym kierunku rozwinęły

zarówno dawniej istniejące stowarzyszenia, jak i nowe organizacje z warszawskim Komitetem Obywatelskim na czele. Przysłowiowe miłosierdzie Warszawy przestało być tylko miłosierdziem, a przerodziło się w planową, zbiorową akcję ratowniczą, garnącą zbiegów i rozbitków z całego kraju, chroniących się pod dach stolicy. Stoi ona jak wyniosła latarnia morska nad brzegami głodnego ofiar oceanu i rzucając we wszystkie strony wzburzonego morza snopy światła, daje znaki rozbitkom, ku jakiej stronie mają się kierować.

Ale poza doniosłą akcją pomocy doraźnej, okazywanej bezdomnym i głodnym, daleko większą ma wagę ta świadoma celu działalność społeczno-gospodarcza, którą rozwija stworzony w Warszawie Centralny Komitet Obywatelski. Dąży ona do podtrzymania grożących zawaleniem więzadeł stropu i wstrząśniętych filarów w gmachu naszego życia ekonomicznego, do ratowania tego, co w zakresie gospodarstwa społecznego ratować się da z pogromu, do utrzymania ciągłości pracy w tych warsztatach, gdzie to można osiągnąć, i stworzenia warunków dla dalszej pracy wytwórczej kraju, gdy tylko nastaną pomyślniejsze po temu chwile. Pierwszym z tych środków było uzyskanie przedłużenia moratorium ogólnego i wekslowego, i związane z niem starania o zdobycie przedewszystkiem natychmiastowej finansowej pomocy skarbu w zakresie pokrycia szkód i strat bezpośrednich, zrządzonych przez wojnę, t. j. strat w zniszczonych budynkach, ruchomościach, zapasach, strat płynących z rekwizycji i t. p. Zupełnie słusznym jest stanowisko C. K. O., uzasadnione mocno w programie jego działalności, że wynagrodzenie kraju za wszystkie szkody i straty, wynikłe z wojny, winno być dokonane bezpośrednio przez skarb państwa, i nie może być ani oparte jedynie o kontrybucję wojenną, ani traktowane, jako częściowa zapomoga lub pożyczka\*). Środki uzyskane narazie zez C. K. O. dla ratunkowej akcji ekonomicznej w kraju, wynoszą około 200 mil. rubli i przeznaczone są na cele następu-

---

\*) „O środkach podźwignięcia kraju w dobie obecnej“. Goniec, Kur Warszawski i inne, Grudzień, Styczeń.

jące: na odbudowanie zniszczonych zagród włościańskich i wogóle budynków (30 mil. rub.), na zakup 130 tysięcy koni (13 mil. rub.), na zakup zboża na zasiewy i przeżywienie (30 mil. rub.), na pożyczki bankom, przemysłowi i handlowi (50 mil. rub.), na powiększenie funduszków kas gminnych (50 mil. rub.), na działalność dobroczynną przeszło 1½ mil. rub. i t. d. Jest to pomoc wobec strat bezpośrednich, jakim uległo Królestwo wskutek wojny, zupełnie nie dotyczy strat pośrednich, jak przerwa w działalności produkcyjnej przemysłu, zastój w handlu, zarobkowe straty robotników, rzemieślników i pracowników w zawodach wyzwolonych, zmarnowanie się zapasów materiału surowego w beczynnych fabrykach i warsztatach i t. d., i t. d. Według obliczeń C. K. O. straty i szkody zrządzone krajowi przez wojnę wynosiły do d. 1 Stycznia 1915 r. z górą 1 miliard rubli, z czego wypada na rolnictwo 488 milj. rb., na przemysł 209 milj. rb., na handel 49 milj. rb., na własność miejską 47 mil. rb., na dobra publiczne (budowle, kościoły, drogi bite, koleje) 77 mil. rb., na straty zarobkowe robotników, rzemieślników i pracowników w zawodach wyzwolonych 145 mil. rubli.

Jeśli jednak środki ratunku, któremi rozporządzamy, są względnie drobne, to dodatnim niezmiernie zjawiskiem, krzepiącym ducha, jest fakt samoorganizacyjnej zdolności społeczeństwa. Natychmiastowe tworzenie sprawnie działających milicji i komitetów obywatelskich we wszystkich miejscowościach, pozostawionych choć na czas jakiś samym sobie, zespolenie wysiłków społeczeństwa w akcji zbiorowej samopomocy ekonomicznej, pragnienie przetrwania chwil grozy i burzy bez poddawania się rozpacz, a w zamiarze zabrania się po ich przejściu do pracy nowego budownictwa, są to wszystko objawy świadczące o dużych zasobach istotnej energii i spistości społeczeństwa. Jeśli od dawna było do przewidzenia że wojna europejska, o ile wybuchnie, nas sobie przedewszystkiem obierze za swój teren, to jednak zachowanie się społeczeństwa daje nam nadzieję, że rozpętany żywioł zniszczenia, pomimo wściekłych wysiłków, nie wyróci nam tego gmachu, który wzniosła uporczywa praca ostatnich pokoleń. A jeśli wyróci, to go

zaczniemy wznosić na nowo, choćby od fundamentów. Gwarrantę daje nam ten chłop lubelski, który po ukończeniu parotygodniowej bitwy i odejściu wojsk walczących na drugi dzień już wyszedł w pole i orał swój poryty okopami zagon....



~~10/14~~  
36