



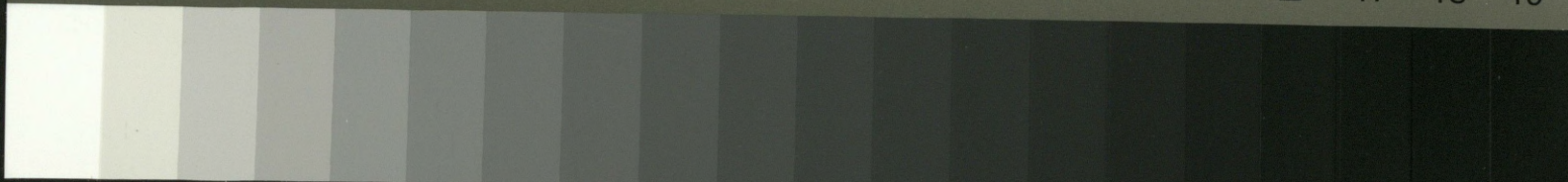
Grey Scale #13



Part Code ST1316



A 1 2 3 4 5 6 M 8 9 10 11 12 13 14 15 B 17 18 19



Colour Chart #13

Blue

Cyan

Green

Yellow

Red

Magenta

White

3/Color

Black





STATYSTYKA

GUBERNII

VSKO - GRODZIENSKIEY.

Le

PRZEZ

JE LACHNICKIEGO

FILZOFA, DOKTORA, KAMER-JUNKRA DWORU JEHO
IMPERATORSKIEY MOŚCI.

WILNO. NAKŁADEM I DRUKIEM JÓZEFA ZAWADZKIEGO TYPOGRAFA
IMPERATORSKIEGO UNIWERSYTETU.

1 8 1 7.

93(438)

WOLNO DRUKOWAĆ,

pod warunkiem ażeby przed zaczęciem wyprzedaży, złożone były w Komitecie cenzury exemplarze téy książki: jeden dla tegoż Komitetu, dwa dla Departamentu ministerjum oświecenia, dwa exemplarze dla IMPERATORSKIEY publiczney biblioteki i jeden dla IMPERATORSKIEY Akademii nauk. *Wilno dnia 15 grudnia 1817 roku.*

X. F. N. Golański Czl. Kom. Cenzury.



PRZYPIŚANIE.

*IGNACEMU LACHNICKIEMU
Półkownikowi b. woysk W. X. Li-
tewskiego, Kawalerowi orderu S.
Włodzimierza 4 stopnia, członkowi
królewsko-warszawskiego rolnicze-
go towarzystwa, memu nayuko-
chańszemu Stryiowi w dowód głę-
bokiego uszanowania, czci i żywý
wdzięczności, za świadczone łaski
pracę swoię poświęcam.*

Przywiązany synowiec

i nayniższy sługa

IGNACY EMMANUEL LACHNICKI.

LIBRARY

UNIVERSITY OF TORONTO

LIBRARY

UNIVERSITY OF TORONTO

LIBRARY

UNIVERSITY OF TORONTO

LIBRARY

UNIVERSITY OF TORONTO

LIBRARY

UNIVERSITY OF TORONTO

LIBRARY

UNIVERSITY OF TORONTO

LIBRARY

UNIVERSITY OF TORONTO

LIBRARY

UNIVERSITY OF TORONTO

LIBRARY

UNIVERSITY OF TORONTO

LIBRARY

UNIVERSITY OF TORONTO

LIBRARY

UNIVERSITY OF TORONTO

LIBRARY

UNIVERSITY OF TORONTO

LIBRARY

UNIVERSITY OF TORONTO

W S T Ę P.

STATYSTYKA we wszystkich oświeconych krajach przez ciągłe prace i pomoc rządową, doszła do wysokiego doskonałości stopnia. W Państwie rossiyskiem *wydział statystyczny* przy ministerium policyi, mający na czele znanego już światu uczonemu z dzieł statystycznych *Karola HERMANNA*, radcę stanu i profesora w instytucie pedagogicznym w S. Petersburgu, zajmuje się od lat kilku zbieraniem odpowiednich temu celowi wiadomości. Z drugiéj strony, rząd główny szkół wydał rozkaz i stosowne przepisy do pracowania w tymże przedmiocie wszystkim uniwersytetóm, które przez pośrednictwo nauczycieli szkół sobie podległych, ma-

VI

ią wszelką sposobność takowe wiadomości zbierać, prostować i w porządek układać. Tym końcem utworzony przy Uniwersytecie wileńskim *Komitet uczonych zapisów*, trzynaście od półtora roku nad zbieraniem takowych wiadomości i zapewne godnie swemu przeznaczeniu odpowie. Ale gdy ztémwszystkiém nie mamy dotąd żadney części Litwy statystycznego opisania, ośmieliłem się niniejszą gubernii litewsko-grodzieńskię statystykę, z polecenia wyżey rzezonego wydziału statystycznego pierwiastkowo w języku francuzkim uczynioną, na widok wystawić. Dziełko to dalekie od zupełney i nic do żądania nie zostawiający dokładności, zawiera tylko ogólny rys statystyczny owęy części litewskiego kraiu: a wiadomości w niem pomieszczone, są po większey części zebrane drogą urzędową. Lecz iesli ważna iest nie tylko dla rządu ale nawet dla szczególnych obywateli mieć wiadomości statystyczne każdęy gubernii,

tedy daleko ważniejsza mieć one prawdziwe lub ile można zbliżone do prawdy: albowiem takowe wiadomości służą za zasadę wszelkim znaczniejszym działaniom i czynnościom handlowym, rolniczym i t. d. W przeciwnym razie, jeśli są na pamięć zbierane, nie przyniosą pomyślnych wypadków: posłużą raczey do zamętu rzeczy iuż iakokolwiek wyjaśnionych, do wystawienia fałszywych widoków, oraz do ukrycia rządowi iego rzeczywistych sił i środków, które mógłby rozwinąć i powiększyć. Nie podpada wątpliwości że wiadomość rozciągłości gruntu i oznaczenie iego przymiotów we względzie rządowym i gospodarczym iest nayważniejszym w statystyce przedmiotem: gdyż na nim, iako na trwałey podstawie, można z pewnością układać stopniami dalsze materiały, które do składu tey ogromney budowy wchodzić powinny. Rosya iuż ma nie złe karty topograficzne, coraz bardziéy doskonalące się:

VIII

lecz wielka zachodzi różnica, między kartami topograficznemi, a temi które we względzie statystycznym należałoby sporządzić. Pierwsze wskazują to tylko, co wojskowych zbliśka obchodzi: drugie powinny w swęj całości obeymować wszelkie szczegóły, iakich znościomość potrzebna jest rządowi. W terazniejszym stanie rzeczy, naywiększa część gubernii, albo nie jest wymierzona, albo też nie można mieć żadnego zapewnienia o dokładności takowych wymiarów. Lecz ponieważ mówić mam o gubernii litewsko-grodzienskiej, wracam się więc do niej: a z części można będzie sądzić o całości. Gubernia litewsko-grodzienska, złożona z ośmiu powiatów, o czém powiedziano będzie na swoim miejscu, ma tylko dwa powiaty, sposobem inżynierskim wymierzone. Inne zaś znane są przez mniey ieszcze pewne rachunki przybliżenia, iakich niepodobienstwo jest sprawdzić. Nie przytaczam tego w widoku zniechę-

cenia i podania w wątpliwość prac już rozpoczętych, gdyż mam za prawidło owo zdanie iż *pewnie nic nie zrobisz, iesli zawsze obawiać się będziesz aby źle nie zrobić* [1]: lecz żądałem tylko wskazać przez to drogę, po iakięj możnaby bez zбочenia trafić do zamierzonego celu. Przyłączam wiadomość o miarach i wagach w ciągu tego pisma wspomnianych.

1. *Arszyn* ma długości stop paryskich 2, cali 2, linii $2\frac{2}{3}$. Dwie stopy paryzkie czynią łokieć litewski.
2. *Sążeń rossyyski* ma arszynów 3, czyli stop paryzkich 6, cali 6, linii $7\frac{1}{2}$.
3. *Wiersta* ma długości 1500 arszynów czyli 3275 stop paryskich: na milę litewską liczy się wierst 7.
4. *Dziesięcina* miara kwadratowa:

(1) Un de plus sûrs moyens de ne rien faire, est de toujours craindre de mal faire. *Principes philosophiques de WEISS.*

- na włokę litewską o 30 morgach idzie 19 $\frac{1}{2}$. dziesięcin.
5. *Funt rossyyski* liczy gran medycznych 6587 $\frac{1}{2}$.
 6. *Pud* liczy funtów 40.
 7. *Bierkowiec* funtów 400.
 8. *Czterwierć* ma objętości calów sześciennych 10440: dwie czterwierci stanowią beczkę litewską o 144 garncach.
-

SPISANIE RZECZY.

	<i>stronica.</i>
Wstęp - - - - -	V — X.
§. I. Podział gubernii na powiaty, granice, największa długość i szerokość . . .	1.
§. II. Opisanie powierzchni każdego powiatu przez parafie - - - - -	10.
§. III. Układ wodny w gubernii grodzieński	28.
§. IV. Ludność gubernii grodzieński	51.
§. V. Pomieszkania i stan budowy - - -	54.
§. VI. O przemyśle narodowym w powszechności	41.
§. VII. O Rolnictwie - - - - -	41.
§. VIII. Rękodzieła - - - - -	59.
§. IX. Handel - - - - -	66.
§. X. Obyczaje i oświecenie - - - - -	74.
§. XI. Dobroczyne zakłady - - - - -	84.
§. XII. Podatki - - - - -	87.

OMYŁKI DRUKU.

<i>str. większ</i>		<i>popraw.</i>
3	17. wielko-brzostowicka,	Wielko-brzostowicka
4	25. pe końcach,	po końcach
6	8. Eyszyski,	Eyszyszki
7	6. Wsieluba,	Wsielub
38	30. Miasteczko ;	Miasto
87	1. §. XIII.	§. XII.

STATYSTYKA

GUBERNII LITEWSKO - GRODZIENSKIEY.

§. I. *Podział gubernii na powiaty, granice, największa długość i szerokość.*

Gubernia litewsko-grodzińska podzielona jest na ośm powiatów:

- 1) *Powiat grodzieński*, miejsce naczelne powiatu i gubernii miasto *Grodno*.
- 2). *Powiat brzeski*, miejsce naczelne miasto *Brześć - litewski*.
- 3). *Powiat słonimski*, miejsce naczelne miasto *Słonim*.
- 4). *Powiat lidzki*, miejsce naczelne miasteczko *Lida*.
- 5). *Powiat nowogrodzki*, miejsce naczelne miasto *Nowogrodek*.
- 6). *Powiat wołkowyski*, miejsce naczelne miasteczko *Wołkowysk*.
- 7). *Powiat kobryński*, miejsce naczelne miasto *Kobryń*.

8). *Powiat prużański*, miejsce naczelne miasteczko *Prużanna*.

Gubernia grodzieńska graniczy.

1. *na północ* zaczynając od Niemna i postępując przez powiaty grodzieński, lidzki i nowogrodzki, z powiatami trockim i oszmiańskim gubernii wileńskiej.

2. *na południe* postępując przez powiaty kobryński i brzeski, z powiatami włodzimierskim i kowelskim gubernii wołyńskiej.

3. *na zachód* postępując powiatami grodzieńskim, wołkowyskim, prużańskim i brzeskim, z obwodem białostockim i królestwem polskim.

4. *na wschód* postępując przez powiaty nowogrodzki, słonimski i kobryński, z powiatami pińskim i słuckim gubernii mińskiej.

Naywiększa długość gubernii z północy na południe jest 260 a naymnieysza 180 wierst

Naywiększa szerokość z zachodu na wschód 180, a naymnieysza 140 wierst.

Powierzchnia gubernii grodzieńskiej, której tylko dwa powiaty, to jest: kobryński i prużański były wymierzone, zawiera przez przybliżenie w ogóle ośmiu powiatów 3,679,938 dziesięcin i 150 sążni □. Leży między 51°, 50' i 54°, 25' szerokości, a między 40°, 50' i 44° 20' długości geograficznój.

Taki jest podział, granice i rozciągłość powierzchni gubernii grodzieńskiej: zobaczmy teraz też same szczegóły w powiatach.

A) POWIAT GRODZIENSKI: złożony iest ze 16 parafii, a mianowicie:

<i>Parafie.</i>	<i>Mieysca naczelne.</i>
1. Grodzieńska,	miasto <i>Grodno</i> ;
2. Ieziorska,	miasteczko <i>Ieziory</i> ;
3. Kamiońska,	miasteczko <i>Kamionka</i> ;
4. Mostowska,	miasteczko <i>Mosty</i> ;
5. Łonneńska,	miasteczko <i>Łonna</i> ;
6. Wolpińska,	miasteczko <i>Wolpa</i> ;
7. Replańska,	wieś <i>Repla</i> ;
8. Eyssymontowska,	wieś <i>Wielkie-Eyssymonty</i> ;
9. Indurka,	miasteczko <i>Indura</i> ;
10. Kwasowska,	wieś <i>Kwasówka</i> ;
11. Odelska,	miasteczko <i>Odelsk</i> ; (b)
12. Mało-brzostowicka,	wieś <i>Brzostowica mała</i> ;
13. Krynka,	miasteczko <i>Krynki</i> ;
14. wielko-brzostowicka,	miastec. <i>Brzostowica wielka</i>
15. Ialowska,	miasteczko <i>Ialówka</i> ; (a)
16. Hożka,	wieś <i>Hoża</i> .

Powiat grodzieński graniczy,

1. *na północ* z powiatem trockim gubernii wileńskiej i powiatem lidzkim;
2. *na południe* z powiatem wołkowyskim;
3. *na zachód* z obwodem białostockim i królestwem polskim;
4. *na wschód* z powiatem lidzkim.

Naywiększa długość powiatu z północy na południe iest 115, naymnieysza 100 wierst.

Naywiększa szerokość z zachodu na wschód iest 67, naymnieysza 41 wierst. Powierzchnia iego zawiera przez przybliżenie 405,000 dziesięcin.

(a) Mieysca naczelne tych trzech parafii, należących w części do grodzieńskiego, w części do wołkowyskiego powiatu, znajdują się w tym ostatnim.

(b) Mieysce naczelne tej parafii położone iest w obwodzie białostockim.

B) POWIAT BRZESKI: złożony iest ze 13 parafiy, a mianowicie:

<i>Parafie.</i>	<i>mieysca naczelne.</i>
1. Holenderska,	miasto <i>Brześć</i> ;
2. Rudzka,	wieś <i>Ruda</i> ;
3. Czarnowczycka,	miasteczko <i>Czarnawczyce</i> ,
4. Wistyccka,	wieś <i>Wistycze</i> ;
5. Stawska,	wieś <i>Stawy</i> ;
6. Wolczyńska,	miasteczko <i>Wolczyn</i> ;
7. Szostakowska,	wieś <i>Szostaków</i> ;
8. Kamieniecka,	miasteczko <i>Kamieniec</i> ;
9. Mrozowicka,	wieś <i>Mrozowicze</i> ;
10. Wierzchowicka,	wieś <i>Wierzchowicze</i> ;
11. Wielanowska,	wieś <i>Wielany</i> ;
12. Wysocka,	miasteczko <i>Wysokie</i> ;
13. Mileczycka,	miasteczko <i>Mileczyce</i> .

Powiat brzeski graniczy:

1. na północ z obwodem białostockim;
2. na południe z gubernią wołyńską;
3. na zachód z królestwem polskim;
4. na wschód z powiatami kobryńskim i prużańskim.

Granice w ogólności są niewygodne; powiat ścisnięty iest we śródku a nayniekształtniey rozszerzony pe końcach, tak że chcąc przeysć z jednego mieysca powiatu na drugie, częstokroć przebywać trzeba powiaty sąsiedzkie: co iest wielką niedogodnością w utrzymywaniu poczty przez szlachtę.

Naywiększą długość powiatu brzeskiego z północy na południe iest 130, a naymniejsza 99 wierst.

(a) Te dwie parafie składały iedną tylko pod nazwiskiem *parafii brzeskiej*.

(b) Te dwie parafie składały iedną tylko *parafią szostakowską*.

Naywiększa szerokość z zachodu na wschód jest 70, a naymnieysza 11 wierst.

Powierzchnia jego zawiera przez przybliżenie 417,360 dziesięcin.

C) POWIAT SŁONIMSKI: złożony jest z 11 parafii, a mianowicie;

Parafie.

1. Słonimska,
2. Łukonicka,
3. Mołczadzka,
4. Rohotuańska,
5. Dworzeczka,
6. Zdzięcielska,
7. Dereczyńska,
8. Dziewiątkowicka,
9. Różańska,
10. Kossowska,
11. Olszewska,

Miejsca naczelne.

- miasto *Słonim*;
 wieś *Łukonica*;
 wieś *Molczadz*;
 miasteczko *Rohotna*;
 miasteczko *Dworzec*;
 miasteczko *Zdzięciół*;
 miasteczko *Dereczyn*;
 miastecz. *Stare-dziewiątko*-
 miasteczko *Różana*; (*wicze*.
 miasteczko *Kossów*;
 wieś *Olszew*.

Powiat słonimski graniczy:

1. *na północ* z powiatami grodzieńskim, lidzkim i nowogrodzkim;
2. *na południe*, z powiatem kobryńskim i pińskim gubernii mińskiej;
3. *na zachód* z powiatem prużańskim i wołkowyskim;
4. *na wschód* z powiatem nowogrodzkim.

Naywiększa długość powiatu z północy na południe jest 135, naymnieysza 123 wierst.

Naywiększa szerokość z zachodu na wschód 72, naymnieysza 57 wierst.

Powierzchnia jego zawiera przez przybliżenie 649,648 dziesięcin.

D) POWIAT LIDZKI: złożony ze 17 parafiy, a mianowicie:

Parafie.

1. Lidzka,
2. Żyrmuńska,
3. Bieniakońska,
4. Ossowska,
5. Eyszyska,
6. Nacza,
7. Zabłocka,
8. Raduńska,
9. Wiewiorkowska,
10. Białohrudzka,
11. Wasiliska,
12. Nowodworska,
13. Lacka,
14. Różańska,
15. Iszczolnieńska,
16. Zołudzka,
17. Ielnieńska,

Mieysca naczelne.

- miasteczko *Lida*;
 miasteczko *Żyrmuny*;
 wieś *Bieniakonie*;
 wieś *Ossów*;
 miasteczko *Eyszyski*;
 wieś *Nacza*;
 wieś *Zabłocie*;
 miasteczko *Raduń*;
 wieś *Wiewiorka*;
 wieś *Białohrud*;
 miasteczko *Wasiliszi*;
 miasteczko *Nowy-dwór*;
 wieś *Lack*;
 miasteczko *Różanka*;
 wieś *Iszczolna*;
 miasteczko *Zołudek*;
 wieś *Ielna*.

Powiat lidzki graniczy:

1. *na północ* z powiatami wileńskim i trockim, gubernii wileńskiej;
2. *na południe* z powiatem słonimskim;
3. *na zachód* z powiatem trockim i grodzieńskim;
4. *na wschód* z powiatem oszmiańskim gubernii wileńskiej i powiatem nowogrodzkim.

Naywiększa długość powiatu z północy na południe 79, a naymnieysza 70 wierst.

Naywiększa szerokość 70, a naymnieysza 60 wierst.

Powierzchnia jego zawiera przez przybliżenie 645,600 dziesięcin.

E) POWIAT NOWOGRODZKI: złożony iest z 18 parafiy, a mianowicie:

<i>Parafie.</i>	<i>Mieysca naczelne.</i>
1. Nowogrodzka,	miasto <i>Nowogródek</i> ;
2. Staroiełnieńska,	wieś <i>Staroiełna</i> ;
3. Wsielubska,	miasteczko <i>Wsieluba</i> ;
4. Siemeńska,	wieś <i>Sienna</i> ;
5. Niehniewicka,	miasteczko <i>Niehniewicze</i> ;
6. Woronczowska,	wieś <i>Woroncza</i> ;
7. Mirska,	miasteczko <i>Mir</i> ;
8. Iszkoldzka,	wieś <i>Iszkoldź</i> ;
9. Zadwieyska,	wieś <i>Zadwieja</i> ;
10. Kroszyńska,	miasteczko <i>Kroszyn</i> ;
11. Polonecka,	wieś <i>Poloneczka</i> ;
12. Stwołowicka,	miasteczko <i>Stwołowicze</i> ;
13. Snowska,	miasteczko <i>Snow</i> ;
14. Swoiatycka,	miasteczko <i>Swoiatycze</i> ;
15. Darewska,	wieś <i>Darewo</i> ;
16. Myska,	miasteczko <i>Nowa-Mysz</i> ;
17. Horodyska,	miasteczko <i>Horodyszczę</i> ;
18. Krzywoszyńska,	wieś <i>Krzywoszyn</i> .

Powiat nowogrodzki graniczy:

1. *na północ* z powiatami słouimskim i lidzkim;
2. *na południe* z powiatem sluckim gubernii mińskiej;
3. *na zachód* z powiatami lidzkim i słouimskim;
4. *na wschód* z powiatem oszmiańskim gubernii wileńskiej.

Naywiększa długość powiatu z północy na południe iest 111, naymnieysza 84 wierst.

Naywiększa szerokość z zachodu na wschód 60, naymnieysza 47 wierst.

Powierzchnia iego zawiera przez przybliżenie 482,568 dziesięcin.

F) POWIAT WOLKOWYSKI: złożony jest ze 14 parafii, a mianowicie,

<i>Parafie.</i>	<i>Mieysca naczelne.</i>
1. Wolkowyska,	miasteczko <i>Wolkowysk</i> ;
2. Iałowska,	miasteczko <i>Iałówka</i> ;
3. Replańska,	wieś <i>Repla</i> ;
4. Szydłowska,	miasteczko <i>Szydłowicze</i> ;
5. Mścibowska,	miasteczko <i>Mścibów</i> ;
6. Zelwiańska;	miasteczko <i>Zelwa</i> ;
7. Swisłocka,	miasteczko <i>Swisłocz</i> ;
8. Porozowska,	miasteczko <i>Porozów</i> ;
9. Krzemienicka,	wieś <i>Krzemienica</i> ;
10. Strubnicka,	wieś <i>Strubnica</i> ;
11. Wołpiańska,	miasteczko <i>Wołpa</i> ;
12. Roska,	miasteczko <i>Roś</i> ;
13. Łyskowska,	miasteczko <i>Łysków</i> ;
14. Miżyrzecka,	miasteczko <i>Miżyrzecz</i> ;

Powiat wolkowyski graniczy:

1. *na północ* z powiatem grodzieńskim;
 2. *na południe* z powiatem prużańskim;
- (granica ta niewygodna dla błot niedostępnych położonych za miasteczkiem Nowy-dwór.)
3. *na zachód* z obwodem białostockim i powiatem grodzieńskim;
 4. *na wschód* z powiatem słonimskim.

Naywiększa długość powiatu z północy na południe jest 85, naymniejsza 49 wiersz.

Naywiększa szerokość z zachodu na wschód 49, naymniejsza 41 wiersz.

Powierzchnia jego zawiera przez przybliżenie 354,488 dziesięcin.

G) POWIAT KOBRYNSKI: złożony jest ze 7 parafii, a mianowicie

<i>Parafie.</i>	<i>Mieysca naczelne.</i>
1. Kobryńska,	miasto <i>Kobryń</i> ;

- | | |
|------------------|---------------------------------|
| 2. Zbierohowska, | wieś <i>Zbierohi</i> ; |
| 3. Dywińska, | miasteczko <i>Dywin</i> ; |
| 4. Horodecka, | miasteczko <i>Horodec</i> ; |
| 5. Braszewicka, | miasteczko <i>Braszewicze</i> ; |
| 6. Bezdzieńska, | miasteczko <i>Bezdzież</i> ; |
| 7. Janowska, | miasteczko <i>Janów</i> . |

Powiat kobryński graniczy:

1. *na północ* z powiatami słonimskim i kobryńskim;
2. *na południe* z powiatem kowelskim gubernii wołyńskiej;
3. *na zachód* z powiatem brzeskim;
4. *na wschód* z powiatem pińskim gubernii minskiej.

Największa długość powiatu z północy na południe jest 102, najmniejsza 72 wierst.

Największa szerokość z zachodu na wschód 58, najmniejsza 14 wierst.

Powierzchnia jego wedle wymiaru zawiera 415,750 dziesięcin i 200 sążni □.

H) POWIAT PRUŻAŃSKI: złożony jest ze 6 parafii, a mianowicie:

- | <i>Parafie</i> | <i>Mieysce naczelne.</i> |
|------------------|----------------------------------|
| 1. Pruzńska, | miasteczko <i>Prużanna</i> ; |
| 2. Kwatycza, | wieś <i>Kwatycze</i> ; |
| 3. Szereszewska, | miasteczko <i>Szereszew</i> ; |
| 4. Sielecka, | miasteczko <i>Sielec</i> ; |
| 5. Berezka, | miasteczko <i>Bereza</i> ; |
| 6. Siehniewicka, | miasteczko <i>Siehniewicze</i> . |

Powiat prużański graniczy:

1. *na północ* z powiatem wołkowyskim;
2. *na południe* z powiatem kobryńskim;
3. *na zachód* z powiatem brzeskim i obwodem białostockim;

4. *na wschód* z powiatem słonimskim.

Naywiększa długość powiatu z północy na południe iest 60, naymnieysza 50 wierst.

Naywiększa szerokość z zachodu na wschód 90, naymnieysza 69 wierst.

Powierzchnia iego wedle wymiaru zawiera 351,545 dziesięcin i 950 sążni □.

Zważmy teraz powierzchnią ziemi gubernii grodzieńskiej przez parafie, we względzie gospodarczym i rządowym. Znajdziemy tam wyszczególnienie przyrodzenia roli, lasy, łąki, układ wodny i t. d.

§. II. *Opisanie powierzchni każdego powiatu przez parafie.*

A) POWIAT GRODZIENSKI.

1. *Parafia grodzieńska*: ma powierzchnią górzystą, pozbawioną lasów. Grunt w części gliniasty, w części iest piaszczysty i kamienisty. *Niemen* rzeka splawna przez nią płynie.

2. *Parafia ieżiorska*: powierzchnia mniej górzysta od poprzedzaiący, pokryta iest w większey części lasami do skarbu należącemi: grunt w części z czarnoziemiu i gliny, w części piaszczysty i kamienisty. *Kotra* i *Pyrra* rzeki tam przechodzą; nadto znajduje się ieżioro wielkie.

3. *Parafia kamiońska*: powierzchnia płaska, gdzieniegdzie maiąca małe wzgórki,

zarosła jest po części lasem. Grunt ma we $\frac{2}{3}$ dobry, złożony z czarnoziemiu i gliny, a w $\frac{1}{3}$ piaszczysty. Oblitnie w łąki.

4. *Parafia mostowska*: powierzchnia miejscami płaska, miejscami górzysta, pokryta jest w większej części lasem i łąkami. Grunt w $\frac{2}{3}$ ma żwirowaty i piaszczysty, a w $\frac{1}{3}$ iłowaty i czarnoziemny. *Niemen* przez nią płynie.

5. *Parafia łonneńska*: powierzchnia płaska, bezlesna, zawiera łąk mało. Grunt w powszechności lekki i mierny żyzności. *Niemen* tam przechodzi.

6. *Parafia wołpiańska*: powierzchnia w ogólności płaska i bezlesna: grunt w części gliniasty i czarhoziemny; lecz w największej części żwirowaty. Pastwisk ma dosyć, granice iéy dotykają się *Niemna*.

7. *Parafia replańska*: w połowie powierzchnią ma płaską, w połowie górzystą, wyiawszy kilka gaików zupełnie bezlesna. Grunt w ogóle dobry, gliniasty.

8. *Parafia eyssymontowska*: powierzchnia w $\frac{1}{3}$ płaska, a w $\frac{2}{3}$ górzysta jest bezlesną, grunt w części kamienisty, w części iłowaty i urodzajny. W stronie płaskiej obfitnie w łąki i pastwiska, w górzystej zaś zupełnie ich nie ma. *Swistocz* rzeka tam płynie.

9. *Parafia indurski*: powierzchnia w $\frac{2}{3}$ górzysta, bezlesna, grunt po większej czę-

ści żyzny, iłowaty i czarnoziemny. *Swisłocz* tam płynie.

10. *Parafia kwasowska*: powierzchnia w ogólności płaska i bezlesna, grunt jest wapnisty i gliniasty. W tej parafii *Swisłocz* wpada do *Niemna*.

11. *Parafia odelska*: powierzchnia górzysta, bezlesna, grunt ma lekki, w największej części żwirowaty.

12. *Parafia mało-brzostowicka*: powierzchnia górzysta, bezlesna, grunt jest lekki, wapnisty, kamienisty i piaszczysty.

13. *Parafia kryńska*: powierzchnia górzysta, grunt ma żwirowaty i krzemienisty.

14. *Parafia wielko-brzostowicka*: powierzchnia górzysta, grunt ma rozmaitego przyrodzenia; lecz kamienisty i żwirowaty w obfitości nad innymi panuje.

15. *Parafia iałowska*: powierzchnia górzysta, w jedney części bezlesna, w drugiej lasem zarosła. Grunt ma kamienisty, żwirowaty i piaszczysty. *Narwa* rzeka tam płynie i dwa są wielkie stawy.

16. *Parafia hozka*: powierzchnia płaska, lasem pokryta, grunt piaszczysty; zawiera w sobie kilka źródeł wód kruszcowych, z których siarczyste i żelazne są najzuważniejsze. Granice iędy dotykają się *Niemna*.

B) POWIAT BRZESKI.

1. *Parafia holenderska*: } Te dwie pa-
 2. *Parafia rudzka*: } rafie składały jedną tylko pod nazwiskiem
parafii brzeskiej, którą dla zbyt wielkiej
 rozciągłości podzielono na dwie wyżey wy-
 rażone. Powierzchnia iéy płaska, pokryta
 jest lasem sosnowym, olchowym, bagnami
 niedostępnymi i pastwiskami. Grunt ma
 piaszczysty i lekki. *Bug*, *Muchawiec* (rze-
 ki splawne), *Kamionka*, *Olszanka*, *Ry-
 ta*, *Lena* i inne rzeczki pomniejsze tam
 płyną. Zawiera nadto trzy wielkie i pięć
 mniejszych jezior.

5. *Parafia czarnawczycka*: powierz-
 chnia wyniosła, prawie zupełnie bezlesna,
 ma dobre łąki; grunt po większey części
 jest gliniasty i żwirowaty. *Lena* i dwa
 strumyki tam płyną.

4. *Parafia wistrycka*: powierzchnia wy-
 niosła, pokryta w części łąkami, w części
 gajami brzożowymi i borami sosnowymi.
 Grunt panujący jest mieszanina czarnoziem-
 mu, gliny i nieco piasku. *Bug*, *Lena*,
Prudnica i t. d. przez tę parafią przechodzą.

5. *Parafia stawska*: powierzchnia miey-
 scami płaska, miejscami nierówna, pokry-
 ta jest dobrými łąkami. Grunt ma lekki i
 piaszczysty. *Bug*, *Pulwa*, *Prudley*, prze-
 biegają.

6. *Parafia woleczyńska*: powierzchnia

nierówna, grunt jest piaszczysty. *Bug*, *Pulwa* i dwie małe rzeczki tam płyną. Zawiera nadto kilka strumyków.

7. *Parafia szostakowska*: }
 8. *Parafia kamieniecka*: } Te dwie parafie składają istotnie jedną *parafię kamieniecką*, która dla swej obszerności rozdzielona została. Powierzchnia nierówna, pokryta jest w części łąkami błotnistymi i bagnami. Grunt ma rozmaity, ale gliniasty, czarnoziemny i piaszczysty panuje. *Lena* i *Biała* tam płyną. Zawiera sześć małych strumyków i wiele stawów.

9. *Parafia mrozowicka*: powierzchnia górzysta, pokryta jest dobrymi łąkami i gajami olchowymi i brzoźowymi: grunt ma gliniasty i czarnoziemny. Znajduje się tam kilka strumyków.

10. *Parafia wierzchowicka*: powierzchnia niska, pokryta jest lasami sosnowymi i błotami. Grunt w jedney części ma czarnoziemny, w drugiey piaszczysty. *Biała*, *Soporka*, *Policzna* przez nią płyną; zawiera dosyć stawów i małych jezior.

11. *Parafia wielanowska*; powierzchnia niska, pokryta lasami i błotami. Grunt panujący jest piaszczysty. *Pulwa* i kilka strumyków tam płynie.

12. *Parafia wysocka*: powierzchnia wyniosła i górzysta, pokryta lasami sosnowymi, rozmaitemi gajami, łąkami mało lecz

wielkimi błotami. Grunt w większój części jest dobry gliniasty, w mniejszój zaś lekki i piaszczysty. Przerzyna się tam *Pulwa* i kilka strumyków.

13. *Parafia mileczycka*: powierzchnia niska, pokryta jest lasami sosnowými i bagnami: grunt w powszechności zły i piaszczysty. Ma rzeki *Nur* i *Nurczyk* oraz dziesięć małych stawów.

C). POWIAT SŁONIMSKI.

1. *Parafia słonimska*: powierzchnia płaska i niska. Grunt w części gliniasty, piaszczysty, żwirowaty i kamienisty, w części pokryty lasami, łąkami i bagnami. *Szczara* (rzeka splawna) tam płynie, tamże do niej wpadają pomniejsze rzeki *Issa*, *Hrywda*, *Lohozwa*.

2. *Parafia łukonicka*: powierzchnia górzysta, grunt w części piaszczysty i żwirowaty. Obfituje w łąki. *Zelwa* i *Sczara* tam płyną.

3. *Parafia Molczadzka*: powierzchnia górzysta, grunt wszędzie piaszczysty i żwirowaty. Wcale mało ma lasu. *Molczadka* przez nią płynie.

4. *Parafia rohotnańska*: powierzchnia górzysta, grunt ma piaszczysty i kamienisty, obfituje jednak w lasy i błota. *Szczara* dotyka się jej granic.

5. *Parafia dworzecka*: powierzchnia jest górzysta a grunt żwirowaty i kamieni-

sty. Mało w nięć łąk i lasów. *Moleczadka* tam płynie.

6. *Parafia zdzięcielska*: powierzchnia jest górzysta a grunt wszędzie kamienisty i piaszczysty. Obfituje w łąki i lasy. Rzeki *Niemen*, *Szczara*, *Moleczadka* i *Promsza*, tam płyną.

7. *Parafia dereczyńska*: powierzchnia płaska w ogólności, pokryta jest nie wielką pagórkami, grunt piaszczysty i żwirowaty. Obfituje w łąki i błota, lasów mało zawiera. *Zelwa* i *Szczara* tam płyną.

8. *Parafia dziewiątkowicka*: powierzchnia górzysta, grunt jest wszędzie piaszczysty i żwirowaty: obfituje w łąki. *Hrywda* tam płynie.

9. *Parafia różańska*: powierzchnia nierówna, grunt jest w części niskiej gliniasty, w górzystej zaś kamienisty i żwirowaty. Obfituje w lasy i łąki. *Zelwa* i mała rzeczka *Różanka* tam płyną.

10. *Parafia kossowska*: powierzchnia płaska; grunt jest w części gliniasty, a w części piaszczysty i żwirowaty. Obfituje w lasy i łąki. *Hrywda* i mała rzeczka *Zyżgulanka* przez nią przechodzi.

11. *Parafia olszewska*: powierzchnia płaska, grunt w części piaszczysty, w części gliniasty i czarnoziemny. Obfituje w ogromne lasy i puszcze, w bagna i pastwiska. Tam rzeka *Iasiółda*, *Zyżgulanka* i mała rzeczka *Hutnica* przepływa. Ma trzy główne

wne jeziora, *Czarne* czyli *Chryskie*, *Białe* i *Sporcowskie*; ostatnie wyrzuca na brzegi dosyć bursztynu.

D) POWIAT LIDZKI.

1. *Parafia lidzka*: powierzchnia płaska, grunt jest kamienisty, żwirowaty i piaszczysty, pokryty w części lasami sosnowemi i brzozowemi, w części pastwiskami błotnistemi, oraz niedostępnymi bagnami. *Niemien*, *Zyżma* i błotniste rzeki *Dzitwa*, *Lidzieia*, *Krupka*, *Ostrowla*, tam płyną. Zawiera nadto błotniste i niedostępne *Scierkowskie* jezioro, sześć stawów i krynice *Kamionka* w samém Lidzie.

2. *Parafia żyrmuńska*: powierzchnia wyniosła, grunt kamienisty, żwirowaty a naywięcej piaszczysty; zawiera mało lasów, wiele krzaków a szczególnię jałowcowych, błot i ziemi nieplodnć. *Zyżma* rzeka i błotniste *Dzitwa* i *Nieszkrup* przez nią płyną: ma dwa stawy.

3. *Parafia bieniakońska*: powierzchnia płaska, pokryta po większey części lasami sosnowemi, błotami i ziemią odlogiem leżącą: grunt piaszczysty i żwirowaty panuje. *Solcza* i *Zyżma* tam płynie.

4. *Parafia ossowska*: powierzchnia nieco górzysta, pokryta w części małemi laskami brzozowemi, osinowemi i błotami. Grunt panujący jest rodzaj ziemi błękitnawey i żwirowatć, łąk dostatek ma. Rzeki *Dzi-*

twa, *Zyżma* i pomniejsze *Cssówka*, *Pohorodenda* przez nią płyną. Liczą tam cztery stawy.

5. *Parafia eyszyska*: powierzchnia równa, pokryta w części lasami sosnowemi, gajami brzozowemi i pastwiskami bagnistemi: grunt panujący jest piaszczysty i żwirowy. Rzeka *Solcza*, strumyki *Wersoka*, *Dembla*, *Prudel*, *Mottap*, *Turya*, *Pozgrynda*, *Ponizdzil*, przebiegają. Ma także dwa źródła poczynające rzekę *Dzitwę* i siedm stawów.

6. *Parafia nacka*: powierzchnia wklęsła, pokryta lasami iodłowemi i sosnowemi; błot i łąk ma niewiele. Grunt panujący jest mieszaniną gliny ze żwirem. Rzeka *Mereczanka* dotyka się icy granic. Poczynają się w niej rzeki i rzeczki *Raduńka*, *Prudel*, *Pielasa* czyli *Kotra*, *Czepielunka*, *Koniówka*. Zawiera w lasach muóstwo iezior i trzy stawy.

7. *Parafia zabłocka*: powierzchnia górzysta, pokryta rozmaitemi lasami i pastwiskami; grunt ma szary żwirowaty, oraz rzeki *Koira* i *Przewóza*, nadto są tam dwie krynice, iedna w *Wężowsczyznie*, druga w *Zabłociu*.

8. *Parafia raduńska*: powierzchnia równa bezlesna, pokryta w części krzakami i bagnami; grunt piaszczysty i żwirowaty jest panujący, znayduie się krynica w *Raduniu*. Płyną przez nią *Dzitwa*, *Pielasa*, *Raduń-*

ka, Naczka, Sopińska, Iodub. Zawiera przytém dwa stawy.

9. *Parafia wiewiorkowska*: powierzchnia nie równa, pokryta w części małemi pagórkami i zaroślami: grunt ma szary, piaszczysty i kamienisty. *Dzitwa, Lebioda, Wiewiorka*, tam płyną; sześć stawów zawiera.

10. *Parafia białohrudzka*: powierzchnia górzysta; pokryta rozmaitym lasem, łąkami i błotami: grunt piaszczysty i żwirowaty panuje. Płyną przez nią *Dzilwa* i *Nieciecza*. Ma jeszcze cztery stawy.

12. *Parafia wasiliska*: powierzchnia płaska, pokryta rozmaitemi lasami, łąkami i bagnem; grunt panujący jest żwirowaty i piaszczysty. Płyną przez nią małe rzeczki *Szkordziówka, Lebiodka, Kościeniewka, Wierzch-Lebiodka, Niewiszka*. Znajduie się tam ośm stawów.

12. *Parafia nowodworska*: powierzchnia iéy płaska, zawiera cztery góry pokryte lasem sosnowym: grunt panujący jest ziemią szarą żwirowatą. Płynie tam *Kotra* i małe rzeczki: *Ostryńka, Nowodwórka, Lichaczewka, Odakówka, Moraczka, Niepraszka, Dunayczyk, Downarówka*. Znajduie się tam siedm jezior i dziewięć stawów.

13. *Parafia lacka*: powierzchnia płaska, pokryta w części lasami i łąkami: grunt jest złożony z gatunku ziemi szaréy

wapnistey. *Kotra* i *Spusza* tam płyną, oraz są trzy stawy.

14. *Parafia różańska*: powierzchnia wyniosła i równa; grunt ma żwirowy, mało lasów. Rzeczka *Turya* tam płynie.

15. *Parafia iszczolnieńska*: powierzchnia równa, pokryta rozmaitemi lasami i pastwiskami po większey części. Grunt ma piaszczysty, żwirowaty i nieco gliniasty. Granice ięy dotykaia się *Kotry*; zawiera nadto trzy małe rzeczki *Spuszę*, *Prysę*, *Turyą* i dwanaście stawów.

16. *Parafia żołudzka*: powierzchnia nieco górzysta, zamyka wielkie lasy około *Niemna* i mnóstwo pastwisk. Grunt iest na inieyscach wyniosłych piaszczysty i żwirowaty, a w dolinach gliniasty. Płyną przez nią rzeki splawne *Niemen* i *Szczara* oraz pomnieysze *Lebiodka* i *Zołudzianka*. Ieszcze tam są cztery małe rzeczki bez nazwiska i sześć stawów.

17. *Parafia ielnieńska*: powierzchnia wyniosła i równa, zamyka niewiele lasów a wiele łąk, bagnisk i pola: grunt ma lekki i piaszczysty. *Niemen*, *Mołczadź*, *Niemenek*, *Dzitwa*, *Izwa*, *Holdowka*, *Lebioda*, *Smołocz*, *Nieciecza*, *Rosoka*, *Olechówka*, *Ielenka* tam płyną. Zawiera nadto małe jezioro *Wieliczay* i sześć stawów.

E) POWIAT NOWOGRODZKI.

1. *Parafia nowogrodzka*: powierzchnia

w powszechności górzysta, pokryta w części lasem dębowym, brzozowym i sosnowym, góry zarosłe są rozmaitemi krzakami. Grunt ma gliniasty i nieco piaszczysty. Płyną przez nią dwa strumyki i cztery rzeczki *Białowiecza*, *Brecianka*, *Izewka* i *Niewda*.

2. *Parafia starozielnińska*: powierzchnia górzysta, pokryta lasami sosnowymi i dębowymi; błot nie ma; grunt panujący jest żwirowaty i piaszczysty. *Iatranka* tam płynie.

3. *Parafia wsielubska*: powierzchnia w ogólności górzysta, od brzegów *Niemna* pokryta lasem sosnowym i pastwiskami. Grunt ma lekki i żwirowaty. Oprócz *Niemna*, który tam płynie, ma jezioro i błota. Tutdzież wiele rzeczulek i strumyków.

4. *Parafia siennńska*: powierzchnia płaska, bezlesna; grunt ma czarnoziemny. Obfituje w łąki. *Niemen* i *Białowiecza* tam płyną.

5. *Parafia niehniewicka*: powierzchnia płaska, bezlesna, pokryta w części łąkami i błotami. Grunt ma gliniasty. *Niemen* i rzeczka *Serwecz* płyną w tej parafii.

6. *Parafia worończowska*: powierzchnia górzysta, pokryta w części lasami. Grunt ma ilowaty, gliniasty. *Niewda* i *Serwecz* tam płyną.

7. *Parafia mirska*: powierzchnia nierówna i górzysta, pokryta w części gajami brzozowymi, w części pastwiskami błotni-

stemi. Grunt ma gliniasty. *Niemen*, *Serwecz* i *Uta* są iéy rzeki.

8. *Parafïia iszkoldzka*: powierzchnia płaska, bezlesna, grunt jest gliniasty. *Uta* tam płynie.

9. *Parafïia zadwieyska*: powierzchnia płaska, bezlesna, grunt ma gliniasty. Także *Uta* w niéy płynie.

10. *Parafïia kroszyńska*: powierzchnia płaska, wyjąwszy kilka gaiów brzozowych zupełnie bezlesna: grunt ma iłowaty i rzekę *Szczarę*.

11. *Parafïia połonecka*: powierzchnia górzysta, oprócz kilku gaiów brzozowych, bezlesna: grunt jest iłowaty, a rzeka *Uta*.

12. *Parafïia stwołowicka*: powierzchnia płaska, bezlesna, grunt gliniasty. Ma jezioro i trzy stawy.

13. *Parafïia snowska*: powierzchnia płaska, bezlesna, grunt ma gliniasty i żwirowaty. *Wiedzmianka* tam płynie.

14. *Parafïia swoiatycka*: powierzchnia płaska; bezlesna, grunt gliniasty; zawiera kilka strumyków.

15. *Parafïia darewska*: powierzchnia płaska, bezlesna, obfituje w łąki i pastwiska: grunt po większéką częśći gliniasty, a rzeka iéy *Szczara*.

16. *Parafïia myska*: powierzchnia płaska, pokryta w części lasami sosnowemi i iodłowemi, grunt ma piaszczysty, a rzeczki *Myszankę* i *Molczadkę*.

17. *Parafiia horodyska*: powierzchnia górzysta, pokryta w części drzewami nie-
składającymi lasu i krzakami; grunt gliniasty.
Ma jezioro, dwa stawy i kilka strumyków.

18. *Parafiia krzywoszyńska*: powierzchnia płaska, bagnista, zarosła po większej
części lasami; grunt ma lekki, piaszczysty.
Szczara i *Motczadka* są iéy rzekami.

F) POWIAT WÓLKOWYSKI.

1. *Parafiia wólkowyska*: powierzchnia
w $\frac{3}{4}$ górzysta, pokryta lasami sosnowymi,
w $\frac{1}{4}$ płaska pokryta łąkami, błotami i po-
lem oromém, grunt w części górzystéy jest
żwirowaty, po nizinach gliniasty, piaszczysty
i kamienisty. Rzeki iéy *Wólkowia*,
Nietupa, *Kołontaiówna* i *Chorożuwna*.
Zawiera ośm jezior.

2. *Parafiia iałowska*: powierzchnia
w ogóle górzysta, pokryta łąkami i lasem
sosnowym. Grunt ma piaszczysty. Rzeki
Stoczanka, *Hledniówka*, *Kołodzieżanka* i
Bartówka poczynają się w téy parafii, a
Swisłocz, *Kołonna*, *Narew* przepływają.

3. *Parafiia replańska*: powierzchnia
płaska i równa, po większej części pokry-
ta gaikami, łąkami i niewielkimi błotami.
Grunt w powszechności jest piaszczysty i
żwirowaty, a w małej części czarnoziemny.
Rzeki *Worocieia*, *Zarnówka*, *Zarna*,
Wólpa tam płyną.

4. *Parafiia szydlowicka*: powierzchnia

nierówna, pokryta w części łąkami i krzakami; grunt już szary i piaszczysty, już gliniasty. Rzeczki *Naunka* i *Olszanka* tam płyną. Zawiera mnóstwo krynic.

5. *Parafia mścibowska*: powierzchnia górzysta pokryta lasami, krzakami, łąkami i bagnami. Grunt ma piaszczysty i żwirowaty. *Naunka*, *Szontowka*, *Kwaterska*, *Torbuczowska*, *Montowka* i *Swistocz* przez nią płyną. Zawiera dosyć krynic.

6. *Parafia zelwiana*: powierzchnia w powszechności płaska i równa, pokryta w części krzakami i pastwiskami błotnistymi, grunt ma złożony z ziemi czarnej żwirowatej, albo z gliny mającej nieco piasku. Rzeka *Zelwa* i cztery strumyki tam płyną.

7. *Parafia swistocka*: powierzchnia nierówna, górzysta, pokryta w części lasem, w części łąkami i pastwiskami błotnistymi. Grunt panujący jest żwirowaty i piaszczysty, a w małej przestrzeni gliniasty. *Swistocz*, *Kołonna*, *Rudawka*, *Narew* i rzeczka *Piesica* tam płyną.

8. *Parafia porozowska*: powierzchnia górzysta, pokryta wielkimi lasami, pastwiskami błotnistymi i łąkami. Grunt, w powszechności jest piaszczysty, żwirowaty i kamienisty. Rzeczki *Roś*, *Pobuyka*, *Swienica*, *Łopianka* biorą w niej początek, *Kołonna*, *Porozowka*, *Mielzianka* przepływają. Nadto zawiera wiele krynic.

9. *Parafia krzemienicka*: powierz-

chnia nieco górzysta, pokryta lasem brzo-
zowym, dębowym, olchowym i rozmaitemi
krzakami. Grunt w $\frac{1}{3}$ gliniasty, w $\frac{1}{3}$ żwi-
rowaty i w $\frac{1}{3}$ piaszczysty. Rzeka *Zelwa* i
pomniejsze *Daszówka*, *Iuchnowka* tam
płyną, tudzież kilka strumyków bez na-
zwiska.

10. *Parafia strubnicka*: powierzchnia
nierówna, pokryta w części lasami sosno-
wymi, dębowymi, olchowymi i t. d. w czę-
ści pastwiskami bagnistemi. Grunt ma w czę-
ści z gliny i żwiru zmieszanego w małej
ilości z piaskiem, w części z ziemi roślinnej
żwirowatej i błękitnawej. *Zelwa* tam
płynie.

11. *Parafia wołpiańska*: powierzchnia
płaska, mało mająca wzniesień, pokryta
rozmaitym lasem i pastwiskami błotnistemi.
Grunt panujący jest piaszczysty i żwirowa-
ty, znayduje się jednak czarnoziem i glina.
Roś, *Wołpianka*, *Szydłowlanka* są iey
rzeczki. Prócz tego ma dwa małe jeziora i
kilka krynic.

12. *Parafia roska*: powierzchnia górzy-
sta, pokryta w części krzakami, w części
bagnem i łąkami. Grunt ma we $\frac{2}{3}$ piasczy-
sty i żwirowaty, a w $\frac{1}{3}$ gliniasty. *Roś*, *Mo-
czulanka*, i *Wiechutnianka* tam płyną.

13. *Parafia łyskowska*: powierzchnia
w części płaska, w części górzysta, pokryta
jest lasami sosnowymi i rozmaitemi krzaka-
mi, bagnem i łąkami. Grunt ma piaszczysty

i gliniasty. Tam rzeczka *Lyskowka* wpada do *Zelwy* i mnóstwo jest krynicy.

14. *Parafia miżyrzecka*: powierzchnia miejscami płaska, miejscami górzysta, pokryta lasami, krzakami, bagiem, pastwiskami i dobrymi łąkami. Grunt panujący jest piasek i glina, w najmniejszej części czarnoziem. Rzeczki *Saska*, *Dubowka*, *Zerdnianka* wpadają do *Zelwy*. Zawiera kilka krynicy.

G) POWIAT KOBRYNSKI.

1. *Parafia kobryńska*: powierzchnia po większej części płaska, gdzieniegdzie górzysta, pokryta lasami i błotami; grunt panujący jest lekki i żwirowaty. Rzeka spławna *Muchawiec* i pomniejsze: *Mucha*, *Horodecznianka*, *Szewenka*, *Szewnia*, *Połonna*, *Turossa*, *Troscianica*, *Kanina*, tam płyną.

2. *Parafia zbierohowska*: powierzchnia płaska, pokryta w części niedostępnymi bagnami i lasami; grunt ma piaszczysty, a rzeki *Muchawiec*, *Osipowka*, *Troscianica*.

3. *Parafia dywińska*: powierzchnia niska i bagnista, pokryta w części lasami; grunt ma lekki i dosyć żyzny. Żadna rzeka przez nią nie płynie, przechodzi tylko kopany kanał publiczny, poczynający się od jeziora *Luki*.

4. *Parafia horodecka*: powierzchnia płaska, pokryta lasami i bagiem; grunt ma

w większej części czarnoziemny i żyzny, w mniejszej piaszczysty. *Muchawiec* przez nią płynie.

5. *Parafia braszewicka*: powierzchnia płaska, lasy brzozone, olchowe i błota zajmują trzecią część rozciągłości; grunt ma w części czarnoziemny, w części piaszczysty. Przechodzi przez nią *Kanał brzeski* czyli *rzeczypospolitey*, poczynający się z rzeki *Piny* i wchodzący do *Muchawca* pod wsią *Worotynicze*.

6. *Parafia bezdzieńska*: powierzchnia płaska, pokryta w części pastwiskami, lasami i bagnami; grunt ma złożony z czarnoziemiu i marglu, a w trzeciej części rozciągłości z piasku i nieco gliny. Główniejsze rzeki przez nią płynące są: *Iasiołda*, *Ossowica*, *Liniyka*, *Dewianica*. Zawiera wiele jezior i błot niedostępnych.

7. *Parafia ianowska*: powierzchnia płaska, zawierająca wiele dolin a mało lasów: grunt po większej części jest piaszczysty, a z resztą miernej żyzności. Rzeka spławna *Pina*, *Iasiołda* i rzeczka błotnista *Czyrka* przepływa.

H) POWIAT PRUŻAŃSKI:

1. *Parafia prużańska*: powierzchnia płaska, mająca niewiele lasu sosnowego: grunt w powszechności jest czarnoziemem i marglem, w części żwirowaty i nieco pias-

czysty. *Muchawiec*, *Kamienica* i *Wieniec* są iéy rzeki.

2. *Parafia kiwatycza*: powierzchnia płaska, prawie zupełnie bezlesna: grunt jest więcey piaszczysty i żwirówaty, a mniey czarnoziemny i marglowy od poprzedzaiący. *Łona*, *Iasiolda* tam płynie.

3. *Parafia szereszewska*: powierzchnia płaska, po większey części pokryta bagnami i lasami znanemi pod nazwiskiem *Puszczy białowieskiej*. Grunt ma lekki złożony z marglu, żwiru, i nieco ziemi czarney. *Biała*, *Łona*, *Narewka*, *Pieszczu*, tam płyną.

4. *Parafia sielecka*: powierzchnia płaska, bezlesna: grunt panuiący jest czarnoziem, margiel i ziemia żwirowa. Rzeka iéy *Iasiolda*.

5. *Parafia berezka*: powierzchnia płaska, maiąca niewiele małych lasów; grunt jest złożony z marglu, czarnoziemiu i nieco piasku. *Iasiolda* także iéy rzeka.

6. *Parafia siehniewicka*: powierzchnia płaska, grunt jest czarnoziemny i marglowy, oblitnie w pastwiska: lasów wielkich nie ma. *Iasiolda* tu płynie.

§. III. Układ wodny w gubernii grodzieńskiej.

Główniejsze rzeki splawne na wiciny i inne statki są następujące:

1. *Niemen*: poczyna się w gubernii miń-

skiey, kierunek jego nurtu przez powiaty: nowogrodzki, słonimski, lidzki i grodzieński, aż pod okolice miasta Grodna, jest ze wschodu na zachód; tam Niemen zmienia kierunek i bierze z południa na północ, a wymykając się przez powiat grodzieński, płynie przez gubernią wileńską, Prussy i wpada do morza bałtyckiego. Koryto jego naieżone w wielu miejscach skalami, w innych płytkie, czyni żeglugę, mianowicie w latach suchych, utrudzającą a nawet i niebezpieczną.

2. *Bug*: poczyna się w Galicyi, kierunek nurtu w gubernii grodzieńskiéy przez powiat brzeski, jest z południa na północ: pod miastem *Nurem* w królestwie polskiém, bierze kierunek od wschodu na zachód i wpada do *Wisły*.

3. *Szczara*: poczyna się w gubernii mińskiej, przechodzi przez powiaty nowogrodzki, słonimski, lidzki i wpada do *Niemna*. Kierunek nurtu jest z południo-wschodu na północo-zachód. *Szczara* jest spławna na baty i wiciny; rzeki zaś *Issa*, *Izwa*, *Łohozwa*, o 30 wierst od uścia do *Szczary*, zdadne są do spławiania drzewa towarne.

4. *Muchawiec*: poczyna się w powiecie prużańskim, staie się spławnym w wysokości *Kobrynia*, przechodzi przez powiat brzeski i wpada do *Bugu* pod Brześciem litewskim. Koryto Muchawca w bliskości tego miasta jest rozkopane i sprostowane dla uła-

twienia żeglugi: także mała rzeczka *Radonówka* w powiecie brzeskim, wpadająca do Muchawca, jest rozkopana dla spławu drzewa. Kierunek nurtu *Muchawca* jest ze wschodu na zachód.

5. *Iasiolda*: poczyną się w powiecie prużańskim i wpada do *Prypeci* w gubernii mińskiej: byłaby spławna już w powiecie prużańskim i małe statki mogłyby iść stamtąd aż do *Odessy*, gdyby młyny na téj rzecze nie tamowały żeglugi.

Oprócz rzek wymienionych znajdują się pomniejsze, które mogłyby stać się spławnymi, a przez to handel wewnętrzny byłby znacznie ożywiony. I tak na przykład rzeczka *Mereczanka* dotykająca się granic powiatu lidzkiego i wpadająca do *Niemna* pod Mereczem, po rozkopaniu w niektórych miejscach koryta i zniesieniu stawów i iazów, byłaby spławna na pomniejsze statki; które z Grodna i dalszych okolic mogłyby Niennem iść z wodą aż do uścia *Mereczanki*, a stamtąd samą *Mereczanką* przeciw wodzie dochodziłyby aż do wsi *Iaszun*, o mil cztery od miasta Wilna odległej.

Trzy główne kanały znajdują się w gubernii grodzieńskiej:

1^{szy}. Poczyną się z rzeki *Piny* pod wsią *Wrotyniczami* wpada do *Muchawca*. Zowie się kanałem *brzeskim* lub *rzeczypospolitey*; albowiem kopany był kosztem *Rzeczypospolitey* polskiej, za Stanisława Augu-

sta, i kosztował 40,000 czer. złot. Łączy on handel morza czarnego z handlem Gdańska. Długości ma około mil dziesięciu.

2^{gi}. Wychodzi z rzeki *Iasioldy* i wpada do *Szczary*. Zowie się kanałem *Ogińskiego*, gdyż kosztem hetmana Ogińskiego był wykopany. Długości ma mil siedm. Łączy handel morza czarnego z handlem Królewca.

3^{ci}. Poczyna się z jeziora *Turskiego* leżącego przy źródłach *Prypeci*, przechodzi przez jezioro *Mokrańskie*, dalej przez jezioro *Luki* i staw *Rudzki*, a stamtąd wpada do Muchawca. Zowie się kanałem *publicznym*. (1)

Stąd widzimy, że układ wodny w gubernii grodzieńskiej wcale jest dogodny, i że przy nakładach i skutecznój pracy, stałby się nieskończenie jeszcze korzystniejszym.

§. IV. *Ludność Gubernii Grodzieńskiej.*

W każdym kraiu ludność stanowi jego prawdziwą siłę i rzeczywistą wartość. We względzie statystycznym wystawia ona za-

(1) P. Zelazowski Komornik powiatu wilkomirskiego w gubernii wileńskiej, od kilku lat wypracował i ukończył plan kanału, łączącego rzekę Wilią z Dzwina. Ile wykonanie tak zbawiennego planu przyniosłoby korzyści dla całej gubernii wileńskiej, a szczególnie dla miasta Wilna, każdy łatwo pojąć może.

wsze trzy wyraźne i oddzielne stany, to jest: stan wzrostu, stan spoczynku i stan upadku. Najogólniejszy podział ludności przyjęty w nauce rządowey jest na 1) klasę czynną czyli *pl dną* i na 2) klasę bierną czyli *niepl dną*. W pierwszey umieszczają rolników, rękodzielników i t. d.: do drugiey odsyłają szczególniey szlachtę, duchowieństwo, uczonych i t. d. Podział ten zasadza się na prawdzie względney, to jest: gdy za iedyne bogactwo narodu uważamy same tylko płody ziemskie i rękodzielnicze. Lecz ponieważ nie zaprzeczona jest, że siły Państwa składają się z sił fizycznych i umysłowych, przeto niesłusznie byłoby nadawać nazwisko *klasy nieczynney i bierney* ludziom, którzy przez ćwiczenie i sprawowanie władz umysłowych, wyprowadzają prawdziwe bogactwa. Pod tém nazwaniem zajmujemy sprawowanie urzędów publicznych i płody uczone, i takich większa część za pomocą druku, staie się istotnym handlu przedmiotem.

Dla ułatwienia sposobu opisanja ludności, podzieliliśmy ją w caley gubernii 1) na szlachtę, 2) na duchowieństwo, 3) na mieszczan, 4) na żydów, 5) na cyganów, 6) na tatarów, 7) na rolników poddanych, 8) na rolników skarbowych, 9) na rolników wolnych, 10) na rolników kolonistów.

Oto jest obraz powszechny ludności, wyszczególniony przez powiaty.

Stan ludności gubernii grodzieńskiéy.

POWIATY.	Szlachta.		Duchowieństwo.		Mieszczanie		Żydzi.		Cyganie.		Tatarzy.		Rolnicy poddani		Rolnicy skarbowi.		Rolnicy wolni.		Kolonisci		O G Ó Ł	
	pleć męzka.	pleć żeńska.	pleć męzka.	pleć żeńska.	pleć męzka.	pleć żeńska.	pleć męzka.	pleć żeńska.	pleć męzka.	pleć żeńska.	pleć męzka.	pleć żeńska.	pleć męzka.	pleć żeńska.	pleć męzka.	pleć żeńska.	pleć męzka.	pleć żeńska.	pleć męzka.	pleć żeńska.	pleć męzka.	pleć żeńska.
GRODZIENSKI	2220	2139	151	79	726	825	2649	2807	—	—	77	70	24313	25094	2162	2193	—	—	—	—	32298	31207
BRZESKI . .	986	965	144	85	888	959	1982	1901	—	—	—	—	35846	35669	1509	1541	779	765	—	—	42134	41885
SŁONIMSKI .	610	633	121	24	312	550	1191	1428	4	5	49	43	24950	24228	3956	3327	—	—	—	—	31193	30238
LIDZKI . . .	2810	2713	95	29	578	549	1469	1511	20	22	30	30	17873	17779	5950	5861	68	60	7	5	28900	28559
NOWOGRODZKI	2421	2520	142	32	199	242	1645	1743	—	—	307	347	43605	48165	506	545	—	—	—	—	48823	53599
WOLKOWYSKI	575	557	93	60	705	771	787	878	—	—	21	27	15539	15240	3720	3321	78	165	—	—	21516	21519
KOBRYNSKI .	1672	1450	195	140	677	651	1421	1537	2	2	10	10	36558	36118	181	101	34	40	5	4	40755	40053
PRUŻANSKI .	156	149	59	24	202	215	703	703	—	—	—	—	15986	15713	4768	4666	28	10	45	51	21952	21532
O G Ó Ł . .	11450	11126	1000	473	4285	4760	11850	12516	26	29	494	527	214670	216006	22752	22055	937	1040	57	60	267571	268592

Ludność więc w gubernii grodzieńskiéy dochodzi w płci męzkiéy do 267,571, w płci żeńskiéy do 268,592, w ogóle do 536,163; a nadmiar płci żeńskiéy nad ogółem ludności jest 1021. Podług szóstego powszechnego popisu ludności w r. 1810, ogół klas podatkami bezpośrednio dotkniętych był 281,397 płci męzkiéy. Podług siódmego i ostatniego popisu jest 251,527 płci męzkiéy. A zatém upadek ludności płci męzkiéy w klasie czynnéy jest 49,884. Takowe pomniejszenie się ludności w gubernii grodzieńskiéy zaczyna się od roku 1805; wówczas ogół ludności płci obu dochodził do 591,060.

w r. 1810. do 586,836.

w r. 1816. do 536,163. a zatém w przeciągu lat siedmiu, toiest od r. 1803 do r. 1810 ludność zmniejszyła się na 4,224; od r. 1810 do r. 1816, toiest w przeciągu lat sześciu na 50,673, więc w przeciągu lat trzynastu od r. 1803 do r. 1816 na 54897. Trzeba uważać że w r. 1803, nadmiar ludności męzkiéy nad żeńską był 9,496 przeciwnie zaś w r. 1816 nadmiar płci żeńskiéy jest 1021.

Klasą najwięcey wyniszczoną są naprzód rolnicy, po nich mieszczenie. Klasa szlachty zostaje w stanie iednostaynego spoczynku, a klasa żydów w stanie ciągłego i silnego wzrostu. Lubo popisy nie pokazują znacznego nadmiaru ludności żydowskiéy, łatwo jest z tém wszystkiém dostrzedz przyczyny,

dla której ludność żydowska w popisach publicznych jeśli się nie pomniejszy, to przynajmniej zostaje w stopniu jednostajnym; gdy w istocie rzecz ma się wcale przeciwnie.

Upadek ludności w gubernii grodzieńskiej, a mianowicie rolników, powinien być przypisany,

- 1) ostatnim wojnom a szczególnie r. 1812.
- 2) żydom, którzy są zagubą rolników, nayużyteczniejszey ze wszystkich klas Państwa.

Zważyny teraz pomieszkania i stan budowy w gubernii grodzieńskiej, co stanowi drugą część uwagi o ludności.

§. V. *Pomieszkania i stan budowy.*

Guberniia grodzieńska oprócz ośmiu miysc naczelných ośmiu powiatów, liczy ieszcze 88 miasteczek:

a) W powiecie grodzieńskim 10 miasteczek, a te są: *Brzostowica wielka, Hołynka, Ieziory, Indura, Kamionka, Krynki, Łonna, Mosty, Skidel, Wola;*

b) W powiecie brzeskim 6 miasteczek, *Czarnaŭczyce, Mileczyce, Kamieniec, Raśna, Wólczyn, Wysokie;*

c) W powiecie słonimskim 17 miasteczek, *Busiaż, Dereczyn, Derewna, Dworzec, Hołynka, Ieziernica, Kossów, Kozłowszczyzna czyli Podole, Molczadź, Ro-*

hotna, Różana, Stare Dziewiątkowicze, Więzowiec, Zbyteń, Zdzięciół, Zdzitow, Zyrowice;

d) W powiecie lidzkim 11 miasteczek, *Bielica, Eyszyszki, Nowydwor, Ostryna, Raduń, Rożanka, Szczuczyn, Wasiliszki, Woronów, Zoludek, Żyrmuny;*

e) W powiecie nowogrodzkim 17 miasteczek: *Cyriń, Delatycze, Horodyszcze, Jeremicze, Korelicze, Kroszyn, Lubcz, Mir, Niehniewicze, Nowa Mysz, Polonka, Snów, Stara Mysz, Stwołowicze, Swoiatycze, Turzec, Wsielub;*

f) W powiecie wołkowyskim 14 miasteczek: *Ialówka, Izabelin, Łysków, Miżyrzec, Mścibów, Nowydwór, Pieski, Podorosk, Porozow, Roś, Swisłocz, Szydłowicze, Wolpa, Zelwa;*

g) W powiecie kobryńskim 8 miasteczek: *Antopol, Bezdzież, Chomsk, Dorohiczyn, Dywin, Horodec, Ianów, Motol;*

h) W powiecie prużańskim 5 miasteczek: *Bereza, Malecz, Siehniewicze, Sielec, Szereszew.*

Oto jest obraz ogólny budowy w gubernii grodzieńskiej.

POWIATY.	Mieysca naczelnepowiatów.	Miasteczka.	Kościóły i klasztor-y.	Wioski i okolice szlacheckie.	Dwory.	Karczmy powioskach.	Chaty rolnicze.
Grodziński . . .	1	10	59	1112	164	1108	12348
Brzeski	1	6	96	914	276	928	14255
Słonimski	1	17	72	980	216	1040	13644
Lidzki	1	11	75	819	357	824	13332
Nowogrodzki . .	1	17	92	1205	483	1210	15192
Wołkowyski . . .	1	14	43	512	303	520	11142
Kobryński	1	8	90	1028	376	1010	16021
Prużański	1	5	32	420	96	440	8549
Ogół	8	88	559	7998	2271	7080	104483

Zastanówmy się przez chwilę nad stanem budowy i nad ludnością każdego zosobna miasta powiatowego.

a) Miasto *Grodno* (mieysce naczelnegubernii i powiatu tegoż nazwiska) leży nad Niemnem. Liczy domów 1,109, to jest: 122 murowanych, a 987 drewnianych. Z téy liczby należy

Domy murowane. Domy drewniane.

do skarbu	27.	6
do szlachty	29.	79
do duchowieństwa	5.	7
do mieszczan chrześcian	32.	351
do żydów	32.	544

Znajduie się w Grodnie 13 kościołów rozmaitych wyznań chrześciańskich i 2 szkoły żydowskie, z których iedna murowana; 33 ulice; 7 uliczek; 6 mostów, z których 2 murowane; 3 rynki czyli place publiczne. Ludność stała wynosi 2471 płci męzkiéy i 2620 płci żeńskiéy, z tego 1597 męzkiéy i 1615 żeńskiéy żydów; przeto ogół ludności płci obu iest 5091.

b) Miasto *Brześć litewski* (mieysce naczelne powiatu brzeskiego) leży przy uyciu Muchawca do Bugu. Liczy 465 domy, z których 17 murowanych; 14 Kościołów, z których 3 murowane i 2 szkoły żydowskie drewniane. Ludność wynosi 1789 płci męzkiéy i 1813 żeńskiéy, z tego 1210 męzkiéy i 1153 żeńskiéy żydów: ogół więc ludności płci obu iest 3602.

c) Miasto *Słonim* (mieysce naczelné powiatu słonimskiego) leży nad Szczarą. Zawiera 658 domów, z których 4 murowane; 6 kościołów murowanych i 2 szkoły żydowskie drewniane. Ludność wynosi 1076 płci męzkiéy i 1352 żeńskiéy, z tego 640

mężkiéy i 700 żeńskiéy żydów: ogół więc ludności płci obu iest 2408.

d) Miasteczko *Lida* (mieysce naczelne powiatu lidzkiego) liczy 292 domy, z których 4 murowane; 5 kościoły murowane a 1 drewniany, 1 szkołę żydowską murowaną i 1 drewnianą. Są tam ieszcze wielkie rozwaliny starożytnego zamku wielkich książąt litewskich. Ludność wynosi 401 płci męzkéy i 369 żeńskiéy, z tego 276 męzkéy i 291 żeńskiéy żydów: przeto ogół ludności płci obu iest 770.

e) Miasto *Nowogródek* (mieysce naczelne powiatu nowogrodzkiego) zawiera 437 domów, z których 9 murowanych, 7 kościołów murowanych, 2 szkoły żydowskie, z których 1 murowana, 1 meczet tatarski drewniany. Ludność wynosi 738 płci męzkéy i 733 żeńskiéy, z tego 559 męzkéy i 367 żeńskiéy żydów, oraz 151 męzkéy i 168 żeńskiéy tatarów. Ogół zatém ludności płci obu iest 1571.

f) Miasteczko *Wolkowysk* (mieysce naczelne powiatu wolkowyskiego) liczy 156 domów; z których 2 murowane, 1 kościół i 1 szkołę żydowską drewniane. Ludność wynosi 330 płci męzkéy i 272 żeńskiéy, z których 107 męzkéy i 109 żeńskiéy żydów: ogół więc ludności płci obu iest 602.

g) Miasteczko *Kobryń* (mieysce naczelne powiatu kobryńskiego) leży nad Muchawcem, zawiera 326 domów, z których 4 murowane

5 kościołów, z których 1 murowany i 3 szkoły żydowskie drewniane. Ludność wynosi 696 płci męskiej i 731 żeńskiej, z tego 415 męskiej i 484 żeńskiej żydów: ogół więc płci obu jest 1427.

h) Miasteczko *Prużanna* (miejsce naczelne powiatu prużańskiego) leży nad Muchawcem, liczy 245 domów, trzy kościoły i 2 szkoły żydowskie: wszystko drewniane. Ludność wynosi 411 płci męskiej i 413 żeńskiej, z czego 190 męskiej i 184 żeńskiej żydów: ogół przeto płci obu jest 824.

Z tego opisu widzimy, że budowa drewniana jest powszechna, że bardzo rzadko znaleźć można domy murowane po miastach i miasteczkach, a tém bardziej po wsiach; że wzięwszy wyraz średni na 1,000 budowy, zaledwie 5 murowanych wypadnie. Domy albo raczej chałupy rolnicze są w ogólności drewniane i bez kominów; a włościanie tak nawykli do dymu, iż widziano przykłady, że tam gdzie panowie zaprowadzili kominy, oni je pozrzucali lub pozatykali, dla wypuszczania dawnym zwyczajem dymu przez drzwi i okienka.

Zdaie się rzeczą bydź dziwną, że Litwa którey nie zbywa ani na glinie, ani na wapie i kamieniach, przenosi budowę drewnianą nad murowaną. Pierwsza tém jest wygodna, że w okolicach lesnych materiały są już gotowe, że postawienie domów drewnianych mniej potrzebuie czasu i te

zaraz po zbudowaniu stają się mieszkalne. lakowych korzyści budowa z kamieni lub cegły, choć trwalsza i bezpieczniejsza okazać nie może. Wreszcie starodawne do mieszkań drewnianych nawyknięcie, które z oycy na syna przechodzi; wkorzenie mniemanie, a częstokroć nayniesłuszniejsze, że budowy drewniane mniemy daleko kosztują od murowanych: zrzędziły to, że cała prawie Litwa, która od kilku wieków ciągle się buduje, wystawia przecie widok ponuręj pustyni, gdzieniegdzie pokrytej nędznemi chałupami. Nie mało przyczyniły się do tego w dawniejszych czasach nieustanne wojny, pożogi i zamieszki wewnętrzne, których końca nieszczęśliwi mieszkańcy przewidzieć nie mogąc, nie mieli chęci i sposobności zaięcia się lepszą budową. Nadto życie wiejskie dawniejszemy szlachty i panów, których tylko krótki czas seymikowy i sądowniczy po miastach zatrzymywali; opanowanie przez żydowską ludność wszystkich miast i miasteczek, nie posłużyło wcale ku podniesieniu onych. Żyd wszędzie nieochędczny, wszędzie chciwy zysku w gotówce, nie dbał czyli mieszkał w domu porządnym, czyli gnuśniał w nikczemney chałupie. Takie są przyczyny złego stanu budowy miejskiej i wiejskiej. Przeydźmy teraz do przemysłu narodowego.

§. VI. *O przemyśle narodowym w powszechności.*

Przemysł narodowy wzrasta lub upada w stosunku dobrego bytu, iakiego kraj używa. Podzielimy go a) na przemysł rolniczy, b) na przemysł rękodzielniczy i c) na przemysł handlowy.

Pierwszy jest zasadą dwóch drugich, gdyż wydaie płody surowe, które przechodzą potem przez rękodziela, albo dla spożycia wewnątrz kraju, albo dla wywiezienia ich za granicę drogą handlu. Wyobrażenie, iakie przywiązuemy do tego wyrazu przemysł, zdaie się wymagać pewnego stopnia oświecenia, które zwiększając potrzeby wymyślne człowieka, wskazuje mu razem sposoby ich zaspokoienia. Położenie topograficzne kraju, iego granice morskie i duch narodowy, są trzy główne przyczyny, które oznaczają i stanowią rodzaj przemysłu narodowego. W gubernii grodzieńskiej, iako i w całej Litwie, gdzie żyzność roli, mniéy więcéy znaczna, jest prawie powszechna, przemysł rolniczy widocznie przeważa nad dwiema drugimi. Zaczniemy więc od rolnictwa.

§. VII. *O Rolnictwie.*

Polacy od nayodleglejszych czasów uważani byli za naród rolniczy; a iako Sycylii

nosiła niegdyś nazwisko szpichlerza państwa rzymskiego, tak Polska społem z Litwą, sprawiedliwie aż do naszych czasów nazywała się szpichlerzem Europy. Odkrycie Ameryki, ogromny wzrost iey osad, znanych pod nazwiskiem *Stanów Zjednoczonych*; przesadzenie do Europy ziemniaków; postępy rolnictwa we Francyi, Niemczech a szczególniéy w Anglii i wschodnich Indiach, zmnieyszyły powoli wywóz zboża krajowego. *Układ ludowy*, posunął rolników ku zupełnemu zniszczeniu. Dodamy do tego tak znaczne zmnieyszenie się ludności: wyniszczenie bydła przez wojnę r. 1812 i przez zarazę powszechną r. 1813 w gubernii grodzieńskiéy; a dziwić się ieszcze wypadnie nad niezmordowaną wytrwalością, z jaką rolnicy tameczni uprawiaią ziemię i usiłują gruntóm dawnieyszą żyzność przywrócić.

UKŁAD ROLNICZY I ROZCIĄGŁOŚĆ PÓL OROMYCH.

Układ rolniczy w Litwie co do swoich zasad zupełnie iest przeciwny układóm rolniczym krajów zaludnionych. W ostatnich nie zbywa na ludziach, lecz na gruncie; w Litwie zaś przeciwnie grunta są nader obszerne, a rąk bardzo mało. Przeto naypierwszą zasadą rolnictwa w gubernii grodzieńskiéy, iest uprawiać iak nayobszernieysze grunta, przy niedostateczney ilości rąk i pognoiów.

Rozciągłość pol oromych przed wojną

r. 1812 wynosiła 518,120 $\frac{1}{2}$ dziesięcin, teraz zaś zawiera 417,670: a zatem 100,450 $\frac{1}{2}$ dziesięcin pola oromego poszło na odłogi. Niżej powiemy o podziale rolniczym pol uprawnych i o ich zmianowaniu.

O ŻYŹNOŚCI GRUNTU W GUBERNII GRODZIENSKIEY

Grunt co do swoiey żyźności podzielony byđż może na pięć oddziałów:

1. Pola uprawne,
2. Łąki i pastwiska,
3. Lasy,
4. Odłogi,
5. Grunta nieplodne czyli nieużytki.

1. *Pola uprawne* mogą byđż uszykowane w następane poddziały:

a) *pola pszenne* należą do pierwszego stopnia żyźności; są zazwyczaj 1^{od}. z ziemi ilowatey, gliniastey, koloru czerwonego lub sinawego; 2^{re}. z czarnoziemiu, który się tworzy z rozkładu iestestw organicznych a mianowicie z roślin. Ten rodzaj ziemi i rzadki i szacowny dla rolników, nie potrzebuje prawie żadnego pognoiu. 3^{cie}. z mieszaniny dwóch rodzajów poprzedzających w rozmaitych stosunkach.

b) *Pola żytnie* należą do drugiego stopnia żyźności: grunta takowe są lekkie, mają zazwyczaj mniej więcey piasku przymieszanego do gliny lub inney ziemi żyźney, nie rodzą anięczmienia, ani owsa, ani grochu, ieśli dobrze nie będą ugnioione.

c) *poła gryczane* mają najmniej żyzności a najwięcej kamieni, krzemieni, żwiru i piasku. Ten rodzaj ziemi zaledwo żyto wydaie.

2. *Łąki i pastwiska* bardzo są ważne w rolnictwie: gdyż im więcej kto może utrzymywać bydła, tym więcej ma środków uprawiania i ugnaiania roli. W gubernii całej nie ma łąk sztucznych, tylko u kilku właścicieli, którzy dla doświadczeń gospodarskich zasiewają ugory trawami i ogrodowiną: wszystkie są przyrodzone, wyiawszy same błota, iakie przez wykopanie rowów czyli osuszenie zamieniły się w łąki lub pastwiska.

Łąki położone są w ogólności nad jeziorami, rzekami, strumykami i w miejscach niskich lub wklęsłych: słowem wszystko to, co nie może bydź przerobione na pole orome, staie się łąką lub pastwiskiem. Siano, które łąki wydaia, dzieli się na trzy rodzaje. Pierwsze i najlepsze rośnie na łąkach mających prawie taką samą wyniosłość co i pola orome, i zowie się sianem *moroznem*. Drugie rośnie na łąkach błotnistych; dźbła onego są dłuższe, grubsze i twardsze od pierwszego. Trzecie i ostatnie rośnie na błotach i bagnach, składa się z grubego zieliska, trzciny i t. d. tak, że do tego siana trzeba koni przyzwyczaiać. Użyteczniejsze iest na pognóy, niż na karim bydła.

3. *Lasy* pod względem budowy i opalu

naypotrzebnieysze są rolnikóm. Służą one także za niezawodną wskazówkę przyrodzenia ziemi; *np.* dęby rosną tylko na gruncie żyznym i dosyć wilgotnym; brzozy lubią grunt lekki, lecz dosyć żyzny; sosny znajdują się na piaskach; iodły na ziemi piaszczystey i wilgotnéy. Leszczyna, olcha, wierzby i t. d. rosną w miejscach niskich i błotnistych. Mieszauina zaś rozmaitych drzew w lesie, każe sądzić o przymiotach ziemi, na której rosną.

Każdęy wiosny w okolicach lesnych, rolnicy wycinaią część lasu i palą go na miejscu. Przez takowe działanie, nazwane *pásieką*, grunt staie się ugnioiony popiołami drzewa spalonego, zawierającemi w składzie chemicznym naywięcey potażu zinnemi ziemiami i solami alkalicznemi. Pasieki oprócz tego, że mogą być przyczyną spalenia się całego lasu, użyzniają tylko grunt na pierwsze trzy lata: a potém trzeba go ugnaić, albo porzucić i nową część lasu wypalać.

Lasy i puszcze są także użyteczne, iako dobre pastwiska w czasie piękney pory roku i iako miejsce pobytu wszelakięy zwierzyny i dzikiego zwierza.

4. *Odłogi*, są albo te, które nigdy nie były uprawiane, albo ziemie orome, które dla braku sposobności wyrabiania, zostały opuszczone. Po wojnie r. 1812, liczba tych ostatnich w gubernii grodzieńskięy znacznie się powiększyła i codziennie powiększa, tam

wszędzie³, gdzie drogi wojskowe były wyznaczone i uczęszczane. Jednakże dają się widzieć po różnych miejscach odłogi od lat dwudziestu, trzydziestu, pięciudziesiąt i stu. Taki upadek miejscowy rolnictwa przypisać należy wojnom i zniszczeniom, na które Litwa od tylu wieków wystawiona była; w części zaś pasiekom, na których rolnik usiewając przez trzy lata ziemię wypaloną, porzucali ją potem nie mając środków ugnaiania.

5. *Grunta nieplodne* czyli *nieużytki*: nazywamy bagna niedostępne, nie dające się zamienić w łąki i pastwiska, oraz zaspę, które nie są zgoła użyteczne dla rolników.

Widzieliśmy w §. 2. opisania powierzchni, wszelkie szczegóły w każdéj parafii we względzie gospodarczym i rządowym: pozostaje tylko, uczynić ogólne we względzie rolniczym uwagi nad całością gubernii.

Pola uprawne w gubernii grodzieńskiéj, naypospolitsze i nayrozciągleysze są pola żytnie: prawie cały powiat wołkowyski, większa część grodzieńskiego, słonimskiego, brzeskiego, jest niemi pokryta. Pola gryczane trzymają śrzodek; powiat lidzki obfituje w one szczególniéj. Pola pszenne są w bardzo małej ilości. Widzimy je w powiecie grodzieńskim ponad brzegami Swisłoczy; w powiecie kobryńskim pod Kobryniem; w powiecie prużańskim koło Wiżek i Tewelów; w powiecie nowogro-

dzkim koło Sienny, Iszkoldzia, Stwołowicz, Korelicz, Szczors; w powiecie wołkowyskim koło Krzemienicy i Zelwy.

Powiaty: brzeski, kobryński, słonimski graniczące z *Polesiem* krainą płaską, rozciągającą się od Brześcia do Mozyrza, złożoną z błot i bagna, pokrytą lasami, pozbawioną kamieni, stanowiącą teraz część gubernii mińskiej i wołyńskiej, te, mówię, powiaty oblituią w *taki* błotniste i *pastwiska*. Powiat grodzieński chociaż ma łąk najmniéj, są one jednak najlepsze: siano które wydaia, jest wyborne, szczególniej z łąk rozciągających się od Jndury do Brzostowicy wielkiej i położonych w parafiach ieżerskiej i kamiońskiej. Następnie potém powiat wołkowyski, nowogrodzki i lidzki. Powiat prużański przy ogromnych lasach oblituię w łąki, a mianowicie w *pastwiska*.

Powiat grodzieński naywięcey z *lasów* jest ogołcony; w większey części swojej rozciągłości do opału i pieczywa chleba używa słomy: część zaś powiatu lidzkiego, wołkowyskiego i część brzeskiego, krzaków ialowcowych i chwastów. Powiaty słonimski, nowogrodzki, kobryński mają dosyć lasów, cośmy widzieli w opisanu powierzchni. W powiecie prużańskim znajduje się sławna *puszcza białowieszka*, napełniona dzikim zwierzem: jest schronieniem iedyném *zubrów* czyli *turów* albo pierwiastkowych wołów dzikich. Rząd dokłada wszelkiego

starania, ażeby ten gatunek zachować od zupełnego zatracenia: zabicie albowiem zubra jest zbrodnią ściągającą na siebie karę mężoboystwa. Bez tego środka surowości zubry, których liczba ledwo 500 sztuk wynosi, byłyby dotąd wygubione.

W całej gubernii znajdują się *odłogi*, iakie przy większej ludności i znaczniejszej ilości bydła, a mianowicie wołów, zyskownie być mogłyby uprawiane. Ilość pol uprawnych, opuszczonych od wojny r. 1812, zwiększa się corocznie, szczególnie w powiatach: grodzieńskim, słonimskim, lidzkim i brzeskim. Pomorek bydła odnawiający się prawie każdego roku, całkowicie trzody i stada niszczący, jest jedną z najważniejszych przyczyn upadku rolnictwa w gubernii grodzieńskiej.

Grunta nieplodne czyli *nieużytki* są dosyć rozległe w powiecie kobryńskim, słonimskim i brzeskim, którym na bagnach nie zbywa; w powiecie grodzieńskim ponad brzegami Niemna, w powiecie lidzkim około Lidy, Żyrmun i t. d. oraz w innych powiatach, daie się widzieć mnóstwo zaspów piaskowych.

Wnosimy z tego wszystkiego, że gubernia grodzieńska w powszechności obdarzona jest od przyrodzenia szkodliwą żywnością między gubernią mińską a wołyńską; że skuteczne ze strony rządu wspomóżenie, któreby wspierało rolnictwo, wolność handlu

i polepszenie losu włościan postawiłoby niechybnie gubernią grodzieńską na stopniu krajów bogatych i dobrze uprawianych.

PODZIAŁ ROLNICZY POL OROMYCH.

Podział rolniczy pól oromych, naypospolitszy w całej gubernii, iest na trzy zmiany: pierwsza z iesieni zasiewa się żytem lub pszenicą iezeli grunt iest po temu; druga na wiosnę iarzyną, iako to: ięczmieniem, owsem, grochem, iarką, pszenicą letnią i t. d. trzecia zostaje ugorem. Tak więc każdego roku dwie zmiany są zasiane a trzecia próżnuje. Następnie podział na dwie zmiany, który w całym powiecie kobryńskim, wyciąwszy parafie ianowską, braszewicką i bezdzieską w znaczniejszék części powiatu nowogrodzkiego i brzeskiego iest w używaniu. Podział na cztery zmiany bardzo rzadko i mało używa się w całej gubernii.

Trudno byłoby naznaczyć prawdziwą przyczynę takiék rozmaiłości uprawy w miejscach obok siebie leżących, a które tém samym nie stanowią wielkiék różnicy w klimacie, ludności i możliwości wyrabiania gruntu. Trzeba ją raczék przypisać nawyknienu, które raz upoważnione czasem i ciągłym używaniem choćby i nayszkodliwsze było, ślepo iest dopelniane i otrzymuje pierwszeństwo nad wszelkimi innemi zwyczajami. Wielu gospodarzy twierdzi, że ugory nieodbicie są potrzebne dla żyzności gruntu i

dla nadania mu przez spoczynek potrzebney dzielności. Mniemanie takowe zaprzeczone jest dzisiay sposobem uprawy krajów ludnych, gdzie wszystkie zmiany ciągle są zasiewane. Potrzeba zaś ugorów w Litwie pochodzi 1^{od}. z klimatu, który naywięcý sześć miesięcy zostawuie rolnikowi czasu na całkowite pola wyrobienie, usianie i zebranie zboża: 2^{te}. z małej ludności niewystarczaiący na uprawę iednoczasową zmian wszystkich: 3^{cie}. z niedostatku środków ugnaiania roli, dla małej ilości bydła w stosunku do rozciągłości gruntu. Te są główne przyczyny nieodbitéy potrzeby ugorów w Litwie, bez których zapewne nie miałyby miejsca.

O SPOSOBIE WYRABIANIA PÓL OROMYCH.

Narzędzia służące do uprawy roli w gubernii grodzieńskiéy są *socha* i *brona*. Włościanie sami sobie je robią: niepodobieństwo wymyślić nic prostszego i tańszego. Socha oprócz narogów zupełnie jest drewniana, brona zaś całkowicie z drzewa. Wozy chłopskie służące do wywożenia pognoiów, do zwożenia z pola zboża, nie mają ani iednego ćwieka żelaznego, wszystko jest drewniane i przez nich samych zrobione. Kosę i sierp tylko rolnicy muszą kupować. Konie włościańskie prawie nigdy nie bywają kute. Do sochy zapręgają się dwa woły, do brony koń ieden, na nią kładzie się pewna ilość kamieni stosownie do twardości gruntu. Pierwszą kie-

ruie męczyzna, drugą prowadzi chłopiec lub niewiasta. Na roli dobrze wyrobioney socha potrzykroć grunt orze, są iednakże miejsca, gdzie na dwóch razach przestaią. Tak zaorane pole, iest bronowane, zasiane i znowu zabronowane. Niewiasty oprócz sochy i kosy dzielą wspólnie wszystkie inne prace rolnicze z męczyznami: nadto zajmują się utrzymaniem gospodarstwa domowego, ogrodami warzywnemi, przędzą i tkaniem lnu i wełny, co dostarcza rolnikom płótna na bieliznę i samodziału czyli grubego sukna na odzież. Trzeba uważać, że pola dworne są prawie zawsze lepiéy wyrobione od wioskowych: to pochodzi nacyjściey z niedbalstwa chłopów a czasami z pańszczyzny zanadto wymaganey. Uprawa roli ogółowa czyli szarwarkiem nie ma miejsca w gubernii grodzieńskiéy, czego przykłady niedawno ieszcze widziano w gubernii wileńskiéy. Lecz co gorsza, po więkšej części ilość dni pańszczyzny nie iest stale oznaczona i włościanin musi iéy odbywać tyle, ile właściciel zechce. Poletki włościańskie znajduią się zawsze blisko wiosek; a trafia się niekiedy że pola dworne w znaczney bywaią odległości od wiosek, przez co włościanin na pańszczyznę idący na czasie drogi wiele utracą.

Wychów bydła nie okazuje nic szczególniejszego; przez wiosnę, lato i częściesieni pasie się na pastwiskach a późniéy na łąkach skoszonych irżysku. W zimie karmio-

ne jest mieszaniną słomy i siana, czyli trzęsianką. Bydło dworne oprócz trzęsianki dostaje z browarów brahy i słodzin. Oto jest liczba bydła wszelkiego w gubernii grodzieńskiej.

	<i>przed r. 1812.</i>	<i>po r. 1812.</i>
Wołów . . .	156,956.	82,659.
Krów . . .	277,107.	148,069.
Koni . . .	60,586.	25,377.
Stadł . . .	7,798.	4,555.
Owiec . . .	419,871.	254,250.
Wieprzów	156,604.	84,187.

Nie wchodzi w ten rachunek kozy, z których każdy żyd choćby i najuboższy po karczmach wioskowych i miasteczkach kilka trzyma dla nabiału.

Z niniejszego stanu bydła każdy łatwo obaczy, iak małe są środki uprawy i wygnoienia roli w gubernii grodzieńskiej, oraz że na jedną chatę rolniczą, których liczymy w ogóle 104,483 po iednym wole nie wypadnie. To zmusza rolników do zaprzęganja krów w sochy, przez co tracą z nabiału. Niedostatek koni sprawuie, że włościanie używają wołów nie tylko do roli, ale i do innych robót, które w lepszych czasach końmi zwykły się odbywać.

O WIELKIEY I MAŁEY UPRAWIE.

Wszystkie majątki właścicieli bogatych mogą być uważane za *wielkie uprawy*; liczba ich w gubernii grodzieńskiej przechodzi inne. *Mała uprawa* znayduie się u

małych właścicieli, iakiemi tylko jest szlachta okoliczna nayliczniejsza w powiatach lidzkim, grodzieńskim i nowogrodzkim. Tam widzieć można familiami siedzącą szlachtę na kilkudziesiąt sążniach ziemi, pyszniącą się ze swych przywilejów urodzenia i drobney posiadłości; lecz w niczem nie różniącą się od włościan, ani przez stan dobrego bytu, ani przez oświecenie. Pomiędzy wielkimi a małemi posiadłościami zaydują się *średnie*. Do pierwszych należą majątki panów, uprawiane przez znaczną liczbę włościan; do drugich grunta szlachty okoliczney, która ie sama nakształt włościan wyrabia; do trzecich majątki szlachty i duchowieństwa, gdzie mniejsza liczba włościan rolą wyrabia. Uprawy włościańskie nie mogą iść w żaden rachunek, gdyż *przychód czysty*, potracony z *przychodu całkowitego*, jest wcale mały, i ten zaraz przechodzi do żyda. Rzadko właściciel nie widzi siebie zmuszonym żywić chłopów swoich, od wiosny, a czasami i od zimy, do nowego żniwa.

O WYRAZIE ŚRZEDNIM STOSUNKOWYM ŻYZNOŚCI ROLI.

Trudno jest oznaczyć średnią żyzność roli z liczby ziarn całorocznego zbioru, tém bardziej, że badania tego rodzaju posunięte do wysokiego stopnia doskonałości we Francyi, Anglii, i w Prusiech, są prawie zupełnie nieznanne w Litwie. Nadto układ rol-

nieczy krajów ludnych, chociaż daleko za-
 wikłanszy w swoich śródkach od litew-
 skiego, okazuje wszelako wypadki ostate-
 czne, mające mniej znaczący z tego wzglę-
 du rozmaitości, niż w gubernii grodzieńskiej.
 W Anglii *np.* mało się troszczą o niepłodność
 gruntu, gdyż nie zbywa tam na śródkach
 nagrodzenia sztuką tego, czego przyrodzenie
 odmówiło. W Litwie zaś przeciwnie nie-
 wdzięczna rola zostaje odłogiem; a jeśli ko-
 nieczna potrzeba, dla braku lepszej, zmu-
 sza do uprawy onej, mała ludność, brak
 bydła, nie zdoła przerobić ją na pole żyzne.
 Stąd wypada, że w krajach ludnych wy-
 razy średnie stosunkowe rozmaitych krain,
 nie wielce się różnią między sobą. Lecz
 w Litwie każdy powiat, każda parafia, a
 nawet iey części, okażą inne wypadki. Idąc
 atoli za powszechném prawidłem, którego
 się trzymają w gubernii grodzieńskiej przy
 kupowaniu lub wypuszczaniu w dzierżawę
 majątków, podczas okazywania dochodów
 liczą zazwyczaj na oziminę, to jest: na ży-
 to i pszenicę, dwa, trzy, aż do pięciu zia-
 ren: na iarzyne drugie tyle, łącząc do tego
 siano, które czasami bywa liczone osobno.
 Wszystkie te szczegóły zależą od dobroci grun-
 tu, ilości siana, położenia majątku i t. d.
 Z tego wypada, że za wyraz średni sto-
 sunkowy żyzności roli w gubernii grodzień-
 skiej, położyć można cztery ziarna, bez
 znaczney omyłki w rachunku.

O CAŁOROCZNYM URODZAJU ROLNICZYM I O
SPOSUNKU MIĘDZY ROZMAITEMI UPRAWAMI.

Całoroczny urodzaj rolniczy powinien
bydź liczony wedle lat zbiorów średnich
czyli zwyczajnych. Możemy uważać za
taki, zbior r. 1815 w gubernii grodzieńskiej.
Podług wiadomości powziętych drogą urzędową,
urodzaj całoroczny składał się

ze 3,066,908 четwertі.

Odrącając na usiewy 816,463 четwertі.

Będziemy mieli przy-

chodu surowego . . . 2,250,645 четwertі.

Na spożycie wewnątrz

kraju 1,520,860 четwertі.

Będziemy mieli przy-

chodu czystego . . . 729,785 четwertі.

Urodzaj powszechny złożony był z gatunków zboża następujących:

żyta . . .	1,563,056	} четwertі.
owsa . . .	641,840	
ięczmienia	403,909	
gryki . . .	196,598	
pszenicy . .	187,169	
grochu . . .	38,752	
lnu	11,959	
bobu	8,983	
konopi . . .	7,598	
soczewicy	5,000	
prosa	2,000	}
maku	150	

Według tych szczegółów łatwo jest wi-

dzieć stosunek, w jakim znajdują się rozmaite uprawy. Ogrodowina czyli kapusta, ziemniaki, marchew, buraki i t. d. nie należą do tego rachunku, chociaż ważne zajmują miejsce w wyżywieniu włóścian; lecz zasiewane są tylko na ogrodach a nie na polach oromych; wyjąwszy kilku właścicieli, którzy dla doświadczeń gospodarskich zasiewają na ugorach brukiew, kartofle, kapustę i t. d.

Siano tak ważne dla rolników, nie może być dokładnie wyliczone co do swoihey ilości, z następnych przyczyn: 1^{od} Mniej więcej obfity zbiór siana zależy zupełnie od pory roku, która, gdy jest piękna, pozwala dwakroć łąki kosić, gdy jest dżdżystą nie podobna i razu siana zebrać. 2^{re}. Liczyć siano na objętość, to jest na wozy, nie uchodzi, gdyż ich wielkość w każdym miejscu jest inna: liczyć przez ciężar *np.* na kamienie, nie zgadza się z dokładnością, gdyż każdy rodzaj siana ma inną ciężkość gatunkową.

W gubernii grodzieńskihey liczą zazwyczaj jedno zło żniwo na dobrych pięciu żytnich, na dwóch pszennych, na czterech owsianych, na trzech ięczmiennych, na czterech grochowych i t. d. Widzimy, że rachunek takowy nieskończenie odmieniający się, jest przybliżeniem się tylko do prawdy. Toż samo można powiedzieć o czasie, w którym poczynają się i kończą prace rolnicze na gruncie. Niekiedy w końcu miesiąca Marca

socha przerzyna pola; niekiedy opóźniona zima wstrzymuje rolnika do połowy kwietnia. W gubernii grodzieńskiej kładziemy *naywiększość* trwania prac rolniczych sześć miesięcy i pół, *naymnieyszość* pięć miesięcy. Lecz pewna rzecz, że całe roślinowanie w gubernii grodzieńskiej poprzedza dwiema lub trzema tygodniami *roślinowanie* wileńskiej. Oto są niektóre drzewa i rośliny rosnące w gubernii grodzieńskiej a nie znajdujące się w wileńskiej:

<i>Drzewa.</i>	Verbena officinalis L.
Fagus silvatica L.	Bupleurum rotundifolium
Taxus baccata L.	Verbascum Lichnites
Cornus mascula L.	Valeriana locusta L.
<i>Rośliny.</i>	Asperula odorata L.
Gratiola officinalis L.	— — tinctoria L.
Sanguisorba officinalis	Plantago Psyllium
Lithospermum officinale	Teucrium Scordium
Borago officinalis	Limosella aquatica,
Laserpitium pruthenicum	Iberis nudicaulis
Phyteuma orbiculare	Hyoseris minima
Eryngium planum	Valentia cruciata
— — amethystinum	Asplenium Trychomanes
Peplis portula	— — Ruta-muraria
Reseda luteola	Bellis perennis
Clematis Flamula	Acrostichum septentrionale.

O STANIE ROLNIKÓW WŁOŚCIAN.

Niewątpliwa rzecz, iż stan rolnika litewskiego wielce jest oplakany, ze względu na byt jego moralny i fizyczny. Ze wszystkich gubernii rossyjskich, tak przez swą nędzę, jako przyglumienie umysłu, *naywięcey* zbliża się do rolnika fińskiego, czyli czuchońskiego w gubernii rewelskiej i części ryzkiej. Co do czynności i przemysłu nie może iść

żadną miarą w porównanie z włościaninem rossyjskim.

Jedną z przyczyn nayglówniejszych i nayczynniejszych tego stanu chłopu litewskiego, godnego politowania, są żydzi. Prawda rzeczona jest tak widoczna i tyle razy już dowiedziona przez innych, iż nie potrzebuie być tu roztrząsaną. Druga przyczyna niemniej ważna jest ta, że pańszczyzna, czynsze i powinności nie są po większey części oznaczone: ilość onych i rodzaj zawisły zazwyczaj od uczciwości, rozsądku i sumnienia właściciela, rękoyimi wcale niepewney i odmieniającéy się wedle okoliczności, potrzeby i miejsca. Znosząc te dwie główne przyczyny, uyrzelibyśmy inne, które z nich pochodzą, niknące rychło same z siebie. Trzeba złe niszczyć w jego zarodzie, gdyż wszelki inny środek, byłby tylko chwilowém ułagodzeniem.

Nayznośniejszy stan jest tych włościan, którzy należą do wielkich posiadłości, a naynikczemniejszy należących do małych majątków. Rolnicy wolni i skarbowi byliby naymniej uciskuani, gdyby pomniejsi urzędnicy, nie mieszcili się tak bardzo w ich sprawy i gospodarstwo. Taka jest wada wszelkich ustaw ludzkich, że te nawet, które powinnyby czuwać nad dobrem i ulepszać stan człowieka, stają się pierwszemi jego cierpieniem i nędzy sprężynami. Zaślubienia zmuszone i losowe, iakie ieszcze zda-

rzaią się w dalszych guberniach, nie mają przecię mieysca w grodzieńskiéy. Lecz co nieskończenie sprzeciwia się prawu przyrodzonemu, iest to, że właściciel robi często-kroć trudności, albo prosto zabrania dziewczynie chcącey iść za mąż za chłopca ze wsi innego właściciela. Występek takowy obrażoney ludzkości, nie zwraca na siebie dosyć uwagi rządowéy.

Oto iest rys krótki stanu rolnictwa w gubernii grodzieńskiéy; zastanówmy się teraz nad iéy rękodzielami.

§. VIII. Rękodziela.

Widzieliśmy w §. 4. o ludności, że klasa rolników naylicznicysza iest w gubernii grodzieńskiéy; gdyż na 556163 ogółu, 477519 znajduie się włościan: nadto większa część szlachty okolicznój około 10000 mężczyzn i niewiast, osobiście oddana iest rolnictwu. Dla téy przyczyny rozpoczniemy wykład niniejszy od przemysłu rolniczego.

PRZEMYSŁ ROLNICZY WŁOŚCIAN.

Rolnik gubernii grodzieńskiéy, iakośmy wyżéy widzieli, sprzęty rolnicze, sochę, wozy i t. p. sam sobie wyrabia: głównemi narzędziami do sporządzenia tego są: siekiera i nóż duży. Płótno i grube sukno (zwane *samodzialem*), w które się odziewa, są domowey roboty i prawie w każdéy chacie

chłopskiej można znaleźć ieden lub dwa warsztaty tkackie (zwane w Litwie *krośnami*) za pomocą których dla całego siemiestwa czyli rodziny niewiasty dostarczają płótna i samodziału: pierwsze grube lecz trwałe robi się ze lnu w domu przędzionego, drugie z wełny czarnych owiec, mieszanéy z białą, także w domu przędzonéy. Kolor samodziału iest powszechnie ciemny w gubernii grodzieńskiej, wyjąwszy pogranicze powiatu lidzkiego z powiatem wileńskim i trockim, gdzie, iak w całej gubernii wileńskiej, samodział iest biały i szarawy. Obuwiećm codzienném chłopów są łapcie z kory lipowéy, a w niedostatku téy z łozowey uplecione, lub chodaki ze skóry surowey. Bótów mężczyźni a trzewików niewiasty używają tylko w dni świąteczne do kościoła. We wszystkich chatach znajdują się nadto młyny ręczne czyli *żarna*, dostarczające grubéy mąki na pieczywo chleba. Same tylko garnki nie są robione przez każdego z włościan, ale kupują one na targach najbliższego miasteczka.

PRZEMYSŁ ROLNICZY (WŁAŚCICIELI.

Gorzelnie i browary są najcelniejszym przedmiotem przemysłu właścicieli ziemskich gdyż na tym rodzaju wewnętrznego handlu oparta iest część dochodów stałych. W gubernii grodzieńskiej liczą 7080 karczem wiejskich i 1256 browarów i gorzelnii stałych,

które do właścicieli ziemskich należą: można położyć drugie tyle szynków po miastach i miasteczkach, oraz drugie tyle gorzelnii przenośnych żydowskich, gdzie za pomocą kotła i alembika, żydzi po wsiach i miasteczkach wódkę pędzą.

Sztuka pędzenia wódek podniesiona jest w tym kraju do wysokiego stopnia; gorzelnie parowe zaczynają być wprowadzane. Toż samo można powiedzieć o dobroci rozmaitego piwa. Piwo szczorsowskie w powiecie nowogrodzkim, przybliżające się nie skończenie do piwa angielskiego; piwo adamkowskie w powiecie brzeskim i porter lachnowski w powiecie grodzieńskim, zasługują dla swęj dobroci na uwagę. Miód jest także gałęzią tego przemysłu, lecz po więkšej części żydzi go robią.

Byłoby rzeczą wielce ważną i ciekawą wiedzieć dokładnie, iaka jest ilość tych trunków corocznie wyrabiana w gubernii grodzieńskiej. Miasto Grodno w ciągu r. 1814 mając do 6,000 ludności, licząc w to i wojskowych, spożyło :

wódki	103535	garncy
piwa	26780	—
miodu	4905	—

kładąc ówczesną ludność gubernii z wojskowymi 60000, spożycie roczne byłoby:

wódki	10353500	—
piwa	2678000	—
miodu	490500	garncy.

Po gorzelniach i browarach, rozmaite młyny są wiele znaczącym przedmiotem dla gospodarzy. W gubernii grodzieńskiéy liczą 466 młynów wodnych, 149 młynów wietrznych, 109 młynów konnych, 13 młynów do piłowania tarcic czyli tartaków, 6 młynów do bicia miedzi czyli hamerni, 4 młyny do bicia żelaza, 51 młynów do walenia sukna, czyli waluszów. Ogół więc młynów rozmaitego rodzaju w gubernii grodzieńskiéy dochodzi do 798.

O RĘKODZIELACH WŁAŚCIWYCH.

Wprzód nim przystąpimy do rękodziel znaydujących się już w gubernii grodzieńskiéy, trzeba uważć, że w kraiu rolniczym gdzie nawet dwa razy większa od terażniejszéy ludność nie wystarczyłaby ieszcze na uprawę ziemi ku temu sposobnéy, byłoby rzeczą wielce szkodliwą odrywać ręce od rolnictwa, które iest zasadą bogactwa narodowego, dla użycia ich do zakładania rękodziel. Iedyną klassą, iakiéyby rząd mógł korzystnie zażyć do tego przedmiotu, są żydzi, wynoszący w ludności naymniéy 24366. Gdyby żydom odięto arendy karczem, musieliby chcąc niechcąc podeymować rękodzieła, lub pracować w ustanowionych. Rząd bez dalszych środków surowości, zachęcając nagrodami, zdołałby tę klassę gnuśną w pożyteczną dla kraiu przemienić. Mieszczanie chrześcijańscy w liczbie 4285

plci męzkiéy, zajmują się handlem lub rozmaitemi rzemiosłami. Tatarzy w liczbie 494 męzczyzn, oddani są po większey części garbarstwu, a w części rolnictwu.

RĘKODZIELA SUKIENNE.

1. Pomiedzy rękodzielniami sukieniami w gubernii grodzieńskiej, rękodzielnia *chomska*, położona w powiecie kobryńskim, należąca do rzeczywistego radcy stanu i kawalera *Pusłowskiego*, pierwsze trzyma miejsce. Wydaie ona sukna wyborne, które przedawane zazwyczaj bywaią w Wilnie, Rydze i St. Petersburgu. Zawiera 18 warsztatów, przy których 286 osób płci oboiey pracuje. Rękodzielnia w przeciągu r. 1815 wydała 971 postawów sukna rozmaitego gatunku i koloru, czyli 23304 arszynów.

2. Rękodzielnia sukienna w Róźnie w powiecie słonimskim należy do X. *Sapiehy*. Znajduie się tam 12 warsztatów, 200 osób płci oboiey pracuje. Rękodzielnia w ciągu r. 1815 wydała 874 postawów sukna rozmaitego, czyli 12200 arszynów.

3. Rękodzielnia sukienna i baiowa blisko Alby, w powiecie słonimskim, utrzymywana przez żyda *Kaufmana*, liczy 12 warsztatów, przy której 111 męzczyzn i niewiast pracuje. Rękodzielnia wydała w ciągu r. 1815 sukna i bai postawów 390 czyli 8,500 arszynów.

4-5 Dwie rękodzielnie sukienne w Grodzie utrzymywane przez *Heizlera*, składają się ze 3 warsztatów i 54 ludzi przy nich pracujących: wydały w ciągu r. 1815 postawów sukna 86 czyli 2150 arszynów.

6. Rękodzielnia baiowa w Wołkowysku żyda *Pinesa*, zawiera 2 warsztaty i 50 robotników: wydała w ciągu r. 1815 postawów 80 bai czyli 3000 arszynów.

7. Rękodzielnia baiowa w Wołkowysku żyda *Feinzilbera*, ma 2 warsztaty i 63 ludzi pracujących: wydała w ciągu r. 1815 postawów bai 80 czyli 5000 arszynów.

8. Rękodzielnia baiowa w Izabelinie w powiecie wołkowyskim żyda *Lewina*, złożona z 1 warsztatu i 12 robotników, wydała w ciągu r. 1815 postawów bai 80 czyli 4000 arszynów.

9. Rękodzielnia baiowa w Pieskach w powiecie wołkowyskim, żyda *Rubina Chaimowicza* zawiera 2 warsztaty i 12 robotników: wydała w ciągu r. 1815 postawów bai 50 czyli 2500 arszynów.

A zatem 9 rękodzielni sukiennych i baiowych zamykających w ogóle 52 warsztaty, 696 robotników, wydało w ciągu r. 1815 postawów sukna i bai 2311, czyli 58454 arszynów.

Uwagi: wszystkie te płody wyprzedają się z roku do roku wewnątrz kraju. Do rękodzielni kupowana jest wełna w gubernii grodzieńskiéy, farby przychodzą z granicy.

Nadto w rękodzielniach białowych robią mnóstwo wybornych ciepłych i pięknych kolder zwelny białey, ozdobionych kwiatami.

RĘKODZIELNIE KAPELUSZÓW.

Trzy są rękodzielnie kapeluszków w gubernii grodzieńskiéy, dwie w Grodnie a jedna w Słonimie: w ciągu r. 1815 wydały one 800 kapeluszków, sprzedanych w Grodnie i Słonimie.

PAPIERNIE.

W gubernii grodzieńskiéy znajduje się sześć papierni w czynności, jedna w powiecie grodzieńskim, dwie w powiecie wołkowyskim, a trzy w powiecie słonimskim. W ciągu r. 1815 pracowało w nich 30 robotników i wydało rez 4651 papieru rozmaitego, który został przedany w guberniach grodzieńskiéy, wileńskiéy i mińskiéy.

GARBARNIE.

Stałych garbarni w gubernii grodzieńskiéy jest 11, jedna w powiecie grodzieńskim, cztery w powiecie słonimskim, sześć w powiecie wołkowyskim. W ciągu r. 1815 robotników 45 wygarbowało 6682 skóry. Można najmniéy dwa razy tyle liczyć skór wygarbowanych przez tatarów, szczególniéy w powiecie nowogrodzkim. Wszystkie te płody przedane zostały na miejscu, lub na iarmarkach pobliskich miasteczek.

RĘKODZIELNIE MIEDZIANE.

W dwóch rękodzielniach miedzianych, z których jedna położona jest blisko Słoni-
ma a druga w Wołkowysku, ośmiu robo-
tników w ciągu r. 1815 przerobiło staréj
miedzi pudów 1529 i 32 funty na kotły,
alembiki i t. d.

Taki jest stan główniejszych rękodzielni
gubernii grodzieńskiéj i przemysłu rolni-
czego. Przejdźmy teraz do handlu.

§. IX *Handel.*

Ogólny podział handlu jest na *wewnętrzny* i *zewnątrzny*. Wprzód nim przystą-
pimy do rozważania wszystkich gałęzi han-
dlu, trzeba powiedzieć, że one są opano-
wane przez żydów. W całej gubernii gro-
dzieńskiéj nie można już znaleźć dziesięciu
kupców porządných pomiędzy chrześciana-
mi: chociaż przed dwudziestą laty w samém
mieście Grodnie liczono wiele bogatych do-
mów handlowych chrześcijańskich.

Nayznaczniejsza część handlu wewnę-
trznego oparta jest: 1^o na sprzedaży po wsiach
i miasteczkach, w karczmach i szynkach
wódki, piwa, miodu, soli: 2^o w miastecz-
kach na kúpowaniu przez żydów od wło-
ścian zboża i bydła, oraz na przedawaniu
włościanom soli, żelaza, tytoniu, dziegciu i
t. d. 3^o w miastach handel, oprócz tych

przedmiotów, zawiera ieszcze przedmioty zbytkowe, iakoto: sukna cieńkie, materye iedwabne, bawelniane, lniane, wina, naczynia fajansowe, porcelanowe i szklanne i t. d. Pierwszy rodzaj handlu odbywa się po wśzystkich wsiach, gdzie są karczmy a zatém i żydzi; drugi na targach po miasteczkach i po miejscach naczelnych parafiy; trzeci po miastach i miasteczkach, w których znajdują się kramy, oraz na glówniejszych iarmarkach.

O IARMARKACH I TARGACH.

W powiecie grodzieńskim trzy są iarmarki do roku, toiest: 9 Maia i 24 Czerwca w Wielkiej Brzostowicy, 29 Września w Skidlu.

Targi odbywają się dwa razy na tydzień w mieście Grodzie, a raz na tydzień w Wielkiej Brzostowicy, Krynkach, Łonie, Indurze, Skidlu i Ieziorach.

W powiecie brzeskim iest pięć iarmarków, toiest: trzy w Przeborowie 24 Czerwca, 15 Sierpnia i 1 Pazdziernika: trwają przez dwa tygodnie; w miasteczku Kamieńcu 25 Kwietnia i w miasteczku Wysokiem 20 Lipca: trwają przez dwa tygodnie. Nadto w mieście Brześciu liteyńskim na S. Ian letni, czyli 24 Czerwca, mają miejsce kontrakta.

Targi odbywają się raz lub dwa razy na tydzień po miejscach naczelnych parafiy i po miasteczkach.

W powiecie słonimskim iest walny iar-

mark w mieście Słonimie drugiego dnia zielonych świątek; można tam znaleźć znaczną ilość koni, bydła i zboża; dwa iarmarki w miasteczku Żyrowicach 24 Czerwca i pierwszej niedzieli po 28 Września, na których wszystkie płody krajowe: płótna, grube sukna, futra i t. d. znajdują się w obfitości. Nadto są iarmarki pomniejszych kilka razy do roku w miasteczkach Różanie, Ieziernicy, Starych Dziewiatkowiczach, Zdzięciole, Dworcu i Molczadzi.

Targi odbywają się raz lub dwa razy na tydzień we wszystkich miasteczkach.

W powiecie lidzkim dwa są iarmarki w miasteczku Szczuczynie 24 Lipca i 29 Października; trwają przez dwa tygodnie.

Targi odbywają się co niedziela w Lidzie, Szczuczynie, Wasiliszkach, Ostrynie, Nowym dworze, Bielicy; co Poniedziałek w Lidzie Żołudku, co Czwartek w Eyszyszkach i t. d.

W powiecie nowogrodzkim jest pięć iarmarków głównych, to jest: dwa w miasteczku Mirze, trwają przez dwa tygodnie, trzeci w Stwołowiczach 15 Sierpnia, czwarty w Horodyszczu 25 Kwietnia; a piąty w Nowogrodku dziesiątego piątku po wielkieynocy: wszystkie te iarmarki jeden dzień trwają. Nadto 19 Marca w mieście Nowogrodka mają miejsce Kontrakta.

Targi tak w samym Nowogrodku, iak po miasteczkach odbywają się co tydzień.

W powiecie wołkowyskim dwa są wal-

ne iarmarki, piérwszy w Zelwie zaczyna się 26 Lipca, a kończy się 18 Sierpnia, drugi w Swisłoczy zaczyna się 18 Sierpnia, kończy się 1 Września. Iarmarków pomniejszych trwających dzień ieden jest cztery w Izabelinie, trzy we Mścibowie, trzy w Porozowie, cztery w Wolpie i t. d.

Targi odbywają się co niedziela w Wolkowysku, Swisłoczy, co Wtorek w Zelwie, co Czwartek w Wolpie i t. d.

W powiecie kobryńskim jest 55 iarmarków trwających przez dzień ieden, to jest: sześć w Kobryniu, dwa w Dywiniu, dwa w Antopolu, ieden w Horadcu, siedm w Dorohiczynie, dwa w Motolu, pięć w Chomsku, cztery w Bezdzieżu, sześć w Ianowie.

Targi odbywają się w Kobryniu co poniedziałek, a w czasie prac rolniczych co niedziela, raz na tydzień w Ianowie, Chomsku, Antopolu, Bezdzieżu i t. d.

W powiecie prużańskim dwadzieścia jest iarmarków do roku, trwających dzień ieden, to jest: w Prużannie cztery, w Malczu siedm, w Sielcu ieden, w Berezie ośm.

Targi odbywają się co niedziela i co piątek w Prużannie, co niedziela w Berezie, Sielcu, Malczu, Szereszewie i t. d.

Na tych iarmarkach i targach uskutecznia się handel wewnętrzny, płody krajowe na spżycie wewnętrzne przeznaczone, są tam przedawane lub wymieniane za towary pochodzące z odleglejszych gubernij lub zza granicy.

Główniejsze składy towarów tak krajowych jak zagranicznych są: *Brześć, Słonim, Mir, Nowogrodek, Grodno, Kobryń*. ydzi, jakośmy powiedzieli wyżej, kierują całym handlem na swą wyłączną korzyść. W roku terażniejszym 1817 prawie wszystkie statki, które chodziły do Królewca i Gdańska, były albo własnością żydów, albo nabyte przez nich u właścicieli chrześcian. Nakoniec mają żydzi szczególniejszy dar przeprowadzania z ręcznie wszystkich zakazanych towarów pomimo czuność rządową i surowość prawa.

O HANDLU WODNYM.

Dwie są główne rzeki handlowe w gubernii grodzieńskiej *Niemen* i *Bug*, przez które statki wodne nie tylko z gubernii grodzieńskiej, ale z mińskiej, wołyńskiej i dalszych, idą do Królewca i Gdańska.

Statki używane do spławu na rzece Niemnie, są zazwyczaj *wiciny* i *półwiciny*. Kształt onych jest podługowaty, z obu końców zaokrąglony, spód płaski zupełnie, brzegi nie wysokie. Cała budowa jest dosyć ciężka i niezgrabna. Wicina bierze na siebie ładunku kilkaset beczek, stosownie do wielkości, półwicina połowę tego.

Na rzece Bugu chodzą oprócz wicin i półwicin następujące statki: *Łyżwysa* kształtu wąskiego, końce czyli nosy mają spiczaste i podniesione. Ładunek ich jest do

200 beczek. *Dubasy* mają nos przedni zaostrzony i w górę podniesiony, tył zaś zupełnie płasko ucięty, ładunku biorą na się do 500 beczek. *Galary* podobne w kształcie do dubasów, mniejszy są tylko wielkości i ładunku. *Lichtuny* statki lekkie i małe, w kształcie batów, ładunku biorą kilkanaście beczek.

Płyty złożone po większej części z drzewa towarowego, noszą na sobie pewną ilość ładunku innych towarów, iakoto: potażu, soli, zboża i t. d.

W r. 1817 rzeka Niemen koło Grodna pozbyła się lodów d. 26 Stycznia. Od miesiąca Marca do Września przeszło w tym roku wicin 124, półwicin 43, płytów 443 do Królewca. Ładunek ogólny złożony był z następujących płodów:

Zyta	44844	} czetwerti.
Pszenicy	14014	
Owsa	8972	
Ięczmienia	2193	
Gryki	30	
Prosa	35	
Grochu	50	
Siemienia lnianego	6163	
Wysiewek lnianych	2420	
Siemienia konopnego	148	
Krup {		
gryczanych	12	
ięczmiennych	12	

Tytunia prostego pudów	1000
— — — bierkowców	4092
Anyżu bierkowców	60
Lnu bierkowców	185
Pieńki	1548
Pakuł pieńkowych	1182
— lnianych	45
Powrozów pieńkowych	106
— — pakulnianych	50
Plótka żaglowego	70
Moczuły czyli rohoży mocz- ney bierkowców	1100
Worów z rohoży sztuk	300
Sadła topionego pudów	5600
Swiec łoiowych —	40
Oleju lnianego beczek	243
— — bierkowców	1523
Wódki beczek	22
— garnicy	2500
Woolny owczey pudów	10
Miodu przasnego bierkowcow	55
Potażu beczek	558 $\frac{1}{2}$
— bierkowców	620
Soli pudów	130
Zelaza sztabowego bierkowców	5
<hr/>	
Brusów sosnowych sztuk	50175
Berwion sosnowych sztuk	18553
Murlatów sosnowych sztuk	162
Klepek dębowych kop	5065
Desek dębowych sztuk	150

Wszystkie te płody dobrowolnie ocenione zostały przez właścicieli na 140,035 rub. srebr.

Rzeka Bug koło Brześcia litewskiego w r. 1817 pozbyła się lodów d. 17 Lutego. Od miesiąca Marca do Września przeszło do Gdańska wicin 23, półwicin 5, dubasów 15, łyżwów 56, galarów 282, lichtun 1, płytów 221. Ładunek ogólny był złożony z następujących płodów:

Zyta	15250	} czetwerti.
Pszeniczy	87740	
Owsa	530	
Ięczmienia	160	
Krup gryczanych	205	

Sadła topionego beczek	89
Tytuniu pudów	3400
Potażu beczek	663

Brusów sosnowych sztuk	2212
Berwion — — —	300
Klepek dębowych kop	3345
Desek dębowych sztuk	2400

Wszystkie te płody ocenione dobrowolnie zostały przez właścicieli na 1,204,605 rubli srebr.

Na statkach, które powracały z Gdańska przed zimą, sprowadzono towarów bli-

ska na 20000 rubli srebr. W liczbie towarów przychodzących w największej ilości były wina, rum, arak, porter, śledzie, sery zagraniczne, i t. d.

Toż samo można powiedzieć i o statkach powracających z Królewca.

Tak znaczna przewaga handlu wodnego na Bugu, nad handlem na Niemnie, pochodzi z przewyższającej ilości pszenicy, która w największej części z gubernii wołyńskiej jest dostarczana.

§. X. *Obyczaje i oświecenie.*

Ponieważ obyczaje koniecznie zależą od oświecenia krajowego, zacniemy więc od wyłożenia stanu szkół w gubernii grodzieńskiej. Szkoły parafialne pomimo starania rządowe nie zostały jeszcze zaprowadzone we wszystkich parafiach. Oto jest liczba i stan onych w ciągu r. 1817.

	Liczba Nauczycieli. Uczniów.		
	plci męz.	żeń.	ogół.
<i>Powiat grodzieński.</i>			
1. W Grodnie na koszcie kościoła ewangelickiego	1.	13.	— 13.
2. W Brzostowicy małej na koszcie kościoła parafialnego	1.	15.	2. 17.
	Ogół	2.	28. 2. 30.
<i>Powiat brzeski.</i>			
3. W Brześciu na koszcie kościoła	2.	19.	— 19.
4. W Wysokiem na koszcie kościoła	1.	13.	— 13.
5. W Mileczyczach na koszcie Prałata Szantyra	2.	27.	3. 30.
6. W Chleniszczach na koszcie kościelnym	1.	9.	— 9.
	Ogół	6.	68. 3. 71.

Liczba Nauczycieli Uczniów.

	płci męz. żeń. ogół.		
7. W Słonimie na koszcie kościelnym	1.	7.	— 7.
8. W Zdzięciole na koszcie kościelnym	1.	2.	— 2.
9. W Różanie na koszcie kościelnym	1.	8.	— 8.
10. W Różanie na koszcie Bazylianów	1.	13.	— 13.
11. W Dereczynie na koszcie kościel.	1.	10.	— 10.

Ogół 5. 40. — 40.

Powiat lidzki.

12. W Bielicy na koszcie kościelnym	1.	7.	2. 9.
13. W Bieniakoniach na kosz. kościel.	1.	8.	4. 12.
14. W Dziembrowie na koszcie kościel.	1.	20.	3. 23.
15. W Eyszyszkach na koszcie kościel.	1.	6.	1. 7.
16. W Lacku na koszcie kościelnym	1.	4.	3. 7.
17. W Niecieczy na koszcie kościel.	1.	12.	— 12.
18. W Nowymdworze na kosz. kościel.	1.	13.	— 15.
19. W Raduniu na koszcie kościel. .	1.	15.	4. 20.
20. W Różance na koszcie kościelnym	1.	13.	3. 16.
21. W Zyrmunach na koszcie kościel.	1.	12.	— 12.
22. W Szezybakpolu na koszcie Fran- ciszkanów.	1.	5.	— 5.

Ogół 11. 118. 20. 138.

Powiat nowogrodzki.

23. W Mirze na koszcie kościelnym	1.	14.	3. 17.
24. W Mirze na koszcie bazylianów	1.	6.	— 6.
25. W Stwołowiczach na koszcie kościel.	1.	7.	— 7.
26. W Piehniecicach na kosz. kościel.	1.	7.	— 7.
27. Wc Wsielubiu na koszcie kościel.	1.	9.	2. 11.
28. W Horodyszczu na koszcie kościel.	1.	6.	1. 7.
29. W Kroszynie na koszcie kościel.	2.	42.	18. 60.

Ogół 8. 91. 24. 115.

Powiat kobryński.

30. W Kobryniu na koszcie kościoła	1.	13.	4. 17.
31. W Nowosiolkach na koszcie kościoła	1.	15.	— 15.
32. W Braszewiczach na koszcie kościel.	1.	6.	— 6.
33. W Ianowie na koszcie kościoła .	1.	11.	— 11.
34. W Beździeżu na koszcie kościoła	1.	8.	4. 12.
35. W Dywiniu na koszcie kościoła	1.	11.	5. 16.
36. W Horodcu na koszcie kościoła	1.	13.	4. 17.
37. W Buchowiczach na kosz. kościoła	1.	6.	3. 9.
38. W Kropczycach na kosz. Karmelitów	1.	7.	— 7.

Ogół 9. 90. 20. 110.

Powiat prużański.	Liczba Nauczycieli Uczniów.			
		plci męz.	żeń.	ogół.
39. W Prużanie na koszcie kościoła .	2.	25.	10.	33.
40. W Sielcu na koszcie kościoła . . .	1.	7.	—	7.
	Ogół	3.	30.	10. 40.

Przeto liczba ogólna w tych szkołkach jest nauczycieli 44, uczniów płci męskiej 465, żeńskiej 79, a obu płci 544. Ubolewać należy, że Uniwersytet Wileński jeszcze nie obmyślił skutecznych środków na podniesienie i pomnożenie szkolek parafialnych; że plebani po większej części nie mają przekonania, iż do nich właściwie utrzymywanie takowych szkolek należy; albowiem tam istotnie niższych stanów parafianie zasady wiary, cnoty i odpowiedniego ich stanowi oświecenia, od dzieciństwa czerpać powinni.

Zakłady naukowe wieczyste na funduszu szczególnych osób są następujące:

a) *W Grodnie* fundusz *Heyna* na utrzymanie jednego dozorca domowego dla dzieci szlacheckich chodzących do szkół, a niebędących w stanie opłacenia dozorca.

b) *W Słonimie* fundusz *Herbackiego* na utrzymanie dziesięciu ubogich uczniów przy szkole powiatowój kanoników lateraneńskich.

c) *W Lidzie* fundusz *Stecewicza* na utrzymanie czterech ubogich uczniów przy szkole pijarów lidzkich.

d) *W Szczuczynie* fundusz *Hrabiego Chreptowicza* na utrzymanie dziewięciu

ubogich uczniów przy szkole powiatowey szczuczyńskiéy.

e) *W Zyrowicach* fundusz *Bazyliianów* na utrzymanie dwunastu uczniów ubogich przy ich szkole.

Liczba więc uczniów utrzymywanych kosztem tych zakładów jest 55.

Nadto znajduie się w gubernii dziewięć szkół powiatowych, licząc w to i gymnasium. Oto jest stan onych w r. 1816.

1. *Gimnazyum akademickie* w *Swistoczy*. Liczba uczniów była płci męskiej 278, żeńskiéy 3, a obu płci 281. Szkoła takowa jest na koszcie Uniwersytetu wileńskiego, sprawowana przez nauczycieli świeckich.

2. *Szkoła powiatowa grodzieńska* w *Grodnie*. Liczba była uczniów 301. Sprawowana jest przez XX. *Dominikanów*, na ich własnym koszcie i opatrzona w bibliotekę liczącą do 10000 książek, w gabineta fizyczne, mineralogiczne i t. d.

3. *Szkoła powiatowa wołkowyska* w *Łyskowie*. Liczba uczniów była 154. Utrzymywana jest przez XX. *Missionarzędów*.

4. *Szkoła powiatowa brzeska* w *Brześciu*. Liczba uczniów była 218. Utrzymywana jest przez XX. *Bazyliianów*.

5. *Szkoła powiatowa lidzka* w *Szczuczynie*. Liczba uczniów była 178. Utrzymywana jest przez XX. *Piiarów*.

6. *Szkoła powiatowa lidzka* w *Lidzie*.

Liczba uczniów téy szkoły utrzymwanéy przez XX. *Piarów* była 42.

7. *Szkola powiatowa słonimska w Zyrowicach*. Liczba uczniów była 252: utrzymwana jest przez XX. *Bazylianów*.

8. *Szkola powiatowa słonimska w Słonimie*. Liczba uczniów była 58: utrzymwana jest przez XX. *Kanoników laterańskich*.

9. *Szkola powiatowa nowogrodzka w Nowogrodku*. Liczba uczniów była 171. Utrzymwana jest przez XX. *Dominikanów*. Ogół więc uczniów był 1635.

Z tego wykładu widzimy, że w całej gubernii grodzieńskiéy iedno tylko gimnazjum sprawowane jest przez nauczycieli świeckich, wszystkie zaś inne szkoły powiatowe przez zakonników: że liczba uczniów pokazuje się bydz małą w stosunku do ogółu ludności, a nawet w stosunku do samey klasy szlachty.

Obyczaje teraźniejszyéy szlachty, chociaż wcale różne od starodawnéy, odznaczają się przez miłość swego kraju i narodowości, oraz przez gościnność wrodzoną wszystkim pokoleniom słowiańskim. Mówiąc w ogólności zajęta jest ona ciągle albo rolnictwem, albo polowaniem, albo też prawowaniem się. Piérwsze wlewa w obyczaje ducha pokoju, drugie podnieca ducha wojennego, trzecie zaś jest namiętnością nieposkromioną, równie iak pijaństwo u rol-

ników i szlachty okolicznój. Ze smutkiem wyznać potrzeba, że gry stratne znajdują tam więcej miłośników niżby wypadało, i że w pospolitem rozumieniu namiętność takowa nie jest uważana za sprośny występki; chociaż częstokroć bywa przyczyną zaniedbania obowiązków stanu, straty majątku a niekiedy i zdrowia. Nadużycie trunków mocnych zmnieyszałoby się u włościan w stosunku polepszenia ich bytu: gdyż w tak nędznym położeniu, tój jedynój doświadczaia rokoszy, że przez upicie się traca na chwilę pamięć swoich nieszczęść. Wreszcie zbyteczne przytlumienie władz umysłowych u chłopów litewskich, jest w części skutkiem ich poddaństwa, lecz daleko więcej skutkiem bezpośrednich związków z żydami: póki zaś tym ostatnim wolno będzie utrzymywać karczmy, póty niepodobienstwo jest oczekiwać najmnieyszey odmiany w obyczajach włościańskich: albowiem rzecz wielce korzystna dla żydów, przez rozkrzewienie coraz większe pijactwa, widzieć rolników coraz bardziej przytlumionych na umyśle. Tatarzy mieszkający w gubernii grodzieńskiój, uważani są powszechnie za poczciwych ludzi: cygani zaś przepędzai życie na włóczędztwie i hultajstwie: rzemiosłem ich jest handlowanie, albo raczój kradzenie koni i przedawanie onych w odległych miejscach.

Zydzi od kilku wieków wprowadzili

się do Polski i dobrze w nię byli przyięci; ciągle powiększali swoje przywileie, ludność i stan dobrego bytu, tak że pisarze zagraniczni nazywali Polskę rajem żydowskim; iakoż po utracie ziemi obiecanej, zdaie się, że ją w tym kraju odzyskali. Trzy rzeczy w szczególności zatrzymały żydów w Polsce.

1^{od.} *poddaństwo rolników*, skąd wynika spoczynek każdego przemysłu nierolniczego, bądź rękodzielniczego, bądź handlowego.

2^{re.} *żyźność gruntu*, która sprawuje taniość życia, a która czyni rolnictwo najwłaśniejszém narodowém zatrudnieniem, od iakiego żydzi mają wstręt i odrazę.

3^{cie.} *zupełna wolność wyznania*, czego Polska pierwsza dała przykład Europie, oraz *przywileie*, które rozmaici królowie polscy, a mianowicie Kazimierz W. po większey części nie przenikając następnych skutków, nadali.

Żydzi po wypędzeniu z Palestyny zachowali w swym charakterze wszystko to, co mieli złego, a utracili przypisywane im w starożytności nie wiele dobra. Taż sama pogarda tego wszystkiego, co nie iest żydowskiém; taż sama chciwość pieniędzy, samolubstwo i zmienność w najwyższym stopniu, odznaczają ich dotychczas. Rządzą się prawami Moyżesza, a lubo zachowują co do słowa prawidła pisma S. tyczące się czystości i ochędostwa, jednak iest to klasa najnieochędniejsza, któraby w kraju go-

racym, wystarczyć mogła na zrodzenie powietrza. Do tego stopnia lubią hultajstwo, iż wolą przestawać cały dzień na kawałku chleba i główce cebuli, niż pracować i iść smaczno.

Wszyscy żydzi żyją z przemysłu, albo raczćy w większćy części z szachraystwa. Można ich podzielić na dwie klasy ogólne, to jest: na wiejskich i miejskich. Pierwsi zajmują po drogach wszystkie prawie karczyny, za które dobrze właścicielom płacą; chociaż za to przez oszukiwanie włościan i inne wybiegi z lichwą potćm wynagradzają to sobie. Oni są przyczyną, że włościanin przedaie im ostatniego konia, ostatniego wołu, ostatnią miarę zboża dla nabycia wódki. Komuż nie są wiadome ich obroty co iesień odbywające się? Wtenczas po zebraniu zboża przebiegają okoliczne wioski z wódką i wymieniają na zboże, którego za flaszę wódki, niekiedy dwa lub trzy wory dostają; tak dalece, że większa część włościan już w grudniu jest bez chleba. Żyd w takim razie nie mając nic do wydobyć, dostarcza włościaninowi wódki na rachunek żniwa nastćpnego. Drudzy, to jest, żyjący po miastach, niemal wyłącznie zajmują się handlem. Wszystkie towary tańsze są u nich, niż u kupców chrześcian. Co stąd pochodzi, że żydzi wcale nędznie żyjąc, nie potrzebują czynić wydatków, bez jakich kupcy chrześcianie lubiący wygodę

obeść się nie mogą. Wielka część żydów, która nie trzyma karczem, szynków lub handlu, bawi się rozmaitemi rzemiosłami; iakoto: krawiectwem, szewiectwem, kuszniertwem, szmuklerstwem, młynarstwem, piekarstwem i t. d. Wielu z nich trudni się przekupstwem i zajmuie toż samo miejsce w Litwie co *roznoszczyki* (1) w Rossyi. Niektórzy także służą za pośredników w kupowaniu i wyprzedazy towarów i zowią się *faktorami*, bez iakich przybywaiący ze wsi do miast obywatele obchodzić się nie zwykli.

Ze sposobu życia klasy żydowskiej, widzimy że po większój części nie może ona należeć żadną miarą do klasy czynnej i płodnej: że jest rzeczywiście nakształt roślin pasorzytnych, karmiących się podstatą ubogiego rolnika, na którym opierają się ostatecznie wszelkie ciężary podatków, czynszów, pańszczyzny i t. d.

Niewątpliwa rzecz, że ludność żydowska ciągle się powiększa. Główna przyczyna tego jest w małżeństwach nadto wczesnie zawieranych, a które są wspierane i nakazywane przez prawa żydowskie. W Litwie trudno znaleźć chłopca żydowskiego od lat 14, któryby już nie był ożeniony z żydówką

(1) Roznoszczyki od słowa roznosić (разносить), zajmują się roznoszeniem po miastach rozmaitych towarów i płodów krajowych, dla łatwiejszój onych wyprzedazy.

daleko młodszą. Wreszcie uwolnienie ich od zaciągów wojskowych, jest także ważną przyczyną, która sprzyja nieskończeniu powiększaniu się ich ludności kosztem rolników, to jest: która wytraca pszczołki dla zachowania trutniów.

Tak w każdéj części świata, tak i w Litwie szczególniej, żydzi tworzą oddzielne od narodu ciało, które nie rządzi się prawami krajowemi lecz izraelskiemi; rabini, naczelnicy synagog i t. d. składają władzę nazwaną *kahalem*, gdzie sprawy duchowne i świeckie zarówno bywają sadzone wedle praw *Talmudu*, a który między innymi rzeczami stanowi, że oszukać poganina czyli *goia* (1) jest dziełem chwalebnyém: świadczyć zaś prawdę ze stratą izraelity *dziełem nagannym*. Żydzi z uszanowaniem religijném posłuszni są *Kahalowi*, do którego także należy rozkład i pobór skarbowych podatków. Jeśli *kahał* sądzi za rzecz przyzwoitą zabronić pod *cheiryemem*, to jest pod przekleństwem, kupowania lub przedawania, takiego lub owego towaru; wówczas nikt z żydów nie śmie sprzeciwiać się temu rozkazowi aż do zdjęcia *cheiryemu*: że zaś żydzi mają największą część handlu w swoich rękach, mogą tedy od upodobania i bezkarne zniżać lub podwyższać ceny wszystkich

(1) Żydzi nazywają *goiami*, tych wszystkich którzy żydami nie są.

towarów na swą wyłączną korzyść. Maia oni nypierwéy wiadomości polityczne nypewnieysze, przez swoię szczególnieyszą pocztę. Gdy kahał chce dadź wiadomość o czémkolwiek drugiemu kahałowi, wysyła pod cheiry mem do nypierwszéy karczmy z tą wiadomością żydka, który pod cheiry mem nakazuje przesłać ią natychmiast do karczmy następnéy: tym sposobem bez obawy zdrady i straty czasu otrzymuią żydzi naitaiemnieysze i nayaważnieysze wiadomości.

§. XI. *Dobroczyenne zakłady.*

Do zakładów dobroczynnych w gubernii grodzieńskiéy nypierwey należy *Komitet powszechnéy opieki* (Приказъ общественаго призрѣнія). Od czasu otwarcia gubernii grodzieńskiéy, toięst od r. 1802 (1) komitet powszechnéy opieki założony został. Członkowie go składaiący są: Cywilny gubernator, Marszałek gubernski (płacy nie biorą), Kassyer rocznie rub. srebr. 500. Doktor rub. srebr. 100. Dozorca lazaretu rub. sr. 60. Dozorczyna dzieci rub. srebr. 60. Nauczyciel dzieci rub. srebr. 60. Stróż przy lazarecie rub. srebr. 27. Stróżowka rub. sr. 27.

(1) Przed r. 1802 teraznieysza guberniia litewskogrodzieńska stanowiła część gubernii litewskowileńskiéy i do niey należała.

Fundusze tego komitetu są następujące:

1. *Najiaśniejszy* IMPERATOR przy otwarciu tego komitetu darował rub. sr. 15000.
2. Dochód ze sztrafów, drogą prawną naczynanych urzędnikom i sądownictwóm.
3. Kopy sądzone w Departamencie 2^{ym} idą na fundusz komitetu.
4. Oplata coroczna za order S. Stanisława, od każdego Kawalera po dukatów ośm.
5. Arenda ze wsi *Ianuszowa*, wchodzi do kassy komitetu.
6. Arenda z murów poiezuickich w Grodnie.
7. Dochód z kilku placów w Grodnie oddanych na czynsz wieczysty.
8. Za uzyskiwanie pieniędzy za wexlami, komitet ma znaczny dochód.
9. Procenta od summy przysyłających się z rozmaitych sądownictw na lokacyą w kassie powszechnéj opieki.
10. Piąty procent od summy tworzący się z wyprzedaży kart, których skład znajduje się w kassie powszechnéj opieki.
11. Z Jzby skarbowéj co rok wydawana jest summa 4375 rub. ass. na utrzymanie szkoły sierot pod dozorem opieki zostających.
12. Procent od summy funduszowej składający się ze 111 dukatów, 22,796 rub. sreb. i kopieiek 89. oraz z 68,602. rub. assy. i kopieiek 57½. Summa takowa oddawana

dawniej była na procent obywatelóm: teraz zaś złożona iest w Izbie skarbowey która procent oplaca.

Oprócz dochodu stałego komitet miał w r. 1816. dochodu niestałego rub. sr. 5050 i rub. assyg. 12850.

Z tego dochodu utrzymuje się lazaret w którym 50 chorych mieścić się może, i dom wychowania sierot mogący w sobie pomieścić 50 osób.

R. 1817. d. 1. Marca znajdowało się w lazarecie chorych płci męzkiej 8, żeńskiej 20, ogół 28. Dzieci w domu wychowania 21 i oddanych na mamki 67, ogół 88.

Kapitał komitetu powszechny opieki coraz wzrastający czyni nadzieję, że zakłady pod jego dozorem zostające, coraz bardziej powiększane i polepszane będą: oraz, że z czasem nowe jeszcze uczynione zostaną. Nadto szpital chorych utrzymywany przez XX. *Bonifratrów* znajduje się w Grodnie.

W Szczuczynie utrzymują *Siostry miłosierdzia* szpital chorych: lecz fundusz nie odpowiada ich dobrym chęciom.

Dwa towarzystwa dobroczynności w Nowogrodku i w Brześciu, na zasadach towarzystwa dobroczynności wileńskiego, od kilku lat są założone.

Nadto przy każdym kościele parafialnym utrzymują się szpitale, w których po kilku i kilkunastu ubogich lub kalekich znajduje pomieszkanie i wyżywienie.

§. XIII. *Podatki.*

W podatkowaniu częstokroć tak bywają uciążliwe same podatki jako sposób rozkładu i poboru onych. Naynieznośniesz zaś rzecz dla płacących podatki nie wiedzieć z pewnością ile i kiedy wnosić powinni. Summa dochodu ogólna stałego i niestałego była r. 1816 w Izbie skarbowey grodzieńskiey rub. assyg. 1,977,591 kopieiek $57\frac{1}{2}$. Z tego wydano na opłacenie urzędników, na naprawę domów skarbowych oraz na zaspokojenie wszelkich innych potrzeb skarbowych rub. assyg. 459,716 kopieiek 98; pozostało więc w kasie przychodu czystego rub. assyg. 1,517,874 kopieiek $59\frac{1}{2}$.

Nie wchodzą w ten rachunek powinności ziemskie, prawie tyle co i podatki wynoszące: a które przeznaczone są na utrzymanie stacyy pocztowych, dostawienie światła i opału dla woyska, oraz na wszelkie inne przedmioty, których opędzenie do właścicieli ziemskich jest przywiązane. Nie liczą się także naprawy dróg, grobel, mostów, dawanie podwód na stoyki i t. d. których rozkład i wybieranie nie zawsze za równo wszystkich obywateli dotyka, a istotnie wielkich strat bywa przyczyną, szczególnie w czasie żniwa, usiewów i t. d.

Guberniia grodzieńska w czasie wojny r. 1812, wedle rachunku głównego komitetu potrzeb woiennych, utraciła przez za-



36648

2