

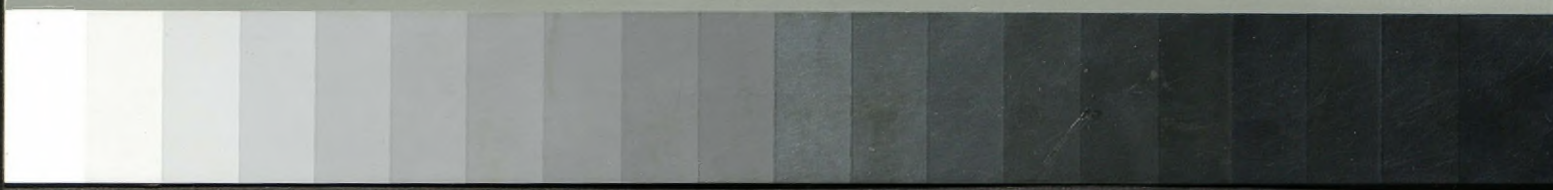


Grey Scale #13



DANES-PICTA.COM

A 1 2 3 4 5 6 M 8 9 10 11 12 13 14 15 B 17 18 19



430

POLE BITWY U ŻÓŁTYCH WÓD

stoczonej w Maju 1648 r.

Sprawozdanie z poszukiwań i dokonanego, dnia 19 Października 1878 roku, odkrycia pobojuwiska pod Żółtymi Wodami, wraz z planem pola bitwy i obozu, tudzież z mapką, złożone Akademii Umiejętności w Krakowie

przez

MARYJANA DUBIECKIEGO.



W KRAKOWIE,
W DRUKARNI UNIWERSYTETU JAGIELLOŃSKIEGO
pod zarządkiem Ignacego Stelcu
1880.



430

POLE BITWY U ŻÓŁTYCH WÓD

stoczonej w Maju 1648 r.

Sprawozdanie z poszukiwań i dokonanego, dnia 19 Października 1878 roku, odkrycia pobojowiska pod Żóltymi Wodami, wraz z planem pola bitwy i obozu, tudzież z mapką, złożone Akademii Umiejętności w Krakowie

przez

MARYJANA DUBIECKIEGO.



W KRAKOWIE,
W DRUKARNI UNIwersYTETU JAGIELLOŃSKIEGO
pod zarządem Ignacego Stelca
1880.

93(438) 7 : 355.91/438



Osobne odbicie z Rozpraw Akad. Umiej. Wydz. filozof. T. XII.



POLE BITWY u **Żółtych Wód**

stoczonej w Maju 1648 r.

Są chwile w życiu narodów, iż jedna bitwa, bardziej lub mniej krwawa, rozstrzyga o losie pokoleń, staje się węgielnym kamieniem chwały ludów, albo zwiastunem upadku. Do tych stanowczych chwil w życiu naszego narodu należą bez zaprzeczenia dni krwawego znoju u Żółtych Wód. Dni te Majowe, 1648 r., legły podwaliną klęsk późniejszych; odemknęły Chmielnickiemu drogę tryumfu do głębin naszych dziedzin; natchnęły go dobrą otuchą, przekonały, iż w naszym obozie mieć może i ma sprzymierzeńców; rozległy się echem złowróbném w sercach obywateli Rzeczypospolitej. Jawném odtąd się stało, że Ukraina tworzy piętę Achillesową dziedzin Jagiellońskich.

Bój na „Żółtych Wodach“, czyli, jak wówczas nazywano „Złotych wodach“, był pierwszym uderze-

niem owego młota dziejowych przeznaczeń, który miał skruszyć państwową budowę dawnéj Polski. Cios, zadany nielicznym hufcom doborowego rycerstwa, prowadzonego przez Stefana Potockiego, starostę Niżyńskiego, kędyś daleko, wśród „dzikich pól“, na nieznanych urwiskach stepowych jarów, odbił się echem bolesnych przeczuć na najdalszych węglach państwa. Wiekami wznoszona budowa zadrżała od jednego ciosu i głębokiemi szczyrbami zarysowała się zadnieprzańska połać państwowa, co pierwsza runąć miała...

Od klęski u Żółtych Wód rozpoczyna się półtorawiekowy dramat upadku Rzeczypospolitéj. „Żółte Wody“ są prologiem; Maciejowice, Praga zamykają ów szereg obrazów pełnych grozy, o jakie niełacno w dziejach świata.

Chociaż doba Żółtowodzkiego pogromu tak stanowczą gra rolę w dziejach naszej przeszłości, chociaż pole rzezonéj walki o niewiele dni drogi położone od granic Rzeczypospolitéj z wieku XVIII, a jednak historycy nasi dotąd nie zdołali dokładnie określić, gdzie mianowicie leży ta nieszczęsna niwa krwi.

Wahano się długo i każdy dowolnie tę lub owę miejscowość wskazywał jako domniemane pole Żółtowodzkiego pogromu. Począwszy od pisarzy XVII w. do dzisiejszój doby, nikt stanowczo nie orzekł, która z tysiąca wklęsłości stepowych, rozsianych na „dzikich polach“, mieni się Żółtymi Wodami; było dużo przypuszczeń, mniej więcej ku prawdzie zbliżonych, ale stanowczego orzeczenia nie posiadaliśmy. O bliższém określeniu miejsca pogromu, dokładném zbadaniu pobojuwiska, zmierzeniu go własnemi stopy, nie mogło być i mowy. Zbyt mało dotąd biegli we własném krajoznawstwie, częstokroć zupełnie nieświadomi, iż do osad, w centrum kraju położonych, przywiązane pewne dziejowe wspomnienia, tém mniej wie-

dzieliśmy o miejscowości, co od bolesnej pamięci Majowych dni 1648 r. znikła nam z oczu na zawsze, zwłaszcza, iż ta miejscowość leży w głębi „pól dzikich“, jeszcze przed stu laty będących gościńcem czambułów Tatarzyna.

Pełne wdzięku orzeczenie Szajnochy w „Dwóch latach dziejów naszych“, gdy mówi o wyjeździe „partyi“ młodego Stefana Potockiego, z hetmańskiego obozu pod Czehrynem, w głąb „pól dzikich“: iż... „zaledwie (rycerze) o kilka staj zapuściwszy się w stepy na zawsze wzrokom ludzkim i dokładniejszym świadectwom ich bohaterstwa zniknęli“, najzupełniej może się stosować i do kwestyi położenia miejscowości, zwanój Żółtymi Wodami. „Zniknęła ona odtąd wzrokom ludzkim i dokładniejszym świadectwom“, i w ciągu przeszło dwustu lat, geograficzna wiedza nasza nie o niej orzec nie mogła. Wytępieni mieczem, bądź w jasyr zabrani rycerze krwią swą skręślili na żółtowodzkich stepach stanowcze zrzeczenie się wszelkich praw i wpływów do „pól dzikich“, do owój drogi ku morskim falom i krymskim wybrzeżom. Cofnięto odtąd z onych pustkowi nie tylko swą stopę, ale w pamięci nawet zatarto wszelkie ślady, kędy leży arena tych krwawych zapasów, złowróżbny zwiastun późniejszych pogromów, bezowocnych wysileń i upadku.

Jeśli i wrócił kto z żółtowodzkiego rozbicia do ojczyzny, przeszedłszy wprzód pęta jasyru, to nierychło, gdy już nowe klęski krwawemi łuny i strumieniami krwi zaćmiły wrażenia uprzedniej, żółtowodzkiej porażki. Korszań, Pilawce, zniszczone Ziemie Ruskie po Lwów i Zamość, zdeptane wieloletnie owoce cywilizacyi, wytępienie wszystkiego, co siermiężnym nie było, zbyt to stanowcze kataklizmy, zbyt one szybko jedne po drugich następowały, aby, wśród tój -

powodzi nieszczęść, można nawet było chwilowo zapomnieć o ich prologu -- o Żółtych Wodach. I w istocie, zapomnieli tamtocześni dokładnie określić miejsca owej pierwszej klęski.

Przypatrzmy się tym określeniom pola żółtowodzkiego pogromu, określeniom współczesnym wypadkowi i nieco późniejszym.

Podczaszy koronny Mikołaj Ostroróg, który zwiedzał wraz z Beauplanem całe obszary „Pól Dzikich“ i z miejscowością tudzież z nomenklaturą stepowych uroczysk i jarów dokładnie był obeznany, w liście, pisanym ze Lwowa, w kilkanaście dni po żółtowodzkim pogromie, do kanclerza koron. Józefa Osolińskiego go, dość głucho się wyraża o miejscu klęski, mówiąc jeno, że to było „w Dzikich Polach, u Żółtych Wód“ Znać sądził podczaszy, iż to mówiąc, dość rzekł. Dla ludzi, mających pieczę o rzeczy publicznej w onej epoce, określenie takowe nader wystarczającym było: znali oni wszystkie wklęsłości „Pol“, wszystkie szlaki i ścieżki pustych przestworzy; znali Kudak, a więc i wszystkie punkty pośrednie, łączące go z Ukrainą zasiedloną; Żółte zaś Wody to jedno z tych pośrednich uroczysk, rodzaj oazy wśród morza stepów.

Inni, tamtocześni, nie podają również bliższych szczegółów, ściślej określających położenie tych Żółtych Wód. Nie uważało się to znać za potrzebne, gdyż, jak przed chwilą rzekliśmy, uroczysko to, leżąc na szlaku z „wyższej Ukrainy“ na Niż, do Kudaku, znanem mienić się mogło i zaiste, znanem było tym, co zapuszczali się w głąb „Pól“. Inżynier królewski Beauplan w swój mapie Ukrainy nie zabaczył o niem; wśród małej ilości stepowych rzeczek, oznaczonych na jego mapie, widzimy, wśród „Pól Dzikich“, Żółte Wody, acz bez oznaczenia kierunku ich biegu i nie wskazując nawet gdzie mianowicie ich źródli-

ska i ujście. Na zachód od rzeczek Samotkani i Domotkani, które są prawymi dopływami Dniepru (i pod temiż samemi nazwy do dziś są znane), widzimy na mapie Beauplana luźnie rzucony napis „Złota Woda“¹⁾).

Oto i wszystko, co nam podaje Beauplan, źródło nader cenne, bo współczesne i z możliwą sumiennością, stósownie do ówczesnej wiedzy geograficznej, opracowane.

Ta jednak maluczka wzmianka geograficzna, zestawiona z innemi, ubocznemi wskazówkami, była dla mnie pierwszym drogowskazem w mych poszukiwaniach.

Powszechnie przyjętém było twierdzeniem, iż hetman w. koron., Mikołaj Potocki, wysyłając w głąb stepów, w celu uśmierzenia rebelii Chmielnickiego, dwa oddziały wojska, lądowy i wodny, w ten sposób wytknął im szlaki, iż „oba iść miały równolegle“. Jeden, wodny, Dnieprem, drugi lądowy, brzegiem rzeki“; oba zaś oddziały miały być z sobą w związku. Zdanie to powtarzano nieustannie; przechodziło ono, bez żadnej krytyki, z ust do ust, z księgi do księgi i wreszcie, stało się dziejowym dogmatem. Po prof. A. HELCŁU, WINC. KOROTYŃSKI jedynym był badaczem, który dokładniej od innych wskazywał na miejscowość, gdzie szukać należy owych „Żółtych Wód“. Pomimo to jednak, nie tylko miejsce pobojowiska, ale sam bieg rzeki Żółtėj, pozostały dla badaczy dziejowych krajem nieznanym. Tenże WINC. KOROTYŃSKI, w ciekawym swym artykule o Żółtych wodach, tak się wyraża²⁾: „Żółte wody, miejscowość ściśle nieo-

¹⁾ Porównać mapę Beauplana przy jego dziele p. nap. *Déscription d'Ukraine et cet.* 1660 Rouen.

²⁾ Patrz: Encykl. Powsz., wyd. Orgelbranda, T. XXVIII, str. 1057.

znaczona na prawym brzegu Dniepru, między ujściem Taśminy a Porohami, czyli między Kryłowem a dawnym Kudakiem“... Tak więc ostatnim wyrazem nauki była dotąd ta jedynie zbyt nieokręślona wskazówka, iż Żółte Wody są gdzieś na dwudziestopięciomilowej przestrzeni mało znanych i wcale niebadanych stepów.

Prof. AN. HELCEL w ciszy swój pracowni piérwszy wpadał na myśl, iż Żółte Wody są jednoznaczące z Żółtą rzeką, lewym dopływem Ingulca. Helcel stał się drogowskazem dla Korotyńskiego, który jego przypuszczenia podnosi, stara się sprawdzić i, aczkolwiek pisze o nich w sposób nieco powątpiewający, uważa wreszcie za najprawdopodobniejszy ów domysł, iż Żółta rzeka to nasze historyczne Żółte Wody. Jeśli jednak WINC. KOROTYŃSKI blizkim był do postawienia swój hipotezy w sferze faktów dziejowych, brakło mu tylko bliższych miejscowych wskazówek, a przytém w błąd go wprowadzały dawne źródła historyczne (bądź mylnie okręślające położenie Żółtych Wód, jak PIASECKI, wskazujący na ujście Taśminy, bądź niedokładnie, jak SAM. TWARDOWSKI i KOCHOWSKI), to niemniej i sam on, trzymając się zdania upowszechnionego, że szlaki dwu oddziałów partyi Stef. Potockiego „szły równolegle“, oddalał od siebie niejako możność wynalezienia żółtowodzkiego pobojuwiska, SZAJNOCHA niemniej od innych błędnie podawał miejscowość Żółtych Wód: wedle niego były to bagna „u ujścia Taśminy“ ¹⁾. Znakomity dziejopis z tego zapewne powodu popełnił ów *lapsus calami*, iż, nie zwracając uwagi na miejscowe warunki, szedł za upo-

¹⁾ Porównaj KAR. SZAJNOCHY. „Dwa lata dziej. n.“ w ogóln. zbiorze jego dzieł, wyd. warsz. r. 1877, T. IX, str. 176.

wszechnioném mniemaniem, że oddział partyi Stef. Potockiego łądowy ciągnął „wzdłuż brzegów rzeki“ (Dniepru). Błąd ten jeszcze bardziej zaciemniał sprawę wynalezienia Żółtych Wód. Zresztą, o samo wynalezienie pobjowiska nie kusił się ani KOROTYŃSKI, ani téż prof. HELCEL. Rzucili oni domysły nader trafne, gdzie, prawdopodobnie, płynęła owa pamiętna w losach naszego narodu woda, i na tém poprzestali. Późniejsi, bliż-i miejscem swego pobytu, mieli pracy dokonać. O takich to późniejszych oraczach niwy poszukiwań historycznych myślał znać KOROTYŃSKI, gdy napisał te słowa: „Tylko obejrzenie okolicy tych wszystkich zakłęsości w pobliżu Żółtėj rzeki wykryje może z czasem ślady skopów polskich i kozackich z r. 1648“ ¹⁾ Los mieć chciał, że słowo to proroczeń się stało i ziściło się w jedenaście lat po wyrzeczeniu.

Opatrzność, przenosząc mnie z głębin Azji, z wyżyn Dauryi, od wód, dających początek Kara Murenowi, gdzie myślałem szukałem śladów polskiej stopy, kolonizującej w XVII w. północną część kraju Mandżu ²⁾, przenosząc do ziemi nowego, bliższego wygnania, wskazała mi pole pracy nowėj. Oddychając powietrzem „pól dzikich“, zwróciłem się ku poszukiwaniom. mającym na celu wyjaśnienie lub przynajmniej przetrzebienie ścieżek ku wyjaśnieniu naszych stosunków z kozaczyzną. Monografia Kudaku piérwszym była owocem tych poszukiwań. W dalszym ich biegu powziąłem myśl odnalezienia żółtowodzkiego pobjowiska.

¹⁾ Encyklop. Pow. wyd. Org. l. c. str. 1059.

²⁾ Patrz Osadczy w ziemi Mandżu, opow. z dziej. XVII w. p. M. DUBIECKIEGO; w Tygod. ilustr. 1874 r.

Już w méj monografii Kudaku wskazałem, iż przypuszczenia p. WINC. KOROTYŃSKIEGO są bardzo trafne; lecz chcąc dojść do celu, potrzeba było zwiedzić duże obszary „pól dzikich“, nie z ksiąg, ale z ech umierającej tradycyi uczyć się dziejów, zestawiać miejscowe warunki ze źródłami historycznymi, badać własném okiem, zmierzyć własnými krokami wklęsłości i mogiły stepowe. Zadanie łatwém nie było dla braku środków, a co najważniejsza dla braku swobody ruchu. Bez względu wszakże na te nieprzyjazne warunki, nie wahałem się, w jesieni 1878 r., podjąć wyprawę w celu poszukiwań żółtowodzkiego pobojuwiska. Poszukiwania uwieńczone zostały pomyślnym skutkiem mam przeto zaszczyt rezultatnych poszukiwań przedstawić, wraz z planem i mapką, Prześwietnej Akademii Umiejętności.

Wskazałem już wyżej, że oznaczenie na mapie Beauplana „Złotéj Wody“, bo tak nazywano w XVII wieku miejsce żółtowodzkiego pogromu, oznaczenie w północno-zachodniej okolicy od Porohów, zdala od Dniepru i Taśminy, było dla mnie wskazówką kierunku, w jakim szukać należy Żółtych Wód i śladów pobojuwiska. Żeby jednak nie wpaść w błędy dawnych poszukiwaczy, szukających owych Wód u ujść Taśminy i nowemi mylnemi twierdzeniami nie ustalać dawniejszych błędnych określeń, postanowiłem przed moją wyprawą na eksploracyję stepów, usunąć na chwilę z przed oczu i z myśli (o ile to było możliwém) wszystkie dawne wskazówki i samemu wytknąć na mapie kierunek drogi Stef. Potockiego z hetmańskiego obozu pod Czyhrynem ku Siczy. Piérwszą rzeczą, która mnie uderzyła przy owém wytknięciu szlaku lądowej partyi Stefana Potockiego było to przeświadczenie, iż ona iść nie mogła wzdłuż nurtów dniprowych, niosących na swych falach drugą część partyi,

oddział wodny. Gdyby Stefan Potocki posuwał się wzdłuż brzegów Dniepru, jak już o tém mówiłem w méj monografii Kudaku, nie zaszedłby on do Żółtych Wód. „Rzecz się miała inaczej; dwie połowy szczupłego taboru zakreślały dwie różne linije. Wodny oddział linię prostą, lądowy półkole“ ¹⁾. Na jednym z punktów owego półkola leżała miejscowość, zwana „Złotą“ czyli „Żółtą Wodą“.

Wyprawa Stef. Potockiego z Czehryna w głąb „pól“ miała miejsce w ostatnich dniach Kwietnia i pierwszych Maja, a więc na wiosnę, w czasach nie zupełnie jeszcze przebytych roztopów podczas dorocznego wezbrania wód, napęliających parowy i wklęsłości, któremi roją się stepy. W taką porę roku posuwanie się z działami i obozem równolegle z biegiem Dniepru byłoby narażeniem się na tysiące przeszkód, groziło niebezpieczeństwem dla całego „lądowego“ oddziału. Dziś jeszcze gościniec pocztowy (łączy Krzemieńczuk z Jekaterynosławiem), równolegle idący do nurtu rzeki Dniepru, acz posiada mosty i wygodnym mienić się może, względnie do pustych przestrzeni, które miejscowość tę zalegały w XVII wieku, wszakże na wiosnę, podczas rozlewu wód niejednokrotnie niemożliwym jest do przebycia. Parowy, których jest mnóstwo, przepęliają się wodą, ujścia rzeczek Samotkani i Domotkani szeroko rozlewają, a przy spóźnioném śniegów tajaniu wielokroć lodowe zatory, z wodą zmieszane w głębokich jarach, niemożliwemi czynią wszelką przeprawę.

Stefan Potocki nie mógł zatem iść tym szlakiem, lecz wytykał sobie inne tory, na sposób jakiego się

¹⁾ Patrz „Kudak, twierdza kresowa i jój okolice“, str. 129.

zwykle trzymały tatarskie czambuły; dążył on wierzchowiskami rzeczek, roztokami wód, wyżyną, oddzielającą dopływy Ingulca od dopływów Dniepru.

Wytykając w rzeczonym kierunku szlak, od Czehryna do Kudaku, przejdzie on przez wierzchowiska rzeczki Żółtėj, posyłającj do Ingulca swe wody. Wytknąwszy w ten sposób na mapie drogę, którą wierzchowiskami rzeczek kroczył Stefan Potocki, wiedząc, iż ona opiera się o wyższy bieg rzeczki Żółtėj, tėj właśnie którą wskazywali prof. A. HELCEL i p. WINC. KOROTYŃSKI (choć obaj oni wierzyli w równoległe do Dniepru, blizkie brzegu, kroczenie lądowego oddziału), postanowiłem dotrzeć do wyżyn Żółtėj rzeki i tam szukać śladów pobojuwiska. Wszystkie przypuszczenia moje wskazywały, iż tam właśnie, a nie gdzieindziej, znaleźć je mogę, znaleźć muszę.

Po kilkodniowej podróży wśród morza stepów, gdzie obok pól uprawnych, obok szerokich pastwisk, nie małe obszary leżą nowiną, nietkniętą dotąd od dni stworzenia, dotarłem do brzegowisk rzeczki Saksahani. Jesień była sucha, a więc obszerne łożysko rzeki pozbawione było wody. Dość wysoki most, wznoszący się nad suchém łożyskiem, wskazywał, iż są chwile w roku, gdy wody tam ogromnie wzbierają. Toż samo spotkać spodziewałem się nad brzegami Żółtėj rz., od której niewiele więcej nad 4 mile mnie oddzielało. Nad Saksahaniją, szeroko, na mil prawie parę, rozsiadło się sioło, noszące nazwę urzędową Saksahań, a właściwie nazywające się Pojurówka (od nazwiska kozaka Pojury, pierwszego osadczego owj slobody, założonej na początku bieżącego stulecia). Podobnie jak Pojurówka, czyli Saksahań, cały obszar stepów tamecznych zasiedlony od niedawna (od lat

80 lub 90) przez ludność prawie wyłącznie napływową, po części z okolic zadnieprzańskich, z nad Worskli. Suły lub Psołu, lub też z Polskiej Ukrainy, z okolic, co legły na północ rzeczek Wysi i Taśminy, tj. z dzisiejszej gubernii kijowskiej, którą lud gubernii Chersońskiej i północnej części Jekaterynosławskiej dotąd Polską (Polsza) nazywa. W kraju, tak niedawno zasiedlonym, żadnych tradycyj znaleźć niepodobna. Spią one w mogiłach.

Przypuszczając, że ślady żółtowodzkiego pobojwiska odszukać się dadzą, jak wyżej powiedziałem, nad górnym biegiem rzeki Żółtej, udałem się do Żółtego, wioski położonej o milę zaledwie od źródlisk rzeczonyj rzeczki. Szlak Stefana Potockiego przechodził przez owe wiérzchowiska; ominąć je w kraju stepowym, pozbawionym wody, było rzeczą niemożliwą; wiedział o tém Chmielnicki i dlatego zaczął się na rzeczonych wiérzchowiskach. Miejscowość, jak niżej wskażemy, była nader dogodną do owéj, wielkiej zasadzki.

Dziewiętnastego Października, 1878 r., jesienny słoneczny poranek przyświécał memu wjazdowi do Żółtego. Zbiérałem się ku wiosce od południo-wschodu, z Pojurówki, czyli Saksahani. Droga moja szła wysoczyzną stepów, równych napozór, jak morza powierzchni; byłyto roztoki dwóch wodozbiorów: na prawo, daleko, spływają parowy ku dopływowi Dniepru; na lewo, w znacznie bliższej odległości, płyną dopływy Ingulca, rzeczki: Saksahań, Żółta, Zielona.

Szlak, którym kroczyłem, biegł zapewne temi tory, co miały być drogą Stefana Potockiego; nie doszedł on jednak do punktów, leżących na południow-wschodzie od dzisiejszego Żółtego. Zasadzka i jój następstwo, pogrom, przecięły mu drogę.

Byłem już o milę od rzeczki Żółtej i wsi tegoż nazwiska, a nic mi jeszcze nie zwiastowało śladów pobojo-wiska. Gościniec zmieniał kierunek na szerokiach stepowych rozłogach; jechałem wreszcie od wschodu ku zachodowi.

Na prawo, o parę lub nieco więcej kilometrów od drogi, przesunęła się wioska Palmira (Patrz mapkę)¹⁾. Tuż prawie przy gościńcu wznosił się jakiś wał, a w głębi, przedemną, więc ku zachodowi, szeroko rozsiało się sioło. Był to Żółte. Zbadałem wał tuż przy gościńcu leżący. Podłużny to nasyp, kilkanaście metrów długi, nieco w łuk zgięty. Późniejsze sprawdzania wskazały, iż kreacyi on nowój, z czasów już obecnego osadnictwa. Gdy wieś Żółte była „wojskową osadą“ (wojennoje posielenie) za rządów cesarza Mikołaja I., należąc do osad, położonych w gub. Chersońskiej, służył ten wał za cel do strzelania dla żołnierzy. Niezatrzymując się długo przy owym nasypie, podążyłem śpiesznie ku wiosce. W miarę, jak się zbliżałem do Żółtego, coraz widoczniej zarysowywał się nowy, a dziwny krajobraz. Step od północy ku południowi rozpadł się na dwie połowy, tworząc olbrzymią wyrwę, liczącą swą długość na kilometry, z odnogami i bocznymi, mniej więcej szerszymi wgłębieniami. Niespodziany ów widok, wśród jednostajnych, płaskich stepów, nie mógł nie uderzać swą niezwykłością, również koczowników,

¹⁾ Wioska Palmira, z ogrodem i porządnie zabudowaną dworską posiadłością, jest własnością jakichś Wiszniewskich, kolonizatorów tej ziemi w obecnym stuleciu, pochodzących z odłamu zrusyfikowanego i zdziczałego polskiej rodziny.

jak i nasze rycerstwo, kroczące wielokroć przez te „dzikie pola“. W głębi ogromnych parowów płynie rzeka Żółta, dzieląc się na odnogi i tworząc cieniste, drzewami i krzakami porośnięte wysepki. Wśród zagłębienia parowu, w cieniu drzew i krzewów, zatrzymywały się fale wyższego wówczas bez zaprzeczenia poziomu wód rzeki Żółtej i tworzył się wówczas już nie strumień, leniwie wśród jarów sączący się, nie była to już rzeczka, lecz duże wód zbiorowisko, niby wielkie jezioro lub staw, „Wodą Żółtą“ zwany¹⁾, a u Twardowskiego „Masława Stawem“.

Tak duże wód zbiorowisko, dobroczyzną oazę na stepie pustym, bezwodnym, dzikim, mienili ci, co tędy ciągnęli wojennym, lub wędrownym taborem, mienili poprostu „wodą“. Że zaś pokłady jaskrawo-żółtego, złocistej barwy piasku pokrywały stoki parowu, nazywano to wód zbiorowisko „Żółtą Wodą“, bo żółte ramy parowu ją obramowały²⁾. Pamięć jaskrawej barwy żółtego piasku (który dał nazwę tej wodzie), że głęboko w pamięci ludu rusińskiego zaryso-

¹⁾ Patrz Dyjaryjusz., BOGUSŁ. MASZKIEWICZA.

²⁾ Nazwa woda, często spotykana na stepie wśród „pól dzikich“, zastępująca wyraz rzeka, miała prawo bytu, gdyż przez wyraz rzeka rozumiano wodę, mającą bieg, spad; stepowe zaś rzeczki często przerywają swe nurty, stają, suche łożysko tworzą na większej lub mniejszej przestrzeni; dalej znowu nieco wody i znowu z kolei suche łożysko itd. Przerywany taki bieg rzeki był powodem, iż nie mieniono jęj rzeką, lecz jedynie „wodą“. Były więc: Żółte-Wody, Końskie Wody i inne liczne, na stepach po obu brzegach Dniepru, spotykane.

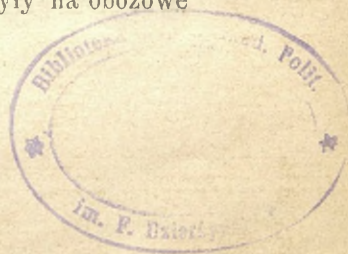
wywała się, mamy dowód w pieśni gminu, głoszącej, iż „w żółtym pisku“ (wśród żółtego piasku) miała miejsce owa pierwsza zwycięzka dla Chmielnickiego bitwa.

Szukający na tej dzikiej oazie schronienia wieśniak rusiński, mienił ją od barwy piasku, niespotykanego w pobliżu, Żółtą Wodą. Sadowić się on mógł tam chętnie, bo któżby go szukał wśród wierzb i zarośli, na kępach żółtego jaru; mógł sypać grobelki, wstrzymywać bieg wód i tworzyć zbiorowiska wód, „stawem“ zwane przez Samuela Twardowskiego. Bądź co bądź miejscowość owa, bez udziału człowieka, dziwnie obronna się utworzyła sama przez się. Praca to przyrody.

Wjchawszy w jar głęboki, którego brzeg prawy, zachodni, był znacznie wyższy, stanąłem nad łożyskiem Żółtej rzeczki, ale w niej ani jednej kropli wody nie znalazłem. Wyzój nieco, wśród gromady wysepek, kępin i krzaków, wgłębienia również były suche. Lecz, że nie zawsze tak tam jest, świadczyły mosty na łożyskach rzeczki rzucone. W jednym miejscu zachodni stok jaru był nieco rozkopany i piasek złocisty świecił zdala, z otworu. Teraz grube pokłady gliny wszędzie pokrywają ów w pieśni opiewany piasek; przypadek tylko mnie go wskazał; gdyby nie przypadek, nigdziebym nie widział owego w gminnej pieśni wspomnianego piasku. Miejscowi mieszkańcy opowiadali mi, iż zaległ on całe brzegowisko, ale obecnie gliny szarą pokłady, ze stepów spływając, zupełnie go pokryły. Wieś Żółte, ogromne, przeszło 500 dymów liczące sioło, rozbiegło się i wygodnie rozsiało wzdłuż brzegowisk i na ich stokach mniej stromych. Rozpatrzywszy się w miejscowości, spostrzegłem, że górna część rzeki, zanim zleje się w je-

dno łożysko, z dwu odnóg się składa; strumienie, co w tych głębokich wklęsłościach płyną, oba noszą miano Żółtej rzeki; acz zachodni, przeważnie jest teraz nazywany rzeczką Żółtą, wschodni zaś Oczeretną Białką (tj. parowem). Chociaż czas, przyniosłszy pewne zmiany klimatyczne i wytrzebiwszy zarośla i lasy, jakie w XVII wieku ocieniały źródła Żółtej rzeki i łączyły się z tak zwanym „Czarnym lasem“ (w dzisiejszej gubernii Chersońskiej, pow. Aleksandryjskim, któryto las oznaczony jest jako wielka przestrzeń boru na mapie Beauplana) zniżył znacznie poziom wód; wszakże i dziś jeszcze łatwo się dostrzeżga, że dwa te łożyska rzeki Żółtej tworzyły niedostępne stanowisko. Na owymto półwyspie, utworzonym z rzeczonych dwóch ramion wód, nader zapewne wezbranych, gdyż, jak rzekliśmy, byłoby dni wiosenne, na półwyspie niedostępnym od zachodu, wschodu i południa, a od północy chociaż otwartym, lecz można było być pewnym, iż nikt dobrowolnie nie wejdzie w tę matnię (patrz przyłączony przy niniejszym, Plan pobojowiska u Żółtych W.), na stanowisku nader obronném usadowił się był Chmielnicki i ztamtąd czatował i strzegł wejścia w głąb pól, spodziewając się znać nadejścia hufców Stefana Potockiego.

Żółta, t. j. Złota Woda ominioną być nie mogła. Samo już oznaczenie jój na mapie Beauplana wskazywało, za jak dalece ważną ją poczytywano miejscowość dla przebywających stepy. Tu stanowisko było obronne i wielce przydatne do zasadzki, tu odpoczynek dla ludzi i koni mienił się bardzo dogodnym ze względu na wody i drzewa obfitość w głębi jarów; tu osika i wiérzba, do dziś po części ocieniające łożyska łach żółtowodzkiech, przydatne były na obozowe



ogniska, i ten był panem stanowiska i górował na stepie, kto niemi zawładnął; tu wreszcie Tatarzy sprawowali zwykle swe szyki, pod sąsiadującym ze źródłami żółtowodzkiemi Czarnym lasem, zanim nie wpadli do Polski; tu więc i Chmielnicki ze swym sprzymierzeńcem, ordą tatarską, wyczekiwał na Stefana Potockiego.

Młody wódz polskich wojsk dowiedział się już zapewne dopiéro u samych Żółtych Wód, iż Chmielnicki, stojąc w widłach parowów, zamyka mu drogę, postanowił przeto uchylić się od zasadzki. Iść dalej linią półkulistą, wiérzchowiskami, niepodobieństwem już było: nieprzyjaciela miałoby się poza sobą. Starszyzna przeto wojenna polskich szyków, wśród której późnziej wsławiony Stefan Czarniecki przewodniczył odwagą i bojowém doświadczeniem, uradziła zapewne zwrócenie się prawém skrzydłem ku zachodowi i tam zatoczono obóz; mając przed sobą (na wschodzie) nieprzyjaciela, zajmującego obronne stanowisko; poza sobą, mniej niż o milę, zabezpieczając swe tyły rzeką Zieloną, płynącą równolegle do Żółtój (patrz mapkę), a skrzydła swe zostawiając wolnemi do działania.

Tak mi się zarysował plan działań pierwszych i niefortunnego usadowienia się huców polskich u brzegów Żółtowodzkich, stromych urwisk. Odkrycie śladów obozowiska, między rzekami Żółtą i Zieloną, stwierdzając me przypuszczenia, ostatecznie upewniłoby mnie, iż cel méj wyprawy został osiągnięty.

Zwiedzanie całej, ogromnej wsi, szukanie starców, przysłuchiwanie się do słabych dźwięków ubogiéj tradycyi, pilne oglądanie kształtów mogił, których kilka małych, wklęstych, rozsianych było na niezbyt wyniosłém płaskowzgorzu, zawartém między dwiema

odnogami Wód Żółtych, pochłoneło dzień cały i nie dało mi żadnych wskazówek, mających wartość dziejową. Step dopiero miał rozwiązać słowo zagadki. Wieś Żółte i jej ludność są pochodzenia bardzo niedawnego. Wieś powstała z małych zawiązków osadnictwa, z końca zeszłego wieku, a żaden ze starców wioski nie liczył więcej nad lat 80 kilka. Nici starych tradycyj być tu nie mogło, bo wszystko, co się w rzezoniej miejscowości sadowiło, przybyło na nowinę, na dziewicze i dzikie pola, przybyło bardzo późno, w końcu przeszłego i na początku tego wieku. Osadnictwo nieco bardziej północne (w okolicach Czarnego lasu, w dzisiejszym Aleksandryjskim pow., Chersońskiej guber.) jest wcześniejsze trochę, chociaż nie sięga poza początek XVIII w

W obec więc zupełnego braku poważniejszej tradycyi, szukałem śladów obozowiska, które, jak rzekłem, na zachód od Żółtych Wód być powinno. Jedyne to byłby zabytek przeszłości, świadczący o pamiętniej porażce polskiego rycerstwa. Przypuszczenia moje sprawdziły się najzupełniej. Starsze pokolenie wioskowej ludności, wskazywało mi jednogłośnie, że w istocie, na zachód od Żółtego, przy drodze, prowadzącej do wioski, nazywającej się Zielone, są widoczne okopów ślady.

Jest tam „robiona mogiła“ (robiona mogiła), mówili mi wieśniacy. Miało to znaczyć, iż są tam okopy; resztki jakichś obozów umocnionych.

Lud tameczny wszystkie okopy, dotykalne dzieło rąk człowieka, nazywa „robionemi mogiłami“, jakby przeciwstawiać je wszystkim innym mogiłom, które są, wedle pojęć ludu, dziełem przyrody. Ziemia, mniemają oni, wyszła z rąk Stwórcy wraz z tysiącami swych mogił, co zalegają „dzikie pola“; okopy zaś

są owocem pracy człowieka; on je robił, więc zowią się „robionemi mogiłami“. Wskazówki co do okopów były tym razem dokładne. Nie ujechałem więcej nad parę kilometrów od Żółtego i na prawo od gościńca, wiodącego ku rzęce Zielonój, w miejscu, gdzie, wedle wszelkiego prawdopodobieństwa, powinien był być obóz Stefana Potockiego, na podniostój nieco wyżynie stepowej, górującej również nad wyniosłym, zachodnim brzegiem rzeki Żółtój, jak i nad całym obszarem pól, wznosiły się bardzo widoczne ślady okopów. Przyjrzyjmy się im bliżej.

Duże koło podłużne tworzyło główny rdzeń obwarowań; z południowej strony było wejście, uzbrojone szańcami w kształcie półpierzścieni, zewnętrznią stroną ku polom zwróconemi. Główny tabor, acz już stracił nieco na wysokości swych wałów, nieźle się przechował; szańce zewnętrzne mocno usunęły się, a pług rolnika wiele w nich szczerb poczynił. Szańców tych, tj. półpierzścieni, jest 6 głównych, po 3 z każdej strony bramy wjazdowej, jeden za drugim idących równolegle, tak, że tworzą 3 szeregi umocowań; a oprócz tego, rozwartemi łuki ku umocowaniom zwrócone, są inne 6 szańców; tworzą one niby ulicę od pola ku głównym okopom, po trzy z każdej strony, idąc w szeregu, ławą, pojedynczo. Jeden szańczyk, przy którym, zdaje się, była cysterna, w głębi owej ulicy, zamykał bramę. (Patrz plan obozu Stef. Potockiego). Pełen wzruszenia wszedłem na naczelny okop. Krajobraz roztaczał się szeroko, górując, jak rzekłem, nad całym obszarem pól i urwiskami żółtowodzkich brzegowisk, gdyż miejscowość była wyniosłą, obwarowane zaś obozowisko szczyt tworzy owego płaskowzgórza. Nie mogąc znaleźć żadnej osłony na stepie, wybrano znać umyślnie punkt najwyższy,

w pobliżu wielkiego wód zbiorowiska, aby zeń czuć nad obrotami przeważnego liczbą wroga i być wciąż w pogotowiu do odparcia ciosów. Zguba była nienukniona; wiadano o tém dokładnie. Chciano już nie szukać ocalenia, bo to niemożliwém mienić się mogło, ale przynajmniej ledz z chwałą. Oba obozy patrzyły na siebie, gdyż przestrzeń, co je oddzielała, nie miała więcej nad trzy kilometry. Cały system obwarowań polskiego obozu tworzył obszerne koło, zawierając w sobie szanice zewnętrzne i główny tabor. Czas i lemiesz poczyniły szczyrby w obwarowaniach; lemiesz szczególnie worał się bardzo w obozowisko i widocznie, że stopniowo posuwa się coraz dalej w głąb umocowań. Rozsypują się one. Jeszcze ćwierć wieku, cztery lub pięć dziesiątków lat, a już tylko naczelny okop wznosić się będzie. Niższe szanice znikną, usuną się, jak już i tak wiele z nich ubyło i wciąż ubywa.

Polski tedy obóz, jak widzimy, stał w obliczu przemożnego wroga, osłoniętego strategiczną nader pozycją, bez tarczy i obrony, na nic nie mógł liczyć, oprócz na własną odwagę bojową i słabe umocowania taboru. Chmielnickiego warunki strategiczne stokroć były lepsze. Zatoczył on swój obóz między odnogami wód i parowami: obwarowań przeto nie potrzebował, więc ich tam śladu niéma (oprócz kilku małych mogił, zapewne innego, wcześniejszego pochodzenia). Poległych swych kozacy, panowie pola bitwy, prawdopodobnie grzebali na wschód od Żółtych Wód, w kierunku dzisiejszój Palmiry. Sama miejscowość wielce obronna była tu tarczą obozu Chmielnickiego; przyroda starczyła mu za okopy, tabory i ziemne kunsztowne obwarowania. (Patrz plan pobojowiska u Ż. W.). Główne pole boju leżało między obozowiskiem Ste-

fana Potockiego a „wodą“. od której Polacy, jak dzieje nas ucza, byli odcięci, tak, iż musieli swe konie wypuścić z taboru. Na témto więc polu wznosi się jedyna większa mogiła, jaką oko dostrzedz może z wyżyn wałów. Lud zowie ją dziś „Ostrą“. Nazwa ta nic nie mówi, niczego nie uczy; mógł o podobnych nazwach mnóstwo wśród „dzikich pól“ spotyka się. „Ostra mogiła“ u Żółtych Wód kryje bez wątpienia kości rycerzy żółtowodzkiego pogromu. Niezbyt ona jest wyniosła; na sypanie podnioslejszej mogiły czasu nie było; a przytém wielu, gdzie padło, tam dogorywało z ran i wreszcie śmierć znalazło, bez opatrzeń a litościwój dłoni towarzyszy broni lub wroga. Zwycięzeni, poranieni, odarci ze wszystkiego synowie koronni, bez należytego opatrzenia, a później bez pogrzebu spoczywali na okopach i w polu, aż śmierć przecięła im godzinę długiego konania; po zgonie zaś krucy stepowi stali się ich grabarzami; innego pogrzebu nie było. Swoi cofnęli się, a cofając się, ginęli lub szli w jasyr wszyscy, aż do ostatniego. Wróg, złupwszy rannych i poległych, posuwał się ku „włościom“, zwycięzki, krwią piany, próżen troski, że „w polach“ zwierzę wędrowny lub ptak dziki i wiatr, po rozłogach buszujący, sprawiać pogrzeb i stypę będą zwyciężonym. Że tak było, że na okopach polegli dogorywali i pozostawali bez mogiły, sprawdzić mogłem; przy lekkiem bowiem dotknięciu się laską wewnątrz stoków głównego wału, znalazłem kość z ręki, czy téż z nogi, druga mniejsza dała się widzieć w ziemi, wzruszonój pługiem u cysterny, zewnątrz bramy obozowój, a wszystko to prawie na parę cali pod powierzchnią ziemi. Cenne te resztki dawnego życia złożyłem w méj celi tułaczój.

Obozowisko Stef. Potockiego u Żółtych Wód leży pod 48° 29' szer. półn. a 51° 10' i 20'' ws. dług.

Przestrzeń, którą ślady okopów zajmują, jest dość małą, mierzy ona długości ze strony południowej i północnej po $\frac{1}{20}$ kilometra, pozostałe dwa boki są nieco dłuższe. Zapewne znaczna część oddziału, składająca się z ciurów obozowych i cennych dostatków, w które obóz obfitował, zawartą była w taborze, co się tulił na polu, u ziemnych obwarowań ¹⁾.

Porażka żółtowodzka, rozpoczęta pod owemi okopami, zamieniła się w odwrót rozpaczliwy, który skończył się zupełnem wytępieniem lub ujęciem resztek polskiego rycerstwa, cofających się i walczących „na Kniażych bajrakach“, tj. w zaroślach, co są u źródełk Żółtej Wody, już w gub. Chersońskiej. Aleksandryjskim powiecie, na wysoczyznach jaru, noszącego nazwę teraz „Kurza Odnoga“, a zatém na północ dzisiejszej wioski Bohdanówki. (Patrz plan pobojuwiska, przy niniejszém sprawozdaniu dodany). Zarośla dziś te zniknęły, a nazwiska dawne innemi zastąpiono. Ujęty był u „Kniażych bajraków“, mocno ranny, Stefan Potocki i zaprowadzony do kozackiego jasyru na Zaporoże, gdzie zmarł z ran. Świadczą o tém źró-

¹⁾ Jakim zbytkiem odznaczały się ówczesne obozy polskiego rycerstwa mamy ślady, wśród innych źródeł w ówczesnych rymach, napisanych „na pogrom hetmanów pod Korsuniem“; oto co tam czytamy:

„...Wszystkośmy złoto na nici zebrali,
 Wszystkie zwierzęta z skór poodzierali
 Aż i w obozie, wszystkiój nędzy szkole,
 Nie inszych wetów ujrzy kto na stole,
 Tylko od cukrów i faryny złotój:
 A cynamonem aż śmierdzą namioty!

dła i nasze i rusińskie ¹⁾. Grób Stef. Potockiego pozostał nieznany i krajowi i rodzinie młodziutkiego wodza.

Czyniłem poszukiwania jego mogiły w r. 1878 i w r. b. 1879, ale im dłuższe były poszukiwania, témbardziej mnie upewniały, iż nie posiadam niezbitych dowodów, że mogiła, nosząca obecnie nazwę na Zaporozżu „mogiły Potockiego“ (mohyla Potoćkuho), jest grobem Stefana.

¹⁾ Patrz relacyję SAMOWIDCA. „Letopiś SAMOWIDCA“ (naocznego świadka) wyd. w Moskwie 1840 r. Czytamy tam: „...i wojsko osażennoje buduczi w stepach (tj. polskie rycerstwo u Żółtych Wód), ne mochuczi wytrimati, ruszyło taborom ottolia (tj. z okopów u Żółtych Wód) ku kniażym bajrakam, oboronnoju rukoju ustupajuczi nazad khorodam. Ale w tom obchodi ne poszczastilosia im, bo ne dopustiwszy onych do tich Kniażych bajrakiw, poczała Orda s Kozakami tabor ich rozriwati, a w tie Kniażie bajraki, (bajrak, zarośla, krzaki) zaprowadiwszy wojsko kozackoje, piechotu, pokopały rowy, do ktorich prziszowszi tabur wojska polskaho, zmieszalisia i tam usz toje wojsko rozbito, w newolu pobrano tatarskuju i kasztelanicza Stefana Potockoho pospołu s komisarom, (Letopisiec ma tu na myśli Szemberga, który, jak wiadomo, w Chmielnickiego obozie męczeńską śmierć poniósł) wziato, kotoryj (tj. Potocki) w młodych letiech, na Zaporozże żywot swój skończył, bo Chmielnickij onoho, ne dajuczi Ordie, na Zaporozże, do Siczy, otosłał i tam od ran pomer“....

Znalazłszy na wierzchowiskach wód, a więc na szlaku, co od „Czarnego lasu“ ku Siczy prowadził, kurhan, noszący nazwę „mogiły Potockiego“, wiedząc, że tradycja przechować się dotąd mogła na Zaporozu, bo były tam wciąż, chociaż słabe ślady osadnictwa, przypuszczałem, że jest to właśnie grób młodziutkiego wodza, zwyciężonego na Żółtych Wodach.

Dziś, zwiedziwszy raz jeszcze te stepy (dnia 1-- 4 Października, 1879 r.), aczkolwiek dotąd skłonny jestem do wierzenia, że śliczny kurhan, blisko źródlisk rzeki Solnej, dopływu rzeki Buruluku, leżący (o 13 mil na południo-wschód od Żółtych Wód, pod 47° 45' półn. szer., a 52 dług.), kryje na swym szczycie zwłoki Stef. Potockiego, obawiam się wszakże podawać mych przypuszczeń za pewnik dziejowy. Dalsze studyja, jeśli mi możność pozwoli, a źródła stósowne się znajdą i okoliczności będą sprzyjające, może tę kwestyję w jaśniejszém dla nas świetle wystawia.

Jeśli jednak sprawa grobu Stef. Potockiego jest jeszcze w zawieszeniu, nie ulega już obecnie wątpliwości, iż dotąd sporna kwestyja Żółtych Wód została obecnie stanowczo rozstrzygniętą.

Pole pobojuwiska żółtowodzkiego, po 230 latach zapomnienia, z cieniów niewiadomości, wychodzi i ukazuje się na widowni dziejowej. Składający niniejsze sprawozdanie pierwszy miał możność zwiedzić tę arenę smutnej pamięci zapasow i skłonić głowę na mogilniku, kryjącym w swym łonie kości ludzi, co spełnili swą powinność.

Postawieni w warunkach twardych, zginęli oni lub poszli w pęta, tak dalece wszyscy, iż

prawie nie było komu donieść o doszczętnym pogromie ¹⁾).

- ¹⁾ Drukując to cenne poszukiwanie pobojuwiska żółtowodzkiego, dokonane z całą sumiennością przez szanownego autora, czujemy się w obowiązku uczynić dwie uwagi. Najprzód co do wskazówki, jaką w „Odporze zarzutów przeciw wydaniu księgi pamiętniczej J. MICHAŁOWSKIEGO podał HELCEL. Wskazał on tam wyraźnie żółtą rzekę, wpadającą do Ingulca, poniżej wsi Annówki (36), która jest żółtą rzeką autora. Nieznajdujemy też wytłumaczenia dosyć wyraźnego, jak to uchodził taborem Stefan Potocki, wedle tekstu letopisu SAMOWIDCA. Uchodzenie taborem z okopów, praktykowane wielokrotnie, między innymi przez Żółkiewskiego pod Cecorą, było marszem pod osłoną wozów obozowych, powiązanych razem, używaném wśród groźnych niebezpieczeństw i przewagi nieprzyjaciela. Tego środka chwycił się Potocki, przedzierając się na północ ku Bogdanowce; ten środek, jak pod Cecorą, zawiódł, skoro tabor, wpadłszy na pokopane rowy, zmieszal się i rozerwał. W zgodzie też wyraźnej z Letopisem opisuje uchodzenie taborem (*carrago*) КОСНОВСКИ: *Ann. Pol. Clim.* I, p. 33.

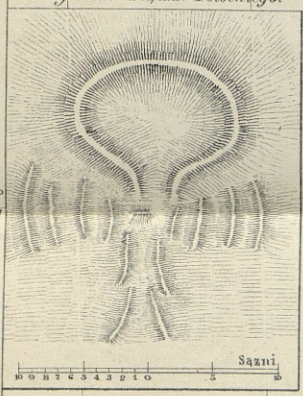




MAPA
części
Ekaterynosławskiej
Gubernii.



Ślady obozu Stefana Potockiego.



Ślady Obozu St. Potockiego.



36507/

2