

A 1 2 3 4 5 6 M 8 9 10 11 12 13 14 15 B 17 18 19

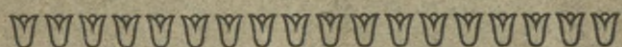
B. H. 8.

WYPRAWA NA LITWĘ

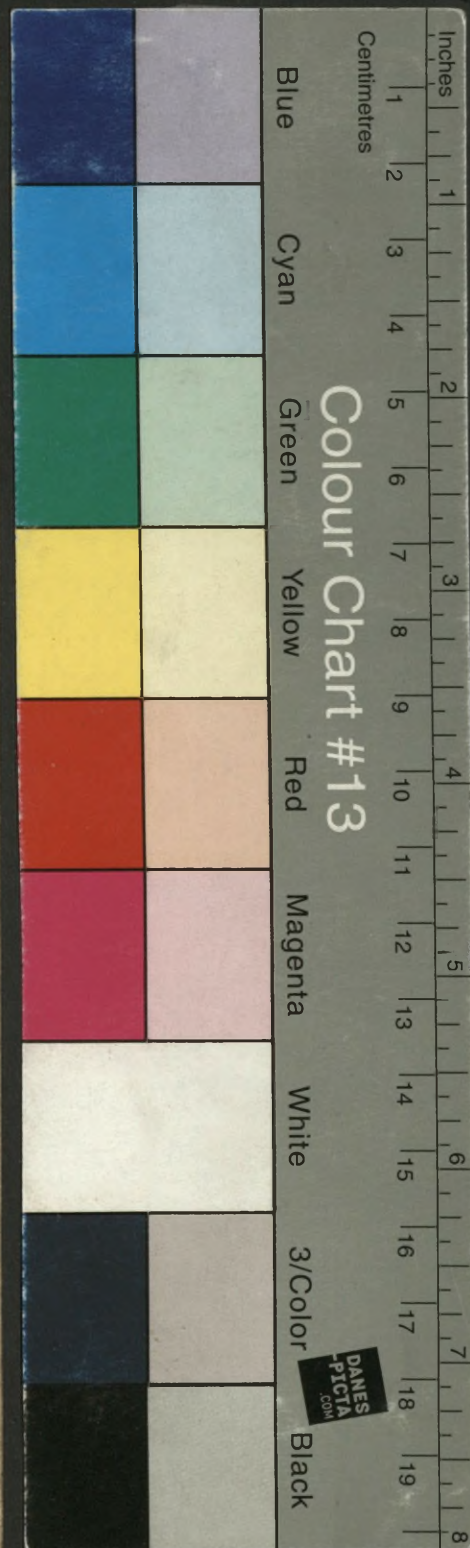


... OPOWIEDZIANA ...
WEDŁUG ZAPISKÓW

Hr. MACIEJA MIELŻYŃSKIEGO



SPÓŁKA WYDAWNICZA POLSKA
W KRAKOWIE / 1908.



Colour Chart #13

Blue Cyan Green Yellow Red Magenta White 3/Color Black

Centimetres

Inches



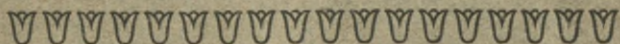
B. H. 8.

WYPRAWA NA LITWĘ



::: OPOWIEDZIANA :::
WEDŁUG ZAPISKÓW

Hr. MACIEJA MIELŻYŃSKIEGO



SPÓŁKA WYDAWNICZA POLSKA
W KRAKOWIE · 1908.

Spółka Wydawnicza Polska w Krakowie

poleca następujące wydawnictwa i komisa:

— Ceny w koronach. —

<i>Abgar-Sottan.</i> Nea. Powieść współczesna z życia szlachty wschodniogalicyskiej	4.—
<i>Abgar-Sottan.</i> Rywałc. Powieść	3-50
<i>Abgar-Sottan.</i> Widziane i odczute. Szkice i opowiadania	4.—
<i>Antoniewicz K.</i> Poezye religijne i świeckie. Wydał ks. Jan Badeni. Wydanie trzecie z licznymi winiętami	4.—
<i>Aryosto L.</i> Orland szalony. Przekładania Piotra Kochanowskiego. Wydał J. Czubek. Trzy tomy	12.—
<i>Babirecki J.</i> Mapa Rzeczypospolitej Polskiej z przydaniem kart oryentacyjnych trzech podziałów, Księstwa Warszawskiego, Okręgu Wolnego Miasta Krakowa i dzisiejszego podziału ziem polskich. Wydanie trzecie poprawione	2.—
Karta ta in folio, nader starannie w pięciu kolorach wykonana przez najznakomitszy zakład kartograficzny, jest pierwszą dokładną i uwzględniającą wszystkie postępy teraźniejszej kartografii, mapą Polski. Karta ta podaje także wszystkie miejscowości ościennych państw, pamiętne wypadkami historycznymi.	
Podklejona starannie, złożona, lub do zawieszenia	3.—
<i>Balicki A. E.</i> Bolesław Śmiały i św. Stanisław Szczepanowski w poezji polskiej	2.—
<i>Balzer O.</i> Genealogia Piastów	20.—
<i>Balzer O.</i> Przyczynki do historii źródeł prawa polskiego	4.—
<i>Barbey d' Aurevilly J.</i> Kawaler des Touches. Powieść. Przekład Lucyana Rydla	3-20
<i>Bazin E.</i> Rodzina Oberle. Powieść	3-50
<i>Bąkowski K.</i> Historia miasta Kazimierza pod Krakowem do XVI w.	1.—
<i>Bąkowski K.</i> Posażna panna. Powieść	2-80
<i>Bąkowski K.</i> Sadownictwo karne w Krakowie w XIV wieku	1.—
<i>Benedyktowicz L.</i> Rodowód secesyi w malarstwie i rzeźbie. Jej kwiaty i owoce na naszej grzędzie	1.—
<i>Benedyktowicz L.</i> Stanisław Witkiewicz jako krytyk, jego pojęcia, zasady i teorie w malarstwie. Rozbiór krytyczny	2-50
<i>Bilczewski J.</i> Eucharystya w świetle najdawniejszych pomników: piśmiennych, ikonograficznych i epigraficznych. Wydanie luksusowe w wielkim formacie. Z 47 rycinami i tablicą w heliografurze	10.—
<i>Bladgen I.</i> Ta, która koehalem, a ta, która mnie kochała. Powieść przełożona z angielskiego przez Janinę S.	2-40
<i>Bobrzyński M.</i> i <i>Smolka S.</i> Jan Długosz, jego życie i stanowisko w piśmiennictwie	6.—
<i>Boehmer E.</i> Zbiór i przechowywanie roślin pastewnych. Praktyczne wskazówki do rozmaitych sposobów konserwowania paszy. Z 26 rysunkami	2.—
<i>Boratyński L.</i> Stefan Batory i plan ligi przeciw Turkom (1576—1584)	3.—
<i>Bourget P.</i> Oliary postępu. Powieść	4.—
<i>Brodziński K.</i> Wspomnienia mojej młodości i inne urywki autobiograficzne. Wydał i wstępem opatrzył J. Tretiak	1-60
<i>Brückner A.</i> Mikołaj Rej. Studium krytyczne	10.—
<i>Brückner A.</i> Taniec Rzeczypospolitej Polskiej. Szkic historyczny z dwoma rycinami	1-20
<i>Brzozowski F.</i> Przysłowia polskie	2-60
<i>Bujak F.</i> Studya nad osadnictwem Małopolski. Część I. Z mapą i sześcioma rycinami	5-40

WYPRAWA NA LITWĘ

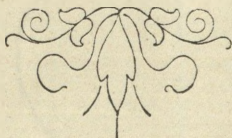
THE UNIVERSITY OF CHICAGO

WYPRAWA NA LITWĘ

OPOWIEDZIANA

WEDŁUG ZAPISKÓW

Hr. MACIEJA MIELŻYŃSKIEGO



Spółka Wydawnicza Polska w Krakowie

1908

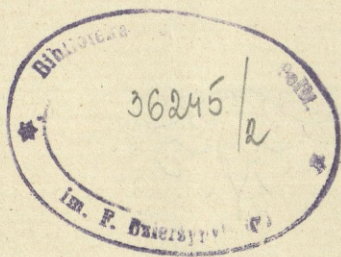
355,81/438/

WYPRAWA NA LITWĘ

WYDAWCA

WYDZIAŁ

IM. M. WIELKOPOLSKIEGO



Z drukarni «Czasu» w Krakowie, pod zarządkiem A. Świerzyńskiego.

Hr. MACIEJ MIELŻYŃSKI.

Maciej Mielżyński, syn Józefa hr. Mielżyńskiego, starosty klonowskiego i Franciszki Niemojewskiej, pochodził z starożytnej rodziny wielkopolskiej, która ojczyźnie dała kilku kasztelanów, pisarza koronnego, marszałka trybunału oraz wojewodę kaliskiego, a za Księstwa Warszawskiego, generała brygady, kawalera krzyża *virtuti militari*. Urodził się w Chobienicach w Poznańskim dnia 14. września 1790 roku.

Wychowany w francuskim gimnazjum w Berlinie, odbył tamże studia uniwersyteckie. W roku 1820 ożenił się ze stryjeczną swą siostrą, Konstancją, córką Prokopa Mielżyńskiego, rotmistrza kawalerii narodowej, i objął obszerne dobra, któremi z wielką zarządzał pilnością. Był to czas, w którym spiski i konspiracye nurtowały w kraju. Maciej należał do „Związku kosynierów”, na czele których stał generał Umiński. Uwięziony i zamknięty w Toruniu w 1825 r., cały rok przesiedział w więzieniu. Wypuszczony, niedługo używać mógł domowego szczęścia, gdyż rok 1830 oderwał go od żony i czworga drobnych dzieci. Razem z Ka-

rolem Marcinkowskim, z którym w młodości zawarła przyjaźń przetrwała do końca życia, podążył do Warszawy, jak cała wielkopolska młodzież ówczesna¹⁾, i wszedł do szwadronów poznańskich.

Zawód wojskowy odpowiadał jego usposobieniu. Odważny i śmiały, przytem roztropny i stanowczy w działaniu, zjednał sobie wkrótce zaufanie przełożonych i wyrobił reputację dzielnego oficera. Udział jego w tej wojnie dajemy podług nekrologu, umieszczonego w *Czasie kra-kowskim* w marcu 1870 roku.

„Maciej Mielżyński wstąpił do szwadronów poznańskich w stopniu podporucznika. Później, przeznaczony do wyprawy na Litwę, znajdował się w wyprawie na gwardye, jako adjutant jenerała Chłapowskiego, którego kolumna tworzyła straż przednią armii, w dywizyi jenerała Jankowskiego. Szaloną szarżę pod Długosiodłem na wązkiej grobli otoczonej opłótkami, nakazaną przez Prądzyńskiego, szefa sztabu armii, odbył przy boku jen. Chłapowskiego, który pierwszy szwadron pierwszego pułku ułanów prowadził (szef szwadronu Hempel). Strzelcy finlandcy i dwa bataliony strzelców gwardyi broniło grobli i przeszedłszy po za płoty zbliżka do naszych ułanów strzelali. Część szwadronu zatrzymała się nad mostem, z którego deski zdjęli Rosyanie. Jenerałowi Chłapowskiemu przy skoku przez most spadła czapka, którą z najzimniejszą

¹⁾ Według kontroli wojskowych z Wielkopolski służyło w armii blisko 18.000 ludzi; chlubne to dla tej prowincyi świadectwo.

krwią ułan z pierwszego szeregu nadział na lancę i w galopie mu podał. Maciej Mielżyński dostał tam kontuzję w rękę, a Stanisławowi Chłapowskiemu przybitka karabinowa przedarła mundur i utkwiała w plecach. Spadł z konia Tomasz Potocki, który z boku z kilkoma Krakusami nadjechał. Kula przeszła mu przez usta i wydarła policzek. Dr Marcinkowski zszedł z konia, by go podnieść, i myśląc, że zabity, wziął mu bat kozacki, który długo chował na pamiątkę. W kilka dni potem, 21. maja, przeszła kolumna generała Chłapowskiego granicę litewską. Maciej Mielżyński w bitwie pod Hejnowczyzną, gdzie rozbity został generał Linden, zabrał do niewoli majora i pięciu oficerów z wołyńskiego pułku ułanów; zaś Gustaw Potworowski dostał ciężką ranę od kartacza. W bitwie pod Lidą, 31. maja, wpadł Mielżyński w karre - batalion rosyjskiej piechoty. Krajewskiego, dowódcy szwadronu, koń wpadł na bagnety, a Krajewski przez łeb zleciał w środek batalionu, ani pchnięcia nie otrzymawszy. Mielżyński ze zwykłą sobie zimną krwią skoczył wprost na chorążego i chorągiew mu z ręki wydarł. Pod Oranami napadł Mielżyński z patroliem z sześćdziesięciu ludzi złożonym na piechotę strzegącą mostu na Mereczance tak niespodzianie, że oficer i większa część ludzi dostała się do niewoli. Dnia 8. czerwca oddział generała Chłapowskiego przeszedł w Kejdanach pod rozkazy generała Giełguda. Znane od tej chwili smutne dzieje wyprawy. Znany atak na Wilno, przedsięwzięty po połączeniu wszystkich korpusów rosyjskich:

kiedy można było (jak podał plan generał Chłapowski) wpaść na miasto zaraz, kiedy go bronił tylko Chrapowicki we trzy tysiące wojska, przeszkodzić połączeniu się Tołstoja i Kuruty. (Od 13. do 18. czerwca, kiedy stał generał Chłapowski w Rykontach i nad Waką, 18 wiorst od Wilna, jeździł kilka razy Mielżyński i Marcinkowski do Giełguda z raportami, błagając go o pośpiech). Po kampanii napisał Mielżyński broszurę u nas mało znaną, która wyszła w 1833 roku w Strasburgu. Ciekawym przyczynkiem do historyi tej kampanii jest cytowany list oficera sztabu rosyjskiego, pisany do pruskiego oficera, który jeszcze w czasie wojny w gazetach pruskich był drukowany. Broszura ta napisana w odpowiedzi na zarzuty Dra Spaziera, a w części i Wrotnowskiego generałowi Chłapowskiemu czynione, napisana spokojnie, jasno i prosto bez żadnej wzmianki o sobie, odbija od wielu pism ówczesnych przepełnionych jadem i teńnących samochwalstwem. Skończył kampanię Mielżyński w randze majora“.

Po przejściu korpusu Giełguda do Prus, przeprowił się wraz z swym bratem Sewerynem na statku kupieckim do Francyi, ale po paru miesiącach powrócił za obcym paszportem do żony i dzieci. Wkrótce jednak uwięziony, z początku w Poznaniu, a po przeprowadzeniu procesu i skazaniu, w Świdnicy, do 1834 r. w więzieniu przesiedział.

Uwolniony, zabrał się z całym zapalem do obowiązków obywatelskich. Jął się energicznie pracy nad swym majątkiem, który w krótkim

ezasie do bardzo świetnego stanu doprowadził. Do Chobienic jak do Turwi przybywano z całej Polski, aby się gospodarstwu przypatrzeć i nauczyć. Miał tak jak i generał Chłapowski u siebie rodzaj szkoły agronomicznej, która wielu wydała ludzi użytecznych. Dla oficyalistów swoich założył kasę emerytalną; płacili po 5 procent od swej pensyi, pan dodawał od siebie 5 procent i każdy urzędnik miał w razie choroby lub śmierci zabezpieczony pewien fundusz.

Prócz sprężystej bardzo pracy nad własnymi interesami, zaraz od początku zabrał się do spraw publicznych, a gdy w roku 1836 powrócił z zagranicy Dr Marcinkowski, który od Akademii Umiejętności w Paryżu otrzymał złoty medal za rozprawę o cholery i pewną sławą jako lekarz był otoczony, wzięli się obaj przyjaciele do pracy społecznej. Marcinkowski powziął myśl, aby stan mieszczański, którego prawie wówczas nie było, podnieść, a warstwom niemającym dopomódz do nabywania wykształcenia i uzdolnienia do pracy w zawodach praktycznych. Wnet zawiązał się pomiędzy Maciejem Mielżyńskim, Stanisławem Chłapowskim z Czerwonej wsi, Marcinkowskim, Drem Metzgiem z Leszna i Gustawem Potworowskim projekt Towarzystwa Naukowej Pomocy. Myśl ta przyjęła się zaraz i przy znacznej ofiarności obywatelstwa rozwinęła się szczęśliwie: nawet rząd był z początku przychylny przedsięwzięciu, które miało charakter czysto filantropijny.

Nie tu miejsce przypominać, co zdziałało Towarzystwo; które dziś jeszcze nosi imię głównego

swego założyciela, i jak mocno przyłożyło się do materialnego rozwoju i do obudzenia ducha w Wielkopolsce. Dostarczyło z początku wielką falangę dzielnego duchowieństwa, którego brak mocno czuć się dawał; później, kiedy kraj podnosić się zaczął materialnie, wielką ilość pracowników na polach naukowych i w praktycznych zawodach: nauczycieli, lekarzy, kupców i rękodzielników. Dziś po blisko siedmdziesięciu latach jest ono potężną instytucją, która wychowuje setki młodzieży na użytek społeczeństwa.

Oprócz Pomocy Naukowej została założona spółka Bazarowa, która miała być przytułkiem polskiego handlu i przemysłu, a zarazem ogniwem towarzyskiem.

Jak się ta myśl powiodła dowodzi, że bazarowe akcje poszły niezmiernie w górę i że całe dzieło przynosiło wielkie moralne i materialne korzyści. W te wszystkie przedsięwzięcia kładł Maciej Mielżyński całą swą energię i wspierał je hojnie.

Dla siebie niezmiernie oszczędny i twardy, żadnego w domu zbytku nie cierpiał, był nadzwyczaj ofiarny na cele publiczne i miłosierne, ale się z tem starannie ukrywał.

W roku 1844 stracił żonę, którą kochał serdecznie i został sam z licznem potomstwem. Miał bowiem trzech synów i cztery córki, z których tylko najstarsza córka od dwóch lat zamężna, a najmłodszy syn lat 6, córka zaś 4 liczyli. Trojska więc ciężka zajęcia się samemu wychowaniem dzieci spadła na niego. Zaraz potem przy-

szedł rok 1845, rok nieszczęśliwych konspiracji. Pan Maciej z odwagą cywilną, którą jak i Marcinkowski się odznaczał, przeciwko spiskom występowali, a nie mogąc wobec nacisku z emigracyi i młodych zapaleńców prądu tego powstrzymać, ciężko przeboleli straty, które niedoświadczeni na kraj sprowadzili. Marcinkowski już sterany na zdrowiu nie przeżył długo tych zmartwień i skończył na suchoty dnia 7 listopada 1846 roku.

Zelazna natura pana Macieja nie ugięła się pod tymi ciosami — tracił przyjaciela, z którym żył jednym życiem i uważał śmierć tę za klęskę dla kraju. Tem goręcej i gorliwiej opiekował się dziełami zmarłego, tem hojniej je wspierał. Został przewodniczącym Towarzystwa Pomocy Naukowej i przez lat dwadzieścia gorliwie ten urząd sprawował.

Założył razem z kanonikiem Brzezińskim dom sierot po cholerycznych i do końca nie szczędził dlań starań i ofiar.

Po nadaniu konstytucyi w Prusach, wybrany został Mielżyński posłem do sejmu berlińskiego. Później wszedł do Izby Panów. Przewodniczył często Kołu jako wiceprezes i taktem i powagą dopomógł do usunięcia niejednej trudności i wzmożenia myśli solidarności Koła.

W roku jednak 1862 przeniósł się do Królestwa, gdzie miał znaczne majątki w Kaliskiem, które chciał uporządkować. Pracował tam jeszcze lat blisko dziesięć, uwłaszczył włościan i cały majątek do kwitnącego stanu doprowadził.

Zakończył pracowity żywot 5. marca w roku 1870 wskutek zapalenia płuc, na rękę najmłodszej córki, która go do ostatniej chwili pielęgnowała i przygotowała po chrześcijańsku i katolicku do śmierci.

Powierzchność miał Mielżyński piękną, rysy szlachetne, postać żołnierza i wielkiego pana zarazem. Spokojny w ruchach, miał wzięcie nacechowane wielką wykwintnością. Bardzo małomówny, wyrażał się krótko i jasno, ale niezmiernie uprzejmy i ujmujący, imponował ale i ujmował sobie serca i umysły, tak na przyjaciół, jak na przeciwników wpływ wywierał, a dla wielkiej prawości charakteru doznawał ogólnego szacunku.

Miał pan Maciej dwóch braci, Seweryna, który wojnę w szwadronach poznańskich odbył i z niemi pod Dembińskim wyprawę na Litwę, hojnego fundatora muzeum imienia Mielżyńskich w Poznaniu, i młodszego Ignacego, również pełniącego służbę adjutanta przy jenerale Chłapowskim, który zginął pod Szawłami, prowadząc oddział żmudzki Narbutta do szarży. Oprócz tego w wojnie brało udział dwóch braci stryjecznych, niedawno zmarły w 90. roku życia, hr. Leon i Aleksander Mielżyńscy.

PRZEDMOWA.

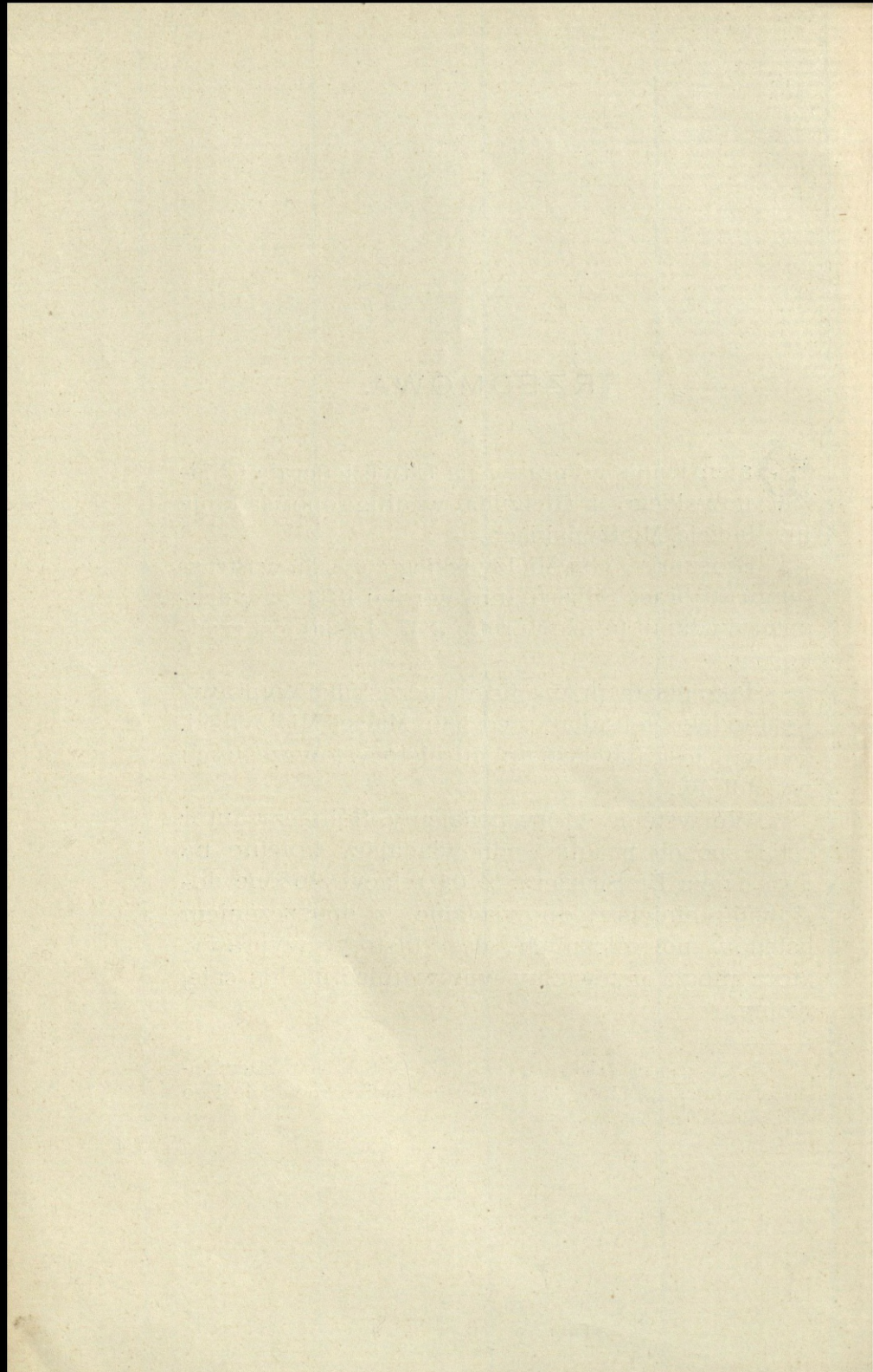
Dajemy opis wyprawy na Litwę generała Chłapowskiego i Giełguda według opowiadania hr. Macieja Mielżyńskiego.

Broszurka ¹⁾ hr. Mielżyńskiego wyszła w Strasburgu (u braci Silbermann) w roku 1833, a w drugim wydaniu tamże w roku 1837, dzisiaj jest rzadkością.

Jako pisana przez oficera, uczestnika wyprawy i człowieka tej miary, co pan Maciej Mielżyński, cennym jest materiałem do historii ówczesnych wypadków.

We wstępie, który podajemy, tłumaczy autor cel i sposób pisania, odpowiadający kolejno na dwa dzieła Dr Spaziera. Z tej relacji złożone dosłownie niniejsze opowiadanie, z opuszczeniem ustępów polemicznych, daje historię wyprawy, która mogła przeważny wpływ mieć na los całej wojny.

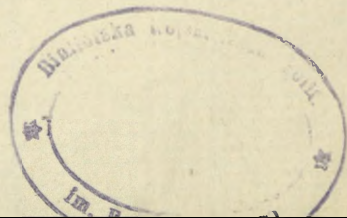
¹⁾ Uwagi nad dziełami pana Dr Z. O. Spaziera: „Dembińskiego wyprawa na Litwę“ i „Historja powstania narodu Polskiego w latach 1830 i 1831“.



W S T Ę P
pana Macieja Mielżyńskiego.

Pan Dr Spazier w pismach po Europie rozszerzonych: „Wyprawa na Litwę jen. Dembińskiego i jego odwrót z pod Kurzan“, wydanie podług opowiadania generała Dembińskiego przez Dr Spaziera w Lipsku, oraz „Historya powstania Narodu Polskiego“, przedstawia wyprawę generała Chłapowskiego na Litwę w sposób oszczerczy. Jako nieodstępny tego generała towarzysz, czuję się do niniejszych uwag spowodowanym. Przytem z góry oświadczam, że jedynym celem, jaki sobie przy odparciu pism powyższych założyłem, jest sumienne przedstawienie prawdy.

Nie myślę więc występować przeciw reputacyi generała Dembińskiego, czy to przez wykazywanie samochwalstwa, czy przez prostowanie błędów, które się generała Chłapowskiego nie dotyczą, ani chcę widzieć w obszernem dziele Dra Spaziera innego celu, jak szlachetną chęć rozszerzenia sławy równie wielkiego jak nieszczęśliwego narodu. Na zarzuty czynione generałowi Chłapowskiemu odpowiem jasno, trzymając się ściśle prawdy. Przetrzęsania najskrytszych tajników serca,



co jest uderzającym znamieniem pism pomienionych, niech czytelnik odemnie nie oczekuje. Ponieważ staram się iść drogą uczciwą, tylko sąd na gruntownych oparty dowodach mogę sam o innych wydać lub wydany uznać.

Jest to pierwsze przedsięwzięcie w nieznanym zawodzie, trzeba mi więc o pobłażliwość czytelnika prosić, jeśli się błędy pod niedoświadczone pióro wsunęły. Do sławy autorskiej nie dążąc, dowiedzione tylko fakta przytaczam i może przyszedłemu historykowi naszej wojny rozjaśnię nieco pogląd na niepowodzenia wyprawy na Litwę.

Pozostawiając sąd o oskarżeniach i wartości historycznej obydwóch wymienionych dzieł wolnym od zazdrości potomkom, odzywam się głównie do nieuprzedzonych ziomków i pozwalam sobie wyrazić życzenie, aby ojczyzna nasza nie doznała tej hańby, by synowie jedynej po jej upadku pozostałej broni na to używali, by się wzajemnie oczerniać.

W ostatniej rewolucyi, można to śmiało powiedzieć, nie miała Polska przedajnych zdrajców, a jeśli wszyscy, co stali u steru, ogromne i nieobliczone popełnili błędy, to wyjaśnienie ich niech raczej służy ku nauce potomków, nie zaś ku ukaraniu winnych.

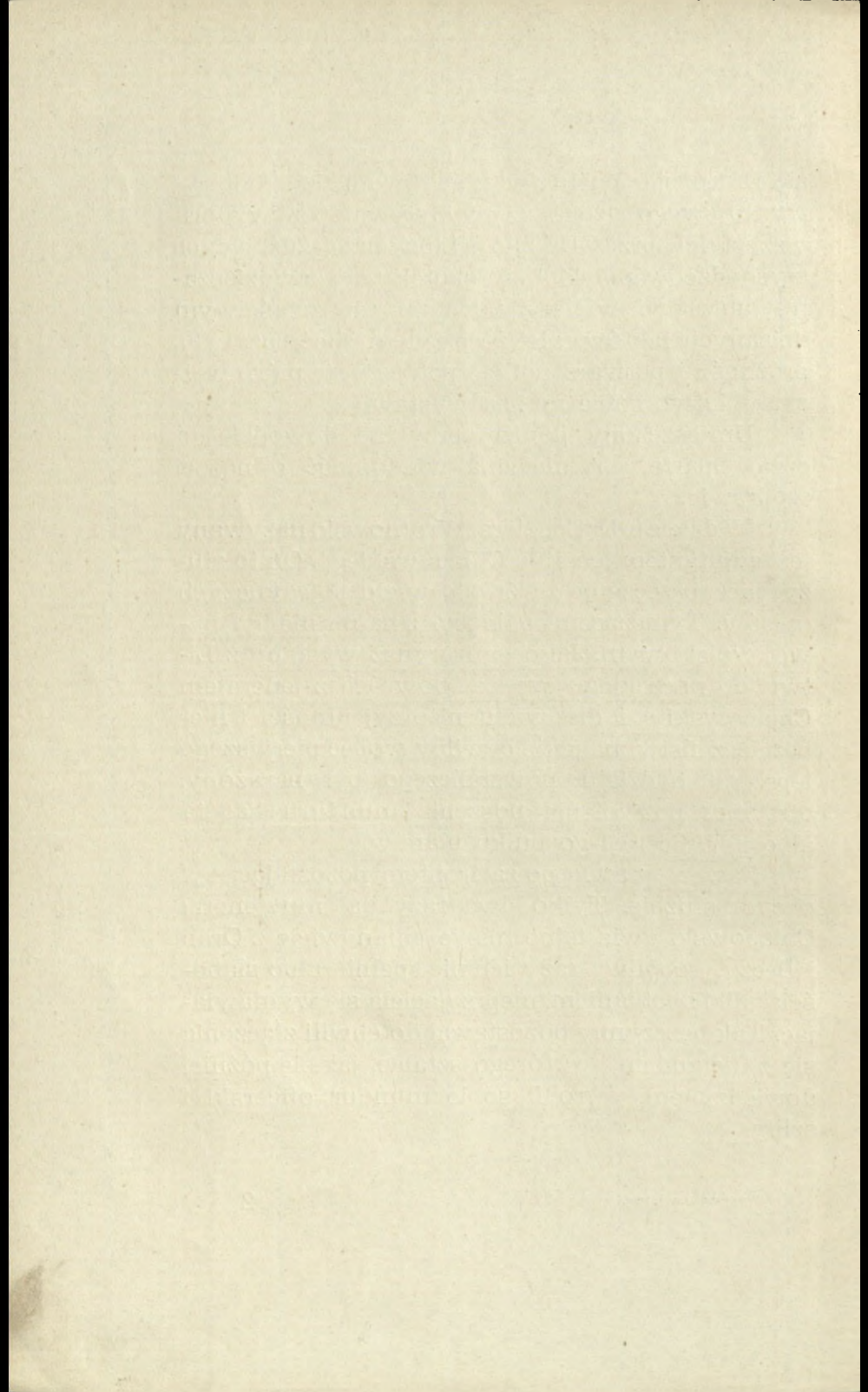
Co do dzieła Dr Spaziera pod tytułem „Historya powstania Ludu Polskiego“, w którym, w opisie działań generała Chłapowskiego na Litwie, jest prawie to samo, co w powyższej broszurze — uważam więc sobie za obowiązek zwrócić uwagę czytelników, nie znających sposobu, jakim

się Dr Spazier posługiwał, gdy gromadził materiały do swego dzieła, że wypytywał bez wyboru wszystkich przez Drezno i Lipsk przejeżdżających wychodźców polskich. Wskutek tego zawdzięczamy autorowi wiele z talentem mu właściwym opisanych faktów, ale, że przytem chęć rozgłosu, próżność i potwarz obficie pod jego się pióro wciśkały, łatwo sobie można wystawić.

Umieszczony poniżej przykład dowodzi, na czem oparta jest niejedna wiadomość o naszej wyprawie.

W dziele p. Dr Spaziera, Wrotnowski nazywany jest adjutantem generała Chłapowskiego. On to służył niezaprzeczenie za źródło wielu pojedynczych opisów. Tymczasem, póki był z nami, nie był nawet wojskowym. Jako emisaryusz wysłany z Litwy do naczelnego wodza, powrócił z generałem Chłapowskim i dla wielu nieprzyjemności i niebezpieczeństw, na jakie cywilny wobec pierwszego lepszego oddziału powstańczego był narażony, otrzymał pozwolenie noszenia munduru kadeta albo podoficera I-go pułku ułanów.

Zawsze prawie po za frontem pozostając, był obcym służbie. Tylko dwa razy dał mu generał Chłapowski dwie tajne misye, mianowicie z Oran i Beczy, i obydwą razy ich nie spełnił, albo słabością albo spotkaniem nieprzyjaciela się wymawiając. Tak bezczynny pozostawał do chwili złączenia się z Giełgudem, w którego sztabie, jak się później dowiedziałem, wyrobił sobie mundur oficerski i szlify.





d początku wojny oświadczała się opinia publiczna w Warszawie za wysłaniem pomocy na Litwę, skąd wiadomości przychodziły przez emisaryuszów o wybuchających na różnych punktach powstaniach, którym jednak zbywało na broni oraz zdolnych oficerach.

Po nieudaniu się wyprawy pułkownika Lewińskiego (który zaledwo do Sielkowa doszedł i pobity 8. kwietnia przez Sackena się cofnął), i wyprawie generała Jankowskiego (który z 1-szym pułkiem ułanów, pułkiem strzelców, miał razem z pułkownikiem Zaliwskim przez Augustowskie się przedostać, ale nie zdołał po za Pułtusk się posunąć), powstała ogólna niechęć do podjęcia tak niebezpiecznej wyprawy. Nawet generał Dembiński¹⁾ odmówił Skrzyneckiemu, który mu chciał dać korpus ochotniczy, aby poniszczył magazyny po za tyłami armii rosyjskiej, tylko generał Chłapowski się oświadczył z gotowością podjęcia tak śmiałego, a tak ważnego dla sprawy przedsięwzięcia. Wódz naczelny umiał ocenić szlachetne poświęcenie się dla sprawy ojczystej i powierzył tak trudną a ważną wyprawę temu, który ją propono-

¹⁾ Patrz „Pamiętniki generała Dembińskiego“.

wał. Dano więc generałowi Chłapowskiemu instrukcyę, której treść główna była: przebieć się do powstańców litewskich i opatrzyć ich w 200 instruktorów różnej broni. Podług zebranych wiadomości powinny były wszystkie trudności dla Chłapowskiego ustać w okolicy Lidy, ponieważ tam miały być zebrane największe masy powstańców. Przytem w powiatach trockim, wileńskim i na Żmudzi miała ich liczba dochodzić 30 do 40 tysięcy ludzi rozmaicie uzbrojonych. Dalsze operacye pozostawiono Chłapowskiemu podług okoliczności. Przy ostatniej naradzie powiedział mu szef sztabu generalnego, że prawdopodobnie niedługo za nim pójdzie cała dywizya. Chłapowski przedarł się szczęśliwie między armią Dybicza a gwardyami. Przeszedł Brańsk, dokąd dochodziły patrole generała Łubieńskiego, rozbroił w Bielsku nagłym napadem do 1000 ludzi liczący oddział piechoty i zbliżał się już do puszczy białowiezkiej, gdy spotkał pod Hejnowszczyzną generała Linden. Ten miał dwa działa, dwa bataliony piechoty, półtora szwadronu ułanów i pewną liczbę kozaków. Chłapowski zaś miał 500 ułanów 1-go pułku, 100 strzelców pieszych i dwa działa. Nie mógł liczyć na niczyją pomoc, a obciążało go kilkanaście wozów, na których wiozł 1000 karabinów zdobytych w Bielsku. Po krótkiej walce rozbił Lindena, zabrał 400 niewolników i jedną armatę. Nic już nie przeszkadzało, by wejść do puszczy białowiezkiej, ale powodzenie dalsze jeszcze było bardzo niepewnem. Naprzód zastaliśmy tam tylko kilkudziesięciu uzbrojonych strzelców: prócz tego były wiadomości, że z jednej

strony stoi Wielki Książę Konstanty w Słonimie z kilku tysiącami gwardyi; — z drugiej strony w Białymstoku Wielki Książę Michał. Zwycięstwo nad Lindenem było świetnem, ale zdradzało nasze słabe siły i zapewne nasze dalsze plany. Można się więc było obawiać, że nam nieprzyjaciel od Słonima drogę przetnie. Szczęśliwym trafem, jeden z naszych patroli wziął do niewoli kuryera, który z Białegostoku do Słonima jechał. Jenerał Chłapowski użył zręcznie tego przypadku. Rozmaite mundury instruktorów, których miał Chłapowski ze sobą, a którzy w obecności kuryera raporta zdawali i odbierali rozkazy, mogły mu dać bardzo przesadzone wyobrażenie o naszych siłach. Gdy nareszcie wszedł Czertwertyński ozdobiony szarfą adjutanta naczelnego wodza, jakby z rozkazami do jenerała Chłapowskiego, musiał sądzić, że jesteśmy z główną armią w połączeniu. Potem pozwolił Chłapowski kuryerowi, dawszy mu list do siostry swej żony, księżnej Łowickiej, pojechać dalej do Słonimia. Aby go utwierdzić w mniemaniu, że maszeruje ku temu miastu, wysłano w tę stronę strażę i patrole, które kuryer spotkał po drodze. Manewr ten udał się zupełnie. Wielki Książę zląkł się spotkania z większymi siłami i rozkazał szybki odwrót do Mińska. Chłapowski tymczasem szybko się posunął i przeszedł szczęśliwie. Kilku Litwinów, którzy byli w Słonimie przy przybyciu kuryera, a potem nas spotkali, mówili nam, jak mocne wrażenie sprawił jego raport i list Chłapowskiego. Skarżono się głośno na dworze Wgo Księcia na zuchwałość polskiego jenerała.

W puszczy białowiezkiej pozostawił generał Chłapowski Szroetera z oddziałem strzelców, który tam partyzancką wojnę dalej miał prowadzić. Przed opuszczeniem jej wysłał przez zaufanego posłańca do naczelnego wodza wiadomość o powstańcach, o ile mógł się dowiedzieć. Doniósł, że powstańcy mają wprawdzie kilku dawnych oficerów kawaleryi, ale że im zupełnie nie dostaje naczelników, którzyby mogli uorganizować piechotę i przedstawił zatem naczelnemu wodzowi potrzebę przysłania na Litwę dwóch kompletnych batalionów piechoty, aby dać zdatnych instruktorów powstańcom. Sam pomaszerował na Rudnię, Chrinki, Mosty, 30. maja przeprawił się przez Niemen. Pod Lidą pobił 2 bataliony, zabrał dwa działa, napadł tej samej nocy oddział rosyjski, który się zamknął w zamku żyrmunskim. Atak wykonał batalion Zabielly, uformowany po części z zbiegłych do nas rosyjskich żołnierzy, którzy rano wykonali przysięgę przed kapelanem Logą. Ci, mając jeszcze mundury na sobie, a bojąc się dostać do niewoli, nie atakowali śmiało i odparci zostali. Innej piechoty, jak nowa, nie mieliśmy z sobą.

Teraz zwrócił się Chłapowski w lewo ku Oranom. Wprost ku Wilnu maszerować nie mógł, gdyż trakt był przez mocne oddziały zajęty, a z tak słabymi siłami, o atakowaniu Wilna myśleć nie mógł. Podążył przez Stokliszki do Kitowiszek i Gabrielową, gdzie się z nim połączyły oddziały Horodyńskiego, Ogińskiego, Matuszewicza i 300 akademików wileńskich pod wodzą profesora Gronostajskiego. Wszyscy byli bardzo źle uzbrojeni. Je-

nerał oddał Horodyńskiemu, który dla słabości zdrowia w roku 1829 jako podporucznik 1-go pułku ułanów wziął dymisyę, szwadron ułanów uformowany z oddziału powstańców, który z sobą przyprowadził, — Ogińskiego i akademików najserdeczniej przyjął.

Chwili spotkania w Gabryelowie, której nigdy nie zapomnę, opowiadać nie chcę, by jej nieudolnym piórem nie popsuć. Wzajemne wyrazy przyjaźni, pełna uczuć mowa profesora Gronostajskiego, krótka i jędurna odpowiedź generała, wzruszenie jego i otaczających, niepodobne są do opisania.

Jenerał Chłapowski wydał był już do różnych oddziałów powstańczych rozkazy, aby się z nim połączyły. Innym, jak Jesmanowi, polecił trzymać się w swej okolicy i wojnę partyzancką prowadzić tam, gdzieby się położenie kraju ku temu nadało. Zamierzał ściągnąć razem różne oddziały powstańcze, do każdego hufca piechoty dodać trochę jazdy, opatrzyć ich w instruktorów i rozrzucić po lasach, w okolicach, gdzieby mogli skutecznie wojnę partyzancką prowadzić. Nowo uformowaną zaś jazdę postanowił wziąć z sobą, Wilno obejść, przejść przez Litwę i Żmudź, przez lasy borysowskie i mozyrskie i stósownie do danych okoliczności i stanowisk rosyjskich od północnej lub południowej strony Prypeci do Bugu się zbliżyć.

Tymczasem już w Oranach doszła go wiadomość o przybyciu wojska polskiego do Kowna, sądził, że to były żądane bataliony i w tej myśli wyprawił do nich posłańca. Dwa dni później powiadzieli mu patryoci litewscy, którzy przybyli

z Merecza, że generał Dembiński komenderuje w Kownie. Natychmiast napisał Chłapowski do niego, przedstawiając mu łatwość wzięcia Wilna ze znacznymi magazynami i materiałem wojennym, zanim rosyjskie rezerwy przybędą. List ten zaniósł Litwin Karbowicz i powrócił prędko z odpowiedzią, w której Dembiński przyznawał wprowadzić korzyść proponowanego planu, lecz zarazem donosił, że nie może go wykonać, ponieważ stojąc pod rozkazami Giełguda, musi natychmiast do Giełgudyszek maszerować. Prosił przytem Chłapowskiego, by nie pozwolił ujść do Wilna korpowski Sackena, którego sam ścigać nie mógł. Ale Sacken miał jeszcze przed połączeniem z generałem Malinowskim korpus z dwu tysięcy piechoty, dwóch szwadronów ułanów, stu kozaków gwardyi i czterystu pięćdziesięciu kozaków liniowych złożony. Chłapowski mając ośmset ludzi nie mógł tyle silniejszego nieprzyjaciela przez nikogo nie ściganego zaczepiać. Musiał więc usunąć się z drogi. Chłapowski widział potrzebę działania zgodnie z głównymi siłami. Zbliżył się więc do Wilii, przeszedł ją pod Janowem i tam zastał przysłane rozkazy od generała Giełguda, jako naczelnie dowodzącego na Litwie. Podług nich miał się natychmiast stawić w Kiejdanach. Pozostawił więc korpus w Zejnach i jak najspieszniej tam się udał. Nie zatrzymał się więcej godziny. Zdał generałowi Giełgudowi raport o stanie kraju i przedstawił plan szybkiego uderzenia na Wilno.

Jenerał Szymanowski nie był obecny w Kiejdanach, w czasie kiedy tam był jenerał Chłapow-

ski. Był on wtenczas w Czejbiszkach, 5 mil od Kiejdan, posłany przez Giełguda na Żmudź ku Połędze. Byłem na służbie przy jenerale Chłapowskim, a ponieważ nie odstępowałem od jego boku, znajdowałem się w sali pałacu hr. Czapskiego, kiedy jenerałowie Giełgud, Dembiński i Chłapowski wchodzili i przy drzwiach zamkniętych odbyli radę wojenną, przy której zresztą nikt obecny nie był.

Plan natychmiastowego uderzenia na Wilno był wtenczas z pewnością najkorzystniejszy. W walce powstańczej, którą w Polsce, a mianowicie na Litwie prowadzono, wszystko od moralnego wrażenia zależy. Opanowanie stolicy, choćby tylko na czas krótki i żadnych innych materialnych korzyści nie przyniosło, podziałałoby silnie na wyobraźnię, wzmocniłoby umysły chwiejące się jeszcze i roznieciłoby słabo tlejącą iskrę powstania na silny płomień. Lecz i materialne korzyści byłyby stąd wynikły. W kraju, gdzie miasta większe są rzadkie, każdy punkt centralny jest bardzo ważnym, gdyż tylko z takich punktów można wszelkie potrzeby armii opatrywać. Z tego względu była Warszawa tak wielkiego znaczenia dla operacyi wojennych nad Wisłą. Ważniejszym punktem na początku powstania było miasto Wilno. Gdyby się tak bogaty arsenał, który się natenczas w Wilnie znajdował, przez śmiały napad dostał był w ręce Polaków, nabrałby cały ruch wojenny innych rozmiarów. Pożałowania godny brak śmiałości ówczesnej dyktatury zniweczył te korzyści, a chwila śmiałych, w niezliczone skutki

brzeziennych przedsięwzięć przeszła bez powrotu. W czasie wejścia generałów Chłapowskiego i Giełguda na Litwę, znajdowało się w Wilnie jeszcze 60 sztuk dział bez zaprzęgów i 20.000 w bagnety zaopatrzonej broni. Już ta sama okoliczność powinna była naszą całą uwagę na punkt ten zwrócić. Załoga miasta nie przechodziła wtenczas 1500 ludzi. Prawdopodobnie byłyby przed nadchodzącym korpusem Giełguda miasto opuściła i stolica Litwy byłyby zaraz w początku kampanii dostała się w nasze ręce. Teraz już nie tak łatwym było jej zajęcie. Lecz chociaż załoga Wilna przez połączone siły Malinowskiego i Sackena do 5550 wzrosła, armia nasza przewyższała jednak nieprzyjacielską. Korpusy Giełguda i Dembińskiego (oprócz 19-go regimentu piechoty, który z Szymanowskim na Żmudź pomaszerował), dochodziły do 6700 ludzi. Z korpusem Chłapowskiego wynosiła nasza armia 7500 dobrze wprawnego i wyćwiczonego żołnierza. Byliśmy przeto już o jedną trzecią silniejsi od Rosyan. Dwa do trzech tysięcy litewskich powstańców i przychylni nam mieszkańcy miasta byliby zwycięstwo na stronę naszą przeważyli. W posiadaniu zaś Wilna bylibyśmy z położenia jego centralnego dla operacji wojennych wielkie mieli korzyści. Małe oddziały rosyjskie ze wszech stron do punktu tego dążące, bylibyśmy pojedynczo zaczepili i znieśli. Mianowicie zaś nastęrczał korpus Kuruty, który z Białegostoku maszerował, najpomyślniejszą okazyę do świetnego zwycięstwa. Wszystko byłoby wzięto inny kierunek. Jako dowód służy na to w końcu niniejszego pi-

sma umieszczony list rosyjskiego oficera, który dowodzi jak ważnem stanowiskiem dla Rosyan było Wilno i jak mocno obawiali się je stracić. Że się atak na Wilno nie udał, nie dowodzi to niczego, gdyż przy niesłychanej opieszałości Giełguda, Chłapowski przy górach konarskich sześć dni na przybycie jego daremnie czekać musiał. W tym czasie nietylko Kuruta złączył się z załogą, ale nawet Tołstoja straż przednia tak się do miasta zbliżyła, że armia nieprzyjacielska już i tak wiele od nas silniejsza, bardziej się jeszcze wzmoeniła. Na przeciw tak ważnych i tak łatwych do osiągnięcia korzyści cóż nam obiecywał pochód na Żmudź? Jeżeli o połączenie z tamecznymi powstańcami chodziło, to niestety pobyt na Litwie dostatecznie nas pouczył, czego od nich spodziewać się było można. Ogołoceni z wszelkiej broni, gdyż Rosyane wszystkie żelastwa, aż do najpotrzebniejszych w domu i gospodarstwie zabrali, bez wprawy w służbie wojennej, wreszcie bez doświadczonych dowódców, nie nam nie przynosili prócz patryotyzmu bez granic, który w dalszym przebiegu wojny i przy dłuższym pobycie armii naszej na Litwie, przynieść mógł owoce, lecz w tak ważnym momencie nie mógł zaważyć w strategicznych kombinacjach. O ile duch powstania w wielu miejscach już był upadł, dowodzi okoliczność, że generał Chłapowski 1500 broni, którą pod Bielskiem i Lidą był zdobył, w ciągu całego pochodu swego nikomu dać nie mógł, aż dopiero gdy pod Gabryelowem, t. j. już blisko Wilna, z oddziałami powstańcami Ogińskiego i Matuszewicza się połą-

czył. Oddział ten bowiem powstańczy, między litewskimi najliczniejszy, był zupełnie bez broni.

Pomysł linii odpornej wzdłuż Świętej Rzeki i Wilii należy do największych niedorzeczności. Dostatecznie jest bowiem znanem, że przeprawy przez rzekę przy równych nawet siłach, bronić jest niepodobieństwem, jakżeż to wykonać z mniejszymi siłami; cóż dopiero z wojskiem nowo uformowanym, które tylko w wojnie zaczepnej odwagi i militarnego uzdolnienia nabyć może. Jeszcze niedorzeczniejsze było daremne oczekiwanie na przywiezienie materiału wojennego do Połagi. Dwóch, ze swej zręczności, odwagi i męstwa znanych oficerów ¹⁾ posłał jedynie w tym celu generał Chłapowski. Wrócili oni jednakże z Połagi z raportem, iż o jakiejkolwiek przesyłce amunicji lub broni nie się dowiedzieć nie mogli, że nawet w korespondencyach polskich agentów kupieckich o rzeczony przesyłce z portów francuskich lub angielskich nie ma wzmianki, że zaś rosyjskie statki wojenne w pobliżu Połagi stoją. Jak szczególny byłby przypadek, by angielskie i francuskie statki, uszedłszy pogoni statków rosyjskich, właśnie w tym momencie przyplłynęły do Połagi, w którymby ją wojsko nasze obsadziło. Z pewnością bowiem Rosyanie nie byliby tak nieostrożni, aby nas czas dłuższy w posiadaniu miejscowości tej zostawić. Nie można więc było dla planów tak źle pomyślanych poświęcać planu zdobycia Wilna. Najniebezpieczniejszą zaś okolicznością było, żeśmy

¹⁾ Konstantego Zaleskiego i Kazimierza Krasieckiego.

się samochcąc weiskali w kocioł, którego wejście, jak się później stało, Rosyanie tylko zająć potrzebowali, aby nas zamknąć zupełnie.

Natomiast Wilno, jako punkt środkowy, w przypadku koniecznego odwrotu, można było kilku drogami w rozmaitych kierunkach opuścić, i to, co się jednemu korpusowi Dembińskiego udało, mogły i inne oddziały mniej lub więcej szczęśliwie wykonać.

Giełgud plan ataku na Wilno przyjął i kazał Chłapowskiemu maszerować naprzód. Natychmiast więc powrócił do swego obozu w Zejnach. Przez Wilię w Czebiszkach przepawiliśmy się na dwóch promach i uszliśmy jeszcze trzy mile tej nocy. Dembińskiego po odjeździe Chłapowskiego Giełgud posłał na północ Wilna ku Niemenczynowi w celu, aby częścią uwagę nieprzyjaciela od głównego ataku odwrócić, częścią by powstrzymać nadchodzącą od tej strony na pomoc Wilna rezerwową dywizję Tołstoja; nareszcie, aby w razie wzięcia Wilna ścigać uchodzącego nieprzyjaciela. Połączenie niejako pomiędzy Chłapowskim posuwającym się po lewej stronie Wilii, a Dembińskim po prawej, stanowił partyzant Jesman. Chłapowski przed przybyciem na Litwę Giełguda wiedział, że Jesman śmiało i szczęśliwie często aż pod Wilno docierał. Z tego powodu kazał mu zbliżyć się do Wilna, trzymając się w lasach po prawej stronie Wilii. Nie znając nawet miejscowości, dość tylko spojrzeć na szczegółową mapę, aby widzieć w jakich lasach musi manewrować oddział, chcący się nad brzegami Wilii utrzymać. Skoro generał Dem-

biński do Jesmana się zbliżył, posłał mu rozkaz połączenia się z nim. Jesman sądził, że się niepotrzebuje do tego stosować i pokazał dawniejszy piśmienny rozkaz, który miał od generała Chłapowskiego. Na to Dembiński wysłał pismo do Chłapowskiego, które czytałem, a w którym mu przypomina winne posłuszeństwo starszemu ¹⁾ generałowi. Chłapowski żadnych uwag nie robiąc, zakomunikował zaraz generałowi Dembińskiemu posłaną Jesmanowi instrukcję, aby się od tej chwili stosował do rozkazów generała Dembińskiego, jako starszego generała brygady. Od tej chwili nie miał Chłapowski żadnej z Jesmanem styczności i nie może być odpowiedzialny za klęskę, która go pod rozkazami Dembińskiego spotkała.

Chłapowski 13-go energicznym atakiem zajął silną pozycję na trakcie kowieńskim nad rzeką Waką, folwark Malowanę i Rykonty, 14. i 15. przy górach ponarskich odparł ataki wysłane z Wilna, ażeby go spędzić z zajmowanej pozycji, z której można było widzieć obóz rosyjski i po-

¹⁾ Dembiński wyszedł w napoleońskich wojnach z wojska w randze kapitana. Zrobiono go organizatorem w 30-tym roku w województwie krakowskim. Ponieważ tam było dwóch pułkowników dawnych, mianowano go odrazu pułkownikiem wskutek jego dopominań się, że go pułkownicy nie chcą słuchać. („Pamięt. Dem.“). Na czele zorganizowanej brygady jazdy przyszedł do Warszawy już po bitwie Grochowskiej. Pod Kuflewem wstrzymał energicznie atak jazdy rosyjskiej, za co go mianowano generałem 8. maja.

Nominacya Chłapowskiego datowała się z 21. maja — dnia przejścia granicy litewskiej.

łożenie aż do Wilna, i czekał na Giełguda. Z miastem był ciągle w porozumieniu.

W obozie naszym znajdowało się wiele młodzieży akademickiej wileńskiej, która wstąpiła do naszego korpusu. Sami już wprzód do miasta bardzośmy się zbliżyli. Po kilkakrotnie posyłał generał Chłapowski młodego Litwina do miasta, jako agenta, który dał niezliczone dowody wytrwałości, poświęcenia i śmiałości. Nazwiska jego nie śmiałem bez jego zezwolenia wyjawić. Ale pamięć jego nigdy nie zginie w sercu towarzyszków broni, którzy go znali. Między dodatkami przyłączyłem jako historyczny materyał, plan miasta i okolicy oraz stanowisk rosyjskich. Przysłano go z Wilna na trzy dni przed bitwą generałowi Chłapowskiemu. Daje on dowód jak łatwo wtenczas śmiałym atakiem wziąć je można było. W końcu robię uwagę, że porozumienie z Wilnem nie zdziwi nikogo, kto wspomni, żeśmy wojnę we własnym kraju, między przychylnymi nam mieszkańcami prowadzili.

Tymczasem Giełgud nie przychodził. Oficerowie głośno zaczęli go o nieczynność oskarżać i wielu chciało mu odebrać komendę, a Chłapowskiego na czele armii powołać.

Chwila to bardzo ważna w dziejach wyprawy na Litwę mogła stanowczo wpłynąć na bieg wypadków i nadać im zupełnie odmienny obrót. O niezdolności Giełguda przekonani byli wszyscy, którzy mu od początku wyprawy towarzyszyli, ale nie generał Chłapowski, który go po raz pierwszy w służbie polowej spotykał. Gdyby jednak Chła-

powski mógł być się zdecydować choćby na chwilowe poświęcenie obowiązków karności świętej sprawie ojczyzny, w takim razie tylko trzy środki były możebne¹⁾. Trzeba było sposobem republikańskim, choć bardzo niebezpiecznym, wezwać wszystkich oficerów do wyboru nowego naczelnego wodza, — albo generałowie musieliby się zgodzić między sobą komu oddać dowództwo, — albo nareszcie mógłby się jeden z nich samowładnie na politycznie-wojskowego naczelnika narzucić. W ostatnim przypadku tylko dowódcy, przez śmiałe i świetne czyny w obliczu całej armii litewskiej dokonane już wstawionemu mogła taka uzurpacya ująć bezkarnie. Ale takiego odznaczenia jeszcze żaden z generałów nie był osiągnął. Drugi przypadek, to jest zgoda generałów nie była łatwą bo wbrew temu, co o generale Dembińskim twierdzi dzieło Spaziera, wiem z zupełną pewnością, że generał ten znaczną partyę w swym korpusie zebrał. Roland ze swej strony równie jak Dembiński dbał o swe pierwszeństwo²⁾. Cóż więc mogłoby z tego wyniknąć? Środka ostatniego, głosowania oficerów spróbowano częściowo i jakież z tego wynikł skutek? Po trzechdniowem oczekiwaniu Giełguda, gdy wszystkim jego chwiejność i gnuśność stała się widoczną i gdy już z pewnością i generał Chłapowski o niej się przekonał. —

¹⁾ Giełgud w roku 1812 mianowany przez cesarza Napoleona pułkownikiem, jak Pac i Tyszkiewicz, wskutek znacznej ofiary na formacyę pułku. Po wojnie dostał awans za W. Księcia na generała — wojna więc 1830 r. była pierwszą jego kampanią.

²⁾ Roland był generałem brygady od początku wojny.

zgodzili się oficerowie jego korpusu na to, aby przez deputację prosić generała Giełguda w imieniu ojczyzny, — by zdolniejszemu dowództwo ustąpił. Major Jackowski i kapitan Konarski ruszyli w tym celu do innych korpusów. Po upływie dwóch dni i nocy, powrócili z wiadomością, że wprawdzie wszyscy oficerowie uznają nieudolność Giełguda, ale że i Roland i Dembiński mają znaczne partye każdy w swym oddziale. Z wyższych oficerów zaś, a nie należących do korpusu Chłapowskiego, tylko pułkownik Koss za nim się oświadczył.

Wzięcie więc z własnej woli lub też przyjęcie ofiarowanego przez swoich oficerów dowództwa przez generała Chłapowskiego byłoby tylko bezużytecznym przykładem niesubordynacyi, któraby splamiła naszą sprawę, nie przyniosła żadnych korzyści, lecz owszem zaszkodziła niezmiernie przez osłabienie karności wojskowej w obliczu nieprzyjaciela.

Nareszcie straciwszy dni sześć, by ująć mil 14, przybył Giełgud 18. do Rykont. Byłem świadkiem jak 19. czerwca o świcie Chłapowski objaśniając generałów Giełguda i Rolanda, pułkowników Piętkę i Kossa o nieprzyjacielskich stanowiskach, robił uwagę, że łatwo będzie wyprzeć Rosyan z pierwszej linii, ale druga obsadzona silną artylerją i wzmocniona tylko co nadeszłym ośmiotysięcznym korpusem Kuruty, jest prawie nie do zdobycia. Doradzał więc wcale nas nie kompromitujący odwrót. Gdy jednak widział, że Giełgud uporczywie przy ataku obstaje, przedstawił mu

plan, którego główną myślą było, po wyparciu Rosyan z pierwszej linii, rzucić się nagle i z całemi siłami na lewe ich skrzydło.

Giełgud zaatakował Wilno artylerją i piechotą, która kilkakrotnie zbliżyła się do okopów¹⁾. Nowy pułk Radziszewskiego szedł na rozkaz Rolanda, mimo mocnego krzyżowego ognia, w kolumnach z najzimniejszą krwią na okopy. Ale wobec przemagającej siły ustąpić musiał po kilkugodzinnej walce.

Gdy dał rozkaz do odwrotu, powierzył Giełgud zakrycie tego tak niebezpiecznego ruchu generałowi Chłapowskiemu. Jego spokojne zachowanie się i silna przemowa przywróciła w naszych szeregach nieco zaufania i wstrzymała rozpacz malującą się już na wszystkich twarzach. Przez cały dzień widziałem generała Chłapowskiego narażającego się na największe niebezpieczeństwa, jak z szablą w rękę wszystkie świetne szarże osobiście prowadził, które trzy szwadroy 1-go pułku ułanów wykonały. Cześć i sława dzielnemu pułkowi, który tak świetnie wykonywał dane mu rozkazy. Major Hempel pierwszy ze swym szwadronem zmieszał nieprzyjacielskie szeregi, wraz potem Krajewski rozbił je do szczętu. Nareszcie

¹⁾ Giełgud rozpoczął atak podług umówionego planu, całą siłą na rosyjską pozycję na Ponarach. Ale wśród bitwy pozwolił Rolandowi oddalić się na lewo i wejść między Wilię a prawe skrzydło rosyjskie, gdzie został odparty, czem zupełnie osłabił cały atak. Artylerję także Piętka rozrzucił po całej linii, zamiast główny atak wesprzeć. Nieprzyjaciel widząc niedołężność ataku, wystąpił zaczepnie.

Garbowski przez szczęśliwą i w dobrej chwili wykonaną szarżę, powstrzymał wszelkie ruchy jazdy nieprzyjacielskiej. Ale i cześć należy się temu, który tak zbawcze wydawał rozkazy i własnym zagrzewał przykładem. Gdy po szarży majora Krajewskiego, generał Chłapowski spostrzegł nieprzyjacielskich ułanów, którzy wlekli jednego z naszych, rzucił się między nich z jednym tylko kapitanem Koskarskim i uwolnił naszego żołnierza.

Jenerał Giełgud pamiętał o Zaliwskim i sam słyszałem, jak mówił do jenerała Chłapowskiego, powierzając mu prowadzenie ariergardy: „Dwóch adjutantów posłałem już do Zaliwskiego, bądź więc spokojny o jego ocalenie“.

Po odparciu pogoni pomaszerował Chłapowski za Giełgudem do Jewia. Doszedł go w nocy i tam podał mu plan rozdzielenia się całego wojska na pojedyncze partyzanckie korpusy, który tu wedle oryginału umieszczam. Celem tego planu było nie wdawać się w walną bitwę, jak najdłużej na Litwie się utrzymać i odciągać siły rosyjskie od Warszawy.

Plan jenerała Chłapowskiego

przedłożony jenerałowi Giełgudowi po odstąpieniu z pod Wiina.

„Wyprawa na Połagę jest mrzonką.

Na nową formację na Żmudzi nie można liczyć, bo nie mamy broni, a nieprzyjaciel będzie dość przezorny, by nam czasu do tego nie dać, szczególnie jeśli pozostaniemy razem i zatrzymamy nie wiele bagaży, aby łatwiej ruchy

odbywać. Nieprzyjaciel jest teraz za silny, aby można się na walną bitwę z nim narażać. Musimy się więc co najmniej na sześć korpusów podzielić i po całej Litwie rozrzucić. Do tego koniecznie potrzebna jest reorganizacja. Musimy się wszyscy zebrać i naradzić, aby na przyszłość rozdzielone korpusy podług powziętego z góry planu działały, i aby jeden drugiemu nie przeszkadzał.

Cała więc armia musi się ściągnąć na jeden punkt, a mianowicie do Alexoty, a sapery dziś jeszcze wysłani w województwo Augustowskie, winni tam zebrać kilka tysięcy chłopów, dla urządzenia oszańcowanego obozu w tej korzystnej pozycji. W czterech dniach połączenie armii może nastąpić i cała rzecz w dniach ośmiu może się wykonać.

Jak tylko się będzie w obozie (a Kowno, które jest w mocy tego, kto ma Alexotę w swych rękach, obfituje w środki do życia i inne potrzeby), zaprowadzi się karność i ład. Całe wojsko podzieli się na sześć korpusów, każdy po 1000 starych żołnierzy z wybranym i doświadczonym dowódcą na czele. Dalej musi się wybudować trzy mosty na trzech różnych punktach Niemna, pod zasłoną ognia z lewego brzegu. Będziemy się w obozie tym trzymać, jak długo tylko będzie można. Przytem nic się nie straci. Dyscyplina się zaprowadzi, a nieprzyjacielowi się przeszkodzi wysyłać oddziały wojska przeciw powstańcom. Tym zaś nakaże się, by się trzymali swoich powiatów.

Prawdopodobnie armia nieprzyjacielska pozostawi korpus obserwacyjny na drodze do Wilna

i przejdzie Niemen pod Kownem, aby nasz oszańcowany obóz zaatakować.

W tej chwili, w której się przekonamy, że Rosyane się zbliżają, opuścimy obóz cichaczem, co bardzo dobrze może być wykonanem, jeśli wszystko będzie przygotowane i wszystkie rozkazy na czas wydane. Pozostawimy wszystkie nasze bagaże w obozie (chętnie pozostawiam wrogowi ten podarunek). W nocy przejdzie 5 korpusów Niemen na przygotowanych mostach, które po dokonanym przejściu, a nie prędzej, spalone będą o świcie, czego mała liczba kawalerji dokona. Szósty korpus, który musi mieć najwięcej piechoty, opuści obóz najpierwszy, nie przejdzie Niemna, pójdzie ponad lewym jego brzegiem i tejsze nocy zrobi marsz o ile można najdłuższy. Drugiej nocy zwróci się na lewo, przetnie szosę do Suwałk, rzuci się w lasy grodzieńskie, przetnie żwirówkę między Grodnem a Białymstokiem, i ostatecznie stanie w Białowieży. Marsz tego korpusu tem łatwiej ujdzie uwagi Rosyan, gdyż jej cała bacność zwróconą będzie na przeciwną stronę Niemna.

Te pięć korpusów, po przejściu Niemna takie obiorą kierunki:

Pierwszy do lasów Telszyńskich;
 drugi, między Szawłami a Poniewieżem;
 trzeci, między Wilkomierzem a Witebskiem;
 czwarty, do Trok i w prawo;
 piąty, do Lidy i Borysowa.

Jako dowódców przedstawiam:

Dla pierwszego korpusu: Szymanowski, a w razie słabości jego Oborski lub Staniewicz;

dla 2-go Walenty d'Hauterive;

dla 3-go Dembiński;

dla 4-go Koss;

dla 5-go Chłapowski;

dla 6-go Giełgud z Rolandem i Piętką; gdyż z lasów białowiezkich będzie się mógł łatwo porozumieć z Warszawą i najbliższym korpusem litewskim. Zaliwski, który już poszedł do Białowieży, może być skierowany stamtąd w stronę błot pińskich.

Każdy z tych pięciu dowódców będzie miał nad korpusem swym prawa naczelnie dowodzącego. Będą oni według upodobania w oznaczonych kierunkach i ile możliwości w tychże postępować naprzód. Dowódczom nakazanem będzie:

1) nie zatrzymywać się ani po miastach, ani po wsiach, i tylko pojedynczym oficerom w szczególnych razach i za wyraźnem zezwoleniem, miejscowości pewne zwiedzać, gdyż inaczej nieprzyjaciel dowiedziałyby się o wszystkim od żydów:

2) jeśli będzie możliwem, jeden korpus z drugim będzie się komunikował;

3) w danych okolicznościach łączyć się i нападаć na oddziały nieprzyjacielskie. Przy takim połączeniu najstarszy rangą naczelnik obejmuje dowództwo.

Po bitwie rozejdą się natychmiast.

To jest jedyny plan jaki pozostaje nam do wykonania, jeżeli chcemy ująć ogólnej porażki, a tej nie ujdziemy, skoro pozwolimy się zamknąć na Żmudzi w stronę Połagi. Plan ten także podaje nam jedyny środek dostania broni i amunicyi.

Głównym jednak warunkiem powodzenia tego planu, jest tajemnica aż do chwili przejścia Niemna. Pomnoży się, ile można, liczbę oddziałów partyzanckich, które rozrzucone działać będą we właściwych sobie miejscowościach. Nadejdzie ich dość do Alexoty, w przekonaniu, że ich opuścić zamierzamy. Ale tym szczęśliwszymi się czuć będą, gdy ujrzą, że znów powracamy w ich strony, aby jak mam nadzieję, już ich nigdy nie opuścić“.

Plan ten jednak tak roztropny musiał uleść Giełguda upornie powziętej myśli, aby zająć linię Świętej Rzeki i zająć Połagę.

W tej myśli pomaszerował Giełgud na Kejdany. Tam na jego rozkaz przyjął generał Chłapowski trudne zadanie szefa sztabu, ale z tego wnosić nie można, aby Giełgud rad jego słuchał. Owszem, kto znał Giełguda, ten przeciwne zrobi przypuszczenie, dla innych wystarczy przykład planu podanego powyżej i późniejsze zdarzenia.

Z Kejdan pomaszerowaliśmy do Rosieni, zawsze w celu zbliżenia się do Połagi, a generałowi Dembińskiemu oddał Giełgud obronę linii Świętej Rzeki i Wilii od Poniewieża do Kowna. Dembiński wysłał pułkownika Sierakowskiego, by zbadał stan Kowna i posłał tam dla objęcia komendy pułkownika Kiekiernickiego.

Rosyane w trzech kolumnach ruszyli za Giełgudem i 28. zaatakowali Kowno, załogę rozprószyli i częścią wzięli do niewoli wraz z pułkownikiem Kiekiernickim i ruszyli dalej na Kejdany.

Na wieść odebraną w Rosieniach, że nieprzyjaciół przerwał naszą linię obronną nad Wilią,

zebrał Giełgud wszystkie siły i maszerował ku Kejdanom. Chłapowski zaproponował, by korzystano z rozstawienia w dość odległych odstępach korpusów nieprzyjacielskich, i całemi siłami, które łatwo było zebrać, wpaść na pojedyncze oddziały rosyjskie. Rotmistrz Smitkowski posłany w tym celu z Rosień do generała Dembińskiego, powrócił 1. lipca z raportem, że Dembiński nie przyjdzie. Nie wiadomo mi, czy generałowi Giełgudowi przywiózł piśmienną odpowiedź generała Dembińskiego. Przypuściwszy, że Dembiński dopiero 30. powyższy rozkaz odebrał, mógł 1. zbliżyć się do Kejdan. Nowe rozkazy byłby już zastał w Szatach, trzy mile od Kejdan, któreby mu kierunek ku Kownu były wskazały, ponieważ korpus jego w napadzie miał tworzyć lewe skrzydło. Być może, że ważne powody wstrzymały tego generała od usłuchania wyraźnych i naglących rozkazów. Straciliśmy jednak przez to ważną korzyść zmierzenia się z pojedynczymi i rozdzielonymi korpusami nieprzyjacielskimi, mając wszystkie nasze siły zebrane. Generał Dembiński nie potrzebował się bać o swą flankę maszerując na Kejdany. W Szatach stał pułkownik Sołtan, — zaszczytnie znany jeszcze z czasów Napoleona, — z brygadą jazdy, któryby z pewnością zrobił, co było potrzeba, by się o stanowisku nieprzyjaciół dowiedzieć. Pierwszego lipca sam prowadziłem patrol z Kejdan, aż o pół mili od Beczy, a doświadczony major Hempel dotarł aż do Zejm. Co Dembiński przytacza dla usprawiedliwienia siebie, że korpus jego byłby od strony Szat i Kejdan odkryty, upada już przez to zupełnie, że

pułkownik Sołtan dopiero 1. lipca Szaty opuścił. Jenerał Giełgud dopiero 4-go, kiedy już Dembiński do Poniewieża się cofnął, opuścił Kejdany, cofając się przed liczniejszym nieprzyjacielem. Tego samego dnia była o $\frac{1}{4}$ mili od Kejdan potyczka jazdy.

Równocześnie z rozkazami do Dembińskiego posłano dla zwrócenia w inną stronę uwagi nieprzyjaciela i odciągnięcia części sił jego, podpułkownika Wiśniewskiego z 76 saperami, batalionem piechoty, dwoma działami i dwoma szwadronami z rozkazem zbudowania mostu na Niemnie. Przez dwa dni bez żadnej przyczyny zatrzymał się Wiśniewski w Gaytowie, — o trzy mile od Kejdan. Strata ta czasu zmusiła go do spalenia wszystkiego, co sapersy mieli z sobą, inaczej byłoby się w ręce Rosyan dostało. Po tak niedołężnem wykonaniu wyraźnych rozkazów, powinien się być podpułkownik dostać przed sąd wojenny. Giełgud posłał mu pułkownika Kossa na pomoc, co nas w położeniu bardzo niebezpiecznem pozbawiło przezornego i dzielnego oficera. Pomimo całego pośpiechu nie zdołał Koss dogonić Wiśniewskiego i tylko dzięki wrodzonym zdolnościom wydobył się z trudnego położenia. Giełgud nie zasłużył na zarzut, że zapomniał o obydwóch oficerach. Gdy się pod Plemborgiem nie mógł utrzymać, posłał do Kossa z rozkazami swego adjutanta, który wziął eskortę z kilku ułanów, a gdy i z Rosień cofnąć się musiał, posłał Litwina Piweckiego, dokładnie z okolicą obeznanego, który obydwóch pułkowników Kossa i Wiśniewskiego już nie do Rosień, lecz do Cytowian miał przeprowadzić.

Giełgud ścigany zbliska przez nieprzyjaciela, cofnął się na Gaytowo do Plemborga nad Dubiszą i zajął pozycję na wzgórkach za rzeką. Skoro generał Chłapowski z tylną strażą nadszedł nad Dubiszę, spostrzegł na przeciwległej stronie rzeki ustawione już działa pułkownika Piętki, jak i inne przygotowania powzięte dla obrony pozycji. Z przodu pozycja ta zdawała się dawać nam wielkie korzyści, ale prawe skrzydło, jak się później okazało, było łatwym do obejścia. W tym razie obrona naszych dział była bardzo trudną, bo ustawiono je na znacznym wyniesieniu pomiędzy drogami we wąwozach. Generał Chłapowski rozkazał mi natychmiast rozpoznać miejscowość. W obecności Giełguda zdałem mój raport, mianowicie, że nieprzyjaciel może po za naszym prawem skrzydłem przepawić ciężkie działa, nasze zaś w razie odwrotu mają tylko wązkie między dwoma wąwozami idące przejście! Pomimo tego, nie chciał Giełgud zajętego stanowiska opuścić. Chłapowski zalecił więc pułkownikowi Berkowskiemu z pierwszego pułku ułanów, by wysłał silne patrole na prawe skrzydło, aby przynajmniej przed niespodziewanym napadem się zasłonić. Między oficerami, którym dano to polecenie, przypominam sobie jeszcze kapitana Kociołkowskiego. Podczas bitwy udawał się Chłapowski często do naszych dział, i gdy te po przejściu nieprzyjaciela przez Dubiszę były zagrożone, wskazał im miejsce, dokąd się cofnąć mają. W tem miejscu o mało Leon Śmitkowski przy boku Chłapowskiego życia nie postradał.

Dnia 6. pomaszerowaliśmy do Cytowian i dogonili generała Szymanowskiego. Chłapowski częścią przez zręcznych donosicieli, częścią przez patrole się przekonał, że tylko straż przednia idzie za nami, główna zaś armia nieprzyjacielska nie wiedząc, w którą zwrócimy się stronę, w znacznej pozostała odległości. Radził więc Giełgudowi wpaść na tę awangardę i następny plan podał. Chłapowski, ponieważ znał dokładnie okolicę, miał nocą obejść nad bagnami lewe skrzydło nieprzyjaciela i w chwili, kiedy tenże z naszą ariergardą się zetknie, skoro pierwszy huk działa usłyszy, wpaść na niego z tyłu. Oddział ten wojska bylibyśmy prawdopodobnie znieśli, a potem po połączeniu się z Dembińskim bylibyśmy się rzucili na północ albo wschód Wilna, podług tego, jakby stanowiska nieprzyjaciół pozwoliły. Projekt podobał się Giełgudowi, rozkazał Chłapowskiemu położenie rozpatrzyć i przygotować wszystko na dzień następny. Nie tracąc chwili udał się Chłapowski (wziąwszy ze sobą Staniewicza, w którego zdolnościach wielkie miał zaufanie) do naszej tylnej straży, półtorej mili od Cytowian. Spędzenie wedet kozackich, rozpatrzenie położenia, wypytywanie mieszkańców, nareszcie trzymilowa droga, mimo pośpiechu wielkiego, tyle czasu zabrała, że Chłapowski, wyjechawszy przed wieczorem z Cytowian, dopiero koło północy mógł powrócić. Wszedłem z nim razem do pokoju generała Giełguda. Ten zanim Chłapowski mógł słówko wyrzec, powitał go wiadomością, że w jego niebytności postanowiono na radzie wojennej wyruszyć raniej niż

zwykle i zaraz na Szawle uderzyć. Zdziwiony zapytał Chłapowski, co za korzyść może nam to przynieść? „Myśl — rzekł Giełgud — nie jest moją; jestto postanowienie rady wojennej, i jestem przekonany jenerale, że byłbyś ją poparł, gdybyś był na radzie“. Chłapowski wprost temu przypuszczeniu zaprzeczył, a na zapytanie o przyczyny odrzekł: „Dziś jest ostatni dzień, w którym możemy się wydobyć ze zamknięcia. Przy dalszem posuwaniu się w tę stronę (ku północy), czeka nas haniebna niewola u Rosyan lub podobna u Prusaków. Co zaś do miasta Szawel, nie mogę pojąć przyczyny, dla której szukać mamy nieprzyjaciela za okopami, skoro go mamy wszędzie w gołym polu przed sobą“. Na tem skończyła się rozmowa, a nad ranem ruszył Giełgud na Szawle.

W czasie wymarszu z Cytowian, każdemu z nas było wiadomem, że w czasie kiedy my będziemy atakować Szawle z jednej strony, Dembiński z drugiej do miasta się dostanie. Na drugi dzień posłany przez Giełguda adjutant do Dembińskiego, miał tylko czas oznaczyć, w którym atak się ma rozpocząć. Dembiński tymczasem dzień rychlej, jak mu poruczono, niepotrzebną kanonadę rozpoczął. Ósmego rano zaatakowano Szawle.

Kto prowadził ataki od strony gdzie stał jenerał Dembiński, wiadomem mi tylko z opowiadania, tego co się po naszej działo stronie, sam byłem świadkiem. Jenerał Giełgud cierpiący na nogę pozostał w powozie, a komendę całego wojska oddał najbliższemu rangą jenerałowi Rolandowi.

Chłapowski nie miał w tej chwili żadnej komendy, mógł być więc przy Giełgudzie pozostać. Chociaż rad jego zawsze niechętnie słuchano, chciał wziąć udział w tej bitwie. Udał się więc na nasze prawe skrzydło, gdzie ogień się właśnie rozpoczął. Walczył tam batalion pod wodzą dzielnego Jaromy. Chłapowski został przy nim i z nim wpadł do miasta. Gdy nie było słyhać ataku ani ze strony Dembińskiego, ani Szymanowskiego, lecz owszem wyraźnie było widać przybywające od tej strony nieprzyjacielskie oddziały, wysłał mego brata ¹⁾ do generała Szymanowskiego, by go z położeniem obznajomić i wezwać, by nas wsparł szybkim atakiem. Mnie zaś wyprawił do Rolanda, by mu przedstawić naszą słabość i konieczność przysłania nam w pomoc batalionu piechoty. Roland zgodził się na żądanie Chłapowskiego, chociaż miał tylko dwa słabe bataliony w rezerwie i jednemu z nich posłał rozkaz posunięcia się naprzód. Na nieszczęście stał tak daleko, że nim go przyprowadzić zdążyłem, wyparto naszych z miasta. Batalion choć słaby i zmęczony, raz jeszcze wpadł szturmem do miasta, ale gdy znów znikąd pomoc nie nadeszła, na nic się i ten śmiały krok nie przydał. W czasie kiedyśmy tak ciężką walkę staczali, nie ruszyła się wcale piechota Dembińskiego, głośno na to szemrano, a nieukontentowanie wzrosło jeszcze bardziej, gdy się dowiedziano, że pomimo

¹⁾ Ignacy Mielżyński wysłany do Dembińskiego, spotkał szwadron żmudzkiej jazdy Narbutta i namówił do ataku na miasto. W tym śmiałym ataku zginął Mielżyński i Narbutt i połowa szwadronu.

kilkakrotnych rozkazów Giełguda, nawet gdy posłano podszefa jenerałnego sztabu, podpułkownika Potulickiego do niego, pułk 18-ty liniowy nie dał się nakłonić do posunięcia się naprzód. Nie wiem, o ile wina tego ciąży na pułkowniku Sierakowskim. Pułk 18-ty jednak stał dnia tego jak i poprzedzających pod rozkazami jenerała Dembińskiego.

Nareszcie dał Giełgud rozkaz cofnięcia się od Szawel w kierunku ku Kurszanom. Jenerałowi Chłapowskiemu powierzył prowadzenie ariergardy. Teraz dopiero, gdy atak ustał zupełnie i wszystko cofać się poczęło, położył się Chłapowski, czekając na część tylnej straży niedaleko dwóch dział, które miały odwrót naszych zasłaniać. W tem samem miejscu jeszcze kilku naszych kanonierów zginęło lub otrzymało rany. Jeśli się więc z wyboru miejsca do spoczynku chce zrobić zarzut jenerałowi Chłapowskiemu, to pewno nie taki, jaki aż nadto wyraźnie autor w swem dziele napomyka. Jestto doprawdy szczególną rzeczą, że tam właśnie opieszalszość zarzucają jenerałowi Chłapowskiemu, gdzie jedyny z wszystkich jenerałów był w ogniu, bo tylko on jeden dotarł do środka miasta. Nie chcę z tego innym jenerałom zarzutu robić. Ponieważ atak robiono małemi siłami i w tyraliery, nie było to stosownem miejscem dla dowódców brygad. Chłapowski zaś nie mając oznaczonej komendy, mógł swobodnie swą osobą rozrządzać.

Gdy po kilkogodzinnem czekaniu przybyła nareszcie od Szawel dość daleko stojąca ariergarda, stanął Chłapowski na jej czele i ruszył za armią ku Kurszanom. Tylko około 100 kozaków szło

za nami w znacznej odległości. Niedługo potem przybył adjutant Giełguda i wezwał Chłapowskiego do niego. Chłapowski dojechał go około milę drogi stamtąd. Giełgud chciał się z Chłapowskim rozmówić i prosił go, ponieważ dla bólu w nodze nie mógł wysiąść, by siadł obok niego w powozie. Tak rozmawiając ujechali ćwierć mili i stanęli niedaleko młyna. Chłapowski wysiadł, by czekać na ariergardę, Giełgud zaś pojechał dalej. Milę przed Kurszanami dogoniliśmy piechotę generała Dembińskiego, z którą Chłapowski większą część drogi odbył. Rozmawiał długo z pułkownikiem Sierakowskim, a ponieważ rozmowa ich często stawała się bardzo żywą, domyślaliśmy się, że mu Chłapowski wyrzucał bezczynność pod Szawłami.

Do Kurszan przymaszerowaliśmy przed wieczorem. Ostatni przymaszerował generał Chłapowski z tylną strażą, którą dwa szwadrony 1. pułku ułanów, przy których byłem ciągle, tworzyły. Główną kwaterę miał Giełgud na probostwie i Dembińskiemu straż jej powierzono. Dłaczego korpus jego otrzymał pozycję za rzeczką Windawą, nie wiem. Sądzę, że ją sobie generał sam wybrał, tak jak zwykł robić. Że mu powierzono straż głównej kwatery i straż tylną jest bardzo jasnym. Piechota Dembińskiego, prócz jednego batalionu, odpoczywała dzień cały, bez dania jednego strzału. Piechota zaś Rolanda i Szymanowskiego była zmęczona ciągłym napięciem, 120 ludzi zaś, piechoty Chłapowskiego, którzy od Plemborga ciągle w ariergardzie i ogniu byli, nie wystarczało na tak rozległą pozycję, nie mówiąc już o potrzebie spoczynku.

Przed wieczorem powstało wielkie zamieszanie przez fałszywy alarm, z powodu oddziału powstańców, który do nas przyszedł, a który wzięto za nieprzyjaciela.

Gdy Giełgud, którego tylko z biedą na konia wsadzono, cofnął się na Wyndawę, Dembiński nadaremnie szukał swego korpusu, zebrał Chłapowski nie wsiadając na podanego mu konia około 20-tu ludzi z różnych pułków piechoty i obsadził nimi podwórze od pola, bo tylko od tej strony mógł być mniemany nieprzyjaciel do miasta się dostać. Powoli przywrócono porządek. Wiele wozów z bagażami kręciło się wszędzie. Już w marszu ku Kurszanom spotykaliśmy wozy, które z Luknik powracały, należące do korpusu Dembińskiego. Tylko oddział Chłapowskiego nigdy bagaży nie miał. Sam nie miał ich wcale i nikt z jego podwładnych mieć ich nie śmiał. Jako szef sztabu kilkakrotnie podpisywał rozkazy do pojedynczych oddziałów, aby się ich pozbyły.

Po nieszczęśliwym napadzie na Szawle, generał Giełgud uznał konieczność wprowadzenia nowego porządku w korpusach i w tym celu zwołał radę wojenną, aby projekt podziału całego wojska na pojedyncze, niepodległe oddziały poddać ogólnemu zdaniu. Rada wojenna stanęła w Kurszanach, dziewiątego lipca rano, w jednym z pokojów plebanii, o czterech otwartych przeciwległych oknach, tak, że w podwórzcu wszystko widzieć i słyszeć można było. Rada składała się z generałów Giełguda, Rolanda, Dembińskiego, Chłapowskiego, Szymanowskiego; z pułkowników Piętki, Siera-

kowskiego, Oborskiego, Brzeżańskiego, Borkowskiego i z podpułkowników Wiśniewskiego i Potulickiego; ostatni, jako najmłodszy oficer, trzymał pióro. Podczas gdy Dembiński i inni generałowie Giełgudowi gorzko wyrzucali jego niezdolność, a ten całą prawie winę na niesubordynację Dembińskiego składał, wniósł Chłapowski, aby zamiast się bezużytecznymi wymówkami obrzucać, użyć czasu, który nam nieprzyjaciel zostawił, aby się na jaki stanowczy plan zdecydować i niezwłocznie do wykonania go przystąpić.

Przystąpiono do rzeczy i Giełgud wniósł, czy lepiej się rozdzielić, lub pozostać połączonymi. Większość postanowiła rozdzielenie na trzy korpusy, pod wodzą generałów Rolanda, Dembińskiego i Chłapowskiego, przyczem pozostawiono do woli Giełguda przyłączenie się do któregokolwiek z tych korpusów. Tak rozdzielone wojsko miało wtenczas tylko słuchać rozkazów Giełguda, gdyby na to pozwalała bezpośrednia komunikacya, w przeciwnym razie, każdy z dowódców był pozostawiony samemu sobie. Zrazu nie mogli się generałowie zgodzić co do składu pojedynczych korpusów. Giełgud rozstrzygnął w tem stanowczo. Chłapowski był zdania, aby każdemu oddać te oddziały, które albo z sobą na Litwę przyprowadził, albo tamże utworzył; gdyż w położeniu i tak bardzo trudnem nie należałoby zwiększać dowódcom trudności, wynikającej z zapoznawania się z nowymi oficerami. Dembiński prosił o połowę 1-go pułku ułanów i o wyćwiczonych saperów i pływaków. Na to nie zgodzono się. Giełgud wbrew

życzeniu Chłapowskiego połączył z korpusem tegoż jedną brygadę piechoty i baterię artylerii. Dembińskiemu przydzielił wprawdzie trzecią część pływaków i saperów, ale zamiast żądanej połowy 1-go pułku ułanów dał mu dawną jazdę kaliską, przeznaczoną dla Rolanda. Jazda ta później, z własnego popędu, nie czekając wyraźnego rozkazu, przeszła do korpusu Chłapowskiego. Nie pozostało jak wytknąć każdemu z tych korpusów kierunek działania, co również Giełgud sam rozstrzygnął. Ponieważ Dembiński zawsze mówił o wyprawie do Kurlandyi i ponieważ znał okolice na północ Wilna, polecono mu ten kierunek. Kierunek ku Połądze dano generałowi Rolandowi, stosownie do jego życzenia. Ostatni w stronę Jurborga, pozostał dla generała Chłapowskiego. Niektórzy członkowie rady wojennej, między innymi pułkownik Sierakowski, życzyli, aby kierunek marszów poddano głosowaniu, ale Giełgud odrzucił ten wniosek i protokół zamknął.

Pieniądze, któremi kasa wojenna rozporządzała, rozdzielono pomiędzy wojsko całe.

Wyruszyliśmy zaraz, zostawiając Łukniki na prawo. Część piechoty wsadzono dla szybszych ruchów na konie. Spalono zawadzające nam bagaże. Szliśmy ku Krożom. Roland zamiast iść w przepisany kierunek, poszedł za nami. Giełgud, który miał iść z Rolandem, przyłączył się do korpusu Chłapowskiego ze swą świtą i bagażami.

Drugiego dnia, przyszedłszy, mijając Wormy na prawo, niedaleko Króż, dowiedzieliśmy się, że

Rosyanie marsz nasz spostrzegli i generał Delingshausen wszystkie oddziały z Rosien, Cytowian, Telsz i t. d. cofnął ku nam, a Tołstoj z za Niemna drogę nam zamknął. Szybkim ruchem ruszyliśmy na prawo ku Fejdanom, a Roland będący o 6 mil za nami, ku Powondyniom, gdzie stoczył jeszcze utarczkę.

Ruch ten wojska rosyjskiego nie pozostawił wyboru drogi. Giełgud i Chłapowski byli zamknięci, a po północnej stronie znajdujący się Dembiński, mógł się tylko w tym kierunku ocalić i swym odwrotem zjednął sobie zasłużoną sławę.

W marszu ku granicy pruskiej, major Horain uwiadomił Chłapowskiego, iż Giełgud przed nim i innymi oficerami powiedział, że wojsko prowadzone jest wyłącznie przez Chłapowskiego. Tenże udał się natychmiast z majorem Horainem do kwatery Giełguda, znalazł go w towarzystwie całego sztabu, powtórzył mu własne jego słowa, żądając ścisłego wyjaśnienia, kto wojskiem dowodzi; gdyż, dodał, jeżeli w istocie chcesz jenerale oddać mi dowództwo, to przyjmuję chętnie całą odpowiedzialność i będę wiedział którądy armię poprowadzić. Giełgud rozgniewany zawołał, że on sam tylko posiada prawo dawania rozkazów, zwłaszcza, że wedle decyzji rady wojennej w Kurszaczach, ile razy stoi w bezpośredniej komunikacyi z dowódcą częściowym, takowy tylko jego rozkazów ma słuchać.

Dwunastego zbliżyliśmy się do granicy pruskiej. Smutne okoliczności zbliżenia się i przejścia skreślił z całą wiernością.

O pół mili od granicy postawiono 1. szwadron ułanów w rezerwie. Prawie o wiorstę od granicy, w przednich zabudowaniach wioski, założył Giełgud swą główną kwaterę; przy nim stanął Oborski z brygadą piechoty i Słotwiński z jazdą kaliską; tuż przy granicy były dwa szwadrony 1-go pułku ułanów, piechota na koniach Stanisława Chłapowskiego i pół baterii konnej artylerii Czetwertyńskiego (gdzie stał Adamski ze swemi działami, nie przypominam sobie); jeden szwadron wysłany został jako zastępa na pół drogi do Gorzd, skąd wedle doniesień szpiegów, mocne korpusy rosyjskie nas zachodziły. Postawione przy granicy dwa szwadrony i szwadron Hempla, miały wysłać patrole w różnych kierunkach i dopiero po ich powrocie wskazano całemu wojsku miejsca i czas do furazowania. Chłapowski nie mógł kapitanowi Czetwertyńskiemu podać projektu zakopania dział. Nie było nigdy zwyczajem Chłapowskiego wchodzić w rokowania ze swymi podwładnymi, gdyż to, co chciał przeprowadzić, potrafił rozkazać i przeprowadzić.

Trzynastego lipca przed świtem otrzymał Chłapowski przez majora Hempla wiadomość o przybyciu korpusu Rolanda do Gorzd, i nakazał mi ją natychmiast generałowi Giełgudowi udzielić i dalsze rozkazy przywieźć. Te były, że Chłapowski ma natychmiast przybyć do Giełguda. W godzinę mniej więcej, wrócił na swe pierwsze stanowisko i rozkazał mi jechać natychmiast do Gorzd, przyczem dodał: „Tam znajdziesz Kossa. Opisz mu nasze położenie i powiedz, że pragnąłbym na-

radzić się z nim, co nam dalej czynić wypada. Giełgud sam na nic zdecydować się nie chce, ani mnie działać pozwala“.

Pułkownika Kossa spotkałem przed Gorzdami, niedaleko karczmy położonej przy drodze, wraz z generałem Rolandem i Szymanowskim, obydwóch otoczonymi swymi oficerami. Jak tylko Koss mnie poznał, począł wywiadywać się o Chłapowskim z naprężoną ciekawością, i gdy go o wszystkim objaśniłem, pospieszył z radosnym wykrzykiem ku wspomnianym generałom, donosząc, że rozszerzona wieść o przekroczeniu granicy przez Chłapowskiego jest fałszywą. Wiadomość przyjęto zimno. Roland udawał jakby nie słyszał, i słowa nie wyrzekł. Bliżej stojący Szymanowski prosił pułkownika Kossa, aby mu pozwolił załatwić ze swymi oficerami „une affaire de famille“.

Koss przedstawił mi, że ani na chwilę ze sztabu Rolanda oddalić się nie może, gdyż w tym czasie zająćby mogły niespodziane wypadki, i pomimo mego nacisku do Chłapowskiego przybyć nie chciał; kazał mu tylko powiedzieć, jeśli nie jest zadowolony z Giełguda, niech mu odbierze komendę, sam zaś koniecznie starać się musi utrzymać się na Litwie, gdyż wycofanie się bądź do Prus, bądź do Królestwa, tak sprawie Litwy, jak i ogólnej zaszkodzi.

Po powrocie do obozu nie zastałem Chłapowskiego, był znów w sztabie. Wielu między sobą znajomych oficerów z korpusu Rolanda przychodziło nas odwiedzić. Wiedzano ogólnie, że Roland stoi w Gorzdach. Tylko jeden batalion

2-go pułku strzelców pieszych, biorąc kolumny nadciągające od Gorzd za nieprzyjacielskie, dał się oszukać i wbrew subordynacyi i oporu oficerów granicę przeszedł. Mimo to został wkrótce do porządku przywieziony. Chłapowski, stojąc ciągle na stanowisku, na którym przenocował wraz z Hemplem, który na swej placówce już nie był potrzebny, spostrzegł zbliżającego się ku nim Giełguda na koniu. Chłapowski zapytał go zaraz, wskazując na krzyżujące się drogi (z których jedna prowadziła do Prus, a druga na Litwę, a może do Królestwa), którą z nich udać się każe. „Nieszczęściem — odrzekł Giełgud — nie mamy wyboru, musimy do Prus. Komedyi próżnego przeciągania kilka mil nad granicą, jako bezużytecznej, grać nie chcę“. — „Rozkaż więc jenerale broń na granicy złożyć“. — „Tej smutnej konieczności zadłość już uczyniła, jak pan widzisz, piechota i jazda kaliska“. Poczem odjechał na spotkanie oczekujących go majora pruskiego i landrata. Chłapowski pozostał i wydawał rozkazy, w jakim porządku broń miała być składaną. W podobnych wypadkach wszystko jest ważnem, więc przytaczam szczegóły.

Pierwszy pułk ułanów miał pierwszy broń złożyć szwadronami i plutonami, a piechota Stanisława Chłapowskiego sekcyami; każdy oddział miał być pozostać w bliskości złożonej broni; a jeden szwadron 1-go pułku ułanów miał zatrzymać broń do dalszych rozkazów i straż tylną stanowić. Artylerya musiała także granicę przestąpić, ale zostać w gotowości do boju. Rozporządziwszy

to, udał się Chłapowski piechotą do Giełguda, który układał się z landratem. W tej chwili spostrzegliśmy przeciągający korpus Rolanda, którego oficerowie i żołnierze, pomieszani z sobą, wydawali głośne skargi na zdradę. Wtenczas kapitan Skulski, adjutant 7-go pułku piechoty, oficer głośnej odwagi, wrywa stojącemu obok siebie kawalerzyście pistolet, przyskakuje całym pędem do Giełguda i strzela do niego z wykrzykiem: „Bracia, tak kończą zdrajcy ojczyzny!“ Strzał, który miał ukarać Giełguda mniemaną zdradę, zrobił na wojsku nieopisane wrażenie. Pokazanie się Rosyan zwiększyło je jeszcze, zamieszanie i krzyki wzrastały co chwilę. O subordynacyi nie było już mowy. Całe szeregi rozbiegały się; jedni broń rzucali, inni ją podejmowali; jedni spieszyli do Prus, drudzy na Litwę, jak komu strach i rozpacz radziły. Kapitanowi Czetwertyńskiemu trzeba oddać sprawiedliwość, że jego pół bateryi podczas całego tego zamętu była wzorem porządku i karności. W chwili zamętu, kiedy każdy mógł działać według własnej woli, prosił generała Chłapowskiego o pozwolenie pójścia za generałem Rolandem.

Rzadkimi są niezawodnie ludzie, w którychby tyle świetnych cnót wojskowych było złączonych. Nieustraszona odwaga, przytomność umysłu i szlachetny zapał, stanowią Czetwertyńskiego charakter.

Chłapowskiemu było łatwo tak dobrze wyćwiczony pułk 1-szy ułanów przyprowadzić do porządku, i gdy Rosyanie do naszych tylnych

straży z dział strzelać poczęli, wkroczyliśmy wolnym krokiem na terytoryum pruskie.

Wtedy Chłapowski, uniesiony rozpaczą, zawołał do otaczających: „Okropniejszej chwili nie wielu ludzi mogło dożyć i nie wielu dożyje“, a rzucając szablę na poblizki płot, dodał: „Na teraz już mi nie potrzebna“.

Pierwszej nocy zatrzymano nas na pagórku o pół mili od granicy odległym, gdzie mimo błota, nie mogliśmy dostać ani słomy, ani drzewa na opał dla chorych i rannych. Nazajutrz przyszlismy na miejsce, gdzie odbyć mieliśmy kwarantannę. Była to posępna nizina nad strumieniem, w której środku wznosił się piaszczysty pagórek. Ten przeznaczono nam jako cmentarz. Wkrótce i on się zapełnił, gdyż szkodliwe wyziewy, brak pierwszych potrzeb, jak słoma i opał, zabierał nam rannych i powalał mniej silnych.

Jak tylko kwarantanna się odbyła i komisya pruska w tym celu przysłana za oczyszczonych nas uznała, zażądał Chłapowski od właściwych władz spełnienia tych zapewnień, jakie rozkaz gabinetowy z dnia 11-go lutego 1831 roku dla nas zawierał¹⁾. Gdy mu się to jednak nie powiodło, udał się listownie do Jego Królewskiej Mości Króla Pruskiego. Odpowiedź króla przesłaną została dnia 14. września Chłapowskiemu przez generała Kraffta. Chociaż jestto okolicznością mało znaczącą, czy

¹⁾ Rozkaz ten wyrażał, że na wypadek przejścia jakiego oddziału ze stron walczących na ziemię pruską, wolny powrót do ojczyzny się dozwala z tą jednak różnicą, że Rosyane broń zatrzymają, a Polacy ją na granicy złożą.

władze pruskie o wejściu korpusu Chłapowskiego do Prus dwa dni już naprzód były powiadomione; albo czy zamiar Rolanda przekroczenia granicy całkiem im był obcym, to jednak chcę czytelnika uwagę zwrócić na to, żeśmy się dopiero trzeciego dnia po wymarszu z Kurszan z granicą pruską zetknęli, że dwa pierwsze dni kierunek nasz był wcale inny, i dopiero trzeciego dnia pospiesznym marszem w prostej linii z Kroź do granicy zdążyliśmy. Rolanda zaś korpus trzymał się od Gorzd do Nowego Miasta całe trzy dni bezustannie granicy. Za naszym do niej przybyciem zastaliśmy z tamtej strony dziesięciu landwerzystów z kordonu przeciw cholerze rozciągniętego. Nazajutrz pojawił się landrat z majorem, stoma ludźmi piechoty i dwoma plutonami ułanów, wszystko z landwery. Dopiero na trzeci dzień naszego obozowania na placu kwartantanny zostaliśmy otoczeni artyleryą, dragonami i piechotą.

Roland zaś był przyjęty przez dwa szwadrony kirasyerów, dwóch pułkowników i batalion piechoty.

W Prusach napisał Chłapowski broszurę w formie listu, która się spóźniła i wyszła dopiero zamiast w lipcu, w sierpniu. Za zdania w niej wyrażone jest on odpowiedzialnym i sędzę, że odpowiedzialność chętnie na siebie przyjmie. Powodem do jej wydania było to, że za granicą nieświadomi rzeczy, winę nieszczęść naszych zwalali na Litwinów. Chłapowskiego zamiarem było bronić ich honoru.

Niech mi w końcu wolno będzie dla łatwiejszego poglądu dać krótki rzut oka na fakta opowiedziane w tych uwagach.

Pomiędzy wszystkimi polskimi dowódcami, jeden tylko Chłapowski śmiał projekt pochodu na Litwę przedstawić i podjąć, gdy inni przed tem przedsięwzięciem się cofnęli. Przy wkroczeniu do tego kraju i jak długo sam dowodził, był dość szczęśliwym, by odnieść znaczne korzyści. Po połączeniu się z Giełgudem, gdy na tegoż przeszła władza, a z nią cała odpowiedzialność, dawał Chłapowski kilkakrotnie rady najroztropniejsze i zdrowe, które Giełgud zawsze odrzucał, lub chciał wykonać, gdy było zapóźno. Takim był plan szybkiego ataku na Wilno, potem podział armii na niezależne oddziały, aby walkę rozszerzyć po całej Litwie i przeciągnąć — a gdy i to odrzuconem zostało — projekt, by pod Kejdanami całą siłą na oddzielnie się zbliżające korpusy nieprzyjacielskie uderzyć. Ci, którzy błędy Giełguda na Chłapowskiego, jako na jedyne go dowódcę składają, niech rozważą, jak jego rady zawsze niechętnie przyjmowano. Gdy jego najpożyteczniejsze projekta odrzucono, wykonywał inne, wbrew jego przekonaniu i radzie przyjęte, z punktualnością i gorliwością, jak np. pod Szawlami. Po każdej klęsce jemu powierzano trudne zadanie zakrywania odwrotu. Spełniał to zawsze z roztropnością, a pod Wilnem z nie małym szczęściem. Jeśli to dowodzi wojskowego talentu — świadczy także o jego patriotyzmie.

Autor chciałby swą książką rozszerzyć przekonanie, że nakazane później koniecznością przejście do Prus, było oddawna zamiarem Chłapowskiego. Przeciw temu mówi projekt, znaleziony po bitwie pod Wilnem, aby rozpocząć wojnę partyzancką. Plan ruchów zaczepnych, podany w Kejdanach i Cytowianach, a ostatecznie jego marsz z Kurszan aż ku Krożom w oczywistym kierunku Jurborga i Mariampola.



DODATEK.

Opis działań wojsk powstańczych na Litwie przez oficera ze sztabu jeneralnego rosyjskiego do oficera pruskiego.

Przybyłem do Wilna 24. maja (5. czerwca). Znalazłem tam wszystko w ruchu, gdyż chodziła pogłoska, że znaczny korpus powstańców polskich wkroczył przez Białystok na Litwę, w okolicy Wołkowysk pobił kilka korpusów, załogę w Lidzie zabrał i w pospiesznym marszu idzie na Wilno. Miasto miało natenczas najwyżej 1200 ludzi załogi. Wkrótce jednak przyniósł nam specjalny raport z Lidy wiadomość pewną, że był to tylko do szaleństwa śmiały oddział partyzancki złożony z 1-go pułku ułanów, 200 pieszych i jednej baterii konnej artylerii, który jednak prowadził ze sobą 200 wozów naładowanych bronią i amunicją. Jednocześnie doniesiono, że oddział opuścił Lidę i drogę ku Wilnu, i że poszedł ku Mereczowi. Mając wiadomość, że inny oddział powstańczy idzie na Kowno, domyślano się, że marsz pierwszego, połączenie obydwóch ma na celu. Niepokój wzmógł się na nowo, gdy batalion wysłany w stronę Trok dla wyparcia oddziału Ogińskiego, wrócił i oznaj-

mił przybycie nieprzyjacielskiego korpusu w okolicę Trok i połączenie się jego z powstańcami. Sądono, że wzmocniony pod Mereczem, zaraz ruszy na Wilno. Wkrótce jednak dowiedziano się, że po dokonaniu połączenia oddziałów powstańczych pod Ogińskim i Matuszewiczem, poszedł przez Jewie ku Wilii. Połączenie więc korpusów Sackena i Malinowskiego, z których pierwszy liczył 2000 piechoty, 600 konnicy i dwie baterie i zdążył do Wilna, a drugi wynosił ogółem 1500 żołnierza, przyszło do skutku i natychmiast zajęli oni silną pozycję na wzgórzach Ponarskich pod Wilnem. Przednia straż połączonych korpusów powstańczych ukazała się przed Ponarami dnia 1. (13.) czerwca i po gwałtownym ataku naszych przednich straży, osadziła most na Wace, na głównym gościńcu pocztowym.

Wobec tego mieliśmy tylko 3500 piechoty do obrony Wilna. Przyrzeczona nam dywizya gwardyi litewskiej była jeszcze o 6 dni marszu, a armia rezerwowa o dni 8 marszu. Zaczęto zatem przygotowywać się do wyjścia z miasta i zniszczenia składów broni i amunicyi. Dnia 2. (14.) nieprzyjaciel ograniczył się na ogniu tyralierskim na całej linii i rozpoznawaniu naszych pozycji, podczas gdy cała jego siła zachowywała się spokojnie nad Waką. Zdecydowano odebrać mu most, z którego pozycje nasze można było obserwować. Natarto na nieprzyjaciela dnia 3. (15.) o świcie, ale stanowisko jego było zbyt korzystne, wzięliśmy za mało wojska i zostaliśmy odparci mimo tego, iż do samego dotarliśmy mostu.

Następnego rana ponowiliśmy atak naszym lewym skrzydłem, maskując go atakiem na front. Piechota nasza ośwładnęła pierwszą linię nad Wąką, gdzie nieprzyjaciel słabą straż dnia tego postawił; gdy jednak cała jego siła zachodziła nas od Malowanki, musieliśmy się cofnąć.

Następnego dnia zawiadomiono nas, że inny korpus powstańczy ciągnie ponad prawym brzegiem Wilii na Kalwaryę. Przez to przyszliśmy do przekonania, że nieprzyjaciel rozdzielił swe siły i nie obawialiśmy się już o Ponary. Przewidując, że ów korpus wysłany został na wstrzymanie niecierpliwie przez nas wyczekiwanej dywizji Tołstoja, rzuciliśmy korpus obserwacyjny, złożony z różnej broni, który miał z tej strony nieprzyjaciela niepokoić. Gdy zaś Wilia dopiero o 50 wiorst powyżej Wilna mogła być przebytą, więc miasto także z tej strony od zaczepki było bezpieczne.

Jakżeśmy się dziwili, że ani 5. (17.), ani 6. (18.) czerwca z żadnej strony nie byliśmy przez powstańców zaatakowani. Teraz Wilno było ocalone. Przez ten czas zajmowano się ciągle wzmocnieniem pozycji pod Ponarami, obsadzono wzgórze działami, któreśmy na prędce zagrzędami opatrzyli, również i dywizya gwardyi przyszła na czas. Pierwsza dywizya rezerwy zbliżała się jednocześnie od strony północnej. Gdyśmy więc 7. (19.) czerwca zostali zaatakowani, byliśmy pewni sił naszych. Nie ulega jednak wątpliwości, że trzy dni przedtem nie byliśmy w stanie się utrzymać. Wilno byłoby natychmiast przez powstańców wzięte wraz ze znacznymi materyałami wojenny-

mi, a my od dywizyi gwardyi odcięci. Jeżeli więc kiedykolwiek powstańcy mieli sposobność przewagi na Litwie, to tylko wtenczas, gdyż nie da się zaprzeczyć, że wzięcie Wilna wywarłoby ogromny wpływ moralny, a następstwa stąd byłyby nie do obliczenia.

Ale 7. (19.) czerwca było zapóźno. Znaleziono nas wzmocnionych i przygotowanych dostatecznie. Nieprzyjacielska piechota poczęła nas żywo atakować, my zaś odpieraliśmy ją ze spokojem. Nie potrzeba było żadnych manewrów; kolumny nieprzyjacielskie kilkakrotnie wznawiały atak, przyjmowane jednak ogniem naszych ciężkich dział, tem więcej traciły ludzi, im natarczywiej się posuwały. Spostrzegłszy wszczynający się nieporządek w ich szeregach, puściliśmy naszą kawaleryę. Konnica ich jednak tak wyborne i zręcznie prowadzone szarże wykonywać umiała, że w każdej chwili, kiedy ich przednią linię myśleliśmy otoczyć, świeże lub nowo zebrane szwadrony potrafiły ją uwolnić. Tu trzeba oddać sprawiedliwość męstwu ich konnicy i talentowi tego, co chwile stanowcze tak dobrze umiał wybierać. Kilku jeńców, którzy dostali się w nasze ręce, mówiło że to generał Chłapowski szarże te prowadził. Szarżom tym winna piechota ocalenie, gdyż przez nie miała czas skupić się i cofnąć. Jeden tylko batalion został odcięty i wzięty w niewolę. Nie opuściliśmy naszych pozycji aby nieprzyjaciela ścigać, gdyż cel obronienia Wilna był osiągnięty. Nic już nie mogło przeszkodzić połączeniu się naszych wojsk, które utworzyły korpus o sile zapewniają-

cej nam zwycięstwo. Korpus powstańczy, który atakował Ponary, cofnął się gościńcem do Kowna i wzdłuż Wilii, a korpus obserwacyjny z północnej strony Wilna na Wilkomierz. Jak tylko była pewność, że nieprzyjaciel rzeczywiście w wymienionych kierunkach poszedł, zaczęliśmy go ścigać.

Dopiero 16. (28.) czerwca doszliśmy go pod Kownem. Miasto zostało wzięte szturmem, jeden pułk nieprzyjacielski w części rozprószony, częścią w niewoli, a kolumna nasza ruszyła na Kejdany.

Zbliżając się do miasta, dowiedzieliśmy się, że nieprzyjaciel jest tam w całej masie i oczekuje reszty swego wojska. Zatrzymaliśmy się, a nawet nieco cofnęli, aby z połączonemi siłami nieprzyjaciela boju nie wszczynać. Ponieważ drogi boczne były złe, więc nie mogliśmy liczyć na pomoc kolumny, która zbliżała się ku naszemu lewemu skrzydłu. Musieliśmy także, gdy nam doniesiono, że na lewym brzegu Niemna nagromadza nieprzyjaciel materiały do budowy mostu, wysłać tam jedną brygadę, gdyż leżało w planie naszym z kraju go nie wypuszczać.

Dnia 22. czerwca (4. lipca), skoro z naszego prawego skrzydła nadeszła wieść, że korpus nieprzyjacielski, zwinąwszy obóz w Wilkomierzu, wyruszył ku Poniewieżowi, i że nasza kawalerya Wilkomierz zajęła, ruszyliśmy jeszcze tego dnia na Kejdany. Nieprzyjaciel opuścił miasto, a jeszcze tegoż wieczora wykonała konnica nasza świetną szarżę, która popędziła ułanów nieprzyjacielskich na jego piechotę, przyczem dostaliśmy w ręce

kilku jeńców. 23. czerwca (5. lipca) wzięliśmy szturmem Eyragotę, bronioną przez piechotę i artylerię. Stamtąd ujrzelśmy cały obóz nieprzyjacielski rozłożony z tamtej strony Dubisy w oszańcowanej pozycji. Natarliśmy nań jeszcze tego dnia. Ale ciężka artylerya, jaką nieprzyjaciel rozporządził, osłonięta parapetami, zdemontowała nam kilka sześćofuntówek i byliśmy zmuszeni oczekiwać naszej ciężkiej bateryi, która niebawem nadeszła. Nią to ostrzeliwaliśmy przez dwie godziny ową pozycję nieprzyjaciela, a tymczasem piechota przeszła przez Dubisę, rzekę dość płytką, i zajęła wzgórza, na których nieprzyjaciel się trzymał. Nareszcie lewe skrzydło zdobyło pozycję nieprzyjacielską, odparło jego prawe skrzydło i po czterogodzinnej walce nieprzyjaciel cofnął się w całym porządku. Nad wieczorem naszliśmy go o 8 wiorst ustawionego w porządku bojowym i zaraz ruszyliśmy do ataku.

Po stu przeszło strzałach artyleryi naszej, wykonał nieprzyjaciel silną szarżę na nasze prawe skrzydło, która chociaż się nie udała, zabrała nam jednak dość czasu. Gdy zmrok zapadł, nieprzyjaciel pociągnął ku Rosieniom. Następnego rana nasza przednia straż nie znalazła go już w Rosieniach; następowała nań aż do Szydłowa, gdzie zajął pozycję.

Na prawem skrzydle dotarła nasza druga kolumna korpus nieprzyjacielski, cofający się z pod Wilkomierza, dopiero pod Poniewieżem, gdzie tylna straż jego wymieniła z wojskiem naszym kilkanaście strzałów armatnich i ogień ręcznej

broni. Ponieważ pojąć nie mogliśmy, dlaczego powstańcy do Kurlandyi się cofają, i ponieważ nas zapewniano, że krąży między nimi pogłoska, że się na wschód Wilna udadzą, Wilno obejdują i tak do Polski się dostać myślą, zatrzymaliśmy naszą armię, aby przez zwrot w prawo, oddział powstańczy w tym momencie zniszczyć, w którym Wilię będą mieli do przebycia.

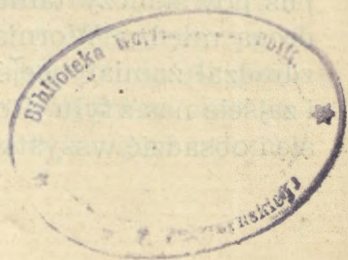
Dnia 27. czerwca (9. lipca) otrzymaliśmy wiadomość od naszej przedniej straży, że dzień przedtem o świcie powstańcy napadli na Szawle; że jednak dla dzielnej obrony załogi musieli odstąpić i poszli do Telsz.

Wiadomość ta zmieniła plany. Wydano rozkaz wojsku, wysłanemu do Wilkomierza, by wracało i całą baczność zwrócono wyłącznie na lewe skrzydło. Raport ten oznajmiał nadto, że nieprawda, aby Chłapowski był mocno chory, jak nas o tem w Kejdanach zapewniano. Ponieważ jeńcy wzięci w Szawlach mówili, że widzieli go na koniu przy sobie w chwili wkraczania do miasta. O niego tylko dopytywaliśmy się, gdyż oprócz tego, że go nasz generał osobiście znał we Francyi, uważaliśmy go za jedyne go zdolnego oficera z pomiędzy generałów, którzy weszli na Litwę.

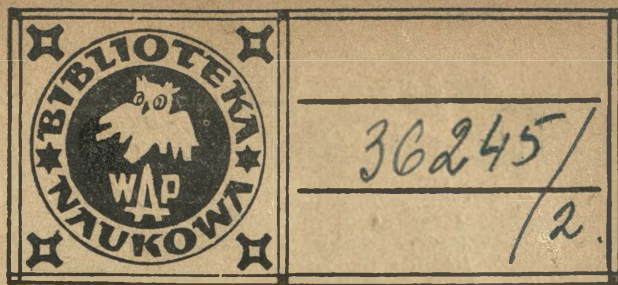
Dnia 29. czerwca (11. lipca) dowiedzieliśmy się z raportu z Łuknik, że dniem poprzednio cały korpus powstańczy tamtą stroną przeszedł i poszedł drogą między Worniami a Rosieniami. Ruch ten zdradzał zamiar obejścia naszego lewego skrzydła i zajścia nas z tyłu. Rozkazano natychmiast cofnąć się i obsadzić wszystkie punkta do Jurborga (Geor-

genburga). Tak stawało się niemożliwym, aby nam uszli. Gdyby się byli o jeden dzień spóźnili, to jak panu wiadomo, byłby ich generał Szirman od wazszej granicy odciął. Nasze poczty w Niemoksztach zawiadomiły nas, że nieprzyjaciel w dniu poprzedzającym obozował w dolinie między Niemokszkami a Krożami i około wieczora ruszył do Fejdan i Wywierzan. Jego tylna straż została dognaną pod Powondyniami i zwróciła się przez Retow i Gorzdy ku granicy pruskiej. Dopiero 1. (13.) lipca otrzymaliśmy raport, że jeden korpus 3—4000 żołnierza liczący, zaskoczył posterunek naszej piechoty w Mieszkutach i podążył na Wilkomierz. Ponieważ okolica ta była ogołocona z naszych wojsk, może więc korpus ten bezpiecznie dojść nad Wilię albo nawet nad Niemen, ale nie ujdzie niewoli, gdyż już ze wszech stron posłano przeciw niemu oddziały.

Str. 38./1) Żydzi jako szpiegi przeciw polakom



Burckhardt J. Kultura odrodzenia we Włoszech. Tłumaczenie według VIII. wydania, opracowanego przez L. Geigera. Dwa obszernie tomy	12—
W ozdobnej oprawie	15—
Chotoniowski S. Kazania niedzielne i świąteczne. Dwa tomy. Wydał ks. Jan Badeni	8—
Coppé F. Dobre cierpienie. Pierwsze tłumaczenie polskie pięknych nowel cenionego autora. Wydanie drugie	1 50
Czartoryski A. Pamiętniki i korespondencya jego z cesarzem Aleksandrem I. Dwa tomy	8—
Czechow A. Nowele. Przekład z rosyjskiego	4—
Czermak W. Studya historyczne	6—
Treść: Na dworze Władysława IV. — Młodość Jerzego Lubomirskiego (1616—1636). — Wojna Smoleńska z roku 1633—1634 w świetle nowych źródeł. — Polska wobec wojny trzydziestoletniej. — Kilka słów o pamiętnikach polskich XVII wieku. — Miłostki królewskie. — Przyczynek do biografii Zimorowicza. — Przyczynki do dziejów XVII wieku z archiwów prywatnych.	
Czubek J. Katalog rękopisów Akademii Umiejętności w Krakowie	5—
Debicki L. Z dawnych wspomnień, 1846—1848	1 60
Dobrzycki St. Pieśń Kochanowskiego	3—
Dostojewski T. Wspomnienia z martwego domu. (W Katordze). — Wydanie drugie	3 20
Dziakiewicz W. Miernictwo. Z 189 rysunkami w tekście. W oprawie płóciennej	8—
Fischer Z. Przewodnik rybacki dla właścicieli i dzierżawców rewirów rybackich. Z tablicą	1—
Fogazzaro A. Dawny światek (Piccolo mondo antico). Autoryzowane tłumaczenie rozgłośnej powieści znakomitego pisarza włoskiego	4—
Franciszek św. Salezy. Rozmowy duchowne	2 50
Frank i Sorauer. Choroby roślin. Wskazówki praktyczne w celu poznania chorób i środków zaradczych. Z 44 rycinami i 6 tablicami kol.	3—
Gargus Z. Studya z zakresu teorii statystyki	4—
Gawalewicz M. Poezye. Z ilustracyami i winiętami	2 40
Glatman L. Szkice historyczne. (Gabor Batory. — Pojedynek Tarły. — Z dziejów Zamościa. — Jak żydzi zrywali Sejmy. — Spór dwóch kościołów. — Doktorka medycyny w XVIII wieku. — Początek powstania Rakoczege. — Ciekawy list do Zygmunta III. — Pra-baby wielkich rodów. — Smoleńskie wspominki)	4—
Gloger Z. Geografia historyczna dawnej Polski z dodaniem Mapy Rzeczypospolitej przez J. Babireckiego. W tekście 64 autentycznych rycin	6—
Grabowski T. Z dziejów literatury kalwińskiej w Polsce. 1550—1650	5—
Hamsun K. Pan. Z pamiętników porucznika Tomasa Glahna	2—
Hearn L. Ko-Ko-Ro	2—
Heidenstam V. Karolinczycy. Przełożył z szwedzkiego F. Szukiewicz. Opowiadania i obrazki z wojen Karola XII.	1 20
Herold Polski. Czasopismo ilustrowane, poświęcone heraldyce i sfragistyce. Rocznik I. (1897)	16—
Rocznik II. (1898)	10—
Rocznik III. (1905)	15—
Horacy. Satyry i listy. Przełożył wierszem miarowym P. Popiel. Dwa tomy.	7—
Horoszkiewicz J. Strój narodowy w Polsce	1 60
Treść: Strój pierwotny. — Żupan. — Kontusz. — Spodnie. — Obuwie. — Czapka. — Pasy. — Szable. — Całość ubrania. — Czarna. — Kapota. — Stroje przygodne.	



1790
450 ✓
580
40

680 : 140 = 4
560
= 400

b. 140
840 drzy : 30 = 28 drzy
240

Irena. Powi
Wydanie
Jaka jest na
„Kilku n
Jirasek A.
autoryzoj
Kalinka H

2860
300
3160

<i>Kalinka W.</i> Ustawa trzeciego maja 1791 r.	1—
<i>Karbowiak A.</i> Szkoła katedralna krakowska w wiekach średnich	1-20
<i>Klaczko J.</i> Anneksya w dawnej Polsce. Unia Litwy z Polska	1-50
<i>Klecki K.</i> Alkoholizm i antyalkoholizm. Studium krytyczne	3—
<i>Łotaczkowski K.</i> Wspomnienia od roku 1793—1831, przyozdobione 27 rycinami. Pięć tomów	10—
Pojedyncze tomy po	2-40
<i>Kopera F.</i> Dzieje skarbea koronnego czyli insygniów i klejnotów koronnych Polski	5—
<i>Kopyciński A.</i> Siedem kazań o Mece Pańskiej	2—
<i>Korolenko W.</i> Niewidomy muzyk. Przekład z rosyjskiego St. M.	2—
<i>Korolenko W.</i> Szkice i opowiadania. (At Dawan. — Za obrazem. — Zaśnienie słońca. — Cienie. — W nocy. — Morze. — Sądny dzień). Pierwsze w języku naszym przekłady tych arcydzieł literatury rosyjskiej.	4—
<i>Kostomarov N. J.</i> Kudejar. Powieść historyczna z czasów Iwana Groźnego	4—
<i>Kowerska Z.</i> Podlotek. — Wielki dyplomata. — Dla wprawy. — Chłuba kraju	4—
<i>Kowerska Z.</i> Powieści. (Dla Anusi. — Z życia Jasia. — Na noclegu. — Wydalona)	3-20
<i>Kowerska Z.</i> Z pamiętnika ornitologa. Opowiadanie	3—
<i>Kraszewski J. I.</i> Zygmuntofskie czasy. Powieść z roku 1572. Dwa tomy	1-60
<i>Krzyżoszewski S.</i> Rusalka. Zbiór nowel	2—
<i>Książeczka do modlitwy dla mężczyzn ze sfer inteligentnych.</i> Nowa ta książeczka, w formacie łatwym do wsunięcia w kieszeń, z modli- twami kościelnymi w języku łacińskim i polskim, z przygodnymi pa- cierzami, dobranymi ze znajomością rzeczy i wielką troskliwością, od- powie odczuwanej oddawna, rzeczywistej potrzebie. Oprawy wykonano w pierwszorzędnym zakładzie starannie i gusto- wnie. Cena od koron 2— do	12—
<i>Lamy S.</i> Kobieta i wiedza. Autoryzowane tłumaczenie z francuskiego	1—
<i>Łaszczyński W.</i> Podręcznik dla owczarza. Praca uwieńczona nagrodą konkursową przez Towarzystwo rolnicze	1—
<i>Łoziński W.</i> Tłum. Wydanie drugie.	1-20
Szkic socjologiczny, zawierający analizę zbiorowego występowania ludzi, jako masy organicznie i hierarchicznie nieuksztaltowanej.	
<i>Łubiński B.</i> Żywot św. Brata Gerarda Majella ze zgromadzenia OO. Redemptorystów. Wydanie drugie. Z wizerunkiem Świętego	3—
W ozdobnej płóciennej oprawie	4—
<i>Łubiński P.</i> Do Monaco. Powieść. Dwa tomy	6—
<i>Łubiński T. W.</i> Kwestya polska w Rosyi. List otwarty do rosyjskich publicystów	1—
<i>Macheżyński K.</i> Humoreski i nowele myśliwskie i obyczajowe	2—
<i>Manteuffel G.</i> Cywilizacya, literatura i sztuka w kolonii polskiej nad Bałtykiem. Wydanie drugie, ozdobione 23 rycinami	2-40

Do nabycia za pośrednictwem każdej znaczniejszej księgarni.

Skład główny dla Królestwa Polskiego w księgarni Gebethnera i Wolffa w Warszawie.