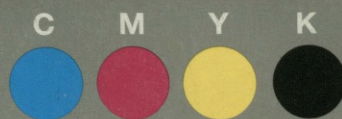


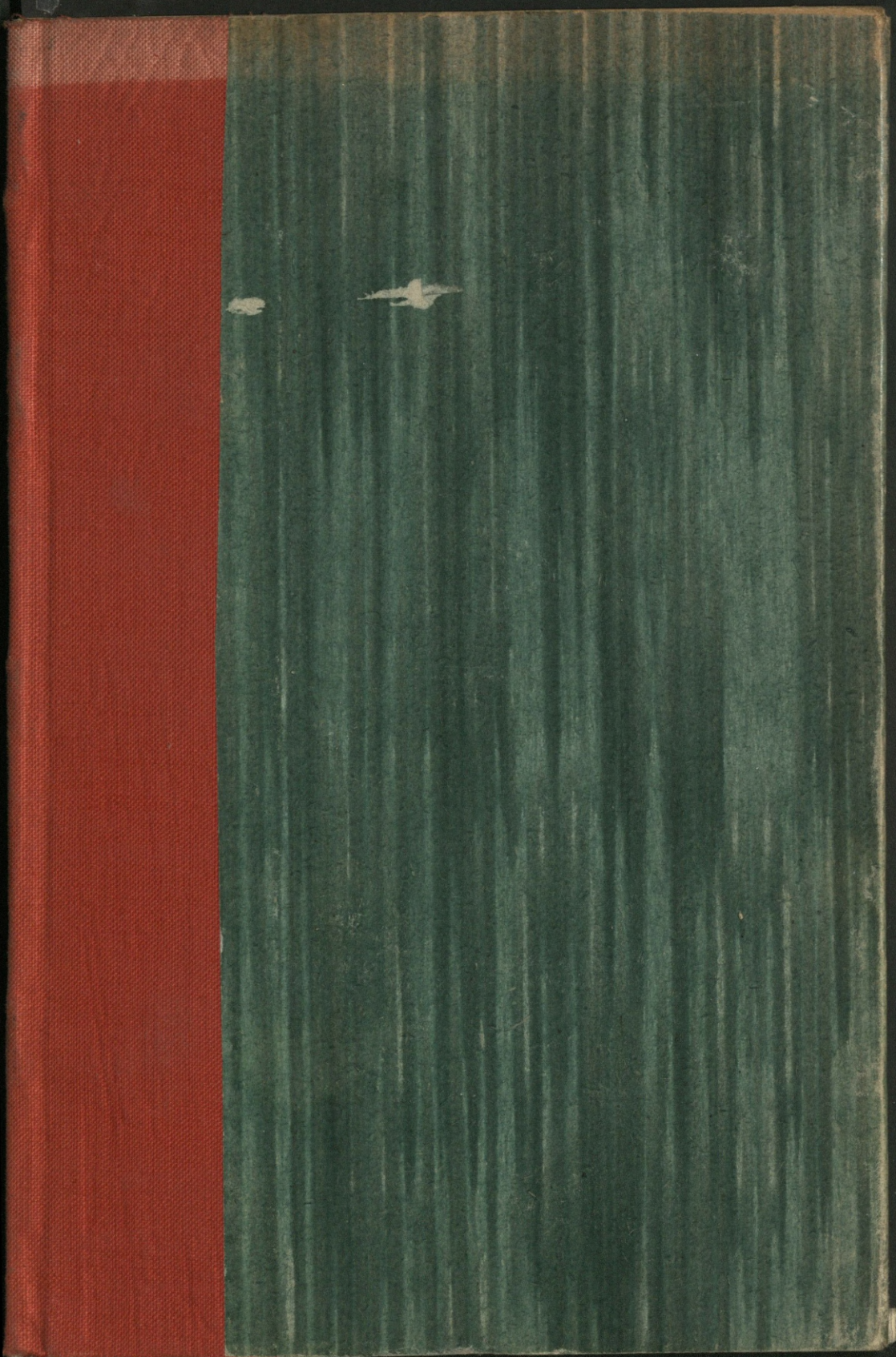
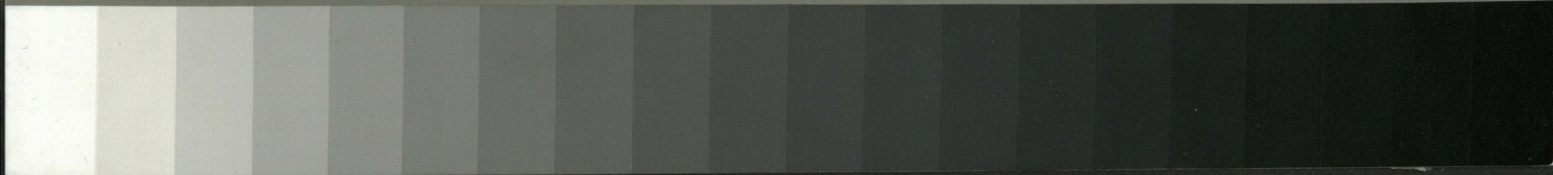


Grey Scale #13



DANES PICTA .COM

A 1 2 3 4 5 6 M 8 9 10 11 12 13 14 15 B 17 18 19



Colour Chart #13

Blue

Cyan

Green

Yellow

Red

Magenta

White

3/Color

Black

Inches
Centimetres

DANES PICTA .COM



218 96.371

BRON ŚIECZNA

W OGÓLE I W POLSCE

UWAŻANA ARCHEOLOGICZNIE

XXIV

PRZEZ

JÓZEFA LEPKOWSKIEGO

CZ. KOMISSYI ARCH. WILEŃSKIEJ.

—

(z 4 tablicami rycin)

KRAKÓW.

CZCIONKAMI „CZASU.”

*Osobne odbicie z Rocznika c. k. Towarzystwa Naukowego
Krakowskiego.*

—

1857.

355.91 (438)



WYDANO Z DZIEŁ
Biblioteki Narodowej



1947 K 185/1111

Żadne inne stworzenie prócz człowieka, nie tworzy oręża — małpa ujmuje kij lub kamień przez naśladownictwo; niedźwiedź bierze drag gdy mu go poda nauczyciel jego: przecież zwierzęta nie robią sobie obrony. Nie spotykamy ludzi, choćby w najdzikszym żyjących stanie, którzyby *broni* i *ognia* nie znali. Opatrzność wskazała człowiekowi sposób użycia ostrego narzędzia i oprawienia go stósownie, dając mu rękę i zęby w dziąsłach; otaczając go wreszcie przyrodą, gdzie tysiąc znalazł wzorów do utworzenia broni. Oręż może być kluczem do osądzenia oświaty ludu, który go używa — ile to stopni wykształcenia od ości rybiej, konchy morskiej, od kości i kamienia użytego do krajania, aż do skomplikowanej maszyny XIX stolecia; od noża i oszczepu aż do szabli i karabina! Broń niby na symbol i miarę oświaty widzimy wszędzie obok człowieka — jest ona przy popielnicy w mogile zprzed-herodotowych czasów jest i na grobowcu ręką Torwaldsena wykutym.

Dogodzenie potrzebie i sztuka plastyczna uświetniona artystyczną ozdobą — oto dwa krańce tego ogromnego

szeregu różnorodzajowej broni, której przegląd począćby można od pałki i noża, a skończyć na królewskim mieczu.

Z oręża jak z piśmiennych i innych pomników historią cywilizacji wysnuć nie trudno; i zapewne, pokaż znawcy broni jakiego narodu a orzeknie ci o oświacie jego; nawet jak z hieroglify nie jedną cechę charakterystyczną odgadnie. Toć oręż przywieziony przez Kooka od wyspiarzy południowego Oceanu, miecz teutoński i szabla polska, każde inaczej do badacza się odzywa. Wojny, to rdzeń historii ludów: bitwy rozstrzyga oręż myślą prowadzony; z wykształcenia więc i rodzaju zbroi i oręża i o dziejach narodu sądzić można. Są wieki co tylko miecz za godło swe mają: on panuje, rozstrzyga i na jego ostrzu Bóg losy narodów składa.

Przyjmując powszechnie w opisywaniu i rozważaniu broni siecznej używany najogólniejszy podział, rozpatrzmy się w dwóch głównych jej rodzajach, to jest w broni: *obosiecznej* i *jednosiecznej* czyli *siecznej* — ta ostatnia dzieloną znowu bywa na *prostą* i *skrzywioną*. Co do kształtu zasadniczą formą jest *miecz* i *szabla*; pierwszy właściwy na zachodzie, druga u narodów wschodnich ma swój początek i wzrost.

Materyał z którego broń sieczną w różnych wiekach wyrabiano, począwszy od kamienia i drzewa, nie blache do rozgatkowania podaćby mógł cechy — przecież względ ten zostawiamy do uwag, jakie nam pogańskie wojenne sprzęty i te których dzikie ludy używają, nasunęły; tutaj zaś podamy tylko wyjątek z prac naszych

(do wykładu elementarnego archeologii przygotowanych), przystępując zaraz do broni z metalów tworzonej.

Kto choćby cokolwiek rozpatrzył się w przedmiocie tutaj rozważanym; wie, jak rozproszone są u nas materiały dotyczące się rycerskiego rzemiosła. Za złe nam więc wziętem być nie może, żeśmy pisząc posługiwali się i niemieckimi źródłami, a szczególnie uczoném dziełem, które Dr. KLEMM o broniach wydał (Lipsk u Rombergera roku 1854).

Wreszcie usprawiedliwić się winniśmy i z nieładu króry może spostrzeże kto w piśmie naszym.

Niepodobna pisać o broni siecznej dokładnie, bez nagromadzonych opisów zbrojowni i wyłożenia dziejów samejże zbroi, którój wpływ na oręż jest najglówniejszym. Zbyteczna przytaczać i rozbierać, jak mało w tym względzie napisano. Dalej, inna u nas sprawa z bronią jak u sąsiednich narodów: tam w zaciężnych szeregach panuje jednaki kord, tu:

*„w Polsce
jak kto chce.“*

Ukazuje się u nas broń wschodnia, niemiecka, północna, a nawet francuska i hiszpańska. Wszyscy chodzą z orężem, a mało było w kraju fabryk, coby jednostajną broń wyrabiała — każdy starał się mieć oręż po wrogu, ze Wschodu; lub téż dawał go wedle swego życzenia ukuć u majstra cechowego. Powie mi kto: „szabla to broń polska, to symbol narodu“ — dobrze ale jakaż to i w téj broni różnaitość, ileż różnie drobiazgowych a charakterystycznych! Toć gdyby tylko przyszło komu zebrać same napisy z szabel, to utworzyłyby cenny skarbiec dla dziejów; rdzeń: zasad, wyobrażeń, godeł politycznych i moralności naszej.

Trudno tedy pisać *syntetycznie*, jak to u nas zwykle bywa, to jest przychodząc z obrazu ogólnego do szczegółów. Gdy bowiem materiał nie zebrany, nie łatwo stworzyć ład, pogląd z wysoka i zestawienie rzeczy udane w całkowitych ramach systematu. Trzebaby tedy pisać obyczajem niemieckim to jest *analitycznie*, rozbiorowo, od szczegółów do ogółu; więc znów kłopot, jak te szczegóły zgromadzić? kiedy zbrojownie rzadkie, a pojedynczego oręża gdzieś u antykwarzy norymberskich, paryzkich i t. d., szukaćby wypadło! Z umysłu tedy nie tworzę żadnego szczegółowego ładu, ustroju działów.

Przecież gdyby się miało dla tej rzeczy dawać ramy i robić podziały; to *może* następne byłyby stósowne:

- a) *Broń pogańska* do 10 i 11 stulecia;
- b) *niemiecka* przejęta w wojnach, której okres kończy się z upadkiem Krzyżaków — wieki 11, 12, 13, 14, 15;
- c) *wschodnia*, tatarska, perska, arabska, turecka, ogólnie od 15 stulecia;
- d) *szabla przepolszczona* polsko-węgierska i węgiersko-polska, najświetniej występująca w 16 i 17 wieku;
- e) *pałasz* i powrót do cudzoziemczyzny.

Szabla już sama zasługuje na szczegółowy monograficzny traktat; a niełatwa to sprawa, bo sędzę że na uczciwe obrobienie tego przedmiotu z dziesiątek lat pracy i podróžom poświęciłoby wypadło.

Zanim do bliższego rozpatrzenia się w obosiecznym orężu przyjdziemy, nasuwa nam się myśl: aby pisząc dla świeckich, podać pierw opis samegoż miecza i w ogóle broni siecznej przytaczając nazwy pojedynczych części

Niepocieszna to, że język wojskowy u nas zaginął;

tak dalece, że oto o terminologią kłopotić się przychodzi, gdy o orężu piszemy.

Może tu zblądzę nieraz, niewłaściwie rzecz nazywając, jako laik w *rycerskim zakonie* i *rzemiośle*; przecież myślę że mi przebaczone będzie, bo i ja już szabli nie brałem z rąk ojca, ale tylko kruche pióro w rękę mi wpadło.

Aby śmielej z pracą tą w literackie wystąpić szranki; dałem rękopis jej do przejrzenia łaskawym na mnie WWJMPP. W. POŁOWI, JANOWI hr. ZAŁUSKIEMU i K. ROGAWSKIEMU, uznając sąd tych PP. za właściwy; a wiadomości Ich za użyteczne rozprawie jak skoro nie jedno objaśnić mi raczyli, z całą gotowością przyczynienia się pomocą, jaka tylko w możności była. Szczególniej składam tu podziękę JWPanu JANOWI hr. ZAŁUSKIEMU, któremu wielce zostaję obowiązany. Upreżmość także W Pana J. MUCZKOWSKIEGO, jak zawsze tak i teraz ułatwiła mi korzystanie z zasobów Biblioteki Uniwersytetu naszego.

Wreszcie rozważanie niniejsze poczytuję sam za węzełek tylko, notatkę, wiadomości do rozprawy w tym przedmiocie; bo nie mając pod ręką bogatej zbrojowni trudno dobrze o mieczu napisać. Aleć robię początek: kto więcej i umiejętniej wie, proszę niech mię wesprze wiadomością swoją; a gdym z szczerą chęcią sprawę zaczął, to i z pomocą Bożą uzupełnić, rozszerzyć i ładem artystycznym ozdobić podolał.

Miecz tedy składają: *klina*, *rękojeść* i *pochwa* — wreszcie konieczne dlań *zawieszenie* lub *przyipasanie*.

Klina po niemiecku *die Klinge*, po łacinie *Lamina*, u starych Skandynawów *Blad*, *Blan*, u Germanów *Balc*;

u nas *Brzeszczot* *) *Głównia*, *Płacha* (od płask) lub ogólniej mówiąc: *Ostrz*, *Ostre*, *Żelazo*.

Warunek dobroci tej głównej części oręża jest moc, ostrość i sprężysta giętkość. Niemcy dzielą brzeszczot na trzy kardynalne części, jako to: *Parirung* (Zastawa) to jest część najbliższą rękojeści, *Stärke* (Miąsżyzna) środkową i *Schwäche* (Cieńczyzna) ku kończyźnie czyli ostrzu klnjącemu. Rozróżniają jeszcze: *1e Stärke* i *2e Stärke*, *1e Schwäche* i *2e Schwäche*. Czyli się to ostatnie określenie mianuje jako po polsku? doszukać się nie mogę.

Ostrze zwie się u nas: *Brzusiec*; jeśli miecz nie jest obosiecznym, wtedy brzeg brzuścowi przeciwny nazywamy *Tylcem*. Miecz ostry ma miano *sieczysty*; polyskujący się, ślnący: *lasserowany*. Nabicie i wyzdobienie klingi srebrem lub złotem, ma nazwę *Blachmal*. Stalka do ostrzenia oręża zwie się z tureckiego: *Musat*.

Środkiem brzeszczota mieczowego biegnie jego *Grzbiet* (*Spina*, *Grat*) wyniosłość grubość klingi stanowiąca; jakby owo żeberko w środku tatarakowego liścia. Często grzbiet taki wyżłóbkowany, ma po bokach pomniejsze *Przygrzbiecia*, a czasem wśród niego i obok niego widzimy żłóbkowate *smugi*, *pręgi*, *brózdeczki*, *prążki*, przez całą długość klingi idące *Rowkiem krwawym*, *Brożkowaniem* (*Blutrinne*) zwane. *Brzuśce* czyli linije obu ostrzów, zbiegają się jako przecięcie kątowe dwóch linii prostych lub łuków, tworząc *Koniec miecza* (*Mucro gladii*) do klucia i przebicia służący. Koniec ten zwią starzy Skandynawowie *Odder*, w średniowiecznej niemieczyźnie *Ort*, w nowój *Spitze*. W *Końcu* niknie grzbiet,

*) *Brzeszczotem* nazywano właściwie rodzaj miecza ceremonialnego.

przygrzbiecia i brożkowanie; a jest on najpląściejszą i najstaranniej zaostrzoną i wyszlifowaną częścią klingi.

Rękojeść (*Capulus gladii*, *Manubrium*, w stariej niemczyźnie *Halp*, *Helza*, *Helze*, po nowo-niemiecku *Griff*; po rosyjsku *Rukojtaka*, u Skandynawów *Hialt*, *Medalkafti*); u nas często zwą *Gifes* z niemiecka (od *Gefäs*) lub *Furdyment*. Rękojeść składa się z *Trzona*, *Korony* i *Jelców*.

Trzon lub *Korzeń* (*Dorn*, *Angel*) jestto pręt ow łączący rękojeść z brzeszczotem, który biegnie wśród oprawy jako drut u szczytu jēj zatopiony. Trzon poczyna się w górnym końcu główki klinem, w miejscu gdzie ta z rękojeścią się łączy. Im stal klingi lepsza, tém krócej tkwi w niej trzon — u lichych mieczów zachodzi on 2 i 3 cale w brzeszczot, u dobrych ledwo $\frac{1}{2}$ cala dochodzi. Trzon ten jest to pozostawione naumyślnie nie hartowne żelazo, w czasie robienia klingi nie oblewane wodą po rozpaleniu, ani zanurzane jak cała główka w wrzącym tłuszczu. Jak widzieliśmy, celem owego korzenia jest połączenie rękojeści z brzeszczotem — długość jego stósowną być winna nie tylko do dobroci główki ale i do jēj długości; szerszym nie bywa nad $\frac{1}{2}$ cala. Gdzie trzon zatopionym jest u rękojeści *Kulą*, *Guzem* lub *Galką*, miejsce to zwie się *Koroną*, *Głowicą*. Kule te czyli Guzy, bywają wielce ozdobne, sadzone złotem i drogiemi kamieniami. Niemcy zwą je: *Knopf* lub *Apfel*. Guz tworzy przeciwwagę klingi, naturalny jēj punkt ciężkości. Pierwiastkowo była to żelazna kula, potem owalna — dalej sześć i ośmiogran, wreszcie głowy różnych zwierząt misternie wyrobione (patrz miecz z grobowca Batorego), drogie kamienie (jak ów agat z szabli po K. Puławskim, patrz *Czas* z r. 1853 Nro 170); nakoniec

mieszczono tu herby, pieczętki i orła państwa. Im oręż stawał się mniejszym, tém téż i koronę dawano mniej okazałą; aż wreszcie została prostém zatopieniem trzonu.

Osada, oprawa rękojeści była najpospolicięj drewniana, *jaszczurem* (skórą rybią) albo *czeczugą* *) obciągnięta, drutami metalowemi opleciona. Oprawa dobra zwała się *wierna*, np. kazałem szablę *potoczyć, obszyć* i *wiernie oprawić*.

Ta część rękojeści która służy do obrony i osłony ręki (*Griff, Gehülze, Gefäs* u pałasza, u szpady *Stichblatt*), zwała się u nas *Jelcem, Jelcą, Pałakiem*, lub z francuzka *Gardą*. LINDE wywodzi miano *Jelce* z włoskiego *elza, elsa*; czemużby nie od *imać, jąc, ujmować*? *Jelec* bywa *krzyżowy, tarczowy* lub *kabłąkowy*. Jelcem krzyżowym nazywamy: ów krzyż, sztabkę poprzeczną (*Parirstange*), w miejscu gdzie rękojeść z głownią się schodzi. Krzyż ten u najstarszych mieczów jest ledwo tak wielki, że na nim opiera się rękojeść na brzegach otworu pochwy — później nabiera nieco wyraźniejszego rysunku krzyża † od którego bierze nazwę. Do XIII stolecia poprzecznicą ta ledwo po calu na obie strony brzeszczota wystaje i jest zawsze sztabką czworograną **). Od XIII wieku krzyż mieczowy staje się coraz dłuższy, okrągły, zwijany, pleciony, kręty —

*) Zład często samą szablę *czeczugą* zwano, (*Czeczuga* jest gatunek ryb w rzekach południowej Rosyi).

***) Między wyobrażeniami na najstarszym z naszych pamiątkowych zabytków, tojest na patynie kielicha Dąbrówki w Trzemesznie, Abrahama gotującoy ofiarę z syna swego ma miecz z nader wielkim jelcem krzyżowym; przecież tu niezgrabność rysunku względnie wypadła.

końce zdobią piękne kule lub rozszczepiają się w kilka ramion, nadając całej poprzecznicy kształt łuku obróconego wnętrzem ku klindze \uparrow lub linii krzywój w kształcie głośki \curvearrowright przewróconój. Wreszcie w następnych stuleciach łuk ten rozszczepia się często w dwa, z których jeden półksiężycem spada ku ostrzu, a drugi kilkoma ramionami biegnie aż do guza, gdzie przytopiony osłonę ręki stanowi. Taki kształt zwie się *jelcem kabłąkowym* (Kosz) właściwie *furdymtem*. Wreszcie blacha ku klindze wklęsła jakby miseczka (jak u rapirów), lub dziurkowana od spodu rękojeści ku jój koronie przytwierdzona, tworzy *jelec tarczowy*. Czasem korona rękojeści bywa z jelcem połączona łańcuszkiem (jak to widzimy na rękojeści miecza u grobowca Batorego); wtedy przeznaczeniem tego łańcuszka jest tylko przywiązanie niejako oręża do ręki, co później *temblakiem* rzemiennym zastępowano.

Krzyż ów mieczowy, w pierwotnym swoim prostym i naturalnym kształcie wszedł w czasie wojen krzyżowych w szczególne użycie. Całemu orężowi nadał znamię Wiary; miecz często zamiast krzyża używanym został, i stąd nawet wykonywano na nim wojskową rycerską przysięgę. Różne rodzaje i odcienia krzyża tego, bliżej na załączonych w końcu rysunkach obejrzeć i zrozumieć można.

Pochwa, *Pochew* właściwiój *Poszwa*, u Skandynawów *Skeidir*, *Slidrir*, po starosasku *Skedia*, w anglosaskiém *Scath*, u Germanów *Fodr*, w średniowiecznej niemieczyźnie *Fuoter*, *Balc*, w nowój *Scheide*, po łacinie *Vagina*, po francusku *Fourreau*. Te osłonę ostrza składają dwie łupki drewniane wielkości i kształtu płachy, obciążone skórą tak że ta środkiem odwrotnój strony miecza jest

zeszyta. Czasem na tę skórę przychodzi pokrowiec aksamitny, jedwabny lub z siatki srebrnej. Do bardzo ładnych zabytków tego ostatniego zwyczaju, liczyć wypada pochwę miecza, który był Paweł IIIci z błogosławieństwem posłał Zygmunтови Augustowi, a jak podanie twierdzi (niekoniecznie wiarogodnie), strzaskanego przy trumnie tego ostatniego Jagielly. Miecz ten dochowuje się w skarbcu Kat. krak. (patrz rysunek N. 16); tu także nadmieniam o pochwie kosztownej szabli Hetmana Żółkiewskiego, którą przerysowaną z skarba częstochow. oglądamy w *Wzorach sztuki średn.* (zeszyt II serya Ia) U pochew szablnych bywają małe *pochewki*, *kaletki*, na nóż lub schówek z maścią, kitajką i płótnem na rany; także na flaszeczkę z kordyałem, balsamem gojącym.

Kończynę pochwy chroniącą ostrze, okuwano zwykle skówką metalową, jak równie i górną jej krawędź czyli otwór, ubezpieczano okuciem lub spłotem kształtnym rzemyków, skąd wysnował się wreszcie skórzany złotem, srebrem, drogiemi kamieniami i perłami nabijany *Pas*, którym oręż do zbroi lub każdego innego *koletu* (munduru) przypasany bywał. Gdy miecz wisiał na ścianie lub go przedstawiają na grobowcu, wtedy pasem owijano pochwę (patrz rysunki N. 5, i 7). W 17 wieku i później, u owego pendentą wieszano u nas *szabeltas* *) (z węgierska), to jest kieszeń; a za pasem zatykano lub u niego przytroczano pugiuał, nóż, zwykle *Kindżałem* lub z turecka (*Chendszer*) *Andżarem* zwany. Rodzaj takiej broni do przebicia, widzimy już na grobowcu Kazimierza Wgo, którą w rysunku podajemy (N. 33).

*) Po niem. *Säbeltasche*; po węgiersku *társulya*.

U pasa szły *rapcie* lub *ruki* *), rzemyki któremi szable przypinano — są one już u kółek miecza na posągu Światowida (patrz rysunek N. 29).

Już w księgach Eddy widzimy poetycznym urokiem otoczone miecze, gdy ich twórcy prawie za półbogów są poczytywani. Broń ta wysławiana w pieśniach, w symbolice religijnej i w alegorycznych wyrażeniach wszystkich języków, oraz na polu wspomnień i pamiątek wszech ludów, świetność i sławę sobie zyskała.

Od najdawniejszych czasów goły miecz był godłem wojny lub władzy, tak jak oręż w pochwie jest znamieniem pokoju. W czasach też najodleglejszych, tak w pogańskich jak i chrześcijańskich wiekach, miecz był religijnym symbolem. U Greków był on atrybutem Aresa, u Rzymian Mavorsa, u Gallów Hesususa, u Skandynawów Odyna. Dawni Scytowie czcili miecz jako wyobrażenie Boga wojny i zabijali mu na ofiarę konie, a nawet jeńców.

Saxo Gramatyk opisuje oręż Światowida arkońskiego jako wielki i bogato oprawny. Podajemy w rysunku jak on się przedstawia na krakowskim tego bożyszcza posągu. Na pieniążku, bożka Prove z mieczem wystawionego oglądamy (Patrz *Script: rerum Jutrebocensium M. P. J. Eckhardus* — Lipsiae 1734 str. 25).

W kościele katolickim istnieje zwyczaj, iż w wigilię Bożego Narodzenia o północy, Papież w purpurowe strojny szaty, udaje się z kardynałami w tryumfalnym pochodzie do kościoła Ś. Piotra; i tam po odbytej Mszy Ś. błogosławi miecz obosieczny i mitrę. Miecz bywa żela-

**) W starych inwentarzach zwą te *rapcie* często *taśmami*; a bywały: *karmazynowe*, *zielone*, *złociste* (z sztukami srebrnymi), *popielate jedwabne*, *dzikowe* (kolor żelazny) *złotem przerabiane*, z *węzłami blachmalowemi* itp.

zny, rękojeść złota a pochwa srebrna — czapka zaś bogato perłami sadzona przedstawia u szczytu gołębicę wyrażającą Ducha Ś. Te pobłogosławione przedmioty posła zwykle Papież któremu z monarchów dobrze kościółowi zasłużonemu. Upominki owe są symbolem zwycięstwa Chrystusa nad piekłem, znamionują władzę stolicy Piotrowej i obowiązek obrony Wiary Ś., jaki mają władcy ziemi. Wreszcie miecz ten Ducha Ś. (*gladium Spiritus S.*) i mitra zbawienia (*galea salutis*) symbolizują w ogóle kościół wojujący i tryumf zwycięzców w tej walce.

Zwykle monarchowie odbierają upominki te z rąk kardynałów lub przez posłów; wyjątkowo tylko jednemu Władysławowi IV sam Urban VIII miecz do boku przypasał i mitrę włożył na głowę.

Wielce pełną znaczenia jest ta ceremonia benedykcyi miecza; ciekawych szczegółów odsyłam do *Pontificale romanum Clement: VIII et Urbani VIII jussu editum etc. Venetiis a. 1788.* (Pars II pag. 313); oraz nie można pominąć tutaj źródłowej broszury: J. ZAŁUSKIEGO, która wyszła była w Warszawie (w druk. XX. Pijarów 1745 r.) a nosi tytuł: „*Analecta historica de sacra a Romanis Pontificibus quotannis usitata ceremonia Ense et Pileum benedicendi.*“ Porównaj nakoniec, co o tym obyczaju mówi Ł. GOŁĘBIOWSKI w szacowném dziele „*Lud Polski*“ (str. 286).

O dacie powstania w kościele tego wspaniałego obrzędu, z pewnością orzec trudno — zdaje się jednak, iż wojny krzyżowe dały początek ceremonii. Najstarszy bowiem znany w tej sprawie wypadek wskazuje r. 1177, kiedy Papież Aleksander III Sebastyanowi Ziana wodzowi Weneckiemu miecz i mitrę z błogosławieństwem posłał.

Odbierający ów upominek składał Stolicy Apostolskiej rodzaj przysięgi wierności i poddania dzierżaw swoich władzy Kościoła.

Znamy spis obdarzonych przez Papieży od r. 1177 do 1726. Przez sześć tedy wieków 27-iu otrzymało ten upominek Kościoła; a w ich liczbie znaczna część bo 10 przypada na Polskę. Uczczono u nas watykańskim mieczem:

Alberta margrabiego Brandeburskiego — r. 1460 przesłał mu ten dar Pius II do Mantuy.

Roku 1497 Bogusław X Książę Pomeranii otrzymał miecz w Rzymie od Aleksandra VI.

Zygmunt Stary 1525 r. od Klemensa VII odebrał upominek papieski w Krakowie.

Czytamy w Kronice Bielskiego, iż w czasie sejmu 1540 roku d. 15 Lutego Poseł Hieronim Rozaryus oddawał królowi Zygmunтови Augustowi w krakowskiej Katedrze, uroczyste wobec rodziców: miecz i czapkę przez Papieża Pawła III z błogosławieństwem przysłane. Oddając poseł, rzecz cudną do Króla uczynił: napominając go aby Wiary Ś. bronił i pomniał, jakie wojny, trudności i zamieszania przyszły na kraje niemieckie, że od jedności kościoła odstąpiły. Na co król taką dał odpowiedź: „Dziękuję ja Panu Bogu za to światło, którem mię oświecić raczył — nie wątpię w Wierze Śój, i jej do śmierci trzymać się będę.“—

Oglądając miecz misternie w stylu włoskim wykonany, z rękojeścią złotą, pochwą srebrną i głownią (jak podają) przy trumnie ostatniego Jagiellończyka strzaskaną; sądzymy, iż ten piękny zabytek skarbeca krakowskiego niewątpliwie poczytać można za dar, którym Papież Paweł III uczcił naszego Zygmunta Augusta. Toć i rok



1540 (datę przesłania) wryto na jelicach. Cieszymy się tedy, że z zupełnym przeświadczeniem jeszcze i tę jedną znacność pamiętce owęj przydać nam się zdarza.

Następnie 1580 r. Stefanowi Batoremu Paweł Uchański doręczał w Wilnie dar Grzegorza XIII.

Władysław IV roku 1626 jeszcze królewiczem będąc, wybrawszy się po sławnej Chocimskiej potrzebie w podróż do obczyzny, doznał jak pisze JAN ALEKSANDER GORCZYN *) „niepospolitego faworu i szczególnież nikomu przedtem niewyświadczonęj łaski; albowiem Urban VIII sam do boku jego miecz przypasał i mitrę mu na głowę włożył.“

W Warszawie roku 1672 Piotr Koryciński posłuje od Klemensa X oddając miecz poświęcony Michałowi Wiśniowieckiemu.

Innocenty XI zaraz po zwycięstwie wiedeńskim przesyła Janowi III do Żółkwi dar swój. JEDRZEJ ZAŁUSKI biskup kijowski, tak pisze o tej chwili do biskupa Chełmskiego, de data w Żółkwi 22 Lipca 1684 r. „..... Dzień Ś. Jakóba cały strawiony wdzięcznie na nabożeństwach w kościele farnym. Ludzi konkurs ogromny—Samych panów senatorów przeszło 20, biskupów w pontyfikalijach czterech, piąty JMość X. nuncyusz. Koło tronu gęsto rycerstwa, posłowie cudzoziemscy prócz innych: cesarski i wenecki. JMks. nuncyusz przy tej magnificencyi miecz, czapkę i różę oddał, błogosławiąc obojgu majestatom. Po senatorach i hetmanach, wszyscy żołnierze ubiegali się o benedykcyę, którą nuncyusz łaskawie kładł na głowy bez różnicy..... Akta te *in sa-*

*) *Pamięć cnót, szczęścia, dzielności Władysława etc. Kraków 1648 r. str. 26.*

cris ledwie nie do 3ój popołudniu zabawiły... miasto płócienne złożono potem z wezyrskich namiotów... a uczta trwała kilka godzin w noc...“

W zbrojowni księcia J. Lubomirskiego jest szabla, którą był papież Aleksander VII Stanisławowi Lubomierskiemu marszałkowi w r. 1658 darował. Na niej przy rękojeści na klindze z jednej strony wyrażenie N. M. Panny, Pana Jezusa piastującej, pod którym napis: *Mater Dei protectrix Poloniae sub tuum praesidium confugio* — u nóg Matki Boskiej herb Lubomirskich Szreniawa, laska marszałkowska i buława otoczona węzłem miesiąc trzymającym — na boku tego konterfektu napis: *Accipe Sanctum gladium munus a Deo*. Na drugiej stronie klingi krzyż podwójny z napisem u dołu: *In hoc signo vinces*. Poniżej po obu stronach krzyża litery: A. (Alexander) VII P. (Pontifex), M. (Maximus), S. (Stanislaw), L. (Lubomirseo), M. (Marschalco), R. (Regni), E. (Equiti), P (Polono), G. (grate), D. (dedit) 1658. U spodu krzyża. *Deus exercitum bellator fortissime! esto mecum*.

Ośmielamy się zwrócić uwagę malarzy i powieściopisarzy na estetyczno-obrzędową stronę ceremonii oddawania miecza. Znajdą wiele o tém prócz cytowanej broszury J. ZAŁUSKIEGO, jeszcze w pismach: A. BZOWSKIEGO, S. NEUGEBAUERA, BIELSKICH, SARNICKIEGO, KWIATKIEWICZA, R. HEIDENSTEJNA, J. D. SULIKOWSKIEGO, S. KOBIERZYCKIEGO, E. WASSENBERGA, S. TWARDOWSKIEGO, S. F. STRYJEWICZA i innych. Ci wzmiankowani pisarze obdarowanie panującego mieczem, uważają za wypadek tak dla narodu pochlebny, że go nigdy nie przepominają.

Ostatni z królów polskich odebrał dar papieżki Fryderyk August; doręczał mu w Warszawie r. 1726 Stanisław Miaskowski.



W święto Bellony obiegali jój kapłani zwani *Comani* po ulicach miast nosząc ostre miecze; któremi raniąc się po ciele, bogini z krwi własnej czynili ofiarę. Miecz jest atrybutem bogiń zemsty i sprawiedliwości u starożytnych; ma go tedy Nemezida i Temida.

W Greckim mycie znany miecz Damoklesa. W mycie Tuszetów i Kachetów ludów na Kaukazie, miecz olbrzyma Amirana.

W wyobrażeniach figur astronomicznych widzimy Perseusza z dobytym mieczem, Oryona z mieczem przy boku — ztąd Konstellacya *Kosy* (Oryon) zowie się po czesku „miecz *Oryonów*.“

W starożytności istniał: taniec mieczowy.

U Rzymian stracenie, zgubienie lub sprzedanie miecza było gardłowym występkiem; który tak karano jak opuszczenie szeregów. Broń po odejściu z wojska oddawano bogom — po zwycięstwie: Jowiszowi *Redux* zwanemu.

W krółodworskim rękopisie w pieśni *Zabój*, widzimy wyraźny ślad składania mieczów na ofiarę Bogom:

„Teraz na górę pójdziem, w mogiły
umarłych grzebać, i Bogom miły
pokarm zaniesiem; Bogom zbawienia
mnogie objety i dziękczynienia
dla nich w pochwalny zagrzmiemy głos,
dla nich orężów zdobytych stós.“

Miecz brano po wrogu, jak to w tymże pomniku w pieśni *Czestmir* czytamy:

„Bo kiedy słońce na półdzień wbiegnie,
na owém miejscu z wojskiem staniem

*gdzie się zwycięzki okrzyk rozlegnie:
Bierz miecz po wrogu i dalej za nim.“*

W pieśni *Sąd Libuszy* oręż występuje jako symbol sprawiedliwości i kary:

*„Dwie przeumne wystąpiły dziewy
wyczone w wieszczbach witeziowych.
Jedna deski dzierży prawodatne,
a u drugiej miecz krzywdę karzący.“*

Jak wspomnieliśmy przysięgano w Chrześcijaństwie na mieczu wbijając go w ziemię. Słowianie pogańscy przysięgając na Boga, odkładali miecz, mówiąc w rocie: aby w razie wiarołomstwa własnymi mieczami posiekani byli. Zwyczaj dobywania szabel do połowy w czasie czytania Ewangelii wiadomy u nas powszechnie, a znane znaczenie jego.

Posłowie o pokój przychodzą bez broni. Miecz darowany od wroga, przyjmującemu zwycięstwo rokował; jak to czytamy w Długoszu przy opowieści Grunwaldzkiej bitwy, gdzie Jagiełło bierze za dobrą wróżbę dwa miecze, który mu z szyderstwem krzyżacy heroldowie przynoszą.

Pokonany w boju rycerz oddając żywot swój zwycięzcy, przy poddaniu się ujmuje miecz za koniec i tak podaje.

Po mieczu znaczyło u nas tyle co z męskiego rodu. Po wygaśnięciu rodziny męskiej miecz łamano przy trumnie. Przy pogrzebie królów miecznik niósł goły miecz z świeczkami u jego krzyża zapalonymi i ten przed wielkim ołtarzem na ziemię rzucał. Jak na marach tak

i przy koronacyach, miecz występuje obok korony, berła i jabłka.

Prosić o pokój przychodząc do obozu zwycięzcy z mieczem u szyi zawieszonym, to już symbol ostatecznej bańby, do której w największych dopiero niebezpieczeństwach wojownik się uciekał.

Wincenty kanonik pragski, niewiem czy bańb czy prawdę napisał, gdy podaje; jako nasz Bolesław Kędzierzawy boso, niosąc goły miecz na głowie szedł do obozu cesarza Fryderyka.

P. Karol SZAJNOCHA w świeżo (1855 r. Lwów) wydaném uczoném dziele *Jadwiga i Jagiełło* dowodzi (T. I str. 377), iż u zachodnio-europejskiego rycerstwa, ciężcie w bramę jak równie dotknięcie się bronią warowni nieprzyjacielskiej, znaczyło wzięcie w posiadanie. Przytacza dalej szanowny autor przykłady tego obyczaju (prócz ciężcie w złotą kijowską bramę naszych Bolesławów) jeszcze z dziejów angielskich i francuskich.

Miecz jest symbolem władzy u monarchy, księcia i każdego panującego. U nas *miecznikowie* (*ensiferi*), *koronni i litewscy*, miecze przed królem nosili w czasie uroczystości. Jako wyrażenie sprawiedliwości, widzimy często na rycinach goły miecz na łonie sędziego, lub też symbolicznie skrzyżowany z ważkami.

Dwa miecze skrzyżowane stanowią godło rycerzów mieczowych.

W mappografii miecze na krzyż znaczą miejsce walnej bitwy.

Order miecza jest w Szwecyi najdosłojniejszą dekoracją wojskową.

Schówek najpotrzebniejszych zapasów, nie dający się pomieścić w okęcie, ale jako broń u rycerza przypięty

u boku statku, ma nazwę miecza (*Das Schwert, la dérive*).

Podpory ukośne wiązania, zwą cięśle nasi *mieczami*.

U starych Germanów przez oddanie miecza, działa się adoptacya i wprowadzenie kogoś w posiadanie ziemi. Oręż przypasywano z błogosławieństwem; a wojownicy brali miecze po wodzach sławnych — tak Sobieskiemu dają częstochowscy zakonnicy głównią po Żółkiewskim, błogosławiąc go na wiedeńską wyprawę.

Dotykając mieczem pasuje król giermka, młodzieńca i mieszczanina na rycerza.

Branie pasów, miecza (Schwert nehmen) znak rycerskiej godności, odbywało się trzykrotném uderzeniem przyklekającego płazem głowni po ramieniu: a to w Imię Boga, Ś. Michała i Ś. Jerzego.

Władysław Herman (1089 r.) dziewięcioletniemu synkowi Bolesławowi (Krzywoustemu) daje miecz a niebawem mu jako z zwycięstwa wracającemu *rycerskie daje passy*. Pasowania na rycerzy odbywały się u nas po koronacyach na rynku krakowskim. Zwyczaj ten widzimy już u dawnych Izraelitów; albowiem według Flawiusza Józefa: Achimelech areykapłan, pasował rycerzem Bożym Dawida, przypasując mu do boku oręż Goliatów. Miecze Fineaszów (kary) i Gedeonów (zwycięstwa), słyną w starym zakonie.

O zwyczaju uderzenia mieczem w bramę zdobytego grodu, wspomnieliśmy dopiero.

Przy uroczystych zaślubinach noszono w Niemczech miecz na znak że mąż ma nad żoną władzę.

Zwykle chowano razem z zwłokami zmarłych monarchów i insygnia państwa do trumny a zatem i miecz. Tak prócz wielu innych pogrzebiono Cesarza Karola IV

w Pradze czeskiej. (Obacz *Oefele Script. rer. Boicar. I 258 Burchard Zeugg Chronic*). CZACKI rewidując groby wawelskie w r. 1791 znalazł w trumnie Zygmunta Starego miecz przy lewym boku trupa; na którym znać było jeszcze wryte postacie śś. Stanisława i Floryana, obok daty 1521. Miał go i Zygmunt August i Władysław Łokietek.

W razie gdy rycerz odbierając żonę chciał ją dziewicą zostawić, kładł między nią a sobą goły miecz. Zwyczaje podobne przytacza GRIMM w swoich *Starożytnościach prawa i u Anglików*.

Na okazanie hańby, łamano miecz lub szablę nad głową rycerza, który splamił swoją cześć.

Jako zwierzęta, okręty dzwony itd. tak i miecze miały miana swoje, które w podaniach i pieśniach, począwszy od pieni Eddy, znajdujemy. W skandynawskich zagach spotyka się nazwy jak: *Hefudhvessingr*, *Mimingr*, *Skilvingr*, *Tyrvingr*, *Skofringr* itp. W kronice SAXO Grammatyka czytamy o nadzwyczaj długim *Lovi*, o arcyostrym *Skropie*, którym król Duński po dwóch naraz ludzi przecinał; o błyszczących mieczach *Liusingi* i *Hwittingi* itp. W starych niemieckich Nibelungskich pieśniach występuje miecz *Balmunch*; w zagach Karolingskich różne nazwiska broni przychodzą.

Miecz Rolanda staro-francuzkie pieśni zwą *Durnadalem*, Engelira *Chlarnitelem*, króla Paligana *Preciosą*, Wilhelma Orańskiego *Schoyuzą* itp. W Aryjoście *Duryndana* „... którego raz nigdy daremny nie bywał,“ tysiąc posiada cudownych przymiotów; a wreszcie on kończy los króla Frygijskiego gdy Orland:

„Tak mocno wyniesionym mieczem w szyszak bije,
„Że mu głowę rozdzielił, aż do samej szyje.“

(Tłum. P. KOCH. IX. 80.)

Miana mieczów Skandynawów, Germanów i Słowian zwykle są męzkie; Franków i innych żeńskie. U nas bywają szable *Rózczyki, Brzytewki, Scyzoryki* jak ów

..... szeroki

Na całą piędź a sieczny na obadwa boki.

Widocznie miecz teutoński, z norymberskiej stali

Ukuty

Znany *Szczerbiec* Bolesława Chrobrego, niby w kopii dochował się w skarbcu Katedry krakowskiej. Taki jak go teraz oglądamy, uważany być winien za miecz ceremonialny; najwcześniej w XVI dopiero stóleciu zrobiony.

Co do *Żorawia* miecza Bolesława Krzywoustego, mamy wątpliwość czyto jest nazwisko oręża tego króla szczególne; czyli też nazwa rodzaju korda.

W porównaniach poetów miecze najrozmaitsze mają przymioty, a nawet bywają uosobiane.

Orland mieczem swoim: *pasmo gór pierenejskich* na dwoje przecina.

W rękopisie króloworskim: *Neklan warowny mieczami swych mężów — jak ogień burzy miecze migocą — szczękają o srebrzyste tarcze — palą się jak blask piorunów po Niebie — hełmy i z głowami pod cięciem, na dwa kęsy rozskakują.*

W wyprawie znów *Igora na Połowców*, książę *Wsiwołod grzmi o przyłbice mieczami charalucznymi* (w tłum. czeskim *oceliwymi*) — *sieczy szablami kalennymi* (podług *Szyszkowa* *ogniste, rozpalone*, podług innych *zatrute*).

Postać nawet kowala, co miecze kował, w zagach, podaniach i pieśniach, otacza się w odległej przeszłości jakimś urokiem poetycznego dlań uwielbienia. Szczególniej postrzegamy to u Skandynawów i Bretonów. U tych ostatnich

chłop nie mógł być księdzem, kowalem i bardem (lirnikiem), bo ci nie bywał poddanymi. *Mone, nord. Heidenth II, 430*). W zagach kowal występuje często jako wielemożny, a nawet świadomy czarów. Pełno opowieści o owych sztucznych zamkach, mieczach którym kowale cudowne przymioty nadają. Kuźnie ukazują się gdzieś w lasach lub wśród gór, otoczone tajemniczymi podaniami: a w pieczarach słycać łoskot przy kowaniu oręża.

U nas było w zwyczaju nie dawać nigdy darem broni żadnej, bo to poczytywano za złą wróżbę o przyjaźni. Dla formy tedy za szable darowane zwykle sobie płacono jaką małą sztuką monety, co dotąd się przechowuje u ludzi starzej wiary. Mimo to, istniało w obyczaju i w języku *darowanie szabli*, boć kupno tylko formą było. Mam w ręku list szlacheica do żony, z pierwszej połowy XVIII stulecia (z archiwum Jana hr. Załuskiego), gdzie czytam: „niech mi miecznik Paweł zrobi kilka szabel modnych z szerokimi głowniami, niech będą lekkie, dobre i okute mądrze; bo je chcę powieźć do Lublina dla pp. Patronów *w darze*.“

W Polsce i w obyczajach i w użyciu oręż większą rolę gra niż gdzieindziej. „U nas chłopu na wsi rolę sprawować, a mięszczaninowi kupiectwem się bawić, własna „rzecz była. Szlachcie zaś rycerskie rzemiosło i wojna „ustawiczna w ręku zostawała. Nic to im było i kilka „lat walczyć; a jeśli kiedy pokój nastąpił, żołnierskich „zabaw nie opuszczali, ale jakoby jutro do boju wsiadać, „zbroję z koniem pogotowiu mieli.“

Broń tedy zrosła się niejako z pojęciem stanu slacheckiego w dawniej Polsce.

Niepoślednią wagę ma miecz w Hiszpanii, dawniej Francyi i Węgrzech, gdzie krom szlachty wolno było

i obywatelom miast wolnych oręża używać — gdzie użycie narodowego galowego stroju bez broni przy boku, ani pomyślaném być nie mogło: cóż dopiero powiedzieć o narodach Wschodu i południowej Słowiańszczyzny, a mianowicie o ludach kaukaskich, u których znajduje się kasta zfanatyzowanych wojowników Miurydami zwanych, nieodpinających od boku nawet we śnie szabli czerkieskiej, którą *Szaszką* zowią.

Rozważmy teraz (głównie wedle dzieła uczonego RADOWITZA) jakie w Ikonografii przychodzi miecza za symbol użycie. Może epizod o mieczu jako symbolu na obrazach, posągach, rzeźbach ŚŚ. pańskich za długim się wyda w tej tu rozprawce; przecież pozwalamy sobie rzecz tę dla tego nieco obszerniej podać: iż myślimy że całe to pismo nasze malarzom może być przydatne do historycznych i religijnych kompozycji. Miecz jest w ogóle atrybucją katolicyzmu symbolizując go, jako: *kościół wojujący*. W tém pojmowaniu uważał kościół ś. prawo władzy miecza zwykle za swoją tradycją — przelewał za tém to prawo na monarchów i wojowników chrześcijańskich, pasując ich rycerzami Bożemi, lub szląc im poświęcone miecze w upominku. Przy tej ceremonii błogosławiący upominał darzonego mieczem, by trwał stale w walce o wiarę Chrystusa i prawa kościoła. Dawane przeto wielu świętym Pańskim godło *miecza* znaczy poniekąd: iż posiadacze onego byli prawymi wojownikami w stęj sprawie, i wytrwali w niej ku zbudowaniu innych i własnemu zbawieniu.

Miecz znaczy w Ikonografii tyle co zabity (*occisus*); to jest służy szczególnie męczennikom — przecież i ŚŚ. rycerze z orężem malowani bywają. Ci święci, co zginęli z niewiadomej ręki lub zabici od pogan, mają zwykle

pałkę za symbol — zamordowani tajemnie, zdradziecko: sztylet, nóż lub puginał. Miecz tedy oznacza męczeństwo jawnie za wyrokiem spełnione. Wreszcie na przedstawienie moralnej walki za Chrystusa lub władzy w niebiesiach, dodawanym bywa miecz na obrazach wielu ŚŚ. Zobaczymy więc, iż po krzyżu najczęstszym symbolem jest w Ikonografii oręż owo narzędzie, co miliony męczenników niebu posłało. Często miecz jest synonimem krzyża, a zawsze prawie obok niego kwitnie męczeńska lilia lub palma.

Podajemy tedy następny (acz jeszcze niezupełny) abecadłowy poczet ŚŚ. na których obrazach miecz malowanym bywa lub błyszczy u ich boku.

ŚŚ. Adryan rzymski rycerz; malują go z kowadłem na którym mu nogę i rękę odcięto.

Agnieszka jagnię, miecz, stós.

Akursiusz Franciszkan. Miecz w piersiach.

Albanus biskup — głowę własną trzyma w rękach, obok miecz.

Aleksander papież, miecz.

Aleksander rzymski rycerz — obok ołtarz pogański.

Anioł, patrz *Michał*, *Zadkiel*, *Jophiel*.

Anthemus biskup, miecz.

Aquilinus kapłan w czasie mszy zabity, miewa miecz w szyi.

Arkadiusz, miecz i paląca się pochodnia.

Artemiusz, rycerz rzymski — paląca się gontynia — miecz.

Augusta, z mieczem na zgliszczu.

Barbara, kielich, wieża, miecz.

SS. Bibijana, miecz czasem sztylet w piersi, gałązka w ręku.

Bonifacy biskup — książka mieczem przeszyta.

Cecylia narzędzia muzyczne, miecz — kat uderza ją trzykrotnie w szyję.

Cypryjan z *Antyjochii* — zróst, miecz.

Cypryjan z *Kartageny* biskup, miecz.

Cyryjak, smok, djabeł lub uzbrojona dziewczyna obok kapłana. Czasem mnich z krzyżem, ważki z pieniędzmi.

Dezyderyusz z *Langres* biskup, miecz.

Donat, z *Arezzo* biskup, miecz, koło w ręku.

Dorota, owoce w koszyku i róże, anioł, wieniec, ścięcie, dziecko, miecz.

Digna albo **Dympna**, miecz, djabeł skrępowany.

Edward męczennik, miecz lub sztylet w ręku — sam w ubiorze króla, kubek, puchar.

Eliasz bywa z mieczem ognistym czyli płomienistym.

Emilian biskup, miecz.

Eulogiusz biskup, lanca lub miecz.

Eufemia, niedźwiedź, koło często w jaskini między dzikiemi zwierzętami, z mieczem w piersiach.

Eufrozja z *Nikomedyi*, żołnierz rzymski ją zabij mieczem.

Eustachy, jeleni z krzyżem między rogami — rycerz na koniu.

Eutropijusz biskup, drzewo w zieleni, miecz trzewice gwoździami przebite, pal.

Ewaryst papież, miecz.

Ewazyusz biskup, miecz.

Ewaldowie bracia, dwaj kapłani z mieczami, oświeceni spadającymi z nieba świetnemi promieniami

- ŚS. Fabian** papież, miecz, gołąb.
Febronja zakonnica, korona, miecz.
Felicita przed nią 7 synów — miecz lub téż krowa obok kobiety, tak a zawsze z użyciem symbolu miecza malują i **Ś. Perpetuę**.
Feliks papież, miecz.
Firmin z *Amiens* biskup, miecz.
Flawian biskup, miecz.
Florjan rycerz z chorągwią i kubłem gaszący ogień — w ubiorze żołnierza rzymskiego z IIIgo wieku po Chrystusie.
Fokas z *Synopy*, ogrodnik, miecz.
Fryderyk z *Utrecht* biskup, przebity dwoma mieczami.
Gelazyusz albo **Gelazinus** miecz obok rzymskiego trefnisia.
Gemianus biskup, na piersiach zwierciadło, obok miecz.
Gengulfus rycerz burgundzki, źródło stwarza mieczem.
Gereon wojownik rzymski, miecz.
Henryk, korona, miecz, kościół.
Herkulan benedyktyń w infule, miecz.
Jakob starszy apostoł, w stroju pielgrzymim, obok miecz.
January biskup przywiązany do drzewa, obok piec, dzięki zwierzęta, miecz.
Jan z *Janiny*, łańcuchy, miecz.
Jeron kapłan, miecz, sokół na ręce.
Jerzy zbrojny na koniu walczący z smokiem jak **Śty Michał**.

ŚŚ. **Jophiel** anioł wypędzający Adama z raju, malowanym bywa z mieczem płomienistym (Geissel, Flammenschwerdt, Geflammtes) wedle Genes: III 24: „A tak wygnał Pan człowieka — i postawił na wschód słońca sadu Eden Cheruby i miecz płomieniejący i obrotny, ku strzeżeniu drogi do drzewa żywota.“

Ireneusz biskup, miecz.

Irene, bogowie pogańscy strąceni, koń, miecz.

Juljanna prowadzi czarta związanego, obok miecz.

Juljan biskup, chorągiew, palma, smok, bożki miecz.

Julitta, wół, miecz.

Justyna, miecz, jednorożec.

Just i **Pastor** dwoje dzieci z mieczami.

Juwenalis biskup, ma miecz między zębami.

Kajus papież, miecz.

Kalistratus dwóch delfinów unoszą go z morza, żołnierz uzbrojony.

Katarzyna z *Aleksandryi*, rozbite koło, miecz korona.

Konstantyn rzymski żołnierz, chorągiew, miecz.

Kornelijusz papież, miecz, róg myśliwski.

Kilijan biskup, miecz.

Leokadja, miecz, wieża.

Longin rycerz, smok, miecz.

Lucijusz król, miecz, berło.

Łucyja, miecz, oczy.

Miłość patrz **Wiara**.

Margorzata, smok, miecz, korona.

Maryja bolesna Mater dolorosa, wedle Łuk: II 35, „i twoją własną duszę miecz przeniknie“ wystawiają N. M. Pannę przebitą często kilko-

ma mieczami *). Miecz w piersi lub sercu, znaczy symbolicznie wszelką boleść moralną.

ŚŚ. Marcin papież, miecz.

Marcin z *Tours* rzymski żołnierz, zwykle z konia mieczem oddziela dla ubogiego część płaszcza. Właściwie symbolem tego ś. jest gęś.

Marcyjan patrz **Processus**.

Maurelijusz biskup, miecz.

Maurycy rycerz z chorągwią † 280 po Chr. Włócznia żelazna tego Ś. męczennika, jak podanie niesie, przez Ottona III Bolesławowi Chrobremu przy koronacyi niby na wróżebne dla narodu berło darowana; przechowuje się w skarbcu katedry krak. Rysunek jej będzie można oglądać w *Wzorach sztuki średniowiecznej*.

Melitina, miecz i zwalone bożyszcze.

Michał-archanioł wedle Apokalipsy (Rozd. XII 7) poczawszy od słów: „I stała się bitwa na niebie. Michał i aniołowie Jego potykali się ze smokiem itd.“ Malowany bywa na koniu walczący z potworem (szatanem); czasem ma miecz płomienisty, lub krzyż zamiast niego.

Mojżesz-Etijop jako pustelnik, z nożem czasem miecz.

Nadzieja patrz **Wiara**.

Narcyz biskup, miecz, aniołowie unoszą duszę jego.

Nikassyjusz z *Rheims* — biskup, głowa rozrąbana w rękach, miecz.

ŚŚ. Olaf albo **Olaf**, w królewskim stroju w rękę miecz, właściwie sztylet.

*) Zwykle siedmią od siedmiu boleści.

- Pankracy** biskup, miecz.
Pantaleon przywiązany do palmowego drzewa;
miecz, goździe.
Pastor patrz **Justus**.
Paweł-apostoł, miecz często dwa; z tych jeden
oznacza męczeństwo, drugi walczącego za Chry-
stusa lub też władzę na ziemi i w niebie.
Piotr-męczennik dominikan, symbolem jego
jest słowo *credo* lub miecz tkwiący w głowie.
Pius papież, miecz.
Placyd benedyktyn, język wyrwany, miecz.
Polikarp biskup, stós, miecz.
Pryska, lew, miecz, orzeł.
Processus i Marcjan, miecz.
Quintynus rzymski rycerz, miecz.
Quiryń rycerz.
Regina, miecz, owca.
Sebastijan rycerz.
Sekundus, miecz, aniołowie.
Sergius, miecz, anioł.
Sikstus papież, miecz.
Stanisław. Zabójstwo tego Ś. i posiekanie ciała
jego, dają mu za symbol miecz tkwiący w gło-
wie. Przecież u nas najczęściej Piotrowinę wy-
stawiają jako atrybut Śgo.
Teodor z *Heraklei*, rzymski żołnierz, smok, miecz.
Teodos z *Tyru*, rycerz rzymski.
Teodatus, miecz, pochodnia.
Tomasz z *Becket* arcybiskup, miecz w głowie
tkwiący.
Tiburcyusz, rzymski rycerz.
Trofimus, miecz, oczy.

Urban papież, miecz.

Ursus, miecz, chorągiew, zbroja.

Walentyn z *Rzymu*, ksiądz, miecz.

Wacław, miecz, korona, zbroja.

Wiara, Nadzieja, Miłość troje dzieci lub aniołów z mieczami.

Wiktor z *Marsylii*, rzymski żołnierz.

Wilhelm w stroju rycerskim lub benedyktyńskim, miecz.

Wojciech z *Warceli*, biskup, miecz właściwiej nóż.

Zadkiel anioł wstrzymujący Abrahama od ofiarowania Jzaaka, nóż ofiarny jako miecz.

Zeno biskup, miecz.

Zuzanna z *Rzymu*, miecz, korona.

Zygmunt, w stroju książęcym, miecz w ręku *).

Do treści obrazu wybierano jużto chwilę z życia Śgo zwykle cud; jużto scenę śmierci — dla tego wielu z przytoczonych ŚŚ. po kilka mają symbolów. Narzędzie męki najczęściej za atrybut bywa użyte, bo ono jak krzyż Chrystusa staje się znakiem tryumfu. Tu przytoczyliśmy tylko ŚŚ. używających stroju rycerskiego, lub tych którym miecz za symbol dodają — włócznie, lance, łuki, noże, pałki, dzidy i inna broń jak nie wchodzi w obręb rozprawy naszej, tak i w sporządzonym spisie ŚŚ. uwzględnioną nie została. Właściwie kształt mieczów na obrazach powinien odpowiadać czasowi i narodowi w którym męczeństwo dokonane było, przecież najpospoliciej prawie wystawiają takie miecze, jakie w czasie malo-

*) W tej sprawie symbolów czytaj moją *Ikonoografię*, wydaną r. b. w Warszawie.

wania obrazu są w użyciu *). Uważają jednak tutaj na pewne zwyczajowe typowe kształty, co już trudnoby nam było opisywać lub rysunkami objaśniać. Ciekawy, niech się w obrazach rozpatrzy lub obezta w dziełach ikonografią specjalnie traktujących.

W Heraldyce przychodzi także użycie miecza i innej siecznej broni jako herbu. W rozprawie LELEWELA o godłach rodzin, która poprzedza Herbarz NIESIECIEGO u Bobrowicza wydany; (o ile się dało) zdeterminował uczony badacz czas powstania każdego herbu — stąd możnaby rysunki na tarczach herbowych przedstawiane, wziąć jako skazówkę kształtu broni różnym wiekom właściwego. Widzimy tu szable ku końcowi ciągle się rozszerzające, ścięte z ukosa, z jęczym krzyżowym — wiele podobne do miecza Światowidowego.

Pomijając godła heraldyczne, gdzie broń sieczna służy tylko do ozdoby umieszczona poza tarczą; wymienimy te nasze herby, gdzie miecz lub jego część jest ich istotą.

Miecze jako herby **).

Przestrzał, Nowina, Cholewa, Druck, Dargolewski, Łzawa, Kotwica, Konasina, Kownia, Stojeńskich, Li-

*) Niewielu mamy malarzy, coby w obrazach historycznych anachronizmami nie grzeszyli. W prawdzie dziś błędy te coraz rzadziej się trafiają — nie ujrysz już Abrahama mierzącego dubeltówką w serce Izaaka; przecież widziałem obrazek jak Krakus szpada smoka dobijał.

**) Miecze w heraldyce średniowiecznej nie są konieczną przynależnością herbów, ale jako ozdoby na tarczach i hełmach pojedynczych herbów się ukazują — zajmują przecież niepoślednie miejsce, i powtarzają się często: o czem najlepiej przeświadczyć się można z przeglądu herbów pojedynczych państw i prowincyj w Europie, w starożytnych herbarzach.

mont, Liniewski, Pielesz, Wyczechowski albo Szorfas, Gołocki, Zbieświcz, Herburt, Pawęza, Zapędowski, Ostoja, Żukowski.

Szable w herbach.

Szabla, Lis 2gi, Ulanickich, Kałuszowski, Mohyla, Dołszkiewicz, Zagłoba (patrz rysunek N. 30).

Jelce w godłach herbowych.

Łopot (jako †) i Bronie (jako ☉).

BROŃ SIECZNA W OGÓLE, MIECZE OBOSIECZNE.

Bronz nadaje wszelkim mieczom pierwszy zasadniczy kształt, z którego w późniejszych wiekach rozwija się różny ich rysunek.

Miecze brązowe w greckich, rzymskich i starogermańskich grobach znajdowane, bywają zwykle nie dłuższe nad 2—3 stopy, a 1 do 1½ cala szerokie; w skład mieszaniny metalu wchodzi głównie miedź i cyna, kształt; klingi ma podobieństwo do liści tulipanów, kosaćca (iris) i tym podobnych roślin.

Brzeszczoty mieczów tych nie mają tak ostrych grzbietów (Grat), jakie na żelaznych widzimy — są one bardziej okrągławe. Głównia u rękojeści wązka często, rozszerza się w środkowej części, zwężając znów i cieniejąc ku kończynie; tak iż co do rysunku przedstawia się miecz taki jako liść wierzby. Rękojeści bywają małe różnych kształtów — w drzewo, kości lub rogi oprawne, a nawet czasem z téjże materji co sama klinga odlane, z nią razem całość stanowią. Jeśli głównia wprawioną

jest do rękojeści osobnej, to ją ujmują kula lub półkolisto zgięte umocowanie. Najlepiej to okazały rysunki (N. 1 i 2).

Miecze u dawnych Egipcyan były proste, obosieczne; klingi grawirowane bogato, środkiem szedł rowek krwawy (*Blutrinne*). U rękojeści bywały rzemienne temblaki (*port d' épée*) do przymocowania jej w ręce; tak jak to widzicie się zdarza u meksykańskich pałek. Jak się zdaje, tylko królewscy przybocznicy miecze nosili, innych zaś żołnierzy w pałki i dziły uzbrajano. Miecze te schowane w pochwy, na rzemieniach przez ramię przy lewym boku nosili — wiele tego rodzaju zabytków okazują nam pomniki Niniwy, dowodząc zarazem że broń ta u zachodnio-azyatyckich ludów i u Egipcyan prawie jednako-wego była kształtu.

Miecze Greków były miedziane, później żelazne. Ostra klinga prosta i obosieczna chowała się w pochwie z metalu lub słoniowej kości, wisząc przez ramię na rzemieniu u lewego biodra. Przy pochwie znajdujemy często przytwierdzenie dla przypięcia noża, który już nie jako broń, ale tylko jako narzędzie był używanym.

W Iliadzie (XI, 17 tłum. PRZYBYŁ.) czytamy jako:

„Król z ramion miecz zawiesił, z kunsztu okazały,
Z którego jelca złote gwoździe błyskotały;
A pochwa była srebrną, także droga w cenie,
Przy niej wisiały sztuczne, złociste rzemienie.“

W krolodworskim rękopisie „rycerz hardy, swój oręż nosi przez ramię.“ Pochwy u Słowian były skórzane; w tymże rękopisie w pieśni *Oldrzych i Jarmir* „sto chłopów dobranych, sto mieczów w pochwach chowało skórzanych.“

Miecz taki był przeznaczony do utarczki pojedynczych i jak to było w zwyczaju w całej Europie (aż do czasu wynalezienia broni ognistej), wtedy go dopiero rycerz dobywał gdy już lancą starł się z przeciwnikiem. Stawał wtedy pieszo, wedle słów pieśni „*Ludissa i Lubor*“ w Krółodworskim rękopisie:

*„Skoczą oba na rumaki,
Biorą drzewa z ostrym grotem;
Wyciął w niego Serposz, lotem
Precz wysadził go z kulbaki;
I sam Serposz stanął pieszo
I dobędą oba miecze.“*

Małe rękojeście mieczów starożytnych dały powód do sądzenia: iż inne musiało być ułożenie dłoni i palców w chwili ich użycia, niż to jakim dziś ujmujemy pałasze; przecież etruskie sarkofagi i wyobrażenia na gemmach, dowodnie okazują: że wielki palec i ukazieciel obejmowały przytwierdzenie klingi a mały spoczywał na szczytowym guzie rękojeści, zupełnie tak jak to dziś czynimy. To jeszcze dodać należy, iż dotąd na Wschodzie krucióchne rękojeście są w użyciu; a w Europie dłuższe dopiero od XIII ukazują się stólecia.

Miecze o których mówimy, nie miewają jeliców krzyżowych, które tak nieodłącznie ukazują się w średnich wiekach.

Przejdźmy teraz do epoki, kiedy się poczyna użycie żelaznej głowni czyli brzeszczota. Zdaje się iż w czasie gdy Serwiusz Tulliusz (578 r. przed Chr.) rzymskie wojsko urządzał uzbrojenie żelazne być musiało, chociaż z Liwijusza (I, 43) tylko tyle się dowiadujemy, że je przyrządzać miano (*ex aere — von Erz*). T. Lucretius

Carus żyjący około roku 52 przed Chr. uważa: iż za jego czasów użycie zelaza na broń sieczną było powszechne. Rzymscy pisarze augustowego wieku, mówią o broni tylko żelaznej. Tacyt wspomina, iż północno-zachodni Germanie rzadko na miecze żelaza używają. Gdy Rzymianie zdobycze swoje za granicami Italii rozszerzyli, żelazna broń prawie wyłączną była w ich wojsku; że zaś tak rzadko wykopują się zabytki tych czasów, tłumaczy to nietrwałość żelaza w wilgoci, która go rdzą niszczy.

Najlepszym źródłem do rozpatrzenia się w kształcie zawieszeniu i użyciu rzymskiej broni, są słupy Trajana i Marka Aurelijusza; gdzie żołnierzy w wszelakich postaciach oglądamy *). Miecze te nie bywają dłuższe nad $1\frac{1}{2}$ stopy, szerokie $1\frac{1}{2}$ do 2 cali, rękojeść mała. Pochwa w górnej i dolnej części bywa okutą; miecz taki na rzemieniu przewieszony noszono jużto u prawego, jużto u lewego boku.

W roku 1848 pod Moguncją znaleziono miecz bez rękojeści, w srebrnej pochwie zachowany; jak sądzą jest to dar, który zięć Augusta w 15 r. przed Ch. nad Renem dowodzący, od wojska swego otrzymał. Brzeszczot (22 cale długi $2\frac{7}{8}$ cala szer.) — pochwę zdoła wryta na niej postać hetmana na tronie, w lewej trzyma on tarczę z napisem *Felicitas Tiberi*, przed nim widać rycerza ofiarującego mu posążek Wiktorji.

W grobach południowych Germanów często żelazne miecze się znachodzą, kształtem do rzymskich podobne. Obok szkieletów, które Dr. Wilhelmi odkopał,

*) Trudno tu przepomnieć o Gladyjatorach, a zatem przemilczec o dziełach: *Stur. Serm. libri duo Justus Lipsius* — nadto *Meierotto* o obyczajach i życiu Rzymian.

w mogiłach Sinsheimskich w Badenskiem, znalazło się 13 mieczów. Wedle opisu tego odkrycia, które znalazca wydał r. 1830 w Heidelbergu (str. 161), bronie te obosieczne (2—3 stóp długie 2 cale szerokie) były w skórzanych pochwach jak to pozostałe od nich pierścienie i okucia świadczą, rękojeście snąć w drzewo i skórę oprawne. Miecze te leżały przy skieletach po prawej stronie.

W roku 1650 w Tournay w grobie króla Childeryka obok wielu ciekawych i kosztownych podków, pieczęci, monet, narzędzi do pisania itp. znaleziono i miecz z wyborniej stali w złożonej pochwie z pyszną rękojeścią złotą (Chiflet, Childerici reg. Antwerp. 1655 r. i Eccard Francia orient. I, 39). Broń ta pewno do rzymskich liczoną być winna, gdy wiemy, iż posiadacz jej w ścisłych z Rzymianami zostawał stosunkach.

Miecze w Wirtembergii znalezione za czysto germańskie uważają niemieccy archeolodzy. Są one obosieczne, a wiadomość o nich szczegółową podał 3ci Rocznik wirtembergskiego towarzystwa.

Już w nader odległych wiekach słynęły hiszpańskie miecze, dla ich wybornego materiału z którego je wyrabiano. Dijodor Sycylijski (V, 33) podaje iż jest u Hiszpanów obyczaj blachy żelazne: z których broń ma być wyrobiona tak długo w ziemi zakopane zatrzymać, dopokąd rdza nie odłączy z nich wszelkich lichych części a same tylko najtrwalsze nie pozostaną. Mieczowi takiemu nic się nie oparło. Gallowie znowu jak można największe robili miecze, na łańcuchach je na sobie zawieszając. Tacyt mówi o plemionach germańskich trudniących się kopaniem i topieniem żelaza, oraz wyrabianiem z niego broni. Mieszkańcy dawnego Noricum

wybornie umieli przysposabiać na broń żelazo, a Pliniusz mówi: że ich wyrób jest doskonały. Paweł Diacon (Hist. Longob. I. 27) opowiada o pięknej i szczególnej broni żelaznej, którą Longobardowie wytwarzać umieją.

Pauzaniusz *in Atticis* podaje: że za jego czasów tylko łuk, kusza i długa rohatyna były bronią Sarmatów — mieczów i zbroi, dla niedostatku żelaza nie znali. Powiada ten autor, iż widział z owych wieków pancerz sarmacki z kopyt końskich sztucznie kształtem *karaceny* albo *łuski* urobiony.

O stariej znów Litwie śpiewa STRYJKOWSKI, że jeszcze w XIII wieku:

*„Ubiory ich z zwierzęcej wszystkie były skóry,
A majętność, na sobie co mógł nosić który.
Dom kuczka prostym darniem nakryta, but z łyka,
Zwierzęcy łeb obtupił i wdział miasto szyłka.
A kiedy potupili w ruskich ziemiach pługi,
Włócznie z narogów kuli, potym na kij długi
Osadzili, do strzał też uczynili żelezca,
A niedługo jednego zagrzewali miejsca.*

Ktoby napisał rzecz o mieczach wielkich wojowników, potracićby musiał dzieje całego świata i imiona wszystkich bohaterów ludzkości. Rzecz można, iż jak z raję anioł mieczem wyprowadził pierwszych rodziców naszych; tak znów miecz wyprowadza na widownię świata każdy naród, rozcinając niejako u kolebek państw mgłę mytów co ich pierwiastki zaciemnia. Straszne to dzieje historya oręża; choć nasz naród mniej sobie ważył skutki jego gdy mówi przysłowiem: „*Bardziej boli od języka, jak od miecza,*“ — przecież przyjąć można: że człowiek żelazem omal nie tyle dusz od ciała oddzielił, ile ich sam

Bóg chorobami i naturalną śmiercią do innych zabrał światów. Dość wspomnieć prócz walnych bitew, takie wędrówki narodów, najazdy dziczy, piramidy z czaszek któremi szlak swój znaczył wódz tatarski.

Nie porywamy się tutaj na wyczerpywanie materyi, ale w ciągu rozprawki niniejszej wspomnimy o niektórych mieczach co najznajomszej sławy. Tu pierwszeństwo dajemy broni, co może największemu na świecie przewodziła zniszczeniu: chcemy wspomnieć o mieczu Attyli. Jornandes (R. 35) tak o nim mówi: pasterz wy-oraną w ziemi broń przyniósł temu w młodości już o wielkich czynach marzącemu wojownikowi. Z tej okoliczności wniósł Attyla że to Niebo daje mu władzę nad światem. Wiemy jak ziściło się przecucie tego mocarza, miecz zaś ów dostał się w posiadanie królów węgierskich. Matka króla Salomo darowała go księciu Ottonowi Bawarskiemu — ten dał go znów młodszemu Dedo synowi Margrabiego tegoż imienia — po zamordowaniu Dedy, miecz posiadał król Henryk IV — od tego przeszedł do przyjaciela jego Leopolda (Lupolda) z Merzeburga. Tu miecz ów staje się przyczyną śmierci swego ostatniego posiadacza (1071 r.) i wieść o nim ginie. Lambert z Aszaffenburga tę ostatnią wiadomość w rocznikach swoich o owój broni nam podał. Dr. G. KLEMM twierdzi: iż przypuścić nie można aby miał zaginać tak słynny i cenny zabytek — nie zaginął on, pewno przechowuje się w jakiej niemieckiej zbrojowni; tradycyja tylko jego zerwana, może niepowrotnie przepadła.

W pieniąch średniowiecznych, osobliwie niemieckich, przechowały się nazwiska kowalów. Regensburg słynie w starych Niemczech jako siedlisko wyrabiających do-

skonały oręż. Solingen w księstwie Berg, już w XIV stóleciu poczyna być rozgłosne z wybornej broni, jak znowu w Hiszpanii Tolledo miało najlepsze klingi.

Kowale wyrabiający klingi, (u nas *płatnerzami*, *szabelnikami*, *miecznikami* zwani) mieli znaki podobne do godel kamieniarskich, które na wyrobach swoich wybijali, często je srebrem lub złotem nasadzając. Znaki te najczęściej mają kształt rozmaitego rysunku krzyża, krzyża w kole, koła, półkola, owalu, nożyczek, dzwonka, księżyca, gwiazdy, serca, różnego ułożenia linijek itp. Czasem całe nazwisko rzemieślnika lub miejsca wyrobu czytamy na brzeszczocie. Gdy więcej podobno mieliśmy w przeszłości broni obcej niż z fabryk krajowych, więc może się przydać do zdeterminowania wyrobu oręża, następny spis majstrów niemieckich i hiszpańskich z XVI stólecia, który tu wedle dzieła *O broni* Dra. G. KLEMMMA podajemy.

SPIS NAZWISK HISZPAŃSKICH MAJSTRÓW WYRABIAJĄCYCH KLINGI.

Joannes de l'Orta.	De Pedro de Belmonte en Toledo
Sebastyan Hernandez 1599.	rei Espaine.
Hannes Muerto.	Tomas di Ajala.
Bastian Armando de Toledo,	Danielo me fecit in Castelo mi-
Hispango w Toledo.	lano 1475.
C. A. Mora et Toledeno 1586.	Schwan la garde de france.
Andrea Ferar.	Francisco in Toledo.
Joannes Racoca.	Anton i Friderico Picino w Toledo.
Martinez Deivan.	Rodriguez em Domingo.

PODAJĘ TUTAJ SPIS MIECZNIKÓW W TOLEDO.

podług Achilla Tubinal (la America Real de Madrid II 34), którzy od połowy XVI wieku, na szczególniejszą sławę sobie zastużyli.

Alonzo de Sahagun sen. 1570.	Alonzo de los Rios, także w Cor-
Alonzo de Sahagun jun.	dovie.
Alonzo Perez.	Alonzo de Caba.

- Andr. Martinez, Zabalas'a syn.
 Andres Herraez także w Cuença.
 Andreas Munesten, także w Calatayel.
 Andreas Garcia.
 Antonio de Baena.
 Anton Gutierrez, dwóch majstrów jednego imienia.
 Anton Ruy, również w Madrycie.
 Adrien de Lafra, także w S. Clement.
 Bartholome de Niewa.
 C. Alcado, także w Cuella i Bajados.
 Domingo de Orozco.
 Domingo Maestre sen i jun.
 Domingo Rodriguez.
 Domingo Sanchez Clamade.
 Domingo de Aquirre, syn Hortuna.
 Domingo de Lama.
 Domingo Corrientes. także w Madrycie.
 Favian de Zafia.
 Franciszek Ruiz sen. i jun. bracia Antoniego.
 Fran. Gomez.
 Fran. de Tamora, także w Sewilli.
 Fran. de Alcoces, także w Madrycie.
 Fran. Lurdi.
 Fran. Cordoi.
 Fran. Perez.
 Giraldo Reliz.
 Gonzalo Simon.
 Gabryel Martinez, syn Zobala.
 Gil de Alman.
 Hortuno de Aquirre sen.
 Juan Martin.
 Juan de Leizade, także w Sewilli.
 Juan Martinez sen. i jun. z których ostatni pracował także w Sewilli.
 Juan de Alman
 Juan de Toro, syn Piotra Toro
 Juan Ruiz.
 Juan Martuz de Garata Zabala sen.
 Juan Martinez Menchaca, pracował także w Lizbonie.
 Juan Ros.
 Juan Moreno.
- Juan de Salcedo, także w Waladolidzie.
 Juan de Meladocia.
 Juan de Vergos.
 Juanes de la Horda 1545.
 Juanes de Tolledo.
 Juanes de Alguiniva.
 Juanes Muleto.
 Juanes stary.
 Juanes Uriza.
 Julian del Rey, który pracował także w Saragocie. Był on jednym z najślawniejszych mieczowników swojego wieku miał wiele znaków a między innymi i półksiężyc.
 Julian Garcya, pracował też w Cuença.
 Julian de Tamora.
 Józef Gomez, syn Franciszka Gomez.
 Josepe de la Hera, ojciec, syn, wnuk i prawnuk.
 Josepe da la Hera, syn Sylwestra.
 Ignacio Fernandez, ojciec i syn.
 Luis de Niever.
 Luis de Cajala, syn Tomasza de Cjala.
 Luis de Belmonte, syn Piotra de Belmonte.
 Luis de Sahagua, synowie starszego Alonzo.
 Luis de Nieva, pracował też w Calatayud.
 Lupus Aguado, syn Juanes Muela, także w S. Clement.
 Miguel Cantero.
 miguel Sanchez, syn Dominga.
 Miguel Suarez, także w Lizbonie.
 Nicola Hortuno de Aquirre, wnuk Hortuna.
 Petro de Toro.
 Petro de Arechica.
 Petro Lopez także w Orchoz.
 Petro de Lazama także w Sewilli.
 Petro de Lazaretta, także w Bilbao.
 Petro de Orozco.
 Petro de Bilmonte.
 Rogne Hernandez starszy, około roku 1637.

Sebastyan Hernandes młodszy, pracował także w Sewilli.	Thomas Ayala, około r. 1625. Zamoramo el Toledano.
Sylwester Nieto i syn tegoż sa- mego imienia.	

Kr. historyczne muzeum Drezdeńskie dostarcza nastę-
pnych nazwisk niemieckich majstrów.

Jan Prum z Meseny.
Henryk i Piotr Pather.
C. Pols.
Klemens Meigen.
Jan Moum.
Jan Kirschbaum.
Jan Allich
Piotr Wersberg.

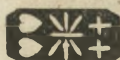
Klemens Horn.
Meves Berns.
Jan Munds.
Andrzej i Piotr Munsten.
Klemens Koller.
Piotr Tesche.
Piotr Brock.

Majstrów jeszcze niemieckich i ich monogrammata,
przytacza Dr. E. F. SACKEN w swoim dziele o wiedeń-
skim ambrazyjskim zbiorze.

Prócz nazwiska fabrykanta miecza, jego znaku i miej-
sca wyrobu, bywają często na klingach i napisy téj tre-
ści jakiej zwykle są legendy na dzwonach, lub wreszcie
zdania moralne dotyczące się posiadacza; nakoniec godła
polityczne czasu, w którym oręż ten zrobiono. Napotka-
liśmy nieraz na szablach i ich dzieje w epigrafie stre-
szone. Przytoczymy dla objaśnienia niektóre swojskie
i obce, prosząc by nam udzielono polskich prywatnym
znanych, abyśmy na później rozprawkę tę uzupełnić
mogli.

Na mieczu zwanym Welfisholcerskim (patrz rysunek
Nr. 4) przechowanym w muzeum historycznym drezdeń-
skim, na obu stronach klingi takie widzimy znaki
i napisy:

Na jednéj stronie:



CHVNRAT. VIL. VERDER SHENKE
HIE. BI. DV. MIN. GEDENKE.

Na drugiej stronie:



VON. VINTERSTETEN. HOHGEMUT
LA. GANZ. DEHAINE. IISENHVT.

miecz ten należał do Chunrata Schenke z Winterstetten, który żył w wieku XIII. Ze zbioru tegoż muzeum przytoczymy jeszcze na mieczach następne napisy:

REX GLORIE VENI CUM PACE IHS. NAZARENUS
REX JUDEORUM.

— *Spero in Deum. 1587.* —

— *In te Domine speravi Sebastian Hernandez mein Leben und end steht alles in Gottes hend. Christus leiden und sterben macht dass ich den Tod nicht acht 1559 in mea tutela tueatur me Deus.* —

— *Espoer en Dieu 1243.*

En toi moi fie. —

Często herb właściciela widzimy na klindze, monety współczesne zrobieniu oręża (pałasz kseia J. Poniatowskiego), a nawet kalendarze.

Z polskich napisów (szabel) przytoczymy kilka:

— *Mater Dei protectrix Poloniae sub tuum praesidium confugio.*

— *O Maria Maria semper immaculata da mihi virtutem contra hostes Tuos.*

— *Nie włócz mnie bez honoru.*

— *Nie dobywai mnie bez racye.*

— *Non nobis Domine non nobis, sed Nomini Tuo da gloriam.*

— *Cave a falsis amicis, salvabo te ab inimicis.*

— *Si Deus pro nobis, quis contra nos?*

— *Naród z królem, król z narodem.*

— *Pro gloria et patria.*

— *Vivat Rex et Polonia.*

- *Pro Deo et Patria.*
- *Pro fide, rege et lege.*
- *Bóg nadzieja moja* *).
- *Patronie dobrej sławy! Ty patronie święty*
Brońże mego honoru, by mi nie był wzięty 1540.

Damascęńska szabla hetmana Żółkiewskiego przechowana w zbiorach księcia pruskiego Karola, ozdobna w herby tego wojownika ma na głowni napis:

- *Reges ab alto cursum crux*
Nomen fama sonabit **).
- *Kiedy mię ściśnie jaka ciężka trwoga,*
Daj mi opiekę o Rodzicielko Boga.
- *Quod non sanat ignis,*
Sanat ferrum.
- *Ave Regina celorum, Mater Regis angelorum etc.*
- *Sam tu starce, sam tu smyki.*
Proszę, proszę na zraziki.

Miałem szablę z 1794 roku z napisem obok orla i krzyża:

- *Za Boga, dla Ojczyzny.*
- *Niech będzie pochwalony Jezus Chrystus.*

W Skarbcu katedry krak. stalowy pałasz z taką pochwą darowany księciu J. Poniatowskiemu przez wojsko polskie ma napis: *D. 19 Marca 1808 r. wojsko polskie J. O. Xięciu Józefowi ministrowi wojny etc.* (patrz rysunek Nr. 32, opis w *Pam. z Krakowa* II, 149).

Cheąc przytaczać napisy z szabel, możnaby im samym książkę poświęcić.

Fabryki szabel w Damaszku, więcej w Polsce i Wę-

*) Napisy te z broni dochowanej w zbiorze księcia J. Lubomirskiego.

**) Przegląd poznański r. 1845 Poszyt III str. 314,

grzech, niż u innych narodów rozpowszechniły sławnych damascenek *) Na tych wzdłuż główni bliżej rękojeści, bywają złotemi głoskami wyryte napisy w kuficzném narzeczu; treścią ich krótkie stósowne zdanie z Alkoranu wyjęte. Połowa napisu bywa zwykle z jednej strony klingi, druga z odwrotnej. Nabijanie i zdobienie srebrem lub złotem na tle zsiniałej w wyglizowaniu ogniwém stali, zwano u nas: *blachmalem* z niemieckiego *blau malen*, barwić sinym kolorem.

Już Herodot wspomina o rodzaju damaskowania, co *Kollesis* zwie. Od czasów Domicyana datuje się powstanie słynnych fabryk broni w bogatym Damasku. Wojny Krzyżowe zapoznały Europę z tym pięknym Wschodu wynalazkiem. Nietylko Damask, ale wiele innych miast Wschodu wyrabiały i wyrabiają szable téj kategorii — dzielią się one na 10 następnych rodzajów, które znawcy biegle rozróżniają: *Kermani Daban*, *Lahori Kare Khorasan*, *Lahori Neiris*, *Dishi Daban*, *Herkek Daban*, *Elif Stambol*, *Eski Sham*, *Bayaz Khorasan*, *Suri Hindi* i *Koum Hindi*. Artykuł *Damasciren w Meyer's Convers. Lexic.* (T. VII Oddział III — Zeszyt 12 str. 765) da poznać sposoby damaskowania.

Nie oddzielam szabel od mieczów, gdy mówię w ogóle o broni u nas; bo sędzę że szabla wtedy już w Słowiańszczyźnie a szczególnie w Polsce zastępowała w bitwie ciężkie miecze, gdy gdzieindziej tylko sam miecz jedynym z siecznej broni był orężem. Opieram się w tym razie na rękopiśmie wyprawy Igora na Połowców, gdzie

*) Kutych w substancji żelazistej, złożonej z drutów mocnych wygrzewanych w ogniu, studzonych w wodzie i zbijanych na kowadle kilkakrotnie — zwanój z arabska: „*dziwir*.”

wyraźna jest kilkakrotnie wzmianka o szabli, a to nawet z odróżnieniem jej od miecza. W oryginale zwie się tutaj ów oręż *sablia*, po czesku *sawla*. W rękopisie królowdorskim nie spotykam wyrazu *szabla* choć go użył polski tłumacz w pieśni *Jarostaw*; przecież w oryginale jest w tém miejscu miano *brań*. Na krakowskim posągu Światowida widzimy oręż nieco skrzywiony a zatem do szabli bardziej jak do miecza podobny (patrz rysunek Nr. 29). Dodać jednak winienem, iż miecz jest u nas w użyciu dotąd, pokaż w zbroi chodzono; a zatem do XVII stulecia spotkać się z nim można na obrazach — choć dłużej jeszcze widzimy go na pomnikach, ależ już wtedy częściej jako symbol, niż broń, kładziony bywa.

Że broń jaka jest na grobowcu, to niekoniecznie dowodzi że téj postaci i taka, w czasie kiedy pomnik robiono w użyciu była. Artysta podnosi często kształt do pojęć piękności, przedstawia oręż symbolicznie; a ogólnie mówiąc: wszelki ubiór jeśli jest estetycznym dłużej jak inne tradycyjnie na pomnikach się ukazuje. Ubiór zaś i jego przybory taki który tylko modnym a nie pięknym był, albo nie wchodzi wcale w dziedzinę sztuki, albo też pod pędzlem i dłutem dostaje piętno artystyczne, a zatem różni się nieco z prawdą rzeczywistości.

Polska i Węgry są jakby działem granicznym broni prostej i krzywój, Zachodu i Wschodu. *Szabla* [*Harpe* *)

*) Niekiedy u poetów znajdujemy wyraz *harpa* zamiast *miecza*. Tak u CHROŚCIŃSKIEGO w tłumaczeniu LUKANA: „*Perseusz cylicyjską harpą uzbrojony*“ lub także: *obosieczną harpą Pallas sama siecze*“ itp. Tłumacz chciał zapewne wyrazić tutaj miecz rzymski. Po czesku: *Šawle*, — *slovacice* *Sabla*; *diminutiva* *Šawlice et Šawelka* — *intensiva* *Šawlička* — *slovacice* *Šablička* — *palas* *škří-*

po łacin., *sabre* po fran., *sable* po hiszp. *Säbel* po niem., po węg. *šablya*; po włos. *sciabla* (w obu językach wymawia się jak u nas *szabla*) ze wszystkimi jej rodzajowymi nazwiskami (*Bułat, Karabela czyli Ordynka* *) panny na Wschodzie. *Miecz* znowu głównie występuje na Zachodzie. *Pałasz* i *Szpada* są jakby przechodnią postacią tych broni. *Szpada* graniczy z mieczem, *pałasz* ze szablą.

W ogóle zwano u nas wszelką broń sieczną: *Broń, Żelazo, Oręż, Kord, Bułat, lub Miecz* (*arma, mucro, ensis, chalybs, acinaces, gladium*).

Oręż w pierwotnym znaczeniu wyraża niekoniecznie żelazo, ale w ogóle wszelką obronę ręki; a zatem nawet drag. Wyraz *miecz* wprowadzało wielu od tureckiego *Meç*; przecież zajrzawszy do słownika CHRYSYANA CŁODJUSZA, widzę że sprawa ma się przeciwnie: Turcy albowiem wywodzą ten wyraz i rzecz z słowiańskiego. I naturalnie: jak szablę odebrał Zachód przez Polskę i Węgry ze Wschodu; tak znowu Polska *miecz* (*miotac zmiatać*) z Zachodu na Wschód przeniosła **).

wený, křivý, chnutý (zagięty), široký meč. Der Säbel, Acinaces — Turecká šavle (křivý tesák) — Po polsku szabla — ecclesiastice (po cerkiewnym) šablja lub sablja — *anglice* sable — *graece* οεβω = macto; ζαβος = curvus; ζαβωνη = šavle; — *hebraice* sabach = mactavit. (Porównaj w *Słowniku LINDEGO* — artykuł: „szabla.“ Toż IUNGMANNA *Słownik Cesko-německý*. Diji IV str. 411.)

*) *Ordynka* od Tatarów ordyńskich (Krymskich).

***) Może znajdzie kto jakie analogije nazwy miecza w wyrazach: po łacinie *machera*, łacińskie *mactare*, zabijać, zarzynać na osiarę. Jeżeli Turcy przyjęli wyraz *meç* od Słowian; to raczej od swych najbliższych sąsiadów Serbów i Bułgarów, z którymi mieli już od XIV wieku ustawicznie do czynienia; jakoż serbskie *metati* (miotac)

Kord z węgierskiego *kar* (*brachium*; *machaera* po łac.) jest to miecz jednosieczny. Używano też zdrobniale *kordzik* albo *tasak*, zwiąc go cały a właściwie rękojeść jego: *jajakiem*. *Bułat* znaczy szablę turecką z szeroką klingą, ukształconą tak iż wązka u jeliców coraz szerszą się staje ku końcowi. Broń ta chorągwi janczarskich, przychodzi w tej postaci jak ją na rycinie przedstawiamy (N. 30) w najstarszych herbach np. w Zagłobie itp.

Miecz ogromny obosieczny i dwuręczny, najczęściej bez pochwy u siodła (*na wytoku*) przytroczony; służący do przebicia leżącego już nieprzyjaciela zwał się *Koncerz*. Broni tej używali tylko ciężko uzbrojeni w *gonionej potrzebie*, to jest w konnej utarczce. Koncerze srebrem i żelazem oprawne, *czarne*, *białe* (jasne) lub *pożłociste*, napotykamy jeszcze w inwentarzach z XVII wieku. Zdawłoby się że nazwa *Koncerz* pochodzi od głównego tej broni użycia (*Końcerz* od *koniec*), to jest klócia końcem jego; przecież trudno pominąć uwagi: że miecz ten zwie się po grecku *ὁ χόρρος* po łacinie *Contus ferreus*.

Katera (z tureckiego *kadere*) jest miecz długi prosty, wzdłuż konia do kulbaki przywiązany. Należał do rynsztunku Towarzysza husarskiego, który siadając na konia miał katerę na lewym boku.

Wyraz *szpada* lubo kształtem i użyciem należy do Zachodu, przecież nazwę bierze ze Wschodu — po arabsku

ma więcej zbliżenia do wyrazu *meć*, niż polskie *mieść*. Po hiszp. *machote*, po szwedzku *sztekamets*, po anglosasku *mece*. Po hiszpańsku wreszcie *matare* znaczy *zabić* — stąd może w Szachach partyja przegrana, zabita: *mat*, *met*. Tu też są w powinowactwie niemieckie słowa: *metzen*, *metzeln*, *Messer*, *Metzger*. U Celtów mieszkających Gallii dawniejszej, znaczył wyraz *mátára*, strzałę lub rochatynę grubą.

bowiem miecz zwie się *sif* lub *szpada*. *Pałasz* (lucta) ma miano od *Płask*, *Płacha* (klinga) lub z greckiego *ἡ παλή*. Niemcy wywodzą etymologią wyrazu *Pałasz* z polskiego; mniej jednak właściwie bo od *palić*, *palnąć* (uderzyć)?!

O początku rękodzielni mieczów ledwo tyle wspomnieć można: iż hartownicy stali i slifierze pierwszy w Niemczech przywilój otrzymali 1401 r. Nożownicy występują jako cech dopiero 1571 r. a wyrabiający nożyczki 1794 roku w bractwo rzemieślnicze się łączą. Najdoskonalsze głównie mieczów są solingskie i toledzkie. U nas w Krakowie słynie w XVI stóleciu cech *mieczników* (*Gladiatores*). Słyną *Warszawskie*, *Wyszyńskie* i *Krechowskie*; oraz wyborne *krakowskie* miecze, kordy i koncerze.

Do sporządzenia miecza potrzeba było czterech głównie rzemieślników: *kowala*, *hartownika stali* czyli *stalerza*, *slifierza* i ostatecznie sprawującego oręż *miecznika* właściwie *mieczownika*. Rękodzielnicy ci w przeszłości, mogli tylko syn po ojcu obejmować prawo do prowadzenia warsztatu.

Słynna rossyjska fabryka w Tuli, powstała dopiero 1712 roku, a zatém nie miecze, ale już tylko pałasze i szable z niój wychodziły.

Wróemy do dalszego założonego rozważania siecznej broni. Wypada teraz powiedzieć nieco o kształcie, jaki w chrześcijańskiej Europie w biegu wieków miecze przybierały.

Widzieliśmy już że miecze starych Germanów nie różniły się postacią od tych, jakie na pomnikach rzymskich znajdujemy. Miecze Anglosasów bywały bardzo szerokie (4 cale) i dość długie (3 stopy). Guz zwykle wielki — rękojeść w proporeyi za krótka, żółto lub czerwono po-

malowana, jelec krzyżowy znacznie za brzegi pochwy występuje — pochwa jasno-brunatno zabarwiona.

Niemieckie miecze z 11 wieku mają klingi szerokie— krzyże wystające, rzemieniem wraz z całą rękojeścią oplecione — głównie długie od 2 do 3 stóp, szerokie od 2 do 3 cali. Podobne i w następnym 12 stuleciu — z tego czasu podajemy rysunek miecza przechowanego w królew. historycznym muzeum w Dreźnie (patrz rysunek Nr. 3).

W 13 wieku długość miecza do 4 stóp dorasta, szerokość pozostaje ta, jaką u oręża z poprzedniego stulecia wskazaliśmy. Rękojeście jeszcze zwykle za krótkie — krzyż co raz dłuższy — guz najczęściej w kształcie kuli. Pochwa u góry i u dołu okuta. Postać broni tej 13 wieku okaże najlepiej sławny Wölfishölzerski miecz (patrz rysunek Nr. 4). Rzadkie są wielce bronie z XI, XII i XIII wieku. Wiedeńskie np. zbiory (patrz *Ambraser-Sammlung* dzieło Dra E. F. SACKENA, Wiedeń roku 1855 str. 268) najstarszy zdeterminowany miecz mają dopiero z r. 1409.

Broń to najglówniejszy łup wojenny; a więc oręż zabrany po wrogu (jak powiedzieliśmy) najczęścięj i użycie jego zaszczebia w kraju. Walki Bolesławów przeciw parciu Niemców i potrzeby wojenne na Szlązku, sprowadziły do nas niemiecką broń. Później, gdy już tylko z Tatarami *) i Turkami głównie uganiiali się Polacy i Węgrzy, szabla tak się u nas i u nich rozpowszechnia, że wreszcie swojską się staje. Szczegółowe wyjaśnienie

*) O Tatarach, właściwie Mogołach, powiada HAMMER PURGSTALL (*Geschichte der goldenen Horde in Kiptschak Pesth; 1840 str. 34 etc.*), iż przy pierwszym wpadnięciu do Europy r. 1241 rzadko miewali orężę przy boku; lecz iż głównie potykali się łukiem.

wpływów sąsiadów, na odmianę oręża w Polsce, *bardzo stósowne mogło być znaleźć miejsce* w pocziwjej pracy p. J. T. GŁĘBOCKIEGO „*Rys dziejów wojennych Kraków 1848.*“

Prawie z pojawieniem się w sąsiedztwie Polski Krzyżaków, a może od nich samych, poczynają się u nas miecze głównie rozpowszechniać, któreby z pieczęci i grobowców w wielkiej ilości w rysunkach nagromadzić można. Co nam się zebrać udało, dla łatwiejszego przeglądu chronologicznie na załączonych tablicach ułożyliśmy; pewni że i daniem tego na co nas w tej chwili stać pożytek przyniesiemy. Aby nie nudzić drobiazgowem wyliczaniem wysokości i szerokości mieczy; te które nam brat nasz LUDWIK z pomników krakowskich przerysował, skalą opatrzyliśmy (patrz N. 35 i rysunki). Co do podania wyobrażeń broni, nadmienić tu wypada, iż te tylko z samychże zbrojowni lub grobowców brać należy; jest wiele bowiem monumentów publikowanych w rysunkach, ale rysownikowi chodziło zwykle o przedstawienie sarkofagu, a więc o dokładne oddanie broni się nie troszczył. Mało tedy mamy takich rycin, z którychby do celu naszego korzystać można. Na tablicach zebraliśmy wszystkie główne odmiany kształtów. Broń z początku wieku XIV można brać za należącą do XIII stolecia i tak dalej, np. miecz paradny kscia Eberharda dochowany w zamku Sztudgardskim a należący do drugiej połowy XV wieku, choć ozdobniejszy, taki jednak jest jak wystawiony tu w rysunku Nr. 11 pochodzący z XVI stolecia itp.

W XIII i XIV wieku od *misiurki, kolczugi, paizy* (tarcza, blacha na piersi), *kropieża* (sieć żelazna na konia), aż do świetnego *helmu, napierśnika, rękawic, nagolenników itd.* zbroja rycerza coraz pełniejszą się stawała;

okuwając go a nawet konia żelaznym *pancerzem*. Ubiór ten nie został bez wpływu i na odmianę postaci miecza; ogólnie mówiąc miecz obosieczny przerabiało uzbrojenie na *koncerz* i *kord* wreszcie *pałasz*. Turnieje też, których ślad już pod rokiem 1142 przytacza u nas BIELSKI; sprawiały zmiany w postaci oręża, bo jego zastosowanie nieco odmienne okazuje się w *gonitwach* i ćwiczeniach rycerskich, jak w krwawej potrzebie. Porządek gonitw przepisał: iż rycerz by się zabezpieczył od wytrącenia miecza, *temblakiem* przypasywać go ma do ręki. Oręż stawał się mniejszy, ozdobniejszy. Jelec kabłąkowy występuje z coraz większym rozszczepieniem krzyża na łuki rękę ochraniające. Rękojeść przybiera ozdoby, tak iż w XVI stuleciu już nawet ze stanowiska artystycznego oceniać ją można. Takież pochwa i rzemienie przypasujące; już to wyrabianiem, już to sadzeniem, drogiemi kamieniami, coraz zdobniejsze się stają.

Miecz wytworu włoskiego, dar papieżki włożony do trumny ostatniego Jagiełły, jako i te, któreśmy tu z grobowców XVI stulecia przytoczyli w rysunkach (patrz Nr. 10 do 21), oszczędzą nam opisu, jeśli je czytelnik z dawniejszemi zabytkami porównać zechce.

Wiekі XIV i XV i po części XVI to u nas najświetniejsze czasy obosiecznego miecza. W XVII stuleciu już szabla wzięła górę, rozradzając się w bogate karabele, a miecz poszedł stroić grobowce pancernych i świecić przy ceremonialnych obrzędach.

Były też to czasy gdy przyćmiły nieco blask oręża owe *rusznice*, *arkabuzy*, *muszkiety*, *janczarki* (strzelba pancernych), *samopały* (strzelba), *hakownice*, *półhaki*, *śmigownice* (działo długie 5, 8, 10 funt), *kolubryny* (działo 20 funt.), *kartaony* (działo 48 funt.), *folslongi*, *taraśnice*

(działa obłęźnicze), *kamersztukowe*, *falkonety*, *falkoneciki* (wałowe), *gloty* (kule siekańce) *petardy* które teraz w *Gisseryach* (ludwisarniach) i *Cekauzach* (zbrojownia, arsenał) składano.

Udoskonalona ta nowa broń zmieniła i z użycia usuwać poczęła dawne kłujące: *basty*, *berdysze*, *dardy*, *wlocznie*, *lance*, *kopije*, *oszczepy*, *dziiryty*, *proporce* i starsze od nich *kiścienie*, *belty*, *fundy* i tyle innych wojennych przyborów, które dziś i z nazwiska mało komu są znane.

W 17tém stóleciu miecz przeradzając się już niejako w pałasz i szpadę, dostaje mosiężne jelce kabłąkowe i tarczowe, główńia coraz węższa, zdobi się *blachmalem* na wzór damasceńskich szabel — rękojeść wykładają: kością słoniową, perłową macią, a nawet bursztynem i drogiemi kamieniami, co większa, w 18 wieku perfumują klingi ambra! Słowem ów straszny *koncerz* i potężny *kord* staje się tém, co Niemcy zwa *Degen* *), wreszcie *szpadką*, którą u nas przyczepiali do boku tylko ci, co się z cudzoziemska nosili **). Były to już czasy owych perfumowanych galantomów, o których powiedział poeta:

„*Nie dziw że mierznie wojna naszym galantomom,
Którzy samym nawykłszy od młodości domom,
Słuchają rychło w polu będzie po harapie,
Rychło im kto potrzebę przyniesie na mappie.*“

Spominając o szpadzie trudno nie zanotować: iż ten rodzaj oręża usświetnił się szpadą Turenniusza, Fryde-

*) Opis i historią broni do cięcia i kłucia zarazem używanej, zwanéj *Degen* patrz *Meyer's Conv. Lex.* (T. VII Oddział II posz. 18. stron. 1142).

**) Bywały szpady porcelanki, to jest z porcelanową rękojeścią a patykiem zamiast klingi.

ryka II i Napoleona Igo. Ta ostatnia obecnie przechowywana w Hotelu Inwalidów w Paryżu.

Przyszliśmy tedy do czasów, gdy oręż obosieczny zniknął już nawet z grobowca, zakończmy pogląd na jego przeszłość obejrzeniem *koncerza, miecza ceremonialnego* i głowni, którą kat sprawiedliwość czynił.

Wielki miecz obosieczny, *koncierz* (Beidenhänder), do walki oburącz, prawie na plecach piechotni, a u siodła przytroczony konni miewali. Służył on do zakłucia z konia pokonanego lub do rozbicia pancerza. Miecze takie ukazują się w 14, a wychodzą z użycia pod koniec 15 stulecia. Jeszcze w 16 jednak wieku walczą u nas koncerzami. Na pięknym pomniku hetmana Tarnowskiego (w katedrze Tarnowa) na płaskorzeźbie bitwy pod Starodubem, obok potykających się szerokimi szablami, widać i rycerzy bijących się mieczami oburącz trzymanymi. Konfederacya znów Gener. Warsz. 1587 r. przepisuje Usarzom: aby mieli kopiją, krótką rusznicę, *szablę* i *koncierz* lub pałasz. Bywa koncierz nawet 7 stóp długi, z których 2 na samą rękojeść przypada — przy górnym końcu głowni są czasem dwie jakby rybnie pletry żelazne (patrz fig. 22 i 24).

Podobnego kształtu są miecze do obrzędów ceremonialnych używane; jeszcze dłuższe bo do 8 stóp bez rękojeści sama klinga dochodzi, jelec krzyżowy po 20 cali miewa. Oręż taki nie służy do obrony i nie ma dlań pochwy, ale tylko pokrowiec chroni brzeszczot jego. Miecze podobne bywają o *wężowój, płomienistój* głowni (*Flamberg, flameus*). Takiego kształtu miecz często przychodzi w ikonografii, a widzimy go nawet na porcelankach chińskich.

Zbuntowanym poddanym w najdawniejszych już cza-

sach głowy ścinano; działo się to jednak mieczem wojskowym. Kiedy właściwie miecz katowski wszedł w użycie? oznaczyć trudno.

W BIELSKIM pod r. 1106 czytamy: jako Światopełek Mutynę Wierszowica i z syny na gardle dał skarać. Dalej widzimy, że pierwiastkowo winnych często palono; jak owego Bolestę, który osadzony na gardło, spłonął w Gnieźnie na stosie 1170 r.

Zwykle miecze o tępym końcu i zaokrąglonym a krótkim, biorą za katowskie. Przecież bywają one i z ostrym końcem; a więc owo określenie charakterystycznem być nie może; prędjiej za cechę uważać wypada szerokość brzeszczota nieproporcjonalną do długości, i wielkość dwuręcznej rękojeści. Długość klingi u takich mieczów około 2 stóp, szerokość znów do 3 cali — brożkowanie głębokie. Na głowni bywa wryta szubienica i krzyż, często napis stósowny i nazwisko fabrykanta *). Po magistratach miasteczek naszych nietrudno spotkać się z tym symbolem *juris gladii*. Przytaczam tu (patrz N. 25 i 26) sławny bieckiego cechu katów i krakowski, którym może ścięto Samuela Zborowskiego.

*) Na mieczu katowskim (w opactwie Göttweig w Austrii) jest napis, rok 1444 i nazwisko fabrykanta „*Michael Pruner*“ Ów którym w Dreźnie (1601 r.) ścięto kanclerza Krella ma napis: *Cave Calviniane D. Nicolaus Krell*“ i nazwisko fabrykanta „*Conradus Pöls*.“ W magistracie lewocim (na Spizu) był obyczaj że najmłodszy wiekiem Rajca zastępując kata wykonywał *wyrok sprawiedliwości*. Ztąd w Lewoczy dochowuje się wiele ciekawych podań okoliczności tej się tyjących. Napis na tym mieczu jest:

„*Wenn ich tue diese schwert aufheben,*

So winsch ich den Armen sindern das ewige leben.“

W połowie przeszłego wieku ostatni pod cięciem tej głowni zginął szlachcio Görgey z Görgeiowic, za zabicie burmistrza miejskiego.

BROŃ JEDNOSIECZNA W SZCZEGÓLE.

Jak już mówiliśmy, miecz jednosieczny, który ogólnie *szablą* nazwać można, panuje na Wschodzie, prawie od Oceanu Spokojnego aż po Czerwone morze. W Europie Słowianin i Węgier ukazuje się najpierw z tą krzywą bronią, której sławę Polska szeroko po świecie roznosi.

Najstarszy kształt szabli ukazują nam pomniki starego Egiptu. Ta krótka (od 1½ do 2 stóp) skrzywiona, szeroka, ukośnie w końcu ścięta bróń; oprawna w rękojeść u przyjęcia główki jakby w postaci kielicha kwiatu wyrobioną, zwie się u Egipcjan *Shops* lub *Khops*. Spotykamy ją zarówno w rękach żołnierzy, wodzów jako i królów. Rysunek przedstawia najpowszechniejszy kształt (N. 27). Podobny oręż widzimy u dzisiejszych Negrów z Bengueli. Mieli też Egipcjanie rodzaj pałasza prostego, co u Chińczyków i u Japończyków się spotyka.

Szable Arabów, Turków i Persów, miewają głównie do 3 stóp długie, ledwo cal szerokie, lekkie, ostro wyszlifowane, brzęczące, świszczące w powietrzu w chwili walki. Rękojeście krótkie, oprawne zwykle w kruszec lub kość słoniową, jaszczur albo czeczugę, heban, perłową macicę, krzyształ, róg; nasadzone koralami, safirami, rubinami, perłami i inną wschodniego przepychu ozdobą. Jelec krzyżowy do 6 cali długi, kabłakowy prawie nigdy na Wschodzie nie przychodzi. Pochwy wewnątrz drewniane, obciągnięte skórą zwierzęcą, jaszczurem, materyą jedwabną, aksamitem; często rozszczipione tak, iż za pomocą utkwionej wewnątrz sprężyny, najkrzywszą główką wygodnie w nie wsunąć i dobyć można — górne i dólne okucia, oraz środkowe pierścienie pysznie na srebrze lub złocie grawirowane

i cyzelowane, często, bogato drogiemi kamieniami nasadzane bywają. Tu najslawniejsze *Damascenki* a w nowszych czasach w Persyi w *Szyraz* najwyborniejsze głównie wyrabiano.

Szabla to główne bogactwo na Wschodzie; nie ma też przepychu i zbytku którego żałowano dla ulepszenia i ozdoby oręża. Widząc Azyjatę robiącego bronią, czytając o tych nieraz do uwierzenia trudnych ćwiczeniach ze szablą; poczuwszy wreszcie całą tę poezją, jaką się krzywa *Damascenka* w Słowiańszczyźnie osnuła, nie trudno pojąć że można pokochać szablę jak *Bohdankę* i chyba z życiem oddać ją na polu walki. Weale to inna natura uczucia tego i przywiązania, jakie miał niemiecki rycerz do miecza, a inny związek z szablą narodu, co ją ukochał.

Obok główni z *Damask* i *Szyraz*, słyną kosztowne brzeszczoty z *Guzerat*, za których sztukę i po 200 talarów płacą. Im klinga starsza, tym drożej sprzedawana bywa. Turysta *Eryk* z *Schönberg* (*Patmakhanda* I 310) opowiada, jako bogaty pewien ziemianin kazał sobie w *Guzerat* głównią kować. Zakupił on na ten cel 240 funt. dobrego żelaza, i to dotąd rozpalano, ciągniono i kuto, dopóki z niego tyle tylko niepozostało, ile na jeden brzeszczot potrzeba.

Próbą dobroci wschodniej klingi, bywa strącenie głowy byka jedném cięciem i uwaga, aby krew czarnych plam na żelazie nie zostawiała. Doświadczają téż główni tnąc nią jak masło kości, przecinając w powietrzu chustki jedwabne jako pajęczynę, wreszcie pisząc na nią złotem jakoby dyjamentem na szklanéj tafli.

Klingi wybornéj dobroci, dochodzą na wschodzie do bajecznej prawie ceny. **ALEKSANDER BURNES** (*Kabul* 136)

opisuje widziane przez niego perskie szable, za które dano po 30,000 złp.

Robią też na Wschodzie szable z aërolitów; taka miała być Dżyngiskana.

Jakośmy widzieli rycerze Zachodu mieczami swemi na kęsy i z pancerzem rozcinali przeciwników swoich; można określić że to apoteozowanie siły — tu zaś na Wschodzie i w Słowiańszczyźnie w robieniu szablą zręczność podziwiać przychodzi. Indowie i Persowie umiejętnie ścieranie się na szable poczytują za przymiot konieczny, i wiele czasu poświęcają na uczenie się fechtunku tą swoją bronią. Polskie składanie się szablą różni się zupełnie od sposobów w reszcie Europy znanych. Ma ono swoją właściwość i szczególną terminologią — *krzyżowa sztuka, cięcie Rejowskie, Referendarskie* i inne, mają odmiennie zasady od niemieckiej i francuzskiej szkoły fechtunku. W tej sprawie ciekawy i pożyteczny rękopis wygotował pan fechtmistrz Starzewski udzielający tej nauki w Krakowie *).

Mówiąc o broni wschodniej, trudno pominąć szabli Proroka.

Izmael Abulfeda w życiu Machometa (Rozdział 70) mówi: iż wódz ten miał trzy szable po synach Kajnoba i ową z bitwy pod Bedr, którą *Dżulfakar* jakoby *Świdrem* zwano. Inni pisarze jak DżANABI, przytaczają więcej szabel Proroka, miał mieć najpierw szablę *Mabur* (igła), później *Al-adhb* (sieczysta), *Dżulfakar* (którą odziedziczył Ali), *Al-kola* (z słynnej fabryki w Kola w Asyryi), *Al-battar* (ostra), *Al-hatf* (śmierć) *Al-medham*

*) Z historią fechtunku i literaturą tego przedmiotu zapozna obszerny i dokładny artykuł w *Meyer's Conv. Lexic.* (T. IX poszyt 16 str. 963.)

(krająca), *Al-rosub* (głębokich cięć); wreszcie rodzinną którą miał po ojcu swoim.

Szabla Proroka bywa zwykle na główniach macho-metańskiej broni wrytą jako godło. Miewa wtedy dziwny kształt, bo jest prostą, krótką i od środka rozchodzi się w dwa ostrza jakby widelki. Wystawiamy ją w tej postaci na rycinie (patrz Nr. 28). Szable z tém symboliczném wyobrażeniem miewają napis turecki; a są perskie:

*Niema świętego nad Alego,
Nie ma miecza nad Dżulfakar.*

Szabla Alego po proroku odziedziczona, nosi epigraf:
Ufam w Panu.

Szable wschodnie bywają często proste jak miecze — jelec kabłąkowy kształtu głoski α przewróconej bez jednego ramienia \curvearrowright tak: iż uważając jelec od strony ostrza tworzy literę \curvearrowleft . Postać ta odpowiada naszym prostym *pałaszom*.

Rzadko spotkasz wschodnią broń bez godła — napisy niektóre naszych szabel przytoczyliśmy wyżej; gdy zaś wschodnich (jak wspomnieliśmy) więcej u nas niż swoich, podamy tedy jeszcze kilka z perskich, arabskich i tureckich:

- *Bądź powolnym do obrazy,
Do zemsty skorym.*
- *Dokąd masz nadzieję,
Ufaj mi.*
- *Chwała naszemu Panu,
Sława bijącemu się za wiarę,
Sultanowi Osmanowi
Machometa Synowi!*

— *Mieczu niech cię wiedzie Dżulfakar,
Walcz wrogów świętej wiary.
Pole zwycięstwa skrapiaj krwią
By porosło bujnym kwieciem.
Twój właściciel w tobie nadzieję,
W tobie ucieczkę i zdrowie swe składa.*

Prócz napisu zwykle dodają nazwisko miasta wyrobu i fabrykanta.

Jako miejsca tedy słynnych szabel wschodnich wymienić należy: *Szyraz, Ispachan, Kairo, Kom, Kola i Damask.*

U nas szeroka turecka szabla zwała się *Bułat*, damascenka *Demeszą* i *Demeszką*. P. SOBIESZCZAŃSKI (Wycieczka arch. w Radomskie 173) mówi wedle Encyklopedyi technicznej JACOBSONA, iż klingi damasceńskie poznano w Europie za czasów krucyat. Utrzymują zaś, że je wyrabiano ze starych nożów i innych ostrych narzędzi. Niemcy w XVI wieku próbowali naśladować wschodni wyrób, a dziś Rosyianie rzecz tę najwyżej posunęli. Wreszcie przytacza pan SOBIESZCZAŃSKI piękną Damascenkę z arsenału warnieńskiego, z napisem na klindze *Józef Świrski*, którą w zbiorach WJMP. Tomasza Zielińskiego w Kielcach oglądał.

Atagan albo *Jatagan* była to turecka krótka nieco skrzywiona szabla, której użycie u wszystkich Słowian znane.

Mówiąc o szabli wschodniej, byłoby miejsce tknąć obszerną materyą: *sztyletów* *), *puginatów*, *nożów* u

*) Sztylet jako broń przychodzi dopiero w XIV stuleciu, w XVI i XVII wieku występuje jako narzędzie skrytobójcze — w XVIII należy do toiletty dam. Sztylet zwano *Misericord*, bo gdy już rycerz

pasa *), *kindżałów, andżarów, kordelasów, rapirów* i tym podobnego oręża. Rzecz tę jednak zostawiamy do innej rozprawki, w której o *bronii kolnej, ostrzej* czyli *kłójzącej* pisać zamierzamy.

Jak wspomnieliśmy, trudno u nas czas pierwszego użycia szabli oznaczyć, gdy już na posąg Światowida kształt, a w rękopisie Wyprawy Igora na Połowców nazwę jej spotykamy. Także widzimy ją na tarczach najdawniejszych herbów i w najstarszych rękopismach. W kronikach KROMERA i BIELSKIEGO już broń Bolesława Chrobrego *szablą* zwa, to przecież nie liczymy za ważny dowód, bo w kronikach tych miano *szabla* użytym być może jako synonim miecza. FR. PAPROCKI w swoim dziele o rycerskiej sprawie mówi: iż Polacy od wieków fundowali wygraną na spotkaniu się wręcz *białą bronią*: to jest kopiją i szablą. Pojawienie się szabli nie przypada ani przed peryodem miecza ani też po nim — obie bronie spotykamy jednocześnie: szablą walczone z odzianym w szatę, mieczem z rycerzem w zbroi. Z tego tedy rodzaju walki wypada u nas główne użycie szabli.

Głównie szabiel w Polsce używanych bywają dłuższe, szersze i mocniejsze jak wschodnie — jelec krzyżowy dłuższy, często kabłąkowy.

Wyrabiający broń i zbroję zwali się u nas z niemiecka (*Platner*) *Płatnerzami* (po rosyjsku zbroja zwie się *łaty*, może ta nazwa jest w powinowactwie z mianem rękodzielnika). Kiedy w Augsburgu sływał w XVI stó-

broni się tym orężem, to jeśli żyw wyjdzie, tylko mu zostaje Bogu za miłosierdzie dziękować.

*) W inwentarzach z XVIII stolecia natrafiamy wzmianki: o *nożach składanych w nożenki* (pochwy), w *słoto oprawnych kontrypałowych* (z cyny angielskiej) itp.

leciu płatnerz *T. Ruker*, później *Gotfrid Leygebe* (Szlązak) w Norymberdze i Berlinie, to i u nas w te czasy kwitnęła zbrojownia *Hieronima Caccia* (Włocha) w Samsonowie. Byli dobrzy płatnerze w *Krakowie* *), *Warszawie*, w *Korczynie*, we wsi *Zielonkach* pod Krakowem, *Kańczudze* pod Przeworskiem, w *Wilnie* i *Kownie*; gdzie dziś potomkowie owych majstrów, nie odstępując niby rodzaju pracy, są *druciarzami* i *kłódkarzami*. Rzemieślnicy ci zwali się *miecznikami* (*Gladiatores*) (u Czechów *mieczyrzami*,) *płatnerzami*, *szabelnikami*, *pancernikami*, *szpadnikami* a *paśnicy* opraciwali i okówali je żelazem.

*) Na *Kazimierzu*, na *Stradomiu* były (prócz miejskiej) *szabelnie* gdzie na początku XVI wieku starszemi cechu widzimy: *Stan. Reskę* i *Jana Kaczorka*. Wiele w tej sprawie znaleźć można w pismach *A. GRABOWSKIEGO*. Niemniej też ważne w materji uzbrojenia pisma: *STAROWOLSKIEGO*, *BIELSKIEGO*, *PAPROCKIEGO* (*Sprawa rycerska*), *BŁAŻEJA LIPOWSKIEGO* (*Piechotne ćwiczenia*). *WEGECYUSZA* (o sprawie rycerskiej) *KITOWICZA* (*Obyczaje itd.*); wreszcie wartując pamiętniki i broszury, znalazłby się materyał do drobiazgowej monografii. Owo dzieło *FR. PAPROCKIEGO* dziekana *Infantskiego*, kan. *Łowickiego*, które on był wedle *FLAW. WEGECYUSZA* napisał i w *Łowiczu* 1776 r. wydał w 2 tomach; zawiera: opowiedziane wojny i bitwy polskie, o pospolitem ruszeniu, o sposobie wojowania — o piechocie — o karności — krytyka organizacji wojska polskiego — o urzędach wojskowych — o artylerji — o wojsku posiłkowym — płaca — o fortecach i zamkach — o slocie — o szykowaniu i dobywaniu twierdz — o złączeniu rzek ku potrzebie wojennej — poczet dzielnych wojowników naszych — o granicach — przyczyny upadku rycerskości. Korzystał *PAPROCKI* ze wszystkiego co poprzednicy w tej sprawie pisali — książka ważna; wiele tu o zbroi i palnej broni, ale o siecznej skąpo wiadomości. Kończę, przytaczając *X. J. OSIŃSKIEGO* *Opisanie polskich żelaza fabryk* (*Warszawa 1782*); wiele w tej książce o szabelniach, a mianowicie w przywileju *Jana Kazimierza*.

Oto dokument wyjaśniający zatrudnienia rzemieślników około broni robiących.

„*Actum in Praetorio Cracoviensi, Feria Tertia post Dominicam Misericordiarum proxima, Die Decima Quinta Mensis Aprilis Anno Domini Millesimo Septingentesimo Septuagesimo Septimo. (1777).*”

Szlachetni Prezydent i Rada Miasta Stólcznego Krakowa przez ceduły w interesach publicznych i niniejszém wydane i iutymowane na Ratusz, wokowali i zgromadzeni nad punktami sławetnych Starszych i całego Cechu mieczniczego, szpadniczego i ślifierskiego krakowskiego do Urzędu niniejszego podanemi, do rozrządzenia każdój profesyi Magistrów, w opisie robót, jakie mają z Rzemiosła swego robić i sprawować w szczególności opisami zaradzając, na potém każdy stan tych Magistrów w jednym Cechu znajdujących się, co mają wyrabiać i jakie pożywienie w rzemiosle swoim prowadzić niniejszą ordynacją przepisują i postanawiają.

Primo. Miecznicy mają roboty robić i sprawować w swoim obrządku rzemiosła to jest: *miecze, koncyrze, nultany, szable polskie, pałasze husarskie, kordelasy polskie, obuchy, karabacie, jendyczki, czeczugi* i te osadzać i oprawiać.

Secundo. Do Szpadników należeć mają: *szpady, kordelasy niemieckie* i wszelkie inne sztuki, które tylko do rycerstwa i broni należą, jako to: *okowy do pałaszów, jakiegokolwiek gatunku i mody, sprzeczki do pendentów zamkle, ostrogi, okucia do lasek, odlewanie giffesów, krzyżów, strzemion nabijanie, posrebrzanie i pozłacanie tych sztuk jest im wolne. Wyłącza się szable husarskie i kordelasy* te do których czarnej skóry potrzebować będą,

bo; je miecznicy osadzać i robić powinni; okowy zaś do tych (oprócz żelaznych) szpadnicy robić mają.

Wolno będzie szpadnikom do swęj roboty własnej srebra używać i złota wzorem pogranicznych szpadniczych Cechów; i te tylko srebra topić im wolno, które do roboty im własnej potrzebne będą, innych zaś przetapiać sreber komukolwiek nie wolno im będzie, ale te Sławetnym złotnikom krakowskim do przetopienia właściwie należeć mają.

Do roboty zaś swojej szpadnicy aby podlejszėj próby srebra nie zażywali jak jest jedynasta, na której robocie każdy Magister imię swoje lub znaki ma wybijać.

Próbę srebra do roboty używanego od Panów Starszych złotników szpadnicy brać mają i te na każdej robocie wyznaczać; gdzieby się zaś roboty bez tych znaków szpadników lub próby złotników pokazały, takowy toties quoties wykroczy, piędziesiąt grzywien kary złożyć powinien.

A jako posrebrzanie, pozłacanie i odlewanie wyżėj wyrażonych sztuk szpadnikom wzorem cudzoziemskich Cechów pozwala się, tak tychże sztuk posrebrzanie i pozłacanie odlewanie złotnikom krakowskim nie zakazuje się, i owszem wolność się im według praw ich zostawuje wyrabiania pomienionych sztuk od srebra i złota.

Tertio. Ślifierze ci mają robić według cudzoziemskich czynności Instrumenta cyrulikom potrzebne, jako lancety, żelazka i inne; także nożyczki, noże, brzytwy, miecze, pałasze, szpady, kordelasy, bagnety szlifować i polerować, oprócz tych, które miecznicy i szpadnicy na swych kamieniach ostrzyć w domu będą; do szlifierzów nadto należeć mają okowy do pałaszów, karabel, szpad, kordelasów, zamkle do pasów, pendentów, ostrogi

i inne jakiegokolwiek gatunku i rzemiosła sztuki z stali robione do szlifowania i polerowania.

Quarto. Czeladź miecznicza niema według zwyczajów żadnem prawem nieutwierdzonych myta i zapłaty dopominać się od swoich Magistrów, tylko jak jego praca sposobność i aplikacya wymagać będzie, za ułożeniem się z Magistrem według jego biegłości, czujności i aplikacyi, dla dobra Magistra swego; róbót żadnych nowych ani starych w godziny wieczorne i inne nie mają podejmować się, ani tych od Magistra pozwolenia domagać się, daleko bardziej chłopcy, aby tych nie podejmowali się, ani im Magistrowie z ochyłą czeladzi niepozwalali pod przeznaczeniem i karą przez cały Cech tak na Magistrów pozwalających jak i czeladź tudzież chłopców tego domagających się.

Quinto. Że się żalą na stan kupiecki, ciż cechowi signater miecznicy i szpadnicy, że gatunki do rzemiosła ich należące są na sprzedaży u kupców krakowskich po sklepach; gdy dostateczne do używania i pożytku publicznego będą mieli gatunki i swoje magazyny własnej roboty, natenczas z tém zgłosić się mają, w czém rezolucyą teraz zawieszoną rezolwowaną mieć będą.

Fabryk pomniejszych wszelkiej broni było w Polsce zapewne mnóstwo; boć któż u nas chodził bez oręża, kiedy nawet przysłowia: — *“pod kordem, a boso.”*

— *„Bez Boga ani do proga,
Bez karabeli, ani z pościeli.”*

przechowały pamięć tego upowszechnienia i zamiłowania broni w stariej Polonii. Chyba dzieci nie *przypasywali się do korda*, gdy go nawet chłopci naszali. Wielekroć czytamy zakazy noszenia broni, które w XVI wieku dla

młodzieży uczącej się wydawano (Patrz *Mieszł. i post. uczniów krak.* J MUCZKOWSKIEGO Kraków 1842). Zygmunt August zakazuje Żydom używać srebrnych i złotych łańcuchów do ozdoby szabli; ztąd widać że i oni broń nosili. Ustawy wreszcie synodalne z pierwszej połowy XV wieku (*Wisł. hist. lit.* T. III str. 480 — 482) okazują: że nawet księżom nie były obce rycerskie przybory, gdy się zbroili kordem i długimi u boku nożami.

Mieszczanie krakowscy, poznańscy i wileńscy mieli przywilej używania szabli. Przecież w r. 1662 pisze Jan Kazimierz z Warszawy list do Cechu złotników krakowskich, gdzie przykazuje starszym aby młodzieży cechowej niepozwalali nosić szabel i innego oręża, które to noszenie czasu pokoju i w warowném mieście, tylko lekkomyślności i burdom przysługuje.

Najsłynniejsze szable polskie w XVIII wieku, były *Staszowskie* czyli tak zwane *Staszówki* — wyrabiane w fabryce w miasteczku *Staszowie* w województwie Sandomirskiem.

Pierwsze zmianki o *zbrojowni* (SARNICKI pisze *zbrojnia*) miejskiej krakowskiej, przywodzi A. GRABOWSKI na wiek XIV. Nie o fabryce to mowa, ale raczej o składzie czyli *Cekauzie*.

Prócz ogólnej nazwy *szabli* i *bułata*, oraz do kontusza ku ozdobie służącej bogato oprawnej karabeli *)

*) Zdaje nam się iż *Karabela*, owa tatarska *Ordynka*, najpewniej i miano wraz z pochodzeniem ze Wschodu bierze — nie sądzimy aby tu etymologii szukać należało w francuzkiem: *courbé* krzywy (*sabre courbé*). W inwentarzach z 17 i 18 stolecia napotykamy następane określenia szabel: *złociста, we dwa brajczarki* (?) *z węgierska, we 3 brajczarki, perska powlekana, czeczuga, dziecinnna, w żelezie itp.*

zwały się u nas szable: *multanami* (od Wołochów) *multanikami*, *półmultaniami*, *staszówkami*, *serpentynkami*, *szerepetkami*, *lwowskiemi*, *wyszyńskimi*, *hiszpankami* (w pochwach węzowych), *czeczugami* (w oprawie z czeczugi), *demezami*, *damascenkami* *), *arabellami* (od Arabów), *Indyczkami* (z czasów Kazim. Jagellon. podobne formą do indyczej szyi **), wreszcie *Augustówkami*, *Batorówkami*, *czetnikami* (od Węgrów), i sławnemi *Zygmuntówkami* o których to mówi poeta:

„U drzwi domostwa wszystkie klamki, ćwieki, haki,
Albo ucięte, albo noszą szabel znaki:
Pewnie-to próbowano hartu Zygmuntówek,
Któremi można śmiało ćwieki obciąć z główek,
Lub hak przerznąć, w brzeszczocie nie zrobiwszy szczyrby.“

Na spróbowanie szabli prócz klamek i haków, przeciwno u nas librę papieru, świecę łojową w lichtarzu itp. Szable węgierskie w najpospolitszym były użyciu; jak to widać z przysłowia:

„*Koń Turek*
Chłop Mazurek
Szabla Węgierka“

To poczytywano za najlepsze.

Prócz tego co się wyżej na różnych miejscach powiedziało, dodamy tu obce słowa, na wzór stariej rycerskiej mowy: „Szable na początku XVIII wieku w Polsce były rozmaite. Szabla *prosta czarna* czyli w żelazo oprawna,

*) KOCHOWSKI w swoim wierszu o husarzu mówi:

„*Denuszka* złocona przy boku
Wszystka *turkusy* sadzona.“

Ta nazwa nie zda nam się z mianem damascenki nie ma wspólnego, ale pewniej przypomina *degen*.

***) CZACKI Pr. 1, 217.

na rzemiennych paskach, pospolita zawsze była szlachcie ubogiej. Zamiast capy albo kurszu (są to dwa gatunki skóry, w które szable oprawiano) obszyta w węgorzową skórę; i nic to nie szkodziło, bo głównia to jest żelazo, stanowiło cały szacunek. Nietylko między drobną szlachtą ale też między możniejszymi pany, szabla przechodziła od ojca do syna, od syna do wnuka itd. w sukcesyi, między najdroższymi klejnoty. Przy czarnej szabli chodzili zawsze szulerowie nocni i szalapuci, których to zabawą było kogo obciąć, nakarbować gębę gładko jakiemu galantowi, albo ubranego po cudzoziemsku w białych pończochach przepędzić przez błoto. W ogólności zaś czarna szabla, używana była od wszystkich, kiedy się spodziewano tumultu, a potem rąbanicy. Ci którzy używali stroju niemieckiego, od takich okoliczności brali pałasze niemieckie i rapiry obosieczne. Nakoniec szabla czarna staroświecka, była zawsze krzywa, z kuźnic wyszyńskich najbardziej poplącana. Dobroci jej próbowano, kiedy się dała giąć niemal do samej rękojeści, i gdy się po takim zgięciu w prost wyprężyła.

Nastaly potem *Staszówki hiszpankami* zwane, wazkie i lekkie, które nie tak wiele przy boku ciężąc, służyły dobrze do obrony i odpędzenia napaści niespodzianej. Rękojeści u szabel czarnych były z *pałakiem graniastym* i małym skóbelkiem żelaznym. Ten pałak nazywał się krzyżem, a skóbelek *paluchem*, od wielkiego palca, który w niego wchodził. W dalszym czasie kiedy sejmy i trybunały zaczęły bywać burzliwe, wymyślono do szabel takie krzyże, że całą rękę okrywały, i zwał się taki krzyż *furdytamentem*. Składał się z prętów żelaznych jak klatka, i z blachy w środku wielkości dłoni. Dla proporcji tak ogromnego krzyża, dawano pochwy tak

szerokie jak tarcice, choć do wązkich szabel, nawet i do tych, u których krzyże były bez furdytamentów. Tę modę niedługo trwającą wymyślili Litwini a od Litwinów przyjęli Koroniarze. Takie szable z szerokimi pochwami i wielkimi krzyżami nosili najwięcej ludzie dworacy, szulerowie, którzy mieli upodobanie kiereszować się w kordy po wsiach, szynkowniach; bo kogo ubili to i obdarli, albo się im opłacił sownie, jeżeli nie czuł się na mocy i serca nie miał. Wszakże, gdy taki oręż jako ciężki pod suknię, prędko się sprzykrzył, wkrótce go zaniechano, osobliwie gdy łagodniejsze obyczaje po grubych następować zaczęły.

Do prawdziwego stroju używano *karabelek tureckich, czeczugów tatarskich, i pałasików* w srebro oprawnych albo pozłacanych, albo szmelcowanych. Takich najwięcej wychodziło ze Lwowa, przez co zwano je *zazwyczaj lwowskiemi*. *Nawiązanie* do szabel i karabel było dwójakiej mody; najdawniejsze było z *pasków rzemiennych, obszernych, z sprzączkami i centkami* na końcach srebrnymi albo pozłocistymi. Te paski utrzymywały szablę tuż przy pasie, tak, iż krzyż szabli równał się z pasem, paski obejmowały sam bok lewy, schodząc się do węzła w tyle na krzyżu człowieka, pod pasem czyli na pacierzu. Takim sposobem uwiązywane były rapcie, które tém różniły się od pasków, że były nie rzemienne, ale z jedwabnych sznurków, czasem same przez się, czasem srebrem lub złotem przerabianych, czasem z samego złota lub srebra. Dworacy, gaszkowie i paniczowie młodzi, jaki mieli żupan, takie zakładali i rapcie do karabeli lub szabli; w paskach zaś jedności z żupanem nie przestrzegano. Potém nastąpiło nawiązanie długie, tak, iż szabla wisiała pod kolanem, a idąc trzeba ją było koniecznie

trzymać za krzyż, albo nieść pod pachą aby się między nogi nie wplątała. Paski i rapcie zachodziły na cały tył człowieka, jak półszorek na konia. Ta moda jako śmieszna i wielce niewygodna, nie trwała dłużej nad lat pięć lub sześć, została zarzucona i wrócono się do nawiązania krótkiego i wąskiego, nie a nie tyłu nie zajmującego, tylko sam bok; co też nie zbyt wygodne było, bo się szabla w chodzeniu tłukła po boku. Nastaly potem paski z taśm srebrnych lub złotych, sztuczkami srebrnymi odlewanimi lub srebrno - pozłocistymi gęsto nasadzone. Takich pasków używano do samych pałasików w okucie srebrne lub w srebro pozłociste oprawnych. Nie służyły one do szabel czarnych, to jest w żelazne skówki oprawnych, ale do karabel.

Kiedy w modzie było nosić nóż za pasem, starali się majątniejsi mieć u niego rękojeść z jakiego kamienia przedniego, albo też ze słoniowej kości lub rogu złotem nabijanego. Pochwa nożowa pospolicie ze skóry czarnej capowej zrobiona, ozdobiona była skówkami srebrnymi białymi, albo pozłacanymi, zszyta misternie nicią srebrną albo złotą, i żeby się nóż nie wymknął z za pasa była przy nim taśma na antabie odpowiadająca skówkom, jedwabna w kolorze, albo srebrna, albo złota i ta się kilka razy około pasa okręcała.

Pospolicie każdy szlachcic zawsze miał dwie szable: jedna przy boku wisiała i służyła do stroju, drugą niósł pacholik, i tej używali do bitwy. Ten zwyczaj trwał jeszcze do czasów panowania Stanisława Augusta.“

Trudno spotkać się z starą polską szablą, chyba ją zobaczysz w kilku krajowych i wielu obcych zbiorach.

Głównie wedle dzieła SOBIESZCZAŃSKIEGO (*Wiad. o sztuce*

kach pięknych T. II str. 286) i z innych źródeł; wymienimy co znaczniejsze zbiory broni polskich: w *Warszawie* u hr. W. Krasieńskiego, w skarbcu *Częstochowskim*, w *Przeworsku* u kscia J. Lubomirskiego *), w *Podhorcach*, w *Konieczpolu*, *Olesku*, *Krasieczynie*, *Zarzeczu*, we *Lwowie* w zakładzie narod: Osolińskich, w *Nieświeżu*, w *Werkach*, w *Krakowie* u hr. Piotra Moszyńskiego, nieco w zbiorze p. Zielińskiego w *Kielcach*, także w *Zatorze*, w zbiorach p. A. Cich: **) w *Paryżu*, w *Carskiem Siole* w zbrojowni cesarskiej ***) w *Skokloster* w Szwecyi w zamku hr. Brache, w *Berlinie* w zbrojowni Arcyksięcia Karola ****), w *Gotha*, w *Wiedniu*, w zbiorach cesarskich, w *Dreźnie*; wreszcie w rękach wielu posiadaczy pojedynczych broni śliczne sztuki oglądać nam się nieraz zdarzyło *****).

*) W zbiorze tym między 200 prawie sztukami broni polskiej, wiele karabel, szabli i pałaszów szlachty — prawie kompletny zbiór broni familijnych Lubomirskich — nie mało zygumtówek, batorówek i augustówek — miecze krzyżackie — wreszcie szable i karabele ze zbrojowni: Władysława Jagiełły, Zygumtów, Batorego, i Jana III; nadto szabla rzymska, o której wspominałem.

**) W tym zbiorze co celniejsze bronie są: *Batorówka* z portretem króla którego nosi nazwisko, z datą 1566. — *Szabla turecka* Kniaziewiczza — *Kordelas* z herbem Jagiellońskim — kilka *Augustówek* — ładne *pałasze*; wreszcie cenne *szable* z napisami dowodzącymi w jakich bitwach udział miały: jedna z takich odbywała kampanią za Żółkiewskiego i za Napoleona.

***) Władysława Warn. i Jana III oręż.

****) Pałasz hetmana Żółkiewskiego między damascenkami — jest tu szabla Stefana Batorego, z rokiem 1579. Nieliczny to ale bardzo bogaty zbiór — oglądałem w nim krzesło Karola V z insygniami koronnemi, chełm z wieku XI, zbroje od XIII stolecia, wreszcie pyszny relikwiarz brązowy.

*****) Gdy na warszawskiej wystawie starożytności i przedmio-

Gdybyśmy mieli opisane i zrysowane wszelkie co szczególniejsze bronie nasze z zbiorów i grobowców; dopiero wtedy rozprawa taka jak niniejsza, dokładna stałby się mogła monografią. Zbiór Xcia Jerzego Lubomirskiego (jak twierdzą świadomi rzeczy) ma być w tym względzie najbogatszy i najkosztowniejszy.

tów sztuki w roku 1856 urządzonęj, było wiele ciekawęj broni, przeto wyjmujemy tutaj *dosłownie* z katalogu tęże wystawy opis tych rodzajów oręża, o których w niniejszęj pracy traktujemy. Poczec ten zamieszczony w katalogu owym od liczby 174 do 225 i od 1028 — 1032 włącznie:

Miecz Obosieczny dwuręczny z XIII wieku.

Na główni z obu stron są trzy podłużne rowki, na jednęj stronie wybity jest znak w formie krzyża podwójnego. Miecz ten znaleziono w spuszczonej stawie we wsi Osie pod Rawą.

Długość główni 1,920 m. szerokość 0,060 m. długość miecza 2,440 m. długość jelca 0,390 m., szerokość 0,015 m. Właśność p. A. Przędzieckiego.

Koncerz wężykowaty (Flamberge) dwuręczny z XV wieku.

Końcowa część główni jest wężykowata, reszta zaś w odległości 0,260 m., od rękojeści przedzielona dwoma wilczemi zębami na krzyż, od rękojeści do zębów pokryta jest skórą; pomiędzy zębami i częścią wężykowatą są wyryte czarno po stronie główni: cecha strzałka z krzyżem u boku, a po obu cyfry 18181818. Rękojeść pokryta skórą, a jelec stalowy.

Długość główni 1,410 m. szerokość 0,035 m., długość całkowita koncerza 1,950 m. długość jelca 0,350 m. szerokość 0,170 m. Właśność Gen. Adj. hr. W. Krasińskiego

Miecz obosieczny z fabryk hiszpańskich z końca XV wieku.

Na stronie główni główni jest napis *Francisco*, na odwrotnej stronie *Malvanda*. Rękojeść w brąz pozłacany oprawna, zakończona

Niemcy i Francuzi do XVI stulecia tylko z rysunków i drzeworytów znali szable *); choć przecie pierwsi oglądali zapewne na polach bitew tę broń, daleko przed tą epoką. Dr. E. F. SACKEN w swoim opisie zbrojowni wiedeńskiej mówi: iż Niemcy dopiero w XVIII wieku szablę przyjęli.

głową psią. Rzeźba na gardzie przedstawia Samsona lwą rozdzierającego. Z początkiem XVII wieku, wyryte zostały na obu stronach głowni po trzy głowy w koronach i kalendarz niemiecki goetyckimi literami.

Długość głowni 0,860 m. długość całkowita miecza 1,070 m. Własność Gen. Adj. hr. W. Krasieńskiego.

Konczarz czworograniasty, należący niegdyś do Wojewody Stanisława Krasieńskiego.

Rękojeść i pochwa są srebrne, pozłacane i rytu w drobne gałazki, roboty arabsko-hiszpańskiej jako napis na pochwie okazuje, z końca XV wieku. Nadto rękojeść i strona głownia pochwy ozdobione są wydatnie osadzonemi turkusami i chalcedonami, które to ostatnie są jeszcze nabijane złotem i nasadzone granatami.

Długość klingi 1,010 m. długość konczarza 1,160 m. Własność Gen. Adj. hr. W. Krasieńskiego.

Pałasz prosty.

Na głowni na stronie głównej jest pośród ozdób popiersie króla Stefana Batorego w stali trawione i pozłacane, oraz napis *Stephanus D. G. Rex Pol. D. Prus.* Na stronie odwrotnej jest również na stali trawiona i pozłacana korona królewska nad armaturą i nad trzema gwiazdami pomiędzy słońcem a księżycem; po obu zaś stronach głowni wybite nazwisko fabrykanta: *Frangia*; Rękojeść jest drutem brązowym obwinięta, oprawna w stal, srebrem w drobne gałazki nabijaną i pozłacaną; jelec prosty z małą gardą. Pochwa

*) Wcześniej oglądali szable Wenecyanie, Syocylianie, Genuczyńcy i Hiszpanie; ponieważ oni pierwsi z narodów zachodniej Europy ścierali się z Saracenami bezustannie; tamci zaś tylko dorywcz.

Węgierski król Maciej r. 1458 utworzył lekką jazdę *Huzarami* zwaną — u tych po raz pierwszy w armii Karola V ukazują się szable w r. 1547 w czasie wojny Szmalkaldzkiej. W trzydziestoletniej znów prócz Huzarów występują z szablami Kroaci. W r. 1683 i polską

drewniana atłasem czarnym obciągnięta, oprawna jest w srebro ozdobione wytłaczane i mocno złocone; na górnej skówce znajdują się wśród ozdób płaskorzeźby treści mitologicznej. Taż skówka służy zarazem za futerał w którym się mieszczą: dwa noże i jeden widelec oznaczone na głowni cechą: koło z krzyżem u góry — na téjże stronie pochwy wyryty jest herb Wieniawa z literami: *I. W. Z. P.* środkowa i dolna skówka rzeźbione są w gałązki. Długość głowni 0,860 m. Własność Gen. Adj. hr. W. Krasieńskiego.

Szpada hiszpańska sześcioboczna, z XVI wieku.

Na głowni w wyżłobieniu na jednej stronie jest wyryty napis *Ivan Martin* a na drugiej *In Toledo*: nazwisko fabrykanta żyjącego w połowie XVI wieku i miejsce wykonania. Rękojeść i jelec są stalowe, garda przejrzyście w kratkę wycinana.

Długość głowni 1, 030 m. długość całej szpady 1,240 m. Własność Generała Adj. hr. W. Krasieńskiego.

Szpada hiszpańska z końca XVI wieku.

Głownia jest cztero-kantowa. Rękojeść stalowa, drutem obwijana, z gałką przezroczystą wyrabianą w arabeski i rozety. Jelec składa się z tarczy 0,160 m. średnicy, i krzyża 0,300 m. długości mających.

Długość głowni 1,130 m. długość szpady 1,310 m. Własność hr. Augusta Potockiego.

Szpada hiszpańska z XVIII wieku.

Głownia jest trzykantowa z rytowanymi armaturami i gałkami. Rękojeść stalowa drutem obwijana. Jelec wypakty z ozdobami trawionymi w gałązki, na którym przy głowni jest napis:

**En Madrid *Anno 1701 *Estrada* Me fecit.*

Długość głowni 0,790 m. długość szpady 0,970 m. Własność hr. Augusta Potockiego.

i turecką szablę oglądają Niemcy. Nieraz czytałem w piśmich ich, o owój szabli: co miała tęgą skrzywioną głównię w drewnianej rękojeści, pochwę jaszczurem obłożoną, a świeciła jak piorun w rękę Sobieskiego (patrz

**Szpada hiszpańska z rękojeścią i jelcem stalowemi
bardzo starannie rzeźbionemi i złożonemi
z XVII wieku.**

Rzeźby przedstawiają gałązki, armatury, lwie paszcze i głowy ludzkie. Na jelcu jest wyryty rok 1605.

Długość? 0,850 m. długość szpady 1,060 m. Własność Gen. Adj. hr. W. Krasińskiego.

Szpada Szwajcarska z XVI wieku.

Głównia jest czworo-kantowa płaska. Rękojeść w skórę czarną i stal oprawna, z gałką przezroczysto wyrabianą, przedstawiającą grupę jeźdźców. Jelec stalowy w formie klatki.

Długość głównej 0,820 m. długość szpady 0,990 m. Własność hr. Aug. Potockiego.

Pałasz prosty z czasów Jana Sobieskiego.

Na stronie głównej jest popiersie Jana Sobieskiego z napisem *JOANNES III R* P. A. D. 1672*. Na stronie odwrotnej jest złoty orzeł bez korony z tarczą (Janina) na piersiach. Rękojeść jest chalcedonowa złotem nabijana w gałązki, pochwa stalowa nabijana złotem gwiazdami, oprawa jej srebrna pozłacana, przyozdobiona jest orłami i cyfrą Jana III. Oprawa rękojeści i pochwa dorobione zostały przez *Pirmeta* w Paryżu w nowszych czasach.

Długość głównej 0,880 m. Własność hr. Aug. Potockiego.

Szpada wojskowa z czasów Augusta II.

Głównia jest płaska, na obu jej stronach wyryty jest rok 1714 i cecha pozłacana *M. F. 7*. Jelec pokryty tarczą brązową złożoną, na której wyrzeźbiony jest herb królewski, Sasko-polsko-litewski. Pochwa z skóry brunatnej w brąz prosty oprawna.

Długość głównej 0,770 m. Własność hr. Aug. Potockiego.

w rysunku Nr. 31). Po roku 1697 kiedy u nas kurfirst saski Fryderyk August zasiadł na tronie, mieli Sasi sposobność oglądać w Dreźnie z podziwem polski strój i opręż. Utworzyli też u siebie oddział janczarów, którym

**Szpada wojskowa używana przez Wojewodę
Stanisława Potockiego.**

Głównia sześćcio - kantowa, płaska, na obu jej stronach u góry jest złotem nabijana cyfra *S. A. R.* (Stanislaus Augustus Rex) pod koroną królewską umieszczona. Rękojeść drutem brązowym okręcona i w brąz złożony rzeźbiony oprawna, zakończona ozdobnym hełmem. Jelec brązowy, pochwa skórzana podobnie w brąz oprawna.

Długość główki 0,850 m. długość szpady 0,920 m. Własność hr. Aug. Potockiego.

Claymor Szkocki nowoczesny.

Głównia jest płaska z dwoma głębokimi rowkami podłużnymi, na stronie głównej napis:

ALBION CLOTH COMPANY EDIMBURGH.

Rękojeść jest obciągnięta skórą rybią czarną, w stal polerowaną, oprawna; jelec stalowy w formie klatki obejmującej całą rękę i podbity zamsem pokrytym czerwonym sukmem. Pochwa jest z czarnej skóry również w stal oprawna.

Długość główki 0,830 m. długość Claymora 0,940 m. Własność hr. Aug. Potockiego.

Jelec żelazny od miecza z XIV wieku.

Ozdobiony arabeskami nabijanymi srebrem, znaleziony w r. 1853 przy robotach fortyfikacyjnych na Zamku Krakowskim.

Własność p. T. Zielińskiego.

Tasak pieszego żołnierza.

Na główki na głównej stronie jest napis: GOT SEI MIT UNS

ANNO * * *

Na stronie odwrotnej DEN 24 OCTOBER 1661 * * *

dali krzywe szable, strojąc ich z polska po turecku. Zobaczyli wreszcie tatarskich Ułanów polskiego wojska, znowu z krzywemi szablami. KLEMM w swojem dziele o broniach, opowiada iż: 1742 r. umarł w Dreznie ułański

Oraz na obu stronach grubo wryta postać lisa biegnącego.

Długość głowni 0,380 m. długość tasaka 0,600 m. Własność p. K. Wł. Wojcieckiego.

Szable (krzywe).

Szabla polska z tycem na końcu zębato wyrobionym z czasów Zygmunto-wskich, XVI wieku.

Na głowni są nabijania złotem. Na stronie głównej armatura i napis: *ENSE NOSTRO SERVA PATRIAM* oraz pogoń. Na stronie odwrotnej, orzeł Jagielloński głęboko wbity, trzy popiersia królewskie, jedno z podpisem *VLADISLAUS JAGIELLO 1413*, drugie *VLADISLAUS III 1438*; trzecie *SIGISMUNDUS I 1506*; potem napis *QVI FUNDASTI TERRAM ET REGIS ORBEM*. Rękojeść jest oprawna w bardzo piękny jaszczur perłowy i osadzona w stalowe jelce, pochwa aksamitna karmazynowa z skówkami srebrnymi pozłacanemi, ozdobnie wyrabianemi. Popiersie Zygmunta I z brodą zwraca uwagę, gdyż król ten na znanych dotąd obrazach bez brody jest przedstawiany, co daje powód do mniemania, że popiersia te wszystkie przydane zostały dopiero w końcu XVI wieku.

Długość głowni 0,850 m. Własność Xcia Sergiusza Golicyna.

Szabla Polska „Stefanówka.“

Na głowni na stronie głównej jest wryty napis *STEPHANUS REX*. Na stronie odwrotnej jest rok 1584 i trzy wilecze zęby (herb Batorych). Rękojeść i pochwa są roboty nowszych czasów.

Długość głowni 0,760 m. Własność p. Józefa Zeltta.

Szabla z końca XVI wieku.

Na głowni na stronie głównej jest wryty napis *FRINGIE*, na stronie odwrotnej półksiężyc, słońce i cztery gwiazdki.

Rękojeść w czarną skórę oprawna. Jelce stalowe z ozdobami przejrzysto wycinanemi i rytowanemi. Pochwa stalowa.

towarzysz Abrahimowicz, którego koledzy grobowcem uczcili na ulicy Königsbrücke, a król August III kazał na grobie jego postawić statuę ułana z krzywą szablą wyobrażającą. Także pod *Dippoldiswalde* wystawiono

Długość główki 0,790 m. długość szabli 0,940 m. Własność p. Fran. Kwiatkowskiego.

**Głownia od szabli Polskiej „Zygmuntówki“
z XVI wieku.**

Na stronie głównej jest wypukło zostawiony napis: *AO 1589, SIGISMUNDUS III D. G. R. P. M. D. LIAE* a na stronie odwrotnej *VIVANT. POLONI. QVI LIBERTATEM. AMANT.* Przy osadzie wycisnięte na srebrze popiersie królewskie, zdaje się być zwyczajnym trojakiem Zygmuntowskim w zagłębieniu szabli osadzonym. Od pochwy zachowana jest skówka środkowa srebrna z płaskorzeźbą na obu stronach przedstawiającą pogoń litewską.

Długość główki 0,900. Własność p. Eug. Zawadzkiego.

Szabla Polska „Zygmuntówka“ z XVII wieku.

Na główki na stronie głównej jest wypukło zostawione popiersie Zygmunta III nad którym krzyż i napis *SIGISMUNDUS III.* Na stronie odwrotnej jest także krzyż z cyfrą Jezusa Chrystusa i *1614 ANO DOMINI.* Broń ta pochodzi z domu Chodkiewiczów.

Długość 0,810 m. Własność Puł. b. W. P. p. Klemensowskiego.

Szabla Hetmana Chodkiewicza.

Na stronie głównej główki srebrem sadzony napis: *Chocimskie traktaty zawarłam przed laty.* Potem srebrem wykładana trupa głowa z dwiema kośćmi na krzyż, a nad nią wprawiona w szablę mała srebrna moneta turecka (para). Na stronie odwrotnej, rok 1621 i napis *Sigismundo 3tio Rege Poloniae.* Na rękojeści na wierzchu jest monogram *S. A.* (Sigismundus Augustus) z koroną królewską. Jelce stalowe złotem wykładane, ma na sobie herb królewski polsko-litewski z Ciołkiem Poniatowskich, pośrodku, na samej rękojeści blachami złotymi gładko obłożonej znajdują się napisy. Na stronie głównej: *Po śmierci Stanisława Augusta ostatniego*

pomnik Mustafie Sulkiewiczowi (sic) tam 1762 r. zmar-
łemu, który odnowili w roku 1779 oficerowie kr. pru-
skiego pólku Saldern.

Następnie na początku przeszłego wieku Grenadyerzy

** Królów polskich których bydam własnością, dał mnie w upo-
minku przy chrzcie świętym Augustowi Potockiemu. Na stronie
odwrotnej: „Dnia 3 Maja 1806 roku Józef Popiatowski dowo-
dzący wojskiem Rzeczypospolitej w świetnych czasach, które
dzień ten Polaków wraca pamięci.“* Pochwa jest oprawna w ja-
szczurową skórę i stal nabijaną złotem, w ozdoby stylu czasów Ce-
sarza Napoleona I.

Długość główki 0,940 m. Własność hr. Augusta Potockiego.

Szabla polska Bartł. Kosseckiego z końcem obustronnie zębato wyrobionym.

Na główki na stronie głównej są złotem wykładane: napis *Sal-
vum fac servum tuum Domine*, dwa miecze na krzyż nad gwiazdą
i ślady innych ozdób, oraz wypukło odbity ze złota w późniejszych
czasach przysadzony herb *Rawicz*. Na stronie odwrotnej złotem
wykładany napis *Pro fide, lege et rege*; u jelca napis *Pycotka*, dalej
serce nad którym ślad krzyża, przebite dwoma mieczami. Wreszcie
w zagłębieniu wprawiona złota blaszka z r. 16..1 z napisem w otoku
BART. KOSECKI. Na tylcu jeszcze napis wypukło zostawiony i
położony *Et verbum caro factum est et habitabit in nobis. Quod
verbum defendas me ab omni malo. Amen Jezus + + +*. Rękojeść
jest chalcedonowa ozdobnie szlifowana z rozetami i gardą stalową
szmelcowanemi. Pochwa czarna aksamitna w stal również szmelco-
waną oprawiona.

Długość główki 0,850 m Własność p. Referendarza Stanisława
Kosseckiego.

Szabla z wypukło-zostawionemi napisami religij- nej treści w łacińskim języku z XVII wieku.

Na główki na stronie głównej od góry są cztery koła duże ozdo-
bione głowami ludzkimi, w środku kół i pomiędzy temiż są na wpół
zatarte i nieczytelne napisy, dalej znać początek Ewangelii Ś. Jana.

sascy dostali szable: nieco krzywe, do 3 stóp długie, z jelicem kabląkowym (koszem) lub tarczowym. Są to zwykle u nas *pałasze* które Niemcy także *Pallasche* nazywają. Tęj broni używali w Polsce pancerni, czyli

Na stronie odwrotnej podobnież od góry jest koło, w którym, krzyż potem napisy i ozdoby z głowami ludzkimi, także nawpół zatarte.

Długość głowni 0,815 m. długość szabli 0,930 m. Własność hr. Augusta Potockiego.

Szabla z XII wieku (?).

Na głowni na stronie głównej jest złotem nabity krzyż rzymsko-katolicki. Przy krzyżu u góry są litery *IC XC*. U spodu grecki napis *NIKA* (zwycięstwo). Pod krzyżem jest napis również grecki.

Δικασον κυρε τους αδικουντασμε.

Πολεμισον τους πολεμουτασμε.

(Uczyn sprawiedliwość Panie nad niesprawiedliwość czyniącemi. Ukarz wojną tych co wojnę wszczynają.)

Na stronie odwrotnej jest rok także grecki *ασν* (1150).

Na skórze przy szabli oprócz powyższego tłumaczenia napisów jeszcze dodano. *Ce sabre Grec a été payé quatre vingt ducats à un Negotiant Grec d' Ismailow nommé Kongolam Joglon à Varsovie le 16, 9bre 1828.*

Długość głowni 0,780 m. Własność Gen. Adj. hr. W. Krasińskiego.

Szabla należąca niegdyś do Hetmana Stanisława (Rewery) Potockiego.

Głownia damasceńska ma na stronie głównej złotem nabijane gałzki i napis:

Ensem quem* tenuit* quondam* Potocki* Revera* De† Ma-
nibus* Duci* Nepoti* venit* ad* Usum.* Na stronie odwrotnej eździec turecki w prawo biegący złotem nabijany. Rękojeść z agatu jest rzeźbiona w kształcie lwiej głowy, z jelicem brązowym. Pochwa jaszczurowa w brąz oprawna, z późniejszych pochodzi czasów.

Długość głowni 0,780 m. Własność hr. Augusta Potockiego,

lekka jazda. W inwentarzach z początku XVIII stulecia, napotyamy następane określenia pałaszów: w srebro oprawny z głownią białą, blachmalowy, żelazny, złotem nabijany, czarny, srebrno pozłocisty, gładki, czarny, prosty, itp.

**Szabla polska mało zakrzywiona z końca
XVI wieku.**

Na głowni po stronie odwrotnej jest napis złotem wykładany, literami prostokątnymi.

SI DEUS NOBISCUM QVIS CONTRA NOS.

Rękojeść srebrna, rzeźbiona, zakończona głową baranią. Pochwa drewniana czarną skórą obciągnięta, oprawna jest w srebro przyozdobione w listki i wysadzone granatami i turkusami — skówka środkowa ma na sobie krzyż z turkusów.

Długość głowni 0,810 m. Własność Gen. Adj. hr. W. Krasieńskiego.

Szabla Wschodniego wyrobu.

Na głowni po obu stronach na całej długości szabli są napisy tureckie złotem nabijane. Rękojeść zakończona lwią głową i pochwa skórzana w srebro złoczone oprawna, są roboty weneckiej z początków XVII wieku jak cecha (lew Śgo Marka) przekonywa. Na jelicu rękojeści po obu stronach na złotych tarczach są emaliowane, orzeł biały i pogoń litewska, w nowszych czasach przydane.

Długość głowni 0,820 m. Własność hr. Aug. Potockiego.

**Głownia roboty wschodniej od szabl
Hetmana Chomentowskiego.**

Na stronie głównej herb Lis i napis złotem nabity:
Stanislaus Chomentowski Palatinus Mazoviae, Legatus ad Fulgidam Portam Anno Domini 1713.

Na stronie odwrotnej, oprócz dawniejszych tureckich napisów złotem wybijanych napis:

Tu pacem bellam geras tu consule cunctis. Powyżej zaś tego napisu znaki wschodnie.

Już w siedmioletniej wojnie lekka francuska kawaleria ma pałasze. Napoleon w egipskiej wyprawie nosił krzywą wschodnią szablę; co naśladowali wyżsi francuscy oficerowie. Na początku naszego stulecia *szpada*

Długość głowni, 0,890 m. Własność pani z Chomętowskich Boćkowskiej.

**Szabla Polska (brzytwką albo smyczkiem zwana)
wązka nieco zakrzywiona z XVIII wieku,
lekka a smągła.**

Głownia zaledwie 0 020 m. u wierzchu szeroka, ma po obu stronach podłużny rowek. Rękojeść w jeszczur i stal oprawna; bardzo szczupła.

Długość głowni 0,820 m. długość szabelki 0,930 m. Własność p. K. Wł. Wójcickiego.

Szabla Polska XVIII wieku.

Głownia gładka, Rękojeść agatowa złotem nabijana, oprawna w brąz złożony z podwójnym łańcuszkiem dla ochrony ręki. Na stronie głównej jelca jest napis *obrona*, na stronie odwrotnej, *Dnia 3 maja 1791*. Pochwa skórzana jaszczurowa czarna w brąz złożony oprawna, w późniejszych czasach odnowioną została.

Długość głowni 0,820 m. Własność hr. Aug. Potockiego.

Szabla Jenerała Krasińskiego.

Głownia damasceńska bardzo pięknego wyrobu, oprawa do niej paryzka również bardzo pięknej roboty z czasów Napoleona I, dzieło Lepagea jak napis na grzbiecie: *Lepage Arquebusier de S. M. l'Empereur* świadczy. Na głowni na stronie głównej jest wiersz z koranu wypukło na stali zostawiony, ozdobnem pismem wschodniem czytający się, *Tewe kielte Ala łahy to jest: My zdajemy się na Pana Boga*. Rękojeść lazulitowa oprawna w brąz pozłacany. Pochwa ze skóry jaszczurowej podobnie w brąz rzeźbiony i pozłacany oprawna. Na stronie głównej pochwy jest napis *Oficerowie Gwardyi Generałowi Krasińskiemu swemu Pułkownikowi*.

Długość głowni 0,740 m. Własność Gen. Adj. hr. W. Krasińskiego.

i *szabla* głównie panują w piechocie mocarstw europejskich. Austryjacy oficerowie infanteryi dopiero 1849 roku szpady na szable zmienili. Najstynniejsze w armii austriackiej pałasze, są tak nazwane *Theresianer Klengen*; dzisiaj już bardzo rzadkie, i tylko gdzieniegdzie po

**Szabla damaskowana, wyrób warszawski
z fabryki Colette.**

Rękojeść jest z kości czarnej prasowanej w brąz złożony z ozdobami wydatnymi oprawna. Pochwa stalowa szmelcowana, w znacznej części pokryta jest brązem złożonym mającym na głównej stronie wydatne ozdoby, i zapewne od dawniejszej główki pochodzi z końca XVIII wieku.

Długość główki 0,810 m. długość szabli 0,990 m. Własność p. Paniewskiego.

Szabla oficerska od konnicy z początku XVIII w.

Głównia damaskowana o trzech zębach, szmelcowana i złotem nabijana w niższej połowie. Rękojeść z kratą i pochwa są brązowe, połączone i rzeźbione. Szabla ta należała do księcia Józefa Poniatowskiego.

Długość 0,850 m. Własność p. Eugeniusza Zawadzkiego.

**Szabla Jenerała Artyleryi Księstwa Warszawskiego
Barona Pelletier.**

Na stronie głównej główki jest wyryty napis:

Generałowi Baronowi Pelletier w rocznicę zdobycia szturmem pod jego dowództwem Zamościa.

Na stronie odwrotnej:

Świadek tej wyprawy wierny przyjaciel podpułkownik Domański.

Przy rękojeści na stronie głównej znak: dwie kule z krzyżem na wierzchu. Rękojeść zakończona głową orła jest skórą czarną i drutem okręconą wraz z pochwą w brąz pesrebrzany rzeźbiony oprawna.

Długość główki 0,830 m. długość szabli 0,960 m. Własność p. K. Beyera.

pułkach jazdy zwłaszcza staro-huzarskich (Nr. 5, 7, 8, 10, 12) się utrzymują. Są niesłychanie twardej stali, tak iż żaden inny pałasz, szczyrby w nich nie wydrze, a przytém wymiennie gibkie. Mają na głowni wyryty orzeł cesarski.

Szabla oficera od konnicy z fabryki pod Warszawą z końca XVIII wieku.

Głownia rowkowana, na obu stronach ma rytowane ozdoby w gałązki, pośród których jeździec i napis: *vivat Hussar*. Rękojeść czarną skórą obszyta, drutem obwinięta, w brąz złocony oprawna. Jelec również brązowy złocony, kraciasty. Pochwa stalowa.

Długość głowni 0,830 m. długość szabli 0,960 m. Własność hr. Aug. Potockiego.

Puginał z drzewa nasadzany zębami rekina, broni ludów dzikich na wyspach morza południowego.

Puginał ten jest z drzewa twardego cztero-kantowy, płaski, nieco zakrzywiony i ostro zakończony, na dwóch bokach płaskich są nasadzone zęby, w liczbie po 14 z każdej strony.

Długość 0,410 m. Własność p. Eug. Zawadzkiego.

Nóż myśliwski z początków XVII wieku.

Na głowni z jednej strony ryte jest polowanie na dziką a z drugiej na jelenia. Rękojeść hebanowa i pochwa skórzana są w stal oprawne.

Długość głowni 0,530 m. Własność p. K. W. Wojcickiego.

Nóż myśliwski.

Rękojeść kościana, pochwa brązowa, na głównej stronie są ozdoby w łuskę i rozety wyrobione.

Długość głowni 0,190 m. długość noża 0,300 m. Własność pana Podgórskiego.

Trzywie pałasze, które w piechocie wojsk europejskich przy boku żołnierzy obok bagnatów, od roku 1813 się ukazały; jak równie broni różnych rodzajów kawaleryi, na przerozmąjcie rozpada się kształty: już to z mieczem, już to z szablą graniczając.

Nożyk pięknej niemieckiej roboty z XVI wieku.

Trzonek agatowy z arabeskami złotem nabijanemi. Oprawa pochwy srebrna złożona z ozdobami w gałązki wytłaczanemi. Pochwa jaszczurowa zniszczona ma ucho do zawieszenia u pasa.

Długość ostrza 0,110 m. długość nożyka 0,190 m. własność hr. Aug. Potockiego.

Pochwa od sztyletu żelazna, roboty włoskiej z XV wieku mocno przez rdzę zniszczona.

W całej swej długości po wierzchu przejrzysto w liście i tym podobne ozdoby wycinana, pod spodem gładka dwoma uszami opatrzona dla umocowania u pasa.

Długość 0,250. Własność p. A. Przedzieckiego.

Sztylet dalmacki z wieku XVI.

Głównia jest sześcioboczna ozdobiona arabeskami wystającymi. Po obu stronach napis. *Recte faciendo neminem timeas*. Rękojeść i pochwa są z srebra mocno pozłacanego, bogato rzeźbionego w wydatne gałązki i listki. Robota piękna. Na pochwie są cechy C. A. i F. R. powtarzające się także na norymberskich wyrobach złotniczych.

Długość 0,540 m. Własność ś.p. hr. Fr. Potockiego.

Puginał francuzki z XVI wieku.

Głównia cztero-kantowa płaska, na obu jej stronach wybity znak lilia. Rękojeść i pochwa w aksamit karmazynowy i stal polerowaną oprawne.

Długość główki 0,280 m. szerokość u góry 0,034 m. długość puginału 0,353 m. Własność hr. Aug. Potockiego.

Wojsko polskie w tych czasach kształcić się przestało; to też trudno by nam było opisywać i nazywać te niemieckie: *Seitengewehr*, różne rodzaje bagnetów, *Hirschfänger*, *Waidmesser* (kordelasy, *courtelas*, *cortelaz*, łowieckie noże), *Faschinen-messer* (broń artylerzystów),

Puginał włoskiej pięknej roboty XVI wieku.

Głównia jest głęboko żłobkowana i w rowkach przeźroczyście wycinana i dziurkowana. Rękojeść z kości słoniowej z ozdobami rzeźbionymi w kształcie popiersi i maskaronów, tudzież liści akantowych; jelce cienkie podwójne stalowe, głównia rękojeści stalowa srebrem nabijana. Pochwa jest w aksamit szafirowy i stal polerowaną oprawna. Ten rodzaj puginałów bywał niekiedy zatrutowany.

Długość główki 0,198 m. długość puginału 0,352 m. Własność hr. Aug. Potockiego.

Nóż czerkieski pięknej roboty.

Trzonek srebrny z ozdobami czarno szmelcowanymi w gałązki na tle złotem. Pochwa srebrna ozdobiona jest rzeźbami wydatnymi w arabeski i gałązki, zakończona smoczą główką.

Długość ostrza 0,210 m. długość noża 0,32 m. Własność hrabiego Augusta Potockiego.

Kryss malajski.

Głównia czterokantowa płaska, wężykowata, damaskowana, przy rękojeści ozdobiona lwem siedzącym na tylnych łapach, z téjże stali wyrzeźbionym subtelnie i pozłoconym. Rękojeść z słoniowej kości ukośnie rowkowana i zielono malowana, z kapturem, w brąz złocony oprawna. Pochwa jaszczurowa w brąz złocony oprawna europejskiej roboty.

Długość główki 0 350 m., długość krysu 0,270. Własność hr. Augusta Potockiego.

Kryss malajski pięknej roboty.

Głównia cztero-kantowa płaska, wężykowata i damaskowana w rękojeści głęboko rowkowana. Rękojeść rzeźbiona z drzewa twar-

Schläger, Haurappier, Degen, Stossdegen, Rapiery, dawniejsze *Panzerstecher* i inne. Wreszcie uważaliśmy tu broń sieczną tylko z archeologicznego stanowiska, więc nie obchodzi nas nowe jej użycie. Wspomnieć tylko wypada: iż za Augustów gdy zaprowadzono wojsko cu-

dego czerwonego, w postaci bożyszczka indyjskiego. Pochwa w aksamit karmazynowy i srebro oprawna, europejskiego wyrobu.

Długość głowni 0,400 m. długość krysu 0,497 m. Własność hr. Aug. Potockiego.

Puginał albo kindżał turecki.

Głownia czterokantowa płaska, rowkowana, z ozdobami nawypukło trawionemi. Rękojeść z kości słoniowej w srebro oprawna, ozdobiona rozetkami. Pochwa srebrna, górna jej część jest ozdobami filigranowymi złożonemi ubrana, środek w gałązki wyrabiany, dolna zaś część drutem okręcona.

Długość głowni 0,336 m. długość puginału 0,456 m. Własność hr. Aug. Potockiego.

Jatagan albo Atagan.

Rękojeść z kości słoniowej, okówka głowni oprawna w srebro złożone ozdobione wydatnemi wyłoczeniami w gałązki i arabeski, na głowni zaś po obu stronach napisy złotem nabijane charakterami kaukazkiemi. Pochwa srebrna wyłaczana bogato w liście i ozdoby.

Długość 0,760 m. Własność s. p. hr. Fr. Potockiego.

Jatagan.

Rękojeść z kości słoniowej, okówka głowni, oraz pochwa oprawne są w srebro ozdobione wydatnemi wyłoczeniami w gałązki i arabeski wysadzone koralami. Część pochwy obita aksamitem czerwonym spłowiałym.

Długość 0,700 m. Własność s. p. hr. Fr. Potockiego.

Jatagan.

Klinga damaskowana z napisem kaukazkim wklęsłym oraz ozdobą

dzodziemskiego autoramentu, zwłaszcza piechotę i artylerją, używano w nich *Tasaków (Tusägge)* oręży krótkich nieco skrzywionych, dla pieszych. Tasak noszony był z tyłu, ku lewemu bokowi. W stóleciu XVIII weszło w Polsce w zwyczaj szermierstwo włoskie i francu-

srebrem nabijaną. Rękojeść srebrna rytowana, czarno emaliowana. Pochwa także srebrna ozdobiona wytłoczeniami w gałązki i arabeski. Długość 0,780 m. Własność ś. p. hr. Fr. Potockiego.

Jatagan.

Głownia ozdobiona jest srebrnymi arabeskami nabijanymi. Na głównej stronie jest napis w języku wschodnim. Rękojeść z bawolego rogu oprawna jest w srebro, ozdobiona wytłoczeniami i wysadzana koralami. Pochwa skórzana czarna.

Długość 0,700 m. Własność p. Podgórskiego.

Miecz obosieczny czyli szpada szwajcarska z XVII w.

Głownia płaska z rowkiem po obu stronach, u góry ma ozdoby w gałązki wytrawiane. Rękojeść oprawna jest w brąz i skórę czarną. Jelec stalowy na kształt kosza, pochwa stalowa gładka z dwoma kółkami do zawieszenia.

Długość głowni 0,910 m. długość miecza całego 1,050 m.

Szpada francuzka trzykantowa z środka XVIII wieku.

Głownia u góry jest szmelcowana na niebiesko z ozdobami w arabski złotem nabijanymi. Rękojeść i jelec z stali polerowanej w ścianki szlifowanej (à facettes) pochwa pokryta pergaminem białym w stal oprawna.

Długość głowni 0,741 m., długość szpady 0,940 m. Własność p. Piotra Umińskiego.

Szpada francuzka trzykantowa z środka XVIII w.

Głownia u góry jest rytowana w gałązki. Rękojeść i jelec stalowe polerowane i brylantowe. Pochwa pokryta pergaminem białym, w stal oprawna.

skie; a z niem do ciosu *Szpadon*, do pchnięcia *Floret*. Pierwsze miano pochodzi z włoskiego *spadone* miecz; drugie od *fioretto* co znaczy rapier.

Siekiera, oksza (*securis, dolabrum, bipennis, ascia, barta, dversachs, dicksel*, z pochodnemi: *berdyszem, hellebardą, buzdyanem*) najrozmaitsze przez wieki kształty przechodzi.

Od najgłębszej starożytności, od kamienia aż do stali, w rękach rolnika, rzemieślnika i wojownika ukazuje się topór— rzymski liktor nosi go jako symbol władzy i sprawiedliwości. Widzimy okszę w XV wieku u rycerstwa do rozbijania pancerza, w Niemczech i w Rosyi (*Strelice*) całe zastępy nią się zbroją. Król Stefan 1578 roku jak

Długość głowni 0,848 m., długość szpady 0,010 m. Własność p. Piotra Umińskiego.

Nóż cerkieski dziwirowany w kość słoniową oprawny;

Pochwa drewniana skórą czarną oblezona, w srebro jest okuta; ozdoby na srebrze w gałązki czernią napuszczane na sposób wschodni. Wyrób kaukazki nowoczesny.

Na wierzchniej skówce napis rosyjski *Kaukaz*. Nóż ten zawieszony jest na wązkim rzemieennym pasku ozdobionym guzikami wypukłemi ze srebra czernionego.

Długość głowni 0,210 m. długość noża 0,315 m.

Oprawa złota od rękojeści szabli polskiej rzeźbiona i wysadzana drogiemi kamieniami pięknej roboty, z pierwszej połowy XVII wieku.

Rzeźby wyrabiane w gałązki na tle czarno szmelcowanem. Główka ozdobiona jest chryzolitem, na którym nabijany złotem, krzyż z godłem orderu Orła białego, *Pro fide, Rege et lege*, w koło osadzone są na przemian diamenty i rubiny w liczbie 18tu. Własność pana Eug. Zawadzkiego.

wiadomo uformował piechotę regularną z kmieci dóbr królewskich. Otóż ci stawiali się z rusznicą, szablą i *siekierą*, a później (1676 roku) i *rydel* mieć byli obowiązani, dziesiętnicy zaś *dardy* (oszczepy) — oddziały te łączyły się z artylerją. Bauplan widział u Husarzy młoty 6 funt. ważące, któremi trzaskali i kruszyli pan-cerze. Mamy topór i okszę w najstarszych herbach; a Góral, Słowak i Wołoch dotąd go w różnej postaci wyrabia i za pasem nosi. Z Zachodu i Wschodu (od Turków), przychodzą do nas toporki z młotkami, szlachta nosi je zwyczajnie. Rysunek (Nr. 34 ze zbioru WP. W. Kirchmayera w Krakowie) okaże najlepiej postać tej podręcznej obrony. Od XIV stolecia ukazuje się w miastach toporek w postaci *Hellebardy* niby *półoksze*, *półsiekierze* (*halbe Barte*). Między drzeworytami które zdobią GWAGNINA *Sarmat. Europ.* w wydaniu M. WIERZBIĘTY, oglądamy w wizerunkach kilku królów naszych, którym zamiast bereł dano w ręce rodzaj tej ostatniej odmiany toporu.

Dwie oksze na krzyż żelazcem do góry toporzyskami na dół, stanowią herb *Bradacice*. Wreszcie prócz *Toporu* godła najstarszych rodzin naszych, jest jeszcze siekiera w herbie *Bokii*.

Na pamiątkę obrony Tortozy przed Maurami roku 1149 ustanowiono damski order *Siękiery*.

Kończę przytoczeniem *Kosy*.

Kosa (*die Sense, Falx, fenaria, Secula*) już w XV i XVI stoleciu występuje w chłopskich powstaniach jako broń. W kr. historycznym Drezdeńskim muzeum przechowują kosę Tomasza Münzera z zapisanym na niej północnemi runami kalendarzem, oprawną jako *atagan*. Najlepsze kosy są stajermarkskie czyli styryjskie. Kształt i oprawa

tego rolniczego narzędzia na *kosiskach*, *drzewcu*, *styli-
skach* (*Holschaft*, *Stiel*), oraz jego użycie wojenne,
znane powszechnie; a więc wspomnieć tylko wypada
ostatnie czasy jako najświetniejszą epokę tej broni.
Piotr Aigner w broszurce: „*Krótką nauka o pikach i ko-
sach*“ (Warszawa 1794, Kraków 1831 roku) obok pik
przedstawia w litografii różne rodzaje kos.

Kosy w herbach:

Kosy, *Kosy 2gie* (ze styliskami czyli oprawą), *Ale-
ksandrowicz*, *Prus 2gi*; nadto w kilku herbach, których
nazwiska nie są znane heraldykom.

— Kładę pióro, zostawiając sobie na później rozsze-
rzenie z lekka tylko dotkniętej tutaj sprawy o siecznej
bronii *).

Zbytecznem było by mówić o szanowaniu zabytków
starego oręża; każdy bowiem wykształcony nawet po
nieprzyjacielu miecz szanować umie, cóż dopiero gdy
on jest pamiętką ojczyzną!

Pisałem w Krakowie w Maju 1856 r.

*) Właśnie kiedy się kończy druk tej rozprawki dostaję: *Prze-
gląd Starożytności* przez B. PODCZASYŃSKIEGO. Szczérze mi żal
że ta sumienna praca, za źródło służyć mi już nie może.

OBJAŚNIENIE RYSUNKÓW

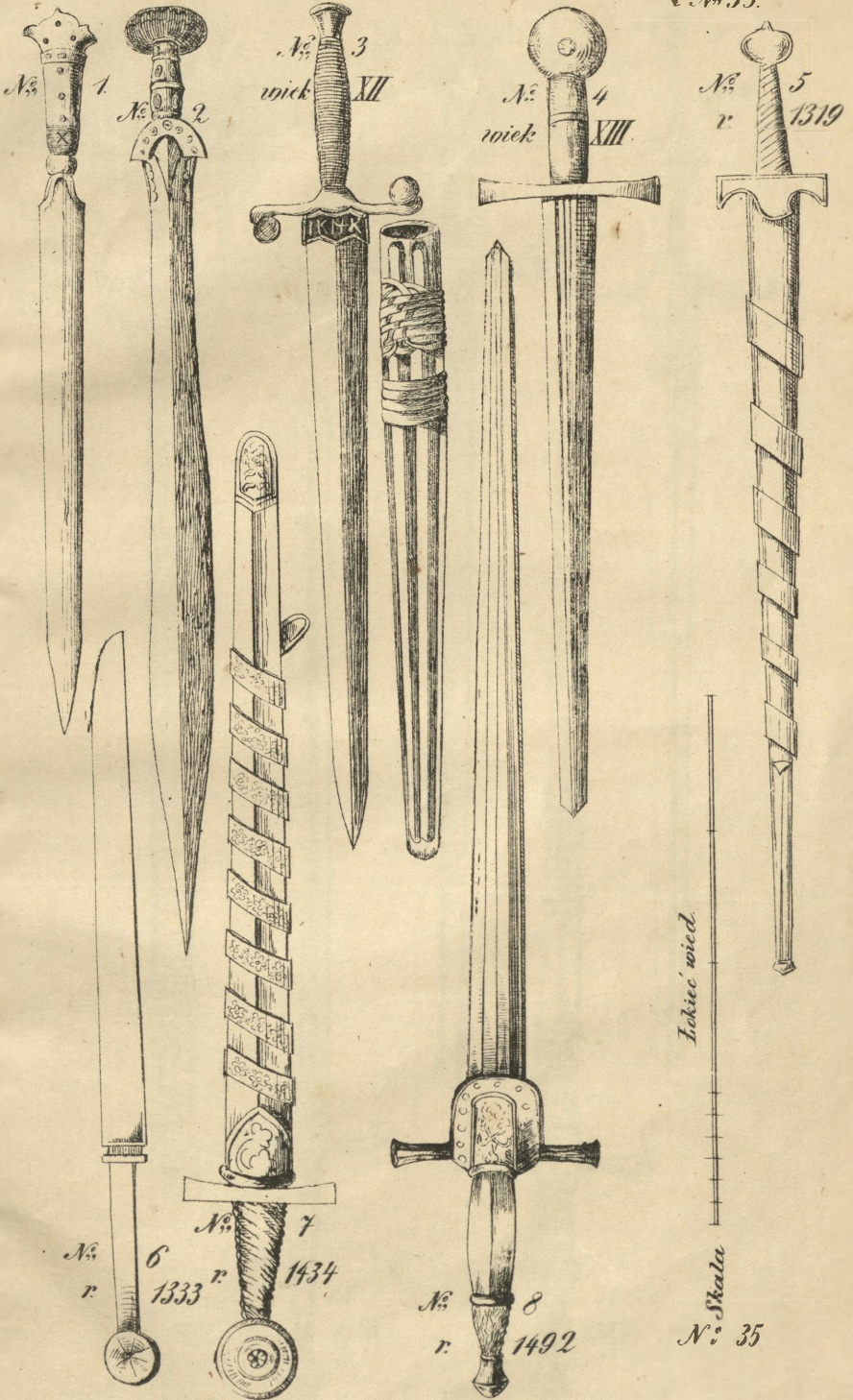
NA DOŁĄCZONYCH TABLICACH.

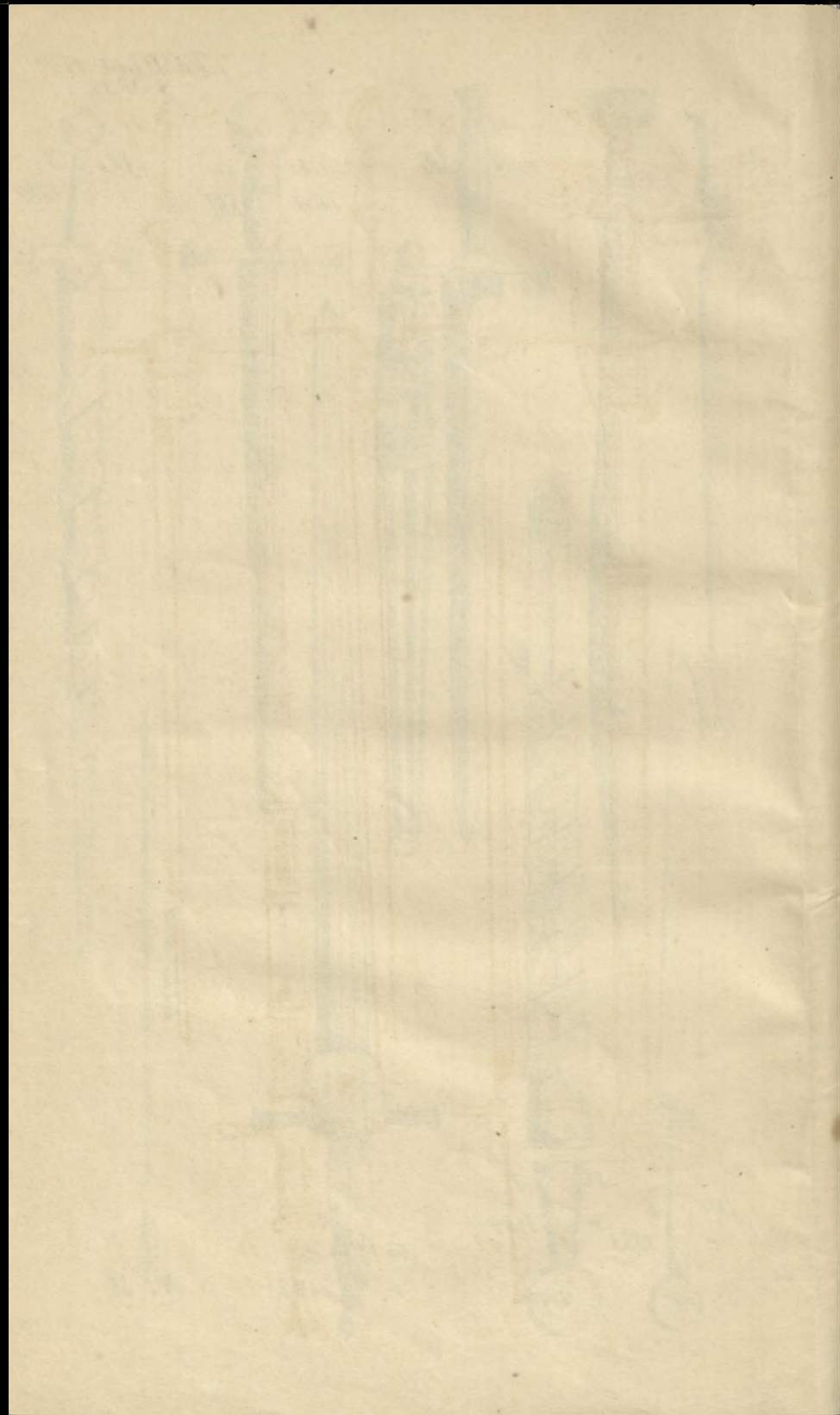
- Nr. 1. Kształt miecza brązowego starożytnych.
- Nr. 2. brązowy miecz starożytnych (ze zbioru staroż. drezdeńskiego).
- Nr. 3. miecz niemiecki z XII wieku (z histor. muzeum drezdeńskiego).
- Nr. 4. Miecz niemiecki z XIII wieku (z gabinetu staroż. drezdeńskiego).
- Nr. 5. z grobowca Pakosława † r. 1319 (w Jędrzejowie).
- Nr. 6. z grobowca Wład. Łokietka † 1333 (w krakowskiej katedrze).
- Nr. 7. z grobowca Wład. Jagielly † 1434 (w krak. kat.)
- Nr. 8. z grobowca Kazim. Jagielloń. † 1492 (w krak. katedrze).
- Nr. 9. Mikołaja Szydłowieckiego (z zawieszeniem) z XV wieku (przerys z *Liber. gens. fam. Schidlov*).
- Nr. 10. z grobowca Jana Olbrachta † 1501 (w krak. kat.)
- Nr. 11. z nagrobku E. Salomona † 1504 r. (w Krakowie w kościele N. M. Panny).
- Nr. 12. z nagrobku Piotra Kmity † 1505 r. (w krak. kat.)
- Nr. 13. z nagrobku Piotra Kmity † 1505 r. (w krak. kat.)
- Nr. 14. z nagrobku P. Salomona † 1506 r. (w Krakowie w kościele N. M. Panny.)

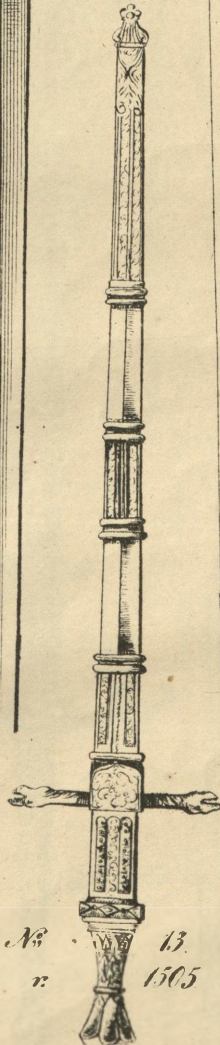
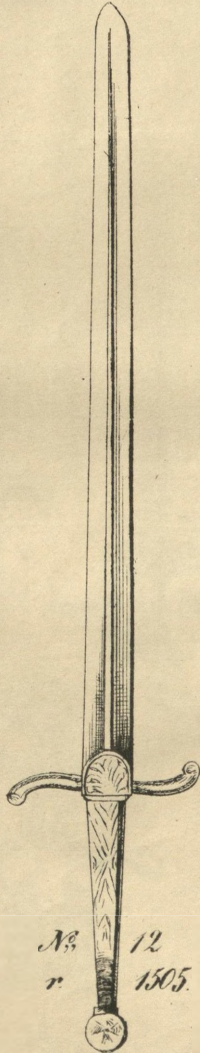
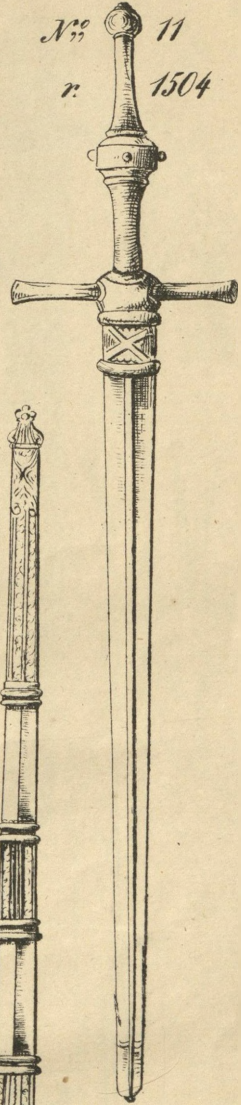
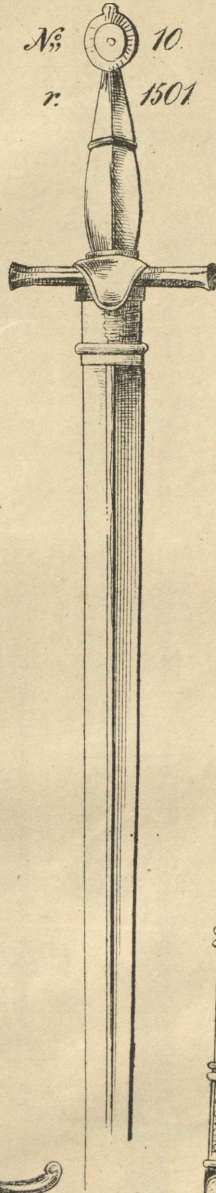
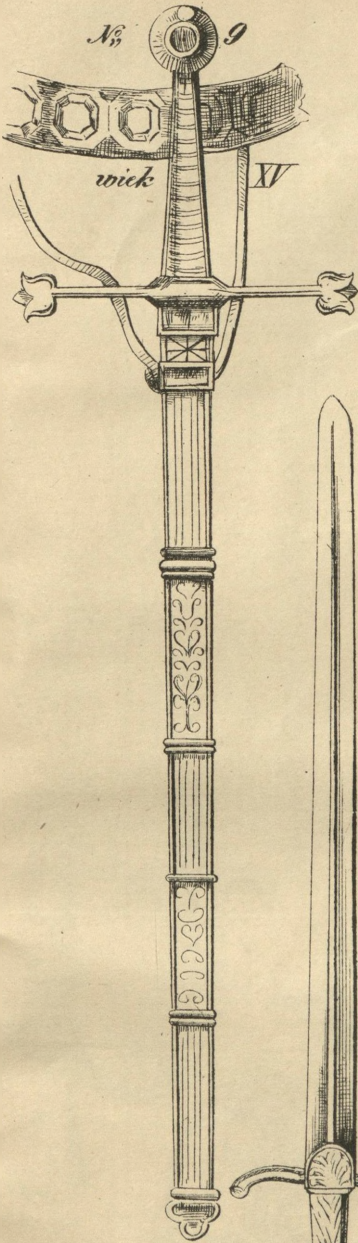
- Nr. 15. z grobow. Piotra Boratyńskiego † 1558 (krak. kat.)
- Nr. 16. Miecz z złotą rękojeścią w srebrnej siatkowej pochwie, dziś strzaskany, dochowany w skarbcu kat. krak., przedtém będący w trumnie Zygm. Augusta. Ma on na ozdobie wyryty rok 1540, datę, kiedy go Papież Paweł III przysłał z błogosławieństwem temu ostatniemu Jagielle.
- Nr. 17. Miecz Piotra Kmity † 1553 r. (z statuy nagrobku w kat. krak.).
- Nr. 18. Rękojeść miecza z armatur grobowca Stef. Batoroego † 1586 (w kat. krak.).
- Nr. 19. Rękojeść miecza z armatur grobowca Stef. Batoroego † 1586 (w kat. krak.).
- Nr. 20. Marcina Szydłowieckiego z XVI (z *Liber genes. fam. Schidl.*)
- Nr. 21. Broń M. Lutra (Hauswehr) z XVI wieku (z muz. hist. drezdeń.)
- Nr. 22. Miecz ceremonialny płomienisty (ze zbiorów drezdeńskich).
- Nr. 23. Miecz koronacyjny królów pols. (kopija szezercaca?) z skarbcu kat. krak.).
- Nr. 24. Miecz ceremonialny cechu rzeźników krakow.
- Nr. 25. Miecz katowski bieckiego cechu katów (w magistr. M: Biecza).
- Nr. 26. Miecz katów krakowskich (z ekonomii miejskiej Miasta Krakowa).
- Nr. 27. Egipska Shops albo Khops.
- Nr. 28. Dsulfakar szabla Machometa.
- Nr. 29. Miecz z krakowskiego posągu Światowida, z przypasaniem.
- Nr. 30. Kształt szabli z herbu Zagłoba.
- Nr. 31. Szabla Jana III z 1683 r.

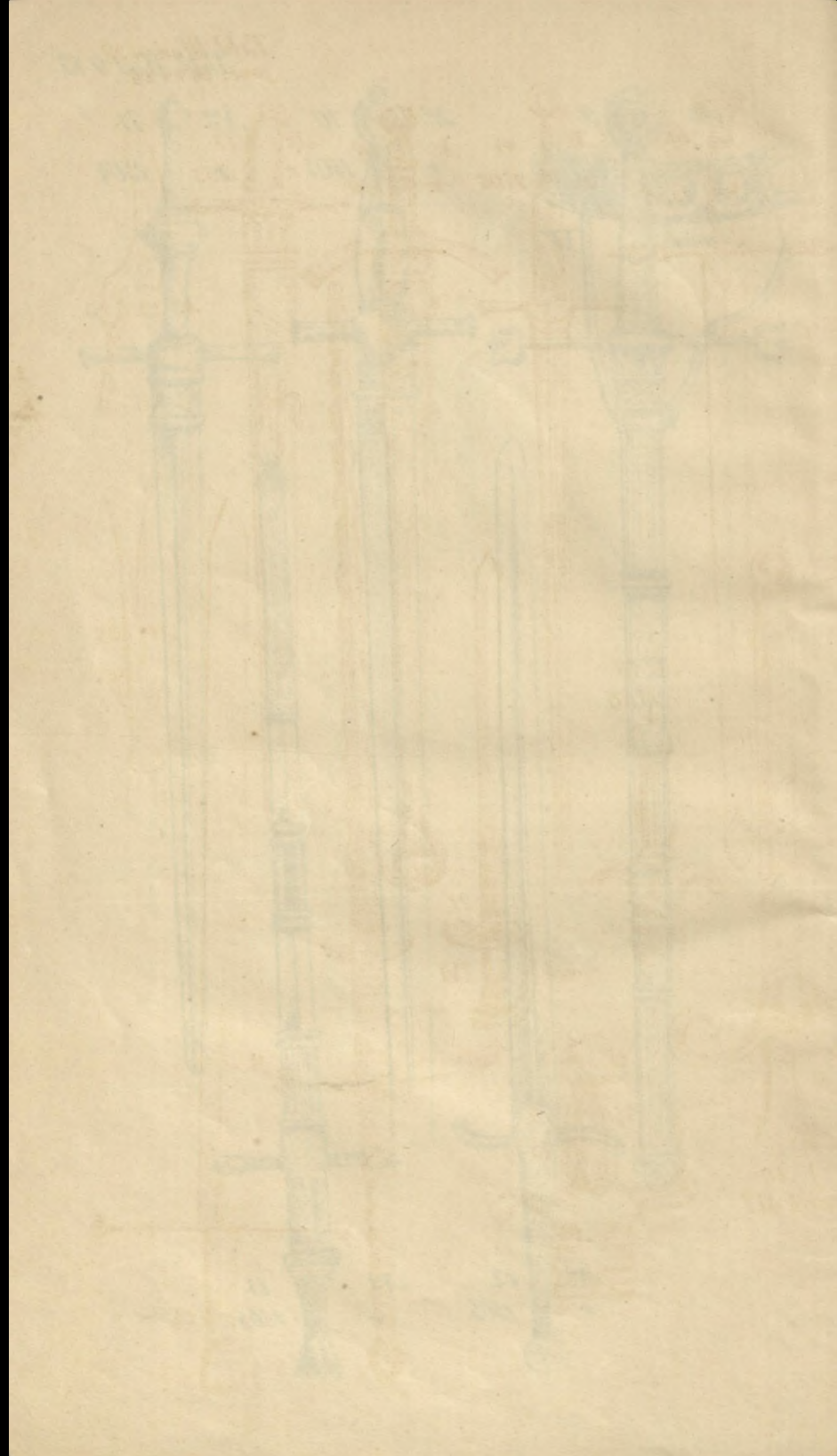
- Nr. 32. Pałasz Poniatowskiego z r. 1808, cały ze stali—
dochowany w skarbcu kat. krak.
- Nr. 33 od pasa Kazim. Wgo † 1370 z grobowca katedry
krakow.
- Nr. 34. Toporek szlachecki (ze zbiorów WP. W. Kirch-
majera w Krakowie).
- Nr. 35. Skala wedle której rysowano z natury bronie
oznaczone liczbami: 6, 7, 8, 10, 11, 12, 13, 14,
15, 16, 17, 18, 19, 23, 24, 26, 29, 32, 33, 34.
- Nra 1, 2, 3, 4, 8, 12, 21, 22, 31, 24, 25, 26, 23, 27, 28,
30, 31 broń góła; Nra 3, 5, 6, 7, 9, 10, 11,
13, 14, 15, 16, 17, 20, 31, 29, 33 w pochwach.

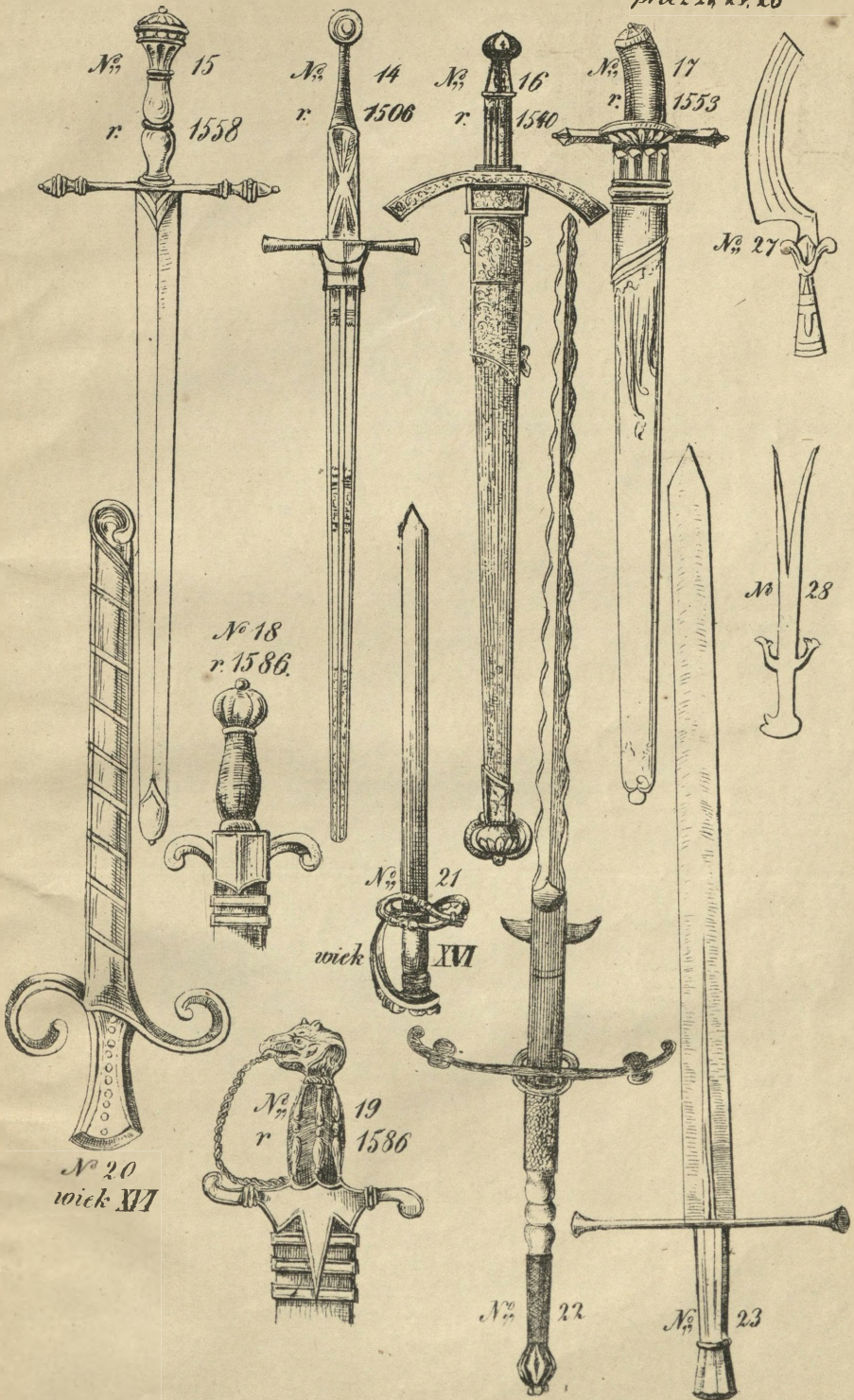
Faint, illegible text, possibly bleed-through from the reverse side of the page. The text is mirrored and difficult to decipher.

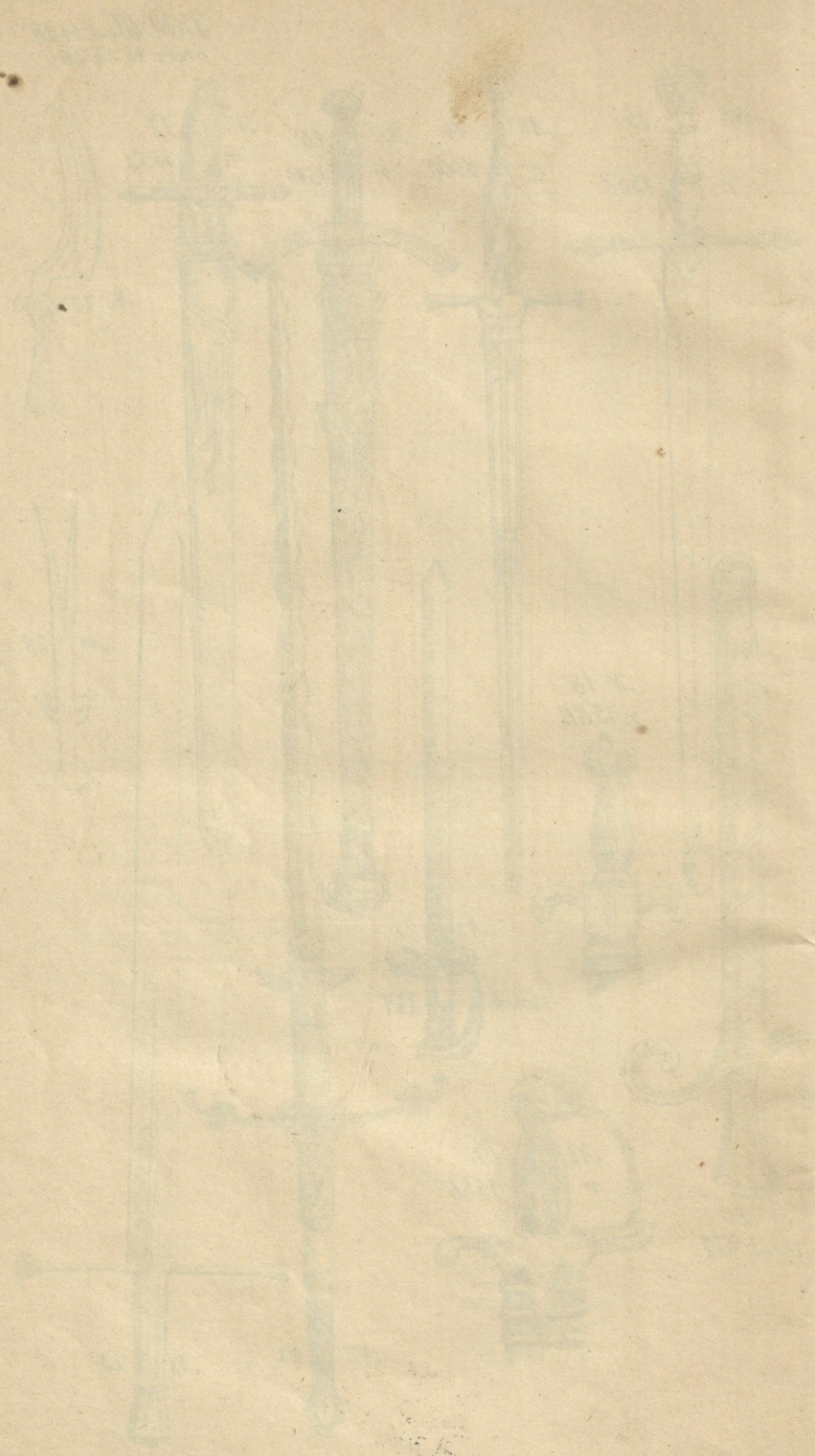


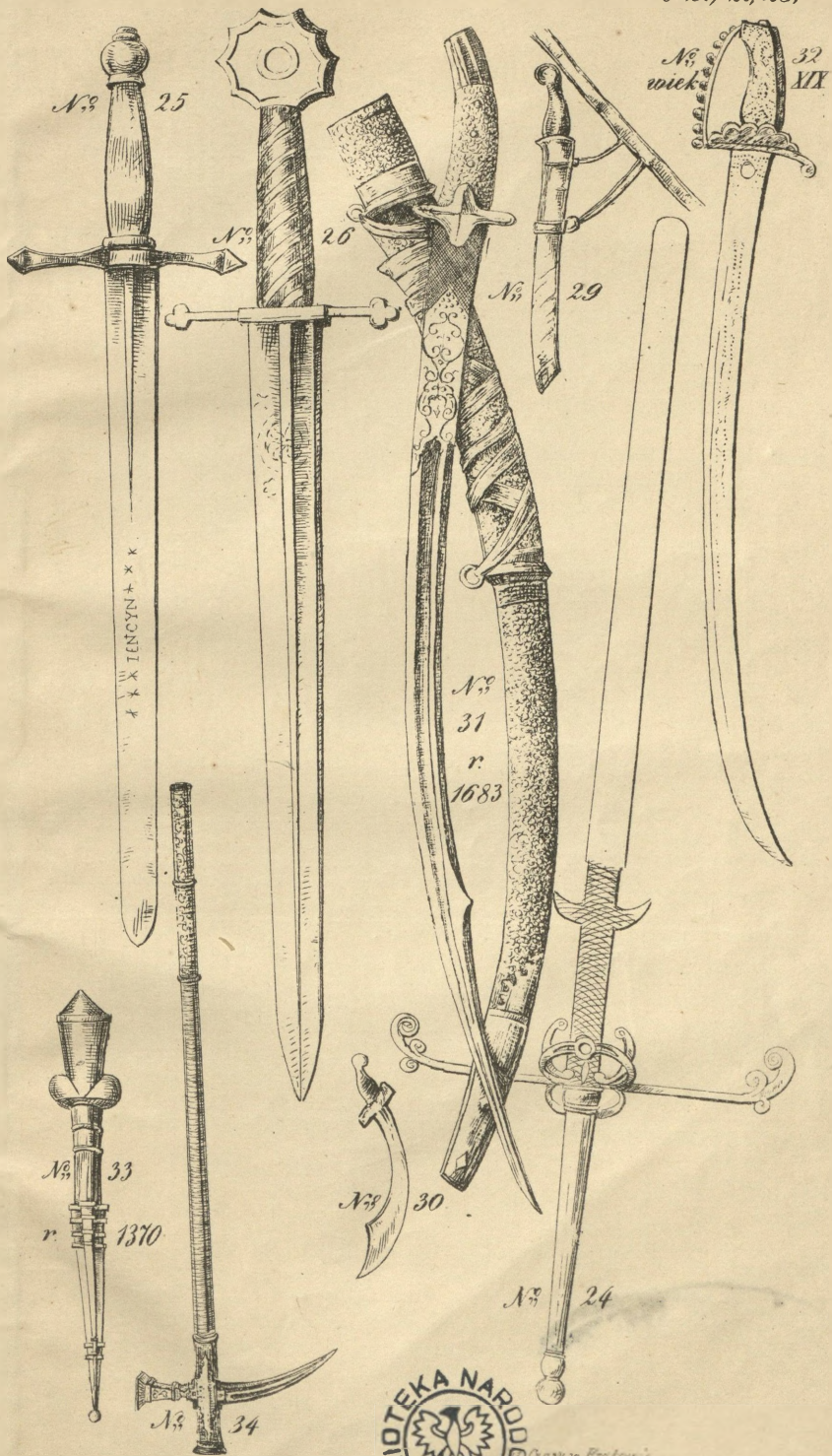














35400/
2