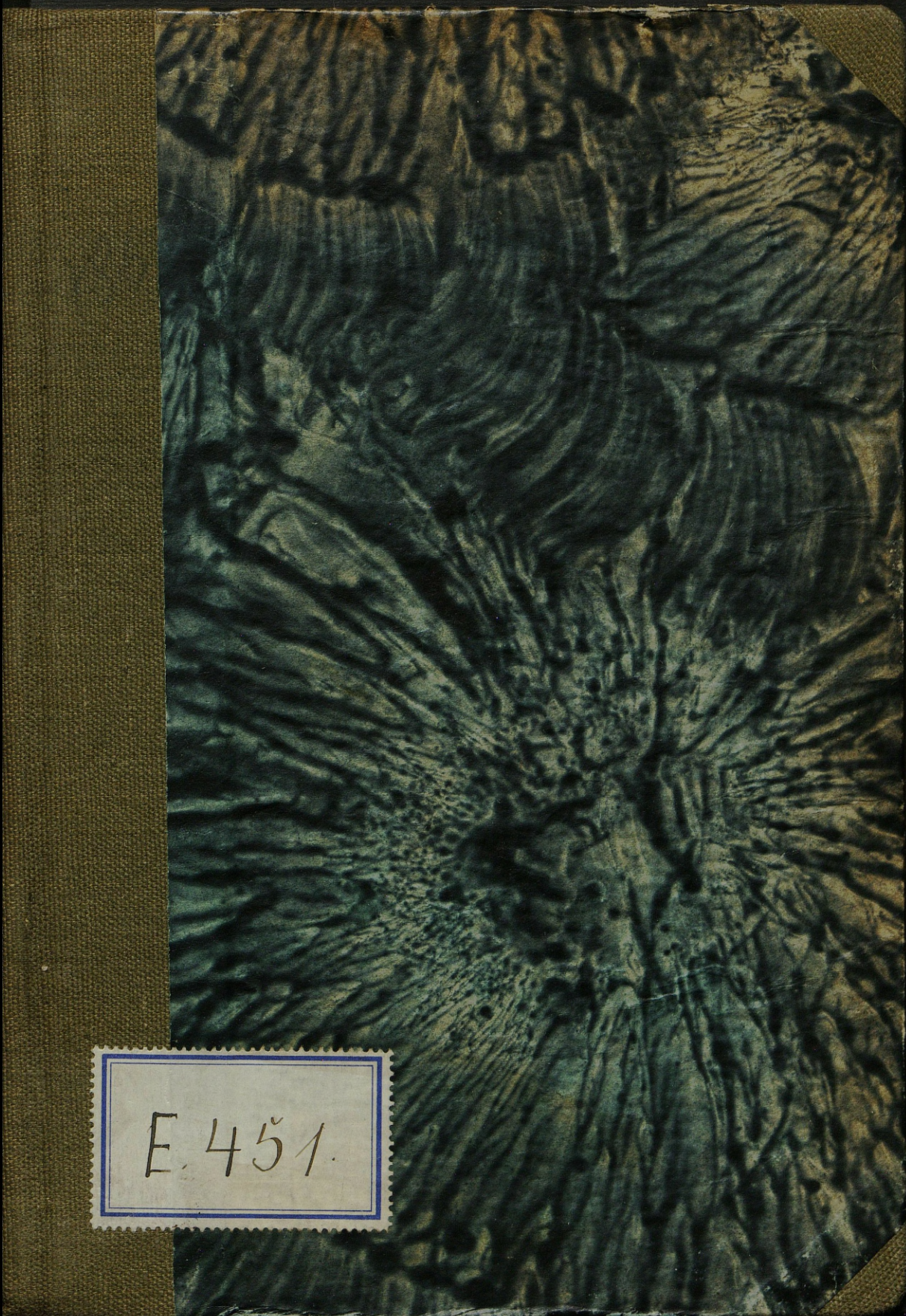


Grey Scale #13

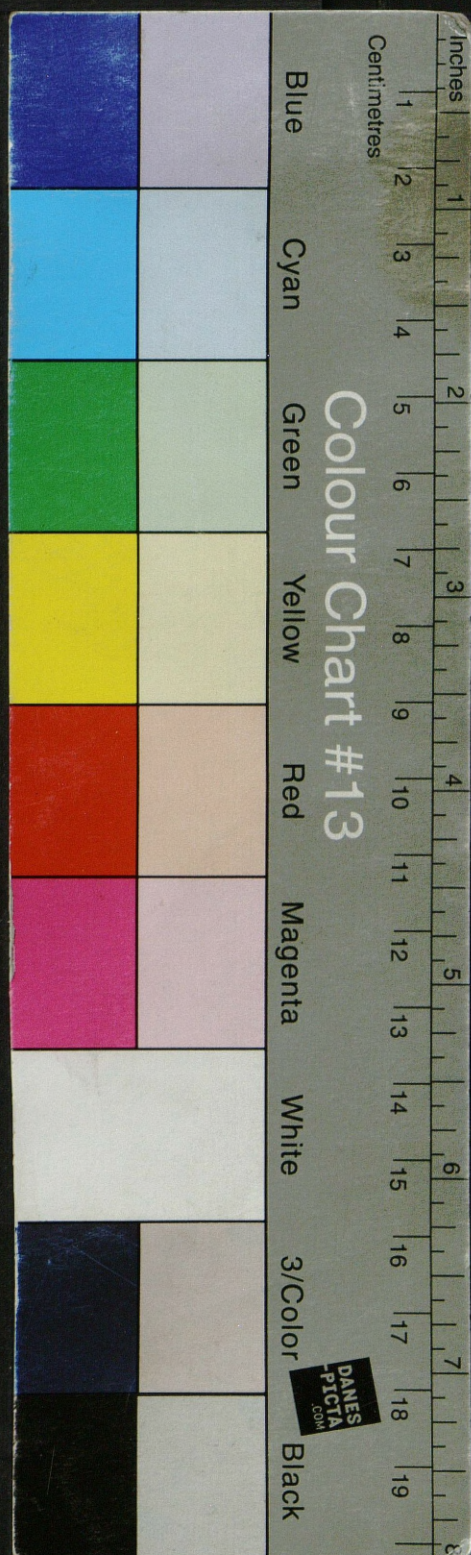


DANES-PICTA.COM

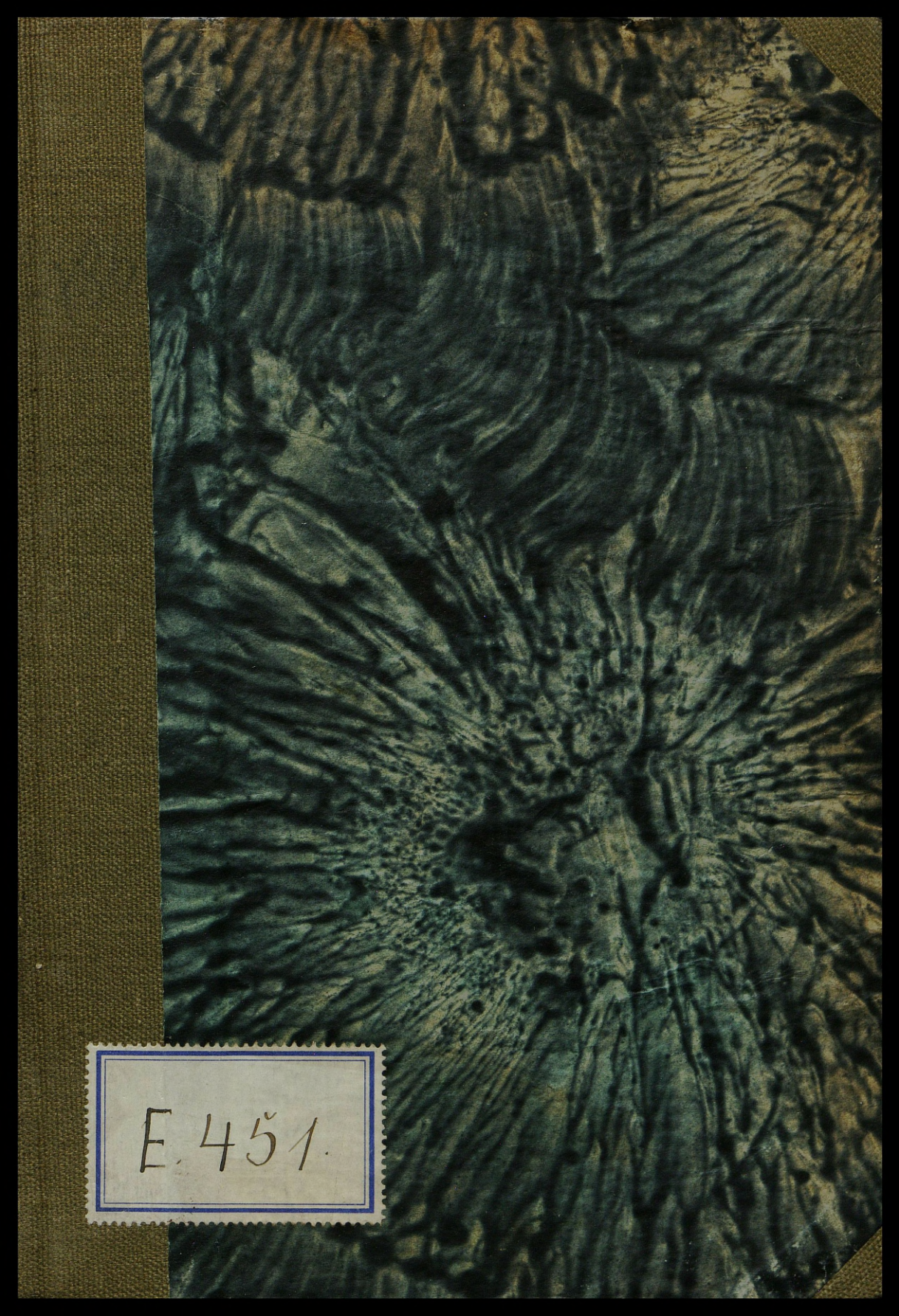
A 1 2 3 4 5 6 M 8 9 10 11 12 13 14 15 B 17 18 19



E. 451.



DANES-PICTA.COM



E. 451.



BIBLIO
TEKA
WOJSKO
WA

14407/II

ZOLNIERE POLSKI
POD GORDICAM 1915

Eigentum
Heeresarchiv - Zweigstelle
Danzig

E. 451. 1811.

GENERAL F. K. LATINIK.

ŻOŁNIERZ POLSKI POD GORLICAMI 1915.

2356

dop/2

1166.

DZIAŁALNOŚĆ 100 PUŁKU ZIEMI CIESZYŃSKIEJ.

WSZYSTKIE PRAWA PRZEDRUKU I TŁOMACZENIA
ZASTRZEŻONE.

33880/2



PRZEDMOWA.

Studjum historii wojen i bitew nie da się, zaiste, ograniczyć wyłącznie tylko do wojen własnych, a osobliwie do tych z lat 1919 i 1920, kiedy to obaj przeciwnicy byli zaledwie w dobie organizowania się, nie posiadając ani silnej artylerji, ani też dostatecznych środków technicznych. Stąd też starcie polsko-bolszewickie nie pouczyło nas wiele. I tak w braku pozytywnych wskazówek, ochraniających w przyszłości od daremnej krwi przelewu i ciężkich strat w materiałach, należy korzystać z doświadczeń, poczynionych na wszystkich zgoła frontach, poznawać rozwój taktyki i budzić zmysł kombinacyjny na punkcie różnych rodzajów ataku i obrony, iżby nieprzyjaciela zaskoczyć nieoczekiwaną boju metodą.

Wszak wiadomą jest powszechnie rzeczą, że taktyka zmieniła się podczas wojny wszechświatowej kilkakrotnie, zależnie od ulepszenia broni, środków walki, wynalazków i wręcz nowej broni (czołgi, łodzie podwodne, eskadry lotnicze), dalej od terenu i nastroju psychiki, zarówno żołnierza własnego, jakoteż nieprzyjaciela. W wojnie lat 1919 i 1920 — powiedzmy to śmiało — zwyciężył właściwie niezłomny duch Narodu polskiego, gdyż, poza organizacją i stroną materialną, nie dostawało nam również gruntowniejszego wykształcenia militarne. Do przyszłych zapasów wypadnie przeto wnieść inne już walory, nietylko owe techniczne i materialne, nietylko proste wyćwiczenie żołnierza, ale też i wiedzę zawodową. Nabywa się zaś ją pilnem badaniem regulaminów i przepisów, a głównie głębokiem wniknięciem w tajniki wielkich wojen XVIII i XIX stulecia i najbardziej chyba inspirującej: wszechświatowej.

Eigentum 1*
Leeresarchiv - Zweigstelle
Danzig

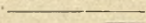
Rozprawką niniejszą pragnę przyczynić się do wyjaśnienia uwagi godnej kwestji: przełamania frontu i wykazać sposoby natarcia, stosowane w r. 1915, tembardziej, że w bitwie pod Gorlicami uczestniczyły pułki polskie, z których składała się przeważnie 12-ta austriacka dywizja piechoty. Pułki te (56 wadowicki, 100 cieszyński, 20 nowosądecki i 57 tarnowski) wzbudziły bitnością swoją i sprawnością bojową ogólny podziw, przykładając się walnie ku pokonaniu przeciwnika. Pragnę tu nadto udowodnić, do jakiego wysiłku fizycznego żołnierz polski już wówczas był zdolny, abyśmy stąd wywnioskowali, na jaką znów z jego strony wytrzymałość liczyć będzie można przy odpowiednim wycwiczeniu, uposażeniu i pełnej świadomości, że bije się on za własną sprawę, za sprawę najdroższej Ojczyzny!

Materiału historycznego armja monarchji austro-węgierskiej zostawiła skąpo. Dziejami Austrii, po jej niesławnem rozpadnięciu, mało kto się zajmował — ba, nawet ludność stolicy (Wiednia), czy to w rozgoryczeniu, z racji zawiedzionych nadziei, czy też z popędu do wandalizmu, który w pewnych katastrofalnych chwilach ujawnia się nawet u bardzo kulturalnych narodów, starała się zniszczyć i usunąć wszystko, co jej przypomnieć mogło nieszczęśliwą wojnę, rząd i dynastję! Poszło więc na poniewierkę lub zaginęło mnóstwo opracowań, to zaś, co pozostało, odnoszącego się do przebiegu kampanji, niedostępnem jest dzisiaj dla państw nowopowstałych, a więc i dla Polski.

Toż rzeczą wątpliwą, czy kiedykolwiek historyk nasz odnajdzie siły bojowe polskie, przedewszystkiem zaś te, które wyróżniły się tak zaszczytnie w bitwie, zwłaszcza, iż system austriacki nakazywał celowo: nie wysuwać innych narodowości przed niemiecką!

Poza kilkunastu pułkami niemieckimi (tyrolczycy, styryjczycy, egerjanie), najdzielniejszym żołnierzem był zawsze polak, chorwat, bośniak — wszakże w dziennikach, wszakże w komunikatach urzędowych spotykałeś tylko, miast chlubnych wzmianek o nich — nazwy prowincji! Więc zamiast powiedzieć: pułk polski ziemi wadowickiej nr. 56, lub pułk polski Śląska Cieszyńskiego nr. 100 — używano oznaczenia: Westgalizisches Regiment Nr. 56, albo Schlesisches Regiment Nr. 100, chociaż wszyscy wiedzieli, że np. ze Śląska rekrutował się czysto niemiecki pułk nr. 1 w Opawie i polski nr. 100 w Cieszynie. Uogólnienie przeto „Schlesisches Regiment“ zacierało różnicę narodową.

Jako były dowódca pułku polskiego ziemi cieszyńskiej nr. 100, posiadający obfity zbiór notat i szkiców*) za czas całej wojny, zamierzam skorzystać zeń do niniejszej pracy, a tak zarazem złożyć hołd pośmiertny zuchom, którzy, choć w mundurach austriackich, trudem i krwią swoją dali nowe świadectwo przysłowiowej tężyzny naszej!



W szkicach nie kolorowanych, należy, celem łatwiejszego ich zrozumienia, uplastyczyć sytuacje przeciwników ołówkiem różnobarwnym.

*) Nader cenny zbiór fotografii, obrazów, rysunków, dokładny opis wszystkich działań pułku, wraz z materiałem statystycznym, znajdował się w kadrze bataljonu zapasowego w Piotrkowie. Niestety! Podobnie jak wiedeńczycy niszczyli wszystko z żalu i rozpacz, tak też i nowopowstałe formacje polskie i różne jednostki, w radosnem uniesieniu z odzyskania wolnej, niepodległej Ojczyzny — rzuciły się na te „pozostałości austriackie“, rozgrabiając je bez śladu. W ten sposób skrzywdzono niemało własnych braci, którzy w spuściznie austriackiej mieli znamienny udział.

W S T Ę P .

Wojna r. 1914 nie była pomyślną dla państw centralnych (Niemcy i Austria).

Po nieudanej ofensywie na Warszawę, Lublin i trójkąt twierdz Łuck—Dubno—Równe, cofnęły się armje niemieckie na linję Płock—Częstochowa, armje austriackie zaś na linję Pilica—Kraków—Karpaty.

Dopiero w grudniu r. 1914, gdy Rosjanie, w bitwie pod Limanową, zmuszeni do odwrotu, cofnęli się aż na wschód od Dunajca, dopiero wtedy ruszono na całym froncie w Kongresówce do ofensywy, którą posunięto aż do rzeki Nidy. (Szkic nr. 1, zał. nr. 1).

W czasie od stycznia do maja r. 1915 próbowały państwa centralne, częścią zamierzonymi, częścią dokonanymi operacjami przejść do wojny ruchowej, spodziewając się tem przyspieszyć zawarcie pokoju. Przebieg operacyj tych był następujący:

a) **Na froncie niemieckim** planował głośny feldmarszałek v. Hindenburg, po bitwie na Jeziorach Mazurskich, z końcem lutego r. 1915, dalszą ofensywę na linję Narew—Bóbr, aby z jej przełamaniem zmusić Rosjan do opuszczenia silnie umocnionych pozycji na lewym brzegu Wisły. Atoli naczelne dowództwo rosyjskie przerzuciło z nadzwyczajną szybkością wielkie siły rezerwowe na linję Wisły—Narwi i na północ od Grodna, celem przejścia do kontr-ofensywy. Ponieważ jednak Hindenburg zdołał ją powstrzymać, wywiązała się zatem w marcu r. 1915 wojna pozycyjna.

b) **Na froncie austriackim.** W Karpatach armja austriacka, wzmocniona z końcem stycznia r. 1915 przez armję południową niemiecką (Süd-Armee gen. Linsingena), usiłowała oswobodzić Przemyśl i odebrać wrogom Galicję. Rozpoczętą ofensywę musiano

wszakże poniechać z powodu zasp śnieżnych, skutkiem czego Rosjanie zyskali na czasie i wzmocnili się rezerwami.

Przemyśl poddał się d. 22 marca r. 1915, wojska zaś rosyjskie, twierdząc tę obiegającą, a właściwie tylko opasującą, przesunięto w okolice przełęczy Dukli z intencją wkroczenia na Węgry. Manewr ten zagroził wewnętrznym skrzydłom 2-giej i 3-ciej armji austriackiej. Jeżeli by się plan ów powiódł, skutki jego byłyby nieobliczalne, a to ze względu na sytuację polityczną i stanowisko tak Rumunii, jako też Włoch, które skłaniały się już do połączenia z koalicją.

Rosja, pobiwszy Austrię i zajmując Węgry, miałaby wolną rękę w akcji przeciw Turcji, aby, w myśl zamiaru koalicji, zająć okalającym atakiem Dardanele, ku czemu właśnie przygotowana była flota angielsko-francuska. W tym samym także celu rosyjskie dowództwo naczelne zgromadziło siły w południowej Rosji z przeznaczeniem do wylądowania na Bosforze. Lecz wobec bardzo twardego oporu, jaki nieprzyjacielowi stawiała wciąż armja austriacka w Karpatach i ciężkich strat, które Rosjanie tam ponieśli, musiała Rosja przesunąć siły powyższe z południa w Karpaty. Wojskami temi zdołaliby prawdopodobnie Rosjanie skruszyć szlaki austriackie, gdyby w ostatniej chwili, z początkiem kwietnia, nie przyszedł na pomoc gen. Marwitz z niemieckim korpusem beskidowym (Beskiden-Korps), wynoszącym 3 dywizje piechoty.

Chociaż z końcem kwietnia r. 1915 poczytywano już ofensywę rosyjską w Karpatach za całkowicie złamaną, mimo to sytuacja austriacka była jeszcze trudna. Zamiary Włoch przyłączenia się do koalicji występowały widocznie, nakazując liczyć się z wypowiedzeniem wojny z ich strony coraz pewniej. W tem więc krytycznem położeniu należało, nim Włochy porwą się do boju z Austrią, zadać Rosji cios dotkliwy i sukcesem zwolnić siły austriackie z frontu rosyjskiego celem ocalenia monarchji Habsburgów na ewentualnym froncie włoskim. I z tego to powodu powstał ów doniosły plan przełamania frontu Rosjan w Galicji zachodniej. Myśl planu rzucił gen. Conrad v. Hötzendorf, szef gen. sztabu austriackiego*).

*) D. 1 kwietnia r. 1915 telegrafuje gen. Cramon, przedstawiciel naczelnego dowództwa w austriackim A. O. K. w Cieszynie, do gen. v. Falkenhayna: „2-ga armja austriacka, na nowo zaatakowana, cofa środek na linję

Dodajmy, że pomysł ten dzieli z Conradem i szef gen. sztabu niemieckiego gen. v. Falkenhayn*). D. 14 kwietnia zjechali się obaj szefowie w Berlinie celem ustnego porozumienia. Wojska, potrzebne do wykonania przedsięwzięcia, dały Austria i Niemcy, ostatecznie odciągając je z zachodniego frontu swego przeciw Francji, pewnie utrzymania się w pozycji obronnej. Utworzono zatem nową armję 11-tą pod dowództwem gen. v. Mackensena. (Ordre de bataille, zał. nr. 2).

W razie zupełnego powodzenia planu, efekt operacji tej polegał na szybkim pościgu, aby nieprzyjacielowi nie dać czasu do ponownego oporu na korzystnych linjach rzek i pasm gór galicyjskich. Pościg utrudniał wszakże brak kolei (jednotorowe) i zły stan gościńców, nie mówiąc już o innych drogach.

Z końcem kwietnia nadeszły w transportach kolejowych wojska niemieckie: korpus gwardji, XLI korpus rezerwowy, 119-ta dywizja piechoty, 11-ta dywizja piechoty bawarska i X korpus, jako rezerwa, które koncentrowały się wnet za linjami obronnymi wojsk austriackich.

Przygotowanie armji przełomowej i zadania poszczególnych armij sąsiednich.

W d. 30 kwietnia r. 1915 ukończono ugrupowanie i przydział stref operacyjnych. (Szkic nr. 2, zał. nr. 3).

Nadmienić tu wypada, że wojska niemieckie były wypoczęte i przedtem ćwiczone, tak do ataku na silnie umocnione pozycje, jak też do wojny ruchowej, a to w manewrach marszowych. Wyposażenie ich zdało się pod każdym względem zupełne, gdy przeciwnie VI korpus austriacki, należący też do armji 11-tej gen.

przełęczą Użok. Skrzydła jej pozostały na wysokości armij sąsiednich. Conrad pragnie mieć: albo jedną dywizję niemiecką do dyspozycji celem wsparcia armji 2-giej, lub też proponuje ofensywę siłami większemi w kierunku z Gorlic na flankę i tyły natarcia rosyjskiego“.

*) D. 4 kwietnia odpowiada gen. v. Falkenhayn: „Kwestja mocnego wypadu z okolicy Gorlic na Sanok zajmuje mnie od dłuższego czasu. Wykonanie wszakże zależy od sytuacji ogólnej i przygotowania sił potrzebnych — 4 korpusów. Wielkie trudności sprawi pewnie mała zdolność transportowa (przełotność) kolei na Tarnów i przez Nowy Sącz. Proszę o projekt: jak pan wyobraża sobie tę operację? Daty, odnoszące się do kolei i dróg są tutaj konieczne“.

Mackensena, uległ wyczerpaniu wojną dotychczasową i czteromiesięczną walką pozycyjną na froncie niespokojnym. I chociaż dopiero w dd. 27 i 28 kwietnia uzupełniony został bataljonami marszowemi do pełnego stanu wojennego, to jednak wyposażenie techniczne wykazywało liczne braki.

Mimo to wojska austriackie nie straciły nic ze swej bitności i wartości bojowej, a to dzięki walkom pozycyjnym, gdyż w ciągu pobytu swego na tym froncie musiano niepokoić przeciwnika ustawicznie wypadami, podchodami, napadami ogniewymi a nawet atakami całych brygad przy współdziałaniu artylerji. Stąd też powitały one z radością ofensywę, w zamian za demoralizujące życie w okopach, powitały jakby w nadziei pewnego zwycięstwa. Nastrój żołnierza był wogóle poważny i podniosły.

Armja 11-ta gen. Mackensena miała przełamać front i posunąć się ku linii Żmigród—Końcizyca.

Armja 4-ta austriacka, którą podporządkowano gen. Mackensenowi, miała chronić północne (lewe) skrzydło armji 11-tej i pobić nieprzyjaciela między rzekami Dunajcem (wsią Lubczą) i Białą (miasteczkiem Gromnikiem).

Armja 3-cia austriacka miała częścią wysunąć się naprzód wzdłuż doliny Przegoniny i wzgórza Magóry, celem ochrony południowego (prawego) skrzydła armji 11-tej, zaś reszta armji 3-ciej austriackiej, następnie armja 2-ga austriacka i niemiecka południowa winne były wiązać nieprzyjaciela t. j. przeszkodzić odciążeniu sił z frontu.

Propozycja gen. Falkenhayna dąży nawet do cofnięcia 2-giej i 3-ciej armji austriackiej z pozycji w Karpatach, aby Rosjan pociągnąć za sobą w głąb i przez to powiększyć ostateczny rezultat ofensywy armji 11-tej. Gen. Conrad nie zgodził się jednak na to, oceniając trafnie ogólną sytuację i taktyczne stosunki. Wyszedł on z założenia, że lepiej trzymać i bronić tego, co się już posiada, niż puszczać się na eksperyment, który, w razie nieudania się przełomu pod Gorlicami, mógł spowodować katastrofę dla całego frontu austriackiego.

Ocena terenu operacyjnego.

O Galicji mieli nietylko Niemcy, lecz nawet i Austriacy jaknajgorsze wyobrażenie. Nie doceniano wielkich bogactw rolnych,

które w znacznej części żywiły monarchję austriacką, obfitości drzewa, minerałów, dostarczających surowca dla przemysłu austriackiego. Nie rozumiała też Austrija Polaków, utrudniając pod każdym względem rozwój jakiegokolwiek przemysłu. Kraj, na północ od Karpat położony, to „Bärenland“, czyli kraj siedziby niedźwiedzi, któremu brak wszelkiej kultury i w którym niemal cały handel i życie ekonomiczne pozostają w rękach żydowskich.

Polityka austriacka, w odniesieniu do nas, nie była nigdy szczerą. Potrzebowano żołnierza i konia polskiego, polskiej żywności i surowca. Więc, aby wzbudzić zaufanie, darzył rząd Polaków w Galicji prawami i aktami wolności fikcyjnej, podsycił ich nienawiść do Rosji, lecz równocześnie godził się na szowinistyczne aspiracje Rusinów, z których robiono sztucznie „Ukraińców“. Tak tliło zarzewie niezgody i ciągłych wzajemnych walk obu narodów. Nie przeszkadzało to jednak gnębić zarówno jednych, jak drugich moralnie i materialnie z obawy przed ich żywotną siłą. I dlatego też często, zwłaszcza podczas wojny światowej, pod pozorem zwalczania szpiegostwa, wysyłano niewygodnych działaczy, jako podejrzanych do więzienia lub wieszano na szubienicy. To też gdy większa część Galicji dostała się w ręce rosyjskie i znikła niemal nadzieja jej odzyskania, pokazało się, jak obłudną była owa miłość do Polaków. Nawet oficerowie austriaccy nie kryli się z myślą, że oddanie Galicji carowi nie stanowiłoby dla Austrii poważniejszej szkody. Klęło ich w oczy, że Polacy dążą do samodzielnosci, a Rusini znów pragną połączyć się z Rosją.

Pod względem orograficznym kraj ten podzielić można na trzy strefy :

a) Strefa południowa od grzbietu Karpat aż po linję kolei Żywiec—Nowy Sącz—Jasło—Sanok—Sambor przedstawia góry gęsto zalesione, średniej wysokości, o kilku tylko dogodnych przełęczach, stanowiących połączenie z Węgrami.

Góry te, jakkolwiek w lecie łatwe do przebycia, tworzą barierę strategiczną, tak z powodu swojej szerokości, jakoteż z powodu wielkich zasp śnieżnych, braku dróg i stosunkowo rzadkiego zaludnienia. Strefa ta mniej więc nadaje się do wielkich i długo trwających operacyj wojennych ze względu na owo gęste zalesienie, niewystarczający kwaterunek, trudny dowóz żywności i amunicji. Użycie jazdy i ciężkiej artylerji prawie że niemożliwe.

To też wywiad i obserwacja napotykały często na trudności do niepokonania.

b) Strefa środkowa, na północ od poprzedniej, aż po tor kolejowy Kraków—Rzeszów—Przemyśl, stanowi podnóże karpackie o wysokości wzgórz dochodzących do 600 m. Dobrze ukulturowana, posiada mnóstwo wsi zaludnionych i zwartych, pomiędzy którymi jest wiele zagród rozrzuconych w terenie. Do prowadzenia wojny ruchowej ma strefa druga bardzo korzystne warunki, a to z racji mnóstwa punktów zdatnych do stawiania oporu, zakrytego zbliżania się, sposobności do licznych zasadzek i zaskoczeń. Nadto łatwo tu o kwaterunek i obfitość żywności.

Strefę tę przecina kilka rzek, które biegnąc z południa ku północy, stanowią doskonałe odcinki dla celów obronnych. Są nimi: Dunajec, Biała, Wisłoka z Jasiołką, Wisłok i San. Wielkie utrudnienie w prowadzeniu szybkich operacyj tworzą w strefie tej nieodpowiednio celom wojskowym budowane koleje, po największej części jednotorowe z niedostatecznymi urządzeniami dla transportów i niewystarczającą przelotnością. Dalszym brakiem jest rzadka sieć gościńców, źle utrzymanych i mnóstwo całkiem zaniedbanych dróg, które przy najmniejszych opadach atmosferycznych zamieniają się w bezdenne bagna, paraliżujące przemarsz wojska, czy użycie ciężkiej artylerji i taborów.

c) Strefa trzecia, północna, obejmuje kraj aż po rzekę Wisłę. Jest to równina, gdzieniegdzie pagórkowata, gęsto zaludniona, prawie wyłącznie rolnicza. W strefie tej armja 11-ta nie operowała wcale.

Przygotowania do natarcia.

W wojnie lat 1914 i 1915 poprzedzającej, przełom gorlicki, poczyniono następujące doświadczenia:

a) Przygotowania ku przełamaniu frontu muszą być okryte głęboką tajemnicą, wykluczającą wszelkie ruchy i czynności, któreby mogły zamiar ataku odkryć przeciwnikowi*).

*) Świetny przykład utrzymania tajemnicy grupującej się armji w obliczu nieprzyjaciela mamy w wojnie naszej z bolszewikami w r. 1920. Grupa manewrowa (3-cia i 4-ta armja) skoncentrowała się pomiędzy Wisłą, Wieprzem i Bugiem od d. 10 do d. 15 sierpnia tak sprawnie, że bolszewicy nagłym wypadem jej w d. 16 sierpnia w kierunku na Mińsk Mazowiecki — Brześć Litewski byli najzupelniej zaskoczeni.

b) Oprócz artylerji wszelkiego kalibru. celem zniszczenia przeszkód nieprzyjacielskich i rozbicia okopów, trzeba też użyć miotaczy min, osobliwie na odcinkach, gdzie z powodu bliskości obopólnych pozycji, artylerja skazana jest na milczenie.

c) Wybór terenu ma umożliwiać transporty amunicji, żywności i środków technicznych.

d) Nieprzyjaciela winno się zaskoczyć atakiem.

Dlatego nie zaniedbano niczego, iżby:

a d a) dochować tajemnicy, uniemożliwić szpiegostwo, odpowiedni wywiad i orientację w terenie już przed nadejściem wojsk ukończyć i wreszcie wstrzymać wywiad aeroplanami do ostatniej chwili, aby nie zwrócić na siebie przedwcześnie uwagi przeciwnika. Według rozkazu armji 11-tej miały korpusy jej zająć do d. 28 kwietnia 22^h przydzielone im strefy ataku.

Utrzymanie tajemnicy utrudniała nadzwyczaj potrzeba zluzowania dywizyj austriacko-węgierskich, którym, ze względu na nowe ugrupowanie, przydzielono nowe też odcinki.

Dywizja 12-ta piechoty austriackiej, znajdująca się na odcinku Sękowa—Gorlice—Wola Łużańska została zluzowaną w nocy z d. 26 na 27 kwietnia, aby do natarcia zająć odcinek Podlesie—Łużna naprzeciw góry Pustki, klucza obrony rosyjskiej.

Pułk nr. 100 tejże dywizji (będziemy odtąd znaczyć krótko: 100 pp.) maszerował owej nocy z pododcinka Gorlice do wsi Ropa. D. 27 kwietnia o 15^h wyruszył on do Stróż wyżnich, nazajutrz do Wilczysk, gdzie otrzymał uzupełnienie, d. 29 kwietnia wieczorem poszedł wreszcie do Szalowy i objął w nocy na d. 30 kwietnia pododcinek Podlesie—Łużna.

a d b) Z dotychczasowych prób przełamania frontu w Karpatach (armji gen. Linsingena w styczniu i lutym przy 20^o zimna i trzymetrowym śniegu) zrobiono doświadczenie, że operacja taka możliwą jest tylko w terenach, pozwalających na doprowadzenie ciężkiej artylerji i odpowiedniej ilości amunicji, aby rozbić okopy przeciwnika, ewentualnie zrównać z ziemią i tym sposobem piechocie własnej utorować drogę do ataku. Wybrano więc teren korzystniejszy, wyposażając armję 11-tą silną artylerją wszelkiego kalibru i znaczną ilością miotaczy min.

a d c) Później, osobliwie na frontach włoskim i tyrolskim, okazało się, że przełomu dokonać można w górach nawet więk-

szych niż Karpaty, a to przy użyciu odpowiednich środków technicznych.

a d d) Wszelkie przygotowania spełzłyby jednak na niczem, gdyby nieprzyjaciel, mistrz w umocnieniu polowem i wytrwały w obronie, nie ujrzał się ofensywą wprost zaskoczony i mógł zawczasu przygotować rezerwy do kontrofensywy.

Ostatnie przygotowania.

Zluzowanie oddziałów austriacko-węgierskich przez wojska niemieckie odbyło się w nocy z d. 27 na 28 kwietnia bez strat znaczniejszych.*)

D. 28 kwietnia rano rozpoczęła się na całym froncie żywa działalność aeroplanów, ponieważ zauważono, że Rosjanie mają informacje o przytransportowaniu sił niemieckich. Należało więc uniemożliwić wywiad nieprzyjacielski. Tedy lotnicy stwierdzili ożywiony ruch automobilowy między Gorlicami i Bieczem i pochód dwóch dywizyj na Biecz. Jest więc prawdopodobnem, iż naczelne dowództwo rosyjskie wiedziało już o planowej ofensywie, jednak kryło się z tem, by nie zaniepokoić swego wojska.

*) Jak dalece należy być ostrożnym i nie lekceważyć nigdy przeciwnika, niech posłuży przykład następujący. Pułk mój (nr. 100) zajmował na odcinku Gorlice pozycję na wzgórzach po obu stronach Ropy. Sztab pułku mieścił się w szkole, tuż przy szosie, w Ropicy Polskiej, w budynku murowanym, krytym czerwoną dachówką, a widocznym z przeciwnych wzgórz 357, 349 i wsi Sokół. Odwody pułkowe umieszczone były po domach Ropicy Polskiej, artylerja ciężka zaś miała stanowisko ogniowe w owej Ropicy Polskiej między szosą i rzeką Ropą, ściągając ustawicznie ogień artylerji nieprzyjacielskiej na siebie, szkołę i wieś. Iżby nieprzyjaciela w błąd wprowadzić i dowieść mu, że w szkolnym budynku nikt nie mieszka, zorganizowano służbę wewnętrzną z wszelkimi ostrożnościami. Nikt nie mógł po dniu pokazywać się na szosie, dla gońców meldunkowych wyznaczyło się osobne kryte dojścia, za dnia też nie palono w piecach i na kuchni, aby dym nie zdradził obecności sztabu. Wprawdzie nieprzyjaciel ostrzeliwał artylerję, austriacką dziurawiąc tak gościniec jak i mury szkoły, jednak nie wolno było nikomu się ruszyć, choćby nawet pocisk trafił budynek. Na noc zasłaniano wszystkie okna, aby nie przepuszczały światła. Podobne zarządzenia wprowadzono także w kompanjach odwodowych, zakwaterowanych w domach Ropicy Polskiej. Wozy dojeżdżały tylko nocą i w odpowiednich odstępach. Skutkiem tych ostrożności straty w ludziach wypadły minimalne (na tydzień 2—3 rannych, a czasem i mniej). W dywizji 12-tej nazywano owo miejsce postojowe sztabu 100 pp. „gniazdem samobójców,” lecz sztab

Celem odwrócenia uwagi Rosjan, którzy i tak przyzwyczajeni byli widzieć hełmy pruskie między wojskami austriackimi i ułatwienia natarcia gen. Mackensena, starano się upozorować daleko idące plany na froncie północnym od Pilicy aż po Niemen. Silny ogień artyleryjski rozpoczęło d. 25 kwietnia, łącząc go z wypadami piechoty. Na północ od Niemna grupa wypadowa gen. v. Lauensteina (2 dywizje piechoty i 3 dywizje jazdy) zbliżała się już d. 29 kwietnia, szeroko rozwinięta, ku miejscowości Szawle.

Rosjanie też rozpoczęli d. 29 kwietnia atak bezskuteczny na armję południową, czem dali dowód, iż jeszcze nie przeculi chyba dramatu, który w najkrótszym czasie miał się rozegrać w Galicji zachodniej. Wszakże ich doskonały system wywiadu i szpiegostwa mógł słusznie alarmować i wprost nakazywał spieszyć przygotowania do natarcia.

Przygotowania te zaś obejmowały:

a) budowę nowych pozycji i dróg dla przybyłej świeżo artylerji, b) budowę rowów łącznikowych, dobiegowych i schronów dla rezerw, c) nagromadzenie materiału ku zniszczeniu przeszkód nieprzyjacielskich, d) wbudowanie miotaczy min, e) konstrukcję telefonów i obserwatorów dla dowódców, f) rozpoznanie, wywiad i naszkicowanie pozycji nieprzyjacielskich, aby każdy oddział atakujący otrzymał szkic odpowiedni, g) szkice dla podziału celów i ognia artyleryjskiego, h) założenie magazynów żywnościowych, amunicyjnych, saperskich, i) utworzenie licznych urzą-

ten czuł się tam, dzięki powyżej przytoczonym zarządzeniom, pewniejszym aniżeli dalej w tyle. Przy oddawaniu pozycji pouczono luzującego dowódcę pułku rezerwowego nr. 58, pułkownika Zwengera, o konieczności zachowania dotychczasowych środków ostrożności. Atoli już w drugim dniu, 27 kwietnia, oficerowie tegoż niemieckiego 58 pp., przeznaczeni do objęcia odcinków bataljonowych, w drodze do sztabu, zamiast użyć rowu komunikacyjnego, szli wprost gościńcem. Naturalnie przekonało to nieprzyjaciela o zamieszkalności szkoły. Wynik tak lekkomyślnej przechadzki okazał się niezwłocznie. Oficerowie musieli spieszyć na gwałt do okopów, zaledwie o 500 m. od budynku szkolnego oddalonych. Lecz już w połowie ich drogi ostry świst granatów oznajmił, iż Moskale ostrzeliwiają szkołę i, zanim zdążono do pozycji — bezpieczna dotąd szkoła uległa doszczętnemu zdemolowaniu. Tak więc nie przysłowiowy Polak, znający dobrze wyjątkową czujność Rosjan, lecz chyba Niemiec był tu „mądry po szkodzie“. W ciągu też d. 28 kwietnia miał 58 pp. przeszło 30 rannych, gdyż i odwody pułkowe, zakwaterowane w chałupach, za przykładem oficerskim nie zachowały się ostrożnie.

dzeń sanitarnych, k) przygotowanie kolumn i taborów, celem zaopatrzenia wojska w żywność i transporty rannych, l) sformowanie personelu i materiału dla naprawy dróg i mostów podczas pościgu.

Dyrektywy do ataku

wydane d. 27 kwietnia przez dowództwo armji 11-tej

„Natarcie armji 11-tej, jeśli ma spełnić zadanie swoje, musi prędko posuwać się naprzód — jest to koniecznem z powodów operacyjnych, gdyż tylko w szybkości leży rękojmia, że nieprzyjaciel nie będzie miał czasu na nowy opór i użycie planowe rezerw.

Dlatego należy dążyć do utrzymania ciągłości w posuwaniu się naprzód. Ku temu celowi służą dwa środki: a) ugrupowanie w głąb piechoty i b) szybkie podążanie ognia artyleryjskiego. Z tegoż powodu nie sposób korpusom i dywizjom atakującym wyznaczyć ostatecznych punktów i linii do osiągnięcia w danym dniu, co wykluczałoby możliwość zyskania dalszego terenu. Również potrzeba zachować stałą jednolitość ataku. Trudno spodziewać się, aby natarcie posuwało się równocześnie na całym froncie. Lewe skrzydło ma drogę dalszą, gdyż musi zatoczyć łuk w kierunku wschodnim.

Szybsze natarcie jednej części frontu ułatwia przejściowo ustającym oddziałom ich atak, osobliwie zaś wtedy, gdy ugrupowane w głąb oddziały skieruje się przeciwko nieprzyjacielowi, stawiającemu opór skuteczny.

Z drugiej strony daleko na wschód wysunięta grupa naraża się sama na oflankowanie. Stąd też oddział, z powodu szybkiego natarcia najmniej na to zasługujący, mógłby być przez nieprzyjaciela odrzucony. Względ na tę ewentualność wymaga, by dowództwo armji wyznaczyło linje, które, o ile możliwości, należy osiągnąć równocześnie, nie wiążąc oddziału przy wspólnem działaniu w dościciu do następnych odcinków. Każde dalsze wysunięcie natarcia powita dowództwo armji z wdzięcznością i oceni je dodatnio.

Konieczną też jest rzeczą utrzymanie łączności korpusu i dywizji z oddziałami sąsiednimi, nietylko zapomocą telefonu, ale też staraniem oficerów łącznikowych. Dalej powinni dowódcy korpusów i samodzielnych dywizyj powiadamiać ustawicznie do-

wództwo armji o postęпах walk, co pozwoli na wyrównanie szczególnych części frontu i odpowiednie posunięcia rezerw armji“.

v. Mackensen.

Dowództwo armji 11-tej wydało d. 30 kwietnia następujący

Rozkaz natarcia.

„1. Armja 11-ta przełamie pozycje rosyjskie w linii Ropica ruska—Gorlice—Staszkówka—Rzepiennik i posunie natarcie w kierunku na Żmigród—Kończyce.

2. Armja 4-ta, austriacka, przyłączy się do natarcia swoim prawem skrzydłem w kierunku na Ryglice-Górskie (wzgórze 403) i po przełamaniu nieprzyjacielskiego oporu chronić będzie lewej flanki armji 11-ej.

3. Przełamanie frontu nieprzyjacielskiego skoordynować się ma ze strony wszystkich korpusów i dywizyj w ten sposób, by: w ciągu popołudnia d. 1 maja wstrzelały się baterje, by w nocy na d. 2 maja utrzymywano falowy ogień w ściśle oznaczonych terminach, i aby piechota i saperzy wykorzystali pauzy ognia celem podejścia pod pozycje nieprzyjacielskie. Rano d. 2 maja winien rozpocząć się ogień artyleryjski, celem zniszczenia okopów z obsadą i przeszkód, po którego skutecznem ukończeniu nastąpi szturm na całą linię.

Dokładny czas wszystkich działań zostanie osobno wyznaczony dla całego frontu. Szczegóły przygotowania artyleryjskiego reguluje oddzielny rozkaz dowództwa armji.

4. Po przełamaniu frontu nastąpi bezpośrednio ciąg dalszy natarcia w oznaczonych strefach (pasach).

Szybkie kontynuowanie natarcia jest rękojmią sukcesu, jako też uzgodnionego posuwania się oddziałów sąsiednich.

Jako środek do przeprowadzenia ataku na tylne pozycje nieprzyjaciela posłuży odpowiednie przełożenie ognia artylerji naprzód i rychłe posuwanie się bateryj za piechotą.

5. Przydział pasów (odcinków) ataku podług szkicu.

Dalsze punkty 6—13 regulują działalność szczególnych korpusów, formacyj oraz zakładów na tyłach i rozporządzenia administracyjne“.

v. Mackensen.

Wstrzeliwanie się artylerji.

Wstrzeliwanie się baterij odbywało się we wszystkich korpusach planowo dopiero popołudniu d. 1 maja, podczas gdy dywizja 12-ta piechoty VI korpusu austriackiego rozpoczęła czynność tę strzałami pojedynczemi już d. 30 kwietnia. Stało się to nietylko ze względu na celność strzałów, zależną od wpływów atmosferycznych, na łamiącą się często linię okopów przeciwnika i flankujących gniazd karabinów maszynowych, a tem samem wielką ilość celów nieprzyjacielskich i w lesistym terenie trudniej widocznych pozycji, lecz także dlatego, ponieważ gen. Kestranek pragnął już w nocy na d. 1 maja podsunąć pierwszą linię do przewidzianej linii szturm. Ogień artyleryjski na froncie dywizji 12-tej w nocy na d. 2 maja oznajmił podjęcie walki w przedpolu o pozycję szturmovą.

Działalność lotników.

Lotnicy rozpoczęli wywiad d. 1 maja popołudniu celem stwierdzenia ruchu nieprzyjacielskiego na liniach przyfrontowych. Stanowiska dwóch dywizyj rosyjskich, które widziano d. 28 kwietnia w marszu na Biecz, nie można było wyśledzić.

Siły rosyjskie.

Naprzeciw armji 11-tej gen. Mackensena stała 3-cia armja rosyjska pod dowództwem gen. Radko Dimitrjewa. Miejsce postoju dowództwa armji znajdowało się w Jaśle. Skład armji tej:

korpus IX (Kijów) gen. Szczerbaczewa,

korpus XXI (Kijów) gen. Szklaskiego,

korpus X (Charków) gen. v. Sieversa.

Część X korpusu brała udział w połowie kwietnia w bitwie na przełęczy Dukli, ponosząc tam wielkie straty, co dało powód do przypuszczenia, że moralność i wartość bojowa korpusu tego zmniejszyła się znacznie.

Pozycje rosyjskie przedstawiały się jako trzy systemy obronne, przyczem każdy z nich miał po kilka linii. Pozycje te były nadzwyczaj starannie założone i wybudowane, gdyż od miesięcy pracowano wytrwale nad ich wyposażeniem. Siła pozycji tych polegała na położonych korzystnie ośrodkach i punktach oporu,

Elg 2.1.11
Keesersarajio - Zweigstelle
Danzig

na znakomitem flankowaniu, kilkurzędowych przeszkodach z drutu kolczastego, gniazdach karabinów maszynowych i licznej obsadzie. Osobliwie mocno wybudowano:

W pierwszym systemie obronnym następujące ośrodki oporu: góra Zamczysko, wzgórze 357, las Kamieniecki, wzgórze Pustki, wzgórze na południe wsi Staszkówka i góry nad wsią Lubcza.

Drugi system obrony na linii wzgórz: Rozdziele, Wilczak, Lipie, Brzanka 538, na południowy wschód od Tuchowa, Górskie 403, na południe od Tarnowa.

Trzeci system na wzgórzach: Wątkowa 847, Ostra góra 365, wzgórze Harkłowa, na zachód od Jasła, Kołaczyc i na północy od Jodłowy.

Sobota d. 1 maja.

W nocy na d. 1 maja zbliżano się na całym froncie okopami do pozycji rosyjskich, w niektórych miejscach o 1·5 klm. oddalonych od austriackich. Dzień piękny, słoneczny. Wszędzie spokój jakby przed burzą, tylko płatownce szybowały, mrużąc w przestworzu — a oprócz tego setki nożycowych lunet obserwowało okopy nieprzyjacielskie i uderzenia szczególnych pocisków wstrzelującej się artylerji.

Cała armja 11-ta ożywiona była pewną nadzieją ostatecznego zwycięstwa, a wyżsi dowódcy nie taili przekonania, że po stratach, które Rosjanie ponieśli do połowy kwietnia w Karpatach (400.000 zabitych i niezliczona liczba rannych), podupadł już duch żołnierza rosyjskiego, pędzonego przez Mikołaja Mikołajewicza przez stosy poległych braci nahajką kozaków. Faktycznie moralność obniżyła się niezwykle: apatyczny żołdat nawet naczelnemu wodzowi tu i tam odmawiał posłuchu.

Według lotników: Rosjanie mają 1—2 dywizyj rezerwy w okolicy Jasła—Bieczka.

Rozkaz do natarcia

dowództwa 23-ciej brygady piechoty, wydany d. 1 maja o 15^h 1915 r.

(Szkic nr. 3, załącznik nr. 4. Zasada: rozkaz operacyjny 120/1 dowództwa 12-iej dywizji piechoty).

„1. W pierwszej linii tyraljerskiej znajdują się obserwatorzy artylerji.

Dowódcy mogą przesłać zapotrzebowanie działalności artyleryjskiej wprost do dowództwa brygady lub też przez obserwatorów artylerji do dowództwa swojej grupy artyleryjskiej.

Osobliwie pierwsza linja tyraljerska winna zwracać uwagę na objekty w przedpolu, podejrzone rowy, krzaki, z których możliwy jest ogień gniazd strzeleckich. Przypomina się używanie chorągiewek, oznaczających skrzydła oddziałów.

Równocześnie oznajmia się, że jeszcze w nocy szczególne plutony artylerji i działa wysunięte zostaną całkiem naprzód i że po wtargnięciu piechoty do nieprzyjacielskich pozycji część artylerji winna być natychmiast podciągniętą na wzgórze. Odnośne szkice artyleryjskie wydaje się równocześnie; nomenklatury ich ma się używać przy zamawianiu ognia.

2. W nocy z d. 1 na 2 maja należy zbliżyć się do pozycji szturmowej.

Granice pasów (odcinków) ataku podług karty taktycznej 1:75.000.

56 pp. północna granica w łączności z dywizją 39-tą honwedów, cmentarz Łużna, „B“ nazwy Brzezie, zagrody 1 klm. na południowy wschód 434, „i“ nazwy Folwark Średni, wzgórze 369.

Południowa granica w łączności z 100 pp., wschodni skraj Δ 449, kościół Moszczenica, wzgórze na północny wschód od „a“ nazwy Moszczenica 750 m. oddalone, rozszczęp dróg 1 klm, południowy wschód wzgórza 369.

100 pp. wraz z skombinowanym bataljonem 20 pp. północna granica przylega do 56 pp. jak wzwyz, południowa granica figura przydrożna 334 w Podlesiu, góra 354, las Kamieniecki, pagórek 287, znak trygonometryczny 440.

Ogólny kierunek ma 56 pp. początkowo na znak trygonometryczny 449, potem przez kościół Moszczenica.

Pozycje szturmowe potrzeba wysunąć jak najbliżej ku nieprzyjacielskim pozycjom, lewe skrzydło 56 pp. bezwarunkowo poza cmentarz, prawe skrzydło 100 pp., względnie bataljon 20 pp. można schodkami cofnąć wtył, ze względu na łączność z Niemcami. Lecz i tu należy we własnym interesie wysunąć się jaknajdalej, ponieważ Niemcy jeszcze przed 10^h rano podążą z obecnej linji okopów jednym ciągiem ku pozycji nieprzyjacielskiej.

Wyruszyć do ogólnego natarcia całej armji punktalnie o 10^h przed południem. Zegarki naregulować dziś jeszcze (telefonicznie).

Pierwszy cel natarcia: góra Pustki. Po zdobyciu jej i krótko trwającym uporządkowaniu się, dalszy ciąg natarcia na wyznaczonych już pasach (odcinkach), aby ile możności zyskać pozycje przeciwnika na wschodniej stronie wzgórza Moszczenicy.

Łączność z dywizjami sąsiednimi należy utrzymywać bez przerwy.

Po przeprowadzeniu wszelkich przygotowań do szturmowania muszą być oba pułki w przedniej linii z znajdującymi się blisko odwodami w pogotowiu do ataku.

Odwód brygady: Pierwszy bataljon 56 pp. stanie za swoim pułkiem na południowym skraju Łużny; ma on połączyć się telefoniem wprost z dowództwem brygady.

Ugrupowanie winno być ukończone przed świtem.

Odwód dywizji stoi w następującym porządku: 2 bataljony za 56 pp. w pierwotnej głównej pozycji, 2 bataljony na północ wsi Szalowy.

Dowództwo brygady początkowo za 56 pp. w głównej pozycji.

Kompanja saperów pozostaje przydzielona jak wczoraj i podług osobnego ustnego rozkazu.

8 miotaczy min w pierwszej linii według wskazówek dowódcy kompanji saperów.
v. Metz“.

Rozkaz 100 pp. d. 1 maja, 18^h popołudniu.

(Szkic nr. 4, zał. nr. 5.)

„1. Jutro, d. 2 maja, przeprowadzi cała armja 11-ta przebicie frontu nieprzyjacielskiego.

Przydzielony pułkowi odcinek ataku sięga północną swą granicą w łączności z 56 pp. po \triangle 449, kościół Moszczenica, wzgórze 1000^x na północny wschód wsi Moszczenicy, rozszczer dróg 1 klm. na południowy wschód wzgórza 369. Południowa granica pasa ataku sięga w łączności z 81-szą dywizją niemiecką rezerwową po figurę przydrożną 334, na północ Podlesia, wzgórze 354, las Kamieniecki, wzgórze 287, \triangle 440.

Pułk będzie atakował:

a) Grupa główna pod dowództwem podpułkownika Pittla bataljon pierwszy i pół czwartego bataljonu w łączności z 56 pp., kierunek prawego skrzydła na wzgórze między dwoma zalesionymi i naprzód wysuniętymi jarami.

b) Bataljon trzeci tworzy środek, przytykając lewym skrzydłem do poprzedniego, prawem zaś skrzydłem koło karczmy na gościńcu w Podlesiu; kierunek prawego skrzydła na klin lasu na południe wzgórza 370.

c) Bataljon 20 pp. między 100 pp. i 269 pp. niemieckim.

Ogólny kierunek prowadzi 56 pp. przez \triangle 449 na kościół w Moszczenicy.

2. Największy nacisk kładzie się na zdobycie góry Pustki. Bataljon 20 pp. ma jako zadanie posuwać się w łączności z 81-szą dywizją niemiecką (269 pp.) i dlatego celem uniknięcia przerwy w zwartym ataku, musi on front swój odpowiednio odgiąć a względnie schodkować, albowiem dywizja niemiecka zamierza jeszcze przed 10^h wyruszyć z linii obecnej swej głównej pozycji do ataku i prowadzić go w jednym ciągu aż do pozycji nieprzyjacielskiej.

Po zdobyciu góry Pustki i krótkim przestanku, celem uporządkowania oddziałów, powinno się kontynuować atak na wzgórze na wschód od Moszczenicy, mianowicie:

Prawe skrzydło bataljonu 20 pp. przez wzgórze 354, figura przydrożna 294 na \triangle 440 Kwiatonowice. Ma ono utrzymywać nadal łączność z 81-szą dywizją niemiecką.

Lewe skrzydło 100 pp. przez kościół w Moszczenicy na wzgórze 750 m. od wsi oddalone, dalej do skrzyżowania dróg 1 klm. na południowy wschód od 369.

Odwód pułku: pół czwartego bataljonu z chorągwią do mojej dyspozycji, blisko za lewym skrzydłem bataljonu trzeciego, ma być również przygotowany do ataku.

Wszelkie w tej mierze czynności należy przeprowadzić do świtu d. 2 maja w ten sposób, iż bataljony przednie zbliżą się już w nocy na odległość szturm do pozycji, nieprzyjacielskich skuteczną podział patroli szturmowych kompanii technicznej i ugrupują miotacze min, przydzielone do grupy podpułkownika Pittla.

Aby przygotować szturm i ułatwić oddziałom naszym zbliżenie się do wyjściowej linii szturm artylerja własna ostrzeliwać

będzie w nocy cały front nieprzyjacielski z wyjątkiem od 22—23^h przed północą i od 1—3^h rano.

D. 2 maja o 6^h rano rozpocznie się ogień skuteczny całej artylerji (Wirkungsfeuer), celem zniszczenia artylerji nieprzyjacielskiej i okopów. Piechota własna ma podczas tegoż ognia, który trwać będzie do 10^h, chronić się ciągle w okopach przed ogniem przeciwnika, a o 10^h, wystąpić równocześnie do ataku. Własne armaty zostaną jeszcze w nocy podciągnięte naprzód.

Zużyta dzisiaj amunicję uzupełnić z magazynów, znajdujących się w rowach strzeleckich.

Czołówki sanitarne pełnią dalej służbę na stanowiskach dotychczasowych; stacja sanitarna ewakuacyjna na drodze Szalowa—Łużna przy odgałęzieniu do stacji kolejowej. Po przełamaniu frontu nieprzyjacielskiego mają czołówki sanitarne podążyć do bataljonów swoich.

Nacisk główny kładę na budowę odpowiednich schronów w pozycji szturmowej i rowów łącznikowych z tylnymi pozycjami.

Pauzę ognia artylerji w nocy między 22^h i 23^h, 1^h i 3^h należy wyzyskać dla wysunięcia patroli saperskich, zniszczenia nieprzyjacielskich przeszkód, drutów oraz ku ukrytemu podsunięciu kolumn szturmowych.

Głównym punktem przebicia pozycji przeciwnika jest wyskakujący klin góry Pustki — jednakże polecam, o ile możności, przebić cały front nieprzyjacielski.

Połączenie telefoniczne do przedniej linii ma być przed świętem gotowe, a po ataku pociągnięte dalej.

Przydział wojsk technicznych i kompanji technicznej własnej, jak wczoraj.

Przypominam używanie flag. Każda kompanja otrzymuje szkic artyleryjski okopów nieprzyjacielskich; przy meldunkach i żądaniu otwarcia ognia należy podać tylko numer i literę.

Dowództwo pułku znajduje się w dotychczasowym obserwatorium pozycji głównej a później stanie przy rezerwie pułku.

Latinik.“

Ówczesne zasady taktyczne, dotyczące obrony i natarcia.

Zanim przystąpię do przedstawienia samej bitwy, uważam za rzecz konieczną podać tu zasady taktyczne, stosowane w natarciu i obronie przez poszczególne państwa wojnę prowadzące. (Szkic nr. 5, zał. nr. 6).

U Niemców zachowywano aż do wiosny r. 1915 następujący sposób natarcia.

Patrole podchodzą do przeciwnika na mniej więcej 800 m., przeprowadzają rozpoznanie, wywiad i ustalają daty potrzebne ku prowadzeniu bitwy. Kompanje zbliżają się na wązkim froncie w kilku luźnych falach, po 200 m. od siebie oddalonych.

W pierwszym zaraz stanowisku ogniewem fale okopują się, wprowadzają karabiny maszynowe i zgęszczają linię ognia na 2 kroki odstępu pomiędzy żołnierzami. Zakradłszy się grupkami do następnej linii ogniowej, okopują się tutaj. W ten sposób dochodzą do stanowiska szturmowego całkiem blisko (50—100 m.) nieprzyjacielskiej pozycji, którą szturmują pod ochroną ognia własnego. Zdobyte stanowisko ma być natychmiast umocnione a to w oczekiwaniu przeciw-uderzenia nieprzyjaciela.

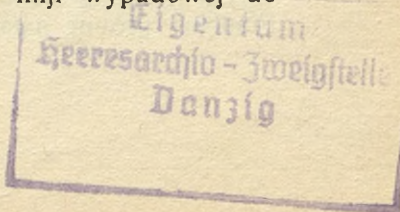
Dla wojsk francuskich wydał gen. Joffre, na podstawie doświadczeń w walkach zimowych oparte przepisy pod tytułem „Cele i warunki wstępne ofensywy generalnej,” ogłoszone d. 16 kwietnia r. 1915.

Sposób natarcia miał mieć przebieg następujący.

a) Artylerja wszystkich kalibrów ogniem huraganowym (bębenkowym) 4—5 godzinnym ma na wązkim froncie poprzedzić akcję. Mała część artylerji zwalcza artylerję nieprzyjacielską, 1/3 artylerji połowej niszczy przeszkody, zaś 2/3 przygotowują okopy do szturm.

Na 200 m. frontu liczone 2 baterje 75 mm po 80—100 pocisków na armatę. Dotacja ciężkich kalibrów wynosiła 40 do 80 pocisków.

b) Piechota podchodzi na odległość szturmową (150—200 m), grupując się w rowach i punktach zbornych, tak zwanych placach połowych (place d'arme 1-ère ligne) w pierwszej linii. W nocy przed szturmem okopuje się piechota w linii wypadowej do szturm (tranchée de départ).



c) Jeżeli przygotowanie artyleryjskie okaże się niewystarczającym, aby zniszczyć materialną i moralną siłę oporu obrońcy, wówczas należy ogień artylerji przedłużyć nawet do dni kilku.

d) Natarcie rozpocząć szturmem.

e) Linja obrońcy ma być przebita na całym froncie. Każda dywizja rozwija się na szerokość 1200—1500 m., oddziały ugrupowane silnie w głąb, brygady i pułki jedne za drugimi.

f) Ustawiczny napływ odwodów winien utrzymywać ciągły ruch naprzód aż do osiągnięcia celu, wyznaczonego głęboko w systemie pozycji przeciwnika.

g) Fale nacierające, złożone z rozwiniętych kompanij, w których odstępy tyraljerów wynoszą pół kroku, posuwają się w krótkich odległościach jedna za drugą. W ten sposób maszerowało 3600 ludzi na przestrzeni 1200 m. szerokiej a 170 m. głębokiej.

(Szemat ugrupowania do natarcia dywizji z dwóch brygad po 2 pułki 3 bataljonowe, bataljon po 4 kompanje składające się z 4 plutonów i 2 karabinów maszynowych według przepisów gen. Joffre'a objaśnia zał. nr. 6).

h) Natarcie należy wykonać jedną brygadą, druga pozostaje w pogotowiu na kwaterach.

Metoda gen. Joffre'a nie przewiduje zaskoczenia nieprzyjaciela, upatrując pomyślny wynik walki tylko w masowem użyciu i przewadze artylerji i w zwartem uderzeniu gęstych zastępów piechoty, która w krótkim czasie musi wybudować mnóstwo rowów, schronów i obserwatorjów, iżby w ukryciu ich móc wyczekać na chwilę odpowiednią do szturm, zależną od skuteczności ognia artylerji. Niemcy, którym przepisy gen. Joffre'a rychło dostały się do rąk — zarzucają tej metodzie, że zamienia ona dywizję w sztywną falangę, idącą tylko prosto naprzód, a wyklucza wszelką inicjatywę i samodzielność dowódców.

Uszykowanie pułków w głąb, jednego za drugim, również jak i brygad, musi prowadzić do pomieszania związków i niepokonalnych trudności w kierownictwie. Na przebijanie przednich fal przez następujące braknie już miejsca, wskutek czego wytwarza się chaos zbitej masy, w której straty mogą być nader znaczne, a ewentualny odwrót katastrofalny.

Podług powyższej metody gen. Joffre'a przeprowadzili Francuzi próbne natarcie d. 7 czerwca r. 1915 w Pikardji, pod

Serre, którego rezultatem było przełamanie tylko pierwszej linii nieprzyjacielskiej.

D. 22 września r. 1915 rozpoczęli Francuzi ofensywę (30-tu dywizjami) na front niemiecki (4 dywizje) Auberive-Ville sur Tourbe (33 klm.) pod dowództwem gen. Castelnau'a.

System Joffre'a zmieniono o tyle, że przygotowano 3 pułki w dywizjach na równej wysokości obok siebie, zaś pułk 4-ty szedł za poprzedniami.

W każdym pułku linii pierwszej bataljony maszerują jeden za drugim w gęstej tyraljerze w odległości 50 m. Za pierwszą falą idą czyściciele (nettoyeurs) rowów i zbieracze zdobyczy.

Każdy kilometr frontu obrońcy ostrzeliwało 40 lekkich i 20 ciężkich armat.

Sukces tego przełamania frontu był tylko materialnie wielki — wzięto 39.000 jeńców i zdobyto 145 armat — lecz zamierzonego celu: gościńca Vouziers-Rethel (24 klm. w głąb), nie osiągnięto. Najgłębsze włamanie dochodzi 3·5 klm. po obu stronach gościńca Souain-Somme Py na froncie o 17 klm. szerokości.

Z szematyczną metodą gen. Joffre'a, która nie dozwalała wykorzystać terenu, zerwał w jesieni r. 1916 gen. Nivelle, dowódca grupy armji pod Verdun, wydając nowe przepisy do natarcia, mianowicie:

a) Powodzenie natarcia zawisłe jest od zaskoczenia nieprzyjaciela i działania artylerji. Przy zaskoczeniach należy wyrzec się wszystkich prac ziemnych, zabierających dużo czasu, jak rowy dobiegowe, schrony bateryj, okopy zapasowe, przedewszystkiem wysunięte pozycje wyjściowe do szturm. Lepiej jest prowadzić natarcie pod osłoną artylerji na terenie szerokim, otwartym, niż pozbawić się korzyści, jakie daje zaskoczenie.

Z tych względów nie można używać lotników na froncie natarcia przedwcześnie. Atak planowy na nieprzyjacielskie balony na uwięzi, nastąpić winien dopiero w przededniu działalności artyleryjskiej. Szczególnie ważnem jest zwalczanie i ubezwładnienie artylerji przeciwnika, zanim rozpocznie się ogień artyleryjski na pozycje nieprzyjacielskie, które, przed przypuszczeniem na nie szturm, mają być rozbite. Po zniszczeniu ich stosować potrzeba tylko ogień przeszkadzający.

b) Uderzenie pierwsze powinno prowadzić conajmniej do zajęcia stanowisk artylerji nieprzyjacielskiej.

c) Silne punkty oporu piechota omija, natomiast artylerja obrabia je gruntownie.

d) Opór, stawiany przez obronę w miejscach słabszych, osobliwie w jarach i zagłębieniach terenu, powinny przełamać silniejsze kolumny szturmowe, które, nie troszcząc się wcale o prawe i lewe, mają w pochodzie naprzód zająć stanowiska panujące (dominujące) nad otoczeniem.

e) Trzymającą się jeszcze obronę z boku i z tyłu wysuwających się naprzód kolumn szturmych, należy złamać przez uderzenie z flanki lub z tyłu. Rzecz objaśni porównanie. Jeżeli w murze wybito drzwi, w takim razie nikt nie będzie przełaził muru, tylko drzwi użyje.

Z tego wynika konieczność ugrupowania jednostek odpowiednio do ilości punktów przebicia w kolumny (związki) szturmowe i odwody.

Szerokość pasów uderzenia zależała od zadania bojowego; im głębiej chciał który z oddziałów wdrzeć się w strefę obrony nieprzyjacielskiej, tem mniejsza musiała być szerokość, a za to większa głębokość kolumn nacierających.

f) Odcinek natarcia jednej dywizji przełomowej (division de brèche) podług nowej organizacji, złożonej z trzech pułków po 3 bataljony, wynosić miał 2000—2400 m.

Z każdej dywizji idzie albo jeden pułk, rozwinięty wszystkimi bataljonami w pierwszym rzucie, albo też maszerują pułki obok siebie po jednym bataljone w rzucie pierwszym, następne zaś bataljony, jeden za drugim, w odległościach 500 m.

g) Natarcie odbywa się automatycznie: bataljon czołowy zatrzymuje się po zdobyciu wyznaczonego obiektu, a następny rzut (bataljon), wyprzedzając poprzednika, naciera na dalszy obiekt (cel) w rozkazie oznaczony.

h) Nieprzerwany napór oddziałów jest najlepszem odciążeniem dla sąsiadów, pozostających w tyle, lub nie mogących posuwać się dość szybko.

i) Ponieważ przebicie pierwsze udaje się prawie zawsze dość łatwo, przeto cały punkt ciężkości przełamania frontu leży naturalnie w odwodach. Do nich więc należy dalsze prowadzenie natarcia i rozszerzanie szybkim pochodem głębokości wyłomu. Liczono na to, iż druga pozycja obronna (system obronny) nie

będzie miała stałej obsady i że znajdą się luki, przez które dostaną się zawsze zręcznie prowadzone oddziały nacierające.

k) Do natarcia na szerokim froncie potrzeba licznej artylerji. Osłania ona piechotę przez utworzenie „walca ogniowego“, posuwającego się planowo samoczynnie 100 m. w 4 minutach, dalej przez użycie ruchomej artylerji odwodowej, zorganizowanej z bateryj, przynależnych do dywizyj nienacierających lub pozostałych w odwodzie.

Według Nivellego przygotowanie artyleryjskie wymagało około 6 dni. Podkreślano też konieczność wypoczynku dla oddziałów przeznaczonych do natarcia, które ćwiczone specjalnie poza frontem.

Artylerję wyposażono w karabiny maszynowe, aby postępując za kolumnami szturmowymi, mogła osłaniać się samodzielnie i bronić w walce na międzypolu.

Podług tych zasad gen. Nivellego wykonał natarcie w grudniu r. 1916 na wschodni brzeg Mozy aż do wsi Vaux w kierunku północnym na Louvement, wzgórze 378 i Bezonvaux (9 klm. frontu) czterema dywizjami, wyszkolonemi umyślnie na podobnym terenie; natarcie to uwieńczył bardzo pomyślny wynik.

Wzięto do niewoli 284 oficerów, 11.103 szeregowców, zdobyto 115 dział, 44 miotaczy bomb i 106 karabinów maszynowych.

W grudniu r. 1916 Nivellego mianowany został wodzem naczelnym we Francji.

Sposób natarcia austriacki nie wiele odbiegał od zasad regulaminowych, wydanych jeszcze przed tą wojną. Nadto włączono niektóre punkty, stosowane w taktyce rosyjskiej. (Szkic nr. 7, zał. nr. 8). Uszykowanie do ataku przewidywało rozdzielenie oddziałów przednich na kilka rzutów, a właściwie na oddziały wspierające, przy równoczesnem wydzieleniu znacznych rezerw, ażeby w posuwaniu się naprzód wzmacniać czołowe linje, z powodu strat ewentualnych osłabione, jakoteż aby mieć podczas akcji pewną siłę do dyspozycji na wypadek nieprzewidzianych kroków nieprzyjaciela.

Za zasadę przyjmowano, że dywizja piechoty, licząca 12—15 bataljonów, miała nacierać na froncie 3—4 klm. szerokości.

W bitwie pod Gorlicami na odcinku 12-ej dywizji, 3·3 klm.

szerokim, atakowała w pierwszej linii jedna tylko (23-cia) brygada, licząca 8 bataljonów.

Jeżeli zważymy, że z tych 8 bataljonów dowódcy pułków i dowódca brygady wydzielili do dyspozycji swojej jako odwody $2\frac{1}{2}$ bataljony, i że druga brygada (24-ta) przeznaczona była jako rezerwa dywizji i korpusu, tedy musimy przyznać, iż przednie oddziały atakujące, wynoszące 22 kompanij po 150—170 karabinów, łącznie około 3.500 w dwóch lub trzech falach po 100—150 m. od siebie oddalonych, były chyba dość luźną tyraljerą, której nie można, zaiste, porównać ze zbitą masą formacyj francuskich i rosyjskich.

Przyczyna tego leżała poniekąd w tem, iż dywizje austriackie miały rzadko pełny etat organizacyjny.

Podczas walk pozycyjnych i na spokojniejszych frontach dochodziła zwykle liczebność kompanij do 120 bagnetów, którą uzupełniano przed większem natarciem najwyżej do 180 ludzi. Siła natarcia musiała więc bezsprzecznie polegać nie na uderzeniu gęstych mas piechoty, jak to działo się w wojsku rosyjskiem, w armji francuskiej i niemieckiej, lecz na wykorzystaniu ognia artyleryjskiego. Zadaniem artylerji było przez zniszczenie okopów i przeszkód ułatwić szturmującym oddziałom zdobycie nieprzyjacielskich pozycij z minimalnemi stratami własnemi. Następnie należało przy pomocy rezerw wbić się jaknajgłębiej w system obronny przeciwnika i zlikwidować opór stawiany ze strony nieprzyjaciela po bokach i na tyłach jego pozycij. Skupione zatem działanie artylerji obliczone było przeważnie na zniszczenie wroga w okopach, który, podług systemu swego, obsadzał je gęsto. Burząc okopy, niweczono też zarazem jego żywotne siły.

A nadto artylerja miała utrudniać działanie nieprzyjacielskiej artylerji i kierować ogień na rezerwy przeciwnika, aby ich nie dopuścić do ewentualnej walki wręcz.

Przy szczegółowym opisie bitwy wykażę, iż system ten natarcia austriackiego pod Gorlicami, względnie na górę Pustki był może najkorzystniejszą kombinacją ognia i ruchu, co stwierdziły późniejsze zarządzenia (metody) Joffre'a i Nivelles'a.

Chociaż dowódca armji 11-ej, gen. Mackensen, wydał rozkaz, aby czołowe bataljony podeszły pod nieprzyjaciela aż do wypadowej linii szturmowej, mimo to tylko dywizja 12-ta austriacka zastosowała się w pełni do rozkazu, sąsiednia zaś 81-sza dywizja

niemiecka nie uczyniła tego, lecz z dotychczasowych pozycy w Woli Łużańskiej poszła wprost do ataku*).

Podczas gdy 56 i 100 pp. miały ze szturmowych rowów zaledwie 150—200 m. do przebycia, aby dotrzeć do pierwszej linii nieprzyjacielskiej — oddziały niemieckie od południowej krawędzi lasu Kamienieckiego oddalone były przeszło na 1 klm. i poniosły podczas natarcia, wykonanego w jednym ciągu, tak ciężkie straty, że w odległości około 600 m. od pozycji nieprzyjacielskiej nie mogły ruszyć z miejsca; w tej sytuacji musiały zostać aż do 16^h popołudniu. Dopiero kiedy 57 austriacki pp., posuwając się przez Łużnę—Podlesie na las Kamieniecki, zaatakował z frontu i flanki pozycję rosyjską, podjęli Niemcy dalsze natarcie. Artylerja dywizji 12-ej piechoty, przyszedłszy do wniosku, że wstrzeliwanie się w ostatnim popołudniu przed atakiem nie może dostarczyć dat wystarczających, tembardziej, że elementy zebrane popołudniu nie zawsze zastosować się dadzą do skutecznego strzelania wczesnym rankiem — rozpoczęła niepozorne wstrzeliwanie się już w d. 30 kwietnia, co również przyniosło nadzwyczaj wielką korzyść.

Przygotowania do zdobycia góry Pustki 449.

Ogólnie mniemano, że góra Pustki, Wiatrówka i wzgórze Staszkówki są kluczem całej pozycji rosyjskiej. Zdobycie zatem klucza tego decydowało o przełamaniu systemu pierwszego obrony rosyjskiej. Nie sama wysokość, stromość i zalesienie tych wzgórz utrudniały posuwanie się atakujących, którzy nadto często zasypywani byli gradem kul ukrytych karabinów maszynowych, ale główną przeszkodę tworzyły umocnienia pozycji, tak zręcznie wybranej, że atakujące oddziały dostawały się ustawicznie w ogień flankowy lub krzyżowy z okopów nieprzyjacielskich zionący.

Charakterystycznym było tu wysunięcie okopów na wzgórze wsi Strzylawka, które miały niejako stanowić przynętę, ażeby ata-

*) Generał Rozwadowski, jeden z najtęższych artylerzystów, również znany szeroko wynalazca w tej dziedzinie, w charakterze brygadiera artylerji dywizji 12-ej polecił słusznie w rozkazie swoim używać do burzenia okopów tylko dział precyzyjnych, t. j. kalibru minimalnie 10 cm., a to ze względu na bliskość własnej linii szturmowej, podsuniętej pod okopy nieprzyjacielskie na 150—200 m.

kujący, po ich zdobyciu, posuwając się w kierunku na Pustki i Wiatrówkę, dostał się w ogień krzyżowy z pozycji umieszczonych na zboczach po obu stronach potoku Brzezie. Również silnym flankowym i krzyżowym ogniem prażono atak od południa z Łużnej i Podlesia skierowany na wzgórze Pustki, jak to uwidoczniło się z łamanych linii okopów rosyjskich i flankującej pozycji ze wzgórz położonych na zachód lasu Kamienieckiego.

To też Niemcy sami przyznawali, że zdobycie góry Pustki będzie bardzo trudne i że oni atakiem swoim ułatwią Austriakom robotę!

Przedwczesne jednak były to przechwałki — gdyż, jak się później okazało, dywizja 12-ta austriacka na całym froncie armii Mackensena pierwsza zdobyła klucz ten już o 10^h 50^l, kiedy przeciwnie gwardja niemiecka z korpusem VI austriackim sąsiadująca, dopiero około 13^h popołudniu wzięła Staszkówkę, a 81-sza dywizja rezerwowa, jak już wyżej wspomniałem, dopiero o 16^h popołudniu mogła ponownie podjąć atak na las Kamieniecki i to przy wydatnej pomocy 57 austriackiego (z Tarnowa) pułku piechoty.

Zgodnie z rozkazem dowódcy 23-iej brygady, 56 i 100 pp. zajęły wieczorem d. 30 kwietnia odcinek Łużna około 21^h i obsadziły okopy dotychczasowe pozycji austriackiej, przyczem 100 pp. zluzował tam 20 pp. (nowosądecki).

W nocy z d. 30 kwietnia na 1 maja drugi i czwarty bataljon 56 pp. mogły posunąć się aż do gościńca na południowym skraju wsi Łużna, gdyż pierwszy i trzeci bataljon tego pułku, stanowiąc obsadę głównej pozycji na wzgórzach po obu stronach potoku Szalówka, dawały im odpowiednie wsparcie i rękojmię powodzenia, 100 pp. zaś, zajęty luzowaniem oddziałów 20 pp. aż do północy, zdołał kompanjami pojedynczemi wysunąć się w przedpole tylko około 500 m. i prowizorycznie tam się okopać, podczas kiedy kombinowany bataljon 20 pp. na prawem skrzydle 100 pp. musiał, ze względu na ścisłą łączność z Niemcami, pozostać w dotychczasowych okopach na północ od Woli Łużańskiej.

Dzień 1 maja był dniem gorączkowej pracy w nowo wysuniętej linii, a to nie tylko ze względu na możliwość rosyjskiej próby spędzenia śmiazków z przedpola, lecz także z powodu ostrzeliwania linii tej granatami i szrapnelami. Ożywiony ruch

w okopach rosyjskich kazał domyślać się, iż nieprzyjaciel gotuje się do zaciętej obrony, i że posuwanie się dalej ku północnej krawędzi wsi Łużny natrafi już na silny ogień.

O 21^h rozpoczęła artylerja austrjacka nakazaną palbę na okopy, schrony i drogi przyfrontowe Rosjan. Pod osłoną tego ognia wyruszyły naprzód 56 i 100 pp. około 22^h w nocy. Stały ogień straży nieprzyjacielskich i wysuniętych placówek zachęcał dowódców do pośpiechu, a to tem więcej, że straty były minimalne i sporadyczne.

To też, po pokonaniu niektórych placówek, stawiających silniejszy opór, zajęły około północy oddziały czołowe 23-ciej brygady upatrzoną linię szturmową w odległości 200 m. od drutów nieprzyjacielskich. Do świtu trzeba było w linii tej nietylko się okopać, ale też wbudować miotacze min (bomb), urządzić stanowiska dla karabinów maszynowych i porobić przejścia specjalnemi patrolami saperów (Sprengpatrouillen) i nożycami w przeszkodach z drutu kolczastego.

Dopiero około 1^h w nocy rozwinęli Moskale krótki lecz gwałtowny ogień, atoli atakujący byli już o tyle głąboko w ziemi ukryci, że ogień ten prawie żadnej nie wyrządził im szkody. Sytuację wyjściową i ugrupowanie brygady 23-ej do szturm o świcie d. 2 maja uwidoczni szkic nr. 4, zał. nr. 5.

Ogień artylerji austrjackiej, utrzymywany programowo przez noc całą, słabnął coraz bardziej z rozpoczynającym się dniem, wreszcie ustał zupełnie przed godziną szóstą.

Niedziela — bitwa d. 2 maja.

W korpusie VI austrjackim. (Szkic nr. 4, zał. nr. 5).

Przepiękny dzień słoneczny, spokojny, okraszony świeżą zielenią wiosny. Punktualnie o 6^h rano rozpoczyna się na całym froncie armji 11-ej ogień artylerji. Po pierwszych próbnych strzałach zagrzmiało 700 paszcz armatnich, które, wyrzucając stal i żelazo, przeryniają powietrze z sykiem i szumem, skowytem i gwizdem, a wbiwszy się w pozycje przeciwnika, z piekielnym hukiem cisną w górę na kilka metrów wysokości ziemię, kamienie, belki, deski, karabiny i ciała ludzkie. Chmury duszącego dymu zalegają coraz to większą przestrzeń.*)

*) Sytuacja ta przypomniła mi znane wyjątki z gramatyki łacińskiej: ignis, lapis, pulvis, cinis...

Tu i tam widać uciekających nieprzyjaciół, których gonią szrapnele austriackie. Dalekonośne „kanony“ trzymają pod ogniem drogi przyfrontowe na tyłach nieprzyjaciela, by nie dopuścić rezerw do kontrataku. Artylerja rosyjska wahała się początkowo z odpowiedzią, lecz, zrozumiawszy groźne położenie, podjęła celny, chociaż o wiele słabszy ogień, flankując Podlesie i Łużnę, w której folwark i kilka zagród stało w płomieniach.

Od 9^h rano zaczynają miotacze min niszczyielskie swoje dzieło, jakby rozszalały wulkan, od którego trzęsie się ziemia, okopy drżą i hybocą, przemieniając piękny dzień majowy w piekło grzmotu i ryku. Dochodzą już przeraźliwe jęki rannych. Czasami słycać straszne eksplozje na tyłach nieprzyjaciela. Jest to robota eskadry płatowców niszczyielskich; miotają one ogromne bomby ekrazytu na mosty, węzły kolejowe i kolumny przeciwnika.

Ogień artyleryjski to potęguje się, to słabnie — stosownie do wskazówek dowódców. Ci, śledząc działalność i skutek ognia, żądają telefonicznie skupienia go na pojedyncze gniazda oporu, zasypujące ołowiem okopy, w których ugrupowane do ataku oddziały wyczekują niecierpliwie 10^h z zegarkiem w ręku. Wreszcie nadeszła upragniona chwila! Artylerja przemieściła ogień na pozycje tylne nieprzyjaciela, miotacze min zamilkły, gwizdki dają znak — kolumny jak lawina biegną już do szturm.

56 pp. i główna grupa uderzeniowa 100 pp. (pierwszy i pół czwartego bataljonu pod dowództwem podpułkownika Pittla) zajęły w pierwszym impecie okopy, położone poniżej lasu góry Pustki, w których zostający przy życiu Rosjanie poddali się bez oporu. Lecz w dalszym ciągu ataku, po wejściu do lasu, trafiono na rowy strzeleckie dla artylerji niewidoczne, z dość liczną obsadą. Wywiązała się więc zażarta walka na bagnety, połączona z wielkimi po obu stronach stratami. Trzeci bataljon 100 pp., zajmujący środek atakującego pułku, dostał się pod flankowy ogień karabinów maszynowych, które, rozrzucone po zagrodach na zboczach wzgórz, utrzymały się, ogniem artyleryjskiem nietknięte aż do ostatniej chwili. Musiano więc szczególne gniazda oporu i karabinów maszynowych zdobywać osobno przy pomocy dywizjonu artylerji, majora Kaderschafki, towarzyszącego atakowi 100 pp. Straty bataljonu tego były wielkie, to też, aby je

częściowo wyrównać i atak nowemi wesprzeć siłami, wydzielono kompanję 14-tą z odwodu pułku na pomoc.

Prawoskrzydłowy skombinowany bataljon 20 pp. posuwał się dwiema kompanjami na równej wysokości z bataljonem trzecim 100 pp., dwie zaś kompanje odchyliły się schodkami ku kolei i lewemu skrzydłu południowego sąsiada (81-sza dywizja rezerwowa niemiecka), aby nie stworzyć przerwy w linii natarcia, którą to lukę nieprzyjaciel mógłby wykorzystać do kontrataku, a to tembardziej, że 81-sza dywizja ustała w ataku i trzymana pod flankowym ogniem nieprzyjaciela, nie mogła ruszyć się z zajętej linii. O 10^h 50^m donosi podpułkownik Pittl, iż górę Pustki 449 zdobyły oddziały 56 i 100 pp., i że nieprzyjaciel cofa się w kierunku wschodnim.

Równocześnie widziałem ze swego obserwatorjum, iż trzeci bataljon, wzmocniony jedną kompanją rezerwy, zyskuje na terenie, i że prawoskrzydłowy bataljon 20 pp. trzyma się dobrze. A ponieważ nadto artylerja własna wzięta pod ogień las Kamieniecki i z tego powodu kontratak z tej strony był prawie wykluczony, dlatego postanowiłem rzucić ostatnią kompanję rezerwy do walki, aby bataljon trzeci zasilić na nowo, cofającego się nieprzyjaciela z flanki uchwycić i własnym oddziałom ułatwić wyjście z lasu góry Pustki. Wraz z tą kompanją rezerwy udałem się też ze sztabem pułku na wzgórze natarcia trzeciego bataljonu, pociągając za sobą połączenie telefoniczne.

O 13^h zajęły 56 i 100 pp. nową linię, biegnącą od wzgórza 390 na południe, wzdłuż lasu góry Pustki, aż do Podlesia. Ponieważ 39-ta dywizja piechoty honwedów pozostała około 2 klm. w tyle, przeto 56 pp., z obawy przed niebezpieczeństwem flance lewej grożącym, wysłał jeden bataljon w kierunku północnym ku wsi Wiatrówkom.

Wszystkie oddziały obu pułków były pomieszane i poprzeczucane a to wskutek trudnych warunków ataku, prowadzonego na silnie przeciętym i miejscami gęsto zalesionym terenie. Należało się więc w nowo zajętej linii w porównaniu z sąsiadami (dywizje 39-ta i 81-sza) dość wysuniętej, nietylko utrzymać, ale też i okopać celem obrony na wypadek kontrataku nieprzyjaciela. Nadto trzymać go pod ogniem, iżby wiązać jego siły, a przez to ułatwić rezerwom dywizji i korpusu (57-mu i 3-mu pp.) flankowe ataki. Wreszcie należało ze względu na dalsze natarcie uporząd-

kować bataljony i kompanje i do nowej przegrupować je akcji. Szkic nr. 4 uwidocznia fazy pojedyncze sytuacji bojowej 100-go pp. dō 20^h w nocy.

Zaraz po zdobyciu góry Pustki, to jest o 11^h, rozkazano kompanji technicznej 100-go pp. naprawić drogę, prowadzącą od kościoła we wsi Łuzna w kierunku na wzgórze 390. Droga ta bowiem, poprzerzynana okopami rosyjskimi i zniszczona lejami własnych granatów, była do podciągnięcia pojedynczych armat niezbędnie potrzebna. To też, dzięki wyteżonej pracy kompanji technicznej, zajęły o 13^h niektóre działa myśliwskie stanowiska ogniowe tuż za tyraljerą 100 pp., kierując ogień na nieprzyjaciela stawiającego jeszcze opór. Kawalerja dywizji 12-ej wysunęła się na drogę koło kościoła w Łuznej celem odbioru i konwojowania jeńców. O 15^h 30^m powiadomiło dowództwo brygady 23-ej, że odwód dywizji: 57 pp. atakować będzie las Kamieniecki, posuwając się przez Łuznę i Podlesie, aby ułatwić atak 81-ej dywizji niemieckiej na las Kamieniecki, i że 3-ci pp., dotychczasowy odwód korpusu VI, skierowany został do ataku flankowego na wieś Wiatrówki, celem wzmocnienia również natarcia pozostałej w tyle dywizji 39-ej honwedów.

Równocześnie nakazano: 56 i 100 pp. począwszy od 16^h mają być przygotowane do dalszego ataku w kierunku na wieś Moszczenicę, aby zaraz, gdy 57 pp. stanie na równej wysokości z brygadą 23-cią, mógł on rozpocząć atak. Zgodnie z danym rozkazem rozpoczęto drugi ten atak, w którym osiągnięto do 20^h wieczór wschodni skraj lasu, około półtora kim. na zachód od wsi Moszczenicy położony, wszakże dalej posunąć się nie było możności a to z powodu silnego ognia piechoty nieprzyjacielskiej i karabinów maszynowych. Spóźniona pora utrudniała współdziałanie artylerji i dlatego zadowolono się obsadzeniem tej linii, wysuwając patrole dla wywiadu i ubezpieczenia. O 22^h ustał nagle ogień na całej linii nieprzyjacielskiej. Dla atakujących było to pewną wskazówką, że nieprzyjaciel cofnął się już na całym froncie, a pod osłoną gwałtownego ognia ratował artylerję swoją i tabory. Mimo to, aby zabezpieczyć sobie wypoczynek nocny, uzupełnić amunicję i żołnierzom wydać żywność, należało wysłać odpowiedni wywiad i obsadzić wzgórze, na wschód od wsi Moszczenicy położone.

Dla takich zadań posiadały wszystkie pułki austriackiej 12-tej dywizji piechoty oddział wywiadowczy, tak zwane „Nachrichten-Detachment“. Oddział ten, w sile kompanji 180—200 ludzi liczącej, złożony był z najodważniejszych ochotników, częstokroć ludzi mniej sposobnych do parad i ćwiczeń w szyku zwartym, ale zato samodzielnych, nieustraszonych, zupełnie pewnych, można powiedzieć bezwzględnych awanturników, szukających przygód zabijaków, a biegłych przytem w władaniu nie tylko karabinem, ale też granatem ręcznym i nożem.

Oddziałów takich używano do szczególniejszych zleceń, jak wywiadów, zasadzek nocnych, zaskoczenia napadami, ubezpieczenia wojska i t. d. Formacja ta za dnia przeważnie wypoczywała, biorąc się natomiast nocami do pracy. To też, gdy pod Moszczenicą ustał nagle ogień nieprzyjacielski, wysłano ów wywiadowczy oddział. Jakoż około północy nadesłał on meldunek, iż nieprzyjaciel opuścił całkowicie Moszczenicę, a niemniej i wzgórze na wschód od Moszczenicy położone.

Podciągnięto zatem kuchnie polowe, wozy amunicyjne i t. p., aby przygotować się do ataku na dzień następny. Dowódców pułków powołało o 13^h dowództwo brygady do odprawy, celem wydania potrzebnych rozkazów. O 3^h rano ogłoszono rozkaz dywizji, zawierający sytuację ogólną i odmarsz do dalszego natarcia w kierunku na Dział Krzemieny (371).

Raport o bitwie dywizji 12-tej austriackiej.

„O 10^h rozpoczęły atak równocześnie 56 i 100 pp.

O 10^h 20^m zdobyto pierwsze okopy nieprzyjacielskie. Rosjanie poddali się bez oporu.

Iżby ułatwić atak 81-ej dywizji rezerwowej przeznaczono kilka baterij do działania na las Kamieniecki. Oprócz tego o 16^h ruszył pułkownik Pöschek (dwa bataljony 57 pp. i bataljon 20 pp.) do ataku okalającego ów las Kamieniecki. Pułk ten ugrupował się już w rejonie wsi Łuzna i przeprowadził, idąc przez Podlesie, atak na las pomieniony, co umożliwiło dywizji 81-ej dalsze prowadzenie ataku na swoim odcinku.

Rezerwy VI korpusu (3 pp.) użyto do ataku flankującego wieś Wiatrówki, czem ułatwiono atak dywizji 39-ej honwedów.

O 16^h rozpoczął 100 pp. atak na Moszczenicę. Artylerja dywizji 12-ej piechoty podciągnęła do 13^h działa myśliwskie do

linji niechurów, ostrzeliwując pod wieczór kilka baterij nieprzyjacielskich, wycofujących się z Moszczenicy w kierunku wschodnim. Z wielką korzyścią połączone było wysunięcie pierwszego rzutu atakującego 56 i 100 pp. na 200 metrów w okopy szturmowe, skutkiem czego zaskoczono nieprzyjaciela nagłym szturmem. Jeńców wzięto zaledwie 1.700 oraz 4 karabiny maszynowe, gdyż wszystko prawie legło w okopach zabite. Nieprzyjaciel, stojący przed dywizją 12-tą całkiem zniszczony. Okopy, to kupa gruzów, kryjących tysiące trupów“.

gen. Kestranek.

Przebieg bitwy w innych korpusach armji 11-ej.

Korpus gwardji niemieckiej wziął w pierwszym szturmie wzgórze 437, 382, 358, a o 10^h 40^m wzgórze 405. Wieś Staszówka padła dopiero po 13^h popołudniu. O 18^h zajęła gwardja linję wzgórz na północ od wsi Turza, 396, 340, Rzepiennik Biskupi i wzgórze położone od tej wsi na północ.

W XLI korpusie niemieckim rezerwowym utknęła dywizja 81-sza na nasypie kolei przed lasem Kamienieckim a to z powodu flankującego ognia z góry Pustki i ognia karabinów maszynowych z lasu. Z towarzyszącej atakowi artylerji jedna baterja podjechała w galopie za tyraljerą, lecz poniosła w ogniu przeciwnika tak ciężkie straty, że musiała zaniechać dalszej akcji. Dopiero atak flankowy 57 pp. austriackiego i ogień kilku baterji dywizji 12-ej piechoty na las Kamieniecki umożliwił o 16^h dywizji 81-ej wznowienie natarcia. Do zmierzchu zajął XLI korpus rezerwowy Glinik, wzgórze 323 i dolinę Moszczanki.

W korpusie niemieckim gen. Kneussla zdobyła 119-ta dywizja piechoty wzgórze na północ i południe wsi Sokół, dywizja 11-ta bawarska klucz nieprzyjacielskiej obrony: górę Zamczysko 554 i wzgórze położone od niej na południe.

Na prawem skrzydle armji 11-tej sąsiadująca **austriacka armja 3-cia gen. Boroewića** natarła również na nieprzyjaciela, osiągając wzgórze 532 na południowy wschód wsi Ropica ruska, jako też pasmo wzgórz 643 i 671 na wschód miasteczka Małastów.

Na północnem (lewem) skrzydle armji 11-tej nacierająca **austriacka armja 4-ta arcyksięcia Józefa Ferdynanda** zdobyła wzgórze między Jodłówką Tuchowską i wsią Golanka, a dalej

między Białą i Dunajcem wzgórza Chojnik—Lichwin (294—430) i silnie umocnioną pozycję Lubcza. Pod Otfinowem i Wyspą przekroczyło lewe skrzydło armji 4-ej dolny bieg Dunajca w nocy na d. 2 maja, odbierając zaskoczonemu nieprzyjacielowi 6 armat, 5 karabinów maszynowych i biorąc 1.000 ludzi w niewolę.

Wynik bitwy armji 11-ej.

Armja 11-ta pobiła nieprzyjaciela na całym froncie 35 klm. szerokości, odrzucając go w głąb na linię drugiego systemu obronnego, położonego 6—10 klm. na wschód od pierwszej, — głównej linii oporu.

Do tego bezsprzecznie bardzo wielkiego sukcesu przyczyniły się również armje 3-ia i 4-ta austriackie, które zwycięstwem swem na skrzydłach armji 11-ej powiększyły przebiecie frontu rosyjskiego na 60 klm. szerokości. Osobliwie korzystny był wypad i przekroczenie Dunajca pod Otfinowem i Wyspą. Zaskoczony nieprzyjaciel przerzucił tam większe siły, aby na północy ratować sytuację, lecz zmiarkował za późno, iż główne natarcie posuwa się między Białą i Dunajcem i na froncie gorlickim. Przy przełamaniu frontu w tak wielkich rozmiarach idzie nietylko o to, aby nieprzyjaciela pobić i zmusić do ustąpienia z ważnych taktycznie linii i punktów, lecz głównie o zlikwidowanie obronnego frontu w takiej szerokości, by przeciwnik ten nie mógł zamknąć wyłomu rezerwami i stawić na nowo skutecznego oporu. Ze względu więc na dalsze operacje armji 11-tej przełomowej działalność ofensywna armji skrzydłowych wprost rozstrzygała, gwarantując wynik dalszego natarcia. Następnym korzystnym czynnikiem było zaskoczenie nieprzyjaciela. Według zeznań jeńców, spostrzegli oni wprawdzie przybycie wojska niemieckiego na front, lecz nie przeczuwali i nie wierzyli, aby cała armja mogła atakować. Główną zaś przyczyną katastrofy nieprzyjaciela, stała się nietylko działalność słabej artylerji, zbyt skąpo w amunicję wyposażonej*) lecz nadzwyczajna sprawność i dokładność ognia licznej artylerji niemieckiej i austriackiej, z którą piechota współdziałała wzorowo.

*) Brak amunicji artyleryjskiej, nawet podczas następnych dni walki miał być rzekomo spowodowany zaginięciem odnośnego telegraficznego zapotrzebowania, czy też płynął z innych niezbadanych dotąd racji.

Zdobycz w armatach (8) i karabinach maszynowych była stosunkowo nikła, gdyż Rosjanie ratowali działa swoje wczesnem ich wycofaniem z bitwy. Stosunkowo też mało wzięto niewolnika (17.000). Nie ranni, a nie zmuszeni do walki na bagnety, woleli ratować się ucieczką.

Poniedziałek d. 3 maja.

Szkic nr. 7, zał. nr. 8.

Do południa mgła i deszcz drobny, potem pogoda, noc zimna. Korpus VI zarządził dalsze natarcie dywizji 39-ej piechoty honwedów na Rozembark—Raclawice—Dział Krzemieny, dywizji 12-ej piechoty na południe od poprzedniej aż po granicę pasu działania korpusu t. j. do drogi Strzeszyn—Biecz.

Działalność 100 pp. miała w tym dniu przebieg następujący.

O 6^h 30^m rano wyruszył pułk z biwaku nocnego w jednej kolumnie na grzbiet wzgórza, położonego na wschód od kościoła w Moszczenicy. Grzbiet ten obsadzony był już przez 3-ci pp. w formacji bojowej, z frontem ku rozrzuconej wsi Bugaj.

O 10^h rozpoczęto w rozwiniętym szyku posuwanie się naprzód przez las w kierunku wschodnim, 3 pp. na czele, 100 pp. zaś w formacji schodkowej za lewem skrzydłem 3-go pp.

Za potokiem, biegnącym przez wieś Bugaj, skierowano oś natarcia wprost na wzgórze Dział Krzemieny, znak trygonometryczny 371. Po osiągnięciu zagród na południowy zachód tegoż wzgórza spoczywał 100 pp. blisko godzinę, kiedy 3 pp. i 57 pp. atakowały nieprzyjaciela, broniącego się w umocnionej pozycji. Ogień karabinów Rosjan z kierunku północnego i wschodniego odczuł 100 pp., ponosząc straty w rannych i zabitych.

O 15^h 30^m popołudniu, przednie pułki (57, 3 i honwedów), po zdobyciu okopów nieprzyjacielskich, zdały się już wyczerpane. Nieprzyjaciel bronił wciąż samego wzgórza Działu Krzemienego. Wówczas to rozkazał dowódca brygady 23-ej wprowadzić 100 pp. do ataku. Rozwinąwszy bataljon IV na widoczną z daleka grupę domów, bataljon III na lewo od poprzedniego i bataljon I w drugim rzucie jako odwód za lewem skrzydłem, przeszedł pułk natychmiast do akcji. Podczas natarcia w terenie trudnym, częściowo gęsto zalesionym, poprzerywanym jarami, wąwozami i urwiskami, nie łatwo było zaiste utrzymać kierunek. To też pomięszały się ze sobą oddziały prawie wszystkich pułków.

A przeciwnik czynił nadzwyczajne wysiłki i kontrataki, nie szczędząc amunicji, by tylko Dział Krzemieny utrzymać.

O 16^h 30^m szturmowały niemal równocześnie wszystkie pułki dywizji 12-ej na całej linii. Pobity nieprzyjaciel opuszcza Dział Krzemieny i wzgórza na wschód położone. Zajmuje je natychmiast dywizja 12-ta i umocnia technicznie. Nieprzyjaciel obsadza przeciwległe wzgórze 368, na południe od wsi Raclawice i las, próbując, przy wprowadzeniu sił nowych, odzyskać Dział Krzemieny. Ale nadaremnie. Dywizja 12-ta polska nie puści już zdobyczy z rąk swoich!

O zmierzchu, gdy ogień nieprzyjacielski osłabł, uporządkowano pomieszane pułki, wyciągnięto z pierwszej linii tyraljerskiej zbędne oddziały, tworząc z nich odwody i przygotowując się do odparcia ataku, którego spodziewano się w nocy. Zaczem wysłano patrole ku pozycji Rosjan. Te stwierdziły, że przeciwnik przed północą opuścił Raclawice, którą to wieś dywizja 39-ta honwedów zdobyła atakiem między 21 i 22^h. Nadto doniosły patrole, że nieprzyjaciel zszedł również z pozycji, ciągnącej się przez wzgórze 368 i 339 wzdłuż drogi z Raclawic do Biecza.

W dniu tym nie odnaleziono kuchni polowych 100 pp., które miały być w Strzeszynie. Żołnierz musiał więc zadowolić się po tylu trudach zimną konserwą. Natomiast dowieziono na czas i uzupełniono amunicję.

Straty 100 pp. wynosiły 10 zabitych i 94 rannych.

Przebieg operacji w innych korpusach,

które doszły w tym samym dniu ku wyznaczonym im odcińkom, zmuszając nieprzyjaciela do dalszego odwrotu, był następujący:

Korpus gwardji niemieckiej wziął górę Lipie, (znak trygonometryczny 425) i wzgórze na północ od wsi Olszyny.

Korpus rezerwowy XLI zdobył o 19^h przednie rowy góry Wilczak, (znak trygonometryczny 373), która tworzy klucz do zajęcia Biecza a umocniona wszelkimi środkami techniki polowej, była fortem trudną do wzięcia.

Korpus X gen. v. Emmicha posiadał Rozdziele i lasy na zachód położone, Kryg i Libuszę. Dopiero na wschodnich stokach wzgórz wsi Lipinki stawił nieprzyjaciel opór zacięty.

Lewe skrzydło armji 3-ej austriackiej osiągnęło wzgórze na północ od wsi Banica, 757, 735 i 657.

Prawe skrzydło armji 4-ej austriackiej opanowało linię wzgórz położonych na zachód od góry Dobrotyn (znak trygonometryczny 517), górę Brzanka (znak trygonometryczny 538), wzgórze na zachód od wsi Meszna Opacka, napotykając wszędzie na rozpaczliwe wysiłki obrońcy.

Na brzegu południowym rzeki Ropy padł cały system drugiej strefy obronnej, na północnym zaś tylko przednie jego linje, mimo, że Rosjanie mieli wszędzie świeże wojska.

Biuletyn rosyjski.

W Galicji rozwinęły się potyczki od Wisły aż po Karpaty. W dd. 2 i 3 maja udało się nieprzyjacielowi przejść na prawy brzeg Dunajca, ale ogień nasz przeszkodził mu posuwać się dalej poza brzegiem. Walki zacięte staczano również w okolicy Tuchowa i Biecza (11-ta armja niemiecka). Nieprzyjaciel marnował masę pocisków artyleryjskich. W przeciwalkach wzięliśmy kilkuset jeńców, przyczem przekonaliśmy się, że na naszym froncie karpackim zjawily się nowe oddziały niemieckie. W kierunku Stryja, w okolicy Synowódzka zacięta walka. Jedno wzgórze przechodziło trzy razy z rąk do rąk, wreszcie zostało w naszym posiadaniu. D. 3 maja zabraliśmy 1.200 jeńców, w tem 5 oficerów i karabiny maszynowe armji austriackiej południowej. U źródeł rzeki Świacy spełzła na niczem próba nieprzyjaciela obejścia naszej flanki, przyczem też wzięto jeńców. Nieprzyjaciel (armja Pflanzera) cofnął się w wielkim nieładzie.

Wtorek d. 4 maja.

Szkic nr. 8, zał. nr. 9.

Dzień pogodny i upalny.

Dowództwo armji 11-ej przyszło do przekonania, że dopiero posiadanie linii Wisłoki rozstrzygnie o przełamaniu Karpat. Im prędzej zatem odzyska się Wisłokę, tem większe będą widoki katastrofy Rosjan, broniących w górach przełęczy Dukli, a przez to w dalszym ciągu błysnie nadzieja odsieczy Przemyśla i Lwowa.

Trzecia strefa obrony nabrała znaczenia: dla jej obsady i dla wzmocnienia osłabionej już 3-ej armji rosyjskiej napływały

koleją silne odwody, mianowicie: części dywizji 52-jej z korpusu V kaukaskiego, dywizja 81-sza i dywizja 2-ga jazdy pojawiły się przed lewym skrzydłem i środkiem armji Mackensena, przed prawe zaś jej skrzydło przychodziły świeże oddziały z Karpat. Oprócz tego wyładowano korpus III kaukaski i korpus V syberyjski.

Musiano więc dalej nacierać na nieprzyjaciela, stawiającego opór, jeśli dotychczasowy sukces miał być w całości wyzyskany i jeżeli nie chciano dopuścić, by przeciwnik ugrupowawszy posiłki swoje do kontrofensywy w większym stylu, powstrzymał zamierzone zlikwidowanie frontu karpackiego.

Po bitwie na Dziale Krzemienym nocował 100 pp. w formacji bojowej, jak to uwidoczniła szkic nr. 8.

O 23^h w nocy d. 3 maja rozkazał brygadjer gen. v. Metz na ustnej odprawie zaatakować nieprzyjaciela o świcie. Na wypadek jednak gdyby nieprzyjaciel cofnął się w nocy, brygada miała wyruszyć w dwóch kolumnach:

57 pp. jako kolumna prawa przez Biecz, 3 pp. jako lewa kolumna w kierunku na Siepietnicę, 100 pp. zaś przez wzgórze 369 za zewnętrznem lewym skrzydłem 3 pp. w tyle.

Do ataku wszakże nie przyszło, gdyż, jak doniosły patrole, nieprzyjaciel dokonał odwrotu podczas nocy.

W myśl powyższego rozkazu 100 pp. wyruszył o 5^h rano. Przednią straż, bataljon I prowadziłem osobiście; bataljony III i IV miały pod dowództwem podpułkownika Pittla wyruszyć 15 minut później. Przed osiągnięciem wzgórza 368 otrzymałem rozkaz piśmienny: „Kontynuować pochód. Mianowicie 57 pp. przez Biecz na górę 306 na wschód od wsi Grudna Kępska, 3 i 100 pp. na wzgórze położone na południowy zachód od wsi Siepietnica. Wymarsz pułków najpóźniej o 5^h 30^m rano. Artylerja otrzymała osobny rozkaz przyłączenia się jaknajspieszniej do kolumn piechoty. v. Metz“.

W myśl tego rozkazu należało przypuszczać, iż nieprzyjaciel odskoczył dość daleko, lecz już o 5^h 30^m zauważyłem grupy pojedyncze nieprzyjacielskiej piechoty na wschodnim wzgórzu potoku Binarowa.

Wnet też I bataljon 100 pp. rozwinął się, by zająć korzystne pozycje do otwarcia bitwy, a o 5^h 45^m rozpoczęły karabiny maszynowe tegoż bataljonu razić nieprzyjaciela.

O 6^h rano przygalopowała baterja kapitana Gutzmana, której

nakazałem ostrzeliwać oddziały przeciwnika, przesuujące się z południa na północ. Niebawem zjawił się u mnie pułkownik Riedl, dowódca pułku artylerji. Poinformowawszy się o sytuacji, skierował on ogień baterji, które wkrótce nadeszły, na nieprzyjaciela, obsadzającego wzgórze wschodnie wsi Binarowej. Prawie na równej wysokości z awangardą 100 pp. posuwała się dywizja 39-ta piechoty ze wsi Binarowa w kierunku na wieś Święcany.

Ponieważ reszta 100 pp. nie podążyła za awangardą, a łącznikowe patrole nie odnalazły jej jeszcze, jednym zaś bataljonem, który w rozpoczętej bitwie tworzył właściwie tylko osłonę artylerji pułkownika Riedla, nie można było samodzielnie prowadzić dalej natarcia, przeto wysłałem ponownie patrole do nawiązania łączności w stronę Biecza.

O 7^h rano spostrzeżono kolumnę, maszerującą z lasu ku wzgórze 339. Przypuszczając, iż brygadjer zmienił pierwotną dyspozycję — udałem się osobiście w stronę Biecza, by kolumnę tę uchwycić w przekonaniu, że jest to kolumna podpułkownika Pittla. W drodze spotkałem 3 pp. w rozwiniętym szyku, posuwający się ku wyżynie 341 i otrzymałem meldunek Pittla. Donosił mi: „Przeszedłszy o 7^h 45^m w formację bojową mijam Biecz, aby zająć wzgórze położone na wschód północny od tego miasteczka“. Zaczem dowódca bataljonu I, kapitanowi Mischkemu, wydałem rozkaz, aby podążył za lewem skrzydłem nacierającego 3 pp. jako odwód, po zdobyciu zaś wzgórz na wschód od potoku Binarowa, połączył się z pułkiem własnym.

O 9^h rano objąłem kierownictwo walki 100 pp. pod Bieczem. Zdobycie wzgórz, na północ od Przedmieścia, było nader ciężkie i zmian pełne, gdyż nieprzyjaciel bronił się heroicznie i częstemi kontratakami odbierał nam zdobyte już pozycje, które też kilkakrotnie przechodziły z rąk do rąk.

O 10^h musiano użyć nawet odwodów bataljonów, celem utrzymania się w osiągniętej linii. Ogień artylerji i karabinów maszynowych przeciwnika wzmagał się coraz to bardziej. Sytuacja stawała się z każdą minutą niepewniejszą, wobec czego należało przedsięwziąć decydujący wprost wysiłek, byle tylko nieprzyjaciela wyrzucić z zajmowanej pozycji panującej.

Wyruszyłem więc z odwodem pułku ($\frac{1}{2}$ III bataljonu), ukrytym w lasku w Nadmieściu, aby przy pomocy artylerji własnej zmusić Rosjan do odwrotu. Lecz, minąwszy potok, spostrzegłem,

iż nieprzyjaciel gromadzi ludzi około domów naprzeciw wewnętrznych skrzydeł 100 i 3 pp. Przeczuwając, możliwy stamtąd lada chwila wypad przeciwnika, wysłałem z odwodu swego jedną kompanję wzdłuż potoku, by zaszachować go kontratakami z flanki. Atoli zanim kompanja ta zdołała się tam przedostać, nieprzyjaciel rozpoczął szturm, zmuszając własną tyraljerę do cofnięcia się na linię wyjściową. W tym krytycznym momencie (11^h) zauważono nieczynny karabin maszynowy, który, po ranieniu celowniczego, pozostawiono w tyle. Adjutant pułku, porucznik Letalik, będący w sztabie moim, objął obsługę „maszynki“. Celny ogień karabinu pomieszał zaraz szturmujących. Tyraljera wyyskała położenie i przeszła do przeciwuderzenia, wskutek czego poddało się około 300 Rosjan przed minutami tak groźnych!

Bataljony I i III, wzmocnione ostatnią kompanją odwodu, poczęły tem raźniej posuwać się naprzód. W szturmie na bagnety zdobyto o 12^h całe wzgórze na północ od Przedmieścia. Choć jeszcze do 15^h popołudniu próbowali Rosjanie dwa razy je odebrać, lecz za każdym razem opłacili chęć tę ciężkimi stratami. Wreszcie cofnął się nieprzyjaciel na wzgórze 342, zostawiwszy silniejszy oddział na pagórku 332, który zajęto planowem obejściem i atakiem wykonanym z flanki południowej o 18^h.

Około 17^h popołudniu nadeszło mi dowództwo dywizji 12-tej rezerwy (dwa bataljony 20 pp.) celem wzmocnienia 100 pp. podczas trzydniowej ciężkiej bitwy wyczerpanego, o osłabionym już bardzo stanie bojowym.

O 18^h 45^m musiałem prosić dowództwo, iżby artylerja jego skierowała ogień na przystanek kolejowy Lisówek, gdzie gromadziły się oddziały nieprzyjacielskie, nadto aby gościnniec Biecz—Jasło obsadzono ewentualnie kawalerją dywizyjną, gdyż z własnych oddziałów nie mogłem nic a nic wydzielić na ubezpieczenie i zamknięcie gościńca.

Kompanja techniczna pułku pracowała dzień cały nad naprawą mostu według rozkazu dywizji i dopiero o 16^h popołudniu połączyła się z pułkiem, tworząc jego rezerwę.

Oddział wywiadowczy 100 pp., wysłany o świcie na wywiad do Biecza, po lekkiej utarczce, stoczonej z patrolami kozaków, przeszukał miasteczko i wziął przeszło 300 żołnierzy rosyjskich wraz z oficerem do niewoli. Potem walczył on wspólnie z 57 pp. pod Grudną Kępską, a o 17^h zgłosił się u mnie do dyspozycji

i musiał na koniec obsadzić na noc gościniec Biecz—Jasło, ku czemu jazda dywizji czuła się za słabą.

Podczas dnia spożyto znów konserwę na zimno.

O 22^h 40^m nakazało dowództwo 12-ej dywizji, aby 20 pp. zluzował mój pułk, który miał przemocować w Bieczu jako rezerwa dywizji. Nie wyznaczono jednak ani miejsca na biwak, ani kwater. Odprawy dywizyjnej już drugi dzień nie wydano, nadto nie można było odnaleźć dowództwa brygady, które zmieniało kilka razy w ciągu dnia bojowe miejsce postoju.

Rozkazałem podciągnąć kuchnie polowe i wozy amunicyjne do klasztoru, położonego w wschodniej stronie miasta Biecza. Tu między 1^h i 3^h rankiem d. 5 maja uraczono kompanje powracające z pola walki ciepłą strawą (od dwóch dni po raz pierwszy) i uzupełniono amunicję. Ponieważ Biecz zawalony był taborami, kawalerją i różnemi jednostkami administracyjnymi, a wszystkie kwatery zajmowały oddziały, nie biorące udziału w walce, dlatego i tej nocy zabrakło dla wycieńczonego a zwycięskiego piechura dachu nad głową. Musiał więc on spędzić noc całą pod gołym niebem, pod murem około kościoła i klasztoru.

Straty podczas bitwy: 18 zabitych, 126 rannych.

W d. 4 maja zdobył 57 pp. na południe rzeki Ropy okopy rosyjskie trzeciego systemu obronnego na wzgórzach 306 i 332 na północ od wsi Kunowa; 3 pp. wzgórza na równej wysokości z 100 pp.; dywizja 39-ta honwedów wzgórze 307, (szturmując je 7 razy), dalej na północ 385, a nocą, gdy nieprzyjaciel ustąpił, wysunął się korpus VI austriacki na północ rzeki Ropy aż do rzeczki Olszynki.

Inne korpusy armji 11-ej osiągnęły też w tym dniu wyznaczone im linje, mianowicie:

korpus gwardji niemieckiej wziął Ołpiny i w łączności z dywizją 39-tą honwedów posunął się w nocy także do Olszynki, zajmując wieś Szerzyny, jako też wzgórza położone na wschód od wsi Radoszyce i Sikornice;

korpus XLI rezerwowy wzgórza po obu stronach wsi Wójtowa, 350 i 438, a **korpus X niemiecki** poszedł najdalej na wschód, biorąc pod wieczór wsie Radość, Dzielec i Cieklin, a dopiero w nocy Ostrą górę (znak trygonometryczny 365). Wieś Folsz i skrzyżowanie gościńców 377 opuścili Rosjanie już o 18^h.

Wysunięto więc oddziały do osady Kłopotnicy, a oddziały wywiadowcze dotarły przez noc na d. 5 maja aż po rzekę Wisłokę. Lewe skrzydło **armji 3-ej austriackiej** gen. Boroewića maszerowało po górzystym i lesistym terenie dalej na wschód, zajmując wieś Bartne i wzgórze 837 i 701.

Armja 4-ta austriacka zrobiła wielki postęp, zdobywając górę Obszar (znak trygonometryczny 487), którą na krótko utraciwszy, ponownie wzięła szturmem. Tuchów padł, poczem Rosjanie opuścili swe silne pozycje między Dunajcem i Białą. Godzi się zaznaczyć, iż na całym froncie armji 11-ej Rosjanie rzucali poważne siły do kontrataków, które miały tylko przejściowe powodzenie i że trzeci system obronnych ich okopów runął dopiero przy nadzwyczajnym wysiłku atakujących kilkakrotnie oddziałów armji 11-ej.

Środa d. 5 maja.

Pogoda, upał za dnia, noc chłodna.

W ciągu d. 5 maja nakazało dowództwo naczelne (A. O. K.) gen. Mackensenowi prowadzić natarcie aż do linii Dukła—Krosno—Strzyżów. Armja 3-cia miała towarzyszyć i osłaniać prawą flankę, kierując lewe skrzydło swoje na Krępnę—Tylawę.

Wobec tego gen. Mackensen wydał rozkaz:

Korpus X (v. Emmich) ma posunąć się na Dukłę i zamknąć gościńce, prowadzące z Karpat. Korpus XLI ubezpiecza lewe skrzydło korpusu X Emmicha, maszerując na Równe. Korpus VI austriacki posuwa się przez Jasło na Krosno, podczas gdy korpus gwardji osiągnie wieś Moderówkę na północ od rzeki Jasiołki. Armja 4-ta winna skrzydłem prawem ścigać nieprzyjaciela na Pilzno.

Według tego rozkazu stanął **korpus X Emmicha**, zasilony świeżą 20-tą dywizją piechoty, w d. 5 maja na szosie Dukli w rejonie wsi Wietrzno i Głójsce.

Korpus XLI, który w walce o Harkłowę bił się już z korpusem kaukaskim, posunął się w tym dniu aż za wieś Osobnicę i wysłał patrole do doliny Wisłoki.

Korpus VI austriacki również i **gwardja niemiecka** doszły wieczorem i w nocnym ataku na d. 6 maja do Wisłoki. Środek armji 11-tej natrafił bowiem po obu stronach rzeki Ropy

nia opór wzmocnionych nowemi siłami tylnych straży w ufortyfikowanych pozycjach, z których nieprzyjaciel próbował tu i ówdzie powstrzymać przeciwwuderzeniem zwycięskie natarcie armji 11-tej. Widocznie pragnęli Rosjanie opóźnić zajęcie Jasła, celem odsunięcia na północ nagromadzonych kolumn i taborów.

Podczas, gdy korpusy XLI i VI w ciężkich walkach posuwając się powoli w ciągu d. 5 maja nie mogły dotrzeć do doliny Wisłoki, korpus gwardji robił też nadzwyczajne wysiłki, by wyprzeć nieprzyjaciela z szeregu pozycyj, powstałych przy pomocy spędzonej ludności cywilnej. W nocy z d. 5 na 6 maja rozszalała też bitwa na froncie tych korpusów, z której nieprzyjaciel ratował się ucieczką na wschodni brzeg Wisłoki.

Korpus IX armji 4-tej austriackiej zbliżał się ku Wisłocie w rejonie Brzostka, jednak na południe i południowy zachód od Tarnowa przeciwnik trzymał się wciąż w swych pozycjach.

Korpusy X, XVII i VII austriackie Boroewića przeszły Karpaty, pędząc przed sobą uciekających Rosjan i podążając na Jaśliska i Duklę.

Przebieg operacji dywizji 12-ej piechoty.

Do dalszego natarcia w d. 5 maja wyruszyła główna kolumna dywizji 12-ej pod dowództwem gen. Puchalskiego (3, 20, 57 pp. i artylerja) na gościńcu Biecz—Jasło.

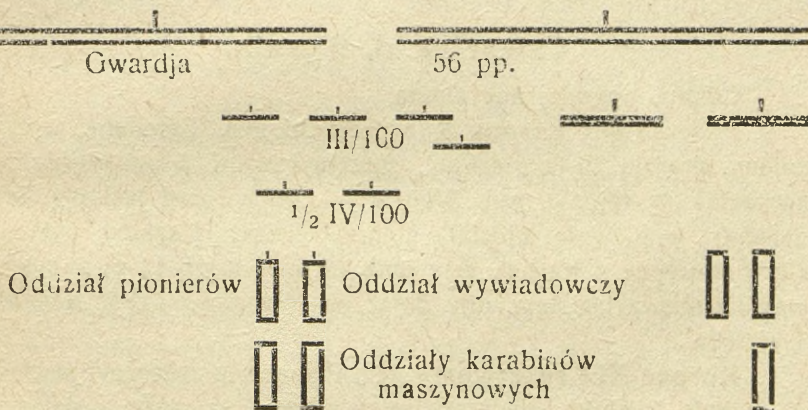
Kolumna lewa 56 pp. miała posuwać się na równej wysokości przez Lisów—Sławęcin, 100 pp. zaś, który od sześciu dni nie miał ani godziny wypoczynku, przeznaczono jako rezerwę korpusu w Bieczu. Wydałem więc zarządzenia celem wyszukania kwater alarmowych, czyszczenia broni, reperacji munduru i rynsztunku, nadrobienia od kilku dni zaniedbanych prac kancelaryjnych, no i wreszcie uroczystego pochowania naszych zabitych kolegów. Zaledwie wróciliśmy z cmentarza a już o 10^h 45^m przed południem dostałem rozkaz telefoniczny polecający dołączenie się do kolumny gen. Puchalskiego z pozostawieniem jednej kompanji celem ochrony parku lotniczego w Bieczu.

Jakoż o 11^h wymaszerował pułk z Biecza, lecz zanim doścignął kolumnę gen. Puchalskiego otrzymał o 12^h 30^m w folwarku (M. H.) Lisówek nowy rozkaz przesunięcia się do wsi Lisów, do dyspozycji gen. v. Metz — bitwa była bowiem już rozpoczęta.

W Lisowie o 13^h 30^m informowano mnie o przewidzianym ataku nocnym; pułk może wprawdzie wypocząć za wzgórzem 325, lecz być też i za dnia gotowym do akcji. Sposobności tej użyłem do przeformowania pułku, ponieważ w poprzednich bitwach stracił on 42 oficerów i 1.350 ludzi. Rozwiązałem więc bataljon I, aby nim zasilić inne kompanje. Po przetworzeniu ten składał się pułk z bataljonu trzeciego (4 kompanje), bataljonu czwartego (2 kompanje), 4 oddziałów karabinów maszynowych, kompanji technicznej i oddziału wywiadowczego. Do wieczora wydano żywność z kotła; kto mógł a miał — zmieniał bieliznę, mył się w potoku, czyścił rynsztunek i wreszcie ułożył się do snu, wiedząc, iż czeka go noc ruchliwa.

Tymczasem 56 pp. i sąsiadująca gwardja (dywizję 39-tą honwedów przesunięto na prawe skrzydło) robiły przygotowania ku nocnemu atakowi (wywiad, oznaczenie dróg dla każdej kolumny, łączność i t. p.).

Wyruszono z Lisowa o 20^h wieczór. Na wschód od Skołyszyna ugrupowano pułki do ataku,



który rozpoczął się o 23^h w nocy. Bez względu na ogień nieprzyjacielski i straty posuwano się całkiem cicho przez 20^m aż do okopów przeciwnika, które zdobyto bagnietem, biorąc tylko nielicznego jeńca. Nieprzyjaciel ratował się ucieczką, spalwszy po drodze domy i zagrody.

100 pp. poniósł małe straty (3 zabitych, 7 rannych). Po zdobyciu pozycji Rosjan ściga ich gwardja w kierunku na Dąbrówkę, 56 pp. na Opacie, 100 pp. na grzbiecie wzgórze w kierunku na

znak trygonometryczny 317, który o 2^h 30^m osiągnięto. Teraz wysunięto strażę ubezpieczającą i wywiad, rozkładając biwak na wzgórzu, chociaż na krótki nocleg. Patrole wywiadowcze aż do Wisłoki nie natrafiły nigdzie na nieprzyjaciela.

Wynik ogólny.

D. 5 maja do późnej nocy przełamano front karpacki, zdobywając w ciągu dni 4 trzy silnie umocnione strefy obronne, mimo że już od d. 3 maja napłynęły świeże siły nieprzyjacielskie (dywizja 63-cia rezerwowa), a d. 4 i 5 maja przybyły Rosjanom części korpusów: II (syberyjski) i III (kaukaski). Dotychczasowy odwrót nieprzyjaciela na pozycje umocnione, przemienił się d. 5 maja w ucieczkę na południowym skrzydle armji 11-ej i przed armją 3-cią Boroewiça, przeniósł się też na fronty sąsiednie, co oznaczało sukces strategiczny. Gdyby armja 3-cia Boroewiça i korpus X Emmicha nie nacierały zbyt ostro, sukces byłby może większy, gdyż uciekający Moskale wpadliby pewno w ręce armji 11-ej, która, mimo największe wysiłki, nie zdołała nadażyć prawemu skrzydłu i korpusowi X.

Czwartek d. 6 maja.

Ciepło, pogoda, noc zimna.

Podczas gdy **korpus X niemiecki** gen. Emmicha, wzmożony dywizją 20-tą piechoty, zamknawszy d. 5 maja gościńce karpackie w rejonie wsi Wietrzno—Głójśce nad Jasiólką, brał nazajutrz w niewolę oddziały nieprzyjacielskie i sztaby, cofające się w rozsypce z Karpat, szły inne korpusy armji 11-ej w ciągłej walce z nieprzyjacielem, aby dojść na równą wysokość korpusu Emmicha.

Korpus XLI rezerwowy gen. François przekroczył w ciągu d. 6 maja Wisłokę, nie natrafiwszy nigdzie na opór i osiągnął przednią dywizją piechoty wieś Chorkówkę, wysuwając wywiad po rzeczkę Jasiólkę.

Korpus VI austrjacki gen. Arza nie mógł za dnia sforsować Wisłoki, gdyż nieprzyjaciel bronił przejść silnym ogniem artylerji i kulomiotów z umocnionej pozycji na wschodnim brzegu rzeki. Dopiero popołudniu i o zmierzchu dokonano przejścia przez Wisłokę, częścią po pas w bród zaczęto Jasto, jakoteż wzgórze na południe położone aż po wieś Majscowę.

Korpus gwardji niemieckiej, wzmocniony dywizją 19-tą piechoty, przebył Wisłokę również w nocy między wsią Bukową i Jasłem, flankując zamek Ułaszowice i pozycje na 307 z lewego brzegu Jasiołki.

Przebieg czynności 100 pp.

Po wypoczynku dwugodzinnym wyruszył 100 pp. o 6^h rano z biwaku na wzgórzu 317 w kierunku na Jareniówkę. Lekki tabor i kuchnie polowe pułku zadyrygowano przez Trzcinięcę na szosę Biecz—Jasło. Do 8^h rano rozwinął się bataljon III na wzgórzach na wschód od wsi Jareniówki, pół zaś bataljonu IV w odwodzie. Oddział wywiadowczy przeprowadził się przy pomocy oddziału pionierów o 9^h 20^m na drugi brzeg Wisłoki, celem dokładnego wywiadu pozycji nieprzyjacielskich, które obsadzone były dość silnie, począwszy od zamku w Ułaszowicach przez wzgórze 307, Kowalowy, Wyrąbiska 342 i na stokach ku wsi Podzamecze.

Ponieważ zamierzano forsować Wisłokę natarciem, przeto bataljon III o 9^h 30^m obsadził wieś Kaczorowy, a równocześnie podjęła artylerja nieprzyjacielska silny ogień, skutkiem czego rozbito i spalono kilka domostw we wsi Kaczorowy i Jareniówce.

O 11^h 30^m począł nieprzyjaciel prażyć ogniem działowym 56 pp., maszerujący na południowym wzgórzu Jareniówki.

O 12^h przesunięto kompanję ze wzgórza 272 na północny skraj wsi Bryły w celu ubezpieczenia lewej flanki bataljonu III. W tym czasie nadesłał dowódca oddziału pionierów raport ze zbadania Wisłoki, stwierdzający możliwość przejścia przez Wisłokę w bród tylko powyżej ujścia Jasiołki (1—1'20 m. głębokości). Wobec tego przedstawiłem dowództwu swój pogląd. A więc bez współdziałania artylerji własnej, która znajdowała się przy południowej kolumnie na szosie Biecz—Jasło, nadto bez łodzi i innych pomocniczych środków do przeprawy poniżej ujścia rzeki Jasiołki, przejść Wisłoki wbród nie podobna. Dalej półtora bataljonu 100 pp. jest wogóle siłą niewystarczającą ku zdobyciu wzgórz nieprzyjacielskich tembardziej, że cała dolina Wisłoki, aż po szosę Jasło—Kończyce, utrudniając ukryte podejście do pozycji przeciwnika, wprost naraża pułk na zagładę. Wreszcie atak ten leżałby w strefie korpusu gwardji. Wszystko to ściśle rozważywszy, brygadjer gen. v. Metz rozkazał zaniechać dalszych

Original
Heeresarchiv - Zweigstelle
4
Danzig

przygotowań do frontalnego forsowania Wisłoki, natomiast zaś przesunąć, zanim zapadnie zmierzch, niespotrzeniecie bataljon III 100 pp. ku ujściu Jasiółki, a to celem przeprawy brodem.

Przeto o 20^h 45^m rozpoczęto przeprawę tę, pozostawiając 1/2 bataljonu IV na wzgórzu 272 aż do ukazania się oddziałów gwardji.

O 22^h 30^m zakwaterował się 100 pp., do nitki przemokły i zziębnięty w Jaśle, gdyż mimo dzień gorący woda Wisłoki była dość zimna. Kuchnie polowe i tabor nadeszły o 23^h przed północą.

Armja 4-ta austriacka zmusiła w ciągu dnia Rosjan do odwrotu. Tarnów zajęli Austriacy d. 6 maja bez walki.

Piątek d. 7 maja.

Pogoda, ciepło, sucho. (Szkic nr. 10, zał. nr. 11.)

Od skrzydła północnego począwszy dotarła **armja 4-ta austriacka** do linii Pilzno—Brzostek.

Korpus gwardji gen. Plettenberg (3 dywizje) nacierał w strefie Frysztak—Wojaszówka z zamiarem przepłynięcia się przez Wisłok, wszakże nieprzyjaciel trzymał się do zmroku na brzegu zachodnim.

Korpus VI austriacki natrafił na opór dopiero u wschodnich wzgórz Jasiółki i przed północą zajął Jaszczew, wzgórze znak trygonometryczny 326, wieś Potok i Dobieszyn.

W dniu tym wysunięto 24-tą brygadę z dywizji 12-ej austriackiej a to do natarcia przez Potakówkę, Jedlicze na Potok. Brygada 23-ia powinna była stanowić odwód dywizji, lecz, aby mieć ją bliżej pola walki, polecono jej wymarsz już o 4^h 30^m rano z Jasła do Czeluśnicy, gdzie, po wypoczynku do 15^h 30^m popołudniu, otrzymała rozkaz pochodu przez Jedlicze do wsi Potok. Dochodząc o 19^h 15^m do Jedlicz, dowiaduje się gen. Metz, iż nieprzyjaciel stawia brygadzie 24-ej nader silny opór i że niektóre oddziały 20 i 3 pp. musiały się już cofnąć. Na wiadomość tę nakazuje gen. Metz wzmocnić atak przedniej brygady w sposób następujący: bataljon majora Werticha 56 pp. posunie się na wschód od stacji kolejowej Jedlicze przez las na wzgórze z szybem naftowym, 56 pp. przez Męcinkę na Jaszczew, a III bataljon 100 pp. przez stację kolejową na wzgórze 283; w odwodzie brygady zostaną:

pół bataljonu IV, oddział wywiadowczy i kompanja techniczna 100 pp.

Rozstawwszy odwód brygady między stacją kolejową a kapliczką przy gościńcu, wyruszyłem z bataljonem III do ataku. Na stacji kolejowej donoszą mi: pułkownik Testa (dowódca 3 pp.) i pułkownik Hoffman (dowódca 20 pp.), że nieprzyjciel zepchnął kontratakami ze wzgórza 283 oddziały 20 pp., które uciekły w kierunku zachodnim.

Zapadał zmierzch, a stąd należało w tak krytycznym momencie działać najspieszniej, aby nieprzyjciel nie zwiększył zbytnio swojego sukcesu. Rozkazałem więc majorowi Waltherowi rozwinąć bataljon III do ataku, (patrz szkic nr. 10, zał. nr. 11) i posunąć się bez strzału pomimo silnego ognia aż na 150 kroków pod pozycję nieprzyjacielską. Na sygnał mój mieli atakujący żołnierze, oddawszy tylko strzał pojedynczy, rzucić się natychmiast na bagnety. Uderzenie to frontalne powiodło się doskonale z własną stratą 1 zabitego i 8 rannych. Do niewoli wzięto kilkunastu Rosjan. Cofający się w popłochu przeciwnik, zapalił wieś Jaszczew. Niezwłocznie obsadzono wzgórze 283 jedną kompanją, zabezpieczając się placówkami. W kilka minut po tym ataku słychać było szturm bataljonu 56 pp. majora Werticha.

O 23^h w nocy zaciągnął 100 pp. na skraju lasu, przed wsią Potok, biwak ubezpieczony i wysłał oddział wywiadowczy do wsi Potok oraz na wzgórze 326.

56 pp., skierowany przez Męcinkę, połączył się ze 100 pp. dopiero o 2^h w nocy 8 maja.

Korpus XLI rezerwowy przeszedł Jasiótkę, lecz z powodu ognia przeciwnika z pozycji w Krościenku i lasu na wschód od Targowiska i ze względu na niewyjaśnioną sytuację w Krośnie, skąd pod wieczór udało się oddziałowi rosyjskiemu wtargnąć przejściowo do wsi Suchodół — postanowił dowódca korpusu François zaatakować nieprzyjaciela całym korpusem dopiero d. 8 maja rano.

Korpus X niemiecki gen. Emmicha zdobył w walce z nieprzyjacielskimi strażami tylnymi miejscowości Iwoniecz, Klimkówkę i Rymanów i wysunął pod wieczór oddział jazdy do Beska.

Armja 3-ia austriacka gen. Boroewića zniszczyła pod Tyławą 48-mą dywizję rosyjską, zbliżywszy się wieczorem do górnego biegu Wisłoku. Przed frontem armji tej, aż po przełęcz Beskid

koło Łupkowa, cofał się nieprzyjaciel w pośpiechu. Naczelne dowództwo nakazało Boroewićowi posuwać się siłnie do linii Zagórz—Sanok—Zarszyn.

Biuletyn rosyjski (wydany d. 7 maja).

Między Wisłą i Karpatami prowadzi się na całym froncie ustawicznie bój zacięty. Nieprzyjaciel nie osiągnął żadnych sukcesów w swych uderzeniach frontalnych. Z powodu wielkich strat znać po nim znużenie. Kontrataki nasze są coraz częstsze. Podczas odwrotu z przełęczą Dukli obsadził przeciwnik odwrotową linię 4-ej dywizji, otaczając ją ze wszech stron. Dowódca dywizji tej, gen. Kirnikow, przebił się przez nieprzyjaciela wprawdzie z ciężkimi stratami, atoli dał dowód bitności dywizji i połączył się d. 7 maja ze swoim korpusem. Z okolicy Stryja donoszą tylko o ogniu karabinowym. W górnym biegu Łomnicy zmuszono do odwrotu d. 6 maja oddziały nieprzyjacielskie, które przekroczyły pasmo górskie rejonu Jawornik.

Sobota d. 8 maja.

Pogoda, ciepło, popołudniu parno, w nocy krótki deszcz.

W dniu tym miała **armja 11-ta gen. Mackensena** sforsować wreszcie rzekę Wisłok i wyrównać linię zwartego natarcia z wysuniętym poza Trześniów—Besko (na prawym brzegu Wisłoku) korpusem X gen. Emmicha.

Do natarcia przygotowano się całe przedpołudnie, gdyż jak stwierdzili wywiadowcy, nieprzyjaciel obsadził umocnione technicznie pozycje na prawym brzegu Wisłoku, a nawet i na lewym brzegu trzymały się jeszcze pojedyncze gniazda oporu i liczne patrole. Należało podsunąć artylerję ciężką, oczyścić z przeciwnika przedpole walki aż po Wisłok, uregulować na nowo strefy działania korpusów i odcinki dywizyj.

Gwardji niemieckiej przydzielono strefę Frysztak—Odrykoń, **korpusowi VI austriackiemu** w styczności z gwardją pas po Krościenko.

Dywizja 12-ta austriacka ugrupowała się do natarcia wzdłuż gościńca Potok—Toroszkówka—Krosno.

Mój 100 pp. miał przeszukać i oczyścić lasy pomiędzy wsią Potok a gościńcem Ustrobną—Toroszkówka, a to celem zabezpie-

czenia lewej flanki korpusu, po spełnieniu zaś tego zadania, wraz z przydzielonym mi i dopiero oczekiwanym bataljonem cyklistów, ugrupować się w odwodzie dywizji 12-ej, za jej lewym skrzydłem (szkic nr. 11, zał. nr. 12).

Przeto w południe wyruszył pułk z biwaku, odpowiednio rozczłonkowany i około 13^h zetknął się we wsi Ustrobniej z patrolami gwardji niemieckiej, za którymi podążała piechota. Wobec zjawienia się gwardji w tym rejonie ochrona flanki stała się już zbyt ciężką i dlatego skoncentrowałem w lasku, położonym o 1 klm. na zachód od Wisłoku i folwarku w Odrzykoniu. O 16^h 30^m zażądało dowództwo dywizji 12-ej abym bataljon cyklistów odesłał jako rezerwę korpusu VI. Rozkazu tego nie dało się wykonać, gdyż bataljon ów jeszcze nie przyłączył się do 100 pp., — nadto pobyt jego był wogóle nieznanym.

Rozkazem regulującym strefy działania korpusów, wyznaczono dla gwardji, jako granicę południową, linię łączącą rzeczułkę Berska z laskiem, położonym na północ od wsi Toroszówki, mniej więcej 1000 kroków na południe i równoległe z wsią Odrzykoń. Aby nie zajmować rejonu gwardji, przesunąłem o 17^h popołudniu 100 pp. niespostrzeżenie rowem szosy do lasku na północ od wsi Toroszówka. Patrole wywiadowcze stwierdziły, że nieprzyjaciel opuścił już lewą stronę doliny Wisłoku i że natomiast prawy brzeg jest dobrze obsadzony, zatem przejście przez rzekę natrafi chyba na silny ogień.

Ponieważ gwardja zajęła teren swym prawym skrzydłem tylko po Odrzykoń, a nie zaś do przepisanej granicy, gdzie kończyło się lewe skrzydło 57 pp., dlatego w zwartym natarciu do forsowania Wisłoku uczyniła się szeroka luka, z której przeciwnik łatwo flankowałby ogniem swoim skrzydła gwardji i 57 pp., a przez to opóźniłby też przejście rzeki.

Wobec tej groźnej sytuacji i pomimo że 100 pp. jako odwód dywizji tylko na jej rozkaz mógł opuścić swoje miejsce bojowe, powziąłem nagłą decyzję. Oto postanowiłem rzucić mój pułk również do ataku, aby nieprzyjaciela związać na szerokości rzecznej luki a przez to ułatwić sąsiadom przekroczenie rzeki, bez obawy o niebezpieczny dla nich ogień z flanki. Rzeczą prostą: doniosłem o tem dowództwu dywizji. Celem skutecznego zamysłu rozkazałem wszystkim 4 oddziałom karabinów maszynowych, już umieszczonych na poddaszach domów z dobrym

widokiem i obstrzałem otworzyć ogień na pozycję nieprzyjacielską, o 17^h 30^m zaś rozpoczęło się natarcie z wysunięciem o 17^h 45^m 1/2, IV bataljonu i 2 oddziałów karabinów maszynowych na równą wysokość z 57 pp. Zaczem już o 18^h 15^m usadowiły się bataljon IV i karabiny maszynowe na lewym brzegu Wisłoku, oddzielone od pozycji przeciwnika tylko korytem rzeki, i stąd ostrzeliwały okopy Rosjan gwałtownie i celnie. Niebawem obsada przeciwnika poczęła się kruszyć, ogień jej słabnął, pojedyncze grupy cofały się lub też kluczyły rowem okopu do Odrzykonia. W tym punkcie Rosjanie ochłonawszy, rzucili na gwardję tak silny ogień, iż ta nie mogąc sparaliżować ich natarciem frontalnem i kanonadą, zażądała by dywizja 12-ta posunęła się jak najspieszniej i zagroziła Odrzykoniowi ze strony południowej. Tymczasem bataljon III i reszta karabinów maszynowych 100 pp. dotarły do brzegu Wisłoku i skierowały bez zwłoki ogień flankujący na młyn, folwark i okopy u południowego wylotu Odrzykonia, z którychto obiektów Moskałe razili dotkliwie gwardję.

O 18^h 30^m nadszedł bataljon kolarzy. Im to poleciłem postępować za prawem skrzydłem 100 pp. uwiadamiając zaraz dywizję, że cyklistów nie sposób teraz odsyłać do nowych zadań, jako odwód korpusu, gdyż 57 pp. wobec zaciętej obrony nieprzyjaciela zyskuje tylko zwolna na terenie i że dopiero po upływie godziny będzie można rozstrzygnąć: czy się obejdzie bez użycia tegoż bataljonu.

O 19^h cały mój pułk przebył wbród Wisłok, rozsypał się ponownie w tyraljerę i pomknął spiesznie naprzód, zajmując równocześnie wieś Odrzykoń strażą boczną i oddziałami karabinów maszynowych, które ogniem swoim ścigały uciekającego w grupach pojedynczych nieprzyjaciela. Po przekroczeniu drogi łączącej Odrzykoń i wieś Sporne, na rozkaz dowódcy brygady zaprzestał 100 pp. dalszego pościgu i odmaszerował na nocne kwatery do zachodniej części wsi Sporne. Zmierzch już zapadł, należało więc nie zwlekać, by jeszcze za widoku zorjentować się we wsi i okolicy. Natomiast 57 pp. postępował za nieprzyjacielem w dalszym ciągu, miał bowiem w dniu tym zająć wzgórze zamku Odrzykońskiego.

56 pp. podsunął się pod Łysą górę.

Sztab 23-ej brygady i części 56 pp. rozłasowały się we wschodniej części wsi Sporne.

Bataljon cyklistów zwolniłem z rozkazem zameldowania się w dowództwie korpusu.

Po wydaniu żywności z kotłów zaległa we wsi cisza, przerywana jedynie strzelaniną oddziałów czołowych, zostających wciąż w kontakcie z Rosjanami pod Łysą górą; czasem dawał się słyszeć ogień silniejszy od strony ruin zamkowych.

Nagle o 23^h zawrzało w Spornem jak w ulu. To nieprzyjaciel zasypał wieś z nienacka gradem pocisków, raniąc kilku ludzi i kalecząc konie zostawione bez dachu. Sztab brygady, przypuszczając prawdopodobnie, że wróg przełamał linię ubezpieczeń, czy przekradł się i lada chwila otoczy wieś i wytnie w pień wszystkich — opuścił spiesźnie kwaterę swoją, by ująć śmierci, lub co gorzej niewoli. Za znikającym sztabem szukało też i kilkudziesięciu ludzi schronu we wsi Białobrzegi. Obawa ta była poniekąd uzasadniona; wypadki podobne zdarzały się już niejednokrotnie. Wszakże w moim 100 pp. nie ruszył się nikt z miejsca.

I tutaj to wystąpiła w pełni wartość żołnierza polskiego i wprost żelazna jego karność. W pułku bowiem, niedostępnym popłochowi, przestrzegało się skrupulatnie przepisów służby polowej i wogóle dyscypliny. Nie szukano zaś jej ani we wzorach księcia Konstantego, ani w tak zwanem „biciu w dach,“ czyli salutowaniu — patrz znane przepisy austriackie o oddawaniu honorów (*Ehrenbezeugung*) — ani u Rosjan z ich słynnym *podkazirom*, ani wreszcie w *drillu* pruskim, który objawiał się uderzaniem obcasów w podłogę, gdy staje się „na baczność“, że pominiemy już setki innych jeszcze, czczych form, uważanych przez ignorantów duszy żołnierza za miernik karności! U nas karność to: sumienne spełnianie obowiązku wszędzie i zawsze, w biwaku, podczas marszu, na warcie, w służbie ubezpieczenia, wreszcie w boju. Każdy oficer i żołnierz w pułku wiedział, iż zanim uda się na spoczynek, wieś ubezpieczą warty i placówki; że nawiąże się łączność z oddziałami przednimi; że oddział wywiadowczy wypuścił już swoje macki naprzód i po bokach; że pogotowie w kwaterze alarmowej wciąż jest do użycia; wreszcie każdy znał miejsce zbiórki w razie alarmu, a wszystkie z oddziałów miały gońca swojego w sztabie pułku dla odebrania rozkazów.

Kiedy więc rzeczony napad ogniowy zbudził wieś całą ze snu, wywołując zaniepokojenie, gdyż w nocy wszelka akcja nieprzyjacielska wydaje się o wiele groźniejszą, w pułku nie wywołało

Eigentum
Kriegsarchiv - Zweigstelle
Danzig

to bynajmniej lęku. Kompanje na kwaterach sposobły się do wymarszu, pogotowie stanęło pod bronią, wzmocniono warty u wylotu wsi, oddział wywiadowczy wreszcie wysłał ponownie patrole na zwiady i celem nawiązania kontaktu z przednimi zastępami. Za pomocą gońców wydałem oddziałom rozkaz, aby nie opuszczały kwater, chroniły się w nich najprzezorniej i gotowe były do walki. Ogień nieprzyjacielski zrazu żywy, słabnął, a to w miarę wzmagającego się deszczu, wreszcie o 23^h 30^m ustał zupełnie. Tylko z pod Łysej góry słychać było luźną strzelaninę, zaś od strony ruin zamku bezustanną grę kulomiotów na znak, że tam wre walka zacięta.

Dobrze po północy wróciły patrole z meldunkiem, iż na froncie padają pojedyncze strzały wartownicze, pozatem spokój. Rzecz najważniejszą przyniósł oddział wywiadowczy, mianowicie: wysledził przyczynę ognia nieprzyjaciela. Oto bataljon cyklistów, zamiast udać się natychmiast na miejsce nowe przeznaczenia, zapragnął nieco wypocząć i zagrzać sobie konserwy. W tym celu rozłożył się obozem tuż przy wsi i rozniecił ognie, na które wnet przeciwnik skierował gwałtowną strzelaninę. Płoszeni pociskami, ratowali się kolarze ucieczką, zostawiając konserwy i nie gasząc w pośpiechu ognisk. Siłumił je dopiero deszcz, a wtedy i Moskale, pozbawieni w nocy widomego celu, zaprzestali palby.

Drobna przygoda ta jest przecie ważną wskazówką. Dowodzi ona, że nawet wobec cofającego się wojska, osobliwie po krótkotrwałej walce, nie można być zanadto ostrożnym — zwłaszcza jeśli nieprzyjaciel, nie ponosząc strat wielkich, zajął obronne stanowisko na wzgórzach lesistych, z których ma łatwą sposobność do kontrataków, wypadów i zaskoczenia nieostrożnego przeciwnika ogniem. Bataljon cyklistów za lekkomyślność swoją poniósł dotkliwą karę; oprócz konserw stracił on też kilku ludzi, lecz co gorsza mógł być wywołać panikę, w skutkach wprost nieobliczalną, gdyby napad taki trafił na pułki mniej zdyscyplinowane, nieprzyzwyczajone do bezwzględnego posłuchu albo bardziej wrażliwe na ogień i straty.

Inne korpusy armji 11-tej sforsowały również Wisłok w strefie wskazanej.

Korpus gwardji doszedł do wysokości VI korpusu lecz tylko do podnóża wzgórz głównych, otaczających dolinę rzeki;

korpus XLI rezerwowy przekroczył Wisłok w dość żmudnym ataku pod Krościeńkiem i Haczowem;

korpus X niemiecki Emmicha zajął Trześniów—Besko.

Niedziela d. 9 maja.

Rano mgła, potem drobny deszcz; w południe parno; popołudniu pogoda.

Jakkolwiek front armji 11-ej wyrównał się wskutek nadejścia korpusów cokolwiek w tyle pozostałych, jednakże objęcie i sforsowanie Wisłoku można było uważać za dokonane dopiero po zdobyciu wzgórz dominujących nad całą doliną.

Dlatego też naznaczono dalsze natarcie na dzień 9 maja. Żołnierz, po zdobyciu trzeciego systemu obronnego (d. 5 maja), czuł się już znudzony. Bo weźmy też pod uwagę nie tylko wysiłek fizyczny, brak wywczasu, dorywcze odżywienie, różnice temperatury, (upały za dnia, dokuczliwe zimno w nocy), lecz także niemożność umycia się, zmiany bielizny, oczyszczenia munduru z błota i nieproszonych gości: gryzoniów i świerzbieli. Po prostu człowiek brzydził się samym sobą. Dowództwa wyższe znały stan ten doskonale, nie szczędziły pochwał, zagrzewając do dalszego pochodu obietnicą zakończenia ofensywy, gdyż „nieprzyjacieli pobity nie będzie zdolny stawiać dłużej oporu.“ A tymczasem przeciwnik co dnia w nowej to linii odsłaniał ku nowej obronie swoje czoło, chociaż zaś nie miał artylerji odpowiedniej i zasobu amunicji, jednakże wytrzymywał ataki prawie do punktu kulminacyjnego, przechodził szybko do kontrataków i w mig wykorzystywał każdą nieogłędność i zaniedbanie zwycięzcy.

Im więcej zaś chwalono i obiecywano, tem mniej widać było troski ze strony Austriaków o zwycięskiego żołnierza. Bo i pocóż? Wszak w dowództwach i sztabach panowało zdawna przekonanie, że żołnierz polski nigdy nie zawodzi, a w wymaganiach swoich jest arcyskromny! Ktoby się tam liczył z duszą jego i krytycznym okiem? A jednak oku temu nie uszło, że w pułkach niemieckich tornistry oddziałów składano na umyślne wozy, podczas gdy żołnierz dywizji 12-ej pochylał się nisko pod ciężkim plecakiem i wielką racją amunicji; że dla rannych często brakło furgonów, skutkiem czego wielu tych szarych bohaterów ginęło z wykrwawienia lub tęcza zanim zdołano ich odtransportować do szpitala.

Oficerowie polscy odczuwali tę niedolę i krzepili upośledzonych jak mogli, dzieląc zaś po bratersku z żołnierzem wszystkie trudy, mieli w nagrodzie posłuch bezwzględny i zaufanie. Wystarczyło tylko zawołać, iż „idziemy wypędzić wroga z rodzinnego kraju, oswobodzić braci, Przemyśl, Lwów, wskrzesić dawną Polskę,“ a piechur zapominał o głodzie, chłódzie, znużeniu i pobudzony myślą o Ojczyźnie i domostwie szedł ochotnie do walki.

W zdobyciu wzgórz po prawej stronie Wisłoku trafiły tylko korpus X niemiecki Emmicha i korpus VI austriacki Arza na poważniejszy opór. Przeciw **korpusowi X** wysłało dowództwo naczelne rosyjskie z okolic Sanoka dwie sformowane dorywczo dywizje. W bitwie pod Beskiem dywizje te pobito na głowę, a następnego dnia (10 maja) przeszedł korpus X sam do ataku, zdobywając w pościgu 6 armat, biorąc 6.200 ludzi w niewolę.

Przeciw **korpusowi VI** stawili jednak Rosjanie całkiem świeżą dywizję w kierunku na Korczynę. Lecz i dywizja ta (w której mieściły się dwa pułki załogi Przemyśla) została rozgromiona. W rękę zwycięzcy znalazło się 1.800 jeńców i 20 karabinów maszynowych. Tegoż dnia do południa zajął **korpus VI** linię Czarnorzeki—Kombornię, **gardja niemiecka** linię Węglówka—Dobrzechów, podczas gdy tylko **korpus XLI rezerwowy** gen. François zdołał wysunąć się najdalej, bo aż po Brzozów.

Przebieg operacji 12-ej dywizji.

Zadaniem dywizji tej było opanowanie wzgórz na północny wschód od miasteczka Korczyny, 517, znak trygonometryczny 592 Sucha góra, 541 Królewska góra.

Brygada 24-ta gen. Puchalskiego atakowała nieprzyjaciela na wzgórzach między 517 i gościńcem Korczyna—Czarnorzeki.

Z brygady 23-ej gen. Metza atakowały 56 pp. i części 100 pp. Łysą górę.

57 pp., który d. 8 maja ciemną nocą wdarł się na wzgórze i do ruin zamku Odrzykońskiego został wnet po obsadzeniu obiektów tych ze wszech stron osaczony. Wszakże niezłomny wytrzymał aż do świtu najgwałtowniejsze ataki, broniąc się z odwagą lwa i okrywając sztandar swój sławą.

100 pp. wyruszył o 6^h 45^m ze Spornego przez figurę przydrożną 279, 357, kierunek na ruinę Odrzykoń 452, aby jako

odwód dywizji ugrupować się za 57 pp. Lecz już przy figurze dostała się przednia straż (kompanja 10-ta) w ogień krzyżowy nieprzyjacielski. Musiano więc, pod osłoną rozwiniętej w tyraljerę straży przedniej, przesunąć się do 357. Straty były dotkliwe, ale wola wciąż uparta. Zaangażowana straż przednia nie mogła oderwać się od Rosjan, to też gdy bataljon III i oddziały karabinów maszynowych osiągnęły grzbiet między 357 i ruiną zamku i otworzyły ogień flankujący na przeciwnika, zwalczającego kompanję 10-tą, ten zdemoralizowany zaniechał dalszych prób utrzymania pozycji swojej i uległ ostro atakującym. Zdobyto 3 karabiny maszynowe a 280 ludzi poddało się w niewolę. O 11^h oddałem do rozporządzenia 3 kompanje bataljonu III i 3 oddziały karabinów maszynowych pułkownikowi Pöschkowi, dowódcy 57 pp., a o 11^h 50^m, po złuzowaniu tegoż pułku i nadejściu reszty moich zuchów z 100 pp., których bez wiedzy mojej gen. Metz użył do ataku na Łysą górę, objąłem dowództwo odcinka.

Widok pobojowiska 57 pp., dokoła obronionego wzgórza i ruin zamkowych, uświadomił mnie aż nadto jak srogą była owa nocna walka i jak wielkiem, obustronnem bohaterstwem, iloma żywotami okupiono spełnienie obowiązku. Cześć i pokój wieczny poległym. Ale też i na poźółkłych, wyschniętych twarzach tych, co wytrwali, w oczach ich sennych, okrażonych czarną smugą odzwierciedlało się ogromne napięcie umysłów i nerwów, kulminujące w jednym słowie: zwyciężyć!

Przy współudziale artylerji ciężkiej rozpocząłem o 12^h 45^m pościg w kierunku na Suchą górę, znak trygonometryczny 592 i na Królewską górę, które już o 13^h 50^m zajęły oddziały czołowe. Oddział wywiadowczy, wysłany do Węglówki, schwycił jeszcze 18 uciekających Moskali. Z tych musiano 4 rozstrzelać na miejscu, ponieważ w ładownicach ich znaleziono naboje z obciętemi końcami pocisków*). Wkrótce też wywiadowcy nawiązali łączność z gwardją, która wmaszerowała do Węglówki.

O 15^h 25^m zebrał się cały pułk przy karczmie we wsi Czar-norzeki, gdzie wydano dyspozycję do noclegu. Lecz zanim zakwaterowali się piechurzy, należało unieszkodliwić podejrzaną wielce ludność. Wiadomo bowiem było, że w r. 1914, gdy zbłąkany pułk

*) Pociski takie działają jak naboje dum-dum i są podług prawa międzynarodowego zakazane.

węgierski najął pod noc przewodników w Czarnorzekach, by dotrzeć najkrótszą drogą do swojej dywizji — przewodnicy ci poprowadzili go w odwrotnym kierunku, wprost do obozu moskiewskiego, na wycięcie! Dla uniknięcia więc podejścia zgromadzono teraz czarnorzeczan, z wyjątkiem matek, mających dzieci u piersi, w jeden obóz pod gołym niebem, obstawiony czujnymi strażami.

Na zdobyciu odcinka rzek Wisłoku i górnego biegu Sanu zakończył się akt pierwszy „przełamania“, w którym Rosjanie stracili cały front nad Dunajcem i w Karpatach. Po utracie 3 dywizji, rzuconych na korpusy VI i X w d. 9 maja, pozostała im już tylko nadzieja powstrzymania na nowej linii obronnej tak bezwzględnego naporu armji Mackensena. Tą zaś nową linią była: rzeka San, twierdza Przemyśl i obwarowane miasta Radymno i Jarosław z Sieniawą — przedmiot dalszych walk srogich.

Ocena zwycięstwa pod względem wojskowym (strategicznym, taktycznym) i politycznym.

W wojnach ubiegłych stuleci mało jest wypadków pomyślnego przełamania frontu.

Wogóle bowiem unikano natarcia czołowego, szukając natomiast rozstrzygnięcia w obejściu skrzydeł i działaniu na tyły nieprzyjaciela, iżby go osaczyć, odciąć od posiłków i połączenia z krajem własnym, a przez to zawiesić czasowo dalsze prowadzenie kampanji, lub nawet uniemożliwić ją w zupełności.

Jak długo wojnę wiodły ze sobą tylko państwa pojedyncze a ościenne odgrywały rolę widzów neutralnych lub też materialnie wspomagających sojuszników, siła zaś zbrojna państw ograniczoną była do pewnego *minimum*, tak długo rozstrzygnięcie wojny ruchowej zależało od manewru skierowanego ku oskrzydleniu.

Lecz w ostatniej wszechświatowej widzimy obraz zgoła inny. Oto cały kontynent europejski zamienił się w teren walki ciągłej, od morza do morza, o zwartych frontach, które wykluczały oskrzydlenie, zatem uderzenie czołowe i przełamanie frontu nabrało znaczenia.

Mamy tego kilkakrotne próby. Mianowicie: armji 6-ej i 7-ej niemieckiej w sierpniu r. 1914 nad Trouée de Charmes; korpusów niemieckich pod Ypern w listopadzie r. 1914; połączonych sił francuskich, belgijskich i angielskich pod Nieuport; dalej francuskich

pod La Bassée, Perthes, Tahure, w Argonach i Wogezach w grudniu r. 1914; armij austriackich na Dunajcem w styczniu r. 1915 celem oswobodzenia Przemyśla; Francuzów w Champagne w lutym r. 1915; wreszcie Rosjan na froncie karpackim w marcu i kwietniu r. 1915 dla zajęcia Węgier.

Wszystkie próby powyższe zawiodły — przełamanie więc frontu gorlickiego będzie miało w historii wojen znaczenie pierwszorzędne nie tylko jako przykład godny studjum strategii i ówczesnej taktyki, lecz także jako czynnik polityczny.

Nie wchodzę w szczegóły. Przekraczałyby to granicę niniejszej rozprawki i okaże się zresztą możliwem dopiero gdy odnośne sztaby generalne zestawią dzieła, zawierające memorjały dokładne co do nakreślenia planu, prac przedwstępnych, rozkazy, opisy przebiegu bitew szczególnych i dat statystycznych. Ale już teraz da się streścić ocenę wyniku jak następuje :

- a) Założenie operatywne, przygotowania, ilość sił i wybór terenu odpowiadały całkowicie zamierzonemu celowi.
- b) Przełamanie frontu powiodło się zupełnie, gdyż na froncie 30 klm. szerokości wtargnięto przeszło 50 klm. w głąb nieprzyjacielskiego terytorjum po zdobyciu 3 systemów obronnych (każdy składający się z kilku technicznie umocnionych linii).
- c) Wszelako cel dalszy przełamania frontu, — to jest przejście do wojny ruchowej, iżby Rosjan rozbić, częściowo nawet oskrzydlić lub okolic — cel ten nie został osiągnięty!

Rosjanom udało się zawsze z podziwu godną zręcznością i szybkością przeciwstawić linje nowe oporu, które znów trzeba było przebijać. Nie zbrakło im ani żołnierza, robotnika, środków technicznych, ani nawet drutu kolczastego. Jedynie tylko nie dostawało im (znane powiedzenie Radka Dimitrjewa) amunicji artyleryjskiej i gdyby nie ten szkopał — natarcie armji 11-tej nie mogłoby być tak szybkim, co w skutkach swoich dla dalszych działań stworzyłoby mnóstwo komplikacyj.

Przełamywanie czołowe umocnionych technicznie linii, z których maszyny zniszczenia siały śmierć i rany, było dla żołnierza niernikiem wartości jego moralnej, wyższej aniżeli u przeciwnika.

Wojna ruchowa z możliwością oskrzydlenia i akcji na tyły jest łatwiejszą, albowiem w pochodzie naprzód omija się ufortyfikowane silnie odcinki, atakując nieprzyjaciela w najslabszych

punktach z boku; kosztuje to wprawdzie więcej potu, ale mniej krwi ludzkiej.

d) Wynik strategiczny byłby zapewne większy gdyby armja 4-ta austriacka mogła wcześniej sforsować Dunajec i posuwać się prędzej, niżeli armja 3-ia Boroewića. Stało się odwrotnie. I dlatego X korpus niemiecki gen. Emmicha ofensywą swoją na Dukłę nie zdołał zagrozić tyłom rosyjskiego frontu karpackiego, gdyż gen. Boroewić zawczasie rozpoczął pędzić przed sobą Moskali, skutkiem czego główna ich masa uciekła. Należy przecie wziąć pod uwagę, że armja 4-ta miała trudne warunki sforsowania Dunajca i Białki i jeszcze dalszą drogę niż korpus gwardyjski i VI austriacki, które nie były w stanie nadażyć korpusowi X. Nadto rosyjski front karpacki, flankowany przez korpus X Emmicha, zagrożony odcięciem, związał się szybko, armja zaś Boroewića, nie chcąc stracić kontaktu z nieprzyjacielem, musiała mu siedzieć wciąż na karku.

Dlatego też wszelkie rozumowania i poglądy na temat: co byłoby lepiej i co zrobić wypadało? mają tylko wartość gimnastyki mózgowej w kombinacjach i rozwiązaniu tak trudnych problemów, jakich dostarczać zwykła wojna. Strategja i taktyka muszą uzupełniać się wzajemnie. Często przecie jest to niepodobne, gdyż strategik nie może zawsze przewidzieć wszystkich nieprzyjacielskich ruchów i zarządzeń, a taktyk znów powinien wykorzystać wszelką sposobność do pobicia przeciwnika.

W ofensywie z pod Gorlic każdy spełnił swój obowiązek, począwszy od głównego dowódcy aż do piechura — nagrodą ich trudu i bohaterstwa było zwycięstwo.

Akt pierwszy ofensywy Mackensena nie miał jeszcze donioślejszego znaczenia politycznego. W każdym razie usunięto zagrożenie Węgier; Turcja uszła niebezpieczeństwa ekspedycji armji rosyjskiej z Odessy na Bosfor, przeznaczone bowiem na ten cel siły musiano odesłać do Galicji; stanowisko nieprzyjazne Rumunji doznało zmniejszenia.

O Polsce wówczas w wielkim świecie politycznym nikt zapewne jeszcze nie myślał... Jednak w duszach żołnierzy naszych, którzy, bijąc się pod dowództwem austriackim, oczyszczali ziemię swoją z najeźdźcy, budziły się wzniosłe uczucia nadziei, że ich krwawy znój przyczyni się do odzyskania wolności Ojczyzny. Tak myślał zawsze i wszędzie i dlatego szedł tak ofiarnie żołnierz polski!

SPIS RZECZY:

	Str.
Przedmowa	6
Wstęp	6
Przygotowanie armji przelomowej i zadania poszczególnych armij sąsiednich	8
Ocena terenu operacyjnego	9
Przygotowanie do natarcia	11
Ostatnie przygotowania	13
Dyrektywy do ataku dowództwa armji 11-tej	15
Rozkaz natarcia	16
Wstrzeliwanie się artylerji	16
Działalność lotników	16
Siły rosyjskie	17
Sobota d. 1 maja	17
Rozkaz do natarcia dowództwa brygady 23-ej	18
" 100 pp. d. 1 maja, 18 ^h popołudniu	20
Ówczesne zasady taktyczne, dotyczące obrony i natarcia	23
Przygotowania do zdobycia góry Pustki 449	29
Niedziela — bitwa d. 2 maja	31
Raport o bitwie dywizji 12-tej austriackiej	33
Przebieg bitwy w innych korpusach armji 11-tej	36
Wynik bitwy armji 11-tej	37
Poniedziałek d. 3 maja	38
Przebieg operacji w innych korpusach	39
Biuletyn rosyjski	39
Wtorek d. 4 maja	40
Środa d. 5 maja	45
Przebieg operacji dywizji 12-tej piechoty	46
Wynik ogólny	46
Czwartek d. 6 maja	48
Przebieg czynności 100 pp.	49
Piątek d. 7 maja	50
Biuletyn rosyjski	50
Sobota d. 8 maja	52

430

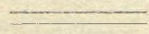
Str.

Niedziela d. 9 maja	57
Przebieg operacji 12-tej dywizji	58
Ocena zwycięstwa pod względem wojskowym (strategicznym, taktycznym) i politycznym	60

Z A Ł A C Z N I K I :

Zał. nr. 1, szkic nr. 1	Ogólna sytuacja frontu wschodniego d. 1 maja 1915.
" " 2,	Ordre de bataille armji 11-tej.
" " 3, " "	2 Sytuacja obustronna od d. 30 kwietnia do d. 9 maja.
" " 4, " "	3 " dywizji 12-tej d. 30 kwietnia (1:25.000).
" " 5, " "	4 Bitwa d. 2 maja o górę Pustki (1:12.500).
" " 6, " "	5 Szeamat natarcia wojsk francuskich i niemieckich.
" " 7, " "	6 " " " austriackich.
" " 8, " "	7 Atak na Dział krzemieny d. 3 maja.
" " 9, " "	8 Bitwa pod Bieczem d. 4 maja.
" " 10, " "	9 Forsowanie Wisłoki d. 6 maja.
" " 11, " "	10 Atak pod Jedliczami.
" " 12, " "	11 Forsowanie Wisłoku pod Odrzykoniem.
" " 13,	Zestawienie czynności 100 pp. od d. 29 kwietnia do d. 9 maja r. 1915.

R. 25/29r.





33880

2

