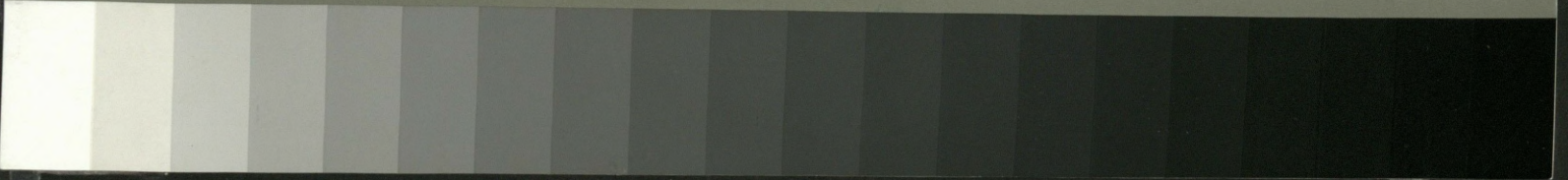


Grey Scale #13



A 1 2 3 4 5 6 M 8 9 10 11 12 13 14 15 B 17 18 19



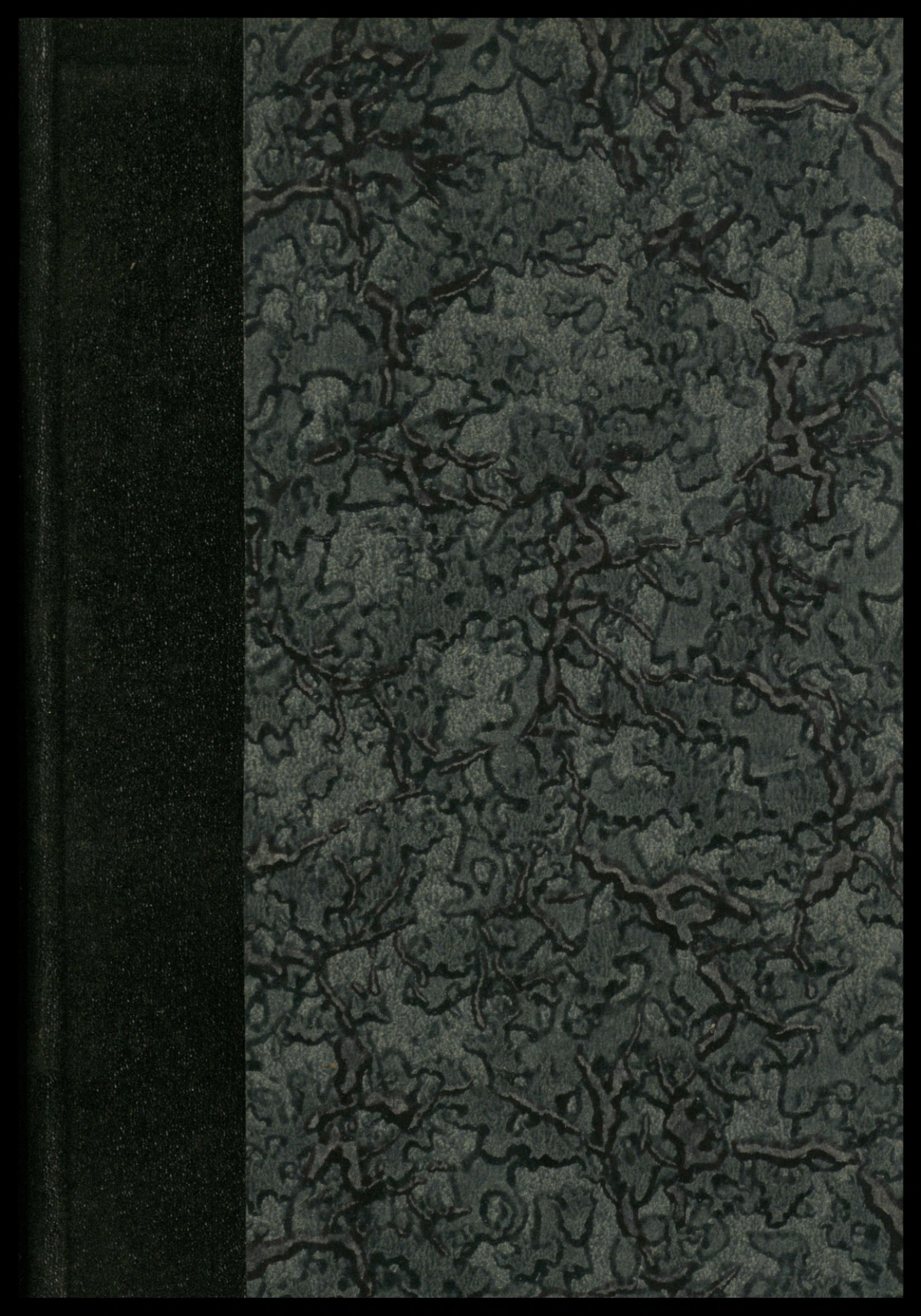
Inches 1 2 3 4 5 6 7 8

Centimetres 1 2 3 4 5 6 7 8 9 10 11 12 13 14 15 16 17 18 19

Blue Cyan Green Yellow Red Magenta White 3/Color Black

Colour Chart #13

DANES-PICTA.COM



Handl  
orga  
2 egz

ORGANIZACJA  
Administracyjna  
KOMISJI  
RZĄDZĄCEJ  
R. 1807.

*Wybór dokumentów*

wydany przez

MARCELEGO HANDELSMANA.

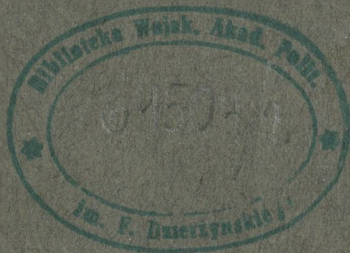
Z częściowej zapomogi Kasy Pomocy dla osób, pracujących na polu naukowym, im. D-ra Józefa Mianowskiego.

w WARSZAWIE

SKŁAD GŁÓWNY W KSIĘGARNI F. HOESICKA

1917

Biuletyn Informacyjny  
w MŁKONIE  
Miejscowość Gradzisko - woj. łódzkie  
Nr \_\_\_\_\_

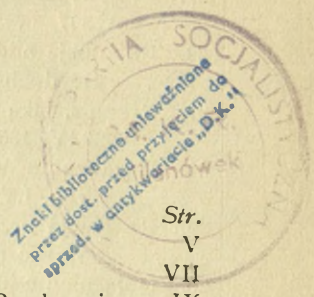


93(438)9a

Miślanowet

Władysław Mech

# SPIS RZECZY.



## WSTĘP.

I. Ustanowienie Komisji Rządzącej	V
II. Organy tworzące prawo	VII
III. Charakter pracy organów prawod. Komisji Rządzącej	IX
IV. Charakter wydawnictwa	XII
V. Metoda wydawnicza	XIV

## SPIS CHRONOLOGICZNY DOKUMENTÓW.

1. Uniwersał, donoszący o ustanowieniu Komisji Rządzącej i rozpoczęciu jej urzędowania. 18.I. 1807 . . . . .	1
2. Uchwała względem wydawania przez izby rezolucji w imieniu Komisji Rządzącej. 20.I. 1807 . . . . .	3
3. Instrukcja administratorowi generalnemu poczt. 24.I. 1807 . . . . .	3
4. Uchwała względem prezydenta m. Warszawy. 24.I. 1807 . . . . .	5
5. Zasady do urzędzenia Komisji Rządzącej i innych władz jej podległych. 26.I. 1807. . . . .	5
6. Uchwała aryngi do publikacji pism rządowych. 28.I. 1807 . . . . .	14
7. Zasady do organizacji dyrekcji wewnętrznej. 12.II. 1807 . . . . .	15
8. Zasady do organizacji dyrekcji policji. 12.II. 1807 . . . . .	17
9. Organizacja wewnętrzna Komisji Rządzącej i jej kancelarji 16.II. 1807 . . . . .	18
10. Wyrok stanowiący przepis władzy i obowiązków prezydenta magistratu m. Warszawy. 20.II. 1807 . . . . .	24
11. Uchwała stanowiąca po dwóch konsyljarzy rządowych przy każdej dyrekcji. 24.II. 1807 . . . . .	26
12. Przepis wzoru raportów przysyłać się mających Komisji od dyrektorów. 24.II. 1807 . . . . .	27
13. Organizacja deputacji kwaternicznej. 2.III. 1807 . . . . .	28
14. Rota przysięgi dla prezesów departamentowych. 3.III. 1807 . . . . .	30
15. Uchwała względem przysposobienia żywności. 5.III. 1807 . . . . .	31
16. Rezolucja, aby odtąd żadnych kroków do Rzymu nie czynić bez wiadomości rządu. 10.III. 1807 . . . . .	33
17. Zalecenie względem urzędzenia paszportów podług prawideł w tymże zaleceniu przepisanych. 13.III. 1807 . . . . .	33
18. Nakaz izbom administracyjnym powiatowym i magistratom posłuszeństwa dla dyrektorów. 13.III. 1807. . . . .	34

	<i>Str.</i>
19. Urządzenie tymczasowe dzierżaw dóbr narodowych. 31.III. 1807.	35
20. Organizacja czyli urządzenie tymczasowe izb administracyjnych departamentowych. 9.IV. 1807 . . . . .	39
21. Projekt do organizacji izb wykonawczych powiatowych. 21.IV. 1807 . . . . .	59
22. Rezolucja oddająca pod zarządzenie Izby Edukacyjnej wszelkie dochody z funduszków edukacyjnych. 24.IV. 1807 . . . . .	64
23. Przepis, jaką drogą memoriały do Komisji przychodzić mają. 29.IV. 1807 . . . . .	64
24. Urządzenie wydziału edukacyjnego w izbach administracyjnych. I.V. 1807. . . . .	65
25. Rezolucja przepisująca, jakim sposobem i jakie osoby miasta obierać mają na prezydentów i burmistrzów. 6.V. 1807.	66
26. Objaśnienie ustawy 31 marca r. b. względem dzierżawców dóbr narodowych. 6.V. 1807 . . . . .	67
27. Zalecenie wezwania po dwóch członków z izb administracyjnych. 12.V. 1807. . . . .	69
28. Ustawa zachowująca do czasu podział departamentów 13.V. 1807 . . . . .	71
29. Urządzenie izb wykonawczych powiatowych. 13.V. 1807 . . . . .	72
30. Urządzenie względem osób obcych. 20.V. 1807 . . . . .	75
31. Rota przysięgi izb administracyjnych. 4.VI. 1807 . . . . .	76
32. Przepisy dla izb administracyjnych do czynienia obrachunku z dzierżawcami dóbr narodowych. 8.VI. 1807 . . . . .	77
33. Uchwała względem urzędów leśnych. 20.VI. 1807 . . . . .	78
34. Instrukcja dla W. W. delegowanych pełnomocników do zajęcia i urzędzenia dep. Białostockiego. 5.VII. 1807 . . . . .	79
35. Umocowanie dyrektorom dane względem zastępowania Komisji Rządzącej w czasie jej oddalenia. 10.VII. 1807 . . . . .	81
36. Zalecenie wezwania medyków i chirurgów do roztrząśnienia dzieła organizacji Collegium Medicum. 18.VII. 1807 . . . . .	83
37. Zalecenie rozciągnięcia jak najprędzej administracji krajowej w krajach do Ks. Warsz. należących. 6.VIII. 1807 . . . . .	84
38. Zalecenie nakazania, aby w powiatach lelowskim i siewierskim wszystkie urządzenia wewnętrzne i podległość izbie adm. kaliskiej dochowywane były. 14.VIII. 1807 . . . . .	84
39. Zalecenie obwieszczenia, iż paszporty dla przejeżdżających wewnątrz kraju już są niepotrzebne. 26.VIII. 1807 . . . . .	85
40. Zalecenie rozciągnięcia władzy w krajach do Ks. Warsz. przyłączonych. 26.VIII. 1807 . . . . .	86
41. Instrukcja dla W. Zboińskiego pełnomocnika do organizacji województwa Chełmińskiego. 2.IX. 1807 . . . . .	86

Biblioteka Główna Publiczna  
w MILANOWYKU

Biuletyn Grodzki - Kraków

Nr 481.

35

Handelsman  
Org. Adm. - Row. - Cz. 1

## W S T Ę P.

---

I. *Ustanowienie Komisji Rządzącej.* W miarę rozszerzania się powodzeń i posuwania Francuzów na wschód ku granicom ziem polskich zaboru pruskiego coraz mocniej ujawniać się musiała potrzeba zorganizowania terytorjów okupowanych. Zmiany wprowadzone do zachowanych regencji i kamer pruskich, powołanie Najwyż. izby wojennej i administracyjnej, oraz Najwyż. izby sądowej w grudniu 1806 r. nie zaspokoily potrzeb administracji i nie były w stanie za-  
dośćuczynić wymaganiom aprowizacyjnym armji francuskiej. Potrzeba centralizacji stawała się oczywistą. Otwierały się przytym dwie możliwości. Na gruncie nieustalonym, jeszcze w okresie wojennym, przed uregulowaniem międzynarodowym zbudować było można rząd stały, czy to w postaci odnowionej Rzpltej z konstytucją 3-go maja, jak tego pragnął ks. Poniatowski, czy w formie nadania ustroju francuskiego według pomysłów gen. Zajączka. Można było również w zgodzie z dotychczasową praktyką wojen napoleońskich utworzyć w krajach okupowanych organizację naczelną tymczasową, pod względem polityki ogólnej mało wiążącą Napoleona, praktycznie najbardziej celową. Napoleon wybrał tę drugą ewentualność, a zrealizowanie jej polecił swemu min. sekretarzowi stanu Maretowi.

W papierach Marena znajdują się dwie koncepcje polskie rozwiązania sytuacji. Ign. Zajaczek proponował utworzenie Tymcz. Rady Zwierzchniej, która by posiadała władzę wykonawczą, prócz wojskowej, i prawodawczą, a składała się z osób 14: prezesa, wiceprezesa, 4 szefów sekcji i 8 członków. Drugi projektodawca, przypuszczalnie Stan. Potocki był znacznie skromniejszy w żądaniach. Zadawał się utworzeniem Komitetu centralnego, czyli rządu tymczasowego, który by działał z upoważnienia Napoleona i pod kontrolą komisarza francuskiego, urzędującego u jego boku. Główne zadanie takiego komitetu, któryby powołał 4 biura funkcjonujące pod kierunkiem 4 członków rządu, polegałoby na ujednostajnieniu całej administracji okupowanych ziem polskich. O ile wnosić można, drugi projektodawca zamierzał powołać do komitetu mniejszą, niż pierwszy, ilość osób.<sup>1)</sup> Maret zajął pośrednie między obu pomysłami stanowisko. Tworzył rząd tymczasowy mniej liczny, a pod rozkazami tego rządu umieszczał 5 wydziałów, zarządzanych przez 5-iu samodzielnych zwierzchników (dyrektorów).

Przygotowując formy organizacyjne, Maret musiał równocześnie przygotować i skład osobisty przez siebie tworzonego rządu. Napoleon stał na stanowisku praw zdobytych siłą oręża i w sobie widział jedyne źródło wszelkiej władzy na ziemiach okupowanych. Maret jednakże zwrócił się o podanie kandydatów do siedmiu wybitnych przedstawicieli społeczeństwa polskiego i po otrzymaniu od nich odpowiedzi 12 stycznia przygotował ogłoszony 14 stycznia 1807 dekret cesarski, powołujący siedmioosobową

---

<sup>1)</sup> *Handelsman Napoléon et la Pologne* 1909, 78 — 80, 184—8  
№№ 4 — 5.

Komisję Rządzącą i nominujący jej członków.<sup>1)</sup> Komisja Rządząca była najwyższym organem zarządu kraju, mianowanym w pewnym porozumieniu ze społeczeństwem przez okupanta z pośród krajowców dla zcentralizowania całej służby prowiantowej i pomocniczo-wojennej oraz starań o wyciągnięcie siły zbrojnej krajowej pod rozkazami zdobywcy. Stawała się głównym organem politycznego porozumienia pomiędzy Napoleonem a narodem polskim. Była oraz polskim rządem tymczasowym, którego władza rozciągała się na sześć departamentów polskich Prus (warszawski, poznański, kaliski, bydgoski, płocki i białostocki), a zakres obejmował zarówno ustawodawstwo i prawodawstwo, jak i administrację we wszystkich dziedzinach życia państwowego.

II. *Organy tworzące prawo.* Władza prawodawcza należała w całej pełni do samej Komisji Rządzącej, która w myśl art. 6 „na raport dyrektorjatu każdego wydziału prawa i urzędnienia tyczące się sprawiedliwości, administracji wewnętrznej, skarbu, wojska i policji krajowej stanowić mogła“. Komisja była jedynym przez dekret przewidzianym organem tej dziedziny zwierzchnictwa państwowego. W dekreście nominacyjnym istnieje natomiast omówienie, tyczące się sposobu współpracy dyrektorów, zwierzchników poszczególnych pięciu wydziałów administracji publicznej, z rządem właściwym: art. 5 „dyrektorowie pracować będą z komisją“. W rozwinięciu powyższego omówienia w Zasadach do urzędnienia Komisji Rządzącej z 26. I. została utworzona nowa przez dekret nieprzewidziana instytucja — Dyrektorjum generalne. Utworzone przez § 13 Zasad dyrektorjum miało sta-

---

<sup>1)</sup> Archiwum Narodowe w Paryżu, A. F. IV. 1687, dos. Pologne № 16 — 27.

nowić ogólne zgromadzenie dyrektorów, którego zadaniem było: 1) roztrząsanie i układanie spraw ogólnych; 2) określanie wzajemnych stosunków pomiędzy dyrekcjami. Zasady znały tylko poszczególnych dyrektorów, jako instytucje obdarzone prawem projektowania, lub obowiązane do dawania opinii na wezwanie rządu. Dyrektorjum generalne, obowiązane do zbierania się przynajmniej dwa razy na tydzień, w tym swoim charakterze odpowiadało mniej więcej z imienia i zakresu pruskiemu *Generaldirektorium* <sup>1)</sup>. W rzeczywistości w zasadniczej zgodzie z art. 5 dekretu nominacyjnego, władza całkowita miała pozostawać przy Komisji, która w swoim ręku ześrodkowała faktyczną jedność administracji, a pracując bądź z poszczególnymi, bądź z kilku lub z wszystkimi dyrektorami przejęła zakres, przekazany Zasadami Generalnemu dyrektorjum. Dyrektorjum zostało sprowadzone do innej roli. Zbierając się rzadko (odbyło sesji od 6 lutego do 11 lipca — 29, od 18 do 29 września — sesji 4), czasem dekompletowane na skutek odwołania dyrektorów na posiedzenia Komisji, przejmując rolę instytucji projektodawczej *sensu strictiori*, dającej opinię w projektach prawodawczych Komisji, lub poszczególnych dyrektorów, bądź też występującej z inicjatywą prawodawczą, zbliżając się zatem do francuskiej Rady Stanu <sup>2)</sup>. Dyrektorjum w tym sensie staje się jednym z organów twórczości prawodawczej i odgrywa znaczną rolę w budowaniu zwłaszcza form administracji państwowej <sup>3)</sup>.

<sup>1)</sup> Bornhak *Preuss. Staats u. Rechtsgeschichte* 1903, 298 i n.

<sup>2)</sup> Aucoc *Le conseil d'Etat* 1876. Okolski Wykład prawa administracyjnego 1880, I, 74 i n.

<sup>3)</sup> Moment ten zupełnie pominięty w dotychczasowej literaturze: Konic Komisja Rządząca 1904; Kutrzeba *Hist. ustroju Polski* 1917, III, 38.

Instytucja unormowana dyrektorjum obejmie zastępczo podczas nieobecności Komisji Rządzącej najwyższą władzę wykonawczą, z mocy specjalnej delegacji, na warunkach ściśle określonych <sup>1)</sup>. Jako władza zastępcza wykonawcza dyrektorjum urzędować będzie od dn. 13 lipca do 12 sierpnia (odbywając w tym czasie 34 posiedzeń).

III. *Charakter pracy organów prawodawczych Komisji Rządzącej.* W działalności Komisji Rządzącej zwłaszcza w zakresie tworzenia organizacji administracyjnej występują trzy epoki. O ostatniej, która obejmuje czas przejściowy od chwili utworzenia Księstwa Warszawskiego (7/9 lipca 1807), aż do chwili objęcia całkowitej władzy przez nowy rząd stały (5. X. 1807), jako o okresie likwidacyjnym, nie zamierzam tu mówić.

W pracach Komisji, które posuwając się bardzo szybko doprowadzą do uruchomienia w ciągu niespełna półrocza całkowitej maszyny państwowej, trzeba odróżnić pierwsze tygodnie zupełnej zależności od Maretę od późniejszego czasu względnej samodzielności. Maretę na początku odgrywa rolę nieledwie kierownika wszelkich poczynań. Komisja nie śmie powziąć najmniejszej uchwały bez zgody zastępcy cesarskiego, który stale jest o wszystkim powiadamiany. Równoległe do protokołu posiedzeń polskiego prowadzono bardziej dyplomatycznie sformułowany francuski. Maretę otrzymywał od lutego po każdym posiedzeniu kopję protokołu—*Bulletin*. Biuletyny te odbierał do dn. 2 czerwca. Bez zezwolenia Maretę nie może wyjść pierwszy uniwersał, donoszący o utworzeniu Komisji. Na zezwolenie to czeka Komisja „z niecierpliwością“

---

1) № 35.

dni kilka, podając do powszechnej wiadomości swoją nominację dopiero 18 stycznia <sup>1)</sup>. Od Mareta zależy zatwierdzenie planu organizacji, przedstawionego 16. I, w którym zostały sformułowane założenia, przejęte następnie do Zasad. Komisja proponowała, ile możliwości, zatrzymać dotychczasową organizację pruską, przystosowując ją do wymagań dekretu nominacyjnego, oraz zapowiadała usunięcie „po dojrzałej rozważce“ członków dawnego porządku <sup>2)</sup>.

Po przełamaniu pierwszych trudności i uchwaleniu Zasad (26. I), rozpoczyna się od obcego oddziaływania niezależne wypracowywanie poszczególnych części ustawodawstwa.

Praca ta posuwa się w sposób następujący:

a) Komisja bądź sama, bądź w porozumieniu z poszczególnym dyrektorem, opracowuje projekt, któremu następnie nadaje moc wyroku, uchwały, rozrządzenia czy zalecenia;

b) Komisja postanawia na wniosek i z inicjatywy dyrektora, np. wewnętrznego, o wyznaczeniu komisarzy do powiatów, 5. III. 1807, lub policji, o stosunku dyrektora policji do prezydenta m. Warszawy;

c) w sprawach szczególnie ważnych Komisja postanawia, po wyłonieniu odpowiedniej deputacji z własnego grona, w porozumieniu z dyrektorem generalnym.

Zorganizowanie izb administracyjnych departamentowych jest takiego postępowania przykładem typowym. Wyłoniona deputacja przygotowała projekt. Projekt przedstawiał naprzód Wybicki na sesji 91, z dn. 16 marca, potym Bieliński na sesji 96, 20 marca. Prze czytany, przyjęty i podpisany uległ niektórym popraw-

<sup>1)</sup> *Handelsman Napoleon et la Pol.*, 82.

<sup>2)</sup> *Handelsman*, 247 — 8 № 20.

kom na sesji 97, dn. 21 marca. Na tym samym posiedzeniu przyjęto przedstawiony przez Bielińskiego projekt organizacji cel, akcyz i soli, który postanowiono przyłączyć do poprzednio zapadłej uchwały. Na sesji 112, dn. 3 kwietnia „przesłano zalecenie do dyrektorjum generalnego, ażeby uchwałę względem organizacji izb administracyjnych departamentowych i izb powiatowych odesłaną do roztrząśnienia z uwagi swemi do potwierdzenia Komisji niezwłocznie podali dyrektorowie“. Dyrektorjum pracowało już przedtym nad tą sprawą. Na sesji 12, 24 marca uproszono dyr. Łubieńskiego o projekt, domagający się udziału dyrektorjum w uchwalaniu prawa o izbach, na sesji zaś 15 i 16, dn. 3 i 4 kwietnia przyjęto i zaprotokulowano propozycje odmian w projekcie organizacji izb administracyjnych, nadesłanym od Komisji Rządzącej 26 marca.<sup>1)</sup> „Przesłane od dyrektorjum uwagi i poprawy organizacji izb administracyjnych oddała Komisja — na sesji 119, dn. 8 kwietnia — do roztrząśnienia i opinii JW. Bielińskiemu i Działyńskiemu“. Wreszcie na sesji 121, poobiedniej, dn. 9 kwietnia, „podany z uwagami od dyrektorjum generalnego projekt organizacji izb administracyjnych po dostatecznym w przytomności całego składu *directorii*, to jest JW. Łubieńskiego, Brezy, ks. Poniatowskiego i Aleksandra Potockiego, roztrząśnieniu, przyjęty został“.

Postępowanie mogło iść w kierunku odwrotnym, a inicjatywa mogła należyć i do dyrektorjum. W sprawie organizacji izb powiatowych pierwszy projekt wyszedł od dyrektorjum, rozpatrywany dnia 17, przyjęty dnia 21 kwietnia. Dnia 24 kwietnia był przez Komisję wzięty do deliberacji. Odwołano się do cia-

<sup>1)</sup> Arch. akt dawnych. Protokół czynności directorium generalnego, str. 27—53.

ła najbardziej zainteresowanego i uchwalono na sesji 148-ej, 13 maja „podany przez izbę administracji departamentu warszawskiego na deputacji w przytomności W. dyrektora spraw wewnętrznych roztrząsany, przez sekretarza uporządkowany“ w piśmie i treści znacznie odbiegający od pierwotnego pomysłu. Inicjatywa dyrektorjum niezawsze doprowadzała do rezultatu w postaci uchwały ostatecznej. Dyrektor spraw wewnętrznych zalecił z woli dyrektorjum komisji wyznaczonej „z najcelniejszych i zawołanych kraju naszego medyków i chirurgów narodowych, aby się utrudnili wygotowaniem organizacji składu lekarskiego“. Obszerny projekt *Collegium medicum* postanowiono w dyrektorjum, na sesji 27, dn. 23 czerwca, przesłać Komisji Rządzącej. Na sesji 191-ej, dn. 26 czerwca, „trudniła się dalej Komisja czytaniem podanego przez dyrektorjum generalne projektu ustanowienia i urzędu dyrektora generalnej krajowej lekarskiej. Po przeczytaniu tego obszernego dzieła, znajdując go światle i pracowicie ułożonym, Komisja zaleciła W. dyrektorowi spraw wewnętrznych, ażeby osobom, które ten projekt z tak obywatelską gorliwością wypracowali, podziękowanie oświadczył i uwiadomił, iż go pod dojrzałe roztrząśnienie wziąć umyśliła“. Komisja sama nie miała możliwości dalszego zajmowania się projektem, który wypłynął ponownie dopiero w dobie zastępczych rządów dyrektorjum 18 lipca.<sup>1)</sup>

Ostatni sposób (c), bardziej skomplikowany, doprowadzał jednakże do doskonalszej formy uchwał, przez które stopniowo zorganizowano całkowitą administrację kraju.

IV. *Charakter wydawnictwa.* Organizowano ją bowiem w sposób dwojaki. Równocześnie tworzone

---

<sup>1)</sup> № 36.

teoretyczne ramy prawne organizacji państwowej i organizację tę wcielano w życie, to znaczy wypełniano żywym elementem ludzkim i wprowadzano jako czynnik realnie funkcjonujący. Organizację administracyjną tworzono w ustawach. Urzędy składające się z żywiołu ludzkiego stawiano w obliczu zadań, przeważnie narzuconych przez okoliczności zewnętrzne, wojenne, i inicjatywę obcą, francuską. Twórczość administracyjna wyrażała się w dwojakiej postaci: tworzono administrację i rozwiązywano zagadnienia życiowe, budowano formę działania i w jej ramach pracowano dla potrzeb tworzonego państwa i wymagań okupanta. Są tu więc dwie odrębne dziedziny: prawotwórcza i polityczna.

W wydawnictwie obecnym w szeregu aktów próbowałem zobrazować jedynie **p r a w o t w ó r c z ą** działalność Komisji Rządzącej w zakresie administracji wewnętrznej właściwej, administrację w prawie, nie w funkcjonowaniu. Liczyć się musiałem nietylko z dzisiejszym pojmowaniem jej zakresu, lecz z ówczesnym, w pewnym sensie obszerniejszym od dzisiejszego (do administracji właściwej zaliczano szkolnictwo i sprawy religijne, działy pomocnicze administracji wojskowej), choć w innym — ciasniejszym ujęciem administracji wewnętrznej (policja była wyeliminowana w osobny dział samoistny). Wybrałem materiał aktów najważniejszy, któryby dawał pojęcie o całokształcie administracji wewnętrznej w ówczesnym rozumieniu, ale chciałem także choćby najogólniej uwzględnić momenty, bez których dzisiaj sprawy wewnętrzne są nie do pomyślenia (zasady policji).

Wydawnictwo niniejsze nie wyczerpuje całkowitego zasobu rezolucji z doby tworzenia organizacji państwowej przez społeczeństwo nasze w okresie tym-

czasowości r. 1807. Materiał taki zarówno protokulary, jak i rezolucyjny znaleźć ma się w obszernym zdawna zapowiadany wydawnictwie prof. M. Rostworowskiego.<sup>1)</sup> Wydawnictwo moje nie rości sobie również pretensji do odsłaniania zupełnie nowych i dotąd nieznanych dziedzin, co jest zwłaszcza utrudnione po gruntownej monografii H. Konica.

Ma zadania czysto dydaktyczne. Daje chronologicznie ułożony, a systematycznie wybrany jednolity materiał, przydatny dla polityków w działaniu praktycznym, przeznaczony zwłaszcza dla studjów uniwersyteckich.

*V. Metoda wydawnicza.* Wiele dokumentów, drukowanych w poniższym zbiorze, jest dostępne dla badaczy na podstawie dzienników z r. 1807, w których drukowano najważniejsze rozporządzenia i ustawy Komisji. Rozsypane częściowo po czasopismach i w drukach ulotnych wszystkie postanowienia Komisji Rządzącej zostały przez jej sekretarjat zebrane w Protokule rezolucji Komisji Rządzącej (tomów 3) w postaci rozłożonego według działów administracji kwartalnych spisów chronologicznych. Protokół (Archiwum akt dawnych w Warszawie) zawiera naogół w bardzo poprawnej formie zachowane czystopisy rezolucji. W wydawnictwie moim oparłem się na tych tekstach, jako na autentycznych i najbardziej poprawnych, podając pod dokumentami odpowiednio ich pochodzenie oraz wiadomość o druku, jeżeli już były drukowane. Tylko jeżeli tekst Protokołu był gorszym od tekstu druku (np. № 32), opieram się na tekście drukowanym.

---

<sup>1)</sup> Por. M. Rostworowski Rzut oka na organizacyjną działalność Komisji Rządzącej. Sprawozd. Ak. Um. 1915 № 9, s. 10—12.

Teksty podaję w pisowni zmodernizowanej, zachowując jedynie tylko właściwości stylistyczne, i korygując oczywiste pomyłki kopisty. Tylko pomyłki które do *lapsus calami* nie mogą być zaliczone, zostały zachowane w druku i zaznaczone przez dodanie (s.). Cały materiał skolacjonowałem z oryginałami, starając się, ile możliwości, o wierne oddanie dokumentów. W przypisach ograniczyłem się tylko do informacji zewnętrznych (por. np. s. 33 n. 1). Projekt, który nie wszedł w życie, drukuję odmiennym rodzajem pisma.

*Marceli Handelsman.*



1. UNIWERSAŁ DONOSZĄCY O USTANOWIENIU KOMISJI RZĄDZĄCEJ I ROZPOCZĘCIU JEJ URZĘDOWANIA.  
(18. I. 1807)<sup>1)</sup>.

*KOMISJA RZĄDZĄCA.*

Wszem wobec i każdemu z osobna, komu o tym wiedzieć należy, wiadomo czyni. — Oswobodzona część znaczna Polski przez Niezwyciężonego Napoleona nie miała dotąd w swoim wewnętrznym urządzeniu tej jedności i tego średniego punktu, któryby łącząc wszystkie administracji części, dzielne w całym obwodzie dawał poruszenie. Ta potrzeba zjednoczenia władz nie mogła ująć przed okiem wszystko obejmującym Tego, który ogromne państwa i niezliczone ludy rządzić i drogą sławy do szczęścia doprowadzić umie. Przeważnie Najjaśniejszy Cesarz Francuzów i Król Włoski Napoleon Wielki wydał wyrok, który się tu co do słowa umieszcza. Wyciąg z protokołu Sekretarjatu Stanu w kwaterze cesarskiej w Warszawie, 14 stycznia 1807.

Napoleon Cesarz Francuzów i Król Włoski ustanowiliśmy i stanowimy, co następuje:

Art. 1. Dopóki los Polski zdobytej na królu pruskim nie będzie ustalony przez pokój ostateczny, dopóty rządzona ma być przez rząd tymczasowy.

Art. 2. Ten Rząd składać się będzie z siedmiu członków, przybierze tytuł Komisji Rządzącej.

Art. 3. Komisja Rządząca mianować ma swego prezesa z pośród siebie. Wybierze sekretarza z poza grona swego.

---

<sup>1)</sup> Protokół rezolucji Komisji Rządzącej (P. r. K. R.) I, 81 — 4. Gazeta Korespondenta Warszawskiego i Zagranicznego № 6. Dodatek 20 stycznia 1807, str. 78.

Art. 4. Wybierze równie z poza grona swego pięć osób, które poleconą sobie mieć będą dyrekcję rozmaitych części administracji publicznej, to jest:

dyrektora sprawiedliwości,  
dyrektora wewnętrznych interesów,  
dyrektora skarbu,  
dyrektora wojny  
i dyrektora policji.

Art. 5. Ci dyrektorowie pracować będą z Komisją, której uchwały stanowią być mają większością głosów.

Art. 6. Komisja Rządząca nadaną ma sobie zupełną władzę potrzebną, aby na raport dyrektorjatu każdego wydziału prawa i urzędzenia tyczące się sprawiedliwości, administracji wewnętrznej, skarbu, wojska i policji krajowej stanowić mogła.

Art. 7. Podział teraźniejszy kraju na sześć departamentów, to jest: Warszawski, Poznański, Kaliski, Bydgoski, Płocki i Białostocki niema być odmieniony.

Art. 8. Członkami Komisji Rządzącej są mianowani:

Marszałek hrabia Małachowski,  
Gutakowski, prezes izby skarbowej  
Hrabia Stanisław Potocki,  
Wybicki,  
Hrabia Działyński,  
Bieliński, prezes izby kaliskiej,  
Sobolewski.

Podpisano: *Napoleon.*

Z rozkazu Cesarza

(L. S.)

Minister sekretarz stanu

*Hugues Maret.*

W skutku tego wyroku zebrana Komisja Rządząca następujące osoby za dyrektorów mianowała:

Do wydziału sprawiedliwości W. Feliksa Łubieńskiego.

Do wydziału wewnętrznego W. Stanisława Brezę, prezesa izby wojennej i adm. publicznej depart. Poznańskiego.

Do wydziału skarbowego W. Jana Nepomucena Małachowskiego.

Do wydziału wojennego W. ks. Józefa Poniatowskiego.

Do wydziału policji W. Aleksandra Potockiego.

Komisja Rządząca uwiadamiając współobywatelów o tej woli Najjaśniejszego Cesarza Francuzów i Króla Włoskiego

spiesz się im donieść, iż już urzędowanie swoje rozpoczęła. Polacy! Nowy ten dowód dobroczynnej opieki Wielkiego Napoleona przyjmując z najżywszą wdzięcznością, a niosąc dzielną pomoc sprawie publicznej, odbierzcie wzajem od nas zaręczenie, iż niczego nie zaniedbamy, coby tylko do przyszłej pomyślności Ojczyzny przyłożyć się mogło. Niniejszy uniwersał do druku podany, w gazety umieszczony, z ambon po kościołach i otrąbieniem po miastach publiczności będzie ogłoszony. Dan w Warszawie na sesji Komisji Rządzącej, dnia 18 stycznia 1807.

Podp. Stanisław Małachowski, prezes. Jan Łuszczewski, sekretarz generalny.

2. UCHWAŁA WZGLĘDEM WYDAWANIA PRZEZ IZBY  
REZOLUCJI W IMIENIU KOMISJI RZĄDZĄCEJ  
(20.I. 1807)<sup>1)</sup>.

*KOMISJA RZĄDZĄCA.*

Na podane przełożenie W. Feliksa Łubieńskiego, dyrektora sprawiedliwości, uchwalamy, aby odtąd izby sprawiedliwości i administracji publicznej wszelkie proklamacje, dekreta, rezolucje i pisma wydawały w imieniu Komisji Rządzącej. Niniejsza uchwała ma być przez dyrektora sprawiedliwości izbom sprawiedliwości, a w nieprzytomności dyrektora wewnętrznego, przez dyrektora policji izbom administracji publicznej przesłana i do wypełnienia nakazana. Działo się w Warszawie na sesji, dnia 20 stycznia 1807.

Podp. Gutakowski, prezydujący. Jan Łuszczewski, sekretarz generalny.

3. a. INSTRUKCJA ADMINISTRATOROWI  
GENERALNEMU POCZT  
(24.I. 1807)<sup>2)</sup>.

*KOMISJA RZĄDZĄCA.*

Ustanowionemu administratorowi generalnemu poczt w departamentach: Warszawskim, Poznańskim, Kaliskim, Płockim, Bydgoskim i Białostockim następujące obowiązki i prawa przepisujemy.

<sup>1)</sup> P. r. K. R. I, 6.

<sup>2)</sup> P. r. K. R. I, 338—9.

1°. Ur. administrator ma sobie w rząd i dozór oddaną pocztę tak wozową i konną, jako i listową.

2°. Urządzenie tej poczty ma zostać tymczasowie zupełnie w takim stopniu, w jakim było za przeszłego rządu.

3°. Poczty konne, wozowe i listowe tak mają być urządzone, aby z Warszawy do każdego miasta stołecznego departamentów przynajmniej dwa razy na tydzień odchodziły i przychodziły.

4°. Listę oficjalistów pocztowych Ur. administrator ułoży, z oznaczeniem ich pensji, i tę przez W. dyrektora skarbu do potwierdzenia Komisji Rządzącej poda. Dla samego zaś Ur. Zajączka, administratora generalnego, pensji rocznej złotych polskich dwadzieścia tysięcy wyznaczamy.

5°. Co do percept i ekspens poczty administrator zostaje pod zwierzchnictwem dyrektora skarbowego.

6°. Wszelki przychód z poczty regularnie podług przepisów przez W. dyrektora skarbowego dać mianych wnosić będzie i przed tymże dyrektorem skarbowym z przychodów i wydatków, jemu przez dyrektora skarbowego dozwolonych, rachować się winien.

7°. Ur. administrator jest w odpowiedzialności za wszelkie czynności swoje.

8°. Ur. administrator podlega oddaleniu z miejsca swojego, gdyby Komisja Rządząca znalazła powody do takowego oddalenia.

9°. Wykona Ur. administrator przed Komisją przysięgę rotą następującą:

„Ja N. przysięgam przed Komisją Rządzącą, dekretem Najjaśniejszego Cesarza i Króla dnia 14 stycznia 1807 roku wydanym ustanowioną, wierność, nieskazitelną poczciwość w sprawowaniu urzędu mego, oraz posłuszeństwo w dopełnieniu wydanych mnie rozkazów“.

10°. Pieczęć administracji poczty jest orzeł Polski z napisem Administracja Generalna Poczty.

Niniejsza uchwała ma służyć za instrukcję Ur. Ignacemu Zajączkowi, administratorowi generalnemu poczt i onemuż *in originali* wydana. Działo się w Warszawie na sesji, dnia 24 stycznia 1807.

Podp. Stanisław Małachowski, prezes. Jan Łuszczewski, sekretarz generalny.

b. DODATEK DO POWYŻSZEJ INSTRUKCJI<sup>1)</sup>.

*KOMISJA RZĄDZĄCA.*

Zalecamy Ur. Ignacemu Zajączkowi, administratorowi generalnemu poczt w sześciu departamentach, aby sekreta pocztowe wiernie przez raport donosił J.W. Małachowskiemu prezesowi Komisji i J.W. Stanisławowi Potockiemu, jej członkowi, których rozkazami w tej mierze zupełnie ma się powodować. Działo się w Warszawie na sesji, dnia 24 stycznia 1807.

Podp. Stanisław Małachowski, prezes. Jan Łuszczewski sekretarz generalny.

4. UCHWAŁA WZGLĘDEM PREZYDENTA  
MIASTA WARSZAWY.

(24.I. 1807)<sup>2)</sup>.

*KOMISJA RZĄDZĄCA.*

Na przełożenie W. dyrektora policji uchwalamy, iż prezydent miasta stołecznego Warszawy co się tyczy samej policji bezpośrednio od dyrektora policyjnego ma zależyć. Z urzędu zaś swego, jako prezes magistratu, przychodzić będzie przez Izbę administracji departamentu Warszawskiego. Działo się w Warszawie na sesji, dnia 24 stycznia 1807.

Podp. Stanisław Małachowski, prezes. Jan Łuszczewski, sekretarz generalny.

5. ZASADY DO URZĄDZENIA KOMISJI RZĄDZĄCEJ  
I INNYCH WŁADZ JEJ PODLEGŁYCH.

(26.I. 1807)<sup>3)</sup>.

*KOMISJA RZĄDZĄCA.*

Chcąc na mocy dekretu Najjaśniejszego Cesarza Francuzów i Króla Włoskiego Napoleona Wielkiego położyć ogólne Zasady do urzędzenia Komisji Rządzącej i innych władz jej podległych, stanowimy, co następuje:

---

1) P. r. K. R. I, 339.

2) ib. I, 303.

3) ib. I, 87—99. Gazeta Kor. W. № 10 3.II. 1807, str. 123—127.

ROZDZIAŁ I.

*Komisja Rządząca.*

§ 1. Komisja Rządząca odbywać będzie swoje sesje w Pałacu Rządowym Krasińskich zwanym, a to codziennie zrana od godziny 10 aż do pierwszej, wyjąwszy niedziele i święta. Gdyby zaś potrzeba wymagała, wtedy sesje jej i na po obiedzie zwoływane będą.

§ 2. Tytuł komisji jest Komisja Rządząca.

§ 3. Komplet najmniej z trzech osób składać się powinien.

§ 4. Żaden z członków bez wiadomości Komisji oddać się nie może.

§ 5. Wszystkie materje większością głosów decydują się, w przypadku równości zdań przydujący drugą swoją kreślą wątpliwości rozwiązuje.

§ 6. Kiedy różność zdań zachodzi, każdemu z członków przytomnych, wolno jest zdanie swoje w dzienniku zapisać.

§ 7. Sekretarz generalny trzymać będzie dziennik czynności Komisji, w którym przytomność członków na sesji i w krótkiej osnowie każdą decyzję Komisji zapisze. Uchwały zaś i wyroki Komisji w osobnych aktach utrzymywać będzie.

§ 8. Rezolucje Komisji Rządzącej stanowiące prawo tytuł w y r o k u mieć będą. Rezolucje zaś do administracji ściągające się będą mieć tytuł uchwał, rozrządzeń, zaleceń.

§ 9. Wszystkie te rezolucje upoważnione być powinny podpisem przydującego, zaświadczone ręką sekretarza generalnego, i pieczęcią Komisji stwierdzone.

§ 10. Nikt nie może w żądaniach swoich prosto do Komisji przychodzić, ale je powinien stosownie do wydziałów dyrektorów przez memorjały do ich kancelarji podawać, wyjąwszy przypadek zażalenia przeciw któremu z dyrektorów, w którym przypadku prosto do kancelarji Komisji Rządzącej zapieczętowane oddać mocen będzie.

§ 11. Ktoby uchybił powadze lub bezpieczeństwu osób Komisji Rządzącej, występku obrażonej powagi narodowej dopuszcza się, co się i do dyrektorów rozciąga. W takim zdarzeniu, policja o osobie zawinionego zapewnia się, a instygator publiczny do sądów kryminalnych zapożywa i aż do ukończenia sprawy proces mu formuje.

§ 12. Pieczęć Komisji Rządzącej jest orzeł Polski z napisem Komisja Rządząca.

ROZDZIAŁ 2-gi.

*Dyrektorowie.*

§ 13. Dyrektorowie dwa razy na tydzień w dniach przez siebie oznaczonych zgromadzać się powinni, częściej nawet, gdyby tego potrzeba wymagała. Takowe ich zgromadzenie zwać się będzie *Directorium generalne*. Na nim zgromadzeni dyrektorowie roztrząsają i układają to wszystko, co do nich w ogólności się ściąga, jako i to, co o stosunkach jednej z drugą dyrekcją zachodzić może.

§ 14. Dyrektorowie przekazują na piśmie pod decyzję Komisji zdanie swoje w wszelkich przedmiotach do ich urzędowania ściągających się, z przyłączeniem do nich uwag i powodów. Toż samo uczynią, gdy od Komisji powołani zostaną do podania zdania swego w jakichkolwiek materjach i na takich dopiero zasadach Komisja rezolucje swoje stanowić będzie.

§ 15. Z czynności swoich raport co tydzień podawać mają, a o potrzebie, nagłej rezolucji wymagającej, w każdym czasie przełożenie podać winni.

§ 16. Dyrektorowie są w odpowiedzialności za wszystkie czynności swoje.

§ 17. Dyrektorowie, gdyby Komisja Rządząca powody do tego znalazła, oddaleniu z miejsca podlegają.

§ 18. Dyrektorowie wybierają podług woli osoby do składu dyrekcji swoich, Komisja zaś liczbę ich i płacę oznacza.

§ 19. Dyrektorowie podają Komisji po kilku kandydatów na każde miejsca w izbach administracyjnych, *respective* wydziałów swoich.

§ 20. Dyrektorowie bez pozwolenia Komisji Rządzącej z miejsca urzędowania swojego oddalać się nie mogą, a za otrzymaniem pozwolenia, zastępcę, za którego odpowiedzialność na siebie wezmą, Komisji do przyjęcia przedstawiają.

§ 21. Dyrekcji każdej pieczęć jest orzeł Polski z napisem w około Dyrekcja NN.

*Izby Administracji Publicznej.*

§ 22. Izba administracyjna używać będzie tytułu Izba Administracji Publicznej Departamentu NN.

§ 23. Każda izba administracyjna składać się ma z prezesa i dwunastu konsyljarzy, między którymi osoby i z miasta być umieszczanemi mają prawo.

§ 24. Prezes jest mocen przybierać asesorów *cum voce consultativa*, których liczba dwunastu nie ma przechodzić.

§ 25. Prezes przez Komisję Rządzącą wybrany będzie, i nosić ma tytuł prezesa departamentu.

§ 26. Każda izba administracyjna dzieli się na cztery wydziały stosownie do czterech dyrekcji, to jest:

wydział wewnętrzny,  
wydział skarbowy,  
wydział wojenny,  
wydział policji.

§ 27. Prezes dostrzega porządku izby i o okazji rozkazów dyrektorów, które prosto od nich odbiera, i *respective* wydziałom oddaje. W gwałtownej zaś potrzebie, osoby z jednego wydziału mniej zatrudnione, do pomocy drugiemu przydaje.

§ 28. Każdy wydział jak najściślej i najpilniej wykonywa oddane sobie przez prezesa rozkazy, *respective* swoich dyrektorów i te ukończone na ręce prezesa departamentu do odesłania dyrektorowi składa.

§ 29. Izba każda administracyjna wybiera osoby do kancelarji swojej potrzebne, na ręce zaś dyrektora skarbowego Komisji Rządzącej tabelę ich do oznaczenia liczby i wypłaty przesyła.

§ 30. Izba każda administracyjna sesje od ósmej godziny zrana do pierwszej odbywa, w potrzebie zaś i po obiedzie się zgromadza.

§ 31. Prezes departamentu co miesiąc raporta czynności każdego *respective* wydziału izby do dyrektora tegoż wydziału posyłać będzie.

§ 32. Każdej Izby administracyjnej pieczęć jest: orzeł Polski z napisem Izba Administracyjna Departamentu NN.

§ 33. Konsyljarz chcący złożyć urządowanie swoje, poda o to żądanie prezesowi departamentu, a ten prześle je do dyrektora *respectively* wydziału, który o tym doniesie Komisji Rządzącej. Po otrzymanym uwolnieniu od urzędu, dyrektor nowych na jego miejsce poda Komisji kandydatów.

ROZDZIAŁ 4-ty.

*Izby Powiatowe Wykonawcze.*

§ 34. Izby powiatowe składają się z prezesa i czterech konsyljarzy; prezes ma tytuł Prezesa powiatu NN.

§ 35. Izba administracyjna stosownie do departamentu swego, wybiera ich, i ten wybór do potwierdzenia Komisji Rządzącej podaje.

§ 36. Obowiązkiem jest izb powiatowych wypełniać nakazy, przesłane sobie przez prezesa departamentu.

§ 37. Landraci dawnego rządu za członki komisjów do potwierdzenia lub odrzucenia podanemi być mają. Archiwa ich izby powiatowe w swój dozór wezmą i najporządniej utrzymywać będą.

§ 38. Raporta czynności swoich co miesiąc izbie administracyjnej na ręce prezesa departamentu odeszłą.

§ 39. Izby powiatowej pieczęć jest orzeł Polski z napisem: Izba Wykonawcza Powiatu NN.

ROZDZIAŁ 5-ty.

*O miastach.*

§ 40. Miasta narodowe zostają przy swych przywilejach.

§ 41. Miasta wybierają sobie osoby do magistratur z obowiązkiem podania ich do aprobacji przez wydział policji w izbie administracyjnej Komisji Rządzącej.

§ 42. Co się tyczy urzędów prezydentów, w stosunku ich obowiązków do policji, w tym należyć będą przez Izby administracyjne do dyrektora policji, wyjąwszy prezydenta miasta stołecznego Warszawy, który, co się tyczy samej policji, bezpośrednio od dyrektora policyjnego ma zależyć. Z urzędu zaś swego, jako prezes magistratu, przychodzić będzie przez izbę administracyjną departamentu Warszawskiego.

§ 43. Miasta dziedziczne zostają równie przy swych przywilejach.

§ 44. Wybierają sobie burmistrza, którego dominjum przyjąć lub odrzucić może.

ROZDZIAŁ 6-ty.

*Dyrekcja sprawiedliwości.*

§ 45. Do składu administracji sprawiedliwości należyć będą:

- 1<sup>o</sup>. sądy pokoju,
- 2<sup>o</sup>. sądy patrymonjalne,
- 3<sup>o</sup>. sądy dominjalne w dobrach narodowych,
- 4<sup>o</sup>. sądy miejskie,
- 5<sup>o</sup>. sądy graniczne (osobnemu rozrządzeniu zostawione),
- 6<sup>o</sup>. sądy ziemiańskie pierwszej instancji,
- 7<sup>o</sup>. sądy apelacyjne,
- 8<sup>o</sup>. Trybunał ostateczny.

§ 46. Pieczęć każdego sądu będzie orzeł Polski z napisem: Sąd NN Departamentu lub Powiatu NN.

§ 47. We wszelkiej sprawie, urządzeniem osobnym sądów pokoju z pod tychże sądów niewyłączonej, strona powódowa powinna się udać pierwiej do sądów pokoju.

§ 48. Na sprawy zachodzące między panem i chłopem, oraz wzajemnie między chłopem a panem, tudzież między samemi włościanami, ustanawiają się sądy patrymonjalne. Właściciel dominjum poda sądowi apelacyjnemu swego departamentu kandydata, prawo znającego, do potwierdzenia na sędziego patrymonjalnego.

§ 49. Wszelkie spory w dobrach narodowych między włościanami i dzierżawcą zachodzące, sądzone będą przez sędziego dominjalnego, którego do potwierdzenia dyrektor interesów wewnętrznych poda sądowi apelacyjnemu w własnym departamencie. Od sądów patrymonjalnych i dominjalnych apelacja idzie do sądu ziemiańskiego, a stamtąd do sądu apelacyjnego, który dla spraw tego rodzaju ostateczną będzie instancją.

§ 50. Sądy miejskie w miastach stołecznych departamentowych składają się z sądu głównego i z sądów cyrkulowych. Apelacja do sądu apelacyjnego. W innych zaś miastach z jednego sądu. Wybór ich do dyrektora sprawiedliwości, a potwierdzenie do Komisji Rządzącej należy.

§ 51. Sądy ziemiańskie pierwszej instancji składać się będą z pięciu członków, rachując w to i pisarza sądowego. Trzech członków stanowią *plenum*. Wybór ziemiańskich sędziów należy do dyrektora sprawiedliwości, a potwierdzenie do Komisji Rządzącej.

§ 52. Sądy ziemiańskie będą miały swoich asesorów do przyjmowania wieczystych tranzakcji, odbywania inkwizycji, tudzież zjeżdżania na rewizje i indagacje miejscowe. Nominacja takowych należy do dyrektora sprawiedliwości, a potwierdzenie do Komisji Rządzącej.

§ 53. W każdym departamencie będzie dwoje lub troje takowych sądów ziemiańskich podług obszerności departamentu.

§ 54. Wszelkie sprawy, nie należące wyraźnie do sądów miejskich, powinny być sądzonemi w sądzie ziemiańskim, wyjąwszy sprawy kryminalne, w których tylko wywód inkwizycji do sądu ziemiańskiego należy. A w przypadku, gdyby jaki kryminalny występek w mieście jakim był popełniony, sąd miejski *corpus delicti* opisze i do dalszych inkwizycji do sądu ziemiańskiego odeśle.

§ 55. W każdym departamencie będzie jeden sąd apelacyjny na miejscu regencjów rządu ostatniego, w którym wszelkie sprawy cywilne, z apelacji od sądów ziemiańskich przychodzące, tudzież kryminalne, z gotowemi już inkwizycjami od sądu ziemiańskiego do decyzji odesłane, sądzonemi być mają.

§ 56. Sąd apelacyjny składać się będzie z dwunastu członków i jednego prezesa. Dyrektor sprawiedliwości podaje kandydatów na konsyljarzy, pomiędzy którymi może podawać i obywatelów z miasta, tudzież członki przeszłego rządu magistratur, z pomiędzy których Komisja Rządząca wybiera. Prezesa zaś sama Komisja Rządząca mianuje.

§ 57. W składzie apelacyjnego sądu będą osobne wydziały oznaczone szczególnie do opiekuńczej nad sierotami, tudzież do hipotecznej straży. Niemniej osobny wydział do zabezpieczenia sądowego tolerancji wszelkich wyznań.

§ 58. Jeden tylko będzie Trybunał ostateczny dla wszystkich departamentów w cesarsko-królewskim wyroku wymienionych. Zasiadać będzie w Warszawie i składać się będzie z dwunastu członków oprócz prezesa.

§ 59. Na kandydatów do Trybunału ostatecznego w każdym departamencie sąd apelacyjny wybierze trzy osoby i izba administracyjna tyleż, których to osób sześciu wybór na ręce dyrektora sprawiedliwości złożą, dyrektor zaś sprawiedliwości w takim rozkładzie wspomnianych sześciu kandydatów z każdego departamentu Komisji Rządzącej poda, iżby ta mogła z każdego departamentu po dwie osoby wybrać do składu Trybunału ostatecznego. Prezesa zaś sama Komisja Rządząca mianuje.

§ 60. W sprawach kryminalnych, z apelacji od sądu apelacyjnego przychodzących, Trybunał ostateczny wydaje stanowczy wyrok. *Jus agratiandi* należy do samej Komisji Rządzącej.

§ 61. Przy Trybunale ostatecznym będą ustanowieni instygatorowie publiczni dla intentowania spraw *criminum status* i zgwałconego bezpieczeństwa publicznego, oraz dla pilnowania ich aż do ostatecznego ukończenia.

§ 62. Sędzia nie utracą urzędu swego, chyba podpadający prawom *de male gesto officio*.

§ 63. Sędziowie pilnować powinni ciągle obowiązków swoich na miejscach, wyjąwszy odpoczynkową letnią przerwę od 15 lipca aż do 20 sierpnia.

§ 64. Dalsze wyszczególniające rozporządzenia do niniejszej organizacji ściągające się, przedmiotem będą osobnej ustawy, w której urządzonemi będą i sądy graniczne podług myśli Konstytucji 3-go maja. Równie objęta będzie organizacja urzędów aktowych.

#### ROZDZIAŁ 7-my.

##### *Izba Edukacyjna.*

§ 65. Ogólny dozór i piecza nad przedmiotami do edukacji i oświecenia publicznego ściągającemi się, porucza się dyrektorowi interesów wewnętrznych.

§ 66. Eforat, który dotąd jedynie miał zwierzchność nad liceum, czyli szkołą główną Warszawską, odtąd nosić będzie tytuł Izby Edukacyjnej i do niego dozór ogólny edukacji narodowej i oświecenia publicznego należyć będzie.

§ 67. Składać się ma też Izba z ośmiu członków i jednego prezesa. Nominacja ich zależy od Komisji Rządzącej,

która na te miejsca wybiera z pomiędzy kandydatów podanych przez dyrektora interesów wewnętrznych, utrzymując jednakże na ich miejscach członki terazniejszy eforat składające.

§ 68. Izba Edukacyjna wybiera osoby do kancelarii swojej potrzebne, na ręce zaś dyrektora wewnętrznego Komisji Rządzącej tabelę ich do oznaczenia liczby i opłaty przesyła.

§ 69. Izba Edukacyjna trudnić się winna wszelkiemi szczegółami stosownemi do zamiaru instytucji swojej.

§ 70. Izba Edukacyjna ułoży projekt ogólny edukacji narodowej i poda go dyrektorowi interesów wewnętrznych, który go z uwagami swojemi złoży pod decyzję Komisji Rządzącej.

§ 71. Pieczęć Izby Edukacyjnej jest orzeł Polski z napisem: Izba Edukacyjna.

#### ROZDZIAŁ 8-my.

##### *Duchowieństwo.*

§ 72. Stosunek duchowieństwa z rządem należy do dykcji wewnętrznej.

§ 73. Zaleconym zostanie przez dyrektora wewnętrznego duchowieństwu katolickiemu, ażeby modły z ambon za Napoleona Wielkiego i pomyślność rządu przez Niego ustanowionego odprawiały się, co się do wszystkich wyznań ściąga.

§ 74. Żadna bulla rzymska egzekwowana nie będzie, dopokąd w ręce dyrektora wewnętrznego złożona w Komisji Rządzącej swego potwierdzenia do wykonania nie otrzyma.

§ 75. Kapituły o wszelkich zawakowanych biskupstwach, tudzież kanonjach, a oficjałowie o probostwach kollacji narodowej donieść powinni przez dyrektora wewnętrznego Komisji Rządzącej, która na biskupstwa i kanonje nominuje, a probostwa kollacji narodowej konferuje.

§ 76. Komisja Rządząca zaleca W. dyrektorowi wewnętrznemu, aby jak największe miał baczenie na bezpieczeństwo i tolerancję zupełną wszelkiego wyznania osób w kraju się znajdujących.

Niniejsze zasady W. dyrektor wewnętrzny do wiadomości publicznej zwykłym sposobem, jak najrychlej, poda. Działo się w Warszawie na sesji, dnia 26 stycznia 1807.

Podp. Stanisław Małachowski, prezes. Jan Łuszczewski,  
sekretarz generalny.

6. UCHWAŁA ARYNGI DO PUBLIKACJI  
PISM RZĄDOWYCH.

(28.I. 1807)<sup>1)</sup>.

KOMISJA RZĄDZĄCA.

Uchwalamy, aby dyrektorowie, cokolwiek do druku i ogłoszenia podawać będą, następującej używali aryngi.

Na wyrokach i uchwałach, które *directe* od Komisji Rządzącej wychodzą, powinien być położony tytuł na początku: Komisja Rządząca. Na końcu wyrażony być powinien podpis prezydującego Komisji.

Na lewym boku słowa:

Zgodno z oryginałem.

Podpis dyrektora.

Na prawym boku niżej:

Podpis sekretarza generalnego.

Na tym zaś co prosto od dyrektora w imieniu Komisji Rządzącej wychodzi, taka ma być intytulacja:

W imieniu Komisji Rządzącej

Dyrekcja NN

Na mocy rezolucji Komisji Rządzącej dnia... miesiąca... roku... zapadłej etc. etc.

Na końcu podpis dyrektora NN.

Niżej podpis sekretarza dyrekcji NN.

Takowej prosto od siebie publikacji żaden dyrektor nie będzie mocen uczynić, wprzód nie przełożywszy przed oczy Komisji pisma publikować się mającego. Także gdy z zlecenia i w imieniu Komisji czynić będą dyrektorowie z władzami francuskiemi, pisma swoje do osób tychże władz adresować się mające, wprzód Komisji Rządzącej komunikowane być powinny.

Niniejsza uchwała wszystkim dyrektorom ma być przesłana. Działo się w Warszawie na sesji, dnia 28 stycznia 1807 r.

Podp. Gutakowski, prezydujący. Jan Łuszczewski, sekretarz generalny.

---

<sup>1)</sup> P. r. K. R. I, 101 — 2.

## 7. ZASADY DO ORGANIZACJI DYREKCJI WEWNĘTRZNEJ.

(12.II. 1807)<sup>1)</sup>.

### *KOMISJA RZADZACA.*

Na przełożenie W. dyrektora wewnętrznego, stanowimy, co następuje:

Art. 1-szy. Zasady do organizacji dyrekcji wewnętrznej.

Do urzędu dyrektora wewnętrznego należy:

§ 1. Opatrzanie w żywność i furaze wojsk francuskiego i narodowego.

§ 2. Dozór nad potrzebami wewnętrznymi kraju, aby niedostatek wyżywienia się i zasiewu, tudzież upadek inwentarza nie zniszczył rolnictwa i nie umniejszył ludności krajowej.

§ 3. Opieka i dozór nad dobrami wszelkimi narodowymi, tudzież lasami do nich należącymi, aby nierządna w nich administracja, lub źle wyciągnięta intrata na szkodę publicznego skarbu nie wypadła.

§ 4. Utrzymywanie dawnych i wprowadzenie nowych fabryk i rękodziel do kraju, tudzież pomoc i opieka dana wszelkiemu rodzajowi handlu i przemysłu.

§ 5. Urządzenia do powiększenia ludności krajowej ściągające się.

§ 6. Dozór nad dyspartycją i równym wybieraniem rekrutów, w czym dyrektor wewnętrzny z dyrektorem wojennym znosić się powinien.

§ 7. Czyszczenie rzek spławnych i podawanie projektów do ułatwienia handlu wodą.

§ 8. Staranność około dróg publicznych, grobel, przewozów i mostów po kraju dla ułatwienia komunikacji wewnętrznej.

§ 9. Urządzenia co do instrukcji publicznej, do czego i kolegiya medyków należą i sztuka babienia.

§ 10. Zatrudnienie się i objęcie interesów duchowieństwa.

§ 11. Strzeżenie powszechnej tolerancji względem wszelkiego rodzaju wyznań.

---

<sup>1)</sup> P. r. K. R. I, 115 — 118.

§ 12. Przepisanie powinności oficjalistów i roty przysięgi.

Art. 2-gi. Skład osób dyrekcji wewnętrznej.

§ 13. Dyrekcja wewnętrzna mająca na czele dyrektora składa się z wydziałów trzech, jako to:

1-szy. Wydział żywności i potrzeb krajowych, handlu, rękodzieł, fabryk etc. Do tego wydziału należy kontrol generalny żywności i innych szczegółów.

2-gi. Wydział dóbr narodowych, lasów, wód, dróg, mostów, etc.

3-ci. Wydział edukacji i duchowieństwa.

§ 14. Sekretarz generalny będzie do korespondencji z magistraturami departamentowemi, będzie miał pod sobą dwóch sekretarzy ekspedytorów i dwóch kancelistów.

§ 15. Każdy z tych wydziałów będzie miał jednego intendenta i dwóch kancelistów.

§ 16. Oprócz tych będzie jeden budowniczy generalny i jeden geometra generalny.

§ 17. W każdej izbie administracji departamentowej wydział z trzech osób złożony związek mieć powinien z dyrekcją wewnętrzną, a każda izba wykonawcza powiatowa będzie w stosunkach do dyrekcji przez izby departamentowe.

Art. 3-ci. Płaca osób dyrekcję wewnętrzną składających.

§ 18. Dyrektor brać będzie rocznej pensji złp. 27,000  
Oficjaliści:

Sekretarz generalny. . . . .	„	8,000
2 sekretarzy ekspedytorów po 5000. . . . .	„	10,000
2 kancelistów po 3000. . . . .	„	6,000
Intendent pierwszego wydziału . . . . .	„	8,000
2 kancelistów po 3000. . . . .	„	6,000
Intendent drugiego wydziału . . . . .	„	8,000
2 kancelistów po 3000. . . . .	„	6,000
Intendent trzeciego wydziału . . . . .	„	8,000
2 kancelistów po 3000. . . . .	„	6,000
Budowniczy generalny. . . . .	„	6,000
Geometra generalny . . . . .	„	6,000
3 posługaczów po 900. . . . .	„	2,700
Na wydatki kancelarji <i>salvo calculo</i> . . . . .	„	18,000

Suma . złp. 125,700

Stosownie do tych zasad i składu dyrekcji, ułoży W. dyrektor organizację wewnętrzną i do potwierdzenia Komisji Rządzącej poda.

Działo się w Warszawie na sesji, dnia 12 lutego 1807.

Podp. Stanisław Potocki, prezydujący. Jan Łuszczewski, sekretarz generalny.

## 8. ZASADY DO ORGANIZACJI DYREKCJI POLICJI. (12.II. 1807)<sup>1)</sup>.

### KOMISJA RZĄDZACA.

Na przełożenie W. dyrektora policji stanowimy, co następuje:

Art. 1. Zasady do organizacji dyrekcji policji.

Do urzędu dyrektora policji należy:

§ 1. Czuwanie na bunty, rozruchy, przestępstwa rozmaite, na gry hazardowne i zachowanie obyczajów.

§ 2. Bacność na przechodniów, przychodniów, ludzi luźnych, a zatym urządzenie porządku w dawaniu paszportów.

§ 3. Obmyślenie środków zapobiegania pożarom, rzek wylewom, w miastach, chorobom zaraźliwym, porządki ogniowe.

§ 4. Urządzenie i dozór szpitalów i tychże fundusze.

§ 5. Cenzura gazet i pism wszelkich perjodycznych.

§ 6. Utrzymanie sprawiedliwej wagi i miary.

§ 7. Utrzymywanie w dobrym stanie bruków, mostów, grobli po miastach.

§ 8. Zapobieżenie spustoszeniu domów prywatnych i staranie o zabudowanie placów pustych.

§ 9. Wiadomość o cenie zbóż, bydła, i podług nich detaksacja chleba, mięsa i piwa.

§ 10. Teatra i wszelkie domy do publicznych zabaw, tudzież domy zajezdne, traktjernie, szynkownie.

§ 11. Wewnętrzne urządzenie więzień miejskich.

§ 12. Fundusze miast i ich awulsa.

§ 13. Kasa ogniowa.

§ 14. Sądownictwo w przedmiotach policyjnych w pierwszej instancji.

§ 15. Władza, zatrzymania *in recenti crimine* lub osoby osiadłości i poręki nie mające z postępowania podejrzane.

<sup>1)</sup> P. r. K. R. I, 310—12.

§ 16. Władza nominowania wszystkich policyjnych oficjalistów z przepisaniem dla nich powinności i roty przysięgi.

Art. 2. Skład osób dyrekcji policji i ich płaca.

§ 17. Dyrektor brać będzie rocznie pensji złp. 27,000

Oficjaliści:

Sekretarz generalny . . . . .	złp. 8,000
Archiwista . . . . .	„ 6,000
Kontroler . . . . .	„ 6,000
3 sekretarzy ekspedycyjnych à złp. 5000 . . . . .	„ 15,000
Intendent generalny . . . . .	„ 6,000
Intendent szpitalny . . . . .	„ 5,000
Tłómacz . . . . .	„ 2,500
Registrator . . . . .	„ 2,500
9 kancelistów à złp. 2000 . . . . .	„ 18,000
2 posługaczów à złp. 900 . . . . .	„ 1,800
Ekspens ekstraordynaryjna <i>salvo calculo</i> . . . . .	„ 18,000
Na ekspensa sekretne <i>salvo calculo</i> . . . . .	„ 20,000

In summa złp. 135,800

Stosownie do tych zasad i składu dyrekcji ułoży W. dyrektor organizację policji i do potwierdzenia Komisji Rządzącej poda.

Działo się w Warszawie na sesji, dnia 12 lutego 1807.

Podp. Stanisław Potocki, prezydujący. Jan Łuszczewski, sekretarz generalny.

## 9. ORGANIZACJA WEWNĘTRZNA KOMISJI RZĄDZĄCEJ I JEJ KANCELARJI.

(16.II. 1807)<sup>1)</sup>.

Zważając, iż porządek w wszelkich działaniach nieodbi-  
cie jest potrzebny, a chcąc stosownie do ogłoszonych już Za-  
sad ogólnych, pewne wewnętrznych Komisji czynności przy-  
pisać prawidła, stanowimy, co następuje.

### *Postępowanie Komisji.*

#### *Prawa i powinności jej członków.*

§ 1. Żadna decyzja chociażby i w przepisany kom-  
plecie nastąpić nie może przed godziną na zaczęcie sesji wy-  
znaczoną.

1) P. r. K. R. I, 345 — 52.

§ 2. Sesje ordynaryjne nieprędzej zaczynać się mają, jak o godzinie dziesiątej ranej; na ekstraordynaryjne zaś sesje, godzina przez prezydującego ma być wyznaczona.

§ 3. Prezes na żądanie każdego z członków winien jest zwołać sesję ekstraordynaryjną.

§ 4. Sesja zaczyna się od przeczytania dziennika, poczym prezydujący poda materje do roztrząszenia i decydowania, potym każdy z członków ma wolność proponowania, co znajdzie potrzebnym, a następnie dyrektorowie przyjmowani będą do podania swych przełożeń.

§ 5. Każdy z członków Komisji ma prawo żądać głosu od prezydującego, do podania swej opinii.

§ 6. Każde od kogokolwiek bądź uczynione wniesienie powinno iść na deliberację, gdy który z członków Komisji żądać jej będzie. Ta deliberacja trwać ma przynajmniej godzin dwadzieścia cztery, a gdy po deliberacji nie nastąpi jednomyślność, wtenczas każdy będzie miał prawo raz tylko się przymówić, poczym prezydujący materję *ad turnum* poda.

§ 7. Wotowanie zaczynać się ma od ostatniego *ex ordine*.

§ 8. Turnus zaczęty trwać ma bez przerwania.

§ 9. Zadecydowaną materję wielością głosów prezydujący podpisze, a gdyby tego uczynić nie chciał, wtenczas akt decyzji każdy członek za siebie podpisze, i tych podpisów większość nadaje aktowi ważność wyroku Komisji, którą pierwszy z podpisujących za prezesa podpisem swym stwierdzi.

§ 10. Po głośnych kreskach, sekretne nikomu odmówione być nie mogą.

§ 11. Materje, w których decyzja kreskami sekretnymi ma się koniecznie odbywać, są następujące:

- a) wybieranie osób na prezesów, biskupów, kanoników, proboszczów i inne urzędy duchowne;
- b) gratyfikacje lub inne ekstraordynaryjne z skarbu publicznego wydatki;
- c) oddalenie z miejsca urzędników.

§ 12. Każdy z członków Komisji ma prawo podać po jednym kandydacie na miejsca wyborowi jej podległe. Tych kandydatów listę spisze sekretarz i osobną każdemu z członków Komisji poda, aby na niej komisarz każdy podkreślił

trzy osoby. Z tych podkreślonych, ci trzech, którzy będą mieli najwięcej kresek, będą za kandydatów ogłoszeni. W przypadku, gdyby wszyscy jednego tylko kandydata podali, wtedy prezydujący dwóch jeszcze kandydatów mianuje, a dopiero z tych trzech następuje wybór.

§ 13. W wotowaniu sekretnym, aby zupełną wiarę ustanowić, postawiony będzie w sali stół wysokimi obłożony firankami, zasłaniającymi wzrost naturalny człowieka, te będą odsuwać się dla wejścia. Na stole postawi się naczynie z podwójnym otworem, mające napis z jednej strony *affirmative*, z drugiej *negative*; tam gałki puszczać się będą. Te otwory mają mieć taką przestronność, aby tylko gałkę, nie zaś rękę objąć mogły. Naczynie to mieć będzie przykrycie na zawiasach zamykające się, od którego klucz leżyc ma na stole Komisji aż do końca wotowania, i nie wprzód z niego wzięty być może, aż prezydujący w towarzystwie jednego z komisarzy i w przytomności innych członków, przewróci z góry na dół toż otwarte naczynie, dla pokazania, że jest próżne; dopiero postawi się na stole, a prezydujący lakiem je opieczętowany osłoni firanki. Komisarz asystujący prezydentowi podobnież pieczęć swą przyłoży. Poczym sekretarz Komisji rozdawać będzie gałki z kości słoniowej, tym wszystkim komisarzom, którzy na sesji są przytomni. A tak każdy z porządku miejsca swego, zaczynając od ostatniego *in ordine* przystąpi do stołu i podniósłszy rękę, wskaże zgromadzonym członkom, że tylko jedną gałkę trzyma, i włoży ją w jeden ze dwóch otworów *affirmative* lub *negative*, tym zaś sposobem ani sam drugich, jak wotują, widzieć, ani od nich widzianym być nie może.

Co się tyczy wyboru na urzędy, taki będzie sposób sekretnego wotowania. Sekretarz Komisji rozda wszystkim zasiadającym członkom kartki jedną ręką pisane z imionami i przezwiskami kandydatów trzech, o których się wyżej mówiło. Każdy z członków Komisji włoży w naczynie przygotowane kartkę z imieniem i przezwiskiem tego kandydata, któremu sprzyja, a drugie natychmiast spali. Na ten koniec przysposobiona będzie niedaleko sali Komisji miednica i świeca zapalona. Po skończonym wotowaniu sekretnym, prezydujący w towarzystwie jednego z członków, oderwawszy każdy swą pieczęć, otworzą naczynie, gałki lub bilety z dwoma

członkami obliczą, a przystąpiwszy do obrachowania onychże uznają dokładność w obrachowaniu wotów.

Nakoniec, prezydujący przeczyta głośno imiona kandydatów z liczbą kresek każdemu służących i ogłosi większość, którą sekretarz natychmiast w dzienniku zapisze. Ilekroć wydarzy się równość zdań w sekretnych wotach, rozwiązanie jej do prezydującego należyć będzie.

§ 14. Komisja żadnej gratyfikacji dla osób Komisję składających naznaczać nie będzie.

§ 15. Członek Komisji Rządzącej w sprawach cywilnych odpowiadać powinien w sądzie przyzwoitym.

§ 16. Komisja nie może sobie przywłaszczać władzy sądowniczej.

*O prezesie.*

§ 17. Prezes zagaja sesję o godzinie naznaczonej i zamyka ją z woli Komisji.

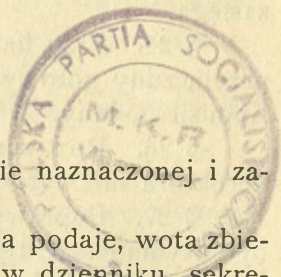
§ 18. Prezes materje do roztrząsania podaje, wota zbiera, decyzję Komisji ogłasza i zapisać ją w dzienniku sekretarzowi zaleca.

§ 19. Gdyby prezes nie miał woli podpisać decyzji Komisji większością zdań jemu przeciwnych ustanowionej, nie może bronić, aby podług § 9 pierwszy z rzędu inaczey wotujących też decyzję podpisał, ogłosił i do zapisania w dziennik sekretarzowi polecił.

§ 20. Odbiera od sekretarza prezydujący każdą ekspedycję do Komisji Rządzącej przychodzącą. Jeżeli jest od dyrektorjum lub od dyrektora, niezwłocznie ją Komisji przedstawia i do roztrząśnienia podaje. Jeżeli od jakiej innej władzy, lub od osoby partykularnej przychodzi przełożenie, zapisuje na nim dyrekcję, do której okoliczność w piśmie wyrażona należy, z zaleceniem referatu przez też dyrekcję uczynić się mającego.

Gdyby zaś okoliczność w doszłej do Komisji ekspedycji sekretu wymagała, tę prezydujący Komisji oznajmiwszy, do Archiwum sekretnego złożyć każe.

§ 21. Prezes odpisuje na listy od osób zagranicznych do Komisji zaadresowane stosownie do woli Komisji.



§ 22. W nieprzytomności prezesa pierwszy z rzędu przytomnych miejsce jego zasiada, pówinnosci dopełnia i praw używa.

*Stosunki dyrektorów z Komisją Rządzącą.*

§ 23. Komisja Rządząca znosi się we wszelkich sprawach z dyrektorami, odpowiedzialności ich tyczącemi się i od nich opinje na piśmie do potwierdzenia odbiera.

§ 24. W materji jednego wydziału tyczącej się na referat jednego dyrektora stanowi. W materjach zaś kilka wydziałów obejmujących, kilku dyrektorów, a w potrzebie i całego dyrektorjum rady i opinji na piśmie podać się mającej zasięga.

§ 25. Przy każdym referacie dyrektora powinien być przyłączony gotowy projekt do potwierdzenia lub odrzucenia Komisji podany.

§ 26. Roztrząsanie projektu podanego w przytomności dyrektora lub dyrektorów nastąpić powinno.

§ 27. Poprawy niewielkie zaraz przy roztrząsaniu mogą być czynione. Gdyby zaś znaczne poprawy lub zupełna odmiana żądana była od Komisji, wtedy dyrektor bierze znowu projekt *ad referendum*, i stosownie do myśli i woli Komisji tenże układa.

§ 28. Wszelka publikacja wyroków i uchwał Komisji przez dyrektorów *respective* ich wydziałów czyniona być ma.

§ 29. Gdyby się zdarzyło, iż dyrektor miałby nakazaną sobie publikację wyroku lub uchwały przeciwnych jego opinji, wtedy nakazanej publikacji bynajmniej nie wstrzymując, wolno mu jest powody zdania swego do akt Komisji Rządzącej złożyć.

*Sekretarjat.*

§ 30. Do wszelkich czynności izby asystować ma przytomny im sekretarz generalny, który do nich głos swój *informative* przyłącza.

§ 31. Sekretarz generalny ma przydanych sobie dwóch konsyljarzy, którzy mu w pracach mają być pomocą, a przy sięgę wykonawszy, przytomnemi są na sesji.

§ 32. Zastępcą sekretarza będzie zrzędu jeden z przydanych konsyljarzy.

§ 33. Przychodzące do Komisji przełożenia i ekspedycje oddawane być powinny prosto do rąk sekretarza generalnego, który je niezwłocznie prezydującemu odda, a po przeczytaniu *in pleno* w Komisji prezentację na nich zapisze.

§ 34. Sekretarz i konsyljarze, gdyby Komisja Rządząca powody do tego znalazła, oddaleniu z miejsca podlegają.

§ 35. Sekretarz i konsyljarze każdy z osobna są w odpowiedzialności za wszystkie czynności swoje.

§ 36. Zastępca sekretarza w prawa i obowiązki jego wchodzi.

#### *Kancelarja.*

§ 37. W kancelarji sekretarjatu ma być sekretarz-adjunkt do języka francuskiego, sekretarz ekspedycyjny, sekretarz-archiwista i czterech kancelistów.

§ 38. Tych wszystkich proponować będzie sekretarz do potwierdzenia Komisji.

§ 39. Osoby, kancelarję składające, mają wykonać przysięgę: „Ja N. przysięgam wierność i posłuszeństwo Komisji Rządzącej, pilne dopełnienie zleceń przez sekretarza generalnego mnie danych, nadto przyrzekam, iż powierzonych mi papierów nikomu nie wydam i sekretu wiernie dochowam“.

§ 40. Sekretarz ekspedycyjny będzie utrzymywać porządek w kancelarji, a wraz z sekretarzem-adjunktem do języka francuskiego rozdawać ma roboty kancelistom i pilnować, aby te roboty dokładnie były wykonane. •

§ 41. Odchodzące od Komisji Rządzącej ekspedycje ma podług adresów odsyłać, i rewersa zaświadczone ich oddanie do akt składać, utrzymując registr ich podług dat odejścia.

§ 42. Sekretarz-archiwista akta jemu oddane ma konserwować najporządniej, a wszelkie wyroki i uchwały Komisji w stosowne protokoły podpisem sekretarza generalnego w miesiąc zaświadczone wciągać powinien.

§ 43. Dla częstej potrzeby komunikacji z WW. dyrektorami, prezesami izb, lub z osobami zagranicznymi, będzie dwóch oficerów ordynansów z rangą porucznikowską i dwóch konnych z municypalności. Ci mają się zawsze znajdować w czasie sesji w izbie konferencyjnej, gotowi do dopełnienia zleceń sobie danych. Do niższych usług będzie dwóch oddźwiernych i posługaczy.

Niniejsza uchwała ma być wszystkim WW. dyrektorom komunikowana.

Działo się w Warszawie na sesji, dnia 16 lutego 1807.

Podp. Stanisław Małachowski, prezes.

10. WYROK STANOWIĄCY PRZEPIS WŁADZY i OBO-  
WIĄZKÓW PREZYDENTA MAGISTRATU I POLICJI  
MIASTA WARSZAWY W STOSUNKACH Z URZĘDEM  
DYREKTORA POLICJI KRAJOWEJ.

(20.II. 1807)<sup>1)</sup>.

K O M I S J A R Z A D Z A C A.

Na przełożenie W. dyrektora policji stanowimy, co następuje.

Władza i obowiązki prezydenta magistratu i policji miasta Warszawy, w stosunkach z urzędem dyrektora policji krajowej.

§ 1. Prezydent policji miasta Warszawy, jako pierwszy członek magistratu, na wszystkich jego sesjach prezyduje z tytułem prezydenta magistratu i policji miasta Warszawy.

§ 2. Dostrzega w magistracie porządku i wykonania rezolucji, do magistratu miasta od dyrektora policji krajowej przysłanych.

§ 3. Zwołuje magistrat na sesje ekstraordynaryjne, podpisuje i ekspedjuje decyzje magistratu, rozkazuje *provisorie* miejskim policyjnym urzędnikom, oficjalistom i sługom w nagłych zdarzeniach, nim zwoła magistrat.

§ 4. Jest stróżem ustaw policyjnych miasta i one za zdaniem magistratu i wedle przepisów organizacji, następnie od dyrektora policji krajowej dla tegoż magistratu przepisać się mianej, do skutku przywodzi.

§ 5. Wydaje paszporta podróżnym, stosownie do urzędzenia osobnym przepisem podać się mającego.

§ 6. Rozkazuje aresztować osoby na gorącym uczynku chwywane, lub osoby osiadłości i poręki nie mające, z postępowania podejrzone.

---

<sup>1)</sup> P. r. K. R. I, 314 — 7. Arch. Gł. Warsz. Księgi warszawskie pruskie, 537 n-o 22.

§ 7. Czyni rewizję narzędzi ogniowych miejskich w przytomności intendenta ogniowego, i tak narzędzi samych, jako i ludzi, do ratowania od pożaru przeznaczonych, w różnych czasach doświadczać każe.

§ 8. Rozstrzyga stosownie spory potoczne w obiektach policyjnych, nie wdając się bynajmniej w sądowe onych rozpoznanie.

§ 9. Ma bliższy dozór nad oficjalistami policyjnemi, którzy czuwają nad utrzymaniem spokojności, bezpieczeństwa i porządku po ulicach, placach targowych, szynkach, bilardach, domach zabawy, jatkach piekarskich i rzeźniczych; daje baczość na cenę zboża, bydła, a podług teje na detaksację chleba, mięsa i piwa.

§ 10. Ponieważ prezydent magistratu i policji w obiektach policyjnych bezpośrednio od dyrektora policji krajowej, w innych zaś przez izbę administracyjną departamentu warszawskiego należy, przeto w rzeczach policji tyczących się od dyrektora policji wszelkie zalecenia i rozkazy prosto odbiera.

§ 11. Na zapytanie i rezolucje dyrektora policji stosownie odpowiada.

§ 12. Podlega rozkazom dyrektora policji krajowej do magistratu wydanym, jako członek magistratu.

§ 13. Żadnych obwieszczeń drukiem ogłaszać bez wyraźnego upoważnienia dyrektora policji nie jest mocen.

§ 14. Osoby cywilne aresztowane w przypadkach do § 6 zastosowanych po indagację najdalej w przeciągu 24 godzin do magistratu odsyła; wojskowe zaś osoby polskie o zgwałcenie ustaw policyjnych oskarżone zatrzymuje i zaraz do komendy odsyła, a w gwałtownych przypadkach one aresztować przymuszony o tym natychmiast dyrektora policji uwiadamia.

§ 15. O czynnościach policyjnych tak swoich, jako i magistratu, w czasach osobnym urządzeniem oznajmić się mających, a w nagłych zdarzeniach natychmiast dyrektorowi policji raportuje.

§ 16. Wszystkie przedmioty sekretne policji tyczące się bezpośrednio z dyrektorem policji załatwia i do takich czynności osobny protokół przy sobie utrzymuje.

§ 17. Lubo magistrat do pomocy w swoich robotach ma właściwą sobie kancelarję, pozwala się jednak prezyden-

towi przybrać sobie osobno jednego sekretarza do czynności w języku polskim, jednego do czynności w języku francuskim i dwóch kancelistów.

Niniejszy nasz wyrok do wykonania W. dyrektorowi policji polecamy.

Działo się w Warszawie na sesji, dnia 20 lutego 1807.

Podp. Stanisław Małachowski, prezes. Jan Łuszczewski, sekretarz generalny.

11. UCHWAŁA STANOWIĄCA PO DWUCH KONSYLJARZY RZĄDOWYCH PRZY KAŻDEJ DYREKCJI Z NOMINACJĄ OSÓB.

(24. II. 1807) <sup>1)</sup>.

*KOMISJA RZADZACA.*

Chcąc otworzyć pole młodzieży narodowej pragnącej sposobić się do usługi Ojczyzny w różnych wydziałach administracji publicznej i wskazać im do tego drogę, łączącą w sobie użytek z osobistym zaszczytem, przy każdym dyrektorjacie ustanowiliśmy dwóch konsyljarzy rządowych wybrać się przez nas mających z pomiędzy obywatelów dobrze posesjonowanych lub ich synów, bezpłatnie na tym stopniu służyć Ojczyźnie mających, w zamiarze wyższych dostojności, które nadgroda ich pracy i aplikacji być mają. Niniejszym wyrokiem publikujemy ich nominację.

Przy dyrekcji sprawiedliwości, Ignacego Zielińskiego i Jacka Jeziarskiego.

Przy dyrekcji wewnętrznej, Pawła Bielińskiego i Jana Nepomucena Bielińskiego.

Przy dyrekcji skarbowej, Antoniego Ostrowskiego i Tomasza Łubińskiego.

Przy dyrekcji wojennej, Atanazego Raczyńskiego i ks. Marcelego Lubomirskiego.

Przy dyrekcji policji, Józefa margrabię Wielopolskiego i Michała Potockiego.

Którym konsyljarzom następujące przepisujemy obowiązki:

1<sup>o</sup>. Pomagać winni w kancelarjach dyrektorom do tych czynności, do których ich użyć zechcą, WW. zaś dyrektorom zalecamy, ażeby szczególniejszy wzgląd mieli w ułatwianiu

<sup>1)</sup> P. r. K. R. I, 131—2.

im wszelkich sposobów nabycia wiadomości do każdej *respective* części administracji stosownych.

2<sup>o</sup>. Gdyby WW. dyrektorowie potrzebowali wysłać kogo w swoim imieniu, użyć ich mogą.

3<sup>o</sup>. Gdyby rząd znalazł się w potrzebie delegowania kogo z swej strony do wejrzenia w którą część administracji publicznej, wyznaczyć do tego może swoich konsyljarzy.

4<sup>o</sup>. Konsyljarze używać mogą tego samego ubioru, jaki konsyljarze nasi rządowi nosić będą.

Niniejszą uchwałę naszą W.W. dyrektorom przesłaną mieć chcemy, zalecając, aby wyżej wyrażonych konsyljarzy do pełnienia wożonych na nich obowiązków wezwali.

Działo się w Warszawie na sesji, dnia 24 lutego 1807.

Podp. Stanisław Małachowski, prezes. Jan Łuszczewski, sekretarz generalny.

## 12. PRZEPIS WZORU RAPORTÓW PRZYSYLAĆ SIĘ MAJĄCYCH KOMISJI OD DYREKTORÓW.

(24. II. 1807)<sup>1)</sup>.

### KOMISJA RZĄDZACA.

Przesyłamy WW. dyrektorom wzór raportów przysyłać się mających Komisji Rządzącej od dyrektorów.

1. Każdy dyrektor wymieni odesłane sobie od Komisji po opinię memorjały i dane na nie rezolucje.

2. Wyrazi treść zaleceń od Komisji otrzymanych i onych nastąpione lub nie uskutecznienie.

3. Każdy dyrektor stosownie do swoich dochodów i wydatków ułoży schema raportu:

1<sup>o</sup>. dyrektor wewnętrzny rubryki asygnowanych sobie od Komisji dochodów i przedmioty wydatku;

2<sup>o</sup>. dyrektor sprawiedliwości rubryki asygnowanych przez Komisję i otrzymanych z kas sądowych dochodów z przedmiotami ich wydatku;

3<sup>o</sup>. dyrektor skarbowy rubryki weszłych do kasy centralnej i zaległych pieniędzy z ich wydatkami lub remanentem; co się zaś tyczy percept krajowych, co kwartał dyrektor skarbowy poda raport;

<sup>1)</sup> P. r. K. R. I, 130 — 1.

4<sup>o</sup>. dyrektor wojenny rubryki asygnowaych i otrzymanych na żołd, tudzież wydatki rady gospodrczej pieniędzy, oraz z wymienieniem głów opłaconych w wojsku i zakupieniem potrzeb wojennych;

5<sup>o</sup>. dyrektor policji rubryki z przeznaczonych sobie od Komisji funduszów, tudzież magistratu miasta, z przedmiotami wydatków.

4. Dyrektorowie z obrad swego dyrektoriatu wynikające uwagi Komisji w raportach przełożą.

Działo się w Warszawie na sesji, dnia 24 lutego 1807.

Podp. Stanisław Małachowski, prezes. Jan Łuszczewski, sekretarz generalny.

### 13. ORGANIZACJA DEPUTACJI KWATERNICZEJ. (2. III. 1807)<sup>1)</sup>.

#### *KOMISJA RZADZĄCA.*

Mając sobie przez W. dyrektora policji krajowej złożoną organizację deputacji kwaterniczej z oznaczeniem dla osób ją składających płacy miesięcznej, takową organizację, oraz i etat niniejszym stwierdzamy wyrokiem, i ażeby takowy wyrok dyrektor policji krajowej przez wydział policji w izbie administracji publicznej departamentu warszawskiego magistratowi policji miasta Warszawy przesłał, stanowimy.

§ 1. Deputacja kwaternicza miasta Warszawy składać się będzie z osób:

- 1 prezesa,
- 6 asesorów,
- 1 sekretarza do polskiej ekspedycji,
- 1 sekretarza do francuskiej ekspedycji,
- 1 lustratora generalnego,
- 6 kancelistów,
- 2 woźnych,
- 1 stróża.

§ 2. Deputacja ta podzieli się na trzy sekcje, z których pierwsza zatrudniać się będzie rozpisem kwaterunku i rozdawaniem biletów w formie niżej opisanej, druga zaś utrzymy-

---

<sup>1)</sup> P. r. K. R. I, 322 — 4. A. G. W. Warszawskie Ks. Warsz., 168 n-o 21, z listem Potockiego, z dn. 4 marca 1807.

waniem dziennika, wychodzącego z kwater wojska od właścicieli i lokatorów, trzecia nakoniec roztrząsaniem wszelkich względem kwaterunku zachodzących skarg, ich zadecydowaniem.

§ 3. Gdy zaś cel deputacji kwaternicznej jest ten, aby sprawiedliwy kwaterunku dopełniła rozkład, przeto deputacja kwaternicza za wezwaniem intendentów cyrkułowych do pomocy co najrychlej podług schematu danego opisze *respect*. cyrkułu właścicieli i lokatorów w domach mieszkających, w nich żołnierzy ulokowanych, gdzie? u kogo? jakiej rangi? wiele? i miarkując liczbę, możliwości utrzymania, tudzież jakie stajnie? które wolne? na wiele koni? i t. d., a to, aby nad możność nikt uciemżonym nie był. Nie mniej domy puste, domy niemurowane, a zdatne do kwaterunku oznaczy i tym sposobem porządną uformuje taryfę.

§ 4. Żeby zaś dokładna mogła być wiadomość w deputacji o ustąpieniu z domu wojskowych, przeto deputacja kwaternicza za zniesieniem się z J. W. plac-komendantem każdemu wojskowemu z ograniczeniem czasu jego inkwaterunku palet wydawać będzie. A każdy dziedzic bądź lokator, do którego takowy palet regulowanym będzie, po wyszłym czasie oznaczonym meldować się powinien w deputacji kwaternicznej, która albo palet prolongować będzie, albo inkwaterunek uchyli. W przeciwnym razie dziedzic lub lokator podwójnym inkwaterunkiem karany zostanie.

§ 5. Przy każdym asesorze dodany kancelista podług przyłączonego schematu, zapisywać palety wychodzące będzie, a to końcem utrzymania porządnej taryfy, który palet przez asesora podpisany i stęplowany będzie.

§ 6. Deputacja kwaternicza zniesie się z J. W. plac-komendantem, ażeby przed nadejściem wojska na kwatery dniem wprzód uwiadomiona była dla porządnego i proporcjonalnego uczynienia rozkwaterunku.

§ 7. Deputacja kwaternicza w celu zachowania porządnego inkwaterunku podzieli między siebie prace, tak iżby domy przeznaczone już na inkwaterunek, powtórny inkwaterunkiem ciężone nie były.

§ 8. Deputacja kwaternicza ma tylko prawo rozłożenia kwaterunku po mieście, do kwaterunku zaś na wsie nie ma żadnej mocy, gdyż ten szczególnie izbie wykonawczej powiatowej zostawuje się.

§ 9. Członki deputacji kwaterniczkiej równie jak i oficjaliści prezesowi teje deputacji uległemi być są winni.

§ 10. Członki deputacji kwaterniczkiej i oficjaliści od godziny 8-ej do 1-ej, a od 3-ej do 8-ej przy swych czynnościach znajdować się powinni, czego prezes teje deputacji przestrzegać ma.

§ 11. Lokatorowie równie w miarę potrzeby inkwaterunkowi bez pretensji żadnych do właścicieli uległemi być mają.

§ 12. Domy, w których młyny, browary i oberże się znajdują, jako względem tych osobne są urządzenia, wolne są od inkwaterunku.

§ 13. Etat deputacji kwaterniczkiej:		miesięczne
1 prezes à złp. 500 . . . . .		złp. 500
6 asesorów à złp. 250 . . . . .		" 1,500
2 sekretarzów do ekspedycji pol. i franc.		
à złp. 180 . . . . .		" 360
1 lustrator generalny à złp. 250 . . . . .		" 250
6 kancelistów à złp. 108 . . . . .		" 648
2 służących à 60 . . . . .		" 120
1 stróż à 45 . . . . .		" 45
Na papier i pióra <i>salvo calculo</i> . . . . .		" 60
		Suma złp. 3,483

Wyplata co kwartał *decursive* ma następować.

Działo się w Warszawie na sesji, dnia 2 marca 1807.

Podp. Stanisław Małachowski <sup>1)</sup>, prezes. Jan Łuszczewski, sekretarz generalny.

#### 14. ROTA PRZYSIĘGI DLA PREZESÓW DEPARTAMENTOWYCH.

(3. III. 1807)<sup>1)</sup>

#### KOMISJA RZĄDZĄCA.

Przesyłamy W. dyrektorowi wewnętrznemu rotę, podług której Uur. prezesi departamentowi wykonać mają przysięgę: „Ja N. przysięgam wierność i posłuszeństwo Komisji

<sup>1)</sup> W akcie A. G. W. podp. Gutakowski, prezydujący.

<sup>2)</sup> P. r. K. R. I, 137—8.

Rządzącej, dekretem dnia 14 stycznia roku bieżącego Najjaśniejszego Cesarza i Króla Napoleona Wielkiego ustanowionej, nieskazitelną poczciwość i pilne dopełnienie obowiązków urzędu mnie powierzonego“.

Działo się w Warszawie na sesji, dnia 3 marca 1807.

Podp. Gutakowski, prezydujący. Jan Łuszczewski, sekretarz generalny.

15. UCHWAŁA WZGLĘDEM PRZYSPOSOBIENIA ŻYWNOŚCI I FURAŻÓW PRZEZ WYZNACZONYCH TYM KOŃCEM PEŁNOMOCNYCH KOMISARZY.

(5. III. 1807)<sup>1)</sup>.

*KOMISJA RZADZĄCA.*

Niechcąc pominąć wszelkich środków, jakie tylko od nas zawisły, by co do żywności i furażów skuteczną udzielić pomoc zwycięskiemu wojsku, lecz owszem pragnąc wspianiemu naszemu zbawcy Najjaśniejszemu Cesarzowi Francuzów okazać, że wszystkie ofiary są z ochotą czynione, aby tylko tak zbawiennemu zamiarowi, jakim jest wyszukanie i ułatwienie sposobów do opatrzenia wielkiego wojska dogodzić, na przełożenie dyrektora spraw wewnętrznych stanowimy następujące przepisy, które do niezwłocznego uskutecznienia dyrektorowi spraw wewnętrznych polecamy.

Naprzód, wyznacz do każdego powiatu składającego departamenta kraju naszego pełnomocnego komisarza, którego będzie obowiązkiem stosować się bezstronnie i bez żadnego względu do wydanej sobie instrukcji; temu komisarzowi dodany będzie oficer francuski od władzy francuskiej wyznaczony, aby był widzem i pomocą czynności onego.

Powtórę. Instrukcji tej mają być te dwie zasady: opatrzenia stacji transportowych w żadaną od rządu francuskiego liczbę koni, toż opatrzenie magazynów warszawskich w owies i furaże.

Potrzenie. Cokolwiek wykaże się po folwarkach i chałupach wiejskich zbywającym od zapasu siewnego i istotnej potrzeby gospodarskiej, ma być zapisanym i zajęтым od komisarzy na rzecz publiczną, co się tylko stosuje do owsa, siana i słomy, a transport onych konwój francuski zapewni.

<sup>1)</sup> P. r. K. R. I, 143—4.

Poczwarte. Cena owsa, siana i słomy będzie wedle ceny targowej powiatowego miasta, w czasie bytności komisarza, którą on zakonotuje, a zaś zaświadczenie magistratu i komisji powiatowej miejscowej one upoważni.

Popiąte. W cenie na odległość miejsca dostawy względ będzie dany, a każda odległość trzema milami od Warszawy półzłotkiem cenę owsa, złotym zaś cetnar siana i słomy pomnoży, a w tej mierze potrzebna ostrożność wzięta będzie od dyrektora wewnętrznego.

Poszoste. Obywatelstwo i patrijotyzm każdego prawego Polaka spodziewać się każe, że rzetelnie poda stan swej krescencji, wysiewu i ilości mogącej być dostawioną do magazynu. Gdyby przecież przy rewizji wykazało się, że zataił zapas mogący być użytym bez zniszczenia gospodarstwa na tak gwałtowną kraju potrzebę, wtedy egzekucji wojskowej i naganie rządu taki nieczuły, toż doniesieniu z osoby przez druki podpadnie.

Posiódme. Każdy liwerunek dostawiony do magazynu wedle ceny powyższej zostanie zapłacony; w magazynach zaś izby żadna arbitralność co do miary i wagi nie była jak dotąd ze szkoda i dla wielkiego wojska i dla liwrujących swoje furáže, ustanowieni będą poborcy magazynierowie, którzy wespół z francuskimi wiernie w oddzielnych regestrach konotować będą przystawione owsy, siano i słomę etc. Rząd krajowy potrzebne kroki do najwyższej władzy francuskiej uczyni.

Poósme. Komisarze pełnomocni znosić się mają z komisjami lub izbami wykonawczemi swoich *respective* powiatów, co do rozkładu fur, wysiewów etc. Izby zaś wykonawcze pomoc we wszystkim na ich rekwizycję udzielić im powinny.

Podziewiąte. Komisarz wypełniający i bezstronnie i najśpieszniej swoją powinność będzie miał prawo do pierwszeństwa względów rządu.

Podziesiąte. Koszta podróży będą mu bonifikowane, a zaś forszpan wszędy w obrębie swego powiatu będzie mu wydany.

Pojedynaste. Nieposłuszny lub opierający się komisarza zaleceniom ma być dyrektorowi spraw wewnętrznych doniesiony, by wzięte zostały nieodzowne środki o śpiesznej egzekucji niniejszego urzędzenia.

Niniejszej uchwały naszej zwykle przez druk i gazety ogłoszenie W. dyrektorowi wewnętrznemu polecamy.<sup>1)</sup> Działo się w Warszawie na sesji, dnia 5 marca 1807.

Podp. Stanisław Małachowski, prezes. Jan Łuszczewski, sekretarz generalny.

## 16. REZOLUCJA, ABY ODTĄD ŻADNYCH KROKÓW DO RZYMU NIE CZYNIĆ BEZ WIADOMOŚCI RZĄDU.

(10. III. 1807)<sup>2)</sup>.

### KOMISJA RZADZACA.

Odpowiadając na zapytanie W. dyrektora wewnętrznego, czyli być ma pozwolone imć księdzu Zacharjasiewiczowi, ofi-  
cjałowi łowickiemu, w interesie dyspensy małżeństwa ur. Augu-  
styna Stępowskiego udać się do Rzymu przez osoby prze-  
szłego rządu tamże ten interes polecony mające, gdy wzmian-  
kowany interes już jest podług doniesienia imć księdza  
Zacharjasiewicza blizki końca, uwiadamiamy W. dyrektora  
wewnętrznego, iż, co się tyczy tylko tego interesu ur. Augustyna  
Stępowskiego, ułatwienie onego zupełne zdaniu imć księdza  
Zacharjasiewicza oddajemy. Nadal zaś ostrzegamy go, aby  
żadnych innych nie czynił kroków, tylko tą drogą, jaka mu  
od rządu wskazana będzie.

Działo się w Warszawie na sesji, dnia 10 marca 1807.

Podp. Stanisław Małachowski, prezes. Jan Łuszczewski, sekretarz generalny.

## 17. ZALECENIE WZGLĘDEM URZĄDZENIA PASZPOR- TOW PODŁUG PRAWIDEŁ W TYMŻE ZALECENIU PRZEPIŚANYCH.

(13. III. 1807)<sup>3)</sup>.

### KOMISJA RZADZACA.

Ponieważ stan terażniejszy kraju naszego wymaga pil-  
nego oka rządu i baczności niepospolitej na wszelkiego stanu  
ludzi z kraju wyjeżdżających lub po nim przejeżdżających się,  
przeto zalecamy W. dyrektorowi policji, aby przedstawił nam  
urządzenie wydawania paszportów i zaświadczeń policyjnych  
podług zasad następujących.

<sup>1)</sup> Gaz. Kor. Warsz. 10. III. 1807, dod. № 20, str. 255—6.

<sup>2)</sup> P. r. K. R. 1, 147—8.

<sup>3)</sup> P. r. K. R. 1, 328—9. Por. Gaz. Kor. 3. IV. 1807, dod. № 27, s. 346.

1-o. Nikt z kraju wyjechać nie może bez paszportu. Wyjeżdżający na cztery tygodnie powinien mieć paszport od izb wykonawczych lub magistratów miast większych; wyjeżdżający na dłuższy czas aż do sześciu miesięcy — od prezydenta departamentu, w którym mieszka, a nakoniec wyjeżdżający na dłuższy czas jeszcze jak na sześć miesięcy — od samego W. dyrektora policji ten paszport zyskiwać powinien.

2-o. Dla jeżdżących po kraju mają być dawane zaświadczenia policyjne, czyli karty bezpieczeństwa, dla obywatelów-ziemian od komisji wykonawczej, dla obywateli z miasta od zwierzchności miejskiej, dla włościan od zwierzchności dworskiej. Zaświadczenie takie może być na jedną podróż lub też na pewny czas zamierzony nie dłuższy przecie, jak sześć miesięcy.

3-o. Gdy położenie terazniejsze miasta Warszawy ściślejszej jeszcze wymaga ostrożności, przeto mieć chcemy, aby wyjeżdżającemu stąd za granicę na jakikolwiek bądź czas prosto od W. dyrektora policji, z okręgu zaś miasta w kraj wyjeżdżającym od wydziału policyjnego w izbie administracyjnej warszawskiej paszporta z zaświadczeniem policyjnym były wydawane. Włościanie zaś jak w kraju, tak i z Warszawy za zaświadczeniem swojej zwierzchności dworskiej wjeżdżać i wyjeżdżać mogą.

4-o. Projekt do opłat od paszportów i zaświadczeń policyjnych, w proporcji czasu, na jaki służyć mają, i stanu osób, którym będą wydawane, ma nam być także przedstawiony. Opłata ta jednak nie ma być wyższa, jak złotych sześć.

Działo się w Warszawie na sesji, dnia 13 marca 1807.

Podp. Stanisław Małachowski, prezes. Jan Łuszczewski, sekretarz generalny.

## 18. NAKAZ IZBOM ADMINISTRACYJNYM POWIATOWYM I MAGISTRATOM POSŁUSZEŃSTWA DLA DYREKTORÓW I POŚPIECHU EGZEKUCJI ICH ZALECEŃ.

(16. III. 1807) <sup>1)</sup>.

### K O M I S J A R Z A D Z A C A.

Na przełożenie dyrektorjum generalnego w całym swym komplecie do nas zanesione, że brak egzekucji i posłuszeń-

<sup>1)</sup> P. r. K. R. I, 151—2.

stwa od władz niższych na zalecenia do nich wydane szkodliwe za sobą skutki dla sprawy publicznej pociąga, nakazujemy wszystkim izbom administracyjnym, izbom powiatowym i magistratom pod ich odpowiedzialnością, by we wszelkich urządzeniach i zaleceniach dyrektorów należne posłuszeństwo i pośpiech w egzekucji zachowywały. Ogłoszenie niniejszego wyroku WW. dyrektorom polecamy.

Działo się w Warszawie na sesji, dnia 16 marca 1807.

Podp. Stanisław Małachowski, prezes. Jan Łuszczewski, sekretarz generalny.

19. URZĄDZENIE TYMCZASOWE DZIERŻAW  
DÓBR NARODOWYCH.  
(31. III. 1807) <sup>1)</sup>.

*KOMISJA RZĄDZĄCA.*

Chcąc w przykrych dzisiejszych dla rolnictwa okolicznościach względem dzierżawcom dóbr narodowych okazać, a skarb publiczny przy tak gwałtownych krajowych potrzebach nie uszczuplać, owszem, ile możliwości, zasilić, na przełożenie W. dyrektora spraw wewnętrznych, stosownie do ustawy naszej pod dniem 26 stycznia roku bieżącego zapadłej, stanowimy, co następuje.

§ 1. Dzierżawców dóbr narodowych, którzy nie dłużej jak trzy lat dzierżawę posiadają, a z tym z wyłożonych na poprawę gospodarstwa nakładów znacznych zysków jeszcze odnieść nie mogli, od włożonego na nich po niektórych departamentach obowiązku dostawionych z dziesiątego dymu rekrutów, ubrania i miesięcznym lenungiem opatrzenia, a zaś z czterdziestu dymów konia z całym ekwipażem wydania uwalniamy.

§ 2. Gdy jednak wszyscy ciągnący z ziemi naszej użytek do jej obrony przykładać się winni, przeto ci powyższym paragrafem uwolnieni dzierżawcy od każdych trzech tysięcy złp. opłacanej przez siebie rocznej dzierżawnej sumy jednego tylko rekruta ubiorą i miesięczny lenung mu wydadzą, albo też przy dostawieniu z dziesiątego dymu rekrutów nieubranych złożą złp. sto trzydzieści jeden groszy piętnaście od

---

<sup>1)</sup> P. r. K. R. I, 159 — 63.

każdych złp. 3,000 opłacanej rocznej dzierżawnej sumy, to jest kto płaci 3,000 złp. wniesie 131 złp. gr. 15, kto — 6,000 złp. zapłaci 263 złp., kto — 9,000 złp. zapłaci 394 złp. gr. 15 i t. d. od sum pośrednich proporcja tej opłaty zachowana być powinna.

§ 3. Ponieważ zaś uchwała niniejsza zapadła w czasie, kiedy w znacznej części nakazani rekruci z 10-go dymu oraz konie z 40-go dymu już są wydane, przeto dla dzierżawców dóbr narodowych wyżej w § 1 wyrażonych, którzy, przystawując rekrutów pieszych i konie z ekwipażem, okażą, iż więcej nad opis niniejszy wydali, zapewniamy wynadgodzenie następujące: po złożeniu przez nich kwitów z dostawionych rekrutów z ubranie i miesięcznym lenungiem i koni z ekwipażem przed izbą powiatową swego okręgu, po wytrąceniu na rzecz skarbu publicznego po złp. 131 gr. 15 od każdego 3,000 złp. sumy dzierżawnej za rekruta pieszego podług § 2 niniejszego urządzenia należących się, na resztującą nadpłaconą sumę, jaka się okaże, rachując za ubranie każdego rekruta także złp. 131 gr. 15, a za konia z ubranie złp. 600, zyskają od izb powiatowych rewers, podług którego wyrachowana ta suma będzie im zwrócona przez potrącenie z opłaty dzierżawnej w równych częściach, w czterech ratach, to jest 1-go czerwca 1807, 1-go września 1807, 1-go grudnia 1807 i 1-go marca 1808 roku, a to końcem, iżby skarb publiczny w tak gwałtownej potrzebie zostający w opłaconym całkowitym zwrocie nie był na jednym terminie zanadto uszczuplonym. Ostrzega się, iż w departamentach, gdzie mniejsza suma na ubranie rekruta ustanowiona, tak, jak wnoszona była, dzierżawcom do zwrotu przyjęta być powinna.

§ 4. We wszystkich dobrach narodowych plebani grunta z chłopami ciągłymi posiadający, chłopci wolni, holendrzy, koloniści, którym czas wolności kontraktami ich zamierzony upłynął, i inni wszyscy, prawem dziedzicznym lub emfiteutyicznym przynajmniej do lat 30 grunta posiadający, zapłacą od włóki, czyli huby chełmińskiej, na ubranie rekruta po złp. osiemnaście i takową opłatę każdy dzierżawca w swoim dominjum w przeciągu dwóch niedziel od ogłoszenia tej uchwały od osób wyżej wyrażonych w proporcji gruntów posiadanych odbierze i za kwitem kasy powiatowej do skarbu publicznego wniesie.

§ 5. Gwałtowne potrzeby ojczyzny, wymagając, ażeby każdy obywatel do zasilenia skarbu publicznego przyłożył się, zniewalając nas, abyśmy w należnym hołdzie nowemu rządowi wezwali wszystkich dzierżawców i poddzierżawców dóbr narodowych, którym nie wyszły jeszcze kontrakty od bywszego rządu nadane, do zapłacenia w roku przyszłym etatowym 1807 na 1808 laudemium czyli naddatku, a to w następującym sposobie:

1<sup>o</sup>. wszyscy dzierżawcy lub poddzierżawcy, którzy trzymają dobra narodowe w sumie tylko anszlgiem wyciągniętej z wolnej ręki (*fom freier hand*) (s.) nie zaś za poprzedzającą wprzód licytacją, zapłacą naddatek nadzwyczajny oprócz zwykle dotąd płaconej urzędowej kontraktem opisanej sumy, to jest dadzą 20 od sta od dzierżawnej opłaty, który to naddatek czterema zwykłemi ratami, zaczawszy od 1-go czerwca, w monecie kurs w kraju mającej do skarbu publicznego wniosą;

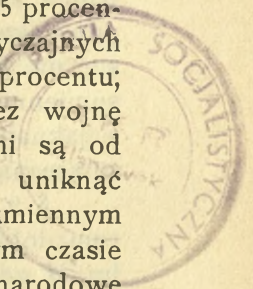
2<sup>o</sup>. dzierżawcy, którzy płacą nie podług taksy czyli wyprowadzenia intraty, ale podług posuniętej nad taksę, przez licytację, dzierżawną sumę nad anszlag przynajmniej 15 procentu wynoszącą, zapłacą tak, jak wszyscy inni, w zwyczajnych ratach, oprócz zwykłej opłaty, naddatku 10 od sta procentu;

3<sup>o</sup>. dzierżawcy zaś, którzy dowiodą, że przez wojnę terażniejszą znacnemu podpadli zniszczeniu, wolni są od opłaty naddatkowej wyżej wskazanej; żeby zaś uniknąć wszelkich obojętności, izby administracyjne, po sumiennym i ścisłym roztrząśnieniu, doniosą w jaknajprędzszym czasie W. dyrektorowi spraw wewnętrznych, które dobra narodowe znacznie przez wojska zniszczone zostały.

§ 6. Co się tyczy dzierżawców i poddzierżawców, którym kontrakty na pierwszy dzień czerwca roku terażniejszego wychodzą, tych przez wzgląd na szkody, jakim kraj cały w terażniejszych okolicznościach podpada, przy posesji dzierżawnej rocznej, to jest do dnia 1 czerwca roku następującego 1808, zachowujemy pod następującemi warunkami, które przed 1-ym maja uskutecznią.

1<sup>o</sup>. Każdy z takowych dzierżawców winien kwitem okazać, że zapłacił podatek lazaretowy.

2<sup>o</sup>. Winien donieść, że ubrał rekruta z opatrzeniem go miesięcznym lenungiem lub 131 złp. gr. 15 wniosł do skarbu



od każdych 3,000 złp. w płaconej dzierżawnej sumie. § 2 i 3 niniejszej ustawy.

3<sup>o</sup>. Powinien ostatnią ratę zaspokoić i z całorocznej dzierżawy kwit złożyć.

4<sup>o</sup>. Zasiew jarzyny na wiosnę koniecznie uzupełnić i, ile możliwości, dobre gospodarstwo wprowadzić.

5<sup>o</sup>. Dać na rok następujący podwyższenia czyli aukcji 25 od sta od swej terażniejszej kontraktowej opłaty.

§ 7. Poddzierżawcy, którzy wbrew warunkom kontraktów bez konsensów bywszych kamer pruskich objęli dzierżawy, powinni okazać prywatne swoje kontrakty, a gdyby tych nie mieli, powinni zaprzysiądz, jaką sumę dzierżawcy generalnemu opłacają, a ta odtąd do skarbu publicznego wnoszona być ma.

§ 8. Gdyby zaś dzierżawca lub poddzierżawca, któremu kontrakt upływa, z przyczyny zupełnego dóbr zniszczenia lub dla innej jakiej okoliczności nie chciał dłużej puszczone sobie dobra trzymać, wczesnie wolę swoją donieść ma izbie administracyjnej, a ta, zapewniwszy się zawczasu o tym, powinna dobra te przed wszystkimi innymi jaknajśpieszniej przez komisarzy nadzwyczajnych, posesjonatów znajdujących się na gospodarstwie, zlustrować, intratę tych dóbr kazać sumiennie wyprowadzić, stan ich dokładnie opisać i potym z jaknajwiększym dla skarbu zyskiem przez licytację onąż w roczną dzierżawę wypuścić.

§ 9. Przedłużywszy tym sposobem wszystkim posesorom dóbr narodowych dzierżawę na rok jeden, zaręczamy im, iż gdy będą mieć zaświadczenie od izb administracyjnych swego departamentu, że są krajowi polskiemu życzliwi, gospodarstwo i stan dóbr porządnie utrzymujący, w pretensjach swoich, które na mocy wyroku naszego dnia 18 lutego zakładać będą, skromni, mogą być pewni na potym względów sprawiedliwych i opieki rządowej.

Wykonanie niniejszej ustawy naszej W. dyrektorowi spraw wewnętrznych polecamy.

Działo się w Warszawie na sesji, dnia 31 marca 1807.

Podp. Stanisław Małachowski, prezes. Jan Łuszczewski, sekretarz generalny.

20. ORGANIZACJA CZYLI URZĄDZENIE TYMCZASOWEGO IZB ADMINISTRACYJNYCH DEPARTAMENTOWYCH POSTĘPOWANIA.

(9. IV. 1807) <sup>1)</sup>.

KOMISJA RZĄDZĄCA.

W zamiarze podania władzom wykonawczym pewnych ich postępowania prawideł na przełożenie WW. dyrektorów następującą organizację czyli urządzenie tymczasowe izb administracyjnych departamentowych stanowimy.

ROZDZIAŁ PIERWSZY.

*Izba administracyjna publiczna departamentu.*

ARTYKUŁ PIERWSZY.

*Tytuł i władza izby w ogólności.*

§ 1. Izba administracyjna używa tytułu Izba administracji publicznej departamentu N N, a wydając urzędnia swoje dodaje w imieniu Komisji Rządzącej.

§ 2. Izba administracji publicznej w granicach swego departamentu jest pierwszą magistraturą wykonawczą, która w imieniu Komisji Rządzącej wydane od dyrektorów zalecenia i urzędnia wykonywa i z wykonanych tymże dyrektorom daje sprawę.

§ 3. Stara się poznać jaknajdokładniej stan i potrzeby departamentu jej zarządzeniu powierzonego i przekłada je rządowi przez dyrektorów.

§ 4. Za zleceniem i wskazaniem przedmiotu przez swego *respectively* dyrektora podaje projekta do ulepszenia administracji i wzrostu pomyślności swego departamentu.

§ 5. Nie wstrzymując egzekucji przesłanych sobie od dyrektorów zaleceń, ma prawo przełożyć i prosić na gruntownych pobudkach, aby te odmienionemi były.

ARTYKUŁ DRUGI.

*Skład izby i wydziałów.*

§ 6. Izba składa się z prezesa i dwunastu konsyljarzy. Prezes departamentu jest prezesem izby, a pierwszy z kolei konsyljarzy jest wiceprezesem, co go jednak nie uwalnia od pracy jego wydziału.

<sup>1)</sup> P. r. K. R. II, 136 — 160.

§ 7. Prezes podaje osiemnastu kandydatów dyrektorjatowi, z których Komisja nominuje dwunastu asesorów. Ci asesorowie po konsyljarzach zasiadają w izbie z głosem poradnym. Między asesorami pierwsze mają miejsce: nadleśniczy departamentowy, kasjer i budowniczy, budowniczego i nadleśniczego asesorów dyrektor spraw wewnętrznych nominuje, kasjera zaś dyrektor skarbowy lub jego zastępca, a kasjer takowy kaucję przyzwoitą złożyć za siebie powinien.

§ 8. Izba dzieli się na cztery wydziały:

- 1) wydział spraw wewnętrznych.
- 2) „ spraw skarbowych.
- 3) „ spraw wojskowych.
- 4) „ policji.

§ 9. Do wydziału skarbowego przydają się trzej konsyljarze, którzy wraz z konsyljarzami wydziału skarbowego zatrudniać się będą przedmiotami dyrekcyi ceł, akcyz i soli i składać będą deputację do dochodów niestałych, której obowiązki w osobnym rozdziale będą opisane.

§ 10. Kandydatów na tych trzech konsyljarzy akcyzy, cła i soli dyrektor skarbowy do wyboru i nominacji Komisji, Rządzącej podawać będzie.

#### ARTYKUŁ TRZECI.

*Podział interesów do czterech wydziałów należących i stosunek ich z dyrektorami.*

§ 11. Gdy wydziały w izbach administracyjnych w każdym departamencie są jedynie wykonawczemi zaleceń i przepisów dyrektorów, którzy działają według rozkazów Komisji Rządzącej, zaczym wydziały te stosownie do nich trudnić się powinny następującemi sprawami wedle Zasad § 27, a mianowicie § 28 w słowach: „każdy wydział najściślej i najpilniej wykonywa oddane sobie przez prezesa rozkazy *respective* swoich dyrektorów i te ukończone na ręce prezesa departamentu do odesłania dyrektorowi składa“.

Wydział wewnętrzny. Sprawy do wydziału wewnętrznego należące są następujące.

1. Administracja i podług prawideł ekonomicznych dotąd używanych a ustawom Komisji Rządzącej nie przeciwnych utrzymanie dóbr, lasów, domów i wszelkich własności narodowych.

2. Opieka nad stanem włościan dóbr narodowych.
3. Rolnictwo krajowe w ogólności.
4. Przemysł, handel, rękodzieła i wszelkie fabryki.
5. Założenie i utrzymywanie dróg publicznych, mostów, kanałów, spławności rzek i onych czyszczenie.
6. Kopalnie i kuźnice.
7. Podniesienie miast do stanu kwitnącego.
8. Żydostwo.
9. Koloniści różnych narodów, w kraju osadzeni, dozór nad kolonjami, przez rząd pruski założonemi.
10. Korespondencja z powiatami w materjach ekonomicznych, furazowych i potrzeb wojsk krajowych i obcych.
11. Znoszenie się z Izbą Edukacyjną względem zakładu, opatrzenia i wszelkich interesów szkół publicznych podług organizacji osobno przepisanej.
12. Układanie tabel statystycznych i robienie raportów różnych, wystawujących stan ekonomiczno-polityczny departamentu.
13. Zakładanie i utrzymanie magazynów publicznych.
14. Dostarczenie potrzeb lazaretowych.
15. Dozór i baczność na wywóz za granicę artykułów krajowi dla wzrostu rękodzieł potrzebnych.

§ 12. Wydział skarbowy. Sprawy do wydziału skarbowego należące są następujące.

1. Podatki stałe i niestałe, oraz wszelkie źródła dochodów publicznych.
2. Koszta administracji krajowej w departamencie.
3. Pensje różnego gatunku oficjalistów i kompetencje.
4. Dozór nad bezpieczeństwem kasy departamentowej, częsta onej, ale nie w jednym czasie rewizja i znoszenie się w tym z magistraturami i przełożonemi nad oddzielnemi kasami, oraz zapobieżenie pożyczkom z jednej kasy do drugiej.
5. Staranie, aby dochody publiczne nie umniejszane, ale pomnożone były.
6. Objaśnienie kwestjów skarbowych.
7. Baczność na regularne wybieranie podatków.
8. Dozór nad wszelkiemi szczegółami administracji skarbowej.
9. Rozpoznanie natury wszelkich wydatków, czy są potrzebne i użyteczne.

10. Dozór nad wchodzącymi i wychodzącymi pieniędzmi z kraju.

§ 13. Wydział wojenny. Sprawy do wydziału wojennego należące są następujące.

1. Rekrut.
2. Potrzeby wojska.
3. Rozkład marszu.
4. Kwaterunek żołnierza.
5. Podwozy dla wojska.
6. Formowanie gwardji narodowej i żandarmerji.
7. Wybieranie koni dla wojska.
8. Szkoły rycerskie.
9. Dozór robót fofyfikacyjnych, fabryk broni, amunicjów i inspekcja nad lazaretami.
10. Dozór nad agentami i komisarzami wojennymi i doniesienie o ich postępowaniu i sprawowaniu się dyrektorowi wojny.

11. Bacność na dezercję i użycie sposobów do jej zapobieżenia.

Wydział ten w wielu powyższych punktach winien porozumiewać się i znosić z wydziałem spraw wewnętrznych.

§ 14. Wydział policji. Sprawy do wydziału policji należące są następujące.

1. Porządek i ochędóstwo tak po wsiach, jako i miastach.
2. Spokojność i bezpieczeństwo publiczne.
3. Śledzenie ludzi podejrzanych.
4. Baczenie na przychodniów, wychodniów, najemników i włóczęgów.
5. Wydawanie paszportów.
6. Dozór i urządzenie szpitalów, bacność na doktorów, aptekarzów i osoby bawiące się sztuką babienia, szczepienie ospy.
7. Zapobieganie chorobom zaraźliwym ludzi i bydła i naradzenie się w tej mierze z *collegium medicum*.
8. Dozór na miary i wagi.
9. Utrzymywanie towarzystwa ogniowego i kasy ogniowej podług prawideł od bywszego rządu pruskiego ustanowionych, póki w tej mierze nie zajdą inne od Komisji Rządzącej przepisane ustawy.
10. Dostrzeganie obyczajów.

11. Dojrzenie egzekucji prawa o lombardzie dla zapobieżenia i wykorzenia szkodliwego lichwiarstwa.

12. Zapobieganie żebractwu przez instytucje, dobro ludzkości w celu mające.

13. Teatry, domy zajezdne i gry wszelkie.

14. Cenzura gazet i pism perjodycznych.

15. Wiadomość o cenie zboża i bydła, niemniej taks po miastach wszelkich żywności i zapobieganie szkodliwemu przekupstwu.

16. Urządzenie i dozór więzień publicznych.

17. Baczność na dochody i wydatki miast.

We wszystkich tych materjach w powyższych paragrafach wydziałów: wewnętrznego, skarbowego, wojny i policji objętych, a wykonywanych podług przepisów i zaleceń dyrektorów, prezes miesięczny raport dyrektorowi *respective* swego wydziału dawać będzie, stosownie do Zasad rządowych w § 31 wyżej wypisanych.

#### ARTYKUŁ CZWARTY.

##### *Postępowanie izby administracyjnej.*

§ 15. Izba administracyjna odbywa swe sesje zwyczajne i nadzwyczajne codziennie, gdy tego potrzeba wymaga.

§ 16. Komplet składa się najmniej z osób pięciu tak, aby z każdego wydziału znajdował się przynajmniej jeden konsyljarz i prezydujący.

§ 17. Wyjąwszy sesje ekstraordynaryjne, którym prezes godzinę oznaczy w wezwaniach konsyljarzy podpisem ich stwierdzonych, sesje zwyczajne wcześniej zaczynać się nie mają w lecie jak od godziny ósmej zrana, a zaś w zimie od godziny dziewiętej. Zimowe sesje poczynają się od 1-go listopada a kończą 1-go kwietnia. Letnie od 1-go kwietnia do 1-go listopada.

§ 18. Prezes izby wszystkie zalecenia i rozkazy od dyrektorów, tudzież pisma i raporty od izb wykonawczych powiatowych, magistratów, wysłanych komisarzy, oficjalistów, niemniej memorjały od osób partykularnych sobie podane lub przesłane odpieczętuje i po uczynionej rozwadze, do którego wydziału stosują się, dzień podania i imię konsyljarza, któremu wskaże roztrząśnienie i danie opinji w interesie, o który rzecz zapisze, i do dziennikarza dla zapisania numeru odeśle.

Dziennikarz, wciągnawszy w dziennik datę podanej ekspedycji, registraturze wydziałowej ją odda, którą u siebie zapisaną odsyła wyznaczonemu konsyljarzowi lub asesorowi. Konsyljarz lub asesor, nadleśniczy, budowniczy i kasjer, wyznaczony przez prezesa, na oddany sobie interes opinię na sesję przynosi.

§ 19. Opinię tę konsyljarza lub asesora izba większością głosów samych konsyljarzy przyjmuje, odmienia lub odrzuca. Każdemu konsyljarzowi wolno jest swe zdanie podać na piśmie do tych aktów, które są przedmiotem decyzji.

§ 20. Równość zdań prezydujący lub miejsce jego zastępujący przez danie drugiej swojej kreski rozwiązuje.

§ 21. Tak udecydowaną opinię prezes podpisuje i oddaje sekretarzowi generalnemu, który odsyła ją do ekspedycji czyli uformowania rezolucji do sekretarza wydziałowego.

§ 22. Uformowana rezolucja z ekspedycji podana być ma do rewizji konsyljarzowi czyli asesorowi, z którego opinii wypadła, i prezesowi.

§ 23. Po rewizji rezolucja na czysto przepisana z podpisem prezesa i sekretarza generalnego pod pieczęcią wychodzi.

§ 24. W interesach zwłoki niecierpiących prezes, pisząc dzień podania, dodaje słowa: „bez zwłoki“, a wtedy ten interes natychmiast sposobem wyżej wyrażonym zadecydowanym zostanie.

#### ARTYKUŁ PIĄTY.

##### *O prezesie.*

§ 25. Prezes dogląda porządku izby i za to jest odpowiedzialnym, dlaczego

1. na każdej sesji przytomnym być powinien;
2. o wszystkich materjach toczących się mieć będzie wiadomość dokładną;
3. dopilnuje, ażeby wszystkie interesa wyraźnie do decyzji przedstawione były;
4. dojrzeć powinien, ażeby wypadłe rezolucje bez zwłoki i stosownie do zaleceń i przepisów dyrektorów według zasad i rozkazów Komisji Rządzącej uskutecznione zostały.

§ 26. Prezes w potrzebie może wyznaczać z jednego wydziału osobę do pomocy wydziałowi drugiemu.

§ 27. Prezes na dni osiem oddalić się może od sesjów, oświadczywszy wprzódę potrzebę oddalenia się izbie, która o tym zawiadomi dyrektora spraw wewnętrznych. Gdyby jednak na czas dłuższy chciał wyjechać, powinien od Komisji Rządzącej przez dyrektora spraw wewnętrznych zyskać pozwolenie.

§ 28. Prezes odbierać może od dyrektorów sekretne zlecenia i wykonanie ich sam mocen jest nakazać, o czym niezwłocznie dyrektora dającego zalecenie zawiadomi.

§ 29. Na sesje nadzwyczajne prezes wszystkich przytomnych w mieście konsyljarzy pismem obwieszcza, wedle powyższego opisu, na co każdy jako wezwanym został podpisem swoim zaświadcza.

§ 30. Prezes co kwartał listę sprawowania się członków *respectively* ich wydziałów dyrektorom podaje.

§ 31. Prezes nie pełniących swych obowiązków konsyljarzy ma prawo napomnienia.

§ 32. W nieprzytomności prezesa, wiceprezes, a gdyby ten nie był przytomny, pierwszy z rzędu konsyljarz miejsce jego zastępuje.

§ 33. Prezes kandydatów do wszelkich urzędów i oficjów swego departamentu podawać może dyrektorom *respectively* ich wydziałów.

#### ARTYKUŁ SZÓSTY.

##### *O konsyljarzach i asesorach.*

§ 34. Konsyljarze żadnego innego urzędu nie powinni piastować, a to ażeby swój czas usłudze rzeczy publicznej w izbie administracyjnej poświęcali.

§ 35. Każdy z nich w rzeczach wydziału swego gruntowną powinien mieć wiadomość i starać się ją nabywać.

§ 36. Żaden członek administracji departamentowej, ani oficjalista, nie może być razem dzierżawcą narodowym ani liwerantem potrzeb takowych, które pod dozór lub decyzję izby administracji publicznej podpadają, a to pod karą utraty urzędu; od tego wyłączenia na ten raz już nominowani w izbach administracyjnych konsyljarze są uwolnieni z tym przecież warunkiem, że w interesach tyczących się dóbr narodowych w izbie przytomnemi przy decyzji być nie mogą.

§ 37. Konsyljarz, chcący się oddalić na dni osiem, od prezesa ma zyskać na to pozwolenie, na dłuższą zaś nieprzytomność przez prezesa udać się powinien do dyrektora swojego wydziału.

§ 38. Konsyljarz, któremu żądanie prezes lub dyrektor odmówi, uda się prosto do Komisji Rządzącej, jednakże od dyrektora odpowiedź podać jej przy swym żądaniu powinien.

§ 39. Asesorom izby sam prezes pozwolenie wyjazdu dać może, ale asesorowie, nadleśniczy, kasjer i budowniczy, kiedy dla swoich prywatnych interesów chcą się oddalić dłużej niż na tydzień, przepisom pod § 37 i 38 podpadają.

§ 40. Ktoby uchybił powadze lub bezpieczeństwu osób izbę składających, występku obrażonej powagi narodowej dopuszcza się, w takim zdarzeniu policja o osobie zawinionego zapewnia się, a sąd apelacyjny przestępstwo sędzi.

§ 41. Konsyljarza dla przyczyn ważnych może dyrektor od jego urzędowania zawiesić, ale natychmiast powinien o tym uwiadomić Komisję Rządzącą, która szczególnie jest mocna od urzędowania zupełnie go oddalić.

§ 42. Konsyljarz odpowiada za niezgodne z powierzonymi sobie dowodami wprowadzenie do izby interesu.

#### ARTYKUŁ SIÓDMY.

##### *Plenipotent fisci.*

§ 43. Izby administracji publicznej we wszystkich sprawach i czynnościach, które kontraktami zaręczą lub w których wyraźnie są stroną, w sądach przyzwoitych przez obranego na to przez siebie plenipotentą *fisci* potwierdzonego od Komisji Rządzącej odpowiadać powinny.

§ 44. Niemniej ponieważ izbie administracyjnej dobra narodowe i wszystkie dochody departamentu są w opiekę powierzone, tych więc, jak własności narodu, bronić w wszelkich sądach przez tegoż plenipotentą powinna.

§ 45. Plenipotent *fisci* w sądach dopilnuje interesów skarbowych do ukończenia spraw w materjach konfiskat i defraudacji.

§ 46. Plenipotent *fisci* żadnej skargi zanieść, ani obrony do sądu podać nie powinien, dopóki całkowitej osnowy sprawy izbie nie przełoży; ta dokumenty roztrząsa i o postępowaniu prawnym zadecyduje, ale zaraz raport dyrekto-

rowi wewnętrznemu dla doniesienia o tym Komisji Rządzącej odeśle.

§ 47. Każdy dekret jednej instancji powinien plenipotent wraz z opinią swoją izbie administracyjnej odesłać, czyli na nim przestać należy lub nie. O czym izby, jak powyżej, zadecydują niezwłocznie, dyrektora wewnętrznego uwiadomiwszy.

§ 48. Gdzie plenipotent sam stawać dla odległości miejsc sądom przeznaczonych nie będzie w stanie, może złać pełnomocnictwo swoje na inną osobę, za którą jest odpowiedzialny. Ta czynność powinna być przez izbę zaaprobowaną. Koszta zaś stąd wynikłe izba roztrząśnie i do decyzji dyrektora wewnętrznego poda, który w tej mierze referować się będzie do Komisji Rządzącej.

§ 49. Plenipotent w sprawach, które wygra, tych samych dla skarbu od stron przegrywających żądać powinien nadgród, które przez rząd w sprawach przepisane są lub będą. Nawzajem, rozumie się, iż przegrawszy sprawę, izby administracyjne koszta ze skarbu opłacić powinny.

#### ARTYKUŁ ÓSMY.

##### *Detaksatorowie ekonomiczni.*

§ 50. Tak dla wyciągnięcia intrat z dóbr narodowych, z dzierżaw wychodzących oznaczenia i oszacowania przedsięwzięć się mogących amelioracji, jako i dla potrzeby obywatelów, dobra swoje urzędownie detaksować chcących, będzie przy każdej izbie administracyjnej przysięgły detaksator ekonomiczny.

§ 51. Detaksator ten powinien gruntownie naukę rolniczą posiadać i doskonale znać gospodarstwo krajowe.

§ 52. Sposób i reguły do wyciągnięcia intrat i dóbr detaksacji, niemniej obowiązki detaksatorów ekonomicznych izby administracyjne, od dyrektora wewnętrznego wezwane, przepiszą i do jego oddadzą aprobaty.

§ 53. Wezwany od obywatela do prywatnej dla niego roboty, detaksator zyska na to pozwolenie izby i wedle przepisanej taksy osobną od niego zapłatę otrzyma.

§ 54. Kandydatów na detaksatorów, ludzi zdatnych, znających swe rzemiosło, prezes dyrektorowi spraw wewnętrznych do aprobaty poda.

ARTYKUŁ DZIEWIĄTY.

*Lustratorowie nadzwyczajni do dóbr narodowych.*

§ 55. Lubo jest obowiązkiem konsyljarzy i asesorów z rozkazu dyrektora wewnętrznego lub z woli izby objeżdzać dobra narodowe, gdy jednak w czasie terażniejszym dla mnogich przy izbie robót nie będą w stanie obowiązkowi temu zadosyćuczynić, przeto będą na czas wojny terażniejszej wyznaczeni nadzwyczajni lustratorowie dla wejżenia w stan i potrzeby dóbr narodowych i dla bliższego ich dozoru.

§ 56. Dla tych lustratorów izba administracyjna z referencją do dyrektora spraw wewnętrznych, ażeby jednakie wszędzie były prawidła, instrukcję napisze i niezwłocznie do wysłania ich przystąpi.

§ 57. Lustratorowie ci gruntowną rzeczy gospodarskiej znajomość posiadać powinni.

§ 58. Za czynności swoje, widocznie na utajenie prawdy dążące, z osoby i majątku odpowiedzialnemi będą.

§ 59. Dzienną opłatę i kosztą podróży izba administracyjna za aprobatą dyrektora wewnętrznego onym oznaczy.

ARTYKUŁ DZIESIĄTY.

*Nadleśniczowie departamentu.*

§ 60. Dla bliższego dozoru i zachowania od szkody lasów narodowych będzie przy każdej izbie administracyjnej nadleśniczy.

§ 61. Ten nadleśniczy dokładną znajomość nauki leśnej powinien posiadać.

§ 62. Na miejsce to izba administracyjna, wedle artykułu piątego § 33, przez prezesa kandydatów do mianowania dyrektorowi wewnętrznemu podaje.

§ 63. Nadleśniczy, jako pierwszy asesor po konsyljarzach w izbie zasiada z głosem poradnym.

§ 64. Końcem zachowania lasów i wprowadzenia do nich porządku izba administracyjna dojrzy egzekucji generalnych przepisów i instrukcji leśnych.

ARTYKUŁ JEDYNASTY.

*Budowniczowie departamentowi.*

§ 65. Przy każdej izbie administracyjnej będzie dwóch budowniczych, do których kandydatów izba dyrektorowi do jego nominacji i aprobaty poda.

§ 66. Jeden z nich będzie miał tytuł asesora budowniczego i w izbie po nadleśniczym i kasjerze z głosem poradnym zasiadać będzie.

§ 67. Obowiązki generalne dla tych budowniczych izby przepiszą, a, gdy te aprobatę dyrektora zyskają, do egzekucji przywiodą.

§ 68. Wydatki potrzebne etatem na każdy rok od Komisji Rządzącej przepisane tak na wystawienie różnych budynków, jako i utrzymanie a reperację starych przełożone przez budowniczych izbie administracyjnej do potwierdzenia lub odmiany dyrektorowi wewnętrznemu będą podane.

#### ARTYKUŁ DWUNASTY.

##### *Geometra i hydraulik.*

§ 69. Przy każdej izbie administracyjnej będzie jeden geometra i jeden hydraulik naukę swoją dostatecznie posiadający, do których oficjów kandydaci od prezesa do aprobaty i nominacji dyrektora będą podani.

§ 70. Wezwani od obywatelów do prywatnych dla nich czynności jedynie za wiadomością i zezwoleniem izby podjąć się jej mogą i osobną od nich odbiorą zapłatę.

#### ARTYKUŁ TRZYNASTY.

##### *Kasy departamentowe.*

§ 71. Przy każdej izbie administracyjnej będzie ogólna jedna kasa departamentowa, do której wszystkie dochody publiczne tak stałe, jako i niestałe wpływać mają, oprócz kasy edukacyjnej, która stosownie do przepisów przeszłego rządu utrzymuje się.

§ 72. Z tej departamentowej kasy izba wypłaty tylko etatowe w oznaczonych terminach czynić może, to jest te, które izbom administracyjnym na ekspens całoroczną (s.) ustanowionym przez Komisję Rządzącą etatem przepisane zostaną.

§ 73. Nie wolno jest izbie administracji nic nad ten etat wydawać bez wyraźnej i sobie przysłanej asygnacji dyrektora skarbowego.

§ 74. Zbywające od wydatków etatowych i z mocy odebranych od dyrektora skarbowego asygnacji pieniądze co kwartał podług urzędzenia od dyrektora skarbowego wydać

się mającego do kasy ogólnej warszawskiej z zachowaniem jaknajwiększej ostrożności w przewożeniu pod odpowiedzialnością izby, gdyby ta pominąwszy środki ostrożności kasę na uszczerbek wystawiła, przesyłane być mają.

§ 75. Kasa departamentowa w izbie do tego urządzonej zamknięta na trzy klucze być powinna. Jeden klucz ma mieć konsyljarz od prezesa wyznaczony z wydziału skarbowego, drugi kasjer generalny, trzeci buchalter.

§ 76. Wszystkie pieniądze wchodzące lub asygnacje buchalter wciąga w księgę, kontroler weryfikuje, czyli asygnacje lub wchodzące pieniądze są istotnie w tej ilości, jak być powinny, podpisuje weryfikację i dopiero oddaje kasjerowi generalnemu, ażeby albo pieniądze zachował albo podług asygnacji wypłacił.

§ 77. Buchalter wszystkie księgi w porządku utrzymywać powinien. Kasjer generalny powinien nie więcej, jak dziennik wchodów i wychodów codziennych utrzymywać i ten dziennik tak mieć w porządku, ażeby co wieczór suma ekspensy od percepty odciągniona sumę remanentową wykazywała i remanent ten w każdym czasie w kasie zrewidowanym być mógł.

§ 78. Kontroler będzie razem egzaktorem opłat, które do siebie odbierać i co dzień kasjerowi generalnemu złożyć powinien i dziennik w tej mierze sam utrzymywać, a ponieważ żadnych wydatków mieć nie będzie przeto rubryka ekspensy tylko kwity z oddanych pieniędzy kasjerowi generalnemu obejmować powinna.

§ 79. Kancelista przy kasie wszystkie pisma, rachunki, ekspedycje utrzymywać winien i we wszystkim rozkazom kasjera generalnego powolnym i jemu pomocnym być ma.

§ 80. Konsyljarz jeden z wydziału skarbowego będzie wyznaczony do ekspedjowania wszystkiego, co się kasy tyczy, powinien na porządek ich szczególny mieć dozór i tym końcem przynajmniej księgi kasowe często rewidować.

§ 81. Prezes i pierwszy konsyljarz wydziału skarbowego powinni najmniej raz na miesiąc stan kasów obrewidować, książki zweryfikować i przekonać się, czyli remanenty aktualnie w kasie znajdują się. Nieuskutecznienie tego obowiązku pociąga za sobą odpowiedzialność za defekt, jakiby w kasie popełnionym być mógł. Ostrzega się, iż wspomniane

rewizje nie w jednych przepisanych dniach, ale zawsze nie-  
spodziewanie przedsięwzięte być powinny.

ARTYKUŁ CZTERNASTY.

*Kalkulatorja.*

§ 82. Przy każdej izbie administracyjnej jest trzech kalkulatorów. Obowiązkiem ich jest robić wszystkie rachunki, repartycje czterech wydziałów, zrewidować *in calculo* wszystkie rachunki kas do izby przesłane i uważać na to, czy dochody i wydatki porządnie i podług przepisów w nich są zapisane i należycie usprawiedliwione.

§ 83. Kalkulatorowie są użyci do układania i zrewidowania etatów kas w departamencie znajdujących się.

§ 84. Żaden registr, rachunek ani pretensja od izby nie ma być przyjęta, jeżeli od kalkulatorji nie jest podpisana i za rzetelną uznana; to samo się uważa względem asygnacji od izby do kasy wydanych.

§ 85. Izba będąc osobno uwiadomiona, kiedy jaka kasa albo ktokolwiekbądź do kasy generalnej płaci sumę jaką, przesyła to uwiadomienie do kalkulatorji. Kalkulatorja konotuje u siebie i zapisuje w osobnej księżce, a tym sposobem izba utrzymuje przez nią osobną kontrolę dochodów, wpływających do całej kasy.

§ 86. Kalkulatorja układa tabele statystyczne generalne podług tabel od izb powiatowych rocznie przesyłanych.

ARTYKUŁ PIĘTNASTY.

*Kancelarja.*

§ 87. Sekretarz generalny izby administracyjnej jest naczelnym kancelarji, w której dostrzegać ma porządku. Do niego należy, ażeby dopilnował sekretarzy wydziałowych i kancelistów, iżby ci swej powinności dopełniali. Tym końcem utrzymuje protokół generalny, w którym wszystkie materje pod swemi numerami w rubrykach na to wyznaczonych codziennie wypisuje, kiedy który wyrok do ekspedycji został oddany, kiedy z ekspedycji przyszedł, kiedy do pierwszej i drugiej rewizji poszedł, kiedy do przepisania był oddany i kiedy rezolucja podpisana i odesłana została.

§ 88. Adjunktem sekretarza generalnego będzie sekretarz osobny do ekspedycji francuskich.

§ 89. Po sekretarzu generalnym i jego adjunkcie następuje dziennikarz generalny, który obowiązany jest utrzymywać drugi protokół czyli dziennik generalny. W tym dzienniku generalnym zapisuje wszystkie materje, które mu od prezesa są przesłane w rubrykach na to wyznaczonych, do jakiego wydziału należą i do jakiego konsyljarza rzecz ta po opinję jest odesłana, toż, którego dnia ekspedycje z podaniem do registratury zostały oddane. Ten sam numer, pod którym w protokule są zapisane, równie na podaniu albo piśmie kiadzie.

§ 90. Dla pomocy sekretarza i dziennikarza generalnego będzie kancelista przydany.

§ 91. Sekretarzów czterech po jednym przy każdym wydziale utrzymują dziennik każdy swego wydziału i w tym wydziałowym dzienniku pod tym samym numerem podania zapisują, pod którym są w dzienniku generalnym. Rozsyłają wszelkie ekspedycje tyczące się ich wydziału, niewolno sekretarzowi trzymającemu ten protokół wydziałowy dłużej nad dzień jeden zatrzymywać u siebie pisma i podania przed oddaniem ich wyznaczonemu konsyljarzowi. Żądania zaś zwłoki nie cierpiące, skoro jego dochodzą, natychmiast zapisane w protokule i odesłane być mają. Gdy potym sekretarze odbierają wyrok izby do ekspedjowania czyli do uformowania rezolucji najpóźniej w 24 godzinach powinni go ekspedjować, a na dowód, że zadosyć temu uczynili, powinni na uformowanej rezolucji zapisać, kiedy wyrok izby odebrali i kiedy rezolucję uformowaną czyli ekspedycję do rewizji odesłali. Oprócz tego każdy z nich utrzymywać powinien protokół, gdzie zapisze ekspedycje wszystkie, które w miesiącu zrobił i którego dnia je odebrał.

§ 92. Sekretarze nim pisma na czysto przepisane do podpisu oddadzą, powinni je z ekspedycją skonfrontować i podpisem zaświadczyć.

§ 93. Sekretarze są odpowiedzialni za wszystkie omyłki, które w pismach na czysto przepisanych znajdują się.

§ 94. Do każdego sekretarza dwóch kancelistów jest przydanych, którzy przepisują ekspedycje i robią kopje pism, które do nich mają być przyłączone.

§ 95. Ci kanceliści nie powinni żadnej ekspedycji przepisać, która nie jest przez prezesa i konsyljarza, któremu interes jest powierzony, zrewidowana.

§ 96. Nie wolno kancelarji mieć u siebie ekspedycji do przepisywania dłużej jak trzy dni.

§ 97. Wszystkie rezolucje w sprawach partykularnych na stempowanym papierze na czysto mają być napisane.

§ 98. Do utrzymania w porządku aktów jest jeden registrator i jego pomocnik kancelista. Ten registrator utrzymuje protokół, w którym zapisuje numer rzeczy, jaka mu jest oddana, i konsyljarza nazwisko, do którego należy, czy i jakie akta do niej przyłączył i kiedy mu ją odesłał. Oprócz nazwiska konsyljarza zapisuje także na rzeczy datę, którego dnia ją od dziennikarza odebrał i konsyljarzowi do roztrząśnienia wyznaczonemu oddał.

§ 99. Registrator najpóźniej w 24 godzinach powinien odsyłać pisma do roztrząśnienia oddane. Jeżeli od roztrząsającego konsyljarza jest zapytany o akta, powinien mu je tego samego dnia dostawić. Podania więc i rezolucje w aktach się znajdujące, które mają mieć wpływ w następną decyzję, registrator powinien wynaleźć, oznaczyć i, gdy tego konsyljarz rozstrząsający potrzebuje w treści, gdy w obcym są języku, dać przetłumaczyć.

§ 100. Registrator o tej samej godzinie powinien być na swoim miejscu, jak i kanceliści.

§ 101. Nie wolno jest pod żadnym pozorem i bez wyraźnego pozwolenia prezesa wchodzić ze świecą do regestraty czyli archiwum.

§ 102. Będzie oprócz wyżej wyrażonych osób w kancelarji izby administracyjnej archiwista do archiwum niemieckiego, tłumacz niemiecki, kancelista niemiecki, ci registratorowi w jego czynności dopomagać mają.

§ 103. Porządek, który w regestraturze i archiwum ma być zachowany, przez osobne rozrządzenie izby ma być przepisany.

## ROZDZIAŁ DRUGI.

### *Deputacja ceł, akcyz i sprzedaży soli.*

#### ARTYKUŁ PIERWSZY.

##### *Tytuł i skład deputacji.*

§ 104. Do ułatwienia czynności, tyjących się cła, podatku konsumpcyjnego, czopowego i sprzedaży soli będzie deputacja w każdym departamencie.

§ 105. Deputacja ta we wszystkich pismach urzędowych używać będzie tytułu Deputacja ceł i akcyz departamentu NN, dodając w urzędzeniach od siebie wysłanych w imieniu Komisji Rządzącej.

§ 106. W tej deputacji zasiadać będą konsyljarze izby administracyjnej wydziału skarbowego, do których przydaje się trzech konsyljarzy, na których dyrektor skarbowy podaje kandydatów do nominacji i aprobaty Komisji Rządzącej.

§ 107. Prezes departamentu jest pierwszą osobą tej deputacji i, gdy mu czas pozwoli, zawsze w niej zasiadać może, w nieprzytomności zaś prezesa wyznaczony przez niego konsyljarz miejsce prezydującego zastępować powinien.

#### ARTYKUŁ DRUGI.

##### *Postępowanie deputacji.*

§ 108. Deputacja sesje swoje codziennie odbywa.

§ 109. Komplet najmniej z trzech osób składać się ma, a w tych liczbie dwóch przynajmniej konsyljarzy celnych znajdować się powinno.

§ 110. Sposób postępowania w interesach do decyzji przychodzących będzie ten sam, jak wyżej, dla izby administracyjnej opisany.

#### ARTYKUŁ TRZECI.

##### *Czynności i obowiązki deputacji.*

§ 111. Deputacja ceł i akcyz odbierać, roztrząsać i rezolwować będzie wszystkie a wszystkie raporty komór, rachunki oficjalistów celnych, konsumpcyjnych i solnych oraz memorjały tych przedmiotów dotyczące się.

§ 112. Tabele percept swemu dozorowi powierzonych formować i te co miesiąc do dyrektora skarbu ma odsyłać.

§ 113. Podobnież odsyłać będzie co miesiąc raport czynności swoich dyrektorowi skarbu.

§ 114. Odbierać będzie od dyrektora skarbu rozkazy i one przez oficjalistów swoich wykonywać.

§ 115. Mieć będzie dozór nad oficjalistami celnymi, konsumpcyjnymi i solnymi i czuwać nad całością tych dochodów.

§ 116. Dyrektor skarbu wszystkich oficjalistów celnych, konsumpcyjnych, czopowego i solnych ustanawia, a deputacja odbiera kaucje i przysięgi na wierne pełnienie obowiązków. Kaucje te w archiwum zachowane być powinny.

§ 117. Konsyljarze celni i akcyz w swych przewinieniach urzędownie doniesieni od dyrektora skarbowego zaspensdowani być mogą; ale ich kasacja od Komisji Rządzącej tylko zawisła.

§ 118. Deputacja ma moc przewinających oficjalistów suspendować i protokół w tej mierze z dowodami przewinienia zrobiony dla ukarania oficjalisty lub skasowania dyrektorowi skarbu winna odesłać.

§ 119. Dyrektor skarbu przewinających oficjalistów od służby oddalać i na miejsce ich innych ustanawiać będzie.

§ 120. W przypadku uczynionej przez oficjalistę szkody, gdyby kaucja jego była niedostarczająca na jej wynadgrozienie, osoby deputację składające za tę szkodę skarbowi będą odpowiedzialne.

§ 121. Deputacja ceł oddzielnej kasy mieć nie będzie, owszem, wszystkie dochody ceł, konsumpcji, czopowego i soli oficjaliści do kasy departamentowej odsyłać i składać co miesiąc są obowiązani.

§ 122. Kasa zaś departamentowa tabele oddanych do niej skąd i wiele percept z cła, konsumpcji, czopowego i soli jaknajdokładniej sporządzone co miesiąc dyrektorowi skarbu odsyłać będzie.

#### ARTYKUŁ CZWARTY.

##### *Defraudacje i konfiskaty.*

§ 123. Do deputacji ceł i akcyz należy uznanie kar kontrabandowych i defraudacyjnych, lecz takowe nie wprzód ma decydować, dopóki zasłych tak ze strony delatora, jako i defraudatora nie odbierze eksplikacji i dokładnych nie wyprowdzi indagacji.

§ 124. Jeżeli kara lub konfiskata przez deputację wskazana nie będzie przenosić sumy złp. sto osiemdziesiąt, w takowym przypadku ukarany nie może apelować od decyzji deputacji.

§ 125. Gdy kara lub konfiskata przewyższać będzie sumę złp. 180, natenczas tak delatorowi, jako i obwinionemu wolno jest udać się w swoim pokrzywdzeniu do sądu pierwszej instancji; a w tym sądzie sprawa ta sposobem dla wszystkich przepisany odbywać się ma. Gdyby zaś kara, o którą rzecz, wyższą była aniżeli sądy pierwszej instancji ostatecznie rozsądzić ją mogą, wtedy apelacja ma być zachowana według przepisów praw od Komisji Rządzącej wskazanych.

§ 126. Gdy powyżej opisanym sposobem sprawa o defraudację przez instancje sądowe przechodzić będzie w asystencji plenipotenty *fisci* lub od niego umocowanego plenipotenty, niżeli ostateczne rozsądzenie nastąpi, deputacja powinna od obwinionego kaucję wyrównyującą karze lub gotowe pieniądze w zakład odebrać i do kasy departamentowej oddać, a w niedostatku kaucji o osobie przewinającej zapewnić się.

§ 127. Przypadki defraudacji i konfiskat, toż kary na nie zachowują się według przepisów bywszego rządu w tym wszystkim, w czym ustawy Komisji Rządzącej przeciwnie nie wyrzekły.

§ 128. W rzeczach policji związku z manipulacją ceł i akcyz mających deputacja nic sama decydować nie może, lecz w takowych przypadkach do izby administracji swoje przełożenie do jej decyzji przesyła.

§ 129. Podobnież izba administracyjna w interesach do niej przychodzących, które jakizkolwiek związek mieć będą z manipulacją ceł, akcyz, czopowego i soli, przed swoją decyzją z deputacją porozumieć się powinna.

#### ARTYKUŁ PIĄTY.

##### *Kontrolerja.*

§ 130. Do utrzymania kontroli będzie przy deputacji dwóch kalkulatorów.

§ 131. Ta kontrolerja wszystkie raporty rachunkowe z komór, magazynów i izby administracyjnej sobie przesłane weryfikować powinna, a z weryfikowanych już raportów wyszczególnionemi kategorjami podług schematu na to ułożyć mianego w księgi kontrolerji zapisywać będzie.

§ 132. Przesyłać ma kontrolerja schematy do rachunków i kwitów do komór celnych i poborcom konsumpcyjnym, zachowując z każdym rachunek przesłanych kwitów.

§ 133. Weryfikować będzie regestra komór i urzędów konsumpcyjnych i solnych, dostrzegać pomyłek lub niedokładności ekspedycji, a dostrzeżone zapisze i deputacji doniesie, w tym zamiarze, aby oficjaliście myłki lub niedokładności popełniającemu zwrot szkody skarbowej deputacja nakazała i przewinającego ukarała.

§ 134. Kontrolerja dopilnowywać będzie, ażeby oficyjali miesięczne rachunki w czasach przepisanych regularnie przesyłali.

§ 135. Pomimo tego przepisu deputacja ceł i akcyz oddzielną jeszcze kontrolerji da instrukcję i opisze sposób formowania rachunków i utrzymywania ksiąg kontrolerji.

ARTYKUŁ SZÓSTY.

*Kancelarja.*

§ 136. Sekretarz pierwszy jest zwierzchnikiem kancelarji, którego będzie obowiązkiem dostrzegać porządku kancelarji, dopilnować dziennikarza i kopistów.

§ 137. Sekretarz wszystkie rezolucje z podpisem prezydującego wychodzące do kogo adresowane rozsyłać będzie.

§ 138. Drugi sekretarz dziennik utrzymujący w protokule generalnym wszystkie pisma, które mu są od prezesa przysłane, w rubrykach na to zrobionych pod numerami, jak najporządniej, zapisze równie, kiedy, gdzie i do kogo wyszły rezolucje są odesłane.

§ 139. Registrator wszystkie akta deputacji i kontroli utrzymuje.

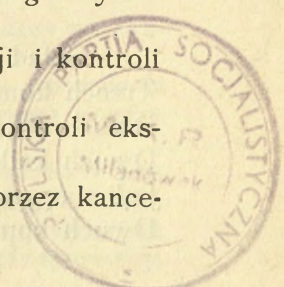
§ 140. Dla prędszego pism z kancelarji i kontroli ekspedjowania dwóch jest przydanych kopistów.

§ 141. Za wszystkie pomyłki w pisaniu przez kancelarję popełnione sekretarz odpowiada.

ROZDZIAŁ TRZECI.

*Tabela wydatku na jedną izbę administracji.*

§ 142. Prezes . . . . .	12,000
Dwunastu konsyljarzy à złp. 8,000 . . . . .	96,000
Nadleśniczy pierwszy asesor . . . . .	5,000
Kasjer departamentowy 2-gi asesor . . . . .	6,000
Pierwszy budowniczy 3-ci asesor . . . . .	3,500
Sekretarz generalny . . . . .	6,000
Sekretarz do czynności francuskich . . . . .	4,000
Dziennikarz generalny . . . . .	3,000
Komisarz ekonomiczny . . . . .	2,000
Mierniczy czyli geometra . . . . .	2,000
Hydraulik . . . . .	3,500
Drugi budowniczy . . . . .	3,500
Buchalter . . . . .	4,000



Kontroler . . . . .	3,000
Trzech kalkulatorów à złp. 3,000 . . . . .	9,000
Plenipotent <i>fisci</i> . . . . .	3,000
Czterech sekretarzów wydziału à złp. 4,000 . . . . .	16,000
Registrator . . . . .	4,000
Pomocnik registratora . . . . .	3,000
Archiwista do archiwum niemieckiego . . . . .	3,000
Tłumacz niemiecki . . . . .	3,000
Kopista dziennikarza . . . . .	1,200
Kancelista niemiecki . . . . .	2,000
Kancelista kasowy . . . . .	2,000
Ośmiu kancelistów wydziałowych à złp. 1,800 . . . . .	14,400
Egzekutor konny . . . . .	1,200
Czterech posługaczy izby à złp. 720 . . . . .	2,880
Stróż . . . . .	600
Sługa kasowy . . . . .	720
Ekspens kancelarji <i>salvo calculo</i> . . . . .	6,000
	<hr/>
	225,500

Skład deputacji ceł, akcyz i soli.

Trzech konsyljarzy deputacji à złp. 8,000 . . . . .	24,000
Dwuch sekretarzy à złp. 4,000 . . . . .	8,000
Dwuch kalkulatorów à złp. 3,000 . . . . .	6,000
Jeden registrator . . . . .	3,000
Dwuch kopistów à złp. 1,200 . . . . .	2,400
	<hr/>
	43,400
	<hr/>
Suma ogólna . . . . .	268,900

§ 143. Zostawuje się wolność izbie administracyjnej, ażeby rozkład ten pensji stosownie do pracowitości i zdatności każdego oficjalisty przez nią użyć się mającego odmieniła, tak jednak, aby suma ogólna nie przechodziła sumy tu wyrażonej złotych dwakroć sześćdziesiąt osiem tysięcy dziewięćset.

§ 144. Pensje te kwartalnie *decursive* z kasy departamentowej mają być wypłacone.

Niniejsze urządzenie do wykonania W. dyrektorowi spraw wewnętrznych polecamy.

Działo się w Warszawie na sesji, dnia 9 kwietnia 1807.

Podp. Stanisław Małachowski, prezes. Jan Łuszczewski, sekretarz generalny.

## 21. PROJEKT DO ORGANIZACJI IZB WYKONAWCZYCH POWIATOWYCH.

(21.IV. 1807)<sup>1)</sup>.

Ponieważ izby administracyjne departamentowe rozkazów przez dyrektorów sobie danych bez pomocy izb powiatowych wykonawczych w żaden sposób dopełniać nie mogą, najpierwszym powinno być względem, aby też izby powiatowe zupełny z izbami administracyjnymi miały stosunek i jej (s.) ulegały, w tym celu stanowimy.

1-mo. Izby wykonawcze powiatowe składać się będą z prezesa i czterech asesorów *cum voce consultiva*.

2-do. Na prezesa i na asesora do izb wykonawczych prezes izby administracyjnej kandydatów wedle § 33 ustawy rządowej organizacji izb administracyjnych podawać może do nominacji dyrektorowi spraw wewnętrznych, lecz w liczbie tych asesorów egzaktor podatków nominowany od dyrektora skarbowego znajdować się będzie.

3-tio. Nikt nie może być podanym na kandydata na prezesa i asesorów, kto nie jest osiadły w swoim powiecie i kto nie skończył lat dwudziestu jeden.

4-to. Żaden wojskowy w aktualnej służbie będący na kandydata podany być nie może.

5-to. Ani prezes, ani żaden z asesorów bez pozwolenia izby administracyjnej departamentowej z miejsca swego urzędowania oddalać się nie może.

6-to. Ktobykolwiek uchybił dostojności, lub naruszył bezpieczeństwo osób, izbę powiatową wykonawczą składających, w czasie, gdy urzędy swe pełnią, takowy, jako popełniający występki obrażenie powagi narodowej, przez plenipotenta *fiscis* zapozwany, w sądzie odpowiadać będzie powinien.

7-mo. Izby powiatowe sesje swoje codziennie odbywać powinny.

### *Stosunek z izbą administracyjną.*

1-o. Gdy izba administracyjna z czterech składa się wydziałów, przeto i asesorowie izb powiatowych wykonawczych każdy *respective* z swym wydziałem do czynienia mieć powinien, w przypadku wszelako słabości lub odjazdu jeden drugiego zastępować obowiązany.

2-do. W przypadku, gdyby która z osób izbę powiatową składających przewinić miała w obowiązkach urzędowania bądź przez opóźnienie w wykonaniu, bądź przez pokrzywdzenie skarbu, lub obywatela, izba administracyjna przewinającego winna jest za-

<sup>1)</sup> Arch. akt dawnych. Protokół czynności dyrektorjum generalnego, 56—62, sesja 21-a.

suspendować i nieodwłocznie o tym generalnemu dyrektorowi donieść, który zawiadomi Komisję Rządzącą, a ta innego zanominuje.

3-tio. Wszelkie ekspedycje, podania i memorjały prezes odbierać będzie i zważywszy, do jakiego wydziału należą, asesorowi *respective* do przygotowania opinii poda.

4-to. Izby wykonawcze, czyli raczej ich prezes powinni słuchać rozkazów dyrektora prosto do siebie wydanych, gdyby tego zasza potrzeba, lecz natychmiast izbę administracyjną swego departamentu o tym zawiadomić mają.

5-to. Wszystkie rezolucje i obwieszczenia na mocy urzędzeń izb administracyjnych w powiecie wydane, wychodzić mają z podpisem prezydującego i sekretarza pod pieczęcią izby.

6-to. Prezes przybrać może dwóch komisarzy bez pensji, którzy w przypadkach nagłych i w czasie wojny do egzekucji urzędzeń izb administracyjnych użyci być mogą. Za czas, który na usłudze publicznej przepędzą, zapłatę dzienną po złotych 12 odbiorą i oprócz tego mieć będą palety na przepżąg koni bezpłatny, gdy będą wysyłanemi.

7-mo. Z pośród nominowanych od dyrektora spraw wewnętrznych asesorów prezes wybierze do czterech *respective* wydziałów, oprócz egzaktora podatków publicznych, który będzie tym samym asesorem izby w wydziale skarbowym.

*Stosunek izby powiatowej względem czterech wydziałów:  
wewnętrznego, wojskowego, skarbowego i policji.*

*Z wydziałem wewnętrznym.*

Do asesora izby wykonawczej w wydziale interesów wewnętrznych należyć będzie:

1-mo. utrzymywać jaknajporządniejsze tabele ludności po wsiach w swoim powiecie i też, aby przez proboszczów i plebanów jaknajdokładniej układanemi były, dozierać i oneż izbie administracyjnej w czasie przez nią oznaczonym przysyłać;

2-do. utrzymywać tabelę wysiewów tak w dobrach dziedzicznych, jako i narodowych z wymiarkowaniem, jaki z nich w czasie przychód ustanowiony być może;

3-tio. starać się poznać jak dokładniej stan i potrzeby powiatu jej zarządzeniu powierzonego tak względem rolnictwa, jako i innych artykułów ulepszenie administracji i wzrost pomyślności powiatu za cel mających i swoje w tej mierze uwagi przysyłać izbie administracyjnej;

4-to. rozpisywać furaze i kwatery dla konsystującego lub przechodzić mającego wojska w czasie wojny, niemniej przystawienie furazów do magazynów;

5-to. mieć jaknajwiększą bacność, aby jeden obywatel więcej niż drugi furazów nie dawał lub posług nie czynił, lecz wszyscy jednakowo ciężary znosili, to jest posługi zawsze stoso-

sowane być powinny nie do dymów, lecz do ludności, a zaś furaze nie do płaconych podatków, lecz do wysiewów, na które szczególniejszą bacność dadzą izby wykonawcze, by mianowicie co do furazów jedne dobra nad drugie więcej uciążone nie były;

6-to. szukać sposobów ku zapobieżeniu chorobom, zwłaszcza zaraźliwym tak na ludzi, jako i na bydło, dlaczego w każdym powiecie będzie jeden lekarz, jeden chirurg i konował kosztem skarbowym utrzymywani, którzy wprzód przez *collegium medicum* wyegzaminowani od dyrektora policji krajowej osobną odbiorą instrukcję i przez niego za porozumieniem się z dyrektorem interesów wewnętrznych nominowanemi będą;

7-mo. dopilnowanie, aby drogi, mosty po wsiach, spławy rzek wedle przepisów dyrektora spraw wewnętrznych prostowane, naprawiane w jaknajlepszym były stanie, dla czego w podobnych przedsięwzięciach urządzeniem izb administracyjnych na mocy rozkazów i przepisów dyrektora spraw wewnętrznych ogłoszonym, upornych, z użyciem nawet egzekucji, przymusić do roboty i dostawy ludzi powinien;

8-vo. doglądać, aby włościanie tak dóbr narodowych, jako i dziedzicznych krzywdzonymi nie byli nad zwyczaj i inwentarze teraz egzystujące, lecz jednakowej opieki rządowej doznawali; w przypadku, gdyby izby wykonawcze w tej mierze urządzenia posłuszeństwa nie doznawały, powinna o tym donieść izbie administracyjnej;

9-no. wydawanie paletów na konie dla osób, którym przeprząg z dyspozycji dyrektora lub izby administracyjnej będzie się należał.

Inne obowiązki przepisane być powinny przez izby administracyjne stosownie do organizacji dla tychże izb przez Komisję Rządzącą podpisanej.

#### *Z wydziałem wojskowym.*

Do asesora izby wykonawczej w wydziale wojskowym należyć będzie:

1-mo. mieć równaż, jak wydział wewnętrzny i policyjny, dostateczną tabelę miast i wsiów swego powiatu dla wiadomości, wiele jest ludzi zdatnych na rekruta;

2-do. spisywać kanton, podług którego rekrut wybierany być powinien;

3-tio. mieć pilny dozór nad magazynami wojskowemi;

4-to. w czasie przechodów wojsk według wysłanych rozkazów od izby administracji lub dyrektora spraw wewnętrznych danych za wczasu przysposobić dla nich furaze i kwatery i dawać bacność, żeby na nich nie brakowało;

5-to. zasłaniać włościan od gwałtowności żołnierskiej, donosząc przestępnych do właściwej komendy i poszukując satysfakcji;

6-to. obmyślić wcześniej, aby w czasie przechodu wojsk fury koniecznie potrzebne dostarczonemi były;

7-mo. mieć baczność nad dezercją i obmyślać środki ku jej zapobieżeniu, wreszcie dopełniać wszelkie zalecenia izby administracyjnej departamentowej co do tego przedmiotu.

*Z wydziałem skarbowym.*

1-mo. Asesor wydziału skarbowego, który będzie razem i egzaktorem podatków publicznych, a który dostateczną kaucją opatrzone być powinien, odbierać będzie wszelkie podatki dozrowi władzy wykonawczej polecone, a odebrane w księgę kasową w przyzwoitą rubrykę podług podanego na to schematu zapisywać;

2-do. o stanie kasy co tydzień przez prezydującego izbie administracyjnej departamentowej donosić;

3-tio. czynić rozkład podatków publicznych według taryf skarbowych sobie przesłanych;

4-to. na każdą rekwizycję prezesa księgi złożyć i do jego rewizji podać powinien; do pomocy dodanego będzie miał rachmistrza, któren taryfy wszelkich podatków w powiecie utrzymywać ma i to wszystko pełnić, co mu przez asesora lub prezesa zaleconym będzie.

5-to. Żeby zaś regularnie ze wszystkich izb wykonawczych powiatowych były o stanie skarbu raporty, izba administracyjna departamentowa potrzebne prześle schematy.

Wreszcie izba administracyjna departamentowa może osobne stosowne do swej organizacji przepisać prawidła.

6-to. Odbierać będzie składki do kasy ogniowej, wchodząc mające, a to podług tabeli, która w tej mierze przez izbę administracyjną departamentową izbie wykonawczej stosownie do ustaw towarzystwa kasy ogniowej przesłaną będzie.

*Co do wydziału policji.*

Asesor do wydziału policji mieć powinien baczność,

1-mo. mieć baczność nad szpitalami i domami miłosierdzia w swym powiecie i starać się, żeby ich fundusze przez dobrych urządzenie powiększonemi zostały.

2-do. Ponieważ miasteczka pomniejszych pod dozór izb wykonawczych należyć mają, przeto będzie powinnością asesorów kazać ułożyć jaknajdostateczniejszą tabelę ludności onychże i ich zabudowań podług schematu przez izbę administracyjną departamentową sobie przesłać mianą.

3-tio. Dla uniknienia nieporozumień będą wymienione miasta, których magistraty prosto do izb administracyjnych departamentowych, a które pod zwierzchnictwem izb wykonawczych powiatowych zostawać mają.

4-to. Przez porządne utrzymywanie tabeli ludności miasteczek w powiecie swemu zarządzeniu podległym będących, powinien być pomocnym wydziałowi wojskowemu w wybieraniu kantonów.

5-to. Doglądać, aby wagi i miary przez dyrektora policj ustanowić się miane, gdy przez izby administracyjne departamentowe przesłanemi zostaną, jednostajnie w całym powiecie były używane.

6-to. Dopilnować, aby urządzenie administracji towarzystwa ogniowego stosownie do umieszczonych w nim względem izb wykonawczych przepisów uskuteczniwym zostało.

Co do innych przedmiotów policyjnych izby administracyjne departamentowe przepiszą izbom wykonawczym powiatowym stosownie do swej organizacji prawidła.

### *Kancelarja.*

1-mo. Sekretarz izby wykonawczej utrzymywać będzie dziennik przychodzących i odchodzących ekspedycji, rozsyłać wszystkie rozrządzenia izby wykonawczej, archiwum w porządku utrzymywać, a za opóźnienie w odesłaniu ekspedycji lub nieporządek w archiwum odpowiedzialnym zostanie.

2-do. Dla prędszego pism z kancelarji wychodzenia, dwóch kopistów sekretarz dodanych mieć będzie.

Wreszcie izby administracyjne departamentowe stosownie do swej organizacji przepiszą szczególniejsze dla izb wykonawczych powiatowych prawidła, którym we wszystkim ulegać mają i oprócz tego wszystkie zalecenia tychże izb jaknajpilniej dopełniać. Dominja wsiów tak narodowych, jako i dziedzicznych, policję i bezpieczeństwo po wsiach pod dozorem izb wykonawczych utrzymywać powinny, sołtysy lub wójci po wsiach przez izbę wykonawczą mianowani są sługami publicznemi pod rozkazami izb powiatowych, w nagrodę czego od wszystkich furazów i innych rekwizycji wojskowych uwolnionemi być powinni; dominja, sołtysi i wójci dopełniać to wszystko powinni, co im tylko izba wykonawcza zadysponuje.

### *E t a t.*

Prezes . . . . .	6,000
Czterech konsyljarzy po 4,000 . .	16,000
Rachmistrz . . . . .	2,500
Sekretarz. . . . .	3,000
Dwuch kopistów . . . . .	
Czterech posługaczów konnych po.	600

Podp. Łubiński. Józef książę Poniatowski. Aleksander Potocki.

22. REZOLUCJA, ODDAJĄCA POD ZARZĄDZENIE IZBY  
EDUKACYJNEJ WSZELKIE DOCHODY Z FUNDUSZÓW  
EDUKACYJNYCH.

(24.IV. 1807) <sup>1)</sup>.

*KOMISJA RZĄDZĄCA.*

Troskliwi o edukację narodową i zapobiegając, aby fundusze na nią przeznaczone przez rząd zesły do czego innego nie były użyte, oddajemy Izbie Edukacyjnej pod zupełne zarządzenie wszelkie dochody publicznemu wychowaniu dotąd należące, a gdyby te znalazły się niedostarczającemi w miarę potrzeby i podług ustanowionego edukacyjnego etatu przez nas potwierdzonego i na stałych funduszach zasadzonego, oneż pomnożyć oświadczamy. Takowemi wszystkiemi funduszami Izba Edukacyjna zarządzać przez izby administracyjne w każdym departamencie będzie. Tym końcem zalecamy wszystkim izbom administracyjnym, ażeby przesyłane do nich od Izby Edukacyjnej względem takowych funduszów żądania ułatwiane i egzekwowane były. Rok rocznie rachunek ogólny z percept i ekspens na edukację publiczną przeznaczonych Izba Edukacyjna na ręce W-go dyrektora wewnętrznego zdawać nam będzie.

Działo się w Warszawie na sesji, dnia 24 kwietnia 1807 r.

Podp. Stanisław Małachowski, prezes. Jan Łuszczewski, sekretarz generalny.

23. PRZEPIS, JAKĄ DROGĄ MEMORJAŁY DO KOMISJI  
PRZECHODZIĆ MAJĄ.

(29.IV. 1807) <sup>2)</sup>.

*KOMISJA RZĄDZĄCA.*

Pragnąc, ażeby sprawiedliwość dla każdego jaknajrychlej wymierzona, a razem porządek i winna dla władz rządowych w obrębie ich zwierzchności uległość zachowane były, stosownie do § 10 rozdziału pierwszego Zasad, dnia 26 stycznia ogłoszonych, mieć chcemy, ażeby wszelkie memorjały, wprzód nim do nas będą podane, zwyczajną i przepisaną

---

<sup>1)</sup> P. r. K. R. II, 167. Koniec Kartka z dziejów oświaty w Polsce 1895, 146.

<sup>2)</sup> P. r. K. R. II, 169. Gazeta koresp., 1.V. 1807 № 35, str. 450.

drogą w właściwych magistraturach były przełożone. Ktokolwiek zaś do nas udać się zechce, winien memoriał swój z przyłączeniem rezolucji magistratury, do której żądanie swoje podawał, oddać do tego z WW. dyrektorów, do którego wydziału rzecz w podaniu zawarta należy. Tym sposobem prośba każdego dostatecznie wyjaśniona nas dojdzie i prędszą pozyska odpowiedź. Wszelkie zatym memoriały i podania prosto do Komisji Rządzącej adresowane (wyjąwszy przypadek zażalenia przeciw któremu z dyrektorów, jako jest w powyżej wzmiankowanym § 10 Zasad warowano) przyjętymi nie będą i napowrót na koszt podającego przez pocztę odesłanymi zostaną. W. dyrektor spraw wewnętrznych niniejszą wolę naszą drukiem przez gazety ogłosić rozkaże.

Działo się w Warszawie na sesji, d. 29 kwietnia 1807 r.

Podp. Stanisław Małachowski, prezes. Jan Łuszczewski, sekretarz generalny.

## 24. URZĄDZENIE WYDZIAŁU EDUKACYJNEGO W IZBACH ADMINISTRACYJNYCH.

(I.V. 1807) <sup>1)</sup>.

### KOMISJA RZĄDZĄCA.

Stosownie do § 11 Organizacji izb administracyjnych i ich związku z Izbą Edukacyjną, przepisując urządzenie wydziału edukacyjnego w tychże izbach administracyjnych, następującą wydajemy ordynację.

1<sup>o</sup>. Ponieważ według naszej ustawy pod dniem 24 kwietnia r. b. wydanej, Izba Edukacyjna ma oddane pod zarządzenie swoje wszystkie dochody od przeszłego rządu na fundusz edukacji publicznej przeznaczone i w różnych departamentach znajdujące się, chcemy przeto, aby w każdej izbie administracyjnej była osobna kasa tych funduszków, jakoteż i tych, którebyśmy w przyszłości na jej polepszenie oznaczyli.

2<sup>o</sup>. Mianowany będzie w każdej izbie administracyjnej jeden członek do wydziału edukacji narodowej, którego obowiązkiem jest zawiadywać wszystkimi edukacyjnymi funduszami i dochodami, przestrzegać całości i uszkodzenia tychże funduszków, jakoteż i regularnego przychodów wybierania.

---

1) P. r. K. R. II, 171 — 2. Konic, 149 — 150.

Pod jego strażą zostanie kasa edukacyjna, zupełnie od innych kas oddzielna, której rewizję raz przynajmniej na miesiąc uczyni i o tym Izbę Edukacyjną uwiadomi.

Przy końcu każdego roku rachunki z kasjerem zrobi i projekt do budżetu na rok następujący w początkach miesiąca maja dla Izby Edukacyjnej wygotuje.

3°. Ponieważ Izba Edukacyjna oprócz wizyt w pewnych czasach wyznaczonych nie może sama ciągle dozierać szkół, w różnych departamentach rozrzuconych, przeto również pod dozorem bezpośrednim tegoż konsyljarza będą w całym jego departamencie gimnazja, szkoły, szkółki i pensje, o których stanie i dopełnianiu przepisanych onym od Izby Edukacyjnej regulaminów, o ich pomnażaniu się i zmniejszaniu, starać się ma powziąć dokładną wiadomość i Izbie Edukacyjnej raportować.

4°. Wszystkie do polepszenia edukacji w swoim departamencie dostrzeżone sposoby lub widoki do dobra edukacji miejscowej dążące, Izbie Edukacyjnej przedstawiać będzie.

5°. Nakoniec wszelkie Izby Edukacyjnej tak względem funduszków kasy, jakoteż nauk i szkół urządzenia do izby administracyjnej departamentu swego przesłane jaknajpilniej skutecznie.

Działo się w Warszawie na sesji, dnia 1 maja 1807.

Podp. Stanisław Małachowski, prezes. Jan Łuszczewski, sekretarz generalny.

## 25. REZOLUCJA PRZEPISUJĄCA, JAKIM SPOSOBEM I JAKIE OSOBY MIASTA OBIERAĆ MAJĄ NA PREZYDENTÓW LUB BURMISTRZÓW.

(6.V. 1807)<sup>1)</sup>.

### *KOMISJA RZADZĄCA.*

Stosownie do przełożenia W. dyrektora policji krajowej stanowimy. Miasta tak narodowe, jako i dziedziczne wybierać powinny do magistratów, a szczególnie na prezydenta i burmistrza osoby zdadne pisać i czytać umiejące i żadnemu zarzutowi sławie ich szkodzącemu niepodległe; w przypadku, gdyby które z miast tego nie dopełniło, izby administracji

---

<sup>1)</sup> P. r. K. R. II, 386.

publicznej po departamentach nakażą najprzód powtórnią elekcję, a gdyby w mieście nie znajdowały się osoby, któreby na prezydenta, burmistrza, pisarza i kasjera zdatnemi się okazały, wolno będzie izbom administracji publicznej departamentowym wybrać do tego osoby choćby nawet obce, byle zdatne i urzędowaniu odpowiadające i też w miastach narodowych w podwójnej liczbie W. dyrektorowi policji krajowej przesłać, który jeżeli je dogodnemi uzna, do aprobacji Komisji Rządzącej poda; w przeciwnym przypadku, jako w odpowiedzialności będący, izbie administracyjnej wróci, z zaleceniem, aby mu innych kandydatów przedstawiła. Co do miast dziedzicznych, gdy po powtórzonej elekcji urzędników miejskich przez dziedzica zaaprobowanej, izba administracji publicznej za niezdatnych onychże uzna, na ten czas izba administracji publicznej zaleci dziedzicowi innych, choć obcych, nominować.

Działo się w Warszawie na sesji, dnia 6 maja 1807.

Podp. Stanisław Małachowski, prezes. Jan Łuszczewski, sekretarz generalny.

## 26. OBJAŚNIENIE USTAWY 31 MARCA R. B. WZGLĘDEM DZIERŻAWCÓW DÓBR NARODOWYCH.

(6. V. 1807)<sup>1)</sup>.

### KOMISJA RZĄDZĄCA.

Chcąc wszystkim kwestjom, z powodu ustawy naszej pod dniem 31 marca r. b. w okoliczności dzierżaw dóbr narodowych wydanej czynionym koniec położyć oraz istotną sprawiedliwość każdemu ze względu dzisiejszych przykrych wypadków uczynić, a przez tę łaskawość naszą do prędszego skutecznienia wyroku naszego zachęcić i w wierności ku swemu rządowi dzierżawców dóbr narodowych utwierdzić, za przełożeniem W. dyrektora interesów wewnętrznych objaśniając też naszą ustawę, stanowimy, co następuje.

§ 1. Nakazana opłata §§ 2, 5 i 7 tak rekrutowego po złp. sto trzydzieści jeden groszy piętnaście od każdych opłacanych trzech tysięcy złp., jakoteż laudemii czyli naddatku powyższemi paragrafami objętego, ma być rachowana przez

<sup>1)</sup> P. r. K. R. II, 174 — 6.

wszystkie izby administracyjne nie od sumy ogólnej kontraktem do opłacania rocznego dzierżawy wskazanej, ale od sumy tej tylko, która z wysiewów zboża i ciągnionej z tegoż wysiewu intraty oraz z propinacji i osepów, anszlagami jest objęta; od takowego więc artykułu, jako pewną korzyść dzierżawcom przynoszącego, rekrutowe i laudemia ustawą naszą przepisane, rachowane i przez dzierżawców i poddzierżawców opłacane być mają.

§ 2. Przewidując kwestje wypaść mogące, do jakiej opłaty paragrafem piątym ustawy naszej przepisanej ci dzierżawcy, którzy lubo w początkowym przez zesły rząd pruski puszczeniu dóbr też dobra za licytacją otrzymali, lecz następnie suma z licytacji nowym anszlagiem zmniejszoną im została, pociągnięni być mają, stanowimy, iż gdy suma początkowym anszlagiem objęta terazniejszą, jaką dziś do skarbu wnoszą, opłatą przynajmniej 15 procent podwyższoną jest, tedy aż do zapłacenia rekrutowego i laudemii tylko 10 procentu pociągnięni być mają. Inni zaś wszyscy, którzy bez żadnej licytacji, lecz z wolnej ręki dobra wypuszczone mają, powinni rekrutowe po złp. sto trzydzieści jeden groszy piętnaście i laudemii 20 procentu opłacić.

§ 3. Gdy z przepisu ustawy naszej w § 6 mogą być spory między generalnemi dzierżawcami, którym wychodzące w roku terazniejszym poddzierżawy i dzierżawy do objęcia z mocy kontraktów im służących są dozwolone i zapewnione, a wychodzącemi posesorami według tegoż paragrafu sądzącemi się być na rok jeszcze utrzymanemi, stanowimy, iż prolongacja ta tym tylko służy, których posydownane teraz folwarki kontraktem generalnemu dzierżawcy do objęcia w posesję w roku terazniejszym nie są zabezpieczone; inaczej o zapewnione sobie kontraktem folwarki generalny dzierżawca upomnieć się w izbie administracyjnej jest mocen. Co jednak nie ma tamować dobrowolnego posesorom terazniejszym przez generalnych dzierżawców na rok jeden przedłużenia i onych, jako zasiedziały w posesji, zatrzymania, które przedłużenie bynajmniej kontraktów generalnych dzierżawców naruszać nie może w tym wszystkim, do czego kontraktem mają sobie zabezpieczone prawo.

§ 4. Gdyby generalni dzierżawcy praw swych kontraktami sobie zabezpieczonych do objęcia należnych sobie dzier-

żaw na rok ten odstąpić nie chcieli, tedy zachowując w całości ich kontrakty dozwalamy onym objęcia zapewnionych kontraktami dzierżaw z warunkiem bonifikowania przez obejmujących wychodzącym z posesji pretensji, z jakimi prawnie i według opisu kontraktu popisywać się byliby mocni, które pretensje przez lustratorów na gruncie sprawdzone, przez izby administracyjne roztrząśnione i z uwagami swemi do aprobaty naszej podane być jak najspieszniej mają; a tak gdy przez nas zaaprobowane będą, amtman wychodzącemu z posesji dzierżawcy w tej ilości, jaka przez nas zaaprobowaną zostanie, zapłaciwszy według obowiązku niniejszego, zyska od nas zapewnienie zwrotu po upłynionym roku od objęcia dóbr, to jest w roku 1808, awansowanej na opłatę wychodzącemu dzierżawcy kwoty. W obu jednak przypadkach objęcia lub niezapewnionej sobie kontraktem posesji, obowiązani są tak generalni dzierżawcy, jako i poddzierżawcy, których posesje amtom są dołączone, najdalej na dzień 20 maja przysłać do izb administracyjnych swoją determinację.

Tym sposobem wszelkie wątpliwości ustawy naszej, pod dniem 31 marca wydanej, objaśnwszy, zalecamy W. dyrektorowi wewnętrznemu woli naszej jak najprędszą i najściślejszą przez izby administracyjne egzekucję.

Działo się w Warszawie na sesji, dnia 6 maja 1807.

Podp. Stanisław Małachowski, prezes. Jan Łuszczewski, sekretarz generalny.

27. ZALECENIE WEZWANIA PO DWUCH CZŁONKÓW  
Z IZB ADMINISTRACYJNYCH DO WARSZAWY NA  
28 MAJA DLA PRACOWANIA Z DEPUTACJĄ RZĄDO-  
WĄ OKOŁO OPATRZENIA ETAPÓW, MAGAZYNÓW  
I TRANSPORTÓW DLA WOJSKA.

(12. V. 1807) <sup>1)</sup>.

KOMISJA RZĄDZĄCA.

Chcąc jednemu z najgłówniejszych obowiązków, jakim jest zapewnienie żywności i furazu dla wojsk Najjaśniejszego Cesarza i Króla Napoleona Wielkiego, odpowiedzieć, zalecamy

---

<sup>1)</sup> P. r. K. R. II, 179—81.

W. dyrektorowi spraw wewnętrznych, aby wezwał niezwłocznie izby administracyjne wszystkich departamentów do wybrania z pośród siebie po dwóch deputowanych konsyljarzy lub asesorów, którzyby na dzień 28 maja do Warszawy przybywszy, wraz z mianować się mającemi od Komisji Rządzącej deputatami, okolicznością ważną względem opatrzenia dostatecznego etapów, wynalezienia środków najmniej uciążliwych do napełnienia magazynów powiatowych, zapewnienia transportów wszelakich i innemi przedmiotami, jakie od Komisji Rządzącej polecone im będą, zatrudnili się. Ci deputowani mają przywieźć z sobą:

- 1<sup>o</sup>. tabele statystyczne całego departamentu;
- 2<sup>o</sup>. tabele wysiewów co do furazów *pro principio* wzięte;
- 3<sup>o</sup>. specyfikację miejsc, w których etapy, *dépôts* i magazyny pomniejsze są założone i takich, gdzieby założone być powinny;
- 4<sup>o</sup>. specyfikacje paletowanych furazów i żywności do każdego etapu w szczególności przez izby wykonawcze od wnijsia Francuzów aż do 1 maja.

Gdyby obiekt w punkcie 4-ym wyrażony miał stać się przyczyną opóźnienia przybycia tu deputowanych, tedy izby administracyjne, nie zatrzymując ich, zatrudnią się zebraniem wymienionych specyfikacji i później one tu odesła. Aby zaś z pośpiechem zaradono zostało gwałtownym potrzebom etapów, W. dyrektor spraw wewnętrznych zalecić ma izbom administracyjnym zrobienie tymczasowego nowego rozkładu furazów i żywności tak, aby magazyny powiatowe w miejscach etapów na czterotygodniową potrzebę napełnione zostały bez zwłoki. Dozór zaś nad temi magazynami komisarzom magazynowym polskim oddać rozkaże, którzy magazynierom francuskim za ich rekwizycję efekty w magazynach znajdujące się wydawać i rejestra porządne utrzymywać powinni. Nadgodę dla komisarzy magazynowych Komisja Rządząca zapewnia.

Dla zapobieżenia wszelkim szkodom w zasianym zbożu, których wojska przechodzące dla niedostatku siana dopuścić się mogą, W. dyrektor spraw wewnętrznych upoważni każdą izbę administracyjną do zakupienia dwóch tysięcy cetnarów siana w celu rozdzielenia go na etapy. A że koszt na skupienie tego siana ze skarbu publicznego awansowany zwró-

conym być powinien, więc projekt do tego stosowny W. dyrektor spraw wewnętrznych Komisji Rządzącej poda.

Zaleci także niezwłocznie W. dyrektor spraw wewnętrznych izbom administracyjnym, aby te jaknajspieszniej zrobili repartycję podwód do transportów w gotowości trzymać się mających w takowym sposobie.

Z masy ogólnej wysiewów ozimych tak chłopskich, jako i dworskich, w dobrach wszelakiej natury na każde czterdzieści korcy wysiewu konia jednego mocnego z zaprzęgiem, a do każdej pary koni jeden wóz z zupełnym porządkiem naznaczy, okupnicy jednak sami za siebie konie i wozy dostawiać będą. A że z takowej repartycji wypadać muszą frakcje między dominjami wynadgrożenia wzajemnego potrzebujące, więc wskazawszy przyzwoity do takowego wynadgrożenia sposób, W. dyrektor spraw wewnętrznych izbom administracyjnym wykonanie jego poleci, a karmienie dobre koni repartycją objętych nakaże, czego wszystkiego wykonanie bezzwłocznie izbom administracyjnym zaleci.

Działo się w Warszawie na sesji, dnia 12 maja 1807.

Podp. Stanisław Małachowski, prezes. Jan Łuszczewski, sekretarz generalny.

## 28. USTAWA, ZACHOWUJĄCA DO CZASU PODZIAŁ DEPARTAMENTÓW NA POWIATY TAKI, JAK BYŁ ZA PRZESZŁEGO RZĄDU.

(13. V. 1807) <sup>1)</sup>.

### *KOMISJA RZĄDZĄCA.*

Unikając trudności, jakieby zachodzić mogły przy zmianie granic powiatów, za przeszłego rządu ustanowionych, w układaniu nowych etatów, tabel statystycznych, furazowych etc., co wszystko zajmowałoby wiele czasu, który w ciągu terażniejszej wojny dla ważniejszych zatrudnień oszczędzać należy, a chcąc i dla obywatelów w zbliżeniu miejsca posiedzeń urzędu powiatowego dogodność zachować i prędszą egzekucję wszelkiej administracji i naszych rozkazów zapewnić, stanowimy, iż podział departamentów na powiaty i granice ich tak, jak były za przeszłego rządu, oraz liczba izb

---

<sup>1)</sup> P. r. K. R. II, 181—2

wykonawczych równa liczbie urzędów landratowskich za przeszłego rządu i nadal pozostać mają. Jednak zalecamy izbom administracyjnym, ażeby, jeżeli dla oszczędności skarbu bez naruszenia dogodności administracji liczba tych powiatów zmniejszona być może, projekta w tej mierze dla każdego przypadku oddzielne przez W. dyrektora spraw wewnętrznych do naszej decyzji podały. Wykonanie niniejszej uchwały i ogłoszenie onej W. dyrektorowi spraw wewnętrznych polecamy.

Działo się w Warszawie na sesji, dnia 13 maja 1807.

Podp. Stanisław Małachowski, prezes. Jan Łuszczewski, sekretarz generalny.

## 29. URZĄDZENIE IZB WYKONAWCZYCH POWIATOWYCH.

(13. V. 1807)<sup>1)</sup>.

### *KOMISJA RZĄDZĄCA.*

Na przełożenie W. dyrektora spraw wewnętrznych, stosownie do Zasad dnia 26 miesiąca stycznia roku bieżącego ogłoszonych, stanowimy, co następuje.

#### ARTYKUŁ 1-szy.

##### *Skład izb wykonawczych.*

§ 1. Izby wykonawcze czyli urzędy powiatowe składają się z pięciu członków, to jest z prezesa powiatu i czterech konsyljarzy.

#### ARTYKUŁ 2-gi.

##### *O prezesie.*

§ 2. Prezes powiatu od izby administracji nominowany do potwierdzenia Komisji Rządzącej podany będzie.

§ 3. Prezes powiatowy po odebranej swej nominacji zjedzie do izby administracyjnej na dzień wyznaczony dla wykonania przysięgi.

§ 4. Cały dozór egzekucji i odpowiedzialność bierze prezes na siebie, a zatym wszystko sam decyduje i urzędzenia wszystkie podpisywać powinien.

---

<sup>1)</sup> P. r. K. R. II, 182 — 6. Por. № 21.

§ 5. Do niego należy wybór kancelarji oraz posługi izby i udeterminowanie opłaty onychże.

§ 6. Pensji rocznej prezes powiatu mieć będzie *inclusive* materjałów do pisania złp. osiem tysięcy.

§ 7. Ciągłe w miejscu urzędowania swego zasiadać jest obowiązany, a w przypadku oddalenia się wyznacza jednego z konsyljarzy do odbierania wszelkich ekspedycji i odbywania czynności miejscowych.

ARTYKUŁ 3-ci.

*O konsyljarzu duchownym.*

§ 8. Drugim z rzędu urzędników powiatowych jest jeden z dziekanów i ten jest konsyljarzem duchownym. Izba administracji na zalecenie zwierzchności duchownej wyznacza go i nominuje.

§ 9. Nie chcąc go odrywać od powinności powołania jego, nie obowiązujemy go do ciągłego siedzenia w miejscu izb powiatowych.

§ 10. Konsyljarz duchowny z raportów od plebanów odbieranych, rodzących się i umierających, układać będzie tabele ludności.

§ 11. Szczególniej jemu się powierza dozór nad szkołami i szpitalami parafjalnemi.

§ 12. Pensje dla dziekanów, jakie za przeszłego rządu mieli, i z funduszów oznaczonych zachowane mieć chcemy.

ARTYKUŁ 4-ty.

*O konsyljarzu ziemiańskim.*

§ 13. Trzecim członkiem jest konsyljarz ziemiański.

§ 14. Tego obierają dominja ziemiańskie, a to w następującym sposobie. Prezes powiatu zalecenie wyboru osobnemi cyrkularzami do wszystkich dominjów *via cursoria* rozesła, a każde dominjum *votum* swoje, kto na kogo daje, przesła w liście zapieczętowanym prezesowi, ten zaś te *vota* zapieczętowane izbie administracyjnej do zweryfikowania i ogłoszenia większości odesłać powinien. Gdy izba administracji o wybranym konsyljarzu prezesa powiatu uwiadomi, ten go do zajęcia miejsca zaprosi i przysięgę przepisaną odbierze.

§ 15. Konsyljarz ziemiański pilnować ma sprawiedliwej repartycji furazów, podwód i innych potrzeb od oby-

wateli rekwirowanych, żeby te w równej proporcji rozkładane były.

§ 16. Dozór nad drogami publicznymi po wsiach, utrzymanie w kwitnym stanie gospodarstwa, oczyszczenie powiatu z włóczęgów i próżniaków do niego szczególniej należy.

ARTYKUŁ 5-ty.

*O konsyljarzu miejskim.*

§ 17. Czwartym członkiem jest konsyljarz miejski.

§ 18. Tego obiorą miasta w powiecie znajdujące się, a to w tym sposobie. Prezes powiatu zalecenie wyboru osobnemi cyrkularzami do wszystkich miast powiatu roześle. Miasto każde *votum* swoje mu prześle, a te *vota* do izby administracyjnej będą odesłane, która podług ich większości konsyljarza miejskiego nominować będzie. Gdy izba administracji o wybranym konsyljarzu prezesa powiatu uwiadomi, ten go do zajęcia urzędu zaprosi i przysięgę przepisaną odbierze.

§ 19. Konsyljarz miejski interesami miast szczególniej trudnić się powinien, podług osobnej przez izby administracyjne wydać mu się mającej instrukcji.

ARTYKUŁ 6-ty.

*O konsyljarzu poborca czyli egzaktorze.*

§ 20. Piątym członkiem izb powiatowych jest konsyljarz poborca czyli egzaktor.

§ 21. Ten przez izbę administracji za dostateczną kaucją nominowany będzie.

§ 22. Konsyljarz poborca ma sobie powierzoną kasę powiatową, nieodstępny być od niej powinien i prócz obowiązków urzędowania swego, prezesowi w układaniu tabel statystycznych i innych, oraz repartycji furazów i podwód pomagać ma.

§ 23. Pensji *inclusive* materjałów do pisania wyznacza mu się złotych trzy tysiące rocznie.

ARTYKUŁ 7-my.

*Przepisy ogólne.*

§ 24. Wszyscy konsyljarze wspólnie z prezesem około dobra powiatu i wykonania wyższych zwierzchności rozkazów pracować powinni.

§ 25. Wszystkie zlecenia prezesa powiatu ściśle dopełniać mają.

§ 26. Żądania od obywateli *respective* swego wydziału roztrząsać i prezesowi podawać powinni.

§ 27. Lubo mają tylko głos doradny, wolno im jednak w przypadku różności zdań opinię swoją do akt podać, to atoli egzekucji wydanej przez prezesa decyzji wstrzymywać nie może.

§ 28. W materjach większej wagi mogą swe przełożenia izbie administracyjnej uczynić.

§ 29. Izba administracyjna dla każdego z wyżej wyrażonych urzędników osobną i dostateczną instrukcję napisze i do ścisłego wykonania zaleci. Dla zachowania zaś, ile być może, jednostajności w całym kraju instrukcje te izby administracji do potwierdzenia W. dyrektorowi spraw wewnętrznych podadzą.

§ 30. Gdy w terażniejszych trudnych skarbu okolicznościach, rząd niema funduszu na opłacenie konsyljarzy ziemiańskiego i miejskiego, zapewnia tym, którzy pilnie swego obowiązku dopełniać będą, pierwszeństwo do wyższych urzędów.

§ 31. W przypadkach podróży i szczególnych od rządu zleceń odbierać będą opłatyienne czyli djety podług osobnych przepisów, ustanowić się mających.

Niniejszej uchwały naszej wykonanie W. dyrektorowi spraw wewnętrznych polecamy. Działo się w Warszawie na sesji, dnia 13 maja 1807.

Podp. Stanisław Małachowski, prezes. Jan Łuszczewski, sekretarz generalny.

### 30. URZĄDZENIE WZGLĘDEM OSÓB OBCYCH, ABY NA PIŚMIE DALI ZARĘCZENIE POSŁUSZEŃSTWA RZĄDOWI LUB USTĄPILI Z KRAJU.

(20. V. 1807) <sup>1)</sup>.

#### KOMISJA RZADZACA.

Stosownie do żądania wyraźnego władz francuskich i na przełożenie od generalnego dyrektorjum uczynione, iż wiele na tym dla spokojności, bezpieczeństwa i dobrego porządku zależy, ażeby w krajach naszemu rozrządzeniu podległych nie znajdowali się ludzie podejrzani, niechcący ani żadnej publicznej przyjmować służby ani zapewnić nasz rząd o swej wierności, stanowimy, co następuje.

---

<sup>1)</sup> P. r. K. R. II, 189 — 190. Gaz. Kor. 23.V. 1807, dod. № 41, s. 531.

Ktokolwiek nie jest rodakiem naszego kraju, a jest osiadłym, winien jest uznać nasz rząd od daty publikacji niniejszej uchwały we trzy dni i dać na piśmie zaręczenie, jako będzie nam wierny, posłuszny i żadnej komunikacji z nieprzyjaciółmi Najjaśniejszego Cesarza Francuzów i Króla Włoskiego nie ma i mieć nie będzie, a gdyby się o jakiej dowiedział, rządowi natychmiast donieść powinien.

Ktokolwiek nie jest rodakiem naszego kraju i nie jest osiadłym, tymbardziej ma obowiązek stosować się do pierwszego punktu.

Ktokolwiek sprzeciwiałby się tej naszej woli, winien przed magistraturami, gdzie z prawa należy, w przeciągu czasu, jak w pierwszym punkcie wyrażono, oświadczyć się i razem dowieść, jeżeli ma posesje, uwiadomić, jak niemi rozrządza i dokąd się wynosi; nieposesjonaci zaś, w jak długim przeciągu czasu wyprowadzą się i dokąd żądają mieć sobie wydane paszporty, po których zyskaniu dłużej w granicach kraju naszego zostawać nie powinni nad czas oznaczony w paszporcie.

Egzekucja naszej uchwały ma moc prawa tu w Warszawie we 24 godzin od publikacji i stosownie do odległości miejsc mocy prawa nabywa od podobnejże publikacji.

Polecamy WW. dyrektorom wewnętrznemu i policyjnemu skutecznienie tej naszej woli, do której w potrzebie da wszelką pomoc W. książę dyrektor wojny.

Działo się w Warszawie na sesji, dnia 20 maja 1807.

Podp. Stanisław Małachowski, prezes. Jan Łuszczewski, sekretarz generalny.

### 31. ROTA PRZYSIĘGI IZB ADMINISTRACYJNYCH I INNYCH PODLEGŁYCH URZĘDÓW.

(4. VI. 1807) <sup>1)</sup>.

#### KOMISJA RZADZĄCA.

Zalecamy W. dyrektorowi spraw wewnętrznych, ażeby podług następującej aryngi przysięgę izbom administracyjnym i podległym urządóm wykonać zalecił.

„Ja N. przysięgam Panu Bogu w Trójcy Ś-tej Jedynemu, jako wezwany będąc na urząd N., rządowi terażniejsze-

<sup>1)</sup> P. r. K. R. II, 202.

mu wiernym i posłusznym będę, sekretu mnie powierzonego dochowam, w urzędowaniu moim ani datkiem, ani obietnicą, ani groźbą, ani względami żadnymi uwieść się nie dam. Tak mi Panie Boże dopomóż i niewinna męka Jego“.

Działo się w Warszawie na sesji, dnia 4 czerwca 1807.

Podp. Stanisław Małachowski, prezes. Jan Łuszczewski, sekretarz generalny.

### 32. PRZEPISY DLA IZB ADMINISTRACYJNYCH DO CZYNINIENIA OBRACHUNKÓW Z DZIERŻAWCAMI DÓBR NARODOWYCH.

(8.VI. 1807)<sup>1)</sup>.

#### KOMISJA RZĄDZĄCA.

Przełożeniem W-go dyrektora spraw wewnętrznych przekonani o potrzebie wydania jednostajnego prawidła, podług którego izby administracyjne z dzierżawcami dóbr narodowych rachunki o pretensje formowane ukończyć mają, stanowimy, co następuje.

§ 1. Rozpoznanie bonów czyli kwitów wszelkich bądź przez cywilnych urzędników, bądź przez wojskowych w czasie przechodu i konsystencji wojsk wydawanych, zawieszają się do dalszego czasu.

§ 2. Furaże, za dekretem cesarskim 13 grudnia do magazynów wielkich dostawione i w *procès verbaux* między izbami administracyjnymi i władzami francuskimi wciągnięte, przyjęte być mają i podług ceny w tym dekrete ustanowionej obrachowane; procenta zaś za transport wyznaczone przyjmowane na rzecz dzierżawców dóbr narodowych nie będą.

§ 3. Dzierżawcy dóbr narodowych, którzy kontraktami przyjęli obowiązek nieżądania bonifikacji za ekstraordynaryjne furaże do nadgrody z tego źródła pretensji mieć nie mogą, lub jeżeliby który z dzierżawców narodowych z opłat nazwanych *Contributionsgefälle* już sobie w części lub całkiem pretensję § 2 uznaną potrącił, w opłatach ratami do skarbu publicznego wnoszonych zwrócić te pieniądze do kasy departamentowej powinien, oczekując na termin generalnej bonifikacji, którą dla wszystkich dzierżawców dóbr narodowych terażniejszą ustawą zaręczamy.

<sup>1)</sup> P. r. K. R. II, 207—8. Gaz. Kor. 27.VI. 1807, № 51, s. 669.

§ 4. Dostawienie zboża i furazu do magazynów lub na etapy kwitem urzędowym udowodnione ma być dzierżawcom dóbr narodowych podług ceny anszlagiem do intryty wciągniętej bonifikowane.

§ 5. Nadzwyczajne rekwizycje, przez które zapasy zboża, furazów i innych produktów dzierżawcom narodowym zajęte i jedynie na zastąpienie kontrybucji od powiatu przypadającej obrócone zostały lub też w czasie przechodu wojsk mimo zrobienia repartycji zabranemi były, na powiat cały rozłożone i dzierżawcom przez powiat zwrócone lub zapłacone być powinny.

§ 6. Wszelkie inne pretensje kwitami urzędowemi nieudowodnione, równie i pretensje z przechodu wojsk do skarbu publicznego roszczone, jako ze stanu wojny wynikające i za skutek klęsk publicznych uważane, wynadgrozonymi być nie mogą.

§ 7. Dzierżawców dóbr narodowych, którzy całkowicie pod kondycją uwolnienia od laudemii odstąpili swych pretensji z powyższego źródła wynikających, nie mniej z wydania rekrutów lub koni od płacenia laudemii przez nas pod dniem 31 marca ustanowionego uwalniamy.

Niniejszą uchwałą przesłać izbom administracyjnym i wykonanie onej nakazać W-mu dyrektorowi spraw wewnętrznych zalecamy.

Działo się w Warszawie na sesji, dnia 8 czerwca 1807.

Podp. Stanisław Potocki, prezydujący. Jan Łuszczewski, sekretarz generalny.

### 33. UCHWAŁA WZGLĘDEM URZĘDÓW LEŚNYCH, JAKIM OSOBOM DAWANE BYĆ MAJĄ.

(20.VI. 1807)<sup>1)</sup>.

#### KOMISJA RZĄDZĄCA.

Na przełożenie W. dyrektora spraw wewnętrznych, by w rozdawnictwie urzędów leśnych w dobrach narodowych we wszystkich departamentach pogodzić przyzwoite lasów narodowych utrzymanie i konserwację z nadgrodą zasłużonych i niczym dotąd nienadgrozonych żołnierzy i oficerów narodowych, stanowimy.

1<sup>o</sup>. Wszystkie oficja leśne w dobrach narodowych przed 15 lipca najpóźniej mają być obsadzone.

<sup>1)</sup> P. r. K. R. II, 229 — 30.

2<sup>o</sup>. W każdym departamencie dwóch najwięcej oberleśniczych i czterech leśniczych, od dawniejszego rządu ustanowionych, pozostanie, lecz ci udowodnić przed dyrektorem spraw wewnętrznych mają, że z gruntu naukę leśną posiadają, że z młodych lat do niej sposobili się, że nie za zasługi cywilne lub wojskowe, tylko swe funkcje pozyskali, że byli wiernymi i bezstronnymi w dopełnieniu swych obowiązków a nienotowanego są pożycia.

Wszyscy inni ustąpią od 15 lipca wojskowym polskim zasłużonym, a niczym dotąd nienadgrodzonym.

3<sup>o</sup>. Tych wojskowych wskaże W. ks. dyrektor wojny, który wyznaczy komisję do roztrząśnienia praw do nadgrody podających się wojskowych na funkcje leśne, mając wzgląd na to, że abszytowani za bywszego polskiego rządu nadgrozdzeni, czy pensjami, czyli od komisji trylateralnej w czasie pruskich rządów, ustąpić powinni pierwszeństwo tym, co chwalebniemi bliźniami w przeszłych roku 1792 i 1794, we Włoszech i w terażniejszej kampanjach okryci i zrobieni do służby niesposobniemi i niczym nienadgrozdzeni przed wszystkiemi innemi do względów publicznych mają prawo.

4<sup>o</sup>. Pozostali dawni oficjaliści leśni od rządu pruskiego ustanowieni nietylko podadzą plan generalny administracji leśnej do aprobaty dyrektora, wedle którego wszyscy zachować się mają, ale oberleśniczowie po dwóch młodzieży sposobić do nauki leśnej będą, leśnicze zaś po jednym; na co fundusz przy oznaczeniu ich gaży wyznaczonym zostanie.

Uskutecznienie tej ustawy WW. dyrektorom spraw wewnętrznych i wojny poruczamy.

Działo się w Warszawie na sesji, dnia 20 czerwca 1807.

Podp. Stanisław Małachowski, prezes. Jan Łuszczewski, sekretarz generalny.

#### 34. INSTRUKCJA DLA UUR. DELEGOWANYCH PEŁNOMOCNIKÓW DO ZAJĘCIA I URZĄDZENIA DEPARTAMENTU BIAŁOSTOCKIEGO.

(5. VII. 1807)<sup>1)</sup>.

1<sup>o</sup>. Uur. delegowani udać się mają niezwłocznie do Ciechanowca dla ułożenia się z generałem Wrede, koń-

<sup>1)</sup> P. r. K. R. III, 322—4.

cem jak najprędzszego opatrzenia żywności i furazów dla korpusu pod jego komendą zostającego.

2°. Wydadzą uniwersał do obywateli i wszelkich władz miejscowych, w którym wolą Najjaśniejszego Cesarza Francuzów względem tegoż departamentu Komisji Rządzącej nadaną władzę i swego pełnomocnictwa zamiary wyłuszczywszy, zalecą obywatelom, ażeby dla niezwykłego wojska, któremu egzystencję naszą polityczną winni jesteście, rekwirowane żywności i furaze dostarczali, a w niedostatku onych składkę pieniężną na zakupienie, skąd będzie można, zbierali. Tym końcem przyłączają się dekrety cesarskie.

3°. Wszelkie akta sądowe i administracyjne zapieczętują i, gdyby się jakie u osób partykularnych znajdować miały do archiwum publicznego przewieść rozkażą.

4°. Wszelkie znaleźć się mogące własności publiczne: kasy, magazyny pod władzę swoją odbiorą, dokładnie wyszczególnią i pod dozór poprzysiężonych na wierność rządowi naszemu obywateli oddadzą.

5°. Magazyny i etapy za zniesieniem się z władzami francuskimi ustanowią i pod dozór komisarzów magazynowych oddadzą, którym dokładną przepiszą instrukcję, jakie kwity przez nich obywatelom wydawane i jakie nawzajem od władz francuskich odbierane być powinny.

6°. Organizację sądownictwa i administracji publicznej do dalszych naszych urzędzeń zawiesiwszy, w każdym powiecie izby wykonawcze na wzór innych departamentów ustanowią i osoby nominować będą. O takim ustanowieniu izb wykonawczych obywateli powiatu uwiadomią, z zaleceniem, aby wszelkie podatki i opłaty tudzież z dóbr narodowych intraty do ich kas poskładali i urzędzenia ich wszelkie dopełniali.

7°. Od osób izby wykonawcze składających i wszelkich urzędników przysięgę wierności i posłuszeństwa dla rządu naszego, jako przez N-go Cesarza Francuzów ustanowionego, odbiorą.

8°. Obywatelów uwiadomią, aby gotowemi byli do wydania kantonistów wzorem innych departamentów, to jest z 10 dymów jednego do piechoty, a od 40 — jednego kawalerzystę, którego to rekruta obywatele do izb wykonawczych w przepisany czasie przystawią, gdy wysłani na to przez księcia dyrektora wojny organizatorowie będą.

9<sup>o</sup>. O stanie dóbr narodowych jaknajdokładniejsze po-  
wezmą wiadomości, intraty z nich złożyć do izb wykonaw-  
czych nakażą i względem dalszego ich urzędzenia opinię nam  
swoją prześlą.

10<sup>o</sup>. Lasy i bory narodowe, aby spustoszeniu nie pod-  
padły, nadleśniczego w departamencie niezwłocznie ustano-  
wią i obowiązki instrukcją przepiszą.

11<sup>o</sup>. Co się tyczy skarbowej części przyłącza się osobna  
informacja.

12<sup>o</sup>. Starać się będą w ogólności poznać jaknajdokład-  
niej stan całego departamentu, ułożyć tabele statystyczne  
dla jaknajrówniejszego rozkładu podatków publicznych i po-  
mnożenia siły zbrojnej narodowej.

13<sup>o</sup>. Wszystkich czynności swoich protokoł jaknajdo-  
kładniejszy utrzymywać i nam raporta co tydzień, prócz nad-  
zwyczajnych, przesyłać mają.

14<sup>o</sup>. Koszta wszelkie do tej misji przywiązane za poda-  
ną przez Uur. pełnomocników likwidacją nieodwłocznie po-  
wrócone im będą. Gdyby zaś w kasach jakich pieniądze  
znajdować się miały, wydawać na nie asygnacje według po-  
trzeby są umocowani.

Działo się w Warszawie na sesji, dnia 5 lipca 1807.

Podp. Stanisław Małachowski, prezes.

### 35. UMOCOWANIE DYREKTOROM DANE WZGLĘDEM ZASTĘPOWANIA KOMISJI RZĄDZĄCEJ W CZASIE JEJ ODDALENIA SIĘ DO DREZNA.

(10. VII. 1807)<sup>1)</sup>.

#### *KOMISJA RZĄDZĄCA.*

Gdy ważne i przyszły los ojczyzny naszej stanowiące  
interesy, powołując nas za granice Polski, do opuszczenia  
stolicy na jakiś czas nas zniewalają, chcąc ażeby w czasie  
naszej nieprzytomności administracja krajowa przerwy żadnej  
w swoim biegu nie doznała, stanowimy, co następuje.

§ 1. Zachowując sobie moc prawodawczą i warując,  
ażeby żadna z ustaw naszych odmieniona, ani nowe prawo  
stanowione nie było, władzę najwyższą administracyjną na

<sup>1)</sup> P. r. K. R. III, 292 — 4.

czas naszej niebytności WW. dyrektorom *in directorio* zgromadzonym powierzamy.

§ 2. Zalecamy szczególnie dyrektorji:

co do wydziału sprawiedliwości: dozór pilny, ażeby bieg sądownictwa nie ustawał;

co do wydziału wewnętrznego: opatrzenie w żywność wojska, podług zapadłej na dniu dzisiejszym, szczególnie w tej mierze naszej uchwały, równie jak i lazaretów w wszelkie potrzeby; kończenie zaczętych fortyfikacji i baczenie oko na dobra i lasy narodowe;

co do skarbu: oszczędny szafunek groszem publicznym, przyłożenie najusilniejszego starania i użycie wszelkich środków do zapelnienia skarbu przez regularne dochodów i wszelkich remanentów wybranie;

co do wojska: utrzymanie wojska w karności i porządku, dostarczenie żołdu i wszelkich potrzeb dla niego, przyspieszenie wybrania nakazanego rekruta i zachowanie wojska w komplecie;

co do policji: zachowanie kraju od zarazy i pilną bacność na porządek i bezpieczeństwo wewnętrzne;

na koniec w ogólności: dopilnowanie, ażeby wszystkie nasze ustawy, urządzenia, uchwały i rezolucje wykonane były.

§ 3. Asygnacje do skarbu w nagłych i koniecznych przypadkach *directorium* w komplecie wydawać ma.

§ 4. Podatków żadnych nakładać *directorium* nie ma prawa.

§ 5. Kandydatów na wakujące urzędy nam przysyłać mają WW. dyrektorowie.

§ 6. Przewinających urzędników zawiesić od funkcji *directorio* moc nadajemy, z warunkiem najprędszego doniesienia nam o tym.

§ 7. Ponieważ z wysłanemi do tymczasowego urzędzenia departamentu Białostockiego delegowanemi bezpośrednio sobie komunikację ostrzeżliśmy, mieć chcemy, ażeby ta teraz przez *directorium* była utrzymywana i do niego należała, z zaleceniem, iżby wszystko, podług danych tymże delegowanym przepisów, było dopełnione, a po dokonanym dziele, ażeby wszelka część administracji *respective* wydziałów pod zarządzenie WW. dyrektorów była oddana.

§ 8. WW. dyrektorowie sesje *directorii* w miejscu naszych posiedzeń trzy razy na tydzień odbywać mają, a w przypadku potrzeby, prezydujący na sesję ekstraordynaryjną członków zwoła. Komplet najmniej ze trzech składać się ma. *Paritate* *votorum* prezydujący rozwiązuje. Mianowanie sekretarza tymczasowego *directorio* zostawuje się.

Do *directorium* będzie należyć wszelkie ekspedycje pod naszym adresem przychodzące odpiecztowywać i rezolwować podług powyższych prawideł.

§ 9. Raporty o swoich ważniejszych działaniach przysyłać, a w nagłej i naszej decyzji wymagającej potrzebie, śpiesznie do nas udawać się *directorium* winno będzie.

Ogłoszenie niniejszej naszej woli W-mu dyrektorowi sprawiedliwości, prezydującemu w *directorium*, polecamy.

Działo się w Warszawie na sesji, dnia 10 lipca 1807.

Podp. Stanisław Małachowski, prezes. Jan Łuszczewski, sekretarz generalny.

### 36. ZALECENIE WEZWANIA MEDYKÓW I CHIRURGÓW DO ROZTRZAŚNIENIA DZIEŁA ORGANIZACJI COLLEGIUM MEDICUM.

(18. VII. 1807) <sup>1)</sup>.

#### DIRECTORIUM GENERALNE zastępujące Komisję Rządzącą.

Za przedstawionym nam przez W. dyrektora policji przełożeniem izby administracyjnej departamentu warszawskiego o przyspieszenie urządzenia *Collegium Medicum*, jako instytutu dla dobra kraju koniecznie potrzebnego, stosując się w tym do uchwały Komisji Rządzącej pod dniem 11 lipca, zalecamy W. dyrektorowi spraw wewnętrznych, aby wezwał kilku medyków i chirurgów do roztrzaśnienia jeszcze dzieła organizacji *Collegium Medicum* przez Dyrektorjat Generalny do Komisji Rządzącej wniesionego. Ci zaś nowo wezwani medycy i chirurgowie z przybraniem dawnych, to dzieło układających, dojrzałe go rozważywszy i gdzie potrzeba będzie

---

<sup>1)</sup> Arch. akt dawnych. Protokół uchwał wszelkich rezolucji *Directorium Generalnego*, 14.

poprawiwszy, ostatecznie projekt wypracowany na ręce W. dyrektora spraw wewnętrznych podadzą.

Działo się w Warszawie na sesji, dnia 18 lipca 1807.

Podp. Łubieński, prezes. Ignacy Szczurowski, sekretarz tymczasowy dyr.

37. ZALECENIE ROZCIĄNIENIA JAKNAJPRĘDZEJ ADMINISTRACJI KRAJOWEJ W KRAJACH DO KSIĘSTWA WARSZAWSKIEGO NALEŻĄCYCH, DO KTÓRYCH SIĘ JESZCZE WŁADZE PRUSKIE MIESZAJĄ.

(6. VIII. 1807) <sup>1)</sup>.

*DIRECTORIUM GENERALNE*  
*zastępujące Komisję Rządzącą.*

Uwiadomieni przyłączonym tu w kopji listem J. Pana Romeuf, adjutanta komenderującego przy marszałku Davout, że kamera kwidzińska nie przestaje czynić rekwizycji w powiatach Chełmińskim i Michałowskim, należących podług traktatu tylżyńskiego, (którego wypis także załączamy), do Księstwa Warszawskiego, zalecamy W. dyrektorowi spraw wewnętrznych i administracji skarbowej, ażeby jaknajprędzsi przedsięwzięli środki do rozciągnięcia nad wszystkimi powiatami i częściami do Księstwa Warszawskiego przyłączonymi, a do których się jeszcze pruskie wdawały władze, krajowej administracji z zupełnym wyjęciem ich z pod obcych rekwizycji i zarządzenia, do czego w przypadku potrzeby mogą znaleźć pomoc u J. W. marszałka Davout, który już zabronił wspomnianych rekwizycji.

Działo się w Warszawie na sesji, dnia 6 sierpnia 1807.

Podp. Łubieński, prezes. Ignacy Szczurowski, sekretarz tymczasowy dyr.

38. ZALECENIE NAKAZANIA, ABY W POWIATACH LELOWSKIM I SIEWIERSKIM WSZYSTKIE URZĄDZENIA WEWNĘTRZNE I PODLEGŁOŚĆ IZBIE ADMINISTRACYJNEJ KALISKIEJ DOCHOWYWANE BYŁY.

(14. VIII. 1807) <sup>2)</sup>.

*KOMISJA RZĄDZĄCA.*

Zalecamy W-mu dyrektorowi spraw wewnętrznych, ażeby w odpowiedzi na przełożenie izby adm. kaliskiej, której ko-

<sup>1)</sup> P. r. D. G., 22.

<sup>2)</sup> P. r. K. R. III, 51 — 2.

pię załączamy, zawierającą troskliwość jej względem odpadnięcia powiatów Lelowskiego i Siewierskiego od krajów naszych pod tytułem Nowego Śląska, w traktacie Tyłżyńskim królowi pruskiemu odstąpionego, odpisał, zapewniając imieniem naszym, iż, gdy to odstąpienie Nowego Śląska z nieporozumienia się nastąpiło, mamy powody najmocniejsze mniemania, iż ta omyłka przez późniejsze umowy poprawiona będzie. Tymczasem zaś w skutku urzędowych od władz francuskich do nas uczynionych wezwań, mieć chcemy, ażeby wszelkie urządzenia nasze w tychże powiatach, tak jak było dotąd, ściśle zachowane były i zwierzchność władz przyzwoitych do tychże powiatów rozciągniętą być nie przestała.

Działo się w Warszawie na sesji, dnia 14 sierpnia 1807.

Podp. Stanisław Małachowski, prezes. Jan Łuszczewski, sekretarz generalny.

39. ZALECENIE OBWIESZCZENIA, IŻ PASZPORTY  
DLA PRZEJEŹDZAJĄCYCH WEWNĄTRZ KRAJU JUŻ  
SĄ NIEPOTRZEBNE.

(26.VIII. 1807)<sup>1)</sup>.

*KOMISJA RZĄDZĄCA.*

Gdy przez nastąpiiony między wojującymi mocarstwami pokój, środki ostrożności w czasie wojny używane mniej się potrzebnymi stają, a przeszkody do łatwej w kraju komunikacji uprzątnione, ile można, być powinny, zalecamy W-mu dyrektorowi policji, ażeby nakazane przez nas dawniej branie paszportów jeżdżącym wewnątrz kraju, a tak obywatelom uprzykrzone już odtąd ustało. Zachowujemy jednak zwykle policyjne ostrożności i zostawujemy w swojej mocy urządzenia względem paszportów za granicę wyjeżdżającym.

Działo się w Warszawie na sesji, dnia 26-go sierpnia 1807 r.

Podp. Stanisław Małachowski, prezes. Jan Łuszczewski, sekretarz generalny.

<sup>1)</sup> P. r. K. R. III, 268 — 9. Na rozkaz władz wojskowych francuskich paszporty zostały przywrócone 4. IX. 1807.

40. ZALECENIE ROZCIĄNIENIA WŁADZY W KRAJACH, DO KSIĘSTWA WARSZAWSKIEGO PRZYŁĄCZONYCH.

(26.VIII. 1807)<sup>1)</sup>

KOMISJA RZĄDZĄCA.

Przesyłając ekspedycję od sztabu generalnego JW. marszałka Davout do nas adresowaną, której zwrot się do kancelarji naszej zamawia, wraz z przyłączonemi listem burmistrza Kwitlęńskiego do JW. marszałka Davout i proklamacją JP. Gondot, intendenta kwidzyńskiego, dowodzącą, iż dotąd rozciągnięcie rządu naszego w części departamentu kwidzyńskiego, traktatem Tylżyńskim do kraju naszego przypadłego, nie nastąpiło, ponawiamy WW. dyrektorom *respective* ich wydziałów zalecenie w czasie nieprzytomności naszej dnia 6 sierpnia wydane przez dyrektorjum generalne, ażeby jaknajprędsze przedsięwzięli środki do rozciągnięcia nad wszystkimi powiatami i częściami do Księstwa Warszawskiego przyłączonemi, a do którychby się jeszcze pruskie wdawały władze, krajowej administracji, z zupełnym wyjęciem ich z pod obcych rekwizycji i zarządzenia. A gdyby w skutecznieniu tego dzieła wątpliwość jaką znaleźli, woli naszej zasięgnąć nie omieszkają.

Działo się w Warszawie na sesji, dnia 26 sierpnia 1807.

Podp. Stanisław Małachowski, prezes. Jan Łuszczewski, sekretarz generalny.

41. INSTRUKCJA DLA W. ZBOIŃSKIEGO PEŁNOMOCNIKA DO ORGANIZACJI WOJEWÓDZTWA CHEŁMIŃSKIEGO.

(2. IX. 1807)<sup>1)</sup>.

KOMISJA RZĄDZĄCA.

Stosując się do listu instrumentu naszego na dniu dzisiejszym W. Zboińskiemu, kasztelanowi plockiemu, na pełnomocnictwo wydanego, dla urządzenia części departamentu kwidzyńskiego, po prawej stronie Wisły położonej, z woje-

<sup>2)</sup> P. r. K. R. III, 298.

<sup>1)</sup> P. r. K. R. III, 334 — 6.

wództwa Chełmińskiego i ziemi Michałowskiej składającej się, a przez traktat Tylżyński do Księstwa Warszawskiego przyłączonej, niniejszą temuż W. pełnomocnikowi przepisujemy instrukcję.

1<sup>o</sup>. W. pełnomocnik znieś się naprzód z Ur. Twarowskim, umocowanym od W. dyrektora spraw wewnętrznych, i poweźmie od niego wiadomości o początkowym przez niego uorganizowaniu.

2<sup>o</sup>. Oddaje się W. pełnomocnikowi władza poprawiania i odmieniania zaczętej organizacji i ustanowienia nowej podług poniższych przepisów.

3<sup>o</sup>. Ustanowi deputację administracyjną, najwięcej z pięciu członków złożoną, której co do części departamentu kwidzyńskiego, po prawej stronie Wisły położonej, a województwo Chełmińskie z ziemią Michałowską składającej, nada wszelką władzę, jaką mają izby administracyjne w innych departamentach.

4<sup>o</sup>. Miejsce przyzwoite posiedzeń tej deputacji w mieście Toruniu naznaczy i przysposobi.

5<sup>o</sup>. Izby wykonawcze dwie lub trzy podług potrzeby ustanowi i miejsca dla nich, jako to w Chełmnie i Brodnicy i gdzie mu się więcej zdawać będzie, wyznaczy. Atoli starać się ma, ażeby ich liczba bez potrzeby nie była mnożona.

6<sup>o</sup>. W mieście Toruniu elekcję prezydenta i magistratu uskutecznić nakaże. Toż w innych miastach.

7<sup>o</sup>. Członków do deputacji administracyjnej i do izb wykonawczych nominować będzie, których samych tylko rodaków tamtego kraju wybierze.

8<sup>o</sup>. Zaleci także, ażeby w elekcjach magistratów równie sami rodacy wybierani byli. W tym zamiarze dajemy władzę W. pełnomocnikowi potwierdzenia tych elekcji, a w tej względ mieć zalecamy na osoby prawdziwie duchem narodowym polskim tchnące.

9<sup>o</sup>. Ustanowiona deputacja administracyjna niezwłocznie ma donieść o rozpoczęciu swoich czynności WW. dyrektorom i z niemi ciąglą utrzymywać korespondencję.

10<sup>o</sup>. Ponieważ układ podatków w tej części przybyłego kraju jest zupełnie odmienny od tego, który w innych departamentach został ustanowionym, przeto taki układ, jaki się za czasu przeszłego pruskiego rządu znajdował, zachowany mieć

45. -  
561709/272/3

chcemy. Deputacja administracyjna obraz ten podatkovania niezwłocznie prześle dyrekcji skarbowej, a W. pełnomocnik ciągle wybieranie podatków nakaze.

11°. W. pełnomocnikowi nadana jest władza asygnowania do kas tamtejszych podług zachodzącej potrzeby.

12°. Starać się ma W. pełnomocnik najusilniej o rozszerzenie i utrzymanie ducha prawdziwie polskiego.

13°. Władzę wysoką policyjną z mocą aresztowania osób podejrzanych i nakaz sądom osądzenia i ukarania podług praw przewinających W. pełnomocnikowi nadajemy.

14°. Co do sądów, gdzie już ustanowione osoby do nich przez W. dyrektora sprawiedliwości nominowane W. pełnomocnik zastanie, te na miejscu zostawi, a gdzieby ich jeszcze ustanowionych nie było, a potrzebę ich egzystencji uznał, tam postanowi i osoby do składu tychże sądów nominować będzie, nie przepominając o sędziach pokoju dotąd jeszcze nie mianowanych.

15°. Zalecamy W. pełnomocnikowi, ażeby nakazał niezwłocznie sporządzić wyrachowanie liczby rekruta z dziesiętego dymu wraz z opłatą na oporządzenie i miesięczny lenung, oraz liczby koni z czterdziestego dymu, nie mniej z opłatą na moderunek, podług wyższych naszych w tej mierze przepisów, i to wyrachowanie jak najprędzej nam prześle; a względem możności tej części kraju w dostawieniu tego rekruta i koni oraz zwyczajnej opłaty myśli nam swoje poda.

16°. Do pomocy w czynnościach swoich W. pełnomocnik przybrać może osoby, jakie mu się zdawać będzie, i nadgrode, mając wzgląd na oszczędność skarbu, w proporcji ich pracy wyznaczy.

17°. Względem odebrania magazynów francuskich znie się z W. dyrektorem spraw wewnętrznych, od którego osobną w tej mierze odbierze informację.

Działo się w Warszawie na sesji, dnia 2 września 1807.

Podp. Stanisław Małachowski, prezes. Jan Łuszczewski, sekretarz generalny.





64504/2