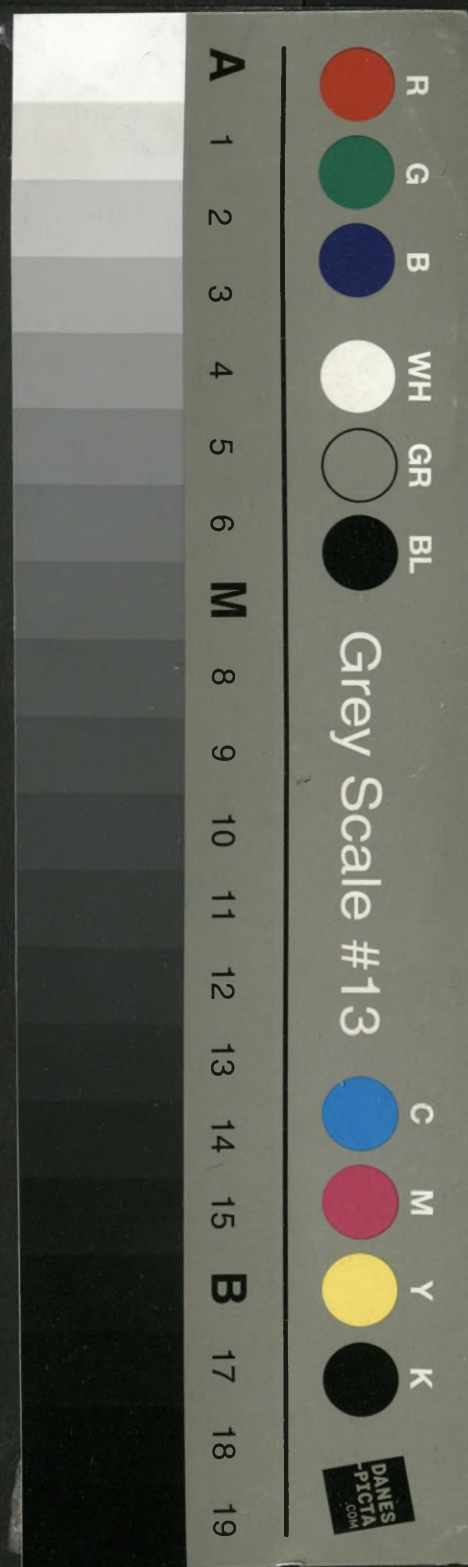


WŁ. WŚCIEKLICA, INŻ.

ZAGADNIENIA
POLSKIEJ POLITYKI
GOSPODARCZEJ.



E. WENDE I SPÓŁKA
WARSZAWA — LWÓW.



WŁ. WŚCIEKLICA, INŻ.

ZAGADNIENIA
POLSKIEJ POLITYKI
GOSPODARCZEJ.



E. WENDE I SPÓŁKA
WARSZAWA — LWÓW.

Dublet
Bibl. P. sz.

33.2

TEGOŻ AUTORA

W DRUKU

„MONOGRAFIA PRZEMYSŁU
WŁOKIENNICZEGO“.

Druk Rubieszewskiego i Wrotnowskiego w Warszawie.

SŁOWO WSTĘPNE.

Zagadnienia niniejsze powstały w listopadzie 1917 roku, w chwili gdy coraz więcej głosów starało się zobrazować potrzeby naszego przyszłego rozwoju ekonomicznego.

Naogół przeważała myśl, że Polska jest krajem rolniczym i w przyszłości na rolnictwie całe swe życie gospodarcze oprzeć powinna.

Pogląd ten popierała polityka obu okupantów, którzy z zadowoleniem widzieliby w Polsce nadal spichrz dla swego niedoboru w produktach rolnych i kopalnię materiału ludzkiego dla swego przemysłu, który w świecie miał panować.

Na ostateczną decyzję powstania tej pracy wpłynął referat p. Al. Okołowicza referenta rady ministrów w gabinecie p. Kucharzewskiego, drukowany następnie w II tomie Wydawnictwa Prac Ekonomicznych N. K. N.

Praca moja przeznaczona była na razie dla ściślejszego grona; dziś, gdy zainteresowanie zagadnieniami naszej przyszłości gospodarczej coraz szersze obejmuje kręgi, zaproponowano mi referat ten drukiem ogłosić.

Polskę wraz z Rzeszą Niemiecką (120 mieszkańców na km^2) A ustrzą (95) według poprzedniego założenia zaliczyć należy do państw *rolniczo-przemysłowych*.

Z ogólnej ludności Królestwa Polskiego według spisu jednolitego w 1897 r. 56,4% zajmowało się pracą na roli i 15,4% przemysłem i rzemiosłami.

Przed wybuchem wojny stosunek ten wynosił przypuszczalnie: rolnictwo około 50%, przemysł i rzemiosła 20—25%, reszta ludności przypada na handel, komunikacje, wolne zawody, urzędników i wojsko—i w tych proporcjach Polska nie mogła już dać warunków bytu całej ludności. Wychodźstwo i emigracja, które stale z roku na rok wzrastały, osiągnęły w 1912 roku cyfry 400,000 ludzi!

Wzrost emigracji i wychodźstwa tłumaczy się w pierwszym rzędzie nadzwyczajnym, prawie że największym w Europie wzrostem ludności. W ciągu 50 lat od 1860 — 1910 ludność Królestwa wzrosła z 4,840,000 do 12,139,000, a więc z górną $2\frac{1}{2}$ -krotnie. Statystyka pruska w 1910 r. ludności polskiej w Poznańskim wykazała, że przeciętnie zamężna polka urodziła 5,25 dzieci, a na sto mężatek 5,6 miało ich aż dwanaście i więcej.

Przyrost naturalny w ostatnim dwudziestoleciu wynosił 1,5%. Ponieważ zobowiązania i traktaty międzypaństwowe zawierane były na przeciąg minimum 10, a przeważnie 20 lat, należy sobie uprzytomnić, ilu nas wtedy będzie?

Zakładając, że ludność Królestwa w 1918 roku wynosi tyleż co w 1913—13 milionów, otrzymamy, że

w 1928 wyniesie 16 milionów, czyli 130 na km^2 i

w 1938 będzie nas 20 milionów, czyli przeszło 160 na km^2 .

Powracając do przyczyn emigracji i groźby jej na przyszłość, pamiętać należy, że ludność rolnicza wynosiła u nas 62 głowy na km^2 z powodu niskiego stanu kultury rolnej, podczas gdy na Zachodzie tylko 35.

Ze wzrostem i poprawianiem się rolnictwa w ostatnich latach coraz więcej rąk roboczych rolnictwo zwalniało i zwalniać będzie. Ludzie ci wędrować musieli zagranicę, nie znajdując zarobków w kraju, bo rozwój przemysłu i zapotrzebowanie robotnika nie dotrzymywało kroku powyższym czynnikiem.

Między 1850 — 60 r. Niemcy były w podobnem położeniu do naszego. Nie były w stanie zatrudnić 35 milionów ludności i znaczna liczba emigrowała do Ameryki, Królestwa Polskiego i Rosji. W r. 1913 Niemcy z szeroko rozwiniętym przemysłem i wysoko postawionym rolnictwem zatrudniały 70 milionów własnej ludności i potrzebowały jeszcze 411,700 robotników sezonowych.

Reasumując powyższe dochodzimy do wniosku, że *Królestwo Polskie jest państwem o niskiej kulturze rolnej i niedorozwiniętym przemyśle.*

Biorąc jeszcze pod uwagę geograficzne położenie kraju naszego, ułatwiający zbyt produktów rolnych na zachód i wytworów przemysłu na wschód, zadaniem naszej *polityki pracy narodowej* musi być stworzenie warunków umożliwiających:

1) Racjonalny rozwój rolnictwa. Wobec wielkiej liczebności ludności rolnej wysiłki na tem polu będą w pierwszej linii zmierzać do podniesienia własności mniejszej, rozwoju hodowli i warzywnictwa.

2) Rozwój przemysłu na jedynie trwałej podstawie zdolności konkurencyjnej z Zachodem. Nie wystarczy jednak choćby najintensywniejszy przemysł rolny. Rozwój przemysłu musi prowadzić do wzmożonej eksploatacji bogactw naturalnych i surowców importowanych i dalszej ich przeróbki. Wywozić powinniśmy o ile możliwości towary gotowe, nie półfabrykaty.

Postęp i rozwój rolnictwa możliwy jest u nas jedynie tylko przy jednoczesnem rozwoju przemysłu. Pominąwszy kwestję stale zwiększającej się ilości rąk roboczych, zbędnych na roli, zanik przemysłu zmusiłby rolnictwo do ponoszenia całości wydatków państwowych. Budżet państwa Rosyjskiego oparty był na podatkach pośrednich, niepodobniestwem jest więc bez pewnych założeń i przypuszczeń ustalić udział rolnictwa i przemysłu w dochodach skarbowych Królestwa Polskiego przed wojną. Najwzględniej dla rolnictwa robione obliczenia wykazują, że z ogólnej sumy 220 milionów rubli rocznego dochodu skarbowego, rolnictwo z kapitałem zakładowym około 4 miliardów rubli wniosło najwyżej 100 milionów, gdy tymczasem przemysł z kapitałem zakładowym 1 miliard wnosił 120 milionów.

Polskę oczekują prócz ogromnie zwiększonych wydatków *bieżących* ogromne *nakłady*, w pierwszej linii związane z oświatą i rozwojem komunikacji. Chcąc jaknajprędzej zrównać się z Zachodem, Państwo i gminy wiejskie i miejskie zmuszone będą nałożyć ogromne ciężary podatkowe na obywateli. Na oświatę ludową wydawano w Polsce (1908) 26 kop. rocznie na głowę ludności — w Prusach 10 marek.

Na komunikacje: w Polsce 2,01 rb. — w gub. Moskiewskiej 18,91 rb.

Nowe Państwo Polskie, ażeby dorównać pod względem komunikacji Ks. Poznańskiemu, będzie musiało zbudować 11,800 kilometrów kolei kosztem minimum 2 miliardów rubli i 32,600 *km* dróg bitych kosztem przeszło $\frac{1}{2}$ miljarda rubli.

Wykluczonym jest, aby ciężary te mogło rolnictwo w przeważnej części ponieść.

Podniesienie kultury rolnej, zwiększenie plonu zbóż, rozwój warzywnictwa i hodowli, możliwe są do skutecznienia tylko stopniowo i zależne od całokształtu kultury państwa. Naród, którego 41% — a po potrąceniu inteligencji miejskiej i żydów — lud, którego mniej jak 30% umie czytać, w kraju bez szos, spławnych rzek i kolei, nie może zbierać ze swej ziemi plonów, jak Poznańskie lub Danja.

Wydatki i nakłady państwowe wytwarzają więc konieczność utrzymania i rozwoju przemysłu, jako środka dochodów dla skarbu.

Anglja i Niemcy rozwiązały u siebie kwestję ekonomiczną stworzenia warunków rozwoju rolnictwa i przemysłu wręcz odmiennymi drogami.

Prawo zbożowe z 1815 roku stworzyło dla angielskich rolników faktyczny monopol na rynku krajowym. Przywóz pszenicy został zabroniony, dopóki cena jej w kraju będzie stała poniżej 80 szylingów za quarter. Właściciele ziemscy spodziewali się nadzwyczajnego rozkwitu rolnictwa i podniesienia kultury rolnej tak dalece, żeby była w stanie pokrywać krajowe zapotrzebowanie. Następne lata były wyjątkowo urodzajne, tak że ceny zboża spadły i zaczęły się znowu skargi, w rezultacie których rząd powołał w 1820 — 22 r. trzy komisje dla zbadania faktycznego stanu rzeczy, poczem zaprowadził ruchomą taryfę celną na zboże, tak że

przy cenie przemytu w kraju 50 s. cło wynosiło 35 s. 8 d., czyli 70%. Dowóz prawie że zupełnie ustał, ale nie skargi rolników. Rząd zajął się w r. 1833 i 1836 zbadaniem istotnych przyczyn, w wyniku czego premier sir Robert Peel w r. 1841 oświadczył w parlamencie, że „ilekroć w ciągu ostatnich 20 lat parlament zajmował się sprawą niedoli rolników, należało przypisać ją nie konkurencji zagranicy, lecz innym przyczynom. Kryzysy następowały wtedy, gdy obce zboże było wykluczone z rynku krajowego. Przyczyny te leżały, jak wykazały komisje, w wysokich kosztach produkcji, i to nie w robociźnie, lecz w wysokim czynszu dzierżawnym, względnie wysokich cenach ziemi, wywołanych spekulacją“. Charakterystyczną dla ogólnego położenia kraju, jakie wytworzyła polityka celna zbożowa, jest rezolucja Common Council of the City of London, jednogłośnie przyjęta 8 grud. 1842 r., stwierdzająca że stały upadek rzemiosł, handlu i rolnictwa, łącznie z szerzącą się nędzą klasy pracującej, są w najwyższym stopniu niepokojące; fabryki nie mają zbytu, okręty frachtów, kapitał inwestycji, handel zysków, a fermerzy walczą z nędzą wskutek wysokiej renty gruntowej, przy cenach na zboże, których nie mogą utrzymać, bo ludności brak środków na zakup żywności. Podaż rąk roboczych ciągle wzrasta, a popyt na nie ciągle się zmniejsza. Przytułki są przepelnione, warsztaty opuszczone. Prawa zbożowe uniemożliwiają przywóz i każą wygłodzonej ludności uważać prawa własnego kraju za w najwyższym stopniu niesprawiedliwe.

Powyższe względy skłoniły rząd do zastosowania radykalnego środka: prawem z dnia 26 czerwca 1846 r. zniesiono cła na zboże, a w kilka lat później wszelkie cła i opłaty wwozowe na surowce i wyroby. Free trade — stał się czynem, a z czasem duszą angielskiej myśli ekonomicznej.

Z czasem—bo na razie zniesieniu ceł zbożowych towarzyszyły najczarniejsze prorocтва ze strony ziemian. Twierdzili oni, że ceny zboża spadną tak bardzo, że wszelka uprawa roli będzie musiała ustać, i rozległe przestrzenie zostaną zupełnie opuszczone.

Prorocтва te jednak się nie sprawdziły. Początkowo ceny zboża spadły nieco, następnie jednak trzymały się mniej więcej na ustalonej wysokości. Pomimo tego przestrzeń uprawna pod zboże w ciągu 30 lat nie zmniejszyła się, a zyskowność raczej się podniosła. (J. Caird „The landed interest and the supply of food“).

Zniesienie ceł pobudziło rolników do większej działalności i sprawności. Ulepszeniem techniki rolnej, meljoracjami i drenowaniem starano się zwiększyć plony: zaczęto używać sztuczne nawozy, sprowadzano maszyny rolnicze. Kosztowało to bardzo wiele, wydatki te jednak doskonale się opłacały. Jak zapewnia Caird, jeden z najwybitniejszych znawców stosunków agrarnych w Anglii: „otrzymali dzierżawcy majątków od sum ulokowanych w meljoracjach znacznie więcej, jak amortyzację kapitału i zwykły dochód“.

Dopiero od roku 1880 uległo rolnictwo angielskie zmianie pod naciskiem amerykańskiej konkurencji. Uprawę zboża zaczęto ograniczać do gruntów najżyźniejszych, zwiększając przestrzeń łąk i pastwisk dla bydła.

Cena pszenicy, która w ciągu pierwszych dwóch dziesiątków lat po zniesieniu ceł wynosiła około 50 s. za quarter, spadła stopniowo na 23 s. w 1895 r., poczem od 1900-go zaczęła się nieco podnosić.

Jak bardzo powiększyły się plony zbóż, daje najlepsze pojęcie zestawienie z Niemcami dane z r. 1913 w kwintalach z hektara:

	<i>Pszenica</i>	<i>Jęczmień</i>	<i>Owies</i>	<i>Kartofle</i>
Niemcy	23,6	22,2	21,9	158,6
Anglja	21,0	18,2	16,6	164,4
Irlandja	25,6	24,9	22,6	161,2

Hodowla bydła ogromnie się rozwinęła: z 4,993,034 wołów w r. 1867 do 7,026,096 w r. 1912, jednocześnie i hodowla koni, owiec i świń — chociaż ceny mięsa od 1840 do 1900 r. spadły o 30% do 50%, zależnie od gatunku. Rasy „Shorthorns“ i „Downs“ stały się słynne na cały świat.

Hodowli nie zaszkodził przywóz mięsa z zagranicy, pomimo że w ostatnich latach przywóz znacznie tańszego mięsa mrożonego wynosił 45% ogólnego spożycia.

Wyżej powiedziałem, że free trade stał się duszą angielskiej myśli ekonomicznej; i nie dziwota: życie ogromnie staniało, a o olbrzymim rozroście przemysłu daje najlepsze pojęcie statystyka wywozu.

Wywóz przemysłu wynosił w 1815 r. 51,6 milj. funtów sterl., pod wpływem fałszywej polityki celnej spadł w 1823 r. do 31,5 milj., zaś po zniesieniu ceł i zaprowadzeniu wolnego handlu

wykazał następujące cyfry: 1850—71,4; 1869—189,9; 1890—234; 1911 — 454 miliony funt. sterl. przy ogromnym zwiększaniu się jednocześnie pojemności rynku wewnętrznego.

Zarobki wzrastały, a życie stawało się coraz tańszem za wyjątkiem mieszkań — żywność, opał, ubranie bardzo staniały, tak że poziom życia ludu ogromnie się podniósł. Przyjmując poziom zarobków i wydatków rodziny robotniczej w 1900 roku za 100 otrzymamy:

Zmiany w poziomie życia ludu angielskiego 1860—1910.

Okres:	rok 1860	1870	1880	1890	1900	1910
1) Zarobki nominalne	64	70	82	90	100	102
2) Koszt utrzymania	113	124	117	104	110	108
<i>Istotny dochód</i>	<i>55</i>	<i>56</i>	<i>70</i>	<i>87</i>	<i>100</i>	<i>95</i>

- 1) Zarobki nominalne podług „British and Foreign Trade and Industry 1854—1908.
- 2) Koszt utrzymania p/g opracowań angielskiego departamentu handlu.

Wbrew mniemaniu, że Anglja ogromny wywóz i przywóz zawdzięczała swoim kolonjom, okazuje się, że od roku 1880 — 1908 wynosił przeciętnie w Anglji:

P r z y w ó z		W y w ó z	
Z obcych krajów	z kolonji	Do obcych krajów	do kolonji
78%	22%	70%	30%

Wyroby angielskie płaciły przy wywozie do kolonji, np. Kandy, Australji cła tych „dominions“ na równi z innymi państwami.

Dobrze odżywiany i oświecony robotnik angielski potrafił tak podnieść wydajność swej pracy, że nawet w przemyśle, w którym praca jest jedną z najbardziej automatycznych — w przemyśle bawełnianym, robocizna na jednostkę wyrobu stanowi przeszło o 10% mniej, niż w Polsce, pomimo ogromnej różnicy w zarobkach. W 1906 r. wynosił w przemyśle bawełnianym przeciętny tygodniowy zarobek dorosłego mężczyzny 29 s. 6 d., kobiety 18 s. 8 d., zaś ogólny przeciętny dochód roczny z uwzględnieniem znacznej odsetki małoletnich — 48 funt. sterl. = 460 rb. wobec 276 rb. w Polsce.

Wyniki te zależą w pewnym stopniu i od organizacji pracy o czem będzie mowa poniżej.

Dlatego też dążności imperjalistów angielskich miały na celu gospodarcze spojenie kolonji z państwem macierzystem i odgrozdzenie tego „World Empire“ od reszty świata murem celnym *je-dynie ze względów politycznych*.

Leader imperjalistów Chamberlain — agitując za cłami, powiedział w mowie swej w Londynie w 1904 r.: Zawsze przyznawałem, że przy utrzymaniu wolnego handlu, więcej czeków przejdzie przez Clearing house i wyniki podatku dochodowego będą wzrastać — ale czyż niema już nic większego nad to? Możemy się wzbogacić, ale nasza misja narodowa może zginąć“.

Usilna agitacja nie była jednak w stanie poruszyć najpotężniejszych i najszerzych warstw narodu, które są bezwzględnyimi obrońcami idei wolnego handlu. W ostatnich wyborach 1913 r. do parlamentu musiała partja unionistyczna skreślić „Tarifreform“ ze swego programu, żeby nie stracić głosów, bowiem przejrzała, że reforma celna utraciła zupełnie grunt u wyborców.

W Niemczech panowały stosunki wprost odwrotne.

Po zawarciu traktatu handlowego Prus z Francją w 1862 roku i przeprowadzeniu unji celnej państw niemieckich w 1865 r., unja przybrała charakter wybitnie wolno-handlowy na zewnątrz.

Prusy były naówczas państwem agrarnem, wywoziły zboże — przeważnie do Anglji, i pruscy agrarjusze byli stanowczymi wyznawcami wolnego handlu, który ułatwiał im wywóz produktów rolnych i umożliwiał tańszy zakup maszyn i narzędzi rolniczych.

W Niemczech nadającym ton i miarodajnym politycznie czynnikiem byli feudalni właściciele ziemscy. W przeciwieństwie do Anglji, nie miały szerokie masy ludu żadnego wpływu na gospodarke państwową. Kto chciał uchodzić za „patryjotę“ i człowieka z „dobrego towarzystwa“, musiał głosić zasady wolnego handlu, tak, że nawet przemysłowcy żelazni, „zasadniczo uznali wolny handel“, chociaż nie spodziewali się z niego zysków, prędzej strat.

Ceł na zboże nie było. W 1873 r. zniesiono cła na surówkę żelazną, w 1877 r. nawet na żelazo kute i stal. Niemcy zbliżyły się do Anglji pod względem handlowo-politycznym i pobierały tylko cła finansowe.

Na ten sam okres jednak przypadł ogólny krach gospodarczy w Europie. Krach ten odbił się najpierw na przemyśle żelaznym. W 1875 r. powstał „Zentralverband deutscher Industrieller zur Bekämpfung des Freihandels“ — nawoływania jego pozostały dotąd bez skutku, dopóki agrarjuszom dobrze się działo. Ceny ziemi wzrastały do bajecznej wysokości, spekulacja ziemią szerzyła się, i wraz z nią wzrastała renta gruntowa, podrażając koszty produkcji.

Dopiero depresja rolnicza — pojawienie się zboża amerykańskiego w Europie, wprowadzenie taryf strefowych w Rosji, co zwiększyło wywóz zboża — zmieniły poglądy agrarjuszy. Rozległy się jęki, posypały petycje, na które rząd, składający się z tych samych warstw społecznych nie pozostał teraz głuchym: w r. 1878 przeprowadzona zostaje ankieta o położeniu przemysłu i rolnictwa, w wyniku której zaprowadzono w 1879 r. cło na zboże, początkowo nieznaczne — 1 marka za centnar, podwyższone następnie do 3 a w 1887 r. do 5 marek. W 1895 r. niżono je na 3,50 marek. Równoległe z cłami na zboże zaprowadzono cła przemysłowe. Tak zapoczątkował się związek agrarjuszy z „ciężkim przemysłem“ (Schwerindustrie). O potęgę tego związku świadczy fakt, że cesarz Wilhelm zapowiedział w 1895 r. w mowie swej w Landtagu we Wrocławiu „den Brotwucher nicht zu dulden“ w 1902 roku musiał się pogodzić z podwyżką cła na pszenicę na 7,50 marek w ogólnej taryfie i 5,50 marek w uprzywilejowanej.

Jakie były skutki polityki tej dla ludności?

Zaprowadzone cła podniosły ceny zboża o całą wysokość stawki celnej:

Przeciętne ceny pszenicy za 100 kg wynosiły:

	<i>Prusy</i>	<i>Anglja</i>	<i>Różnica</i>
1901	16,2 mk.	12,3 mk.	3,9 mk.
1905	17,1 „	13,6 „	3,5 „
1910	20,4 „	14,5 „	5,9 „

Cło wwozowe na bydło, kontyngensowanie przywozu, utrudnienia robione przez szereg weterynaryjno-policyjnych przepisów i wreszcie nakaz (§ 12 — 1900) przywozu mięsa bitego, świeżego i mrożonego tylko łącznie z wnętrznościami — co uniemożliwiało

przywóz mięsa mrożonego z powodu zwiększenia kosztów przewozu, wszystkie te środki miały jako skutek ogromne podrożenie mięsa, o wiele wyższe, jak w innych państwach, a mianowicie z 24,4 kop. za funt wołowiny w hurcie w 1901 r. do 34,7 kop. w 1912 r., czyli o 42 %.

Dr. C. v. Tyszka w „Löhne und Lebenskosten im 19-ten Jahrhundert“ zrobił zestawienie wydatków na życie na podstawie cen w Prusach i norm spożycia, analogicznie do opracowań angielskich, przyczem otrzymał następujące cyfry — przyjmując koszt utrzymania w 1896—1900 za 100: w latach 1821/5—48,1; 1841/5—63,1; 1858/65—84,0; 1873/80—111,0; 1896/1900—100,0; 1906/10—121,2; 1911/12—135,2.

Jedynie mleko i kartofle są w Niemczech tańsze jak w Anglii. Badania angielskiego Board of Trade wykazały, że rodzina robotnicza, płacąca w Anglii (1908) za swoje pożywienie 100, musiałaby zapłacić za to samo w Niemczech 118.

Według Tyszki „Niemcy stały się w ciągu niewielu dziesiątków lat z państwa o tanim życiu wskutek ogromnej podwyżki cen głównych artykułów chleba i mięsa najdroższem państwem, w którym warunki życia miejskiej i robotczej ludności stale się pogarszały, bo podwyżki zarobków nie dotrzymywały kroku cenom artykułów żywnościowych“.

Stosunek zarobków był: (górnicy okręgu Dortmund) 1881—54,1; 1891—79,1; 1900—100; 1910—104,1; 1912—116,7, tak że istotny dochód (Reallohn) to znaczy zarobek odniesiony do cen produktów, lub zdolność kupna zarobków od roku 1900 stale się zmniejszał: 1900 — 100; 1906 — 89,1; 1910 — 85,3; 1912 — 85,2. Cyfry te mają jedynie wartość przybliżoną, wykazują jednak jaszkrawo, jakim to dobrodziejstwem dla ludności Niemiec był protekcyjizm celny agrarny i przemysłowy.

W ciągu ostatnich 40 lat Niemcy ogromnie się rozwinęły. Wyznawcy protekcyjizmu celnego twierdzą, że jedynie dzięki ochronie celnej przemysłu i rolnictwa.

W braku statystyk, obrazujących wartość całej produkcji, można jako sprawdzian rozwoju ekonomicznego uważać wzrost

przywozu i wywozu czyli obrót zewnętrzny państwa, zaś jako kryterjum zamożności i racjonalnej gospodarki finansowej może służyć stopa dyskontowa banku państwa. Cyfry te zestawiam poniżej dla trzech państw o wybitnym protekcjonizmie celnym: Niemiec, Austro-Węgier i Francji oraz dla trzech państw wolno-handlowych, lub do tego typu zbliżonych: Anglii, Danji i Szwajcarji.

Ostatnie dwa państwa dlatego przytaczam dla porównania, że:

1) na Danję powołują się nasi agrariusze jako wzór dla Polski państwa rolniczego;

2) Szwajcarję — jako kraj z natury bogaty jedynie w piękne krajobrazy lecz ubogi w ziemię pod uprawę, bez węgla, bez metali. Sto lat temu każdy Polak z lekceważeniem mógł spoglądać na tę ojczyznę pastuchów — dziś jest to kraj bogatszy i bardziej uprzemysłowiony na głowę ludności od Niemiec. Ludność Szwajcarji 3,765,123 mieszkańców (1912) czyli 91 na km^2 dzieliła się podług zajęć:

Rolnictwo i hodowla	30,9%	—	zaś Niemcy 35,2%
Przemysł	44,9%		40,0%
Handel i komunikacje (hotelarstwo)	13,0%		12,4%

Bogactwo Szwajcarji — to owoc usilnej pracy pokoleń jej ludu. Hodowla: 2 miliony rogacizny wysokiej rasy; przemysł wysokich przetworów: maszynowy — silnice, motory, maszyny dla przemysłu włókienniczego i inne (Sulzer, Oerlikon, Honegger, Rieter etc.); mechaniczny precyzyjny: zegarki i aparaty; chemiczny, włókienniczy — Szwajcarja posiada więcej wrzecion przedziałniczych bawełnianych jak Królestwo Polskie 1,485 tys. wobec 1,423 tysięcy. Zwłaszcza przemysł włókienniczy charakteryzuje wysoką kulturę przemysłową tego kraju: bawełny sprowadzano za 40 milj. franków — przędzy, haftów i koronek wywożono (1906 — 1910) za 185 milj. franków rocznie.

Zestawienie cel na główne artykuły pierwszej potrzeby wykaże politykę ekonomiczną powyższych państw:

Zestawienie stawek celnych w r. 1914 w markach za 100 kg.

	Niemcy	Austro-Węg.	Franc.	Anglja	Danja	Szwajc.
Pszenica . .	7,50/5,50	6,00/5,00	5,60	—	—	0,25
Mąka pszenna	18,75	12,00	10,80	—	—	2,00
						sztuka
Woły żywe .	14,50 ¹⁾	7,50	16,00	—	—	24,00
Mięso wołowe						
świeże i mrożone	35,00	24,00	28,00	—	—	8,00
Żelazo-surówka	1,00	1,52	1,80	—	—	0,08
Szyny i t. p. .	2,50	4,80	7,20/4,80	—	—	0,24
Maszyny parowe,						
rolnicze etc.	10—20,00	15—20,00	15,00	—	5 ^o / _o	3—6,00
Przędza bawełn.						
№ 20 . .	11,00	15,20	14,80	—	—	12,80 ²⁾
Przędza bawełn.						
№ 120 . .	40,00	—	104,00	—	—	5,60
Tkaniny baw. typu						
„kreas“, surowe	50,00	61,00	56,00	—	—	24,00
Sukna wełn. średn.						
grub. . .	135,00	96,00	175,00	—	64,00	60,00

Rozwój handlu zewnętrznego (przywóz plus wywóz) za ostatnie 20 lat, w cyfrach absolutnych i na głowę ludności przedstawia się jak następuje:

Zestawienie obrotów handlu zewnętrznego:

A) Państwa o wybitnym protekcyjnym.

Rok	1893	1903	1913	
Niemcy:	7,712	11,699	22,531	ogółem milj. marek
	100 ^o / _o	151 ^o / _o	276 ^o / _o	
	151	199	334	na głowę marek
	100 ^o / _o	132 ^o / _o	221 ^o / _o	

¹⁾ Dla państw z określonym kontyngensem 6,40 mk./dz.

²⁾ Na skutek premjowanego przez związki przemysłowe wywozu z Austrii i Niemiec.

	Rok 1893	1903	1913	
Austro-Węgry:	2,649	3,547	5,600	ogółem milj. marek
	100 ^o / _o	134 ^o / _o	211 ^o / _o	
	62	76	111	na głowę „
	100 ^o / _o	122 ^o / _o	179 ^o / _o	
Francja:	7,515	9,326	15,200	ogółem milj. „
	100 ^o / _o	124 ^o / _o	202 ^o / _o	
	195	238	383	na głowę „
	100 ^o / _o	122 ^o / _o	197 ^o / _o	

B) Państwa wolnohandlowe lub do tego typu zbliżone.

Anglja:	13,929	18,431	28,645	ogółem milj. marek
	100 ^o / _o	132 ^o / _o	206 ^o / _o	
	361	435	622	na głowę „
	100 ^o / _o	121 ^o / _o	172 ^o / _o	
Danja:	625	1,212	1,688	ogółem milj. „
	100 ^o / _o	194 ^o / _o	270 ^o / _o	
	278	485	600	na głowę „
	100 ^o / _o	174 ^o / _o	216 ^o / _o	
Szwajcaria:	1,198	1,695	2,890	ogółem milj. „
	100 ^o / _o	141 ^o / _o	241 ^o / _o	
	378	493	747	na głowę „
	100 ^o / _o	127 ^o / _o	193 ^o / _o	

Przeciętna stopa dyskontowa banku państwa w 1912 r.

Niemcy: 4,95^o/_o — Austro-Węgry: 5,15^o/_o — Francja: 3,38^o/_o — Anglja: 3,77^o/_o — Danja: 5,06^o/_o — Szwajcaria: 4,20^o/_o.

Podane zestawienie wykazuje, że ani zasada wolnego handlu, ani protekcjonizm celny, nie mogą być uznane za niezawodny uniwersalny środek rozwoju państw. Rozwój ekonomiczny narodów zależy jedynie od dzielności i sprawności obywateli—jest owocem *racjonalnie zorganizowanej, wytężonej pracy narodowej.*

Badania przeprowadzone przez urzędy państwowe i ekonomistów Anglji, Francji, Belgji i Niemiec wykazują niezbicie, że istotny dochód (Reallohn) a więc dobrobyt warstw pracujących: robotników i średniej klasy powiększył się znacznie więcej w *państwach o wolnym handlu.*

W Polsce, znajdującej się, niestety dzisiaj na niskim stopniu kultury, będącej więc Państwem, w którym cały ogrom potrzeb musi zostać zaspokojonym, abyśmy zrównali się z Zachodem, wkładnikiem polityki ekonomicznej powinien i jedynie może być wzgląd na zapewnienie dobrobytu — *zdolności nabywczej* najszerzych warstw ludności. Tą drogą otworzymy ogromne pole zbytu dla produkcji rolnej, hodowli, przemysłu rolnego i przemysłu wogóle.

Mając oparcie na rynku wewnętrznym, wszystkie czynniki produkcyjne będą mogły rozwinąć usilną działalność i nadmiar zbywać zagranicę.

Tanią i konkurencyjną na rynkach wszechświatowych może być jedynie *dobrze zorganizowana, wielka produkcja*.

Koszt wytworzenia np. 100 jednostek jakiegokolwiek wytworu, przeznaczonych do zbytu zagranicę, nie będzie jednakowym, jeśli owe 100 jednostek są częścią ogólnej produkcji krajowej 200 lub 500 jednostek. W tym ostatnim wypadku będzie on znacznie tańszym, a więc bardziej konkurencyjnym.

Die polnischen Kaninchen z Królestwa, których obecnie jest już 106 a za dwadzieścia lat będzie 160 na km^2 , podczas gdy w Poznańskim, dzielnicy o wysokiej kulturze rolnej i rozwiniętym przemyśle rolniczym — jest ich tylko 72 na km^2 , powinni wejść w nową, odrodzonej Polsce na drogę, zapewniającą harmonijny rozrost rolnictwu i przemysłu, na drogę, któraby umożliwiała najszybszy wzrost dobrobytu, lecz — śmiało przyznajmy się do tego — *zmuszała* do wyczerpanej pracy i popierania swoich.

Wypowiedziawszy się przeto w zasadzie za wolnym handlem dla państw ekonomicznie silnych, mogących podjąć walkę konkurencyjną na rynku wszechświatowym, czy Państwo Polskie powinno otworzyć swoje granice zaraz — czy też zastosować na okres rozwoju politykę umiarkowanych cel „wychowawczych“?

Na pytanie to da nam odpowiedź analiza stanu i organizacji rolnictwa i przemysłu przed wojną i pogląd na układ stosunków na rynku międzynarodowym po wojnie.

Królestwo przed wojną ponosiło skutki ogólnopaństwowej rosyjskiej polityki kulturalnej i ekonomicznej oraz specjalnych praw i zarządzeń skierowanych przeciwko ludności „nadwiślań-

skiego kraju“, co stało się powodem ogromnej nierównowagi ekonomicznej.

1) Cały kraj ponosił skutki tłumienia oświaty i nienawiści do władzy rządowej, która odbijała się na posłuchu zwierzchników prywatnych i była stanowczo w pewnej mierze podłożem do podejrzliwości i niechęci.

2) Brak spławnych rzek, kolei i zanik dróg bitych odbijał się fatalnie na rolnictwie, hodowli i przemyśle—zwłaszcza rolnym, górniczym i hutniczym. Pogarszała ten stan polityka taryfowa rosyjska.

3) Brak oświaty i komunikacji; utrudnianie zrzeszeń i współdzielczości; brak samorządu lub organizacji gminnych, inicjatywy, rady i poparcia ze strony państwa wytworzyły w Królestwie nie spotykane gdzieindziej stosunki rolne: prawie, że obok wzorowych gospodarstw w wysokiej kulturze—połacie ziemi zaniedbane i byle jak uprawione. Zmniejszała się ilość bydła, hodowla drobiu, jajczarstwo i ogrodnictwo. W rezultacie Królestwo sprowadzało znaczne ilości zboża i bydła z Rosji.

4) Przemysł: z gałęzi przemysłu mających jednakowe warunki rozwoju jedne rozwinęły się nadmiernie, 2—4-krotnie przewyższając zapotrzebowanie kraju: przemysł wełniany, bawełniany, koronek, przypadkowo powstały przemysł hafciarski, garbarski, meblowy, podczas gdy cały szereg gałęzi wytwórczości pozostawał w zaniedbaniu: górnictwo, przemysł chemiczny, elektrotechniczny, maszyn i aparatów precyzyjnych i wiele innych.

Przechodząc do charakterystyki i zadań organizacji naszego życia ekonomicznego wogóle, a rolnictwa i przemysłu jako jego podwalin zaznaczam, że pojęciu „organizacji“ daję jaknajszersze znaczenie: obejmuje ono inicjatywę i zarządzenia państwa w dziedzinie traktatów, prawodawstwa, oświaty i komunikacji, popieranie zrzeszeń zawodowych i współdzielczości, wreszcie działalność rolników, kupców i przemysłowców zmierzającą do rozwoju swego przedsiębiorstwa i obniżenia kosztu produkcji.

R o l n i c t w o .

Ogrom pracy, oczekującej rolnictwo nasze dla zrównania się z Zachodem najbardziej uwidocznia zestawienie plonów w Królestwie i Ks. Poznańskim w 1913 r.

Plony głównych zbóż wynosiły w kwintalach z hektara:

	<i>Pszenica</i>	<i>Żyto</i>	<i>Jęczmień</i>	<i>Owies</i>	<i>Ziemn.</i>
Król. Polskie. . . .	12,4	10,8	12,5	10,5	97,2
Poznańskie	22,0	18,5	23,5	22,6	156,3

Czyli, że Królestwo musi podnieść plony, zwiększyć intensywność gospodarki rolnej o przeciętnie 85⁰/₀.

Co to znaczy, i jak prędko da się to uskutecznić uprzytomni porównanie z Niemcami, które dziesiątki lat popierały rolnictwo wszelkimi środkami. Brentano w swojej „Denkschrift über Getreidezölle“ przytacza, że plony w ostatnich trzech dziesiątkach lat zwiększyły się w rozmiarze, przynoszącym największy zaszczyt postępowi techniki rolnej w Niemczech. Przeciętne plony wynosiły:

<i>Przeciętnie w latach</i>	<i>Pszenica</i>	<i>Żyto</i>	<i>Jęczmień</i>	<i>Owies</i>
1882—91	14,9	11,6	15,8	14,1
1898—1902. . . .	18,4	14,8	18,1	17,1
1908—1909	20,0	18,0	19,5	19,6
1913.	23,6	19,1	22,2	21,6

Czyli, że w ciągu 25 lat plony zwiększyły się przeciętnie o 55⁰/₀.

W Polsce 62⁰/₀ ziemi jest w posiadaniu chłopów, z których w przybliżeniu 1/3 zaledwie umie czytać.

Trudno jest więc przypuścić, aby nasza ludność rolna zrozumiała w równym stopniu jak niemiecka, potrzebę podniesienia kultury ziemi, zrozumiawszy ją zaś nawet (pogadanki — przykłady) że potrafi ją przeprowadzić.

I tu znowu pozwolę sobie zacytować autora niemieckiego: Howard w „Die Produktionskosten unserer wichtigsten Feldfrüchte“ (3 Aufl. Berlin 1908) na podstawie obliczeń kosztów produkcji w 140 gospodarstwach od r. 1893 — 1900 znalazł koszt produkcji 1 centnara pszenicy od 3,87 mk. do 11,69 mk. Píše on, że „prawie żadna liczba nie powtarza się, nie można nawet skonstruować grup podobnych gospodarstw, nawet zestawiając wszelkie zboża i ich plony. Najniższa i najwyższa cyfra różnią się o 300⁰/₀. Niedopuszczalnym jest wyciąganie przeciętnej tych liczb, bo one dlatego tylko koło siebie się znajdują, że właściciele gospodarstw podali mi swoje podkłady rachunkowe“ (str. 14), Karl Diel, za którym

ustęp ten cytuję podaje, że tylko jako przypuszczenie podaje Howard, że koszt produkcji 1 centnara pszenicy waha się przeważnie w granicach 6—9 mk. oraz, że „Badania Howarda są o tyle interesujące, że pokazują jak wielkie znaczenie dla rentowności gospodarstwa ma *osobistość* właściciela“.

W Polsce ten pierwiastek osobistości rolnika ma bez wątpienia jeszcze większe znaczenie, ponieważ większe są różnice wykształcenia ogólnego i fachowego i większy brak wpływów i przykładów, brak organizacji, brak zrzeszeń.

Zadania naszej polityki agrarnej dają się streścić podług prof. Ludkiewicza ¹⁾ jak następuje:

1) „Polityka agrarna nasza powinna mieć na uwadze potrzebę wynalezienia sposobu zatrudnienia ogromnej (62 na *km*) ilości ludności rolniczej—w 1904 r. w Królestwie było około 1½ miliona bezrolnych i ok. 1½ miliona półproletariatu (poniżej 4 morgów).

„Wielkie przeludnienie wsi naszej, *zbyt słaby zaś rozwój przemysłu* miejscowego, musiały razem wywołać silną emigrację.

„Jasnym jest, iż dążeniem zdrowej polityki powinno być powstrzymanie wychodźstwa przez zatrudnienie zbywających rąk roboczych w kraju, przez kolonizację wewnętrzną i t. p. — rozwój przemysłu—(mój dopisek).

„Wogóle kraje przemysłowe stale niemal wykazują wielką bardzo ilość gospodarstw najdrobniejszych. W dzielnicach przemysłowych na wielką skalę rozwija się produkcja warzyw, która daje zajęcie całej rodzinie gospodarza, już przy powierzchni gospodarstwa, np. 1 hektara. Trzy lub czterohektarowe gospodarstwa, produkujące warzywa we Francji, w najpomyślniejszych warunkach mogą dawać 20,000 franków i więcej dochodu brutto rocznie i zatrudniać sporą ilość robotnika najemnego.

2) „Komasacja gruntów włościańskich.—Komasacja gruntów w Królestwie była w pełnym biegu, kiedy przeważnie została przerwana przez wypadki wojenne. Ujęcie sprawy tej w należytą dobrą organizację samo przez się jużby wystarczyło, niemal zupełnie bowiem odpada kwestja zachęcania zainteresowanych do prowadzenia komasacji. Chcąc skomasować wszystkie grunta w przeciągu lat 20 czyli rocznie po 200,000 hektarów, należałoby mieć do komasacji 330 geometrów.

¹⁾ Z. Ludkiewicz. Zadania naszej polityki agrarnej, 1917, Warszawa.

3) „Kolonizacja wewnętrzna i parcelacja: Na terenie Królestwa Kongresowego do kolonizacji wewnętrznej, mogłyby być zużyte ziemie majorackie i skarbowe. Pierwszych Królestwo posiadało 652,124 morgi, drugich 1,262,337 morgów. Z tej ilości około 400,000 *ha* można byłoby przeznaczyć (odliczywszy lasy? przyp. W. W.) na kolonizację wewnętrzną dążąc do stworzenia całego szeregu gospodarstw 2 — 5 *ha*, *bardzo intensywnie* zagospodarowanych. Gospodarstwa takie produkowałyby w znacznych ilościach warzywa, owoce i t. p. Musiałaby być nad nimi rozciągnięta opieka Towarzystw i Kółek Rolniczych, któraby stale czuwała nad krzewieniem należytych metod techniki rolniczej i t. p. Słowem, chodziłoby o to, aby te nowe gospodarstwa odrazu *ujmowane były w organizację zbiorową*.

„Obok kolonizacji wewnętrznej tego rodzaju gospodarstw zapewne wypadłoby prowadzić także reorganizację gospodarstw 2 — 5 *ha* już istniejących, aby formować z nich gospodarstwa intensywne. Co się tyczy parcelacji, to sztuczne jej hamowanie nie da się już pomyśleć, sprzeczne zresztą byłoby z wymogami życia, nie mogłoby też zapobiec parcelacji, najwyżej tylko spacyłoby ją — nieogłędne zaś materjalne popieranie ze strony państwa, wychodziłoby nie na korzyść nabywców ziemi, lecz sprzedawców, przedewszystkiem zaś handlujących ziemią spekulantów.

4) „Meljoracje rolne z natury swej wymagają specjalnego ustawodawstwa. Przy występowaniu gospodarstw drobnych, a jeszcze bardziej przy istnieniu szachownicy, mogą być prowadzone tylko zbiorowemi siłami na terytorjum całego gospodarstwa. Chodzi więc o stworzenie specjalnych stowarzyszeń, prowadzących meljoracje na wspólny rachunek, oraz prawa o spółkach wodnych, któreby zmuszało mniejszość poddania się woli większości i brania udziału w meljoracjach. Ponieważ poza wydatkowaniem na samo drenowanie, gospodarstwo musi być przygotowane na następne, nawet bardzo poważne nakłady, np. na pogłębienie orki i podniesienie intensywności gospodarstwa. Państwo powinno przychodzić ze skuteczną pomocą przez udzielanie odpowiedniego kredytu.

5) „*Kooperatywy* w rolnictwie rozwiązują bardzo trudny problem zjednoczenia drobnych rozproszonych gałęzi produkcji poszczególnych gospodarstw w silne i wielkie organizmy — organizmy zbiorowe. W obecnych warunkach, a zwłaszcza w przy-

puszczalnych warunkach powojennych, gdy w wielu razach trzeba się będzie uciekać do stosowania bardzo kosztownych lub skomplikowanych środków produkcji, albo też kiedy trzeba będzie organizować życie z góry niejako, przez państwo, nie da się wprost pomyśleć takiego organizowania bez zastosowania metod współdzielczości. Z tego powodu polityka agrarna niemal w większości swych zagadnień będzie musiała opierać się o kooperatywy rolnicze. Niezbędne więc będzie prawodawstwo o kooperatywach, dążące w pierwszej linii *do należytej organizacji* kooperatyw. Przed wojną z kooperatyw rolniczych najbardziej rozwinęły się w Królestwie *stowarzyszenia pożyczkowe*. Oprócz stowarzyszeń pieniężnych będziemy mieli do czynienia po wojnie ze stowarzyszeniami *wytwórczemi* i *wytwórczo-handlowemi* (mleczarskie, jajczarskie, ogrodniczo-warzywnicze i inne). Wypadnie też niewątpliwie organizować specjalne stowarzyszenia rolnicze, *ułatwiające produkcję* — np. utrzymujące kosztowne maszyny rolnicze lub instalacje.

„Mogą być podzielone zdania, czy normalny bieg tych spraw wymaga poparcia materialnego ze strony władz państwowych, względnie komunalnych. Bezwarunkowo jednak będzie wymagało poparcia wytykanie nowych dróg dla ruchu współdzielczego.

6) „*Popieranie techniki gospodarstwa wiejskiego* przez opracowywanie metod w instytucjach doświadczalnych, pracę oświatowo-rolniczą poza szkolną oraz szkolnictwo rolnicze, wreszcie przez popieranie czynne techniki gospodarstwa wiejskiego, przez produkowanie odpowiednich ras zwierząt domowych oraz odmian roślin uprawnych, zakładanie sadów wzorowych, utrzymywanie całego szeregu instruktorów i t. p.“

Przemysł.

Jak już wyżej ogólnikowo zaznaczyłem, niektóre gałęzie przemysłu przerosły o wiele zapotrzebowanie Królestwa, podczas gdy inne pozostały zaniedbane. Było to wynikiem:

1) wcielenia Polski do organizmu ekonomicznego państwa rosyjskiego dla wyrobów posiadających sprzyjające warunki rozwoju, np. dla włókiennictwa;

2) ogólnej polityki gospodarczej Rosji, wyrazem której były taryfy celne i kolejowe utrudniające rozwój poszczególnych gałęzi przemysłu np. górnictwa, hutnictwa i wysokich przetworów.

Wskutek tego kapitał i inicjatywa prywatna, znajdując z łatwością pole działalności w dziedzinie, udostępnionej przez politykę rosyjską zaniedbały inne, co doprowadziło do ogromnej nierównowagi rozwoju przemysłowego. Naczelnem zadaniem polityki gospodarczej Państwa Polskiego w stosunku do przemysłu będzie więc stworzenie warunków rozwoju gałęzi dotąd tłumionych, oraz umożliwienie zbytu nazewnątrż dla tych, wytwórczość których przekroczyła zapotrzebowanie kraju.

Oдноsne postulaty muszą poprzedzić ogólną charakterystykę stanu i organizacji przemysłu naszego przed wojną i warunkach jego zdolności konkurencyjnej z Zachodem po wojnie. Ograniczą się przytem stosownie do powyższego podziału na omówieniu włókiennictwa, jako przedstawiciela z gałęzi naszego przemysłu eksportowego oraz przemysłu ciężkiego (górnictwo, hutnictwo, przemysł maszynowy) jako najważniejszego z potrzebujących szczególnej opieki państwa.

Przemysł włókienniczy polski ¹⁾ pod względem urządzeń technicznych, koncentracji i jakości wyrobów stał na wysokości konkurencji z Niemcami i Austrią, koszta produkcji miał jednak znacznie wyższe, a mianowicie przyjmując koszt wyrobu w Polsce za 100, odnośny koszt wynosił przeciętnie w przybliżeniu:

w Niemczech 75 — 80, w Austrii 80 — 85,
w Anglii 65 — 75.

Stosunek ten kosztów jest, powtarzam, przeciętny i przybliżony, ponieważ jak wykazały odnośne moje badania koszta wyrobu wahają się w znacznych granicach nie tylko w tem samem państwie, ale nawet między sąsiednimi, konkurencyjnymi fabrykami. Różnica ta kosztów nie polega na robociznie. Naogół biorąc, na jednostkę wyrobu robocizna wynosiła to samo u nas, co na Zachodzie. Poza robocizną na koszt wyrobu wpływają:

- 1) produkcja;
- 2) wszelkiego rodzaju wydatki: paliwo, smary, chemikalja i t. p., podatki, ubezpieczenia i inne koszta handlowe

¹⁾ Szczegóły w „Monografji Przemysłu Włókienniczego“ W. Wściepłicy, nakł. E. Wende i S-ki, Warszawa, 1919.

3) oprocentowanie kapitałów pożyczkowych i własnych, a więc procenty od kapitału obrotowego, amortyzacja i zysk.

Pomimo, że produktywność fabryk naszych była nie gorsza, jak na Zachodzie, roczna wytwórczość jednak była mniejsza, najpierw z powodu wielkiej ilości świąt: nasz rok roboczy wynosił $48\frac{1}{2}$ pełnych tygodni, gdy na Zachodzie $50 - 50\frac{1}{2}$; następnie w Niemczech i Austrii tydzień roboczy był dłuższy, ponieważ prawo ograniczyło dzień roboczy do 11 godzin.

W Niemczech pracowano w przemyśle włókienniczym przeważnie $61\frac{1}{2} - 63$ godzin, a w Austrii nawet $65\frac{1}{2}$, podczas gdy u nas 59 godzin na tydzień. Wskutek tego roczna produkcja była u nas o $5 - 10\%$ mniejsza, co odpowiednio podrażało koszt wyrobu i obniżało zarobek roczny robotnika.

Koszta ruchu i handlowe były znacznie wyższe niż w Niemczech. Paliwo np. kosztowało wskutek cła i wysokiej taryfy przewozowej z Zagłębia do Łodzi w Niemczech 70% tego co u nas.

Podstawowe chemikalia i barwniki były u nas znacznie droższe wskutek cła i niemożliwości rozwoju przemysłu chemicznego z powodu ogromnie drogiej soli i słabego rozwoju gazownictwa. W tym kierunku celowa gospodarka we własnym kraju powinna wiele zmienić na lepsze.

Rubryka procentów od kapitału obrotowego wynosiła u nas przeszło dwa razy tyle co w Niemczech wskutek wyższej stopy procentowej, oraz droższych z powodu cła surowców i konieczności trzymania większych zapasów surowca i wyrobów na składzie.

Wreszcie wskutek wysokiego cła i wyższych kosztów montażu maszyny i urządzenia kosztowały u nas $\frac{1}{3}$ więcej, jak w Niemczech, co odpowiednio podnosiło niezbędne odpisy na amortyzację i zmniejszało dochodowość (zysk w $\frac{1}{100}$ kapitału zakładowego).

Zagadnienie obciążenia jednostki wyrobu przypadającą nań kwotą amortyzacji i zysku oraz udziału w ogólnych kosztach handlowych łączy się ze sprawą organizacji wewnętrznej przemysłu.

Przemysł włókienniczy przyjął u nas formy wielkiego przemysłu mięszanego. $\frac{3}{4}$ wyrobów bawełnianych i $\frac{1}{2}$ wełnianych pochodzi z wielkich zakładów posiadających własne przędzalnie, tkalnie i wykończalnie.

Konkurencja z przemysłem rosyjskim, wyrabiającym przeważnie artykuły zwykłe, masowo, zmusiła przemysł polski do wyrobu tkanin technicznie bardziej skomplikowanych i różnorodnych, współzawodnictwo zaś pomiędzy poszczególnymi firmami spowodowało, że *wszystkie* większe fabryki nasze wyrabiały *prawie że wszystkie* artykuły.

To rozproszenie było poważnym czynnikiem, podnoszącym koszt wyrobu, a zmiany artykułów obniżały wydajność robotnika i zmuszały do trzymania ich większej ilości, jak przy stałym wyrobie jednego artykułu.

Składy przędzy i tkanin surowych, wreszcie skład gotowych towarów przy znacznej ilości artykułów, niepomiarowo wzrastały. Wszystkie te czynniki podrażały—w niektórych wypadkach znacznie—koszt wyrobu.

Racjonalna organizacja całego przemysłu, przedewszystkiem zaś sprzedaży stanie się więc konieczną. Chcąc wystąpić na rynek wszechświatowy, przemysł nasz będzie musiał nieodzownie skarterlizować sprzedaż. Jedynie racjonalny podział obciążań, umożliwiający wyzyskanie aparatu technicznego oraz możliwie małe zmiany w wyrabianych artykułach będą mogły przyczynić się do obniżenia kosztów produkcji.

Przemysł ciężki.

Kopalnictwo rudy. Polskie rudy żelazne są mniej zasobne w metal, niż rosyjskie, wskutek czego koszt wytopienia są dość znaczne, wymagając dużej ilości topników, a przez to i koks. Koks zaś musiał być sprowadzany i opłacał wysokie cło, co podrażało tak znacznie cenę polskiej surówki, że huty chcąc konkurować z surówką rosyjską na rynkach Królestwa, musiały sprowadzać znaczne ilości zasobniejszej w żelazo rudy. Z powodu wysokiego cła na rudę zagraniczną, Królestwo sprowadzało wyłącznie rudę rosyjską z Krzywego Rogu, odległego o 1300 wiorst (na miejscu cena 6 kop. w Królestwie 20 kop.) Dowóz rudy rosyjskiej stale wzrastał, jednocześnie zmniejszał się popyt na krajową. Ponieważ wywóz rudy zagranicę był w zasadzie zakazany, więc kopalnictwo ogromnie upadało. Wskutek tak niepomysłnych konjunktur

prorowadzenie robót stało naogół na technicznie niskim poziomie, a gospodarka była prowadzona dorywczo i rabunkowo. Brak właściwych komunikacji i nadmiernie wysokie stawki przewozowe dopełniały miary złego. Odpowiednio uregulowany wywóz rudy na Szląsk niemiecki, gdzie rudy te były bardzo pożądane jako korzystny dodatek do zamiaru wielkopiecowego, mógłby zapewnić samodzielność rozwoju tej gałęzi górnictwa, uniezależniając ją w znacznym stopniu od konjunktur krajowego hutnictwa, jak to ma miejsce w innych państwach. Przemysł ten ma widoki wielkiego rozwoju ze względu na podniesienie się po wojnie wartości rudy i na wielkie zasoby jej u nas, obliczane w zbadanych zaleganiach na 300—600 milj. tonn. Zasób ten przy przewidywanym zapotrzebowaniu Królestwa starczyć może na kilkaset lat.

Hutnictwo. Hutnictwo krajowe znajdowało się naogół w bardzo trudnych warunkach: brak zasobniejszej rudy krajowej, brak koksującego się węgla zmuszał do sprowadzenia tych surowców. Kilkakrotnie podnoszone taryfy kolejowe na surowce i wzmagająca się konkurencja hut południowo-rosyjskich, posiadających na scu doskonałą rudę i twarde koks, prowadzonych z nakładem wielkich kapitałów i otaczanych szczególną opieką rządu, utrudniała hutom krajowym zbyt półwyrobów na rynku rosyjskim.

Należy tutaj zauważyć, że nasz przemysł żelazny miał silnie eksportowy charakter, lecz wytwórczość jego przerastała zapotrzebowanie kraju li tylko dzięki temu, że na rynku wewnętrznym był odsunięty od wszelkich dostaw rządowych, jak np. w zakresie kolejnictwa i potrzeb wojskowych.

Pod względem technicznym huty polskie stały na wysokości współczesnych wymagań, rozmiarami swemi nie dorównywały jednak hutom niemieckim i belgijskim, co podrażało koszta produkcji. Przytem zdolność wytwórcza polskich hut w najkorzystniejszych latach była wyczerpaną zaledwie w połowie, co tembardziej ma się rozumieć podnosiło koszta wyrobu.

Powyższe warunki sprawiły, że huty wytopioną surówkę przerabiały wyłącznie na żelazo handlowe, nie produkując wyższych gatunków surówki i stali, wskutek czego krajowe odlewnie pracowały wyłącznie na lejarskiej surówce, sprowadzanej z Rosji lub w okresie braku surówki ze Szwecji, a fabryki maszyn lepsze gatunki stali sprowadzały z zagranicy lub z Rosji.

Zapewnienie hutom wszelkich dostaw państwowych w zakresie komunikacji i wojskowości stworzy podstawę racjonalnej produkcji, a znacznie obniży koszty wyrobu.

Przemysł maszynowy. W Królestwie rozwinęła się fabrykacja maszyn ogólnego użytku: kotły, silniki, pompy, ciężkie obrabiarki oraz pewna część aparatów dla przemysłu chemicznego i spożywczego. Maszyn tych wyrabiano znaczny nadmiar ponad potrzeby Królestwa, tak że 70% wywożono do Rosji. Natomiast specjalne maszyny i aparaty, używane w różnych gałęziach przemysłu, jak np. włókienniczym, garbarskim, ceramicznym i innych, oraz maszyny i aparaty przemysłu elektrotechnicznego musiały być sprowadzane, ponieważ fabrykacja ich w kraju nie mogła się rozwinąć. Tańsze z nich mogłyby się opłacać jedynie przy fabrykacji na większą skalę, a szczególnie masowej, wyrób zaś droższych i bardziej skomplikowanych wymagałby dużych nakładów i specjalizacji, co wobec ogromnej konkurencji wielkich fabryk zagranicznych nie dało się przeprowadzić.

Konkurencyjność wyrobów przemysłu naszego zależna była od następujących czynników:

a) Materiały, używane do wyrobu maszyn, szczególnie precyzyjnych, były zbyt drogie, ponieważ część ich musiała być sprowadzana, jak miedź, stal wysokich gatunków, inne zaś, krajowego pochodzenia, jak np. surówka lejarzka, żelazo i stal handlowe kosztowały drożej jak zagranicą, co już przy hutnictwie uzasadniono.

b) Robocizna. Robotnik nasz w dziale maszynowym przewyższa inteligencją zagranicznego, wykształcenie fachowe i wydajność pracy zaś jest znacznie niższa, robotnik jest mniej obojętny od zachodnio-europejskiego i mniej dokładny w robocie. Przytem organizacja pracy fabrycznej pozostawia w większości firm wiele do życzenia i zreformowania.

c) Organizacja fabryczna. Fabryki wielkością nie dorównywały zagranicznym, przyjmowały obstalunki ponad siły, środki techniczne posiadały przeważnie niedostateczne.

d) Mały rozwój wyrobów seryjnych i t. p., duże koszty modeli i obróbki. Krajowi odbiorcy ze „specjalnymi wymaganiami“.

e) Szczupły rynek krajowy — przy cenach konkurencyjnych krajowy odbiorca wolał brać fabrykaty zagraniczne, gdy w Rosji wyroby nasze cenione były narówni z zagranicznymi.

f) Kwestja celna. Wadliwa ochrona celna uwzględniała wyłącznie interesy sfer przemysłowych rosyjskich, ochraniała półwyroby, dla gotowych fabrykatów zaś była stanowczo niedostateczną, a nawet niektóre uwalniała od cła, np. złożone maszyny rolnicze. Stosunek ceł na surowce i półfabrykaty był zupełnie anormalny, w stosunku do gotowych wyrobów. Dzięki temu nie mógł się rozwinąć przemysł elektrotechniczny i wiele ze specjalnych gałęzi przemysłu maszynowego.

W wyniku analizy przemysłu włókienniczego doszedłem do wniosku, że przemysł ten będzie musiał skartelizować sprzedaż.

Kartel sprzedaży jest najluźniejszą i ekonomicznie i technicznie najmniej skuteczną formą koncentracji przemysłowej.

W tym kierunku jednak, w kierunku koncentracji będzie musiał iść nie tylko przemysł włókienniczy, ale wogóle cały nasz przemysł.

Na zachodzie — w Ameryce, Niemczech, Austrii przeważna część gałęzi przemysłu była już przed wojną złączoną w mniej lub więcej ściśle organizacje wytwórców. W Niemczech przemysł górniczy, hutniczy, maszynowy, elektrotechniczny, chemiczny, tworzył już przed wojną olbrzymie koncerty przez zlanie się dziesiątków mniejszych przedsiębiorstw lub wykup i wymianę części akcji. Umożliwiało to ogromną specjalizację i nakłady na choćby najkosztowniejsze byle najekonomiczniejsze środki produkcji. Ogromny postęp i rozwój przemysłu elektrotechnicznego i chemicznego umożliwiło jedynie zlanie się wielu fabryk w wielkie przedsiębiorstwa.

W odpowiedzi na kartele i fuzje wytwórców zaczęli się zrzeszać pośrednicy i odbiorcy, tak że przed wojną przeważna część niemieckiego handlu hurtowego była skartelizowana, przeciwstawiając organizacji — organizację. sile — siłę. W 1905 r. liczono ogółem 385 karteli przemysłowych i handlowych.

W dalszym rozwoju powstały związki kupców detalistów niejednokrotnie bardzo ściśle zorganizowane, np. związek kupców detalistów węgla i wreszcie kooperatywy rolnicze, rzemieślnicze i robotnicze, które łącząc się w potężne związki, zapewniały stowarzyszonym tani kredyt i możliwie najtańsze artykuły i niejednokrotnie podejmowały skuteczną walkę z kartelami handlowymi lub wytwórców, zmuszając je do układów i obniżania cen.

Kilka cyfr zilustruje ogrom tych zrzeszeń: w Niemczech w 1916 r. było 2376 stowarzyszeń opartych na samopomocy o ogólnej ilości 2,750,000 członków. Stowarzyszenia te łączyły się w związki. Największe z nich: Powszechny związek stowarzyszeń (drobnomieszczański i rzemieślniczy) posiadał w 1915 roku 981,154 członków, bilans jego wykazał 2 miljardy marek (1,944,531 mk.). Drugi—związek generalny stowarzyszeń wiejskich wykazał przy 482,868 członków (1,572,012,660) 1¹/₂ miljarda obrotu.

W Anglii kooperatywa jeszcze się bardziej rozwinęła: w 1913 roku liczono 1387 stowarzyszeń o ogólnej ilości 2,879,000 członków.

Nawet w wolno handlowym tym państwie — co stanowiło ogromnie utrudnia kartelizowanie przemysłu, i pomimo, że prawo angielskie bezwzględnie ściagało i karało wszelkiego rodzaju „contracts in restraint of trade“ egzystował cały szereg fuzji, z których część miała wybitnie monopolistyczny charakter, np. United Alkali Compagny z kapitałem 8,500,000 £, w której złało się 49 firm o 85% produkcji kraju, dalej Bradford Dyers & Wool Dyers Association, następnie Calico Printers Association — 60 firm — 9,000,000 £ = 85% produkcji i wiele innych. Największa firma przedziałnicza J. & P. Coats Ltd. z kapitałem 7¹/₂ milj. £, nie posiada monopolu, ale przez znaczny udział kapitału w English Sewing Cotton Co. (2³/₄ milj. £), American Thread Company (około 20 milj. dolarów), Fine Cotton Spinners Association (6 milj. £) oraz Linen Thread Company (6 milj. £) stanowi największą „combination“ kapitalistyczną Anglii.

Obecnie podczas wojny rząd angielski postanowił wziąć rozbrat z dawnym konserwatyzmem i kładzie w planach demobilizacji przemysłowej po wojnie (Der englische Plan für die Demobilisierung Berl. Tagbl. № 252—19.V—17) główną wagę na

- 1) finansowe wzmocnienie przemysłu,
- 2) zwiększenie wydajności pracy.

Celem finansowego wzmocnienia przemysłu popiera, a nawet zmusza Anglja obecnie do łączenia, fuzjonowania przedsiębiorstw przemysłowych, fabrykujących pokrewne wyroby. Mała ilość wielkich koncernów, obejmujących fabrykację od surowca do gotowego wyrobu, będzie po wojnie o wiele odporniejsza, i w sto-

sunku do zagranicy, jako nabywca surowców lub sprzedawca wyrobów o wiele silniejszą. Łączenie kapitałów i fabryk ułatwi zatem przeprowadzenie zorganizowanego podziału pracy i surowców. Anglja np. już dzisiaj w maju 1917 r. ustala, jakie artykuły i po jakiej cenie dostarczały Niemcy i inne państwa — komunikując liczby i próbki odnośnym izmom handlowym, które się przygotowują do zaopatrzenia tego rynku w odpowiednią ilość możliwie takich wyrobów.

W zakresie zwiększenia wydajności pracy przemysł angielski został przez Lloyd George'a zniewolony do porzucenia przestarzałych, nieekonomicznych metod wytwórczości, zakorzenionych bądź to dzięki konserwatyzmowi angielskiemu, bądź wskutek oporu organizacji robotniczych, i zorganizowania produkcji za przykładem państwowych wzorowych fabryk.

Opór trade-union'ów przeciw lepszemu wyzyskaniu pracy i przeciw stawianiu zwykłych robotników, nie rzemieślników do obsługi maszyn samoczynnych został złamany, gdy robotnikom wykazano konieczność wyteżonej walki o rynek wszechświatowy po wojnie, aby można było utrzymać poziom życia ludu angielskiego na dotychczasowej wysokości.

Musimy więc w rozważaniach o przyszłej polityce przemysłu polskiego wychodzić z założenia, że współzawodniczący z nami na rynku wewnętrznym i rynkach wszechświatowych eksportujący przemysł europejski i amerykański występuje w formie organizacji zbiorowych. Analiza wywozu wszystkich państw przed wojną potwierdza fakt tańszej sprzedaży na eksport. Konkurencyjnym będzie więc mógł jedynie być dobrze zorganizowany, silny, możliwie tanio produkujący przemysł polski.

Musi to być organizacja w wielkim stylu, któraby zaprowadziła pewien ład na miejsce przedwojennej chaotyczności w produkcji, a tem samem obniżyła koszty produkcji i ujednostajniła warunki płatności. Organizacja taka musi posiadać szczegółowe dane o zapotrzebowaniu rynku krajowego i zważyć szanse i warunki wywozu. Tylko w takim razie przemysł nasz będzie miał znośne ustalone warunki bytu i rozwoju, zmniejszą się depresje, pociągające za sobą zamykanie warsztatów pracy i perjodyczne zniżki płac.

Z rozwojem i organizacją przemysłu łączy się najściślej zagadnienie pracy¹⁾ Możliwość zwiększenia udziału klasy robotniczej w ogólnym dochodzie społecznym jest w pierwszej linii zależna od wydajności pracy społecznej. Produkt społeczny jest tem wyższy, im na wyższym poziomie stoi technika przemysłowa, organizacja pracy, kwalifikacja robotnika, szerszy jest obrót kapitału, szerszy zakres produkcji. W kraju o przeważającym przemyśle drobnym, rzemieślniczym, niezdolnym do maksymalnego rozwoju produktywności pracy, w kraju o zastoju charakterze życia gospodarczego—nawet przy sprzyjających warunkach politycznych—warunki postępu klasy robotniczej są znikome.

Powiększenie dochodów klasy robotniczej jest nieodzowną podstawą biologicznego i umysłowego odrodzenia klas pracujących. Schulze-Gawernitz wyraził się kiedyś, że gdyby angielski robotnik z mniejszym uporem domagał się polepszenia warunków płacy i pracy, przemysł angielski stałby na znacznie niższym poziomie, niż dziś stoi. Rosyjska i angielska fabryka jakkolwiek stosują maszyny z jednej firmy, różnią się o całe niebo pod względem wydajności. Nietylko organizacja produkcji jest źródłem tej różnicy: wydajność robotnika stanowi czynnik rozstrzygający.

Wraz z rozwojem nowożytnej techniki robotnik staje się niższej kategorii technikiem, pracującym nerwami i mózgiem. Tym nowym zadaniom mogą podołać tylko robotnicy o wysokim poziomie wykształcenia ogólnego i fachowego, robotnicy zdolni do trwałych wysiłków nerwów i mózgu—syci i wykształceni. Tak więc rozwój gospodarczy żywiłowo wytwarza podłoże dla reorganizacji życia społecznego. W zakresie pracy reorganizacja ta wysuwa na pierwszy plan zupełną swobodę zrzeszania się i organizowania pracobiorców, poparcie i zyczliwą kontrolę przez państwo.

Reasumując powyższe, zadania polskiej polityki pracy narodowej sprowadzają się do:

- 1) stworzenia warunków umożliwiających pracę narodu,
- 2) poparcia, kierownictwa i kontroli tej pracy.

¹⁾ „Zagadnienie pracy w Kr. Polskiem“ — E. Lipiński (Myśl Polska № 4-5, 1917).

Gdyby nasze rolnictwo, przemysł i ogólna kultura były bardziej zbliżone do Zachodu, i gdybyśmy nie byli tak wyczerpani wojną, stanowczo jedynie racjonalnem byłoby zaprowadzenie wolnego handlu. Życie szerokich mas stałoby się wtedy najtańszem, zdolność ich nabywania a z nią kultura najszybciejby wzrastała.

Analiza stosunków przemysłowych wykazuje jednak, że najpierw musimy podnieść i ujednostajnić kulturę rolną, stworzyć cały szereg gałęzi przemysłu, inne wzmocnić, aby mogły się ostać w walce z potężnemi konkurencyjnemi zrzeszeniami Zachodu.

W tym celu musi Państwo Polskie:

1) pozwolić na swobodny, bez cła, dowóz surowców, których nie posiadamy, jak np. bawełny, miedzi, węgla koksującego na potrzeby gazowni i innych;

2) zaprowadzić *możliwie niewysokie* cła na przetwory spożywcze i wyroby przemysłowe. Cła te powinny jedynie wyrównywać uzasadnioną różnicę w kosztach wyrobu u nas i zagranicą, aby nie podrażać cen wyrobów w kraju i zmusić przemysł do wyteżonej organizacji.

Przeciw zalewowi rynku krajowego przez zagraniczny „Schleuderelexport“ powinna zostać zaprowadzona „Dumpingklausel“ na wzór Kanady, a mianowicie w razie otrzymania zażalenia od dwóch wytwórców krajowych, że konkurencyjny przemysł zagraniczny wwozi swoje wyroby po cenie niższej od najtańszych sprzedaży w rodzinnym kraju, urząd celny podnosi czasowo cło na ów artykuł.

3) Niezwłocznie zająć się budową najważniejszych linii komunikacyjnych: wodnych, kolejowych i bitych.

4) Rządowe i komunalne dostawy powierzać wyłącznie krajowym fabrykom, a wydając koncesje na koleje, elektrownie, gazownie i t. p., wstawić warunek powierzenia obstalunków na urządzenia fabrykom polskim.

5) Utworzyć bank rolniczy dla meljoracji i przemysłowy dla popierania i finansowania niezbędnych dla harmonijnego rozwoju kraju gałęzi przemysłu na jedynie racjonalnej podstawie nowoczesnej wielkiej produkcji.

6) Popierać zrzeszenia przez odpowiednie prawodawstwo i wykonywać nad niemi ścisłą kontrolę, a więc: kartele, fuzje

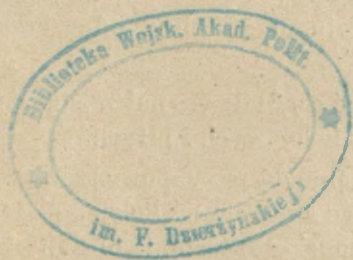
i związki przemysłowe i finansowe, kooperatywy i związki rolnicze, rzemieślnicze i robotnicze.

Wobec strasznej nędzy, wywołanej wojną, powinny kooperatywy rzemieślnicze i robotnicze otrzymać poparcie materialne od rządu przez wyznaczenie kredytów na urządzenie i zagospodarowanie w celu wydarcia rzemieślnika i robotnika z rąk lichwiarzy.

Zupełna swoboda związków zawodowych i uznanie ich przez władze przyczyni się do złagodzenia walk klasowych.

Ogromna doniosłość zrzeszeń dla całego życia gospodarczego kraju każe przypuszczać, że celem byłoby utworzenie specjalnego „wydziału zrzeszeń“, który sprawowałby kontrolę nad zrzeszeniami w kraju i badał odnośne postępy organizacji w innych państwach, publikując takowe lub występując w pewnych wypadkach z inicjatywą.

W jedności siła — im prędzej i ściślej się zrzeszymy, tem silniejsi będziemy.





48760/
12