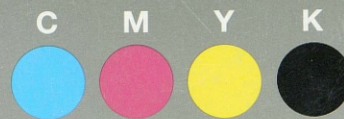


Grey Scale #13



DANES-PICTA.COM

A 1 2 3 4 5 6 M 8 9 10 11 12 13 14 15 B 17 18 19



Instytut Badań Spraw Narodowościowych w Polsce

EDWARD MALISZEWSKI

STOSUNKI NARODOWOŚCIOWE  
W RZECZYPOSPOLITEJ POLSKIEJ



B 412

WARSZAWA 1923.

SKŁAD GŁÓWNY: ZYGMUNT POMARAŃSKI I SPÓŁKA



DANES-PICTA.COM

Instytut Badań Spraw Narodowościowych w Polsce

EDWARD MALISZEWSKI

STOSUNKI NARODOWOŚCIOWE  
W RZECZYPOSPOLITEJ POLSKIEJ



B 412

WARSZAWA 1923.

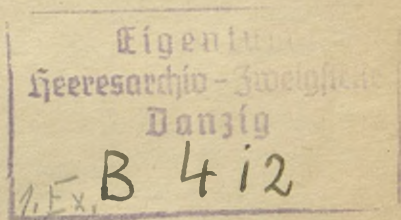
SKŁAD GŁÓWNY: ZYGMUNT POMARAŃSKI I SPÓŁKA

Instytut Badań Spraw Narodowościowych w Polsce

EDWARD MALISZEWSKI

b 49

STOSUNKI NARODOWOŚCIOWE  
W RZECZYPOSPOLITEJ POLSKIEJ



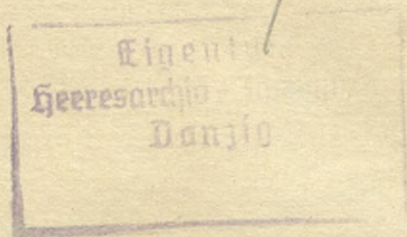
WARSZAWA 1923.

SKŁAD GŁÓWNY: ZYGMUNT POMARAŃSKI I SPÓŁKA

323(438); 323.1



32268/2



ZŁOŻONO I ODBITO W TŁOČNI SEJMIKU ZAMOJSKIEG.

Zobrazowanie układu stosunków narodowościowych w Rzplitej Polskiej jest niewątpliwie jednym z najbardziej doniosłych i pilnych zadań nauki polskiej. Tylko bowiem na podstawie dokładnego zapoznania się z faktycznym układem tych stosunków, z siłą liczebną każdej poszczególnej narodowości, a także z ich zasobami kulturalnymi i aspiracjami politycznymi, będą w stanie zarówno przedstawiciele opinii, jak i powołane czynniki rządowe, nakreślić pozytywną, trwałą, na dłuższą metę obliczoną linię orientacyjną polityki polskiej w tej tak ważnej dziedzinie życia publicznego w kraju. Niestety, praca ta jest zaledwie w zaczątku. Nie wiemy dotychczas i nieprędko nawet będziemy wiedzieli dokładnie, jaką istotną siłę liczebną i społeczno-kulturalną reprezentują w Państwie Polskiem narodowości niepolskie, a więc Żydzi, Niemcy, Rusini, Białorusini i Litwini, a także mniej liczni, pomimo to mogący nieraz również zaznaczyć się w życiu publicznem Rosjanie i Czesi.

Złożyło się na taki stan rzeczy przyczyn wiele i bardzo różnorodnych. Pierwszą z nich jest to, że w żadnej z trzech rozdartych dzielnic Polski rządy zachorcze nie pozostawiły po sobie statystyk narodowościowych, dających obraz, któryby można uznać za bliski przynajmniej prawdy. Tak więc w zaborze rosyjskim

już w pierwszych próbach obliczenia ludności ziem dawnej Litwy i Rusi, z podziałem według narodowości, podjętych w połowie XIX stulecia przez wydelegowanych przez sztab generalny oficerów, napotykamy zupełnie fantastyczne dane o istotnym układzie stosunków narodowościowych na obszarze dawnych ziem Litwy i Rusi. Tą samą łatwą drogą fantazjowania poszedł i geograf Lebiodka, który wyniki swych badań ogłosił w szeregu starannie zestawionych tablic w *Pracach ros. tow. geogr.* w r. 1859. „Badacze“ ci wynajdywali np. setki tysięcy Litwinów na obszarze gub. mińskiej, powoływali z grobu do życia nieistniejące już oddawna grupy plemienne Krywiczów, Dulebów, Bużan i innych, kierując się jedną tylko myślą, aby nie wykazać zbyt dużej liczby ludności polskiej na terenach, podległych do tego czasu kulturze polskiej, a mających być wkrótce poddanymi najbezwzględniejszym eksperymentom rosyfikacyjnym. W tym samym kierunku poszli niebawem i twórcy kartografji etnograficznej rosyjskiej, jak Erkert Rittich i ich późniejsi naśladowcy, którzy na mapach swych wyznaczali wschodnie granice osiadłości plemienia polskiego mniejwięcej na linii Mińska Maz., Stoczka, Kocka i Lublina. Koroną zaś tych fałszerstw statystyki rosyjskiej był pierwszy i jedyny w państwie powszechny spis ludności z r. 1897, który wprowadzie pod względem technicznym przygotowany był i przeprowadzony wcale dobrze, ale dla względów politycznych zamącił do reszty poglądy wierzących bezwzględnie w cyfry statystyk urzędowych kół opinji w kraju i zagranicą.

Nie o wiele lepszą statystykę zostawili nam i rządy niemieckie. Wyłączenie Mazurów i Kaszubów

z rubryki ludności polskiej, zaprowadzenie rubryki dwujęzycznych, nie mówiąc już o presji, wywieranej podczas każdego spisu na wszystkich zależnych od rządu funkcjonariuszów, wszystkie te i tym podobne środki, dalekie od wskazań obiektywizmu naukowego, budzić musiały w społeczeństwie naszym słuszną wątpliwość co do ścisłości otrzymanych tą drogą danych.

Złożyło się tak wreszcie, że nawet i w Austrii, gdzie w zasadzie spisy ludności przeprowadzane były z największym możliwie obiektywizmem, skutkiem pewnego, jeśli się tak wyrazić wolno, doktryneryzmu naukowego, nie pozwalającego na uznanie za język odrębny używanego przeważnie przez Żydów żargonu, — otrzymywane przez każdorazowy spis rezultaty również nie dawały istotnego obrazu rzeczywistości. Tu bowiem skutkiem masowego włączania mówiącej w domu żargonem ludności żydowskiej w poczet rubryki „Polacy“ sztucznie, a wbrew prawdzie zwiększaną była stale podczas spisu liczebność narodowości polskiej.

Teraz, w zmienionych do gruntu warunkach, po wielkiej wojnie, która dokonała tyle przekształceń w stosunkach europejskich, nowoutworzony polski Główny Urząd Statystyczny przystąpił w r. 1921 do przeprowadzenia pierwszego powszechnego spisu ludności w Rzplitej Polskiej. Spis ten, dokonany w d. 30.IX. 1921 r., nie może oczywiście rościć bynajmniej pretensji do zupełnej dokładności. Staneły temu na przeszkodzie dwa głównie szkopyły. Z jednej strony — brak należytej organizacji w samym aparacie spisowym, z drugiej — ta głośna już olbrzymich obszarach za Niemnem i Bugiem, zamieszka-nych w znacznym stopniu przez ludność, która dotych-

czas nie skryzalizowała w sobie ostatecznie poczucia narodowego. Najjaskrawiej występuje ten objaw na terenach dawnej gub. wileńskiej i grodzieńskiej, częściowo mińskiej, w obecnych województwach wileńskim, nowogródzkim i poleskim, czyli na obszarze etnograficznym zasadniczo białoruskim, na którym jednak ciążenie ku polskiej kulturze zaznaczało się już bardzo wyraźnie przez cały czas pozostawania kraju w niewoli rosyjskiej. Ludność, mówiąca w domu, jak sama się wyraża, „poprostemu“, a posiadająca nieraz zupełnie wyraźne polskie poczucie narodowe, znalazła się w nie-małej rozterce duchowej, gdy wypadło jej jasno i w sposób urzędowy stwierdzić swój własny język ojczysty. Przeważnie podawała się ona za polską, stąd tak duży odsetek Polaków w województwie np. nowogródzkim.

Bardziej na południe, gdzie ludność miejscowa ruska różni się od polskiej nie tylko pod względem języka, ale i wyznania, trudności tych prawie już nie spotykano. W wojew. jednak poleskim, mającym etnograficzny charakter przejściowy, białorusko-ukraiński, dość duża liczba miejscowych Poleszuków zapisana została przy spisie w poczet Polaków. Nie wiemy jeszcze dotychczas z zupełną dokładnością, jak dalece zaangażowana była przytem sama tylko dobra wola owej polesko-polskiej ludności miejscowej.

Na Wołyniu oraz w trzech województwach południowych, mianowicie we lwowskim, tarnopolskim i stanisławowskim ogłoszone już ostateczne podsumowania rezultatów spisu, dokonane przez Główny Urząd Statystyczny, nie budzą większych wątpliwości, odpowiadają bowiem naogół temu obrazowi, jaki dzięki

cyfrom urzędowym i badaniom prywatnym polskim wytworzyliśmy sobie już przed wojną.

Zestawienia poniższe, poczynione w ramach znanych dotychczas ogólnych rezultatów spisu ludności, a uzupełnione na podstawie obliczeń przedwojennych, mogą i muszą jeszcze ulec z czasem dokładniejszemu sprecyzowaniu.

W tych województwach, w których nie mamy jeszcze dotychczas obliczeń urzędowych co do podziału narodowościowego ludności niepolskiej, liczby absolutne podane zostały na podstawie zestawień przedwojennych z zaokrągleniem do tysięcy.

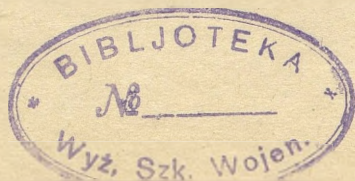
Na cyfry zupełnie dokładne przyjdzie czas, kiedy już całość rezultatów spisu będzie zliczona, ogłoszona i przejdzie przez fachową krytykę.

## Polacy.

Podstawą i racją istnienia Państwa Polskiego jest naród polski, tworzący w niem z górą dwie trzecie całego zaludnienia, dokładnie 69,0 proc. a beżmała 19 milionów głów. Układ warunków historycznych, w jakich odbywał się rozwój narodowości i państwowości polskiej, spowodował bardzo znaczne rozprzestrzenienie się żywiołu polskiego na rozległych obszarach między Bałtykiem a morzem Czarnem, gdzie przemieszany został w swej diasporze z innymi grupami etnicznymi, zwłaszcza Niemców, Litwinów, Białorusinów i Rusinów czyli Ukraińców. Ustalone po odrodzeniu się państwa nowe granice Polski nie objęły całego obszaru rozsiedlenia ludności polskiej. Około 3 milionów Polaków — nie licząc Polonji amerykańskiej — mieszka obecnie jeszcze

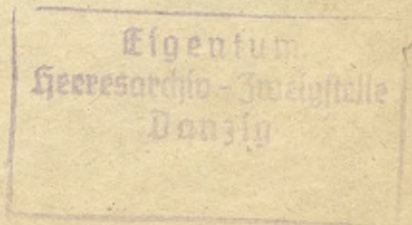
w innych państwach: około miliona Polaków jest w Niemczech (Śląsk, Mazowsze pruskie, Warmja), również około miliona w Rosji (Białoruś i Ukraina), pozostały wreszcie milion rozsiany jest na całej Litwie, oraz częściowo na Łotwie (Inflanty Polskie), Czecho-słowacji (Śląsk Cieszyński, Czadeckie, Spisz i Orawa), wreszcie w Rumunji (Bukowina).

W obrębie Rzeczypospolitej najbardziej zwartą ludność polską posiadają województwa, tworzące zachodnią połowę Państwa, inaczej mówiąc najgęściej zamieszkuje ludność polska dorzecza Wisły i Warty. W tych 7 województwach jest wszędzie ponad 80% Polaków, a więc w krakowskim 93,0%, kieleckim 91,2%, warszawskim 89,7%, lubelskim 85,2%, łódzkim 82,6%, poznańskim 82,5%, i pomorskim 80,4%.) Zaznaczyć przytem należy, że w obrębie dwóch kresowych województw zachodnich, mianowicie w pomorskim i poznańskim, niema ani jednego powiatu, w którymby ludność polska wynosiła mniej, niż 50%. Największy procent Polaków w woj. poznańskim jest w pow. ostrowskim (96,7%), najmniejszy w pow. chodzieskim (52,0%). Na Pomorzu największy procent Polaków jest w pow. gniewskim (94,4%), najmniejszy w pow. sępoleńskim (51,2%). Z województw zachodnich jedynie śląskie, w którym z powodu przejściowości obecnych stosunków pozostało jeszcze dużo urzędników niemieckich, wykazuje tylko 71,5% Polaków. W pozostałych 9 województwach znajdujemy już wszędzie, oprócz Polaków, większe lub mniejsze grupy ludności innej, niż polska, narodowości. Poniżej 50% spada jednak odsetek ludności polskiej tylko w 4 województwach: w tarnopolskim 45,0%, poleskiem 24,3%, stanisławowskim 22,2% i wo-



łyńskiem 16,8<sup>0</sup>/<sub>0</sub>. I tu zresztą znajdziemy w całym szeregu powiatów wyraźne większości polskie. Tak np. w woj. tarnopolskim mamy w pow. tarnopolskim 50,3<sup>0</sup>/<sub>0</sub>, kamioneckim 50,9<sup>0</sup>/<sub>0</sub>, w podhajeckim i trembowelskim po 56,7<sup>0</sup>/<sub>0</sub> wreszcie w skałackim 64,3<sup>0</sup>/<sub>0</sub>. Tak samo w woj. lwowskim widzimy w samym Lwowie, tworzącym osobny powiat miejski, 62,2<sup>0</sup>/<sub>0</sub> Polaków, w pow. lwowskim wiejskim 59,9<sup>0</sup>/<sub>0</sub>, a cały szereg powiatów położonych w zachodniej części woj., zamieszkały jest, oprócz Żydów, wyłącznie przez ludność polską. Bardzo silna pod względem liczebności żywołu polskiego jest następnie położona już w północno-wschodniej części Rzeczypospolitej ziemia wileńska i woj. nowogródzkie. Pierwsza z nich ma ogółem 57,4<sup>0</sup>/<sub>0</sub> Polaków, a w niektórych powiatach nawet znacznie większy odsetek: w pow. wileńsko-trockim 86,5<sup>0</sup>/<sub>0</sub>, w oszmiańskim 80,1<sup>0</sup>/<sub>0</sub>, w samym Wilnie 56,1<sup>0</sup>/<sub>0</sub> obok 36,1<sup>0</sup>/<sub>0</sub> Żydów. Również w woj. nowogródzkiem, mającym na całym obszarze 54,0<sup>0</sup>/<sub>0</sub> Polaków, widzimy w pow. wolożyńskim 69,2<sup>0</sup>/<sub>0</sub>, stołpeckim 69,8<sup>0</sup>/<sub>0</sub>, a w lidzkim nawet 77,0<sup>0</sup>/<sub>0</sub> Polaków.)

Osobno słów parę należy się zaludnieniu stolicy Państwa. Spis wykazał w Warszawie 936.046 mieszkańców, w tej liczbie 677.543 czyli 72,38<sup>0</sup>/<sub>0</sub> Polaków, 251.505 t. j. 26,87<sup>0</sup>/<sub>0</sub> Żydów, 2.359 t. j. 0,25<sup>0</sup>/<sub>0</sub> Rosjan, 748 Niemców, 493 Rusinów, 215 Białorusinów, 193 Czechów, 139 Łotyszów, 127 Litwinów i 750 osób narodowości niewiadomej. Zaznaczyć należy, iż duża część osób wyznania starozakonnego, bo aż 57.648, podała się tu za Polaków. Osób zapisanych w rubryce wyznań, jako starozakonni, wykazał spis 309.153 czyli 33,03<sup>0</sup>/<sub>0</sub> ogółu mieszkańców stolicy.



Najbardziej polskim z większych miast Rzeczypospolitej jest Poznań w którym ludność polska od r. 1910 do 1921 wzrosła z liczby 89.351 do 159.054 głów czyli z 53,1<sup>o</sup>/<sub>o</sub> do 93,5<sup>o</sup>/<sub>o</sub>.

## Rusini.

Najsilniejszą grupę z pośród mniejszości narodowych tworzą w Rzeczypospolitej Polskiej Rusini czyli Ukraińcy. Według obliczenia powyższego jest ich ogółem 3.897.000 głów czyli 14,3 proc. W dwóch województwach mają oni większość absolutną: w stanisławowskim 69,7<sup>o</sup>/<sub>o</sub> oraz w wołyńskim 68,3<sup>o</sup>/<sub>o</sub>; w jednym, mianowicie tarnopolskim, większość względną, 49,7<sup>o</sup>/<sub>o</sub>; pozatem tworzą oni znaczną część ludności wiejskiej w środkowych i wschodnich powiatach woj. lwowskiego (ogółem w woj. 35,8<sup>o</sup>/<sub>o</sub>) oraz południowych powiatach woj. poleskiego (ogółem w woj. 17,8<sup>o</sup>/<sub>o</sub>). Spotykamy ich nadto w niektórych powiatach woj. lubelskiego (3,2<sup>o</sup>/<sub>o</sub>), białostockiego (2,2<sup>o</sup>/<sub>o</sub>) i nawet krakowskiego (2,0<sup>o</sup>/<sub>o</sub>).

Rozpatrując rozszedlenie ludności ruskiej według powiatów, stwierdzić musimy duże wahania pod względem zwartości tej grupy plemiennej. Najbardziej równomiernie i jednolicie jest ona rozszedlona w woj. wołyńskim, najmniej widzimy Rusinów w pow. łuckim (60,8<sup>o</sup>/<sub>o</sub>), najwięcej w pow. krzenienieckim (78,7<sup>o</sup>/<sub>o</sub>). W sąsiadującym z Wołyniem od północy woj. poleskiem większe skupienia Rusinów istnieją w dwóch jedynie powiatach: kamienno-koszyrskim i sarneńskim (po 71,0<sup>o</sup>/<sub>o</sub>), idący za nimi z kolei pow. drohiczyński ma już tylko 5,9<sup>o</sup>/<sub>o</sub> Rusinów, kobryński 3,5<sup>o</sup>/<sub>o</sub>, brzeski 2,4<sup>o</sup>/<sub>o</sub>, a piński tylko 0,2<sup>o</sup>/<sub>o</sub>; w pow. kossowskim niema ich wcale.

W wysuniętem najbardziej na południe woj. stanisławowskim odsetek Rusinów jest nieco większy, niż na Wołyniu, wynosi bowiem 69,7<sup>0</sup>/<sub>0</sub>, wahania jednak w zwartości ludności ruskiej są również dużo większe: tak więc w pow. stanisławowskim jest 52,3<sup>0</sup>/<sub>0</sub> Rusinów, w kołomyjskim 55,8<sup>0</sup>/<sub>0</sub>, w stryjskim 56,5<sup>0</sup>/<sub>0</sub>, zaś w śniatyńskim 81,8<sup>0</sup>/<sub>0</sub>, kosowskim 81,8<sup>0</sup>/<sub>0</sub>, Bohorodczańskim 86,9<sup>0</sup>/<sub>0</sub> a peczenیزیńskim nawet 87,5<sup>0</sup>/<sub>0</sub>.

W woj. tarnopolskiem, mającem 49,7<sup>0</sup>/<sub>0</sub> Rusinów, najwięcej znajdujemy ich w pow. zaleszczyckim, mianowicie 63,4<sup>0</sup>/<sub>0</sub>, natomiast w całym szeregu powiatów tworzą oni tu tylko znaczne mniejszości, a więc w pow. przemysłańskim 38,8<sup>0</sup>/<sub>0</sub>, trembowelskim 38,5<sup>0</sup>/<sub>0</sub>, a w skalańskim 32,0<sup>0</sup>/<sub>0</sub>.

W woj. lwowskiem, gdzie jest ich ogółem 35,8<sup>0</sup>/<sub>0</sub>, tworzą Rusini największe skupienia w pow. starosamborskim (71,4<sup>0</sup>/<sub>0</sub>) oraz jaworowskim (75,4<sup>0</sup>/<sub>0</sub>); w pow. zachodnich tego woj., jak np. strzyżowskim, rzeszowskim, niskim, kolbuszowskim niema ich właściwie wcale (co najwyżej ułamki procentu); zaś w najbardziej środkowych lwowskim miejskim 9,0<sup>0</sup>/<sub>0</sub>, a lwowskim wiejskim 35,0<sup>0</sup>/<sub>0</sub>.

Naogół stwierdzić należy, iż aczkolwiek ludność ruska na rozległych obszarach południowo-wschodnich województw Rzeczypospolitej, na wschód od Sanu i Bugu posiada pewną przewagę liczebną, jednak przewaga ta jest wogóle niezbyt znaczną, odsetek bowiem Rusinów waha się przeważnie od 50 do 66, a w wielu powiatach, zwłaszcza najbardziej centralnie położonego w stosunku do trzech okolic województwa tarnopolskiego, spada do trzydziestu paru lub kilku. Ludność ruska jest tu wszędzie silnie zmieszana przedewszystkiem

z ludnością wiejską polską, następnie z żydowską, tworzącą znaczną część zaludnienia miast i miasteczek, wreszcie w kilku powiatach Wołynia z kolonistami czeskimi i niemieckimi.)

## Ż y d z i.

Dokładne podanie liczby i odsetka ludności żydowskiej w obrębie Rzeczypospolitej jest dziś jeszcze rzeczą wręcz niemożliwą ze względu na nieustalenie się nastrojów psychicznych i procesów kulturalnych w łonie tej właśnie części mieszkańców naszego kraju. Osoby wyznania starozakonnego tworzą w Polsce do 10<sup>0</sup>/<sub>0</sub> ogółu; pod względem narodowym za Żydów podało się tylko 7,7<sup>0</sup>/<sub>0</sub>. Czy istotnie cała reszta uważa się świadomie i szczerze za Polaków? Co do tego wolno, przynajmniej w czasie obecnym, żywić jeszcze pewne wątpliwości. W każdym jednak razie przypuszczać trzeba, że proces asymilacyjny, który już w okresie niewoli wcielił do społeczeństwa polskiego dość znaczne grupy zamożniejszej ludności żydowskiej, obecnie, w ramach państwowości polskiej, ujawni szersze tendencje rozwojowe. W tym wypadku dane pierwszego polskiego spisu ludności mogłyby już przy następnym spisie okazać się zupełnie zgodnymi z rzeczywistością.

Przejdźmy jednak do cyfr. Z wyjątkiem dzielnic zachodnich, w których już przed wojną odsetek ludności starozakonnej był minimalny (w W. K. Poznańskiem 1,2<sup>0</sup>/<sub>0</sub>, w Prusiech Królewskich 0,8<sup>0</sup>/<sub>0</sub>, na Śląsku pruskim w rejencji opolskiej 0,8<sup>0</sup>/<sub>0</sub>, a na Śląsku Cieszyńskim 2,6<sup>0</sup>/<sub>0</sub>), a i obecnie wzrósł chyba niewiele, ludność tego wyznania tworzy niemal we wszystkich województwach od 10

do 12<sup>o</sup>/<sub>o</sub> ogółu (przed wojną największy odsetek poza Warszawą w gub. grodzieńskiej — 17,4). Największe skupienie Żydów notuje spis w stolicy Państwa, Warszawie: w rubryce wyznań 309.153 czyli 33,0<sup>o</sup>/<sub>o</sub> starozakonnych, w rubryce narodowości 251.505 czyli 26,9<sup>o</sup>/<sub>o</sub> Żydów. Pozatem widzimy w województwach wschodnich: wileńskim — 9,6<sup>o</sup>/<sub>o</sub> starozak., 8,2<sup>o</sup>/<sub>o</sub> Żydów, nowogródzkim 9,0<sup>o</sup>/<sub>o</sub> starozak., 6,8<sup>o</sup>/<sub>o</sub> Żydów, poleskiem 12,6<sup>o</sup>/<sub>o</sub> starozak., 10,4<sup>o</sup>/<sub>o</sub> Żydów, wołyńskim — 11,5<sup>o</sup>/<sub>o</sub> starozak., 10,6<sup>o</sup>/<sub>o</sub> Żydów. Większe jeszcze różnice pomiędzy wyznaniem a narodowością wykazała ludność żydowska podczas spisu w województwach południowych: w lwowskim — 11,5<sup>o</sup>/<sub>o</sub> starozak., 7,0<sup>o</sup>/<sub>o</sub> Żydów, w stanisławowskim 10,8 proc. starozak., 6,8 proc. Żydów, w tarnopolskim 9,2 proc. starozak., 4,9 proc. Żydów. Jakkolwiek bądź, większa część wyznawców starego zakonu, zgodnie z faktycznym stanem rzeczy, podała się tu przy spisie 1921 r. za Żydów, gdy podczas spisów austriackich (ostatnio w 1910 r.) *nolens volens* zaliczała się prawie w całości do narodowości polskiej, zamacając jednak w ten sposób istotne wyobrażenie rzeczywistości.

## Niemcy.

Ogólna liczba osób narodowości niemieckiej w Rzeczypospolitej Polskiej wynosi, według urzędowego obliczenia z r. 1921, okrągło 1.109.000 głów czyli 4,0 proc. Jest to zaledwie połowa tej liczby, jaką (2,2 milj.) na podstawie zupełnie dowolnych, całkiem fantastycznych przypuszczeń podają najświeższe encyklopedje niemieckie. Kto jednak ma sposobność porównać bezpośrednio obecny stan niemieczyny w zachodnich naszych dzielnicach

z tem, co było przed wojną, przyznać musi, że proces zaniku napływowego żywiołu niemieckiego nad Wartą i dolną Wisłą odbywa się w tempie wręcz zdumiewającym i że dane narodowościowe spisu z r. 1921 w stosunku do tych dzielnic mogą już niebawem okazać się przestarzałymi, odsetek bowiem ludności niemieckiej już dziś zapewne jest mniejszy, niż w dacie spisu 1921 r. W woj. poznańskim było zatem w 1921 r. w cyfrach okrągłych 324.000 Niemców (16,3 proc.), zaś w woj. pomorskiem 176.000 (19,0 proc.). Przypomnieć warto, że ostatni spis niemiecki z r. 1910 wykazał w W. Ks. Poznańskim 38,4 proc. Niemców, zaś w Prusiech Królewskich 64,4 proc. Niemców. Na tak znaczne i szybkie zmniejszenie tych odsetków wpłynęła jednak nietylko masowa emigracja po traktacie wersalskim urzędników i kolonistów niemieckich z ziem zabranych, ale również przyczyniła się do tego w stopniu niemałym bolesna dla ogółu polskiego operacja odcięcia do Niemiec tych zachodnich powiatów naszych prowincyj, które pod wpływem bezwzględnej polityki rządu pruskiego zniemczyły już niemal zupełnie.

Odływ ludności niemieckiej z zachodnich dzielnic Polski zaznaczył się szczególnie jaskrawo w miastach. Tak więc np. w Poznaniu ludność niepolaska (niemal wyłącznie niemiecka) zmalała od r. 1910 do 1921 z 67.340 do 1.103 głów czyli z 46,9 proc. do 6,5 proc., w Inowrocławiu z 10.969 do 1.686 głów czyli z 42,9 proc. do 6,9 proc., w Bydgoszczy z 76.272 do 23.513 głów czyli z 79,5 proc. do 26,8 proc., w Toruniu z 46.227 do 5.857 głów czyli z 67,8 proc. do 14,8 proc. Większe jeszcze różnice pod tym względem wykazują niektóre małe miasta: w pogranicznym Zbąszyniu ludność niemiecka

z 2.961 spadła do 1.185 głów czyli z 66,3 proc. do 25,5 proc., w Wolsztynie z 2.730 do 795 głów czyli z 60,6 proc. do 19,1 proc., w Bojanowie z 2.033 do 862 czyli z 88,8 proc. do 46,7 proc. a w pogranicznym również Wieleniu z 3.864 do 755 głów czyli z 84,7 proc. do 21,7 proc.

Na Śląsku, skutkiem odmiennych zupełnie warunków przejścia tego kraju, a właściwie tylko drobnej jego części pod zarząd polski, napływowa ludność niemiecka emigruje dotychczas w ilości bardzo nieznacznej, nie wpływającej na zmianę odsetka przedwojennego. Spis na obszarze Śląska, podległego do niedawna władzy pruskiej, nie został jeszcze przeprowadzony, obliczenie ogólne wsparte rezultatem wyborów do sejmiku śląskiego, wykazuje w całym woj. śląskim 310.000, t. j. 27,5 proc. Niemców.

W obrębie woj. łódzkiego i warszawskiego stosunki przedwojenne uległy również zapewne zmianom niewielkim, rezultaty spisu nie zostały dotychczas ogłoszone. Na Wołyniu spis wykazał Niemców 24.878 t. j. 1,8 proc. Najwięcej jest ich w pow. łuckim — 10.271, następnie w rówieńskim — 7.408, w horochowskim już tylko 2.105, w dubieńskim 2.081, we włodzimierskim 1.720 i w kowelskim 1.139, w pozostałych niema nigdzie nawet setki.

Na osobne podkreślenie zasługuje znikoma liczba Niemców w Warszawie. Jest ich tu tylko 748 głów.

## Białorusini.

Ludność białoruska, której jest w Rzeczypospolitej 1.035.000 t. j. 3,8 proc., zamieszkuje województwa pół-



nocno-wschodnie, jednak tylko w jednym z nich, mianowicie poleskiem, tworzy ona większość względną 374.004 głów, czyli 42,5 proc. W innych województwach, jak zresztą również i w poleskiem, mieszkańcy całych wsi i całych okolic, mówiący w domu po białorusku, żądali przy spisie, aby zaliczono ich do narodowości polskiej. Stąd też w woj. nowogródzkim spis wykazał tylko 310.096, t. j. 37,7 proc., a w okręgu wileńskim 249.600, czyli 25,4 proc. Białorusinów. Znowu wypada stwierdzić, że, aczkolwiek proces utrwalania polskośći w wielu okolicach odbywa się obecnie, w ramach państwowości polskiej, w tempie bardzo nieraz szybkim, jednakowoż niepodobna jeszcze brać na serjo tych wszystkich oświadczeń polskich ludności pochodzenia białoruskiego, były to bowiem niewątpliwie w wielu wypadkach akcesy nietyle do kultury i narodowości polskiej, ile do samej tylko państwowości polskiej, która dla tych drobnych rolników, marzących jedynie o spokojnej pracy na własnym zagonie, wydawała się w okresie spisu 1921 r. jedyłą ostoją tego wymarzonego ładu i porządku. Na tych mieszanych obszarach polsko-białoruskich z przewagą nastrojów „tutejszości“ nieprędko jeszcze wogóle oczekiwać można ostatecznego skryształizowania samych pojęć o narodowości, cóż dopiero poczucia narodowego. Stąd też podczas następnych spisów oczekiwać tu można dłuzych jeszcze wahań i odchyień w kierunku zarówno polskośći, jak i białoruszczyzny.

## Litwini.

(W obrębie Rzeczypospolitej zamieszkuje 70 tysięcy Litwinów czyli zaledwie 0,2 proc. ogółu ludności. Tworzą oni dwie większe enklawy w obrębie okręgu wi-

leńskiego: na płn.-wchód od Wilna w pow. święciańskim, gdzie jest ich 30.889, czyli 23,8 proc., oraz na pld.-zachód od Wilna w pow. wileńsko-trockim, gdzie jest ich 14.788, czyli 8,7 proc. Mieszka ich trochę ponadto w woj. nowogródzkim, mianowicie w pow. lidzkim — 9.654 t. j. 5,0 proc.:) w samej Lidzie 30, w gminie bieniakońskiej 27, w dziembrowskiej 205, ejszyskiej 322, honczarskiej 212, koniawskiej 4.878, lebiodzkiej 468, raduńskiej 2.293, w innych po parę dziesiątków głów. W samym Wilnie jest ich 2.920 czyli 2,3 proc., ten sam prawie odsetek, co i przy spisach poprzednich (spis niemiecki z 1916 r. — 2,6 proc.).

## Inni.

Wśród dość znacznej stosunkowo liczby 180.000 głów ludności, nie wchodzącej do poprzednio wymienionych rubryk narodowościowych, największa część przypada w udziale Rosjanom. Spis wojskowy wykazał wśród jeńców i internowanych 23.931 głów narodowości niepolskiej, prawdopodobnie w znacznej większości rosyjskiej. Na Wołyniu jest Rosjan 10.084, t. j. 0,7 proc., najwięcej w pow. rówieńskim — 4.213 głów; w okręgu wileńskim — 7.224, z czego w samym Wilnie 4.092; na Polesiu 4.294, wreszcie w Warszawie 2.359 czyli 0,25 proc. Do kategorii „innych“ zaliczono tu również Czechów, których spis wykazał na Wołyniu 25.195 głów, mianowicie w pow. dubieńskim 9.992, rówieńskim 7.558, łuckim 4.843, kowelskim 982, horochowskim 906, gdy w lubomelskim tylko 1-go Czecha. (Pozostaje wreszcie tak charakterystyczna dla stosunków narodowościowych w naszych województwach wschodnich rubryka „tutejszych“. Spis znalazł ich najwięcej w woj. poleskiem — 38.557

głów, mianowicie w pow. drohiczyńskim 25.407, w karniennie-koszyrskim 9.183, w pińskim 1.707, w sarnieńskim 1.621. Sporo również wykazano ich na podstawie spisu z r. 1919 w okręgu wileńskim, ogółem 10.254, mianowicie w pow. oszmiańskim 6.981, święciańskim 2.823, wileńsko-trockim 450.)

## Wnioski ogólne.

Jak widać z obliczeń powyższych, opartych na całym dostępnym dotychczas materiale, uzyskanym przez pierwszy urzędowy spis ludności, Rzeczpospolita Polska nie jest krajem jednolitym narodowo, gdyż na 27 milionów mieszkańców ma 31 proc. czyli blisko 8 i pół miliona obywateli, zaliczających się do innych, niż polska, narodowości. Nie jest jednak również Polska t. zw. „krajem narodowościowym“ (Nationalitätenstaat), w którym rdzenny żywioł etniczny, organizujący państwo, nie posiada dostatecznej przewagi liczebnej, aby samą masą swoją tworzyć balast, zabezpieczający spokojny rozwój danej państwowości, bez potrzeby uciekania się do nadzwyczajnych urządzeń politycznych prawnych i administracyjnych, zazwyczaj dość zawodnych w obliczeniach na dłuższą metę. ✓ Opierając się zatem mocno na swej zasadniczej podstawie narodowej, liczącej bezmała 19 milionów głów i tworzącej 69 proc. ogółu ludności, Rzeczpospolita Polska może i powinna zabezpieczyć wszystkim narodowościom, pragnącym żyć lojalnie w jej granicach, takie warunki swobodnego rozwoju gospodarczego i kulturalnego, które najlepiej zespolą je z ideą zgodnego współżycia ze sobą wszystkich żywiołów etnicznych pod dachem wspólnej państwowości polskiej.)

---

# T A B L I C A I

## LUDNOŚĆ POLSKA W POSZCZEGÓLNYCH WOJEWÓDZTWACH.

	Obszar w klm. <sup>2</sup>	Ogółt zaludnienia	Ilość głów na klm. <sup>2</sup>	Polaków	%	Innych	%
M. Warszawa	121	936.046	7695,7	677.543	72,4	258.503	27,6
Woj. białostockie	32.518	1.302.259	40,1	996.014	76,5	306.245	23,5
" kieleckie	25.736	2.534.214	98,5	2.312.374	91,2	221.840	8,8
" krakowskie	17.448	1.990.399	114,1	1.850.838	93,0	139.561	7,0
" lubelskie	31.160	2.085.557	66,9	1.776.047	85,2	309.510	14,8
" łwowskie	27.024	2.717.690	100,6	1.537.819	56,5	1.179.781	43,5
" łódzkie	19.034	2.251.097	118,3	1.859.488	82,6	391.609	17,4
" nowogrodzkie	22.993	821.595	35,7	443.236	54,0	378.359	46,0
" poleskie	41.463	879.219	19,1	213.678	24,3	665.541	75,7
" pomorskie	16.386	939.495	57,3	754.907	80,4	184.588	19,6
" poznańskie	26.603	1.974.057	74,2	1.628.522	82,5	345.535	17,5
" śląskie	4.234	1.125.528	265,7	804.852	71,5	320.676	28,5
" stanisławowskie	18.368	1.345.997	73,4	298.870	22,2	1.047.127	77,8
" tarnopolskie	16.240	1.429.085	88,0	642.488	45,0	786.597	55,0
" warszawskie	29.310	2.112.106	72,1	1.895.186	89,7	216.920	10,3
" woiłyńskie	29.943	1.436.916	47,9	240.892	16,8	1.196.024	83,2
Okrag wileński	28.053	983.270	35,0	564.702	57,4	418.568	42,6
Spis wojskowy	—	318.452	—	285.870	89,7	32.582	10,3
Razem . . .	386.634	27.182.892	70,3	18.783.326	69,7	8.399.566	31,0

222 46  
204

TABLICA II  
LUDNOŚĆ WEDŁUG NARODOWOŚCI.

	Polacy		Rusini		Żydzi		Niemcy		Białorusini		Litwini		Inni		Ogółem
	Ilość	%	Ilość	%	Ilość	%	Ilość	%	Ilość	%	Ilość	%	Ilość	%	
M. Warszawa	677.543	72,4	498	0,0	251.505	26,9	748	0,0	215	0,0	127	0,0	5.410	0,6	936.046
Woj. białośc.	996.014	76,5	30.000	2,2	156.000	12,0	3.000	0,3	100.000	7,4	5.000	0,4	12.000	0,9	1.302.259
" kieleckie	2.312.374	91,2	—	—	218.000	8,6	3.000	0,2	—	—	—	—	1.000	0,0	2.534.214
" krakowskie	1.850.838	93,0	39.000	2,0	80.000	4,0	20.000	1,0	—	—	—	—	—	—	1.990.399
" lubelskie	1.776.047	85,2	69.000	3,2	220.000	10,6	15.000	1,0	—	—	—	—	5.000	0,2	2.085.557
" łwowskie	1.537.819	56,5	972.393	35,8	189.878	7,0	12.358	0,5	663	0,0	10	0,0	4.479	0,2	2.717.600
" łódzkie	1.859.488	82,6	—	—	233.000	10,4	158.000	7,0	—	—	—	—	1.000	0,0	2.251.097
" nowogródz.	443.236	54,0	249	0,0	57.173	6,8	168	0,0	310.096	36,7	9.800	1,2	1.873	0,2	821.595
" poleskie	213.678	21,3	156.105	17,8	91.222	10,4	903	0,1	374.004	42,5	126	0,0	03.181	4,9	879.219
" pomorskie	754.907	80,4	—	—	8.000	0,8	176.000	19,0	—	—	—	—	—	—	939.495
" poznańskie	1.628.522	82,5	—	—	21.000	1,2	324.000	16,3	—	—	—	—	—	—	1.974.057
" śląskie	804.852	71,5	—	—	10.000	0,9	310.000	27,5	—	—	—	—	—	—	1.125.528
" stanisław.	293.870	22,5	937.713	69,7	91.825	6,8	16.255	1,2	8	0,0	—	—	1.326	0,1	1.345.997
" tarnopol.	642.488	45,0	710.536	49,7	69.957	4,9	3.400	0,2	25	0,0	—	—	2.679	0,2	1.429.085
" warszaw.	1.895.186	89,7	—	—	174.000	8,3	42.000	2,0	—	—	—	—	1.000	0,0	2.112.106
" wołyńskie	240.892	16,8	982.203	68,3	151.719	10,6	24.878	1,8	1.119	0,1	136	0,0	35.971	2,5	1.436.916
Okr. wileński	564.702	57,4	56	0,0	80.487	8,2	48	0,0	249.000	25,4	55.210	5,6	33.167	3,4	983.270
Spis wojskow.	285.870	89,7	—	—	—	—	—	—	—	—	—	—	—	—	32.582
Razem	18.783.326	69,0	3.897.000	14,3	2.102.000	7,7	1.109.000	4,0	1.035.000	3,9	70.000	0,3	180.000	0,8	27.182.892



2h  
1



32268/
2