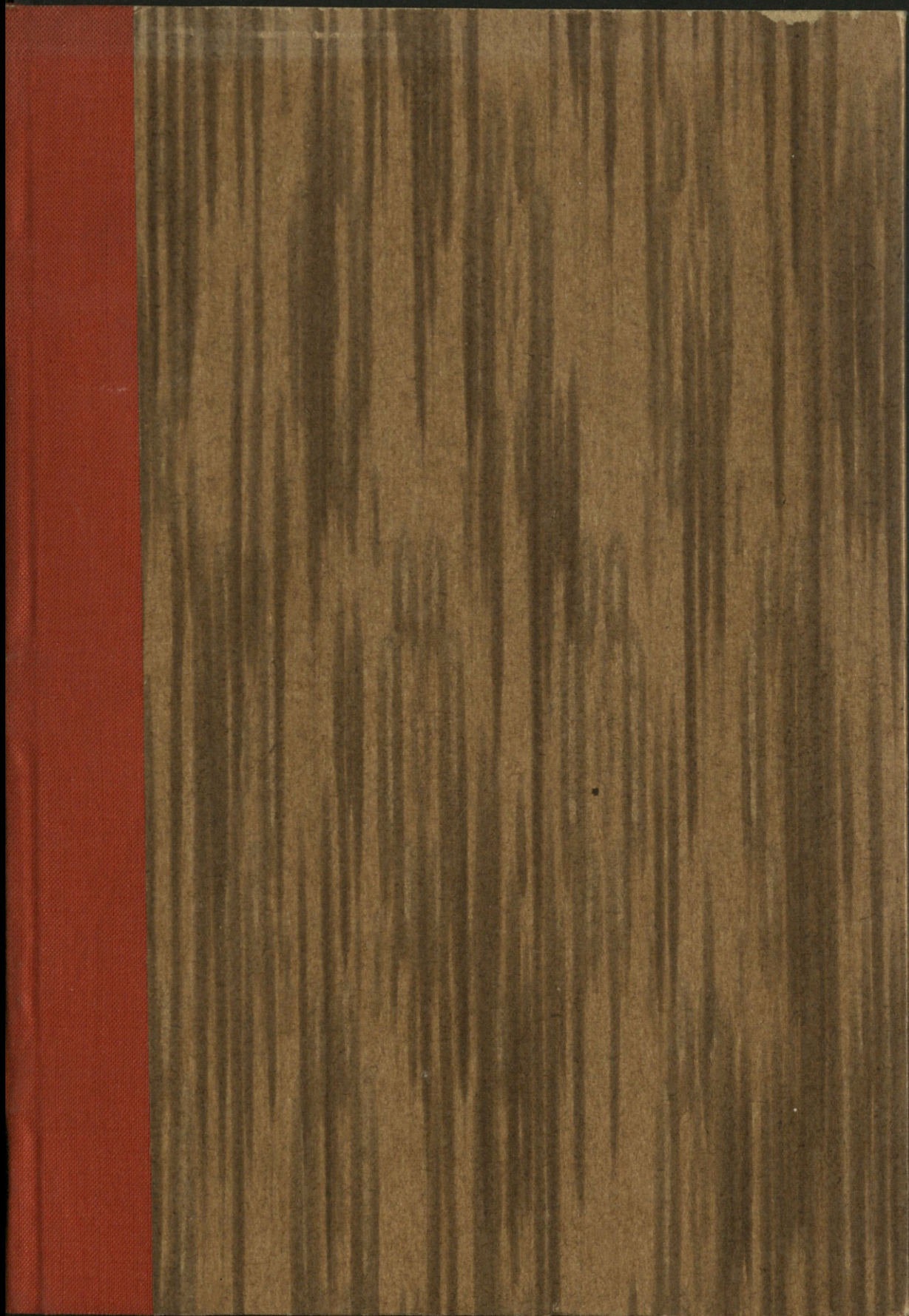


Grey Scale #13



DANES-PICTA .COM

A 1 2 3 4 5 6 M 8 9 10 11 12 13 14 15 B 17 18 19



Colour Chart #13

Blue

Cyan

Green

Yellow

Red

Magenta

White

3/Color

Black

DANES-PICTA .COM



JÓZEF GLINKIEWICZ.

WYNIKI
OSTATNIEGO POPISU LUDNOŚCI
W AUSTRYI

z dnia 31 grudnia roku 1900.

Z szczególnem uwzględnieniem Galicyi, Śląska i Bukowiny.



KRAKÓW.

DRUK W. L. ANOZYCA I SPÓŁKI.

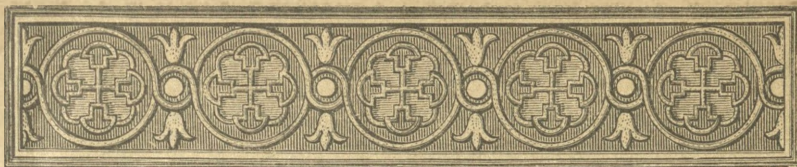
1903.

312

NAKŁADEM AUTORA.
ODBITKA Z „PRZEGLĄDU POWSZECHNEGO“.

28525/2





W blisko dwa lata po popisie ludności c. k. Centralna Komisya statystyczna wydała pierwszy zeszyt wyników. Poprawmy się natychmiast, nie krzywdźmy c. k. Komisji, albowiem już kilka upłynęło miesięcy, odkąd ukazał się pierwszy zeszyt wyników popisu bydła, dokonanego razem z popisem ludności. A więc praca c. k. Komisji nie z taką postępuje miłą, jakby zdawać się mogło temu, kto wie o popisie tylko ludności. Mimo to wolno zapytać: kiedyż c. k. Komisya myśli skończyć swą pracę? — będzieżli to jeszcze przed nowym popisem ludności i bydła w roku 1910? Pytanie to zakrawa na drwiny, a jednak można zadać je i sobie i c. k. Komisji całkiem poważnie. Prosimy zważyć, że ten pierwszy zeszyt wyników popisu ludności, obejmujący nieco nad 31 arkuszy druku, to dopiero początek ogromnego dzieła, którego rozdziałów zapowiedź sama zajmuje ćwierć arkusza druku. Rozdziałów tych ma być 59, a zeszyt pierwszy ułatwia się tylko z dwoma. Rozumie się samo przez się, że nie wszystkie rozdziały będą tej samej objętości co te dwa zeszytu pierwszego; mimo to lękamy się takiego opóźnienia publikacji, że straci wartość aktualną, a będzie miała wartość tylko historyczną. Oprócz tego zapowiada c. k. Komisya wydanie „Słownika gmin“, który wstąpi w miejsce wydawanych dotychczas repertoryów miejscowości, a który ma zawierać wielką rozmaitość dat, odnoszących się do każdej gminy z osobna. Ten „Słownik“ będzie może — bo mógłby być — najcenniejszą z publikacji Centralnej Komisji statystycznej; ale na to, żeby zastąpił dawne repertorya miejscowości, szkoda go będzie; słownik taki powinien służyć nie tyle celom biurowym, ile raczej powszechnie informacyjnym; powinien też mieć zakrój naukowy.

Wracając do pierwszego zeszytu wyników popisu ludności, aby

podać zeń i zużytkować to, co nas najwięcej obchodzi, nadmieniamy, że statystyka „austriacka“ obejmuje ten tylko obszar Monarchii, który cieszy się szczególniejszą urzędową nazwą „królestw i krajów reprezentowanych w Radzie państwa“; a prosimy o wybaczenie, że na ziemi polskiej zaboru austriackiego w braku innej krótkiej i utartej nazwy zachowujemy wstrętą i śmieszoną urzędową nazwę „Galicya“, która w tej jednowyrazowej formie zupełnie już wyparła dawniejszą nazwę „Galicya z Krakowem“.

I. Zaludnienie krajów i niektórych miejscowości.

Popis ludności wedle stanu z dnia 31 grudnia r. 1900 (o północy) w wszystkich krajach Austrii w powyższem tej nazwy określeniu wykazuje 26 150 708 dusz, w którejto sumie mieszczą się wszystkie osoby obecne stanu cywilnego i wojskowego, mające czy nie mające praw obywatelstwa austriackiego; nie są zaś objęte nią osoby z prawem obywatelstwa austriackiego przebywające za granicami Austrii. Do zagranicy należą nie tylko Włochy, Rzesza niemiecka, Francya, Turcya i t. d., lecz także Węgry wraz z Chorwacyą, jako też Bośnia i Hercegowina. Nie wiemy, jak ustawa popisowa reguluje sprawę co do osób znajdujących się w chwili popisu na pełnem morzu, ale na statkach austriackich, tudzież co do tych, którzy z urzędu wysłani są za granicę, jak np. co do wojska okupacyjnego w Bośni i Hercegowinie, lub co do personalu w służbie dyplomatycznej; zdaje się, że wcale spora liczba Austriaków, i to najdzielniejszych, najbardziej austriackich, jest wykluczona z „ludności“ austriackiej. Nie mając ustawy popisowej pod ręką, nie możemy jej krytykować szczegółowo; w ogólności zaś powiedzieć można, że jest to ustawa wcale nie wzorowa, o czem przekonamy się też poniżej, gdzie o języku będzie mowa.

Najdawniejszy popis ludności austriackiej, cytowany jako wiarogodny w teraźniejszych publikacjach statystycznych, jest z początku roku 1818. Otóż na tym samym obszarze, do którego odnosi się popis z r. 1900, obejmującym 300 008¹ kilometrów kwadratowych, w roku

¹ *Oesterreichisches Statistisches Handbuch* z r. 1901, także publikacya c. k. Centralnej Komisyi statystycznej, treścią swą nieraz wyprzedzająca rok swego tytułu, powiada, że na początku roku 1902 obszar Austrii wynosił 300 011 km^2 , nie mówiąc, skąd ten przyrost o 3 km^2 się wziął. Dolna Austrya ma przyrostu statystycznego 1 km^2 , Galicya 4 km^2 , Istrya zaś i Bukowina ubytku po 1 km^2 . W pracy naszej trzymać się będziemy dat dawniejszych, zwłaszcza gdy różnice znaczą tyle co nic.

1818 naliczono 13 380 640 dusz ludności. W porównaniu z tą liczbą liczba 26 150 708 dusz z roku 1900 oznacza niemal zdwojenie się ludności w 73 latach. Ściśle atoli dwu tych liczb porównywać nie można; albowiem zasady i sposób popisu były w r. 1818 inne, niż w r. 1900, a nadto o roku 1818 wiadomo, że popis nie obejmował wojska. Dopiero od chwili wydania ustawy z dnia 29 marca r. 1869 popisy dzieją się wedle jednakowych zasad, z wyjątkiem dochodzeń językowych, które zaprowadzono dopiero w r. 1880. Pierwszy popis wedle tej ustawy odbył się dnia 31 grudnia r. 1869, drugi w jedenaście lat potem, t. j. dnia 31 grudnia roku 1880; odtąd czynność popisowa odbywa się co dziesięć lat. Ogólne wyniki tych popisów są:

W końcu roku	było ludności	przyrost wynosił
1869	20 394 980 dusz	—
1880	22 144 244 „	1 749 264 dusz = 8·58%
1890	23 895 413 „	1 751 169 „ = 7·91 „
1900	26 150 708 „	2 255 295 „ = 9·44 „

w któremto zestawieniu przyrost okresu drugiego (1880—1890) jest tylko pozornie mniejszy od przyrostu okresu pierwszego; trzeba bowiem zachować na pamięci, że okres pierwszy obejmuje lat jedenaście, drugi już tylko dziesięć. Cały przyrost od roku 1869 do roku 1900, t. j. w 31 latach, wynosi 5 755 728 dusz, czyli 28·22%. Jest to rezultat bardzo pomyślny. Przeciętna nasiedziałość ludności była (w liczbach zaokrąglonych): w r. 1869 68 dusz, w r. 1880 74, w r. 1890 80, w r. 1900 87 dusz na kilometr kwadratowy.

Przechodząc od dat ogólnych szczegółowo do Galicji, uwzględnimy zarazem Śląsk i Bukowinę już dla tego, że w tem zestawieniu jest pewna charakterystyka. Oto daty:

W końcu roku	było ludności		przyrost ogólny wynosił
	wogóle	na km ²	
w Galicji (obszar 78 492 km ²)			
1880	5 958 907 dusz	76	—
1890	6 607 816 „	84	648 909 dusz = 10·89%
1900	7 315 939 „	93	708 123 „ = 10·72 „
na Śląsku (obszar 5 147 km ²)			
1880	565 475 „	109	—
1890	605 649 „	118	40 174 „ = 7·10 „
1900	680 422 „	132	74 773 „ = 12·34 „
na Bukowinie (obszar 10 442 km ²)			
1880	571 671 „	55	—
1890	646 591 „	62	74 920 „ = 13·11 „
1900	730 195 „	70	83 604 „ = 12·93 „

Gdy pominiemy Dolną Austryę, która na swym małym obszarze 19 823 km^2 ma (w końcu r. 1900) ludności 3 100 493 dusz, czyli 156 na 1 km^2 , co pochodzi ztąd, że sam Wiedeń na 178 km^2 ma 1 674 957 dusz, wtedy ujrzymy Śląsk na samem czele krajów austryackich pod względem zaludnienia. Po Śląsku idą Czechy (121 dusz na 1 km^2), dalej Morawa (110) i Pomorze austryackie (95), które atoli także nie może wchodzić w porównanie, bo na stósunkowo szczupłym obszarze ma wielkie miasto Tryest. Tuż po Pomorzu idzie Galicya, która przeto bardzo wydatne jeszcze zajmuje miejsce. Bukowina następuje tuż po Galicyi, ale z swoją liczbą 70 dusz na 1 km^2 staje już poniżej średnicy z całej Austrii, t. j. poniżej 87 dusz na kilometr kwadratowy. Najmniej nasiedziała jest ludność w Karyntyi (35), w Tyrolu (32) i w Salcburgu (27).

Pod względem przyrostu ludności znowu Dolna Austrya dla chorośliwego rozwoju Wiednia nie może służyć do porównania. Hypertrofia miast wogóle, a szczególnie miast głównych i stołecznych, zachodzi wprawdzie w innych także krajach, ale nie w takim stopniu i nie tak wydatnie, jak w Dolnej Austrii. Otóż gdy pominiemy ten kraj, ujrzymy największy przyrost od r. 1880 najprzód na Bukowinie, potem w Dalmacyi, następnie w Galicyi, tuż potem na Śląsku. Na całą Austryę przyrost ostatnich 20 lat wynosi 4 006 464 dusz, czyli 18.09 %, na Bukowinie zaś 158 524 = 27.73 %, w Dalmacyi 117 683 = 24.72 %, w Galicyi 1 357 032 = 22.77 %, na Śląsku 114 947 = 20.33 %; ale podczas gdy Bukowina, a więcej jeszcze Dalmacya potrzebuje znacznego przyrostu, aby dojść średniego zaludnienia, Galicya już stoi ponad średnicą, a Śląsk jeszcze wyżej niż Galicya.

Na przyrost lub ubytek ludności składają się dwie liczby różnorodne, mianowicie: różnica między liczbą noworodków (ściślej: żyworodków, bo martworodki nie wchodzi w rachubę) a liczbą osób zmarłych i różnica między odpływem a napływem w ruchu migracyjnym. Tamtę różnicę (między noworodkami a zmarłymi) można nazwać przychowkiem, bo zazwyczaj więcej osób się rodzi, niż umiera; na drugą z wymienionych różnic niema innej nazwy jak przybytek lub ubytek z ruchu migracyjnego. Cała Austrya miała w przedostatnim okresie popisowym (od roku 1880 do roku 1890) przychowku 1 950 678 dusz, w ostatnim zaś 2 653 736, czyli w 20 latach razem 4 604 414 dusz; z ruchu migracyjnego atoli wypada w okresie przedostatnim ubytek 200 585 dusz, w ostatnim 398 441, razem przeto 599 026 dusz, tak, że faktyczny przyrost ludności w 20 latach wynosi

tylko 4 005 388 dusz¹. Jeżeli liczby odnoszące się do ruchu migracyjnego są jako tako ściśle, choćby tylko w przybliżeniu, wtedy zasługiwałyby z wszech miar na uwagę fakt, że w ostatnim okresie popisowym w porównaniu z przedostatnim zdwojiła się ujemna różnica między napływem do Austrii a odpływem poza jej granice, skoro z 200 585 podskoczyła na 398 441 osób. W okresie od r. 1880 do r. 1890 różnica ta wynosiła w przecięciu rocznie 87 osób na 100 000 ludności, w okresie od r. 1890 do r. 1900 zaś 159 osób.

Podane codopiero liczby przychowku na całą Austryę stanowią w przecięciu rocznie 0·85% ludności w okresie przedostatnim, a 1·06% w okresie ostatnim, co znaczy, że albo bardzo znacznie zmniejszyła się śmiertelność, albo wzмага się płodność, albo też jedno z drugim idzie w parze; i temuto — jeśli tylko liczby prawdziwe! — zawdzięcza Austrya znamienity przyrost ludności mimo ujemnego rezultatu ruchu migracyjnego. Przypatrzmy się, jak pod tym względem mają się rzeczy w poszczególnych krajach austryackich.

Dolna Austrya miała w okresie przedostatnim przychowku 160 349 dusz, t. j. w przecięciu rocznie 0·64% ludności, w ostatnim 253 287 dusz, czyli 0·88%. W ten ogromny skok trudno uwierzyć; wyznajemy, że jest to jeden z momentów ważniejszych, które podają nam wartość statystyki w wątpliwą, nawet mimo stępla *c.-k.* Okoliczności wpływające na zdrowotność nie były ani w Wiedniu, ani w całej Dolnej Austrii przed 20 i 15 laty tak haniebnie złe, żeby nagle tak poprawić się i śmiertelność zmniejszyć mogły; a co się tyczy płodności, Wiedeń i nawet chłopstwo dolno-austryackie są dziś więcej zfrancuziałe, niż przed 10 laty; „system dwojga dzieci“ rozpowszechnia się tu coraz więcej. Łatwiejby uwierzyć, że przychówek zmniejszył się w Dolnej Austrii, niż że tak poprostu niesłychanie podskoczył. Przeciwnie co do przybytku z ruchu migracyjnego wypada z dat statystyki urzędowej na ostatnie dziesięciolecie obniżka stosunkowa, choć nie absolutna. Mianowicie wynosił przybytek Dolnej Austrii w dziesięcioleciu przedostatniem 170 829 głów, t. j. w przecięciu rocznie 684 na 100 000 ludności, w ostatniem zaś 185 407 głów, t. j. 644 na 100 000, którato obniżka wydaje się nieprawdopodobną, bo właśnie w tym

¹ Liczba ta nie zgadza się z liczbą 4 006 464 dusz, którą z innej tabeli otrzymaliśmy w poprzednim ustępie. Ta niezgodność co do całej Austrii jest niewielka, ale w statystyce żadnych niezgodności być nie powinno pod grozą zdyskredytowania. A cóż powiedzieć, gdy co do samej Galicji wykryjemy niezgodność absolutnie i stosunkowo o wiele większą?

okresie napływ do Dolnej Austrii, głównie do Wiednia, który i tak już ciągle się wzmagał, otrzymał silny bodziec przez ogromne budowle publiczne i prywatne, na które wydano wiele setek milionów, a z tego nadzwyczajnego napływu pozostał spory osad w Wiedniu i w okolicach. Gdybyśmy przyjęli liczby statystyki urzędowej bez krytyki, otrzymalibyśmy na całe 20 lat od końca r. 1880 przyrostu dla Dolnej Austrii przez przychówek 413 636 głów = 17·75%, przez przybytek 356 236 = 15·28%, czyli razem 769 872 głów = 33·03%.

Oprócz Dolnej Austrii ma tylko jeszcze mały krajik Salcburgia stały przybytek z ruchu migracyjnego; Tyrol z Arulanią (Vorarlberg) miał ubytek w przedostatniem dziesięcioleciu, ma zaś przybytek w ostatniem; wszystkie inne kraje mają stały ubytek. W trzech krajach, które dla uwydatnienia różnic powyżej już zestawiliśmy razem, stósunki co do naturalnego przychowku i co do ubytku z ruchu migracyjnego były następujące:

	w Galicji wynosił			
od 1880 do 1890 przychow.	710 240 ¹ głów	=	w przec. roczn.	1·130% ludności
„ 1890 „ 1900 „	1 010 826	„ =	„ „	1·45 „ „
„ 1880 „ 1890 ubytek	67 460 ¹	„ =	„ „	107 „ na 100 000
„ 1890 „ 1900 „	302 703	„ =	„ „	435 „ „ „
	na Śląsku			
„ 1880 „ 1890 przychow.	47 101	„ =	„ „	0·800% ludności
„ 1890 „ 1900 „	75 321	„ =	„ „	1·17 „ „
„ 1880 „ 1890 ubytek	6 927	„ =	„ „	118 „ na 100 000
„ 1890 „ 1900 „	548	„ =	„ „	9 „ „ „
	na Bukowinie			
„ 1880 „ 1890 przychow.	75 704	„ =	„ „	1·240% ludności
„ 1890 „ 1900 „	97 248	„ =	„ „	1·41 „ „
„ 1880 „ 1890 ubytek	784	„ =	„ „	13 „ na 100 000
„ 1890 „ 1900 „	13 644	„ =	„ „	198 „ „ „

¹ Przychówek naturalny 710 240 głów po strąceniu ubytku migracyjnego 67 460 głów wydaje dla Galicji na dziesięciolecie przyrost 642 780 głów. Tę też liczbę ma urzędowa publikacja statystyczna na str. XVIII. Powyżej atoli, gdzie jest mowa o przyroście wogóle, t. j. bez względu na przychówek i ubytek lub przybytek, poznaliśmy go w liczbie 648 909 głów, t. j. o 6 129 głów większej, a to na podstawie dat podanych na str. XVI tejże publikacji. Ta niezgodność jest jeszcze więcej rażąca od tej, którą co do całej Austrii wykryliśmy w przypisku poprzednim. Gdy z przychowku obu okresów, 1 721 066 dusz, strącimy ubytek obu okresów, 370 163 dusz, otrzymamy przyrost ludności od r. 1880 w liczbie 1 350 903, podczas gdy powyżej poznaliśmy go w liczbie 1 357 032 dusz.

W stosunkach tych uderza znowu ogromny skok przychowku w wszystkich trzech krajach — najoczywistszy dowód wzmagającej się płodności, z której możnaby dalej wywnioskować wzmagający się dobrobyt, wzmagającą się zdrowotność, wzmagającą się moralność i t. d.; my jednak wolimy ten tak oczywisty dowód poczytać poprostu za złudny, polegający na błędach popełnionych w popisie z roku 1900, albo w poprzednich¹. Uderza także ogromny skok ubytku przez emigrację z Galicyi i z Bukowiny, podczas gdy na Śląsku emigracja prawie zupełnie ustała. Emigracja z Galicyi jest i absolutnie i stosunkowo największa. Ale liczby odnoszące się do ruchu migracyjnego zyskuje się nie z jakowychś ksiąg na wzór metryk, lecz tylko sposobem rachunkowym; a ponieważ do rachunku wchodzi liczby ludności popisanej teraz i dawniej, tudzież liczba noworodków i liczba osób zmarłych, przeto każdy błąd w tych różnorakich liczbach odbija się na rezultacie rachunku, t. j. właśnie na liczbie przybytku lub ubytku z ruchu migracyjnego. Stwierdzona skądinąd tłumna emigracja z Galicyi może tedy jest jeszcze większa, z innych krajów może mniejsza, niż ją podaje statystyka urzędowa. Czechy i Morawa żyją w mniej więcej jednakowych warunkach, a statystyka podaje nam do uwierzenia

¹ Podczas studyów nad materyałami do rzeczy niniejszej autor zwrócił się był do c. k. Komisyi statystycznej z przedstawieniem szeregu błędów przez siebie wykrytych i z prośbą o objaśnienie lub sprostowanie. Na odpowiedź długo czekał, a doczekać się jej nie mogąc, napisał rzecz swą i wysłał *Przeglądowi*. Nakoniec jednak odpowiedź nadeszła, datowana z dnia 8 grudnia r. z. p. l. 17 408. W niej c. k. Komisyja statystyczna prostuje jeden tylko błąd (odnoszący się do żydów bukowińskich), a przyznając się do innych także, mówi, że pochodzą z błędów zachodzących już w publikacji wyników popisu ludności z r. 1890 i że sprostować ich nie może. Co do innych jeszcze, przyrzeka dodać do następnego zeszytu publikacyj swych komunikat prostujący. Z owego sprostowania (co do żydów bukowińskich) korzystamy w drugiej połowie rzeczy niniejszej, która będzie pomieszczona w marcowym zeszycie *Przeglądu*. Co się dotyczy błędów ciągnących się już od r. 1890, nadmieniamy, że przed dziesięcioma laty publikacje c. k. Komisyi statystycznej o wyniku popisu ludności wychodziły pod kierownictwem dra Henryka Rauchberga, który dziś jest profesorem uniwersytetu niemieckiego w Pradze, a jako „powaga“ w dziedzinie statystyki, napisał świeżo rozprawę statystyczno-polityczną na podstawie wyników popisu ludności z r. 1900, w której niepojętym zaiste sposobem dochodzi do rezultatu, że „stanowisko Niemców w Czechach powinno być osią wewnętrzną polityki Austrii“. Ta konkluzya jest tyle warta, co praca jego w c. k. Komisyi statystycznej przed dziesięcioma laty.

liczby takie: Czechy miały w okresie od r. 1880 do r. 1890 191 378 głów ubytku z ruchu migracyjnego, a więc w przecięciu rocznie 336 głów na 100 000 mieszkańców, Morawa miała w tymże okresie 53 421 głów ubytku, t. j. 241 na 100 000; w ostatnim zaś dziesięcioleciu ubytek Czech zeszedł na 121 244, czyli 199 głów na 100 000 mieszkańców, na Morawie podskoczył na 75 581, czyli 321 głów na 100 000. Ten więc odwrotny stosunek między tak blisko pokrewnymi pod każdym względem krajami niezawodnie z rzeczywistością się nie zgadza. Albo porównajmy Morawę z Śląskiem, dwa kraje, między którymi granica tak jest niewyraźna, iż z faktem tym liczyć się musi nawet administracja polityczna, kraje także w wysokim stopniu pokrewne. Morawskiej liczbie z okresu przedostatniego, tj. 53 421 głów = 241 na 100 000, ma odpowiadać ubytek Śląska w liczbie 6927 głów = 118 na 100 000, a podczas gdy liczba morawska w okresie następnym podnosi się do 75 581 głów = 321 na 100 000, ubytek śląski obniża się na 548 głów = 9 na 100 000 mieszkańców. Mamy tu znowu stosunek odwrotny, i to tak skrajnie odwrotny, że trudno dać wiarę statystyce urzędowej.

Mimo najliczniejszej emigracji Galicya należy do tych nielicznych krajów, które w żadnym z swych powiatów nie mają w ostatnim dziesięcioleciu ani zastoju ani umniejszenia liczby ludności. Oprócz Galicyi są to kraje Bukowina, Dalmacya i Saleburgia. Przez zastój rozumie się różnice *in plus* i *in minus* nie dochodzące 1%. Nawet Śląsk ma jeden powiat (z ogólnej liczby 11 powiatów) z takowym zastojem; co więcej, ma dwa powiaty, których zaludnienie zmniejszyło się o 1 do 5%. Morawa ma (z ogólnej liczby 40 powiatów) 7 zastojących, 2 z umniejszeniem o 1 do 5%, 1 powiat z umniejszeniem o więcej niż 5%. W Czechach (z ogólnej liczby 96 powiatów) liczby odnośne są 16, 14 i 2, tak, że tylko dwie trzecie liczby powiatów mają rezultat dodatni. Hypertroficzna Dolna Austria także ma (z ogólnej liczby 25 powiatów) 2 powiaty zastojące, 1 powiat z rezultatem ujemnym.

Miast z ludnością przenoszącą 100 000 mieszkańców jest w wszystkich krajach austriackich tylko 6, mianowicie: Wiedeń (1 674 957), Praga (201 589), Tryest (178 599), Lwów (159 877), Gradec styryjski (138 080) i Brno morawskie (109 346). Najbliższy stu tysięcy jest Kraków (91 323), po nim idą Czerniowce na Bukowinie (67 622), następnie Zyżkow w Czechach (59 326). Ogromny odstęp między Wiedniem a z kolei tuż po nim następującą Pragą, która ma niespełna

ósmą część ludności parweniuszowskiego pasorzyta, wielkiego Ryczywołu nad Dunajem, jest jaskrawem świadectwem niemądrego austriackiego systemu centralistycznego; niemądrość atoli dzieli się w równych częściach na rządy i na ludy austriackie. Niestety, nie możemy powiedzieć, iżby między tymi ludami Polacy stanowili wyjątek. Równy podział niemądrości sprawia, że nikt jej sobie nie uświadamia. Ciekawy jest obraz pochodzenia ludności wiedeńskiej wedle pozawiedeńskiej przynależności z jednej, a rozprószenia osób przynależnych do Wiednia z drugiej strony. Obraz taki wymaga koniecznie tabelki, a tabelka wymaga jaknajkrótszych nagłówków. Gdy tedy liczbę ludności wiedeńskiej z dnia 31 grudnia r. 1900, przynależną nie do Wiednia, lecz np. do Galicyi, ujmijemy pod nagłówek „kraj dał Wiedniowi“, liczbę zaś osób przynależnych do Wiednia, ale przebywających w Galicyi, pomieścimy pod nagłówkiem „kraj miał z Wiednia“, obraz rzeczony przedstawi się jak następuje:

kraj	Wedle popisu ludności z dnia 31 grudnia r. 1900		(różnica)
	dał Wiedniowi	miał z Wiednia	
Dolna Austria ¹	190 244 głów	47 849 głów	(142 395)
Górna Austria	24 814 „	3 940 „	(20 874)
Salcburgia	2 388 „	1 224 „	(1 164)
Styrya	22 189 „	7 038 „	(15 151)
Karyntya	7 369 „	1 155 „	(6 214)
Kraina	6 129 „	380 „	(5 749)
Pomorze austriackie	2 497 „	1 776 „	(721)
Tyrol z Arulanją	7 200 „	2 799 „	(4 401)
Czechy	308 243 „	8 148 „	(300 095)
Morawa	210 090 „	5 806 „	(204 284)
Śląsko	33 595 „	1 224 „	(32 371)
Galicya	42 724 „	1 937 „	(40 787)
Bukowina	2 993 „	234 „	(2 759)
Dalmacya	577 „	254 „	(323)
Razem	861 052 głów	83 764 głów	(777 288)
Do tego Węgry, Bośnia i Hercegowina i cała wogóle zagranica	177 675 „	? „	(?)
Ogółem	1 038 727 głów		

A więc na 1 674 957 mieszkańców miasta Wiednia składało się 636 230 głów ludności swojej, a 1 038 727 głów ludności nieswojej. O stosunkach pod względem wyznań i narodowości pomówimy w dal-

¹ Własny kraj Wiednia.

szym ciągu pracy niniejszej, na tem miejscu zaś notujemy jeszcze przyrost ludności wymienionych powyżej wielkich miast i niektórych innych w ostatnim okresie popisowym, a to wedle przychowku naturalnego i przybytku z ruchu migracyjnego.

Przyrost ludności w okresie od r. 1890 do r. 1900 wynosił:

W mieście	z przychowku	z przybytku	razem
Wiedniu	158 229 = 11·59 ⁰ / ₀	152 180 = 11·15 ⁰ / ₀	310 409 = 22·74 ⁰ / ₀
Pradze	5 490 = 3·01 „	13 569 = 7·43 „	19 059 = 10·44 „
Libercu ¹	-1 322 = 4·28 „	4 531 = 14·67 „	3 209 = 10·39 „
Tryeście	4 225 = 2·71 „	16 908 = 10·74 „	21 133 = 13·43 „
Lincu ²	- 94 = 0·19 „	11 200 = 23·48 „	11 106 = 23·29 „
Salzburgu ³	- 533 = 1·95 „	6 356 = 23·33 „	5 823 = 21·38 „
Gradcu	2 690 = 2·40 „	23 321 = 20·81 „	26 011 = 23·21 „
Celowcu ⁴	528 = 2·54 „	2 951 = 14·18 „	3 479 = 16·72 „
Lublanie ⁵	- 515 = 1·62 „	5 399 = 17·05 „	4 884 = 15·43 „
Inszpruku ⁶	-2 350 = 10·07 „	5 896 = 25·27 „	3 546 = 15·20 „
Brnie	3 157 = 3·34 „	11 727 = 12·41 „	14 884 = 15·75 „
Opawie ⁷	- 573 = 2·51 „	4 454 = 19·48 „	3 881 = 16·97 „
Czerniowcach	5 107 = 9·43 „	8 314 = 15·40 „	13 451 = 24·83 „
Lwowie	12 415 = 9·70 „	19 519 = 15·26 „	31 934 = 24·96 „
Krakowie	2 243 = 3·01 „	14 487 = 19·42 „	16 730 = 22·43 „

W tabelce tej uderza Wiedeń swoją wyjątkowością. Wiedeń ma największy przychówek, 11·59⁰/₀, jakiego ani w przybliżeniu nie ma żadne miasto zachodnie, z których owszem wiele odznacza się znakiem ujemnym, t. j. większą śmiertelnością, niż jest płodność; a miasta takie znajdują się na całej przestrzeni od Śląska (Opawa) aż do Tyrolu (Inszpruk) i aż do północnych Czech (Liberec). Nawet miasta orientального charakteru, Lwów i Czerniowce, które przychowkiem swym, 9·70⁰/₀ i 9·43⁰/₀, ogromnie górują nad zachodnimi, pozostają dość daleko poza Wiedniem. Natomiast przybytek Wiednia z ruchu migracyjnego 11·15⁰/₀, jest stosunkowo mały; albowiem jest mniejszy od przychowku, podczas gdy wszędzie indziej przybytek jest znacznie, a nawet ogromnie większy od przychowku. Tu o wiele wy-

¹ Liberec, po niemiecku Reichenberg, w Czechach, jest centrem wielkiego przemysłu, na wskroś niemieckiego; mieszkańców ma 34 099.

² Linz, miasto główne Górnej Austrii, ma 58 791 mieszkańców.

³ Salzburg, miasto główne Salcburgii, ma 33 067 mieszkańców.

⁴ Klagenfurt, miasto główne Karyntyi, ma mieszkańców 24 284.

⁵ Laibach, miasto główne Krainy, ma 36 547 mieszkańców.

⁶ Innsbruck, miasto główne Tyrolu, ma 26 866 mieszkańców.

⁷ Troppau, miasto główne Śląska, ma 26 748 mieszkańców.

rażniej uwydatnia się to, cośmy powyżej powiedzieli o nieprawdopodobieństwie liczb dolno-austryackich wogóle.

Krom tej podwójnej wyjątkowości Wiednia uderza w tabelce powyższej wszędzie bardzo znaczny, miejscami nawet ogromny napływ ludności do większych miast dochodzący poprostu już chorobliwych rozmiarów. Oprócz tłumności trzeba zachować tu na uwadze okoliczność, że zazwyczaj nienajgorsze siły fizyczne i moralnie nienajpośledniejsze żywiły porzucają wioskę rodzinną, aby pozabawić rolnictwo rąk roboczych, a w mieście nauczyć się lenistwa i niemoralności.

Przymusową koncentracją najlepszych sił roboczych po miastach, połączoną z wszczęciem niechęci do wsi i częstokroć do rzetelnej wogóle pracy, jest służba wojskowa, a niestety to *malum necessarium* także rośnie. W całej Austrii było w roku 1880 w ogólnej liczbie 22 144 244 dusz ludności 162 423 osób wojskowych pod chorągwiami, t. j. 733 na 100 000 mieszkańców; w roku 1890 w całej ludności 23 895 413 dusz było ich 187 507, t. j. 785 na 100 000; w r. 1900 nakoniec zpomędzy 26 150 708 dusz było ich 229 037, t. j. 876 na 100 000 ludności. W trzech krajach, które w tem studyum statystycznym zestawiamy porównawczo, liczby analogiczne są następujące:

W r.	w Galicyi	na Śląsku	na Bukowinie
1880	32 735=549 na 100 000	2 120=375 na 100 000	1 376=241 na 100 000
1890	53 491=808 „ „	2 924=483 „ „	3 544=548 „ „
1900	70 865=969 „ „	4 180=614 „ „	3 887=532 „ „

Największe w Galicyi załogi wojskowe w r. 1900 są: w Krakowie i okolicy 11 523 głów, w Przemyśle i okolicy 11 262 głów, we Lwowie 10 342 głów, w Jarosławiu 4 964 głów.

II. Ludność wedle wyznania.

Statystyka urzędowa ma siedmnaście rubryk wyznaniowych, bo i takim wyznaniom poświęca osobną rubrykę, które albo wcale nie są osobnem wyznaniem, albo dla bardzo małej a wielce chwiejnej liczby wyznawców mogłyby być subsumowane pod rubrykę: „Inne wyznania“, zwłaszcza gdy rubryka taka rzeczywiście znajduje się między owemi siedmnastoma. Osobnem wyznaniem nie jest np. ani unicki, ani schizmatycki obrządek ormiański, a liczby odnoszące się do obu obrządków ormiańskich są bardzo małe. Nie jest wprawdzie i rusko-unicki obrządek osobnem wyznaniem, ale ze względu na wielkie liczby słusznie należy się mu osobna rubryka. Oba rzeczzone obrządki możnaby zbyć przypiskiem do rubryki Kościoła rzymskiego i do rubryki Cerkwi

schizmatyckiej. *Curiositatis erga* pojmujemy jeszcze osobną rubrykę dla neoschizmatyków czyli samozwańczych „starokatolików“; ale takie sekty, jak hernhutery, menonici i t. d., mające w całej Austrii po kilkaset członków, mogłyby pewnie spłynąć w rubryce „innych“. Dla rzeczy samej, t. j. dla ścisłości obrazu, owo rozdrobnienie jest nie tylko bez pożytku, lecz owszem szkodliwe; albowiem właśnie dla mnóstwa rubryk statystyka urzędowa pomija nieraz zupełnie te, które w niektórych krajach zosobna figurują z liczbą niespełna 10 000 dusz. Tak np. niesposób obrachować postęp lub cofanie się całego „ewangelicyzmu“ w Galicyi, w Dolnej Austrii i t. d., a można obrachować go tylko dla Czech i Morawy; bo tylko w tych dwu krajach wyznanie „helweckie“, należące do „ewangelicyzmu“, ma po więcej niż 10 000 członków, jak i „augsburskie“. Dla Galicyi i t. d. mamy tedy daty rozwoju tylko co do wyznania „augsburskiego“. Rzecz jasna, że, gdyby „ewangelicyzm“ czyli protestantyzm nie był rozłożony na dwie rubryki, obraz rozwoju jego w Galicyi, Dolnej Austrii i t. d. byłby dokładniejszy. Z tej samej przyczyny niesposób obrachować, w jakim stopniu od lat dwudziestu krzewi się w krajach alpejskich i nadadryatyckich żydowszczyzna. Nam najzupełniej wystarcza ośm rubryk wyznaniowych.

Stan wyznań wedle trzech ostatnich popisów ludności był następujący:

Wyznanie	liczyło w całej Austrii (bez Węgier i t. d.) dusz					
	w r. 1880		w r. 1890		w r. 1900	
	w liczbie absolutnej	na 100 000 ludności	w liczbie absolutnej	na 100 000 ludności	w liczbie absolutnej	na 100 000 ludności
katol. łac. i orm. ¹	17 696 502	79 915	18 934 777	79 249	20 662 375	79 013
„ gr -unickie	2 533 323	11 440	2 814 072	11 777	3 134 439	11 986
schizm. gr. i orm. ²	493 542	2 229	546 014	2 285	607 462	2 323
neoschizmatyckie	6 134	24	8 240	34	12 937	49
„ewangelickie“ ³	399 530	1 804	436 352	1 826	494 011	1 889
żydowskie	1 005 394	4 540	1 143 305	4 785	1 224 899	4 684
wszystkie inne	6 486	29	6 345	27	8 436	32
bezwyznaniowcy	3 333	15	4 308	18	6 149	24

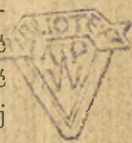
Tabela ta nietylko powiada nam, ilu było członków tego czy owego wyznania, lecz także, jaką część całej ludności Austrii ta liczba członków stanowiła; zarazem atoli oznajmia, jak stósunek tej

	¹ Ormian unitów	² Ormian schizm.	³ Helwetów (kalwinów)
w r. 1880	2 854	1 454	110 525
„ „ 1890	2 611	1 275	120 524
„ „ 1900	2 096	698	128 557

części do całości zmieniał się w dwu okresach dziesięcioletnich. Widzimy, że z wyjątkiem rubryki: „wszystkie inne wyznania“ (która obejmuje: hernihuterów, menonitów, anglikanów, unitaryuszów, lipowanów, muzułmanów i t. d.), wykazującej z r. 1880 na r. 1890 niejaki ubytek, wszystkie rubryki wyznaniowe wykazują przyrost; ale widzimy też, że ten przyrost jest wielce nierówny, a to nie tylko gdy porównamy jedno dziesięciolecie z drugim tej samej rubryki, lecz także gdy porównamy wyznanie z wyznaniem. Widzimy, że liczba katolików obrządku łacińskiego i ormiańskiego rośnie z 17 696 502 na 18 934 777, a dalej na 20 662 375, ale z ubolewaniem widzimy zarazem, że ten wzrost w stosunku do wzrostu całej ludności oznacza i w pierwszym i w drugim okresie uszczuplenie; albowiem stosunek opada z 79.915 na 79.249 a dalej na 79.013. Liczba protestantów („ewangelików“) także rośnie, mianowicie z 399 530 na 436 352, a dalej na 494 011, ale wzrost ten absolutny oznacza zarazem wzrost stosunkowy; albowiem stosunek wzmagą się z 1 804 na 1 826, a dalej na 1 889. Ta różnica między wyznaniem a wyznaniem co do ujemnej czy dodatniej treści przyrostu uwydatnia się o wiele wyraźniej w tabelce następującej, która stanowi właściwie tylko uzupełnienie tabelki powyższej.

Przyrost wynosił u	w okresie 1880—1890		w okresie 1890—1900		w obu okresach 1880—1900	
	absolutnie	w %	absolutnie	w %	absolutnie	w %
katol. łac. i orm.	1 240 275	7·01	1 725 598	9·11	2 965 873	16·76
„ gr.-unickie	280 749	11·08	320 367	11·38	601 116	23·73
schizm. gr. i orm.	52 472	10·63	61 448	11·25	113 920	23·08
neoschizmatyckie	2 106	34·33	4 697	57·00	6 803	110·96
„ewangelików“	36 822	9·22	57 659	13·21	94 481	23·65
żydów	137 911	13·72	81 594	7·13	219 505	21·83
wszystkich innych	— 141	—2·17	2 091	32·95	1 950	30·06
bezwyznaniowców	975	29·25	1 841	42·75	2 816	84·49
<i>Razem</i>	<i>1 751 169</i>	<i>7·91</i>	<i>2 255 295</i>	<i>9·44</i>	<i>4 006 464</i>	<i>18·09</i>

Liczby rubryki *razem*, uwydatnione tu pismem pochyłym (*kursywą*), są nam już znane z tego ustępu rozdziału I pracy niniejszej, w którym była mowa o przyroście ludności wogóle; inaczej oczywiście być nie może, skoro suma członków wszystkich wyznań musi stanowić zarazem sumę całej ludności. Otóż przyjmując procentowe liczby tej rubryki (a więc 7·91⁰/₀ okresu przedostatniego, 9·44⁰/₀ okresu ostatniego i 18·09⁰/₀ obu okresów) za miarę normalnego przyrostu wyznań, zboczenie zaś od tej normy *in minus* nazywając przyrostem uszczuplonym, *in plus* natomiast przyrostem z roz-



rostem, otrzymamy ujemną treść przyrostu (przyrost uszczuplony) czy dodatnią treść przyrostu (przyrost z rozrostem) z porównania rzeczowego procentu normalnego z procentem faktycznym. Porównanie to jest tak ściśle, że można obrachować, ile któremu wyznaniu w jednym czy w drugim, czy też w obu okresach braknie do przyrostu normalnego, lub ile które wyznanie ma rozrostu ponad przyrost normalny. I tak katolicy obrządków łacińskiego i ormiańskiego mają i w przedostatnim i w ostatnim okresie, a więc też w obu okresach razem, przyrost uszczuplony, mianowicie 7·01:7·91, 9·11:9·44 i 16·76:18·09; to znaczy: w okresie przedostatnim przyrost, gdyby był normalny, powinien zamiast 1 240 275 dusz wynosić 1 399 793 dusz, a więc uszczuplenie (niedobór) wynosi 159 518 dusz; w okresie ostatnim, nawet przy uszczuplonej w okresie poprzednim podstawie obrachunku, zamiast 1 725 598 powinien wynosić 1 787 442 czyli o 61 844 dusz więcej; w obu okresach razem powinien wynosić nie 2 965 873, lecz 3 201 297, jest więc uszczuplony o 235 424 dusze. Ten niedobór jest tak znaczny, że, chociaż złączymy katolików obrządku grecko-unickiego (Rusinów) z katolikami obrządków łacińskiego i ormiańskiego w jedną rubrykę, nie zgładzi go ponadnormalny przyrost greko-unitów, który w obu okresach popisowych wynosi nie 18·09⁰/₀, lecz 23·73⁰/₀. Albowiem liczba katolików wszystkich trzech obrządków w końcu roku 1880 wynosi 20 229 825, w końcu roku 1900 zaś 23 796 814, stąd przyrost 3 566 989 dusz, czyli tylko 17·63⁰/₀ zamiast 18·09⁰/₀, t. j. zamiast 3 659 575 dusz; a więc przyrost wszystkich katolików jest o 92 586 dusz mniejszy od normalnego.

Przyczyną tego niedoboru u katolików, gdy pominiemy Ormian, będących na etacie wymierających¹, jest emigracya, a to stósunkowo

¹ Że Ormianie, zarówno unicy jak schizmatycy, wymierają, widzieliśmy już w przypisku poprzednim. Podane tam daty, odnoszące się do Austrii, uzupełniamy tu nieco obfitszemi jeszcze datami z Węgier, zestawiając je z drugimi. Ormian było:

	w Austrii		na Węgrzech		razem obu kategor.
	unitów	schizmat.	unitów	schizmat.	
w roku 1857	?	?	5 991	1 030	?
" " 1869	?	?	5 104	605	?
" " 1880	2 354	1 454	3 223		7 531
" " 1890	2 611	1 275	2 702	29	6 617
" " 1900	2 096	698	?	?	?

Można przypuścić, że w r. 1857 było Ormian w Austrii i na Węgrzech razem około 12 000, dziś zaś jest ich około 5 000 dusz. Z pewnością nie

większa u greko-unitów, niż u katolików obrządku łacińskiego. U greko-unitów (Rusinów) nie widać tylko tego ubytku emigracyjnego; owszem w porównaniu z przeciętnym przyrostem populacji mają nawet rozrost, czyli przyrost ponadnormalny; ale zawdzięczają to swojej plenności naturalnej (nadwyżce noworodków ponad liczbę osób zmarłych), pod którymto względem Rusini idą tuż po Żydach. podczas gdy u katolików obrządku łacińskiego, szczególnie u Niemców, wskutek znacznie mniejszej plenności naturalnej emigracja natychmiast uwydatnia się jako niedobór. Nie ulega wątpliwości, że nietylko emigracja, lecz i odpadki apostazyjne na rzecz neoschizmatyków (samozwańczych starokatolików), protestantów i bezwyznaniowców składają się na ten niedobór, a to u katolików obrządku łacińskiego, szczególnie znowu u Niemców, w stopniu o wiele wyższym, niż u greko-unitów; ale w porównaniu z emigracją odpadki w ogólności bardzo mało znaczą. Mogą mieć wprawdzie niejakię znaczenie lokalne, np. w Wiedniu, a jeszcze większe w tem czy owem mieście albo powiecie w Czechach, na Morawie, na Śląsku, w Tyrolu i t. d.; na całą atoli Rzeszę austryacką zdobycze odpadków nieświetny stanowią tryumf czy to neoschizmatycznej neo-myślności, czy protestanckiej nienawiści, czy też bezwyznaniowej kloaki. To jeszcze na uwadze zachować trzeba, że stósunkowo drobny ubytek z czegoś bardzo wielkiego staje się ogromnie wielkim nabytkiem dla czegoś bardzo małego; i tak 1000 odpadłych katolików — a wszakże trzeba ich długo i dość szeroko zbierać, aby ich zebrać — znaczyłoby dla 20-milionowego wyznania stratę 0 005-procentową, dla 400 000 protestantów atoli byłby to zysk 0 25-procentowy, dla 8 000 neoschizmatyków zysk 12 50-procentowy, dla 4 000 bezwyznaniowców zysk 25 00-procentowy. Kraje stałego niedoboru katolików są: Dolna Austria, Górna Austria, Salcburgia, Styrya, Karyntyja, Tyrol z Arulanią i Czechy.

Schizmatycy (Rumuni na Bukowinie i Serbowie w Dalmacyi) mają w tabelce powyższej podobnie znaczny rozrost jak greko-uniti (Rusini) a jednak — w czem znowu podobni są do Rusinów — w stósunku do plenności swej mają ubytek, co znaczy, że mają emigracyę, czyli: w ludności całej Austryi schizmatycy rosną i rośliby jeszcze

wszystkim czytelnikom wiadomo, że Ormianie mają arcybiskupstwo unickie w Lwowie, sławne z uczości arcyopactwo Mechitarzystów w Wiedniu i podobny zakład schizmatycki w Tryeście.

więcej, gdyby nie wychodzili za granice Rzeszy austriackiej, ale w ludności swoich krajów rodzinnych mają przyrost uszczuplony, ustępując po części rozrostowi rzymskiego katolicyzmu w obu krajach, a więcej jeszcze protestantyzmu na Bukowinie.

Przechodząc właśnie do statystyki protestantyzmu, musimy nadmienić, że z przyczyny przytoczonej już w pierwszym ustępie rozdziału niniejszego można właściwie co do całego protestantyzmu ewangelickiego czynić obrachunki tylko dla Czech i dla Morawy, o ile chodzi o pogląd szczegółowy wedle krajów; a więc to, cośmy w tej chwili powiedzieli o Bukowinie, odnosi się ściśle tylko do augsburezyków (luteranów), gdyż na Bukowinie niema owej liczby 10 000 helwetów (kalwinów), której statystyka rządowa dość dowolnie i nieracjonalnie wymaga w każdym kraju (choćby najmniejszym), aby ją w wywodach porównawczych uwzględnić. Że ten kaprys rządowy jest nieracjonalny, pokazuje się stąd, iż 10 000 dusz tego czy owego wyznania stanowi np. w Galicyi niespełna 0·14% ludności, na Bukowinie atoli stanowi 1·37%, t. j. 10 razy więcej, niż w Galicyi; w Salcburgii stanowi 5·19%, t. j. 38 razy więcej. Gdy się ma sprawę z takim materiałem rządowym, trudno w opracowaniu go myśl pewną ściśle i systematycznie przeprowadzić. Statystyka powinna wystrzegać się przyjmować wogóle jakoweś *quantités négligibles*, jeżeli nie są mniejsze, niż 0·05% całości najniższego rzędu. Co do Austrii całej statystyka jest kompletna, stąd nasze tabelki powyższe i następujące tu wywody są ściśle.

Otóż protestantyzm ewangelicki (a więc bez hernhuterów, anglikanów i t. d.) wykazuje znaczny rozrost, gdy uwzględnimy dawniejszą a nowszą sumę wyznawców jego w całej Austrii. W przedostatnim okresie popisowym przyrost wynosi 36 822 = 9·22%, a ponieważ wedle 7·91-procentowego ogólnego przyrostu ludności powinienby wynosić tylko 31 302 dusz, przeto rozrósł się o 5 520 dusz ponad przyrost normalny. W ostatnim okresie popisowym przyrost protestantyzmu wedle 9·44-procentowego ogólnego przyrostu ludności powinienby wynosić 41 191 dusz, a ponieważ wynosi rzeczywiście 57 659, przeto rozrósł się protestantyzm o 16 468 dusz ponad normę. W obu okresach razem, t. j. od r. 1880 do r. 1900, wedle rachunku tak samo przeprowadzonego przyrost wedle normy 18·09% powinienby wynosić 72 275 dusz, wynosi zaś rzeczywiście 94 481, t. j. o 22 206 dusz więcej. Ale statystyka rządowa przypisuje protestantom plenność naturalną nie tak wielką wprawdzie, jak żydom lub Rusinom, znacznie

jednak większą, niż katolikom austriackim. Szkoda, że procent plenności podany jest tylko na ostatni okres popisowy, że przeto też tylko na tenże okres możemy przeprowadzić nasz dalszy obrachunek. Mianowicie przypisana jest protestantom plenność 11·88-procentowa (katolikom łacińskiego obrządku tylko 10 35⁰/₀). Otóż gdy zastosujemy ten procent do liczby 436 352 protestantów z r. 1890, otrzymamy na ostatni okres popisowy, tj. od r. 1890 do r. 1900, przyrost naturalny w liczbie 51 838 dusz; a ponieważ rzeczywisty przyrost tegoż okresu wynosi 57 659, przeto mieści się w nim rozrost tylko o 5 821 dusz. Taki tedy jest nabytek protestantyzmu w całej Austrii w dziesięciu latach ostatniego okresu popisowego ponad własną plenność.

Rezultat ten naprowadza nas na propagandę protestancką i wogóle na ruch apostazyjny między katolikami w Austrii. Zobaczmy, ile w przybliżeniu może być tych odpadków. W rachubę może tu wchodzić krom protestantyzmu ewangelickiego tylko jeszcze nowa schizma (samozwańczy starokatolicyzm) i bezwyznaniowość. Otóż z tabelki powyższej wiemy, że w okresie od r. 1890 do r. 1900 (zawsze od końca do końca) rzeczywisty przyrost neoschizmatyków wynosi 4 697, bezwyznaniowców 1 841, razem 6 538 głów; a ponieważ suma obojga w końcu roku 1890 wynosiła 12 548 głów, przeto przyrost ten stanowi 52·10⁰/₀. Statystyka urzędowa przypisuje neoschizmatykom i bezwyznaniowcom wraz z lipowanami, muzułmanami i innymi razem plenność naturalną 13·95-procentową. Biorąc tę liczbę bardzo ostrożnie, mianowicie przypisując od siebie samym neoschizmatykom i bezwyznaniowcom plenność tylko 12-procentową, czyli niemal taką, jaką statystyka przypisuje protestantom, otrzymamy i 505 głów przyrostu naturalnego, po którego strąceniu z 6 538 głów przyrostu rzeczywistego pozostaje 5 033 głów nabytku ponad własną plenność. Protestantyzm, nowa schizma i bezwyznaniowość mają tedy 5 821 + 5 033 = 10 854 dusz nabytku. Zachodzi teraz pytanie: skąd ten nabytek? Czyż to same odpadki katolicyzmu? Tak nie jest. Pomijając inne źródła nabytku, źródła nieznanne, jak np. może niejaki napływ zpoza granic Austrii na rzecz protestantyzmu, wiemy, że bezwyznaniowość rekrutuje się nietylko z katolicyzmu, lecz także w bardzo znacznej mierze z żydowszczyzny i po części: z protestantyzmu¹. Możemy tedy co najmniej 854 dusz zaliczyć

¹ Zpomiedzy 6 149 bezwyznaniowców naliczonych przy popisie z końca roku 1900 znajdowało się w samym Wiedniu 2 772, w Dolnej Au-

na rachunek wszystkich innych źródeł, a co najwięcej 10 000 dusz przyjąć jako ilość robaczywego lub zgniłego owocu, który w dziesięciu latach opadł z drzewa katolickiego. Wypadałoby więc w przecięciu na rok 1000 apostazyj. Wiadomo zaś, że p. Schönerer, inicjator propagandy apostazyjnej pod hasłem: „Rozbrat Rzymowi!“ już w rok po wydaniu hasła swego, czy też w czasie nie o wiele dłuższym, ale bynajmniej nie w lat dziesięć, oznajmił światu, że zebrał pierwsze 10 000 odpadków, którato nieprawda oczywiście posłużyć miała do podniesienia ruchu apostazyjnego.

Wracając do protestantyzmu i jego całego przyrostu w dwudziestu latach w liczbie 94 481 dusz, dodajemy na zakończenie, że, jeżeli daty szczegółowe, odnoszące się tylko do augsburczyków (z wyjątkiem Czech i Morawy), mogą służyć za miarę co do augsburczyków i helwetów razem, wtedy krajami stałego rozrostu protestantyzmu, t. j. przyrostu ponad ogólny przyrost ludności tego samego kraju, są: Dolna Austria, Górna Austria, Styrya, Karyntya, Czechy, Morawa i wymieniona już powyżej Bukowina. Zpomiedzy nich poznaliśmy już Dolną i Górną Austryę, Styryę, Karyntyę i Czechy jako kraje stałego niedoboru katolików; możemy tedy pewnie z całą słusnością przypuścić, że te właśnie kraje są widownią ruchu apostazyjnego.

stryi wraz z Wiedniem 2 954, w Czechach 1 894, reszta 1 301 rozrzucona po wszystkich innych krajach (w Galicyi było 219). Wedle *Statistisches Jahrbuch der Stadt Wien* (roczniki 1890 do 1899 włącznie) zadeklarowały się w Wiedniu w ciągu tych lat dziesięciu 2 503 osoby na bezwyznaniowość, mianowicie 1 553 z katolicyzmu, 800 z żydowszczyzny i 150 z protestantyzmu, co znaczy, że w Wiedniu 38% nowych bezwyznaniowców pochodziło nie z katolicyzmu. Mamy tu bardzo silną podstawę, by stwierdzić, że nabytek protestantyzmu, nowej schizmy i bezwyznaniowości pochodzi nie wyłącznie z odpadków katolickich. Ale te niewątpliwie autentyczne liczby z statystycznych publikacyj magistratu wiedeńskiego naprowadzają nas koniecznie na myśli, którym dajemy wyraz przez pytania następujące: 1. Skoro liczba nowych bezwyznaniowców w Wiedniu w latach 1890 do 1899 doszła 2 503 dusz, do których w ciągu roku 1900 przybyło znowu co najmniej 280, jakże popis z końca roku 1900 mógł wykazać w Wiedniu wszystkich bezwyznaniowców, nowych i starych, w liczbie tylko 2 772 dusz? — 2. Skoro w samym Wiedniu sam nabytek, bez przyrostu naturalnego, wynosił w dziesięciu latach 2 503 dusz, jakże przyrost wraz z nabytkiem w całej Austrii w dziesięciu latach może wynosić tylko 1 841 dusz? Takie zagadki dla statystyków biurokratycznych wcale nie istnieją.

Przechodzimy do żydowszczyzny. Uderza tu ogromne zmniejszenie się przyrostu rzeczywistego w okresie ostatnim wobec wielkiego przyrostu w okresie poprzednim. Wedle statystyki rządowej zeszedł on z 137 911 dusz = 13·72% ogólnej liczby Żydów z końca roku 1880 na 81 594 dusz = 7·14% ogólnej liczby z końca roku 1890. Gdyby przyrost Żydów w okresie ostatnim doszedł był choćby tylko 9·44-procentowego średniego przyrostu całej ludności austriackiej, popis ostatni powinienby był wykazać 1 251 233 Żydów na całą Austryę; a ponieważ wykazuje tylko 1 224 899, przeto niedobór wynosi 26 334 dusz. Ale niedość tego. Statystyka rządowa mówi, że w dziesięcioleciu od końca r. 1890 do końca r. 1900 było o 186 352 żyworodków żydowskich więcej niż Żydów zmarłych, czyli że przyrost naturalny wynosił 16·30%; wedle tej miary powinnyby być Żydów 1 329 657, a więc ubytek wynosi 104 758 głów. I jeszcze niedość tego. Statystyka rządowa stwierdza ten ubytek w odniesieniu do wszystkich krajów austriackich jako wynik sumaryczny, o samej zaś Galicyi mówi, że wywędrowało 108 949 Żydów, podczas gdy polem niejakiego napływu żydowskiego jest — Bukowina! A więc Galicyę Żydzi poprostu tłumnie opuszczają, ale sąsiednia Bukowina, która i tak już ma więcej Żydów niż Galicya¹, jest polem niejakiego napływu żydowskiego. Coś podobnego tylko w biurze powiedzieć można z całą pretensją nieomylności, my atoli stajemy tu wobec zagadki, i to nie po raz pierwszy. Już w roku 1898² w artykule pod napisem: „Ruch ludności w Galicyi w r. 1895“ mówiliśmy o zagadkowości Żydów galicyjskich w statystyce; dziś znowu przypominają się nam słowa doświadczonego burmistrza stanisławowskiego, p. Kamińskiego, który po popisie ludności z r. 1880 powiedział, że tej sztuki nikt nie dokaże, żeby Żydów galicyjskich ująć w dokładną statystykę. W artykule owym wykazaliśmy, że bajką jest przysłowiowa płodność Żydów jak królików, gdyż owszem noworodków (ściślej: żyworodków) żydowskich procent jest mniejszy niż chrześcijańskich. Zdawało się atoli na chwilę, że tę mniejszą płodność wynagradza Żydom zdumiewająca żywotność, czyli o wiele mniejsza śmiertelność niż pomiędzy chrześcijanami; a zdawało się tak znowu wedle dat statystycznych. Ale na podstawie dat tej samej sta-

¹ Wedle popisu ludności z dnia 31 grudnia roku 1890 miała Galicya 6 607 816 dusz ludności, a w niej 772 213 Żydów, t. j. 11·69%, Bukowina zaś 646 591 dusz, a między niemi 82 717 Żydów, t. j. 12·79%.

² *Przegląd Powszechny* LIX, zeszyt 176, z sierpnia.

tystyki urzędowej co do Żydów bukowińskich wykazaliśmy, że i co do żywotności Żydzi nie są nadludami. Stąd też albo dziwną pomyłką, albo śmiałem fałszerstwem w celach wielce praktycznych wydał się nam ogromny przychówek Żydów galicyjskich, t. j. przewyżka liczby żyworodków nad liczbę zmarłych. Artykuł ów jednak tyczył się jednego tylko roku (1895), więc może przypadek jakowyś spłatał statystyce figla. Nie, nie przypadek i nie figiel to był; albowiem statystyka z lat dziesięciu, z okresu, w którego sumie dat poszczególnych zacierają się i nikną przypadkowe pomyłki i usterki jednokrotne, pokazuje nam zupełnie to samo. Jest to więc system fałszerski. Ale czyż system ten panuje tylko w Galicyi? Niekoniecznie; ale na karb Galicyi, jako największego z austriackich krajów zżydowiałych, mogą, przy rtęciowej ruchliwości Żydów, iść największe fałszerstwa innych krajów z najmniejszym niebezpieczeństwem wykrycia; na to jest solidarność kahałów, nie znająca granic krajowych, licząca się naturalnie tylko z przeciętnym rozumem ludzkim, przedewszystkiem z biurokratycznym, któremu formalistyka wszystko, sama istota rzeczy nie nie znaczy. Aby należycie osądzić daty statystyczne co do Żydów, prosimy wyczytać się z całą uwagą w następujące obrachunki porównawcze.

Wedle opisu ludności z dnia 31 grudnia r. 1890 cała Austria miała 23 895 413 dusz ludności; aż do dnia 31 grudnia r. 1900, t. j. w dziesięciu latach, urodziło się żyworodków 9 301 351 = 38·93% ludności pierwotnej, umarło zaś w tymże czasie 6 647 615 osób = 27·82%; a gdy liczbę zmarłych strącimy z liczby żyworodków, otrzymamy 2 653 736 dusz przychowku = 11·11%. W owej ogólnej liczbie ludności było Żydów 1 143 305; w rzeczonem dziesięcioleciu było wedle statystyki urzędowej żyworodków żydowskich 414 751 = 36·28% pierwotnej liczby Żydów, a więc płodność Żydów okazuje się mniejszą niż całej ludności; w tymże czasie umarło Żydów 228 399 = 19·98% pierwotnej liczby Żydów, a więc śmiertelność między Żydami okazuje się tu ogromnie mniejszą niż u ludności wogóle; gdy zaś liczbę zmarłych Żydów strącimy z liczby żyworodków żydowskich, otrzymamy przychówek żydowski, czyli przyrost naturalny w liczbie 186 352 dusz = 16·30%. Stają tedy naprzeciwko sobie: 11·11-procentowy przyrost naturalny całej ludności, a 16·30-procentowy przyrost Żydów, mimo ich mniejszej płodności. Ale liczby te nie wyrażają kontrastu jak się należy; albowiem Żydzi figurują w obrachunku powyższym, przyjętym przez urzędową statystykę, jako część ogólnej liczby ludności, a więc rezultaty rachunkowe, odnoszące się do całej ludności, są zależne od liczb odnoszących się

do Żydów. Chcąc kontrast ściśle uwydatnić, trzeba przeprowadzić rachunek osobno nie tylko co do Żydów, jak to powyżej się stało, lecz i co do ludności nieżydowskiej, t. j. trzeba przeprowadzić go po strąceniu liczb żydowskich z liczb ludności całej, przeciwstawiając jedne drugim. W ten sposób otrzymamy:

ludności austriackiej w końcu r. 1890:	
nieżydowskiej 22 752 108 dusz	żydowskiej 1 143 305 dusz
żyworodków w dziesięcioleciu do końca r. 1900:	
nieżydowskich 8 886 600 = 39·06%	żydowskich 414 751 = 36·28%
osób zmarłych w temże dziesięcioleciu:	
nieżydowskich 6 419 216 = 28·21%	żydowskich 228 399 = 19·98%
a więc przyrostu naturalnego (przychowku):	
nieżydowskiego 2 467 384 = 10·85%	żydowskiego 186 352 = 16·30%

W tem racjonalnem przeciwstawieniu widzimy stosunek Żydów pod względem płodności jeszcze mniejszy, a pod względem żywotności jeszcze większy niż wedle powyższego obrachunku urzędowego. Powtarza się tedy tutaj, gdzie mowa o całej Austrii i o całym dziesięcioleciu, kubek w kubek to samo, co uderzało nas w artykule o ruchu ludności w samej tylko Galicyi w jednym tylko roku 1895. Ale i fałszywość tych dat sumarycznych co do Żydów uderzy nas odrazu, gdy poddamy je analizie wedle trzech gromad żydowskich: galicyjskiej, bukowińskiej i austriackiej poza Galicyą i Bukowiną. Dla krótkości i większej wyrazistości analizujemy tylko liczby procentowe. Otóż otrzymujemy:

	na Galicyę	na Bukowinę	na Austryę bez Galic. i Buk.
żyworodków żydowskich	40·80%	32 24%	25·32%
zmarłych Żydów	21·62 „	19·97 „	15·58 „
przyrostu naturalnego	19·18 „	14·69 „	9·74 „

z którymto przyrostem żydowskim zaraz porównajmy:

przyrost nieżydowski	9·63 „	11·63 „	11·25 „
--------------------------------	--------	---------	---------

Już samo porównanie trzech gromad żydowskich między sobą świadczy o fałszywości co najmniej liczb odnoszących się do Galicyi, chociaż i bukowińskie w porównaniu z austriackimi poza Galicyą i Bukowiną wydają się bardzo podejrzanemi. Szczególnie różnica między galicyjsko-żydowskim a austriacko-żydowskim przyrostem naturalnym (19 18⁰/₀ a 9 74⁰/₀) woła do nieba rządowego o pomstę na

sprawców tak oczywistego fałszerstwa, choć właściwie więcej jeszcze rażą różnice między Galicyą a Bukowiną, bo Bukowina jest przecież tylko czemś w rodzaju aneksu Galicyi. Jeszcze więcej atoli przekonywa nas o fałszerstwie porównanie naturalnego przyrostu trzech gromad żydowskich z przyrostem gromad nieżydowskich, szczególnie zaś porównanie Żydów a nie-Żydów w Galicyi (19·18⁰/₀ a 9·63⁰/₀), jako też wysunięcie Żydów galicyjskich, i to jedynie galicyjskich, pod względem płodności (40 80⁰/₀) na czoło wszystkich krajów i ludów austriackich, ba, nawet i europejskich z jedynym wyjątkiem Włochów, podczas gdy w roku 1895 widzieliśmy ich mniej płodnymi od nieżydowskiej ludności galicyjskiej.

Prawdziwemi wydają się daty odnoszące się do Żydów austriackich poza Galicyą i Bukowiną¹. Gdybyśmy zastosowali je do Galicyi, nie byłoby już mowy o wywędrowaniu 109 000 Żydów galicyjskich i zmieniliby się niejedno jeszcze w całej statystyce nie tylko galicyjskiej, lecz wogóle austriackiej. Nie myślimy bynajmniej przeczyć, że nie tylko chrześcijanie, lecz i Żydzi wynoszą się z Galicyi; owszem emigracya Żydów może nawet być następstwem emigracyi chrześcijan. Ludność Galicyi jest na wielu miejscach przesycona żywiołem żydowskim, a wszakże Żydzi tylko z chrześcijan żyją; gdzie więc lud chrześcijański, nie mogąc już nastarczyć soków żywotnych swojemu żydowstwu, bo już jest wyssany, otrząsa się z żydowstwa w ten niestety sposób, że porzuca ziemię rodzinną, tam i żydowstwo, nieprzywykłe żyć samo z siebie, musi opuszczać miejsce zagnieżdżenia swego i szukać sobie innego gnieździska. Wiemy nawet, dokąd się udaje. Właśnie tych dni (w pierwszych dniach listopada roku 1902) rząd węgierski złożył na stole sejmowym projekty kilku ustaw (przemilczane przez żydowskie i żydowiałe dziennikarstwo austriackie) celem zagrodzenia dróg napływowi Żydów z Rumunii, Bukowiny i Galicyi. Immigracya ta przybrała takie rozmiary, że wyparła już setki tysięcy ludności zasiedziałej od tysiąca lat na wschodnich pograniczach krajów węgier-

¹ Już po napisaniu rzeczy niniejszej czytamy w *Politisch-anthropologische Revue*, że w Niemczech liczba żyworodków chrześcijańskich wynosi 38 15⁰/₀ ludności chrześcijańskiej, żydowskich zaś tylko 22·25⁰/₀ ludności żydowskiej, tudzież, że od r. 1880 zmniejsza się procent żydowski w ogólnej sumie ludności. Wywody nasze są tu więc potwierdzone; szczególnie też potwierdzone jest przypuszczenie nasze, że w Austrii tylko daty odnoszące się do Żydów poza Galicyą i Bukowiną (np. żyworodków żydowskich 25·32⁰/₀) prawdziwemi być mogą.

skich. Główny napływ żydowstwa do Węgier idzie z Rumunii, gdzie mimo traktatu berlińskiego z roku 1878 Żydom coraz niewygodniej; a domyślamy się, że napływ ten idzie także z Rosyi, skąd krótko przed r. 1890 szedł także do Galicyi i do Bukowiny na własną plagę żydowstwa galicyjskiego i bukowińskiego. Słowem, jest to nie nowa, bo trwająca od lat blisko dwudziestu, ale coraz więcej wzmagająca się wędrówka żydowstwa z wschodu na zachód, dająca się w znaki nawet już Stanom Zjednoczonym Ameryki północnej. Nie przeczy my tedy emigracyi żydowskiej z Galicyi, ale przeczy my rozmiarom, jakie jej nadaje statystyka urzędowa. Statystyka mówi, że w okresie od końca r. 1890 do końca r. 1900 wyszło z Galicyi 302 703 osób, a na innem miejscu twierdzi, że z Galicyi wyszło 108 949 Żydów. Otóż przeczy my, iżby emigracya żydowska mogła wynosić 36·00⁰/₀ całej emigracyi galicyjskiej. Przyjmując średnią w rzezonym okresie ludność chrześcijańską Galicyi w liczbie 6 170 000 dusz, żydowską zaś w liczbie 791 800 dusz, otrzymalibyśmy z dat statystyki urzędowej taki rezultat porównawczy: chrześcijan wyszło z Galicyi 193 754 = 3·14⁰/₀, Żydów zaś 108 949 = 13·76⁰/₀; znaczyłoby to, że stosunkowo wywędrowało Żydów więcej niż cztery razy tyle, co chrześcijan. Stosując 9·74-procentowy przyrost naturalny pozagalicyjskich i pozabukowińskich Żydów austriackich do Żydów także galicyjskich, otrzymalibyśmy 36 055 wychodźców żydowskich, t. j. 4·54⁰/₀ ludności żydowskiej w Galicyi, a więc stosunek o wiele prawdopodobniejszy niż 13·76⁰/₀.

Jakokolwiek zresztą ma się rzecz co do emigracyi żydowskiej, same daty statystyki urzędowej, odnoszące się do płodności, żywotności i naturalnego przyrostu Żydów galicyjskich są najoczywiściej fałszywe. O Bukowinie jako o polu napływu żydowskiego czytelnik wytworzy sobie sąd z tego, cośmy powiedzieli w wzmiance o węgierskich projektach ustaw. Dziwna to rzecz, że statystyka urzędowa wymienia tylko Bukowinę jako pole napływu żydowskiego, a przemilcza Dolną Austryę (Wiedeń) i Śląsk, chociaż wedle jej własnych dat, niewątpliwie więcej prawdziwych niż co do Bukowiny, dwa te kraje wyraźniej uwydatniają się jako pola napływu żydowskiego. Na Bukowinie bowiem przyrost rzeczywisty (nie naturalny) wynosi wedle statystyki urzędowej 16·24⁰/₀ (co nam wydaje się nieco za wiele), na Śląsku zaś wynosi 19·38⁰/₀, w Dolnej Austrii nawet 22·16⁰/₀ (o którychto dwu krajach nie mamy wątpliwości). Rozrost Żydów w obu tych krajach jest zresztą stały; natomiast krajami stałego niedoboru żydowskiego są Czechy i Morawa.

Porównawcze zestawienie Galicyi, Śląska i Bukowiny pod względem wyznań jest następujące:

w końcu r.	w Galicyi było		na Śląsku było		na Bukowinie było	
	absolutnie	w %	absolutnie	w %	absolutnie	w %
	<i>katolików obrządku łacińskiego</i> ¹					
1880	2 714 977	45·56	477 730	84·48	63 691	11·14
1890	2 997 430	45·21	510 692	84·32	72 389	11·20
1900	3 350 512	45·80	576 099	84·67	86 656	11·87
	<i>katolików obrządku greckiego (unitów)</i>					
1880	2 510 408	42·13	?		17 589	3·08
1890	2 790 449	42·23	?		19 810	3·06
1900	3 104 103	42·43	397	0·06	23 388	3·20
	<i>schizmatyków bez Ormian-schizmatyków</i> ²					
1880	?		?		404 450	70·75
1890	?		?		450 773	69·71
1900	2 233	0·03	38	0·00	500 263	68·51
	<i>protestantów, właściwie samych tylko luteranów</i> ³					
1880	36 672	0·62	78 915	13·97	13 265	2·32
1890	38 289	0·58	84 359	13·93	15 868	2·45
1900 ⁴	40 004	0·55	91 264	13·41	18 383	2·52
	<i>Żydów</i>					
1880	686 596	11·52	8 580	1·52	67 418	11·79
1890	772 213	11·69	10 042	1·66	82 717	12·79
1900	811 371 ⁵	11·09	11 988	1·76	96 150	13·17

¹ Tutaj Ormianie-unici nie są wliczeni, bo liczba ich z r. 1880 i 1890 w rozłożeniu według krajów nie jest nam znana. Wiadomo z jednego z przypisków poprzednich, że liczba ich, sama w sobie bardzo mała, coraz więcej maleje. Na Śląsku zresztą Ormian niema.

² Do Ormian-schizmatyków także stosuje się co powiedziano w przypisku poprzednim.

³ Układ statystyki rządowej nie pozwala nam objąć wszystkich protestantów ani wedle okresów czasu, ani wedle krajów. Kalwinów, choć stanowią część dość znaczną, musimy pominąć dla braku dat z pewnych okresów czasu i krajów, o czem mówiliśmy już powyżej.

⁴ Z końca roku 1900 liczby odnoszące się do pomniejszych sekt protestanckich są w publikacji rządowej podane. Pomijając hernhuterów, menonitów i podobne drobniaki, uzupełniamy liczby tegoż roku tylko datami odnoszącymi się do kalwinów. Wyznawców tej sekty było: w Galicyi 5 327, na Śląsku 477, na Bukowinie 889. Dodając te liczby do liczb luteranów, otrzymamy na koniec r. 1900:

w Galicyi . .	45 331 protestantów =	0·62%	ludności całej
na Śląsku . .	91 741	" = 13·48	" " "
na Bukowinie	19 272	" = 2·64	" " "

⁵ W halickim okręgu sądowym (powiatu stanisławowskiego) znajdujemy 3 681 karaitów, których statystyka rządowa do Żydów, czyli, jak

Przypatrzmy się jeszcze stosunkom zachodzącym co do wyznań w niektórych miastach.

Wiedeń w r. 1900 miał katolików 1 464 497 (między nimi 85 obrządku ormiańskiego i 2521 obrządku greckiego), protestantów luterskich i kalwińskich 54 364, Żydów 146 926. W r. 1890 wedle *Stat. Jahrb. der Stadt Wien* było 1 197 276 katolików, 41 943 protestantów, 118 495 Żydów. Dla porównania zestawiamy liczby procentowe:

	katolików	protestantów	Żydów
w końcu r. 1890	87·74%	3·07%	8·68%
„ „ „ 1900	87·43 „	3·25 „	8·77 „
			„ „ „ „ „ „

z czego wniosek, że napływ protestantów i Żydów do Wiednia jest stosunkowo większy od napływu katolików, choć, co prawda, apostazy także przyczyniają się do zmniejszenia procentu katolickiego.

Co do miast następujących nie mamy materiału do takiego zestawienia porównawczego; musimy poprzestać na przytoczeniu dat z końca r. 1900.

Praga czeska miała 178 209 katolików = 88·40%, protestantów 3750 = 1·86%, Żydów 18 986 = 9·42% mieszkańców.

W Tryeście było katolików 169 964 = 95·11%, schizmatyków 1425 = 0·80%, protestantów 1792 = 1·00%, Żydów 4954 = 2·77% — w czem dowód, że i w Austrii nie potrzeba protestantów ani Żydów, aby mieć wielki przemysł i wielki handel; Żydzi owszem odznaczają się zmysłem więcej kramarskim i lichwiarskim niż wielkohandlowym, którego podwaliną jest rzetelność.

Gradec styryjski miał katolików 131 233 = 95·04%, schizmatyków 680 = 0·49%, protestantów 3598 = 2·87%, Żydów 1620 = 1·17%. Życzylibyśmy Gradcowi Żydów krakowskich i lwowskich, a Krakowu i Lwowu handlu i przemysłu gradzkiego.

Brno morawskie miało katolików 98 463 = 90·05%, protestantów 2467 = 2·26%, Żydów 8238 = 7·53%.

Kraków miał katolików 64 948 (między nimi 727 obrz. greck., 12 obrz. orm.) = 71·12%, schizmatyków 38 (między nimi 1 orm.), pro-

ona się wyraża, do Izraelitów zalicza, choć karaici wcale nie są Izraelitami. Są to wyznawcy prawdziwego mozaizmu, choć nie szczepu semickiego, podczas gdy u Żydów mozaizm ustąpił talmudyzmowi lub ateizmowi zamaskowanemu pewnymi pozorami. Rzecz dziwna, że w owym okręgu sądowym statystyka nie wykazuje obok karaitów ani jednego rzeczywistego Żyda.

testantów 655 = 0·72⁰/₀, Żydów 25 670 = 28·11⁰/₀. Porównanie Krakowa z Lwowem jest dość ciekawe. Lwów miał katolików 112 155 (między nimi 29 327 obrz. greck., 231 obrz. orm.) = 70·15⁰/₀, schizmatyków 536 (między nimi 55 orm.), protestantów 2833 = 1·77⁰/₀. Żydów 44 258 = 27·68⁰/₀. Otóż Lwów jest stosunkowo nieco mniej katolicki od Krakowa, co z względu na więcej wschodnie położenie Lwowa, t. j. na większą nasiedziałość Żydów na wschodzie, na razie nie dziwi; ale właśnie z tego względu powinny się przypuszczać, że katolickie *minus* staje się *plus* żydowskim, a tak nie jest; albowiem Lwów jest tak samo mniej żydowskim od Krakowa, jak jest mniej katolickim; natomiast jest więcej protestanckim. W następnym rozdziale pracy niniejszej pokaże się też, że Lwów jest o wiele więcej niemieckim od Krakowa; w czym dowód, że nie tylko nad Notecią, lecz i nad Pełtwią niemczyzna a protestantyzm stanowią przypadające do siebie pojęcia.

Najciekawsze pod względem stosunku wyznań są Czerniowce — siedziba metropolity schizmatyckiego! Czerniowce są przedewszystkiem katolickie; w końcu roku 1900 miały katolików obrz. łać. 18 696, obrz. greck 7844, obrz. orm. 240, razem 26 780 = 39·60⁰/₀ swojej ludności; w drugim rzędzie stoją Żydzi w liczbie 21 587 = 31 92⁰/₀; na trzecim dopiero miejscu znajdują się schizmatycy w liczbie 15 656 (między nimi 35 orm.) = 23 15⁰/₀: możnaby więc mówić o dyasporze schizmatyckiej. Protestantyzm jest w Czerniowcach o wiele liczniej jeszcze reprezentowany, niż w Lwowie: 3546 dusz = 5 24⁰/₀. W Lwowie i w Czerniowcach mamy etapy *der deutschen Cultur im Drange nach Osten*; chluba to dla Krakowa, że „kultura“ musiała go przeskoczyć.

W związku z tą uwagą niech nam będzie wolno uratować od prześlepienia lub zapomnienia ustęp, którym prof. dr. Loserth w *Neue freie Presse* (z dnia 12 października r. 1902) kończy swą recenzję książki: Georg Lösche, *Geschichte des Protestantismus in Österreich* (Tubinga i Lipsk, 1902, nakład firmy J. Mohr). Prof. Loserth mówi: „Barwny to obraz, który roztacza się przed oczyma naszymi w księdze Löschego. Wypada jeszcze tylko wspomnieć o starszych i nowszych rozsądnikach wiary ewangelickiej w Galicyi i Bukowinie. Trudny tam ich byt, który w miarę sił ułatwia im błoga działalność Towarzystwa imienia Gustawa Adolfa“¹.

¹ „Es ist nach alledem ein farbenreiches Bild, das sich unseren Augen in Loesche's Buche entrollt. Es wäre nur noch der älteren und

III. Ludność wedle języka.

Statystyka ludności wedle języka jest zbudowana na ściślejszej podstawie niż statystyka ludności wedle wyznania. Podczas gdy pod względem wyznania zużyto jako materiał statystyczny liczby popisowe w całości, bez różnicy przynależności do Austrii czy do zagranicy, wyłączono z statystyki językowej wszystkie osoby, które w chwili popisu nie miały praw obywatelstwa austriackiego. Jest zaś tych osób liczba bardzo spora, mianowicie 517 903, czyli 1·98% (blisko pięćdziesiąta część) ludności popisowej. Gdy strącimy ją z 26 150 708 osób popisanych, otrzymamy 25 632 805 osób z prawami obywatelstwa austriackiego, które dla krótkości wyrażenia nazywać będziemy ludnością austriacką. Liczba ludności popisowej i kwota ludności nie-austriackiej w tejże liczbie byłyby oczywiście wcale inne, gdyby popis odbywał się około św. Jana, gdy πάντα έστ, a nie w wigilię Nowego roku, gdy zima i czas świąteczny trzyma wszystko w domu. Trzeba przyznać, że austriacki termin popisu jest najracjonalniejszy, równie jak i 10-letni okres popisowy. Tego terminu i takiego okresu trzymają się także Węgry, a nadto Belgia, Szwecya i Norwegia, Niderlandy (gdzie jednak rokiem popisowym jest przedostatni rok dziesięciolecia, a więc nie 1890 i 1900, lecz 1889 i 1899) i Hiszpania (gdzie ostatnie popisy odbyły się w roku 1887 i 1897); w innych państwach jest rozmaicie.

Ów sumaryczny stosunek ludności nie-austriackiej do popisowej (1·98%) jest w rozłożeniu na poszczególne kraje wielce niejednakowy, a ta niejednakowość jest im większa, tem ciekawsza. Przeprowadzamy tu obrachunek tylko co do tych miast i krajów, w których kwota nie-austriacka jest największa i najmniejsza, nadmienając, że kraje z kwotą najmniejszą są zarazem te, które nas najwięcej obchodzą.

Stosunkowo najwięcej ludności nie-austriackiej jest w Tryeście, mianowicie 27 590 głów = 15·45% całej ludności miasta (wraz z okolicą). Na całym Pomorzu austriackim (Tryest, Istrya, Gorycya) jest jej 44 169 = 5·84%. Ta kwota nie-austriacka składa się bardzo przeważnie z poddanych Królestwa włoskiego.

neueren Pflanzstätten des evangelischen Glaubens in Galizien und der Bukowina zu gedenken. Sie fristen dort schwer ihr Dasein, das ihnen der segensreich wirkende Gustav Adolph-Verein nach Kräften erleichtert“.

Następuje Wiedeń z liczbą 177 675 głów ludności nie-austriackiej = 10·61⁰/₀ popisowej ludności miasta. W całej Dolnej Austrii jest 243 792 = 7·86⁰/₀, w przeważnej części oczywiście z Rzeszy niemieckiej. W tej kwocie mieści się też niewątpliwie bardzo znaczna część protestantów wiedeńskich.

Gratyc styryjski miał 14 407 dusz ludności nie-austriackiej = 10·43⁰/₀; na całą Styryę przypada 43 169 dusz = 3·18⁰/₀ niewątpliwie z Włoch, z Węgier i z Niemiec.

Opawa miała 1382 = 5·45⁰/₀; całe Śląsko 16 682 = 2·45⁰/₀, oczywiście z Niemiec i niewątpliwie przeważnie protestantów.

Na Kraków wypada nam 4843 = 5·30⁰/₀; na Lwów 2916 = 1·82⁰/₀; na całą Galicyę 31 236 = 0·43⁰/₀.

W Czerniowcach było 1855 głów = 2·74⁰/₀; na całej Bukowinie 6691 = 0·92⁰/₀, niewątpliwie Żydów z Rumunii (nie z Galicyi!)

Podstawa statystyki ludności wedle języka jest ściśniona ze względu na to, że statystyka ta ma służyć celom administracyjno-politycznym; te zaś polegają na uwzględnieniu językowych potrzeb własnej ludności austriackiej, podczas gdy osoby nie-austriackie powinny stosować się do tej ludności, wśród której przemieszkują lub chwilowo przebywają. Dlatego też w statystyce językowej znajdują się tylko rubryki dla austriackich języków krajowych. Osoby innych języków, jak Francuzi, Hiszpanie, Turcy i t. d. są zaliczone do języka panującego w miejscu ich pobytu. Austriackim językiem krajowym przyznane jest prawo statystyczne we wszystkich krajach austriackich; tak np. język polski lub ruski ma prawo figurować w statystyce porównano z niemieckim w Dolnej Austrii, w Tyrolu i t. d., lub obok włoskiego w Tryeście, lub obok czeskiego w Czechach i t. d., a nawzajem wszystkie inne języki austriackie mają prawo figurować w statystyce obok polskiego i ruskiego w Galicyi. Tylko prawo statystyczne języka madjarskiego, jakkolwiek należy on do bukowińskich języków krajowych (ściślej: do języków „używanych“ na Bukowinie), jest ograniczone jedynie na Bukowinę, tak, że np. w Galicyi Madjarowie są zaliczani do języka polskiego lub ruskiego, w Dolnej Austrii do niemieckiego.

Jest to więc statystyka niezupełnie prawdziwa, lecz po części skonstruowana, sztuczna. Ale jeszcze więcej nieprawdziwą staje się przez to, że statystyka urzędowa nie chce wiedzieć o języku ojczystym lub rodzinnym, lecz wynalazła sobie „język pożycia powszedniego“ (*Umgangssprache*, co inni dziwnie tłómaczą przez „język potoczny“, nie

pomnąc, że język potoczny jest tylko przeciwstawiony językowi literackiemu, książkowemu). Ten „język pożycia powszedniego“ jest jakby stworzony na to, żeby Niemcom i po części Włochom nastęrczyć sposobność do fałszerstw, nawet do zadawania gwałtu sumieniu narodowemu; i są tego przykłady stwierdzone, że z tej sposobności korzysta się w sposób brutalny, połączony nieraz z poprostu niesłychaną pomstą, gdy ludzie z charakterem oprą się gwałtowi¹. Nie jesteśmy bynajmniej pewni, czy szczególnie też w armii i marynarce wojennej nie uprawia się fałszerstwa na wielką skalę z tego tytułu, że językiem komendy w armii jest niemiecki, w marynarce włoski. Są oficerowie i audytorowie Polacy, którzy i poza służbą przestawają z sobą z własnej woli tylko w języku niemieckim; takiego zaś zera dwunożnego, jakim jest szeregowiec, nikt nie będzie pytał, do którego języka chce być zaliczonym.

Te uwagi posłużą czytelnikowi za wskazówkę w wytworzeniu sobie w ogólności sądu o prawdziwości liczb i stosunków, do których przedstawienia teraz przystępujemy.

Wymieniona powyżej suma ludności austriackiej w liczbie 25 632 805 głów dzieli się wedle języka jak następuje:

	w r. 1900 było osób	przyrost od r. 1890
języka niemieckiego	9 170 939	709 359 = 8·38%
czesko-morawsko-słowackiego ²	5 955 397	482 526 = 8·82 „
polskiego	4 259 152	539 920 = 14·52 „
ruskiego	3 375 576	270 355 = 8·71 „
słoweńskiego	1 192 780	16 108 = 1·37 „
serbsko-chorwackiego ²	711 380	66 454 = 10·30 „
włosko-ladyńskiego ²	727 102	51 797 = 7·67 „
rumuńskiego	230 963	21 853 = 10·45 „
madjarskiego	9 516	1 377 = 16·92 „

Przyrost całej ludności, którą tu austriacką nazywamy, t. j. ludności wszystkich języków, wynosi 2 159 749 głów, a więc w przecięciu wypadałoby na każdy język 9·20% przyrostu. Przyjmując ten

¹ Rzecz niniejsza napisana jest w listopadzie roku 1902, a podczas druku czytamy w krakowskim *Naprzodzie* z dnia 10 lutego 1903 (nr. 40) korespondencję z Wiednia, której autor, zajęty przez czas przydłuższy w biurze statystycznym, opowiada, jak w Centralnej Komisji statystycznej i w magistratach, szczególnie w wiedeńskim, opracowywano arkusze popisowe w duchu powiększenia liczby ludności niemieckiej.

² Całą odpowiedzialność za złożone nazwy języka autor rzeczy niniejszej pozostawia c. k. Centralnej Komisji statystycznej.

przeciętny procent za miarę wzmagającego się lub opadającego znaczenia języka, ujrzymy jako wzmagające się języki: madjarski, polski, rumuński i serbsko-chorwacki, jako opadające: czesko-morawsko-słowacki, ruski, niemiecki, włosko-ladyński, a najwięcej słoweński. Gdyby tylko nie budziły się na nowo i nie rosły owe wątpliwości, które nasuwały się już powyżej w uwagach ogólnych. A właśnie ta głęboka depresja języka słoweńskiego jest dobitnym dowodem słuszności powątpiewania naszego.

Język niemiecki w stosunku do faktycznego przyrostu ludności krajowej kurczy się znacznie w Dolnej Austrii (szczególnie w Wiedniu), znacznie w Krainie, jeszcze znacznie na Śląsku, o wiele znacznie na Morawie, a najbardziej w Galicyi, gdzie ma nietylko stosunkowy, lecz wprost absolutny ubytek. Nawet w krajach tak rdzennie niemieckich jak Górna Austrya, Salcburgia i Arulania przyrost osób języka niemieckiego niezupełnie dorównywa przyrostowi ludności krajowej. Natomiast przyrost ich przewyższa przyrost ludności krajowej bardzo nieznacznie w Czechach, znacznie w Dalmacyi, o wiele znacznie na Bukowinie, a najznaczniej w Styryi, w Karyntyi i na Pomorzu austriackiem. Otóż uderza tu kontrast: w Krainie, która jest rdzennie słoweńska, język słoweński rozwija się normalnie, niemiecki zaś cierpi na suchoty, tak samo jak w krajach niemieckich, a w otaczających ją krajach: w Styryi, w Karyntyi i na Pomorzu, gdzie ludność słoweńska jest nie sama, niemczyzna postępuje. Jak postępuje? Wiemy z doświadczenia dziesięcioletniego, że postępuje fałszerstwem, gwałtem i własnem renegactwem Słoweńców. Dziś więcej jeszcze niż kiedykolwiek niemczyźnie w krajach tych potrzeba fałszerstwa i gwałtu i przekupstwa; przypominamy tylko głośną sprawę gimnazjum celejskiego i cele gradzkiego Towarzystwa *Südmark*, szerzącego zarazę pruską w Styryi i w Karyntyi, a wspieranego nawet z funduszków krajowych. Ktoby zarzucił, że germanizacya statystyczna jest przecież tylko teoretyczna, a więc bez celu, temu przypomnimy, że statystyka językowa służy celom administracyjno-politycznym, że przeto za germanizacyą teoretyczną idą zarządzenia, rozporządzenia i urządzenia germanizujące praktycznie lub co najmniej krzywdzące ludność niemiecką w jej prawach.

Oprócz Niemców ma język słoweński nieprzejednanego wroga w żywiole włoskim. Język włoski, gdzie ściera się z niemczyzną (w Tyrolu), okazuje się słabszym od niej, gdzie atoli z słoweńszczyzną ma sprawę (na Pomorzu austriackiem, szczególnie w Tryeście), tam

bezwzględna brutalnością, gorszą od niemieckiej, zyskuje przewagę. Tak tedy język słoweński wzięty jest w dwa ognie, i tem tłómaczy się jego ogromna depresya statystyczna.

Tak samo, jak język słoweński w Tryeście, pogwałcony jest przez Włochów język chorwacki w Istrii. Obu językom, jednemu w Tryeście, drugiemu w Istrii, przypisuje statystyka bardzo znaczny ubytek absolutny; ale w Dalmacyi, gdzie żywioł włoski jest bez porównania mniej licznie reprezentowany niż w Tryeście i w Istrii, język chorwacki (z przymieszką serbską) rozwija się tak samo normalnie, jak język słoweński w Krainie. Dalmacyi, której ludność chorwacka (wraz z serbską) liczebnie góruje ponad ludnością chorwacką Tryestu i Istrii, język chorwacki, mimo pogwałcenia przez Włochów, zawdzięcza swoje w ogólności poważne stanowisko w statystyce; Kraina zaś, której ludność słoweńska stanowi mniejszą część całej ludności słoweńskiej, nie mogła ochronić języka słoweńskiego w całości od poniżenia statystycznego, będącego wyrazem fałszerstw niemieckich i włoskich, popełnionych w Styryi, w Karyntyi i w Tryeście.

Język czeski przyrostem swym w samych Czechach niezupełnie dotrzymuje kroku przyrostowi ludności krajowej, ustępując nieco językowi niemieckiemu, ale wynagradza to sobie na Morawie sowiec, a nawet już w Dolnej Austryi (szczególniej w Wiedniu), podczas gdy na Śląsku pozostaje prawie całkiem w równowadze. W Galicyi język czeski stosunkowo znacznie podrośł: z 5827 głów (w roku 1890) na 9014 głów, t. j. o 3187 = 54·69%.

Przyrost języka polskiego w Galicyi, na Śląsku i na Bukowinie poznamy niebawem z porównawczego zestawienia tych trzech krajów. Tutaj nadmieniamy, że język nasz stosunkowo bardzo znacznie wzmożł się na Morawie: z 5039 na 15 560 głów. W Dolnej Austryi (prawie wyłącznie w Wiedniu) wykazano w r. 1890 tylko 2208 głów, w r. 1900 4981; rozumie się, że obie liczby są wielce fałszywe; liczba Polaków w Wiedniu była i jest o wiele większa. W Czechach liczba Polaków podniosła się z 498 na 1915.

Co do języka ruskiego w Galicyi i na Bukowinie, poznamy daty z zestawienia porównawczego. Liczba Rusinów w Dolnej Austryi (prawie wyłącznie w Wiedniu) podniosła się z 333 na 1208 (obie liczby fałszywe); na Morawie w roku 1890 było ich bardzo niewiele, a w roku 1900 naliczono 387; w Czechach z niżej 300 podniosła się ich liczba na 1313.

Zestawiając daty porównawcze co do Galicyi, Śląska i Bukowiny,

nadmieniamy, że przyrost ludności krajowej z prawem obywatelstwa austriackiego w okresie od r. 1890 do r. 1900 wynosił w Galicyi 10·73⁰/₀, na Śląsku 12·59⁰/₀, na Bukowinie 12·61⁰/₀, któreto liczby procentowe niech będą miarą przyrostu języków, który podajemy w tabelce następującej:

Języka tutaj wymienionego	było osób		przyrost	
	w r. 1890	w r. 1900	absolutny	w %
<i>w Galicyi</i>				
polskiego	3 509 183	3 988 702	479 519	13·66
ruskiego	2 835 674	3 074 449	238 775	8·42
niemieckiego . .	227 600	211 752	-15 848	-6·96
<i>na Śląsku</i>				
polskiego	178 114	220 472	42 358	23·78
czeskiego	129 814	146 265	16 451	12·67
niemieckiego . .	281 555	296 571	15 016	5·33
<i>na Bukowinie</i>				
polskiego	23 604	26 857	3 253	13·80
ruskiego	268 367	297 798	29 431	10·97
niemieckiego . .	133 501	159 486	25 985	19·46
rumuńskiego . .	208 301	229 018	20 717	9·95
mađjarskiego . .	8 139	9 516	1 377	16·92

W Galicyi język niemiecki najgorzej wyszedł na ostatnim popisie ludności; nie tylko nie ma przyrostu, lecz ma 6·96-procentowy ubytek absolutny. Według 10·73-procentowego przyrostu ludności krajowej język niemiecki w Galicyi powinienby był podnieść się na 252 030 głów, co w porównaniu ze stanem faktycznym oznacza okragło 40 300 głów = 17·69⁰/₀ ubytku stosunkowego. Naszem zdaniem jednak ubytek ten niewiele znaczy; tłumaczymy go sobie poprostu tem, że w roku 1900 było mniej niż w r. 1890 tych Żydów, którzy przypisali się do języka niemieckiego i ruskiego, a którzy za lada zwrotem kurka na kościele gotowi znowu przedzierzgnąć się w *die verfassungstreuen Kreise von Galizien* (galicyjskie sfery wiernokonstytucyjne), jak nazywali się aż do r. 1880, t. j. aż do ery Taaffego. Podobnie, ale w sensie odwrotnym, tłumaczymy sobie ponadstosunkowy przyrost języka niemieckiego na Bukowinie. Na tej wschodniej placówce „kultury“ niemieckiej gdzie nawet część Polaków (podobnie jak na Śląsku) wypiera się narodowości swojej, ta część Żydów, która dawniej przypisywała się do języka rumuńskiego i może także do ruskiego, pewnie teraz przerzuca się na niemieczynę. Natomiast całkiem rzetelny i statystycznie może niedość jeszcze uwydatniony jest rozrost języka polskiego na Śląsku,

rozrost ciągly, datujący się od roku 1880, wobec którego kurczy się tam w wściekłym gniewie niemczyzna.

Zakończmy ten przegląd datami odnoszącymi się do niektórych miast, a to z pominięciem liczb bardzo małych, nie wpływających na charakterystykę składu ludności.

W skład ludności miasta Wiednia w roku 1900 wchodziło 1 386 115 osób = 92·58⁰/₀ języka niemieckiego, a 102 974 = 6·88⁰/₀ języka czeskiego. W r. 1890 stosunki procentowe były: 94·42⁰/₀ Niemców, 5·26⁰/₀ Czechów. Wzmaga się więc „inwazyja“ czeska do stolicy austriackiej.

Na Pragę czeską statystyka wykazuje 178 123 Czechów = 89·50⁰/₀, a 20 272 Niemców = 10·19⁰/₀. W r. 1890 stosunek był dla Niemców o wiele korzystniejszy; było bowiem Czechów 83·50⁰/₀, Niemców 16·41⁰/₀. Może i w Pradze językowa dwuznaczność Żydów wpływa na takową zmianę w rezultatach popisowych.

W Tryeście było 116 825 = 77·36⁰/₀ Włochów, 24 679 = 16·34⁰/₀ Słoweńców, 8 880 = 5·88⁰/₀ Niemców. Odnośne liczby procentowe z r. 1890 są: 73·89⁰/₀, 20·47⁰/₀ i 5·25⁰/₀.

Gradec styryjski miał 121 662 = 98·37⁰/₀ Niemców (między nimi takich, jak Kokoszynek, Podpecznik, Rokitansky, Rabcewicz i t. d. w nieskończoność), a 1 430 = 1·16⁰/₀ Słoweńców. W r. 1890 wykazywała statystyka 98·43⁰/₀ Niemców, a 1·47⁰/₀ Słoweńców; a więc nie tylko Słoweńcy, lecz i Niemcy mają niejaki ubytek stosunkowy, co stąd pochodzi, że napłynęło do Gradcu nieco Włochów i Czechów.

Brno morawskie miało 68 702 = 63·97⁰/₀ Niemców, a 38 365 = 35·74⁰/₀ Czechów, podczas gdy w r. 1890 było tam 68 73⁰/₀ Niemców, 31 11⁰/₀ Czechów. Na Morawie jest więc inaczej, niż w Czechach. Stołeczne miasto Czech wypiera wprawdzie niemczyznę coraz więcej, ale w kraju czeszczyzna niezupelnie dotrzymuje kroku niemczyźnie; na Morawie natomiast żywiol czeski rozwija się i w kraju i w jego mieście głównem pomyślniej, niż niemczyzna.

W Opawie było 22 114 = 87·17⁰/₀ Niemców, 2 604 = 10·25⁰/₀ Czechów, 598 = 2·39⁰/₀ Polaków. W r. 1890 odnośne liczby procentowe były: 86·85⁰/₀, 11·34⁰/₀ i 1·76⁰/₀, co znaczy, że Czesi nieco ustępują Polakom i Niemcom. Więcej oczywiście interesowałyby nas miasto Cieszyn, które atoli nie ma w statystyce własnej rubryki.

W Krakowie w r. 1900 mamy: 78 563 = 90·85⁰/₀ Polaków (rozumie się wraz z Żydami, którzy przypisali się do języka polskiego), 249 = 0·29⁰/₀ Rusinów, 6 576 = 7·60⁰/₀ Niemców, 1 082 = 1·25⁰/₀

Czechów, podczas gdy w r. 1890 było: 91·32⁰/₀ Polaków, 0·26⁰/₀ Rusinów, 6·78⁰/₀ Niemców; procent czeski zaś w r. 1890 wynosił 1·63. Przyrost procentu niemieckiego w Krakowie idzie pewnie na karb wojskowości.

W Lwowie mamy: 120 634 = 76·85⁰/₀ Polaków (wraz z Żydami), 15 159 = 9·66⁰/₀ Rusinów, 20 409 = 13·00⁰/₀ Niemców, 701 = 0·45⁰/₀ Czechów; w r. 1890 zaś było: 82·75⁰/₀ Polaków, 7·22⁰/₀ Rusinów, 9·66⁰/₀ Niemców; procent czeski wynosił 0·32. Język polski tedy znacznie ustąpił niemieckiemu i ruskiemu. Nie mogąc przypuścić, iżby Żydzi lwowscy przerzucali się już teraz znowu na niemieczyznę, choć w przyszłości takby być mogło, musimy rozrost niemieczyzny w Lwowie przypisać głównie wojskowości, po części atoli pewnie też niejakiemu napływowi protestantów, których ujrzeliśmy w Lwowie powyżej liczbę sporą.

W Czerniowcach w r. 1900 było: Niemców (może przeważnie Żydów) 34 441 = 52·37⁰/₀, Rusinów 13 030 = 19·81⁰/₀, Rumunów 9 400 = 14·29⁰/₀, Polaków 8 601 = 13·08⁰/₀; w r. 1890 zaś było: Niemców 51·30⁰/₀, Rusinów 19·59⁰/₀, Rumunów 14·38⁰/₀, Polaków 14·36⁰/₀. Przy niewielkiej zmianie stosunków na korzyść języka niemieckiego i ruskiego, język polski w głównem mieście Bukowiny doznał niejakiemu uszczerbku, choć w kraju całym wzmógł się nieco.

IV Ludność wedle płci.

Między męską a żeńską połową rodu ludzkiego niema równowagi zupełnej; niema jej ani pod względem liczby noworodków, ani pod względem śmiertelności, a stąd też niema jej pod względem aktualnego w pewnej chwili stosunku liczby osób płci męskiej do liczby osób płci żeńskiej. Ten brak równowagi, najogólniej, najwięcej sumarycznie wzięty, nie tyle uderza, ile raczej fakt, że nierównowaga jest nierówna, i to w tym stopniu nierówna, iż w jednych krajach, czyto europejskich, czy specjalnie austriackich, przewagę ma płeć męska, w drugich żeńska. Właściwie popełniliśmy tu błąd, wymieniając płeć męską na pierwszym, żeńską na drugim miejscu; albowiem w krajach europejskich w ogólności przewagę aktualną w każdej chwili, t. j. w liczbie osób przed laty czy dziś żyjących, miała i ma i pewnie długo jeszcze, jeśli może nie zawsze, mieć będzie płeć żeńska. Ale na nierównowadze i na nierówności nierównowagi rzecz jeszcze się nie kończy; nierówność ta bowiem ulega z czasem zmianie na tem samym miejscu, i gdybyśmy na kuli ziemskiej pociągnęli dziś linie izogeneryczne na wzór izoter-

micznych, zastalibyśmy za lat dziesięć lub dwadzieścia niejakię zboczenia od tych linii, a za lat sto zboczenia tem większe. Mimo to wszystko na całym obszarze tych różnic wczorajszych i zmian dzisiaj, jako też w całym ruchu zmienności widać pewną prawidłowość; a prawo to odkryć, odgadnąć czy obrachować — oto nierozwiązany dotychczas problemat. Do rozwiązania go, choćby tylko hypotetycznie przybliżonego, potrzeba długich jeszcze lat współpracownictwa rozlicznych gałęzi umiejętności, polegającego na obserwacjach świadomych celu a bardzo szczegółowych i ścisłych.

Podajemy tu stosunek liczebny płci męskiej do żeńskiej z tych państw, w których na schyłku wieku dziewiętnastego przeprowadzono popis ludności, a to w kolejki tej, w której stosunek rzeczony postępuje od najmniejszego do największego. Na 1000 mieszkańców ludności popisowej (t. j. bez względu na różnice: czy swojej, czy zagranicznej, czy stanu cywilnego, czy wojskowego) było:

1.	w W. Brytanii z Irlandyą.	. 485	osób płci męskiej,	515	płci żeńskiej
2.	w Norwegii	487	" " "	513	" "
3.	w Danii	487	" " "	513	" "
4.	w Szwecyi	488	" " "	512	" "
5.	w Szwajcaryi	491	" " "	509	" "
6.	w Austryi	491	" " "	509	" "
7.	w Niemczech.	492	" " "	508	" "
8.	w Niderlandach	494	" " "	506	" "
9.	w Francyi	494	" " "	506	" "
10.	w Węgrzech	496	" " "	504	" "
11.	w Belgii	499	" " "	501	" "
12.	w Włoszech	501	" " "	499	" "
13.	w Rumunii.	507	" " "	493	" "
14.	w Bułgaryi.	511	" " "	489	" "
15.	w Serbii	514	" " "	486	" "

Rozumie się, że materyał zawarty w liczbach powyższych jest zbyt surowy, zbyt gruby, aby go użyć do studyum umiejętnego. Terytorya, do których te liczby się odnoszą, są nietylko jedno w porównaniu z drugim bardzo nierówne już co do rozległości, lecz także same w sobie zawierają rozliczne a nieraz wielkie i poprostu skrajne różnice geograficzne, topograficzne, etnograficzne i ekonomiczne. Dlatego też w zestawieniu powyższem pominęliśmy Rosyę, która, sama jedna większa i w sobie samej rozmaitsza od wszystkich krajów wyżej wymienionych a razem wziętych, jako jednostka statystyczna równa jednostce stałaby na równi z Niderlandami i z Francją. Są nadto

w zestawieniu powyższem skoki pod względem geograficznym takie, że np. Norwegia staje na drugim, a Szwecya na czwartem miejscu; Austria na szóstym a Węgry na dziesiątem. Skoki te dowodzą tylko, jak nieumiejętna jest statystyka urzędowa, skoro zadawała się materiałem zebrany wedle granic politycznych. Mimo to wszystko nie trudno w powyższem następstwie krajów dopatrzeć się linii, która z zachodniej północy ciągnie się ku wschodniemu południu Europy, zaczynając się znaczną przewagą płci żeńskiej, a kończąc prawie równie znaczną przewagą płci męskiej.

Przejdźmy z obszaru Europy na obszar Austrii. Z zestawieniem jak powyższe łączymy tu porównanie roku 1900 z latami 1890 i 1880, trzymając się jednak roku 1900 jako decydującego o kolejnem następstwie krajów austriackich. Pomorze austriackie przedstawiamy tu nie razem pod tą nazwą, lecz Tryest, Istrię i Gorycyę z osobna; tak samo Tyrol i Arulanję; a to ze względu na wielkie różnice, które występują na jaw, gdy się terytorya większe przedstawi w podziale na samoistne terytorya mniejsze. Otóż stosunek płci męskiej do żeńskiej w krajach austriackich tak się ukształtował, że z 1000 mieszkańców było:

	w r. 1880		w r. 1890		w r. 1900	
	męsk. płci	żeńsk.	męsk. płci	żeńsk.	męsk. płci	żeńsk.
1. w Krainie	478	522	477	523	476	524
2. na Morawie	478	522	478	522	481	519
3. w Tryeście (z powiat.)	489	511	479	521	484	516
4. na Śląsku	474	526	477	523	486	514
5. w Czechach	481	519	483	517	486	514
6. w Dolnej Austrii .	494	506	491	509	492	508
7. w Karyntyi	488	512	489	511	492	508
8. w Galicyi	492	508	493	507	495	505
9. w Górnej Austrii .	493	507	495	505	495	505
10. w Tyrolu	494	506	490	510	496	504
11. w Arulanii	487	513	489	511	496	504
12. w Styryi	494	506	496	504	498	502
13. w Salcburgu	493	507	495	505	499	501
14. na Bukowinie . . .	501	499	502	498	504	496
15. w Gorycyi	506	494	505	495	505	495
16. w Dalmacyi	503	497	505	496	508	492
17. w Istrii	519	481	520	480	516	484
razem	489	511	489	511	491	509

W zestawieniu tem kolej, w jakiej następują po sobie kraje wedle stosunku płci w końcu r. 1900, stanowiłaby na mapie geograficznej linię bardzo połamaną, a nawet krzyżującą się wielokrotnie;

a jednak już z stanowiska specjalnie austriackiego kraje południowe, nadadryatyckie: Gorycja, Dalmacya i Istrya, odróżniają się uderzająco od drugich swoją, że ją tak nazwiemy, hyperandryą. Geograficznie należący do nich Tryest wyróżnia się wprawdzie hypergynajkią, i to bardzo znaczną, ale małeńkie to terytoryum stanowi pod rozlicznymi względami jakowąż indywidualność wyjątkową, tak że wyjątkowość jego pod względem stosunku płci niczego nie dowodzi przeciwko hyperandryi jako charakterystycznemu znamieniu austriackich krajów nadadryatyckich. O wiele więcej uderza wyjątkowość Bukowiny w sensie kontrastującym z Tryestem. Kraj ten, daleki od Adryatyku i położony więcej na północ, wykazuje prawie taką samą przewagę płci męskiej jak Gorycja. Uderza to jednak tylko z stanowiska austriackiego. Gdy bowiem spojrzymy na rzecz z stanowiska ogólnie europejskiego, ujrzymy Bukowinę nie jako kraj wyjątkowy, lecz jako część należącą wraz z Gorycją, Istryą i Dalmacją do południowo-wschodniego hyperandryjnego obszaru europejskiego, który poznaliśmy powyżej pod polityczno-geograficzną, a więc niedokładną nazwą Włoch, Rumunii, Bułgaryi i Serbii. Szkoda, że nie mamy statystyki Bośni i Hercegowiny; jesteśmy przekonani, że kraje te także mają przewagę płci męskiej, że przeto wypełniają szczerbę, która jest między Dalmacją a Serbią.

Z względu na to, że w zestawieniu powyższem liczby oznaczają osoby, unikałimy w niem ułamków; stąd liczby są do pewnego stopnia niedokładne. Tak np. w rubryce poziomej „razem“ pod r. 1880 zamiast 489 płci męskiej a 511 żeńskiej powinno właściwie być: 488.52 płci męsk. a 511.48 żeńsk.; pod r. 1890 zaś zamiast tych samych liczb powinno właściwie być: 489.24 płci męskiej a 510.76 żeńskiej. Po takimż sprostowaniu liczb pod r. 1900 otrzymamy na całą Austryę:

w roku 1880	488.52	płci męskiej,	511.48	płci żeńskiej
„ „ 1890	489.24	„ „	510.76	„ „
„ „ 1900	491.40	„ „	508.60	„ „

a w tych liczbach ściślejszych uwytadnia się całkiem wyraźnie ciągła dążność do zrównoważenia się płci obojga. Ponieważ przewaga płci żeńskiej równie w Europie, jak szczegółowo i w Austrii zdaje się oznaczać normalny stan rzeczy, przeto dążność tę możnaby nazwać poniekąd nie-naturalną. Przyczynę zmiany stosunku płci w okresie ostatnim poznajemy z dat następujących. Na 1000 osób obojga płci w Austrii było:

w okresie 1880—1890	żyworodków	pł. m.	515.73,	pł. że.	484.27
„ „ 1890—1900	„	„	514.40,	„	485.60
„ „ 1880—1890	zmarłych	„	515.94,	„	484.06
„ „ 1890—1900	„	„	511.62,	„	488.38

czyli innemi słowy: w okresie ostatnim zmienił się stosunek pod względem żyworodków wprawdzie na korzyść płci żeńskiej, ale w o wiele wyższym stopniu zmienił się na jej niekorzyść pod względem śmiertelności. Drugą, i to więcej uwydatniającą się przyczyną zmniejszenia przewagi płci żeńskiej jest udział jej w emigracji poza granice Austrii. W okresie przedostatnim na 1000 emigrantów przypadało 651·47 płci męskiej a tylko 348·53 płci żeńskiej; w okresie ostatnim stosunek zmienił się bardzo znacznie: 554·02 płci męskiej, 445·98 płci żeńskiej. O pierwszej przyczynie, większej śmiertelności, trudno rozprawiać, choć może byłoby wolno domyślać się, że zdrowie i żywotność płci męskiej są otoczone większą opieką publiczną, niż płci żeńskiej; druga natomiast przyczyna, większy udział w emigracji, niewątpliwie już wypływa z urządzeń społecznych, nie z praw przyrody. A więc stosunkowy ubytek płci żeńskiej w Austrii w ostatnim okresie popisowym jest rzeczywiście po części nienaturalny. Co do okresu przedostatniego, w którym zresztą ubytek ten jest o wiele mniejszy, braknie nam dat do wyświetlenia przyczyn.

Przypatrując się w zestawieniu powyższem zmianom zaszłym w krajach austriackich z osobna, widzimy Dolną Austrię i Tryest jako wyjątki nie postępujące w dążności do zrównoważenia się płci; owszem tu i tam przewaga płci żeńskiej rośnie. Gdy zamiast „Dolna Austria“ powiemy „Wiedeń“, natychmiast zrozumiemy zgodność z Tryestem. Wiedeń i Tryest bowiem najwięcej rozrastają się napływem z zewnątrz, a w napływie tym, podobnie jak w emigracji za granice Austrii, płeć żeńska coraz większy stanowi procent. W Gorycyi i w Istrii płeć żeńska także czyni postępy, choć jej daleko jeszcze do przewagi nad męską; natomiast w Dalmacyi i na Bukowinie widzimy ruch wręcz przeciwny wiedeńskiemu i tryesteńskiemu, rośnie bowiem przewaga płci męskiej. Można tedy powiedzieć, że Wiedeń i Tryest z jednej, a Bukowina i Dalmacya z drugiej strony reprezentują skrajne anomalie. W wszystkich innych krajach austriackich panuje przewaga płci żeńskiej, ale z wolna a statecznie dokonywa się proces zrównoważenia. Nie możemy jednak milczeniem pominąć wielce ciekawego faktu, że Czechy, Morawa i Śląsko wyróżniają się jako jeden zwarty obszar hypergynajką najwyższego w Austrii stopnia, a to równie dawniej jak i teraz. Granice tego obszaru stromo opadają ku Górnej Austrii, Dolnej Austrii i Galicyi.

Nadmieńmy jeszcze, że, gdy z obrachunku wypuścimy wojsko jako sztuczne nagromadzenie osób płci męskiej, które na bardzo ma-

łych obszarach (miast, powiatów) prawie zawsze daje przewagę tejże płci, zastajemy w Galicyi dwa takie obszary o bardzo znacznej hypergynajkii, mianowicie miasto Lwów, gdzie na 1000 mieszkańców jest 468 płci męskiej a 532 płci żeńskiej, i powiat krośnieński, gdzie stosunek ten jest 471 : 529. Trzy zaś są powiaty, w których wogóle hyperandrya zachodzi, mianowicie: samborski z stosunkiem 506 : 494, stryjski z stosunkiem 507 : 493 i turczański z stosunkiem 508 : 492. Na Śląsku największa hypergynajkia jest w powiecie frydkowskim, gdzie na 1000 mieszkańców przypada 456 płci męskiej, 544 płci żeńskiej, a hyperandrya wogóle zachodzi tylko w powiecie frysztaekim, i to w bardzo ekscentrycznym stosunku 530 : 470, jedynie dla sztucznego nagromadzenia osób płci męskiej, nie stanu wojskowego wprowadzie, ale robotniczego. Na Bukowinie jedynie miasto Czerniowce wyróżnia się hypergynajkią w stosunku 485 osób płci męskiej do 515 osób płci żeńskiej.

* * *

Powyższe wiadomości statystyczne przedstawiają nam stan rzeczy w Austrii w ostatniej chwili wieku dziewiętnastego. Niepospolicie ciekawe byłoby systematyczne porównanie go z stanem na samym początku tegoż wieku. Niestety, dat analogicznych z początku wieku nie mamy i mieć nie możemy, bo statystyka przed stoma laty miała inną formę; są z owego czasu niektóre tylko liczby, które z dzisiejszemi porównać można, a do nich należą liczby ludności wogóle. Ale za to mamy je nie z samej Austrii, lecz z całej Europy¹. Otóż porównanie zaludnienia państw europejskich i Północnej Ameryki z początku a końca wieku dziewiętnastego wypada jak następuje. Liczba ludności wynosiła:

	na początku wieku	na końcu wieku	przyrost w %
w Austro-Węgrzech	31 992 943	45 354 039 ²	41.76
w Niemczech	24 831 396	56 367 178	127.00
w Anglii	14 727 887	41 454 578	181.48
w Francyi	29 107 425	38 641 333	32.75

¹ Daty z początku wieku dziewiętnastego znajdujemy w pewnym dzienniku, który źródła swego nie przytacza. Jest nim wiedeńska *Arbeiter-Zeitung* (socyalistowska), której przeto odpowiedzialność za daty te pozostawiamy. Daty z końca wieku bierzemy z publikacyi c. k. austryackiej Centralnej Komisji statystycznej.

² W Austrii 26 150 708, na Węgrzech, 19 204 331. choć obszar węgierski (322 310 *km*²) jest większy od austryackiego (300 008 *km*²). W Austrii przypada na 1 *km*² 87.2 mieszkańców, na Węgrzech tylko 54.0 mieszkańców.

	na początku wieku	na końcu wieku	przyrost w %
w Włoszech	17 700 000	32 475 253	83·48
w Rosyi europejskiej ¹	61 391 493	115 882 694	88·76
w Hiszpanii	10 409 879	17 731 114	70·33
w Szwecyi i Norwegii	2 671 134	7 367 836	175·83
w Szwajcaryi	2 520 494	3 325 023	31·92
w Belgii	3 785 814	6 693 810	76·82
w Niderlandach	2 613 487	5 103 353	133·53
w Ameryce północnej ²	3 929 827	76 303 387	1841·65

Liczby odnoszące się do Północnej Ameryki dają nam wyobrażenie o emigracyi europejskiej. Właśnie ze względu na emigrację możemy powiedzieć, że liczby powyższe przedstawiają rozmnożenie ludności europejskiej, a to nawet jeszcze nie w całości. Sumy z liczb tych są: na początku wieku 205 681 179, na końcu 446 699 598; przyrost więc wynosi $241\,018\,419 = 117\cdot18\%$.

¹ Co do Rosyi europejskiej obie daty bierzemy z *Arbeiter-Zeitung*, bo austriacka statystyka urzędowa nie podaje ani jednej ani drugiej; nie wiemy atoli, czy w pojęciu Rosyi europejskiej oprócz ziem polskich mieści się także Finlandya.

² Obie daty z *Arbeiter-Zeitung*, bo statystyka urzędowa Ameryki wcale nie uwzględnia, choć to ludność europejska.

Sprostowanie.

Na str. 8 w tabelce, mianowicie w ostatniej kolumnie liczb, znak „, (oznaczający powtórzenie) powinien być opuszczony na sześciu miejscach, gdzie stosunek jest obliczony nie procentowo, lecz na 100 000 ludności. Trzeba więc przekreślić go po liczbach 107, 435, 118, 9, 13, 198.



28525/

2