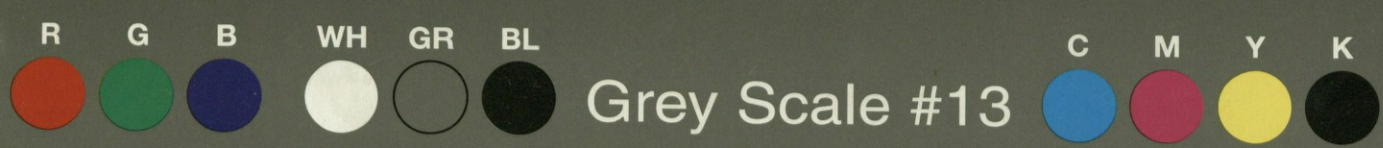


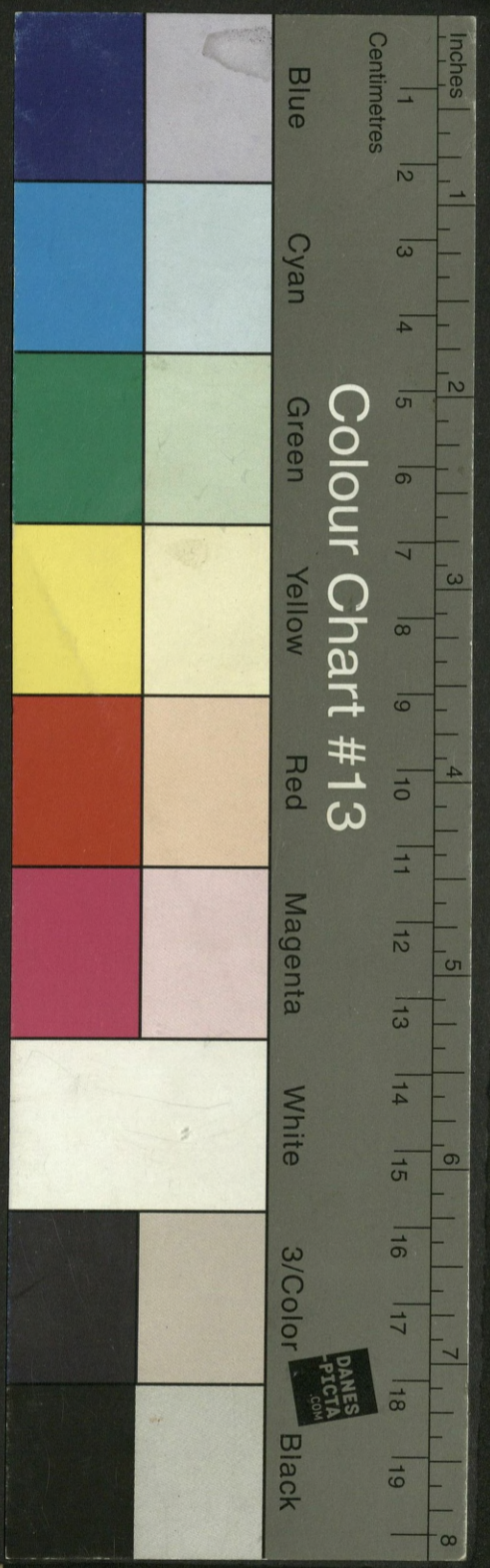
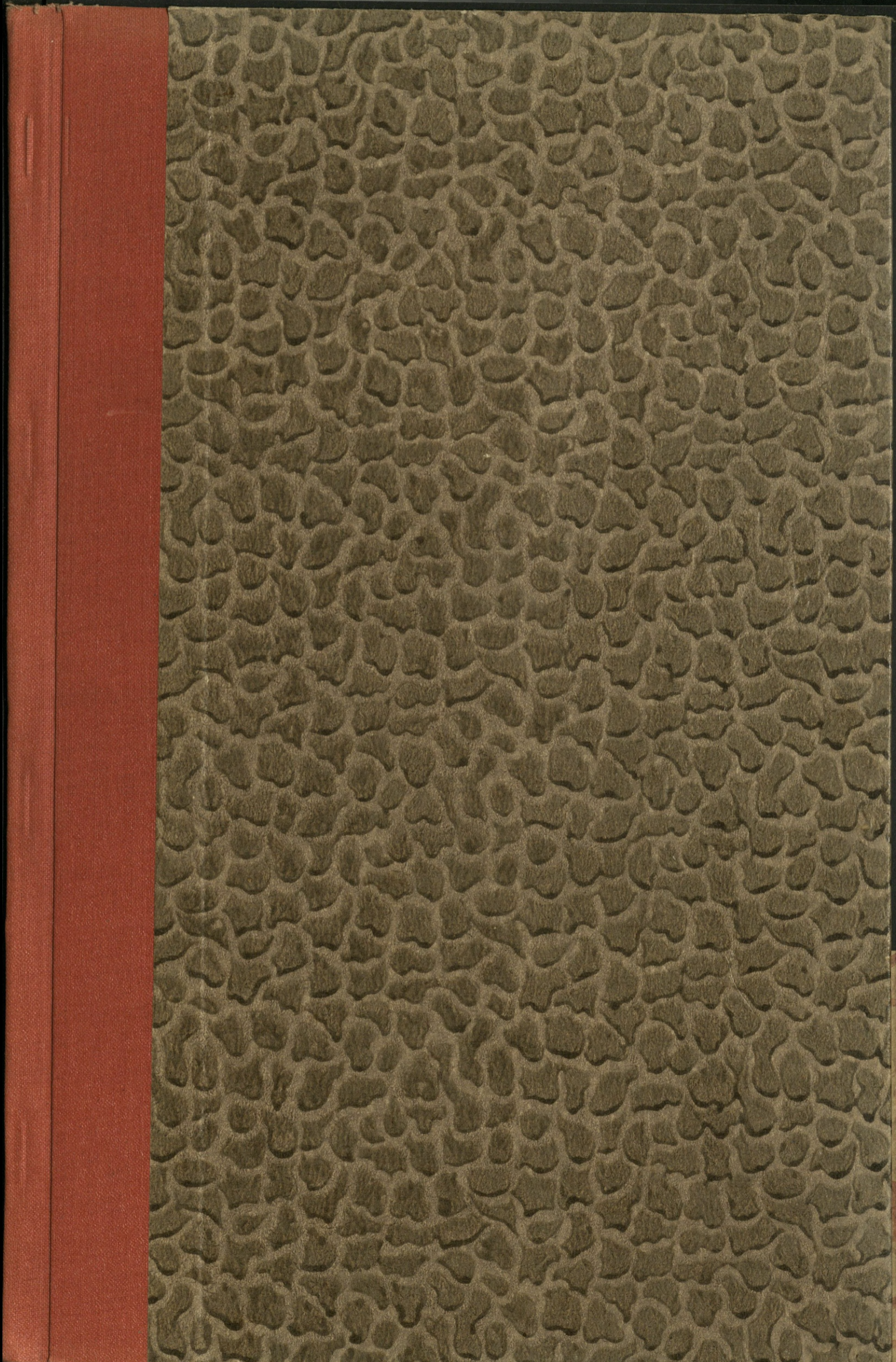
Part Code  
ST1316



Grey Scale #13



A 1 2 3 4 5 6 M 8 9 10 11 12 13 14 15 B 17 18 19



Colour Chart #13

Blue Cyan Green Yellow Red Magenta White 3/Color Black

Inches  
Centimetres  
1 2 3 4 5 6 7 8 9 10 11 12 13 14 15 16 17 18 19  
1 2 3 4 5 6 7 8





На подлинномъ написано:

„ Утверждаю.

Памьстникъ Генераль-Фельдмаршалъ  
Князь Варшавскій. Графъ Паскевичъ-  
Эриванскій.“

г. Варшава  $\frac{1}{2}$  $\frac{4}{6}$  Апрелья 1844 года.

## Ш А С Т А В Л Е Н І Е

О ПРИЕМЪ РЕКРУТЪ ЦАРСТВА ПОЛЬСКАГО ВЪ ВОЕННОЕ ВЪДОМСТВО  
И О СОДЕРЖАНИИ ИХЪ НА МЪСТАХЪ НАБОРА.

### I.

#### О Б Щ І Я О С Н О В А Н І Я .

§ 1. Наборы рекрутъ въ Царствѣ Польскомъ на основаніи Высочайшаго ЕГО ИМПЕРАТОРСКО-ЦАРСКАГО ВЕЛИЧЕСТВА Указа Декабря  $\frac{3}{5}$  1834 года, производятся ежегодно, въ назначаемое каждый разъ, для того время.

§ 2. Съ началомъ набора и по мѣрѣ прибытія рекрутъ въ приемныя мѣста, Военные Начальники губерній, совокупно съ Рекрутскими Присутствіями, сдаютъ ихъ Военнымъ приемщикамъ въ томъ числѣ по каждой Губерніи, какое по расче-ту будетъ назначено, при формулярныхъ и ранжирныхъ спискахъ, аммуничныхъ и собищенныхъ рекрутскихъ, у кого есть, деньгахъ.

§ 3. За шѣмъ рекруты поступаютъ въ полное вѣденіе Военныхъ приемщиковъ.

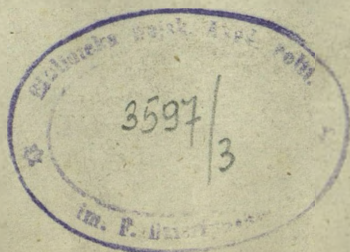
§ 4. Военные приемщики по приемѣ рекрутъ обмундировываютъ ихъ, пош-часть послѣ приема, въ одежду высланную Ново-Георгиевскою Коммисаріатскою Ком-мисією.

### II.

#### Приемъ рекрутъ въ Военное вѣдомство.

§ 5. Военными приемщиками назначаются въ каждое приемное мѣсто по од-ному Штабъ-Офицеру, (для Варшавской Губерніи и г. Варшавы вмѣстѣ одинъ), изъ войскъ Дѣйствующей Арміи, а для надзора за рекрутами наряжаются команды, также изъ войскъ Дѣйствующей Арміи, изъ пѣхоты.

§ 6. Штабъ-Офицеры, назначенные для приема рекрутъ, должны прибыть въ Губернскіе города по крайней мѣрѣ за 5 дней до начала набора, дабы забла-говременно могли сдѣлать предварительныя распоряженія на счетъ продовольст-вія рекрутъ; пѣхотныя же команды прибываютъ туда къ самому началу на-бора и поступаютъ въ непосредственное распоряженіе упомянутыхъ Штабъ-Офи-церовъ.



§ 7. По прибытіи Штабъ-Офицеровъ въ Губернскіе города и по наступленіи времени начатія набора, они принимаютъ рекрутъ ошъ Рекрутскихъ Присутствій и приводятъ ихъ къ присягѣ на вѣрность службы при членахъ Рекрутскихъ Присутствій, Христіанъ по прилагаемой формѣ лип. Р., а Евреевъ по формѣ и порядкомъ предписаннымъ Губернскимъ Правленіямъ.

§ 8. Одежда, кошорою каждый рекрутъ долженъ быть снабженъ, состоишь изъ вещей, въ прилагаемомъ описаніи означенныхъ.

§ 9. Выѣстъ съ одеждою принимаются и аммуничныя деньги, въ шомъ же описаніи упомянутыя, по  $42\frac{6}{7}$  коп. сереб. на каждого челоѡка.

§ 10. Рекруты принимаются не иначе, какъ при формулярномъ и ранжирныхъ спискахъ, соснавленныхъ на Русскомъ языкѣ, по формамъ для Русскихъ рекрутъ издааннымъ и здѣсь прилагаемымъ.

§ 11. Штабъ-Офицеры не имѣють права отказываться ошъ приѣма шѣхъ рекрутъ, кои по ихъ усмотрѣнію будутъ имѣть шѣлесныя недосшашки, — но доносятъ о шомъ въ шое время Канцеляріи Намѣстника ЕГО ИМПЕРАТОРСКО-ЦАРСКАГО ВЕЛИЧЕСТВА въ Царствѣ. Рекрутскую одежду по доставленіи Ново-Георгіевскою Коммисаріашскою Коммисією, они принимаютъ безъ всякой обработки, шакъ какъ она сличается съ образцами и свидѣшельствуется особо наряжаемою для сего Коммисією, если же вещи окажутся дурнаго качества, шо представляютъ о шомъ Военнымъ Начальникамъ въ Губерніяхъ, копорые назначивъ для освидѣшельствованія шакowychъ, особую Коммисію при Гражданскомъ Чиновникѣ, доносятъ Господину Намѣстнику ошъ открытыхъ недосшашкахъ въ обмундированіи съ приложеніемъ обракованныхъ вещей, за печатями своихъ Управленій.

§ 12. Собственныя деньги рекрутъ, буде бы у кого имѣлись, принимаются ошъ ошдачиковъ рекрутъ изъ каждого Уѣзда по особымъ спискамъ рекрутъ кошорымъ принадлежатъ и сходно ошмѣшоекъ, въ формулярныхъ и ранжирныхъ спискахъ, прошиву каждого здѣланныхъ.

§ 13. Каждый разъ при приѣмѣ рекрутъ, Военный приѣмщикъ повѣряетъ по формулярамъ имена, опечества и прозванія ихъ, примѣшвы, происхождение, имена женъ и дѣшей ихъ, показанія о мастерствѣ и о собственныхъ деньгахъ, и при семъ случаѣ, вкравшіяся въ формулярахъ ошибки, немедленно исправляетъ по сношенію съ Рекрутскимъ Присутствіемъ.

§ 14. Въ заключеніе, Штабъ-Офицеры спрашиваютъ рекрутъ, не имѣють ли они какихъ жалобъ на шѣ лица, копорыя ихъ сдаютъ, или на кого другаго, и о всѣхъ объявленныхъ ими прешензіяхъ, доносятъ Военнымъ Начальникамъ Губерній для распоряженія къ удовлетворенію оныхъ.

§ 15. По принятіи шакимъ образомъ всѣхъ рекрутъ, съ Губерній слѣдующихъ, Штабъ-Офицеры выдаютъ ошъ себя Рекрутскому Присутствію, по прилагаемой формѣ лип. Б, Квишанціи въ приѣмѣ ихъ, а равно одежды и денегъ, объяснивъ: въ какомъ состояніи и числѣ обмундированіе и сколько денегъ; въ какомъ содержаніи дѣлають шакже надписи и на формулярныхъ спискахъ подъ надписью ошдачиковъ ш. е. Военныхъ Начальниковъ Губерній и членовъ Рекрутскихъ Присутствій.

*Порядокъ содержанія рекрутъ по приѣмъ въ Военное вѣдомство.*

§ 16. По мѣрѣ приѣма рекрутъ въ Военное вѣдомство, они размѣщаются въ опшведенныхъ для того опъ мѣснаго Начальства особыхъ помѣщеніяхъ, гдѣ и учреждается за ними досматрочный надзоръ изъ конвойныхъ командъ, и въ поже время раздѣляются они на артели, пакъ, чшобы въ каждой было не менѣе 10-ти человекъ; при чемъ обязываются они, круговою порукою, смопрѣшь за поведеніемъ другъ друга и за шѣмъ, чшобы ни кто изъ нихъ не убѣжалъ.

§ 17. Принимающіе рекрутъ Шшабъ-Офицеры въ особенноти имѣють въ виду:

а). Наблюдать за добрымъ и ласковымъ обращеніемъ съ рекрутами какъ Офицеровъ, пакъ и нижнихъ чиновъ, опшкюдъ не позволяя дѣлать имъ оскорбленій и пещись о сохраненіи ихъ здоровья.

б). Въ домашній опшускъ ни съ поруками, ни безъ порукъ, ни подъ какимъ видомъ не увольнять

в). По ушрамъ и вечерамъ дѣлать рекрутамъ переключки, для чего спавишь ихъ по ранжиру.

г). Приказывать чшпашъ имъ Выписку изъ Военныхъ Уголовныхъ Законовъ, кошорой по одному экземпляру будешъ доставлено къ каждому Шшабъ-Офицеру.

д). Приучать ихъ порядочно сшояшь, ходишь въ ногу и дѣлать повороты; но за ошибки при семъ ни мало не наказывать.

е). Рекрутъ изъ Дворянъ, Шшабъ и Оберь Офицерскихъ дѣшей, Гражданскихъ Чиновниковъ, равняющихся съ Шшабъ-Офицерами, и дѣшей Чиновниковъ, имѣющихъ Ордена, о происхожденіи коихъ опмѣчено будешъ въ формулярахъ, помѣщая опдѣльно опъ прочихъ и не позволяя съ ними имѣшь обращение грубое но посшупать прилично ихъ происхожденію. Для опличія опъ прочихъ рекрутъ шинели для нихъ пригонять по образцу армейскихъ, воротники спавишь краснаго сукна, пуговицы мѣдныя гладкія; и фуражки спроишь имъ по формѣ армейскихъ, съ красными окошками; о употребленныхъ издержкахъ на сіе представлять счешы Гг. Военнымъ Начальникамъ, кошорые обязаны доводишь таковыя до свѣдѣнія Намѣстника, для распоряженія о пополненіи употребленныхъ на эшопъ предметъ денегъ.

ж). При нарушеніи кѣмъ-либо изъ рекрутъ порядка, подвергать ихъ по мѣрѣ вины наказаніямъ, слѣдующимъ образомъ.

1-е. Рекрута обличеннаго въ дракъ, или пьянствѣ, или въ запрещенной игрѣ, или въ нераденіи, или въ подобномъ сему проступкѣ наказывать шѣлесно, а именно розгами, смопря по винѣ до 50-ти ударовъ.

2-е. Рекрута учинившаго воровство, не подвергающее его Суду Военному, а именно; если оно сдѣлано въ первый разъ и приномъ въ цѣнѣ не превышаетъ 20 руб. и если при семъ не было другаго прешупленія болѣе важнаго, Шшабъ-Офицеръ пакже наказываетъ розгами, опредѣляя соразмѣрно цѣнности украденнаго до сша ударовъ.

3-е. Тѣлесное наказаніе дѣлается въ присушствіи всей партіи.

4-е. Всякое шѣлесное наказаніе, рекрушу учиненное записывашь въ ранжирномъ списокѣ, которое въ свое время перенесенъ изъ онаго въ списокъ формулярный.

5-е. Украденное или опиянное, должно бышь непремѣнно возвращено хозяину.

*Примѣчаніе.* Дворяне и прочія лица, въ семъ же § подъ сшашею е. поименованныя, не наказываются шѣлесно.

6-е. О всѣхъ важнѣйшихъ преступленіяхъ рекрушъ, Шшабъ-Офицеры доносятъ Военнымъ Начальникамъ Губерній.

§ 18. Больныхъ рекрушъ сдавашь при билесахъ Шшабъ Офицеровъ, въ Военные Госпитали или полковые лазареты, подъ Квишанціи Смошришелей Госпиталей, или полковыхъ Командировъ (формы Билесовъ и Квишанцій прилагаются подъ лит. А и В). При семъ съ больными оставляющаея всѣ принадлежащія имъ вещи, аммуничныя и собственныя ихъ деньги, равно коніи со списковъ о службѣ, что объясняется и въ билесахъ, въ которыхъ такъ же оговаривается, что за больными во время леченія должно имѣть надлежащій надзоръ, и что бы они въ случаѣ вышупленія партіи, были опшравляемы посредствомъ эпаповъ, такъ же подъ присмотромъ на нѣ пункты на которые послѣдуютъ партіи.

§ 19. Если бы гдѣ не было лазарета, ни Госпиталя, то здавашь больныхъ рекрушъ въ мѣстные градскія больницы, на вышеизложенномъ основаніи, съ билесами, подъ Квишанціи городскихъ Президентовъ.

§ 20. Если случается бѣжавшіе, то Шшабъ-Офицеры извѣщаютъ о томъ градскія Полиціи, Уздныхъ Начальниковъ и доносятъ Военнымъ Начальникамъ Губерній, съ описаніемъ примѣшъ и одежды бѣжавшихъ, для распоряженія о поимкѣ ихъ.

§ 21. Если случается скоропостижно умершіе, то сіи же Шшабъ-Офицеры распоряжаются производствомъ законныхъ изслѣдованій чрезъ Офицеровъ конвойныхъ командъ и сносятся съ Гражданскимъ Начальствомъ о нарядѣ для сего Чиновниковъ.—Слѣдственныя же дѣла, представляющъ въ Канцелярію Намѣстника ЕГО ИМПЕРАТОРСКО-ЦАРСКАГО ВЕЛИЧЕСТВА въ Царствѣ Польскомъ.

§ 22. Не возбраняется выдавашь рекрушамъ изъ собственныхъ ихъ денегъ, по небольшому количеству, на совершенно необходимыя надобности, производя однако выдачу не иначе какъ во время переклички, при всѣхъ, и опмѣчая оную на ранжирномъ списокѣ.

#### IV.

*О содержаніи рекрушъ изъ Евреевъ на мѣстахъ набора, и объ отправленіи ихъ въ мѣста назначенія.*

§ 23. Евреи рекрушы малолѣтные, т. е. до восемнадцати лѣтъ принимаются безъ присяги, и даютъ оную при первой возможности, по вшупленіи въ дѣйствительную военную службу.

§ 24. Евреи рекрушы опшъ восемнадцати лѣтъ, т. е. назначаемые въ дѣйствительную военную службу на вѣрность оной приводятся къ присягѣ по § 7-му.

§ 25. Евреи рекруты малолѣтныя, тотчасъ по приѣмѣ, а прочіе послѣ присяги, поступаютъ въ вѣдѣніе и совершенную зависимость Военнаго Приѣмщика и остаются во всемъ уже на отвѣтственности Военнаго Начальства. Военный Приѣмщикъ поручаетъ ихъ особому Оберъ-Офицеру для надзора, до отправления къ мѣсту назначенія въ партіяхъ, и содержитъ особѣнно отъ прочихъ рекрутъ.

§ 26. Военный Приѣмщикъ, получая отъ Рекрутскаго Приисчисленія вмѣстѣ съ рекрутами изъ Евреевъ, полныя формулярныя объ нихъ списки, наблюдаетъ дабы оныя во всемъ были вѣрны.

§ 27. Евреи малолѣтныя до восемнадцати лѣтъ, обращающіяся въ заведенія, учрежденныя для пригособленія къ военной службѣ.

§ 28. Евреи отъ восемнадцати лѣтъ назначаются по способности въ дѣйствительную военную службу, по распоряженію Военнаго Начальства.

## V.

### *О продовольствіи.*

§ 29. Со дня приѣма рекрутъ въ вѣдѣніе Военное поступаютъ они на казенное продовольствіе, которое состоитъ на каждого человѣка въ сухихъ:

#### *Въ провіантъ.*

- а) Муки 2 фунта 40 золот., или печенаго хлѣба 3 фунта, или сухарей  $1\frac{3}{4}$  фунта.
- б) Крупъ  $\frac{1}{4}$  фунта.

#### *Въ порціяхъ.*

а) Мяса  $\frac{1}{2}$  фунта.

б) Горячаго вина также ежедневно по чаркѣ, (считая 80 чарокъ въ ведрѣ), съ тѣмъ, что четыре порціи въ недѣлю производится натурою, а остальные при порціи деньгами, которыя употребляются на улучшеніе пищи и покупку соли.

Сверхъ того опредѣляется на каждого рекрута по 2 коп. серебромъ, на все время содержанія въ Губернскомъ городѣ до высунуленія съ партіею, на покупку горшковъ для варенія пищи.

§ 30. Устройство продовольствія, на изложенныхъ основаніяхъ, возлагается на Интенданство Дѣйствующей Арміи, которое снабдитъ Штабъ-Офицеровъ, назначенныхъ для приѣма рекрутъ, надлежащими на сей предметъ наставленіями, деньгами и шнуровыми книгами.

§ 31. Сверхъ того опредѣляется отпускъ соломы на постылку, по 20 фунтовъ въ мѣсяцъ на каждого рекрута и дрова на печеніе хлѣба и вареніе пищи, на томъ самомъ положеніи, какъ производится отпускъ оныхъ для войскъ. Сии предметы снабженія доставляются мѣстнымъ Гражданскимъ Начальствомъ, по распоряженію Правительственной Комисіи Внутреннихъ и Духовныхъ дѣлъ.

§ 32. Довольствіе конвойныхъ командъ производится обыкновеннымъ порядкомъ, о чемъ такъ же дѣлается распоряженіе Интенданствомъ Арміи.

VI.

*Донесенія и письменныя дѣла.*

§ 33. Исключая показанныхъ выше сего въ разныхъ параграфахъ донесеній и переписки, Шшабъ-Офицеры обязаны постоянно доносить, каждые 7-мъ дней, Канцеляріи Намѣстника ЕГО ИМПЕРАТОРСКО-ЦАРСКАГО ВЕЛИЧЕСТВА въ Царствѣ, по прилагаемымъ формамъ, объ успѣхѣхъ приѣма рекрутъ, равно о бѣжавшихъ, умершихъ и больныхъ, сдаваемыхъ въ Госпитали и лазареты.

§ 34. Съ окончаніемъ приѣма всѣхъ рекрутъ, немедленно доносятся такъ же Канцеляріи Намѣстника, для учиненія распоряженій на счетъ опиравленія ихъ по назначенію.

§ 35. Всѣмъ бумагамъ вести два журнала, также по формѣ. Въ одинъ вписывать кратко содержаніе каждой получаемой бумаги, а въ другой вписывать вполнѣ опъ слова до слова всякое исходящее донесеніе, или сообщеніе.

§ 36. Сверхъ сего содержать обыкновенную рассыльную книгу, въ коей списываются лица, получающія пакеты для доставленія по принадлежности.

§ 37. На бумагу и прочія принадлежности, Правительственная Комиссія Внутреннихъ и Духовныхъ дѣлъ высылаетъ къ каждому изъ Шшабъ-Офицеровъ, принимающему рекрутъ: чрезъ Военныхъ Начальниковъ Губерній, по 7-ми рублей 14 $\frac{2}{7}$  копѣекъ серебромъ.

§ 38. Для производства письмоводства, назначаются къ Шшабъ-Офицерамъ изъ тѣхъ же полковъ, въ коихъ они состоятъ, по одному писарю, или хорошо умѣющему писать унтеръ-офицеру.

**Подлинное подписали:**

Директоръ Канцеляріи Намѣстника ЕГО ИМПЕРАТОРСКО-ЦАРСКАГО ВЕЛИЧЕСТВА,  
Дѣйсвипельный Спашскій Совѣтникъ, *Еліашевичъ.*

Начальникъ Отдѣленія, *Пономаревъ.*

Я нижеименованный обещаюсь и клянусь Всемогущимъ Богомъ, предъ Сватымъ Его Евангеліемъ, въ томъ, что хочу и долженъ ЕГО ИМПЕРАТОРСКО-ЦАРСКОМУ ВЕЛИЧЕСТВУ, Своему истинному и природному ВСЕМНОСТВИВЪИШЕМУ ВЕЛИКОМУ ГОСУДАРИЮ ИМПЕРАТОРУ и ЦАРИЮ НИКОЛАЮ ПАВЛОВИЧУ, САМОДЕРЖЦЮ ВСЕРОССИЙСКОМУ, и ЕГО ИМПЕРАТОРСКО-ЦАРСКАГО ВЕЛИЧЕСТВА Всероссийскаго Престола Наслѣднику, Его Императорско-Царскому Высочеству, Великому Князю АЛЕКСАНДРУ НИКОЛАЕВИЧУ, вѣрно и целомѣрно служить и во всемъ повиноваться, не щадя живота своего до последней капли крови, и все къ Высокому ЕГО ИМПЕРАТОРСКО-ЦАРСКАГО ВЕЛИЧЕСТВА Самодержавству, силѣ и власти принадлежащія права и преимущества, узаконенныя и впредъ узаконяемыя, ко крайнему разумѣнію, силѣ и возможности предостерегать, и оборонять, и при томъ по крайней мѣрѣ старатися споспѣшествовать все, что къ ЕГО ИМПЕРАТОРСКО-ЦАРСКАГО ВЕЛИЧЕСТВА вѣрною службѣ и пользѣ Государственной во всякихъ случаяхъ касаться можетъ. О ущербѣ же ЕГО ВЕЛИЧЕСТВА интереса, вредъ и убытокъ, какъ скоро о томъ увѣдаю, не токмо благовременно объявить, но и всякими мѣрами отвращать и не допускать тщатися, и всякую ввѣренную тайность крѣпко хранить буду, и повѣренный и положенный на мнѣ чинъ, какъ по сей (Генеральной, такъ и по особенной) опредѣленной и отъ времени до времени ЕГО ИМПЕРАТОРСКО-ЦАРСКАГО ВЕЛИЧЕСТВА Именемъ отъ представленныхъ падо мною Начальниковъ опредѣляемымъ Инструкціямъ и Регламентамъ и Указами, подлежащимъ образомъ по совѣсти своей исправлять, и для своей корысти, свойства, дружбы и вражды, противно должности своей и присяги не поступать, и такимъ образомъ себя вести и поступать какъ вѣрному ЕГО ИМПЕРАТОРСКО-ЦАРСКАГО ВЕЛИЧЕСТВА подданному благопристойно есть и надлежитъ, и какъ я предъ Богомъ и судомъ Его страшнымъ въ томъ всегда отвѣтъ дать могу, какъ суще мнѣ Господь Богъ душевно и тѣлесно да поможетъ. Въ заключеніе же сей моей клятвы цѣлую Слова и Крестъ Спасителя моего, Аминь.

Ja niżej wymieniony przyrzekam i przysięgam Bogu Wszechmogącemu i na Świętą Ewangelią Jego, — iż pragnę i powinienem JEGO CESARSKO-KRÓLEWSKIEJ MOSCI mojemu prawemu NAJMIŁOSCIWSZEMU i NAJIASNIEJSZEMU PANU, CESARZOWI i KRÓLOWI MIKOŁAJOWI PAWŁOWICZOWI, SAMOWŁADZCY Wszech Rossyi, oraz JEGO NASTĘPCY CESARZEWICZOWSKIEJ MOSCI WIELKIEMU KSIĘCIU ALEXANDROWI MIKOŁAJEWICZOWI wiernie i szczerze służyć i we wszystkiem, byź posłusznym, nie szcędząc życia mojego do ostatniej kropli krwi. Obowiązuję się wszystkie ściągające się do WYSOKIEGO JEGO CESARSKO-KRÓLEWSKIEJ MOSCI SAMOWŁADZTWA, potęgi i mocy prawa i prerogatywy, tak już ustanowione, jakoteż na przyszłość postanowić się mogące, podług ostatecznego mego pojęcia, siły i możności, strzedz i bronić, tudzież wszelkimi sposobami starać się dopomagać wszystkiemu temu, co się do JEGO CESARSKO-KRÓLEWSKIEJ MOSCI, wierniej służby i pożytku Państwa, w każdym przypadku ściągające będzie. Jeżelibym zaś o czem zamierzającym na szkodę, uszczerbek, lub nie korzyść NAJIASNIEJSZEGO MONARCHY mego dowiedział się, nie tylko o tém wczesnie donieść, lecz nadto wszelkimi sposobami odwrócić i nie dopuścić tego starać się będę, a wszelką powierzoną mi tajemnicę święcie zachowam. Powierzone mi obowiązki, tak z tej ogólnej jakoteż szczegółowej przysięgi, w dalszym ezasie w Imieniu JEGO CESARSKO-KRÓLEWSKIEJ MOSCI, od przełożonej mojej władzy na mnie wymaganej, wpływającej, oraz wydawane Instrukcyje, urzãdzenia i Ukazy należycie i sumiennie wypełniać będę, niemniej dla własnej korzyści, pokrewieństwa, przyjaźni lub nienawiści, nie przeciwko memu obowiązкови i przysiędze nie uczynię i tak ię prowadzić i postępować przyrzekam, jak wiernemu JEGO CESARSKO-KRÓLEWSKIEJ MOSCI poddanemu przystoi i należy, abym był zawsze gotów zdać rachunek przed Bogiem i strasznym sądem Jego, w czem mi Bóże Wszechmogący na duszy i na ciele dopomóż. Na zatwierdzenie niniejszej mojej przysięgi, całuję słowa pisma Świętego i Krzyż Zbawiciela mojego. Amen.

# ОПИСАНІЕ ОБМУНДИРОВАНІЯ

ДЛЯ РЕКРУТЪ, НАБИРАЕМЫХЪ ВЪ ЦАРСТВѢ ПОЛЬСКОМЪ ПО КОНСКРИПЦИИ.



- 1) Фуражная шапка, темнозеленаго сукна.
- 2) Шинель сѣраго сукна съ веротникомъ того же цвѣта, принаравливаемая сверху полусубка.
- 3) Полушубокъ по образцу военно-рабочихъ.
- 4) Брюки темнозеленаго сукна безъ выпушки.
- 5) Рукавицы того же цвѣта.
- 6) Галстухъ чернаго сукна.
- 7) Наушники.
- 8) Двѣ рубахи.
- 9) Двѣ пары сапоговъ, обѣ шипыя.
- 10) Рюкзакъ обыкновеннаго сѣраго сукна.
- 11) Денегъ для каждаго рекрута: на поршавки, шерстяные носки и смазку сапоговъ, по  $14\frac{2}{7}$  копѣекъ.

Изъ сихъ вещей, по прибытіи рекрутъ въ полки, оставляющіяся въ ихъ пользу:

Фуражная шапка.

Полушубокъ.

Брюки.

Одна пара сапоговъ.

Рукавицы.

Наушники.

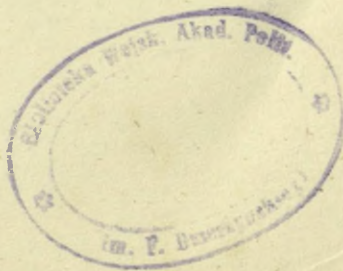
Всѣ сіи вещи должны быть построены по образцамъ, въ Губернскія Правленія разосланнымъ.

Жалованья за три мѣсяца, считая срокъ со дня пріема рекрута въ рекрутскомъ присутствіи, по  $14\frac{2}{7}$  коп. въ мѣсяцъ на человѣка.

Подлинное подписали:

Директоръ Канцеляріи Намѣстника ЕГО ИМПЕРАТОРСКО-ЦАРСКАГО ВЕЛИЧЕСТВА въ Царствѣ Польскомъ, *Еліашевичъ*

Начальникъ Отдѣленія, *Пономаревъ*.



# ФОРМУЛЯРНЫЙ СПИСОКЪ

рекрусамъ, сданнымъ изъ шакой-по губерніи, города шакого-по, шакого-по полка, шакому-то, (чинъ, имя, опечесиво и фамилія Шшабъ-Офицера).

00 числа лѣсяна и года.

№. послуженія въ паршю	№. подъ коимъ означенъ въ формулярномъ спискѣ Рехрусскаго Присущившійся.	Имя, отчество  и прозваніе рекрута.	При прие- мѣ въ ре- крушы оказался.		П Р И М Ъ Т Ы.										Ка сут сло ром								
			Длинь ошъ роду.	Ро- стомъ.	Волосы на головѣ.	Брови.	Глаза.	Носъ.	Ротъ.	Борода (подбородокъ)	Вообще лице.	ОСОБЫЯ ПРИМЪТЫ.  N. В. Здѣсь также описы- ваются всѣ недостатки и поврежденія тѣлесныя, съ коими рекрутъ принятъ, на основаніи Наставленія Врачамъ.											
2	107	Захаръ Ивановъ сынъ Топорковъ. . .	27	2	4	Темнорусые.	Черноватыя и узкія.	Сѣрые небольшіе.	Прямой и умѣренный.	Умѣренный.	Круглая и раздвояющаяся.	Круглое, блѣое и чистое.	На правой щекѣ рубецъ въ полвершка длиною.  Нѣпъ конечнаго соснава на безъимянномъ пальцѣ лѣвой руки и проч.										При кима руте суте мѣщ да Ne ру 00
2	250	Алексій Степановъ сынъ Степановъ.	21	2	4 <sup>1/2</sup>	Черные.	Чертыя широкі и надъ нос. сросш.	Каріе на выкатѣ.	Большой съ горбомъ.	Средней величины, губы толст.	Осшрая.	Продолговатое, смуглое и рабватое.	На шеѣ къ правой споронѣ имѣеть большое родимое пят- но, покрытое волосами, не имѣешь въ верхней челюсти двухъ переднихъ (рѣзцовыхъ) зубовъ сряду къ лѣвой сто- ронѣ; на лѣвой ногѣ нѣпъ четвернаго и пянаго паль- цевъ (ошморожены) и проч.										При кима руте суте крес мѣщ го-ш N. п ру, четь

Примѣчаніи: 1-е. Формулярный списокъ долженъ бытъ писанъ чешко;

2-е. Подчиспки и поправки при составленіи формуляра са

Годы.		Мѣсяцы и числа.	Имѣетъ ли жену и дѣтей, имена ихъ и отчество первой.	Умѣетъ ли читать и писать, на какомъ языкъ, и не знаетъ ли особеннаго какого- либо мастерства.	Сколько имѣетъ собственныхъ денегъ.	
					Рубли.	Копѣйк.
ма- ек- ри- изъ ро- бо-	18	00	Имѣетъ жену Александру Яковлеву и дѣтей Алек- сандра 00 лѣтъ и дочь Елисавету полугода.  Всѣ они осмались на жи- тельствѣ въ городѣ N.	Читаешь и писать по Русски или по Польски умѣешь; мастерства осо- беннаго не знаешь.	Ассигнаціями.  10   50  Серебромъ. 5   40	
па- ек- ри- изъ по- ко- вни обо- за- мль.	18	00	Имѣетъ жену Прасковью Тереншеву; она оста- лась на жительствѣ шамъ-по; дѣтей не имѣешь.	Читаешь и писать не- умѣешь; знаешь мастер- ство поршное.	Червонцевъ. 15  При приемѣ вновь объ- явлено ассигнаціями.  26	

Слѣдующія о каждомъ рекрутѣ должна быть описана особою графюю.

Слѣдующія, должны быть описываемы въ концѣ его.

По сему списку сколько-то рекрутъ въ надлежащей одеждѣ, съ слѣдующими деньгами на шинье другой пары сапоговъ по  $42\frac{6}{7}$  коп. сереб. и на смазку оныхъ, а также поршники и шерстяные носки по  $14\frac{2}{7}$  коп.; сверхъ того ихъ собственныхъ денегъ: золотомъ 00, серебромъ 00, ассигнаціями 00, мѣдью 00, сдано нами такому-то.

Подписи: *Военный Начальникъ такой-то губерніи.*

*Н.*

*Члены такого-то Рекрутскаго Присутствія:*

*Такого-то полка Майоръ Н.*

*Корпуса Ветерановъ Н.*

*Штабъ-Лекаръ Н.*

Означенное по сему списку число рекрутъ, аммуничныхъ и ихъ собственныхъ денегъ, отъ такого-то Рекрутскаго Присутствія мною принято. Рекруты описаны въ семь формуляръ вѣрно. Вещи на рекрутахъ оказались по положенію сполна. Приязаній отъ рекрутъ ни на кого объявлено не было.—(NB. Если же приязанія были, то объяснить содержаніе ихъ и содержаніе рѣшенія, или здѣсь же или въ слугахъ обширности ихъ, ссылаться только на числа и номера тѣхъ бумагахъ, кои о нихъ были писаны между Штабъ-Офицеромъ и тѣми лицами, которыя сдавали партію). Все, что въ Наставленіи о приѣмъ рекрутъ въ §§ 7-мъ, 8-мъ и 9-мъ предписано получать отъ Рекрутскаго Присутствія, мною получено.

*Подпись приняшаго Штабъ-Офицера.*

Подлинную подписали:

Директоръ Канцеляріи Намѣстника ЕГО ИМПЕРАТОРСКО-ЦАРСКАГО ВЕЛИЧЕСТВА въ Царствѣ Польскомъ, *Еліашевичъ.*

Начальникъ Отдѣленія, *Июноларевъ.*

## РАНЖИРНЫЙ СПИСОКЪ

N. рекрутской партіи набранной въ N. Губерніи и отправленной къ опредѣленію въ N. Дивизию, или Резервный Кавалерійскій Корпусъ, или Флотъ съ Поручикомъ N.

No.		ИМЕНА и ПРОЗВАНІЯ.	Ростъ.	Лѣтъ.	Число собствен- ныхъ денегъ.		Отмѣтка рас- хода собствен- ныхъ денегъ.	руб. к.			
По ранжиру.	По формуляр. списку.				руб.	к.		руб.	к.	руб.	к.
1.	7.	Иванъ Вавиловъ .	Арш. вер. 2—10	26	Ассигн. 25	—	Выдано 7 Сентября въ селѣ шакомъ-шо.  Остальные даны на мѣсѣй распредѣленія.	Ассигн. —	50		
2.	3.	Яковъ Ерофѣевъ .	2—9	30	100	—	Выдано 10 Сентября въ гордѣ шакомъ-шо  Остальные даны на мѣсѣй распредѣленія.	5	—		
3.	14.	Сидоръ Антоновъ .  Осшавленъ въ шакомъ шо Госпиталѣ, за ша- кою-шо болѣзнію шако- го-шо числа и мѣсяца.	1—8	35	500	—	Зданы вмѣстѣ съ нимъ въ Госпиталь подъ квишанцію .	500	—		
4.	246.	Герасимъ Ивановъ .  Бѣжалъ, шакого-шо мѣ- сяца и числа, въ ша- комъ-шо селеніи.	2—6 $\frac{7}{8}$	19	Червон. 2	—	Зданы шамъ-шо, ша- кому-шо лицу . . .	Червон 2	—		
5.	100.	Григорій Пеприкъ .  Умеръ, въ шакомъ-шо селеніи шакого-шо мѣ- сяца и числа.	2—5	28	50	—	Упожреблено на по- гребеніе . . . . .  Остальные опосла- ны по Насшавленію о принятіи рекрутъ	3	—		
6.	109.	Елисей Мойсѣевъ .	2—4 $\frac{3}{4}$	20	Серебр. 5	—	Зданы вмѣстѣ съ нимъ на мѣсѣй рас- предѣленія . . . . .	47	Серебр. 5		

№		ИМЕНА и ПРОЗВАНІЯ.	Ростъ.	Лѣтъ.	Число собст- венныхъ денегъ		Отмѣтка рас- хода собствен- ныхъ денегъ.	руб. к.	
По ранжиру.	По формуляр. списку.				руб.	к.		руб.	к.
7.	289	Григорій Пешило. .  Бѣжалъ тогда-то, пой- манъ и дославленъ къ паршіи тогда-то.  За побѣгъ наказанъ роз- гами 100 ударами, ша- кого-то мѣсяца и числа	Арш. вер. 2—4½.	23	Серебр.	—	—	Серебр.	—
8.	300	Евсерапъ Горинскій.  За пьянство и буйство въ кабацѣ въ селеніи шакомъ-то, шакого-то мѣсяца и числа, нака- занъ розгами 25 уда- рами.  Наказанъ розгами въ другой разъ шакого-то мѣсяца и числа, за при- чиненіе побоевъ шакому то лицу, 50 ударами.	2—3½.	40	4	—	Выдано въ городѣ шакомъ-то, шакого- то числа . . . . .	—	25
					—	—	Здано въ полкъ. . . . .	3	75

**Примѣчанія:** 1-е. Такимъ образомъ должны бытъ расписаны всѣ рекрупы, сколь можно рѣже, чшобы въ послѣдствіи подь каждымъ удобно по-мѣшшишь всякую опмѣшку.

2-е. Имена и прозванія рекрупъ писать крупнѣе, нежели прочее

Подписи: *Военный Начальникъ такой-то Губерніи* N.

*Члены такого-то Рекрутскаго Присутствія:*

*Такого-то полка Майоръ* N.

*Корпуса Ветерановъ* N.

*Штабъ-Лекаръ* N.

Подлинный подписали:

Директоръ Канцеляріи Намѣстника ЕГО ИМПЕРАТОРСКО-ЦАРСКАГО ВЕЛИЧЕСТВА въ Царствѣ Польскомъ, *Еліашевичъ*.

Начальникъ Отдѣленія, *Пономаревъ*.

# К В И Т А Н Ц И Я

1844 года \_\_\_\_\_ дня въ (такомъ-то городѣ) дана сія кви-  
танція Военному приѣмщику рекрутъ, въ такой-то губерніи, такого-то  
полка Маіору такому-то, въ томъ:

1-е. Что принято мною отъ него, въ число 000 рекрутъ, долженство-  
вавшихъ поступить въ 0 паршію 000 рекрутъ, слѣдующихъ: въ такую-  
то Дивизию 000 и ш. д. (прописывая въ какую команду сколько), съ фор-  
мулярными и ранжирными о нихъ списками, — изъ оспальныхъ же 000  
человѣкъ, 00 больныхъ сдано въ Варшавскій (или другой какой) Госпи-  
таль, 0 умерло и 0 бѣжало изъ Депо.

2-е. Денегъ принято мною: аммуничныхъ на каждого рекрута по  $42\frac{6}{7}$   
коп., а всего 00 рублей 00 копѣекъ, въ жалованье по  $42\frac{6}{7}$  коп. на  
каждого, всего 00 руб. 00 коп. серебромъ, собственннхъ рекрутскихъ зо-  
лотомъ 00 червонцевъ, серебромъ 00 руб. и ассигнаціями 00 руб. 00 коп.,  
(суммы пишутъ прописью, а не цифрами).

3-е. Одежда и обувь приняты по описанію, (кромѣ полушубковъ) по  
роспу людей, просторныя, въ исправности, хорошихъ матеріаловъ, и  
сходныя съ образцами, именно: фуражныхъ шапокъ 000, шинелей 000,  
панталонъ 000, и ш. д.; (если бы были какія неисправности, то описы-  
вать, въ чемъ именно и въ какомъ количествѣ).

4-е. Продовольствіе рекрутъ отъ Маіора Н. пресѣклось такимъ-то  
числомъ такого-то мѣсяца, ш. е. по день выступленія паршіи.

5-е. Рекруты объявили при спросѣ на нѣкоторыя частныя лица пре-  
тензіи такія-то, по коимъ Маіоромъ Н. сдѣлано представленіе Военному  
Начальнику Н. губерніи, какъ онъ увѣдомилъ меня отъзывомъ за Н.

6-е. Рекруты приняты отнносительно здоровья въ состояніи хоро-  
шемъ, (или такомъ-то).

Подлинную подписали:

Директоръ Канцеляріи Намѣстника ЕГО ИМПЕРАТОРСКО ЦАРСКАГО ВЕЛИЧЕСТВА  
въ Царствѣ Польскомъ, *Еліашевичъ*.

Начальникъ Отдѣленія, *Мономаревъ*.

**БИЛЕТЪ**

Изъ Но. рекрушской партіи, идущей Кѣлецкой губерніи изъ г. Кѣльца въ г. Кіевъ, рекрушъ Францышекъ Машвѣвъ Минярекій, состоящій по партіоннымъ спискамъ, формулярному подъ Но. 313, и ранжирному подъ Но. 20, по приключившейся болѣзни воспаления глазъ, оставленъ сего числа въ лазаретѣ Охотскаго Егерскаго полка и вмѣстѣ съ нимъ сданы слѣдующія ему деньги: въ жалованье  $42\frac{6}{7}$  коп., аммуничныя  $14\frac{2}{7}$ ., и на пошитіе другой пары сапоговъ  $28\frac{4}{7}$  коп., всего:  $85\frac{5}{7}$  коп. серебромъ и вещи казенныя: фуражка, шинель, полушубокъ, суконныя брюки, галстухъ, рукавицы, ранаць, рубахъ двѣ, сапоговъ шинныхъ одна пара, и сапожнаго шовару одна пара, за копорымъ слѣдуетъ имѣть надзоръ, и по выздоровленіи оныхъ болѣзни за шаковымъ же надзоромъ опиравишь его по эшапамъ въ г. Кіевъ (или въ другое мѣсто), къ Командиру тамошняго Гарнизоннаго баталіона, для дальнѣйшаго опшоль опшравленія его по назначенію, въ Опдѣльный Кавказскій Корпусъ, (или въ 1-й Резервный Кавалерійскій Корпусъ, или же въ 8-ю Пѣхотную Дивизию, смотря куда назначенъ онъ къ опредѣленію), съ симъ билетомъ, формулярнымъ объ немъ спискомъ и поясненными деньгами и вещами; удовольствованъ же онъ при партіи: (или въ Депо), улучшенною пищею за кормовыя деньги, (или провіаншомъ, мясными и винными порціями), сего мѣсяца по 4-е число. Въ г. Кѣльцѣ Маія 27-го дня 1844 года.

(Подпись сдающаго):

*Примѣчаніе:* Формулярный списокъ долженъ быть къ билету подшиваемъ, дабы не могъ затеряться.

Подлинный подписали:

Директоръ Канцеляріи Намѣстника ЕГО ИМПЕРАТОРСКО-ЦАРСКАГО ВЕЛИЧЕСТВА въ Царствѣ Польскомъ, *Еліашевичъ*.

Начальникъ Опдѣленія, *Пономаревъ*.

# КВИТАНЦІЯ

Дана сія Г. Маіору Полтавскаго пѣхошнаго полка шакому-то, изъ шакого-то Военнаго Госпиталя, (или ошъ шакого-то полка), въ шомъ, что изъ сосшоящей въ вѣденіи его партіи рекрутъ, набранныхъ въ шакой-то губерніи Янъ Дембинскій, по приключившейся ему простудной горячкѣ, (или какой другой болѣзни), приняшъ сего числа для пользованія въ означенный Госпиталь, (или полковой лазаретъ шакого-то полка); а вмѣстѣ съ нимъ получено слѣдующихъ ему денегъ въ жалованье  $42\frac{6}{7}$  коп., на шитье другой пары сапоговъ  $28\frac{4}{7}$  коп.; и на смазку оныхъ, поршанки, шерстяные носки  $14\frac{2}{7}$  коп., собшвенныхъ его сколько-то рублей и копѣекъ, (или Польскихъ злотыхъ и грошей); вещи на немъ: шинель, полушубокъ, брюки, галсшухъ, фуражка, рубахъ сколько-то, сапоги, рукавицы, ранецъ. Означенный рекрутъ при принятіи его въ сей Госпиталь, (или лазаретъ сего полка), объявилъ, что на Маіора Но. ни какихъ прешензій и жалобъ не имѣетъ. Юля 8-го дня 1844 года, городъ Но. Смотрипель шакого-то Военнаго Госпиталя шакой-то; (а если больной приняшъ въ полковой лазаретъ, то Квишанцію подписываетъ Командиръ шого полка).

*Примѣганія.* 1-е.) Внизу подлиси прикладывается печать Каншоры Госпиталя (или полковая).

2-е.) Всѣ прочія вещи, какія найдутся и сверхъ показанныхъ въ формѣ, принимаешъ съ ними вмѣстѣ и подобно онымъ прописываетъ въ Квишанціи.

3-е.) Число принятыхъ денегъ и вещей прописываетъ въ Квишанціи не цыфрами, а словами.

Подлинную подписали:

Директоръ Канцеляріи Намѣстника ЕГО ИМПЕРАТОРСКО-ЦАРСКАГО ВЕЛИЧЕСТВА въ Царствѣ Польскомъ, *Еліашевичъ.*

Начальникъ Отдѣленія: *Пономаревъ.*

Въ Канцелярію Намѣстника ЕГО ИМПЕРАТОРСКО-ЦАРСКАГО ВЕЛИЧЕСТВА  
въ Царствѣ Польскомъ.

Военнаго пріемщика рек-  
рутъ въ Но. Губерніи,  
Александровскаго Егерскаго  
полка Маіора Н.

## РАПОРТЪ.

Съ начашія набора рекрутъ въ такой-то Губерніи, (или послѣ рапорта моего отъ 00 числа сего мѣсяца), по 00 число, въ продолженіи 7-ми дней, принято мною отъ Военнаго Начальника губерніи, и Рекрутскаго Присутствія 00 рекрутъ, при формулярныхъ и ранжирномъ спискахъ, съ полнымъ по положенію обмундированіемъ, аммуничными и собственными рекрутскими деньгами.

Донося о семъ Канцеляріи Господина Намѣстника, имѣю честь представить у сего списокъ рекрутамъ, сданнымъ за болѣзнію въ Госпиталь, умершимъ и бѣжавшимъ, (или имѣю честь доложить, что изъ числа рекрутъ не было ни заболѣвшихъ, ни бѣжавшихъ, ни умершихъ).

N. по партиіонному списку. №	No. по пріемному списку.	Имена и прованія вы- бышихъ рекрутъ.	Л ѣ т а.	Мѣра.	Отмѣтка когда мменно выбыли.
		<b>РЕКРУТЫ:</b>			
		<b>Б о л ь н ы е.</b>		<i>Арш.Вер.</i>	
7	25	Симонъ Гулевичъ. . . . .	23	2 — 6	Сданъ тогда-то въ такой-то Госпиталь, (или лазаретъ), подъ Квишанцію такого-то.
		<b>У м е р ш і е.</b>			
15	39	Болеславъ Завадскій. . . . .	27	2 — 4	Умеръ скоропоспично, или въ такомъ-то Госпиталь, такого-то мѣсяца и числа. На погребеніе употреблено изъ собственныхъ его денегъ 3 руб, прочіе даны Военному Начальнику Губерніи, для передачи родственникамъ.
		<b>Б ѣ ж а в ш і е.</b>			
11	15	Якубъ Меншовскій . . . . .	29	2 — 5	Бѣжалъ тогда-то; съ собою снесъ такія-то вещи.

*Примѣчаніе.* 1-е. Умершій въ Госпиталь показанъ оширавленнымъ въ оный въ списокѣ, представленномъ при N.

2-е. Изъ числа оширавленныхъ въ Госпиталь тогда-то, возвратились по выздоровленіи такіе-то.

П о д л и н н ы й   п о д п и с а л и :

Директоръ Канцеляріи Намѣстника ЕГО ИМПЕРАТОРСКО-ЦАРСКАГО ВЕЛИЧЕСТВА въ Царствѣ Польскомъ, *Еліашевичъ.*

Начальникъ Опдѣленія, *Пономаревъ.*

Журналъ бумагамъ входящимъ.

No.	День получения бумаги.	Содержаніе полученной бумаги.	Когда исполнено.
1	1842 Дек. 24	Предписаніе такого-то лица, отъ такого-то числа, мѣсяца, года, за No. 000, о принятіи вещей къ обмундированію рекрутъ, принадлежащихъ, и объ опиравленіи съ сими вещами въ такой-то городъ, къ такому-то числу, для принятія и преножденія паршіи рекрутской по назначенію.	N. В. Здѣсь бумаги опмѣчаются къ свѣдѣнію или указывается на No. исходящаго журнала,
2	1843 Янв. 10	Предписаніе такого-то лица, отъ такого-то числа, года, мѣсяца, за No. 00, о приступленіи къ принятію отъ него паршіи, изъ 00, человекъ рекрутъ и 00 конвойныхъ состоящей, для отвода шуда-по. При чемъ доставлены при особомъ спискѣ разныя бумаги.	

Подлинный подписали:

Директоръ Канцеляріи Намѣстника ЕГО ИМПЕРАТОРСКО-ЦАРСКАГО ВЕЛИЧЕСТВА въ Царствѣ Польскомъ, *Еліашевичъ*.

Начальникъ Отдѣленія, *Пономаревъ*.

Журналъ бумагамъ исходящимъ.

№.	День отпра- вления бумаги.	Списокъ съ отправленной бумаги.	Какой №. по вхо- дящему журналу если исходящая бумага послана въ слѣдствіе получен- наго предписанія, или отношенія.
1	1843 Дек. 30	Такому-шо лицу. Получивъ предписаніе Вашего . . отъ такого-шо числа, мѣсяца и года за №. 00 имѣю честь донести, что я принявъ разныя вещи, къ обму- дированію рекрутъ принадлежащія, и въ прилагаемомъ присемъ реэспрѣ означенныя, и получивъ изъ Уѣзднаго Казначейсшва прогонныя деньги 000 руб. 00 коп., опшправляюсь сего дня въ ночь въ такой-шо городъ, для ошвоза вещей, приняшія паршіи отъ тамошняго Военнаго приемщика Н. Н. и для препровожденія ея по назначенію. (Писано въ такомъ-шо городѣ).	

*Примѣчаніе:* Реэспрѣ приложенъ къ сему донесенію такой же, какой посланъ  
при донесеніи №. 1 къ NNN.

Подлинный подписали:

Директоръ Канцеляріи Намѣстника ЕГО ИМПЕРАТОРСКО-ЦАРСКАГО ВЕЛИЧЕСТВА  
въ Царствѣ Польскомъ, *Еліашевичъ.*

Начальникъ Ошдѣленія: *Пономаревъ.*





3597/

3