

**AKADEMIA OBRONY NARODOWEJ**

**WYDZIAŁ WOJSK LĄDOWYCH**

**KATEDRA TAKTYKI OGÓLNEJ**



Egz. nr ... 1

Tylko dla nauczycieli akademickich

**ĆWICZENIE Nr 131**

**OBRONA ZWIĄZKU TAKTYCZNEGO  
NATARCIE ZWIĄZKU TAKTYCZNEGO**

**DLA STUDIÓW PODYPLOMOWYCH  
I KURSÓW TAKTYCZNO-OPERACYJNYCH  
PROWADZONYCH W AON**

521

**Dokumentacja ćwiczenia  
(ANEKS)**

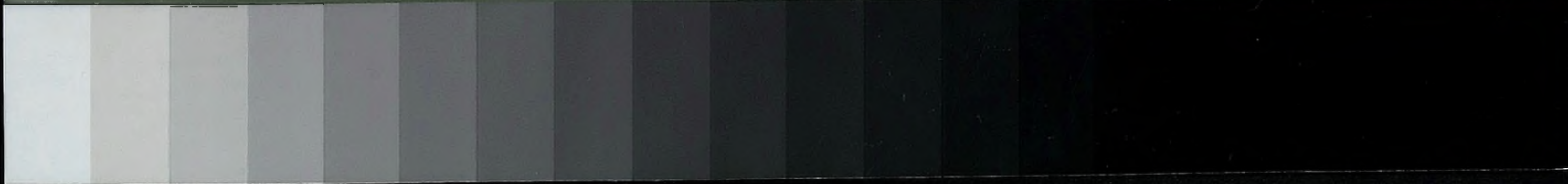
Part Code  
ST1316



Grey Scale #13



A 1 2 3 4 5 6 M 8 9 10 11 12 13 14 15 B 17 18 19



# AKADEMIA OBRONY NARODOWEJ

WYDZIAŁ WOJSK LĄDOWYCH  
KATEDRA TAKTYKI OGÓLNEJ



Egz. Nr .....1.

Tylko dla nauczycieli akademickich

## ĆWICZENIE Nr 131

OBRONA ZWIĄZKU TAKTYCZNEGO  
NATARCIE ZWIĄZKU TAKTYCZNEGO  
dla Studiów Podyplomowych i Kursów  
Taktyczno-Operacyjnych prowadzonych w AON

Dokumentacja ćwiczenia  
(ANEKS)



56671

WARSZAWA

2000



## Układ dokumentacji

1. Założenie taktyczne nr 2 (natarcie cz. II) wraz z załącznikami
2. Rozkaz operacyjny nr 7 7K dla 2 DZ
3. Aneks B (Plan natarcia) do rozkazu operacyjnego nr 7 7K – mapa
4. Położenie wojsk o 14.00 27.10 – mapa
5. Położenie wyjściowe o 10.00 20.10 – mapa
6. Położenie wyjściowe o 17.00 25.10 – mapa



**AKADEMIA OBRONY NARODOWEJ**  
**WYDZIAŁ WOJSK LĄDOWYCH**  
**KATEDRA TAKTYKI OGÓLNEJ**

**ĆWICZENIE NR 131**

**Temat: DZIAŁANIA TAKTYCZNE ZWIĄZKU TAKTYCZNEGO**

**Cz. II. NATARCIE ZWIĄZKU TAKTYCZNEGO**

ZAŁOŻENIE TAKTYCZNE NR 2

Mapy 1:100 000

N-34-115, 116

N-34-127, 128

2  
9

## I. Sytuacja ogólna

1. „PINLANDIA” dąży do utrzymania przyczółka na płd. brzegu BUGU i załamania natarcia „WISLANDII” na kierunku: KORYTNICA (1058), TŁUSZCZ (1230). Odtwarzanymi odwodami pogłębia obronę.
2. „WISLANDIA” - 7 K dąży do likwidacji przyczółka na płd. brzegu BUGU i odblokowania zgrupowania „WARSZAWA”. LMB niszczy przeprawy na BUGU i NARWI, izolując rejon działań od dopływu kolejnych sił. Dwoma związkami taktycznymi w pierwszym rzucie od rana 27.10 rozwija operację zaczepną uzyskując największe powodzenie na kierunku: SIEDLCE, RADZYMIN.

## II. Sytuacja szczegółowa

1. „PINLANDIA” 81 DZ o 14.00 27.10 utraciła część bronionego terenu. Pod naporem „WISLANDII” przechodzi do obrony kolejnych rubieży dążąc do ostatecznego załamania jego natarcia. Odwodami 81BPanc pogłębia obronę na kierunku głównego uderzenia „WISLANDII” Część 82BZ wykonała manewr na płn. brzeg BUGU.
2. „WISLANDIA” 2 DZ od 270600 PAŹDZIERNIK prowadzi natarcie w kierunku: KORYTNICA, WYSZKÓW mając aktualnie w pierwszym rzucie 22 BZ i 21 BPanc.

Do 271400 PAŹDZIERNIK dywizja opanowała rubież: ZAŁĄCZE (2238), ANASTAZEW (2032), ZABRODZIE (1828), wył. GŁUCHY (1624b).

- a) 22 BZ wspólnie z 23 BZ a następnie z 21 BPanc przełamała obronę 810 BZ i walczy na rubieży: ZAŁĄCZE, ANASTAZEW, wył. LETNISKO-MOSTÓWKA (2030c,d). Na kierunku głównego uderzenia natarcie zostało załamane. Przed frontem brygady broni się 9104 bz i 8104 bpz. Brygada ma zaangażowane w walce w pierwszym rzucie cztery bataliony. 225 bp likwiduje okrążonego przeciwnika w rejonie JADÓW (1642). Straty brygady: tak jak w sytuacji logistycznej.

Dowódca 22BZ po uporządkowaniu ugrupowania bojowego, może wznowić natarcie za ok.5-6 godzin,:

21 BPanc walczy na rubieży 500 m. płd. LETNISKO-MOSTÓWKA, wył. GŁUCHY. Natarcie brygady zostało zatrzymane. Brygada naciera trzema

batalionami w pierwszym rzucie. Przed frontem brygady broni się 8122 i 8121 bcz. 215 bp blokuje okrążonego przeciwnika w rejonie STRACHÓWKA (1042). 213 bz w marszu czołem CHRZĘSNE (1232). Na czoło kolumny 213 bz przeciwnik o 13.30 wykonał narzutowe pole minowe.

Straty brygady: tak jak w sytuacji logistycznej.

Dowódca: po wyprowadzeniu 213 bz z pola minowego, wprowadzi go do walki w kierunku: DĘBINKI (1628), MŁYNARZE (2224). Wznowi natarcie pierwszorzutowych batalionów za ok. 3-4 godziny..

- c) **23 BZ** - po wyprowadzeniu z walki od 271100 PAŹDZIERNIK ześrodkowuje się w rejonie KURY (0834), wył. RÓWNE (1040), GOŁĘBIOWIZNA (0638). Na 232 bz w czasie marszu do rejonu ześrodkowania przeciwnik o 13.30 wykonał narzutowe pole minowe. Czoło kolumny marszowej 232 bz - 300 m. Płd. SULEJÓW (1238). 214 bp ześrodkowany w rejonie 1 km płn. RYNIA (0244).

Dowódca brygady do 271830 całością sił odtworzy zdolność bojową.

- d) Szczegółowe położenie pododdziałów - mapa „Położenie wojsk o 14.00 27.10 (jako oddzielne wydawnictwo).

#### DANE DODATKOWE

1. Dowódca 2DZ otrzymał zadanie 271400 PAŹDZIERNIK na SD 2DZ.
2. Ukompletowanie 2DZ, w ludziach 90%, w sprzęcie 95%.
3. Ukompletowanie przeciwnika, w ludziach 80%, w sprzęcie 85%.
4. Zachód i wschód słońca zgodnie z kalendarzem.

#### Praca do wykonania

1. Skleić mapę i uzupełnić danymi z założenia 2.
2. Podczas zajęć być w gotowości do rozpatrywania następujących problemów:
  - pokonanie obrony przeciwnika na kolejnej rubieży obrony;
  - wznowienie natarcia po przegrupowaniu;
  - odtworzenie odwodu brygady.
  - forsowanie po planowym przygotowaniu
3. Na nauce własnej wrysować dane z założenia.
4. Szczegółowego instruktażu udziela nauczyciele akademicy.

**Załączniki**

1. Sytuacja rozpoznawcza i WRe
  2. Sytuacja artyleryjska
  3. Sytuacja lotnictwa wojsk lądowych (z uwzględnieniem LMB)
  4. Sytuacja wojsk inżynierskich
  - 4a. Sytuacja wojsk inżynierskich o 9.00 27.10
  5. Sytuacja logistyczna
- Położenie wojsk o 14.00 27.10 (mapa - jako oddzielne wydawnictwo).

OPRACOWAŁ

ppłk dypl. Jerzy CIEŚLIK

**SYTUACJA ROZPOZNAWCZA I Wre**  
o 14.00 27.10

1. Wiadomości o przeciwniku i położenie elementów rozpoznawczych zgodnie z mapą "Położenie wojsk o 14.00 27.10".

81 DZ utraciła część bronionego obszaru i pod naporem naszych wojsk przechodzi do obrony kolejnych rubieży dążąc do ostatecznego załamania natarcia na kierunku KORYTNICA /1058/, TŁUSZCZ /1230/

W rejonie zach. WYSZKÓW rozpoznano zajmowanie stanowisk przez pododdziały czołgów - prawdopodobnie 8111 bcz oraz rozbudowę rubieży RZAŚNIK /4224/, KOŚCIELNE /4614/.

2. 2br jest ześrodkowany w rejonie zach WYGLĄDAŁY (1438). W ugrupowaniu przeciwnika prowadzą rozpoznanie dwa samodzielne patrole rozpoznawcze i jedna MGR z 2br oraz podporządkowany 1SPR 7DZ. Stacje PSNR z 2kr znajdują się w ugrupowaniu pierwszorzutowych pododdziałów. Kompania elektroniczna jest rozwinięta na rubieży nr 2 zgodnie z planem WRe. Eskadra śmigłowców rozpoznawczych realizuje zadania pojedynczymi śmigłowcami, jeden śmigłowiec jest także w gotowości do wykonywania zadań na korzyść artylerii. Eskadra BSR wykonuje zadania rozpoznania na kierunku głównego uderzenia. Elementy rozpoznania skażeń realizują zadania zgodnie z planem rozpoznania i WRe. Załogi BWR są przeszkolone w wykonywaniu zadań jako artyleryjska grupa rozpoznawcza.

Straty: zniszczone: motocykl w 1plr 3kr, stacja rozpoznania systemów radiolokacyjnych, śmigłowiec, trzy BSR; uszkodzone: BWP, R-5 dowódcy 2kr, stacja zakłóceń VHF; zabici: załoga śmigłowca, dwóch zwiadowców motocyklistów, obsługa stacji rozpoznania radiolokacyjnego; ranni: 3 zwiadowców 1kr.

3. Dane dodatkowe:

- 1) Szef wydziału rozpoznania i WRe dysponuje jeszcze 40 kpl NZJU.
- 2) O 13.00 utracono łączność z 1 SPR.
- 3) 3 plr 2kr odtwarza zdolność bojową

## OPRACOWAŁ:

/-/ płk dr Stanisław KULCZYŃSKI  
/-/ ppłk Stefan MIŁOSZ  
/-/ mjr dypl. Waldemar SCHEFFS

## SPRAWDZIŁ:

ZASTĘPCA KIEROWNIKA KATEDRY  
RWiAO  
płk dr Marian ŁOKOCIEJEWSKI

**SYTUACJA ARTYLERYJSKA**  
271400 PAŹDZ

## 1. POŁOŻENIE ARTYLERYI 2 DZ – mapa „Położenie stron 271400 PAŹDZ”.

Pododdziały artylerii dywizji o 271200 PAŹDZ zakończyły wykonywanie zadań w trzech pierwszych okresach wsparcia ogniowego / OOP, OPA i OWA/ i przystąpiły do wykonywania ogniowego wsparcia wojsk nacierających w głębi obrony przeciwnika.

## 2. STAN ZASADNICZEGO SPRZĘTU ARTYLERYJSKIEGO I AMUNICJI 2 DZ:

Podczas wykonywania zadań wsparcia ogniowego do 271400 PAŹDZ artyleria zużyła następujące ilości amunicji:

- artyleria wsparcia ogólnego – 70% /oprócz amunicji minowej/;
- dywizjony wsparcia bezpośredniego – 65%;
- kompanie wsparcia batalionów /bez 21BPanc/ - 65%;
- w rezerwie dowódcy 2 DZ znajduje się 5% przydzielonego na dzień walki limitu amunicji.

Z meldunków wynika, że ukompletowanie w stanie osobowym pododdziałów artylerii 2 DZ o 13.00 wynosi 92%, natomiast stan zasadniczego sprzętu jest następujący:

Związki taktyczne, oddziały i pododdziały artylerii		82 mm M	120 mm M	152 mm AHS	152 mm HA	122 mm HS	122 mm BM-21	85 mm A	9P 133	9P 135
2DZ	2 pa					16	17			
	2 pappanc							32	18	
	21 BPanc	6	6			17				4
	22 BZ	4	15			16		11	4	3
	23 BZ	5	15			17		10	5	3
RAZEM										
artyleria przydzielona	7 BA			34	17		16			
RAZEM										
OGÓLEM	śr. ogn.	15	36	34	17	66	33	53	27	10
	baterii	3	7	6	3	12	6	10	5	
	dywizjonów			2	1	4	2	5		

Stan techniczny sprzętu – patrz SYTUACJA LOGISTYCZNA.

**3. PRACA DO WYKONANIA:**

- ocenić sytuację artylerii 2 DZ;
- w roli koordynatora wsparcia ogniowego przygotować dla dowódcy dywizji koncepcję użycia artylerii i OPpanc 2 DZ w zaistniałej sytuacji taktycznej oraz być w gotowości do jej przedstawienia.

**OPRACOWAŁ:**

/-/ kpt. dypl. Piotr MALINOWSKI

**SYTUACJA LWL 7 K**

o godz. 14.00 27. 10

1. LMB ze składu 4 KL zwalczał od świtu wojska przeciwnika w marszu, śmigłowce na lądowiskach oraz stanowiska dowodzenia szczebla operacyjnego i taktycznego. W drugim wylocie od godz. 13.00 27.10 LMB ze składu 4 KL zwalczać będzie drugorzutowe ZT wojsk lądowych przeciwnika na drogach marszu w kierunku RSBW. Dowódca 7 K oczekuje do 10.30 propozycji dowódcy 2 DZ w zakresie zwalczanych obiektów na jego korzyść przez wysiłek 24 s/l Su-22M4. Zapotrzebowanie składać bezpośrednio do ODL-7 poprzez GW-2, z określeniem obiektów i stopnia porażenia ogniowego.
2. LWL wspiera natarcie sił głównych 7 K, skupiając wysiłek na kierunku natarcia 2 DZ. 1 eśsz po wykonaniu uderzenia siłami 2 kluczy Mi-24W w godz. 10.30 - 10.40 odtwarza gotowość bojową na lądowiskach wysuniętych i od 12.30 będzie w gotowości do wykonania zadań całością sił w pasie natarcia 2 DZ. W odwodzie dowódcy 7 K pozostają dwa klucze Mi-24D do użycia wg planu dowódcy 2 DZ. Zapotrzebowanie na użycie 1 eśsz składać bezpośrednio poprzez GDL-2 na SD 1 eśsz, na użycie odwodu dowódcy 7 K poprzez SD SzWL 7 K. W godzinach popołudniowych planowane są działania desantowo-szturmowe sił BKP centralnego podporządkowania w celu opanowania przepraw stałych w rejonie m. WYSZKÓW.
3. Kryptonimy SD LWL 7 K i sygnały współdziałania na 27.10. – zgodnie z wcześniejszymi ustaleniami ćwiczących studentów.

OPRACOWAŁ ASYSTENT KWL  
kpt. dypl. nawig. Eugeniusz CIEŚLAK

**SYTUACJA WOJSK INŻYNIERYJNYCH**

o 14.00 27.10

**I**

Na podstawie informacji uzyskanych od przełożonych, meldunków podwładnych oraz sąsiadów szefowi saperów 2DZ wiadomo:

1. "PINLANDIA" w czasie działań obronno-opóźniających stosując zapory inżynieryjne, głównie przeciwpancerne oraz niszczenia dróg i mostów na kierunku KORYTNICA (0856), WYSZKÓW skutecznie blokują natarcie przeciwnika. Pododdziały przeciwnika umocniają rubież rz. BUG stosując przeciwpancerne zapory minowe na podejściach do rzeki oraz na jej północnym brzegu. Wycofując się wykorzystują mosty stałe oraz przeprawy pontonowe urządzone na kierunkach:

- DROGOSZEWO (2628), RYBIENKO (2828);
- DRĘSZEW (2022), JASIENIEC (2218).

2. Natarcie pierwszorzutowych oddziałów 2DZ jest utrudnione między innymi z powodu znaczącego nasycenia zaporami inżynieryjnymi zbudowanymi na kierunkach natarcia.

**II**

Pododdziały inżynieryjne 2 DZ zgodnie z wcześniej otrzymanym zadaniem zabezpieczyły natarcie dywizji i o 14.00 27.10 znalazły się w następującym położeniu:

a/ 2 bsap /bez pododdziałów inżynieryjnych przydzielonych do oddziałów dywizji i realizujących zadania dywizyjne w toku natarcia, zgodnie z decyzją użycia wypracowaną przez studentów do natarcia na - odwód inżynieryjny dywizji - zatrzymany na drodze SZEWNICA (1836), ZABRODZIE (2028), czołem w KAROLINÓW (1834) i jest w trakcie odtwarzania zdolności bojowej.

Batalion poniósł następujące straty:

- zniszczone: koparka samochodowa K-407B - 2 szt.; spycharko-ładowarka SŁ-34 - 3 szt.; ZB ŁWD 100/5000 - 17 kpl.;
- uszkodzone: most czołgowy BLG (RB) - 2 szt.; pływający transporter samobieżny PTS-1 - 2 szt. (RB);

b/ kdm 2 bsap /OZR 2 DZ/ utrzymuje rokadę dywizyjną i drogi dofrontowe (wg decyzji studentów). PDO dowódcy kompani w ZABRODZIE (2028);

c/ plmin kmin 2bsap (OZap 2 DZ) z jedną jednostką minowania ześrodkowany w FRANCISZKÓW (2038), w gotowości do budowy zapór na kierunku GAJ (2028), SZEWNICA (1638);

d/ Stan sił i środków inżynierskich:

\* w 2 bsap zużyto: miny ppanc - 4700 kpl.; MW - 3400 kg; ZB ŁWD - 56 kpl.;

\* w brygadach:

- 21 BPanc: braki w ukończeniu: ZB ŁWD- 5 kpl.; miny ppanc - 1070 szt.; transporter inżynierski oraz uszkodzona spycharka BAT (naprawa potrwa około 1.5 godziny);

- 22 BZ: braki w ukończeniu: transporter inżynierski 2 szt.; miny ppanc - 930 szt. oraz uszkodzony most czołgowy BLG (naprawa potrwa około 2 godziny).

- 23 BZ: braki w ukończeniu: ZB ŁWD- 12 kpl.; koparka samochodowa - 1 szt.; miny ppanc- 20 szt.; MW 25 kg ; samochód ciężarowo-terenowy 2 szt. oraz uszkodzony transporter inżynierski (RB).

\* w pododdziałach logistycznych dywizji stan zapasów środków inżynierskich - 95%

\* pododdziały inżynierskie ukończone w stanie osobowym - (jak oddziały dywizji).

### III

Praca do wykonania:

1. Do zajęcia:

a/ w roli szefa saperów 2 DZ - być w gotowości do przedstawienia wniosków z analizy zadania pod względem inżynierskim i oceny inżynierskiej oraz koncepcję zabezpieczenia inżynierskiego natarcia.

b/ w notatkach posiadać: wnioski z analizy zadania pod względem inżynierskim, wnioski z oceny inżynierskiej sytuacji, niezbędne kalkulacje, wytyczne dowódcy dywizji do użycia wojsk inżynierskich i zabezpieczenia inżynierskiego oraz uzasadnienie proponowanych rozwiązań użycia wojsk inżynierskich i zabezpieczenia inżynierskiego natarcia 2 DZ;

c/ na mapach wrysować: położenie i zadania pododdziałów inżynierskich oraz koncepcję zabezpieczenia inżynierskiego natarcia.

Opracował

płk dr inż. Zdzisław BURAWSKI

Sprawdził

Płk dr inż. Paweł CIEŚLAR

**SYTUACJA WOJSK INŻYNIERYJNYCH**

o 9.00 27.10

**I**

Pododdziały przeciwnika umocniają rubież rz. BUG budując przeciwpancerne zapory minowe na jej północnym brzegu.

**II**

Pododdziały inżynieryjne 2 DZ zgodnie z wcześniej otrzymanym zadaniem zabezpieczały natarcie dywizji i o 9.00 27.10 znalazły się w następującym położeniu:

a/ 2 bsap /bez pododdziałów inżynieryjnych przydzielonych do oddziałów dywizji i realizujących zadania dywizyjne w toku natarcia, zgodnie z decyzją użycia wypracowaną przez studentów do natarcia na 14.30 27.10 - odwód inżynieryjny dywizji jest w trakcie odtwarzania zdolności bojowej. Batalion poniósł następujące straty:

- zniszczone: koparka samochodowa K-407B - 3 szt.; spycharko-ładowarka SŁ-34 - 2 szt.; pontony: rzeczny- 7 szt. i brzegowy - 1 szt.;

- uszkodzone: most czołgowy BLG (RB) - 1 szt.; pływający transporter samobieżny PTS-1 - 5 szt. (RB); 13 bloków pływających i jeden brzegowy parku pontonowego PP-64;

b/ kdm 2 bsap /OZR 2 DZ/ utrzymuje rokadę dywizyjną i drogi dofrontowe (wg decyzji studentów). Poniósł następujące straty: spycharka szybkobieżna BAT-M - 1 szt.; LPD - 1/2 kpl.; EPD - 1/3 kpl.;

c/ plmin kmin 2bsap (OZap 2 DZ) z jedną jednostką minowania, jest w gotowości do budowy zapór minowych na kierunku i na rubieżach (zgodnie z decyzją studentów);

d/ Pododdziały inżynieryjne przydzielone nie poniosły żadnych strat.

e/ Stan sił i środków inżynieryjnych:

\* w pododdziałach inżynieryjnych ZT i oddziałów zużyto: min przeciwpancernych i materiału wybuchowego - 1/3 posiadanego stanu;;

\* w pododdziałach logistycznych dywizji stan zapasów środków inżynieryjnych - 95%;

\* pododdziały inżynieryjne ukompletowane w stanie osobowym - (jak oddziały dywizji).

## III

Praca do wykonania:

1. Do zajęcia:

a/ w roli oficera wojsk inżynieryjnych 2 DZ - być w gotowości do przedstawienia wniosków z analizy zadania pod względem inżynieryjnym i oceny inżynieryjnej sytuacji oraz koncepcji zabezpieczenia inżynieryjnego;

b/ w notatkach posiadać: wnioski z analizy zadania pod względem inżynieryjnym, wnioski z oceny inżynieryjnej sytuacji, niezbędne kalkulacje, wytyczne dowódcy dywizji do zabezpieczenia inżynieryjnego oraz uzasadnioną koncepcję zabezpieczenia inżynieryjnego natarcia 2 DZ;

c/ na mapach wrysować: położenie i zadania pododdziałów inżynieryjnych oraz koncepcję zabezpieczenia inżynieryjnego natarcia.

Opracował

Ppłk dr inż. Zdzisław BURAWSKI

Sprawdził

Płk dr inż. Paweł CIEŚLAR

**SYTUACJA LOGISTYCZNA 2 DZ**

o 14.00 27.10

**1. Rozmieszczenie oddziałów logistycznych dywizji:**

- bzaop po dostarczeniu zaopatrzenia do brygad zajął rejon PNIEWNIK ( 5404 ), i jest w gotowości do przyjęcia zaopatrzenia z korpusu. Punkt spotkania transportu - przy kościele w m. KORYTNICA ( 1058 );
- 2 bmed rozwinął dywizyjny punkt opatrunkowy ( DPO ) w KĄTY / 5214 /;
- 2 brem w rejonie KORYTNICA , realizuje zadania zabezpieczenia technicznego na rzecz wojsk walczących.

Fundusz remontowy na PZUS: czołgi - 3, TO - 4, samochody - 7, broń strzelecka - 20 i ZSU-23-4 - 1.

**2. Sytuacja zaopatrzeniowa:**

- BZ zużyła około 40 % przydzielonych limitów środków materiałowych.
- 22 BZ posiada około 60 % zapasów taktycznych środków bojowych i materiałowych. W wyniku dotychczasowych działań w kzaop zostały zniszczone 6 samochody z amunicją strzelecką i pokładową, 4 cysterny CD-4.5 z olejem napędowym. Brygadowa kompania zaopatrzenia posiada tylko 25 % zapasów normatywnych;
- 21 Bpanc posiada około 65 % zapasów taktycznych środków bojowych i materiałowych. Kompania zaopatrzenia brygady odtwarza zapasy zaopatrzenia w 214 bcz. Termin odtworzenia zdolności bojowej batalionu - 2.5 godziny;
- pozostałe oddziały zużyły 30 % przydzielonych limitów środków bojowych i materiałowych.

**3. Sytuacja medyczna:**

- w dywizji znajduje się około 450 rannych i chorych żołnierzy wymagających ewakuacji medycznej, z tego:
  - w BPO 22 BZ rozwiniętym w m. SULEJÓW - 95 rannych;
  - w BPO 23 BZ rozwiniętym w m. RÓWNE - 123 rannych;
  - w BPO 21 Bpanc rozwiniętym w m. WYGŁĘDAŁY - 64 rannych;

- w DPO rozwiniętym ( według decyzji ćwiczących ) przez 1 kwmed i 1kszpit z 73 bwmed - 354 rannych;
- organiczny 2 bmed w trakcie rozwijania w m. JADÓW;
- w szpitalu stacjonarnym w m. SOKOŁÓW PODLASKI pozostało do obłożenia 100 łóżek szpitalnych.

#### **4. Sytuacja techniczna:**

- w dotychczasowych działaniach oddziały dywizji poniosły następujące straty w uzbrojeniu i sprzęcie wojskowym:
  - 23 BZ - około 20 %;
  - 22 BZ - około 25 %;
  - 21 Bpanc - około 15 %;
  - pozostałe oddziały dywizji - około 12 %.
- w dywizyjnym PZUS znajdują się : czołgi - 4, BWP - 3; TO - 4, samochody - 12, broń strzelecka - 20, zsu-23-4 - 1.

#### **5. Dane dodatkowe:**

- do 24.00 27.10 transportem korpuśnym zostanie dowiezione do dywizji zaopatrzenie do pełnych norm ( bez amunicji ) według zapotrzebowania złożonego do 18.00 27.10;
- przydzielone przez korpus siły i środki logistyczne w dniu 27.10 realizują zadania zabezpieczenia logistycznego zgodnie z dotychczasowym planem.

#### **6. Praca do wykonania:**

- w roli szefa logistyki dywizji dokonać oceny sytuacji logistycznej, opracować wnioski wynikające z zaistniałej sytuacji oraz przygotować koncepcję zabezpieczenia logistycznego wojsk w czasie forsowania przeszkody wodnej ( BUG ) z planowanym przygotowaniem;
- w swojej pracy zwrócić szczególną uwagę na zabezpieczenie medyczne, techniczne oraz na sposób pokonywania przeszkody wodnej przez siły i środki logistyczne.

( *żadnych zmian w stosunku do rozkazów ustnych* )

Egz. Nr 1 z 30 egz.

7 K

SD WĘGRÓW (0670)

271400 PAŹDZIERNIK 2000

BC07

## **ROZKAZ OPERACYJNY Nr 7 7 K**

**Dokumenty odniesienia:** Mapa : Sztab Generalny W.P, arkusze: N - 34 - 126, 127, 128, 129, N - 34 - 138, 139, 140, 141, M. - 34 - 6, 7, 8, 9, wydanie 1984, skala 1 : 100 000.

**Strefa czasowa: ALFA.**

### **Podział sił:**

2 DZ

3 DZ

15 DZ

8 BZ

## **1. SYTUACJA**

### **a. Położenie sił przeciwnika.**

Patrz ANEKS A (ROZPOZNANIE).

### **b. Położenie sił własnych.**

Mapa z sytuacją wyjściową o mapa z sytuacją o 271400.

### **c. Zmiany w podporządkowaniu.**

(1) Podział sił obowiązuje od 271400.

## **2. ZADANIE**

7 K przejść do natarcia z forsowaniem BUGU po planowym przygotowaniu w nakazanym pasie, wspólnie z 2 K rozbić przeciwnika w obszarze na północ od BUGU i do końca trzeciego dnia opanować obszar do linii RÓŻAN.

### 3. REALIZACJA

#### a. Zamiar walki

##### (1) Manewr.

W celu odblokowania WARSZAWY i odzyskania obszaru w widłach NARWI i BUGU w pierwszym dniu operacji dwoma związkami taktycznymi w pierwszym rzucie, sforsować BUG, pokonać obronę 91 DZ i opanować obiekty RYBIENKO, POPOWO. Rozbić zasadnicze siły w tych obiektach i wzbronić podejście odwodów przeciwnika. W drugim dniu operacji wprowadzić do walki odwód z LD POPOWO, wyjść na tyły głównego zgrupowania przeciwnika i opanować obiekty GÓRKI, ORŁOWO. W trzecim dniu operacji wprowadzić do walki odwód z LD NAREW, opanować rubież LOA RÓŻAN i przystąpić do rozbicia przeciwnika w widłach NARWI i WISŁY.

#### c. Wsparcie ogniowe

(1) Wsparcie lotnicze – Patrz Aneks / WSPARCIE LOTNICZE/.

(2) Wsparcie artyleryjskie:

(a) Informacje ogólne

Lotnictwo taktyczne i 7pRT zwalczą odwody przeciwnika, śmigłowce bojowe na lądowiskach, baterie startowe rakiet taktycznych oraz dezorganizuje system dowodzenia szczebla ZO i ZT. 7pśb zwalczą przeciwnika podczas forsowania i realizacji zadań przez 2 i 15 DZ do opanowania obiektów RYBIENKO i POPOWO.

(b) Priorytet wsparcia ogniowego do opanowania obiektu RYBIENKO na korzyść 2 DZ. Po opanowaniu obiektu RYBIENKO i POPOWO przenieść na 3 DZ.

(c) Priorytet rażenia celów przeciwnika:

7 pRT – baterie startowe na SS, SD szczebla K /ZT/, lądowiska śmigłowców;

2 DZ – baterie artylerii i moździerzy na stanowiskach ogniowych, siła żywa i środki ogniowe, SD szczebla batalionów i brygad, stanowiska (punkty) dowodzenia artylerii.

3, 15 DZ i 8BZ - \*\*\*

(c) Układ wsparcia ogniowego natarcia forsowania i natarcia 2 DZ:

- w celach szkoleniowych - zgodnie z decyzją ćwiczących.

(d) Podział artylerii:

7 pRT w dyspozycji dowódcy 7 K;

7 BA przydzielona do 2 DZ według ustaleń zawartych w Aneksie / WSPARCIE OGNIOWE/;

6 BA przydzielona do 15 DZ;

(e) Rejony zastrzeżone:

Nr 1: od 272000 PAŹDZ – POŁAZIE ŚWIĘT. /0652/;  
SKARŻYN /0256/; ROGUSZYN; DOBRE;  
STANISŁAWÓW; MIĘDZYLEŚ /0230/; RYNIA /0444/;

Nr 2, 3,..... - \*\*\*

(f) Przydział amunicji – patrz Aneks /WSPARCIE OGNIOWE/.

(g) Wytyczne koordynujące:

- Linia koordynacji wsparcia ogniowego nr 1 (FSCL 1) ważna od 280600 PAŹDZ: PUŁTUSK /4206/; GRÓDEK Nw.; PORZĄDZIE /4028/; POREBA /4046/; BROK /4058/. Pozostałe zgodnie z kolejnymi ustaleniami.

(3) Obrona przeciwlotnicza.

ANEKS E (OBRONA PRZECIWLOTNICZA);

(4) Rozpoznanie.

ANEKS A (ROZPOZNANIE);

(5) WRE.

ANEKS C (WALKA RADIOELEKTRONICZNA);

(6) Zabezpieczenie inżynieryjne.

ANEKS F (ZABEZPIECZENIE INŻYNIERYJNE);

**b. 2 DZ:**

- (1) Gotowość do forsowania 281000 PAŹDZIERNIK
- (2) W pierwszym dniu operacji opanować obiekt „RYBIENKO”
- (3) W drugim dniu operacji opanować obiekt „ORŁOWO”
- (4) Ubezpieczać prawe skrzydło głównego zgrupowania
- (5) W trzecim dniu operacji zabezpieczyć wejście do walki odwodu z linii „NAREW”
- (6) Aneks B(plan natarcia)
- (7) 3 DZ\*
- (8) 5 DZ\*
- (9) BZ\*

---

\* nie dotyczy

**Pododdziały artylerii - ANEKS D (WSPARCIE OGNIOWE);**  
**Pododdziały opl - ANEKS E (OPL);**  
**Pododdziały inżynieryjne - ANEKS F (ZABEZPIECZENIE INŻYNIERYJNE);**  
**Pododdziały rozpoznania - ANEKS A (ROZPOZNANIE);**  
**Pododdziały WRE – ANEKS C (WRE);**  
**Pododdziały logistyczne - ANEKS H (ZABEZPIECZENIA LOGISTYCZNE);**  
**Pododdziały łączności - ANEKS I (ŁĄCZNOŚĆ I INFORMATYKA);**

Wytyczne koordynujące.

- (1) Czas gotowości do forsowania 281000.
- (2) Dopuszczalna dawka napromieniowania żołnierzy – 50 cGy;
- (3) Linia Koordynacji Wsparcia Ogniwego 7 K - PL TRZCIANKA - TRZCIANKA, WOLA MYSTKOWSKA, SEROCK;

Za zgodność:

.....

Potwierdzenie.

*KOWALSKI*  
*Generał brygady*

Za zgodność:

*Szef Wydziału Operacyjnego*  
*Wydział operacyjny*

Aneksy:    A    ( ROZPOZNANIE);  
           B    (PLAN OPERACJI ) (w dokum. podstawowej)  
           C    (WALKA RADIOELEKTRONICZNA);  
           D    (WSPARCIE OGNIOWE);  
           E    (OBRONA PRZECIWLOTNICZA );  
           F    (ZABEZPIECZENIE INŻYNIERYJNE );  
           G    (OBRONA PRZECIWCHEMICZNA);  
           H    (ZABEZPIECZENIE LOGISTYCZNE);  
           I    (ŁĄCZNOŚĆ I INFORMATYKA);

**Rozdzielnik:****Zewnętrzny:**

Egz. Nr:

## Do realizacji:

2 DZ	1-2
3 DZ	3-4
<b>15 DZ</b>	<b>5-6</b>
8 BZ	7
7 BA	8
7 pplot	9
pro-t	10
3 pśb	11
1/3 pśb	12

## Do wiadomości:

DWL	14
OW	15

**Wewnętrzny:**

## Do realizacji:

Centrum dowodz.	16- 17
Centrum wsp. działań	18- 19
Centrum zab. działań	20- 21
<b>Centrum wsp. dowodz.</b>	<b>22- 23</b>
Logistyka	24- 25
ZSD 3 KZ	26- 27

## Do wiadomości:

Dowódca	28
a/a	29
zapasowe	30

## **ANEKS A (ROZPOZNANIE) DO ROZKAZU OPERACYJNEGO NR 7 7K**

### **1. POŁOŻENIE PRZECIWNIKA**

**PÓLNOCNI** dążą do utrzymania przyczółków na południowym brzegu BUGU i powstrzymania natarcia naszych wojsk na kierunku KORYTNICA (1058), WYSZKÓW (3030), chcąc zyskać czas na odtworzenie odwodów i rozbudowę obrony północnego brzegu rzeki oraz w głębi. Przeciwnik pośpiesznie wycofuje za rubież BUGU swoje jednostki logistyczne.

Dowódca 7 K ocenia, że **PÓLNOCNI** wydzielonymi siłami bronić będą przyczółka i przepraw na rzece, aby pod osłoną nocy odtworzyć odwody, którymi przejdą do obrony rubieży RZAŚNIK (4224), PNIEWO (3416), ZATORY (3012)

### **2. ZASADNICZE PROBLEMY ROZPOZNANIA**

- jaki jest prawdopodobny cel działania przeciwnika?,
- w jaki sposób i gdzie przeciwnik zorganizuje obronę przeszkody wodnej?,
- w jaki sposób przeciwnik wykorzysta posiadane odwody?,
- gdzie oraz jakim potencjałem bojowym przeciwnik skupi główny wysiłek obrony?,
- jakie możliwości posiada przeciwnik w zakresie wzmocnienia walczących jednostek?

### **3. ZADANIA ROZPOZNANIA**

#### **a/ zadania dla podwładnych:**

1. 2 DZ rozpoznanie własnymi siłami prowadzić w strefie rozpoznania: NOWY JADÓW /2042/, TRZCIANKA /3236/, BORKI /5436/, wył TŁUSZCZ /1028/, MŁYNARZE /2224/, BINDUŻKA /522/. Na 28 październik planować do rubieży: BORKI, BINDUŻKA na 29 październik w ogólnym kierunku: NOWY LUBIEL /4828/ , DŁUGOŁĘKA WIELKA /7026/

Główny wysiłek rozpoznania skupić na rozpoznaniu struktury obrony przeszkody wodnej wykryciu kolejnych pozycji obronnych w głębi ugrupowania przeciwnika, ustaleniu rejonów rozmieszczenia odwodów taktycznych i operacyjnych oraz możliwych sposobów ich użycia. W zakresie wymiany danych i informacji rozpoznawczych współpracować z 15 DZ i 4 DZ (z 2 K) oraz GDP. W uzgodnieniu z korpuśną GDP przygotować zadania i wskazać obiekty oddziaływania psychologicznego na 28 października. Zadania WRE realizować zgodnie z własnym planem, mając na względzie wykorzystanie nadajników zakłócających jednorazowego użytku. Koordynacji pasów rozpoznania dokonać według ustaleń z 15 DZ i 4 DZ (z 2 K).

2. 3 DZ prowadzić rozpoznanie w swoim pasie natarcia do rubieży: wył BINDUŻKA, wył PRZEMIAROWO /4804/. Koordynacji pasa rozpoznania dokonać według ustaleń z 2 DZ.

**2. 7 pułk radioelektroniczny- położenie patrz oleata (na potrzeby ćwiczenia niewykonana)**

- (1). Osłaniać siłami batalionu zakłóceń radiolokacyjnych SD 7 K oraz przeprawy na rz. BUG
  - (2). Zorganizować pozorną sieć dowodzenia 7 K i prowadzić dywersję radiową w celu wprowadzenia w błąd przeciwnika co do właściwego zamiaru działania.
  - (3). Dywersję radiową prowadzić od H-5.
  - (4). Zakłócenia radiowe w zakresie HF prowadzić od H-6, a w momencie rozpoczęcia forsowania przeszkody wodnej zintensyfikować jej działania na kierunku przełamywania obrony przeciwnika.
  - (5). Rozpoznanie radioelektroniczne skupić na jednostkach podchodzących z głębi.
3. GDP prowadzić akcje elektroakustyczne i ulotkowe na wojska 81 i 91 DZ, poddając w wątpliwość celowość i skuteczność ich obrony. Rejony rozwinięcia zespołów oddziaływania psychologicznego uzgodnić z Szefami WR 2 i 15 DZ.
4. Brygada Artylerii nawiązać współdziałanie w zakresie wymiany informacji o obiektach rażenia z komórkami rozpoznawczymi 2, 15 DZ oraz prel.
5. Brygada Saperów - ustalić stopień fortyfikacyjnej rozbudowy obrony przeciwnika, określić w toku natarcia kolejne rubieże obronne i stopień ich rozbudowy.  
Ustalić kierunki dogodne do forsowania BUGU oraz przygotowania na rzece przepraw.

**b/ potrzeby informacyjne w stosunku do przelozonego, sąsiadów, sił współdziałających, jednostek OT i innych:**

1. 2 K przekazuje informacje ze strefy zainteresowania, 27 października prowadzi rozpoznanie siłami 4 DZ w kierunku: BRZUZA /3046/, KOCEBY /4046/.
2. Batalion obrony terytorialnej „WYSZKÓW” przekazuje informacje z obszaru odpowiedzialności bezpośrednio na SD 2 DZ.

**4. POSTĘPOWANIE Z JEŃCAMI WOJENNYMI. WYKORZYSTANIE ZDOBYTYCH DOKUMENTÓW I SPRZĘTU**

- a. Jeńców, dokumenty, uzbrojenie i wyposażenie dotychczas nie stosowane dostarczać na SD 7 K

## **5. DOKUMENTACJA I WYPOSAŻENIE**

- a. Mapy do działania: 1 : 100 000, wydanie 1984.
- b. Punkty dowiązania /przyłożenia/ graficznych dokumentów rozpoznawczych: nr 1 - 0820, nr 2 - 3286.
- c. Zapotrzebowania na wiadomości o przeciwniku, oraz zdjęcia lotnicze i mapy przesyłać pocztą polową i przez techniczne środki łączności do Oddziału Rozpoznania i WRE 7 K codziennie do 1600.
- d. Po wykonaniu plany zbierania informacji przesyłać do Oddziału Rozpoznania i WRE K oraz zainteresowanych jednostek.

## **6. PRZECIWDZIAŁANIE ROZPOZNANIU**

- a. realizować przedsięwzięcia biernej obrony radioelektronicznej,
- b. wydzielić patrole i elementy ubezpieczenia z pododdziałów pancernych i zmechanizowanych.
- c. zorganizować nadzorowanie obszarów tyłowych,
- d. koordynować przestrzeganie zasad przepływu informacji o przeciwniku w podległych i współdziałających komórkach i jednostkach.

## **7. SPOSÓB MELDOWANIA I PRZEKAZYWANIA INFORMACJI**

- a. składanie meldunków: dobowych o 20.00 z sytuacji na 18.30, w meldunku ujmować: położenie wykrytych jednostek przeciwnika i rozmieszczenie własnych elementów; okresowych - co 6 godziny; ważnych - natychmiast;
- b. meldunki o stanie ukończenia jednostek przesyłać do komórki kadrowo-mobilizacyjnej codziennie o 15.00,
- c. obieg informacji rozpoznawczych - priorytet dla WRE i jednostek artylerii oraz 2 i 3 DZ
- d. odbiór danych z rozpoznania lotniczego - częstotliwość oznaczona kodem IV.

## **8. INNE DANE:**

Linie koordynacji działań rozpoznawczych:

BROK - BROK /4056/ , WYSZKÓW /2830/ , SEROCK /2004/

KOCEBY - KOCEBY , płn WYSZKÓW , płn SEROCK

NAREW - JARZĄBKA /5246/ , BRZUZE , STRACHOCIN /5014/ ,

LIPNIKI STARE /4098/

## **ANEKS C (WALKA ELEKTRONICZNA) DO ROZKAZU OPERACYJNEGO Nr 7 7 K**

### **1. SYTUACJA**

#### **a. Siły przeciwnika**

- (1) Patrz Aneks A (rozpoznanie) do planu działania 7 K.
- (2) Systemy elektroniczne przeciwnika. W wyniku natarcia 7 K PÓLNOCNI wykorzystują możliwości elektronicznych systemów uzbrojenia w 65%, zgodnie z ustanowionymi zasadami ich użycia. Systemy technicznego rozpoznania (SRL) podporządkowane są funkcyjnie do określonych rodzajów broni i szczebli organizacyjnych. Praca tych urządzeń jest okresowa, z dużymi przerwami, szczególnie w 81 DZ. Jedynie wzdłuż rz. BUG na kierunku natarcia 2 DZ przeciwnik zorganizował ciągłą strefę informacji radiolokacyjnej dla urządzeń obserwacji pola walki. W ugrupowaniu przeciwnika wykryto nieznane rodzaje emisji radiolokacyjnych małej mocy co świadczy o wprowadzeniu nowych SRL obserwacji pola walki. Grupy używanych radiostacji: HF i VHF, pracują w przedziale częstotliwości od 1,5 MHz do 52 MHz. Stacje łączności radioliniowej pracują do częstotliwości 300 MHz.
- (3) Pododdziały walki radioelektronicznej 8 K wykorzystują organiczne środki walki radioelektronicznej, głównie zakresu HF oraz do zakłócania pokładowych celowników radiolokacyjnych stacje zakłóceń pracujące w paśmie 2 i 3 cm. ZT 8 K obezwładniają łączność radiową głównie w zakresie VHF. Główny wysiłek walki radioelektronicznej - wsparcie działań związków taktycznych będących na kierunku głównego uderzenia 7 K. Możliwości przeciwnika w zakresie oddziaływania radioelektronicznego nie przekraczają ok. 50% systemów elektronicznych 7 K. Przeciwnik obezwładnia łączność radiową w zakresie HF skupiając się na relacjach brygada-batalion oraz radiostacjach naprowadzania lotnictwa rozmieszczanych w ugrupowaniu pierwszorzutowych jednostek 2 i 3 DZ.

#### **b. Wojska własne.**

- (1) 7 korpus „Południowych” obezwładnia łączności dowodzenia i kierowania wojskami na szczeblu korpus-dywizja przeciwnika w zakresie HF i systemów nawigacyjnych co ułatwi realizację zadań plbr i pltr. Naczelnym Dowódcą siłami jednostek centralnych wspiera rozpoznanie systemów radiowych w zakresie HF. Poprzez dywersję i zakłócanie radiowe w zakresie HF powoduje osłabienie sił Północnych w pasie natarcia 7 K.
- (2) Siły powietrzne ND posiadają możliwości dodatkowego wsparcia w zakresie rozpoznania radioelektronicznego broniących się sił

przeciwnika na rubieży rz. BUG. Prośby w tym zakresie przekazywać poprzez sekcję kontroli i analiz do taktycznego centrum operacyjnego 7 K.

- (3) Sąsiedzi: 4 DZ oraz 15 DZ posiadają własne środki do prowadzenia walki radioelektronicznej
- (4) Jednostek przydzielonych i wzmocnienia oraz jednostek wydzielonych brak.

### **c. Założenia.**

- (1). Plan działania patrz Aneks C
- (2). Przeciwnik prowadzi ciągłe rozpoznanie oraz zakłócanie radioelektroniczne relacji łączności w zakresie HF oraz w ograniczonym zakresie wykorzystuje środki łączności VHS. W trakcie prowadzenia działań, gdy rozwój sytuacji operacyjnej powodowany natarciem 7 K zmusi go do dokonywania korekt w przyjętym planie działania, znacznie wzrośnie użycie środków emitujących energię elektromagnetyczną, które staną się wrażliwymi elementami jego ugrupowania.
- (3). Przeciwnik wykorzystuje środki elektroniczne, których częstotliwości częściowo pokrywają się z używanymi przez 7 K. Dokonać zmiana niektórych ustalonych częstotliwości - szczególnie w stosunku do elementów ugrupowania działających w styczności z przeciwnikiem (2 i 15 DZ) oraz planowanej do potęgowania natarcia 4 DZ
- (4). Należy liczyć się z okresami braku łączności powodowanymi oddziaływaniem NZJU wystrzeliwanymi przez artylerię przeciwnika. Środki te w poważnym stopniu mogą ograniczyć wykorzystanie potencjalnych możliwości w zakresie łączności.
- (5). Przeciwnik prowadzi maskowanie operacyjne organizując dużą ilość pozornych sieci radiowych we wszystkich zakresach częstotliwości.
- (6). Należy liczyć się z dostawami nowego sprzętu zakłóceń radioelektronicznych szczególnie do ZT przeciwnika w celu zorganizowania silnej obrony na rz. BUG.

## **2. ZADANIE**

7 K prowadzi rozpoznanie radioelektroniczne rejonów wyładunku sprzętu, wykrywa sieci pozorne, kontroluje przegrupowujące się oddziały i siły wzmocnienia. Zakłócanie radioelektroniczne prowadzi przez cały okres działania w pasie natarcia. Narusza przeciwnikowi systemy dowodzenia i kierowania ogniem od szczebla dywizji do brygady w zakresie HF, a w czasie przeprawy skupia wysiłek obezwładniania na szczeblu brygada-batalion. Zabezpiecza pracę własnych środków radioelektronicznych przez niszczenie ogniowe WŁ pierwszorzutowych brygad i środków zakłóceń radioelektronicznych.

### 3. WYKONANIE

#### a. Zamiar działania (koncepcja).

Patrz plan działania Aneks C. W okresie poprzedzającym forsowanie rzeki, gdy po stronie przeciwnika nastąpi prawdopodobnie cisza radiowa lub maskowanie pozornymi sieciami radiowymi, prowadzić rozpoznanie relacji radiowych dowodzenia 8 K. Uwagę zwrócić na symptomy wskazujące położenie głównych SD, szczególnie 81 DZ w pasie natarcia 2, 3 i 4 DZ, rejony węzłów kolejowych i lądowisk śmigłowców. Realizować ściśle przedsięwzięcia obrony radioelektronicznej Apendyks (1).

Zakłócenia radioelektroniczne węzłów elektronicznych i łączności przeciwnika prowadzić wg priorytetu określonego w Apendyksie 2 (lista celów walki elektronicznej) w powiązaniu z środkami ogniowymi. NZJU użyć od H-0,5 przed momentem rozpoczęcia działań bojowych. Prowadząc walkę radioelektroniczną przeciwko wybranym celom elektronicznym przeciwnika wspierać działania 2, 3 i 4DZ.

#### b.2 Dywizja zmechanizowana.

- (1) Rozpoznanie radioelektroniczne prowadzić własnymi siłami w strefie: NOWY JADÓW (2042), TRZCIANKA (3236), BORKI (5436), TŁUSZCZ (1028), MŁYNARZE (2224), BINDUŻKA. Główny wysiłek rozpoznania skupić na WŁ brygad pierwszorzutowych, środkach dowodzenia i kierowania 81 DZ oraz systemach rozpoznania pola walki.
- (2) Po wykryciu węzłów elektronicznych i łączności brygad prowadzić zakłócenia radioelektroniczne natychmiast.
- (3) W zakresie wymiany danych i informacji rozpoznawczych współpracować z 3, 15 DZ i 4 DZ oraz Grupą działań psychologicznych.
- (4) W uzgodnieniu z korpusną GDP wskazać obiekty oddziaływania psychologicznego.
- (5) Wykorzystać przyznany limit kompletów NZJU według własnych ustaleń.
- (6) Wspierać działania środków rozpoznania radioelektronicznego i środków przeciwdziałania radioelektronicznego 7 K w zakresie określonym przez oddział rozpoznania i WRe.
- (7) Wyznaczyć kanały szybkiego reagowania do prowadzenia nękania, zagłuszania i zakłócania oraz do meldowania, wskazywania kierunków i kierowania ogniowym obezwładnianiem środków przeciwnika.
- (8) Użyć krel według własnego planu działania.

#### b.3 Dywizja zmechanizowana

- (1).Nawiązać współdziałanie z 2, 15 i 7 DZ w zakresie wymiany informacji radioelektronicznych.
- (2).Rozpoznanie radioelektroniczne prowadzić własnymi siłami od rubieży BINDUŻKA, PRZEMIAROWO (4804). Główny wysiłek rozpoznania skupić na systemach rozpoznania pola walki oraz środkach naprowadzania lotnictwa. W następnej kolejności WŁ brygad, ich środkach dowodzenia i kierowania.

- (3). Użyć krel według własnego planu.
- (4). Po wykryciu brygadowych węzłów elektronicznych i łączności rozpocząć natychmiast zakłócanie radioelektroniczne.
- (5). W zakresie wymiany danych i informacji rozpoznawczych współpracować z 2, 15 i 7 DZ i oraz Grupą działań psychologicznych.
- (6). Wykorzystać przyznany limit kompletów NZJU według własnych ustaleń.
- (7). Wspierać działania środków rozpoznania radioelektronicznego i środków przeciwdziałania radioelektronicznego 7 K w zakresie określonym przez oddział rozpoznania i WRe.
- (8). Wyznaczyć kanały szybkiego reagowania do prowadzenia nękania, zagłuszania i zakłócania oraz do meldowania, wskazywania kierunków i kierowania ogniowym obezwładnianiem środków przeciwnika.

**b. 15 Dywizja zmechanizowana.**

- (1). Nawiązać współdziałanie z 2, 3 i 7 DZ w zakresie wymiany informacji radioelektronicznych
- (2). Krel użyć według własnych potrzeb.
- (3). Podczas forsowania przeszkody wodnej skoncentrować wysiłki rozpoznania na systemach kierowania ogniem przeciwnika oraz systemach zakłóceń radioelektronicznych w zakresie VHF.

**c. 7 Dywizja zmechanizowana** przekazać informacje z rozpoznana i zakłóceń 2, 3 i 15 DZ oraz nawiązać współpracę z sąsiadami. Autonomiczne środki WRe wykorzystać wg potrzeb własnych

**d. 7 Brygada Artylerii**

- (1) Być w gotowości do prowadzenia ognia do zlokalizowanych środków zakłóceń elektronicznych i WŁ oraz użycia NZJU.
- (2) Prowadzić rozpoznanie radiolokacyjne na własne potrzeby.

**e. 7 pułk radioelektroniczny- położenie patrz oleata (na potrzeby ćwiczenia nie wykonana)**

- (1). Osłaniać siłami batalionu zakłóceń radiolokacyjnych SD 7 K oraz przeprawy na rz. BUG.
- (2). Zorganizować pozorną sieć dowodzenia 7 K i prowadzić dywersję radiową w celu wprowadzenia w błąd przeciwnika co do właściwego zamiaru działania.
- (3). Dywersję radiową prowadzić od H-5.
- (4). Zakłócenia radiowe w zakresie HF prowadzić od H-6, a w momencie rozpoczęcia forsowania przeszkody wodnej zintensyfikować jej działania na kierunku przełamania obrony przeciwnika
- (5). Rozpoznanie radioelektroniczne skupić na jednostkach podchodzących z głębi.

**f. 7 prplot** Prowadzić rozpoznanie radiolokacyjne na własne potrzeby

**g. 7 pr patrz Apendyks 1**

**h. 7 Brygada Saperów patrz Apendyks 1**

- i. 7 pdm patrz Apendyks 1
- j. 7 pdow patrz Apendyks 1
- k. ppchem patrz Apendyks 1l. 49 pśb patrz Apendyks 1m. 7 elt patrz Apendyks 1n. Jednostki OT w pasie działania korpusu patrz Apendyks 1
- o. Pozostałe jednostki logistyczne patrz Apendyks 1
- p. **Koordinacja działań 1.** Zabrania się zakłócania elektronicznego w czasie wyjścia do rejonu elementów rozpoznawczych. 2. Oficer łączności koordynuje zadania obrony elektronicznej korpusu zgodnie z ustaleniami oddziału rozpoznania i WRe, Oddział rozpoznania i WRe koordynuje zadania walki radioelektronicznej z oficerem łączności. 3. W celu zwiększenia żywotności środków zakłócających prowadzić zakłócenia HF określonych częstotliwości przeciwnika maksymalnie przez 40 minut z jednego stanowiska. Zabrania się realizowania zakłóceń z rejonów położonych bliżej niż 1 km od stanowisk dowodzenia (punktów dowódczo-obszernacyjnych) od szczebla brygady wzwyż. 4. Dla ułatwienia manewru środkami walki elektronicznej, do określenia położenia środków rozpoznania i zakłócania elektronicznego, wykorzystywać uniwersalną siatkę współrzędnych. 5. Skoordynować realizowanie zadań przez grupę analizy danych i punkt kierowania walką radioelektroniczną. 6. Czas gotowości do działania 270300PAŻ98. 7. Czas rozwinięcia elementów rozpoznawczych 270000PAŻ98, zakłócających 270100PAŻ98.

**4. WSPARCIE TECHNICZNE.** a. Plan wsparcia technicznego środków walki elektronicznej zgodny z przekazanym harmonogramem Patrz ANEKS H. b. Zabezpieczenie techniczne przydzielonych środków walki elektronicznej realizować siłami jednostek, którym środki te zostały przydzielone. c. uzupełnienie Patrz Aneks H

## **5. DOWODZENIE I ŁĄCZNOŚĆ**

### **a. Dowodzenie .**

SD korpusu w rejonie jak dotychczas.

### **b. Łączność.** Obowiązuje Kod 4 procedur łączności Aneks I

(1) Apendyks 3. (lista zastrzeżonych częstotliwości).

(2) Meldunki ważne składać natychmiast

(3) Meldunki doraźne do 1600 każdego dnia

(4) Meldunki dobowe do 2000 każdego dnia

.....

## **APENDYKSY:**

- 1- plan obrony radioelektronicznej
- 2- wykaz celów elektronicznych.
- 3- lista zastrzeżonych częstotliwości.

**Apendyks 1 do Aneksu C (Walka radioelektroniczna)**  
**Plan obrony radioelektronicznej**

Lp	Przedsięwzięcie	Sposób realizacji	Kto realizuje	Kto kontroluje przedsięwzięcie	Uwagi
1	Ograniczenie pracy środków Re	Okresowe wyłączanie środków od godziny 28000PAŻ97	Wszyscy użytkownicy urządzeń nadawczych	Szaf łączności 7 K	
2	Rozwinięcie pozornych sieci radiowych	Rozwinąć radiostacje w odległości ok. 5 km od właściwych WŁ SD korpusu, dywizji i brygad	Wydzielone siły i środki pododdziałów łączności i WRe (jak mają takie możliwości)	Szef oddziału rozpoznania i łączności 7 K	
3	Budowa systemu łączności 7 K w oparciu o środki przewodowe pomiędzy najważniejszymi elementami dowodzenia	Rozwinąć linie przewodowe pomiędzy SD korpusu i dywizji oraz elementami dowodzenia brygadowego i ich systemami kierowania ogniem	2,3, 4 i 7 DZ 2 BA 7 pr 7 prplot, 7 BSap, 7 pdm, 7 pdow, 7 ppchem, 49 pśb, 7 elt, jednostki OT	Szef sztabu i oddziału łączności	
4	Organizacja grup wyszukiwania i niszczenia NZJU	Wydzielić 3-4 kilku osobowe mieszane zespoły	2, 3, 4, DZ, 7prelr 7 BSap	Szef oddziału rozpoznania i WRe 7K	
5	Plan uruchomienia i wyłączenia śr. Re na okres trudnej sytuacji Re	Sporządzić harmonogram uruchamiania śr. Re w silnych zakłóceniach	Szef łączności w porozumieniu z szefem oddziału rozpoznania 7K	Szef sztabu 7K	
6	Ochrona obiektów przed penetrację grup rozpoznawczo-dywerysyjnych	Wystawienie dodatkowych posterunków i patroli oraz wprowadzenia częstych zmian haseł rozpoznawczych	Wszystkie jednostki 7 K	Dowódca 7 K	

7	Niszczenie SRL obserwacji pola walki i urządzeń optoelektronicznych	Ogniowe niszczenie wykrytych urządzeń	2, 3, 5 DZ 7BA 7pr 49 pśb	Szef sztabu 7 K	
8	Zwalczanie wykrytych środków zakłóceń Re przeciwnika	Ogniowe niszczenie środków zakłóceń	2, 3, 4 DZ 2 BA 2 pr 49 pśb	Szef oddziału rozpoznania i WRE oraz szef sztabu 7 K	
9	Pozorowanie dróg do frontowych	Ustawienie odbijaczy kątowych pozorujących drogi dofrontowe	7 BSap	Szef sztabu 7K	
10	Maskowanie bezpośrednie i ciepłe	Wykonać ukrycia dla sprzętu i ludzi i poprzez stosowanie masek i pułapek Maskowanie ciepłe	Wszyscy użytkownicy sprzętu bojowego	Szef sztabu 7K	
11	Organizacja pozornych stanowisk startowych rakiet OPL	wyznaczenie uszkodzonego sprzętu do realizacji pozornego stanowiska startowego	7 prplot, 7 pr	szef OPL	
12	Organizacja pozornych lądowisk śmigłowców	wyznaczone grupy żołnierzy	49 pśb	Szef lotnictwa	

**Apendyks 2 do Aneksu C (Walka radioelektroniczna)**  
**Wykaz celów elektronicznych**

<b>A ZAKŁÓCANIE ŚRODKAMI RADIOELEKTRONICZNYMI</b>				
<b>Nazwa celu</b>	<b>Rodzaj celu</b>	<b>Położenie</b>	<b>Przedsięwzięci e</b>	<b>Realizacja</b>
FURA1	WŁ 8K	po wykryciu	zakłócenia KF	bzr
FURA2	WŁ DZ	po wykryciu	zakłócenia KF	bzrl
FURA3	WŁ BZ	po wykryciu	zakłócenia KF	bzrl
FURA4	WŁ prplot	po wykryciu	zakłócenia R- lok	bzrllok
FURA-5	WŁ prel	po wykryciu	zakłócenia KF	bzrl
MUFA6	WŁ pdow	po wykryciu	Zakłócenia KF	bzr
FURA7	WŁ Bsap	po wykryciu	zakłócenia KF	bzr
<b>B NISZCZENIE OGNIOWE</b>				
ŁUSKA-4	SD Byrgad	po wykryciu	niszczenie ogniowe	49 pśb 7 BA, 7 pr
ŁUSKA-5	SRL obserwacji pola walki	po wykryciu	niszczenie ogniowe	7 BA
ŁUSKA-6	SRL OPL	po wykryciu	niszczenie ogniowe	49 pśb

**Apendyks 3 do Aneksu C (Walka radioelektroniczna)**

**Wykaz zastrzeżonych częstotliwości do zakłócania**

<b>CZĘSTOTLIWOSCI ZASTRZEŻONE</b>			
1	5687	11	40123
2	7265	12	40345
3	12745	13	40786
4	18567	14	42123
5	23677	15	43564
6	35678	16	44567
7	36254	17	48900
8	37564	18	51721
9	39123	19	51834
10	39678	20	52023

## **ANEKS D (WSPARCIE OGNIOWE) DO ROZKAZU OPERACYJNEGO NR 7 7K**

**Dokumenty odniesienia:** Mapa 1 : 100 000, arkusze: N – 34 – 126, 127, 128, 129, N – 34 – 138, 140, 141, M – 34 – 6, 7, 8, 9, wydanie SG WP 1984r.

**Strefa czasowa:** ALFA

### **1. SYTUACJA**

#### **a. Przeciwnik**

- (1) Patrz Aneks A (ROZPOZNANIE) do rozkazu operacyjnego nr 7.
- (2) Przeciwnik wsparcie ogniowe realizować może BA, oraz artylerią organiczną ZT i brygad w liczbie do 10 dywizjonów artylerii.

#### **b. Wojska własne**

- (1) Ogólne przedstawienie planu walki przełożonego - Patrz pkt. 3 (a) rozkazu operacyjnego.
- (2) Położenie wojsk raketowych i artylerii 7 K - mapa z sytuacją wyjściową 251700 PAŹDZ.
- (3) Wsparcie ogniowe:
  - (a) Lotnictwo taktyczne i 7 pRT zwalczają odwody, centra dowodzenia i łączności szczebla operacyjnego, a także obiekty infrastruktury logistycznej przeciwnika.

#### **c. Zmiany w podporządkowaniu**

- (1) przydział sił obowiązuje od 271600 PAŹDZ.
  - (a) 7BA przydzielona do 2DZ
  - (b) 6BA przydzielona do 15DZ.

### **2. ZADANIE**

W pierwszej fazie wspierać forsowanie, a następnie natarcie dwóch ZT do opanowania obiektów POPOWO i RYBIENKO.

### **3. REALIZACJA**

#### **a. Myśl przewodnia w zakresie wsparcia**

Zamierzam w czasie prowadzenia operacji wyznaczonym wysiłkiem lotnictwa taktycznego i uderzeniami 7pRT zwalczać odwody przeciwnika, śmigłowce bojowe na lądowiskach, baterie startowe raket taktycznych oraz dezorganizować system dowodzenia szczebla ZO i ZT.

Ogniem dwóch BA, artylerii dwóch ZT oraz uderzeniami 7pśb zwalczać przeciwnika podczas forsowania i realizacji zadań przez 2 i 15 DZ do opanowania obiektów POPOWO i RYBIENKO. W tej fazie priorytet wsparcia ogniowego skupić na kierunku natarcia 2 DZ.

#### **b. Wsparcie lotnicze**

Patrz aneks WSPARCIE LOTNICZE

### **c. Wsparcie przez wojska raketowe i artylerię**

#### (1) Informacje ogólne

Podczas planowania działalności ogniowej przyjąć:

- początek OOF: / według decyzji ćwiczących/
- zakończenie OPP: / według decyzji ćwiczących/

#### (2) Zadania dla WRiA:

##### (a) 7 pRT:

I. Realizować zadania wsparcia ogólnego korpusu:

od H - 2.00 zwalczać SD K cel - nr 1002, SD DZ - cel nr 1001, eśm na lądowiskach - cel nr 1005;

od H + 0.30 do H + 2.00 być w gotowości do wykonania dwóch uderzeń grupowych (łącznie 8 raketami kasetowymi).

II. Rejony stanowisk startowych:

- nr 1: od 272000 PAŹDZ – POŁAZIE ŚWIĘT. /0652/; SKARŻYN /0256/; ROGUSZYN; DOBRE; STANISŁAWÓW; MIĘDZYLEŚ /0230/; RYNIA /0444/;

- nr 2: - \*\*\*

##### (b) 7 BA:

od 271600 PAŹDZ przejść w podporządkowanie dowódcy 2 DZ. Dowódca brygady o 271600 PAŹDZ zameldować się po zadania na SD 2 DZ.

##### (c) 6 BA:

od 271600 PAŹDZ przejść w podporządkowanie dowódcy 15 DZ. Dowódca brygady o 271600 PAŹDZ zameldować się po zadania na SD 15 DZ.

##### (d) Artyleria 2 DZ:

I. Realizować wsparcie ogniowe zgodnie z planem dowódcy brygady z uwzględnieniem ustaleń zawartych w punkcie (b).

##### (e) Artyleria 15 DZ: - \*\*\*

##### (f) Artyleria 3 DZ: - \*\*\*

##### (g) Artyleria 8 BZ: - \*\*\*

### **d. Wytyczne koordynujące**

#### (1) Przedsięwzięcia koordynacji wsparcia ogniowego:

(a) Linia koordynacji wsparcia ogniowego nr 1 (FSCL 1) ważna od 280600 PAŹDZ: PUŁTUSK /4206/; GRÓDEK Nw.; PORZĄDZIE /4028/; POREBA /4046/; BROK /4058/. Pozostałe zgodnie z kolejnymi ustaleniami.

(b) Gotowość ogniowa WRiA 7 K 281000 PAŹDZ.

(2) Przedsięwzięcia w zakresie rozpoznania i kierowania ogniem – według decyzji ćwiczących dowódców dywizji.

### **e. Wytyczne do przygotowania strzelania i kierowania ogniem**

#### (1) Przygotowanie meteorologiczne

(a) Komunikaty „meteośredni” nadają stacje meteorologiczne:

- nr 71 „FALA” w rejonie DĘBE (1638) na częstotliwości 358 kHz od 280500 PAŹDZ, a następnie co dwie godziny;

- nr 72 „BRYZA” w rejonie GULCZEWO (2426) na częstotliwości 425 kHz od 281500, a następnie co 2 godziny.

(2) Przedsięwzięcia w zakresie rozpoznania i kierowania ogniem – według decyzji ćwiczących.

#### 4. WSPARCIE LOGISTYCZNE

a. Szczegóły – Patrz Aneks /ZABEZPIECZENIE LOGISTYCZNE/.

b. Normy zużycia amunicji i rakiet na **28 PAŹDZ** dla:

(1) **7pRT**: przydział i dowóz rakiet: - \*\*\*

(2) **7 BA**:

- artyleria gwintowana - 2,5 jo (pociski do 152 mm AHS o wzmocnionej sile rażenia;

- artyleria raketowa – 1,33 jo oraz 1 salwa amunicji minowej;

(3) **6 BA**: - \*\*\*

(4) **dla artylerii 2 DZ**:

- artyleria gwintowana - 2,5 jo (pociski do 122 mm HS o wzmocnionej sile rażenia);

- artyleria raketowa - 2,0 jo oraz 1 salwa amunicji minowej;

- moździerz - 1,5 jo oraz po 200 poc. dymnych i oświetlających do 120 mm M;

- artyleria przeciwpancerna i PPK - 1,0 jo;

- NZJU - 20 kompletów.

(5) **dla artylerii 15 DZ**: - \*\*\*

(6) **dla artylerii 3 DZ**: - \*\*\*

(7) **dla artylerii 8 BZ**: - \*\*\*

c. Dowóz amunicji będzie realizowany do rejonów określonych przez KWO ZT /BZ/ oraz dowódców 7 i 6 BA w ilościach określonych w zapotrzebowaniu.

(1) Punkty dowozu – patrz Aneks WSPARCIE LOGISTYCZNE.

d. Wielkość i terminy dowozu pozostałych środków materiałowych – patrz Aneks WSPARCIE LOGISTYCZNE.

#### 5. DOWODZENIE I ŁĄCZNOŚĆ

a. Dowodzenie

(1) Miejsce KWO korpusu na SD 7 K.

b. Łączność

(1) Szczegóły - Patrz Aneks „ŁĄCZNOŚĆ I INFORMATYKA”

(2) Cisza radiowa do 280800 PAŹDZ

(3) Kody, hasła, szyfry – Patrz Aneks „ŁĄCZNOŚĆ I INFORMATYKA”

KOWALSKI

płk

Za zgodność:

G3

## Apendyksy:

1. Plan manewru - \*\*\*
2. Wykaz celów - \*\*\*
3. Grafiki pracy stacji meteorologicznych - \*\*\*

OPRACOWAŁ  
/-/kpt. dypl. Piotr MALINOWSKI

**UWAGA:** - \*\*\* - dla potrzeb ćwiczenia nie podaje się

## ANEKS E (OBRONA PRZECIWLOTNICZA) DO ROZKAZU OPERACYJNEGO Nr 7 7K

### 1. SYTUACJA

#### a. położenie sił przeciwnika

(1) Walkę „PÓLNOCNYCH” wspiera lotnictwo sił powietrznych w składzie:

1 DLMB	10 plmb (SU - 25)
	11 plmb (SU - 25)
	12 plmb (MIG - 27, MIG - 25R)
2 DLMB	20 plmb (SU - 24)
	21 plmb (SU - 24)
	22 plmb (SU - 22, SU - 17R)

Ukompletowanie oddziałów i pododdziałów sił powietrznych przeciwnika - 85%.

8 korpus dysponuje 8 pśb (28 Mi-24)

Wykryto lotniska:

NOWE MIASTO	- SU - 25
SOCHACZEW	- SU - 24

(2) W czasie natarcia należy liczyć się z działalnością wszystkich rodzajów lotnictwa przeciwnika w sile około 80 samolotów na 7K.

Lotnictwo rozpoznawcze parami samolotów SU - 17 prowadzi rozpoznanie dróg marszu i rejonów rozmieszczenia wojsk z kierunku TŁUSZCZ - ŁOSICE (8616)

(3) Pozostałe informacje - aneks „rozpoznanie”.

#### b. położenie sił własnych

(1) siły powietrzne

PŁSD - 15 (OP) - WĘGRÓW

11 plm w pasie działania 7K zwalczą cele powietrzne z położenia dyżurowania w powietrzu i na lotniskach

151 RLP (OP) - wsch. ZŁOTKI (3468)

152 RLP (OP) - GROSZKI (8462)

Prawy sąsiad - 4 pplot - najbliższe ss płn. KAMIONNA (2252). Lewa granica sektora odpowiedzialności ogniowej 48 - 00.

(2) wojska obrony przeciwlotniczej 7K

7 pplot osłania zgrupowanie uderzeniowe 7K.

### 2. ZADANIE

Osłona przed rozpoznaniem i uderzeniami z powietrza zgrupowania uderzeniowego 7 Korpusu (2, 3 DZ) podczas natarcia na całą głębokość zadania.

### 3. REALIZACJA

#### a. koncepcja

Wojska obrony przeciwlotniczej korpusu we współdziałaniu z korpusem sił powietrznych i pododdziałami zakłóceń osłaniają zgrupowania uderzeniowe korpusu skupiając główny wysiłek w pasie natarcia 2 i 3 DZ.

Uderzenia ześrodkowane odpierają całością sił korpusu, samoloty pojedyncze i małe grupy niszczą środkami dyżurnymi. Walkę z LWL organizują i prowadzą dowódcy związków taktycznych i oddziałów ogólnowojskowych wszystkimi dostępnymi środkami.

Ugrupowanie wojsk OPL korpusu w trzy linie:

- pierwsza linia - środki zwalczające LWL;
- druga linia - pułki przeciwlotnicze pierwszorzutowych związków taktycznych;
- trzecia linia - korpuśny pułk przeciwlotniczy, pułki przeciwlotnicze drugorzutowych związków taktycznych.

#### b. Zadania dla jednostek w zakresie OPL

1. 7 pplot od świtu 28 X osłania zgrupowania uderzeniowe 7K ze SS MUSZADŁA (1446), KSIEŻYKI (0842), MIĘDZYLEŚ (0232), STARA WIEŚ (1462), BRZOSOWICA (0446).

W toku natarcia osłania drugie rzuty 2 i 3 DZ do rubieży rzeki BUG po czym przejmuje osłonę przepraw na BUGU.

Główny wysiłek skupia we wspólnej strefie z LM powyżej 2000 m w sektorze:

- prawa granica 55 - 00
- lewa granica 35 - 00.

#### 2. 2 DZ

Oddziałem i pododdziałami przeciwlotniczymi we współdziałaniu z 7 pplot i środkami OPL KSP osłania oddziały dywizji podczas natarcia na całą głębokość zadania dnia dywizji.

W pasie natarcia dywizji zwalczą ŚNP powyżej 3000 m we wspólnej strefie z LM. Poniżej 3000 m zwalczą wszystkie cele bez ograniczeń skupiając główny wysiłek na zwalczaniu śmigłowców i samolotów do wysokości 2000 m w sektorze odpowiedzialności ogniowej:

- prawa granica - 00 - 00
- lewa granica - 47 - 50

W razie braku celów we własnym sektorze najpierw zwalczą cele powietrzne w sektorze 3 DZ a następnie 4 DZ.

Do walki ze śmigłowcami bojowymi przeciwnika wykorzystuje wszelkie możliwe środki ogniowe według decyzji dowódcy dywizji.

Specjalistyczną obronę przeciwlotniczą wspiera powszechna obrona przeciwlotnicza zorganizowana we wszystkich oddziałach i pododdziałach.

## 3. 3 DZ

Obronę przeciwlotniczą realizuje własnymi środkami we współdziałaniu z 7 pplot i Korpusem Sił Powietrznych..

Sektor odpowiedzialności ogniowej:

- prawa granica - 00 - 00
- lewa granica - 35 - 00.

W razie braku celów we własnym sektorze najpierw zwalcza cele powietrzne w sektorze 2 DZ a następnie lewego sąsiada.

## c. Wytyczne koordynujące:

## 1. Sygnały dowodzenia i współdziałania:

- zakaz prowadzenia ognia - ZASTAWA;
- zezwolenie na prowadzenie ognia - OKNO;
- gotowość Nr 1 (2,3) - GROM 1 (2,3);
- zakaz promieniowania energii elektromagnetycznej - EKTRAN;
- odwołanie poprzednich sygnałów - DIAMENT.

## 2. Sygnały współdziałania z Siłami Powietrznymi oraz korytarze przelotów własnego lotnictwa - dane uzyskać od grupy współdziałania z siłami powietrznymi na SD 2 DZ.

## 3. Zarządzanie przestrzenią powietrzną - aneks „wsparcie lotnicze”.

**4. ZABEZPIECZENIE LOGISTYCZNE**

- a) Normy zużycia rakiet i amunicji przeciwlotniczej na dzień 28 października 1998. Dla 2 DZ aneks „zabezpieczenie logistyczne”.
- b) Do 271900A złożyć zapotrzebowanie na brakującą ilość rakiet „OSA” do zespołu OPL na SD Korpusu.
- c) Pozostałe informacje - aneks „zabezpieczenie logistyczne”.

**5. DOWODZENIE**

- a) SD OPL 7K - pkt. 5 rozkazu operacyjnego nr 1.
- b) Gotowość systemu OPL 2 DZ - 280300A.
- c) Meldunki przedstawiać:
  - o osiągnięciu gotowości bojowej;
  - po każdej działalności ogniowej;
  - dobowe od 20.00 z położenia o 18.00.
- d) pozostałe informacje - aneks „łączność i informatyka”.

Potwierdzenie

Dowódca 7K

.....

Za zgodność

## ANEKS F (ZABEZPIECZENIE INŻYNIERYJNE) do ROZKAZU OPERACYJNEGO Nr 7 7K

### 1. SYTUACJA

#### a. Położenie sił przeciwnika.

\* "PÓLNOJNI" przechodzą do obrony BUGU doskonaląc rozbudowę inżynieryjną terenu po obydwu stronach jej brzegu, celem powstrzymania natarcia "POŁUDNIOWYCH" i stworzenia dogodnych warunków do działań zaczepnych.

#### b. Położenie sił własnych.

\* Jednostki inżynieryjne 7 K znajdują się:

\* 7 Bsap bez 1, 3 i 2 bsap (bez ksap) - w rejonie ześrodkowania: KAROLEW (0476), KOWIESY (9688), PRZYWÓZKI (0480);

- 1 bsap przydzielony do 15 DZ;

- 2 bsap bez ksap przydzielony do 3 DZ;

- 3 bsap przydzielony do 2 DZ

\* 1 pdm (bez bpont, kdm i plPTS) - w rejonie: STRACHÓWKA (0840);

#### c. Zmiany w podporządkowaniu.

Podział sił:

\* przydział do:

2 DZ - 3 bsap 7 BSap, bpont (bez kpont), kdm i plPTS 7 pdm;

3 DZ - 2 bsap (bez ksap) 7 BSap, kpont bpont 7 pdm;

15 DZ - 1 bsap 7 BSap;

\* OZap 7 K nr 1 - bmin (bez kmin) 7 Bsap;

\* OZap 1 K nr 2 - kmin bmin 7 Bsap;

\* OZR 7 K - 7 pdm (bez bpont, kdm i plPTS);

\* OInż 7 K - 7 Bsap bez 1, 3 i 2 bsap (bez ksap).

### 2. ZADANIE

Zabezpieczyć pod względem inżynieryjnym operację zaczepną 7 K.

### 3. REALIZACJA

#### a. Zamiar

Główny wysiłek zabezpieczenia inżynieryjnego skupić na zapewnieniu swobody ruchu i manerwu związkom taktycznym i oddziałom korpusu oraz wsparciu inżynieryjnym natarcia 2 i 3 DZ.

#### b. 7 BSap

(1) od 12.00 27.10 prowadzić rozpoznanie inżynieryjne rzeki BUGU siłami dwóch IPR:

- nr 1 na odcinku WYSZKÓW (3028), RYBNO (2628);

- nr 2 na odcinku GRĄDY (2226), MŁYNARZE (2224);

(2) w toku natarcia zaplanować działanie OZap nr 1 7KZ. na rubieży pkt wys. 102,4 (3230), pkt wys. 100,5 (3034). Użycie OZap-u na komendę dowódcy dywizji "TAMA-8";

**c. 7 pdm**

(1) przygotować i dalej utrzymywać:

- drogę dofrontową na kierunku: MYSZADŁA (1848), JADÓW (1842), PODGAĆ (2238), TRYCE (2234), LUCYNÓW DUŻY (2432);
- rokadę przybrzeżną: BŁONIE (3036), LUCYNÓW DUŻY, WÓLKA ŚLUBOWSKA (2430), NIEGÓW (2026).

**d. 2 DZ**

- (1) Posiadanymi siłami i środkami inżynieryjnymi zabezpieczyć pod względem inżynieryjnym natarcie.
- (2) Zadania zabezpieczenia inżynieryjnego wykonywane na korzyść - zawarte w zadaniach jednostek 7 K.
- (3) Po wykonaniu zadania przydzielone pododdziały przeprawowe pozostawić w rejonach wyjściowych do urządzenia i utrzymywania przepraw.

**f. Wytyczne koordynujące.**

- (1) Priorytety zabezpieczenia inżynieryjnego: - przygotowanie i utrzymywanie dróg na kierunku głównego uderzenia 7 KZ i zabezpieczenie inżynieryjne forsowania BUGU.
- (2) SD 7pdm DĘBE (2240), czynne od 16.00 27.10.
- (3) SD 7 BSap - WĘŻE

**4. ZABEZPIECZENIE LOGISTYCZNE**

a. 2 DZ przydziela się na okres natarcia następujące środki minersko-zaporowe:

- miny ppanc TM-62 M - 7200 szt.;
- MW /trotyl lany/ - 4600 kg;
- PMW /plastyczny MW/ - 420 kg;
- ZB ŁWD 100/5000 - 73 kpl.

b. Uszkodzoną technikę inżynieryjną odremontować, a technikę, która nie może być usprawniona siłami dywizji, ześrodkować w rejonie OLSZYNY (1838).

**5. DOWODZENIE I ŁĄCZNOŚĆ**

- Zabezpieczeniem inżynieryjnym kierować będzie szef wojsk inżynieryjnych 7 K z SD 7 K.
- Meldunki składać:
  - \* o realizacji zadań zabezpieczenia inżynieryjnego codziennie;
  - \* o poniesionych większych stratach - natychmiast.

## ANEKS G (OBRONA PRZECIWCHEMICZNA) DO ROZKAZU Nr 7 7K

### 1. POŁOŻENIE

a/ Siły przeciwnika – patrz także Aneks /Rozpoznanie/

1. W dotychczasowych działaniach „PINLANDIA” wykorzystywała konwencjonalne środki rażenia. Lotnictwo „PINLANDII” szeroko stosowało bomby i pociski zapalające na kolumny marszowe wojsk i wojska w rejonach.
2. Z danych z rozpoznania wiadomo, że przeciwnik utrzymuje wysoką dyscyplinę w zakresie obrony przeciwchemicznej.
3. W pasie działania 2DZ potencjalne zagrożenie stwarzają zbiorniki z toksycznymi środkami przemysłowymi.

b/ Wojska własne

1. Dowódca 7K zamierza główny wysiłek skupić na ochronie stanu osobowego przed skażeniami oraz maskowanie wojsk dymami i rażeniu przeciwnika miotaczami ognia. Siły i środki rozpoznania skażeń wykorzystywać do prowadzenia rozpoznania w rejonach zagrożonych skażeniami toksycznymi środkami przemysłowymi oraz posiadać odwód do działania w sytuacjach nadzwyczajnych.
2. Przygotowanie wojsk własnych do działań w warunkach skażeń jest na dobrym poziomie. Zaopatrzenie w środki i materiały obrony przeciwchemicznej jest zgodne z normami. Zabiegi sanitarne i specjalne będą prowadzone własnymi siłami pododdziałów. W przypadku powstania masowych skażeń zadania likwidacji skażeń wykonywane przez pododdziały specjalistyczne będą planowane doraźnie.

c/ Zmiany w podporządkowaniu

1. 2DZ w dalszym ciągu pozostaje w składzie 2DZ. Znajduje się w ugrupowaniu SD 2DZ.
2. Dowódca 7K przydziela 2DZ kzs/7bopchem od 271800 PAŹDZIERNIKA.
3. Ponadto dowódca 7K przewiduje wykonanie zasłon dymnych podczas forsowania rz. Bug siłami kzs/7bopchem według decyzji dowódcy 2DZ.

### 2. ZADANIE

Zapewnić szybkie alarmowanie i powiadamianie wojsk o powstałych skażeniach toksycznymi środkami przemysłowymi, możliwość ich bezpiecznego działania w strefach skażeń oraz maskowanie dymem działań wojsk podczas forsowania rz. Bug.

### 3. REALIZACJA

a/ Przedsięwzięcia obrony przeciwchemicznej realizować w oparciu o autonomiczne siły i środki oddziałów i pododdziałów. W razie wystąpienia masowych skażeń wykorzystywać kzs/7bopchem.

- b/ Od 271700 PAŹDZIERNIKA na korzyść 2DZ 7K będzie prowadził powietrzne rozpoznanie skażeń do rubieży rz. Bug.
- c/ Dowódca 2DZ zaplanować rubieże zadymiania dla kxad/7bopchem do maskowania forsowania rz. Bug.
- d/ W eskadrze śmigłowców 2 DZ utrzymywać dwa śmigłowce łącznikowe w gotowości do rozpoznania skażeń chemicznych i promieniotwórczych.
- e/ Wytyczne koordynacyjne:
  - dopuszczalna dawka napromieniowania żołnierzy – 50 cGy;
  - Komunikaty meteorologiczne będą przekazywane co 4 godziny od 271800 PAŹDZIERNIKA w sieci radiowej zabezpieczenia DWL.

## 2. WSPARCIE LOGISTYCZNE

- a/ 2DZ przydzielono: 60 szt. świec dymnych BDSz oraz 600 szt. świec dymnych DM-11.
- b/ Punkty zaopatrywania w sprzęt i środki obrony przeciwchemicznej- Aneks – Zabezpieczenie Logistyczne.
- c/ Brakujący sprzęt i środki obrony przeciwchemicznej uzupełnić własnym transportem do 271800 PAŹDZIERNIKA.

## 3. DOWODZENIE I ŁĄCZNOŚĆ

Za koordynację działań wykonywanych siłami pododdziałów 7bopchem wspierających 2DZ odpowiada oficer obrony przeciwchemicznej 2DZ.

OPRACOWAŁ

SPRAWDZIŁ

płk dr Jan KUTYŁA

płk prof. dr hab. Stanisław ŚLADKOWSKI

## **ANEKS H (ZABEZPIECZENIE LOGISTYCZNE) DO ROZKAZU OPERACYJNEGO Nr 7 7K**

1. **SYTUACJA** - jak aneks A - ROZPOZNANIE.

2. **ZADANIE:**

Główne zadania zabezpieczenia logistycznego 2DZ:

a/ w okresie organizowania natarcia:

- ewakuacja rannych i chorych oraz nadwyżkowego funduszu remontowego z oddziałów;
- uzupełnienie i odtworzenie zużytych zapasów wojennych zaopatrzenia w oddziałach i batalionie zaopatrzenia;
- zgromadzenie w rejonie stanowisk ogniowych artylerii amunicji artyleryjskiej i moździerzowej na OPA i OWA;
- przyjęcie i rozdział sił i środków logistycznych przybyłych z korpusu na wzmocnienie;
- przygotowanie uzbrojenia i sprzętu wojskowego do forsowania;
- przygotowanie oddziałów i urządzeń logistycznych do realizacji zadań zabezpieczenia logistycznego w natarciu z forsowaniem przeszkody wodnej.

b/ podczas prowadzenia natarcia:

- ewakuacja rannych i chorych oraz uszkodzonego uzbrojenia i sprzętu technicznego z oddziałów z oddziałów forsujących przeszkodę wodną;
- odtwarzanie zapasów taktycznych zaopatrzenia w składach oddziałów, w tym na przyczółkach.

3. **INFORMACJE OGÓLNE**

a/ rozmieszczenie oddziałów logistycznych 7 K:

- 73 bzaop - ześrodkowany w rejonie DROHICZYN;
- 74 btr - ześrodkowany w rejonie CIECHANOWIEC;
- 75 bwmed - ześrodkowany w rejonie STERDYŃ;
- 76 brem - ześrodkowany w rejonie KORCZEW.
- 77 bes - ześrodkowany w rejonie SOKOŁÓW PODLASKI.

Normy zużycia środków zaopatrzenia w dniu 28.10:

Wyszczególnienie	Na dobę walki	Z tego na OPA i OWA
<b>Amunicja</b>		
Strzelecka	0.9	
Strzelecka pokładowa	0.8	
Moździerzowa	2.5 i 500 poc. dym. 500 poc.ośw.	1.5
Artyleryjska pośrednia	1.5	1.0
Artyleryjska ppanc.	1.2	
Rakietowa	2.0 i 0.33 poc.min.	1.5
Czołgowa	1.2	
do dział A28 / BWP /	1.0	
Przeciwlotnicza	1.5	
Rakiety przeciwlotnicze	1.0	
PPK	0,9	
<b>Materiały pędne i smary</b>		
Benzyna samochodowa	1.25	
olej napędowy do pk	1.25	
olej napędowy do pg	1,0	

#### 4. ZABEZPIECZENIE MATERIAŁOWE I TECHNICZNE

##### a/ zaopatrywanie :

- od 22.00 27.10 ze składu stacjonarnego mps ŁOSICE pobrać transportem własnym 80 ton oleju napędowego, a od 24.00 27.10 do 3.00 28.10 ze stacji wyładowania SOKOŁÓW PODLASKI 30 ton benzyny samochodowej i 50 ton oleju napędowego;
- do 2.30 28.10 73 bzaop dowiezie w rejon rozmieszczenia 2 bzaop następującą ilość środków minersko-zaporowych i materiałów wybuchowych:
  - zestaw bojowy ŁWD - 64 kpl.;
  - miny ppanc. TM-62m. - 7600 szt.;
  - MW / trotyl / - 3600 kg ;
  - PMW / plastyczny MW / - 350 kg ;
- do 3.00 28.10 w rejon rozmieszczenia 2 pa, 74 btr dowiezie 150 ton amunicji artyleryjskiej do ognia pośredniego i 63 tony amunicji moździerzowej jako zapas ponadnormatywny na OPA i OWA. Ustalić punkt spotkania i jego miejsce rozmieszczenia przekazać szefowi logistyki korpusu;
- o godzinie 23.00 28.10 w rejon stanowisk ogniowych 7 BA 74 btr dowiezie po 1.0 jo amunicji artyleryjskiej i rakietowej, punkt spotkania KORYTNICA;

- do 18.00 27.10 złożyć do sztabu logistyki korpusu zapotrzebowanie na brakujące do pełnych norm środki zaopatrzenia. Zapotrzebowane środki bojowe i materiałowe /za wyjątkiem amunicji/ zostaną dostarczone do 4.00 28.10 transportem 73 bzaop w miejsce ustalone przez szefa logistyki dywizji;
- o 9.30 28.10 w rejon rozmieszczenia 2 bzaop 74 btr dowiezie 308 ton amunicji , z tego:
  - strzeleckiej - 17 ton;
  - strzeleckiej pokładowej - 10 ton;
  - czołgowej - 45 ton;
  - do działa 2 A28 - 5 ton;
  - artyleryjskiej do ognia pośr. - 110 ton;
  - moździerzowej - 45 ton;
  - artyleryjskiej przeciwpancernej - 40 ton;
  - przeciwlotniczej - 30 ton;
  - plot.poc. raketowych - 0.5 tony;
  - PPK - 6 ton;

Punkt spotkania transportu - według decyzji ćwiczących.

- o 16.30 28.10 w rejon rozmieszczenia 2 bzaop 74 btr dowiezie 390 ton amunicji , z tego:
  - strzeleckiej - 25 ton;
  - strzeleckiej pokładowej - 15 ton;
  - czołgowej - 65 ton;
  - do działa 2 A28 - 20 ton;
  - artyleryjskiej do ognia pośr. - 110 ton;
  - moździerzowej - 35 ton;
  - artyleryjskiej przeciwpancernej - 70 ton;
  - przeciwlotniczej - 30 ton;
  - plot.poc. raketowych - 0.3 tony;
  - PPK - 5 ton;

Punkt spotkania transportu - według decyzji ćwiczących.

- o 22.30 27.10 w rejon rozmieszczenia 2 bzaop 74 btr dowiezie 250 ton amunicji , z tego:
  - strzeleckiej - 25 tony;
  - strzeleckiej pokładowej - 12 ton;
  - czołgowej - 55 ton;
  - do działa 2 A28 - 12 ton;
  - artyleryjskiej do ognia pośr. - 52 ton;
  - moździerzowej - 17 ton;
  - artyleryjskiej przeciwpancernej - 45 ton;
  - przeciwlotniczej - 20 ton;
  - plot.poc. raketowych - 0.2 tony;
  - PPK - 5 ton;

Punkt spotkania transportu - według decyzji ćwiczących.

#### **b/ transport**

- korpuśne drogi dowozu i ewakuacji:
  - nr 1 - SIEMIATYCZE STACJA /0834/, DROHICZYN, WIRÓW /1204/;
  - nr 2 - KORNICA /8632/, ŁOSICE /8816/, MORDY /8802/;

Drogi rokadowe:

- nr 1 - GRÓDEK /1600/, SKRZESZEW, PAPROTANIA, MORDY.

#### **c/ zabezpieczenie techniczne:**

Rozpoznanie techniczne, ewakuację i remont uzbrojenia i sprzętu wojskowego realizować własnymi siłami i środkami oraz przydzieloną GET w składzie: pięć ciągników pancernych i cztery ciągniki kołowe z przyczepami niskopodwoziowymi. Przydzielone na dzień 27.10. środki pozostają w dyspozycji dywizji na dzień 28.10.

#### **5. ZABEZPIECZENIE MEDYCZNE**

W pierwszej kolejności rannych i chorych ewakuować bezpośrednio do szpitala stacjonarnego. Od 24.00 27.10 dywizji przydziela się dwie kwmed, kszpit oraz plssanit z 71 bwmed, które przyjąć na punkcie spotkania JADÓW /4216/. W czasie natarcia ewakuację rannych i chorych z DPO prowadzić będzie 80 kssan.

#### **6. WSPÓŁPRACA WOJSKOWO-CYWILNA**

Składy i szpitale stacjonarne:

- paliw - STERDYŃ /8828/ ul. Klonowa czynny od 20.00 26.10, gdzie dla dywizji wydzielono 100 ton BS i 250 ton ON;
- cywilny szpital stacjonarny SOKOŁÓW PODLASKI ul. Brzozowa dla potrzeb 2 DZ utrzymuje 350 łóżek;
- do 22.00 27.10 nawiązać współdziałanie z szefem RSzW w sprawie wykorzystania zasobów miejscowych, infrastruktury terenowej oraz świadczeń rzeczowych i osobistych.

#### **7. RÓŻNE**

a/ grzebanie poległych i zmarłych żołnierzy - grzebanie poległych i zmarłych żołnierzy organizować na cmentarzach parafialnych.

#### **9. KOMENDY I SYGNAŁY**

W przypadku zniszczenia CKZL kierowanie procesem zabezpieczenia logistycznego w dywizji przejmie dowódca 73 bzaop, którego SD jest rozwinięte od 18.00 27.10 w m. PNIEWNIK.

#### **Meldunki składać:**

- dobowy - o 20.00 według danych na 18.00 ;
- doraźne - w sytuacjach wyjątkowych.

SZEF LOGISTYKI 7 K

.....

## **ANEKS I (ŁĄCZNOŚĆ I INFORMATYKA) do ROZKAZU OPERACYJNEGO nr 7 7 K**

### **1. POŁOŻENIE**

a. **Położenie przeciwnika.** Aneks A (Rozpoznanie).

b. **Położenie wojsk własnych**

Węzły łączności:

WŁ SD 7 K w rejonie: WĘGRÓW;

WŁ ZSD 7 K w rejonie: FRANCISZKÓW;

Położenie węzłów łączności siatkowego systemu łączności korpusu -apendyks 1.

### **2. ZADANIE**

Zorganizować system łączności korpusu w nakazanym obszarze działań w oparciu o polowa i stacjonarną sieć telekomunikacyjną oraz pocztową sieć łączności. Ponadto być w gotowości do działania zgodnie z planem alternatywnym na sygnał „ARKAN”.

### **3. REALIZACJA**

W celu zrealizowania zadania zamierzam:

- a/ dowiązać węzły łączności stanowisk dowodzenia korpusu do węzłów sieciowych zgodnie z kodem PIAST -33 procedury łączności.
- b/ pomocniczą sieć łączności podległych związków taktycznych i oddziałów dowiązać do podstawowej sieci łączności korpusu cyfrowymi traktami radioliniowymi i przewodowymi, zgodnie z aneksem 2.
- c/ łączność radiową zorganizować zgodnie z kodem SOBIESKI -33 procedury łączności.

- a) 2 DZ - Zorganizować łączność dywizji w nakazanym obszarze działania siłami i środkami podległych jednostek łączności.  
Pomocniczą sieć łączności dywizji dowiązać traktami radioliniowymi i kablowymi do dwóch węzłów sieciowych 74 i 76 korpusu, zgodnie z apendyksem 2.

Zorganizować łączność współdziałania z 15 DZ

- b) 3 DZ - Zorganizować łączność dywizji w nakazanym obszarze działania siłami i środkami podległych jednostek łączności.  
Pomocniczą sieć łączności dywizji dowiązać traktami radioliniowymi i kablowymi do dwóch węzłów sieciowych 77 i 78 korpusu, zgodnie z apendyksem 2.

Zorganizować łączność współdziałania z 15 DZ

- c) 15 DZ - Zorganizować łączność dywizji w nakazanym obszarze działania siłami i środkami podległych jednostek łączności.  
Pomocniczą sieć łączności dywizji dowiązać traktami radioliniowymi i kablowymi do dwóch węzłów sieciowych 76 i 77 korpusu, zgodnie z apendyksem 2.

Zorganizować łączność współdziałania z 2 DZ

- e) 7 pdow - w ramach stanowisk dowodzenia /SD, ZSD/rozwinąć i eksploatować węzły łączności korpusu w nakazanych rejonach, które dowiązać się do podstawowej sieci łączności - zgodnie z apendyksem 2.

W rejonie stanowisk dowodzenia rozwinąć WSP.

Łączność radiową zapewnić zgodnie z kodem SOBIESKI -33 procedury łączności.

- f) 7 prlk - rozwinąć i eksploatować podstawową utajnioną sieć łączności korpusu w nakazanych rejonach - zgodnie z apendyksem 2.

Przyjąć cyfrowe trakty radioliniowe i kablowe z węzłów łączności stanowisk dowodzenia korpusu oraz podległych związków taktycznych i oddziałów, a także z pomocniczych sieci łączności ZT zgodnie z apendyksem 2.

- g) 7 WWP - rozwinąć w rejonie SIEDLCE i zapewnić wymianę poczty polowej z podległymi związkami taktycznymi i oddziałami. PWPP rozwinąć w rejonie CHRZĘSNE.

- h) Wytyczne koordynujące:

- (1) Ogólne:

Obowiązują ustalenia poprzednie.

Rejony rozmieszczenia węzłów łączności stanowisk dowodzenia i pomocniczych węzłów łączności pomocniczej sieci łączności podać w meldunkach 27 2000 PAŹDZIERNIK.

- (2) Łączność środkami przewodowymi i radioliniowymi:

a) Obowiązują KODY procedury łączności dla środków przewodowych zgodnie z wcześniejszymi ustaleniami.

b) Obowiązują KODY procedury łączności dla środków radioliniowych zgodnie z wcześniejszymi ustaleniami.

c) Do czasu rozpoczęcia działań łączność w związkach taktycznych i oddziałach zapewnić za pomocą środków radioliniowych i przewodowych, którą należy traktować jako podstawową.

- (3) Łączność środkami radiowymi - zgodnie z obowiązującym KODEM procedury łączności oraz wcześniejszymi ustaleniami.
- (4) Numeracja węzłów łączności i abonentów zgodnie z wcześniejszymi ustaleniami.
- (5) Łączność środkami pocztowymi - zgodnie z wcześniejszymi ustaleniami.

#### 4. ZABEZPIECZENIE LOGISTYCZNE

- a) Aneks H /Zabezpieczenie Logistyczne/.

#### 5. DOWODZENIE I ŁĄCZNOŚĆ

- a) Dowodzenie:

- (1) Dowodzenie oddziałami łączności bez zmian.
- (2) Kierowanie systemem łączności z PK i SŁ i I Centrum Wsparcia Dowodzenia na SD 7K w przypadku jego obozwładnia lub zniszczenia z PK i SŁ i I Centrum Wsparcia Dowodzenia na ZSD 7K.

- b) Łączność:

- (1) Sieć łączności na potrzeby kierowania systemem łączności wydzielić zgodnie ze stałymi wytycznymi.

Za zgodność:

Nazwisko dowódcy  
stopień

Apendyksy:

Apendyks 1 - Wykaz węzłów sieciowych i pomocniczych węzłów sieciowych

Apendyks 2 - Wykaz traktów dowiązania węzłów łączności stanowisk

dowodzenia korpusu i pomocniczych węzłów łączności związków taktycznych

## APENDYKS 1

## Wykaz węzłów sieciowych i pomocniczych węzłów sieciowych

Rodzaj węzła	Nr węzła	Rejon rozmieszczenia	Dostęp	Wyposażenie	Uwagi
WS	71	SIEDLCE	10x512 kbit/s/RL <u>10x256 kbit/s/PKD</u> 4x 512 kbit/s 4x 256 kbit/s	2xRL „W” <u>3xRL „P”</u> UT z KX 30_PCM	
WS	72	WĘGROW	10x512 kbit/s/RL <u>10x256 kbit/s/PKD</u> 4x 512 kbit/s 4x 256 kbit/s	2xRL „W” <u>3xRL „P”</u> UT z KX 30_PCM	
WS	73	WYSZKÓW	10x512 kbit/s/RL <u>10x256 kbit/s/PKD</u> 4x 512 kbit/s 4x 256 kbit/s	2xRL „W” <u>3xRL „P”</u> UT z KX 30_PCM	
PWS	74	JADÓW	10x512 kbit/s/RL 10x256 kbit/s/PKD	2xRL „W” 3xRL „P”	
PWS	75	GRĘBKÓW	10x512 kbit/s/RL 10x256 kbit/s/PKD	2xRL „W” 3xRL „P”	
PWS	76	TLUSZCZ	10x512 kbit/s/RL 10x256 kbit/s/PKD	2xRL „W” 3xRL „P”	
PWS	77	STANISŁAWÓW	10x512 kbit/s/RL 10x256 kbit/s/PKD	2xRL „W” 3xRL „P”	
PWS	78	MAJDAN	10x512 kbit/s/RL 10x256 kbit/s/PKD	2xRL „W” 3xRL „P”	

## APENDYKS 2

Wykaz traktów dowiązania węzłów łączności stanowisk dowodzenia korpusu  
i pomocniczych węzłów łączności związków taktycznych

LP.	RELACJA			Przepustowość i rodzaj traktu	Wykonawca
	Nr WS/PWS 7KZ	Węzły łączn. SD 7KZ	PWŁ ZT/Oddziału		
1.	71	WŁ SD		512 kbit/s/RL 256 kbit/s/TKM	7 prlk 7 pdow
2.	75	WŁ SD		512 kbit/s/RL 256 kbit/s/TKM	7 prlk 7 pdow
3.	77	WŁ ZSD		512 kbit/s/RL 256 kbit/s/TKM	7 prlk 7 pdow
4.	76	WŁ ZSD		512 kbit/s/RL 256 kbit/s/TKM	7 prlk 7 pdow
5.	76		PWŁ/2 DZ	512 kbit/s/RL 256 kbit/s/PKD	7 prlk 2 DZ
6.	74		PWŁ/2 DZ	512 kbit/s/RL 256 kbit/s/PKD	7 prlk 2 DZ
7.	77		PWŁ/3 DZ	512 kbit/s/RL 256 kbit/s/PKD	7 prlk 3 DZ
8.	78		PWŁ/3 DZ	512 kbit/s/RL 256 kbit/s/PKD	7 prlk 3 DZ
9.	76		PWŁ/15DZ	512 kbit/s/RL 256 kbit/s/PKD	7 prlk 15 DZ
10.	77		PWŁ/15DZ	512 kbit/s/RL 256 kbit/s/PKD	7 prlk 15 DZ

Wydrukowano w 7 egz.

Egz. nr 1-7 Bibl. Gł. DZN

Wyk. ppłk Cieślik

Druk AON nr 253/WW/

