



Grey Scale #13



Part Code ST1316

DANES-PICTA.COM

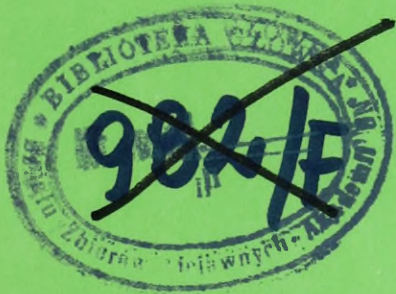
A 1 2 3 4 5 6 M 8 9 10 11 12 13 14 15 B 17 18 19

# AKADEMIA OBRONY NARODOWEJ

WYDZIAŁ WOJSK LĄDOWYCH  
KATEDRA TAKTYKI OGÓLNEJ

JAWNE

Egz. Nr 1

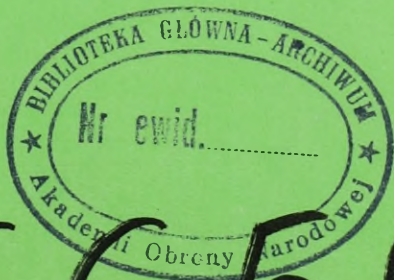


Tylko dla nauczycieli akademickich

## ĆWICZENIE WYRÓWNAWCZE Nr 101

OBRONA BATALIONU

Dokumentacja ćwiczenia



56659

WARSZAWA

1999



# AKADEMIA OBRONY NARODOWEJ

---

## WYDZIAŁ WOJSK LĄDOWYCH KATEDRA TAKTYKI OGÓLNEJ

ZATWIERDZAM  
KIEROWNIK KATEDRY TAKTYKI OGÓLNEJ

/-/ płk dr hab. Michał HUZARSKI



JANINE

Egz. nr 1



## ĆWICZENIE WYRÓWNAWCZE Nr 101

### OBRONA BATALIONU

Dokumentacja ćwiczenia

KIEROWNIK  
ZAKŁADU STUDIÓW ZINTEGROWANYCH

/-/ płk dr Jan BRZOZOWSKI

### SKŁAD ZESPOŁU AUTORSKIEGO

1. Kpt. dypl. Grzegorz SOBOLEWSKI - KTO – główny autor
2. ppłk dr Roman KWEĆKA - KRWiAO
3. płk dr Andrzej PODKOWSKI - KRWiAO
4. mjr dr Zbigniew KLAWITTER - KDiŁ
5. mjr dypl. Leszek ZIÓŁKOWSKI -KWRiA
6. kpt. dypl. Stanisław KOWALKOWSKI - KWInż
7. kpt. dypl. Mgr inż. Paweł GÓRSKI - KLog.

### UKŁAD DOKUMENTACJI ĆWICZENIA

1. Plan przeprowadzenia ćwiczenia
2. Opracowanie metodyczne zajęć z TO
  - 2.1 Zajęcie 1
  - 2.2 Zajęcie 2
  - 2.3 Zajęcie 4
  - 2.4 Zajęcie 8
  - 2.5 Zajęcie 11
  - 2.6 Zajęcie 12
3. Założenie taktyczne nr 1 z TO
4. Zestaw materiałów dla 2bz

#### Oddzielne wydawnictwa /mapy/

5. Plan przeprowadzenia ćwiczenia -mapa -
6. Położenie wojsk o 15.00 29.09 - wyjściowe
7. Aneks C (Plan obrony 2bz)
- 7.a. Położenie wojsk o 12.00 30.09

#### Oddzielne wydawnictwa /kalki/

8. Aneks C (Plan obrony) do rozkazu operacyjnego nr 1 18BZ
9. Apendyks 1 do aneksu E (wsparcie ogniowe) do rozkazu operacyjnego 18BZ
10. Załącznik wsparcie ogniowe do rozkazu operacyjnego 2bz
11. Apendyks (Rejon logistyczny w obronie) do aneksu ( zabezpieczenie logistyczne) do rozkazu operacyjnego nr 1 18BZ
12. Apendyks (rejon logistyczny 2bz) do aneksu (zabezpieczenie logistyczne ) do rozkazu operacyjnego nr 1 2bz

## **PLAN PRZEPROWADZENIA ĆWICZENIA GRUPOWEGO ZE STUDENTAMI I ROKU STUDIÓW WWLąd AON**

### **I. TEMAT: OBRONA BATALIONU**

### **II. CEL:**

#### 1. Uczyć studentów:

- przygotowania i prowadzenia walki obronnej przez batalion.
- kolejności , metody i treści pracy dowódcy batalionu podczas przygotowania obrony wg standardów NATO
- organizacji systemu ognia, prowadzenia rekonesansu (studium terenowego), stawiania zadań bojowych oraz koordynacji działań.

#### 2. Doskonalić studentów w :

- racjonalnym wykorzystaniu posiadanych sił i środków w obronie.
- organizowaniu walki przez dowódcę batalionu w terenie.
- meldowaniu decyzji i jej uzasadnianiu;
- graficznym przedstawianiu podjętej decyzji na mapie;
- przewidywaniu zdarzeń wynikających z charakteru współczesnego pola walki

### **III. GŁÓWNE ZAGADNIENIA SZKOLENIOWE**

1. Planowanie obrony batalionu.
2. Organizowanie obrony batalionu.
3. Synchronizowanie działań w obronie batalionu.

#### IV. STRUKTURA, MIEJSCE I CZAS TRWANIA ĆWICZENIA<sup>1</sup>

Lp.	Nr temat	Katedra	Miejsce	Temat	Liczba godzin	Uwagi
1.	100	KTO/TO	Zaj. gr.	Analiza zadania	4	
2.	102	KTO/TO	Zaj. gr. teren	Rekonesans dowódcy batalionu (studium terenowe)	6	
3.	104	KRWiAO/R W	Zaj. gr.	Ocena przeciwnika i koncepcja rozpoznania w obronie batalionu	2	
4.	105	KTO/TO	Zaj. gr.	Przygotowanie wariantów użycia pododdziałów batalionu	4	
5.	107	KWRiA/ WspO	Zaj. gr.	Wsparcie ogniowe batalionu w obronie	2	
6.	108	KLogWŁąd/ LogWŁąd	Zaj. gr.	Rozważenie koncepcji zabezpieczenia logistycznego, preferowanego wariantu użycia pododdziałów batalionu w obronie	2	
7.	110	KWOP/ OPL	Zaj. gr.	Udział OPL w realizacji zadań batalionu	2	
8.	112	KTO/TO	Zaj. gr.	Podjęcie decyzji	2	
9.	113	KWI/ZInż	Zaj. gr.	Realizacja zadań inżynierskich w obronie batalionu	2	
10.	115	KDiŁ/Dow	Zaj. gr.	Organizowanie systemu dowodzenia batalionu w obronie	2	
11.	118	KTO/TO	Zaj. gr. teren	Ustalenie koncepcji walki o utrzymanie przedniego skraju obrony	6	
12.	122	KTO/TO	Zaj. gr. teren	Ustalenie koncepcji walki w głębi rejonu obrony batalionu	6	

Razem 13 zajęć;

40 godziny lekcyjne w tym 28 z TO

<sup>1</sup> W ćwiczeniu uwzględniono układ tematyczny zajęć według projektu programu studiów na rok akademicki 1999/2000

## V. SKŁAD BOJOWY STRON

A. „POŁUDNIOWI” - przeciwnik.

31 i 32 BZ w styczności

12 DZ / 121 i 122 BZ/

B. „PÓLNOCNI” - wojska własne.

3 DZ

- 17 BZ w styczności;

- 18 BZ / 2bz- ćwiczący/;

- 3 BPanc .

## VI. DOTYCHCZASOWE DZIAŁANIE, POŁOŻENIE WYJŚCIOWE I ZAMIARY WALKI STRON. ZADANIA SZCZEBŁA ĆWICZĄCEGO.

1. "POŁUDNIOWI" prowadzą natarcie w kierunku: WODYNIE /6865/, WIERZBNO /9758/ dążąc do opanowania obszaru na południowy-wschód od MIŃSKA MAZOWIECKIEGO i WARSZAWY

3 DZ nacierając dwoma brygadami w pierwszym rzucie do 15.00 29.09 opanowała rubież: płn. KLÓDZIE /7571/, MARYSIN /7866/, BORKI /7462/, TROJANÓW /7758/, DWORSZCZYŻNA /7754/.

Z głębi przegrupowują kolejny związek taktyczny - 12 DZ, którym po odtworzeniu zdolności bojowej w godzinach nocnych przejdą w dniu 30.09 do natarcia w kierunku: LATOWICZ /6655/, KAŁUSZYN /8655/, WIERZBNO.

31 BZ prowadząc natarcie w kierunku: OLEŚNICA /6968/, POLKÓW-SAGAŁY /9663/ dąży do rozbicia ugrupowania 17 BZ "PÓLNOCNYCH" i opanowania do końca 29.09 rubieży: ALEKSANDRÓWKA /8973/, GAŁKI /9068/, TRZEBUCZA /8960/, skąd zabezpiecza wejście do walki 12 DZ. Aktualnie ma zaangażowane w walce trzy bz i część bcz. W wyniku oporu przeciwnika, rozciągnięcia ugrupowania, braku odwodów tempo natarcia pododdziałów brygady słabnie, a na niektórych kierunkach zostało zatrzymane. Brygada aktualnie nie posiada możliwości wprowadzenia do walki nowych sił w celu spotęgowania natarcia.

121BZ jest w trakcie marszu do rejonu ześrodkowania. Dowódca brygady zamierza:

Do godz. 4.00 30.09 odtworzyć zdolność bojową w brygadzie.

Wykorzystując ogień wojsk będących w styczności OW opanować rubież: GAŁKI, STAWISKA następnie uderzeniem czterech batalionów w tym jednego z 31 BZ ze styczności we współdziałaniu z 122 BZ rozbić wojska "PÓLNOCNYCH" i przełamać obronę pierwszej pozycji na odcinku: TRZCIANKA STARA, Kolonia SINOŁĘKA. Do G + 6 opanować obiekt „PODSUSZE” po czym wprowadzając kolejny batalion rozbić drugie rzuty "PÓLNOCNYCH" i opanować obiekt „IGNASIN” skąd zabezpieczyć wejście do walki odwodu 12 DZ - 120 BPanc.

Główne uderzenie wykonać w kierunku: WODYNIE /6866/, PNIEWNIK /0554/ z rubieży: Kolonia TRZCIANKA STARA, TRZCIANKA STARA.

Brygadę ugrupować w jeden rzut z odwodem i z oddziałem wydzielonym

- OW 1212bz
- pierwszy rzut 1211bcz, 1213bpz, 311bcz
- odwód 1214bz

B. "PÓLNOCNI".

3 DZ częścią sił 3 BPanc i 17 BZ skutecznie powstrzymuje natarcie przeciwnika i nie dopuszcza do przzerwania się go na kierunku: LATOWICZ, JADÓW.

Dowódca 3 DZ zamierza:

W celu utrzymania nakazanego pasa obrony i niedopuszczenia do przzerwania się przeciwnika w kierunku: LATOWICZ, KORYTNICA 17 BZ opóźnić natarcie „PÓLNOCNYCH” jednocześnie siłami 3BPanc i 18 BZ oraz pododdziałami OT przejść do obrony nakazanego pasa rozbudowując dwie pozycje obrony i pozycje przednią

Rejon kluczowy: JAKUBÓW, FALBOGI, DOBRE.

Dywizję ugrupować w jeden rzut z odwodem:

- pierwszy rzut 3 BPanc, 18 BZ,
- odwód: 17 BZ /bez trzech bz do czasu ich wyjścia z walki/, potem całością sił.

18 BZ (ćwicząca) po mobilizacyjnym rozwinięciu i osiągnięciu gotowości bojowej wykonała marsz 120 km do rejonu ześrodkowania. W trakcie marszu o 6.00 29.09 otrzymała zadanie do obrony. Zgodnie z zamiarem dowódcy dywizji dowódca 18 BZ otrzymał zadanie.

Przejść do obrony rejonu: GÓRY, SŁUCHOCIN, SKARŻYN

i nie dopuścić do przzerwania się przeciwnika w kierunku: WODYNIE /6865/, PNIEWNIK.

Gotowość do obrony osiągnąć do 5.00 30.09.

Dowódca 18 BZ zamierza:

W celu załamania natarcia „PÓLNOCNYCH” i utrzymania nakazanego rejonu obrony wykorzystując skutki uderzeń lotnictwa, ogniem artylerii, środków przeciwpancernych i pozostałych środków rażenia obezwładniać przeciwnika na drogach podejścia, rubieżach rozwijania i ataku oraz punkty dowodzenia i artylerię na stanowiskach ogniowych.

Obroną batalionu zmechanizowanego na pozycji przedniej wspólnie z częścią sił 17 BZ zmusić przeciwnika do rozwinięcia sił głównych w niedogodnym terenie, rozpoznać zgrupowanie uderzeniowe i opóźnić atak na pierwszą pozycję. Siłami trzech batalionów z kompanią czołgów w pierwszym rzucie załamać natarcie przeciwnika przed przednią linią obrony. W wypadku włamania się przeciwnika w głąb pierwszej pozycji ogniem artylerii nie dopuścić do przesunięcia w rejon włamania odwodów. Ogniem pododdziałów będących w styczności i odwodami specjalnymi załamać jego natarcie a kontratakiem batalionu czołgów rozbić go w rejonie włamania i odtworzyć przedni skraj obrony lub całością sił przejść do obrony drugiej pozycji

Kierunki kontrataków:

- NR 1 GRĘBKÓW, KOLONIA TRZCIANKA STARA /8865/, z rubieży: 500 m płn. JABŁONNA, 9163b/, pkt. 159,3 /9162/.

- NR 2 ZIMNOWODA /9453/, MROCZKI /9057/ z rubieży: ABRAMY /9254/, KAZIMIERZÓW /9356/.

W przypadku braku możliwości wykonania kontrataku /przeciwnik rozwija natarcie /całością sił brygady przejść do obrony drugiej pozycji, gdzie ostatecznie Załamać jego natarcie.

W rejonie obrony rozbudować: pozycję przednią, dwie pozycje obronne, rubieże kontrataków i trzy rubieże ogniowe /.

Pierwszą pozycję obrony rozbudować na rubieży: GÓRY /8849/, FALBOGI /9156/, SŁUCHOCIN /8966/.

Drugą pozycję obrony rozbudować na rubieży: BALTAZARÓW /9753/, WIERZBNO, ZIOMAKI /9767/.

Pozycję przednią na linii ŻÓŁTA.

Rejon kluczowy w rejonie: FALBOGI, JABŁONNA, SULKI /0057/.

Brygadę ugrupować w jeden rzut z odwodem i z pozycją przednią:

- w pierwszym rzucie – 5bp , 4 bz , 2bz z kcz,
- odwodzie - bcz /bez kcz/ z oraz 3 bz po wyjściu z pozycji przedniej
- na pozycji przedniej - 3 bz

## VII. Stosunki sił

1. W rejonie kluczowym wysiłku obrony 2bz.

Wojska własne		Wyszczególnienie	Przeciwnik		Stosunek sił
Pododdziały	Ilość		Ilość	Pododdziały	
1kz, 3kz	6	plutonów	18	1212bpz	1:3
	172	żołnierzy	504	1213bpz	1:2,9
kcz	28	czołgi, BWP i środki ppanc	81	1211bcz	1:2,9
bm	6	artyleria do ognia pośredniego	26	2x bm, 121das	1:4,3

## 2. Na przedniej linii obrony

Wojska własne		Wyszczególnienie	Przeciwnik		Stosunek sił
Pododdziały	Ilość		Ilość	Pododdziały	
1kz, 2kz	6	plutonów	21	1212, 1213bpz	1:3,5
	170	żołnierzy	588	, 2/31BZ	1:3,5
kcz	28	czołgi, BWP i środki ppanc	102	1211bcz	1:3,6
bm	6	artyleria do ognia pośredniego	38	121dappanc 121das, 4xbm	1:6,3

## 3. Na całą głębokość obrony 2 bz

Wojska własne		Wyszczególnienie	Przeciwnik		Stosunek sił
Pododdziały	Ilość		Ilość	Pododdziały	
1kz, 2kz, 3kz,	9	plutonów	27	1212, 1213bpz	1:3
	260	żołnierzy	762	, 1214bpz	1:2,9
kcz	38	czołgi, BWP i środki ppanc	129	1211bcz	1:3,4
	6	artyleria do ognia pośredniego	32	121das, 2xbm	1:5,3

## VIII. Wskazówki organizacyjno-metodyczne

## A. ORGANIZACYJNE

1. Ćwiczenie przeznaczone jest dla studentów rozpoczynających pierwszy rok studiów w WWLąd.
2. Ćwiczenie realizowane jest w czasie 12 zajęć; 40 godzin lekcyjnych,, w tym 28 godzin z TO. Na pracę w terenie przewiduje się trzy zajęcia.
3. W ćwiczeniu zastosowano struktury dowództw i stanowisk dowodzenia batalionu wg „Organizacja dowodzenia jednostkami operacyjnymi wojsk lądowych Cz. I Podstawowe pojęcia, zadania i struktury organizacyjne dowództw jednostek operacyjnych wojsk lądowych, AON Warszawa 1998.”
4. Prowadzone będzie ono po serii zajęć obejmujących teorię.
5. Ćwiczenie poprzedzone zostanie instruktażem katedralnym z udziałem oficerów zaangażowanych w ćwiczeniu oraz instruktażem w zakładzie.

6. Studenci do poszczególnych zajęć przygotowują się na podstawie założeń oraz szczegółowego instruktażu prowadzonego przez wykładowcę /kierownika grupy/.
7. Podczas zajęć w terenie wybrane fragmenty ćwiczenia prowadzić w formie ćwiczenia dowódczo-sztabowego.

#### B. METODYCZNE.

1. W czasie zajęć studenci występują w roli dowódcy 2 batalionu, szefa sztabu batalionu, oficera operacyjnego, oficera rozpoznania,
2. Ćwiczenie z obrony batalionu jest ćwiczeniem wyrównawczym, należy w nim szczególnie wyeksponować całokształt pracy dowódcy w procesie przygotowania walki wg standardów NATO.
3. W celu ułatwienia przygotowania się studentów do zajęć na instruktażach przekazywać szczegółowe pytania /problemy/, które będą treścią zajęć, ukierunkowując ich rozwiązanie.
4. W trakcie każdego zajęcia podawać jak najczęściej rozwiązania wzorcowe określonych problemów i sposobów ich rozwiązania.
5. Do dyspozycji studentów przygotowano zestaw materiałów pomocniczych dołączony do założeń nr 1 z TO.

OPRACOWAŁ

Kpt. dypl. Grzegorz SOBOLEWSKI

## OPRACOWANIE METODYCZNE ZAJĘĆ Z TO

### Zajęcie 1

#### I. TEMAT: ANALIZA ZADANIA.

#### II. CELE:

1. Uczyć studentów prowadzenia analizy zadania według procedur obowiązujących w NATO.
2. Uczyć studentów rozumienia intencji przełożonego w zakresie miejsca i roli batalionu w obronie brygady.
3. Doskonalić u studentów zwięzłość i precyzję języka wojskowego.
4. Kształtować cechy dowódcze i sztabowe.

#### III. MIEJSCE: Sala wykładowa.

#### IV. CZAS: 4 godziny lekcyjne.

#### V. ZAGADNIENIA:

1. Rola batalionu w realizacji obrony przez brygadę
2. Zadania główne i cząstkowe oraz ich znaczenie dla osiągnięcia celu obrony.
3. Ograniczenia swobody działania.
4. Sprecyzowanie zadania własnego i wydanie wytycznych do pracy sztabu.
5. Wstępna kalkulacja czasu.

#### VI. WSKAZÓWKI:

##### a/ organizacyjne:

1. Na 5-7 dni przed zajęciami polecić studentom pobrać z biblioteki założenia nr 1 i mapy z położeniem wojsk o 15.00 29.09. Zestaw materiałów dla 2bz, aneks C do rozkazu operacyjnego nr 1 18BZ. Dodatkowo na każdą grupę pobierają jedną mapę 1:50 000, na którą wrysują dane z aneksu do rozkazu.
2. Nakazać skleić mapy.
3. Podczas nauki własnej studenci przygotowują: mapę z sytuacją o 15.00 29.09 uzupełnioną danymi z założenia oraz swoimi wnioskami.
4. W zeszytach do ćwiczeń przygotowują pisemnie wnioski dotyczące analizy zadania, przedsięwzięcia do natychmiastowego wykonania, propozycje kalkulacji czasu oraz wytyczne dla sztabu ze szczególnym uwzględnieniem S-2 i S-3.

##### b/ metodyczne:

1. W czasie instruktażu do zajęć szczegółowo określić sposób i zakres wrysowania danych na mapę z założenia, sposób przygotowania rozwiązania analizy zadania, treści wytycznych.
2. Zajęcie jest pierwszym samodzielnym przedstawianiem rozwiązań przez studentów, dlatego w czasie zajęć zezwalać na korzystanie z notatek jednak premiować prowadzenie analizy zadania przy mapie, bez czytania.
3. Zwracać uwagę na sposób prezentowania przez studentów przyjętych rozwiązań

## VII. PRZEBIEG ZAJĘCIA:

### CZĘŚĆ WSTĘPNA - 20 min.

- Po podaniu tematu, zapoznać studentów z problematyką ćwiczenia oraz jego miejscem i rolą w procesie dydaktycznym. Dokonać sprawdzenia stopnia wykonania postawionych zadań ogólnie wszystkich, a szczegółowo 2-3 studentów. Na ich podstawie dokonać podsumowania, podkreślając poprawność /lub nie/ używanych znaków i jakość ich wykonania. Pytaniami kontrolnymi sprawdzić przygotowanie się do zajęć.

- dane dotyczące znajomości założenia w tym części specjalistycznej.
- teoretyczne dotyczące przygotowania obrony przez batalion

### CZĘŚĆ GŁÓWNA - 150 min.

#### Zagadnienie 1 - 40 min.

#### **Rola batalionu w realizacji obrony przez brygadę**

Problemy rozpatrywane w tym zagadnieniu powinny być prowadzone przy wydatnej pomocy nauczyciela akademickiego, który zwraca szczególną uwagę na właściwe formułowanie wniosków wynikających z zadania i informacji zawartych w rozkazie.

W trakcie realizacji tego zagadnienia powinny zostać rozstrzygnięte następujące problemy:

- ◆ Jaka jest myśl przewodnia przełożonego, w tym:
  - co jest celem obrony brygady;
  - jak powinna przedstawiać się sytuacja po osiągnięciu celu obrony (jaki jest pożądany stan końcowy);
  - jaka jest myśl przewodnia przełożonego dwa szczeble wyżej;
  - jaki jest dopuszczalny poziom ryzyka.
- ◆ Jakie miejsce i jaką rolę w planie dowódcy 18 BZ ma do spełnienia batalion

#### Uwaga metodyczna:

Wprowadzić studentów w sytuację taktyczną, postawić ich w roli dowódcy 2 bz oraz szefa sztabu tego batalionu.

Zagadnienie rozwiązywać częściami, w końcowej części polecić studentowi przeprowadzić w całości.

Zagadnienie 2 - 30 min.**Zadania główne i cząstkowe oraz ich znaczenie dla osiągnięcia celu obrony.**

Rozpatrując to zagadnienie ćwiczący studenci powinni dążyć do rozłożenia zadania postawionego przez dowódcę brygady na zadania cząstkowe, które w sumie złożą się na jego treść. Natomiast z cząstkowych należy wyróżnić te z pośród nich, które mają kluczowe znaczenie dla osiągnięcia celu obrony (załamanie natarcia przed przednim skrajem, niedopuszczenie do rozcięcia ugrupowania bojowego, załamanie natarcia w głębi obrony).

Pomocne mogą być odpowiedzi na pytania

- ◆ Jakie zadania zostały sprecyzowane przez przełożonego w rozkazie do obrony?
- ◆ Jakie zadania nie są wymienione ale ich wykonanie jest niezbędne dla osiągnięcia celu obrony?
- ◆ Jakie zadania z wszystkich wyróżnionych do realizacji mają kluczowe znaczenie?

Zagadnienie 3 - 30 min.**Ograniczenia swobody działania.**

W zagadnieniu tym ćwiczący powinni rozpatrzeć wszelkie czynniki wpływające lub ograniczające działanie batalionu, a tym samym zmniejszające swobodę działania dowódcy 2bz.

Mogą one być zawarte w rozkazie przełożonego lub w sytuacji w jakiej batalion przystępuje do działań (założenie nr 1 z TO). Mogą to być ograniczenia czasowe – terminy narzucone przez przełożonych, sytuację, położenie batalionu, możliwości manewrowe, itp.

Przestrzenne dotyczyć mogą rejonu obrony, linii rozgraniczenia, linii koordynacyjnych, przedniego skraju (FEBA), itp.

Zagadnienie 4 - 40 min.**Sprecyzowanie zadania własnego i wydanie wytycznych do pracy sztabu.**

Zagadnienie to jest jednym z ważniejszych w zajęciu i stanowi niejako podsumowanie całości zajęcia poświęconego analizie zadania do obrony batalionu. Treści wypracowane w tym przedsięwzięciu stanowiąc będą podstawę do dalszej pracy sztabu. Polega ono w części dotyczącej sprecyzowania zadania własnego na udzieleniu odpowiedzi na pytania: kto?, co?, kiedy?, gdzie? i w jakim celu powinien zrobić? Odpowiedzi na te pytania stanowiąc będą myśl przewodnią do obrony 2bz.

Należy również podkreślić, że ten etap pracy dowódcy odbywa się zazwyczaj tuż przed pierwszą odprawą sztabu (informowaniem operacyjnym).

W czasie informowania operacyjnego wydaje wytyczne do planowania i pracy sztabu. Wytyczne te powinny zawierać:

- ◆ Ostateczne sprecyzowane zadanie własne;

- ◆ Myśl przewodnią przełożonego dwa szczeble wyżej;
- ◆ Myśl przewodnią dowódcy;
- ◆ Sposoby działania jakie powinien sztab zdaniem dowódcy rozpatrzyć (sposób obrony w różnych warunkach zagrożenia działaniem przeciwnika, odpowiadające tym zagrożeniom ugrupowanie itp.);
- ◆ Czas i miejsce odprawy decyzyjnej, w czasie której przedstawione zostaną dowódcy warianty działania przeciwnika i warianty obrony wraz z stosownymi uzasadnieniami i kalkulacjami oraz dokonany zostanie wybór jednego z nich - podjęta zostanie decyzja;
- ◆ Ponadto wytyczne dotyczyć mogą następujących przedsięwzięć: kiedy zająć rejon obrony, kogo wydzielić do pierwszego rzutu, koncepcja pracy z dowódcami kompanii, o której postawione zostaną zadania, ile wariantów działania przygotować, kto ma nawiązać współdziałanie, gdzie wyznaczyć punkty spotkania.

#### Zagadnienie 5 - 10 min.

##### **Wstępna kalkulacja czasu.**

Przedstawiając to zagadnienie studenci korzystać mogą z przygotowanych wcześniej folii, na których będą dane dotyczące kalkulacji czasu.

Zagadnienie to należy traktować jako uzupełniające stanowi ono bowiem treść przedsięwzięć wchodzących w zakres przedmiotu dowodzenie.

Dowódca powinien uwzględnić czas potrzebny na:

- ◆ Przeprowadzenie rekonesansu;
- ◆ Planowanie obrony;
- ◆ Wydanie rozkazów /postawienie zadań/;
- ◆ Rozmieszczenie sił
- ◆ Przemieszczenie sił z aktualnie zajmowanych rejonów

Zwrócić uwagę na przestrzegania reżimu czasu 1/3 dla batalionu 2/3 dla podwładnych

##### **ZAKOŃCZENIE ZAJĘCIA - 10min.**

- a/ ocena realizacji celu szkoleniowego zajęcia,
- b/ ocena przygotowania się studentów do zajęcia,
- c/ podanie terminu zaliczenia materiału przez studentów nie przygotowanych do zajęcia,
- d/ podanie tematu kolejnego zajęcia oraz ustalenie terminu instruktażu.

OPRACOWAŁ

Kpt. dypl. Grzegorz SOBOLEWSKI

## Zajęcie 2

### I. TEMAT: REKONESANS DOWÓDCY BATALIONU (STUDIUM TERENOWE)

### II. CELE:

1. Uczyć studentów zasad obrony i wykorzystania terenu do organizacji punktów oporu
2. Doskonalić umiejętności studentów w organizacji systemu ognia i wykorzystania terenu do manewru siłami i środkami w obronie
3. Kształtować wyobraźnię taktyczną i predyspozycje dowódcze i sztabowe.

### III. MIEJSCE: teren

### IV. CZAS: 6 godzin lekcyjnych /270 min./

### V. ZAGADNIENIA:

1. Wykorzystanie terenu do organizacji punktów oporu.
2. Wykorzystanie terenu do organizacji systemu ognia i zapór.
3. Analiza warunków manewru w rejonie obrony.

### VI. WSKAZÓWKI:

#### a/ organizacyjne:

1. Na dwa-trzy dni przed zajęciami udzielić studentom instruktażu do zajęć, określając zakres rozpatrywanej na zajęciu problematyki oraz sposób przygotowania się do zajęć.
2. Nakazać zapoznać się z materiałami dotyczącymi orientacji topograficznej, taktycznej oceny terenu i rekonesansu, szczególnie pozycji W. KACZMAREK, Metodyka pracy w terenie dowództw szczebla taktycznego, AON Warszawa 1997.
3. Na zajęcia należy zabrać busole, lornetki, materiały do pracy na mapie.
4. Zajęcia prowadzone będą na dwóch punktach pracy:
  - pkt. Nr 1 - droga polna (500m płn.-wsch. pkt.. 171,3 /9061a/
  - pkt. Nr 2 - pkt. 166,2 /9064a/
  - czas przeznaczony na zajęcia:
    - przejazd na punkt pracy nr 1: 8.00 – 9.00
    - praca na punkcie nr 1: 9.00 – 10.50
    - przejazd na punkt pracy nr 2: 10.50 – 11.10
    - praca na punkcie nr 2: 11.10 – 13.00
    - powrót do AON: 13.00 – 14.00

#### b/ metodyczne:

1. Uwaga studenci na zajęciach w terenie znajdują się (mając na uwadze proces dowodzenia) bezpośrednio po analizie zadania i są po informowaniu operacyjnym.
2. W czasie zajęć studenci występują w roli dowódcy 2bz, oficera operacyjnego i oficera rozpoznania.

3. W czasie zajęć drogą pytań i odpowiedzi ustalić treści problemów rozpatrywanych przez dowódcę batalionu w czasie rekonesansu (studium terenowego).

4. Wyeksponować umiejętność pracy /rozwiązywania problemów/ dowódcy batalionu z wykorzystaniem terenu /jego oceną/.

5. Zagadnienie 1 prowadzić poza czasem operacyjnym sprawdzając co najmniej dwóch studentów w ramach zagadnienia.

6. Nauczyciel akademicki po pracy wyznaczonego studenta wyzwała dyskusje i na zakończenie dokonuje podsumowania.

7. Szczegółowych wytycznych do prowadzenia zajęć udzieli kierownik zakładu podczas instruktażu zakładowego.

## **VIII. PRZEBIEG ZAJĘCIA.**

### **CZEŚĆ WSTĘPNA - 10 minut**

Czynności organizacyjno-porządkowe:

- sprawdzenie wyglądu zewnętrznego i wyposażenia studentów do pracy w terenie;
- sprawdzenie stanu realizacji wytycznych przygotowawczych do zajęć;

Podanie tematu. Wprowadzenie do tematu i umiejscowienie jego problematyki na tle procesu przygotowania obrony, z zaakcentowaniem faktu, że studium terenowe prowadzone jest bezpośrednio po informowaniu operacyjnym.

Następnie nauczyciel wydziela 10 minut na indywidualne przygotowanie się do orientowania topograficznego

### **CZEŚĆ GŁÓWNA - 90 min.**

Orientacja topograficzna -20 minut

Wyznaczeni studenci dokonują orientowania topograficznego wg następującego układu

1. Kierunek strony świata /dwoma punktami/.
2. Swoje miejsce stania względem otaczających obiektów /przedmiotów terenowych/
3. Obiekty terenowe z prawa na lewo - bliższe i dalsze widoczne z miejsca stania oraz te, które mogą być przydatne lub mogą mieć wpływ na działanie batalionu mimo, iż nie są widoczne z miejsca stania.

Zwracać uwagę na poprawność określania odległości do obiektów terenowych i ich wskazywanie. W ramach doskonalenia sprawdzić przynajmniej dwóch studentów.

Zagadnienie 1 - 20 min.**Wykorzystanie terenu do organizacji punktów oporu.**

W ramach tego zagadnienia studenci dokonują oceny terenu pod kątem jego przydatności do prowadzenia obrony szczególną uwagę zwracając na:

- Dogodne rubieże do organizacji przedniego skraju obrony, pozycji ubezpieczeń bojowych, punktów oporu, rubieży ryglowych, rubieży ogniowych, rejonów rozmieszczenia bm, własnych stanowisk dowodzenia;
- kierunków i dróg podejścia przeciwnika, rejonów szczególnie narażonych na uderzenia śmigłowców przeciwnika, kierunków dogodnych do uderzeń skrzydłowych;
- Potrzeby oczyszczenia przedpola do prowadzenia obserwacji, kierunków działania i dróg wyjścia z walki sąsiadów walczących z przeciwnikiem z przodu, itp.

Zagadnienie 2 - 25 minut**Wykorzystanie terenu do organizacji systemu ognia i zapór.**

Studenci dokonują oceny terenu pod kątem jego przydatności do organizacji systemu ognia i zapór szczególną uwagę zwracając na:

- Kierunki i drogi podejścia przeciwnika, prawdopodobne rubieże jego rozwijania i ataku, rejonów rozmieszczenia artylerii, stanowisk dowodzenia przeciwnika, kierunków uderzenia i potęgowania natarcia.
- Rejonów, odcinki planowych uderzeń ogniowych, strefy ognia w tym szczególnie przeciwpancernego, pola martwe i zakryte, sposoby ich niwelowania, rejonów dogodnych do budowy zapór i niszczeń przed przednim skrajem i w głębi rejonu obrony, pułapki i zasadzki ogniowe, kierunki i rubieże działania odwodów specjalnych przełożonego, kierunki i rubieże kontrataków, rubieże ogniowe, rejonów rozmieszczenia i kierunki manewru artylerii, odcinki i rejonów ognia artylerii, sposoby zabezpieczenia luk i skrzydeł batalionu, itp.

Zagadnienie 3 - 25 min.**Analiza warunków manewru w rejonie obrony.**

Studenci dokonują oceny terenu pod kątem jego przydatności do manewru sił i środków batalionu szczególną uwagę zwracając na:

- Kierunki i drogi dogodne do marszu pododdziałów batalionu.

- Przejezdność terenu, utrudnienia, dogodne rubieże do organizowania pozycji ryglowych, rubieży ogniowych, podejścia i odejścia z zajętych rubieży.

Efektom pracy po studium terenowym powinny być wnioski dotyczące:

- Określenia terenu nieprzekraczalnego;
- Określenia terenu trudno przekraczalnego;
- Określenia terenu przekraczalnego;
- Określenia korytarzy ruchu;
- Określenia pojemności kierunków;
- Określenia dróg podejścia i odejścia wojsk własnych;
- Określenia dróg podejścia przeciwnika;
- Sprecyzowanie najlepszych dróg podejścia;
- Określenie terenu o kluczowym i decydującym znaczeniu;
- Możliwości prowadzenia obserwacji i ognia
- Możliwości manewru siłami i środkami w rejonie obrony;
- Zagrożenia jakie mogą wystąpić w rejonie obrony.

#### **Uwaga**

Po przejeździe na drugi punkt pracy układ i zagadnienia oraz sposób prowadzenia zajęć jak na punkcie pierwszym

#### **ZAKOŃCZENIE ZAJĘCIA - 5 min.**

- a/ ocena realizacji celu szkoleniowego zajęcia;
- b/ ocena przygotowania się studentów do zajęcia;
- c/ podanie terminu zaliczenia materiału przez studentów nie przygotowanych do zajęcia lub nieobecnych;
- d/ podanie tematu kolejnego zajęcia oraz ustalenie terminu instruktażu.

Powrót do garnizonu

OPRACOWAŁ

Kpt. dypl. Grzegorz SOBOLEWSKI

### Zajęcie 4

## I. TEMAT: PRZYGOTOWANIE WARIANTÓW UŻYCIA PODODDZIAŁÓW BATALIONU

### II. CELE:

1. Uczyć studentów rozwiązywania problemów zgodnie z procedurami w NATO.
2. Uczyć analizy czynników wpływających na realizację zadania w celu wyodrębnienia najlepszego sposobu działania wojsk własnych w aktualnej sytuacji.
3. Doskonalić znajomość zasad obrony.
4. Doskonalić zwięzłość i precyzję języka wojskowego.
5. Kształtować cechy dowódcze oraz wyobraźnię taktyczną.

### III. MIEJSCE: sala wykładowa

### IV. CZAS: 4 godziny lekcyjne /180 min./

### V. ZAGADNIENIA:

1. Koncepcja rozmieszczenia pododdziałów w rejonie obrony
2. Odzwierciedlenie rejonu kluczowego obrony w rozpatrywanych wariantach
3. Możliwości załamania natarcia przeciwnika w przewidywanych wariantach
4. Wady i zalety rozpatrywanych wariantów

### VI. WSKAZÓWKI:

#### a/ organizacyjne

1. Na kilka dni przed zajęciami, należy przeprowadzić z grupą instruktaż, określając zakres rozpatrywanej na zajęciu problematyki oraz sposób przygotowania się do niego
2. Przygotowanie studentów ukierunkować na 2 i 3 zagadnienie, podkreślając ich znaczenie.

#### b/ metodyczne

1. Studenci przygotowując się do zajęcia mają przygotować się do wypracowania wariantów działania w trakcie zajęć pod kierunkiem nauczyciela, stosownie do oceny przeciwnika z uwzględnieniem możliwości wojsk własnych. Istotne jest aby studenci przedstawiali rozwiązania na tle oceny terenu, przeciwnika i ograniczeń czasowych oraz żeby widzieli sposoby zażegnania negatywnych warunków związanych z obroną, w tym niedopuszczenie do opóźnienia nakazanych terminów i czasów realizacji zadań. Studenci opracowują kryteria oceny sposobów obrony i zgodnie z nimi dokonują ich analizy i porównania. Ponadto studenci dokonują niezbędnych kalkulacji czasowych stosownie do ograniczeń wynikających z

- zadania, sposobów obrony oraz ugrupowania bojowego. Pomocnym tu mogą być; Podstawowe kalkulacje operacyjno-taktyczne, skrypt Huzarski M., Kaczmarek W., Działania taktyczne batalionu, AON 1995, nr bibl. S/2980.
3. Studenci występują w zależności od charakteru przedstawianej problematyki, w roli dowódcy batalionu, szefa sztabu, oficera rozpoznania lub oficera operacyjnego.
  4. Zajęcie ma formę zajęcia grupowego z elementami ćwiczenia dowódczo-sztabowego.
  5. Założeniem metodycznym zajęcia jest to, aby studenci, mimo przygotowania się samodzielnego na nauce własnej - zasadnicze problemy taktyczne rozwiązywali pod kierunkiem nauczyciela akademickiego w czasie zajęcia.
  6. Podkreślać znaczenie mimo świadomości ograniczenia swobody działania, samodzielności i inicjatywy jaką powinien cechować się w swojej pracy dowódca batalionu oraz pozostali oficerowie dowództwa uwzględniając równocześnie takie zasady sztuki wojennej jak: zaskoczenie, aktywność, manewrowość.
  7. Studenci prowadzą rozważania na tle sytuacji taktycznej z uwzględnieniem czasu operacyjnego.
  8. Nauczyciel akademicki po pracy wyznaczonego oficera wyzwała dyskusję a następnie dokonuje podsumowania.
  9. Szczegółowych wytycznych do prowadzenia zajęcia udzieli kierownik zakładu podczas instruktażu.

## **VIII. PRZEBIEG ZAJĘCIA.**

### **CZĘŚĆ WSTĘPNA - 15 minut**

Po podaniu tematu oraz sprawdzeniu przygotowania się studentów do zajęcia nauczyciel akademicki umiejscawia rozpatrywaną problematykę na tle procesu planowania obrony podkreślając, że etap ten odbywa się w formie oceny sytuacji (odprawa koordynacyjna sztabu, prowadzona przez szefa sztabu). Następnie metodą grupową ustala problemy taktyczne do rozwiązania oraz miejsce i sposób pracy osób funkcyjnych.

Do referowania każdego zagadnienia wyznaczyć 2-3 studentów z każdego zespołu. Nauczyciel akademicki przestrzegając czasu operacyjnego śledzi sposób pracy ćwiczących studentów, po czym zachęca do wypowiedzi, ukierunkowując je na konkretne problemy taktyczne. Każde zagadnienie kończy krótkim omówieniem podkreślając dodatnie i ujemne strony wystąpień.

### **CZĘŚĆ GŁÓWNA - 160 min.**

#### Zagadnienie 1 - 50 min.

#### **Koncepcja rozmieszczenia pododdziałów w rejonie obrony**

Studenci w trakcie zajęć wypracowują dwie koncepcje ugrupowania bojowego stosownie do wymaganego w obronie stosunku sił oraz oceny wpływu terenu i przeciwnika tak aby wojska własne w domniemanym miejscu i czasie rozpoczęcia walki zdolne były do jej podjęcia. Zwracać należy uwagę na realność rozwiązań oraz możliwości zaskoczenia przeciwnika, zachowania zasad walki. Koncepcje rozmieszczenia pododdziałów w rejonie obrony stanowiąc będą bazę do tworzenia wariantów działania batalionu w obronie rozpatrywanych na odprawie koordynacyjnej i prezentowanych na odprawie decyzyjnej

#### Zagadnienie 2 - 30 min.

##### **Odzwierciedlenie głównego wysiłku obrony w rozpatrywanych wariantach**

Na bazie wypracowanych koncepcji rozmieszczenia pododdziałów batalionu studenci wskazują i oceniają sposób zaakcentowania rejonu kluczowego obrony mając na uwadze:

- ugrupowanie
- przeciwnika
- teren
- myśl przewodnią i zamiar dowódcy brygady

W konsekwencji powinni wyciągnąć wnioski dotyczące sposobów wyrażenia rejonu kluczowego lub ewentualnych zmian jego miejsca .

#### Zagadnienie 3 - 50 min.

##### **Możliwości załamania natarcia przeciwnika w przewidywanych wariantach**

Podstawą oceny możliwości bojowych jest liczba posiadanych systemów uzbrojenia oraz ukończenia stanów osobowych. Jako zasadę przyjmuje się kalkulowanie dwa szczeble niżej to znaczy, że na szczeblu batalionu określa się ilość, rodzaj i stan dysponowanych plutonów. Inną ważną sprawą pozostaje ocena możliwości zwalczania środków opancerzonych i pancernych przeciwnika.

Szczególnie przydatne do dokonywania kalkulacji dotyczących możliwości załamania natarcia przeciwnika jest literatura podana we wskazówkach do zajęć.

Studenci pod nadzorem nauczyciela dokonują stosownych kalkulacji dotyczących możliwości załamania natarcia przeciwnika w wariantach działania batalionu.

#### Zagadnienie 4 - 30 min.

##### **Wady i zalety rozpatrywanych wariantów**

Studenci w roli oficera operacyjnego w sposób rzeczowy porównują przygotowane i przeanalizowane sposoby działania, wyszukują i uzasadniają dodatnie i ujemne strony każdego wariantu

+Wady i zalety danego wariantu mogą być sformułowane w różny sposób np.:

#### Wady

1. Brak zabezpieczenia lewego skrzydła
2. Rozproszenie wysiłku
3. Brak odwodu
4. Utrudnione dowodzenie
5. Utrudniony manewr
6. Itp.

#### Zalety

1. Skupienie wysiłku w newralgicznych punktach
2. Możliwość reakcji na sytuacje kryzysowe
3. Ułatwiony manewr drugim rzutem
4. Możliwość kanalizowania działania przeciwnika
5. Alternatywne plany działania na sytuacje kryzysowe.
6. Itp.

Ustalenie wad i zalet ułatwi później dowódcy wybór sposobu działania, a szefowi sztabu rekomendowanie jednego z nich.

W efekcie zajęć powinny kształtować się takie propozycje decyzyjne jak: *punkt ciężkości i rejon kluczowy*, przebieg przedniej linii obrony, ugrupowanie bojowe i jego umiejscowienie w terenie itd.

Po tym etapie studenci powinni określić limity czasowe, które przy wykorzystaniu danych normatywnych pozwalają dokonać niezbędnych kalkulacji.

Efektem końcowym tego zajęcia powinno być przygotowanie sposobów obrony (w formie graficznej i niezbędnych notatek), a każdy z nich powinien zawierać odpowiedź na takie pytania jak: *co?*, *kiedy?*, *gdzie?*, *jak?*, *w jakim celu?* (bez pytania *kto?* - to należy do dowódcy i ma miejsce podczas odprawy decyzyjnej).

#### **ZAKOŃCZENIE ZAJĘCIA - 10min.**

- a/ ocena realizacji celu szkoleniowego zajęcia,
- b/ ocena przygotowania się studentów do zajęcia,
- c/ podanie terminu zaliczenia materiału przez studentów nie przygotowanych do zajęcia,
- d/ podanie tematu kolejnego zajęcia oraz ustalenie terminu instruktażu.

OPRACOWAŁ

Kpt. dypl. Grzegorz SOBOLEWSKI

## Zajęcie 8

### I. TEMAT: PODJĘCIE DECYZJI

### II. CELE:

1. Uczyć studentów procedur obowiązujących w NATO w zakresie podejmowania decyzji.
2. Doskonalić studentów w logicznym myśleniu, argumentacji i w zwięzłym wyrażaniu myśli.
3. Sprawdzić u studentów umiejętność przewidywania konsekwencji podjętej decyzji.
4. Kształtować cechy dowódcze i sztabowe.

### III. MIEJSCE: Sala wykładowa.

### IV. CZAS: 2 godziny lekcyjne /90 minut/.

### V. ZAGADNIENIA:

1. Wybór sposobu wykonania zadania - 50'.
2. Ogłoszenie zamiaru do obrony i wydanie dodatkowych wytycznych - 25'.

### VI. WSKAZÓWKI:

#### a/ organizacyjne:

1. Na kilka dni przed zajęciem, należy przeprowadzić z grupą szkoleniową instruktaż, określając zakres rozpatrywanej na zajęciu problematyki oraz sposób przygotowania się.
2. Studenci przygotowując się do zajęcia pracują w zespołach. Grupa podobnie jak w poprzednim zajęciu podzielona jest na 2 - 3 zespoły. Każdy zespół opracowuje w sposób syntetyczny argumenty pozytywne i negatywne do swoich wariantów obrony, uwzględniając prawdopodobne oddziaływanie przeciwnika, możliwości batalionu i wpływ terenu. Ponadto są w gotowości do ogłoszenia zamiaru /sposobu/ do obrony batalionu (wybranego wariantu).
3. Przygotowanie studentów ukierunkować na zagadnienie 2 podkreślając jego znaczenie.
4. Studenci referują przy zawieszanej mapie z nałożoną folią zawierającą warianty obrony, mogą wykorzystywać przygotowane foliogramy z kalkulacjami i uzasadnieniami.
5. Zajęcie realizowane jest w formie fragmentu odprawy decyzyjnej
6. Studenci występują w zależności od charakteru przedstawianej problematyki, w roli dowódcy batalionu oficera rozpoznania, oficera operacyjnego.

**b/ metodyczne**

1. Założeniem metodycznym zajęcia jest to, aby studenci, mimo przygotowania się samodzielnego na nauce własnej - mogli w czasie zajęcia pod kierunkiem nauczyciela akademickiego, dokonać wyboru jednego z możliwych wariantów działania, uwzględniając zasady sztuki wojennej takie jak: zaskoczenie, ekonomia sił, zachowanie zdolności bojowej i aktywność.
2. Podkreślać znaczenie mimo świadomości ograniczenia swobody działania, samodzielności i inicjatywy jaką powinien cechować się w swojej pracy szef sztabu i dowódca batalionu.
3. Studenci prowadzą rozważania na tle sytuacji taktycznej z uwzględnieniem czasu operacyjnego.
4. Nauczyciel akademicki po pracy wyznaczonego w zależności od potrzeb, szefa sztabu lub dowódcy batalionu, wyzwała dyskusję i na zakończenie dokonuje podsumowania.
5. Szczegółowych wytycznych do prowadzenia zajęcia udzieli kierownik zakładu podczas instruktażu.

**VII. PRZEBIEG ZAJĘCIA.****CZĘŚĆ WSTĘPNA - 10 min.**

Po podaniu tematu oraz sprawdzeniu przygotowania się studentów do zajęcia nauczyciel akademicki umiejscawia rozpatrywaną problematykę na tle procesu planowania obrony, podkreślając, że etap ten odbywa się w formie odprawy decyzyjnej sztabu, prowadzonej przez dowódcę batalionu. Następnie metodą grupową ustala problemy taktyczne do rozwiązania oraz miejsce i sposób pracy osób funkcyjnych.

Wyznaczając do referowania każdego zagadnienia 2 - 3 studentów z zespołu, nauczyciel akademicki czasie operacyjnym śledzi ich sposób pracy ćwiczących studentów, po czym zachęca do wypowiedzi, ukierunkowując je na konkretne problemy taktyczne. Każde zagadnienie kończy krótkim omówieniem podkreślając dodatnie i ujemne strony wystąpień.

**CZĘŚĆ GŁÓWNA – 75 minut**Zagadnienie 1 - 50 min.**Wybór sposobu wykonania zadania**

Na początku należy podkreślić, że celem odprawy decyzyjnej jest podjęcie decyzji przez dowódcę. Następnie wyznaczeni z poszczególnych zespołów studenci przedstawiają w roli oficera rozpoznania i operacyjnego wnioski z porównania możliwych sposobów działania, dokonując tego na tle warunków wykonania zadania

(eksponując teren i przeciwnika) i szczególnie akcentując zróżnicowanie punktu ciężkości, rejonu kluczowego i ugrupowania bojowego.

Kończąc swoje wystąpienia składają propozycję zamiaru, sugerując dowódcy najlepsze rozwiązanie.

Uwaga! Podsumowując zagadnienie należy podkreślić, że w układzie chronologicznym pracy dowódcy batalionu odprawa decyzyjna odbywa się w terenie (w tym wypadku bez szefa sztabu), po studium terenowym a tuż przed organizowaniem obrony (postawieniem zadań, ich synchronizacji i koordynacji z sąsiadami i przełożonym oraz organizowaniem zabezpieczenia bojowego).

### Zagadnienie 2 - 25 min.

#### **Ogłoszenie zamiaru do obrony i wydanie dodatkowych wytycznych**

Na wstępie należy zaznaczyć, że dowódca po zapoznaniu się z informacjami przygotowanymi przez sztab, porównuje je z wnioskami z własnej oceny sytuacji i po dokonaniu wyboru sposobu wykonania zadania (podjęciu decyzji) ogłasza zamiar do obrony batalionu, z akcentowaniem konkretnych wykonawców (według podziału sił).

Następnie wyznaczeni z poszczególnych zespołów studenci występując w roli dowódcy batalionu, ogłaszają zamiar /sposób/ działania.

Uwaga! Zwracać uwagę na formę i sposób ogłaszania zamiaru (praca z oficerami sztabu - obserwowanie ich reakcji, zachowanie przy mapie - bez zbędnego dreptania, precyzja języka i ograniczona gestykulacja - do niezbędnej pracy wskaźnikiem).

Przechodząc do przeprowadzenia drugiej części zagadnienia, należy we wprowadzeniu podkreślić, że po ogłoszeniu zamiaru dowódca może w celu ostatecznego wyjaśnienia niejasności i pomocy w zakresie planowania udzielić dodatkowych wytycznych.

Po czym wyznaczeni studenci wydają wytyczne, które mogą obejmować:

- użycie inżynierskich środków;
- sposób współdziałania w czasie obrony z sąsiadami i przełożonym, z siłami niemilitarnymi;
- niezbędne zmiany w podziale sił;
- czy też zmiany w organizacji dowodzenia.

#### **ZAKOŃCZENIE ZAJĘCIA - 5 min.**

a/ ocena realizacji celu szkoleniowego zajęcia;

b/ ocena przygotowania się studentów do zajęcia;

c/ podanie terminu zaliczenia materiału przez studentów nie przygotowanych do zajęcia;

d/ podanie tematu kolejnego zajęcia oraz ustalenie terminu instruktażu.

OPRACOWAŁ

Kpt. dypl. Grzegorz SOBOLEWSKI

## Zajęcie 11

### I. TEMAT: USTALENIE KONCEPCJI WALKI O UTRZYMANIE PRZEDNIEGO SKRAJU OBRONY

#### II. CELE:

1. Zapoznanie studentów z układem, zagadnieniami oraz treścią pracy dowódcy batalionu w terenie.
2. Pokazać jeden ze sposobów prowadzenia rekonesansu.
3. Nauczyć studentów praktycznego prowadzenia rekonesansu w roli dowódcy batalionu na wybranym punkcie w terenie.

#### III. MIEJSCE: teren

Punkt 1 -droga polna 250m płd-wsch. STAWISKA /9161c/

Punkt 2. –KOLONIA PODBOJMIE /8866b/

#### IV. CZAS: 6 godzin lekcyjnych /270 minut/.

#### IV. ZAGADNIENIA:

- |                             |               |
|-----------------------------|---------------|
| 1. Orientacja topograficzna | -2 x 15 minut |
| 2. Rekonesans               | -2 x 55 minut |
| 3. Precyzowanie zadań       | -2 x 20 minut |

#### VII. WSKAZÓWKI:

##### a/ organizacyjne:

1. Na dwa-trzy dni przed zajęciami określić zakres, sposób oraz treści do przygotowania w czasie nauki własnej do zajęcia.
2. Na zajęcia studenci powinni mieć wrysowane na mapę decyzję dowódcy batalionu obrony, przygotowane dane do synchronizacji działań.
3. Zapoznać się z materiałami dotyczącymi orientacji topograficznej, taktycznej oceny terenu i rekonesansu; sposobów stawiania zadań oraz synchronizacji działań
4. Na zajęcia należy zabrać busole, lornetki, materiały do pracy na mapie.
5. Zajęcia prowadzone będą na dwóch punktach pracy w następującym czasie:
  - czas przeznaczony na zajęcia:
  - przejazd na punkt pracy nr 1: 8.00 – 9.00
  - praca na punkcie nr 1: 9.00 – 10.50
  - przejazd na punkt pracy nr 2: 10.50 – 11.10
  - praca na punkcie nr 2: 11.10 – 13.00
  - powrót do AON: 13.00 –14.00

##### b/ metodyczne:

1. Zajęcia właściwe /rekonesans/ poprzedzić meldowaniem koncepcji rekonesansu stawiając słuchaczy w roli dowódcy batalionu.
2. W czasie zajęć drogą pytań i odpowiedzi ustalić treści problemów rozpatrywanych przez dowódcę batalionu w czasie rekonesansu.

3. Wyeksponować umiejętność pracy dowódcy batalionu z wykorzystaniem terenu;
4. Zagadnienie 1 prowadzić poza czasem operacyjnym sprawdzając co najmniej dwóch studentów w ramach zagadnienia.
5. Założeniem metodycznym zajęcia jest to, aby studenci, mimo przygotowania się samodzielnego na nauce własnej - zasadnicze problemy taktyczne i organizacyjne rozwiązywali pod kierunkiem nauczyciela akademickiego w czasie zajęcia.
6. Podkreślać znaczenie pomimo świadomości ograniczenia swobody działania, samodzielności i inicjatywy jaką powinien cechować się w swojej pracy dowódca batalionu i inni ćwiczący na punkcie oficerowie, uwzględniając równocześnie takie zasady sztuki wojennej jak: zaskoczenie, aktywność, manewrowość.
7. Studenci prowadzą rozważania na tle sytuacji taktycznej z uwzględnieniem czasu operacyjnego.
8. Nauczyciel akademicki po pracy wyznaczonego dowódcy batalionu i grupy rekonesansowej prowadzi dyskusję i zamykając ją dokonuje podsumowania.
9. Szczegółowych wytycznych do prowadzenia zajęcia udzieli kierownik zakładu podczas instruktażu.

## **VIII. PRZEBIEG ZAJĘCIA.**

### **CZEŚĆ WSTĘPNA - 15 minut**

Po podaniu tematu oraz sprawdzeniu przygotowania się studentów do zajęcia nauczyciel akademicki umiejscawia zajęcia i jego problematykę na tle procesu przygotowania obrony, podkreślając, że etap ten odbywa się w terenie i prowadzony jest przez dowódcę batalionu. Należy podkreślić, że na szczeblu batalionu dowódca pracuje zawsze w terenie. Po czym nakazuje przystąpić do osobistego przygotowania się do pracy na punkcie, wydzielając na to 10' (studenci znają ten teren z poprzednich zajęć). Następnie metodą grupową ustala skład grupy rekonesansowej oraz miejsce, treść i sposób pracy dowódcy i osób funkcyjnych.

W celu doskonalenia sposobu orientowania topograficznego w części wstępnej przeprowadza ją wyznaczony student.

Do referowania każdego zagadnienia wyznaczyć 2 - 3 studentów, nauczyciel akademicki w czasie operacyjnym śledzi ich sposób pracy ćwiczących studentów. Po pracy w czasie operacyjnym zachęca do wypowiedzi. Każde zagadnienie kończy krótkim omówieniem podkreślając dodatnie i ujemne strony wystąpień (akcentując poprawność słownictwa, precyzję wskazywania w terenie i tzw. „czucie czasu”).

### **CZEŚĆ GŁÓWNA - 2 x 90 minut**

#### Zagadnienie 1 - 15 min.

## **Orientacja topograficzna**

Wyznaczeni studenci dokonują orientowania topograficznego wg następującego układu

1. Kierunek strony świata /dwoma punktami/.
2. Swoje miejsce stania względem otaczających obiektów /przedmiotów terenowych/
3. Obiekty terenowe z prawa na lewo - bliższe i dalsze widoczne z miejsca stania oraz te, które mogą być przydatne lub mogą mieć wpływ na działanie batalionu mimo, iż nie są widoczne z miejsca stania.

Zwracać uwagę na poprawność określania odległości do obiektów terenowych i ich wskazywanie. W ramach doskonalenia sprawdzić przynajmniej dwóch studentów.

Zagadnienie 2 - 55 min.

## **Rekonesans**

Proponowane rozwiązanie:

Zgodnie z rozkazem dowódcy batalionu o godzinie 19.00 zostanie przeprowadzony rekonesans rejonu obrony batalionu. Celem rekonesansu jest rozpoznanie rejonu przyszłych działań, ocena terenu i wybór punktów oporu kompanii pierwszego rzutu, punktu oporu kompanii drugiego rzutu, kierunków i rubieży wykonania kontrataków przez drugi rzut batalionu, zapasowych punktów oporu dla kompanii pierwszego rzutu i rubieży ogniowych /w ramach współdziałania/ dla kompanii z batalionu będącego w drugim rzucie.

Rekonesans proponuję przeprowadzić na dwóch punktach w składzie grupy rekonesansowej:

- dowódca batalionu
- dowódca 1 kz, 2 kz i 3kz
- oficer operacyjny
- oficer rozpoznania
- oficer wsparcia ogniowego
- dowódca bm.
- dowódca plsap

Na punktach pracy należy rozwiązać następujące problemy:

- 1/ orientowanie topograficzne;
- 2/ orientowanie taktyczne /przyjęcie meldunku bojowego/;
- 3/ wybranie i wskazanie dozorów;
- 4/ podanie i umiejscowienie treści zadania batalionu i sposobu /wariantu/ jego wykonania /działania/;

5/ określenie i wskazanie w terenie sposobów działania przeciwnika:

- możliwości prowadzenia natarcia przez przeciwnika na kierunku obrony batalionu;
- prawdopodobne drogi, kierunki skrytego podejścia do przedniego skraju, rubieże rozwinięcia sposobu i techniki ataku pododdziałów przeciwnika;

- rejon rozmieszczenia artylerii, kierunki ataku lotnictwa i śmigłowców bojowych;

6/ określenie i umiejscowienie w terenie zadania podległym pododdziałom /owi/ i omówienie sposobu jego realizacji:

- określenie rejonu /rubieży/ pododdziałów na pozycji przedniej /ubezpieczenia bojowego/, sposobu i kierunków jego wycofania, zabezpieczenie dróg wycofania, sposób zamknięcia przejść we własnych polach minowych;

- ustalenie punktu oporu podległemu pododdziałowi, przedniego skraju obrony, pasa ognia;

- określenie treści zadania do wykonania;

- wskazanie rejonu głównego wysiłku obrony;

- wskazanie zapasowego punktu oporu;

- określenie najważniejszych punktów i przedmiotów terenowych, od których zależy trwałość obrony;

- zorganizowanie systemu ognia, wskazanie ciągłych stref ognia przeciwpancernego, ustalenie głównych i zapasowych stanowisk ogniowych dla czołgów, przeciwpancernych pocisków kierowanych, moździerzy, wskazanie sektorów ostrzału i odcinków ognia ześrodkowanego;

- ustalenie kolejności i zakresu prac inżynierskich;

- określenie sił i środków potrzebnych do zabezpieczenia skrzydeł i styków z sąsiadami;

- wskazanie stanowisk/a/ dowódczo-obszernych;

- omówienie sposobu działania pododdziału podczas odpierania ataku przeciwnika przed przednim skrajem.

Ochronę grup rekonesansowych stanowią pododdziały batalionu te, w rejonie których prowadzony jest rekonesans.

### Zagadnienie 3 - 20 min.

#### **Precyzowanie zadań**

We wprowadzeniu należy podać, że dowódca batalionu po ustaleniach rekonesansowych stawia zadania bojowe dla uczestników walki, główny nacisk kładąc na te, które wykonywane są na danym kierunku.

Wyznaczeni studenci stawiają zadania bojowe, wskazując ich elementy w terenie lub nawiązując do ustaleń dokonanych wcześniej.

W czasie stawiania zadań zwracać uwagę na to aby, dowódca upewniał się czy zadanie zostało właściwie zrozumiane i jeśli są wątpliwości w tym zakresie powinno być ono powtórzone przez adresata.

Uwaga! Dowódca powinien rozpocząć stawianie zadań od słowa „rozkazuje”

Punkt pracy nr 2

Uwaga! Praca na punkcie nr 2 prowadzona jest podobnie jak na punkcie nr 1 (z pominięciem elementów charakterystycznych dla początku zajęć).

**CZEŚĆ KOŃCOWA - 15 min.**

1. Podsumowanie zajęć.

Przypomnienie tematu i określenie stopnia realizacji celów szkoleniowych założonych w zajęciu.

Określić zakres materiału wymagający pogłębienia /studiowania/ w ramach nauki własnej.

2. Wydać wytyczne do kolejnych zajęć.

3. Podać oceny uzyskane przez studentów.

Powrót do garnizonu.

OPRACOWAŁ

Kpt. dypl. Grzegorz SOBOLEWSKI

## Zajęcie 12

### I. TEMAT: USTALENIE KONCEPCJI WALKI W GŁĘBI REJONU OBRONY BATALIONU.

### II. CELE:

1. Uczyć studentów wykorzystania posiadanych sił i środków w utrzymaniu rejonu obrony.
2. Doskonalić umiejętności rozwiązywania problemów taktycznych.
3. Kształtować wyobraźnię taktyczną oraz umiejętności dowódcze i sztabowe.

### V. MIEJSCE: Teren

Punkt 1 – pkt. 170,9 /9261/

Punkt 2 – wsch. KÓZKI

### IV. CZAS: 6 godz. lekcyjnych /270 min./.

### V. ZAGADNIENIA:

- |   |               |
|---|---------------|
| 1. Prognoza działania przeciwnika                       | -2 x 25 minut |
| 2. Przewidywany sposób działania pododdziałów batalionu | -2 x 45 minut |
| 3. Sposób wykorzystania pododdziałów rodzajów wojsk     | -2 x 20 minut |

### VII. WSKAZÓWKI:

#### a/ organizacyjne:

1. Na dwa-trzy dni przed zajęciami określić zakres, sposób oraz treści do przygotowania w czasie nauki własnej do zajęcia.
2. Na zajęcia studenci powinni mieć wrysowane na mapę decyzję dowódcy batalionu obrony, oleatę zdarzeń i oleatę wsparcia decyzji oraz przygotowane dane do synchronizacji działań.
3. Zapoznać się z materiałami dotyczącymi orientacji topograficznej, taktycznej oceny terenu i rekonesansu; sposobów stawiania zadań oraz synchronizacji działań.
4. Na zajęcia należy zabrać busole, lornetki, materiały do pracy na mapie.
5. Zajęcia prowadzone będą na dwóch punktach pracy:
  - czas przeznaczony na zajęcia:
  - przejazd na punkt pracy nr 1: 8.00 – 9.00
  - praca na punkcie nr 1: 9.00 – 10.50
  - przejazd na punkt pracy nr 2: 10.50 – 11.10
  - praca na punkcie nr 2: 11.10 – 13.00
  - powrót do AON: 13.00 – 14.00

#### b/ metodyczne:

1. Zajęcia poprzedzić meldowaniem koncepcji rozegrania walki stawiając studentów w rolę dowódcy batalionu.
2. W czasie zajęć drogą pytań i odpowiedzi ustalić treści problemów rozpatrywanych przez dowódcę batalionu.
3. Wyeksponować umiejętność pracy dowódcy batalionu z wykorzystaniem terenu.

4. Założeniem metodycznym zajęcia jest to, aby studenci, mimo przygotowania się samodzielnego na nauce własnej - zasadnicze problemy taktyczne i organizacyjne rozwiązywali pod kierunkiem nauczyciela akademickiego w czasie zajęcia.
5. Podkreślać znaczenie pomimo świadomości ograniczenia swobody działania, samodzielności i inicjatywy jaką powinien cechować się w swojej pracy dowódca batalionu i inni oficerowie, uwzględniając równocześnie takie zasady sztuki wojennej jak: zaskoczenie, aktywność, manewrowość.
6. Studenci prowadzą rozważania na tle sytuacji taktycznej z uwzględnieniem czasu operacyjnego.
7. Nauczyciel akademicki po pracy wyznaczonego dowódcy batalionu i grupy rekonesansowej wyzwała dyskusję oraz dokonuje podsumowania.
8. Szczegółowych wytycznych do prowadzenia zajęcia udzieli kierownik zakładu.

## **VIII. PRZEBIEG ZAJĘCIA.**

### **CZEŚĆ WSTĘPNA - 25 minut**

Po podaniu tematu oraz sprawdzeniu przygotowania się studentów do zajęcia nauczyciel akademicki umiejscawia zajęcia i jego problematykę na tle procesu przygotowania obrony, podkreślając, że etap ten odbywa się w terenie (jako kontynuacja rekonesansu z poprzednich zajęć), prowadzony jest przez dowódcę batalionu. Należy podkreślić, że na szczeblu batalionu dowódca pracuje zawsze w terenie. Nakazuje przystąpić do osobistego przygotowania się do pracy na punkcie, wydzielając na to 10 min. (studenci znają ten teren z poprzednich zajęć). Następnie metodą grupową ustala skład grupy rekonesansowej oraz miejsce, treść i sposób pracy dowódcy i osób funkcyjnych.

Wyznaczając do referowania każdego zagadnienia 2 - 3 studentów, nauczyciel akademicki śledzi sposób pracy ćwiczących studentów, po pracy w czasie operacyjnym zachęca do wypowiedzi. Każde zagadnienie kończy krótkim omówieniem podkreślając dodatnie i ujemne strony wystąpień (akcentując poprawność słownictwa, precyzję wskazywania w terenie i tzw. „czucie czasu”).

### **CZEŚĆ GŁÓWNA - 2 x 90 minut**

#### Zagadnienie 1 - 25 min.

##### **1. Prognoza działania przeciwnika**

Wyznaczony student w roli oficera S – 2 przedstawia przewidywany sposób działania przeciwnika określając:

- czas opanowania rubieży (wskazuje w terenie);

- prawdopodobny skład przeciwnika i rozmieszczenie jego poszczególnych pododdziałów i dalszy cel działania;
- rozmieszczenie odwodów i prawdopodobny czas ich wprowadzenia do walki;
- rozmieszczenie pododdziałów wspierających;
- największe zagrożenie dla pododdziałów batalionu.

### Zagadnienie 2 - 45 min.

#### **2. Przewidywany sposób działania pododdziałów batalionu**

Po przedstawieniu działania przeciwnika w roli oficera S – 3 student przedstawia:

- położenie pododdziałów batalionu i prognozowane straty;
- rozmieszczenie pododdziałów wspierających walkę batalionu;
- cel działania pododdziałów batalionu w rozpatrywanej sytuacji;
- sposób działania poszczególnych elementów ugrupowania bojowego;
- przewidywane zadania dla poszczególnych pododdziałów.

### Zagadnienie 3 - 20 min.

#### **3. Sposób wykorzystania pododdziałów rodzajów wojsk**

Po przedstawieniu koncepcji działania przeciwnika w głębi obrony batalionu i określeniu koncepcji działania batalionu oficerowie rodzajów wojsk proponują :

- sposób wykorzystania ich pododdziałów i przewidywany skutek;
- sposób manewru w głąb ugrupowania bojowego

Po wysłuchaniu propozycji poszczególnych oficerów sztabu student w roli dowódcy batalionu akceptuje poprawne działanie poszczególnych elementów ugrupowania bojowego i dokonuje ich synchronizacji oraz precyzuje zadania i udokładnia problematykę zabezpieczenia bojowego tego etapu walki obronnej.

### Punkt pracy nr 2

Uwaga! Praca na punkcie nr 2 prowadzona jest podobnie jak na punkcie nr 1 (z pominięciem elementów charakterystycznych dla początku zajęć).

### **CZĘŚĆ KOŃCOWA - 15 min.**

#### 1. Podsumowanie zajęć.

- Przypomnienie tematu i określenie stopnia realizacji celów szkoleniowych założonych w zajęciu.
- Określić zakres materiału wymagający pogłębienia /studiowania/ w ramach nauki własnej.

#### 2. Wydać wytyczne do kolejnych zajęć.

#### 3. Podać oceny uzyskane przez studentów.

Powrót do garnizonu.

OPRACOWAŁ

Kpt. dypl. Grzegorz SOBOLEWSKI

Wydrukowano w 20 egz.

Egz. nr 1-20 - Bibl. Gł. DZN

Wyk. kpt. dypl. Grzegorz SOBOLEWSKI

Nr 350/WW/

# AKADEMIA OBRONY NARODOWEJ

---

WYDZIAŁ WOJSK LĄDOWYCH  
KATEDRA TAKTYKI OGÓLNEJ

Egz. nr .....

Dla nauczycieli akademickich  
i studentów

**ĆWICZENIE WYRÓWNAWCZE Nr 101**

**TEMAT: OBRONA BATALIONU**

**ZESTAW MATERIAŁÓW DLA DOWÓDCY 2 bz**

Mapy 1:25 000

N - 34 - 140-B-a, b, c, d;  
-D-a, b, c, d;

N - 31 - 141-A-a, c;  
-C-a, c

(żadnych zmian w stosunku do rozkazów ustnych)

Egz. nr 2 z 28

18 BZ

LAS JAWORSKI /9660/

290800 WRZESIEN

Px - 13/ 99

#### **ZARZĄDZENIE PRZYGOTOWAWCZE NR 1 dla 2 bz.**

**Dokumenty odniesienia:** mapa Szt. Gen. , arkusze , wydanie 1983 r. Mapy 1:25000 ; N - 34 - 140-B-a, b, c, d; -D-a, b, c, d; N - 31 - 141-A-a, c; -C-a, c;

**1. "POŁUDNIOWI"** prowadzą natarcie 3 DZ w kierunku: WODYNIE /6865/, WIERZBNO /9758/ dążąc do opanowania obszaru na południowy-wschód od MINSKA MAZOWIECKIEGO i WARSZAWY.

Z głębi przegrupowują kolejny związek taktyczny - 12 DZ, którym prawdopodobnie po odtworzeniu zdolności bojowej w godzinach nocnych przejdą w dniu 30.09 do natarcia w kierunku: LATOWICZ /6655/, KALUSZYN /8655/, WIERZBNO.

W dotychczasowych działaniach przeciwnik wspierał nacierające wojska uderzeniami śmigłowców Mi-24D oraz wykorzystywał taktyczne desanty powietrzne /TPD/ i grupy desantowo-szturmowe / GDSz/ w celu zwiększenia tempa natarcia.

2. Zmiany w podporządkowaniu: Bez zmian.

3. Żadnych działań do 300500 WRZESIEN 1998.

#### **4. ZADANIE**

18 BZ przechodzi do obrony rejonu: GÓRY /8849/, SŁUCHOCIN /8966/, SULKI /0057/ główny wysiłek obrony skupić w rejonie: WITY /8955/, TRZCIANKA STARA /8963/, WIERZBNO /9858/ i nie dopuścić do przerwania się przeciwnika na kierunku SEROCZYN /6563/, SULKI /0057/.

5. Grupa zadaniowa A:291430 WRZESIEN,

6. Brygadę wspiera pa.

Potwierdzenie

NOWAK

Płk

Za zgodność

KOWALSKI

Sekcja operacyjna

Rozdzielnik:

Zewnętrzny:

Egz. Nr

Do realizacji:

bcz	1
2bz	2
3bz	3
4bz	4
5bp	5
das	6
pa	7
dappanc	8
daplot	9
kr	10
ksap	11
krem	12
kzaop	13
kmed	14

Do wiadomości:

Dowódca 3 DZ	15
17 BZ	16
4BZ/6DZ	17

Wewnętrzny:

Do realizacji:

Komórki	WRiA	18
	OPL	19

WInż.	20
Włącz.	21
Planow.	22
Rozpoz.	23
Kier. dział.	24
Logist.	25
Do wiadomości:	
Dowódca	26
a/a	27
zapasowe	28

Egz. nr 2 z 28

18 BZ

LAS JAWORSKI /9660/

291400 WRZESIEŃ

Px - 13/ 99

## **WSTĘPNE ZARZĄDZENIE BOJOWE NR 1 dla 2 bz.**

**Dokumenty odniesienia:** mapa Szt. Gen. , arkusze , wydanie 1983 r. Mapy 1:25000 ; N - 34  
- 140-B-a, b, c, d; -D-a, b, c, d; N - 31 - 141-A-a, c; -C-a, c;

**Strefa czasowa:** ALFA

### **1. POŁOŻENIE.**

#### **a) Przeciwnika.**

"POŁUDNIOWI" prowadzą natarcie w kierunku: WODYNIE /6865/, WIERZBNO /9758/ dążąc do opanowania obszaru na południowy-wschód od MIŃSKA MAZOWIECKIEGO i WARSZAWY

3 DZ nacierając dwoma brygadami w pierwszym rzucie do 15.00 29.09 opanowała rubież: ptn. KLÓDZIE /7571/, MARYSIN /7866/, BORKI /7462/, TROJANÓW /7758/, DWORSZCZYŻNA /7754/.

Z głębi przegrupowują kolejny związek taktyczny - 12 DZ, którym prawdopodobnie po odtworzeniu zdolności bojowej w godzinach nocnych przejdą w dniu 30.09 do natarcia w kierunku: LATOWICZ /6655/, KALUSZYN /8655/, WIERZBNO.

W dotychczasowych działaniach przeciwnik wspierał nacierające wojska uderzeniami śmigłowców Mi-24D oraz wykorzystywał taktyczne desanty powietrzne /TPD/ i grupy desantowo-szturmowe / GDSz/ w celu zwiększenia tempa natarcia.

Lotnictwo myśliwsko-szturmowe grupami 4-6 samolotów typu SU-25 i SU-27 wykonuje uderzenia na artylerię, kolumny pancerne i pododdziały logistyczne „PÓLNOCNYCH” oraz prowadzi intensywne rozpoznanie na prawdopodobnych kierunkach dalszego działania.

#### **b. Woisk własnych.**

"PÓLNOCNI" prowadzą działania obronno-opóźniające siłami 3DZ oraz pododdziałami OT dążą do ostatecznego załamania natarcia "POŁUDNIOWYCH", rozbicia sił głównych i przejścia do przeciwuderzenia.

17 BZ skutecznie powstrzymuje natarcie przeciwnika i nie dopuszcza do przerwania się go w kierunku: WODYNIE /6865/, SUCHODÓŁ /9864/. Część sił wyprowadza z walki organizując obronę na dogodnych rubieżach terenowych.

18 BZ wykonywała marsz do rejonu działań czołem JAWOREK /9555/ w gotowości do wejścia do walki zgodnie z decyzją dowódcy dywizji.

**c. Zmiany w podporządkowaniu.**

Bez zmian.

**2. ZADANIE**

18 BZ przejść do obrony rejonu: GÓRY /8849/, SŁUCHOCIN /8966/, SULKI /0057/ główny wysiłek obrony skupić w rejonie: WITY /8955/, TRZCIANKA STARA /8963/, WIERZBNO /9858/ i nie dopuścić do przerwania się przeciwnika na kierunku SEROCZYN /6563/, SULKI /0057/.

**3. REALIZACJA**

**a) Zamiar walki.**

(1) Celem walki jest, rozbić nacierającego przeciwnika, zadanie mu strat uniemożliwiających kontynuowanie natarcia i utrzymanie nakazanego rejonu następująco:

(2) Wykorzystując skutki uderzeń lotnictwa, obezwładniać podchodzące i rozwijające się zgrupowania sił przeciwnika.

Obroną 3bz na pozycji przedniej we współdziałaniu z częścią sił 17 BZ zmusić przeciwnika do rozwinięcia sił głównych w niedogodnym terenie, rozpoznać zgrupowanie uderzeniowe i opóźnić atak pierwszej pozycji.

Ogniem artylerii i środków strzelających na wprost pododdziałów pierwszego rzutu załamać natarcie przeciwnika przed przednim skrajem pierwszej pozycji obrony. W wypadku włamania się przeciwnika w głąb pierwszej pozycji ogniem artylerii nie dopuścić do przesunięcia w rejon włamania odwodów /drugich rzutów/, ogniem pododdziałów będących w styczności i odwodami specjalnymi załamać jego natarcie, a kontratakami drugiego rzutu brygady /bcz/ w kierunku:

- NR 1 GRĘBKÓW, kol. TRZCIANKA STARA /8863/, z rubieży: 500 m płn. JABŁONNA /9163b/, pkt. 159,3 /9162/.
- NR 2 ZIMNOWODA /9453/, MROCZKI /9057/ z rubieży: ABRAMY /9254/, KAZIMIERZÓW /9356/.

Rozbić przeciwnika w rejonie włamania i odtworzyć przedni skraj obrony.

W przypadku braku możliwości wykonania kontrataku /przeciwnik rozwija natarcie całością sił brygady/ przejść do obrony drugiej pozycji, gdzie ostatecznie załamać natarcie przeciwnika.

W rejonie obrony rozbudować: pozycję przednią, dwie pozycje obronne, rubieże kontrataków i trzy rubieże ogniowe.

Pierwszą pozycję obrony rozbudować na rubieży: GÓRY /8849/, FALBOGI /9156/, SŁUCHOCIN /8966/. Drugą pozycję obrony rozbudować na rubieży: BALTAZARÓW /9753/, WIERZBNO, ZIOMAKI /9767/.

Pozycję przednią na linii ŻÓŁTA.

Rejon kluczowy obrony w rejonie: FALBOGI, JABŁONNA, SULKI /0057/.

Brygadę ugrupować w jeden rzut z odwodem i z pozycją przednią:

- w pierwszym rzucie - 5 bp z kz, 4bz, 2 bz z kcz;
- w odwodzie - bcz /bez kcz/ z oraz 3bz po wyjściu z pozycji przedniej;
- na pozycji przedniej - 3bz;

**b. 2 bz z kcz, plsap, przejść do obrony w rejonie: pld. STAWISKA /9161/, kol. PODBOJMIE /8866/, PODSUSZE z zadaniem załamania natarcia przeciwnika przed przednią linią obrony i wspólnie z 4bz nie dopuścić do przerwania się kierunku: KAMIENIEC /7266/, GRĘBKÓW /9362/.** W wypadku włamania się przeciwnika w rejon obrony batalionu we współdziałaniu z odwodami specjalnymi brygady załamać jego natarcie i wspólnie z kontratakiem odwodu brygady rozbić go w rejonie włamania i odtworzyć przednią linię obrony. Być w gotowości do zabezpieczenia wyjścia 3bz z pozycji przedniej drogi B, C, D - Aneks C.

#### **c. Wytyczne koordynujące.**

- (1) Gotowość systemu ognia - 292000 WRZESIEŃ.
- (2) Gotowość prac inżynieryjnych pierwszej kolejności - 300430 WRZESIEŃ.
- (3) Przydział sił obowiązuje - 291400 WRZESIEŃ.
- (4) Gotowość do obrony -30050 WRZESIEŃ.

#### **4. ZABEZPIECZENIE LOGISTYCZNE.**

Patrz rozkaz bojowy.

#### **5. DOWODZENIE I ŁĄCZNOŚĆ :**

a. Dowodzenie.

- (1) SD LAS JAWORSKI / 9660/ od 291900 WRZESIEŃ.

## b. Łączność.

(1) TDR - 87/ Tabela 5050 / Dane radiowe nr 511, 512, 534, 548,551.

(2) Cisz radiowa - LAS.

NOWAK

Płk

Potwierdzenie

Za zgodność

KOWALSKI

Sekcja operacyjna

Rozdzielnik:

Zewnętrzny:

Egz. Nr

Do realizacji:

bcz	1
2bz	2
3bz	3
4bz	4
5bp	5
das	6
pa	7
dappanc	8
daplot	9
kr	10
ksap	11
krem	12
kzaop	13
kmed	14

## Do wiadomości:

Dowódca 3 DZ	15
17 BZ	16
4BZ/6DZ	17

## Wewnętrzny:

## Do realizacji:

Komórki	WRiA	18
	OPL	19
	WInż.	20
	Włącz.	21
	Planow.	22
	Rozpoz.	23
	Kier. dział.	24
	Logist.	25

## Do wiadomości:

Dowódca	26
a/a	27
zapasowe	28

(żadnych zmian w stosunku do rozkazów ustnych)

Egz. nr 2 z 28

18 BZ

LAS JAWORSKI /9660/

291600 WRZESIEN

Px - 13/ 99

## **ROZKAZ BOJOWY Nr 1 18 BZ**

**Dokumenty odniesienia:** mapa Szt. Gen. , arkusze , wydanie 1983 r. Mapy 1:25000 ; N - 34 - 140-B-a, b, c, d; -D-a, b, c, d; N - 31 - 141-A-a, c; -C-a, c;

**Strefa czasowa:** ALFA

**Podział sił** - Aneks A.

### **1. POŁOŻENIE.**

#### **a) Przeciwnika.**

"**POŁUDNIOWI**" prowadzą natarcie w kierunku: WODYNIE /6865/, WIERZBNO /9758/ dążąc do opanowania obszaru na południowy-wschód od MINSKA MAZOWIECKIEGO i WARSZAWY.

3 DZ nacierając dwoma brygadami w pierwszym rzucie do 15.00 29.09 opanowała rubież: płn. KŁÓDZIE /7571/, MARYSIN /7866/, BORKI /7462/, TROJANÓW /7758/, DWORSZCZYŻNA /7754/.

Z głębi przegrupowuje kolejny związek taktyczny - 12 DZ, którym prawdopodobnie po odtworzeniu zdolności bojowej w godzinach nocnych przejdą w dniu 30.09 do natarcia w kierunku: LATOWICZ /6655/, KAŁUSZYN /8655/, WIERZBNO.

W dotychczasowych działaniach przeciwnik wspierał nacierające wojska uderzeniami śmigłowców Mi-24D oraz wykorzystywał taktyczne desanty powietrzne /TPD/ i grupy desantowo-szturmowe / GDSz/ w celu zwiększenia tempa natarcia.

Lotnictwo myśliwsko-szturmowe grupami 4-6 samolotów typu SU-25 i SU-27 wykonuje uderzenia na artylerię, kolumny pancerne i pododdziały logistyczne „PÓŁNOCNYCH” oraz prowadzi intensywne rozpoznanie na prawdopodobnych kierunkach dalszego działania.

**b. Woisk własnych.**

"PÓLNOJNI" prowadzą działania obronno-opóźniające siłami 3DZ oraz pododdziałami OT dążąc do ostatecznego załamania natarcia "POŁUDNIOWYCH", rozbicia sił głównych i przejścia do przeciwuderzenia.

17 BZ skutecznie powstrzymuje natarcie przeciwnika i nie dopuszcza do przzerwania się go w kierunku: WODYNIE /6865/, SUCHODÓŁ /9864/. Część sił wyprowadza z walki organizując obronę na dogodnych rubieżach terenowych.

18 BZ wykonywała marsz do rejonu działań czołem JAWOREK /9555/ w gotowości do wejścia do walki zgodnie z decyzją dowódcy dywizji.

**c. Zmiany w podporządkowaniu.**

**Patrz: ANEKSY**

**2. ZADANIE**

18 BZ przejść do obrony rejonu: GÓRY /8849/, SŁUCHOCIN /8966/, SULKI /0057/ główny wysiłek obrony skupić w rejonie: WITY /8955/, TRZCIANKA STARA /8963/, WIERZBNO /9858/ i nie dopuścić do przzerwania się przeciwnika na kierunku SEROCZYN /6563/, SULKI /0057/.

**3. REALIZACJA**

**a) Zamiar walki.**

(1) Celem walki jest, rozbicie nacierającego przeciwnika, zadanie mu strat uniemożliwiających kontynuowanie natarcia i utrzymanie nakazanego rejonu następująco: Wykorzystując skutki uderzeń lotnictwa, obezwładniać podchodzące i rozwijające się zgrupowania sił przeciwnika.

Obroną 3bz na pozycji przedniej we współdziałaniu z częścią sił 17 BZ zmusić przeciwnika do rozwinięcia sił głównych w niedogodnym terenie, rozpoznać zgrupowanie uderzeniowe i opóźnić atak pierwszej pozycji.

Ogniem artylerii i środków strzelających na wprost pododdziałów pierwszego rzutu załamać natarcie przeciwnika przed przednim skrajem pierwszej pozycji obrony. W wypadku włamania się przeciwnika w głąb pierwszej pozycji ogniem artylerii nie dopuścić do przesunięcia w rejon włamania odwodów /drugich rzutów/, ogniem pododdziałów będących w styczności i odwodami specjalnymi załamać jego natarcie, a kontratakami drugiego rzutu brygady /bcz/ w kierunku:

- NR 1 GRĘBKÓW, kol. TRZCIANKA STARA /8863/, z rubieży: 500 m płn. JABŁONNA /9163b/, pkt. 159,3 /9162/.
- NR 2 ZIMNOWODA /9453/, MROCZKI /9057/ z rubieży: ABRAMY /9254/, KAZIMIERZÓW /9356/.

Rozbić przeciwnika w rejonie włamania i odtworzyć przedni skraj obrony.

W przypadku braku możliwości wykonania kontrataku /przeciwnik rozwija natarcie całością sił brygady/ przejść do obrony drugiej pozycji, gdzie ostatecznie załamać natarcie przeciwnika.

W rejonie obrony rozbudować: pozycję przednią, dwie pozycje obronne, rubieże kontrataków i trzy rubieże ogniowe.

Pierwszą pozycję obrony rozbudować na rubieży: GÓRY /8849/, FALBOGI /9156/, SŁUCHOCIN /8966/. Drugą pozycję obrony rozbudować na rubieży: BALTAZARÓW /9753/, WIERZBNO, ZIOMAKI /9767/.

Pozycję przednią na linii ŻÓŁTA.

Rejon kluczowy obrony w rejonie: FALBOGI, JABŁONNA, SULKI /0057/.

Brygadę ugrupować w jeden rzut z odwodem i z pozycją przednią:

- w pierwszym rzucie - 5 bp z kz, 4bz, 2 bz z kcz;
- w odwodzie - bcz /bez kcz/ z oraz 3bz po wyjściu z pozycji przedniej;
- na pozycji przedniej - 3bz;

**b. 2 bz z kcz, plsap**, przejść do obrony w rejonie: płd. STAWISKA /9161/, kol. PODBOJMIE /8866/, PODSUSZE z zadaniem załamania natarcia przeciwnika przed przednią linią obrony i wspólnie z 4bz nie dopuścić do przerwania się kierunku: KAMIENIEC /7266/, GRĘBKÓW /9362/. W wypadku włamania się przeciwnika w rejon obrony batalionu we współdziałaniu z odwodami specjalnymi brygady załamać jego natarcie i wspólnie z kontratakiem odwodu brygady rozbić go w rejonie włamania i odtworzyć przednią linię obrony. Być w gotowości do zabezpieczenia wyjścia 3bz z pozycji przedniej drogi B, C, D - Aneks C.

**c. 4bz** przejść do obrony rejonu: WITY, 1km płn. TRZEBUCZA (8960), płd. CIERPIĘTA z zadaniem załamania natarcia przeciwnika przed przednim skrajem obrony i niedopuszczenia do przerwania się w kierunku: KUFLEW /7556/, CIERPIĘTA /9457/.  
Linia rozgraniczenia: Kol. STAWISKA, zach. GRĘBKÓW.

**d. 3bz bez kz** na pozycji przedniej prowadzić działania opóźniające od linii ŻÓŁTA do linii ZIELONA. Z zadaniem zmusić przeciwnika do rozwinięcia sił głównych w niedogodnym terenie, rozpoznać zgrupowanie uderzeniowe i opóźnić atak pierwszej pozycji.

e. **bcz bez kc**z bronić rejonu WYGŁĘDÓWEK /9654/, WIERZBNO, pld. ADAMÓW /9955/;

f. **5bp z kz** bronić rejonu 1 km ptn. POLKÓW – SAGAŁY, zach. ZIOMAKI / 9767/, 1,5 km pld. KARCZEWIEC / 0164 /.

**g. Wsparcie ogniowe.**

(1) Wsparcie przez artylerię:

(a) Informacje ogólne

1. Priorytet wsparcia ogniowego podczas działań opóźniających na korzyść 3 bz, następnie na korzyść 2 bz z możliwością zmiany priorytetu według decyzji dowódcy brygady.

2. Priorytet zwalczania celów przeciwnika: atakujące pododdziały zmechanizowane i pancerne, SD batalionów, baterie moździerzy, PO artylerii, elementy rozpoznania i Wre

3. Rejon skupienia wysiłku ognia i rozpoznania: EA TANGO, zapasowy EA POLONEZ.

(b) Podział artylerii:

18 das wsparcie bezpośrednie 2 bz (z możliwością zmiany na inny batalion wg decyzji dowódcy), w pierwszym etapie wzmocnienie ogniem 3 bz;

18 dappanc – OPpanc brygady;

2/3 pa wzmocnienie ogniem 18 BZ;

1/3 pa wzmocnienie ogniem 18 BZ w przypadku wykonywania kontrataku.

(c) Inne dane:

Rejony zastrzeżone dla artylerii dywizji:

Nr 1: WIŚNIÓWKA (9248), ptn TUREK, wsch ZIMNOWODA (9453), pkt 181,2 (9453), KAMIONKA (9549);

Nr 2: KAMIONKA, GARCZYN MAŁY (9553), CZARNOGŁÓW (9651), wsch RUDNO.

**h. Rozpoznanie- Aneks B (ROZPOZNANIE).**

**i. Zabezpieczenie inżynieryjne - Aneks E ( ZABEZPIECZENIE INŻYNIERYJNE)**

**j. Wytyczne koordynujące.**

(1) Gotowość systemu ognia - 292000 WRZESIEŃ.

(2) Gotowość prac inżynieryjnych pierwszej kolejności - 300430 WRZESIEŃ.

(3) Przydział sił obowiązuje - 291400 WRZESIEŃ.

(4) Gotowość do obrony -30050 WRZESIEŃ.

**4. ZABEZPIECZENIE LOGISTYCZNE.**

**Aneks F (ZABEZPIECZENIE LOGISTYCZNE).**

**5.DOWODZENIE I ŁĄCZNOŚĆ :**

a. Dowodzenie.

(1) SD LAS JAWORSKI / 9660/ od 291900 WRZESIEŃ.

b. Łączność.

(1) TDR - 87/ Tabela 5050 / Dane radiowe nr 511, 512, 534, 548,551.

(2) Cisz radiowa - LAS.

Potwierdzenie odbioru

NOWAK

Płk

Za zgodność

KOWALSKI

Sekcja operacyjna

**Aneksy: A (PODZIAŁ SIŁ);**

**B (ROZPOZNANIE)**

**C (PLAN OBRONY)**

**D (WSPARCIE OGNIOWE);**

**E (ZABEZPIECZENIE INŻYNIERYJNE)**

**F (ZABEZPIECZENIE LOGISTYCZNE)**

**Rozdzielnik:**

**Zewnętrzny:**

**Egz. Nr**

**Do realizacji:**

<b>bcz</b>	<b>1</b>
<b>2bz</b>	<b>2</b>
<b>3bz</b>	<b>3</b>
<b>4bz</b>	<b>4</b>
<b>5bp</b>	<b>5</b>
<b>das</b>	<b>6</b>
<b>pa</b>	<b>7</b>

<b>dappanc</b>	<b>8</b>
<b>daplot</b>	<b>9</b>
<b>kr</b>	<b>10</b>
<b>ksap</b>	<b>11</b>
<b>krem</b>	<b>12</b>
<b>kzaop</b>	<b>13</b>
<b>kmed</b>	<b>14</b>
<b>Do wiadomości:</b>	
<b>Dowódca 3 DZ</b>	<b>15</b>
<b>17 BZ</b>	<b>16</b>
<b>4BZ/6DZ</b>	<b>17</b>
<b>Wewnętrzny:</b>	
<b>Do realizacji:</b>	
<b>Komórki    WRiA</b>	<b>18</b>
<b>              OPL</b>	<b>19</b>
<b>              WInż.</b>	<b>20</b>
<b>              Włącz.</b>	<b>21</b>
<b>              Planow.</b>	<b>22</b>
<b>              Rozpoz.</b>	<b>23</b>
<b>              Kier. dział.</b>	<b>24</b>
<b>              Logist.</b>	<b>25</b>
<b>Do wiadomości:</b>	
<b>Dowódca</b>	<b>26</b>
<b>a/a</b>	<b>27</b>
<b>zapasowe</b>	<b>28</b>

**ANEKS - A - (PODZIAŁ SIŁ) DO ROZKAZU OPERACYJNEGO NR 1 18BZ.**

**Dokumenty odniesienia** : mapa Szt. Gen. , wydanie 1983 r , Mapy 1:25000, arkusze ; N-34-140-B-a,b,c,d; -D-a,b,c,d; N-31-141-A-a,c; C-a,c;

**Strefa czasowa:** ALFA

**I RZUT****5 bp (+)**

kz z

**2 bz (+)**

z kcz z bcz, plsap z 18 ksap

**4 bz****ODWÓD****bcz (-)**

bez kcz

**3 bz****POZYCJA PRZEDNIA**

3 bz

**Oppanc**

18 dappanc

**OZap**

plsap

**Wojska OPL**

18 daplot

**Wojska inż.**

18 ksap (-)

**Artyleria**

18 das

**OZR**

pldm z 1/1plsap 18ksap

**LOGISTYKA**

18 kzaop

18 krem

18 kmed

## **ANEKS B (ROZPOZNANIE) DO ROZKAZU OPERACYJNEGO Nr 1 18 BZ**

Dokumenty odniesienia: Mapa 1:25 000 arkusze N - 34 - 140-B-a, b, c, d; D-a, b, c, d; N - 31 - 141-A-a, c; C-a, c, wydanie SGWP 1984 r.

Strefa czasowa: ALFA

### **1. Położenie przeciwnika**

patrz: apendyks nr 1

### **2. Zasadnicze problemy rozpoznania**

- jaki jest cel działania przeciwnika?,
- w jaki sposób i kiedy przeciwnika wykorzysta posiadane odwody?,
- gdzie i kiedy oraz jakim potencjałem bojowym przeciwnik wykona główne uderzenie?,
- jakie możliwości posiada przeciwnika w zakresie wzmocnienia walczących jednostek?

### **3. Zadania rozpoznania**

a/ zadania dla podwładnych:

- 2 bz zapewnić napływ informacji z obszaru - określają studenci,
- 3 bz zorganizować system rozpoznania w rejonie zainteresowania, główny wysiłek skupić na kierunku: GRODZISK /8158/, MAŁA WIEŚ /7657/,
- 4 bz zorganizować system rozpoznania w rejonie zainteresowania, główny wysiłek skupić na kierunku: KALUSZYN, GRODZISK,
- 5 bp zorganizować system rozpoznania w rejonie zainteresowania, główny wysiłek skupić na kierunku: BUDY KUMIŃSKIE /8950/, WOLA PAPROTANIA /8354/,
- bcz zorganizować rozpoznanie w rejonie zainteresowania, zapewnić wymianę informacji z batalionami w pierwszym rzucie, koordynacji granicy pasów rozpoznania dokonać według ustaleń z 3, 4 i 5 bz, wydzielić i utrzymywać w gotowości do działania na potrzeby wzmocnienia 2 bz sekcję motocyklową
- krozp prowadzić działania rozpoznawcze w pasie: JEDRZEJÓW /8549/, KICZKI /7250/, KAMIENIEC /7266/, JAGODNE /8666/; linia koordynacji działań rozpoznawczych z batalionami - ustalają studenci. Zapewnić aktualność informacji o systemie dowodzenia, rejonach rozmieszczenia węzłów łączności, śledzić kolejne zmiany w systemie.
- dywizjon artylerii nawiązać współdziałanie w zakresie wymiany informacji o obiektach rażenia z elementami rozpoznawczymi batalionów, oraz kompanii rozpoznawczej. Ustalić potencjał bojowy i rozmieszczenie stanowisk ogniowych artylerii przeciwnika
- kompania saperów - ustalić czas i kierunki prowadzonych przez przeciwnika prac inżynierskich nakierowanych na zdejmowanie zapór i pól minowych, określić prawdopodobne kierunki uderzenia.

b/ potrzeby informacyjne w stosunku do przelozonego, sąsiadów, sił współdziałających, jednostek OT i innych - proszę o dostarczenie następujących danych:

- 17 BZ - informacje o położeniu i sytuacji w wojskach przeciwnika do czasu nawiązania kontaktu bojowego przez jednostki 18 BZ, aktualne położenie własnych elementów rozpoznawczych, prowadzących działania na kierunku 18 BZ,

- Jednostki OT - przekazują informacje o prowadzonych przez przeciwnika działaniach bojowych z własnych rejonów zainteresowania, przekazują w podporządkowanie elementy rozpoznawcze będące w obszarze zainteresowania 3 DZ.
- Jednostki rozpoznania i WRE dywizji przekazują niezbędne dane o systemie dowodzenia przeciwnika do komórki G2 18 BZ.

**4. Postępowanie z jeńcami wojennymi, wykorzystanie zdobytych dokumentów i sprzętu.**  
- według dotychczasowych zasad

**5. Dokumentacja i wyposażenie**

Mapy do działania: 1 : 25 000, wydanie 1984.

Punkty dowiązania /przyłożenia/ graficznych dokumentów rozpoznawczych:

nr 1 - 9255, nr 2 - 7268

Zapotrzebowanie na wiadomości o przeciwniku, oraz zdjęcia lotnicze i mapy przesyłać przez łączników i przez techniczne środki łączności do G2 18 BZ.

**6. Przeciwdziałanie rozpoznaniu**

- realizować przedsięwzięcia biernej obrony radioelektronicznej,
- zorganizować nadzorowanie obszarów tyłowych,
- koordynować przestrzeganie zasad przepływu informacji o przeciwniku w podległych i współdziałających sekcjach i komórkach.

**7. Sposób meldowania i przekazywania informacji**

- składanie meldunków dobowych o 20.00 z sytuacji na 19.00, w meldunku ujmować: położenie wykrytych jednostek przeciwnika i rozmieszczenie własnych elementów,
- meldunki o stanie ukończenia przesyłać do komórki kadrowo-mobilizacyjnej codziennie o 15.00,
- obieg informacji rozpoznawczych - priorytet dla jednostek artylerii, odbiór danych z rozpoznania lotniczego - częstotliwość oznaczona kodem IV.

**8. Inne dane:**

gotowość systemu rozpoznania osiągnąć do 291900 Wrzesień

Apendyksy:

Nr 1 - przewidywane warianty działania przeciwnika

Nr 2 - model doktrynalny działania brygady przeciwnika w natarciu

Nr 3 - wariant ugrupowania bojowego artylerii przeciwnika w natarciu

## **Apendyks nr 1 do aneksu „ROZPOZNANIE” Przewidywane warianty działania przeciwnika**

### **Wariant nr 1**

Przeciwnik - 122 BZ w ugrupowaniu: jeden rzut z odwodem, może przejść do natarcia o świcie, tj. nie wcześniej jak o 5.00 30.09. na kierunku OLEKSIN (8365) - KÓZKI. Atak pierwszej pozycji nastąpi po przełamaniu pozycji przedniej, tj. po około 3-4 godz. walki. Po przełamaniu pierwszorzutowych kompanii i po włamaniu się na całą głębokość pierwszej pozycji przeciwnik może, by uniknąć niekorzystnej dla siebie sytuacji, zająć pozycję obronną w celu odparcia i załamania z miejsca spodziewanego kontrataku 18 BZ w sile prawdopodobnie batalionu czołgów. Po odparciu kontrataku przeciwnik mógłby kontynuować natarcie na poprzednim kierunku względnie uderzyć w lukę między 2 a 3 bz 18 BZ.

### **Wariant nr 2**

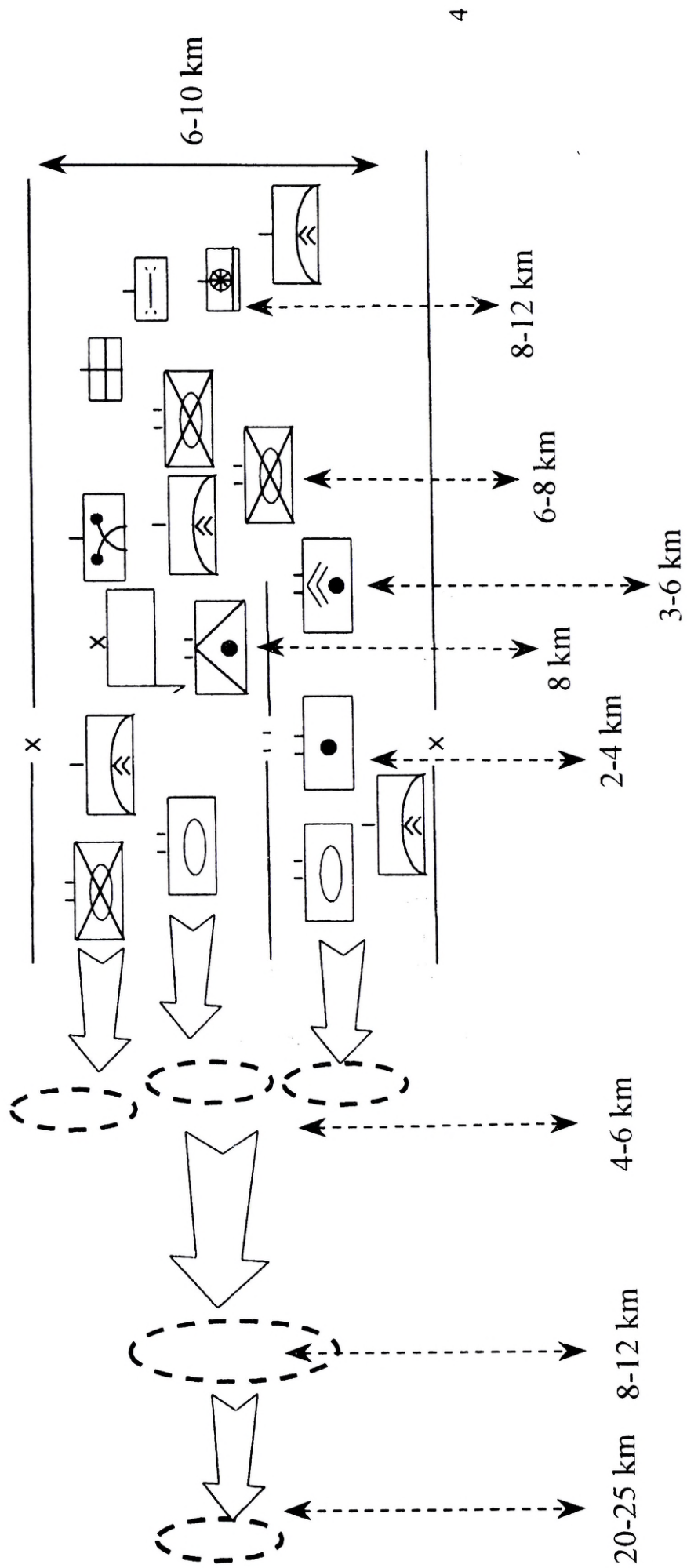
12 DZ mając dane o istnieniu pozycji przedniej „Północnych” i jej ogólnym rozpoznaniu może we wczesnych godzinach rannych wysłać oddziały wydzielone ze składu 121 i 122 BZ, by tymi siłami w pierwszej kolejności we współdziałaniu z pododdziałami będącymi w styczności uderzyć na pozycję przednią i rozbić wojska „Północnych” na rubieży: KĘPA (8466), GÓJSZCZ (8458), KRUKI (8353) podchodząc tym samym do przedniego skraju pierwszej pozycji obrony. Po krótkim przygotowaniu artyleryjskim przeciwnik może wykonać atak na przedni skraj siłami pierwszorzutowych batalionów. Przy silnym oporze broniących, tj. 2 i 3 bz 18 BZ, może przeciwnik zmienić kierunek głównego uderzenia, usiłując wprowadzić swe wojska w lukę między 2 bz a lewym 3 bz z 4/6 DZ lub między 2 bz a prawym sąsiadem tj. 3 bz 18 BZ.

### **Wariant nr 3**

3 DZ po opanowaniu w dniu 29.09. do godz. 15.00 rubieży ALEKSANDRÓWKA (8973), GAŁKI (9068), TRZEBUCZA (8960), MILEW (8958), WITY (8955), WÓLKA KAŁUSKA (9052) w godzinach nocnych odtworzy zdolność bojową i przegrupuje siły tak, by w godzinach rannych 30.09. przejść całością sił w pierwszym rzucie do natarcia w celu opanowania i zabezpieczenia dogodnej rubieży do wprowadzenia sił 12 DZ. Jednocześnie w godzinach porannych wysadzi desant w sile dwóch wzmocnionych kompanii w rejonie płd-wsch. m. GRĘBKÓW (9362) w celu uderzenia na tyły wychodzącego do kontrataku batalionu czołgów 18 BZ

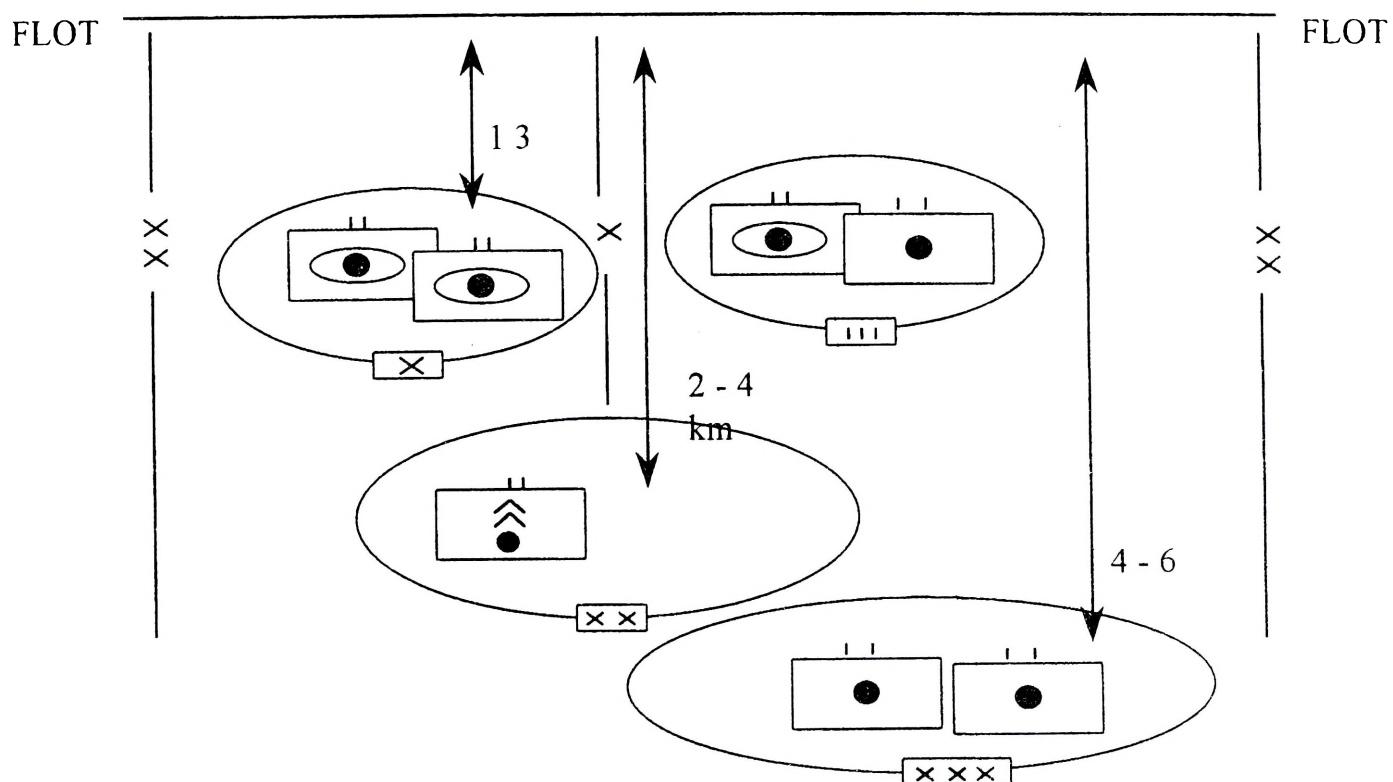
Apendyks 2 do aneksu "ROZPOZNANIE"

MODEL DOKTRYNALNY DZIAŁANIA  
BRYGADY ZMECHANIZOWANEJ W NATARCIU



### Apendyks 3 do aneksu "ROZPOZNANIE"

#### WARIANT UGRUPOWANIA BOJOWEGO JEDNOSTEK ARTYLERII W NATARCIU



OPRACOWAŁ:

/-/ppłk dr Roman KWEĆKA

SPRAWDZIŁ:

/-/płk dr J. KISIEL

**ANEKS D (WSPARCIE OGNIOWE) DO ROZKAZU OPERACYJNEGO Nr 1 18 BZ**

**Dokumenty odniesienia** : mapa Szt. Gen. , wydanie 1983 r , Mapy 1:25000, arkusze ; N-34-140-B-a,b,c,d; -D-a,b,c,d; N-31-141-A-a,c; C-a,c;

**Strefa czasowa:** ALFA

**1. POŁOŻENIE****a. Położenie przeciwnika**

- (1) Patrz Aneks B ROZPOZNANIE do Rozkazu operacyjnego nr 1
- (2) Wsparcie ogniowe działań zaczepnych 12 DZ może realizować do 6 dywizjonów artylerii

**b. Położenie wojsk własnych**

(1) W celu utrzymania nakazanego rejonu obrony i niedopuszczenia do przerwania się przeciwnika w kierunku LATOWICZ, KORYTNICA dowódca brygady zamierza obroną 3 bcz wspartego ogniem artylerii zmusić przeciwnika do rozwinięcia sił głównych w niedogodnym terenie, rozpoznać zgrupowanie uderzeniowe oraz opóźnić atak pierwszej pozycji. Następnie wykorzystując ogień wszystkich środków rażenia załamać natarcie przeciwnika przed przednim skrajem pierwszej pozycji. W wypadku włamania się przeciwnika w głąb pierwszej pozycji, ogniem artylerii wzbraniać podchodzenie odwodów przeciwnika, a ogniem pododdziałów walczących w styczności oraz odwodami specjalnymi załamać jego natarcie, stwarzając warunki do wykonania kontrataku drugorzutowym bcz w celu rozbicia przeciwnika w rejonie włamania i odtworzenia przedniego skraju obrony. W przypadku braku możliwości wykonania kontrataku przejść do obrony drugiej pozycji, gdzie ostatecznie załamać natarcie przeciwnika. W rejonie obrony rozbudować pozycję przednią, dwie pozycje obrony, rubieże kontrataków i trzy rubieże ogniowe. Główny wysiłek obrony skupić w rejonie FALBOGI (9156), JABŁONNA (9136), SULKI (0057). Brygadę ugrupować w dwa rzuty z pozycją przednią.

(2) Na korzyść 18 BZ 3 pa realizować będzie wsparcie ogólne, zwalczając przede wszystkim baterie artylerii i moździerzy, a ponadto SD brygad oraz elementy systemu rozpoznania i Wre. Od CFL 18 BZ 2/3 pa w gotowości do wykonania bateryjnego narzutowego pola minowego według decyzji dowódcy 18 BZ. 3 pappanc, jako OPpalc dywizji będzie w gotowości do zwalczania celów opancerzonych z przygotowanych lub nieprzygotowanych rubieży ogniowych. W wypadku wykonywania kontrataku 1/3 pa w gotowości do realizacji zadań wzmocnienia ogniem ze zużyciem 0,3 jo

**c. Zmiany w podporządkowaniu - bez zmian**

**2. ZADANIE**

Realizować wsparcie bezpośrednie batalionów pierwszego rzutu brygady. Być w gotowości do wykorzystania wysiłku artylerii realizującej zadania wzmocnienia ogniem. W wypadku wykonywania kontrataku bcz, wesprzeć go ogniem dwóch das oraz dwóch kwsp.

**3. REALIZACJA**

**a. Myśl przewodnia w zakresie wsparcia ogniowego.**

Zamierzam wspierać walkę obronną brygady ogniem organicznej artylerii brygady oraz dywizjonów 3 pa realizujących wzmocnienie ogniem. Główny wysiłek wsparcia ogniowego skupić przed przednim skrajem obrony, dążąc do dezorganizacji i opóźnienia wyjścia pododdziałów przeciwnika na rubież ataku. Ogniem 18 das realizować wsparcie bezpośrednie batalionu broniącego się w rejonie skupienia głównego wysiłku obrony, a na pozostałych kierunkach w miarę posiadanych możliwości. Z 18 dappanc utworzyć OPpalc brygady, którym zwalczać cele opancerzone przeciwnika z przygotowanych rubieży ogniowych. W przypadku wykonywania kontrataku odwodem brygady, zapewnić ogniowe wsparcie ogniem 18 das oraz dwóch kompanii wsparcia.

**b. Wsparcie lotnicze – patrz Aneks „Wsparcie lotnicze” w ćwiczeniu nie wykonywany**

**c. Wsparcie przez artylerię:**

(1) Artyleria do ognia pośredniego:

(a) Na korzyść brygady 2/3 pa jest w gotowości do wykonania jednego narzutowego pola minowego według decyzji dowódcy 18 BZ. Wsparcie ogniowe brygady realizować od Linii Skoordinowanego Ognia (CFL) brygady na całą głębokość ugrupowania obronnego. Wsparcie ogniowe 3 bz na pozycji przedniej realizować od CFL 3 bz do FEBA

(b) Podział artylerii – bez zmian

(c) Zadania dla pododdziałów artylerii

I. W etapie walki 3 bz na pozycji przedniej 18 das z TSO (patrz apendyks 1) będzie w gotowości do wykonania w ramach wzmocnienia

ogniem według decyzji dowódcy 3 bz trzech SOZ (KLON, BRZOZA, LIPA)

wzbraniając ataku przeciwnika na pozycje obronne oraz w celu stworzenia własnym pododdziałom możliwości oderwania się od przeciwnika i zajęcia kolejnych rubieży opóźniania.

W etapie odpierania ataku na pierwszej pozycji obrony (w rejonie skupienia wysiłku wsparcia i rozpoznania EA TANGO): wzbraniać ataku przeciwnika SOZ das (DĄB, GRAB), dążąc do oddzielenia piechoty przeciwnika od atakujących czołgów i BWP. Uwzględniając system zapór inżynierskich oraz rozwój sytuacji wykonać narzutowe pole minowe PLATAN-1 o wymiarach 1800 x 300 m. Następnie ogniami ześrodkowanymi das (OZ 101) i 2 kwsp (OZ 205) zwalczać przeciwnika zatrzymanego w polu minowym, dążąc do zadania maksymalnych strat i stwarzając tym samym warunki do niszczenia celów opancerzonych przeciwnika ogniem batalionów pierwszego rzutu. Ogniem 2, 4 i 5 kompanii wsparcia uniemożliwić przeciwnikowi wykonanie przejść w zaporach inżynierskich. W momencie pokonania przez przeciwnika zapór inżynierskich wykonać całością dostępnej artylerii brygady SOZ na atakującego przeciwnika.

W przypadku włamania się przeciwnika w głąb pierwszej pozycji SOZ das (AKACJA) oraz SOZ kwsp powstrzymać

rozprzestrzenianie się przeciwnika, dążąc do załamania jego natarcia i stworzenia warunków do wykonania kontrataku.

Kontratak bcz wspierać na moją komendę, na sygnał „TAJFUN”, ogniem 18 das i 1/3 pa oraz 2 i 4 kwsp wykonując w ogniowym przygotowaniu kontrataku 10 minutową NO do: PPO, SD batalionu i bm ze zużyciem 0,7 normy - patrz apendyks 3. Zakończenie ognia na rubieży bezpieczeństwa. Wsparcie ogniowe kontrataku ogniem 18 das wykonując trzy OZ (OZ 105, 106, 107) po 5 minut na żądanie dowódcy bcz.

W przypadku niewykonywania kontrataku, OPpanc zajmie nakazaną rubież ogniową w celu niszczenia atakującego przeciwnika. W tym czasie 18 das wykona manewr na ZSO-1, po czym zużywając resztę amunicji, wykona na moją komendę SOZ, w celu zadania przeciwnikowi strat i ostatecznego załamania jego natarcia na drugiej pozycji obrony.

II. Rejony ugrupowania bojowego i manewr artylerii - patrz apendyks 1

III. Podział wysiłku rozpoznania artyleryjskiego: na okres walki 3 bz na pozycji przedniej rozpoznanie wzrokowe prowadzić będzie 1 GR pl dowodz szefa artylerii, 1 GR das oraz dr rozp z 2 kwsp. Wszelkie informacje rozpoznawcze przekazywać natychmiast do szefa rozpoznania das na PKO dywizjonu na częstotliwości  $\lambda=23100$ . Po wykonaniu przez 3 bz zadań podział sił rozpoznania następujący: 1 GR pl dowodz szefa art, 1 i 2 GR das prowadzić rozpoznanie w ugrupowaniu 2 bz, 2 GR pl dowodz szefa art i 3 GR prowadzić rozpoznanie w ugrupowaniu 4 bz, 4 GR das w ugrupowaniu 5 bpzmot. Pasy rozpoznania grup według decyzji oficerów wsparcia ogniowego batalionów. Na sygnał „OKO” być w gotowości do obsługiwania strzelań według decyzji szefa artylerii brygady.

IV. Priorytet wsparcia ogniowego: podczas działań opóźniających na korzyść 3 bz, następnie na korzyść 2 bz z możliwością zmiany priorytetu według decyzji dowódcy brygady.

Podział amunicji haubicznej:

- ogniowe wsparcie walki 3 bz na pozycji przedniej -  
0,3 jo
- ogniowe odparcie ataku przeciwnika na pierwszą pozycję obrony -  
0,7 jo
- ogniowe wsparcie broniących się wojsk w głębi obrony przeciwnika -  
0,8 jo  
w tym 0,4 jo na rażenie ogniowe przeciwnika podczas wykonywania kontrataku bcz
- rezerwa dowódcy brygady -  
0,2 jo

Podział amunicji moździerzowej wg decyzji dowódców batalionów, z uwzględnieniem zadań ogniowych wykonywanych w okresie centralizacji dowodzenia artylerią.

V. Zadania ogniowe – patrz apendyks 3

(2) Artyleria przeciwpancerna:

(a) Na korzyść 18 BZ 3 pappanc będzie w gotowości do zwalczania środków pancernych przeciwnika z planowej rubieży ogniowej TATRY 1 - patrz apendyks 1.

(b) OPpanc brygady - 18 dappanc

(c) Zadania:

I. Zadania taktyczne: być w gotowości do zwalczania środków pancernych przeciwnika z przygotowanych bądź nieprzygotowanej rubieży ogniowej według decyzji dowódcy brygady

II. Rubieże ogniowe, rejony rozmieszczenia i drogi manewru - patrz apendyks 1

**d. Dane koordynujące użycie WRiA:**

(1) Przedsięwzięcia i sposoby koordynacji wsparcia ogniowego: CFL 18 BZ oraz CFL 3 bz - patrz apendyks 1

W wypadku wykonywania SOZ na komendę szefa artylerii miejsce pododdziałów artylerii następujące: od lewego skraju odcinka 1 bas, 2 bas, 3 bas, 2 kwsp, 4 kwsp

- (2) Lista celów wysokoopłacalnych - (dla celów szkoleniowych nie podano - ustalał studenci)
- (3) Tabela realizacji wsparcia ogniowego - (dla celów szkoleniowych nie podano - na podstawie wzoru opracują studenci artylerzyści podczas zajęć z TRW)
- (4) Terminy gotowości ogniowej - 292000 WRZE

#### 4. WSPARCIE LOGISTYCZNE

- a. Szczegóły, w tym rozmieszczenie składów amunicyjnych oraz remont sprzętu bojowego - patrz aneks „Wsparcie logistyczne”
- b. Normy zużycia amunicji:
  - 122 mm HS - 2 jo + 0,2 jo amunicji dymnej;
  - 120 mm M - 1,6 jo + 0,2 jo amunicji dymnej;
  - 82 mm M - 1,8 jo;
  - PPK - 1,5 jo
  - 85 mm odłamk. - 0,4 jo
- c. Terminy i sposób dowozu – patrz aneks F „Zabezpieczenie logistyczne”

#### 5. DOWODZENIE I ŁĄCZNOŚĆ

- a. **Dowodzenie.**
  - (1) Centrum Koordynacji Wsparcia Ogniowego na SD brygady, w decydujących momentach walki przy PO dowódcy 18 BZ
- b. **Łączność.**
  - (1) Szczegóły - patrz aneks G.
  - (2) Kody, hasła i kryptonimy wg dotychczasowych ustaleń

Nowak

ppłk

Za zgodność:

Kowalski

mjr

- Apendyksy:**
- 1 Plan wsparcia ogniowego (część graficzna)
  - 2 Plan rozpoznania celów
  - 3 Tabela ognia
  - 4 Plan zabezpieczenia bojowego
    - a) ubezpieczenie bezpośrednie
    - b) przygotowanie geodezyjne
    - c) zabezpieczenie meteorologiczne
    - d) przygotowanie balistyczne
    - e) przygotowanie techniczne

Uwaga: poz. 2 - 4 dla celów ćwiczenia nie wykonano praktycznie

- Rozdzielnik:**
- egz. Nr 1 – a/a 18 BZ
  - egz. Nr 2 – 18 das
  - egz. Nr 3 – 18 dappanc
  - egz. Nr 4 – 1 bcz
  - egz. Nr 5 – 2 bz
  - egz. Nr 6 – 3 bz
  - egz. Nr 7 – 4 bz
  - egz. Nr 8 – 5 bpzmot

**ANEKS E (ZABEZPIECZENIE INŻYNIERYJNE) DO ROZKAZU  
OPERACYJNEGO Nr 1 18 BZ**

**Dokumenty odniesienia** : mapa Szt. Gen. , wydanie 1983 r , Mapy 1:25000, arkusze ; N-34-140-B-a,b,c,d; -D-a,b,c,d; N-31-141-A-a,c; C-a,c;

**Strefa czasowa:** ALFA

**1. POŁOŻENIE**

**a. Położenie sił przeciwnika.**

(1) Wojska inżynieryjne przeciwnika główny wysiłek działań skupiają na wsparciu mobilności swoich wojsk.

(2) Przejścia w zaporach inżynieryjnych wykonywano z zasady sposobem mechanicznym i wybuchowym.

**b. Położenie sił własnych.**

Wojska inżynieryjne 3 DZ na korzyść 18 BZ wykonują:

(1) OZR 3 DZ od 290800A utrzymuje dywizyjną drogę rokadową: DOBRE (9946), PNIEWNIK (0554), ROGUSZYN (0557), CZERWONKA KOLONIA (0359), STRUPIECHÓW (0164), GRODZISK (0066).

(2) Pododdziały saperów przełożonego do 300400A w ramach rozbudowy systemu zapór inżynieryjnych 2 bz założą w jego rejonie obrony 3,3 km ppanc pól minowych. Następnie zapory przekazaą dowódcom kompanii. Miejsca założenia zapór wskaże dowódca 2 bz;

- na dwóch kierunkach: GROSZKI STARE (8661), TRZCIANKA STARA (8963), GREBKÓW (9362) oraz droga 1 km wsch. GROSZKI STARE, PIOTROWIZNA (8763), TRZCIANKA NOWA (8864), TRZCIANKA STARA utrzymają przejścia dla pododdziałów 17 BZ odchodzących z pozycji przedniej. Zamknięcie przejść na sygnał: BRAMA - 1 (2).

(3) 1/1/3 bsap do 300600A przygotuje węzeł zapór inżynieryjnych w m. TRZCIANKA STARA;

(4) 18 ksap (bez pldm, drr, 1/1 plsap) maszeruje po drodze nr2,

aktualnie 2 km wsch. OSSÓWNO (9953);

- pldm z 1/1 plsap (OZR 18 BZ) utrzymuje drogę marszu nr 2:

RYNIA (0344), OSSÓWNO, CIERPIĘTA (9458). Punkt dowódczo-obszewacyjny dowódcy OZR 18 BZ - CIERPIĘTA.

## 2. ZADANIE

Zabezpieczyć pod względem inżynieryjnym obronę 18 BZ.

## 3. REALIZACJA

a. Główny wysiłek wojsk inżynieryjnych skupić na umocnieniu obrony w rejonie głównego wysiłku obrony: FALBOGI (9156), JABŁONNA (9163), SULKI (0057) i zabezpieczeniu kontrataku drugim rzutem brygady.

### b. 18 ksap:

(1) do 291800A zająć rejon POLKÓW-SAGAŁY;

(2) zorganizować OZR 18 BZ i do 292000A przygotować, a następnie utrzymywać drogę rokadową: GARCZYN DUŻY (9453), JAWOREK (9455), CIERPIĘTA, ŻARNÓWKA (9460), GRĘBKÓW (9362), PODSUSZE (9464), POLKÓW-POBRATYMY (9567), WYSZKÓW (9868) oraz drogę dofrontową: CZERWONKA KOLONIA, SULKI, WIERZBNO (9858), CIERPIĘTA. Punkt dowódczo-obszewacyjny dowódcy OZR 18BZ bez zmian;

(3) do 300400A zorganizować OZap 18 BZ i przygotować się do minowania manewrowego w toku walki obronnej na rubieży nr 1: płu. zach. skraj lasu (9261b), przecięcie strumienia z drogą (9361c). Rejon rozmieszczenia OZap - OGRÓDEK (9361);

(4) na okres przygotowania i prowadzenia obrony wydzielić plsap do 2 bz.

Pluton skierować na SDO 2 bz do 291800A;

(5) do 291800A w rejon SDO 2 bz skierować zespół maszyn inżynieryjnych w składzie: dwie spycharko-ładowarki SŁ-34, jedna koparka K-407B i jedna koparka rowów strzeleckich KRS.

### c. 2 bz:

(1) wykorzystując wysiłek minowania pododdziałów saperów przełożonego i przydzielonego plsap (a w razie potrzeby własnych pododdziałów) uzyskać nasycenie zaporami minowymi: 1,2 na kierunku GWO oraz conajmniej 0,8 na kierunkach pomocniczych.

(2) przydzielone maszyny inżynieryjne wykorzystać do czasu osiągnięcia gotowości do obrony, po czym skierować do m. POLKÓW-SAGAŁY.

(3) udokładnić w terenie miejsca założenia zapór przez pododdziały saperów przełożonego. Dowódca pododdziału saperów przybędzie na SDO 2 bz do 291700A.

**d.**

*Ze względu na cele ćwiczenia zadań dla pozostałych pododdziałów brygady nie podaje się.*

**e. Wytyczne koordynujące:**

(1) zapory minowe w rejonie obrony 2 bz numerować od 01 do 20;

(2) obiekty przygotowane do niszczenia w rejonie obrony 2 bz numerować od 71 do 80.

#### **4. ZABEZPIECZENIE LOGISTYCZNE**

Do 291930A do pododdziałów logistycznych 2 bz dowieszone zostaną następujące środki inżynieryjne:

- miny ppanc - 300 szt.;
- miny ppiech - 150 szt.;
- miny sygnalizacyjne - 10 szt.;
- miny oświetlające - 10 szt.;
- MW /trotyl lany/ - 150 kg;
- MW do Z-64 - 20 kpl;
- zapory małowidoczne /ZMW/ - 12 kpl.

#### **5. DOWODZENIE I ŁĄCZNOŚĆ**

Wsparciem inżynieryjnym 18 BZ kierować będą osobiście poprzez dowódcę 18 ksap.

**ANEKS I (ZABEZPIECZENIE LOGISTYCZNE) DO ROZKAZU OPERACYJNEGO****Nr 1 18 BZ**

Dokumenty odniesienia : mapa Szt. Gen. , wydanie 1983 r , Mapy 1:25000, arkusze ; N-34-140-B-a,b,c,d; -D-a,b,c,d; N-31-141-A-a,c; C-a,c;

Strefa czasowa: ALFA

**1. INFORMACJE OGÓLNE**

- a) **Urządzenia logistyczne działające na korzyść** 18BZ \*\*\*\*;
- b) **Siły i środki logistyczne przydzielone** 18BZ \*\*\*\*;
- c) **Zadanie zabezpieczenia logistycznego** 18 BZ \*\*\*\*;
- d) **Rejon logistyczny** 18 BZ \*\*\*\* - Apendyks 1;
- e) **Koncepcja działania jednostek i urządzeń logistycznych** 18 BZ w toku

obrony:

(1) 18 kzaop - rozwija BPZ oraz dowozi zaopatrzenie dla 1bcz, 2bz, 3bz, 4bz, 5bpzmot, 18das, 18 kr, 18 ksap; pozostałe pododdziały zaopatrzenie z wyznaczonych źródeł pobierają własnym transportem;

(2) 18 krem - rozwija PZUS oraz organizuje na kierunku obrony 2 bz GER nr 1, a na kierunku 3 bz GER nr 2, a ponadto wydziela jeden ciągnik WPT „Mors” dla 2bz;

(3) 18 kmed - rozwija BPO i ewakuuje rannych i chorych z pododdziałów pierwszego rzutu, pozostałe pododdziały swoich rannych i chorych do BPO i przydzielonego szpitala ewakuują własnym transportem;

**2. ZABEZPIECZENIE MATERIAŁOWE****a) Normy zużycia zaopatrzenia:**

(1) 1 bcz \*\*\*\*;

(2) 2 bz:

amunicji:

- strzeleckiej 0,8 jo
- strzeleckiej pokładowej 1,1 jo;
- moździerzowej 120 mm 1,6
- do BWP 1,6 jo;
- czołgowej 1,3 jo;
- PPK 1,5 jo,

środków minersko-zaporowych:

- 300 szt. min ppanc;
- 150 kg materiału wybuchowego (ze środkami zapalającymi);
- 12 kpl. zapór małowidocznych;

paliwa:

- BS 1,5 jn;
- ON<sub>pk</sub> 1,5 jn;
- ON<sub>pg</sub> 1,5 jn.

(3) 3bz, 4bz, 5 bpzomt, 18 das, 18 dappanc, 18 daplot, 18 bdow, 18 kr,  
18 ksap, 18 kzaop, 18 krem, 18 kmed \*\*\*\*

**b) Zaopatrzenie w środki bojowe i materiałowe**

(1) 1 bcz \*\*\*\*;

(2) 2 bz:

- do 292400 WRZESIEN 99 zgromadzić w pododdziałach i plzaop normatywne zapasy ruchome środków bojowych i materiałowych do pełnych norm pobierając własnym transportem mps ze składu stacjonarnego w m. WYSZKÓW (9768), w godzinach 20.00 - 22.0; amunicję ze stacji wylądowania SOKOŁÓW PODLASKI (0983) w godzinach 19.00 - 21.00; pozostałe rodzaje zaopatrzenia z BPZ do 292300A WRZESIEN;  
- 291930A WRZESIEN 99 zostaną dowieszone do rejonu rozmieszczenia plzaop środki minersko-zaporowe.

W czasie prowadzenia obrony dowóz środków zaopatrzenia będzie realizowany dwukrotnie transportem brygady:

- 301300A WRZESIEN 98 amunicji moździerzowej 7t, amunicji do BWP 4t, amunicji czołgowej 3t, amunicji strzeleckiej 3t, PPK 2t. Punkt spotkania - przepust żelbetowy na drodze ŻARNÓWKA-GREBKÓW (9361);

- 301800 amunicji strzeleckiej pokładowej 2t, amunicji czołgowej 3t, amunicji moździerzowej 4t. Punkt spotkania: przepust na drodze ŻARNÓWKA-GREBKÓW (9361);

- do 302400 dowóz wszystkich rodzajów środków zaopatrzenia do wysokości norm zapasów ruchomych, realizować własnym transportem z BPZ.

- od 300100 do 301100A WRZESIEN 98 przydziela się z 18 kzaop czołwkę materiałową ze środkami bojowymi dla kcz w ilości 3 t amunicji czołgowej. Punkt spotkania skrzyżowanie dróg w GREBKOWIE (9362) 300100 WRZESIEN 98.

(3) 3bz, 4bz, 5 bpzomt, 18 das, 18 dappanc, 18 daplot, 18 bdow, 18 kr,

18 ksap, 18 kzaop, 18 krem, 18 kmed \*\*\*\*

### 3. ZABEZPIECZENIE TECHNICZNE

#### a) Rozpoznanie

Brygadowy PRT prowadzi rozpoznanie na kierunku obrony 2 bz i 3 bz.

#### b) Ewakuacja

(1) 1 bcz \*\*\*\*

(2) 2 bz:

W czasie prowadzenia obrony ewakuację uszkodzonego UiSW realizować własnymi i przydzielonymi siłami i środkami we współdziałaniu z działającą w tym rejonie brygadową GER.

(3) 3bz, 4bz, 5 bpozmt, 18 das, 18 dappanc, 18 daplot, 18 bdow, 18 kr, 18 ksap, 18 kzaop, 18 kmed \*\*\*\*

#### c) Remont

W okresie przygotowania obrony uszkodzone uzbrojenie i sprzęt wojskowy remontować własnymi siłami. Fundusz remontowy przekraczający możliwości plrem zostanie wyewakuowany siłami 18 krem do 292200A WRZESIEN 98. W czasie obrony wykonywać remont uszkodzonego U i SW o czasie remontu nie przekraczającym 2 godz.

#### d) Siły i środki przydzielone na czas obrony z 18 krem:

(1) 1 bcz \*\*\*\* ;

(2) 2 bz: drewnak z ciągnikiem WPT "Mors". Punkt spotkania skrzyżowanie dróg w m. PODSUSZE (9464), przybędą 292400A WRZESIEN 99.

(3) 3bz, 4bz, 5 bpozmt, 18 das, 18 dappanc, 18 daplot, 18 bdow, 18 kr, 18 ksap, \*\*\*\*

### 4. ZABEZPIECZENIE MEDYCZNE

#### (a) Ewakuacja medyczna

Do 292100A WRZESIEN wyewakuować rannych i chorych do szpitala w m. WĘGROW (0869).

W czasie trwania obrony ewakuację rannych prowadzić do bpo, skąd będą ewakuowani transportem 18 kmed;

#### (c) Siły i środki przydzielone na czas obrony z 18 kmed:

(1) 1 bcz \*\*\*\* ;

(2) 2 bz: się samochód sanitarny wielonoszowy z lekarzem. Punkt spotkania : skrzyżowanie dróg ŻARNÓWKA (9460) do 292200.

(3) 3 bz, 4 bz, 5 bpzmot, 18 das, 18 dappanc, 18 daplot, 18 bdow, 18 kr,  
18 ksap, 18 kzaop, 18 krem, \*\*\*\*

#### 4. SPRAWY PERSONALNE

a) Regulacje ruchu na brygadowych DDiE i DR organizuje korr z 18 bdow, a na dywizyjnych zandarmeria wojskowa.

b) Uzupełnienie stanów osobowych do 100% zakończyć do 292400 WRZESIEN 98;

c) Jeńców wojennych przekazywać zandarmerii na SD 18BZ;

d) Kapelani 18 BZ będą od 292000 WRZESIEN 99, na bpo i dpo przybywać będą na wezwanie.

e) Grzebanie poległych i zmarłych żołnierzy:

Poległych i zmarłych żołnierzy gromadzić w oznakowanych miejscach oraz w rejonach bpo, dpo i BPO; ich pochówek zorganizuje brygada.

#### 5. WSPÓLPRACA WOJSKOWO-CYWILNA

a) Szefowie S-4 batalionów i dywizjonów nawiązać współdziałanie z władzami terenowymi w sprawie wykorzystania obiektów stacjonarnych do rozwinięcia urządzeń logistycznych oraz udziału miejscowej ochotniczej straży w likwidacji pożarów:

(1) 1bcz \*\*\*\*;

(2) 2 bz w m. GRĘBKÓW;

(3) 3 bz, 4 bz, 5 bpzmot, 18 das, 18 dappanc, 18 daplot, 18 bdow, 18 kr, 18 ksap \*\*\*\*

#### 6. INNE SPRAWY

a) Obrone i ochronę jednostek i urządzeń logistycznych realizować własnymi siłami i środkami we współdziałaniu z pododdziałami ogólnowojskowymi;

Apendyks nr 1 do Aneksu I (Zabezpieczenie logistyczne) do Rozkazu operacyjnego Nr 1 18 BZ

Uwaga:

\*\*\*\* - dla celów ćwiczenia nie podaje się

Wydrukowano w 120 egz.

Egz. nr 1-20 -Dokumentacja ćwiczenia

Egz. nr 21-120 - Bibl. Gł. DZN

Wyk. mjr dr Z. KLAWITTER z zesp. oficerów

Nr 351/WW/

# AKADEMIA OBRONY NARODOWEJ

---

WYDZIAŁ WOJSK LĄDOWYCH  
KATEDRA TAKTYKI OGÓLNEJ

Egz. nr ...

Dla nauczycieli akademickich,  
i studentów

## ĆWICZENIE WYRÓWNAWCZE Nr 101

TEMAT: OBRONA BATALIONU  
Przygotowanie obrony

Założenie nr 1 z TO

Mapy 1:25 000

N - 34 - 140-B-a, b, c, d;  
-D-a, b, c, d;

N - 31 - 141-A-a, c;  
-C-a, c

## I

## SYTUACJA OGÓLNA

1. "POŁUDNIOWI" prowadzą natarcie w kierunku: WODYNIE /6865/, WIERZBNO /9758/ dążąc do opanowania obszaru na południowy-wschód od MIŃSKA MAZOWIECKIEGO i WARSZAWY

3 DZ nacierając dwoma brygadami w pierwszym rzucie do 15.00 29.09 opanowała rubież: płn. KLÓDZIE /7571/, MARYSIN /7866/, BORKI /7462/, TROJANÓW /7758/, DWORSZCZYŻNA /7754/.

Z głębi przegrupowują kolejny związek taktyczny - 12 DZ, którym prawdopodobnie po odtworzeniu zdolności bojowej w godzinach nocnych przejdą w dniu 30.09 do natarcia w kierunku: LATOWICZ /6655/, KAŁUSZYN /8655/, WIERZBNO.

W dotychczasowych działaniach przeciwnik wspierał nacierające wojska uderzeniami śmigłowców Mi-24D oraz wykorzystywał taktyczne desanty powietrzne /TPD/ i grupy desantowo-szturmowe /GDSz/ w celu zwiększenia tempa natarcia.

Lotnictwo myśliwsko-szturmowe grupami 4-6 samolotów typu SU-25 i SU-27 wykonuje uderzenia na artylerię, kolumny pancerne i pododdziały logistyczne „PÓLNOCNYCH” oraz prowadzi intensywne rozpoznanie na prawdopodobnych kierunkach dalszego działania.

2. "PÓLNOCNI" prowadzą działania opóźniające siłami 3DZ oraz pododdziałami OT dążąc do ostatecznego załamania natarcia "POŁUDNIOWYCH", rozbicia sił głównych i przejścia do przeciwuderzenia.

17 BZ skutecznie powstrzymuje natarcie przeciwnika i nie dopuszcza do przerwania się go w kierunku: WODYNIE /6865/, SUCHODÓŁ /9864/. Część sił wyprowadza z walki organizując obronę na dogodnych rubieżach terenowych.

18 BZ wykonywała marsz do rejonu działań czołem JAWOREK /9555/ w gotowości do wejścia do walki zgodnie z decyzją dowódcy dywizji.

## II

## SYTUACJA SZCZEGÓŁOWA

1. „POŁUDNIOWI” - 31 BZ prowadząc natarcie w kierunku: OLEŚNICA /6968/, POLKÓW-SAGAŁY /9663/ dąży do rozbicia ugrupowania 17 BZ "PÓLNOCNYCH" i opanowania do końca 29.09 rubieży: ALEKSANDRÓWKA /8973/, GAŁKI /9068/, TRZEBUCZA /8960/, z której prawdopodobnie zabezpieczy wejście do walki kolejnych sił (12 DZ). Aktualnie ma zaangażowane w walce trzy bpz i część bcz. W wyniku oporu przeciwnika, rozciągnięcia ugrupowania, braku odwodów tempo natarcia słabnie, a na niektórych kierunkach zostało załamane. Brygada nie posiada możliwości wprowadzenia do walki nowych sił w celu spotęgowania natarcia. Jednocześnie dąży do odtworzenia odwodów i wyprowadza z walki bcz.

32 BZ naciera w kierunku: JERUZAL /7158/, JAWOREK /9455/ dążąc do opanowania rubieży: MILEW /8958/, WITY /8955/, WÓLKA KAŁUSKA /9052/ natarcie brygady słabnie.

2. PÓŁNOCNI - 18 BZ maszeruje po dwóch drogach do rejonu, w gotowości przejścia do obrony. Na pododdziały brygady przeciwnik wykonywał uderzenia lotnictwem opóźniając marsz brygady.

3/18 BZ maszeruje po drodze nr 1 został zatrzymany na drodze czołem JAWOREK /9555/.

2/18 BZ /ćwiczący/ z kcz jest w trakcie postoju dwugodzinnego na drodze nr 2, czołem sił głównych m. OSSÓWNO /9952/. W czasie marszu kolumnę batalionu atakowało lotnictwo „POŁUDNIOWYCH”.

Dowódcy 2 bz z ostatnich meldunków od podwładnych wiadomo: *patrz załącznik z sytuacją logistyczną*

Położenie szczegółowe pododdziałów mapa z położeniem wojsk o 15.00 29.09- oddzielne wydawnictwo /magazyn map/.

### III DANE DODATKOWE

O godz. 14.30 do dowódcy 2 bz przybył oficer z 18 BZ i do 15.00 zapoznał dowódcę batalionu z zamiarem dowódcy brygady i przekazał wstępne zarządzenie bojowe. */Patrz zestaw materiałów dla dowódcy 2bz- oddzielne wydawnictwo/.*

Gotowość systemu ognia - 20.00 29.09.

Gotowość prac inżynierskich pierwszej kolejności - 4.30 30.09.

Zadanie sprecyzowane będzie o 16.00. na rekonesansie, punkt spotkania ..... *nie podaje się /Sprecyzowanie zadania - patrz rozkaz bojowy 18BZ zestaw materiałów dla dowódcy 2bz- oddzielne wydawnictwo/.*

Przydzielone pododdziały znajdują się w kolumnie marszowej 2bz.

Brygada wyposażona jest w BWP, czołgi T-72, haubice "GOŹDZIK", Struktura dowództwa i stanowiska dowodzenia batalionu patrz materiały pomocnicze zał. 7 założeń nr 1.

Dane dodatkowe o przeciwniku:

- przeciwnik będący w bezpośredniej styczności z pododdziałami 17 BZ na niektórych kierunkach przystąpił do organizacji obrony.

Jego ukończenie wynosi 69% w ludziach i sprzęcie,

z głębi przegrupowuje związek taktyczny, którym przejdzie do natarcia o świcie 30.09, wykorzystując na kierunku obrony 18 BZ - 121 BZ ukończoną w 98% w ludziach i sprzęcie oraz część sił 31BZ.

d/ W kalkulacjach czasowych przyjęto:

- zachód słońca w dniu 29.09 - 18.45,

- wschód słońca w dniu 17.08 - 5.15

e) warunki atmosferyczne jak w dniu ćwiczenia

#### IV PRACA DO WYKONANIA

1. W celu przygotowania się do zajęć przestudiować literaturę dotyczącą przygotowania i prowadzenia obrony, a w szczególności:

- regulamin działań taktycznych wojsk lądowych cz. II /pododdziały/, sygn. Szt. Gen. 1423/94, BG - dział zbiorów jawnych, nr bibl. 4463/R,

- Użycie batalionu zmechanizowanego /piechoty/ i czołgów na współczesnym polu walki - skrypt.

- Huzarski M., Kaczmarek W., Działania taktyczne batalionu, AON 1995, nr bibl. S/2980.

- Organizacja dowodzenia jednostkami operacyjnymi wojsk lądowych:

Cz. I Podstawowe pojęcia, zadania i struktury organizacyjne dowództw jednostek operacyjnych wojsk lądowych, AON Warszawa 1998, nr bibl. Pf 516/S;

Cz. III Proces dowodzenia, AON Warszawa 1998, nr bibl. Pf 515/S;

Cz. IV Znaki i dokumenty dowodzenia, AON Warszawa 1997, nr bibl. Pf 508/S;

Kręcikij J., Przygotowanie działań taktycznych w NATO, AON Warszawa 1996, nr bibl. S/3302;

- Regulamin działań wojsk lądowych (tymczasowy).

Zapoznać się z organizacją, uzbrojeniem i wyposażeniem zasadniczych pododdziałów brygady zmechanizowanej.

2. Do zajęcia nr 1:

- pobrać i skleić mapy z położeniem wojsk o 15.00 29.09;

- nanieść dane z założenia i załączników na mapy i przygotować je do pracy; - zapoznać się z informacjami zawartymi w założeniu nr 1 oraz załącznikach, dokumentach dla 2bz i mapie z położeniem wojsk o 15.00 29.09

- w notatkach zanotować: wnioski z analizy zadania, dokonać wstępnej kalkulacji czasu, określić zadania przygotowawcze oraz wytyczne do dalszej pracy sztabu;

- na zajęciu w roli dowódcy 2 bz być w gotowości do prowadzenia analizy zadania, postawienia zadań przygotowawczych, wydania wytycznych szefowi sztabu, oficerowi rozpoznania, oficerowi S-3, a w roli szefa sztabu przedstawienia kalkulacji czasu.

3. Szczegółowych instruktaży udziela nauczyciele akademicy przed zajęciami.

## ZAŁĄCZNIKI:

1. Skład bojowy strony ćwiczącej
2. Identyfikator składu bojowego strony przeciwnej.
3. Sytuacja rozpoznawcza
4. Sytuacja artylerii.
5. Sytuacja inżynierska.
6. Sytuacja logistyczna
7. Materiały pomocnicze
8. Położenie wojsk o 15.00 29.09 /*oddzielne wydawnictwo - mag. map/*

OPRACOWAŁ

Kpt. dypl. Grzegorz SOBOLEWSKI

**SKŁAD BOJOWY STRONY ĆWICZĄCEJ  
PÓLNOCNI**

<b>ZT</b>	<b>ODDZIAŁY</b>	<b>PODODDZIAŁY</b>
3 DZ	3 BPanc.	31 bdow, 311 bcz (1,2,3kcz), 312 bcz (4,5,6kcz), 313 bcz (7,8,9kcz), 314 bz (1,2,3kz, kwsp), 315 bp (1,2,3kp, kwsp), 31 das, 31 dappanc, 31 daplot, 31 kr, 31 ksap, 31 krem, 31 kzaop, 31 kmed, 31 kzapas.
	<b>18 BZ</b>	18 bdow, 181 bcz (1,2,3kcz), <b>182 bz (1,2,3kz, kwsp)</b> , 183 bz (4,5,6kz, kwsp), 184 bz (7,8,9kz, kwsp), 185 bp (1,2,3kp, kwsp), 18 das, 18 dappanc, 18 daplot, 18kr, 18 ksap, 18 krem, 18 kzaop, 18 kmed, 18 kzapas.
	17 BZ	17 bdow, 171 bcz (1,2,3kcz), 172 bz (1,2,3kz, kwsp), 173 bz (4,5,6kz, kwsp), 174 bz (7,8,9kz, kwsp), 175 bp (1,2,3kp, kwsp), 17 das, 17 dappanc, 17 daplot, 17 kr, 17 ksap, 17 krem, 17 kzaop, 17 kmed, 17 kzapas.
	jednostki dywizyjne	3 pa, 3 pappanc, 3 pplot, 3 bdow, 3 br, 3 bsap, 3 brem, 3 bzaop, 3 bmed, 3 eś,
6DZ	4BZ	4bdow, 41 bcz (1,2,3kcz), 42bz (1,2,3kz, kwsp), 43bz (4,5,6kz, kwsp),

OPRACOWAŁ:

Kpt. dypl. Grzegorz SOBOLEWSKI

**IDENTYFIKATOR SKŁADU BOJOWEGO STRONY PRZECIWNEJ  
POŁUDNIOWI**

ZO	ZT	Oddziały	Pododdziały
1KZ	3DZ	31BZ	311 bcz /1, 2, 3 kcz/, 312 bpz /4, 5, 6 kpz, 2 bm/, 313 bpz /7,8,9 kpz, 3 bm/, 314 bpz /1,2,3kpz, 4bm/, 31 bdow, 31das, 31dappanc, 31daplot, 31kr, 31ksap, 31 krem, 31 kzaop, 31 kmed, 31 plopchem
		32BZ	321 bcz /1, 2, 3 kcz/, 322 bpz /4, 5, 6 kpz, 2 bm/, 323 bpz /7,8,9 kpz, 3 bm/, 324 bpz /1,2,3kpz, 4bm/, 32 bdow, 32das, 32dappanc, 32daplot, 32kr, 32ksap, 32 krem, 32 kzaop, 32 kmed, 32 plopchem
		33BPanc	
		jednostki dywizyjne	3 bdow, 3 pa /31 das, 32 dar/, 3 pappanc /31,32,33 dappanc, 3 prplot /30 daplot, 31,32,33,34 bs/, 3 bsap, 3 br, 3 bzaop, 3 brem, 3 bmed, 3 kzapas, 3 kopchem
	12 DZ	120 BPanc	1201 bcz /1,2,3 kcz/, 1202 bcz /4,5,6 kcz/, 1203 bcz /7,8,9 kcz/, 1204 bpz /1,2,3 kpz, 1bm/, 120 bdow, 120 das, 120 dappanc, 120 daplot, 120kr , 120ksap, 120krem, 120kzaop, 120kmed, 120plopchem
		121BZ	1211 bcz /1,2,3 kcz/, 1212 bpz /4,5,6 kpz, 2bm/, 1213 bpz /7,8,9 kpz, 3 bm/ 1214 bpz /1,2,3 kpz, 4bm/, 121 bdow, 121 das, 121 dappanc, 121 daplot, 121 ksap, 121krem, 121kzaop, 121kmed, 121plopchem
		122 BZ	1221 bcz /1,2,3 kcz/, 1222 bpz /4,5,6 kpz, 2bm/, 1223 bpz /7,8,9 kpz, 3 bm/ 1224 bpz /1,2,3 kpz, 4bm/, 122 bdow, 122 das, 122 dappanc, 122 daplot, 122 ksap, 122krem, 122kzaop, 122kmed, 122plopchem
		jednostki dywizyjne	12 bdow, 12 pa /121das, 122 dar/, 12 pappanc /121,122,123 dappanc/, 12prplot /120 daplot, 121, 122, 123, 124 bs/, 12bsap, 12br, 12 bzaop, 12 brem, 12 bmed, 12 kzapas, 12 kopchem

OPRACOWAŁ

Płk dr Andrzej PODKOWSKI

## SYTUACJA ROZPOZNAWCZA

O 15.00 oficer rozpoznania 2 bz dysponuje informacjami o przeciwniku zgodnymi z mapą "Położenie wojsk o 15.00 29.09"

### II

Strukturę organizacyjną wojsk przeciwnika przyjmować na podstawie identyfikatora, wykazu jednostek przeciwnika.

Ukompletowanie przeciwnika - jak w założeniu z taktyki ogólnej.

Strukturę organizacyjną plutonu rozpoznawczego przyjąć wg. zestawienia:

- dowódca plutonu (jednocześnie dowódca pierwszej drużyny),
- 2 x drużyna rozpoznania pola walki (każda w składzie: dowódca, kierowca, dwóch zwiadowców)
- motocyklowa grupa rozpoznawcza w składzie: 2 x sekcja motocyklowa (każda po dwa jednoosobowe motocykle)
- sekcja rozpoznania zintegrowanego (dwóch zwiadowców o specjalnościach rozpoznanie skażeń i inżynieryjne)

zestawienie zasadniczego sprzętu:

Wyszczególnienie	Drużyna rozpoznawcza	Grupa motocyklowa	Sekcja rozp. zintegrowanego	Razem
Stan osobowy	4	4	2	14
Kołowy transporter rozpoznawczy	1	-	-	2
Motocykle	-	4	-	4
Lorneta AST	-	-	1	1
LPR	1	1	1	3

### III

Pluton rozpoznawczy - siłami głównymi maszeruje w składzie SD 2bz, czołem m. OSSÓWNO /9952/;

W czasie przegrupowania pluton nie poniósł strat.

## IV

Praca do wykonania:

## 1. Do tematu nr 104:

- zameldować się na instruktaż do wykładowcy,
- umieć przedstawić zasadnicze wnioski z oceny terenu i warunków pogodowych w rejonie obrony batalionu.
- w roli oficera rozpoznania być gotowym do prowadzenia oceny przeciwnika, złożenia meldunku i jego uzasadnienia oraz przedstawienia koncepcji rozpoznania;
- na foliach wrysować niezbędne elementy oceny przeciwnika, decyzji dowódcy batalionu;
- przedstawić koncepcję rozpoznania graficznie na folii;
- przygotować plan zbierania informacji do wypełnienia w zakresie podanym na instruktażu;
- w czasie zajęć być w gotowości do uzasadnienia przyjętych rozwiązań;
- przestudiować literaturę z zakresu oceny przeciwnika i planowania rozpoznania:

## Do zajęcia z oficerami - zwiadowcami z TRW:

- zameldować się na instruktaż do zajęć,
- przygotować plan zbierania informacji, w notatkach przygotować układ zadania dla wybranego elementu rozpoznawczego;
- opracować niezbędne kalkulacje czasowo-przestrzenne do uzasadniania przyjętych rozwiązań;
- przygotować na folii ocenę przeciwnika i ośrodek zdarzeń oraz graficzną część planu zbierania informacji
- przestudiować literaturę z zakresu tematu zajęć.

OPRACOWAŁ

/-/ ppłk dr Roman KWEĆKA

SPRAWDZIŁ  
KIEROWNIK II ZAKŁADU

/-/ płk dr J. KISIEL

**SYTUACJA ARTYLERYJSKA o 15.00 29.09****I. Położenie artylerii batalionu i brygady:**

Kompania wsparcia 2 bz znajduje się w kolumnie batalionu (batalion znajduje się na postoju dwugodzinnym – jak mapa). Kompania posiada 6 moździerzy 120 mm i pełen taktyczny zapas amunicji.

18 dywizjon artylerii samobieżnej znajduje się w kolumnie sił głównych brygady i otrzymał zadanie wzmocnienia ogniem obrony 3 bz na pozycji przedniej z tymczasowych stanowisk ogniowych w rejonie: SINOŁĘKA (8861), STOCZEK SINOŁĘCKI (8859), TRZEBUCZA (8959) ze zużyciem amunicji 0,5 jo. Dywizjon posiada 18 haubic samobieżnych 122 mm.

**II. Praca do wykonania:****1. Do zajęcia na temat "Wsparcie ogniowe batalionu w obronie":**

- przeprowadzić analizę zadania batalionu i ocenę sytuacji;
- zapoznać się z zakresem i treścią pracy dowódcy batalionu i oficera wsparcia ogniowego (OWO) batalionu podczas planowania i organizowania wsparcia ogniowego batalionu;
- w roli OWO ocenić wpływ zadań wykonywanych środkami przełożonego na system ognia batalionu , ocenić i przedstawić możliwości wykorzystania wysiłku wzmocnienia ogniem realizowanego przez 18 das i 3 dar;
- w roli OWO określić możliwości ogniowe kompanii wsparcia oraz sposób realizacji zadań ogniowych, a następnie w roli dowódcy batalionu określić zadania taktyczne dla kompanii wsparcia;
- przedstawić na folii wiadomości z zadania postawionego przez dowódcę brygady (rozkazu bojowego wraz z aneksem wsparcie ogniowe) oraz zadania taktyczne (rejonu rażenia ogniowego) zaplanowane przez dowódcę batalionu oraz ugrupowanie bojowe i manewr kompanii wsparcia.

## LITERATURA:

- Założenie nr 1 z TO wraz z załącznikami;
- Zestaw materiałów dla dowódcy 2 bz;
- Podręcznik „Użycie artylerii w operacji i walce cz. I „ pf 358/S str. 154-220;
- Skrypt „Działanie artylerii brygady” pf 328/S;
- Materiały do studiowania „Wybrane problemy użycia artylerii w armiach państw NATO” S / 3673

OPRACOWAŁ

mjr. dypl. Leszek ZIÓŁKOWSKI

**SYTUACJA WOJSK INŻYNIERYJNYCH o 15.00 29.09**

1. W dotychczasowych działaniach wojska inżynierijne przeciwnika główny wysiłek skupiały na przygotowaniu i utrzymaniu dróg oraz pokonywaniu zapór inżynierijnych.

Przejścia w zaporach inżynierijnych wykonywano z zasady sposobem mechanicznym /głównie przy użyciu trałów wykopowych/ i wybuchowym /zestawami ładunków wydłużonych [ŁWD 100/5000]/.

2. Pododdziały 18 ksap wspierają pod względem inżynierijnym marsz brygady.

3. Stan sił i środków inżynierijnych:

a) Ukompletowanie pododdziałów inżynierijnych w ludziach i sprzęcie - 95%;

b) stan środków materiałowych w pododdziałach brygady jest następujący:

(1) 2 bz:

- miny ppanc - 150 szt.;

- miny ppiech - 50 szt.;

- MW - 100 kg.

4. Wiadomości dodatkowe:

a) Normy minowania i wykonywania prac fortyfikacyjnych przyjąć na podstawie wydawnictwa: Normy i możliwości wykonania głównych zadań (operacyjnych i taktycznych) zabezpieczenia inżynierijnego, SWInż., nr bibl.

pf 228/R.

b) Organizacja pododdziałów wojsk inżynierijnych według: Struktury organizacyjne wojsk inżynierijnych, AON, Warszawa 1995, nr bibl. pf 347/S.

5. Praca do wykonania:

a/ przestudiować literaturę na temat zabezpieczenia inżynierijnego działań taktycznych batalionu;

b) przestudiować założenie nr 1 z TO oraz zapoznać się z zadaniem 18 BZ w części dotyczącej wsparcia inżynierijnego;

c) w roli dowódcy 2 bz przeprowadzić analizę zadania bojowego pod względem inżynierijnym i ocenę warunków realizacji zadań inżynierijnych, po czym wypracować koncepcję realizacji zadań inżynierijnych obrony batalionu;

d) koncepcję realizacji zadań inżynierijnych obrony 2 bz przedstawić graficznie na mapie (folii);

e) w notatkach przygotować niezbędne kalkulacje realizacji głównych zadań inżynierskich i treść zadań dla wykonawców;

f) na zajęciach być w gotowości do przedstawienia przyjętych rozwiązań wraz z uzasadnieniami.

OPRACOWAŁ

Kpt. dypl. Stanisław KOWALKOWSKI

**SYTUACJA LOGISTYCZNA 2 bz**  
**o 291500A WRZESIEŃ 99**

**1. Położenie i ukompletowanie pododdziałów logistycznych**

Pododdziały logistyczne w szyku marszowym batalionu na drodze OSSÓWNO (9953), WIERZBNO (9758).

Ukompletowanie pododdziałów logistycznych: w ludziach 90%, w sprzęcie 95%.

**2. Sytuacja materiałowa**

Stan zapasów ruchomych środków bojowych i materiałowych : według załącznika 1. Na transporcie płaop znajdują się pełne zapasy normatywne środków bojowych i materiałowych.

**3. Sytuacja techniczna**

Stan techniczny podstawowego uzbrojenia i sprzętu wojskowego: według załącznika 2. Uszkodzony sprzęt znajduje się w rejonach pododdziałów. Zapas przebiegu silników i gąsiennic pojazdów mechanicznych zapewnia wykonanie przebiegu nie mniejszego niż 2000 km.

**4. Sytuacja medyczna**

W pododdziałach batalionu znajdują się ranni w ilości:

- 1 kz - 9 żołnierzy;
- 2 kz - 8 żołnierzy;
- 3 kz - 9 żołnierzy;
- kwsp - 4 żołnierzy;
- pozostałe - 5 żołnierzy.

Stan sanitarno-higieniczny wojsk pomyślny. Stan zapasów materiałów medycznych zaopatrzenia bojowego umożliwia udzielanie pomocy medycznej przez 10 dni walki.

**5. Uwagi dodatkowe**

Na okres marszu batalion został wzmocniony środkami transportowo-dystrybucyjnymi z paliwem z kzaop, które po roztankowaniu w rejonie dwugodzinnego postoju odesłano do

wyznaczonych stacjonarnych źródeł MPS.

#### **6. Praca do wykonania.**

- a) przestudiować sytuację logistyczną i nanieść na mapę niezbędne dane z niej wynikające,
- b) zapoznać się z Aneksem I (Zarządzenie logistyczne) do rozkazu operacyjnego nr 1 18BZ oraz nanieść odpowiednie dane na mapę;
- c) w roli oficera S-4 batalionu przeprowadzić analizę zadania, dokonać oceny sytuacji logistycznej, opracować koncepcję zabezpieczenia logistycznego batalionu, a także umieć ją uzasadnić podczas zajęć.

Uwaga: Zestawienie zbiorowej jednostki ognia i napętnienia w batalionie zmechanizowanym znajduje się w „Poradniku oficera logistyki do ćwiczeń i treningów sztabowych ( ZT, oddział, pododdział), nr bibl. Pf 524/S.

#### **ZAŁĄCZNIKI:**

1. Stan zapasów ruchomych środków bojowych i materiałowych 2 bz o 291500A  
WRZESIEŃ 99
2. Stan techniczny podstawowego uzbrojenia i sprzętu wojskowego 2 bz o 291500A  
WRZESIEŃ 99.

Załącznik 1  
do sytuacji logistycznej

STAN ZAPASÓW RUCHOMYCH ŚRODKÓW BOJOWYCH I MATERIAŁOWYCH 2 bz  
o 291500A WRZESIEŃ 99

Wyszczególnienie	1 kz	2 kz	3 kz	kwsp	pozostałe	plzaop
Amunicja strzelecka	0,30	0,35	0,40	0,35	0,45	0,20
Amunicja strzel. pokładowa	0,75	0,65	0,70	-	0,80	0,20
Amunicja moździerzowa	-	-	-	0,75	-	0,40
Amunicja do BWP	0,80	0,75	0,85	-	1,00	0,20
PPK	0,80	0,9	0,85	-	1,00	0,20
Benzyna samochodowa (BS)	-	-	-	-	3,00	1,00
Olej nap. do poj. koł. (ONpk)	3,00	3,00	3,00	3,00	3,00	1,00
Olej nap. do poj gąsien. (ONpg)	1,20	1,20	1,20	-	1,20	1,00
Żywność - NP	-	-	-	-	-	3,00
Żywność - S	1,00	1,00	1,00	1,00	1,00	-

Załącznik 2  
do sytuacji logistycznej

STAN TECHNICZNY  
PODSTAWOWEGO UZBROJENIA I SPRZĘTU WOJSKOWEGO 2 bz  
o 291500A WRZESIEŃ 99

Pododział	Rodzaj sprzętu	Ilość według		Wymaga remontu			SB	Sprawny w szyku o 16.00
		etatu	ewidencji	RB	RS	RG		
Razem 2 bz	BWP	30	30	2	-	-	1	27
	moździerze	6	6	-	-	-	-	6
	WPT „Mors”	1	1	-	-	-	-	1
	samochody	52	50	2	-	-	1	47
1 kz	BWP	10	10	1	-	-	-	9
	samochody	2	2	-	-	-	-	2
2 kz	BWP	10	10	-	-	-	1	9
	samochody	2	2	-	-	-	-	2
3 kz	BWP	10	10	1	-	-	-	9
	samochody	2	2	-	-	-	-	2
kwsp	moździerze	6	6	-	-	-	-	6
	samochody	11	11	1	-	-	-	10
pozostałe	WPT „Mors”	1	1	-	-	-	-	1
	samochody	35	34	1	-	-	1	32

OPRACOWAŁ

SPRAWDZIŁ

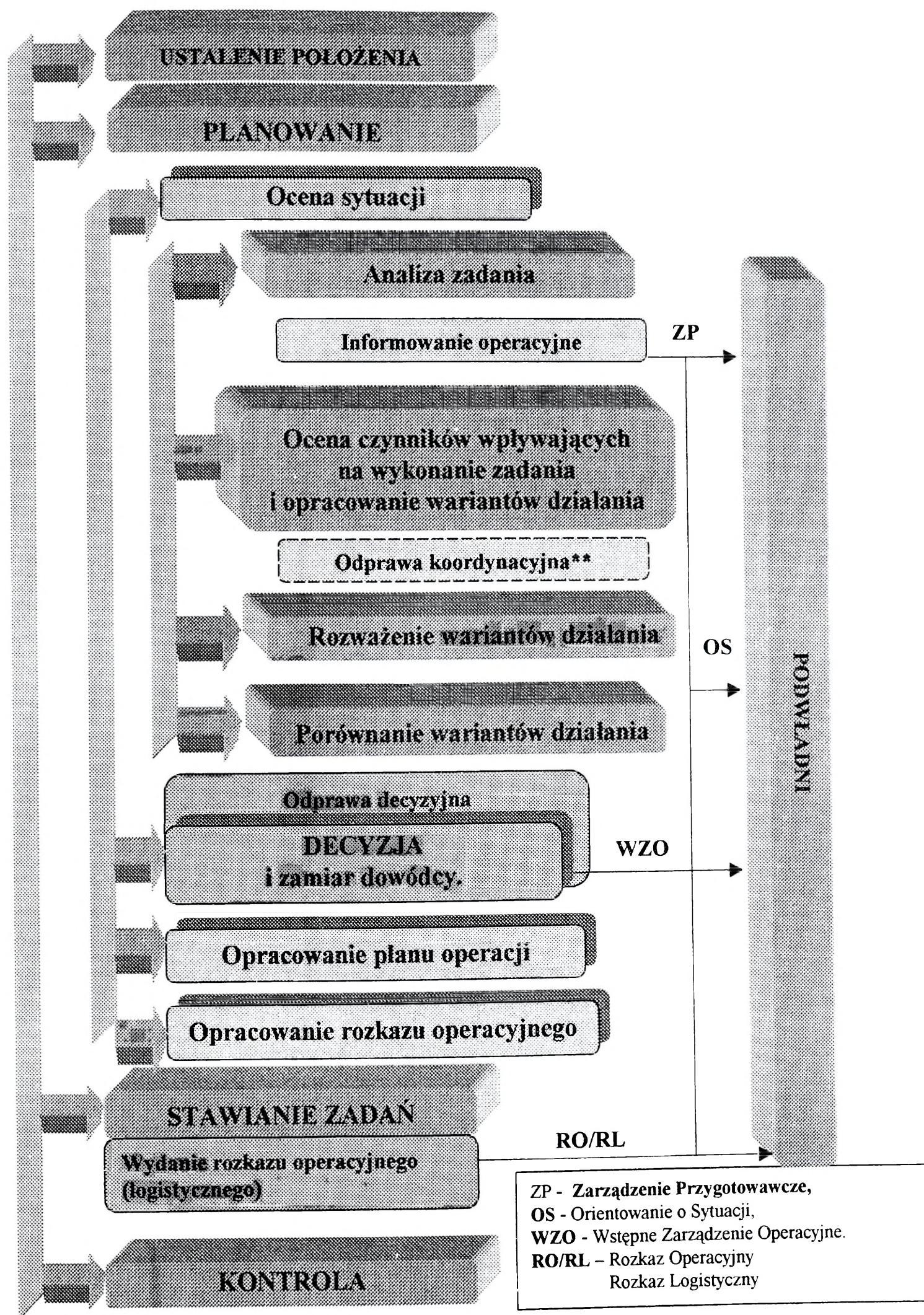
/-/ kpt. dypl. mgr inż. P. GÓRSKI

/-/ ppłk dr inż. K. SZELAĞ

**MATERIAŁY POMOCNICZE**

1. Ramowy układ pracy dowództw w procesie dowodzenia.
2. Dowództwo batalionu.
3. Stanowisko dowodzenia batalionu.
4. Układ orientowania topograficznego.
5. Układ meldunku bojowego.

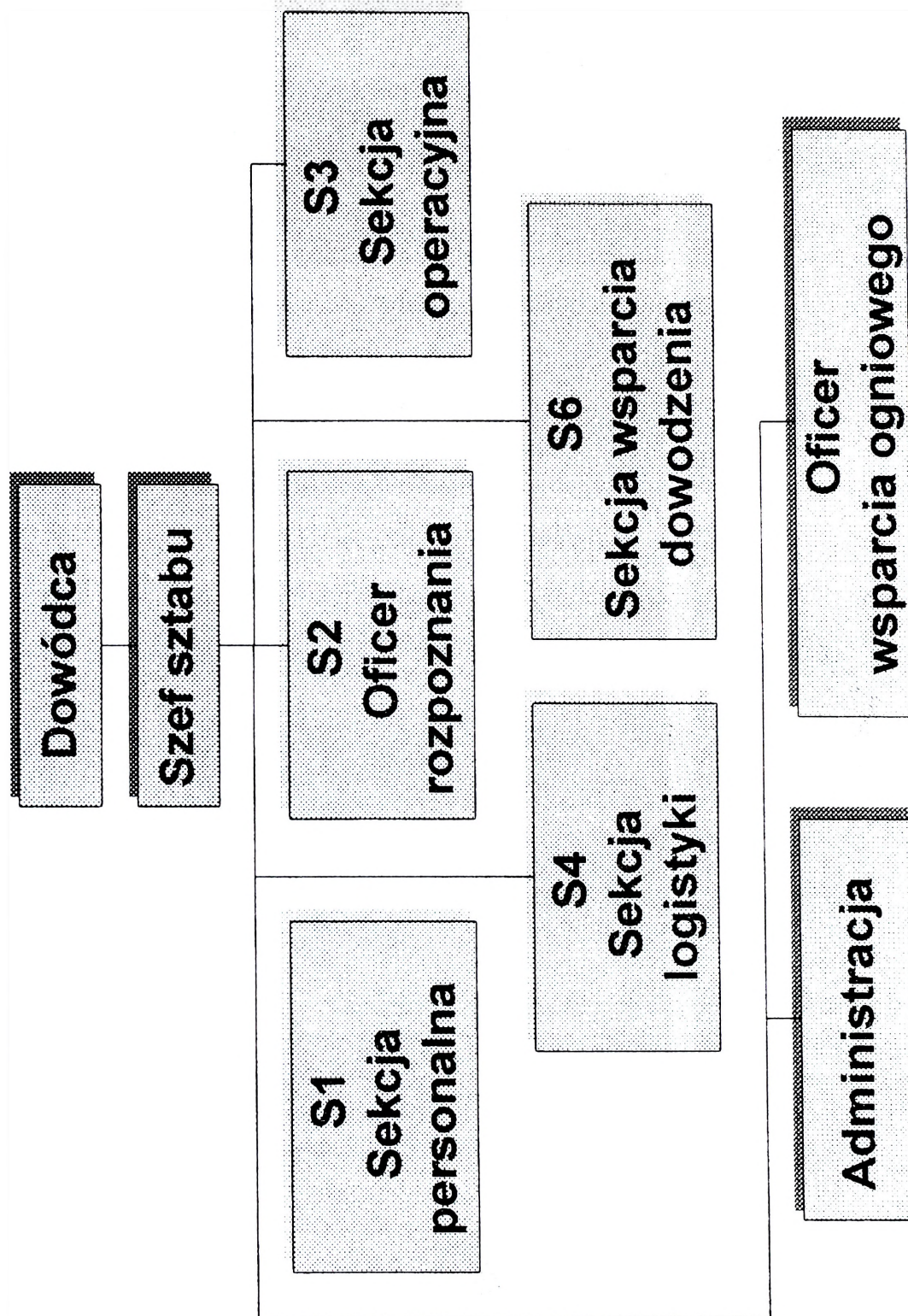
## RAMOWY UKŁAD PRACY DOWÓDZTW W PROCESIE DOWODZENIA\*



\* Model rekomendowany przez KDiL WWLąd AON kompatybilny z ATP-35(B) oraz AJP-01

\*\* Ilość, miejsce w procesie dowodzenia i cele odpraw koordynacyjnych określa dowódca lub szef sztabu

# DOWÓDZTWO BATALIONU



# STANOWISKO DOWODZENIA BATALIONU

## GRUPA DOWODZENIA

Dowódca, Szef sztabu,  
Specjalista rozpoznania,  
oficer operacyjny

## GRUPA WSPARCIA DZIAŁAŃ

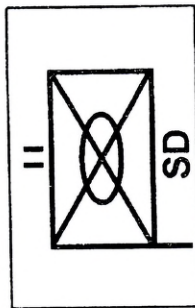
- oficer wsparcia ogniowego
- oficer naprowadzania lotnictwa \*)
- dowódca kwsp.\*

## GRUPA WSPARCIA DOWODZENIA

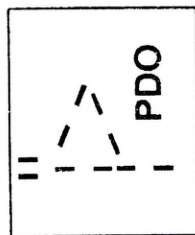
dowódca piłącz.

## GRUPA ZABEZPIECZENIADZIAŁAŃ

personalny, logistyk, administracja,  
d-cy plutonów: rem., zaop., med.\*



- dowódca i szef sztabu
- S1, S2, S3, S4, S6
- pldow.
- oficerowie łącznikowi
- dowódcy
  - plrem.\*)
  - pl zaop.\*)
  - plmed.\*)
- oficer naprowadzania lotnictwa
- administracja



- dowódca
- dowódca kwsp.
- S6
- oficer naprowadzania lotnictwa

\*) doraźnie

## UKŁAD ORIENTOWANIA TOPOGRAFICZNEGO

1. Kierunek strony świata /dwoma punktami/.
2. Swoje miejsce stania względem otaczających obiektów /przedmiotów terenowych/
3. Obiekty terenowe\* oraz ich krótka charakterystyka - z prawa na lewo - bliższe i dalsze oraz charakterystyka terenu na ich kierunkach od siebie w głąb.
4. Wnioski z zakresu taktycznej oceny terenu przed frontem obrony batalionu.

\***UWAGA** W praktyce szkoleniowej Akademii w pkt. 3 podaje się jedynie obiekty terenowe (widoczne z miejsca stania oraz niewidoczne ale związane z przyszłymi działaniami) bez ich charakterystyki. Pkt. 4 realizuje się oddzielnie, a orientowanie topograficzne kończy się na pkt. 3.

## UKŁAD MELDUNKU BOJOWEGO

1. Miejsce stania /pracy/, określone względem ugrupowania bojowego.
2. Dotychczasowe działanie batalionu: z kim walczy, jakiego przeciwnika rozbił, na jakiej broni się rubieży, jakie siły nacierają na ugrupowanie batalionu /znalazły się przed frontem batalionu i w głębi/.
3. Szczegółowe położenie pododdziałów batalionu: co robią, jakie są ich możliwości w zakresie utrzymania rubieży, na której się znalazły, jaki przeciwnik /szczegółowo/ jest przed nim i jakie są jego możliwości.
4. Położenie sąsiadów, a w tym charakter działań przeciwnika przed ich frontem.
5. Dotychczasowe straty batalionu.
6. Sposób wykonania zadania /zamiar/.
7. Prośby.

OPRACOWAŁ

Kpt. dypl. Grzegorz SOBOLEWSKI

Wydrukowano w 120 egz.

Egz. nr 1-20 - Dokumentacja ćwiczenia

Egz. nr 21-120 - Bibl. Gł. DZN

Wyk. kpt. dypl. Grzegorz SOBOLEWSKI

Nr 352/WW/



$$\begin{array}{r} 46 \\ 2 \\ \hline 92 \end{array}$$