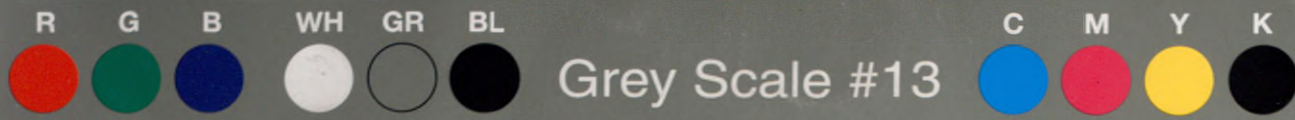


Part Code ST1316



Grey Scale #13



A 1 2 3 4 5 6 M 8 9 10 11 12 13 14 15 B 17 18 19



# AKADEMIA OBRONY NARODOWEJ

WYDZIAŁ WOJSK LĄDOWYCH  
KATEDRA ROZPOZNANIA WOJSKOWEGO I ARMII OBCYCH

**JAWNE**  
Do użytku służbowego

Egz. Nr .....1

Tylko dla nauczycieli akademickich



Ppłk dr Andrzej NOWAK

## ĆWICZENIE GRUPOWE Nr 121

PRZEMIESZCZENIE, OBRONA I NATARCIE ODDZIAŁU

Opracowanie metodyczne



56647

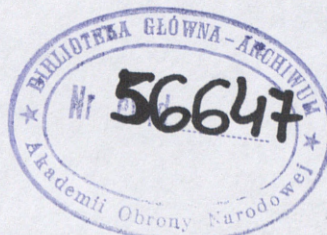
WARSZAWA

1998

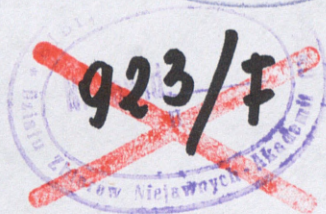


**AKADEMIA OBRONY NARODOWEJ**

WYDZIAŁ WOJSK LĄDOWYCH  
KATEDRA ROZPOZNANIA WOJSKOWEGO I ARMII OBCYCH



**JAWNE**  
Do użytku służbowego  
Egz. nr **1**



Tylko dla nauczycieli akademickich

Ppłk dr Andrzej NOWAK

ĆWICZENIE GRUPOWE Nr 121

PRZEMIESZCZENIE, OBRONA I NATARCIE ODDZIAŁU

Opracowanie metodyczne

**SPIS TREŚCI**

PRZEMIESZCZENIE, OBRONA I NATARCIE ODDZIAŁU.....	4
PLANOWANIE I ORGANIZACJA MARSZU ODDZIAŁU.....	5
TEMAT 348: OCENA PRZECIWNIKA NA OKRES MARSZU ODDZIAŁU.....	21
PRZYGOTOWANIE OBRONY BEZ STYCZNOŚCI Z PRZECIWNIKIEM.....	26
TEMAT 367: ROZPOZNAWCZE PRZYGOTOWANIE POŁA WALKI W OBRONIE BRYGADY.....	48
TEMAT 370: OCENA PRZECIWNIKA W OBRONIE BRYGADY.....	53
TEMAT 399: OPRACOWANIE PLANU POSZUKIWANIA INFORMACJI ROZPOZNAWCZYCH.....	58
TEMAT 411: OPRACOWANIE PLANU ZBIERANIA INFORMACJI W OBRONIE BRYGADY.....	61
PRZYGOTOWANIE NATARCIA ODDZIAŁU Z MARSZU.....	64
TEMAT 426: ROZPOZNAWCZE PRZYGOTOWANIE POŁA WALKI W NATARCIU BRYGADY.....	82
TEMAT 426A: OCENA PRZECIWNIKA W NATARCIU BRYGADY.....	86
TEMAT 466: OPRACOWANIE PLANU ZBIERANIA INFORMACJI W NATARCIU BRYGADY.....	90

## PRZEMIESZCZENIE, OBRONA I NATARCIE ODDZIAŁU

### ĆWICZENIE nr 121 - /struktura zajęć w ćwiczeniu/

Nr tematu	Nr zajęcia	liczba godzin	Forma	Temat	Uwagi
<b>Część I Przemieszczenie i rozmieszczenie oddziału</b>					
✓ 348		2	ZG	Ocena przeciwnika na okres marszu oddziału	TRW
<b>Część II Obrona oddziału</b>					
✓ 367	11	1+1 <sub>2</sub>	ZG	Rozpoznawcze przygotowanie pola walki w obronie brygady	
✓ 370	12	1+3 <sub>1</sub>	ZG	Ocena przeciwnika w obronie brygady	z KTO
✓ 399	26	1+1	ZG	Opracowanie planu poszukiwania informacji rozpoznawczych	
✓ 411		1+3	ZG	Opracowanie planu zbierania informacji w obronie brygady.	TRW
<b>Część II Natarcie oddziału</b>					
✓ 426	32	2	ZG	Rozpoznawcze przygotowanie pola walki w natarciu brygady	
✓ 466		1+3	ZG	Opracowanie planu zbierania informacji w natarciu brygady	TRW

#### Mapy do ćwiczenia (oddzielne wydawnictwo)

OBRONA	NATARCIE
1 : 50 000 N-34-128-C, N-34-128-D, N-34-140-A, N-34-140-B, N-34-140-C, N-34-140-D, M-34-8-A, M-34-8-B, M-34-8-C, M-34-8-D	1 : 50 000 N-34-128-C, N-34-128-D, N-34-140-A, N-34-140-B, N-34-140-C, N-34-140-D

1. Ocena zagrożenia 45 BZ.
2. Plan rozpoznania 45 BZ.
3. Ocena zagrożenia 73 BPanc.
4. Plan rozpoznania 73 BPanc.

**PLANOWANIE I ORGANIZACJA MARSZU ODDZIAŁU.****SKŁAD BOJOWY STRON:**

A. „POŁUDNIOWI” - przeciwnik  
 Lotnictwo, grupy specjalne i dywersyjno-rozpoznawcze.  
 B. „PÓŁNOCNI” - wojska własne  
 5 DZ - 13, 45 BZ, 73 BPanc, 59 bdow, 15 pappanc, 22 pa, 5 prplot, 5 br, 5 krel, 5 bsap,  
 5 bzaop, 56 bmed, 5 kzapas.

45 BZ (ćwicząca) - 45 bdow, 1 bcz (czołgi T-72), 2,3 (bwp-1) bz, 4 bz (SKOT 2AP),  
 5 bp (sam. ciężarowe), 45 das, 45 daplot, 45 kr, 45 ksap,  
 45 krem, 45 kmed, 45 kzaop, 45 kzapas.

**DOTYCHCZASOWE DZIAŁANIE, POŁOŻENIE WYJŚCIOWE  
I ZAMIAR STRON**

A. „POŁUDNIOWI” - intensyfikują zainteresowania południowo-wschodnim obszarem Polski. Uwidacznia się oddziaływanie propagandowe na miejscową ludność.

B. „PÓŁNOCNI” - prowadzą szkolenie wojsk i sztabów, akcentując problematykę marszów w celu przygotowania wariantów działań w wypadku zagrożenia bezpieczeństwa państwa.

5 DZ ześrodkowana w rejonie: pld. ORZYSZ /6460/, BIAŁA PISKA /4068/, pln.-zach. GRAJEWO /4896/, pld. ELK /6488/, kontynuuje szkolenie poligonowe osiągając pełną zdolność bojową.

Dowódca 5 DZ otrzymał zadanie przemieścić dywizję do rejonu: STAŁOWA WOLA , 10 km pld.-WSCH. KOLBUSZOWA, RUDNIK.

**Dowódca 5 DZ zamierza:** wykonać marsz na odległość 550 km, zachowując pełną zdolność bojową i w czasie do 1,5 doby ześrodkować dywizję w nakazanym rejonie. Marsz wykonać po dwóch drogach, nocami ze średnią prędkością 20 km/h.

Dywizję ubezpieczyć awangardą ze składu 45 BZ

Przekroczyć czołem sił głównych:

linię wyjściową: ŁUPKI /4556/, GLINKI /3268/ w G;

linię wyrównania: KOSMOWO /8076/, GUTY DUŻE /7216/ w G+5.00;

SIERAKOWICE /6236/, ŻABIA WOLA /6276/ w G+11.50

KOCZWARA /4608/, WALSNÓW /8096/ w G+25.00

PACANÓWKA /9608/, OPATÓW /2828/ w G+29.30

główny wysiłek OPL skupić na osłonie kolumny marszowej na drodze nr 2

dywizję ugrupować: na drodze nr 1 - OZR-1 (5DZ), kolumna części sił głównych (część 45 BZ, ZSD 5 DZ, 22 pa, 13 BZ), kolumna części pododdz. logistycznych.

Na drodze nr 2 - awangarda, kolumna części sił głównych (część 45 BZ, SD 5 DZ, 15 pappanc, 73 BPanc, część 5 bsap), kolumna pododdz. logistycznych.

W czasie marszu zorganizować dwa postoje jednogodzinne - na 110km i 420 km, jeden postój dwugodzinny - na 220 km oraz postój dzienny na 325 km.

**Dowódca 45BZ zamierza:**

Ubezpieczając od czoła marsz sił głównych 5 DZ ześrodkować się w czasie do półtorej doby w rejonie: ŁOWISKO /7280/, BORKI /7288/, NW.SARZYNA /7692/, /wył/ RUDNIK /8888/, KONCZYCE /8880/, KAMIEŃ /7680/.

Drogi marszu:

- nr 1: PISZ, MYSZYNIC, CHORZELE, PRZASNYSZ, CIECHANÓW, PŁOŃSK, WYSZOGRÓD, SOCHACZEW, SKIERNIEWICE, RAWA MAZOWIECKA, NW.MIASTO

## DO UŻYTKU SŁUŻBOWEGO

nad PILICĄ, GOWARCZÓW, STĄPORÓW, KIELCE, RAKÓW, NW. DĘBA, SOKOŁÓW MŁP, NW. SARZYNA.

- nr 2: KUKŁY /3663/, KOLNO, ŁYSE, KADZIDŁO, SZLASY, KARNIEWO, NASIELSK, NW.DWÓR MAZOWIECKI, BŁONIE, MSZCZONÓW, GRÓJEC, BIAŁOBRZEGI, PRZYSUCHA, SZYDŁOWIEC, SKARŻYSKO KAM., OSTROWIEC ŚWIĘTOKRZYSKI, SANDOMIERZ, BOJANÓW, RUDNIK.

Maszerować nocami w dwóch kolumnach ze średnią prędkością 30 km/h.

Kolumny ubezpieczyć:

- na drodze nr 1; szpicą czołową w sile kompanii zmechanizowanej, maszerująca w odległości 10 km;

- na drodze nr 2; awangardą w sile wzmocnionego batalionu zmechanizowanego, maszerująca w odległości 30 km.

Główny wysiłek obrony przeciwlotniczej skupić na osłonie kolumny marszowej na drodze nr 2.

Utrzymując 1/3 sił i środków ogólnowojskowych jako pododdziały dyżurne oraz 2/3 pododdziałów przeciwlotniczych w gotowości do zwalczania uderzeń środków napadu powietrznego. W czasie przekraczania przeszkód wodnych mieć w gotowości do walki z przeciwnikiem powietrznym 100% sił i środków przeciwlotniczych.

Brygadę ugrupować :

- na drodze nr 1: ubezpieczenie marszowe /szpica czołowa/, OZR-1 /5 DZ/, kolumna części sił głównych /2bz bez kz; 5bp/, kolumna części pododdziałów logistycznych /część 45kzaop./;

- na drodze nr 2: ubezpieczenie marszowe /awangarda/, OZR-45BZ, kolumna części sił

głównych /3bz, 45das bez bas, 45dappanc, 1bcz/, kolumna części pododdziałów logistycznych /część 45kzaop, 45kmed, 45krem/.

W czasie marszu zorganizować: trzy postoje, w tym dwa jednogodzinne, jeden dwugodzinny oraz odpoczynek dzienny - 8 godzinny.

Pierwszy postój jednogodzinny w czasie od G+3.30 do G+4.30, czołem sił głównych na rubieży: rozwidlenie dróg płn MCHOWO /8088/, SUCHE /7204/.

Postój dwugodzinny w czasie od G+9.20 do G+11.20, czołem sił głównych na rubieży:

płd. BOLIMÓW /6840/, MOŚCISKA /6868/.

Odpoczynek dzienny - 8 godzinny w czasie od G+16.40 do G+ 24.40, w rejonie: KOŃSKIE /7260/, CHLEWISKA/7680/, WYMYŚLÓW/8472/, MIKANÓW/8060/.

Drugi postój jednogodzinny w czasie od G+28.20 do G+29.20, czołem sił głównych na

rubieży: WÓŁKA ŻABNA /0412/, KORNACICE /3228/.

### WARUNKI ORGANIZACJI DZIAŁAŃ BOJOWYCH W ĆWICZENIU

1. Dowódca 45 BZ (ćwiczącej) otrzymuje zadanie o 6.00 24.03, gotowość do marszu ma osiągnąć do 15.00 25.3. Brygada w chwili otrzymania zadania szkoli się na poligonie „ORZYSZ”. Dowódca brygady ma zameldować decyzję do marszu do 17.30 24.3.
2. Do kalkulacji czasowo-przestrzennych przyjęto:
  - średnie tempo marszu - 30 km/h,
  - zasięg marszu dobowego - 300 km/dobę,
  - rejon rozmieszczenia brygady - 200km<sup>2</sup>
  - rejon rozmieszczenia batalionu - 10 km<sup>2</sup>
  - długości kolumn marszowych: brygada - 40 km (po jednej drodze)

DO UŻYTKU SŁUŻBOWEGO

batalion - 3,5 km  
wsch. słońca w dn. 24.3 - 5.25, zach. - 17.59,  
w dn. 30.3- 5.09, zach. - 18.11.

600 23 7  
1/30 21  
(237)  
[11.10]

8  
DO UŻYTKU SŁUŻBOWEGO

Egz. nr 3 z 32  
5DZ  
OLSZEWO (5280) POLSKA  
240600 Marzec 1998  
C/121/1

ROZKAZ DO MARSZU NR 1

Dokumenty odniesienia: Mapa 1: 200 000, arkusze N-34-XXI, XXII, XXIII, XXVII, XXVIII, XXXIII, XXXIV, M-34-III, IV, IX, X, XV, XVI, XVII, wydanie SGWP 1984 r.

Strefa czasowa: Alfa.

Podział sił: Aneks A (Podział sił).

1. POŁOŻENIE

- a. Położenie przeciwnika. Aneks B (Rozpoznanie).
- b. Położenie wojsk własnych.

(1) Związki taktyczne Okręgu Wojskowego po zakończeniu szkolenia poligonowego na OC ORZYSZ przemieszczają się na OC NOWA DĘBA w celu kontynuowania szkolenia zgrywającego na szczeblu dywizji.

(2) Przeprawy na WIŚLE urządza i utrzymuje 7ppont i 8 ppont (bez bat. pont.), przeprawy na PILICY urządza i utrzymuje 1/8 ppont, drogi marszu utrzymują oddziały inżynierijno-drogowe OT. Aneks G (Zabezpieczenie inżynierijne)

(3) Oslonę przepraw na WIŚLE zapewniają 1 i 4 paplot. Aneks E (OPL).

- c. Zmiany w podporządkowaniu. Aneks A (Podział sił).

2. ZADANIE

5 DZ wykonuje marsz po dwóch drogach do nowego rejonu ześrodkowania w celu kontynuowania szkolenia poligonowego.

3. REALIZACJA

a. Zamiar marszu. Wykonać marsz na odległość 550 km, zachowując pełną zdolność bojową i w czasie 1,5 doby ześrodkować dywizję w nakazanym rejonie. Marsz wykonać po dwóch drogach, nocami ze średnią prędkością 30 km/h.

Przekroczyć czołem sił głównych:

- linię wyjściową: ŁUPKI(4456), GLINKI(3268) w G;
- linię wyrównania: KOSMOWO (8076), GUTY DUŻE (7216) w G + 5.00; SIERAKOWICE (6236), ŻABIA WOLA (6276)

DO UŻYTKU SŁUŻBOWEGO

## DO UŻYTKU SŁUŻBOWEGO

w G + 11.50; KOCZWARA (9608), WALSNÓW (8096) w G + 25.00 i PACANÓWKA (9608), OPATÓW (2828) w G + 29.30.

Główny wysiłek obrony przeciwlotniczej skupić na osłonie kolumny marszowej na drodze nr 2.

Dywizję ugrupować:

- na drodze nr 1: OZR-1(5 DZ), kolumna części sił głównych (część 45 BZ, ZSD 5 DZ, 22 pa, 13 BZ), kolumna części pododdziałów logistycznych;

- na drodze nr 2: kolumna części sił głównych (część 45BZ, SD 5 DZ, 15 pappanc, 3 BPanc, część 5 bsap), kolumna części pododdziałów logistycznych.

Aneks C (Plan marszu).

b. 45 BZ maszerować po dwóch drogach na czele sił głównych 5 DZ, ubezpieczyć je od czoła i w ciągu marszu dobowego zająć rejon (wył.) KOŃSKIE (7260), (wył.) CHLEWISKA (7680), MIŁAKÓW (8060), w gotowości do dalszego marszu w kierunku południowo-wschodnim.

c. 13 BZ \*\*\*

d. 3 BPanc \*\*\*

e. 22 pa \*\*\*

f. 15 pappanc \*\*\*

g. 5 prplot (bez dwóch brplot) osłonić marsz 45 BZ (OPCON). Pozostałymi bateriami osłonić kolumny marszowe 13 BZ i 73 BPanc (OPCON). Aneks D (OPL).

h. 2 br \*\*\*

i. 5 krej \*\*\*

j. 5 bsap \*\*\*

k. 5 brem \*\*\*

l. 5 bzaop \*\*\*

ł. 56 bmed \*\*\*

m. Terminy.

(1) Gotowość do marszu 251500 Marzec.

n. Wytyczne koordynujące.

(1) Ugrupowanie marszowe dywizji. Aneks C (Plan marszu).

(2) Drogi marszu.

(a) Droga nr 1. PISZ, CIECHANÓW, NOWE MIASTO n. PILICĄ, KIELCE, NOWA SARZYNA.

10  
DO UŻYTKU SŁUŻBOWEGO

(b) Droga nr 2. KUKŁY, NASIELSK, GRÓJEC, BIAŁOBRZEGI, SANDOMIERZ, RUDNIK.

(c) Aneks C (Plan marszu).

(3) Prędkość średnia 30 km/h.

(4) Punkty wyjściowe, zejściowe i inne. Aneks C (plan marszu).

(5) Zakres używania świateł. Urządzenia noktowizyjne i zamaskowane światła białe.

(6) Regulacja ruchu. Od punktów wyjściowych do zejściowych zapewnia 58 bdom, Policja Państwowa i siły OT. Aneks C (Plan marszu).

(7) Postoje i odpoczynki

(a) Postój jednogodzinny. Droga nr 1 PRZASNYSZ, STASZÓW droga nr 2 PŁONIAWY, OPATÓW.

(b) Postój dwugodzinny. Droga nr 1 BUDY GRABSKIE, droga nr 2 GRODZISK MAZOWIECKI.

(c) Odpoczynek dzienny. BIAŁOBRZEGI, KOŃSKIE, NOWE MIASTO n. PILICĄ.

(d) Aneks C (Plan marszu).

4. ZABEZPIECZENIE LOGISTYCZNE

Aneks G (Zabezpieczenie logistyczne).

5. DOWODZENIE I ŁĄCZNOŚĆ

a. Dowodzenie.

(1) SD 5 DZ na drodze nr 2.

(2) ZSD 5 DZ na drodze r 1.

(3) Rozmieszczenie SD i ZSD w kolumnach marszowych - Aneks C (Plan marszu).

(4) Zastępca - dowódca 13 BZ.

b. Łączność. Aneks H (Łączność).

Potwierdzić

KOWALSKI  
GEN. BRYG.

11  
DO UŻYTKU SŁUŻBOWEGO

Za zgodność:

.....  
 Aneksy:       Aneks A       (Podział sił).  
                   Aneks B       (Rozpoznanie).  
                   Aneks C       (Plan marszu).  
                   Aneks D       (OPL).  
                   Aneks E       (Zabezpieczenie inżynieryjne).  
                   Aneks F       (OPChem).  
                   Aneks G       (Zabezpieczenie logistyczne).  
                   Aneks H       (Łączność).

Rozdzielnik:

Zewnętrzny:	Egz. nr
Do realizacji:	
13 BZ	1-2
45 BZ	3-4
3 BPanc	5-6
59 bdow	7
15 pappanc	8
22 pa	9
5 prplot	10
5 br	11
5 krel	12
5 bsap	13
5 brem	14
5 bzaop	15
56 bmed	16
5 kzap	17

Do wiadomości:

Dowódca OW	18
------------	----

Wewnętrzny:

Do realizacji:	
ZSD 5 DZ	19
Komórki    WRiA	20-21
OPL	22
WInż.	23
Włącz	24
Planow	25
Rozpoz.	26
Kierun.	27
Logist.	28-29

Do wiadomości:

Dowódca	30
a/a	31
zapasowe	32-33

UWAGA! \*\*\* w tekście rozkazu oznaczają POMINIĘTO.

12  
DO UŻYTKU SŁUŻBOWEGO

ANEKS A (PODZIAŁ SIŁ) DO ROZKAZU DO MARSZU NR 1 5DZ.

SPR - 1 - 5 DZ

plr/5br

SPR - 2 - 5 DZ

plr/5br

OZR - 1 - 5 DZ

pldm/56 bsap

13 BZ (+)

3/5 prplot

45 BZ (+)

5 prplot (-)

3 Bpanc (+)

4 /5 prplot

59 bdow

15 pappanc

22 pa

2 br (-)

1 plr (SPR-1)

2 plr (SPR-2).

5 krel

5 bsap (-)

pldm (do OZR).

5 brem

5 bzaop

5 bmed

ANEKS B (ROZPOZNANIE) DO ROZKAZU DO MARSZU NR 1 5DZ.

Dokumenty odniesienia: Mapa.1 : 200 000, arkusze: N-34-XXI, XXII, XXIII, XXVII, XXVIII, XXXIV, M.-34-II, IV, IX, X, XV, XVI, XVII, wydanie SGWP 1984 r.

Strefa czasowa: ALFA

1. POŁOŻENIE PRZECIWNIKA

a. Przeciwnik przeszedł na struktury wojenne, kończy operacyjne rozwinięcie i przegrupowanie wojsk do rejonów wyjściowych. Straż graniczna stwierdziła przypadki przenikania na terytorium RP agentów służb specjalnych, którzy z grup mniejszości narodowych tworzą zbrojne ugrupowania bojowe. Na obszarach przygranicznych z lokalnych rozgłośni radiowych emitowane są audycje, w których kwestionowane są możliwości obronne państwa i zdolność bojowa sił zbrojnych do odparcia agresji. Z doniesień Policji wynika, że nasiliła się działalność dywersyjna i sabotażowa oraz zdecydowanie wzrosła liczba napadów na wartowników straży przemysłowej i funkcjonariuszy straży miejskiej w celu zaboru broni.

Lotnictwo przeciwnika dokonuje lotów rozpoznawczych wzdłuż granicy państwa, prowadząc rozpoznanie optyczne i radioelektroniczne. Szczególną intensyfikację działań lotnictwa rozpoznawczego stwierdzono na dwóch zasadniczych kierunkach:

nr 1. WŁODAWA, STARACHOWICE, CZĘSTOCHOWA;

nr 2. RADZYŃ PODLASKI, SIEDLCE, WARSZAWA.

b. Prawdopodobny przebieg agresji przeciwnika: warianty apendyks nr 1.

2. ZASADNICZE PROBLEMY ROZPOZNANIA

a. Jakie potencjalne zagrożenia wystąpią na drogach marszu dywizji?,

b. Gdzie i w jaki sposób przeciwnik może zdeorganizować marsz dywizji?,

c. Jak ograniczyć możliwości rozpoznania przeciwnika?

d. Gdzie oraz jakim potencjałem bojowym przeciwnik skupia główny wysiłek na granicy państwa?,

3. ZADANIA ROZPOZNANIA

a. Zadania dla podwładnych:

(1) 45 BZ zapewnić napływ informacji z pasa marszu, ze składu kompanii rozpoznawczej wydzielić i przygotować do działania /na sygnał TOPÓR/ dla sił oddziału wydzielonego dwa patrole rozpoznawcze, być w gotowości do realizacji zadań nieplanowych na korzyść sił głównych dywizji.

(2) 13 BZ zorganizować system rozpoznania na drogach marszu w oparciu o własny system rozpoznania,

14  
DO UŻYTKU SŁUŻBOWEGO

(3) 3 BPanc zorganizować napływ informacji z rejonu zainteresowania, Główny wysiłek rozpoznania skupić w rejonie - określają studenci, zapewnić wymianę informacji z jednostkami prowadzącymi walkę w pierwszym rzucie, koordynacji granicy pasów rozpoznania dokonać według ustaleń z 45 i 13 BZ.

(4) Batalion rozpoznawczy prowadzić działania rozpoznawcze w pasie marszu dywizji; linia koordynacji działań rozpoznawczych z brygadami - ustalają studenci. Wydzielić na każdą drogę marszu siły i środki rozpoznania elektronicznego. WRE zgodnie z aneksem. Grupa rozpoznania powietrznego rozpoznać stan obiektów drogowych, meldować kierunki przemieszczania grup ludności cywilnej i wszelkie utrudnienia w marszu.

(5) Pułk artylerii nawiązać współdziałanie w zakresie wymiany informacji o potencjalnych obiektach rażenia z elementami rozpoznawczymi 45 i 13 BZ, oraz batalionu rozpoznawczego. Utrzymywać w gotowości do działania artyleryjskie grupy rozpoznawcze.

(6) Batalion saperów - ustalić stan techniczny głównych i zapasowych dróg marszu, stan obiektów infrastruktury drogowej. Meldować o przypadkach działań dywersyjnych w pasie marszu dywizji.

(7) Pułk przeciwlotniczy - meldować rejon i rodzaj prowadzonych działań przez lotnictwo przeciwnika.

(8) Żandarmeria wojskowa - meldować wszelkie przypadki dywersji na drogach marszu dywizji, oraz przemieszczanie grup ludności cywilnej utrudniających realizację planu marszu, przekazywać informacje o przeciwniku pozyskiwane od zatrzymanych dywersantów i osób cywilnych.

b. Potrzeby informacyjne w stosunku do przełożonego, sąsiadów, sił współdziałających, jednostek OT i innych - proszę o dostarczenie następujących danych:

(1) Korpus lotniczy - działalność lotnictwa przeciwnika, przewidywany charakter operacji zaczepnej,

(2) 2 KZ - działalność przeciwnika z rejonu zainteresowania oraz informacje o położeniu korpusnych elementów rozpoznawczych prowadzących działania w pasie marszu 5 DZ.

(3) Jednostki OT - wszelkie dane o warunkach marszu na drogach wydzielonych dla dywizji, utrudnienia spowodowane przemieszczaniem ludności, zniszczenia powstałe na skutek działania grup dywersyjnych przeciwnika, obszary gdzie stwierdzono wzmożoną działalność dywersyjną.

(4) 10 DZ - działalność przeciwnika w rejonie zainteresowania

4. POSTĘPOWANIE Z JEŃCAMI WOJENNYMI. WYKORZYSTANIE ZDOBYTYCH DOKUMNETÓW I SPRZETU.

Według zasad określonych w przepisach normatywnych.

## DO UŻYTKU SŁUŻBOWEGO

5. DOKUMENTACJA I WYPOSAŻENIE

- a. Mapy do działania: 1 : 200 000, wydanie 1984.
- b. Punkty dowiązania /przyłożenia/ graficznych dokumentów rozpoznawczych:  
(1) 3286 (2) 8298.
- c. Zapotrzebowanie na wiadomości o przeciwniku, oraz zdjęcia lotnicze i mapy przesyłać pocztą polową jako załącznik do meldunku dobowego.
- d. Po wykonaniu plany zbierania informacji przesłać do wydziału rozpoznawczego i zainteresowanych jednostek nie później niż do 251200 Marzec
- e. Do planowania działań wykorzystywać mapy 1:200 000, wydanie 1983.

6. PRZECIWDZIAŁANIE ROZPOZNANIU

- a. Realizować przedsięwzięcia biernej obrony radioelektronicznej,
- b. Środki radiowe wykorzystywać wyłącznie na potrzeby kierowania marszem, ostrzeżenia i alarmowania, meldunki przesyłać pocztą polową,
- c. W czasie marszu i na postojach oraz w rejonach odpoczynków wydzielić patrole i elementy ubezpieczenia z jednostek pancernych i zmechanizowanych,
- d. Zorganizować nadzorowanie i ubezpieczenie bezpośrednio w rejonach postojów i odpoczynków,
- e. Koordynować przestrzeganie zasad przepływu informacji o przeciwniku w podległych i współdziałających komórkach i jednostkach.

7. SPOSÓB MELDOWANIA I PRZEKAZYWANIA INFORMACJI

- a. Składanie meldunków dobowych o 20.00 z sytuacji na 19.00, pisemnie z wykorzystaniem poczty polowej, meldunki przesyłać według układu: a - zasadnicze informacje o działaniu przeciwnika, b - sytuacja w pododdziałach rozpoznawczych, c - sprawy logistyczne, d - prośby i inne informacje.
- b. Obieg informacji rozpoznawczych - priorytet dla oddziału wydzielonego i 45 BZ, - odbiór danych z rozpoznania lotniczego - częstotliwość oznaczona kodem III.

8. INNE DANE

- a. Gotowość systemu rozpoznania osiągnąć:
  - (1) 45 BZ do 251300 Marzec,
  - (2) 73 BPanc do 251500 Marzec
  - (3) Pozostałe jednostki do 251400 Marzec

Apendyski: Nr 1 - Ocena zagrożenia

APENDYKS NR 1 (OCENA ZAGROŻENIA) DO ANEKSU B (ROZPOZNANIE) DO  
ROZKAZU DO MARSZU NR 1 5 DZ

Przewidywane warianty działania przeciwnika:

Wariant 1:

Przeciwnik zmasowanymi uderzeniami lotniczo-rakietowymi na obiekty o znaczeniu strategiczno-operacyjnym pod osłoną zakłóceń radioelektronicznych obezwładni w rejonach wyjściowych jednostki operacyjne, na zasadniczych kierunkach uderzeń zniszczy stanowiska dowodzenia i węzły łączności oraz systemy obrony powietrznej. Działaniem grup dywersyjnych zakłócać będzie proces mobilizacyjnego i operacyjnego rozwijania wojsk. Oddziałami wydzielonymi przekroczy na wybranych kierunkach granicę państwa i rozbijając siły osłonowe stworzy warunki do wprowadzenia do walki głównych zgrupowań uderzeniowych

Wariant 2:

Działalnością mniejszości narodowych oraz oddziaływaniem psychologicznym skierowanym na ludność cywilną podsycać będzie niepokoje społeczne oraz inicjować rozruchy lokalne w rejonach mobilizacji wojsk. Wykorzystując przedstawicieli dyplomatycznych i pracowników firm handlowych wzmoże działalność wywiadowczą i rozpoznawczą. Agresje rozpocznie uderzenie powietrzno-lądowych zgrupowań bojowych pod osłoną środków radioelektronicznych i przy wsparciu lotniczo-rakietowym w celu izolacji pola walki i rozbicia wojsk osłonowych na granicy państwa. Po stworzeniu dogodnych warunków wprowadzi pierwszy rzut operacyjny, rozwijając działania zaczepne na zasadniczym kierunku uderzenia. Na pomocniczych kierunkach ograniczy manewr jednostek odwodowych poprzez wysadzanie desantów powietrznych, działanie oddziałów wydzielonych oraz zainicjowanie działań partyzanckich.

Wariant 3:

Pod pozorem ćwiczeń przeciwnik ześrodkuje w rejonach przygranicznych jednostki operacyjne pierwszego rzutu. Związki taktyczne i oddziały drugiego rzutu operacyjnego w ramach poprawy położenia przegrupowane zostaną w nowe rejony ześrodkowania gdzie po skrytym mobilizacyjnym rozwinięciu osiągną zdolność bojową. W lotnictwie i wojskach rakietowych wprowadzona zostanie pełna gotowość bojowa, samoloty i śmigłowce bojowe przebazowane zostaną na zapasowe lotniska. Nasileniu ulegnie walka radioelektroniczna. W głębi kraju przeciwnik wzmocni ochronę obiektów wojskowych i przystąpi do zasadniczego procesu mobilizacyjnego. Z rejonów przygranicznych pod pozorem klęski żywiołowej przeprowadzona będzie ewakuacja ludności cywilnej. W środkach masowego przekazu i na arenie międzynarodowej przedstawiciele rządu kraju przeciwnika rozpoczną intensywną pracę dezinformacyjną i propagandową nakierowaną na pozyskanie przychylności państw sąsiednich i ONZ.

OPRACOWAŁ:

/-/ppłk dr Andrzej NOWAK

SPRAWDZIŁ:

/-/płk dr J. KISIEL

## DO UŻYTKU SŁUŻBOWEGO

## SYTUACJA ROZPOZNAWCZA

/ Załącznik nr 4 do założenia z TO/

o 6.00 24.03

## I

Wiadomości o przeciwniku i położeniu wojsk własnych zgodnie z założeniem nr.1 z taktyki ogólnej i mapą z położeniem o 6.00 24.03.

Do 6.00 kierownik sekcji rozpoznania 45 BZ otrzymał następujące informacje o przeciwniku:

- przeciwnik prowadzi silną akcję propagandową nakierowaną na ludność zamieszkującą obszary południowo-wschodniej Polski a zwłaszcza w rejonach: WŁODAWY, CHEŁMNA oraz PRZEMYŚLA.

- we wschodnich rejonach przygranicznych uaktywniło się rozpoznanie lotnicze ;  
- należy liczyć się z możliwością silnego oddziaływania grup dywersyjno - rozpoznawczych przeciwnika oraz wrogiego stosunku części ludności cywilnej będącego efektem oddziaływania propagandowego przeciwnika;

## II

Strukturę organizacyjną wojsk przeciwnika przyjmować na podstawie identyfikatora, wykazu jednostek przeciwnika.

Ukompletowanie przeciwnika - jak w założeniu z taktyki ogólnej.

Strukturę organizacyjną kompanii rozpoznawczej przyjąć wg. zestawienia:

- dr dowodzenia  
w składzie: dowódca kompanii, szef kompanii, technik kompanii,  
2 x kierowca, sanitariusz - kierowca, radiotelegrafista,
- 4 x pluton rozpoznawczy  
w składzie: trzy drużyny rozpoznawcze
- pluton rozpoznania motocyklowego  
w składzie: 2 x grupa motocyklowa po 2 x sekcja motocyklowa
- drużyna rozpoznania skażeń  
w składzie: dwie sekcje rozpoznania skażeń

zestawienie zasadniczego sprzętu:

Wyszczególnienie	dr. dowodzenia	plr	plr moto.	drsk	Ilość w kr
WD R-5	2	1			6
BRDM-2		2			8
BRDM-2 rs				2	2
motocykl			8		8
sam. c-t	1				1

III

Ponadto kierownikowi sekcji rozpoznania wiadomo:  
- kompania rozpoznawcza ukompletowana w 100%;  
- uszkodzony R-5 dowódcy kompanii /naprawy wymaga instalacja elektryczna wozu, oraz odbiornik R-870/.

IV

Praca do wykonania:

- zapoznać się szczegółowo z sytuacją wyjściową;
- być w gotowości do meldowania wniosków z oceny możliwości przeciwnika w zakresie oddziaływania na ludność cywilną obszaru zagrożonego działaniami bojowymi;
- umieć przedstawić i uzasadnić możliwości oddziaływania przeciwnika na wojska na drodze marszu oddziału;
- zapoznać się z literaturą z zakresu organizowania rozpoznania w działaniach bojowych / zwłaszcza na okres marszu oddziału/.

Literatura obowiązkowa:

1. Organizacja i prowadzenie rozpoznania na szczeblach taktycznych. Zasady ogólne. Podręcznik ASG WP 1985, nr bibl. 02080.
2. J. Wiśniewski, Właściwości organizowania i prowadzenia rozpoznania w marszu w przewidywaniu boju spotkaniowego i w boju spotkaniowym dywizji. ASG WP 1984, PF 1737.

Dodatkowo przestudiować literaturę:

1. R. Szpyra, Usprawnienie procesu oceny nieprzyjaciela w natarciu i obronie /DZ, DPanc/ z zastosowaniem teorii decyzji informacyjnych, rozprawa doktorska ASG WP 1990, nr bibl. pf 9017.
2. J. Zieliński, Organizacja i prowadzenie rozpoznania w działaniach bojowych, Podręcznik ASG WP 1989, nr bibl. S/1098.
3. Praca organizacyjna organów rozpoznawczych na szczeblach taktycznych ZN nr 1/20/79, dodatek, nr bibl. 0822.
4. Doskonalenie elementów systemu rozpoznania ogólnowojskowego, Myśl wojskowa nr 3/1975 /tajna/ nr bibl. 017416.
5. L. Ciborowski, Planowanie i organizowanie walki według poglądów NOTO, cz. II. Informacyjna preparacja pola walki, AON 1996, S/3269.
6. J. Kisiel, Ocena przeciwnika, wykład, PF 3078
7. M. Wrzosek, Przykłady dokumentów rozpoznawczych według poglądów wybranych państw NATO, AON 1997, nr. wew. 4934/97.
8. Warunki terenowe i klimatyczne Polski, PF 21122 - teren, PF 21123 - grunty, PF 21124 - przeszkody wodne, PF21125 - lasy, PF21126 - klimat.

OPRACOWAŁ:

/-/ pplk dr Andrzej NOWAK

SPRAWDZIŁ:  
KIEROWNIK II ZAKŁADU

/-/ plk dr J. KISIEL

## DO UŻYTKU SŁUŻBOWEGO

SYTUACJA ROZPOZNAWCZA  
/Załącznik nr 4 do założenia z TO/  
o 21.00 30.03

## I

O 21.00 kierownik sekcji rozpoznania 45 BZ dysponuje informacjami o przeciwniku zgodnymi z mapą "Położenie wojsk o 21.00 30.03"

Ponadto kierownikowi sekcji rozpoznania brygady wiadomo:

- przeciwnik dokonał szeregu uderzeń samolotami Su-24 na maszerujące kolumny wojsk 5 DZ m.in. w rejonach:

- na kolumnę batalionu czołgów - zach. OSTROŁĘKA;

- szczególne nasilenie działań dywersyjno-rozpoznawczych wystąpiło w rejonach:

- OSTRÓW MAZOWIECKA - na trasie marszu oddziałów, zasadzki, zawały leśne, oraz szerokie stosowanie min-pułapek;

- BROK - niszczenie mostów, zasadzki, zawały leśne;

- na skrzyżowaniu dróg TRZCIANKA-NAGOSZEWO z drogą polną w kwadracie/4659/ przeciwnik zlikwidował posterunek regulacji ruchu.

## II

Strukturę organizacyjną wojsk przeciwnika przyjmować na podstawie identyfikatora, wykazu jednostek przeciwnika.

Ukompletowanie przeciwnika - wg założenia z taktyki ogólnej.

Strukturę organizacyjną kompanii rozpoznawczej przyjąć wg. zestawienia:

- dr dowodzenia

w składzie: dowódca kompanii, szef kompanii, technik kompanii,

2 x kierowca, sanitariusz - kierowca, radiotelegrafista,

- 4 x pluton rozpoznawczy

w składzie: trzy drużyny rozpoznawcze

- pluton rozpoznania motocyklowego

w składzie: 2 x grupa motocyklowa po 2 x sekcja motocyklowa

- drużyna rozpoznania skażeń

w składzie: dwie sekcje rozpoznania skażeń

zestawienie zasadniczego sprzętu:

wyszczególnienie	dr. dowodzenia	plr	plr moto.	drnsk	Ilość w kr
WD R-5	2	1			6
BRDM-2		2			8
BRDM-2 rs				2	2
motocykl			8		8
sam. c-t	1				1



## TEMAT 348: OCENA PRZECIWNIKA NA OKRES MARSZU ODDZIAŁU.

- CEL:
1. Uczyć studentów prowadzenia oceny zagrożenia oraz organizowania rozpoznania w marszu.
  2. Doskonalić znajomość struktur organizacyjnych organów rozpoznawczych oddziału.
  3. Doskonalić znajomość zasad użycia pododdziałów rozpoznawczych w czasie marszu.

FORMA: Ćwiczenie grupowe w sali na mapach.

CZAS: 2 x 45 min.

### ZAGADNIENIA SZKOLENIOWE I PODZIAŁ CZASU:

Sprawdzenie przygotowania się studentów do zajęcia .....	5'
1. Charakterystyka obszaru, warunków terenowych i atmosferycznych oraz ich wpływu na możliwości prowadzenia działań przez przeciwnika .....	25'
2. Ocena zagrożenia /charakterystyka modelu doktrynalnego i określenie wariantów działania przeciwnika/.....	35'
3. Koncepcja użycia organów rozpoznawczych oddziału w okresie przed, podczas i po wykonaniu marszu oddziału .....	10'
4. Meldunek kierownika sekcji rozpoznawczej.....	10'
Omówienie zajęcia.....	5'

### WSKAZÓWKI ORGANIZACYJNO- METODYCZNE:

I. Podstawą przygotowania się studentów do zajęcia stanowią:

- założenie nr 1 wraz z załącznikami;
- wnioski z analizy zadania;
- wytyczne dowódcy /szefa sztabu/ do oceny zagrożenia

II. Studenci przygotowując się do zajęcia powinni:

- przygotować model doktrynalny operacji zaczepnej sił zbrojnych przeciwnika, wzorzec sytuacji bojowej, potencjalne warianty działania przeciwnika /graficznie na foliach/,
- plan zbierania informacji,
- na podstawie założenia nr 1 i komunikatu rozpoznawczego - wrysować informacje o przeciwniku na mapach;
- być gotowym do prowadzenia oceny zagrożenia, meldowania jej i uzasadniania oraz do przygotowania i meldowania koncepcji systemu rozpoznania.
- przestudiować literaturę;
- 1. L. Ciborowski, Planowanie i organizowanie walki według poglądów NATO, cz. II. Informacyjna preparacja pola walki, AON 1996, S/3269.
- 2. J. Kisiel, Ocena przeciwnika, wykład, PF 3078
- 3. M. Wrzosek, Przykłady dokumentów rozpoznawczych według poglądów wybranych państw NATO, AON 1997, nr. wew. 4934/97.

4. J. Wiśniewski, Właściwości organizowania i prowadzenia rozpoznania w marszu w przewidywaniu boju spotkaniowego i w boju spotkaniowym dywizji. ASG WP 1984, PF 1737.
5. Warunki terenowe i klimatyczne Polski, PF 21122 - teren, PF 21123 - grunty, PF 21124 - przeszkody wodne, PF21125 - lasy, PF21126 - klimat.

#### PRZEBIEG ZAJĘCIA

Sprawdzenie przygotowania się studentów do zajęcia.....5'  
- podać temat i cel zajęcia, przedstawić sposób jego przeprowadzenia  
- sprawdzić przygotowanie do zajęć materiałów graficznych;  
- sprawdzić teoretyczne przygotowanie się studentów /pytania przygotowują wykładowcy indywidualnie/.

#### Zagadnienie 1.

Charakterystyka obszaru, warunków terenowych i atmosferycznych oraz ich wpływu na możliwości prowadzenia działań przez przeciwnika .....25'

Prowadzący zajęcia na wstępie powinien wyjaśnić, że informacyjne przygotowanie pola walki ma na celu :

- a/ zapoznanie oficerów komórki rozpoznawczej z terenem przyszłych działań rozpoznawczych,  
b/ poznanie ograniczeń w zakresie wykorzystania terenu do działań bojowych przez przeciwnika,  
c/ opracowanie potencjalnych wariantów działania i możliwości bojowych prowadzenia walki przez jednostki przeciwnika.

W trakcie przerabiania powyższego zagadnienia należy wyznaczyć 1-2 studentów, którzy powinni zaprezentować własne oceny:

a/ właściwości terenowych w układzie:

- sytuacja terenowa w rejonie działań,
- aspekty militarne wynikające z terenu,
- wpływ terenu na działanie przeciwnika,
- wpływ terenu na działanie własnych podsystemów rozpoznawczych.

charakterystyki warunków meteorologicznych w układzie:

- aktualna sytuacja atmosferyczna,
- aspekty militarne wynikające z pogody,
- wpływ pogody na działanie przeciwnika,
- wpływ pogody na funkcjonowanie własnych podsystemów rozpoznania.

- Po wystąpieniu studentów należy przedyskutować następujące problemy;
- w jaki sposób teren wpływa na prowadzenie działań przez jednostki przeciwnika?
  - w jaki sposób warunki pogodowe wpływają na prowadzenie działań?
  - jakie zmiany w terenie i pogodzie mogą powstać na skutek prowadzenia działań bojowych?

Zagadnienie 2.

Ocena zagrożenia .....35

W zagadnieniu wyeksponować rolę modelu doktrynalnego i jego znaczenie w czasie opracowywania oceny zagrożenia. Zajęcie realizować według układu:

I. Model doktrynalny operacji zaczepnej sił zbrojnych przeciwnika.

Model doktrynalny operacji zaczepnej sił zbrojnych przeciwnika studenci przygotowują samodzielnie. W modelu studenci winni ująć: sposób mobilizacyjnego rozwinięcia jednostek przeciwnika, przewidywany potencjał bojowy, czas i sposób prowadzenia lądowej operacji zaczepnej.

II. Ocena sytuacji przeciwnika:

a/ cel działania przeciwnika,

b/ położenie jednostek przeciwnika,

c/ przewidywane działanie wojsk przeciwnika

- jednostki pierwszego rzutu /wojska w styczności/,
- jednostki wsparcia bojowego,
- jednostki drugiego rzutu i odwody,
- możliwości manewru.

d/ sposoby działania przeciwnika w zaistniałej sytuacji,

e/ prawdopodobne działania przeciwnika wykraczające poza reguły /poza model doktrynalny/

III. Ocena możliwości przeciwnika

a/ podsumowanie dotychczasowych rozważań,

b/ wnioski dotyczące możliwości realizacji zadania przez przeciwnika /jakimi siłami i kiedy przeciwnik może kontynuować lub wznowić działania /,

IV. Wnioski

a/ wpływ terenu i pogody na realizację zadania przez przeciwnika,

b/ prawdopodobne warianty działania przeciwnika:

wariant 1

wariant 2

wariant 3

c/ silne i słabe strony działania przeciwnika.

Do zaprezentowania wariantów oceny zagrożenia wyznaczyć 1-2 studentów.

Po wystąpieniach przeprowadzić dyskusję w której poruszyć następujące problemy:

- jaki może być najbardziej prawdopodobny scenariusz rozpoczęcia działań zbrojnych?
- możliwości oddziaływania lotnictwa przeciwnika na wojska w czasie zagrożenia i po wybuchu konfliktu zbrojnego.
- możliwości i sposoby przeciwdziałania rozpoznaniu przeciwnika.

4. Wzorzec zdarzeń

Opracowany w stosunku do najbardziej prawdopodobnego wariantu działania przeciwnika, powinien umożliwić studentom odpowiedź na pytanie: jakiego potencjału bojowego przeciwnika i kiedy /w jakim czasie / należy oczekiwać w rejonie zainteresowania.

Zagadnienie realizować według układu:

- a) wybór punktów rozpoznawczych,
- b) wybór rejonów zainteresowania,
- c) określenie linii faz czasowych
- d) wybór punktów zainteresowania celami / na potrzeby ognia artylerii wsparcia bezpośredniego/

Wyznaczeni studenci przedstawiają swoje rozwiązania wraz z odpowiednimi kalkulacjami czasowo-przestrzennymi i uzasadnieniem merytorycznym.

Zagadnienie 3.

Koncepcja użycia organów rozpoznawczych oddziału w okresie; przed, podczas i po wykonaniu marszu oddziału .....10'

Dla realizacji powyższego zajęcia studenci przygotowują do zajęć plan zbierania informacji

W celu realizacji zagadnienia wyznaczyć jednego studenta do przedstawienia koncepcji pozyskiwania informacji o przeciwniku, w trakcie referowania uzyskać odpowiedzi na następujące pytania:

- jakie są priorytety rozpoznania /główne zadania rozpoznania/?;
- jaki jest stan potencjału rozpoznawczego /sił i środków rozpoznania/ ?;
- w jaki sposób wykorzystać siły i środki rozpoznania w celu pozyskiwania danych o przeciwniku, /propozycje organizacji systemu rozpoznania/?
- jak zapewnić bezpieczeństwo i zabezpieczenia logistyczne elementów rozpoznawczych,
- jakie są sposoby przeciwdziałania rozpoznaniu;
- jakie prośby skierować do przełożonego w zakresie pozyskania brakujących informacji o przeciwniku?

W wypadku braku czasu na dyskusję ogólną, wykładowca ocenia koncepcję rozpoznania przedstawioną przez referującego.

Zagadnienie 4.

Meldunek kierownika sekcji rozpoznania.....10'

W trakcie referowania szczególną uwagę zwrócić na prawidłowe formułowanie ocen i wniosków, preferować wypowiedzi zwarte i logicznie uzasadnione.

Do referowania zaproponować następujący układ meldunku:

- I. Ocena sytuacji terenowej i atmosferycznej.
- II. Prognoza zagrożenia.
- III. Koncepcja rozpoznania.

Omówienie zajęcia.....5'

W trakcie omówienia zajęcia należy:

- przedstawić pozytywne elementy oraz niedociągnięcia studentów w przygotowaniu się do zajęć i w toku zajęć;
- udzielić odpowiedzi na ewentualne pytania studentów,
- ukierunkować dalszą samodzielną pracę w zakresie umiejętności oceny zagrożenia i przygotowania rozpoznania.

OPRACOWAŁ:

/-/ ppłk dr Andrzej NOWAK

SPRAWDZIŁ:

/-/ płk dr J. KISIEL

## PRZYGOTOWANIE OBRONY BEZ STYCZNOŚCI Z PRZECIWNIKIEM

### SKŁAD STRON

A. „POŁUDNIOWI” - przeciwnik

1 A (skład wg. identyfikatora) prowadzi operacje zaczepną, 2 i 3 DZ w natarciu.

B. „PÓŁNOCNI” - wojska własne

2 KZ - 4, 5, 10 DZ, 21,22,23,24,25 BOT, 2 BA, 2 BSap.

5 DZ - 13, 14 BZ (ćwicząca), 73 BPanc, 22 pa, 15 pappanc,

14 BZ - wzmocniona 22 pa (bez 2 dar), 2 ksap, 2/2 BSap, pl. miotaczy ognia

### DOTYCHCZASOWE DZIANIE, POŁOŻENIE WYJŚCIOWE

#### I ZAMIAR STRON

A. „POŁUDNIOWI”

W kolejnym dniu operacji zaczepnej opanowali częścią sił rubież rz. WISŁA, siłami głównymi rozwijają natarcie w kierunku: PLECHÓW /4262/, WĘGRÓW /6864/.

Do 8.00 31.3 opanowali rubież: płd. WILGA /4628/, płn. GARWOLIN /9242/,

PARYSÓW, CIECHOMIN. Największe powodzenie 1 A uzyskała na kierunku:

PARYSÓW, MIŃSK MAZOWIECKI, posiada zaangażowane w bitwie 2 i 3 DZ. Po

opanowaniu rubieży rz. WISŁA siłami 122 BZ przeszła do obrony skrzydła głównego

zgrupowania uderzeniowego, jednocześnie wyprowadziła z walki 12 DZ (bez 122 BZ),

którą przemieszcza na kierunek głównego uderzenia. Aktualnie dąży do rozbicia sił 21

BOT i do końca dnia 31.3 opanowania rubieży: PORZECZE /5022/, płd. MIŃSK

MAZOWIECKI, płd. MROZY, DĘBOWICE /7265/, ŻEBRAK /7076/. W kolejnym dniu

operacji 1 A otrzymuje zadanie: ostatecznie pobić we współdziałaniu z prawoskrzydłowym

sąsiadem siły główne 2 KZ, następnie opanować, wykorzystując działanie desantu

operacyjnego, przyczółek na rzece BUG w rejonie WYSZKOWA i izolować

WARSZAWĘ z kierunku wschodniego.

#### **Dowódca 1 A zamierza:**

W nocy 31.3/1.4 dokonać przegrupowania swoich sił i stworzyć zgrupowanie uderzeniowe

w składzie: 12 DZ (bez 122BZ), 20 BPanc i 31 BZ, którym rozciąć ugrupowanie

operacyjne 2KZ i stworzyć tym samym warunki do opanowania przyczółka na rz. BUG w

rejonie WYSZKOWA i izolowania WARSZAWY.

Wykorzystując skutki uderzeń lotnictwa i śmigłowców bojowych o 5.00 1.4 uderzeniem z

marszu dwóch brygad pancernych i jednej zmechanizowanej, przełamać obronę 5 DZ na

odcinku: WICIEJÓW, wsch. CEGŁÓW, wysadzając na korzyść głównego zgrupowania

uderzeniowego taktyczny desant powietrzny w sile dwóch kompanii piechoty, do końca

dnia rozbić siły główne 5 DZ i opanować rubież: DĘBE WIELKIE, POŚWIĘTNE /0028/,

MYSZADŁA /1646/, POLKÓW /9661/. Uderzenie pomocnicze wykonać siłami 31 BZ w

kierunku: PODSKWARNE, GRODZISK, z rubieży: PODSKWARNE, KUFLEW.

W kolejnym dniu operacji rozwinąć natarcie w kierunku: MYSZADŁA, WYSZKÓW we

współdziałaniu z sąsiadem pobić siły główne 2 KZ „PÓŁNOCNYCH” i wykorzystując

desant operacyjny uchwycić przyczółek na rz. BUG w rejonie WYSZKOWA. Główny

kierunek uderzenia: DZIELNIK /7048/, RUDZIENKO /9646/. WYSZKÓW.

Ugrupowanie operacyjne - jeden rzut z odwodem:

pierwszy rzut - 20 BPanc, 31 BZ, 12 DZ (bez 122 BZ)

odwód - do brygady (z sił zabezpieczających wejście do walki głównego zgrupowania uderzeniowego)

## DO UŻYTKU SŁUŻBOWEGO

## B. „PÓŁNOCNI”

2 KZ prowadzi operację obronną siłami 4, 10 DZ oraz brygad OT. Nie dopuszcza do przerwania się przeciwnika na kierunku: PARYSÓW, MINSK MAZOWIECKI. Część sił wyprowadza z walki i przechodzi nimi do obrony kolejnych rubieży w głębi. W rejon bitwy przemieszcza 5 DZ.

W przodzie 17 BZ opóźnia natarcie przeciwnika w celu zapewnienia dogodnych warunków przejścia do obrony oddziałom 5 DZ.

Na prawo 13 BZ przechodzi do obrony rejonu: BORKÓW /7333/, WICIEJÓW /6044/, STANISŁAWÓW w celu nie dopuszczenia do przerwania się przeciwnika w kierunku: BARCZAÇA /8043/, STANISŁAWÓW. Przedni skraj obrony rozbudowuje na rubieży: RUDZIENKO /7534/, NIEDZIAŁKA II. SD - BRZÓZE /8837/.

Na lewo 12 BZ /4DZ/ przechodzi do obrony siłami 5 batalionów piechoty w rejonie: GOŁĘBIÓWKA, ZAMOŚCIE, ALBINÓW nie dopuszcza do przerwania się przeciwnika w kierunku: SKRUDA, OLEKSIN /8466/.

**Dowódca 2 KZ zamierza:**

Obroną trzech związków taktycznych załamać natarcie przeciwnika na rubieży: NIECIECZ /5020/, MINSK MAZOWIECKI, ANTONIN /8646/, KAŁUSZYN. W przypadku włamania się przeciwnika na jednym z kierunków obrony, załamać go na drugiej pozycji obrony i przeciwuderzeniem odwodu odtworzyć poprzednie położenie.

Główny wysiłek obrony korpusu skupić na kierunku: CEGŁÓW, DOBRE

Korpus ugrupować w jeden rzut z odwodem:

pierwszy rzut - 5 DZ (bez 73BPanc), 4 DZ (bez 17 BZ), 10 DZ i 21 BOT,  
odwód - 73 BPanc i 17 BZ,

**Dowódca 5 DZ zamierza:**

5 DZ przechodzi do obrony pasa: BORKÓW /7333/, GUZEW /7958/, LIW /0565/, KAROLEW /0527/ w celu niedopuszczenia do przerwania się zgrupowań uderzeniowych przeciwnika w kierunku: CEGŁÓW /7950/, DOBRE /9946/, WYSZKÓW skupiając główny wysiłek na utrzymaniu rejonu: MINSK MAZOWIECKI, KAŁUSZYN /8655/, DOBRE.

Obroną dwóch brygad w pierwszym rzucie nie dopuścić do utraty przedniego skraju obrony, w przypadku przełamania pierwszej pozycji całością sił przejść do obrony na drugiej pozycji i stworzyć warunki do wykonania przeciwuderzenia odwodem korpusu.

Główny wysiłek obrony skupić na kierunku: ROSOSZ /7646/, DOBRE /9446/,

Dywizję ugrupować w jeden rzut z odwodem:

pierwszy rzut - 13 BZ /bez dwóch batalionów/ i 45 BZ,  
odwód - dwa bataliony 13 BZ

**Dowódca 45 BZ otrzymał zadanie:**

45 BZ z 22pa /bez 2 dar/, 2 ksap 2/2BSap, plmo przejść do obrony rejonu: WICIEJÓW, GRODZISK, CZARNOGŁÓW i nie dopuścić do przerwania się przeciwnika w kierunku: CEGŁÓW, DOBRE.

W przypadku włamania się przeciwnika w rejon obrony, zabezpieczyć wprowadzenie do walki odwodu korpusu z rubieży NART, ŻEBRÓWKA.

Pozycję przednią rozbudować i obsadzić na rubieży: pld WICIEJÓW, ptn CEGŁÓW.

Przedni skraj obrony rozbudować na rubieży /nie podaje się/.

Gotowość do obrony 3.00 1.04.

**Dowódca 45 BZ zamierza:**

Bronić rejonu: WICIEJÓW/8144/, GRODZISK/8159/, CZARNOGŁÓW/4752/, załamać natarcie przeciwnika i zabezpieczyć wprowadzenie do walki odwód 2KZ z rubieży: NART/9457/, ŻEBRÓWKA/9253/.

## DO UŻYTKU SŁUŻBOWEGO

Wykorzystując skutki uderzeń lotnictwa, ognia artylerii, środków przeciwpancernych i pozostałych środków rażenia zwalczać podchodzące, rozwijające się i atakujące siły przeciwnika oraz punkty dowodzenia i artylerię na stanowiskach ogniowych.

Obroną batalionu piechoty zmechanizowanej na pozycji przedniej i trzema batalionami na pierwszej pozycji, nie dopuścić do przerwania się przeciwnika w kierunku: CEGŁÓW/7950/, DOBRE/9946/.

W wypadku włamania się przeciwnika w głąb pierwszej pozycji, kontratakami drugiego rzutu rozbić go w rejonie włamania, odtworzyć przedni skraj obrony lub całością sił przejść do obrony drugiej pozycji.

Kierunki kontrataków:

- nr 1: ŁAZISKA /9145/, ANTONIN /8747/;
- NR 2: płn. GÓRY /8849/, BRZOZÓWKA /8546/.

Rozbudować:

- przedni skraj obrony na rubieży: PRZEDEWSIE /8745/, PRZYTOKA/8652/, KAŁUSZYN /8655/, GÓJSZCZ/8458/.
- drugą pozycję obrony na rubieży: MŁĘCIN /9446/, GARCZYN DUŻY /9453/;
- rubież ryglowa: NART, ŻEBRÓWKA, CHROŚCICE /9053/;
- trzy rubieże ogniowe:
  - nr 1: ŁAZISKA, pkt. 175.5/9145/;
  - nr 2: 1 km wsch. pkt 191.0/9347/, WIŚNIE /9249/;
  - nr 3: pkt 192.4/9250/, płd. TUREK /9351/.

Główny wysiłek obrony przeciwlotniczej skupić na osłonie pododdziałów pierwszego rzutu, SD brygady, artylerii i kontrataku drugiego rzutu brygady.

Główny wysiłek obrony skupić w rejonie: PRZEDEWSIE, PRZYTOKA, kol. RUDZIENKO /9647/.

Brygadę ugrupować w dwa rzuty:

- pierwszy rzut: 3bz z 1kcz, 2bz i 5bp;
- drugi rzut: 1bcz/bez 1kcz/.

Do walki na pozycji przedniej wydzielić 4bz.

#### WARUNKI ORGANIZACJI DZIAŁAŃ BOJOWYCH

1. Zadanie do obrony brygada otrzymuje do 8.00 31.3 na SD 5DZ, będąc w marszu do nakazanego wcześniej rejonu ześrodkowania. Gotowość do obrony ma osiągnąć do 3.00 1.4, rejon obrony zajmuje do 14.30 31.3, system ognia organizuje do 17.30, prace inżynierskie pierwszej kolejności wykonuje do 2.30 1.4.
2. W chwili otrzymania zadania brygada taktycznym desantem powietrznym, w sile kompanii piechoty utrzymuje WICIEJÓW/8045/, osłaniając od południa planowany do zajęcia rejon.
3. W ćwiczeniu przyjęto następujące normy operacyjno-taktyczne:
  - dla przeciwnika:
    - a) tempo natarcia - 1-3 km/h, rozwijania do natarcia 10 km/h,
    - b) głębokość zadań OW - 6 km,
    - c) głębokość zadania dnia 12 DZ - 29 km,
    - d) głębokość zadania bliższego; dywizji - 12 km, brygady - 5 km,
  - dla wojsk własnych:
    - a) odległość pozycji przedniej - 6-8 km,
    - b) rejon obrony 45 BZ - szer. 16 km, głębokość - 11 km,
    - c) rejon obrny batalionu: 3 bz - 3 km x 2,5 km, 2 bz - 4km x 2,5 km, 5 bp - 6km x 2 km.
4. W kalkulacjach czasowych przyjęto:
  - zach. słońca w dn. 31.3 - 18.11, wsch słońca w dn. 1.4 - 5.09

29  
DO UŻYTKU SŁUŻBOWEGO

Egz. nr 3 z 33  
5DZ  
RUDNO (9748) POLSKA  
310800 Marzec 1998  
C/121/2

ROZKAZ OPERACYJNY NR 3

Dokumenty odniesienia: Mapa 1: 100 000, arkusze N-34-127,128, 139, 140,  
wydanie SGWP 1984 r.

Strefa czasowa: Alfa.

Podział sił: Aneks A (Podział sił).

1. POŁOŻENIE

a. Położenie przeciwnika. Aneks B (Rozpoznanie).

b. Położenie wojsk własnych.

(1) 2 KZ.

(a) Prowadząc operację obronną przechodzi do obrony kolejnych  
rubieży.

(b) Celem operacji obronnej korpusu jest stworzenie warunków do  
wykonania przeciwuderzenia odwodu Naczelnego Dowódcy.

(c) Dowódca 2 KZ zamierza załamać natarcie przeciwnika na  
kolejnej rubieży obrony NIECIEŻ (5020), MIŃSK MAZOWIECKI, KAŁUSZYN, ŁUPINY  
(7084). W wypadku włamania się przeciwnika załamać jego natarcie na drugiej pozycji  
obrony i przeciwuderzeniem odwodu odtworzyć poprzednie położenie. Główny wysiłek  
skupia na kierunku CEGŁÓW, DOBRE.

(2) Na prawo przechodzi do obrony 21 BOT.

(3) Na lewo przechodzi do obrony 4 DZ.

(4) W przodzie część sił 4 DZ opóźnia natarcie przeciwnika.

c. Zmiany w podporządkowaniu. Aneks A (Podział sił).

2. ZADANIE

5 DZ broni nakazanego pasa obrony w celu niedopuszczenia do włamania się  
przeciwnika w kierunku CEGŁÓW, DOBRE i zabezpieczenia wejścia do walki odwodu 2  
KZ.

DO UŻYTKU SŁUŻBOWEGO

3. REALIZACJA

a. Zamiar walki. Utrzymać nakazany pas obrony i nie dopuścić do rozcięcia ugrupowania bojowego dywizji przez przeciwnika.

Wykorzystując skutki uderzeń LMB i śmigłowców, zwalczać ogniem artylerii i środków przeciwpancernych, podchodzące, rozwijające się kolumny, punkty dowodzenia i artylerię przeciwnika na stanowiskach ogniowych oraz jego siły główne w czasie ataku i w rejonie włamania.

Obroną dwóch brygad w pierwszym rzucie nie dopuścić do utraty przedniego skraju obrony. W wypadku przełamania pierwszej pozycji całością sił przejść do obrony na drugiej pozycji i stworzyć warunki do wykonania przeciwuderzenia odwodu korpusu.

Główny wysiłek obrony skupić na kierunku: ROSOSZ (7646), DOBRE(9446).

Dywizję ugrupować w jeden rzut z odwodem:

- pierwszy rzut: 13 BZ (bez dwóch batalionów) i 45 BZ;

- odwód: dwa bataliony z 13 BZ.

b. 45 BZ.

(1) Przyjąć w podporządkowanie 22 pa (bez dar), 2 ksap 2/2 Bsap, plmo.

(2) Przejąć prowadzenie walki obronnej od 12/4 DZ na linii BIAŁA.

(3) Zorganizować pozycję przednią na linii ŻÓŁTA.

(4) Bronić nakazanego pasa obrony w celu niedopuszczenia do włamania się przeciwnika w kierunku CEGŁÓW, DOBRE.

(5) Być w gotowości do zabezpieczenia wejścia do walki odwodu 2 KZ.

(6) Aneks C (Plan obrony).

c. 13 BZ \*\*\*

d. Odwód dywizji - 4/13BZ, 5/13 BZ. Być w gotowości do wyjścia na rubieżę ogniowe nr 1-3. Aneks B (Plan obrony).

e. Wsparcie ogniowe.

(1) Informacje ogólne.

(a) Priorytet wsparcia ogniowego na rzecz 45 BZ. W przypadku przejścia do obrony na trzeciej pozycji, priorytet na rzecz Odwodu 5 DZ - na rozkaz.

(b) Priorytety rażenia celów przeciwnika: baterie artylerii i moździerzy na stanowiskach ogniowych; stanowiska (punkty) dowodzenia artylerii; SD szczebla taktycznego; atakujące kcz i kcz.

## DO UŻYTKU SŁUŻBOWEGO

- (2) Podział artylerii.
- (a) 22 pa.
- (I) 22 pa (bez 2/22) (122 HS - 18): przejść w podporządkowanie dowódcy 45 BZ od 311000 Marzec; wsparcie bezpośrednie w pasie odpowiedzialności 45 BZ.  
W przypadku przejścia do obrony na trzeciej pozycji - przechodzi w podporządkowanie dowódcy Odvodu 5 DZ - na rozkaz.
- (II) Przekazać w podporządkowanie dowódcy 2 BA 2/22 pa od 311200 Marzec.
- (b) 2 BA (bez 3/2) z 2/22 pa.
- (I) 2 BA (bez 3/2) z 2/22 pa (152 AHS - 18)  
(152 HAC - 18)  
(BM-21 - 36):  
wsparcie ogólne 5 DZ w tym zwalczanie artylerii przeciwnika w pasie odpowiedzialności ogniowej wg ustaleń we wszystkich fazach operacji.
- (II) 1/2 BA (152 AHS - 18): wzmocnienie ogniem artylerii 45 BZ ze zużyciem 0,2 jo w ogniowym odparciu ataku; ze zużyciem 0,3 jo w ogniowym przygotowaniu i wsparciu kontrataku odwodem 45 BZ.
- (III) 2/22 pa (BM-21 - 18): wzmocnienie ogniem artylerii 45 BZ amunicją minową - jedną salwą bar, w ogniowym wzbronieniu podejścia i rozwinięcia wojsk przeciwnika - przed pozycją przednią; dwoma salwami bar, podczas ogniowego odparcia ataku przeciwnika.
- (c) 5 pappanc (85 A - 54): OPpnc 5 DZ.
- (3) Inne dane.
- (a) 2 BA na rzecz 5 DZ w D1 zużycie amunicji artyleryjskiej - 1,8 jo.
- (b) Rejony zastrzeżone:  
- nr 1: LEONÓW (4494), WOLA POLSKA (9244), wył. LUDWINÓW (9242);  
- nr 2: (wył.) DOBRE (4698); POREBY STARE (4000); OSECZYŻNA (4098);  
- nr 3: ADAMÓW (5600); OSSÓWNO (5200); (wył.) WYGLEDÓWEK (5498).
- (4) Wytyczne koordynujące.

32  
DO UŻYTKU SŁUŻBOWEGO

- (a) Linia koordynacji wsparcia ogniowego 5 DZ - PL KRZAK.  
(b) Tabela kierowania wsparciem ogniowym:

Kategoria celu	Kiedy	Jak	Ograniczenia
SD szczebla takt.	P *	O ****	
brplot	P	O	Po uzgodnieniu z GDL
PKO art.	I **	O	
baterie art. i moźdz.	I	O/N *****	
elementy syst. rozp.	A ***	O	Po uzg. z Oddz. Rozp.
elementy syst. Wre	A	O	Po uzg. z Oddz. Rozp.
składy logistyczne	A	N/O	
węzły łączności	A	O	Po uzg. z Oddz. Rozp.
atakujące kz (kcz)	P	W *****	

- \* - według planu wsparcia ogniowego
- \*\* - natychmiast po wykryciu
- \*\*\* - w miarę posiadanych możliwości
- \*\*\*\* - obezwładnienie
- \*\*\*\*\* - zniszczenie
- \*\*\*\*\* - wzbronienie (opóźnienie, zatrzymanie)

- (c) Aneks D (Wsparcie ogniowe).

f. 5 prplot.\*\*\*

g. Ozap 5 DZ.

(1) W gotowości do minowania manewrowego.

(2) Aneks G (Zabezpieczenie inżynieryjne).

h. 2 brozp \*\*\*

i. 5 krel \*\*\*

j. 5 bsap \*\*\*

k. Wytyczne koordynujące.

(1) Gotowość do obrony - 010300 Kwiecień.

(2) Zmiany w podporządkowaniu zakończyć do 311100 Marzec.

(3) Linia CZARNA - rubież ostatecznego załamania przeciwnika całością sił 5 DZ.

(4) Aneks F (WRE).

## DO UŻYTKU SŁUŻBOWEGO

4. ZABEZPIECZENIE LOGISTYCZNE

Aneks I (Zabezpieczenie logistyczne).

5. DOWODZENIE I ŁACZNOŚĆa. Dowodzenie.

- (1) SD 5 DZ RUDNO (9749).
- (2) ZSD 5 DZ STANISŁAWÓW (9537).
- (4) Zastępca - w kolejności dowódca 45 i 13 BZ.

b. Łączność. Aneks J (Łączność).

Potwierdzić

KOWALSKI  
GEN. BRYG.

Za zgodność:

.....

Aneksy:	Aneks A	(Podział sił).
	Aneks B	(Rozpoznanie).
	Aneks C	(Plan marszu).
	Aneks D	(Wsparcie ogniowe).
	Aneks E	(OPL).
	Aneks F	(WRE).***
	Aneks G	(Zabezpieczenie inżynieryjne).
	Aneks H	(OPChem).
	Aneks I	(Zabezpieczenie logistyczne).
	Aneks J	(Łączność).

Rozdzielnik:

Zewnętrzny:	Egz. nr
Do realizacji:	
13 BZ	1-2
45 BZ	3-4
4/13 BZ	5
5/13BZ	6
59 bdow	7
15 pappanc	8
22 pa	9
5 prplot	10
5 br	11
5 krel	12
5 bsap	13
5 brem	14
5 bzaop	15
56 bmed	16
5 kzap	17

34  
DO UŻYTKU SŁUŻBOWEGO

Do wiadomości:	
Dowódca 2 KZ	18
4 DZ	19
21 BOT	20

Wewnętrzny:	
Do realizacji:	
ZSD 5 DZ	20
Komórki	
WRiA	21-22
OPL	23
WInż.	24
Włącz	25
Planow	26
Rozpoz.	27
Kierun.	28
Logist.	29-30

Do wiadomości:	
Dowódca	31
a/a	32
zapasowe	33

UWAGA! \*\*\* w tekście rozkazu oznacza POMINIĘTO.

ANEKS A (PODZIAŁ SIŁ) DO ROZKAZU OPERACYJNEGO NR 3 5DZ.

Irzut

13 BZ (-)  
4,5/13 BZ (do odwołu 5 DZ)  
45 BZ (+)  
2pa (-)  
2/22pa (artyleria 5 DZ)  
ksap 2/2 Bsap  
plmo

Odwód

4 bz/13 BZ  
5 bp/13 BZ

Artyleria

2 BA (-/+)  
(+) 2/22pa

Oppanc

5 pappanc

Artyleria plot

5prplot

Ozap

kmin/5bsap

Rozpoznanie i WRE

2br  
krel

Wojska Inżynieryjne

5 bsap (-)  
kmin (do OZap-5DZ).  
2/2 BSap

Logistyka

5 bzaop  
5 brem  
56 bmed

ANEKS B (ROZPOZNANIE) DO ROZKAZU OPERACYJNEGO NR 3 5 DZ

Dokumenty odniesienia: Mapa.1 : 100 000, arkusze: n-34-127, 128, 139,  
140, wydanie SGWP 1984 r.

Strefa czasowa: ALFA

1. POŁOŻENIE PRZECIWNIKA

Patrz: ostatni komunikat rozpoznawczy i apendyks nr 1

2. ZASADNICZE PROBLEMY ROZPOZNANIA

- a. Jaki jest cel działania przeciwnika?,
- b. W jaki sposób i kiedy przeciwnika wykorzysta posiadane odwody?,
- c. Gdzie i kiedy oraz jakim potencjałem bojowym przeciwnik wykona główne uderzenie?,
- d. Jakie możliwości posiada przeciwnika w zakresie wzmocnienia walczących jednostek?

3. ZADANIA ROZPOZNANIA

- a. Zadania dla podwładnych:

(1) 45 BZ zapewnić napływ informacji z obszaru - określają studenci, zaplanować wykorzystanie dwóch wylotów śmigłowców rozpoznawczych w rejonie zainteresowania brygady,

(2) 13 BZ zorganizować system rozpoznania w rejonie zainteresowania, główny wysiłek skupić na kierunku: BARCZAÇA /8043/, STANISŁAWÓW, zaplanować rubież obserwacji dla jednego śmigłowca rozpoznawczego .

(3) 73 BPanc zorganizować rozpoznanie w rejonie zainteresowania, zapewnić wymianę informacji z jednostkami w pierwszym rzucie, koordynacji granicy pasów rozpoznania dokonać według ustaleń z 45 i 13 BZ, wydzielić i utrzymywać w gotowości do działania na potrzeby wzmocnienia 45 BZ pluton rozpoznawczy.

(4) Batalion rozpoznawczy prowadzić działania rozpoznawcze w pasie; linia koordynacji działań rozpoznawczych z brygadami - ustalają studenci. Zapewni aktualność informacji o taktycznym systemie dowodzenia, rejonach rozmieszczenia węzłów łączności, śledzić kolejne zmiany w systemie

(5) Pułk artylerii nawiązać współdziałanie w zakresie wymiany informacji o obiektach rażenia z elementami rozpoznawczymi 45 i 13 BZ, oraz batalionu rozpoznawczego. Ustalić potencjał bojowy i rozmieszczenie stanowisk ogniowych artylerii przeciwnika

## DO UŻYTKU SŁUŻBOWEGO

(6) Batalion saperów - ustalić czas i kierunki prowadzonych przez przeciwnika prac inżynierskich skierowanych na zdejmowanie zapór i pól minowych, określić prawdopodobne kierunki uderzenia.

b. Potrzeby informacyjne w stosunku do przełożonego, sąsiadów, sił współdziałających, jednostek OT i innych - proszę o dostarczenie następujących danych:

(1) 4 DZ - informacje o położeniu i sytuacji w wojskach przeciwnika do czasu nawiązania kontaktu bojowego przez jednostki 5 DZ, aktualne położenie własnych elementów rozpoznawczych, prowadzących działania na kierunku 5 DZ. Wydzielić w dyspozycję 5 DZ dwa patrole rozpoznawcze pozostawiając je w ugrupowaniu przeciwnika,

(2) Jednostki OT - przekazują informacje o prowadzonych przez przeciwnika działaniach bojowych z własnych rejonów zainteresowania, przekazują w podporządkowanie elementy rozpoznawcze będące w obszarze zainteresowania 5 DZ.

(3) Jednostki rozpoznania i WRE korpusu przekazują niezbędne dane o systemie dowodzenia przeciwnika do WR 5DZ.

4. POSTĘPOWANIE Z JEŃCAMI WOJENNYMI, WYKORZYSTANIE ZDOBYTYCH DOKUMENTÓW I SPRZETU.

Według dotychczasowych zasad

5. DOKUMENTACJA I WYPOSAŻENIE

a. Mapy do działania: 1 : 100 000, wydanie 1984.

b. Punkty dowiązania /przyłożenia/ graficznych dokumentów rozpoznawczych:

(1) 3286, (2) 8298.

c. Zapotrzebowanie na wiadomości o przeciwniku, oraz zdjęcia lotnicze i mapy przesyłać pocztą polowa i przez techniczne środki łączności do wydziału rozpoznawczego 5 DZ.

d. Po wykonaniu plany zbierania informacji przesłać do wydziału rozpoznawczego i zainteresowanych jednostek

6. PRZECIWDZIAŁANIE ROZPOZNANIU

a. Realizować przedsięwzięcia biernej obrony radioelektronicznej,

b. Wydzielić patrole i elementy ubezpieczenia z jednostek pancernych i zmechanizowanych,

c. Zorganizować nadzorowanie obszarów tyłowych,

d. Koordynować przestrzeganie zasad przepływu informacji o przeciwniku w podległych i współdziałających komórkach i jednostkach.

7. SPOSÓB MELDOWANIA I PRZEKAZYWANIA INFORMACJI

- a. Składanie meldunków dobowych o 20.00 z sytuacji na 19.00, w meldunku ujmować: położenie wykrytych jednostek przeciwnika i rozmieszczenie własnych elementów,
- b. Meldunki o stanie ukończenia jednostek przesyłać do komórki kadrowo-mobilizacyjnej codziennie o 15.00,
- c. Obieg informacji rozpoznawczych - priorytet dla jednostek artylerii, odbiór danych z rozpoznania lotniczego - częstotliwość oznaczona kodem IV.

8. INNE DANE:

Gotowość systemu rozpoznania osiągnąć do 311800 Marzec  
Apendyksy: Nr 1 - Ocena zagrożenia

APENDYKS NR1 (OCENA ZAGROŻENIA) DO ANEKSU B (ROZPOZNIANIE) DO  
ROZKAZU OPERACYJNEGO NR 3 5 DZ

Przewidywane warianty działania przeciwnika:

**Wariant 1:**

Przeciwnik siłami dwóch związków taktycznych (2 i 3 DZ), wykorzystując posiadane odwody do końca dnia opanuje rubież: MIŃSK MAZ., PRZEDEWSIE (8745), PRZYTOKA, KAŁUSZYN (8655), SIEDLCE. W ciągu nocy w związkach taktycznych odtworzy zdolność bojową zgrupowania taktycznego w składzie do dwóch brygad, które w godzinach rannych dnia następnego wykonają uderzenie w kierunku: CEGŁÓW, ŁOCHÓW z zadaniem rozbicia pierwszorzutowych brygad 5 DZ i stworzenia warunków do wprowadzenia do walki jednostek 12 DZ.

**Wariant 2:**

Wykorzystując działanie jednostek 2 i 3 DZ do końca dnia przeciwnik opanuje rubież: KOŁBIEL, SIENNICA, KUFLEW, ŻELISZEW, SIEDLCE i zorganizuje obronę w celu osłony skrzydła głównego zgrupowania uderzeniowego - jednostek 12DZ.

12 DZ po podejściu z głębi zajmie rejon ześrodkowania i odtworzy zdolność bojową. W godzinach rannych dnia następnego wykona główne uderzenie w kierunku: RADZYŃ PODLASKI, WARSZAWA. Dla zapewnienia wysokiego tempa natarcia na korzyść 12 DZ użyte zostaną pododdziały desantowo-szturmowe, które zajmą i utrzymają do czasu podejścia sił głównych kluczowe punkty terenowe: mosty, skrzyżowania, wiadukty.

**Wariant 3:**

Pierwszorzutowe jednostki bojowe 1A opanują do wieczora przyczółki na rzece ŚWIDER. Do wieczora w rejon bitwy przegrupują oddziały 12 DZ, które w ciągu nocy odtworzą zdolność bojową. W godzinach rannych oddziały wydzielone 2 i 3 DZ przy silnym wsparciu śmigłowców bojowych i artylerii wykonają główne uderzenie na kierunku: STOCZEK ŁUKOWSKI, WĘGRÓW i we współdziałaniu z taktycznym desantem powietrznym uchwyci przyczółek na rzece LIWIEC, skąd dowódca 1 A wprowadzi do walki 12 DZ. 12 DZ rozwinie uzyskane powodzenie i do końca dnia opanuje we współdziałaniu z 11 bdsz przyczółki na rzece BUG, okrążając w ten sposób WARSZAWĘ od wschodu.

OPRACOWAŁ:

/-/ppłk dr Andrzej NOWAK

SPRAWDZIŁ:

/-/płk dr J. KISIEL

## DO UŻYTKU SŁUŻBOWEGO

WYKAZ JEDNOSTEK PRZECIWNIA  
IDENTYFIKATOR

ZO	ZT	ODDZIAŁY	PODODDZIAŁY
1 A	2 DZ	20 Bpanc	20 Dztwo Brygady; 201,202,203 bcz; 204 bpz; 20 das; 20 daplot; 20 krozp; 20 plrsk; 20 ksap; 20 kłącz; 20 krem; 20 kzaop; 20 kmed.
		21 BZ	21 Dztwo Brygady; 211 bcz; 212,213, 214 bpz; 21 das; 21 dappanc; 21daplot 21 krozp; 21plrsk; 21 ksap; 21 kłącz; 21 krem; 21 kzaop; 21 kmed.
		22 BZ	22 Dztwo Brygady; 221 bcz; 222, 223, 224 bpz; 22 das; 22 dappanc; 22daplot 22 krozp; 22 plrsk; 22 ksap; 22 kłącz 22 krem; 22 kzaop; 22 kmed.
		Jedn.dywizyjne 2 Dztwo Dywizji; 2 pa; 2 prplot; .2 dar; 2 dappanc; 2 eśm; 2 brozp; 2 bsap; 2 błącz; 2 kchem; 2 brem; 2 bzaop; 2 bmed.	
	3 DZ	30 Bpanc	30 Dztwo Brygady; 301,302,303 bcz; 304 bpz; 30 das; 30 daplot; 30 krozp; 30 plrsk; 30 ksap; 30 kłącz; 30 krem; 30 kzaop; 30 kmed.
		31 BZ	31 Dztwo Brygady; 311 bcz; 312,313, 314 bpz; 31 das; 31 dappanc; 31daplot 31 krozp; 31 plrsk; 31 ksap; 31 kłącz 31 krem; 31 kzaop; 31 kmed.
		32 BZ	32 Dztwo Brygady; 321 bcz; 322, 323, 324 bpz; 32 das; 32 dappanc; 32daplot 32 krozp; 32 plrsk; 32 ksap; 32 kłącz 32 krem; 32 kzaop; 32 kmed.
		Jedn.dywizyjne 3 Dztwo Dywizji; 3 pa; 3 prplot; 3 dar; 3 dappanc; 3 eśm; 3 brozp; 3 bsap; 3 błącz; 3 kpchem; 3 brem; 3 bzaop; 3 bmed	
		120BPanc	120Dztwo Brygady; 1201, 1202, 1203bcz 1204bpz; 120das; 120daplot; 120krozp; 120plrsk; 120ksap; 120kłącz; 120krem; 120kzaop; 120kmed.

41  
DO UŻYTKU SŁUŻBOWEGO

1 A	12 DZ	121 BZ	121Dztwo Brygady; 1211bcz; 1212,1213, 1214bpz; 121das; 121dappanc;121daplot 121krozp; 121plrsk; 121ksap; 121kłącz 121kzaop; 121kmed.
		122 BZ	122Dztwo Brygady; 1221bcz; 1222,1223, 1224bpz; 122das; 122dappanc;122daplot, 122krozp; 122plrsk; 122ksap; 122kłącz, 122kzaop; 122kmed.
		Jedn.dywizyjne 12 Dztwo Dywizji; 12 pa; 12 prplot; .12 dar; 12 dappanc; 12 eśm; 12 brozp; 12 bsap; 12 błącz; 12 kchem; 12 brem; 12 bzaop; 12 bmed	
Jednostki 1 A	WR i Art.:13 pappanc; 11 paa; 10 prt; 12 paa.  WOPL: 1 prplot;  WInż.: 1 BSap; 1 ppont; 1 pdm.  WROzp; 1 pr i WRE; 1 bs; 1 ebsr.  LWLąd; 1 pśb-24 Mi-24; 1 pśt-24 Mi-6; eśm-6 Mi-2, 6 Mi-8.  WŁącz.: 1 płącz; 1 prlk. WOPChem.: 1 bopchem  WLogist.: 21 bzaop; 22 bzaop; 23bzaop, 5 btr; 15 btr; 14 bez; bzyw, 1,2,3,4 bzaop; 6 bmk; 7 bdm, 8,9,10 bmw.  11 bdsz.		
Lotnictwo taktyczne	wspiera wysiłkiem 100-150 s/w na dobę walki samolotami myśliwsko-bombowymi Su-24 i Mig-27.		

**STAN ILOŚCIOWY I WAŻNIEJSZE WYPOSAŻENIE "POŁUDNIOWYCH".**

DZ  
stan - 14387 osób;  
hb 122 mm - 90 szt;  
wyrzutni artylerii raketowej BM-21 - 12 szt;  
moździerzy 120 mm - 42 szt;  
czołgi T-55 - 150 szt;  
transp. opanc. BWP - 220 szt;  
transp. inne - 50 szr;  
ppk - 6 szt;  
85 mm armat ppanc - 48 szt;  
rakiety plot "OSA" - 16 wyrzutni;  
rakiety plot S-2M - 80 sztuk;  
armaty plot ZU-23-2 - 80 sztuk;

DO UŻYTKU SŁUŻBOWEGO

## DO UŻYTKU SŁUŻBOWEGO

armaty plot ZSU-23-4 - 12 sztuk;  
armaty plot S-60 /holowane/ - 20 sztuk.

## BPanc

stan - 2627 osób;  
hb 122mm - 18 sztuk;  
moździerzy 120 mm - 6 sztuk;  
czołgi T-55 - 90 sztuk  
transp. opanc. BWP - 30 sztuk;  
transp. inne. - 10 sztuk;  
rakiety plot S-2M - 24 sztuki;  
armaty ZU-23-2 - 8 sztuk;  
armaty ZSU-23-4 - 4sztuki;  
armaty plot S-60 /holowane/ - 4 sztuki.

## BZ

stan - 3281 osób;  
hb 122mm - 18 sztuk;  
czołgi T-55 - 50 sztuk;  
transp. opanc. BWP - 90 sztuk;  
transp. inne - 10 sztuk;  
85 mm armat ppanc - 18 sztuk;  
środki plot - jak w BPanc.

## ORGANIZACJA SZCZEGÓŁOWA I INFORMACJE O ILOŚCI SPRZĘTU

1. Bataliony czołgów w BZ i BPanc wyposażone są w czołgi T-55;
2. Bataliony piechoty zmechanizowanej w BZ i BPanc wyposażone są w transp. opanc. BWP;
3. Kompanie wsparcia w bpz składają się z plutonu ppk "FAGOT" /4 szt./ i plutonu moździerzy 120 mm /6 szt./;
4. Dywizjon artylerii samobieżnej w BZ i BPanc składa się z trzech baterii samob. haubic 122mm "GOŹDZIK". Razem 18 sztuk;
5. Dywizjon artylerii p/lotniczej w BZ i BPanc składa się z trzech baterii: baterii ZU-23-2 - 8 sztuk oraz 8 sztuk S-2M; baterii armat ZSU-23-4 - 4 sztuki oraz 8 sztuk S-2M; baterii armat S-60 /holowane/ - 4 sztuki oraz 8 sztuk S-2M.
6. Dywizjon ppanc w BZ składa się z trzech baterii armat ppanc. 85 mm po 6 sztuk. Razem 18 sztuk.
7. Pułk artylerii w DZ składa się z trzech dywizjonów samobieżnych haubic 122mm "GOŹDZIK" po 12 sztuk. Razem 36 sztuk.
8. Dywizjon artylerii raketowej w DZ składa się z 3 baterii po 4 szt. wyrzutni artylerii raketowej BM-21. Razem 36 sztuk.
9. Dywizjon artylerii ppanc. w DZ składa się z baterii ppk /6 wyrzutni/ i dwóch baterii ppanc. armat 85 mm po 6 sztuk. Razem 12 sztuk.
10. Pułk rakiet plot w DZ składa się z 4 baterii po 4 wyrzutnie rakiet typu "OSA" i dywizjonu artylerii plot. Z trzech baterii/ jednej baterii ZU-23-2 - 6 sztuk oraz 8 sztuk S-2M ponadto dwóch baterii armat S-60 w baterii - 4 sztuki. Ponadto w pułku jest bateria dowodzenia i bateria techniczna.

## DO UŻYTKU SŁUŻBOWEGO

11. Pułk artylerii armat składa się z trzech dywizjonów haubic 152 mm po 12 sztuk. Razem 36 sztuk. Jeden dywizjon posiada samobieżne, pozostałe dwa dywizjony posiadają haubice holowane.
12. Pułk artylerii ppanc. w Korpusie składa się z trzech dywizjonów 85 mm armat ppanc. po 18 sztuk. Razem 54 sztuki.
13. Pułk rakiet taktycznych w Korpusie składa się z dwóch dywizjonów rakiet. Jeden dywizjon jest wyposażony w rakiety typu "TOCZKA" - 4 sztuki; drugi w rakiety R-70 - 4 sztuki. Razem 8 rakiet.
14. Pułk rakiet plot w Korpusie składa się z pięciu baterii po 4 sztuki. Razem 20 rakiet plot dalekiego zasięgu.

**OPRACOWAŁ:****SPRAWDZIŁ:****KIEROWNIK ZAKŁADU SM i AO****/-/mjr dypl. P. KALISZEWICZ****/-/płk dr A. PODKOWASKI**

### KOMUNIKAT ROZPOZNAWCZY

Dokumenty odniesienia:  
Mapa Mapa 1:50 000, rok wydania 1983  
Strefa czasowa .....

#### 1. Sytuacja ogólna o wojskach przeciwnika.

5 DZ nr 1 SD - RUDNO /9748/ "Południowi" prowadzą działania zaczepne siłami dwóch ZT w pierwszym rzucie. W styczności z 21 BOT znajdują się oddziały 2 DZ "Południowych", przeciwnika, będących w styczności w jednym rzucie z odwodami. Aktualnie "Południowi" prowadzą działania bojowe na rubieży: osiedle WILGA - ptn. wsch. GARWOLIN - PARYSÓW - STAROWOLA - JAŻWINY - WOLA MATKOWSKA - ptn. KRUSZÓWKA - GUZÓWKA - JAGODNE. W styczności między 2 i 3 DZ przeciwnika w rejonie wsch. PARYSÓW - ŁĘTÓW. W drugim rzucie "Południowi" posiadają 12DZ bez jednej BZ, która stanowi prawdopodobnie odwód armijny.

Działania bojowe "Południowych" wspiera lotnictwo myśliwsko - bombowe wykonując uderzenia na kierunkach: SIENNA - MIŃSK MAZOWIECKI - STANISŁAWÓW oraz STOCZEK ŁUKOWSKI - GRODZISK - CZARNOCIN.

W dotychczasowych działaniach przeciwnik nie stosował taktycznej broni jądrowej.

#### 2. Sytuacja szczegółowa

a/ wykryto :

stanowiska ogniowe samobieżnych hb 152 mm w rejonie: ŁĄKI- pld. RUDNIK - ptn. ZASIADAŁY.

- stanowiska ogniowe samobieżnych hb 122 mm w rejonach:

- GŁOSKÓW - ŁĘTÓW - UNIN;

- MIASTKÓW KOŚCIELNY - PODUCHOWNA - Kol. ZWOLA - wsch.

RYCZYSKA;

- ŻABIENIEC - NOWY - STARY;

- wsch. WILCHTA - SŁUP - WRZOSÓW - 2 km pld. zach. BOROWCE.

- prawdopodobne ześrodkowania pododdziałów logistycznych:

- wsch. GARWOLIN - LESZCZYNY NW - SŁAWNY;

- kol. CHĘCINY - HUTA MIASTKOWSKA - ZGÓRZE.

kolumny artylerii na drodze GAŚIORY - PIASTÓW.

#### 3. Ocena dotychczasowych działań bojowych przeciwnika.

Na kierunku działania 5 DZ uwikłane są w walkę siły 30BPanc i 31 BZ z 3 DZ oraz 20 BPanc 2 DZ "Południowych".

Zaobserwowano podchodzące z głębi kolumny czołgów i transporterów opancerzonych na drogach: RYKI - GONCZYCE oraz CZERNIC- ŻELECHÓW. Prawdopodobnie są to brygady 12 DZ. Przeciwnik z dużym prawdopodobieństwem ześrodkuje obie brygady 12 DZ w rejonach wyjściowych i po przygotowaniach w godzinach nocnych, współdziałając z siłami będącymi w styczności wprowadzi je do walki z rubieży: BARCZAÇA - CEGŁÓW w kierunku PIASKI CZARNOCIN. Przewidywane kierunki

## DO UŻYTKU SŁUŻBOWEGO

dalszego natarcia: CZARNOCIN - MYCZADŁA - WYSZKÓW lub CZARNOCIN - KORYTNICA - STOCZEK.

Należy się liczyć, że oprócz uderzenia głównego brygad 12 DZ "Południowi" mogą prowadzić działania ofensywne na kierunkach pomocniczych oddziałami będącymi w styczności. Prawdopodobne jest uderzenie brygady lewoskrzydłowej na kierunku: BARCZAÇA - POŚWIĘTNE - DUCZKI, prawoskrzydłowej na kierunku: LUBOMIN - POLKÓW - RUCHNA.

Zamiarem "Południowych" będzie zapewne wysadzenie desantu siłami bdszt w rejonie WYSZKÓW w celu uchwycenia przepraw przez rz. BUG. Prawdopodobny czas desantu: noc 1/2. 04 lub godziny popołudniowe 2.04.

**OPRACOWAŁ:**

**SPRAWDZIŁ:**

**KIEROWNIK ZAKŁADU SM i AO**

**/- mjr dypl. P. KALISZEWICZ**

**/-/plk dr A. PODKOWSKI**

46  
DO UŻYTKU SŁUŻBOWEGO

SYTUACJA ROZPOZNAWCZA  
/Załącznik nr 4 do założenia z TO/  
o 8.00 31.03

I

O 8.00 kierownik sekcji rozpoznania 45 BZ dysponuje informacjami o przeciwniku zgodnymi z mapą "Położenie wojsk o 8.00 31.03"

II

Strukturę organizacyjną wojsk przeciwnika przyjmować na podstawie identyfikatora, wykazu jednostek przeciwnika.

Ukompletowanie przeciwnika - jak w założeniu z taktyki ogólnej.

Strukturę organizacyjną kompanii rozpoznawczej przyjąć wg. zestawienia:

- dr dowodzenia  
w składzie: dowódca kompanii, szef kompanii, technik kompanii,  
2 x kierowca, sanitariusz - kierowca, radiotelegrafista,
- 4 x pluton rozpoznawczy  
w składzie: trzy drużyny rozpoznawcze
- pluton rozpoznania motocyklowego  
w składzie: 2 x grupa motocyklowa po 2 x sekcja motocyklowa
- drużyna rozpoznania skażeń  
w składzie: dwie sekcje rozpoznania skażeń

zestawienie zasadniczego sprzętu:

wyszczególnienie	dr. Dowodzenia	plr	plr moto.	drsk	Ilość w kr
WD R-5	2	1			6
BRDM-2		2			8
BRDM-2 rs				2	2
motocykl			8		8
sam. c-t	1				1

III

45 krozp - siłami głównymi maszeruje w składzie SD 45 BZ, czołem skrzyżowanie drogi TRAWY, PNIEWNIK z drogą polną /0949d/;

- 1 plr w składzie OW w marszu na drodze CIERPIĘTA/9458/, KAŁUSZYN czołem czołem KAŁUSZYN/8655/.

W czasie przegrupowania kompania poniosła straty:

- uszkodzony BRDM-2 w 1 plr - remont potrwa około 4-6 godzin;
- dwóch rannych - w tym dowódca 1 plr.

IV

Praca do wykonania:

1. Do zajęcia nr 11:

- zameldować się na instruktaż do wykładowcy,
- przygotować pisemnie notatki dotyczące informacyjnego przygotowania pola walki w obronie brygady,
- umieć przedstawić zasadnicze wnioski z oceny terenu i warunków pogodowych w rejonie obrony brygady.

2. Do zajęcia nr 12:

- w roli kierownika sekcji rozpoznania być gotowym do prowadzenia oceny przeciwnika, złożenia meldunku i jego uzasadnienia oraz przedstawienia koncepcji rozpoznania;
- przestudiować literaturę w wymaganym do zajęć temacie;

3. Do zajęcia nr 26:

- na foliach wrysować niezbędne elementy oceny przeciwnika, decyzji dowódcy brygady;
- przedstawić koncepcję rozpoznania graficznie na folii;
- przygotować plan zbierania informacji do wypełnienia w zakresie podanym na instruktażu;
- w czasie zajęć być w gotowości do uzasadnienia przyjętych rozwiązań;
- przestudiować literaturę z zakresu planowania rozpoznania:

4. Do zajęcia z oficerami - zwiadowcami temat 411 z TRW:

- zameldować się na instruktaż do zajęć,
- przygotować plan zbierania informacji, w notatkach przygotować układ zadania dla wybranego elementu rozpoznawczego;
- opracować niezbędne kalkulacje czasowo-przestrzenne do uzasadniania przyjętych rozwiązań;
- przygotować na folii ocenę przeciwnika i oleatę zdarzeń oraz graficzną część planu zbierania informacji
- przestudiować literaturę z zakresu tematu zajęć.

OPRACOWAŁ

/-/ ppłk dr Andrzej NOWAK

SPRAWDZIŁ  
KIEROWNIK II ZAKŁADU

/-/ płk dr J. KISIEL

## TEMAT 367: Rozpoznawcze przygotowanie pola walki w obronie brygady

- CEL: 1. Uczyć studentów prowadzenia rozpoznania studyjnego.  
 2. Doskonalić studentów w zakresie opracowania dokumentów informacyjnego przygotowania pola walki.  
 3. Doskonalić umiejętności studentów w przedstawianiu wniosków z oceny terenu i warunków pogodowych.

FORMA: Ćwiczenie grupowe w sali na mapach.

CZAS: 2 x 45 min.

### ZAGADNIENIA SZKOLENIOWE I PODZIAŁ CZASU:

Sprawdzenie przygotowania się studentów do zajęcia .....	5'
1. Analiza warunków terenowych i atmosferycznych w rejonie zainteresowania brygady ....	30'
2. Wpływ warunków terenowych i klimatycznych na działanie wojsk własnych i przeciwnika .....	20'
3. Przewidywane drogi podejścia i korytarze manewru .....	25'
Omówienie zajęcia .....	10'

### WSKAZÓWKI ORGANIZACYJNO- METODYCZNE

- Podstawę przygotowania się studentów do zajęcia stanowią:
  - założenie nr 1 wraz z załącznikami;
  - mapa położenia wyjściowego o 8.00 31.03;
  - wnioski z analizy zadania;
  - wytyczne dowódcy /szefa sztabu/ do przygotowania danych dla dowódcy.
- Studenci przygotowując się do zajęcia powinni:
  - przygotować oleatę z oceną terenu w rejonie brygady,
  - opracować warunki pogodowe i ich wpływ na realizację zadań przez przeciwnika i wojska własne,
  - wyznaczyć kierunki i zwartościować możliwości manewru w obszarze zainteresowania brygady.

### PRZEBIEG ZAJĘCIA

- Sprawdzenie przygotowania się studentów do zajęcia .....5'
- podać temat i cel zajęcia;
  - określić sposób jego przeprowadzenia;
  - sprawdzić przygotowanie oleat;
  - sprawdzić teoretyczne przygotowanie się studentów / pytania przygotowują wykładowcy indywidualnie/.

Zagadnienie 1.

Analiza warunków terenowych i atmosferycznych w rejonie zainteresowania brygady  
.....30'

Prowadzący zajęcia na wstępie powinien wyjaśnić, że informacyjne przygotowanie pola walki ma na celu :

- a/ zapoznanie oficerów komórki rozpoznawczej z terenem przyszłych działań rozpoznawczych,
- b/ poznanie ograniczeń w zakresie wykorzystania terenu do działań bojowych przez przeciwnika,
- c/ opracowanie potencjalnych wariantów działania i możliwości bojowych prowadzenia walki przez jednostki przeciwnika.

W trakcie przerabiania powyższego zagadnienia należy wyznaczyć 1-2 studentów, którzy powinni zaprezentować własne oceny:

A/ właściwości terenowych w układzie:

- sytuacja terenowa w rejonie działań,
- aspekty militarne wynikające z terenu,
- wpływ terenu na działanie przeciwnika,
- wpływ terenu na działanie własnych podsystemów rozpoznawczych.

B/ charakterystyki warunków meteorologicznych w układzie:

- aktualna sytuacja atmosferyczna,
- aspekty militarne wynikające z pogody,
- wpływ pogody na działanie przeciwnika,
- wpływ pogody na funkcjonowanie własnych podsystemów rozpoznania.

Zagadnienie 2

Wpływ warunków terenowych i klimatycznych na działanie wojsk własnych i przeciwnika.....20'

Na podstawie przeprowadzonej analizy studenci powinni przedstawić następujące problemy;

- w jaki sposób teren może wpływać na prowadzenie działań przez jednostki przeciwnika,
- w jaki sposób warunki pogodowe wpływają na prowadzenie działań?
- jakie zmiany w terenie i pogodzie mogą powstać na skutek prowadzenia działań bojowych?

Pomocnym w realizacji zagadnienia może być przedstawione poniżej rozwiązanie:

**I. TEREN**

Sytuacja bieżąca:

a/ wzniesienia terenowe i arterie wodne

średnia wysokość wzniesień - 147 m,

ważniejsze arterie wodne w rejonie działania brygady: rzeki LIWIEC i

ŚWIDER, staw rybny na lewym skrzydle pasa działania, duża ilość strumieni i cieków wodnych..

b/ gleba:

gliniasta z niewielką ilością gruntów piaszczystych, w pobliżu zbiorników wodnych gleby torfiaste,

c/ lasy:

mieszane sosnowo-dębowe,

d/ infrastruktura:

- sieć drogowa dobrze rozwinięta z przewagą dróg lokalnych utwardzonych i gruntowych,
- mosty o nośności 30 t,
- tereny zurbanizowane: KAŁUSZYN, CEGŁÓW, MINSK MAZ, JĘDRZEJÓW, WICIEJÓW, PARYSÓW - zabudowa ogniotrwała, miejscami drewniana.

Wojskowe aspekty terenu

a/ przeszkody terenowe

liniowe: kompleks leśny w rejonie m. CEGŁÓW, staw rybny,

tereny trudne: nadbrzeża rzek,

b/ tereny kluczowe: PRZEDEWSIE, PRZYTOKA, RUDZIENKO.

c/ drogi podejścia i korytarze manewru: WILGOLAS, PIASKI, CEGŁÓW, JĘDRZEJÓW, ZGECHÓW, WYGLEDÓWKA, JAKUBÓW, korytarz manewru: ZGLECHÓW, POSIADAŁY, MAŁA WIEŚ.

d/ pola obserwacji i ognia: MOCZYDŁA, JĘDRZEJÓW, PRYTOKA

e/ pokrycie terenu i możliwości maskowania: najlepsze na kierunku: WYGLEDÓWKA, JAKUBÓW

Wpływ terenu na możliwości prowadzenia działań przez wojska własne i przeciwnika

a/ możliwości prowadzenia działań przez wojska własne:

teren stosunkowo trudny do obrony, ułatwiona jest obserwacja i prowadzenie ognia przez wojska przeciwnika, brak naturalnych przeszkód terenowych utrudnia organizowanie obrony,

b/ możliwości prowadzenia działań przez przeciwnika:

ukształtowanie terenu sprzyja prowadzeniu natarcia, jednak ruch wojsk kanalizowany jest przez dużą ilość terenów podmokłych i kompleksów leśnych, dobre warunki obserwacji zapewniają wgląd w rejon obrony i prowadzenie ognia obserwowanego.

## II. POGODA

Sytuacja bieżąca:

a/ warunki dzienne:

pora roku: wczesna wiosna - koniec marca / kwiecień,

zachód słońca - w dniu 31 marca 18.08

wschód słońca w dniu 01 kwietnia 5.11

ilość światła dziennego - 13 godzin,

b/ temperatura:

średnia temperatura dnia - plus 7 st. C,

średnia temperatura nocy - plus 2 st. C,

temperatury skrajne - max. plus 27 st. C, min. minus 7 st. C,

c/ podstawa chmur ; średnia i niska,

d/ opady atmosferyczne: średnie atmosferyczne 22 mm/ m<sup>2</sup>, możliwość opadów deszczu i śniegu, lub deszczu ze śniegiem,

e/ wilgotność - wysoka,

f/ wiatr - z kierunku: północnego i północno-zachodniego,

g/ widoczność: dobra, częściowo ograniczona w przypadku występowania mgły i zachmurzenia, dni pochmurnych w miesiącu - 12,

Wojskowe aspekty pogody

a/ występujące opady deszczu i śniegu a także deszczu ze śniegiem powodować będą trudności w zakresie przemieszczania wojsk, pogarszają warunki stanu technicznego dróg, utrudniają będą manewr poza drogami.

b/ wilgotność i opady negatywnie wpływają na eksploatację sprzętu technicznego w tym elektroniki i optoelektroniki, oraz środków łączności radiowej,

c/ dni pochmurne i liczne opady oraz zamglenia ograniczają a niekiedy utrudniają działanie lotnictwa, w tym szczególnie formacji powietrzno-lądowych,

d/ warunki obserwacji optycznej i nadzorowania pola walki są znacznie ograniczone,

Wpływ pogody na przebieg własnych działań

Dni pochmurne i występujące opady mogą utrudnić prowadzenie obserwacji i skutecznego ognia, kierunek wiatru umożliwia stosowanie zasłon dymnych.

Wpływ pogody na działania przeciwnika

Duża ilość dni pochmurnych i mgły ograniczają działanie lotnictwa, bezpilotowych środków rozpoznania, wysadzanie taktycznych desantów powietrznych. Warunki atmosferyczne powodują ograniczenie możliwości prowadzenia ognia i obserwacji optycznej. Kierunek wiatru pozwala na stosowanie lokalnych zasłon dymnych.

Zagadnienie 3.

Przewidywane drogi podejścia i korytarze manewru.....25'

Do zaprezentowania przyjętych rozwiązań wyznaczyć 1-2 studentów.

Studenci winni przedstawiając rozwiązanie wskazać drogi podejścia przeciwnika i określić jego potencjał bojowy. Szczególną uwagę należy zwrócić na problem korytarzy manewru i wyegzekwować od studentów rozwiązanie następujących problemów:

w jaki sposób i gdzie przeciwnik może dokonać zmiany kierunku głównego uderzenia?

w których rejonach liczyć się należy z rozmieszczaniem jednostek wsparcia ogniowego i zabezpieczenia logistycznego?

Pomocnym w realizacji zagadnienia może być poniższe zestawienie warunków jakim powinny odpowiadać korytarze manewru:

Tabela wymaganych szerokości korytarzy ruchu

szczebel organizacyjny	szerokość korytarza ruchu w km.	odległość między korytarzami ruchu w km.
kompania	0,5	0,5
batalion /dywizjon/	1,5	2
brygada /pułk/	3,0	6
dywizja	6,0	10

Omówienie zajęcia .....5'

W trakcie omówienia zajęcia należy:

- przedstawić pozytywne elementy oraz niedociągnięcia studentów w przygotowaniu się do zajęć i w toku zajęć;
- udzielić odpowiedzi na ewentualne pytania studentów, ukierunkować ich dalszą samodzielną pracę w zakresie oceny przeciwnika.

OPRACOWAŁ:

/-/ppłk dr Andrzej NOWAK

SPRAWDZIŁ:

/-/ płk dr J. KISIEL

## TEMAT 370: Ocena przeciwnika w obronie brygady.

- CEL: 1. Uczyć studentów prowadzenia oceny przeciwnika w obronie brygady.  
2. Doskonalić umiejętności studentów w przedstawianiu i uzasadnianiu wniosków z oceny przeciwnika.  
3. Zapoznać studentów z przebiegiem oceny przeciwnika na szczeblu brygady.

FORMA: Ćwiczenie grupowe w sali na mapach.

CZAS: 4 x 45 min.

### ZAGADNIENIA SZKOLENIOWE I PODZIAŁ CZASU:

Rozpoczęcie zajęć .....	5'
1. Analiza posiadanych informacji o potencjalnym zagrożeniu .....	15'
2. Model doktrynalny zasad prowadzenia walki przez jednostki lądowe przeciwnika .....	20'
3. Prognoza zagrożenia .....	90'
4. Model przewidywanej sytuacji bojowej i jego uzasadnienie .....	40'
Omówienie zajęcia .....	10'

### WSKAZÓWKI ORGANIZACYJNO- METODYCZNE

1. Podstawę przygotowania się studentów do zajęcia stanowią:
  - założenie nr 1 wraz z załącznikami;
  - mapa położenia wyjściowego o 6.00 30.03;
  - wnioski z analizy zadania;
  - wytyczne dowódcy /szefa sztabu/ do przygotowania informacji rozpoznawczych.
2. Studenci przygotowując się do zajęcia powinni:
  - uzupełnić informacje o przeciwniku na mapach,
  - przygotować model doktrynalny działań przeciwnika ,
  - dokonać wariantowej oceny zagrożenia,
  - przestudiować literaturę wskazaną na instruktażu;
  - być gotowym do meldowania oceny zagrożenia, uzasadniania przyjętych rozwiązań i przedstawienia kalkulacji czasowo-przestrzennych

54  
DO UŻYTKU SŁUŻBOWEGO  
PRZEBIEG ZAJĘCIA

Rozpoczęcie zajęć .....5'

- podać temat i cel zajęcia;
- określić sposób jego przeprowadzenia;
- sprawdzić przygotowanie graficznych materiałów do zajęć;
- sprawdzić teoretyczne przygotowanie się studentów /pytania przygotowują wykładowcy indywidualnie/.

Zagadnienie 1.

Analiza posiadanych informacji o potencjalnym zagrożeniu.....15'

Prowadzący zajęcia na wstępie powinien wyjaśnić studentom, że podstawą określania potrzeb w zakresie zdobywania informacji o przeciwniku jest stan aktualnej wiedzy z zakresu działania przeciwnika, w tym przeprowadzona klasyfikacja posiadanych informacji oraz czas ich uzyskania. Następnie wyznaczyć 1-2 studentów którzy wskażą źródła informacji o przeciwniku oraz określą najbardziej istotne potrzeby informacyjne.

W trakcie odpowiedzi należy uwzględnić:

- uzyskanie nowych, oraz potwierdzenie posiadanych już informacji o obiektach przeciwnika;
- uzyskanie informacji o obiektach przeciwnika, którego siły i środki mogą w miarę upływu czasu napływać w obszar jaki został brygadzie powierzony do obrony;
- "kryteria ważności obiektów przeciwnika" oraz "kryterium kolejności prowadzenia rozpoznania".

Zagadnienie 2.

Model doktrynalny zasad prowadzenia walki przez jednostki lądowe przeciwnika .....20'

W zagadnieniu wyeksponować rolę modelu doktrynalnego i jego znaczenie w czasie opracowywania oceny zagrożenia. Zagadnienie realizować według układu:

1. Model doktrynalny operacji zaczepnej sił zbrojnych przeciwnika.

Model doktrynalny operacji zaczepnej sił zbrojnych przeciwnika studenci przygotowują samodzielnie. W modelu studenci winni ująć: sposób działania jednostek

przeciwnika, położenie zasadniczych elementów ugrupowania bojowego, przewidywany potencjał bojowy, czas i sposób realizacji zadań

2. Uwarunkowania w zakresie wyboru określonego wariantu modelu doktrynalnego.

Studenci powinni przedstawić jakie czynniki wpłynęły na przygotowanie prezentowanego modelu doktrynalnego oraz jakie zmiany mogą nastąpić w trakcie prowadzenia walki przez przeciwnika wynikające z nowych metod szkolenia lub środków walki.

Zagadnienie 3.

Prognoza zagrożenia .....90'

Zagadnienie realizować umożliwiając studentom przedstawienie wypracowanych na nauce własnej rozwiązań. Przedstawione rozwiązania powinny uwzględniać:

I. Sytuacja w wojskach przeciwnika;

a/ położenie jednostek przeciwnika,

b/ cel działania przeciwnika,

c/ przewidywany charakter działania wojsk przeciwnika.

II. Przewidywane modele prowadzenia działań /ocena możliwości działania przeciwnika/

a/ warianty działania przeciwnika w obecnej sytuacji,

b/ określenie możliwości realizacji zadania przez siły przeciwnika /słabe i silne strony poszczególnych wariantów, przewidywany potencjał bojowy/,

c/ prawdopodobne działanie przeciwnika wykraczające poza reguły /poza model doktrynalny/.

III. Wnioski do podjęcia skutecznego przeciwdziałania

a/ najbardziej prawdopodobny wariant działania przeciwnika,

b/ silne i słabe strony działania przeciwnika,

c/ przewidywany potencjał bojowy

Zagadnienie 4

Model przewidywanej sytuacji bojowej i jego uzasadnienie ..... 40'

W trakcie rozpatrywania treści tego zagadnienia prowadzący zajęcia powinien podkreślić złożoność sytuacji operacyjno-taktycznej, wskazać na szereg rozwiązań i wątpliwości jakie mogą powstać po opracowaniu określonego wariantu.

Wybrani studenci powinni referować przewidywany model sytuacji bojowej wg. układu:

1. Przewidywany cel prowadzonej operacji
2. Ugrupowanie jednostek bojowych przeciwnika do realizacji celu operacji
3. Sposób i prawdopodobny termin realizacji zadań bojowych
4. Możliwe wzmocnienie jednostek pierwszego rzutu
5. Skład i rozmieszczenie odwołu /jednostek drugiego rzutu/
6. Sposób dowodzenia i kierowania środkami rażenia
7. Wsparcie ogniowe /artyleria, lotnictwo, jednostki inżynieryjne/
8. Zabezpieczenie logistyczne

Na zakończenie zajęć wykładowca powinien przedstawić studentom ujednolicony wariant działania przeciwnika oraz podać zasadnicze dane do wyliczenia stosunku sił

Prawdopodobne ilości sił i środków przeciwnika:

- w całym rejonie obrony:

120 BPanc	Ogółem:
121 BZ	kompanie - 18
12 pa	ludzi - 1700
11 pa	czołgi i BWP - 280
12 dar	artyleria do ogn. pośr. - 108.

dwa bz z 31BZ

- w rejonie głównego wysiłku:

dwa bcz	Ogółem:
cztery bpz	kompanie - 12
120 das	ludzi - 1100
121 das	czołgi i BWP - 232
12 pa	artyleria do ogn. pośr. - 82
11 pa	
12 dar /bez bar/	

Omówienie zajęcia .....10'

W trakcie omówienia zajęcia należy:

- przypomnieć cel zajęć i określić zakres jego realizacji,
- przedstawić pozytywne elementy oraz niedociągnięcia studentów w przygotowaniu się do zajęć i w toku realizacji poszczególnych zagadnień zajęć;
- udzielić odpowiedzi na ewentualne pytania studentów,
- ukierunkować ich dalszą samodzielną pracę odnośnie przyszłych zajęć

OPRACOWAŁ:

/-/ppłk dr Andrzej NOWAK

SPRAWDZIŁ:

/-/płk dr J.KISIEL

ZAJĘCIE nr 26

**TEMAT 399: Opracowanie planu poszukiwania informacji rozpoznawczych.**

CEL: 1. Zapoznać studentów z treścią oraz formami wypracowania dokumentów kierowania rozpoznaniem w obronie.

2. Doskonalić znajomość struktur organizacyjnych organów rozpoznawczych oddziału oraz sposoby ich użycia w obronie.

FORMA: Ćwiczenie grupowe w sali na mapach.

CZAS: 2 x 45 min.

ZAGADNIENIA SZKOLENIOWE I PODZIAŁ CZASU:

Rozpoczęcie zajęć .....	10'
1. Dokumenty stanowiące podstawę procesu planistycznego w brygadzie .....	15'
2. Potencjalne źródła pozyskiwania danych o przeciwniku .....	10'
3. Możliwości zdobywania danych przez system rozpoznania brygady .....	25'
4. Przewidywane zadania dla podsystemów rozpoznania .....	25'
Omówienie zajęcia .....	5'

WSKAZÓWKI ORGANIZACYJNO- METODYCZNE

1. Podstawę przygotowania się studentów do zajęcia stanowią:

- założenie nr 1, rozkaz bojowy wraz z załącznikami;
- mapa położenia wojsk o 8.00 31.03;
- wnioski z analizy zadania;
- wytyczne dowódcy /szefa sztabu/ do rozpoznania;

2. Studenci przygotowując się do zajęcia powinni:

- przestudiować literaturę wskazaną na instruktażu;
- graficznie na folii przedstawić zadania w zakresie pozyskiwania informacji o przeciwniku,
- być gotowym do meldowania i uzasadniania przyjętej koncepcji wykorzystania potencjału rozpoznawczego

PRZEBIEG ZAJĘCIA

Rozpoczęcie zajęć .....	10'
- podać temat i cel zajęcia;	
- określić sposób jego przeprowadzenia;	
- sprawdzić przygotowanie dokumentów graficznych;	
- sprawdzić teoretyczne przygotowanie się studentów /pytania przygotowują wykładowcy indywidualnie/.	

Zagadnienie 1.

Dokumenty stanowiące podstawę procesu planistycznego w brygadzie ..... 15'

Zagadnienie realizować wg. układu:

1. Cel i podstawa planowania rozpoznania w oddziale
2. Rola oraz treść pracy dowódcy oddziału, kierownika sekcji rozpoznania podczas planowania rozpoznania szczególną wagę zwrócić na:

- treść wytycznych dowódcy /szefa sztabu/ do organizowania rozpoznania, a następnie omówić

przyjęty harmonogram pracy szefa rozpoznania;

- podkreślić rolę dowódcy brygady /oddziału/ w planowaniu działań rozpoznawczych oraz ustalaniu zakresu zadań dla rozpoznania;

- podkreślić konieczność ciągłego oddziaływania informacyjnego szefa rozpoznania na przebieg działań rozpoznawczych oraz potrzebę zdobywania informacji o przeciwniku nieetatowymi siłami rozpoznawczymi.

3. Układ i treść zasadniczych dokumentów kierowania rozpoznaniem

Zagadnienie 2.

Potencjalne źródła pozyskiwania danych o przeciwniku .....10'

W trakcie realizacji zagadnienia wybrani studenci powinni wskazać jakie w obecnej sytuacji operacyjno-taktycznej dostępne są źródła informacji o przeciwniku. W odpowiedzi uwzględnić należy zakładany czas pozyskiwania informacji w stosunku do realizacji zadań bojowych przez oddział.

Pomocnym w realizacji powyższego zagadnienia może być zestawienie:

źródło informacji	Treść informacji	czas ich otrzymania
lotnictwo rozpoznawcze	Kiedy oddziały 12 DZ rozpoczną przemieszczanie?	do.....
pododdziały WRE	Jak zorganizowany jest system dowodzenia przeciwnika?	Do.....
inne wg. ustaleń wykładowcy		

Zagadnienie 3.

Możliwości zdobywania danych przez system rozpoznania brygady .....25'

W realizacji zagadnienia pomocnym może być rozwiązanie następujących problemów:

1. Gdzie aktualnie znajdują się elementy rozpoznawcze brygady?  
rozpoznania ogólnowojskowego,  
artylerii,  
wojsk inżynierskich,  
rozpoznania skażeń.
2. Jak rozwinięty jest system rozpoznania przełożonego?
3. Jakie są możliwości zdobywania danych przez podwładnych?

Zagadnienie 4.

Przewidywane zadania dla podsystemów rozpoznania .....25'

Wykładowca wyznacza 1-2 studentów do przedstawienia wypracowanych na nauce własnej zadań dla systemu rozpoznania brygady

W trakcie omawiania szczególną uwagę należy zwrócić na czasowo-przestrzenne rozwinięcie potencjału rozpoznania, realność określanych zadań, prawidłowy wybór obiektów do rozpoznania, rejonów szczególnej uwagi.

Ocenie i omówieniu podlegać powinny również:

- umiejętność graficznego przedstawienia zadań oraz sposobów działania elementów rozpoznawczych, podziału stref i rejonów do rozpoznania;
- prawidłowość wyboru rubieży rozwinięcia /wprowadzenia/ elementów rozpoznawczych oraz rubieży i kierunków ich działania w czasie walki.

UWAGA: Cześć graficzna planu podlega ocenie.

Po ocenie przedstawionych rozwiązań pod względem merytorycznym wykładowca omawia plan zbierania informacji, zwracając szczególną uwagę na poprawność organizacji łączności radiowej pod kątem systemu obiegu informacji dla potrzeb informowania i zbierania informacji o przeciwniku.

Omówienie zajęcia .....5'

W trakcie omówienia zajęcia należy:

- przedstawić elementy pozytywne oraz niedociągnięcia studentów w przygotowaniu się do zajęć i w czasie ich trwania;
- udzielić odpowiedzi na pytania studentów, ukierunkować ich dalszą samodzielną pracę w zakresie planowania rozpoznania w obronie.

OPRACOWAŁ:

/-/pplk dr Andrzej NOWAK

SPRAWDZIŁ:

/-/płk dr J. KISIEL

61  
DO UŻYTKU SŁUŻBOWEGO  
ZAJĘCIE GRUPOWE z TRW

**TEMAT 411: Opracowanie planu zbierania informacji w obronie brygady.**

CEL: 1. Zapoznać studentów z treścią oraz formami wypracowania dokumentów kierowania rozpoznaniem w obronie.

2. Doskonalić znajomość struktur organizacyjnych organów rozpoznawczych oddziału oraz sposoby ich użycia w obronie.

FORMA: Ćwiczenie grupowe w sali na mapach.

CZAS: 4 x 45 min.

ZAGADNIENIA SZKOLENIOWE I PODZIAŁ CZASU:

Rozpoczęcie zajęć .....	5'
1. Dokumenty stanowiące podstawę procesu planistycznego w brygadzie .....	20'
2. Koncepcja rozpoznania .....	90'
3. Wypracowanie dokumentów normatywnych z zakresu kierowania rozpoznaniem .....	60'
Omówienie zajęcia .....	5'

WSKAZÓWKI ORGANIZACYJNO- METODYCZNE

1. Podstawę przygotowania się studentów do zajęcia stanowią:
  - załączenie nr 1, rozkaz bojowy wraz z załącznikami;
  - mapa położenia wojsk o 8.00 31.03;
  - wnioski z analizy zadania;
  - wytyczne dowódcy /szefa sztabu/ do rozpoznania;
2. Studenci przygotowując się do zajęcia powinni:
  - przestudiować literaturę wskazaną na instruktażu;
  - być gotowym do meldowania i uzasadniania przyjętej koncepcji organizowania rozpoznania.
    - na folię nanieść przyjętą ocenę przeciwnika,
    - przygotować wykaz punktów rozpoznawczych i rejonów szczególnej uwagi,
    - wykonać oleatę zdarzeń do opracowanego wariantu działania przeciwnika,
    - opracować na folii graficzną część planu rozpoznania,
    - przygotować plan zbierania informacji.

PRZEBIEG ZAJĘCIA

<u>Rozpoczęcie zajęć</u> .....	5'
- podać temat i cel zajęcia;	
- określić sposób jego przeprowadzenia;	
- sprawdzić przygotowanie do zajęć materiałów graficznych;	
- sprawdzić teoretyczne przygotowanie się studentów /pytania przygotowują wykładowcy indywidualnie/.	

Zagadnienie 1.

Dokumenty stanowiące podstawę procesu planistycznego w oddziale .....20'

1. Cel i podstawa planowania rozpoznania w oddziale:

- zawartość merytoryczna dokumentów otrzymywanych od przełożonego w zakresie kierowania rozpoznaniem, celem jest dla sprawnego przebiegu dalszej części zajęć aby były to np:

- a/ aneks B (Rozpoznanie) do rozkazu bojowego dywizji,
- b/ apendyks nr 1 do aneksu - warianty oceny zagrożenia dywizji,
- c/ apendyks nr 2 do aneksu - ocena zagrożenia powietrznego,
- d/ apendyks nr 3 do aneksu - pogoda i teren,
- e/ plan zbierania informacji,
- f/ aneks „Bezpieczeństwo” do rozkazu bojowego dywizji.

- posiadane informacje o przeciwniku,
- sił i środki rozpoznania brygady oraz ich możliwości.

2. Rola oraz treść pracy dowódcy oddziału, kierownika sekcji rozpoznania podczas planowania rozpoznania

a/ przedstawić treść wytycznych dowódcy /szefa sztabu/ do organizowania rozpoznania, a następnie wyznaczyć jednego studenta do przedstawienia przyjętego harmonogramu pracy szefa rozpoznania; W zagadnieniu wyeksponować:

- przedsięwzięcia realizowane do czasu otrzymania zadania bojowego przez brygadę;
- przedsięwzięcia realizowane po otrzymaniu zadania bojowego przez brygadę;
- przedsięwzięcia realizowane po otrzymaniu wytycznych od dowódcy brygady

b/ podkreślić rolę dowódcy brygady /oddziału/ w planowaniu działań rozpoznawczych oraz ustalaniu zakresu zadań dla rozpoznania;

c/ zaznaczyć rolę i konieczność ciągłego oddziaływania informacyjnego szefa rozpoznania na przebieg działań rozpoznawczych oraz potrzebę zdobywania informacji o przeciwniku nieetatowymi siłami rozpoznawczymi.

Zagadnienie 2.

Koncepcja rozpoznania .....90'

Do realizacji tego zagadnienia wyznaczyć 3 -4 studentów, z których każdy winien przedstawić własną ocenę przeciwnika w stosunku do niej: oleatę zdarzeń i koncepcję wykorzystania potencjału rozpoznawczego w tym plan zbierania informacji i tabelę synchronizacji działań rozpoznawczych

Metodą pytań wyegzekwować od studentów przyjęte w czasie nauki własnej rozwiązania dotyczące koncepcji rozpoznania w brygadzie - proponowany wariant:

- I. Jakie są priorytety rozpoznania /potrzeby informacyjne, oraz główne zadania rozpoznania/?
- II. Jaki jest stan potencjału rozpoznawczego i jego możliwości?

- III. W jaki sposób zorganizować zabezpieczenie działań rozpoznawczych /jak rozwiązać główne problemy z zakresu zabezpieczenia bojowego, logistycznego, bezpieczeństwa systemu rozpoznania i uzupełniania stanu osobowego jednostek rozpoznawczych/,
- IV. Jakie są możliwości i sposoby przeciwdziałania rozpoznaniu przeciwnika?
- V. Jaki jest najlepszy wariant wykorzystania potencjału rozpoznawczego /jakie będzie ugrupowanie sił i środków do prowadzenia rozpoznania i ich zadania/?

Zagadnienie 3.

Wypracowanie dokumentów normatywnych z zakresu kierowania rozpoznaniem .....60'

Wykładowca dokonuje podziału na grupy, w których studenci opracowują dokumenty kierowania rozpoznaniem:

- a/ aneks „Rozpoznanie” do rozkazu bojowego brygady,
- b/ apendyks nr 1 do aneksu - warianty oceny zagrożenia 45 BZ,
- c/ apendyks nr 2 do aneksu - ocena zagrożenia powietrznego,
- d/ apendyks nr 3 do aneksu - pogoda i teren,
- e/ tabelę synchronizacji działań rozpoznawczych,
- f/ aneks „Bezpieczeństwo” do rozkazu bojowego brygady

Szczególną uwagę w czasie realizacji zagadnienia należy zwrócić na kolejność pracy oficerów wydziału G-2 podczas przygotowania poszczególnych dokumentów kierowania rozpoznaniem.

UWAGA: dokumenty wykonywane w zespołach podlegają ocenie

Omówienie zajęcia .....5'

W trakcie omówienia zajęcia należy:

- przedstawić elementy pozytywne oraz niedociągnięcia studentów w przygotowaniu się do zajęć i w czasie ich trwania;
- udzielić odpowiedzi na pytania studentów, ukierunkować ich dalszą samodzielną pracę w zakresie planowania rozpoznania w obronie, oraz sposobu oceny przeciwnika wg. zasad panujących w państwach NATO.

OPRACOWAŁ:

/-/ppłk dr Andrzej NOWAK

SPRAWDZIŁ:

/-/płk dr J. KISIEL

## PRZYGOTOWANIE NATARCIA ODDZIAŁU Z MARSZU

### SKŁAD STRON

#### A. „POŁUDNIOWI” - przeciwnik

1 A - 2, 3, 12 DZ, 11 bdsz, 13 pappanc, 11, 12 pa, 10 prt;

2 DZ - 20 BPanc, 21, 22 BZ, z tego 20 BPanc przechodzi do odwodu 12 DZ

3 DZ - 30 BPanc, 31, 32 BZ,

12 DZ - 120 BPanc, 121, 122 BZ, z tego 122 BZ znajduje się w odwodzie 1 A

#### B. „PÓŁNOCNI” - wojska własne

2 KZ - 4,5,10 DZ, 21,22, 23, 24, 25 BOT, 2 BA, 2BSap.

5 DZ - 13, 45 BZ, 73 BPanc (ćwicząca),

73 BPanc - 1, 2, 3 bcz, 4 bz, 5 bp, 73 dappanc, 73 das, 73 daplot, wzmocnienie: 22 pa /bez

2 dar/, ksap 1/2 BSap, pl. miotaczy ognia.

### DOTYCHCZASOWE DZIAŁANIE , POŁOŻENIE WYJŚCIOWE I ZAMIARY STRON

#### A. „POŁUDNIOWI”

1 A prowadząc operację zaczepną zgrupowaniem uderzeniowym w składzie czterech brygad, w tym dwóch pancernych, od rana 1.4 dążyła do rozcięcia ugrupowania bojowego 5 DZ „PÓŁNOCNYCH” na kierunku: CEGŁÓW, DOBRE.

Do 16.00 1.4 opanowała rubież: wsch. MIŃSK MAZOWIECKI, LUDWINÓW /9242/, płd. WOLA POLSKA /9246/, WIŚNIEW /9250/, CHOSZCZE /8062/. W bitwie ma zaangażowane wszystkie siły, z głębi przemieszcza swój odwód 122 BZ. W wyniku narastania oporu „PÓŁNOCNYCH”, braku możliwości osiągnięcia celu operacji przewidzianego do końca dnia, oraz groźby wykonania przeciwuuderzenia, siły „POŁUDNIOWYCH” zamierzają opanować dogodną rubież i przejść na niej do obrony.

#### Dowódca 1 A zamierza

Obroną trzech związków taktycznych nie dopuścić do przerwania się przeciwnika na kierunkach: LIW /0464/, TYBORÓW /8044/, i WIĄZOWNA /8220/, PARYSÓW /6246/. W wypadku niemożliwości załamania natarcia „PÓŁNOCNYCH” nie dopuścić do okrążenia sił głównych armii, przejść do działań opóźniających i ostatecznie załamać natarcie na rubieży: WILGA /4626/, GARWOLIN /5242/, GŁOSKÓW /5446/, JAŻWINY /6052/, LATOWICZ /6854/, LIPINY /7262/.

Główny wysiłek obrony skupić na kierunkach: WIERZBNO /9658/, JANÓW /8444/, i RUDZIENKO /7432/, SIENNICA /7242/.

Armię ugrupować w jeden rzut z odwodem:

pierwszy rzut - 2,12 (bez 122 BZ) i 3 DZ,

odwód - 122 BZ.

#### Zadanie 12 DZ:

12 DZ (bez 122 BZ) z 20 BPanc bronić pasa: MIŃSK MAZOWIECKI, KAŁUSZYN, HUTA KUFLEWSKA /7454/, STARA SIENNICA /7242/ i nie dopuścić do przerwania się przeciwnika w kierunku: LIW, TYBORÓW. Przedni skraj obrony rozbudować na rubieży: wsch. MIŃSK MAZOWIECKI, DŁUŻKA /8636/, CZARNA /9040/, MŁĘCIN /9446/, WITY /8854/.

**Dowódca 12 DZ zamierza:**

Obroną dwóch brygad w tym jednej pancernej, nie dopuścić do przerwania się przeciwnika w kierunku: LIW, TYBORÓW.  
w przypadku włamania się jego sił w głąb obrony jednej z brygad pierwszego rzutu, kontratakami drugiego rzutu rozbić je w rejonie włamania i odtworzyć przedni skraj obrony lub całością sił przejść do obrony na trzeciej pozycji.

Kierunek kontrataku: CEGŁÓW, WIŚNIEW.

W pasie obrony rozbudować: - drugą pozycję obrony na rubieży: NIEDZIAŁKA / 8640/, GÓRY /8848/, trzecią pozycję na rubieży: WIKTOROWO /8042/, MIENIA /8048/, WOLA KAŁUSKA /8054/.

Główny wysiłek obrony skupić na kierunku: WIERZBNO , JANÓW.

Dywizję ugrupować w dwa rzuty:

- pierwszy rzut - 120 BPanc, 121 BZ,
- drugi rzut - 20 BPanc /bez bcz/.

**B. „PÓLNOCNI”**

2 KZ od rana 1.4 powstrzymuje natarcie zgrupowania uderzeniowego „POŁUDNIOWYCH”, dążąc do załamania jego natarcia na drugiej pozycji obrony 5 DZ i stwarzając w ten sposób warunki do wykonania przeciwuderzenia odwodu Naczelnego Dowódcy w kierunku: RUDZIENKO, PARYSÓW.

Korpus ma zaangażowane w bitwie: 21 BOT, 5 DZ /bez BPanc/, 4 DZ /bez 17 BZ/, oraz 10 DZ w rejonie: WÓLKA PARLIŃSKA /1656/, MOKOBRODY /9276/, MIEDZNA /1472/.

**Dowódca 2 KZ zamierza:**

W celu ostatecznego załamania natarcia przeciwnika i odzyskania utraconego obszaru, uderzeniem dwóch brygad z marszu, w tym jednej pancernej, przełamać obronę 12 DZ na odcinku: KAMIONKA /9449/, KULKI /9052/ i opanować rubież; ŁAZISKA /9045/, JAKUBÓW /8846/, MOCZYDŁA /8948/, BUDY PRZYTOCKIE /8354/. Rozwijając natarcie wyzwać działanie sił 5 DZ ze styczności, rozbić odwód dywizyjny przeciwnika i opanować rubież zadania dnia.

Kierunek głównego uderzenia: CZARNOGŁÓW /9652/, JAKUBÓW, TYBORÓW, NOWY ZGECHÓW.

Ugrupowanie operacyjne w jeden rzut z odwodem:

- pierwszy rzut 73 BPanc i 17 BZ,
- odwód: dwa bataliony ( doraźnie podporządkowane z sił nie zaangażowanych w walce).

**Zadanie bojowe 73 BPanc:**

73 BPanc z 22 pa wykonać uderzenie w kierunku: NART /9450/, JAKUBÓW /8846/, z rubieży: KAMIONKA /9449/, wzg. 197.2 /9351/. W zadaniu bliższym rozbić główne siły batalionu piechoty zmotoryzowanej i opanować rubież: ŁAZISKA, JAKUBÓW, MOCZYDŁA. Kierunek dalszego natarcia JAKUBÓW, SIODŁO /7347/.

Na lewo 17 BZ wykonuje uderzenie w kierunku: ŻEBRÓWKA, ALEKSANDRÓW PŁN. z rubieży: TUREK, KLUKI. W zadaniu bliższym rozbija siły główne batalionu piechoty zmotoryzowanej i opanowuje rubież: rz. RZĄDZA, wzg.177.6 /9051/, WÓLKA KAŁUSKA /9052/; w zadaniu dalszym rozbija część odwodów brygady i opanowuje rubież: zach. GÓRY /8949/, ALEKSANDRÓW, BUDY PRZYTOCKIE kierunek dalszego natarcia ALEKSANDRÓW, PODSKWARNE. SD - SZEMBORY.

**Zamiar dowódcy 73 BPanc:**

Rozbić siły główne 121BZ i nie dopuścić do zorganizowania obrony na rubieżach w głębi.

Wykorzystując skutki uderzeń lotnictwa, ogniem artylerii i środków przeciwpancernych i innych środków obezwładnić punkty oporu przeciwnika, punkty dowodzenia i artylerii na stanowiskach ogniowych.

Uderzeniem dwóch wzmocnionych batalionów, w tym jednego batalionu czołgów, przełamać obronę przeciwnika na odcinku: 300m KAMIONKA/9449/, 400m pld. NART/9450/ i opanować rubież zadania bliższego.

Wprowadzając do walki drugi rzut spotęgować natarcie, rozbić drugi rzut 121BZ i dwoma batalionami w pierwszym rzucie wyjść na rubież zadania dalszego.

Główny wysiłek obrony przeciwlotniczej skupić na osłonie pododdziałów pierwszego rzutu, SD brygady, artylerii oraz drugiego rzutu w czasie wprowadzania do walki.

Główny kierunek uderzenia: CZARNOGŁÓW /9651/, 500m wsch. RZĄDZA/9147/ 1km wsch. JAKUBÓW /8846/.

Brygadę ugrupować w dwa rzuty z odwodem:

- pierwszy rzut: 1bcz z 2kp, 4bz z 4kcz;
- drugi rzut: 3bcz;
- odwód ogólnowojskowy: 2bcz/bez 4kcz/ z 1kp, 5bp/bez 1 i 2kp/.

Drogi marszu:

nr 1. PAPLIN, KORYTNICA, WIELĄDKI, PNIEWNIK, OSSÓWNO;

nr 2. WĘGRÓW, CZERWONKA, SKARŻYN, WYGŁĘDUWEK.

Linie wyjściową: KORYTNICA, SITARZE /0362/ czołem sił głównych przekroczyć o G-1.00; na rubież ataku wyjść o G-0.06. Gotowość do natarcia 6.00 2.04.

**WARUNKI ORGANIZACJI DZIAŁAŃ BOJOWYCH W ĆWICZENIU**

1. Ćwicząca 73 BPanc naciera w ramach przeciwuderzenia, wykonując zadanie na głównym kierunku uderzenia.
2. Zadanie do natarcia brygada otrzymuje do 16.00 1.4 , gotowość do natarcia ma osiągnąć do 6.00 2.4, wejście brygady do walki zabezpiecza 5 DZ.
3. Normy operacyjno-taktyczne przyjęte w ćwiczeniu;
  - dla przeciwnika w obronie: rejon obrony 121 BZ - 16km x 10 km,
  - rejon obrony 1212 bz - 3,5 km x 2,5 km.
  - dla wojsk własnych w natarciu: tempo natarcia - 1-3 km/h,
  - szerokość pasa natarcia - 2,1-6 km,
  - głębokość zadania dnia - 22 km,
  - głębokość zadania bliższego; brygady - 8 km, batalionu - 2 km,
  - kalkulacje czasowe: zach. słońca w dn. 1.4 - 18.11, wsch. słońca w dn. 2.4 - 5.09.

## DO UŻYTKU SŁUŻBOWEGO

Egz. nr 2 z 27  
1 DZ  
MIEDZNA (1674) POLSKA  
O11600 Kwiecień 1998  
C/121/3

ROZKAZ OPERACYJNY NR 4

Dokumenty odniesienia: Mapa 1: 100 000, arkusze N-34-128, 129, 140, 141,  
wydanie SGWP 1984 r.

Strefa czasowa: Alfa.

Podział sił: Aneks A (Podział sił).

1. POŁOŻENIE

- a. Położenie przeciwnika. Aneks A (Rozpoznanie).
- b. Położenie wojsk własnych.

(1) 2 KZ. Kontynuuje operację obronną, dążąc do ostatecznego załamania natarcia przeciwnika i stworzenia warunków do wykonania przeciwuderzenia swoim odwozem.

(2) Na prawo broni się 21 BOT.

(3) Na lewo broni się 4 DZ.

(4) W przedzie oddziały 5 DZ powstrzymują natarcie przeciwnika i częścią sił przechodzą do kontrataku na prawo od rubieży wejścia do walki 1 DZ.

- c. Zmiany w podporządkowaniu. Aneks A (Podział sił).

2. ZADANIE

1 DZ przechodzi do natarcia w nakazanym pasie, wspólnie z siłami 5 DZ rozbija przeciwnika w rejonie włamania i do końca dnia opanowuje obiekt IRENA.

3. REALIZACJA

a. Zamiar walki. Rozbić we współdziałaniu z 5 DZ, siły główne 12 DZ przeciwnika i opanować obiekt IRENA .

Wykorzystując skutki uderzeń LMB, śmigłowców i artylerii obezwładnić przeciwnika na kierunku uderzenia odwozu korpusu.

Uderzeniem dwóch brygad z marszu, w tym jednej pancernej przełamać obronę 12 DZ I opanować obiekt pośredni EWA.

68  
DO UŻYTKU SŁUŻBOWEGO

Wprowadzając do walki kolejne siły, rozbić odwód dywizyjny przeciwnika i opanować obiekt IRENA.

Główny kierunek uderzenia: CZARNOGLÓW (9652), JAKUBÓW, TYBORÓW, NW. ZGLECHÓW.

Dywizję ugrupować w jeden rzut z odwodem:

- pierwszy rzut: 73 BPanc i 17 BZ;
- odwód: 1 BZ.

b. 73 BPanc.

- (1) Przyjąć w podporządkowanie 1 pa (bez dar), ksap 1/2 BSap, plmo.
- (2) Przenieść się po dwóch drogach z rejonu obrony do rubieży ataku.
- (3) Wejść do walki w dniu D o godz. G-0.06.
- (4) Opanować obiekt EWA 73.
- (5) Zabezpieczyć wejście do walki 1 BZ z obiektu EWA 73.
- (6) Kierunek dalszego natarcia JAKUBÓW, MARIANKA (6040).
- (7) Aneks B (Plan natarcia).

c. 17 BZ. \*\*\*

d. 1 BZ. \*\*\*

e. Wsparcie ogniowe.

- (1) Informacje ogólne.
  - (a) Priorytet wsparcia ogniowego na rzecz 73 Bpanc. W przypadku uzyskania znacznego powodzenia na kierunku natarcia 17 BZ - przeniesienie priorytetu na rzecz 17 BZ.  
Z chwilą wprowadzenia do walki 1 BZ - drugiego rzutu 1 DZ, priorytet na rzecz 1 BZ - na rozkaz.
  - (b) Priorytety rażenia celów przeciwnika: baterie artylerii i moździerzy na stanowiskach ogniowych; śmigłowce przeciwpancerne na lądowiskach; stanowiska (punkty) dowodzenia artylerii; SD szczebla taktycznego; siła żywa i środki ogniowe w PPO kompanii I rzutu; pododdziały przeciwpancerne.
- (2) Podział artylerii.
  - (a) 1 pa.
    - (I) 1 pa (bez 2/1) (122 HS - 17): przejść w

## DO UŻYTKU SŁUŻBOWEGO

podporządkowanie dowódcy 73 BPanc od 011830 Kwiecień; wsparcie bezpośrednie w pasie odpowiedzialności

73 BPanc.

Z chwilą wprowadzenia do walki drugiego rzutu 1 DZ - przechodzi w podporządkowanie 1 BZ - na rozkaz.

- (II) 2/1 pa przekazać w podporządkowanie dowódcy 2 BA od 011830 Kwiecień.

- (b) 2 BA z 2/1 pa.

- (I) 2 BA (bez 3/2) z 2/1 pa (152 AHS - 17)  
(152 HC - 16)  
(BM-21 - 34):

wsparcie ogólne 1 DZ w tym zwalczanie artylerii przeciwnika w pasie odpowiedzialności ogniowej we wszystkich fazach operacji.

- (II) 3/2 BA (152 HC - 18): przekazać w podporządkowanie 17 BZ od 011830 Kwiecień.

- (III) 2/2 BA (152 AHS - 17): wzmocnienie ogniem artylerii 73 Bpanc, ze zużyciem 1,0 jo - w OPA; ze zużyciem 0,5 jo. - w ogniowym wsparciu nacierających wojsk w głębi.

- (c) 1 pappanc (85 A - 54): Oppanc 1 DZ.

- (3) Inne dane.

- (a) 2 BA na rzecz 1 DZ w D1 nie zużywa więcej niż 1,8 jo.

- (b) Rejony zastrzeżone: JAWOR (5696), WYGŁĘDÓWEK (5496), OSSÓWNO (5200), WÓLKA (5698).

- (4) Wytyczne koordynujące.

- (a) Linia Koordynacji Wsparcia Ogniowego 1 DZ- RABA

- (b) Tabela kierowania wsparciem ogniowym:

Kategoria celu	Kiedy	Jak	Ograniczenia
SD szczebla takt.	P *	O ****	
brplot	P	O	Po uzgodnieniu z GDL
PKO art.	I **	O	
baterie art. i moźdz.	I	O/N *****	
elementy syst. rozp.	A ***	O	Po uzg. z Oddz. Rozp.
elementy syst. Wre	A	O	Po uzg. z Oddz. Rozp.

70  
DO UŻYTKU SŁUŻBOWEGO

składy logistyczne	A	N/O	
węzły łączności	A		O
PPO kz (kcz) I rzutu	P	O	

Po uzg. z Oddz. Rozp.

- \* - według planu wsparcia ogniowego
- \*\* - natychmiast po wykryciu
- \*\*\* - w miarę posiadanych możliwości
- \*\*\*\* - obezwładnienie
- \*\*\*\*\* - zniszczenie

(c) Aneks D (Wsparcie ogniowe).

f. 1 prplot.

- (1) Osłonić podejście i rozwinięcie 73 BPanc i 17 BZ.
- (2) Aneks D (OPL).

g. Ozap 1 DZ.

- (1) W gotowości do minowania manewrowego.
- (2) Aneks G (Zabezpieczenie inżynieryjne).

h. 1 brozp \*\*\*

i. 1 krel \*\*\*

j. 1 bsap \*\*\*

k. Wytyczne koordynujące.

- (1) Terminy.
  - (a) Gotowość do natarcia - 020600 Kwiecień.
  - (b) Zmiany w podporządkowaniu zakończyć do 011830 Kwiecień.
  - (c) Czas przekroczenia punktów wejściowych G-1.00.
  - (d) Czas wyjścia na rubież ataku G-0.06.

(2) Współrzędne rubieży ataku: 300m pld. KAMIONKA (9449), 500m zach. KLUKI (9052).

(3) Aneks H (OPChem).

4. ZABEZPIECZENIE LOGISTYCZNE

Aneks I (Zabezpieczenie logistyczne).

71  
DO UŻYTKU SŁUŻBOWEGO

5. DOWODZENIE I ŁACZNOŚĆ

a. Dowodzenie.

- (1) SD 1 DZ CZARNOGLÓW.
- (2) ZSD 1 DZ. ŻARNÓWKA.
- (3) Zastępcy. W kolejności dowódcy 73 i 17 brygad.

b. Łączność. Aneks J (Łączność).

Potwierdzić

JASIŃSKI  
GEN. BRYG.

Za zgodność:

.....

Aneksy:	Aneks A	(Podział sił)
	Aneks B	(Rozpoznanie).
	Aneks C	(Plan natarcia).
	Aneks D	(Wsparcie ogniowe).
	Aneks E	(OPL).
	Aneks F	(WRE) ***
	Aneks G	(Zabezpieczenie inżynieryjne).
	Aneks H	(OPChem).
	Aneks I	(Zabezpieczenie logistyczne).
	Aneks J	(Łączność).

Rozdzielnik:

Zewnętrzny:	Egz. nr
Do realizacji:	
73 BPanc	1-2
17 BZ	3-4
1 BZ	5-6
1 bdow	6
1 pa	7
1 prplot	8
1 brem	9
1 bzaop	10
1 bmed	11

Do wiadomości:

Dowódca 2 KZ	12
4 DZ	13
5 DZ	14

72  
DO UŻYTKU SŁUŻBOWEGO

Wewnętrzny:

Do realizacji:

ZSD 5 DZ		15
Centra i	WRiA	16
Zespoły	OPL	17
	WInż.	18
	CWDow.	19
	Planow.	20
	Rozpoz.	21
	Kierow.	22
	CZDział.	23

Do wiadomości:

Dowódca		24
a/a		25
zapasowe		26

UWAGA! \*\*\* w tekście rozkazu oznacza POMINIĘTO.

ANEKS A (PODZIAŁ SIŁ) DO ROZKAZU OPERACYJNEGO NR 4 1 DZ.

I rzut

73 BPanc (+)  
1 pa (-)  
2/1 pa do art. 1 DZ  
ksap 1/2BSap  
plmo  
17 BZ

Odwód

1 BZ

Artyleria

2 BA (-)  
3/2 BA do art. 17 BZ  
2/1pa

OPpanc

1 papanc

Artyleria plot

1 prplot

OZap

kmin/1bsap

Rozpoznanie i WRE

1br  
krel

Wojska Inżynieryjne

1 bsap (-)  
kmin/1bsap do Ozap 1 DZ

Logistyka

1 bzaop  
1 brem  
1 bmed

ANEKS B (ROZPOZNANIE) DO ROZKAZU OPERACYJNEGO NR 4 I DZ

Dokumenty odniesienia: Mapa 1 : 50 000, arkusze: N-34-128-C, N-34-128-D, N-34-140-A, N-34-140-B, N-34-140-C, N-34-140-D, N-34-8-A, N-34-8-B, N-34-8-C, N-34-8-D, wydanie SGWP 1984 r.

Strefa czasowa: ALFA

1. POŁOŻENIE PRZECIWNIKA

Patrz: ostatni komunikat rozpoznawczy i apendyks nr 1

2. ZASADNICZE PROBLEMY ROZPOZNANIA

- a. Jaki jest cel działania przeciwnika?
- b. W jaki sposób i kiedy przeciwnika wykorzysta posiadane odwody?
- c. Gdzie i kiedy oraz jakim potencjałem bojowym przeciwnik skupi główny wysiłek w obronie?
- d. Jakie możliwości posiada przeciwnika w zakresie wzmocnienia walczących jednostek?

3. ZADANIA ROZPOZNANIA

- a. Zadania dla podwładnych:

(1) 73 BPanc zapewnić napływ informacji z obszaru - określają studenci, zaplanować wykorzystanie dwóch wylotów śmigłowców rozpoznawczych w rejonie zainteresowania brygady, zapewnić wymianę informacji z jednostkami 5 DZ . Koordynacji granicy pasów rozpoznania dokonać według ustaleń z 17 BZ.

(2) 1 BZ zorganizować system rozpoznania w rejonie zainteresowania, główny wysiłek skupić na kierunku: BARCZAÇA /8043/, STANISŁAWÓW, zaplanować rubież obserwacji dla jednego śmigłowca rozpoznawczego.

(3) 17 BZ zorganizować rozpoznanie w rejonie zainteresowania, zapewnić wymianę informacji z jednostkami w pierwszym rzucie, koordynacji granicy pasów rozpoznania dokonać według ustaleń z 73 BPanc.

(4) Batalion rozpoznawczy prowadzić działania rozpoznawcze w pasie natarcia dywizji; linia koordynacji działań rozpoznawczych z brygadami - „ŻELAZNY SZLAK”- WIKTOROWO, MIENIA, CEGŁÓW. Zapewnić napływ informacji o taktycznym systemie dowodzenia, rejonach rozmieszczenia węzłów łączności, pozostałe zadania realizować zgodnie z otrzymanym uprzednio zarządzeniem rozpoznawczym.

(5) Pułk artylerii nawiązać współdziałanie w zakresie wymiany informacji o obiektach rażenia z elementami rozpoznawczymi 45 i 13 BZ, oraz batalionu

## DO UŻYTKU SŁUŻBOWEGO

rozpoznawczego. Ustalić potencjał bojowy i rozmieszczenie stanowisk ogniowych artylerii przeciwnika - priorytet: jednostki artylerii przeciwnika na odcinku wejścia do walki pierwszorzutowych brygad 1 DZ.

(6) Batalion saperów - ustalić czas i kierunki prowadzonych przez przeciwnika prac inżynierskich określić charakter zapór i pól minowych, rozpoznać system zapór na odcinku wejścia do walki 73 BPanc.

b. Potrzeby informacyjne w stosunku do przełożonego, sąsiadów, sił współdziałających, jednostek OT i innych - proszę o dostarczenie następujących danych:

(1) 5 DZ - informacje o położeniu i sytuacji w wojskach przeciwnika do czasu nawiązania kontaktu bojowego przez jednostki 1 DZ, aktualne położenie własnych elementów rozpoznawczych, prowadzących działania na kierunku 1 DZ. Wydzielić w dyspozycję 1 DZ dwa patrole rozpoznawcze pozostawiając je w ugrupowaniu przeciwnika. Umożliwić rozwinięcie elementów systemu rozpoznania 1 DZ w ugrupowaniu 45 i 13 BZ.

(2) Jednostki OT - przekazują informacje o prowadzonych przez przeciwnika działaniach bojowych z własnych rejonów zainteresowania, przekazują w podporządkowanie elementy rozpoznawcze będące w obszarze zainteresowania 1 DZ.

(3) Jednostki rozpoznania i WRE korpusu przekazują niezbędne dane o systemie dowodzenia przeciwnika do WR 1DZ.

(4) Lotnictwo - pozyskane dane o strukturze obrony przeciwnika na kierunku: KORYTNICA, PARYSÓW

4. POSTĘPOWANIE Z JEŃCAMI WOJENNYMI, WYKORZYSTANIE ZDOBYTYCH DOKUMENTÓW I SPRZETU.

Według dotychczasowych zasad

5. DOKUMENTACJA I WYPOSAŻENIE

a. Mapy do działania: 1 : 50 000, wydanie 1984.

b. Punkty dowiązania /przyłożenia/ graficznych dokumentów rozpoznawczych:

3286,  
8298.

c. Zapotrzebowanie na wiadomości o przeciwniku, oraz zdjęcia lotnicze i mapy przesyłać pocztą polowa i przez techniczne środki łączności do wydziału rozpoznawczego 1 DZ.

76  
DO UŻYTKU SŁUŻBOWEGO

- d. Po wykonaniu plany zbierania informacji przesłać do wydziału rozpoznawczego i zainteresowanych jednostek

6. PRZECIWDZIAŁANIE ROZPOZNANIU

- a. Realizować przedsięwzięcia biernej obrony radioelektronicznej,
- b. Wydzielić bojowe patrole rozpoznawcze z jednostek pancernych i zmechanizowanych pierwszego rzutu dywizji,
- c. Zorganizować nadzorowanie obszarów tyłowych, z jednostek drugiego rzutu dywizji,
- d. Koordynować przestrzeganie zasad przepływu informacji o przeciwniku w podległych i współdziałających komórkach i jednostkach.

7. SPOSÓB MELDOWANIA I PRZEKAZYWANIA INFORMACJI

- a. Składanie meldunków dobowych o 20.00 z sytuacji na 19.00, w meldunku ujmować: położenie wykrytych jednostek przeciwnika i rozmieszczenie własnych elementów,
- b. Meldunki o stanie ukompletowania jednostek przysyłać do komórki kadrowo-mobilizacyjnej codziennie o 15.00,
- c. Obieg informacji rozpoznawczych - priorytet dla jednostek artylerii, 73 BPanc i 17 BZ, odbiór danych z rozpoznania lotniczego - częstotliwość oznaczona kodem IV.

8. INNE DANE:

Gotowość systemu rozpoznania osiągnąć do 012100 Kwiecień, Rejon zastrzeżony: MIŃSK MAZOWIECKI, NIEDZIAŁKA, WALERIANÓW, TYBORÓW.

Linie koordynacji działań rozpoznawczych:

FOXSTROT – rubież wejścia do walki,

TANGO – rubież rz. RZĄDZA,

POLONEZ - rubież drogi: ANIELINEK, JAKUBÓW, MOCZYDŁA.

ŻELAZNY SZLAK - linia kolejowa: MIŃK MAZOWIECKI, CEGŁÓW, MROZY.

Apendyksy: Nr 1 - Ocena zagrożenia

APENDYKS NR1 (OCENA ZAGROŻENIA) DO ANEKSU B (ROZPOZNANIE) DO  
ROZKAZU OPERACYJNEGO NR 3 5 DZ

Przewidywane warianty działania przeciwnika:

**Wariant 1:**

Przeciwnik siłami dwóch związków taktycznych 12 i 3 DZ przejdzie do obrony na rubieży; MIŃSK MAZOWIECKI, LUDWINÓW, WOLA POLSKA, WIŚNIEW, KAŁUSZYN. W ciągu nocy rozbuduje pod względem inżynieryjnym zajmowaną rubież, w związkach taktycznych odtworzy zdolność bojową i do godzin porannych dnia następnego wyprowadzi do odwodu siły batalionu. 12 DZ przyjmie w podporządkowanie 20 BPanc i zorganizuje obronę w pasie: LUDWINÓW, MIŃSK MAZOWIECKI, KAŁUSZYN, CEGŁÓW.

**Wariant 2:**

Wykorzystując działanie jednostek 12 i 3 DZ do końca dnia przeciwnik opanuje rubież: MŁĘCIN, TUREK, CHROŚCICE i siłami dwóch batalionów zorganizuje pozycję przednią, zasadniczą pozycję obrony przeciwnik rozbuduje w oparciu rubież rz. RZĄDZA. W przypadku rozbicia pozycji przedniej i włamania się w rejon obrony 120 BPanc, kontratakami odwodu brygady odtworzy przebieg zasadniczej pozycji obrony. 20 BPanc w ciągu nocy zajmie rejon ześrodkowania i odtworzy zdolność bojową, w godzinach rannych dnia następnego jako odwód 1A, w celu zerwania natarcia 1 DZ, wykona przeciwuderzenie w kierunku: MROZY, DOBRE. Dla zapewnienia swobody manewru i dużego tempa zwrotu zaczepnego 1A na korzyść 20 BPanc użyte zostaną pododdziały desantowo-szturmowe.

**Wariant 3:**

12 DZ w ciągu nocy zorganizuje na rubieży: WOLA POLSKA, WIŚNIEW, TUREK, CHROŚCICE pozycję przednią. Zasadniczą pozycję obrony przygotuje na rubieży: RZĄDZA, SZCZYTNIK, GÓRY, BUDY PRZYTOCKIE. Działaniami opóźniającymi Oddziałów Wydzielonych z pozycji przedniej wprowadzi nacierającego przeciwnika w strefę porażenia ogniowego: RZĄDZA, BUDY KUMIĘSKIE, GÓRY, gdzie dowódca 12 DZ zamierza ogniem artylerii, lotnictwa i śmigłowców bojowych zniszczyć siły główne 1DZ.

20 BPanc po odtworzeniu zdolności bojowej przejdzie do odwodu 1A i zajmie rejon wyjściowy do przeciwuderzenia wykonywanego we współdziałaniu ze zgrupowaniem uderzeniowym 3 DZ. Siły te po wprowadzeniu do walki pierwszorzutowych jednostek 1DZ, wykonają zwrot zaczepny w kierunku: MROZY, KAŁUSZYN, DOBRE, z rubieży: PRZYTOKA, KAŁUSZYN z zadaniem rozbicia zgrupowania uderzeniowego 1DZ i opanowania rubieży: DOBRE, OSÓWNO, WIERZBNO.

OPRACOWAŁ:

/-/płk dr Andrzej NOWAK

SPRAWDZIŁ:

/-/płk dr J. KISIEL

Kopia nr ... z ..... egzemplarzy  
Oddział Rozpoznawczy i WRE 2 KZ  
.....  
czas/data .....

**KOMUNIKAT ROZPOZNAWCZY** ..... nr .....

Dokumenty odniesienia:  
Mapa 1 : 50 000, rok wydania 1983  
Strefa czasowa .....

**1. Sytuacja ogólna o wojskach przeciwnika.**

2 KZ nr 1, SD - TWAROGI /1854/ 1.04 16.00 "Południowi" prowadzą działania ofensywne z coraz mniejszym powodzeniem. "Południowi" mają uwikłane w walkę w pierwszym rzucie wszystkie główne siły /2,3,12DZ/. W odwodzie "Południowi" posiadają jedynie jedną brygadę w rejonie wsch. GARWOLIN /122 BZ/. "Południowi" tracą inicjatywę operacyjną. Przeciwnik w obecnej chwili nie ma możliwości kontynuowania z powodzeniem działań ofensywnych mimo że wspierany jest uderzeniami samolotów typu Su-24 i Mig-27. W związku z powyższym "Południowi" prawdopodobnie przejdą do obrony na zajmowanej rubieży z zadaniem powstrzymania p/uderzenia "Północnych". Zaobserwowano wycofywanie przez "Południowych" części sił do drugich rzutów. Należy się liczyć z tym, że "Południowi" okres ten wykorzystają do przegrupowania odwodów operacyjnych, aby w odpowiednim czasie podjąć próbę kontynuowania operacji.

W dotychczasowych działaniach przeciwnik nie stosował taktycznej broni jądrowej.

**2. Sytuacja szczegółowa**

Zaobserwowano wycofanie przez "Południowych" 20 BPanc do odwodu 12 DZ /będącej na głównym kierunku uderzenia przeciwnika/ na rubieży MARIANKA - BARCZAÇA - MIENIA - CEGŁÓW - pld. MROZY. Ponadto wykryto:

- stanowiska ogniowe artylerii w rejonach;
  - BRZOZÓWKA - JÓZEFÓW;
  - pld. IZABELIN - GÓRY;
  - WIŚNIEW;
  - ŁAZISKA;
  - GOŁĘBIÓWKA - SKRADA - wsch. GOJSZCZ;

## DO UŻYTKU SŁUŻBOWEGO

- kolumny artylerii haubic;
  - płn. MIENIA;
  - WÓLKA WICIEJOWSKA;
- kolumny armat przeciwpancernych:
  - BUDY KAMIŃSKIE;
  - JĘDRZEJÓW STARY;
- stanowiska startowe rakiet taktycznych płn. SIENNICA;
- pododdziały logistyczne w rejonie PIASKI;
- pracę środków łączności w rejonie AMIELEW.

**3. Ocena dotychczasowych działań bojowych przeciwnika.**

a/ na kierunku 73 BPanc /ćwicz./ działania bojowe prowadzi 121 BZ 12 DZ. Jej lewym sąsiadem jest 120 BPanc 12 DZ, natomiast prawym sąsiadem jest 31 BZ 3 DZ. Linia rozgraniczenia między 12 i 3 dywizją przebiega w KAŁUSZYN, między 121 BZ i 120 BPanc wsch. WOLA POLSKA. 121 BZ ugrupowana jest w dwa rzuty. W drugim rzucie znajdują się bcz bez kcz z kpz. Działania 121 BZ wspiera artyleria 12 DZ. Na korzyść 12 DZ działa armijny pułk artylerii armat. Na korzyść 12 DZ może zostać użyty dywizjon artylerii przeciwpancernej 1A. Stanowisko dowodzenia 12 DZ znajduje się w rejonie: las płn. TYBORÓW, 3 DZ natomiast w marszu w LUBOMIN,

b/ pierwszą pozycję "Południowi" rozbudują prawdopodobnie na rubieży: wsch. MIŃSK MAZOWIECKI - CZARNA - OLECHÓW - płd. MŁĘCIN - płn. WIŚNIEW /pkt.186.3/ - ŻEBRÓWKA - płd. WITY - KAŁUSZYN - RYCZYCA. Pozycja druga zorganizowana zapewne będzie w oparciu o miejscowość MARIANKA - BARCZAÇA - MIENIA - CEGŁÓW - płd. MROZY,

c/ ocenia się, że przeciwnik dążyć będzie do utrzymania zajmowanej rubieży, niedopuszczenia do przerwania się wojsk "Północnych" w kierunku: OSÓWNO - ZGLECHÓW, stworzenia warunków przejścia do działań zaczepnych prawdopodobnie w kierunku: JANÓW - RÓWNE lub JĘDRZEJÓW - KORYTNICA. Przejście przeciwnika do działań zaczepnych może być poprzedzone uderzeniami lotnictwa na kierunkach: CEGŁÓW - ŁOCHÓW.

**OPRACOWAŁ:****SPRAWDZIŁ:****KIEROWNIK ZAKŁADU SM i AO**

/-/ mjr dypl. P. KALISZEWICZ

/-/plk dr A. PODKOWSKI

SYTUACJA ROZPOZNAWCZA  
/Załącznik nr 4.do założenia z TO nr 1/  
o 16.00 1.04

I

Do 16.00 kierownik sekcji rozpoznania 73 BPanc otrzymał następujące informacje o przeciwniku:

- w rejonie południe WIŚNIEW /9149/, stanowiska ogniowe artylerii;
- w rejonie 1 km zach. WOLA POLSKA /9246/ znajdują się pojazdy opancerzone z wyrzutniami ppk;
- wykryto prowadzenie rozbudowy fortyfikacyjnej rubieży BARCZAÇA - MIENIA - GRODZISK;
- działa przeciwpancerne w kolumnie marszowej zatrzymane w m. JĘDRZEJÓW;

II

Strukturę organizacyjną wojsk przeciwnika przyjmować na podstawie identyfikatora, wykazu jednostek przeciwnika.

Ukompletowanie przeciwnika - jak w założeniu z taktyki ogólnej.

Strukturę organizacyjną kompanii rozpoznawczej przyjąć wg. zestawienia:

- dr dowodzenia  
w składzie: dowódca kompanii, szef kompanii, technik kompanii,  
2 x kierowca, sanitariusz - kierowca, radiotelegrafista,
- 4 x pluton rozpoznawczy  
w składzie: trzy drużyny rozpoznawcze
- pluton rozpoznania motocyklowego  
w składzie: 2 x grupa motocyklowa po 2 x sekcja motocyklowa
- drużyna rozpoznania skażeń  
w składzie: dwie sekcje rozpoznania skażeń

zestawienie zasadniczego sprzętu:

Wyszczególnienie	dr. dowodzenia	plr	plr moto.	drrsk	Ilość w kr
WD R-5	2	1			6
BRDM-2		2			8
BRDM-2 rs				2	2
Motocykl			8		8
sam. c-t	1				1

81  
DO UŻYTKU SŁUŻBOWEGO

III

Kompania poniosła straty:

- uszkodzony BRDM-2 w 1 plr - remont potrwa około 4-6 godzin;
- dwóch żołnierzy - zwiadowców zabitych;
- dwóch rannych - w tym dowódca 1 plr.

IV

Praca do wykonania:

1. Do zajęcia nr 32:

w roli kierownika sekcji rozpoznania być gotowym do:

- a/ przedstawienia wniosków z oceny terenu i warunków atmosferycznych w pasie natarcia brygady,
- b/ prowadzenia oceny przeciwnika, złożenia meldunku i jego uzasadnienia,
- c/ przedstawienia koncepcji rozpoznania;
- przestudiować wskazane pozycje literatury.

2. Do zajęcia z oficerami-zwiadowcami T 464 z TRW:

- przygotować plan zbierania informacji
- opracować niezbędne kalkulacje i wyliczenia do uzasadniania przyjętych rozwiązań,
- przygotować na folii: ocenę przeciwnika, ostateczną ocenę zdarzeń, plan rozpoznania
- przestudiować literaturę z zakresu oceny przeciwnika i planowania rozpoznania;

OPRACOWAŁ

/-/ ppłk dr Andrzej NOWAK

SPRAWDZIŁ  
KIEROWNIK II ZAKŁADU

/-/ płk dr J. KISIEL

ZAJĘCIE nr 32

**TEMAT 426: Rozpoznawcze przygotowanie pola walki w natarciu brygady**

CEL: 1. Uczyć studentów prowadzenia rozpoznania studyjnego.  
2. Doskonalić studentów w zakresie opracowania dokumentów informacyjnego przygotowania pola walki.  
3. Doskonalić umiejętności studentów w przedstawianiu wniosków z oceny terenu i warunków pogodowych.

FORMA: Ćwiczenie grupowe w sali na mapach.

CZAS: 2 x 45 min.

ZAGADNIENIA SZKOLENIOWE I PODZIAŁ CZASU:

Sprawdzenie przygotowania się studentów do zajęcia .....	5'
1. Analiza warunków terenowych i atmosferycznych w pasie zainteresowania brygady .....	30'
2. Wpływ warunków terenowych i klimatycznych na działanie wojsk własnych i przeciwnika .....	20'
3. Przewidywane drogi podejścia i korytarze manewru .....	25'
Omówienie zajęcia .....	10'

WSKAZÓWKI ORGANIZACYJNO- METODYCZNE

1. Podstawę przygotowania się studentów do zajęcia stanowią:
  - założenie nr 1 , rozkaz bojowy dowódcy 1 DZ wraz z aneksami;
  - mapa położenia wojsk o 1600 01 04;
  - wnioski z analizy zadania;
  - wytyczne dowódcy /szefa sztabu/ do przygotowania danych dla dowódcy.
2. Studenci przygotowując się do zajęcia powinni:
  - a/ przygotować oleatę z oceną terenu w rejonie brygady,
  - b/ opracować warunki pogodowe i ich wpływ na realizację zadań przez przeciwnika i wojska własne,
  - c/ wyznaczyć kierunki i zwartościować możliwości manewru w obszarze zainteresowania brygady.

PRZEBIEG ZAJĘCIA

- Sprawdzenie przygotowania się studentów do zajęcia .....5'
- podać temat i cel zajęcia;
  - określić sposób jego przeprowadzenia;
  - sprawdzić przygotowanie oleat;
  - sprawdzić teoretyczne przygotowanie się studentów / pytania przygotowują wykładowcy indywidualnie/.

Zagadnienie 1.

Analiza warunków terenowych i atmosferycznych w rejonie zainteresowania brygady  
.....30'

Prowadzący zajęcia na wstępie powinien wyjaśnić, że informacyjne przygotowanie pola walki ma na celu :

- a/ zapoznanie oficerów komórki rozpoznawczej z terenem przyszłych działań rozpoznawczych,
- b/ poznanie ograniczeń w zakresie wykorzystania terenu do działań bojowych przez przeciwnika,
- c/ opracowanie potencjalnych wariantów działania i możliwości bojowych prowadzenia walki przez jednostki przeciwnika.

W trakcie przerabiania powyższego zagadnienia należy wyznaczyć 1-2 studentów, którzy powinni zaprezentować własne oceny:

A/ właściwości terenowych w układzie:

- sytuacja terenowa w rejonie działań,
- aspekty militarne wynikające z terenu,
- wpływ terenu na działanie przeciwnika,
- wpływ terenu na działanie własnych podsystemów rozpoznawczych.

B/ charakterystyki warunków meteorologicznych w układzie:

- aktualna sytuacja atmosferyczna,
- aspekty militarne wynikające z pogody,
- wpływ pogody na działanie przeciwnika,
- wpływ pogody na funkcjonowanie własnych podsystemów rozpoznania.

Zagadnienie 2

Wpływ warunków terenowych i klimatycznych na działanie wojsk własnych i przeciwnika....20'

Na podstawie przeprowadzonej analizy studenci powinni przedstawić następujące problemy;

- w jaki sposób teren może wpływać na prowadzenie działań przez jednostki przeciwnika,
- w jaki sposób warunki pogodowe wpływają na prowadzenie działań?
- jakie zmiany w terenie i pogodzie mogą powstać na skutek prowadzenia działań bojowych?

Pomocnym w realizacji zagadnienia może być przedstawione poniżej rozwiązanie:

**I. TEREN**

Sytuacja bieżąca:

- a/ wzniesienia terenowe i arterie wodne
- b/ gleba:
- c/ lasy:
- d/ infrastruktura:

- sieć drogowa,
- mosty ,
- tereny zurbanizowane:

Wojskowe aspekty terenu

- a/ przeszkody terenowe liniowe:

- tereny trudne:  
b/ tereny kluczowe:  
c/ drogi podejścia i korytarze manewru:  
d/ pola obserwacji i ognia:  
e/ pokrycie terenu i możliwości maskowania: najlepsze na kierunku:

Wpływ terenu na możliwości prowadzenia działań przez wojska własne i przeciwnika

- a/ możliwości prowadzenia działań przez wojska własne:  
b/ możliwości prowadzenia działań przez przeciwnika:

## II. POGODA

Sytuacja bieżąca:

- a/ warunki dzienne:  
    pora roku:  
    zachód słońca  
    wschód słońca  
    ilość światła dziennego  
b/ temperatura:  
    średnia temperatura dnia  
    średnia temperatura nocy  
    temperatury skrajne  
c/ podstawa chmur ;  
d/ opady atmosferyczne: średnie atmosferyczne  
e/ wilgotność,  
f/ wiatr,  
g/ widoczność:

Wojskowe aspekty pogody

- a/ wpływ pogody na przebieg własnych działań  
b/ wpływ pogody na działania przeciwnika

### Zagadnienie 3.

Przewidywane drogi podejścia i korytarze manewru.....25'

Do zaprezentowania przyjętych rozwiązań wyznaczyć 1-2 studentów.

Studenci winni przedstawiając rozwiązanie wskazać drogi podejścia przeciwnika i określić jego potencjał bojowy. Szczególną uwagę należy zwrócić na problem korytarzy manewru i wyegzekwować od studentów rozwiązanie następujących problemów:

- w jaki sposób i gdzie przeciwnik może wyprowadzić kontratak?  
    w których rejonach liczyć się należy z rozmieszczaniem jednostek wsparcia ogniowego i zabezpieczenia logistycznego?

Pomocnym w realizacji zagadnienia może być poniższe zestawienie warunków jakim powinny odpowiadać korytarze manewru:

Tabela wymaganych szerokości korytarzy ruchu

szczebel organizacyjny	szerokość korytarza ruchu w km.	odległość między korytarzami ruchu w km.
kompania	0,5	0,5
batalion /dywizjon/	1,5	2
brygada /pułk/	3,0	6
dywizja	6,0	10

Omówienie zajęcia .....10'

W trakcie omówienia zajęcia należy:

- przedstawić pozytywne elementy oraz niedociągnięcia studentów w przygotowaniu się do zajęć i w toku zajęć;
- udzielić odpowiedzi na ewentualne pytania studentów, ukierunkować ich dalszą samodzielną pracę w zakresie oceny przeciwnika.

OPRACOWAŁ:

/-/ppłk dr Andrzej NOWAK

SPRAWDZIŁ:

/-/ płk dr J. KISIEL

## TEMAT 426a: Ocena przeciwnika w natarciu brygady.

CEL: 1. Zapoznać studentów z układem i treścią oceny przeciwnika w natarciu oddziału.  
2. Uczyc studentów prowadzenia oceny przeciwnika w natarciu brygady.  
2. Doskonalić umiejętności studentów w zakresie przedstawiania i uzasadniania wniosków z oceny działania przeciwnika.

FORMA: Ćwiczenie grupowe w sali na mapach.

CZAS: 4 x 45 min.

### ZAGADNIENIA SZKOLENIOWE I PODZIAŁ CZASU:

Rozpoczęcie zajęć .....	5'
1. Analiza posiadanych informacji o potencjalnym zagrożeniu .....	15'
2. Model doktrynalny zasad prowadzenia walki przez jednostki lądowe przeciwnika .....	20'
3. Prognoza zagrożenia .....	90'
4. Model przewidywanej sytuacji bojowej i jego uzasadnienie .....	40'
Omówienie zajęcia .....	10'

### WSKAZÓWKI ORGANIZACYJNO- METODYCZNE

1. Podstawę przygotowania się studentów do zajęcia stanowią:

- załączenie nr 1 wraz z załącznikami;
- mapa położenia wojsk o 16 01 04;
- wnioski z analizy zadania;
- wytyczne dowódcy /szefa sztabu/ do przygotowania informacji rozpoznawczych.

2. Studenci przygotowując się do zajęcia powinni:

- uzupełnić informacje o przeciwniku na mapach,
- przygotować model doktrynalny działań przeciwnika ,
- dokonać wariantowej oceny zagrożenia,
- przestudiować literaturę wskazaną na instruktażu;
- być gotowym do meldowania oceny zagrożenia, uzasadniania przyjętych rozwiązań i przedstawienia kalkulacji czasowo-przestrzennych

87  
DO UŻYTKU SŁUŻBOWEGO  
PRZEBIEG ZAJĘCIA

Rozpoczęcie zajęć .....5'

- podać temat i cel zajęcia;
- określić sposób jego przeprowadzenia;
- sprawdzić przygotowanie graficznych materiałów do zajęć;
- sprawdzić teoretyczne przygotowanie się studentów /pytania przygotowują wykładowcy indywidualnie/.

Zagadnienie 1.

Analiza posiadanych informacji o potencjalnym zagrożeniu.....15'

Prowadzący zajęcia na wstępie powinien wyjaśnić studentom, że podstawą określania potrzeb w zakresie zdobywania informacji o przeciwniku jest stan aktualnej wiedzy z zakresu działania przeciwnika, w tym przeprowadzona klasyfikacja posiadanych informacji oraz czas ich uzyskania. Następnie wyznaczyć 1-2 studentów którzy wskażą źródła informacji o przeciwniku oraz określą najbardziej istotne potrzeby informacyjne

W trakcie odpowiedzi należy uwzględnić:

- uzyskanie nowych, oraz potwierdzenie posiadanych już informacji o obiektach przeciwnika;
- uzyskanie informacji o obiektach przeciwnika, którego siły i środki mogą w miarę upływu czasu napływać w pasie jaki został brygadzie przydzielony do natarcia;
- "kryteria ważności obiektów przeciwnika" oraz "kryterium kolejności prowadzenia rozpoznania".

Zagadnienie 2.

Model doktrynalny zasad prowadzenia walki przez jednostki lądowe przeciwnika .....20'

W zagadnieniu wyeksponować rolę modelu doktrynalnego i jego znaczenie w czasie opracowywania oceny zagrożenia. Zagadnienie realizować według układu:

1. Model doktrynalny operacji obronnej sił zbrojnych przeciwnika.

Model doktrynalny operacji obronnej sił zbrojnych przeciwnika studenci przygotowują samodzielnie. W modelu studenci winni ująć: sposób działania jednostek przeciwnika, położenie zasadniczych elementów ugrupowania bojowego, przewidywany potencjał bojowy, czas i sposób realizacji zadań

2. Uwarunkowania w zakresie wyboru określonego wariantu modelu doktrynalnego.

Studenci powinni przedstawić jakie czynniki wpłynęły na przygotowanie prezentowanego modelu doktrynalnego oraz jakie zmiany mogą nastąpić w trakcie prowadzenia walki przez przeciwnika wynikające z nowych metod szkolenia lub środków walki.

Zagadnienie 3.

Prognoza zagrożenia .....90'

Zagadnienie realizować umożliwiając studentom przedstawienie wypracowanych na nauce własnej rozwiązań. Przedstawione rozwiązania powinny uwzględniać:

I. Sytuacja w wojskach przeciwnika;

- a/ położenie jednostek przeciwnika,
- b/ cel działania przeciwnika,
- c/ przewidywany charakter działania wojsk przeciwnika.

II. Przewidywane modele prowadzenia działań /ocena możliwości działania przeciwnika/

- a/ warianty działania przeciwnika w obecnej sytuacji,
- b/ określenie możliwości realizacji zadania przez siły przeciwnika /słabe i silne strony poszczególnych wariantów, przewidywany potencjał bojowy/,
- c/ prawdopodobne działanie przeciwnika wykraczające poza reguły /poza model doktrynalny/.

III. Wnioski do podjęcia skutecznego przeciwdziałania

- a/ najbardziej prawdopodobny wariant działania przeciwnika,
- b/ silne i słabe strony działania przeciwnika,
- c/ przewidywany potencjał bojowy

Zagadnienie 4

Model przewidywanej sytuacji bojowej..... 40'

W trakcie rozpatrywania treści tego zagadnienia prowadzący zajęcia powinien podkreślić złożoność sytuacji operacyjno-taktycznej, wskazać na szereg rozwiązań i wątpliwości jakie mogą powstać po opracowaniu określonego wariantu.

Wybrani studenci powinni referować przewidywany model sytuacji bojowej wg. układu:

1. Przewidywany cel prowadzonej operacji
2. Ugrupowanie jednostek bojowych przeciwnika do realizacji celu operacji
3. Sposób i prawdopodobny termin realizacji zadań bojowych
4. Możliwe wzmocnienie jednostek pierwszego rzutu

## DO UŻYTKU SŁUŻBOWEGO

5. Skład i rozmieszczenie odwodu /jednostek drugiego rzutu/
6. Sposób dowodzenia i kierowania środkami rażenia
7. Wsparcie ogniowe /artyleria, lotnictwo, jednostki inżynierskie/
8. Zabezpieczenie logistyczne

Na zakończenie zajęć wykładowca powinien przedstawić studentom ujednoczony wariant działania przeciwnika oraz podać zasadnicze dane do wyliczenia stosunku sił

Prawdopodobne ilości sił i środków przeciwnika:

**w pasie natarcia brygady:**

do kalkulacji przyjęto	Ogółem:
1212 bpz /bez kpz/ 1211 bcz /bez kcz/ 121 das 12 pa	kompanie - 2 ludzi - 160 czołgi i BWP - 36 artyleria do ogn. pośr. - 30.

:

**- na głębokość zadania bliższego:**

do kalkulacji przyjęto	Ogółem:
1212 bpz /bez kpz/ z kcz 121 das	kompanie - 2 ludzi - 160 czołgi i BWP - 27 artyleria do ogn. pośr. - 15.

Omówienie zajęcia .....10'

W trakcie omówienia zajęcia należy:

- przypomnieć cel zajęć i określić zakres jego realizacji,
- przedstawić pozytywne elementy oraz niedociągnięcia studentów w przygotowaniu się do zajęć i w toku realizacji poszczególnych zagadnień zajęć;
- udzielić odpowiedzi na ewentualne pytania studentów,
- ukierunkować ich dalszą samodzielną pracę odnośnie przyszłych zajęć

OPRACOWAŁ:

/-/ppłk dr Andrzej NOWAK

SPRAWDZIŁ:

/-/płk dr J.KISIEL

## TEMAT 466: Opracowanie planu zbierania informacji w natarciu brygady.

CEL: 1. Zapoznać studentów z treścią oraz formami wypracowania dokumentów kierowania rozpoznaniem w natarciu.  
2. Doskonalić znajomość struktur organizacyjnych organów rozpoznawczych oddziału oraz sposoby ich użycia w natarciu.

FORMA: Ćwiczenie grupowe w sali na mapach.

CZAS: 4 x 45 min.

### ZAGADNIENIA SZKOLENIOWE I PODZIAŁ CZASU:

Rozpoczęcie zajęć .....	5'
1. Dokumenty stanowiące podstawę procesu planistycznego w brygadzie .....	20'
2. Koncepcja rozpoznania .....	90'
3. Wypracowanie dokumentów normatywnych z zakresu kierowania rozpoznaniem .....	60'
Omówienie zajęcia .....	5'

### WSKAZÓWKI ORGANIZACYJNO- METODYCZNE

1. Podstawę przygotowania się studentów do zajęcia stanowią:
  - założenie nr 1, rozkaz bojowy wraz z załącznikami;
  - mapa położenia wojsk o 16.00 01 04;
  - wnioski z analizy zadania;
  - wytyczne dowódcy /szefa sztabu/ do rozpoznania;
2. Studenci przygotowując się do zajęcia powinni:
  - przestudiować literaturę wskazaną na instruktażu;
  - być gotowym do meldowania i uzasadniania przyjętej koncepcji rozpoznania.
  - na folię nanieść przyjętą ocenę przeciwnika,
  - przygotować wykaz punktów rozpoznawczych i rejonów szczególnej uwagi,
  - wykonać oleatę zdarzeń do opracowanego wariantu działania przeciwnika,
  - opracować na folii graficzną część planu rozpoznania,
  - przygotować plan zbierania informacji.

### PRZEBIEG ZAJĘCIA

<u>Rozpoczęcie zajęć</u> .....	5'
- podać temat i cel zajęcia;	
- określić sposób jego przeprowadzenia;	
- sprawdzić przygotowanie do zajęć materiałów graficznych;	
- sprawdzić teoretyczne przygotowanie się studentów /pytania przygotowują wykładowcy indywidualnie/.	

91  
DO UŻYTKU SŁUŻBOWEGO

Zagadnienie 1.

Dokumenty stanowiące podstawę procesu planistycznego w oddziale .....20'

1. Cel i podstawa planowania rozpoznania w oddziale:

- zawartość merytoryczna dokumentów otrzymywanych od przełożonego w zakresie kierowania rozpoznaniem, celem jest dla sprawnego przebiegu dalszej części

zajęć aby były to np:

- a/ aneks „Rozpoznanie” do rozkazu bojowego dywizji,
- b/ apendyks nr 1 do aneksu - warianty oceny zagrożenia dywizji,
- c/ apendyks nr 2 do aneksu - ocena zagrożenia powietrznego,
- d/ apendyks nr 3 do aneksu - pogoda i teren,
- e/ plan zbierania informacji,
- f/ aneks „Bezpieczeństwo” do rozkazu bojowego dywizji.

- posiadane informacje o przeciwniku,
- sił i środki rozpoznania brygady oraz ich możliwości.

2. Rola oraz treść pracy dowódcy oddziału, kierownika sekcji rozpoznania podczas planowania rozpoznania

a/ przedstawić treść wytycznych dowódcy /szefa sztabu/ do organizowania rozpoznania, a następnie wyznaczyć jednego studenta do przedstawienia przyjętego harmonogramu pracy szefa rozpoznania; W zagadnieniu wyeksponować:

- przedsięwzięcia realizowane do czasu otrzymania zadania bojowego przez brygadę;
  - przedsięwzięcia realizowane po otrzymaniu zadania bojowego przez brygadę;
  - przedsięwzięcia realizowane po otrzymaniu wytycznych od dowódcy brygady
- b/ podkreślić rolę dowódcy brygady /oddziału/ w planowaniu działań rozpoznawczych oraz ustalaniu zakresu zadań dla rozpoznania;
- c/ zaznaczyć rolę i konieczność ciągłego oddziaływania informacyjnego szefa rozpoznania na przebieg działań rozpoznawczych oraz potrzebę zdobywania informacji o przeciwniku nieetatowymi siłami rozpoznawczymi.

Zagadnienie 2.

Koncepcja rozpoznania .....90'

Do realizacji tego zagadnienia wyznaczyć 3 -4 studentów, z których każdy winien przedstawić własną ocenę przeciwnika, w stosunku do niej: oleatę zdarzeń i koncepcję wykorzystania potencjału rozpoznawczego w tym plan zbierania informacji i tabelę synchronizacji działań rozpoznawczych

Metodą pytań wyegzekwować od studentów przyjęte w czasie nauki własnej rozwiązania dotyczące koncepcji rozpoznania w brygadzie - proponowany wariant:

- I. Jakie są priorytety rozpoznania /potrzeby informacyjne, oraz główne zadania rozpoznania/?
- II. Jaki jest stan potencjału rozpoznawczego i jego możliwości?
- III. W jaki sposób zorganizować zabezpieczenie działań rozpoznawczych /jak rozwiązać główne problemy z zakresu zabezpieczenia bojowego, logistycznego, bezpieczeństwa systemu rozpoznania i uzupełniania stanu osobowego jednostek rozpoznawczych/,
- IV. Jakie są możliwości i sposoby przeciwdziałania rozpoznaniu przeciwnika?

V. Jaki jest najlepszy wariant wykorzystania potencjału rozpoznawczego /jaki będzie ugrupowanie sił i środków do prowadzenia rozpoznania i ich zadania/?

Zagadnienie 3.

Wypracowanie dokumentów normatywnych z zakresu kierowania rozpoznaniem .....60'

Wykładowca dokonuje podziału na grupy, w których studenci opracowują dokumenty kierowania rozpoznaniem:

- a/ aneks „Rozpoznanie” do rozkazu bojowego brygady,
- b/ apendyks nr 1 do aneksu - warianty oceny zagrożenia 45 BZ,
- c/ apendyks nr 2 do aneksu - ocena zagrożenia powietrznego,
- d/ apendyks nr 3 do aneksu - pogoda i teren,
- e/ tabelę synchronizacji działań rozpoznawczych,
- f/ aneks „Bezpieczeństwo” do rozkazu bojowego brygady

Szczególną uwagę w czasie realizacji zagadnienia należy zwrócić na kolejność pracy oficerów wydziału G-2 podczas przygotowania poszczególnych dokumentów kierowania rozpoznaniem.

UWAGA: dokumenty wykonywane w zespołach podlegają ocenie

Omówienie zajęcia .....5'

W trakcie omówienia zajęcia należy:

- przedstawić elementy pozytywne oraz niedociągnięcia studentów w przygotowaniu się do zajęć i w czasie ich trwania;
- udzielić odpowiedzi na pytania studentów, ukierunkować ich dalszą samodzielną pracę w zakresie planowania rozpoznania w natarciu, oraz sposobu oceny przeciwnika wg. zasad panujących w państwach NATO.

OPRACOWAŁ:

/-/ppłk dr Andrzej NOWAK

SPRAWDZIŁ:

/-/płk dr J. KISIEL

Wydrukowano w 10 egz.

Egz. nr 1-10 Bibl. Gł. DZN

Wyk. Ppłk A. Nowak

Druk AON nr 651/WW

~~923/15~~