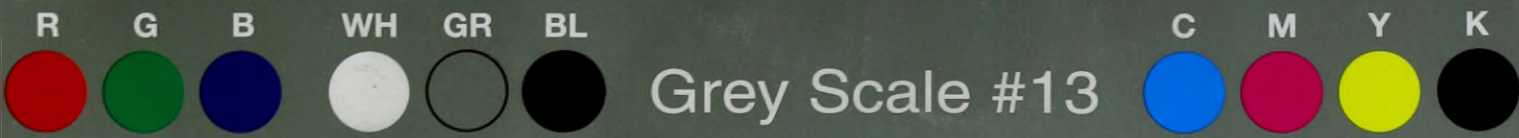


Part Code ST1316

DANES PICTA .COM



Grey Scale #13

A 1 2 3 4 5 6 M 8 9 10 11 12 13 14 15 B 17 18 19

AKADEMIA OBRONY NARODOWEJ

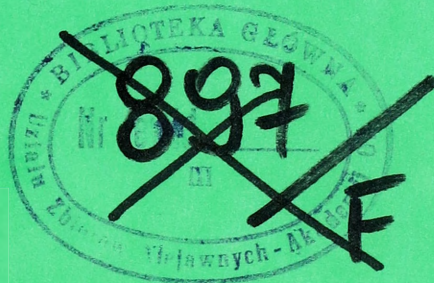
WYDZIAŁ WOJSK LĄDOWYCH
KATEDRA WOJSK RAKIETOWYCH I ARTYLERII

JAWNE

Do użytku służbowego

Egz. Nr1

Dla nauczycieli akademickich



Mjr dypl. Leszek ZIÓŁKOWSKI
Kpt. dypl. Marek SOŁODUCHA

ĆWICZENIE WPROWADZAJĄCE Nr 111

ZWIĄZEK TAKTYCZNY W OPERACJI I WALCE

Opracowanie metodyczne do zajęć z przedmiotu
Wsparcie Ogniove

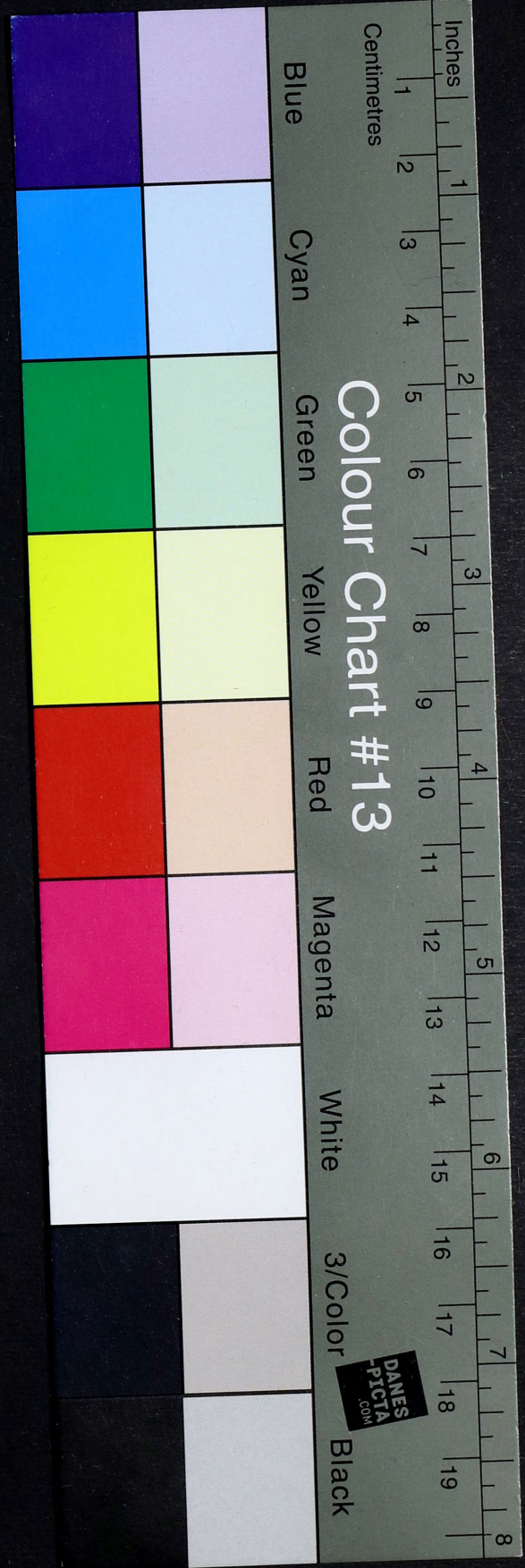
Temat 263: Wsparcie ogniowe brygady w obronie



56635

WARSZAWA

1998



AKADEMIA OBRONY NARODOWEJ

WYDZIAŁ WOJSK LĄDOWYCH KATEDRA WOJSK RAKIETOWYCH I ARTYLERII

ZATWIERDZAM
SZEFA KATEDRY WRiA

/-/ płk dr hab. Czesław JARECKI



JAWNE

Do użytku służbowego

Egz. nr **1**

Dla nauczycieli akademickich



mjr dypl. Leszek ZIÓLKOWSKI

kpt. dypl. Marek SOŁODUCHA

ĆWICZENIE WPROWADZAJĄCE nr 111 ZWIĄZEK TAKTYCZNY W OPERACJI I WALCE

Opracowanie metodyczne do zajęć z przedmiotu Wsparcie Ogniove

Temat 263: Wsparcie ogniowe brygady w obronie

OPRACOWANIE METODYCZNE ZAJĘCIA ZE WSPARCIA OGNIOWEGO

I. **TEMAT** 263 „Wsparcie ogniowe oddziału”

II. **CEL:**

1. Pokazać miejsce, rolę i zadania wsparcia ogniowego, w tym artylerii w obronie oddziału.
2. Zapoznać studentów ze strukturą systemu dowodzenia i kierowania ogniem artylerii brygady oraz jego miejscem i rolą w systemie dowodzenia dywizji.

III. **METODA:** Zajęcia grupowe w sali.

IV. **CZAS:** 2 x 45 min.

V. **ZAGADNIENIA, PODZIAŁ CZASU**

1. Organizacja zajęcia - 5' / 5'
2. Miejsce artylerii brygady w systemie wsparcia ogniowego 4 DZ..... - 15' / 20'
3. Rola artylerii w obronie brygady..... - 25' / 45'
4. Zadania artylerii wsparcia bezpośredniego obronie 41 BZ - 20' / 65'
5. Struktura systemu dowodzenia i kierowania ogniem artylerii, jego miejsce i rola w systemie dowodzenia dywizji..... - 20' / 85'
6. Omówienie zajęcia..... - 5' / 90'

VI. **WSKAZÓWKI ORGANIZACYJNO-METODYCZNE**

1. Podstawę przygotowania się studentów do zajęć stanowią: założenie taktyczne nr 3 oraz „Materiał pomocniczy dla studentów do ćwiczenia wprowadzającego nr 111 z przedmiotu wsparcie ogniowe do tematu 263”.

2. Na 3-4 dni przed zajęciami nakazać studentom pobrać zestaw materiałów szkoleniowych do ćwiczenia oraz przeprowadzić konsultację, w czasie której:

a) polecić studentom:

- przestudiować: podręcznik „WRiA w operacji i walce” cz. I rozdział 3; skrypt „wybrane problemy użycia artylerii w armiach NATO rozdział 2, założenie taktyczne nr 3 z załącznikami graficznymi, a w szczególności aneks „Wsparcie

- ogniowe” do rozkazu bojowego nr 1 4DZ, sytuację artylerii o oraz aneks „Wsparcie ogniowe” do rozkazu bojowego nr 1 41BZ ;
- z apendyksu 1 „Plan wsparcia ogniowego- część graficzna”, który pobierają z Biblioteki Głównej DZN studenci artylerzyści - wszyscy studenci rysują na swoich foliach (kalkach) ugrupowanie bojowe artylerii, zadania taktyczne i ogniowe oraz rubieże ogniowe OPpanc;
 - być w gotowości do przedstawienia miejsca, roli i zadań artylerii w obronie brygady.
- b) zapoznać studentów ze stawianymi wymaganiami:
- referowanie poszczególnych zagadnień z wykorzystaniem mapy i w niezbędnym zakresie z osobistych notatników;
 - niedopuszczalne jest odczytywanie treści zawartych w zestawie materiałów szkoleniowych.
3. Zajęcie prowadzić przestrzegając następujących zasad:
- rozpatrywane problemy traktować oddzielnie;
 - w celu uaktywnienia grupy, główne zagadnienia podzielić na tematyczne części i do ich przedstawienia wyznaczać kolejnych studentów;
 - omawiane problemy wsparcia ogniowego rozpatrywać w aspekcie konkretnej sytuacji taktycznej 41 BZ;
 - pokazać studentom w jakich dokumentach bojowych przedstawiono wyniki rozwiązania tych problemów, unikając jednocześnie szczegółowej analizy treści tych dokumentów;
 - z uwagi na ograniczony czas zajęcia nie dopuszczać do prób teoretycznego uzasadniania sposobu rozwiązywanych problemów.

VII. PRZEBIEG ZAJĘCIA

1. Organizacja zajęcia:

a) podać temat i cel zajęcia;

b) sprawdzić naniesienie sytuacji, ugrupowania bojowego i zadań artylerii na folię oraz znajomość danych o **położeniu artylerii 41 BZ o 23.00 4.01** oraz treści wstępnego zarządzenia szefa artylerii 4 DZ.

2. *Miejsce artylerii brygady w systemie wsparcia ogniowego 4 DZ.*

3. *Rola artylerii w obronie brygady.*

Proponowane dodatkowe Podzagadnienia:

- * *Skład artylerii 41 BZ i przydział amunicji na dzień walki (załącznik 1);*
- * *Możliwości ogniowe artylerii 41 BZ w obronie (załącznik 2);*
- * *Możliwości ogniowe artyleryjskich środków przeciwpancernych 41 BZ (załącznik 3).*

4. *Zadania artylerii wsparcia bezpośredniego w obronie 41 BZ.*

Podzagadnienia powinny obejmować zadania realizowane w poszczególnych okresach wsparcia ogniowego, z uwzględnieniem zadań ogniowych, które na korzyść brygady będą realizowały dywizjony artylerii wsparcia ogólnego w ramach wzmocnienia ogniem.

5. *Struktura systemu dowodzenia i kierowania ogniem artylerii, jego miejsce i rola w systemie dowodzenia dywizji*

6. Omówienie zajęcia

- a) podać stopień osiągnięcia celu zajęcia i przygotowania się studentów oraz oceny;
- b) omówić główne niedociągnięcia, wskazać na potrzebę przestudiowania i zrozumienia prezentowanych treści w materiałach szkoleniowych;
- c) udzielić odpowiedzi na ewentualne pytania studentów.

SYTUACJA ARTYLERII 41 BZ o 23.00 4.01

1. Artyleria 41 BZ zajęła wyznaczone rejony. Posiada pełne zapasy taktyczne amunicji.

? Szczegółowe położenie - Uzupelnienie 5 „Plan wsparcia ogniowego - część graficzna” do aneksu E (Wsparcie Ogniowe) do rozkazu operacyjnego nr 1 41 BZ.

2. Stan zasadniczego sprzętu:

- 41 das: 122 mm HS - 17;

- 41 dappanc: 9P133 - 6; 85 mm A - 11;

- 411 i 412 bz - po 6 egz. 120 mm M; 413 i 414 bzmot - po 5 egz. 82 mm M i 4 wyrzutnie ppk "FAGOT".

3. Artyleria haubiczna dysponuje amunicją o wzmocnionej sile rażenia, natomiast moździerz 120 mm amunicją odłamkowo - burzącą z dodatkowym napędem raketowym OF - NMR (D = 3 - 8,1 km), ~~określenie~~

OPRACOWAŁ

kpt. dypl. Marek SOŁODUCHA

TERMINY:

|| Syt. wysc. - 23.00 4.01.
|| Got. ogu - 4.00 6.01.
6

ANEKS E (WSPARCIE OGNIOWE) DO ROZKAZU OPERACYJNEGO NR 1 4DZ

1. POŁOŻENIE

a. Położenie przeciwnika.

(1) Patrz Aneks C (ROZPOZNANIE) do rozkazu operacyjnego nr 1.

(2) Wsparcie ogniowe działań przeciwnika realizować może BA oraz artyleria organiczna dywizji i brygad w ilości do 10 dywizjonów artylerii.

b. Położenie wojsk własnych.

(1) Patrz Rozkaz Operacyjny punkt 3a

(2) Lotnictwo taktyczne w gotowości do obezwładnienia SD korpusu oraz podchodzące związki taktyczne na kierunku: MAŁKINIA, STOCZEK, DOBRE.

Śmigłowce przeciwpancerne niszczą środki pancerne i opancerzone podchodzących pułków przed przednim skrajem obrony i w walce o utrzymanie rejonów obrony brygad pierwszego rzutu.

Wojska raketowe zwalczają WSD szczebla operacyjnego, baterie raket przeciwlotniczych na kierunkach przelotu własnego lotnictwa, baterie na stanowiskach startowych i eskadrę śmigłowców bojowych na wysuniętym lądowisku. Uderzenia te będą wykonywane wg decyzji Korpusu poza CFL dywizji.

c. Zmiany w podporządkowaniu

(1) przydział sił obowiązuje od 051000 ST.

(2) 4 pa bez 2/4 pa przydzielony do 42 BZ.

1/4 pa przydzielony do 2 BA

(3) pozostałe siły patrz aneks A

Jaki to numer? w przypie

2. ZADANIE

Realizować wsparcie ogólne walki obronnej 4 DZ oraz być w gotowości do wsparcia kontrataku dywizji.

z WB wypad

3. REALIZACJA

(a) Myśl przewodnia w zakresie wsparcia ogniowego

Zamierzam wspierać walkę obronną dywizji ogniem organicznej i przydzielonej artylerii. Główny wysiłek wsparcia ogniowego skupić przed przednim skrajem dywizji dążąc do *desynchronizacji* i opóźnienia wyjścia przeciwnika na rubież ataku. OPpanc dywizji wykorzystać do zwalczania celów opancerzonych przeciwnika z przygotowanych rubieży ogniowych.

(b) Wsparcie lotnicze - patrz Aneks ... (Wsparcie lotnicze)

(c) Wsparcie przez artylerię.

(1) Priorytet wsparcia na rzecz 41 BZ z zachowaniem możliwości wykonania manewru ogniem na korzyść 42 BZ. W przypadku wykonania kontrataku zmiana na rozkaz priorytetu na korzyść 43 BPanc. Wsparcie ogniowe dywizji realizować od CFL dywizji we wszystkich etapach walki na całą głębokość obrony.

(2) Zadania dla oddziałów artylerii:

a. 2 BA z 2/4 pa realizować zadania wsparcia ogólnego dywizji.

Być w gotowości:

- we wszystkich okresach wsparcia ogniowego - zwalczania wykrytych baterii artylerii przeciwnika w pasie odpowiedzialności ogniowej - patrz Apendyks 1.

- w ogniowym wzbronieniu podejścia i rozwinięcia wojsk przeciwnika
- wykonania plutonami osiem narzutowych pól minowych PLATAN 1-8 na rubieży: SZAMOCIN (0848), NOWA WIEŚ (0252); obezwładnienia trzech brplot (cele nr 20-22), WSD 21 DZ (cel nr 23), eśm 21 DZ (cel nr 24) oraz zwalczania załóg czołgów i BWP zatrzymanych na narzutowych polach minowych ogniami ześrodkowanymi (OZ nr 30-37);

2x do
OOA
- w ogniowym odparciu ataku - wykonania bateriami czterech narzutowych pól minowych przed nacierającym zgrupowaniem czołgów i BWP PLATAN 11-14; rażenia trzech SD brygad, WŁ SD 21 DZ (cele 40-44). Ponadto 3/2 i 4/2 BA ze zużyciem 0,4 jo w ramach wzmocnienia ogniem obrony 41 BZ być w gotowości do wykonania zadań ogniowych według decyzji dowódcy brygady;

1x do
wsp
r/2
- w ogniowym wsparciu broniących się wojsk w głębi - wzbraniania dalszego rozprzestrzeniania się przeciwnika w głąb obrony na lewym skrzydle 41 BZ poprzez wykonanie plutonowych narzutowych pól minowych PLATAN 16-17 oraz zwalczania obiektów przeciwnika położonych w głębi. W przypadku wykonania kontrataku brygadowego ~~41 BZ~~ 3/2 BA jest być w gotowości do jego wsparcia ze zużyciem 0,3jo.

Rejony ugrupowania bojowego:

- Główne SO: OSEČYZNA (9840), WOLA POLSKA (9244), wył. LUDWINÓW (9242);

- Zapasowe SO nr 1: wył. STANISŁAWÓW (9436), wył. CZARNA (9040), WÓLKA KONSTANCJA (9034);

- Zapasowe SO nr 2: wył. JĘDRZEJÓW (8448), wył. MROZY (8252), 1 km płn MIENIA (8048);

- Zapasowe SO nr 3: wył. MALISZEW (7834), CHMIELEW (7842), wył. NOWY POGORZEL (7638).

OLSZEWICE (5484), wył. CEGŁÓW (8050), PEŁCZANKA (8250).

b. 4 pappanc - OPpnc 4 DZ być w gotowości do zwalczania czołgów i bojowych wozów piechoty przeciwnika w pasie obrony dywizji oraz zabezpieczenia styku między 41, a 42 BZ z rubieży ogniowych:

- URAL-1: GĘSIANKA BOROWA (9442), wył WISNIÓWKA (9246);
- URAL-2: IZABELIN (9046), płd. BUTY (8850);
- URAL-3: ŁABODA (8840), BRZOZÓWKA (8646);
- TATRY-1: PAPIERNIA (9834), płd. STANISŁAWÓW (9638);
- TATRY-2: ZALESIE (9234), CZARNA (9380).

Rejon rozmieszczenia OPpnc : GÓRZANKA (9032), BOREK (8838), CYGANKA (8834).

c. 4 pa bez 2 dar przydzielony do 42 BZ realizować zadania według decyzji dowódcy brygady. Zastępca dowódcy pułku zameldować się z grupą operacyjną na SD dowódcy 42 BZ 051000 ST

d. Artyleria 41 BZ realizować wsparcie bezpośrednie wg decyzji dowódcy brygady. W przypadku wykonywania przez 43 BPanc kontraktaku z LD BIAŁA być w gotowości do wsparcia jego ogniem 41 das oraz jedną kompanią wsparcia ze styczności ze zużyciem 0,4 jo z rejonu SO: KATARZYNÓW (9240), wył STANISŁAWÓW (9436), SOKÓLE (9440), natomiast w przypadku wykonywania kontraktaku z LD ŻÓŁTA z SO w rejonie: wył KALUSZYN (8654), RYCZÓLEK (8452), wył ALEKSANDRÓW PÓLNOCNY (8650). W ogniowym odparciu ataku wykorzystać wysiłek wzmocnienia ogniem realizowany 3/2 i 4/2 BA ze zużyciem 0,4 jo zgodnie z decyzją dowódcy brygady; *ni wsp. K/O !!!*

e. Artyleria 42 BZ realizować wsparcie bezpośrednie wg decyzji dowódcy brygady pododdziałami organicznymi oraz przydzielonym 4 pa bez 2 dar.

f. Artyleria 43 BPanc realizować zadania wg decyzji brygady. W przypadku wykonywania przez brygadę kontraktaku, być w gotowości do realizacji otrzymanego w terminie późniejszym zarządzenia.

(3) Dane koordynujące

a. Przedsięwzięcia i sposoby koordynacji wsparcia ogniowego: Linia Skoordynowanego Ognia (CFL) 4 DZ jak droga LIW, KORYTNICA, RABIANY, MYSZADŁA, BORZYMY - patrz apendyks 1.

b. Gotowość do otwarcia ognia 060400 ST.

- c. Wsparcie ogniowe w przypadku wykonywania kontrataku realizowane będzie na oddzielne zarządzenie dowódcy artylerii 4 DZ.
- d. Rozpoznanie na rzecz wsparcia ogniowego - Patrz apendyks 2
- e. Przedsięwzięcia zabezpieczenia bojowego artylerii realizować zgodnie z apendyksem 4
- f. Tabela realizacji wsparcia ogniowego - Patrz apendyks 3

4. ZABEZPIECZENIE LOGISTYCZNE. Patrz aneks I (Wsparcie Logistyczne).

Zużycie amunicji na 6.01: *- musi być ale kopie !!!*

- amunicji artyleryjskiej do ognia pośredniego - 2,0 jo;
- amunicji raketowej - 1,66jo i dwie salwy amunicji minowej;
- amunicji przeciwpancernej - 1,7 jo;
- nadajniki zakłóceń radiowych - 9 kpl.

- auc. dykma

5. DOWODZENIE I ŁĄCZNOŚĆ

- a. Dowodzenie.
 - (1) Punkt dowodzenia dowódcy artylerii dywizji na SD 4 DZ.
 - (2) Sygnały dowodzenia jak dotychczas
- b. Łączność. Aneks J (Łączność).

Dowódca artylerii 4 DZ

Nowak

płk

Za zgodność:

G 3

Apendyksy:

1. Plan wsparcia ogniowego (część graficzna)
2. Plan manewru
3. Wykaz celów

Uwaga: Apendyksy 2-3 wykonają studenci o specjalności WRiA podczas zajęć z TWRiA

ANEKS E (WSPARCIE OGNIOWE) DO ROZKAZU OPERACYJNEGO NR 1 41 BZ

1. POŁOŻENIE

a. Położenie przeciwnika.

(1) Patrz Aneks C (ROZPOZNANIE) do rozkazu operacyjnego nr 1.

(2) Wsparcie ogniowe działań przeciwnika realizować może artyleria organiczna brygad w ilości do 5 dywizjonów artylerii.

b. Położenie wojsk własnych.

(1) Patrz Rozkaz Operacyjny nr 1 punkt 3a.

(2) Na korzyść artylerii 41 BZ w ogniowym odparciu ataku 3/2 i 4/2 BA jest w gotowości do wykonania zadań wzmocnienia ogniem ze zużyciem 0,4 jo, a ponadto czterech bateryjnych narzutowych pól minowych (PLATAN 11-14) przed atakującym zgrupowaniem czołgów i BWP. Zadania wsparcia ogólnego realizuje 2 BA w pasie odpowiedzialności ogniowej zwalczając wykryte baterie artylerii i moździerzy, a ponadto SD brygad oraz elementy systemu rozpoznania i WRe. W przypadku wykonywania kontrataku 3/2 BA jest w gotowości do wykonania zadań wzmocnienia ogniem ze zużyciem 0,3 jo.

(3) Zmiany w podporządkowaniu - bez zmian

2. ZADANIE

Realizować wsparcie bezpośrednie batalionów pierwszego rzutu brygady. Być w gotowości do wykorzystania wysiłku artylerii realizującej zadania wzmocnienia ogniem. W wypadku wykonywania kontrataku wesprzeć go ogniem dwóch das oraz dwóch kompanii wsparcia.

3. REALIZACJA

a. Myśl przewodnia w zakresie wsparcia ogniowego

Zamierzam wspierać walkę obronną brygady ogniem organicznej artylerii brygady oraz dywizjonów 2 BA realizujących wzmocnienie ogniem. Wsparcie ogniowe brygady realizować od Linii Skoordynowanego Ognia (CFL) brygady na całą głębokość ugrupowania obronnego. Główny wysiłek wsparcia ogniowego skupić przed przednim skrajem obrony, dążąc do dezorganizacji i opóźnienia wyjścia pododdziałów przeciwnika na rubież ataku. Ogniem 41 das realizować wsparcie bezpośrednie 411 bz broniącego się w rejonie skupienia głównego wysiłku obrony, a na pozostałych kierunkach w miarę posiadanych możliwości. Z 41 dappanc utworzyć OPpanc brygady, którym zwalczać cele opancerzone przeciwnika z przygotowanych rubieży ogniowych. W przypadku wykonywania kontrataku zapewnić ogniowe wsparcie ogniem 41 das, 3/2 BA oraz kompanii wsparcia 411 bz.

b. Wsparcie lotnicze – patrz Aneks „Wsparcie lotnicze” w *ćwiczeniu nie wykonywany*

c. Wsparcie przez artylerię:

(1) Priorytet wsparcia ogniowego na rzecz 411 bz, w drugiej kolejności na rzecz 412 bz. W przypadku wykonywania kontrataku na rozkaz dowódcy wysiłek wsparcia przenieść na 410 bcz.

(2) 41 das być w gotowości do:

W ogniowym wzbronieniu podejścia i rozwinięcia przeciwnika - obezwładnienia trzech PO artylerii cele (OZ 51-53).

W ogniowym odparciu ataku na pierwszej pozycji obrony (w rejonie skupienia wysiłku wsparcia i rozpoznania EA TANGO): wzbraniać ataku przeciwnika SOZ das (LIPA, KLON), dążąc do oddzielenia piechoty przeciwnika od atakujących czołgów i BWP. Uwzględniając system zapór inżynieryjnych, rozwój sytuacji oraz wykonanie przez artylerię dywizji narzutowych pól minowych, zwalczać zatrzymanego przeciwnika wykonując ogień ześrodkowane (OZ 61, 62), dążąc do zadania maksymalnych strat i stwarzając tym samym warunki do niszczenia celów opancerzonych przeciwnika ogniem kompanii pierwszego rzutu. W przypadku włamania się przeciwnika w głąb pierwszej pozycji obrony wykonać SOZ (OLCHA, KASZTAN) oraz ogień ześrodkowane (OZ 71, 72).

W ogniowym wsparciu broniących się wojsk w głębi - w celu powstrzymania rozprzestrzeniania się przeciwnika w głąb obrony i dążąc do załamania jego natarcia oraz stworzenia warunków do wykonania kontrataku wykonać SOZ (TOPOLA, OSIKA, BUK)

W przypadku wykonywania kontrataku - być w gotowości do wykonania zadań ogniowych ze zużyciem 0,4 jo..

Rejony SO dywizjonu:

- główne: wsch. RZĄDZA (9148), wył. WIŚNIEW (9249),

- zapasowe nr 1: 500m. pld. MOCZYDŁA (8748), pkt. 192,8 (8650), wył.

JĘDRZEJÓW (8549)

(3) 41 dappanc - OPpanc 41 BZ, być w gotowości do niszczenia czołgów i BWP z rubieży ogniowych:

- SUDETY 1: 500m. zach. pkt. 181,4 (9446), pkt. 160,3 (8544);

- SUDETY 2: WOLA POLSKA (9245), UJAZDÓW (9343);

- ALPY 1: TUREK (9352), pkt. 204,3 (9249);

- ALPY 2: zach. skraj WOLA KAŁUSKA (9051), skrzyż. dróg (9049)

Rejon rozmieszczenia:

- zasadniczy: WITKOWIZNA (9246), wył. RZĄDZA (9147)

- zapasowy: JAKUBÓW (8845), 500m. pñ. pkt. 187,2 (8846), 500m. zach.
MOCZYDŁA (8748).

(4) Artyleria 411 bz być w gotowości do wsparcia kontrataku brygady z rubieży nr 1 lub nr 2 ze zużyciem 0,4 jo.

(5) Artyleria 412, 413 bz i 414 bzmot - realizować zadania wsparcia bezpośredniego według decyzji dowódców batalionów.

d. Dane koordynujące użycie artylerii:

(1) Przedsięwzięcia i sposoby koordynacji wsparcia ogniowego: Linia skoordynowanego ognia CFL 41 BZ - jak PL WITKA.

(2) Tabela realizacji wsparcia ogniowego - (dla celów szkoleniowych nie podano - na podstawie wzoru opracują studenci artylerzyści podczas zajęć z TRW)

(3) Gotowość do otwarcia ognia - 060400 ST.

(4) Rozpoznanie na rzecz wsparcia ogniowego - patrz apendyks 2.

(5) przedsięwzięcia zabezpieczenia bojowego artylerii realizować zgodnie z apendyksem 4.

4. ZABEZPIECZENIE LOGISTYCZNE.

b. Normy zużycia amunicji:

- 122 mm HS - 2 jo + 0,2 jo amunicji dymnej;

- 120 mm M - 1,6 jo + 0,2 jo amunicji dymnej;

- 82 mm M - 1,8 jo;

- PPK - 1,5 jo

- 85 mm odłamk. - 0,4 jo

musno być w tabelach!!!

c. Terminy i sposób dowozu - patrz aneks F „Zabezpieczenie logistyczne”

5. DOWODZENIE I ŁĄCZNOŚĆ

a. Dowodzenie.

(1) Punkt dowodzenia dowódcy artylerii brygady na SD 41 BZ

(2) Sygnały dowodzenia jak dotychczas

b. Łączność.

(1) Szczegóły - patrz aneks G.

(2) Kody, hasła i kryptonimy wg dotychczasowych ustaleń

Apendyksy: 1 Plan wsparcia ogniowego (część graficzna)
2 Wykaz celów
3 Plan manewru

Uwaga: poz. 2 - 3 dla celów ćwiczenia nie wykonano praktycznie

1. Miejsce artylerii brygady w systemie wsparcia ogniowego 41 BZ i dywizji

Miejsce artylerii brygady określa jej usytuowanie w systemie wsparcia ogniowego dywizji oraz w systemie obrony brygady, w tym w systemie ognia. Będąc składową systemu wsparcia ogniowego dywizji, **artyleria 41 BZ realizuje bezpośrednie wsparcie ogniowe** batalionów pierwszego rzutu brygady. Artylerię tą stanowi organiczny dywizjon artylerii samobieżnej oraz dywizjon artylerii przeciwpancernej.

O miejscu artylerii wsparcia ogniowego w systemie ognia brygady i dywizji decyduje głębokość, na jaką jest realizowane wsparcie ogniowe. Przyjmuje się, że strefa oddziaływania ogniowego artylerii wsparcia bezpośredniego wynosi do 5 km. Jednakże jest to parametr, który raczej obrazuje głębokość oddziaływania wsparcia bezpośredniego na tle wsparcia ogólnego. W praktyce natomiast wielkość ta jest trudna do osiągnięcia, bowiem determinuje ją zasięg rozpoznania wzrokowego prowadzonego z naziemnych punktów obserwacyjnych, który w naszych polskich warunkach nie przekracza 2-3 km. W sytuacji taktycznej 41 BZ taka też będzie głębokość bezpośredniego wsparcia ogniowego.

Miejsce artylerii można także rozpatrywać, jako jej umiejscowienie w ugrupowaniu bojowym brygady. Jednak w przeciwieństwie do artylerii wsparcia ogólnego, nie wynika ono z ograniczonego zasięgu ognia artylerii wsparcia bezpośredniego, ponieważ i tak głębokość wsparcia ogranicza zasięg rozpoznania. Miejsce to determinowane jest raczej strukturą obrony, którą rozbudowuje się w systemie pozycji obrony oddalonych od siebie średnio o 3 km. W związku z tym artylerię wsparcia bezpośredniego rozmieszcza się między pierwszą, a drugą pozycją obrony, na przewidywanym głównym kierunku natarcia przeciwnika.

Dla zilustrowania poglądów w zakresie rozwijania artylerii wsparcia bezpośredniego w ugrupowanie bojowe w armiach NATO można przytoczyć przykład rozwiązania tego problemu przez artylerię wsparcia bezpośredniego brygady zmechanizowanej (pancernej) USA. Dywizjon artylerii rozmieszczony bateriami (w których każdy pluton ogniowy zajmuje oddzielne SO odległe o 2-3 km) rozmieszcza się 15 km od przedniego skraju obrony. Jej maksymalna donośność strzelania wynosi 24 km. Uwzględniając powyższą zasadę wynika, że uznana powszechnie optymalna odległość strzelania, która wynosi do $\frac{2}{3}$ donośności (przy której rozrzut pocisków i w konsekwencji ich zużycie jest najmniejsze) znajduje się zaledwie 1 km przed przednim skrajem obrony ($(24 \times \frac{2}{3}) - 15 = 16 - 15 = 1$). Pozornie wydaje się to nieracjonalne, jednak fakt oddalenia artylerii od możliwych rejonów włamania przeciwnika w głąb obrony powoduje, iż możliwe jest zachowanie ciągłości wsparcia ogniowego w najważniejszym etapie obrony stałej. Dzięki temu opór broniących się pododdziałów tężeje i wzrasta. Wynika to z ciągłego wzrostu liczby broniących się

pododdziałów zmechanizowanych i czołgów na danej rubieży obrony oraz możliwości dokonania manewru ogniem przez artylerię rozmieszczoną na innych kierunkach obrony, na których przeciwnik nie uzyskał powodzenia.

Uwzględniając realizowane zadania, artyleria wsparcia bezpośredniego 41 BZ powinna przyjąć następujące ugrupowanie bojowe:

a) Rejony SO 41 das:

- główne: wsch. RZĄDZA (9148), wył. WIŚNIEW (9249),

- zapasowe nr 1: 500m. płd. MOCZYDŁA (8748), pkt. 192,8 (8650), wył. JĘDRZEJÓW (8549)

*- słaby we me zap nr 2 - przeci profesor
ustalasz !!!*

b) Rejony rozmieszczenia odvodu przeciwpancernego 41 BZ (w składzie 41 dappanc):

- zasadniczy: WITKOWIZNA (9246), wył. RZĄDZA (9147)

- zapasowy: JAKUBÓW (8845), 500m. płn. pkt. 187,2 (8846), 500m. zach. MOCZYDŁA (8748).

2. Rola artylerii w obronie brygady

Rola artylerii wsparcia bezpośredniego zależy od jej wpływu na realizację zadania bojowego brygady. **Rola artylerii**¹ będzie zdeterminowana wieloma czynnikami, głównie jej możliwościami bojowymi. Możliwości te stanowią sumę możliwości ogniowych, manewrowych, a w przypadku pododdziałów rozpoznania artyleryjskiego również możliwości rozpoznawczych. Możliwości te zależą przede wszystkim od składu bojowego artylerii, ilości i rodzaju amunicji, donośności strzelania i zasięgu rozpoznania oraz ilości wykrytych celów przeciwnika, a także od takich czynników jak czas reakcji ogniowej, możliwości prowadzenia ognia w różnych warunkach oraz odporność na ogień przeciwnika w czasie wykonywania zadania (poziom strat własnych) i wynikającej stąd żywotność na polu walki;

W aspekcie możliwości zadawania strat przeciwnikowi artyleria wsparcia bezpośredniego 41 BZ stanowi dogodny instrument pozwalający oddziaływać dowódcy jej ogniem na odległość 15,2 km. Należy zauważyć, że w tych zakresach odległości nie wykonują zadań rażenia ogniowego inne środki walki znajdujące się w wyposażeniu brygady. Jak wynika z doświadczeń, zasięg ognia śmigłowców bojowych nie przekracza zwykle 3-5 km. Przy wykonywaniu zadań znad ugrupowania wojsk własnych odpowiada to maksymalnie zasięgowi do 5 km od przedniego skraju wojsk własnych.

Ważne znaczenie w możliwości skutecznego wsparcia ma **dokładność ognia**. Dokładność ognia artylerii 41 BZ umożliwia z równym powodzeniem rażenie celów w głębi ugrupowania przeciwnika (znajdujących się poza strefą wsparcia bezpośredniego) oraz przede wszystkim celów znajdujących się w pobliżu linii styczności broniących się pododdziałów brygady. Ma to ogromne znaczenie, bowiem wpływa na możliwość wykorzystania skutków ognia i umożliwia precyzyjną koordynację ognia artylerii z działaniem pododdziałów zmechanizowanych (pancernych) oraz innymi środkami rażenia. W obronie brygady dotyczy to zwłaszcza zadań wykonywanych przede wszystkim w celu wzbraniania ataku przeciwnika oraz osłony zapór minowych i wzbraniania ich rozgradzania. Podczas wykonywania tych zadań ogniowych zachodzi potrzeba zachowania bezpieczeństwa własnym pododdziałom². Tak niewielkiego pasa bezpieczeństwa nie jest w stanie zagwarantować dotychczas lotnictwo.

Zasięg ognia artylerii 41 BZ umożliwia rażenie większości celów rozmieszczonych przed przednim skrajem, na skrzydłach i w głębi własnego ugrupowania. Właściwość ta umożliwia **skupianie i przenoszenie wysiłku ogniowego** (punktu ciężkości ognia) w wymaganym miejscu i czasie, stosownie do powstałego zagrożenia. Uzyskuje się to drogą manewru ogniem, bez potrzeby wykonywania czasochłonnego manewru wojskami (sprzętem). Wśród dostępnych dowódcy brygady środków wsparcia ogniowego w zasadzie tylko artyleria ma możliwość wykonania manewru ogniem, pozwalając dowódcy na elastyczne i zaskakujące wykonanie uderzeń ogniowych w dowolnym punkcie (rejonie) i w ściśle określonym czasie. Istotny jest przy tym czas reakcji ogniowej, który nie przekracza (w zależności od warunków przygotowania i wykonania ognia) kilku minut³.

Właściwości balistyczne sprzętu artyleryjskiego występującego na uzbrojeniu artylerii wsparcia bezpośredniego brygady (haubice) i batalionów (moździerze) umożliwiają rażenie celów nieosiągalnych dla wielu innych środków rażenia. Dotyczy to nie tylko celów położonych w znacznej odległości, ale także niezbyt odległych lecz ukrytych (okopanych i zamaskowanych) i rozmieszczonych z wykorzystaniem ukształtowania i pokrycia terenu (np. na przeciwstokach) lub elementów urbanistycznych (place, skwery). W takich warunkach zasięg ognia innych środków rażenia ulega znacznemu ograniczeniu, a niektóre cele nie mogą być przez nie rażone wcale. Środki wsparcia ogniowego artylerii brygady pozwalają na rażenie każdego celu przeciwnika obserwowanego z PO, niezależnie od stopnia jego ukrycia i odporności na ogień, nawet w najtrudniejszych warunkach terenowych, także podczas złych warunków atmosferycznych.

¹ Porównaj: Czesław Dęga, *Uzbrojenie i pole walki wojsk lądowych do 2020 roku*, wyd. Bellona, Warszawa 1995, s. 22, Cz. JARECKI, *Węzłowe problemy użycia WRiA w operacji i walce wojsk lądowych*, Wyd. WSO im. gen. J. Bema, Toruń 1997

² Patrz Instrukcja strzelania i kierowania ogniem artylerii naziemnej cz. I, pkt. 14, s. 15

Artyleria 41 BZ jest jedynym środkiem oddziaływania ogniowego brygady na podstawowe środki wsparcia ogniowego przeciwnika - moździerz, które ze względu na mały zasięg strzelania przeciwnika z zasady rozmieszcza w pobliżu linii styczności wojsk. Jednak brak etatowych środków rozpoznania dźwiękowego powoduje, że zwalczane mogą być tylko te baterie (plutony) moździerzy, których położenie można określić innymi sposobami.

Podsumowując rolę artylerii 41 BZ należy podkreślić, że jest ona zdeterminowana głównie dwoma czynnikami: *strukturą organizacyjną (składem bojowym)*, *przydziałem amunicji* i wynikającymi stąd *możliwościami bojowymi* w zakresie realizacji bezpośredniego wsparcia ogniowego brygady.

Skład bojowy artylerii 41 BZ przedstawiono w załączniku 1. 41 BZ otrzymała na dzień walki 2,0 jo amunicji moździerzowej i artyleryjskiej. Dysponując tymi danymi oraz znając przydział amunicji na dzień walki, szef artylerii brygady może dokonać jej podziału i określić możliwości ogniowe artylerii w poszczególnych okresach wsparcia ogniowego. Umożliwi to mu również kontrolę zużycia amunicji. Najprostszym sposobem podziału amunicji jest podział procentowy. Możliwy wariant podziału przedstawia tabela 1.

Tabela 1

Okresy wsparcia ogniowego	Rodzaj sprzętu	
	Art. samobieżna	Moździerz
Ogniowe wzbronienie podejścia i rozwinięcia	10% / 0,2 jo	
Ogniowe odparcie ataku (w tym na wzmocnienie ogniem)	35(20)% / 0,7 jo	40 (15)% / 0,8 jo
Ogniowe wsparcie broniących się wojsk w głębi (w tym kontratak)	45% / 0,9 jo	50% / 1 jo
Rezerwa	10% / 0,2 jo	10% / 0,2 jo

Uwzględniając przydział amunicji, jej podział oraz skład artylerii, można określić **możliwości ogniowe kolejnego wykonania zadań artylerii. Ogółem artyleria wsparcia bezpośredniego 41 BZ może na przykład:**

- ogniem ześrodkowanym częściowo obezwładnić 4 atakujące kompanie zmechanizowane (czołgów);
- obezwładnić 2 baterie moździerzy;
- obezwładnić 2 SD batalionu;
- obezwładnić 4 cele pojedyncze nieopancerzone (np. PO, gniazdo ogniowe);
- wykonać pięć SOZ o szerokości do 900 m lub dwa ROZ o szerokości do 450 m;
- wspierać kontratak batalionu, w ramach którego częściowo obezwładnić 2 plutonowe punkty oporu doraźnie zorganizowanej obrony.

³ Użycie wojsk raketowych i artylerii w operacji i walce, wyd. AON 1995, s. 83.

Sumaryczne możliwości ogniowe artylerii 41 BZ do ognia pośredniego zwiększają się o możliwości ogniowe kompanii wsparcia batalionów, które realizują wsparcie bezpośrednie na rzecz pierwszorzutowych kompanii. Możliwości te przedstawiono w załączniku 2.

Z kolei OPpanc brygady (w składzie 41 dappanc) może z przygotowanej lub nieprzygotowanej rubieży ogniowej załamać natarcie dwóch kompanii czołgów lub jednego batalionu zmechanizowanego. Możliwości ogniowe wszystkich artyleryjskich środków przeciwpancernych 41 BZ przedstawiono w załączniku 3.

Podsumowując można stwierdzić, że możliwości ogniowe artylerii wsparcia bezpośredniego 41 BZ stanowią sumę możliwości ogniowych artylerii do ognia pośredniego oraz artyleryjskich środków przeciwpancernych odvodu przeciwpancernego.

3. Zadania artylerii wsparcia bezpośredniego w obronie 41 BZ

W ramach bezpośredniego wsparcia ogniowego artyleria brygady będzie wykonywała różnorodne zadania taktyczne i ogniowe.

Zadania taktyczne to wymagania formułowane przez dowódcę brygady (dowódców pododdziałów) pod adresem wykonawców ognia - dowódcy das (dowódców kompanii wsparcia), zawierające cel działalności ogniowej i pożądane skutki taktyczne. Zadania taktyczne dla artylerii wsparcia bezpośredniego brygady stawiane są przez dowódcę brygady lub w jego imieniu przez szefa artylerii.

Poniżej przedstawiono zasadnicze zadania~~mi~~ taktyczne i ogniowe artylerii 41 BZ, realizowane w poszczególnych okresach wsparcia ogniowego.

W **ogniowym wzbronieniu podejścia i rozwinięcia wojsk przeciwnika**, z uwagi na charakter obiektów zadania ogniowe będzie realizowała głównie artyleria wsparcia ogólnego.

Zadaniami taktycznymi artylerii wsparcia bezpośredniego w tym okresie są:

- * osłona wojsk własnych przed ogniowym przygotowaniem ataku poprzez zwalczanie środków ogniowych przeciwnika, głównie moździerzy;
- * dezorganizacja dowodzenia, zwalczanie systemu rozpoznania i walki radioelektronicznej;

W celu realizacji tych zadań taktycznych artyleria będzie realizowała następujące **zadania ogniowe**:

- niszczenie lub obezwładnianie środków wsparcia ogniowego przeciwnika oraz punktów systemu kierowania ogniem - zadanie to będzie realizowane przez 41 das, który będzie w gotowości do obezwładnienia trzech punktów obserwacyjnych artylerii (OZ 51-53);

- obiektem zapasowym może być bateria ukrytych moździerzy ciągnionych (OZ 54) lub stacja radiolokacyjnego rozpoznania naziemnego (OZ 55).
- zadymianie terenu, zakłócanie obserwacji i pracy środków radioelektronicznych, zadymianie i oślepianie PO przeciwnika - w zależności od potrzeb według decyzji dowódców batalionów wykonane przez kompanie wsparcia;

W **ogniowym odparciu ataku**, które rozpoczyna się z chwilą wyjścia nacierającego na rubież ataku i trwa do czasu zakończenia walki o utrzymanie pierwszej pozycji obrony, *celem działalności ogniowej* artylerii jest zadanie przeciwnikowi maksymalnych strat i stworzenie warunków do załamania jego natarcia.

Zadaniami taktycznymi dla artylerii wsparcia bezpośredniego w tym okresie są:

- * wzbranianie ataku przeciwnika;
- * niszczenie i obezwładnianie środków pancernych przeciwnika;
- * osłona luk, skrzydeł i zapór inżynierskich;
- * wzbranianie włamywania się przeciwnika w głąb pierwszej pozycji obrony.

Wyżej wymienione zadania taktyczne artyleria będzie zrealizować wykonując następujące **zadania ogniowe**:

- niszczenie lub obezwładnianie siły żywej ześrodkowaniami ognia 41 das - OZ 61 i 62;
- rażenie siły żywej i środków ogniowych SOZ „LIPA” i „KLON”
- w ramach wzmocnienia ogniem obrony 41 BZ, 3/2 i 4/2 BA wykona cztery ognie ześrodkowane (OZ 63-66) i dwa dywizjonowe odcinki SOZ „BRZOZA” i „AKACJA”;
- rażenie siły żywej i środków ogniowych przeciwnika w głębi pierwszej pozycji obrony - ognie ześrodkowane 41 das (OZ 71,72) i SOZ „OLCHA”, „KASZTAN” oraz ognie ześrodkowane 3/2 i 4/2 BA (OZ 73-76) i SOZ „MODRZEW” i „DĄB”;
- tworzenie ekranów dymnych - w zależności od potrzeb według decyzji dowódców batalionów przez kompanie wsparcia;

W **ogniowym wsparciu wojsk broniących się w głębi**, które rozpoczyna się po zakończeniu walki o utrzymanie pierwszej pozycji i trwa na całą głębokość obrony brygady, *celem działalności ogniowej* jest zadanie przeciwnikowi maksymalnych strat, wzbranianie rozprzestrzeniania się w głąb obrony i hamowanie tempa ataku, a tym samym stworzenie warunków do zorganizowania skutecznej obrony w głębi dla ostatecznego załamania natarcia.

Zadaniami taktycznymi artylerii wsparcia bezpośredniego realizowanymi w tym okresie są:

- * wzbranianie ataku przeciwnika i manewru w stronę skrzydeł;
- * osłona wojsk własnych przed ogniem środków ogniowych przeciwnika.

Powyższe zadania artyleria 41 BZ realizować będzie wykonując następujące **zadania ogniowe**:

- w ogniowym wsparciu kontrataku 41 das może wykonać 3 pięciominutowe ognie ześrodkowane do PPO lub 7 ogni ześrodkowanych do celów pojedynczych.

Podsumowując zadania artylerii 41 BZ można powiedzieć, że realizuje ona zadania **wsparcia bezpośredniego** pierwszorzutowych pododdziałów brygady. W tym celu powinna skupić się na rażeniu celów zagrożających broniącym się pododdziałom oraz trwałości obrony. W tym zakresie ogień artylerii powinien zostać skoordynowany z ogniem broni pokładowej i strzeleckiej walczących wojsk. Wynika stąd, że ogień artylerii jest nie tylko środkiem wsparcia, ale prowadzi bezpośrednio do wykonania zadania wspólnie z tymi wojskami. Ponadto ogień artylerii wsparcia bezpośredniego powinien uwzględnić osłonę zapór inżynieryjnych, a użycie OPpanc skoordynowane z działaniem oddziału zaporowego. W ten sposób ogień artylerii umożliwia podwyższenie skuteczności działania innych środków rażenia.

4. Struktura systemu dowodzenia i kierowania ogniem artylerii, jego miejsce i rola w systemie dowodzenia dywizji

Jak dotychczas, zgodnie z wcześniej wypracowanymi zasadami, artylerią brygady dowodzi **dowódca brygady**. Ponosi on pełną odpowiedzialność za dowodzenie wojskami i wykonanie zadania bojowego. W odniesieniu do artylerii jest on zobowiązany do sprecyzowania: zadań taktycznych wsparcia ogniowego w poszczególnych etapach walki (okresach rażenia ogniowego), określenia rejonów i terminów rozwinięcia artylerii w ugrupowanie bojowe oraz realizacji innych przedsięwzięć. Zadania dla artylerii dowódca brygady może stawiać osobiście lub poprzez **szefa artylerii**.

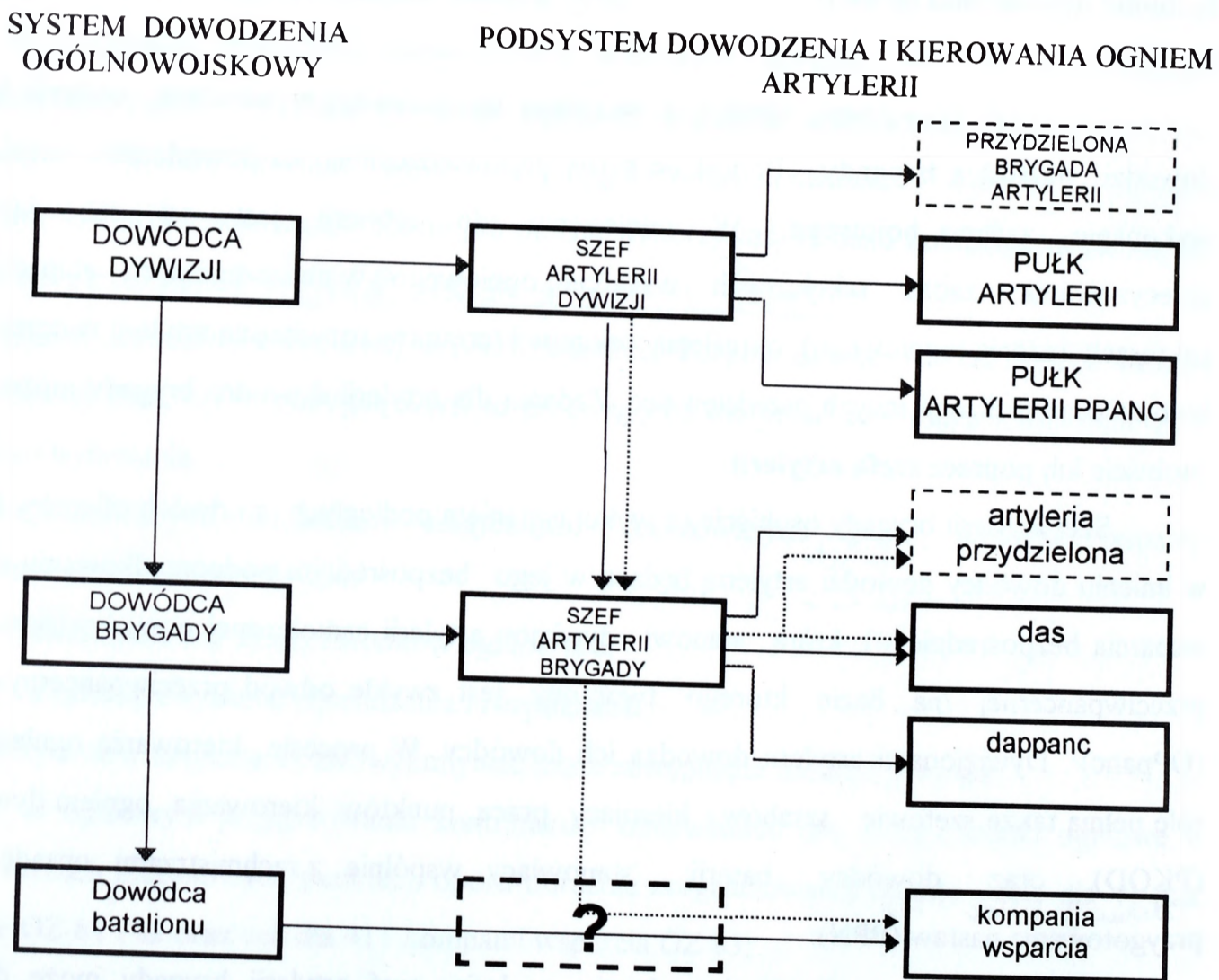
Szef artylerii brygady osobiście (z wykorzystaniem podległych mu dwóch oficerów artylerii) w imieniu dowódcy ^{każde} dowodzi artylerią będącą w jego bezpośrednim podporządkowaniu (artylerią wsparcia bezpośredniego), którą stanowi dywizjon artylerii samobieżnej oraz dywizjon artylerii przeciwpancernej /na bazie którego tworzony jest zwykle odwód przeciwpancerny brygady (OPpanc)/. Dywizjonami artylerii dowodzą ich dowódcy. W procesie kierowania ogniem istotną rolę pełnią także szefowie sztabów kierujący pracą punktów kierowania ogniem dywizjonów (PKOD) oraz dowódcy baterii, stanowiący wspólnie z rachmistrzami obsadę punktu ^{dowodzenia (PD)} przygotowania nastaw (PPN):

W okresie centralizacji dowodzenia artylerią, szef artylerii brygady może ^{kierować} dowodzić? dywizjonem artylerii samobieżnej oraz kompaniami wsparcia batalionów pierwszego rzutu.

Schemat dowodzenia artylerią brygady oraz jego miejsce w systemie dowodzenia dywizji przedstawia rysunek 1. Jak widać jest to typowa struktura hierarchiczna liniowo-sztabowa z wyodrębnionymi więzami organizacyjnymi i informacyjnymi. Podkreślić należy, że w odróżnieniu od rozwiązań stosowanych w armiach NATO, organa dowodzenia artylerii nie występują na szczeblu batalionu zmechanizowanego. Wpływa to niekorzystnie na przebieg procesu planowania wsparcia ogniowego, rozpoznania artyleryjskiego oraz centralizację dowodzenia. Brak oficera artylerii w sztabie batalionu sprawia, że rozwiązywanie problemów wsparcia ogniowego ogranicza się w zasadzie do stawiania zadań organicznej kompanii wsparcia oraz uwzględniania w systemie ognia batalionu zadań ogniowych, wykonywanych na jego korzyść przez artylerię. Zadanie te planowane są nie w sztabie batalionu, ale w sztabie brygady, tak więc założona w teorii potrzeba ścisłego powiązania ognia artylerii z ogniem bezpośrednim pododdziałów walczących w praktyce nie jest realizowana.

Rysunek 1

**SCHEMAT DOWODZENIA ARTYLERIĄ BRYGADY
ORAZ JEGO MIEJSCE W SYSTEMIE DOWODZENIA DYWIZJI**



Elementami składowymi tego systemu są **punkty dowodzenia**⁴, które rozwija się na bazie poszczególnych organów dowodzenia. Z zasady szef artylerii brygady dowodzi z punktu dowodzenia (PD) rozwijanego na stanowiska dowodzenia, na którym znajduje się dowódca brygady. Dowódcy oddziałów (pododdziałów) artylerii dowodzą ze **stanowiska dowodzenia (SD)**.⁵ W ważnych etapach walki (np. w czasie wykonywania kontrataku), w celu przyspieszenia planowania oraz usprawnienia kierowania ogniem, szef artylerii może scentralizować dowodzenie artylerią brygady. W tym celu może udać się na wysunięte stanowisko dowodzenia (WSD) lub za zgodą dowódcy zająć **punkt dowódczo-obszewacyjny (PDO)**, skąd dowodzi artylerią.

SD dywizjonów rozwija się w rejonach stanowisk ogniowych dywizjonów siłami i środkami baterii dowodzenia oraz pododdziałów logistycznych, w odległości co najmniej 500 m od rejonu (miejsca) stanowisk ogniowych baterii. Zasadniczym elementem stanowiska dowodzenia dywizjonu jest **punkt kierowania ogniem dywizjonu (PKOD)** obsadzony przez szefa sztabu dywizjonu z grupą kierowania. W bateriach artylerii organizuje się **punkt dowodzenia baterii**⁶ (PD) przeznaczony do przygotowania nastaw do strzelania, kierowania ogniem oraz manewrem baterii wewnątrz rejonu stanowisk ogniowych, a także organizacji zabezpieczenia bojowego.

Pododdziały rozpoznawcze (dowodzenia) rozwijają **punkty obserwacyjne (PO)**.⁷ Są one rozwijane przez grupy rozpoznawcze i przeznaczone do prowadzenia rozpoznania przeciwnika i terenu bezpośrednio przed frontem czołowych pododdziałów ogólnowojskowych oraz utrzymania z nimi łączności, obsługiwania strzelania dywizjonu i poszczególnych baterii.

Dowódcy dywizjonów znajdują się z zasady na stanowisku dowodzenia, skąd dowodzą i kierują ogniem dywizjonu. W wypadku rozwijania punktu dowódczo-obszewacyjnego, dowódca dywizjonu dowodzi i kieruje z niego ogniem dywizjonu oraz utrzymuje łączność z dowódcą BZ (BPanc).

Obecnie w artylerii brygady podstawowymi środkami łączności są środki radiowe i przewodowe, zamontowane w wozach dowodzenia i wozach dowódczo-sztabowych oraz występujące oddzielnie radiostacje przenośne i środki łączności przewodowej. Brak odpowiednich urządzeń transmisji danych powoduje jednak długi czas przepływu informacji oraz konieczność

⁴ Przez pojęcie punktu dowodzenia należy rozumieć elementy systemu dowodzenia artylerią jakim jest: stanowisko dowodzenia, punkt dowódczo-obszewacyjny, punkt kierowania ogniem dywizjonu, punkt dowodzenia baterii.

⁵ Stanowisko dowodzenia - to odpowiednio przygotowane, wyposażone i zajęte przez dowództwo, sztab miejsce (rejon), skąd dowódca kieruje działaniami podległych wojsk - Regulamin działań taktycznych artylerii wojsk lądowych cz II pkt.

⁶ Regulamin działań taktycznych artylerii wojsk lądowych cz II pkt. 15

⁷ PO nabierają obecnie innego znaczenia, zastępując w pewnym zakresie PDO w kierowaniu ogniem. Dlatego należy rozpatrywać je jako element systemu dowodzenia, a nie element systemu rozpoznania

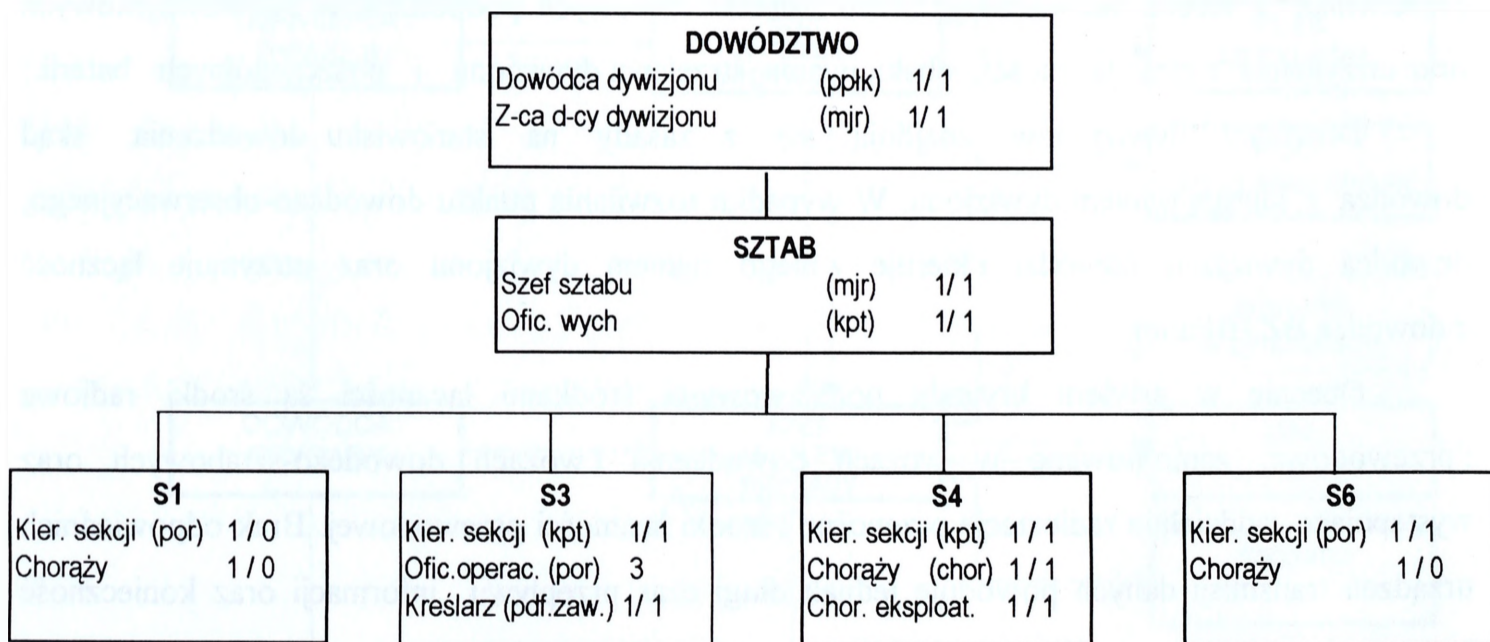
przekazywania informacji hierarchicznie przez poszczególne szczeble dowodzenia, co w rezultacie jeszcze bardziej wydłuża czas.

Artyleria brygad, poza kilkoma modułami dywizyjnymi produkcji rosyjskiej, jak dotąd pozbawiona jest środków zautomatyzowanego dowodzenia. Stopień zaawansowania prac nad rodzimym zautomatyzowanym systemem dowodzenia wskazuje jednak, że problem ten może być w najbliższej przyszłości rozwiązany.

Realizowany aktualnie proces dostosowania dowodzenia do wymogów NATO spowodował konieczność zmian w systemie dowodzenia, w tym przede wszystkim w procesie dowodzenia oraz strukturach organizacyjnych organów dowodzenia. W tym też kierunku zmierzają propozycje akademickie, gdzie na potrzeby ćwiczeń opracowano struktury organizacyjne dowództw i sztabów oraz sprecyzowano strukturę funkcjonalną stanowisk dowodzenia. Problemem ściśle z tym związanym są kompetencje organów dowodzenia artylerią w procesie koordynacji wsparcia ogniowego. W przeprowadzonym w 10 BPanc eksperymencie dotyczącym przyszłych struktur organizacyjnych artylerii brygadowej zlikwidowano stanowisko szefa artylerii decydując, że dowódcą artylerii brygady będzie dowódca organicznego dywizjonu artylerii samobieżnej. Projekt struktury organizacyjno-etatowej dywizjonu przedstawiono na schemacie 1.

Schemat 1

STRUKTURA ORGANIZACYJNO-ETATOWA DOWÓDZTWA I SZTABU das



Oprócz tego w sztabie brygady w sekcji G3 przewidziano dwóch oficerów: starszego oficera artylerii i oficera artylerii. Z uwagi na to, iż w brygadzie pancerniej nie występuje organicznie dywizjon artylerii przeciwpancernej, eksperyment ten nie wskazał przyszłych rozwiązań dowodzenia

artylerią typowej brygady zmechanizowanej, gdzie planowanie wsparcia ogniowego obejmuje zarówno użycie artylerii do ognia pośredniego, jak i użycie dywizjonu artylerii przeciwpancernej.

Analogicznie jak w dywizji, dowódcą artylerii brygady będzie dowódca dywizjonu, który wraz z oficerami artylerii G3 oraz wyznaczonymi oficerami ze sztabu swego dywizjonu utworzy zespół wsparcia artyleryjskiego. Specyfika planowania użycia artylerii przeciwpancernej wymaga, aby w skład zespołu wszedł również oficer dappanc. Dowódca artylerii brygady będzie odpowiedzialny za planowanie i organizowanie wsparcia bezpośredniego pododdziałów brygady, jak również wykorzystanie przydzielonego wysiłku wzmocnienia ogniem. Wyniki planowania zawarte będą w aneksie „Wsparcie ogniowe” do rozkazu bojowego brygady. Aneks ten zawierać powinien także informacje dla artylerii batalionowej na okres scentralizowanego użycia artylerii. Na podstawie aneksu, zastępca dowódcy dywizjonu wraz ze sztabem oraz dowództwo i sztab dappanc kontynuować może planowanie szczegółowe, zakończone opracowaniem tabeli ognia dywizjonu, mapy kierowania ogniem oraz ustnym postawieniem zadań dla dowódców baterii artylerii.

Jak widać, powyższe rozwiązanie przewiduje podział kompetencji w zakresie dowodzenia artylerią brygady. Za opracowanie koncepcji wsparcia ogniowego i postawienie zadań taktycznych i ogniowych odpowiada dowódca dywizjonu przebywający na SD brygady, natomiast kierowanie ogniem dywizjonu realizować będzie z SD dywizjonu zastępca dowódcy.

SKŁAD BOJOWY ARTYLERII 41 BZ

Wyszczególnienie		Rodzaj sprzętu			Razem	
		82 M	120 M	122 HS	dz/poc	OŚO/PO
Wielkość jo		120	80	80		
Współczynniki	Kdz.	0,3	0,65	0,8		
	Kpoc.	0,2	0,75	0,7		
Przydział amunicji w jo		2,0	2,0	2,0		
Razem	dz / OŚO	5 10/32	188 12	17/14	39 40	25 28
41 BZ	poc / PO	2400/480	1920/1440	2880/2016	7200	3936

4396

6960

2880/2160

1200/320

✓

MOŻLIWOŚCI OGNIOWE ARTYLERII 41 BZ W OBRONIE /wariant/

Okresy rażenia i zadania ogniowe	MOŻLIWOŚCI OGNIOWE ARTYLERII																										
	Przydział amunicji (dzień walki)		W ogniowym wzbronieniu podejścia i rozwinięcia; W ogniowym odparciu ataku; W ogniowym wsparciu wojsk broniących się w głębi obrony.			W ogniowym wsparciu kontrataku drugiego rzutu brygady			Zadania ogniowe																		
Skład artylerii	Kaliber i rodzaj sprzętu	Liczba środków ogniowych	W jednostkach ognia	W sztukach pocisków	Uczestniczy w wyk. zadania	Przydział amunicji w jo	Razem amunicji w sztukach	Zwalczanie artylerii		Zadania ogniowe		Skład	Uczestniczy w wykon. zadania	Przydział amunicji w jo	Razem amunicji w sztukach	Zadania ogniowe											
								Moździerze samob.	Moźdz. ciagn. odkr.	SD bp, bz na samochodach	Ogień do celu pojedynczego					Ogień zaporowy	SOZ (km)	ROZ (km)	Bat. Moźdz. Ciagniona	Plut. punkt oporu 4ha/0,5 N	SD bp, bz na samochodach	Ogień zestródkowany NO	Ogień do celu pojedynczego				
41das, kwsp bz i bzmot	122 HS	17	2,0	2880	17	1,8	2590	1	1	2	4	4	4	0,9	0,45	122 HS	17	0,4	576	1	3	1	1	1	1	1	
	120 M	18	2,0	2880	18	1,8	2590				9	7	0,9			120 M	6	0,4	192		1						
	82 M	5	2,0	1440	5	1,8	1300				4	3				82 M	5	0,4	240								
Razem artyleria, wsparcia bezpośredniego		40		7200	40		6480				17	14	1,8	0,45					1008	1	4	1	1	1	1	1	1

1. Zużycie pocisków podczas wyk. 3min NO / ogień do celu pojedynczego

- das 122mm - 216 poc / 50 poc;
- bM 120mm - 162 poc / 80poc;
- bM 82mm - 252 poc / 100 poc

2. Normy pocisków do rażenia celów określono na podstawie „IS i KO artylerii naziemnej cz. II”, Art. 726/86

MOŻLIWOŚCI OGNIOWE ARTYLERYJSKICH ŚRODKÓW PRZECIWPANCERNYCH 41 BZ

/ wariant /

Struktura organizacyjna i rodzaj środka przeciwpancernego	Liczba środków ppanc	D _{max} (odległość strzału bezwzg.)	Przebijalność w mm 90°/60°	Współczynniki skuteczności środków ppanc w walce z:			Możliwości ogniowe środków ppanc w załamaniu natarcia:		
				czołgiem III generacji	czołgiem II generacji	BWP, transp. opanc.	czołgiem III generacji	czołgiem II generacji	BWP, transp. opanc.
dappanc 41 BZ	85 A	1150		0,8	1,2	2,0	9	13	22
	9P133	3000	400 / 230	1,3*	1,8*	3,0*	8	11	18
pl ppanc z kwsp	4	2000	400 / 200	1,5*	2,3*	3,0*	6	9	12
Razem	21						23	33	52

* Uwzględniono, że walka z bronią pancerną przeciwnika prowadzona będzie w warunkach wykonywania przez niego częściowych zakońceń.

Wydrukowano w 6 egz.
Egz. Nr 1-6 – Bibl. Główna DZN
Wyk. Mjr L. ZIÓLKOWSKI
Kpt. M. SOŁODUCHA
Druk AON nr 628/WW