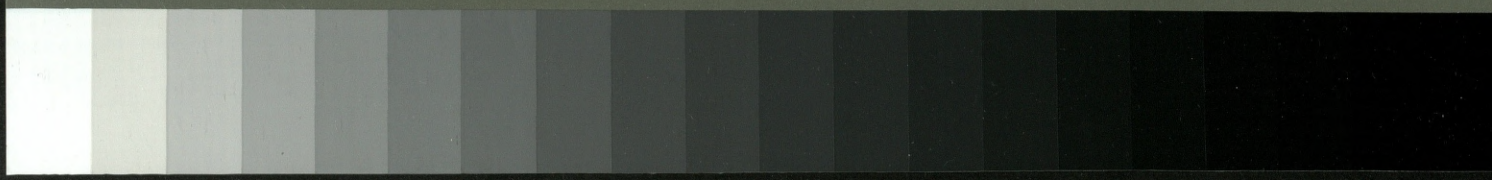


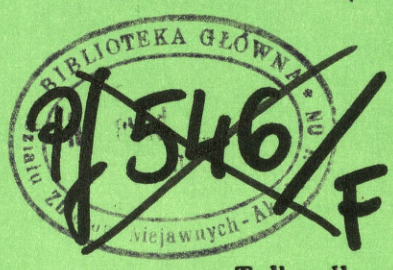
A 1 2 3 4 5 6 M 8 9 10 11 12 13 14 15 B 17 18 19



AKADEMIA OBRONY NARODOWEJ

WYDZIAŁ WOJSK LĄDOWYCH
KATEDRA ROZPOZNANIA WOJSKOWEGO I ARMII OBCYCH

Jawne



JAWNE

~~POUFNE~~

Egz. Nr 1

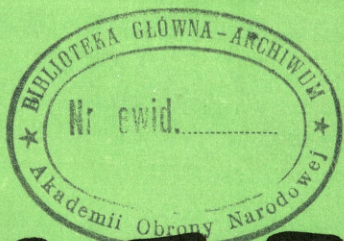
Tylko dla nauczycieli akademickich

Ppłk dr Bogdan BEZOŃ
Płk dr Andrzej PODKOWSKI
Ppłk dr Ryszard SZMYD

ĆWICZENIE GRUPOWE Nr 141

OPERACJA OBRONNA

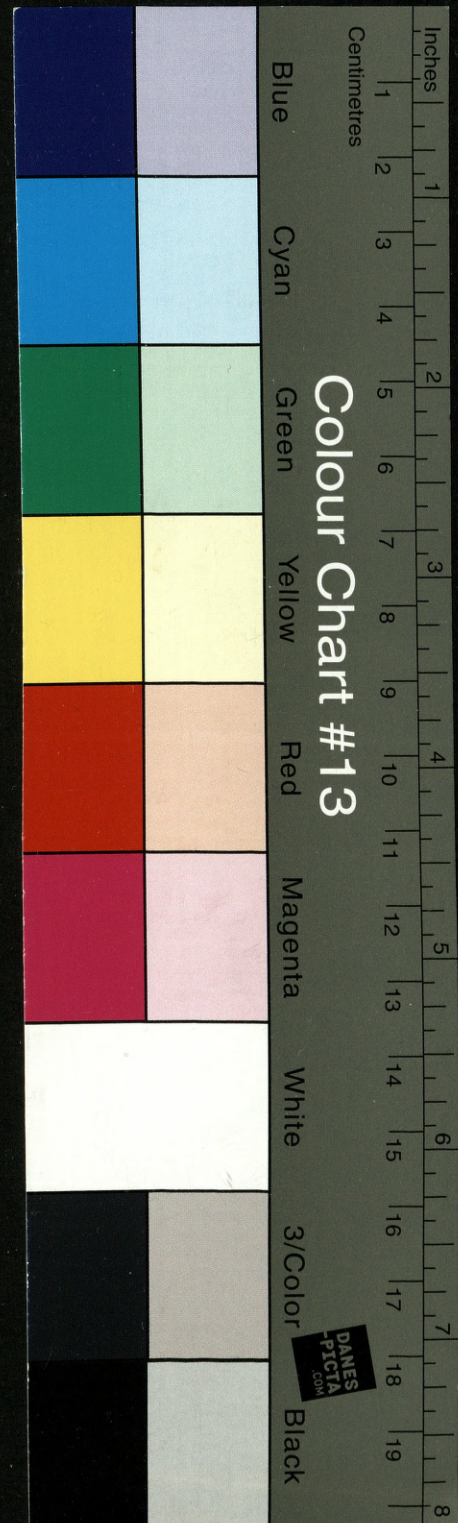
Opracowanie metodyczne



56556

WARSZAWA

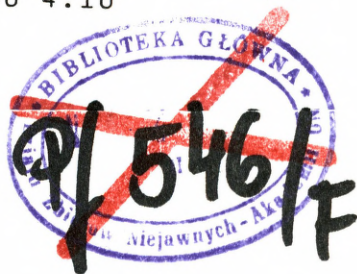
1996





Opis załącznika

1. Mapa nr pf-280/WW, skala 1:200 000 na 20 ark.
Plan rozpoznania i WRe
2. Mapa nr pf-281/WW, skala 1:200 000 na 20 ark.
Położenie wojsk własnych i wiadomości o
przeciwniku o 16.00 4.10



AKADEMIA OBRONY NARODOWEJ

KATEDRA ROZPOZNANIA WOJSKOWEGO I ARMII OBCYCH

ZATWIERDZAM
KIEROWNIK KATEDRY RW I AO

Płk dr hab. Leopold Ciborowski



JAWNE

POUFNE

Egz.nr.....1

Archiwum



*Publikacja
na JAWNE 8.04.2003
mgr Sobot*

ĆWICZENIE NR 141

Temat 141: OPERACJA OBRONNA

Opracowanie metodyczne
Do zajęć z RW i WRc nr: 2, 6, 16, 20
oraz zajęć uzupełniających ze specjalistami /zwiadowcami/

OPRACOWAŁ

płk dr Wiesław ZAJDZIŃSKI
ppłk dr Ryszard SZMYD
ppłk dr Bogdan BEZOŃ

SPRAWDZIŁ

ppłk dr Józef KISIEL

WARSZAWA

20

1996 r.

SPIS TREŚCI

1. ZAMIAR STRON PRZYJĘTY W ĆWICZENIU.....	- 3
2. WARUNKI ORGANIZACJI ĆWICZENIA.....	- 4
3. Identyfikator przeciwnika.....	- 5
4. Komunikat rozpoznawczy.....	- 11
5. Sytuacja rozpoznawcza i WRe o 16.00 4.10. (do położenia wyjściowego).....	- 13
6. Zarządzenie rozpoznawcze i WRe.....	- 18
7. Zajęcie nr 2/RW: Ocena możliwości i sposoby działania przeciwnika.....	- 21
8. Zajęcie nr 6/WRe: Ocena sytuacji Re i koncepcja WRe.....	- 26
9. Zajęcie nr 16/RW: Planowanie rozpoznania i WRe w operacji obronnej /zapoznanie z planem/.....	- 31
10. Legenda.....	- 34
11. Zajęcie nr 20/WRe: Planowanie WRe w walce o utrzymanie pierwszego pasa obrony.....	- 38
12. Sytuacja rozpoznawcza i WRe o 18.00 6.10 (do przeciwuderzenia).....	- 48
13. Sytuacja rozpoznawcza i WRe o 16.30 8.10 (bitwa o operacyjną rubież obrony).....	- 50

ZAJĘCIA ZE ZWIADOWCAMI

14. Zajęcie: 2 godz/RW: Opracowanie planu rozpoznania w operacji obronnej.....	- 40
15. Zajęcie 2 godz/DzPsych: Planowanie działań psychologicznych w operacji obronnej.....	- 43
16. Zajęcie 2 godz/WRe: Planowanie WRe w operacji obronnej.....	- 46

ZAŁĄCZNIKI DO OPRACOWANIA METODYCZNEGO:

1. Mapa „Ocena przeciwnika” (do sytuacji wyjściowej): (ppłk SZMYD);
2. Mapa „Plan rozpoznania i WRe”: (ppłk BEZOŃ, ppłk SZMYD, płk PODKOWSKI);

ZAMIAR STRON PRZYJĘTY W ĆWICZENIU

"CZERWONI" w składzie 6, 7, 8 K wykorzystując zaskoczenie przeszli do operacji zaczepnej na dwóch kierunkach:

głównym - GARWOLIN, CZĘSTOCHOWA - siłami 8 K, pomocniczym - TARNÓW, MIECHÓW - siłami 6 K. Rozbili część GO "WISŁA" i opanowali przyczółki na zachodnim brzegu Wisły.

ZAMIERZAJĄ: po opanowaniu przyczółków operacyjnych, pierwszorzutowymi związkami operacyjnymi rozbić siły osłonowe "NIEBIESKICH"; wprowadzając do bitwy odwody operacyjne spotęgować uderzenie, rozbić wojska broniące dostępu do POP (Południowych Okręgów Przemysłowych) a następnie wykorzystując działania desantów powietrznych trzema związkami operacyjnymi opanować obszar pld WARSZAWA, pld ŁÓDŹ, wył. OPOLE, KRAKÓW.

W pasie przyszłej operacji obronnej 2 K "CZERWONI" zamierzają po opanowaniu przez 8 K rubieży TOMASZÓW, PRZEDBÓRZ, KIELCE, spotęgować uderzenie wprowadzając do bitwy 7 K na kierunku OPOCZNO, KĘDZIERZYN - KOŹLE, rozbić siły główne 2 K, stwarzając warunki do opanowania POP (Południowego Okręgu Przemysłowego)

"NIEBIESCY" - siłami GO "WISŁA" i 2 BZ z 2 K prowadzą manewrową operację obronną w celu zyskania na czasie oraz stworzenia warunków do operacyjnego rozwinięcia i przejścia do operacji obronnej pierwszego rzutu strategicznego.

Zamierzają wykorzystując działania GO "WISŁA" i 2 BZ przejść do operacji obronnej na kierunku głównego uderzenia przeciwnika i w bitwie obronnej siłami 2 i 3 K oraz GO "WISŁA" ostatecznie załamać natarcie "CZERWONYCH" na rubieży pld WARSZAWA, wył. ŁÓDŹ, CZĘSTOCHOWA, KRAKÓW. Następnie po zakończeniu mobilizacyjnego i operacyjnego rozwinięcia odwodów i wywalczeniu panowania w powietrzu przejść do działań zaczepnych w celu odzyskania utraconego obszaru.

GO "WISŁA" prowadzi manewrową operację obronną na dwóch kierunkach. Utraciła część obszaru na zachodnim brzegu Wisły. Posiada zaangażowane w bitwie wszystkie siły.

Ćwiczący 2 K w składzie: dwóch DZ, DKPanc, BZ przegrupowuje się do rejonu działań. Znajduje się w następującym położeniu:

- 2 BZ - jako operacyjne siły wydzielone do GO "WISŁA" opóźnia i dezorganizuje działanie "CZERWONYCH".

- 1 DZ - w marszu do wyznaczonego pasa, częścią sił związana walką z desantami powietrznymi przeciwnika.

- 2 DZ - osiąga gotowość bojową w rejonie ześrodkowania.

- DKPanc - w marszu.

O 16.00 4.10 na SD 2 K oficer kierunkowy przekazał dowódcy 2 K "Dyrektywę operacyjną NW", z której wynika, że:

- korpus ma przejść do obrony obszaru LEŚNICA (3244), BĘDZIN, wył. TOMASZÓW MAZ. WIELUŃ, skupiając główny wysiłek obrony na kierunku PRZYSUCHA (8872), CZĘSTOCHOWA (2868). Współdziałając z GO "WISŁA" i 3 K ostatecznie załamać natarcie „CZERWONYCH” w taktycznej strefie obrony:

- przedni skraj I pasa obrony rozbudować na rubieży: LEŚNICA, PRZEDBÓRZ, wył. TOMASZÓW MAZ.:

- pośrednią rubież obrony: KONIECPOL, RADOMSKO, BEŁCHATÓW;

- operacyjną rubież obrony: ZAWIERCIE, wsch. CZĘSTOCHOWA, PAJĘCZNO.

WARUNKI ORGANIZACJI ĆWICZENIA

1. Dane do planowania operacji obronnej 2 K:
 - konflikt zbrojny rozpoczynają "Czerwoni";
 - działania obronne prowadzi GO "WISŁA" i 2 BZ z 2 K;
 - 2 K przechodzi do operacji obronnej wspólnie z 3 K;
 - przegrupowanie 2 K jest prowadzone w toku konfliktu zbrojnego;
 - korpus posiada zaangażowane w walce 2 BZ i 1 DZ.

2. O 16.00 4.10 na SD 2 K w rej. BRZEŹNICA /6072/ oficer kierunkowy przekazał dowódcy 2 K "Dyrektywę operacyjną NW", z której wynika, że:
 - korpus ma przejść do obrony obszaru: LEŚNICA /3244/, wył. TOMASZÓW MAZ./1230/ skupiając główny wysiłek obrony na kierunku PRZYSUCHA 8872, CZĘSTOCHOWA /2868/;
 - współdziałając z GO "WISŁA" i 3 K ostatecznie załamać natarcie "CZERWONYCH" w taktycznej strefie obrony;
 - przedni skraj I pasa obrony rozbudować na rubieży: LEŚNICA, PRZEDBÓRZ /6620/, wył. TOMASZÓW MAZ.;
 - pośrednią rubież obrony KONIECPOL, RADOMSKO, BEŁCHATÓW;
 - operacyjną rubież obrony rozbudować na rubieży MSZCZONÓW /0480/, wsch. CZĘSTOCHOWA, PAJĘCZNO /6656/.

3. Celem operacji obronnej 2 K jest: współdziałając z GO "WISŁA" i 3 K załamanie operacji zaczepnej /grupowań przeciwnika wykonujących uderzenie w jego pasie i stworzenie warunków do wykonania zwrotów zaczepnych przez odwoły Naczelnego Wodza.

4. Rozmach operacji obronnej:
 - szerokość pasa obrony - 85 km;
 - głębokość ugrupowania operacyjnego - 80 km;
 - głębokość taktycznej strefy obrony - 60 km;

5. Zadanie przejścia do operacji obronnej dowódca 2 K otrzymał o 16.00 4.10.

Gotowość do obrony.....	- 4.00 6.10
Początek operacji obronnej	- 6.00 6.10
Na przygotowanie operacji	36 godzin.
- czasu dziennego	13 h 30'
- czasu nocnego	22 h 30'
Meldowanie zamiaru	-20.00 4.10
Czas na wypracowanie zamiaru	- 4 h.

6. Strukturę organizacyjną związków taktycznych i oddziałów dla potrzeb ćwiczenia przyjąć według opracowania:

Ćwiczebna organizacja wojsk, część I "Struktury organizacyjne armii i jednostek podporządkowania centralnego" (wojska własne), nr bibl. pf 3164; struktury jednostek rozpoznawczych przyjąć jak podano w sytuacji rozpoznawczej i WRe

Struktura organizacyjna DZ, BPG, BDSz (ćwiczebna) nr bibl. 0159/s

Identyfikator przeciwnika i jego ukończenie: jak w założeniu do ćwiczenia.

Załącznik do sytuacji rozpoznawczej i WRc

Identyfikator jednostek wojsk „CZERWONYCH”

7 K: 1 DZ: 11 BZ: 11 bdow, 111 bez, 112 bz, 113 bz, 114 bzmot, 115 bzmot,
90 % 11 dah, 11 dappanc, 11 daplot, 11 kr, 11 ksap,
11 kzaop, 11 krem, 11 kmed, 11 plopchem.

12 BZ: 12 bdow, 121 bez, 122 bz, 123 bz, 124 bzmot, 125 bzmot,
12 dah, 12 dappanc, 12 daplot, 12 kr, 12 ksap,
12 kzaop, 12 krem, 12 kmed, 12 plopchem.

13 BPanc: 13 bdow, 131 bez, 132 bez, 133 bez, 134 bz, 135 bzmot,
13 das, 13 dappanc, 13 daplot, 13 kr, 13 ksap,
13 kzaop, 13 krem, 13 kmed, 13 plopchem.

Jednostki 1 bdow, 1 pa (11 das, 12 dar), 1 pappanc (11, 12, 13 dappanc),
dywizyjne: 1 prplot (10 daplot, 11, 12, 13, 14 bs), 1 bsap, 1 br,
1 bzaop, 1 brem, 1 bmed, 1 kzapas, 1 kopchem.

3 DZ: 31 BZ: 31 bdow, 311 bez, 312 bz, 313 bz, 314 bzmot, 315 bzmot,
31 dah, 31 dappanc, 31 daplot, 31 kr, 31 ksap,
31 kzaop, 31 krem, 31 kmed, 31 plopchem.

32 BZ: 32 bdow, 321 bez, 322 bz, 323 bz, 324 bzmot, 325 bzmot,
32 dah, 32 dappanc, 32 daplot, 32 kr, 32 ksap,
32 kzaop, 32 krem, 32 kmed, 32 plopchem.

33 BPanc: 33 bdow, 331 bez, 332 bez, 333 bez, 334 bz, 335 bzmot,
33 das, 33 dappanc, 33 daplot, 33 kr, 33 ksap,
33 kzaop, 33 krem, 33 kmed, 33 plopchem.

Jednostki 3 bdow, 3 pa (31 das, 32 dar), 3 pappanc (31, 32, 33 dappanc),
dywizyjne: 3 prplot (30 daplot, 31, 32, 33, 34 bs), 3 bsap, 3 br,
3 bzaop, 3 brem, 3 bmed, 3 kzapas, 3 kopchem.

4 DZ: 41 BZ: 41 bdow, 411 bez, 412 bz, 413 bz, 414 bzmot, 415 bzmot,
41 dah, 41 dappanc, 41 daplot, 41 kr, 41 ksap,
41 kzaop, 41 krem, 41 kmed, 41 plopchem.

42 BZ: 42 bdow, 421 bez, 422 bz, 423 bz, 424 bzmot, 425 bzmot,
42 dah, 42 dappanc, 42 daplot, 42 kr, 42 ksap,
42 kzaop, 42 krem, 42 kmed, 42 plopchem.

43 BPanc: 43 bdow, 431 bez, 432 bez, 433 bez, 434 bz, 435 bzmot,
43 das, 43 dappanc, 43 daplot, 43 kr, 43 ksap,
43 kzaop, 43 krem, 43 kmed, 43 plopchem.

Jednostki 4 bdow, 4 pa (41 das, 42 dar), 4 pappanc (41, 42, 43 dappanc).
 dywizyjne: 4 prplot (40 daplot, 41, 42, 43, 44 bs), 4 bsap, 4 br,
 4 bzaop, 4 brem, 4 bmed, 4 kzapas, 4 kopchem.

9 BPanc: 9 bdow, 91 bcz, 92 bcz, 93 bcz, 94 bz, 95 bzmot.
 9 das, 9 dappanc, 9 daplot, 9 kr, 9 ksap,
 9 kzaop, 9 krem, 9 kmed, 9 plopchem.

11 BDSz: 111, 112, 113 bdsz, 114 bpd, 11 bappanc, 11 baplot, 11 bdow,
 11 kr, 11 ksap, 11 kzaop, 11 krem, 11 kmed, 11 plopchem.

Jednostki 7 korpusu: WRiA: 7 BA, 7 pr

LWL i OP: 7 pśmb (36 śm.), 7 pśmtr (36 śm.), 7 eśm (12 śm.)
 70 prplot

WInż: 7 BSap (70, 71, 72 bsap, 73 bmin, 74 brozm,
 75 bminż, 76 kwiow, 77 kmask, 78 krinż),
 7 pdm (70 bbm, 71 bid, 72 ksmd),
 7 ppont (70 bprzepr, 71, 72 bpont, 73 kid, 74 km)

WŁącz: 7 pdow, 7 prlk

7 Dow.Log.: 71, 72 brem, 73, 74, 75 bzaop, 76, 77 bmw,
 78 pszp, 79, 791 btr, 70 krur.p.

WOPChem: 7 bopchem

WR i WRE: 7 prel, 7 kdr, 7 ebsr, 7 gr.dz.psych, c.śmWRE
 "Mi-17PP".

8 K: 6 DZ: 61 BZ: 61 bdow, 611 bcz, 612 bz, 613 bz, 614 bzmot, 615 bzmot,
 70 % 61 dah, 61 dappanc, 61 daplot, 61 kr, 61 ksap,
 61 kzaop, 61 krem, 61 kmed, 61 plopchem.

62 BZ: 62 bdow, 621 bcz, 622 bz, 623 bz, 624 bzmot, 625 bzmot.
 62 dah, 62 dappanc, 62 daplot, 62 kr, 62 ksap,
 62 kzaop, 62 krem, 62 kmed, 62 plopchem.

63 BPanc: 63 bdow, 631 bcz, 632 bcz, 633 bcz, 634 bz, 635 bzmot,
 63 das, 63 dappanc, 63 daplot, 63 kr, 63 ksap,
 63 kzaop, 63 krem, 63 kmed, 63 plopchem.

Jednostki 6 bdow, 6 pa (61 das, 62 dar), 6 pappanc (61, 62, 63 dappanc),
 dywizyjne: 6 prplot (60 daplot, 61, 62, 63, 64 bs), 6 bsap, 6 br,
 6 bzaop, 6 brem, 6 bmed, 6 kzapas, 6 kopchem.

- 7 DZ: 71 BZ: 71 bdow, 711 bez, 712 bz, 713 bz, 714 bzmot, 715 bzmot.
71 dah, 71 dappanc, 71 daplot, 71 kr, 71 ksap,
71 kzaop, 71 krem, 71 kmed, 71 plopchem.
- 72 BZ: 72 bdow, 721 bez, 722 bz, 723 bz, 724 bzmot, 725 bzmot.
72 dah, 72 dappanc, 72 daplot, 72 kr, 72 ksap,
72 kzaop, 72 krem, 72 kmed, 72 plopchem.
- 73 BPanc: 73 bdow, 731 bez, 732 bez, 733 bez, 734 bz, 735 bzmot.
73 das, 73 dappanc, 73 daplot, 73 kr, 73 ksap,
73 kzaop, 73 krem, 73 kmed, 73 plopchem.
- Jednostki 7 bdow, 7 pa (71 das, 72 dar), 7 pappanc (71, 72, 73 dappanc),
dywizyjne: 7 prplot (70 daplot, 71, 72, 73, 74 bs), 7 bsap, 7 br,
7 bzaop, 7 brem, 7 bmed, 7 kzapas, 7 kopchem.
- 8 DZ: 81 BZ: 81 bdow, 811 bez, 812 bz, 813 bz, 814 bzmot, 815 bzmot.
81 dah, 81 dappanc, 81 daplot, 81 kr, 81 ksap,
81 kzaop, 81 krem, 81 kmed, 81 plopchem.
- 82 BZ: 82 bdow, 821 bez, 822 bz, 823 bz, 824 bzmot, 825 bzmot.
82 dah, 82 dappanc, 82 daplot, 82 kr, 82 ksap,
82 kzaop, 82 krem, 82 kmed, 82 plopchem.
- 83 BPanc: 83 bdow, 831 bez, 832 bez, 833 bez, 834 bz, 835 bzmot.
83 das, 83 dappanc, 83 daplot, 83 kr, 83 ksap,
83 kzaop, 83 krem, 83 kmed, 83 plopchem.
- Jednostki 8 bdow, 8 pa (81 das, 82 dar), 8 pappanc (81, 82, 83 dappanc),
dywizyjne: 8 prplot (80 daplot, 81, 82, 83, 84 bs), 8 bsap, 8 br,
8 bzaop, 8 brem, 8 bmed, 8 kzapas, 8 kopchem.
- 9 DZ: 91 BZ: 91 bdow, 911 bez, 912 bz, 913 bz, 914 bzmot, 915 bzmot.
91 dah, 91 dappanc, 91 daplot, 91 kr, 91 ksap,
91 kzaop, 91 krem, 91 kmed, 91 plopchem.
- 92 BZ: 92 bdow, 921 bez, 922 bz, 923 bz, 924 bzmot, 925 bzmot.
92 dah, 92 dappanc, 92 daplot, 92 kr, 92 ksap,
92 kzaop, 92 krem, 92 kmed, 92 plopchem.
- 93 BPanc: 93 bdow, 931 bez, 932 bez, 933 bez, 934 bz, 935 bzmot.
93 das, 93 dappanc, 93 daplot, 93 kr, 93 ksap,
93 kzaop, 93 krem, 93 kmed, 93 plopchem.
- Jednostki 9 bdow, 9 pa (91 das, 92 dar), 9 pappanc (91, 92, 93 dappanc),
dywizyjne: 9 prplot (90 daplot, 91, 92, 93, 94 bs), 9 bsap, 9 br,
9 bzaop, 9 brem, 9 bmed, 9 kzapas, 9 kopchem.
- 10 BDSz: 101, 102, 103 bdsz, 104 bpd, 10 bappanc, 10 baplot, 10 bdow,
10 kr, 10 ksap, 10 kzaop, 10 krem, 10 kmed, 10 plopchem.

Jednostki WRiA: 8 BA, 8 pr
 8 K: LWL i OP: 8 pśmb (36 śm.), 8 pśmtr (36 śm.), 8 eśm (12 śm.)
 80 prplot
 WInż: 8 BSap (80, 81, 82 bsap, 83 bmin, 84 brozm,
 85 bminż, 86 kwiow, 87 kmask, 88 krinż),
 8 pdm (80 bbm, 81 bid, 82 ksmd),
 8 ppont (80 bprzepr, 81, 82 bpont, 83 kid, 84 km)
 WŁącz: 8 pdow, 8 prlk
 8 Dow.Log.: 81, 82 brem, 83, 84, 85 bzaop, 86, 87 bmw,
 88 pszp, 89, 891 btr, 80 krur.p.
 WOPChem: 8 bopchem
 WR i WRE: 8 prel, 8 kdr, 8 ebsr, 8 gr.dz.psych. e.śmWRE "Mi-17PP".

6 KZ: 2 DZ: 21 BZ: 21 bdow, 211 bez, 212 bz, 213 bz, 214 bzmot, 215 bzmot,
 70 % 21 dah, 21 dappanc, 21 daplot, 21 kr, 21 ksap,
 21 kzaop, 21 krem, 21 kmed, 21 plopchem.

22 BZ: 22 bdow, 221 bez, 222 bz, 223 bz, 224 bzmot, 225 bzmot,
 22 dah, 22 dappanc, 22 daplot, 22 kr, 22 ksap,
 22 kzaop, 22 krem, 22 kmed, 22 plopchem.

23 BPanc: 23 bdow, 231 bez, 232 bez, 233 bez, 234 bz, 235 bzmot,
 23 das, 23 dappanc, 23 daplot, 23 kr, 23 ksap,
 23 kzaop, 23 krem, 23 kmed, 23 plopchem.

Jednostki 2 bdow, 2 pa (21 das, 22 dar), 2 pappanc (21, 22, 23 dappanc),
 dywizyjne: 2 prplot (20 daplot, 21, 22, 23, 24 bs), 2 bsap, 2 br,
 2 bzaop, 2 brem, 2 bmed, 2 kzapas, 2 kopchem.

5 DZ: 51 BZ: 51 bdow, 511 bez, 512 bz, 513 bz, 514 bzmot, 515 bzmot,
 51 dah, 51 dappanc, 51 daplot, 51 kr, 51 ksap,
 51 kzaop, 51 krem, 51 kmed, 51 plopchem.

52 BZ: 52 bdow, 521 bez, 522 bz, 523 bz, 524 bzmot, 525 bzmot,
 52 dah, 52 dappanc, 52 daplot, 52 kr, 52 ksap,
 52 kzaop, 52 krem, 52 kmed, 52 plopchem.

53 BPanc: 53 bdow, 531 bez, 532 bez, 533 bez, 534 bz, 535 bzmot,
 53 das, 53 dappanc, 53 daplot, 53 kr, 53 ksap,
 53 kzaop, 53 krem, 53 kmed, 53 plopchem.

Jednostki 5 bdow, 5 pa (51 das, 52 dar), 5 pappanc (51, 52, 53 dappanc),
 dywizyjne: 5 prplot (50 daplot, 51, 52, 53, 54 bs), 5 bsap, 5 br,
 5 bzaop, 5 brem, 5 bmed, 5 kzapas, 5 kopchem.

2 BZ: 2 bdow, 21 bez, 22 bz, 23 bz, 24 bzmot, 25 bzmot,
2 dah, 2 dappanc, 2 daplot, 2 kr, 2 ksap,
2 kzaop, 2 krem, 2 kmed, 2 plopchem.

4 BZ: 4 bdow, 41 bez, 42 bz, 43 bz, 44 bzmot, 45 bzmot,
4 dah, 4 dappanc, 4 daplot, 4 kr, 4 ksap,
4 kzaop, 4krem, 4 kmed, 4 plopchem.

31 BPG: 31 bdow, 311, 312, 313, 314, 315 bpg, 31 dah, 31 dappanc,
31 daplot, 31 eśm, 31 kr, 31 ksap,
31 kzaop, 31 krem, 31 kmed, 31 plopchem.

Jednostki WRiA: 6 BA, 6 pr

6 K:

LWL i OP: 6 pśmb (36 śm.), 6 pśmtr (36 śm.), 6 eśm (12 śm.), 60 prplot

WInż: 6 BSap (60, 61, 62 bsap, 63 bmin, 64 brozm,

65 bminż, 66 kwiow, 67 kmask, 68 krinż),

6 pdm (60 bbm, 61 bid, 62 ksmd),

6 ppont (60 bprzepr, 61, 62 bpont, 63 kid, 64 km)

WŁącz: 6 pdow, 6 prlk

6 Dow.Log.: 61, 62 brem, 63, 64, 65 bzaop, 66, 67 bmw,

68 pszp, 69, 691 btr, 60 krur.p.

WOPChem: 6 bopchem

WR i WRE: 6 prel, 6 kdr, 6 ebsr, 6 gr.dz.psych, e.śmWRE "Mi-17PP".

Jednostki odwodu Naczelnego Dowódcy wojsk "CZERWONYCH"

Odwód 30 DZ: 301 BZ: 301 bdow, 3011 bez, 3012 bz, 3013 bz, 3014 bzmot,
3015 bzmot,

ND 90 % 301 dah, 301 dappanc, 301 daplot, 301 kr, 301 ksap,
301 kzaop, 301 krem, 301 kmed, 301 plopchem.

302 BZ: 302 bdow, 3021 bez, 3022 bz, 3023 bz, 3024 bzmot, 3025 bzmot,
302 dah, 302 dappanc, 302 daplot, 302 kr, 302 ksap,
302 kzaop, 302 krem, 302 kmed, 302 plopchem.

303 BPanc: 303 bdow, 3031 bez, 3032 bez, 3033 bez, 3034 bz, 3035 bzmot,
303 das, 303 dappanc, 303 daplot, 303 kr, 303 ksap,
303 kzaop, 303 krem, 303 kmed, 303 plopchem.

Jednostki 30 bdow, 30 pa (301 das, 302 dar), 30 pappanc (301, 302, 303 dappanc).
 dywizyjne: 30 prplot (300 daplot, 301, 302, 303, 304 bs), 30 bsap, 30 br.
 30 bzaop, 30 brem, 30 bmed, 30 kzapas, 30 kopchem.

47 BPanc: 47 bdow, 471 becz, 472 becz, 473 becz, 474 bz, 475 bzmot.
 47 das, 47 dappanc, 47 daplot, 47 kr, 47 ksap,
 47 kzaop, 47 krem, 47 kmed, 47 plopchem.

4 BDSz: 41, 42, 43 bdsz, 44 bpd, 4 bappanc, 4 baplot, 4 bdow,
 4 kr, 4 ksap, 4 kzaop, 4 krem, 4 kmed, 4 plopchem.

2 BPG: 2 bdow, 21, 22, 23, 24, 25 bpg, 2 dah, 2 dappanc,
 2 daplot, 2 eśm, 2 kr, 2 ksap,
 2 kzaop, 2 krem, 2 kmed, 2 plopchem.

WRiArt: 1 BA (1 das, 2, 3 dah, 4 daa, 5 da), 2 pr

BOT - cztery 1, 2, 3, 4 BOT

Sily Powietrzne "CZERWONYCH"

1 KL: 1 DLMB: 10 plmb 28 samolotów "Su-22"
 80 % 11 plmb 30 samolotów "Su-22"
 12 plsz 32 samolotów "Su-25"

2 DLMB : 20 plmb 30 samolotów "Su-22"
 21 plmb 28 samolotów "Su-22"
 22 plr 28 samolotów "Su-22 R"

3 DLMB: 30 plmb 24 samolotów "Su-22"
 31 plmb 28 samolotów "Su-22"
 32 plsz 28 samolotów "Su-25"

33 plr: 24 samoloty (c. "Su-24 MR", c. "MiG-25 RB")

41 plm: 30 samolotów "MiG-29"

42 plm: 28 samolotów "MiG-29"

5 plt: 32 samoloty (c. "An-12", dwie eskadry "An-26")

7 DOP: 710 prplot
 712 prplot
 730 prplot

SZEF ZARZĄDU
 ROZPOZNANIA I WRE ND

SZEF SZTABU ND

DOWÓDCA 2K
KOMUNIKAT ROZPOZNAWCZY ND SZ NIEBIESKICH nr 1
SD - MILICZ (1256) 4.10
Mapa 1: 200 000, wydanie 1987 r.

1. *CZERWONI* w składzie 6. 8 K prowadzą operację zaczepną na dwóch kierunkach: głównym - GARWOLIN, CZĘSTOCHOWA - siłami 8 K; pomocniczym - TARNÓW, MIECHÓW - siłami 6 K. W trzecim dniu wojny rozbili część *GO WISŁA* i opanowali przyczółki na zachodnim brzegu WISŁY.

2. W ugrupowaniu przeciwnika stwierdzono zajmowanie rejonów ześrodkowania przez ZT 7 K: MIŃSK MAZOWIECKI, WILGA (4436), płn. DĘBLIN. Ocenia się, że gotowość do działań korpus może osiągnąć w godzinach rannych 5.10.

3. Działania *CZERWONYCH* wspiera lotnictwo taktyczne wykonując uderzenia na stanowiska dowodzenia brygad i dywizji, stanowiska ogniowe artylerii oraz przegrupowujące się odwody.

W dotychczasowych działaniach przeciwnik nie stosował taktyczno-operacyjnej broni jądrowej.

4. Przeciwnik prawdopodobnie zamierza po opanowaniu przyczółków pierwszorzętowymi związkami operacyjnymi rozbić siły osłonowe *NIEBIESKICH*. Wprowadzając do bitwy odwody operacyjne spotęgować uderzenie, rozbić wojska broniące dostępu do Południowego Okręgu Przemysłowego, a następnie wykorzystując działania desantów powietrznych trzema związkami operacyjnymi opanować obszar: pld. WARSZAWA, pld. ŁÓDŹ, wył. OPOLE, KRAKÓW. Po opanowaniu przez 8 K rubieży: TOMASZÓW, PRZEDBÓRZ, KIELCE przeciwnik może rano 6.10 spotęgować uderzenie wprowadzając do bitwy 7 K na kierunku głównego uderzenia: OPOCZNO, KĘDZIERZYN - KOŹLE oraz na kierunku pomocniczym: KONSKIE, CZĘSTOCHOWA 8 DZ z 8 K.

Na obydwóch kierunkach, działania zaczepne wojsk przeciwnika mogą być wspierane radioelektronicznie. Na kierunku głównego uderzenia siłami 8 prel uкомплекowanymi w 80 % oraz po wprowadzeniu odwodów siłami 7 prel. Na kierunku pomocniczym należy liczyć się z oddziaływaniem 6 prel oraz krel 8DZ.

W zakresie działań psychologicznych należy liczyć się z ciągłym oddziaływaniem przeciwnika na ludność miejscową, szczególnie w rejonach toczących się walk oraz na pododdziały 2 korpusu.

5. Informacje uzupełniające:

a/ w jednostkach artyleryjskich przeciwnika znajduje się następujący sprzęt bojowy:

- w bz: 6 moździerzy 120 mm;
- w bzmot: 6 moździerzy 82 mm, 4 wyrzutnie ppk;
- w da brygady: 18 haubic samobieżnych "Goździk";
- w dappanc brygady: 12 armat ppane 85 mm, 6 wyrzutni ppk 9P133;
- w pa dywizji: w das 18 samobieżnych haubic 122mm, w dar 18 wyrzutni BM-21;
- w pappanc dywizji: w każdym dywizjonie po 18 armat ppane 85 mm;
- w BA korpusu: cztery da (dahs - 18 ah 152 mm, w 2 i 3 dywizjonie po 18 ha 152 mm,
- dar - 18 BM-21 "Grad");

w pr korpusu: dwa dywizjony ogniowe (do - 4 wyrzutnie "Tooczka", do - 4 x nie"Łuna M"):

- w BA odwodu ND: pięć dywizjonów (das ah samob. 152 mm - 18 szt.
dwa da ah 152 mm po 18 szt., dah 203.2 mm - 8 szt., da BM-21 - 18 szt.);
w pr odwodu ND: trzy dywizjony ogniowe po 4 wyrzutnie "Łuna M";
b/ w bez znajduje się - po 30 czołgów "T-72";
c/ w bz znajduje się - po 30 "BWP-1";
d/ w bzmot znajduje się - po 30 TO "BTR-60PB". Transporter opancerzony "BTR-60PB"
jest kołowym pojazdem pływającym. Na uzbrojeniu posiada 14,5 mm "KPWT" oraz km 7.62
mm, ponadto wyrzutnię granatów dymnych (zamontowaną po obydwu stronach wieży). Przy-
rządy celownicze i noktowizyjne zamontowane na pojeździe umożliwiają działanie w warun-
kach ograniczonej widoczności,
- w godzinach rannych 6.10 dowódca 6 K przekazał do dyspozycji dowódcy 8 K 2 BZ.

SZEF ZARZĄDU
ROZPOZNANIA I WRE
ND SZ *NIEBIESKICH*

.....

SZEF SZTABU
ND SZ *NIEBIESKICH*

.....

OPRACOWAŁ:
/-/płk dr Wiesław ZAJDZIŃSKI

.....

SPRAWDZIŁ:
/-/płk dr Marian ŁOKOCIEJEWSKI

.....

III

SYTUACJA RODZAJÓW SIŁ ZBROJNYCH I RODZAJÓW WOJSK

1. SYTUACJA ROZPOZNAWCZA I WRe 16.00 4.10

1) Wiadomości o przeciwniku.

Wiadomości o przeciwniku zawiera Komunikat Rozpoznawczy, który wpłynął ze Sztabu Naczelnego Wodza, założenie nr 1 dla 2 K oraz sytuacja na mapie 1:200000 „Położenie wojsk własnych i wiadomości o przeciwniku o 16.00 4.10”. Struktury organizacyjne i wyposażenie przeciwnika przyjąć zgodnie z identyfikatorem zgrupowania „CZERWONYCH”. Uzupełnienie informacji o przeciwniku stanowią sytuacje Szefów Rodzajów Wojsk.

Do 16.00 4.10 Szef Oddziału Rozpoznania i WRe otrzymał ze sztabu Naczelnego Wodza następujące informacje o przeciwniku:

W dotychczasowych działaniach przeciwnik oddziaływał radioelektronicznie na sieci i kierunki radiowe walczących wojsk. Wprowadzanie drugich rzutów i odwodów poprzedzało oddziaływanie ogniowe połączone z intensywnymi zakłóceniami radiowymi. Stanowiska dowodzenia będące w zasięgu artylerii były obezwładniane NZJU.

Stacje zakłóceń radiolokacyjnych z systemem OP osłaniają SD korpusów oraz przeprawy na PILICY w rej. NW MIASTO n PILICĄ; KOZŁÓW \1284; BIAŁOBRZEGI; MOGIELNICA.

Ponadto przeciwnik prowadził rozpoznanie powietrzne na całą głębokość ugrupowania operacyjnego. Uderzenia lotnictwa poprzedzały intensywne zakłócenia radiolokacyjne.

„CZERWONI” prowadzą aktywne działania psychologiczne skierowane na ludność zamieszkującą obszar na zachód od linii Wisły. Stwierdzono prowadzenie przez przeciwnika akcji elektroakustycznych na wojska znajdujące się w bezpośredniej styczności w rejonie m. PRZYSUCHA (9268) oraz KONSKIE. Potwierdzono również prowadzenie akcji ulotkowych. Akcje te kierowano do ludności zamieszkałej w rejonie PIOTRKOWA TRYBUNALSKIEGO. Akcję ulotkową także wykonało lotnictwo przeciwnika w rejonie rozmieszczenia wojsk 2 DZ. Nie stwierdzono dotychczas akcji psychologicznych prowadzonych przy użyciu środków radiowych. Według wstępnych danych przeciwnik posiada sprzęt specjalistyczny, przeznaczony do tego typu akcji, który prawdopodobnie znajduje się w rejonie zach. m. PUŁAWY.

Rozpoznanie powietrzne i elektroniczne prowadzone jest na kierunku PUŁAWY, PRZEDBÓRZ, CZĘSTOCHOWA. Należy liczyć się z możliwością silnego oddziaływania grup dywersyjno - rozpoznawczych przeciwnika oraz wrogiego stosunku części ludności będącego efektem oddziaływania propagandowego.

Do 16.00 4.10 potwierdzono położenie elementów rozpoznawczych przeciwnika w rejonie miejscowości :

- stacje zakłócające KF \płn.\ SKARYSZEW \8416\;
- stacje zakłócające UKF PRZYSTAŁOWICE DUŻE \0476\
- stacje osłony w rejonie SD 8K oraz przepraw na PILICY \płd\ NW MIASTO nad PILICĄ; \zach\ KOZŁÓW \1284; \płn\ BIAŁOBRZEGI; \płn\ MOGIELNICA; ;
- ponadto stwierdzono elementy systemu rozpoznania Re w marszu w rej. PIONKI \0432\ ; oraz CIEPIELÓW \8036\

- rozgłośnię elektroakustyczne w strefie przyfrontowej na kierunku prawdopodobnego uderzenia 8 DZ „CZERWONYCH”.

2) Położenie i działanie sił i środków rozpoznawczych i WRe

Przełożony prowadzi rozpoznanie w obszarze objętym działaniami wojennymi wykorzystując: system rozpoznania powietrznego, naziemnego, agenturalnego oraz system rozpoznania sił pozamilitarnych.

Położenie elementów rozpoznawczych wojsk własnych - 2 K o 16.00 4.10:

- 2 prel ześrodkowany w rejonie: \płd\ BRZEŻNICA \bez batalionu osłony radioelektronicznej\;

- batalion osłony radioelektronicznej osłania SD korpusu oraz główne zgrupowanie wojsk;

- CK WRe przy SD 2K;

- lądowiska śmigłowców rozpoznawczych w rejonach stanowisk dowodzenia.

- na prawo 3K SD WOLBROM (miejsce pracy SzOR);

- na lewo GO WISŁA SD - położenie jak mapa z sytuacją o 16.00 4.10;

Centralna Grupa Działań Psychologicznych (CGDP) po ukończeniu i wyposażeniu do stanu „W” jest w gotowości do wsparcia akcjami psychologicznymi operacji obronnej korpusu. Na 16.00 4.10 CGDP znajduje się w m. BUKAWLICE (9664). Dotychczas CGDP nie prowadziła żadnych akcji psychologicznych na przeciwnika, z wyjątkiem nasłuchu radiowego i pracy analityczno-redakcyjnej.

Etatowa Grupa Działań Psychologicznych 2 K (GDP) znajduje się w następującym położeniu:

- SD GDP z sekcjami: nasłuchu, nagrań i poligraficznej w marszu na drodze WIERUSZÓW - WIELUŃ; czoło m. MŁYNISKO (8016).

- sekcja oddziaływania bezpośredniego wspiera działania bojowe w rejonie 3 km zach. SULEJÓW.

3) Ukończenie i stan techniczny sprzętu

Strukturę organizacyjną oddziałów i pododdziałów rozpoznawczych w ćwiczeniu przyjąć następującą:

- Grupa Działań Psychologicznych 2K:

- dowództwo;

- sekcja nasłuchu;

- sekcja nagrań;

- sekcja poligraficzna;

- sekcja oddziaływania bezpośredniego (pluton REA i pluton wyrzutni).

Stan 76 osób. Wyposażenie techniczne i możliwości sprzętu:

- drukarnia polowa typu „A” na 2 samochodach i 2 przyczepach (lub na 3 samochodach) wydajność 360 tys. ulotek formatu A 6 / dobę - 1 kpl.;

- studio nagrań - 1 kpl.;

- fotolaboratorium - 1 kpl.;

- centrum nasłuchu - 1 kpl. na samochodzie;
- rozgłośnia elektroakusyczna (REA) - 7 szt., moc 600 W na samochodach typu UAZ -452 „PIONIER” i UAZ 469B - „BIS”, zasięg głosu do 3 km. ;
- transporter (lub UAZ 469B) - elaborator - 5 szt., każdy ma na wyposażeniu 20 pocisków propagandowych typu FLG -5000, zasięg do 5 km. oraz 96 szt ręcznych urządzeń miotających ulotki typu HLZ 1000, zasięg 1 km.

- Pułk radioelektroniczny (prel):
-
- dowództwo, sztab. centrum dowodzenia, kompania dowodzenia (3 x R-140, 1 x RWŁ-1, 1 x AS-2), drużyna rozpoznania skażeń, służby logistyczna;
- brrel: dowództwo i sztab, GAD, pluton łączności (6 x R-140)
 - kdow (1xAS-2, 1xR-140, 1xR-405, 1 x RWŁ-1, 1 x K-12, 1xAS-250),
 - krr - 3 x plrr (6 x ARO K-2 /KF/),
 - knr - 4 x plnr (4 x R-359, 4 x R-140)
 - krrel: GAD. plr radio. plr syst r/lin, plr syst r/lok (4 x BREŃ-2B, 4 x R-363, 1 x R-344, 2 x ARO KU-4, 3 x R-140, 1 x R-405, 1 x AS-2).
- borel: dowódca, sztab, grupa kierowania,
 - kdow i łącz (1x POST-3M, 1 x NUR-31, 2 x R-140, 1xAS-2, 4 x R-405, 1x RWŁ-1, 1 x RWŁ-10, 1 x R-388)
 - 2 x kz r/lok (2 x RWŁ-10, 6 x R-405, 6 x SPO-8M, 4 x SPN-30, 4 x SPN-40).
- bzt: dowódca sztab. grupa kierowania
 - kdow i łącz (1 x WD WRe, 1 x AS-2, 4 x ASZ, 4 x R-405)
 - 2 x kzt (12 x R-378)
 Ukompletowanie w ludziach 95%, w sprzęcie 100%.

Informacje uzupełniające:

- 5KL posiada do dyspozycji następujące środki przerzutu: 10 x AN-26; 4 x AN-28;
- na operację obronną 2K przydzielono 250 kpl. NZJU;
- lotnictwo rozpoznania taktycznego realizuje zadania w ograniczonym zakresie w kierunku: KĘDZIERZYN - KOŹLE, MIECHÓW, KOZIENICE.
- pododdziały rozpoznawcze GO „WISŁA” ukompletowane w 75%.

Ponadto Szefowi Oddziału Rozpoznania i WRe wiadomo:

- grupa działań psychologicznych oraz prel ukompletowane w 97% w ludziach i sprzęcie.
- część sił i środków 2prel zapewnia osłonę Re elementom ugrupowania 2K.
- 2 pśw dysponuje: 12 x Mi-8, 4 x Mi-2R, które można wykorzystać w porozumieniu z szefem sztabu 2 K.
- szef oddziału rozpoznawczego może wykorzystać jednostki OT znajdujące się w paśmie 2 K do zbierania informacji o przeciwniku z głębi własnego ugrupowania operacyjnego (szczególnie o przelotach lotnictwa, działaniu grup rozpoznawczych itp.)

4) Praca do wykonania:

do zaj. 2/RW: Ocena możliwości i sposoby działania przeciwnika.

- zapoznać się z sytuacją rozpoznawczą i WRe oraz położeniem wojsk własnych i wiadomościami o przeciwniku;
- w oparciu o otrzymane dokumenty uzupełnić informacje o przeciwniku na mapach położenia wyjściowego;
- przestudiować informacje zawarte w założeniu;
- wykonać ocenę terenu na kierunku działania p-ka oraz w pasie obrony 2 K;
- ocenić przeciwnika w styczności oraz podchodzącego z głębi do operacji zaczepnej;
- przedstawić i uzasadnić możliwości oddziaływania przeciwnika na 2 K zarówno przed ostatecznym zajęciem pasa obrony jak i w trakcie prowadzenia operacji z uwzględnieniem zagrożenia z powietrza (lotnictwo taktyczne i lotnictwo sił lądowych);
- być w gotowości do złożenia meldunku w roli Szefa Oddziału Rozpoznania i WRe /w meldunku uwzględniać koncepcję organizacji rozpoznania/.
- w trakcie zajęć mogą stosowane być elementy ćwiczenia dowódczo-sztabowego tzn. podział grupy szkoleniowej na zespoły wypracowujące ocenę przeciwnika.

do zaj. 6/WRe: Ocena sytuacji Re i koncepcja WRe.

- przestudiować informacje zawarte w założeniu;
- przeprowadzić wnikliwą ocenę sytuacji radioelektronicznej, zagrożenie od środków WRe przeciwnika oraz własne możliwości oddziaływania;
- przygotować wnioski do meldunku w zakresie WRe;
- być gotowym do wypracowania koncepcji prowadzenia WRe oraz uzasadnienia przyjętych rozwiązań;

do zaj. 16/RW: Planowanie rozpoznania i WRe w operacji obronnej

- przypomnieć sobie możliwości jednostek rozpoznawczych związku operacyjnego i zasady ich operacyjnego użycia /prel, gr.dział.psych/;
- podczas zajęć być w gotowości do uzasadniania rozwiązań przyjętych w omawianych planach rozpoznania i WRe.
- zapoznać się z pozamilitarnymi ogniwami systemu obronnego państwa pod kątem możliwości wykorzystania ich jako potencjalne źródła informacji rozpoznawczych.
- na zajęcia należy pobrać 5 kpl. map /planów/ wraz z legendami na grupę szkoleniową, zapoznać się z treścią i być w gotowości do merytorycznej dyskusji.

do zaj. 20/WRe: Prowadzenie WRe w walce o utrzymanie pierwszego pasa obrony.

- zapoznać się z sytuacją po rozpoczęciu operacji obronnej;
- dokonać oceny sytuacji Re z uwzględnieniem sytuacji operacyjnej ;
- być w gotowości do zaktualizowania koncepcji prowadzenia WRe oraz uzasadnienia przyjętych rozwiązań.

do zajęć specjalistycznych ze zwiadowcami

z RW 2 godz.: Opracowanie planu rozpoznania w operacji obronnej.

- zapoznać się ponownie z sytuacją rozpoznawczą, zarządzeniem rozpoznawczym, założeniem do ćwiczenia, dyrektywą operacyjną, strukturami organizacyjnymi jednostek rozpoznawczych oraz zasadami ich operacyjnego użycia;
- przygotować materiały kreślarskie do praktycznego wykonania planu rozpoznania;
- pobrać na zajęcia mapy, na których każdy ze studentów wykona „Plan rozp. i WRe”;
- przygotować druki do wypełnienia „Legendy”;
- po zakończeniu cyklu zajęć specjalistycznych przekazać mapy do oceny prowadzącym zajęcia.

z DzPsych 2 godz.: Planowanie działań psychologicznych w operacji obronnej.

- zapoznać się z sytuacją jednostek działań psychologicznych;
- przygotować materiały kreślarskie do praktycznej pracy na mapie;
- pobrać na zajęcia mapy w celu naniesienia na nich planu użycia sił i środków GDP
- na „Planie rozpoznania i WRe” umieścić planowane przedsięwzięcia z zakresu działań psychologicznych, a także przygotować się do wykonania legendy;
- po zakończeniu cyklu zajęć specjalistycznych przekazać mapy do oceny prowadzącym zajęcia.

z WRe 2 godz.: Planowanie WRe w operacji obronnej.

- przestudiować materiały dotyczące przedsięwzięć planowania WRe;
- przygotować mapę\kalkę\ oraz materiały kreślarskie do pracy na mapie;
- być gotowym do opracowania części graficznej oraz legendy planu WRe;
- być gotowym do uzasadnienia przyjętych rozwiązań.
- po zakończeniu cyklu zajęć specjalistycznych przekazać mapy do oceny prowadzącym zajęcia.

OPRACOWAŁ

/-/ ppłk dr Bogdan BEZOŃ

/-/ ppłk dr Ryszard SZMYD

/-/ płk dr Andrzej PODKOWSKI

SZEF SZTABU 2 K

ZARZĄDZENIE ROZPOZNAWCZE I WRE SZTABU NACZELNEGO WODZA NR 2.
SD - MILICZ /1256/ . 16.00 4.10. Mapa 1:200 000, wydanie 1986.

1. „CZERWONI” prowadzą operację zaczepną siłami 6,7,8 K. W pierwszym rzucie znajduje się 6,8 K oraz 7 K w drugim rzucie operacyjnym. Aktualnie 6 K prowadzi działania na rubieży: pld. PUŁAWY, TARNOBRZEG, CHMIELNIK (0878), KRAKÓW natomiast 8 K walczy na rubieży: GÓRA KALWARIA, RAWA MAZOWIECKA, PRZYSUCHA, RADOM, wsch. SZYDŁOWIEC.

Działania zaczepne Zgrupowania „CZERWONYCH” wspiera lotnictwo sił powietrznych z 1 KL. Wykonywało ono uderzenia na przegrupowujące się wojska (20 DKPanc) oraz wykonało akcję ulotkową na oddziały 2 DZ odtwarzające zdolność bojową w rejonie. (mapa z położeniem wyjściowym). Uderzenia na obiekty 2 K lotnictwo przeciwnika wykonywało siłami 2 do 4 samolotów, typu Su 22 i Su - 25.

W pasie działania 2 K prowadzą operację zaczepną ZT i oddziały 8 K w składzie: 6, 7, 8, 9 DZ, 10 BDSz. W pierwszym rzucie operacyjnym znajdują się: 6, 7, 9 DZ oraz w odwodzie 8 DZ. Na kierunku WARKA - OPOCZNO naciera 6 DZ. Na kierunku PUŁAWY - LEŚNICA naciera 7 DZ mając wszystkie siły zaangażowane w walce. Przeciwnik dotychczas stosował różne formy działań psychologicznych i przedsięwzięcia walki radioelektronicznej. Nie stosował natomiast broni masowego rażenia.

Z rozpoznania agenturalnego wiadomo, że: przeciwnik przegrupował w strefę działań operacyjnych nowe jednostki WRe, buduje i rozbudowuje linie łączności przewodowej (miejscami przewody światłowodowe), rozwija nowe elementy osłony radiolokacyjnej. Z rozpoznania radioelektronicznego wiadomo, że: przeciwnik wprowadza nowe sieci i kierunki radiowe głównie w zakresie KF, stwierdzono pracę radiową nieustalonych węzłów łączności oraz środków łączności satelitarnej w strefie operacyjnej. „CZERWONI” stosują zakłócenia radioelektroniczne w zakresie KF poprzedzając nimi uderzenia lotnicze, podczas nawiązywania łączności pomiędzy SD 2 K a SD Naczelnego Wodza oraz SD ZT. Obezwładnianie radioelektroniczne zakresu UKF i stosowanie NZJU przeciwnik realizuje w strefie taktycznej.

Z rozpoznania lotniczego potwierdzono następujące obiekty przeciwnika:

- kolumny zmechanizowane w marszu na drogach: GARWOLIN, WARKA, BIAŁOBRZEGI;
- rozmieszczenie sprzętu łączności w rejonie 8 km płn. WARKA, WYŚMIERZYCE (2088), ZWOLEŃ (9240);
- obiekty walki radioelektronicznej w rejonie \zach\ KOZŁÓW \1284\;
- \płn\SKARYSZEW \8416\;
- artylerię na SO w rejonie DRZEWICA (0064);
- śmigłowce w rejonie: płn. RYKI (2060).

Ustalono:

Wzmoczone oddziaływanie radioelektroniczne przeciwnika na systemy łączności i systemy radiolokacyjne.

Należy oczekiwać zagrożenia ze strony lotnictwa przeciwnika, artylerii i grup desantowo - szturmowych.

Ocenia się, że przeciwnik dwoma korpusami z taktycznymi desantami powietrznymi przy wsparciu lotniczym i dąży do rozbicia sił osłonowych (GO „WISŁA”). Zamiarem przeciwnika prawdopodobnie jest kontynuowanie działań zaczepnych na kierunku PRZYSUCHA, PRZEDBÓRZ, CZĘSTOCHOWA, KĘDZIERZYN - KOŹLE celem opanowania Południowych Okręgów Przemysłowych. Działania zaczepne przeciwnika poprzedzane mogą być uderzeniami lotnictwa na obiekty 2 K z jednoczesnym stosowaniem zakłóceń radioelektronicznych.

2. W związku z przejściem 2 K do operacji obronnej, dowódca, rozkazał:

- rozpoznanie i WRe zorganizować i prowadzić w pasie:
 - na prawo: LEŚNICA, SUCHEDNIÓW, PUŁAWY;
 - na lewo: TOMASZÓW MAZOWIECKI, Nw. M. n. PILICĄ, GÓRA KALWARIA;
- główny wysiłek skupić na kierunku: PRZEDBÓRZ, BIAŁOBRZEGI (2096);
 - nawiązać współdziałanie z oddziałami rozpoznania 3 K, GO „WISŁA” oraz jednostkami pozamilitarnymi stacjonującymi w pasie 2 K i dowództwami BOT;
 - przejąć wszelkie wiadomości dotyczące przeciwnika od sił będących w styczności;
 - działania psychologiczne siłami etatowymi i przydzielonymi prowadzić w pierwszej kolejności na wojska przeciwnika będące w styczności, na głównym kierunku wysiłku obrony 2 K po nawiązaniu styczności i podczas wspierania walki z TDP.

3. Na prawo rozpoznanie prowadzą jednostki rozpoznawcze 3 K w obszarze: KRAKÓW, ZAWICHOST, /wył./ LEŚNICA.

SD 3 K WOLBROM /8012/. Linia rozgraniczenia: /wył./ BĘDZIN /8064/, LEŚNICA, SUCHEDNIÓW /5688/, PUŁAWY.

Na lewo rozpoznanie prowadzą jednostki GO „WISŁA” w obszarze: TOMASZÓW MAZ., WARSZAWA, SOCHACZEW.

W związku z planowanym przeciwuderzeniem odwodem Naczelnego Wodza w kierunku: WIELUŃ - pld. PRZEDBÓRZ lub SIEWIERZ - PRZEDBÓRZ zabezpieczyć jego wykonanie pod względem informacji rozpoznawczych.

4. Rejony szczególnej uwagi 2 K wyznaczyć według własnych potrzeb.

Rejon zastrzeżony: nr 1: SUCHEDNIÓW, SKARŻYSKO, ODROWĄŻEK (6076);
nr 2: KOZIENICE, PIONKI, MAKOSY (0820).

5. W związku z tym:

- jeńców, zdobyte dokumenty, nowe wzory uzbrojenia i sprzętu dostarczać w rejon SD 2 K.
- odbiór danych z rozpoznania powietrznego prowadzić na dotychczasowych zasadach:

- przydzielono na okres operacji obronnej 250 kompletów NZJU ;
 - zapotrzebowanie na wiadomości o przeciwniku oraz rozpoznanie lotnicze składać do Sztabu Naczelnego Wodza do godz.18.00;
 - gotowość systemu rozpoznania osiągnąć do 10.00 5.10;
 - meldunki dobowe przedstawiać o 20.00 z godziny 19.00, okresowe co 4 godziny, ważne oraz o wykonaniu zadania natychmiast.
- SD - STRYKÓW /5200/.

SZEF
ROZPOZNANIA I WRE
SZTABU NW

SZEF SZTABU
NIEBIESKICH

OPRACOWAŁ

- /-/ ppłk dr Bogdan BEZOŃ
- /-/ ppłk dr Ryszard SZMYD
- /-/ płk dr Andrzej PODKOWSKI

ZAJĘCIE Nr 2/RW

TEMAT: Ocena możliwości i sposoby działania przeciwnika.

CEL: Uczyć studentów oceny przeciwnika w roli SzOR ZO prowadzącego operację obronną na obszarze kraju.

FORMA: Ćwiczenie grupowe w sali.

CZAS: 2 godz. lekcyjne /2 x 45'.

ZAGADNIENIA SZKOLENIOWE I PODZIAŁ CZASU:

Sprawdzenie przygotowania studentów do zajęcia.....	10'
1. Dotychczasowy skład, ugrupowanie i charakter działań przeciwnika w styczności z wojskami własnymi.....	20'
2. Prawdopodobny skład ugrupowanie i charakter dalszych działań przeciwnika.....	35'
3. Meldunek szefa oddziału rozpoznawczego.....	20'
Podsumowanie zajęcia.....	5'

WSKAZÓWKI ORGANIZACYJNO - METODYCZNE:**1. Podstawę przygotowania się studentów do zajęcia stanowią:**

- położenie stron o 16.00 4.10;
- założenie operacyjne wraz z załącznikami;
- wytyczne wykładowcy
- wnioski z zajęć ze sztuki operacyjnej

2. W czasie instruktażu dla studentów (3-4 dni przed zajęciami) nakazać:

- wrysować informacje o przeciwniku na mapy zawarte w dokumentach rozpoznawczych oraz rodzajów wojsk;
- wykonać mapę (folię) z oceną terenu;
- dokonać oceny przeciwnika (może być wykonana na mapie indywidualnie przez każdego studenta lub w zespołach na kalkach);
- obliczyć ilość sił i środków przeciwnika /nasycenie/ zgodnie z wytycznymi dowódcy 2 KZ;
- ze względu na T-16, którego celem jest zapoznanie z Planem Rozpoznania i WRe podczas zaj. nr. 2 w meldunku Szefa Oddziału Rozp. i WRe wskazane byłoby uwzględnić koncepcję rozpoznania wraz z narysowaniem jej elementów na mapę (lub kalkę), gdyż na studiach dyplomowych nie przewiduje się oddzielnych zajęć poświęconych planowaniu rozpoznania
- przygotować meldunek szefa oddziału rozpoznawczego.

3. Literatura do przestudiowania:

- L. Ciborowski. Organizacja rozpoznania w sztabach. AON 1991 nr bibl. S/1590.
- R. Szmyd. Rozpoznanie w przeciwuderzeniu związku operacyjnego AON 1994 nr bibl. 199/S
- J. Zieliński. Ocena nieprzyjaciela. Skrypt, ASG WP 1989 nr bibl. S/1106.
- Praca zbiorowa. Walka radioelektroniczna w siłach zbrojnych RP. AON 1994 nr bibl. S/2515.
- Organizacja rozpoznania operacyjnego. Podręcznik. Szt.Gen. nr bibl. 020867.
- Biuletyn Informacyjny z 1995r. nr bibl. 203/R

PRZEBIEG ZAJĘCIA

Sprawdzenie przygotowania się studentów do zajęcia.....- 10'

Prowadzący powinien:

- podać temat, cel oraz sposób przeprowadzenia zajęcia;
- sprawdzić /wrywkowo/ przygotowanie map i notatek;
- sprawdzić znajomość zagadnień teoretycznych związanych z tematyką zajęć /pytania według uznania wykładowcy/.

Uwaga: po zapoznaniu się z sytuacją operacyjno-taktyczną, a przed rozpoczęciem oceny przeciwnika wskazane jest omówić na podstawie przygotowanej folii ocenę terenu wg następującego układu:

1. Przeszkody (rzeki, lasy, zabudowa wraz z możliwymi kierunkami pokonania).
2. Drogi.
3. Najważniejsze punkty terenowe (może to być: wzniesienie, obszar, który decyduje o sukcesie, kanalizuje ruch p-ka, niekiedy miejscowości).
4. Możliwość obserwacji (na ile kilometrów z różnych punktów).
5. Możliwość skrytego podejścia, maskowania.

Ocena terenu powinna wykonana być na prawo i lewo od linii rozgraniczenia na zasięg w zależności od ćwiczącego szczebla oraz obowiązującymi kolorami /można wykonać ten dokument wg procedur obowiązujących w NATO/.

1. Dotychczasowy skład, ugrupowanie i charakter działań przeciwnika w styczności z wojskami własnymi.....- 20'

UWAGA: Studenci powinni na tym etapie zajęć rozpatrywać głównie działania 6, 8 K.

Przed przystąpieniem do zasadniczej tematyki zagadnienia studenci ustalają źródła informacji o przeciwniku, dostępne dowódcy korpusu i szefowi oddziału rozpoznawczego.

Określić ponadto problemy dotyczące przeciwnika oraz rozpoznania, które powinien uwzględnić dowódca /szef sztabu/ w wytycznych dla szefa oddziału rozpoznawczego.

W wystąpieniach studentów wyegzekwować:

- skład, ugrupowanie i dotychczasowy charakter działań SZ "CZERWONYCH";
- skład, ugrupowanie i charakter działań przeciwnika w pasie 2 K;
- skład i dotychczasowy charakter działań lotnictwa przeciwnika;

- prawdopodobny cel działania przeciwnika w styczności, wynikający z oceny jego składu, ugrupowania, położenia, ukończenia i dotychczasowego charakteru działań;
- spodziewane zmiany w ugrupowaniu przeciwnika w pasie obrony korpusu /związki operacyjne i taktyczne w styczności, odwody taktyczne i operacyjne, wojska raketowe, lotnictwo uderzeniowe/.

UWAGA: Studenci powinni być w gotowości do uzasadniania przyjętych rozwiązań.

2. Prawdopodobny skład, ugrupowanie i charakter działań przeciwnika w pasie obrony 2 K, jego zamiar oraz sposób realizacji.....35'

Uwaga: połączono treści drugiego i trzeciego punktu meldunku (zająć się głównie 7K).

Należy przypomnieć studentom, że w toku referowania powinni ustosunkować się zarówno do oceny przeciwnika w pasie obrony korpusu /sił będących w styczności jak i pochodzących z głębi/ oraz prawdopodobnego zamiaru i sposobu realizacji zadań; silnych i słabych stron; obiektów przeciwnika stanowiących główne zagrożenie dla 2 K; ilości sił i środków /nasylenie/ przeciwnika.

Przedstawiając powyższe zagadnienie studenci powinni określić:

- położenie sił pancernych i zmechanizowanych w styczności;
- położenie artylerii /raketowej i lufowej/;
- rozmieszczenie systemu dowodzenia;
- rozmieszczenie elementów systemu rozp. Re i WRe;
- rozmieszczenie sił OP i plot.;
- taktyczna ocena terenu /pod kątem prowadzenia działań zbrojnych w tym rozpoznania/ - zasadnicze wnioski z oceny p-ka / tylko w przypadku nie opracowywania oceny terenu na oddzielnym dokumencie w począdkowej fazie zajęć/.

Po zakończeniu powyższego etapu studenci przedstawiają prawdopodobny charakter działania przeciwnika w którym uwzględniają:

- cel działania przeciwnika i prawdopodobny zamiar operacji;
- skład i zadania zgrupowania uderzeniowego oraz sił zabezpieczających zgrupowanie uderzeniowe;
- prawdopodobny kierunek głównego uderzenia oraz kierunki uderzeń pomocniczych /jeśli zostały przyjęte w ocenie/;
- prawdopodobny czas wznowienia /rozpoczęcia/ operacji zaczepnej;
- sposoby wsparcia operacji zaczepnej /lotnictwo, WRe/;
- wykorzystanie odwodów i wojsk desantowo-szturmowych;
- prawdopodobne ugrupowanie operacyjne;

Określając silne i słabe strony przeciwnika studenci powinni dokonać w oparciu o: ocenę: terenu w pasie jego działań, skład i ukończenie wojsk; uzbrojenie i wyposażenie, ich możliwości taktyczno-techniczne oraz możliwości uzyskania zaskoczenia.

Typując obiekty przeciwnika stanowiące największe zagrożenie dla wojsk 2 K, studenci powinni:

- uwzględnić zarówno środki rażenia jak i elementy ugrupowania operacyjnego;
- dostrzegać ich położenie oraz możliwości oddziaływania;
- czas /termin/ największego zagrożenia z ich strony.

Ilość sił i środków przeciwnika /nasylenie/:

Ukompletowanie sił przeciwnika: 7 K (1,3,4 DZ, 9 Bpanc, 11 BDSz) - 90%
 8 K (6,7,8,9 DZ, 10 BDSz).....- 70%
 6 K (2,5 DZ, 2,4 BZ, 31 BPG).....- 70%

a/ w pasie obrony korpusu na całą głębokość:

7K/1,3,4DZ,	- dywizji / brygad	- 4/3
9BPanc,	- batalionów	- 75
11BDSz/	- czołgów	- 629
7BA, 7pśm	- BWP i TO /bojowe/	- 602
8K/, 8DZ,	- artyleria /lufowa i raketowa/	- 659
10BDSz/	- środki ppanc /w tym śmigłowce/	- 524
BZ/6DZ	- czołgi i BWP	- 1235

b/ na kierunku obrony pierwszorzutowych ZT /1 i 2DZ/:

1,3,8DZ	- dywizji / brygad	- 3/1
BZ/6DZ	- batalionów	- 46
7BA	- czołgów	- 414
7pśm	- BWP i TO /bojowe/	- 432
	- artyleria /lufowa i raketowa/	- 489
	- środki ppanc /w tym śmigłowce/	- 321
	- czołgi i BWP	- 846

c/ na kierunku przeciwuderzenia 20DKPanc:

1DZ	- dywizji / brygad	- 1/-
7BA	- batalionów	- 30
7pśm	- czołgów	- 120
	- BWP i TO /bojowe/	- 126
	- artyleria /lufowa i raketowa/	- 178
	- środki ppanc /w tym śmigłowce/	- 116
	- czołgi, BWP	- 362

d/ na kierunku obrony ZT broniących się na operacyjnej rubieży /1,2DZ i 2BZ/:

7K/1,3,4DZ,	- dywizji / brygad	- 2/3
9BPanc,	- batalionów	- 45
11BDSz/	- czołgów	- 296
BZ/8K	- BWP i TO /bojowe/	- 288
7pśb	- artyleria /lufowa i raketowa/	- 312
7BA	- środki ppanc /w tym śmigłowce/	- 287
	- czołgi, BWP	- 584

3. Meldunek szefa oddziału rozpoznawczego.....20'

Wprowadzenie do kolejnego zagadnienia rozpocząć od pytania kontrolnego. Prowadzący zajęcia może sprawdzić znajomość układu meldunku oraz jego treści.

Podczas referowania szczególną uwagę należy zwrócić na:

- wnioski dotyczące celu oraz prawdopodobnego charakteru działań przeciwnika;
 - lądowego, w tym jego rozpoznania i WRe;
 - powietrznego, w tym lotnictwa taktycznego i sił lądowych
 - działań desantowo-szturmowych;
 - przedsięwzięć z zakresu działań psychologicznych na wojska prowadzące operację obronną i ludność cywilną;
- przedsięwzięcia zmierzające do uzyskania przez przeciwnika zaskoczenia,
- termin rozpoczęcia /wznowienia/ ogniowego przygotowania / w tym lotniczego i artyleryjskiego/;

-główne problemy koncepcji rozpoznania i WRe;

- cel i zasadnicze zadania;
- stan, położenie oraz możliwości sił i środków rozpoznania i WRe;
- propozycje organizacji systemu rozpoznania Re i WRe w poszczególnych etapach

operacji;

- propozycje dotyczące wykorzystania sił i środków działań psychologicznych
- propozycje dotyczące zabezpieczenia działań rozpoznawczych;
- na jakie wiadomości będą składane zapotrzebowania oraz jakie posiada prośby

związane z realizacją postawionych zadań.

Podsumowanie zajęcia.....5'

Określić stopień realizacji założonych celów /celu/ szkoleniowych, wykazać elementy pozytywne i negatywne jakie miały miejsce podczas zajęć, wykazać problemy najslabiej opanowane oraz określić sposób i termin uzupełnienia braków w wiedzy, podać termin kolejnych zajęć oraz instruktażu.

OPRACOWAŁ

/-/ ppłk dr Ryszard SZMYD

SPRAWDZIŁ

/-/ ppłk dr Józef KISIEL

ZAJĘCIE Nr 6/WRe

TEMAT: Ocena sytuacji radioelektronicznej i koncepcja walki radioelektronicznej .

CEL: Pogłębić znajomość zasad planowania walki radioelektronicznej w operacji obronnej.
Doskonalić umiejętności oceny sytuacji radioelektronicznej, przedstawianie oraz uzasadnianie przyjętych rozwiązań.

FORMA: Ćwiczenie grupowe w sali.

CZAS: 4 godz. lekcyjne (4x45 min).

ZAGADNIENIA SZKOLENIOWE I PODZIAŁ CZASU:

- | | |
|--|------|
| 1. Sprawdzenie przygotowania się studentów do zajęć..... | 10’; |
| 2. Ocena sytuacji radioelektronicznej w pasie operacji 2 K..... | 90’; |
| 2.1 analiza zadania WRe ; | |
| 2.2 ocena systemów radioelektronicznych przeciwnika ; | |
| 2.3 ocena zagrożenia radioelektronicznego korpusu środkami WRe przeciwnika ; | |
| 2.4 ocena możliwości własnych sił i środków WRe ; | |
| 3. Koncepcja prowadzenia walki radioelektronicznej | 70’; |
| 3.1 rozmieszczenie sił i środków WRe do operacji ; | |
| 3.2 meldunek szefa oddziału o organizacji WRe ; | |
| 3.3 uzasadnienie przyjętych rozwiązań ; | |
| 4. Zakończenie zajęcia..... | 10’. |

Razem 180’

WSKAZÓWKI ORGANIZACYJNO-METODYCZNE:

1. Podstawę przygotowania studentów do zajęcia stanowią :
 - szczegółowe wytyczne przekazane w czasie instruktażu ;
 - załączenie nr 1 wraz z załącznikami ;
 - mapa z położeniem wyjściowym ;
 - analiza sytuacji operacyjnej .
2. We wprowadzeniu do zajęcia wykładowca przedstawia jego przebieg , podaje zagadnienia i sposób ich realizacji .
3. Do referowania poszczególnych zagadnień wyznaczać 1-2 studentów . Od pozostałych żądać wypowiedzi uzupełniających .
4. W zakończeniu zajęcia wykładowca ocenia przygotowanie całej grupy do zajęcia oraz poszczególnych studentów. Podaje literaturę uzupełniającą do studiowania w czasie samokształcenia.

LITERATURA :

1. „Walka radioelektroniczna w Siłach Zbrojnych RP” . Podręcznik. AON 1994, nr bibl.S/2515 ;
2. L.Ciborowski „Organizacja rozpoznania w sztabach” AON 1991, nr bibl.S/1590;
3. Biuletyn informacyjny Nr 2(162) Sztab Gen.-1995, nr bibl.203/R.

PRZEBIEG ZAJĘCIA :

1. Rozpoczęcie zajęć :

- podać temat i zagadnienia szkoleniowe ;
- sprawdzić teoretyczną znajomość problematyki WRe / pyt.kontr.: Co obejmuje ocena sytuacji Re ?, Wymienić główne zadania WRe w operacji obronnej? /

2. Ocena sytuacji radioelektronicznej w pasie operacji 2 K:

Sytuacja wprowadzająca: Szef oddziału rozpoznania i WRe zapoznał się z zadaniem korpusu i wytycznymi dowódcy. Z oficerami oddziału przystąpił do oceny sytuacji operacyjnej i radioelektronicznej oraz do studiowania otrzymanych dokumentów. Sytuację operacyjną przedstawia wyznaczony student.

2.1 Analiza zadania WRe :

Podstawowymi zadaniami WRe realizowanymi w operacji obronnej korpusu będą:

- rozpoznanie radioelektroniczne systemów i środków radioelektronicznych przeciwnika w pasie operacji, w tym głównie dyslokacji elementów systemu dowodzenia oraz innych środków radioelektronicznych, intensywności ich pracy, wykorzystywanych pasm i częstotliwości elektromagnetycznych.

- obezwładnianie radioelektroniczne tych środków i systemów, a zwłaszcza systemu dowodzenia zgrupowań uderzeniowych i naprowadzania lotnictwa, systemów radiowego i radiolokacyjnego rozpoznania oraz kierowania środkami walki /OP i OPL, artyleryjskich, przycelowania samolotów itp./.

- obrona własnych systemów i środków radioelektronicznych przed rozpoznaniem i obezwładnianiem radioelektronicznym oraz niszczeniem ogniowym.

2.2 Ocena systemów radioelektronicznych przeciwnika

Ocenić podlega system dowodzenia wojskami i kierowania środkami walki na dwóch kierunkach. Na lewym skrzydle obrony należy ocenić system 1 i 3DZ oraz wojsk w styczności. Na prawym skrzydle system 8 DZ. W głębi operacyjnej system 7 Korpusu.

W systemie dowodzenia szczebla taktycznego, głównym rodzajem łączności jest system radiowy UKF. W systemie dywizyjnym organizowana jest łączność radioliniowa w relacjach SD, WSD i ZSD dywizji : SD dywizji - SD podległych oddziałów i pododdziałów. Równolegle funkcjonuje łączność radiowa UKF.

Łączność radiowa KF jest organizowana od szczebla oddziału wzwyż i jest wykorzystywana zamiennie z środkami radioliniowymi i radiowymi UKF.

Główne elementy systemu dowodzenia przeciwnika, jak stanowiska dowodzenia i ich węzły łączności oraz inne środki radioelektroniczne będą obiektami rozpoznania i zakłóceń radioelektronicznych.

Naliczenia obiektów ilustruje tabela nr 1.

Tabela nr 1

Lp	Jednostki i elementy	Ilość	Na lewym skrzydle			Na prawym skrzydle		
			SD iWŁ	Rel.KF	Rel.UKF	SD iWŁ	Rel.KF	Rel.UKF
1	7Korpus	1	3	45	-	-	-	-
2	1 DZ	1	3	30	90	-	-	-
3	3 DZ	1	3	30	90	-	-	-
4	8Korpus	1	-	-	-	1	15	-
5	8 DZ	1	-	-	-	3	30	90
6	brygad	9	12	90	270	6	15	45
7	batalionów	27	18	-	54	9	-	27
8	da gr.art/	18	12	-	24	6	-	12
9	p-ty kier.WRe	2	1	9	3	1	9	3
10	post.dow.LT	3	2	-	2	1	-	1
11	Razem	64	54	204	533	27	69	178

Jak wynika z tabeli około 270 relacji KF wyznacza wysiłek rozpoznania i obezwładniania radioelektronicznego pułku WRe. Ponad 700 relacji UKF stanowi obiekty dla dywizyjnych środków WRe. Około 1/3 tych relacji będzie niedostępne ze względu na ograniczony zasięg emisji UKF.

2.3 Ocena zagrożenia radioelektronicznego korpusu środkami WRe przeciwnika.

W ocenie należy uwzględnić siły i środki w całym pasie operacji. Na lewym skrzydle działania zaczepne przeciwnika mogą wspierać radioelektronicznie siły i środki: 7 Korpusu, 1 i 3 DZ oraz 4 DZ ze styczności. Cały wysiłek WRe przeciwnik prawdopodobnie skupi na pierwszorzutowych brygadach 1 DZ. Ukompletowanie sił i środków WRe wynosi ~ 90 %.

Na prawym skrzydle przeciwnik może zaangażować : część sił 8 pułku WRe, oraz kompanię WRe 8 DZ. Ukompletowanie sił i środków ~ 70 %.

Możliwości sił i środków WRe ilustruje tabela 2

Tabela 2

Lp	Rodzaj środków WRe	Na lewym skrzydle					Na prawym skrzydle		
		7pułk WRe	11k WRe	13k WRe	14k WRe	Razem	8pułk WRe	18k WRe	Razem
1	Aparatownia ARO-KF	* 5/210	-	-	-	210	3/160	-	160
2	Aparatownia ARO-UKF	2/80	2/80	2/80	-	240	2/80	2/80	160
3	Stacje zakłóceń radiowych KF	11/22	-	-	-	22	6/12	-	12
4	Stacje zakłóceń radiowych UKF	-	2/8	2/8	-	16	-	1/4	4
5	Stacje zakłóceń relacji lotn.UKF	-	2/4	2/4	1/2	10	-	2/4	4
6	Stacje zakłóceń radiolokacyjnych	10/40	-	-	-	40	6/24	-	24

*/W liczniku podano liczbę środków, w mianowniku ich możliwości.

W systemach łączności przyjąć do wyliczeń : w dywizji ok. 34 sieci i kierunków radiowych KF, 90 relacji radiowych UKF i 11 ważniejszych kierunków radioliniowych. W brygadzie przyjąć 1/2 tych relacji.

2.4 Ocena możliwości własnych sił i środków WRe.

2 Korpus dysponuje pułkiem WRe oraz kompaniami WRe podległych dywizji. Ponadto korpus otrzymał na operację 400 kompletów nadajników zakłócających jednorazowego użytku /NZJU/. Możliwości tych sił i środków ilustruje tabela nr 3.

Tabela 3.

Lp	Rodzaj środków WRe	2pułk WRe	11k WRe	12k WRe	211k WRe	Razem
1	2	3	4	5	6	7
1	Aparatownie ARO-KF	5/200*	-	-	-	5/200
2	Aparatownie ARO-UKF	3/150	2/100	2/100	2/100	9/450
3	Namierniki radiowe KF	4/20	-	-	-	4/20
4	Namierniki radiowe UKF	3/20	3/20	3/20	3/20	12/80
5	Stacja rozp.r/lin./R-344/	1/1	-	-	-	1/1
6	Stacje rozp.syst.r/lok/RPS/	3/30	-	-	-	3/30
7	Stacje rozp.syst.r/lok.BREN	-	3/30	3/30	3/30	9/90
8	Stacje zakł.radiow. KF	6/12	-	-	-	6/12
9	Stacje zakł.radiow.UKF	-	2/8	2/8	2/8	6/18
10	Stacje zakł.radiow.lotn.	-	2/4	2/4	2/4	6/12
11	Stacje zakłóc.RLS lotn.	12/48	-	-	-	12/48
12	Stacje zakłóc.r/nawigac.	3/100	-	-	-	3/100

*/ W liczniku podano liczbę środków, w mianowniku ich możliwości.

3.Koncepcja prowadzenia walki radioelektronicznej.

3.1 Rozmieszczenie sił i środków do operacji.

Na podstawie przeprowadzonej oceny sytuacji radioelektronicznej oraz oceny terenu, studenci podejmują decyzję o organizacji i prowadzeniu WRe.

W decyzji należy uwzględnić możliwości sił i środków w odniesieniu do:

- ciągłego prowadzenia rozpoznania radioelektronicznego;
- jednoczesnego prowadzenia zakłóceń radioelektronicznych;
- głębokości rozpoznania i zakłóceń oraz obiektów obezwładnianych NZJU.

Teren należy uwzględnić w aspekcie :

- uzyskania maksymalnych zasięgów systemu rozpoznania i zakłóceń;
- swobody manewru do nowych rejonów /rubieży/ rozwinięcia;
- zachowania ciągłości rozpoznania radioelektronicznego systemu dowodzenia przeciwnika;

- zachowania ciągłości dowodzenia elementami systemu WRe.

Swoją koncepcję rozmieszczenia sił i środków studenci wrysowują na mapę.

3.2 Meldunek szefa oddziału o organizacji WRe.

Szef oddziału rozpoznania i WRe na podstawie wniosków z analizy zadania korpusu oraz oceny sytuacji radioelektronicznej przygotowuje meldunek koncepcji prowadzenia WRe. Koncepcja nie musi mieć formy meldunku. Może być prezentowana na odpowiednich schematach lub mieć formę odpowiedzi na postawione przez dowódcę pytania. Rodzaj prezentacji zależy od przyjętej w ćwiczącym sztabie metody.

Wyznaczony student przedstawia koncepcję przy mapie.

W propozycji szefa meldowanej dowódcy, w części dotyczącej WRe powinno się przedstawiać:

- cel i zadania WRe w operacji;
- zadania WRe realizowane przez przełożonego na korzyść korpusu;
- zasadnicze przedsięwzięcia realizowane w najważniejszych etapach operacji/ ugrupowanie, rubieże, rejon i terminy rozwinięcia/;
- podstawowe przedsięwzięcia obrony radioelektronicznej i sposób ich realizacji;
- zagadnienia kierowania walką radioelektroniczną oraz współdziałanie z innymi elementami ugrupowania bojowego.

3.3 Uzasadnienie przyjętych rozwiązań.

Po przedstawieniu koncepcji WRe studenci uzasadniają przedstawiony wariant. Wykładowca wybiera problemy i rozwiązania, które jego zdaniem należy uzasadnić. Studenci starają się przekonać wykładowcę o słuszności przyjętych rozwiązań.

4. Zakończenie zajęcia.

Kończąc zajęcia dokonać oceny przygotowania studentów, przedstawić zarówno pozytywne jak i negatywne elementy. Udzielić odpowiedzi na ewentualne pytania oraz ukierunkować ich dalszą samodzielną pracę w zakresie oceny radioelektronicznej i planowania WRe.

OPRACOWAŁ

SPRAWDZIŁ

/-/ ppłk dr Bogdan BEZOŃ

/-/ płk dr Zbigniew MAGNUCKI

ZAJĘCIE Nr 16/RW**TEMAT: Planowanie rozpoznania i WRe w operacji obronnej**

Cel: Zapoznać studentów z treścią oraz formami dokumentów wykonywanych w Oddziale Rozpoznania i WRe (zapoznanie z planem).

FORMA: Ćwiczenie grupowe w sali.

CZAS: 2 godz. lekcyjne /2 x 45'/.

ZAGADNIENIA SZKOLENIOWE I PODZIAŁ CZASU:

Sprawdzenie przygotowania się studentów do zajęcia.....	-10'
1. Przypomnienie koncepcji rozpoznania.....	-10'
2. Omówienie treści graficznej części planu rozpoznania i WRe.....	-40'
3. Omówienie treści opisowej części planu rozpoznania i WRe.....	-25'
Podsumowanie zajęcia.....	-5'

WSKAZÓWKI ORGANIZACYJNO - METODYCZNE:

1. Podstawę przygotowania się studentów do zajęcia stanowią:
 - założenie nr 1 wraz z załącznikami;
 - Plan rozpoznania i WRe 2 K wraz z legendą;
 - wytyczne wykładowcy udzielone podczas instruktażu;
 - ustalenia z dotychczasowych zajęć;
2. Na 3-4 dni przed zajęciami udzielić studentom instruktażu, omówić jego organizację i sposób przeprowadzenia oraz wskazać literaturę do przestudiowania z uwzględnieniem nowości jakie ukazały się w ostatnim okresie.
3. Przed zajęciami pobrać na każdą grupę po 5 kpl. „Planów rozp. i WRe” wraz z legendami.
4. W trakcie zajęć poświęcić więcej uwagi przedsięwzięciom realizowanym przez jednostki działań psychologicznych.

4. LITERATURA DO PRZESTUDIOWANIA:

- L. Ciborowski. Organizacja rozpoznania w sztabach AON 1991 nr bibl. S/1590.
- R. Szmyd. Rozpoznanie w przeciwuderzeniu związku operacyjnego AON 1994 nr bibl. 199/S
- J. Zieliński. Ocena nieprzyjaciela. Skrypt, ASG WP 1989 nr bibl. S/1106.
- Praca zbiorowa. Walka radioelektroniczna w siłach zbrojnych RP. AON 1994 nr bibl. S/2515.
- Organizacja rozpoznania operacyjnego. Podręcznik, Szt.Gen. nr bibl. 020867.
- Biuletyn Informacyjny z 1995 r. nr bibl. 203/R

PRZEBIEG ZAJĘCIA

Sprawdzenie przygotowania się studentów do zajęcia.....10'

W ramach tej części zajęć sprawdzić obecność; podać temat i cel zajęcia, przypomnieć główne problemy będące przedmiotem rozważań; sprawdzić pobranie materiałów oraz teoretyczne przygotowanie się studentów /forma i treść według ustaleń wykładowcy/

1. Przypomnienie treści informacji mających wpływ na koncepcję i plan rozpoznania10'

Na wstępie wskazać na zasadnicze różnice między koncepcją a planem rozpoznania, następnie wyznaczyć 1-2 studentów do przypomnienia treści zawartych w sytuacji rozpoznawczej, Zarządzeniu Rozpozn. i WRe oraz .

2. Omówienie treści - graficznej części „Planu rozpoznania i WRe”.....40'

W trakcie dyskusji omówić treść graficznej części planu, a następnie wyznaczyć kilku studentów do zreferowania następujących problemów:

- wpływ zadania 2 K, wytycznych oraz zamiaru dowódcy na treść planu rozpoznania i WRe:

- zadania i sposoby użycia prelu;
- zadania oraz sposoby użycia grupy działań psychologicznych;
- zadania przewidziane do realizacji na zapotrzebowanie /głównie lotnicze/;
- elementy zabezpieczenia działań rozpoznawczych /jeśli takie się pojawiają/;
- zakres informacji odzwierciedlany na graficznej części planu umożliwiający /ułatwiający/ opracowanie zarządzeń rozpoznawczych dla ZT.

Podczas wystąpień umożliwić studentom przedstawianie własnych propozycji dotyczących treści planu

Zwrócić uwagę na problemy pozyskiwania informacji ze źródeł pozamilitarnych i odzwierciedlanie ich na planie.

3. Omówienie treści - opisowej części planu rozpoznania i WRe.....25'

W zagadnieniu tym studenci powinni omówić /ustosunkować się/:

- cel i zadania rozpoznania na szczeblu operacyjnym;
- przyjęty podział sił i środków;
- zadania realizowane przez poszczególne elementy /podsystemy/ rozpoznawcze;
- zakres przedsięwzięć organizacyjnych.

Uwaga: Rozwiązanie autorskie zawarte jest w opracowaniu metodycznym.

Podsumowanie zajęcia.....5'

Podsumowując zajęcia określić stopień realizacji założonego celu. Wskazać studentom problemy najsłabiej opanowane i udzielić wskazówek do uzupełnienia ewentualnych braków.

Ocenić przygotowanie studentów do zajęcia /aktywność, rzeczowość wypowiedzi, umiejtności uzasadniania/ oraz wyjaśnić /w razie konieczności/ kwestie dla studentów niezrozumiałe.

OPRACOWAŁ

/-/ ppłk dr Ryszard SZMYD

SPRAWDZIŁ

/-/ ppłk dr Józef KISIEL

LEGENDA

DO PLANU ROZPOZNANIA i WALKI RADIOELEKTRONICZNEJ

I. WIADOMOŚCI O PRZECIWNIKU

- główny kierunek uderzenia „CZERWONYCH” jest w pasie operacji 2 Korpusu;
- przeciwnik posiada odwody pozwalające na kontynuowanie działań zaczepnych;
- możliwości przeciwnika zapewniają rozpoznanie i odczuwanie łączności radiowej KF na całą głębokość ugrupowania korpusu, UKF na głębokość pierwszorzutowych ZT;
- przeciwnik po opanowaniu części terytorium może dokonać zmiany administracji państwowej funkcjonującej na rzecz ochrony ludności cywilnej;
- należy liczyć się z nasileniem aktów represji wobec wszelkich przejawów braku lojalności na terenach okupowanych;
- w pierwszej fazie operacji zaczepnej „CZERWONYCH” lotniska na zachód od WISŁY nie będą prawdopodobnie wykorzystywane przez LMB;
- lotniska i dogodne lądowiska będą prawdopodobnie wykorzystywane przez śmigłowce bojowe;
- należy liczyć się z możliwością przegrupowania 7K przez WISŁĘ częściami co może mieć miejsce już 5.10;

2. KIERUNEK GŁÓWNEGO WYSIŁKU ORAZ GŁÓWNE ZADANIA ROZPOZNANIA I WRe

Główny wysiłek rozpoznania 2 Korpusu skupiony jest na kierunku : PRZEDBÓRZ - KOŃSKIE - BIAŁOBRZEGI;

Głównym zadaniem rozpoznania jest zdobywanie danych o składzie i położeniu zgrupowań uderzeniowych przeciwnika oraz określenie prawdopodobnego zamiaru i celu jego działania;

Głównym zadaniem WRe jest zakłócanie łączności dowodzenia i kierowania środkami walki przeciwnika oraz zapewnienie ciągłej pracy analogicznym systemom radioelektronicznym wojsk własnych;

W tym celu należy:

- ustalić kierunek głównego uderzenia przeciwnika;
- wykryć i rozpoznać zgrupowanie sił i środków w rejonie /płd/ /MIŃSK MAZOWIECKI, ustalić skład, czas i kierunki przegrupowania oraz określić prawdopodobne rubieże rozwinięcia i wejścia do walki pierwszorzutowych ZT;
- wykryć rejon stanowisk ogniowych brygad i dywizjonów artylerii, śledzić za ich ruchem;
- ustalić rejon rozmieszczenia lotnictwa wojsk lądowych;
- zlokalizować środki OP i OPL;
- zakłócać krótkofalową łączność radiową przeciwnika na kierunku głównego wysiłku obrony.

3. PODZIAŁ SIŁ I ŚRODKÓW ROZPOZNANIA

Rozpoznanie radiowe prowadzić w całym pasie operacji korpusu, skupiając główny wysiłek na relacjach korpus-dywizja i dywizja-brygada.

4. ZAKRES DEZORGANIZACJI DOWODZENIA

Główny wysiłek zakłóceń radiowych skupić na obezwładnianiu relacji korpus-dywizja.

5. ZADANIA OSŁONY RADIOELEKTRONICZNEJ

Wysiłek zakłóceń radiolokacyjnych skupić na wspólnej z środkami OPL osłonie SD korpusu oraz sił podchodzących do przeciwuderzenia.

6. PRZEDSIĘWZIĘCIA OBRONY RADIOELEKTRONICZNEJ

W celu utrudnienia rozpoznania i zakłócania systemu dowodzenia korpusu, ograniczyć promieniowanie radiowe zakresów KF i UKF. W ramach możliwości rozwinąć pozorne sieci radiowe. Korzystać z rozwiniętego systemu łączności przewodowej i radioliniowej.

7. PLAN AKCJI PSYCHOLOGICZNYCH

Celem działań psychologicznych jest: wydzielonymi siłami prowadzić rozpoznanie sił i środków wojny psychologicznej "Czerwonych" oraz własnymi akcjami ulotkowymi i elektroakustycznymi oddziaływać destrukcyjnie na wojska przeciwnika.

Grupa Działań Psychologicznych 2K (2GDP) główny wysiłek ukierunkować na osłabienie ducha bojowego, dyscypliny i zaangażowania w walce żołnierzy 1 i 3 DZ 7K przeciwnika. W tym celu przygotować audycję elektroakustyczną i ulotki o treści nawołującej m.in. do zaprzestania walki, bezsensie wojny, itp.

Ze składu GDP wydzielić dwa zespoły działań psychologicznych każdy w składzie jedna wyrzutnia pocisków ulotkowych i jedna rozgłośnia elektroakustyczna i użyć je na kierunkach pierwszorzutowych dywizji. Być w gotowości ponadto do wykonania akcji elektroakustycznej i rozpowszechnienia ulotek za pomocą pocisków FLG-5000 na żołnierzy przeciwnika w przypadku taktycznego desantu. Pozostały sprzęt i ludzie GDP znajdują się w rejonie SD 2K.

Każdy zespół przeprowadzi jedną akcję elektroakustyczną i ulotkową za pomocą pocisków FLG-5000 na żołnierzy przeciwnika znajdujących się w bezpośredniej styczności. Czas i rubież wykonania akcji określa studenci.

GDP przygotowuje akcję ulotkową przy współudziale lotnictwa na ludność zamieszkałą w m. RADOM i BIAŁOBRZEGI w celu wykorzystania jej do dezorganizacji przegrupowywania się wojsk „CZERWONYCH”.

CGDP przygotowuje i przeprowadzi na korzyść 2K akcję ulotkową przy współdziałaniu z lotnictwem na rejon SD 8K przeciwnika.

8. ORGANIZACJA DOWODZENIA I ŁĄCZNOŚCI

Dowodzenie i łączność między elementami GDP na SD 2K odbywa się na ogólnie przyjętych zasadach, tj organizuje ją przełożony i opiera się ona głównie na łączności przewodowej. Łączność radiowa między deą GDP a zespołami rozgłośni elektroakustycznych i wyrzutniami z chwilą wymarszu ich na poszczególne kierunki i rubieże nie jest możliwa z powodu braku środków łączności.

9. ORGANIZACJA WSPÓŁDZIAŁANIA I ZABEZPIECZENIA DZIAŁAŃ ROZPOZNANIA

Po zajęciu rejonu nawiązać kontakt z CGDP i zgłosić zapotrzebowanie na materiały ulotne. Ustalić z deą CGDP ilość i sposób dostarczenia ulotek. Omówić możliwości, czas i zakres akcji ulotkowych przy udziale lotnictwa.

Nawiązać kontakt z GDP sąsiadów w celu wymiany informacji o przeciwniku i jego dotychczasowych akcjach psychologicznych.

Nawiązać współpracę z cywilnymi regionalnymi rozgłośniami radiowymi i zakładami poligraficznymi i ustalić z nimi sposób ich wykorzystania w akcjach psychologicznych na przeciwnika.

Nawiązać współpracę z policją i organami miejscowej administracji państwowej w zakresie penetracji grup mniejszości narodowych i środowisk przestępczych w rejonie walk, zwłaszcza ich nastawienia do przeciwnika i ewentualnej z nim współpracy.

10. INNE ZAGADNIENIA WEDŁUG POTRZEB

Ocena sytuacji /przeciwnika/.....	17.45 - 18.10
Meldowanie zamiaru.....	20.00 4.10
Wstępne Zarz. Bojowe dla jednostek.....	20.30 4.10
Złożenie meldunku przez SzOR.....	20.45 - 21.00
Opracowanie rozkazu bojowego dla ZT i Zarządzeń Rodz. Wojsk.....	2.30 -5.10
Na operację przydzielono 250 kpl. NZJU	
Zapotrzebowania na wiadomości dotyczące przeciwnika składać do godz. 18.00	
Gotowość systemu rozpoznania i WRe.....	10.00 5.10
Meldunki dobowe składać o 20.00 z godz. 19.00.	

OPRACOWAŁ

ppłk dr Bogdan BEZOŃ
płk dr Andrzej PODKOWSKI

ZAJĘCIE Nr 20/WRe

Temat: Prowadzenie WRe w walce o utrzymanie głównego pasa obrony .

CEL: Pogłębić znajomość zasad WRe.

Doskonać umiejętności manewru środkami WRe.

FORMA: Ćwiczenie grupowe z wykorzystaniem map w sali.

CZAS: 2 godziny lekcyjne (2x45min.)

ZAGADNIENIA SZKOLENIOWE I PODZIAŁ CZASU:

1. Sprawdzenie przygotowania się studentów do zajęcia.....	10'
2. Ocena sytuacji po rozpoczęciu operacji obronnej.....	15'
3. Korekta koncepcji prowadzenia WRe w walce o utrzymanie głównego pasa obrony.....	55'
4. Zakończenie zajęcia.....	10'

	Razem 90'

WSKAZÓWKI ORGANIZACYJNO-METODYCZNE:

1. Studenci przygotowują się do zajęcia zgodnie z wytycznymi przekazanymi przez wykładowcę w czasie instruktażu ;
2. Grupę szkoleniową podzielić na 2-3 sztaby;
3. Studenci występują w roli oficerów oddziału rozpoznania sztabu korpusu;
4. Wrysowane korekty koncepcji prowadzenia WRe ocenić również pod względem kultury sztabowej.

Literatura do przestudiowania:

1. „Walka radioelektroniczna w siłach zbrojnych RP” Podręcznik, AON, 1994 nr bibl.S/2515;
2. L.Ciborowski „Organizacja rozpoznania w sztabach” AON, 1991 nr bibl.S/1590;
3. „Organizacja rozpoznania operacyjnego “ Podręcznik, Sztab Gen. nr bibl.020867;
4. Biuletyn informacyjny nr 2 (162) Sztab Gen. 1995r. nr bibl.203/R. =

PRZEBIEG ZAJĘCIA:

1. Sprawdzenie przygotowania się studentów do zajęcia.

Podać temat i zagadnienia szkoleniowe. Sprawdzić mapy robocze z wrysowaną sytuacją operacyjną i radioelektroniczną oraz teoretyczną znajomość problematyki WRe, /pyt. kontrolne: Wymienić główne zadania WRE w operacji obronnej/.

2. Sytuacja wprowadzająca: Walka obronna trwa, zmieniła się sytuacja operacyjna.

Przeciwnik włamał się w głąb ugrupowania korpusu. Sytuację operacyjną z określeniem linii styczności wojsk przedstawi wyznaczony student.

W wyniku ogólnego powodzenia działań zaczepnych przeciwnika, sztab korpusu zmuszony jest do wprowadzenia korekt w koncepcji użycia rodzajów wojsk i służb.

3. Sytuacja radioelektroniczna:

Działaniom operacyjnym towarzyszy intensywne oddziaływanie na środki i systemy radioelektroniczne 2 Korpusu:

- Na stanowiska dowodzenia 1 DZ i podległych pułków zostały zrzucone nadajniki zakłócające jednorazowego użytku. W wyniku działań uległo zniszczeniu część radiostacji, co w znacznym stopniu utrudnia dowodzenie wojskami/ w chwili obecnej brak dokładnych danych/.

- Z rejonów SULEJÓW /8820/ i PRZEDBÓRZ /6016/ silne zakłócenia radiowe UKF dodatkowo utrudniają dowodzenie pododdziałami dywizji;

W pasie obrony 1DZ- rubież styczności wojsk: BEŁCHATÓW, SZCZERCÓW/8868/, PAJĘCZNO. W rejonie RADOMSKO kolumna pojazdów z środkami łączności szczebla dywizyjnego.

W pasie obrony 2DZ - rubież styczności wojsk: PAJĘCZNO, BRZEŹNICA, CYKARZEW/4872/, RUDNIKI/4076/, DĄBROWA ZIELONA/3696/, SECEMIN/2416/. W rejonie KOBIELE/5204/ wykryto pracę środków UKF i r/liniowych.

- Pododdziały 2prel:- borel całością sił osłania SD korpusu,- bnr wspiera działania obronne korpusu. W dotychczasowych działaniach pułk stracił:- 3 stacje zakłóceń R-378M, -namiernik R-359. W wyniku uderzeń lotnictwa borel stracił: 4 stacje zakłóceń, w tym 2 x SPO-8M, SPN-30 i SPN-40. Na PD WRc skierowano 4 stacje SPN-40.

Ponadto powiadomiono szefa oddziału, że w CZĘSTOCHOWIE z odwodu naczelnego wodza są do odebrania 4 stacje zakłóceń R-325 wraz z załogami, 200 kompletów NZJU oraz 2500 małych i 1500 dużych odbijaczy kątowych.

3. Na podstawie powyższych danych, dokonać korekty koncepcji prowadzenia WRc w walce o utrzymanie głównego pasa obrony 2 Korpusu.

Nanieść na mapę korektę i być przygotowanym do jej uzasadnienia.

4. Zakończenie zajęcia.

Wykładowca ocenia rozwiązania poszczególnych sztabów, ich aktywność i operatywność. Odpowiada na ewentualne pytania, zaleca literaturę do studiowania.

OPRACOWAŁ

ppłk dr Bogdan BEZOŃ

SPRAWDZIŁ

płk dr Zbigniew MAGNUCKI

ZAJĘCJE Z RW /UCZESTNICZĄ TYLKO ZWIADOWCY/

TEMAT: Opracowanie planu rozpoznania i WRc w operacji obronnej

Cel: Wykonać wstępne prace związane z opracowaniem Planu rozp. i WRc.

Forma: Ćwiczenie grupowe /gabinet metodyczny Kat. RW i AO/.

Czas: 2 godziny lekcyjne /2 x 45'/.

ZAGADNIENIA SZKOLENIOWE I PODZIAŁ CZASU:

Sprawdzenie przygotowania się studentów do zajęcia.....	- 10'
1. Przygotowanie mapy - planu rozpoznania /opisanie/.....	- 10
2. Wrysowanie najistotniejszych elementów ugrupowania przeciwnika wynikających z jego oceny.....	- 20
3. Wrysowanie na mapę treści wynikających z zadania, zarządzenia rozpoznawczego, wytycznych dowódcy (szefa sztabu).....	- 20
4. Wrysowanie na mapę istotnych elementów systemu pozamilitarnego	- 10
5. Uzupełnienie treści planu o informacje niezbędne do opracowania zarządzeń rozpoznawczych dla ZT.....	- 5
6. Wypełnienie części LEGENDY.....	- 10
Podsumowanie zajęcia.....	- 5'

WSKAZÓWKI ORGANIZACYJNO-METODYCZNE

1. Podstawę przygotowania się studentów do zajęcia stanowią:
 - pobranie i przygotowanie /czystych / map;
 - przypomnienie treści założenia, sytuacji i zarządzenia rozpoznawczego;
 - przygotowanie materiałów biurowych;
 - wytyczne wykładowcy z RW.
 - przygotować czyste druki legend.
2. Instruktaż przeprowadzić na 3-4 dni przed zajęciami.

3. LITERATURA DO PRZESTUDIOWANIA:

- L. Ciborowski. Organizacja rozpoznania w sztabach.....AON 1991 nr bibl. S/1590.
 - R. Szmyd. Rozpoznanie w przeciwuderzeniu związku operacyjnego.....AON 1994 nr bibl. 199/S
 - J. Zieliński. Ocena nieprzyjaciela.....ASG WP 1989 nr bibl. S/1106.
 - Praca zbiorowa. Walka radioelektroniczna w siłach zbrojnych RP. AON 1994 nr bibl. S/2515.
 - Organizacja rozpoznania operacyjnego. Podręcznik. Szt.Gen. nr bibl. 020867.
 - Biuletyn Informacyjny
- SzGen nr bibl. 0203/R

4. Wskazówki organizacyjno - metodyczne

- zajęcie prowadzić w formie kierowanej dyskusji;
- treść planu powinna zawierać indywidualne rozwiązania studentów;
- poszczególne elementy planu nim zostaną naniesione na mapę powinny zostać wcześniej omówione przez prowadzącego zajęcia;
- ze względu na oddzielne zajęcia poświęcone planowaniu działań psychologicznych /2 godz./ oraz WRe w czasie zajęć należy wykonać wszelkie prace przygotowawcze na mapie /planie/

PRZEGIEG ZAJĘCIA

Sprawdzenie przygotowania studentów do zajęcia.....5'

W ramach tej części zajęć sprawdzić obecność; podać temat i cel zajęcia, przypomnieć główne problemy będące przedmiotem rozważań; sprawdzić pobranie materiałów oraz teoretyczne przygotowanie się studentów do zajęcia /forma i treść według ustaleń wykładawcy/

1. Przygotowanie mapy - planu rozpoznania /opisanie/.....10'

- opisanie mapy

2. Wrysowanie najistotniejszych elementów ugrupowania przeciwnika wynikających z jego oceny..... 20'

- wrysować: - wykryte stanowiska dowodzenia;
- rejony koncentracji wojsk (z mech. panc. pow-des. i inne);
 - lotniska i lądowiska
 - rubieże uderzeń i wprowadzania kolejnych rzutów operacyjnych;

3. Wrysowanie na mapę treści wynikających z zadania, zarządzenia rozpoznawczego, wytycznych dowódcy (szefa sztabu)..... 20'

- wrysować: - rubież styczności wojsk;
- operacyjną rubież obrony;
- stanowiska dowodzenia własne, przełożonego i podwładnych /ZT/;
- własny pas rozpoznania z podziałem na pasy ZT;
- rubież przeciwuderzenia;
- lądowiska śmigłowców oraz lotniska wojsk własnych /jeśli znajdują się w obszarze operacji obronnej korpusu;

4. Wrysowanie na mapę istotnych elementów systemu pozamilitarnego 10'

- elementy systemu pozamilitarnego /potencjalne źródła informacji rozpoznawczych/ - WSzW/RSzW/, siedziby placówek administracji państwowej, położenie stacji monitorujących sytuację zagrożeń przed skażeniami na obszarze obrony korpusu, komendy policji itp.;

5. Uzupelnienie treści planu o informacje niezbędne do opracowania zarządzeń rozpoznawczych dla ZT..... 5'

- rejony zastrzeżone, rejony szczególnej uwagi /własne/ oraz rejony przewidywane dla ZT - odzwierciedlane później w zarz. rozp.
- położenia własnych elementów rozpoznawczych / Re i Wre oraz działań psychologicznych/ zostaną naniesione na kolejnych zajęciach/;
- jeśli z sytuacji wynika, że jakieś zadanie rozpoznawcze należy zlecić dla ZT to należy go przedstawić na mapie

6. Wypełnienie części LEGENDY..... 10

dotyczącej: - celu;

- zadań;
- głównego wysiłku rozpoznania;
- przedsięwzięć organizacyjnych /terminy/

Podsumowanie zajęcia.....5'

Podsumowując zajęcia określić stopień realizacji założonego celu. Wskazać studentom problemy najłatwiej opanowane i udzielić wskazówek do uzupełnienia ewentualnych braków.

Ocenić przygotowanie studentów do zajęcia /aktywność, rzeczowość wypowiedzi, umiejętności uzasadniania/ oraz wyjaśnić /w razie konieczności/ kwestie dla studentów niezrozumiałe.

OPRACOWAŁ

/-/ ppłk dr Ryszard SZMYD

SPRAWDZIŁ

/-/ ppłk dr Józef KISIEL

ZAJĘCIE ZE ZWIADOWCAMI Z DzPsych

Temat: Planowanie działań psychologicznych w operacji obronnej.

CEL: Zapoznanie studentów z planowaniem działań psychologicznych na szczeblu operacyjnym i praktyczne wykonywanie planu oraz wypełnianie druku legendy

FORMA: Dyskusja kierowana i praktyczne wykonywanie dokumentów

CZAS: 2 godz. lekcyjne /2 x 45'/

ZAGADNIENIA SZKOLENIOWE I PODZIAŁ CZASU:

Sprawdzenie przygotowania studentów do zajęć.....	10
1. Przygotowanie mapy do pracy.....	5
2 Wrysowanie elementów ugrupowania przeciwnika oraz treści wynikających z zadania i wytycznych przełożonych, niezbędnych do planowania i organizacji działań psychologicznych.....	15
3. Wrysowanie elementów działań psychologicznych do planu rozpoznania i WRE.....	15;
4. Wykonanie Legendy dot. działań psychologicznych.....	20
5 Przygotować Plan użycia sił i środków GDP.....	20
Podsumowanie zajęć.....	5

WSKAZÓWKI ORGANIZACYJNO-METODYCZNE:

1. Podstawę przygotowania się studentów do zajęć stanowi:
 - pobranie i przygotowanie map do pracy,
 - przypomnienie treści założeń, wytycznych i zarządzeń rozpoznawczych,
 - analiza sytuacji politycznej i militarnej,
 - przygotowanie materiałów piśmiennych niezbędnych do pracy,
 - wytyczne wykładowcy.
2. Instruktaż przeprowadzić 4-5 dni przed zajęciami.
3. Literaturę do przestudiowania podać na wykładzie i instruktażu wykładowca.

PRZEBIEG ZAJĘCIA

W ramach sprawdzenia studentów do zajęć sprawdzić obecność, podać temat i cel zajęć, przypomnieć główne problemy będące przedmiotem rozważań, sprawdzić pobranie materiałów oraz teoretyczne przygotowanie się studentów do zajęcia, poprzez zadanie 1-2 pytań kontrolnych dot. roli i zadań działań psychologicznych na polu walki.

1.) Przygotowanie mapy i innych materiałów do pracy:

2) Wrysowanie tych elementów ugrupowania przeciwnika i wojsk własnych, które wynikają z oceny przeciwnika oraz treści zadań i wytycznych przełożonych, które w sposób najistotniejszy wpływać będą na planowanie i organizację działań psychologicznych, a zwłaszcza:

- skupiska ludności oraz rejony rozmieszczenia i przewidywane rubieże akcji psychologicznych przeciwnika.

3.) W zakresie działań psychologicznych należy do „Planu rozpoznania i WRe” wrysować:

- elementy ugrupowania przeciwnika, na które wskazane byłoby ze względu na ich rolę i znaczenie wykonać akcje psychologiczne. Wrysowywanie poprzedzić dyskusją i prezentacją przez studentów własnych propozycji. Studenci powinni wskazać przede wszystkim na stanowiska dowodzenia, rejon koncentracji wojsk, pododdziały i oddziały będące w styczności z ludnością cywilną w miejscowościach na trasie przemarszu i w rejonie walk.
- rozmieszczenie sił i środków działań psychologicznych przeciwnika i własne,
- dotychczas stosowane akcje psychologiczne przeciwnika i wojsk własnych,
- istotne dane społeczno-demograficzne (mniejszości narodowe, strukturę wyznaniową ludności itp.),
- ważne obiekty, możliwe do wykorzystania w planowanych akcjach psychologicznych zarówno po stronie przeciwnika, jak i po stronie własnej (rozgłośnie radiowe, zakłady poligraficzne, ośrodki tv).

4.) Uzupełnieniem części graficznej „Planu rozpoznania i WRe” jest legenda, w której studenci praktycznie określają:

- cele działań psychologicznych,
- zadania dla grup działań psychologicznych,
- podział sił i środków działań psychologicznych oraz sposób ich wykorzystania,
- plan realizacji akcji psychologicznych,
- organizację dowodzenia i łączności pomiędzy poszczególnymi elementami działań psychologicznych,
- organizację współdziałania.

5.) Opracowanie „Planu użycia sił i środków GDPs” należy do obowiązków osób odpowiedzialnych za planowanie i organizację działań psychologicznych. Plan ten opracowuje się na mapie. Po uzgodnieniu z szefem wydziału działań psychologicznych przedstawia się:

- obiekty oddziaływania psychologicznego,
 - środki działań psychologicznych przeciwnika,
 - rubieże obronne, linie rozgraniczenia, zadania bojowe i SD związków taktycznych (oddziałów), na korzyść których będą wykonywane akcje psychologiczne,
 - SD GDPs, siły i środki GDPs, ich zadania, w tym rejon koncentrowania, drogi przegrupowania, rejon i rubież wykonywania akcji psychologicznych, sposoby i terminy wykonania zadań, punkty dostarczania materiałów ulotnych itp.,
 - rejon szczególnej uwagi oraz rejon zastrzeżony,
 - informacje o GDPs centralnego podporządkowania i grupach (zespołach) sąsiadów.
- Uzupełnieniem części graficznej jest legenda - wypełnić część dot. dz. psych.

UWAGA: Ze względu na to, że dokument ten wymaga specjalistycznego przygotowania oraz większej ilości czasu niż przewiduje to program zajęć, studenci zobligowani będą jedynie do przygotowania w/w danych i ich ustnego zaprezentowania wykładowcy podczas dyskusji.

W podsumowaniu zajęcia określić stopień realizacji założonego celu. Wskazać studentom problemy najłatwiej opanowane i udzielić wskazówek do uzupełnienia ewentualnych braków.

Ocenić przygotowanie studentów do zajęć (aktywność, rzeczowość wypowiedzi, umiejętność uzasadniania) oraz wyjaśnić, w razie konieczności kwestie dla studentów niezrozumiałe.

OPRACOWAŁ

/-/ płk dr Andrzej PODKOWSKI

SPRAWDZIŁ

/-/ ppłk dr Józef KISIEL

ZAJĘCIE Z WRe /UCZESTNICZĄ TYLKO ZWIADOWCY/

Temat: Planowanie WRe w operacji obronnej.

CEL: Doskonać umiejętności opracowania planu w części dotyczącej WRe.

FORMA: Ćwiczenie grupowe z wykorzystaniem map.

CZAS: 2 godz. lekcyjne /2 x 45'/

ZAGADNIENIA SZKOLENIOWE I PODZIAŁ CZASU:

- | | |
|---|-----|
| 1. Rozpoczęcie zajęcia..... | 10' |
| 2. Opracowanie części graficznej planu rozpoznania i WRe..... | 35' |
| 3. Opracowanie legendy do planu rozpoznania i WRe..... | 35' |
| 4. Zakończenie zajęcia..... | 10' |

WSKAZÓWKI ORGANIZACYJNO-METODYCZNE:

1. W ramach przygotowania do zajęcia, studenci przygotowują się merytorycznie do opracowania części graficznej i legendy planu rozpoznania i WRe;
2. Studiują niezbędną literaturę oraz założenie nr 1 wraz z załącznikami;
3. Uzupełniają mapę o ocenę sytuacji radioelektronicznej.

LITERATURA DO PRZESTUDIOWANIA:

1. „Walka radioelektroniczna w Siłach Zbrojnych RP” Podręcznik. AON- 1994, nr bibl. S/2515;
2. Biuletyn informacyjny nr 2(162) Sztab Gen. 1995, nr bibl.0203/R
3. L. Ciborowski, „Organizacja rozpoznania w sztabach”, AON 1991, nr bibl.S/1590.

PRZEBIEG ZAJĘCIA:

1. Rozpoczynając podać temat, cel i przebieg zajęcia. Sprawdzić przygotowanie map do opracowania części graficznej planu.

2. Opracowanie części graficznej planu rozpoznania i WRe.

Część graficzna planu, w zakresie rozpoznania i WRe powinna zawierać:

Po stronie przeciwnika:

- informacje o przeciwniku, w tym: prawdopodobny zamiar działania, elementy jego ugrupowania operacyjnego, obiekty rozpoznania radioelektronicznego / SD i WŁ, brygady i dywizjony artylerii, SRL obserwacji pola walki, OP, OPL, środki WRe, w tym zagrożenie od

NZJU, rejony działania śmigłowców WRe/;

- zagrożenie od środków napadu powietrznego;
- zasięgi rozpoznania i zakłóceń radiowych KF i UKF oraz systemów radiolokacyjnych;

Po stronie wojsk własnych:

- rubież styczności wojsk i linie rozgraniczenia;
- rubież obrony i planowanych przeciwuderzeń;

- stanowiska dowodzenia -własne, przełożonego oraz wojsk współdziałających;
- położenie, zadania i rejony (pozycje) działania własnych elementów rozpoznania, WRe, w tym czas rozwinięcia sił i środków, kierunek i sposób ich przemieszczenia w toku działań bojowych oraz ich zasięgi działania ;
- rejony zastrzeżone i szczególnego zainteresowania;
- elementy WRe przełożonego działające w pasie korpusu oraz sąsiadów.

3. Opracowanie legendy do planu w części dotyczącej WRe.

W legendzie do planu rozpoznania i WRe podaje się:

- wiadomości o przeciwniku, których nie można przedstawić graficznie (np. skład bojowy, wnioski z oceny radioelektronicznej itp);
- cel i zadania oraz kierunek głównego wysiłku WRe;
- podział sił i środków WRe według kierunków, rejonów lub obiektów rozpoznania i obezwładniania radioelektronicznego;
- zakres dezorganizacji dowodzenia i obezwładniania środków radioelektronicznych przeciwnika;
- zadania osłony radioelektronicznej wybranych zgrupowań wojsk własnych;
- podstawowe przedsięwzięcia obrony radioelektronicznej własnych systemów;
- organizację dowodzenia i łączności WRe;
- organizację współdziałania i zabezpieczenia w zakresie WRe
- inne przedsięwzięcia według potrzeb.

4. Zakończenie zajęć.

Opracowane plany i legendy należy ocenić. Wskazać niedociągnięcia i elementy pozytywne. Udzielić odpowiedzi na ewentualne pytania i ukierunkować dalszą samodzielną pracę w zakresie tej problematyki.

OPRACOWAŁ

ppłk dr Bogdan BEZOŃ

SPRAWDZIŁ

płk dr Zbigniew MAGNUCKI

SYTUACJA ROZPOZNAWCZA I WRE do założenia nr 2

(o 18.00 6.10)

1. Wiadomości o przeciwniku

„CZERWONI” po opanowaniu przyczółków operacyjnych, pierwszorzutowymi związkami operacyjnymi rozbili siły główne GO „WISŁA”. Wprowadzili do bitwy odwoły operacyjne i prowadzą operację zaczepną na dwóch kierunkach: GARWOLIN, CZĘSTOCHOWA I TARNÓW, MIECHÓW.

W pasie obrony 2 K operację zaczepną prowadzi 7 K. Największe powodzenie uzyskał na kierunku OPOCZNO, RADOMSKO, gdzie wlał się na głębokość 10 - 15 km i zagraża przerwaniem obrony pierwszorzutowych ZT. Na kierunku CZERMINO (6430), KONIECPOL (2808) wlał się na głębokość ok 10 km.

Działania sił lądowych wspiera lotnictwo ze składu 1 KL oraz śmigłowce bojowe.

W systemie dowodzenia szczebla taktycznego \ batalion ,dywizjon ,brygada\ głównym

rodzajem łączności jest system radiowy UKF. W systemach dywizyjnych organizowana jest łączność radioliniowa w kierunkach :SD,WSD,ZSD dywizji; SD dywizji -SD podległych brygad,

SD pa ,paplot .Równolegle funkcjonuje łączność radiowa UKF.

Łączność radiowa KF jest organizowana od szczebla brygady wzwyż i funkcjonuje w czasie przerw w pracy środków radioliniowych.

SD 7 K w rej.PRZYSUCHA osłaniany jest przez borel.

CK WRe prawdopodobnie \wsch\ SKOTNIKI\7426\ prowadzi wymianę radiową z posterunkami w rej. WÓJCIN i RADWANÓW.

Środki rozpoznania i zakłóceń radiolokacyjnych wspólnie z środkami OP osłaniają główne elementy ugrupowania operacyjnego CZRWONYCH .

Środki systemów radionawigacyjnych rozwinięte w obszarze działań operacyjnych. Brak danych o miejscach dyslokacji sprzętu.

2. Położenie i działanie sił i środków rozpoznawczych i WRe.

Rozpoznanie i obezwładnianie radioelektroniczne prowadzone zgodnie z planem \rozwiązanie ćwiczących\.Pozytywne rezultaty przynosi realizacja przedsięwzięć z zakresu obrony radioelektronicznej

Borel osłania SD2K w rej.STARA BRZEŹNICA.

CK WRe przy SD korpusu.

Działania psychologiczne w operacji obronnej prowadzone są zgodnie z wcześniej opracowanym planem. Z zeznań jeńców wynika, że pozytywne efekty przyniosło bezpośrednio oddziaływanie rozgłośni elektroakustycznych na rubieży styczności wojsk. Siły i środki GDP o 18.00 znajdują się w następującym położeniu:

- dowództwo, sekcja nasłuchu, poligraficzna i nagrań znajduje się w rejonie DĄBRÓWKA (7080);

- sekcja oddziaływania bezpośredniego (REA) rozmieszczona jest w ugrupowaniu 1 DZ w rejonie m. MIERZYN (8010)

3. Ukompletowanie i stan techniczny sprzętu.

W czasie pracy bojowej w bzd zostały zniszczone 2 stacje zakłóceń radiowych R-378; w borel 2 stacje SPO-8M i 1 stacja SPN-40;

W dotychczasowych działaniach największe straty zostały poniesione w rozgłośniach elektroakustycznych - zniszczono 2 szt. oraz uszkodzony został transporter - elaborator z pociskami propagandowymi. Czas naprawy szacowany jest na około cztery godziny.

4. Praca do wykonania.

- dokonać oceny sytuacji operacyjnej i radioelektronicznej;
- na podstawie przeprowadzonej oceny sytuacji operacyjnej i RE być gotowym do uaktualnienia decyzji do prowadzenia WRe;
- być gotowym do uzasadnienia przyjętego rozwiązania.

OPRACOWAŁ

płk dr Wiesław ZAJDZIŃSKI
ppłk dr Ryszard SZMYD
ppłk dr Bogdan BEZON

SPRAWDZIŁ

ppłk dr Józef KISIEL

SYTUACJA ROZPOZNAWCZA DO ZAŁOŻENIA NR 3

o 16.30 8.10

1. Wiadomości o przeciwniku

„CZERWONI” kontynuują operację zaczepną trzema związkami operacyjnymi na dwóch kierunkach: głównym GARWOLIN, CZĘSTOCHOWA siłami 8 i 9 K oraz pomocniczym TARNÓW, MIECHÓW siłami 6 K.

W pasie obrony 2 K prowadzi operację zaczepną 7 K. Największe powodzenie uzyskał na kierunku OPOCZNO, CZĘSTOCHOWA włamując się na głębokość ok 45 km. Na kierunku OPOCZNO, PAJĘCZNO /7058/ powstrzymuje od czoła przeciwuderzenie 20 DKPanc jednocześnie stwarzając zagrożenie okrążenia jej w obszarze: GOMUNICE /7294/, KORAB /6404/, LUBIEŃ /8214/, KAMIENSK /7694/.

7 K nie posiada odwodów operacyjnych.

Oddziaływanie ogniowe przeciwnika wspierały silne zakłócenia środków łączności zakresu KF i UKF. Uderzenia lotnictwa poprzedzały intensywne zakłócenia środków radiolokacyjnych.

SD 7 K w rejonie KOŃSKIE osłaniane przez borel.

Potwierdzono położenie CK WRe w rejonie SKOTNIKI\7426\ oraz posterunków rozpoznania RE w rejonie \zach\ WÓJCIN \8828\ i RADWANÓW \5640\.

2. Położenie i działanie sił i środków rozpoznawczych i WRe.

CK WRe w rejonie KRZEPICE\5040\;

Borel z środkami OP osłania SD korpusu;

Położenie pozostałych elementów WRe według rozwiązania ćwiczących.

Działania psychologiczne prowadzone są zgodnie z planem. Centralna Grupa Działań Psychologicznych w związku z planowaniem działań zaczepnych siłami Naczelnego Wodza jest w gotowości do wsparcia swym potencjałem GDP 2 K. Od Szefa Oddziału Rozpoznawczego (zabezpieczającego pod względem rozpoznawczym działanie sił przelozonego w pasie obrony korpusu) oczekuje się wypracowania zadań (przedsięwzięć) przewidywanych do realizacji

- GDP 2 K po zrealizowaniu planowanych przedsięwzięć z zakresu działań psychologicznych odtwarza zdolność bojową w rejonie RUDNIKI (5830) tak aby o 20.00 8.10 być w gotowości do wykonania końcowych zadań.

3. Ukompletowanie i stan techniczny sprzętu.

W czasie działań uderzeniem lotnictwa zniszczono POST 3M oraz 2 stacje SPO 8M; Stacja POST 3M z odwodu Naczelnego Wodza do odebrania w KOŃSKIE.

Straty jakie poniesiono w GDP (2 szt. REA) oraz zużyte 0,5 jo pocisków propagandowych FLG-5000 uzupełnione zostaną w ciągu 12 godz. z odwodu Naczelnego Wodza.

4. Praca do wykonania.

zapoznać się z sytuacją operacyjną i radioelektroniczną;
 ocenić stan i możliwości sił i środków WRe;
 być gotowym do wypracowania koncepcji dalszego prowadzenia WRe z uwzględnieniem sytuacji operacyjnej i warunków terenowych ;
 Stan ukończenia:-80% wojska własne ;-70% przeciwnik.

OPRACOWAŁ

płk dr Wiesław ZAJDZIŃSKI
 ppłk dr Ryszard SZMYD
 ppłk dr Bogdan BEZOŃ

SPRAWDZIŁ

ppłk dr Józef KISIEL



Wydrukowano w 10 egz.

Egz nr 1-10 Bibl.Gł.DZN

Wyk.Ppłk.R.Szmyd

Druk AON nr PF 278/WW