



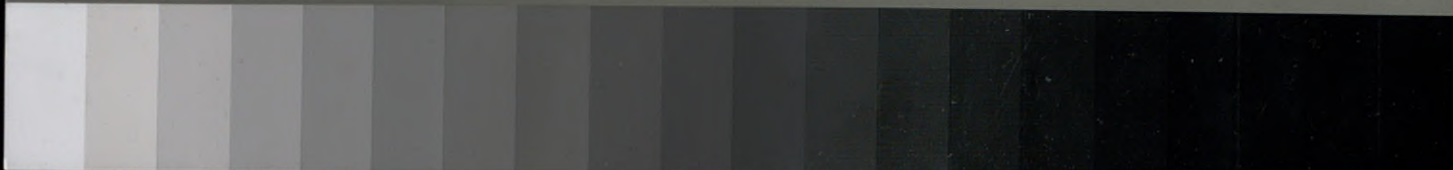
Grey Scale #13



Part Code ST1316

DANES-PICTA.COM

A 1 2 3 4 5 6 M 8 9 10 11 12 13 14 15 B 17 18 19



# AKADEMIA OBRONY NARODOWEJ

WYDZIAŁ WOJSK LĄDOWYCH  
WYDZIAŁ LOGISTYKI WOJSK LĄDOWYCH

**JAWNE**

**POUFNE**

Egz. Nr 1



Dla nauczycieli akademickich


Płk dr inż. Zygmunt OSTOJSKI

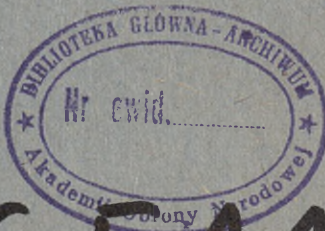
## ĆWICZENIE Nr 121

### PRZEMIESZCZENIE I ROZMIESZCZENIE ODDZIAŁU

Opracowanie metodyczne  
zajęcia nr 6 z przedmiotu wsparcie logistyczne wojsk ląd.



Biblioteka Główna  
Akademii Sztuki Wojennej  
**56511**  
  
09-056511-000-0



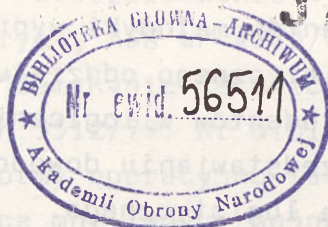
56511

WARSZAWA

1992

AKADEMIA OBRONY NARODOWEJ

WYDZIAŁ WOJSK LĄDOWYCH  
KATEDRA LOGISTYKI WOJSK LĄDOWYCH



JAWNE



Poufne

Egz.nr ... 1

*Archiwum*

Dla nauczycieli akademickich

*Przełansyfikowane  
na JAWNE 8.09. 2003*

płk dr inż. Zygmunt OSTOJSKI *mjr Sobót*

ĆWICZENIE Nr 121

TEMAT: PRZEMIESZCZENIE I ROZMIESZCZENIE  
ODDZIAŁU

Opracowanie metodyczne

Zajęcia nr 6 z przedmiotu wsparcie  
logistyczne wojsk lądowych

WARSZAWA

1992

OPRACOWANIE METODYCZNE  
ZAJĘCIE Nr 6

I. TEMAT: KONCEPCJA WSPARCIA LOGISTYCZNEGO ODDZIAŁU W MARSZU

- II. CEL:
1. Nauczyć studentów metodyki wypracowania koncepcji wsparcia logistycznego oddziału w marszu.
  2. Doskonalić studentów w logicznie i merytorycznie poprawnym przedstawianiu dowódcy wypracowanej koncepcji wsparcia logistycznego.
  3. Zapoznać studentów z możliwością wykorzystania programu komputerowego "MARSZ".

III. CZAS: 2 godziny lekcyjne

IV. FORMA: zajęcia grupowe w sali

V. ZAGADNIENIA SZKOLENIOWE I PODZIAŁ CZASU:

Wprowadzenie do zajęcia .....	5'
1. Analiza zadania i zamiaru dowódcy .....	10'
2. Ocena sytuacji logistycznej oddziału .....	15'
3. Opracowanie koncepcji wsparcia logistycznego oddziału w marszu .....	25'
4. Przedstawienie dowódcy koncepcji wsparcia logistycznego w formie meldunku danych logistycznych do podjęcia decyzji .....	10'
5. Prezentacja możliwości wykorzystania programu komputerowego "MARSZ" .....	20'
Omówienie zajęcia .....	5'

VI. WSKAZÓWKI ORGANIZACYJNO-METODYCZNE:

1. Studenci przygotowują się do zajęcia na podstawie założenia z taktyki ogólnej /w tym sytuacji logistycznej 72 pz o ...../ i przebiegu poprzedzających zajęć.
2. Instruktażu studentom udzielić kilka dni przed terminem przeprowadzenia zajęcia, w czasie którego nakazać:
  - a/ przestudiować literaturę
    - Czajka St. "Zabezpieczenie techniczne pułku i dywizji w marszu i natarciu". Skrypt wykładu AON 4264/90. Nr bibl. pf 3084;
    - Czekatowski Cz. "Problemy zabezpieczenia technicznego pułku zmechanizowanego podczas marszu". Skrypt ASG WP 355/84. Nr bibl. pf 2863;

- Jasiniewski H. "Organizacja zabezpieczenia materiałowego i medycznego związków taktycznych i tyłowych w czasie przegrupowania przez obszar kraju". Skrypt, ASG WP. Nr bibl. pf 2469;
  - Porzuczek Cz. "Zabezpieczenie tyłowe pułku i dywizji w marszu". Skrypt, ASG WP 4223/89. Nr bibl. pf 2944;
  - Sychowski T. "Zamykanie techniczne przegrupowania pułku". Skrypt, ASG WP 3512/79. Nr bibl. pf 856;
  - "Tymczasowe normy operacyjno-taktyczne oraz wybrane wskaźniki dotyczące możliwości bojowych rodzajów sił zbrojnych i wojsk". Szt. Gen. Wewn. 11/20/90. Nr bibl. pf 23500;
  - "Wsparcie logistyczne pułku i dywizji zmechanizowanej w walce". Skrypt, AON 4366/92. Nr bibl. pf 73/S.
- b/ przygotować się w roli szefa logistyki pułku do przeprowadzenia:
- analizy zadania i zamiaru dowódcy;
  - oceny sytuacji logistycznej oddziału;
- c/ przygotować propozycje:
- koncepcji wsparcia logistycznego oddziału w marszu;
  - treści koncepcji wsparcia logistycznego w formie meldunku danych logistycznych do podjęcia decyzji; składanego dowódcy przez szefa logistyki pułku;
- d/ zapoznać się z programem komputerowym "MARSZ" i jego możliwościami oraz zaprezentować na komputerze sposób rozwiązania problemu: naliczenie potrzeb MPS i rozdziału środków dystrybucyjnych paliw na poszczególne kolumny marszowe pułku.
3. Zapoznać studentów z planem przebiegu zajęcia.

### PRZEBIEG ZAJĘCIA

WPROWADZENIE DO ZAJĘCIA ..... 5'

- podać temat i cel zajęcia;
  - sprawdzić materiały przygotowane przez studentów do zajęcia;
  - sprawdzić indywidualne przygotowanie studentów do zajęcia przez zapytania:
- 1/ przedstawić zamiar dowódcy pułku do marszu;
  - 2/ przedstawić ogólne zasady wsparcia logistycznego pułku w marszu w zakresie materiałowym, technicznym i medycznym.

Zagadnienie 1. ANALIZA ZADANIA I ZAMIARU DOWÓDCY ..... 10'

Sytuacja wprowadzająca - czas operacyjny 6.00 15.3

Szef logistyki 72 pz przebywa w centrum dowodzenia pułkiem i uczestniczy w wypracowaniu zamiaru przez dowódcę.

Uwaga metodyczna

1. Wyznaczyć 1-2 studentów, którzy w roli szefa logistyki rozpatrzą czynniki wpływające na pracę logistyki 72 pz, wyciągną wnioski w zakresie wsparcia logistycznego 72 pz oraz sprecyzują główne zadania wsparcia logistycznego wynikające z analizy zadania i zamiaru dowódcy.

2. Rozpatrzyć następujące czynniki wpływające na pracę logistyki 72 pz:

- rodzaj i treść zadania bojowego;
- zamiar dowódcy;
- aktualna sytuacja logistyczna 72 pz;

3. Wnioski w zakresie wsparcia logistycznego 72 pz powinny dotyczyć:

- ogólne potrzeby w zakresie wsparcia logistycznego pułku i wynikające z nich zadania systemu logistycznego;
- główne przedsięwzięcia wsparcia logistycznego w okresie organizacji i w toku marszu;
- miejsce i czas skupienia głównego wysiłku wsparcia logistycznego w okresie organizacji i w toku marszu.

4. Główne zadania wsparcia logistycznego wynikające z analizy zadania i zamiaru dowódcy podzielić na dwa okresy:

- a/ w okresie organizacji marszu pułku;
- b/ w toku marszu pułku.

Zagadnienie 2. OCENA SYTUACJI LOGISTYCZNEJ ODDZIAŁU ..... 15'

a/ Ocena sytuacji materiałowej ..... 5'

Rozpatrzyć problem: czy posiadane zapasy MPS w pułku i przydzielone wielkości paliw na okres marszu do nowego rejonu ześrodkowania wystarczą do zaspokojenia potrzeb wynikających z wykonania marszu?

Uwaga metodyczna

1. Problem ww. rozpatrzyć w dwóch etapach:

etap I - określenie potrzeb MPS na wykonanie marszu z rejonu rozmieszczenia pułku do rejonu odpoczynku;

etap II - określenie potrzeb MPS na wykonanie marszu z rejonu odpoczynku do nowego rejonu ześrodkowania pułku.

2. W celu wykonania obliczeń przyjąć na podstawie "Tymczasowych norm operacyjno-taktycznych oraz wybranych wskaźników dotyczących możliwości bojowych rodzajów sił zbrojnych i wojsk" /pkt 1.9.2. str. 59/ zużycie paliw na 100 km w czasie marszu:

- BS i ON /pk/ - 0,3 jn;
- ON /pg/ - 0,5 jn.

3. Po wykonaniu obliczeń dla każdego etapu marszu słuchacze powinni wyciągnąć wnioski wynikające z rozważanego problemu.

Proponowane rozwiązanie

1. Obliczenie potrzeb MPS dla pułku na wykonanie marszu do rejonu odpoczynku.

Zużycie paliw w jn w I etapie marszu obliczyć wg wzorów:

a/ dla BS i ON /pk/

$$Z = \frac{L}{100} \cdot 0,3 \quad 1$$

gdzie:

Z - przewidywane zużycie MPS wyrażone w jn;

L - długość drogi marszu w km;

0,3 - współczynnik wyrażający zużycie paliw na 100 km w jn.

b/ dla ON/pg/

$$Z = \frac{L}{100} \cdot 0,5 \quad 2$$

gdzie:

Z, L, 0,5 jak we wzorze 1

Określenie potrzeb MPS dla pułku na wykonanie marszu do rejonu odpoczynku następuje po wypełnieniu tablicy 1.

Tablica 1

Wyszczególnienie	BS		ON					
	jn	ton	pk		pg		cz	
			jn	ton	jn	ton	jn	ton
Stan zapasów paliw przed rozpoczęciem marszu	1,9		1,9		1,9		2,2	
Przewidywane zużycie paliw								
Stan zapasów paliw po wejściu do rejonu odpoczynku								
Potrzeby paliw do odtworzenia zapasów								
Ogółem potrzeby paliw do odtworzenia zapasów w tonach								

2. Obliczenie potrzeb MPS dla pułku na wykonanie marszu z rejonu odpoczynku do rejonu ześrodkowania.

Zużycie paliw w jn w II etapie marszu obliczyć wg wzorów [1] i [2]

Określenie potrzeb MPS dla pułku na wykonanie marszu z rejonu odpoczynku do rejonu ześrodkowania następuje po wypełnieniu tablicy 2.

Na podstawie wyników w tablicy 1 i 2 słuchacze powinni odpowiedzieć na pytania wynikające z rozważanego problemu:

1/ czy wielkość paliw przydzielonych na okres marszu pokrywają potrzeby pułku w I i II etapie marszu?

2/ ile paliwa powinien otrzymać pułk w rejonie ześrodkowania, aby mógł odtworzyć pełne zapasy ruchome?

W przypadku negatywnych odpowiedzi na 1 pytanie, wykładowca omawia sposób postępowania szefa logistyki pułku w celu zapewnienia pułkowi niezbędnej ilości paliw na wykonanie marszu. Dla celów szkoleniowych wykładowca podaje, że pułk otrzymał paliwo w przydzielonych składach w wielkościach pokrywających potrzeby pułku.

Tablica 2

Wyszczególnienie	BS		ON					
			pk		pg		cz	
	jn	ton	jn	ton	jn	ton	jn	ton
Stan zapasów paliw przed rozpoczęciem marszu								
Przewidywane zużycie paliw								
Stan zapasów paliw po wejściu do rejonu ześrodkowania								
Potrzeby paliw do odtworzenia zapasów								
Ogółem potrzeby paliw do odtworzenia zapasów w tonach								

b/ Ocena sytuacji technicznej

Rozpatrzeć problemy:

- stan ukończenia pułku w podstawowe rodzaje uzbrojenia i sprzętu technicznego;
- stan techniczny sprzętu, potrzeby w zakresie obsługiwań technicznych i remontów;
- prognoza strat sprzętu technicznego w pierwszej dobie marszu;
- ocena możliwości wykorzystania infrastruktury technicznej w czasie marszu.

Proponowane rozwiązanie

1. Stan ukończenia pułku w podstawowe rodzaje uzbrojenia i sprzętu technicznego oraz stan techniczny sprzętu jak również potrzeby w zakresie obsługiwań technicznych i remontów przedstawiono w załączniku do sytuacji logistycznej 72 pz o 6.00 30.3.

Do uszkodzonego sprzętu skierowano siły i środki remontowe w celu przywrócenia jego zdolności technicznej. Przewiduje się, że remonty bieżące zostaną zakończone do 12.00 30.3. Sprzęt wymagający remontu średniego /BWP - 2 szt, samochód - 1 szt/ może być odzyskany po 2 dobach, po przywróceniu jego zdolności technicznej. Szef sekcji eksploatacji ustali miejsce remontu tego sprzętu.

2. Przyjmując, że marsz pułku odbywać się będzie w warunkach spodziewanego oddziaływania nieprzyjaciela środkami napadu powietrznego, w pułku mogą wystąpić straty:

a/ w przypadku wykonywania marszu bez oddziaływania nieprzyjaciela wystąpią straty eksploatacyjne sprzętu w wysokości 2-3%. Powstałe uszkodzenia sprzętu będą w zasadzie wymagały przeprowadzenia remontu bieżącego.

b/ w przypadku oddziaływania nieprzyjaciela na kolumny marszowe, wystąpią straty bojowe sprzętu w wysokości 5-10%.

3. Ocena możliwości wykorzystania infrastruktury technicznej:

- punkty pomocy technicznej /PPT/ udostępniają urządzenia warsztatowe, udzielają kwalifikowanej pomocy technicznej, wykonują remonty sprzętu technicznego w zakresie ustalonym dla danego PPT;

- zmilitaryzowane warsztaty rejonowe /ZWR/, organizowane na bazie wyposażenia pozostawionego przez bataliony remontowe, wykonują remonty bieżące /niekiedy średnie niektórych rodzajów sprzętu/, ewakuują uszkodzony sprzęt techniczny i udzielają pomocy technicznej w ustalonym zakresie;

- zmilitaryzowane warsztaty garnizonowe /ZWG/, organizowane na bazie kompanii remontowych /równorzędnych/, wykonują remonty bieżące, ewakuują uszkodzony sprzęt techniczny i udzielają pomocy technicznej w ustalonym zakresie;

- rejonowe składnice techniczne /RST/ i garnizonowe punkty zaopatrywania /GPZ/ realizują przedsięwzięcia związane z zaopatrywaniem materiałowym - kompletowanie zestawów remontowych, uzupełnianie potrzeb technicznych środków materiałowych, zagospodarowanie zasobów użytku bieżącego pozostawionych przez maszerujące wojska.

c/ Ocena sytuacji medycznej ..... 5'

Rozpatrzyć problemy:

- stan rannych i chorych;
- prognozę strat sanitarnych;
- możliwości leczniczo-ewakuacyjne własnych sił i środków służby zdrowia;
- stan sanitarno-higieniczny wojsk i rejonów działań;
- ocena możliwości wykorzystania infrastruktury medycznej na drogach marszu pułku;
- wykorzystanie sił i środków służby zdrowia.

Zagadnienie 3: OPRACOWANIE KONCEPCJI WSPARCIA LOGISTYCZNEGO  
ODDZIAŁU W MARSZU ..... 25'

Rozpatrzyć problemy:

- rozmieszczenie oddziałów logistycznych w ugrupowaniu marszowym pułku;
- przydział transportu z MPS do kolumn pododdziałów;
- odtwarzanie zużytych zapasów w czasie marszu;
  - a/ organizacja uzupełniania paliwa w pojazdach w czasie postojów;
  - b/ organizacja tankowania pojazdów w rejonie odpoczynku oraz otwarzanie zapasów MPS, wraz z kalkulacjami czasowo-przestrzennymi;
  - c/ organizacja włączania transportu z MPS do kolumn marszowych;
  - d/ organizacja odtwarzania zapasów po zajęciu rejonu ześrodkowania;
- odtwarzanie zdatności technicznej sprzętu w rejonach postoju i odpoczynku;
- organizacja udzielania pomocy i ewakuacji medycznej w czasie marszu.

Uwaga merytoryczna

Przy opracowywaniu koncepcji wsparcia logistycznego oddziału w marszu, szczególnie dla kalkulacji czasowo-przestrzennych przyjmować:

- a/ w zakresie odtwarzania zużytych zapasów w czasie marszu:
  - możliwości wykonawcze kzaop przyjmować na podstawie skryptu pt: "Wsparcie logistyczne pułku i dywizji zmechanizowanej w walce. Ogólna teoria problemu". Nr bibl. pf. 73/S, str. 74-75;
  - przyjmować zapas nieznizalny = 0,25jn;
  - zdolność zatankowania pojazdów w pododdziałach w czasie postojów - 0,3jn w ciągu godziny, natomiast w rejonie odpoczynku - 0,4jn w ciągu godziny;
  - czas pobierania paliwa w przydzielonych składach - 0,3jn w ciągu godziny;
- b/ w zakresie serwisu technicznego i pomocy medycznej:
  - możliwości wykonawcze krem i kmed przyjmować na podstawie skryptu "Wsparcie ....." str 78-79 i 81-82.

Zagadnienie 4: PRZEDSTAWIENIE DOWÓDCY KONCEPCJI WSPARCIA  
LOGISTYCZNEGO W FORMIE MELDUNKU DANYCH  
LOGISTYCZNYCH DO PODJĘCIA DECYZJI ..... 10'

Uwaga metodyczna

1. W formie krótkiej dyskusji wyjaśnić sposób przedstawienia danych logistycznych do decyzji dowódcy, w zależności od stylu pracy dowódcy, warunków taktycznych i dysponowanego czasu.

2. Wyznaczyć kolejno słuchaczy do przedstawienia propozycji poszczególnych punktów meldunku szefa logistyki.

Poszczególne punkty meldunku szefa logistyki mogą określać:

- główne zadania wsparcia logistycznego w okresie organizacji i w czasie marszu 72 pz do rejonu ześrodkowania;
- miejsce skupienia głównego wysiłku wsparcia logistycznego;
- rozmieszczenie i przesuwanie pododdziałów logistycznych 72 pz;
- ilość środków materiałowych niezbędnych do wykonania marszu;
- sposób uzupełniania środków materiałowych w czasie marszu;
- organizacja serwisu technicznego;
- organizacja pomocy medycznej;
- zakres współdziałania wojskowo-cywilnego;
- prośby.

Zagadnienie 5: PREZENTACJA MOŻLIWOŚCI WYKORZYSTANIA  
PROGRAMU KOMPUTEROWEGO "MARSZ" ..... 20'

Uwaga metodyczna

1. Wyznaczyć studenta, który przedstawi program komputerowy "MARSZ" i jego możliwości.

2. Wyznaczyć kolejnego studenta, który zaprezentuje na komputerze sposób rozwiązania problemu: naliczenie potrzeb MPS i rozdziału środków dystrybucyjnych paliw na poszczególne kolumny marszowe pułku.

OMÓWIENIE ZAJĘCIA ..... 5'

Omówić przygotowanie studentów do zajęcia, określić stopień osiągnięcia celu oraz wskazać problemy, które studenci powinni opanować w czasie nauki własnej.

ZAŁĄCZNIK: Sytuacja logistyczna 72 pz o 6.00 30.3

OPRACOWAŁ :  
ADIUNKT KATEDRY LOGISTYKI  
WOJSK LĄDOWYCH

SPRAWDZIŁ :  
KIEROWNIK ZAKŁADU  
EKSPLOATACJI

/-/płk dr inż. Z. OSTOJSKI

płk dr B. BANCERZ

SYTUACJA LOGISTYCZNA 72 pz

o 6.00 30.3

I

Pododdziały logistyczne pułku znajdują się w ugrupowaniu pułku w rejonach alarmowych /wg ustaleń studentów/ na OC ORZYSZ, zaopatrują pododdziały, obsługują sprzęt techniczny i udzielają pomocy medyczną rannym i chorym.

II

Sytuacja materiałowa

1. Kompania zaopatrzenia uzupełnia zapasy środków materiałowych w pododdziałach pułku. Stan zapasów ruchomych środków materiałowych i technicznych środków bojowych - załącznik nr 1. Po uzupełnieniu środków materiałowych pułk będzie posiadał pełne zapasy ruchome środków materiałowych oraz zapas doraźny MPS w ilości 0,3 jn BS i ON dla wszystkich grup pojazdów i czołgów.

Stan zestawów remontowych i materiałów technicznych zapewnia wykonywanie remontów bieżących w ciągu pięciu dób walki.

2. Na okres marszu do nowego rejonu ześrodkowania przydzielono 72 pz paliwa w następujących składach MPS:

a/ w składzie MPS w m.: MAKÓW MAZ.

- 10 ton BS;

- 70 ton ON;

b/ w składzie MPS w m.: BIAŁOBRZEGI

- 20 ton BS;

- 100 ton ON;

Pułk pobiera paliwo własnym transportem.

3. W rejonie ześrodkowania 72 pz przydzielono na zaopatrzenie do:

- składu MPS w m. SANDOMIERZ;

- składu amunicji w m. OŻARÓW;

- składu żywności w m. OPATÓW;

- składu sprzętu inżynierskiego w m. ZAWICHOST;

Jako rezerwowe źródło zaopatrzenia w MPS wyznaczono dla 72 pz skład CPN w m. KRAŚNIK, gdzie przydzielono 35 ton benzyny samochodowej i 140 ton oleju napędowego.

#### Sytuacja techniczna

1. Kompania remontowa wykonuje remonty bieżące i obsługiwanie techniczne sprzętu. Stan techniczny podstawowego uzbrojenia i sprzętu technicznego - załącznik nr 2.

Do uszkodzonego sprzętu skierowano siły i środki remontowe w celu przywrócenia jego zdatności technicznej. Przewidywany czas zakończenia remontów bieżących 12.00 30.3.

Zapas przebiegu silników i gąsienic pojazdów zapewnia wykonanie przebiegu powyżej 2000 km.

2. Wzdłuż dróg marszu zostaną rozwinięte punkty pomocy technicznej /PPT/ w m.: RÓŻAN, BŁONIE, RADOM, MAKÓW MAZ., ŻYRARDÓW, STARACHOWICE.

3. Maszerujące pododdziały mogą korzystać z elementów infrastruktury technicznej:

- rejonowe składnice techniczne /RST/ w m. PUŁTUSK, ŻYRARDÓW, RADOM;
- garnizonowe punkty zaopatrywania /GPZ/ w m. PUŁTUSK, BŁONIE, KADZIDŁO, ŻYRARDÓW, STARACHOWICE;
- zmilitaryzowane warsztaty garnizonowe /ZWG/ w m. MAKÓW MAZ., SOCHACZEW, RADOM.

#### Sytuacja medyczna

1. W pododdziałach 72 pz znajduje się następująca liczba chorych żołnierzy:

- 720 bcz - 3
- 721 bcz - 4
- 722 bpz - 2
- 723 bpz - 4
- pozostałe - 7

Z tej liczby leczenia szpitalnego wymaga następująca liczba żołnierzy:

- 723 bpz - 1
- pozostałe - 2

Stan sanitarno-higieniczny wojsk pomyślny, zachorowań na choroby zakaźne nie stwierdzono.

Stan zapasów materiałów medycznych zaopatrzenia bojowego zapewnia udzielenie pomocy medycznej przez 10 dni walk.

2. Na okres marszu 72 pz przydzielono następującą liczbę łóżek w szpitalach:

- RÓŻAN - 10
- PŁOŃSK - 15
- RADOM - 20

W rejonie ześrodkowania 72 pz przydzielono do 111 wojskowego szpitala stacjonarnego w m. LUBLIN.

### III

#### Praca do wykonania

##### 1. Do zajęcia nr 6

a/ Przystudiować literaturę:

- Czajka St. "Zabezpieczenie techniczne pułku i dywizji w marszu i natarciu". Skrypt wykładu, AON 4264/90.  
Nr bibl. pf 3084;
- Czekatowski Cz. "Problemy zabezpieczenia technicznego pułku zmechanizowanego podczas marszu". Skrypt ASG WP 355/84. Nr bibl. pf 2863;
- Jasiniewski H. "Organizacja zabezpieczenia materiałowego i medycznego związków taktycznych i tyłowych w czasie przegrupowania przez obszar kraju". Skrypt, ASG WP Nr bibl. pf 2469;
- Porzuczek Cz. "Zabezpieczenie tyłowe pułku i dywizji w marszu". Skrypt, ASG WP 4223/89. Nr bibl. pf 2944;
- Sychowski T. "Zamykanie techniczne przegrupowania pułku". Skrypt, ASG WP 3512/79. Nr bibl. pf 856;
- "Wsparcie logistyczne pułku i dywizji zmechanizowanej w walce". Skrypt, AON 4366/92. Nr bibl. pf 73/S.

b/ Uzupełnić ołówkiem rubryki: 11 i 12 w załączniku nr 1 do sytuacji logistycznej.

c/ Wrysować na mapę dane z założenia i sytuacji logistycznej.

d/ W roli szefa logistyki być w gotowości do:

- przeprowadzenia analizy zadania i zamiaru dowódcy;
- przeprowadzenia oceny sytuacji logistycznej 72 pz;

e/ Przygotować propozycje:

- koncepcji wsparcia logistycznego oddziału w marszu;
- treść koncepcji wsparcia logistycznego w formie meldunku danych logistycznych do podjęcia decyzji, składanego dowódcy przez szefa logistyki pułku.

ZAŁĄCZNIKI:

1. Stan zapasów ruchomych środków materiałowych i technicznych środków bojowych 72 pz o 6.00 30.3.
2. Stan techniczny podstawowego uzbrojenia i sprzętu technicznego 72 pz o 6.00 30.3.

Załącznik nr 1

STAN ZAPASÓW RUCHOMYCH ŚRODKÓW MATERIAŁOWYCH I TECHNICZNYCH  
 ŚRODKÓW BOJOWYCH 72 pz o 6.00 30.3  
 /na 100% ukończenia w jn i tonach/

Wyszczególnienie	720 boz	721 boz	722 bpz	723 bpz	72 das	72 dapiot	72 dappanc	Pozostałe	W składzie pułku	Razem w 72 pz	Brak do pełnej normy
1	2	3	4	5	6	7	8	9	10	11	12
<u>Amunicja / jn/ton/</u>											
strzelecka	0,5 0,325	0,5 0,325	0,45 2,556	0,45 2,556	0,5 0,445	0,5 0,505	0,5 0,18	0,5 2,28	0,3 5,835	0,77 15,007	0,03 0,58
pokładowa	0,95 3,56	0,95 3,56	1,0 2,10	1,0 2,10	1,0 0,06	1,0 0,01	1,0 0,01	1,0 1,99	0,3 4,122	1,27 17,517	0,03 0,41
moździerzowa			1,0 11,52	1,0 11,52					0,3 6,912	1,3 29,952	0
art. pośrednia					1,0 41,28				0,3 12,384	1,3 53,664	0
czołgowa	1,0 72,54	1,0 72,54							0,45 65,295	1,45 210,375	0,05 7,255
BWP			1,0 10,0	1,0 10,0					0,5 10,0	1,5 30,0	0
przeciwlotnicza						0,8 10,28			0,5 6,425	1,3 16,705	0,2 2,57
plot. poc. rak.						1,0 0,4			0,5 0,2	1,5 0,6	0
ppk			1,0 3,60	1,0 3,60			1,0 2,60		0,5 4,9	1,5 14,7	0
<u>MPS /jn/ton/</u>											
BS	1,3 1,65	1,3 1,65	1,2 2,95	1,2 2,95	1,2 2,22	1,25 2,56	1,3 2,35	1,15 18,89	0,3 8,88	1,48 43,81	0,12 3,55
ON do pk	1,3 1,04	1,3 1,04	1,15 1,75	1,15 1,75	1,25 1,7	1,2 3,43		1,15 13,54	0,3 6,19	1,45 29,91	0,15 3,09
ON do pg	1,0 0,5	1,0 0,5	0,9 12,06	0,9 12,06	0,9 6,00	1,0 2,05		0,9 5,55	0,6 25,61	1,5 64,03	0,1 4,27
ON do cz	1,3 43,58	1,3 43,58							0,6 40,22	1,9 127,38	0
<u>Żywność /rdz./ton/</u>											
S	1 0,25	1 0,25	1 0,52	1 0,52	1 0,25	1 0,21	1 0,04	1 0,40	1 1,67	2 3,34	0
NP	4 1,24	4 1,24	4 2,44	4 2,44	4 1,24	4 0,96	4 0,2	4 1,8	1 1,97	5 9,85	0

STAN TECHNICZNY PODSTAWOWEGO UZBROJENIA  
I SPRZĘTU TECHNICZNEGO 72 pz o 6.00 30.3

Podod- dział	Rodzaj sprzętu	Ilość wg		Wymaga remontu			Odzysk RB+RS
		etatu	ewid.	RB	RS	RG	
Razem 72 pz	czołgi	62	62	1			1
	BWP	60	60		2		2
	TO	9	9	1			1
	haubice	12	12				
	moździerze	12	12				
	ppk	6	6				
	armaty plot.	12	12	1			1
	plot.poc.rak.	20	20				
	ciąg.ewak.	10	9				
	samochody	271	271	6	1	1	7
720 bcz	czołgi	31	31	1			1
	ciąg.ewak.	1	1				
	samochody	13	13				
721 bcz	czołgi	31	31				
	ciąg.ewak.	1	1				
	samochody	13	13	2			2
722 bpz	BWP	30	30		1		1
	moździerze	6	6				
	ciąg.ewak.	1	1				
	samochody	23	23	1			1
723 bpz	BWP	30	30		1		1
	moździerze	6	6				
	ciąg.ewak.	1	1				
	samochody	23	23		1		1
Pozo- stałe	TO	9	9				
	haubice	12	12				
	ppk	6	6				
	armaty plot.	12	12	1			1
	plot.poc.rak.	20	20				
	ciąg ewak.	6	5				
	samochody	199	199	3		1	3

Wydrukowano w 20 egz.

Egz. nr 1-20 Bibl.Gł.DZN  
Wyk. płk Ostojski  
Druk AON nr pf 866/WW  
Kor. B.S.

