

A 1 2 3 4 5 6 M 8 9 10 11 12 13 14 15 B 17 18 19



AKADEMIA OBRONY NARODOWEJ

AON 5470/2002

Jarosław WOŁEJSZO

DOWÓDZTWA I STANOWISKA DOWODZENIA ORGANIZACJA ROZMIESZCZANIE I PRZEMIESZCZANIE Studium tematu

55541

WARSZAWA

2002



AKADEMIA OBRONY NARODOWEJ
WYDZIAŁ WOJSK LĄDOWYCH
INSTYTUT DOWODZENIA

AON 5470/02

Jarosław WOŁEJSZO

DOWÓDZTWA I STANOWISKA DOWODZENIA

ORGANIZACJA

ROZMIESZCZANIE I PRZEMIESZCZANIE

studium tematu



RECENZENT

KIEROWNIK ZAKŁADU SYSTEMÓW DOWODZENIA

ppłk dr inż. Janusz KRĘCIKIJ

WSTĘP

Przewidywana różnorodność działań operacyjnych oraz form i warunków ich prowadzenia stawiają jakościowo nowe zadania i wymagania wobec dowodzenia. W tym miejscu warto przypomnieć, że *dowodzenie* jest to proces, poprzez który dowódca narzuca swoją wolę i zamiary podwładnym oraz w ramach którego wspomagany przez swój sztab planuje, organizuje, koordynuje i ukierunkowuje działania podległych mu sił przez użycie standardowych procedur działania i wszelkich dostępnych środków przekazywania informacji.

Zatem dowodzenie jako całokształt celowej działalności dowódcy i jego organów dowodzenia musi być realizowane w ramach jasno określonego *systemu dowodzenia*, zapewniającego wysoką gotowość bojową i właściwe przygotowanie wojsk do jak najlepszego osiągnięcia celu walki (bitwy, operacji). Ważnym elementem w systemie dowodzenia są organa dowodzenia, a nim struktury organizacyjne dowództw oraz ich transformacja na stanowiska dowodzenia, które umożliwiają dowódcy dowodzenie w operacji i walce.

Stanowiska dowodzenia, powiązane ze sobą funkcjonalnie i informacyjnie w określonym układzie poziomym i pionowym.

Współczesne pole walki charakteryzuje się dużą manewrowością oraz zmiennością sytuacji taktycznej, która wymusza konieczność przemieszczania stanowisk dowodzenia. Przemieszczanie jednego stanowiska dowodzenia przy jednoczesnym funkcjonowaniu drugiego stałego stanowiska dowodzenia, narażonego na ciągłe ogniowe i radioelektroniczne oddziaływanie przeciwnika, zwiększa ryzyko zerwania ciągłości dowodzenia w wypadku jego zniszczenia lub obezwładnienia. Potrzeba zachowania ciągłości dowodzenia, żywotności danego systemu przemawia za tym, aby od szczebla brygady organizować więcej niż jedno stanowisko dowodzenia, a od szczebla dywizji więcej niż dwa stale funkcjonujące stanowiska dowodzenia. Taka liczba stanowisk dowodzenia powinna zapewnić możliwość swobodnego przemieszczania jednego z nich, przy

jednoczesnym funkcjonowaniu stanowiska dowodzenia (głównego) oraz drugiego stanowiska do natychmiastowego przejęcia dowodzenia. Zniszczenie lub obezwładnienie jednego ze stanowisk dowodzenia nie zerwie wówczas ciągłości dowodzenia, a umożliwi odtworzenie stale funkcjonującego stanowiska dowodzenia.

Tego też obszaru problemowego dotyczą treści niniejszej pracy. W poszczególnych rozdziałach przedstawiono w pierwszej kolejności struktury dowództw szczebla taktycznego wojsk lądowych SZ RP. Następnie zasady transformacji dowództw na stanowiska dowodzenia oraz w kolejnym etapie studium, zasady rozmieszczania i przemieszczania stanowisk dowodzenia.

1. STRUKTURA ORGANIZACYJNA DOWÓDZTW SZCZEBLA TAKTYCZNEGO WOJSK LĄDOWYCH SZ RP

Zasadniczym uwarunkowaniem powodzenia w przyszłych działaniach wojennych będzie organizacja koordynacji i synchronizacji działalności dowództw. Warunek ten może być spełniony tylko w przypadku, kiedy struktura poszczególnych szczebli dowodzenia będzie dostosowana do funkcji i zadań, jaką mają one spełniać w walce i operacji.

Struktura organizacyjna dowództwa szczebla taktycznego traktowana jest jako podział dowództwa na komórki organizacyjne wraz z określeniem ich zadań, uprawnień i odpowiedzialności oraz uwzględnieniem powiązań informacyjnych między tymi komórkami.

Dla porównania prześledźmy w pierwszej kolejności strukturę organizacyjną dowództw, występującą w wojskach lądowych sił zbrojnych NATO. Struktura dowództwa regulowana jest przede wszystkim przez ustalenia zawarte w publikacji sojuszniczej ATP-3.2. Przeprowadzona analiza literatury¹ i rzeczywistych etatów w obszarze struktur dowództw szczebla taktycznego pozwala stwierdzić, iż w dowództwach wojsk lądowych armii państw NATO, stosowane są identyczne lub bardzo zbliżone rozwiązania.

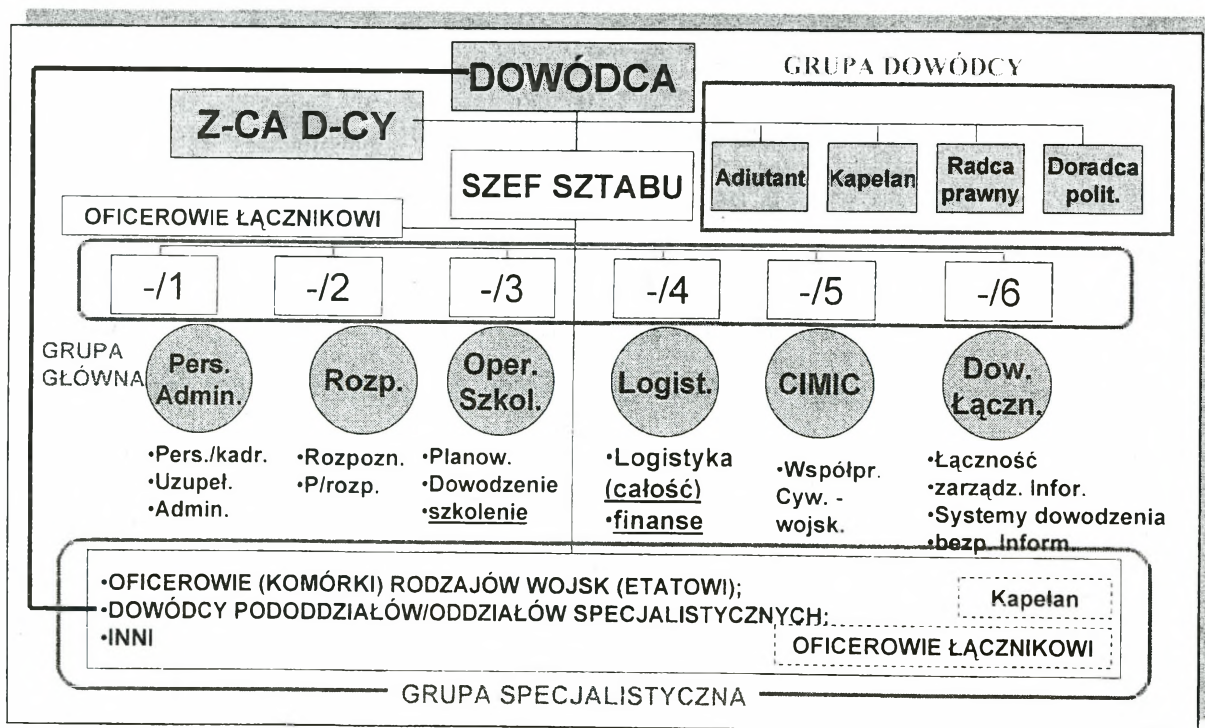
Ogólna struktura dowództwa (rys. 1.1.), według tych ustaleń składa się z następujących elementów:

- **dowódcy;**
- **zastępcy dowódcy;**
- **grupy dowódcy** – która składa się z osób funkcyjnych i komórek organizacyjnych, z którymi pracuje bezpośrednio dowódca;

¹Por., Regulamin FM 101-5 (wojska lądowe SZ USA), HDv 100/200 (wojska lądowe Niemiec), ADP-2 (siły zbrojne WB)

➤ **sztabu** – na czele którego stoi szef sztabu. W sztabie możemy wyodrębnić *grupę główną*, której poszczególne grupy funkcjonalne i komórki G 1–6 (lub w nowych strukturach dowództw, komórki przyjmą oznaczenia **G-1-9**¹), realizują podobne zadania w procesie dowodzenia, stosując standardowe procedury i wykonując takie same dokumenty dowodzenia. Kolejną grupą sztabu jest *grupa specjalistyczna*, która obejmuje komórki organizacyjne odpowiedzialne za problematykę planowania, koordynacji oraz wykorzystania rodzajów wojsk. W wybranych armiach państw NATO, często danego specjalistę rodzaju wojsk wspierają dowódcy tych wojsk, którzy są doradcami dowódcy i szefa sztabu w zakresie użycia sił w walce.

➤ **grupy oficerów łącznikowych** – do tej grupy zaliczamy oficerów łącznikowych, grupy operacyjne RSZ, łączników.



Rys. 1.1. Typowa struktura organizacyjna dowództwa wojsk lądowych NATO

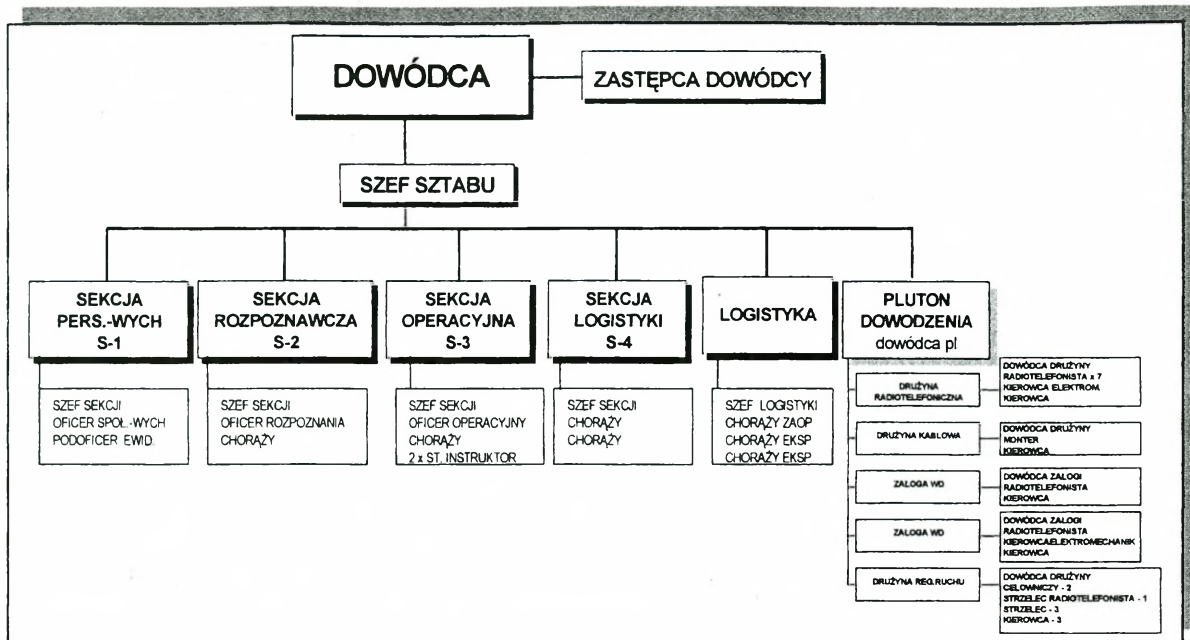
¹ Por. ATP-3-2, s 2-54-56 – na razie w formie propozycji

Ogólna struktura dowództw szczebla taktycznego wojsk lądowych SZ RP (rys. 1.2 do 1.10), składa się z następujących elementów:

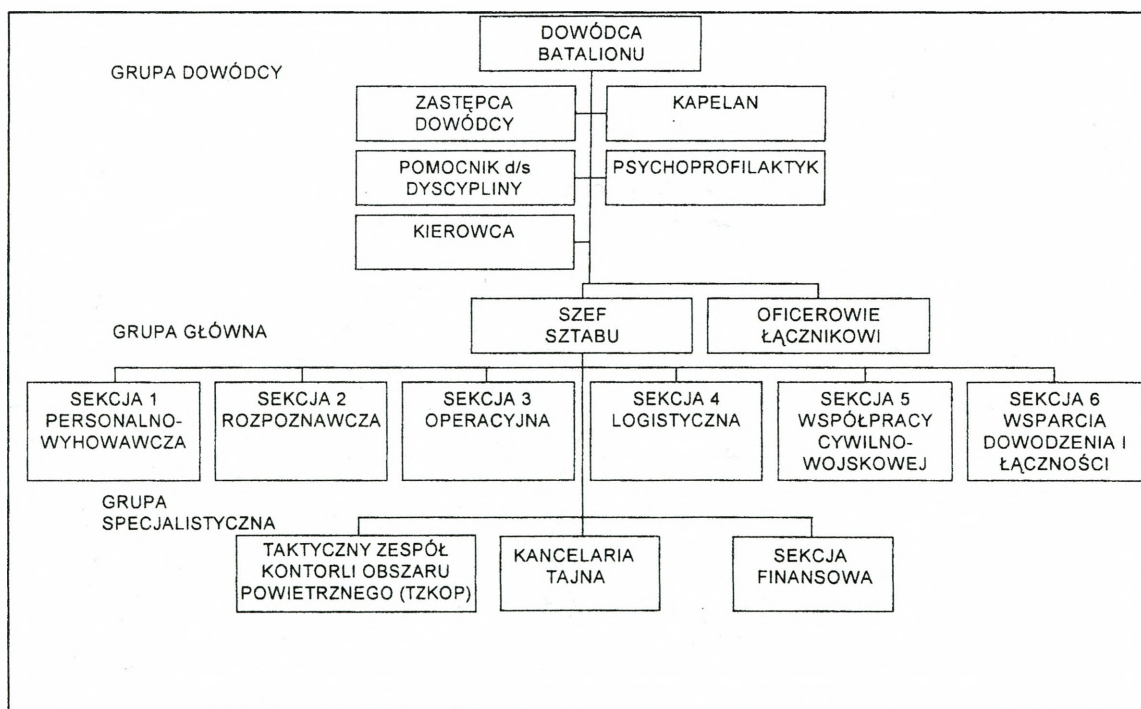
- dowódcy;
- zastępcy dowódcy;
- grupy dowódcy – która składa się z osób funkcyjnych i komórek organizacyjnych z którymi pracuje bezpośrednio dowódca;
- sztabu – na czele którego stoi szef sztabu. W sztabie możemy wyodrębnić grupę główną, składającą się z poszczególnych komórek organizacyjnych od S/G-1 do S/G-6 (przyjmuje się, że komórki oznaczone literami S – dotyczą zasadzie szczebla, gdzie dowódcą jest pułkownik i niżej, natomiast litera G – dotyczy szczebla, gdzie dowódca jest w stopniu generała);
- szefa logistyki z podległymi mu komórkami.



Rys. 1.2. Struktura organizacyjna dowództwa batalionu czołgów wojsk lądowych SZ RP – wariant 1

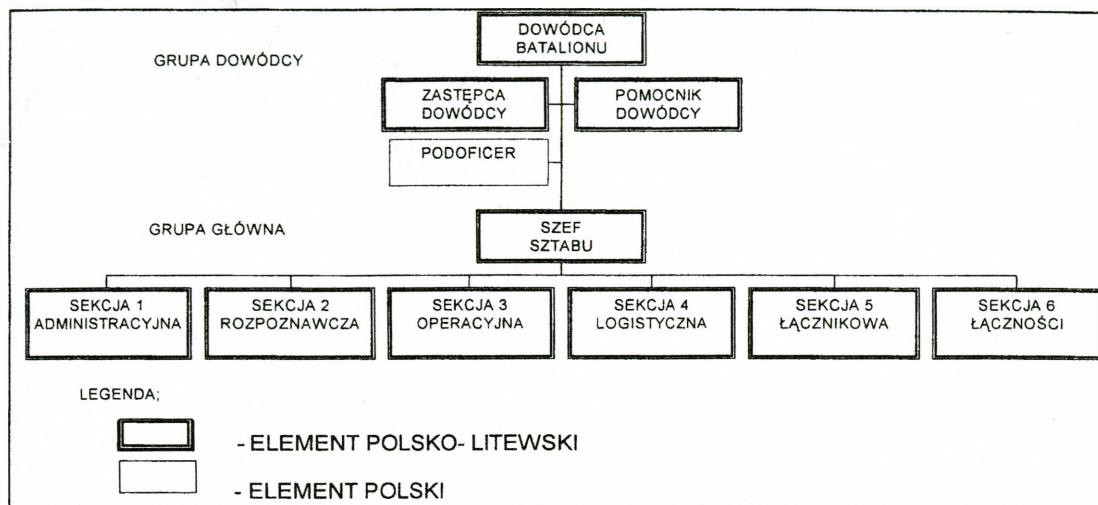


Rys. 1.3. Struktura organizacyjna dowództwa batalionu zmechanizowanego wojsk lądowych SZ RP¹ – wariant mający zastosowanie w latach 1999-2000.

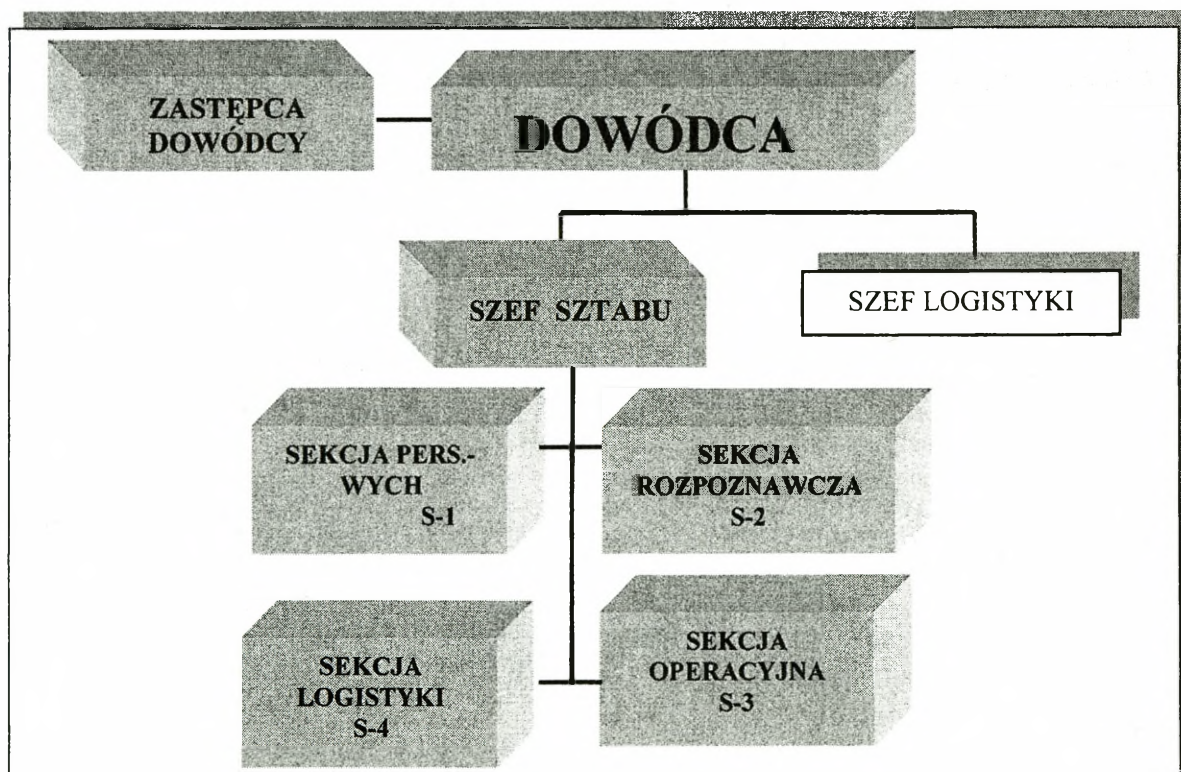


Rys. 1.4. Struktura organizacyjna dowództwa batalionu zmechanizowanego w czasie działań na Bałkanach (KFOR) wojsk lądowych SZ RP – czerwiec 2001

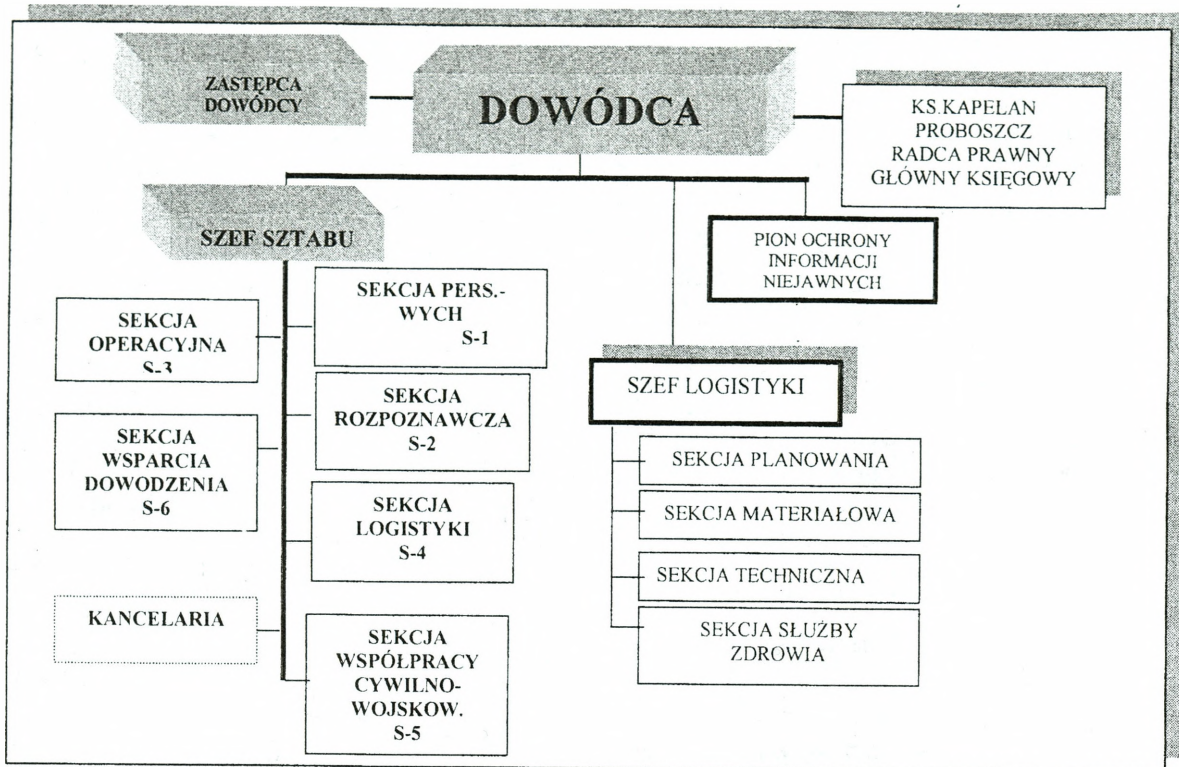
¹ Wariant struktury w którym zamiast sekcji wsparcia dowodzenia grupy głównej, rolę tej sekcji wypełnia dowódca plutonu dowodzenia.



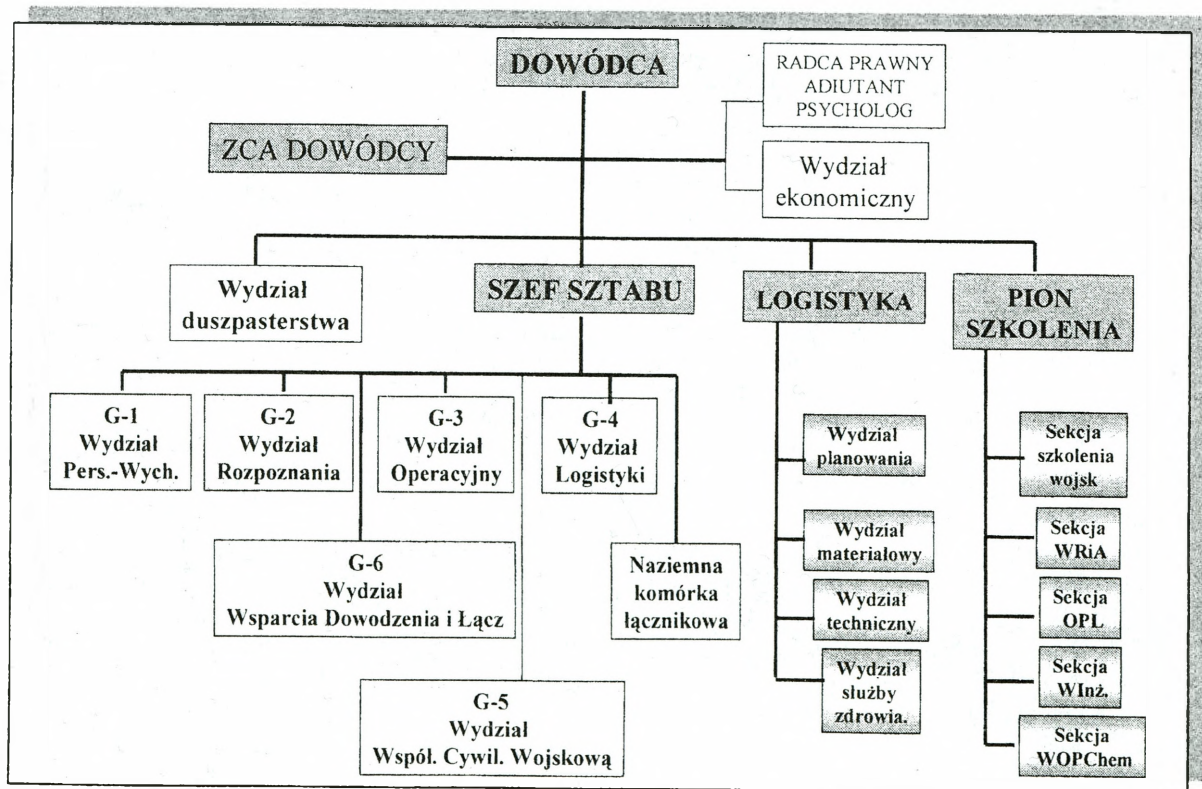
Rys. 1.5. Struktura organizacyjna dowództwa batalionu polsko-litewskiego przewidzianego do działań w misjach pokojowych (PdP)



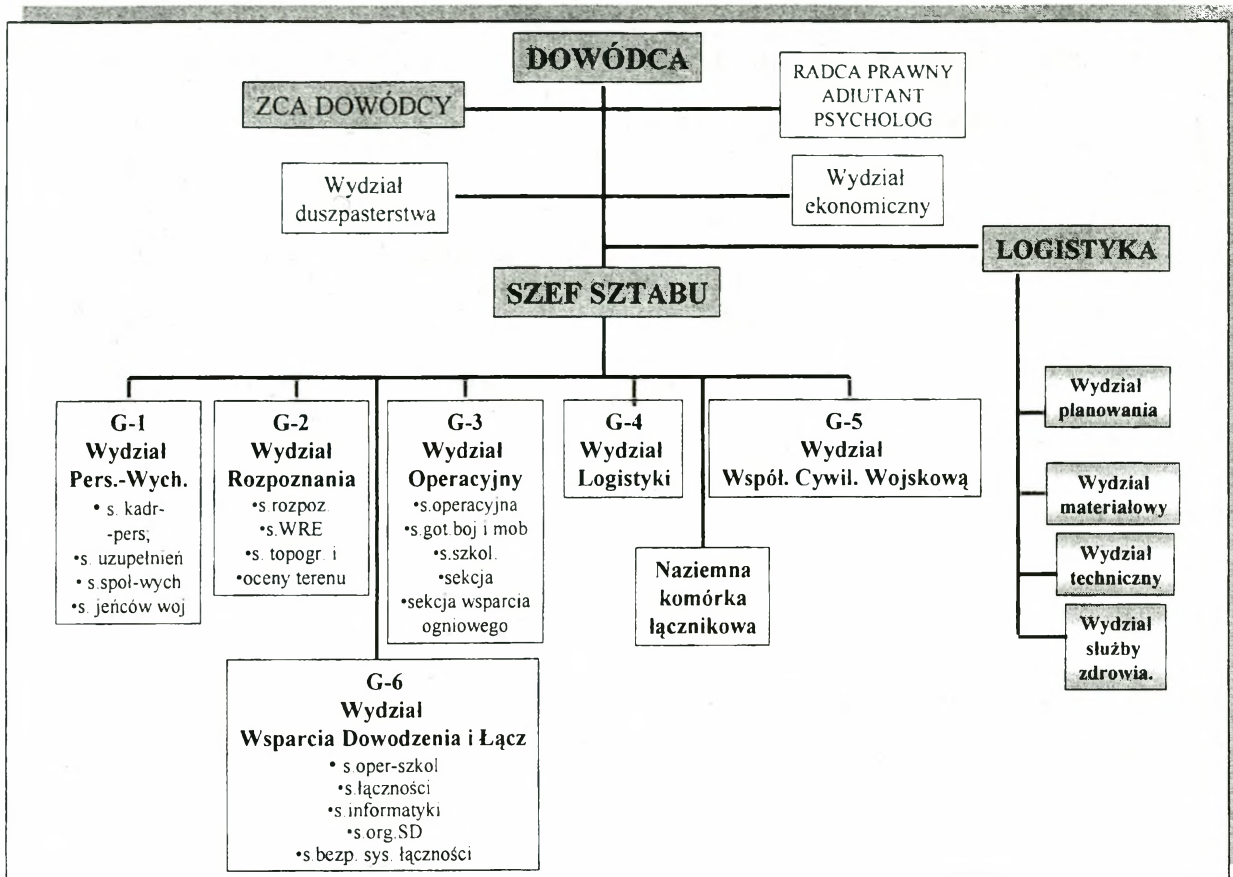
Rys. 1.6. Struktura organizacyjna dowództwa dywizjonu artylerii samobieżnej /przeciwlotniczej/ wojsk lądowych SZ RP – wariant



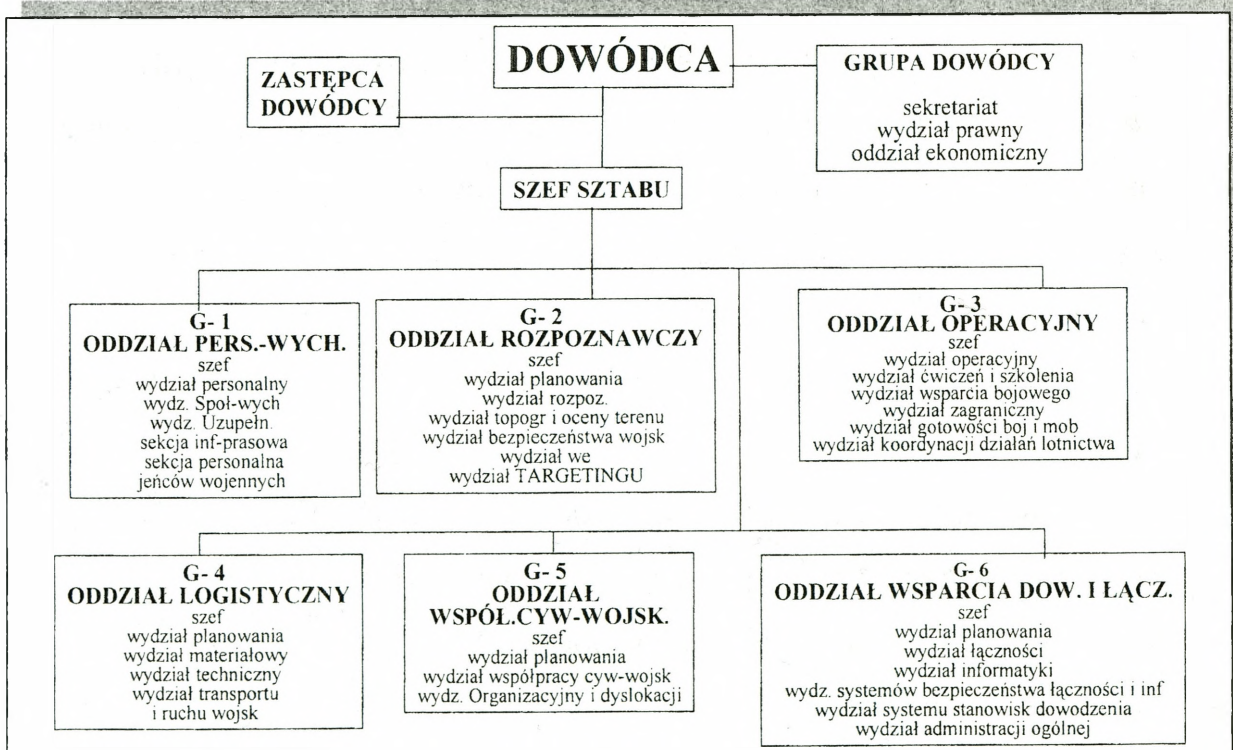
Rys. 1.7. Struktura organizacyjna dowództwa brygady zmechanizowanej /pancernej/ wojsk lądowych SZ RP – wariant



Rys. 1.8. Struktura organizacyjna dowództwa dywizji zmechanizowanej /kawalerii pancerniej/ wojsk lądowych SZ RP – wariant lata 1995-1999.



Rys. 1.9. Struktura organizacyjna dowództwa dywizji zmechanizowanej /kawalerii pancernej/ wojsk lądowych SZ RP – wariant 2000.



Rys. 1.10. Struktura organizacyjna dowództwa korpusu zmechanizowanego wojsk lądowych SZ RP – wariant

Poszczególne osoby funkcyjne dowództwa oraz komórki organizacyjne grupy głównej sztabu posiadają pewne uprawnienia i ponoszą odpowiedzialność za realizację zadań w swojej specjalności.

Dowódca sprawuje władzę nad swoimi podwładnymi na mocy mianowania. Władza ta, wywodzi się z prawa i uregulowań wojskowych, jest połączona z akceptacją jego odpowiedzialności, która nie może być przekazywana.

Główne zadania dowódcy¹ to:

- znajomość zamiaru działania przełożonego;
- przewidywanie rozwoju sytuacji;
- podejmowanie decyzji;
- określanie zadań dla podwładnych;
- podział sił i środków do wykonania zadania;
- dowodzenie podległymi siłami;
- utrzymanie zdolności bojowej podległych wojsk;
- motywowanie podwładnych;
- przywództwo.

Sztab istnieje w celu zapewnienia dowódcy doradztwa, nie posiada władzy sam z siebie, czerpie władzę od dowódcy i sprawuje ją w jego imieniu. Zapewnia ciągły dopływ informacji dla dowódcy pozwalający podjąć decyzję oraz sprecyzować ogólny zarys planu działania.

Do głównych zadań sztabu należy:

- gromadzenie informacji oraz ich przetworzenie;
- przewidywanie rozwoju sytuacji;
- informowanie dowódcy o zaistniałych problemach, sytuacji;
- przedstawianie dowódcy propozycji wariantów działania;
- wydawanie zarządzeń w imieniu dowódcy;
- prowadzenie nadzoru;

¹ Por. AJP – 3.2; ATP-35 (B), J., Kręcikij, *Ustalenie standaryzacyjne Sojuszu Północnoatlantyckiego w wybranych obszarach dowodzenia*, Warszawa, AON 2001, s. 41

- koordynację działań.

Dowództwo szczebla taktycznego wojsk lądowych SZ RP, podzielone jest na określone komórki sztabowe, z których każda posiada jasno sprecyzowane funkcje i odpowiedzialność. Jednakże nie mogą one działać niezależnie jedna od drugiej, a ich wysiłki muszą być skoordynowane aby zapewnić by dowódca otrzymywał informacje i propozycje, których potrzebuje w celu podjęcia decyzji.

Przeznaczeniem i głównym zadaniem poszczególnych komórek organizacyjnych grupy głównej sztabu jest:

S/G-1 – sekcja do spraw personalno- wychowawczych

- zarządzanie stanami osobowymi;
- administrację zasobami ludzkimi (w tym rezerwami i uzupełnianiem strat);
- zapewnienie przestrzegania dyscypliny i porządku;
- opiekę nad jeńcami wojennymi;
- procedury związane z ponoszonymi stratami.

S/G-2 – sekcja rozpoznawcza

- zapewnia na potrzeby sztabu informacje rozpoznawcze pochodzące ze wszelkich dostępnych źródeł oraz monitorujące sytuację rozpoznawczą;
- prowadzi dystrybucję informacji;
- jest odpowiedzialna za systemy wsparcia rozpoznania oraz gromadzenia informacji.

S/G-3 - sekcja operacyjna, koordynuje pracę wszystkich organizacyjno-funkcjonalnych elementów składowych w dowództwie i odpowiada za:

- dowodzenie w trakcie bieżących działań poprzez nadzór nad realizacją planu oraz nad komórkami realizującymi zadania walki o przewagę w obszarze dowodzenia;
- przygotowywanie meldunków dla dowódcy, sprawozdań i komunikatów;
- planowania działań i prowadzenia ocen sytuacji;
- planowania wyprzedzającego;

➤ planowania alternatywnego.

S/G-4 - sekcja logistyki, odpowiada za problematykę:

➤ zabezpieczenia logistycznego;

➤ koordynację problematyki logistycznej w ramach wsparcia przez państwo – gospodarza;

S/G-5 – sekcja współpracy cywilno-wojskowej, zapewnia współpracę z właściwymi władzami cywilnymi w zakresie:

➤ koordynacji wsparcia cywilno-wojskowego;

➤ koordynacji przedsięwzięć z narodowymi, cywilnymi strukturami planowania działań w przypadku sytuacji kryzysowych.

S/G-6 – sekcja wsparcia dowodzenia, skupia swoją działalność na problematyce zarządzania systemami łączności i informatyki.

Porównując struktury organizacyjne dowództw szczebla taktycznego wojsk lądowych SZ RP do struktur dowództw w wybranych armiach państw NATO, zauważamy szereg podobieństw, jak i określone rozbieżności w istniejących rozwiązaniach narodowych. W zasadzie wszystkie armie Sojuszu Północnoatlantyckiego konstruują swoje dowództwa w oparciu o model standardowy, zgodny z ustaleniami zawartymi w ATP-35 (B), AJP-01 (B) oraz nowym dokumentem ATP-3.2. Wynikają stąd następujące konsekwencje:¹

➤ zauważalny podział dowództw na umowne grupy: dowódcy, główną i specjalistyczną;

➤ standardowe nazewnictwo komórek grupy głównej;

➤ pokrywające się w **zasadzie** zadania tych komórek.

Różnice dotyczą zaś przede wszystkim:

➤ narodowej nomenklatury wojskowej stosowanej w niektórych przypadkach (na przykład **grupa koordynacyjna** zamiast **głównej** w Wojskach Lądowych USA);

¹ J., Kręcikij, *Organizacja dowództw i stanowisk dowodzenia w wybranych armiach państw NATO*, Warszawa AON 2000, s. 28.

- mniejszej liczby komórek grupy głównej w strukturach narodowych;
- szczegółowego zakresu zadań poszczególnych komórek, co powoduje różne od przedstawianego w ATP-3.2 podejścia do relacji pomiędzy G(S)4 i problematyką opieki medycznej czy też zadań G3 i G5;
- braku w rozpatrywanych strukturach narodowych komórek 7,8 i 9 (wynikać to może z prowadzonych dopiero ustaleń w tym zakresie);
- określenia zależności pomiędzy komórkami grupy głównej i specjalistycznej.

Pewne różnice w zakresie podziału obowiązków G3, G5 oraz brak w strukturach narodowych komórek G7,8 i 9, wynikają z faktu, iż publikacja sojusznicza ATP – 3.2. *Land Operations* jest dokumentem nowym, wciąż podlegającym dyskusjom, a w konsekwencji zmianom. Nie można zresztą nie dostrzec podobieństw pomiędzy proponowaną strukturą i zadaniami G1...9, a istniejącą dotychczas strukturą dowództw połączonych J1...9. Dotychczasowe ustalenia dotyczące wojsk lądowych zawarte były w poprzedniej wersji tej publikacji – w ATP-35 (B). W stosunku do tam przedstawionych zapisów różnice narodowe są minimalne.

Celowe wydaje się także przypomnienie bardzo istotnego fragmentu „Słowa wstępnego” do publikacji ATP-3.2., dotyczącego implementacji ustaleń zawartych w omawianym dokumencie. Chodzi tu o p.7.a. i 7.b., w których zapisano, iż:

„... 7. Jeżeli nie zostanie określone inaczej przez poszczególne państwa, kraje członkowskie NATO poprzez ratyfikację STANAG-u wprowadzającego ATP-3.2. zgadzają się, że:

- a. *W trakcie operacji wielonarodowych będzie stosowana doktryna zawarta w tej publikacji.*
- b. *Podczas działań wspólnych z agendami NATO i państwami członkowskimi, terminologia zawarta w publikacji znajdzie zastosowanie we wszystkich aspektach użycia wojsk lądowych ...”.*

Istota problemu standaryzacji struktury dowództw, nie tkwi jednak w ilości komórek G1...n. Struktura dowództwa, musi bowiem być elastyczna i gotowa do przystosowania się do nowych wymagań stawianych przed organami dowodzenia. Ważne jest natomiast, aby zrozumieć zasadę organizacji dowództwa w wojskach lądowych państw NATO¹. Zasadę tą można zdefiniować następująco: sztab wspomaga dowódcę we wszystkich obszarach jego działalności. Oznacza to, iż w strukturze sztabu muszą znajdować się komórki przeznaczone do realizacji zadań wynikających z tych obszarów. Dokładna ilość tych komórek zależeć będzie od specyfiki jednostki i szczebla dowodzenia. „Wyrywanie” ze struktury sztabu określonych komórek, prowadzi bezpośrednio do obniżenia sprawności sztabu. Tym samym przestaje być on zdolny do realizacji swego głównego celu – wspierania dowódcy w całym spektrum jego zadań.

Wnioski z analizy dokumentów normatywnych w NATO² oraz w SZ RP³, dotyczących problematyki systemu dowodzenia wskazują, że struktury organizacyjne dowództwa każdego szczebla, powinny odpowiadać następującym *kryterium postępowania*:

- główną rolę w strukturze organizacyjnej dowództwa szczebla taktycznego spełnia sztab, który realizuje szereg zadań. Do nich można między innymi zaliczyć wspieranie dowódcy w całym procesie dowodzenia, a więc podczas przygotowania i prowadzenia działań operacyjnych. Oprócz tego powinien on nie tylko informować dowódcę o sytuacji lecz również doradzać mu, przygotowywać decyzje i rozkazy, jak i nadzorować ich wykonanie;
- ważną rolę odgrywa dobra współpraca pomiędzy dowódcą, a jego sztabem, bowiem tylko wówczas będzie istniało wzajemne zrozumienie. Dowódca stawiając sztabowi zadania jasno sformułowane, określa to co w nich jest najważ-

¹ Por. J., Kręcikij, Ustalenia standaryzacyjne sojuszu północnoatlantyckiego w wybranych obszarach dowodzenia, Warszawa, AON 2000; Command and Control of Land Forces, Initial Draft February 2001, Appendix C-4-5; Land Operations ATP-3.2, s.2-56 do 2-59.

² Analizą objęto regulaminy: amerykański – Field Manual FM 101-5 Staff Organization and Operations; niemiecki – jako podstawowy HDv 100/200 VS NfD Führungsunterstützung im Heer.

³ Za podstawę do rozważań przyjęto: *Regulamin Pracy Organów Dowodzenia w SZ RP*.

niejsze w danym momencie pozostawiając jemu szczegóły tego problemu do rozstrzygnięcia. Zadaniem dowódcy jest swoją koncepcję rozegrania operacji (walki) zjednoczyć z fachową wiedzą i umiejętnościami współpracowników, swoich podległych dowódców i wykorzystać w jednolitym działaniu zmierzającym do osiągnięcia zamierzonego celu;

➤ należy precyzyjnie określić zakresy odpowiedzialności poszczególnych osób funkcyjnych i precyzyjnie powinny one być przez wszystkich przestrzegane. Zignorowanie tych reguł prowadzi zwykle do niepewności w dowodzeniu i rozmywa odpowiedzialność.

Po zapoznaniu się z tym rozdziałem czytelnik powinien umieć odpowiedzieć na następujące pytania:

1. *Jak przedstawia się struktura organizacyjno-funkcjonalna dowództwa szczebla taktycznego wojsk lądowych SZ RP?*

2. *Omówić różnice struktur organizacyjnych dowództwa szczebla taktycznego wojsk lądowych SZ RP w odniesieniu do typowej struktury dowództwa wojsk lądowych NATO?*

3. *Omówić zadania poszczególnych osób funkcyjnych oraz komórek organizacyjnych dowództwa szczebla taktycznego wojsk lądowych SZ RP?*

2. STRUKTURA ORGANIZACYJNA STANOWISK DOWODZENIA SZCZEBLA TAKTYCZNEGO WOJSK LĄDOWYCH SZ RP

Rozpatrując członkostwo Polski w Sojuszu Północnoatlantyckim stwierdzić należy, że każde państwo członkowskie, oprócz funkcjonowania w strukturach dowodzenia Sojuszu, posiada *narodowy system dowodzenia* wynikający z własnej strategii, możliwości i potrzeb operacyjno-taktycznych.

O znaczeniu narodowych systemów dowodzenia świadczy także posiadanie i ciągle doskonalenie przez poszczególne państwa swoich struktur dowodzenia na wszystkich szczeblach organizacyjnych, tj. strategicznym, operacyjnym i taktycznym.

Konieczność takich rozwiązań determinuje przede wszystkim:

- strategia Sojuszu, której rola i znaczenie opiera się o **narodowe** potencjały wydzielane do struktur NATO;
- obowiązek i zdolność państw członkowskich do obrony własnych terytoriów po spełnieniu zobowiązań sojuszniczych;
- realna ocena możliwości prowadzenia działań zbrojnych przez siły Sojuszu, w przypadku wojny na szeroką skalę;
- zasady i tryb tworzenia zgrupowań uderzeniowych w okresie poprzedzającym przystąpienie do wojny.

Reasumując można stwierdzić, iż ocena dotychczasowych konfliktów zbrojnych oraz przewidywania możliwości ich powstawania w przyszłości wskazują, że w określonych sytuacjach polityczno-militarnych SZ RP mogą być dowodzone wyłącznie przez narodowe organa dowodzenia, do czasu zaangażowania się Sojuszu.

Stąd, na wzór innych państw Sojuszu oraz w imię doktryny narodowej i strategii niezbędnym jest posiadanie **narodowego systemu dowodzenia** zdolnego do efektywnego dowodzenia nie tylko siłami pozostałymi po wydzieleniu

wojsk operacyjnych do Sojuszu, ale również całym potencjałem bojowym sił zbrojnych. Ponadto dowództwa narodowe będą realizować również zadania na korzyść wojsk sojuszniczych.

Rozmieszczenie organów dowodzenia w stacjonarnych, stacjonarno-mobilnych i mobilnych stanowiskach dowodzenia oraz realizacja przez nie procesów dowodzenia za pomocą środków dowodzenia powoduje, że w wielu publikacjach termin System Dowodzenia utożsamiany jest z **systemem stanowisk dowodzenia**. Pogląd taki jest pewnym uproszczeniem, czy wręcz „skrótom myślowym”. Pamiętać jednak zawsze należy o wszystkich elementach systemu dowodzenia, zwłaszcza o środkach dowodzenia, a w tym telekomunikacyjnej infrastrukturze kraju.

Struktura systemu dowodzenia dostosowywana jest zawsze do konkretnego szczebla organizacyjnego i konkretnego rozmieszczenia wojsk. Tworzone więzi odzwierciedlają natomiast zakresy zadań i kompetencji stanów osobowych zaangażowanych w procesie dowodzenia oraz możliwości techniczne środków przewidywanych do wykorzystywania w systemie przekazywania informacji. W związku z tym, formułowane jest wymaganie, że każdy *system dowodzenia* powinien charakteryzować się:

- *odpornością na zakłócanie jego funkcjonowania;*
- *odpornością na fizyczne niszczenie;*
- *szerokim wyborem możliwości współdziałania z systemami dowodzenia innych rodzajów sił zbrojnych i wojsk, jak również z systemami dowodzenia sił zbrojnych innych państw, a także instytucjami i organizacjami cywilnymi;*
- *zdolnością reagowania i dostosowywania procedur dowodzenia do wymogów zdarzających się sytuacji.*

Ważnym elementem w systemie dowodzenia są stanowiska dowodzenia, które stanowią centra kierowania działaniami. Umożliwiają one dowódcy dowodzenie w operacji i walce.

Stanowiska dowodzenia, powiązane ze sobą funkcjonalnie i informacyjnie w określonym układzie poziomym i pionowym, są ważnymi elementami całego systemu dowodzenia. W Siłach Zbrojnych RP, przewiduje się organizowanie następujących rodzajów stanowisk dowodzenia: SD, ZSD, TSD, WSD, PDO, PPD.

Stanowiska dowodzenia (SD) (główne) – na wszystkich szczeblach dowodzenia przeznaczone są do planowania działań operacyjnych i taktycznych oraz do bezpośredniego dowodzenia wojskami i stanowią zasadnicze miejsca pracy dowódcy i jego sztabu. Praca na nich prowadzona jest w systemie dwuzmianowym. Powinny one zapewniać:

- łączność dowodzenia ze wszystkimi elementami ugrupowania taktycznego (operacyjnego) oraz z wysuniętym stanowiskiem dowodzenia i powietrznym punktem dowodzenia;
- łączność z przełożonym i sąsiadami;
- ciągłe przygotowywanie informacji potrzebnych dowódcy do oceny sytuacji i podejmowania decyzji;
- przygotowywanie planów i rozkazów;
- koordynację prowadzenia rozpoznania i analizę informacji rozpoznawczych ze wszelkich dostępnych źródeł;
- organizację i koordynację wsparcia ogniowego;
- koordynację potrzeb zabezpieczenia logistycznego;
- przygotowywanie i przesyłanie meldunków do przełożonego;
- dowodzenie wojskami i sterowanie środkami rażenia w toku walki (operacji);
- nadzór nad realizacją zadań;
- planowanie kolejnych (przyszłych) działań taktycznych (operacyjnych).

Zapasowe stanowiska dowodzenia (ZSD) – organizowane są w celu zapewnienia ciągłości i trwałości dowodzenia wojskami oraz przejęcia dowodzenia w wypadku obezwładnienia głównego SD. Zapasowe stanowiska dowodze-

nia nie ujawniają swojej działalności, gdy dowodzenie odbywa się z SD. Zajmują się głównie monitoringiem rozwoju sytuacji, uzyskiwaniem dokumentów dowodzenia opracowywanych na głównym SD. Struktura organizacyjna ZSD powinna być taka sama jak SD. O wielkości obsady operacyjnej decyduje dowódca danego szczebla dowodzenia.

Tyłowe stanowiska dowodzenia (TSD) – organizowane są w celu zapewnienia realizacji funkcji dowodzenia w obszarze tyłowym oraz w sytuacji gdy *nie organizuje się Zapasowego Stanowiska Dowodzenia* podtrzymania procesu dowodzenia w wypadku obezwładnienia głównego SD. Zajmują się głównie koordynacją wsparcia personalnego i zabezpieczenia logistycznego, monitoringiem rozwoju sytuacji w obszarze sił głównych, uzyskiwaniem dokumentów dowodzenia opracowywanych na głównym SD oraz realizacją planu działania w obszarze tyłowym. Struktura organizacyjna TSD powinna być taka aby umożliwiała realizację powyższych zadań. O wielkości obsady operacyjnej decyduje dowódca danego szczebla dowodzenia.

Wysunięte stanowiska dowodzenia (WSD) – rozwija się okresowo, stosownie do potrzeb w celu zapewnienia dowódcy dowodzenia podległymi wojskami w decydujących fazach operacji (walki). Obsada operacyjna tych stanowisk wydzielana jest z głównego SD. Powinny one zapewnić:

- kontrolę nad prowadzonymi działaniami bojowymi;
- koordynację manewru i wsparcia ogniowego;
- koordynację wsparcia powietrznego i obrony przeciwlotniczej;
- przekazywanie potrzeb zabezpieczenia logistycznego do głównego SD;
- możliwość szybkiej zmiany rejonu rozmieszczenia stanowiska;
- ciągłą łączność z podległymi wojskami, głównym, zapasowym i tyłowym SD oraz z przełożonym i sąsiadami.

Bazę obsady WSD stanowi Zespół Dowodzenia Centrum Dowodzenia SD uzupełniony mobilnymi elementami łączności. WSD rozwija się zgodnie z decyzją dowódcy danego szczebla dowodzenia.

Punkt Dowódczo - Obserwacyjny (PDO) organizuje się, w zależności od potrzeb, na szczeblu brygada, pułk, batalion w celu zapewnienia dowódcy dowodzenia podległymi pododdziałami.

Powietrzne punkty dowodzenia (PPD) – stanowią element składowy stanowiska dowodzenia i wykorzystywane są do zapewnienia dowodzenia w czasie: przemieszczania się dowódcy, przegrupowania (przemieszczania) związków operacyjnych i taktycznych, wyprowadzania wojsk z rejonów zmasowanych uderzeń przeciwnika itp.

Dla każdego stanowiska dowodzenia przewiduje się 1-2 zapasowe rejonu rozwinięcia.

W **SZ RP** mogą występować następujące typy stanowisk dowodzenia:

- *stacjonarne,*
- *stacjonarno-mobilne,*
- *mobilno-stacjonarne,*
- *mobilne.*

Stanowisko dowodzenia stacjonarne rozmieszczane byłoby w obiektach w pełni przygotowanych i dostosowanych do potrzeb (dotychczasowych miejscach dyslokacji lub innych obiektach wojskowych czy specjalnych).

Stanowisko dowodzenia stacjonarno-mobilne byłoby rozmieszczane w wybranych i przygotowanych wcześniej obiektach, a środki mobilne łączności uzupełniają tylko docelowe potrzeby w zakresie łączności i informatyki.

Stanowisko dowodzenia mobilno-stacjonarne może być rozmieszczane w obiektach, które nie pokrywają potrzeb w zakresie łączności, a mobilne środki łączności stanowią główną bazę w zakresie potrzeb łączności i informatyki.

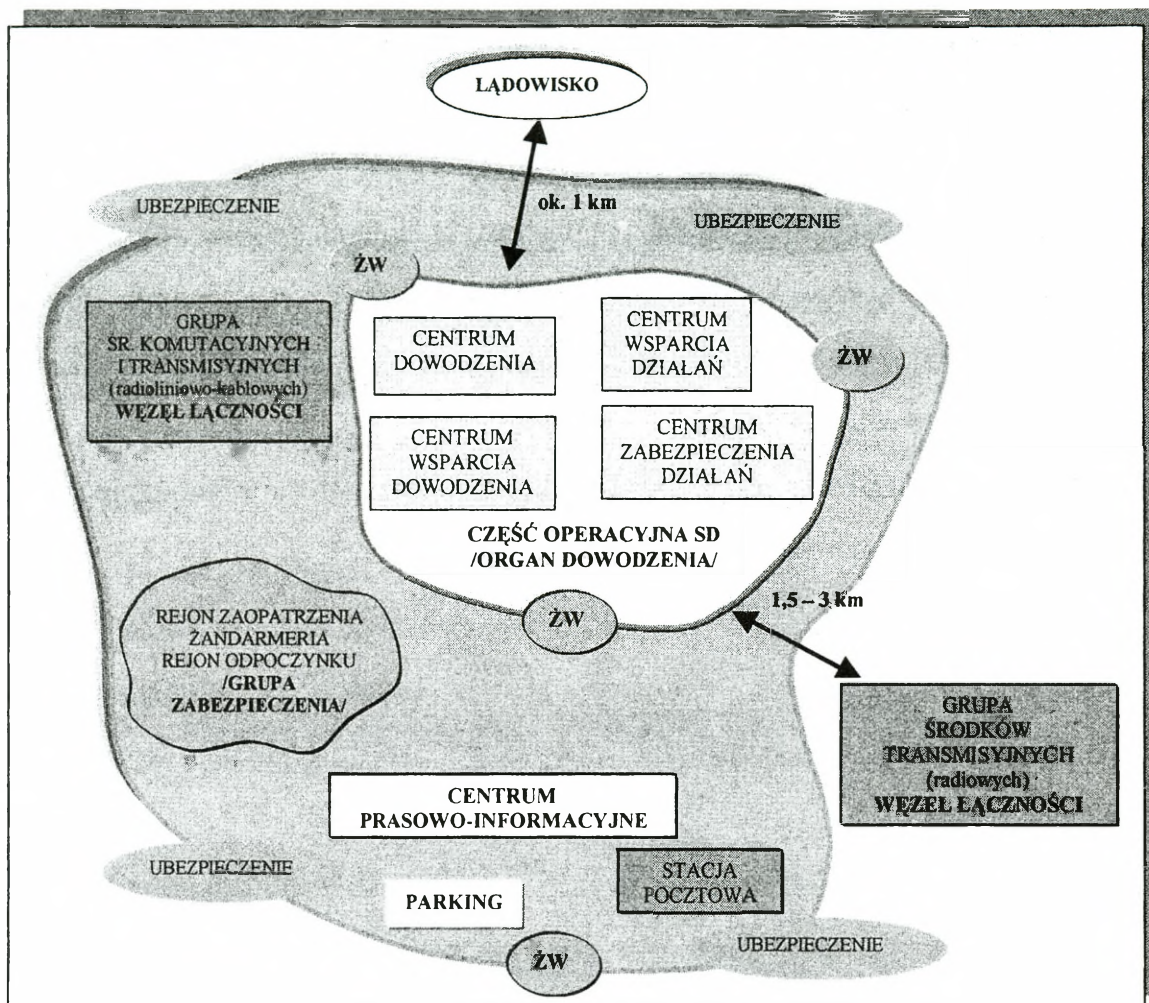
Stanowisko dowodzenia mobilne byłoby przygotowane do rozmieszczenia w każdych warunkach i rejonach, z wykorzystaniem i bez, obiektów stacjonarnych, a praca sztabowa prowadzona na środkach mobilnych i autonomicznych ze środkami łączności i informatyki.

W organizowanych stanowiskach dowodzenia wyróżniamy (rys.2.1.) zaw-
sze:

➤ **organa dowodzenia** – zorganizowane w zespoły funkcjonalne odpowia-
dające obszarom problemowym dowodzenia. Są głównym elementem stanowisk
przeznaczonym do bezpośredniego dowodzenia;

➤ **węzeł łączności** – zapewnia przepływ informacji poprzez techniczne
i pocztowe środki łączności wewnątrz stanowiska dowodzenia i pomiędzy sta-
nowiskami dowodzenia zgodnie z zasadami organizacji łączności dowodzenia,
współdziałania i powiadamiania;

➤ **grupę zabezpieczenia** – organizującą wszechstronne zabezpieczenie
bojowe i logistyczne stanowiska dowodzenia.



Rys. 2.1. Komponenty stanowiska dowodzenia (oddział, związek taktyczny, związek operacyjny) – wariant

Ponadto w pobliżu rejonu stanowiska dowodzenia, w zależności od szczebla, organizuje się lądowisko dla śmigłowców łącznikowych.

Ilość poszczególnych komórek organizacyjnych stanowisk dowodzenia oraz wielkość obsady personalnej uzależniona jest od wielu czynników Można do nich zaliczyć:

- zadania, jakie ma realizować dany zespół osób funkcyjnych;
- stopień przygotowania personelu i wyposażenia w techniczne środki dowodzenia;

➤ *wymogi określone przez zasady organizacji rozmieszczenia i pracy stanowisk dowodzenia;*

➤ *potrzebę zapewnienia pracy podczas 24 godzin z uwzględnieniem systemu dwuzmianowego;*

➤ *wytyczne dowódcy i szefa sztabu.*

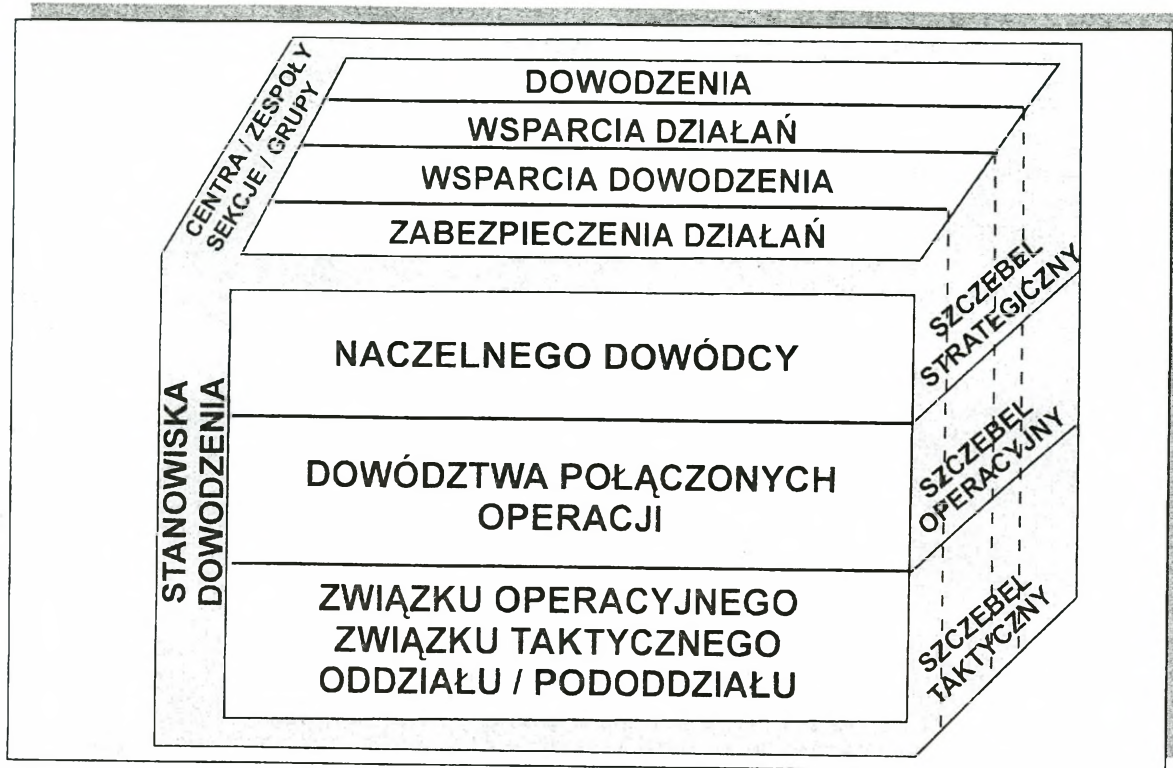
W zależności od szczebla i przeznaczenia stanowiska dowodzenia, jego strukturę wewnętrzną tworzą elementy funkcjonalne (rys.2.2) wydzielane z jednej lub kilku komórek organizacyjnych dowództwa tworząc zespoły, sekcje, grupy połączone w odpowiednie centra/zespoły jako zasadnicze elementy składowe części operacyjnej stanowisk dowodzenia, tj.:

➤ *dowodzenia* – spełniające funkcję planistyczną w zakresie prowadzonych działań. Koordynuje ono działania powstałych komponentów SD, określa potrzeby na informacje lub dane potrzebne do powzięcia decyzji przez dowódcę;

➤ *wsparcia dowodzenia* – spełniające funkcje wsparcia cyklu decyzyjnego procesu dowodzenia w różnych relacjach i obszarach. Organizuje, zabezpiecza i nadzoruje przepływ i bezpieczeństwo informacji pomiędzy poszczególnymi komponentami SD wewnątrz i na zewnątrz;

➤ *wsparcia działań* – spełniające funkcję koordynatora wsparcia lotniczego i ogniowego wojsk zmechanizowanych i pancernych. Planuje użycie sił lotnictwa wojsk lądowych i innych specjalistycznych zgrupowań w wymiarze lądowo-powietrznym. Koordynuje wysiłek działania innych rodzajów wojsk na rzecz sił głównych;

➤ *zabezpieczenia działań* – realizujące funkcje planistyczno-koordynujące zabezpieczenia logistycznego działań wojsk lądowych oraz administratora zasobów działalności personalnej i wsparcia dowodzenia wewnętrznego.



Rys. 2.2. Struktura organizacyjna części operacyjnej /organów dowodzenia/ stanowisk dowodzenia SZ RP

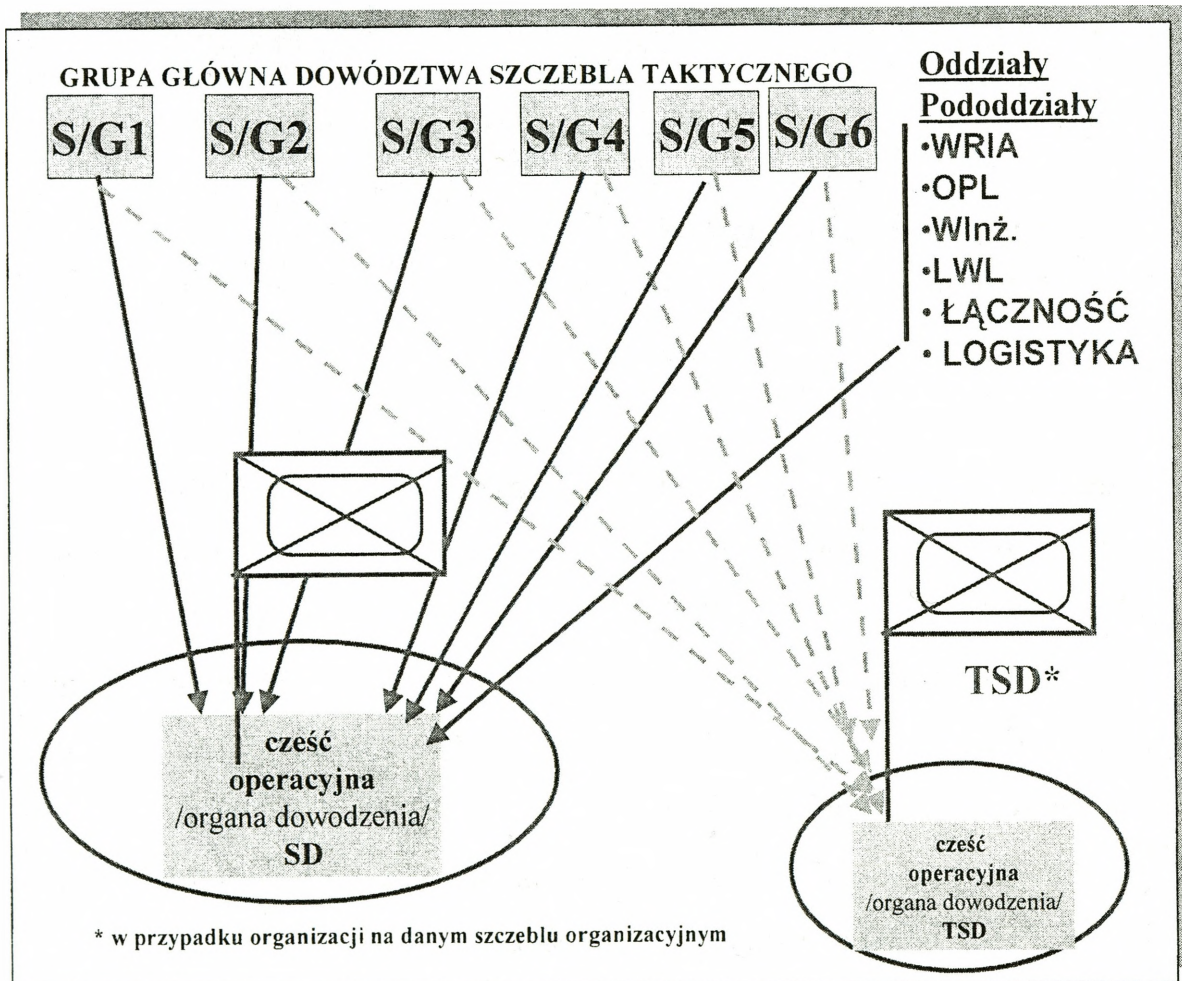
Szczegółową strukturę organizacyjną stanowisk dowodzenia określają dowódcy w odniesieniu do podległych dowództw, uwzględniając specyfikę działań, sytuację operacyjno-taktyczną i możliwości współdziałania w systemie sojusznicznym.

Przyjęta struktura organizacyjna dowództwa szczebla taktycznego powinna umożliwić możliwie w najprostszy sposób konwersję na stanowisko dowodzenia. Należy pamiętać również o tym, iż **pełna obsada stanowisk dowodzenia (SD i TSD) na każdym szczeblu organizacyjnym powinna zapewnić dwuzmianową pracę**. Przyjmuje się, że na głównym stanowisku dowodzenia znajduje się 60% – 70% obsady personalnej dowództwa danego szczebla organizacyjnego natomiast na tyłowym stanowisku dowodzenia 30% – 40% obsady personalnej.

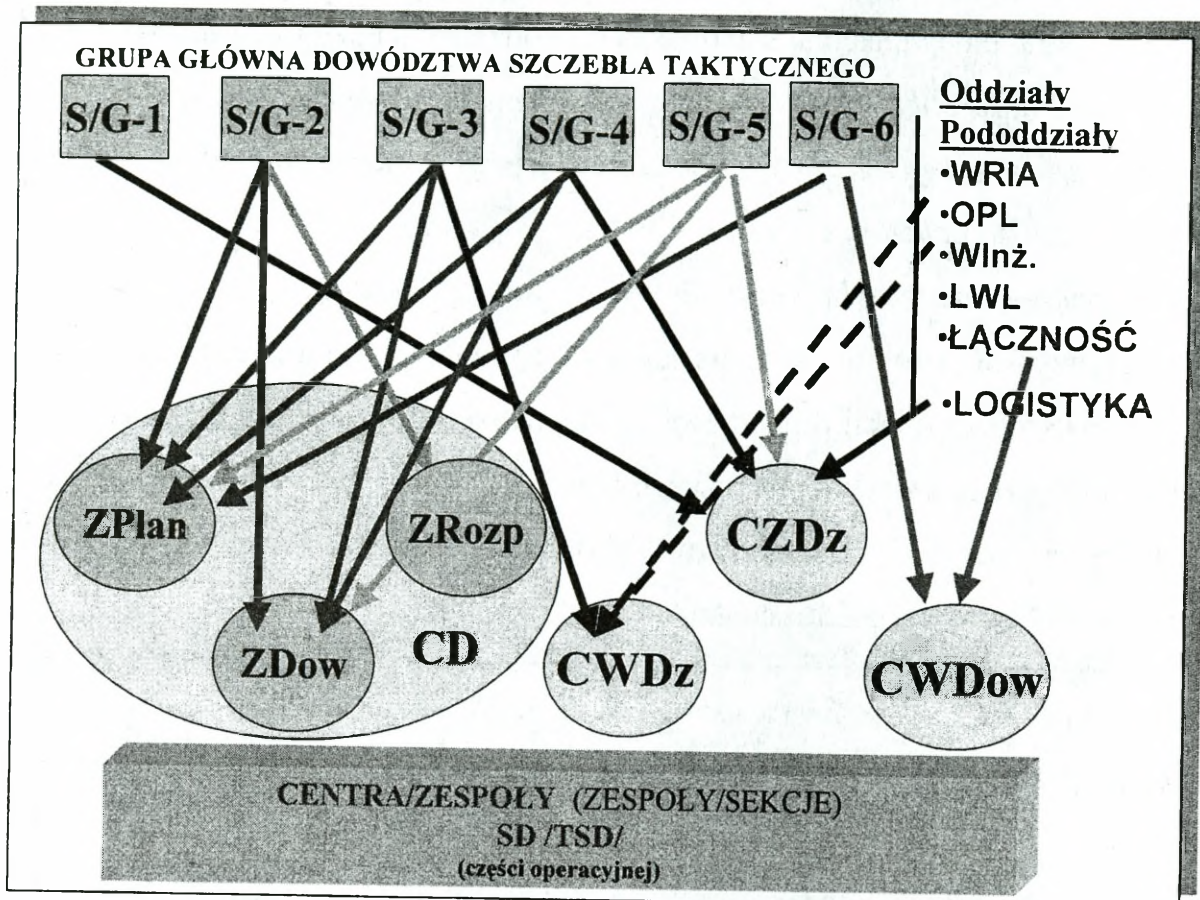
W celu ujednoczenia nazewnictwa poszczególnych elementów części operacyjnej /organu dowodzenia/ stanowiska dowodzenia, należy używać nazw:

- *centra, zespoły, sekcje* – na szczeblu korpusu zmechanizowanego,
- *zespoły, sekcje, grupy* – na szczeblu dywizji (związku taktycznego), brygady, pułku (oddziału),
- *grupy* – na szczeblu batalionu, dywizjonu (pododdziału).

Aby uzyskać strukturę stanowiska dowodzenia związku operacyjnego należy dokonać transformacji dowództwa na stanowisko dowodzenia. Podczas konwersji dowództwa szczebla taktycznego (rys.2.3, 2.4) należy przestrzegać reguły zachowania specyfiki poszczególnych komórek organizacyjnych dowództwa z poszczególnymi zespołami centr stanowisk dowodzenia.



Rys. 2.3. Transformacja dowództwa szczebla taktycznego na poszczególne stanowiska dowodzenia – wariant



Rys. 2.4. Transformacja dowództwa na poszczególne centra/zespoły (zespoły/sekcje/grupy) – części operacyjnej – stanowiska dowodzenia – wariant

Zespół Planowania – Centrum Dowodzenia (CD) – w skład tego zespołu wchodzi specjalści z poszczególnych grup od S/G-1 do S/G-6 dowództwa oraz specjalści rodzajów wojsk do S/G-3.

Zespół Dowodzenia – Centrum/ Dowodzenia (CD) – w skład tego zespołu wchodzi specjalści z poszczególnych grup od S/G-1 do S/G-6 dowództwa oraz specjalści rodzajów wojsk do S/G-3.

Zespół Rozpoznania – Centrum Dowodzenia (CD) – w skład tego zespołu wchodzi specjalści z komórki S/G-2 dowództwa.

Centrum Wsparcia Działań (CWDz) – w skład tego centrum wchodzi poszczególni specjalści rodzajów wojsk z S/G-3, którzy mogą być wspierani przez specjalistów danego rodzaju wojsk z jednostek wspierających.

Centrum Wsparcia Dowodzenia (CWDow) – w skład tego centrum wchodzi poszczególni specjaliści z S/G-6 oraz S/G-3 dowództwa, którzy mogą przybyć z jednostki dowodzenia danego szczebla organizacyjnego.

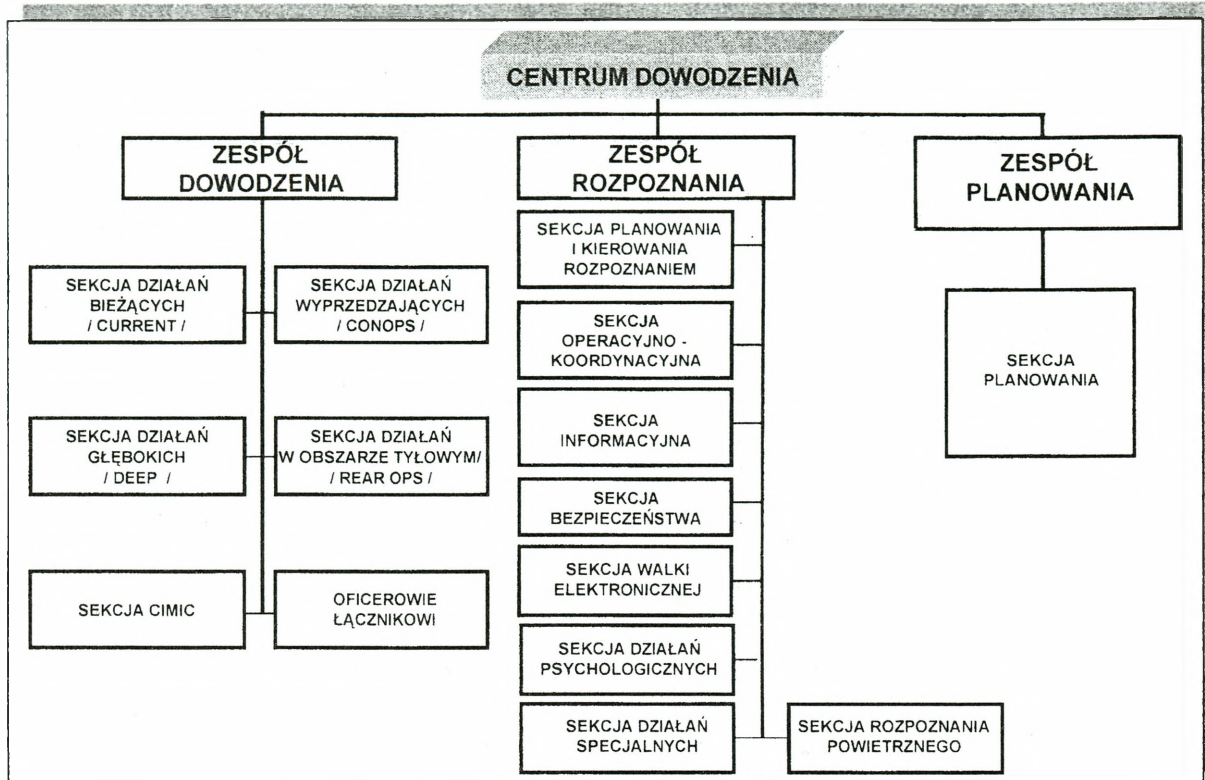
Centrum Zabezpieczenia Działań (CZDz/) – w skład tego centrum wchodzi poszczególni specjaliści z S/G1/4 grupy głównej dowództwa.

2.1. Struktura stanowisk dowodzenia na szczeblu korpusu zmechanizowanego

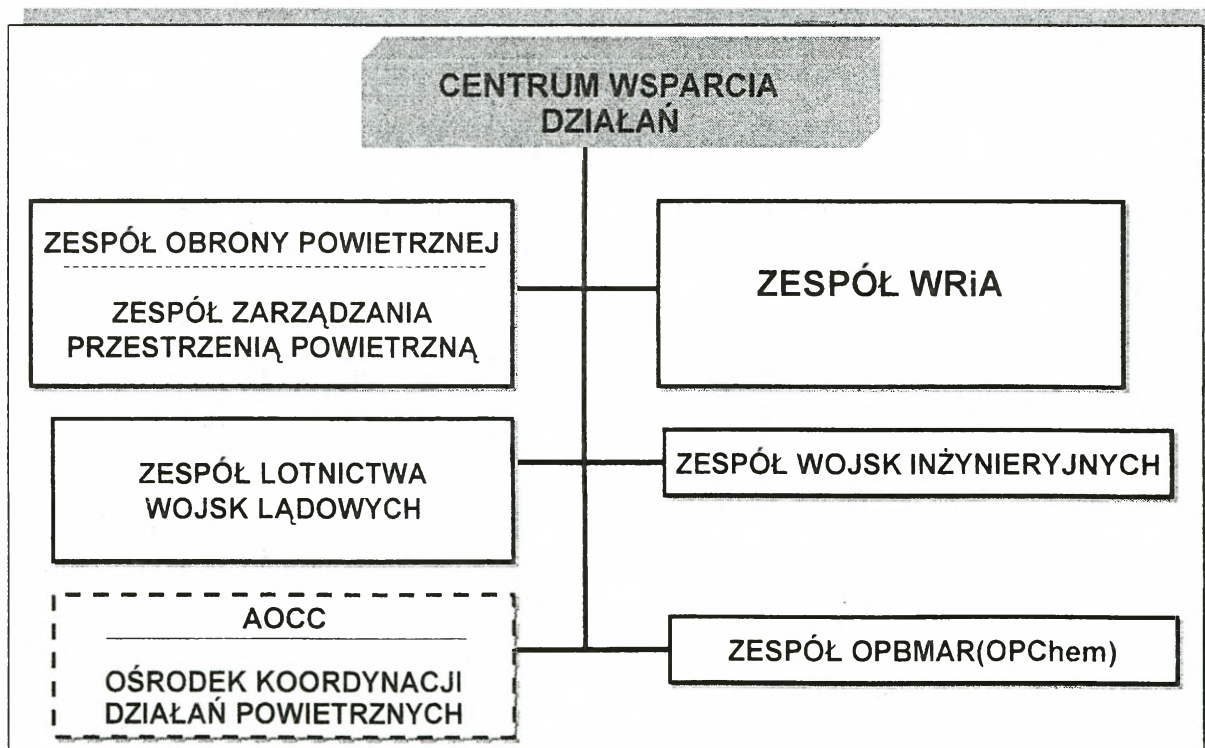
Do realizacji zadań w zakresie przygotowania i prowadzenia działań w korpusie zmechanizowanym organizuje się sieć stanowisk dowodzenia. W jej skład wchodzi dwa stale funkcjonujące stanowiska dowodzenia (SD i TSD) oraz doraźnie organizowane WSD lub PPD.

Sieć stanowisk dowodzenia zapewnia powiązania informacyjne ze stanowiskami dowodzenia przełożonego, podwładnych, wojsk współdziałających oraz organów administracji państwowej. Tak skonstruowany system umożliwia zachowanie żywotności i ciągłości dowodzenia w wypadku obozwładnienia lub zniszczenia któregoś ze stanowisk dowodzenia.

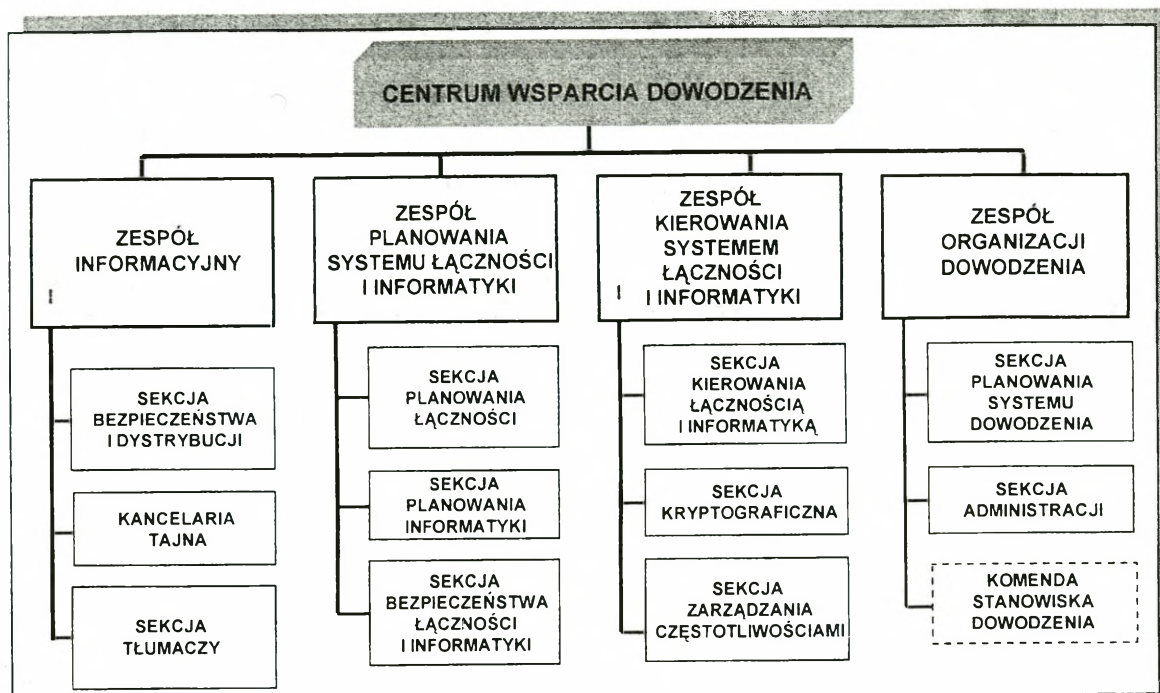
Strukturę części operacyjnej stanowiska dowodzenia i tyłowego stanowiska dowodzenia korpusu przedstawiają rysunki od 2.1.1. do 2.1.4.



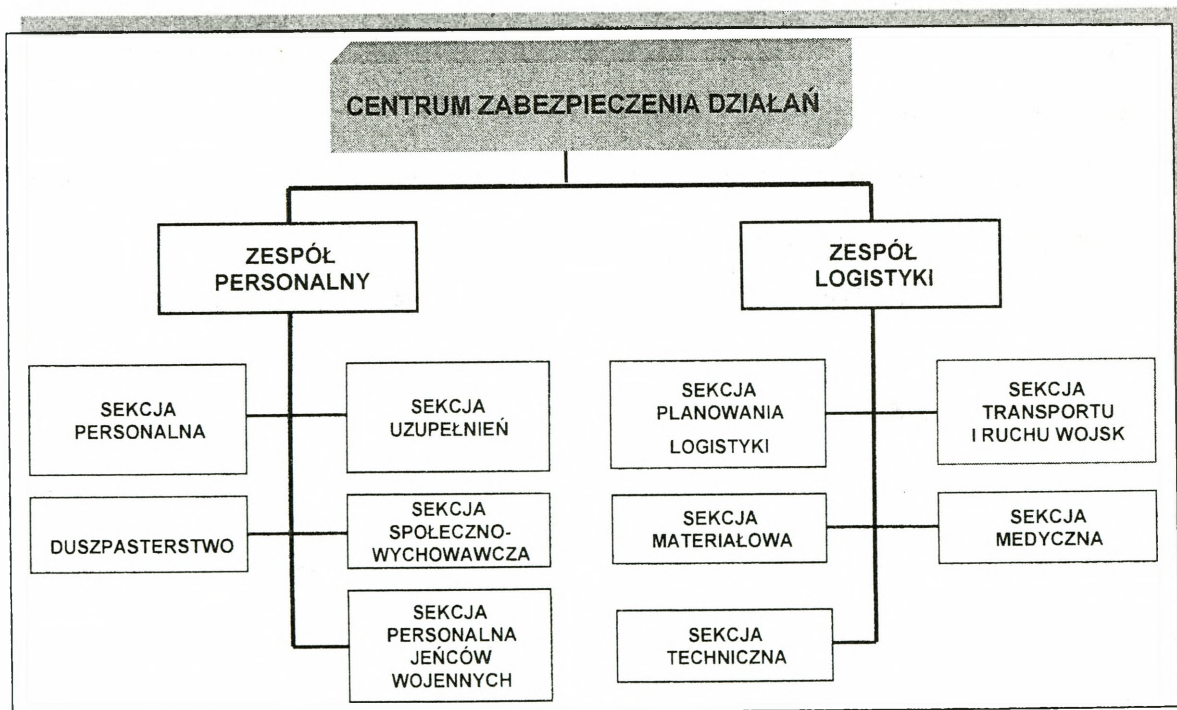
Rys. 2.1.1. Struktura organizacyjna centrum dowodzenia części operacyjnej stanowiska dowodzenia (głównego) oraz tyłowego stanowiska dowodzenia – wariant



Rys. 2.1.2. Struktura organizacyjna centrum wsparcia działań części operacyjnej stanowiska dowodzenia (głównego) oraz tyłowego stanowiska dowodzenia – wariant



Rys. 2.1.3. Struktura organizacyjna centrum wsparcia dowodzenia części operacyjnej stanowiska dowodzenia (głównego) oraz tyłowego stanowiska dowodzenia – wariant



Rys. 2.1.4. Struktura organizacyjna centrum zabezpieczenia działań części operacyjnej stanowiska dowodzenia (głównego) oraz tyłowego stanowiska dowodzenia – wariant

2.2. Struktura stanowisk dowodzenia na szczeblu dywizji zmechanizowanej

W dywizji zmechanizowanej¹ (związku taktycznym) dla zapewnienia potrzeb dowodzenia organizuje się stanowisko dowodzenia (SD) i tylowe stanowisko dowodzenia (TSD) oraz doraźne WSD lub PPD.

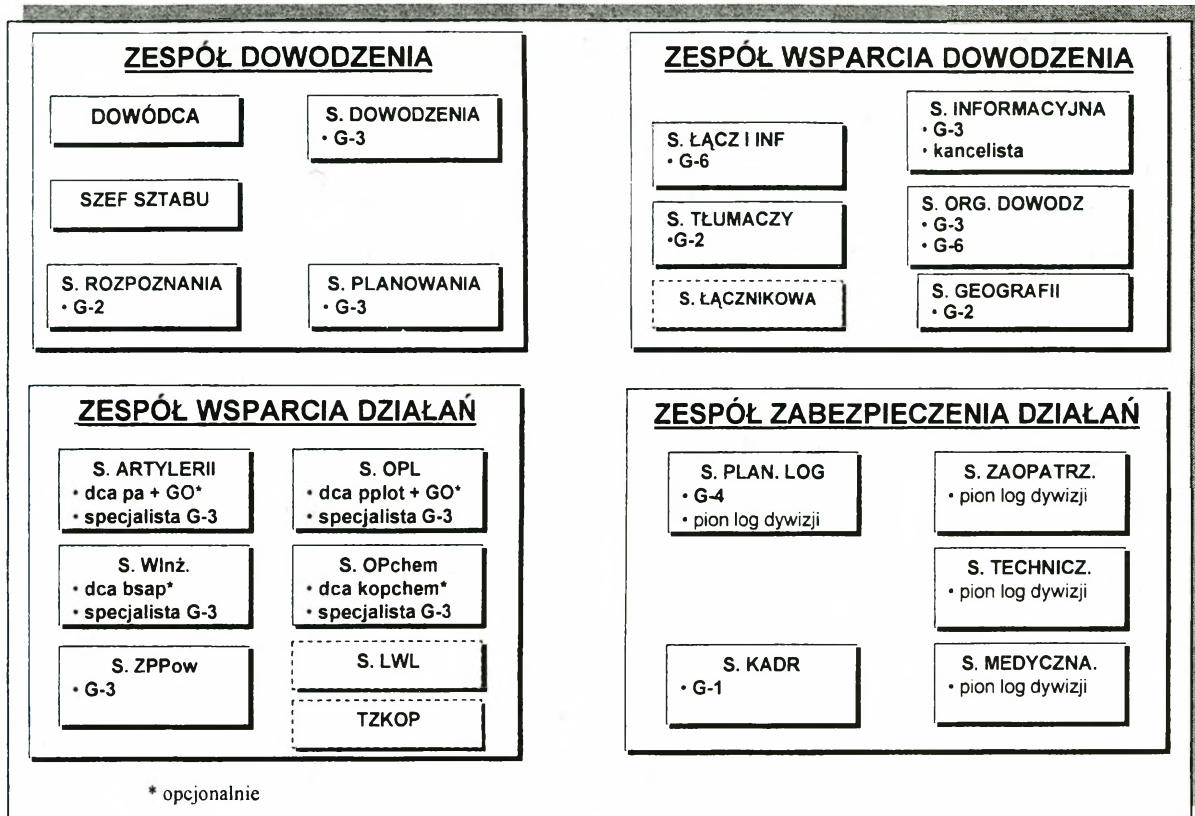
SD i TSD są stanowiskami w pełni mobilnymi przygotowanymi do pracy w każdych warunkach. Rozmieszczone są w ugrupowaniu bojowym dywizji, w jej tyłowym pasie.

WSD organizowane jest według potrzeb dowódcy i rozmieszcza w najdogodniejszym miejscu do realizacji funkcji dowodzenia.

Tak skonstruowana sieć stanowisk dowodzenia zapewnia żywotność i ciągłość dowodzenia dywizją. Skład poszczególnych zespołów będzie zależał od charakteru działań prowadzonych przez dywizję.

Strukturę części operacyjnej stanowiska dowodzenia i tyłowego stanowiska dowodzenia dywizji przedstawia rysunek 2.2.1 oraz 2.2.2.

¹ po 2006r planuje się organizować zapasowe stanowisko dowodzenia



Rys. 2.2.1. Struktura organizacyjna (wraz z obsadą personalną) części operacyjnej stanowiska dowodzenia (głównego) dywizji zmechanizowanej – wariant



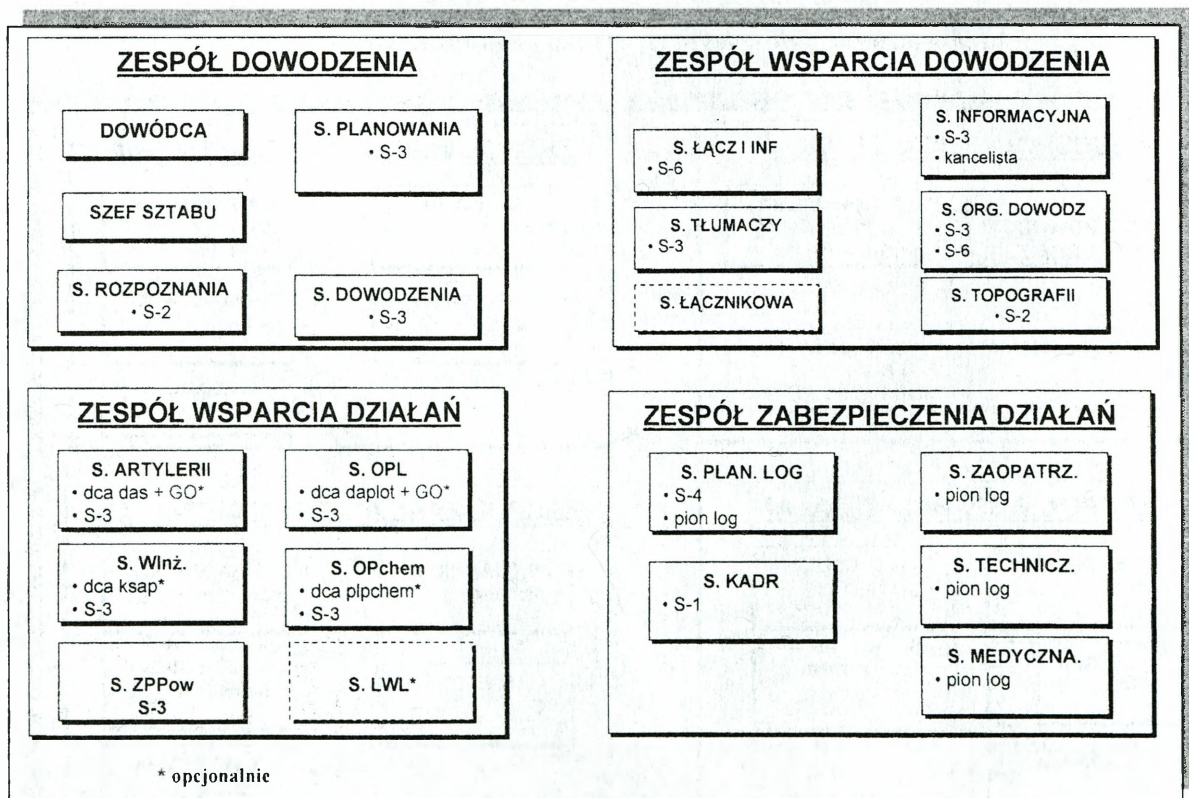
Rys. 2.2.2. Struktura organizacyjna (wraz z obsadą personalną) części operacyjnej tyłowego stanowiska dowodzenia dywizji zmechanizowanej – wariant

2.3. Struktura stanowisk dowodzenia na szczeblu brygady zmechanizowanej /pancernej/

W brygadzie zmechanizowanej tworzy się stanowisko dowodzenia oraz tyłowe stanowisko dowodzenia, doraźnie – w zależności od potrzeb – punkt dowódczo-obszerny (PDO). W brygadzie kawalerii powietrznej doraźnie może być organizowany powietrzny punkt dowodzenia (PPD).

Stanowiska dowodzenia brygady to stanowiska w pełni mobilne i przygotowane do rozmieszczania się w każdych warunkach terenowych.

Warianty struktury części operacyjnej stanowisk dowodzenia brygady przedstawiają rys. 2.3.1. do 2.3.4. oraz przykładowe rozmieszczenie sekcji dowodzenia oraz planowania zespołu dowodzenia w AS-250 (rys. 2.3.5.-2.3.6.)



Rys. 2.3.1. Struktura organizacyjna (wraz z obsadą personalną) części operacyjnej stanowiska dowodzenia (głównego) brygady zmechanizowanej /pancernej/ – wariant 1



Rys. 2.3.2. Struktura organizacyjna (wraz z obsadą personalną) części operacyjnej tyłowego stanowiska dowodzenia brygady zmechanizowanej /pancernej/ – wariant 1

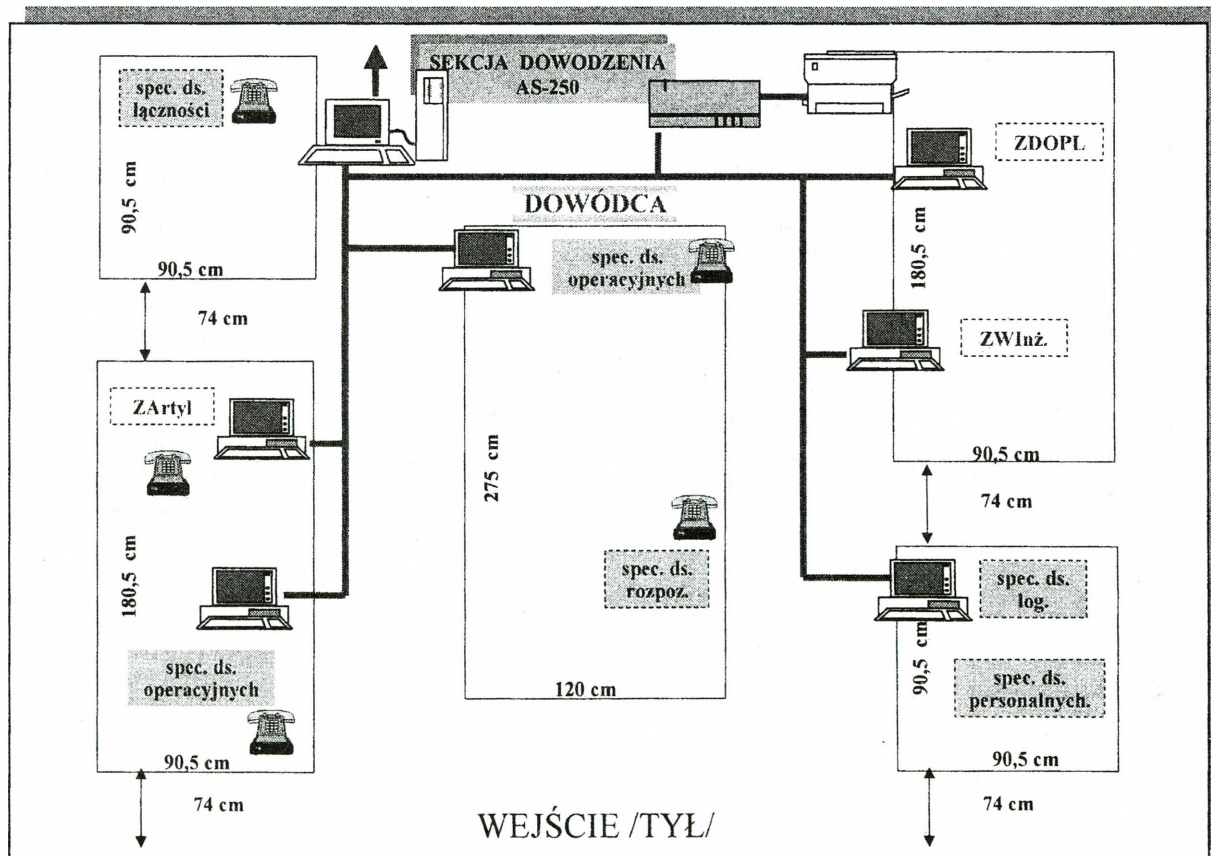


Rys. 2.3.3. Struktura organizacyjna (wraz z obsadą personalną) części operacyjnej stanowiska dowodzenia (głównego) brygady zmechanizowanej /pancernej/ – wariant 2

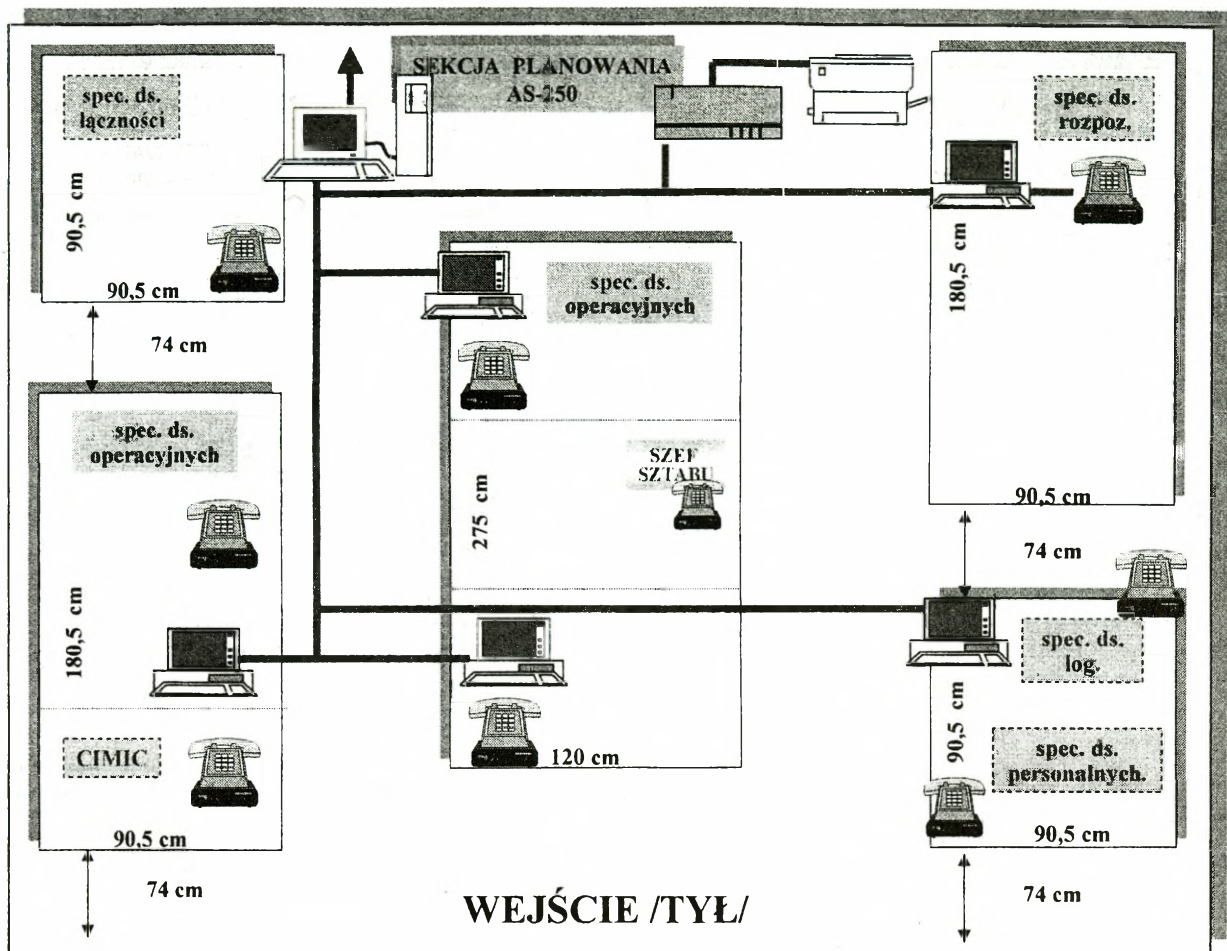
ZESPÓŁ ZABEZPIECZENIA DZIAŁAŃ



Rys. 2.3.4. Struktura organizacyjna (wraz z obsadą personalną) części operacyjnej tyłowego stanowiska dowodzenia brygady zmechanizowanej /pancernej/ – wariant 2



Rys. 2.3.5. Przykładowe rozmieszczenie sekcji dowodzenia zespołu dowodzenia części operacyjnej stanowiska dowodzenia brygady zmechanizowanej w AS-250 – wariant



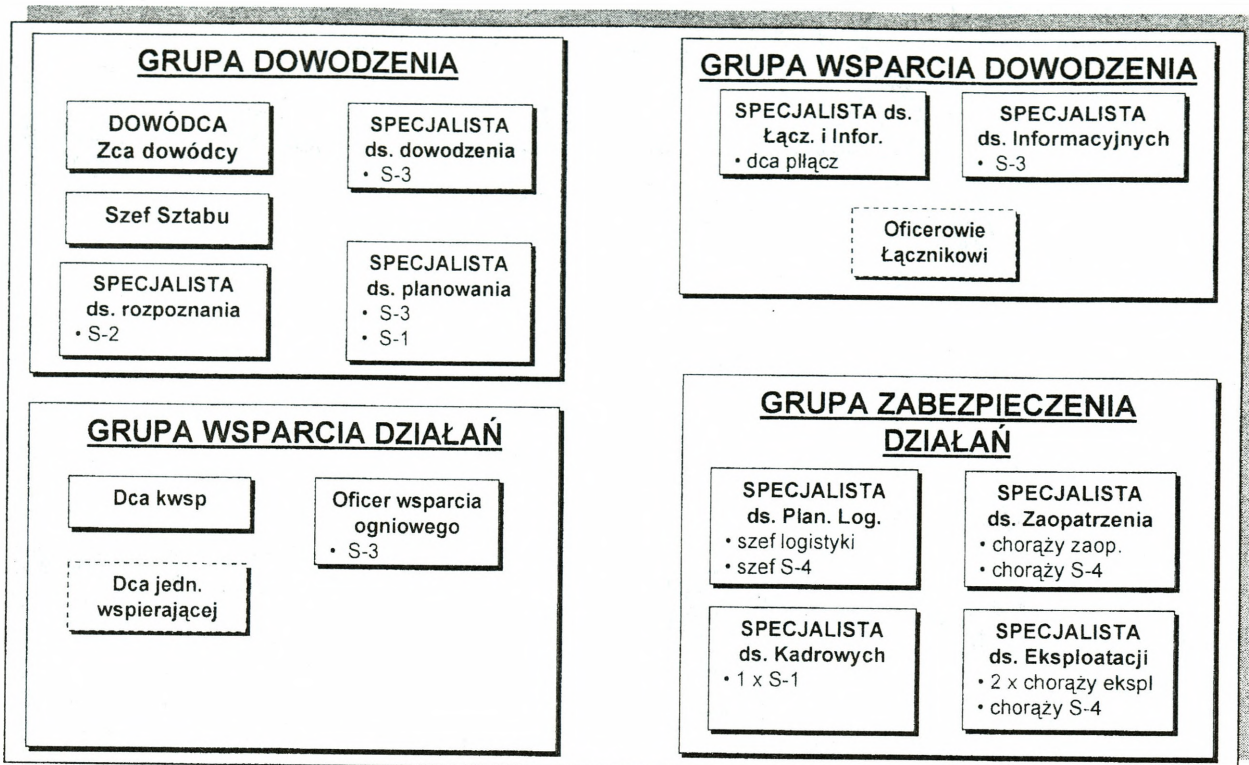
Rys. 2.3.6. Przykładowe rozmieszczenie sekcji dowodzenia zespołu dowodzenia części operacyjnej stanowiska dowodzenia brygady zmechanizowanej w AS-250 – wariant

2.4. Struktura stanowisk dowodzenia na szczeblu batalionu zmechanizowanego /czołgów/

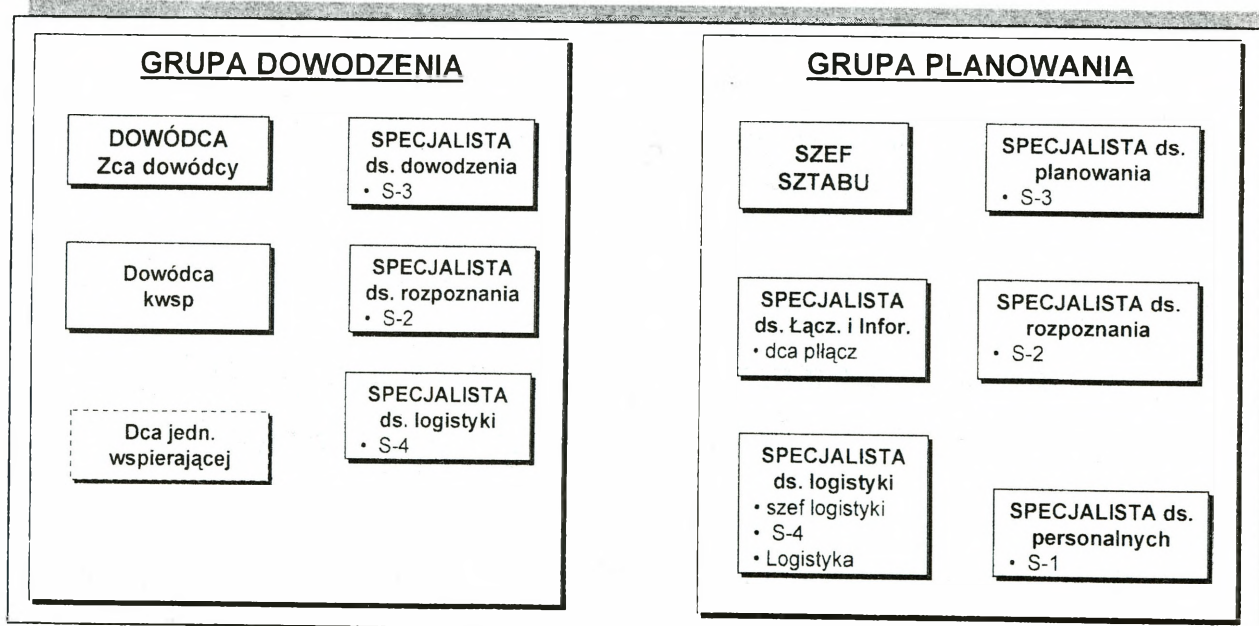
W batalionie zmechanizowanym /czołgów/ tworzy się stanowisko dowodzenia oraz doraźnie – w zależności od potrzeb – punkt dowódczo-obszerny (PDO).

Stanowisko dowodzenia pododdziału to stanowisko w pełni mobilne i przygotowane do rozmieszczania w każdych warunkach terenowych.

Warianty struktury części operacyjnej stanowiska dowodzenia batalionu /dywizjonu/ przedstawiają rysunek 2.4.1 oraz 2.4.2.



Rys. 2.4.1. Struktura organizacyjna (wraz z obsadą personalną) części operacyjnej stanowiska dowodzenia batalionu zmechanizowanego /czołgów/ – wariant 1



Rys. 2.4.1. Struktura organizacyjna (wraz z obsadą personalną) części operacyjnej stanowiska dowodzenia batalionu zmechanizowanego /czołgów/ – wariant 2

Po zapoznaniu się z tym rozdziałem czytelnik powinien umieć odpowiedzieć na następujące pytania:

- 1. Omówić rodzaje i typy stanowisk dowodzenia organizowanych w wojskach lądowych SZ RP?*
- 2. Omówić zasady transformacji dowództwa na stanowiska dowodzenia?*
- 3. Jak przedstawia się struktura organizacyjna poszczególnych stanowisk dowodzenia szczebla taktycznego wojsk lądowych SZ RP?*

3. ROZMIESZCZANIE ORAZ PRZEMIESZCZANIE STANOWISK DOWODZENIA SZCZEBLA TAKTYCZNEGO WOJSK LĄDOWYCH SZ RP

Jednym z podstawowych czynników zapewniających sprawne i ciągłe dowodzenie wojskami jest właściwa organizacja przesunięć stanowisk dowodzenia. Rejony rozmieszczenia stanowisk dowodzenia (SD) należy zmieniać okresowo nawet wtedy, gdy wojska nie zmieniły ugrupowania bojowego. SD nie powinny być rozmieszczone w większej odległości od wojsk pierwszego rzutu (Tabela 3.1.), przemieszcza się je skrycie z wykorzystaniem ochronnych właściwości terenu i w miarę możliwości odrębnymi drogami marszu.

Tabela 3.1.

Normy taktyczne rozmieszczenia SD
(orientacyjne)

Szczebel dowodzenia	SD	ZSD**	TSD	WSD	PPD	PDO	Powierzchnia rejonu SD
KORPUS	20-30*	20-30*	50-80	14-20		-	8-12 km ²
	40-50	40-50					
DYWIZJA	7-10*	10-12*	20-30	2-5		-	4-6 km ²
	14-20	15-20					
BRYGADA	4-6* 6-12	-	-	-	-	1-4	1,5-2 km ²
BATALION	1-3* 2-4	-	-	-	-	1-3	do 1 km ²

* natarcie/obrona

** docelowo po 2006 roku

Odległość między stanowiskami dowodzenia powinna uniemożliwić jednoczesne porażenie dwóch SD. Należy pamiętać, aby w trakcie przemieszczania stanowiska dowodzenia nie naruszyć ciągłości dowodzenia podległymi wojskami i łączności ze współdziałającymi związkami taktycznymi (oddziałami), SD przełożonego i z sąsiadami. Stanowisko dowodzenia przemieszcza się wtedy, gdy na nowym miejscu jest zorganizowana łączność z podległymi wojskami

i przełożonym. Zmianę miejsc przeprowadza się szybko, skrycie i w sposób zorganizowany; nie może się ona odbywać w czasie decydujących wydarzeń na polu walki.

Rejony rozwinięcia, terminy rozwijania i przemieszczania stanowisk dowodzenia określa dowódca danego szczebla (powinny one być zaakceptowane przez przełożonego). O rozpoczęciu przemieszczania i zajęciu przez stanowisko dowodzenia nowych rejonów rozwinięcia melduje się przełożonemu oraz informuje dowództwa: podległe, wspierające, współdziałające i sąsiadów. W celu zachowania ciągłości i trwałości dowodzenia w operacji (walce), w tym samym czasie nie należy przemieszczać więcej niż jedno stanowisko dowodzenia danego szczebla.

W toku planowania przemieszczania stanowisk dowodzenia dążyć należy do tego aby skoordynować wszystkie działania w planie organizacji dowodzenia (wykonany przez sekcję/zespół organizacji dowodzenia zespołu/centrum wsparcia dowodzenia). Dlatego należy określić:

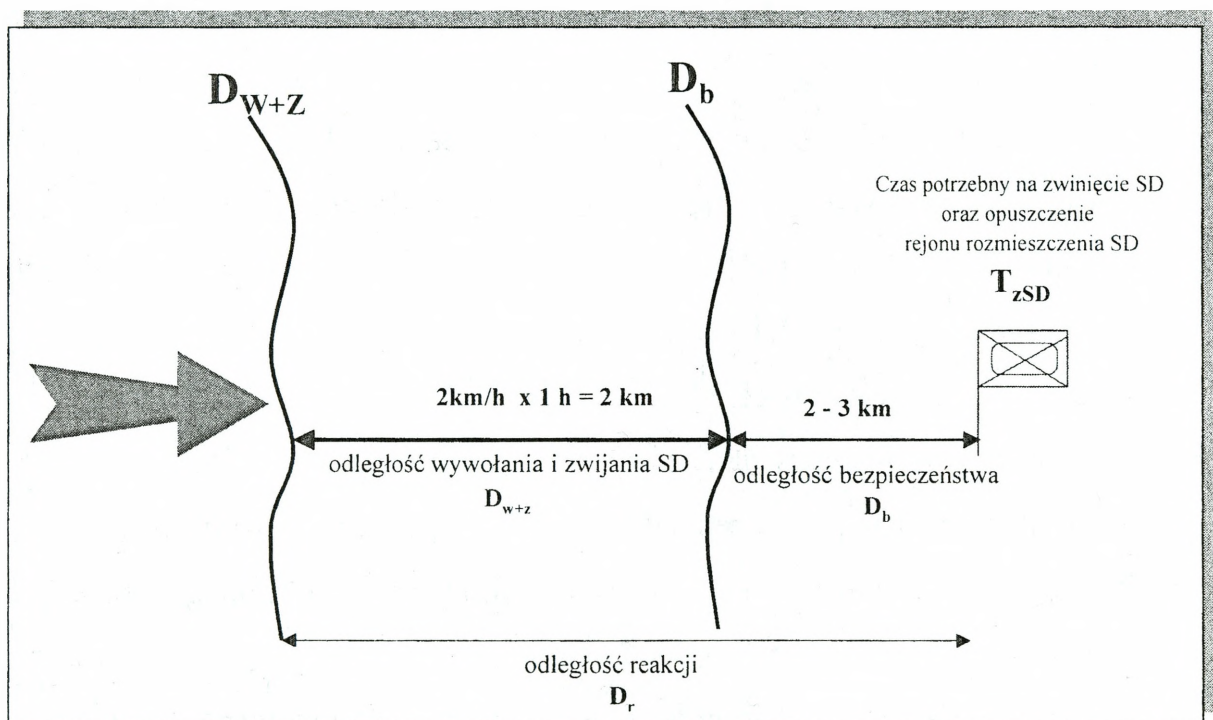
- rubież bezpieczeństwa,
- rubież wywołania zwijania stanowiska dowodzenia,
- ostateczny czas opuszczenia dotychczasowego rejonu rozmieszczenia.

Podczas prac planistycznych podstawą prowadzonych obliczeń powinno być:

- bezpieczna odległość stanowiska dowodzenia od linii styczności wojsk,
- tempo działań przeciwnika (w natarciu wojsk własnych tempo natarcia wojsk własnych),
- czas potrzebny na zwinięcie oraz opuszczenie rejonu stanowiska dowodzenia.

Metodyka wyznaczania rubieży wywołania **przemieszczenia stanowiska dowodzenia** powinna być następująca¹:

- określić należy odległość bezpieczeństwa – D_b – od stanowiska dowodzenia do rubieży, z której przeciwnik może oddziaływać na stanowisko dowodzenia ogniem obserwowanym,
- określić prędkość działania przeciwnika – P_{dp} ,
- określić czas potrzebny na zwinięcie oraz opuszczenie rejonu stanowiska dowodzenia – T_{zSD} ,
- określić rubież wywołania i zwinięcia stanowiska dowodzenia – D_{w+z} ,



Rys. 3.1. *Metodyka obliczania linii rozpoczęcia zwijania i przemieszczania stanowiska dowodzenia*

¹ M. Strzoda, *Organizacja i funkcjonowanie stanowisk dowodzenia brygady zmechanizowanej*, Warszawa AON 2001, s.47

Powyższe rozważania można przedstawić wzorami:

$$D_r = D_{W+Z} + D_b$$

gdzie:

D_r – odległość reakcji stanowiska dowodzenia,

D_b – odległość bezpieczeństwa,

D_{W+Z} – odległość wywołania i zwijania

$$D_{W+Z} = P_{dp} \times T_{zSD}$$

gdzie:

P_{dp} – przewidziana prędkość działania przeciwnika,

T_{zSD} – czas potrzebny na zwinięcie stanowiska dowodzenia oraz opuszczenia danego rejonu rozmieszczenia

Rejon rozmieszczenia stanowiska dowodzenia należy zmienić nawet w sytuacji gdy nie istnieją symptomy jego zagrożenia.

Na szczeblu korpusu i dywizji można dowodzić wojskami za pomocą technicznych środków dowodzenia znajdujących się w śmigłowcu organizując powietrzny punkt dowodzenia. Śmigłowce mogą być używane także do przemieszczenia poszczególnych elementów stanowiska dowodzenia.

Stanowisko dowodzenia powinno być zdolne do pracy w ruchu. Dotyczy to zwłaszcza szczebla brygady i dywizji, na którym trzeba dowodzić wojskami prowadzącymi np. przemieszczanie w szybkim tempie. Środki transportu i łączności pozwalają dowodzić wojskami w ruchu. Trudniej jest jednak w ruchu zebrać informacje o położeniu i przygotować je na mapie. Dlatego w toku dynamicznych działań, stanowisko dowodzenia szczebla taktycznego, może zatrzymać się na krótki czas (nie ześrodkowując się) w celu zebrania informacji i opracowania sytuacji, a następnie podjęcia ruchu. Kolumna zespołu dowodzenia

powinna zatrzymać się obok drogi, w miejscu zapewniającym dobre warunki maskowania. Miejsca krótkich postojów należy więc wybierać, mając na uwadze częściowe rozwinięcie, w razie potrzeby, środków łączności dla zebrania danych o położeniu i przekazaniu zadań.

Zasadniczy wpływ na przemieszczanie SD ma tempo działania wojsk, rodzaj wykorzystywanej łączności (praktyczny zasięg środków radiowych umożliwiających utrzymanie dowodzenia podczas zmiany SD), czas przebywania w danym rejonie rozmieszczenia oraz stopień zagrożenia ze strony przeciwnika.

Biorąc pod uwagę powyższe wnioski, możemy wygenerować następujące **zasady**, które powinno brać się pod uwagę przy organizowaniu i dowodzeniu w trakcie przemieszczania stanowisk dowodzenia korpusu /KZ, KPZ/, dywizji /DZ, DKPanc/, brygady /BZ, BKPanc, BKPow/:

- nie dopuszczać do pozostania SD w tyle za walczącymi wojskami, gdyż powoduje to utratę z nimi łączności oraz naraża SD na uderzenia drobnych grup przeciwnika;
- utrzymywać w czasie przemieszczania SD łączność z podległymi wojskami (sztabami);
- rozmieszczać lub przemieszczać stanowisko dowodzenia, w miarę możliwości, bezpośrednio za pierwszym rzutem wojsk w jego rejonie/pasie tyłowym, którymi dane stanowisko dowodzi (załącznik 1.);
- przemieszczać SD maksymalnie szybko, skrycie i w miarę możliwości po wydzielonej drodze;
- dokonywać przemieszczania SD w momencie gdy walka nie ma znaczenia decydującego, i niejednocześnie wszystkich stanowisk w dywizji czy korpusie;
- meldować o gotowości do przemieszczania SD przełożonemu i rozpoczynać przemieszczanie po jego zgodzie oraz zorganizowaniu zasadniczej łączności (z przełożonym i podwładnymi) w nowym rejonie rozmieszczenia;

- informować podległe wojska (sztaby) i sąsiadów o zmianie SD, a po osiągnięciu nowego rejonu złożyć meldunek do przełożonego;
- podać oficerom sztabu odpowiedzialnym za przemieszczanie danego zespołu stanowiska dowodzenia, drogę przemieszczania, miejsce nowego rejonu SD oraz czas dojazdu;
- wyznaczyć każdemu przemieszczającemu się zespołowi stanowiska dowodzenia drogę przemieszczania (miejsce w kolumnie w wypadku przesunięcia po jednej drodze w tym samym czasie) oraz miejsce w rejonie;
- wyznaczyć miejsca do ewentualnego zatrzymania kolumny (jej określonego zespołu) na drodze marszu do nawiązania łączności i wymiany informacji.



W *działaniach zaczepnych* stanowiska dowodzenia przemieszcza się na kierunkach działania głównego zgrupowania wojsk, *w działaniach obronnych* na kierunkach najmniejszego zagrożenia włamania się uderzeniowego zgrupowania przeciwnika.

W celu zapewnienia sprawnej organizacji przemieszczania i rozmieszczenia w nowym rejonie SD korpusu, dywizji, brygady należy:

- wybrać z mapy rejon rozmieszczenia SD (oś przesunięcia) oraz drogę (drogi) przemieszczenia;
- wydać wytyczne dowódcy grupy rekonesansowej co do rozpoznania drogi (dróg) i nowego rejonu rozmieszczenia SD oraz organizacji regulacji ruchu;
- przeprowadzić rekonesans drogi przemieszczania oraz nowego rejonu rozmieszczenia;
- wydać wytyczne szefom poszczególnych zespołów funkcjonalnych SD co do organizacji i sposobu przemieszczenia SD;
- prosić przełożonego o wyrażenie zgody na zmianę SD;

- poinformować podległe sztaby o nowym rejonie rozmieszczenia;
- przenieść SD do nowego rejonu;
- rozmieścić poszczególne zespoły funkcjonalne SD w nowym rejonie oraz zorganizować ochronę i obronę SD;
- zameldować przełożonemu i poinformować podwładnych o gotowości do pracy w nowym rejonie;
- podjąć inżynierską rozbudowę rejonu rozmieszczenia SD.

Stanowisko dowodzenia korpusu, dywizji, brygady, do nowego rejonu można przemieszczać całością stanowiska dowodzenia lub przemieszczać poszczególnymi zespołami funkcjonalnymi stanowiska dowodzenia (załącznik 2,3,4.). Zasada żywotności stanowisk dowodzenia wymaga jednak, aby stosować tę drugą metodę przemieszczania stanowisk dowodzenia, tak aby zmniejszyć ryzyko wykrycia i zniszczenia całego SD oraz zachować część sił i środków w wypadku wykrycia i zniszczenia jednej z kolumn zespołów. W trakcie zmiany stanowiska dowodzenia dowódca wraz z grupą operacyjną (wyznaczeni specjaliści z poszczególnych zespołów stanowiska dowodzenia, wielkość tej grupy zależy od decyzji dowódcy) może przenieść się na PDO (brygada), WSD (dywizja, korpus) lub TSD (ZSD) gdzie będzie kierował wojskami, a w tym czasie poszczególne zespoły funkcjonalne SD przemieszczają się w nowy rejon. Po zakończeniu przemieszczania całego SD dowódca z grupą operacyjną dokona przemieszczenia w nowy rejon SD. W trakcie organizacji przemieszczania stanowiska dowodzenia będą organizowane następujące zespoły przemieszczania SD:

- grupa rekonesansowa,
- zespół dowodzenia,
- zespół wsparcia działań,
- zespół zabezpieczenia działań,
- zespół wsparcia dowodzenia,
- grupa zabezpieczenia.

Przed planowaną zmianą stanowiska dowodzenia w nowy rejon, wysyła się grupę rekonesansową. W celu przyśpieszenia jej pracy może ona być wysłana śmigłowcami (w zależności od możliwości SD danego szczebla). Grupa taka, zawczasu wydzielona i przygotowana, powinna być w zasadzie na każdym SD.

Organizując przemieszczanie SD szef sztabu może wskazać dowódcy grupy rekonesansowej:

- główny i zapasowy rejon rozmieszczenia stanowiska dowodzenia;
- drogę (drogi) przemieszczania;
- przedsięwzięcia jakie należy wykonać w nowym rejonie rozmieszczenia w zakresie organizacji łączności, obrony i ochrony, maskowania i rozbudowy inżynieryjnej rejonu rozmieszczenia oraz przy użyciu jakich sił i środków;
- termin wyjazdu, wykonania powyższych zabiegów oraz sposób utrzymania łączności i zameldowania o wykonaniu zadania.

Grupa rekonesansowa powinna być wysłana w takim czasie, aby mogła wykonać zasadnicze przedsięwzięcia do chwili przybycia w rozpoznany rejon grupy operacyjnej zespołu dowodzenia. Do zasadniczych zadań wykonywanych przez grupę można zaliczyć:

- rozpoznanie drogi przemieszczenia stanowiska dowodzenia oraz ustalenie jej przydatności po przemieszczeniu SD;
- wystawienie posterunków regulacji ruchu;
- ustalenie warunków rozmieszczenia SD w nowym rejonie, warunków maskowania i inżynieryjnej rozbudowy;
- sprawdzenie, czy planowany rejon nie jest skażony lub zaminowany;
- wyznaczenie i oznakowanie miejsc rozmieszczenia poszczególnych zespołów, a w nich komórek funkcjonalnych SD;
- rozpoznanie dróg wjazdu i wyjazdu z rejonu rozmieszczenia;
- wyznaczenie rejonów rozmieszczenia dla jednostek (grup) zabezpieczenia;
- rozpoznanie i ustalenie przedsięwzięć w zakresie ochrony i obrony SD;

- rozpoznanie i przygotowanie lądowiska dla śmigłowców;
- zorganizowanie regulacji ruchu w rejonie SD;
- rozwinięcie w nowym rejonie rozmieszczenia systemu łączności przy wykorzystaniu posiadanych w grupie rekonesansowej sił i środków łączności;
- zameldowanie przełożonemu o osiągnięciu nowego rejonu rozmieszczenia i wykonania zadań;
- udzielenie pomocy poszczególnym zespołom funkcjonalnym SD (ich komórkom) w zajęciu nowego rejonu.

Dla każdego *zespołu stanowiska dowodzenia* należy wyznaczyć dowódcę, który powinien:

- zapoznać zainteresowanych z drogą przemieszczania oraz nowym rejonem rozmieszczenia;
- sprawdzić, czy na każdy pojazd został wyznaczony dysponent i obserwator-sygnalista;
- sprawdzić znajomość zasad przestrzegania dyscypliny marszowej i sygnałów dowodzenia kolumną;
- sprawdzić gotowość zespołu do marszu; organizować ochronę i obronę w chwili zatrzymania kolumny zespołu;
- utrzymywać łączność wewnątrz kolumny zespołu i z przełożonym;
- doprowadzić zespół marszowy SD do nowego miejsca rozmieszczenia w wyznaczonym czasie.

Przedsięwzięciem gwarantującym terminowe i sprawne przemieszczenie stanowiska dowodzenia jest odpowiednie powiadomienie zainteresowanych osób oraz należyte zorganizowanie opuszczenia zajmowanego rejonu. W tym celu zainteresowanym osobom przed przemieszczeniem SD należy podać: drogę przemieszczenia, nowy rejon rozmieszczenia oraz planowany czas rozpoczęcia przemieszczenia i osiągnięcia nakazanego rejonu.

W zależności od sytuacji i składu zespołu SD poszczególne kolumny można formować bezpośrednio w marszu lub na wyznaczonej drodze. W celu sprawne-

go sformowania poszczególnych kolumn oraz ich przemieszczania każdy pojazd powinien posiadać numer porządkowy i zgodnie z nim zająć miejsce w kolumnie. Ponadto dla kierowania przemieszczeniem SD celowe jest posługiwanie się zawnazasu opracowanymi sygnałami dowodzenia.

Na okres przemieszczenia stanowiska dowodzenia powinna być zorganizowana łączność wewnątrz każdej kolumny oraz pomiędzy poszczególnymi zespołami SD przy wykorzystaniu środków radiowych i radiotelefonicznych, środków ruchomych oraz obserwatorów – sygnalistów. Podczas przemieszczania poszczególnych zespołów SD należy wyznaczyć zamykanie techniczne danej kolumny.

Grupa rekonesansowa powinna spotkać kolumnę marszową SD (lub poszczególne zespoły kolumny SD) przed nowym rejonem SD i wprowadzić je do miejsc rozmieszczenia.

Z chwilą osiągnięcia gotowości w nowym rejonie rozmieszczenia należy natychmiast zorganizować zajęcie zapasowego rejonu stanowiska dowodzenia. Zmiana taka dokonywana będzie najczęściej w trybie alarmowym w przypadku zagrożenia bądź bezpośredniego uderzenia na SD. Powinno się przeprowadzić rekonesans zapasowego rejonu rozmieszczenia SD, wybrać drogi dojazdu do niego, ustalić sygnały i sposób opuszczenia dotychczasowego miejsca SD. Z chwilą otrzymania sygnału poszczególne zespoły funkcjonalne SD, opuszczają zajmowany rejon i zajmują wyznaczone miejsca w rejonie zapasowym.

Obronę bezpośrednią stanowiska dowodzenia podczas przemieszczania zapewnia się przez wydzielenie ubezpieczenia na czoło i na koniec każdej kolumny poszczególnego zespołu SD.

Po zapoznaniu się z tym rozdziałem czytelnik powinien umieć odpowiedzieć na następujące pytania:

1. *W jaki sposób można przemieszczać stanowiska dowodzenia?*
2. *Jakie są zasady przemieszczania stanowisk dowodzenia?*
3. *Jakie są zadania grupy rekonesansowej?*
4. *Jakie są zasady rozmieszczania stanowisk dowodzenia?*

ZAKOŃCZENIE

Niniejsze opracowanie stanowi wynik przemyśleń autora nad obecnym stanem struktur organizacyjnych dowództw oraz stanowisk dowodzenia szczebla taktycznego wojsk lądowych SZ RP, który w wyniku przemian strukturalnych uległ zmianie. Autor podejmuje próbę przedstawienia systemu stanowisk dowodzenia na poszczególnych szczeblach organizacyjnych wojsk lądowych SZ RP, który spełniać będzie współczesne wymogi pola walki.

Praca ta może stanowić również pomoc dla osób chcących zajmować się problematyką struktur organizacyjnych dowództw, ich transformacji na stanowiska dowodzenia oraz zasad ich rozmieszczania i przemieszczania.

W opracowaniu został pokazany jeden ze sposobów podejścia do rozwiązania tego niby tak doskonale znanego problemu dotyczącego transformacji dowództw na stanowiska dowodzenia oraz zasad ich rozmieszczania i przemieszczania, jednakże rozumianego czasami inaczej.

Wydaje się, iż takie podejście, a w szczególności możliwość polemiki, owocować może w przyszłości powstaniem lepszych opracowań, bardziej uniwersalnych, które pozwolą uniknąć błędów przy rozpatrywaniu powyższej problematyki.

LITERATURA

- Allied Joint Operations Doctrine* AJP-O1 (B).
Command and Control of Land Forces AJP 3.2.1.
Command and staff decision proces, Student text 101-5, Fort Leavenworth, Kansas 1995.
- Koncepcja automatyzacji procesu dowodzenia na szczeblu brygady (BZ, BK Panc) i dywizji (DZ, DK Panc)*, Warszawa, AON 1999.
- Kręcikij J.**, *Organizacja dowództw i stanowisk dowodzenia w wybranych armiach państw NATO*, Warszawa, AON 2000.
- Kręcikij J.**, *Przygotowanie działań taktycznych NATO*, Warszawa, AON 1996.
- Kręcikij J.**, *Ustalenia standaryzacyjne Sojuszu Północnoatlantyckiego w wybranych obszarach dowodzenia*, Warszawa, AON 2001.
- Kręcikij J.**, *Zakres uprawnień i odpowiedzialności dowódców wobec podległych im wojsk*, Warszawa, AON 2000.
- Land Forces Tactical Doctrine* ATP-35 (B).
Land Operations ATP 3.2.
- Leksykon wiedzy wojskowej*, Warszawa, MON 1979.
- Metody i treść pracy zespołów funkcjonalnych na stanowisku dowodzenia wojsk lądowych, główne problemy*, praca zbiorowa, Warszawa 1999.
- Michniak J.** i inni, *Organizacja dowodzenia jednostkami operacyjnymi wojsk lądowych*, Cz.IV, Warszawa, AON 1998.
- Michniak J.**, *Metody i treść pracy zespołów funkcjonalnych na stanowisku dowodzenia wojsk lądowych*, cz. II, Warszawa, AON 2000.
- Michniak J.**, *Obieg informacji na szczeblu korpusu wojsk lądowych*, Warszawa, AON 1998.
- NATO Glossary of term and Definitions* AAP-6, Brussels 1995.

Perspektywiczny model systemu dowodzenia brygadą, materiały z sympozjum naukowego, Warszawa, AON 2000.

Regulamin działań wojsk lądowych, Warszawa, DWLąd 1999.

Regulamin walki wojsk lądowych Bundeswehry HDV 100/100, Warszawa, AON 1993

Słownik podstawowych terminów wojskowych, Warszawa, MON 1977.

Staff Officers Handbook 1999.

Strzoda M., *Zmiany organizacyjno-funkcjonalne stanowiska dowodzenia brygady zmechanizowanej w aspekcie wymogów przyszłego pola walki*, Warszawa, AON 2000.

Strzoda M., *Organizacja i funkcjonowanie stanowisk dowodzenia brygady zmechanizowanej*, Warszawa, AON 2001.

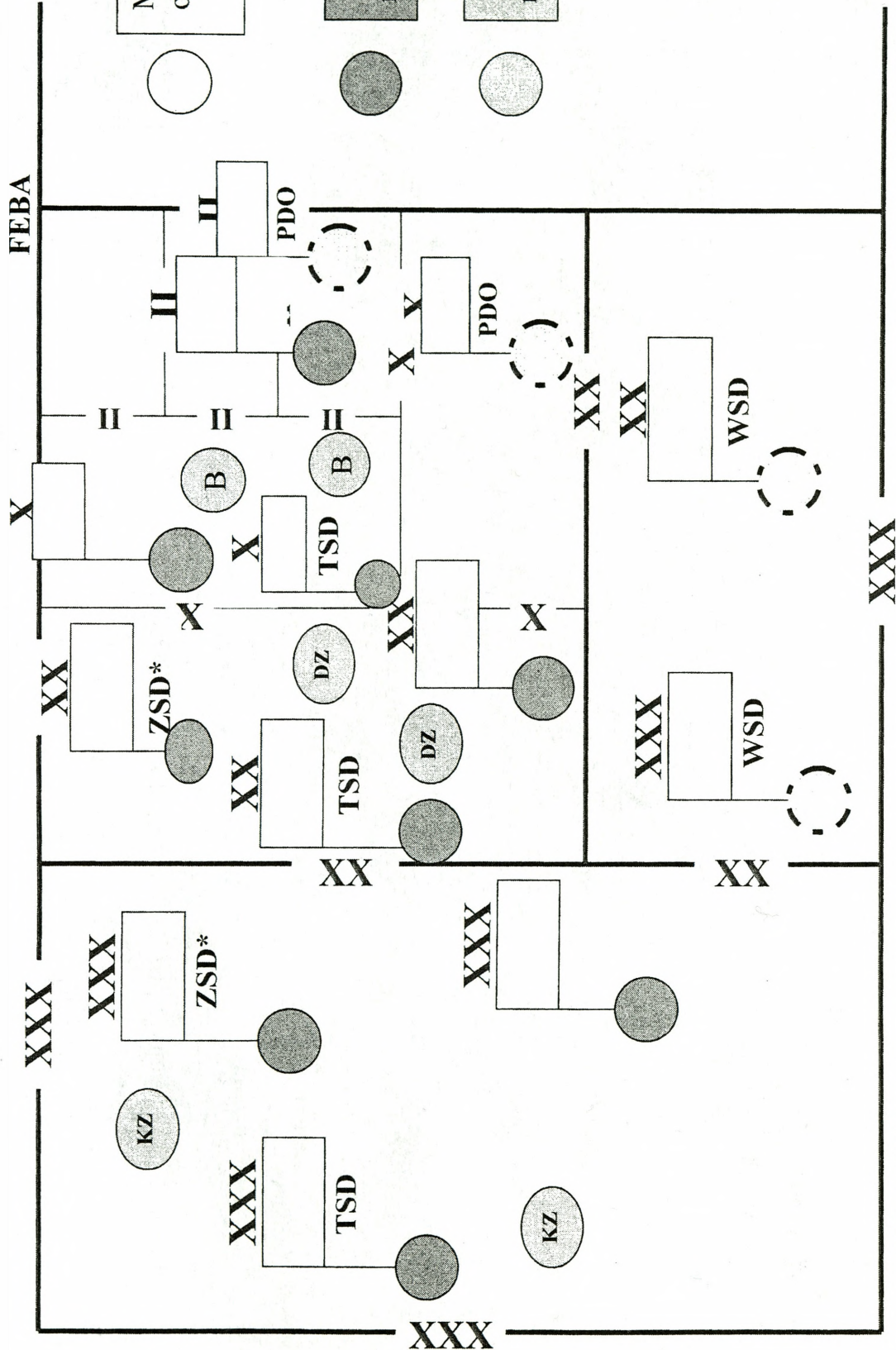
Wolejszo J., *Dowodzenie brygadą zmechanizowaną /pancerną/ w działaniach opóźniających*, Warszawa, AON 2000.

Wolejszo J., Fiołna Z., *Dowodzenie brygadą zmechanizowaną/pancerną w obronie*, Warszawa, AON 2002.

Wróbel St., *Żywotność stanowisk dowodzenia w walce*, Warszawa, AON 1989.

Zweryfikowany projekt automatyzacji dowodzenia pododdziałami wojsk zmechanizowanych i wojsk pancernych, Warszawa, AON 1999.

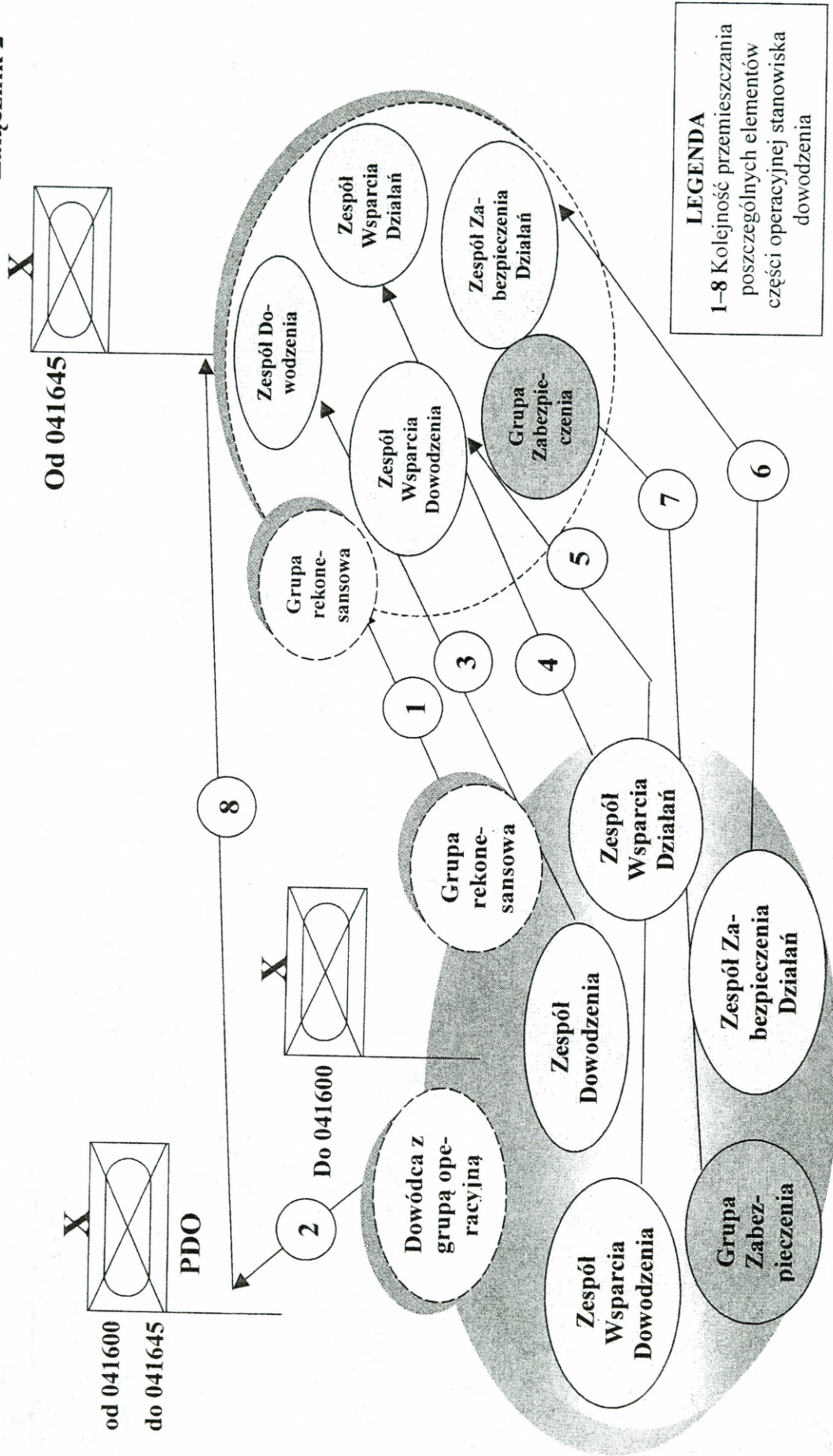
Załącznik 1



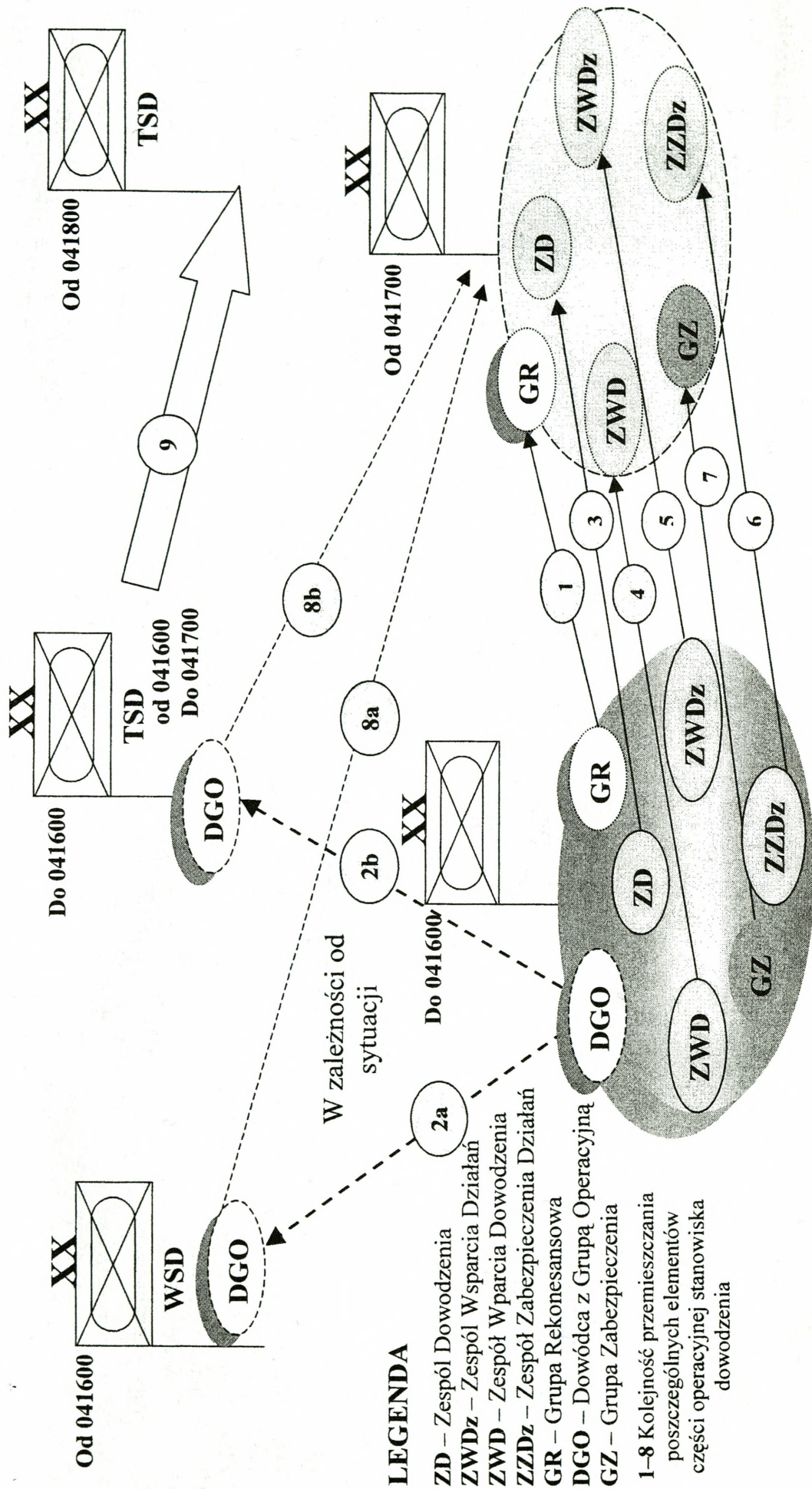
* planowane ZSD po 2006 roku

Rozmieszczenie stanowisk dowodzenia korpusu, dywizji, brygady w obronie – (wariant).

Załącznik 2

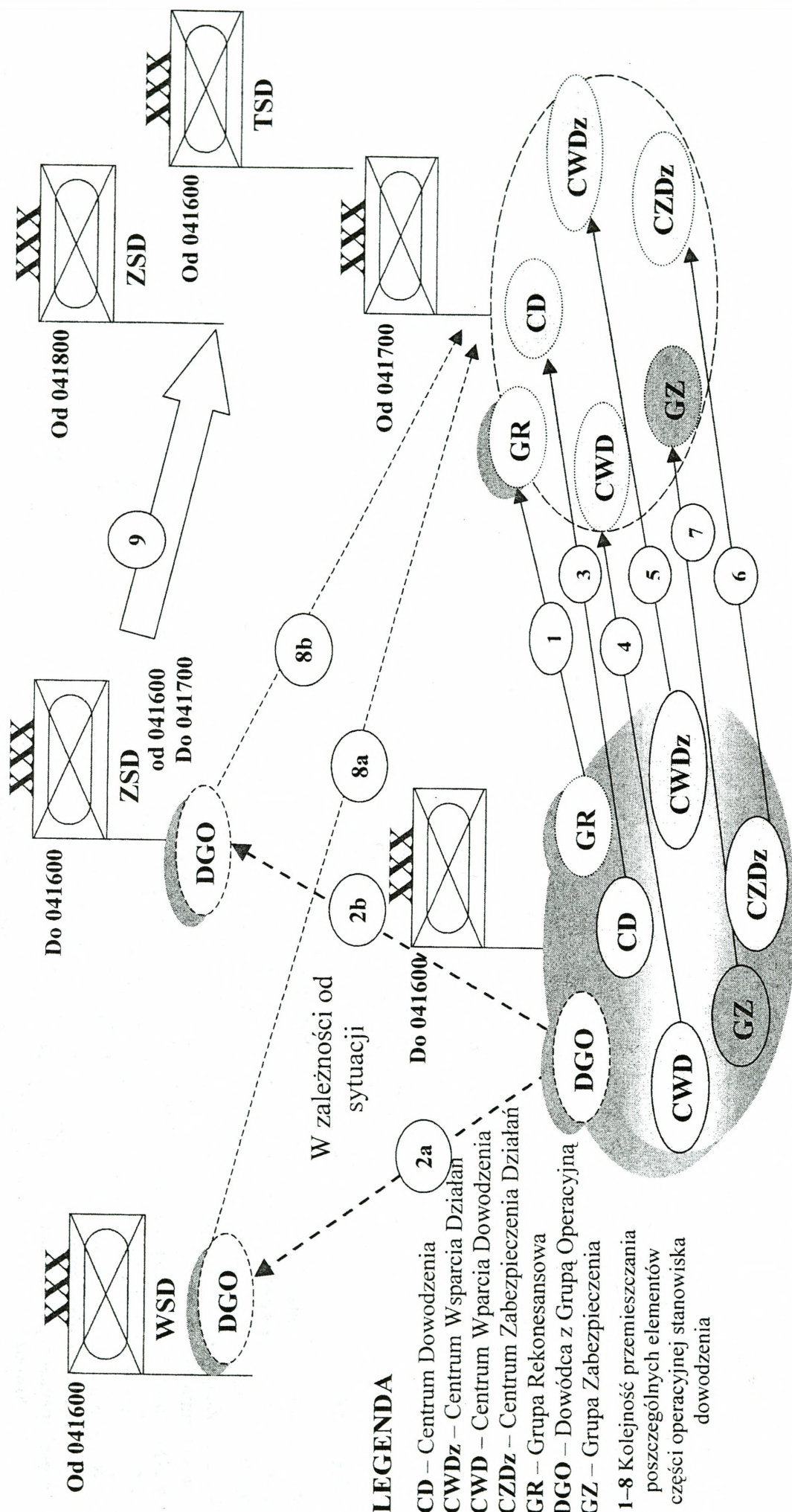


Przemieszczanie stanowiska dowodzenia brygady /BZ, BPanc/ przy wykorzystaniu PDO- wariant



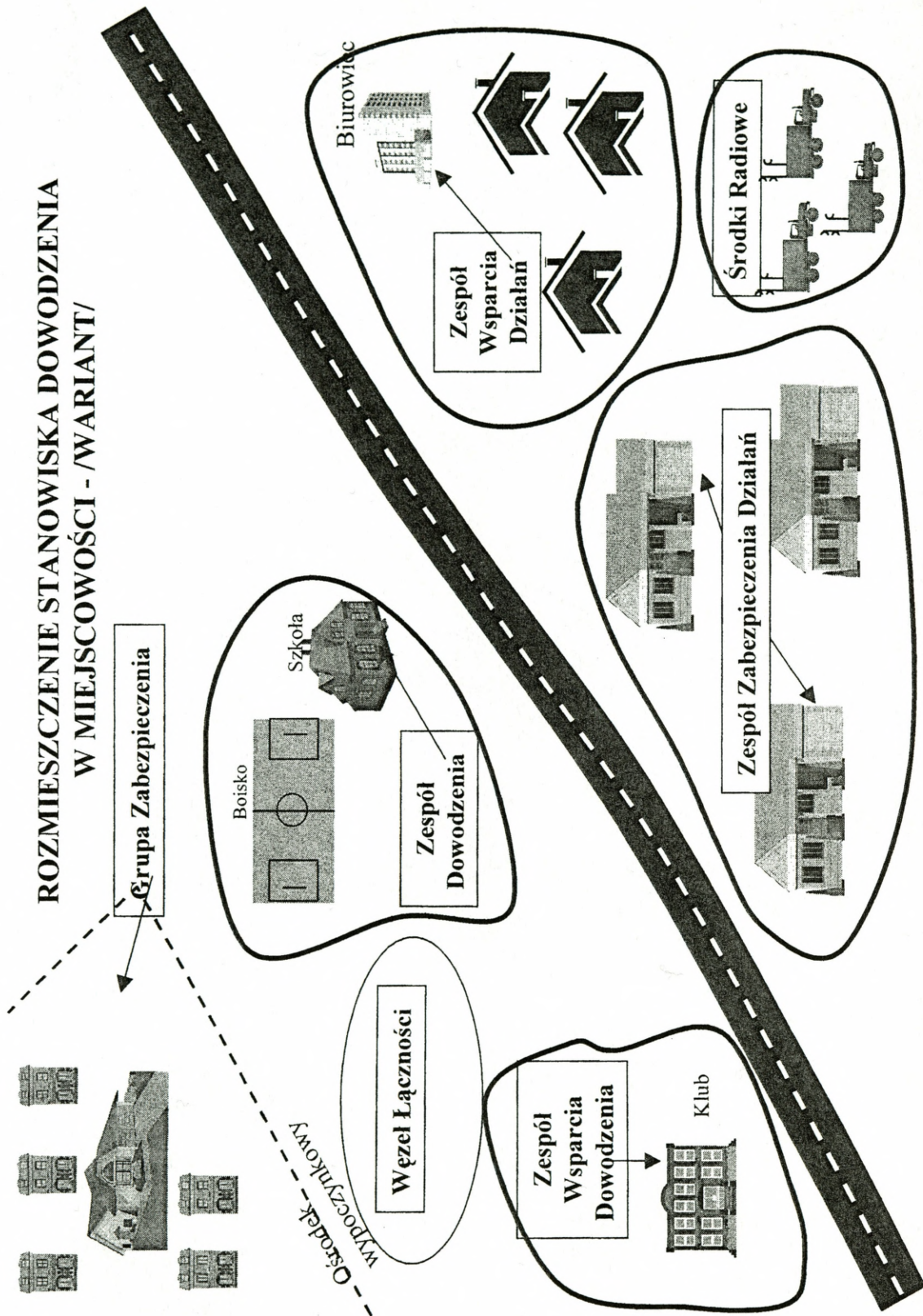
Przemieszczenie stanowisk dowodzenia dywizji /DZ, DKPanc/ przy wykorzystaniu WSD lub TSD – wariant

Załącznik 4



Przemieszczanie stanowisk dowodzenia /KZ, KPZ/ przy wykorzystaniu WSD lub ZSD (po 2006r) – wariant

ROZMIESZCZENIE STANOWISKA DOWODZENIA W MIEJSCOWOŚCI - /WARIANT/



SPIS TREŚCI

WSTĘP.....	3
1. STRUKTURA ORGANIZACYJNA DOWÓDZTW SZCZEBŁA TAKTYCZNEGO WOJSK LĄDOWYCH SZ RP.....	5
2. STRUKTURA ORGANIZACYJNA STANOWISK DOWODZENIA SZCZEBŁA TAKTYCZNEGO WOJSK LĄDOWYCH SZ RP.....	18
2.1. <i>Struktura stanowisk dowodzenia na szczeblu korpusu zmechanizowanego.....</i>	<i>29</i>
2.2. <i>Struktura stanowisk dowodzenia na szczeblu dywizji zmechanizowanej.....</i>	<i>32</i>
2.3. <i>Struktura stanowisk dowodzenia na szczeblu brygady zmechanizowanej /pancernej/.....</i>	<i>34</i>
2.4. <i>Struktura stanowisk dowodzenia na szczeblu batalionu zmechanizowanego /czołgów/.....</i>	<i>37</i>
3. ROZMIESZCZENIE ORAZ PRZEMIESZCZENIANIE STANOWISK DOWODZENIA SZCZEBŁA TAKTYCZNEGO WOJSK LĄDOWYCH SZ RP.....	40
ZAKOŃCZENIE.....	51
LITERATURA	52
ZAŁĄCZNIKI	54

