

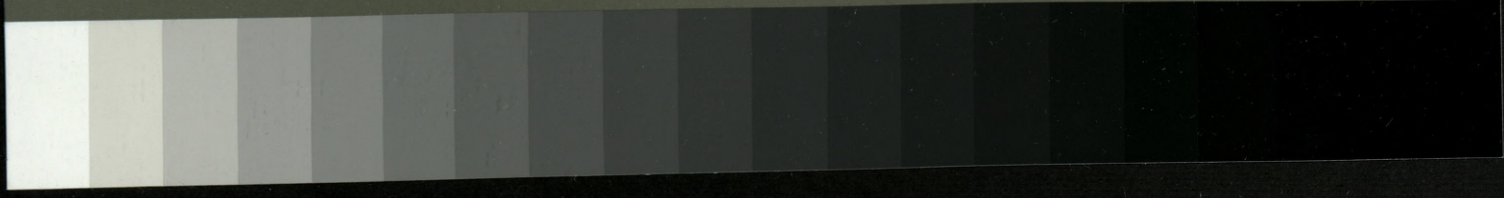


Grey Scale #13



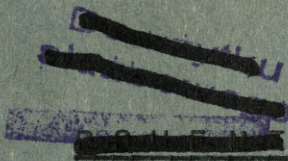
DANES-PICTA.COM

A 1 2 3 4 5 6 M 8 9 10 11 12 13 14 15 B 17 18 19



AKADEMIA OBRONY NARODOWEJ

WYDZIAŁ WOJSK LĄDOWYCH



Egz. poj.



FINAŁ OLIMPIADY TAKTYCZNEJ WP-1991r.

Temat: DZIAŁANIA BOJOWE PUŁKU

Zadanie praktyczne dla finalistów olimpiady taktycznej - 91r.



50696

WARSZAWA

1991



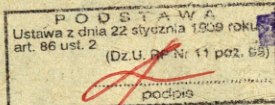
WYDZIAŁ WOJSK LĄDOWYCH

Protokół Nr 54305

PRZEKŁASZKOWANO

ZATWIERDZAM

KOMENDANT
WYDZIAŁU WOJSK LĄDOWYCH



Egz. pojed.

płk prof.dr hab. Stanisław KOZIEJ



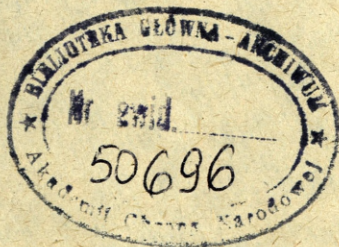
Prot. 777 / 29.07.1997
DM -

FINAŁ OLIMPIADY TAKTYCZNEJ WP - 1991 r.

Temat: DZIAŁANIA BOJOWE PUŁKU

Zadanie praktyczne dla finalistów
olimpiady taktycznej - 91

/Plan przeprowadzenia ćwiczenia/



SZEF KATEDRY TAKTYKI OGÓLNEJ

płk dypl. Witold WÓJCIK

PLAN PRZEPROWADZENIA ĆWICZENIA

I. Temat: DZIAŁANIA BOJOWE PUŁKU

II. Cele: Sprawdzić umiejętności:

- rozwiązywania problemów taktycznych przez uczestników olimpiady;
- przedstawiania podjętej decyzji w formie graficznej;
- logicznego uzasadnienia wybranych elementów rozwiązywanych problemów taktycznych.

III. Metoda: Praktyczne rozwiązywanie epizodycznego zadania taktycznego.

IV. Czas: 4 godziny /4 x 60 minut = 240 minut/

V. Zagadnienia:

1. Wypracowanie decyzji z natarcia do obrony.
2. Użycie rodzajów wojsk i służb w obronie pułku.
3. Opracowanie mapy decyzji.
4. Pisemne opracowanie uzasadnień wybranych rozwiązań problemów taktycznych.

VI. Wskazówki organizacyjne i metodyczne:

- 3 godziny wykorzystać zgodnie z zagadnieniami od 1-3
- 1 godzinę na pisemne opracowanie uzasadnień wybranych rozwiązań problemów taktycznych.

VII. Warunki organizacji ćwiczenia:

1. 81 pz /ćwiczący/ ze składu 8 DZ typu "B" o 16.00 15.9 jest w trakcie realizacji zadania następnego w natarciu.
2. Na SD 81 pz do 16.00 15.9 wpłynęło zadanie bojowe w formie zarządzenia bojowego do obrony.
3. O 17.00 15.9 przybędzie dowódca 8 DZ celem zatwierdzenia zamiaru.
4. Ukompletowanie pułku w 80%. Pułk wyposażony w T-72 i BWP.
5. Przyjęto następujący rozmach ćwiczenia:
 - a/ w natarciu:
 - szerokość pasa natarcia - 5-7 km;
 - głębokość zadania bliższego - 5-7 km;
 - głębokość zadania następnego - 12-15 km;
 - tempo natarcia - 2-5 km/h

b/ w obronie:

- szerokość rejonu obrony 15-16 km;
- głębokość rejonu obrony 15 km;
- głębokość pasa ubezpieczeń 6-8 km.

6. 81 pz /ćwiczący/ został wzmocniony: ksap z 8 bsap, plmo.

Ponadto:

- od 16.00 15.9 został podporządkowany 2/822 bz działający jako oddział obejścia;
- działania wspiera 1/8 pa;
- od 16.00 do 18.00 15.9 oraz od 9.00 do 12.00 16.9 według decyzji dowódcy 81 pz do wykorzystania po 1 e/l 1/49 pśb;
- od 16.00 do 20.00 15.9 według decyzji dowódcy 81 pz do wykorzystania z 3/37 pśt /4 x Mi8/.

7. Za stronę przeciwną przyjęto związki taktyczne wg "Organizacji wojsk część III" Katedra Rozpoznania Wojskowego i Armii Obcych. AON. Warszawa 1991 r. nr bibl. PF 3175.

- działania obronne prowadzą pododdziały DZ-2-D ukończone w 70%;
- do natarcia przygotowane pododdziały DZ-1-D ukończone w 90%.

8. Działania prowadzone są bez użycia BMR.

VIII. Zamiar stron:

A. NIEBIESCY

1. Broniąc kierunku: KIELCE /3674/, ŁAGÓW /2706/ siłami w styczności dążą do załamania natarcia CZERWONYCH. Jednocześnie przegrupowują kolejne siły w rejon: PARCELE /3716/, PIORKÓW /3011/, WSZACHÓW /2512/, OPATÓW /3030/.

2. DZ-2-D broniąc kierunku: KIELCE, ŁAGÓW o 16.00 15.9 walczy całością sił na rubieży: WILKÓW /4289/, PORĄBKI /3792/, SKORZESZYCE /3392/, RZĄDÓW /2885/.

Dowódca DZ-2-D otrzymał zadanie: załamać natarcie CZERWONYCH i stworzyć warunki do uderzenia z marszu DZ-1-D.

B. CZERWONI

1. Nacierając w kierunku: KIELCE, ŁAGÓW dążą do rozbicia sił NIEBIESKICH i uchwycenia dogodnych rubieży do obrony przed siłami podchodzącymi z głębi.

2. 8 DZ rano 15.9 weszła do walki w kierunku: MASŁÓW /4181/, SKORZESZYCE, rozbiła część sił DZ-2-D i o 16.00 15.9 /realizując zadanie następne/ walczy na rubieży: WILKÓW, PORĄBKI, SKORZESZYCE, RZĄDÓW mając zaangażowane w walce wszystkie siły.

Dowódca 8 DZ otrzymał zadanie: opanować dogodną rubież do obrony w pasie: NOWA SŁUPIA /2505/, WILKÓW, G.KAMIEN /2588/, MARZYSZ /2679/ i odeprzeć uderzenie NIEBIESKICH w dniu następnym.

IX. Tabela ocenianych elementów decyzji /rozwiązań/ przedstawionych na mapie:

Lp	Dział	Oceniany element	Ilość punktów	Uwagi
1	2	3	4	5
1	Ocena przeciwnika	- określenie ostatecznej rubieży obrony	0-3	
		- określenie wielkości sił odwodów DZ-2-D	0-3	
		- ocena możliwości uderzenia DZ-1-D	0-3	
		- wybór prawdopodobnych dróg podejścia	0-2	
		- ocena prawdopodobnych rubieży rozwinięcia	0-2	
		- ocena rubieży ataku	0-3	
		- ocena sił i środków bezpośredniego wsparcia atakujących wojsk	0-3	
		- ocena prawdopodobnych manewrów i zaskoczenia w czasie ataku	0-3	
		- ocena prawdopodobnych głębokości zadań	0-2	
		- ocena rozwiniętego systemu dowodzenia	0-3	
		- ocena prawdopodobnych rubieży wprowadzenia do walki odwodów	0-3	

1	2	3	4	5
2	Ocena sił własnych	- sprecyzowanie zadań dla pododdziałów w dniu 15.9	0-3	
		- kalkulacja i technika luzowania	0-2	
		- kalkulacja walki z okrężnym przeciwnikiem	0-2	
		- użycie taktycznego desantu powietrznego	0-2	
		- użycie OW do uchwycenia rubieży obronnych	0-2	
		- użycie oddziału obejścia	0-2	
		- sprecyzowanie zamiaru do obrony	0-3	
		- wybór głównego wysiłku obrony	0-2	
		- wybór przedniego skraju obrony	0-2	
		- wybór rejonów i punktów oporu	0-2	
		- wybór rubieży ubezpieczeń	0-2	
		- podział sił i środków w obronie	0-3	
		- użycie odwodów ogólnowojskowych	0-3	
		- ocena systemu ognia w obronie	0-3	
3	Ocena użycia rodzajów wojsk	- sposób wykorzystania elementów rozpoznania	0-3	
		- podział sił i środków artylerii	0-3	
		- plan porażenia ogniowego przez artylerię	0-2	
		- podział sił i środków artylerii panc i plan porażenia ogniowego	0-2	
		- podział sił i środków inżynierskich	0-2	
		- przedstawienie elementów rozbudowy inżynierskiej w obronie	0-2	
		- plan porażenia przeciwnika środkami inżynierskimi	0-2	
		- podział sił i środków OPL	0-2	

1	2	3	4	5
		- podział sił i środków OPchem	0-2	
		- koncepcja użycia elementów zabezpieczenia technicznego	0-2	
		- koncepcja użycia elementów zabezpieczenia tyłowego	0-2	
		- koncepcja rozmieszczenia SD pułku i batalionów	0-3	
4	Ocena opracowanego dokumentu	- przedstawienie koncepcji użycia wojsk w dniu 15.9	0-3	
		- przedstawienie decyzji do obrony w dniu 16.9	0-3	
		- tabele z kalkulacjami	0-2	
		- opis mapy wg instrukcji pracy mapie	0-2	
		- czytelność opracowanego dokumentu	0-2	
Łączna ilość uzyskanych punktów			0-102	

X. Wykaz ocenianych uzasadnień wybranych elementów decyzji przedstawionych w części pisemnej.

1. Technika luzowania pododdziałów 82 pz przez pododdziały 81 pz wraz z kalkulacją.
2. Przedsięwzięcia za pomocą których autor dąży w rozwiązaniu sytuacji taktycznej do uzyskania czynnika zaskoczenia w obronie.
3. Koncepcja planowanego manewru w uzyskaniu i realizowaniu zasady ekonomii sił w obronie.

Załączniki:

Nr 1 - Założenie taktyczne nr 1 dla dowódcy 81 pz

Nr 2 - Zarządzenie bojowe nr 1 dla dowódcy 81 pz

Nr 3 - Plan przeprowadzenia ćwiczenia - Mapa 1:50 000. *(autorska)*
(oddzielne wydawnictwo)

OPRACOWAŁ

STARSZY WYKŁADOWCA

Heubler

ppłk dypl. Ignacy PŁONKA

SPRAWDZIŁ

KIEROWNIK ZAKŁADU DBP

Wojcik

ppłk dr Józef WAJĄK

Wykonano w 1 egz.

Egz.nr 1 - BN DZS

Wyk.ppłk PŁONKA

Druk TJ, dnia 1991.07.05

Nr dz.masz.PF 22/TO

WYDZIAŁ WOJSK LĄDOWYCH
KATEDRA TAKTYKI OGÓLNEJ

ZATWIERDZAM
SZEF KATEDRY TAKTYKI OGÓLNEJ

~~ROZKAZ~~

Egz.nr

płk dypl. Witold WÓJCIK

Dla uczestników
olimpiady taktycznej WP
1991 r.

ZAŁOŻENIE TAKTYCZNE NR1

dla dowódcy 81 pz

MAPA 1:50 000

M-34-42-A,B,C,D

M-34-43-A,C

I

1. NIEBIESCY - broniąc kierunku: KIELCE /3674/, ŁAGÓW /2706/ siłami w styczności dążą do załamania natarcia CZERWONYCH. Jednocześnie przegrupowują kolejne siły w rejon: PARCELE /3716/, PIÓRKÓW /3011/, WSZACHÓW /2512/, OPATÓW /3030/. DZ-2-D broniąc kierunku: KIELCE, ŁAGÓW o 16.00 15.9 walczy całością sił na rubieży: WILKÓW /4289/, PORĄBKI /3792/, SKORZESZYCE /3392/, RZĄDÓW /2885/ i prawdopodobnie dąży do załamania natarcia CZERWONYCH oraz stworzenia warunków do uderzenia z marszu DZ-1-D, która od co najmniej dziesięciu godzin manewruje.
2. CZERWONI - nacierając w kierunku: KIELCE, ŁAGÓW dążą do rozbięcia sił NIEBIESKICH i uchwycenia dogodnych rubieży do obrony przed siłami podchodzącymi z głębi. 8 DZ w składzie /81,82,83 pz/ rano 15.9 weszła do walki w kierunku: MASŁÓW /4181/, SKORZESZYCE, rozbiła część sił DZ-2-D i o 16.00 15.9 walczy na rubieży: WILKÓW, PORĄBKI, SKORZESZYCE, RZĄDÓW mając zaangażowane w walce wszystkie siły.
3. 81 pz /ćwiczący/ w składzie /810,811 bcz, 812,813 bpz/ naciera na głównym kierunku uderzenia 8 DZ i jest w trakcie realizacji zadania następnego. Szczegółowe położenie pododdziałów 81 pz - mapa 1:50 000 "Sytuacja o 16.00 15.9".
 - 810 bcz z powodzeniem rozbiła pododdziały 44 bz-D na kierunku WOLA JACHOWA /3590/, BIELINY KAPITULNE /3695/. Straty batalionu: ludzie - 12 zabitych, 16 rannych, czołgi - 3 zniszczone, 2 uszkodzone /w tym 1 czołg wymaga remontu średniego/, zużycie amunicji czołgowej i karabinowej w 55%;
 - 811 bcz /bez 1 kcz/ z 3/813 bpz - drugi rzut pułku w gotowości do działania, czołem GÓRNO-RUDKI /3588/. Straty batalionu: ludzie - 10 zabitych, 12 rannych, czołgi - 1 zniszczony, 1 uszkodzony, BWP - 1 uszkodzony /wymaga remontu średniego/, zużycie amunicji działowej do czołgów i BWP w 15%, karabinowej w 20%;
 - 812 bpz opanowuje wieś SKORZESZYCE rozbijając część pododdziałów 42 bcz-D. Straty batalionu: ludzie - 23 zabitych, 31 rannych /w tym 7 ciężko/, BWP - 4 zniszczone, 3 uszkodzone /w tym 2 BWP wymagają remontu średniego/, zużycie amunicji działowej BWP w 60%, karabinowej 55%;

- 813 bpz /bez 3 kpz/ z 1/8 11 bcz zamyka pierścien okrężający pododdziały 44-bz-D. Straty batalionu: ludzie - 16 zabitych, 12 rannych /w tym 8 ciężko/, czołgi - 1 zniszczony, 1 uszkodzony, BWP - 2 zniszczone, 3 uszkodzone /w tym 1 BWP wymaga remontu średniego/, zużycie amunicji działowej do czołgów i BWP w 35%, karabinowej w 40%;
- 814 das wspiera natarcie 813 bpz. Straty dywizjonu: ludzie - 5 zabitych, 7 rannych, 1 HS 122 mm zniszczona, 1 HS 122 mm uszkodzona, zużycie amunicji artyleryjskiej w 55%, karabinowej w 30%.

W pozostałych pododdziałach 81 pz straty w ludziach i sprzęcie nie przekraczają 15-20%.

II

O 16.20 15.9 dowódca otrzyma zarządzenie bojowe.

III

Dane dodatkowe:

1. Na korzyść pułku dowódca 8 DZ przewiduje użycie 1 e/l 1/49 pśb /wg decyzji dowódcy 81 pz/.
2. W dotychczasowych działaniach nie stosowano BMR.
3. 2/822 bpz działający jako oddział obejścia nawiązał kontakt z oddziałem partyzanckim.
4. Do 16.20 przyjąć w podporządkowanie ksap/8bsap.

Załączniki:

1. Zestawienie stanu osobowego, uzbrojenia, wyposażenia i środków transportowych 8 DZ "B".
2. Zestawienie stanu osobowego, uzbrojenia i wyposażenia i środków transportowych 81 pz.
3. Zestawienie stanu osobowego, uzbrojenia i środków transportowych DZ-D.
4. Zestawienie stanu osobowego, uzbrojenia i środków transportowych pz-1-D.

OPRACOWAŁ:

STARSZY WYKŁADOWCA

Płonka
ppłk dypl. Ignacy PŁONKA

SPRAWDZIŁ:

KIEROWNIK ZAKŁADU DBP

ppłk dr Józef PAJĄK

Załącznik nr 2
do załozenia taktycznego nr 1
dla dowódcy 81 pz

Z E S T A W I E N I E
STANU OSOBOWEGO, UZBROJENIA, WYPOSAZENIA I ŚRODKÓW TRANSPORTOWYCH 81 pz 1/

Lp	Pododdział	Stan osobowy	Wozy bojowe			Śr.rakiet. artyl.i śr.ppanc			Środki plot			Środki inżynieryjne				Środki opchem				Pojazdy samochodowe				Sprzęt mps		Sprzęt żywnoś.		
			T-72	BWP	BRDM	HS 122 mm	M-120 mm	PPK	S-2M / IGŁA/	ZSU-23-4	ZU-23-4	st.r./lok	BLG	minow.	rozminow.	śr.rozbud.inżynieryj.	Urządzenia do rozpozn.skażeń	osob.teren.	cięż.teren.	san.sanit.	Motocykl	san.spec.	ciągn.samoch	ciągn.panc	cyst. 1,6 m ³	cyst. 4,5 m ³	Zbiornik na wodę	Kuchnia polowa
1	81 pl dow.	22														4	1		3									
2	810 bcz	173	31													1	7	1		1		1		3	2	2		
3	811 bcz	173	31													1	7	1		1		1		3	2	2		
4	812 bpz	398		30		6											14	1		1	7	1			2	3		
5	813 bpz	398		30		6											14	1		1	7	1			2	3		
6	814 das	186				12										2	15	1		3		1			2	2		
7	815 daplot	163						20	4	8	1					1	14	3			8				1	1		
8	816 bppanc	35															2	3										
9	81 krozp	34			5													1										
10	81 kłacz	66														2	3		1	21			1		2	2		
11	81 ksap	116										5	3	6	5					6						1		
12	81 krem	150														2	6			20	1	4			1	1		
13	81 kzaopt	156															96			3						1		
14	81 kmed	40															4	8		1						1		
15	81 plrsk	12			4														4									
16	81 sekcja "ŻW"	4														1												
Razem			62	60	9	12	12	6	20	4	8	1	5	3	6	5	4	14	197	19	4	58	23	9	1	6	14	19

1/ Cwiczebna organizacja wojsk. Część I. Struktury organizacyjne armii i jednostek podporządkowania centralnego /wojska własne/. Warszawa AON 1991. nr bibl. PF 3164 s.15-19



Załącznik nr 3
do zał. taktycz. nr 1
dla dowódcy 81 pz

ZESTAWIENIE
STANU OSOBOWEGO, UZBROJENIA I ŚRODKÓW TRANSPORTOWYCH "DZ-D" 2/

Lp	Oddziały / pododdziały	Stan osobowy	T-80	BWP-3	BWR	PK / samob /	BM-21	HS-122mm	M-120 mm	A-85 mm	OSA	ZU-23-2	ZSU-23-4	S-2M / IGFA /	Mi-2	Mi-8	Mi-24
1	pz 1-D	2200	62	60	6	6		12	12			8	4	20	4		
2	pz 2-D	2200	62	60	6	6		12	12			8	4	20	4		
3	pz 3-D	2200	62	60	6	6		12	12			8	4	20	4		
4	pa-D	1000					18	18				11		10			
5	prplot-D	610									16	12					
6	dappanc-D	250				6				12		5					
7	bdow-D	300															
8	brozpz-D	260		4	6										8		
9	blącz-D	320															
10	bmed-D	210															
11	bsap-D	350															
12	brem-D	290															
13	eśm-D	190											4		8	8	8
14	Inne pododdz.	1620															
Razem		12000	186	184	24	24	18	54	36	12	16	56	16	70	28	8	8

2/ Organizacja wojsk. Część III. Struktury organizacyjne wojsk strony przeciwnej. AON. Warszawa 1991 r.
nr bibl. PF 3175 s. 92-96

Załącznik nr 4
do zał. taktycz. nr 1
dla dowódcy 81 pz

ZESTAWIENIE
STANU OSOBOWEGO, UZBROJENIA I ŚRODKÓW TRANSPORTOWYCH pz 1-D²/

Lp	Pododdziały	Stan osob.	T-80	BWP-3	PKK	HS 122mm	M 120mm	S-2M /IGFA/	ZSU-23-4	ZU-23-2	BLG	Samoch. różne	Smigłow. rozp.	Inne
1	bcz-11-D ³	170	31											
2	bcz-12-D	170	31											
3	bcz 13-D	400		30			6							
4	bcz 14-D	400		30			6							
5	das 15-D	190				12								
6	daplot 16-D	160						20	4	8				
7	bappanc 17-D	40												
8	krozp 18-D	50		6									4	
9.	Inne pododdz.	620									5			
	Razem	2200	62	66	6	12	12	20	4	8	5	280	4	

2/ Organizacja wojsk. Część III. Struktury organizacyjne wojsk strony przeciwnej. AON Warszawa 1991 r. nr bibl. PF 3175 s. 92-96

3/ W pozostałych pułkach przyjmować numerację wg wzoru, np. w pz 2-D /bcz 21-D, bcz 22-D, bcz 23-D itd/ a w pz 3-D /bcz 31-D, bcz 32-D, bcz 33-D itd/.

WYDZIAŁ WOJSK LĄDOWYCH
KATEDRA TAKTYKI OGÓLNEJ

ZATWIERDZAM
SZEFA KATEDRY TAKTYKI OGÓLNEJ

~~SECRET~~

Egz.nr

płk dypl. Witold WÓJCIK

Dla uczestników
olimpiady taktycznej WP 1991 r.
/wydać po 20 minutach od wyda-
nia założenia taktycznego nr 1/

ZARZĄDZENIE BOJOWE NR 1

dla dowódcy 81 pz

MAPA 1:50 000

M-34-42-A,B,C,D

M-34-43-A,C

DOWÓDCA 81 pz

ZARZĄDZENIE BOJOWE 8 DZ nr 1 SD NIESTACHÓW /3281/
15.9 16.00. Mapa 1:50 000. Wyd. 1985-1987

1. Oddziały DZ-2-D NIEBIESKICH ugrupowanie w jednym rzucie dążą do załamania natarcia CZERWONYCH na rubieży: BODZENTYN /4596/, MAKOSZYN /3296/, SZCZECNO /2284/. Jednocześnie wyprowadzają z walki część sił w kierunku STAREJ SŁUPI /8708/ i HUTY NOWEJ /2495/.

Stwierdzone zajmowanie rejonu: PARCELE, PIÓRKÓW, WSZACHÓW, OPATÓW przez oddziały i pododdziały podchodzące z głębi.

W ugrupowaniu przeciwnika do 15.30 15.9 wykryto:

- stanowisko dowodzenia DZ-2-D, MAKOSZYN /3197/;
- kolumnę artylerii samobieżnej czołem PIÓRKÓW /3011/;
- śmigłowce na lądowisku w rejonie 3 km zach. ŁAGÓW.

Lotnictwo myśliwsko-bombowe NIEBIESKICH wykonuje uderzenia na SD i podchodzące odwody CZERWONYCH.

2. 8 DZ przechodzi do obrony w pasie: NOWA SŁUPIA /3505/, WILKÓW, G.KAMIEN /2588/, MARZYSZ /2679/ z zadaniem odparcia uderzenia NIEBIESKICH w kierunku: PIÓRKÓW, KIELCE.
3. 81 pz z ksap/8 bsap, plmc przejść do obrony rejonu: NOWA SŁUPIA, WILKÓW, G.PERLIKOWA /2798/, SMYKÓW /3191/, wył. BRZECHÓW /3384/ i nie dopuścić do jej przerwania.
4. Na prawo 83 pz przechodzi do obrony rejonu wył. G.PERLIKOWA, wył. SMYKÓW, BRZECHÓW, G.KAMIEN, MARZYSZ i nie dopuszcza do jej przerwania w kierunku SADKÓW /2205/, SUKÓW /3077/, SD - KRANÓW /3183/.

Na lewo BORE "MAŁOPOLSKA" przechodzi do obrony na rubieży BODZENTYN /4597/, WOLA SZCZYGIELKOWA /4097/ z zadaniem utrzymania jej do wieczora 16.9.

SD - KLONÓW /4686/.

82 pz drugi rzut 8 DZ organizuje obronę rozbudowując przedni skraj na rubieży: DIABELSKI KAMIEN /4183/, LESZCZYNY /3782/, SUKÓW.

SD - CEDZYNA /3779/.

5. Czas gotowości 4.00 16.9.
6. Od 16.00 15.9 podporządkowany 81 pz został 2/822 bpz;
Od 16.30 15.9 wspiera 81 pz 1/8 pa;
Od 16.00 do 20.00 15.9 do dyspozycji 3/37 pśt /4xMi8/;
Od 16.00 do 18.00 15.9 do dyspozycji 1 e/1 1/49 pśb;
Od 9.00 do 12.00 16.9 do dyspozycji 1 e/1 1/49 pśb;
82 pz w gotowości do wykonania kontraktaku z rubieży wzg.293,7 /3789/, wzg. 356,4 /3891/ w kierunku KRAJNO /3890/, SKORZESZYCE od rana 16.9.

SZEF SZTABU 8 DZ

DOWÓDCA 8 DZ

.....

.....

OPRACOWAŁ:

STARSZY WYKŁADOWCA

Płonka

ppłk dypl. Ignacy PŁONKA

SPRAWDZIŁ:

KIEROWNIK ZAKŁADU ZBP

płk dr Józef PAJĄK

Wykonano w 1 egz.
Egz.nr 1 - BN DZS
Wyk.ppłk PŁONKA
Druk TJ,dnia 1991.07.05
Nr dz.masz. PF 20/TO



~~.....~~
sluzb.....

