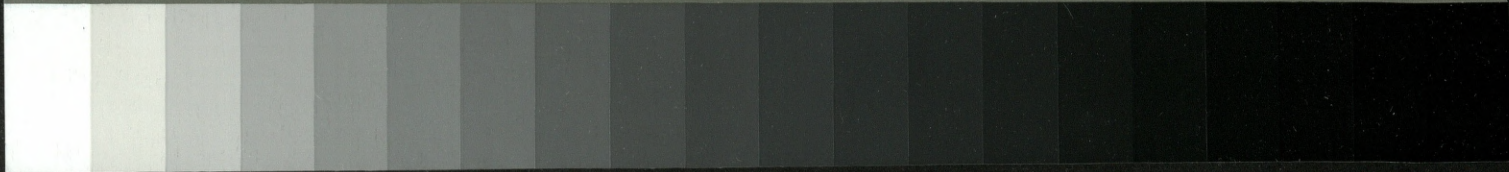


Grey Scale #13

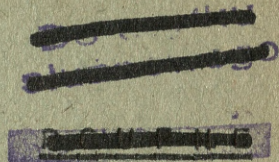


A 1 2 3 4 5 6 M 8 9 10 11 12 13 14 15 B 17 18 19



AKADEMIA OBRONY NARODOWEJ

WYDZIAŁ WOJSK LĄDOWYCH
KATEDRA TAKTYKI OGÓLNEJ



Egz. poj.

Tylko dla nauczycieli
akademickich



ĆWICZENIE SPRAWDZAJĄCE Nr 115

DLA I KWŁŁad i kursów doskonalących

TEMAT: DZIAŁANIA BOJOWE PUŁKU



50684

WARSZAWA

1991



Opis załączników

1. Mapa nr pf-7/WW, skala 1:50 000 na 9 ark.
"Sytuacja o 13.00 5.02"
/mapa jawna - sytuacja taktyczna poufna/
2. Mapa nr pf-8/WW, skala 1:50 000 na 9 ark.
"Sytuacja o 13.00 5.02"
/mapa jawna - sytuacja taktyczna poufna/



A K A D E M I A O B R O N Y N A R O D O W E J

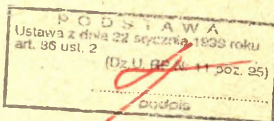
WYDZIAŁ WOJSK LĄDOWYCH - KATEDRA TAKTYKI OGÓLNEJ

PRZEKLASYFIKOWANO

Protokół Nr 54305

ZATWIERDZAM
SZEFA KATEDRY TAKTYKI OGÓLNEJ

plk dypl. Witold WOJCIK



Tylko dla nauczycieli akademickich

prot. 777/29.07.1997
Am

ĆWICZENIE SPRAWDZAJĄCE NR 115
DLA I KWWL i kursów doskonalących

TEMAT: DZIAŁANIA BOJOWE PUŁKU



W A R S Z A W A

LUTY

1 9 9 1

ZESPÓŁ AUTORSKI:

1. ppłk dypl. Wojciech PRZEDWOJEWSKI - KTO
2. mjr dypl. Robert BOJARSKI - KTO
3. ppłk dypl. Józef KISIEL - KRWIAO

SPIS TREŚCI

1. Plan przeprowadzenia ćwiczenia /część opisowa/
2. Załączniki:
 - Nr 1 - Założenie nr 1 /dla ćwiczącego 2 pz/;
 - Nr 2 - Założenie nr 2 /dla ćwiczącego 30 pz/.
3. Mapy 1:50 000:
 - Sytuacja o 13.00 5.02 /dla ćwiczącego 2 pz/;
 - Sytuacja o 13.00 5.02 /dla ćwiczącego 30 pz/.

PLAN PRZEPROWADZENIA ĆWICZENIA
/część opisowa/

MAPY: 1:50 000 N-34-89-C,D; N-34-101-A,B,C,D;
N-34-90-C; N-34-102-A,C

1. TEMAT: Działania bojowe pułku

2. CELE SZKOLENIOWE:

- ocenić znajomość teorii walki pułku;
- sprawdzić umiejętności poprawnego rozwiązywania /uzasadniania/ problemów taktycznych;
- sprawdzić umiejętności studentów w podejmowaniu decyzji.

3. RODZAJ ĆWICZENIA:

- ćwiczenie sprawdzające /na mapach/.

4. CZAS: 6 godzin lekcyjnych.

5. SKŁAD WOJSK:

I WARIANT:

- 33, 60 DZ - "NIEBIESCY"; ukończenie 33 DZ - 75%;
60 DZ - 90%;
- 1 DZ /1; 2 - ćwiczący; 3 pz/ - "CZERWONI"; ukończenie
- 75%.

II WARIANT:

- 1 DZ - "NIEBIESCY"; ukończenie - 70%;
- 10 DZ/27;30 - ćwiczący, 33 pz/ - "CZERWONI"; ukończenie
27 pz - 75%; 30 i 33 pz - 85%.

6. ROZMACH ĆWICZENIA:

I WARIANT

A. "CZERWONI"

1. Szerokość ugrupowania w obronie:

- 1 DZ - 21 km;
- 2 pz - 11 km.

2. Głębokość ugrupowania w obronie:

- 1 DZ - 25 km;
- 2 pz - 12 km.

4. Nasylenie sił i środków w natarciu na 1 km odcinka przełamania:

czołgi - 12
BWP - 12
artyleria do ognia pośredniego - 12

B. "NIEBIESCY"

/Siły i środki 1 pz i 1 DZ będące w pasie natarcia 30 pz "CZERWONYCH" oraz z 3 pz - w wypadku kontrataku/

1. Szerokość ugrupowania w obronie - od 2 do 5 km
2. Głębokość ugrupowania w obronie - do 14 km
3. Nasylenie sił i środków na 1 km frontu obrony:

czołgi - 9
BWP - 9
artyleria do ognia pośredniego - 4

7. INNE DANE

7.1. Ćwiczenie opracowane na jednym tle taktycznym posłużyło do przygotowania dwóch sytuacji dla studentów I Kursu WWL i oficerów na kursach doskonalących. Ze względu na zakres treści tematu ćwiczenia sprawdzającego w pierwszej sytuacji uwzględniono problematykę obrony, a w drugiej natarcia pułku zmechanizowanego.

Opracowując sytuację wyjściową przyjęto organizację walczących stron bazując na instrukcji "Struktura organizacyjna DZ i bazy materiałowo-technicznej", nr bibl. 02986.

7.2. W ćwiczeniu uwzględniono:

- zadania zawarte w rozkazie MON do szkolenia w 1991 roku;
- wytyczne Komendanta AON, m.in. "kształtować samodzielność słuchaczy", "nie degenerować i nie psuć słuchaczy, zabierając im możliwość samodzielnego podejmowania decyzji";
- wytyczne Komendanta WWL, m.in. "w ćwiczeniach rozwijać możliwości organizowania obrony ... - ale nie tylko obronnie", "podczas przygotowania ćwiczeń przyjmować można umowne granice, z umownym przeciwnikiem";
- wytyczne Szefa Katedry, m.in. "w ćwiczeniach stosować różne metody zapewniające osiągnięcie celów szkoleniowo-wychowawczych".

7.3. STOSUNEK SIŁ

I WARIANT

- w rejonie obrony 2 pz

Wojska własne		Wyszczególnienie	Przeciwnik		Stosunek sił
Pododdziały	Ilość		oddziały, pododdz.	Ilość	
-1,2 bpzmot	6	Kompanie	-12,24 pz;	12	1:2
-3,4 bcz	45	Czołgi	-12,24,48 das;	108	1:2,4
-das 1 pz	23	Artyleria do ognia pośredniego	- 60 pa	81	1:3,5
- 1/1 pa			-bppanc 12 i 24pz		
- bppanc	97	Czołgi, BWP i środki ppanc do czołgów i BWP przeciwnika		223	1:2,3

- w rejonie głównego wysiłku obrony 2 pz

Wojska własne		Wyszczególnienie	Przeciwnik		Stosunek sił
Pododdziały	Ilość		Oddziały, pododdz.	Ilość	
-3 bcz z kpzmot;	1	Kompanie	-bcz, bpzmot z 12 pz;	12	1:12
-kcz z 4bcz;	32	Czołgi	- 24 pz;	81	1:2,5
-das 1 pz;	23	Artyleria do ognia pośredniego	-12,24,48 das;	65	1:2,8
-1/1 pa;			-1 i 3 da z 60 pa;		
-bppanc 2pz	47	Czołgi, BWP i środki ppanc do czołgów i BWP przeciwnika	-bppanc 12 i 24 pz	81	1:1,7

II WARIANT

- na odcinku przełamania 30 pz

Wojska własne		Wyszczególnienie	Przeciwnik		Stosunek sił
Pododdziały	Ilość		Oddziały, pododdz.	Ilość	
-bcz, bpzmot	3	Kompanie	-plcz z 3/1 pz	1	3:1
-das 30 pz	26	Czołgi	-kpzmot z 1/1 pz	2	13:1
- das 27 pz	36	Artyleria do ognia pośredniego	-bppanc	23	1,6:1
-bppanc 30 pz			-das 1pz	9	5,7:1
-1/10 pa	52	Czołgi i BWP do czołgów, BWP i środków ppanc przeciwnika	-da z 1pa.		

- na głębokość zadania następnego 30 pz

Wojska własne		Wyszczególnienie	Przeciwnik		Stosunek sił
Pododdziały	Ilość		Oddziały, pododdz.	Ilość	
-1,2bpzmot	6	Kompanie	-trzy kpzmot z 1pz	3	2:1
-3,4 bcz	51	Czołgi	-dwa plcz z 1pz	28	1,8:1
-das 30pz	36	Artyleria do ognia pośredniego	-trzy kc z 3pz	23	1,6:1
-das 27pz			-bppanc	58	1,2:1
-bppanc 1/10pa	72	Czołgi i BWP do czołgów, BWP i środków ppanc przeciwnika	-das 1pz		
			-da z 1pa		

7.4. ZAMIAR STRON

"NIEBIESCY"

Siłami 33 i 10 DZ dążą do załamania natarcia "CZERWONYCH" na rubieży: ZAKRZEW /9543/, BRODOWO /9851/, SZKUDAJ /0460/, KANIGOWO /1062/, wsch. NIDZICA, RADOMIN.

Jednocześnie przegrupowują z głębi 60 DZ w celu rozcięcia, wspólnie z 10 DZ obrony "CZERWONYCH" i spotęgowania uderzenia w kierunku: ROGÓŻ /1550/, GARDYNY /2244/.

Dowódca 60 DZ, podczas zajmowania rejonu wyjściowego, otrzymał zadanie: uderzeniem w kierunku BARTKI /0558/, GĄSIOROWO /1945/ z marszu przełamać obronę przeciwnika na odcinku: zach. SZYMANY /0857/, NIEDANOWO /0555/, wspólnie z 10 DZ rozbić główne siły pierwszego rzutu 1 DZ przeciwnika w rejonie: NIEDANOWO, OLSZEWO DUŻE /1258/, 2 km pld.wsch. ROGÓŻ i w zadaniu bliższym opanować rubież: LITWINKI /1759/, ROGÓŻ, KRASNOŁĄKA /0749/.

W zadaniu dnia rozbić pozostałe siły 1 DZ i opanować rubież: JANUSZKOWO /2352/, GARDYNY, UZDOWO /1340/.

Wejście do walki zabezpieczyć własnymi siłami.

Do wykonania uderzenia pomocniczego w kierunku: CHORAP /9952/, SARNOWO /0450/ na głębokość pierwszej pozycji użyć odwód 25 pz 33 DZ.

Dowódca 60 DZ zamierza:

Do rana 6.02 utrzymać rubież wejścia dywizji do walki siłami OW.

Rano 6.02 wykonując główne uderzenie w kierunku: BARTKI /0558/, zach. ROGÓŻ, zgrupowaniem uderzeniowym w sile dwóch pułków z marszu przełamać obronę 2 pz na odcinku: kol. PIELGRZYMOWO, NIEDANÓW i opanować rubież zadania bliższego. Uderzeniem odwodu 25 pz w kierunku: WOLA /0156/, SARNOWO rozbić siły główne przeciwnika w rejonie: kol. SARNOWO, ZAKRZEWKO, SARNOWO i opanować pierwszą pozycję.

Wprowadzając do walki drugi rzut rozbić pozostałe siły 1 DZ w pasie natarcia i opanować rubież zadania dnia, częścią sił zabezpieczyć wejście do walki kolejnych sił.

W czasie OPA zniszczyć ŚNJ, obezwładnić artylerię na SO oraz siłę żywą i środki ogniowe w punktach oporu.

W pierwszym rzucie 12 i 24 pz oraz odwód 25 pz 33 DZ, w drugim rzucie 48 pz.

Linia wyjściowa: DZIERZGOWO MAŁE /9376/, SZYDŁOWO /8363/.

Rubież rozwinięcia w kolumny kompanijne: kol. MIĄCHY /0465/, BIAŁUTY /9859/.

Rubież ataku: 1 km zach. SZYMANY / /, 1 km wch. NIEDANOWO

Drogi marszu: nr 5 - DZIERZGOWO, ŁĄCZYNO, NOWA WIEŚ;

nr 6 - GRABNIK /9273/, DŁUGOKĄTY, ZAŁĘŻE;

nr 7 - KRZYWONOS /8567/, DĘBSK, WINDYKI, KUKLIN;

nr 8 - SZYDŁOWO, wsch. MŁAWA, UNISZKI.

"CZERWONI"

W wyniku obezwładnienia odwodów, narastającego oporu oraz groźby wykonania uderzenia przez podchodzące z głębi ZT "NIEBIESKICH" od południa 5.02 przechodzą do obrony opanowanej rubieży.

1 DZ otrzymała zadanie: przejść do obrony w pasie: JANOWO/9653/, UZDOWO /1339/, PIOTROWICE /1267/, WRONOWO /2651/ i nie dopuścić do przerwania się "NIEBIESKICH" w kierunku: BARTKI, RUSZÓW.

Dowódca 1 DZ zamierza:

Główny wysiłek obrony skupić w rejonie: ZAKRZEWKO /0354/, PIĄTKI /1360/, KAMIONKI /1947/.

Lotnictwem i artylerią obezwładnić artylerię i rozwijające się oddziały "NIEBIESKICH". Ogniem czołgów, PPK i broni pokładowej pododdziałów pierwszego rzutu ostatecznie załamać natarcie przeciwnika przed przednim skrajem.

W wypadku włamania się "NIEBIESKICH" w pas obrony kontratakami drugich rzutów pułków, odwodem dywizji rozbić siły przeciwnika i odtworzyć przedni skraj obrony.

Dywizję ugrupować w jeden rzut z odwodem-w pierwszym rzucie 2 i 1 pz; w odwodzie 3 pz.

W pasie obrony rozbudować trzy pozycje obronne.

8. PROBLEMY DO ROZWIĄZANIA

8.1. Wariant pierwszy - obrona 2 pz:

- sposób rozbitcia przeciwnika i zluzowania pododdziałów z innych pułków, które prowadzą działania w przyszłym rejonie obrony 2 pz;
- możliwości skrytego tworzenia ugrupowania obronnego przez 2 pz;
- możliwości aktywnych form oddziaływania siłami i środkami pułku podczas tworzenia przewagi na kierunku głównego uderzenia przeciwnika z jednoczesną osłoną skrzydeł - po rozpoczęciu przez niego natarcia.

8.2. Wariant drugi - natarcie 30 pz:

- wybór rubieży ataku, sposób jej uchwycenia i utrzymania;
- stworzenie przewagi na odcinku przełamania;
- możliwości potęgowania uderzenia z jednoczesną osłoną prawego skrzydła;
- wybór sposobu walki z odwodami przeciwnika.

OPRACOWAŁ:

Wojciech
/-/ppłk dypl. Wojciech PRZEDWOJEWSKI

KIEROWNIK ZAKŁADU DBP

Pałak
/-/płk dypl. Józef PAJĄK

Wykonano w 1 egz.
Egz.nr 1 - Bibl.Nauk.DZS
Wyk.ppłk PRZEDWOJEWSKI
Druk TJ, dnia 1990.12.21
Nr dz.masz. PF 24

AKADEMIA OBRONY NARODOWEJ

WYDZIAŁ WOJSK LĄDOWYCH
KATEDRA TAKTYKI OGÓLNEJ

ZATWIERDZAM
KIEROWNIK ZAKŁADU DZIAŁAŃ BOJOWYCH PUŁKU

/-/ płk dypł. Józef PAJĄK

P O U F N E

Egz. nr ...

Dla nauczycieli akademickich
i studentów

ĆWICZENIE SPRAWDZAJĄCE nr 115
DLA I KWWL i kursów doskonalących

TEMAT: DZIAŁANIA BOJOWE PUŁKU

ZAŁOŻENIE nr 1

Mapa 1:50 000

N-34-89-C, D

N-34-90-C

N-34-101-A, B, C, D

N-34-102-A, C

I

1. "NIEBIESCY": siłami 33 i 10 DZ dążą do zatrzymania natarcia "CZERWONYCH" na rubieży: ZAKRZEWO (9543), BRODOWO (9851), SZKUŁAJ (0460), KANIGOWO (1062), wsch. NIDZICA, RADOMIN (2062)

Jednocześnie przegrupowują z głębi 60 DZ w celu rozcięcia, wspólnie z 10 DZ obrony "CZERWONYCH" i spotęgowania uderzenia w kierunku: ROGÓŻ (1550), GARDYNY (2244).

2. "CZERWONI": siłami 1 DZ i częścią 2 DZ (z położenia w bezpośredniej styczności przeszli w południe 4.2 do przeciwuderzenia w kierunku: RUSZKOWO, PIELGRZYMOWO. (1057)

W wyniku obezwładnienia odwodów, narastanie oporu oraz groźby uderzenia przez odwody "NIEBIESKICH" od południa 5.2 przechodzą do obrony opanowanej rubieży.

II

2 pz (ćwiczący). 1 DZ nacierał w kierunku: SARNOWO (0451), KROKOWO (0257), wspólnie z 19 pz 2 DZ rozbił część pododdziałów 25 pz i do 13.00 5.2 trzema batalionami opanował rubież: PURGALKI, wzg. 184,3, 300 m zach. 181,6, płn. ZAKRZEWKO, wsch. kanał NIDA. Drugorzutowy 2 bzmot w marszu, czołem 1 km płn. SARNOWO.

Położenie elementów ugrupowania bojowego pułku: mapa z sytuacją o 13.00 5.2.

W czasie natarcia pułk poniósł straty:

- a/ 1 bzmot - zabitych - 11,
 - rannych - 21;
 - sprzęt - zniszczony - BWP - 4, moździerz 120 mm - 1;
 - uszkodzony - BWP - 6, samochody - 3;
 - zużyto 0,5 jo amunicji moździerzowej i strzeleckiej.
- b/ 2 bzmot - zabitych - 8,
 - rannych - 10;
 - sprzęt - zniszczony - BWP - 2,
 - uszkodzony - BWP - 3, moździerz 120 mm - 1;
 - zużyto 0,2 jo amunicji moździerzowej i strzeleckiej.
- c/ 3 bcz - zabitych - 8,
 - rannych - 5;
 - sprzęt - zniszczony - T-72 - 3, samochód - 1;
 - uszkodzony - T-72 - 2;
 - zużyto 0,4 jo amunicji czołgowej i pokładowej.

- d/ 4 bcz - zabitych - 9,
- rannych - 8;
sprzęt - zniszczony - T-72 - 6;
- uszkodzony - T-72 - 4, samochody - 2;
zużyto 0,6 jo amunicji czołgowej i pokładowej.
- e/ 2 das - zabitych - 2,
- rannych - 8;
sprzęt - zniszczony - 1 działo;
- uszkodzony - 2 działa, samochody - 3;
zużyto 0,5 jo amunicji artyleryjskiej.

III

Do 13.00 5.2 dowódca 2 pz otrzymał zadanie bojowe, z którego jest wiadomo:

1. Przeciwnik 33 i 10 DZ przechodzi do obrony, wyprowadzając z walki część sił w celu odtworzenia odwodów.

Jednocześnie przegrupowuje z głębi 60 DZ, prawdopodobnie w celu rozcięcia wspólnie z 10 DZ ugrupowania obronnego 1 DZ i spotęgowania uderzenia w kierunku: ROGÓŻ (1550), GARDYNY (2244). Ponadto istnieje możliwość wykonania uderzenia pomocniczego przez odwód 25 pz.

2. 2 pz z 1/1 pa, ksap 1 bsap przejść do obrony rejonu: pkt.164⁸(0149), wył. ZABOROWO⁰⁷⁵⁷ (0757), wzg. 198,2¹⁸⁴²³ (7150) ¹¹⁴⁹.

3. DGA-1 - od 3.00 6.2 jest w gotowości do:

- zwalczania środków walki radioelektronicznej i artylerii na S0;
- wsparcia 2 pz w czasie artyleryjskiego odparcia ataku przeciwnika oraz podczas wykonania kontrataku drugim rzutem pułku ogniem jednego dywizjonu (według decyzji dowódcy 2 pz);
- osłony prawego skrzydła 2 pz - ogniem jednego dywizjonu (według decyzji dowódcy 2 pz).

4. Na prawo 9 pz 3 DZ przechodzi do obrony rejonu: wsch. GRÓDKI (0035), DZIAŁDOWO, TURZA WIELKA (0939) z zadaniem: nie dopuścić do przerwania się sił głównych 33 DZ w kierunku: WIERZBNO, TURZA WIELKA.

Na lewo 1 pz przechodzi do obrony rejonu: ZABOROWO, NIDZICA, GOŁY BÓR (1753) z zadaniem: współdziałając z 2 pz nie dopuścić do przerwania obrony przez siły główne 10 DZ w kierunku: KANIGOWO (1062), ŁYSAKOWO (1454).

Na korzyść 2 pz dowódca 1 DZ wydziela: 5.2 - od 13.20 1 e/1 sboj.; 6.2 - dwa e/1 sboj.; użycie zgodnie z decyzją dowódcy 2 pz.

IV

Dowódca pułku posiada dodatkowo następujące informacje:

1. Główny wysiłek obrony dowódca 1 DZ skupia w rejonie: wsch. ZAKRZEWKO (0354), zach. PIĄTKI (1360), KAMIONKI (1847). Planowany rejon SO dla DGA-1: pkt. 195,9 (0953), pkt. 200,3 (1055), pkt. 196,7 (1355), SATOP. *Kozłowo* *1* *4*

2. Dowódca 1 DZ nakazał zaplanować dowódcy 2 pz użycie 1/1 dappanc na dwóch rubieżach ogniowych.

3. W rejonie obrony 2 pz dowódca 1 DZ zaplanował wykonanie kontrataku 3 pz w kierunku: płn. KRASNOŁĄKA (0748), ZABORÓW, z rubieży: stacja kolejowa ZAKRZÓW-SARNÓW (0652), kol. KOZŁOWO MAŁE (0853). *240* *1052*

4. Ukompletowanie "NIEBIESKICH":

- wojska w położeniu w bezpośredniej styczności - 75%;
- wojska podchodzące z głębi - 90%.

Ukompletowanie "CZERWONYCH" - 75%.

5. Organizacja i wyposażenie wojsk przeciwnika analogiczna do własnej.

Praca do wykonania:

A. W ciągu 5 godzin lekcyjnych:

- dokonać analizy zadania, oceny sytuacji, podjąć decyzję i wrysować ją na mapę;
- przedstawić pisemnie zamiar do obrony.

B: W ciągu 1 godziny lekcyjnej rozwiązać w formie pisemnej jeden z niżej wymienionych problemów:

VI. Sposób rozbicia przeciwnika i zluzowanie pododdziałów, które prowadzą działania w przyszłym rejonu obrony 2 pz.

II. Możliwości skrytego tworzenia ugrupowania obronnego.

III. Możliwości aktywnych form oddziaływania siłami i środkami 2 pz podczas tworzenia przewagi na kierunku głównego uderzenia przeciwnika z jednoczesną osłoną skrzydeł - po rozpoczęciu przez niego natarcia.

Załączniki:

Nr 1 - Sytuacja rozpoznawcza.

Nr 2 - "Sytuacja o 13.00 5.2) - mapa 1:50 000 - mag.map.

OPRACOWAŁ

/-/ ppłk dypl. Wojciech PRZEDWOJEWSKI

Załącznik 1
do załozenia nr 1

SYTUACJA ROZPOZNAWCZA

I

Do 13.00 5.2 szef rozpoznania 2 pz otrzymał informacje o przeciwniku:

a/ z wydziału rozpoznawczego sztabu 1 DZ:

- kolumna BWP długości ok. 5 km w lesie 2 km wsch. SZEMPLINO CZARNE (0476);
- około 30 BWP na drodze ZABOROWO (0473), NOWA WIEŚ (0170);
- w m. WIŚNIEWO wozy dowodzenia i samochody sztabowe prawdopodobnie stanowiska dowodzenia dywizji;
- w m. SZCZEPKOWO BOROWE rakiety taktyczne.

b/ od sąsiadów:

- dywizjon artylerii na stanowiskach ogniowych płn. MIECZNIKOWO (0465);
- z rejonu ześrodkowania 2 km płn. zach. JABŁONOWO (0265) wychodzi pięć wyrzutni ppk;
- stanowisko dowodzenia prawdopodobnie pułku 1 km płn. wsch. PEPEŁOWO WIELKIE (9862);
- 35 czołgów T-72 zatrzymane w kolumnie czołem 1 km zach. LEWICZYN (8951).

c/ od własnych elementów rozpoznawczych:

- haubice samobieżne na stanowiskach ogniowych zach. BIAŁUTY (9859);
- 10 czołgów T-72 na drodze kol. BIAŁUTY, DŹWIERZNIA;
- stanowisko dowodzenia batalionu pkt. 174,1 (9856).

II

1. Położenie 2 kr jak mapa położenia wyjściowego stron.
2. W składzie 1 SPR znajduje się drr ksap. W dotychczasowej walce 1 SPR nie poniósł strat.
3. 2 plr - odwód rozpoznania w kolumnie SD pułku, uszkodzony BWP - wymaga remontu bieżącego, uszkodzony WD R-5 dowódcy kompanii wymaga remontu średniego.

III

Z zarządzenia rozpoznawczego sztabu 1 DZ szefowi rozpoznania 2 pz wiadomo:

1. Rozpoznanie prowadzić w pasie: na prawo: MŁAWKA (9155), MALINOWO (0248), UZDQWO (1340); na lewo: BIELAWY (0168), ZABOROWO (0858), DZIURDZIEWO (1647), skupiając główny wysiłek na ... (określą słuchacze).

a/ w czasie organizacji obrony:

- potwierdzić skład, ugrupowanie i numerację wojsk przeciwnika w pasie: na prawo wył. IŁOWO, wył. MŁAWA, GRUDUSK; ... na lewo POWIERZ, NOWA WIEŚ, BRZOZOWO-MAJE (0077);

- rozpoznać luki, niezabezpieczone skrzydła oraz rozmieszczenie zapór inżynieryjnych;

- ustalić zdolność bojową wojsk przeciwnika i określić przypuszczalny czas rozpoczęcia przez niego natarcia;

- ustalić skład, położenie i możliwości bojowe odwodu 25 pz pld. BIAŁUTY;

- rozpoznać ugrupowanie artylerii polowej, zwracając szczególną uwagę na czas i rejony rozwijania nowych pododdziałów artylerii;

- wykryć rejony rozmieszczenia SD i Wł.

Rejony szczególnego zainteresowania:

- nr 1 - BIAŁUTY, DŹWIERZNIA, KUKLIN;

- nr 2 - MIECZNIKOWO, NAPIERKI, JABŁONOWO.

b/ w czasie prowadzenia walki obronnej:

- ustalić kierunek głównego uderzenia przeciwnika oraz określić jego skład;

- rozpoznać stanowiska ogniowe artylerii i moździerzy w nowych rejonach rozwinięcia;

- śledzić ruch odwodów, określić ich skład, czas, kierunek i rubież wprowadzenia do walki;

- ustalić kierunki przesunięcia SD i Wł oraz ich nowe rejony rozwinięcia.

Rejon szczególnego zainteresowania: ...POGORZEL, WINDYKI, WOLA DĘBSKA, WASIŁY.

2. W tym celu: jak zorganizować system rozpoznania określą słuchacze.

3. W przodzie prowadzi rozpoznanie OR 1 DZ w kierunku: NAPIERKI, ZABOROWO, na prawo SPR 9 pz w kierunku: IŁOWO, pln. MŁAWA, na lewo 1 pz w kierunku WAŻYNY, SZEMPLINO CZARNE.

4. Rejony zastrzeżone:

- nr 1: ZAKRZEWO WIELKIE (9768), WĄSOSZE (9468), GRZYMKI (9471), CHMIELEWO MAŁE (9771);
- nr 2: ZABOROWO (0473), GRZEBSK (9972), BRZOSZOWO-MAJE (0076), SZEMPLINO CZARNE (0476).

5. Gotowość systemu rozpoznania osiągnąć do ...

6. - Jeńców, nowe wzory dokumentów i uzbrojenia dostarczać na SD 1 DZ;

- Skład odvodu rozpoznania - według decyzji słuchaczy;
- Zapotrzebowanie na zdjęcia lotnicze i wiadomości o przeciwniku składać do wydziału rozpoznawczego sztabu 1 DZ codziennie do 18.00;
- Meldunki składać: dobowe - o 20.00 z 19.00; okresowe - co 6 godzin; ważne - natychmiast.

IV

Praca do wykonania:

a/ wszyscy słuchacze:

- uzupełnić informacje o przeciwniku na mapach roboczych;
- dokonać oceny przeciwnika.

b/ słuchacze kursu oficerów rozpoznania:

- zaplanować rozpoznanie (plan rozpoznania wraz z legendą);
- opracować pisemnie trzeci punkt meldunku szefa rozpoznania wraz z nasyceniem sił i środków.

OPRACOWAŁ

SPRAWDZIŁ

/-/ ppłk dypl. Józef KISIEL

/-/ ppłk dr Marian ŁOKOCIEJEWSKI

Wydrukowano w 36 egz.

Egz. nr 1 - Plan przeprow.ćwicz.

Egz. nr 2-36 - Bibl.Główna DZN

Wyk. ppłk Przedwojewski

Druk MK

Druk AON nr pf 2/pf 5/WW

Kor. KK

AKADEMIA OBRONY NARODOWEJ

WYDZIAŁ WOJSK LĄDOWYCH

KATEDRA TAKTYKI OGÓLNEJ

ZATWIERDZAM
KIEROWNIK ZAKŁADU DZIAŁAŃ BOJOWYCH PUŁKU

POUFNE

Egz. nr ...

/-/ płk dypl. Józef RAJĄK

Dla nauczycieli akademickich
i studentów

ĆWICZENIE SPRAWDZAJĄCE nr 115
DLA I KWŁ i kursów doskonalących

TEMAT: DZIAŁANIA BOJOWE PUŁKU

ZAŁOŻENIE NR 2

Mapa 1:50 000

N-34-89-C, D

N-34-90-C

N-34-101-A, B, C, D

N-34-102-A, C

I

1. "NIEBIESCY" w wyniku obezwładnienia odwodów, narastającego oporu oraz groźby wykonania uderzenia przez podchodzące z głębi siły "CZERWONYCH" od południa 5.2.91 r. przechodzą do obrony opanowanej rubieży.

2. "CZERWONI" siłami 10 DZ dążą do załamania natarcia "NIEBIESKICH" na rubieży: SZKUDAJ (0460), KANIGOWO (1062), wsch. NIDZICA, RADOMIN.

Jednocześnie przegrupowują z głębi 60 DZ w celu rozcięcia, wspólnie z 10 DZ, obrony "NIEBIESKICH" i spotęgowania uderzenia w kierunku: ROGÓZ (1550), GARDYNY (2244).

II

30 pz (ćwiczący) 10 DZ, współdziałając z 27 pz, dwoma batalionami przechodzi do obrony rubieży: wsch. POWIERZ, 1,5 km płn.-zach. NAPIERKI, a pozostałe siły ześrodkowuje w rejonie: SADEK ZNISZCZONY (1882), JANOWO (1078), RYKI-BORKOWO (0982).

Położenie elementów ugrupowania bojowego pułku: mapa z sytuacją o 13.00 5.2.

W czasie walki pułk poniósł straty:

- a/ 1 bzmot - zabitych - 8; rannych - 10;
sprzęt - zniszczony - BWP - 2;
- uszkodzony - BWP - 3; moździerz 120 mm - 1;
zużyto 0,6 jo amunicji moździerzowej i strzeleckiej.
- b/ 2 bzmot - zabitych - 11; rannych - 21;
sprzęt - zniszczony - BWP - 4; moździerz 120 mm - 1;
- uszkodzony - BWP - 6; samochody - 3;
zużyto 0,5 jo amunicji moździerzowej i strzeleckiej;
- c/ 3 bcz - zabitych - 9; rannych - 8;
sprzęt - zniszczony - T-72 - 6;
- uszkodzony - T-72 - 4; samochody - 2;
zużyto 0,6 jo amunicji czołgowej i pokładowej;
- d/ 4 bcz - zabitych - 8; rannych - 5;
sprzęt - zniszczony - T-72 - 3; samochód - 1;
- uszkodzony - T-72 - 2; samochód - 2;
zużyto 0,5 jo amunicji czołgowej i pokładowej;
- e/ 30 das - zabitych - 8; rannych - 20;
sprzęt - zniszczony - 3 działa;
- uszkodzony - 1 działo; samochody - 2;
zużyto 0,6 jo amunicji artyleryjskiej.

III

Do 13.00 5.2 dowódca 30 pz otrzymał zadanie bojowe, z którego jest wiadomo:

1. Oddziały 1 DZ przeciwnika przechodzą do obrony, odtwarzając odwoły pułkowe i dywizyjne. Pododdziały 2 pz zluźnią prawdopodobnie część sił 2 DZ i przejdą do obrony rubieży: kol. SARNOWO (0250), ZAKRZEWKO (0354), wyl. ZABORÓW (0857).

2. 30 pz z 2/10 pa, 27 das (na głębokość zadania bliższego), ksap 10 basap, pl MO rozbić główne siły przeciwnika w pasie natarcia i w zadaniu bliższym opanować pierwszą pozycję.

W zadaniu następnym rozbić pozostałe siły pierwszego rzutu broniącej się dywizji.

3. DGA-10 od 3.00 6.2 jest w gotowości do:

- zwalczania środków walki radioelektronicznej i artylerii na 90;
- obezwładnienia w ramach APA artylerii, środków przeciwpancernych, siły żywej i środków ogniowych w punktach oporu na przednim skraju i w głębi;

- wsparcia natarcia metodą pojedynczego kolejnego ześrodkowania ognia do czasu opanowania pierwszej pozycji;

- zabezpieczenia wejścia do walki drugiego rzutu pułku ogniem jednego dywizjonu;

- obezwładniania (według decyzji dowódcy 30 pz) odwodu 1 DZ ogniem dwóch dywizjonów - w przypadku wykonania kontrataku w pasie natarcia 30 pz.

4. Na lewo przechodzi do natarcia 33 pz, w zadaniu bliższym, we współdziałaniu z 30 pz, rozbija siły główne przeciwnika broniące pierwszej pozycji. W zadaniu następnym rozbija pozostałe siły pierwszego rzutu broniącej się dywizji i opanowuje drugą pozycję.

Na prawo sąsiada brak.

5. Czas gotowości do natarcia - 3.00 6.2.

IV

Dowódca pułku posiada dodatkowo informacje:

- z rejonu wyjściowego do rubieży rozwinięcia w kolumny kompanijne pułk ma przegrupować się pò drodze nr 1: JAGARZEWO (1577), GRABOWO, PIOTROWICE (1267) i nr 2: BEWARY (1075), POLCICE MŁODE (0970), JASTRZĄBKI (0967);

- do 22.00 5.2 pułk zostanie uzupełniony do 85% ukończenia w sile żywej i sprzęcie;

- DGA-10 zajmie stanowiska ogniowe w rejonie: SIEMIĄTKI (1064), ZAGRZEWO (1165), wył. ZABŁOCIE KANIGOWSKIE (0865);

- do 19.00 5.2 27 pz zluzuje siły 30 pz w bezpośredniej styczności z przeciwnikiem;

- 6.2 10 DZ wydziela na korzyść 30 pz 1 e/1 ś.hoj. - użycie zgodnie z decyzją dowódcy pułku.

6. Organizacja i wyposażenie wojsk przeciwnika analogiczna do własnej.

Praca do wykonania:

A. W ciągu 5 godzin lekcyjnych:

- dokonać analizy zadania, oceny sytuacji, podjąć decyzję i wrysować ją na mapę;

- przedstawić pisemnie zamiar do natarcia.

B. W ciągu 1 godziny lekcyjne rozwiązać w formie pisemnej jeden z niżej wymienionych problemów:

I. Wybór rubieży ataku, sposób jej uchwycenia i utrzymania do czasu rozpoczęcia natarcia.

II. Stworzenie przewagi na odcinku przełamania.

V III. Możliwości potęgowania uderzenia z jednoczesną osłoną skrzydła.

IV. Wybór i omówienie sposobu walki z odwodami przeciwnika.

Załączniki:

Nr 1 - Sytuacja rozpoznawcza.

Nr 2 - "Sytuacja o 13.00 5.2" - mapa 1:50 000 - mag.map.

OPRACOWAŁ

/-/ ppłk dypl. Wojciech PRZEDWOJEWSKI

- 5 -

Załącznik 1

do założenia taktycznego nr 2

SYTUACJA ROZPOZNAWCZA

I

Do 13.00 5.2 szef rozpoznania 30 pz otrzymał informacje o przeciwniku:

a/ z wydziału rozpoznawczego sztabu 10 DZ:

- pociski raketowe na stanowiskach startowych płn. DZIURDZIEWO (1748);

- artyleria samobieżna na stanowiskach ogniowych płn.-wsch. SARNOWO (0451);

- stanowisko dowodzenia, prawdopodobnie 1 DZ w marszu w kierunku południowym, czołem SŁAWKA MAŁA (1252);

- ześrodkowanie pojazdów remontowych, cystern, samochodów ciężarowych w rejonie : RUSZKOWO (1742), płn. UZDOWO (1340), BRZEŻNO MAZURSKIE (1840);

b/ od własnych elementów rozpoznawczych:

- bateria artylerii przeciwlotniczej na stanowiskach ogniowych 1 km pld.zach. ZABOROWO (0857);

- kolumna dział samobieżnych w marszu, czołem NIEDANOWO (0554);

- stanowisko dowodzenia, prawdopodobnie pułku rozwinięte 1 km zach. BARTKI (0557);

- rakiety przeciwlotnicze na stanowiskach startowych 1 km płn.-wsch. ZAKRZEWO DUŻE (0755);

c/ od sąsiadów:

- 500 m pld. stacja paliw w DZIAŁDOWIE dywizjon art. samobieżnej na stanowiskach ogniowych;

- wyrzutnie art. raketowej BM-21 na stanowiskach ogniowych 1 km wsch. SŁAWKA MAŁA (1253);

- kolumna armat przeciwpancernych w marszu w kier. pld.-wsch. środek kolumny PGR POŻARY (1045).

Ukompletowanie przeciwnika - 70%.

II

Położenie 30 kr jak mapa położenia wyjściowego. W składzie 1 SPR znajdują się dwa BWP, BRDM-2, WDR-5. Dowódca 1 SPR zameldował, że

został zniszczony BRDM-2, zginęło dwóch żołnierzy. Pozostali żołnierze z załogi BRDM-2 wykorzystują zdobyty samochód c-t HONKER.

W odwodzie sił i środków rozpoznania jest pluton piechoty.

III

Z zarządzenia rozpoznawczego sztabu 10 DZ szefowi rozpoznania 30 pz wiadomo:

1. Rozpoznanie prowadzić w pasie: na prawo: PIOTROWICE (1267), skrzyżowanie dróg (1761), MOGIŁOWA (2255); na lewo: ZABŁOCIE KANI-GOWSKIE (0865), OLSZEWO DUŻE (1159), pkt 205,2 (1754).

a/ do czasu rozpoczęcia natarcia:

- rozpoznać przedni skraj obrony przeciwnika, rozmieszczenie punktów oporu, środków przeciwpancernych, zapór inżynierskich oraz stopień rozbudowy inżynierskiej;

- rozpoznać system ognia, zwłaszcza przeciwpancernego;

- potwierdzić rozmieszczenie artylerii przeciwnika w rejonie: kol. OLSZEWO, ŁĄCZKI, 1 km wsch. pkt 196,7 oraz odwodu 1 pz w rej. SŁAWKA MAŁA, ŁAPINÓŻ, ROGÓZEK.

Rejony szczególnego zainteresowania:

nr 1: 1 km płd. OLSZEWO DUŻE, 2 km zach. OLSZEWO, płd. NIDZICA;

nr 2: SZEROKOPAS, ZAŁUSKI, ŁAPINÓŻ.

b/ w czasie prowadzenia natarcia:

- ustalić czas i kierunki przegrupowania rakiet i artylerii przeciwnika oraz ich nowe stanowiska startowe (ogniowe);

- rozpoznać sposób wykorzystania przez przeciwnika jego odwodów;

- śledzić zmiany w rozmieszczeniu stanowisk dowodzenia 1 DZ;

- rozpoznać kolejne rubieże obrony w głębi ugrupowania przeciwnika.

Rejon szczególnego zainteresowania: RĄCZKI, SZKOTOWO, GOŁY BÓR.

2. W tym celu posiadać: ... (elementy rozpoznawcze i ich zadania według decyzji słuchaczy).

3. W przodzie prowadzi rozpoznanie DR 10 DZ w kierunku ŁYSAKOWO - GARDYNY; na prawo SPR 27 pz w kierunku WASZULKI - DOBRZYŃ; na lewo: 33 pz w kierunku KAMIONKA - ROGÓWEK.

4. Rejon zastrzeżony: zach. SZKOTOWO, KAMIONKI (1744), SIEMANOWO.

5. Gotowość systemu rozpoznania osiągnąć do ...

17

Praca do wykonania:

a/ Wszyscy słuchacze uzupełniają mapy położenia wyjściowego i dokonują oceny przeciwnika.

b/ Słuchacze kursu oficerów rozpoznania wojskowego:

- zaplanować rozpoznanie (opracować plan rozpoznania wraz z legendą);

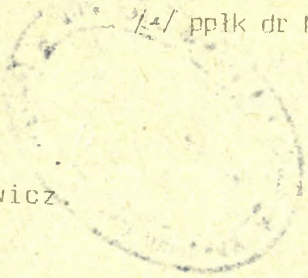
- opracować pisemnie zadanie bojowe dla wybranego elementu rozpoznawczego.

OPRACOWAŁ

SPRAWDZIŁ

/-/ ppłk dypł. Józef KISIEL

/-/ ppłk dr Marian LOKOCIEJEWSKI



Wydrukowano w 36 egz.

Egz. nr 1 - Plan przeprowadz. Ćwicz.

Egz. nr 2-36 - Bibl. Główna OZN

Wyk. ppłk Przedwojewski

Druk MK

Druk AON nr pf 3/pf 6/WW

Kor. KK



~~Przedwojewski~~
~~sluchacza~~



11 100011