

AKADEMIA OBRONY NARODOWEJ

WYDZIAŁ WOJSK LĄDOWYCH
KATEDRA ROZPOZNANIA WOJSKOWEGO
I ARMII OBCYCH



Egz. Nr 1



Dla nauczycieli akademickich
i słuchaczy WKDO

ZESTAW MATERIAŁÓW
do zajęć nr 2 i 7 ćwiczenia III

Zest.

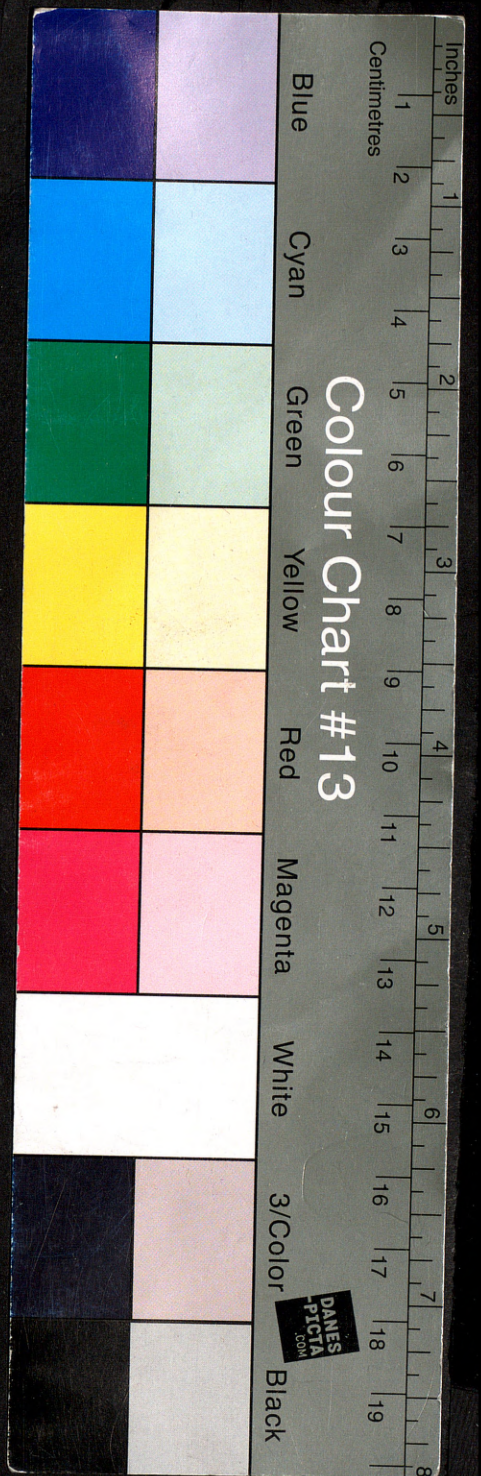
Biblioteka Główna
Akademii Sztuki Wojennej
50681

09-050681-000-0

WARSZAWA

1991

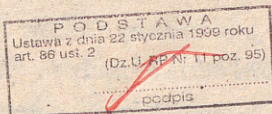


AKADEMIA OBRONY NARODOWEJ

WYDZIAŁ WOJSK LĄDOWYCH
KATEDRA ROZPOZNANIA WOJSKOWEGO I ARMII OBCYCH

WYKONANO

Protokół Nr 54305



~~_____~~ 1
Egz.nr ...

Dla nauczycieli akademickich
i słuchaczy WKDO

*Prot. 777/29.07.1997
OM -*

ZESTAW MATERIAŁÓW

do zajęć nr 2 i 7 ćwiczenia nr 111



WARSZAWA

1991 r.

1. ANALIZA I SYNTEZA POSIADANYCH INFORMACJI O PRZECIWNIKU

Dokonując analizy posiadanych informacji o przeciwniku należy "podzielić" je na odpowiednie grupy. Informacje bowiem bywają więcej lub mniej wiarygodne i dokładne, często są wycinkowe, a niekiedy wręcz sprzeczne.

Szef rozpoznania 2Opz w zaistniałej sytuacji dysponuje informacjami o przeciwniku, źródłem których są:

- sztab 9DZ;
- rozpoznanie powietrzne;
- sąsiedzi;
- informatorzy.

Wiedza jako dysponuje szef rozpoznania, szczególnie znajomość struktur organizacyjnych, uzbrojenia, wyposażenia czy zasad prowadzenia działań przez oddziały i związki taktyczne nieprzyjaciela winna usprawniać proces opracowania posiadanych informacji. Korzystając z posiadanych wydawnictw /np. Biuletyn wywiadowczy, Kompendium .../ szef rozpoznania może dokonać porównania informacji pochodzących z różnych źródeł, a także eliminować te, które są sprzeczne czy choćby wątpliwe.

UWAGA: Podział uzyskanych informacji o przeciwniku oraz charakterystyka poszczególnych grup informacji znajduje się w podręczniku "Organizacja i prowadzenie rozpoznania na szczeblach taktycznych. Zasady ogólne". Wyd. ASG WP, nr BN 02080, s. 182.

Informacjami PRAWDOPODOBNYMI są te informacje o obiektach przeciwnika, które odpowiadają aktualnej sytuacji bojowej, znajdują potwierdzenie w posiadanych już /innych/ informacjach, a także pochodzą z różnych źródeł. Najczęściej informacje te wymagają potwierdzenia. Źródłem tych informacji mogą być: elementy rozpoznawcze przełożonego, sąsiadów, a także np. zdobyte dokumenty bojowe.

Drugą grupą informacji są informacje WIARYGODNE, które są informacjami pochodzącymi od działających elementów rozpoznawczych przełożonego, sąsiadów i własne. Tę grupę informacji wyróżnia /z pozostałych/ fakt, że pochodzą z różnych źródeł, często są to oryginalne dokumenty przeciwnika /np. fragmenty map, rozkazy na piśmie ... itp./, a także że są to informacje potwierdzone, nie budzące wątpliwości.

Rozpatrzmy kilka informacji, jakimi o 12.00 2.10 dysponuje szef rozpoznania pułku.

Informację o ześrodkowaniu się sił około dywizji pancерnej na pld. od PUZNOWA znajduje się w kilku dokumentach. Odnaleźć je można w "ZAŁOŻENIU...", "WSTĘPNYM ZARZĄDZENIU ROZP. ...", a także m.in. na mapie sytuacja o 12.00 2.10. Przyjmuje się, że informacja podana /dostarczona/ co najmniej z dwóch źródeł może być uznana za wiarygodną.

Inna informacja - b.MLRs w rejonie 2 km zach. BUDZISKA - podana została także dwukrotnie. Odnaleźć ją można w "SYTUACJI ROZPOZNAWCZEJ..." oraz na mapie sytuacja o 12.00 2.10.

Inna informacja - kcz w marszu na drodze PEŁCZANKA-MIENIA - informacja ta podana na mapie sytuacji o 12.00 2.10, z jednej strony jest informacją "prawdopodobną" bo kompania wykonuje marsz i konieczne jest potwierdzenie jej rozmieszczenia po zatrzymaniu. Ale jest także informacją "wątpliwą" bowiem dotyczy obiektu zmieniającego swoje miejsce rozmieszczenia. W tym sensie nie jest znane jej dalsze działanie, budzi ono wątpliwości, które należy wyeliminować.

Na podobnej zasadzie szef rozpoznania dokonuje analizy wszystkich pozostałych informacji, którymi dysponuje o 12.00 2.10.

SYNTEZA /ocena/ jest końcowym efektem analizy informacji i polega na zsumowaniu posiadanych informacji. Wynikające z tego zsumowania informacji ustalenie położenia obiektów nieprzyjaciela daje bowiem możliwość uzyskania odpowiedzi na pytania:

- jakie są jego możliwości;
- jakiego działania ze strony nieprzyjaciela należy oczekiwać w najbliższym czasie oraz w przyszłości;
- jakie działanie przeciwnika stanowi dla pułku największe zagrożenie.

W wyniku przeprowadzonej syntezy - a właściwie OCENY posiadanych informacji - szef rozpoznania powinien być zainteresowany w położeniu zasadniczych obiektów przeciwnika.

Orientacja ta w połączeniu z wiedzą /umiejętnościami, doświadczeniem itp./ szefa rozpoznania - może stanowić już podstawę dokonania OCENY PRZECIWNIKA.

2. OCENA PRZECIWNIKA

W procesie oceny przeciwnika rozpatruje się wszystkie aspekty jego działalności.

Z reguły dotyczą one:

- ogólnego składu i charakteru działań przeciwnika;
- składu sił i środków, ugrupowania, charakteru działań i możliwości

bojowych przeciwnika w pasie działania pułku;

- prawdopodobnego charakteru działań przeciwnika.

A. OGÓLNY SKŁAD I CHARAKTER DZIAŁAŃ PRZECIWNIKA

4KA trzema dywizjami w pierwszym rzucie rozwijał natarcie w kierunku KARCZEW, WĘGRÓW, rozbił część wojsk 3A broniących obszaru na wschód od WISŁY i opanował przyczółki w widłach BUGO-NARWI i WISŁY na głębokość do 60 km.

W wyniku przeciwuderzenia 3A siłami 9DZ, 3KA przechodzi do działań obronnych na rubieży: TROJANY /1624/, PORĘBY /9942/, KAŁUSZINY, WISNIEW /7490/. W rejon działań przegrupowywany jest 2KA.

5BPanc dwiema ³⁰² brygadami w pierwszym rzucie, o 12.00 2.10 walczy o utrzymanie rubieży: KOJDONY /0240/, DOBRE /9946/, JĘDRZEJÓW /8549/, KAŁUSZYN /8655/, OGRODNA /8160/. ^{pułk} Brygady te dążą do odtworzenia odwodów ogólnowojskowych wyprowadzając z walki siły od kompanii /14BPanc/ do batalionu bez kompanii /15BPanc/. Część sił tych brygad ^{pułk} walczy w okrażeńiu w rejonach: część ^{14 mbcz} 14 mbcz - w lasach wsch. NOWA WIES; dwie kompanie ^{82 m} 82 m ²⁸² 282 ^{pułk} ptn. KĄTY CZERMCKIE. Trzecia brygada /13BZ/ zaangażowana w walce w rejonie WARSZAWY, przegrupowuje swoje siły w rejon pld. DUCHÓW.

Pozostałe elementy ugrupowania bojowego dywizji oraz brygad /szczególnie artyleria, pododdziały przeciwpancerne i saperskie/ znajdują się w rejonach /bądź są w trakcie zajmowania nowych rejonów/ rozmieszczenia wspierając walkę pierwszorzutowych batalionów.

Zadania na rzecz sił lądowych wykonuje lotnictwo wsparcia głównie ze składu 1DLT, wykonując uderzenia siłami od klucza na obiekty typu kolumny z zaopatrzeniem materiałowym, odwody specjalne i drugie rzuty - w czasie wykonywania manewrów do nowych rejonów.

Lotnictwo rozpoznawcze zwiększa częstotliwość lotów na kierunku: PILAWA-MROZY.

Dotychczas nie stosowano broni masowego rażenia. Zaobserwowano wzmożony ruch środków transportowych w rejonach stałych magazynów z BMR oraz dowóz w rejon tyłów dywizji środków ochrony przed toksycznymi środkami przemysłowymi.

B. SKŁAD SIŁ I ŚRODKÓW, UGRUPOWANIE, CHARAKTER DZIAŁAŃ I MOŻLIWOŚCI

BOJOWE PRZECIWNIKA W PASIE DZIAŁANIA PUŁKU

W rejonie wyznaczonym ^{60 p} 60 p do obrony, działania bojowe prowadzą: około trzech batalionów ^{24BPanc} 24BPanc /z tego część ^{14 mbcz} 14 mbcz - bez ^{82 m} 82 m - walczy w okrażeńiu w rejonie lasu wsch. NOWA WIES/ oraz do batalionu ^{15BPanc} 15BPanc,

Siłami pierwszego rzutu ^{pułku} brygady powstrzymują natarcie ^{63 pz} 14pz organizując jednocześnie obronę na rubieży: UJAZDÓW, ŁAZISKA, płn.MROZY.

Działanie oddziałów pierwszego rzutu wspiera:

- artyleria ⁸⁰² 5DPanc /⁸⁰² 51dam i część ⁸²² 52dar/ oraz ^{63 pz} 14BPanc /^{63 da} 145da/;
- lotnictwo sił lądowych /około klucza ⁵¹¹⁸ PAH-1/.

Ponadto przeciwnik posiada /w pasie działania pułku/ środki przeciwlotnicze, którymi osłania: czterema bateriami ⁸⁰² GEPARD - SD ⁸⁰² 5DPanc; dwoma bateriami GEPARD - SO części 51dam; baterię HAWK - SO 1/250bpr "L".

Z elementów systemu dowodzenia przeciwnika w przewidywanym rejonie obrony ^{63 pz} 20pz znajdują się:

- SD ⁸⁰² 5DPanc rozwinięte w rejonie RUDNO NOWE;
- dwa SD batalionów pierwszego rzutu - w trakcie zmiany rozmieszczenia.

Teren po stronie przeciwnika równinny, odkryty, zabudowa ogniotrwała, parterowa i piętrowa. W odległości od 16 km do 20 km od rubieży styczności wojsk znajduje się koryto rzeki ŚWIDER, której brzegi, szczególnie na odcinku: DŁUŻEW, DĘBE MŁ. są silnie zabagnione, z licznymi kanałami i rowami utrudniającymi manewr, głównie ciężkiego sprzętu.

Sieć dróg w kierunku południe - północ - jest rozwinięta wzdłuż dwóch osi: 1 - PARYSÓW, WIELGOLAS, MIENIA i 2 - KOŁBIEL, MINSK MAZOWIECKI, JAKUBÓW.

C. PRAWDOPODOBNY CHARAKTER DZIAŁAŃ PRZECIWNIKA

^{42A} Z przeprowadzonej oceny i analizy działań przeciwnika wynika, że ^{3KA} 3KA działaniami ZT drugiego rzutu powstrzymuje natarcie wojsk ^{3A} 3A, dążąc jednocześnie do odtworzenia odwodu w sile brygady oraz stworzenia warunków do wprowadzenia odwodów operacyjnych - ~~2KA~~.

Prawdopodobnym celem działań 3KA może być: zdecydowanymi działaniami pierwszorzutowych oddziałów i ZT /szczególnie w kierunku ŁĘKAWNICA, KAŁUSZYN, do rana 3.10 utrzymać rubież: KOJDONY, DOBRE, JĘDRZEJÓW, KAŁUSZYN, OGRODNA, stwarzając tym samym dogodne warunki do wykonania uderzenia siłami 2KA w kierunku: ŁĘKAWNICA, KAŁUSZYN, rozciąć ugrupowanie obronne ^{GDZ} GDZ, rozbić siły główne i rozwijać natarcie w kierunku północnym dążąc do ostatecznego rozcięcia ugrupowania operacyjnego 3A.

W tej sytuacji prawdopodobnym zamiarem działań przeciwnika może być: zdecydowanymi działaniami pierwszorzutowych ^{pułku} brygad ⁸⁰² 5DPanc załamać natarcie ZT ^{3A} 3A na kierunku ŁĘKAWNICA, KAŁUSZYN i do rana 3.10 utrzymać zajmowaną rubież. Rano 3.10 /lub nawet nocą z 2 na 3.10/ wykonać uderzenie siłami dwóch dywizji z ~~2KA~~ /^{GDZ} GDZ i ^{ŁÓDZ} ŁÓDZ/ w kierunku: KAŁUSZYN,

WĘGROW rozbić siły główne 9DZ, rozciąć ugrupowanie operacyjne 3KA

Zamiar ten realizowany może być następująco: działaniem batalionów pierwszorzutowych ^{pułku} brygad /154bcz, 143bcz, 142bz/, ogniem wszystkich środków ogniowych oraz wykorzystując uderzenia lotnictwa /w tym śmigłowców ppanc/ załamać ostatecznie natarcie 14pz i do rana 3.10 utrzymać rubież: KOJDONY, DOBRE, JĘDRZEJÓW, KAŁUSZYN, OGRODNA - dążąc jednocześnie do wyprowadzenia z okrążenia sił ^{141 mbcz} 141 mbcz, lub do zachowania ich zdolności bojowej do czasu rozpoczęcia natarcia przez 3KA.

Ocena ta znajduje uzasadnienie w stanie sił i środków brygad pierwszego rzutu /60 % ukompletowanie/; okolicznością sprzyjającą jest dogodny dla przeciwnika teren, który ułatwia uchwycenie i utrzymanie wymienionej rubieży. Szef rozpoznania pułku w opisany wyżej sposób działania batalionów przeciwnika w styczności wyraża następnie graficznie w postaci końcowego efektu tych rozważań. Są to, wyrażone na mapie, rejony obrony batalionów z pokazaniem szczegółowo kompanijnych punktów oporu, a nawet /lecz po rozpoznaniu i ustaleniu ich rozmieszczenia/ plutonowych punktów oporu z wyszczególnieniem ważniejszych środków ogniowych, SO artylerii i moździerzy, SD, punktów dowódczo-obszernych itd. Rozmieszczenie poszczególnych obiektów przeciwnika, a pokazanych na mapie szefa rozpoznania, wynika z ich położenia w chwili otrzymania zadania przez pułk /"położenie wyjściowe stron"/, znajomość zasad prowadzenia działań bojowych przez przeciwnika, norm taktycznych, rozwiązań stosowanych w /znanych oceniającemu/ ćwiczeniach prowadzonych przez poszczególne ZT i oddziały /czy ewentualnie w dotychczasowych działaniach bojowych/, zależy także od warunków terenowych i innych.

Po rozważeniu i wrysowaniu na mapę najważniejszych elementów dokonanej oceny sposobu działania sił i środków przeciwnika w styczności, szef rozpoznania powinien dokonać oceny możliwości i sposobu prowadzenia przez przeciwnika działań zaczepnych. W tym względzie uzyskał wiele informacji i sugestii od przełożonego /w dokumentach jakie wpłynęły ze sztabu 9DZ/. Brakujące ogniwa wiedzy w zakresie możliwego czasu, sposobu, czy nawet precyzyjnego kierunku natarcia - szef rozpoznania winien uzupełnić przy zastosowaniu wiedzy, którą dysponuje.

Przegrupowujące się ZT 3KA ześrodkuje się prawdopodobnie w rejonie: ^{az} 400 ppanc - PILAWA, BRZEGI, ŁASKARZEW; 4DZ - KOŁBIEL, WILGA, KARCZEW. Dywizje te całością sił mogą osiągnąć gotowość do dalszych działań za 8-12 godzin. Natomiast częściami /np. niektórymi batalionami zatrzymanymi aktualnie - tj. o 12.00 2.10 na drogach w przewidywanym rejonie ześrodkowania w sprzyjających okolicznościach - nawet siłami do ^{pułku} brygady/,

dywizje są w stanie wejść do walki za około 4-6 godzin. Działania takie nie byłoby jednak ani skuteczne, ani w aktualnej sytuacji nie jest wymagane. Stąd też należy liczyć się, że ^{2KA} 2KA będzie użyty prawdopodobnie całością sił na kierunku przewidywanym przez dowódcę naszej dywizji. Z oceny terenu wynika, że kierunkiem natarcia ZT 2KA prawdopodobnie będzie kierunek: KAŁUSZYN, WĘGRÓW. Ze względu na potrzebny dywizjom czas na odtworzenie zdolności bojowej, przewidywać należy że do natarcia 4DZ i 10DPanc przejdą najprawdopodobniej rano 3.10 /co nie wyklucza możliwości uderzenia jeszcze nocą z 2 na 3.10/.

Wyprowadzona z walki ^{81 pp} 13BZ w tej sytuacji przechodzenia do natarcia ^{pułk} 2KA może być użyta do wspólnego z nim działania. Należy ocenić, że ~~brygada~~ otrzymana zadanie pomocnicze, zabezpieczające działania zgrupowania uderzeniowego 2KA. Na taką ocenę wpływa przede wszystkim rozmieszczenie brygady. Można ocenić, że uderzenie brygady będzie wykonane poza pasem obrony ^{62 DZ} 20pp.

Po uzyskaniu prawdopodobnego składu i ugrupowania całego zgrupowania uderzeniowego /wpływ na to ma - co wymaga podkreślenia - aktualne i możliwe rozmieszczenie ZT 2KA oraz ~~3KA~~/ szef rozpoznania rysowuje na mapę rubieżę ataku brygadami. W sprzyjających okolicznościach - gdy będzie np. znał rozmieszczenie batalionów w rejonach rozmieszczenia brygady - może podjąć próbę określenia rubieży ataku poszczególnych batalionów.

Następnie szef rozpoznania na podstawie posiadanych informacji o przeciwniku winien ocenić /i rysować na mapę/ prawdopodobne rozmieszczenie pozostałych ważnych elementów ugrupowania bojowego przeciwnika.

1. Artyleria.

- znajdująca się w pasie działania ⁸⁰ pułku /po stronie przeciwnika/ artyleria do wieczora 2.10 może zająć SO bądź prowadzić ogień z rejonów:

- 145 da z rejonu: MROZY Pd., LUBOMIN, SOKOLNIK;
- 51dam z rejonu: ANIELEW, WIKTOROWO, OSINY WIEŚ;
- 155da z rejonu: WOLA WYBRANIECKA, LUBOMIN, CYGANKA I;
- b "LARS" z rejonu: RUDNIK;
- b "MLRS" z rejonu: NIEDZIAŁKA STR.;
- b "MLRS" z rejonu: PODSKWARNE;
- k.moździerzy 142 bz 1 km zach. MROZY.

Ponadto w miarę gotowości oraz z odpowiednim wyprzedzeniem w stosunku do sił głównych, w strefie zainteresowania pułku rozwinąć się mogą następujące dywizjony artylerii:

- dwie b.155 mm w rejonie: MROZY, WOLA RAFAŁOWSKA, ptn. WOZBIN;

- ^{g pa} ~~285da~~ w rejonie: RUDNIK, kol. CEGŁÓW, CISIE;
- 295da w rejonie: PEŁCZANKA, MIENIA, WYBORÓW;
- b.203,2 w rejonie: WYGWIZDOWA;
- b.203,2 w rejonie: WÓZKI;
- b "LARS" w rejonie: PEŁCZANKA;
- b "MLRS" w rejonie: WOLA KUFLOWSKA;
- b "LARS" w rejonie: DZIEKOWIZNA;
- b "MLRS" w rejonie: PIASECZNO;
- 125 da w rejonie: NIEDZIAŁKA STR., JANÓW, OSINY WIES;
- 105da w rejonie: LEONTYNA, NIEDZIAŁKA STR., RENKI;
- 41dam w rejonie: DŁUŻKA, KAROLINA, ARYNDÓW.

2. Stanowiska dowodzenia.

Aktualnie w strefie zainteresowania pułku przeciwnik ma rozwinięte:

- SD ⁸⁰² 5DPanc w rejonie: RUDNO-NOWE;
- SD ^{83m} 14BPanc w rejonie: CEGŁÓW.

Ponadto w trakcie zmiany rejonów rozmieszczenia są następujące SD:
^{92m} 15BPanc - poza strefą zainteresowania i SD ^{93m} 14BPanc, ponadto SD 154bcz, 143bcz. Stanowiska dowodzenia batalionów i brygad po przejściu do obrony mogą być rozmieszczone:

- SD ^{83m} 14BPanc - w rejonie ROSOSZ; ^{SKUSANT}
- SD 154bcz - w rejonie :kol.MISTÓW;
- SD 143bcz - w rejonie: KOKOSZKI;
- SD 142bz - w rejonie: WOLA KAŁUSKA.

Na takie rozmieszczenie SD wpływają normy taktyczne i zasady prowadzenia działań przez oddziały i ZT przeciwnika oraz warunki terenowe.

Stanowiska dowodzenia ZT ^{2KA} na okres jego wprowadzenia do walki mogą być rozwinięte w rejonach:

- SD 10DPanc - w rejonie PIASKI;
- SD 28BPanc - w rejonie SOKOLNIKI;
- SD 29BPanc - w rejonie pld.CEGŁÓW;
- SD 4DZ - w rejonie CELECHOWIZNA;
- SD 10BZ - w rejonie 1 km pln.DŁUŻKA;
- SD 12BPanc - w rejonie OSINY NW.

Uzasadnieniem takiej oceny rozmieszczenia tych SD są: aktualne rozmieszczenie ZT, normy taktyczne, warunki terenowe oraz - przyjęta wcześniej ocena kierunku uderzenia i ugrupowania zgrupowania uderzeniowego 2KA.

3. Srodki przeciwlotnicze.

Walkę sił lądowych - pierwszego rzutu korpusu i dywizji - osłaniają /w strefie zainteresowania pułku/:

- bateria HAWK - na SS w rejonie BUDY WIELGOLESKIE;
- dwie baterie GEPARD 5paplót na SO w rejonie KOLONIA BARCZAÇA; TARGÓWKA PODUCHOWSKA;
- 5paplót /bez dwóch baterii na SO/ w rejonie PODGORZNO, GRĘBISZEW/.

Srodki przeciwlotnicze 10DPanc, na okres wejścia dywizji do walki mogą być rozwinięte w rejonie: 10paplót częścią sił może osłaniać SO artylerii na kierunku wejścia do walki lewoskrzydłowej brygady, natomiast zasadniczymi siłami może osłaniać artylerię i pierwszorzutową prawoskrzydłową brygadę. W strefie zainteresowania pułku 10paplót może rozwinąć: jedną baterię na SO w rejonie CISIE, drugą baterię na SO w rejonie KLISZKI II, trzecią baterię na SO w rejonie SKWARNIE.

W podobny sposób dokonać oceny środków przeciwlotniczych 4DZ.

4. Lotnictwo.

Do wykonania zadań wsparcia sił lądowych na kierunku 20pz przeciwnik może użyć:

- do dwóch kluczy lekkich samolotów wsparcia /Alpha Jet/ z 1DLT;
- do dwóch kluczy śmigłowców ppanc.

Rozpoznanie ugrupowania bojowego pułku przeciwnik może prowadzić okresowo samolotami RF-4E /pojedynczo lub parami/.

Ponadto nad ugrupowaniem pułku przelotu mogą dokonywać śmigłowce transportowe w ilościach: do ok. 25 śmigłowców UH-1D i CH-53-G wykonujących przerzut desantu powietrznego.

Szczegółowej analizy potencjału i możliwości lotnictwa przeciwnika dokonuje szef obrony przeciwlotniczej pułku /OPL/. Szef rozpoznania informacje o ilościach środków napadu powietrznego /SNP/, okresach ich działania, obiektach urządzeń itp., uzyskuje właśnie od szefa OPL. Odbywa się to na drodze wymiany informacji, którymi dysponuje, opartej na zasadzie współdziałania wewnątrz sztabu. Miejsca pracy oficerów rozmieszczone są na SD pułku blisko siebie /w każdym razie istnieje wysoka potrzeba dość bliskiego rozmieszczenia zainteresowanych oficerów sztabu/ i stąd szef rozpoznania pułku posiada bezpośrednio możliwości uzyskiwania potrzebnych mu informacji.

W ocenie działań lotnictwa przeciwnika, co wymaga podkreślenia, istnieje wyraźna potrzeba WSPÓLNEGO /przynajmniej w zakresie dalszej

działalności rozpoznawczej pułku/ - jej dokonywania, przy czym wiodącą rolę w tym zakresie spełnia szef OPL. Dlatego zarówno ocena przeciwnika jak i efekty tej oceny /meldunek szefa rozpoznania/ na przykładzie współdziałania SR z szefem OPL - zawierają elementy efektów /wnioski/ pracy różnych oficerów sztabu. Wydaje się właściwe podkreślenie w tym miejscu istotnego szczegółu: OCENA PRZECIWNIKA jest /i winna być zawsze/ wynikiem pracy zespołu oficerów sztabu - ostatecznie "zatwierdzonym" przez dowódcę.

Stąd też, analizując i oceniając działanie lotnictwa przeciwnika, szef rozpoznania zasadnicze odpowiedzi i prognozy działań tego lotnictwa przedstawia głównie /na szczeblu pułku/ w postaci uogólnionych w treści wniosków i liczb. Pozostaje to w pewnej sprzeczności z treścią ppktu "f" /na str. 188 podręcznika "Organizacja i prowadzenie rozpoznania na szczeblach taktycznych" nr BN 02080/ lecz szczególnie w odniesieniu do drugiego myślnika ppktu, wydaje się konieczne pewne krytyczne odniesienie. Wynika to z wcześniej przedstawionego uzasadnienia - powtórzmy: SR dane i ocenę działań przeciwnika powietrznego uzgadnia /czy choćby tylko je konsultuje/ z szefem OPL pułku.

5. Środki rozpoznania i WRE.

ZT pierwszego rzutu znajdujące się w styczności /zarówno brygady jak i dywizja oraz korpus/ posiada siły i środki rozpoznania /brygady i dywizji/ oraz rozpoznania i WRE /dywizja, korpus/ w dotychczasowych działaniach używały, organizując:

- w brygadzie - patrole rozpoznawcze;
- w dywizji - patrole rozpoznawcze oraz prowadzący walkę ~~rbpanc~~, a także - radiolokacyjną obserwację pola walki /siłami radiolok.ds. pola walki ~~rbpanc~~/.

Przy braku informacji o położeniu oraz ilościach tych sił szef rozpoznania, oceniając możliwości dalszego działania przeciwnika w styczności, uwzględnić powinien: stopień ukończenia brygad i dywizji oraz zasady prowadzenia rozpoznania w walce /dotychczasowo-działania opóźniające/. Z oceny możliwości 14, 15BPanc i 5DPanc wynika, że w pasie obrony, jaki wyznaczono pułkowi, przeciwnik może prowadzić: 1-1R /15BPanc/, 1-2PR /14BPanc/, 2-3PR /5DPanc/ - razem 4-5PR oraz 3-4 post.rozp. i namierzenia i 1-2 postrunki zakłóceń.

Ponadto ~~810~~ 2nc prowadzi rozpoznanie artyleryjskie. Posiadany siłami i środkami rozwija: rozpoznanie radiolokacyjne, dźwiękowe oraz

przy wykorzystaniu bezpilotowych środków rozpoznania. Oceniając ten rodzaj rozpoznania, szef rozpoznania pułku postępuje podobnie, jak w stosunku do "rozpoznania ogólnowojskowego" przeciwnika. Przy uwzględnieniu uwarunkowań można założyć, że w pasie działań pułku - 5DPanc może posiadać większość sił i środków rozpoznania artyleryjskiego. Wynika to z aktualnego i przewidywanego rozmieszczenia artylerii dywizji. Razem przy uwzględnieniu ukończenia, działania artylerii 5DPanc⁸⁰² może zabezpieczyć: do 2rdlok GREEN ARCHER, 1-2rdlok RATAO, 2-3 systemy rdlok.rozp. pola walki ARGUS, stacja rozp. dźwiękowego 085, 6-7 bezpilotowych środków rozpoznawczych.

Oprócz sił i środków brygad i dywizji - w pasie działań pułku, w strefie zainteresowania pułku, znajdują się /oraz znaleźć się mogą/ siły i środki rozpoznania i WRE 3KA.

W dotychczasowych działaniach korpusne środki rozpoznania i WRE rozwinięte były /prawdopodobnie/ na kierunkach głównego wysiłku działań korpusu. Oceniając możliwości ich rozwinięcia /w związku z przewidywanym przejściem do natarcia przez 2KA/ można przyjąć, że co najmniej 1/3 tych sił i środków skoncentrowane zostanie na zabezpieczeniu wykonywanego zadania przez 2KA. Prawdopodobne będzie założenie, że pewna ich część może być przegrupowana także w "strefę zainteresowania pułku". Łącznie może to być: 10-11 posterunków rozpoznania i namierzania oraz 2-3 posterunki zakłóceń.

Na podstawie dokonanej wcześniej oceny kierunków oraz ugrupowania 2KA podczas wykonywania uderzeń należy uwzględnić takie siły i środki rozpoznania i WRE I rzutu 2KA, który może rozwinąć:

- do 32PR dywizyjnych;
- do 12PR brygad pierwszego rzutu;
- do 32 posterunków rozpoznania i namierzania;
- do 12 posterunków zakłóceń;
- 12-14 artyleryjskich radiolokatorów;
- 1-2 stacje rozpoznania dźwiękowego;
- 18-20 bezpilotowych środków rozpoznawczych.

Z tego w pasie pułku / na obiekty pułku/ oddziaływać może połowa wymienionych ilości.

Łącznie w okresie przygotowania i prowadzenia natarcia przeciwnik może prowadzić - w stosunku do pułku - rozpoznanie i WRE siłami:

- 26-27 PR;
- 27-29 posterunków rozpoznania i namierzania;
- 7-8 posterunków zakłóceń;

- 12 - 16 artyleryjskich radiolokatorów;
- 4-5 systemami ARGUS;
- 3 stacjami rozpoznania dźwiękowego;
- 18-20 bezpilotowych środków rozpoznania.

W zakresie zakłóceń uwzględniać należy ponadto /szczególnie w okresie przechodzenia do natarcia przez 2KA/: wzmożony wysiłek oddziaływania samolotów i śmigłowców WRE sił lądowych /działać one będą nad ugrupowaniem bojowym wojsk własnych - 50-70 km od rubieży styczności/, a także, co jest również /jeśli nie bardziej/ groźne dla pułku - możliwość przerzutu dużej ilości nadajników zakłócających jednorazowego użycia. Nadajniki te są /przede wszystkim przez pułk/ trudne do zlokalizowania, a w obszar wykorzystywany przez pułk mogą być "dostarczone" przy wykorzystaniu np. samolotów, śmigłowców, rakiet, pocisków artyleryjskich. Nadajniki zakłócające jednorazowego użytku emitują zakłócenia zaporowe o zasięgu 20 km i więcej przez kilkadziesiąt minut.

Liczyć się trzeba także z prowadzeniem rozpoznania przez systemy rozpoznawcze /AWACS/ oraz rozpoznawczo-uderzeniowe /PLSS, A-B/.

6. Drogi przegrupowania.

Na wybór dróg przegrupowania oddziałów i ZT 2KA wpływ mają: warunki terenowe, wybrane rubieże ataku i położenie rejonów rozmieszczenia /wyjściowych/ tych sił.

^{28 m}
28BPanc z rejonu jej prawdopodobnego rozmieszczenia na rubież ataku może maszerować drogami w kierunku: GOŹDZIK, WYMYŚLE, WALISKA;

^{5/12}
29BPanc w kierunku: CHOJNY, WÓLKA DĘŻEWSKA, NW.ZGELCHÓW;

12BPanc w kierunku: KOŁBIEL, GRZEBOWILK, HUTA MIŃSKA;

10BZ w kierunku: GLINA, GLINKA, CHROŚNA.

Prawdopodobnymi rubieżami rozwinięcia mogą być:

- w kolumny batalionowe - rubież: WALISKA, CHOSZCZÓWKA, STOJECKA;
- w kolumny kompanijne - rubież: PODSKWARNE, BRZOZE.

3. MELDUNEK SZEFA ROZPOZNANIA

Meldunek szefa rozpoznania pułku jest zestawieniem uogólnionych wniosków zawierających ocenę sytuacji, ogólnego charakteru działań i możliwości przeciwnika w określonym czasie.

Należy podkreślić, że meldunek ten może być przedstawiony w pełnej-rozwiniętej formie, jak również może przyjąć postać w różny sposób skrócony. W każdym przypadku zależy to od sytuacji, czasu i wymagań dowódcy.

Przypomnieć należy, że na treść meldunek składają się następujące zagadnienia, które szef rozpoznania przedstawia dowódcy:

- ogólny skład i charakter działań przeciwnika;
- skład, ugrupowanie i charakter działań przeciwnika w pasie działań pułku;
- prawdopodobny charakter działań przeciwnika;
- główne zadania rozpoznania.

Rozwinięcie treści tych zagadnień odnaleźć można m.in. w podręczniku "Organizacja i prowadzenie rozpoznania na szczeblach taktycznych", wyd. ASG WP, s.191-192, nr BN 02080.

Na podstawie przeprowadzonej wcześniej OCENY PRZECIWNIKA /pkt 2 "Zestawu materiałów ..."/, meldunek szefa rozpoznania 2Opz mógłby brzmieć następująco:

1. 3KA trzema dywizjami w pierwszym rzucie może rozwijać natarcie w kierunku: KARCZEW, WĘGRÓW o 12.00 2.10 walczy na rubieży: TROJANY, PORĘBY, KAŁUSZYN, WIŚNIEW. W rejon działań przegrupowuje się 2KA.

5DPanc dwiema brygadami w pierwszym rzucie, o 12.00 2.10 walczy o utrzymanie rubieży: KOJDONY, DOBRE, JĘDRZEJÓW, KAŁUSZYN, OGRODNA. Brygady te dążą do odtworzenia odwodów ogólnowojskowych, wyprowadzając z walki siły od kompanii /14BPanc/ do batalionu bez kompanii /15BPanc/. Część sił tych brygad walczy w okrążeniu w rejonach: część 141mbcz - w lasach wsch. NOWA WIEŚ, dwie kompanie 15BPanc płn.KĄTY CZERNICKIE. Trzecia brygada /13BZ/ zaangażowana w walce w rejonie WARSZAWY, przegrupowuje swoje pododdziały w rejon: pld.DUCHNÓW. pld. Morsé Mar.

Działania pierwszorzutowych oddziałów i ZT wspiera artyleria organiczna 5DPanc. 802

Zadania na rzecz sił lądowych wykonuje lekkie lotnictwo wsparcia głównie ze składu 1DLT wykonując uderzenia siłami do klucza na obiekty typu: kolumny z zaopatrzeniem materiałowym, odwody specjalne i drugie rzuty - w czasie wykonywania manewrów do nowych rejonów.

Lotnictwo rozpoznawcze intensyfikuje rozpoznanie kierunku PILAWA - MROZY.

2. W planowanym rejonie obrony 2Opz działania opóźniające prowadzą siły około trzech batalionów 14BPanc /z tego część 141mbcz - bcz, kcz - walczy w okrążeniu w rejonie lasu wsch. NOWA WIEŚ/ oraz do batalionu 15BPanc.

142bz powstrzymuje natarcie 2bzmot 14pz dąży do obsadzenia i utrzymania rubieży: SZYMONY, 1 km płn.WOLA PAPROTNA, wzg.182,6;

143 bcz działaniami kompanii pierwszego rzutu niedopuszcza do szybkiego rozwijania natarcia przez siły 13bzmot 14pz.

4 bp 83m
154bcz zatrzymał natarcie 2bcz 14pz na urbieży: ŁAZISKA, UJAZDÓW.
Walke batalionów, wspiera artyleria 14, 15BPanc oraz część artylerii 5BPanc - łącznie do 40 środków.

Ponadto w pasie działania pułku znajdują się siły około batalionu okrążonego przez dwa bataliony 14pz w rejonie: SACHOCIN, JÓZEFY, OSSÓWNO.

Obrońcy przeciwlotnicza realizowana jest siłami do czterech baterii GEPARD /osłona SD 3BPanc/ oraz do dwóch baterii dział GEPARD /osłona części artylerii 3BPanc i 14BPanc/.

System dowodzenia stanowią: SD 3BPanc rozwinięte w rejonie RUDNO NOWE. SD trzech batalionów pierwszego rzutu - w trakcie zmiany rejonów rozmieszczenia i SD 14BPanc - w trakcie zmiany rejonu.

Teren po stronie przeciwnika równinny, odkryty, zabudowa ogniotrwała, parterowa i piętrowa. W odległości od 16 km do 20 km od rubieży styczności wojsk znajduje się koryto rzeki ŚWIDER, której brzegi szczególnie na odcinku: DŁUZEW, DĘBE MŁ. są silnie zabagnione, z licznymi kanałami i rowami utrudniającymi manewr, głównie ciężkiego sprzętu. Sieć dróg w kierunku południe-północ - jest rozwinięta wzdłuż dwóch osi: pierwsza - PARYSÓW, WIELGOLAS, MIENIA i druga - KOŁBIEL, MIŃS MAZOWIECKI, JAKUBÓW.

Aktualnie /w strefie zainteresowania 20pz/ przeciwnik posiada:

- ludzie - 180;
- kompanii - 9;
- czołgów - 26;
- środków przeciwpancernych - 17;
- artylerii - 36.

3. Prawdopodobnym celem działań 2KA może być: zdecydowanymi działaniami pierwszorzutowych oddziałów i ZT do rana 3.10 utrzymać rubież: KOJDONY, DOBRE, JĘDRZEJÓW, KAŁUSZYN, OGRODNA, stwarzając tym samym dogodnie warunki do wykonania uderzenia siłami 2KA. Od rana 3.10 zgrupowaniem uderzeniowym przejść do natarcia - wykonując główne uderzenie w kierunku: ŁĘKAWICA, KAŁUSZYN rociąć ugrupowanie obronne 9DZ, rozbić siły główne dywizji i rozwijać natarcie w kierunku północnym dążąc do ostatecznego rociącia ugrupowania operacyjnego 3KA.

W tej sytuacji prawdopodobnym zamiarem działań przeciwnika może być: zdecydowanymi działaniami pierwszorzutowych brygad 3BPanc załamać natarcie 3KA na kierunku ŁĘKAWICA, KAŁUSZYN i do rana 3.10 utrzymać rubież: ROJKÓW, STANISŁAWÓW, BRZOZÓWKA, PAPROTNA. Rano 3.10 /lub nocą z 2 na 3.10/ wykonać uderzenie siłami dwóch dywizji z 2KA /8DZ, 10BPanc/

w kierunku: KAŁUSZYN, WĘGROW, rozbić siły główne ⁶⁰² 9DZ i rociąć ugrupowanie operacyjne 3AA

Zamiar ten realizowany może być następująco: działaniem batalionów pierwszorzutowych brygad, ogniem wszystkich środków ogniowych, oraz wykorzystując uderzenia lotnictwa załamać ostatecznie natarcie 14pz i do rana 3.10 utrzymać rubież: KOJDONY, DOBRE, JĘDRZEJÓW, KAŁUSZYN, OGRODNA - dążąc jednocześnie do zachowania ich zdolności bojowej do czasu rozpoczęcia natarcia przez 2KA. ⁹⁰²

Rano 3.10 uderzeniem lotnictwa i ogniem artylerii obeszwałnić pierwszy i drugi rzut oraz pozostałe obiekty pułku, a zgrupowaniem uderzeniowym wykonać uderzenie:

- siłami ^{29BPanc} 29BPanc w kierunku: MIENIA, CZERWONKA z rubieży: BUDY KUMINSKIE, NARTY.

- siłami ^{12BPanc} 12BPanc w kierunku: JAKUBÓW, NOWA IWIEŚ z rubieży: 1 km pñ. WOLA POLSKA, RZĄDZA.

Łącznie w rejonie obrony 20pz mogą nacierać dwie ^{pułki} brygady mające w pierwszym rzucie po 2-3 bataliony, w tym łącznie do czterech batalionów czołgów.

Podejście do rubieży rozwinięcia w kolumny kompanijne jest możliwe po drogach: ^{29BPanc} 29BPanc - CHOINY, CZECHY, STAROGRÓD, BESTWINY, WYGWIZDÓW, ^{12BPanc} 12BPanc - KOŁBIEL, TERESIN, POGORZEL, NIEDZIAŁKA STR.

Po przełamaniu obrony pierwszego rzutu ⁶⁰² 20pz, dla spotęgowania uderzenia, przeciwnik może wprowadzić do walki kolejne siły - drugie rzuty brygad, którymi będzie rozwijać powodzenie w planowanych kierunkach.

Wprowadzenie do walki drugich rzutuów dywizji ^{8.902} /10DPanc, 4DZ/ - prawdopodobnie brygad ^{82.10302} /BPanc i BZ/ możliwe jest /po przełamaniu obrony ⁶⁰² 20pz, ⁶⁰² 15pz, 5pz/ w kierunku: ZAWAŁY, CZYZEW.

Natarcie oddziałów i ZT ⁶⁰² 2KA wspierać może: do 20 baterii artylerii klasycznej, dziewięć baterii artylerii raketowej, oraz 3-4 kompanii moździerzy.

Ponadto na obiekty ⁶⁰² 20pz może być wykonane uderzenie siłami do dwóch kluczy lotnictwa taktycznego i do dwóch kluczy śmigłowców ppano, a także na pododdziały pułku oddziaływać może 7-8 stacji zakłóceń oraz znaczne ilości nadajników zakłócających jednorazowego użytku, którymi przeciwnik może obeszwałnić system dowodzenia pułku, szczególnie w okresie prowadzenia walki obronnej.

W wypadku przejścia przez przeciwnika do działań z użyciem BMR - na pododdziały i obiekty 20pz może być wykonane: do 15 uderzeń jądrowych małej mocy /głównie przy wykorzystaniu artylerii/ oraz do 6-8 uderzeń jądrowych wykonanych środkami 3 i 2KA i 1-2 uderzenia jądrowe wykonane przez lotnictwo taktyczne.

Uwzględniając uwarunkowania związane z przygotowaniem i prowadzeniem natarcia przez 2KA oraz możliwości sił znajdujących się w bezpośredniej styczności, należy liczyć się z tym, że przeciwnik może posiadać i oddziaływać na 20pz następującą ilością sił i środków:

- w rejonie obrony /siłami w styczności/:
 - ludzi - 180;
 - kompanii - 9;
 - czołgów - 26;
 - artylerii - 36;
 - środków przeciwpancernych - 17;
- w rejonie obrony 20pz na całą głębokość:
 - ludzi - 640;
 - kompanii - 24;
 - czołgów - 160;
 - artylerii - 105;
 - środków przeciwpancernych - 70;
- w rejonie obrony 20pz na głębokość pierwszej pozycji:
 - ludzi - 640;
 - kompanii - 18;
 - czołgi - 96;
 - artylerii - 205;
 - środków przeciwpancernych - 70.

4. USTALENIE POTRZEB W ZAKRESIE ZDOBYWANIA WIADOMOŚCI O PRZECIWNIKU

Ze sztabu 9DZ oraz z innych źródeł szef rozpoznania 20pz ma informacje o następujących obiektach:

- bateria 350dpr "L" w marszu /w rejonie OZIEMKÓWKA .../;
- trzy baterie haubic 155mm na SO /w rejonie DĄBROWA .../;
- dwie baterie haubic 203,2 mm na SO /w rejonie BUDY BARCZĄCKIE.../;
- trzy baterie haubic 155mm na SO /w rejonie TYBORÓW .../;
- b.MLRS na SO /w rejonie PODSKWARNE .../;
- b.LARS na SO /w rejonie KUDNIKI .../;
- około kcz w marszu /w rejonie MIENIA .../;
- dwie kompanie 44 bez /okrążone w rejonie NOWA WIEŚ.../;
- kcz broniąca rubieży RYCZOŁEK ...;

- ← trzy kcz broniące rubieży JÓZEFIN, JĘDRZEJÓW;
- około ^{14BPanc} brygady /zesrodkowanej w rejonie WOLA RĘBKOWSKA .../;
- około ⁸² DPanc /zesrodkowującej się w rejonie OSIECK.../;
- SD 143bcz w marszu /w rejonie IGNACÓW .../;
- SD 154 bcz w marszu /w rejonie kol. MIASTÓW .../;
- SD ²³⁷² 14BPanc w marszu /w rejonie CEGŁÓW .../;
- SD ³⁰² 5DPanc w rejonie RUDNO STARE;
- b "H" /na SS w rejonie DZIELNIK .../;
- trzy baterie GEPARD /w osłonie SD 5DPanc/;
- część tyłów 14BPanc /w rejonie CHYŻYNY/.

Informacje te oraz inne - np. te, które uzyskane zostały przez sztab pułku od sztabu 14pz - szer rozpoznania w rezultacie przeprowadzonej wcześniej /patrz pkt 1 "Zestawu materiałów ..."/ analizy i syntezy posiadanych informacji ocenik i odpowiednio poseregował kwalifikując jedne do grupy informacji PRAWDOPODOBNYCH inne do grupy informacji WIARYGODNYCH, czy też np. do grupy informacji WĄTPLIWYCH bądź FAŁSZYWYCH.

Wiele uwarunkowań wpływa na określoną kwalifikację informacji o przeciwniku. W kontekście potrzeb uzyskania dalszych informacji o przeciwniku, jego konkretnych obiektach i zamiarze ich wykorzystania, celowe jest dokonanie jeszcze jednego podziału. Zasadne jest "widzenie" tego przeciwnika, który będzie w styczności - ale także ważne jest dostrzeżenie konieczności dokonywania oceny możliwości tego zgrupowania przeciwnika, które w określonej przyszłości może znaleźć się w rejonie obrony pułku.

Stąd - podział potrzeb uwzględnić powinien:

- uzyskiwanie nowych oraz potwierdzenie posiadanych już informacji o obiektach przeciwnika pozostającego w styczności z pułkiem;
- uzyskiwanie informacji o obiektach przeciwnika, którego siły i środki /wg przeprowadzonej już OCENY PRZECIWNIKA, a także wg np. informacji zawartych w dokumentach, jakie pułk otrzymał w związku z zadaniem bojowym/ mogą w miarę upływu czasu, napłynąć w obszar, który został pułkowi powierzony do obrony.

Szef rozpoznania ⁶² 20pz dysponuje aktualnie informacjami o 32 obiektach przeciwnika. Po przeprowadzonej ocenie przeciwnika, w tym po określeniu charakteru jego dalszych działań, powstał "obraz" ugrupowania obronnego przeciwnika pozostającego w styczności oraz możliwego kierunku /kierunków/ i rubieży rozwijania tych sił i środków

przeciwnika, które mogą przejść do natarcia, oraz tych które mogą wspierać natarcie.

Na tej podstawie można przyjąć prawdopodobną ilość obiektów przeciwnika, które w "strefie zainteresowania pułku" będą się znajdowały /siły i środki przeciwnika w styczności/ oraz siły i środki, które mogą się znaleźć w tej strefie.

Mogą to być następujące obiekty:

- do 20 baterii haubic /w tym do 6bhb 203,2 mm/;
- 32 baterii wyrzutni rakietowych / pięć b.MLRS i cztery b.LARS/;
- 2 kompanie moździerzy;
- do trzech batalionów zmechanizowanych;
- do czterech batalionów czołgów;
- do dwóch mbcz;
- do 24 plutonowych punktów oporu /w trzech batalionach pierwszego rzutu brygad w styczności/;
- do 20 SD różnego szczebla /3xSD dywizji, 3xSD brygady, 3xTSD brygady, 11xSD batalionów/;
- jedną baterię HAWK; KVB
- do 14 baterii GEPARD; STRALER 2
- do 27 patroli rozpoznawczych;
- do 29 posterunków rozpoznania i namierzania;
- do 7-8 posterunków zakłóceń;
- do 12-16 artyleryjskich radiolokatorów;
- 3-5 systemy rozpoznania ARGUS;
- 3 stacje rozpoznania dźwiękowego;
- do trzech baterii bezpilotowych środków rozpoznawczych DROHNE;
- 6-8 dróg przegrupowania.

Razem są to obiekty, o których wiedza wpływać będzie na przebieg walki obronnej. Pułk własnymi siłami i środkami, co jest zrozumiałe, nie jest w stanie - w określonym czasie - zdobyć informacje o tych obiektach. Pułk ponadto - ugodnie z otrzymanym zarządzeniem rozpoznawczym, które winno być jedną z głównych podstaw planowania rozpoznania - tylko w ograniczonym zakresie będzie musiał realizować zadania rozpoznania. Stąd też przy uwzględnieniu "kryterium ważności obiektów przeciwnika" oraz "kryterium kolejności prowadzenia rozpoznania", a także m.in. na podstawie posiadanych już i zweryfikowanych informacji o przeciwniku pułk winien zaplanować i uzyskać /potwierdzić/ informacje o:

- przebiegu rubieży styczności wojsk w pasie obrony pułku z uwzględnieniem rozmieszczenia sił i środków w plutonowych punktach

oporu w ^{3/83-4/83 m 2 ber} 142bz, 143, 154bcz - razem 24 plpo;

- rozmieszczeniu baterii artylerii - razem do 10 baterii;
- czasie i rejonie rozmieszczenia do 10 kolejnych baterii

artylerii;

- rozmieszczeniu SD batalionów w styczności - razem 3SD;
- kierunkach marszu /czasie, składzie .../ oddziałów przeciwnika przechodzącego do natarcia - razem do 6-8 batalionów;
- rozmieszczeniu 2-3 baterii GEPARD; ^{5246 KA}
- rozmieszczeniu 2-3 elementów systemu ARGUS.

Razem stanowi to 61 obiektów przeciwnika.

Podkreślić należy, że informacje o tych obiektach, jak również o obiektach tu nie wymienionych /np. o obiektach WRE przeciwnika/ pułku otrzymywać będzie w miarę upływu czasu także od przełożonego i sąsiadów. Szczególnie ważne będą te informacje od przełożonego i sąsiadów, które dotyczyć będą obiektów przeciwnika nie rozpoznanych bezpośrednio przez pułk, a rozmieszczonych i rozmieszczonych w "strefie zainteresowania pułku".

Z wymienionej ilości 61 obiektów przeciwnika, których rozpoznaniem zainteresowany jest pułk - o 12.00 2.10 szefowi rozpoznania znane jest rozmieszczenie /i działanie/:

- pododdziałów ^{2 ber} 142bz, ^{3/4/83 m} 143, 154bcz;
- dwóch bhb ¹⁵² 203,2 mm - 51 dam; ^{83 da} 83 da
- dwóch bhb ¹⁵² 155 mm FH-70 - 51 dam; ^{83 da} 83 da
- b "LARS" - 52 dar; ^{83 da} 83 da
- k.moździerzy - ^{3/83 m} 142 bz;
- dwóch SD - ^{2 ber} 143bcz, ^{3/4/83 m} 154bcz;
- czterech b.GEPARD; ^{5246 KA}
- jednego elementu systemu ARGUS.

Łącznie stanowi to ^{2 ber} 16 obiektów - bez wliczenia pododdziałów ogólnowojskowych ^{3/4/83 m} 142bz, 143, 145bez - których aktualne rozmieszczenie może być uznane /patrz pkt 2 "Zestawu materiałów ..."/ za względnie stałe. W związku z otrzymanym zadaniem ww. obiekty przeciwnika /16/ "podlegać" będzie okresowemu potwierdzaniu ich rozmieszczenia /dotyczy to przede wszystkim pododdziałów artylerii/ realizowanemu głównie przez rozpoznanie artyleryjskie pułku i dywizji.

Z tej liczby /16/ niektóre obiekty wymagać będą ponownego ich rozpoznania /potwierdzenia ich rozmieszczenia/.

Tak więc obiektami, które winny być rozpoznane przez pułk są obiekty:

- ok. 24 plutonowych punktów oporu - organizowanych przez 142bz,

143bcz, 154bcz;

- około 15 baterii artylerii - prawdopodobnie 3bhb 155 mm - 125da, 3bhb 155 mm - 295da, 3bhb 155 mm - 285da, 1-2 bhb 203,2 mm - 101 dam, 1-2 bhb - 101 dam, 1-2 k.moździerzy;

- trzy SD batalionów pierwszego rzutu przeciwnika /142bz, 143bcz, 154bcz/;

- 6-8 dróg przegrupowania oddziałów przeciwnika przechodzącego do natarcia;

- do 6 b.GEPARD mogących stanowić osłony zgrupowania artylerii polowej 10DPano i 4DZ;

- 1-2 elementy systemu ARGUS, które mogą być rozwinięte w rejonie SO artylerii i SD;

- nieznaczną liczbę obiektów przeciwnika stanowiących elementy ugrupowania bojowego brygad i dywizji, a dotąd nie uwzględnionych w powyższych rozważaniach. Mogą to być: pododdziały inżynierskie, tyłowe itp., które winny być uwzględnione w całokształcie procesu planowania rozpoznania na okres organizacji i prowadzenia obrony przez pułk.

Łącznie wynosi to 58 /i więcej/ obiektów przeciwnika.

5. USTALENIE CELU I ZADAŃ ROZPOZNANIA

"Rozpoznanie w obronie do czasu rozpoczęcia natarcia przez przeciwnika powinno: ustalić skład i możliwe kierunki natarcia jego sił głównych, ich rejony zesrodkowania, liczbę i miejsca rozmieszczenia /współrzędne/ środków napadu jądrowego i chemicznego, stanowiska ogniowe artylerii; wykryć lotniska i lądowiska lotnictwa taktycznego, miejsca rozmieszczenia stanowisk dowodzenia i środków radioelektronicznych oraz przygotowanie przeciwnika do użycia broni masowego rażenia, a także określić czas jego przejścia do natarcia".

W toku walki rozpoznanie powinno dokładnie określić ugrupowanie przeciwnika, rozmieszczenie jego środków napadu jądrowego i chemicznego oraz przygotowanie do ich użycia, ustalić podejście i kierunek wprowadzenia do walki odwodów oraz miejsca "wysadzenia jego desantów powietrznych /morskich/..." - z przytoczonych dwóch akapitów pochodzących z 395 punktu "Regulaminu walki wojsk lądowych Sił Zbrojnych RP" cz.I /dywizja-pułk/ - wyd. MON 1985, nr BŹ pf 21910, s.265 - można /należy/ wyciągnąć wniosek dotyczący konieczności organizowania rozpoznania /w obronie pułku/ w co najmniej dwóch okresach: DO CZASU ROZPOCZĘCIA NATARCIA PRZEZ PRZECIWNIKA oraz W TOKU WALKI.

Podział ten znajduje odzwierciedlenie w dokumentacji rozpoznawczej /patrz "Legenda do planu rozpoznania ... pz w obronie" w "Sformalizowana bojowa dokumentacja rozpoznawcza szczebla taktycznego /dywizja-pułk/", wyd.Sztab Gen.WP, Zarząd II, nr BN pf 22931, s.87-91/, a także stosowany jest w praktyce szkoleniowej oddziałów i dywizji. Wpływa także na formułowanie przez DOWÓDCĘ /zgodnie z pkt 594 cytowanego "Regulaminu" właśnie dowódca pułku winien go określić/ CELU ROZPOZNANIA.

Podział ten znajduje potwierdzenie w praktycznym sposobie określania ZADAŃ ROZPOZNANIA, które precyzuje SZEF SZTABU /patrz "Regulamin ..." pkt 594/.

Możliwe treści celu rozpoznania jak i zadania rozpoznania zawiera "Legenda do planu rozpoznania 2Opz w obronie" pkt I i II - zał.nr 1 do "Zestawu materiałów ...".

6. WYDZIELENIE ELEMENTÓW ROZPOZNAWCZYCH DO REALIZACJI ZADAŃ I OKREŚLENIE CZASU ICH WYKONANIA

O ilości i rodzaju wydzielonych elementów rozpoznawczych decyduje przede wszystkim stan sił i środków rozpoznania, a także m.in. zadania stawiane rozpoznaniu.

W sytuacji o 12.00 ^{cał} 2.10 2Opz maszeruje w kierunku: BORZYCHY /1462/, RUDZIENKO. ^{cał} 20kr w marszu przy SD 2Opz.

Po ustaleniu celu i zadań rozpoznania, a przed przystąpieniem do planowania rozpoznania, szef rozpoznania - uwzględniając otrzymane wytyczne szefa sztabu - krótko analizuje wynikające z zadań rozpoznania potrzeby w zakresie organizacji elementów rozpoznawczych.

W zaistniałej sytuacji celowo jest:

- w okresie organizacji obrony - zgodnie z zarządzeniem rozpoznawczym ^{cał}SDZ oraz potrzebami pułku, zorganizować SYSTEM OBSERWACJI PUŁKU, do którego wydzielić 2plr, cztery drużyny rozpoznania artyleryjskiego, drzinż, sześć zespołów dwu-trzy osobowych /po dwa z batalionów pierwszego rzutu/ tworzących /każdy/ posterunek obserwacyjny rozpoznania ogólnowojskowego; łącznie w skład systemu, działającego w ugrupowaniu wojsk własnych, wejść powinno: 8PO, JPO, 4APO.

Ponadto celowo jest wysłać w ugrupowanie przeciwnika jeden SPR i zorganizować obserwację prawdopodobnych kierunków podejścia przeciwnika z gębi.

Dla realizacji zadania porwierdzenia rozmieszczenia SD ^{2 bca 83pc} 143bcz oraz zdobycia dokumentów z sił 2bzmot zorganizować grupę wypadową w sile do plutonu piechoty.

W toku walki - obok zorganizowanych i działających elementów rozpoznawczych posiadać w odwodzie rozpoznania pułku siły do plutonu czołgów, które użyć do prowadzenia rozpoznania dla zabezpieczenia walki drugiego rzutu pułku.

Gotowość do wykonania postawionych zadań wydzielone /przewidywane/ siły i środki winny osiągnąć:

- SPR pułku - do 16.00 2.10;
- PO ogólnowojskowe /2plr/ - do 18.00 2.10;
- PO batalionów pierwszego rzutu - do 18.00 2.10;
- GW 2bzmot - do 20.00 2.10.

7. OPRACOWANIE PLANU ROZPOZNANIA

Sztab pułku, na podstawie decyzji dowódcy i jego wytycznych, wspólnie z zastępcami dowódcy, szefami rodzajów wojsk i służb, planuje walkę. Działalność ta /planowanie/ polega na opracowaniu dokumentów bojowych oraz przygotowaniu odpowiednich kalkulacji.

Dokumentacja rozpoznawczy pułku, to przede wszystkim plan rozpoznania. Składa się on z części graficznej /mapy roboczej szefa rozpoznania/ oraz części opisowej /legandy do planu rozpoznania/.

Opis, jak i wzory dokumentów rozpoznawczych wykonywanych w pułku zawiera "Sformalizowana bojowa dokumentacja rozpoznawcza szczebla taktycznego /dywizja-pułk/", wyd.Szt.Gen.WP, Zarząd II, nr BN pf22931.

Proces planowania rozpoznania, obok swojej złożoności jest także działalnością zindywidualizowaną. Szef rozpoznania pułku w przebiegu tego procesu może /i prawdopodobnie będzie/ stosować różne sposoby rozwiązywania zadań stawianych przed rozpoznaniem. Planowanie rozpoznania może - uwzględniając czynnik indywidualnego stosunku każdego z realizujących go oficerów - każdorazowo przebiegać inaczej. Nie oznacza to, że w działalności tej szef rozpoznania nie powinien przestrzegać ustalonych /określonych/ wymogów, kryteriów, wytycznych, itp. Podkreślenia wymaga tylko to, że każdy z oficerów /każdy z szefów rozpoznania/ ten sam problem, to samo zadanie może starać się wykonać inną - wg siebie - najlepszą metodą. Liczy się przecież wykonanie otrzymanego zadania przy zachowaniu znanych i obowiązujących wymogów stawianych rozpoznaniu.

W ramach studiowania wskazanej literatury /podczas przygotowania się do zajęcia/ celowo byłoby dokonać porównania treści "Regulaminu walki ..."; z treściami pozostałej literatury przedmiotu /w częściach dotyczących dokumentacji rozpoznawczej i procesu planowania rozpoznania/.

Wariant rozwiązania /graficznego przedstawienia na mapie roboczej i w legendzie/ zawierają załączniki nr 1 i 2 do "Zestawu materiałów".

8. STAWIANIE ZADAŃ WYKONAWCOM

... "Sposób i formę stawiania /przekazywania/ zadań należy dostosować do konkretnej sytuacji, posiadanych środków łączności i czasu niezbędnego wykonawcom na ich realizację. Zadania rozpoznawcze należy stawiać /przekazywać/ wykonawcom w terminach zapewniających im należyte przygotowanie i wykonanie oraz w takiej formie, aby wykonawcy zrozumieli je właściwie i w jak najkrótszym czasie.

Zadania rozpoznawcze stawia się najpierw tym wykonawcom, którzy wykonują najpilniejsze i najważniejsze zadania, rozpoczynają rozpoznanie wcześniej niż inni wykonawcy, lub którzy potrzebują więcej czasu na ich przygotowanie.

Dowódcom oddziałów /pododdziałów/ rozpoznawczych oraz wyznaczonych do prowadzenia rozpoznania na korzyść dywizji /pułku/ zadania stawia, z zasady w formie ustnego rozkazu, osobiście szef sztabu lub szef wydziału rozpoznawczego sztabu dywizji /szef rozpoznania pułku/, a w niektórych ważnych przypadkach - dowódca dywizji /pułku/ /.../.

Zadania rozpoznawcze podległym oddziałom i pododdziałom rodzajów wojsk stawiają odpowiedni szefowie lub ich oficerowie rozpoznania ...".

Zacytowaną treść zawiera "Organizacja i prowadzenie rozpoznania na szczeblach taktycznych. Zasady ogólne. Podręcznik". Wyd. ASG WP, nr BN 02080, s.162-163.

Szef rozpoznania ⁶²20pz, bezpośrednio realizujący stawianie zadań elementom /dowódcy kompanii rozpoznawczej/ rozpoznawczym, bezpośrednio i stale kierując działalnością ogólnowojskowych elementów rozpoznawczych - i w tej sytuacji bojowej winien być przygotowany do postawienia tych zadań.

Jak wynika z treści /zacytowanej/ podręcznika - zadania siłom i środkom rozpoznania rodzajów wojsk stawiają odpowiedni szefowie.

Tak więc szef rozpoznania ⁶²20pz winien przygotować i postawić zadania dla: dowódcy SPR, dowódcy drugiego plr, dowódcy grupy wypadowej.

9. ORGANIZACJA DOWODZENIA I ŁĄCZNOŚCI ROZPOZNANIA

Organizacja dowodzenia oparta jest na systemie ciągle działających stanowisk dowodzenia, zarówno w relacjach poziomych /SD pułku - PDO pułku/, jak i w relacjach pionowych /SD dywizji - SD pułku - elementy rozpoznawcze/.

Dowodzenie rozpoznaniem ⁶²20pz realizowane powinno być w dwóch etapach:

- a/ w okresie organizacji obrony;
- b/ w toku walki!

Zarówno w pierwszym, jak i w drugim etapie, zgodnie ze znanymi ogólnie zasadami, a także realizując nakaz zawarty we "wstępnym zarządzeniu rozpoznawczym" - wykorzystanie środków radiowych do dowodzenia winno być ograniczone.

Szef rozpoznania 20pz w tej sytuacji znajduje się w trudnym położeniu. Z wysłanym SPR-em musi utrzymywać łączność radiową /brak jest aktualnie - zarówno w sytuacji 20pz jak i w ogólnej w siłach zbrojnych RP - rozwiązań innych niż łączność radiowa i kodowanie przekazywanych informacji w relacji element rozpoznawczy - szef rozpoznania/.

Z organizowaną GW i PO może być utrzymywana łączność przewodowa - lecz nie bezpośrednio. Z organizowaną GW /do czasu rozpoczęcia przez tę grupę działań/ - poprzez dowódcę /węzeł łączności/ 2bzmot. Z organizowanymi PO /trzy pułkowe i sześć batalionowych/ - poprzez węzły łączności batalionów pierwszego rzutu.

Należy dążyć do tego, aby odpowiedni dowódcy batalionów doprowadzili linie telefoniczne bezpośrednio do PO. Wymaga to uzgodnień z szefem łączności pułku i akceptacji szefa sztabu.

W wypadkach uzasadnionej konieczności może być - szczególnie do czasu rozpoczęcia natarcia przez przeciwnika - wykorzystywany system łączności radiowej.

Schemat łączności radiowej zawiera załącznik nr 1 do "Zestawu materiałów ...".

Załączniki:

1. Legenda do planu rozpoznania ⁶²20pz w obronie.
2. Mapa robocza szefa rozpoznania ⁶²20pz /na kalce/. - mag.map.

Załącznik nr 1
do zestawu materiałów do
zajęć nr 2 i 7

LEGENDA

do planu rozpoznania 20pz w obronie

I. CEL ROZPOZNANIA:

Zdobyc wiadomości o rejonach rozmieszczenia i możliwościach użycia SPBJ; określić skład i ugrupowanie oraz czas, rubieżę i kierunki uderzeń przeciwnika.

II..ZADANIA ROZPOZNANIA:

a/ w czasie organizacji obrony:

- potwierdzenie składu, ugrupowania i numeracji wojsk przeciwnika w pasie obrony pułku;
- rozpoznanie ugrupowania artylerii ze szczególnym uwzględnieniem nowo rozmieszczonych pododdziałów;
- wykrycie i rozmieszczenie rejonów rozmieszczenia ^{200283m} 142bz, ^{2145p83m} 143bez, 154bcz;
- ustalenie czasu i kierunków marszu oddziałów ^{200283m} 29BPanc, ^{2145p83m} 12BPanc.

b/ w czasie prowadzenia walki obronnej:

- ustalenie kierunku głównego uderzenia przeciwnika;
- sledzenie zmian w rozmieszczeniu artylerii;
- wykrycie i określenie czasu, składu i kierunków wprowadzenia do walki kolejnych sił /drugich rzutów brygad/;
- ustalenie stosowania przez przeciwnika nowych wzorów uzbrojenia i sprzętu;
- wykrycie rozmieszczenia i sledzenia zmian /przesunięć/ w rozmieszczeniu stanowisk dowodzenia - szczególnie brygad pierwszego rzutu przeciwnika nacierającego w pasie obrony pułku.

III. PODZIAŁ OBIEKTÓW POMIEDZY SIŁY I ŚRODKI ROZPOZNIANIA

Rodzaj obiektu	Obiekty rozpoznania	Ilość obiektów w pasie działani pułku	Czas rozpoczęcia działań w rejonie /na obiekt/						Element rozpoznawczy	
			SPR	GW	PO bzmot bcz	APO	JPO	POSK		BPR 1bcz
		2	5	6	7	8	9	10	11	12
Do czasu rozpoczęcia działań przez przeciwnika										
Środki przenoszenia broni iadrowej	bateria artylerii iadrowej	15								
Pododdziały ogólnowojskowe	bz bcz	8plno 16plpo			16					8
	Razem	24			16					8
Artyleria	bateria artylerii raketowej bateria artylerii konwencjonalnej bateria moździerzy	3 15 1	1 3			2 12				1
	Razem	19	4		1	14				1
Stanowiska dowodzenia	SD/MSD/ dywizji SD/MSD/ brygady SD batalionu	3 3	1 1	2 2						2 2
	Razem	6	4	1	1	1				
Środki plot	bateria raket plot bateria artylerii plot	6 6	4 4	1 1	1 1					
	Razem	6	4	1	1					

IV. PODZIAŁ SIŁ I ŚRODKÓW ROZPOZNAWANIA

Element rozpoznawczy	Siły i środki pułku			Pododdziały inż./ksap/ chem./pl.chem/	Siły wzmocnienia z batalionów
	1plr	kr 2plr	art./bdw/		
PO nr 1		x			
PO nr 2		x			
PO nr 3		x			
PO nr 4-9					
APC nr ...			x		sześć PO batalionów pierwszego rzutu
JPC nr ...				x	
POsk nr ...					
GW					
SPR nr 1	x				plp 2bzmot
Odwód rozpoznania				drrinż	plcz 1bcz

V. SCHEMAT ŁĄCZNOŚCI RADIOWEJ

NR S/R lub K/R	Nazwa sieci lub kierunku radiowego	Typ sprzętu	Szef WR	Szef Rozp.	1 SPR	BPR	1 bez	Elementy rozpoznawcze	Inne pododdziały
ŁĄCZNOŚĆ Z WYDZIAŁEM ROZPOZNAWCZYM									
	S/R takt. rozp. DOW.	R-870		□					
	S/R szefa WR	R-123	○	○					○ SR Oddz.
ŁĄCZNOŚĆ Z ELEMENTAMI ROZPOZNAWCZYMI									
	S/R szefa rozp. pułku	R-130	○	○	○				○
	S/R dowódcy /SPR-1/	R-123	○		○				○ WP
	S/R BPR	R-123		○					○ dr. patrol
	S/R BPR	R-123		323					

VI. PRZEDSIĘWZIĘCIA ORGANIZACYJNE

	czas realizacji
1. Postawienie zadań dla elementów rozpoznawczych	16.00 2.10
2. Opracowanie planu rozpoznania /mapy roboczej/	19.30 2.10
3. Gotowość do działań	18.00 2.10
4. Rozwinięcie elementów rozpoznawczych
- w pasie przesłaniania	20.00 2.10
- na zasadniczej rubleży	13.50 2.10
5. Organizacja współdziałania z 14pz	
6. Terminy składania meldunków	
dobowe - o 19.00 z 18.00	
okresowe - co 4 godziny	
ważne - natychmiast	
7. Inne.	



Hydrukowano w 20 egz.
 Bez. nr 1-20 Bibl. Główna DZN
 Wyk. kpt. Nowak
 Druk U.S.dn. 17.01.91r
 Druk AON nr pf-86/WW
 Korekta autorska

