



# AKADEMIA OBRONY NARODOWEJ

KATEDRA ROZPOZNANIA WOJSKOWEGO  
I ARMII OBCYCH



~~\_\_\_\_\_~~  
~~\_\_\_\_\_~~  
~~\_\_\_\_\_~~

Egz. Nr ..... 1

Dla nauczycieli akademickich

~~\_\_\_\_\_~~  
~~\_\_\_\_\_~~

## ĆWICZENIE Nr 113

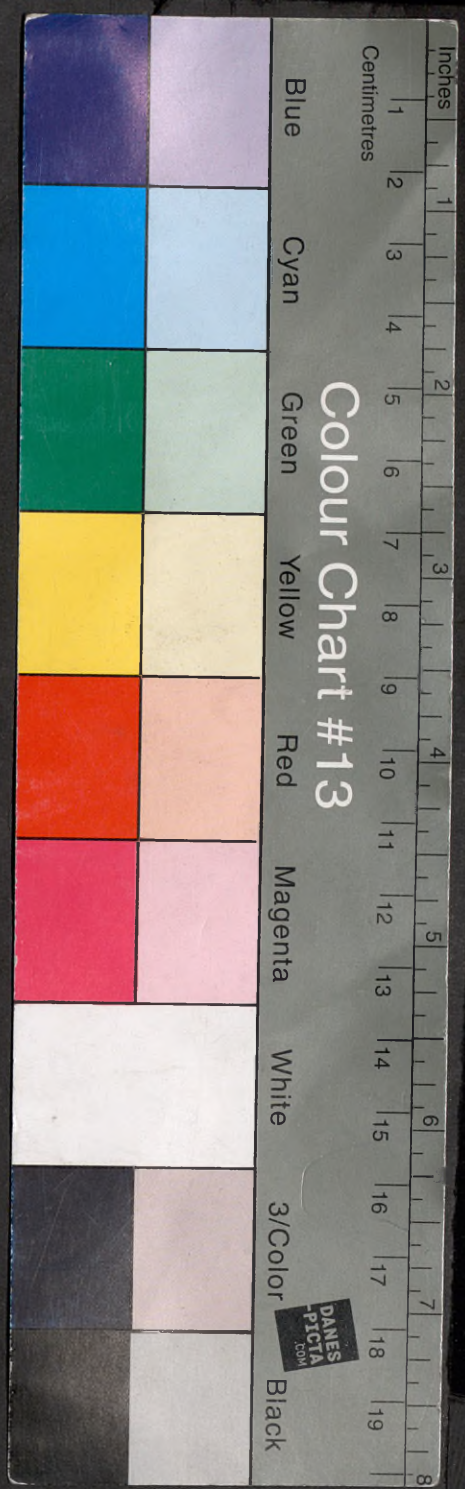
PLANOWANIE, ORGANIZACJA I PROWADZENIE  
DZIAŁAŃ BOJOWYCH PRZEZ PUŁK W NATARCIU

Opracowanie metodyczne  
zajęć nr 2, 13, 22 b

*Cz. 3*

Biblioteka Główna  
Akademii Sztuki Wojennej  
**50675**  
  
09-050675-000-0

*50675*



Opis załącznika.

1. Mapa nr pf-1320/WV skala 1:50 000 na 8 ark.  
Mapa robocza szefa rozpoznania 71 pz  
w natarciu /Plan rozpoznania/  
/Mapa jawna - sytuacja taktyczna poufna/



Do użytku  
służbowego

ZATWIERDZAM  
SZEF KATEDRY RWiAO

płk dr Janusz WISNIEWSKI



~~POUFNE~~

Egz.nr ...1

Do użytku  
służbowego

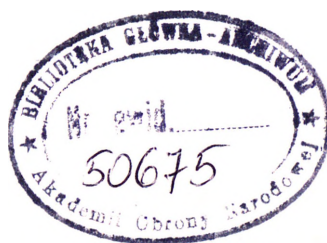
Dla nauczycieli akademickich

*Int. 777/29.07.1997*  
*gn*

ĆWICZENIE 113

PLANOWANIE, ORGANIZACJA I PROWADZENIE DZIAŁAŃ BOJOWYCH  
PRZEZ PUŁK W NATARCIU

Opracowanie metodyczne  
zajęć nr 2, 13, 22b



OPRACOWAŁ  
ST.ASYSTENT KATEDRY RWiAO

kpt.dypl.Andrzej NOWAK

SPRAWDZIŁ  
KIEROWNIK ZAKŁADU I

płk dypl.Mieczysław KOZŁOWSKI

ZAJĘCIE Nr 2

TEMAT: Wypracowanie i meldowanie oceny przeciwnika i propozycji organizacji rozpoznania

CEL: Uczyć słuchaczy dokonywania oceny przeciwnika, przygotowania meldowania oceny przeciwnika oraz wypracowanie i meldowanie propozycji organizacji rozpoznania.

FORMA: Ćwiczenie grupowe w sali na mapach.

ZAGADNIENIA SZKOLENIOWE I PODZIAŁ CZASU:

Sprawdzenie przygotowania się słuchaczy do zajęcia .....	10'
1. Ocena przeciwnika .....	35'
2. Przygotowanie propozycji organizacji rozpoznania.....	20'
3. Meldowanie oceny przeciwnika i propozycji organizacji rozpoznania .....	20'
Omówienie zajęcia .....	5'
	<hr/>
	Razem 90'

WSKAZÓWKI ORGANIZACYJNO-METODYCZNE

1. Podstawę przygotowania się słuchaczy do zajęcia stanowią:
  - założenie nr 1 wraz z załącznikami;
  - mapa położenia wyjściowego na 10.00 2.02;
  - wnioski z analizy zadania;
  - wytyczne dowódcy pułku /szefa sztabu/ do przygotowania danych do decyzji.
2. Słuchacze przygotowując się do zajęcia powinni:
  - uzupełnić na podstawie założenia nr 1 - informacje o przeciwniku na mapach położenia wyjściowego;
  - przestudiować literaturę wskazaną na instruktażu;
  - dokonać oceny przeciwnika;
  - być gotowym do prowadzenia oceny przeciwnika, meldowania jej i uzasadnienia oraz do przygotowania i meldowania propozycji organizacji rozpoznania.

## PRZEBIEG ZAJĘCIA

Sprawdzenie przygotowania się słuchaczy do zajęcia ..... 10\*

- podać temat i cel zajęcia;
- określić sposób jego przeprowadzenia;
- sprawdzić przygotowanie map;
- sprawdzić teoretyczne przygotowanie się słuchaczy /pytania przygotowują wykładowcy indywidualnie/.

Zagadnienie 1. Ocena nieprzyjaciela ..... 35\*

### Uwaga metodyczna

Prowadzący zajęcia na wstępie powinien wyjaśnić, że ocena przeciwnika stanowi pewną odrębną część pracy informacyjnej szefa rozpoznania pułku. Jest ona uogólnieniem posiadanych informacji o przeciwniku i terenie, na podstawie których szef rozpoznania powinien określić ugrupowanie, cel, zamiar i charakter przyszłych działań przeciwnika.

Ze względu na ważność zagadnienia należy wysłuchać 3-4 słuchaczy. Prowadzący zajęcia po wysłuchaniu słuchaczy powinien podsumować zagadnienie i w razie konieczności przedstawić rozwiązanie autorskie.

### Sytuacja wprowadzająca

Szef rozpoznania 71 pz jest w trakcie przygotowania meldunku dla dowódcy pułku. Do 10.45 dokonał analizy i syntezy posiadanych informacji o przeciwniku. Dodatkowo jest mu wiadomo:

- z zadania 71 pz

1. W pasie działania 25DZ naciera 4DZ wykonując główne uderzenie w kierunku: SULEJÓWEK /9010/, ŻELECHÓW /4262/, posiada zaangażowane w walce wszystkie brygady. Dowódca 25DZ ocenia, że 4DZ przejdzie do obrony z przednim skrajem na rubieży: POGORZEL /5927/, ZABIEŻKI /6532/, DŁUŻEW /6940/. Do rana 3.02 ma możliwość odtworzenia drugiego rzutu w sile brygady.

Prawdopodobne kierunki kontrataków drugich rzutów:

- 10BZ: KARPISKA, kol.LUBICE;
- 4DZ: STRUGI KRZYWICKIE, SUFCZYN.

2. Dowódca 25DZ zdecydował główne uderzenie wykonać w kierunku: LUBICE /6535/, zach.TŁUSZCZ /1030/.

Linie wyjściową przekroczyć o G - 1.45

Na rubież ataku wyjść o G - 0.06

Gotowość do natarcia 02.00 3.02.

Proponowane rozwiązanie

Pytanie: Według jakich problemów będziecie prowadzić ocenę przeciwnika?

Odpowiedź: Ocenę przeciwnika przeprowadzę według problemów:

1. Ogólny skład bojowy i charakter działań przeciwnika w pasie działania pułku i przed sąsiadami.

2. Skład sił i środków, ugrupowanie, charakter działań i możliwości bojowe przeciwnika w pasie działania pułku.

3. Prawdopodobny charakter dalszych działań przeciwnika.

Ad.1. 2KA prowadząc natarcie na wschodnim brzegu WISŁY dąży do rozszerzenia przyczółka przegrupowując kolejne siły do wykonania uderzenia w kierunku: TŁUSZCZ-SIEDLCE.

4DZ naciera na prawym skrzydle 2KA w kierunku: SULEJÓWEK /9020/, ŻELECHÓW /4262/, mając zaangażowane w walce wszystkie brygady. Natarcie dywizji w wyniku zdecydowanego oporu 52pz i 28pz i znacznych /ok.30%/ strat słabnie. Z aktualnego położenia wojsk 4DZ należy wnioskować, że dywizja będzie dążyć do poprawienia położenia w celu zorganizowania obrony na rubieży: DŁUŻEW, PONURZYCA, ZNIADKÓW /5421/, odtwarzając do rana 3.02 swój drugi rzut w rejonie: OLESIN GÓRNY, ARYNÓW, LUBOMIN w składzie 12BPanc oraz drugi rzut brygady w sile do bcz. Natarcie 4DZ wspierało dotychczas lotnictwo taktyczne /3DLT/ samolotami typu TORNADO i F-4F wykonując uderzenia grupami 4-6 samolotów na stanowiska dowodzenia, drugie rzuty i zgrupowania artylerii. Rozpoznanie lotnicze było prowadzone parami samolotów RF-4F w kierunku TŁUSZCZ-SIEDLCE. W dotychczasowych działaniach BMR nie była stosowana.

Ad.2. W pasie przyszłego natarcia 71 pz prowadzi natarcie 10BZ mając w pierwszym rzucie:

104 bcz - siłami dwóch kcz walczy na rubieży: REGUT, CELESTYNÓW, kolejną kcz wprowadzą do walki w kierunku: STĘPKI, JATNE;

102 bz - siłami dwóch kcz walczy na rubieży: BOCIAN-SĘPOCHÓW, trzecią kompanię wprowadza do walki w kierunku: SKORUPY-AUGUSTÓWKA;

103 bz - walczy na rubieży SĘPOCHÓW, RUDZIENKO, kolejną kż ściga około dwóch plutonów w kierunku: RZAKTA-KOŚMINY.

101 mbz - za około 20 minut zostanie wprowadzony do walki w kierunku RZAKTA-SOKOŁY z rubieży: DOBRZYNIEC-RUDZIENKO.

W pasie natarcia 71pz w ugrupowaniu brygady znajduje się ponadto część 41 dam, Na kierunku dalszego natarcia w pasie pułku wykonuje marsz 46 bpzmot w kierunku: DZIAŁY-DĘBSKIE, RUDZIENKO, siłami OT rozbudowana jest rubież: PUSTELNIK, SULEJÓWEK.

W wypadku przejścia do działań z użyciem broni jądrowej, na pododdziały pułku może wykonać uderzenie jądrowej: część 41 dam i do b.LANCE z rejonu wsch.CZARNOGŁÓW, ładunkami o mocy do 100 kt. Obiektami uderzeń mogą być: drugi rzut, baterie artylerii, system dowodzenia i zaopatrzenia.

Osiłone przeciwpancerną realizuje organiczna 100 kppanc /bez dwóch plutonów/, które odtwarzają gotowość bojową wsch.DOBRZYNIEC.

Osiłone plot oddziałów 4DZ zapewniają: paplot z rejonów rozwinięcia baterii 500 m płn.GÓRKI, 1 km pld.BUCHNÓW, wyrzutnie raket plot REDEYE, b.ROLAND z rejonu: RZAKTA, DYZIN, b.HAWK z rejonu stanowisk startowych DOBYSZEW, DŁUŻKA.

Lotnictwo taktyczne wykonało uderzenia grupami 4-5 samolotów TORNADO, F-4F, rozpoznanie prowadziło parami samolotów RF-4F i środkami bezpilotowymi typu DROHNE.

Lotnictwo wojsk lądowych wykonało uderzenia na cele pancerne i opancerzone 52pz i 28pz śmigłowcami PAH-1 znad własnego ugrupowania.

W skład systemu dowodzenia rozwiniętego w przyszłym pasie natarcia 71pz wchodzą:

- WSD 2KA w marszu w kierunku DZIAŁY DĘBSKIE, czołem DŁUGA KOŚCIELNA;

- SD 4DZ w marszu w kierunku: JÓZEFÓW, czołem kol.DZIAŁY;

- SD 102bz w marszu w kierunku: LUBICE, czołem pld.DYZIN.

Teren po stronie nieprzyjaciela w pasie natarcia 71 pz odkryty i pocięty, z rzeką ŚWIDER równoległą do kierunku natarcia, zalesiony w ok.15%. Miejscowości o zabudowie parterowej-ogniotrwałej i skupionej będą stanowiły dogodne rubieże obronne w głębi. Ukształtowanie terenu oraz infrastruktura stwarzają możliwość prowadzenia ognia bezpośrednio na odległość 1-1,5 km.

Ad.3. Należy się liczyć, iż prawdopodobnym celem działania 4DZ będzie:

- w dniu dzisiejszym dążenie do uchwycenia dogodnej rubieży do organizacji obrony, w dniu następnym do załamania natarcia 25DZ przed przednim skrajem.

Można oczekiwać, że główny wysiłek obrony 4DZ skupi w rejonie WÓLKA DŁUŻEWSKA, ZABIEŻKI, SĘPOCHÓW. Ogniem rakiet, artylerii i uderzeniami lotnictwa obezwładni artylerię na SO i rozwijające się pododdziały, ogniem śmigłowców ppanc zniszczy czołgi i TO.

Uporczywą obroną oddziałów pierwszego rzutu na pierwszej pozycji nie dopuści do przerwania obrony w kierunku: PILAWA-DĘBE WIELKIE. W wypadku przełamania obrony pierwszorzutowych oddziałów może dążyć do załamania natarcia na pozycji odwodów brygadowych lub dywizyjnych, a w razie konieczności kontratakem drugiego rzutu 10BZ i 4DZ rozbić wojska w rejonie włamania i odtworzyć poprzednie położenie.

Zamiar ten dowódca 4DZ może zrealizować następująco: do organizacji obrony w pierwszym rzucie może wydzielić 10BZ i 11BZ. W drugim rzucie może posiadać 12BPanc, 46 i 47 bpozmot.

W pasie natarcia 71 pz może przejść do obrony część sił 10BZ rozbudowując siłami 102 bz z dwoma plppanc i dwoma plcz - kompanijne punkty oporu w rejonach: 500 m wsch. CHRZĄSZCZÓWKA /6633/, zach. skraj BOLECHÓWEK /6635/, przepust na drodze /6734/; m. CHRZĄSZCZÓWKA /6632/, pkt 144,4, płd. stacja kolejowa CHROSNO; oraz drugorzutowy w m. CZŁEKÓWKA /6931/.

Pozycja odwodów brygadowych może być rozbudowana na rubieży: SĘPOCHÓW, RUDZIENKO. Pozycje odwodów dywizyjnych może być rozbudowana na rubieży: MIŃSK MAZOWIECKI, DĘBE WIELKIE. Z czasu jaki posiada przeciwnik na organizację obrony tj. ok. 16-18 godzin należy wnioskować, że do rana 3.02 wykona on prace inżynierskie /rozbudowę fortyfikacyjną, zapory oraz maskowania/ w pełnym zakresie i to będzie silna jego strona.

W wypadku przejścia do działań z użyciem broni jądrowej na pułk przeciwnik może wykonać 7-9 uderzeń jądrowych o mocy 0,1-2 kt i 1-2 uderzenia o mocy do 100 kt.

Lotnictwo przeciwnika może oddziaływać na pułk wysiłkiem 30-40 s/l samolotów typu TORNADO i F-4F oraz 1-2 kluczami śmigłowców ppanc PAH-1.

Największe zagrożenie dla pułku stanowią:

- w rejonie wyjściowym - rakiety LANCE i lotnictwo;
- w czasie przegrupowania - lotnictwo, a od rubieży IZDEBNO, GÓRZNO wyrzutnie raketowe MLRS, haubice M-109A2 i M-110A2; od rubieży JAZWINY, LIPÓWKI - wyrzutnie raketowe LARS;
- w czasie ataku przedniego skraju - środki ppanc MILAN, RJG-2 oraz wojska w plutonowych punktach oporu;
- w czasie walki w głębi - 104 bzc, 46 bpzmot.

W tak przyjętym wariantcie działania przeciwnik może posiadać na odcinku przełamania:

- ludzi - 102 /kz na BWP MARDER - 107 + plz na M-113-30 =  
= 137 x 70% = 102/;
- czołgów - 3 /plcz - 4 x 70% = 2,8 3/;
- BWP i TO - 10 /kz na MARDER - 11 + plz na M-113-3 =  
= 14 x 0,7 = 9,8 10/;
- art. i moźdz. - 32 /ba 105 da - 6 , ba 203,2 - 9, ba  
FH-70 - 9, bMLRS - 8, b.LARS - 8, bm 120 mm - 6 = 46 x 0,7 =  
= 32,2 32/;
- śr.p panc i czołgi - 12 /MILAN - 9 + RJG-6 + czołgi - 4 =  
= 19 x 0,7 = 13,3 13/.

Po przełamaniu obrony kompanii pierwszego rzutu należy liczyć się z wykonaniem kontrataku drugim rzutem 10BZ-104bzc w kierunku: KARPISKA - kol. LUBICE /6634/, w tej sytuacji ilość sił i środków przeciwnika w pasie natarcia pułku może być następująca:

- ludzi - 130;
- czołgów - 26;
- BWP i TO - 14;
- artylerii i moździerzy - 36 /dodatkowo ba 105 da - 4 działa/;
- środków ppanc i czołgów - 39.

W pasie natarcia pułku na pł.zad.bliższego /bez uwzględnienia 104 bzc/:

- ludzi - 130;
- czołgów - 6;
- BWP i TO - 14;
- artylerii i moździerzy - 32;
- śr.p panc i czołgów - 16.

W pasie natarcia pułku na głębokość zadania następnego:

- ludzi - 130;
- czołgów - 16;
- BWP i TO - 14;
- artylerii i moździerzy - 32;
- śr.ppanc i czołgów - 30.

Zag.2 Przygotowanie propozycji organizacji rozpoznania,..... 20°

Uwaga metodyczna

We wstępie do zagadnienia wyegzekwować od słuchaczy znajomość obowiązków /regulaminowych i z podręcznika/ dowódcy i szefa sztabu pułku w zakresie organizacji rozpoznania. Następnie w drodze dyskusji ustalić cel i główne zadania rozpoznawcze określone przez dowódcę oraz w wytycznych szefa sztabu w sprawie organizacji rozpoznania.

W wyniku przeprowadzonej oceny przeciwnika i przy uwzględnieniu wymagań dowódcy, szefa sztabu i przełożonego /wstępne zarządzenie rozpoznawcze/ oraz własnych sił i środków szef rozpoznania przygotowuje propozycję organizacji rozpoznania, po czym wysłuchać 1-2 słuchaczy.

Proponowane rozwiązanie

Patrz! Zagadnienie nr 3, podpunkt 4.

Zag.3. Meldowanie oceny przeciwnika i propozycji organizacji rozpoznania ..... 20°

Uwaga metodyczna

Wyjaśnić słuchaczom, że meldunek szefa rozpoznania pułku stanowi dokument oceny sytuacji prowadzonej przez dowódcę.

W zależności od czasu jakim dysponuje dowódca szef rozpoznania może składać meldunek w całości lub odpowiadać na jego pytania. Do złożenia meldunku wyznaczyć 1-2 słuchaczy.

Sytuacja wprowadzająca

Jest 12.30 /czas operacyjny/, szef rozpoznania pułku zameldował się u dowódcy 71 pz i składa meldunek zgodnie z wcześniej otrzymanymi wytycznymi.

### Proponowane rozwiązanie

#### 1. Ogólny skład i charakter działań przeciwnika.

4DZ w składzie 10,11BZ, 12BPanc ugrupowane w jednym rzucie na prawym skrzydle 2KA wykonuje główne uderzenie w kierunku: SULEJÓWEK/9020/, ŻELECHÓW /4262/. Do 10.00 2.02 pierwszorzu-  
towe pododdziały opanowały rubież: SOBIENIE BISKUPIE, BOCIAN, KLUKI. W wyniku poniesionych strat oraz coraz silniejszego oporu oddziałów w styczności natarcie przeciwnika słabnie i prawdopodobnie w godzinach popołudniowych dnia dzisiejszego przejdzie on do obrony na rubieży: DŁUŻEW, PONURZYCA, ZNIADKÓW /5421/.

12BPanc po wyprowadzeniu z walki do godzin nocnych 2.02 może ześrodkować się w rejonie: OLESIN GÓRNY, ARYNÓW, LUBOMIN i od rana 3.02 może być gotowa do działania jako drugi rzut 4DZ.

Działania bojowe prowadzone są bez użycia broni jądrowej. Natarcie 4DZ wspiera:

- lotnictwo taktyczne 3DLT wykonując uderzenia grupami po 4-6 samolotów typu TORNADO i F-4F, na drugie rzuty i odwody, artylerię i stanowiska dowodzenia;

- lotnictwo sił lądowych 2KA śmigłowcami PAH-1 wykonuje uderzenia znad własnego ugrupowania na pojedyncze cele pancerne i opancerzone.

#### 2. Skład, ugrupowanie i charakter działań przeciwnika w pasie działań pułku

10BZ w składzie 101mbz, 102,103bz, 104bcz i 105da naciera w centrum ugrupowania 4DZ i do godzin południowych siłami trzech batalionów opanowała rubież: REGUT, CELSTÓW, SĘPOCHÓW, RUDZIENKO. Jednocześnie wprowadza do walki czwarty batalion w kierunku: RZAKTA, SOKOŁY w celu opanowania dogodnej do obrony rubieży. 104bcz do wieczora może być wyprowadzony /bez dwóch plcz/ z walki do rejonu: SĘPOCHÓW, RUDZIENKO, kol.DOBRZYNIĘC, gdzie po odtworzeniu zdolności bojowej od świtu 3.02 może być w gotowości do działania jako drugi rzut 10BZ.

W pasie natarcia 71pz może organizować obronę część sił 102bz z dwoma plcz 104bcz i dwoma plppanc 100kppanc, rozbudowując kompanijne punkty oporu w rejonach:

- 100 m zach. BOLECHÓWEK, pkt 114,1, 500 m płn. GADKA;

- 500 m płn. CZŁEKÓWKA, 200 m płd. pkt 132,6, płd. SKORUPY i plutonowy punkt oporu w rejonie: CHRZĄSZCZÓWKA, skraj lasu, OMT.

Oskłonę przeciwpancerną realizuje organiczna 100 kppanc która może być ześrodkowana wsch.DOBRZYNIEC.

Oskłonę przeciwlotniczą oddziałów 4DZ zapewniają: paplot z rejonów rozwinięcia baterii 500 m płn.GÓRKI, 1 km płd.BUCHNÓW, wyrzutni raket plot REDEYE, b.ROLAND z rejonu: RZAKTA, DYZIN, b.HAWK z rejonu stanowisk startowych BORYSZEW, DŁUŻKA.

Pułk znajduje się w zasięgu rozpoznania radiolokacyjnego systemu "ARGUS".

W skład systemu dowodzenia rozwiniętego w przyszłym pasie natarcia 71pz wchodzi:

- WSD 2KA w marszu w kierunku: JÓZEFÓW czołem kol.DZIAŁY;
- SD 4DZ w marszu w kierunku:DZIAŁY DĘBSKIE czołem DŁUGA KOŚCIELNA;
- SD 102bz w marszu w kierunku: LUBICE czołem płd.DYZIN.

Pozycje odwodów brygadowych mogą być rozbudowane na rubieży: SĘPOCHÓW, RUDZIENKO. Pozycje odwodów dywizyjnych na rubieży: MIŃSK MAZOWIECKI, DĘBE WIELKIE.

Teren po stronie przeciwnika odkryty, pocięty o zalesieniu nie przekraczającym 15%. Liczne miejscowości i wzgórza będą stanowiły dogodny rubież do organizacji obrony, ale jednocześnie będą ograniczały zasięg ognia bezpośredniego do 1000-1500 m. Charakter i struktura gruntów nie stanowią przeszkody w rozbudowie inżynieryjnej pasa obrony.

### 3. Prawdopodobny charakter działań przeciwnika

Prawdopodobnym celem działań przeciwnika w dniu jutrzejszym będzie załamanie natarcia przed przednim skrajem obrony, zadanie maksymalnych strat i sile żywej i sprzęcie bojowym oraz stworzenie dogodnych warunków do wzmocnienia natarcia.

Cel ten może być zrealizowany według następującego zamiaru: główny wysiłek obrony skupić w rejonie: WÓLKA DŁUŻEWSKA, ZABIEŻKI, SĘPOCHÓW. Uderzeniami lotnictwa obeszwałni artylerię na SO i rozwijające się pododdziały ogniem śmigłowców ppanc zniszczy czołgi i BWP. Uporczywa obrona oddziałów pierwszego rzutu na pierwszej pozycji nie dopuścić do przerwania obrony w kierunku: PILAWA, DĘBE WIELKIE.

W wypadku włamania się w głąb obrony kontratakami drugiego rzutu brygady w kierunku: KARPISKA, LUBICE i dywizji w kierunku: STRUGI KRZYWICKIE, SUFCZYN rozbić wojska w rejonie włamania i odtworzyć przedni skraj. W czasie natarcia w głębi należy liczyć się z koniecznością rozbijania obrony na kolejnych rubieżach obsadzonych przez piechotę zmotoryzowaną ze składu 4DZ.

Działania bojowe 102 bż może wspierać do trzech baterii artylerii kalibru 155 mm i 203,2 mm, dwie baterie artylerii raketowej LARS i MLRS, bateria moździerzy 120 mm. System ognia przeciwpancernego w obronie 102 bż będą tworzyły wyrzutnie MILAN, raketowe niszczyciele czołgów RJG-2 /do dwóch plutonów/ okopane czołgi /dwa plcz/ a także pociski COPPERHEAD. Oslonę przeciwlotniczą obiektów 4DZ w pasie natarcia pułku zapewniają baterie dział plot GEPARD i bateria rplot HAWK, oraz zestawy przenośnych rplot REDEYE.

Siły i środki WRE są w stanie w pasie natarcia pułku w ciągu godziny rozpoznać: 4-10 relacji łączności radiowej KF i UKF, namierzyć 5-7 źródeł promieniowania, zakłócić 10-12 źródeł promieniowania. Z elementów systemu dowodzenia wojskami w pasie natarcia pułku prawdopodobnie będą: SD 4DZ w rejonie: DĘBE WIELKIE, WSD 2KA w m. JĘDRZEJNIK, SD 102bż 100 m ptn pkt 132,2,

W wypadku przejścia do działań z użyciem broni jądrowej na pododdziały pułku siłami tymi może wykonać 7-10 uderzeń o mocy od 0,1 do 2 kt i 1-2 uderzenia o mocy do 100 kt. Obiektami uderzeń mogą być pododdziały pierwszego i drugiego rzutu, baterie artylerii, system dowodzenia. Walkę obronną 10BZ może wspierać lotnictwo taktyczne wysiłkiem 30-40 s/l samolotów typu TORNADO i F-3F oraz 1-2 klucze śmigłowców przeciwpancernych PAH-1. Ze szczególnym natężeniem uderzeń lotnictwa należy się liczyć w czasie przegrupowania i rozwijania do natarcia, wprowadzenia drugiego rzutu oraz odpierania kontrataku.

Silną stroną ugrupowania przeciwnika będzie rozbudowa inżynierska rejonów obrony oraz głębokie jej urzutowanie. Słabą stroną stanowi organizacja obrony przez 102bż na szerokim froncie.

Do obiektów, które stanowią największe zagrożenie dla pułku, a których zniszczenie lub obezwładnienie ułatwi wykonanie zadania należą:

- bateria 203,2 mm hb i bateria 155 mm hb FH-70;
- trzy plutonowe punkty oporu z czołgami, a w nich środki przeciwpancerne na przednim skraju i dwa w drugim rzucie;
- dwa plpanc 100 kppanc aktualnie prawdopodobnie w rejonie pld.CHROŚNA;
- drugi rzut 10BZ - 104bcz;
- platforma "KIBITZ" systemu "ARGUS";
- zawczasu przygotowane pozycje obronne w głębi.

W takim wariancie działania przeciwnik może mieć następującą ilość sił i środków:

a/ na odcinku przełamania:

- ludzi - 102;
- czołgów - 3;
- BWP i TO - 10;
- artylerii i moździerzy - 32;
- śr.ppanc i czołgów - 13.

b/ w czasie odpierania kontrataku drugiego rzutu:

- ludzi - 130;
- czołgów - 26;
- BWP i TO - 14;
- artylerii i moździerzy - 36;
- śr.ppanc i czołgów - 39.

c/ w pasie natarcia pułku na głębokość zadania bliższego:

- ludzi - 130;
- czołgów - 6;
- BWP i TO - 14;
- artylerii i moździerzy - 32;
- śr.ppanc i czołgów - 16;

d/ w pasie natarcia pułku na głębokość zadania następnego:

- ludzi - 130;
- czołgów - 17;
- BWP i TO - 14;
- artylerii i moździerzy - 32;
- śr.ppanc i czołgów - 30.

#### 4. Koncepcja rozpoznania

Przed rozpoznaniem pułku stoją następujące główne zadania:

- rozpoznać system obrony przeciwnika, w tym szczególnie rozmieszczenie plutonowych punktów oporu na odcinku przełamania, a w nich środki przeciwpancerne i czołgi;
- rozpoznać stanowiska ogniowe artylerii i miździerzy, w tym szczególnie artylerii atomowej, śledzić czas, kierunki i nowe rejony rozmieszczenia;
- ustalić rozmieszczenie, skład, czas i sposób użycia drugiego rzutu 10BZ i 46bpzmot;
- rozpoznać kolejne rubieże obronne w głębi oraz czas i siły je obsadzające.

71 kr do 10.00 2.02 zajęła nakazany rejon ześrodkowania i odtwarza gotowość bojową.

W czasie przegrupowania kompania poniosła straty:

- uszkodzony BRDM-2 w 1 plr - remont potrwa okpło 4-6 godzin;
- dwóch żołnierzy-zwiadowców zabitych;
- dwóch rannych - w tym dowódca 1 plr.

W celu realizacji zadań rozpoznawczych uważam za celowe: główny wysiłek rozpoznania skupić na ustaleniu przedniego skraju i systemu obrony 102 bz, plutonowych punktów oporu, rejonów rozmieszczenia stanowisk ogniowych artylerii atomowej i raketowej oraz odwodu 10BZ. Rozpoznanie prowadzić będą etatowymi siłami kr, w odwodzie posiadam siły do plr. System obserwacji w ugrupowaniu 31pz rozwinę do 17.00 2.02. Ze sztabu 31pz zorganizowałem współdziałanie i wymianę informacji. Jutro z chwilą przełamania kompanii pierwszego rzutu wprowadzę do działania SPR w kierunku: CZŁEKÓWKA, KĄCK. Do 18.00 złożę zapotrzebowanie do sztabu 25DZ na wiadomości o przeciwniku i na fotografowanie lotnicze odcinka przełamania oraz rejonu DĘBE WIELKIE.

Proszę o pomoc drużyny remontowej w remoncie BRDM-2.

Omówienie zajęć ..... 5'

Podać stopień osiągnięcia celu zajęcia, wskazać zasadnicze niedociągnięcia w pracy słuchaczy oraz sposób ich usunięcia, podać oceny uzyskane przez słuchaczy. Zapoznać z tematem kolejnego zajęcia oraz dać wskazówki do przygotowania się do instruktażu.

ZAJĘCIE Nr 13

TEMAT: Planowanie i organizacja rozpoznania w natarciu

CEL: Uczyć słuchaczy planowania i organizacji rozpoznania w natarciu oraz wykonywania dokumentów planistycznych

FORMA: Ćwiczenie grupowe w sali na mapach

ZAGADNIENIA SZKOLENIOWE I PODZIAŁ CZASU:

Sprawdzenie przygotowania się słuchaczy do zajęć .....	5*
1. Określenie celu i zadań rozpoznania .....	10*
2. Podział obiektów pomiędzy siły i środki rozpoznania.....	20*
3. Podział sił i środków rozpoznania .....	10*
4. Organizacja łączności .....	10*
5. Uzupełnienie mapy roboczej.....	30*
Omówienie zajęcia .....	5*
	<hr/>
	Razem 90*

WSKAZÓWKI ORGANIZACYJNO-METODYCZNE

Podstawę do przygotowania się słuchaczy do zajęcia stanowią:

- założenie nr 2, zarządzenie rozpoznawcze, decyzja dowódcy 71pz do natarcia;

- wnioski z oceny przeciwnika i wynikające z nich potrzeby uzyskania dodatkowych informacji;

- wytyczne dowódcy i szefa sztabu w sprawie rozpoznania;

- podręcznik "Organizacja i prowadzenie rozpoznania na szczeblach taktycznych" nr bibl. 02080 str, 37, 53-55, 141-146, 149-153, 155-160;

- Regulamin walki wojsk lądowych, nr bibl. pf 21910 str. 370-383.

Przygotowując się do zajęcia słuchacze powinni:

- pobrać kalki;

- na kalkach wrysować niezbędne elementy oceny przeciwnika oraz decyzję dowódcy pułku;

- przygotować część pisemną /legendę do planu rozpoznania/ do uzupełnienia w zakresie podanym na instruktażu;

- w czasie zajęć być w gotowości do uzasadnienia przyjętych rozwiązań.

## PRZEBIEG ZAJĘCIA

Sprawdzenie przygotowania się słuchaczy do zajęcia..... 5\*

Podać temat, cel i sposób przeprowadzenia zajęcia. Sprawdzić wykonanie nakazanych dokumentów. Poprzez pytania kontrolne sprawdzić teoretyczne przygotowanie się słuchaczy do zajęcia /pytania według oddzielnego planu wykładowcy/.

Zag.1. Określenie celu i zadań rozpoznania ..... 10\*

### Uwaga metodyczna

W dyskusji ze słuchaczami ustalić istotę celu i zadań rozpoznania oraz z czego one wynikają, następnie wyznaczyć 1-2 słuchaczy do zaprezentowania własnych przemyśleń. W wypadku dużych rozbieżności w wypowiedziach i błędów merytorycznych przedstawić rozwiązanie autorskie.

Proponowane rozwiązanie - załącznik nr 2 "Legenda do planu rozpoznania 71 pz w natarciu".

Zag.2. Podział obiektów pomiędzy siły i środki rozpoznania.... 20\*

### Uwaga metodyczna

W czasie dyskusji ze słuchaczami ustalić jakie czynniki będą decydowały o ilości elementów rozpoznawczych oraz jakie elementy rozpoznawcze należy zorganizować /posiadać/, aby rozpoznać obiekty znajdujące się w pasie natarcia pułku. Po uzgodnieniu poglądów polecić wypełnienie odnośnych części "Legendy do planu rozpoznania ...". W przypadku błędnych wypowiedzi przedstawić i uzasadnić rozwiązanie autorskie.

Proponowane rozwiązanie - załącznik nr 2 opracowania metodycznego.

Zag.3. Podział sił i środków rozpoznania ..... 10\*

### Uwaga metodyczna

W dyskusji ze słuchaczami dokonać wydzielenia, czy też tworzenia elementów z posiadanych sił i środków rozpoznania. W czasie podziału sił i środków rozpoznania mieć na uwadze taką ilość elementów rozpoznawczych aby w określonym czasie zostały wykonane zadania oraz szef rozpoznania posiadał odwód do realizacji zadań dodatkowych. Nakazać wypełnienie odnośnych części "Legendy do planu rozpoznania ...".

Proponowane rozwiązanie - załącznik nr 2 opracowania metodycznego.

Zag.4. Organizacja łączności ..... 10\*

Na wstępie wyjaśnić słuchaczom iż największym problemem w zapewnieniu łączności w rozpoznaniu jest umożliwienie przekazywania informacji zdobytych przez elementy rozpoznawcze natychmiast po ich pozyskaniu. Jest to najczęściej trudne z tego względu, że chciałoby się aby do szefa rozpoznania spływały informacje z różnych źródeł. Każdy z elementów zaś dysponuje najczęściej odrębnym środkiem łączności o specyficznych właściwościach zarówno co do charakteru pracy, jak i zasięgu.

W dyskusji ze słuchaczami ustalić organizację łączności radiowej i przewodowej. Po uzgodnieniu poglądów nakazać wypełnienie odpowiedniej części "Legandy do planu rozpoznania ..."

Proponowane rozwiązanie - załącznik nr 2 opracowanie metodycznego.

Zag.5. Uzupełnienie mapy roboczej ..... 30\*

Uwaga metodyczna

Wspólnie ze słuchaczami ustalić kolejność przy opracowaniu "Planu rozpoznania na mapie roboczej" uwzględniając:

- organizację systemu obserwacji;
- rozpoznanie dróg przegrupowania pułku na rubież ataku;
- organizację i prowadzenie rozpoznania w czasie przełamania obrony przeciwnika i rozwijania natarcia;
- rozpoznanie rubieży wprowadzenia drugiego rzutu pułku i dywizji;
- wpływ rozpoznania prowadzonego przez przełożonego i sąsiadów na organizację rozpoznania w pułku;
- na jakie wiadomości o jakich obiektach i potrzebach fotografowania złożyć zapotrzebowanie do przełożonego.

Umożliwić słuchaczom wykazanie własnej inicjatywy i pomysłowości, oczywiście w ramach obowiązujących zasad działania rozpoznania.

Proponowane rozwiązanie - załącznik nr 1 opracowania metodycznego.

Omówienie zajęcia ..... 5\*\*

Przypomnieć cel zajęcia i podać stopień jego zrealizowania. Wskazać na zasadnicze niedociągnięcia w opracowaniu problematyki planowania rozpoznania w natarciu przez słuchaczy oraz podać wskazówki do ich usunięcia. Zebrać plany rozpoznania i legandy do oceny.

ZAJĘCIE Nr 22b

TEMAT: Ocena przeciwnika i kierowanie rozpoznaniem w natarciu

CEL: Uczyć słuchaczy opracowywania informacji rozpoznawczych i meldowania /przekazywania/ wniosków oraz korygowania zadań rozpoznawczych.

FORMA: Ćwiczenie grupowe w terenie

ZAGADNIENIA SZKOLENIOWE I PODZIAŁ CZASU:

Organizacja zajęcia .....	10*
1. Zbieranie i opracowywanie informacji rozpoznawczych.....	20*
2. Ocena przeciwnika i meldowanie /przekazywanie/ wniosków .....	5*
3. Korygowanie zadań rozpoznawczych .....	5*
Omówienie zajęcia .....	5*

WSKAZÓWKI ORGANIZACYJNO-METODYCZNE

1. Zajęcie poprzedzić instruktażem na którym oficerom nakazać:
  - pobrać założenie nr 3 oraz mapy z sytuacją o 7.10 3.02;
  - przestudiować podręcznik "Organizacja i prowadzenie rozpoznania na szczeblach taktycznych" nr bibl. 02080, str.141-146, 149-153, 155-160; Regulamin walki wojsk lądowych nr bibl. pf 21910 str. 370-383;
2. Oficerowie uzupełniają mapę danymi z założenie nr 3;
3. Podczas zajęć są w gotowości do pracy w roli szefa rozpoznania 71 pz oraz do wrysowania sytuacji na mapę, meldowania wniosków z oceny przeciwnika i korygowania zadań rozpoznawczych;
4. W czasie zajęć premiować dążenie do szybkiego przekazywania zadań rozpoznawczych wykonawcom

PRZEBIEG ZAJĘCIA

Organizacja zajęcia ..... 10\*

Wykładowca po przybyciu na punkt pracy przyjmuje meldunek, po sprawdzeniu obecności i wyglądu zewnętrznego nakazuje grupie w czasie 5 minut:

- zorientować się w terenie pod względem topograficznym i umiejscowić dane z sytuacji taktycznej;
- przygotować się do przyjmowania i opracowania informacji rozpoznawczych.

Podczas realizacji zajęcia wykładowca powinien pamiętać, że rozwiązywanie zaistniałych sytuacji w toku walki polega na umiejętności dostrzegania problemu, kształtowania nawyku pracy w ograniczonym czasie i precyzyjnego stawiania zadań rozpoznawczych.

Zag.1. Zbieranie i opracowanie informacji rozpoznawczych.....20\*

Uwaga metodyczna

Wykładowca wprowadza w sytuację taktyczną i dyktuje meldunki rozpoznawcze. W trakcie dyktowania kontroluje poprawność wrysowania informacji na mapę.

Ćwiczący na podstawie meldunków /informacji/ dokonują oceny istniejącej sytuacji taktycznej oraz wyciągają wnioski prognostyczne - formułują przewidywany zamiar przeciwnika.

Proponowane rozwiązanie

Kto nadał	Godzina	Treść
1	2	3
PO Nr 1	7.10	Czołg w okopie - rozwidlenie dróg /6633a/
PO Nr 2	7.11	ppk MILAN - płd stok wzg.138,6 /6734a/
PO Nr 3	7.12	SO MG-3 - płd. zabudowania GADKA /6734c/
Dca PGA	7.12	punkt oporu - na płd.od drogi ANTONINEK-GADKA /6733/, SO 120 mm moździerzy 500 m zach.CHROSNA /6731e/, zakryty rejon BWP zach.przepust /6733/
IPO	7.15	pole minowe 500 m zach.kol.LUBICE /6633cd/ SD kpz 250 m płn.GADKA /6734ac/
PO Nr 3	7.16	1 kpz opanowała pierwszą transzeję
PO Nr 1	7.18	Nie można zniszczyć czołgu w okopie - rozwidlenie dróg /6633a/
Dca 2bpzmot	7.20	Nieprzyjaciel rozpoczął wycofywanie w kierunku GADKA
OR 25DZ	7.20	Południowy skraj m.NOWA GADKA przygotowujący pospiesznie do obrony
OR 25DZ	7.22	W rejonie kol.DOBRZYNIEC, JÓZEFÓW, KRUSZOWICE bcz w kolumnach na drogach
OR 25DZ	7.23	Na rubieży OLECHÓWKA, płd.STARA WIEŚ rozwinięty pluton panc

1	2	3
Dca PGA	7.25	ha 155 mm w marszu w kierunku SĘPOCHÓW, czołem STARA WIEŚ III
Szef rozp. 31pz	7.25	1 bzmot 31pz przełamał pierwszorzutowe pluton ma .../brak łączności/
Szef rozp. 36pz	7.27	Przygotowana rubież ogniowa MIODÓWKA, płn. WOLA SUFCZYŃSKA, 36pz walczy na ... /brak łączności/ wycofuje się w kierunku PONURZYCE
OR 25DZ	7.28	bMLRS przygotowana do zmiany SO
Dca 1plr	7.30	1 plr w rejonie płn. LUBICE w gotowości do działania jako SPR

Zad.2. Ocena przeciwnika i meldowanie /przekazywanie/ wniosków ..... 5\*

Uwaga metodyczna

Słuchacze winni dokonać oceny przeciwnika, sprecyzować wnioski i zameldować je dowódcy na 8.00 3.02.

Po meldunku wykładowca żąda uzasadnienia elementów meldunku, które budzą jego wątpliwości, po wysłuchaniu racjonalnych uzasadnień zezwala je zrealizować.

Proponowane rozwiązanie

Przeciwnik po przegranej walce obronnej na pierwszej pozycji rubieży, będzie dążył do opóźnienia tempa natarcia pododdziałów pułku, organizując obronę na rubieży /wskazać w terenie/ oraz w głębi obrony. Liczy się z możliwością wykonania kontrataku drugim rzutem brygady 104 bcz za około 3 godziny. Za najgroźniejsze uważam wykonanie narzutowych pól minowych w czasie wprowadzania do walki 2 bcz.

Zag.3. Korygowanie zadań rozpoznawczych ..... 5\*

Uwaga metodyczna

Z uwagi na to, że natarcie 2 bcz zostało opóźnione przez przeciwnika, który wykonał narzutowe pole minowe, istnieje potrzeba skorygowania zadań rozpoznawczych dla plr, który jest rozwiązany na rubieży PO, jak i dla plr który ma wejść do działania jako SPR pułku.

Proponowane rozwiązanie

Dca 2 plr z chwilą wejścia do walki 2 bcz prowadzi rozpoznanie jako RDO do rubieży określonej w dotychczasowym zadaniu. Dca 1 plr - być w gotowości wejścia do działania po przełamaniu przez 1 bzmot kp pierwszego rzutu.

Omówienie zajęcia ..... 5'

W podsumowaniu zajęcia wykładowca omawia, że przy ocenie przeciwnika i meldowaniu wniosków w toku walki najważniejszy jest czas. Omawia przygotowanie grupy do zajęcia i podaje oceny uzyskane przez słuchaczy.

Załączniki:

- Załącznik nr 1 - "Mapa robocza szefa rozpoznania 71 pz w natarciu"  
/Plan rozpoznania/
- Załącznik nr 2 - Legenda do planu rozpoznania 71 pz w natarciu  
/do zajęcia nr 13/.

Wydrukowano w 10 egz.  
Egz. nr 1-10 Bibl.Nauk.DZS  
Wyk. kpt.Nowak  
Druk L.L.  
Druk AON nr pf-1319/WW  
Korekta autorska.

LEGENDA

do planu rozpoznania 71 pz w natarciu

I. CEL ROZPOZNANIA:

Zdobycie danych o ugrupowaniu 10BZ oraz określenie zamiaru dalszych działań sił 10BZ i 4DZ w pasie natarcia pułku.

II. ZADANIA ROZPOZNANIA:

- rozpoznać stanowiska ogniowe artylerii i moździerzy, w tym szczególnie artylerii atomowej, śledzić czas, kierunki przemieszczenia i nowe rejonny rozmieszczenia;
- rozpoznać system obrony przeciwnika, w tym rozmieszczenie plutonowych punktów oporu na odcinku przełamania, a w nich środki przeciwpancerne i czołgi;
- ustalić rozmieszczenie, skład, czas i sposób użycia drugiego rzutu 10BZ i 46 bpzmot;
- rozpoznać kolejne rubieże obronne w głębi oraz czas i siły je obsadzające.

III. PODZIAŁ OBIEKTÓW POMIĘDZY SIŁY I ŚRODKI ROZPOZNANIA

Rodzaj obiektu		Element rozpoznawczy										
		Czas rozpoczęcia działań w rejonie /na obiekt/										
		Ilość obiektów w bazie	1SPR	2SPR	PO nr 1, 2, 3	PO nr 1, 2, 3, 4 batal.	BPR 1, 2, 3, 4	GW	IPO /IPR/	APO	POSK /PRsk/	
1		3	4	5	6	7	8	9	10	11	12	
1	Środki przesłania frontu i jądrowe	2			2					2		
	Do czasu rozpoczęcia działań - bateria artylerii jądrowej	5			5	5			5	5		
	plutonowe punkty oporu kompanii pierwszego rzutu	1										
	odwód brygady	1										
	odwód batalionu	7			5	5			5	5		
	Razem											
	bateria artylerii raketowej	1								1		
	bateria artylerii konwencjonalnej	2								2		
	bateria moździerzy	1			1					1		
	kompania ppanc	1			1				1			
	Razem	5			2				1	4		

	1	2	3	4	5	6	7	8	9	10	11	12
Stanowiska dowodzenia	SD /WSD/ brygady		1									
	SD batalionu		1									
		Razem	2									
Środki plot	baterie raket plot		3									
	baterie artylerii plot		3									
		Razem	6									
Inne obiekty	pole minowe		4			4	4			4		
	zepory inżynieryjne		4			4	4			4		
	posterunki obserwacyjne		6			6	6			6		
	inne		4			2	2			2		
		Razem	18			16	16			14		
		O G Ń Ł E M	40			25	21			20	11	
Środki przenoszenia broni jądrowej	<u>W toku działań</u>											
	wyrzutnie raket operacyjno-taktycznych		2									
	ruchomy skład amunicji specjalnej		1	1								
	baterie artylerii jądrowej		2	2						2		
		Razem	5	3						2		



1	2	3	4	5	6	7	8	9	10	11	12
Inne obiekty											
	posterunki rrel	1	1						1		
	pola minowe	5	4						4		
	węzły komunikacyjne	1	1								
	inne	3	3								
	Razem	10	9						5		
	O G Ő L E M	39	24						18		





VI. PRZEDSIĘWZIĘCIA ORGANIZACYJNE

1. Postawienie zadań dla elementów rozpoznawczych
2. Opracowanie planu rozpoznania /mapy roboczej/
3. Gotowość do działania elementów rozpoznawczych
4. Rozwinięcie elementów rozpoznawczych
5. Organizacja współdziałania z 31 pz
6. Terminy składanie meldunków:
  - dobowe
  - okresowe
  - ważne
7. Inne:
  - zapotrzebowanie na wiadomości do sztabu 25DZ
  - odtwarzanie zapasów środków materiałowych

Czas realizacji

do 14.00 2.02

19.00 2.02

15.00 2.02

do 17.00 2.02

do 15.00 2.02

o 20.00 z 19.00

co 6 godzin

natychnmiast

do 18.00 2.02

do 17.00 2.02

Do użytku  
służbowego



