



# AKADEMIA OBRONY NARODOWEJ

**JAWNE**

Do użytku służbowego

Egz. Nr ..... **5**

## MATERIAŁY Z SYMPOZJUM NAUKOWEGO

na temat:

„STRUKTURA ORGANIZACYJNO-FUNKCJONALNA  
SYSTEMU DOWODZENIA WOJSK LĄDOWYCH”



50059

WARSZAWA

1997

**AKADEMIA OBRONY NARODOWEJ**

**WYDZIAŁ WOJSK LĄDOWYCH  
KATEDRA DOWODZENIA I ŁĄCZNOŚCI**

PRZEKLASYFIKOWANO

Protokół Nr 54305

**JAWNE**

~~Do użytku służbowego~~

Egz. nr ..... 5

**MATERIAŁY Z SYMPOZJUM NAUKOWEGO**

na temat:

**„STRUKTURA ORGANIZACYJNO-FUNKCJONALNA  
SYSTEMU DOWODZENIA WOJSK LĄDOWYCH”**

1 lipca 1997 r.

**Materiały na prawach rękopisu**



**Opracował**

**plk dr inż. Józef MICHNIAK**

## SPIS TREŚCI

	str.
1. Ogólne cele symposium .....	3
2. Zagadnienia problemowe .....	3
3. Ramowy plan przebiegu symposium .....	4
4. Referat wprowadzający: Struktury systemów dowodzenia w armiach państw NATO, a interoperacyjność systemu dowodzenia wojsk lądowych SZ RP .....	5
4.1. System informacyjno decyzyjny cz. I - płk dr inż. J.MICHNIAK .....	5
4.2. System dowodzenia w armii USA - kpt. dypl. J.KRĘCIKIJ .....	10
4.3. System dowodzenia Bundeswehry - płk dr W.KULMA .....	30
4.4. System informacyjno-decyzyjny (system dowodzenia) cz.II - płk dr J.MICHNIAK .....	37
5. Referat: Aktualny kształt systemu dowodzenia Wojsk Lądowych - płk Ryszard BUCHTA .....	56
Zakończenie .....	68

## 1. OGÓLNE CELE SYMPOZJUM

1.1. Określenie docelowej struktury systemu dowodzenia Wojsk Lądowych.

1.2. Ukierunkowanie dalszych prac projektowych w systemie KOLORADO.

1.3. Wypracowanie jednolitej interpretacji podstawowych pojęć oraz definicji z obszaru systemów dowodzenia.

1.4. Zapoznanie uczestników ze strukturą systemów dowodzenia państwa NATO.

1.5. Przedstawienie problemów występujących w trakcie projektowania systemu KOLORADO.

## 2. ZAGADNIENIA PROBLEMOWE

1. Wpływ nowo utworzonego Dowództwa Wojsk Lądowych na Wojenny System Dowodzenia SZ.

2. Ogólna struktura systemu dowodzenia Wojsk Lądowych w kontekście narodowego i międzynarodowego (natowskiego) systemu dowodzenia.

3. Konieczność ujednoczenia metod opisu i analizy systemu dowodzenia oraz stosowanego aparatu pojęciowego.

4. System KOLORADO - opisywanie czy kreowanie nowej struktury organizacyjno-funkcjonalnej systemu dowodzenia Wojsk Lądowych.

5. Możliwość (konieczność) bezpośredniego stosowania norm NATO w ramach systemu dowodzenia Wojsk Lądowych.

### 3. RAMOWY PLAN PRZEBIEGU SYMPOZJUM

Lp.	Czas	Rodzaj przedsięwzięcia (temat, treść)	Główny wykonawca (referujący)	Uwagi
1	do 8.55	Przybycie uczestników sympozjum do miejsca jego przeprowadzenia		
2	9.00-9.05	Otwarcie sympozjum	Komendant WWLąd. AON	
3	9.05-9.45	Referat wprowadzający nt.: Struktury systemów dowodzenia w armiach państw NATO (ze szczególnym uwzględnieniem Bundeswehry)	Katedra Dowodzenia i Łączności WWLąd. AON	
4	9.45-9.55	<i>Przerwa</i>		
5	9.55-10.25	Referat: Aktualny kształt systemu dowodzenia Wojsk Lądowych	Dowództwo Wojsk Lądowych	
6	10.25-10.55	Referat: Wybrane problemy realizacji tematu KOLORADO	Centrum Informatyki SG WP	
7	10.55-11.10	<i>Przerwa</i>		
8	11.10-13.45	Dyskusja	Komendant WWLąd. AON	
9	13.45-14.00	Podsumowanie sympozjum i określenie dalszych kierunków tworzenia struktur organizacyjno-funkcjonalnych systemu dowodzenia Wojsk Lądowych	Komendant WWLąd. AON	

#### **4. REFERAT WPROWADZAJĄCY: „STRUKTURY SYSTEMÓW DOWODZENIA W ARMIACH PAŃSTW NATO, A INTER-OPERACYJNOŚĆ SYSTEMU DOWODZENIA WOJSK LĄDOWYCH SZ RP**

##### **4.1. System informacyjno-decyzyjny cz. I.**

- płk dr inż. Józef MICHNIAK

Zasadniczym uwarunkowaniem powodzenia w przyszłych działaniach wojennych będzie koordynacja i synchronizacja działalności dowództw, która charakteryzować się powinna szybkim przekazywaniem informacji (zbliżonym do czasu rzeczywistego). Warunek ten może być spełniony tylko w przypadku posiadania wysoce sprawnego systemu dowodzenia w pełni z informatyzowanego, integrującego wszystkie komórki organizacyjne, pionów funkcjonalne i szczeble dowodzenia, zapewniającego przekazywanie wszystkich istotnych informacji niezbędnych do sprawnego przebiegu dowodzenia.

Nowoczesny system informacyjno-decyzyjny, jakim powinien być system dowodzenia wojsk lądowych, może powstać tylko w drodze właściwego zaprojektowania w zależności od celu, dla którego system ten się tworzy. W warunkach SZ RP można obecnie wyróżnić dwie typowe sytuacje, w których znajduje miejsce projektowanie i ukształtowanie tych systemów:

- 1) przy tworzeniu nowych struktur organizacyjnych;
- 2) przy usprawnieniu systemów informacyjnych w istniejących już jednostkach organizacyjnych.

Przy tworzeniu całkiem nowej organizacji, projektowanie systemów informacyjno-decyzyjnych staje się integralną częścią całego procesu projektowania. Istnieje przy tym możliwość odpowiedniego kształtowania różnych ro-

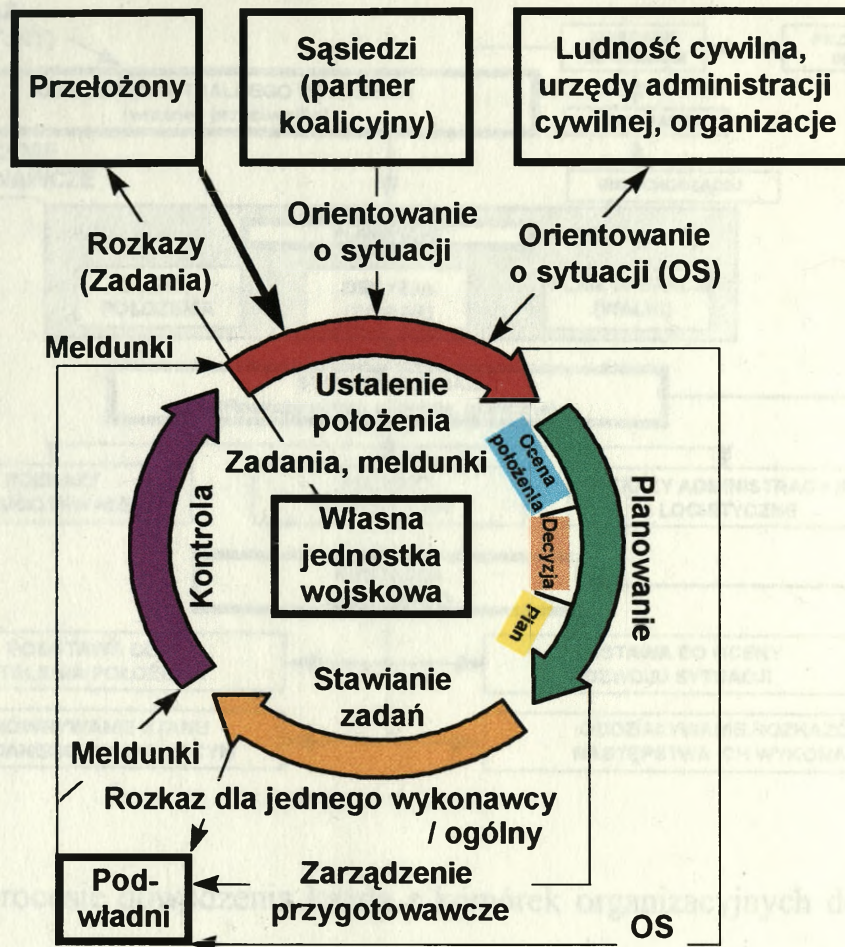
dzajów części projektu, ich wzajemnego dostosowywania, a w efekcie optymalne osiągnięcie celu projektowania.

Znacznie trudniejszym zagadnieniem jest usprawnienie systemów informacyjno-decyzyjnych w istniejących już instytucjach. Są one bowiem częścią istniejącej już organizacji, która wprowadzić może ulec zmianie, ale jest także pewnego rodzaju ograniczeniem. My mamy właśnie taką sytuację w wojskach lądowych.

Dowodzenie jest procesem decyzyjnym - ciągiem operacji na zbiorach informacji o wojskach własnych, przeciwnika i warunkach działania. Istotą dowodzenia jest natomiast podejmowanie decyzji do walki (operacji) - działania oparte na rezultatach twórczego myślenia, stanowiące ciąg rozwiązań określonych sytuacji decyzyjnych.

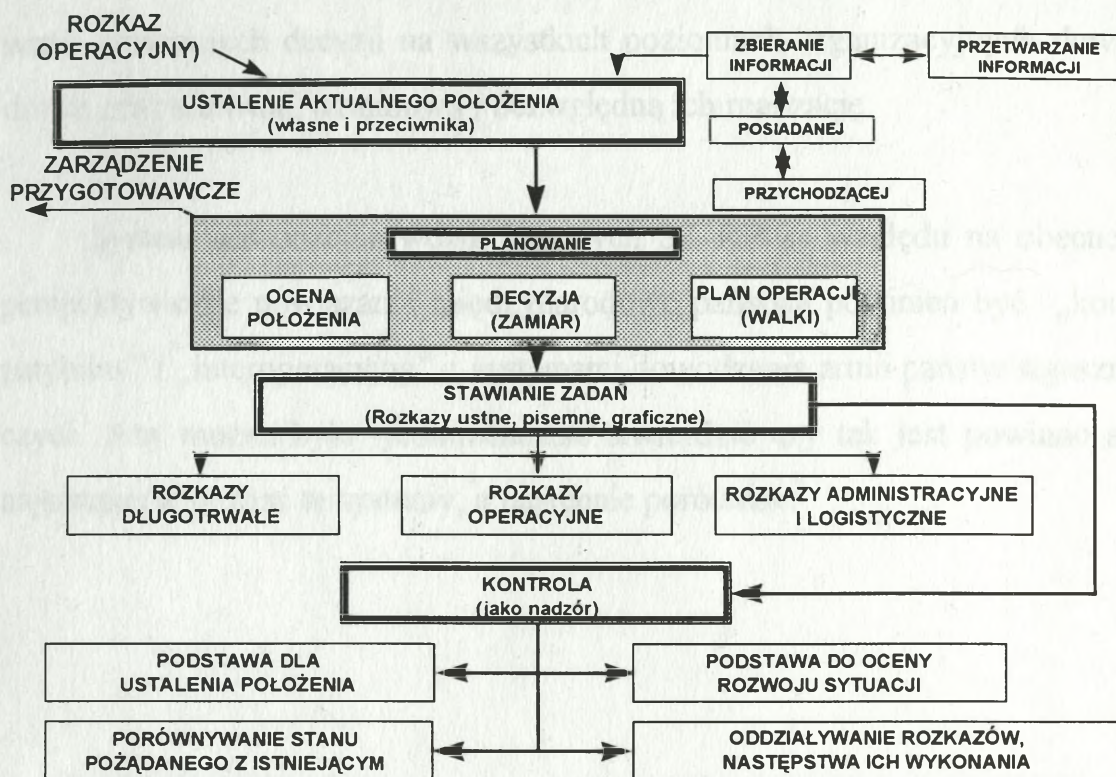
Całość przedsięwzięć związanych z dowodzeniem, realizowanych przez komórki organizacyjne i osoby funkcyjne na stanowiskach dowodzenia w ramach systemu dowodzenia, składa się na proces dowodzenia. Proces ten symbolicznie można przedstawić w postaci koła, które utrzymywane jest w ruchu przez ciągłe zdobywanie, przetwarzanie i wykorzystywanie informacji, w wyniku czego zostaje powzięta decyzja i opracowany plan działania. Na jego podstawie opracowuje się informacje dyrektywne w postaci zadań (dyrektyw, rozkazów) i przekazuje się wykonawcom. Na ten „ruch” oddziałują silnie informacje (dyrektywne) w postaci stawianych zadań bojowych oraz informacje o działaniu przeciwnika, położeniu i możliwościach wojsk własnych i warunkach działania (teren, pogoda itp.), zobowiązujących dowódcę do stworzenia i realizacji takiego planu, który istniejącą sytuację przekształciłby w sytuację nakazaną w zadaniu operacyjnym.

## Model procesu dowodzenia



Proces dowodzenia, z operacyjnego punktu widzenia, traktuje się jako zamknięty cykl dowodzenia jednakowy na wszystkich szczeblach organizacyjnych, składający się z etapów przedstawionych na rysunku.

## PROCES DOWODZENIA



W procesie dowodzenia każda z komórek organizacyjnych dowództwa realizuje określone zadania, w wyniku których uzyskuje się dane niezbędne do sprawnego przygotowania i prowadzenia działań. W celu sprawnego dowodzenia w czasie pokoju, kryzysu i wojny organizuje się:

**System dowodzenia**<sup>1</sup> stanowiący uporządkowaną zgodnie z zasadami taktyki i sztuki operacyjnej całość złożoną z **organów dowodzenia**<sup>2</sup> i **środków**

<sup>1</sup> **System dowodzenia** - stanowi integralną część systemu walki (operacji) i tworzą go funkcjonalne i wewnętrznie skoordynowane elementy organizacyjne, ludzkie i materiałowe wzajemnie ze sobą powiązane i uzależnione od siebie. Zasadniczymi elementami składowymi systemu dowodzenia są: cele określone do realizacji (doktryna); organa dowodzenia (tzn. zespoły dowódczo-sztabowe z ich funkcjonalnymi procedurami działania i hierarchiczną strukturą podporządkowania) rozmieszczone w przygotowanych miejscach pracy (zorganizowanych jako: SD, ZSD, WSD, SDO, PDO, PPD itp.); infrastruktura informatyczna i telekomunikacyjna obszaru; siły i mobilne środki łączności oraz zabezpieczenia, w otoczeniu i w zderzeniu z dążeniami, ograniczeniami, chęciami i możliwościami działania.

<sup>2</sup> **Organ dowodzenia** - wyodrębniony pod względem informacyjnym i kompetencyjnym element, który wykazuje określone funkcje kierowania.

**dowodzenia**<sup>3</sup>, **sprzężonych**<sup>4</sup> ze sobą informacyjnie i zapewniający podejmowanie stosownych decyzji na wszystkich poziomach organizacyjnych dowodzenia oraz sprawną, terminową i bezwzględną ich realizację.

System dowodzenia wojsk lądowych SZ RP ze względu na obecne i perspektywiczne powiązania międzynarodowe państwa powinien być „kompatybilny” i „interoperacyjny” z systemami dowodzenia armii państw sojusznicych. Aby można było jednoznacznie stwierdzić czy tak jest powinno się najsamprzede poznać te systemy, a następnie porównać.

---

<sup>3</sup> **Środki dowodzenia** - odpowiednio zorganizowane, działające i wykorzystywane przez organa dowodzenia: środki komunikacyjne (łączność, transport); środki zdobywania informacji; środki przetwarzania informacji; środki przechowywania informacji; środki zobrazowania informacji.

<sup>4</sup> **Sprzężenie** to tyle, co oddziaływanie jednego obiektu na drugi. Główną funkcją sprzężeń jest tworzenie materialnych warunków dla przekazywania między organami (układami) efektów funkcjonowania w postaci relacji, wyniku, stanu wewnętrznego itp. Jeżeli obiekty jako główny czynnik oddziaływania stosować będą informacje to będą to sprzężenia informacyjne w postaci informacji: rozkazodawczych, meldunkowych, współdziałania.

## 4.2. System dowodzenia w armii USA.

Kpt. dypl. Janusz KRĘCIKI

Celem mojego wystąpienia jest przedstawienie wybranych problemów dotyczących systemu dowodzenia funkcjonującego w amerykańskich wojskach lądowych. Poruszona tematyka obejmuje przede wszystkim struktury dowództw i stanowisk dowodzenia oraz podstawowe definicje.

Z powodu ograniczeń czasowych pominięte zostało całe spektrum problemów związanych z przebiegiem procesu dowodzenia.

SYSTEMY DOWODZENIA  
SIŁ LĄDOWYCH  
STANÓW ZJEDNOCZONYCH  
TO:  
ZINTEGROWANY SYSTEMY OBEJMUJĄCY:

- **ORGANIZACJĘ DOWODZENIA;**
- **PROCES DOWODZENIA;**
- **ŚRODKI DOWODZENIA.**

Problematyka systemu dowodzenia (command and control system) poruszana jest w szeregu dokumentach normatywnych amerykańskich wojsk lądowych. Podstawą jest oczywiście dokument bazowy - Field Manual FM 101-5

Staff Organization and Operations. Zgodnie z zawartą w nim definicją system ten integruje ze sobą następujące składowe:

- organizację dowodzenia;
- proces dowodzenia;
- środki dowodzenia.

## ORGANIZACJA DOWODZENIA

obejmuje:

- **sposób organizacji dowództw (sztabów) do wykonania zadania;**
- **zadania dowództw (sztabów) i relacje pomiędzy nimi;**
- **uprawnienia i odpowiedzialność dowództw;**
- **ich podział (strukturę) funkcjonalny.**

Pierwsza ze składowych, organizacja dowodzenia, rozumiana jest jako:

- sposób organizacji dowództw;
- ich zadania i relacje pomiędzy nimi;
- uprawnienia i odpowiedzialność dowództw;
- ich strukturę funkcjonalną.

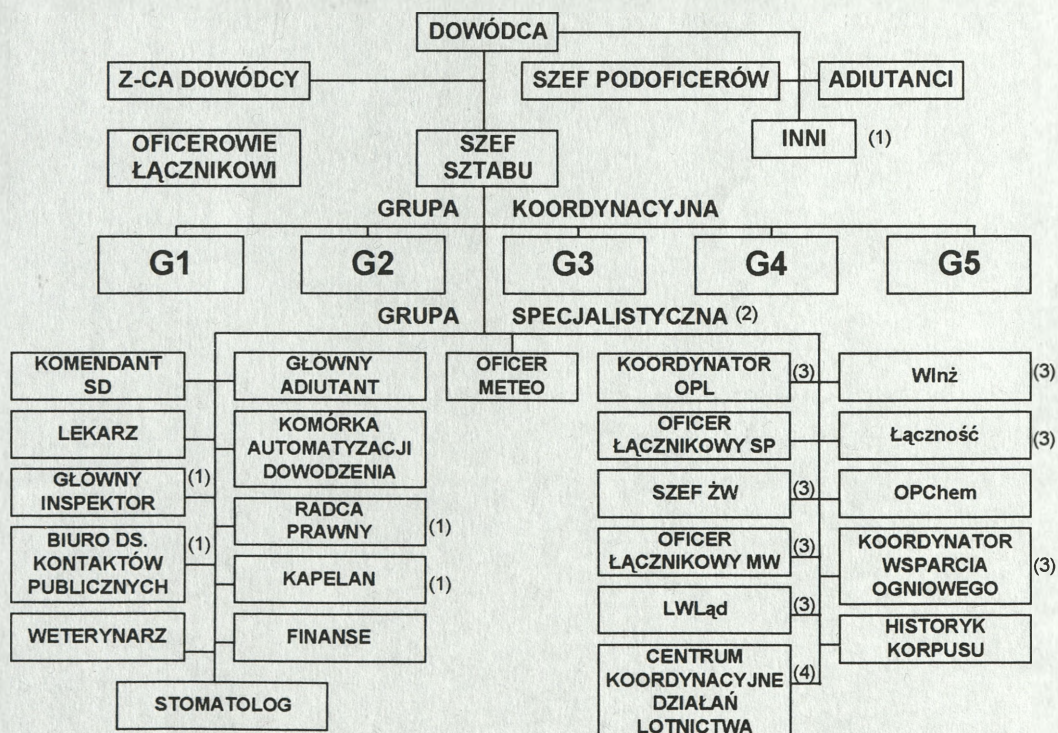


# ŚRODKI DOWODZENIA, na które składają się:

- stanowiska dowodzenia;
- systemy łączności i automatyzacji dowodzenia.

Trzecia składowa - środki dowodzenia - obejmuje stanowiska dowodzenia, a także systemy łączności i automatyzacji dowodzenia.

## STRUKTURA ORGANIZACYJNA DOWÓDZTWA KORPUSU



(1) W razie potrzeby - bezpośredni dostęp do dowódcy

(2) Praca komórek grupy specjalistycznej koordynowana jest przez właściwe komórki G1 ... G5

(3) Także dowódca podległego korpusowi oddziału (ZT) rodzaju wojsk

(4) Oddelegowany przez Siły Powietrzne

(5) Oddelegowany przez Marynarkę Wojenną w razie potrzeby

Aby przedstawić przeniesienie przytoczonych definicji do realnie funkcjonujących struktur posłużę się przykładem dowództwa korpusu wojsk lądowych USA.\*

Przedstawiona struktura dowództwa jest typowa dla armii państw NATO (grupy: koordynacyjna, specjalistyczna, dowódcy itp.). Warte podkreślenia jest natomiast elastyczne podporządkowanie wobec dowódcy osób funkcyjnych grupy specjalistycznej oraz, co ważne, wykorzystywanie dowódców korpusnych jednostek rodzajów wojsk jako oficerów sztabu (np. koordynator wsparcia ogniowego to dowódca korpusnej jednostki artylerii).

## **STANOWISKA DOWODZENIA** **KORPUSU U.S. ARMY**

- **WYSUNIĘTE SD (TACTICAL CP)**
- **GŁÓWNE SD (MAIN CP)**
- **TYŁOWE SD (REAR CP)**

\* Za regulaminem FM 101-15 Corps Operations

Osoby funkcyjne i komórki organizacyjne składające się na dowództwo korpusu, są podczas działań rozmieszczane na następujących stanowiskach dowodzenia:

- wysuniętym;
- głównym;
- tyłowym.

**DOWÓDCA  
SPRAWUJE DOWODZENIE  
Z PUNKTU DOWODZENIA  
(COMMAND GROUP)  
ROZMIESZCZONEGO TAM  
GDZIE SYTUACJA TEGO WYMAGA  
(NA JEDNYM Z SD LUB  
GDZIEKOLWIEK W PASIE  
DZIAŁANIA KORPUSU)**

Jednakże dowódca nie jest „przywiązany” do stanowiska dowodzenia. Sprawuje on dowodzenie z tzw. punktu dowodzenia, który znajduje się tam, gdzie wymaga tego sytuacja. Może to być jedno z korpuśnych stanowisk dowodzenia, ale także każde inne miejsce w pasie działania korpusu.

## **SKŁAD PUNKTU DOWODZENIA (PODCZAS FUNKCJONOWANIA POZA STANOWISKAMI DOWODZENIA KORPUSU)**

- **DOWÓDCA;**
- **PRZEDSTAWICIELE:**
  - **G3**
  - **G2**
  - **komórki wsparcia ogniowego**

W skład punktu dowodzenia, gdy funkcjonuje on poza SD, wchodzi zwykle dowódca i przedstawiciele komórek: operacyjnej, rozpoznawczej i wsparcia ogniowego. Jeżeli jednak dowódca pracuje na jednym ze stanowisk dowodzenia, na punkt dowodzenia, oprócz dowódcy, składają się osoby funkcyjne w danym momencie z nim współpracujące.

## **PRZEZNACZENIE** **PUNKTU DOWODZENIA**

- **ZAPEWNIENIE BEZPOŚREDNIEGO KIEROWNICTWA DOWÓDCY;**
- **PRZEKAZYWANIE JEGO MYŚLI PRZEWODNIEJ;**
- **DOSTARCZANIE WYTYCZNYCH DO DALSZYCH DZIAŁAŃ;**
- **PODEJMOWANIE DECYZJI.**

Punkt dowodzenia przeznaczony jest przede wszystkim do zapewnienia dowódcy bezpośredniego wpływu na prowadzone działania oraz umożliwienia podejmowania przez dowódcę bieżących decyzji.

## **PRZEZNACZENIE** **WYSUNIĘTEGO SD**

- **kierowanie bezpośrednimi działaniami;**
- **monitorowanie realizacji planu operacji;**
- **synchronizacja działań bojowych, wsparcia bojowego i logistycznego na rzecz działań bezpośrednich;**
- **ocena bieżącej sytuacji.**

Na wysuniętym stanowisku dowodzenia realizowane są przede wszystkim zadania związane z całokształtem działań bezpośrednich (close operations).

## **STRUKTURA WYSUNI TEGO SD** **KORPUSU (U.S. ARMY)**

- |             |   |
|-------------|---|
| • G3        | • koordynator wsparcia ogniowego            |
| • G2        | • LWLąd                                     |
| • G1*       | • komórka koordynacji wsparcia powietrznego |
| • G4*       | • OPL                                       |
| • Winż      | • OPChem                                    |
| • Łączność* |   |

\* może nie występować stale, lecz dostarczać informacji zgodnie z potrzebami

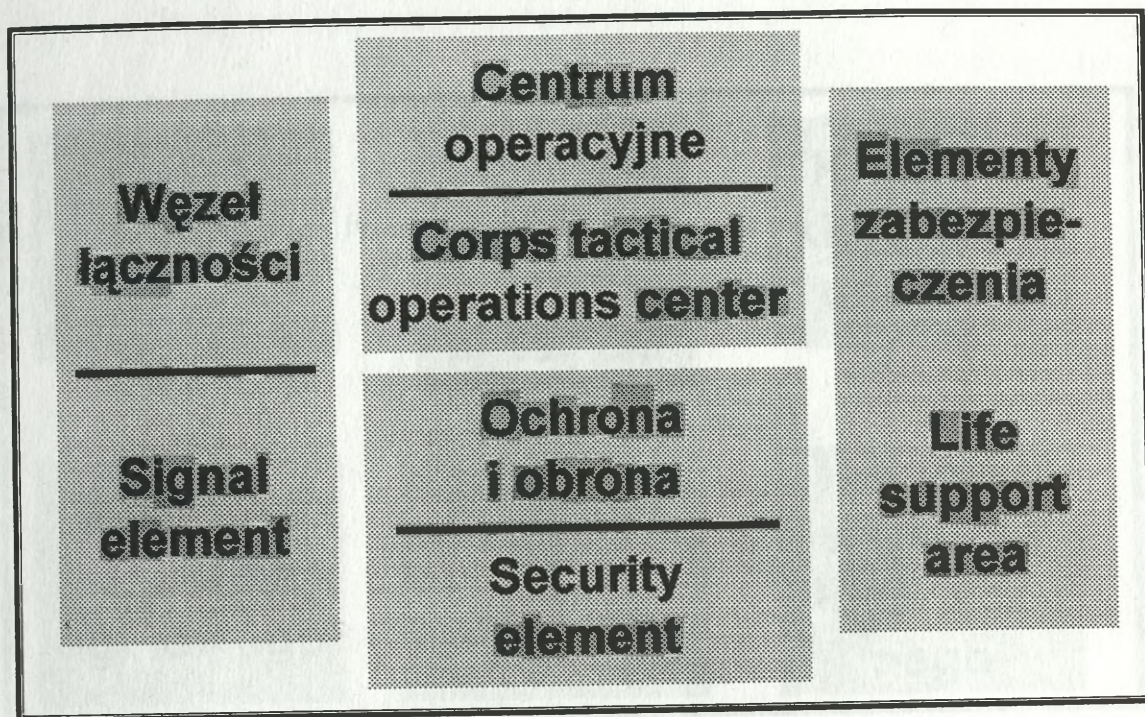
W skład wysuniętego SD o mobilnym charakterze wchodzi przedstawiciele zasadniczych komórek organizacyjnych dowództwa, zgrupowani wokół komórki operacyjnej (G3).

## **PRZEZNACZENIE** **GŁÓWNEGO SD**

- **synchronizacja całokształtu działań korpusu;**
- **kierowanie głęboką operacją;**
- **synchronizacja działań bojowych, wsparcia bojowego i logistycznego na rzecz głębokiej operacji;**
- **planowanie przyszłych działań korpusu;**
- **planowanie i kierowanie przemieszczeniami w przewidywaniu wejścia do działania.**

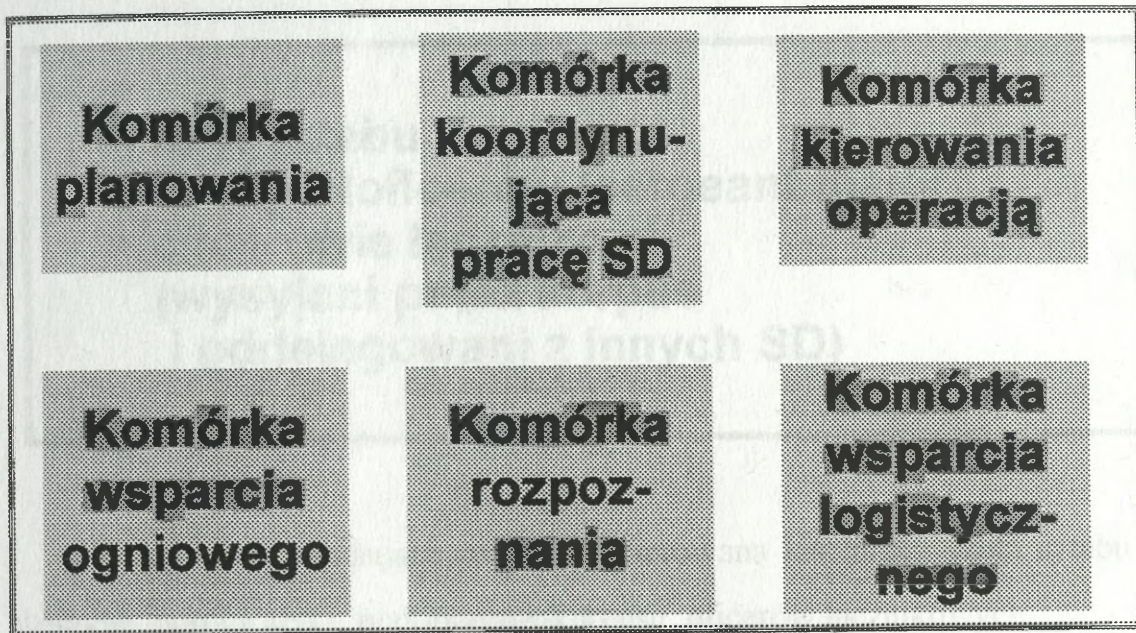
Zadania realizowane na głównym stanowisku dowodzenia dotyczą całokształtu działań korpusu, w tym oczywiście także planowania przyszłych działań. W odróżnieniu od wysuniętego SD, praca głównego stanowiska ogniskuje się wokół głębokiej operacji korpusu (corps deep operations).

## STRUKTURA GŁÓWNEGO SD KORPUSU cz. I



Struktura głównego SD korpusu obejmuje cztery główne elementy składowe:

- centrum operacyjne;
- węzeł łączności;
- elementy zabezpieczenia;
- elementy ochrony i obrony.



„Mózg” głównego SD zbudowany jest z sześciu komórek funkcjonalnych:

- komórki koordynującej pracę SD;
- komórki planowania;
- komórki kierowania operacją;
- komórki rozpoznania;
- komórki wsparcia ogniowego;
- komórki wsparcia logistycznego.

- Szef sztabu
- Szef podoficerów (sergeant major)
- oficerowie łącznikowi  
(wysyłani przez korpus  
i oddelegowani z innych SD)

Komórka koordynująca pracę SD kierowana jest przez szefa sztabu i obejmuje, oprócz szefa, podoficerów korpusu, oficerów łącznikowych.

- |                                       |                         |
|---------------------------------------|-------------------------|
| • G3                                  | • OPCChem*              |
| • G2                                  | • OPL*                  |
| • G4                                  | • Winż*                 |
| • G1*                                 | • Oficer łącznikowy SP* |
| • G5*                                 | • LWŁąd.*               |
| • Koordynator<br>wsparcia ogniowego*  | • WRE*                  |
| • Komórka<br>dezinformacji            | • ŻW                    |
| • Komórka działań<br>psychologicznych | • Łączność*             |

\* Mogą nie występować na stałe, lecz dostarczać wymaganych informacji zgodnie z potrzebami.

Komórka planowania integruje przedstawicieli prawie wszystkich elementów organizacyjnych dowództwa. Wiodącą rolę odgrywają oczywiście oficerowie operacyjni (G3) i rozpoznania (G2). Podkreślić należy, że fizyczna obecność przedstawicieli wielu komórek nie jest niezbędna przez cały czas. Istotne jest, aby zapewniali oni dopływ właściwych (żądanych) informacji we właściwym czasie.

- |             |                        |
|-------------|------------------------|
| • G3        | • Oficer łącznikowy SP |
| • G2        | • OPL*                 |
| • G1*       | • Oficer - koordynator |
| • G4*       | • wsparcia ogniowego*  |
| • OPCChem   | • LWLąd.*              |
| • Łączność* | • Wlnż                 |

**\* Mogą nie występować na stałe, lecz dostarczać wymaganych informacji zgodnie z potrzebami.**

Komórka kierowania operacją, odgrywająca szczególną rolę podczas prowadzenia operacji przez korpus, zbudowana jest na podobnych zasadach jak komórka planowania.

- |   |   |
|---|---|
| <ul style="list-style-type: none"><li>• Koordynator wsparcia ogniowego</li><li>• Komórka koordynacji wsparcia powietrznego</li><li>• LWLąd</li><li>• OPL</li><li>• Winż*</li><li>• Oficer łącznikowy MW</li></ul> | <ul style="list-style-type: none"><li>• WRE METEO</li><li>• G3 (ds. SP)</li><li>• G2* of. łącznikowy SP</li><li>• OPCChem</li></ul> |
|---|---|

**\* Mogą nie występować na stałe, lecz dostarczać wymaganych informacji zgodnie z potrzebami.**

Komórka wsparcia ogniowego integruje przedstawicieli wszystkich rodzajów wojsk, które mogą oddziaływać na przeciwnika zarówno fizycznie, jak i informacyjnie.

- |   |   |
|---|---|
| <ul style="list-style-type: none"><li>• G2</li><li>• Koordynator wsparcia ogniowego*</li><li>• Winż</li><li>• OPChem*</li></ul> | <ul style="list-style-type: none"><li>• Oficer METEO</li><li>• OPL*</li><li>• Oficer łącznikowy SP*</li></ul> |
|---|---|

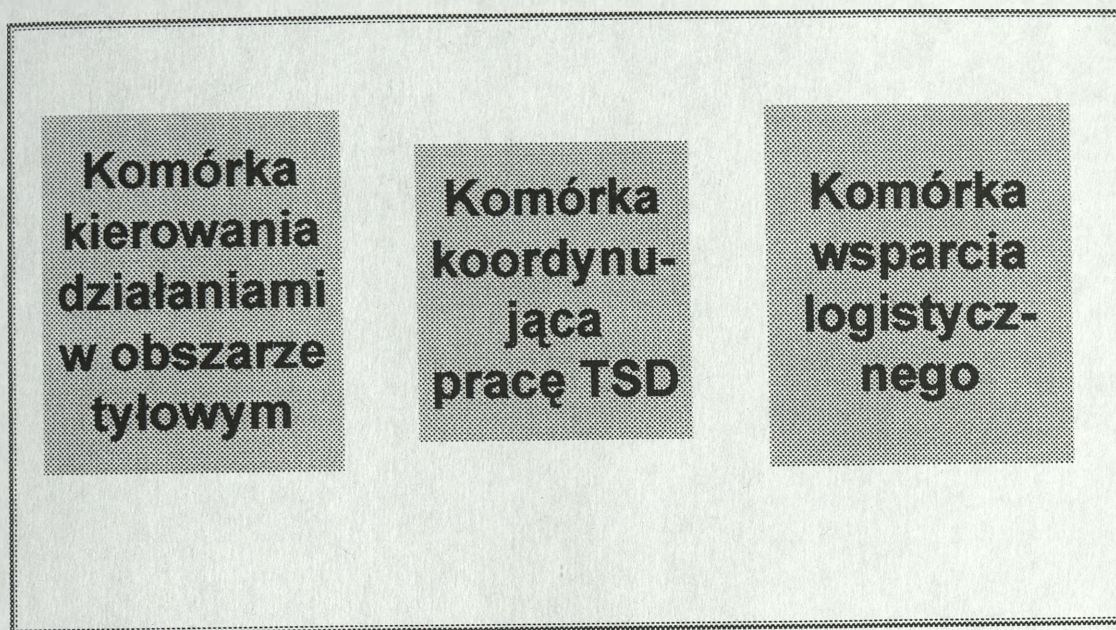
**\* Mogą nie występować na stałe, lecz dostarczać wymaganych informacji zgodnie z potrzebami.**

Komórka rozpoznania, zorganizowana w oparciu o G2, obejmuje także przedstawicieli innych specjalności, z którymi współpraca jest niezbędna dla zapewnienia sprawnego zdobywania, opracowywania i rozpowszechniania informacji rozpoznawczych.

- **G4**
- **G1**
- **Radca prawny**

**W trakcie kierowania operacją składowe komórki mogą być włączone do komórek planowania i kierowania.**

Komórka wsparcia logistycznego to miejsce pracy przedstawicieli logistyki (G4) i administracji (G1) oraz wybranych osób ze składu grupy dowódcy (commander personal group) i specjalistycznej (special staff group). W niektórych sytuacjach (szczególnie w dynamice operacji) może być ona rozwiązana i zasilić komórki planowania i kierowania operacją.



W ramach tyłowego stanowiska dowodzenia funkcjonują:

- komórka koordynująca pracę TSD;
- komórka wsparcia logistycznego;
- komórka kierowania działaniami w obszarze tyłowym.

Jest to miejsce pracy większości przedstawicieli G1, G4, G5 oraz części oficerów grupy dowódcy i specjalistycznej.

## **PRZEZNACZENIE** **TYŁOWEGO SD**

- zarządzanie obszarem tyłowym korpusu;
- planowanie i kierowanie działaniami związanymi z ochroną obszaru tyłowego;
- kierowanie działaniami wsparcia logistycznego i personalnego;
- planowanie i kierowanie przemieszczeniami w obszarze korpusu (tzw. administrative movement).

Zadania realizowane na tym stanowisku ogniskuje się nie tylko na problematyce wsparcia logistycznego, ale na całokształcie działań prowadzonych w tyłowym obszarze korpusu (corps rear operations).

### 4.3. System dowodzenia Bundeswehry.

Płk dr Wiesław KULMA

Aby zrozumieć funkcjonowanie systemu dowodzenia w Bundeswehrze, powinno się w pierwszej kolejności poznać jego definicję. Tak więc **system dowodzenia** to uporządkowany związek organów i procesów dowodzenia powiązanych informacyjnie przy pomocy środków dowodzenia. Powinien on zapewnić: żywotność obiektów i środków dowodzenia; zdolność współdziałania z innymi rodzajami sił zbrojnych, siłami zbrojnymi innych państw, urzędami i organizacjami cywilnymi; zdolność reagowania i dostosowania dowodzenia do wymogów sytuacji.

Na system dowodzenia składa się:

1. **Organizacja dowodzenia** - która obejmuje m.in. struktury: dowództw poszczególnych szczebli dowodzenia; stanowisk dowodzenia oraz zakresy zadań i odpowiedzialności osób funkcyjnych.
2. **Środki dowodzenia** - to systemy, urządzenia i procedury techniczne służące pozyskiwaniu, przetwarzaniu, gromadzeniu i obrazowaniu informacji. Umożliwiają one syntetyczne zobrazowanie sytuacji i informatyczne wsparcie procesów podejmowania decyzji. Zapewniają przepływ informacji w sztabie oraz między podporządkowanymi i współdziałającymi jednostkami. Ułatwiają i przyspieszają proces dowodzenia.
3. **Proces dowodzenia** - jest to ukierunkowany i powtarzający się zawsze cykl myślenia i działania na wszystkich szczeblach i we wszystkich obszarach dowodzenia. Przebiega on w czterech fazach: ustalenie położenia; planowanie; stawianie zadań; kontrola.

Ważną rolę w organizacji dowodzenia odgrywa sztab. Jego zadaniem jest wspieranie dowódcy we wszystkich obszarach działalności służbowej. Sztab informuje dowódcę, przygotowuje jego decyzje, opracowuje plany i rozkazy oraz nadzoruje ich wykonanie.

Oficerowie sztabu nie mają żadnych uprawnień dowódczych wobec podległych wojsk. Zadania mogą stawiać tylko w imieniu dowódcy.

Szef sztabu kieruje pracą sztabu i jest pierwszym doradcą dowódcy i odpowiada przed nim za sprawne funkcjonowanie sztabu. Informuje on sztab o najważniejszych decyzjach dowódcy, a w razie nieobecności dowódcy i jego zastępcy podejmuje niezbędne decyzje. Jego stałym zastępcą jest G3. W sztabach, w których nie ma stanowiska szefa sztabu np. batalion, brygada - jego funkcje spełnia oficer S3/G3.

W skład sztabu wchodzi:

- szef sztabu;
- grupa główna, do której zalicza się komórki od G1 - G6;
- grupa specjalistyczna (lub oficerowie specjaliści na niższych szczeblach dowodzenia);

Ponadto w jego skład mogą wchodzić oficerowie podporządkowanych i współdziałających jednostek oraz organa łącznikowe.

Przyjrzyjmy się teraz zadaniom poszczególnych oddziałów (wydziałów) komórek organizacyjnych grupy głównej sztabu.

**G1/S1** zajmuje się sprawami personalnymi, uzupełnień, kontaktami z prasą i społeczeństwem oraz tzw. dowodzeniem wewnętrznym.

**G2/S2** odpowiada za pozyskiwanie wiadomości, planowanie i prowadzenie rozpoznania, ocenę położenia przeciwnika oraz kontrwywiad.

**G3/S3** odpowiada za planowanie i stawianie zadań podczas działań, alarmowanie, mobilizację, organizację i prowadzenie szkolenia oraz przedsięwzięcia maskowania i informowania operacyjnego.

G4/S4 przeznaczone jest do realizacji wszystkich zadań logistycznych i zabezpieczenia medycznego.

G5/S5 odpowiada za organizację i współdziałanie z urzędami, instytucjami i organizacjami wojskowymi i cywilnymi podczas prowadzenia działań na terytorium innego państwa. Jeżeli sztab nie posiada tej komórki to jej zadania realizuje zespół G3.

G6/S6 zajmuje się problematyką wsparcia dowodzenia oraz walką elektroniczną. W sztabach bez tej komórki zadania te realizuje G3/S3.

Na rzecz sztabów w okresie planowania mogą pracować dowódcy jednostek wsparcia. Tak np.

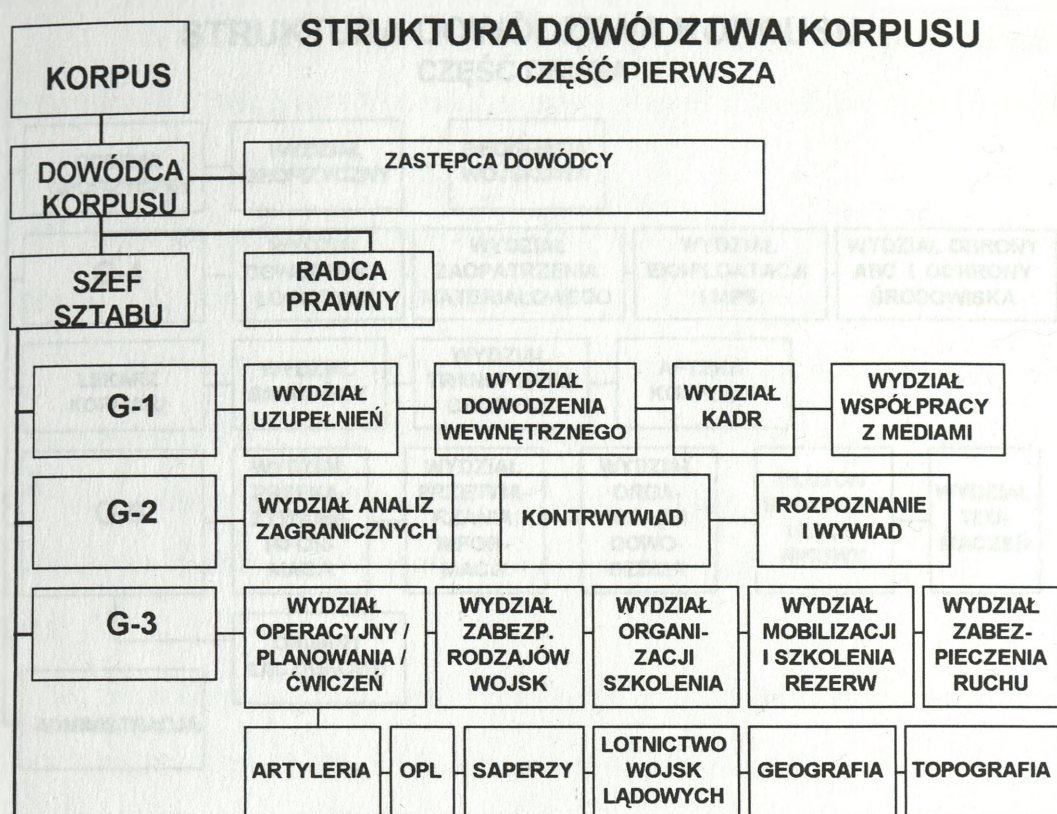
**Dowódca artylerii** proponuje użycie rozpoznania artyleryjskiego, przygotowanie i prowadzenie walki ogniowej oraz koordynację ognia i manewru. Na polecenie dowódcy kieruje ogniem podporządkowanych jednostek artylerii.

**Dowódca OPL** proponuje użycie wojsk OPL oraz przedsięwzięcia powszechnej obrony przeciwlotniczej.

**Dowódca saperów** przedstawia propozycje użycia sił i środków inżynierskich. Jest również doradcą w zakresie zabezpieczenia inżynierskiego wojsk.

**Dowódca lotnictwa wojsk lądowych** doradza w zakresie problematyki ruchliwości powietrznej oraz proponuje użycie lotnictwa wojsk lądowych.

**Dowódca łączności** proponuje użycie specjalistycznych jednostek łączności i reguluje organizacją systemu łączności.

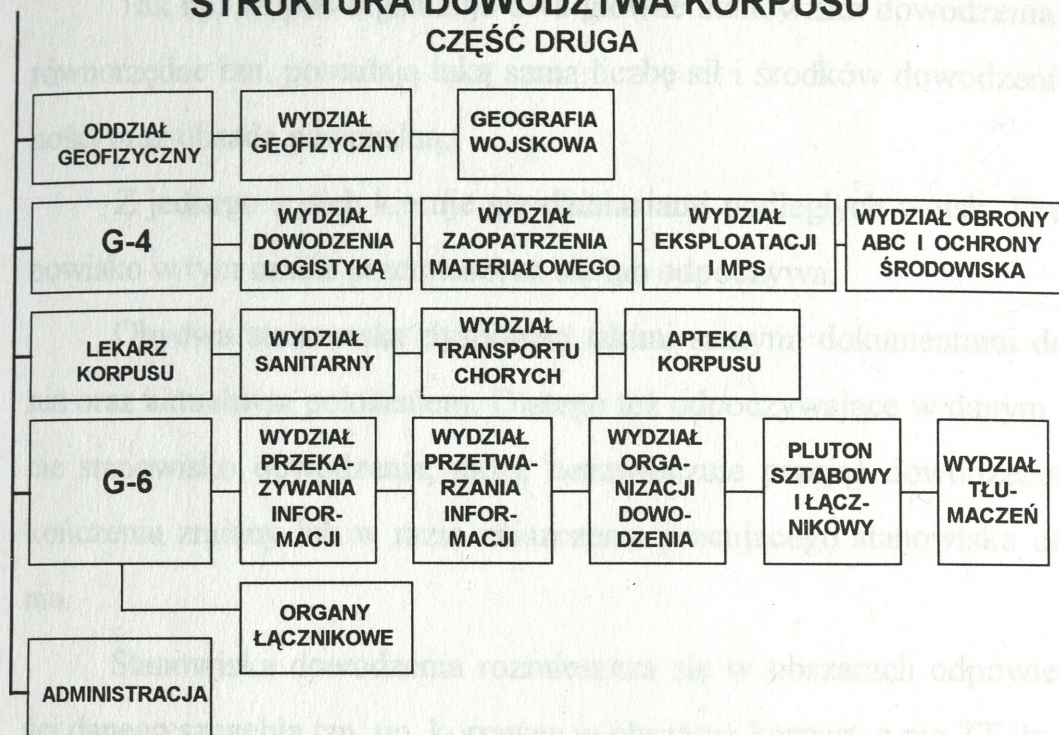


W przykładowej strukturze korpusu mamy więc oprócz dowódcy jest zastępcę, któremu podlegają pod względem specjalistycznym dowódcy rodzajów wojsk korpuśnych, a on zaś sam ma prawo wydawania rozkazów w imieniu dowódcy, gdy ten jest nieobecny na stanowisku dowodzenia.

Zasadniczy trzon sztabu stanowią komórki od G1 - G6 z pominięciem G5, która w Bundeswehrze obecnie nie występuje.

Ponadto proszę zwrócić uwagę, że w G3 znajdują się komórki specjalistyczne i rodzajów wojsk, które większość zadań realizują wspólnie z wydziałem operacyjnym.

## STRUKTURA DOWÓDZTWA KORPUSU CZĘŚĆ DRUGA



W drugiej części struktury dowództwa korpusu na uwagę zasługuje komórka G6, która posiada m.in. wydziały zajmujące się przekazywaniem i przetwarzaniem informacji oraz organa łącznikowe.

Do utrzymania kontaktu z przełożonym, sąsiadami i współdziałającymi jednostkami wykorzystuje się organy łącznikowe w postaci oficerów łącznikowych lub grup łącznikowych. Reprezentują oni swych dowódców w przyjmującym ich sztabie. Reprezentują oni z reguły wszystkie obszary dowodzenia i koordynują przedsięwzięcia służące współdziałaniu i wspieraniu się. Odpowiadają za ciągłą wymianę informacji.

Ważnym elementem w systemie dowodzenia są stanowiska dowodzenia, które stanowią centra kierowania działaniami.

Umożliwiają one dowódcy dowodzenie w operacji (walce). W zależności od szczebla i stopnia zagrożenia stanowiska dowodzenia mogą być w pełni mobilne, zdolne do przemieszczania się lub też stacjonarne.

Tak np. korpus organizuje dwa główne stanowiska dowodzenia. Są one równorzędne tzn. posiadają taką samą liczbę sił i środków dowodzenia i łączności oraz obsadę personalną.

Z jednego z nich kieruje się działaniami podległych wojsk. Drugie stanowisko w tym czasie przemieszcza się lub odpoczywa.

Obydwa stanowiska dysponują takimi samymi dokumentami dowodzenia oraz aktualnym położeniem. Dlatego też odpoczywające w danym momencie stanowisko dowodzenia, może bezzwłocznie przejąć dowodzenia po zakończeniu zmiany lub w razie zniszczenia pracującego stanowiska dowodzenia.

Stanowiska dowodzenia rozmieszcza się w obszarach odpowiedzialności danego szczebla tzn. np. korpuśne w obszarze korpusu a nie ZT itp.

Odległość od przedniego skraju uzależniona jest głównie od zasięgu środków łączności, tj. UHF, VHF, systemu AUTOKO, BIGSTAF.

Oprócz głównych stanowisk dowodzenia doraźnie mogą być organizowane WSD i ruchome stanowisko dowodzenia.

Na każdym stanowisku znajduje się dowódca stanowiska dowodzenia, którym jest G6. Odpowiada on m.in. za rozpoznanie rejonów rozmieszczenia SD, ich rozmieszczenie, ochronę i obronę. Do wykonania tych zadań posiada on komendanta SD (z G3).

Terminy zmiany stanowisk określa G3 z G6.

W rejonie rozmieszczenia stanowiska dowodzenia rozwija się cztery jego części składowe:

- centrum dowodzenia;
- centrum wsparcia dowodzenia;
- centrum wsparcia walki, w którym znajdują się oficerowie rodzajów wojsk oraz zespoły specjalistyczne;
- centrum wsparcia działań, którym są zespoły: logistyczny i personalny.

Do współpracy z mediami wyznacza się centrum prasowo-informacyjne.

W celu rozpoznania rejonu rozmieszczenia SD organizuje się grupę rekonesansową, w skład której wchodzi:

- G6/S6; komendant SD; po jednym oficerze z każdej części SD; oficerowie łączności oraz siły ubezpieczenia.

#### 4.4. System informacyjno-decyzyjny (system dowodzenia) cz.II.

płk dr inż. Józef MICHNIAK

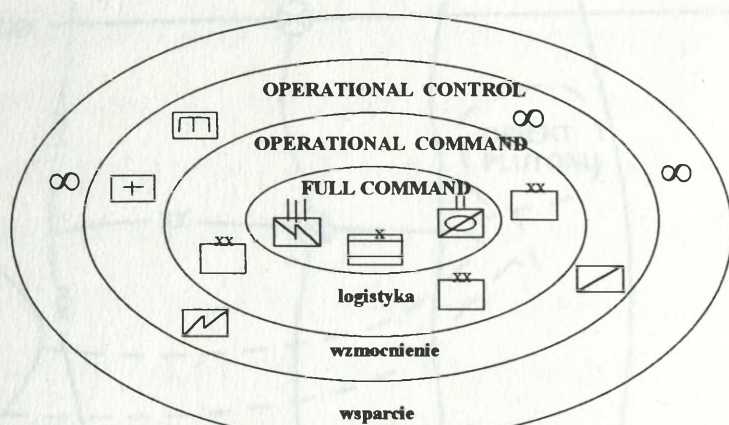
Powiedzieliśmy już sobie, że systemy dowodzenia powinny być „kompatybilne” i „interoperacyjne” tzn. się jakie?

**K o m p a t y b i l n y** (łac. *compatibilis*), tzn. zgodny, dający się pogodzić, mogący współistnieć bez szkody dla żadnej strony, harmonijny, niesprzeczny.

**I n t e r o p e r a c y j n y** (ang. *interoperability*) - wymienialność we współdziałaniu to, zgodnie z poglądami obowiązującymi w NATO, z d o l - n o ś ć systemów, jednostek lub sił do zapewnienia szeroko rozumianego wsparcia, korzystania ze wsparcia innych systemów, jednostek lub sił, a także zdolność do wzajemnej wymiany w tym zakresie, pozwalająca na skuteczne wspólne działanie.

Dlatego też przy takim rozumieniu „interoperacyjności”, z punktu widzenia teorii i praktyki dowodzenia celowe byłoby aby nasze działania doprowadziły do zapewnienia:

1. Jednolitego rozumienia terminów dotyczących problematyki dowodzenia (np.: dowodzenie, proces dowodzenia, procedura dowodzenia, system dowodzenia, dowództwo, sztab itp.);
2. Jednolitego podejścia do zagadnienia organizacji dowodzenia, charakteru podległości i rodzaju zależności (dowodzenie pełne, dowodzenie operacyjne, kontrola operacyjna, dowodzenia taktyczne, kontrola taktyczna itp.).



SACEUR	- OPCOM
CINCENT	- OPCOM
COMLANDCENT	- OPCOM
DOWÓDCA KORPUSU	- OPCOM / OPCON
DOWÓDCA DYWIZJI	- FULLCOM /
DOWÓDCA BRYGADY	- FULLCOM

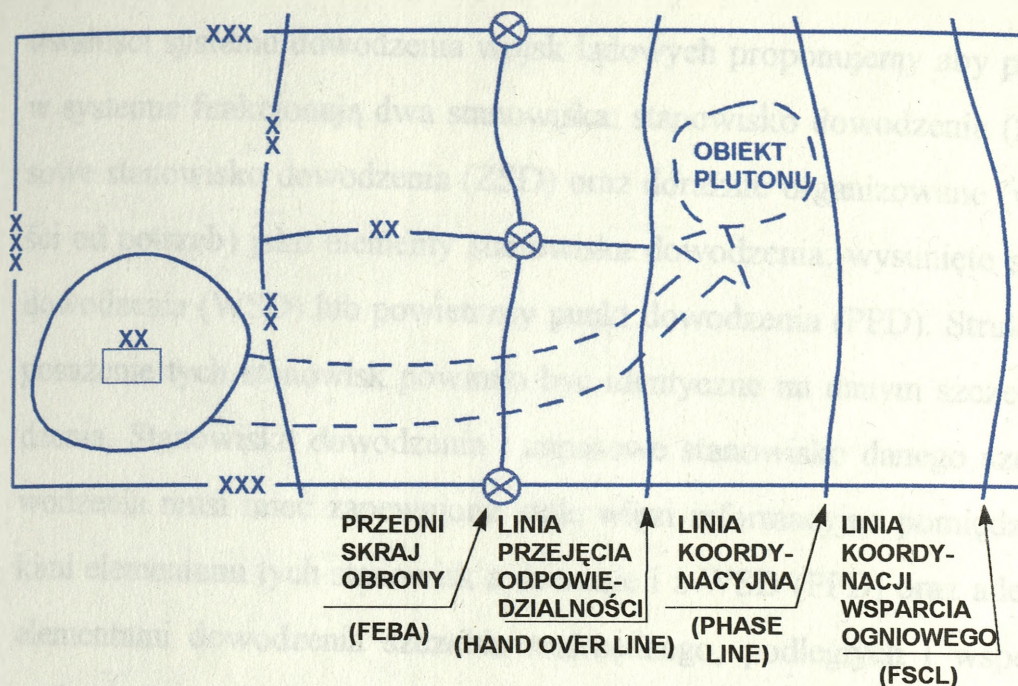
Stopień podporządkowania na okres działań może być zróżnicowany w zależności od wymogów sytuacji.

Wyróżnia się przy tym:

- pełne dowodzenie, ang. Full Command (FULLCOM);
- dowodzenie operacyjne, ang. Operational Command (OPCOM);
- kontrola operacyjna, ang. Operational Control (OPCON);
- dowodzenie taktyczne, ang. Tactical Command (TACOM);
- kontrola taktyczna, ang. Tactical Control (TACON);
- upoważnienie do koordynacji, ang. Coordinating Authority.

### STOPIEŃ PODPORZĄDKOWANIA NA OKRES DZIAŁAŃ

3. Standardowych znaków i skrótów oraz jednolitej „filozofii” pracy na graficznych dokumentach dowodzenia.
4. Standardowej formy i układu treści pisemnych dokumentów dowodzenia.
5. Jednolitego rozumienia problematyki koordynacji i kierowania działaniami (tzw. control measures), to znaczy: linii rozgraniczenia, całego kompleksu linii koordynacyjnych, obiektów kierunków i punktów koordynacyjnych itp.

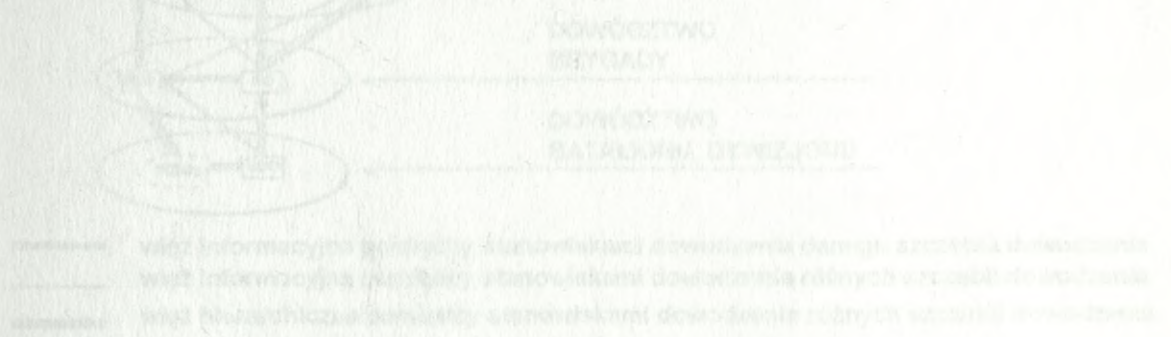


### WYBRANE ELEMENTY KIEROWANIA I KOORDYNACJI DZIAŁAŃ (CONTROL MEASURES)

6. Jednolitej pod względem funkcjonalnym struktury organizacyjnej dowództw i stanowisk dowodzenia.
7. Takiego modelu procesu przygotowania walki (operacji), rozumianego jako całokształt czynności realizowanych w ramach dowództwa od chwili otrzymania zadania do momentu postawienia zadań podwładnym, który w najistotniejszych (decydujących) momentach przystawałby do działań realizowanych w dowództwach NATO (między innymi w zakresie sposobu, czasu, istoty przygotowania danych, jak i samego powzięcia decyzji oraz treści i formy opracowania zamiaru działania.

Do realizacji zadań w zakresie przygotowania i prowadzenia operacji (walki) przeznaczone są komórki organizacyjne dowództw, które rozmieszczone są na stanowiskach dowodzenia. Dla zapewnienia minimum ciągłości i

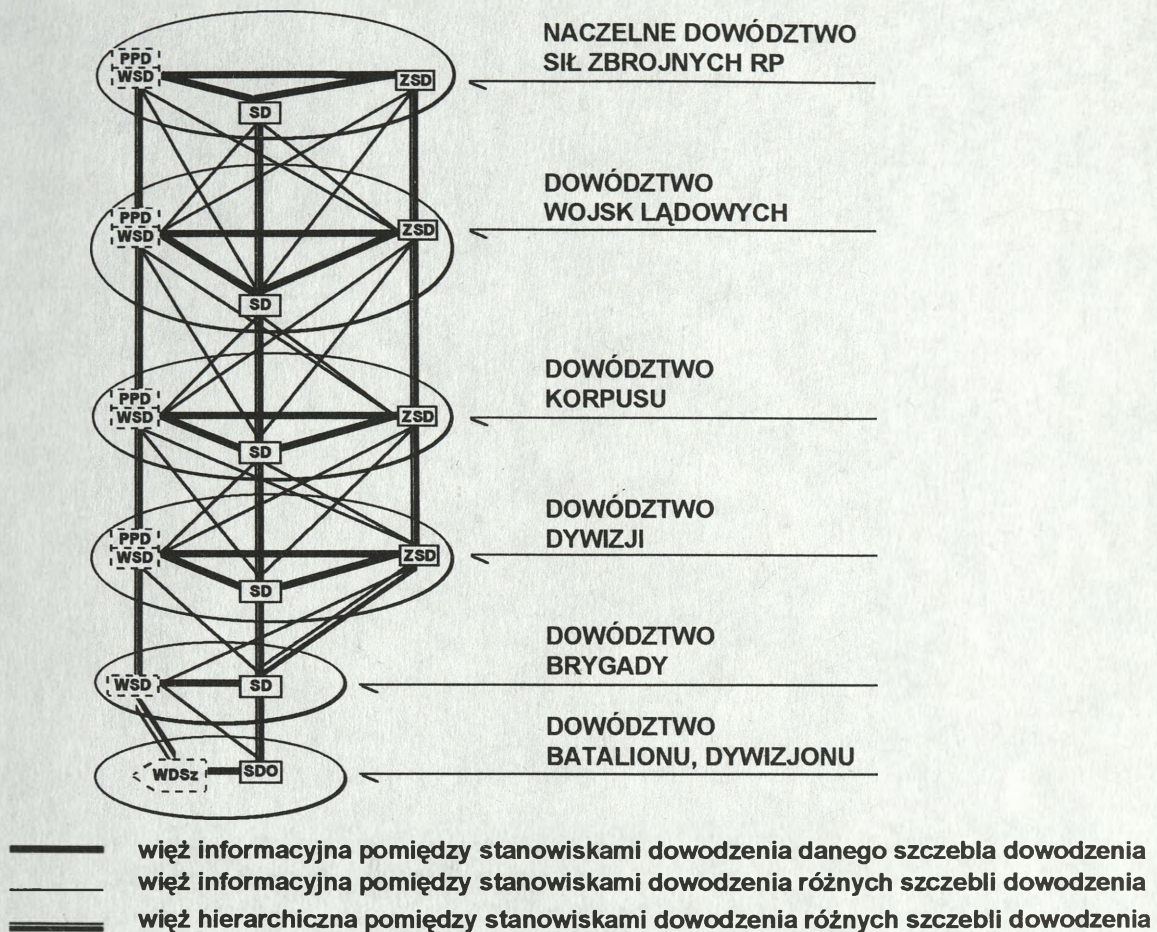
trwałości systemu dowodzenia wojsk lądowych proponujemy aby przyjęto, że w systemie funkcjonują dwa stanowiska: stanowisko dowodzenia (SD), zapasowe stanowisko dowodzenia (ZSD) oraz doraźnie organizowane (w zależności od potrzeb) jako elementy stanowiska dowodzenia: wysunięte stanowisko dowodzenia (WSD) lub powietrzny punkt dowodzenia (PPD). Struktura i wyposażenie tych stanowisk powinno być identyczne na danym szczeblu dowodzenia. Stanowisko dowodzenia i zapasowe stanowisko danego szczebla dowodzenia musi mieć zapewnione stałe więzi informacyjne pomiędzy wszystkimi elementami tych stanowisk a doraźnie i z WSD (PPD) oraz adekwatnie z elementami dowodzenia szczebla nadrzędnego, podległych i współdziałających zgodnie z zasadą zapewnienia dowodzenia „przez szczebel”.



#### SCHEMAT POŁĄCZEŃ INFORMACYJNYCH POMIĘDZY STANOWISKAMI DOWODZENIA NA RÓŻNYCH SZCZEBLACH DOWODZENIA

Taki układ powiązań informacyjnych zapewnia, w wypadku oberwania lub zniszczenia jednego ze stanowisk dowodzenia przekazywanie, włączanie, podległych i współdziałających sił zbrojnych od szczytu informacji.

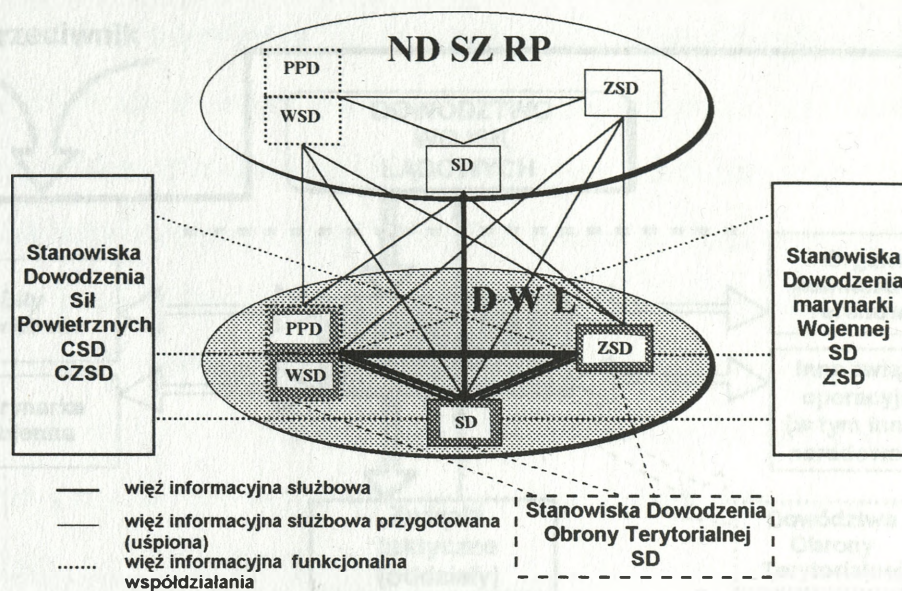
Dla zapewnienia współdziałania z innymi rodzajami sił zbrojnych konieczne jest utworzenie więzi informacyjnych funkcyjnych z SD i ZSD macierzystej, CSO i CZSO sił powietrznych, ewentualnie z SD OT.



#### SCHEMAT POŁĄCZEŃ INFORMACYJNYCH POMIĘDZY STANOWISKAMI DOWODZENIA RÓŻNYCH SZCZEBLI DOWODZENIA

Taki układ powiązań informacyjnych zapewnia, w wypadku obezwładnienia lub zniszczenia któregoś ze stanowisk dowodzenia przełożonego, własnych, podległych i współdziałających ciągłość oddziaływania informacyjnego.

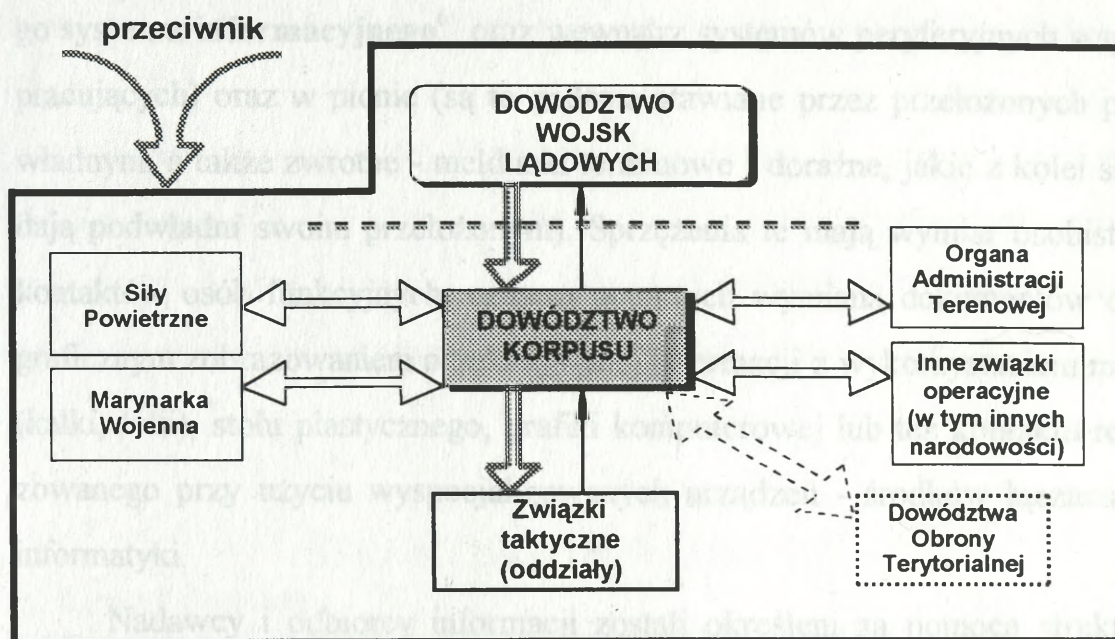
Dla zapewnienia współdziałania z innymi rodzajami sił zbrojnych konieczne jest utworzenie więzi informacyjnych funkcjonalnych z SD i ZSD marynarki wojennej, CSD i CZSD sił powietrznych, ewentualnie z SD OT.



**Struktura powiązań systemu stanowisk dowodzenia DWL ze stanowiskami ND i RSZ oraz OT**

Prezentowany układ pozwala na ciągłą wymianę informacji niezbędnych do przygotowania i prowadzenia operacji.

W podobny sposób wyglądają powiązania informacyjne dowództwa korpusu wojsk lądowych z otoczeniem oraz związków taktycznych i oddziałów.



- więzi służbowe  
 więzi funkcjonalne współdziałania  
 więzi sprawozdawczo-informacyjne

### Powiązania informacyjne systemu dowodzenia korpusu z otoczeniem (w warunkach użycia na obszarze kraju)

W nowoczesnym systemie informacyjnym kierunki przepływu informacji<sup>5</sup> nie zawsze są zgodne z uznaną hierarchią organizacyjną. Pionowe linie połączeń uzupełniane są poziomymi liniami łączącymi ogniwa tego samego poziomu lub różnych szczebli, z pominięciem przełożonych. Zwiększenie zasobu informacji wewnątrz układu i połączenie wieloma więziami informacyjnymi jego elementów, przynosi w rezultacie spadek entropii (stopnia jego nieokreśloności i nie uporządkowania), zwiększa stopień zorganizowania i podnosi skuteczność działania. Przyjmijmy, że rozpatrywanym układem jest dowództwo pracujące w ramach stanowisk dowodzenia. Jego działanie to ciągły proces wymiany informacji realizowany w poziomie (wewnątrz autonomiczne-

<sup>5</sup> **Informacja** to każdy czynnik, dzięki któremu obiekt odbierający go (człowiek, organizacja, urządzenie automatyczne itp.), może polepszyć swoją znajomość otoczenia i bardziej sprawnie przeprowadzić celowe działanie.

go systemu informacyjnego<sup>6</sup> oraz wewnątrz systemów peryferyjnych współpracujących) oraz w pionie (są to zadania stawiane przez przełożonych podwładnym, a także zwrotne - meldunki terminowe i doraźne, jakie z kolei składają podwładni swoim przełożonym). Sprzężenia te mają wymiar osobistych kontaktów osób funkcyjnych, czasem popartych wymianą dokumentów oraz graficznym zobrazowaniem przekazywanej informacji z wykorzystaniem mapy (kalki, folii), stołu plastycznego, grafiki komputerowej lub też kontaktu realizowanego przy użyciu wyspecjalizowanych urządzeń - środków łączności i informatyki.

Nadawcy i odbiorcy informacji zostali określani za pomocą struktury dowództw i stanowisk dowodzenia tożsamy na poszczególnych szczeblach dowodzenia.

Za kierowanie wojskami lądowymi odpowiedzialne będzie utworzone niedawno Dowództwo Wojsk Lądowych łączące kompetencje operacyjne i terytorialne (tak wynika to przynajmniej z jego struktury organizacyjnej).

Uważamy, że jest to organ dowodzenia, który będzie odpowiedzialny m.in. za przygotowanie i dowodzenie działaniami prowadzonymi bez udziału sojuszników, określenie spraw organizacyjnych, stacjonowanie wojsk lądowych, ocenę sytuacji militarnej państw obcych oraz wytyczanie zadań wywiadu i rozpoznania. Podlegać powinny mu korpusy wojsk lądowych będące jednocześnie dowództwami terytorialnymi. Korpusom podporządkowane byłyby dowództwa dywizji, które uwzględniając nowy podział administracyjny kraju byłyby jednocześnie dowództwami regionalnymi (okręgowymi). W okresie kryzysu i wojny następowałby rozdział zintegrowanych dowództw na kompo-

---

<sup>6</sup> Zbiór wszystkich sprzężeń informacyjnych stanowi na określonym szczeblu organizacyjnym system obiegu informacji.

ment operacyjny (dowództw korpusu i dywizji) oraz terytorialny (TSzW i RSzW).

Struktura poszczególnych szczebli dowodzenia, tj. dowództw powinna być dostosowana do roli jaką one mają spełniać w walce i operacji, dlatego też zarówno dowództwa korpusów, jak i kolejne aż do batalionów powinny posiadać odpowiednio rozbudowane komórki sztabowe, które proponujemy określić jako:

## **STRUKTURA DOWÓDZTWA**

### **1. Grupa dowódcy.**

Składa się z osób funkcyjnych i komórek organizacyjnych, z którymi pracuje bezpośrednio dowódca.

### **2. Grupa główna.**

**SZEF SZTABU**

**G1 - personalny.**

**G2 - rozpoznawczy.**

**G3 - operacyjny.**

**G4 - logistyczny.**

**G5 - współpracy z administracją cywilną.**

**G6 - wsparcia dowodzenia.**

### **3. Grupa specjalistyczna.**

Obejmuje ona komórki organizacyjne odpowiedzialne głównie za problematykę wykorzystania rodzajów wojsk i służb.

### **4. Grupa oficerów łącznikowych.**

Do nich zalicza się: oficerów łącznikowych, grupy operacyjne RSZ, łączników, kurierów itp.

1. **Grupa dowódcy** - składająca się z osób funkcyjnych i komórek organizacyjnych, z którymi pracuje bezpośrednio dowódca.
2. **Grupa główna** - w której w zależności od szczebla i armii mogą znaleźć się następujące oddziały (wydziały) sztabowe:

2.1. szef sztabu:

2.2. oddział (wydział) G1 (S1) zajmujący się sprawami personalnymi i organizacyjno-ewidencyjnymi;

**odpowiada za:**

- ZARZĄDZANIE ZASOBAMI LUDZKIMI;
- UZUPEŁNIANIE STANÓW OSOBOWYCH;
- DBAŁOŚĆ O POZIOM DYSCYPLINY, MORALE;
- PRZESTRZEGANIE PRAWA, PORZĄDKU I PRZEPISÓW BEZPIECZEŃSTWA ORAZ ZAPOBIEGANIE WYPADKOM
- WYKORZYSTANIE PERSONELU CYWILNEGO;
- ORGANIZACJA POMOCY DLA JEŃCÓW WOJENNYCH, INTERNOWANYCH ITP.

2.3. oddział (wydział) G2 (S2) zajmujący się sprawami rozpoznania (wywiadu) i kontroldroznania (kontrwywiadu);

**odpowiada za:**

- PRZYGOTOWANIE I REALIZACJĘ PRZEDSIĘWZIĘĆ ROZPOZNANIA I WYWIADU ORAZ KONTRWYWIADU;
- SZKOLENIE DOWÓDZTW I WOJSK W PRZEDSTAWIONYCH POWYŻEJ OBSZARACH ZAINTERESOWANIA (WE WSPÓLDZIAŁANIU Z G3).

2.4. oddział (wydział) G3 (S3) prowadzący sprawy operacyjne i organizacyjno-mobilizacyjne;

**odpowiada za:**

- **PLANOWANIE, ORGANIZOWANIE I PROWADZENIE OPERACJI (WALKI);**
- **PLANOWANIE, ORGANIZOWANIE, REALIZACJĘ I KONTROLĘ PROCESU SZKOLENIA;**
- **ANALIZĘ, PLANOWANIE I WPROWADZANIE:**
  - **NOWYCH STRUKTUR ORGANIZACYJNYCH;**
  - **NOWYCH WZORÓW WYPOSAŻENIA;**
  - **ZMIAN W DYSLOKACJI JEDNOSTEK.**

2.5. oddział (wydział) G4 (S4) zajmujący się logistyką;

**odpowiada za:**

- **PLANOWANIE I REALIZACJĘ WSZELKICH PRZEDSIĘWZIĘĆ DOTYCZĄCYCH ZABEZPIECZENIA LOGISTYCZNEGO, TO ZNACZY:**
  - **TRANSPORTU**
  - **ZAOPATRZENIA**
  - **REMONTU**
  - **POMOCY MEDYCZNEJ**

2.6. oddział (wydział) G5 (S5) zajmujący się utrzymaniem współpracy z administracją cywilną;

**odpowiada za:**

- **WYKORZYSTANIE ŚRODKÓW NALEŻĄCYCH DO PAŃSTWA, NA TERENIE KTÓREGO PROWADZONE SĄ DZIAŁANIA WOJENNE np. ŚRODKÓW MATERIAŁOWYCH RUCHOMOŚCI, NIERUCHOMOŚCI itp. NA RZECZ WYKONANIA ZADANIA.**

2.7. oddział (wydział) G6 (S6) zajmujący się sprawami wsparcia dowodzenia;

**odpowiada za:**

- **GROMADZENIE, PRZETWARZANIE I INFORMACJI;**
- **ORGANIZACJĘ:**
  - **STANOWISK DOWODZENIA;**
  - **ŁĄCZNOŚCI;**
  - **WALKI ELEKTRONICZNEJ.**

3. **Grupa specjalistyczna** - obejmująca etatowe komórki organizacyjne odpowiedzialne głównie za problematykę wykorzystania rodzajów wojsk i służb (tzw. specjalistów) oraz oficerowie specjaliści z jednostek wsparcia:

- artylerii,
- OPL,
- saperów,
- lotnictwa wojsk lądowych,
- łączności.

Odpowiadają oni za problematykę swego obszaru specjalistycznego.

**Szczególne zadania w sztabach realizują oficerowie specjaliści, którzy nie należą etatowo do sztabu. Są to dowódcy jednostek wsparcia**

- artylerii brygady/dywizji/korpusu;
- opł brygady/dywizji/korpusu;
- saperów brygady/dywizji/korpusu;
- lotnictwa wojsk lądowych;
- łączności.

**Odpowiadają oni za problematykę swego obszaru specjalistycznego. Podporządkowywani są temu oddziałom sztabu, na rzecz którego pracują.**

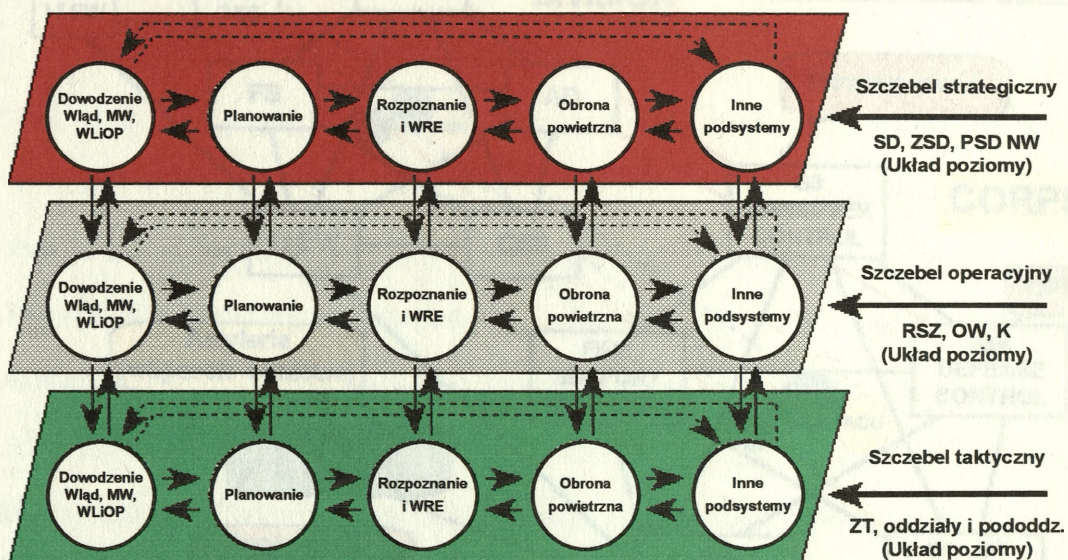
**4. Grupa oficerów łącznikowych, do której zalicza się: oficerów łącznikowych, grupy operacyjne RSZ (łączników, kurierów).**

Ilość poszczególnych komórek organizacyjnych stanowisk dowodzenia oraz wielkość obsady personalnej uzależniona jest od wielu czynników. Można do nich zaliczyć:

- zadania, jakie ma realizować dany zespół osób funkcyjnych;
- stopień przygotowania personelu i wyposażenia w techniczne środki dowodzenia;
- wymogi określone przez zasady organizacji rozmieszczenia i pracy stanowisk dowodzenia;
- potrzebę zapewnienia ciągłości pracy podczas 24 godzin z uwzględnieniem systemu dwuzmianowego;
- wytyczne dowódcy i szefa sztabu.

Z punktu widzenia kryteriów informatycznych (skrócenie czasu i dróg obiegu informacji, integralności baz danych itp.) powinniśmy zmierzać w kierunku rozwarstwienia systemu dowodzenia na zespoły i pionowe funkcjonalne, tworzone na zasadzie jednorodności zadań taktyczno-operacyjnych, a nie rodzajów wojsk i służb, które zadania te wykonują, co robiliśmy do tej pory.

### **PODSYSTEMY FUNKCJONALNE ZAUTOMATYZOWANEGO SYSTEMU DOWODZENIA (w układzie pionowym i poziomym)**

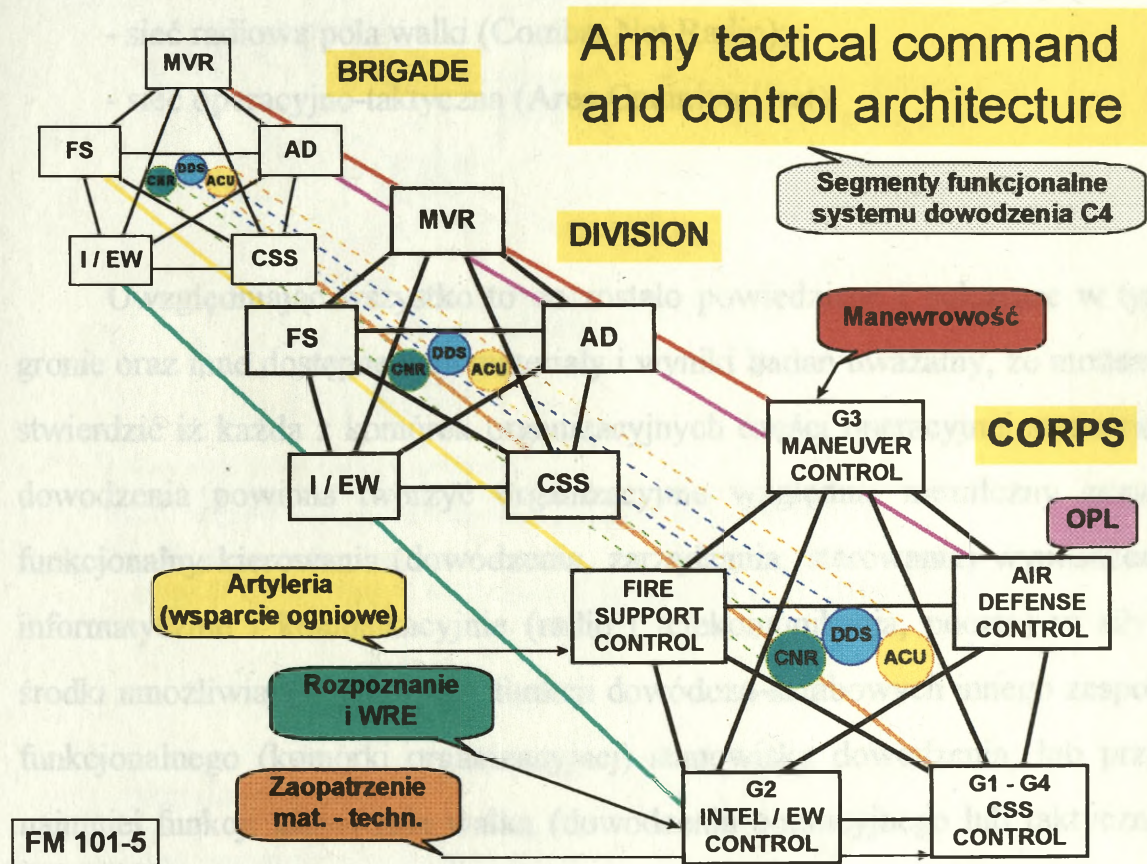


**Inne podsystemy - Mob i Uzup, Winż, WRiA, Logistyki, OT, WOPChem, Łączności itd..**

Wychodząc z takiego założenia system dowodzenia powinien na każdym szczeblu składać się z zespołów organizacyjnych odpowiadających funkcjonalnym obszarom pola walki.

Potwierdzeniem tej tezy były treści przedstawione w wystąpieniach Panów oficerów przedstawiających rozwiązania stosowane w US Army i Bundeswehrze.

W NATOWSKIM programie kompatybilnego rozwoju dowodzenia, kontroli łączności i rozpoznania zwanego procedurą „C<sup>3</sup>I”. Wyróżnia się pięć segmentów funkcjonalnych systemu dowodzenia:



- manewr (maneuver control);
- rozpoznanie i wojna elektroniczna (intel/ ew control);

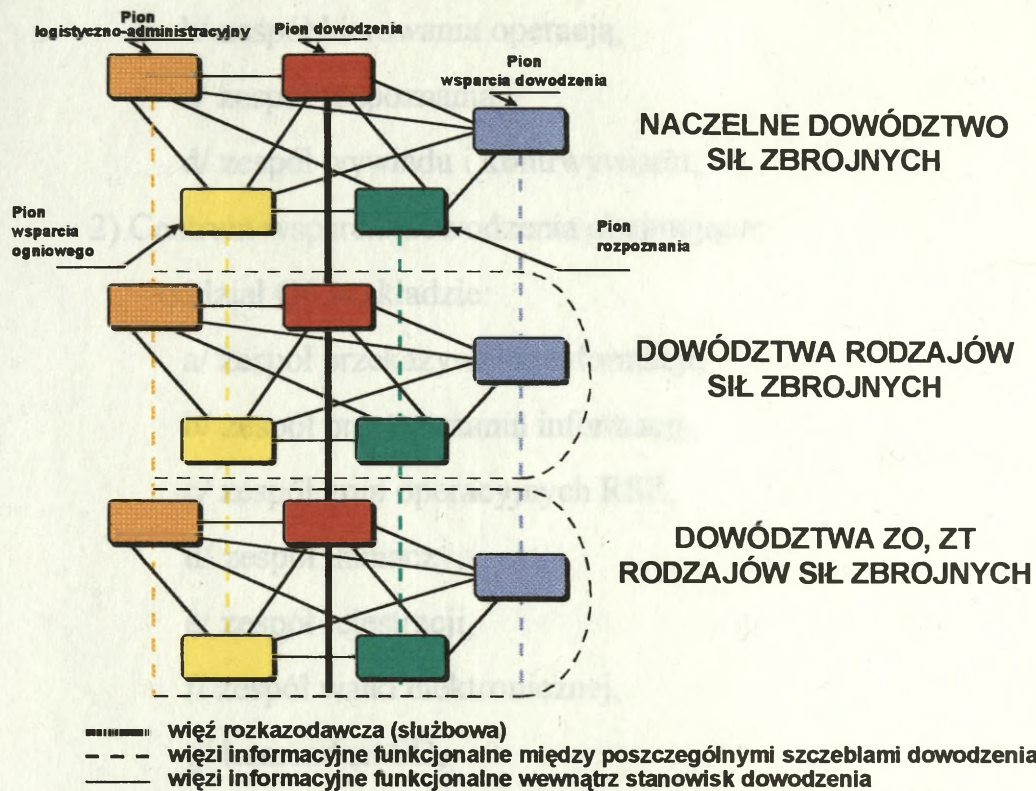
- wsparcie ogniowe (fire support control);
  - OPL (air defense control);
  - zabezpieczenie logistyczne (CSS control);

oraz trzy poziomy sieci łączności:

- dystrybucji danych (Data Distribution System);
- sieć radiową pola walki (Combat Net Radio);
- sieć operacyjno-taktyczną (Area Common Uret).

Uwzględniając wszystko to co zostało powiedziane i pokazane w tym gronie oraz inne dostępne nam materiały i wyniki badań uważamy, że możemy stwierdzić iż każda z komórek organizacyjnych części operacyjnej stanowisk dowodzenia powinna tworzyć organizacyjnie względnie niezależny zespół funkcjonalny kierowania (dowodzenia, zarządzania, sterowania) wyposażony informatycznie i komunikacyjnie (radio i telekomunikacja, poczta) w siły i środki umożliwiające przejęcie funkcji dowódczo-sztabowych innego zespołu funkcjonalnego (komórki organizacyjnej) stanowiska dowodzenia, lub przynajmniej funkcji kierowania walką (dowodzenia operacyjnego lub taktycznego).

Zasygnalizowane zespoły funkcjonalne części operacyjnej stanowisk dowodzenia, połączone byłyby na wszystkich szczeblach dowodzenia więzią informacyjną służbową i funkcjonalną dając możliwość wyodrębnienia odpowiednich podstawowych obszarów dowodzenia i obszarów specjalistycznych. Pracowałyby one w zespołach (grupach) specjalistycznych, które z kolei odpowiednio do zadań zgrupowane byłyby w zespoły funkcjonalne, tworzące zasadnicze części (centra) stanowiska dowodzenia odpowiadające funkcjonalnym obszarom pola walki (operacji), tj.:



**Powiązania informacyjne między podsystemami funkcjonalnymi części operacyjnej stanowisk dowodzenia różnych szczebli**

- pion dowodzenia;
- pion wsparcia dowodzenia;
- pion wsparcia ogniowego;
- pion rozpoznania;
- pion logistyczno-administracyjny.

W ramach poszczególnych pionów funkcjonalnych na stanowiskach dowodzenia tworzone byłyby następujące zasadnicze centra:

1) Centrum dowodzenia obejmujące:

- zespół dowódcy;
- ośrodek dowodzenia operacyjnego w składzie:

- a/ zespół planowania,
- b/ zespół kierowania operacją,
- c/ zespół rozpoznania,
- d/ zespół wywiadu i kontrwywiadu;

2) Centrum wsparcia dowodzenia obejmujące:

- oddział G6 w składzie:
  - a/ zespół przekazywania informacji,
  - b/ zespół przetwarzania informacji,
  - c/ zespół grup operacyjnych RSZ,
  - d/ zespół tłumaczy,
  - e/ zespół rejestracji,
  - f/ zespół walki elektronicznej,
  - g/ komendant SD,
- oddział automatyzacji (wspomagania komputerowego);
- węzeł łączności ;
- oddział dowodzenia łącznością;

3) Centrum wsparcia ogniowego obejmujące:

- ośrodek wsparcia działań rodzajów wojsk w składzie:
  - a/ zespół artylerii,
  - b/ zespół saperów,
  - c/ zespół OPChem,
  - d/ SOAS (centrala analizy),
  - e/ zespół żandarmerii,
  - f/ zespół kierowania ruchem,
- ośrodek wsparcia lotniczego w składzie:
  - a/ zespół lotnictwa wojsk lądowych,
  - b/ grupa dowodzenia lotnictwem,
  - c/ zespół OPL,

4) Centrum logistyczno-administracyjne obejmujące:

- ośrodek logistyczny w składzie:

a/ zespół dowodzenia logistycznego,

b/ zespół materiałowy,

c/ zespół techniczny,

d/ zespół medyczny,

itp.

- ośrodek personalno-uzupełnieniowy w składzie:

a/ zespół kadr (administracyjno-personalny),

b/ zespół uzupełnień,

c/ zespół prasowy i współpracy ze społeczeństwem,

d/ zespół prawny i ochrony środowiska,

e/ zespół duszpastersko-socjalny.

## 5. REFERAT: AKTUALNY KSZTAŁT SYSTEMU DOWODZENIA WOJSK LĄDOWYCH

plk Ryszard BUCHTA

### ZAŁOŻENIA OGÓLNE KONCEPCJI ORGANIZACJI I FUNKCJONOWANIA WSyD WOJSK LĄDOWYCH

1. Rola, miejsce i zadania DWŁąd w strukturze SZ RP na czas „P” i „W”.
2. Prace prowadzone w ramach Programu C<sup>4</sup>.
3. Aktualnie zorganizowane i funkcjonujące systemy dowodzenia pozostałych RSZ oraz okręgów wojskowych.
4. Konieczność scentralizowania dowodzenia wojskami operacyjnymi i elementami układu terytorialnego w ramach prowadzonej operacji lądowej.
5. Konieczność zorganizowania (wydzielenia) autonomicznego organu dowodzenia, przygotowanego i wyszkolonego w czasie „P” do dowodzenia Siłami Szybkiego Reagowania /JPKU/.
6. Organ dowodzenia Siłami Szybkiego Reagowania traktować jako czasowy, funkcjonujący do czasu realizacji zadań przez ten element ugrupowania strategiczno-operacyjnego.
7. Przyjęta ilość i zadania stanowisk dowodzenia, rozwijanych w ramach WSyD, jest konsekwencją zadań realizowanych przez DWŁąd w czasie pokoju.
8. Ze względu na:
  - aktualną dyslokację DWŁąd
  - konieczność deglomeracji Garnizonu Stołecznego
  - aktualną infrastrukturę telekomunikacyjną
  - obszar na którym będzie prowadzona operacja
  - rozwinięcie elementów WSyD WŁąd przewidywać w ZMP
9. Aktualnie przyjęte nazwy stanowisk dowodzenia traktować jako tymczasowe, zakładając możliwość zamiany np. SD, ZSD na SD1, SD2 oraz PSD na tylowe (logistyczne) stanowisko dowodzenia wraz z częściową zmianą zadań.

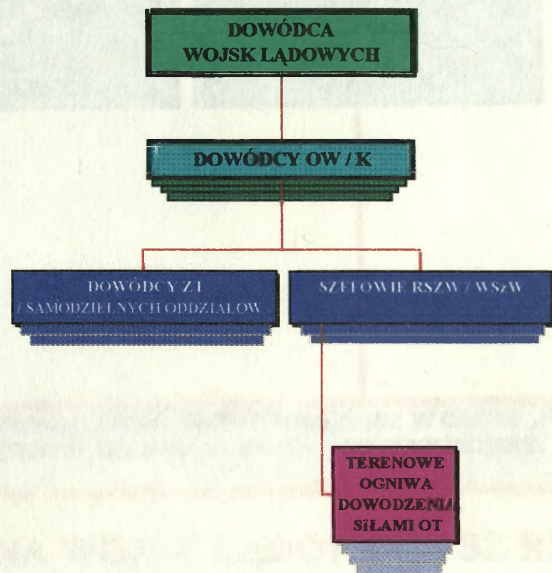
STRUKTURA ORGANIZACYJNA WOJSK LĄDOWYCH SZ RP

**ROLA I MIEJSCE WOJSK LĄDOWYCH  
W STRUKTURZE SZ RP**

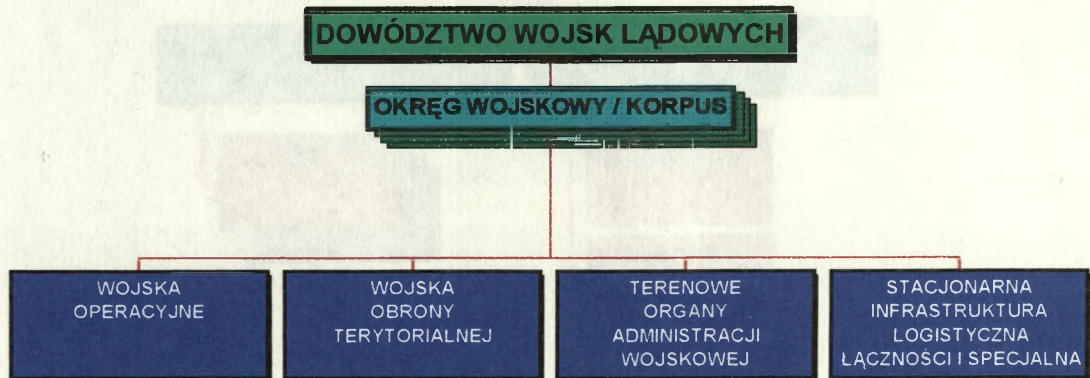
ORGANIZACJA WOJSK LĄDOWYCH



PROCES DOWODZENIA W WOJSKACH LĄDOWYCH

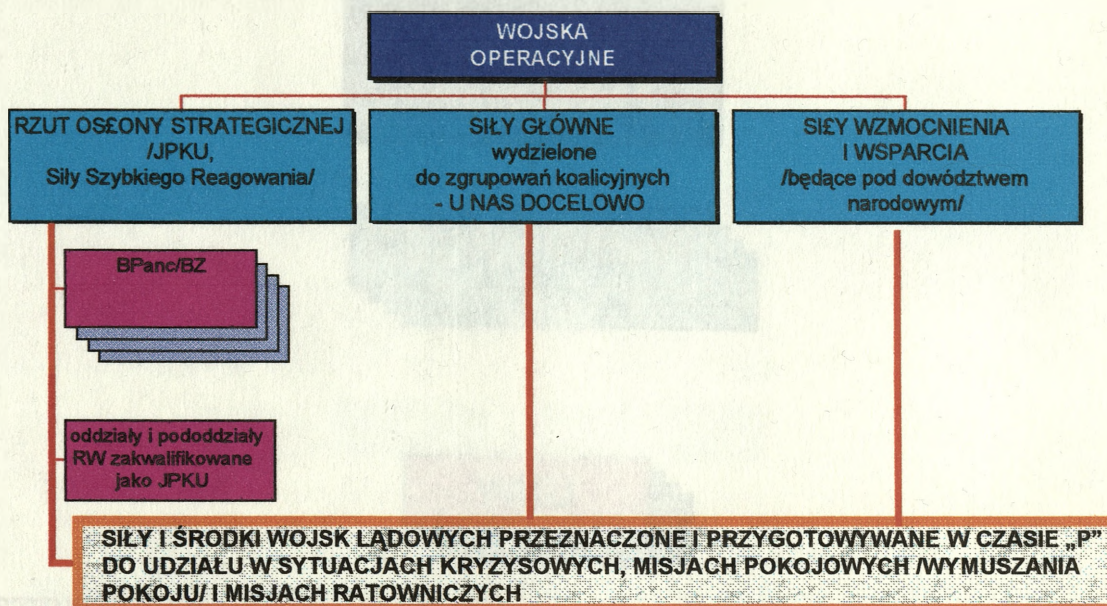


STRUKTURA ORGANIZACYJNA WOJSK LĄDOWYCH SZ RP



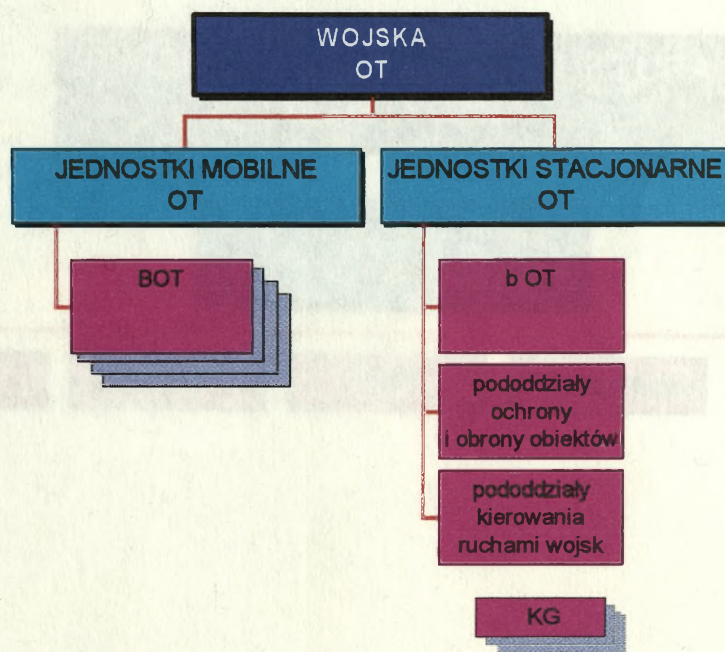
## STRUKTURA ORGANIZACYJNA WOJSK LĄDOWYCH SZ RP

### WOJSKA OPERACYJNE



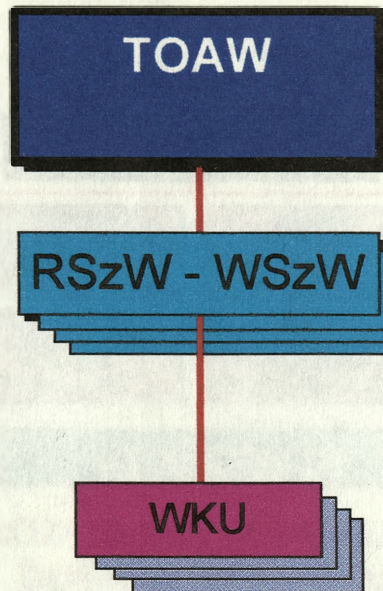
## STRUKTURA ORGANIZACYJNA WOJSK LĄDOWYCH SZ RP

### WOJSKA OT



## STRUKTURA ORGANIZACYJNA WOJSK LĄDOWYCH SZ RP

### TERENOWE ORGANY ADMINISTRACJI WOJSKOWEJ



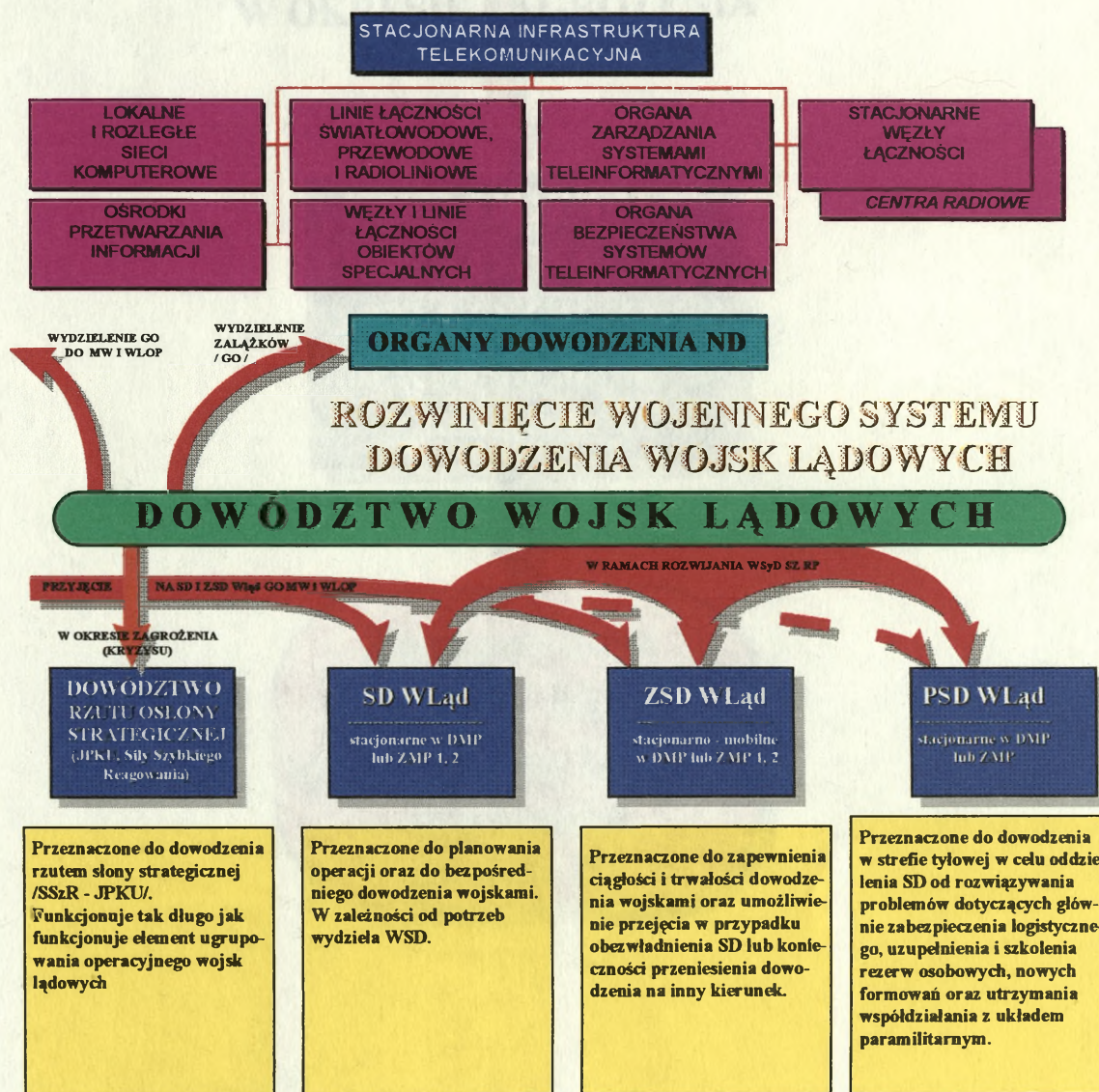
## STRUKTURA ORGANIZACYJNA WOJSK LĄDOWYCH SZ RP

### STACJONARNA INFRASTRUKTURA LOGISTYCZNA



# STRUKTURA ORGANIZACYJNA WOJSK LĄDOWYCH SZ RP

## STACJONARNA INFRASTRUKTURA TELEKOMUNIKACYJNA

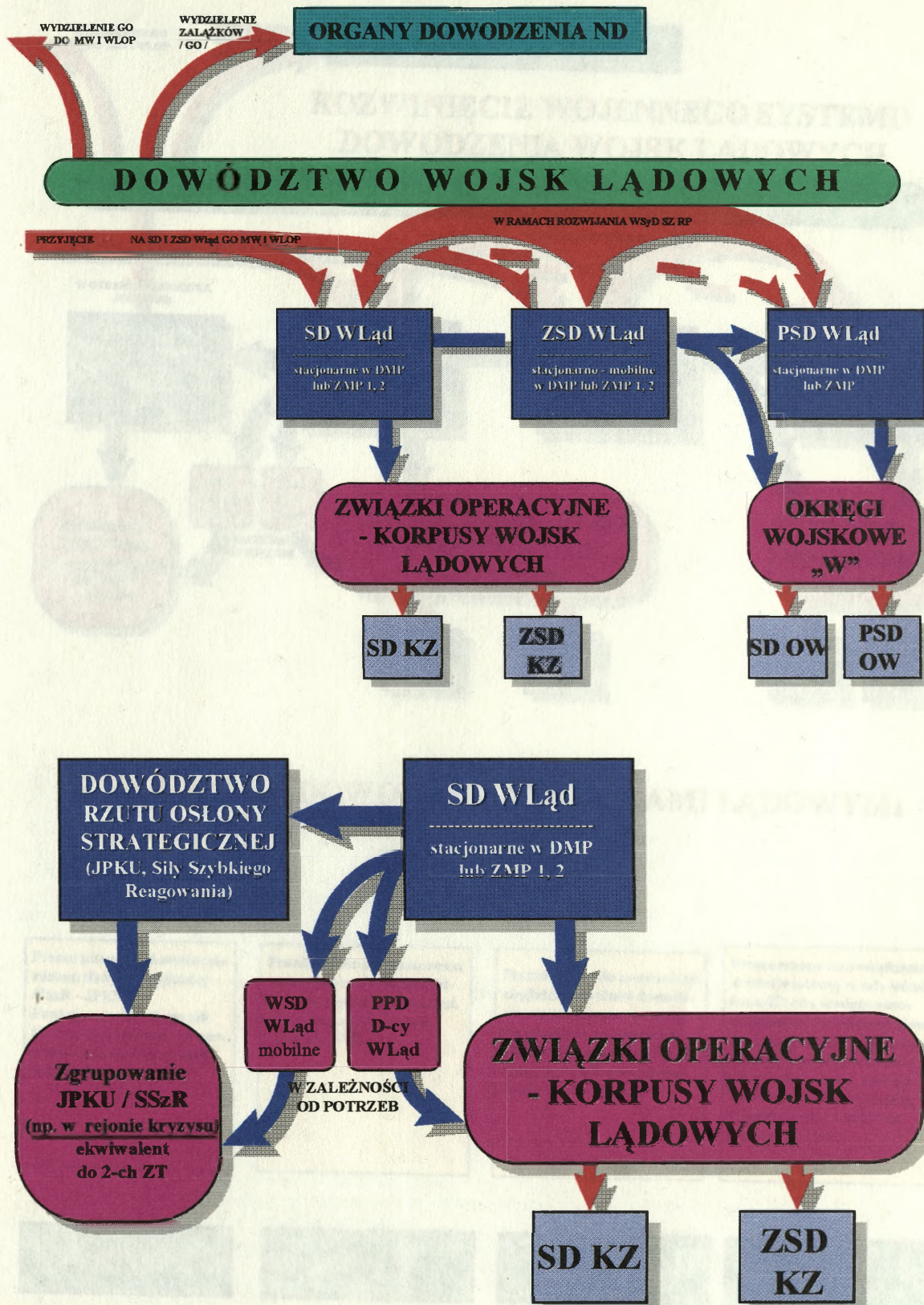


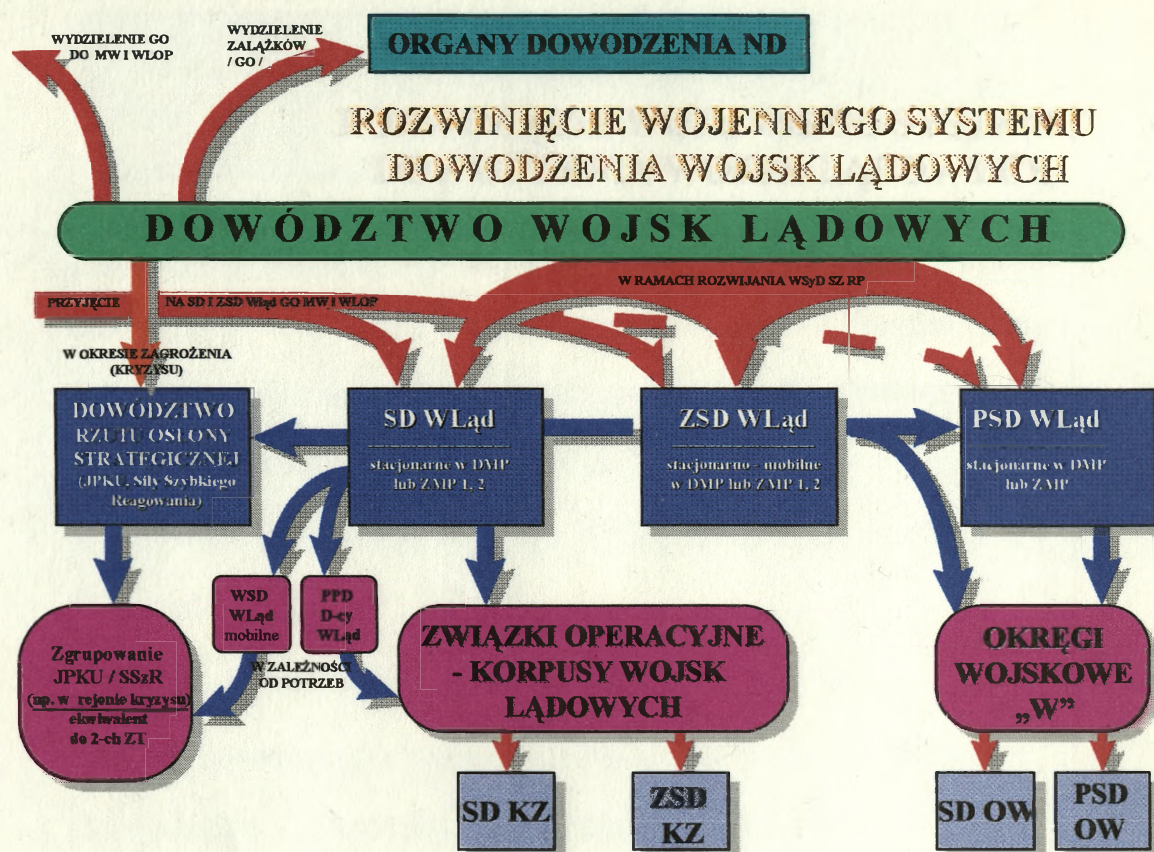
# DOWÓDZTWO WOJSK LĄDOWYCH

W OKRESIE ZAGROŻENIA  
(KRYZYSU)

DOWÓDZTWO  
RZUTU OSŁONY  
STRATEGICZNEJ  
(JPKU, Siły Szybkiego  
Reagowania)

Zgrupowanie  
JPKU / SSzR  
(np. w rejonie kryzysu)  
ekwiwalent  
do 2-ch ZT

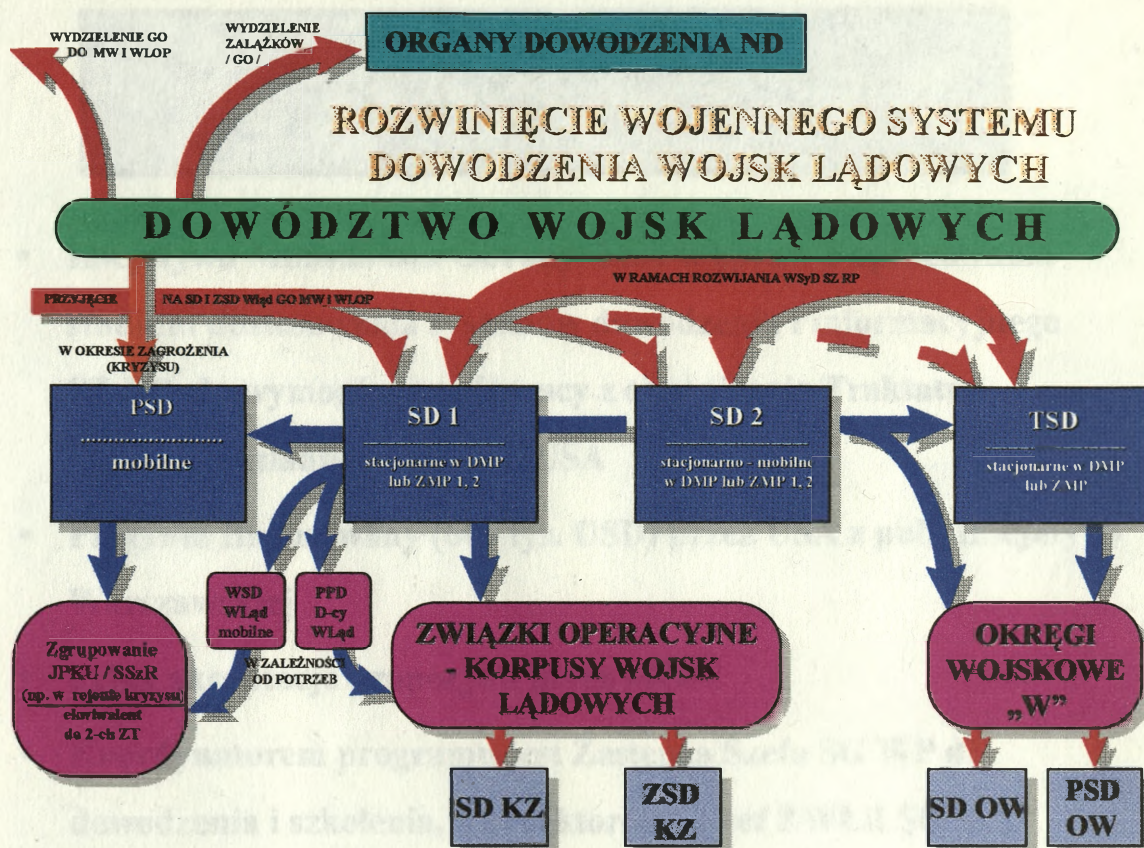




## STANOWISKA DOWODZENIA WOJSKAMI LĄDOWYMI

### Wariant

Przeznaczone do dowodzenia rzutem siły strategicznej /SSzR - JPKU/. Funkcjonuje tak długo jak funkcjonuje element ugrupowania operacyjnego wojsk lądowych	Przeznaczone do planowania operacji oraz do bezpośredniego dowodzenia wojskami. W zależności od potrzeb wydziela WSD.	Przeznaczone do zapewnienia ciągłości i trwałości dowodzenia wojskami oraz umożliwienie przejęcia w przypadku obozwardnienia SD lub konieczności przeniesienia dowodzenia na inny kierunek.	Przeznaczone do dowodzenia w strefie tyłowej w celu oddzielenia SD od rozwiązywania problemów dotyczących głównie zabezpieczenia logistycznego, uzupełnienia i szkolenia rezerw osobowych, nowych formowań oraz utrzymania współdziałania z układem paramilitarnym.
<b>PSD</b>	<b>SD 1</b>	<b>SD 2</b>	<b>TSD</b>



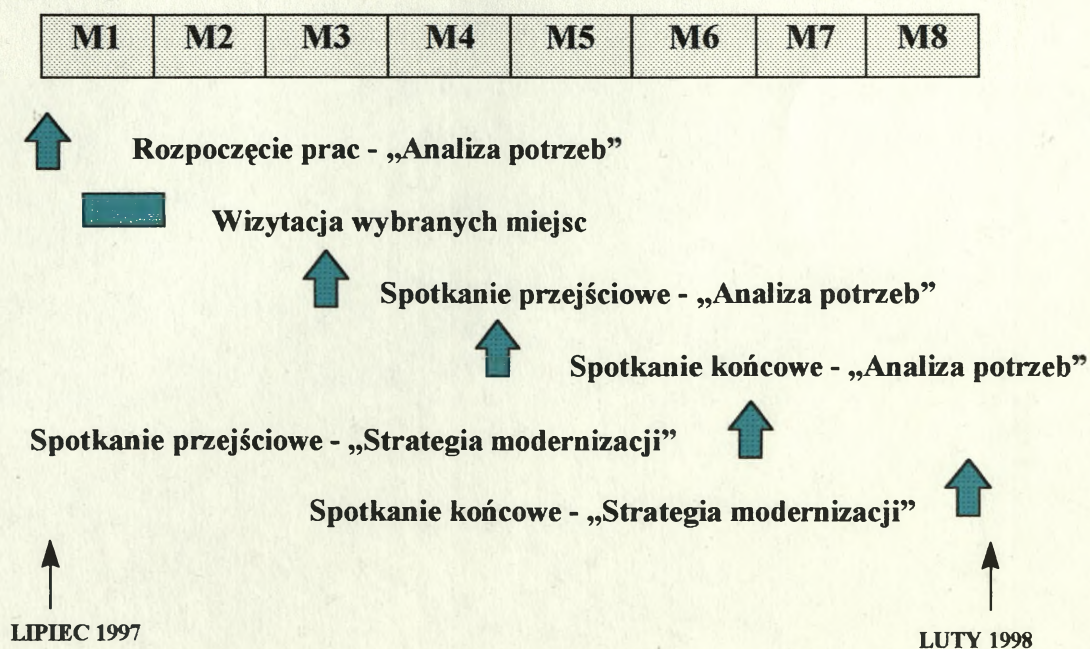
## WNIOSKI

1. System dowodzenia wojskami lądowymi jest integralną częścią systemu dowodzenia SZ.
2. Hość stanowisk dowodzenia oraz ich zadania muszą wynikać z koncepcji /zamiaru/ przełożonego co do sposobu dowodzenia RSZ w prowadzonej operacji.
3. Zorganizowany system dowodzenia, winien zapewnić gotowość do przejęcia dowodzenia całymi SZ /str. 5/.
4. Przyjęty system winien zapewnić płynne przejście ze struktury dowodzenia w czasie „P” na czas „W”.
5. Mając na uwadze organizację i funkcjonowanie organów dowodzenia, wydaje się celowym aby rozważyć, w świetle konieczności uzyskania interoperacyjności ze sztabami NATO, które /jakiego szczebla/ organy dowodzenia mogą mieć narodowy charakter /strukturę organizacyjną/, a które winny być reorganizowane wg zasad NATO-wskich /komórki organizacyjne od G1 do G6/.
6. Mając na uwadze termin ewentualnych decyzji związanych z naszym przystąpieniem do NATO, zakończenie opracowania „Studium dostosowania systemów dowodzenia i informacyjnego SZ RP do wymogów współpracy z NATO i SZ USA” /program C<sup>4</sup>/, wydaje się celowym rozważenie terminarza:
  - uwzględnienie wyników ww. opracowania /inicjatywa - MON USA; finansowanie - USA; opracowanie - luty 1999; pełna akceptacja - MON RP/;
  - wypracowanie koncepcji w oparciu o dotychczasowe prace i otrzymane wymogi - do końca 2-go kwartału 1998r.;
  - wdrożenie - do końca 1998r.;
  - sprawdzenie wybranych elementów funkcjonowania systemu - doświadczalnie w 1998r., całego systemu - w 1999 i 2000r.

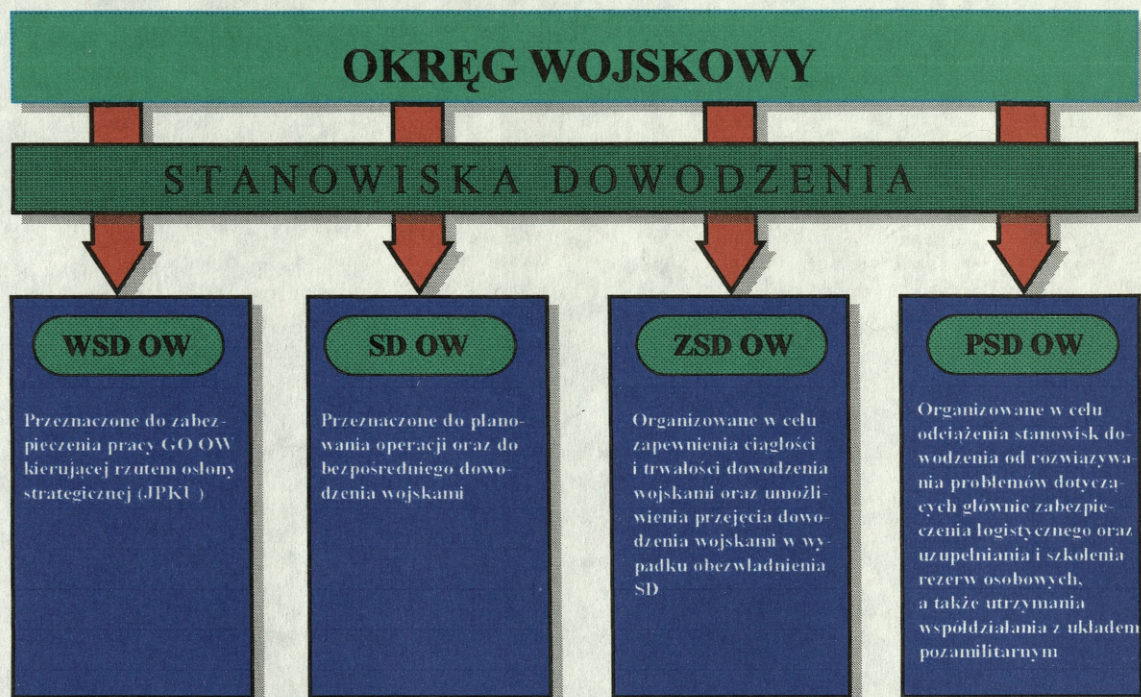
## PROGRAM C<sup>4</sup>

- Inicjatywa Ministerstwa Obrony USA w sprawie opracowania studium dostosowania systemów dowodzenia i informacyjnego SZ RP do wymogów współpracy z organizacją Traktatu Północno-Atlantyckiego i SZ USA
- Program finansowany (600 tys. USD) przez USA z puli Inicjatywy Warszawskiej
- Pełna akceptacja propozycji przez MON
- Koordynatorem programu jest Zastępca Szefa SG WP d/s dowodzenia i szkolenia, a dyrektorem - Szef ZWLiI SG WP

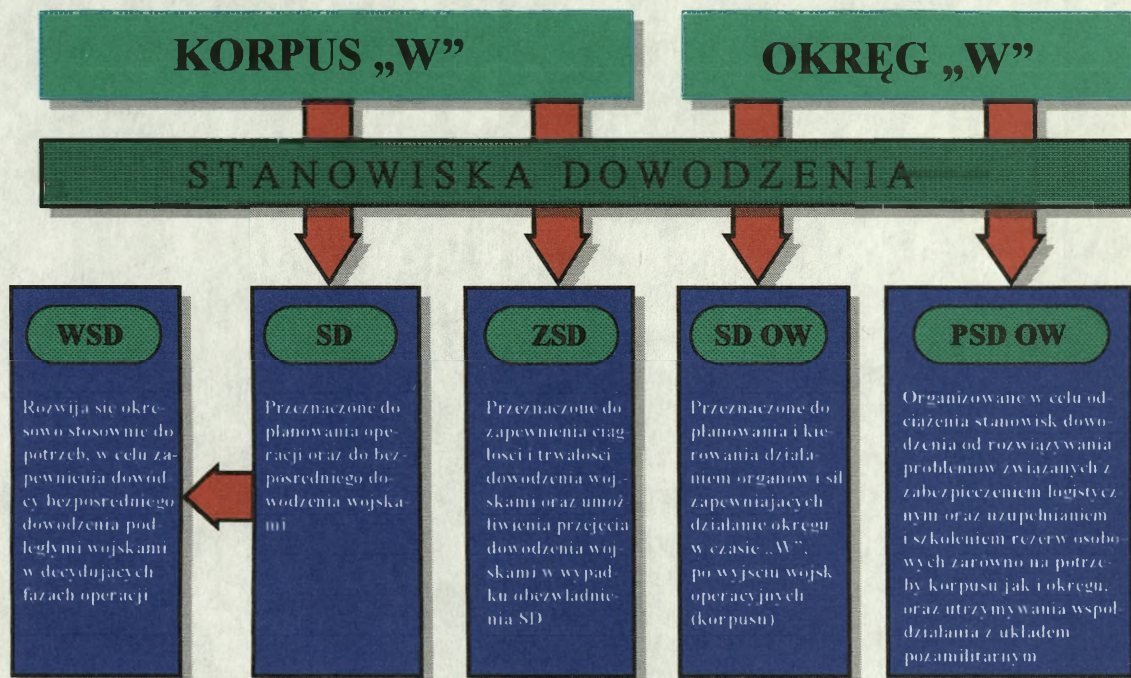
## HARMONOGRAM



**Organizacja WSyD okręgu wojskowego  
przy prowadzeniu operacji obronnej na terytorium OW**

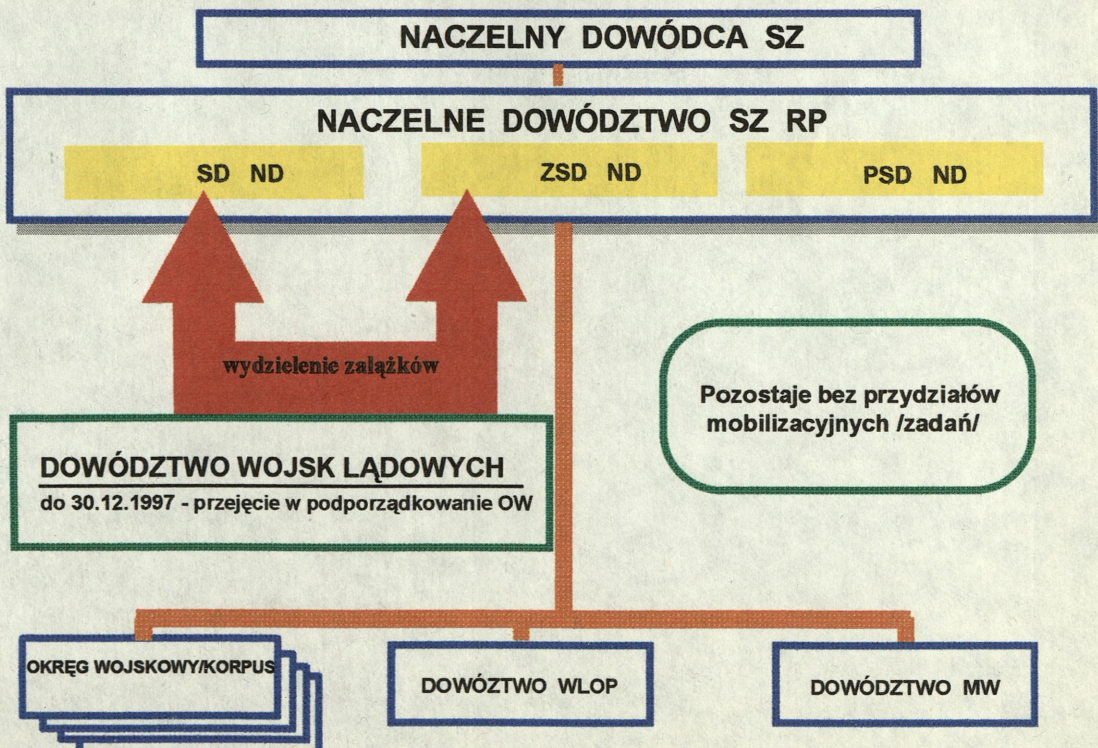


**Organizacja WSyD okręgu wojskowego  
przy wydzieleniu korpusu (wojsk operacyjnych) do działania poza terytorium OW**



**SYSTEM DOWODZENIA WOJSKAMI LĄDOWYMI**

Decyzja Nr PF 2 /MON Ministra Obrony Narodowej z dnia 19.02.1997  
w sprawie utrzymania dotychczasowego systemu dowodzenia SZ RP



## ZAKOŃCZENIE

Po zapoznaniu się z treścią wystąpień nasuwa się pytanie: w jakim stopniu doświadczenia i wnioski z przeszłości mogą być przydatne w warunkach współczesnych? Na pewno trudno o jednoznaczną odpowiedź na tak sformułowane pytanie. Jest to bowiem temat wywołujący wiele kontrowersji i powodujący powstawanie różnych, zwykle przeciwstawnych poglądów.

Niektórzy wręcz gloryfikują doświadczenia, inni natomiast uważają, iż w wieku elektroniki tracą one wiele na aktualności.

Myślę, że doświadczenia i dorobek polskiej myśli wojennej oraz teorii i praktyki dowodzenia stanowi niewyczerpalne źródło kształtowania procesów dowodzenia w naszych SZ.

Jednak w obecnej sytuacji koniecznym jest dopasowanie nie nazw lecz obszarów i zakresów kompetencji oraz struktur organów dowodzenia do adekwatnych szczebli organizacyjnych występujących w armiach Sojuszu Północnoatlantyckiego.

Przedstawiony materiał Katedra Dowodzenia i Łączności uważa za punkt wyjścia do dalszych merytorycznych rozważań przy wprowadzaniu coraz to większej liczby uwarunkowań, do których na dzień dzisiejszy katedra nie ma dostępu.

