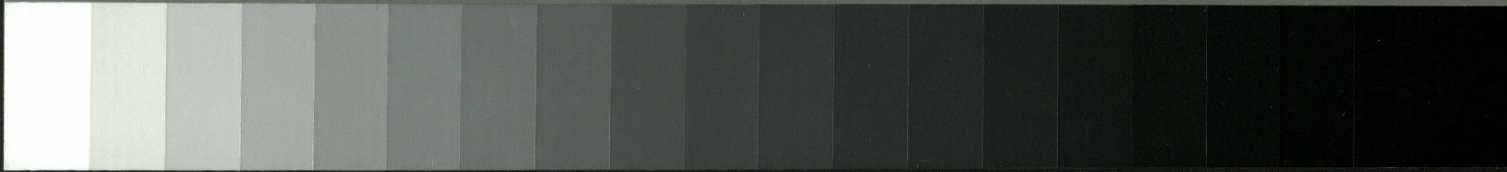


Grey Scale #13



DANES-PICTA.COM

A 1 2 3 4 5 6 M 8 9 10 11 12 13 14 15 B 17 18 19



AKADEMIA OBRONY NARODOWEJ

WYDZIAŁ WOJSK LĄDOWYCH
KATEDRA DOWODZENIA

JAWNE

~~Do użytku
służbowego~~

~~SECRET~~

Egz. Nr 1

Dla nauczycieli akademickich

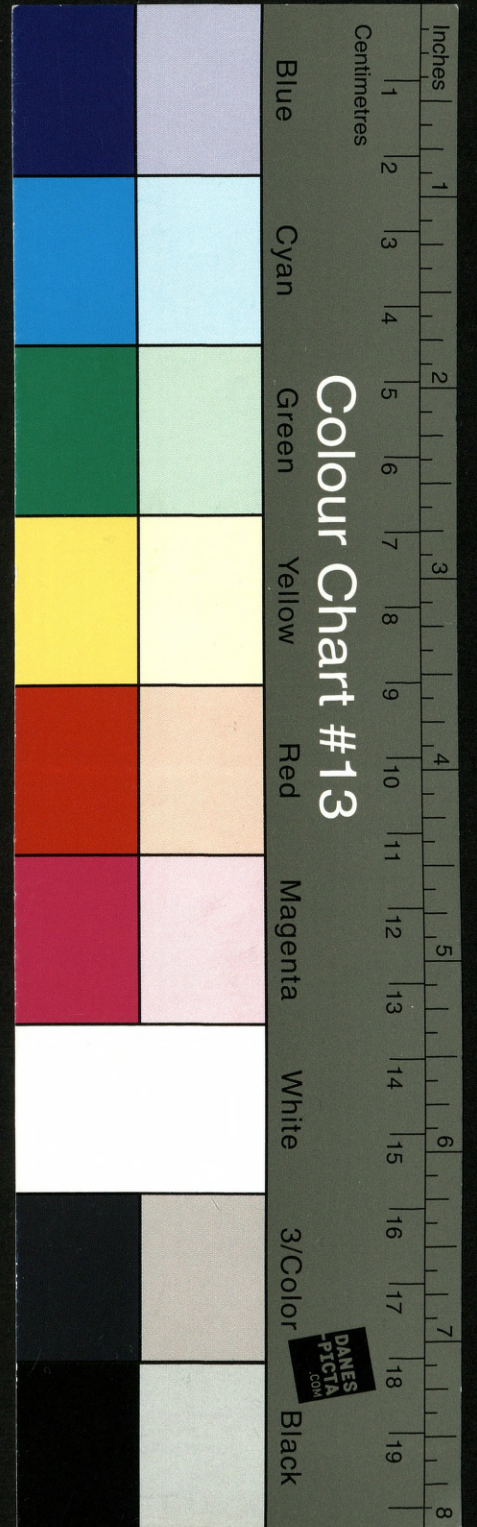


Płk dypl. Józef NIEDŹWIEDŹ

ĆWICZENIE GŁÓWNE Nr 132

Temat: OPERACJA ZACZEPNA

Opracowanie metodyczne
zajęć z przedmiotu Służba Sztabów WL



49073



PRZEKLASYFIKOWANO

Protokół Nr 54305

WYDZIAŁ WOJSK LĄDOWYCH

KATEDRA DOWODZENIA

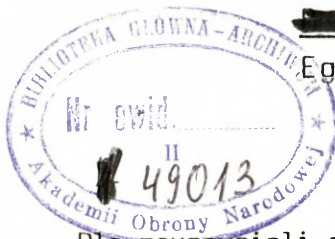
PRZEKLASYFIKOWANO
Protokół Nr 12557

JAWNE

~~Deputy~~
~~sluzbowego~~

ZATWIERDZAM
SZEFE KATEDRY DOWODZENIA

/-/ płk doc.dr hab. Sylwester PIOTROWSKI



Dla nauczycieli akademickich

Płk dypł. Józef NIEDŹWIEDŹ

Temat: OPERACJA ZACZEPNA ARMII



Opracowanie metodyczne
zajęć w ćwiczeniu 132 z przedmiotu
SŁUŻBA SZTABÓW WL

OPRACOWANIE METODYCZNE

zajęcia nr 1 b

I. TEMAT: PLANOWANIE PRZYGOTOWANIA OPERACJI ZACZEPNEJ. OPRACOWANIE KALENDARZOWEGO PLANU PRZYGOTOWANIA OPERACJI

II. CEL: Doskonalić słuchaczy w planowaniu przygotowania operacji zaczepnej i w opracowaniu kalendarzowego planu przygotowania operacji.

III. CZAS: 2 godziny lekcyjne

IV. FORMA: Zajęcia grupowe w sali wykładowej

V. ZAGADNIENIA SZKOLENIOWE I PODZIAŁ CZASU:

Wprowadzenie do zajęcia	5'
1. Omówienie czynności realizowanych przez dowództwo armii i dowództwo związków taktycznych podczas przygotowywania operacji zaczepnej	40'
2. Opracowanie kalendarzowego planu przygotowania operacji .	40'
Omówienie zajęcia	5'

VI. WSKAZÓWKI ORGANIZACYJNO METODYCZNE

Słuchacze przed zajęciami powinni:

- zapoznać się z problematyką dotyczącą treści i sposobu przygotowania operacji zaczepnej;

- w zespołach funkcjonalnych, odpowiadających strukturze SD armii opracować propozycję przedsięwzięć realizowanych przez poszczególne komórki dowództwa w ramach przygotowania operacji oraz terminy ich wykonania;

- przygotować w zeszytach pracy, w oparciu o wzory dokumentów bojowych - blankiet kalendarzowego planu przygotowania operacji.

VII. PRZEBIEG ZAJĘCIA

Wprowadzenie do zajęcia 5'

Po podaniu słuchaczom tematu i celu zajęcia wykładowca może sprawdzić znajomość przez słuchaczy zakresu czynności dowództwa armii realizowanych podczas przygotowania operacji.

Odpowiedź: Przygotowanie operacji jest to zespół czynności mających na celu zapewnienie sprawnego, nieprzerwanego i terminowego przebiegu operacji. Obejmuje: powzięcie decyzji, planowanie operacji

i postawienie zadań, organizację porażenia ogniowego, organizację współdziałania, kierowanie przygotowaniem wojsk do działań, rozbudowę rejonu wyjściowego do natarcia, organizację wszystkich rodzajów zabezpieczenia operacji, kontrolę rozwijania wojsk i osiąganie przez nie gotowości do działania.

W nowym regulaminie walki proponuje się następujący zapis:

"Przygotowanie walki obejmuje:

- planowanie działań bojowych (podjęcie decyzji, ustalenie głównych problemów współdziałania oraz opracowanie dokumentów bojowych i niezbędnych kalkulacji taktyczno-operacyjnych);
- organizowanie działań - postawienie zadań oddziałom i pododdziałom, utworzenie ugrupowania bojowego, zorganizowanie ogniowego porażenia przeciwnika, współdziałania, zabezpieczenia działań bojowych i zabezpieczenia logistycznego oraz zachowanie ciągłości dowodzenia, przygotowanie ZT (oddziału) do wykonania zadania, rozbudowę inżynierską rejonu wyjściowego do natarcia, kontrola gotowości oddziałów do wykonania zadań oraz inne przedsięwzięcia".

1. Omówienie czynności realizowanych przez dowództwo armii i dowództwo związków taktycznych podczas przygotowywania operacji zaczepnej 40'

Wykładowca wprowadza w sytuację. Czas operacyjny 9.00 4.3. Oficer GPO otrzymał wytyczne od szefa sztabu i szefa oddziału operacyjnego do opracowania kalendarzowego planu przygotowania operacji. Zapoznał się z kalkulacją czasu przeprowadzoną przez szefa sztabu i przystąpił do wykonania zestawienia przedsięwzięć składających się na przygotowanie operacji.

Wykładowca wyznacza kolejno słuchaczy, którzy przedstawiają czynności składające się na przygotowanie operacji wg następującej kolejności:

- dowódca i sztab armii;
- punkt kierowania wojskami rakietowymi i artylerią;
- punkt kierowania obroną przeciwlotniczą;
- punkt kierowania zabezpieczeniem inżynierskim;
- punkt kierowania obroną przeciwchemiczną;
- punkt kierowania logistyką.

Poszczególne czynności słuchacze zapisują na tablicy, określają przy tym terminy ich realizacji.

Wykładowca może żądać uzasadnienia proponowanych rozwiązań.

Uwaga: Wykładowca posługuje się kalendarzowym planem przygotowania operacji 3 Armii - załącznik nr 1 do opracowania metodycznego.

2. Upracowanie kalendarzowego planu przygotowania operacji 40'

Na początku wykładowca może wyjaśnić problematykę związaną ze sposobem opracowywania planu (np. z formą planu, sposobem opracowywania, szczeblami dowodzenia uwzględnianymi w planie itp.).

Następnie powinien postawić oficerów w rolę oficera GPO i nakazać wpisanie do blankietów wyszczególnionych na tablicy czynności. Powinien przy tym zwracać uwagę na poprawność wykonywanych czynności np. na zachowanie chronologii w realizacji zadań.

W podsumowaniu zagadnienia wykładowca może podkreślić, że ustalenie kalendarzowego planu przygotowania operacji są podstawą dla szefów poszczególnych komórek organizacyjnych do opracowania szczegółowych harmonogramów pracy podległych komórek oraz do przekazania podległym dowództwom czasów dyrektywnych.

Kalendarzowy plan przygotowania operacji jest dokumentem planu operacji. Podpisuje go szef sztabu, a zatwierdza dowódca armii.

Omówienie zajęcia 5'

Wykładowca powinien ocenić pracę słuchaczy, zwrócić im uwagę na niedociągnięcia, które powinni uzupełnić przed kolejnymi zajęciami. Może udzielić ogólnych wytycznych do kolejnych zajęć.

OPRACOWAŁ

płk dypl. J. NIEDŹEWIEDŹ

OPRACOWANIE METODYCZNE
zajęcia nr 3

I. TEMAT: UDZIAŁ SZTABU W PLANOWANIU OPERACJI

II. CELE: Zapoznać słuchaczy z:

- zakresem zadań realizowanych podczas planowania operacji zaczepnej;
- treścią i sposobem opracowania operacyjnej części planu operacji zaczepnej armii i legendy do planu operacji.
Doskonalić umiejętności słuchaczy w wykorzystywaniu techniki mikrokomputerowej do opracowania legendy do planu operacji.

III. CZAS: PSOS - 4 godz., pozostałe kursy 3 godz.

IV. FORMA: Zajęcia grupowe w sali grupowej i pracowni mikrokomputerowej.

V. ZAGADNIENIA SZKOLENIOWE I PODZIAŁ CZASU:

	II KWL	PSOS
Wprowadzenie do zajęcia	5'	5'
1. Omówienie podstawowych zadań sztabu podczas planowania operacji zaczepnej	20'	30'
2. Omówienie treści i sposobu opracowania części operacyjnej planu operacji zaczepnej	35'	35'
3. Opracowanie planu operacji (części operacyjnej)	30'	45'
4. Opracowanie legendy do planu operacji zaczepnej ...	40''	60'
Omówienie zajęcia	5'	5'

VI. WSKAZÓWKI ORGANIZACYJNO-METODYCZNE:

Słuchacze przed zajęciami powinni:

a) przestudiować materiały dotyczące:

- celu, wymagań oraz zakresu planowania operacji zaczepnej;
- planu operacji zaczepnej - składowych planu operacji; (przeznaczenie poszczególnych dokumentów planu operacji);
- sposobu opracowania podstawowych dokumentów planu operacji zaczepnej.

b) pobrać z magazynu map oraz biblioteki plan operacji zaczepnej (część operacyjną) i legendę do planu operacji.

Zapoznać się z treścią wymienionych dokumentów. Być gotowym do uzupełnienia planu operacji o sposobie użycia 6 i 7 DZ w pierwszym dniu operacji oraz opracowania wybranych elementów legendy przy pomocy mikrokomputera.

c) Przygotować na zajęcia mapy robocze z decyzją dowódcy 3 Armii.

VII. PRZEBIEG ZAJĘCIA:

Wprowadzenie do zajęcia 5'

Po podaniu tematu, celów zajęcia oraz głównych problemów jakie będą jego treścią wykładowca może sprawdzić wykonanie poleceń przekazanych podczas instruktażu. Następnie powinien wyjaśnić co wchodzi w zakres planowania operacji (wg materiałów do nowego regulaminu: "Podjęcie decyzji, ustalenie głównych problemów współdziałania oraz opracowanie dokumentów planu operacji, wykonanie niezbędnych kalkulacji taktyczno-operacyjnych).

1. Omówienie podstawowych zadań sztabu podczas planowania operacji zaczepnej 20/30'

Wykładowca powinien wprowadzić słuchaczy w sytuację operacyjną. Jest godzina 8.00 4.3 na SD 3 A - IWANOWICE. Słuchacze w roli szefa sztabu armii określają zakres zadań poszczególnych komórek SD w okresie planowania operacji.

Przykładowe rozwiązanie:

CDB i GPO

- przygotowanie map z decyzją dowódcy armii;
- narysowanie na mapy położenia wojsk oraz treści zadania bojowego
- narysowanie na mapach położenia i oceny przeciwnika;
- narysowanie na mapie elementów decyzji dowódcy armii (zamiar operacji, zadania bojowe wojsk, elementy współdziałania zabezpieczenia i dowodzenia);
- przygotowanie niezbędnych obliczeń (kalkulacji operacyjno-taktycznych) do podjęcia decyzji.

GPO - opracowanie:

- kalendarzowego planu przygotowania operacji;
- planu operacji zaczepnej (części operacyjnej);
- legendy do planu operacji zaczepnej;

- planu współdziałania;
- planu maskowania operacyjnego;
- planu służby porządkowo-ochronnej;
- rozkazu operacyjnego.

Grupa_kierunków:

- zebranie niezbędnych danych do decyzji dowódcy o położeniu i możliwościach podległych ZT;
- opracowanie zadań bojowych;
- opracowanie zarządzeń zabezpieczenia operacji i wytycznych do współdziałania;
- zebranie informacji o treści decyzji podległych związków taktycznych.

Grupa_SD:

- opracowanie planu organizacji dowodzenia PDRozp. i WRE oraz PDWłącznością;
- przygotowanie danych do podjęcia decyzji;
- udział w opracowaniu planu operacji;
- planowanie użycia podległych wojsk w operacji.

Wykładowca może w zakończeniu podkreślić, że procesy planowania i organizowania operacji występują równolegle. Dokonany w zajęciu podział tych dwóch przedsięwzięć sztabu podyktowany został potrzebami dydaktycznymi.

Uwaga: w grupie PSOS należy poszerzyć zakres pracy sztabu podczas planowania operacji.

2. Omówienie treści i sposobu opracowania części operacyjnej planu operacji zaczepnej 35'

Na początku wykładowca powinien wyjaśnić problemy dotyczące np.:

- części składowych planu operacji;
- przeznaczenia i sposobu opracowania części operacyjnej planu operacji;
- wymagań stopnia szczegółowości opracowania informacji w graficznej części planu.

Następnie powinien wyznaczać kolejno słuchaczy; którzy powinni przedstawić określone grupy informacji zawarte w planie wg następującej kolejności:

- informacje o położeniu wojsk 3 A, sąsiadów i przeciwnika przed otrzymaniem zadania bojowego;
 - informacje o zadaniu armii, sąsiadów i działania przełożonego na korzyść armii;
 - informacje o treści decyzji dowódcy armii;
 - informacje o elementach z planów użycia rodzajów wojsk i służb.
- Wykładowca może żądać dodatkowych wyjaśnień dotyczących np. kolejności rysowania poszczególnych informacji, stopnia szczegółowości przedstawianych informacji oraz źródeł uzyskiwania poszczególnych informacji.

3. Opracowanie planu operacji (części operacyjnej) 30/45'

Na początku wykładowca może zapytać - w jaki sposób przedstawia się w planie operacji działanie związków taktycznych pierwszego rzutu w pierwszym dniu operacji zaczepnej.

Następnie powinien nakazać aby słuchacze w roli oficera GPU przedstawili w planie operacji sposób użycia 6 i 7 DZ w pierwszym dniu operacji. Należy przy tym wyjaśnić, że decyzja dowódcy armii może być uzupełniona o treści decyzji podległych związków taktycznych wysłana poprzez grupę kierunków SD armii.

Obserwując grupę słuchaczy należało by zwracać uwagę, aby w planie przedstawiali tylko te informacje, które mogą być przydatne dowódcy armii.

4. Opracowanie legendy do planu operacji zaczepnej40/60'

W nawiązaniu do treści zagadnienia wykładowca powinien zwrócić uwagę, że legenda stanowi integralną część planu operacji. Następnie, osobiście lub poprzez zadawanie pytań słuchaczom należy omówić treść legendy i sposób jej opracowania.

W dalszej części zajęcia słuchacze włączają mikrokomputery i wprowadzają treść poszczególnych punktów legendy do pamięcia komputera. Uwaga: Słuchacze podczas pracy na komputerze mogą wykorzystywać legendę do planu operacji pobraną przed zajęciami z biblioteki.

Omówienie zajęcia 5'

Wykładowca powinien ocenić pracę słuchaczy podczas zajęcia. Ponadto wskazać problemy, które należy doskonalić przed kolejnymi zajęciami.

OPRACOWAŁ

płk dypl. J.NIEDŹWIEDŹ

OPRACOWANIE METODYCZNE

zajęcia nr 4

I. TEMAT: UDZIAŁ SZTABU W ORGANIZOWANIU OPERACJI. OPRACOWANIE ROZKAZU OPERACYJNEGO

II. CEL: Zapoznać słuchaczy z zakresem zadań realizowanych przez sztab armii podczas organizowania operacji.
Doskonalić umiejętności słuchaczy w redagowaniu treści rozkazu operacyjnego w operacji zaczepnej.

III. CZAS: 2 godziny lekcyjne

IV. FORMA: Zajęcia grupowe w sali grupowej i pracowni mikrokomputerowej.

V. ZAGADNIENIA SZKOLENIOWE I PODZIAŁ CZASU:

Wprowadzenie do zajęcia	5'
1. Omówienie podstawowych zadań sztabu armii podczas organizowania operacji zaczepnej	15'
2. Omówienie układu o treści rozkazu operacyjnego oraz zasad obowiązujących przy jego opracowaniu	25'
3. Opracowanie rozkazu operacyjnego dla związku taktycznego	40'
Omówienie zajęcia	5'

VI. WSKAZÓWKI ORGANIZACYJNO-METODYCZNE

Słuchacze przed zajęciami powinni:

- przestudiować materiały dotyczące zadań sztabu podczas organizowania operacji zaczepnej oraz treści i zasad opracowywania rozkazu operacyjnego;

- pobrać z biblioteki materiały pomocnicze i zapoznać się z ich treścią;

- przygotować się do opracowania rozkazu operacyjnego dla jednego ze związków taktycznych przy wykorzystaniu mikrokomputera. Propozycję treści rozkazu opracować w zeszytach pracy.

VI. PRZEBIEG ZAJĘCIA:

Wprowadzenie do zajęcia 5'

Do podania tematu i celów zajęcia wykładowca powinien nawiązać do treści poprzedniego zajęcia obejmującego proces przygotowania operacji w tym udziału sztabu armii w planowaniu operacji.

1. Omówienie podstawowych zadań sztabu armii podczas organizowania operacji zaczepnej 15'

Wykładowca powinien przy pomocy pytań wyjaśnić co obejmuje proces organizowania operacji.

Według propozycji do projektu regulaminu walki proces organizowania walki obejmuje:

"Postawienie zadań związkom taktycznym i oddziałom, utworzenie ugrupowania operacyjnego, zorganizowanie ogniowego porażenia przeciwnika, organizowanie współdziałania i zabezpieczenia operacyjnego, zabezpieczenie logistyczne, organizację dowodzenia, przygotowanie wojsk do wykonania zadań, rozbudowę inżynieryjną obszaru wyjściowego, kontrolę gotowości oddziałów do wykonania zadania oraz inne przedsięwzięcia".

Następnie powinien określić udział sztabu (komórek funkcjonalnych na SD armii) w organizowaniu operacji. Podkreślenia wymaga rola grupy kierunków w procesie opracowywania i przekazywania zadań bojowych, grupy planowania ogólnego w organizowaniu współdziałania i zabezpieczenia operacyjnego oraz grupy SD w organizowaniu systemu dowodzenia.

W podsumowaniu zagadnienia wykładowca powinien podkreślić, że z wymienionych zadań obejmujących organizowanie operacji w dalszej części zajęcia zajmować się będziemy problemem opracowywania przekazywania zadań bojowych.

2. Omówienie układu i treści rozkazu operacyjnego oraz zasad obowiązujących przy jego opracowywaniu 25'

Na początku wykładowca powinien zapytać o formę przekazywania zadań bojowych podwładnym (zarządzenie bojowe, wstępne zarządzenie bojowe, rozkaz operacyjny). Następnie należy wyjaśnić w jaki sposób opracowuje się rozkaz operacyjny podczas planowania operacji oraz rozkazy operacyjne (wyciągi) dla poszczególnych związków taktycznych. Podkreślenia wymaga współpraca GPO z grupą kierunków podczas opracowywania rozkazu.

W dalszej kolejności wykładowca może się upewnić, czy słuchacze opanowali problemy dotyczące opracowania rozkazu operacyjnego jak np.:

- układ rozkazu operacyjnego;
- treści zawarte w poszczególnych punktach rozkazu operacyjnego;

- źródła informacji wykorzystywane przy opracowywaniu poszczególnych punktów rozkazu;

- sposoby przekazywania rozkazu operacyjnego podwładnym;
- częstotliwość przekazywania zadań podwładnym.

Na zakończenie wykładowca może udzielić dodatkowych wyjaśnień lub wysłuchać propozycji słuchaczy dotyczących usprawnienia procesu opracowywania i przekazywania zadań bojowych podwładnym.

Powinien także zwrócić uwagę na treść punktu 6 rozkazu operacyjnego zawierającego dotychczas normy zużycia rakiet i amunicji. Propozycje nowej treści tego punktu, w którym zawarte mają być wszystkie problemy zabezpieczenia logistycznego, omawiane będą na oddzielnych zajęciach z logistyki.

3. Opracowanie rozkazu operacyjnego dla związku taktycznego ... 40'

Wykładowca powinien wyjaśnić, że jednym ze sposobów usprawnienia procesu opracowania i przekazywania zadań jest wykorzystanie techniki mikrokomputerowej. Następnie może krótko scharakteryzować zasady eksploatacji programu "DOKUMENT" i nakazać samodzielną pracę nad opracowaniem rozkazu operacyjnego dla jednego ze związków taktycznych.

Na zakończenie może zademonstrować gotowy rozkaz, opracowany przez autorów ćwiczenia, zwracając uwagę, że dokument ten może być bezpośrednio przesłany na SD dywizji w sieci komputerowej.

Omówienie zajęcia 5'

Wykładowca powinien ocenić przygotowanie i zaangażowanie w pracy podczas zajęć. Może określić niedociągnięcia, które należy uzupełnić przed kolejnymi zajęciami,

OPRACOWAŁ

płk dypl. J. NIEDŹWIEDŹ

OPRACOWANIE METODYCZNE
zajęcia nr 22 - PSOS
zajęcia nr 24 - pozostałe kursy

I. TEMAT: DZIAŁANIE SZTABU PODCZAS PLANOWANIA ODPARCIA PRZECIWI-
UDERZENIA

II. CELE: Zapoznać słuchaczy z zakresem zadań realizowanych przez sztab armii w toku operacji, ze szczególnym uwzględnieniem zadań wykonywanych w zakresie planowania odparcia przeciwuderzenia;

Doskonalić słuchaczy w zakresie szczegółowego planowania operacji oraz opracowania zadań bojowych.

III. CZAS: 2 godziny lekcyjne

IV. FORMA: Zajęcia grupowe w sali

V. ZAGADNIENIA SZKOLENIOWE I PODZIAŁ CZASU

	II KWL	PSOS
Wprowadzenie do zajęcia	5'	5'
1. Omówienie podstawowych zadań sztabu w toku operacji szczególnie w zakresie planowania odparcia przeciwuderzenia	20'	20'
2. Opracowanie (omówienie) planu odparcia przeciwuderzenia	30'	50'
3. Omówienie organizacji systemu dowodzenia podczas odparcia przeciwuderzenia	10'	10'
4. Omówienie treści zadań dla związków taktycznych biorących udział w odparciu przeciwuderzenia	20'	-
Omówienie zajęcia	5'	5'

VI. WSKAZÓWKI ORGANIZACYJNO-METODYCZNE:

Słuchacze przed zajęciami powinni:

- przestudiować materiały dotyczące zadań sztabu armii realizowanych podczas prowadzenia operacji zaczepnej ze szczególnym uwzględnieniem okresu przygotowania się armii do odparcia przeciwuderzenia;

- Wykresić obowiązkowo „plan operacji
Zaczepekny” a. opw.

- przygotować się do przedstawienia organizacji systemu dowodzenia podczas przygotowania się do odparcia przeciwuderzenia;
- pobrać z kancelarii WWL kalki do opracowania planu odparcia przeciwuderzenia.

Ponadto słuchacze II KWL podczas samokształcenia: opracowują na kalce plan odparcia przeciwuderzenia oraz treść zadań bojowych dla związków taktycznych biorących udział w odpieraniu przeciwuderzenia.

Uwaga: wykładowcy przed zajęciem pobierają z magazynu map mapę z sytuacją o 16.00 7.3 z elementami decyzji dowódcy armii oraz z biblioteki rozkazy operacyjne 3 Armii dla 7 DZ do odparcia przeciwuderzenia.

VII. PRZEBIEG ZAJĘCIA

Wprowadzenie do zajęcia 5'

Wykładowca po podaniu tematu i celu zajęcia powinien wyjaśnić, że dowództwo armii w toku operacji zaczepnej realizuje wiele skomplikowanych zadań związanych z bieżącym kierowaniem wojskami podczas realizacji przez nie zadań bojowych, jednocześnie przygotowuje działania na kolejne dni (etapy) operacji.

1. Omówienie podstawowych zadań sztabu w toku operacji, szczególnie w zakresie planowania odparcia przeciwuderzenia 20'

Wykładowca powinien wprowadzić słuchaczy w sytuację. Czas operacyjny 16.00 7.3 SD - armii MINKOWICE OŁAWSKIE. Następnie metodą pytań należy wyjaśnić jakie komórki SD obsadzone są przez oficerów oddziału operacyjnego sztabu i jakie realizują zadania podczas prowadzenia operacji zaczepnej, ze szczególnym uwzględnieniem przygotowania odparcia przeciwuderzenia.

Propozycja rozwiązania: w strukturze SD Armii oficerowie oddziału operacyjnego tworzą, bądź uczestniczą w pracy w następujących komórkach organizacyjnych.

- CDB - centrum dowodzenia bojowego,
- GK - grupa kierunków,
- GPO - grupa planowania ogólnego,
- CI - centrum informacyjne,
- Gr.SD - grupa SD

Wyszczególnione elementy SD w toku operacji zaczepnej realizują następujące zadania:

CDB - realizuje bieżące dowodzenie wojskami;

GK - zbiera i opracowuje dane o położeniu i o możliwościach związków taktycznych oraz o stopniu wykonywania przez nie zadań. Dokonuje niezbędnych kalkulacji czasowo-przestrzennych i obliczeń taktyczno-operacyjnych dotyczących możliwości działania poszczególnych związków taktycznych. Opracowuje i przekazuje rozkazy operacyjne i zarządzenia bojowe. Przekazuje otrzymane informacje do Centrum Informacyjnego.

GPO - opracowuje plany częściowe (plany realizacji kolejnych etapów operacji w tym plan odparcia przeciwuderzenia), opracowuje szczegółowe decyzje dowódcy armii na kolejne dni operacji, szczegółowo planuje operację na okres realizacji zadania dalszego,

CI - zbiera, studiuje i ocenia dane o sytuacji, melduje uzyskane dane dowódcy, szefowi sztabu, sztabowi nadrzędnemu oraz informuje o nich pozostałe komórki SD i ZSD oraz sąsiadów. Opracowuje meldunki, sprawozdania i komunikaty operacyjne. Prowadzi dziennik działań bojowych oraz mapę sprawozdawczą.

Grupa SD - zapewnia ciągłość dowodzenia w armii między innymi poprzez zorganizowanie sprawnego przemieszczenia się zasadniczej części składu operacyjnego z niezbędnymi środkami dowodzenia z SD na ZSD i ZSD do nowego rejonu. Utrzymuje środki WSD i PPD w ciągłej gotowości do pracy. Opracowuje i koryguje plan organizacji dowodzenia wojskami armii w operacji.

W zakończeniu wykładowca może zwrócić uwagę na problem szczegółowego planowania operacji podczas wykonywania zadania dalszego armii, bowiem do końca 7.3 armia wykona swoje zadanie bliższe. Stąd też równoległe ze szczegółowym planowaniem działań na 7 i 8.3 dowództwo armii przygotowało plan operacji na okres wykonywania zadania dalszego.

2. Opracowanie (omówienie) planu odparcia przeciwuderzenia ..30/50

We wprowadzeniu do powyższego zagadnienia wykładowca powinien zwrócić uwagę na to, że potrzeby dowodzenia podczas realizacji najważniejszych zadań (etapów) operacji (walki) czynią koniecznym opracowywanie szczegółowych planów częściowych w oddzielnych dokumentach.

W rozpatrywanej sytuacji, na tle decyzji do operacji w kolejnym dniu zadaniem o dużym znaczeniu dla armii jest odparcie przeciwouderzenia. Zstąd też dowódca może nakazać przedstawienie tej problematyki w oddzielnym dokumencie, pomimo, że w odparciu przeciwouderzenia bierze udział tylko 7 DZ i sztab dywizji ten dokument może opracowywać dla własnych potrzeb.

W grupie PSOS wykładowca poleca samodzielnie opracować na kalkach plan odparcia przeciwouderzenia zwraca przy tym uwagę na właściwe użycie armijnych elementów ugrupowania operacyjnego (prt, artylerii, 3 prplot, odwodów specjalnych).

W pozostałych grupach wykładowca powinien przeglądać wykonane plany podczas samokształcenia, następnie nakazać przedstawić treść planu odparcia przeciwouderzenia z zachowaniem następującej kolejności:

- informacje o przeciwniku;
- informacje o sposobie użycia 7 DZ;
- informacje o działaniu sąsiadów;
- sposób wykorzystania WRiA;
- sposób wykorzystania lotnictwa;
- sposób wykorzystania WInż.;
- sposób wykorzystania Wojsk OPL;
- system dowodzenia;
- elementy zabezpieczenia logistycznego.

W przypadkach braku określonych elementów graficznych należy nakazać ich uzupełnienie.

Uwaga: wykładowca może zarządzić zebranie dokumentów do sprawdzenia.

3. Omówienie organizacji systemu dowodzenia podczas odparcia przeciwouderzenia..... 10'

We wprowadzeniu do zagadnienia wykładowca może przypomnieć, że w armii funkcjonują bez przerwy SD i ZSD. Doraźnie mogą być organizowane WSD, PPD i PSD. Następnie może zapytać o przeznaczenie doraźnie organizowanych punktów dowodzenia.

Propozycja odpowiedzi:

WSD - jest oddzielnym elementem SD tworzonym doraźnie w celu zapewnienia dowódcy armii dowodzenia wojskami na poszczególnych kierunkach w określonych okresach operacji podczas jego wyjazdów do wojsk, a także przemieszczania się z jednego stanowiska na drugie.

PPD - jest oddzielnym elementem SD tworzonym w celu utrzymania trwałości i operatywności dowodzenia wojskami, dublowania i retransmisji komend (poleceń) oraz bezpośredniego kierowania działaniami wojsk, głównie w sytuacjach dynamicznych.

PSD - przeznaczona jest do dowodzenia zgrupowaniami wojsk działającymi na izolowanych lub oddalonych kierunkach (rejonach).

Następnie wykładowca powinien polecić słuchaczowi przedstawić aktualne położenie stanowisk dowodzenia 3 A i koncepcję organizacji systemu dowodzenia podczas odpierania przeciwuderzenia.

Proponowane rozwiązanie: o 16.00 7.3 dowodzenie realizowane jest z SD w rejonie MINKOWICE OŁAWSKIE. ZSD znajduje się w ruchu do nowego rejonu. W świetle podjętej przez dowódcę armii decyzji celowe jest rozwinięcie ZSD w rejonie JACZKOWICE (4460) gdzie do 22.00 7.3 osiągnąć gotowość do działania.

W dniu 8.3, w zależności od sytuacji posiadać SD gotowe do działania w rejonie ZSD - JACZKOWICE oraz WSD w pobliżu SD 7 DZ w rejonie PGR RYNAKOWICE (4848), lub na kierunku wprowadzenia do bitwy 6 BZ w rejonie WYSZKOWICE (3850). Należy również doraźnie wykorzystywać PPD.

Wt X. Omówienie treści zadań dla związków taktycznych biorących udział w odparciu przeciwuderzenia 20

Wykładowca może przypomnieć słuchaczom, że w toku operacji zaczepnej dowódca armii podejmuje decyzje do działania w kolejnych dniach operacji. W oparciu o podjętą decyzję oficerowie kierunkowi opracowują zadania bojowe - w zależności od sytuacji - w formie rozkazu operacyjnego lub zarządzenia bojowego. W omawianej sytuacji należy opracować dla 7 DZ rozkaz operacyjny na cały okres odpierania przeciwuderzenia, uzupełniony w toku walki zarządzeniami bojowymi.

Dla przypomnienia można nakazać podanie układu treści rozkazu operacyjnego dla związku taktycznego.

Propozycja odpowiedzi:

1. Krótka ocena zgrupowania i działań przeciwnika.
2. Zadanie związku taktycznego.
3. Zadania wykonywane na korzyść związku taktycznego siłami i środkami nadrzędnego dowódcy.
4. Czas gotowości wojsk do wykonania zadań.

W razie potrzeby mogą być podane sposoby wykonania zadań, zadania sąsiadów i inne dane.

Następnie wykładowca powinien wysłuchać propozycji treści zadania bojowego dla 7 DZ do odparcia przeciwuderzenia. Po ustosunkowaniu się do przedstawionych propozycji powinien rozdać pobrane z biblioteki rozkazy autorskie i określić słuchaczom czas na zapoznanie się z nimi.

Może także zaproponować słuchaczom opracowanie tego rozkazu za pomocą mikrokomputera podczas pracy samokształceniowej w pracowni mikrokomputerowej.

Omówienie zajęcia 5'

Wykładowca określa stopień osiągnięcia założonych celów szkoleniowych, ocenia przygotowanie się słuchaczy do zajęcia i ich pracę podczas zajęć.

OPRACOWAŁ

płk dypl. J.NIEDŹWIEDŹ

OPRACOWANIE METODYCZNE
zajęcia nr 23 - PSOS

I. TEMAT: DZIAŁANIE SZTABU PODCZAS ORGANIZOWANIA ODPARCIA PRZECIWI-
UDERZENIA

II. CEL: Zapoznać słuchaczy z zakresu zadań realizowanych przez
sztab armii podczas organizowania odparcia przeciwuderzenia.
Doskonalić słuchaczy w zakresie opracowania zadań bojo-
wych z wykorzystaniem techniki mikrokomputerowej.

III. CZAS: 2 godziny lekcyjne.

IV. FORMA: Zajęcia grupowe w pracowni mikrokomputerowej

V. ZAGADNIENIA SZKOLENIOWE I PODZIAŁ CZASU:

Wprowadzenie do zajęcia	5'
1. Omówienie podstawowych zadań sztabu podczas organizowa- nia odparcia przeciwuderzenia	20'
2. Omówienie treści rozkazu operacyjnego do odparcia przeciwuderzenia	20'
3. Opracowanie rozkazu operacyjnego przy wykorzystaniu techniki mikrokomputerowej	40'
Omówienie zajęcia	5'

VI. WSKAZÓWKI ORGANIZACYJNO-METODYCZNE:

Słuchacze przed zajęciami powinni:

- przestudiować materiały dotyczące zadań sztabu armii realizowa-
nych podczas organizowania odparcia przeciwuderzenia oraz treści
i sposobu opracowywania zadań bojowych dla wojsk;

- opracować podczas samokształcenia projekt rozkazu operacyjnego
dla 7 DZ;

- przygotować się do opracowania rozkazu operacyjnego z wykorzysta-
niem programu "DOKUMENT" na mikrokomputerze.

Uwaga: Opracowanie projektu rozkazu operacyjnego może odbywać
się w 3-4 osobowych zespołach.

VII. PRZEBIEG ZAJĘCIA

Wprowadzenie do zajęcia

Po podaniu tematu i celów zajęcia wykładowca powinien zwrócić
uwagę, że treść tego zajęcia ściśle łączy z problematyką poprzed-

nich zajęć obejmujących planowanie przez sztab odparcie przeciwuderzenia. Organizowanie odparcia p/u stanowi kontynuację poprzednich zajęć.

1. Omówienie podstawowych zadań sztabu podczas organizowania odparcia przeciwuderzenia 20'

Wykładowca powinien rozpocząć od przypomnienia sytuacji operacyjnej o 16.00 7.3 oraz zakresu czynności zrealizowanych dotychczas przez dowództwo 3 A w zakresie odparcia przeciwuderzenia. (Patrz treść zajęcia nr 22).

Następnie powinien nakazać jednemu ze słuchaczy przedstawić zakresy pracy "operacyjnych" komórek SD armii podczas organizowania odparcia przeciwuderzenia.

Przykładowe rozwiązanie:

Grupa kierunków powinna:

- opracować rozkazy operacyjne i przekazać je wykonawcom;
- zebrać informację o sytuacji w podległych związkach taktycznych i przekazać je do CI;
- brać udział w kontroli realizacji przez podległe związki taktyczne otrzymanych zadań bojowych.

Grupa planowania ogólnego - powinna przygotować i przekazać podległym związkom taktycznym wytyczne i zarządzenia dotyczące obrony przed bronią masowego rażenia, maskowania operacyjnego, ubezpieczenia, służby porządkowo-ochronnej oraz współdziałania.

CI - powinno: zbierać i gromadzić aktualne informacje. Meldować o sytuacji dowódcy i szefowi sztabu armii oraz sztabowi naczelnego dowódcy. Informować o sytuacji pozostałe organy dowodzenia armią, ZSD i sąsiadów. Sporządzać meldunki i sprawozdania operacyjne.

Grupa SD powinna: w oparciu o wytyczne szefa sztabu zorganizować system dowodzenia na czas odpierania przeciwuderzenia. Zapewnić utrzymanie porządku na punktach dowodzenia i terminową zmianę rejonów rozmieszczenia.

Wykładowca powinien ustosunkować się do wypowiedzi słuchacza i podkreślić, że armia jednocześnie z odpieraniem przeciwuderzenia na prawym skrzydle swego pasa, w centrum ugrupowania i na lewym skrzydle dąży do kontynuowania natarcia i przede wszystkim na organizowaniu tych działań sztab powinien skupić swoją uwagę.

2. Omówienie treści rozkazu operacyjnego do odparcia przeciw-
uderzenia 20'

Zagadnienie to wykładowca może rozpocząć od pytania dotyczącego układu rozkazu operacyjnego dla jednego wykonawcy.

Według regulaminu sztabu p.106 rozkaz taki zawiera: krótkie wiadomości o przeciwniku, zadanie bojowe związku taktycznego, zadanie wykonywane na korzyść związku taktycznego siłami i środkami nadrzędnego dowódcy; czas gotowości wojsk do wykonania zadań. W razie potrzeby mogą być podane sposoby wykonania zadań, zadania sąsiadów i inne dane.

Następnie powinien odnieść się do przedstawionej treści układu rozkazu, która odbiega od układu rozkazu zawartego w I części podręcznika "Dowodzenie wojskami Armii w operacjach" str. 60. (Rozkaz ten w punkcie drugim zawiera zasadnicze dane z zamiaru dowódcy armii).

W zakończeniu należy nakazać słuchaczom przedstawić treść propozycji rozkazu operacyjnego przygotowanego podczas samokształcenia i ewentualnie udostępnić im rozwiązanie autorskie.

3. Opracowanie rozkazu operacyjnego z wykorzystaniem techniki
mikrokomputerowej 40'

Po krótkim przypomnieniu zasad korzystania z programu "DOKUMENT" należy nakazać samodzielne opracowanie rozkazu operacyjnego 3 Armii dla 7 DZ. W zakończeniu zagadnienia można zademonstrować rozwiązanie autorskie bądź nakazać wydrukowanie opracowanego rozkazu.

Omówienie zajęcia 5'

Wykładowca powinien dokonać krótkiej oceny pracy słuchaczy zarówno w tym zajęciu jak i w kończącym się ćwiczeniu. Może określić problemy wymagające pogłębienia przed kolejnym ćwiczeniem.

Załączniki do opracowań metodycznych (zestawienie zbiorcze).

- nr 1 - Kalendarzowy plan przygotowania operacji zaczepnej 3 A.
- nr 2 - Legenda do planu operacji zaczepnej 3 armii (cz.operac.)
- nr 3 - Rozkaz operacyjny 3 armii.
- nr 4 - Rozkaz operacyjny 3 armii dla 7 DZ.
- nr 5 - Wstępne zarządzenie bojowe dla 7 DZ.
- nr 6 - Rozkaz operacyjny 3 armii dla 7 DZ do odparcia przeciw-
uderzenia.

W oddzielnym wydawnictwie - Plan operacji zaczepnej 3 armii (część operacyjna), mapa 1: 100 000.

OPRACOWAŁ

SPRAWDZIŁ
KIEROWNIK ZAKŁADU

(-) płk dypl. J.NIEDŹWIEDŹ

(-) płk dr Bogdan TARASIUK

AKADEMIA OBRONY NARODOWEJ

WYDZIAŁ WOJSK LĄDOWYCH
KATEDRA DOWODZENIA

~~SECRET~~

Egz. nr ...

Dla nauczycieli akademi-
ckich i słuchaczy

Płk dypl. Józef NIEDŹWIEDŹ

LEGENDA
DO PLANU OPERACJI ZACZEPNEJ 3 ARMII
(części operacyjnej)

LEGENDA

do planu operacji zaczepnej 3 A (części operacyjnej)

1. WNIOSKI Z OCENY PRZECIWNIKA

Zgrupowanie uderzeniowe "ŚLĄSK" w składzie 11, 13 A i 2 KA prowadzi operację zaczepną w obszarze DOLNEGO ŚLĄSKA.

W wyniku zdecydowanych działań obronnych "PÓŁNOCNYCH" oraz braku odwodów tempo natarcia przeciwnika słabnie. Część jego sił umacnia się na zajętych pozycjach.

2 KA w składzie 11, 14 DZ i 16 BZ naciera w centrum ugrupowania ZU "ŚLĄSK". Korpus ma zaangażowane w walce wszystkie swoje siły. Dowódca korpusu wyprowadza z walki 14 DZ, która poniosła duże straty i może osiągnąć gotowość do działań jako drugi rzut za około 3-4 dni.

W planowanym pasie operacji zaczepnej 3 Armii przechodzą do obrony oddziały 11 DZ na rubieży: 3 km pld. OLEŚNICA, pld. BIERUTÓW, 2 km pld. NAMYSŁÓW. Dywizja będzie prawdopodobnie ugrupowana w dwa rzuty, w pierwszym rzucie 111 i 113 pz, w drugim rzucie 112 pz.

Pierwszorzutowe pułki mogą bronić się w rejonach:

- 113 pz: STĘPIN (7858), ZAWIDOWICE (7072), JESZKOWICE (6056);
- 111 pz: PACZKÓW, ZIEMIEŁOWICE (6090), DOBRZYŃ (4872).

Prawdopodobne rubieże obronne odwodów przeciwnika:

- pułkowych: MIŁOCICE, MINKOWICE, CHRZĄSTOWA (6458), DZIUPLINA (6264), KOPALINA (5868), pln. WÓJCICE (5274);
- dywizyjnych: BRZEZINA (4070), OŁAWA, pld.wsch. WROCŁAW.

W toku natarcia należy się liczyć z koniecznością rozbicia następujących sił przeciwnika:

- w pierwszym dniu operacji - główne siły 11 DZ;
- w drugim dniu operacji pozostałe siły 11 DZ;
- w trzecim dniu operacji - część sił odwodu korpusu.

W toku wykonywania zadania dalszego należy się liczyć z możliwością rozbijania odwodu ZU "ŚLĄSK".

2. CEL OPERACJI

Celem operacji zaczepnej 3 Armii jest rozbicie wspólnie z 1 i 2 A głównych sił ZU "ŚLĄSK" w obszarze DOLNEGO ŚLĄSKA i opanowanie rubieży granicy państwowej.

3. ZAMIAR OPERACJI

Dowódca 3 Armii zamierza rozpocząć operację w dniu 5.3 od przełamania doraźnie zorganizowanej obrony przeciwnika.

W pierwszym dniu operacji zgrupowaniem uderzeniowym w składzie 6 i 7 DZ przełamać obronę przeciwnika na odcinku: 1 km płd.wsch. BIERUTÓW, zach. skraj NAMYSŁÓW, rozbić zasadnicze siły 11 DZ i do końca dnia opanować rubież: GRĘDZINA, MINKOWICE OŁAWSKIE, BISKUPICE OŁAWSKIE, MINKOWSKIE.

Po przełamaniu obrony na głębokość odwodów pułkowych wprowadzić do bitwy 2 BZ w celu spotęgowania uderzenia, rozbitcia odwodu 11 DZ i stworzenie warunków do forsowania ODRY z marszu.

Przeciwuuderzenie 14 DZ odeprzeć po sforsowaniu ODRY i uchwyceniu przyczółka na jej zachodnim brzegu.

W zadaniu dalszym wprowadzając do bitwy kolejny związek taktyczny rozwinąć operację zaczepną wykonując główne uderzenie w kierunku TYNIEC, DZIERŻONIÓW, - NOWA RUDA. W bitwie spotkaniowej rozbić odwód ZU "ŚLĄSK" i w 5-7 dniu operacji opanować rubież zadania dalszego.

W aspekcie zadań realizowanych w ramach zadania bliższego do składu zgrupowania uderzeniowego przewidzieć: 6 i 7 DZ oraz 2 BZ;

- z wojsk raketowych i artylerii: 3 prt, 3 ABA, 3 apappanc oraz przydzieloną na 5.3 906 BAWO;

- z wojsk inżynieryjnych: 3 BSap (OInz), OZap, OZR,

Armia rozpocznie operację zaczepną w następującym ugrupowaniu operacyjnym:

- pierwszy rzut: 6 i 7 DZ;

- drugi rzut: 2 BZ;

- wojska raketowe: 3 prt;

- zgrupowanie artylerii: AGA-3;

- zgrupowanie wojsk OPL: 3 prplot, 6 i 7 prplot;

- zgrupowanie wojsk WRE: 3 pwRE;

- odwody specjalne: OPpanc, OZap, OInz, OPChem.

4. SKŁAD BOJOWY I STAN 3 ARMII

a/ Skład bojowy:

- 6 DZ "B" - 61, 62, 63 pz, 6 pa, 6 prplot, 6 dappanc, 6 eśm;

- 7 DZ "B" - 71, 72, 73 pz, 7 pa, 7 prplot, 7 dappanc, 7 eśm;

- 2 BZ "A" - 251, 252 bcz, 253, 254, 255 bpzmot, 256 pam,

257 dappanc;

- 6 BZ "A" - 61, 62 bcz, 63, 64, 65 bpzmot, 66 pam, 67 dappanc;

- 11 bdsz;

- WRA - 3 prt, 3 ABA, 3 apappanc;
- WOPL - 3 prplot;
- WInż - 3 BSap, 3 pdm, 3 ppont;
- Włączn - 3 p1, 3 pWRE;
- jednostki logistyczne: 30, 31, 32 bzaop, 30 btr, 30 bmk, 30 bdm,
30, 31, 32 bm, 30, 31 brem, 30 bes.

a/ stan armii

Wyszczególnienie	Stan osobowy		Artyleria do ognia pośred.										Środki pociąg.		% ukomplet.								
	Czołgi	Transp.	Wyrzutnie	BM-21	122 mm H	122 mmSH	152 mm AHS	152 mm HAC	120 mm M	Każem	PPK	85 mm SPB	Razem	"OSA" KUB		SZRZALA	ZSU-23-4	ZU-23-2	5-60	Śmigłowce	Środki transp.		
1	2	4	5	6	7	8	9	10	11	12	13	14	15	16	17	18	19	20	21	22	23	24	25
6 DZ	11182	184	129	43	17	12	54	34	117	22	12	34	16	66	12	36	8	1160	100				
7 OZ	11163	185	128	42	17	12	52	35	116	24	12	34	16	66	12	36	8	1158	99				
2 BZ	4221	60	57	39	12	18	18	12	42	18	18	12	40	12	40	52		348	100				
6 BZ	3480	56	51	33	11	17	17	15	43	14	14	10	33	56	349			442	89				
1 B05Z	4212	4	4					12	12	53	52	105	89			28							
3 prt					8																		
3 BAA	1829				10			18	34	70													100
3 apappanc	836																					93	100
3 ptoplot	590																					66	100
3 B5ap	3048																					558	100
3 pum	1208																					155	99
3 ppont	1335																					169	91
3 pż	1512																					43	98
3 prlk	1470																					131	99
3 bs	268																					8	95
3 pWRE	822																					35	99
3 elj	441																					8	98
31,32,33,30 brop	2386																					15/49	8
30 btr	485																					1080	99
30 bmk	593																					249	97
30 bdm	543																					33	99
30, 31, 32 bm	2083																					97	99
31,32,33 brem	1168																					41	100
30 bes	343																					103	97
Pozostale jedn.	4221																					26	98
Razem 3 A	51937	485	369	157	8	57	42	141	18	34	108	400	99	160	259	74	306	80	164			5397	98%

5. PODZIAŁ SIŁ I ŚRODKÓW

Rodzaje wojsk (ZT i oddz.)	WRJA			OPL			Wojska inżynierskie			woj.chem.
	3 prt	3 ABA	906 BAWD	3 pappand	3 prplot	3 BSap	3 pdm	3 ppont	3 ppchem	
ZT i elem. ugrup. operac.										
6 DZ		3 ABA bez 3 i 4 da				bsap (bez kid)		KPTS		
7 DZ		3 i 4 da				bsap (bez kid)		KPTS		
2 BZ		Z chwilą wejścia da								
6 BZ										
AGA-3			x							
OPpanc				x						
OZap						bmin				
OInz						x				
OPChem									x	
Dyspozycja	x				x		x	x		x

11/1
BDSZ

6. PODZIAŁ WYSIŁKU LOTNICTWA WSPARCIA NA ZADANIA I NA WSPARCIE ZI

Zadania armii	Lp.	Zadania lotnictwa	wysiłek lotnictwa w s/l		
			LMB	śb	
Zadanie bliższe	Pierwszy dzień operacji	1	Zwalczanie środków przenoszenia broni precyzyjnej.	8 s/l	
		2	Obezwładnianie systemów dowodzenia korpusu i dywizji	8 s/l	
		3	Niszczanie środków pancernych i przeciwpancernych w punktach oporu oraz śmigłowców bojowych na lądowiskach	10 s/l	75 ś/l
		4	Zwalczanie odwodów pułkowych i dywizyjnych	16 s/l	30 ś/l
	Drugi dzień operacji	5	Zwalczanie środków przenoszenia broni precyzyjnej	10 s/l	
		6	Niszczanie środków pancernych i przeciwpancernych w punktach oporu		70 ś/l
		7	Zabezpieczenie wprowadzenia do bitwy 2 BZ	10 s/l	30 ś/l
		8	Zwalczanie odwodów dywizyjnych i pułkowych	10 s/l	20 ś/l
	Trzeci dzień operacji	9	Zabezpieczenie desantowania i wsparcia działań bojowych desantu oraz II bdsz	30 s/l	60 ś/l
		10	Zabezpieczenie forsowania ODRY oraz walki o utrzymanie przyczółka	30 s/l	40 ś/l
		11	Odwód dowódcy armii	25 s/l	50 ś/l
Zadanie dalsze	12	Zwalczanie środków przenoszenia broni precyzyjnej	30 s/l		
	13	Zwalczanie podchodzących odwodów	60 s/l	20 ś/l	
	14	Bezpośrednie wsparcie pierwszorzędnych ZI		160 ś/l	
	15	Zabezpieczenie działań bdsz	10 s/l	40 ś/l	
	16	Odwód dowódcy armii	20 s/l	60 ś/l	
Ugółem w operacji			240 s/l	550 ś/l	

7. STOSUNEK SIŁ I ŚRODKÓW

a/ na odcinku przełamania

Wojska przeciwnika		Wyszczególnienie	Wojska własne		Sto- sunek sił
ZT i od- działy	Licz- ba		ZT i od- działy	Licz- ba	
1113, 1112 bz	1	Dywizje brygady	7 DZ	2	1:2
11 dappanc bcz, bppk	3	bz, bcz	6 DZ	10	1:3,3
1/2 pśb	25	wozy	dwa bp	124	1:5
bppanc z	48	bojo- we	z 6 BZ	130	1:2,9
111 pz	73	BWP i TO	3apappanc	254	1:5,2
dwie bm		Razem	906 BAWO		
110 dar, 2 das,	36	środki ppanc (śmigłowce bojowe)		72	1:2
21 dah z	60	Art. do ognia pośredniego		120	1:2
2 ABA	109	Czołgi i BWP do czołgów BWP i środków ppanc przec.		254	1:2,3

b/ w pasie operacji na głębokość zadania bliższego

11 DZ	1	Dywizje brygady	6, 7 DZ	4	1:4
20 das	12	bz, bcz	2, 6 BZ	36	1:3
21, 22 dah	168	wozy	bdsz	336	1:2
20,		czołgi	3 apappanc		
21 dappanc	200	bojo- we	z 6 BZ	440	1:2,2
dwie esk. śmigłowców bojowych z 2 pśb	368	Razem	906 BAWO	774	1:2,1
	69	środki ppanc (śmigłowce bojowe)		146	1:2
	140	Art. do ognia pośredniego		315	1:2,2
	437	Czołgi i BWP do czołgów BWP i środków ppanc przec.		774	1:1,8

c/ w czasie odparcia przeciwuderzenia

14 DZ, 112 pz bz i bcz z 16 BZ bdsz z 7 BDSz dappanc 2 eś z 2 pśb	1/1	Dywizje brygady		7 DZ	1	2:1
	20	bz, bcz		bcz i bz z 2 BZ	14	1,6:1
	224	wozy	czołgi	3 ABA	157	1,4:1
	216	bojo- we	BWP i IO	3 apappanc	151	1,2:1
	440	Razem		906 BAWO	378	1,16:1
	89	środki ppanc (śmigłowce bojowe)			88	1:1
	142	Art. do ognia pośredniego			138	1:1
529	Czołgi i BWP do czołgów BWP i środków ppanc przec.			378	1,4:1	

d/ w pasie 3 A na głębokość zadania dalszego

11, 12, 14 DZ 21 BPG 2/17 BDSz 2 BA. (bez da) 2 pśb esz 21 pśb 2 pappanc (bez da)	3/1	Dywizje brygady		6, 7, 9 DZ	3/3	1:2
	43	bz, bcz		2, 6 BZ	54	1:1,25
	472	wozy	czołgi	1/2 BPG	669	1:1,4
	432	bojo- we	BWP i IO	11/1BDSz	647	1:1,5
	904	Razem		3 apappanc	1316	1:1,46
	203	środki ppanc (śmigłowce bojowe)		906 BAWO	234	1:1
	351	Art. do ognia pośredniego			542	1:1,5
1147	Czołgi i BWP do czołgów BWP i środków ppanc przec.			1316	1:1,2	

8. STAN, DOWÓZ I PODZIAŁ ŚRODKÓW MATERIAŁOWYCH

a/ według zadań

Wyszczególnienie	Amunicja w jo										Rakiety Plot w szt.					MPS w jn				
	strzelecka	pokładowa	czołgowa	moździerzowa	Art. do ognia pośred.	takietowa	ppanc	PPK	plot	KUB	OSA	S-1	S-2	benzyna	olej nap. p/k	olej nap. p/g	olej nap. cz.	palniwo lotnicze	Zwerność rdz	
1	2	3	4	5	6	7	8	9	10	11	12	13	14	15	16	17	18	19	20	
Stan zapasów na 8.00 4.3	1,35	1,86	2,5	2,0	2,0	2,0	2,0	2,5	2,56	240	512	128	960	2,0	1,95	2,3	2,65	7,0	12	
Zużycie	0,3	0,4	0,3	0,2	0,1	0,2	0,2	0,2	0,4	20	35	25	60	0,1	0,1	0,1	0,1	1,0	1	
Dowóz	0,3	0,4	0,3	0,7	1,0	1,2	0,2	0,2	0,9	20	35	25	60	0,4	0,45	0,5	0,45	1,0	-	
Stan na początek operacji	1,35	1,86	2,5	2,5	3,0	3,0	2,0	2,5	3,06	240	512	128	960	2,3	2,3	2,7	3,0	7,0	11	
Limit zużycia w operacji	1,3	1,5	3,0	5,0	5,0	4,5	2,5	2,0	4,0	240	512	128	900	1,3	1,3	1,75	1,75	10,0	7	
Zużycie w zadaniu najbliższym	0,8	0,8	1,6	2,8	2,8	2,5	1,5	1,1	2,2	130	277	70	485	0,75	0,75	1,00	1,0	6,0	4	
Zużycie w pierwszym dniu oper.	0,35	0,35	0,65	1,1	1,2	1,0	0,6	0,5	0,9	50	110	25	195	0,2	0,2	0,28	0,28	1,5	1	
Dowóz w zadaniu najbliższym	0,8	0,8	1,6	2,8	2,8	2,5	1,5	1,1	2,2	130	277	70	485	0,75	0,75	1,00	1,0	6,00	4	
Stan na początek zadania dalszego	1,3	1,8	2,5	2,0	2,0	2,0	2,0	2,5	2,5	240	512	128	960	2,3	2,3	2,7	3,0	7,0	11	
Zużycie w zadaniu dalszym	0,4	0,5	1,1	1,9	1,9	1,7	0,8	0,7	1,5	85	185	43	324	0,55	0,55	0,75	0,75	4,00	3	
Dowóz w zadaniu dalszym	0,4	0,5	1,1	1,9	1,9	1,7	0,8	0,7	1,5	85	185	43	324	0,55	0,55	0,75	0,75	4,00	3	
Stan na koniec operacji	1,35	1,80	2,5	2,0	2,0	2,0	2,0	2,5	2,50	240	512	128	960	2,3	2,3	2,7	3,0	7,0	11	
Rezerwa dowódcy 3 A	0,1	0,2	0,3	0,3	0,3	0,3	0,2	0,2	0,3	25	50	15	90	0,15	0,15	0,25	0,25	1,5	1	

b/ między związki taktyczne na pierwszy dzień operacji

Wyszczególnienie	Amunicja w 10					Rakiety pilot w szt.					MPS w in			Zwrostc lotnicze					
	Strzelecka	Pokadowa	Czołgowa	motylerszowa	art. do postadn.	rakietowa	ppanc	ppk	Pilot	KUB	USA	S-1	S-2		Benzyrna	olej nap. P/k	olej nap. P/g	olej nap. cz.	Palno lotnicze
1	2	2	4	5	6	7	8	9	10	11	12	13	14	15	16	17	18	19	20
6 SZ	0,6	1,0	1,0	2,0 1,1	2,0 1,2	1,5 0,8	0,8	0,7	1,0		128	24	38	0,20	0,22	0,28	0,30	1,5	1
7 OZ	0,6	1,0	1,0	2,0 1,1	2,0 1,2	1,5 0,8	0,8	0,7	1,0		128	24	40	0,21	0,22	0,28	0,30	1,5	1
2 OZ	0,2	0,4	0,1	1,5 0,8	1,5 0,7				0,8	36		24	0,15	0,17	0,20	0,20	-	-	1
6 SZ	0,5	0,8	0,8	2,0 1,0	2,0 1,0	0,66	0,7	0,7	1,0	54		30	0,17	0,18	0,20	0,23	-	-	1
3 ABA	0,4			2,0 1,0	2,0 1,0	1,6 0,8								0,21	0,22	0,28	-	1,5	1
906 BAWO	0,4			2,0 1,2	2,0 1,2									0,20	0,22	0,28	-	1,5	1
3 prplot	0,4									60				0,19	0,19	0,28	0,25	-	1
pozostale jednostki	0,3													0,20	0,20	0,25	0,25	-	1

SZEF ODDZIAŁU OPERACYJNEGO
SZTABU 8 A

SZEF SZTABU 3 A

OPRACOWAL

SPRAWDZIL
KIEROWNIK ZAKŁADU

/-/ ptk dypł. Józef NIEDŹWIEDŹ

/-/ ptk dr Bogdan TARASIUŁ

Wydrukowano w 130 egz.

Egz. nr 1-10 - oprac.met.

Egz. nr 11-130 - Bibl.Gł.OZN

Wyk. ptk Niedźwiedź

Druk MK

Druk ADM nr of 563/WW

Kor. G3

AKADEMIA OBRONY NARODOWEJ

WYDZIAŁ WOJSK LĄDOWYCH

KATEDRA DOWODZENIA.

~~XXXXXXXXXX~~
Egz. nr ...

Dla nauczycieli
akademickich i słuchaczy

Płk dypł. Józef NIEDZWIEDŹ

1. ROZKAZ OPERACYJNY 3 ARMII
2. ROZKAZ OPERACYJNY 3 ARMII
dla 7 DZ do operacji zaczepnej
3. WSTĘPNE ZARZĄDZENIE BOJOWE 3 ARMII
dla 7 DZ do operacji zaczepnej

ROZKAZ OPERACYJNY 3 ARMII nr 02 SD - IWANOWICE /2814/

4.03 13.00. Mapa 1:100 000, wydanie 1984 r.

1. W pasie natarcia 3 Armii przechodzą do obrony oddziały 11 DZ z 2 KA na rubieży: 3 km pld. OLEŚNICA, pld. BIERUTÓW, 2 km pld. NAMYSŁÓW. 11 DZ będzie prawdopodobnie ugrupowana w dwa rzuty, w pierwszym rzucie 111 i 113 pz, w drugim 112 pz.

Pierwszorzutowe pułki mogą bronić się w rejonach:

- 113 pz - STĘPIN /7858/, ZAWIDOWICE /7072/, JESZKOWICE /6056/;
- 111 pz - PACZKÓW, ZIEMIEŁOWICE /6090/, DOBRZYŃ /4872/.

Przedni skraj obrony na rubieży: SMARDZÓW /7660/, SMOLNE /7468/, KRUSZOWICE /6874/, pld. LUBSKA /6482/, wzg. 15.0,7 /6286/, ZIEMIEŁOWICE.

Drugie rzuty pułków mogą bronić się na rubieży:

- MIŁOCICE, MILKOWICE /5878/;
- CHRZĄSTOWA /6458/, DZIUPLINA /6264/, KOPALINA /5868/, pld. WOJCICE /5274/.

Drugi rzut dywizji - 112 pz może przejść do obrony na zachodnim brzegu ODRY, na rubieży: BRZEZINA /4070/, OŁAWA, pld. wsch. WROCŁAW.

W trzecim dniu operacji przeciwnik może wykorzystać odwód 2 KA - 14 DZ do wykonania przeciwuderzenia w kierunku: KOBIERZYCE, OŁAWA.

Działanie 2 KA wspiera lotnictwo wysiłkiem 3 plot.

W czasie prowadzenia operacji zaczepnej przez 3 Armię lotnictwo przeciwnika skupi prawdopodobnie zasadniczy wysiłek na obezwładnianie: artylerii na SO, podchodzących kolumn.

2. 3 A /6,7 DZ, 2 BZ, 2 prt, 3 ABA, 3 apappanc, 3 p/plot, 3 BSap 6 BZ - od 10.00 4.03, 1 BDSz - od 7.00 5.03, 9 DZ - w 3-4 dniu operacji/ przechodzi do operacji zaczepnej wykonując główne uderzenie w kierunku: WILKÓW /6686/, OŁAWA, NOWA RUDA.

W zadaniu bliższym przełamuje obronę przeciwnika na odcinku BIERUTÓW, NAMYSŁÓW, współdziałając z 2 A rozбивa 11 DZ przeciwnika, z marszu forsuje ODRE i w 3-4 dniu operacji opanowuje rubież: KARWIANY /5640/, SZCZEPANKOWICE /4636/, TYNIEC n. ŚLĘŻĄ, PŁAWNA /3646/, ŁUKOWICE BRZESKIE /3662/.

W zadaniu dalszym odpiera przeciwuderzenie przeciwnika, w bitwie spotkaniowej rozбивa odwody ZU ŚLĄSK i w 5-7 dniu operacji opanowuje rubież: GLUSZYCA, NOWA RUDA, WOJBÓRZ, ZŁOTY STOK.

W pierwszym dniu operacji przełamuje obronę przeciwnika i opanowuje rubież: GRĘDZINA /6468/, MINKOWICE OŁAWSKIE, MINKOWSKIE /5484/.

Armii na operację przydzielono: rakiet kasetowych - 40; amunicji: moździerzowej - 5.0 jo, art. do ognia pośredniego - 5 jo, art. ppane - 2,5 jo; art. rakietowej - 4,5 jo, strzeleckiej 1,3 jo, pokładowej - 1,5 jo, czołgowej - 30 jo, PPK - 2.0 jo, plot - 4.0 jo, rakiet plot: OSA - 512 szt, KUB - 240 szt, S-1 - 128 szt, S-2 960 szt.

3. Na prawo 1 Armia 7.03 przechodzi do operacji zaczepnej w kierunku: WOŁÓW, KĄTY WROCŁAWSKIE, STRZEGOM, BOLKÓW.

W zadaniu bliższym rozbija część 81 DZ i 16 BZ i opanowuje rubież: BUDZISZÓW /6204/, PIELUSZKOWICE /5606/, KĄTY WROCŁAWSKIE, SMOLEC /6230/.

W zadaniu dalszym wspólnie z 3 A rozbija odwody 81 i 51 DZ i opanowuje rubież: POMOCNE /5672/, BOLKÓW, SZCZAWNO ZDRÓJ, WAŁBRZYCH.

W pierwszym dniu operacji przełamuje obronę przeciwnika i opanowuje rubież: PROSZKÓW /7006/, ŚRODA ŚLĄSKA, MIĘKINIA /7420/.

Linia rozgraniczenia: ODOLANÓW /2084/, OLEŚNICA, /wyl./ WROCŁAW, /wyl./ ŚWIDNICA, /wyl./ WAŁBRZYCH.

SD- KORZEŃSKO /1428/

Na lewo 2 Armia 5.03 przechodzi do operacji zaczepnej w kierunku: STRZELCE /6202/, LEWIN BRZESKI, NYSA.

W zadaniu bliższym rozbija część 21 DZ i wspólnie z 3 Armią część 111 pz, z marszu forsuje ODRĘ i opanowuje rubież: PAWLÓW 2 km pld. wsch. BRZEG, LOSIÓW /3280/, POPIELÓW /3692/, ŁADZA /3800/.

W zadaniu dalszym wspólnie z 4 KA okrąży 31 DZ i pozostałe siły 11 A przeciwnika w obszarze OLESNO, OPOLE, RACŁAWICE ŚLĄSKIE, TOSZEK i w 5-7 dniu operacji opanowuje rubież: PACZKÓW, NYSA, OPOLE.

W pierwszym dniu operacji przełamuje obronę 21 DZ przeciwnika i opanowuje rubież: ŻABA /5486/, MIODARY /5490/, STAROŚCIN /5498/.

Linia rozgraniczenia: OPATÓW /8022/, NAMYSŁÓW, BRZEG, ŻŁOTY STOK.

SD - DZIETRZNIK /6832/

4. Zdecydowałem:

Główne uderzenie wykonać w kierunku: WILKÓW, OLAWA.

Zgrupowaniem uderzeniowym w składzie 6 i 7 DZ przełamać obronę przeciwnika na odcinku: 1 km pld. wsch. BIERUTÓW, zach. NAMYSŁÓW, rozbić zasadnicze siły 11 DZ i do końca pierwszego dnia operacji opanować rubież: GRĘDZINA, MINKOWICE OLAWSKIE, BISKUPICE OLAWSKIE, MINKOWSKIE.

Do przełamania obrony na głębokość odwodów pułkowych wprowadzić do bitwy 2 BZ w celu spotęgowania uderzenia armii, rozbitcia odwodu 11 DZ i stworzenia warunków do forsowania ODRY z marszu.

Przeciwwuderzenie 14 DZ odeprzeć po sforsowaniu ODRY i uchwyceniu przyczółka na jej zachodnim brzegu.

W zadaniu dalszym wprowadzając do bitwy kolejny związek taktyczny rozwijać operację zaczepną, wykonując główne uderzenie w kierunku: TYNIEC, DZIERŻONIÓW, NOWA RUDA. W bitwie spotkaniowej rozbić odwód ZU "ŚLĄSK" i w 5-7 dniu operacji opanować rubież zadania dalszego.

Ugrupowanie operacyjne armii w dwa rzuty, w pierwszym rzucie 6 i 7 DZ, w drugim rzucie 2 BZ.

5. Rozkazuję:

a/ 7 DZ z 3 i 4 da z 3 ABA, bsap /bez kid/, KPTS z 3 ppont.

Kierunek głównego uderzenia: WOJCIECHÓW /6862/, ptn. RADZIESZÓW /6068/, wsch. DĘBINA /6066/.

Zadanie bliższe: przełamać obronę 1112 bz na odcinku: KARWINIEC /6876/, zach. LUBSKA, we współdziałaniu z 6 DZ rozbić główne siły 111 pz i opanować rubież: PACZKÓW /6674/, POSADOWICE /6272/, /wył./ PRZECZÓW.

Zadanie dalsze: rozbić odwód pułku i do końca dnia opanować rubież: /wył./ ZBYTOWA /6870/, GRĘDZINA /6468/, /wył./ DĘBINA 1 km wsch. KOPALINA /5868/.

W dniu następnym być w gotowości do natarcia w kierunku: DĘBINA, CZERNICA, SIECHNICA.

Dywizji przydziela się: amunicji - strzeleckiej - 0,6 jo, pokładowej - 1.0 jo, czołgowej 1.0 jo, moździerzowej - 2.0 jo, art. do ognia pośredniego - 2.0 jo, rakietowej - 1.5 jo, PPK - 0.7 jo, plot. 1.0 jo; rakiet plot: OSA - 128 szt, S-1 - 24 szt, S-2 - 40 szt.

Drogi marszu:

- nr 1 - SZKLARKA PRZYGODZKA, MIĘDZYBÓRZ, BISKUPICE, SZCZODRÓW, PONIATOWICE;

- nr 2 - KRASZOWSKIE, KOMORÓW, DZIAŁOSZA, WIERZCHNIA, JEMIELNA;

- nr 3 - ZMYŚLONA LIGOCKA, SYCÓW, ŚLIZÓW, DZIADOWA KŁODA, MIŁOWICE

- nr 4 - KOBYLA GÓRA, PISARZOWICE, MIECHÓW, GRONOWICE.

Rubież wyjściową: OSE /9884/, CZERNIN /9200/, przekroczyć czołem sił głównych o G - 2.00.

Rubież ataku: 1 km pld. wsch. BIERUTÓW, LUBSKA osiągnąć o G - 0.08.

Wspiera: artyleria wysiłkiem dwóch da z 3 AGA.

Linia rozgraniczenia: WYGODA /7488/, /wył./ WILKÓW, LUBSKA, /wył./ MINKOWICE OLAWSKIE.

SD - PAŁÓW /7284/, czynne od 7.00 5.03.

b/ 6 DZ z 3 ABA /bez 3 i 4 da/, bsap /bez kid/ z 3 bsap, KPTS z 3 ppont.

Kierunek głównego uderzenia: LIGOTKA /6486/, MIKOWICE /5878/, BISKUPICE OŁAWSKIE.

Zadanie bliższe: przełamać obronę 1113 bz na odcinku: ptn. wsoh. KRASOWICE, ptn. SMARCHOWICE WIELKIE, we współdziałaniu z 7 DZ i 4 DZ z 2 Armii rozbić główne siły 111 pz i opanować rubież: PRZECZÓW, 1 km ptn. MIKOWICE, MLYNEK /5886/, HALDERZE /5888/.

Zadanie dalsze: rozbić odwody 111 pz i do końca dnia opanować rubież: MINKOWICE OŁAWSKIE, BISKUPICE OŁAWSKIE, MINKOWSKIE.

W dniu następnym być w gotowości do natarcia w kierunku: BISKUPICE OŁAWSKIE, BRZEG.

Dywizji przydziela się: amunicji - strzeleckiej 0.6 jo, pokładowej 1.0 jo, czołgowej 1.0 jo, moździerzowej 2.0 jo, art. do ognia pośredniego 2.0 jo, raketowej 1.5 jo, plot 1.0 jo, PPK - 0,7 jo; rakiet plot: OSA - 128 szt, S-1 - 24 szt., S-2 - 38 szt.

Drogi marszu:

nr 5 - KIERZNO, TABOR MAŁY, PERZÓW, SMOGORZÓW;

nr 6 - ŚWIBIA, KĘPNO, BRALIN, DROŻKI, GŁUSZYNA;

nr 7 - WIERUSZÓW, BARANÓW, MROCZEŃ, DARNOWIEC RYCHTAŁ;

nr 8 - KUŹNICA SKAKAWSKA, WYGON, PIASKI, ŁASKI, PIOTRÓWKA, ZGORZELEC, SKOROSZÓW.

Linia wyjściową: MYJOMICE, OLSZOWA, MIELESZYN przekroczyć czołem sił głównych o G - 2.00.

Rubież ataku: /wyl./ LUBSKA, zach. NAMYSŁÓW osiągnąć o G - 0.08

SD - OBJAZDA /6892/. Czynne od 7.00 5.03

o/ 2 BZ - drugi rzut armii.

Do 18.00 5.03 zająć rejon: SYCÓW, PERZÓW, BRALIN, PRZYBYSZÓW, /wyl./ OSTRZSZÓW, MĄKOSZYCE.

Wejść do bitwy w drugim dniu operacji z rubieży nr 1: MIŁOCICE MAŁE, 1 km pld. MINKOWICE OŁAWSKIE lub nr 2: RADZIESZYN, MIKOWICE.

Główne uderzenie wykonać w kierunku: PRZECZÓW, ptn. OŁAWA.

Zadanie bliższe: przy współdziałaniu z 7 i 6 DZ rozbić odwody 111 pz i opanować rubież: PIEKARY, NOWY DWÓR, BÝSTRZYCA.

Kierunek dalszego natarcia: NOWY DWÓR, SIANOWICE /5058/.

Brygadzie przydziela się: amunicji - strzeleckiej - 0.2 jo, pokładowej - 0.4 jo, czołgowej - 0.1 jo, moździerzowej 1.5 jo, art. do ognia pośredniego 1.5 jo, plot - 0.8 jo, rakiet plot: KUB 36 szt, S-2 - 24 szt.

SD - PISARZOWICE od 17.00 5.03.

d/ 6 BZ bronić zajmowanej rubieży i nie dopuścić do przerwania się przeciwnika w kierunku: MOŁOCICE, WILKÓW.

W dniu 5.03 zabezpieczyć wejście do bitwy zgrupowania uderzeniowego 3 Armii z rubieży: pld. wsch. BIERUTÓW, zach. NAMYSŁÓW.

Być w gotowości w D2 do wykonania uderzenia co najmniej trzema batalionami z rubieży: OSADA BYSTRE, pld. OLEŚNICA, pin. LIGOTA WIELKA, w kierunku WĄDOŁY /7666/, KĄTNA /6860/.

Drygadzie przydziela się - amunicji: strzeleckiej - 0.5 jo, ozołgowej - 0.8 jo, pokładowej - 0.8 jo, moździerzowej - 2.0 jo, art. do ognia pośredniego - 2.0 jo, rakietowej - 0.66 jo, PPK - 0.7 jo, plot - 1.0 jo; rakiet plot: KUB - 54 szt, S-2 - 30 szt.

SD - STRZAŁKOWA.

e/ 11/1 BDSz w rejonie ześrodkowania: PRUSINÓW /6684/, WOLA KSIĄŻĘCA /6266/, STRZYDZEW /6286/ osiągnąć gotowość do działań desantowoszturmowych na kierunkach przgrupowania odwodów przeciwnika.

SD - RACENDÓW /6282/.

f/ 3 prt być w gotowości do porażenia dwóch baterii przeciwlotniczych pocisków rakietowych przeciwnika na kierunkach działania lotnictwa a następnie do zwalozania śmigłowców uzbrojonych na lądowiskach i stanowisk dowodzenia.

Rejon stanowisk startowych: MIECHÓW /8494/, GRONOWICE /7892/, LĘKA MROCIENSKA /8006/.

g/ Artyleria.

W okresie ogniowego zabezpieczenia podejścia głównego zgrupowania 3 Armii wydzielonymi siłami zwalozać wykryte baterie artylerii przeciwnika jego środki rozpoznania i elementy systemu dowodzenia i kierowania ogniem.

Podczas ogniowego przygotowania ataku wspólnie z lotnictwem obezwładnić: baterię artylerii i rakiet przeciwnika na odcinku przełamania i skrzydłach, siłę żywą i środki ogniowe w punktach oporu, elementy systemu dowodzenia i kierowania ogniem do szczebla pułku oraz jego odwody.

W czasie ogniowego wsparcia ataku na głębokość pierwszorzutowych pułków zwalozać wykryte pododdziały artylerii przeciwnika, częścią sił wziąć udział w bezpośrednim wsparciu oddziałów.

W czasie ogniowego wsparcia natarcia w głębi prowadzonego metodą kolejnych ześrodkowań ognia obezwładniać siłę żywą i środki ogniowe w punktach oporu na kierunku natarcia wojsk. Ponadto zorganizować na ten okres system ognia zdolny do zwalozania wykrytych baterii artylerii przeciwnika oraz jego środków przeciwpancernych, rozmieszczonych poza punktami oporu.

AGA - 3 w składzie 906 BAWO. Dowódcą - dowódca 906 BAWO.

Rejon stanowisk ogniowych: IDZIKOWICE /7086/, wzg. 184 /7086/
KRZYKÓW, AGROOSIEDLE /7086/.

Gotowość otwarcia ognia: 7.00 5.0.3.

h/ Lotnictwo.

W pierwszym dniu operacji:

W ogniowym zabezpieczeniu podejścia głównego zgrupowania 3 Armii wysiłkiem 50 s/1 obezwładnić SD 2 KA i 11 DZ, śmigłowce 2 pśb na lądowiskach oraz baterię 2 prt.

W ogniowym przygotowaniu ataku wysiłkiem 25 ś/1 obezwładnić środki pancerne i ppanc na odcinku przełamania.

W ogniowym wsparciu ataku wysiłkiem 50 s/1 LMB i 105 ś/1 ŚB niszczyć środki ppanc i siłę żywą przed ugrupowaniem pierwszorzutowych oddziałów, zabezpieczać luki i skrzydła wykonując narzutowe pola minowe na zagrożonych kierunkach, niszczyć nowo wykryte środki pierwszej kolejności rażenia oraz zwalczać odwody taktyczne przeciwnika w rejonach ześrodkowania i w czasie przegrupowania na rubież kontrataku lub kolejną rubież obronną.

W odwodzie posiadać: 10 s/1 LMB i 25 ś/1 ŚB.

W zadaniu bliższym: wysiłkiem 160 s/1 LMB i 225 ś/1 ŚB obezwładniać siłę żywą i środki ogniowe przeciwnika w rejonach działań bdsz oraz rejonie desantowania; niszczyć środki ogniowe mogące razić wojska na podejściach i podczas forsowania ODRY; wspierać wprowadzenie do bitwy świeżych sił /2BZ/ oraz wojska walczące o poszerzenie przyczółków.

W zadaniu dalszym: wysiłkiem 120 s/1 LMB i 240 ś/1 ŚB dezorganizować przegrupowanie odwodów ZU "ŚLĄSK" oraz obezwładnić system dowodzenia przeciwnika; wspierać działania bdsz oraz zabezpieczać wprowadzenie do bitwy świeżych sił /6 BZ i 9 DZ/.

i/ Wojska OPL 3 A.

We współdziałaniu z 5 BRPlot i LM osłonić zgrupowanie uderzeniowe 3 Armii podczas przygotowania operacji, wprowadzania do bitwy, przełamania obrony, wykonywania uderzeń.

Główny wysiłek osłony skupić na kierunku: NAMYSŁÓW, OLAWA, DZIERŻONIÓW.

j/ 3 appanc do 12.00 4.03 zająć rejon: pln. KĘPNO, MOŁORZYN, ROGASZYCE.

Od 23.00 4.03 być w gotowości do działania jako Opanc 3 A.

W toku operacji przesuwać się na kierunku BIERUTÓW, DZIERŻONIÓW w gotowości do zwalczania środków opancerzonych przeciwnika na kierunku ŚWIDNICA, OŁAWA z rubieży ogniowych:

nr 1 - MNICHOWICE /5246/, PISKORZÓW /4650/;

nr 2 - MARCINKOWICE, GAJ OŁAWSKI /4656/.

k/ ozap do 5.00 5.03 ześrodkować się w rejonie: DZIADOWA KŁODA, /wyl./ GRONOWICE /7890/, wsch. MIECHÓW.

W toku operacji przesuwać się w kierunku: BIERUTÓW, OŁAWA, DZIERŻONIÓW w gotowości do minowania na kierunku: KOBIERZYCE, OŁAWA rubieży:

- nr 1 - KRAJKÓW /4844/, PISKORZÓWEK;

- nr 2 - ZĘBICE /5450/, MARSZOWICE /4654/.

6. Normy zużycia amunicji i rakiet plot.

W zadaniu bliższym - amunicji: strzelecka - 0.8 jo, pokładowa - 0.8 jo, czołgowa - 1.6 jo, moździerzowa - 2.8 jo, art. do ognia pośredniego 2.8 jo, rakietowa - 2.5 jo, ppano - 1.5 jo, PPK - 1.1 jo, plot - 2.2 jo; rakiety plot: KUB - 130 szt, OSA - 277 szt, S-1 - 70 szt, S-2 - 485 szt.

W zadaniu dalszym - amunicji: strzelecka - 0.4 jo, pokładowa - 0.5 jo, czołgowa - 1.1 jo, moździerzowa - 1.9 jo, art. do ognia pośredniego - 1.9 jo rakietowa - 1.7 jo, ppanc - 0.8 jo, PPK - 0.7 jo, plot - 1.5 jo; rakiety plot: KUB - 85 szt, OSA - 185 szt, S-1 - 43 szt, S-2 - 324 szt.

W rezerwie posiadać: amunicja - strzelecka - 0.1 jo, pokładowa - 0.2 jo, czołgowa - 0.3 jo, art. do ognia pośredniego - 0.3 jo, rakietowa - 0.3 jo, ppanc - 0.2 jo, plot - 0.3 jo; rakiety plot: KUB - 25 szt, OSA - 50szt, S-1 - 15 szt, S-2 - 90 szt.

7. Gotowość do operacji 5.00 5.03.

8. SD - w rejonie IWANOWICE /2814/,

ZSD - w rejonie NOWA WIEŚ /8200/.

W wypadku zniszczenia SD i ZSD armii dowodzenie wojskami armii przejmuje dowódca 6 DZ.

SZEF SZTABU 3 ARMII

DOWÓDCA 3 ARMII

DOWÓDCA 7 DZ

ROZKAZ OPERACYJNY 3 ARMII nr 02. SD- IWANOWICE /2814/

4.03 12.00. Mapa 1: 100 000, wydanie 1984 r.

1. W pasie natarcia 3 Armii bronią się oddziały 11DZ z 2 KA. 11 DZ ugrupowana w dwa rzuty, w pierwszym rzucie posiada 111 i 113pz, w drugim rzucie 112 pz.

Pierwszorzutowe pułki mogą bronić się w rejonach:

- 113 pz: STĘPIN /7858/, ZAWIDOWICE /7072/, JESZKOWICE /6056/;

- 111 pz: PACZKÓW, ZAMIEŁOWICE /6090/, DOBRZYŃ /4872/.

Przedni skraj obrony na rubieży: SMARDZÓW /7660/, SMOLNE /7468/, KRUSZOWICE, pld. LUBSKA /6482/, wzg. 150,7 /6286/, ZIEMIEŁOWICE.

Drugie rzuty pułków mogą bronić się na rubieżach:

- MIŁOCICE, MIKOWICE /5878/;

- CHRZĄSTOWA /6458/, DZIUPLINA /6264/, KOPALINA /5868/,

pln. WÓJCICE /5274/.

Drugi rzut dywizji - 112 pz może przejść do obrony na zachodnim brzegu ODRY.

2. 3 Armia rano 5.03 przechodzi do operacji zaczepnej zgrupowaniem uderzeniowym w składzie 6 i 7 DZ. Główne uderzenie wykonuje w kierunku WILKÓW, OŁAWA, przełamuje obronę 11 DZ na odcinku 1 km pld. wsch. BIERUTÓW, zach. NAMYSŁÓW, rozбивa zasadnicze siły dywizji i do końca pierwszego dnia operacji opanowuje rubież: GRĘDZINA, MINKOWICE OŁAWSKIE, BISKUPICE OŁAWSKIE, MINKOWSKIE.

Po przełamaniu obrony na głębokość odwodów pułkowych dowódca armii wprowadza do bitwy 2 BZ w celu spotęgowania uderzenia armii, rozбивa odwodów 11 DZ i stworzenia warunków do forsowania ODRY z marszu.

Przeciwuuderzenie 14 DZ armia odpiera po sforsowaniu ODRY i uchwyceniu przyczółków na jej zachodnim brzegu.

Armia rozpoczyna operację mając w pierwszym rzucie 6 i 7 DZ, w drugim 2 BZ.

3. W przodzie 6 BZ utrzymuje rubież: pld. skraj OLEŚNICA, SMOLNIKI WIELKIE, pld. BIERUTÓW, LUBSKA, pld. NAMYSŁÓW, ŁĄCZANY.

W D2 wykonuje uderzenie z rubieży: OSADA BYSTRE, pld. OLEŚNICA, pln. LIGOTA WIELKA w kierunku WĄDOŁY /7666/, KATNA /6860/.

SD- STRZAŁKOWA.

Na lewo 6 DZ główne uderzenie wykonuje w kierunku: LIGOTKA /6486/, MINKOWICE /5878/, BISKUPICE OŁAWSKIE.

W zadaniu bliższym przełamuje obronę 1113 bz na odcinku: pld. wsch. KRASOWICE, pln. SMARCHOWICE WIELKIE, we współdziałaniu z 7 DZ i 4 DZ z 2 A rozbija główne siły 111 pz i opanowuje rubież: PRZECZÓW, 1 km pln. MIKOWICE, MLYNEK /5886/, HALDERZE /5888/.

W zadaniu dalszym rozbija odwody 111 pz i do końca dnia opanowuje rubież: MINKOWICE OŁAWSKIE, BISKUPICE OŁAWSKIE, MINKOWSKIE.

Linia rozgraniczenia: WYGODA /7488/, /wył./ WILKÓW, LUBSKA, /wył./ MINKOWICE OŁAWSKIE.

SD - OBJAZDA /6892/, czyme od 7.00 5.03.

4. 7 DZ z 3 i4 da z 3 ABA, bsap /bez kid/ z 3 BSap, KPTS z 3 ppont. Główne uderzenie wykonać w kierunku: WOJCIECHÓW /6862/, pln. RADZIESZÓW /6068/, wsch. DĘBINA /6066/.

Zadanie bliższe: przełamać obronę 1112 bz na odcinku: KARWINIEC /6876/, zach. skraj LUBSKA, we współdziałaniu z 6 DZ rozbić główne siły 111 pz i opanować rubież: PACZKÓW /6674/, POSADOWICE /6272/, /wył./ PRZECZÓW.

Zadanie dalsze: rozbić odwód pułku i do końca dnia opanować rubież: /wył./ ZBYTOWA /6870/, GRĘDZINA /6468/, /wył./ DĘBINA, 1 km wsch. KOPALINA /5868/.

W dniu następnym być w gotowości wspólnie z 6 DZ zabezpieczenia wejścia do bitwy z 2 BZ z rubieży nr 1: MIŁOCICE MAŁE, 1 km pld. MINKOWICE OŁAWSKIE lub z rubieży nr 2: RADZIESZYN, MINKOWICE w kierunku PRZECZÓW pln. OŁAWA, a następnie do uderzenia w kierunku: DĘBINA, CZERNICA, SIECHNICA.

Dywizji przydziela się: amunicji - strzeleckiej - 0.6 jo, pokładowej 1.0 jo, ozołgowej 1.0 jo, moździeżowej - 2.0 jo, art. do ognia pośredniego - 2.0 jo, rakietowej 1.5 jo, ppanc - 0.8 jo, PPK 07 jo, plot 1.0 jo, rakiet plot: OSA - 128 szt, S-1 - 24 szt, S-2 - 40 szt.

Środków materiałowych: benzyny - 0,21 jn, ON-PK - 0,22 jn ON-Pg-0,28 jn, ONcz - 0,30 jn, paliwa lotniczego 1,5 jn.

Drogi marszu:

- nr 1 - SZKLARKA PRZYGODZKA, MIĘDZYBÓRZ, BISKUPICE, SZCZODRÓW, PONIATOWICE;

- nr 2 - KRASZOWSKIE, KOMORÓW, DZIAŁOSZA, WIERZCHNIA, JEMIELNA;

- nr 3 - ZMYŚLONA LIGOCKA, SYCÓW, ŚLIZÓW, DZIADOWA KŁODA, MIŁOWICE;

- nr 4 - KOBYLA GÓRA, PISARZOWICE, MIECHÓW, GRONOWICE.

Rubież wyjściową: OSE /9884/, CZERNIN /9200/, przekroczyć czołem sił głównych o G - 2.00

Rubież ataku: 1 km pld. wsch. BIERUTÓW, LUBSKA osiągnąć o G - 0.08.

Wspiera artyleria wysiłkiem dwóch da z AGA-3.

SD - PĄGÓW /7284/ ozyne od 7.00 5.03.

Gotowość: 5.00 5.03.

5. Artyleria w okresie ogniowego zabezpieczenia podejścia zgrupowania uderzeniowego 3 Armii zwalcza wykryte baterie artylerii przeciwnika, jego środki rozpoznania i elementy systemu dowodzenia i kierowania ogniem.

W czasie ogniowego przygotowania ataku wspólnie z lotnictwem obezwładnia: baterie artylerii i rakiet przeciwnika na odcinku przełamania i skrzydłach, siłę żywą i środki ogniowe w punktach oporu, elementy systemu dowodzenia i kierowania ogniem do szczybla pułku oraz jego odwody.

W czasie ogniowego wsparcia ataku na głębokość pierwszorzutowych pułków, zwalczą wykryte pododdziały artylerii przeciwnika oraz bierze udział w bezpośrednim wsparciu oddziałów.

W czasie ogniowego wsparcia natarcia w głębi prowadzonego metodą kolejnych ześrodkowań ognia obezwładnia siłę żywą i środki ogniowe w punktach oporu na kierunku natarcia wojsk.

Gotowość artylerii do otwarcia ognia: 7.00 5.03

Wojska OPL - 3 prplot w okresie przygotowania operacji we współdziałaniu z 5 BRPlot i LM osłania zgrupowanie uderzeniowe 3 Armii w czasie wejścia do bitwy, przełamania obrony i wykonywania uderzenia skupiając główny wysiłek osłony na kierunku: NAMYSŁÓW, OLAWA, DZIERŻONIÓW.

Lotnictwo w ogniowym zabezpieczeniu podejścia głównego zgrupowania 3 Armii obezwładnia SD 2 KA i 11 DZ oraz śmigłowce 2 pśb na lądowiskach oraz baterię 2 prt.

W ogniowym przygotowaniu ataku obezwładnia środki pancerne i ppano na odcinku przełamania.

W ogniowym wsparciu ataku niszczy środki ppano i siłę żywą przed ugrupowaniem pierwszorzutowych oddziałów, zabezpiecza luki i skrzydła wykonując narzutowe pole minowe na zagrożonych kierunkach, niszczy nowo odkryte środki pierwszej kolejności rażenia oraz zwalcza odwody taktyczne przeciwnika w rejonach ześrodkowania i w czasie przegrupowaniu na rubież kontrataku lub kolejną rubież obronną.

Wojska inżynieryjne 3 Armii utrzymują drogi marszu nr 1,2,3 i 4 od linii wyjściowej do rubieży rozwinięcia w kolumny kompanijne oraz wykonują 16 przejść w polach minowych na kierunku wejścia dywizji do walki.

6. SD 3 Armii IWANOWICE.

ZSD 3 Armii NOWA WIEŚ czynne od 4.00 5.03. w wypadku zniszczenia SD i ZSD 3 Armii dowodzenie wojskami armii przejmuje dowódca 6 DZ.

SZEF SZTABU 3 ARMII

DOWÓDCA 3 ARMII

DOWÓDCA 7 DZ

WSTĘPNE ZARZĄDZENIE BOJOWE 3 A nr 02. SD - IWANOWICE /2814/
10.30 4.03. Mapa 1:100 000, wydanie 1984 r.

1. W pasie natarcia 3 Armii prowadzą działania bojowe oddziały 11 DZ z 2 KA. Pierwszorzutowe pułki przejdą prawdopodobnie do obrony na rubieży: BOROWA /7458/, SMOLNA /7270/, PACZKÓW /6674/, 4 km pld. NAMYSŁÓW.

Odwód 11 DZ ześrodkowuje się w rejonie pld. OŁAWA, na zachodnim brzegu ODRY.

2. 3 A w dniu 5.03. przechodzi siłami 6 i 7 DZ do operacji zaczepnej wykonując główne uderzenie w kierunku: WILKÓW /6686/, OŁAWA, NOWA RUDA. Przełamuje obronę 11 DZ na odcinku wsch. BIERUTÓW, zach. NAMYSŁÓW rozбивa część sił 11 DZ i do końca pierwszego dnia operacji opanowuje rubież: GRĘDZINA /6468/, MINKOWICE OŁAWSKIE, BISKUPICE OŁAWSKIE, MINKOWSKIE /5484/. Wprowadzając do bitwy 2 BZ rozбивa odwód 11 DZ i kontynuuje operację zaczepną trzema związkami taktycznymi w pierwszym rzucie.

3. 7 DZ uderzeniem w kierunku: WOJCIECHÓW /6862/, pln. RADZIESZÓW /6068/, wsch. DĘBINA w zadaniu bliższym przełamać obronę przeciwnika na odcinku KARWINIEC /6876/ LUBSKA, we współdziałaniu z 6 DZ rozбив główne siły pierwszorzutowego pułku 11 DZ i opanować rubież: PACZKÓW, POSADOWICE /6272/, /wyl./ PRZECZÓW.

Następnie rozбив odwód pułku i do końca dnia opanować rubież: /wyl./ ZBYTOWA /6870/, GRĘDZINA /6468/, /wyl./ DĘBINA, 1 km wsch. KOPALINA /5868/.

W dniu następnym zabezpieczyć wejście do bitwy 2 BZ w kierunku PRZECZÓW, pln. OŁAWA i nacierać w kierunku: DĘBINA, CZERNICA, SIECHNICA.

4. Na lewo przechodzi do natarcia 6 DZ, wykonując główne uderzenie w kierunku: LIGOTKA /6468/, MINKOWICE /5878/, BISKUPICE OŁAWSKIE.

Wspólnie z 7 DZ rozбивa część 11 DZ i do końca dnia opanowuje rubież: MINKOWICE OŁAWSKIE, BISKUPICE OŁAWSKIE, MINKOWSKIE.

Linia rozgraniczenia: WYGODA /7488/, /wyl./ WILKÓW, LUBSKA, /wyl./ MINKOWICE OŁAWSKIE.

SD - GALEWICE /9408/.

5. Gotowość do natarcia 5.00 5.03.

Meldowanie zamiaru przez dowódcę dywizji o 12.30 4.03 przez techniczne środki łączności.

Rozkaz operacyjny zostanie przekazany do 13.00 4.03.

SZEF SZTABU 3 ARMII

DOWÓDCA 3 ARMII

OPRACOWAŁ

płk dypl. Józef NIEDŹWIEDŹ

SPRAWDZIŁ

KIEROWNIK ZAKŁADU
płk dr Bogdan TARASIUK

Wydrukowano w 130 egz.
Egz. 1-10 oprac. met.
Egz. 11-130 Bibl. Gł. DZN
Wyk. płk Niedźwiedź
Druk. MW.
Druk. AON nr pf-564/WW
Kor. BS.

AKADEMIA OBRONY NARODOWEJ

WYDZIAŁ WOJSK LĄDOWYCH
KATEDRA DOWODZENIA

Egz. nr

Dla nauczycieli akademickich
i słuchaczy

10876

Płk dypl. Józef NIEDŹWIEDŹ

ROZKAZ OPERACYJNY 3 ARMII
dla 7 DZ do odparcia przeciwwuderzenia

DOWÓDCA 7 DZ

ROZKAZ OPERACYJNY 3 ARMII nr 05. SD - MINKOWICE OŁAWSKIE (5672) 7.3 17.00.

Mapa 1:100 000, wydanie 1984 r.

1. W pasie natarcia 3 A przeciwnik siłami 11 DZ prowadzi działania obronno-opóźniające dążąc do załamania natarcia "PÓŁNOCNYCH" i nie-dopuszczenia do poszerzenia przez nich przyczółka na zachodnim brzegu ODRY. Jednocześnie dowódca 2 KA odzwierca drugi rzut z prawdopodobnym zamiarem wykonania przeciwuderzenia w godzinach rannych 8.3 w kierunku: STRZEGOM, OŁAWA.

W pasie obrony 7 DZ możliwe jest natarcie 14 DZ z części 16 BZ z rubieży: wzg. 136,4 (5438), JAKSONÓW (4638) w kierunku KOBIERZYCE, OŁAWA.

2. 3 armia 7.3 głównym zgrupowaniem uderzeniowym rozбивa siły 11 DZ i opanowuje rubież zadania bliższego armii. Przeciwuderzenie 2 KA odpiera siłami 7 DZ i nie dopuszcza do przerwania się przeciwnika w kierunku: KOBIERZYCE, OŁAWA.

W dniu 8.3 wprowadzając do bitwy 6 BZ, głównym zgrupowaniem uderzeniowym rozwijać natarcie w kierunku: OŁAWA, NIEMCZA. Do końca rozбивa ocalałe siły 11 DZ, przechodzi do pościgu i opanowuje rubież: NASŁAWICE (4028), ŁAGIEWNIKI, GĘBCZYCE (2244), GNOJNA (2260).

3. Na prawo wojska garnizonu WROCLAW wykonują uderzenie w kierunku: TARNOGAJ, BROCHÓW z zadaniem przerwania pierścienia okrążenia i połączenia się z wojskami 7 DZ.

Linia rozgraniczenia: (wył.) WROCLAW, (wył.) ŚWIONICA.

Na lewo 2 BZ naciera w kierunku OŁAWA, BOREK STRZELIŃSKI (3844). Do końca 7.3 rozбивa ocalałe pododdziały 111 pz i opanowuje rubież: BORECZEK, JAKSIN (3646), GUŁÓW (3452).

W dniu 8.3 brygada kontynuuje natarcie w kierunku: BOREK STRZELIŃSKI, JORDANÓW ŚLĄSKI i do końca dnia opanowuje rubież: (wył.) NASŁAWICE, PIOTRÓWEK (3426), (wył.) ŁAGIEWNIKI.

Częścią sił zabezpiecza wejście do bitwy 6 BZ z rubieży: GRO-DZIESZOWICE (3650), GUŁÓW w kierunku: GOSZCZYNA (3854), STRZELIN, KSIĘGINICE WIELKIE.

Linia rozgraniczenia: (wył.) DANIELOWICE (4246), TYNIEC n.ŚLĘZĄ (3834).

SD - MIŁONÓW (4854).

4. 7 DZ bronić pasa: KARWIANY (5646), CZERNICA (5856), (wył.) BORECZEK (4042), GODZINOWICE (4458). Skupiając główny wysiłek obrony w rejonie: ŻÓRAWINA, WĘGRY, PISKORZÓW nie dopuścić do przerwania się przeciwnika w kierunku KOBIERZYCE OŁAWA i likwidacji przyczółka 3 armii na lewym brzegu ODRY.

Przedni skraj obrony rozbudować na rubieży: KARWIANY, RZEPLIN (5440), ŻÓRAWINA, BOGUNÓW (4640), BRZEZICA (4240).

Pas obrony rozbudować w trzy pozycje.

Dywizji przydziela się: amunicji - strzeleckiej - 0,8 jo, pokładowej - 1,1 jo, czołgowej - 1,2 jo, moździerzowej - 1,8 jo, art. do ognia pośredniego - 1,8 jo, rakietowej 1,33 jo, ppanc - 1,0 jo, plot - 1,0 jo, ppk - 1,1 jo, rakiet plot - OSA - 80 szt., S-1 - 18 szt., S-2 - 40 szt.

SD - RYNAKOWICE (4848).

Gotowość obrony 7.00 8.3.

5. Lotnictwo wykonuje uderzenia na podchodzące kolumny 16 BZ i 14 DZ wysiłkiem 15 s/l.

Śmigłowce bojowe zwalczają środki opancerzone przeciwnika z rubieży nr 1: RZEPLIN, ŻÓRAWINA i nr 2 - BOGUNÓW, PGR BRZEŚCIE (4638) wysiłkiem 40 s/l.

11/1 BDSz jest w gotowości do wykonania uderzenia na podchodzące kolumny przeciwnika w rejonie: WOJNAROWICE (4622), SOBÓTKA, RĘKÓW (4428), GNIECHOWICE (5228).

OPpanc 3 A jest w gotowości do niszczenia czołgów przeciwnika z rubieży ogniowych:

- nr 1: MNICHOWICE (5246), CHWASTNICA (4648);
- nr 2: zach. MARCINKOWICE, GAJ OŁAWSKI (4648).

OZap 3 A jest w gotowości do minowania rubieży:

- nr 1: KRAJKÓW (4844), PISKORZÓWEK;
- nr 2: ZIĘBICE (5450), MARSZOWICE (4654).

6. SD - 3 Armii w rejonie: MINKOWICE OŁAWSKIE od 7.00 8.3 w rejonie JACZKOWICE (4658).

SZEF SZTABU 3 ARMII

DOWÓDCA 3 ARMII

OPRACOWAŁ

SPRAWDZIŁ
KIEROWNIK ZAKŁADU

/-/ płk dypl. J. NIEDŹWIEDŹ

/-/ płk dr B. TARASIUK

Wydrukowano w 100 egz

Egz. nr 1-10 - oprac.met.

Egz. nr 11-100 - Bibl.Gł.OZN

Wyk. płk Niedźwiedź

Druk MK

Druk AON nr pl 565/WW

Kor. GJ

