

Grey Scale #13



A

1

2

3

4

5

6

M

8

9

10

11

12

13

14

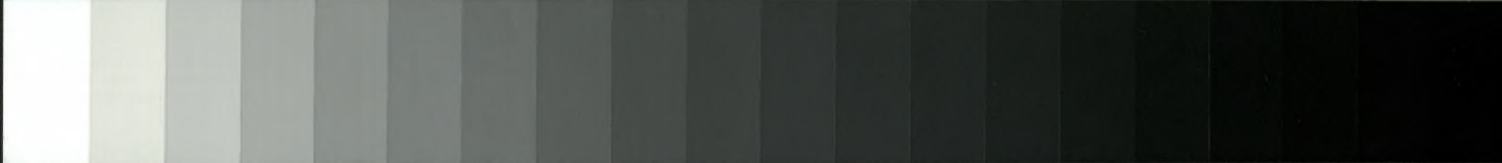
15

B

17

18

19



AKADEMIA OBRONY NARODOWEJ

WYDZIAŁ WOJSK LĄDOWYCH
KATEDRA DOWODZENIA

JAWNE

~~Biblioteka
szkoleniowa~~



~~POWIERZ~~

Egz. Nr 1

Dla nauczycieli akademickich

ĆWICZENIE WPROWADZAJĄCE Nr 111 (Aneks)

PLANOWANIE, ORGANIZACJA I PROWADZENIE
DZIAŁAŃ BOJOWYCH PRZEZ DZ(pz) W OBRONIE

Działania bojowe pułku zmechanizowanego
w drugim rzucie dywizji



49010



AKADEMIA OBRONY NARODOWEJ

JAWNE

WYDZIAŁ WOJSK LĄDOWYCH

KATEDRA DOWODZENIA

PRZEKLASYFIKOWANO

Protokół Nr 12657

PRZEKLASYFIKOWANO

Protokół Nr 54305

~~Przeznaczony do~~
~~składowania~~

Egz. nr ... 1



Dla nauczycieli akademickich
i słuchaczy



ĆWICZENIE WPROWADZAJĄCE nr 111

/ANEKS/

TEMAT: PLANOWANIE, ORGANIZACJA I PROWADZENIE
DZIAŁAŃ BOJOWYCH PRZEZ DZ /pz/ W OBRONIE

Działania bojowe pułku zmechanizowanego
w drugim rzucie dywizji

ZAŁOŻENIE TAKTYCZNE nr 1

Mapa 1 : 50 000

N-34-128-C,D;

140-A,B;

-C,D

KOMENDANT
WYDZIAŁU WOJSK LĄDOWYCH

płk prof.dr hab. Stanisław KOZIEJ

I

63 pz nacierając na kierunku głównego uderzenia dywizji od godzin rannych 2.10 rozbił część sił 83 pz.

O 12.00 2.10 jego pododdziały znajdują się w następującym położeniu:

- 2 bcz nacierając w kierunku: WIŚNIEW /9249/, BRZÓZE /8836/ rozbił część sił 4/83 pz. Natarcie 2 bcz zatrzymane na rubieży: pkt. 173,0 /9345/, wsch. ŁAZISKA /9045/, IZABELIN /9046/. 5 kcz - drugi rzut batalionu - na drodze SZCZYTNIK /9047/, ŁAZISKA.

Stan: ludzi - 120; czołgów - 21.

- 3 bcz walcząc dwoma kcz z 2 bcz 83 pz na rubieży: ANTONIN /8647/, JĘDRZEJÓW /8550/ został na skrzydłach zatrzymany. 2 kcz walczy o opasowanie JĘDRZEJÓWA. 3 kcz w marszu na drodze BUDY PRZYTOCKIE /8851/, JAKUBÓW /8846/.

Stan: ludzi - 290; BWP - 20; 120 mm M - 5.

- 4 bcz - natarcie batalionu na 3/83 pz zatrzymane na rubieży: płn. RYCZYWÓŁ (8552), NARTY (8754), płn. KALUSZYN. 5 kcz wychodzi z narzutowego pola minowego zach. CHROŚCICE (9053).

Stan: ludzi - 295; BWP - 25; 120 mm M - 5.

- 1 bcz - wspólnie z 1 bcz 62 pz likwiduje część sił 4/83 pz okrążonego w rejonie: SACHOCIN /0251/, WYRZYKI /0156/, płd. PNIEWNIK /0454/

Stan: ludzi - 101; czołgów - 22.

Ukompletowanie pozostałych sił i środków w pododdziałach 63 pz wynosi: 80% - w stanie osobowym; 80% - w sprzęcie.

Szczegółowe położenie pododdziałów 63 pz - mapa "Położenie wyjściowe stron o 12.00 2.10."

II

Dodatkowo dowódcy 63 pz wiadomo:

1. Przydział limitu amunicji na 3.10: strzeleckiej - 0,45 jo; moździerzowej - 1,5 jo; artyleryjskiej - 1,0 jo; czołgowej - 0,6 jo; przeciwlotniczej - 1,4 jo; plot S-2 - 35 szt.

2. Zadanie bojowe /w formie wstępnego zarządzenia bojowego/ pułk otrzyma do 14.10 2.10.

KALKULACJA CZASU PRACY DOWÓDCY 63 pz
PODCZAS ORGANIZACJI OBRONY

Zapoznanie się z zadaniem bojowym do 14.10 2.10.

Zajęcie obrony do 18.30 2.10.

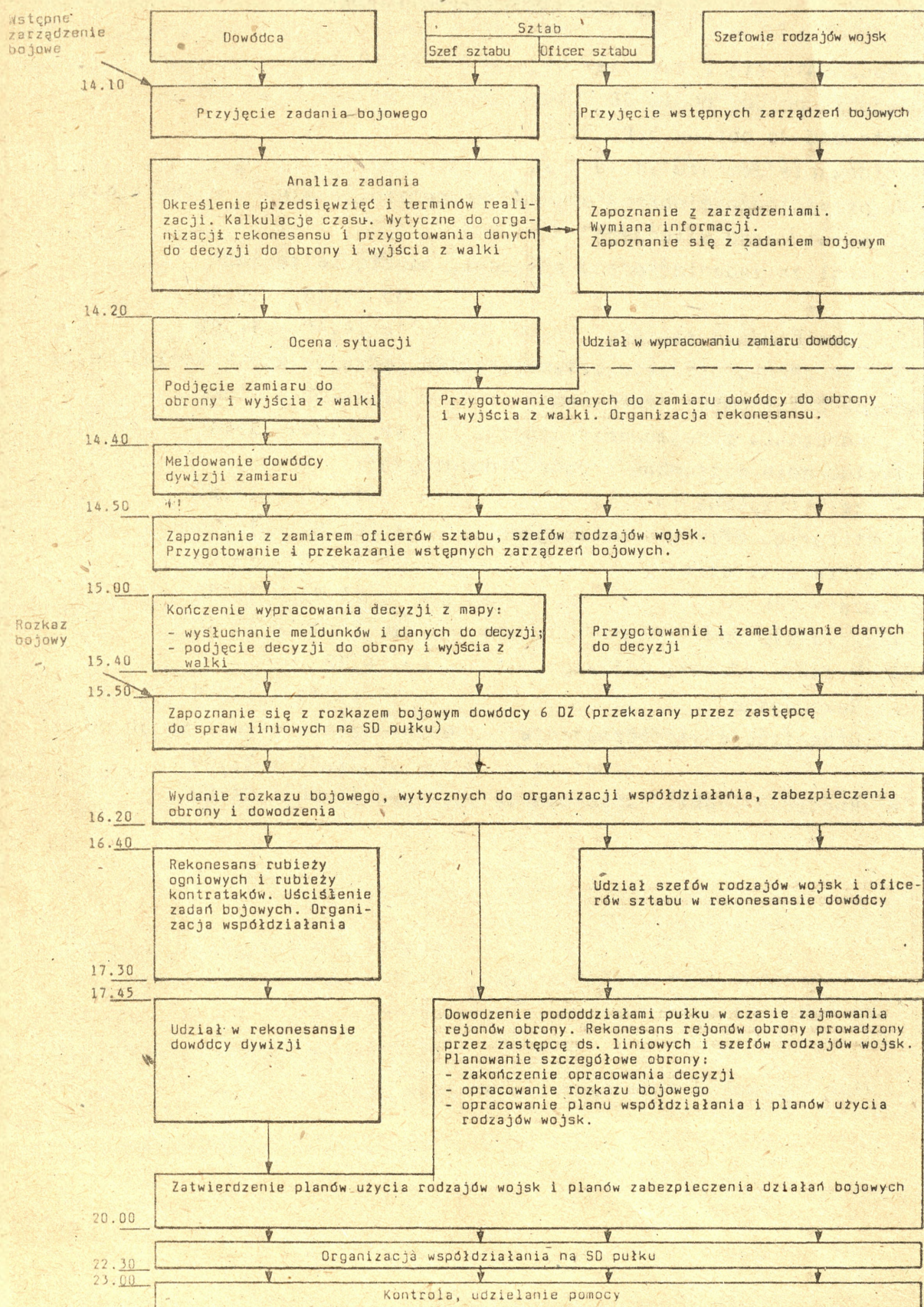
Gotowość do obrony 5.00 3.10.

Meldowanie zamiaru 14.40 2.10.

Na przygotowanie obrony pułk ma 14 godzin 40 minut, w tym 4 godziny 10 minut czasu dziennego.

1. Analiza zadania, ocena sytuacji, powzięcie zamiaru
- 30' 14.10 - 14.40
2. Zameldowanie zamiaru
- 10' 14.40 - 14.50
3. Zapoznanie oficerów sztabu, szefów rodzajów wojsk i służb oraz dowódców batalionów z zamiarem
- 10' 14.50 - 15.00
4. Kończenie podejmowania decyzji
- 40' 15.00 - 15.40
- Wysłuchanie meldunków z danymi do decyzji:
 - szefa rozpoznania
- 5' 15.00 - 15.05
 - starszego oficera operacyjnego
- 10' 15.05 - 15.15
 - szefa artylerii
- 10' 15.15 - 15.25
 - szefa OPL
- 5' 15.25 - 15.30
 - szefa saperów
- 10' 15.30 - 15.40
5. Wydanie rozkazu bojowego
do 16.20
6. Rekonesans
- 50' 16.40 - 17.30
7. Organizacja współdziałania i zabezpieczenia obrony na SD pułku
- 30' 22.00 - 22.30
8. Kontrola - udzielanie pomocy
- 60' 23.00 - 24.00

- 4 -
 IDEOWY MODEL PRACY DOWÓDCY, SZTABU, SZEFÓW RODZAJÓW WOJSK 63 pz
 PODCZAS ORGANIZACJI OBRONY



Z A Ł A C Z N I K I :

- Nr 1 - Wstępne zarządzenie bojowe 6 DZ
- Nr 2 - Sytuacja rozpoznawcza 63 pz o 12.00 2.10
- Nr 3 - Wstępne zarządzenie rozpoznawcze sztabu 6 DZ
- Nr 4 - Sytuacja artylerii 63 pz o 12.00 2.10
- Nr 5 - Sytuacja obrony przeciwlotniczej 63 pz o 12.00 2.10
- Nr 6 - Wstępne zarządzenie do obrony przeciwlotniczej 6 DZ
- Nr 7 - Sytuacja inżynieryjna 63 pz o 12.00 2.10
- Nr 8 - Wstępne zarządzenie zabezpieczenia inżynieryjnego 6 DZ
- Nr 9 - Sytuacja obrony przeciwchemicznej 63 pz o 12.00 2.10
- Nr 10 - Wstępne zarządzenie obrony przeciwchemicznej 6 DZ
- Nr 11 - Sytuacja logistyczna 63 pz o 12.00 2.10
- Nr 12 - Wstępne zarządzenie logistyczne 6 DZ
- Nr 13 - Rozkaz bojowy dowódcy 6 DZ
- Nr 14 - Zarządzenie rozpoznawcze sztabu 6 DZ
- Nr 15 - Zarządzenie bojowe szefa artylerii 6 DZ
- Nr 16 - Zarządzenie do obrony przeciwlotniczej 6 DZ
- Nr 17 - Zarządzenie zabezpieczenia inżynieryjnego 6 DZ
- Nr 18 - Zarządzenie obrony przeciwchemicznej 6 DZ
- Nr 19 - Zarządzenie logistyczne 6 DZ

MAPY:

ODDZIELNE WYDAWNICTWO -

1. Położenie wyjściowe 63 pz o 12.00 2.10
2. Decyzja dowódcy 63 pz do obrony w dniu 3.10.

Załącznik 1
do zał.takt. nr 1

DOWÓDCA 63 pz

WSTĘPNE ZARZĄDZENIE BOJOWE 6 DZ nr pf 3 SD - OSEKA /0844/
13.30 2.10 1991 r. Mapa 1 : 50 000,
wydanie 1983 r.

1. Przeciwnik pododdziałami 82 i 83 pz powstrzymuje natarcie 6 DZ na rubieży: KĄTY BORUCZA /0240/, PORĘBY NOWE /9943/, RUDZIENKO, ŁAZISKA /9044/, JĘDRZEJÓW /9448/, KAŁUSZYN.

Jednocześnie przegrupowuje część sił, którymi może wykonać uderzenie w kierunku: KOŁBIEL /7032/, WĘGRÓW /0668/, a odtworzonym odwodem 8 DZ - 81 pz - w kierunku: WIELGOLAS /8626/, ANNOPOL /1046/.

Rozpoznano:

- dar w rejonie: LEONTYNA /8840/, pkt 173,5 /8640/, PIENKI /8642/;
- das w rejonie: płn. WALERIANÓW /8545/, JANÓW /8445/, IGNACÓW /8446/;
- 1/4 prt w rejonie: HIPOLITÓW /8820/, WIĄZOWNIA KOŚCIELNA /8218/, zach. WIELGOLAS /8626/;
- 81.pz ześrodkowany w rejonie: CHROŚLA /8432/, MALCANÓW /8024/, WOLA IŁOWIECKA /7636/.

2. 63 pz - drugi rzut dywizji - bronić rejonu: RABIANY /0953/, IGNASIN /0363/, BORZYCHY /1562/.

Główny wysiłek obrony skupić w rejonie: PNIERNIK /0554/, POŁAZIE /0662/, TURNA /1362/. Trwałość obrony zapewnić przez utrzymanie rejonu: WIELĄDKI /0756/. POPIELÓW /0964/, PAPLIN /1659/.

Trzecią pozycję obrony rozbudować na rubieży: RABIANY /0953/, płn. DĄBROWA /0554/, ŻABOKLIKI /0560/, pkt 147,8 /0464/.

Czwartą pozycję obrony przygotować na rubieży: wsch. JACZEW /1457/, CHMIELEW /1161/, POPIELÓW /0964/.

Być w gotowości do:

- wykonania kontrataków w kierunku: BRZEŹNIK /0050/, WITY /8555/ z rubieży: STRZEBUZA /9550/, kol. CZARNOGLÓW /9753/; w kierunku: RABIANY /0850/, STANISŁAWÓW z rubieży: zach. ADAMPOL /0749/, MODĘCIN /0449/;

- zwalczania przeciwnika z rubieży ogniowych: nr 1 - pkt 163,6 /9758/, 1,5 km płn. ŻARNÓWKA /9662/; nr 2 - 1 km płn. DOBRE /0047/, płn. BRZEŹNIK /0050/.

1 bpz od 14.00 2.10 podporządkować dowódcy 62 pz.

3. W przodzie przechodzą do obrony:

61 pz na rubieży: DĄBROWICA /0228/, PAPIERNIA /9834/, płn. STANISŁAWÓW, WÓLKA MLĘCKA /9542/, zach. RUDZIENKO /9648/;

62 pz na rubieży: 500 m wsch. RUDZIENKO, WIŚNIEW /9249/, WÓLKA KAŁUSKA /9052/, 1 km płd. WITY /8854/.

4. Rejon obrony zająć do 18.30 2.10. Gotowość do obrony 5.00 3.10.

5. Do 24.00 2.10 przygotować sprzęt bojowy i uzupełnić zapasy środków materiałowych. Rannych i porażonych ewakuować do szpitala w WĘGROWIE.

6. Rozkaz bojowy będzie wydany do 15.50 2.10 na SD pułku KRUSZEW /1060/.

SZEF SZTABU 6 DZ

DOWÓDCA 6 DZ

.../stopień, imię i nazwisko/

.../stopień, imię i nazwisko/

Wykonano w 2 egz.

Egz. nr 1 - a/a

Egz. nr 2 - 63 pz

Wyk.

.....

OPRACOWAŁ

SPRAWDZIŁ

/-/ mjr dypl.R. WILK

/-/ płk dr W. KULMA

Załącznik 2

do założenia taktycz.nr 1

SYTUACJA ROZPOZNAWCZA W 63 pz o 12.00 2.10

I

Położenie wojsk własnych i wiadomości o przeciwniku - załącznik do założenia taktycznego nr 1 "Położenie stron o 12.00 2.10".

II

Do 12.00 2.10 szefowi rozpoznania 63 pz dodatkowo wiadomo:

1. Ze sztabu 6 DZ:

- wozy dowodzenia w marszu w kierunku północnym czołem w m. GRABINA /4236/;

- kolumny pancerne i zmechanizowane podchodzą do WISŁY - czołem na rubieży: DĄBRÓWKA /5812/, MAGNUSZEW;

- rejon: MICHAŁÓW /9228/, MROWISKA, DŁUGA SZLACHECKA /9026/ zajmowany przez artylerię samobieżną;

2. Od sąsiadów:

- przed frontem 62 pz przechodzą do obrony pododdziały 83 pz. Stwierdzono prowadzenie kontroli sprzętu opchem.

III

Kompania rozpoznawcza pułku znajduje się w następującym położeniu:

- 1 SPR w składzie plr z drzin z ksap prowadzi rozpoznanie baterii plot w rejonie MIENIA /8048/;

- odwód rozpoznania - plr - znajduje się przy SD pułku.

OPRACOWAŁ

/-/ kpt.dypl. Andrzej NOWAK

SPRAWDZIŁ

/-/ ppłk dr Marian ŁOKOCIEJEWSKI

Załącznik 3

do założenia taktycz.nrl

SZEF SZTABU 63 pz

WSTĘPNE ZARZĄDZENIE ROZPOZNAWCZE SZTABU 6 DZ nr 04

SD - OSĘKA /0844/ 14.00 2.10.1991 r.

Mapa 1 : 50 000, wydanie 1986 r.

1. 9 DZ prowadzi działanie opóźniające i o 12.00 2.10 walczy o utrzymanie rubieży: TURZE /9931/, WOŁOMIN, WIŚNIEW /7490/ mając w pierwszym rzucie dwa pułki. Jednocześnie wyprowadzając z walki pz - dywizję odtwarza drugi rzut, który ześrodkowuje się prawdopodobnie w rejonie: POGORZEL WARSZAWSKI /7426/, DUCHNÓW /8426/, RADIÓWEK /8022/.

Ponadto stwierdzono ześrodkowywanie się około dywizji w rejonie: GARWOLIN, ŁASKARZEW, ŁĄKI.

Lotnictwo przeciwnika intensyfikuje loty rozpoznawcze na kierunku: KAŁUSZYN, WĘGRÓW.

2. W związku z przewidywanym przejściem do obrony dowódca 6 DZ rozkazał:

- przystąpić do reorganizacji systemu rozpoznania w przewidywanym rejonie obrony;
- uzyskane informacje przekazywać do wydziału rozpoznawczego 6 DZ natychmiast;
- nawiązać współdziałanie z 62 pz.

3. Informuję, że o 18.00 na SD 63 pz przybędzie oficer wydziału w celu uzgodnienia zadań rozpoznania i działania systemu rozpoznania.

SZEF
WYDZIAŁU ROZPOZNAWCZEGO 6 DZ

SZEF SZTABU 6 DZ

OPRACOWAŁ

SPRAWDZIŁ

/-/ kpt.dypl.Andrzej NOWAK

/-/ ppłk dr Marian ŁOKOCIEJEWSKI

Załącznik 4

do założenia taktycz.nr 1

SYTUACJA ARTYLERII 63 pz

1. Artyleria organiczna pułku z przydzielonym 6 pa (bez 2 da) wspiera natarcie pierwszorzutowych batalionów. Położenie szczegółowe pododdziałów artylerii 63 pz - mapa "Położenie wyjściowe stron o 12.00 2.10".

2. W wyniku dotychczasowych działań bojowych pododdziały artylerii pułku poniosły straty:

- 6 pa (bez 2 da) - 1 haubicę 2S-1 wraz z załogą, 2 wozy amunicyjne, autotopograf w 1 da. Uszkodzono jedną placówkę dźwiękową w b.r.d;

- 634 das - 1 haubicę 2S-1;

- 636 bppanc - 1 wyrzutnię 9 P 133;

- baterie moździerzy - w 3 bzmot zniszczono 1 moździerz z ciągnikiem i obsługą.

3. Stan amunicji w pododdziałach:

- 6 pa (bez 2 da) - w dywizjonie 0,3 jo, w tyłach pułku 0,3 jo;

- 634 das - 0,5 jo;

- bateria moździerzy - 0,5 jo;

- bppanc - 0,6 jo.

OPRACOWAŁ

/-/ ppłk dypl. R.CZAJKA

SPRAWDZIŁ

/-/ płk dr Cz. JARECKI

SYTUACJA OBRONY PRZECIWLOTNICZEJ 63 pz o 12.00 2.10

I

Działania bojowe 4 KA wspiera 3 DLMB. Natężenie działania taktycznego lotnictwa myśliwsko-bombowego maleje.

Główny wysiłek system OPL 6 DZ skupia do osłony 61,63 pz, grupowującej się artylerii i tyłów dywizji. W ugrupowaniu 63 pz zadanie osłony wykonuje 1 brplot 6 prplot.

II

63 pz od świtu 2.10 był obiektem uderzeń lotnictwa wojsk lądowych. Uderzenia wykonywały głównie śmigłowce szturmowe z 4 pśb.

635 dąplot znajduje się w następującym położeniu:

- SDO dowódcy dywizjonu rozwinięte w rejonie wzgórza SZCZYTNIK /9047/. Radiolokacyjna stacja wstępnego poszukiwania (RSWP) NUR-21, rozwinięta na SDO dowódcy dywizjonu - w gotowości bojowej nr 2. Informacja o sytuacji powietrznej odbierana jest na SDO dywizjonu z RSWP-62 wzg. 141,8 /0852/.

- 1 bąplot osłania 3 i 4 bąp ze stanowisk w rejonie ALEKSANDRÓW PÓŁNOCNY /8750/. Straty w baterii: ZU-23-2, czterech żołnierzy, w tym jeden strzelec przeciwlotnik. Bateria posiada 0,5 jo amunicji przeciwlotniczej i 5 rakiet "IGŁA-1E",

- 2 bąplot osłania 2 bcz, ze stanowisk ogniowych w rejonie wzg. 205,6 /8848/. W baterii uszkodzony silnik trakcyjny ZSU-23-4 pierwszego plutonu, czas naprawy 3 godziny. Bateria posiada 0,4 jo amunicji przeciwlotniczej i 8 rakiet "IGŁA-1E".

III

Do 12.00 2.10 do sztabu pułku wpłynęło wstępne zarządzenie do obrony przeciwlotniczej 6 DZ.

IV

Dane dodatkowe:

Z dysponowanego limitu na dzień 2.10 baterii pozostało:

6 rakiet "IGŁA-1E" i 0,3 jo amunicji przeciwlotniczej.

OPRACOWAŁ

SPRAWDZIŁ

/-/ ppłk dypl. Antoni WOJCIECHOWICZ

/-/ płk doc.dr hab. Czesław GOZDECKI

Załącznik 6

do założenia taktycz. nr 1

DOWÓDCA 63 pz

WSTĘPNE ZARZĄDZENIE DO OBRONY PRZECIWLOTNICZEJ 6 DZ nr 03

PO OPL CZARNOGLÓW /9751/ 13.45 2.10.1991 r.

Mapa 1 : 50 000 wydanie 1984 r.

1. Walkę 8 i 9 DZ wspierać będzie 3 DLMB oraz lotnictwo wojsk lądowych 4 KA.

Oceniam, że 63 pz do końca dnia 2.10 może być obiektem intensywne- go rozpoznania powietrznego, a w okresie wykonania manewru do nowego rejonu obrony obiektem uderzeń grup samolotów lotnictwa myśliwsko-bom- bowego.

2. Obronę przeciwlotniczą 63 pz zorganizować we współdziałaniu z 2 brplot 6 prplot. W czasie wykonywania manewru do nowego rejonu obrony, główny wysiłek skupić do osłony: kolumny, SD, pododdziałów artylerii i odwodów specjalnych oraz tyłów - w toku walki obronnej do osłony wojsk i obiektów pułku w rejonie: PNIERNIK /0554/, POLAZIE /0662/, TURNIA /1362/. Być w gotowości do osłony sił głównych pułku w czasie wykonywania kontrataku.

Samoloty rozpoznawcze, pojedyncze małe grupy samolotów niszczyć środkami dyzurnymi.

Walkę ze śmigłowcami przeciwnika organizować i prowadzić komplek- sowo.

3. Wojska OPL 6 DZ, we współdziałaniu z LM i 3 paplot osłaniają 61 i 62 pz w czasie organizowania obrony, 63 pz podczas manewru do no- wego rejonu oraz artylerię dywizyjną i przydzielonych mu drogach marszu do nowych stanowisk ogniowych. Po rozpoczęciu natarcia przez przeciwnika obrona przeciwlotnicza 6DZ główny wysiłek skupia do osło- ny wojsk i obiektów na pierwszej i drugiej pozycji obrony, jest w go- towości do przeniesień wysiłku do osłony 63 pz w czasie wykonywania przez niego kontrataku.

4. Gotowość systemu OPL pułku osiągnąć do 19.00 2.10. Przystąpić do ewakuacji uszkodzonego sprzętu według zasad podanych dla 63 pz we wstępnym zarządzeniu technicznym 6 DZ. Dokonać niezbędnego prze- grupowania sił i środków w celu dostosowania systemu OPL pułku do struktury obrony pułku w nowych warunkach.

5. Zarządzenie do OPL zostanie przesłane do godz. 18.30 2.10.

SZEF OPL 6 DZ

SZEF SZTABU 6 DZ

OPRACOWAŁ

SPRAWDZIŁ

pplk dypl. Antoni WOJCIECHOWICZ

płk doc.dr hab. Czesław GOZDECKI

SYTUACJA INŻYNIERYJNA 63 pz o 12.00 2.10.1991 r.

I

Na podstawie informacji uzyskanych od przełożonego, sąsiadów oraz meldunków podwładnych szefowi saperów 63 pz wiadomo:

1. Dotychczas działania ZT "NIEBIESKICH" pod względem inżynieryjnym zabezpieczyły organiczne i przydzielone pododdziały saperów. Dla powstrzymania natarcia "CZERWONYCH" wycofujące się pododdziały niszczą drogi o nawierzchni utwardzonej a objazdy zazwyczaj minują.

2. Wykorzystując naziemne i lotnicze środki minowania zdalnego ustawiają narzutowe pola minowe.

3. Dla osłony pozycji obronnych ustawiają klasyczne zapory minowe.

4. Wykryto:

a/ zgrupowanie sprzętu przeprawowego w rejonie GÓRA KALWARIA (9832), PAPIERNIA (9834), STRÓŻKI (9832).

II

1. Pododdziały inżynieryjne (własne i przydzielone) zabezpieczając natarcie 63 pz o 12.00 2.10 znalazły się w następującym położeniu:

a/ ksap (bez plid, 1 i 2 plsap, drr) z 3 drsap 1/ksap 6 bsap - pododdział wojsk inżynieryjnych pozostający w odwodzie pułku, zatrzymany w drodze WYGLĘDÓWEK (9653), KAŁUSZYN (8755), czołem w m. GARCZYN DUŻY (9853);

b/ plid z 3/2 plsap - OZR 63 pz, toruje drogę marszu, czoło pkt 185,7 (8854);

c/ 1 plsap - OZap 63 pz zatrzymany na drodze MARIANKA (8852), PRZYSTOKA (8752), czołem m. PRZYTOKA;

d/ 2 plsap (bez 3 drsap) przydzielony do 2/63 pz z zadaniem działania w składzie grup rozpoznawczo-torujących;

e/ 1/ksap 6 bsap (bez 3 drsap) przydzielony do bcz 63 pz z zadaniem działania w składzie grup rozpoznawczo-torujących.

2. Stan sił i inżynieryjnych środków materiałowych:

a/ w ksap 63 pz:

- braki w ukompletowaniu: ZBŁWD - 9 kpl., koparka samochodowa K4078 - 1 szt., most BLG-67 - 1 szt., samochód ciężarowo-terenowy - 3 szt., miny ppanc - 210 szt., miny ppiech - 130 szt., MW-200 kg;

b/ w tyłach pułków - pełne zapasy ruchome inżynierskich środków materiałowych;

c/ ukończenie pododdziałów inżynierskich w stanie osobnym - 85%.

III

Dane dodatkowe:

1. Pododdziały rodzajów wojsk są przeszkolone w zakresie rozpoznania i pokonywania narzutowych pól minowych.

OPRACOWAŁ
SŁUCHACZ STACJONARNYCH
STUDIÓW DOKTORANCKICH

/-/ mjr dypl.inż. Zdzisław BURAWSKI

Załącznik 8

do założenia takt.nr 1

DOWÓDCA 63 pz

WSTĘPNE ZARZĄDZENIE ZABEZPIECZENIA INŻYNIERYJNEGO 6 DZ nr 03/Inż.
SD-OSEKA (0844) 13.45 2.10.

Mapa 1 : 100 000, wydanie pierwsze 1984 r.

1. Siłami i środkami pododdziałów wojsk inżynieryjnych dywizji na korzyść pułku planuje się realizować następujące zadania zabezpieczenia inżynieryjnego:

a) od godzin popołudniowych 2.10 na okres przygotowania obrony przydzielić dwie koparki K-407B i spycharko-ładowarkę Sł-34 z kminż.3BSap z zadaniem rozbudowy fortyfikacyjnej rejonów pododdziałów wycofujących się do rejonu ześrodkowania pułku;

b) pozostawić przydzielony 1/ksap 6 bsap z zadaniem rozbudowy systemu zapór i niszczeń na pozycji przedniej;

c) do godzin wieczornych 2.10 dowóz inżynieryjnych środków materiałowych do pełnego stanu zapasów ruchomych pułku;

d) uszkodzone maszyny i sprzęt inżynieryjny kierować do brem rozmieszczonego od 18.00 2.10 w rejonie ŚWIĘTOCHÓW (0450), ZAKRZEW (0452) PNIEWNIK (0454).

2. Zarządzenie zabezpieczenia inżynieryjnego 6 DZ zostanie dostarczone do sztabu pułku razem z rozkazem bojowym.

SZEF SAPERÓW 6 DZ

SZEF SZTABU 6 DZ

.....

.....

OPRACOWAŁ
SŁUCHACZ STACJONARNYCH
STUDIÓW DOKTORANCKICH

/-/ mjr dypl.inż. Zdzisław BURAWSKI

Załącznik 9

do założenia takt.nr 1

SYTUACJA OBRONY PRZECIWCHEMICZNEJ 63 pz o 12.00 2.10.

I

Położenie wojsk obrony przeciwchemicznej zgodnie z mapą "Położenie wyjściowe stron o 12.00 2.10".

II

Brak danych dotyczących posiadania przez przeciwnika BMR. Stwierdzono, że przeciwnik realizuje przedsięwzięcia z zakresu przygotowania wojsk i sprzętu do działania w warunkach skażeń. Lotnictwo przeciwnika w dalszym ciągu selektywnie atakuje zakłady i transporty z TŚP.

III

Szefowi obrony przeciwchemicznej 63 pz wiadomo:

1. 63 plrsk (bez dwóch drrsk) w kolumnie marszowej SD pułku:
 - 1 drrsk prowadzi obserwację i rozpoznanie skażeń w kolumnie marszowej SD pułku;
 - 3 drrsk prowadzi obserwację i rozpoznanie skażeń w kolumnie marszowej 63 kzaop.
2. Dozymetry DKP-SO były kodowane w dniu 30.09.
3. 63 plrsk utracił jedną drrsk. Ponadto z meldunków instruktorów obrony przeciwchemicznej batalionów wiadomo:
 - a) w 3 bpz brakuje: 20 masek p/gaz i 15 kpl. odzieży ochronnej, 10 kpl. odzieży wymaga naprawy;
 - b) w 4 bpz brakuje 10 masek p/gaz, 10 pakietów SF006, 1 rentgenoradiometr zużyto 50 RGD-2;
 - c) w 1 bcz są uszkodzone 4 PRChR;
 - d) w 2 bcz zużyto 32 granaty dymne do wyrzutni czołgowych.
4. Zapas ruchomy sprzętu przeciwchemicznego ukompletowany w 100%.
5. W Kzaop przewożony jest fundusz wymienny umundurowania w ilości 150 kpl.

IV

Dane dodatkowe:

1. Do 14.00 2.10 szef obrony przeciwchemicznej pułku wysłuchał zamiaru i wytycznych dowódcy pułku oraz zapoznał się z treścią wstępnego zarządzenia obrony przeciwchemicznej 6 DZ.

2. Warunki meteorologiczne:

a) w przyziemnej warstwie atmosfery: zachmurzenie zmienne, temperatura gleby 6°C. Wiatr z kierunku północno-zachodniego o prędkości 2m/s, widzialność do 8 km;

b) w górnych warstwach atmosfery: kierunek wiatru 270°, prędkość wiatru 50 km/h.

Praca do wykonania

1. Przystudiować:

a) "Zabezpieczenie chemiczne wojsk w działaniach bojowych i operacjach" Cz.II nr. bibl.pf 2963;

b) "Metodyka oceny chemicznych i promieniotwórczych skażeń przemysłowych", nr bibl. pf 2901.

2. Na zajęciu być gotowym w roli szefa obrony przeciwchemicznej do zameldowania koncepcji obrony przeciwchemicznej pułku.

OPRACOWAŁ

SPRAWDZIŁ

/-/ ppłk Janusz CZARNECKI

/-/ płk dr Józef ŁABĘDZKI

Załącznik 10
do załozenia takt.nr 1

DOWÓDCA 63 pz

WSTĘPNE ZARZĄDZENIE OBRONY PRZECIWCHEMICZNEJ 6 DZ nr 01

SD-OSEKA (0844) 13.30 2.10.

Mapa 1 : 50 000, wydanie 1984 r.

1. Przygotowanie przeciwnika do działania w warunkach skażeń świadczą o możliwości użycia BMR.

2. Na korzyść pułku dywizja przewiduje wykonanie:

- powietrznego rozpoznania skażeń do rubieży GŁĘBOCZYCA (0244), WYGŁĘDÓWEK (9653), leśn. RAWŁÓWKA (9760);

- zabiegów specjalnych (w wypadku masowych skażeń);

- przydzielenie pod koniec dnia plmo;

- dowiezienie świec dymnych - BDSz-5 szt 20, DM-11 - 200 szt.

3. 6 kpchem zajmuje rejon: OSEKA (0842), RUDA, PNIEWNIK (0646), 1 km zach. SZMOCIN (0846).

W związku z przewidywanymi działaniami dowódca 6 DZ

rozkazał:

1. Funkcjonujący system wykrywania i rozpoznania skażeń dostosować do warunków obrony.

2. Do zbiorowej ochrony pododdziałów wykorzystywać właściwości ochronne terenu.

3. W wypadku masowych skażeń uwzględnić pomoc 6 kpchem.

4. Środki dymne przewidzieć głównie do maskowania odejścia pododdziałów z pozycji przedniej.

5. Przewidzieć wykorzystanie plmo na głównym wysiłku obrony pułku.

Zarządzenie obrony przeciwchemicznej będzie dostarczone z rozkazem bojowym.

SZEF OBRONY PRZECIWCHEMICZNEJ 6 DZ

SZEF SZTABU 6 DZ

OPRACOWAŁ

SPRAWDZIŁ

/-/ ppłk Janusz CZARNECKI

/-/ płk dr Józef ŁABĘDZKI

Załącznik 11

do założenia takt. nr 1

SYTUACJA LOGISTYCZNA 63 pz o 12.00 2.10

1. Rozmieszczenie pododdziałów logistycznych:

- PPZ: WYGLĘDÓWEK (9854), ADAMÓW (9955), WÓLKA, ŚWIDNO (9856);
- PPM: GARCZYN DUŻY (9453).

2. Stan środków materiałowych i technicznych środków bojowych:

a) w pododdziałach:

lp.	Rodzaj zaopatrzenia (w jko)	1 bpzmot	2 bpzmot	1 bcz	2 bcz	Pozostałe
1	PALIWO	benzyna samoch.	1,05	1,1	1,15	1,1
2		olej nap.do poj.koł.	1,0	1,05	1,1	1,05
3		olej nap.do poj.gąs.	1,2	1,25	1,3	1,3
4		olej nap.do czołgów	-	-	1,45	1,5
5	ZYWNOŚĆ	"NP"	3	3	3	3
6		"S"	1	1	1	1
7	AMUNICJA	strzelecka	0,4	0,6	0,4	0,6
8		moździerzowa	0,8	0,9	-	-
9		artyleryjska	-	-	-	0,6
10		czołgowa	0,7	0,8	0,8	0,7
11		przeciwlotnicza				-
12		plot rak. S-2				10 szt.
13		ppk				0,7

b) w kzaop - znajdują się pełne zapasy ruchome zaopatrzenia, z wyjątkiem amunicji, która dowieziona transportem 6 bzaop zostanie przeladowana na transport pułkowy - do 13.30.

c) stan zestawów remontowych i materiałów technicznych zapewni możliwość wykonania RB w ciągu trzech-dób walki.

3. Sytuacja medyczna:

W pododdziałach - znajduje się 31 rannych żołnierzy wymagających ewakuacji.

W PPM - znajduje się 67 rannych (w tym 30 przygotowanych do dalszej ewakuacji).

4. Stan techniczny sprzętu - przedstawiono w załączniku nr 1.

5. Ukompletowanie pododdziałów logistycznych:

- w ludziach - 80%;

- w sprzęcie - 85%.

ZALĄCZNIK - Wykaz sprzętu technicznego 63 pz.

OPRACOWAŁ

/-/ ppłk dypl.inż. Tadeusz PARZYCH

SPRAWDZIŁ

/-/ płk dr Aleksander ŁOJKO

Załącznik 12

do założenia takt. nr 1

DOWÓDCA 63.pz

WSTĘPNE ZARZĄDZENIE LOGISTYCZNE 6 DZ nr 01

SD-OSEKA (0844), 13.30 2.10.1991 r.

Mapa 1 : 100 000, wydanie 1983 r.

1. Rozmieszczenie oddziałów logistycznych dywizji:
 - 6 bzaop w kolumnie marszowej na drodze: KOSÓW LACKI (3278), STARA WIEŚ (1404), czołem zatrzymanej w WROTNÓW (2072);
 - 6 brem i 2/10 bmw w kolumnie marszowej, czołem zatrzymanej w ZUZUŁKA (1666).
2. Dowóz środków materiałowych i technicznych środków bojowych:
 - pobrać własnym transportem brakujące rodzaje zaopatrzenia do norm zapasów ruchomych w terminie 20.00-22.00 2.10 z polowych składów dywizji.
3. Ewakuacja:
 - medyczna - z PPM - transportem sanitarnym dywizji zostaną ewakuowani ranni do DPM w dwóch rejsach o 17.00 i 22.00 2.10;
 - techniczna - z PZUS - transportem brem zostanie wyewakuowany fundusz remontowy nie objęty remontem - do 19.00 2.10.
4. Gotowość logistyczną 63 pz osiągnąć do 24.00 2.10.

SZEF LOGISTYKI 6 DZ

.....

OPRACOWAŁ

SPRAWDZIŁ

/-/ ppłk dypl.inż.Tadeusz PARZYCH

/-/ płk dr Aleksander ŁOJKO

Załącznik 1
do sytuacji logistycznej 63pz

WYKAZ SPRZĘTU TECHNICZNEGO 63 pz

Oddział /pododdz./	Rodzaj sprzętu	Liczba wg		Wymaga			SB	Spraw- nych w szyku na godz. 12.00
		etat.	ewid.	RB	RS	RG		
63 pz	czołgi	62	62	5	4	3	5	45
	BWP	60	60	5	4	4	6	41
	BRDM	9	9	1	1			7
	ciąg.panc./WPT	4/4	4/4	1/-				3/4
	samochody	263	263	18	18	5	8	244
	haubice 2 S1	12	12	1		1	1	9
	moździerze	12	1				1	10
	wyrzutnie ppk	6	6				1	5
	armaty plot	12	12				1	11
	zestawy plot S-2	20	20				2	18
1 bzmot	BWP	30	30	4	3	3	4	16
	moździerze	6	6	1				5
	ciąg.panc./WPT	1	1					1
	samochody	24	24	4	1		1	18
2 bzmot	BWP	30	30	1	1	1	2	25
	moździerze	6	6				1	5
	ciąg.panc./WPT	1	1					1
	samochody	24	24	4	1	1		18
1 bez	czołgi	31	31	3	2	1	3	22
	ciąg.panc./WPT	1	1					1
	samochody	13	13	2			1	10
2 bez	czołgi	31	31	2	2	2	2	23
	ciąg.panc./WPT	1	1					1
	samochody	13	13	1			1	11
pozostałe	BRDM	9	9	1	1			7
	ciąg.panc./WPT	2/2	2/2	1/-				1/2
	samochody	189	189	7	4	3	5	170
	haubice 2 S1	12	12	1		1	1	9
	armaty plot	12	12				1	11
	zestawy plot S-2	20	20				2	18
	wyrzutnie ppk	6	6				1	5

OPRACOWAŁ

SPRAWDZIŁ

/-/ mjr dypl.inż.Czesław CZEKATOWSKI

/-/ płk dr inż.Stanisław DWORECKI

Załącznik 13

do założenia takt. nr 1

ROZKAZ BOJOWY 6 DZ nr pf 2
SD-OSEKA (0844). 18.30 2.10.1991 r.
Mapa 1 : 100 000, wydanie 1983 r.

1. Przeciwnik pododdziałami 82 i 83 pz broni rubieży: STANISŁAWÓW, UJAZDÓW (9344), BRZOZÓWKA (8647), płn. MROZY, jednocześnie przegrupowuje część sił 4 KA, którymi może wykonać uderzenie w kierunku: KOŁBIEL (7032), WĘGRÓW, a odtworzonym odwodem 8 DZ - 81 pz - w kierunku: WIELGOLAS (8626), ANNOPOL (1046).

W pasie obrony 6 DZ przeciwnik może nacierać pięcioma pułkami, w tym czterema pułkami w pierwszym rzucie, wykonując główne uderzenie w kierunku: SIENNICA (7342), CZERWONKA (0259).

2. 6 DZ przechodzi do obrony pasa: pld. ZĄBKI (9214), (wył.) LASKI STR. (1850); WOLA STANISŁAWOWSKA (7256), KRYPY (0060) na czterech pozycjach obrony.

Główny wysiłek obrony skupia w rejonie: RUDZIENKO (9644), WITY (8854), KORYTNICA (0858) i nie dopuszcza do przerwania się przeciwnika w kierunku: SIENNICA (7342), WIŚNIEW (9248), STARA WIEŚ (1664).

Przedni skraj obrony na rubieży: TURZE (9832), płn. STANISŁAWÓW (9436), RUDZIENKO, WIŚNIEW, WITY.

Pozycja przednia na rubieży: JAKUBÓW (8846), JĘDRZEJÓW (8549), OLSZEWICE (8555).

3. Na korzyść dywizji lotnictwo jest w gotowości do wykonania uderzeń na:

- wojska raketowe 4 KA;
- SD - 4 KA;
- podchodzące kolumny przeciwnika na kierunku: PARYSÓW (5044), CEGŁÓW (7648);

WRiArt 3 KA w ogniowym porażeniu przeciwnika obezwładniają baterie rakiet plot "KUB", stanowiska dowodzenia szczebla dywizyjnego oraz podchodzące kolumny przeciwnika do rubieży: MIŃSK MAZOWIECKI, JERUZAL.

OPpanc 3 KA jest w gotowości do niszczenia czołgów i BWP przeciwnika z rubieży ogniowych: nr 1 - ZAKRZEW (0452), płn. KOSZEWNICA (0060); nr 2 - KOMORY (1256), POPIELÓW (0964).

OZap 3 KA jest w gotowości do minowania rubieży: nr 1 - pld. DĄBROWA (0452), PNIEWNIK (0454); nr 2 - KIETLANKA (1056), KORYTNICA (1058); nr 3 - ROGUSZYN (0456), ŻABOKLIKI (0460); nr 4 - ZALESIE (0860), DZIKIE POLA (0862).

Na prawo 2 BZ broni pasa: (wył.) NOWY DWÓR MAZOWIECKI (0876), (wył.) WYSZKÓW (2830); (wył.) pld. ZĄBKI (9214), LASKI STARE (1850) i nie dopuszcza do przerwania się przeciwnika w kierunku: RADZYMIN (0812), ŁOCHÓW (2246).

Linia rozgraniczenia: (wył.) ZĄBKI, (wył.) RECZAJE POLSKIE (0224), SULEJÓW (1236), LASKI STARE.

Na lewo 7 DZ broni pasa: (wył.) PIASECZNO (7452), KRYPY (0060), SIEDLCE, SAWICE (0202) i nie dopuszcza do przerwania się przeciwnika w kierunku: LIPINY (7162), SOKOŁÓW PODLASKI.

Linia rozgraniczenia: (wył.) PIASECZNO, MROZY (8054), (wył.) KALUSZYN, ŻARNÓWKA (9260), KRYPY (0060).

4. Zdecydowałem:

Skupiając główny wysiłek obrony w rejonie: RUDZIENKO, WITY, KORYTNICA nie dopuścić do przerwania się przeciwnika w kierunku: SIENNICA, WIŚNIEW, STARA WIEŚ.

Trwałość obrony dywizji zapewnić przez utrzymanie rejonu: WÓLKA MŁĄDZKA, WIERZBNO (9658), KUPCE (1350).

Śmigłowcami przeciwpancernymi niszczyć czołgi i BWP w czasie ataku przedniego skraju obrony.

Ogniem artylerii niszczyć i obezwładniać baterie artylerii i moździerzy, wzbraniać podejście i rozwinięcia pułków na kierunku: NIEDZIAŁKA (8541), WIŚNIEW (9249),

Artylerią raketową przy wykorzystaniu amunicji minowej, powstrzymać atak przeciwnika na narzutowych polach minowych stwarzając warunki do niszczenia go przez własne środki przeciwpancerne.

Dwoma pułkami, we współdziałaniu z 7 DZ, nie dopuścić do przerwania się przeciwnika w kierunku: CEGŁÓW, KORYTNICA.

W przypadku włamania się przeciwnika być w gotowości do wykonania kontrataków w kierunkach: STRZEBULA (9552), pld-wsch. OSSÓWNO (9854); zach. ADAMPOL (0748), MODĘCIN (0450) lub niszczenia go z dwóch rubieży ogniowych.

Ugrupowanie bojowe w dwa rzuty: w pierwszym rzucie - 61 i 62 pz; w drugim rzucie - 63 pz.

W pasie obrony dywizji rozbudować pozycję przednią, cztery pozycje obrony i dwie rubieże ogniowe.

W pierwszej kolejności w pułkach pierwszego rzutu wykonać prace fortyfikacyjne na pierwszej pozycji i pozycji przedniej. Następnie

rozbudować kolejne pozycje obrony i wykonać prace fortyfikacyjne w pozostałych elementach ugrupowania bojowego.

5. Rozkazuję:

a). 61 pz z 1 plsap i ksap 1/3 BSap bronić rejonu: DĄBROWICA (0228), zach. RUDZIENKO. ŚWIERCZYNA (0644).

Główny wysiłek obrony skupić w rejonie: płn. STANISŁAWÓW, zach. RUDZIENKO, RYNIA (0344). Trwałość obrony zapewnić przez utrzymanie rejonu: płn. STANISŁAWÓW, SOŁKI (0148), KĄTY CZERNICKIE (0641).

Obezwładnić przeciwnika przed przednim skrajem obrony i nie dopuścić do przerwania się w kierunku: MIŃSK MAZOWIECKI, JADÓW.

W razie włamania się przeciwnika, uporczywą obroną rubieży: płn. RYNIA (0344), MODĘCIN (0449) i ogniem jednego da stworzyć warunki do wykonania kontrataku drugim rzutem dywizji.

Przedni skraj obrony rozbudować na rubieży: DĄBROWICA (0228), PAPIERNIA (9834), płn. STANISŁAWÓW, WÓLKA MLĘCKA, zach. RUDZIENKO.

Drugą pozycję obrony rozbudować na rubieży: ZDUNOWIZNA (0542), RYNIA, KOBYLANKA (0247), płn. SOŁKI (0168).

W rejonie głównego wysiłku obrony uzyskać gęstość co najmniej 8 środków przeciwpancernych na 1 km.

Linia rozgraniczenia: (wył.) WÓLKA MIŃSKA (8639), RUDZIENKO, DOBRE (9946), (wył.) MAKOWIEC DUŻY (0250).

Styk z 62 pz zabezpieczyć ogniem da.

SD od 17.30 2.10 w rejonie kol. GŁĘBOCZYCA (0342).

b) 62 pz z 3/63 pz, 6 pa (bez 2 da), 1/3 BSap (bez 2 ksap, kid, plsap), ksap 6 bsap (bez 1 plsap, plminr) bronić rejonu: wsch. RUDZIENKO, WITY, SKARZYN (0057).

Główny wysiłek obrony skupić w rejonie: WIŚNIEW (9240), WITY (8955), WIERZBNO (9858). Trwałość obrony zapewnić przez utrzymanie rejonu: wsch. RUDZIENKO, CIERPIĘTA (9457), NOWA WIEŚ (0253).

Obezwładnić przeciwnika przed przednim skrajem obrony i nie dopuścić do przerwania się w kierunku: CEGŁÓW (7950), ROGUSZYN (0458).

W razie włamania się przeciwnika uporczywą obroną rubieży: CZARNOGŁÓW (9651), płn. WYGLĘDÓWEK (9653), JANÓWEK (9757) stworzyć warunki do wykonania kontrataku drugim rzutem dywizji.

Siłami 3/63 pz zorganizować pozycję przednią na rubieży: JAKUBÓW, JĘDRZEJÓW, OLSZEWICE.

Przedni skraj obrony rozbudować na rubieży: 500 m wsch. RUDZIENKO, WIŚNIEW, WÓLKA KAŁUSKA (9052), 1 km pld. WITY.

Drugą pozycję obrony rozbudować na rubieży: CZARNOGŁÓW, płn. WYGLĘDÓWEK, JANÓWEK.

W rejonie głównego wysiłku obrony uzyskać gęstość 12 środków przeciwpancernych na 1 km.

Styk z 71 pz 7 DZ zabezpieczyć ogniem da.

SD od 17.30 2.10 w rejonie kol. RUDNO (9749).

c) 63 pz (bez 3 bpz) z 1 plsap 6 bsap - drugi rzut dywizji, bronić rejonu: RABIANY (0953), IGNASIN (0363), BORZYCHY (1562).

Główny wysiłek obrony skupić w rejonie: PNIEWNIK (0554), POŁAZIE (0662), TURNA (1362) i nie dopuścić do przerwania się przeciwnika w kierunku: CZARNOGLÓW, STARA WIEŚ (1464).

Trwałość obrony zapewnić przez utrzymanie rejonu: WIELĄDKI (0756), POPIELÓW (0964), PAPLIN (1659).

Trzecią pozycję obrony rozbudować na rubieży: RABIANY (0953), płn. DĄBROWA (0554), ŻABOKLIKI (0560), pkt 147,8 (0464).

Czwartą pozycję obrony przygotować na rubieży: wsch. JACZEW (1457), CHMIELEW (1161), POPIELÓW (0964).

Być w gotowości do:

- wykonania kontrataków w kierunku: BRZEŹNIK (0050), WITY (8955) z rubieży: STRZEBUZA (9950), kol. CZARNOGLÓW (9753); w kierunku: RABIANY (0850), STANISŁAWÓW z rubieży: zach. ADAMPOL (0749), MODĘCIN (0449);

- zwalczania czołgów przeciwnika z rubieży ogniowych: nr 1 - pkt 163,6 (9758b), 1,5 km płn. ŻARNÓWKA (9662); nr 2 - 1 km płn. DOBRE (0047), płn. BRZEŹNIK (0050).

SD od 18.00 2.10 w rejonie KRUSZEW (1060).

d) Artyleria:

DGA-6 - 3 BAA (bez 2 da), 2/6 pa.

Zadania:

- zwalczać baterie artylerii przeciwnika w wyznaczonym pasie odpowiedzialności ogniowej we wszystkich okresach ogniowego porażenia przeciwnika;

- wzbraniać podejścia i rozwinięcia przeciwnika wykonaniem narzutowych pól minowych na drogach podejścia z kierunku: ŁĘKAWICA (7644), JĘDRZEJÓW (8448) oraz przed przednią pozycją obrony;

- wzbraniać ataku przedniego skraju obrony;

- zwalczać SD szczebla taktycznego;

- wzbraniać rozprzestrzeniania się przeciwnika w rejonie włamania.

Rejony stanowisk ogniowych:

- zasadniczy: RUDNO (9748), GARCZYN (9352), CZARNOGLÓW (9650);

- zapasowy nr 1: ŚWIĘTOCHÓW STARY (0551), płn. NOWA WIEŚ (0253), NOJSZEW (0256);

- zapasowy nr 2: pkt 135,4 (1056), ŻELAKÓW (0860), KRUSZEW (1060).
Gotowość do otwarcia ognia 1.30 3.10.

e/ 6 prplot we współdziałaniu z 7 prplot, 3 paplot i LMB osłaniać przed rozpoznaniem i uderzeniami z powietrza 61 i 62 pz, DGA-6 podczas zwalczania przeciwnika na podejściach, a następnie na rubieży rozwijania w ugrupowanie bojowe i podczas walki o pozycję przednią i pierwszą pozycją obrony ze SS: GOŁĘBIOWIZNA (0638), OSSÓWNO (0048), WÓLKA (9856).

W przypadku włamania się przeciwnika być w gotowości do osłony oddziałów zwalczających przeciwnika w rejonie włamania i 63 pz wchodzącego do kontrataku lub na rubież ogniową.

Oslonę realizować przez działanie baterii w ugrupowaniu bojowym obiektów osłony.

System ognia zorganizować do 19.00 2.10.

W okresach zwalczania przeciwnika na rubieży rozwinięcia w ugrupowanie bojowe oraz wykonania kontrataku utrzymywać w gotowości nr 1 i całość sił i środków pułku.

f/ OPpanc - 6 dappanc być w gotowości do niszczenia czołgów i BWP przeciwnika z rubieży: nr 1 - GARCZYN DUŻY (9252), WĄSY (9056); nr 2 - JANÓWEK (9654), ŻARNÓWKA (9460); nr 3 - 1 km płd. SUŁKI (0056), 1 km płd. WYCZÓŁKI (0060); nr 4 - KAMIONKA (9449), GARCZYN DUŻY (9252); nr 5 - WALENTÓW (0048), pkt 174,0 (9850); nr 6 - kol. GŁĘBOCZYCA (0342), płn. KOBYLANKA (0246).

Rejony rozmieszczenia:

- zasadniczy: NOJSZEW (0256), SKARŻYN (0056), CZERWONKA (0258);

- zapasowy: IONCZA (1464), 1 km płd. pkt 137,9 (1666), POSZEWKA (1469).

g/ OZap - plmin ksap 6 bsap. Być w gotowości do minowania manewrowego na rubieżach nr 1 - pkt 203,1 (9054), MROCZKI DUŻE (9056); nr 2 - skraj lasu (9055), płd. kol. JANÓWEK (9058); nr 3 - skraj lasu (9857), SUŁKI (0058); nr 4 - kol. RUDZIENKO (9647), WÓLKA CZARNOGŁOWSKA (9649).

Do 4.00 3.10 ześrodkować się w rejonie ROGUSZYN (0458).

h/ OZR-1 kid 6 bsap, utrzymywać drogę PAPLIN, KORYTNICA, ROGUSZYN, CIERPIĘTA.

Rejon rozmieszczenia: SZCZURÓW (0456).

1/ OZR-2 kld 1/3 BSap utrzymywać drogę: RYNIA, PORĘBY STARE, PABIANY, TRAWY, RADOSZCZYŻNA.

Rejon rozmieszczenia: zach. RUDA PNIEWNIK (0646).

6. Normy zużycia rakiet i amunicji na 3.10: amunicja strzelecka - 0,6 jo - pułki pierwszego rzutu; 0,45 jo - pułk drugiego rzutu; czołgowa - 0,9 jo - pułki pierwszego rzutu, 0,6 jo - pułk drugiego rzutu; artyleryjska - 2,0 jo - 62 pz, 1,5 jo - 63 pz; moździerzowa - 2,5 jo - 62pz, 1,5 jo - 63 pz; ppanc - 1,8 jo; PPK - 1,5 jo; plot 23 mm - 1,6 jo - pułki pierwszego rzutu; 1,4 jo pułk drugiego rzutu; plot S-2 45 szt. - pułki pierwszego rzutu, 35 szt. - pułk drugiego rzutu.

7. Rejony obrony zająć do 19.00 2.10. System ognia zorganizować do 2.00 3.10. Gotowość systemu zapór inżynieryjnych do 5.00 3.10.

8. SD 6 DZ - OSĘKA (0844). Czynne od 18.00 2.10. ZSD 6 DZ - WYGLĘBOWEK (9654). Czynne od 16.30 2.10.

W przypadku zniszczenia SD i ZSD dowodzenie przejmuje dowódca 63 pz.

SZEF SZTABU 6 DZ

DOWÓDCA 6 DZ

... (stopień, imię i nazwisko)

... (stopień, imię i nazwisko)

OPRACOWAŁ

SPRAWDZIŁ

/-/ mjr dypl. R.WILK

/-/ płk dr W.KULMA

Załącznik 14

do zał. taktycznego nr 1

SZEF SZTABU 63 pz

ZARZĄDZENIE ROZPOZNAWCZE SZTABU 6 DZ nr 06. SD-DSEKA (0844) 18.30 2.10.

Mapa 1:50 000, wydanie 1986 r.

1. 9 DZ. zdecydowanymi działaniami pierwszorzutowych oddziałów na rubieży: JADWINEK (9832), STANISŁAWÓW, BOROWO (9444), JAKUBÓW (8846), pld. KAŁUŻYŃ skutecznie powstrzymuje natarcie naszych wojsk, organizując jednocześnie obronę utrzymywanej rubieży.

Ześrodkowanymi na pld. od CELESTYNOWA i GARWOLINA siłami dwóch ZI, przeciwnik prawdopodobnie zamierza wykonać (w dniu jutrzejszym) uderzenie w kierunku: KAŁUŻYŃ, WĘGRÓW.

2. W związku z przejściem dywizji do obrony dowódca

roz k a z a ł :

rozpoznanie prowadzić w nakazanym pasie, skupiając główny wysiłek na określenie czasu i kierunku działania przeciwnika z zadaniem:

a/ w pasie organizacji obrony:

- potwierdzić skład, ugrupowanie i numerację wojsk przeciwnika w pasie obrony pułku;
- rozpoznać ugrupowanie artylerii i moździerzy, zwracając szczególną uwagę na czas i rejony rozwijania nowych pododdziałów artylerii;
- ustalić czas i kierunki marszu pododdziałów przeciwnika przechodzącego do natarcia;
- śledzić działalność GR przeciwnika, zwracając szczególną uwagę na rejon PNIEWNIK.

Rejon szczególnego zainteresowania: LIW (0664), WOLA KORYTNIČKA (5408), NOJSZEW (0256).

b/ W czasie prowadzenia walki obronnej:

- ustalić kierunek głównego uderzenia przeciwnika;
- śledzić zmiany w rozmieszczeniu artylerii;
- ustalić stosowanie przez przeciwnika nowych wzorów uzbrojenia i sprzętu;
- ustalić rejony rozmieszczenia i kierunki przesunięcia SD pułków pierwszego rzutu przeciwnika nacierającego w pasie obrony pułku.

3. W tym celu:

- zorganizować system obserwacji w ugrupowaniu batalionów pierwszego rzutu;

- posiadać odpowiednią ilość elementów rozpoznawczych w ugrupowaniu przeciwnika.

4. Na prawo prowadzić rozpoznanie 2 BZ na kierunku DUCZKI (0420), WESOŁA, z przodu 62 pz.

5. Odbiór danych z rozpoznania powietrznego - jak dotychczas.
Gotowość systemu rozpoznania osiągnąć do 19.00 2.10. Meldunki składać - jak dotychczas.

SZEF WYDZIAŁU ROZPOZNAWCZEGO 6 DZ

SZEF SZTABU 6 DZ

.....

.....

OPRACOWAŁ

SPRAWDZIŁ

/-/ kpt. dypl. Andrzej NOWAK

/-/ ppłk dr Marian ŁOKOCIEJEWSKI

Załącznik 15

do zał. taktycznego nr 1

SZEF ARTYLERII 63 pz

ZARZĄDZENIE BOJOWE SZEFA ARTYLERII 6 DZ nr 03. SD-OSEKA (0844) 19.00 2.10.

Mapa 1:100 000, wydanie pierwsze 1984 r.

1. Przed frontem obrony pułku 3 prt poraża baterie rakiet przeciwlotniczych i SD szczebla dywizyjnego; lotnictwo zwalcza korpusne wojska raketowe i SD oraz podchodzące kolumny przeciwnika do rubieży MIŃSK MAZ., JARUZEL (7058).

OPpanc 3 KA jest w gotowości do wzmocnienia obrony pułku z rubieży nr 2: KOMORY (1256), POPIELEWO (6864).

2. Dywizyjna GRO zwalcza wykryte baterie artylerii we wszystkich okresach porażenia ogniowego.

DGA zwalcza system dowodzenia szczebla pułkowego, środki WRE i wykonuje narzutowe pola minowe przed przednim skrajem obrony pułku PLATAN - 14, 15, 16.

Rejon zastrzeżony dla DGA-6: WIELĄDKI (0556), KOMORY (1256), ZALESIE (0860).

3. Zadania artylerii 63 pz.

Na okres walki na pozycji przedniej 3/63 pz przydziela się 634 das. Limit zużycia amunicji haubicowej i moździerzowej po 40 pocisków na działo (moździerz).

Rejon TSO dla 634 das - ALEKSANDRÓW (8750), BUDY PRZYTOCKIE (8851), pkt 201,6 (8950). Ze składu dywizjonu wyznaczyć pluton wędrowny do działania w nocy z 2/3.10 w celu wprowadzenia przeciwnika w błąd co do rozmieszczenia artylerii.

Po wykonaniu zadań w ramach wsparcia 3/63 pz na pozycji przedniej, 634 das wchodzi w skład DGA z limitem 80 pocisków na działo. Rejon SO - wsch. CZARNOGŁÓW (9650).

W przypadku wykonania kontrataku przez 63 pz lub włamania się przeciwnika za drugą pozycją przywraca się w podporządkowanie pułku organiczny das z limitem 80 pocisków na działo.

Podczas wykonania kontrataku z rubieży nr 1 - przydziela się 6 pa (bez 2 da); z rubieży nr 2 - 2/3 BAA. Na dowódcę PGA wyznacza się w pierwszym wariancie - dowódcę 6 pa, w drugim - dowódcę 634 das.

Artyleryjskie przygotowanie kontrataku w dwóch NO:

- w I NO (8 min) na sygnał "GROM" obezwładnić SD batalionu c.56 i stację radiolokacyjną c.57. Zużycie 0,5 N na cel;

- w II NO (12 min) na sygnał "DESZCZ" obezwładnić siłę żywą i środki ogniowe zaległych plutonów c.504, 505, 506. Zużycie 0,5 N na cel.

Artyleryjskie wsparcie kontrataku metodą ZO i ogniem do celów pojedynczych.

Do zwalczania środków przeciwpancernych na rubieży kontrataku wykorzystać kcz '(kz) i bppanc 62 (61) pz z bezpośredniej styczności.

System ognia artylerii 63 pz w obronie pułku zorganizować zgodnie z decyzją dowódcy pułku.

4. przydział amunicji na 3.10:

120 mm M - 2,0 jo;

122 mm HS - 2,5 jo;

PPK - 1,5 jo.

5. Gotowość ogniowa artylerii - 1.30 3.10.

6. SD 6 DZ - OSĘKA (0844). ZSD 6 DZ - WYGLĘDÓWEK (9654).

7. Meldunki składać:

- terminowe: z godz. 18.00 do 19.30;

- doraźne: o gotowości systemu ognia, ataku 9 DZ na pozycję przednią, gotowość artylerii w czasie wykonywania kontrataku.

ZASTĘPCA SZEFA ART. 6 DZ

SZEF ARTYLERII 6 DZ

OPRACOWAŁ

SPRAWDZIŁ

/-/ ppłk dypl. K.CZAJKA

/-/ płk dr Cz.JARECKI

Załącznik 16

do zał. taktycznego nr 1

DOWÓDCA 63 pz

ZARZĄDZENIE DO OBRONY PRZECIWLOTNICZEJ 6 DZ nr 04. PD OPL - OSEKA (0844) 18.30 2.10.

Mapa 1:50 000, wydanie 1984 r.

1. Prawdopodobnym celem działania środków napadu powietrznego w stosunku do 63 pz będzie:

- rozpoznanie struktury obrony 63 pz i ustalenie prawdopodobnych rubieży wykonywania kontrataku;
- niszczenie, uderzeniami par i kluczy lotnictwa myśliwsko-bombowego: stanowisk dowodzenia, obiektów i urządzeń tyłowych;
- izolacja i obezwładnianie pierwszego rzutu pułku podczas jego wyprowadzania na rubież do kontrataku. Prawdopodobny cel działania ŚNP przeciwnik będzie osiągał wydzielonym potencjałem 3 DLMB.

W okresie wykonywania kontrataku pułk może być obiektem uderzeń śmigłowców szturmowych. Uderzenia lotnictwa będą prawdopodobnie wykonane przy jednoczesnym obezwładnianiu systemu OPL.

2. Wojska OPL 6 DZ, we współdziałaniu z 1LM i 3 paplot, osłaniają 61 i 62 pz w czasie organizowania obrony, 63 pz podczas manewru do nowego rejonu bmz artylerię dywizyjną i przydzieloną na drogach marszu do nowych stanowisk ogniowych. Po rozpoczęciu natarcia przez przeciwnika obrona przeciwlotnicza 6 DZ główny wysiłek skupia do osłony wojsk i obiektów na pierwszej i drugiej pozycji obrony, jest w gotowości do przeniesienia wysiłku do osłony 63 pz w czasie wykonywania przez niego kontrataku.

3. System OPL 63 pz współdziała ogniowo z 4 brplot 6 prplot i z pododdziałami przeciwlotniczymi 61 i 62 pz.

4. Dowódca dywizji zdecydował:

Oddziały w rejonie skupienia głównego wysiłku obrony 6 DZ osłonić 6 prplot, ugrupowując w rejonie obrony 63 pz 4 brplot płn. WOLA KRAŚNICKA (0956).

Środki napadu wykonujące zadanie rozpoznania niszczyć środkami ogniowymi pododdziału zasadzki i środkami dyżurnymi.

Środki napadu powietrznego wykonujące zadanie do wysokości 1500 m zwalczać głównie systemami OPL pułków zmechanizowanych, działające powyżej tej wysokości do wysokości 5000 m, zwalczać 6 prplot skupiając główny

wysięk do wysokości 3000 m. RSWP-61 rozwinąć w rejonie wzg. 161,3 (9659) i wskazywać cele powietrzne na sygnał, w toku walki obronnej wykonać manewr do rejonu wzg. 162,2 (0360).

RSWP-62 utrzymywać jako skrytą w rejonie wzg. 155,9 (0350).

5. Dowódca dywizji rozkazał:

Obronę przeciwlotniczą 63 pz zorganizować we współdziałaniu z 1 brplot 6 prplot. Główny wysięk skupić do osłony SD pułku, odwodów specjalnych i tyłów, być w gotowości do osłony sił głównych pułku podczas wykonywania kontrataku. Cele powietrzne niszczyć do wysokości 1500 m, w pierwszej kolejności w sektorze 20-00, 45-00.

6. Pułkowi na okres wykonywania zadania przydziela się 35 rakiet "IGŁA-1E" i 1,4 jo amunicji przeciwlotniczej.

7. Gotowość systemu OPL pułku - 19.00 3.10.

8. PD OPL 9 DZ rozwinięty w rejonie OSĘKA (0842), czynny od 18.00 2.10.

SZEF OPL 6 DZ

SZEF SZTABU 6 DZ

.....

.....

OPRACOWAŁ

SPRAWDZIŁ

/-/ ppłk dypl. Antoni WOJCIECHOWICZ

/-/ płk doc.dr hab. Czesław GOZDECKI

Załącznik 17

do zał. taktycznego nr 1

DOWÓDCA 63 pz

ZARZĄDZENIE ZABEZPIECZENIA INŻYNIERYJNEGO 6 DZ nr 04/Inż. SD-OSEKA (0844) 18.30 2.10.

Mapa 1:100 000, wydanie pierwsze 1984 r.

1. W celu zabezpieczenia inżynieryjnego obrony dowódca dywizji
rozkazał:

a/ na okres od 17.00 2.10 do 5.00 3.10 przydziela się z 2 kmñz bminz 3 BSap sprzęt w ilości: koparki K-407B - 2 szt.; spycharko-ładowarka St-34 - 1 szt., które wykorzystać do rozbudowy rejonów pododziałów wycofujących się do rejonu ześrodkowania pułków; sprzęt odebrać w szkole w m. MAJDAN (9354);

b/ pozostawić przydzielony 1/kpsap b bsap z zadaniem budowy systemu zapór i niszczeń na pozycji przedniej;

c/ do 19.00 2.10 transportem dywizji zostaną dostarczone do tyłów pułków brakujące do pełnego stanu etatowego pułku;

d/ do 5.00 3.10 rozbudować pod względem inżynieryjnym pozycję przednią, wykonując w ramach prac I kolejności okopy dla wszystkich środków ogniowych, zasadnicze ukrycia na stanowiskach dowodzenia. Punkty oporu oraz luki między nimi osłonić zaporami minowymi. Zapory i niszczenia przygotowane w głębi utrzymywać w II stopniu gotowości;

e/ obiekty przygotowane do niszczenia numerować od 20 do 35, a zapory minowe w rejonie obrony pułku od 71 do 89.

2. Sprzęt i inżynieryjne środki materiałowe pobierać z PSSInż., rozmieszczonego od 19.00 2.10 w m. JANÓWEK (9656), własnym transportem.

3. Uszkodzony sprzęt i maszyny inżynieryjne kierować do brem rozmieszczonego od 18.00 2.10 w rejonie: ŚWIĘTOCHÓW (0450), ZAKRZEW (0452), PNIENNIK (0454).

4. Meldunki składać:

- o realizacji zadań zabezpieczenia inżynieryjnego do 18.00 ze stanu na 17.00;

- o poniesionych większych stratach - natychmiast.

SZEF SAPERÓW 6 DZ

SZEF SZTABU 6 DZ

OPRACOWAŁ

SŁUCHACZ STACJONARNYCH
STUDIÓW DOKTORANCKICH

/-/ mjr dypl.inż. Zdzisław BURAWSKI

Załącznik 18

do zał. taktycznego nr 1

DOWÓDCA 63 pz

ZARZĄDZENIE OBRONY PRZECIWCHEMICZNEJ 6 DZ nr 01. SD-OSEKA (0844) 18.00 2.10.

Mapa 1:50 000, wydanie 1984 r.

1. Należy liczyć się z możliwością przejścia do działań z użyciem broni jądrowej (szczególnie ładunków neutronowych) oraz broni chemicznej. Broń chemiczna może być użyta jeszcze w dniu dzisiejszym w celu dezorganizacji naszych przygotowań obronnych. Ataki lotnictwa przeciwnika na zakłady przemysłowe i transporty z TŚP stwarzają zagrożenie szczególnie w okresie organizacji obrony.

2. Na korzyść pułku dywizja wykonuje:

a/ powietrzne rozpoznanie skażeń od 5.00 3.10 do rubieży GŁĘBOCZYCA (0244) - WYGLĘDÓWEK (9653) - leś. PAWŁÓWKA (9760), dane z rozpoznania przekazuje w S/R powietrznego rozpoznania skażeń 6 DZ;

b/ zabiegi specjalne i sanitarne siłami 6 kpchem od 3.00 3.10 w rejonie: wsch. NW.WIEŚ (0252), NATOLIN (0054), WARZYKI (0156);

c/ przydziela pluton miotaczy ognia, który o 3.00 3.10 przybędzie do rejonu SD;

- d/ podane w zarządzeniu wstępnym ilości świec dymnych do 24.00 2.10 zostaną dowiezione do wskazanego rejonu.

Dowódca 6 DZ

rozkazał:

1. Wysiłek obrony przeciwchemicznej skupić na ochronie stanu osobowego przed rażącym działaniem broni neutronowej, skażeń chemicznych i TŚP.

2. Obserwacją i rozpoznaniem skażeń objąć cały rejon obrony pułku (w tym pozycję przednią). Ponadto zabezpieczyć rozpoznanie skażeń rubieży: wsch. ADAMÓW (9955), WIERZBNO (9858), LAS JAWORSKI (9660).

Do 20.00 2.10 przekazać do SOAS 6 DZ współrzędne posterunków włączonych do systemu wykrywania skażeń (SWS).

3. Częściowe zabiegi specjalne prowadzić własnymi siłami i środkami. Całkowite na PZS rozwijanym siłami 6 kpchem.

4. Środki dymne wykorzystać do:

- oślepienia przeciwnika w czasie podejścia do przedniego skraju obrony;

- maskowania odejścia pododdziałów z pozycji przedniej;
- maskowania podejścia pododdziałów do rubieży kontrataku.

5. Pluton miotaczy ognia wykorzystać na głównym wysiłku obrony pułku w pododdziałach pierwszego rzutu organizując rubież zasadzek ogniowych.

6. Do 24.00 2.10 dokonać kontroli stanu technicznego indywidualnych i zbiorowych środków ochrony przed skażeniami oraz doładować dozymetry QKP-50.

7. W pułku do 3.00 3.10 uzupełnić ruchome zaasy sprzętu i środków przeciwchemicznych do pełnych norm.

8. Utrzymywać fundusz wymienny umundurowania w ilości 150 kpl. i przewozić go w kzap.

9. Meldunki przedstawiać:

- terminowe do 20.00 wg stanu na 18.00;
- doraźne - wg potrzeb.

SZEF OBRONY PRZECIWCHEMICZNEJ 6 DZ

SZEF SZTABU 6 DZ

.....

.....

OPRACOWAŁ

SPRAWDZIŁ

/-/ ppłk Janusz CZARNECKI

/-/ płk dr Józef ŁABĘDZKI

Załącznik 12

do zał. taktycznego nr 1

DOWÓDCA 63 pz

ZARZĄDZENIE LOGISTYCZNE 6 DZ nr 02. SD - OSEKA (0844) 18.00 2.10.

Mapa 1:100 000, wydanie 1983 r.

1. Rozmieszczenie oddziałów logistycznych:

- OPZ: KAMIONNA (2052), GRABINY (2658), ZGRZEBICHY (2258);
- czołówka materiałowa (część bzaop) - od 24.00 2.10 w rejonie: SEKLAK (1652), BEDNARZE (1654), KĄTY (1452);
- 1/10 bmw rozwinęta w KORYTNICA (1058) - do 24.00 2.10;
- 6 bmed - rozwinięte DPM w KORYTNICY - do 24.00 2.10;
- PZUS dywizji - KAMIONKA (2052).

2. Dywizyjne drogi dowozu i ewakuacji:

- nr 1: KAMIONNA (2052), KORYTNICA, PNIEWNIKI (0454);
- nr 22: KUPCE (1450), RABIANY (0852), POŁAZIE (0652).

Rokady:

- nr 1: ANNOPOL (1046), POŁAZIE, PNIEWNIK, CZERWONKA;
- nr 2: KAMIONNA, BORZYCHY (1662), STARA WIEŚ (1264).

3. Normy zużycia zaopatrzenia:

a/ paliw:

- benzyny samochodowej - 0,2 jn;
- oleju napędowego do poj. kołowych - 0,2 jn;
- oleju napędowego do poj. gąsienicowych i czołgów - 0,3 jn.

b/ amunicji:

Grupa amunicji	strzelecka	moździerzowa	art. pośr.	art. ppanc	czołgowa	plot	plot poc. rak. S-2	ppk	Uwagi
Norma									
OGÓLEM	0,45	1,5	1,0	-	0,6	1,4	35 szt.	1,0	

4. Dowóz środków materiałowych i technicznych środków bojowych:

a/ w dniu 2.10, od 20.00 do 22.00 - pobrać własnym transportem brakujące rodzaje zaopatrzenia do norm zapasów ruchomych ze składów dywizji;

b/ w dniu 3.10 - pobrać amunicję własnym transportem z czołówki materiałowej - składając na trzy godziny wcześniej zapotrzebowanie.

5. Ewakuację rannych w dniu 3.10 prowadzić własnym transportem sanitarnym do DPM w KORYTNICA.

6. Rozpoznanie techniczne, ewakuację w ogniwie pułkowym i remont bieżący sprzętu technicznego prowadzić własnymi siłami i środkami.

7. Gotowość logistyczną osiągnąć do 24.00 2.10.

SZEF LOGISTYKI 6 DZ

.....

OPRACOWAŁ

SPRAWDZIŁ

/-/ ppłk dypl.inż. Tadeusz PARZYCH

/-/ płk dr Aleksander ŁOJKO

Wydrukowano w 145 egz.

Egz. nr 1-15 - oprac.met.

Egz. nr 16-145 - Bibl.Gł.DZN

Wyk. mjr Wilk

Druk AN/MK

Druk AON nr pf 436/WW

Kor. EA



