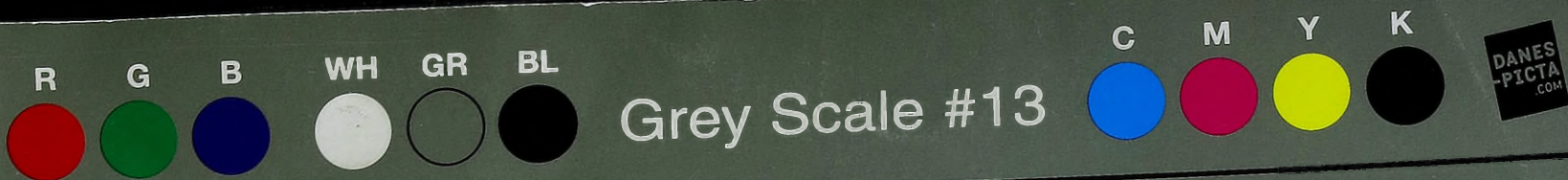


Part Code ST1316



A 1 2 3 4 5 6 M 8 9 10 11 12 13 14 15 B 17 18 19

AKADEMIA OBRONY NARODOWEJ

WYDZIAŁ WOJSK LĄDOWYCH
KATEDRA DOWODZENIA

JAWNE



~~Dozwolony do wypożyczenia~~

~~_____~~

Egz. Nr 1

Dla nauczycieli akademickich

ĆWICZENIE WPROWADZAJĄCE Nr 111 (Aneks)

PLANOWANIE, ORGANIZACJA I PROWADZENIE
DZIAŁAŃ BOJOWYCH PRZEZ DZ(pz) W OBRONIE

Działania bojowe pułku zmechanizowanego
w pierwszym rzucie dywizji



49006

WARSZAWA

1991



JAWNE

AKADEMIA OBRONY NARODOWEJ

WYDZIAŁ WOJSK LĄDOWYCH

PRZEKLASYFIKOWANO KATEDRA DOWODZENTA

Protokół Nr 12657

PRZEKLASYFIKOWANO

Protokół Nr 54305



Foz. 1

Dla nauczycieli akademickich i słuchaczy

ĆWICZENIE WPROWADZAJĄCE Nr III

TEMAT: PLANOWANIE, ORGANIZACJA I PROWADZENIE
DZIAŁAŃ BOJOWYCH PRZEZ DZ (pz) W OBRONIE

Działania bojowe pułku zmechanizowanego
w pierwszym rzucie dywizji

ZALOŻENIE TAKTYCZNE Nr 1

Mapa 1: 50 000

N-34-128 - C, D;

140 - A, B;

- C, D

KOMENDANT
WYDZIAŁU WOJSK LĄDOWYCH

plk prof.dr hab. Stanisław KOZIEJ

WARSZAWA

1991

I

62 pz - drugi rzut dywizji maszeruje w kierunku: BORZYCHY (1462), RUDZIENKO.

O 12.00 2.10 jego pododdziały znajdują się w następującym położeniu:

- 33 bpz zatrzymany na drodze KORYTNICA (0958), WIERZBNO (9858), czołem ROGUSZYN (0558).

Stan: ludzi - 331; BWP - 25; 120 mm M - 5.

- 4 bpz maszeruje drogą ADAMPOL (0749), DROP (0349), czołem MODECIN (0550).

Stan: ludzi - 328; BWP - 29; 120 mm M - 6.

- 1 bcz dwoma kompaniami czołgów wspólnie z 1 bcz 63 pz i odwodami specjalnymi likwiduje część 4/83 pz okrążonego w rejonie: SACHOCIN (0251), WYRZYK (0156), płd. PNIERNIK (0454). Wyprowadzana z walki 1 kcz zatrzymana na drodze czołem SZCZURÓW (0457).

Stan: ludzi - 132; czołgów - 26.

- 2 bcz maszerując w kierunku: STRUPIECHÓW (0163), WIŚNIEW (9249) został zatrzymany na narzutowym polu minowym w WIERZBNO.

Stan: ludzi - 141; czołgów - 30.

Ukompletowanie pozostałych sił i środków w pododdziałach 62 pz wynosi: 85% - w stanie osobowym; 85% - w sprzęcie.

Szczegółowe położenie pododdziałów 62 pz - mapa "Położenie wyjściowe stron o 12.00 2.10".

II

Dodatkowo dowódcy 62 pz wiadomo:

1. Przydział limitu amunicji na 3.10: strzeleckiej - 0,6 jo; moździerzowej - 2,5 jo; artyleryjskiej - 2,0 jo; czołgowej - 0,9 jo; plot - 1,6 jo; plot - S-2 - 45 sztuk; PPK - 1,8 jo.

2. O 12.15 2.10 szef sztabu 6 DZ nakazał dowódcy 62 pz zameldować się na SD dywizji rozmieszczonego w rejonie RYNIA (0344).

3. Zadanie bojowe (w formie wstępnego zarządzenia bojowego) pułk otrzyma do 13.30 2.10.

4. O 12.45 2.10 na SD 6 DZ przybył dowódca 62 pz z grupą operacyjną w składzie: szef rozpoznania pułku, starszy oficer operacyjny, szef artylerii, szef OPL.

5. O 13.30 2.10 pododdziały pułku zatrzymać czołem w WĄSY (9156), ZIMNOWODA (9453), KAMIONKA (9549).

KALKULACJA CZASU PRACY DOWÓDZTWA 62 pz
PODCZAS ORGANIZACJI OBRONY

Zapoznanie się z zamiarem dowódcy 6 DZ i zadaniem bojowym 62 pz do 13.30 2.10.

Zajęcie obrony i organizacja systemu ognia do 18.00 2.10.

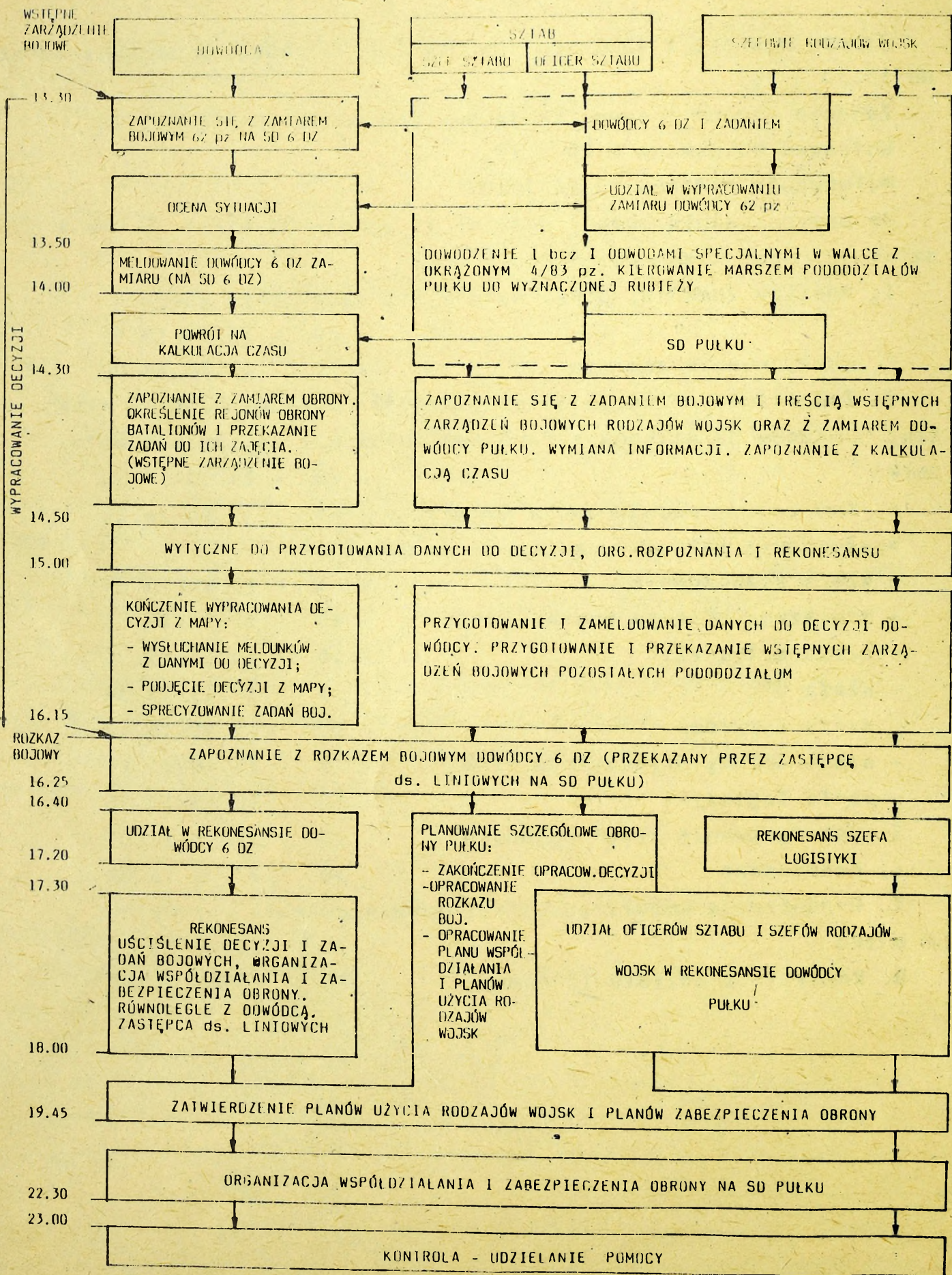
Gotowość do obrony 5.00 3.10.

Meldowanie zamiaru 13.50 2.10.

Na przygotowanie obrony pułk ma 15 godzin 30 minut, w tym 4 godziny 30 minut czasu dziennego:

1. Analiza zadania, ocena sytuacji i określenie zamiaru
- 20' - 13.30-13.50
 2. Zameldowanie zamiaru
- 10' - 13.50-14.00
 3. Zapoznanie oficerów sztabu, szefów rodzajów wojsk i służb oraz dowódców batalionów z zadaniem bojowym i zamiarem dowódcy pułku
- 20' - 14.30-14.50
 4. Kończenie podejmowania decyzji
- 65' - 15.00-16.05
- Wysłuchanie meldunków z danymi do decyzji:
- szefa rozpoznania
- 5' - 15.00-15.05
 - starszego oficera operacyjnego
- 10' - 15.05-15.15
 - szefa artylerii
- 10' - 15.15-15.25
 - szefa OPL
- 5' - 15.25-15.30
 - szefa saperów
- 10' - 15.30-15.40
 - szefa obrony przeciwchemicznej
- 5' - 15.40-15.45
 - szefa logistyki
- 10' - 15.45-15.55
5. Sprecyzowanie zadań bojowych
- 10' - 15.55-16.05
 6. Rekonesans
- 30' - 17.30-18.00
 7. Organizacja współdziałania i zabezpieczenia obrony na SD pułku
- 30' - 22.00-22.30
 8. Kontrola i udzielanie pomocy
- 60' - 23.00-24.00

14
 LUBOWY MODEL PRACY DOWÓDCY, SZTABU, SZEFÓW RODZAJÓW WOJSK
 62 PZ PODCZAS ORGANIZACJI OBRONY



ZALĄCZNIKI:

1. Wstępne zarządzenie bojowe 6 DZ
2. Sytuacja rozpoznawcza 62 pz o 12.00 2.10
3. Wstępne zarządzenie rozpoznawcze 6 DZ.
4. Sytuacja artyleryjska 62 pz o 12.00 2.10
5. Wstępne zarządzenie bojowe szefa artylerii 6 DZ
6. Sytuacja obrony przeciwlotniczej 62 pz o 12.00 2.10
7. Wstępne zarządzenie bojowe do obrony przeciwlotniczej 6 DZ
8. Sytuacja inżynieryjna 62 pz o 12.00 2.10
9. Wstępne zarządzenie zabezpieczenia inżynieryjnego 6 DZ
10. Sytuacja obrony przeciwchemicznej 62 pz o 12.00 2.10.
11. Wstępne zarządzenie obrony przeciwchemicznej 6 DZ
12. Sytuacja logistyczna 62 pz o 12.00 2.10.
13. Wstępne zarządzenie logistyczne 6 DZ
14. Rozkaz bojowy 6 DZ
15. Zarządzenie rozpoznawcze 6 DZ
16. Zarządzenie bojowe szefa artylerii 6 DZ
17. Zarządzenie bojowe do obrony przeciwlotniczej 6 DZ
18. Zarządzenie zabezpieczenia inżynieryjnego 6 DZ
19. Zarządzenie obrony przeciwchemicznej 6 DZ
20. Zarządzenie logistyczne 6 DZ

MAPY:

Oddzielne wydawnictwo:

1. Położenie stron o 11.00 2.10
2. Decyzja dowódcy 62 pz do obrony w dniu 3.10
3. Położenie stron o 8.30 3.10
4. Położenie stron o 11.00 3.10

Załącznik 1
do założenia taktycznego nr 1

DOWÓDCA 62 pz

WSTĘPNE ZARZĄDZENIE BOJOWE 6 DZ nr pf 2. SD - OSEKA (0844).

2.10.1991 r. 13.30. Mapa 1: 50 000, wydanie 1983 r.

1. Przeciwnik pododdziałami 82 i 83 pz powstrzymuje natarcie 6 DZ na rubieży: KĄTY BORUCZA((0240), PORĘBY (9943), RUDZIENKO, ŁAZISKA (9044), JĘDRZEJÓW (9448), KAŁUSZYN.

Jednocześnie przegrupowuje część sił którymi może wykonać uderzenie w kierunku: KOŁBIEL (7031), WĘGRÓW (0668), a odtworzony n odwodem 8 DZ - 81 pz - w kierunku: WIELGOLAS (8626), ANNOPOL (1046).

Rozpoznano:

- dar w rejonie: LEONTYNA (8840), pkt. 173,5 (8640), PIENKI (8642);
- das w rejonie: płn. WALERIANÓW (8545), JANÓW (8445), IGNA-CÓW (8446);

- 1/4 prt w rejonie: HIPOLITÓW (8820), WIĄZOWNIA KOŚCIELNA (8218), zach. WIELGOLAS;

- 81 pz ześrodkowuje się w rejonie: CHROŚLA (8432), MALCANÓW (8024), WÓLKA IŁOWIECKA (7636).

2. 62 pz bronić rejonu: wsch. RUDZIENKO (9645), WITY (8955), SKARŻYN (0057).

Główny wysiłek obrony skupić w rejonie: WIŚNIEW (9249), WITY (8955), WIERZBNO (9858). Trwałość obrony zapewnić przez utrzymanie rejonu: wsch. RUDZIENKO. CIERPIĘTA (9457), NOWA WIEŚ (0253).

Obezwładnić przeciwnika przed przednim skrajem obrony i nie dopuścić do przerwania się go w kierunku: CEGŁÓW (7950), ROGUSZYN (0558).

W razie włamania się przeciwnika uporczywą obroną rubieży: CZARNOGLÓW (9651), płn. WYGŁĘDÓWEK (9653), JANÓWEK (9757) stworzyć warunki do wykonania kontrataku drugim rzutem dywizji.

Przedni skraj obrony rozbudować na rubieży: 500 m wsch. RUDZIENKO, WIŚNIEW, WÓLKA KAŁUSKA (9052), WITY.

Siłami 3/63 pz zorganizować pozycję przednią na rubieży: JAKUBÓW, JĘDRZEJÓW, OLSZEWICE.

3. Na prawo 61 pz broni rejonu: DĄBROWICA (0228), zach. RUDZIENKO, ŚWIERCZYNA (0644) i nie dopuszcza do przerwania się przeciwnika w kierunku: MIŃSK MAZOWIECKI, JADÓW (1642).

Na lewo 71 pz z 7 DZ broni rejonu: wsch. KAŁUSZYN, ŻELISŁAW PODKOŚCIELNY (7868), KÓZKI (9265) z zadaniem niedopuszczenia do przzerwiania się przeciwnika w kierunku: MROZY (8154), SUCHA NW. (9268).

3 prt niszczy baterie przeciwlotnicze oraz stanowiska dowodzenia 8 i 9 DZ.

DGA - 6 jest w gotowości do wzurzenia podejścia i rozwinięcia się przeciwnika, wykonania narzutowych pól minowych na drogach z kierunku: ŁĘKAWICA (7644), JĘDRZEJÓW (8448) oraz przed przednią pozycją, zwalczania SD szczebla taktycznego.

4. Rejon obrony zająć do 16.00 2.10. Prace inżynierskie pierwszej kolejności wykonać do 5.00 3.10.

5. Do 23.00 2.10 przygotować sprzęt bojowy i uzupełnić zapasy środków materiałowych. Rannych i porażonych ewakuować do szpitala w WĘGROWIE.

6. Rozkaz bojowy będzie wydany do 16.25 2.10 na 50 pułku.

SZEF SZTABU 6 DZ

DOWÓDCA 6 DZ

... (stopień, imię i nazwisko)

(... (stopień, imię i nazwisko)

Wykonano w 2 egz.

Egz.nr 1 - a/a

Egz.nr 2 - 62 pz

Wyk. ...

...

OPRACOWAŁ

SPRAWDZIŁ

mjr dypl. R.WILK

ptk det W.KULMA

Załącznik 2
do założenia taktycznego nr 1

SYTUACJA ROZPOZNAWCZA 62 pz o 12.00 2.10

I

Położenie wojsk własnych i wiadomości o przeciwniku - załącznik do założenia taktycznego nr 1 "Położenie stron o 12.00 2.10".

II

Do 12.00 2.10 szefowi rozpoznania 62 pz dodatkowo wiadomo:

1. Ze sztabu 6 DZ:

- lądowisko śmigłowców w rejonie 2 km zach. RYSZKI (4202);
- zaobserwowano wzmożony ruch pojazdów transportowych i śmigłowców w rejonie stałych magazynów z amunicją specjalną. W ww. strefach zwiększono liczbę ruchomych i stałych patroli zandamerii;
- w rejonie: BYKOWIZNA (8234), ZAMIENIE (8032) pododdziały zmotoryzowane w sile batalionu;
- siły 81 pz w trakcie zajmowania rejonu: DUCHNÓW (8426), RADIÓWEK (8022), POGORZEL WARSZAWSKA (7426);
- w rejonie tyłów 9 DZ zaobserwowano dowóz środków do ochrony przed toksycznymi środkami przemysłowymi.

2. Od sąsiadów:

- przed frontem 62 pz przechodzą do obrony pododdziały 83 pz. Stwierdzono prowadzenie kontroli sprzętu opchem.

III

62 kr w marszu przy SD 62 pz

OPRACOWAŁ

SPRAWDZIŁ

(-) kpt.dypl. Andrzej NOWAK

(-) ppłk dr Marian ŁOKOCIEJEWSKI

Załącznik 3
do założenia taktycznego nr 1

SZEF SZTABU 62 pz
WSTĘPNE ZARZĄDZENIE ROZPOZNAWCZE SZTABU 6 DZ nr 03
SD OSEKA (0844).13.30 2.10.1991 4. Mapa 1: 50 000
Wydanie 1986

1. 9 DZ prowadzi działania opóźniające i o 12.00 2.10 walczy o utrzymanie rubieży: TURZE (9932), WOŁOMIN, WIŚNIEW (7490) mając w pierwszym rzucie dwa pułki. Jednocześnie wyprowadza z walki pz - odtwarzając tym samym drugi rzut, który ześrodkowuje się prawdopodobnie w rejonie: POGORZEL WARSZAWSKA (7426), DUCHNÓW (8426), RADIÓWEK (8022).

Ponadto stwierdzono ześrodkowanie się około dywizji w rejonie: GARWOLIN, ŁASKARZEW, ŁĄKI.

Lotnictwo rozpoznawcze intensyfikuje loty rozpoznawcze na kierunku: KAŁUSZYN, WĘGRÓW.

2. W związku z przewidywanym przejściem do obrony dowódca 6 DZ rozkazał:

- przystąpić do planowania rozpoznania w przewidywanym rejonie obrony 62 pz;
- nawiązać współdziałanie z szefem rozpoznania 63 pz;
- uzyskane informacje o przeciwniku przekazywać natychmiast do wydziału rozpoznawczego 6 DZ;
- ograniczyć pracę środków radiowych.

3. Informuję, że o 18.00 na SD 62 pz przybędzie oficer wydziału rozpoznawczego w celu uzgodnienia zadań rozpoznania i działania systemu rozpoznania pułku.

SZEF
WYDZIAŁU ROZPOZNAWCZEGO 6 DZ
.....

SZEF
SZTABU 6 DZ
.....

OPRACOWAŁ

SPRAWDZIŁ

(-) kpt. dypl. Andrzej NOWAK

(-) ppłk dr Marian ŁOKOCIEJEWSKI

Załącznik 4

do założenia taktycznego nr 1

SYTUACJA ARTYLERII 62 pz o 12.00 2.10.

1. Położenie artylerii organicznej 62 pz:

- 624 das znajduje się na SO: (wyż.) CZERWONKA-KOLONIA (0259), pkt 162,2 (0359), pkt 167,7 (0460), stąd wspiera ogniem 1 bcz w walce z okrążonym 4/83 pz. Dowódca dywizjonu na PDD w rejonie SZCZUROWA (0457);

- 626 bppanc na rubieży ogniowej w rej. zach. SKARŻYN (0157) w gotowości do zwalczania BWP przeciwnika próbujących wyjść z okrążenia;

- baterie moździerzy znajdują się w ugrupowaniu bojowym batalionów;

2. W wyniku dotychczasowych działań bojowych pododdziały artylerii pułku poniosły straty:

- 624 das - 2 haubice 2S-1 wraz z załogą i 2 wozy amunicyjne;

- 626 bppanc - 1 wyrzutnia 9P133;

- baterie moździerzy - po 1 moździerzu 120 mm z ciągnikami i obsługą.

3. Stan amunicji w pododdziałach:

- 624 das - 40 poc./działo;

- baterie moździerzy - 48 poc./moździerz;

- bppanc - 8 poc./wyrzutnię.

OPRACOWAŁ

SPRAWDZIŁ

(-) ppłk dypl. K.CZAJKA

(-) płk dr Cz.JARECKI

Załącznik 5
do założenia taktycznego nr 1.

SZEF ARTYLERII 62 pz
WSTĘPNE ZARZĄDZENIE BOJOWE SZEFA ARTYLERII 6 DZ nr 01
SD - OSEKA (0844) 13.45 2.10 1991 r. Mapa 1: 100 000
Wydanie pierwsze 1984 r.

1. Przed frontem obrony pułku 3 prt poraża baterie rakiet przeciwlotniczych i SD szczebla korpuśnego; lotnictwo zwalczą korpuśne wojska raketowe i SD oraz podchodzące kolumny przeciwnika do rubieży MIŃSK MAZ., JERUZAL (7058).

2. Dywizyjna GRD zwalczą wykryte baterie artylerii we wszystkich okresach porażenia ogniowego.

DGA jest w gotowości do:

- w ogniowym wzbronieniu podejścia i rozwinięcia przeciwnika - wykonania narzutowych pól minowych na drogach podejścia z kierunku ŁĘKAWICA (7644), JĘDRZEJÓW (8448) oraz przed przednią pozycją; zwalczania SD szczebla pułkowego;

- w ogniowym odparciu ataku - osłony przedniego skraju obrony narzutowymi polami minowymi i zwalczanie pułkowych SD i środków WRE;

- w ogniowym wsparciu broniących się wojsk - wzbronienia rozprzestrzeniania się przeciwnika poprzez wykonanie narzutowych pól minowych, dezorganizacji podejścia odwodów pułkowych i dywizyjnych.

Rejony zastrzeżone dla DGA-6:

- nr 1: GARCZYM DUŻY (9450), GARCZYM MŁ. (9652), DUCHÓW (9850);

- nr 2: MARCELIN (0254), ŚWIĘTOCHÓW STR. (0450), PNIEWNIK (0454).

W rejonie obrony pułku planuje się użycie DPpanc dywizji (6 dappanc) na kierunkach:

- LEONÓW (8551), KOSZEWNICA (9960);

- WIŚNIEW (9240), ZAKRZEW (0452)

3. Zadania artylerii pułku.

PGA-62: 6 pa (bez 2 da), 624 da. Dowódca PGA - dowódca 6 pa, 6 pa (bez 2 da) przydziela się 62 pz od 14.00 w rejonie SD: KAMIONKA (9448), ZIMNOWODA (9452), (wyż.) TUREK (9250).

Rejony SD PGA-12:

- główne: MAJDAN (9254), STR. OWÓR (9256), FALBUDI (9856);

- zapasowe: SUŁKI (0054), KOSZEWNICA (0060), WIERZONO (9850).

Być w gotowości do:

- w ogniowym wzbronieniu podejścia i rozwinięcia przeciwnika - zwalczanie podchodzących kolumn z kierunku CEGŁÓW (7850), LEONÓW (8450), wsparcie pododdziałów na pozycji przedniej ześrodkowaniami ognia na rubieży ataku i SOZ przed przednim skrajem pozycji;

- w ogniowym odparciu ataku - wsparcie walki pododdziałów na pozycji przedniej poprzez wykonanie ROZ i SOZ; wykonania ROZ i SOZ przed pierwszą pozycją obrony; osłony prawego skrzydła pułku ZO;

- w ogniowym wsparciu broniących się wojsk - osłony pierwszego skraju drugiej pozycji i prawego skrzydła pułku stałymi ogniami zaporowymi.

Podczas wykonywania kontrataku przez drugi rzut dywizji (w rejonie obrony pułku), 6 pa (bez 2 da) przechodzi w podporządkowanie dowódcy 63 pz. Przewiduje się użycie w ogniowym przygotowaniu kontrataku 624 das, jednej baterii moździerzy i 626 bppanc.

4. Przydział amunicji na 3.10:

120 mm M - 2,0 jo i 158 pocisków dymnych;

122 mm HS - 2,0 jo;

PPK - 1,5 jo.

5. Gotowość ogniowa artylerii - 1.30 3.10

6. SD 6 DZ - OSEKA (0844);

ZSD 6 DZ - WYGŁĘDÓWEK (9652).

7. Meldunki składać:

- terminowe: z godz. 18.00 do 19.30;

- doraźne: o gotowości systemu ognia, ataku 9 DZ, zmianie

JO PGA.

ZASTĘPCA SZEFA ART. 6 DZ

SZEF ARTYLERII 6 DZ

.....

.....

OPRACOWAŁ

SPRAWDZIŁ

(-) ppłk dypl. K.CZAJKA

(-) płk dr Cz.JARECKI

Załącznik 6

do założenia taktycznego nr 1

SYTUACJA OBRONY PRZECIWLOTNICZEJ 62 pa o 12.00 2.10

I

Działanie bojowe 4 KA wspiera 3 DLMB. Natężenie działania lotnictwa myśliwsko-bombowego, maleje. Celem wykonywanych uderzeń przez ŚNP jest izolacja pola walki, w tym dezorganizacja manewru 62 pz.

Trwa przebazowanie lotnictwa wojsk lądowych na lądowisku położonym bliżej linii styczności bojowej wojsk.

Główny wysiłek system OPL 6 DZ skupia do osłony 61 i 62 pz, przegrupowującej się artylerii i tyłów dywizji. W ugrupowaniu 62 pz zadanie osłony wykonuje 3 brplot 9 prplot.

II

Przeloty lotnictwa rozpoznawczego stwierdzono na azymucie 35-00 ze zwrotem w rejonie MIŃSK MAZOWIECKI i dalej po azymucie 10-00. Pułk w dotychczasowych działaniach był obiektem uderzeń lotnictwa myśliwsko-bombowego wykonującego zadanie izolacji pola walki.

Na pododdziały pułku zaangażowane w walce uderzenie wykonało lotnictwo myśliwsko-bombowe samolotami SU-22M4: kluczem na 624 das w czasie zajmowania stanowisk ogniowych, parami na SD pułku, kolumny 4 bpz i 2 bcz.

Uderzenie wykonywano w sytuacjach jednoczesnego prowadzenia ognia artyleryjskiego na pododdziały przeciwlotnicze wykonujące zadanie osłony danego obiektu. Uderzenia ŚNP na obiekty osłaniane przez 625 daplót, poprzedzone były prowadzeniem intensywnego rozpoznania przez elementy rozpoznawcze wojsk lądowych przeciwnika. Stwierdzono radioelektroniczne opromieniowanie baterii przeciwlotniczych przez przeciwnika, w czasie 15-20 minut przed wykonaniem uderzeń przez ŚNP.

Główny wysiłek system OPL 62 pz skupia do walki z samolotami wykonującymi zadanie rozpoznania i uderzenia na kolumny przegrupowanych pododdziałów pułku.

625 batalion znajduje się w następującym położeniu:

- SDO dowódcy dywizjonu rozwinęte w rejonie PRZYCE (0257), radiolokacyjna stacja wstępnego poszukiwania (RSWP) NUR-21 rozwinęta na SDO dowódcy dywizjonu - w gotowości bojowej nr 2.

Informacje o sytuacji powietrznej odbierana jest na SDO dywizjonu z RSWP-62 wzg. 141,8 (0852).

- 1 batalion osłania 1 bcz ze stanowisk w rejonie wsch. wzg. 167,6 (0455). Straty baterii: armata ZU-23-2, siedmiu żołnierzy - w tym dwóch strzelców przeciwlotników ppzr (przenośnych przeciwlotniczych zestawów raketowych), uszkodzeniu uległa armata ZU-23-2 - czas naprawy wyniesie 3 godziny. Bateria dysponuje 0,4 jo amunicji przeciwlotniczej i 6 rakietami "IGŁA-1E".

- 2 batalion osłania 2 bcz w marszu. W baterii uszkodzona stacja ZRP-2 z ZSU-23-4 pierwszego plutonu, uszkodzone podzespoły zostaną dowieziane do 18.00 2.10, zestaw może prowadzić ogień z celownikiem. Bateria dysponuje 0,3 jo amunicji przeciwlotniczej i 13 rakietami "IGŁA-1E".

III

Do 14.45 2.10 do sztabu pułku wpłynęło wstępne zarządzenie do obrony przeciwlotniczej 6 DZ.

IV

Dane dodatkowe: Do końca dnia 2.10 dowódca 625 batalion dysponuje limitem 8 rakiet "IGŁA-1E" i 0,3 jo amunicji plot.

OPRACOWAŁ

SPRAWDZIŁ

(-) ppłk dypl. Antoni WOJCIECHOWICZ (-) płk doc. dr. hab. CZ. GOZDECKI

Załącznik 7

do założenia taktycznego nr 1

DOWÓDCA 62 pz

WSTĘPNE ZARZĄDZENIE DO OBRONY PRZECIWLOTNICZEJ 6 DZ

Nr 03 PD OPL CZARNOGLÓW (9751) 13.45 2.10.1991 r.

Mapa 1: 50 000, wydanie 1984 r.

1. Walkę 6 DZ wspierać będzie lotnictwo myśliwsko-bombowe z 3 DLMB oraz lotnictwo wojsk lądowych z 4 pśb.

Oceniam, że 62 pz do końca dnia 2.10 może być obiektem uderzeń samolotów SU-22M4. Do 17.00 2.10 klucz śmigłowców szturmowych Mi-24W może wykonać uderzenie na 3 i 4 bpz w czasie zajmowania rejonu obrony.

Celem głównych uderzeń ŚNP dniu 3.10 będzie wsparcie natarcia 81 i 91 pz.

2. Obronę przeciwlotniczą 62 pz zorganizować we współdziałaniu z 4 brplot 6 prplot. W czasie organizowania obrony główny wysiłek skupić do osłony elementów ugrupowania obronnego. W toku walki obronnej do osłony wojsk na pierwszej pozycji obrony, drugich rzutów i odwodów specjalnych w czasie przygotowania i wykonania kontrataku. Samoloty rozpoznawcze pojedyncze małe grupy samolotów niszczyć środkami dyżurnymi.

3. Wojska obrony przeciwlotniczej 6 DZ we współdziałaniu z LM i 3 paplot osłaniają 61 i 62 pz w czasie organizowania obrony, odwody i drugie rzuty podczas manewru do nowych rejonów oraz artylerię na drogach marszu do rejonów stanowisk ogniowych. Po rozpoczęciu natarcia przez 8 i 9 DZ obrona przeciwlotnicza 6 DZ główny wysiłek skupia do osłony wojsk i obiektów na pierwszej i drugiej pozycji obrony, drugich rzutów i odwodów specjalnych w czasie wprowadzenia ich do działań.

4. Gotowość systemu OPL pułku osiągnąć do 19.00 3.10. Przygotować do ewakuacji uszkodzonego sprzętu według zasad podanych dla 62 pz we wstępnym zarządzeniu technicznym 6 DZ. Dokonać niezbędnego przegrupowania sił i środków w celu dostosowania systemu OPL pułku do struktury obrony pułku w nowych warunkach.

5. Zarządzenie do OPL zostanie przesłane do godz. 18.30 2.10.

SZEF OPL 6 DZ

.....

OPRACOWAŁ

(-) ppłk dypl. Antoni WOJCIECHOWICZ

SZEF SZTABU 6 DZ

.....

SPRAWDZIŁ

(-) płk doc.dr hab. Czesław GOZDECKI

Załącznik 8
do załozenia taktycznegq nr 1

SYTUACJA INŻYNIERYJNA 62 pz o 12.00 2.10.1990 r.

I

Na podstawie informacji uzyskanych od przełożonych, sąsiadów oraz meldunków podwładnych szefowi saperów 62 pz wiadomo:

1. Dotychczasowe działania "NIEBIESKICH" pod względem inżynieryjnym zabezpieczały organiczne i przydzielone pododdziały saperów skupiając główny wysiłek na urządzeniu i utrzymywaniu przepraw przez przeszkody wodne oraz pokonywaniu zapór inżynieryjnych.

2. Do wykonywania przejść wykorzystywano trały wykopowe i naciskowe oraz ładunki wydłużone ŁWD-100/5000.

3. Dla powstrzymania przeciwwuderzenia "CZERWONYCH" wycofujące się pododdziały niszczą drogi o nawierzchni utwardzonej wykonując z reguły 3 ... 4-grupy leii (po 2 ... 3 leje w każdej) na 1 km drogi. Objazdy zniszczonych dróg są zwykle zaminowane.

4. "NIEBIESCY" wykorzystując naziemne i śmigłowcowe środki minowania zdalnego ustawiają narzutowe pola minowe. Zatrzymane na narzutowych polach minowych wojska "CZERWONYCH" są zwykle obiektami uderzeń artylerii i lotnictwa.

5. Do rozbudowy fortyfikacyjnej "NIEBIESCY" wykorzystują maszyny inżynieryjne i materiał wybuchowy (MW), a dla osłony pozycji i rubieży obronnych zakładają klasyczne zapory minowe.

6. Wykryto:

- zgrupowanie sprzętu przeprawowego w rejonie: GÓRA KALWARIA (6014), CZERSK (5816), PIOTROWICE (6418);

- pracę maszyn inżynieryjnych w rejonie: płn. ROJKÓW (9832), PAPIERNIA (9834), STRÓŻKI (9832) oraz w rejonie: płn. WOLA KAŁUSKA (8252), MROZY (8254), MROZY POŁUDNIE (8054).

II

1. Pododdziały inżynieryjne (własne i przydzielone) zabezpieczające natarcie 62 pz o 12.00 2.10 znalazły się w następującym położeniu

a) ksap (bez plid, 1 plsap, drr) - pododdział wojsk inżynieryjnych pozostający w odwodzie pułku, zatrzymany na drodze ROGUSZYN-CZERWONKA KOŁONIA (0458), czołem CZERWONKA KOŁONIA.

b) plid - drsap 2 plsap - OZR 62 pz, toruje drogę marszu czoło 1 km płn. WIERZBNO (9958).

c) 1 plsap - OZap 62 pz, zatrzymany na drodze SKARZYN (0258), CZERWONKA, czołem w CZERWONKA.

2. Stan sił i inżynieryjnych środków materiałowych:

a) w ksap, 62 pz:

- braki w ukończeniu: transporter SKOT z wyrzutnią ŁWD, samochód ciężarowo-terenowy, ZBŁWD - 4 kpl, miny ppanc - 45 szt., miny ppiech - 30 szt.;

- uszkodzony: most czołgowy BLG-67. Naprawa potrwa około 1,5 godziny.

b) w tyłach pułku: pełne zapasy ruchome inżynieryjnych środków materiałowych;

c) Ukończenie pododdziałów inżynieryjnych w stanie osobowym - 85%

III

Dane dodatkowe:

1. Pododdziały wszystkich rodzajów wojsk są przeszkolone w zakresie rozpoznania i pokonywania naczutowych pól minowych.

OPRACOWAŁ
SŁUCHACZ STACJONARNY
STUDIÓW DOKTORANCKICH

(-) mjr dypl.inż. Zdzisław BURAWSKI

Załącznik 9
do założenia taktycznego nr 1

DOWÓDCA 62 pz

WSTĘPNE ZARZĄDZENIE ZABEZPIECZENIA INŻYNIERYJNEGO 6 DZ nr 01/Inż.
SD - OSEKA (0844) 13.30 2.10. Mapa 1: 100 000, wydanie pierwsze 1984 r

1. Siłami i środkami pododdziałów wojsk inżynieryjnych dywizji na korzyść pułku planuje się realizować następujące zadania zabezpieczenia inżynieryjnego:

a) zarządzić i utrzymać węzły niszczeń w miejscowościach WIĘRZBNO (9858), GARCZYN DUŻY (9453), RÓGUSZYN (0456), OSÓWNO (9952), siłami 1/3 ABSap;

b) ustawić 600 m ppanc pola minowego w rejonie głównego wysiłku obrony na odcinku BUDY KUMIŃSKIE (8950), BUDY PRZYTOCKIE (8852).

2. Przewiduje się:

a) do godzin popołudniowych 2.10 na okres przygotowania obrony przydzielić kminz 3 BSap do rozbudowy fortyfikacyjnej w rejonie głównego wysiłku obrony;

b) przydzielić plsap na okres przygotowania i prowadzenia walki obronnej;

c) do godzin wieczornych dowóz następujących inżynieryjnych środków materiałowych: miny ppanc - 4050 szt., miny ppiech - 200 szt., MW - 1,2 tony, zapory mało widoczne - 40 kpl., MW do zestawów 64M - 38 kpl.

3. Zarządzenie zabezpieczenia inżynieryjnego 6 DZ zostanie dostarczone do sztabu pułku wraz z rozkazem bojowym.

SZEF SAPERÓW 6 DZ

.....

SZEF SZTABU 6 DZ

.....

OPRACOWAŁ
SŁUCHACZ STACJONARNY
STUDIÓW DOKTORANCKICH

(-) mjr dypl.inż. Zdzisław BURAWSKI

Załącznik 10
do założenia taktycznego nr 1

'SYTUACJA OBRONY PRZECIWCHEMICZNEJ 62 pz o 12.00 2.10

I

Położenie wojsk obrony przeciwchemicznej zgodnie z mapą "Położenie wyjściowe stron o 12.00 2.10."

II

Brak danych dotyczących posiadania przez przeciwnika BMR. Stwierdzono, że przeciwnik realizuje przedsięwzięcia z zakresu przygotowania wojsk i sprzętu do działania w warunkach skażeń. Lotnictwo przeciwnika w dalszym ciągu selektywnie atakuje zakłady i transporty z ISP.

III

Szefowi obrony przeciwchemicznej 62 pz wiadomo:

1. 62 plrsk (bez dwóch drrsk) w kolumnie marszowej SD
 - 1 drrsk prowadzi obserwację i rozpoznanie skażeń w kolumnie marszowej SD pułku;
 - 4 drrsk prowadzi obserwację i rozpoznanie skażeń w kolumnie marszowej 62 kzaop.
2. Dozymetry DKP-50 były ładowane w dniu 29.9.
3. 62 plrsk utracił jedną drrsk, ponadto z meldunków instruktorów przeciwchemicznych wiadomo:
 - a) w 3 bpz brak 10 masek p/g i 10 kpl. odzieży oraz dwóch rentgenoradiometrów;
 - b) w 4 bpz brak 30 masek p/gaz. i 15 kpl. odzieży zużyto 300 granatów RGD-2;
 - c) w 1 bcz brak 15 masek JP-5;
 - d) w 2 bcz zużyto 32 granaty dymne do wyrzutni czołgowych.
4. Zapas ruchomy sprzętu przeciwchemicznego został zniszczony.
5. W KZaop przewożony jest fundusz wymienny umundurowania w ilości 150 kpl.

Dane dodatkowe

1. Do 15.00 2.10 szef obrony przeciwchemicznej wysłuchał zamiaru i wytycznych dowódcy pułku oraz zapoznał się z treścią wstępnego zarządzenia obrony przeciwchemicznej 6 DZ.
2. Warunki meteorologiczne:
 - a) w przyziemnej warstwie atmosfery: zachmurzenie zmienne, temperatura powietrza w dzień +16°C w nocy 5°C, temperatura gleby 6°C. Wiatr z kierunku północno-zachodniego o prędkości 2 m/s.
 - b) w górnych warstwach atmosfery: kierunek wiatru 270°, prędkość wiatru 50 km/h.

Praca do wykonania:

1. Przestudiować:
 - a) "Zabezpieczenie chemiczne wojsk w działaniach bojowych i operacjach" cz.II nr bibl. pf 262963.
 - b) "Zabezpieczenia chemiczne pułku wojsk lądowych" Biuletyn Informacyjny nr 1/150, nr bibl. 022711.
2. Na zajęciu być gotowym w roli szefa obrony przeciwchemicznej do zameldowania koncepcji obrony przeciwchemicznej pułku.

OPRACOWAŁ

SPRAWDZIŁ

(-) ppłk Janusz CZARNECKI

(-) płk dr Józef LABĘDZKI

Załącznik 11

do założenia taktycznego nr 1

DOWÓDCA 62 pz

WSTĘPNE ZARZĄDZENIE OBRONY PRZECIWCHEMICZNEJ 6 DZ nr 02

SD OSEKA (0844) 13.45 2.10

Mapa 1: 50 000 wydanie 1984 r.

1. Przygotowania przeciwnika do działania w warunkach skażeń świadczą o możliwości użycia BMR.
2. Na korzyść 62 pz dywizja przewiduje wykonanie:
 - powietrznego rozpoznania skażeń do rubieży GŁĘBOCZYCA (0244), WYGLĘDÓWEK (9653), lasu PAWLÓWKA (9760);
 - zabiegi specjalne (w wypadku masowych skażeń);
 - dowieszenie świec dymnych: 10 szt. - BDSZ-5 i 150 szt. - DM-11.
3. 6 kpchem zajmuje rejon: OSEKA (0842) RUDA PNIEWNIK (0646), 1 km zach. SZMÓCIN (0846).

W związku z przewidywanymi działaniami dowódca 6 DZ

rozkazał:

- System rozpoznania skażeń mieć w gotowości do zabezpieczenia kontrataku lub obrony.
- Do zbiorowej ochrony pododdziałów wykorzystywać właściwości ochronne zabudowy stałej.
- W wypadku masowych skażeń uwzględnić pomoc bzs z 3 ppchem działającego na rubieży: ŁOJEW (2450), TONCZA (1466), MIEDZNA (1474).
- Środki dymne przewidzieć głównie do maskowania pododdziałów wykonujących kontratak.
- Zarządzenie obrony przeciwchemicznej 6 DZ będzie dostarczone wraz z rozkazem bojowym.

SZEF OBRONY PRZECIWCHEMICZNEJ 6 DZ

SZEF SZTABU 6 DZ

OPRACOWAŁ

SPRAWDZIŁ

(-) ppłk Janusz CZARNECKI

(-) płk dr Józef LABĘDZKI

Załącznik 12

do założenia taktycznego nr 1

SYTUACJA LOGISTYCZNA 62 pz o 12.00 2.10

1. Rozmieszczenie pododdziałów logistycznych: 62 kzaop, 62 kmcd i 62 krem - w kolumnach marszowych na drodze, czołem ptn. KORYTNICA /1058/.

2. Stan środków materiałowych i technicznych środków bojowych:
a/ w pododdziałach:

Lp.	Rodzaj zaopatrzenia /w jk/	1 bpzmot	2 bpzmot	1 bcz	2 bcz	Pozostale	
1	PALIWO	benzyna samoch.	1,1	1,05	1,15	1,2	1,1
2		olej napędowy do poj.koł.	1,05	1,1	1,1	1,2	1,1
3		olej napędowy do poj.gas.	1,1	1,15	1,2	1,2	1,2
4		olej napędowy do czołgów	-	-	1,35	1,4	-
5	ŻYWNOŚĆ	"NP"	3	3	3	3	3
6		"S"	1	1	1	1	1
7	AMUNICJA	strzelecka	0,3	0,5	0,5	0,5	0,4
8		moździerzowa	0,6	1,0	-	-	-
9		artyleryjska	-	-	-	-	1,0
10		czołgowa	0,7	1,0	1,0	1,0	-
11		przeciwlotn.	-	-	-	-	1,1
12		plot.rakiety S-2	-	-	-	-	12 szt.
13	ppk	0,8	0,8	-	-	0,8	

b/ w 62 kzaop - znajdują się pełne zapasy ruchome środków materiałowych i technicznych środków bojowych;

o/ stan zestawów remontowych i materiałów technicznych zapewnia pułkowi możliwość wykonania RB przez okres trzech dób.

3. Sytuacja medyczna:

W 1 boz znajduje się 18 rannych żołnierzy,

4. Stan techniczny sprzętu - przedstawiono w załączniku nr 4.

5. Ukompletowanie pododdziałów logistycznych:

- w ludziach - 85%

- w sprzęcie - 90%

6. Informacje dodatkowe:

Na terenie opuszczonego przez przeciwnika stwierdzono skażenie zbiorników z wodą pitną i pozostałościach produktów żywnościowych.

ZALĄCZNIK - Wykaz sprzętu technicznego 62 pz.

OPRACOWAŁ

SERWADZIL

/-/ ppłk dypl.inż. Tadeusz PAREYCH - /-/ płk dr Aleksander JOJKO

WYKAZ SPRZĘTU TECHNICZNEGO 62 pz

Oddział /pododdz./	Rodzaj sprzętu	Liczba wg		Wymaga			SB	Spraw- nych w szyku na godz. 12.00
		etat.	ewid.	PB	RS	RG		
62 pz	czołgi	62	62	2	1	1	2	56
	BWP	60	60	3	2	2	3	50
	BRDM	9	9	1	1			7
	ciąg.panc./WPT	4/4	4/4					4/4
	samochody	263	263	8	3	2	3	247
	haubice 2 S1	12	12			1		11
	moździerze	12	12	1			1	10
	wyrzutnie ppk	6	6				2	4
	armaty plot	12	12				1	11
	zestawy plot S-2	20	20				2	18
1 bzmot	BWP	30	30	2	2	1	2	23
	moździerze	6	6	1			1	4
	ciąg.panc./WPT	-/1	-/1					-/1
	samochody	24	24	3	1		2	18
2 bzmot	BWP	30	30	1		1	1	27
	moździerze	6	6					6
	ciąg.panc./WPT	-/1	-/1					-/1
	samochody	24	24	2				22
1 bcz	czołgi	31	31	2		1	1	27
	ciąg.panc./WPT	1/-	1/-					1/-
	samochody	13	13	1				12
2 bcz	czołgi	31	31		1		1	29
	ciąg.panc./WPT	1/-	1/-					1/-
	samochody	23	23			1		12
pozostałe	BRDM	9	9	1	1			7
	ciąg.panc./WPT	2/2	2/2					2/2
	samochody	189	189	2	2	1	1	183
	haubice 2 S1	12	12			1		11
	armaty plot	12	12				1	11
	zestawy plot S-2	20	20				2	18
	wyrzutnie ppk	6	6				2	4

OPRACOWAŁ

SPRAWDZIŁ

/-/ mjr dypl.inż. Czesław CZEKATOWSKI

/-/ plk dr inż. Stanisław DWORECKI

Załącznik 13

do założenia taktycznego nr 1

DOWÓDCA 62 pz

WSTĘPNE ZARZĄDZENIE LOGISTYCZNE 6 DZ Nr 01, SD OSEKA /0844/
2.10.1991 13.30. Mapa 1: 100 000, wydanie 1983 r.

1. Rozmieszczenie oddziałów logistycznych dywizji:

- 6 bzaop w kolumnie marszowej na drodze: KOSÓW LACKI /3278/, STARA WIEŚ /1404/, czołem zatrzymanej w WROTNÓW /2072/;
- 6 bmed i 2/10 bmv w kolumnie marszowej na drodze: KOSTKI /1880/, WĘGRÓW, czołem zatrzymanej w POSZEWKA /1470/;
- 6 brem w kolumnie marszowej, czołem zatrzymanej w ZUZULKA /1666/.

2. Dowóz środków materiałowych i technicznych środków bojowych w dniu 2.10 - transportem 6 bzaop:

a/ do 19.30; punkt spotkania NOWA WIEŚ /0252/:

- miny ppanc TM 62M - 3.250 szt.;
- miny ppanc MPP-B - 800 szt.;
- miny ppiech. PMD-6 - 200 szt.;
- miny ppiech. PSM-1 - 150 szt.;
- MW do zestawu 64 - 38 kpł.;
- MW /trotyl/ - 1.200 kg;
- zapory małowidoczne - 40 kpł.

b/ do 20.00; punkt spotkania - NOWA WIEŚ:

- amunicja i MPS - do norm zapasów ruchomych.

3. Ewakuacja:

- medyczna - transportem sanitarnym dywizji zostanie ewakuowani ranni do DPM - do 18.00 2.10.;
- techniczna - z PZUS - transportem brem zostanie ewakuowany fundusz remontowy nie objęty remontem - do 21.00 2.10.

4. Gotowość logistyczną osiągnąć do 24.00 2.10.

SZEF LOGISTYKI 6 DZ

OPRACOWAŁ

SPRAWDZIŁ

/-/ ppik dypl.inż. Tadeusz PARZYCH /-/ pik dr Aleksander LOJKO

Załącznik 14

do założenia taktycznego nr 1

ROZKAZ BOJOWY 6 DZ nr pf 2. SD - OSEKA /0844/. 2.10.1991 r.
18.30. Mapa 1: 100 000, wydanie 1983 r.

1. Przeciwnik pododdziałami 82 i 83 pz broni rubieży: STANIA-
LAWÓW, UJAZDÓW /9344/, BRZOZÓWKA /8647/, pln. MROZY. Jednocześ-
nie przegrupowuje część sił 4 KA, którymi może wykonać uderze-
nie w kierunku: KOLBIEL /7032/, WĘGRÓW, a odtworzonym odwodem
8 DZ - 81 pz - w kierunku: WIELGOLAS /8626/, ANNOPOL /1046/.

W pasie obrony 6 DZ przeciwnik może nacierać pięcioma puł-
kami, w tym czterema pułkami w pierwszym rzucie, wykonując
główne uderzenie w kierunku: SIENNICA /7342/, CZERWONKA /0259/.

2. 6 DZ przechodzi do obrony pasa: pld. ZĄBKI /9214/, /wył./ LA-
KI STR. /1850/; WOLA STANISŁAWOWSKA /7256/, KRYPY /0060/ na
czterech pozycjach obrony.

Główny wysiłek obrony skupia w rejonie: RUDZIENKO /9644/,
WITY /8854/, KORYNICA /0858/ i nie dopuszcza do przerwania
się przeciwnika w kierunku: SIENNICA /7342/, WIŚNIEW /9248/,
STARA WIEŚ /1664/.

Przedni skraj obrony na rubieży: TURZE /9832/, pln. STANIS-
LAWÓW /9436/, RUDZIENKO, WIŚNIEW, WITY,

Pozycja przednia na rubieży: JAKUBÓW /8846/, JĘDRZEJÓW
/8549/, OLSZEWICE /8555/.

3. Na korzyść dywizji lotnictwo jest w gotowości do wyko-
nania uderzeń na:

- wojska rakietowe 4 KA;

- SD - 4 KA;

- podchodzące kolumny przeciwnika na kierunku: PARYSÓW /5044/
CEGLÓW /7648/;

WRIart 3 KA w ogólnym porażeniu przeciwnika obezwładniają
baterie rakiet plot "KUB", SD - sztabia dywizyjnego oraz pod-
chodzące kolumny przeciwnika do rubieży: MIŃSK MAZOWIECKI,
JERUZAL.

OPpanc 3 KA jest w gotowości do niszczenia czołgów i BWP
przeciwnika z rubieży ogniowych: nr 1 - ZAKRZEW /0452/, pln. KO-
SZEWNICA /0060/; nr 2 - KOMOHY /1256/, POPIELÓW /0964/.

OZap 3 KA jest w gotowości do minowania rubieży: nr 1 - pld. DĄBROWA /0452/, PNIEWNIK /0454/; nr 2 - KIETLANKA /1056/.. KOR-
RYNICA /1058/; nr 3 - ROGUSZYN /0456/, ŻABOKLIKI /0460/;
nr 4 - ZALESTĘ /0860/, DZIKIE POLA /0862/.

Na prawo 2 BZ broni pasa: /wyl./ NOWY DWÓR MAZOWIECKI /0876/,
/wyl./ WYSZKÓW /2830/; /wyl./ pld. ZĄBKI /9214/, ŁASKI STARE
/1850/ i nie dopuszczają do przzerwania się przeciwnika w kierun-
ku: RADZYMIN /0812/, ŁOCHÓW /2246/.

Linia rozgraniczenia: /wyl./ ZĄBKI, /wyl./ BECZAJE POLSKIE
/0224/, SULEJÓW /1236/, ŁASKI STARE,

Na lewo 7 BZ broni pasa: /wyl./ PIASECZNO /7452/, KRYPY
/0060/, SIEDLICE, SAWICE /0202/ i nie dopuszczają do przzerwania
się przeciwnika w kierunku: LIPINY /7162/, SOKOŁÓW PODLASKI.

Linia rozgraniczenia: /wyl./ PIASECZNO, BROZY /8054/, /wyl./
KALUSZYN, ŻARNÓWKA /9260/, KRYPY /0060/.

4. Zdecydowałem:

Skupiając główny wysiłek obrony w rejonie: BIEBIECHKO, WITCY
KORYNICA nie dopuścić do przzerwania się przeciwnika w kierun-
ku: SIENNICA, WIŚNIEW, STARA WIEŚ.

Trwałość obrony dywizji zapewnić przez utrzymanie rejonu:
WÓLKA MŁĄDZKA, NIEBRZIKO /9653/, KUPCE /1350/.

Ścisłymi przedsięwzięciami niszczyć czołgi i BWP w oza-
sie ataku przedniego skraju obrony.

Ogniem artylerii niszczyć i obozwardniać baterie artylerii
i moździerzy, wzbraniać podjęcia i rozwinięcia natarcia na kie-
runku: NIEDZIAŁKA /8571/, WIŚNIEW /9249/ oraz zwalczać ataku-
jące pododdziały czołgów i piechoty.

Artylerią rakietową przy wykorzystaniu amunicji odpowej,
powstrzymać atak przeciwnika na narzuconych polach minowych
stwarzając warunki do niszczenia go przez własne środki prze-
ciwpancerne.

Dwoma pułkami, we współdziałaniu z 7 BZ, nie dopuścić do
przerwania się przeciwnika w kierunku: OSSÓW, KORYNICA.

W przypadku włamania się przeciwnika na w gotowości do
wykonania kontrataków w kierunkach: STĘPIECZKA /0582/, pld.-wsch.
OSSÓW /0354/; zach. ADAMPOL /0748/, MOJĄCIN /0450/ lub niez-
esanta go z dwóch rubieży ogólnych.

Ugrupowanie bojowe w dwa rzuty: w pierwszym rzucie - 61
i 62 pp.; w drugim rzucie - 63 pp.

W pasie obrony dywizji rozbudować pozycję przednią, cztery pozycje obrony i dwie rubieże ogniowe.

W pierwszej kolejności w pułkach pierwszego rzutu wykonać prace fortyfikacyjne na pierwszej pozycji i pozycji przedniej. Następnie rozbudować kolejne pozycje obrony i wykonać prace fortyfikacyjne w pozostałych elementach ugrupowania bojowego.

5. Rozkazuję:

a/ 61 pz z 1 plsap i ksap 1/3 BSap bronić rejonu: DĄBROWICA /0228/, zach. RUDZIENKO, ŚWIERCZYNA /0644/.

Główny wysiłek obrony skupić w rejonie: płu. STANISŁAWÓW zach. RUDZIENKO, RYNIA /0344/. Trwałość obrony zapewnić przez utrzymanie rejonu: płu. STANISŁAWÓW, SOLKI /0148/, KĄTY CZERNICKIE /0641/.

Obezwładnić przeciwnika przed przednim skrajem obrony i nie dopuścić do przerwania się w kierunku: MIŃSK MAZOWIECKI, JADÓW.

W razie włamania się przeciwnika, uporczywą obroną rubieży: płu. RYNIA /0344/, MODĘCIN /0449/ i ogniem jednego da stworzyć warunki do wykonania kontrataku drugim rzutem dywizji.

Przedni skraj obrony rozbudować na rubieży: DĄBROWICA /0228/, PAPIERNIA /9834/, płu. STANISŁAWÓW, WÓLKA MŁACKA, zach. RUDZIENKO.

Drugą pozycję obrony rozbudować na rubieży: EDUNOWIZNA /0542/ RYNIA, KOBYLANKA /0247/, płu. SOLKI /0168/.

W rejonie głównego wysiłku obrony uzyskać gęstość co najmniej 8 środków przeciwpancernych na 1 km.

Linia rozgraniczenia: /wyl./ WÓLKA MIŃSKA /8639/, RUDZIENKO, DOBRE /9946/, /wyl./ MAKOWIEC DUŻY /0250/.

Styk z 62 pz zabezpieczyć ogniem da.

SD od 17.30 2.10 w rejonie kol. GŁĄBOCZYCA /0342/.

b/ 62 pz z 3/63 pz, 6 pa /bez 2 da/, 1/3 BSap /bez 2 ksap, kid, plsap/, ksap 6 bsap /bez 1 plsap, plminr/ bronić rejonu: wsch. RUDZIENKO, WITY, SKARŻYN /0057/.

Główny wysiłek obrony skupić w rejonie: WIŚNIEW /9240/, WITY /8955/, WIERZBNO /9858/. Trwałość obrony zapewnić przez utrzymanie rejonu: wsch. RUDZIENKO, CIERPIĘTA /9457/, NOWA WIEŚ /0253/.

Obezwładnić przeciwnika przed przednim skrajem obrony i nie dopuścić do przerwania się w kierunku: CEGLÓW /7950/, ROGUSZYN /0458/.

W razie włamania się przeciwnika uporeczywą obroną rubieży: CZARNOGLÓW /9651/, ptn. WYGŁĘDÓWEK /9653/, JANÓWEK /9757/ stworzyć warunki do wykonania kontrataku drugim rzutem dywizji.

Silami 3/63 pz zorganizować pozycję przednią na rubieży: JAKUBÓW, JĘDRZEJÓW, OLSZEWICE.

Przedni skraj obrony rozbudować na rubieży: 500 m wsch. RUDZIENKO, WIŚNIEW, WÓLKA KALUSKA /9052/, 1 km pld. WITY.

Drugą pozycję obrony rozbudować na rubieży: CZARNOGLÓW, ptn. WYGŁĘDÓWEK, JANÓWEK.

W rejonie głównego wysiłku obrony uzyskać gęstość 12 środków przeciwpancernych na 1 km.

Styk z 71 pz 7 DZ zabezpieczyć ogniem da.

SD od 17.30 2.10 w rejonie kol. RUDNO /9749/.

c/ 63 pz /bez 3 bpz/ z 1 plsap 6 bsap - drugi rzut dywizji, bronić rejonu: RABIANY /0953/, IGNASIN /0363/, BORZYCHY /4562/.

Główny wysiłek obrony skupić w rejonie: ENIEWNIK /0554/, POLAZIE /0662/, TURNA /1362/ i nie dopuścić do przerwania się przeciwnika w kierunku: CZARNOGLÓW, STARA WIEŚ /1464/.

Trwałość obrony zapewnić przez utrzymanie rejonu: WIELADKI /0756/, POPIELÓW /0964/, PAFLIN /1659/.

Trzecią pozycję obrony rozbudować na rubieży: RABIANY /0953/ ptn. DĄBROWA /0554/, ŻABOKLIKI /0560/, pkt 147,8 /0464/.

Czwartą pozycję obrony przygotować na rubieży: wsch. JACZEŃ /1457/, CHMIELEW /1161/, POPIELÓW /0964/.

Być w gotowości do:

- wykonania kontrataków w kierunku: BRZEŹNIK /0050/, WITY /8955/ z rubieży: STRZEBUŻA /9950/, kol. CZARNOGLÓW /9753/; w kierunku: RABIANY /0850/, STANISŁAWÓW z rubieży: zach. ADAMPOL /0749/, MODĘCIN /0449/;

- zwalczania czołgów przeciwnika z rubieży ogniowych: nr 1 - pkt 163,6 /9758b/, 1,5 km ptn. ŻAJNÓWKA /9662/; nr 2 - 1 km ptn. DOBRE /0047/, ptn. BRZEŹNIK /0050/.

SD od 18.00 2.10 w rejonie KRUSZEW /1060/.

d/ Artyleria:

DGA-6 - 3 BAA /bez 2 da/, 2/6 pa.

low
day

Zadania:

- zwalczać baterie artylerii przeciwnika w wyznaczonym pasie odpowiedzialności ogniowej we wszystkich okresach ogniowego porażenia przeciwnika;
- wzbraniać podejścia i rozwinięcia przeciwnika wykonaniem narzutowych pól minowych na drogach podejścia z kierunku: LĘKAWICA /7644/, JĘDRZEJÓW /8448/ oraz przed przednią pozycją obrony;
- wzbraniać ataku przedniego skraju obrony;
- zwalczać stanowiska dowodzenia szczebla taktycznego;
- wzbraniać rozprzestrzeniania się przeciwnika w rejonie włamania.

Rejony stanowisk ogniowych:

- zasadniczy: RUDNO /9748/, GARCZYN /9352/, CZARNOGLÓW /9650/;
- zapasowy nr 1: ŚWIĘTOCHÓW STARY /0551/, ptn. NOWA WIEŚ /0253/, NOJSZEW /0256/;
- zapasowy nr 2: pkt 135,4 /1056/, ŻELAKÓW /0860/, KRUSZEW /1060/.

Gotowość do otwarcia ognia 1.30 3.10.

e/ 6 prplot we współdziałaniu z 7 prplot. ^(OP) 3 paplot i LMD osłaniać przed rozpoznaniem i uderzeniami z powietrza 61 i 62 pz, DGA-6 podczas zwalczania przeciwnika na podejściach, a następnie na rubieży rozwijania w ugrupowanie bojowe i podczas walki o pozycję przednią i pierwszą pozycję obrony ze SS: GOŁĘBIOWIZNA /0638/, OSSÓWNO /0048/, WÓLKA /9856/.

W przypadku włamania się przeciwnika być w gotowości do osłony oddziałów zwalczających przeciwnika w rejonie włamania i 63 pz wychodzącego do kontrataku lub na rubież ogniową.

Oslonę realizować przez działanie baterii w ugrupowaniu bojowym obiektów osłony.

System ognia zorganizować do 19.00 2.10.

W okresach zwalczania przeciwnika na rubieży rozwinięcia w ugrupowanie bojowe oraz wykonywania kontrataku utrzymywać w gotowości nr 1 całość sił i środków pułku.

f/ OPpano - 6 dappano być w gotowości do niszczenia czołgów i BWP przeciwnika z rubieży: nr 1 - GARCZYN DUŻY /9252/, WĄSY /9056/; nr 2 - JANÓWEK /9654/, ŻARNÓWKA /9460/; nr 3 - 1 km

pld. WYCZÓŁKI /0060/; nr 4 - KAMIÓNKA /9449/, GARCZYN DUŻY /9252/; nr 5 - WALENTÓW /0048/, pkt 174,0 /9850/, nr 6 - kol. GŁĘBOCZYCA /0342/, ptn. KOBYLANKA /0246/.

Rejony rozmieszczenia:

- zasadniczy: NOJSZEW /0256/, SKARŻYN /0056/, CZERWONKA /0258/;
- zapasowy: TOŃCZA /1464/, 1 km pld. pkt 137,9 /1666/, PO-SZEWKA /1469/.

g/ OZap - plmin ksap 6 bsap. Być w gotowości do minowania manewrowego na rubieżach nr 1 - pkt 203,1 /9054/, MROCZKI DUŻE /9056/; nr 2 - skraj lasu /9055/, pld. kol. JANÓWEK /9058/; nr 3 - skraj lasu /9857/, SUŁKI /0058/; nr 4 - kol. RUDZIENKO /9647/, WÓŁKA CZARNOGŁOWSKA /9649/.

Do 4.00 3.10 ześrodkować się w rejonie ROGUSZYN /0458/.

h/ OZR-1 kid 6 bsap, utrzymywać drogę nr 1 PĄPLIN, KORYTENICA, ROGUSZYN, CIERPIĘTA.

Rejon rozmieszczenia: SZCZURÓW /0456/.

1/ OZR-2 kid 1/3 BSap utrzymywać drogę nr 2 RADOSZCZYŻNA, RYNIA, PORĘBY STARE.

Rejon rozmieszczenia: zach. RUDA-PNIEWNIK /0646/.

6. Normy zużycia rakiet i amunicji na 3.10: amunicja strzelecka - 0,6 jo - pułki pierwszego rzutu; 0,45 jo - pułki drugiego rzutu; czołgowa - 0,9 jo - pułki pierwszego rzutu; 0,6 jo - pułki drugiego rzutu; artyleryjska - 2,0 jo - 62 pz; 1,5 jo - 63 pz; moździerzowa - 2,5 jo - 62 pz; 1,5 jo - 63 pz; ppanc - 1,8 jo, PPK - 1,5 jo; plot 23 mm - 1,6 jo - pułki pierwszego rzutu; 1,4 jo pułki drugiego rzutu; plot 3-2 45 - szt. - pułki pierwszego rzutu; 35 szt. - pułki drugiego rzutu.

7. Rejony obrony zajęć do 19.00 2.10. System ognia zorganizować do 2.00 3.10. Gotowość systemu zapór inżynierskich do 5.00 3.10.

8. SD 6 DZ - OSEKA /0844/. Czynne od 18.00 2.10. ZSD 6 DZ - WYGLĘDÓWEK /9654/. Czynne od 16.30 2.10.

W przypadku zniszczenia SD i ZSD dowodzenie przejmują dowódcy 63 pz.

SZEF SZTABU 6 DZ

DOWÓDCA 6 DZ

.../stopień, inty i nazwisko/

.../stopień, inty i nazwisko/

OPRACOWAŁ

SPRAWDZIŁ

/-/ mjr dypl. R. WILK

/-/ pte. W. WILK

Załącznik 15

do założenia taktycznego nr 1

SZEF SZTABU 62 pz

ZARZĄDZENIE ROZPOZNAWCZE SZTABU 6 DZ nr 06 SD - OSEKA /0844/
19.00 2.10.1991 r. Mapa 1: 50 000, wydanie 1986 r.

1. 9 DZ zdecydowanymi działaniami pierwszorzutowych oddziałów na rubieży: JADWINEK /9832/, STANISŁAWÓW, BOROWO /9444/, JAKUBÓW /9846/, pld. KALUSZYN skutecznie powstrzymuje natarcie naszych wojsk, organizując jednocześnie obronę utrzymywanej rubieży.

Ześrodkowanymi na pld. od CELESTYNOWA i GARWOLINA siłami dwóch ZT przeciwnika prawdopodobnie zamierza wykonać /w dniu jutrzejszym/ uderzenie w kierunku: KALUSZYN, WĘGRÓW.

2. W związku z przejściem dywizji do obrony dowódca

r o z k a z a ł:

rozpoznanie prowadzić w nakazanym pasie skupiając główny wysiłek na kierunku: STARA WIEŚ, PARYSÓW.

a/ w czasie organizacji obrony

- potwierdzić skład, ugrupowanie i numerację wojsk przeciwnika w pasie obrony pułku;
- rozpoznać ugrupowanie artylerii i moździerzy, zwracając szczególną uwagę na czas i rejony rozwijania nowych pododdziałów artylerii;
- wykryć rejony rozmieszczenia SD batalionów w styczności;
- śledzić działanie GR przeciwnika zwracając szczególną uwagę na rejon JAKUBOWA /8746/.

Rejon szczególnego zainteresowania: POGORZEL /7442/, ZGLECHÓW /7446/, BESTWINY /7044/.

b/ w czasie prowadzenia walki obronnej:

- ustalić kierunek głównego uderzenia przeciwnika;
- śledzić zmiany w rozmieszczeniu artylerii;
- śledzić ruch drugich rzutów, oraz określić ich skład, oraz czas, kierunek i rubieże wprowadzenia do walki;
- ustalić stosowanie przez przeciwnika nowych wzorów uzbrojenia i sprzętu;
- ustalić rejony rozmieszczenia i kierunki przesunięcia SD pułków pierwszego rzutu przeciwnika nacierającego w pasie obrony pułku.

3. W tym celu:

- zorganizować system obserwacji w ugrupowaniu batalionów pierwszego rzutu;

do 19.00 2.10 zorganizować współdziałanie z szefami rodzajów wojsk i służb oraz sąsiadami.

4. Na prawo prowadzi rozpoznanie 61 pz skupiając główny wysiłek rozpoznania na kierunku: RZĄDZA, OTWOCK.

Na lewo prowadzi rozpoznanie 7 DZ skupiając główny wysiłek na kierunku: RYCYCA /8664/, BORKI /6662/.

5. Odbiór danych z rozpoznania powietrznego na częstotliwości 131 MHz.

Gotowość systemu rozpoznania do prowadzenia działań osiągnąć do 19.00 2.10.

Meldunki przedstawiać:

- dobowe o 19.00 z 18.00
- okresowe co 4 godziny
- ważne natychmiast

SZEF
WYDZIAŁU ROZPOZNAWCZEGO 6 DZ

SZEF SZTABU 6 DZ

.....

.....

OPRACOWAŁ

SPRAWDZIŁ

/z/ kpt.dypl. Andrzej NOWAK

/-/ ppłk dr Marjan LOKOCIEJEWSKI

Załącznik 16

do założenia taktycznego nr 1

SZEF ARTYLERII 62 pz

ZARZĄDZENIE BOJOWE SZEFA ARTYLERII 6 DZ nr 02 SD - OSEKA /0844/ 19.00 2.10.1991 r. Mapa 1: 100 000, wydanie pierwsze 1984 r.

1. DGA jest w gotowości do:

- w ogniowym wzbronieniu podejścia i rozwinięcia przeciwnika: wykonania narzutowych pól minowych do kolumn PLATAN-1, 2, 3, 4; osłony przedniej pozycji narzutowymi polami minowymi PLATAN - 5, 6, 7,

- w ogniowym odparciu ataku: wykonania narzutowych pól minowych przed pierwszą pozycją PLATAN - 8, 9, 10 i SOZ - "DĄB", "CEDR" oraz w rejonie pierwszej pozycji ZO: 101, 102;

- w ogniowym wsparciu broniących się wojsk - wykonanie narzutowych pól minowych PLATAN - 11, 12, 13; SOZ - "LIPA", "KLON"; ZO - 201, 202, 203,

Oppano dywizji jest w gotowości do wzmożenia obrony pułku z rubieży:

- TATRY-1: GARCZYN DUŻY /9252/, WĄSY /9056/;
- TATRY-2: JANÓWEK /9654/, ŻARNÓWKA /9460/;
- TATRY-3: 1 km płd. SULKI /0056/, 1 km płd. WYCZÓLKI /0060/;
- URAL-1: KAMIONKA /9449/, GARCZYN DUŻY /9252/;
- URAL-2: WALENTÓW /0048/, pkt 174,0 /9850/.

2. Zadania artylerii 62 pz

W ogniowym wzbranianiu podejścia i rozwinięcia przeciwnika być w gotowości do zwalczania kolumn: BOA -1, 2; ŻMIJA - 1, 2. Wzbraniać atak przeciwnika na pozycję przednią ZO: 70, 71, 72, 73 oraz SOZ "GRAB", "EUKALIPTUS". Zużycie amunicji: na HS - 32 pociski, na moździerz - 24 pociski.

W ogniowym odparciu ataku być w gotowości do wykonania SOZ - "LIS", "RYŚ"; ZO - 81, 82; SOZ - "FIGUS", "MODRZEW". Zużycie amunicji - po 48 pocisków na HS i moździerz.

W ogniowym wsparciu broniących się wojsk być w gotowości do wykonania SOZ - "OLCHA", "TOPOLA", "WIERZBA" i ZO - 91, 92, 93. Zużycie amunicji: na HS - 48 pociski, na moździerz - 56 pocisków.

W artyleryjskim przygotowaniu kontrataku drugim rzutem dywizji porazić:

- w I NO /8 min/ na sygnał "GROM" - baterią moździerzów c.55;
- w II NO /12 min/ na sygnał "DESZCZ" - siłę żywą i środki ogniowe c.503.

Zużycie amunicji - po 16 pocisków na działo /moździerz/.

3. Sygnały dowodzenia:

- wykonać manewr w zapasowy rejon SO nr "ROSZADA"
- otworzyć ogień "HURAGAN"
- wstrzymać ogień "POGODA"

Załącznik - wykaz współrzędnych planowanych odcinków ognia
/dla celów szkoleniowych nie podaje się/

ZASTĘPCA SZEFA ART, 6 DZ

SZEF ARTYLERII 6 DZ

.....

.....

OPRACOWAŁ

SPRAWDZIŁ

/-/ ppłk dypl. K. CZAJKA

/-/ ppłk dr Cz. JARECKI

Załącznik 17

do założenia taktycznego nr 1

DOWÓDCA 62 pz

ZARZĄDZENIE DO OBRONY PRZECIWLOTNICZEJ 6 DZ nr 04 PD OPL
OSEKA /0842/ 18.30 2.10.1991 r. Mapa 1: 50 000, wydanie 1984 r.

1. Prawdopodobnym celem działania środków napadu powietrznego wspierających natarcie 8 i 9 DZ będzie:

- niszczenie uderzeniami par i kluczy: stanowisk dowodzenia, elementów ugrupowania tyłów pułku, baterii przeciwlotniczych na stanowiskach ogniowych oraz obezwładnienie pododdziałów i odwodów specjalnych i tyłowych wykonujących manewr w toku walki obronnej;

- niszczenie uderzeniami śmigłowców szturmowych, z pozycji bojowych nad ugrupowaniem wojsk własnych środków pancernych i opancerzonych pułku na stanowiskach ogniowych; w czasie manewru na stanowiska zapasowe pododdziałów przeciwlotniczych na stanowiskach ogniowych, tworzenie przewagi w środkach przeciwpancernych na kierunkach wykonywanych przez 63 pz kontrataków, osłona ogniowa otwartych skrzydeł i luk nacierających wojsk.

Prawdopodobny cel działań ŚNP przeciwnik będzie osiągał wydzielonym potencjałem 3 DLMB i 4 pśb, w ramach wykonywanego zadania wsparcia ogólnego.

Rozpoznanie lotnicze na zapotrzebowanie 4 KA, prowadziło będzie lotnictwo rozpoznawcze z 3 DLMB z wysokości 15-300 do 3000 m, głównie z kierunku PILAWA, MROZY,

Bezpośrednie wsparcie lotnicze prowadzone będzie głównie na wezwanie z pola walki samolotami SU-22M4, po wykryciu celów do uderzeń na 62 pz. Przeciwnik może wydzielić limit około 20 samolotowyłotów.

Natarcie 81, 91 i 92 pz wspierać może do eskadry śmigłowców Mi-24W z tego uderzenia na 62 pz wykonać może do dwóch kluczy śmigłowców z możliwością wykonania 30 bojowych wylotów.

Uderzenia lotnictwa myśliwsko-bombowego i lotnictwa wojsk lądowych będą prawdopodobnie wykonywane przy jednoczesnym obezwładnieniu artylerią polową elementów systemu OPL.

2. Wojska obrony przeciwlotniczej 6 DZ we współdziałaniu z LM i 3 paplot, osłaniają 61 i 62 pz w czasie organizowania obrony, odwody i drugie rzuty podczas manewru do nowych rejonów oraz artylerię na drogach marszu do rejonów stanowisk ogniowych. Po rozpoczęciu natarcia przez 9 DZ obrona przeciwlotnicza 6 DZ główny wysiłek skupia do osłony wojsk i obiektów na pierwszej i drugiej pozycji obrony, drugich rzutów i odwodów specjalnych w czasie wprowadzania ich do działań.

3. System OPL 62 pz współdziała ogniowo z 1 i 2 brplot 6 prplot i pododdziałami przeciwlotniczymi 61 pz. Na prawo 2/615 paplot wykonuje zadania osłony ze stanowisk ogniowych w rej. GRABNIAK /9744/, lewa granica sektora odpowiedzialności ogniowej 25-00. Na lewo brplot 7 prplot /KUB/ z rejonu stanowisk startowych wsch. TRZCIANKA /8864/ wykonuje zadanie osłony 71 pz.

4. Dowódca dywizji zdecydował:

Oddziały w rejonie skupienia głównego wysiłku obrony 6 DZ osłonić 6 prplot, ugrupowując w rejonie 62 pz 1 brplot w rej. płd. JAWOREK /9455/ i 2 brplot w rej. płd. PNIEWNIK /9950/. Środki napadu powietrznego wykonujące zadania rozpoznania niszczyć środkami ogniowymi pododdziału zasadzki i środkami dyżurnymi. Środki napadu powietrznego wykonujące zadanie do wysokości 1500 m zwalczać głównie systemami OPL pułków zmechanizowanych, działające powyżej tej wysokości do wysokości 5000 m zwalczą 6 prplot skupiając główny wysiłek do wysokości 3000 m. RSWP-61 rozwinąć w rejonie wzg. 161,3 /9659/ i wskazywać cele powietrzne na sygnał. W toku walki obronnej wykonać manewr do rejonu wzg. 162,2 /0360/.

RSWP-62 utrzymywać jako skrytą w rejonie wzg. 155,9 /0350/.

5. Dowódca dywizji rozkazał:

Obronę przeciwlotniczą 62 pz zorganizować we współdziałaniu z 1 i 2 brplot 6 prplot. Główny wysiłek skupić do osłony pododdziałów na pierwszej pozycji obrony i drugiego rzutu w czasie kontrataku oraz odwodów specjalnych wykonujących manewr w ugrupowaniu obronnym pułku. Cele powietrzne niszczyć do wysokości 1500 m w pierwszej kolejności w sektorze 25-00, 40-00.

W razie braku celów powietrznych we własnym sektorze odpowiedzialności zwalczać cele powietrzne najpierw w sektorze prawego sąsiada.

6. Pułkowi na okres wykonywania zadania przydziela się 40 rakiet "IGLA-1E"; 1,5 jo amunicji przeciwlotniczej.

7. Gotowość systemu OPL pułku 19.00 2.10.

8. PD OPL 6 DZ rozwinięty w rejonie OSĘKA /0842/ czynny od 18.00 2.10.

SZEF OPL 6 DZ

.....

SZEF SZTABU 6 DZ

.....

OPRACOWAŁ

SPRAWDZIŁ

/-/ ppłk dypl. A.WOJCIECHOWICZ /-/ płk doo.dr hab. Cz.GOZDECKI

Załącznik 18

do założenia taktycznego nr 1

DOWÓDCA 62 pp

ZARZĄDZENIE ZABEZPIECZENIA INŻYNIERYJNEGO 6 DZ nr 03/Inz.
SD - OSEKA /0844/ 18.00 2.10. Mapa 1: 100 000, wydanie
pierwsze 1984 r.

1. Na korzyść pułku siłami i środkami dywizji zostaną wykonane następujące zadania zabezpieczenia inżynierskiego:

a/ cztery węzły zapór i niszczeń w rejonach wskazanych we wstępnym zarządzeniu zabezpieczenia inżynierskiego;

b/ 2/2 ksap 1/3 BSap wyposażony w 1000 kg MW i 600 min ppano do 4.00 3.10 ustawi ppano pole minowe na odcinku BUDY KUMIŃSKIE /8950/, BUDY PRZYTOCKIE /8852/, oraz niszczenia wskazane przez szefa saperów;

c/ na okres od 17.00 2.10 do 3.00 3.11 przydziela się 2 kmierz bminz 3 BSap. Kompanie wykorzystane do rozbudowy fortyfikacyjnej w rejonie głównego wysiłku obrony, a następnie skierować do 14 pz. 0 16.00 2.10 dowódca kmierz znajdować się będzie w szkole w m. MAJDAN /9354/;

d/ na okres przygotowania i prowadzenia walki obronnej przydziela się od 15.00 2.10 2/1 ksap 1/3 BSap. Dowódca plutonu zamelduje się na SD pułku do 14.30 2.10;

e/ do 19.00 2.10 transportem dywizji zostaną dostarczone do tyłów pułku następujące ilości inżynierskich środków materiałowych:

- miny ppano TM-52M	- 3250 szt.;
- miny pplech PSU-1	- 150 szt.;
- miny ppano MPP-B	- 800 szt.;
- miny pplech PMD-6	- 200 szt.;
- MW	- 1,2 tony;
- MW do Z-64	- 38 kpl.;
- zapory malowidlowe	- 40 kpl.

2. W celu zabezpieczenia inżynierskiego obrony dowódca dywizji rozkazał:

a/ do 5.00 3.11 rozbudować pod względem inżynierskim rejon obrony pułku wykonując prace w zakresie I kolejności;

b/ do 5.00 3.11 zaporami minowymi osłonić rejon obrony pododdziałów pierwszego rzutu, lubi między rejonami obrony i punktami oporu.

o/ obiekty przygotowane do niszczenia numerować od 36 do 50, a zapory minowe od 51 do 70.

3. Sprzęt i inżynieryjne środki materiałowe pobierać z PSInż. rozmieszczonego od 19.00 2.10 w m. JANÓWEK /9656/ transportem własnym,

4. Uszkodzone maszyny i sprzęt inżynieryjny kierować do brem rozmieszczonego od 18.00 2.10 w rejonie: ŚWIĘTOCHÓW /0450/, ZAKRZEW /0452/, wyl. PNIEWNIK /0454/.

5. Meldunki składać:

- o realizacji zadań zabezpieczenia inżynieryjnego codziennie do 18.00 ze stamu na 17.00;

- o poniesionych większych stratach - natychmiast.

SZEF SAPERÓW 6 DZ

.....

SZEF SZTABU 6 DZ

.....

OPRACOWAŁ
SŁUCHACZ STACJONARNYCH
STUDIÓW DOKTORANCKICH

/-/ mjr dypl.inż. Zdzisław BURAWSKI

Załącznik 19

do założenia taktycznego nr 1

DOWÓDCA 62 pz

ZARZĄDZENIE OBRONY PRZECIWOCHemicznej 6 DZ nr 02 SD -
OSEKA /0844/ 18.00 2.10. Mapa 1: 50 000 wydanie 1984 r.

1. Należy liczyć się z możliwością przejścia do działań z użyciem broni jądrowej /szczególnie uderzeń powietrznych małej mocy/ oraz broni chemicznej. Prawdopodobnie będą kontynuowane ataki lotnictwa przeciwnika na zakłady przemysłowe i transporty z TŚP.

2. Na korzyść 62 pz dywizja wykonuje:

a/ powietrzne rozpoznanie skażeń od 5.00 do rubieży: GŁĘBOCZYCA /0244/, WYGLĘDÓWEK /9653/, leśn. PAWLÓWKA /9760/. Dane z rozpoznania przekazywane będą w S/R powietrznego rozpoznania skażeń 6 DZ.

b/ zabiegi specjalne i sanitarne siłami kpochem a ponadto uwzględniać ewentualną pomoc DZS z 3 ppochem;

o/ podane w zarządzeniu wstępnym ilości świec dymnych będą dowiezione we wskazany rejon do 24.00 2.10.

Dowódca 6 DZ

r o z k a z a l:

1. Wysiłek obrony przeciwchemicznej skupić na ochronie stanu osobowego przed rażącym działaniem powietrznych uderzeń jądrowych, skażeń chemicznych i TŚP.

2. System rozpoznania skażeń przystosować do działań obronnych i wykonywania kontrataków.

3. Środki dymne wykorzystać do:

- maskowania odejścia bpz z pozycji przedniej;
- maskowania podejścia pododdziałów na planowane rubieże kontrataku.

4. Do 5.00 3.10 dokonać kontroli stanu technicznego indywidualnych i zbiorowych środków ochrony przed skażeniami.

5. W pułku do 5.00 3.10 uzupełnić ruchomy zapas sprzętu i środków przeciwchemicznych.

6. Utrzymywać wymienny fundusz mundurowania w ilości 150 kpl. i przewozić go w kzaop.

7. Meldunki przedstawiać:

- terminowe do 20.00 wg stanu na 18.00,
- doraźne wg potrzeb.

SZEF OBRONY PRZECIWCHEMICZNEJ 6 DZ

SZEF SZTABU 6 DZ.

.....

.....

OPRACOWAŁ

SPRAWDZIŁ

/-/ ppłk Janusz CZARNECKI

/-/ płk dr Józef ŁABĘDZKI

Załącznik 20

do założenia taktycznego nr 1

DOWÓDCA 62 pz

ZARZĄDZENIE LOGISTYCZNE 6 DZ nr 02 SD - OSEKA /0844/

18.00 2.10.1991 r. Mapa 1: 100 000, wydanie 1983 r.

1. Rozmieszczenie oddziałów logistycznych:

- DPZ: KAMIONKA /2052/, GRABINY /2658/, ZGRZEBICHY /2258/;
- ośrodek materiałowa /część bzaop/ - od 24.00 2.10
w rejonie: SEKLAK /1652/, BEDNARZE /1654/, KĄTY /1452/;
- 1/10 bmw - rozwinęta w KORYNICA /1058/ - do 24.00 2.10;
- 6 bied - rozwinie BPH w KORYNICA - do 24.00 2.10;
- PZUS dywizji - KAMIONKA /2052/.

2. Dywizyjne drogi dowozu i ewakuacji:

- nr 1: KAMIONKA /2052/, KORYNICA, ENIEWNIK /0454/;
- nr 2: KUPCE /1450/, BABIANY /0852/, POLAZIE /0652/;

Rokady:

nr 1: ANNOPOL /1046/, POLAZIE, ENIEWNIK, CZERWONKA;

nr 2: KAMIONKA, BORZYCHY /1662/, STARA WIEŚ /1264/.

3. Normy zużycia zapleczenia:

a/ paliw:

- benzyny samochodowej - 0,2 jn;
- oleju napędowego do poj. kolowych - 0,25 jn;
- oleju napędowego do poj. gąsienicowych - 0,3 jn;
- oleju napędowego do czołgów - 0,4 jn;

b/ amunicji:

Grupa amunicji	strzelecka	moździerza	art. pól.	art. ppanc	czołgowa	plot	plot. poc. rak. S-2	ppk	Uwagi
Norma									
OGÓLNE	0,6	2,5	2,0	-	0,9	1,6	45 szt.	1,8	

4. Dowóz środków materiałowych i technicznych środków bojowych:
 - a/ w dniu 2.10 - zgodnie ze wstępnym zarządzeniem logistycznym 6 DZ;
 - b/ w dniu 3.10 - transportem 6 bzaop:
 - o 12.00 - amunicja w wysokości 50% przydzielonej normy zużycia; punkt spotkania - STARA WIEŚ;
 - kolejny dowóz - do pełnych zapasów ruchomych wszystkich rodzajów zaopatrzenia - do 23.00.
5. Ewakuację medyczną w dniu 3.10 prowadzić będzie transport sanitarny 6 bmed w ogniwie PPM - DPM, rozwinięty w KORYTNICA /1058/,
6. Rozpoznanie techniczne, ewakuację w ogniwie pułkowym i remont bieżący sprzętu technicznego prowadzić własnymi siłami i środkami.
7. Gotowość logistyczną osiągnąć do 24.00 2.10.

SZEF LOGISTYKI 6 DZ

.....

OPRACOWAŁ

SPRAWDZIŁ

/-/ ppłk dypl.inż. Tadeusz PARZYCH /-/ płk dr Aleksander ŁOJKO

WYDZIAŁ WOJSK LĄDOWYCH

KATEDRA DOWODZENIA

ĆWICZENIE WPROWADZAJĄCE nr 111

/ANEKS/

PLANOWANIE, ORGANIZACJA I PROWADZENIE DZIAŁAŃ

BOJOWYCH PRZEZ DZ /pz/ W OBRONIE

Działanie bojowe pułku zmechanizowanego

w pierwszym rzucie dywizji

ZAŁOŻENIE TAKTYCZNE nr 32

Mapa 1: 50 000

N - 34 - 128 - C, D

140 - A, B

C, D

KOMENDANT

WYDZIAŁU WOJSK LĄDOWYCH

plk prof. dr hab. Stanisław KOZIEJ

I

1. "NIEBIESCY" - związki taktyczne 4 KA przy wsparciu lotniczym i artyleryjskim od świtu 3.10 prowadzą natarcie, wykonując główne uderzenie w kierunku: KOLBIEL /7032/, WĘGLÓW.

9 DZ nacierając dwoma pułkami w pierwszym rzucie na głównym kierunku uderzenia korpusu z powodzeniem rozwija natarcie w kierunku: WICIEJÓW /8145/, WYGŁĘDÓWEK /9654/.

8 DZ wskutek silnego oporu "CZERWONYCH" z trudem naciera w kierunku: WIELGOLAS /8626/, ANNOPOL /1046/ i o 8.30 3.10 waloży na rubieży: wsch. STANISŁAWÓW /9537/, RUDZIENKO /9645/.

2. "CZERWONI" - 6 DZ dwoma pułkami w pierwszym rzucie broni nakazanego pasa obrony.

Uderzeniami ogniowymi i oporem broniących się pododdziałów powstrzymuje natarcie "NIEBIESKICH".

II

1. "NIEBIESCY" - 93 pz z 9 DZ nacierając na prawym skrzydle dywizji, rozbił część sił 62 pz i na kierunku: PRZYTOKA /8752/, JAWOREK /9455/ włamał się na głębokość kompanijnych punktów oporu pierwszego rzutu, o 8.30 3.10 trzema batalionami w pierwszym rzucie waloży na rubieży: WOLA KALUSKA /9052/, KARCZUNEK /8854/, 1 km płn. KALUSZYN.

Wprowadzając do walki odwody batalionowe dąży do pogłębienia włamania, zwiększenia tempa natarcia i stworzenia warunków do wprowadzenia odwodu pułku.

Odwód pułku - 1 boz w marszu czołem JĘDRZEJÓW STARY /8550/.

2. 92 pz 9 DZ z trudem naciera w kierunku: JAKUBÓW /8846/, KAMIONKA /9549/ walcząc dwoma batalionami na rubieży: kol. RUDZIENKO /9546/, pld. MŁĘCIN /9446/, WIŚNIOŹKA /9248/, pkt 187,6 /9150/.

Podjęcie odwodów batalionowych opóźnione jest ogniem artylerii i na narzutowych polach minowych.

Drugi rzut pułku w marszu: 1 boz - czołem zach. MOCZYDŁA /8748/; 4 bpz - JAKUBÓW /8846/.

3. 62 pz trzema batalionami w pierwszym rzucie broni nakazanego rejonu obrony.

Wykorzystując skutki uderzeń ogniowych i oporem pododdziałów skutecznie powstrzymuje natarcie 92 pz.

Po włamaniu się części sił 93 pz na głębokość pierwszorzutowych kompanijnych punktów oporu opóźnia natarcie przeciwnika na kolejnych rubieżach obrony.

Drugim rzutem zamierza wykonać kontratak w kierunku: NART /9450/, KALUSZYN z rubieży: 500 m płu. WIŚNIEW, płd. NART.

4. Z meldunków podwładnych, informacji przelozonego i sąsiadów do 8.30 3.10 dowódcy 62 pz wiadomo:

- 4 bpoz broni nakazanego rejonu obrony powstrzymując natarcie 3/92 pz i części 2 bez 92 pz. Na kierunku: SZCZYTIK /9047/, KAMIENKA przeciwnik uzyskał powodzenie i dąży do rozwinięcia natarcia. 4 kpoz przechodzi do obrony na kolejnej rubieży.

Straty batalionu: 10 - zabitych i rannych; 1 - BWP; 1 - moździerz.

- 3 bpoz uporeczywą obroną opóźnia natarcie 3/93 pz i części 2 bez 92 pz. Na kierunku: GÓRY /8850/, TUREK /9252/ przeciwnik włamał się w głąb obrony batalionu na głębokość pierwszorzutowej kompanii. Natarcie części sił 3/93 pz w kierunku: BUDY PRZYTOCKIE /8851/, KLUKI /9153/ zostało zatrzymane.

Straty: 14 - zabitych i rannych; 3 - BWP; 2 - moździerze.

- 2 bez wykorzystując skutki uderzenia śmigłowców bojowych skutecznie powstrzymał natarcie 2 bez 93 pz na swoim lewym skrzydle. 4 koz z trudem utrzymuje wyznaczony punkt oporu przechodząc do obrony kolejnych rubieży.

Straty batalionu: 15 - zabitych i rannych; 4 - czołgi.

- 1 bez po wyjściu na drogę marszu przegrupowuje się do rubieży kontrataku.

Straty batalionu: 4 - zabitych i rannych; 1 - czołg.

- PGA-62 wspiera walkę batalionów na pierwszej pozycji obrony z głównych stanowisk ogniowych.

Straty: w das 62 pz - 4 zabitych i rannych; 1 - 122 mm HS; w 6 pa /bez 2 da/ - 3 zabitych i rannych; 1 - 122 mm HS.

Z wyznaczonego limitu amunicji pozostało 1,5 jo.

- OPpano 62 pz w marszu - czołg 1 km wsch. CZAJNOGLÓW /9652/, Bateria posiada przydzieloną jej amunicję.

- 1 baplot dąpłot osłania walczące pododdziały 1 bpz ze stanowisk ogniowych w rejonie - 1 km płd.-wsch. ADAMÓW /9547/;
2 baplot w marszu - czołem ABRAMY /9254/.

Straty: 2 zabitych i rannych; 2 - armaty ZU-23-2.

Z wyznaczonego limitu amunicji pozostało: 1,0 jo amunicji plot 23 mm; 30 szt. - S-2.

OZap - zakończył minowanie rubieży: ZEBRÓWKA /9252/, płn.kol. WÓLKA KALUSKA /9152/.

5. Na prawo 61 pz broni nakazanego rejonu powstrzymując natarcie 81 i 82 pz.

Na lewo 71 pz z 7 DZ odpiera uderzenie oddziałów 4 BPG i utrzymuje nakazany rejon obrony.

Środki ogniowe przełożonych realizują zadania opóźniania i zwalczania odwodów przeciwnika na jego kierunku głównego uderzenia.

Szczegółowe położenie wojsk własnych i przeciwnika - mapa 1: 50 000 "Położenie stron o 8.30 3.10".

1..

Dane dodatkowe:

1. Decyzję z sytuacji o 8.30 meldować przez techniczne środki łączności.

2. Dowódca 62 pz z grupą operacyjną w składzie: starszy oficer rozpoznania, starszy oficer operacyjny, szef artylerii, szef OPL, szef saperów o 8.30 3.10 przybył na punkt obserwacyjno-dowódczy w rejon wzgórza 206,3 /9450/.

3. Pozostałe osoby funkcyjne zgodnie z wymogami organizacji dowodzenia przebywają na SD w dotychczasowych rejonach ich rozmieszczenia.

4. Od 6.00 3.10 występują okresowe zakłócenia w pracy środków radiowych.

Praca do wykonania:

1. Przystudiować "Regulamin walki", pkt 416-423.

2. Ustalić metodę i treść pracy dowództwa 62 pz w sytuacji o 8.30 3.10.

3. Przystudiować zestaw materiałów do zajęcia.

4. Na zajęciu być gotowym do:

- zameldowania w roli dowódcy 62 pz decyzji i jej uzasadnienia;
- złożenia meldunku w roli starszego oficera operacyjnego z sytuacji o 8.30 3.10;
- złożenia meldunku w roli dowódcy 3 bpz;
- sprecyzowania zadań dla pododdziałów.

OPRACOWAŁ

/-/ mjr dypl. R.WILK

SPRAWDZIŁ

/-/ płk dr W.KULMA

WYDZIAŁ WOJSK LĄDOWYCH
KATEDRA DOWODZENIA

ĆWICZENIE WPROWADZAJĄCE nr 111

/ANEKS/

PLANOWANIE, ORGANIZACJA I PROWADZENIE DZIAŁAŃ
BOJOWYCH PRZEZ DZ /pz/ W OBRONIE

Działania bojowe pułku zmechanizowanego
w pierwszym rzucie dywizji

ZAŁOŻENIE TAKTYCZNE nr 2 3

Mapa 1: 50 000

N-34-128 - C, D

140 - A, B

C, D

KOMENDANT
WYDZIAŁU WOJSK LĄDOWYCH

plk prof.dr hab. Stanisław KOZIEJ

I

1. "NIEBIESCY" - związki taktyczne 4 KA kontynuują natarcie przy wsparciu lotnictwa /zwłaszcza śmigłowców bojowych/ i artyleryjskim.

9 DZ rozbiła część sił 62 i 71 pz z 7 DZ, przełamała pierwszą pozycję obrony na kierunku: CEGLÓW, ŻARNÓWKA i o 11.00 3.10 trzema pułkami walozy na rubieży: wsch. RUDZIENKO /9645/, WIŚNIEW /9249/, MROCZKI /9052/, GARCZYN DUŻY /9353/, wsch. KALUSZYŃ.

Wprowadzając do walki odwody pułkowe dąży do pogłębienia włamania i stworzenia warunków do wprowadzenia odwodu dywizji.

8 DZ rozbiła część sił i przełamała obronę 61 pz na kierunku: MIŃSK MAZOWIECKI, OŚĘCZYŻNA /9840/ na głębokość kompanijnych punktów oporu.

2. "CZERWONI" - 6 DZ broni nakazanego pasa obrony. Wykorzystując skutki uderzeń ogniowych i oporem pododdziałów broniących pierwszej pozycji powstrzymała natarcie 8 DZ.

II

1. "NIEBIESCY" - 91 pz rozbił część sił 62 pz i 71 pz z 7 DZ i walozy na rubieży: FALBOGI /9156/, MROCZKI /9057/, wsch. KALUSZYŃ.

93 pz rozbił część sił 62 pz i na kierunku: JĘDRZEJÓW /8549/, WYGŁĘDÓWEK /9654/ wlał się na głębokość pierwszej pozycji obrony i o 11.00 3.10 walozy na rubieży: NART /9450/, pîn. ZIMNOWODA /9453/, MAJDAN /9354/.

Wprowadzonym do walki 2 boz w kierunku: ŻEBRÓWKA /9252/, WYGŁĘDÓWEK dąży do pogłębienia włamania i zwiększenia tempa natarcia.

Natarcie 92 pz nie uzyskało powodzenia i o 11.00 3.10 zostało zatrzymane na rubieży: pîd. RUDZIENKO /9645/, MŁĘCIN /9446/, pîn. WIŚNIEW.

Podjęcie i wprowadzenie odwodów pułkowych opóźnione ogniem artylerii i narzutowych pól minowych.

2. 62 pz po wykonaniu kontrataku swoim drugim rzutem powstrzymuje natarcie pododdziałów 9 DZ na kolejnych rubieżach obrony.

3. Z meldunków podwładnych, informacji przelożonego i sąsiadów do 11.00 3.10 dowódcy 62 pz wiadomo:

- 4 bpcz dwoma kpcz utrzymuje rejon: 1 km wsch. RUDZIENKO, 1 km pld. KAMIONKA, 5 kpcz pod naporem pododdziałów 1 bcz i kpcz wycofuje się w kierunku: ŻEBRÓWKA, KAMIONKA.

Straty: 18 - zabitych i rannych; 3 BWP; 1 moździerz.

- 1 bcz po wykonaniu kontrataku rozbił część sił 1 bcz i 4/81 pz. Jednak w wyniku wprowadzenia przez przeciwnika do walki odwodu batalionu i użycia śmigłowców bojowych we współdziałaniu z odwodami specjalnymi całością sił przeszedł do opóźniania natarcia przeciwnika na rubieży: pkt 181,3 /9352/, pld. WYGLĘDÓWEK, 1,5 km pld. JAWOREK /9455/.

Straty: 16 - zabitych i rannych; 4 - czołgi.

- 2 bcz w wyniku uderzeń ogniowych przeciwnika na kierunku: WITY /8955/, ŻARNÓWKA /9460/ z trudem organizuje obronę na kolejnych rubieżach. 6 kcz utrzymuje rubież na pld. MILEW /8958/.

Straty: 24 - zabitych i rannych; 7 - czołgów /w tym 3 uszkodzone/.

- 1 bpcz po wykonaniu kontrataku przez 1 bcz przechodzi do organizacji obrony na drugiej pozycji w rejonie: JANÓWEK /9756/, pkt 172,0 /9559/, WIERZBNO /9858/.

Straty: 21 - zabitych i rannych; 6 - BWP; /w tym 2 uszkodzone/; 3 - moździerze.

- PGA-62: 6 pa /bez 2 da/ - 1/6 pa w trakcie wykonywania manewru do zapasowych stanowisk ogniowych; das 62 pz wspiera walkę pododdziałów podczas ich przechodzenia do obrony na drugiej pozycji ze stanowisk ogniowych w rejonie: pkt 174,8 /9656/, CIERPIĘTA /9457/, 500 m pld. pkt 181,0 /9657/.

Straty: das 62 pz - 14 - zabitych i rannych; 3 - 122 mm HS; w 6 pa /bez 2 da/ - 9 - zabitych i rannych; 2 - 122 mm HS.

Z wyznaczonego limitu amunicji pozostało 0,8 jo.

OPpanc 62 pz wspólnie z 1 bcz opóźnia natarcie przeciwnika zwalczając go z rubieży ogniowej: 800 m zach. KAZIMIERZÓW /9356/, kol. NOWY DWÓR /9256/.

Straty: 8 - zabitych i rannych; 3 - wyrzutnie PPK.

Bateria posiada 0,7 jo amunicji.

- baplot osłania bateriami walkę pododdziałów pierwszego rzutu ze stanowisk ogniowych w rejonie: 1 baplot - pld. KAMIONKA; 2 baplot - w marszu, czołem - WYGLĘDÓWEK.

Straty: zniszczony plaplot ZU-23-2; 4 - S-2; uszkodzona
1 - ZSU-23-4.

Z wyznaczonego limitu amunicji pozostało: 0,8 jo amunicji
plot 23 mm; 21 szt. - S-2.

OZap na rubieży minowania ptn. STARY DWÓR /0256/ pkt 191,2
/9157/.

4. Na prawo 61 pz broni nakazanego rejonu, skutecznie powstrzy-
muje natarcie 81 i 82 pz.

W wyniku wykonanego kontrataku drugim rzutem pułku natarcie
przeciwnika w kierunku: MIŃSK MAZOWIECKI, DOBRE /9947/ zostało
zatrzymane.

Na lewo 71 pz 7 DZ odpiera uderzenie części sił 9 DZ oraz
pododdziałów 4 BPG nacierających z położenia w bezpośredniej
styczności.

Natarcie 91 pz na styku z 62 pz zostało zatrzymane.

Środki ogniowe przełożonego wspierają walkę oddziałów i pod-
oddziałów walozących w pierwszym rzucie.

Szczególne położenie wojsk własnych i przeciwnika - mapa
"Położenie stron o 11.00 3.10".

Dane dodatkowe:

1. Decyzję z sytuacji o 11.00 meldować na ZSD 6 DZ w rejonie
WÓLKA /9856/, gdzie o 11.30 3.10 przybędzie dowódca 6 DZ z grupą
operacyjną.

2. Dowódca 62 pz dowodzi pododdziałami z SD - OSSÓWNO.

3. Dowódca 63 pz prosi o przybycie dowódcy 62 pz na 12.00
w rejon WÓLKI CZARNOGŁOWSKIEJ /9650/ w celu omówienia problemów
współdziałania i zabezpieczenia wykonania kontrataku przez 63 pz.

4. Zastępca dowódcy 62 pz ds. liniowych przebywa w rejonie
obrony i 1 boz.

Praca do wykonania:

1. Ustalić metodę i treść pracy dowództwa 62 pz w sytuacji o
11.00 3.10.

2. Przestudiować zestaw materiałów do zajęcia.

3. Na zajęciu być gotowym do:

- zameldowania w roli dowódcy 62 pz decyzji i jej uzasadnienia;

- złożenia meldunku w roli starszego oficera operacyjnego

z sytuacji o 11.00 3.10;

- sprecyzowania zadań dla pododdziałów.

OPRACOWAŁ

/-/ mjr dypl. R.WILK

SPRAWDZIŁ

/-/ ptk dr W.KULMA

Wydrukowano w 145 egz.

Egz.nr 1-15 oprac.metod.
Egz.nr 16-145 Bibl.Gł.DZN
Wyk. mjr Wilk
Druk. MP
Druk. AON nr pf 431/WW
Kor. KK

