

A 1 2 3 4 5 6 M 8 9 10 11 12 13 14 15 B 17 18 19



AKADEMIA OBRONY NARODOWEJ

WYDZIAŁ WOJSK LĄDOWYCH
KATEDRA DOWODZENIA

JAWNE

~~...~~
~~...~~

Egz. nr 1

Dla nauczycieli akademickich



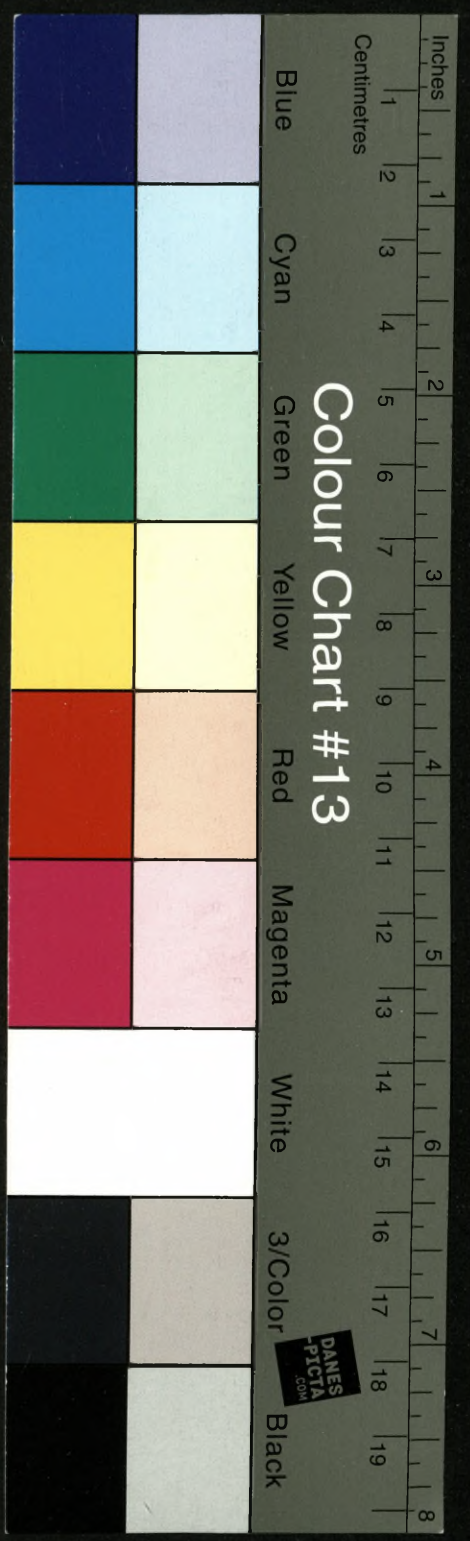
Mjr dypl. Kazimierz NIEWĘGŁOWSKI
ĆWICZENIE Nr 211

Temat: PLANOWANIE, ORGANIZACJA I PROWADZENIE
DZIAŁAŃ BOJOWYCH PRZEZ DYWIZJĘ ZMECHA-
NIZOWANĄ I PUŁK ZMECHANIZOWANY W OBRONIE

Opracowanie metodyczne nr 8



48999



AKADEMIA OBRONY NARODOWEJ

WYDZIAŁ WOJSK LĄDOWYCH

JAWNE

KATEDRA DOWODZENIA

PRZEKLASYFIKOWANO

Protokół Nr 12657 PRZEKLASYFIKOWANO

Protokół Nr 54305

ZATWIERDZAM
SZEF KATEDRY DOWODZENIA

płk doc.dr hab. Sylwester PIOTROWSKI



Tylko dla nauczycieli akademickich

mjr dypl. Kazimierz NIEWĘGŁOWSKI

ĆWICZENIE Nr 211

Temat: PLANOWANIE, ORGANIZACJA I PROWADZENIE DZIAŁAŃ
BOJOWYCH PRZEZ DYWIZJĘ ZMECHANIZOWANĄ I PUŁK
ZMECHANIZOWANY W OBRONIE

Opracowanie metodyczne nr 8

WARSZAWA

1990 r.

2 DZ/NZ/ waloczy na lewym skrzydle 2 KA/NZ/ ugrupowana w jednym rzucie. Szerokość pasa natarcia - 22 km.

5 DPanc /NZ/ znajduje się w centrum ugrupowania 3 KA /NZ/ ugrupowana w jednym rzucie. Szerokość pasa natarcia - 28 km.

2 KA /NZ/ ugrupowany w dwa rzuty. W pierwszym rzucie 4 DZ i 10 DPanc. W drugim rzucie - 8 DPG.

Przyjęte normy dla 2 KA /NZ/:

- szerokość odcinka przełamania - 12 km;
- szerokość pasa natarcia - 50-80 km;
- głębokość zadania: bliższego - 40 km;
dalszego - 85 km.

B. "CZERWONI" - 8 A /13, 17, 20, 21, 25 DZ/; 17 DZ - ćwicząca.

Organizacja - struktura organizacyjna dywizji zmechanizowanej i bazy materiałowo-technicznej /ćwiczebna/. ASG WP, Warszawa 1989 r. nr bibl. 02986.

Ukompletowanie: 80%.

17 DZ znajduje się w pierwszym rzucie operacyjnym armii.

Przechodzi do obrony w styczności, na prawym skrzydle 8 A.

Wzmocnienie dywizji: 1, 2 /23 FBAA, 8 kmo/.

Wsparcie dywizji: trzy e/1 śboj; dwa e/1 LMB, dwa da z AGA-8.

Przyjęte dla 17 DZ normy: pas obrony: - szerokość - 37 km;
- głębokość - 18 km.

Na organizację obrony dywizja dysponuje czasem 17 godzin 30 minut, w tym czasu dziennego 3 godziny 30 minut.

VI Zamiar stron

"NIEBIESCY" prowadzą działania zaczepne w kierunku wschodnim. 3 KA /NZ/ nacierając w kierunku ŁÓDŹ, BRZEŚĆ opanował rubież GARWOLIN, STOCZEK ŁUKOWSKI, ŁUKÓW, RADZYŃ PODLASKI. W wyniku poniesionych strat oraz braku odwodów natarcie korpusu zostało zatrzymane.

Dowódca 3 KA /NZ/ zamierza utrzymać opanowaną rubież do rana 29.11, 5 DPanc /NZ/ zabezpieczyć wprowadzenie 2 KA /NZ/, a następnie wspólnie z nim wznowić natarcie.

2 KA /NZ/ przegrupowuje się do rejonu SOBOLEW, ADAMÓW /wył./ KAZIMIERZ DOLNY. Maszerujące ZT korpusu odpierają uderzenia lotnictwa oraz odbudowują zniszczone przeprawy na WIŚLE.

Dowódca 2 KA /NZ/ zamierza rano 29.11. uderzeniem w kierunku ŻELECHÓW, WYSZKÓW z rubieży /wył./ STOCZEK ŁUKOWSKI, PARYSÓW przełamać obronę "CZERWONYCH", rozciąć ich ugrupowanie i wspólnie z 7 DZ /WB/ uderzającą w kierunku CIECHANÓW, WYSZKÓW okrążyć część sił 11 i 8 A "CZERWONYCH". Następnie nacierać w kierunku północno-wschodnim i opanować rubież BUGU. "CZERWONI" prowadzą działania obronne.

8 A broni pasa PODOLE, KARCZEW, PARCZEW, BRZEŚĆ w celu załamania natarcia "NIEBIESKICH" na kierunku RYKI, SIEDLCE i nie dopuszcza do okrążenia WARSZAWY.

W pierwszym rzucie armii walczą trzy ZT. 17 DZ i część 20 DZ wykonują przeciwuderzenie w celu likwidacji włamania nieprzyjaciela w rejonie GARWOLIN, SIEWNICA, LIPINY.

Licząc się z możliwością potęgowania uderzenia "NIEBIESKICH" w kierunku ŻELECHÓW, WYSZKÓW, dowódca 8 A zamierza tamże skupić główny wysiłek i utrzymać pas obrony. W wypadku włamania się nieprzyjaciela, drugorzutowymi ZT wykonać przeciwuderzenie w kierunku GRODZISK, CHOJNY lub SIEDLCE, GARWOLIN i odtworzyć system obrony. W wypadku wysadzenia desantów nieprzyjaciela częścią drugorzutowych ZT blokować ich działanie i w zależności od sytuacji likwidować je.

17 DZ wykonując od rana 28.11 przeciwuderzenie w kierunku RUDZIENKO, PARYSÓW rozbiła część 5 DPanc /NZ/ i o 12.30 czołowymi oddziałami walczy na rubieży: MIĘTNE, PARYSÓW, WIELGOLAS.

Dywizja otrzymała zadanie: bronić pasa WILGA, KARCZEW, LATOWICZ, GRODZISK z przednim skrajem na rubieży MIĘTNE, PARYSÓW, CHYŻYNY, /wył./ LATOWICZ. Nie dopuścić do przerwania się nieprzyjaciela w kierunku ŻELECHÓW, MIŃSK MAZOWIECKI.

Dowódca 17 DZ zamierza:

Główny wysiłek obrony skupić w rejonie MIĘTNE, WYMYŚLE, POGORZEL i nie dopuścić do przerwania się nieprzyjaciela w kierunku ŻELECHÓW, MIŃSK MAZOWIECKI. Uzyskać stopień porażenia ogniowego $N = 0,4$, Ogniem artylerii, środków ppanc i śmigłowców bojowych w porażeniu ogniowym zwalczać nieprzyjaciela na podejściach i przed przednim skrajem obrony. Pierwszorzutowymi pododdziałami zadać maksymalne straty nacierającemu nieprzyjacielowi i dążyć do rozbicia go w rejonach bronionych pozycji i rubieży ryglowych. W przypadku włamania się nieprzyjaciela być w gotowości do wykonania 44 pz kontrataku w kierunku WALISKA, CHYŻYNY lub ŻAKÓW, WYMYŚLE, we współdziałaniu z odwodami specjalnymi oraz przy

wspieraniu ogniom lotnictwa i artylerii.

Obroną na kolejnych rubieżach stworzyć warunki do wykonania przeciwuderzenia armijnego w kierunku GRODZISK, PARYSÓW. Do walki z desantem taktycznym nieprzyjaciela przewidzieć część 44 pz.

Dywizję ugrupować w dwa rzuty oraz zorganizować pozycję przednią. W pierwszym rzucie 8 i 12 pz, w drugim rzucie - 44 pz na pozycji przedniej - 1/44 pz.

Rozbudować:

- pozycję przednią na rubieży STAROWOLA, GOZD, CHROMINEK;
- pozycję pierwszą na rubieży PILAWA, DZIELNIK, DEBIENIEC;
- pozycję drugą na rubieży KOŚMINY, ŁEKAWICA, CEGŁÓW, LUBOMIN;

W pasie obrony dywizji przygotować dwie rubieże ogniowe i dwie rubieże kontrataku.

W pierwszej kolejności wykonać prace fortyfikacyjne na przedniej i pierwszej pozycji oraz stanowiska startowe drt i stanowiska ogniowe artylerii. Następnie rozbudować kolejne pozycje obronne i rubieże ogniowe oraz system zapór inżynierskich.

VIII Kalkulacja czasu:

1. Przyjęcie zadania przez 17 DZ	12.25	28.11
2. Meldowanie zamiaru	13.30	28.11
3. Zajęcie obrony	18.00	28.11
4. Gotowość obrony	6.00	29.11
5. Gotowość systemu ognia	22.00	28.11
6. Czas na przygotowanie obrony	17 godz.	30 min.
- w tym czasu dziennego	3 godz.	
Zachód słońca	28.11 - 15.30,	zmrok 16.00
Wschód słońca	29.11 - 7.19 ,	świt 6.50

12.20 - 13.10 28.11:

- analiza zadania, określenie przedsięwzięć, które należy niezwłocznie wykonać w celu szybszego przygotowania oddziałów do wykonania postawionego zadania;

- kalkulacja czasu;
- wydanie wytycznych szefowi sztabu.

13.10 - 14.00 28.11:

- ocena sytuacji;

- określenie zamiaru walki, meldowanie go dowódcy 8 A;

- zapoznanie z zamiarem zastępców, szefów rodzajów wojsk i służb;

- wydanie wstępnych zarządzeń bojowych oddziałom.

14.00 - 14.50 28.11:

- kontynuacja wypracowania decyzji /meldunku oficerów sztabu/;
- podjęcie decyzji z mapy;
- wydanie rozkazu bojowego i wytycznych do organizacji zabezpieczenia walki, dowodzenia, pracy wychowawczej i kontroli przygotowania oddziałów do obrony.

14.50 - 15.40 28.11:

- praca dowódcy dywizji w terenie

16.00 - 19.00 28.11:

- kontynuacja opracowania dokumentów bojowych, planów użycia RW i SŁ

21.00 - 22.00 28.11:

- zestawienie dokumentów bojowych;
- organizacja współdziałania z mapy.

3.00 - 5.00 29.11:

- przeprowadzenie kontroli stopnia gotowości oddziałów do obrony.

PRZYKŁAD HISTORYCZNY

Podjęcie decyzji do obrony 10 brygady artylerii, której dowódcą był gen. Maczek w dniu 1.09.1939r. O godzinie 9.30 1.09.1939r. dowódca otrzymał rozkaz cytat:^{x/} "Nieprzyjaciel przeważającymi siłami uderzył na całym froncie armii. Silne zgrupowanie motorowo - pancerne, wychodzące ze Słowacji, przekroczyło Tatry i naciera po dwóch osiach: na Chabówkę i na Nowy Targ. Po zepchnięciu wysuniętych nad granicą kompanii KOP, zgrupowanie to prze na Rabkę - Skomielną, Białą - Jordanów zagrażając tyłom armii.

Zadanie 10 brygady kawalerii: nie dopuścić, by nieprzyjaciel wyszedł z wąwozów górskich. W tym celu opóźnić go jak najdłużej na kierunkach Myślenice i Dobczyce, od której to linii nieprzyjacielskie związki pancerne uzyskają swobodę działania na Kraków

1 pułk KOP zostaje oddany pod rozkazy dowódcy 10 brygady kawalerii".

Sztab przystąpił do wypracowania decyzji:

- analiza zadania;
- kalkulacja czasu itp.

Ostateczna decyzja brzmiała: "Zebrać brygadę w rejonie Pum - Lubień - Mszana Dolna w gotowości do działania w kierunku południowym. Marsz wykonać w dwóch kolumnach. Po podjęciu decyzji do sztabu 10 brygady kawalerii zostali wezwani dowódcy oddziałów, którym oddzielnie był przekazany rozkaz. W tym czasie gen. Maczek udał się na SD 1 pułku KOP, w celu osobistego zorientowania się w położeniu i powzięcia dalszej decyzji.

Następnie szef sztabu 10 brygady kawalerii udał się w celu skontrolowania wyruszenia kolumny zachodniej z punktu wyjścia, po drodze zameldował się w sztabie armii, po czym wyprzedził kolumnę i dołączył do dowódcy brygady by zorganizować dowodzenie w nowym rejonie.

W oczekiwaniu na przybycie brygady płk Maczek z oficerami sztabu rozpoznawał teren przed frontem obrony brygady. O godzinie 18.00 1.09.1939r. odbyła się odprawa z dowódcami oddziałów. Do tego czasu płk Maczek posiadał już zebrane dokumenty do rozkazu

x/ Cytat: "Pierwsza pancerna", autor Franciszek Skibiński s. 19-20; Czytelnik, Warszawa 1979 r.

bojowego na dzień 2.09.1939r. Cytat: "O nieprzyjacielu wiadomo, że mamy przed sobą 2 DPanc to znaczy, że nieprzyjaciel posiada olbrzymią przewagę w czołgach /ok. 10-krotną/ i w artylerii co najmniej 4-10 krotną/.

Co do terenu - płk Maczek ocenił, że najważniejszym rejonem są wzgórza na południe od Jordanowa - jako panujące na okolicę, łatwo dostępne dla czołgów, a przy tym wprowadzające nieprzyjaciela na nasze skrzydło.

Stąd decyzja: bronić pozycji Rabka - Jordanów. Skupić siły w obronie wzgórza Wysoka i Góra Ludwiki. Przeprowadzić przed świtem wypad na Spytkowice celem opóźnienia natarcia nieprzyjaciela.

Zgodnie z decyzją, pas obrony podzielony został na dwa odcinki. Odcinek "Jordanów" miał być broniący przez: 24 pułk ułanów, kompanię Obrony Narodowej, szwadron artylerii ppanc.

Odcinek "Rabka", wzmocniony przez szwadron armat ppanc, wspierany przez własną baterię 65 min. 16 dywizjon artylerii motorowej na SO w Naprawie miał wspierać obronę Jordanowa. Saperzy otrzymali zadanie wykonania zniszczeń przed frontem oraz przygotowania zniszczeń wyprzedzających.

W odwodzie brygady powstały: 10 pułk strzelców konnych, dywizjon rozpoznawczy oraz dwie kompanie czołgów, rozmieszczone w Krzeczowie i Lubieniu.

SD rozmieszczono w Krzeczowie, PO w Skomielnej Białej.

Całość działania miała rozegrać się przed świtem.

OPRACOWANIE METODYCZNE
zajęcia grupowego nr 8

I Temat: OMÓWIENIE FORMY I TREŚCI ORAZ SPOSOBU PRZYGOTOWANIA
DECYZJI DOWÓDCY DYWIZJI I PUŁKU DO OBRONY

II Cele: Zapoznać z:

- organizacją pracy sztabu pułku i dywizji podczas opracowania decyzji;
- graficznym wyrażaniem treści decyzji dowódcy pułku i dywizji na mapie;
- legendą do decyzji dowódcy pułku i dywizji.

III Czas: 3 godziny lekcyjne /3 x 45 min./

IV Zagadnienia szkoleniowe /podział czasu/:

1. Część wstępna 5 min.
2. Omówienie organizacji pracy sztabu, szefów rodzajów wojsk i służb pułku oraz dywizji podczas opracowania decyzji dowódcy 25 min.
3. Omówienie decyzji pułku do obrony 40 min.
4. Omówienie decyzji dowódcy dywizji do obrony 40 min.
5. Część końcowa 5 min.

V Forma: Zajęcia grupowe w sali

VI Wskazówki organizacyjno-metodyczne:

1. Na kilka dni przed zajęciem grupowym słuchacze pobierają mapy 1:50 000 i 1:100 000 /po jednej na dwóch/.
2. W czasie instruktażu wykładowca nakazuje słuchaczom:
a/ przestudiować:
 - "Regulamin walki wojsk lądowych Sił Zbrojnych RP" nr bibl. Pf. 21910, s. 50 pkt. 59;
 - "Regulamin sztabów" nr bibl. 021111, s. 61 pkt 102;
 - "Dowodzenie dywizją /pułkiem/ w działaniach bojowych", cz. I nr bibl. 01063, s. 158-161.
3. Zajęcie grupowe prowadzić w następujący sposób:
a/ przed zajęciem słuchacze pobierają mapy z nadrukiem decyzji dowódcy dywizji i pułku;
- b/ w pierwszej kolejności wykładowca omawia sposób opracowania decyzji dowódcy dywizji, co zawiera oraz treść legendy;
- c/ w drugiej kolejności wykładowca omawia sposób opracowania decyzji dowódcy pułku, co zawiera oraz treść legendy.

VII Przebieg zajęcia grupowego:

A. CZĘŚĆ WSTĘPNA

1. Przyjęcie meldunku od starszego grupy o gotowości i stanie słuchaczy.
2. Podanie tematu, celu i zagadnień szkoleniowych.
3. Sprawdzenie przygotowania się słuchaczy do zajęcia.

Pytanie: Jakie informacje powinna zawierać mapa decyzji dowódcy dywizji /pułku/ do obrony?

Odpowiedź: Mapa decyzji powinna zawierać:

- ugrupowanie nieprzyjaciela oraz prawdopodobny charakter działań;
- zadanie związku taktycznego /oddziału/ i ugrupowanie bojowe wojsk;
- rejony ześrodkowania głównych wysiłków obrony;
- zadania wykonywane siłami i środkami nadrzędnego dowódcy na korzyść związku taktycznego /oddziału/;
- zadania podległych związków taktycznych /oddziałów, pododdziałów/, sposoby i terminy ich wykonania;
- rejony rozmieszczenia podstawowych jednostek tyłowych i technicznych oraz drogi dowozu i ewakuacji;
- rozmieszczenie stanowisk dowodzenia w czasie przygotowania i w toku działań bojowych.^{1/}

Oprócz tego na mapie przedstawia się główne zagadnienia dowodzenia, współdziałania i zabezpieczenia działań bojowych.

B. CZĘŚĆ GŁÓWNA 105 min.

1. Omówienie organizacji pracy sztabu, szefów rodzajów wojsk i służb pułku i dywizji podczas opracowania decyzji dowódcy 25 min.

Wykładowca podaje temat zagadnienia.

W opracowaniu decyzji dowódcy bierze udział ograniczona ilość osób, wyznaczonych przez dowódcę dywizji /pułku/ lub szefa sztabu. Decyzję opracowuje dowódca, szef sztabu, wyznaczeni oficerowie z wydziału operacyjnego sztabu dywizji i z wydziału rozpoznawczego sztabu dywizji /starszy oficer operacyjny sztabu pułku, starszy oficer rozpoznania sztabu pułku/ oraz szefowie rodzajów wojsk i służb.

1/ Regulamin sztabów /tymczasowy/, nr bibl. 021111, s. 61-62.

Dowódca dywizji /pułku/ w czasie analizy zadania i oceny sytuacji wykorzystuje mapę roboczą, na której uprzednio narysowano informacje sytuacyjne i zadanie bojowe. Podczas oceny sytuacji dowódca dywizji /pułku/ wspólnie z szefem sztabu ocenia możliwości podległych oddziałów /pododdziałów/, zatwierdza lub koryguje zameldowane mu wnioski i propozycje. W miarę otrzymywania nowych danych sytuacyjnych i rozstrzygania po - szczególnych problemów decyzji, aktualizuje /uzupełnia/ się mapę roboczą dowódcy oraz rysuje się ugrupowanie bojowe, pas /rejon/ obrony. Czynności te na szczeblu dywizji wykonuje dowódca dywizji przy pomocy jednego oficera z wydziału operacyjnego sztabu, na szczeblu pułku - dowódca pułku.

W tym samym czasie szef sztabu dywizji /pułku/, szef wydziału operacyjnego sztabu i jeden jego starszy oficer operacyjny rysują te same dane na swoich mapach roboczych oraz przy udziale szefów rodzajów wojsk i służb /lub podległych im oficerów/ precyzują niektóre zagadnienia, na przykład rozmieszczenie poszczególnych elementów w ugrupowaniu bojowym.

W tym samym czasie wyznaczeni oficerowie z wydziału operacyjnego sztabu /starszy oficer operacyjny sztabu pułku/ realizują to kolejno, opracowują stosunek sił oraz pozostałe zagadnienia do legendy decyzji dowódcy.

Natomiast szef wydziału rozpoznawczego sztabu /starszy oficer rozpoznania sztabu pułku/ opracowuje ocenę nieprzyjaciela, a szefowie rodzajów wojsk i służb opracowują i dostarczają do wydziału operacyjnego sztabu /starszego oficera operacyjnego sztabu pułku/ dane do legendy, zgodnie ze swoją specjalnością. Opracowane dane zaakceptowane przez dowódcę stają się wytycznymi do dalszego planowania działań.

Opracowana decyzja dowódcy dywizji /pułku/ na mapie roboczej wraz z legendą ułatwia postawienie zadań bojowych oddziałom /pododdziałom/ w czasie rekonesansu.

Tak opracowana decyzja na mapie roboczej ułatwia też pracę sztabu, szefów rodzajów wojsk i służb w zakresie organizacji dowodzenia oraz opracowanie planu: współdziałania; wykorzystania rodzajów wojsk i służb, zabezpieczenia działań bojowych, rozmieszczenia, przesuwania i zabezpieczenia punktów dowodzenia; służby porządkowo-ochronnej oraz pracy wychowawczej.

2. Omówienie decyzji dowódcy dywizji do obrony

Na wstępie zagadnienia wykładowca wyjaśnia, że na szczeblu dywizji opracowuje się zazwyczaj cztery mapy robocze z decyzją dowódcy na oddzielnej mapie /mapa dowódcy, szefa sztabu, szefa wydziału operacyjnego sztabu oraz zastępcy dowódcy dywizji do spraw liniowych/.

Decyzja dowódcy dywizji jest podstawowym dokumentem planu działań bojowych dywizji.

Jest czas operacyjny 12.25 28.11. Do 13.00 28.11 dowódca dywizji, szef sztabu i szef wydziału operacyjnego na swoich mapach roboczych narysowali treść zadania bojowego 17 DZ. Wcześniej szef wydziału rozpoznawczego ocenił na mapie nie - przyjaciela. W wyniku przeprowadzonej analizy zadania i oceny sytuacji, dowódca opracował zamiar, który zameldował przełożonemu do 13.30 28.11.

Podczas przeprowadzonej oceny sytuacji w miarę rozstrzygnięcia poszczególnych problemów, informacje tre wrysowali na swoich mapach: dowódca dywizji, szef sztabu i szef wydziału operacyjnego. Po zatwierdzeniu zamiaru przez przełożonego, dowódca dywizji wysłuchuje meldunków szefów rodzajów wojsk i służb, a po ich zatwierdzeniu wrysowują swoje dane na mapę roboczą szefa sztabu.

Podczas prowadzonego rekonesansu, niezbędnych poprawek dokonali: dowódca i szef wydziału operacyjnego, a po powrocie z rekonesansu ze zmianami zapoznał się szef sztabu i uwzględnił je na swojej mapie roboczej.

Wrysowanie na mapach informacji dotyczących użycia sił i środków własnych, wykładowca przedstawia według następujących kolejności:

a/ W roli szefa wydziału operacyjnego:

- przebieg pozycji przedniej i przedniego skraju;
- zadania oddziałów pierwszego rzutu;
- linie rozgraniczenia między oddziałami;
- zadania oddziałów drugiego rzutu;
- rejony rozmieszczenia stanowisk dowodzenia.

b/ W roli dowódcy DGA:

- rejon stanowisk ogniowych DGA /główny i zapasowy/;
- zasadnicze rodzaje ognia do zwalczania nieprzyjaciela w czasie jego podejścia do obrony, rozwijania i ataku.

c/ W roli szefa artylerii dywizji:

- rejon stanowisk startowych /główny i zapasowy/ i planowane zadania;

- rejon rozmieszczenia i rubieże ogniowe OPpanc dywizji.

d/ W roli szefa obrony przeciwlotniczej:

- rejon stanowisk startowych baterii prplot.

e/ W roli szefa saperów dywizji:

- rejon rozmieszczenia OInż;

- rejon rozmieszczenia OZap dywizji /główny i zapasowy/ oraz rubieże minowania;

- rozmieszczenie zapór inżynierskich;

- rejon rozmieszczenia OZR;

- rejon /węzły/ niszczeń.

f/ W roli szefa obrony przeciwchemicznej:

- rozmieszczenie kehem.

g/ W roli kwatermistrza i szefa służb technicznych:

- rejon rozmieszczenia elementów zabezpieczenia materiałowego i lotniczego;

- rejon rozmieszczenia TSD.

Uwaga: podczas omawiania kolejności wrysowania poszczególnych informacji, słuchacze mając w dyspozycji mapy z naniesioną decyzją, śledzą wrysowane elementy na mapie decyzji.

Po omówieniu części decyzji przedstawionej graficznie na mapie, wykładowca przechodzi do omówienia części pisemnej decyzji jaką jest legenda.

Objaśnia, że opracowanie legendy do decyzji organizuje szef sztabu dywizji a wykonawcą tego dokumentu jest oficer operacyjny przy współudziale szefa wydziału rozpoznawczego oraz szefów rodzajów wojsk i służb. Następnie przystępuje do omawiania jej układu, formy i treści.

1/ Wnioski z oceny nieprzyjaciela /szef wydziału rozpoznawczego/:

- charakter działań bojowych nieprzyjaciela;

- skład bojowy, ugrupowanie sił i środków;

- dane o broni masowego rażenia;

- możliwości bojowe nieprzyjaciela, stan moralny.

2/ Cel i zamiar działań bojowych /szef sztabu/:

- cel obrony dywizji;

- rejon głównego wysiłku i rejony, od których utrzymania zależy trwałość obrony;

- wymagany stopień ogniowego porażenia nieprzyjaciela;

- sposoby odparcia natarcia i rozbicia nieprzyjaciela, który włamał się w obronę, kierunki kontrataków;

- ugrupowanie bojowe, strukturę pasa obrony dywizji i kolejność jej rozbudowy inżynieryjnej.

3/ Zestawienie stanu osobowego, sprzętu bojowego oraz stanu napromienienia /szef wydziału operacyjnego z szefem wydziału org.-ewid./.

4/ Podział sił i środków /szef wydziału operacyjnego/.

5/ Stosunek sił i środków /szef wydziału operacyjnego/:

6/ Wykorzystanie rakiet /szef artylerii dywizji/.

7/ Wykorzystanie limitu lotów śmigłowców.

8/ Czas gotowości /szef sztabu/.

9/ Sygnały dowodzenia /szef wydziału operacyjnego/.

10/ Przydział środków materiałowych na dzień ... /szef wydziału operacyjnego/:

- przydział podstawowych typów amunicji i rakiet.

W podsumowaniu zagadnienia wykładowca podkreśla, że legendę do decyzji dowódcy opracowuje się na przygotowanych blankiecie w celu skrócenia czasu jej opracowania. Wykonuje się równolegle z częścią graficzną.

3. Omówienie decyzji z legendą dowódcy pułku do obrony

Na wstępie zagadnienia wykładowca wyjaśnia, że na szczeblu pułku opracowuje się trzy mapy robocze z decyzją i decyzję dowódcy na oddzielnej mapie /mapa dowódcy, szefa sztabu, starszego oficera operacyjnego/.

Decyzję opracowuje dowódca, szef sztabu, starszy oficer operacyjny oraz szefowie rodzajów wojsk i służb.

Jest czas operacyjny 10.00 7.20. Do 10.50 7.20 dowódca pułku, szef sztabu i starszy oficer operacyjny na swoich mapach roboczych narysowali treść zadania bojowego 8 pz. Wcześniej starszy oficer rozpoznania sztabu pułku ocenił na mapie nieprzyjaciela. W wyniku przeprowadzonej analizy zadania i oceny sytuacji, dowódca opracował zamiar, który zameldował przełożonemu o 11.20 7.20.

Podczas przeprowadzonej oceny sytuacji w miarę rozstrzygnięcia poszczególnych problemów, informacje te wrysowali na swoich mapach: dowódca pułku, szef sztabu i starszy oficer operacyjny. Po zatwierdzeniu zamiaru przez przełożonego, dowódca pułku wysłuchuje meldunków szefów rodzajów wojsk i służb, a po ich zatwierdzeniu wrysowują swoje dane na mapę roboczą szefa sztabu.

Podczas prowadzonego rekonesansu, niezbędnych poprawek dokonuje dowódca pułku i starszy oficer operacyjny, a po powrocie z rekonesansu ze zmianami zapoznał się szef sztabu i uwzględnił je na swojej mapie roboczej.

Wrysowanie na mapach informacji dotyczących użycia sił i środków własnych, wykładowca przedstawia według następującej kolejności:

- a/ W roli starszego oficera rozpoznania sztabu pułku:
 - rodzaj działań bojowych nieprzyjaciela;
 - siły i środki;
 - przewidywane kierunki działań.
- b/ W roli starszego oficera operacyjnego:
 - przebieg przedniego skraju i ubezpieczeń;
 - zadania pododdziałów pierwszego rzutu;
 - linie rozgraniczenia między pododdziałami;
 - zadania pododdziałów drugiego rzutu;
 - rejony rozmieszczenia stanowisk dowodzenia.
- c/ W roli dowódcy PGA:
 - rejon stanowisk ogniowych PGA /główny i zapasowy/;
 - zasadnicze rodzaje ognia do zwalczania nieprzyjaciela w czasie jego podejścia do obrony, rozwijania i ataku.
- d/ W roli szefa artylerii pułku:
 - rejon rozmieszczenia i rubieże ogniowe OPpanc pułku.
- e/ W roli szefa obrony przeciwlotniczej:
 - rejon stanowisk ogniowych baterii dąplot,
- f/ W roli szefa saperów pułku:
 - rejon rozmieszczenia OInż;
 - rejon rozmieszczenia OZap pułku /główny i zapasowy/ oraz rubieże minowania;
 - rozmieszczenie zapór inżynierskich;
 - rejon rozmieszczenia OZR;
 - rejony /węzły/ niszczeń.

g/ W roli szefa obrony przeciwchemicznej:

- rozmieszczenie plchem.

h/ W roli kwatermistrza i szefa służb technicznych:

- rejon rozmieszczenia elementów zabezpieczenia materiałowego i technicznego;
- rejon rozmieszczenia TSD.

Po omówieniu części decyzji przedstawionej graficznie na mapie, wykładowca przechodzi do omówienia części pisemnej decyzji, jaką jest legenda.

Objaśnia, że opracowanie legendy do decyzji organizuje szef sztabu pułku przy współudziale szefów rodzajów wojsk i służb.

Następnie przystępuje do omówienia jej układu, formy i treści oraz udziału oficerów sztabu, szefów rodzajów wojsk i służb.

1/ Wnioski z oceny nieprzyjaciela:

- charakter działań bojowych nieprzyjaciela;
- skład bojowy, ugrupowanie sił i środków;
- dane o broni masowego rażenia;
- możliwości bojowe nieprzyjaciela, stan moralny.

2/ Cel i zamiar walki:

- cel obrony pułku;
- rejon głównego wysiłku i rejony, od których utrzymania zależy trwałość obrony;
- wymagana stopień ogniowego porażenia nieprzyjaciela, obiekty rażenia bronią jądrową i konwencjonalną oraz sposoby jej użycia w czasie podchodzenia nieprzyjaciela, rozwijania się i przechodzenia do ataku;

- sposoby odparcia natarcia i rozbicia nieprzyjaciela, który włamał się w obronę, kierunki kontrataków;

- ugrupowanie bojowe, strukturę pasa obrony dywizji i kolejność jej rozbudowy inżynieryjnej.

3/ Zestawienie stanu osobowego, sprzętu bojowego oraz stanu napromieniowania.

4/ Podział sił i środków.

5/ Stosunek sił i środków.

6/ Czas gotowości.

7/ Sygnały dowodzenia.

8/ Podział środków materiałowych na dzień ...:

- przydział podstawowych typów amunicji.

W podsumowaniu zagadnienia wykładowca podkreśla, że legendę do decyzji dowódcy dywizji opracowuje się na przygotowanym blankiecie w celu skrócenia czasu jej opracowania. Opracowuje się równoległe z częścią graficzną.

C. CZĘŚĆ KOŃCOWA

1. Ocena realizacji celów szkoleniowych zajęcia.
2. Ocena przygotowania się słuchaczy do zajęcia i pracy w toku jej trwania.
3. Dokonanie wpisu w dzienniku lekcyjnym o przeprowadzeniu zajęcia grupowego.
4. Przyjęcie meldunku od starszego grupy o zakończeniu zajęcia grupowego.

Załączniki:

- Nr 1 - Legenda do decyzji 17 DZ do obrony.
Nr 2 - Legenda do decyzji po do obrony.

OPRACOWAŁ

SPRAWDZIŁ

mjr dypl. Kazimierz NIEWEGLÓWSKI

płk dr Wiesław KULMA

L E G E N D A

do decyzji dowódcy 17 DZ do obrony

1. WNIOSKI Z OCENY NIEPRZYJACIELA

Nieprzyjaciel siłami 3 KA /NZ/ prowadzi działania obronne opóźniające, dążąc do utrzymania zajmowanych rejonów na wschodnim brzegu WISŁY. Jednocześnie podciąga z głębi odwody 2 KA /NZ/ na kierunku RODAN /9608/, DEBLIN /1256/, ŻELECHÓW /4060/, z prawdopodobnym zamiarem rozwinięcia natarcia rano 29.11 w kierunku ŻELECHÓW, WYSZKÓW.

W pasie obrony dywizji przewiduje się natarcie około dwóch ZT, które głównymi siłami mogą wykonać uderzenie w kierunku: ŻELECHÓW, MIŃSK MAZOWIECKI.

Istnieje możliwość wykonania uderzeń systemami rozpoznawczo-uderzeniowymi na odwody operacyjne i drugi rzut 17 DZ.

2. CEL I ZAMIAR

Celem obrony 17 DZ jest obrona lewego skrzydła 8 A przed uderzeniem sił 2 KA /NZ/ w kierunku ŻELECHÓW, WYSZKÓW.

Główny wysiłek obrony skupić w rejonie MIETNE, WYMYŚLE, POGORZEL, szczególnie na utrzymaniu rejonów: CHOJNY, PSZONKA, KOZŁÓW, CHYŻYNY, WYMYŚLE, PIASKI i nie dopuścić do przerwania się nieprzyjaciela w kierunku ŻELECHÓW, MIŃSK MAZOWIECKI.

Uzyskać stopień porażenia ogniowego $N = 0,4$. Ogniem artylerii, środków przeciwpancernych, śmigłowców bojowych zwalczać nieprzyjaciela na podejściach i przed przednim skrajem obrony.

W wypadku włamania się nieprzyjaciela, kontratakami w kierunku WALISKA, CHYŻYNY lub ŻAKÓW, WYŻYSKA we współdziałaniu z odwodami specjalnymi, przy ogniowym wsparciu lotnictwa, śmigłowców bojowych i artylerii, rozbić go w rejonie włamania i odtworzyć przedni skraj obrony. Ostatecznie załamać natarcie nieprzyjaciela przed przednią pozycją i stworzyć warunki do wykonania przeciwuderzenia armijnego.

Dywizję ugrupować w dwa rzuty oraz zorganizować pozycję przednią. W pierwszym rzucie 8 i 12 pz w drugim 44 pz, na pozycji przedniej 1/44 pz.

W pasie obrony dywizji rozbudować:

- pozycję przednią na rubieży: STAROWOLA, GOZD, CHROMINEK;
- pierwszą pozycję na rubieży: WILGA, MIETNE, PARYSÓW, LATOWICZ;
- drugą pozycję na rubieży: PILAWA, DZIELNIK, DEBIENIEC;
- trzecią pozycję na rubieży: KOŚMINY, ŁEKAWICA, CEGŁÓW, LUBOMIN.

W pasie obrony dywizji przygotować dwie rubieże ogniowe i dwie rubieże przejścia do kontrataku.

W pierwszej kolejności wykonać prace fortyfikacyjne na pierwszej pozycji, pozycji przedniej, stanowiskach startowych 25 drt, stanowiskach ogniowych artylerii. Następnie rozbudować kolejne pozycje obrony i wykonać pozostałe prace fortyfikacyjne.

4. PODZIAŁ SIŁ I ŚRODKÓW

Elementy ugrupowania bojowego	5 pa	25 drt	102 dappanc	kpchem	20 bsap	1 i 2/23 FBAA
8 pz						
12 pz						
44 pz						
DGA-17	5 pa bez 2 da					X
OP panc			X			
OZap					plmin	
OZR 1/2					kid /bez plid/ plid	
OInż						
Odwód pchem				X		
Dyspozycja		X				

5. STOSUNEK SIŁ I ŚRODKÓW

a/ w pasie obrony dywizji

Nieprzyjaciel		Wyszczególnienie	Własne		Stosunek sił
Oddziały pod - oddziały	Ilość		Ilość	Oddziały pod - oddziały	
10,11 BZ	8	Bataliony	6	17 DZ	1,33:1
6,29 BPanc	120	Czołgi	84	/8, 12 pz/ 112/23 FBAA	1,42:1
4 pam, 2 pam trzy da 155 mm /115 da, 105 da, 135 da/	105	Artyleria do ognia pośredniego	306	8 pappanc eśb	1:2,91
	461	Czołgi, BWP i środki ppanc do czołgów i BWP nieprzyjaciela	280		1,64:1

b/ w rejonie głównego wysiłku obrony

10 i 11BZ	6	Bataliony	2	12 pz	3:1
dwa da /115,105da/	92	Czołgi	50	1 i 2/23 FBAA	1,84:1
bcz z 29 BPanc	91	Artyleria do ognia pośredniego	306	102 dappanc 8 pappanc	1:3,36
4 pam	331	Czołgi, BWP i środki ppanc do czołgów i BWP nieprzyjaciela	223	eśb	1,48:1

6. WYKORZYSTANIE RAKIET

Wyszczególnienie	Rakiety		
	RK		
Przydzielony limit	16		20 /4 rez. d-cy/
Podział zadań:			
a/ pierwsze uderzenie RK	8		4
- pierwszy start /21, 41, 101 dam, SD 4 DZ /NZ/			
- drugi start /skład amunicji jądrowej, 62 bz/	6		
Wykonanie kolejnych uderzeń RK:			
- 26 psppanc	2		4

7. WYKORZYSTANIE LIMITU LOTU ŚMIGŁOWCÓW

Wyszczególnienie	Podział limitu	
	śmigłowce bojowe	śmigłowce rozp.-łącznikowe
Zadania:		
- zwalczanie czołgów i BWP przed przednim skrajem;	1 e/1	
- zwalczanie czołgów, które wlały się w ugrupowanie bojowe dywizji;	1 e/1	
- prowadzenie rozpoznania artyleryjskiego;		4 ś/1
- zadania łącznikowe, obserwacja pola walki		4 ś/1

8. GOTOWOŚĆ

a/ Gotowość do obrony 6.00 29.11

b/ Gotowość systemu ognia 22.00 28.11

9. SYGNAŁY DOWODZENIA

Wyszczególnienie	Dowodzenia			Powiadamiania		
	Radiofoniczne słowne	Radiofoniczne cyfrowe	Wzrokowe	Radiofoniczne słowne	Radiofoniczne cyfrowe	Wzrokowe
Przekazanie dowodzenia	AKACJA	121	rakieta niebieski dym			
Atak nieprzyjaciela	LAWINA	666				
Wywołanie ognia artylerii	GROM	777				
Przerwanie ognia artylerii	BURZA	888				
Uprzedzenie o własnych uderzeniach				ULEWA	111	rakieta biała gwiazda
Skażenie środkami chemicznymi				PLAMA	222	rakieta zielony dym
Zagrożenie z powietrza				LOTNIK	333	rakieta zielona

10. ZABEZPIECZENIE MATERIAŁOWE

Srodki materialowe	Powinno być wg norm	Stan zapasów 12.30 28.11	Zużycie w okresie organizacji dział	Brak do pełnych norm	Dowóz w okresie organizacji dział	Stan na początku dział	Limit zużycia na 29.11	Dowóz w czasie dział	Stan po wykonaniu zadania
strzelecka	1,0	0,6	0,1	0,5	0,5	1,0	0,5	0,5	1,0
strzelecka pokł.	1,5	0,8	0,2	0,9	0,5	1,1	0,7	1,1	1,50
moździerzowa	1,5	0,75	0,15	0,9	0,9	1,5	2,0	2,0	1,50
artyleryjska	1,5	1,0	0,3	0,8	0,8	1,5	2,0	2,0	1,50
ppanc	1,5	1,0	0,4	1,5	0,9	1,5	1,0	1,0	1,50
czołgowa	2,0	0,8	0,3	1,3	1,5	2,0	0,8	0,8	2,0
plot	2,0	0,9	0,2	1,5	1,3	2,0	0,8	0,8	2,0
"PG" do BWP	2,0	0,8	0,3	1,8	1,5	2,0	0,8	0,8	2,0
PPK	2,0	0,6	0,4	1,1	1,8	1,5	1,5	1,5	2,0
plot S-2	1,5	0,6	0,2	1,1	1,1	1,5	50 szt.	50 szt.	1,50
Benzyna /jn/	1,5	1,15	0,15	0,50	0,50	2,0	0,30	0,2	1,40
olej na- pędowy	2,0	1,5	0,2	0,7	0,7	1,5	0,45	0,3	1,75
do pozosta- łych	1,5	1,0	0,85	0,65	0,65	4,0	0,38	0,20	1,32
żywność /racja/	4,0	3 1/3	1/3	1	1	4,0	2/3	2/3	4,0
W	2,0	2,0	2,0	-	-	2,0	-	-	2,0
S	3,0	3,0	3,0	-	-	3,0	1,3	1/3	3,0

SZEF SZTABU 17 DZ

/stop. imię i nazwisko/

L E G E N D A

do decyzji dowódcy 8 pz do obrony

1. WNIOSKI Z OCENY NIEPRZYJACIELA

Nieprzyjaciel częścią sił 3 BPanc i 7 BZ prowadził aktywne działania zaczepne w rejonie 8 pz. Jednocześnie w głębi przegrupowuje do rejonu wyjściowego 11 DZ, a z wojsk będących w styczności wyprowadza 8 BPanc. Siłami tymi może wykonać uderzenie rano 8.12 w kierunku: PARYSÓW, JADÓW.

Na rejon 8 pz nieprzyjaciel może uderzyć siłami dwóch brygad i do batalionu ze styczności mając w pierwszym rzucie dwa bz, dwa bcz, dwa mbz i mbcz.

2. CEL I ZAMIAR DZIAŁAŃ BOJOWYCH

Celem obrony 8 pz jest załamanie natarcia pododdziałów 31 BZ, 8 BPanc /NZ/ oraz dwóch batalionów ze styczności.

Główny wysiłek obrony skupić w rejonie PRZEDĘWSIE /8745/, RYCZÓLEK /8552/, pld. MLECIN /9446/ i nie dopuścić do przerwania się nieprzyjaciela w kierunkach: WYGLEDÓWKA /8146/, MLECIN oraz CEGŁÓW /7950/, ŻEBRÓWKA /9252/.

Wykorzystując skutki uderzeń lotnictwa, rakiet konwencjonalnych, ognia artylerii z tymczasowych, głównych i zapasowych SO, środków przeciwpancernych, obroną bzmot na pozycji przedniej oraz dwoma batalionami na pierwszej pozycji, we współdziałaniu z 15 pz 9 DZ nie dopuścić do przerwania się nieprzyjaciela w kierunkach: WYGLEDÓWKA /8146/, MLECIN oraz CEGŁÓW /7959/, ŻEBRÓWKA /9252/.

W wypadku włamania się nieprzyjaciela w głąb pierwszej pozycji, kontratakami bcz oraz bzmot odtworzyć przedni skraj obrony lub całością sił przejść do obrony drugiej pozycji.

Ugrupowanie bojowe w dwa rzuty:

- w pierwszym rzucie: 1 bcz i 2 bzmot z 5 kcz;
- w drugim rzucie: 2 bcz /bez 5 kcz/ i 1 bzmot po wycofaniu się z pozycji przedniej.

4. PODZIAŁ SIŁ I ŚRODKÓW

Elementy ugrupowania bojowego	Pododdziały rodzajów wojsk i środków wzmocnienia							
	das 8 pz	ksap 8 pz	da ppanc	plchem	1/15 pa	ksap 1/2 BSap	2 kmo	2 bcz
1 bzmot							3 plmo	
2 bzmot							2 plmo	5 kcz
1 bcz							1 plmo	
2 bcz								bez 5 kcz
PGA-8	X				X			
OZR								
OZap								
OInż								X
OPanc								X
OChem								X

5. STOSUNEK SIŁ I ŚRODKÓW

a/ W rejonie głównego wysiłku obrony 8 pz

Wojska własne		Wyszczególnienie	Nieprzyjaciół		Stosunek sił
ZT, oddziały pododdziały	Ilość		Ilość	ZT, oddziały, pododdziały	
1	2	3	4	5	6
1bzmot, 1bcz	5	kp	11	32bz /bez kz/	1:2,2
2bzmot z	556	ludzie w kp	666	72bz /bez kz/	1:1,2
5kcz /bez				31BZ, 8BPanc	
6kzmot/,	50	czołgi	83	/bez bz i	1:1,7
2bcz /bez				bcz/,	
5kcz/, PGA-8	43	BWP	63	35da /bez ba/	1:1,46
da ppanc 17DZ				75da /bez ba/	
1e/1 śb	45	art.do ognia pośredniego	96	b. "LARS"-	1:2,13
				112 dar	
				b. "MLRS" -	
	118	czołgi, BWP i śr. ppanc do czołgów przeliczeniowych nieprzyjaciela	206	32dar	1:1,75
	8 śb		10 śb	b. 203,2	
				111dam,	
				b. "LARS"	
				12dar, dwa klucze PAH-1	

b/ W rejonie obrony 8 pz na głębokość pierwszej pozycji obrony

1bzmot, 1bcz	6	kp	16	32bz /bez kz/,	1:2,67
2bzmot z				72bz, 73bz	
5kcz, da ppanc	636	ludzie w kp	947	/bez dwóch	1:1,49
8pz, PGA-8,				kz/, 71mbz	
da ppanc				/bez kz/,	
17 DZ	35	czołgi	78	31BZ /bez bz/,	1:2,23
1 e/1 śb	51		93	8BPanc /bez	1:1,82
				bcz/, 75da,	
	60	art.do ognia pośredniego	120	35da /bez ba/	
				b. 203,2 -	1:2
				111dam	
	92	czołgi, BWP i śr. ppanc do czołgów przeliczeniowych nieprzyjaciela	146	b. "LARS"-3	
	8 śb		15 śb	b. "MLRS"- 2	1:5,9
				trzy klucze PAH-1	

c/ Na kierunku kontrataku drugiego rzutu 8 pz

2bcz/bez	-	kp	2	3mbz, kcz	bez wzgl. przew. npla
5kcz/, dwie				14bcz, 315da,	
kcz 1bcz,				ba 35da,	
PGA-8				b.203,2 -	
1/27FBAH,	-	ludzie w kp	166	111dam,	-
da ppanc				b. "LARS" i	
8 pz	27		17	"MLRS"	1,59:1

1	2	3	4	5	6
	-	BWP	14	112 dar dwa plppanc 310 kppanc	bez wzg przew. npla
	46	art.do ognia pośredniego	39		1,18:1
	51	czołgi, BWP i śr. ppanc do czołgów przeliczeniowych nieprzyjaciela	36		1,42:1

6. GOTOWOŚĆ

a/ do obrony

b/ systemu ognia

7. SYGNAŁY DOWODZENIA

Czynności zagrożenia	DOWODZENIE			POWIADAMIANIA		
	Radiofoniczne		Wzrokowe	Radiofoniczne		Wzrokowe
	Słowne	Cyfr.		Słowne	Cyfr.	
Gotowość do obrony	MGŁA	111				
Atak nieprzyjaciela	TAJFUN	222	Trzy rakiety niebieskie			
Wywołanie ognia artylerii	GROM	333	Seria rakiet zielon.			
Przerwanie ognia artylerii	GRAD	666	Trzy rakiety czerwone			
Zesrodkowanie się w rejonie ...	TECZA	888				
Wykonanie kontratak w kier. ...	BŁYSKAWICA	444				
Zająć rubież ogniową	ZORZA	555				
Uprzedzenie o własnych ud. jądrowych				WICHER	4040	
Oznaczenie własnych wojsk				BURZA	2020	Trzy rakiety zielone
Skażenie śr. chemicznymi				GAZ	5050	Seria rak. 2020
Zagrożenie z powietrza				POWIE - TRZE	5030	Trzy rakiety białe

8. PODZIAŁ LIMITU AMUNICJI

	Przy - dział dla 8 pz	z tego						
		1bzmot	2bzmot	1bcz	2bcz	PGA	dappanc	daplot
strzelecka	0,6	0,6	0,6					
czołgowa	0,8			0,9	0,7			
122 mm moździerz.	2,0	1,9	2,1					
artyleryjska 122 mm	2,2					2,2		
ppk	1,2							1,2
plot	1,0						1,0	

SZEF SZTABU 8 pz

.....
/stop. imię i nazwisko/

Wykonano w 2 egz.
Egz.nr 1-2 - Biblioteka
Tajna AON
Wyk. mjr Niewęglowski
Druk.B.K. dnia 10.10.90r.
Nr ks. Pf. 18/KD/90

