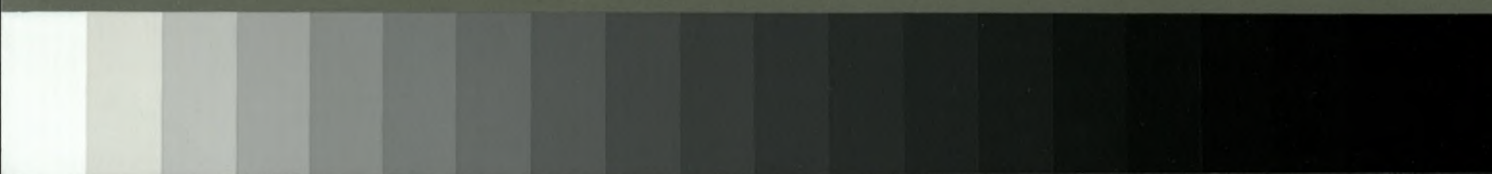


A 1 2 3 4 5 6 M 8 9 10 11 12 13 14 15 B 17 18 19



AKADEMIA OBRONY NARODOWEJ

WYDZIAŁ WOJSK LĄDOWYCH
KATEDRA DOWODZENIA

JAWNE

~~Dokument
akademicki~~

~~PROFANE~~

Egz. Nr

77

Tylko dla nauczycieli akademickich



OP. Met. 1-4

Mjr dypl. Ryszard WILK

ĆWICZENIE DOSKONALĄCE Nr 121

Temat: MOBILIZACYJNE ROZWINIĘCIE DYWIZJI
ZMECHANIZOWANEJ W BAZIE MATERIAŁOWO-
-TECHNICZNEJ ORAZ PLANOWANIE, ORGANIZACJA
I WYKONANIE PRZESUNIĘCIA NA DUŻĄ ODLEGŁOŚĆ

Opracowanie metodyczne
zajęć nr 4, 15, 19



48996





Opis załącznika

1. Szkic na papierze / wklejka do poz.pf-948/WW /
sklejona z 2 ark.
"Meldunek bojowy 8 DZ"

AKADEMIA OBRONY NARODOWEJ

WYDZIAŁ WOJSK LĄDOWYCH
KATEDRA DOWODZENIA

JAWNE

PRZEKLASYFIKOWANO

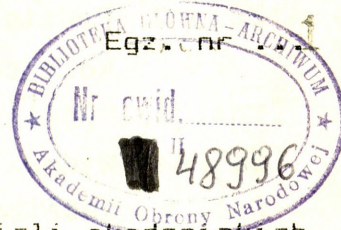
Protokół Nr 12657

PRZEKLASYFIKOWANO

Protokół Nr 54305

ZATWIERDZAM
SZEFA KATEDRY DOWODZENIA

.....
plk doc. dr *Włd. Sztw. Prokura*
~~Teofil WOJCIK~~



Tylko dla nauczycieli akademickich

mjr dypl. Ryszard WILK



GRÓWN C
ĆWICZENIE ~~DOŚKONALACE~~ Nr 121

Temat: MOBILIZACYJNE ROZWINIĘCIE DYWIZJI ZMECHANIZOWANEJ
ODNIECZAJNYCH STANACH OSOBOWYCH
W BAZIE MATERIAŁOWO-TECHNICZNEJ ORAZ PLANOWANIE,
ORGANIZACJA I WYKONANIE PRZESUNIĘCIA
NA DUŻĄ ODLEGŁOŚĆ

5, 15
Opracowanie metodyczne zajęć nr 4, 15, 19

SPIS TREŚCI

	Str.
1. Część wstępna	2
2. Kalkulacja czasu przyjęta w ćwiczeniu	11
3. Przykład historyczny	12
4. Opracowanie metodyczne zajęcia grupowego nr 4 z Dow. Wład.	15
Zał. 1. Ideowy model pracy dowódcy, sztabu, szefów rodza- jów wojsk i służb podczas organizacji przesu- nięcia 8 DZ sposobem kombinowanym	29
Zał. 2. Podział sił i środków do przewozu transportem kolejowym i do marszu	30
Zał. 3. Realizacja programu "MARSZ"	33
Zał. 4. Wydruk kalkulacji marszu	36
Zał. 5. Realizacja programu "KOLEJ"	40
Zał. 6. Legenda do planu przesunięcia 8 DZ sposobem kombineowanym	42
Zał. 7. Cel i zamiar przosunięcia dywizji w języku ros. .	54
5. Opracowanie metodyczne zajęcia nr 15 z Dow. Wład.	57
Zał. 1. Meldunek szefa wydziału operacyjnego sztabu 8 DZ	63
Zał. 2. Treść zadań bojowych dla oddziałów i pododdziałów	65
6. Opracowanie metodyczne zajęcia grupowego nr 19 z Dow. Wład.	66
Zał. 1. Meldunki bojowe o zajęciu rejonu wyjściowego i osiągnięciu gotowości przejścia do obrony od oddziałów i pododdziałów dywizji	73
Zał. 2. Meldunek bojowy 8 DZ	78
Zał. 3. Meldunek bojowy 8 DZ /graficzny/	80
Wklejka 1 po str. 79.	

Mapa 1:200 000.

N-33-XXVII, XXVIII, XXIX, XXX, XXXIII, XXXIV, , XXXV, XXXVI;

N-34-XXV, XXVI, XXVII, XXVIII, XXIX, XXX, XXXI, XXXII, XXXIII,
XXXIV, XXXV, XXXVI;

M-33-III, IV, V, VI;

M-34-I, II, III, IV, V, VI, IX, X, XI, XII.

I TEMAT: Mobilizacyjne rozwinięcie dywizji zmechanizowanej
o niepełnych stanach osobowych
w ~~bazie~~ materiałowo-technicznej, oraz planowanie,
organizacja i wykonanie przesunięcia na dużą
odległość.

II CELE ĆWICZENIA:

1. Zapoznać słuchaczy z mobilizacyjnym
rozwinięciem dywizji zmechanizowanej *o niepełnych*
stanach osobowych w ~~bazie~~
materiałowo-technicznej, planowaniem
i organizacją jej przesunięcia sposobem
kombinowanym.
2. Nauczyć słuchaczy planowania marszu rzutu
kołowego oraz przewozu sprzętu ciężkiego
transportem kolejowym.

III FORMA: Ćwiczenie grupowe.

IV ZAGADNIENIA SZKOLENIOWE:

1. Mobilizacyjne rozwinięcie dywizji
zmechanizowanej *o niepełnych stanach osobowych*
w ~~bazie~~ materiałowo-
technicznej.
2. Planowanie i organizacja przesunięcia.
Wypracowanie i podjęcie decyzji.
3. Określenie sposobów działania rodzajów
wojsk do wszechstronnego zabezpieczenia marszu
sposobem kombinowanym.
4. Prowadzenie marszu.

VI SKŁAD WOJSK BIORĄCYCH UDZIAŁ W ĆWICZENIU:

A. "CZERWONI"

8 DZ /7,8,4Spz; 3pa; 108dappanc/.

Ukompletowanie 8 DZ wynosi:

- w stanie osobowym - 95%;
- w sprzęcie - 100%.

B. "NIEBIESCY"

3 KA /NZ/; część 2PTSP; 106SP;

5 KA /A/.

Ukompletowanie:

- w stanie osobowym - 80%;
- w sprzęcie - 92%.

VII WARUNKI ORGANIZACJI ĆWICZENIA:

1. Ćwiczenie rozpoczyna się w chwili wybuchu wojny, gdzie "NIEBIESCY" o 4.00 14.03 przeszli do działań wojennych i prowadzą działania w pasie przygranicznym NRD-RFN. 8DZ /ćwicząca/ od świtu 4.03 realizuje czynności mobilizacyjnego rozwinięcia na bazie materiałowo-technicznej. Do godz. 0.00 13.03 pełną gotowość bojową osiągnęły: dowództwo 8DZ, 8błacz., 8prplot., 8drt., 8esk. śmigłowców, 8koirr., 8kd szefa OPL. Pozostałe jednostki dywizji pełną gotowość bojową osiągną do 8.00 14.03.

2. 8DZ /ćwicząca/ do 1.00 15.03 zajęła zasadniczy rejon alarmowy CHEŁM, ZAMOŚĆ, REJOWIEC FABRYCZNY, gdzie osiągnęła pełną gotowość bojową. O 6.00 15.03 dywizja otrzymała wstępne zarządzenie bojowe do przegrupowania się w zachodni pas przygraniczny Polski w przewidywaniu przejścia do obrony. Rozkaz bojowy wpłynął o 10.00 15.03.

3. Z otrzymanego zadania wynika że dywizja ma wykonać marsz sposobem kombinowanym na odległość 630 km i do 17.00 17.03 ześrodkować się w rejonie STESZEW, GRODZISK WLKP., PNIĘWY, SZAMOTUŁY.

4. Na wykonanie marszu dywizja posiada dwie doby i jedną godzinę. Średnia prędkość marszu rzutu kółowego wynosi 25km/godz.; transportu kolejowego 600km/dobę. W czasie marszu dywizja organizuje cztery postoje jednogodzinne, dwa postoje

dwugodzinne, odpoczynek dzienny ośmiogodzinny.

5. Na organizację marszu dywizja posiada osiem godzin czasu. Marsz rozpoczyna się o 16.00 15.03 i wykonany jest w warunkach oddziaływania lotnictwa, GSP i broni precyzyjnej.

6. W drugim etapie marszu w rejonie POZNANIA istnieje możliwość pokonywania przez kolumny marszowe rejonów skażonych toksycznymi środkami przemysłowymi.

VIII ZAMIAR STRON.

A. "NIEBIESCY" rano 14.03 przeszli do działań wojennych przy użyciu konwencjonalnych środków walki.

Realizując przyjętą strategiczną operację powietrzną, zmasowanymi uderzeniami lotnictwa, broni precyzyjnej, środkami walki radioelektronicznej oraz działaniem GSP -zamierzają dezorganizować przegrupowanie wojsk, dowodzenie, oraz opóźnić organizację obrony "CZERWONYCH" w pasach przygranicznych. Głównymi siłami zamierzają rozbić osłonowe związki taktyczne głównych sił "CZERWONYCH" broniących obszaru NRD, wyjść na rubież ODRY i NYSY ŁUZYCKIEJ, po czym przenieść działania wojenne na terytorium Polski.

"NIEBIESCY" wykonując główne uderzenie w kierunku: DREZNO, FRANKFURT nad ODRĄ do 6.00 15.03 wlamali się 40-60 km w obszar NRD.

B. "CZERWONI" od świtu 14.03 prowadzą działania obronne w pasie przygranicznym NRD. Licząc się z możliwością rozwinięcia operacji zaczepnej przeciwnika na DREZDEŃSKO - FRANKFURCKIM kierunku operacyjnym, przegrupowują w kierunku zachodniej granicy państwa związki taktyczne stacjonujące w głębi kraju.

11 A po zrealizowaniu przedsięwzięć mobilizacyjnego rozwinięcia w myśl doktryny obronnej przegrupowuje związki taktyczne do zaplanowanych rejonów wyjściowych na wsch. od POZNANIA w gotowości przejścia do działań obronnych na wyznaczonych rubieżach.

8 DZ (ćwicząca) wykonuje marsz sposobem kombinowanym po dwóch drogach nr 3 i nr 4 i jednej linii kolejowej. Odległość marszu - 630 km. Dywizja zadanie to ma wykonać w

dwóch etapach. W pierwszym etapie - przegrupować rzut kołowy na odległość 300 km w rejon 1 km płd. KOLUSZKI, 1 km płn. PIOTRKÓW TRYBUNALSKI, 2 km wsch. TOMASZÓW MAZOWIECKI, gdzie ma zorganizować ośmiogodzinny odpoczynek dzienny. W trakcie wykonywania tego zadania dywizja organizuje dwa postoje jednogodzinne i jeden postój dwugodzinny. W drugim etapie ma do pokonania 350 km. Realizując to zadanie organizuje dwa postoje jednogodzinne i jeden postój dwugodzinny.

Ciężki sprzęt bojowy dywizja ma przewieźć transportami kolejowymi na odległość 540 km po trasie: PARCZEW, LUBARTÓW, LUBLIN, DEBLIN, RADOM, TOMASZÓW MAZ., KOLUSZKI, FABIANICE, SIERADZ, KALISZ, OSTRÓW WLKP., JAROCIN, GOSTYŃ, ROGACZEWO.

Stacje załadowania:

- zasadnicze: PARCZEW, GRÓDEK, TARŁO;
- zapasowe: STAROŚCICE, MINKOWICE.

Stacje wylądowania:

- zasadnicze: STEŻYŃ, JERKA, ROGACZEWO;
- zapasowe: KOSOWO WLKP., GARZYŃ.

Nakazany rejon wyjściowy całością sił osiąga do 5.00 19.03 gdzie przystępuje do odtwarzania zdolności bojowej w przewidywaniu przejścia do obrony.

Do 6.00 15.03 szef oddziału operacyjnego ~~4~~ 2 A przekazał dowódcy ~~8~~ DZ wstępne zarządzenie bojowe, z którego wiadomo:

1. "NIEBIESCY" po rozbiciu w strefie granicznej osłonowych związków taktycznych "CZERWONYCH", czołowymi oddziałami wtargnęli w obszar NRD uzyskując powodzenie na kierunku BELITZ, FRANKFURT.

W rejonie MIEDZYRZECZ /1236/, JAROCIN /6070/, POZNAŃ stwierdzono obecność GS 10 GSP /A/.

2. 11 A po osiągnięci pełnej gotowości bojowej do wieczora 19.03 przegrupowuje się w rejon POZNANIA i po odtworzeniu zdolności bojowej jest w gotowości do obsadzenia frontowej rubieży obrony: CZARNKÓW /6406/, PNIEWY /2084/, GRODZISK WLKP. /3892/, KOŚCIAN /7212/, GOSTYŃ /5240/.

Ugrupowanie operacyjne armii w dwa rzuty:

- pierwszy rzut - 6, 8, 14 DZ;
- drugi rzut - 20 DZ.

3. 8 DZ dokonać przesunięcia sposobem kombinowanym po dwóch drogach nr 3 i 4 oraz jednej linii kolejowej i do 8.00 16.03 osiągnąć rejon: 1 km płd. KOLUSZKI/2820/, 1 km wsch. TOMASZÓW MAZ./1240/, 2 km płn. PIOTRKÓW TRYB./0096/ gdzie zorganizować ośmiogodzinny odpoczynek.

Do 17.00 17.03 rzutem kołowym zająć rejon wyjściowy: PNIĘWY /2088/, płd. SZAMOTUŁY /2808/, STĘSZEW /9616/, GRODZISK WLKP./8892/, wsch. NOWY TOMYŚL /9684/ w przewidywaniu przejścia do obrony z przednim skrajem na rubieży: PNIĘWY /2088/, wsch. LWÓWEK /1284/, NOWY TOMYŚL /9684/, JABŁONNA /8484/.

Drogi marszu:

- nr 3 - SIEDLISZCZE /7648/, ŁĘCZNA /8832/, LUBARTÓW /0408/, BARANÓW /1280/, DEBLIN /1256/, KOZIENICE /1636/, BRZÓZA /2224/, BIAŁOBRZEGI /2496/, NOWE MIASTO n.PILICA /2068/, LUBOCHNIA /2036/, ŁAZNOWSKA /2412/, PABIANICE /2484/, PODDEBICE /5260/, KOŁO /8836/, KONIN /8806/, PYZDRY /8480/, ŚRODA WLKP. /8052/, MUSTNA /9224/, STĘSZEW /9616/;

- nr 4 - KRASNYSTAW /5252/, LUBLIN /8008/, GARNÓW /0092/, PUŁAWY /9664/, ZWOLEŃ /0040/, RADOM /0008/, PRZYSUCHA /0072/, OPOCZNO /0048/, SULEJÓW /0020/, PIOTRKÓW TRYB. /9608/, ŁASK /2068/, SIERADZ /2040/, DOBRA /5636/, TUREK /6428/, TULISZKÓW /6812/, GRODZIEC /6496/, ZERKÓW /7276/, KSIAZ WLKP. /7452/, ŚREM /7636/, CZEMPIN /8012/, KAMIENIEC /8000/.

Linie wyjściową 1 km zach. SIEDLISZCZE /8048/, 2 km wsch. KRASNYSTAW /5248/ czołem przekroczyć o 16.00 15.03.

Ciężki sprzęt bojowy przewieźć transportami kolejowymi wykorzystując linię kolejową: PARCZEW /2428/, LUBARTÓW /0412/, LUBLIN, RADOM, TOMASZÓW MAZ., KOLUSZKI, PABIANICE, SIERADZ, KALISZ, OSTRÓW WLKP., JAROCIN /6068/, GOSTYŃ /5236/, ROGACZEWO /6824/.

Załadunku transportu dokonać na stacjach załadowania:

- zasadniczych: PARCZEWO /2428/, GRÓDEK /1624/, TARŁO /0816/;
- zapasowych: MINKOWICE /7624/, STAROŚCICE /7632/.

Rozładunku transportu dokonać na stacjach wyładowania:

- zasadniczych: BIERZYŃ /6032/, JERKA /6428/, ROGACZEWO /6824/;
- zapasowych: KOSOWO WLKP. /4828/, GABRZYŃ /4820/.

Nakazany rejon wyjściowy do działań osiągnąć do 5.00 19.03.

4. 6 DZ od 22.00 15.03 wykonuje marsz z ptn. RĄDOM w kierunku: SKIERNIEWICE, KUTNO, GNIEZNO, JANOWIEC WLKP. 18.03 ześrodkowuje się w rejonie WĄGROWCA.

14 DZ od 17.00 16.03 z RZESZOWA wykonuje marsz w kierunku: KIELCE, PIOTRKÓW TRYB.

5. Regulację ruchu na drogach marszu zapewniają siły komend SKRW nr 5,6 oraz Policja.

Na drogach obejścia zapewnia się pilotowanie kolumn siłami Policji.

Osłonę techniczną dróg realizują siły i środki terytorialne rejonów dróg publicznych.

Ochroną przeciwdywersyjną dróg marszu realizuje Policja przez patrołowanie i ochronę obiektów komunikacyjnych.

Mosty na WIŚLE i WARCIE ochraniają się przez pododdziały ochrony obiektów.

Pomoc techniczną zapewniają stałe i ruchome punkty pomocy technicznej wzdłuż dróg marszu co 40-60 km. Uszkodzony sprzęt bojowy punkty pomocy technicznej zabierają własnymi siłami.

Do pomocy medycznej zostaną wykorzystane szpitale znajdujące się przy drogach marszu.

W przypadku wykonania uderzeń lotnictwa przeciwnika w akcji ratunkowej wezmą udział siły OC na zasadzie odpowiedzialności terytorialnej.

Wojewódzkie inspektoraty OC prowadzą ostrzeżenie i alarmowanie przed uderzeniami przeciwnika z powietrza.

6. W przypadku zniszczenia mostów na WARCIE na odcinku SIERADZ, KOŁO przeprawy urządza 4 ppont OC.

Przeprawę zapasową na WIŚLE zabezpiecza 3/4 ppont.

Pokonanie rzeki FROSNY dywizja zabezpiecza własnymi siłami.

7. SD 11 A w rejonie ześrodkowania 1 km pld. JANOWIEC WLKP. /4868/ czynne od 23.00 17.03.

8. Zatwierdzenie zamiaru przez dowódcę 11 A o 7.40 15.03. Meldowanie decyzji o 10.30 15.03. Gotowość do marszu o 14.00 15.03.

DANE DODATKOWE

1. Rozkazu do marszu razem z dowódcą dywizji wysłuchali: szef sztabu, szef wydziału operacyjnego, st. oficer operacyjny, kwatermistrz - zastępca dowódcy dywizji, szef służby technicznej - zastępca dowódcy dywizji.

2. O 6.00 15.03 sztab dywizji otrzymał zarządzenie bojowe 11 A, rozkaz bojowy o 10.00 15.03.

3. Ukompletowanie dywizji:

- w ludziach - 95%;
- w sprzęcie - 100%.

4. 8 DZ - ma organizację typu D-89, nowo formowana z BMT.

*2 km zach TARNOBRZEG, zach NISKO,
1 km ptn MIELEC*

ZAMIAR DOWÓDCY 8 DZ

Zamierzam - 8 DZ przesunąć sposobem kombinowanym do rejonu wyjściowego: PNIEWY, pld. SZMOTULY, STĘSZEW, GRODZISK WLKP., wsch. NOWY TOMYŚL po dwóch drogach marszu i jednej linii kolejowej.

Rzutem kołowym wykonać marsz w dwóch kolumnach ubezpieczając dywizję od czoła awangardami w sile wzmocnionych batalionów zmotoryzowanych.

Po drodze nr 3 przegrupować rzut kołowy *sily glanc* dwóch pz, SD, drt, bsap, brozp, TSD i część tyłów; po drodze nr 4 - *jedną kolumnę* ~~pa~~

pa
nr. WSD, dąpano oraz część tytułu.

Główny wysiłek skupić na terminowym załadunku sprzętu na transporty oraz sprawnym wykonaniu marszu. Ciężki sprzęt techniczny dywizji przewieźć ~~dwudziestoma czterema~~ transportami operacyjnymi na odległość 540 km po trasie: PARCZEW, LUBARTÓW, LUBLIN, DEBLIN, ~~RADOM~~, TOMASZÓW MAZ., KOLUSZKI, PABIANICE, SIERADZ, KALISZ, OSTRÓW WLKP., JAROCIN, GOSTYŃ, ROGACZEWO.

Wyznaczyć jeden rejon wyjściowy do załadunku i trzy rejony wyczekiwania przed załadunkiem.

Transporty operacyjne rozładować na stacjach wylądowania: BIEZYŃ, ~~JERKA~~, ~~ROGACZEWO~~, lub zapasowych stacjach wylądowania: ~~KOSOWO~~, ~~GARZYŃ~~. Po rozładunku transportów zająć rejony zbiórek, gdzie po odfortyfikowaniu zdolności bojowej wykonać marsz do rejonu wyjściowego.

Przewóz ciężkiego sprzętu bojowego rozpocząć o 23.00-15.03.

Rejon wyjściowy całością sił zająć do 5.00 19.03.

Przyjąć średnie tempo przewozu 600/dobę.

Drogi marszu rzutu kołowego:

- nr 3 - SIEDLISZCZE, LĘCZNA, LUBARTÓW, BARANÓW, DEBLIN, KOZIENICE, BRZOZA, BIAŁOBRZEGI, NOWE MIASTO nad PILICA, LUBOCHNIA, ŁAZNOWSKA, PABIANICE, PODDEBICE, KOŁO, KONIN, PYZDRY, ŚRODA WLKP., MOSINA, STESZEW;

- nr 4 - KRASNYSTAW, LUBLIN, GARNÓW, PUŁAWY, ZWOLEŃ, RADOM, PRZYSUCHA, OPDCZNO, SULEJÓW, PIOTRKÓW TRYB., ŁASK, SIERADZ, DOBRA, TUREK, TULISZKÓW, GRODZIEC, ZERKÓW, KSIAZ WLKP., ŚREM, CZEMPIN, KAMIENIEC.

Linie wyjściową przekroczyć:

- nr 1 - 1 km zach. SIEDLISZCZE, 2 km wsch. KRASNYSTAW o 16.00 15.03;

- nr 2 - KUROWICE, WADLEWO o 17.00 16.03. GRABOSTÓW - ZASKOWICE

Średnia prędkość marszu - 25 km/godz.

Linie wyrównania: ~~ZE~~ DONATOWO ~~ZE~~ RZYCH

- nr 1 - kol. SOBOLEWO, kol. SANDURKI;

- nr 2 - HOLENDRY, MAŁĘCZYN; CHOŃ, WRĘBCZYNEK

- nr 3 - WERZOWIEC, KARWICE; EMILIANÓW, OLSZÓWKI

- nr 4 - PODDEBICE, GRZYBKU; JASŁOŃ, BRZUSTÓWEK

plac PODDĘBICE wch
PABIANICE, ZĘCÓW, ZDUŃSKA WÓZKA

- nr 5 - LASKOWIEC, ZAGUŻNICA; WILKÓW, POMORZANY
 - nr 6 - TADEUSZOWO, NOHOWO. SMERDYNA, POBROSYN
- Marsz na odległość 630 km wykonać w dwóch etapach.

W pierwszym etapie pokonać odległość 300 km organizując dwa postoje jednogodzinne, jeden postój dwugodzinny i do 8.00 16.03 zająć rejon dziennego ośmiogodzinnego odpoczynku 1 km płd. KOLUSZKI, 1 km wsch. TOMASZÓW MAZ., 2 km płn. PIOTRKÓW TRYB.

W drugim etapie pokonać odcinek 330 km, zająć do 17.00 17.03 nakazany rejon wyjściowy, organizując dwa postoje jednogodzinne i jeden postój dwugodzinny.

Główny wysilek obrony plot skupić na osłonie sił głównych rzutu kołowego i transportów operacyjnych, zwalczając środki napadu powietrznego przeciwnika zgodnie z wytycznymi do współdziałania z OPK.

W ciągu dnia utrzymać w gotowości nr 1 - połowę sił, w nocy - 1/3, a przy przekraczaniu WISŁY i WARTY całość sił OPL dywizji.

Eskadrę śmigłowców dywizji przegrupować do rejonu wyjściowego wykorzystując lądowiska LAZNÓW, GAJ WLKP.

- 2 dywizji - DW. DUBÓW SEPUZNO
1 - PIOTRKÓW MOS. N. W.
2 - OBOZY MYSZAKÓW
3 - STRACHOCICE, RZUCHÓW
2 dywizji - CHYNÓW PABIANICE
4 - ŻARNÓW OPOCCNO
5 - KAMIENIEC, GRZYBOWA GÓRA
6 - POŁCZYCE WŁOSIÓW

GRĄDZIEŃ, PIORANÓWEK
MIEZÓWEK, TARNOUSKA WÓZKA

KALULACJA CZASU PRZYJĘTA W ĆWICZENIU

- otrzymanie zadania	6.00	15.03
- rozpoczęcie marszu rzutu kołowego	16.00	15.03
- meldowanie zamiaru	7.40	15.03
- gotowość do marszu	14.00	15.03
- czas na organizację marszu	8 godzin	
1. Analiza zadania i określenie przedsięwzięć, które należy niezwłocznie zrealizować	25'	6.00 - 6.25
2. Zatwierdzenie kalkulacji czasu	10'	6.25 - 6.35
3. Wydanie wytycznych szefowi sztabu	15'	6.35 - 6.50
4. Ocena sytuacji	35'	6.50 - 7.25
5. Określenie zamiaru	15'	7.25 - 7.40
6. Zameldowanie zamiaru przełożonemu	15'	7.40 - 7.55
7. Zapoznanie z zamiarem zastępców, szefów rodzajów wojsk i służb	15'	7.55 - 8.10
8. Wydanie wstępnych zarządzeń bojowych oddziałom	30'	8.10 - 8.40
9. Kontynuowanie podejmowania decyzji		do 10.30
10. Przedstawienie decyzji dowódcy 11 ² A	30'	10.30 - 11.00
11. Wydanie rozkazu bojowego oraz wytycznych do zabezpieczenia marszu	30'	12.00 - 12.30
12. Zatwierdzenie planów szefów rodzajów wojsk i służb		do 13.00
13. Kontrola gotowości oddziałów i pododdziałów do wykonania zadania		do 13.55
14. Złożenie meldunku dowódcy 11 ² A o gotowości dywizji do wykonania marszu	5'	13.55 - 14.00
- Organizacja marszu w oddziałach dywizji		od 8.40
- Opracowanie podstawowych dokumentów bojowych przez sztab dywizji		do 13.55

PRZYKŁAD HISTORYCZNY

W dniu 21.02.1945 r. Naczelny Dowódca WP wydał rozkaz, na podstawie którego 2 Armia WP w składzie 5, 7, 8, 9, 10 DP; 9, 14 BAPanc; 5 p.cz.c., 28 papanc; 3 pmoźdz., 4 BSap oraz inne jednostki armijne została podporządkowana dowódcy 1 Frontu Białoruskiego. Rozkaz ten nakazywał również zmianę rejonu dyslokacji. Od 7 do 13.03 armia miała ześrodkować się w rejonie: PIŁA, KRZYŻ, CZARNKÓW. Dywizje piechoty i brygada saperów miały maszerować pieszo a 10 DP miała być przewieziona transportem kolejowym. Kolejną również zamierzano przewieźć czołgi, działa pancerne oraz inne pojazdy gąsienicowe.

W pasie o szerokości 120-150 km wyznaczone zostały cztery marszruty po jednej na każdą DP. Jednostki armijne miały maszerować tymi samymi drogami za dywizjami piechoty. Marsz miał się rozpocząć w godzinach rannych 25.02 1945 r.

Poważne zmiany do planu marszu wprowadził rozkaz dowództwa 1 Frontu Białoruskiego, wydany w pierwszych dniach marca, a więc już w trakcie marszu. Dowódca Frontu nakazał armii do 15.03 ześrodkować się bardziej na zachód w rejon CHOSZCZNA, GORZÓWA WLKP., KRZYŻA, a więc trasa marszu wydłużyła się o kilkadziesiąt kilometrów.

Na bezpośrednie przygotowanie się do marszu dywizje miały zaledwie 3 dni. W tak krótkim czasie nie zdążyły zakończyć wszystkich przewidzianych czynności i marsz rozpoczął się z jednodniowym opóźnieniem.

8 DP z 30 batalionem 4 BSap wyruszyła z Warszawy 26.02 o godz. 8.00 po trasie: WARSZAWA, SOCHACZEW, SANIKI, GABIN, GOSTYNIN, KOWAL, WŁOCŁAWEK, NIESZAWA, SŁUZEWÓ, BYDGOSZCZ, NAKŁÓ, PIŁA, CZŁOPA, DOBIEGNIEW. Po 19 dniach marszu dywizja przebyła 440 kilometrową trasę i do 16.03 ześrodkowała się w nowym rejonie na płn. zach. od DOBIEGNIEWA. Jej pododdziały rozlokowały się w miejscowościach: OSIEK, LUBIEWKO, GILÓW, CHŁOPOWO, BOŻEJEWKO, BIERZWNIAK, JAGLIKO, KLASZTORNE.

Od 26.02 do 7.03 8 DP maszerowała dzień w dzień, w tym czasie przeszła 250 km z przeciętną szybkością 31 km/dobę. Jej oddziały zatrzymywały się na noc z 26 na 27.02 w rejonie

BŁONIA; na noc z 27 na 28.02 w rejonie na zach. od SOCHACZEWA; na noc z 28.02 na 1.03 i na cały dzień 1.03 w rejonie GABINA; na noc z 2 na 3.03 w rejonie GOSTYNINA; na noc z 3 na 4.03 w rejonie WŁOCŁAWKA; na noc z 4 na 5.03 w rejonie ALEKSANDROWA; na noc z 5 na 6.03 i na dzień 6.03 w TORUNIU.

Wieczorem 7.03 8 DP przybyła do BYDGOSZCZY, skąd po dwudobowym odpoczynku podjęła nakazany marsz nocny. Od 9 do 16.03 oddziały pokonały 190 km z przeciętną szybkością 31 km/dobę. W tym okresie marszu na odpoczynki dzienne zatrzymywały się one: 10.03 w rejonie NAKŁA, 11.03 w rejonie WYRZYCHA, 12 i 13.03 w rejonie PILEY, 14.03 w rejonie CZŁOPY i 15.03 w rejonie DOBIEGNIĘWA.

W ciągu całego marszu oddziały DP miały cztery długie odpoczynki, każdy trwający dobę i więcej, w czasie których DP przeprowadziła dwie defilady: 6.03 w TORUNIU i 8.03 w BYDGOSZCZY.

9 DP rozpoczęła marsz 26.02 o godz. 9.00 i do 14.03 ześrodkowała się w nowym rejonie na wsch. od STRZELEC KRAJEŃSKICH. W czasie marszu DP miała trzy długie, ponad jednodobowe odpoczynki. Przeprowadzono dwie defilady: 2.03 w KALISZU i 8.03 w POZNANIU.

5 DP wyruszyła z ŁODZI 27.02 o godz. 7.00 i do 6.00 15.03 ześrodkowała się na płd. od STRZELEC KRAJEŃSKICH.

Od 27.02 do 5.03 DP przeszła 225 km z przeciętną szybkością 37.5 km/dobę, a od 7 do 13.03 - 160 km z przeciętną szybkością 32 km/dobę.

7 DP rozpoczęła marsz 28.02 o godz. 8.00 trasą o długości 325 km i 13.03 ześrodkowała się na płn. od STRZELEC KRAJEŃSKICH.

10 DP, której oddziały przewożone były koleją rozpoczęła załadunek 27.02 na stacji kolejowej KATOWICE i CHRZANÓW. Pierwsze pociągi wyruszyły 1.03. 2.03 oddziały 10 DP oprócz 29 pp, które przygotowywały się do załadowania na stacji kolejowej SOSNOWIEC.

3.03 DP zmieniono stację wyładowania i zamiast SWARZĘDZA wyznaczono jej WRONKI.

29 pp rozpoczął załadowanie 3.03 i zakończył 4.03, kiedy to wyruszył za innymi pułkami DP.

Dywizję przerzucono na odległość 455 km, w tym 350 km wykonała kolejją i 105 km marszem pieszym.

Przeciętna szybkość marszu pieszego wynosiła 30 km/dobę.

16 BPanc czołgi przewiozła transportem kolejowym do stacji końcowej w PACZKOWIE, skąd po wyładowaniu trasa PACZKÓW, POZNAŃ, ROGOŹNO, RYCZYWÓŁ, SIEDLISKO, SANTOCZE do 15.03 po drogach zajęła nowy rejon.

Kolumny samochodowe brygady rejonu zajęły do 1.03.

Marsz kolumn pieszych armii był zorganizowany. Po 3-4 dniach lub nocach dywizje zatrzymywały się na dłuższy odpoczynek, trwający zazwyczaj dobę. Tempo marszu, które wynosiło 31-37.5 km w dzień i 29-32 km w nocy, biorąc pod uwagę warunki atmosferyczne, należy uznać za dobre.

Jednostki pancerne większą część drogi odbywały kolejją. 16 BPanc pociągiem - 300 km, na gasienicach - 200 km; 5 p.cz.c. kolejją 350 km, na gasienicach 60 km; 28 papanc odpowiednio 300 i 170 km.

Dowodzenie wojskami w czasie marszu odbywało się poprzez wydawanie krótkich rozkazów i zarządzeń. Dowódca 2 A i oficerowie z dowództwa i sztabu wyjeżdżali często do poszczególnych jednostek i kontrolowali jak przebiega marsz. Bardzo często wykorzystywali oficerów łącznikowych. Ruch armii kontrolowały grupy oficerów oraz samoloty. W miarę przesuwania się jednostek, w celu utrzymania z nimi bliższego kontaktu, sztab armii zmniejszał miejsce rozlokowania.

Podstawowym elementem utrzymania łączności były ruchome środki łączności. Porozumiewanie się przez radio wykorzystywano do linii: BYDGOSZCZ, GNIEZNO, POZNAŃ. Od tej linii obowiązywała cisza radiowa.

OPRACOWANIE METODYCZNE
Zajęcia grupowego nr 4 z Dow. Wład.

I TEMAT: Planowanie przesunięcia dywizji sposobem kombinowanym. /Wykorzystanie techniki komputerowej/.

II CELE: 1. Uczyć słuchaczy:

-organizowania pracy sztabu dywizji w zakresie planowania marszu sposobem kombinowanym;
-opracowania planu przesunięcia dywizji sposobem kombinowanym z wykorzystaniem techniki mikrokomputerowej.

2. Doskonalic̄ umiejętności słuchaczy w opracowaniu dokumentów bojowych w języku rosyjskim.

III CZAS: 4 godziny lekcyjne / 4x45 minut / - w tym w grupach ogólnowojskowych 1 godzina w języku rosyjskim/.

IV ZAGADNIENIA SZKOLENIOWE / PODZIAŁ CZASU /.

-Część wstępna. - 5'

1. Organizacja pracy sztabu w zakresie planowania przesunięcia dywizji sposobem kombinowanym - 10'

2. Podział sił i środków ^{na} przesunięci^o dywizji sposobem kombinowanym - 15'

3. Planowanie przesunięcia dywizji z wykorzystaniem techniki mikrokomputerowej - 135'

3.1. Planowanie marszu rzutu kołowego dywizji - 60'

3.2. Planowanie przewozu oddziałów i pododdziałów dywizji transportem kolejowym - 10
30'

3.3. Opracowanie planu przesunięcia dywizji sposobem kombinowanym

z wykorzystaniem techniki komputerowej	- 40'
3.4. Omówienie i opracowanie wybranych punktów legendy do planu przesunięcia dywizji sposobem kombinowanym	- 20'
4. Organizacja dowodzenia	- 45'
- Część końcowa	- 5'

V FORMA: Zajęcia grupowe w sali.

VI WSKAZÓWKI ORGANIZACYJNO-METODYCZNE:

1. Na 3-4 dni przed zajęciem grupowym nr 4 słuchacze pobierają mapę 1:200 000 /po jednej na każdego słuchacza/.

2. W czasie instruktażu prowadzący zajęcia nakazuje słuchaczom:

a/ opisać mapy /nazwa dokumentu, klauzula tajności, podpisy, rozdzielnik/;

b/ wrysować na mapy: rejon ześrodkowania, rejon wyjściowy, drogi marszu, drogi obejścia, linie wyjściowe, linie wyrównania, elementy zabezpieczenia, rejon odpoczynku dziennego, miejsce postoju czoła kolumny, ugrupowanie marszowe, dokonać podziału dróg na odcinki 20 km, wrysować tabele na terminy wyjścia z rejonu, czasy przekroczenia linii wyjściowych i linii wyrównania.;

c/ w zeszytach opracować 1, 3, 4a, 5, 7, 8, 9 punkt legendy do planu przesunięcia dywizji sposobem kombinowanym. Przygotować się do opracowania punktu 2 /cel i zamiar przesunięcia dywizji/ na zajęciach /w grupach ogólnowojskowych w języku rosyjskim/. Punkty 4b i 6 będą opracowywane na zajęciach z ^{z Wsparcia Język} ~~komunikacji wojskowej~~ /podział sił i środków przewożonych transportem kolejowym i kalkulacje dotyczące przewozu transportem kolejowym/.

d/ w zeszytach przygotować dane do programu mikrokomputerowego "MARSZ", tj:

- ilość kolumn, ich ugrupowanie marszowe;
- prędkość kolumn po drogach marszu;
- odległość do rejonu wyjściowego;

- linie wyjściowe, linie wyrównania /kilometry, miejscowości/;

- odległości między oddziałami, pododdziałami w ugrupowaniu marszowym;

- zapoznać się z obsługą mikrokomputera IBM oraz programem "MARSZ";

e/ przestudiować:

- "Dowodzenie dywizją /pułkiem/ w działaniach bojowych"-cz.II, nr bibl.01443, s.7-38;

- "Regulamin walki wojsk lądowych"-cz.1, s.348;

- "Regulamin sztabów /tymczasowy/-nr bibl.021111, s. 60-70;

- "Wzory dokumentów bojowych dywizji"-nr bibl. Pf 150B;

- "Instrukcja pracy na mapie"-nr bibl.Pf 173;

- "Wojskowy Przegląd Historyczny"-nr 3 /43/67, s.3-50.

d/ przygotować się w roli: szefa sztabu do przedstawienia organizacji pracy na SD ~~SDZ~~; szefa wydziału operacyjnego do omówienia organizacji pracy wydziału operacyjnego w zakresie opracowania planu przesunięcia dywizji sposobem kombinowanym; starszego oficera operacyjnego i oficera operacyjnego sztabu dywizji do przedstawienia danych do kalkulacji marszu.

e/ przygotować się do uzasadnienia oraz omówienia treści legendy do planu przesunięcia dywizji sposobem kombinowanym.

3. Zajęcie grupowe prowadzić w następujący sposób:

a/ zagadnienie szkoleniowe rozpocząć od pytania sprawdzającego znajomość przez słuchaczy zalecanej treści materiałów szkoleniowych, przy czym w wypadku niewłaściwej lub niepełnej odpowiedzi nauczyciel akademicki przytacza osobiście stosowną treść;

b/ w każdym zagadnieniu szkoleniowym nauczyciel akademicki prezentuje czynność szefa sztabu i szefa wydziału operacyjnego sztabu dywizji po czym wyznacza 1-2 słuchaczy do wystąpienia w tej samej roli, a następnie rozpoczyna dyskusję w grupie szkoleniowej nad poprawnością wystąpień kolegów;

c/planowanie przesunięcia dywizji prowadzić w pracowni komputerowej, pozostałe zagadnienia w salach grupowych;

d/w wypadku niemożliwości wykorzystania mikrokomputerów zajęcia prowadzić w salach grupowych, a kalkulacje marszu wykonywać metodą klasyczną.

VII PRZEBIEG ZAJĘCIA GRUPOWEGO

A. CZĘŚĆ WSTĘPNA

1. Przyjęcie meldunku od starszego grupy o gotowości i stanie słuchaczy.

2. Podanie tematu, celu i zagadnień szkoleniowych.

3. Sprawdzenie przygotowania się słuchaczy do zajęcia:

a/ treści wrysowane na mapę i opracowane w zeszytach;

b/ znajomość czynności sztabu dywizji po otrzymaniu zadania do przesunięcia dywizji sposobem kombinowanym.

Nauczyciel akademicki informuje słuchaczy, że w czasie zajęcia grupowego zajmiemy się planowaniem przesunięcia dywizji sposobem kombinowanym. Dowódca dywizji do 6.00 15.03 otrzymał ze sztabu armii wstępne zarządzenie bojowe do przesunięcia dywizji sposobem kombinowanym i zajęcia terenu wyjściowego.

Z otrzymanego zadania bojowego wynikają następujące problemy:

1. Sposób ugrupowania dywizji do marszu i przewozu kolejną.

2. Organizacja odpoczynków i postojów.

3. Zabezpieczenie marszu i przewozu.

4. Określenie średniej prędkości marszu.

Nauczyciel akademicki zadaje pytania:—W jakim dokumencie wyraża się decyzję do przesunięcia dywizji sposobem kombinowanym i co powinien on zawierać?

Proponuje się następującą odpowiedź: Podstawowym dokumentem planistycznym wyrażającym decyzję dowódcy jest plan przesunięcia dywizji sporządzony na mapie wraz z legendą. Stanowi on podstawę do: zameldowania decyzji przełożonemu, postawienia zadań bojowych podwładnym, organizacji współdziałania i dowodzenia, a także szczegółowego zaplanowania wykorzystania rodzajów wojsk i

zabezpieczenia przesunięcia dywizji.

W części graficznej plan przesunięcia dywizji powinien zawierać:

- rubież styczności wojsk własnych i przeciwnika;
- wnioski z oceny przeciwnika;
- dane o sytuacji składek;
- położenie podległych oddziałów i pododdziałów;
- otrzymane zadanie i zadania sąsiadów;
- rejon y wyczekiwania do załadowania na transport kolejowy i termin jego zajęcia, drogi marszu i stacje załadowania;
- linie transportu kolejowego;
- stacje wylądowania, rejon y zbiórki i drogi marszu do nakazanego rejonu;
- zapasowe stacje załadowania i wylądowania;
- drogi marszu z podziałem na odcinki 20km;
- linię wyjściową, linie wyrównania oraz czas ich przekroczenia przez poszczególne elementy ugrupowania marszowego;
- miejsca postojów, rejon y i czas trwania odpoczynków;
- rozmieszczenie oddziałów i pododdziałów w rejonie docelowym i termin jego osiągnięcia;
- organizację dowodzenia;
- rozmieszczenie i zadania sił i środków OPL przełożonego i własnych;
- możliwe obiekty /rejon y/, których zniszczenie może spowodować przerwanie przewozu oddziałów, stacje ich wylądowania i drogi marszu do połączenia się z siłami wykonującymi marsz lub do nakazanego rejonu;
- ugrupowanie marszowe dywizji oraz oddziałów przewożonych transportem kolejowym.

Co się podaje w legendzie do planu przesunięcia dywizji sposobem kombinowanym?

W legendzie do planu przesunięcia dywizji sposobem kombinowanym podaje się zwykle:

- wnioski z oceny przeciwnika;
- cel i zamiar przesunięcia;

-zestawienie stanu osobowego i sprzętu bojowego oraz stan napromienienia;

-podział sił i środków wykonujących marsz i przewożonych transportem kolejowym;

-organizację zabezpieczenia marszu oraz przewozu transportem kolejowym;

-kalkulacje dotyczące przewozu transportem kolejowym;

-gotowość;

-sygnały dowodzenia;

-stan zaopatrzenia materiałowego. *)

*Dział w brzo-
kalk. na jeden powł
ileści transp. kolej.*

B. CZEŚĆ GŁÓWNA

- 170'

1. Organizacja pracy sztabu w zakresie planowania

przesunięcia dywizji sposobem kombinowanym 10'

Czas operacyjny 2.30 15.03 Miejsce-SD.402 <

Nauczyciel akademicki wprowadza słuchaczy w sytuację przypominając, że o 2.00 15.03 ⁴BDZ otrzymała zarządzenie wstępne ze sztabu 11A, z którego wiadomo, że będzie wykonywała marsz na dużą odległość sposobem kombinowanym, oraz że zadanie otrzyma do 6.00 na SD. Dowódca zapoznał się z zarządzeniem wstępnym i wydał wytyczne do przygotowania niezbędnych danych do organizacji marszu.

Pytanie: Jakie wytyczne wydał dowódca dywizji szefowi sztabu na podstawie otrzymanego zarządzenia wstępnego?

Proponowane rozwiązanie: Szef sztabu do 3.30 15.03 uaktualnić stan sił i środków dywizji; do 6.00 15.03 przygotować warianty ugrupowania na przesunięcie dywizji sposobem kombinowanym wraz z ogólną kalkulacją marszu, ocenić stan drożni i teren do niej przyległy, obiekty komunikacyjne oraz przeszkody w przewidywanym pasie marszu, zebrać dane o warunkach meteorologicznych i ocenić ich wpływ na wykonanie marszu; do 7.00 15.03 przekazać zarządzenia wstępne do oddziałów.

*) Por. Dowodzenie dywizją /pułkiem/ w działaniach bojowych. Wyd. ASG WP, 1980r., s. 57.

Czas operacyjny 6.00 Miejsce-SD 4BDZ -

Nauczyciel akademicki stawiając słuchacza w roli szefa sztabu nakazuje przedstawić organizację pracy sztabu po otrzymaniu zadania bojowego oraz treść przedsięwzięć realizowanych w tym etapie przez szefa sztabu.

Proponowane rozwiązanie: O 6.00 15.03 dowódca 4BDZ wspólnie z szefem sztabu, szefem wydziału operacyjnego sztabu dywizji zapoznał się ze wstępnym zarządzeniem bojowym dla 4BDZ, w czasie którego treść zadania wrysowali na mapy robocze. Szef sztabu wspólnie z dowódcą przeprowadził analizę zadania, dokonał kalkulacji czasu, a szef wydziału operacyjnego zapoznał oficerów sztabu i szefów rodzajów wojsk ze wstępnym zarządzeniem bojowym. Następnie szef sztabu na podstawie wytycznych dowódcy przygotował zasadnicze dane do kalendarzowego planu przygotowania przesunięcia dywizji oraz przekazał wytyczne do przygotowania danych do decyzji dowódcy dywizji i określił które z podległych oddziałów i pododdziałów będą przewożone transportem kolejowym. Ponadto ustalił termin przekazania oddziałom zarządzeń wstępnych, liczbę grup rekonesansowych i czas przeprowadzenia rekonesansu rejonów wyczekiwania, rejonów /stacji/ załadowania i dróg dojścia do nich oraz dróg marszu.

Po ogłoszeniu zamiaru, szef sztabu daje wytyczne do planowania i opracowania planu przesunięcia dywizji sposobem kombinowanym, organizuje pracę sztabu.

Szef wydziału operacyjnego sztabu dywizji:

-do 8.00 15.03 uaktualnić i przekazać szefowi przewozów wojskowych "Zapotrzebowanie na przewóz jednostek wojskowych koleją";

-o 8.00 15.03 przedstawić dowódcy kalkulacje dotyczące marszu i przewozu transportem kolejowym oddziałów /pododdziałów/dywizji;

-do 8.40 opracować i przekazać do oddziałów wstępne zarządzenia bojowe;

- do 11.00 15.03 opracować "Plan przesunięcia 4BDZ ..." wraz z legendą;

- do 11.30 15.03 opracować i przekazać rozkaz bojowy;

- w ugrupowaniu marszowym przyjąć ubezpieczenia kolumn awangardami w sile do wzmocnionych batalionów.

Szef wydziału rozpoznawczego:

- dokonać oceny przeciwnika powietrznego, ze szczególnym uwzględnieniem systemów rozpoznawczo-uderzeniowych;

- określić rejony prawdopodobnego działania GDR oraz przedstawić organizację prowadzenia rozpoznania;

- do 8.45 przedstawić informację do planu przesunięcia dywizji, legendy i rozkazu bojowego.

Szef wydziału łączności:

- o 8.20 meldować wnioski dotyczące organizacji łączności na czas przewozu i wykonania marszu;

- do 10.30 opracować i przygotować do przekazania niezbędne dokumenty łączności do utajniania informacji oraz dane radiowe, radiotelefoniczne i radioliniowe.

Szef wydziału organizacyjno-ewidencyjnego:

- do 9.30 przygotować dane dotyczące stanu oddziałów i pododdziałów dywizji oraz zapewnić bieżące uzupełnianie stanem osobowym i dokonać prognozy stopnia zachowania zdolności bojowej.

Po ewentualnym uzupełnieniu wypowiedzi prowadzący zajęcia omawiając problematykę pracy sztabu podkreśla szczególną rolę szefa sztabu jako głównego organizatora pracy sztabu oraz wiodącą rolę wydziału operacyjnego.

Uwzględniając stosunkowo krótki czas, jaki dowódca posiada na wypracowanie decyzji, należy podkreślić konieczność stosowania w szerokim zakresie równoległości pracy wewnątrz sztabu oraz właściwą organizację pracy wewnątrz poszczególnych wydziałów.

2. Podział sił i środków na przesunięcie dywizji

sposobem kombinowanym

- 15'

Po otrzymaniu wstępnego zarządzenia bojowego, analizie zadania i kalkulacji czasu, szef sztabu dokonuje podziału sił i środków dywizji do przewozu transportem kolejowym i do marszu. Danymi wyjściowymi do wykonania podziału jest stan

ilościowy ludzi oraz ilość i rodzaj sprzętu bojowego oddziałów i pododdziałów.

Nauczyciel akademicki wyznacza 1-2 słuchaczy, którym nakazuje dokonać podziału sił i środków dywizji do przewozu transportem kolejowym i do marszu.

Uwaga: Podział sił i środków do przewozu transportem kolejowym i do marszu przedstawiono w załączniku 2 do opracowania metodycznego.

3. Planowanie przesunięcia dywizji z wykorzystaniem techniki mikrokomputerowej. - 135'

Na wstępie prowadzący zajęcie wyjaśnia słuchaczom, że 8DZ wyposażona jest w sieć komputerową co usprawnia pracę sztabu i szefów rodzajów wojsk i służb.

3.1. Planowanie marszu rzutu kołowego dywizji - 60'

Czas operacyjny - 8.10 15.03. Miejsce - 8DZ.

Szef wydziału operacyjnego sztabu dywizji nakazał starszemu oficerowi operacyjnemu przygotować na podstawie zadania i zamiaru dowódcy dane wyjściowe do kalkulacji marszu. Nauczyciel akademicki wyznacza słuchacza któremu nakazuje przedstawić i wpisać na tablicę:

- odległość marszu;
- prędkość marszu;
- czas marszu;
- ilość kolumn, ich ugrupowanie marszowe;
- linię wyjściową, linie wyrównania;
- długości kolumn, odległości między oddziałami i pododdziałami.

Po przygotowaniu mikrokomputerów do pracy, słuchacze w roli starszego oficera operacyjnego sztabu dywizji wprowadzają do programu dane zapisane na tablicy. Z chwilą otrzymania wydruku, wpisują wyniki do przygotowanych tabel na "Planie przesunięcia 8DZ sposobem kombinowanym".

Nauczyciel akademicki wyjaśnia niezrozumiałe problemy oraz sprawdza umiejętność słuchaczy w zakresie wykorzystania danych z wydruku. Przypomina że szef wydziału operacyjnego sztabu dywizji po przeanalizowaniu ich treści o 9.00 przedstawi otrzymane kalkulacje dowódcy, które po

*W ob. przypomniał że kalkulacja wykonana na na doł, um
w przypadku obcej jk. parciel. am. przysposobienie DZ.
nie ma zaplanowania na całej odległości, a w rej. obier
obcy, dlatego należy się poprawić.*

zaakceptowaniu /lub wniesieniu odpowiednich poprawek/ są wykorzystywane do opracowania planu przesunięcia.

Uwaga: Sposób realizacji programu "MARSZ" przedstawiono w załączniku 3. Wydruk kalkulacji marszu przedstawiono w załączniku 4 do opracowania metodycznego zajęcia nr 4 Dow. WLąd.

3.2. Planowanie przewozu oddziałów i pododdziałów dywizji transportem kolejowym. - 30'

Czas operacyjny - 8.10 15.03. Miejsce - SD 8DZ.

Równoległe z planowaniem marszu przez starszego oficera operacyjnego sztabu, oficer operacyjny przystępuje do planowania przewozu oddziałów i pododdziałów dywizji transportem kolejowym.

~~Przewodzący zajęcia wyznaczają do odpowiedzi 1-2 słuchaczy którym poleca przedstawić dane wyjściowe do obliczenia liczby wagonów i ilości transportów kolejowych tj: stan ilościowy przewożonych ludzi; rodzaj i ilość przewożonego sprzętu bojowego; rodzaj i ilość przewożonych środków materiałowych i technicznych; normy załadowcze ludzi i sprzętu bojowego na wagony; dopuszczalna długość i ciężar jednego transportu.~~

Po określeniu potrzeb na transporty kolejowe szef wydziału operacyjnego ^{oficer oper.} sztabu dywizji sporządza zapotrzebowanie szczegółowe na przewóz oddziałów i pododdziałów dywizji. Po zatwierdzeniu, dokument ten jest dostarczony zazwyczaj przez oficera operacyjnego do organu liniowego komunikacji wojskowej. Następnie szef wydziału operacyjnego ^{oficer oper.} sztabu przystępuje do obliczania czasu potrzebnego na przewóz oddziałów i pododdziałów, uwzględniając: odległość przewozu; średnią prędkość przewozu; czas przybycia transportów na stacje wyładowania w określonych etapach, czas na organizację przewozu, osiągnięcie przez oddziały /pododdziały/ rejonów wyczekiwania, załadowania i rozładowania poszczególnych transportów; osiągnięcie przez oddziały rejonu wyjściowego.

W czasie sporządzenia obliczeń przez sztab, szef sztabu zazwyczaj organizuje rekonesans rejonów wyczekiwania i stacji załadowania.

Uwaga: Nauczyciel akademicki przypomina że szczegółowe planowanie przewozu transportem kolejowym słuchacze będą wykonywać na zajęciach nr 5 z KW.

Następnie prowadzący zajęcia nakazuje włączyć mikrokomputery i zapoznaje słuchaczy z programem "KOLEJ".

Uwaga: Wszystkie czynności słuchacze wykonują na komendę /wg. harmonogramu pracy załącznik 5 do opracowania metodycznego/ i traktują w/w program zapoznawczo bez wprowadzenia danych rzeczywistych.

3.3. Opracowanie planu przesunięcia dywizji sposobem kombinowanym z wykorzystaniem techniki komputerowej - 30'

Po otrzymaniu wydruku programu komputerowego słuchacze przystępują do wypełniania tabel: terminów wyjścia oddziałów i pododdziałów z rejonu; czasy przekraczania linii wyjściowej i linii wyrównania.

Nauczyciel akademicki wyjaśnia niezrozumiałe problemy oraz sprawdza sposób wypełnienia tabel na mapie. W czasie 5 minut omawia celowość wykorzystania do kalkulacji marszu programu na mikrokomputer, podkreślając takie zalety, jak: dokładność obliczeń, łatwość wykorzystania otrzymanych danych, skrócenie o 2/3 czasu pracy na kalkulację marszu. Podkreśla również, że otrzymane wydruki służą głównie do opracowania planu przesunięcia dywizji sposobem kombinowanym oraz stawiania zadań podwładnym, nie są natomiast podstawą do podjęcia decyzji.

3.4. Omówienie i opracowanie wybranych punktów legendy do planu przesunięcia dywizji sposobem kombinowanym. - 15'

Nauczyciel akademicki przypomina słuchaczom, że nie wszystkie informacje wyrażające treść decyzji dowódcy można przedstawić graficznie na mapie. W związku z tym przedstawia się je w formie opisowej w legendzie do planu przesunięcia dywizji sposobem kombinowanym.

Pytanie: Kto w sztabie 60DZ jest odpowiedzialny za wykonanie, i kto jest wykonawcą "Legendy do przesunięcia 60DZ sposobem kombinowanym"?

Odpowiedz: Za opracowanie "Legendy do przesunięcia..." odpowiedzialny jest szef sztabu, a bezpośrednim wykonawcą jest starszy oficer operacyjny sztabu dywizji. Opracowuje on legendę równoległe z wykonaniem "Planu przesunięcia 4BDZ sposobem kombinowanym", tj. w terminie od 7.55 do 11.00 15.03.

Prowadzący zajęcia uzupełniając powyższy problem wyjaśnia, że dane do poszczególnych punktów legendy przygotowują szefowie rodzajów wojsk i służb i przekazują do wydziału operacyjnego sztabu.

Wyznaczeni oficerowie w roli starszego oficera operacyjnego sztabu referują treść opracowanych podczas nauki własnej kolejnych punktów legendy, na koniec przystępują do opracowania punktu 2 w zeszytach /w grupach ogólnowojskowych-w języku rosyjskim/.

Uwaga: "Legenda do planu przesunięcia 4BDZ sposobem kombinowanym" -załącznik 5 do opracowania metodycznego nr 5 z Dow. Wład.

4. Organizacja dowodzenia - 10'

Na wstępie zagadnienia nauczyciel akademicki przypomina, że dowodzenie oddziałami podczas przesunięcia dywizji sposobem kombinowanym realizuje się ze stanowiska dowodzenia, wysuniętego ~~Stanowiska dowodzenia i tyłowego stanowiska dowodzenia~~, które zazwyczaj znajdują się w ugrupowaniu oddziałów wykonujących marsz. Dla dowodzenia oddziałami i pododdziałami przewożonymi transportem kolejowym wyznacza się zespół oficerów oraz niezbędne środki łączności, zazwyczaj pod dowództwem zastępcy dowódcy d/s ~~liniowych~~ ^{techn.}. Jeżeli przewiduje się, że transporty kolejowe przyjadą do rejonu wylądowania przed przybyciem sztabu dywizji wykonującej marsz, celowo jest do rejonu wylądowania skierować odpowiednio wcześniej grupę oficerów w składzie: ^{z reguły /ai. oper. zwiad. łączn. /} zastępca dowódcy dywizji d/s liniowych, oficer z wydziału operacyjnego sztabu dywizji, oficer wydziału łączności, przedstawiciel służby technicznej /wraz z niezbędnymi środkami łączności, wykorzystujących śmigłowce lub pojazdy mechaniczne/, która będzie przyjmować transporty i kierować ich wylądowaniem.

przewożonymi transportami

Następnie prowadzący zajęcia wyznacza 1-2 słuchaczy i nakazuje im przedstawić organizację dowodzenia w czasie przesunięcia ⁴ 8 DZ sposobem kombinowanym.

Proponowana odpowiedź: Dowodzenie oddziałami i pododdziałami oraz kierowanie marszem organizowane będzie z SD i WSD. Z SD dowodzi dowódca dywizji, z WSD podczas marszu starszy oficer operacyjny, a z chwilą zajęcia rejonu wyjściowego - zastępca dowódcy dywizji d/s liniowych.

Kierunek przesunięcia SD - za ⁴² 42 pz po drodze nr 3, WSD - po drodze nr 4 za ⁴¹ 41 pz.

Kontrolę ruchu kolumn realizować będzie dowódca dywizji przy pomocy śmigłowców.

Tyłami dowodzić będzie kwatermistrz - zastępca dowódcy dywizji z TSD, które maszeruje po drodze nr 3 za 45 pz.

Zastępca ^{ofic. oper. odpow. za org. przewozu kolumn} dowódcy dywizji d/s liniowych dowodzić będzie oddziałami i pododdziałami przewożonymi transportami kolejowymi, a z chwilą jego odjazdu pierwszym transportem, załadowaniem będzie kierował zastępca dowódcy dywizji d/s technicznych. W czasie przewozu łączność utrzymywana będzie poprzez grupy kierowania ruchem wojsk i resort Ministerstwa Transportu, Żeglugi i Łączności.

Po zajęciu rejonu przez pierwszy transport kolejowy dowodzenie na czas wyładowania i zajmowania rejonu wyjściowego przejmuje zastępca dowódcy dywizji d/s liniowych, wykorzystując do tego celu niezbędne środki, sprzęt radioliniowy i przewodowy wysłany wcześniej z rejonu dziennego odpoczynku.

C. CZĘŚĆ KONCOWA

- 5'

1. Ocena realizacji celów szkoleniowych zajęcia.
2. Ocena przygotowania się słuchaczy do zajęcia i pracy w toku jego trwania.
3. Podanie terminu zaliczenia materiału przez słuchaczy nieprzygotowanych do zajęcia.
4. Postawienie zadań dla słuchaczy na naukę własną, dotyczących dokończenia opracowania planu przesunięcia dywizji sposobem kombinowanym i podanie terminu zdania

planu wraz z legendą do oceny.

5. Dokonanie wpisu w dzienniku lekcyjnym o przeprowadzeniu zajęcia grupowego.

6. Przyjęcie meldunku od starszego grupy o zakończeniu zajęcia grupowego.

Załączniki:

nr 1 - Ideowy model pracy dowódcy, sztabu, szefów rodzajów wojsk i służb podczas organizacji przesunięcia 8 DZ sposobem kombinowanym.

nr 2 - Podział sił i środków do przewozu transportem kolejowym i do marszu.

nr 3 - Sposób realizacji programu "MARSZ".

nr 4 - Wydruk kalkulacji marszu.

~~nr 5 - Sposób realizacji programu "KOLEJ".~~

nr 6 - Legenda do planu przesunięcia 8 DZ sposobem kombinowanym.

~~nr 7 - Cel i zamiar przesunięcia - w języku rosyjskim.~~

nr 8 - Plan przesunięcia 8 DZ sposobem kombinowanym - mapa - oddzielna teczka.

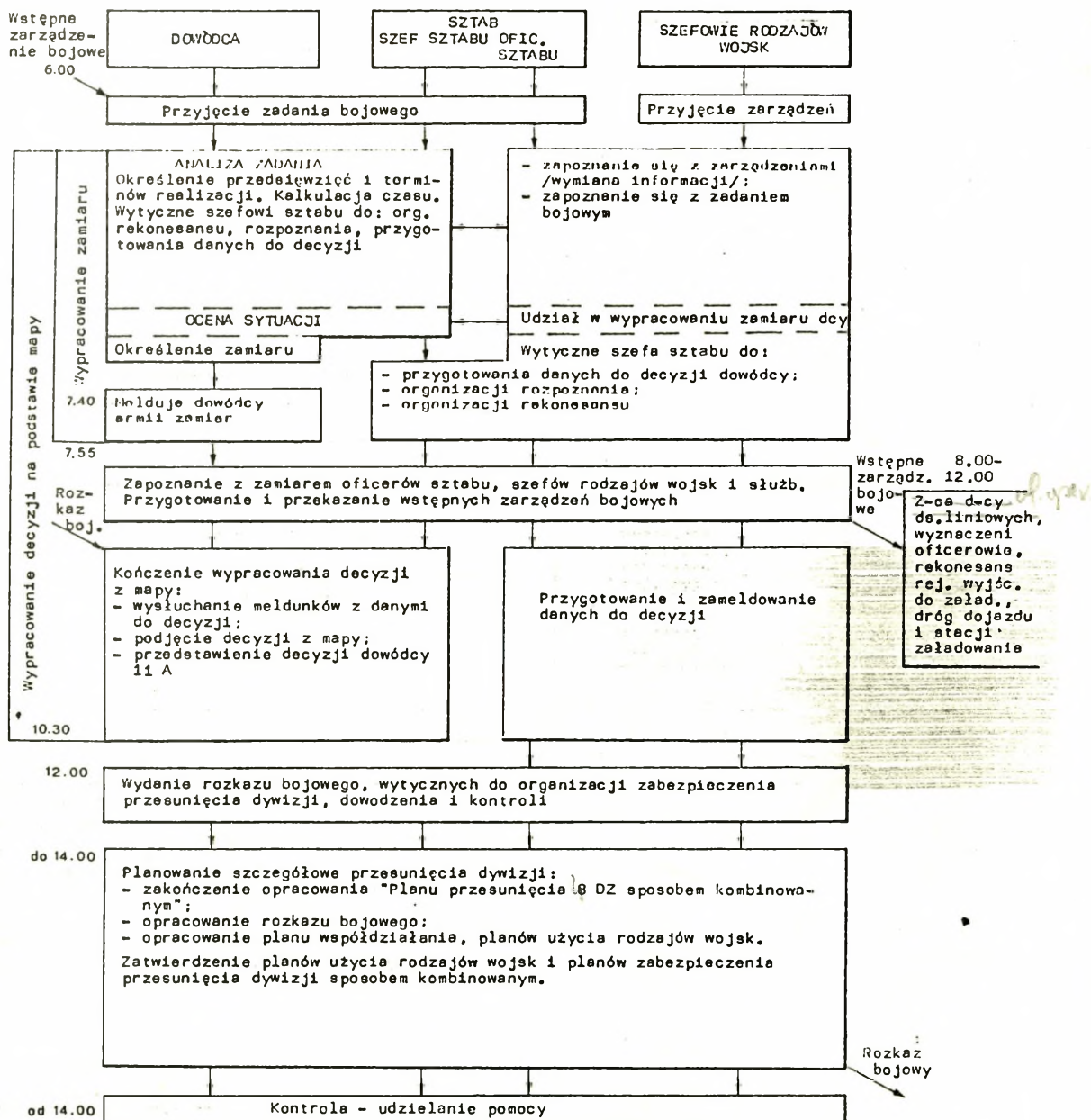
OPRACOWAŁ

SFRAWDZIŁ

/-/ mjr dypl. Ryszard WILK

/-/ płk dr Wiesław KULMA

IDEOWY MODEL PRACY DOWÓDCY, SZTABU, SZEFÓW RODZAJÓW WOJSK I SŁUŻB
POCZĄS ORGANIZACJI PRZESUNIĘCIA B DZ SPOSOBEM KOMBINOWANYM



PODZIAŁ SIŁ I ŚRODKÓW DO PRZEWOZU TRANSPORTEM
KOLEJOWYM I DO MARSZU.

Oddziały ⁴ B DZ po przeprowadzeniu i osiągnięciu pełnej gotowości bojowej kończą uzupełnianie środków materialowych i prowadzą szkolenie.

Do ~~5.00~~ ^{15.05} pełną gotowość osiągnęły siły główne ~~B DZ~~ a pozostałe osiągną do 7.00 15.03. Stan dywizji pozwala na wykonanie podstawowego zadania przez dowódcę ~~D~~ A.

Położenie wojsk sprzyja przyjęciu dowolnego ugrupowania bojowego, lecz najkorzystniej byłoby ciężki sprzęt dywizji wraz z załogami oraz z niezbędną ilością ludzi i sprzętu do zabezpieczenia, do wyznaczonego rejonu wyjściowego przesunąć transportem kolejowym, a pozostałe siły marszem kołowym po drodze nr 3 i 4.

Do przewozu transportem kolejowym należałoby wyznaczyć:

ZESTAWIENIE LUDZI I SPRZĘTU DO PRZEWOZU TRANSPORTEM KOLEJOWYM

Handwritten signature
BAT

v 2 4

Wyszczególnienie	41 pz		42 pz		43 pz		44 sam		45 prz		46 blacz		47 bsap		48 brem		OGÓLEM		
	spr	ludz	spr	ludz	spr	ludz	spr	ludz	spr	ludz	spr	ludz	spr	ludz	spr	ludz	spr	ludz	
BWP	30	300	30	300	60	600												130	1300
czołgi 1-72	62	186	62	186	62	186												186	570
122 mm hb	12	50	12	50	12	50	36	144										72	194
ZSU-23-4	4	13	4	13	4	13												12	39
WPT	4	12	4	12	5	15												16	51
NUR-21	1	3	1	3	1	3			2	6								5	15
BLG	2	6	2	6	2	6							4	8				3	9
GSP													3	6				3	6
PTS													13	26				13	26
SMT-1													4	12				4	12
ADK-11																		1	5
R-108																		1	4
WD R-3Z																		1	5
Ciąg.panc.	6	25	6	25	2	6	4	12							5	15		10	30
Ciąg.ewak.															3	6		3	6

Handwritten circled numbers: 1, 5, 4, 4, 2, 16

Handwritten notes at the bottom right of the table:

Docb-ten 2 8 2 2
 SAMT 6 12 6 6 2 6
 sam spec 6 12 6 6 6 12
 cytan 6 12 6 6 6 12
 Gria 14 120 14 129 14 134

6 16

Do rzutu kołowego należałoby wyznaczyć pozostałość dywizji,
to jest:

Wyszczególnienie oddziały /pododdziały/ ⁴ DZ	Ilość sprzętu	Ilość ludzi
Dowództwo ⁴ DZ b.clow	55	363 57
41-7 pz	341 407	1756 1374
42-8 pz	341 407	1756 1374
43-45 pz	311 372	1675 1074
48 pa	198 115	811 921
4-8 drt ⁴ prplot	40 163	613 214
4108 dappanc	66 61	248 272
b.dow. szefa art.	9	64
8 ⁴ prplot "OSA"	129	581
k.dow. szefa OPL	8	47
48 brozp	57 32	260 270
4-8 błącz	41 62	281 283
45 bsap	167 81	548 576
4-8 brem	45 101	335 316
4-8 bzaop	312 270	560 553
4-8 bmed	40 8	249 188
8 koirr	43	125
4-8 kopchem	41 88	155 135
4-8 eśm. łącz. -rozp.	25 18	145 130
⁴ kexp i WRE		10 90

Śmigłowce z ¹ eskadry śmigłowców łącznikowo-rozpoz-
nawczych przebazować drogą powietrzną.

REALIZACJA PROGRAMU MARSZ

1. Ustawić kursor na pliku/programie/ m.bat - nacisnąć klawisz ENTER.
2. Nacisnąć dowolny klawisz.
3. Ustawić kursor na -Opis marszu i nacisnąć -ENTER /lub klawisz F2/.
4. Wpisać: nr kolumny - 1
 - prędkość - 25
 - zasięg dobowy - 300
 - nr drogi - 3
 - odległość - 630
5. Wpisać: nr kolumny - 2
 - prędkość - 25
 - zasięg dobowy - 300
 - nr drogi - 4
 - odległość - 630
6. Nacisnąć F4 - Czas i wpisać - 16.00 15/03 - ENTER
7. Ustawić kursor pod kolumną nr 1.
8. Nacisnąć F2 - Opis składu kolumn- wpisać jednostki maszerujące w danej kolumnie:
 - 7 pz - ENTER
 - SD 8 DZ - ENTER
 - 8 drt - ENTER
 - 3 bsap - ENTER
 - 45 pz - ENTER
 - TSD 8 DZ - ENTER
9. Nacisnąć - END.
10. Ustawić kursor pod kolumną nr 2.

11. Nacisnąć F2 - Opis składu kolumn- wpisać jednostki maszerujące w danej kolumnie:

3 pa	- ENTER
0 p.	ENTER
WSD 8 DZ	- ENTER
108 dappanc	- ENTER
cz. tyłów	- ENTER
12. Nacisnąć -END.
13. Ustawić kursor pod kolumną nr 1.
14. Nacisnąć F3 - Opis drog marszu.
15. Nacisnąć 4 x ENTER i wpisać miejscowość na linii wyjściowej - ENTER
16. Czynność powtórzyć.
17. Na drugim postoju wpisać: - lwyr - ENTER

- 1 - ENTER
- ENTER x 2.
18. Nacisnąć - END
19. Ustawić kursor pod kolumną nr 2.
20. Powtórzyć czynności 14 - 18.
21. Nacisnąć END i wejść do głównego menu.
22. Nacisnąć F3 - Wydruki planu marszu.
23. Nacisnąć F2 - Tabela marszu dla kolumny
24. Wpisać 1 - ENTER
25. Nacisnąć dowolny klawisz.
26. Nacisnąć F2 i wpisać 2 - ENTER
27. Nacisnąć dowolny klawisz.
28. Nacisnąć F3 - Tabela marszu na żądanej linii.
29. Wpisać lwyj - ENTER x 2
30. Nacisnąć dowolny klawisz.
31. Nacisnąć F3 i wpisać: lwyr - ENTER; 1 - ENTER
32. Nacisnąć dowolny klawisz.
33. Powtórzyć czynności 31-32 wpisując rejon - ENTER x 2
34. Nacisnąć F4 - Tabela marszu dla jednostki
35. Wpisać wybraną jednostkę: da - ENTER
36. Nacisnąć dowolny klawisz.
37. Czynności powtórzyć 34 - 36

38. Nacisnąć END i wejść do głównego menu.
39. Nacisnąć F4 - Określenie położenia jednostki.
40. Nacisnąć F2 - Położenie o żądanym czasie.
41. Wpisać godzinę - 04.35 nacisnąć SPACE i wpisać datę 16/03 - ENTER.
42. Wpisać jednostkę: da - ENTER i po odczycie - ENTER /czynność powtórzyć/.
43. Nacisnąć F3 - Czas osiągnięcia punktu.
44. Wpisać km 124 - ENTER i nazwę jednostki - da - ENTER. Po odczycie nacisnąć ENTER.
45. Nacisnąć - END i wejść do głównego menu.
46. Nacisnąć F7 - Zapis danych na dysk i wpisać ich nazwę - zbior - ENTER.
47. Nacisnąć END i T potwierdzić zakończenie pracy z programem.

WYDRUK KALKULACJI MARSZU

Kolumna 1						
Jednostka	Czas przekroczenia			Linia Nr	km	
	czołem		ogonem	Miejscowosc		
7 pz	16.00	15/ 3	16.45 15/ 3	lwyr		0
SD 8 DZ	16.55	15/ 3	17.10 15/ 3	SIEDLISZCZE		
8 drt	17.15	15/ 3	17.25 15/ 3			
3 bsap	17.30	15/ 3	17.50 15/ 3			
45 pz	18.00	15/ 3	18.50 15/ 3			
TSD 8 DZ	18.55	15/ 3	19.40 15/ 3			
7 pz	20.00	15/ 3	20.45 15/ 3	lwyr 1		75
SD 8 DZ	20.55	15/ 3	21.10 15/ 3	kol.SOBOLEW		
8 drt	21.15	15/ 3	21.25 15/ 3			
3 bsap	21.30	15/ 3	21.50 15/ 3			
45 pz	22.00	15/ 3	22.50 15/ 3			
TSD 8 DZ	22.55	15/ 3	23.40 15/ 3			
7 pz	0.00	16/ 3	0.45 16/ 3	lwyr 2		150
SD 8 DZ	0.55	16/ 3	1.10 16/ 3	HOLENDRY		
8 drt	1.15	16/ 3	1.25 16/ 3			
3 bsap	1.30	16/ 3	1.50 16/ 3			
45 pz	2.00	16/ 3	2.50 16/ 3			
TSD 8 DZ	2.55	16/ 3	3.40 16/ 3			
7 pz	5.00	16/ 3	5.45 16/ 3	lwyr 3		225
SD 8 DZ	5.55	16/ 3	6.10 16/ 3	WEZOWIEC		
8 drt	6.15	16/ 3	6.25 16/ 3			
3 bsap	6.30	16/ 3	6.50 16/ 3			
45 pz	7.00	16/ 3	7.50 16/ 3			
TSD 8 DZ	7.55	16/ 3	8.40 16/ 3			
7 pz	16.00	16/ 3	16.45 16/ 3	lwyr 4		300
SD 8 DZ	16.55	16/ 3	17.10 16/ 3	KUROWICE		
8 drt	17.15	16/ 3	17.25 16/ 3			
3 bsap	17.30	16/ 3	17.50 16/ 3			
45 pz	18.00	16/ 3	18.50 16/ 3			
TSD 8 DZ	18.55	16/ 3	19.40 16/ 3			
7 pz	20.00	16/ 3	20.45 16/ 3	lwyr 5		375
SD 8 DZ	20.55	16/ 3	21.10 16/ 3	PODDEBICE		
8 drt	21.15	16/ 3	21.25 16/ 3			
3 bsap	21.30	16/ 3	21.50 16/ 3			
45 pz	22.00	16/ 3	22.50 16/ 3			
TSD 8 DZ	22.55	16/ 3	23.40 16/ 3			
7 pz	0.00	17/ 3	0.45 17/ 3	lwyr 6		450
SD 8 DZ	0.55	17/ 3	1.10 17/ 3	LASKOWICE		
8 drt	1.15	17/ 3	1.25 17/ 3			
3 bsap	1.30	17/ 3	1.50 17/ 3			
45 pz	2.00	17/ 3	2.50 17/ 3			
TSD 8 DZ	2.55	17/ 3	3.40 17/ 3			
7 pz	5.00	17/ 3	5.45 17/ 3	lwyr 7		525
SD 8 DZ	5.55	17/ 3	6.10 17/ 3	TADEUSZOWO		
8 drt	6.15	17/ 3	6.25 17/ 3			
3 bsap	6.30	17/ 3	6.50 17/ 3			
45 pz	7.00	17/ 3	7.50 17/ 3			
TSD 8 DZ	7.55	17/ 3	8.40 17/ 3			
7 pz	9.10	17/ 3	10.00 17/ 3	rejon		630
SD 8 DZ	10.05	17/ 3	10.20 17/ 3	PNIEWY		
8 drt	10.30	17/ 3	10.35 17/ 3			
3 bsap	10.45	17/ 3	11.05 17/ 3			
45 pz	11.10	17/ 3	12.00 17/ 3			
TSD 8 DZ	12.05	17/ 3	12.50 17/ 3			

Kolumna 2

Jednostka	Czas przekroczenia		Linia Nr.	km
	czołem	ogonem		
3 pa	16.00 15/ 3	16.35 15/ 3	lwyr	0
8 pz	16.45 15/ 3	17.30 15/ 3	KRASNYSTAW	
WSD 8 DZ	17.40 15/ 3	17.40 15/ 3		
108 dappanc	17.50 15/ 3	18.00 15/ 3		
cz.tyłow	18.05 15/ 3	18.15 15/ 3		
3 pa	20.00 15/ 3	20.35 15/ 3	lwyr 1	75
8 pz	20.45 15/ 3	21.30 15/ 3	kol.SANDURKI	
WSD 8 DZ	21.40 15/ 3	21.40 15/ 3		
108 dappanc	21.50 15/ 3	22.00 15/ 3		
cz.tyłow	22.05 15/ 3	22.15 15/ 3		
3 pa	0.00 16/ 3	0.35 16/ 3	lwyr 2	150
8 pz	0.45 16/ 3	1.30 16/ 3	MALECZYŃ	
WSD 8 DZ	1.40 16/ 3	1.40 16/ 3		
108 dappanc	1.50 16/ 3	2.00 16/ 3		
cz.tyłow	2.05 16/ 3	2.15 16/ 3		
3 pa	5.00 16/ 3	5.35 16/ 3	lwyr 3	225
8 pz	5.45 16/ 3	6.35 16/ 3	KARWICE	
WSD 8 DZ	6.40 16/ 3	6.40 16/ 3		
108 dappanc	6.50 16/ 3	7.00 16/ 3		
cz.tyłow	7.05 16/ 3	7.15 16/ 3		
3 pa	16.00 16/ 3	16.35 16/ 3	lwyr 4	300
8 pz	16.45 16/ 3	17.35 16/ 3	WADLEWO	
WSD 8 DZ	17.40 16/ 3	17.40 16/ 3		
108 dappanc	17.50 16/ 3	18.00 16/ 3		
cz.tyłow	18.05 16/ 3	18.15 16/ 3		
3 pa	20.00 16/ 3	20.35 16/ 3	lwyr 5	375
8 pz	20.45 16/ 3	21.35 16/ 3	GRZYBKI	
WSD 8 DZ	21.40 16/ 3	21.40 16/ 3		
108 dappanc	21.50 16/ 3	22.00 16/ 3		
cz.tyłow	22.05 16/ 3	22.15 16/ 3		
3 pa	0.00 17/ 3	0.35 17/ 3	lwyr 6	450
8 pz	0.45 17/ 3	1.35 17/ 3	ZAGUZNICA	
WSD 8 DZ	1.40 17/ 3	1.40 17/ 3		
108 dappanc	1.50 17/ 3	2.00 17/ 3		
cz.tyłow	2.05 17/ 3	2.15 17/ 3		
3 pa	5.00 17/ 3	5.35 17/ 3	lwyr 7	525
8 pz	5.45 17/ 3	6.35 17/ 3	NOCHOWO	
WSD 8 DZ	6.40 17/ 3	6.40 17/ 3		
108 dappanc	6.50 17/ 3	7.00 17/ 3		
cz.tyłow	7.05 17/ 3	7.15 17/ 3		
3 pa	9.10 17/ 3	9.50 17/ 3	rejon	630
8 pz	9.55 17/ 3	10.45 17/ 3	PNIEWY	
WSD 8 DZ	10.50 17/ 3	10.55 17/ 3		
108 dappanc	11.00 17/ 3	11.10 17/ 3		
cz.tyłow	11.20 17/ 3	11.25 17/ 3		

Linia wyrownania 4

Jednostka	Czas przekroczenia		Kolumna
	czołem	ogonem	
7 pz	16.00 16/ 3	16.45 16/ 3	1
3D 8 DZ	16.55 16/ 3	17.10 16/ 3	
8 drt	17.15 16/ 3	17.25 16/ 3	
3 bsap	17.30 16/ 3	17.50 16/ 3	
45 pz	18.00 16/ 3	18.50 16/ 3	
TSD 8 DZ	18.55 16/ 3	19.40 16/ 3	
3 pa	16.00 16/ 3	16.35 16/ 3	2
8 pz	16.45 16/ 3	17.35 16/ 3	
WSD 8 DZ	17.40 16/ 3	17.40 16/ 3	
10B dappanc	17.50 16/ 3	18.00 16/ 3	
cz.tylow	18.05 16/ 3	18.15 16/ 3	

Jednostka 7 pz

Czas przekroczenia		Linia Nr	Km	to	Miejscowosc
czołem	ogonem				
16.00 15/ 3	16.45 15/ 3	lwyj	0		SIEDLISZCZE
18.55 15/ 3	19.40 15/ 3	postoj 1	73	1.00	KIERZKOWKA
20.00 15/ 3	20.45 15/ 3	lwyr 1	75		kol.SOBOLEW
22.55 15/ 3	23.40 15/ 3	postoj 2	148	1.00	ALEKSANDROWKA
0.00 16/ 3	0.45 16/ 3	lwyr 2	150		HOLENDRY
2.55 16/ 3	3.40 16/ 3	postoj 3	223	2.00	BOLESTOWIEC
5.00 16/ 3	5.45 16/ 3	lwyr 3	225		WEZOWIEC
7.10 16/ 3	8.00 16/ 3	odp 1	280	8.00	TOMASZOW MAZ.
16.00 16/ 3	16.45 16/ 3	lwyr 4	300		KUROWICE
18.55 16/ 3	19.40 16/ 3	postoj 4	373	1.00	PODDEBICE
20.00 16/ 3	20.45 16/ 3	lwyr 5	375		PODDEBICE
22.50 16/ 3	23.40 16/ 3	postoj 5	447	1.00	BRZEZNO
0.00 17/ 3	0.45 17/ 3	lwyr 6	450		BLASKOWICE
2.55 17/ 3	3.40 17/ 3	postoj 6	523	2.00	SRODA WLKP.
5.00 17/ 3	5.45 17/ 3	lwyr 7	525		TADEUSZOWO
9.10 17/ 3	10.00 17/ 3	rejon	630		PNIEWY

OKRESLENIE POLOZENIA JEDNOSTKI

F1 Opis
F2 Polozenie o zadnym czasie
F3 Czas osiagniecia punktu
End Wyjscie

godz= 4.35 16/ 3 Jednostka: 7 pz
Droga:3 223km postoj 3 BOLESTOWIEC

OKRESLENIE POLOZENIA JEDNOSTKI

F1 Opis
F2 Polozenie o zadnym czasie
F3 Czas osiagniecia punktu
End Wyjscie

km=385 Jednostka: 7 pz
Droga:3 20.20 16/ 3

18. Podać czas odstępu między odprawianymi transportami - 6
-ENTER.

19. Podać kolejne czasy przemarszu -ENTER.

20. Zapoznać się z wynikiem kalkulacji -ENTER.

21. Zakończyć pracę.

LEGENDA DO PLANU PRZESUNIĘCIA 8 DZ SPOSOBEM
KOMBINOWANYM.

1. WNIOSKI Z OCENY NIEPRZYJACIELA.

Podczas przesunięcia dywizji sposobem kombinowanym istnieje groźba oddziaływania na jej kolumny przez lotnictwo, rakiety i grupy dywersyjno-rozpoznawcze przeciwnika. Ilość i moc oddziaływania lotnictwa i rakiet będzie wzrastać w miarę zbliżania się dywizji do rejonu planowanego ześrodkowania.

Przeciwnik może wzmocnić swoją działalność szczególnie w czasie przekraczania WARTY, w rejonach postojów i odpoczynku.

Istnieje również zagrożenie ze strony GS 10 GSP /A/ i GS /NZ/. Szczególnego nasilenia działania tych grup należy oczekiwać w rejonie lasów na zachód od WARTY oraz na południe od POZNANIA.

Celem działania tych grup będzie opóźnienie i dezorganizacja marszu przez niszczenie urządzeń drogowych, wiaduktów i torów kolejowych, minowanie newralgicznych odcinków dróg oraz bezpośredni atak ogniowy na maszerujące kolumny i transporty kolejowe. W czasie podchodzenia dywizji do rejonu wyjściowego, na maszerujące kolumny przeciwnik może oddziaływać bronią precyzyjnego rażenia PLSS.

Za najgroźniejsze dla dywizji uważać należy zmasowane uderzenie lotnictwa oraz użycie broni precyzyjnego rażenia przez przeciwnika na maszerujące kolumny i transporty kolejowe, podczas przekraczania WARTY oraz w czasie przebywania w rejonach postojów i odpoczynku.

2. CEL I ZAMIAR PRZESUNIĘCIA DYWIZJI.

Celem przesunięcia dywizji sposobem kombinowanym jest jej przegrupowanie do rejonu wyjściowego PNIĘWY, płd. SZAMOTUŁY, STESZEW, GRODZISK WLKP., wsch. NOWY TOMYŚL po dwóch drogach marszu i jednej linii kolejowej, w gotowości przejścia do działań obronnych.

Przesunięcie rzutem kołowym wykonać w dwóch kolumnach ubezpieczając dywizję w czasie marszu od czoła awangardami w sile wzmocnionych batalionów zmotoryzowanych.

W kolumnach po drodze nr 3 przegrupować rzut kołowy dwóch pz, SD, drt, bsap, brozp, TSD i część tyłów; po drodze nr 4 - pa, pz, WSD, dappanc oraz część tyłów.

Główny wysiłek skupić na terminowym załadunku sprzętu na transporty kolejowe oraz sprawnym wykonaniu marszu. Ciężki sprzęt techniczny przewieźć dwudziestoma czterema transportami operacyjnymi na odległość 540 km po trasie: PARCZEW, LUBARTÓW, LUBLIN, DEBLIN, RADOM, TOMASZÓW MAZ., KOLUSZKI, PABIANICE, SIERADZ, KALISZ, OSTRÓW WLKP., JAROCIN, GOSTYŃ, ROGACZEWO.

Wyznaczyć jeden rejon wyjściowy do załadunku i trzy rejony wyczekiwania przed załadunkiem.

Transporty operacyjne rozładować na stacjach wylądowania: BIEZYŃ, JERKA, ROGACZEWO, lub zapasowych stacjach wylądowania: KOSOWO, GARZYŃ. Po rozładunku transportów zająć rejony zbiórek, gdzie po odtworzeniu zdolności bojowej wykonać marsz do rejonu wyjściowego.

Przewóz ciężkiego sprzętu bojowego rozpocząć o 23.00 15.03.

Rejon wyjściowy całością sił zająć do 5.00 19.03.

Przyjąć tempo przewozu 600 km/dobę.

Drogi marszu rzutu kołowego:

-nr 3 - SIEDLISZCZE, ŁĘCZNA, LUBARTÓW, BARANÓW, DEBLIN, KOZIENICE, BRZOZA, BIALOBRZEGI, NOWE MIASTO nad PILICĄ, LUBOCHNIA, ŁAZNOWSKA, PABIANICE, PODDEBICE, KOŁO, KONIN, PYZDRY, ŚRODA WLKP., MOSINA, STĘSZEW;

-nr 4 - KRASNYSTAW, LUBLIN, GARNÓW, PUŁAWY, ZWOLEŃ, RADOM, PRZYSUCHA, OPOCZNO, SULEJÓW, PIDTRKÓW TRYB., ŁASK, SIERADZ, DOBRA, TUREK, TULISZKÓW, GRODZIEC, ZERKÓW, KSIAZ WLKP., ŚREM, CZEMPIN, KAMIENIEC.

Linie wyjściową przekroczyć:]

- nr 1 - 1 km zach. SIEDLISZCZE, 2 km wach. KRASNYSTAW o 16.00 15.03;

- nr 2 - KUROWICE, WADLEWO o 17.00 16.03.

Średnia prędkość marszu - 25 km/godz.

Linie wyrównania:

- nr 1 - kolonia SOBOLEW, kolonia SADURKI;
- nr 2 - HOLENDRY, MAŁECZYN;
- nr 3 - WERZOWIEC, KARWICE;
- nr 4 - PODDEBICE, GRZYBKI;
- nr 5 - LASKOWIEC, ZAGUŻNICA;
- nr 6 - TADEUSZOWO, NOHOWO.

Marsz na odległość 600 km wykonać w dwóch etapach:

W pierwszym etapie pokonać odległość 300 km organizując dwa postoje jednogodzinne, jeden postój dwugodzinny i do 8.00 16.03 zająć rejon dziennego ośmiogodzinnego odpoczynku: 1 km płd. KOLUSZKI, 1 km wsch. TOMASZÓW MAZ., 2 km płn. PIOTRKÓW TRYB.

W drugim etapie pokonać odcinek 300 km, zająć do 17.00 17.03 nakazany rejon wyjściowy, organizując dwa postoje jednogodzinne i jeden postój dwugodzinny.

Główny wysiłek obrony plot skupić na osłonie sił głównych rzutu kołowego i transportów operacyjnych zwalczając środki napadu powietrznego przeciwnika, zgodnie z wytycznymi do współdziałania z OPK.

W ciągu dnia utrzymać w gotowości nr 1 - połowę sił, w nocy - 1/3, a przy przekraczaniu WISŁY i WARTY całość sił OPL dywizji.

Eskadrę śmigłowców dywizji przegrupować do rejonu wyjściowego wykorzystując lądowiska płd. ŁAZNÓW, płd. GAJ WLPK.

3. ZESTAWIENIE STANU OSOBOWEGO, SPRZETU BOJOWEGO ORAZ STANU NAPROMIENIOWANIA

Oddziały / pododdziały	Sprzęt bojowy i wyposażenie										Naprz.											
	Art. do ogn. posred.	Sr. piasek	Sr. plot	Srodki przewar.																		
Stan licznik-BWP:BR Wy. IBM-1152:122:120:95																						
osob. 91	IBM-10K-121	122-123-1	123-123-1	123-123-1	123-123-1	123-123-1	123-123-1	123-123-1	123-123-1	123-123-1	123-123-1	123-123-1										
	123-123-1	123-123-1	123-123-1	123-123-1	123-123-1	123-123-1	123-123-1	123-123-1	123-123-1	123-123-1	123-123-1	123-123-1										
6 pododdziały 9 07																						
7 pz	52	61	12	12	31	61	41	81	20		31	1										
8 pz	2068	62	60	61	12	12	31	61	41	81	20	1										
45 pz	2068	52	60	61	12	12	31	61	41	81	20	1										
3 pz	1077																					
9 ppłot	501																					
9 dft	214																					
100 d-ppanc	272																					
9 esk. 1251.	145																					
Poroznica	2723	10	281																			
RAZEM	111273	196	1190	161	4	181	181	541	361	211	271	121	381	161	681	1	31	131	121	81	51	1

4. PODZIAŁ SIL I SRODKOM
a/ wykonujących marsz

Elementy grupowania marszowego	Oddziały / pododdziały / podzajow wojsk i sluzb.										
	4/ pz	4/ pz	4/ pz	4/ pz	4/ pz	4/ pz	4/ pz	4/ pz	4/ pz	4/ pz	4/ pz
07R-1	plasp, plid	plasp, plid	plasp, plid	plasp, plid	plasp, plid	plasp, plid	plasp, plid	plasp, plid	plasp, plid	plasp, plid	plasp, plid
07R-2		plasp, plid									
Awangarda 1 <i>szkolenie</i>	1 bzmot, plsap drrsk	1 bzmot, plsap drrsk	1 bzmot, plsap drrsk	1 bzmot, plsap drrsk	1 bzmot, plsap drrsk	1 bzmot, plsap drrsk	1 bzmot, plsap drrsk	1 bzmot, plsap drrsk	1 bzmot, plsap drrsk	1 bzmot, plsap drrsk	1 bzmot, plsap drrsk
Awangarda 2 <i>czw 2</i>	1 bzmot, plsap drrsk	1 bzmot, plsap drrsk	1 bzmot, plsap drrsk	1 bzmot, plsap drrsk	1 bzmot, plsap drrsk	1 bzmot, plsap drrsk	1 bzmot, plsap drrsk	1 bzmot, plsap drrsk	1 bzmot, plsap drrsk	1 bzmot, plsap drrsk	1 bzmot, plsap drrsk
SD 01 DZ											
NSD 01 DZ											
4/ ppilot	1 brpilot	2 brpilot	1 brpilot	2 brpilot	1 brpilot	2 brpilot	1 brpilot	2 brpilot	1 brpilot	2 brpilot	1 brpilot
109 dappanc											
150-0 DZ <i>podw 109</i>											
150-0 DZ <i>podw 109</i>											
150-0 DZ <i>podw 109</i>											

b/ przewożonych transportem kolejowym.

Stacja załadowania	nr / transp.	Typ transp.	Oddział /pododdział/
TARŁO	3024	A	3 br - 10 BWP 8 brem - 1 ciąg.panc. 8 błacz - 1 R-137 1 WD R-32 8 bzaop - 28 samoch.
	3007	B	8 pz
	3008	B	8 pz
	3009	B	8 pz
	3010	B	8 pz
	3014	B	45 pz
	3015	B	45 pz
	3016	B	45 pz
GRÓDEK	3000	B	7 pz
	3001	B	7 pz
	3002	B	7 pz
	3003	B	7 pz
	3022	B	3 pa
	3023	B	3 pa
	3018	B	45 pz
	3019	B	45 pz
PARCZEW	3004	B	7 pz
	3005	B	7 pz
	3006	B	7 pz - 2 pojazdy 8 brem - 1 ciąg. panc. 3 bsap - 13xPTS 2xBLG
	3011	B	8 pz
	3012	B	8 pz
	3013	B	8 pz - 2 x pojazdy 8 brem - 1 ciąg.panc. 3xciąg.ewak. 3xWZT 8 bsap - 3xGSP 2xBLG 8 prplot - 1 NUR
	3020	B	45 pz
	3021	B	45 pz - 14 x pojazdy kđow szefa DPL - 1 NUR 8 pa - 2 x ciąg.panc. 8 brem - 1 ciąg.panc. 8 błacz - 1 ADK-11

5. ORGANIZACJA ZABEZPIECZENIA MARSZU

a/ Rozpoznanie

W czasie marszu po drodze nr 3 prowadzić będzie SPR - 7 pz, wzmocniony 8 br, a po drodze nr 4 - SPR - 8 pz.

Eskadra śmigłowców łącznikowo-rozpoznawczych dywizji wykorzystana będzie do prowadzenia rozpoznania z powietrza.

W toku marszu wykorzystane będą informacje o działaniu przeciwnika i terenie ze sztabów WOW i SOW oraz Szefostwa Przewozów Kolejowych i Stref Kierowania Ruchem Wojsk.

b/ Obrona przed bronią masowego rażenia

Rozpoznanie skażeń na drogach marszu oraz w rejonach postojów i w rejonie odpoczynku zorganizowane będzie siłami etatowej 8 kchem a w 7, 8, 45 pz siłami drrsk etatowych plchem. Rejony skażone wolno przekraczać tylko za zezwoleniem dowódcy dywizji.

Częściowe zabiegi sanitarne i specjalne w razie potrzeby prowadzone będą siłami i środkami oddziałów podczas postojów dwugodzinnych i odpoczynku dziennego.

W skład ORE wydzielone są siły i środki 8 kpchem, 45 pz, koirr, 3 bsap według wykazu w zarządzeniu szefa sztabu 8 DZ w okresie prowadzenia obrony przed bronią masowego rażenia.

c/ Powszechna obrona przeciwlotnicza

W rejonie wyjściowym i w rejonach załadowania, w czasie przewozu oraz w rejonach wylądowania i ześrodkowania obronę plot zabezpieczają baplot 7, 8, 45 pz.

Bezpośrednią osłonę transportów kolejowych na trasie przewozu zapewniają środki plot i broń strzelecka przewożonych wojsk.

Osiłonę plot rzutu kołowego w czasie marszu realizują baterie rakiet plot przydzielone do 7, 8, 45 pz, dnt.

W oddziałach i pododdziałach w ciągu dnia utrzymana będzie w gotowości nr 1 - połowa sił, w nocy 1/3 sił, a przy przekraczaniu WISŁY i WARTY - całość sił do zwalczania samolotów przeciwnika zarówno w czasie marszu, przewozu, jak i na postojach i w rejonie odpoczynku.

We wszystkich pododdziałach od szczebla kompanii /baterii/ zorganizowana będzie obserwacja okrężna przestrzeni powietrznej, oraz ściśle będą przestrzegane zasady rozśrodkowania.

d/ Ubezpieczenie

Marsz dywizji na drodze nr 3 ubezpiecza się awangardą zorganizowaną przez 7 pz w sile wzmocnionego bzmot, na drodze marszu nr 4 awangardą w sile wzmocnionego bzmot z 8 pz.

Ubezpieczenia boczne w zależności od potrzeb zorganizują oddziały we własnym zakresie.

W czasie załadunku i wyładunku sprzętu ciężkiego ubezpieczenie organizuje każdy transport operacyjny.

W czasie postojów, odpoczynku dziennego i w rejonie wyjściowym dywizji, oddziały organizują ubezpieczenia postoju /czaty, oddział czat/ i wysyłają PR.

W pierwszym i drugim etapie marszu tyły dywizji i 8 drt ubezpieczenia organizują własnymi siłami.

e/ Zabezpieczenie inżynieryjne

Marsz dywizji na drodze nr 3 zabezpieczać będzie OZR - 7 pz, a na drodze nr 4, na całej długości, OZR - 8 pz.

Pokonanie rzeki PROSNY na rubieży: PYZDRY, ŚREM dywizja zabezpieczy własnymi siłami z bsap.

Przeprawy na WIŚLE i WARCIE na odcinku KOŁO, SIERADZ zabezpieczy 4 ppont OC.

Do każdego transportu operacyjnego przydzielono pododdział wojsk inżynieryjnych z zadaniem budowy dróg marszu i przepraw przez przeszkody wodne w razie przerwania przewozu.

f/ Obrona przeciwchemiczna

W oddziałach i pododdziałach do czasu rozpoczęcia marszu przeprowadzona będzie kontrola stanu technicznego sprzętu i szczelności masek przeciwgazowych.

Sprzęt i materiały przeciwchemiczne podczas marszu uzupełnione będą z własnych zapasów. Stanowi osobowemu dywizji do 14.00 15.03 zostaną wydane dozymetry.

g/ Maskowanie

Oddziały i pododdziały dywizji w czasie marszu i przewozu kolejną, w czasie postojów i odpoczynku dziennego realizują przedsięwzięcia maskowania przez:

- wykorzystanie właściwości maskujących terenu;
- wykorzystanie etatowych środków maskowania;
- wykorzystanie w czasie jazdy w nocy urządzeń noktowizyjnych;
- przestrzeganie przez wojska zasad zachowania tajemnicy wojskowej;
- ograniczenia do minimum ruchu wojsk w rejonie postojów i odpoczynku.

h/ Służba porządkowo-ochronna

Podczas marszu dywizja wykorzystuje regulację ruchu zorganizowaną siłami komend SKRW nr 5 i 6 oraz Policję.

Na drogach obejścia zapewnia się pilotowanie kolumn siłami Policji.

Służba porządkowo-ochronna 8 DZ w rejonach: wyjściowym, załadowania, odpoczynku, na linii wyjściowej i liniach wyrównania zostanie zorganizowana siłami i środkami koirr.

6. KALKULACJE PRZEWOZU SPRZĘTU CIĘŻKIEGO B DZ TRANSPORTEM KOLEJOWYM

Stacja zaldow.	Nr transp.	Typ transp.	Oddział /pododdział/	Czas załadowania		Czas odjazdu	Stacja wyladow.	Czas wyladowania		Czas zaj. rej.zbiorki	Czas zaj. rej.wyjsc.						
				transp.	transp.			transp.	transp.								
TARLO	3024	A	3br,8brem,8blac	23.00	15.03	1.20	16.03	3.00	16.03	24.00	16.03	2.00	17.03	3.00	17.03	5.00	17.03
	3007	B	8 pz	5.00	16.03	7.20	16.03	9.00	16.03	6.00	17.03	8.00	17.03	9.00	17.03	11.00	17.03
	3008	B	8 pz	11.00	16.03	13.20	16.03	15.00	16.03	12.00	17.03	14.00	17.03	15.00	17.03	17.00	17.03
	3009	B	8 pz	17.00	16.03	19.20	16.03	21.00	16.03	18.00	17.03	20.00	17.03	21.00	17.03	23.00	17.03
	3010	B	8 pz	23.00	16.03	1.20	17.03	3.00	17.03	24.00	17.03	2.00	18.03	3.00	18.03	5.00	18.03
	3014	B	45 pz	5.00	17.03	7.20	17.03	9.00	17.03	6.00	18.03	8.00	18.03	9.00	18.03	11.00	18.03
	3015	B	45 pz	11.00	17.03	13.20	17.03	15.00	17.03	12.00	18.03	14.00	18.03	15.00	18.03	17.00	18.03
3016	B	45 pz	17.00	17.03	19.20	17.03	21.00	17.03	18.00	18.03	20.00	18.03	21.00	18.03	23.00	18.03	
3017	B	45 pz	23.00	17.03	1.20	18.03	3.00	18.03	24.00	18.03	2.00	19.03	3.00	19.03	5.00	19.03	
BRODEK	3000	B	7 pz	23.00	15.03	1.20	16.03	3.00	16.03	24.00	16.03	2.00	17.03	3.00	17.03	5.00	17.03
	3001	B	7 pz	5.00	16.03	7.20	16.03	9.00	16.03	6.00	17.03	8.00	17.03	9.00	17.03	11.00	17.03
	3002	B	7 pz	11.00	16.03	13.20	16.03	15.00	16.03	12.00	17.03	14.00	17.03	15.00	17.03	17.00	17.03
	3003	B	7 pz	17.00	16.03	19.20	16.03	21.00	16.03	18.00	17.03	20.00	17.03	21.00	17.03	23.00	17.03
	3022	B	8 pa	23.00	16.00	1.20	17.03	3.00	17.03	24.00	17.00	2.00	18.03	3.00	18.03	5.00	18.03
3023	B	8 pa	5.00	17.03	7.20	17.03	9.00	17.03	6.00	18.03	8.00	18.03	9.00	18.03	11.00	18.03	
3018	B	45 pz	11.00	17.03	13.20	17.03	15.00	17.03	12.00	18.03	14.00	18.03	15.00	18.03	17.00	18.03	
3019	B	45 pz	17.00	17.03	19.20	17.03	21.00	17.03	18.00	18.03	20.00	18.03	21.00	18.03	23.00	18.03	
PARCZEW	3004	B	7 pz	23.00	15.03	1.20	16.03	3.00	16.03	24.00	16.03	2.00	17.03	3.00	17.03	5.00	17.03
	3005	B	7 pz	5.00	16.03	7.20	16.03	9.00	16.03	6.00	17.03	8.00	17.03	9.00	17.03	11.00	17.03
	3006	B	7pz,8brem,3bsap	11.00	16.03	13.20	16.03	15.00	16.03	12.00	17.03	14.00	17.03	15.00	17.03	17.00	17.03
	3011	B	8 pz	17.00	16.03	19.20	16.03	21.00	16.03	18.00	17.03	20.00	17.03	21.00	17.03	23.00	17.03
	3012	B	8 pz	23.00	16.03	1.20	17.03	3.00	17.03	24.00	17.03	2.00	18.03	3.00	18.03	5.00	18.03
3013	B	8pz,8brem,3bsap	5.00	17.03	7.20	17.03	9.00	17.03	6.00	18.03	8.00	18.03	9.00	18.03	11.00	18.03	
3020	B	45 pz	11.00	17.03	13.20	17.03	15.00	17.03	12.00	18.03	14.00	18.03	15.00	18.03	17.00	18.03	
3012	B	45pz,8pa,8brem	17.00	17.03	19.20	17.03	21.00	17.03	18.00	18.03	20.00	18.03	21.00	18.03	23.00	18.03	

7. GOTOWOŚĆ

Gotowość do marszu 14.00 15.03.

8. SYGNAŁY DOWODZENIA

Sygnały	Dowodzenia			Powiadamiania		
	radiofoniczne		wzro- kowe	radiofoniczne		wzrokowe
	słowne	cyfrowe		słowne	cyfrowe	
Uprzedzenie o własnych uderzeniach				SOSNA	222	czerwona gwiazda
Zagrożenie z powietrza				ŚWIERK	333	biała gwiazda
Skażenie środkami BMR				BRZOZA	444	czerwony dym
Zagrożenie przeciwnika naziemnego				KRZAK	555	niebieski dym
Przekroczyłem linię wyjściową		110				
Przekroczyłem lwy.: nr 1 nr 2 nr 3 nr 4 nr 5 nr 6 nr 7		131 132 133 134 135 136 137				
Osiągnąłem rejon dziennego odpoczynku		210				
Osiągnąłem rejon wyjściowy		220				
Rozpocząć marsz		300				

9. STAN ZAOPATRZENIA MATERIAŁOWEGO

Stan środków materiałowych na 14.00 15.03

W dywizji pełne zapasy ruchome środków materiałowych oraz zapas doraźny MPS w ilości:

- benzyny samochodowej - 0.3 jn.;
- oleju napędowego do pojazdów kołowych - 0.3 jn.;

Na okres przewozu każdy transport posiada:

a/ amunicji:

- strzeleckiej - 1.3 jo.;
- przeciwlotniczej - 1.7 jo.;
- rakiet S-2M - 2 jo.;

b/ materiałów pędnych i smarów:

- benzyny samochodowej - 1.3 jn.;
- oleju napędowego do BWP - 1.0 jn.;
- oleju napędowego do czołgów - 1.3 jn.;

c/ żywności:

- racji "WS" - 1 rdz.;
- racji "S" - 1 rdz.

OPRACOWAŁ

SPRAWDZIŁ

/-/ mjr dypl. Ryszard WILK

/-/ płk dr Wiesław KULMA

ЦЕЛЬ И ЗАМЫСЕЛ ПЕРЕДВИЖЕНИЯ ДИВИЗИИ

Целью передвижения 8мдсд комбинированным способом является ее перегруппировка в исходный район ПНИЕВЬ, южн. ШАМОТУЛЫ, СТЕПШЕВ, ГРОДЗИСК ВЕЛКОПОЛСКИ, вост. НОВЫ ТОМЫСЛЬ по двум маршрутам и одной железной дороге в готовности перехода к оборонительным действиям.

Передвижение своим ходом исполнить двумя колоннами, обеспечивая дивизию вовремя марша охраняясь с фронта авангардами в составе усиленных ротострелковых батальонов.

В колонне по маршруту номер 3 совершить марш двумя исп. КП, ордн, исб, рб, ТПУ и часть тыла; по маршруту номер 4 — ап, исп. ПКП, штдн и часть тыла.

Основные усилия сосредоточить на своевременную загрузку техники на железнодорожный транспорт, а также бесперебойном совершении марша. Тяжелую технику перевести на 24 операционных эшелонах на расстояние 540 км по маршруту ПАРЧЕВ, ЛЮБАРТУВ, ЛЮБЛИН, ДЕМБЛИН, РАДОМ, ТОМАШУВ МАЗ., КОЛОШКИ, ПАВЯНИЦЕ, СЕРАДЗ, КАЛИШ, ОСТРУВ Велп., ЯРОЦИН, ГОСТЫНЬ, РОГАЧЕВО.

Назначить один исходный район для загрузки и три выжидательных районов до загрузки.

Операционные транспорта разгрузить на станциях разгрузки БЕЖИНЬ, ЕРКА, РОГАЧЕВО или запасных станциях разгрузки КОСОВО, ГАЖИНЬ. После разгрузки занять район сбора, в котором после восстановления боевой способности совершить марш в исходный район.

Перевозка тяжелой техники начать в 23.00 15.3

Исходный район всеми силами занять к 22.00 19.3

Принять темп перевоза 600 км/сутки.

Маршруты передвижения своим ходом:

№3 — СЕДИЛИЦЕ, ЛЕПТИНА, ЛЮБАРТУВ, БАРАНУВ, ДЕНЩИЦ, КОЗЕНИЦЕ, БЖУСКА, ВЯЛОБЖЕГИ, Н. МЯСТО над р. ПИЩИЦА, ЛЮБОХНЯ, ПАЗНОВСКА, ПАВЯНИЦЕ, ПОДДЕМНИЦЕ, КОЛО, КОШИН, ПЫЗДРЫ, СРОДА Велп. МОСНА, СТЕПШЕВ;

- №4 - КРАСНЫСТАВ, ЛЮБЛИН, ГАРНУВ, ПУЛАВЫ, ЗВОЛЕНЬ, РАДОМ, ПШИЦУХА, ОПОЧНО, СУЛЕЮВ, ПЕТРКУВ ТРЫБ., ЛАСК, СЕРАДЗ, ТУРЕК, ТУЛИШКУВ, ГРОДЗЕЦ, ЖЕРКУВ, КСЕНЖ ВЛКН., СЪРЕМ, ЧЕМПИН, КАМЕНЕЦ.

Исходный рубеж пройти:

- №1 - 1 км зап. ЦЕДЛИЩЕ, 2 км вост. КРАСНЫСТАВ в 16.00 15.03;
- №2 - КУРОВИЦЕ, ВАДЛЕВО, 6 17.00 16.03.

Средняя скорость движения - 25 км/час.

Рубежи регулирования:

- №1 - кол. СОБОЛЕВО, кол. САДУРКИ;
- №2 - ХОПЕНЦЫ, МАЛЕНЧИН;
- №3 - БЕНЖОВЕЦ, КАРВИЦЕ;
- №4 - ПОДДЕМВИЦЕ, ГЖИВКИ;
- №5 - ЛАСКОВЕЦ, ЗАГУЗНИЦА;
- №6 - ТАДЕУШОВО, НОХОВО.

Марш на расстояние 630 км совершить по двум периодам:

- В первом периоде преодолеть расстояние 300 км, организовав 2 привала продолжительностью 1 час, один занят район дневного, босынчасового отдыха: южн. КОПЮШКИ, вост. ТОМАШУВ МАЗ., южн. ПЕТРКУВ ТРЫБ.
- Во втором периоде преодолеть участок 330 км, к 17.00 17.03, занять назначенный исходный район, организовав 2 привала продолжительностью 1 час и один привал - 2 часа. Основные усилия ПВО сосредоточить на прикрытии главных сил предвигавшихся своим ходом и эшелонов, уничтожая средства воздушного нападения противника, согласно указания для взаимодействия с ПВОС.

В течение дня удерживать в готовности №1 - полевую сил.,
ночью - 1/3, а при преодолении реки ВИСЛА и ВАРТА - все силы
ПВО дивизии.

Вертолетные эскадрильи дивизии пребазирувать в исходный
район используя площадки: южн. ЛАЗНУВ, южн. ГАЙ ВКП.

OPRACOWANIE METODYCZNE
Zajęcia nr 15 z Dow.WŁad.

I TEMAT: Udział sztabu dywizji w kierowaniu przesunięciem dywizji sposobem kombinowanym.

II CELE: Zapoznać słuchaczy z:

- organizacją pracy dowódcy i sztabu dywizji podczas wykonywania marszu sposobem kombinowanym;
- zakresem zadań realizowanych przez sztab dywizji podczas kierowania marszem.

III CZAS: 2 godz. Lekcyjne /2 x 45 min./.

IV ZAGADNIENIA SZKOLENIOWE /PODZIAŁ CZASU/.

- Część wstępna	-	10'
1. Organizacja dowodzenia i udział sztabu podczas przesunięcia dywizji sposobem kombinowanym	-	15'
2. Meldowanie danych o sytuacji	-	30'
3. Przekazanie zadań bojowych	-	30'
- Część końcowa	-	5'

V FORMA: Zajęcia grupowe w sali.

VI WSKAZÓWKI ORGANIZACYJNO-METODYCZNE:

1. W czasie instruktażu nauczyciel akademicki nakazuje słuchaczom:

a/ przestudiować:

- podręcznik "Dowodzenie dywizją /pułkiem/ w działaniach bojowych cz.II, nr bibl. 01443, s.7-38;

- "Regulamin sztabów" /tymczasowy/, nr bibl. 021111, s.48-59, 71-73;

- "Biuletyn Informacyjny" nr 1 /150/, cz.II, nr bibl. Pp 22792, s. 7-12;

b/ przygotować się w roli: szefa sztabu do przedstawienia organizacji dowodzenia podczas wykonywania marszu, szefa wydziału operacyjnego sztabu dywizji do złożenia meldunku o sytuacji oraz do przekazania zadań bojowych;

c/ do zajęcia słuchacze przygotowują się na podstawie założenia nr 2 z TO oraz z mapy "Sytuacja o 1.00. 17.03".

3. Zajęcie grupowe prowadzić w następujący sposób:

a/ każde zagadnienie szkoleniowe rozpoczynać od pytania sprawdzającego, przy czym w przypadku niewłaściwej lub niepełnej odpowiedzi, nauczyciel akademicki przytacza właściwą treść;

b/ w każdym zagadnieniu prowadzący zajęcia prezentuje czynność szefa sztabu i szefa wydziału operacyjnego sztabu dywizji, po czym wyznacza 1-2 słuchaczy do wystąpienia w tej samej roli, a następnie rozpoczyna dyskusję w grupie szkoleniowej nad poprawnością wystąpień kolegów.

VII PRZEBIEG ZAJĘCIA GRUPOWEGO

A. CZĘŚĆ WSTĘPNA

10'

1. Przyjęcie meldunku od starszego grupy o gotowości i stanie słuchaczy.

2. Podanie tematu, celu i zagadnień szkoleniowych.

3. Sprawdzenie przygotowania się słuchaczy do zajęcia:

a/ informacji wrysowanych na mapie;

b/ znajomości przez szefa wydziału operacyjnego sztabu dywizji zasad opracowania i przekazania zadań maszerującym oddziałom i pododdziałom.

c/ udziału oficerów sztabu w kierowaniu przesunięciem dywizji.

Prowadzący zajęcia informuje słuchaczy, że w czasie zajęcia grupowego zajmiemy się kierowaniem marszem dywizji sposobem kombinowanym. Wynikają stąd następujące problemy:

1/ Utrzymanie ciągłości dowodzenia.

2/ Przekazywanie zadań bojowych w marszu.

B. CZĘŚĆ GŁÓWNA - 75'

1. Organizacja dowodzenia i udział sztabu podczas przesunięcia dywizji sposobem kombinowanym 15'

Nauczyciel akademicki podaje nazwę zagadnienia szkoleniowego, po czym wyznacza 1-2 słuchaczy, którym nakazuje w roli szefa sztabu przedstawić sposób organizacji dowodzenia dywizji podczas wykonywania marszu.

Proponowane rozwiązanie: Dowódca dywizji dowodzi ze stanowiska dowodzenia przegrupowującego się po drodze nr 3 za 7 pz. Kontrolę ruchu kolumn i przekazywanie zarządzeń realizuje z FPD. Z WSD podczas marszu dowodzi starszy oficer operacyjny sztabu dywizji, a z chwilą zajęcia rejonu wyjściowego - zastępca dowódcy dywizji d/s liniowych. Kierunek przesunięcia WSD za 8 pz po drodze nr 4. Z 1SD przegrupowującego się po drodze nr 3, za 45 pz, dowodzi kwatermistrz - zastępca dowódcy dywizji.

Łączność zapewnia się głównie środkami ruchomymi, a ponadto w pododdziałach - środkami sygnalizacyjnymi. Środki radiowe pracują tylko na odbiór.

Z chwilą utraty łączności przez dowódcę dywizji z maszerującymi oddziałami /pododdziałami/, sąsiadujący z nim oddział /pododdział/ pośredniczy w przekazaniu zadań bojowych. W razie całkowitej utraty łączności i niemożności użycia FPD, z oddziałów /pododdziałów/, z którymi utrzymywana jest łączność wysyłane są grupy operacyjne w składzie: oficer operacyjny, oficer łączności, grupa zabezpieczenia z niezbędnymi środkami transportowymi i łączności. Zadaniem ich jest zorientowanie się w sytuacji, odtworzenie łączności i złożenie meldunku dowódcy dywizji, a w razie potrzeby pośredniczenie w przekazywaniu zadań. Ponadto w czasie marszu sztab dywizji bez przerwy kontroluje: dokładność pełnienia służby porządkowo-ochronnej; przestrzeganie przez maszerujące oddziały /pododdziały/ ustalonego porządku, maskowania i dyscypliny

marszu; terminowość przekraczania przez organy rozpoznawcze, oddziały zabezpieczenia ruchu, oddziały ubezpieczenia marszowego oraz przez poszczególne kolumny sił głównych linii wyrównania, czas trwania odpoczynku i postojów oraz przez poszczególne kolumny sił głównych, linii wyrównania, czas trwania odpoczynku i postojów oraz terminowość osiągnięcia nakazanego rejonu.

Do realizacji tych zadań wykorzystuje się organy służby porządkowo-ochronnej, oficerów wysyłanych okresowo na śmigłowcach do podległych /pododdziałów/ lub na określone punkty wyrównania na drogach marszu.

Po wystąpieniu słuchaczy należy rozpocząć dyskusję w grupie szkoleniowej nad poprawnością wystąpień oficerów.

2. Meldowanie danych o sytuacji - 30'

Oficerowie sztabu, szefowie rodzajów wojsk kierując marszem zbierają dane dotyczące działania przeciwnika, położenia oddziałów i pododdziałów dywizji.

Czas operacyjny 1.00 17.03 SD-8 DZ

Szef wydziału operacyjnego sztabu dywizji na podstawie zebranych informacji melduje dowódcy dane o sytuacji.

Uwaga: Treść meldunku szefa wydziału operacyjnego sztabu - załącznik 1 do zajęcia nr 15.

Nauczyciel akademicki wyznacza 1-2 słuchaczy, którym nakazuje w roli szefa wydziału operacyjnego złożyć meldunek. Po ich wystąpieniu rozpoczyna dyskusję w grupie szkoleniowej nad poprawnością wystąpień oficerów. W przypadku niewłaściwej lub niepełnej wypowiedzi osobiście przytacza stosowną treść.

3. Przekazanie zadań bojowych maszerującym oddziałom i pododdziałom 30'

Przewodzący zajęcia podaje nazwę zagadnienia szkoleniowego po czym zadaje pytania: w jaki sposób przekazuje się zadania bojowe do maszerujących oddziałów ?

Proponowana odpowiedź: Zadania bojowe do maszerujących oddziałów i pododdziałów dowódca dywizji przekazuje osobiście przez techniczne środki łączności lub przesyła w dokumentach bojowych za pośrednictwem oficerów sztabu. Rozkazy i zarządzenia zapisują oficerowie sztabu i przekazują je później wykonawcom na piśmie.

Ustne rozkazy wykonuje się natychmiast nie czekając na pisemne ich potwierdzenie.

Za pośrednictwem oficerów sztabu przekazuje się podległym dowódcom lub szefom sztabów pisemne rozkazy i zarządzenia lub szkice z naniesionymi zadaniami oddziałów. Szkice te podpisuje dowódca lub szef sztabu.

Przed wyjazdem oficerów, wysyłający ich jest obowiązany osobiście sprawdzić, czy właściwie zrozumieli otrzymane zadania. Oficerom sztabu wyjeżdżającym /odlatującym śmigłowcem/ do wojsk z dokumentami bojowymi przydziela się środki transportu i uzbrojoną ochronę, a w razie potrzeby środki łączności.

Sztab nadrzędny jest obowiązany powiadomić dowódcę lub szefa sztabu podległych wojsk o wysłaniu rozkazu /zarządzenia/ podając, kiedy i w jaki sposób został wysłany.

Odbiór rozkazów i zarządzeń, również przekazanych przez techniczne środki łączności, natychmiast się potwierdza.*)

W wyjątkowych wypadkach - utrata łączności, niemożliwość dotarcia oficerów sztabu do maszerujących oddziałów - sąsiadujący z nim sztab pośredniczy w przekazaniu zadań bojowych.

Czas operacyjny: 1.40 17.03. Miejsce SD 8 DZ.

Starszy oficer operacyjny wydziału operacyjnego sztabu przekazuje zadania bojowe oddziałom /pododdziałom/ na zachodnim brzegu WARTY. Szef wydziału operacyjnego sztabu przekazuje zadania i jednocześnie kieruje oddziałami

*) Por. Regulamin Sztabów /tymczasowy/. Wyd. Szt. Gen. Warszawa, 1983 rok, s. 72.

/pododdziałami/ na wschodnim brzegu.

Prowadzący zajęcia wyznacza 1-2 słuchaczy, którym poleca w roli szefa wydziału operacyjnego i starszego oficera wydziału operacyjnego opracować treść zadania bojowego i przekazać je do maszerujących oddziałów /pododdziałów/.

Uwaga: Treść zadania bojowego - załącznik 2 do opracowania metodycznego do zajęcia nr 15.

Po wystąpieniach słuchaczy nauczyciel akademicki zatwierdza przedstawiane treści i nakazuje opracować zadania bojowe dla maszerujących oddziałów /pododdziałów/ dywizji w zeszytach.

C. CZĘŚĆ KONCOWA. - 5'

1. Ocena realizacji celów szkoleniowych zajęcia.
2. Ocena przygotowania się słuchaczy do zajęcia i pracy w toku jego trwania.
3. Podanie terminu zaliczenia materiału przez słuchaczy nieprzygotowanych do zajęcia.
4. Dokonanie wpisu w dzienniku lekcyjnym o przeprowadzeniu zajęcia grupowego.
5. Przyjęcie meldunku od starszego grupy o zakończeniu zajęcia grupowego.

Załączniki:

- nr 1 - Meldunek szefa wydziału operacyjnego sztabu dywizji o sytuacji i położeniu oddziałów i pododdziałów;
- nr 2 - Zadania bojowe dla maszerujących wojsk.

OPRACOWAŁ

SFRAWDZIŁ

/-/ mjr dypl. Ryszard WILK

/-/ płk dr Wiesław KULMA

Załącznik 1

do zajęcia nr 15/Dow.Wład.

/wariant/

MELDUNEK SZEFA WYDZIAŁU OPERACYJNEGO SZTABU 8 DZ

O 0.50 17.03 w rejonie PODDEBICE, PUDŁOWIEC, MIANÓW przeciwnik wykonał uderzenie bronią precyzyjną PL55 na maszerującą kolumnę 45 pz. W wyniku uderzenia największe straty poniósł rzut kołowy 1, 2 bzmot i bcz. Straty w trakcie ustalania. Ze względu na zatarasowanie drogi uszkodzonym sprzętem celowym jest skierować tyły 45 pz i część tyłów 8 DZ na planowane drogi objazdu.

Szpica czołowa 7 pz - 1 bzmot walczy z przeciwnikiem w rejonie RZGÓW, GOZDAKÓW, ŚWIATNIKI.

Szpica czołowa 8 pz - 2 bzmot ostrzelana z zasadki w rejonie miejscowości OBORY, podjęła walkę z przeciwnikiem.

O 0.50 17.03 na czoło kolumny sztabu 8 pz przeciwnik wykonał uderzenie napalmem. Straty w trakcie ustalania.

O 0.45 przeciwnik wykonał narzutowe pole minowe, w rejonie którego znalazło się czoło kolumny rzutu kołowego 1, 2/7 pz w rejonie zach. DĄBRÓWICE, oraz 3 pa w rejonie IMIELKOWA. Postawione pole minowe wstrzymało marsz sił głównych tych pułków do dwóch godzin. Kontynuacja marszu jest możliwa przez wyznaczone drogi objazdu.

O 0.55 w rejonie CHELMNA kolumnę sztabu 8 DZ bombardowały dwa samoloty przeciwnika. Jeden samolot został zestrzelony. Straty wynoszą:

w kpchem - 10 żołnierzy, 3 samochody;

w koirr - 5 żołnierzy, 1 samochód;

w kompanii dowodzenia szefa DPL - 1 wóz z załogą, WD szefa OPL.

O 0.55 lotnictwo przeciwnika zniszczyło mosty na WARCIE w miejscowości UNIEJÓW i SIERADZ, a GS w miejscowości KOŁO. Zniszczenie mostów spowodowało zatrzymanie maszerujących kolumn dywizji na wschodnim brzegu WARTY.

Następne uderzenie przeciwnik może wykonać za 3-4 godziny lecz nie jest wykluczone wykonanie wcześniejszych, pojedynczych uderzeń, zwłaszcza na zakłady przemysłowe w rejonie dróg marszu, co spowoduje powstanie skażeń toksycznymi środkami przemysłowymi.

Zniszczenie mostów na WARCIE w STERADZU, UNIEJOWIE, KOLE powoduje konieczność organizacji przepraw mostowo-pon-tonowych. Uwzględniają rejon ześrodkowania 4 ppont OC oraz kpont 3 bsap, najdogodniejszymi miejscami przepraw to GRABOWA i ŁYSZKOWICE.

Proponowane drogi obejścia:

- na drodze nr 3 - KOZNIATÓW, WILANÓW, GRABOWA, KOZMIN, BRUDZEW, RUSSOCICE, KUNY;

- na drodze nr 4 - MEKA-KSIEZNA, KAMIONACZ, WELŃ, BRZEG, PECZNIEW, ŁYSZKOWICE, DABROWA.

OPRACOWAŁ

SPRAWDZIŁ

/-/ mjr dypl. Ryszard WILK

/-/ płk dr Wiesław KULMA

Załącznik 2

do zajęcia nr 15/Dow.WŁąd.

/wariant/

TREŚĆ ZADAŃ BOJOWYCH DLA ODDZIAŁÓW I PODODDZIAŁÓW

7 pz - siłami awangardy rozbić przeciwnika w rejonie wsch. RZGÓW. Narzutowe pole minowe obejść po drodze STRASZKÓW, BIERZMO, DROŻEN.

Siłami głównymi kontynuować marsz do rejonu wyjściowego po nakazanej drodze. Rejon zająć do 11.00 17.03.

8 pz - rozbić przeciwnika w rejonie miejscowości OBORY. Kontynuować marsz do nakazanego rejonu, który zająć do 11.30 17.03.

8 pa - wyprowadzić siły główne z narzutowego pola minowego, wykonać obejście po drodze SŁODKÓW, PIĘTNO, GOZDÓW, po czym kontynuować marsz po nakazanej drodze. Rejon wyjściowy zająć do 10.30 17.03.

45 pz - wyprowadzić ocalałe siły pułku w rejon zach. PODDĘBICE, gdzie odtworzyć zdolność bojową, po czym dalej kontynuować marsz. Most w GRABOWIE czołem sił głównych przekroczyć o 5.30 17.03. Planowany rejon zająć do 13.00 17.03.

8 drt - kontynuować marsz za SD 8 DZ. Most w GRABOWIE przekroczyć o 4.30 17.03 po drodze: ROŻNIATÓW, WILAMÓW, GRABOWA, BRUDZEW, RUSOCICE i wyjść na drogę marszu nr 3. Rejon wyjściowy zająć do 12.00 17.03.

108 dappanc - maszerować za WSD 8 DZ. Przeprowadzić się przez most w rejonie ŁYSZKOWIC, czołem o 4.00 17.03. Rejon wyjściowy zająć do 12.30 17.03.

OPRACOWAŁ

SPRAWDZIŁ

/-/ mjr dypl. Ryszard WILK

/-/ płk dr Wiesław KULMA

OPRACOWANIE METODYCZNE

Zajęcia grupowe nr 19 z Dow.Wład.

- I TEMAT: Opracowanie meldunku bojowego po przesunięciu dywizji sposobem kombinowanym do rejonu wyjściowego i osiągnięciu gotowości przejścia do obrony.
- II CELE: 1. Zapoznać słuchaczy z organizacją pracy sztabu po przesunięciu dywizji i zajęciu przez nią rejonu wyjściowego.
2. Doskonalić słuchaczy w opracowaniu meldunków bojowych.
- III CZAS: 1 godzina lekcyjna /1 x 45 minut/.
- IV ZAGADNIENIA SZKOLENIOWE /PODZIAŁ CZASU/.
- | | |
|--|-------|
| - Część wstępna | - 5' |
| 1. Organizacja pracy sztabu dywizji podczas zajmowania rejonu wyjściowego | - 10' |
| 2. Opracowanie meldunku bojowego do sztabu armii o zajęciu rejonu wyjściowego i osiągnięciu gotowości przejścia do obrony. | - 25' |
| - Część końcowa | - 5' |
- V FORMA: Zajęcia grupowe w sali.
- VI WSKAZÓWKI ORGANIZACYJNO-METODYCZNE:
1. Na 3-4 dni przed zajęciem grupowym słuchacze pobierają "Zbiór materiałów dydaktycznych do zajęcia nr 19 z Dow.Wład.
 2. W czasie instruktażu nauczyciel akademicki nakazuje słuchaczom:
 - a/ przestudiować "Zbiór materiałów..." i niezbędne dane wrysować na mapę z sytuacją o 8.00 18.03.;
 - b/ przestudiować:
 - .-Regulamin walki SZ RP, cz.I,rozd.2;

-podręcznik "Dowodzenie dywizją /pułkiem/ w działaniach bojowych, cz.II, nr bibl. 01443, s.55-59;

- "Regulamin sztabów" /tymczasowy/ - nr bibl. 021111, s. 53-59;

- "Wzory dokumentów bojowych dywizji" - cz. IV, nr bibl. Pf 1308;

c/ przygotować się w roli: szefa sztabu do przedstawienia organizacji pracy sztabu podczas zajmowania przez oddziały i pododdziały dywizji rejonu wyjściowego; szefa wydziału operacyjnego sztabu dywizji do złożenia meldunku w formie graficznej i opisowej do sztabu armii o zajęciu rejonu i osiągnięciu gotowości do obrony.

3. Zajęcie grupowe prowadzić w następujący sposób:

a/ każde zagadnienie szkoleniowe rozpoczynać od pytania sprawdzającego znajomość zalecanej literatury, przy czym w przypadku niewłaściwej lub niepełnej odpowiedzi, nauczyciel akademicki przytacza właściwą treść;

b/ w zagadnieniach szkoleniowych prowadzący zajęcia prezentuje czynność szefa sztabu /szefa wydziału operacyjnego/, po czym wyznacza 1-2 słuchaczy do wystąpienia w tej samej roli, a następnie prowadzi dyskusję w grupie szkoleniowej nad poprawnością wystąpień kolegów;

c/ podczas opracowania meldunku bojowego, słuchacze przedstawiają jego treść częściami, a po akceptacji nauczyciela akademickiego zapisują go w zeszytach.

VII PRZEBIEG ZAJĘCIA GRUPOWEGO

A. CZĘŚĆ WSTĘPNA

1. Przyjęcie meldunku od starszego grupy o gotowości i stanie słuchaczy.

2. Podanie tematu, celu i zagadnień szkoleniowych.

3. Sprawdzenie przygotowania się słuchaczy do zajęcia:

a/ znajomość czynności sztabu podczas przyjmowania meldunków z oddziałów i opracowania meldunku do sztabu armii.

4. Prowadzący zajęcia informuje słuchaczy, że w czasie zajęcia grupowego zajmiemy się zbieraniem informacji od zajmujących rejon wyjściowy oddziałów i pododdziałów oraz opracowanie doraźnego meldunku bojowego do sztabu armii o zajęciu rejonu i osiągnięciu przez dywizję gotowości do obrony.

Wynikają stąd następujące problemy:

1/ Zebranie informacji /meldunków/ o zajęciu rejonu wyjściowego przez oddziały i pododdziały dywizji.

2/ Przekazanie meldunku o gotowości przejścia do obrony.

B. CZĘŚĆ GŁÓWNA - 35'

1/ Organizacja pracy sztabu dywizji podczas zajmowania rejonu wyjściowego - 10'

Nauczyciel akademicki podaje nazwę zagadnienia szkoleniowego, po czym zadaje pytania: Kto jest głównym organizatorem pracy sztabu i co należy do jego obowiązków?

Do odpowiedzi należy wyznaczyć 1-2 słuchaczy, po ich wysłuchaniu dokonać jej oceny. W przypadku niewłaściwej lub niepełnej odpowiedzi prowadzący zajęcia przytacza stosowną treść z regulaminu walki.

Proponowana odpowiedź: Głównym organizatorem pracy sztabu jest szef sztabu, który zobowiązany jest zawsze znać sytuację, przewidywać jej zmiany i być w gotowości do zameldowania dowódcy wniosków z niej wynikających i propozycji decyzji. Ponadto powinien znać zamiar walki dowódcy i treść wydanych przez niego zarządzeń bojowych; organizować kontrolę realizacji; znać na bieżąco stan ilościowy żołnierzy, uzbrojenia, sprzętu technicznego, amunicji, paliw i innych środków materiałowych w oddziałach. Szef sztabu jest pierwszym zastępcą dowódcy i tylko on ma prawo wydawać rozkazy i zarządzenia w jego imieniu *).

*) Por. Regulamin walki SZ RP cz.I /dywizja, pułk/. Wyd. MON W-wa, 1985 r. s.46.

a/ Wprowadzenie teoretyczne do zagadnienia.

W tej części zajęcia nauczyciel akademicki wyjaśnia słuchaczom, że praca sztabu została zorganizowana z awansu przed wykonaniem marszu, każdy z jego członków zna swoje miejsce i zakres zadań tworząc całością zharmonizowany zespół, zdolny do zapewnienia ciągłego dowodzenia wojskami w każdej sytuacji.

b/ Organizacja pracy sztabu dywizji podczas zajmowania rejonu wyjściowego.

Prowadzący zajęcia wyznacza 1-2 słuchaczy lub osobiście podaje, że wydział operacyjny znajdujący się na SD B DZ przyjmuje meldunki od oddziałów i pododdziałów dywizji o zajęciu przez nie rejonu wyjściowego. Meldunki doraźne są składane z chwilą osiągnięcia rejonu przez rzut kołowy i środki przewożone transportem kolejowym oraz z chwilą osiągnięcia gotowości przejścia do obrony oddziałów dywizji. Mogą być opracowane pisemnie, graficznie lub zapisane na taśmie magnetofonowej i przekazane do sztabu dywizji środkami wojskowej poczty polowej, przez oficerów sztabu lub przez techniczne środki łączności.

Sztab dywizji, wykorzystując blankiety sformalizowane, opracowuje do sztabu armii doraźny meldunek bojowy, który podpisuje szef sztabu oraz szef wydziału operacyjnego. Jeżeli w meldunku podaje się decyzję dowódcy, wówczas meldunek podpisuje dowódca i szef sztabu.

Dane o przyjęciu i wysłaniu meldunku zapisuje się w dzienniku działań bojowych.

Sztab dywizji jest zobowiązany do wykorzystania wszystkich możliwości do przekazania meldunków do sztabu armii. Niedopuszczalne jest opóźnianie meldunków, motywowane chęcią zdobycia bardziej wyczerpujących danych. Uzupełniające wiadomości podaje się w następnych meldunkach.

Szef sztabu koordynuje pracę sztabu, zwracając uwagę na zgodność ujętych w nich danych i terminowość dostarczenia.

Po omówieniu zagadnienia nauczyciel akademicki rozpoczyna dyskusję w grupie szkoleniowej nad poprawnością wypowiedzi.

2. Opracowanie meldunku bojowego do sztabu
armii o zajęciu rejonu wyjściowego i osiągnięciu
gotowości przejścia do obrony - 25'

Wyznaczając do odpowiedzi 1-2 słuchaczy nauczyciel akademicki zadaje pytania: Jakie dane melduje się dowódcy i szefowi sztabu natychmiast ?

W przypadku niewłaściwej lub niepewnej odpowiedzi prowadzący zajęcie przytacza stosowną treść z regulaminu sztabów.

Proponowana odpowiedź: Dowódcy i szefowi sztabu natychmiast melduje się:

- o przygotowaniach przeciwnika do napadu, wykryciu broni masowego rażenia i rejonach jej rozmieszczenia, nowych środkach walki, uderzeniach jądrowych lub użyciu innych środków masowego rażenia i skutkach ich działania na wojska;

- o pojawieniu się środków rakietowych, lotnictwa i innych wojsk przeciwnika, a także o gwałtownych zmianach w charakterze jego działań;

- decyzje powzięte w toku walki przez podległych dowódców z własnej inicjatywy;

- czas doręczenia rozkazów bojowych i zarządzeń podległym dowódcom;

- o naruszeniu współdziałania i łączności z wojskami;

- o wypadkach niedotrzymania terminów dowozu wojskom środków materiałowych, szczególnie amunicji jądrowej, rakiet i paliwa specjalnego oraz o obniżeniu zapasów środków materiałowych do poziomu zapasów niezniżaalnych;

- o gwałtownych zmianach sytuacji w pasach działania sąsiadów.

Inne dane o sytuacji melduje się w ustalonych terminach lub z inicjatywy dowódców i oficerów sztabu *).

*) Por. Regulamin sztabów /tymczasowy/. Wyd. Sztab. Gen. W-wa, 1983 r., s.53-54

a/ Wprowadzenie teoretyczne do zagadnienia.

W tej części zajęcia nauczyciel akademicki wyjaśnia słuchaczom:

- co to jest meldunek bojowy i w jakim celu się go opracowuje;

- jaki jest podział i układ meldunków bojowych.

b/ Opracowanie meldunku bojowego do sztabu armii o zajęciu rejonu wyjściowego i osiągnięciu gotowości przejścia do obrony.

Czas operacyjny 8.00 19.03. Miejsce SD 8 D7

Szef wydziału operacyjnego sztabu dywizji przystępuje do opracowania meldunku bojowego. W jego opracowaniu biorą również udział szefowie wydziałów i szefowie poddziałów wojsk i służb.

Nauczyciel akademicki dokonuje podziału słuchaczy na dwie grupy i nakazuje sporządzić pierwszej z nich meldunek do sztabu armii o zajęciu przez dywizję rejonu wyjściowego i osiągnięciu gotowości przejścia do obrony w formie pisemnej, w drugiej - w formie graficznej.

C. CZĘŚĆ KONCOWA

- 5'

1. Ocena realizacji celów szkoleniowych zajęcia.

2. Ocena przygotowania się słuchaczy do zajęcia i pracy w toku jego trwania.

3. Podanie terminu zaliczenia materiału przez słuchaczy nieprzygotowanych do zajęcia.

4. Postawienie zadań dla słuchaczy na naukę własną, dotyczących dokończenia opracowania meldunków bojowych.

5. Dokonanie wpisu w dzienniku lekcyjnym o przeprowadzeniu zajęcia grupowego.

6. Przyjęcie meldunku od starszego grupy o zakończeniu zajęcia grupowego.

Załączniki:

- nr 1 - Meldunki bojowe o zajęciu rejonu wyjściowego i osiągnięciu gotowości przejścia do obrony od oddziałów i pododdziałów dywizji;

- nr 2 - Meldunek do sztabu armii o zajęciu rejonu wyjściowego i osiągnięciu gotowości przejścia do obrony

przez 8 DZ;

- nr 3 - Meldunek do sztabu armii o zajęciu rejonu wyjściowego i osiągnięciu gotowości przejścia do obrony przez 8 DZ w formie graficznej - szkic na papierze.

OPRACOWAŁ

SPRAWDZIŁ

/-/ mjr dypl. Ryszard WILK

/-/ płk dr Wiesław KUŁMA

Załącznik 1

do zajęcia nr 19/Dow.Wład.

MELDUNKI BOJOWE O ZAJĘCIU REJONU WYJŚCIOWEGO
I OSIĄGNIĘCIU GOTOWOŚCI PRZEJŚCIA DO OBRONY
OD ODDZIAŁÓW I PODODDZIAŁÓW DYWIZJI

~~SECRET~~

Fig. nr 1

DOWÓDCA 8 DZ

MELDUNEK BOJOWY 7 pz. nr 05. SD - KONIN pod PNIEWAMI
18.03. 2.00. Mapa 1:100000, Wydanie drugie 1986 r.

7 pz po wykonaniu marszu ześrodkował się w rejonie:
2 km wsch. LWÓWEK /1480/, NIEWIERZ /1490/, STARKI /2688/,
gdzie odtworzył zdolność bojową i osiągnął gotowość
przejścia do obrony.

1 bzmot ześrodkowany w rejonie: PODPNIEWNIKI /2286/,
CHELMNO /1688/, płd. PSARKI /2488/. Stan: ludzi - 392;
BWP - 30.

2 bzmot ześrodkował się w rejonie: ZGIERZYNKA /1684/,
PAKOŚLAW /1284/, BRODY /1286/. Stan: ludzi - 378; BWP - 30.

1 bcz ześrodkowany w rejonie: płn. BRÓDKI /1290/, pkt
100.7 /1484a,c/, kol. NIEWIERZ /1690/. Stan: ludzi - 173;
czołgów - 31.

2 bcz ześrodkowany w rejonie: pkt 107.3 /2486/, płd.
BUSZEWO /2492/, HUBY-KOŹLE /2692/. Stan: ludzi - 167;
czołgów - 31.

das ześrodkowany w rejonie: płn. KOSZANOWO /2090/,
CHELMINKO /2690/, 1 km zach. PODRZEWIE /2892/. Stan: ludzi -
158; dział - 12.

tyły pułku zajęły rejon: PODRZEWIE /2892/, zach.
SEKOWO /1896/, DEBINA /2294/. Stan: ludzi - 250; ciągników
pancernych - 2. Stan zapasów w tyłach pułku:

- amunicji:
 - strzeleckiej - 0.5 jo;
 - czołgowej - 0.5 jo;
- paliw:
 - oleju napędowego - 1.0 jn;
 - benzyny - 1.0 jn;
- żywności:
 - racji dziennych - 4 rdz.

SZEF SZTABU 7 pz

DDWÓDCA 7 pz

/stopień, imię i nazwisko/

/stopień, imię i nazwisko/

DOWÓDCA 8 DZ

MELDUNEK BOJOWY 8 pz nr 05. SD - 1 km płn. pkt 106.5 /0086d/
18.03. 8.00. Mapa 1:100000, Wydanie drugie 1986 r.

8 pz po wykonaniu marszu ześrodkował się w rejonie:
WŁADYSŁAWOWO /0484/, 3 km wsch. NOWY TOMYŚL /9676/, wsch.
MICHÓRZEWO /0094/, gdzie odtworzył zdolność bojową i
osiągnął gotowość przejścia do obrony.

1 bzmot ześrodkowany w rejonie: WŁADYSŁAWOWO /0484/,
CHRAPIEWO /0886/, pkt 101.5 /1088/. Stan: ludzi - 385; BWP -
30.

2 bzmot zajął rejon: PGR WĄSÓWKA /0682/, RÓZA /0282/,
zach. WĄSOWO /0286/. Stan: ludzi - 378; BWP - 30.

1 bcz ześrodkowany w rejonie: pld. RÓZA /0282/, kol.
SATOPY /9882/, NOWA RÓZA /0084/. Stan: ludzi - 173; czołgów
- 31.

2 bcz ześrodkowany w rejonie: płn. zach. BUKOWIEC
/9684/, JASTRZĘBIKI /0090/, STARA DĄBROWA /0082/. Stan:
ludzi - 173; czołgów - 31.

das - rozmieszczony w rejonie: ZYGMUNTOWO /0888/,
GŁUPONIE /0688/, WYMYSŁOWO /0892/. Stan: ludzi - 158; dział
- 12.

tyły 8 pz rozmieszczone w rejonie: TRZCIANKA /0690/,
KUŚLIN /0488/, wsch. MICHÓRZEWO /0492/. Stan: ludzi - 248.
Stan zapasów w tyłach pułku:

- amunicji:
 - strzeleckiej - 0.5 jo;
 - czołgowej - 0.5 jo;
- paliw:
 - oleju napędowego - 1.0 jn;
 - benzyny - 1.0 jn;
- żywności:
 - racji dziennych - 4 rdz.

SZEF SZTABU 8 pz

DOWÓDCA 8 pz

/stopień, imię i nazwisko/

/stopień, imię i nazwisko/

DOWÓDCA 8 DZ

MELDUNEK BOJOWY 45 pz nr 05. SD - płd. TERESPOTOCKIE /9494/
19.03. 8.00. Mapa 1:100000, Wydanie drugie 1986 r.

45 pz po wykonaniu marszu ześrodkował się w rejonie:
CICHA GÓRA /9280/, płn. GRODZISK WLKP. /8092/, płd.
OPALENICA /9696/, w którym odtworzył zdolność bojową i
osiągnął gotowość przejścia do obrony.

1 bzmot ześrodkowany w rejonie: CICHA GÓRA /9280/,
płn. KAKOLEWO /8884/, BUKOWIEC /9686/. Stan: ludzi - 372;
BWP - 30.

2 bzmot zajął rejon: płd. PORZZYIN /9686/, BIALA WIEŚ
/9486/, płd. PGR PORAZYN /9892/. Stan: ludzi - 368; BWP -
30.

1 bcz ześrodkowany w rejonie: płn. wsch. KAKOLEWO
/8884/, płn. zach. GRODZISK WLKP. /8892/, zach. SŁOCIN
/9290/. Stan: ludzi - 170; czołgów - 31.

2 bcz ześrodkowany w rejonie: GRABLEWO-POLE /9092/,
STRZELCE /9094/, KUROWO /9294/. Stan: ludzi - 158; czołgów -
31.

das - rozmieszczony w rejonie: zach. OPALENICA /9894/,
URBANDWO /9494/, DRAPAK /9698/. Stan: ludzi - 142; dział -
12.

tyły 45 pz ześrodkowane w rejonie: PTASZKOWO-POLE
/9096/, PGR KOTOWO /9098/, zach. DAKOWY MOKRE /9600/. Stan:
ludzi - 242. Stan zapasów w tyłach pułku:

- amunicji:
 - strzeleckiej - 0.5 jo;
 - czołgowej - 0.5 jo;
- paliw:
 - oleju napędowego - 1.0 in;
 - benzyny - 1.0 in;
- żywności:
 - racji dziennych - 4 rdz.

SZEF SZTABU 45 pz

DOWÓDCA 45 pz

/stopień, imię i nazwisko/

/stopień, imię i nazwisko/

Z pozostałych meldunków wiadomo, że oddziały i pododdziały dywizji do 23.00 18.03 osiągnęły rejon wyjściowy i ześrodkowały się:

3 pa w rejonie: WILKOWO /1200/, RUDNIKI /0892/, LAGMY. SD - 1 km wsch. NIEGOLEWO /0896/. Stan: ludzi - 1066; BN-21 - 18; dział - 36.

3 bsap w rejonie: płd. PÓLKO /9096/, KUNOWO /1498/, zach. BYTYŃ /1802/. SD - płd. kol. BYTYŃ /1600/. Stan: ludzi - 600.

8 drt w rejonie: BYTYŃ /1600/, GÓRA /1810/, SOKOLNIKI MALE /2402/. SD - 2 km wsch. WILKOWICE /1804/. Stan: ludzi - 200; wyrzutni - 4.

108 dappanc w rejonie: zach. DUSZNIKI /1692/, płn. ŚLIWNO /1094/, pkt 92.8 /1498/. SD - płd. DUSZNIKI /1692/. Stan: ludzi - 360; armat 85 mm - 18.

3 brozp w rejonie: DOBIEZYN /0004/, PGR SZPAROWO /8804/, SŁUPIA /9608/. SD - ZEMSKO /9204/. Stan: ludzi - 360; BWP - 10.

8 Epchem w rejonie: wsch. CHLUDY DUEL /1202/, CHLUDY MALE /1004/, wsch. GRZEBIENISKO /1204/. Stan: ludzi - 155.

tyły 8 DZ w rejonie: TARNOWO-PODGÓRNE /1612/, pkt 106.6 /0010/, KONARZEWO /0216/. TSD - leśniczówka WIECKOWICE /0614/.

W zajmowanych rejonach oddziały i pododdziały dywizji odtworzyły zdolność bojową i osiągnęły gotowość przejścia do obrony.

OPRACOWAŁ

SPRAWDZIŁ

/-/ mjr dypl. Ryszard WILK

/-/ płk dr Wiesław KULMA

Załącznik 2

do zajęcia nr 19/Dow.WŁad.

/wariant/

~~SECRET~~

Egz. nr 1

4
DOWÓDCA 11 A DEBA 2852
MELDUNEK BOJOWY 8 DZ nr 05. SD - GRODZISZCZKO /9294/
19.03. 8.00. Mapa 1:100000, Wydanie drugie 1986 r.

4
8 DZ po przesunięciu oddziałów i pododdziałów sposobem kombinowanym do 5.00 19.03 ześrodkowała się w rejonie wyjściowym: FNIEWY /2088/, pld. SZMOTUŁY /2908/, STESZEW /9616/, GRODZISK WLKP. /8892/ wsch. NOWY TOMYŚL /9684/, gdzie odtworzyła zdolność bojową i osiągnęła gotowość przejścia do obrony.

Oddziały i pododdziały dywizji znajdują się w następującym położeniu:

7 pz ześrodkowany w rejonie: 2 km wsch. LWÓWEK /1480/, NIEWIERZ /1490/, PSARKI /2688/. Stan: ludzi - 2022; BWP - 60; czołgów - 62; benzyny - 1.0 jn; oleju napędowego - 1.0 jn; amunicji: czołgowej - 1.5 jo; artyleryjskiej - 1.3 jo; strzeleckiej - 1.3 jo.

8 pz ześrodkowany w rejonie: WŁADYSŁAWOWO /0484/, 3 km wsch. NOWY TOMYŚL /9676/, wsch. MICHORZEWO /0094/. Stan: ludzi - 2018; BWP - 60; czołgów - 62; benzyny - 1.0 jn; oleju napędowego - 1.0 jn; amunicji: czołgowej - 1.5 jo; artyleryjskiej - 1.3 jo; strzeleckiej - 1.3 jo.

45 pz ześrodkowany w rejonie: CICHA GÓRA /9280/, pln. GRODZISK WLKP. /8892/, pld. DPALENICA /9696/. Stan: ludzi - 2053; BWP - 60; czołgów - 62; benzyny - 1.0 jn; oleju napędowego - 1.0 jn; amunicji: czołgowej - 1.5 jo; artyleryjskiej - 1.3 jo; strzeleckiej - 1.3 jo.

3 pa zajął rejon: WILKOWO /1200/, RUDNIKI /0992/, ŁAGWY. Stan: ludzi - 1066; BM-21 - 18; dział - 36; benzyny - 1.0 jn; oleju napędowego - 1.0 jn; amunicji - 1.3 jo.

3 bsap ześrodkował się w rejonie: płd. PÓLKO /9066/,
KUNOWO /1498/, zach. BYTYŃ /1802/. Stan: ludzi - 592;
sprzętu - 167.

8 drt ześrodkował się w rejonie: BYTYŃ /1600/, GÓRA
/1810/, SOKOLNIKI MAŁE /2402/. Stan: ludzi - 200; wyrzutni -
4.

108 dappanc ześrodkowany w rejonie: zach. DUSZNIKI
/1692/, płn. ŚLIWNO /1094/, pkt 92.8 /1498/. Stan: ludzi -
360; armat 85 mm - 18.

3 brozp zajął rejon: DOBIERZYN /0004/, PGR SZPARKOWO
/8804/, SŁUPIA /9608/. Stan: ludzi - 360; BWP - 10.

8 kpchem ześrodkowana w rejonie: wsch. CHLUBY DUŻE
/1202/, CHLUBY MAŁE /1004/, wsch. GRZEBIENISKO /1204/. Stan:
ludzi - 155.

tyły 8 DZ rozmieszczone w rejonie: TARNOWO-PODGÓRNE
/1612/, pkt 106.6 /0010/, KONARZEWO /0216/.

Ogólny stan dywizji:

- ludzi - 11.182;
- czołgów - 186;
- BWP - 190.

Stan środków materiałowych:

- benzyny - 1.75 jn;
- oleju napędowego - 2.50 jn;
- amunicji strzeleckiej - 1.2 jo; strzeleckiej do
broni pokładowej - 1.5 jo; artyleryjskiej - 1.2 jo;
rakietowej - 1.5 jo; PPK - 2.5 jo; czołgowej - 1.35 jo;
- żywności - 12 rdz.

SZEF SZTABU 8 DZ

/stopień, imię i nazwisko/

DOWÓDCA 8 DZ

/stopień, imię i nazwisko/

OPRACOWAŁ

SPRAWDZIŁ

/-/mjr dypl. Ryszard WILK

/-/płk dr Wiesław KULMA

Wydrukowano w 6 egz.
Egz. 1-6 Bibl. Nauk. DZS
Wyk. mjr Wilk
Druk. AON nr PF-948/WW
Korekta autorska

Wyk. w 1 egz.

Nadzór [podpis]

Data 2.02.1952

Załącznik 3
do oprac. metod. 19/Dow. Wład.
Wklejka 1 do poz. pf-948/WW

8 DZ po przesunięciu oddziałów i pododdziałów sposobem kombinowanym do 5.00 19.3 ześrodkowała się w nakazanym rejonie wyjściowym, gdzie odtworzyła zdolność bojową i osiągnęła gotowość przejścia do obrony.

7 pz ześrodkowany w rejonie /mapa/. Stan: ludzi - 2022; BWP - 60; czołgów - 62; benzyny - 1,0 jn; oleju napędowego 1,0 jn; amunicji: czołgowej - 1,5 jo; artyleryjskiej - 1,3 jo; strzeleckiej - 1,3 jo.

8 pz ześrodkowany w rejonie /mapa/. Stan: ludzi - 2018, BWP - 60; czołgów - 62; benzyny - 1,0 jn; oleju napędowego - 1,0 jn; amunicji: czołgowej - 1,5 jo; artyleryjskiej - 1,3 jo; strzeleckiej - 1,3 jo.

45 pz ześrodkowany w rejonie /mapa/. Stan: ludzi - 2053; BWP - 60; czołgów - 62; benzyny - 1,0 jn; oleju napędowego - 1,0 jn; amunicji: czołgowej - 1,5 jo; artyleryjskiej - 1,3 jo; strzeleckiej - 1,3 jo.

3 pa zajął rejon /mapa/. Stan: ludzi - 1066; BM-21 - 18, dział - 36; benzyny - 1,0 jn; oleju napędowego - 1,0 jn; amunicji - 1,3 jo.

3 beap ześrodkował się w rejonie /mapa/. Stan: ludzi - 592; sprzętu - 167.

8 drt ześrodkował się w rejonie /mapa/. Stan: ludzi - 200, wyrzutni - 4.

108 dappanc zajął rejon /mapa/. Stan: ludzi - 360; armat 85 mm - 18.

3 brozp ześrodkowany w rejonie /mapa/. Stan: ludzi - 360; BWP - 10.

8 kpchem ześrodkowana w rejonie /mapa/. Stan: ludzi - 155.

Tyły 8 DZ rozmieszczone w rejonie /mapa/.

Ogólny stan dywizji:

- ludzi - 11182;

- czołgów - 186;

- BWP - 190.

Stan środków materiałowych:

- benzyny - 1,75 jn;

- oleju napędowego - 2,50 jn;

- amunicji strzeleckiej - 1,2 jo; strzeleckiej do broni pokładowej - 1,5 jo; artyleryjskiej - 1,2 jo; raketowej - 1,5 jo;

PPK - 2,5 jo; czołgowej - 1,35 jo;

- żywności - 12 rdz.



