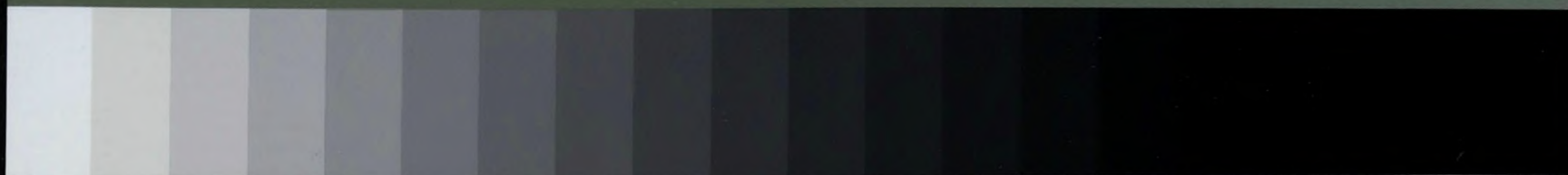


Grey Scale #13



A 1 2 3 4 5 6 M 8 9 10 11 12 13 14 15 B 17 18 19



WYŻSZE KURSY OBRONNE



Marek Dominiak
Stanisław Dubaj

ORGANIZACJA OBRONY
NARODOWEJ W SYTUACJI
KRYZYSU I ZAGROŻENIA
BEZPIECZEŃSTWA PAŃSTWA



Biblioteka Główna
Akademii Sztuki Wojennej

57156



09-057156-000-0

57156

WARSZAWA 2004



AKADEMIA OBRONY NARODOWEJ
STRAŻ GRANICZNA



Marek Dominiak
Stanisław Dubaj

**ORGANIZACJA OBRONY NARODOWEJ
W SYTUACJI KRYZYSU I ZAGROŻENIA
BEZPIECZEŃSTWA PAŃSTWA**

Zadania Straży Granicznej w tym zakresie na przykładzie
praktycznych działań realizowanych przez Nadbużański
Oddział Straży Granicznej

WARSZAWA 2004

SPIS TREŚCI

WSTĘP	5
1. OCHRONA GRANICY PAŃSTWOWEJ RZECZYPOSPOLITEJ POLSKIEJ	7
1.1. Granice Rzeczypospolitej Polskiej	7
1.2. Straż Graniczna jako formacja powołana do ochrony granicy państwowej Rzeczypospolitej Polskiej	8
1.3. Nadbużański Oddział Straży Granicznej w strukturze organizacyjnej Straży Granicznej	11
1.4. Główne zagrożenia i ich zwalczanie na odcinku służbowej odpowiedzialności Nadbużańskiego Oddziału Straży Granicznej	14
2. CHARAKTERYSTYKA STANÓW GOTOWOŚCI OBRONNEJ PAŃSTWA I REAGOWANIA ANTYKRYZYSOWEGO W ODNIESIENIU DO FUNKCJONOWANIA NADBUŻAŃSKIEGO ODDZIAŁU STRAŻY GRANICZNEJ	20
2.1. Określenie stanów gotowości obronnej państwa a działalność Nadbużańskiego Oddziału Straży Granicznej w tym zakresie	21
2.2. Komendant Nadbużańskiego Oddziału Straży Granicznej w systemie kierowania ochroną granicy państwowej i kontrolą ruchu granicznego a sytuacji kryzysu	23
2.3. Założenia planu reagowania kryzysowego województwa lubelskiego i szczegółowe uregulowania w tym zakresie dotyczące funkcjonowania Nadbużańskiego Oddziału Straży Granicznej	26
2.3.1. Przegląd definicji katastrof i źródeł kryzysów	26
2.3.2. Województwo lubelskie i charakterystyka potencjalnych zagrożeń kryzysowych na terenie tej jednostki administracyjnej	29
2.3.3. Ogólne założenia wojewódzkiego planu reagowania kryzysowego ze szczególnym uwzględnieniem w tym zakresie zadań Nadbużańskiego Oddziału Straży Granicznej	31
2.3.4. „Plan reagowania kryzysowego Nadbużańskiego Oddziału Straży Granicznej”	34



Niniejszy materiał studyjny jest przeznaczony do wykorzystania na Wyższych Kursach Obronnych dla kierowniczej kadry administracji publicznej.

WSTĘP

Publikacja niniejsza traktuje o działalności Straży Granicznej w sytuacji zagrożenia bezpieczeństwa państwa – zarówno zagrożenia militarnego, jak i pozamilitarnego. Ze względu na rozległość zagadnienia, analizę w szczególności skoncentrowano na kwestiach związanych z realizacją zadań w tym zakresie przez Nadbużański Oddział Straży Granicznej (dalej: NOSG).

Niniejsza praca składa się z trzech rozdziałów.

Pierwszy rozdział przedstawia ogólne zadania Straży Granicznej, strukturę organizacyjną tej formacji oraz krótką charakterystykę Nadbużańskiego Oddziału SG jako jednej z jej jednostek organizacyjnych. Szczególnie wyeksponowano podstawowe aspekty działalności SG w zakresie ochrony granicy państwowej i kontroli ruchu granicznego.

W rozdziale drugim zaprezentowano podstawowe problemy z dziedziny obronności państwa w odniesieniu do problematyki lokalnej. W szczególności dokonano przeglądu źródeł kryzysów we współczesnym świecie, przeprowadzono analizę definicji katastrof eksponując różne podmioty zaangażowane w problematykę pomocy w sytuacjach kryzysowych, scharakteryzowano potencjalne zagrożenia mogące wystąpić w warunkach lokalnych województwa lubelskiego oraz ogólne założenia planu reagowania kryzysowego w województwie. Rozdział ten zawiera tematyczne odniesienia do kwestii funkcjonowania NOSG w przedmiotowych zakresach.

Z kolei trzeci rozdział zawiera przykłady praktycznych działań NOSG w sytuacjach kryzysowych oraz porusza kwestie szkolenia obronnego osadzone w realiach lokalnych województwa lubelskiego. Jest to szczególnie istotna problematyka po wydarzeniach 11 września 2001 r. – także w związku z aktualną sytuacją międzynarodową, a zwłaszcza

z działaniami w Iraku. Jeden z podrozdziałów zawiera ponadto przykład wspólnych ćwiczeń, które były zrealizowane z partnerami granicznymi z Białorusi. Wiodącym ich tematem była działalność formacji ochrony granicy państwowej obydwu naszych państw w sytuacji przekroczenia granicy państwowej wbrew przepisom oraz w warunkach zagrożenia aktem terroryzmu.

3. PRZYKŁADY PRAKTYCZNYCH DZIAŁAŃ NADBUŻAŃSKIEGO ODDZIAŁU STRAŻY GRANICZNEJ W SYTUACJACH KRYZYSOWYCH ORAZ SZKOLENIE OBRONNE – WSPÓLDZIAŁANIE NA TERENIE WOJEWÓDZTWA LUBELSKIEGO ..	40
3.1. Nadbużański Oddział SG w realiach po 11 września 2001 r.	41
3.2. Gra decyzyjna „Śnieg 2002”	42
3.3. Operacja „Tiara II”	49
3.4. Ćwiczenia graniczne „Bug 2003”	53
3.5. Przygotowania obronne państwa – przykłady współpracy Nadbużańskiego Oddziału SG z siłami zbrojnymi RP w ramach lokalnych realiów	63
ZAKOŃCZENIE	66
BIBLIOGRAFIA	68
ZAŁĄCZNIKI	71

1. OCHRONA GRANICY PAŃSTWOWEJ RZECZYSPOLITEJ POLSKIEJ

1.1. Granice Rzeczypospolitej Polskiej

Granicą Rzeczypospolitej Polskiej jest powierzchnia pionowa przechodząca przez linię graniczną, oddzielająca terytorium państwa polskiego od terytoriów innych państw i od morza pełnego. Granica państwowa rozgranicza również przestrzeń powietrzną, wody i wnętrze ziemi¹. Polska graniczy aktualnie z siedmioma państwami, a długość wszystkich granic wynosi 3503,61 km². Przebieg granicy na lądzie oraz rozgraniczenia morskich wód wewnętrznych i morza terytorialnego z państwami sąsiednimi są określone w umowach międzynarodowych zawartych przez RP, natomiast granica państwowa na morzu przebiega w odległości 12 mil morskich od linii podstawowej lub po zewnętrznej granicy red włączonych do morza terytorialnego³.



¹ Ustawa z dnia 12 października 1990 r. o ochronie granicy państwowej (DzU z 1990 r., nr 78, poz. 461 z późn. zm.).

² Dane Komendy Głównej Straży Granicznej (dalej: KG SG).

³ Ustawa z dnia 12 października 1990 r. – por. przypis nr 1.

Uzupełnienie podstawowego materiału stanowią opracowane cztery załączniki.

Autorzy mają pełną świadomość, że niniejsze opracowanie nie wyczerpuje w pełni poruszanej problematyki. Ograniczenia wynikają w szczególności z podstawowej przyczyny jaką jest reguła zachowania i przestrzegania zasad ochrony informacji niejawnych. Świadomie nie omówiono obszernej tematyki związanej z pracą operacyjną funkcjonariuszy NOSG – szerokie spektrum tej działalności porusza właśnie kwestie związane ze zwalczaniem wszelkich przejawów i możliwości wystąpienia terroryzmu w naszym najbliższym otoczeniu. W przypadku poszerzenia publikacji o te treści, stanie się ona wówczas opracowaniem niejawnym, które nie będzie ogólnodostępne.

Mimo iż „nie wszystko da się powiedzieć” autorzy wyrażają nadzieję, że przygotowane opracowanie wniesie nowe treści do tematyki przedmiotu i publikacja spotka się z życzliwym przyjęciem. Byłoby to zachętą dla autorów do kontynuacji prac nad przedmiotowymi materiałami po wejściu Polski do struktur Unii Europejskiej.

oraz dotyczących wiarygodności dokumentów uprawniających do przekraczania granicy państwowej,

– przestępstw skarbowych i wykroczeń skarbowych wymienionych w art. 133 § 1 pkt 1 Kodeksu karnego skarbowego,

– przestępstw i wykroczeń pozostających w związku z przekraczaniem granicy państwowej lub przemieszczaniem przez granicę państwową towarów oraz przedmiotów określonych w przepisach o oznaczaniu wyrobów znakami skarbowymi akcyzy, o broni i amunicji, o materiałach wybuchowych, o ochronie dóbr kultury, o narodowym zasobie archiwalnym, o przeciwdziałaniu narkomanii oraz o ewidencji ludności i dowodach osobistych,

– przestępstw i wykroczeń określonych w ustawie z dnia 13 czerwca 2003 r. o cudzoziemcach,

- zapewnienie bezpieczeństwa w komunikacji międzynarodowej i porządku publicznego w zasięgu terytorialnym przejścia granicznego, a w zakresie właściwości Straży Granicznej – także w strefie nadgranicznej,

- osadzanie i utrzymanie znaków granicznych na lądzie oraz sporządzanie aktualizacji i przechowywanie granicznej dokumentacji geodezyjnej i kartograficznej,

- ochrona nienaruszalności znaków i urządzeń służących do ochrony granicy państwowej,

- gromadzenie i przetwarzanie informacji z zakresu ochrony granicy państwowej i kontroli ruchu granicznego oraz udostępnianie ich właściwym organom państwowym,

- nadzór nad eksploatacją polskich obszarów morskich oraz przestrzeganiem przez statki przepisów obowiązujących na tych obszarach,

- ochrona granicy państwowej w przestrzeni powietrznej RP poprzez prowadzenie obserwacji statków powietrznych i obiektów latających, przelatujących przez granicę państwową na małych wysokościach oraz informowanie o tych przelotach właściwych jednostek wojsk lotniczych i obrony powietrznej,

- zapewnienie transportowaniu bez zezwolenia wymaganego w myśl odrębnych przepisów, przez granicę państwową odpadów, szkodliwych substancji chemicznych oraz materiałów jądrowych i promieniotwórczych, a także zanieczyszczaniu wód granicznych,

1.2. Straż Graniczna jako formacja powołana do ochrony granicy państwowej Rzeczypospolitej Polskiej

Do ochrony granicy państwowej na lądzie i na morzu oraz kontroli ruchu granicznego tworzy się jednolitą umundurowaną i uzbrojoną formację – Straż Graniczną⁴.

Zadania Straży Granicznej bezpośrednio wypływają z podstawowych funkcji państwa skoncentrowanych na zapewnieniu jego bezpieczeństwa i suwerenności. Charakter dobra prawnego ochranianego przez tę formację determinuje jej kształt organizacyjny, jej obowiązki i uprawnienia. Dobrem prawnym ochranianym przez Straż Graniczną jest szeroko rozumiana nienaruszalność granic RP.

Powołując Straż Graniczną – formację o charakterze policyjnym, ustawodawca nałożył na tę instytucję szereg obowiązków, adekwatnie do istniejącego porządku prawnego w III Rzeczypospolitej. Przyjęte wówczas w 1990 r. rozwiązania uwzględniały zarówno zmiany ustrojowe w Polsce, jak również zmienioną sytuację w Europie. Pozwalały budować nową formację zdolną sprostać zadaniom, których skalę wyznaczały – dynamika wzrostu ruchu granicznego, będącego następstwem niedostępnej uprzednio swobody podróżowania dla milionów obywateli państw Europy Środkowej i Wschodniej, a także gwałtowny wzrost zagrożenia przestępczością graniczną, mającą w coraz większym stopniu zorganizowany charakter.

Aktualnie do zadań Straży Granicznej, w tym również do NO SG należy, m.in.:

- ochrona granicy państwowej,
- organizowanie i dokonywanie kontroli ruchu granicznego,
- wydawanie zezwoleń na przekraczanie granicy państwowej, w tym wiz,
- rozpoznawanie, zapobieganie i wykrywanie przestępstw i wykroczeń oraz ściganie ich sprawców w zakresie właściwości Straży Granicznej, a w szczególności:

– przestępstw i wykroczeń dotyczących zgodności przekraczania granicy państwowej z przepisami, związanych z jej oznakowaniem

⁴ Art.1 ustawy z dnia 12 października 1990 r. o Straży Granicznej (tekst pierwotny: DzU z 1990 r., nr 78, poz. 462; z kolei jednolity tekst zob. DzU z 2002 r., nr 171, poz. 1399).

- określenie, przygotowanie oraz wprowadzenie zmian związanych z przystąpieniem Polski do Unii Europejskiej i przeniesieniem jej zewnętrznej granicy na polską granicę wschodnią,
- przygotowywanie przejść granicznych i bezpośrednich dojazdów w ciągach korytarzy transportowych do sprawnej obsługi tranzytu wschód-zachód i północ-południe,
- wprowadzenie nowoczesnych rozwiązań ułatwiających przekraczanie granicy, które zmniejszają uciążliwości związane ze wzmożonym ruchem drogowym,
- koordynacja prac związanych z zagospodarowaniem granicy państwowej prowadzonych przez organy administracji rządowej i specjalnej,
- zwiększenie bezpieczeństwa na wschodnim odcinku granicy państwowej poprzez rozbudowę sieci strażnic.

1.3. Nadbużański Oddział Straży Granicznej w strukturze organizacyjnej Straży Granicznej

Realizując treści zawarte w art. 6 ustawy o Straży Granicznej, minister spraw wewnętrznych i administracji rozporządzeniem z dnia 11 grudnia 2001 r. utworzył jedenaście oddziałów Straży Granicznej, w tym *...Nadbużański Oddział Straży Granicznej imienia 27 Wołyńskiej Dywizji Armii Krajowej z siedzibą w Chełmie, obejmujący województwo lubelskie i powiat łosicki wchodzący w skład województwa mazowieckiego...*⁷. Według danych KGSG – stan na dzień 31 grudnia 2003 r. – w strukturach organizacyjnych SG pozostawało: 83 strażnice, 72 graniczne placówki kontrolne (dalej: gpk) i 2 dywizjony morskie. NOSG ustawowe zadania realizuje siłami 11 strażnic i 5 gpk, (gpk-om podlega łącznie 10 przejść granicznych, w tym, m.in. „Terminal Samochodowy Koroszczyn”- najnowocześniejszy tego typu obiekt na całej granicy wschodniej naszego kraju). Z kolei latem 2004 r. zostanie włączona w system ochrony granicy państwowej na granicy z Ukrainą nowa strażnica SG w Chłopiatynie⁸.

⁷ Rozporządzenie MSWiA z dnia 11 grudnia 2001 r. w sprawie utworzenia oddziałów Straży Granicznej (DzU z 2001 r. nr152 poz.1733).

⁸ Szczegółowe adresy i telefony kontaktowe granicznych jednostek organizacyjnych NOSG (graniczna jednostka organizacyjna, tj graniczna placówka kontrolna lub strażnica) zob. np. na stronach internetowych: www.sg.gov.pl, www.nosg.sg.gov.pl

• zapobieganie przemieszczaniu bez zezwolenia wymaganego w myśl odrębnych przepisów, przez granicę państwową środków odurzających i substancji psychotropowych oraz broni, amunicji i materiałów wybuchowych,

• wykonywanie zadań określonych w innych ustawach⁵.

Od kilku lat realizowany jest proces dostosowania systemu ochrony granicy do standardów wspólnotowych. Ramy prawne dla tego procesu stanowią akty europejskie, m.in. „Partnerstwo dla członkostwa” i „Stanowiska Negocjacyjne Komisji Europejskiej” oraz akty krajowe – „Narodowa Strategia Integracji”, „Narodowy Program Przygotowania do Członkostwa”, „Stanowiska Negocjacyjne Rządu RP” oraz „Strategia Zintegrowanego Zarządzania Granicą”⁶.

Podstawowym wymogiem członkostwa w Unii Europejskiej jest przyjęcie przez Polskę dotychczasowego dorobku prawnego Zjednoczonej Europy. W celu wypełnienia tych warunków w KG SG opracowano „Program zagospodarowania granicy państwowej na lata 2003–2005”, zgodny ze „Strategią Zintegrowanego Zarządzania Granicą”.

Efektem dotychczasowych działań dostosowawczych jest m.in. przeprowadzona w 2001 r. nowelizacja ustawy o Straży Granicznej, zwiększająca uprawnienia (np. szerszy wachlarz stosowania techniki operacyjnej) i zwiększająca zasięg działania SG (cały kraj). Mając na względzie efektywniejszą realizację zadań w 2002 r. przeprowadzono reformy organizacyjne w strukturach SG. Jednym z wymogów Unii Europejskiej jest zapewnienie adekwatnych do zadań stanów etatowych SG i ich pełne uzawodowienie (zlikwidowanie służby kandydackiej) – będzie to spełnione do końca 2005 r.

„Program zagospodarowania granicy państwowej na lata 2003–2005” stawia przed Strażą Graniczną następujące cele:

– kompleksowe rozwiązanie problemów dotyczących przekraczania polskiej granicy państwowej,

– zakończenie negocjowania podstawowych umów określających zasady współpracy na wspólnych odcinkach granicy z państwami sąsiednimi,

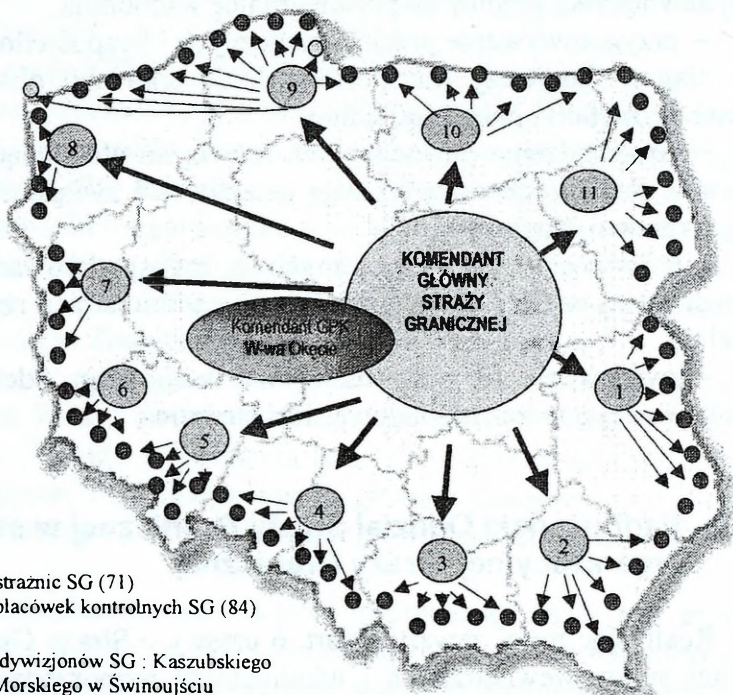
⁵ Ibidem.

⁶ Szczegóły zob. m.in. na stronach internetowych: www.mswia.gov.pl, www.ukie.gov.pl, www.sg.gov.pl



NO SG ochrania granicę państwową na odcinku o długości 457 640 m, w tym z Białorusią – 167 625 m oraz z Ukrainą – 290 015 m. Granica rzeczna stanowi 389 269 m w tym – z Białorusią – 167 625 m, a z Ukrainą – 221 644 m. Niewielki odcinek 68 371 m stanowi granica lądowa – wyłącznie na południu z Ukrainą. Po polskiej stronie NO SG graniczy od północy z Podlaskim Oddziałem SG w Białymstoku, zaś od południa z Bieszczadzkiem Oddziałem SG w Przemyślu. Strefa nadgraniczna obejmuje swym zasięgiem 39 gmin na obszarze województwa lubelskiego (wschodnie rubieże 5 powiatów: Biała Podlaska, Włodawa, Chełm, Hrubieszów, Tomaszów Lubelski) oraz dwie gminy (w pow. Łosice) z terenu woj. mazowieckiego⁹.

⁹ W strefie nadgranicznej znajdują się również trzy miasta: Terespol, Włodawa i Hrubieszów. Szczegóły zob. Rozporządzenie MSWiA z dnia 29 sierpnia 2002 r. w sprawie wykazu gmin strefy nadgranicznej (DzU z 2002 r. nr 63 poz. 576).



● - komendanci strażnic SG (71)
i granicznych placówek kontrolnych SG (84)

○ - komendanci dywizjonów SG : Kaszubskiego
w Gdańsku i Morskiego w Świnoujściu

● - komendanci oddziałów Straży Granicznej :

1. Komendant Nadbużańskiego Oddziału SG w Chełmie
2. Komendant Bieszczadzkiego Oddziału SG w Przemyślu
3. Komendant Karpackiego Oddziału SG w Nowym Sączu
4. Komendant Śląskiego Oddziału SG w Raciborzu
5. Komendant Sudeckiego Oddziału SG w Kłodzku
6. Komendant Łużyckiego Oddziału SG w Lubaniu Śląskim
7. Komendant Lubuskiego Oddziału SG w Krośnie Odrzańskim
8. Komendant Pomorskiego Oddziału SG w Szczecinie
9. Komendant Morskiego Oddziału SG w Gdańsku
10. Komendant Warmińsko-Mazurskiego Oddziału SG w Kętrzynie
11. Komendant Podlaskiego Oddziału SG w Białymstoku

Istotne są także uwarunkowania geograficzno-administracyjne i demograficzne wschodniej Lubelszczyzny. Tereny położone bezpośrednio przy granicy są obszarami słabo zaludnionymi, a 25% ogólnej powierzchni wchodzącej w zasięg służbowego działania NOSG to kompleksy leśne. Dodatkowym mankamentem jest sieć dróg w województwie lubelskim, których gęstość, stan oraz przepustowość są niższe w Polsce.

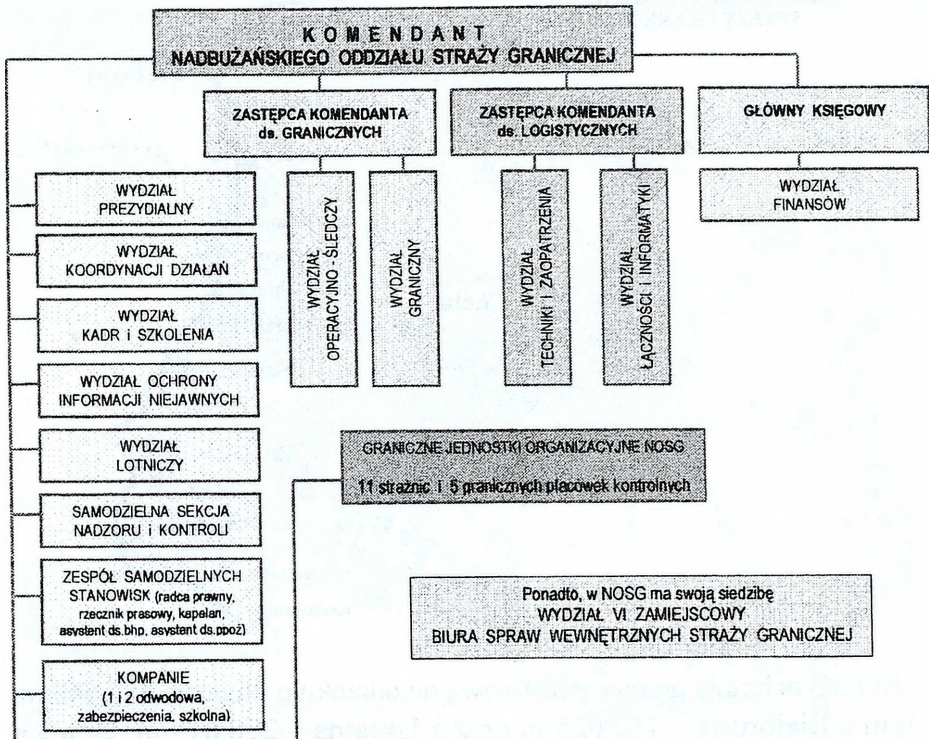
Otwarcie Polski na Europę i świat w latach dziewięćdziesiątych spowodowało gwałtowny wzrost ruchu osobowego i towarowego na całej polskiej granicy. Ten fakt przyniósł ze sobą szereg zjawisk pozytywnych, ale także tych o charakterze negatywnym. Z posiadanego przez oddział rozpoznania – które potwierdzają uzyskane efekty służby i o czym szeroko informują na bieżąco media – wynika, że do głównych zagrożeń występujących na ochranianym przez NOSG odcinku granicy państwowej, zaliczyć należy:

- nielegalną migrację w kierunku zachodnim obywateli państw azjatyckich,
- przemyt samochodów w kierunku wschodnim,
- przemyt do Polski artykułów konsumpcyjnych (głównie alkoholu i papierosów),
- usiłowanie wwozu do Polski, bez wymaganego zezwolenia, różnego rodzaju odpadów, substancji i innych materiałów stanowiących zagrożenie dla środowiska naturalnego naszego kraju oraz narkotyków, broni i dzieł sztuki.

Integralnie wiąże się z powyższymi zjawiskami zagrożenie napływu do Polski różnego rodzaju członków grup przestępczych, a także osób pracujących bez wymaganego zezwolenia oraz osób zajmujących się handlem towarami nielegalnie przewiezionymi przez granicę.

W latach 1991–2003 funkcjonariusze NOSG w podległych przejściach granicznych dokonali odprawy ponad 140 mln podróżnych (rocznie od 7,5 mln w roku 1991 do 13 mln w roku 2001) oraz 37 mln środków transportu drogowego i kolejowego (rocznie od ok. 1 mln w roku 1991 do 3,2 mln w roku 2001). Będąc odpowiedzialnymi za właściwą organizację i kontrolę ruchu granicznego funkcjonariusze NOSG nie dopuścili do wjazdu na terytorium naszego kraju ponad

STRUKTURA ORGANIZACYJNA NOSG



1.4. Główne zagrożenia i ich zwalczanie na odcinku służbowej odpowiedzialności Nadbużańskiego Oddziału Straży Granicznej

Stan bezpieczeństwa odcinka granicy państwowej ochranianego przez NOSG uzależniony jest od wielu czynników, z których znacznie niewaligiczne posiada trudna i niestabilizowana sytuacja społeczno-ekonomiczna w państwach sąsiednich tj. w Białorusi i na Ukrainie, jak również w pozostałych państwach byłego ZSRR¹⁰. Nie bez znaczenia jest fakt, że na tzw. ścianie wschodniej w wyniku utraty miejsc pracy oraz braku perspektyw jej uzyskania – zwłaszcza przez ludzi młodych – istnieje podatny grunt dla działalności zorganizowanych i wyspecjalizowanych grup przestępczych.

¹⁰ Materiały analityczne dot. m.in. państw b. ZSRR – zob. raporty Ośrodka Studiów Wschodnich w Warszawie na stronie internetowej – www.osw.waw.pl

Funkcjonariusze NOSG wiele uwagi poświęcają także zagrożeniom związanym z przemytem narkotyków. Wielokrotnie udaremnili już przerzut – szczególnie marihuany i haszyszu. Jak dotychczas największy sukces w tym zakresie zanotowano w 1993 r. w gpk Tere-spol. W kontenerze kolejowym z transportem rodzynek z Kabulu ujawniono 2200 kg haszyszu, którego wartość oszacowano wówczas na blisko 3,7 mln polskich złotych (ponad 800 tys. euro). Z kolei w lipcu 2000 roku w przejściu drogowym Kukuryki – terminal Koroszczyn na kierunku wjazdowym do RP, funkcjonariusze z gpk Tere-spol – wykorzystując psa służbowego przeszkolonego do wykrywania narkotyków – ujawnili ponad 10 kg opium o szacunkowej wartości ok. 450 tys. zł (ponad 100 tys. euro). Narkotyk był sprytnie ukryty w stelażu ramy konstrukcyjnej naczepy samochodu ciężarowego, a kierowcą okazał się obywatel Iranu, który oficjalnie transportował ładunek naczyń ceramicznych i wyrobów dziewiarskich z Teheranu do Amsterdamu.

Bardzo ważną sferą działalności oddziału jest zwalczanie przemytu – zza wschodniej granicy do naszego kraju – towarów nie posiadających polskich znaków akcyzy. Dominują tutaj szczególnie cieszące się niestabnym popytem alkohol i wyroby tytoniowe, ale kwitnie także na Lubelszczyźnie handel wwożonym zza wschodniej granicy paliwem. Sprowadzanie do Polski tych towarów bez opłaconego cła i sprzedawanie ich z pominięciem pozwolenia administracyjnego (uchylanie się od podatku) jest zjawiskiem szeroko znanym. Skala tego zjawiska determinowana jest różnicą cen pomiędzy artykułami produkowanymi w Polsce i artykułami produkowanymi w krajach wschodnich. Według analiz zainteresowanych tą problematyką polskich instytucji, papierosy sprowadzane do Polski tą drogą stanowią aż 25% konsumpcji wszystkich papierosów w Polsce (na Lubelszczyźnie zjawisko to osiąga zatrważającą skalę 60%), a straty budżetu z tytułu nie odprowadzonej akcyzy to ok. 2,25 mld zł¹³. Nielegalnie wwieziony do Polski alkohol zaś stanowi około 50% konsumpcji alkoholu na „ścianie wschodniej”, a kolejne straty budżetu z tego tytułu

¹³ Skala przemytu papierosów jest równa rocznej produkcji i sprzedaży 15 spółek, takich jak Zakłady Tytoniowe w Lublinie, które w 2000 roku zatrudniały 220 osób, odprowadziły z tytułu akcyzy ponad 150 mln zł, skupiły 2 tys. ton tytoniu od 2 tys. plantatorów. Przemysł papierosów zabiera w skali kraju około 60 tys. miejsc pracy. Na podst. opracowania „Działania podjęte przez ZTL S.A. w związku z problemem przemytu papierosów do Polski” – Zakłady Tytoniowe S.A. w Lublinie, 2001.

170 tys. podróźnych, którzy nie spełniali wymogów polskiego prawa w zakresie przekraczania granicy¹¹.

Jednocześnie z roku na rok rośnie liczba osób zatrzymywanych przez oddział za przestępstwa graniczne, w tym szczególnie za przekroczenie granicy państwowej wbrew przepisom (dalej: pgpwp), jak też za organizowanie pgpwp. Od roku 1991 funkcjonariusze NOSG zatrzymali za przestępstwa graniczne łącznie ponad 15 tys. osób, wśród których zatrzymani za pgpwp i organizowanie pgpwp stanowią 15%. Na przykład w 2002 r. zatrzymano 2680 osób, które dopuściły się naruszenia porządku prawnego, w tym za usiłowanie przekroczenia i przekroczenie granicy wbrew przepisom – 396 osób (w tym 21 zorganizowanych grup liczących powyżej 5 migrantów) oraz pomocnictwo i organizowanie przekroczenia – 102 osoby, a także 168 osób poszukiwanych listami gończymi. Z kolei w 2003 r. na odcinku NOSG zatrzymano aż 31 grup – łącznie 440 migrantów. Zatrzymywani, to najczęściej obywatele państw azjatyckich, którzy tą drogą usiłują przedostać się do Europy Zachodniej. Bardzo często w takich przypadkach zatrzymywani są także Polacy, którzy za pieniądze pomagają nielegalnym migrantom przekraczać granicę¹².

Istotnym zagrożeniem jest także przemyt za wschodnią granicę samochodów – w większości luksusowych – pochodzących zarówno z krajów Europy Zachodniej, jak i utraconych w Polsce. Funkcjonariusze NOSG udaremnili, jak dotychczas wywóz około 7 tys. takich pojazdów. Rekordowym pod tym względem był rok 1995, kiedy to zatrzymano aż 1370 kradzionych aut.

¹¹ Dane NOSG. Ze statystyk wynika, że największe natężenie ruchu granicznego wystąpiło w roku 1996: ponad 14,1 mln podróźnych oraz ok. 4 mln środków transportu. Od roku 1997 po wprowadzeniu w życie „Ustawy z dnia 25 czerwca 1997 r. o cudzoziemcach” (DzU 1997, nr 114, poz. 739) nastąpiło nieznaczne zmniejszenie ilości odprawianych osób i środków transportu. Generalnie największy ruch podróźnych i środków transportu skoncentrowany jest w Terespolu (1/5 ogółu ruchu granicznego NOSG). Aktualnie wszelkie kwestie związane ze sferą administracyjno-prawną dotyczącą wjazdu, wyjazdu, przejazdu, pobytu i ochrony cudzoziemców w Polsce zob. DzU z 2002 r., nr 128, poz. 1175 i 1176.

¹² *Głównym zagrożeniem długo jeszcze będzie nielegalna migracja. Z naszych informacji wynika, że w miejsce zlikwidowanych niedawno odradzają się nowe kanały przerzutu ludzi. Zorganizowane, międzynarodowe grupy przestępcze badają każdą szczelinę, którą dałoby się przemycić na Zachód wędrowców ze Wschodu. Przerzut ludzi to najlepszy interes pod słowem: w zależności od warunków i komfortu, jaki oferują gangi, cena waha się od 2 do 6 tysięcy dolarów od osoby. Coraz większym problemem staje się rosnąca liczba nielegalnych migrantów z sąsiedztwa: Ukrainy, Białorusi, Rosji. Liczniej wędrują uciekinierzy z Rumunii, Iraku – „Rozmowa z płk. Józefem Klimowiczem, komendantem głównym Straży Granicznej” [w:] www.rzeczpospolita.pl – wydanie z dnia 12 listopada 2001 r.*

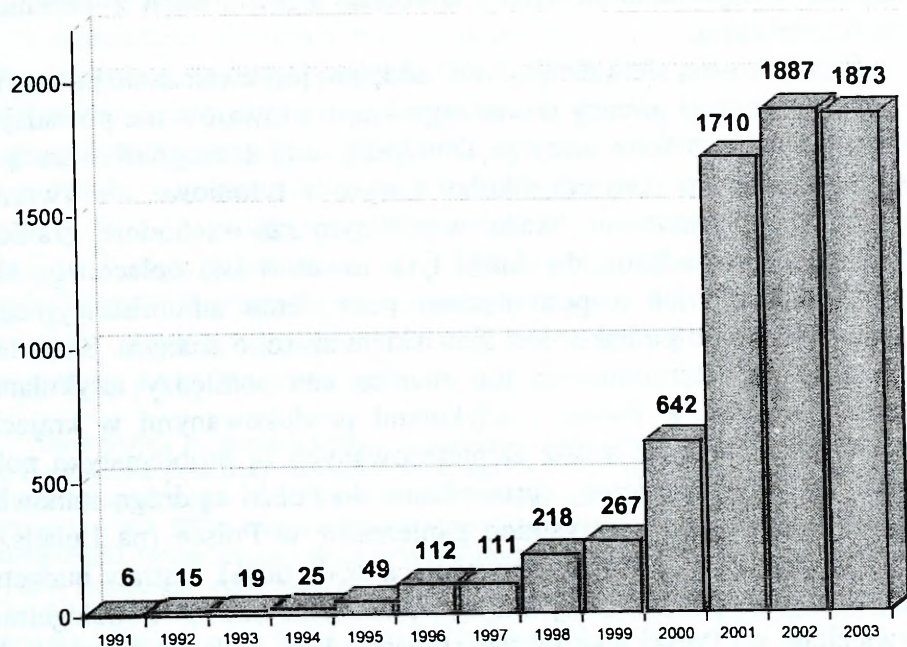
Generalnie, należy stwierdzić, że zagrożenie przestępczością graniczną na odcinku NOSG utrzymuje się na bardzo wysokim poziomie, a o skali zjawiska najdobitniej świadczy ilość prowadzonych przez oddział postępowań przygotowawczych. Z drugiej zaś strony skuteczność działań służb granicznych jest dzisiaj nieporównywalnie wyższa, w stosunku do początku lat dziewięćdziesiątych. Wpływ na to ma bez wątpienia rozbudowa infrastruktury i zmiany jakościowe w wyposażeniu technicznym tej formacji. Szczególną rolę odgrywają także zmiany w systemie prawnym naszego kraju – w tym nowelizacje w ustawie o Straży Granicznej zwiększające zakres uprawnień i rozszerzające na cały kraj zasięg działania tej formacji¹⁶.

¹⁶ Rozmowa z płk. Józefem Klimowiczem – por przypis nr 12.

wynoszą blisko 2,5 mld zł¹⁴. Z kolei łączna suma strat dla budżetu państwa z tytułu nie odprowadzonych podatków za paliwo wynosi około 1 mld zł, bowiem sprzedaż paliwa na stacjach „ściany wschodniej” spadła o około 50%¹⁵.

Działania NOSG przynoszą wymierne rezultaty w walce z tymi patologiami. Tylko w roku 2000 funkcjonariusze NOSG ujawnili i zabezpieczyli przemycane towary o łącznej wartości ponad 23,9 mln zł, w 2001 roku – 32,9 mln zł, w 2002 r. – 34,7 mln zł. Z kolei w 2003 – po uwzględnieniu zmniejszonego ruchu granicznego związanego z wprowadzeniem wiz dla obywateli Białorusi, Rosji i Ukrainy – wartość zatrzymanego przemytu wyniosła 21 mln zł.

ILOŚĆ POSTĘPOWAŃ PRZYGOTOWAWCZYCH PROWADZONYCH PRZEZ NOSG W LATACH 1991–2003



¹⁴ Dane Zakładów Spirytusowych „Polmos” S.A. w Lublinie, 2001.

¹⁵ Dane „Orlen” – PetroProfit, grudzień 2001.

- 1) ochrona ludności i struktur państwa w warunkach zagrożenia bezpieczeństwa państwa (kryzysu) i wojny,
- 2) zapewnianie materialnych, informacyjnych i duchowych podstaw egzystencji ludności w warunkach zewnętrznego zagrożenia bezpieczeństwa państwa (kryzysu) i wojny,
- 3) zasilanie zasobami ludzkimi i materiałowymi sił zbrojnych RP oraz pozamilitarne wsparcie wojsk własnych i sojusznicznych prowadzących operacje na terytorium RP¹⁹.

2.1. Określenie stanów gotowości obronnej państwa a działalność Nadbużańskiego Oddziału Straży Granicznej w tym zakresie

Gotowość obronna państwa to stan stabilności elementów systemu obronnego państwa do utrzymania bezpieczeństwa narodowego oraz do skutecznego działania w zaistniałych sytuacjach nadzwyczajnych i możliwość przeciwstawienia się wszelkim zagrożeniom kryzysowym oraz wojennym²⁰. Przestrzegając zawartych w cytowanej definicji zasad, można wyróżnić następujące stany gotowości obronnej państwa:

- stała gotowość obronna,
- podwyższona gotowość obronna,
- gotowość obronna – zagrożenie wojenne,
- pełna gotowość obronna²¹.

Straż Graniczna – w tym Nadbużański Oddział SG jako jedna z jednostek organizacyjnych tej formacji – generalnie nie realizuje zadań służbowych związanych z działaniami zbrojnymi. Będąc wyspecjalizowaną służbą jest odpowiedzialna za ochronę granicy państwowej, w tym zwalczanie przestępczości granicznej. Główne zagrożenia na odcinku NO SG w czasie pokoju zostały omówione w rozdziale

¹⁹ S. Koziej, *Podstawowe problemy...*, op. cit., s. 46, 166, 201,

²⁰ Definicja cyt. za: J. Wojnarowski, *Utrzymanie i podnoszenie gotowości obronnej państwa w sytuacjach kryzysowych*, Warszawa 2002, s. 47; por. także – *Słownik terminów z zakresu bezpieczeństwa narodowego*, Warszawa 2002, s. 44–45.

²¹ Charakterystykę poszczególnych stanów gotowości obronnej państwa zob. J. Wojnarowski, *Utrzymanie...*, op. cit. s. 17–21, 49–52 i in. Faktem niebudzącym żadnych wątpliwości jest stwierdzenie, że stabilność utrzymania gotowości obronnej każdego państwa uzależniona jest od jego potencjału gospodarczo-społecznego oraz prowadzonej polityki wewnętrznej i zewnętrznej.

2. CHARAKTERYSTYKA STANÓW GOTOWOŚCI OBRONNEJ PAŃSTWA I REAGOWANIA ANTYKRYZYSOWEGO W ODNIESIENIU DO FUNKCJONOWANIA NADBUŻAŃSKIEGO ODDZIAŁU STRAŻY GRANICZNEJ

Polska aktualnie graniczy bezpośrednio z siedmioma suwerennymi państwami, a położenie geopolityczne kraju niemalże w centrum kontynentu sprawia, że istnieją dogodne warunki do utrzymywania bliskich kontaktów ze znacznie większą ilością europejskich państw. Takie usytuowanie ma też jednakże, jakże istotne inne skutki. Jak podkreśla w swojej publikacji prof. Stanisław Koziej z Akademii Obrony Narodowej *...usytuowanie naszego kraju na europejskiej osi geostrategicznej sprawia, że problemy obronności i bezpieczeństwa są kluczową kwestią polskiej racji stanu (...) charakter istniejących i potencjalnych zagrożeń bezpieczeństwa kraju, są podstawą polityki bezpieczeństwa i strategii obrony Rzeczypospolitej Polskiej*¹⁷. Celem strategicznym obrony naszego kraju jest zachowanie jego suwerenności, niepodległości i integralności. Dla przeciwdziałania zagrożeniom wojennym, a także w celu realizacji zewnętrznych i wewnętrznych zadań obronnych, utrzymuje się w czasie pokoju i rozwija na czas zagrożenia i wojny system obronny RP. Jego głównymi elementami są siły zbrojne, stanowiska kierowania obroną państwa oraz pozamilitarne ogniwa obronne¹⁸. Aktualna strategia obronności RP określa, że do podstawowych funkcji pozamilitarnych ogniw obronnych – w tym także do Straży Granicznej – należą:

¹⁷ S. Koziej, *Podstawowe problemy strategii i systemu obronności na przełomie XX i XXI wieku*, Warszawa 2002 s. 96. W cyt. publikacji na s. 113–172 zob. także treść i analizę kluczowych dla poruszanych tematów dokumentów: *Strategia bezpieczeństwa RP (przyjęta na posiedzeniu Rady Ministrów w dniu 4 stycznia 2000 r.)* oraz *Strategia obronności RP (przyjęta przez Radę Ministrów w dniu 23 maja 2000 r.)*.

¹⁸ Aktualnie Straż Graniczna stanowi jedno z pozamilitarnych ogniw obronnych. Uprzednio obowiązujące przepisy (w latach 1991–1995) stanowiły że w razie ogłoszenia mobilizacji i w czasie wojny Straż Graniczna stawała się częścią sił zbrojnych RP, podległą ministrowi obrony narodowej – art. 4 ustawy z dnia 12.10.1990 r. o Straży Granicznej, zmieniony 12.10.1995 r. i skreślony 15.06.2001 r. (DzU z 1990 r. nr 78, poz. 462; z 1995 r. nr 104, poz. 515; z 2001 r. nr 45 poz. 498; jednolity tekst ustawy o SG zob. DzU z 2002 r. nr 171 poz. 1399).

obiektów ważnych dla bezpieczeństwa państwa i obronności. Do bieżących zadań oddziału w tym zakresie w szczególności należy:

- realizacja problematyki w zakresie zabezpieczania pobytu wojsk sojusznicznych, a także wojsk obcych biorących udział w ćwiczeniach na terytorium RP,
- wydzielenie przejść granicznych na odcinku służbowej odpowiedzialności oddziału, w których można będzie dokonywać odprawy granicznej sił zbrojnych kierowanych do misji pokojowych i humanitarnych oraz akcji ratowniczych,
- realizacja uproszczonych kontroli związanych z przekraczaniem granicy państwa przez pododdziały sił zbrojnych ze sprzętem i środkami walki, lub pododdziały ratownicze,
- współudział w opracowaniu wykazu obiektów ważnych dla bezpieczeństwa wewnętrznego państwa i obronności oraz współudział w przygotowaniu zasad szczególnej ochrony obiektów, jak również realizację tych zadań w zakresie dotyczącym obiektów oddziału,
- realizacja przygotowań szczególnej ochrony obiektów oddziału,
- włączenie problematyki szczególnej ochrony obiektów do tematyki szkolenia obronnego i ćwiczeń.

2.2. Komendant Nadbużańskiego Oddziału Straży Granicznej w systemie kierowania ochroną granicy państwowej i kontrolą ruchu granicznego a sytuacji kryzysu

Komendant Nadbużańskiego Oddziału Straży Granicznej jako terenowy organ administracji państwowej w sprawach ochrony granicy państwowej i kontroli ruchu granicznego kieruje działaniami oddziału. Swoje zadania realizuje przy pomocy podległej mu komendy oddziału.

Jednym z podstawowych czynników warunkujących prawidłowe wykonywanie zadań w ochronie granicy państwowej jest utrzymanie ciągłości kierowania oddziałem nie tylko w czasie pokoju, ale także w sytuacji kryzysu, zagrożenia bezpieczeństwa państwa i wojny

pierwszym. W czasie eskalacji sytuacji kryzysowych funkcjonariusze NO SG muszą być przygotowani profesjonalnie w kierunku zwalczania: lawinowo narastającego zjawiska migracji (uciekierzy z państw objętych działaniami wojennymi); przenikających na terytorium RP i usiłujących rozwijać działanie grup dywersyjno-rozpoznawczych; nasilających się aktów terroru; incydentów i prowokacji granicznych; naruszeń granicy powietrznej; zjawisk nacjonalistycznych i rewizjonistycznych w środowiskach mniejszości narodowych zamieszkujących w strefie nadgranicznej – w przypadku ich wzrostu; a także regularnych działań zbrojnych. W zakresie realizacji działalności obronnej do głównych zadań NOSG należy:

- ochrona granicy państwowej na odcinkach z państwami nie będącymi stroną konfliktu,
- prowadzenie wzmożonej kontroli granicznej osób, środków transportu, towarów w celu uniemożliwienia przekraczania granicy państwowej przez określone kategorie osób oraz przemieszczania przez granicę państwową bez zezwolenia broni, amunicji, materiałów wybuchowych, szkodliwych substancji chemicznych, materiałów jądrowych i promieniotwórczych oraz środków odurzających i substancji psychotropowych, jak również określonych towarów na odcinkach granicy państwowej z państwami nie będącymi stroną konfliktu,
- realizacji określonych w odrębnych przepisach zadań w systemie obrony terytorialnej na zasadach współdziałania z jednostkami tego systemu,
- utrzymywania – we współdziałaniu z Policją – bezpieczeństwa i porządku publicznego w strefie nadgranicznej oraz udzielania pomocy podczas ewakuacji ludności,
- wspomaganie akcji ratowniczych prowadzonych w sytuacjach wystąpienia nadzwyczajnych zagrożeń siłami administracji terenowej i obrony cywilnej²².

Nader istotne ma także NOSG zadania w zakresie wypełniania roli Państwa – Gospodarza (HNS)²³ oraz organizacji szczególnej ochrony

²² Uszczegółowienie ww. zadań NOSG w niniejszej publikacji nie jest możliwe ze względu na ochronę informacji i danych niejawnych.

²³ *Plan realizacji zadań wynikających z obowiązków Państwa -Gospodarza (HNS – Host Nation Support) i realizacji celów sił zbrojnych RP w 2003 r. w zakresie właściwości Nadbużańskiego Oddziału Straży Granicznej* jest częścią integralną planu działania całej formacji Straży Granicznej w przedmiotowym zakresie. W zakresie właściwości NOSG uszczegółowiono zadania SG do warunków lokalnych występujących w województwie lubelskim oraz wyznaczono kierowników poszczególnych celów.

Ponadto, miejsca pracy elementów kierowania oddziałem powinny zapewniać:

- w miarę możliwie wysoki komfort warunków pracy (i w razie potrzeby odpoczynku),
- odpowiednią infrastrukturę łączności i informatyczną pozwalającą na sprawne i szybkie przetwarzanie posiadanych informacji,
- bezpieczeństwo pracujących tam osób.

Kierowanie oddziałem polega przede wszystkim na:

- organizowaniu i koordynowaniu działań granicznych jednostek organizacyjnych oddziału realizujących zadania z zakresu ochrony granicy państwowej i kontroli ruchu granicznego,
- monitorowaniu, prowadzeniu analiz i ocen skutków działania oraz inicjowaniu, projektowaniu, wykonywaniu i nowelizowaniu ustaw i przepisów wykonawczych,
- realizowaniu i nadzorowaniu realizacji zadań wynikających z aktów prawnych,
- współdziałaniu z innymi organami administracji państwowej, samorządowej i wojskowej.

Zadania te realizowane są poprzez udział w przygotowywaniu projektów aktów prawnych, sprawozdań, informacji, analiz problemowych, ocen realizacji zadań, decyzji, zarządzeń lub innych rozstrzygnięć. Przygotowanie wspomnianych dokumentów jest procesem długotrwałym, wymagającym prowadzenia szeregu konsultacji i uzgodnień oraz zasięgania różnych opinii, stosownie do właściwości opracowywanego dokumentu. Długotrwałość tego procesu wynika przede wszystkim z zasad pracy biurowej, wymagających dokumentowania prowadzonych prac oraz formalnego przepływu korespondencji w trakcie ich trwania. Pomimo długotrwałości, obowiązujące procedury postępowania zapewniają wszechstronność przyjętych rozwiązań i skuteczność ich wdrażania.

Przedstawiony powyżej proces kierowania NOSG spełnia, w czasie normalnego funkcjonowania państwa, stawiane przed nim wymagania. Jednakże w przypadku wystąpienia sytuacji szczególnych proces ten wymaga pewnych modyfikacji polegających przede wszystkim na powoływaniu zespołów kierowania i grup operacyjnych, posiadających rozszerzone kompetencje tak, aby mogły sprostać wyzwaniom niesionym przez te dynamicznie rozwijające się sytuacje.

Sytuacje kryzysu, zagrożenia bezpieczeństwa państwa i wojny niosą w sobie szereg czynników determinujących proces kierowania²⁴, do których należy zaliczyć:

- presję czasu w podejmowaniu decyzji i w jej realizacji,
- trudno przewidywalny i dynamiczny przebieg zdarzeń,
- presję mediów poszukujących sensacji,
- wzrastający, a w czasie wojny bardzo wysoki, stopień zagrożenia bezpieczeństwa organów kierujących (zarządzających) bezpieczeństwem państwa i systemu wzajemnych powiązań informacyjnych,
- duże prawdopodobieństwo wystąpienia zdarzeń nadzwyczajnych na terenach nie objętych bezpośrednimi działaniami wojennymi, związane z aktami sabotażu, dywersji i terroryzmu.

Wymienione czynniki wpływając na proces kierowania oddziałem w sytuacjach kryzysu, zagrożenia bezpieczeństwa państwa i wojny w praktyce wymuszają zmianę zarówno procedur podejmowania decyzji (obiegu informacji), jak również organizacji miejsc pracy dla organów kierowania. W związku z powyższym organizowany na czas kryzysu, zagrożenia bezpieczeństwa państwa i wojny system kierowania powinien:

- zapewnić ciągłość dopływu informacji, pozwalających na dokonanie w miarę obiektywnej oceny sytuacji,
- zapewnić możliwość funkcjonowania wszystkich elementów struktury oddziału w sytuacji kryzysu, zagrożenia bezpieczeństwa państwa i wojny,
- skracać proces opracowywania dokumentacji, poprzez skrócenie dróg przepływu informacji,
- zapewnić możliwość wyselekcjonowania optymalnej z punktu widzenia sprawności działania oraz w pełni autonomicznej decyzji, pozwalającej na sprawne kierowanie oddziałem z dowolnego, rozwiniętego poza stałym miejscem dyslokacji, miejsca pracy.

²⁴ Szczególnie istotna jest trafność oceny elementów ryzyka przy podejmowaniu decyzji na szczeblu kierowniczym w sytuacjach zagrożenia. Warto zwrócić uwagę także na różniczenia terminologiczne ściśle związane z problemem ryzyka, a mianowicie „podejmowanie decyzji” i „branie na siebie ryzyka”. Akceptacja ryzyka jest problemem złożonym – szerzej zob. Goszczyńska M., *Człowiek wobec zagrożenia. Uwarunkowania oceny i akceptacji ryzyka*, Warszawa 1997, s. 16–18, 28, 30–31.

ludności o nadchodzącym naturalnym niebezpieczeństwie może przyczynić się również do większych strat ludzkich i materialnych.

Międzynarodowa Federacja Stowarzyszeń Czerwonego Krzyża i Czerwonego Półksiężyca także stwierdza, że definicji katastrof jest wiele; że są one tworzone z punktu widzenia organizacji i instytucji działających w tej dziedzinie oraz, że definicje te zmieniają się wraz z rozwojem wiedzy i doświadczenia gromadzonego w związku z katastrofami. Niemniej, dla praktycznych celów działania organizacji w niej zrzeszonych, Federacja proponuje swoją definicję: **katastrofa jest niszczącą sytuacją, w której nagłemu zakłóceniu ulegają codzienne wzory życia i w rezultacie której powstaje potrzeba dostarczenia ludziom ochrony, żywności, schronienia, opieki medycznej i socjalnej oraz innych konieczności życiowych**²⁷.

W rozumieniu Czerwonego Krzyża katastrofa może być rezultatem każdego z następujących zdarzeń:

1) ekstremalne lub gwałtowne akty natury, jak powodzie, wybuchy wulkanów, trzęsienia ziemi, sztormy, morskie fale powodziowe, obsunięcia ziemi i lawiny śnieżne,

2) nagłe zdarzenia, takie jak pożary, wybuchy, wypadki transportowe, skażenia gazami oraz innymi chemicznie szkodliwymi substancjami,

3) choroby o przebiegu epidemicznym,

4) głód i wynikające z niego niedożywienie oraz inne choroby,

5) akty wrogości oraz konflikty zbrojne zarówno wewnętrzne, jak i międzynarodowe, którymi dotknięta lub zagrożona jest cywilna populacja²⁸.

Łatwo dostrzec wyraźne pokrywanie się znaczeń definicji i charakterystyki katastrof przedstawionych przez WHO i Czerwony Krzyż, bowiem oba nacechowane są podejściem praktycznym. Podejście to ułatwia bowiem odpowiednie przygotowanie profesjonalnych służb do przeciwdziałania specyficznym skutkom poszczególnych rodzajów katastrof.

Uwzględniając terytorialno-społeczną charakterystykę zagrożeń, należy stwierdzić, że Polska statystyka społeczna nie wyodrębnia ka-

²⁷ League of Red Cross and Red Crescent Societies, *Guidelines for Red Cross and Red Crescent Social Welfare Work in Disasters*, Geneva 1989, s. 9 – cyt. za: J. Szmagański, *Ofiary...*, op. cit., s. 10–11.

²⁸ Ibidem.

2.3. Założenia planu reagowania kryzysowego województwa lubelskiego i szczegółowe uregulowania w tym zakresie dotyczące funkcjonowania Nadbużańskiego Oddziału Straży Granicznej

2.3.1. Przegląd definicji katastrof i źródeł kryzysów

Światowa Organizacja Zdrowia (World Health Organization – WHO) proponuje ogólną definicję: **katastrofa jest nagłym zakłóceniem, ekologicznym i psychospołecznym, które znacznie przekracza możliwości funkcjonowania społeczności nią dotkniętej.** WHO przyznaje, że w sprawie definicji nie ma zgody w specjalistycznej literaturze i stwierdza, że wiele nieporozumień w definiowaniu katastrofy jest spowodowane różnicowanymi interesami tych, którzy odnoszą się do tego zjawiska z różnych punktów widzenia, np. medycznego, socjologicznego, politologicznego czy ekologicznego. WHO zwraca uwagę, że w takim rozumieniu zdarzenie oznaczające katastrofę dla jednej społeczności, niekoniecznie musi oznaczać tego samego dla innej²⁵.

Według WHO wyróżniać należy **katastrofy naturalne**²⁶, to jest trzęsienia ziemi, powodzie, cyklony, huragany, obsunięcia się ziemi, wybuchy wulkanów, susze oraz **katastrofy spowodowane przez człowieka, czyli technologiczne**, jak toksyczne, chemiczne, jądrowe, zerwanie się zapór lub wypadki w transporcie. Ten rodzaj katastrof może być spowodowany błędami lub zaniedbaniami ludzkimi oraz przemocą lub wojną. Przyjmując tę typologię WHO stwierdza wszakże, iż jednoznaczne rozróżnienie między dwoma rodzajami katastrof jest czasem niemożliwe z powodu wzrastającego wpływu działalności ludzkiej na ogólną równowagę ekologiczną, np. skutki trzęsienia ziemi mają większy wpływ na zniszczenia i liczbę ofiar w ludziach, jeśli konstrukcje budynków są słabe. Zaniedbanie przez władze uprzedzenia

²⁵ *Psychosocial Consequences of Disasters. Prevention and Management*, WHO, Division of Mental Health, Geneva 1992, s. 2 – cyt. za: J. Szmagański, *Ofiary katastrof i klęsk żywiołowych*, Warszawa 1996, s. 9–10.

²⁶ Nagłe zdarzenia spowodowane przez siły natury, a nie przez człowieka, niektórzy znawcy tematyki proponują nazywać kataklizmami – szerzej zob. A. Grobicki, *Niezwykłe katastrofy XX wieku*, Warszawa 1990, s. 5–6.

Większość z tych źródeł zjawisk kryzysowych potencjalnie możliwa jest do wystąpienia także w województwie lubelskim i Nadbużański Oddział Straży Granicznej może mieć z nimi do czynienia.

2.3.2. Województwo lubelskie i charakterystyka potencjalnych zagrożeń kryzysowych na terenie tej jednostki administracyjnej

Województwo lubelskie³¹ zajmuje powierzchnię 25,1 tys. km² (8% powierzchni Polski; trzecie pod względem obszaru w kraju). Administracyjnie podzielone jest na 20 powiatów ziemskich i 4 miasta na prawach powiatu; 213 gmin (20 miejskich, 19 miejsko-gminnych; 174 wiejskich); 40 miast i 4207 miejscowości wiejskich. W województwie zamieszkuje 2232 tys. ludności (5,8% ludności kraju), w tym 46,8% w miastach (prognoza ludności na lata 2010–2030: 2010 – 2207 tys.; 2020 – 2186 tys.; 2030 – 2111 tys.), na 1 km² powierzchni ogólnej przypada 89 mieszkańców (w kraju 124 osoby/km²). Największe ośrodki miejskie to: Lublin (360 tys.), Chełm (71 tys.), Zamość (68 tys.), Biała Podlaska (57 tys.) i Puławy (55 tys.), które włącznie ze Świdnikiem, Kraśnikiem, Krasnymstawem i Biłgorajem są jednocześnie największymi ośrodkami przemysłowymi (emisja zanieczyszczeń powietrza z zakładów szczególnie uciążliwych wynosi 5,8 tys. ton). Stopa bezrobocia – 14%.

Użytki rolne stanowią 68,3% powierzchni województwa, lasy – 22%, wody (jeziora, zbiorniki wodne i rzeki) – 1,55%, z kolei obszary prawnie chronione stanowią 23,1%. Do największych rzek przepływających przez województwo należą Wisła, Bug, Wieprz i Krzna. Znaczne przybory wód w rzekach występują w okresach: wiosennych roztopów śniegu, w okresie długotrwałych deszczy zazwyczaj jesienią i w miesiącu lipcu. Najbardziej na zagrożenia powodziowe narażone są powiaty: hrubieszowski, chełmski, bialskopodlaski (w strefie nadgranicznej) oraz puławski i opolski.

W województwie jest 18 154 km dróg publicznych oraz 1043 km linii kolejowych. Tędy wiodą trasy komunikacyjne o znaczeniu międzynarodowym i krajowym:

³¹ Informacje przedstawiono na podstawie danych *Rocznika statystycznego województwa lubelskiego*, Lublin 2003.

tegorii katastrof. Inne dane, gromadzone przez odpowiednie organy administracji państwowej nie są na tyle kompletne, żeby (według opinii ekspertów obrony cywilnej) mogły ułatwić ocenę stanu i przewidywanie zagrożeń. Z tego rodzaju danych wynika, że w Polsce zdarza się co roku 1500 przypadków nadzwyczajnych zagrożeń ludzi i środowiska, z tym, że wiele zdarzeń lokalnych w postaci awarii technicznych nie jest ujawnianych. Do szczególnie niebezpiecznych zalicza się 60 spośród 300 zakładów przemysłowych stosujących w produkcji toksyczne substancje. Zagrożenie powoduje transport niebezpiecznych substancji ciężarówkami, które w 40% są nieprzystosowane do przewozu takich ładunków. Upowszechnienie informacji o zagrożeniach terytorialnych może spowodować niepożądany efekt „znieczulenia” wśród mieszkańców zarówno na terenach bardziej zagrożonych („żyjemy na takiej »beczce prochu« i nic się nie dzieje”), jak i mniej zagrożonych („u nas nic takiego nie może się stać”). Jednakże wszystkie służby uczestniczące w akcjach ratowniczych (w tym także NOSG) muszą przyjąć zasadę, że katastrofa może nastąpić „zawsze i wszędzie”. Otwartą pozostaje kwestia, że katastrofy należą do sytuacji, które mogą zakłócić zdolności radzenia sobie ludzi ze stresem. Myśl o tym, że osoby pomagające w łagodzeniu skutków katastrof same mogą potrzebować pomocy, jest względną nowością w literaturze przedmiotu. O tym niewiele się mówiło do niedawna – był to wręcz temat wstydlivy. Na tę konsekwencję katastrof zwraca także uwagę cytowane już opracowanie WHO²⁹.

Zwracając z kolei uwagę na zjawiska powodujące kryzysy we współczesnym świecie, J. Wojnarowski eksponuje następujące ich źródła:

- sprzeczności polityczno-militarne (ideologiczne, przeobrażenia demokratyczne, swobody obywatelskie),
- sprzeczności społeczne (gospodarcze, etnograficzne, demograficzne, psychologiczne, socjologiczne, kulturowe),
- sprzeczności biologiczne (ekologia człowieka, choroby cywilizacyjne, ochrona środowiska)³⁰.

²⁹ Por. przypis nr 26. Szerzej o tematyce stresu w pracy służb ratowniczych zob. m.in. Z. Ratajczak, *Strategie radzenia sobie z trudnościami w stresowych sytuacjach w pracy* [w:] J. Mysiak, N.N. Daniłowa (red.), *Stres i różnice indywidualne*, Warszawa 1991.

³⁰ J. Wojnarowski, *Utrzymanie...*, op. cit., s. 107.

ca się szczególną uwagę na takie zagrożenia, jak powodzie, pożary – zwłaszcza przestrzenne kompleksów leśnych i zwartej zabudowy w miastach, masowe choroby zwierząt, gwałtowne zjawiska atmosferyczne, skażenia toksycznymi środkami przemysłowymi, katastrofy budowlane i techniczne, naruszenie porządku publicznego i akty terroru (blokady dróg i linii kolejowych, budynków administracji publicznej, demonstracje i strajki prowadzące do paraliżu komunikacji lub ważnych zakładów dla regionu zakładów pracy oraz blokady przejść granicznych).

2.3.3. Ogólne założenia wojewódzkiego planu reagowania kryzysowego ze szczególnym uwzględnieniem w tym zakresie zadań Nadbużańskiego Oddziału Straży Granicznej

„Plan reagowania kryzysowego” określa zespół przedsięwzięć na wypadek zagrożeń noszących znamiona klęski żywiołowej. Jest podstawowym dokumentem w oparciu o który podejmowane są działania i prace Wojewódzkiego Zespołu Reagowania Kryzysowego³³.

Zawarte w niniejszym dokumencie zamierzenia ukierunkowane są na ujednoczenie zasad prowadzenia działań ratowniczych przez różne rodzaje służb, określenie procedur współdziałania organów administracji publicznej w zależności od zakresu powstałego zagrożenia oraz przygotowanie niezbędnych dokumentów planistycznych, informacyjnych i sprawozdawczych w organach administracji publicznej i podmiotach odpowiedzialnych za prowadzenie działań w sytuacjach kryzysowych.

Celem planu jest:

- określenie potencjalnych zagrożeń mogących wystąpić na terenie województwa lubelskiego,
- zapewnienie systemowego, skoordynowanego i efektywnego reagowania województwa na zdarzenia kryzysowe o skutkach wykraczających poza granice jednego powiatu lub takie, które wymagają zaangażowania sił przekraczających możliwości reagującego powiatu,

³³ Obowiązek przygotowania takiego dokumentu wynika z Rozporządzenia Rady Ministrów z dnia 3 grudnia 2002 r. w sprawie sposobu tworzenia gminnego zespołu reagowania, powiatowego i wojewódzkiego zespołu reagowania kryzysowego oraz Rządowego Zespołu Koordynacji Kryzysowej i ich funkcjonowania (DzU z 2002 r. nr 215, poz. 1818).

a) drogowe: Warszawa–Biała Podlaska–Brześć, Radom–Lublin–Chełm–Kowel, Warszawa–Lublin–Zamość–Lwów, Białystok–Międzyrzec Podlaski–Lublin–Rzeszów,

b) kolejowe: Katowice–Stalowa Wola–Zamość–Hrubieszów–Włodzimierz Wołyński, Warszawa–Łuków–Biała Podlaska–Brześć, Radom–Lublin–Chełm–Kowel, Warszawa–Lublin–Zamość.

Najważniejszym węzłem komunikacji drogowej i kolejowej jest Lublin, a ponadto Biała Podlaska, Chełm, Zamość i Dęblin. Istotną rolę w kanalizowaniu ruchu odgrywają mosty na Wiśle w Dęblinie, Puławach i Annopolu.

Rocznie stwierdzanych jest średnio ok. 55 tys. przestępstw (wskaźnik wykrywalności ok. 62%), w tym ok. 47 tys. stanowią przestępstwa o charakterze kryminalnym (wskaźnik wykrywalności ok. 57%). Rocznie dochodzi na terenie województwa do 4 tys. wypadków drogowych, których sprawcami często są kierujący pod wpływem alkoholu. Straż pożarna rejestruje także ponad 6 tys. pożarów, powodujących ogromne straty materialne – giną w nich także ludzie: osoby cywilne, ale i strażacy.

Przez 10 przejść granicznych usytuowanych na terenie województwa rocznie przekracza granicę państwową średnio 10 mln osób i 3 mln środków transportu (szczegółowe dane patrz rozdział I). Granice województwa wynoszą 1127 km, z czego granica państwowa z Białorusią i Ukrainą – 39,7% oraz wewnętrzna z województwami: mazowieckim 32%, podkarpackim 25%, świętokrzyskim 2,9%, podlaskim 0,4%. Na 1000 km² powierzchni przypada 44,9 km granic, a na 1 km granicy – 22,3 km² powierzchni województwa.

Według szczegółowych analiz Wydziału Zarządzania Kryzysowego Lubelskiego Urzędu Wojewódzkiego³² należy liczyć się z ewentualnością, że na obszarze województwa lubelskiego mogą wystąpić potencjalne zagrożenia spowodowane katastrofami naturalnymi, awariami technicznymi związanymi z rozwojem cywilizacyjnym, a także sytuacje kryzysowe wywołane źródłami społecznymi. W opracowanym przez tę instytucję *Planie reagowania kryzysowego*, a wdrażanym w życie przez wiele specjalistycznych podmiotów (m.in. NO SG), zwraca-

³² Autorzy niniejszej publikacji wyrażają słowa podziękowania Panu Zenonowi Kuźmiej – dyrektorowi Wydziału Zarządzania Kryzysowego Lubelskiego Urzędu Wojewódzkiego za życzliwe udostępnienie merytorycznych materiałów związanych z przedmiotową problematyką, a pozostających w zakresie kompetencji WZK LUW.

teriałów wybuchowych oraz materiałów jądrowych i promieniotwórczych, a także zanieczyszczeniu wód granicznych,

b) wydziela siły i środki Straży Granicznej, możliwe do wykorzystania w celu udzielania pomocy cudzoziemcom oraz ludności poszkodowanej w strefie nadgranicznej,

c) wydziela w przypadku zapotrzebowania, do dyspozycji Wojewódzkiego Zespołu Reagowania Kryzysowego, samolot WILGA-2000 celem dokonywania lotów patrolowych nad terenami działań ratowniczych.

Jednocześnie, zarówno NOSG, jak i wszystkie instytucje i organizacje zaangażowane w realizację zadań związanych z reagowaniem kryzysowym:

1) opracowują system wewnętrznego powiadamiania i zachowują zdolność do wykonania przewidzianych dla nich zadań,

2) zawierają porozumienia o współpracy i wzajemnej pomocy,

3) zapewniają kompatybilną łączność kryzysową w uzgodnieniu z Wojewódzkim Zespołem Reagowania Kryzysowego,

4) poszukują źródeł dodatkowego zaopatrzenia i wyposażenia zapewniającego sprawne działanie w sytuacjach kryzysowych,

5) zapewniają ciągłość kierowania i działania.

Jednakże priorytetowym zagrożeniem występującym na ochraniającym przez NOSG odcinku granicy państwowej pozostaje nielegalna migracja. Wprawdzie liczba odnotowanych w bieżącym roku (31 przypadków) grupowych przekroczeń granicy państwowej wbrew przepisom nie była duża, ale z posiadanego rozpoznania wynika, że zagrożenie tą formą przestępczości jest znaczne. Istnieje prawdopodobieństwo, że w następstwie niestabilnych wydarzeń na obszarach południowo-wschodniej Europy i krajach afroazjatyckich, ludność tych terenów (państw) zacznie masowo przemieszczać się poprzez terytorium Polski w kierunku Europy Zachodniej. Jej liczbę szacuje się w przedziale od kilkunastu do kilkuset tysięcy osób. Gwałtowny, lawinowy wzrost zagrożeniem nielegalną migracją noszący już znamiona sytuacji kryzysowych – w kontekście realizacji zadań przez NOSG w zakresie ochrony granicy państwowej – może przybrać następujące formy:

– do rejonów przejść granicznych przybywają duże grupy uchodźców, wywołując zakłócenia w funkcjonowaniu płynności odpraw podróżnych i środków transportu oraz naruszając porządek publiczny,

– określenie zadań dla poszczególnych organów zapewniających właściwe prowadzenie działań głównie w zakresie: monitorowania, ostrzegania i alarmowania; ewakuacji ludności; organizacji i funkcjonowania systemu łączności i poczty; opieki medycznej i zaopatrzenia w środki medyczne; zaopatrzenia w wodę (pitną, do urządzeń sanitarnych i zwierząt); zaopatrzenia w żywność dla ludzi i paszę dla zwierząt; transportu; opieki społecznej (zapewnienie warunków bytowych); zasilania awaryjnego w energię elektryczną i naprawę sieci energetycznych; zabezpieczenia mienia, porządku publicznego i przestrzegania prawa; współpracy z mediami i komunikowania się ze społeczeństwem; finansowania; współdziałania sił reagowania; zaopatrzenia w paliwa płynne i smary; opieki psychologicznej; ochrony środowiska; edukacji; koordynacji pomocy humanitarnej.

Przyjęte założenia jednoznacznie określają, że w działaniach reagowania kryzysowego na szczeblu wojewódzkim uczestniczą organy administracji zespolonej i niezespolonej (m.in. NOSG), a ich role i zadania wyszczególniono w siatce kompetencyjnej (tzw. „siatka bezpieczeństwa”). W organizacji reagowania dla NOSG przewidziano zadania w przypadku wystąpienia następujących zagrożeń: zagrożenia radiacyjne, epidemie, gwałtowne zjawiska atmosferyczne, powodzie, pożary, demonstracje, zamieszki, terroryzm. NOSG spełnia w tych zadaniach rolę instytucji pomocniczej, a koordynatorem akcji ratowniczych jest Wojewódzki Zespół Reagowania Kryzysowego (WZRK). W strukturze organizacyjnej WZRK przewidziano udział przedstawicieli NO SG w następujących obszarach tematycznych:

- grupa bezpieczeństwa powszechnego i porządku publicznego (przedstawiciel komendanta NOSG),
- grupa operacji (specjalista Zespołu Spraw Obronnych i Zarządzania Kryzysowego NOSG),
- grupa zabezpieczenia logistycznego (pracownik Wydziału Techniki i Zaopatrzenia NOSG).

Ponadto, w planie reagowania kryzysowego przydzielono konkretne zadania osobom funkcyjnym zaangażowanym do reagowania kryzysowego, w tym również komendantowi NOSG jako kierownikowi niezespolonej służby specjalistycznej. Mając powyższe na względzie komendant NOSG:

- a) zapobiega transportowi bez wymaganego zezwolenia przez granicę państwową odpadów, szkodliwych substancji chemicznych, ma-

– Porozumieniu z dnia 2 lipca 1993 r. w sprawie współpracy resortów obrony narodowej i spraw wewnętrznych,

– Porozumieniu komendanta głównego Straży Granicznej z dowódcą wojsk lotniczych i obrony powietrznej z dn. 3 października 2000 r. w sprawie określenia szczegółowej organizacji i sposobu współdziałania Straży Granicznej z wojskami lotniczymi i obrony powietrznej w zakresie ochrony granicy państwowej w przestrzeni powietrznej Rzeczypospolitej Polskiej,

– Porozumieniu komendanta głównego Straży Granicznej i komendanta głównego Straży Pożarnej – szefa Obrony Cywilnej Kraju z dnia 6 maja 2001 r. w sprawie wzajemnej współpracy w zakresie zapobiegania i likwidacji zagrożeń,

– Porozumieniu komendanta głównego Straży Granicznej i komendanta głównego Policji z dnia 15 czerwca 1998 r. w sprawie współdziałania Straży Granicznej i Policji.

Jest rzeczą oczywistą, że plan reagowania kryzysowego NOSG, uwzględniając lokalne uwarunkowania przedstawione w wojewódzkim planie reagowania kryzysowego i będąc spójnym z planem reagowania kryzysowego Straży Granicznej w całym kraju, musi respektować zapisy wynikające z przepisów zawartych w obowiązujących w Polsce umowach międzynarodowych i międzypaństwowych. Przyjęto, że NOSG może wydzielać siły i środki dla potrzeb ratowniczych, a także w celu minimalizacji skutków kryzysu, stosując poszanowanie zasad priorytetu dla realizacji podstawowych zadań ustawowych Straży Granicznej – ochronę granicy państwowej i kontrolę ruchu granicznego.

Szczegółowa koncepcja działania NOSG w sytuacji kryzysowej zakłada, że komendant oddziału w przypadku wystąpienia zagrożenia obejmującego swym zasięgiem rejon odpowiedzialności więcej niż jednej granicznej jednostki organizacyjnej – powołuje **Sztab Kryzysowy Nadbużańskiego Oddziału Straży Granicznej (Sztab Kryzysowy)** w celu:

- zapewnienia właściwego poziomu realizacji zadań ustawowych w zakresie ochrony granicy państwowej i kontroli ruchu granicznego,
- przeciwdziałania skutkom zagrożeń,
- minimalizacji lub likwidacji skutków sytuacji kryzysowej,
- udzielenia pomocy innym organom w prowadzeniu działań ratowniczych.

- obcokrajowcy nie wpuszczeni na terytorium RP usiłują siłą przekroczyć granicę państwową w rejonie przejścia,
- grupy zmierzają bezpośrednio do miejsc, poza przejściami granicznymi, dogodnych do przekroczenia granicy państwowej, przekraczając je żywołowo bez przygotowania bądź w sposób zorganizowany, wykorzystując istniejące lub nowe kanały przerzutowe,
- na terenach przygranicznych po obu stronach granicy uaktywniają się grupy przestępcze, które organizują przemyt przez granicę i transport do granicy zachodniej RP lub w głąb terytorium kraju,
- w strefie nadgranicznej nielegalni migranci mogą dokonywać czynów przestępczych w celu zabezpieczenia środków do życia i utrzymania³⁴.

Chroniąc granicę państwową przed ww. zagrożeniami, NOSG realizuje zadania siłami własnymi wraz z etatowym wyposażeniem. W przypadku eskalacji zjawiska – zgodnie z podpisanymi planami współdziałania w tym zakresie – NOSG zostanie wzmocniony siłami Policji, Żandarmerii Wojskowej i jednostek wojskowych z terenu województwa lubelskiego. Ponadto, mogą być przydzielone siły:

- odwód centralnego podporządkowania Komendanta Głównego SG,
- pododdziały odwodowe z wytypowanych oddziałów SG.

2.3.4. „Plan reagowania kryzysowego Nadbużańskiego Oddziału Straży Granicznej”

Podstawą prawną przygotowanego „Plan reagowania kryzysowego NOSG” są akty prawne rangi ustawowej (ustawy: o Straży Granicznej; o ochronie granicy państwowej; o cudzoziemcach; o udzielaniu ochrony cudzoziemcom na terytorium RP; o stanie klęski żywiołowej³⁵), uszczegółowione o zadania tej formacji z zakresu reagowania kryzysowego określone w:

- Porozumieniu ministrów spraw wewnętrznych i obrony narodowej w sprawie świadczeń resortu obrony narodowej w zakresie wzmocnienia ochrony wschodniej granicy państwowej z dn. 20 lutego 1991 r.,

³⁴ S. Koziej zwraca szczególną uwagę na fakt, że z zagrożeniem migracją transgraniczną na dużą skalę, wiąże się niebezpieczeństwo katastrofy humanitarnej i regionalnej destabilizacji – szerzej zob. S. Koziej, *Podstawowe problemy...*, op. cit., s. 121.

³⁵ Szczegóły zob. DzU z 1990 r. nr 78 poz. 461 z późn. zm.; DzU z 2002 r. nr 62 poz. 558 z późn. zm.; nr 128 poz. 1175 i poz. 1176; nr 171 poz. 1399.

- występowanie z propozycją zmian w istniejących przepisach prawnych,
- przygotowywanie projektów decyzji komendanta NOSG w sprawie realizacji zadań w zakresie ochrony granicy państwowej i prowadzenia akcji ratowniczych,
- przekazywanie zadań dla wykonawców,
- dokumentowanie przebiegu zdarzeń w „Dzienniku działań”.

Z kolei sam plan działania NOSG przewiduje do realizacji bardzo szczegółowe zadania w zależności od sytuacji zagrożenia kryzysowego, np.

a) w przypadku zwiększonego napływu cudzoziemców przez przejścia graniczne i zagrożenia masową (nielegalną) migracją:

- występowanie z propozycją częściowego lub całkowitego zawieszenia obowiązywania określonych przepisów w umowach o ruchu bezwizowym i umowach o stosunkach prawnych na granicy państwowej,

- występowanie z propozycją zmian w komunikacji międzynarodowej w jednym lub kilku określonych przejściach granicznych,

- koordynacja działań granicznych jednostek organizacyjnych NOSG,

- kierowanie migrantów do ośrodków dla uchodźców lub obozów przejściowych,

b) w przypadku konieczności zamknięcia lub ograniczenia funkcjonowania przejścia granicznego:

- wydawanie poleceń, w ramach monitorowania sytuacji na drogach dojazdowych, w celu utrzymania porządku publicznego w przejściu,

- koordynacja działań podejmowanych wspólnie z właściwymi organami państwa sąsiedniego,

- wprowadzenie do działań pododdziałów odwodowych,

- zamknięcie jednego lub kilku określonych (rodzajowo, terytorialnie) przejść granicznych,

- kierowanie ruchu granicznego do najbliższych przejść granicznych,

c) w przypadku gwałtownego wzrostu przekroczeń granicy państwowej poza przejściami granicznymi:

- koordynacja działań oddziału,

- wprowadzenie do działania sił odwodowych sąsiednich oddziałów,

Sztab Kryzysowy NOSG organizowany jest na bazie Wydziału Koordynacji Działań³⁶ – w następującym składzie:

- szef Sztabu Kryzysowego – zastępca komendanta oddziału,
- zastępca szefa Sztabu Kryzysowego – naczelnik Wydziału Koordynacji Działań,
- członkowie Sztabu Kryzysowego – naczelnicy wydziałów: Operacyjno-Śledczego, Granicznego, Łączności i Informatyki, Techniki i Zaopatrzenia.

Zadania członków Sztabu Kryzysowego, to m.in.:

- zbieranie i przekazywanie informacji o zdarzeniu do (z) granicznych jednostek organizacyjnych oddziału,
- przyjmowanie i przekazywanie informacji i wniosków dla przełożonych wyższego szczebla (komendanta głównego Straży Granicznej) i organów współdziałających,
- analiza sił i środków,
- przygotowanie katalogu rozwiązań (możliwych działań) do realizacji w danej sytuacji, polegające na określeniu konkretnych przedsięwzięć wykonywanych przez graniczne jednostki organizacyjne oddziału w zakresie: zapewnienia nienaruszalności granicy państwowej; utrzymania zdolności do prowadzenia skutecznej kontroli ruchu granicznego, utrzymania bezpieczeństwa i porządku publicznego w rejonie odpowiedzialności oddziału; zwalczania przestępstw i wykroczeń popełnianych w związku ze zdarzeniem; udziału w akcji niesienia pomocy dla ludności cywilnej dotkniętej skutkami zdarzenia; udziału w ustalaniu liczby ofiar i osób zaginionych w związku ze zdarzeniem; ustalenia ilości sił i środków zaangażowanych do działań; przygotowania wniosków o wzmocnienie sił oddziału siłami i środkami innych oddziałów SG, wraz z uzasadnieniem; szacowania poniesionych strat,
- wzmocnienie służb dyżurnych operacyjnych,
- koordynowanie działań wykonywanych przez graniczne jednostki organizacyjne NOSG,
- występowanie z propozycją podjęcia działań na drodze dyplomatycznej,

³⁶ Komendant oddziału może do składu Sztabu Kryzysowego NOSG powoływać inne osoby funkcyjne, a także powoływać grupy operacyjne, w składzie specjalistów z różnych dziedzin funkcjonowania oddziału. W procesie zarządzania kryzysowego strukturą nadrzędną w stosunku do Sztabu Kryzysowego NOSG jest Sztab Kryzysowy Straży Granicznej, którego zadaniem jest koordynacja działań całością sił Straży Granicznej.

łań: w zakresie alarmowania i ostrzegania; w zakresie prowadzenia bezpośrednich działań ratowniczych (wykonywanych w sytuacji, gdy na miejscu zdarzenia nie ma profesjonalnych służb ratowniczych lub gdy nie są one w stanie udzielić pomocy; w zakresie działań porządkowych; w zakresie przywracania stanu przed wystąpieniem zagrożenia),

4) w warunkach zagrożenia atakiem terrorystycznym (standardowe grupy działań w zakresie alarmowania i ostrzegania, działań bezpośrednich i porządkowych; w zakresie przywracania stanu przed wystąpieniem zagrożenia; jest to najbardziej rozbudowane – szerokie spektrum „wariantów zachowań i działania” w zależności od zdiagnozowanego charakteru zdarzenia → zamach bombowy, atak chemiczny, biologiczny lub bioterror, radiologiczny, zabójstwo, wzięcie zakładników, uprowadzenie osoby lub środka transportu, itp.; *zagadnienia te nabrały zupełnie innego wymiaru po wydarzeniach 11 września 2001 r.*).

Reasumując należy wyeksponować fakt, że Nadbużański Oddział SG jako jedna z jednostek organizacyjnych Straży Granicznej – wyspecjalizowanej formacji powołanej do ochrony granicy państwowej i kontroli ruchu granicznego, w obliczu zaistnienia zagrożeń kryzysowych ma przede wszystkim za zadanie opanowanie zjawiska masowej migracji ludności przez granicę państwową, która może być ich skutkiem. Jednakże plan reagowania kryzysowego NOSG zakłada szeroki wachlarz możliwości: o ile oddział nie wykonuje określonych zadań samodzielnie, to z pewnością uczestniczy w działaniach jako jeden z wielu współdziałających podmiotów. Będący w dyspozycji doskonale wyszkoleni funkcjonariusze i profesjonalny sprzęt techniczny stwarzają coraz szersze możliwości działań, także w warunkach zagrożeń kryzysowych.

Warto także podkreślić, że w każdej sytuacji kryzysowej bardzo istotnego znaczenia nabiera kwestia przekazywania informacji związanych z działaniami Straży Granicznej środkom masowego przekazu. Obowiązek ten spoczywa na rzeczniku prasowym komendanta NOSG. Treść i sposób przekazywania informacji musi być zgodny z przepisami prawa prasowego i wytycznymi w tym zakresie wskazanymi przez Komendanta Głównego Straży Granicznej.

- wprowadzenie do działania pododdziałów odwodowych centralnego podporządkowania,
- wystąpienie z wnioskiem do komendanta głównego Straży Granicznej o wzmocnienie sił oddziału siłami oddziałów prewencji z właściwych terenowo komend wojewódzkich Policji,
- wystąpienie z wnioskiem do komendanta głównego Straży Granicznej o wzmocnienie sił oddziału siłami oddziałów prewencji z innych województw,
- zwrócenie się do Komendanta Głównego Straży Granicznej o wsparcie działań poprzez jednostki wojskowe podległe ministrowi obrony narodowej,
- kierowanie migrantów z terenów objętych klęską żywiołową do ośrodków dla uchodźców;

d) w przypadku zniszczenia obiektów Straży Granicznej:

- ewakuacja stanów osobowych, broni, sprzętu i dokumentów komendy oddziału i jej granicznych jednostek organizacyjnych,
- zwrócenie się do samorządu lokalnego o wyznaczenie pomieszczeń zastępczych dla ewakuowanych jednostek granicznych,
- w miarę możliwości udzielanie pomocy ludności cywilnej w ratowaniu życia i mienia.

Zadania służb dyżurnych operacyjnych:

- uruchomienie systemu powiadamiania funkcjonariuszy wchodzących w skład sztabu kryzysowego,
- zbieranie informacji i przekazywanie ich do Sztabu Kryzysowego Straży Granicznej lub do grupy operacyjnej,
- uruchomienie mechanizmów wzmocnienia służb dyżurnych.

Szczegółowe działania NOSG potraktowane są problemowo i przewidują wiele możliwości działań:

- 1) w warunkach zagrożenia masową migracją (trzy grupy działań: w zakresie alarmowania i ostrzegania; bezpośrednio; w zakresie przywracania stanu przed wystąpieniem zagrożenia),
- 2) w warunkach zagrożenia blokadami dróg przez duże, agresywne zgromadzenia ludzi (cztery grupy działań: w zakresie alarmowania i ostrzegania; w zakresie bezpośrednich działań odblokowujących; w zakresie działań porządkowych; w zakresie przywracania stanu przed wystąpieniem zagrożenia),
- 3) w sytuacji zagrożenia spowodowanego katastrofą naturalną wywołaną przez siły przyrody lub awarię techniczną (cztery grupy dzia-

by postępowania, a także starać się identyfikować problemy związane ze stresem w służbach ratowniczych. Motywującym czynnikiem mobilizującym do efektywniejszych działań jest personalne wskazywanie osób wyróżniających się w szkoleniach i ćwiczeniach.

3.1. Nadbużański Oddział SG w realiach po 11 września 2001 r.

Akty terroryzmu jakie wstrząsnęły całym światem 11 września 2001 r. uświadomiły całej międzynarodowej społeczności ogrom zagrożeń, przed jakimi stoi dzisiaj cały świat. Wprawdzie wydarzenia miały miejsce tysiące kilometrów od Polski, ale dały do zrozumienia tym bardziej o istnieniu zagrożenia „globalnej wioski”. Uświadomiły, że należy liczyć się z możliwością wystąpienia aktów terroryzmu również na terytorium naszego kraju. Celami tych działań mogą być przede wszystkim obiekty użyteczności publicznej i urzędy państwowe. W tej grupie mogą znaleźć się także obiekty Straży Granicznej, a szczególnie przejścia graniczne.

W związku z powyższym opracowane zostały w całej Straży Granicznej (także w NOSG) szczegółowe mechanizmy postępowania na wypadek zagrożenia terroryzmem. Podjęto także szereg niezbędnych działań zmierzających do zminimalizowania bądź nawet wyeliminowania źródeł potencjalnych zagrożeń. Nasilono pełnienie służby granicznej, w tym wzmoczenie niekonwencjonalnych działań granicznych siłami pododdziałów odwodowych. Wzrósł poziom koordynacji działań poszczególnych pionów służbowych w całej formacji (efektywnym rozwiązaniem było powołanie jednego pionu odpowiadającego za zarządzanie działaniami całej formacji – Centrum Koordynacji Działań Straży Granicznej na szczeblu KGSG, a na poziomie oddziałów – Wydziałów Koordynacji Działań). Uściślono współdziałanie pomiędzy instytucjami, np. na szczeblu NOSG: z Wydziałem Zarządzania Kryzysowego Lubelskiego Urzędu Wojewódzkiego, Agencją Bezpieczeństwa Wewnętrznego, Policją i Państwową Strażą Pożarną, Izbami Celnymi. Zintensyfikowano częstotliwość roboczych spotkań w ramach instytucji pełnomocnika granicznego z partnerami z Ukrainy i Białorusi. Przestrzeganie szczególnych środków ostrożności w trakcie kontroli granicznej (np. szczególnie istotne w codziennej

3. PRZYKŁADY PRAKTYCZNYCH DZIAŁAŃ NADBUŻAŃSKIEGO ODDZIAŁU STRAŻY GRANICZNEJ W SYTUACJACH KRYZYSOWYCH ORAZ SZKOLENIE OBRONNE – WSPÓŁDZIAŁANIE NA TERENIE WOJEWÓDZTWA LUBELSKIEGO

Realia życia wymuszają na każdej umundurowanej i uzbrojonej formacji zachowania adekwatne do istniejących zagrożeń. W niniejszym opracowaniu podano przykłady praktycznych działań podjętych przez NOSG związanych z najgroźniejszymi, a zarazem najtragiczniejszymi w skutkach ostatnimi wydarzeniami w świecie – po bestialskim akcie terroru 11 września 2001 r. oraz związanych z wojną i stabilizacyjnymi działaniami służb pokojowych w Iraku.

Jednakże, aby działania były realizowane w sposób profesjonalny, szczególnego znaczenia w czasach pokoju nabiera rola szkoleń obronnych i ćwiczeń z zakresu reagowania kryzysowego. Każdy, kto otarł się o mundur zna powiedzenie, że „im więcej potu na ćwiczeniach, tym mniej krwi w boju”. Wysnuwanie mądrych wniosków po każdym zrealizowanym celu pozwala na optymalne wykorzystanie posiadanych sił i środków. Celem każdego szkolenia jest doskonalenie metod i form działania w takim kierunku, aby nie być zaskoczonym w przypadku zaistnienia rzeczywistego, a nie potencjalnego zagrożenia. Prawidłowo przeprowadzona analiza zagrożenia pozwala udzielić odpowiedzi na szczególnie frapujące pytania:

- gdzie (w rejonie odpowiedzialności – strefie nadgranicznej, w gminie, powiecie, województwie) znajdują się obiekty (rejon) stwarzające ryzyko wystąpienia zagrożenia?
- jak opisać lub zdefiniować zagrożenie?
- w jaki sposób ocenić zagrożenie i jego zasięg, w stosunku do obiektu (rejonu) mogącego stworzyć zagrożenie?
- w jaki sposób dokonać hierarchizacji obiektów (rejonów) niosących ryzyko?
- w jaki sposób otrzymane wyniki można wykorzystać w działaniach obecnych i przyszłych?

Organizowane z uczestnikami akcji odprawy podsumowujące winny wskazać obszary, które można ulepszyć, wskazać najlepsze sposo-

4) sprawdzenie stanu przygotowań organizacyjnych: służb, inspekcji, straży, administracji niezespolonej na terenie województwa lubelskiego,

5) wypracowanie zasad współpracy wojewody z mediami w zakresie informowania społeczeństwa,

6) wypracowanie metod współdziałania podmiotów biorących udział w grze decyzyjnej.

Założenie sytuacyjne do gry decyzyjnej:

W pierwszej połowie grudnia 2002 r. na obszarze Polski wystąpiły opady śniegu połączone ze spadkiem temperatury dochodzącej w dzień do -7°C , w nocy -12°C . We wschodnich rejonach Polski pokrywa śnieżna osiągnęła grubość od 40 do 60 cm. W dniu 23 grudnia 2002 r. w godzinach popołudniowych nastąpiło nagłe załamanie się pogody w środkowej i wschodniej Polsce. Silne opady śniegu, poprzedzone lokalnymi opadami deszczu połączone z porywistym wiatrem wiejącym z kierunku wschodniego, dochodzącym w porywach do 80 km/h już w godzinach wieczornych spowodowały kompletny paraliż ruchu na drogach województw: lubelskiego, podlaskiego, świętokrzyskiego i podkarpackiego. W godzinach nocnych z 23/24 grudnia dodatkowo następuje ochłodzenie temperatury powietrza dochodzące do -25°C . Czynniki te pogarsza i tak ciężkie warunki bytowania, zwłaszcza osób podróżujących. Całkowite wstrzymanie ruchu pociągów pasażerskich spowodowało spore kłopoty na stacjach kolejowych PKP. Szczególnie tragiczna stała się sytuacja osób, które utknęły w zaspach, na drogach. Wszystkie drogi na terenie powiatów: hrubieszowskiego, zamojskiego, tomaszowskiego i biłgorajskiego są nieprzejezdne.

Silne wiatry spowodowały zerwanie linii energetycznych wysokiego i niskiego napięcia, głównie w powiatach: biłgorajskim, tomaszowskim, zamojskim i lubelskim. Nie można nawiązać łączności radiowej (poprzez sieć telefonii komórkowej) z powiatami: tomaszowskim, zamojskim i biłgorajskim.

Komplikuje się sytuacja z godziny na godzinę na przejściach granicznych. Wzmógł się przedświąteczny ruch przygraniczny między Białorusią, Ukrainą i Polską został zablokowany. Ludność białoruska i ukraińska powracająca z przedświątecznych zakupów w sposób żywiołowy, masowo poszukuje schronienia w pobliskich, przygranicznych wioskach.

służbie granicznej zagrożenie ciężkiego zespołu niewydolności oddechowej – SARS) stało się regułą.

W związku z wojną w Iraku, wszystkie jednostki organizacyjne SG z dniem 20 marca 2003 r. rozpoczęły realizację zadań wynikających z ustaleń rządowego Zespołu ds. Kryzysowych. W KGSG powołano Zespół Koordynacji Działań Antyterrorystycznych, a w oddziałach SG (również w NOSG) – Sztaby Kryzysowe. Od 20 marca wprowadzono stan służby wzmocnionej, szczególną uwagę zwracając na ochronę morskich i lotniczych przejść granicznych. Do wzmocnienia działań gpk SG Warszawa–Okęcie oddelegowano kilku funkcjonariuszy z plutonu specjalnego NOSG. W NOSG Sztab Kryzysowy obsługiwał Wydział Koordynacji Działań. Stan wzmocniony w całej SG odwołano 6 maja 2003 r.³⁷

3.2. Gra decyzyjna „Śnieg 2002”

Temat: Działania administracji publicznej w sytuacji wystąpienia zagrożeń spowodowanych nagłymi zmianami warunków atmosferycznych w okresie zimowym 2002/2003 r.

Podstawa prawna: Zarządzenie nr... Wojewody Lubelskiego z dnia... w sprawie przygotowania i przeprowadzenia gry decyzyjnej pod kryptonimem „Śnieg 2002”.

Miejsce przeprowadzenia gry decyzyjnej: pomieszczenia Lubelskiego Urzędu Wojewódzkiego.

Uczestnicy: 49 osób reprezentujących 16 instytucji (podmiotów) pod kierownictwem wojewody lubelskiego – jednym z uczestników był komendant NOSG.

Cele szkoleniowe:

- 1) doskonalenie procesu wymiany informacji,
- 2) wypracowanie decyzji podczas wystąpienia anomalii pogodowych w okresie zimy,
- 3) sprawdzenie funkcjonowania Wojewódzkiego Zespołu Reagowania Kryzysowego w warunkach ekstremalnych,

³⁷ Szczególne środki ostrożności powzięto także w związku z wizytą prezydenta USA Geорга W. Busha w Polsce w dniach 30–31 maja 2003 r.

żony ruch na drogach pojazdów samochodowych osób jadących na święta głównie z kierunku zachodniego i odwrotnie.

3. Psychicznie ludność od kilku dni sposobi się do świętowania – są to najbardziej rodzinnie obchodzone święta w województwie – a nie na ciężką pracę, w anormalnych warunkach atmosferycznych.

4. Województwo lubelskie graniczy bezpośrednio z Ukrainą i Białorusią. Obywatele tych państw w zdecydowanej większości wyznania prawosławnego święta Bożego Narodzenia obchodzą w innym terminie (dwa tygodnie później), niż katolicy. Tradycyjnie, w okresie przed nadchodzącymi świętami w Polsce masowo, w ramach ruchu przygranicznego przybywają do naszego kraju po zakupy.

5. Wśród podróżnych znajdzie się bardzo dużo całych składów rodzin z małymi dziećmi najbardziej narażonymi na niskie temperatury.

6. Znaczne ilości pracowników służb, straży, policji i innych jednostek organizacyjnych będzie na urloпах wypoczynkowych za 2002 rok.

7. Młodzież szkolna mieszkająca na stacjach i w internatach, studenci spoza Lublina, żołnierze jednostek stacjonujących w Lublinie, Chełmie, Hrubieszowie i Zamościu tracą możliwość wyjazdu w dniach 23–24 grudnia na święta do swoich domów. Być może, że wyjazd tych osób w ogóle nie będzie możliwy.

8. Istnieje bardzo duże prawdopodobieństwo – z uwagi na nieskuteczność – niepodjęcia przez określone służby akcji odśnieżania do czasu ustania opadów śniegu połączonych z porywistymi wiatrami.

9. Niemożliwa będzie współpraca wojewody ze starostami powiatów: biłgorajskiego, tomaszowskiego i zamojskiego, z uwagi na brak łączności.

10. Część województwa pozbawiona jest energii elektrycznej, zwłaszcza powiaty: biłgorajski, tomaszowski, zamojski i lubelski. Prawdopodobnie Zamojska Korporacja Energetyczna nie będzie w stanie w akceptowanym przez społeczeństwo czasie usunąć szkód.

11. Największe szkody i możliwość utraty życia i zdrowia przez mieszkańców występuje w powiatach: biłgorajskim, tomaszowskim, zamojskim i lubelskim. W tych powiatach należy skupić główny wysiłek pomocy organizowanej przez wojewodę.

12. Znaczna ilość osób, zwłaszcza obcokrajowców zostanie uwięziona na drogach dojazdowych do przejść granicznych.

Długotrwałe prognozy pogody Instytutu Meteorologii i Gospodarki Wodnej w Warszawie na drugą połowę grudnia przewidywały niewielkie opady śniegu we wschodniej Polsce. Z komunikatów meteorologicznych wynika, że istniejący obecnie stan pogody utrzyma się około jednej doby.

Szczegółowa cena sytuacji mającej wpływ na decyzję komendanta NOSG:

1. Wszystkie drogi na terenie powiatów: hrubieszowskiego, tomaszowskiego (wschodnie gminy obydwu powiatów stanowią strefę nadgraniczną), zamojskiego i biłgorajskiego są nieprzejezdne.

2. Nie są prowadzone odprawy graniczne na przejściach z Ukrainą w Dorohusku, Zosinie i Hrebennem.

3. Na zasypanych drogach dojazdowych do przejść granicznych w pojazdach osobowych oraz ciężarowych przebywa:

- Dorohusk: około 600 osób, stwierdzono odmrożenia u 31 osób,
- Zosin: około 200 osób, stwierdzono odmrożenia u 6 osób,
- Hrebenne: około 350 osób, stwierdzono odmrożenia u 18 osób.

4. Sytuacja meteorologiczna: do dnia 24 grudnia wystąpiły znaczne opady śniegu połączone z wiatrem wiejącym do 4 m/s oraz spadkiem temperatury do -25°C w nocy. Prognoza tygodniowa na czas 25–31 grudnia przewiduje temperaturę do -12°C w nocy i -6°C oraz ustanie opadów śniegu i gwałtownych podmuchów wiatru.

Zadania do przygotowania dla uczestników ćwiczenia:

A) wnioski z oceny sytuacji,

B) propozycje dotyczące realizacji zadań (wynikających z oceny sytuacji) dotyczących kierowanej przez siebie jednostki organizacyjnej (służby na terenie województwa),

C) dane kalkulacyjne dotyczące ludzi i sprzętu do odśnieżania.

Ad. A) : wnioski z oceny sytuacji

1. Śnieżyce połączone z silnymi wiatrami wystąpiły w bardzo niekorzystnym dniu grudnia, tj. rozpoczęły się 23 grudnia w godzinach popołudniowych, w sposób nagły i będą trwać zgodnie z prognozami do godzin wieczornych dnia związanego z wigilią Świąt Bożego Narodzenia.

2. Określenie 23 grudnia jako dnia niekorzystnego do prowadzenia działań ratowniczych wiąże się z tym, że w tym dniu nastąpi wzmo-

działań służb antykrzysowych i ludności pogranicza w celu minimalizacji i likwidacji skutków kryzysu. Dużym utrudnieniem dla działań komendanta NOSG jest w tym konkretnym przypadku całkowite wstrzymanie ruchu pociągów oraz zablokowanie większości dróg w strefie nadgranicznej województwa lubelskiego.

1. Propozycje działań ratowniczych do realizacji w zakresie alarmowania i ostrzegania:

- przekazanie sygnału o zagrożeniu w systemie dyżurnych służb operacyjnych do Centrum Koordynacji Działań Straży Granicznej,
- uzyskiwanie, przetwarzanie i przekazywanie informacji o zaistniałych zdarzeniach na potrzeby kierowania i współdziałania w akcji ratowniczej,
- przekazywanie informacji i komunikatów o zagrożeniu poprzez systemy łączności oraz urządzenia rozgłoszeniowe,
- udostępnianie systemów i środków łączności innym służbom ratowniczym w celu przekazywania informacji o zagrożeniu oraz dla potrzeb kierowania działaniami tych służb; obowiązek zachowania zasady, że udostępnione systemy i środki łączności będą obsługiwane wyłącznie przez funkcjonariuszy NOSG.

2. Propozycje w zakresie prowadzenia bezpośrednich działań ratowniczych:

- udzielanie poszkodowanym pierwszej pomocy przedlekarskiej,
- udostępnienie środków transportu,
- udostępnienie obiektów na potrzeby kierowania działaniami ratowniczymi,
- uczestnictwo w pracach zabezpieczających urządzenia techniczne, w sytuacji bezpośredniej eskalacji zagrożenia, gdy możliwości służb bezpośrednio odpowiedzialnych za te prace są niewystarczające lub ich nie ma, a zaniechanie może spowodować powiększenie szkód,
- udzielanie pomocy w ewakuacji osobom poszkodowanym, chorym i starszym, poprzez wyprowadzanie tych osób z rejonów zagrożonych oraz udostępnianie środków transportu do ewakuacji osób i ich mienia,
- ponadto, niezwłoczne nawiązanie kontaktu z pełnomocnikami granicznymi z Ukrainy i Białorusi w celu zorganizowania pomieszczeń dla podróżnych tkwiących w kolejkach do przejść granicznych oraz w celu udzielenia im niezbędnej pomocy.

13. Prawdopodobnie do godzin wieczornych dnia 24 grudnia nie będzie możliwe udzielenie jakiegokolwiek pomocy medycznej w nagłych przypadkach (poród, zawał, istotne uszkodzenia ciała, itp.).

14. W najtragiczniejszym położeniu znajdują się osoby podróżujące, których pojazdy utknęły w zaspach śnieżnych z dala od ludzkich siedzib.

15. Działanie służb ratowniczych i biorących udział w odśnieżaniu należy podzielić na dwa okresy:

– pierwszy okres: trwający od momentu zaistnienia zdarzenia wywołającego sytuację kryzysową (śnieżyca, silny wiatr, mróz do -25°C) do czasu zaniknięcia silnych wiatrów. W tym okresie należy podjąć działania mające na celu ratowanie życia i zdrowia osób tkwiących w zaspach, na drogach. Zablokować jak najszybciej wyjazd pojazdów na drogi.

– drugi okres: od czasu ustania śnieżycy i wiatru do momentu odtworzenia stanu z dnia 22 grudnia. Należy dalej kontynuować działania zmierzające do ratowania życia i zdrowia ludności, rozpocząć jak najszybciej akcję odśnieżania dróg, zaczynając od pełniących najistotniejszą rolę przy prowadzeniu działań ratowniczych i gospodarczych. Podjąć działania zmierzające do usunięcia szkód w sieci energetycznej i radiotelefonicznej.

Ad. B) propozycje dotyczące realizacji zadań (wynikających z oceny sytuacji) dotyczących kierowanej przez siebie jednostki organizacyjnej, tj. NOSG

U w a g a: Podstawą do działań NOSG w przypadku wystąpienia założonej sytuacji kryzysowej jest opracowany na szczeblu komendy oddziału i w granicznych jednostkach organizacyjnych „*Plan działania NOSG w sytuacji kryzysowej*”. Oddziaływanie skutków wystąpienia zagrożenia spowodowanego warunkami atmosferycznymi: intensywne opady śniegu, silnie wiejący wiatr, bardzo niskie temperatury powodujące komplikacje w przejściach granicznych to bardzo istotne czynniki utrudniające realizację ustawowych zadań NOSG. Jednakże rozmiar zagrożenia nie może być i nie będzie powodem odstąpienia funkcjonariuszy NOSG od wykonywania swoich podstawowych obowiązków z zakresu ochrony granicy państwowej i kontroli ruchu granicznego. Wnioski wynikające z analizy rozwoju sytuacji kryzysowej nakładają na komendanta NOSG obowiązek udzielenia pomocy dla

bezpośrednio w zapobieganiu i likwidacji zagrożeń kryzysowych³⁸, przy jednocześnie nieprzerwanej realizacji ustawowych zadań w ochronie granicy państwowej i kontroli ruchu granicznego.

3.3. Operacja „Tiara II”

Założenia organizacyjno-programowe:

1. W dniach 16–19 sierpnia 2002 r. przebywać będzie w Polsce z wizytą duszpasterską Ojciec Święty Jan Paweł II.

2. Przyłot Papieża z Rzymu wraz z osobami towarzyszącymi i przedstawicielami prasy nastąpi włoskim samolotem specjalnym „AITALIA” (Airbus 321) w dniu 16 sierpnia 2002 roku o godz. 18.15 na lotnisko Kraków–Balice.

3. Odłot Papieża i pozostałych członków delegacji do Watykanu nastąpi polskim samolotem specjalnym PLL „LOT” (BOENING 737) w dniu 19 sierpnia 2002 r. o godz. 19.30 z lotniska Kraków–Balice.

4. Podczas przylotu i odlotu Papieża przewiduje się oficjalne ceremonie powitania i pożegnania z udziałem Prezydenta, Prezesa Rady Ministrów, Prymasa Polski oraz przedstawicieli władz cywilnych i kościelnych.

5. Organizacyjny program wizyty obejmuje pobyt Papieża w Krakowie i Kalwarii Zebrzydowskiej.

6. W trakcie wizyty przewiduje się duży napływ pielgrzymów przez granicę Polsko-Ukraińską i Polsko-Białoruską.

³⁸ W zakresie ...zapobiegania zagrożeniu życia, zdrowia lub mienia oraz zagrożeniom środowiska, bezpieczeństwa państwa i utrzymania porządku publicznego, ochrony praw obywatelskich, a także zapobiegania klęskom żywiołowym i innym nadzwyczajnym zagrożeniom oraz zwalczania i usuwania ich skutków na zasadach określonych w ustawach – na podstawie art. 15 ust.4 ustawy z dnia 5 czerwca 1998 r. o administracji rządowej w województwie (tekst pierwotny: DzU z 1998 r. nr 91 poz.577; tekst jednolity DzU z 2001 r. nr 80 poz. 872) odpowiedzialny jest wojewoda, który jako przedstawiciel Rady Ministrów odpowiada za wykonywanie polityki rządu na obszarze województwa. Komendant NOSG wykonując funkcję jako organ administracji rządowej – niespolonej, realizuje w tych szczególnych sytuacjach dyrektywy wojewody (szczegóły zob.: DzU z 2001 r. nr 80 poz. 872).

3. Propozycje w zakresie realizacji działań porządkowych:

- zapewnienie swobody dojazdu i wyjazdu ekipom i jednostkom ratowniczym,
- organizacja objazdów rejonów chwilowo nieczynnych (zaspasy) i informowanie o tych objazdach,
- udział w zapewnieniu porządku publicznego w miejscach pracy ekip ratowniczych oraz zabezpieczenie miejsc mogących stanowić dodatkowe zagrożenie dla życia i zdrowia ludzi,
- pilotowanie kolumn transportu sił ratowniczych w przypadku wystąpienia utrudnień w ich przemieszczaniu,
- uzyskiwanie i przekazywanie informacji o miejscach pomocy medycznej i miejscach przechowywania (zabezpieczenia) mienia,
- zbieranie i gromadzenie informacji o ofiarach.

4. Propozycje realizacji zadań w zakresie przywracania stanu sprzed wystąpienia zagrożenia:

- udzielenie pomocy Policji przy regulacji ruchu,
- udzielanie informacji o miejscach pobytu poszkodowanych, przechowywanego (zabezpieczonego) mienia oraz informacji o aktualnym stanie zagrożenia.

Ad. C) dane kalkulacyjne dotyczące ludzi i sprzętu do odśnieżania i akcji ratowniczej

Do realizacji zadań *scricte* antykrzysowych NOSG jest w stanie wydzielić:

- ... funkcjonariuszy ze sprzętem saperskim,
- ... samochodów osobowo-terenowych LandRover,
- ... skuterów śnieżnych,
- śmigłowiec Mi-2 do transportu osób wymagających natychmiastowej pomocy lekarskiej, dowozu lekarstw i żywności w terenach „odciętych od świata”,
- samolot WILGA-2000 w celu monitorowania sytuacji kryzysowej (start samolotu uzależniony jest od możliwości odśnieżenia lotniska).

Reasumując podkreślić należy, że NOSG współdziała z szeregiem służb i instytucji na terenie województwa lubelskiego oraz uczestniczy

W trakcie realizacji operacji „Tiara II” w zakresie NOSG zrealizowano następujące przedsięwzięcia:

1. Opracowana została decyzja w sprawie powołania Zespołu Koordynującego Operację „Tiara II” w NOSG, w której określone zostały zadania zespołu i polecenia dla poszczególnych osób funkcyjnych oraz opracowany został harmonogram przedsięwzięć oddziału w powyższej sprawie.

2. Od dnia 14.08.2002 r. godz. 8.00 do 20.08.2002 r. godz. 8.00 wprowadzony został stały (w systemie 12-to godzinnym) dyżur komendy oddziału w celu koordynacji działań oraz zbierania i przesyłania informacji z obszaru działania oddziału a związanych z wizytą Papieża Jana Pawła II w Ojczyźnie.

3. Zadania w ochronie granicy państwowej i kontroli ruchu granicznego zostały ukierunkowane na zapewnienie wysokiego poziomu jej pełnienia w czasie poprzedzającym i w trakcie wizyty oraz na niedopuszczenie do powstania sytuacji mających negatywny wpływ na jej przebieg – nie odnotowano sytuacji negatywnych.

4. Nawiązany został kontakt ze służbami granicznymi państw sąsiednich (Ukrainy i Białorusi) oraz władzami kościelnymi co do sposobu przekraczania granicy państwowej uczestników pielgrzymki – odbywało się zgodnie z zawartymi ustaleniami.

5. Pododdziały odwodowe, tj. 1 i 2 kompania odwodowa oraz nieetatowy pododdział odwodowy utrzymywane były w gotowości do działania, jednak ich użycie nie było konieczne.

6. Będące na wyposażeniu oddziału środki latające – samolot WILGA-2000 i śmigłowiec Mi-2 – pozostawały przez cały czas trwania operacji w gotowości do użycia. Ponadto śmigłowiec został przebazowany z lotniska w Białej Podlaskiej do komendy oddziału i bezpośrednio przed wizytą papieża dokonał oblotu tras komunikacyjnych od granicy państwa, które w przypadku dużej ilości pielgrzymów udających się na spotkanie z Ojcem Świętym mogłyby być przez nich zablokowane.

7. Na spotkanie z Ojcem Świętym przybyło: 327 obywateli Ukrainy; 44 obywateli Rosji; 13 obywateli Uzbekistanu; 1 obywatel Włoch; 2 obywateli Hiszpanii; 421 obywateli Białorusi; 1 obywatel Łotwy – w sumie 809 pielgrzymów.

W poszczególnych przejściach granicznych ruch pielgrzymów przedstawiał się następująco:

WZÓR MELDUNKU
przesyłanego w trakcie realizacji nadzwyczajnej operacji „Tiara II”



NADBUŻAŃSKI ODDZIAŁ STRAŻY GRANICZNEJ
CENTRUM KOORDYNACJI DZIAŁAŃ

22 - 100 CHELM, ul. Trubakowska 2
 tel. fax.

Od : Kierownik Zespołu Kierowania Działaniami Nadbużańskiego Oddziału Straży Granicznej

Do : Szef Sztabu Komendy Głównej Straży Granicznej

fax. nr

Dotyczy: **Wizyta Papieża Jana Pawła II w Ojczyźnie**
 Całk. liczba stron:
 Opracował:
 Miejscowość/data:
 Nasz numer ID:

TREŚĆ:

Meldunek okresowy nr godz.

1. Wydarzenia mające wpływ na bezpieczeństwo i przebieg wizyty papieskiej

.....

.....

.....

2. Dane dotyczące liczby pielgrzymów:

L.P.	Kraj	Liczba pielgrzymów		Uwagi
		do RP	z RP	
1.				
2.				
3.				
...				
...				

.....
 stopień, imię i nazwisko

uzyskiwanie informacji mogących mieć wpływ na zapewnienie bezpieczeństwa Papieża oraz przebieg wizyty – 1500 km; koszt... zł

– § 4300 – *u s ł u g i*

– połączenia z Agencją Bezpieczeństwa Wewnętrznego i strażnikami SG w... i... (nieposiadającymi bezpośrednich łączów służbowych z komendą oddziału) – 200 imp. koszt... zł

W sumie oddział w związku w przygotowaniu i prowadzeniem operacji „Tiara II” wydatkował... zł

13. W trakcie prowadzenia operacji „Tiara II” NOSG nie poniósł strat i nie odnotował wypadków nadzwyczajnych.

3.4. Ćwiczenia graniczne „Bug 2003”

W dniach 15–16 kwietnia 2003 r. zostały przeprowadzone wspólne ćwiczenia funkcjonariuszy NOSG i żołnierzy Granicznych Wojsk Republiki Białoruś z Brześcia ochraniających wspólnie odcinek polsko-białoruskiej granicy państwowej. Realizacja ćwiczeń poprzedzona była dwoma spotkaniami granicznymi na szczepku zastępców pełnomocników granicznych: RP z Chełma i RB z Brześcia, w trakcie których dokonano stosownych uzgodnień, synchronizując działania po obydwu stronach granicy państwowej oraz przygotowano merytoryczną dokumentację: „Plan przeprowadzenia ćwiczenia granicznego”, „Plan działania pozoracji w dniu 15 kwietnia 2003 r.”, „Plan działania pozoracji w dniu 16 kwietnia 2003 r.”, „Instrukcja dot. warunków bezpieczeństwa podczas ćwiczenia granicznego”.

Temat: Działanie służb granicznych Rzeczypospolitej Polskiej (RP) i Republiki Białoruś (RB) w sytuacjach bezprawnego przekroczenia polsko-białoruskiej granicy państwowej na kierunku do Polski oraz zagrożenia aktem terroru w zasięgu terytorialnym drogowego przejścia granicznego w m. Sławatycze–Domaczewo.

Cele ćwiczeń:

1. Doskonalenie procedur współdziałania funkcjonariuszy NOSG ze stroną białoruską po otrzymaniu informacji o przekroczeniu polsko-białoruskiej granicy państwowej wbrew przepisom (dalej: pggwp) na kierunku do Polski oraz w przypadku wystąpienia aktu terroru w zasięgu terytorialnym przejścia granicznego (po pościgu za pojazdem mechanicznym).

- Terespol – 460 pielgrzymów;
- Sławatycze – nie było;
- Dorohusk – 90 pielgrzymów;
- Hrubieszów – 211 pielgrzymów;
- Hrebenne – 45 pielgrzymów.

Ruch ten wpłynął na ciągłość pracy przejść granicznych (spowolnienie odpraw podróżnych niebędących w zorganizowanych grupach pielgrzymów).

8. W trakcie trwania operacji granicę państwową przekroczyło 70 obywateli państw wysokiego ryzyka, tj.: bezpaństwowcy pochodzenia arabskiego – 6; Algieria – 2; Syria – 1; Tunezja – 1; Iran – 1; Egipt – 1; Malezja – 1; Uzbekistan – 18; Kirgistan – 12; Azerbejdżan – 5; Afganistan – 5; Turcja – 1; Sri Lanka – 1; Jordania – 1; RPA – 1; Turkmenistan – 1; Mongolia – 8; Nigeria – 1; Liban – 1.

9. W dniu 13 i 14.08.2002 r. w kolejowym przejściu granicznym w Terespolu 56 ob. Rosji narodowości czecheńskiej (32 osoby dorosłe i 24 dzieci) złożyło wnioski o nadanie statusu uchodźcy. W stosunku do ww. wszczęte zostało postępowanie o nadanie statusu uchodźcy w RP i wydano Tymczasowe Zaświadczenie Tożsamości Cudzoziemca oraz skierowano do Urzędu do Spraw Repatriacji i Cudzoziemców w Warszawie.

10. W dniu 12.08.2002 r. na odcinku służbowej odpowiedzialności strażnicy SG w Skryhiczynie miało miejsce bezprawne przekroczenie granicy państwowej przez trzech ob. Pakistanu i jednego ob. Indii – sprawców tego przekroczenia nie przyjęła Strona Ukraińska i zostali oni przekazani do Aresztu Deportacyjnego w Piotrkowie Trybunalskim w celu wydalenia.

11. O zdarzeniach na bieżąco informowana była Agencja Bezpieczeństwa Wewnętrznego.

12. W ramach przygotowań i w trakcie trwania operacji wydatkowano:

- w § 4210 – materiały
- oblot śmigłowcem tras przejazdu pielgrzymów: Hrebenne–Tomaszów Lubelski–Zamość, Hrubieszów–Zamość i Dorohusk–Chełm–Piaski (jak w pkt. 6) – 2 godz. – koszt... zł
- przejazdy funkcjonariuszy Wydziału Operacyjno-Śledczego i Granicznego na spotkania z ogniwami SAP w celu ukierunkowania ich na

Organizowanie i prowadzenie działań przez gpk SG Sławatycze po otrzymaniu informacji o dokonaniu przekroczenia granicy państwowej wbrew przepisom z terytorium Białorusi do Polski w rejonie znaku granicznego nr....

– tło taktyczne: z posiadanych informacji wynika, że sprawcami pgpwp jest grupa około trzech osób, prawdopodobnie obywateli Mołdowy, którzy legalnie przyjechali z Kiszyniowa do Brześcia w dniu 13 kwietnia 2003 r. w godzinach popołudniowych i na dworcu kolejowym spotkali ob. Białorusi, który zaproponował im pomoc w przekroczeniu granicy do Polski. W dniu 14 kwietnia wyjechali z Brześcia samochodem Białorusina w rejon m. Domaczewo, gdzie pieszo zostali doprowadzeni do granicy państwa w rejonie znaku granicznego nr... (pokonując wcześniej urządzenia zabezpieczające). Następnie przepłynęli rzekę graniczną Bug i kierują się w głąb terytorium Polski (wg otrzymanego szkicu), gdzie w m. Kolonia Janówka mają oczekiwać na przyjazd ww. Białorusina, który leganie przekroczy granicę państwową i odwiezie ich do Warszawy.

– data, miejsce i czas: 15 kwietnia 2003 r.; rozpoczęcie działań pozoracyjnych o godz. 16.00 w rejonie znaku granicznego nr...(odcinek służbowej odpowiedzialności gpk SG Sławatycze); zakończenie działań w m. Kolonia Janówka godz. 20.00.

– skład pozoracji: por. P.G. – dowódca, ppor. M.J., ppor. W.M.

– zabezpieczenie materiałowo-techniczne: ubrania cywilne, legitymacje służbowe, telefon komórkowy, paszporty mołdawskie, torba podróżna ze spodniami, gazeta rosyjskojęzyczna.

– przebieg pozoracji: zgodnie z otrzymanym instruktażem w dniu 15 kwietnia 2003 r. w godz. 14.00–16.00 grupa przemieszcza się w rejon rozpoczęcia pozoracji. O godz. 16.00 kierownik ćwiczenia telefonicznie przekazuje dowódcy grupy polecenie rozpoczęcia działania. Po otrzymaniu sygnału, grupa pozostawia na brzegu rzeki granicznej Bug po polskiej stronie w rejonie znaku granicznego nr... ślady wskazujące na pgpwp z Białorusi do Polski i o godz. 16.15 przemieszcza się w kierunku m. Sławatycze – idąc wzdłuż rzeki granicznej w kierunku południowym. Po przejściu około 250 m grupa udaje się w kierunku zabudowań m. Sławatycze i idąc między zabudowaniami dochodzi do drogi asfaltowej w m. Sławatycze. Następnie skręca w lewo i udaje się w kierunku widocznego przystanku autobu-

2. Sprawdzenie działania granicznej placówki kontrolnej SG po otrzymaniu informacji o dokonanych pgpwp oraz doskonalenie umiejętności służb dyżurnych w kierowaniu fazą wstępną działań – do czasu przybycia komendanta gpk SG.

3. Opracowanie algorytmu wspólnych (polsko-białoruskich) działań w zakresie:

- przeciwdziałania terroryzmowi,
- zapobiegania zjawiskom nielegalnej migracji,
- postępowania w przypadku pościgu za pojazdami mechanicznymi.

4. Doskonalenie funkcjonowania aparatu pełnomocników granicznych RP i RB.

5. Doskonalenie umiejętności komendanta gpk SG w zakresie organizowania oraz kierowania działaniami zmierzającymi do zatrzymania sprawców pgpwp i postępowania na wypadek wystąpienia aktu terroru w zasięgu terytorialnym przejścia granicznego.

6. Doskonalenie zasad współdziałania pomiędzy granicznymi jednostkami organizacyjnymi NOSG, pododdziałem odwodowym NOSG i organami współdziałającymi.

7. Kontrola realizacji działań podejmowanych przez służby dyżurne gpk po otrzymaniu informacji o dokonanych pgpwp i akcie terroru na odcinku służbowej odpowiedzialności oraz funkcjonowania Systemu Alarmowego Powiadamiania (SAP).

Sprawy organizacyjne:

Do organizacji i przeprowadzenia ćwiczeń powołane zostały następujące zespoły:

- zespół ds. kontaktów ze stroną RB,
- kierownictwo ćwiczeń,
- zespół autorski do opracowania ćwiczeń,
- zespół do spraw pozoracji i czynności rozjemczych.

Ćwiczenia graniczne będą realizowane w korelacji ze stroną białoruską. Każda ze stron prowadzi działania na swoim terytorium. Współdziałanie będzie realizowane w zakresie bieżącego informowania się o rozwoju sytuacji, podejmowanych w trakcie działania przedsięwzięciach i wynikach działań.

Plan działania pozoracji w dniu 15 kwietnia 2003 r. do zagadnienia:

granicę państwa ściganych pojazdów z zakładnikami oraz zapewnieniu bezpieczeństwa osobom przekraczającym granicę (znajdującym się w rejonie przejścia w tym czasie). Realizując powyższe, skierował koordynatora ds. zadań specjalnych wraz z funkcjonariuszami plutonu specjalnego z zadaniem wsparcia sił gpk, zapewnienia bezpieczeństwa osobom przekraczającym granicę państwa oraz w nadarzającej się sytuacji – wykluczającej narażenie życia lub zdrowia osób postronnych – zatrzymania sprawców. Biorąc pod uwagę dynamikę rozwoju sytuacji komendant NOSG polecił także komendantowi gpk w Sławatyczach ściśle realizowanie *Procedury postępowania Straży Granicznej w przypadku siłowego przekroczenia granicy państwowej lub pościgu za pojazdem mechanicznym.*

– data, miejsce i czas: 16 kwietnia 2003 r., rejon drogi dojazdowej do gpk SG Sławatycze, około godz. 11.00.

– skład pozoracji i wyposażenie: 1) por. J.S. – dowódca, ppor. P.K. – kierowca VW GOLF – HWC 2222, ppor. M.J. – zakładnik, ppor. W.M. – zakładnik 2) ppor. K.P. – dowódca/kierowca DAEWOO LANOS – HWD 1111, st.plut. G.A.

– zabezpieczenie materiałowo-techniczne: samochód osobowy DAEWOO LANOS – HWD 1111, samochód osobowy VW GOLF – HWC 2222.

– przebieg pozoracji: zgodnie z otrzymanym instruktażem w dniu 16 kwietnia 2003 r. o godz. 10.30 dowódca pozoracji zajmuje wyznaczone pozycje i oczekuje na sygnał do rozpoczęcia działań od koordynatora ds. działań specjalnych. Po otrzymaniu sygnału, dowódca pozoracji podaje polecenie przemieszczania się w kierunku drogowego przejścia granicznego w m. Sławatycze (z zachowaniem przepisów o ruchu drogowym), a dowódca statku powietrznego (śmigłowiec Mi-2) rozpoczyna monitoring przejazdu ww. pojazdów i przekazuje „bieżące” informacje do koordynatora ds. działań specjalnych: 1) *pojazdy przemieszczają się w kierunku drogowego przejścia granicznego w Sławatyczach z szybkością 140–150 km/h (założenie dla potrzeb ćwiczeń.)* 2) *w pierwszym pojeździe, tj. VW GOLF znajdują się dwaj terroryści i dwie zakładniczki* 3) *LANOS ma prawdopodobnie kłopoty techniczne i zwalnia. Jego odległość od pojazdu z zakładnikami zaczyna się zwiększać. Zwolnienie drugiego pojazdu następuje w rejonie skrzyżowania dróg Parczew–Sławatycze. Pierwszy pojazd (dwóch terrorystów z zakładnikami) po dojechaniu do dro-*

sowego PKS. Przed przystankiem PKS skręca w prawo w drogę gruntową i po przejściu około 1500 m dochodzi do sosnowego zagajnika usytuowanego po prawej stronie drogi. Po przejściu około 1000 m skręca w lewo w kierunku widocznego lasu. Po minięciu po prawej stronie sterty słomy oraz przejściu rowu melioracyjnego wchodzi do lasu. Następnie na skraju lasu rozpala ognisko i spożywa posiłek. Około godz. 18.00 udaje się drogą leśną w kierunku m. Kolonia Janówka i po przejściu około 3000 m dochodzi do tej miejscowości, gdzie w rejonie cerkwi oczekuje na zakończenie działań.

– warunki bezpieczeństwa: instrukcja dot. warunków bezpieczeństwa obowiązujących podczas ćwiczenia granicznego.

Plan działania pozoracji w dniu 16 kwietnia 2003 r. do zagadnienia:

Organizowanie i prowadzenie działań przez gpk SG Sławatycze po otrzymaniu informacji o prowadzonym przez Policję pościgu za sprawcami aktu terroru na terytorium Polski i przemieszczaniu się ich wraz z zakładnikami w kierunku drogowego przejścia granicznego na polsko-białoruskiej granicy państwowej w m. Sławatycze Domaczewo.

– tło taktyczne: w dniu 16 kwietnia 2003 r. o godz. 9.00 czterech zamaskowanych osobników przy użyciu broni palnej dokonało napadu na Bank Depozytowo-Kredytowy w Parczewie, podczas którego zrabowano większą ilość pieniędzy. Po dokonaniu napadu napastnicy w charakterze zakładników zabrali ze sobą dwie pracownice ww. banku i dwoma samochodami osobowymi: VW GOLF koloru granatowego o nr rej. HWD 2222 i DAEWOO LANOS koloru niebieskiego o nr rej. HWD 1111 wraz z zakładnikami w VW GOLF przemieszczają się drogą krajową nr 2 w kierunku gpk SG Sławatycze. Z posiadanych przez Policję informacji wynika, że sprawcami ww. czynu są obywatele Mołdowy poszukiwani listami gończymi na terytorium Niemiec i Polski (m.in. za zabójstwo policjanta) i prawdopodobnie będą usiłowali przedostać się do Białorusi przez drogowe przejście graniczne Sławatycze–Domaczewo. W związku z powyższym, komendant NOSG wystąpił z wnioskiem do pełnomocnika granicznego Białorusi w Brześciu o wszechstronną pomoc i współdziałanie w zakresie zwalczania terroru. Po otrzymaniu pozytywnej odpowiedzi, komendant NOSG w porozumieniu z koordynatorem działań pościgowych powziął decyzję o przygotowaniu drogowego przejścia granicznego w Sławatyczach do bezkolizyjnego przepuszczenia przez

- zabrania się wyrządzania szkód w mieniu państwowym, prywatnym oraz niszczenia zasiewów i drzewostanu,
- zabrania się funkcjonariuszom wchodzenia do pomieszczeń mieszkalnych i zabudowań gospodarczych (chyba, że otrzymają takie zadanie),
- zabrania się podczas ćwiczenia granicznego spożywania alkoholu w jakiegokolwiek postaci,
- wszystkich funkcjonariuszy biorących udział w ćwiczeniu (w tym pozorujących) winna cechować dyscyplina, poszanowanie porządku publicznego, taktowne i kulturalne zachowanie się wobec ludności cywilnej i innych służb. Ponadto, funkcjonariusze biorący udział w ćwiczeniu powinni posiadać przy sobie legitymację służbową.

2. Zasady zachowania się funkcjonariuszy pozorujących:

- nie stwarzać sytuacji prowokujących ludność pogranicza do zachowań zagrażających życiu i zdrowiu osoby pozorującej,
- w czasie kontaktu z grupami służby Straży Granicznej lub patrolami Policji zabrania się stwarzania sytuacji powodujących użycie środków przymusu bezpośredniego, a ponadto obliguje się do: bezwzględnego podporządkowania się poleceniom wydanym przez funkcjonariuszy SG lub Policji, niewykonywania gwałtownych ruchów, niepodjmowania prób odbierania broni lub wyposażenia funkcjonariuszom SG i Policji, niepodjmowania prób ucieczki w czasie zatrzymania i po zatrzymaniu,
- dowódcy poszczególnych grup pozoracji odpowiedzialni są za sprzęt i wyposażenie funkcjonariuszy.

Za przestrzeganie postanowień instrukcji odpowiedzialni są komendanci (dowódcy) wszystkich szczebli dowodzenia. Z niniejszą instrukcją zapoznać wszystkich funkcjonariuszy biorących udział w ćwiczeniu.

gowego przejścia granicznego zostaje przepuszczony przez szlaban wjazdowy i po dojeździe do czerwonej linii na moście granicznym, zatrzymuje się (w przypadku stanu faktycznego, pojazd przedostaje się na terytorium Białorusi i tam realizowane są czynności zmierzające do jego zatrzymania przez właściwe służby Białorusi). Drugi pojazd (dwóch terrorystów) w związku ze spowolnieniem przemieszczania się, umożliwia wykonanie ataku grupie szturmowej plutonu specjalnego we współdziałaniu z załogą śmigłowca (Mi-2 blokuje wjazd na teren przejścia granicznego w rejonie szlabanu) i w konsekwencji następuje zatrzymanie pojazdu z terrorystami.

– warunki bezpieczeństwa: instrukcja dot. warunków bezpieczeństwa obowiązujących podczas ćwiczenia granicznego.

Instrukcja dot. warunków bezpieczeństwa obowiązujących podczas ćwiczeń:

1. Zasady zachowania się funkcjonariuszy podczas ćwiczenia granicznego:

– zabrania się używania amunicji bojowej przez ćwiczących; funkcjonariusze biorący udział w ćwiczeniu – z etatowo przydzieloną bronią i amunicją, a ponadto kompletami amunicji sygnałowej wg zapotrzebowania,

– zabrania się używania amunicji sygnałowej lub oświetlającej w lasach i w pobliżu zabudowań, natomiast w terenie otwartym należy obserwować miejsce upadku palącego się materiału,

– w przypadku pożaru w rejonie pobytu funkcjonariuszy (pozycji) należy przerwać ćwiczenie i przystąpić do gaszenia pożaru; w razie potrzeby wezwać pomoc; o zaistniałym wypadku złożyć niezwłocznie meldunek przełożonym,

– przeszkody wodne pokonywać przez istniejące mosty lub brody; przed przekraczaniem pojazdami mechanicznymi mostów (głównie drewnianych) o niesprecyzowanej nośności obowiązkowo sprawdzać ich wytrzymałość; natomiast przed przekraczaniem cieków wodnych w bród sprawdzać podłoże, głębokość, szerokość i prędkość nurtu,

– bezwzględnie przestrzegać przepisów o ruchu drogowym,

– w przypadku zranienia lub kontuzji funkcjonariusza albo osoby cywilnej: komendant, dowódca, rozjemca powinien natychmiast udzielić pierwszej pomocy poszkodowanemu; wezwać pomoc medyczną bądź dostarczyć poszkodowanego do najbliższej placówki zdrowia,

Lp.	Data	Godzina	Czynności kierownictwa ćwiczenia	Czynności komendanta granicznej placówki kontrolnej, dowódcy plutonu specjalnego	Uwagi
1	2	3	4	5	6
12.	15.04.2003	17.00-17.30	Sprawdzenie sposobu przystąpienia załogi gpk do pełnienia służby granicznej w związku z pggwp : - działanie kierownika zmiany gpk - stawiennictwo załogi gpk do służby - postawienie zadań do pełnienia służby - przystąpienie do pełnienia służby	Wydanie poleceń kierownikowi zmiany w związku z przystąpieniem załogi gpk do pełnienia służby granicznej w celu ujęcia sprawców pggwp. Postawienie zadań funkcjonariuszom do pełnienia służby granicznej	
13.	15.04.2003	18.00	Odbyte spotkanie granicznego ze stroną białoruską w miejscu pggwp, tj. w rejonie znaku granicznego nr ...		
14.	15.04.2003	17.00-18.00	Sprawdzenie sposobu przystąpienia do służby granicznej organów współdziałających w związku z pggwp	Kierowanie tokiem służby granicznej i prowadzenie działań granicznych oraz bieżąca wymiana informacji i współdziałanie	
15.	15.04.2003	19.30	Grupa pozoracyjna dociera do m. Kolonia Janówka. Kierownik ćwiczenia podaje informację komendantowi gpk o zauważeniu osób podejrzanych w m. Kolonia Janówka	Komendant gpk po otrzymaniu informacji o zauważeniu osób podejrzanych podejmuje czynności celem wyjaśnienia informacji i w ramach współdziałania powiadamia dowódcę drugiej kompanii odwodowej NOSG	
16.	15.04.2003	19.00	Nadzorowanie realizowanych czynności	Przeprowadzenie analizy sytuacji i podjęcie decyzji, co do dalszego pełnienia służby	
17.	15.04.2003	19.30	Wysłuchanie decyzji komendanta gpk do dalszego pełnienia służby	Zameldowanie decyzji o pojawieniu się osób podejrzanych w m. Sławatycze	
18.	15.04.2003	19.30	Dotarcie pozorantów do m. Kolonia Janówka	Otrzymanie informacji o pojawieniu się osób podejrzanych w m. Kolonia Janówka	
19.	15.04.2003	19.40	Sprawdzenie sposobu zatrzymania osób podejrzanych o pggwp	Zatrzymanie sprawców pggwp	
20.	15.04.2003	19.40-21.00	Sprawdzenie sposobu wykonania czynności w związku z zatrzymaniem osób, które dokonały pggwp	Przeprowadzenie czynności komendanta gpk w związku z zatrzymaniem osób, które dokonały pggwp	
21.	16.04.2003	9.00	Odbyte spotkanie robocze z przedstawicielami strony białoruskiej dotyczące przyjęcia - przekazania osób, które dokonały pggwp		
22.	16.04.2003	10.00	Sprawdzenie sposobu działania gpk po otrzymaniu informacji o kierowaniu się terrorystów wraz z zakładnikami w stronę drogowego przejścia granicznego (dpg) Sławatycze z zamiarem przedostania się na terytorium Białorusi	Dokonanie przez komendanta gpk oceny sytuacji na podstawie otrzymanej informacji i wypracowanie decyzji do pełnienia służby granicznej	
23.	16.04.2003	10.05	Wysłuchanie decyzji komendanta gpk do podjęcia działań w związku z możliwością przejazdu przez podległe dpg grupy terrorystów z zakładnikami	Zameldowanie decyzji w związku z zaistniałym zdarzeniem. Przekazanie informacji stronie białoruskiej o zaistniałym zagrożeniu	

Plan przeprowadzenia ćwiczeń oraz uwagi dotyczące jego realizacji:

Lp.	Data	Godzina	Czynności kierownictwa ćwiczenia	Czynności komendanta granicznej placówki kontrolnej, dowódcy plutonu specjalnego	Uwagi
1	2	3	4	5	6
1.	15.04.2003	11.00-15.00	Przegrupowanie kierownictwa ćwiczenia i pozoracji na odcinek służbowej odpowiedzialności gpk SG Sławatycze	Realizacja dobowego planu służby oraz nadzór nad właściwym przebiegiem odprawy granicznej w drogowym przejściu granicznym w Sławatyczach	<i>realizacja bez uwag</i>
2.	15.04.2003	11.00	Przekazanie informacji do gpk SG Sławatycze o możliwości wystąpienia pggwp z RB do Polski w rejonie znaku granicznego nr ...	Dokonanie korekty planu służby w związku z otrzymaną informacją oraz poinformowania dla organów współdziałających	<i>realizacja bez uwag</i>
3.	15.04.2003	11.05	Sprawdzenie sposobu przyjęcia informacji	Przyjęcie od strony RB informacji o zagrożeniu pggwp na kierunku do Polski	
4.	15.04.2003	11.10-12.00	Sprawdzenie sposobu działania komendanta gpk w związku z informacją o zagrożeniu pggwp	Dokonanie przez komendanta gpk oceny sytuacji na podstawie otrzymanej informacji i wypracowanie decyzji do pełnienia służby granicznej	
5.	15.04.2003	13.00	Wysłuchanie decyzji komendanta gpk do pełnienia służby granicznej	Zameldowanie decyzji do pełnienia służby granicznej w związku z zagrożeniem pggwp	
6.	15.04.2003	13.10-13.30	Sprawdzenie wykonania przez komendanta gpk i kierownika zmiany czynności w związku z zagrożeniem pggwp	Wydanie poleceń kierownikowi zmiany w związku z zagrożeniem pggwp	
7.	15.04.2003	15.30	Sprawdzenie sposobu pełnienia służby w związku z zagrożeniem pggwp. Przegrupowanie pozoracji w rejon znaku granicznego nr ...	Kierowanie przez komendanta gpk tokiem służby w związku z zagrożeniem pggwp	
8.	15.04.2003	16.00	Przekazanie sygnału dla kierownika pozoracji o wszczęciu działań		
9.	15.04.2003	17.00	Sprawdzenie sposobu przyjęcia informacji o pggwp	Przyjęcie od strony RB informacji o pggwp przez grupę osób w rejonie znaku granicznego nr ...	
10.	15.04.2003	17.30	Sprawdzenie sposobu podjęcia przez komendanta gpk czynności w związku z pggwp	Dokonanie przez komendanta gpk oceny sytuacji na podstawie otrzymanej informacji i wypracowanie decyzji do pełnienia służby granicznej	
11.	15.04.2003	17.30-17.40	Przyjęcie meldunku komendanta gpk dot. jego decyzji do pełnienia służby granicznej	Zameldowanie decyzji do pełnienia służby granicznej	

3.5. Przygotowania obronne państwa – przykłady współpracy Nadbużańskiego Oddziału SG z siłami zbrojnymi RP w ramach lokalnych realiów

W zakresie doskonalenia współdziałania militarnych i pozamilitarnych ogniw obronnych NOSG przejawia pełną gotowość do realizacji postawionych celów. Praktycznym tego wyrazem w czasach pokojowych jest udział w szeregu wspólnych przedsięwzięć. Wyeksponowane przykłady dotyczą jedynie roku 2003.

W styczniu 2003 r. została zrealizowana w Chełmie gra decyzyjna *Zabezpieczenie mobilizacyjnego rozwinięcia jednostek wojskowych w warunkach zakłóceń w strefie nadgranicznej*. Wystąpienie przedstawiciela NOSG skoncentrowane było na analizie zagrożeń związanych z nielegalną migracją obywateli państw afroazjatyckich do Polski i poprzez terytorium naszego kraju do państw Europy Zachodniej. Wyeksponowano szczególnie istotne zagadnienia w realizacji zadań pozamilitarnych związanych z ochroną państwa, utrzymaniem bezpieczeństwa i porządku publicznego w strefie nadgranicznej, a także udziałem w prowadzonych akcjach ratunkowych oraz ewentualnej ewakuacji ludności.

Z kolei wiosną 2003 r. została zrealizowana podróż wojskowo-geograficzna, której tematem było *Prowadzenie działań bojowych w terenie lesistym. Zaznaczenie rzeki Bug w organizacji obrony w strefie nadgranicznej*. Uczestniczyli w niej żołnierze – kadra Wojewódzkiego Sztabu Wojskowego w Lublinie (25 oficerów WP) oraz komendant i przedstawiciele NOSG. W trakcie rekonesansu wzdłuż granicy państwowej na odcinku NOSG przeprowadzono analizę wykorzystania obiektów SG pod kątem obrony i na wypadek działalności kryzysowej. Wytypowano obiekty szczególnie ważne z punktu widzenia obronności kraju.

W analizowanym okresie podpisana została także – kolejna już – nowelizacja porozumienia pomiędzy NOSG a 3 Brygadą Obrony Terytorialnej w Zamościu na okoliczność przeciwdziałania zagrożeniom atakami terrorystycznymi oraz w zakresie udziału przedstawicieli Straży Granicznej w szkoleniach zbiorowych, ćwiczeniach i treningach sztabowych brygady. Wspólne uzgodnienia dotyczą m.in.:

– współdziałania i informowania o nielegalnych przekroczeniach granicy państwowej,

Lp.	Data	Godzina	Czynności kierownictwa ćwiczenia	Czynności komendanta granicznej placówki kontrolnej, dowódcy plutonu specjalnego	Uwagi
1	2	3	4	5	6
24.	16.04.2003	10.30	Sprawdzenie wykonania przez komendanta gpk i kierownika zmiany czynności związanych z możliwością przejazdu przez przejście terrorystów wraz z zakładnikami	Wydanie poleceń kierownikowi zmiany oraz siłom przydzielonym do przygotowania przejścia drogowego pod kątem przejazdu przez przejście grupy terrorystów wraz z zakładnikami	
25.	16.04.2003	10.30	Przekazanie informacji komendantowi gpk o kierowaniu się grupy terrorystów wraz z zakładnikami w stronę dpg w Sławatyczach. Przegrupowanie pozoracji w rejon ćwiczeń	Przyjęcie informacji o kierowaniu się grupy terrorystów wraz z zakładnikami w stronę dpg w Sławatyczach	
26.	16.04.2003	11.00-13.00	Sprawdzenie sposobu przygotowania dpg w Sławatyczach do bezkolizyjnego przejazdu pojazdu mechanicznego lub zatrzymania terrorystów na odcinku służbowej odpowiedzialności gpk. Przekazanie sygnału kierownikowi pozoracji o rozpoczęciu ćwiczenia	Kierowanie działaniami gpk w związku z bezkolizyjnym przejazdem pojazdu mechanicznego i zapewnieniem bezpieczeństwa podróżnym znajdującym się na terenie przejścia lub zatrzymaniem terrorystów	
27.	16.04.2003	11.30-12.00	Nadzór nad właściwym wykonaniem zadania przez grupy ćwiczące	Bezkolizyjne przepuszczenie pojazdu mechanicznego wraz z zakładnikami. Zatrzymanie drugiego pojazdu z terrorystami przed wjazdem bezpośrednio na teren przejścia granicznego (z użyciem kolczatki drogowej, śmigłowca)	
28.	16.04.2003	13.30	Sprawdzenie sposobu przyjęcia informacji	Odebranie informacji o zatrzymaniu terrorystów i wywołanie spotkania granicznego ze stroną białoruską celem przekazania zatrzymanych terrorystów i odebrania zakładników	
29.	16.04.2003	13.35	Nadzorowanie spotkania granicznego	Odbycie spotkania granicznego w celu przyjęcia uwolnionych zakładników przez Graniczne Wojska RB	
30.	16.04.2003	14.00	Dokonanie ogólnej analizy przeprowadzonego ćwiczenia		
31.	22-25.04.2003	Dokonanie szczegółowej analizy przeprowadzonego ćwiczenia, a w szczególności sposobu przystąpienia poszczególnych pododdziałów do działania w sytuacji pgpwp oraz funkcjonowania współdziałania i wymiany informacji. Dokonanie oceny sposobu podjęcia czynności związanych z bezpośrednim zatrzymaniem sprawców pgpwp.			

Wnioski końcowe:

Pełnomocnicy graniczni RP z Chełma i RB z Brześcia w trakcie spotkania jednoznacznie wysoko ocenili jakość realizowanych przedsięwzięć. Podjęli także inicjatywę częstszego kontynuowania wspólnych ćwiczeń. Są one niezbędnym elementem w codziennej służbie. Warto odnotować, że podobne ćwiczenia planowane są w 2004 r. na granicy polsko-ukraińskiej (z partnerami ze Lwowa).

3. Prowadzone jest intensywne rozpoznanie w głębi strefy nadgranicznej za obywatelami sprzyjającymi działaniom politycznym, udzielającymi pomocy GDR S..., jak też za tymi grupami. Działania te rozciągają się też poza strefę nadgraniczną oddziału (GO Lublin).

W przypadku zlokalizowania GDR przeciwnika, funkcjonariusze NOSG blokują grupę i powiadamiają odpowiednie jednostki wojskowe, które ją niszczą.

4. W związku z podjętą decyzją polityczną monitorowany jest ruch uchodźców. Uchodźcy przekraczający granicę państwową legalnie, po wstępnym sprawdzeniu kierowani są do wskazanych miejsc zgrupowania. Uchodźcy przekraczający granicę nielegalnie kierowani są do szczegółowego sprawdzenia pod kątem przedostawania się na terytorium kraju grup dywersyjnych. W tym zakresie NOSG pozostaje w ścisłej współpracy z Delegaturą ABW w Lublinie oraz WSI.

5. Komendant NOSG oczekuje pomocy w zakresie:

- zapewnienia łączności w rejonie działania oddziału z jednostkami WP,
- określenia warunków i miejsc przekraczania granicy państwowej przez uchodźców,
- wskazania miejsc ich koncentracji oraz dróg do nich prowadzących.

- zapoznanie kadry 3 BOT z metodami służby SG w wypadku działania grup terrorystycznych i grup przestępczych,
- uczestniczenia przedstawicieli SG w szkoleniach zbiorowych kadry dotyczących działania SG w osłonie granicy,
- uściślenie współdziałania 3 BOT i NOSG w zakresie prowadzenia wspólnych działań osłony granicy państwa w wypadku ewentualnego konfliktu zbrojnego,
- udziału przedstawicieli NOSG w ćwiczeniach i treningach sztabowych prowadzonych przez 3 BOT³⁹.

Treningi obronne: Sposób działania NSOG w osłonie granicy państwowej z państwem niebędącym stroną konfliktu (*w celu przyjęcia optymalnego wariantu działania w zakresie planowania obrony obszaru województwa*).

1. Na stanowisku dowodzenia Wojewódzkiego Sztabu Wojskowego w Lublinie i 3 Brygady Obrony Terytorialnej w Zamościu znajduje się oficer kierunkowy NOSG.

2. W związku z zaistniałą sytuacją od... w NOSG wprowadzony został stan służby wzmocnionej. Polega on na:

- a) zintensyfikowaniu rozpoznania oraz czynności operacyjno-rozpoznawczych na obszarze działania oddziału,
- b) uaktywnieniu osób i organów współdziałających w ochronie granicy państwowej,
- c) ukierunkowaniu pełnienia służby granicznej na granicy „zielonej” w związku z zaistniałą sytuacją.

Komendant oddziału podjął decyzję o uzupełnieniu do pełnych stanów etatowych strażnic SG w: ..., ..., ..., ..., ..., ... (szczegóły zawiera *Plan operacyjny funkcjonowania Nadbużańskiego Oddziału Straży Granicznej w warunkach zewnętrznego zagrożenia bezpieczeństwa państwa (kryzysu polityczno-militarnego) i wojny*, których na potrzeby publikacji świadomie nie podaje się). Działania strażnic zostaną wsparte przez pojazdy obserwacyjne (PO) które umożliwiają obserwacje w nocy oraz dwa statki powietrzne (śmigłowiec Mi-2 oraz samolot Wilga-2000). Samolot również jest przystosowany do prowadzenia obserwacji w nocy. Kierunki i sposób ich działania będą dostosowane do aktualnej sytuacji.

³⁹ Szerzej o zadaniach wojsk obrony terytorialnej w systemie obronnym państwa – zob. np. J. Marczak, R. Jakubczak, K. Gąsiorek, *Obrona terytorialna w obronie powszechnej RP*, AON, Warszawa 2002.

3. Prowadzone jest intensywne rozpoznanie w głębi strefy nadgranicznej za obywatelami sprzyjającymi działaniom politycznym, udzielającymi pomocy GDR S..., jak też za tymi grupami. Działania te rozciągają się też poza strefę nadgraniczną oddziału (GO Lublin).

W przypadku zlokalizowania GDR przeciwnika, funkcjonariusze NOSG blokują grupę i powiadamiają odpowiednie jednostki wojskowe, które ją niszczą.

4. W związku z podjętą decyzją polityczną monitorowany jest ruch uchodźców. Uchodźcy przekraczający granicę państwową legalnie, po wstępnym sprawdzeniu kierowani są do wskazanych miejsc zgrupowania. Uchodźcy przekraczający granicę nielegalnie kierowani są do szczegółowego sprawdzenia pod kątem przedostawania się na terytorium kraju grup dywersyjnych. W tym zakresie NOSG pozostaje w ścisłej współpracy z Delegaturą ABW w Lublinie oraz WSI.

5. Komendant NOSG oczekuje pomocy w zakresie:

- zapewnienia łączności w rejonie działania oddziału z jednostkami WP,
- określenia warunków i miejsc przekraczania granicy państwowej przez uchodźców,
- wskazania miejsc ich koncentracji oraz dróg do nich prowadzących.

- zapoznanie kadry 3 BOT z metodami służby SG w wypadku działania grup terrorystycznych i grup przestępczych,
- uczestniczenia przedstawicieli SG w szkoleniach zbiorowych kadry dotyczących działania SG w osłonie granicy,
- uściślenie współdziałania 3 BOT i NOSG w zakresie prowadzenia wspólnych działań osłony granicy państwa w wypadku ewentualnego konfliktu zbrojnego,
- udziału przedstawicieli NOSG w ćwiczeniach i treningach sztabowych prowadzonych przez 3 BOT³⁹.

Treningi obronne: Sposób działania NSOG w osłonie granicy państwowej z państwem niebędącym stroną konfliktu (*w celu przyjęcia optymalnego wariantu działania w zakresie planowania obrony obszaru województwa*).

1. Na stanowisku dowodzenia Wojewódzkiego Sztabu Wojskowego w Lublinie i 3 Brygady Obrony Terytorialnej w Zamościu znajduje się oficer kierunkowy NOSG.

2. W związku z zaistniałą sytuacją od... w NOSG wprowadzony został stan służby wzmocnionej. Polega on na:

- a) zintensyfikowaniu rozpoznania oraz czynności operacyjno-rozpoznawczych na obszarze działania oddziału,
- b) uaktywnieniu osób i organów współdziałających w ochronie granicy państwowej,
- c) ukierunkowaniu pełnienia służby granicznej na granicy „zielonej” w związku z zaistniałą sytuacją.

Komendant oddziału podjął decyzję o uzupełnieniu do pełnych stanów etatowych strażnic SG w: ..., ..., ..., ..., ..., ..., ... (szczegóły zawiera *Plan operacyjny funkcjonowania Nadbużańskiego Oddziału Straży Granicznej w warunkach zewnętrznego zagrożenia bezpieczeństwa państwa (kryzysu polityczno-militarnego) i wojny*, których na potrzeby publikacji świadomie nie podaje się). Działania strażnic zostaną wsparte przez pojazdy obserwacyjne (PO) które umożliwiają obserwacje w nocy oraz dwa statki powietrzne (śmigłowiec Mi-2 oraz samolot Wilga-2000). Samolot również jest przystosowany do prowadzenia obserwacji w nocy. Kierunki i sposób ich działania będą dostosowane do aktualnej sytuacji.

³⁹ Szerzej o zadaniach wojsk obrony terytorialnej w systemie obronnym państwa – zob. np. J. Marczak, R. Jakubczak, K. Gąsiorek, *Obrona terytorialna w obronie powszechnej RP*, AON, Warszawa 2002.

– doskonalenie metod współpracy z Policją w zakresie zapewnienia porządku i bezpieczeństwa publicznego, zwłaszcza w strefie nadgranicznej,

– doskonalenie metod współdziałania z jednostkami organizacyjnymi sił zbrojnych w zakresie ochrony, a następnie osłony i ewentualnej obrony granicy państwowej,

– zapewnienie ochrony obiektów ze szczególnym zwróceniem uwagi na jej wzmocnienie w czasie narastania kryzysu.

Przejęcie pod ochronę przyszłej zewnętrznej granicy Unii Europejskiej to duże wyzwanie dla wszystkich służb granicznych, których podstawowym celem jest zapewnienie maksymalnej płynności ruchu granicznego, przy jednoczesnym uszczelnieniu granicy i zabezpieczeniu jej przed przestępczością. Nadbużańskiemu Oddziałowi SG – spełniającemu rolę strażnika tej granicy – przypadnie także troska o nadanie jej charakteru integrującego wschód i zachód Europy w przyszłym kształcie, bowiem – jak mawia papież Jan Paweł II – *Europa ma dwa płuca; nigdy nie będzie oddychać swobodnie, jeśli nie będzie ich obu używać*⁴⁰.

⁴⁰ Ulubiona Jana Pawła II. Zob. m.in. List apostolski Jana Pawła II *Euntes in mundum* (1988) z okazji tysiąclecia Rusi Kijowskiej – cyt. za N. Davies, *Europa*, wyd. Znak, Kraków 1999, s. 1126.

ZAKOŃCZENIE

Straż Graniczna RP jako jednolita, umundurowana i uzbrojona formacja uczestniczy w realizacji celów *Strategii bezpieczeństwa Rzeczypospolitej Polskiej* wykonując w szczególności zadania z zakresu ochrony granicy państwowej i kontroli ruchu granicznego. Działania Straży Granicznej – w tym również Nadbużańskiego Oddziału SG – wynikają z aktualnej oceny wyzwań i zagrożeń, w szczególności transgranicznych, dokonywanej przez polskie służby i urzędy państwowe. W trakcie realizacji ustawowych zadań Straż Graniczna współdziała z wieloma podmiotami w kraju oraz organami ochrony granic innych państw. Z punktu widzenia *Strategii obronności Rzeczypospolitej Polskiej* Straż Graniczna stanowi bardzo istotne pozamilitarne ogniwo obronne. Szczególne zadania ma do spełnienia formacja w czasach pokoju, wnosząc swój efektywny wkład w kształtowanie bezpiecznego otoczenia naszego kraju poprzez rozwijanie partnerskiej współpracy z ościennymi państwami.

Zmiany układu politycznego rozpoczęte na przełomie lat 89/90 XX wieku spowodowały, że odcinek granicy państwowej aktualnie ochraniający przez Nadbużański Oddział Straży Granicznej już w najbliższym czasie stanie się granicą trojakiego znaczenia („trójgranicą”):

- wschodnią granicą Polski (z Białorusią i Ukrainą),
- wschodnią granicą NATO,
- wschodnią – zewnętrzną granicą Unii Europejskiej.

Biorąc pod uwagę przewidywane dwa podstawowe wyznaczniki działania Straży Granicznej, tj. zagrożenia, jakie mogą wystąpić w czasie kryzysu (polityczno-militarnego), zagrożenia bezpieczeństwa państwa i wojny oraz wykonywanie podstawowych zadań ustawowych, jakimi są ochrona granicy państwowej i kontrola ruchu granicznego, przed Nadbużańskim Oddziałem SG stoją następujące wyzwania:

- doskonalenie struktur organizacyjnych i metod działania oraz dostosowywanie ich do przewidywanych zagrożeń,
- utrzymywanie w ciągłej gotowości do działania sprzętu transportowego i łączności,

Ratajczak Z., *Strategie radzenia sobie z trudnościami w stresowych sytuacjach w pracy* [w:] Mysiak J., Daniłowa N.N. (red.), *Stres i różnice indywidualne*, Warszawa 1991.

Rocznik statystyczny województwa lubelskiego, Lublin 2003.

Szmagalski J., *Ofiary katastrof i klęsk żywiołowych*, Warszawa 1996.

Wojnarowski J., *Utrzymanie i podnoszenie gotowości obronnej państwa w sytuacjach kryzysowych*, AON, Warszawa 2002.

III. Opracowania wewnętrzne Straży Granicznej

Plan reagowania kryzysowego Nadbużańskiego Oddziału Straży Granicznej, NOSG, Chełm 2003.

Program zagospodarowania granicy państwowej na lata 2003–2005, KGSG, Warszawa 2002.

BIBLIOGRAFIA

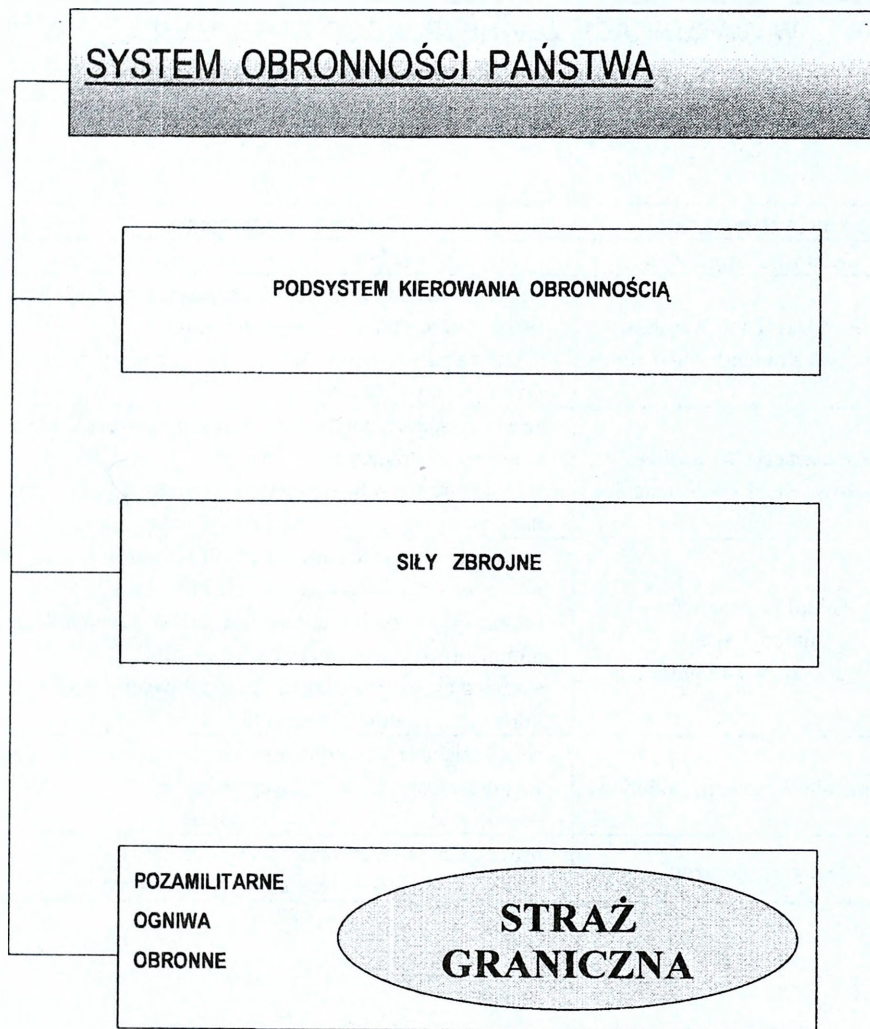
I. Akty prawne

- Ustawa z dnia 12 października 1990 r. o Straży Granicznej (tekst pierwotny: DzU z 1990 r., nr 78, poz. 462; jednolity tekst: DzU z 2002 r., nr 171, poz. 1399).
- Ustawa z dnia 12 października 1990 r. o ochronie granicy państwowej (DzU z 1990 r., nr 78, poz. 461 z późn. zm.).
- Ustawa z dnia 18 kwietnia 2002 r. o stanie klęski żywiołowej (DzU z 2002 r., nr 62, poz. 558 z późn. zm.).
- Ustawa z dnia 5 czerwca 1998 r. o administracji rządowej w województwie (tekst pierwotny: DzU z 1998 r., nr 91, poz. 577; tekst jednolity DzU z 2001 r., nr 80, poz. 872).
- Ustawa z dnia 13 czerwca 2003 r. o cudzoziemcach (DzU z 2003 r., nr 128, poz. 1175).
- Ustawa z dnia 13 czerwca 2003 r. o udzielaniu cudzoziemcom ochrony na terytorium Rzeczypospolitej Polskiej (DzU z 2003 r., nr 128, poz. 1176).
- Rozporządzenie Rady Ministrów z dnia 3 grudnia 2002 r. w sprawie sposobu tworzenia gminnego zespołu reagowania, powiatowego i wojewódzkiego zespołu reagowania kryzysowego oraz Rządowego Zespołu Koordynacji Kryzysowej i ich funkcjonowania (DzU z 2002 r., nr 215, poz. 1818).
- Rozporządzenie MSWiA z dnia 11 grudnia 2001 r. w sprawie utworzenia oddziałów Straży Granicznej (DzU z 2001 r., nr 152, poz. 1733).
- Rozporządzenie MSWiA z dnia 29 sierpnia 2002 r. w sprawie wykazu gmin strefy nadgranicznej (DzU z 2002 r., nr 63, poz. 576).

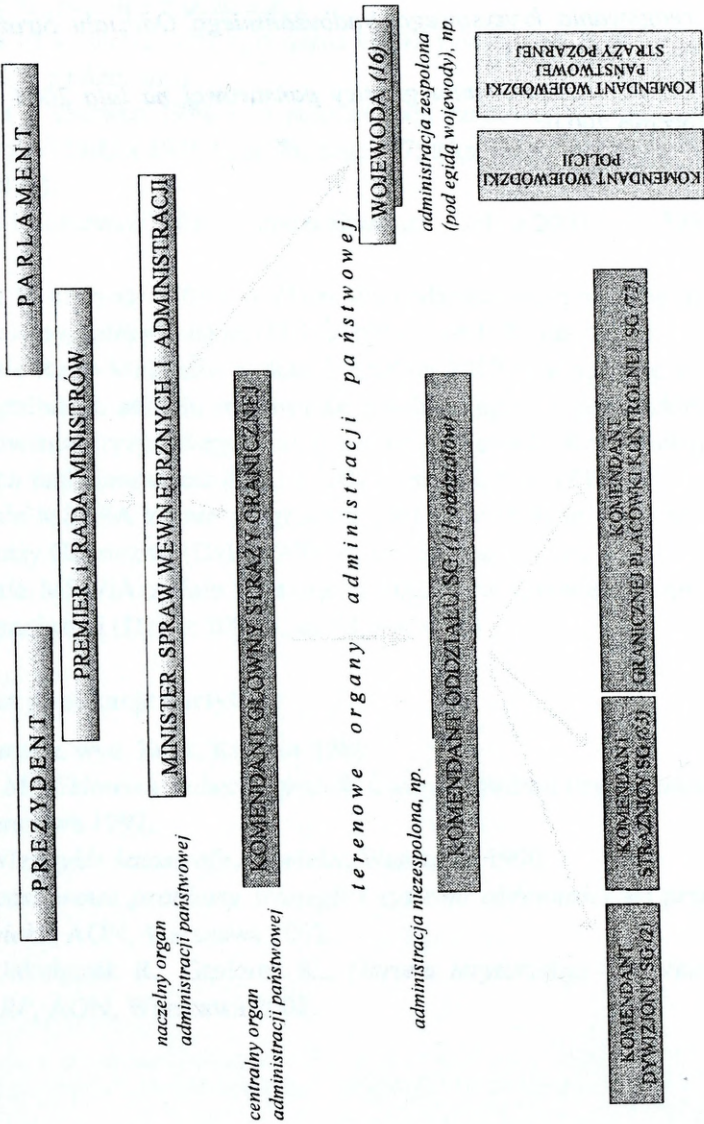
II. Ważniejsze publikacje i artykuły

- Davies N., *Europa*, wyd. Znak, Kraków 1999.
- Goszczyńska M., *Człowiek wobec zagrożeń. Uwarunkowania oceny i akceptacji ryzyka*, Warszawa 1997.
- Grobicki A., *Niezwykłe katastrofy XX wieku*, Warszawa 1990.
- Koziej S., *Podstawowe problemy strategii i systemu obronności na przełomie XX i XXI wieku*, AON, Warszawa 2002.
- Marczak J., Jakubczak R., Gąsiorek K., *Obrona terytorialna w obronie powszechnej RP*, AON, Warszawa 2002.

STRAŻ GRANICZNA W SYSTEMIE OBRONNOŚCI PAŃSTWA



USYTUOWANIE ORGANÓW STRAŻY GRANICZNEJ W STRUKTURACH PAŃSTWA



**ZAKRES WSPÓŁDZIAŁANIA NADBUŻAŃSKIEGO ODDZIAŁU
STRAŻY GRANICZNEJ Z INNYMI ORGANAMI (INSTYTUCJAMI)
W WARUNKACH ZEWNĘTRZNEGO ZAGROŻENIA
BEZPIECZEŃSTWA PAŃSTWA
(KRYZYSU POLITYCZNO-MILITARNEGO) I WOJNY**

Instytucja współdziałająca	Zakres współdziałania
Jednostki wojskowe	– wzmocnienie ochrony granicy państwowej
Wojewódzki Sztab Wojskowy, Wojskowe Komendy Uzuppełnień	– współdziałanie w zakresie ewakuacji rodzin funkcjonariuszy służby stałej i przygotowawczej, – aktualizacja wojewódzkich planów obronnych (<i>w zakresie własnych kompetencji</i>)
Żandarmeria Wojskowa, Wojskowe Służby Informacyjne	– przekazywanie informacji w celu zapewnienia skutecznej ochrony granicy państwowej, – przekazywanie żołnierzy zatrzymanych za przekroczenie granicy wbrew obowiązującym przepisom
Urząd Wojewódzki, urzędy miast, urzędy miast i gmin	– wydzielenie świadczeń osobistych i rzeczowych zgodnie ze złożonymi zapotrzebowaniami (<i>w razie potrzeby</i>), – wspomaganie akcji ratowniczych prowadzonych siłami administracji terenowej i obrony cywilnej, – aktualizacja wojewódzkich (powiatowych, miejskich, gminnych) planów obronnych
Komenda Wojewódzka Policji	– współdziałanie w utrzymaniu bezpieczeństwa i porządku publicznego w strefie nadgranicznej, – pomoc w czasie ewakuacji ludności
Komendy garnizonów	– ostrzeganie (alarmowanie) o zagrożeniach, – współdziałanie w likwidacji klęsk żywiołowych

