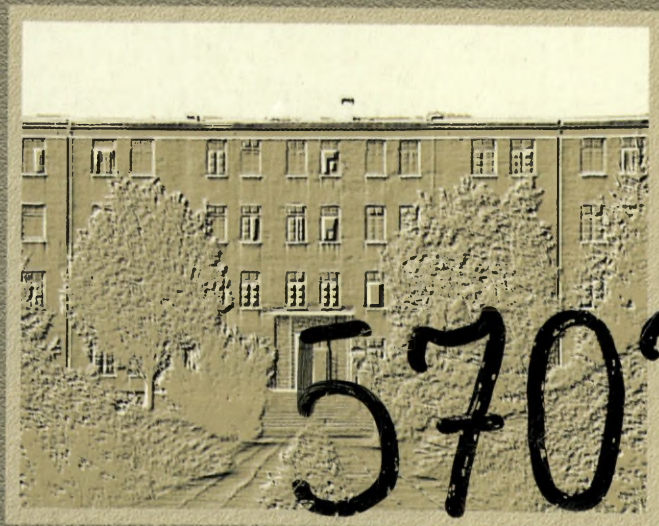




WYŻSZE KURSY OBRONNE

Krzysztof Zieliński

**BEZPIECZEŃSTWO
OBYWATELI PODCZAS
KRYZYSÓW NIEMILITARNYCH
ORAZ REAGOWANIE W RAZIE
KATASTROF I KLĘSK
ŻYWIÓLOWYCH**



Warszawa 2004

AKADEMIA OBRONY NARODOWEJ

DEPARTAMENT BEZPIECZEŃSTWA
POWSZECHNEGO MSWiA



Krzysztof Zieliński

**BEZPIECZEŃSTWO OBYWATELI
PODCZAS KRYZYSÓW NIEMILITARNYCH
ORAZ REAGOWANIE W RAZIE KATASTROF
I KLĘSK ŻYWIOŁOWYCH**

WARSZAWA 2004



Niniejszy materiał studyjny jest przeznaczony do wykorzystania na Wyższych Kursach Obronnych dla kierowniczej kadry administracji publicznej.

Zasadniczym zadaniem każdej władzy (rządowej i samorządowej) jest zagwarantowanie ludności cywilnej akceptowalnego poziomu bezpieczeństwa i spokojnego rozwoju w granicach jej odpowiedzialności. Odnosi się to zarówno do warunków czasu pokoju, jak i okresu kryzysu i wojny. Dlatego najważniejszym celem wszelkich wysiłków władz każdego demokratycznego państwa jest zapewnienie warunków przetrwania ludności cywilnej i jej swobodnego, niezagrażonego rozwoju.

W wyniku znacznego obniżenia poziomu zagrożenia militarnego po zakończeniu zimnej wojny bezpieczeństwo zaczęto pojmować w kategoriach zapewnienia spokojnego rozwoju społeczeństwa, ze szczególnym zwróceniem uwagi na zagrożenia niemilitarne i klęski żywiołowe, które mogą destabilizować sytuację i prowadzić nieuchronnie do kryzysów.

Bezpieczeństwo zatem oznacza całokształt działalności władz państwowych zmierzających do zapobiegania zagrożeniom i kryzysom oraz minimalizowania ich skutków dla życia i zdrowia obywateli, ich mienia oraz dorobku narodowego w przypadku wystąpienia sytuacji niebezpiecznych. Zapewnienie bezpieczeństwa wymaga odpowiedniego zorganizowania państwa i społeczeństwa w celu sprostania nowym wyzwaniom, jakie niosą zagrożenia i sytuacje kryzysowe.

Pojęcie bezpieczeństwa związane jest bardzo ściśle z zarządzaniem w sytuacjach kryzysowych lub – jak inaczej jest to określane – zarządzaniem kryzysowym.

Zarządzaniem kryzysowym w sytuacjach występowania klęsk żywiołowych będzie więc całokształt rozwiązań systemowych w sferze ochrony ludności, wypełnianych w codziennej praktyce przez władze publiczne wszystkich szczebli. Działania te muszą być realizowane we współdziałaniu z wyspecjalizowanymi organizacjami i instytucjami w celu zapobiegania sytuacjom trudnym, niebezpiecznym, stwa-

rzającym zagrożenie dla życia, zdrowia obywateli, ich dóbr oraz środowiska. Składa się na nie przygotowanie systemu reagowania, a w razie wystąpienia zagrożeń minimalizowanie strat i zapewnienie odbudowy po zdarzeniu, struktur społecznych, struktur kierowania na wszystkich szczeblach zarządzania państwem, struktur niezbędnych dla normalnego, niezagrażonego funkcjonowania społeczeństwa.

Powyższa problematyka została określona przez prawodawstwo polskie w następujących przepisach:

- Konstytucja RP z 2 kwietnia 1997 r.,
- ustawa z dnia 18 kwietnia 2002 r. o stanie klęski żywiołowej,
- ustawa z dnia 21 listopada 1967 r. o powszechnym obowiązku obrony RP,
- ustawa z 24 sierpnia 1991 r. o Państwowej Straży Pożarnej,
- ustawa z 24 sierpnia 1991 r. o ochronie przeciwpożarowej,
- ustawa z 27 kwietnia 2001 r. – Prawo ochrony środowiska,
- ustawa z 18 lipca 2001 r. – Prawo wodne.

Wykonywanie zadań przez wszystkie szczeble administracji rządowej i samorządowej określają przepisy wykonawcze do powyższych ustaw. Należą do nich przede wszystkim:

- rozporządzenie Ministra Spraw Wewnętrznych i Administracji z dnia 29 grudnia 1999 r. w sprawie szczegółowych zasad organizacji krajowego systemu ratowniczo-gaśniczego,
- rozporządzenie Rady Ministrów z dnia 25 czerwca 2002 r. w sprawie szczegółowego zakresu działania szefa Obrony Cywilnej Kraju, szefów obrony cywilnej województw, powiatów i gmin,
- rozporządzenie Rady Ministrów z dnia 3 grudnia 2002 r. w sprawie sposobu tworzenia gminnego zespołu reagowania, powiatowego i wojewódzkiego zespołu reagowania kryzysowego oraz Rządowego Zespołu Koordynacji Kryzysowej i ich funkcjonowania.

Zarówno zapisy ustaw, a tym bardziej zapisy aktów wykonawczych muszą odpowiadać konkretnym zagrożeniom lub sytuacjom o charakterze niebezpiecznym, zagrażającym swobodnemu bytowi obywateli. Każdy resort musi również identyfikować zagrożenia, podczas których ustawowo będzie wypełniał przypisane mu zadania.

Wypełnianie zadań z zakresu zarządzania kryzysowego, a w tym usuwania skutków katastrof i klęsk żywiołowych, będzie w pierwszej kolejności dotyczyć terenowych szczebli administracji rządowej i samorządowej. Praktycznie w przypadku występowania jakichkolwiek

sytuacji o znamionach kryzysu wszyscy przedstawiciele terenowej władzy rządowej i samorządowej uczestniczą w likwidacji i minimalizowaniu skutków klęsk żywiołowych i katastrof oraz innych sytuacji kryzysowych.

Do podstawowych sytuacji niebezpiecznych mających znamiona kryzysu będą należeć:

- silne wiatry, huragany,
- gwałtowne opady atmosferyczne,
- powódzie,
- susze,
- gwałtowne wahania temperatur,
- gęste mgły, smog,
- trzęsienia ziemi, osunięcia gruntu,
- pożary,
- skażenie chemiczne, biologiczne środowiska,
- zagrożenie radiacyjne,
- epidemie chorób ludzi,
- epidemie chorób i inwazje szkodników zwierząt, roślin.

Oprócz wyżej wspomnianych sytuacji kryzysowych kwalifikowanych jako katastrofy naturalne na stan bezpieczeństwa będą wpływać inne niebezpieczne sytuacje, które w sposób szczególny powodują zakłócenia w funkcjonowaniu społeczeństwa. Do tych sytuacji należą:

- poważne przerwy w zasilaniu w energię, wodę, gaz,
- poważne zakłócenia w transporcie,
- poważne zakłócenia w telekomunikacji,
- odnalezienie niewypałów i materiałów wybuchowych,
- masowa migracja ludności,
- demonstracje, zamieszki.

Szczególnymi sytuacjami kryzysowymi są:

- terroryzm,
- wojna.

Poniższa tabela określa rodzaje sytuacji kryzysowych i resorty wiodące, wspomagające oraz resorty wspomagające według potrzeb w reagowaniu na występowanie konkretnych zagrożeń (według powyższej listy).

„Siatka bezpieczeństwa” – tabela kompetencyjna określająca najważniejsze organy odpowiedzialne za koordynację kryzysową (ochronę ludności)

KRYZYSY/RESORTY	Minister Spraw Wewnętrznych i Administracji	Minister Obrony Narodowej	Minister Zdrowia	Minister Środowiska	Minister Infrastruktury	Minister Rolnictwa i Rozwoju Wsi
Silne wiatry, huragany						
Gwałtowne opady atmosferyczne						
Powodzie						
Susze						
Gwałtowne wahania temperatur						
Gęste mgły, smog						
Trzęsienia ziemi, osunięcia gruntu						
Pozary						
Skazenie chemiczne, biologiczne środowiska						
Zagrożenie radiacyjne						
Epidemie chorób ludzi						
Epidemie chorób i inwazje szkodników zwierząt, roślin						
Powazne przerwy w zasilaniu w energię, wodę, gaz						
Powazne zakłócenia w transporcie						
Powazne zakłócenia w telekomunikacji						
Odnalezienie niewypałów i materiałów wybuchowych						
Masowa migracja ludności						
Demonstracje, zamieszki						
Terroryzm						
Wojna						

resort wiadący

resort wspomagający

resort wspomagający według potrzeb

„Siatka bezpieczeństwa” – tabela kompetencyjności w odniesieniu do służb, inspekcji, samorządów terytorialnych oraz właścicieli obiektów odpowiedzialnych za podejmowanie działań w ramach koordynacji kryzysowej (ochrony ludności)

KRYZYSY/RESORTY	Pogotowie kom. miejskiej	Pogotowie gazowe	Pogotowie wodn.-kanał.	Pogotowie energetyczne	Pogotowie ciepłownicze	Samorząd terytorialny	Właściciel
Silne wiatry, huragany							
Gwałtowne opady atmosferyczne							
Powodzie							
Susze							
Gwałtowne wahania temperatur							
Gęste mgły, smog							
Trzęsienia ziemi, osunięcia gruntu							
Pozary							
Skażenie chemiczne, biologiczne środowiska							
Zagrożenie radiacyjne							
Epidemie chorób ludzi							
Epidemie chorób i inwazje szkodników zwierząt, roślin							
Powazne przerwy w zasilaniu w energię, wodę, gaz							
Powazne zakłócenia w transporcie							
Powazne zakłócenia w telekomunikacji							
Masowa migracja ludności							
Demonstracje, zamieszki							
Terroryzm							
Wojna							

służby wodące

służby współdziałające

służby współdziałające według potrzeb

W myśl zapisów zawartych w ustawie z 18 kwietnia 2002 r. o stanie klęski żywiołowej, jak i rozporządzeniu Rady Ministrów z 3 grudnia 2002 r. w sprawie sposobu tworzenia gminnego zespołu reagowania, powiatowego i wojewódzkiego zespołu reagowania kryzysowego oraz Rządowego Zespołu Koordynacji Kryzysowej i ich funkcjonowania powoływane zespoły muszą zidentyfikować zagrożenia lub sytuacje kryzysowe odpowiednie dla swojego terenu działania. Zadaniem Rządowego Zespołu będzie podejmowanie takich działań, aby w sytuacji wystąpienia konkretnego zdarzenia podejmować działania koordynacyjne i wspierające, a w skrajnych przypadkach kierowanie działaniami ratowniczymi.

Artykuł 12 ustęp 1 ustawy o stanie klęski żywiołowej mówi: *Działania w celu zapobieżenia skutkom klęski żywiołowej lub ich usunięcia wójt (burmistrz, prezydent miasta), starosta i wojewoda albo pełnomocnicy, (...) wykonują przy pomocy odpowiednio gminnego zespołu reagowania, powiatowego zespołu reagowania kryzysowego, wojewódzkiego zespołu reagowania kryzysowego oraz Rządowego Zespołu Koordynacji Kryzysowej, zwanych dalej „zespołami”.*

Podstawowymi zadaniami zespołów są:

- monitorowanie występujących klęsk żywiołowych i prognozowanie rozwoju sytuacji,
- realizowanie procedur i programów reagowania w czasie stanu klęski żywiołowej,
- opracowywanie i aktualizowanie planów reagowania kryzysowego,
- planowanie wsparcia organów kierujących działaniami na niższym szczeblu administracji publicznej,
- przygotowywanie warunków umożliwiających koordynację pomocy humanitarnej,
- realizowanie polityki informacyjnej związanej ze stanem klęski żywiołowej.

Zgodnie z postanowieniami zawartymi w ustawie o stanie klęski żywiołowej oraz rozporządzeniu Rady Ministrów w sprawie sposobu tworzenia gminnego zespołu reagowania, powiatowego i wojewódzkiego zespołu reagowania kryzysowego oraz Rządowego Zespołu Koordynacji Kryzysowej i ich funkcjonowania, gminny zespół reagowania składać się będzie z szefa, zastępcy oraz grup roboczych o charakterze stałym i czasowym.

Grupami roboczymi gminnego zespołu o charakterze stałym są:

- 1) grupa monitorowania, prognoz i analiz,
- 2) grupa planowania cywilnego.

Grupy robocze o charakterze stałym stanowią gminne centrum reagowania. Grupami roboczymi gminnego zespołu o charakterze czasowym są:

- 1) grupa operacji i organizacji działań,
- 2) grupa zabezpieczenia logistycznego,
- 3) grupa opieki zdrowotnej i pomocy socjalno-bytowej.

Grupy robocze o charakterze stałym i czasowym składają się z osób zatrudnionych w urzędzie gminy, gminnych jednostkach organizacyjnych lub jednostkach pomocniczych oraz osób spośród członków społecznych organizacji ratowniczych. W skład grup roboczych o charakterze czasowym będą mogli wchodzić również specjaliści, eksperci, osoby zaufania społecznego, a także przedstawiciele organów administracji publicznej lub formacji ratowniczych.

Szefa gminnego zespołu wyznacza i powołuje wójt spośród osób zatrudnionych w urzędzie gminy, gminnych jednostkach organizacyjnych lub w jednostkach pomocniczych, posiadających wykształcenie specjalistyczne w zakresie ratownictwa, ochrony przeciwpożarowej, inżynierii bezpieczeństwa cywilnego lub zarządzania kryzysowego.

Gminny zespół będzie stanowić komórkę organizacyjną urzędu gminy, której lokalizację określi regulamin organizacyjny urzędu gminy, np. w pomieszczeniach jednej z następujących jednostek organizacyjnych mających siedzibę w gminie: gminnej zawodowej lub ochotniczej straży pożarnej, gminnej służby ratowniczej, budynku urzędu gminy, obiektu użyteczności publicznej lub innego samodzielnego obiektu, przeznaczonego dla zespołu. Centrum powinno być odpowiednio oznakowane, a jego lokalizacja znana wszystkim mieszkańcom.

Podobną strukturę organizacyjną będzie posiadać powiatowy zespół reagowania kryzysowego. W jego skład będą wchodzić także dwa rodzaje grup roboczych: o charakterze stałym i czasowym. A więc grupa monitorowania, prognoz i analiz, grupa planowania cywilnego oraz grupa operacji i organizacji działań, grupa zabezpieczenia logistycznego, grupa opieki zdrowotnej i pomocy socjalno-bytowej.

Szef powiatowego zespołu wyznaczany będzie przez starostę. W skład grup roboczych będą wchodzić, podobnie jak w wypadku

gminy, osoby zajmujące się problematyką bezpieczeństwa w na poziomie powiatu.

Powiatowy zespół będzie komórką organizacyjną starostwa powiatowego i zgodnie z jego regulaminem organizacyjnym będzie zlokalizowany w pomieszczeniach komendy powiatowej Państwowej Straży Pożarnej, starostwa powiatowego, a w szczególnie uzasadnionych przypadkach – w pomieszczeniach innej powiatowej służby, inspekcji lub straży albo w innym samodzielnym obiekcie przeznaczonym wyłącznie na ten cel. Na podstawie porozumienia między właściwymi powiatami lokalizacja centrum reagowania kryzysowego może być wskazana na terenie jednego z powiatów i obejmować zasięgiem działania obszar powiatu lub powiatów sąsiadujących, z zastrzeżeniem że obszar działania centrum reagowania kryzysowego nie może wykraczać poza granice województwa.

Zespoły w gminie i powiecie działają na podstawie planów pracy zatwierdzonych odpowiednio przez wójta (burmistrza, prezydenta miasta) i starostę.

Posiedzenia zespołu zwołuje jego szef na polecenie odpowiednio wójta (burmistrza, prezydenta miasta) i starosty, lecz nie rzadziej niż raz na kwartał, a także w zależności od potrzeb.

W przypadkach wymagających natychmiastowej analizy i oceny zagrożeń oraz koordynacji działań ratowniczych szef będzie mógł zarządzić posiedzenie zespołu w trybie natychmiastowym.

Zespół będzie rekomendować odpowiednio wójtowi i staroście propozycje decyzji wraz z określeniem jej skutków. Szczegółowe zasady bieżących prac zespołu oraz działania w sytuacjach zagrożeń katastrofą naturalną lub awarią techniczną noszącymi znamiona klęski żywiołowej określone zostaną w regulaminie ustalonym przez przewodniczącego.

W czasie obowiązywania stanu klęski żywiołowej zespół będzie pracować w pełnym składzie w trybie ciągłym. Odpowiednio wójt (burmistrz, prezydent miasta) i starosta wskaże skład i sposób pracy zespołu.

Struktura organizacyjna wojewódzkiego zespołu reagowania kryzysowego jest dość podobna do struktury zespołów gminnego i powiatowego. Wojewódzki zespół składa się z następujących grup roboczych o charakterze stałym i czasowym:

Grupami roboczymi wojewódzkiego zespołu o charakterze stałym są:

- 1) grupa monitorowania, prognoz i analiz,
- 2) grupa planowania cywilnego,
- 3) grupa bezpieczeństwa cywilnego i porządku publicznego.

Grupami roboczymi wojewódzkiego zespołu o charakterze czasowym są:

- 1) grupa operacji,
- 2) grupa zabezpieczenia logistycznego,
- 3) grupa opieki zdrowotnej i pomocy socjalno-bytowej.

Grupy robocze o charakterze stałym stanowią wojewódzkie centrum zarządzania kryzysowego, będące komórką organizacyjną urzędu wojewódzkiego.

Szefa wojewódzkiego zespołu wyznacza się spośród działających pod zwierzchnictwem wojewody kierowników zespolonych służb, inspekcji i straży bądź ich zastępców oraz innych osób zatrudnionych w jednostkach organizacyjnych służb, inspekcji i straży wojewódzkich, a także pracowników urzędu wojewódzkiego, posiadających wykształcenie specjalistyczne w zakresie ratownictwa, ochrony przeciwpożarowej, inżynierii bezpieczeństwa cywilnego lub zarządzania kryzysowego.

W skład grup roboczych wchodzi osoby zatrudnione w jednostkach organizacyjnych służb, inspekcji i straży wojewódzkich, pracowników urzędu wojewódzkiego oraz osoby spośród członków społecznych organizacji ratowniczych. Ponadto, do składu zespołów mogą wchodzić specjaliści, eksperci, osoby zaufania społecznego, a także przedstawiciele organów administracji publicznej zespolonej i niezespolonej lub formacji ratowniczych.

Rządowy Zespół Koordynacji Kryzysowej jako ciało bezpośrednio podporządkowane premierowi pełni funkcję koordynacyjną oraz odpowiedzialną za wypracowanie polityki bezpieczeństwa. W skrajnych przypadkach będzie podejmować działania kierownicze, ale tylko na szczeblu krajowym.

Rządowy Zespół Koordynacji Kryzysowej składa się z szefa, dwóch zastępców: stałego i czasowego oraz grup roboczych o charakterze stałym i czasowym.

Grupami roboczymi rządowego zespołu o charakterze stałym są:

- 1) grupa polityki bezpieczeństwa i planowania cywilnego,

- 2) grupa monitorowania, prognoz i analiz,
- 3) grupa bezpieczeństwa cywilnego i porządku publicznego,
- 4) grupa planowania wsparcia i odbudowy.

Powyższe grupy stanowią Rządowe Centrum Koordynacji Kryzysowej, będące komórką organizacyjną urzędu zapewniającego obsługę ministra właściwego do spraw wewnętrznych.

Grupami roboczymi rządowego zespołu o charakterze czasowym są:

- 1) grupa koordynacji działań kryzysowych,
- 2) grupa koordynacji pomocy humanitarnej,
- 3) grupa polityki informacyjnej.

Szefa rządowego zespołu i stałego zastępcę oraz skład grup roboczych wyznacza minister właściwy do spraw wewnętrznych spośród osób zatrudnionych w urzędzie obsługującym tego ministra, w jednostkach organizacyjnych przez niego nadzorowanych oraz w urzędach obsługujących organy podległe temu ministrowi. Skład grup roboczych może być uzupełniony o osoby wyznaczone przez innych ministrów, a także specjalistów, ekspertów i osoby zaufania społecznego.

Czasowego zastępcę szefa rządowego zespołu oraz skład grup roboczych wyznacza minister właściwy do spraw wewnętrznych spośród osób zatrudnionych w urzędzie obsługującym tego ministra, w jednostkach organizacyjnych przez niego nadzorowanych oraz w urzędach obsługujących organy podległe temu ministrowi. Skład grup roboczych może być uzupełniony o osoby wyznaczone przez innych ministrów, a także specjalistów, ekspertów i osoby zaufania społecznego.

W celu zapobieżenia skutkom klęski żywiołowej lub ich usunięcia zespoły pracują w fazach zapobiegania, przygotowania, reagowania i odbudowy:

1) w fazie **zapobiegania** zespoły podejmują działania, które redukują lub eliminują prawdopodobieństwo wystąpienia stanu klęski żywiołowej albo w znacznym stopniu ograniczają jego skutki,

2) w fazie **przygotowania** zespoły podejmują działania planistyczne dotyczące sposobów reagowania na czas wystąpienia stanu klęski żywiołowej, a także działania mające na celu powiększenie zasobów sił i środków niezbędnych do efektywnego reagowania,

3) w fazie **reagowania** zespoły podejmują działania polegające na dostarczeniu pomocy poszkodowanym, zahamowaniu rozwoju niekorzystnych wydarzeń i ograniczeniu zniszczeń i strat,

4) w fazie **odbudowy** zespoły podejmują działania mające na celu przywrócenie sprawności infrastruktury i odbudowy zapasów zdolności reagowania.

Działania określone w fazach pierwszej i drugiej są realizowane przez grupy robocze o charakterze stałym. Działania określone w fazach trzeciej i czwartej – przez zespoły w pełnym składzie.

Wszystkie zespoły zobowiązane są do sporządzania dokumentacji swojego działania. Do tych dokumentów prac zespołów należą:

- roczny plan pracy,
- plany ćwiczeń,
- protokoły posiedzeń grup roboczych o charakterze stałym i czasowym,
- raporty bieżące i okresowe,
- plany reagowania kryzysowego,
- karty zdarzeń, w przypadku uruchomienia grup roboczych o charakterze czasowym,
- raporty odbudowy,
- inne niezbędne dokumenty.

Plan reagowania kryzysowego określa zespół przedsięwzięć na wypadek zagrożeń noszących znamiona klęski żywiołowej oraz procedury służące zapobieganiu i usuwaniu ich skutków. Szczegółowe informacje w planie reagowania kryzysowego dotyczą:

- zadań w zakresie monitorowania zagrożeń,
- bilansu sił i środków technicznych niezbędnych do usuwania skutków zagrożeń,
- procedur uruchamiania działań przewidzianych w planie oraz zasad współdziałania, a także sposobów ograniczania rozmiarów strat i usuwania skutków zagrożeń.

Karta zdarzeń zawiera chronologiczny opis przebiegu zdarzeń i wdrożonych działań oraz decyzji podejmowanych w celu likwidacji zagrożeń, pomocy poszkodowanym i ograniczenia strat, a w szczególności informacje dotyczące:

- kolejności alarmowania sił ratowniczych,
- podmiotu kierującego działaniami ratowniczymi,

- 2) grupa monitorowania, prognoz i analiz,
- 3) grupa bezpieczeństwa cywilnego i porządku publicznego,
- 4) grupa planowania wsparcia i odbudowy.

Powyższe grupy stanowią Rządowe Centrum Koordynacji Kryzysowej, będące komórką organizacyjną urzędu zapewniającego obsługę ministra właściwego do spraw wewnętrznych.

Grupami roboczymi rządowego zespołu o charakterze czasowym są:

- 1) grupa koordynacji działań kryzysowych,
- 2) grupa koordynacji pomocy humanitarnej,
- 3) grupa polityki informacyjnej.

Szefa rządowego zespołu i stałego zastępcę oraz skład grup roboczych wyznacza minister właściwy do spraw wewnętrznych spośród osób zatrudnionych w urzędzie obsługującym tego ministra, w jednostkach organizacyjnych przez niego nadzorowanych oraz w urzędach obsługujących organy podległe temu ministrowi. Skład grup roboczych może być uzupełniony o osoby wyznaczone przez innych ministrów, a także specjalistów, ekspertów i osoby zaufania społecznego.

Czasowego zastępcę szefa rządowego zespołu oraz skład grup roboczych wyznacza minister właściwy do spraw wewnętrznych spośród osób zatrudnionych w urzędzie obsługującym tego ministra, w jednostkach organizacyjnych przez niego nadzorowanych oraz w urzędach obsługujących organy podległe temu ministrowi. Skład grup roboczych może być uzupełniony o osoby wyznaczone przez innych ministrów, a także specjalistów, ekspertów i osoby zaufania społecznego.

W celu zapobieżenia skutkom klęski żywiołowej lub ich usunięcia zespoły pracują w fazach zapobiegania, przygotowania, reagowania i odbudowy:

1) w fazie **zapobiegania** zespoły podejmują działania, które redukują lub eliminują prawdopodobieństwo wystąpienia stanu klęski żywiołowej albo w znacznym stopniu ograniczają jego skutki,

2) w fazie **przygotowania** zespoły podejmują działania planistyczne dotyczące sposobów reagowania na czas wystąpienia stanu klęski żywiołowej, a także działania mające na celu powiększenie zasobów sił i środków niezbędnych do efektywnego reagowania,

3) w fazie **reagowania** zespoły podejmują działania polegające na dostarczeniu pomocy poszkodowanym, zahamowaniu rozwoju niekorzystnych wydarzeń i ograniczeniu zniszczeń i strat,

4) w fazie **odbudowy** zespoły podejmują działania mające na celu przywrócenie sprawności infrastruktury i odbudowy zapasów zdolności reagowania.

Działania określone w fazach pierwszej i drugiej są realizowane przez grupy robocze o charakterze stałym. Działania określone w fazach trzeciej i czwartej – przez zespoły w pełnym składzie.

Wszystkie zespoły zobowiązane są do sporządzania dokumentacji swojego działania. Do tych dokumentów prac zespołów należą:

- roczny plan pracy,
- plany ćwiczeń,
- protokoły posiedzeń grup roboczych o charakterze stałym i czasowym,
- raporty bieżące i okresowe,
- plany reagowania kryzysowego,
- karty zdarzeń, w przypadku uruchomienia grup roboczych o charakterze czasowym,
- raporty odbudowy,
- inne niezbędne dokumenty.

Plan reagowania kryzysowego określa zespół przedsięwzięć na wypadek zagrożeń noszących znamiona klęski żywiołowej oraz procedury służące zapobieganiu i usuwaniu ich skutków. Szczegółowe informacje w planie reagowania kryzysowego dotyczą:

- zadań w zakresie monitorowania zagrożeń,
- bilansu sił i środków technicznych niezbędnych do usuwania skutków zagrożeń,
- procedur uruchamiania działań przewidzianych w planie oraz zasad współdziałania, a także sposobów ograniczania rozmiarów strat i usuwania skutków zagrożeń.

Karta zdarzeń zawiera chronologiczny opis przebiegu zdarzeń i wdrożonych działań oraz decyzji podejmowanych w celu likwidacji zagrożeń, pomocy poszkodowanym i ograniczenia strat, a w szczególności informacje dotyczące:

- kolejności alarmowania sił ratowniczych,
- podmiotu kierującego działaniami ratowniczymi,

– podejmowanych decyzji, w tym o zadaniach stawianych poszczególnej formacjom ratowniczym i podmiotom ujętym w planie reagowania kryzysowego,

– liczby poszkodowanych i wielkości strat,

– sposobu udzielania pomocy i zabezpieczenia terenu zdarzenia.

Raport odbudowy zawiera opis i analizę skutków zaistniałego zdarzenia oraz wnioski zawierające propozycje działań mających na celu odbudowę. Ponadto raport ten zawiera:

– szczegółowy wykaz strat w infrastrukturze oraz w potencjale ratowniczym,

– projekt harmonogramu likwidacji strat i odbudowy, oraz

– wstępny bilans potrzeb finansowych w zakresie odbudowy.

Raport odbudowy jest przedstawiany właściwemu organowi kierującemu działaniami w czasie stanu klęski żywiołowej.

Ustawa z dnia 24 sierpnia 1991 r. o ochronie przeciwpożarowej wprowadziła pojęcie krajowego systemu ratowniczo-gaśniczego, jako integralnej części organizacji bezpieczeństwa wewnętrznego państwa. Z mocy prawa krajowy system ratowniczo-gaśniczy skupia jednostki ochrony przeciwpożarowej, inne służby, inspekcje i straże, instytucje, a na podstawie umów cywilnoprawnych podmioty, które dobrowolnie zgodziły się współdziałać w akcjach ratowniczych.

Krajowy system ratowniczo-gaśniczy został zorganizowany przez komendanta głównego Państwowej Straży Pożarnej, który jest centralnym organem administracji rządowej w sprawach organizacji krajowego systemu ratowniczo-gaśniczego oraz ochrony przeciwpożarowej. Nadzór nad funkcjonowaniem tego systemu pełni minister właściwy do spraw wewnętrznych.

Podstawy funkcjonowania krajowego systemu ratowniczo-gaśniczego zawarto w ustawach: o ochronie przeciwpożarowej i o Państwowej Straży Pożarnej, a rozwinięcie norm dotyczących jego organizacji w rozporządzeniu ministra spraw wewnętrznych i administracji z dnia 29 grudnia 1999 r. w sprawie szczegółowych zasad organizacji krajowego systemu ratowniczo-gaśniczego.

Krajowy system ratowniczo-gaśniczy zaczął funkcjonować od 1 stycznia 1995 r., początkowo tylko w oparciu o siły i środki będące w dyspozycji Państwowej Straży Pożarnej, natomiast w latach następnym zaczęły działać w nim również inne jednostki ochrony przeciwpożarowej, w szczególności ochotnicze straże pożarne. Państwowa

Straż Pożarna stała się wiodącą służbą w ogólnokrajowej organizacji działań ratowniczych i powierzono jej zadanie zbudowania krajowego systemu ratowniczo-gaśniczego, mającego na celu ochronę życia, zdrowia, mienia lub środowiska poprzez: walkę z pożarami i innymi klęskami żywiołowymi, ratownictwo techniczne, chemiczne, a od 1997 roku również poprzez ratownictwo ekologiczne i medyczne. Analiza katastrof, które dotknęły w ostatnich latach nasze społeczeństwo, jak też środowisko, w którym żyjemy, pozwala stwierdzić, że wielu obywateli w sytuacji wystąpienia nagłego zagrożenia życia, zdrowia, mienia lub środowiska pragnie się włączyć w realizację lub wspomaganie działań ratowniczych.

Doświadczenia powyższe potwierdzają starania Państwowej Straży Pożarnej, że budowanie systemu ratowniczego w Polsce powinno mieć charakter otwarty i powszechny, z zachowaniem jednakowych reguł dla podmiotów państwowych (publicznych), ochotniczych lub funkcjonujących według zasad komercyjnych, zaś skuteczne zarządzanie ratownictwem winno odbywać się na szczeblu terytorialnym, przy udziale organów kierowniczych poszczególnych podmiotów ratowniczych oraz z możliwością włączenia społeczeństwa do prowadzenia lub wspomagania działań ratowniczych.

Wobec takich wniosków krajowy system ratowniczo-gaśniczy od 1999 roku zaczął przekształcać się w system otwarty na różne podmioty ratownicze. Zmiana definicji systemu w ustawie o ochronie przeciwpożarowej oraz udzielenie ministrowi spraw wewnętrznych i administracji delegacji do określenia szczegółowych zasad jego organizacji stworzyły podstawy prawne do bardziej efektywnego wykorzystania potencjału podmiotów ratowniczych spoza obszaru ochrony przeciwpożarowej, a więc wszystkich gotowych do współpracy w oparciu o rozwiązania systemowe o zasięgu powszechnym.

Krajowy system ratowniczo-gaśniczy będący jednym z istotnych narzędzi bezpieczeństwa wewnętrznego państwa, który służy ratowaniu życia, zdrowia, mienia lub środowiska – zapewnia prognozowanie, rozpoznawanie i zwalczanie pożarów, klęsk żywiołowych lub innych miejscowych zagrożeń. System ten zorganizowany jest w sposób zapewniający jego ciągłe funkcjonowanie na poszczególnych poziomach, tj.:

– powiatowym, jako podstawowym poziomie wykonawczym działań ratowniczych na obszarze powiatu (zawierającym działania szczebla gminnego),

- wojewódzkim, jako poziomie wspomaganie i koordynacji działań ratowniczych na obszarze województwa,
- centralnym, jako poziomie wspomaganie i koordynacji działań ratowniczych na obszarze kraju.

Ponadto możliwe jest dysponowanie poza granice kraju sił i środków centralnego odwodu operacyjnego, grup specjalistycznych pomocy ratowniczej (poszukiwawczo-ratownicze, wysokościowe, przeciwpowodziowe i gaśnicze) podległych komendantowi głównemu Państwowej Straży Pożarnej – po uzyskaniu zgody ministra spraw wewnętrznych i administracji w uzgodnieniu z Ministerstwem Spraw Zagranicznych.

Przykładem takich działań były akcje ratowniczo-humanitarne w Albanii, Turcji, Indiach, na Ukrainie, Węgrzech, w Rumunii i Słowacji. Wielokrotnie na podstawie umów międzynarodowych jednostki krajowego systemu ratowniczo-gaśniczego prowadziły działania w ramach transgranicznej pomocy ratowniczej.

System funkcjonuje w dwóch stanach:

- stałym czuwaniu i doraźnym reagowaniu polegającym na podejmowaniu działań ratowniczych przez własne siły i środki powiatu i gmin,

- wykonywaniu działań ratowniczych wymagających użycia sił i środków spoza powiatu; wtedy uruchamiany jest poziom wspomaganie i koordynacji ze szczebla wojewódzkiego, a przy dużych lub złożonych działaniach ratowniczych ze szczebla centralnego (kraju).

Dysponowanie jednostek systemu do działań ratowniczych oraz alarmowanie podmiotów współdziałających odbywa się poprzez:

- **powiatowe stanowisko kierowania PSP**, współdziałające ze stanowiskami dyżurnymi administracji samorządowej wójtów (burmistrzów, prezydentów miast) i starostów oraz zintegrowane z punktami alarmowymi komponentów systemu (selektywne wywoływanie ochotniczych straży pożarnych, alarmowanie pogotowia ratunkowego, jednostek organizacyjnych policji oraz organizacji pozarządowych) – na obszarze powiatu,

- **wojewódzkie stanowisko koordynacji ratownictwa PSP**, współdziałające z centrami zarządzania kryzysowego wojewodów oraz administracją zespoloną (np. komendant wojewódzki policji, wojewódzki inspektor ochrony środowiska, wojewódzki inspektor nadzoru budowlanego, wojewódzki inspektor sanitarny) i niesespo-

ną (oddziały straży granicznej, zarządy gospodarki wodnej, urzędy żeglugi śródlądowej, wojewódzkie sztaby wojskowe i inni) – na obszarze województwa,

– **Krajowe Centrum Koordynacji Ratownictwa i Ochrony Ludności** – na obszarze kraju.

Zgodnie z właściwością terytorialną krajowy system ratowniczo-gaśniczy tworzą oraz koordynują jego funkcjonowanie następujące organy władzy:

– wójt (burmistrz lub prezydent miasta) w zakresie zadań ustalonych przez wojewodę,

– starosta, który określa zadania i kontroluje wykonywanie zadań na obszarze powiatu, a w sytuacjach nadzwyczajnych zagrożeń życia, zdrowia, środowiska i mienia zarządza systemem przy pomocy zespołu do spraw ochrony przeciwpożarowej i ratownictwa,

– wojewoda, który określa zadania i kontroluje ich wykonanie na obszarze województwa, a w sytuacjach nadzwyczajnych zagrożeń życia, zdrowia, środowiska i mienia zarządza systemem przy pomocy zespołu do spraw ochrony przeciwpożarowej i ratownictwa.

Wobec takiego stanu podmioty systemu stały się narzędziem wojewody, starosty i wójta do realizacji zadań z zakresu szeroko rozumianej ochrony przeciwpożarowej i ratownictwa, a także zadań z zakresu ochrony ludności.

Działania prowadzone na obszarze kraju są koordynowane przez komendanta głównego PSP, który jest centralnym organem administracji rządowej właściwym w sprawach organizacji systemu, natomiast nadzór nad całym systemem sprawuje minister spraw wewnętrznych i administracji.

Państwowa Straż Pożarna jest organizatorem systemu, a jednocześnie jego uczestnikiem z całą swoją bazą, tj. komendami, szkołami i ośrodkami szkolenia oraz bazami sprzętu specjalistycznego, a także zapleczem naukowym. Za pośrednictwem swych stanowisk kierowania, tj. powiatowego (miejskiego) stanowiska kierowania, wojewódzkiego stanowiska koordynacji ratownictwa oraz Krajowego Centrum Koordynacji Ratownictwa i Ochrony Ludności w Komendzie Głównej PSP, dysponuje siłami i środkami ratowniczymi systemu na obszarze gminy, powiatu, województwa i kraju.

Podstawowymi i najważniejszymi ogniwami systemu są podmioty ratownicze, które w zależności od zakresu zobowiązań, kompetencji,

możliwości sprzętowych, wyszkolenia i integracji w ramach reguł systemu państwowego realizują zadania z zakresu ratownictwa chemicznego, ekologicznego, technicznego, medycznego i gaszenia pożarów.

Wśród jednostek ochrony przeciwpożarowej wchodzących w skład systemu największy potencjał ilościowy stanowią jednostki ochotniczych straży pożarnych.

W obecnej formie, krajowy system ratowniczo-gaśniczy tworzy:

- 507 jednostek ratowniczo-gaśniczych Państwowej Straży Pożarnej,
- 3114 jednostek ochotniczych straży pożarnych,
- 4 zakładowe straże pożarne,
- 1 zakładowa służba ratownicza,
- GOPR, WOPR, TOPR, Aeroklub Polski, ZHIP,
- 4 szpitale, w tym 3 szpitale MSWiA w Warszawie, Krakowie, Poznaniu oraz Centrum Leczenia Oparzeń w Siemianowicach Śląskich,
- 347 specjalistów krajowych z różnych dziedzin ratownictwa.

System wspomagają na zasadzie zawartych porozumień służby, inspekcje i straże, np. Policja, Straż Graniczna, Państwowa Inspekcja Ochrony Środowiska, Państwowa Agencja Atomistyki.

Problem zintegrowania ratownictwa w celu stworzenia powszechnego systemu ratowniczego w Polsce polega głównie na konieczności zapewnienia warunków dla zachowania ciągłości działań ratowniczych. Nabiera to szczególnego znaczenia podczas zdarzeń masowych i katastrof, kiedy siły ratownicze są niewystarczające, a w działania włączają się organy zarządzające ratownictwem oraz wolontariusze. Oczywiście jest stwierdzenie, że o wiele łatwiej jest koordynować działania ratownicze z jednego miejsca – np. z centrum powiadamiania ratunkowego – niż z kilku innych działających w ramach różnych dziedzin ratowniczych. W sytuacjach nadzwyczajnych, podczas katastrof lub ogłoszenia stanu klęski żywiołowej od istnienia jednego, sprawnego i zarządzającego wszystkimi służbami ratowniczymi centrum powiadamiania ratunkowego może zależeć życie i zdrowie wielu ludzi. Oczywiście jest także, że w takich sytuacjach niezbędna do zachowania ciągłości działania może się okazać stała współpraca z sąsiednimi centrami powiadamiania ratunkowego i sztabami kryzysowymi.

Aby sprostać zagrożeniom występującym stale lub z określoną częstotliwością na terenie kraju oraz w celu podniesienia efektywności i skuteczności reagowania w zakresie realizacji zadań ratowniczych

i ochrony ludności – powstała koncepcja połączenia zadań krajowego systemu ratowniczo-gaśniczego i obrony cywilnej.

Na początku 2000 roku nastąpiło zespolenie zadań komendanta głównego PSP kierującego krajowym systemem ratowniczo-gaśniczym z zadaniami szefa Obrony Cywilnej Kraju. Wymiernym efektem tego zespolenia było skuteczne przeciwdziałanie skutkom klęski powodzi w 2001 roku oraz atak zimy ze śnieżycami (w tym samym roku), a w konsekwencji zatorami na rzekach i zagrożeniami powodziowymi, a także racjonalne wykorzystanie istniejącego krajowego potencjału sił ratowniczych.

Zdobyte doświadczenia mogą być przykładem dla usprawniania organizacji ratownictwa w ramach budowanego systemu bezpieczeństwa ludności, w tym usprawniania funkcjonowania organów administracji zespolonej w sytuacjach nadzwyczajnych. Połączenie możliwości organizacyjnych i technicznych funkcjonujących dotychczas oddzielnie centrów powiadamiania znacznie usprawniło przepływ informacji i dysponowanie niezbędnymi siłami i środkami na miejsce zdarzenia.

Krajowe Centrum Koordynacji Ratownictwa i Ochrony Ludności w Komendzie Głównej Państwowej Straży Pożarnej stanowi centrum koordynacyjno-operacyjne krajowego systemu ratowniczo-gaśniczego oraz centralny punkt systemu wczesnego ostrzegania i alarmowania szczebla krajowego, jest także krajowym punktem kontaktowym do powiadamiania o zagrożeniach i zgłaszania pomocy wzajemnej. Ponadto Krajowe Centrum Koordynacji Ratownictwa i Ochrony Ludności stanowi siedzibę oraz centrum przekazywania informacji i wspomaganie decyzyjnego zespołu kryzysowego ministra spraw wewnętrznych i administracji, a tym samym Rządowego Zespołu Koordynacji Kryzysowej.

W przypadku katastrof o zasięgu krajowym Krajowe Centrum Koordynacji Ratownictwa i Ochrony Ludności przygotowane jest do pracy dyżurnych-dyspozytorów lub przedstawicieli innych służb spoza resortu spraw wewnętrznych oraz ekspertów spoza struktur ratowniczych.

Rozwiązania strukturalno-organizacyjne systemu pozwalają na efektywne wykorzystanie potencjałów organizacyjnych, technicznych i intelektualnych różnych podmiotów ratowniczych i współdziałających, co prowadzi do tego, że system ten nie stanowi wyizolowanego składnika bezpieczeństwa publicznego, lecz jego ważny czynnik, żywo reagujący na wszelkie zmiany i w wysokim stopniu współdziałają-

cy z otoczeniem. Stąd też granice, w których działa system, są bardzo elastyczne, co przejawia się gotowością do wypełniania zadań w każdych warunkach.

Zasadą krajowego systemu ratowniczo-gaśniczego jest, że praktycznie każdy podmiot może realizować lub wspomagać działania ratownicze, współpracować w jego strukturze organizacyjnej bądź działać jako podmiot wspomagający działania systemu. Aspirujące do współpracy podmioty bardzo często są włączane do KSRG na zasadach dobrowolności.

Formuła krajowego systemu ratowniczo-gaśniczego wielokrotnie sprawdziła się w praktyce podczas zdarzeń lokalnych, jak również w warunkach katastrof naturalnych i innych zagrożeń noszących znamiona klęski żywiołowej. Osią systemu w warunkach wszelkich opisywanych zagrożeń okazała się Państwowa Straż Pożarna wspierana głównie przez jednostki ochotniczych straży pożarnych. Jednakże rozwój cywilizacyjny, który nastąpił w ciągu ostatniej dekady funkcjonowania systemu, oraz nowe wyzwania dla służb i organizacji ratowniczych w różnych dziedzinach ratownictwa spowodowały konieczność modyfikacji tej formuły. Przede wszystkim konieczne stało się uporządkowanie stanu prawnego w sferze ratownictwa i ochrony ludności.

Na podstawie decyzji ministra spraw wewnętrznych i administracji w kwietniu 2002 r. został utworzony zespół, którego zadaniem jest opracowanie projektów ustaw regulujących zagadnienia zintegrowanego systemu ratowniczego oraz sprawy dotyczące bezpieczeństwa cywilnego (obywatelskiego). W kwietniu 2003 r. zespół opracował i skierował do konsultacji międzyresortowej dwa projekty ustaw:

- ustawę o krajowym systemie ratowniczym, oraz
- ustawę o bezpieczeństwie obywatelskim.

Projekt ustawy o krajowym systemie ratowniczym tworzy spójny i całościowy system ratowniczy jako ważny gwarant bezpieczeństwa obywateli w sytuacjach zagrożeń. Zakłada się, że krajowy system ratowniczy jest systemem otwartym, który obejmuje w zasadzie wszystkie podmioty niezbędne w organizacji działań ratowniczych rozumianych jako każda czynność podjęta w celu ochrony życia, zdrowia, mienia i środowiska.

Większość podmiotów wymienionych w ustawie uczestniczy w krajowym systemie ratowniczym z mocy prawa, poza społecznymi

organizacjami ratowniczymi i humanitarnymi, organizacjami pozarządowymi oraz innymi podmiotami przewidzianymi w planach reagowania, o których mowa w projektowanej ustawie o bezpieczeństwie obywatelskim. Pozwala to na elastyczne wykorzystanie istniejącego potencjału ratowniczego w sytuacji każdego przewidywanego zagrożenia.

Przewiduje się, że centralnym organem administracji rządowej w sprawach ratownictwa jest komendant główny Państwowej Straży Pożarnej, natomiast nadzór nad tym systemem ma pełnić minister właściwy do spraw wewnętrznych.

Projekt ustawy zawiera katalog poszczególnych rodzajów ratownictwa i przypisuje rolę wiodącą oraz pomocniczą, w każdym z nich, określonym podmiotom systemu. Katalog ten zawiera następujące dziedziny ratownictwa:

- ratownictwo podczas pożarów,
- ratownictwo techniczne,
- ratownictwo chemiczne,
- ratownictwo ekologiczne,
- ratownictwo medyczne,
- ratownictwo podczas powodzi i innych katastrof naturalnych,
- ratownictwo górnicze,
- ratownictwo górskie i wodne,
- ratownictwo morskie,
- poszukiwanie osób zaginionych,
- poszukiwanie i ratownictwo lotnicze,
- inne rodzaje ratownictwa.

Projekt ten ustala również organizację krajowego systemu ratowniczego na poziomie gminy, powiatu, województwa i kraju, a także zasady alarmowania i kierowania do działań ratowniczych. Regulacje w tej materii zmierzają do zapewnienia, by powiadamianie o zdarzeniach stwarzających zagrożenia odbywało się jak najprościej, a działania ratownicze były podejmowane najszybciej jak to tylko możliwe i by obywatel mógł we wszystkich sytuacjach korzystać nieodpłatnie z jednego, znanego sobie numeru alarmowego. Jednocześnie określona jest hierarchia dowodzenia działaniami ratowniczymi w zależności od rodzaju ratownictwa. Ma to doprowadzić do pewności, że działaniami ratowniczymi będą dowodziły osoby odpowiedzialne i profesjonalne oraz do uporządkowania kompetencji dowodzących działa-

niami w zależności od rodzaju ratownictwa, kolejności przybywania na miejsce zdarzenia i skali zagrożenia.

Zasadnicze zadania krajowego systemu ratowniczego skupiają się w powiecie, a narzędziem niezbędnym do ich realizacji jest powiatowe centrum ratownicze, będące komórką organizacyjną komendy powiatowej Państwowej Straży Pożarnej. Zgodnie z projektem jest ono właściwe do przyjmowania informacji o zdarzeniach wymagających podjęcia działań ratowniczych i kierowania podmiotów do tych działań. Przewiduje się także, że ma ono obsługiwać jednolity międzynarodowy numer alarmowy – 112.

Krajowy system ratowniczy w gminie i w powiecie jest zorganizowany na szczeblu samorządowym spełniającym rolę poziomu reagowania na zagrożenie; na poziomie wojewódzkim wspomaga się powiat; na poziomie kraju przejmuje się koordynację w przypadku zagrożeń szczególnych, przekraczających możliwości władz samorządu powiatu i władz wojewódzkich. W związku z zakładaną możliwością kierowania podmiotów systemu do działań ratowniczych poza obszarem przez nie chronionym z mocy szczególnych regulacji przyjęto zasadę refundacji kosztów poniesionych na takie działania oraz na odtworzenie utraconego potencjału ratowniczego. Refundację odniesiono do budżetów powiatu, wojewody i państwa, w zależności od skali zdarzenia i związanego z nim organu uprawnionego do skierowania podmiotu do działań ratowniczych. Każdy podmiot ratowniczy uczestniczący w systemie będzie uprawniony do występowania o refundację na jednakowych zasadach.

Ostatnie dziesięciolecie dwudziestego wieku, a w szczególności katastrofalna powódź w lipcu 1997 roku w najbardziej dramatyczny sposób pokazały, że nasze państwo nie jest przygotowane do radzenia sobie z sytuacjami kryzysowymi. Wciąż jednak w polskim prawodawstwie brakuje rozwiązań regulujących sferę zadań i kompetencji organów władzy publicznej w zakresie organizacji i funkcjonowania systemu bezpieczeństwa obywatelskiego.

Istniejąca do tej pory obrona cywilna przez całe lata zajmowała się głównie ochroną ludności podczas ewentualnych konfliktów zbrojnych, a także przed skutkami użycia broni jądrowej. Każda większa katastrofa, w tym powódzie z lat 1997 i 2001, obnażała nieporadność organizacyjną państwa, słabość jego dotychczasowych struktur, bezsilność centralnego kierowania, brak spójności i małą skuteczność re-

sortowych systemów ratowniczych oraz bezradność formacji obrony cywilnej. Każda sytuacja kryzysowa stawała się trudnym egzaminem i bolesną lekcją dla całego społeczeństwa, zarówno dla poszkodowanych, jak i tych, którzy nieśli pomoc. Podjęte po 1997 roku doraźne regulacje prawne częściowo poprawiły sytuację w tym względzie, jednakże nie stworzyły podwalin pod budowę kompleksowego systemu ochrony ludności.

Obowiązkiem państwa, w tym głównie administracji rządowej i samorządowej, jest posiadanie adekwatnych do każdej sytuacji rozwiązań systemowych, odpowiedniego prawa oraz struktur i narzędzi pozwalających na sprawne zarządzanie w sytuacjach kryzysowych. Jest to tym ważniejsze, że działania w sytuacjach kryzysowych i stanach nadzwyczajnych przebiegają zwykle w warunkach olbrzymiego napięcia, stresu, ograniczonej informacji i wysokiego ryzyka.

Istotą systemu bezpieczeństwa obywatelskiego jest przygotowanie struktur i narzędzi, specjalnych procedur, norm i gwarancji prawnych w celu stworzenia formalnych i praktycznych warunków ochrony obywateli przed zjawiskami groźnymi dla życia i zdrowia lub powodującymi duże straty materialne.

Zaproponowane w projektowanej ustawie o bezpieczeństwie obywatelskim regulacje ustawowe zapewniają warunki do zbudowania systemu gwarantującego akceptowalny poziom bezpieczeństwa obywateli, spójnego z rozwiązaniami funkcjonującymi w państwach Unii Europejskiej, a także w strukturach NATO i innych organizacjach międzynarodowych. Ustawa stwarza możliwości osiągnięcia odpowiedniego poziomu gotowości cywilnej państwa i jego struktur stosownie do rozwiązań obowiązujących w ramach planowania cywilnego NATO.

Projekt ustawy określa cele i zadania z zakresu planowania cywilnego, przypisując odpowiedzialność za jego realizację wszystkim organom władzy publicznej, z uwzględnieniem zadań realizowanych w tym zakresie w ramach wszystkich działów administracji rządowej przy koordynującej roli ministra właściwego do spraw wewnętrznych.

Narzuca także potrzebę opracowywania planów ochrony cywilnej – na poziomie gminy, powiatu, województwa i kraju.

W nowoczesny sposób zaproponowana została regulacja i przekształcenie dotychczasowej obrony cywilnej w ochronę cywilną – ochronę ludności. Likwiduje się dotychczasowe struktury obrony cy-

wilnej, równocześnie nadając jej charakter zadaniowy, i zmienia sposób jej pojmowania. Określono szczegółowo zadania ochrony cywilnej, łącząc je z funkcjami planowania cywilnego. Wyszczególnione zostały także podmioty realizujące te zadania, zwane w ustawie podmiotami ochrony cywilnej.

Filozofia zmian polega głównie na obciążeniu odpowiedzialnością za bezpieczeństwo organów władzy publicznej oraz profesjonalnych służb użyteczności publicznej, społecznych organizacji ratowniczych i ochotniczych formacji utrzymywanych w stałej gotowości do niesienia pomocy, a rozwijanych strukturalnie i ilościowo (przy wykorzystaniu permanentnie szkolonych rezerw ochrony cywilnej) adekwatnie do narastających zagrożeń, przez stany nadzwyczajne aż do stanu wojny włącznie.

Generalną zasadą tworzonych regulacji prawnych będzie wspólna odpowiedzialność, zarówno organów władzy rządowej, jak i samorządowej wszystkich szczebli za ochronę ludności cywilnej przed skutkami katastrof i wojny.

W projektowanej ustawie przyjęto – zgodnie ze standardami międzynarodowymi – że na samorządach będzie spoczywać głównie odpowiedzialność za bezpośrednią realizację zadań w zakresie zapewnienia odpowiedniego poziomu bezpieczeństwa obywateli, natomiast szczeble administracji rządowej powinny zapewnić koordynację działań, ich wspomaganie oraz niezbędną pomoc, a także współpracę międzynarodową oraz tworzenie spójnych regulacji prawnych.

Przewidywany w ustawie system ostrzegania i alarmowania ludności o zagrożeniach w prosty i nowoczesny sposób zapewni sprawne komunikowanie społeczne w tym zakresie. Projektowana ustawa zapewni skuteczną realizację zadań ochrony cywilnej, a w szczególności:

- warunki sprawnego funkcjonowania administracji publicznej w sytuacji zagrożenia, kryzysu i wojny;
- skuteczne zapobieganie zagrożeniom i kryzysom oraz efektywne podejmowanie działań reagowania kryzysowego;
- możliwy do zaakceptowania poziom życia społeczeństwa i działalności gospodarczej w okresie kryzysu;
- wspieranie operacji militarnych, w tym misji pokojowych;
- koordynację pomocy humanitarnej, technicznej i eksperckiej;
- odbywanie służby wojskowej w podmiotach ochrony cywilnej.

Projektowana ustawa, dla realizacji zawartych w niej zadań, nie przewiduje tworzenia nowych struktur organizacyjnych. Porządkuje jedynie już funkcjonujące struktury administracji, służb, inspekcji i straży, wiążąc je w jednolity system bezpieczeństwa obywatelskiego oraz przypisując im odpowiednie zadania i kompetencje oraz stwarzając warunki do ich realizacji.

*Reagowanie w razie klęsk żywiołowych
„siatka bezpieczeństwa”*

Kryzys/resort	Minister MSWiA	Minister ON	Minister Zdrowia	Minister Środowiska	Minister Infrastruktury	Minister Rolnictwa
Silne wiatry, huragany						
Gwałtowne opady atmosferyczne						
Powodzie						
Gwałtowne wahania temperatur						
Gęste mgły, smog						
Trzęsienia ziemi, osunięcia gruntu						
Pożary						
Skażenie chemiczne, biologiczne środowiska						
Zagrożenie radiacyjne						
Epidemie chorób ludzi						
Epidemie chorób i inwazje szkodników zwierząt, roślin						
Poważne przerwy w zasilaniu w energię, wodę, gaz						
Poważne zakłócenia w transporcie						
Poważne zakłócenia w telekomunikacji						
Masowa migracja ludności						
Demonstracje, zamieszki						
Terroryzm						
Wojna						

Resort wodny
Resort współdziałający
Resort współdziałający według potrzeb

„siatka bezpieczeństwa” (w odniesieniu do administracji terenowej)

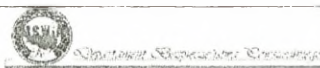
Kryzys	Pogotowie komunikacji miejskiej	Pogotowie gazowe	Pogotowie wod.-kan.	Pog. energ.	Pogotowie ciepłownicze	Pogotowie drogowe	Samorząd terytor.	Właściciel
Silne wiatry, huragany								
Gwałtowne opady atmosferyczne								
Powodzie								
Gwałtowne wahania temperatur								
Gęste mgły, smog								
Trzęsienia ziemi, osunięcia gruntu								
Pożary								
Skażenie chemiczne, biologiczne środowiska								
Zagrożenie radiacyjne								
Epidemie chorób ludzi								
Epidemie chorób i inwazje szkodników zwierząt, roślin								
Poważne przerwy w zasilaniu w energię, wodę, gaz								
Poważne zakłócenia w transporcie								
Poważne zakłócenia w telekomunikacji								
Masowa migracja ludności								
Demonstracje, zamieszki								
Terroryzm								
Wojna								

Podstawy prawne



- **Konstytucja Rzeczypospolitej Polskiej z 2 kwietnia 1997 r.**
- **Ustawa z dnia 18 kwietnia 2002 r. o stanie klęski żywiołowej.**
- **Ustawa z dnia 21 listopada 1967 r. o powszechnym obowiązku obrony RP.**
- **Ustawa z 24 sierpnia 1991 r. o Państwowej Straży Pożarnej.**

Podstawy prawne



- **Rozporządzenie Ministra Spraw Wewnętrznych i Administracji z dnia 29 grudnia 1999 r. w sprawie szczegółowych zasad organizacji krajowego systemu ratowniczo-gaśniczego.**
- **Rozporządzenie Rady Ministrów z dnia 25 czerwca 2002 r. w sprawie szczegółowego zakresu działania szefa Obrony Cywilnej Kraju, szefów obrony cywilnej województw, powiatów i gmin.**
- **Rozporządzenie Rady Ministrów z 3 grudnia 2002 r. w sprawie sposobu tworzenia gminnego zespołu reagowania, powiatowego i wojewódzkiego zespołu reagowania kryzysowego oraz Rządowego Zespołu Koordynacji Kryzysowej i ich funkcjonowania.**



Co to jest zarządzanie kryzysowe?

Zarządzanie kryzysowe jest to całokształt rozwiązań systemowych w sferze ochrony ludności, wypełnianych przez władze publiczne wszystkich szczebli, we współdziałaniu z wyspecjalizowanymi organizacjami i instytucjami w celu zapobiegania sytuacjom niebezpiecznym, stwarzającym zagrożenie dla życia, zdrowia obywateli oraz środowiska.



Czynności

- przygotowanie systemu do reagowania,
- minimalizowanie strat w razie wystąpienia zagrożeń,
- zapewnienie odbudowy struktur społecznych po zdarzeniu.



ustawa „o stanie klęski żywiołowej” art. 12 ust. 1

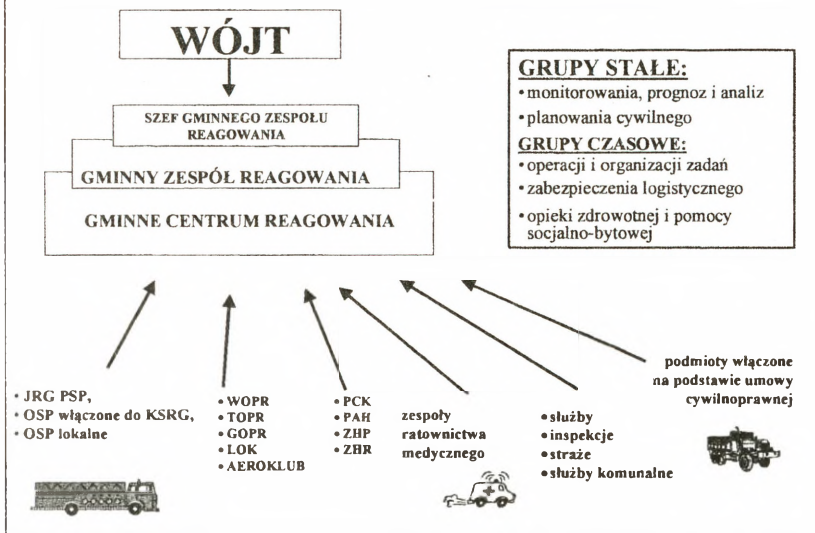
Działania w celu zapobieżenia skutkom klęski żywiołowej lub ich usunięcia wójt (burmistrz, prezydent miasta), starosta i wojewoda albo pełnomocnicy, o których mowa w art. 9 ust. 5, art. 10 ust. 5 i art. 11 ust. 4 oraz ministrowie, o których mowa w art. 8 pkt 4, wykonują przy pomocy odpowiednio gminnego zespołu reagowania, powiatowego zespołu reagowania kryzysowego, wojewódzkiego zespołu reagowania kryzysowego oraz Rządowego Zespołu Koordynacji Kryzysowej.



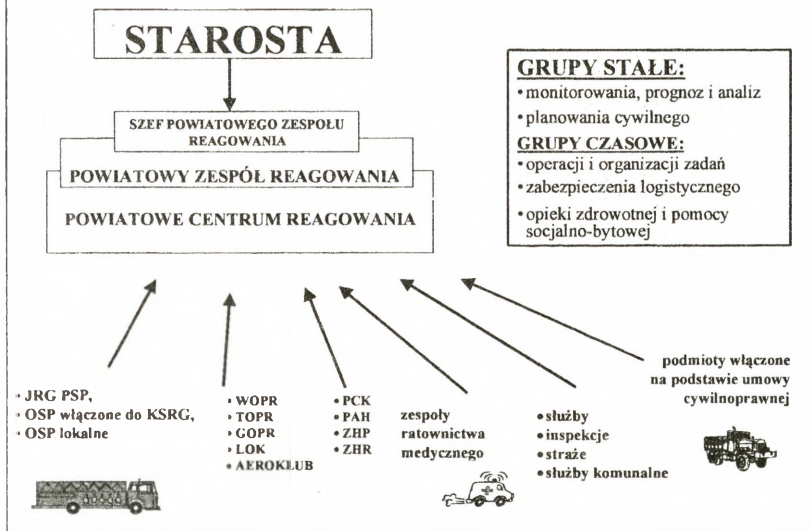
DO ZADAŃ ZESPOŁÓW NALEŻY:

- ✓ monitorowanie występujących klęsk żywiołowych i prognozowanie rozwoju sytuacji,
- ✓ realizowanie procedur i programów reagowania w czasie stanu klęski żywiołowej,
- ✓ planowanie wsparcia organów kierujących działaniami na niższym szczeblu administracji publicznej,
- ✓ przygotowanie warunków umożliwiających koordynację pomocy humanitarnej na obszarach działania zespołów,
- ✓ realizowanie polityki informacyjnej związanej ze stanem klęski żywiołowej.

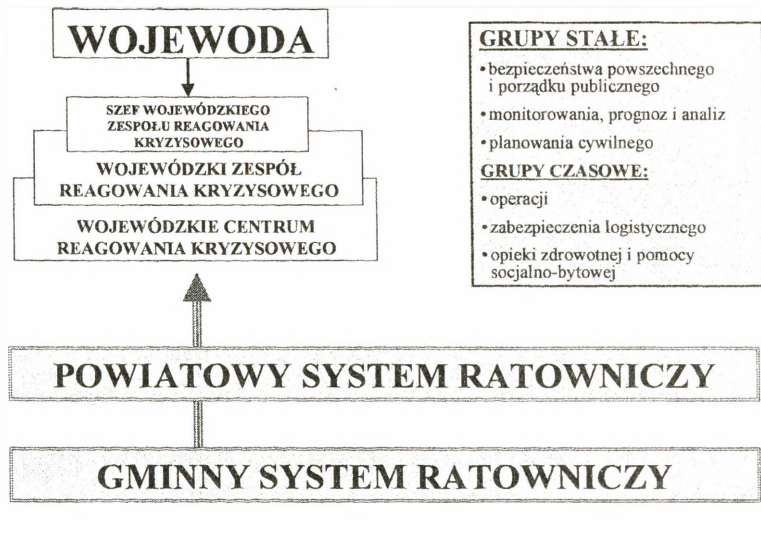
GMINNY SYSTEM RATOWNICZY



POWIATOWY SYSTEM RATOWNICZY



WOJEWÓDZKI SYSTEM RATOWNICZY



Rządowy Zespół Koordynacji Kryzysowej

Grupy robocze o charakterze stałym:

1. międzyresortowa grupa polityki bezpieczeństwa i planowania cywilnego;
2. grupa bezpieczeństwa powszechnego i porządku publicznego;
3. grupa monitorowania, prognoz i analiz – *Rządowe Centrum Koordynacji Kryzysowej.*

Grupy robocze o charakterze czasowym:

1. grupa planowania wsparcia i analizy zasobów;
2. grupa koordynacji działań kryzysowych;
3. grupa koordynacji pomocy humanitarnej;
4. grupa polityki informacyjnej.

W celu zapobieżenia skutkom klęski żywiołowej lub ich usunięcia zespoły pracują w fazach:

- 1. zapobiegania,**
- 2. przygotowania,**
- 3. reagowania,**
- 4. odbudowy.**

W fazie zapobiegania zespoły podejmują działania, które redukcją lub eliminują prawdopodobieństwo wystąpienia klęski żywiołowej albo w znacznym stopniu ograniczają jej skutki.

W fazie przygotowania zespoły podejmują działania planistyczne dotyczące sposobów reagowania na czas wystąpienia klęski żywiołowej, a także działania mające na celu powiększenie zasobów sił i środków niezbędnych do efektywnego reagowania.

Zadania w tych fazach realizowane są przez grupy robocze o charakterze stałym.

W fazie reagowania zespoły podejmują działania polegające na dostarczeniu pomocy poszkodowanym, zahamowaniu rozwoju występujących zagrożeń oraz ograniczeniu strat i zniszczeń.

W fazie odbudowy zespoły podejmują działania mające na celu przywrócenie zdolności reagowania, odbudowę zapasów służb ratowniczych oraz odtworzenie kluczowej dla funkcjonowania państwa infrastruktury telekomunikacyjnej, energetycznej, paliwowej, transportowej i dostarczania wody.

Zadania w tych fazach realizowane są przez Zespoły w ich pełnym składzie.

Dokumenty działań i prac zespołów

- roczne plany pracy;
- plany reagowania kryzysowego;
- plany ćwiczeń;
- protokoły posiedzeń grup roboczych o charakterze stałym i czasowym;
- raporty bieżące i okresowe;
- karty zdarzeń, w przypadku uruchomienia grup roboczych o charakterze czasowym;
- raporty odbudowy;
- inne niezbędne dokumenty.



Krajowy System Ratowniczo-Gaśniczy to integralna część organizacji bezpieczeństwa wewnętrznego państwa, obejmująca, w celu ratowania zdrowia, życia, mienia lub środowiska - prognozowanie, rozpoznawanie i zwalczanie pożarów, klęsk żywiołowych lub innych miejscowych zagrożeń.

Krajowy system ratowniczo-gaśniczy skupia jednostki ochrony przeciwpożarowej, inne służby, inspekcje, straże, instytucje oraz podmioty, które dobrowolnie w drodze umowy cywilnoprawnej zgodziły się współdziałać w akcjach ratowniczych.



Krajowy system ratowniczo-gaśniczy funkcjonuje w dwóch stanach:

- stałym czuwaniu i doraźnym reagowaniu, polegającym na podejmowaniu działań ratowniczych przez własne siły i środki,*
- wykonywaniu działań ratowniczych wymagających użycia większej liczby sił i środków.*



Krajowy system ratowniczo-gaśniczy zorganizowany jest na poziomach odpowiadających zasadniczemu podziałowi terytorialnemu państwa:

- **powiatowym** – *podstawowy poziom wykonawczy (wykonywane są wszystkie podstawowe zadania systemu związane z działaniami na obszarze gmin i powiatu),*
- **wojewódzkim** – *poziom wspomagania i koordynacji działań ratowniczych w sytuacjach wymagających użycia sił i środków spoza obszaru danego powiatu,*
- **centralnym (kraju)** – *poziom wspomagania i koordynacji działań ratowniczych w sytuacjach wymagających użycia sił i środków spoza obszaru danego województwa.*



Dysponowanie jednostek SYSTEMU do działań ratowniczych oraz alarmowanie podmiotów współdziałających odbywa się poprzez:

- **powiatowe stanowisko kierowania PSP** - na obszarze powiatu,
- **wojewódzkie stanowisko koordynacji ratownictwa PSP** – na obszarze województwa,
- **Krajowe Centrum Koordynacji Ratownictwa i Ochrony Ludności** – na obszarze kraju.



Komendant Główny Państwowej Straży Pożarnej, wojewoda i starosta odpowiednio na obszarze kraju, województwa i powiatu określają zadania krajowego systemu ratowniczo-gaśniczego, koordynują jego funkcjonowanie i kontrolują wykonywanie wynikających stąd zadań, a w sytuacjach nadzwyczajnych zagrożeń życia, zdrowia lub środowiska - kierują tym systemem.



Krajowy system ratowniczo-gaśniczy jest systemem otwartym.

Nie stanowi wyizolowanego elementu bezpieczeństwa wewnętrznego. Jest ważnym jego czynnikiem, żywo reagującym na wszelkie zmiany i w wysokim stopniu współdziałający z otoczeniem.

Przyjęta i realizowana w praktyce filozofia krajowego systemu ratowniczo-gaśniczego zakłada ścisłą współpracę ze wszystkimi podmiotami posiadającymi sprzęt, kadre lub bazy danych przydatne w prowadzeniu działań ratowniczych.

Krajowy System Ratowniczy ***(projekt ustawy)***

Krajowy System Ratowniczy jest rozwinięciem, uruchomionego w 1996 roku, krajowego systemu ratowniczo-gaśniczego.

Ustawa określa organizację krajowego systemu ratowniczego, stanowiącego wykonawczy element systemu bezpieczeństwa obywatelskiego, zapewniający podejmowanie działań ratowniczych w przypadku zagrożeń dla życia, zdrowia, mienia i środowiska.

Krajowy System Ratowniczy

Krajowy System Ratowniczy obejmuje dziedziny:

- ratownictwo podczas pożarów,
- ratownictwo techniczne,
- ratownictwo chemiczne,
- ratownictwo ekologiczne,
- ratownictwo medyczne,
- ratownictwo podczas powodzi i innych katastrof naturalnych,
- ratownictwo górnicze,
- ratownictwo górskie i wodne,
- ratownictwo morskie,
- poszukiwanie osób zaginionych,
- poszukiwanie i ratownictwo lotnicze,
- inne rodzaje ratownictwa.

Krajowy System Ratowniczy

Krajowy system ratowniczy jest systemem otwartym, obejmującym:

- **organy samorządu terytorialnego, powiatowej i wojewódzkiej administracji zespolonej oraz rządowej administracji centralnej,**
- **samorządowe jednostki organizacyjne,**
- **Państwowa Straż Pożarna,**
- **zespolone służby, inspekcje i straże oraz jednostki organizacyjne wojskowej ochrony przeciwpożarowej,**
- **inne profesjonalne podmioty ratownicze i służby awaryjne.**

Krajowy System Ratowniczy

Krajowy system ratowniczy jest systemem otwartym, obejmującym:

- **organy administracji niezespolonej,**
- **ochotnicze straże pożarne i inne społeczne organizacje ratownicze,**
- **społeczne organizacje humanitarne i inne organizacje pozarządowe,**
- **państwowe służby hydrologiczno-meteorologiczne,**
- **inne podmioty, przewidziane w planach ratowniczych, o których mowa w ustawie o Państwowej Straży Pożarnej.**

Krajowy System Ratowniczy

Organizacja krajowego systemu ratowniczego na poziomie powiatu obejmuje:

- *analizowanie i prognozowanie zagrożeń dla życia, zdrowia, mienia lub środowiska, wynikających z rozwoju cywilizacyjnego i naturalnych praw przyrody,*
- *tworzenie, wyposażenie, utrzymywanie i szkolenie profesjonalnych podmiotów ratowniczych odpowiednio do przewidywanych zagrożeń lokalnych,*
- *koordynacje funkcjonowania krajowego systemu ratowniczego w powiecie, w tym utrzymywanie systemu wspomagania dowodzenia,*
- *wspieranie działań ratowniczych prowadzonych w gminie,*
- *utrzymywanie powiatowego centrum ratowniczego.*

Krajowy System Ratowniczy

Organizacja krajowego systemu ratowniczego na poziomie powiatu obejmuje:

- *zapewnienie odpowiednich technicznych możliwości zarządzania informacjami oraz łączności, alarmowania i współdziałania podmiotów uczestniczących w działaniach ratowniczych na obszarze powiatu,*
- *organizowanie ćwiczeń sprawdzających przygotowanie podmiotów systemu do udziału w działaniach ratowniczych,*
- *kontraktowanie usług specjalistycznych, niezbędnych do wykonywania przez powiat zadań w zakresie organizacji systemu na poziomie powiatu,*
- *współpraca przygraniczna w zakresie ratownictwa.*

Krajowy System Ratowniczy

W zakresie organizacji i funkcjonowania krajowego systemu ratowniczego do zadań starosty należy:

- *monitorowanie zagrożeń występujących w powiecie,*
- *zawieranie umów cywilnoprawnych,*
- *zatwierdzanie planów ratowniczych,*
- *ogłaszanie i odwoływanie pogotowia podmiotów krajowego systemu ratowniczego,*
- *ogłaszanie i odwoływanie alarmu o zagrożeniu, obejmującym obszar więcej niż jednej gminy,*
- *informowanie o stwierdzonych zagrożeniach innych zagrożonych jednostek samorządu terytorialnego,*
- *koordynacja przedsięwzięć realizowanych przez wójtów (burmistrzów, prezydentów miast) w zakresie organizacji systemu,*
- *analizowanie działań ratowniczych prowadzonych przez podmioty systemu.*

Krajowy System Ratowniczy

Zadania krajowego systemu ratowniczego na poziomie województwa obejmują:

- *zatwierdzanie planów ratowniczych,*
- *wspomaganie działań ratowniczych prowadzonych w powiecie,*
- *koordynację działań ratowniczych w przypadku wystąpienia zagrożeń regionalnych,*
- *organizację jednolitego systemu łączności oraz utrzymywanie systemu wspomagania dowodzenia,*
- *analizowanie działań ratowniczych prowadzonych przez podmioty systemu,*
- *koordynację pomocy humanitarnej,*
- *organizowanie ćwiczeń koordynacyjnych,*
- *szkolenie podmiotów uczestniczących w systemie,*
- *współpracę z podmiotami ratowniczymi,*
- *koordynację współpracy przygranicznej powiatów w ramach systemu.*

Krajowy System Ratowniczy

Wojewoda wykonuje zadania z zakresu KSR

przy pomocy

komendanta wojewódzkiego

Państwowej Straży Pożarnej

Krajowy System Ratowniczy

Zadania krajowego systemu ratowniczego na poziomie kraju obejmują:

- *analizę dostępnych zasobów i planowanie wsparcia działań ratowniczych prowadzonych w województwie i w powiecie,*
- *koordynację działań ratowniczych w przypadku wystąpienia zagrożeń szczególnych,*
- *współpracę międzynarodową w dziedzinie ratownictwa,*
- *planowanie szkoleń dla podmiotów uczestniczących w systemie,*
- *organizowanie dla podmiotów uczestniczących w systemie ćwiczeń w zakresie współdziałania i koordynacji,*
- *upowszechnianie informacji na temat sposobów powiadamiania podmiotów ratowniczych o zdarzeniach wymagających podjęcia działań ratowniczych, a w szczególności o dostępnych bezpłatnych numerach alarmowych, w tym o „jednolitym europejskim numerze alarmowym 112”.*

**Zadania powyższe są realizowane przez
Komendanta Głównego Państwowej Straży Pożarnej.**

Krajowy System Ratowniczy

Zadania ministra właściwego do spraw wewnętrznych w zakresie nadzoru nad krajowym systemem ratowniczym obejmują:

- *określenie strategii funkcjonowania systemu w państwie,*
- *tworzenie warunków jednolitego funkcjonowania systemu na wszystkich poziomach, w tym budowa systemu wspomagania dowodzenia,*
- *tworzenie warunków rozwoju technik ratowniczych i metod dowodzenia,*
- *organizację i utrzymywanie jednolitego systemu łączności na obszarze kraju, na potrzeby podmiotów uczestniczących w krajowym systemie ratowniczym,*
- *planowanie przedsięwzięć dotyczących podwyższania gotowości i zdolności reagowania systemu w obszarze cywilnym w ramach umów międzynarodowych i zobowiązań sojuszniczych wynikających z uczestnictwa Rzeczypospolitej Polskiej w organizacjach międzynarodowych.*

Ustawa o bezpieczeństwie obywatelskim (projekt)

Ustawa określa zadania i kompetencje organów władzy publicznej, instytucji i organizacji, działających na rzecz zapewnienia bezpieczeństwa obywatelskiego oraz reguluje wzajemne relacje między nimi składające się na organizację systemu bezpieczeństwa obywatelskiego.

System bezpieczeństwa obywatelskiego ma charakter otwarty i jest wspomagany w razie potrzeby przez siły zbrojne Rzeczypospolitej Polskiej.

System bezpieczeństwa obywatelskiego może zapewniać wsparcie misji pokojowych organizacji międzynarodowych, a także sił zbrojnych Rzeczypospolitej Polskiej - w ramach współpracy cywilno-wojskowej.

System bezpieczeństwa obywatelskiego

bezpieczeństwo obywatelskie – stan otoczenia cywilizacyjnego i środowiska naturalnego, w którym obywatele i ich wspólnoty nie odczuwają zagrożenia swego istnienia, ani podstawowych interesów życiowych, ze względu na zapewnienie przez państwo formalnych, instytucjonalnych i praktycznych gwarancji ochrony prowadzących do społecznie akceptowalnego poziomu ryzyka;

system bezpieczeństwa obywatelskiego – zespół norm i gwarancji prawnych oraz sposób zorganizowania organów władzy publicznej i innych podmiotów prawnych, stwarzające formalne i praktyczne warunki ochrony obywateli przed zjawiskami groźnymi dla życia i zdrowia lub powodującymi straty materialne oraz minimalizowania ich skutków i kształtowania otoczenia sprzyjającego harmonijnemu i zrównoważonemu rozwojowi społeczeństwa;

System bezpieczeństwa obywatelskiego

ochrona cywilna (ochrona ludności) – podejmowanie niezbędnych przedsięwzięć ukierunkowanych na ochronę ludzi, mienia, środowiska i infrastruktury krytycznej przed skutkami katastrof naturalnych i awarii technicznych, a w przypadkach bezpośredniego zewnętrznego zagrożenia państwa i wojny, zapewnienie warunków koniecznych do przetrwania;

planowanie cywilne – zespół przedsięwzięć organizacyjnych, zapewniających optymalne wykorzystanie dostępnych zasobów w celu osiągnięcia poprawnego funkcjonowania struktur państwa oraz wypełnienia zadań ochrony cywilnej (ochrony ludności) w sytuacjach kryzysowych i w stanach nadzwyczajnych, a także wspierania działań sił zbrojnych w razie ich użycia.

***System bezpieczeństwa obywatelskiego
- zadania administracji samorządowej i rządowej***

Do zadań starosty w zakresie zapewnienia bezpieczeństwa obywatelskiego w powiecie należy:

1. realizacja zadań z zakresu ochrony cywilnej i zarządzania kryzysowego,
2. organizowanie współpracy pomiędzy organami administracji publicznej, organizacjami społecznymi i innymi podmiotami ochrony cywilnej,
3. wspieranie gmin i koordynacja ich współpracy w zakresie pozyskiwania i wykorzystania zasobów,
4. zarządzanie, organizowanie i prowadzenie szkoleń, ćwiczeń i treningów z zakresu reagowania na potencjalne zagrożenia,
5. uzgadnianie gminnych planów ochrony cywilnej.

***System bezpieczeństwa obywatelskiego
- zadania administracji samorządowej i rządowej -***

Do zadań wojewody w zakresie bezpieczeństwa obywatelskiego w województwie należy:

1. realizacja zadań z zakresu ochrony cywilnej, planowania cywilnego i zarządzania kryzysowego,
2. wspieranie powiatów i koordynacja ich współpracy w zakresie pozyskiwania i wykorzystania zasobów,
3. uzgadnianie powiatowych planów ochrony cywilnej,
4. zarządzanie, organizowanie i prowadzenie szkoleń, ćwiczeń i treningów z zakresu reagowania na potencjalne zagrożenia,
5. wnioskowanie o użycie pododdziałów lub oddziałów sił zbrojnych RP do wykonywania zadań w sytuacjach kryzysowych,
6. utrzymywanie magazynów rezerw materiałowych i sprzętowych.

Podstawowe zadania ochrony cywilnej (ochrony ludności):

- 1. zapewnienie niezbędnych warunków życia i funkcjonowania społeczności lokalnych w sytuacjach kryzysowych i w stanach nadzwyczajnych,*
- 2. prowadzenie działań ratowniczych i ewakuacja w sytuacjach zagrożenia,*
- 3. zapewnienie funkcjonowania i możliwości odtworzenia niezbędnej infrastruktury i służb użyteczności publicznej,*
- 4. zapewnienie opieki medycznej i psychologicznej oraz pomocy społecznej,*
- 5. zapewnienie porządku publicznego i przestrzegania prawa,*
- 6. upowszechnianie informacji niezbędnych w realizacji zadań ochrony cywilnej,*
- 7. pomoc humanitarna.*

Do wykonywania zadań ochrony cywilnej są obowiązane następujące podmioty:

- *organy administracji publicznej,*
- *podmioty krajowego systemu ratowniczego,*
- *podmioty służby zdrowia,*
- *służby komunalne,*
- *przedsiębiorcy,*
- *społeczne organizacje ratownicze i humanitarne,*
- *ośrodki pomocy społecznej,*
- *organizacje harcerskie i skautingowe,*
- *związki wyznaniowe,*
- *lokalne środki masowego przekazu,*
- *inne podmioty przewidziane w planach ochrony cywilnej.*

Planowanie cywilne

Obejmuje zadania z zakresu:

- *zapewnienia warunków funkcjonowania administracji publicznej w sytuacjach kryzysowych, w czasie stanów nadzwyczajnych i w czasie wojny,*
- *zapewnienia ludziom warunków przetrwania w sytuacjach, o których mowa w pkt. 1,*
- *zagwarantowania niezbędnej pomocy i ochrony ludności cywilnej w sytuacjach, o których mowa w pkt. 1,*
- *opracowywania procedur postępowania na wypadek potencjalnych zagrożeń i sytuacji kryzysowych,*
- *racjonalnego gospodarowania zasobami w sytuacjach, o których mowa w pkt. 1,*
- *przygotowania ekspertów we wszystkich dziedzinach ochrony cywilnej,*
- *planowania pomocy humanitarnej, technicznej i eksperckiej.*

**BEZPIECZEŃSTWO NIE JEST
WSZYSTKIM,
LECZ BEZ BEZPIECZEŃSTWA WSZYSTKO
JEST NICZYM**

