

**Akademia
Obrony
Narodowej**

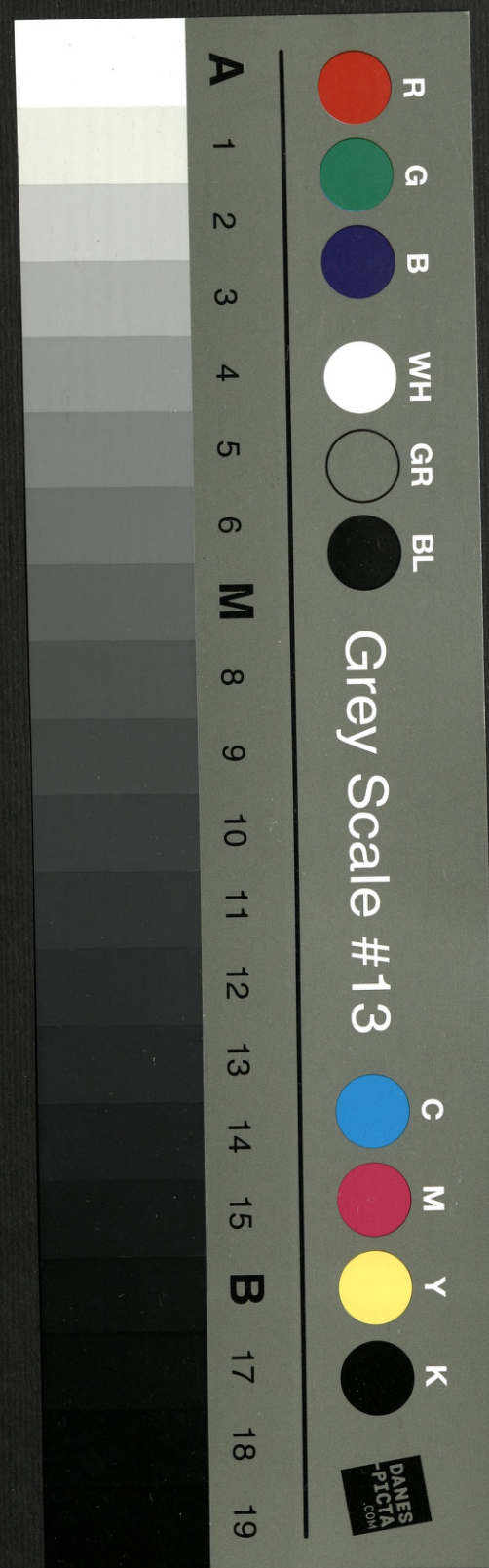
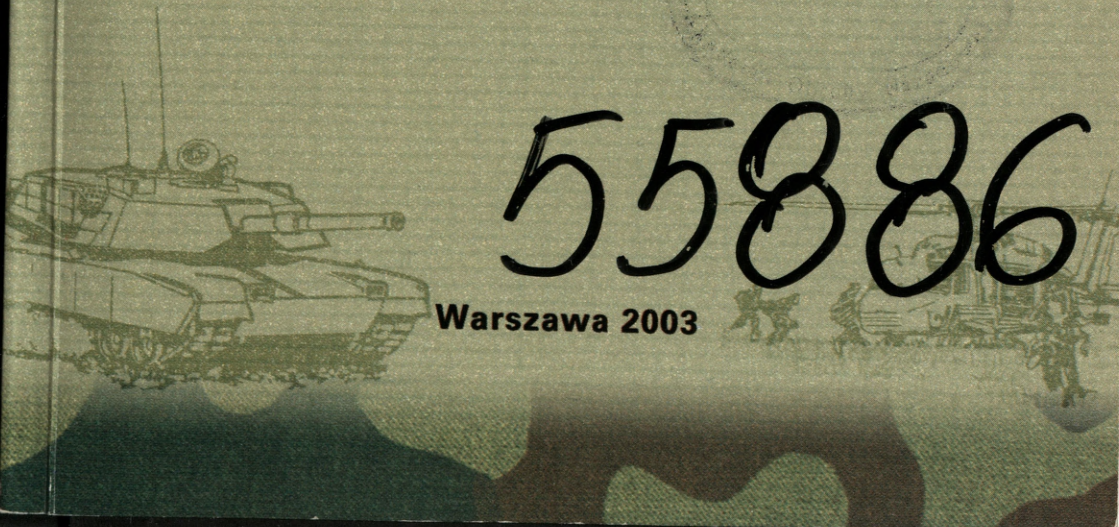
AON 5533/2003

Jerzy Golemiec

**PODSTAWOWE ZADANIA
WOJSK LĄDOWYCH
WE WSPÓŁCZESNEJ WALCE**

55886

Warszawa 2003



AKADEMIA OBRONY NARODOWEJ

ZAKŁAD SZTUKI OPERACYJNEJ

AON 5533/03



Jerzy Golemic

**PODSTAWOWE ZADANIA
WOJSK LĄDOWYCH
WE WSPÓŁCZESNEJ WALCE**

WARSZAWA 2003

Niniejsze studium operacyjne przeznaczone jest głównie dla studentów magisterskich studiów uzupełniających, prowadzonych na Wydziale Wojsk Lądowych AON.

Może być również wykorzystywane na innych studiach i kursach.

SPIS TREŚCI

WSTĘP	5
1. MIEJSCE WOJSK LĄDOWYCH W OPERACJI POŁĄCZO- NEJ	7
2. ZADANIA WOJSK LĄDOWYCH RP W DZIAŁANIACH ZBROJNYCH NATO	11
3. ZADANIA WOJSK LĄDOWYCH W DZIAŁANIACH POZA ART. 5	16
4. PODSTAWOWE ZADANIA WOJSK LĄDOWYCH W OPE- RACJI	18
4.1. Zadania w operacji opóźniającej	19
4.2. Zadania w operacji obronnej	27
4.3. Zadania w operacji zaczepnej	32
ZAKOŃCZENIE	37
LITERATURA	38

the 1990s, the number of people in the UK who are aged 65 and over has increased from 10.5 million to 13.5 million (1990-2000) (ONS 2001).

There is a growing awareness of the need to address the health care needs of the elderly population. The Department of Health (2000) has set out a strategy for the NHS to meet the needs of the elderly population. This strategy is based on the following principles:

- To ensure that the NHS is able to meet the needs of the elderly population.
- To ensure that the NHS is able to provide a high quality of care for the elderly population.
- To ensure that the NHS is able to provide a range of services to meet the needs of the elderly population.

The NHS is currently facing a number of challenges in order to meet these principles:

- A growing elderly population.
- A growing number of people with long-term conditions.
- A growing number of people with mental health problems.
- A growing number of people with physical disabilities.

The NHS is currently facing a number of challenges in order to meet these principles:

- A growing elderly population.
- A growing number of people with long-term conditions.
- A growing number of people with mental health problems.
- A growing number of people with physical disabilities.

The NHS is currently facing a number of challenges in order to meet these principles:

- A growing elderly population.
- A growing number of people with long-term conditions.
- A growing number of people with mental health problems.
- A growing number of people with physical disabilities.

The NHS is currently facing a number of challenges in order to meet these principles:

- A growing elderly population.
- A growing number of people with long-term conditions.
- A growing number of people with mental health problems.
- A growing number of people with physical disabilities.

The NHS is currently facing a number of challenges in order to meet these principles:

- A growing elderly population.
- A growing number of people with long-term conditions.
- A growing number of people with mental health problems.
- A growing number of people with physical disabilities.

WSTĘP

Celem strategicznym Rzeczypospolitej Polskiej w dziedzinie obronności jest zapewnienie bezpiecznych warunków realizacji interesów narodowych poprzez ich obronę przed zewnętrznymi zagrożeniami kryzysowymi i zagrożeniami wojennymi¹. Do realizacji tego celu służy podstawowy element systemu obronności państwa, jakim są Siły Zbrojne RP. Przeznaczone są one do obrony terytorium Rzeczypospolitej Polskiej przed agresją zbrojną, chroniąc niepodległości i niepodzielności jej terytorium oraz zapewniając bezpieczeństwo nienaruszalności polskiej przestrzeni powietrznej, morskiej oraz granic lądowych, a także do obrony i ochrony wszystkich obywateli naszego kraju. Ponadto przewidywane są one do udziału we wspólnej obronie terytoriów państw członkowskich NATO, zgodnie z Art. 5. Traktatu Waszyngtońskiego oraz wspierania instytucji, organizacji międzynarodowych w reagowaniu kryzysowym i polityczno – militarnych działaniach stabilizujących. W realizacji powyższego wykonują zadania wynikające ze Strategii Obronności Rzeczypospolitej Polskiej, skonkretyzowane w Polityczno - Strategicznej Dyrektywie Obronnej, w stosownych narodowych i sojuszniczych planach operacyjnych.

Zakres problemowy niniejszego opracowania obejmuje zadania realizowane przez jeden z rodzajów sił zbrojnych - wojska lądowe, które są przeznaczone do zapewnienia obrony przed atakiem lądowo – powietrznym w dowolnym rejonie kraju, na każdym kierunku, w obliczu każdej formy zagrożenia militarnego².

Materiał zawiera treści i przemyślenia, zawarte w różnych opracowaniach w zakresie zadań realizowanych przez Wojska Lądowe SZ RP we współczesnych uwarunkowaniach polityczno – militarnych. Intencją autora jest, aby to opracowanie było postrzegane w kategoriach materiału pomocniczego do zajęć z przedmiotów operacyjno – taktycznych, realizowanych przez Zakład Sztuki Operacyjnej. Dlatego układ i treści w nim zawarte nawiązują do układu zajęć dotyczących powyższej problematyki.

¹ *Strategia obronności Rzeczypospolitej Polskiej, MON, Departament Systemu Obronnego, Warszawa, 2000r., pkt 4.*

² *Tamże, pkt 51.*

Mam nadzieję, że niniejsze studium stanowić będzie materiał wyjściowy do własnych refleksji i dalszych poszukiwań, w celu właściwego zrozumienia problematyki zadań realizowanych przez współczesne wojska lądowe.

1. MIEJSCE WOJSK LĄDOWYCH W OPERACJI POŁĄCZONEJ

Operacja — jako samodzielna kategoria sztuki wojennej wyodrębniona została na lądowym teatrze działań. Powstanie i rozwój innych rodzajów sił zbrojnych doprowadziły do pojawienia się operacji morskich, a następnie powietrznych. Operacje te prowadzone były w zasadzie samodzielnie, a wspólne działania sprowadzały się do ewentualnego wsparcia. Każdy rodzaj sił zbrojnych działał w innym środowisku walki i cechował się odmiennymi właściwościami, innym stosunkiem do pozostałych czynników operacyjnych, a więc obszaru i czasu.

Wojska lądowe nie tylko mogą zajmować i utrzymywać obszar oraz walczyć z przeciwnikiem naziemnym, lecz także niszczyć cele powietrzne i nawodne. Mogą niszczyć, zajmować lub ochraniać bazy morskie i lotnicze.

Siły morskie mogą nie tylko kontrolować akwenty morskie, zwalczając okręty przeciwnika, lecz również izolować walczące zgrupowania lądowe przeciwnika, odcinając mu morskie linie połączeń. Mogą ponadto zwalczać cele powietrzne i naziemne oraz desantować wojska lądowe lub ewakuować je z brzegu zajmowanego przez przeciwnika.

Siły powietrzne walczą nie tylko z lotnictwem przeciwnika, lecz mogą również działać przeciwko jego siłom morskim i zwalczać elementy zgrupowań wojsk lądowych. Wspomagają one inne rodzaje sił zbrojnych, realizując rozpoznanie powietrzne, izolację obszarów działań, wsparcie bezpośrednie i transport powietrzny.

Żaden rodzaj sił zbrojnych nie ma obecnie możliwości samodzielnego, skutecznego prowadzenia operacji i skoordynowanego wykorzystania dostępnych środków walki. W wypadku agresji, potrzeba przeciwstawienia się znacznie zwiększonym możliwościom oddziaływania wojsk lądowych, sił powietrznych i marynarki wojennej potencjalnego przeciwnika, wymaga połączenia wysiłków rodzajów sił zbrojnych.

Spektrum zadań i możliwości rodzajów sił zbrojnych wskazuje na konieczność koordynacji i uzgadniania działań. Nie tylko dla zwiększenia skuteczności oddziaływania na przeciwnika, ale również w celu przeciwdziałania możliwościom omyłkowego rażenia własnych sił. Zakłada się, że przyszłe operacje prowadzone będą na dużych obszarach, a osiągnięcie rozstrzygnięcia uzależnione będzie od możliwości swobodnego przegrupowania sił na dużą odległość i skoncentrowania wysiłków w decydującym miejscu i czasie. Wymagać to będzie zarówno strategicznej, jak i operacyjnej ruchliwości wojsk. Najważniejszym czynnikiem umożliwiającym wprowadzenie nowych sił wydaje się być sprawnie funkcjonująca osłona powietrzna oraz bezpieczeństwo linii komunikacyjnych. Można nawet przyjąć, iż warunkiem decydującym o możliwości skutecznego prowadzenia operacji jest panowanie w powietrzu nad obszarem operacyjnym własnych wojsk.

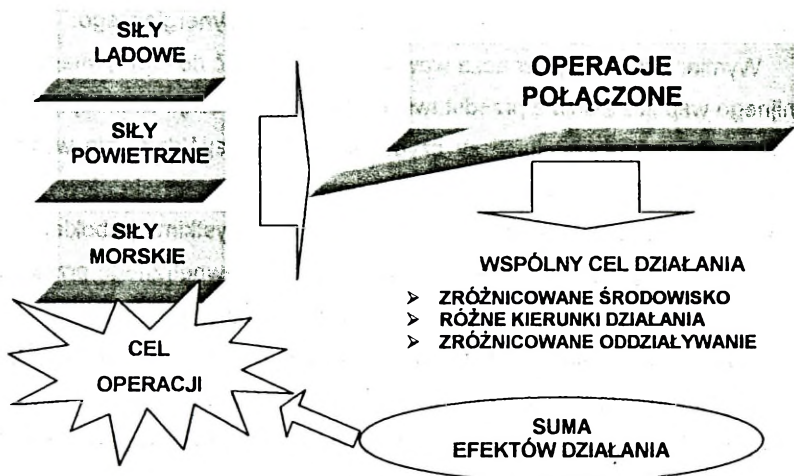
Początkowo w operacji chodziło o skupienie sił w czasie i przestrzeni, w celu wykonania zdecydowanego uderzenia na przeciwnika lub przeciwstawienia się takiemu uderzeniu. Ideę masowania sił wykorzystywano w zasadzie we wszystkich koncepcjach prowadzenia operacji, poczynając od pruskiej operacji (zakończonych bitwą pod Sadową) w 1866 roku, na operacjach planowanych w końcowej fazie istnienia dwóch przeciwstawnych bloków wojskowych kończąc.

Operacja połączona to całokształt przedsięwzięć militarnych i niemilitarnych, planowanych przez kierownictwo strategiczne i realizowanych przez jednolite dowództwo operacyjne dla osiągnięcia celu strategicznego (uzyskania rozstrzygnięcia). W tego typu operacji biorą udział komponenty, co najmniej dwóch rodzajów sił zbrojnych. Mogą w niej uczestniczyć również instytucje i organizacje pozamilitarne³.

Współczesne cechy, formy i metody prowadzenia operacji połączonych ukształtowały się pod wpływem zmian cywilizacyjnych oraz procesów globalizacyjnych. Odzwierciedlają zmiany struktur Sojuszu wynikające z rozszerzenia NATO oraz internacjonalizację stosunków wojskowych.

³ Doktryna Narodowa - *Operacje Połączone (OP/01)*, MON Warszawa 2002, s. 1-1.

Istotą operacji połączonych jest synchronizacja działań wojsk i rodzajów sił zbrojnych podczas realizacji zadań, poprzez wykorzystanie ich zróżnicowanych możliwości tak, aby w rezultacie działania komponentów operacji efekty połączonych były większe niż jednostkowe działania rodzajów sił zbrojnych.⁴



Rys. 1. Istota operacji połączonych

Źródło: *Doktryna Narodowa - Operacje Połączone (OP/01)*, MON, WARSZAWA 2002.

Analiza publikacji normatywnych dotyczących operacji połączonych pozwala na wyodrębnienie w nich trzech zasadniczych elementów pozwalających na jej dookreślenie.

Chodzi tu o trzy powiązane ze sobą charakterystyczne przejawy umożliwiające określenie, czy dana operacja jest operacją połączoną. Otóż operację połączoną rozpatrywać można w ujęciu strukturalnym, funkcjonalnym i personalnym.

Wymiar strukturalny obejmuje przedsięwzięcia i działania, w których biorą udział komponenty, co najmniej dwóch rodzajów sił zbrojnych. Wymaga to posiadania odpowiedniej struktury dowodzenia (instytucji) umożliwiającej wy-

⁴ Tamże, s. 1-1.

bór i połączenie sił z różnych rodzajów sił zbrojnych w zależności od wymogów konkretnej sytuacji.

Ujęcie funkcjonalne oznacza zespolenie specyficznych możliwości rodzajów sił zbrojnych we wspólnym działaniu, umożliwiające osiągnięcie wspólnego celu przy optymalnym wykorzystaniu efektu synergicznego.

Wymiar personalny oznacza wewnętrzną gotowość do efektywnego harmonijnego współdziałania z przedstawicielami innego rodzaju sił zbrojnych dla osiągnięcia wspólnego celu. Przy czym harmonijne współdziałanie wymaga nie tylko współpracy, wspólnego systemu pojęć i deklaratywnej gotowości do prowadzenia operacji połączonych, lecz przede wszystkim głębokiej znajomości poszczególnych rodzajów sił zbrojnych oraz wewnętrznego przekonania do celowości połączonych działań rodzajów sił zbrojnych.

Dowództwo komponentu lądowego stosuje zasady sztuki wojennej w celu osiągnięcia założonych celów strategicznych i operacyjnych. W zależności od posiadanych kompetencji oraz relacji w łańcuchu dowodzenia, dowódca komponentu lądowego musi posiadać możliwości do zmiany roli i zadań dla wojsk lądowych szybko i efektywnie.

Wojska lądowe w zależności od potrzeb mogą uczestniczyć w operacjach połączonych o charakterze zbrojnym lub pokojowym. Mogą to być operacje opóźniające, obronne, zaczepne, osłonowe lub wsparcia pokoju. Ich celem może być zdobycie lub utrzymanie określonego obszaru, pobicie przeciwnika, zyskanie na czasie, lub wymuszenie określonych zachowań. Oznacza to, że każda operacja będzie inna, a zaangażowanie poszczególnych rodzajów sił zbrojnych różne.

Doświadczenia i analizy wskazują, iż w podstawowych operacjach o charakterze militarnym, zwłaszcza, gdy ich celem jest opanowanie lub utrzymanie określonego obszaru, wojska lądowe nadal będą odgrywać decydującą rolę, choć na ich sukcesy wyjątkowo duży wpływ będą miały zadania realizowane przez siły powietrzne.

Każdy rodzaj sił zbrojnych działa w innym środowisku i charakteryzuje się odmiennymi właściwościami. Wojska lądowe, w odróżnieniu od innych rodzajów sił zbrojnych, mogą:

- zajmując, utrzymać, kontrolować lub osłaniać określone obszary;
- długotrwale przebywać w tych obszarach, demonstrować swoją obecność i nadzorować pożądany stan;
- wspierać działania innych rodzajów sił zbrojnych.

Wojska lądowe mogą być zaangażowane w różnego rodzaju działania, tzn. od zadań związanych z udziałem w operacjach pokojowych, do obrony obszaru w trakcie trwania konfliktu zbrojnego o dużej skali.

Skład bojowy jednostek wojsk lądowych musi zapewniać możliwości zdobycia określonego obszaru, utrzymania go oraz, w zależności od sytuacji operacyjno - taktycznej, do pokonania wojsk przeciwnika. Wymaga to skoncentrowania wysiłku jednostek wojsk lądowych w określonym miejscu i czasie w celu wywalczenia przewagi lokalnej, która decydować będzie o uzyskaniu powodzenia w działaniach. Biorąc pod uwagę różnorodność sytuacji operacyjno - taktycznych, działania wojsk lądowych często zależą od efektów działania komponentu powietrznego i morskiego.

2. ZADANIA WOJSK LĄDOWYCH RP W DZIAŁANIACH ZBROJNYCH NATO

„Strony zgadzają się, że zbrojna napaść na jedną lub kilka z nich w Europie lub Ameryce Północnej będzie uważana za napaść przeciwko nim wszystkim: wskutek tego zgadzają się one na to, że jeżeli taka napaść nastąpi, każda z nich, w wykonaniu prawa do indywidualnej lub zbiorowej samoobrony, uznanego przez artykuł 51 Karty Narodów Zjednoczonych, udzieli pomocy Stronie lub Stronom tak napadniętym, podejmując natychmiast indywidualnie i w porozumieniu z innymi Stronami taką akcję, jaką uzna za konieczną, nie wyłączając użycia siły zbrojnej, w celu przywrócenia i utrzymania bezpieczeństwa obszaru północnoatlantyckiego.

O każdej takiej zbrojnej napaści i o wszystkich środkach zastosowanych w jej wyniku zostanie bezzwłocznie powiadomiona Rada Bezpieczeństwa. Środki takie zostaną zaniechane, gdy tylko Rada Bezpieczeństwa podejmie działania konieczne do przywrócenia i utrzymania międzynarodowego pokoju i bezpieczeństwa³.

Jak więc wynika z powyższego artykułu państwa – członkowie NATO mają prawo do użycia sił zbrojnych w przypadku agresji na własne, bądź terytorium innego członka sojuszu. Widać również podporządkowanie się woli społeczności międzynarodowej, w imieniu której występuje ONZ. To podporządkowanie przejawia się niewątpliwie poprzez nawiązanie do artykułu 51 Karty Narodów Zjednoczonych, który brzmi następująco: *„Żadne postanowienia niniejszej Karty nie naruszają naturalnego prawa każdego członka Organizacji Narodów Zjednoczonych, przeciwko któremu dokonano zbrojnej napaści, do indywidualnej lub zbiorowej samoobrony, zanim Rada Bezpieczeństwa zastosuje środki konieczne do utrzymania międzynarodowego pokoju i bezpieczeństwa. Środki zastosowane przez członków do egzekwowania tego prawa (prawa do samoobrony), powinny być natychmiast przekazane do wiadomości Rady Bezpieczeństwa i w niczym nie powinny naruszać wynikającej z niniejszej Karty kompetencji i odpowiedzialności Rady, Rada bowiem posiada uprawnienia do podjęcia o każdej porze takich działań, jakie uzna za konieczne dla utrzymania albo przywrócenia międzynarodowego bezpieczeństwa i pokoju”⁴.*

Przedstawienie zadań komponentu lądowego w operacjach połączonych należy rozpocząć od zaprezentowania celu operacji połączonych. Otóż ich celem jest zapewnienie pokoju, gwarancji nienaruszalności terytorialnej, politycznej wolności i bezpieczeństwa państw członkowskich Sojuszu oraz wnoszenie wkładu do zapobiegania kryzysom⁵.

Celem operacji połączonej prowadzonej w ramach obrony RP lub innego sojusznika (zgodnie z Art. 5 oraz prowadzonej spoza Art. 5 – obrony poza

³ NATO VADEMECUM, Warszawa 1995, s. 262.

⁴ Karta Narodów Zjednoczonych.

⁵ Doktryna Narodowa - Operacje Połączone (OP/01), Warszawa 2002, s. 2-1.

obszarem Sojuszu) jest niszczenie sił przeciwnika i załamanie jego woli kontynuowania dalszych działań. Rozstrzygnięcie operacji następuje, gdy przeciwnik zostaje pokonany lub, gdy zostaje zajęte jego terytorium⁸.

Istotną, o ile nie najważniejszą rolę w operacji połączonej, odgrywa komponent lądowy. Wojska lądowe posiadają możliwości do realizacji szerokiego spektrum zadań, wśród których wyróżnić można:

- ▶ prowadzenie różnego rodzaju działań w strukturach sił połączonych;
- ▶ prowadzenie działań przez organiczne i przydzielone siły i środki wsparcia bojowego i logistycznego;
- ▶ współdziałanie z komponentem powietrznym i morskim;
- ▶ koncentracja i rozproszenie wysiłku środków wsparcia ogniowego;
- ▶ ciągła ocena i reagowanie na działania przeciwnika;
- ▶ rażenie celów wysoko opłacalnych wspólnie ze środkami komponentu powietrznego i morskiego oraz z użyciem sił specjalnych;
- ▶ zapewnienie bezpieczeństwa własnym systemom dowodzenia i informatyki oraz wsparcia logistycznego;
- ▶ prowadzenie działań informacyjnych wspólnie z pozostałymi komponentami⁹.

Znaczenie komponentu lądowego wynika z faktu, iż jego działania polegają na: uchwyceniu i utrzymaniu określonego obszaru, rozbiciu przeciwnika i odzyskaniu utraconego obszaru (terytorium).

Jak widać, szerokie spektrum zadań powoduje, że komponent lądowy musi być przygotowany do prowadzenia różnorodnych działań, zarówno obronnych jak i zaczepnych, a także pośrednich. Istnieje wszak potrzeba ciągłego oddziaływania zarówno na pododdziały walczące przeciwnika, jak i jego środki ogniowe. Aktualnie istotne znaczenie będzie miało również destrukcyjne oddziaływanie na elementy systemu logistycznego przeciwnika.

„Regulamin działań wojsk lądowych” określa, że okresie wojny (konfliktu) wojska lądowe po przeprowadzeniu mobilizacji osiągają gotowość bojową i

⁸ Tamże, s. 2-1.

⁹ Tamże, s. 6-1.

biorą udział w zachowaniu bądź przywróceniu integralności terytorialnej państwa i sojuszu poprzez:

- ▶ obronę terytorium;
- ▶ załamanie natarcia przeciwnika i odzyskanie utraconego terytorium;
- ▶ osłonę rejonów i obiektów w głębi, ochronę linii komunikacji i utrzymanie swobody operacyjnej¹⁰.

Na zadania komponentu lądowego w operacji połączonej można również spojrzeć przez pryzmat zadań realizowanych przez poszczególne rodzaje wojsk, które wchodzi w jego skład. A są to:

- ▶ wojska zmechanizowane i pancerne;
- ▶ wojska aeromobilne;
- ▶ wojska raketowe i artyleria;
- ▶ wojska obrony przeciwlotniczej;
- ▶ wojska inżynieryjne;
- ▶ wojska obrony przeciwchemicznej;
- ▶ wojska łączności.

Wojska zmechanizowane i pancerne przeznaczone są głównie do odpierania uderzeń zgrupowań pancerno-zmechanizowanych przeciwnika. Ich przeznaczeniem jest zatem zwalczanie broni pancernej nacierającego przeciwnika, a także przewidywane są do wykonywania zwrotów zaczepnych celem odzyskania terenu utraconego agresywnymi działaniami strony przeciwnej. Współczesne pole walki powoduje, że realizują one także zadania zwalczania środków napadu powietrznego, w tym zwłaszcza śmigłowców bojowych.

Wojska aeromobilne prowadzą działania powietrzno szturmowe, powietrznodesantowe, a także wspomaganie z powietrza systemu rozpoznania i walki elektronicznej, dowodzenia i zabezpieczenia operacji.

Wojska raketowe i artyleria realizują wsparcie ogniowe wojsk lądowych wspólnie z lotnictwem. Wykonując wsparcie ogniowe mogą swoim ogniem realizować spektrum zadań w różnorodnych sytuacjach. Przede

¹⁰ *Regulamin działań wojsk lądowych, Warszawa 1999, s. 26.*

wszystkim mogą niszczyć i obezwładniać podstawowe środki walki i obsługujących je żołnierzy przeciwnika oraz burzyć umocnienia obronne i inne urządzenia. Ponadto mogą również wzbraniać ataki i manewr, dezorganizować działania bojowe, dowodzenie i zaopatrywanie przeciwnika, blokować jego manewr, oślepić system obserwacji, izolować określone zgrupowania wojsk, nękać przeciwnika, prowadzić osłonę ogniową, maskować ugrupowanie wojsk własnych i ich manewr dymem, oświetlać teren i przeciwnika, zdalnie minować teren i siły przeciwnika.

Wojska obrony przeciwlotniczej realizują zadania osłony wojsk lądowych we wszystkich formach działań operacyjnych i taktycznych, obiektów i urządzeń logistycznych oraz innych obiektów, a także ich ostrzeganie i informowanie o zagrożeniu powietrznym.

Wojska Inżynieryjne wykonują wszystkie zadania (prace) inżynieryjne w ramach wsparcia inżynieryjnego w danym pasie terenu (obszarze, rejonie). Zadania mogą być wykonywane na korzyść walczących związków taktycznych, oddziałów oraz pododdziałów wojsk zmechanizowanych i pancernych, oddziałów i pododdziałów rodzajów wojsk lądowych oraz innych podmiotów towarzyszących walce zbrojnej, np. rozminowanie budynków dla potrzeb administracji cywilnej i ludności.

W ramach bezpośredniego wsparcia inżynieryjnego działań operacyjnych i taktycznych realizowane są następujące zadania:

- ▶ budowa zapór inżynieryjnych;
- ▶ wykonywanie niszczeń;
- ▶ budowa obiektów fortyfikacyjnych;
- ▶ wykonywanie przejść w zaporach inżynieryjnych;
- ▶ rozminowanie terenu;
- ▶ przygotowanie i utrzymanie dróg dla manewru wojsk;
- ▶ urządzenie i utrzymanie przepraw.

W ramach ogólnego wsparcia inżynieryjnego wojsk wykonuje się:

- ▶ utrzymanie dróg dla potrzeb dowozu i ewakuacji;
- ▶ urządzenie punktów wydobywania i oczyszczania wody;

- ▶ urządzenie lądowisk dla śmigłowców;
- ▶ prace inżynierskie w ramach maskowania i ubezpieczenia.

Wojska obrony przeciwchemicznej realizują następujące zadania:

- ▶ określanie skutków użycia broni masowego rażenia i parametrów warunków meteorologicznych;
 - ▶ wykrywanie skażeń na planowanych i rzeczywistych kierunkach oraz w rejonach działań bojowych wojsk;
 - ▶ monitorowanie rzeczywistej sytuacji skażeń w obszarze działań wojsk;
 - ▶ prowadzenie likwidacji skażeń żołnierzy, ich umundurowania, oporządzenia oraz indywidualnych środków ochrony przed skażeniami, sprzętu bojowego, odcinków dróg, powierzchni terenu i obiektów infrastruktury;
 - ▶ maskowania dymem wojsk i obiektów w ramach maskowania operacyjnego i bezpośredniego;

Wojska łączności są przeznaczone do organizowania i zapewnienia łączności we wszystkich działaniach bojowych i w okresie pokoju⁹.

3. ZADANIA WOJSK LĄDOWYCH W DZIAŁANIACH SPOZA ART. 5

Istotą działań w ramach reagowania kryzysowego spoza Art. 5 Traktatu Waszyngtońskiego jest możliwość prowadzenia ich wspólnie z państwami spoza Sojuszu, będą to głównie operacje wsparcia pokoju. Są one wielokierunkowymi działaniami, prowadzonymi wg zasady bezstronności. W normalnych warunkach wspierają one organizacje międzynarodowe takie jak ONZ lub OBWE, poprzez udział sił zbrojnych, organizacji humanitarnych i zastosowanie środków dyplomatycznych. Operacje wsparcia pokoju mają na celu osiągnięcie długotrwałego rozwiązania politycznego konfliktu lub osiągnięcie innych określonych celów. W ich zakres wchodzi operacje typu: wymuszenia pokoju, zapobiegania konfliktom, tworzenia pokoju, budowania pokoju i pomocy hu-

⁹ Tamże, s. 26–40.

manitarnej. Ważnym czynnikiem, który będzie miał wpływ na prowadzenie operacji spoza Art. 5 będzie prowadzenie skoordynowanych działań informacyjnych, które powinny stanowić narzędzie niezbędne do umknienia lub w ostateczności zminimalizowania potrzeby użycia sił. Działania takie, prowadzone na szeroką skalę już w początkowym okresie kryzysu, mogą zapobiec jego dalszej eskalacji, a tym samym przyczynić się do pokojowego rozwiązania. Powinny być one planowane na szczeblu strategicznym i operacyjnym, natomiast realizowane na wszystkich szczeblach, do szczebla taktycznego włącznie.

Społeczność międzynarodowa reaguje na sytuacje zagrażające stabilizacji poprzez szerokie spektrum środków - od pomocy humanitarnej do użycia siły militarnej. Zakłada się zastosowanie w pierwszej kolejności bardziej pokojowych środków, to jest działań pod auspicjami ONZ lub OBWE. W wypadku konieczności użycia bardziej zdecydowanych środków SZRP (wszystkie komponenty) mogą brać udział w operacjach wspólnie z sojuszem NATO, a także w koalicji z innymi państwami. Ich udział jest jednak zależny od polskich interesów oraz celów polityki zagranicznej. Działania wydzielonych do tych operacji sił powinny charakteryzować się dużą elastycznością i samodzielnością zamiaru dowódcy oraz ograniczeniami związanymi z prawem użycia broni, jednak zawsze w granicach określanych przez Dyrektywę Rady Północnoatlantyckiej. Dlatego siłom tym stawia się dodatkowe wymagania, w tym:

- zwiększonej elastyczności;
- konieczności dostosowania struktur do nietypowych zadań;
- mobilności;
- kompatybilnego systemu łączności;
- doskonalszej ochrony wojsk.

Prawo do samoobrony jest zasadniczym prawem wszystkich żołnierzy uczestniczących w operacjach wsparcia pokoju. Obowiązkiem dowódców wszystkich szczebli dowodzenia jest zabezpieczenie bezpieczeństwa swojego personelu i osób powierzonych ich ochronie oraz zapewnienie wysokiego poziomu wyszkolenia podległych żołnierzy z zakresu bezpieczeństwa oraz wy-

posażenie ich w niezbędne środki służące temu celowi. Zapewnienie bezpieczeństwa personelu nie może być rozpatrywane jako cel, który może uniemożliwić wykonanie zadań operacji wsparcia pokoju.

Siły zbrojne powinny w maksymalnym stopniu stosować zasadę jawności działania i zapewnić zrozumienie koncepcji operacji przez strony konfliktu oraz konsekwencji w wypadku nie wywiązywania się ze zobowiązań traktatowych. Niemożność uzyskania zaufania stron do operacji wsparcia pokoju przez siły zbrojne może doprowadzić do niepowodzenia operacji, a w skrajnym wypadku do uczynienia SZ stroną konfliktu.

Ze względu na charakter operacji wsparcia pokoju działania z zakresu współpracy cywilno-wojskowej powinny być jednym z priorytetów SZ. Istotą współpracy powinna być ścisła koordynacja przedsięwzięć wojskowych z działaniem instytucji i agencji humanitarnych, rządowych i pozarządowych, na bazie obustronnego zaufania, zapewnienia bieżących kontaktów i standaryzacji działania celem zapewnienia jedności wysiłku na rzecz realizacji mandatu operacji.

Szczegółowe zadania dla poszczególnych komponentów sił zbrojnych będą jednak określane każdorazowo, a ich treści zawsze będą wynikały z charakteru przyszłej operacji.

4. PODSTAWOWE ZADANIA WOJSK LĄDOWYCH W OPERACJI

Siły Zbrojne RP tworzą wojska lądowe, wojska lotnicze i obrony powietrznej oraz marynarka wojenna.

Wojska lądowe - główny i największy liczebnie składnik SZ RP, składają się z wojsk operacyjnych i wojsk obrony terytorialnej. Wojska operacyjne przeznaczone są do prowadzenia działań zbrojnych w celu odparcia agresji przeciwnika. Do ich głównych zadań między innymi należy:

- 1) zabezpieczenie nienaruszalności i obrona granicy państwowej;

- 2) niedopuszczenie do wysadzenia na terytorium kraju desantów powietrznych i morskich oraz grup dywersyjno rozpoznawczych, a w wypadku ich wysadzenia - rozbicie i zniszczenie;
- 3) prowadzenie operacji mających na celu rozbicie przeciwnika i odzyskanie utraconego terytorium.

Swoje zadania wykonują w ścisłym współdziałaniu z wojskami OT i siłami układu pozamilitarnego.

Wojska obrony terytorialnej przeznaczone są do zabezpieczenia prowadzenia operacji obronnej na obszarze kraju przez wojska operacyjne. Swoje zadania wykonują w ścisłym współdziałaniu z wojskami operacyjnymi i pozamilitarnymi ogniwami ochrony państwa. Do ich zasadniczych zadań należy:

- 1) zabezpieczenie mobilizacyjnego i operacyjnego rozwinięcia sił zbrojnych;
- 2) wsparcie wojsk operacyjnych w działaniach obronnych na obszarze kraju;
- 3) zwalczanie desantów powietrznych i grup dywersyjno rozpoznawczych poza strefą działania wojsk operacyjnych;
- 4) ochrona i obrona ważnych obiektów na obszarze kraju (linii kolejowych, zakładów zbrojeniowych, lotnisk, mostów, wiaduktów, urzędzeń hydrologicznych i innych).

4.1. Zadania w operacji opóźniającej

Operacja opóźniająca – rozumiana jest jako szereg skoordynowanych czasowo i przestrzennie starć zbrojnych z przeciwnikiem na lądzie i w powietrzu prowadzonych w różnym czasie i miejscu, w formie działań obronnych i zaczepnych.

Istota operacji opóźniającej polega na dążeniu do pozbawienia przeciwnika przewagi ogólnej (osłabienie jego zgrupowań uderzeniowych) poprzez uchylanie się od rozstrzygającej bitwy, kosztem czasowej utraty określonego obszaru.

Celem operacji opóźniającej jest przejęcie inicjatywy strategicznej poprzez uzyskanie czasu na rozwinięcie sił głównych (operacyjnych zgrupowań narodowych

i sojuszniczych) do operacji obronnej lub stworzenia warunków przygotowania i wykonania przeciwuderzenia strategicznego.

Operacje opóźniające prowadzone będą zwykle przez siły reagowania (natychmiastowego i szybkiego) i inne siły, wydzielone ze składu wojsk operacyjnych i sił obrony terytorialnej.

Istotny wpływ na skuteczność prowadzonych operacji opóźniających ma właściwa ich organizacja. W zależności od możliwości bojowych przeciwnika i wojsk własnych, a także celu działania, warunków terenowych, szerokości, głębokości pasa opóźniania oraz przyjętego ugrupowania wojska w ramach operacji opóźniającej, mogą prowadzić działania opóźniające następującymi sposobami:

1. Obsadzania kolejnych pozycji (opóźnianie ciągłe).
2. Przekraczania (opóźnianie przemienne).
3. Kombinowanym (opóźnianie mieszane).¹²

Prowadzenie działań opóźniających sposobem **obsadzania kolejnych pozycji** polega na tym, że opóźniające oddziały znajdują się przez cały czas w styczności z przeciwnikiem, prowadząc z nim walkę na kolejnych pozycjach opóźniania. W efekcie czego opóźnianie jest realizowane permanentnie przez ten sam szczebel organizacyjny na kolejnych pozycjach. Analiza charakteru współczesnego pola walki oraz warunków prowadzenia działań opóźniających wskazuje jednoznacznie, że te uwarunkowanie nie będą sprzyjały stosowaniu tego sposobu opóźniania.

Prowadzenie działań opóźniających **sposobem przekraczania**, zasadniczo różni się od poprzedniego, bowiem wymaga on tworzenia co najmniej dwóch zgrupowań. W czasie, gdy jedno ze zgrupowań powstrzymuje natarcie przeciwnika, drugie przygotowuje obronę kolejnych pozycji. Jest to szczególnie korzystna sytuacja dla organizujących obronę pozycji w głębi, gdyż przed nimi w tym czasie prowadzą opóźnianie inne siły, które stanowią swoistą „tarczę”. Zgrupowanie to nie jest narażone na oddziaływanie ogniem na wprost i dzięki temu może przygotować kolejne pozycje opóźniania i odtworzyć zdolność bojową.

¹² J. Zieliński, *Operacje opóźniające*, Warszawa 2001, s. 69.

Po zrealizowaniu postawionych zadań na pierwszej rubieży, broniące jej zgrupowanie wycofuje się w głąb pasa opóźniania, przekraczając rubież bronioną przez drugie zgrupowanie i obsadza następną (trzecią) rubież w głębi. Przejście jednego zgrupowania przez rubież drugiego powinno odbywać się na skrzydłach lub na wyznaczonych kierunkach.

Z kolei **sposób kombinowany** prowadzenia działań opóźniających jest połączeniem sposobów poprzednich. W zależności od przewidywanego kierunku działania przeciwnika oraz warunków terenowych umożliwia on w sposób najbardziej racjonalny wykorzystać posiadane siły i środki. Gwarantuje on dowódcy dywizji większą swobodę działania, pozwalając na kierunkach mniej aktywnych, w urozmaiconym terenie prowadzić działania sposobem obsadzania kolejnych pozycji, a zaoszczędzone w ten sposób siły angażować na kierunku bardziej zagrożonym, prowadząc opóźnianie sposobem przekraczania.

Zastosowanie tego sposobu pozwala racjonalnie wykorzystać siły znajdujące się w głębi pasa opóźniania. Z uwagi na specyfikę działań, głównie walkę na szerokim froncie, pododdziały znajdujące się w odwodzie nie są w stanie zorganizować silnej pozycji opóźniania w całym pasie działania (szczególnie w sytuacji, gdy nie są tworzone dwa niemal równorzędne zgrupowania). Mogą one jednak zająć określony, odgrywający duże znaczenie rejon i zamknąć najważniejsze lub najbardziej zagrożone kierunki. Dzięki takiemu rozwiązaniu dowódca dywizji ma znaczną swobodę dysponowania posiadanymi siłami, a odwód stanowi swego rodzaju punkt ciężkości prowadzonych działań, który może przesądzić o ich powodzeniu.

Zadania wojsk lądowych w operacji opóźniającej

Zasadniczą rolę w operacjach opóźniających odgrywają wojska zmechanizowane i pancerne, które z reguły wykonują podstawowe, najważniejsze zadania. Ich siła ognia pozwala skutecznie oddziaływać na przeciwnika, a duże możliwości manewrowe pozwalają im szybko przemieszczać się pomiędzy kolejnymi pozycjami opóźniania. Do głównych zadań wykonywanych przez wojska zmechanizowane i pancerne będzie należeć:

- zadanie przeciwnikowi takich strat, aby maksymalnie ograniczyć jego

możliwości kontynuowania działań zaczepnych i zachować własne siły do decydującego starcia;

- rozpoznanie kierunków głównych uderzeń przeciwnika;
- utrzymanie jak największej części terytorium kraju, nie dopuszczając do utraty szczególnie ważnych rejonów i obszarów;
- osłona mobilizacyjnego i operacyjnego rozwinięcia sił głównych;
- tworzenie ognisk walki na tyłach przeciwnika;
- dążenie do minimalizowania strat i zniszczeń na obszarze objętym prowadzeniem operacji.¹³

Działania wojsk lądowych, prowadzone w ramach operacji opóźniającej, sprowadzać się będą do czasowego utrzymania określonego obszaru (terenu) oraz niszczenia sił przeciwnika. Z powyższego wynika, że muszą być one w jednakowym stopniu zdolne do prowadzenia działań o charakterze obronnym (defensywnych) oraz zaczepnym (ofensywnych).

Celem działań zaczepnych w operacji opóźniającej jest powstrzymanie przeciwnika poprzez stosowanie skoncentrowanych uderzeń, nie tylko na elementy pierwszego rzutu, lecz również w głębi jego ugrupowania. Powstanie ognisk walki w głębi ugrupowania przeciwnika stwarza wrażenie stałego i znacznego zagrożenia, na które musi on reagować. W ten sposób przeciwnik bardziej jest zmuszony do reakcji na uderzenia niż do przejęcia inicjatywy. Należy jednak podkreślić, że fizyczne niszczenie przeciwnika jest jedynie środkiem do uzyskania powodzenia, a nie celem samym w sobie. Podstawowym wymogiem jest tworzenie warunków do paraliżowania i zaskakiwania jego wojsk oraz rozdrabniania i izolowania elementów ugrupowania bojowego (operacyjnego).

Natomiast specyfika działań obronnych, prowadzonych w ramach operacji opóźniającej, skłania do stwierdzenia, że jej podstawowym celem będzie uzyskanie czasu oraz zmuszenie przeciwnika do przyjęcia walki w niedogodnym dla niego terenie.¹⁴

¹³ Z. Ścibiorek, *Przejście z operacji opóźniającej do operacji obronnej*, Warszawa 2002, s. 73 – 74.

¹⁴ *Tamże*, s. 82 – 84.

W operacjach opóźniających mogą być szeroko wykorzystane wojska aeromobilne. Są one w stanie prowadzić działania rajdowe lub wzmacniać inne siły, poprzez szybkie ześrodkowanie wysiłku w kluczowych miejscach (obszarach, rejonach). Mogą także szybko rozśrodkowywać się w celu zmniejszenia skutków uderzeń przeciwnika oraz spełniać rolę sił odwodowych. Śmigłowce wchodzące w skład Lotnictwa Wojsk Lądowych mogą skutecznie wspierać inne siły. Ich ważna rola wyraża się poprzez:

- zwiększenie operatywności dowodzenia i łączności;
- prowadzenie rozpoznania;
- przerzut sił i środków;
- stawianie narzutowych zapór minowych;
- zaopatrywanie wojsk oraz ewakuację rannych i chorych.

Wojska raketowe i artyleria, wykorzystując maksymalny zasięg ognia, zwalczają przeciwnika ogniem ześrodkowanym i za pomocą zdalnie ustawianych pól minowych na podejściach do pozycji opóźniania. Mogą także w inny sposób wspierać wojska prowadzące działania opóźniające. Ich podstawowa funkcja wyraża się głównie poprzez:

- wzbranianie i dezorganizowanie podejścia wojsk przeciwnika do bronionych pozycji;
- obezwładnianie oraz oślepienie elementów rozpoznawczych i ubezpieczeń bojowych przeciwnika;
- zmuszenie przeciwnika do rozwinięcia sił głównych;
- kanalizowanie i spowalnianie manewru przeciwnika;
- wsparcie wojsk odpierających atak czołowych pododdziałów przeciwnika;
- osłonę wycofanie wojsk na kolejne pozycje opóźniania;
- osłonę luki i otwartych skrzydeł.¹³

Zwykle do wsparcia wojsk w operacji opóźniającej angażuje się artylerię samobieżną (lufową i raketową) do ognia pośredniego oraz zestawy przeciwpancernych pocisków kierowanych. Odpowiednio do celu i sposobu działania

¹³ J. Zieliński, *Operacje opóźniające*, Warszawa 2001, s. 75 – 76.

wspieranych wojsk, pierwszy okres wsparcia postrzegany jest jako ogniowe wzbronienie podejścia i rozwinięcia wojsk przeciwnika, a jego celem jest dezorganizacja podejścia oraz zmuszenie przeciwnika do rozwinięcia sił głównych. Drugi okres wsparcia ogniowego uzależniony będzie od przebiegu walki oraz oceny stopnia osiągnięcia zakładanego celu. Na przykład, w przypadku podjęcia przez przeciwnika próby pokonania obrony wojsk na pozycji opóźniania części sił, drugim okresem wsparcia będzie ogniowe odparcie ataku. Po wprowadzeniu przez przeciwnika sił głównych, kolejnym okresem wsparcia ogniowego będzie ogniowa osłona własnych wojsk, wycofujących się na kolejną pozycję opóźniania.

W toku walki na kolejnych pozycjach opóźniania artyleria powinna zapewnić ciągłość wsparcia ogniowego, wykonując zadania wzbraniania ataku oraz osłony wojsk podczas ich wycofania. Ważnym zadaniem artylerii jest osłona otwartych skrzydeł.

Wojska obrony przeciwlotniczej prowadzą osłonę na kierunkach (w rejonach) i pozycjach opóźniania. Walkę z przeciwnikiem powietrznym prowadzą zwykle w ugrupowaniu bojowym, którego zmiany dokonuje podczas zajmowania kolejnych stanowisk ogniowych. Manewr ten powinien zapewnić utrzymanie ciągłości osłony wojsk na zasadniczych rubieżach opóźniania, osłonę najważniejszych elementów ugrupowania bojowego wojsk w podstawowych okresach walki, na głównych kierunkach (rubieżach) zagrożenia z powietrza.

W terenie utrudniającym lub kanalizującym ruch (manewr) wojsk, pułk (dywizjon) przeciwlotniczy może wcześniej rozwinąć część sił, w celu osłony wojsk podczas przekraczania przełęcz, ciążnin, mostów, przepraw, węzłów drogowych oraz innych rejonów szczególnie narażonych na uderzenia przeciwnika z powietrza.

Po zerwaniu przez osłaniane wojska kontaktu bojowego z przeciwnikiem i oderwanie się od niego na odległość umożliwiającą sformowanie kolumn marszowych, pułk (dywizjon) przeciwlotniczy osłania siły główne metodą towarzyszenia i przemieszcza się (w kolumnach osłanianego obiektu lub samodzielnie) do wyznaczonego rejonu.

Wojska inżynieryjne wspierają wojsk w ramach operacji opóźniającej, przede wszystkim poprzez budowę zapór, w tym pól minowych i wykonywanie niszczeń. Zapory minowe w powiązaniu z systemem ognia są czynnikiem decydującym o obniżeniu tempa działań przeciwnika. Z kolei zapory inżynieryjne wykonuje się na znacznej głębokości ugrupowania wojsk własnych, z zachowaniem luk i przerw umożliwiających wycofanie. Budowa zapór inżynieryjnych musi być ściśle zaplanowana, a informacje o nich muszą być przekazane zainteresowanym w celu poinformowania ich o miejscach założenia, sposobach wykorzystania oraz ochronie i zasadach zamykania przejść. Wszystkie siły prowadzące działania opóźniające muszą wiedzieć, które luki w zaporach i przejścia utrzymywane będą w stanie otwartym.

Część wojsk inżynieryjnych, wyposażonych w transportery opancerzone, podporządkowuje się wojskom będącym w styczności z przeciwnikiem w celu wykonywania niszczeń zaporowych i budowy zapór minowych na drogach odejścia. Do wykonywania niszczeń dróg i mostów stałych na kierunkach uderzenia przeciwnika organizuje się grupy minersko - niszczące. Natomiast w ramach tworzenia warunków do manewru wojsk własnych przygotowuje się drogi wycofania, urządzają przeprawy przez przeszkody wodne oraz wykonują przejścia w narzutowych zaporach minowych ustawionych przez przeciwnika.

Wojska OT posiadają ograniczone możliwości do podjęcia działań opóźniających. Mogą natomiast podejmować skuteczną walkę z przeciwnikiem na zawczasu przygotowywanych pozycjach opóźniania lub w terenie dogodnym dla nich. W każdym przypadku zmuszając jego do rozwinięcia się, zanim wycofają się one na kolejną pozycję. Skuteczność ich działania wymagać będzie zwiększonej uwagi, co do odejścia lub przemieszczania się pomiędzy kolejnymi pozycjami, pod osłoną wsparcia ogniowego, przy maksymalnym wykorzystaniu terenu.

Do realizacji zadań powołane są siły obrony terytorialnej, w skład których wchodzi terytorialne organy dowodzenia, wojska obrony terytorialnej, formacje i organizacje pozamilitarnego układu obronnego, formacje paramilitarne oraz infrastruktura operacyjnego przygotowania obszaru kraju.

Jednostki obrony terytorialnej mogą wykonywać zadania w ugrupowaniu wojsk operacyjnych lub poza ich ugrupowaniem. W celu ułatwienia dowodzenia wojskami OT mogą zostać określone strefy (obszary) odpowiedzialności wojsk operacyjnych i wojsk obrony terytorialnej. Przydział rejonów odpowiedzialności następował będzie z uwzględnieniem możliwości ogniowych i manewrowych wojsk OT i wojsk operacyjnych. Wojska OT odpowiadać będą za obszary (kierunki), na których nie przewiduje się wykonania głównego uderzenia przeciwnika. Będą to obszary dogodne do organizowania obrony i prowadzenia walki z bliskiej odległości (działań nieregularnych). W ewentualnych operacjach na obszarze kraju przed wojskami obrony terytorialnej stoją następujące cele:

- przygotowanie i prowadzenie obrony rejonów i obiektów na obszarze kraju;
- tworzenie dogodnych warunków do rozwinięcia i działania wojsk operacyjnych;
- podjęcie działań nieregularnych na obszarze zajęтым przez agresora oraz wspomaganie obrony cywilnej.¹⁴

Powyższe cele mogą być osiągnięte poprzez realizację zadań o charakterze operacyjnym, zabezpieczającym i ratowniczym.

Wojska obrony terytorialnej składają się z jednostek mobilnych i stacjonarnych. Jednostki mobilne to: brygady OT, pułki saperów, pułki pontonowe, bataliony rozbudowy fortyfikacyjnej, bataliony obrony przeciwchemicznej. Mogą one realizować zadania zarówno w składzie wojsk operacyjnych, jak i samodzielnie. Są to jednostki samowystarczalne z zapasami z rezerwy na 2-3 dni walki.

Z kolei jednostki stacjonarne (pułki OT, bataliony OT, pododdziały ochrony i obrony obiektów, kierowania ruchem wojsk, inżynierijno - techniczne, forteczne) przeznaczone są do realizacji zadań w obrębie województwa (regionu) lub konkretnego obiektu albo urządzenia infrastruktury obronnej. W swych strukturach posiadają niezbędne pododdziały logistyczne, zapewniające im możliwość samodzielnej realizacji zadań.

¹⁴ Tamże, s. 78.

Osiągnięcie celu operacji opóźniającej jest możliwe dzięki koordynacji i synchronizacji potencjału i działań wszystkich sił w niej uczestniczących. Właśnie koordynacja działań w tej operacji ma szczególne znaczenie z uwagi na zdecydowaną przewagę ewentualnego agresora, znaczna przestrzeń, na której będzie operacja prowadzona oraz wobec szczupłości sił w niej uczestniczących.

4.2. Zadania w operacji obronnej

Operacja obronna - jako kategoria sztuki wojennej - stanowi zespół walk i bitew prowadzonych w celu załamania natarcia przeciwnika, utrzymania bronionego obszaru, zyskania na czasie i stworzenia warunków do użycia głównej części sił zbrojnych¹⁷. Według „Regulaminu działań wojsk lądowych” jest to starcie zbrojne z przeciwnikiem, prowadzone przez wojska na lądzie i w powietrzu, w różnym miejscu i czasie, w celu załamania natarcia zgrupowań uderzeniowych przeciwnika i utrzymania zajmowanego obszaru. Celem operacji obronnej może być również zyskanie czasu i stworzenie warunków do użycia głównej części sił zbrojnych.

Zadania operacyjne dla wojsk lądowych w czasie wojny wynikają z celu, zadań i treści strategicznej operacji obronnej. Celem operacji obronnej jest załamanie natarcia zgrupowań przeciwnika, zniszczenie jego wojsk, a tym samym uniemożliwienie mu realizacji jego celu. Stwarza to warunki do przejęcia inicjatywy, a w konsekwencji przejście do innego rodzaju działań - działań zaczepnych. Jest to podstawą walki obronnej. Nie wolno dopuszczać do sytuacji, gdy broniący się jedynie reaguje na ruchy przeciwnika.

Osiągnięcie celu operacji obronnej następuje poprzez wykonanie szeregu zadań, do których zaliczyć należy:

- ▶ odparcie zmasowanych nalotów lotnictwa przeciwnika;
- ▶ ogniowe porażenie przeciwnika na podejściach do obszaru obrony;
- ▶ odparcie lub zniszczenie nacierających zgrupowań przeciwnika, uderzeń lotnictwa wojsk lądowych, rozbicie desantów oraz utrzymanie ważnych

¹⁷Podstawowe kategorie sztuki wojennej, Warszawa 1996.

rubieży, rejonów i obiektów, a tym samym uniemożliwienie przeciwnikowi przełamania obrony;

wykonanie zwrotu zaczepnego w celu rozbicia lub odcięcia zgrupowań przeciwnika, które wdarty się w głąb ugrupowania operacyjnego lub utrzymanie operacyjnej rubieży obrony i stworzenie warunków do wykonania przeciwnatarcia¹⁸.

Istotnego znaczenia nabiera jednocześnie sposób realizacji zadań. Ponieważ należy liczyć się ze zmasowanymi uderzeniami zgrupowań pancernozmechanizowanych wspartych uderzeniami z powietrza to wojska lądowe, aby mogły realizować zadania obronne, powinny posiadać w swoim składzie siły i środki zapewniające im:

- ▶ możliwość prowadzenia skutecznej walki przeciwpancernej na wszystkich szczeblach taktycznych, a także i na operacyjnym;

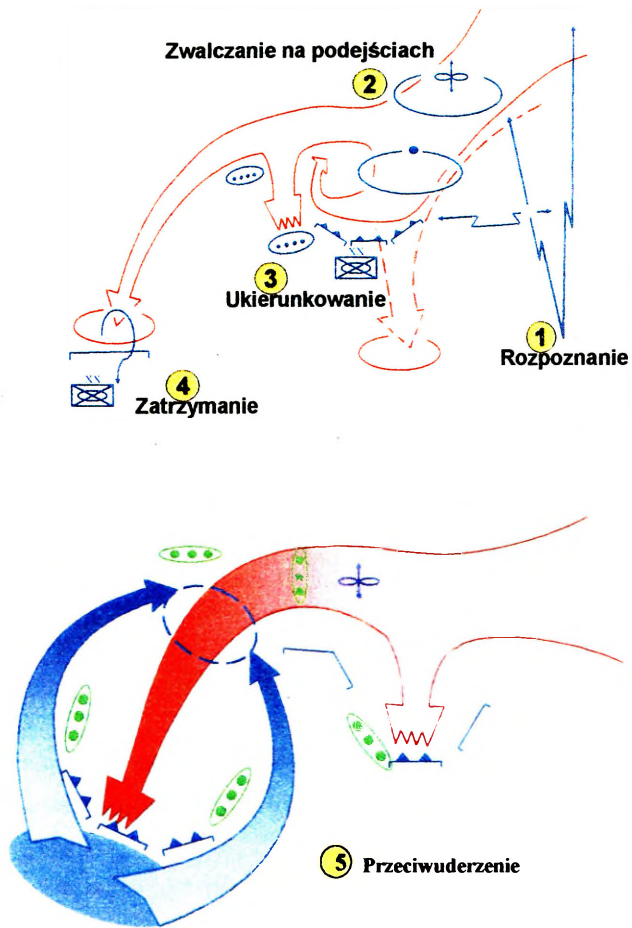
- ▶ skuteczną obronę przeciwlotniczą, warunkującą zachowanie zdolności bojowej oddziałów i pododdziałów;

- ▶ wykorzystanie właściwości taktycznych terenu, czyniąc go trudnym do pokonania przez przeciwnika w celu opóźnienia jego natarcia i zadania mu maksymalnych strat;

- ▶ prowadzenie działań lądowych i powietrznych w głębi ugrupowania przeciwnika.

Przedstawione wyżej zadania można by było ująć w inny sposób i przedstawić jako grupę następujących po sobie, a w niektórych przypadkach trwających przez cały okres czasu działań, dających się skupić w pięciu grupach, co przedstawia rys. 2.

¹⁸ J. Zieliński, *Zarys teorii sztuki operacyjnej wojsk lądowych RP*, Toruń 1998, s. 109-110.



Rys. 2. Zadania realizowane przez wojska operacyjne w operacji obronnej.

Inne zadania wypełniać będą wojska OT. Obrona Terytorialna realizuje funkcje militarne oraz funkcję koordynacyjną i pośredniczącą dla wyzyskania całego potencjału ludnościowego, materialnego i terenowego do walki z agre-

sorem oraz ochrony ludności, mienia i środowiska¹⁹. W okresie tym najważniejszą funkcją wojsk OT jest funkcja obronna odnosząca się do prowadzenia walki, zabezpieczenia działań oraz wspomaganie pozamilitarnych ogniwi obronnych. W zakresie funkcji obrony terytorialnej na uwagę zasługują zadania militarne, a wśród nich:

1. Walka (zwalczanie sił przeciwnika, które usiłują wtargnąć lub wtargnęły na obszar kraju).
2. Zabezpieczenie (wsparcie) działań wojsk operacyjnych.
3. Wspomaganie innych (pozamilitarnych) podsystemów systemu obronnego państwa²⁰.

Uwagę należałoby zwrócić także na przygotowanie sił i środków obrony terytorialnej, umożliwiające wykonywanie *pierwszej grupy zadań*. Dotyczy to zwłaszcza możliwości wykorzystania sił OT do:

- obrony określonych rubieży, rejonów, aglomeracji, miast i miejscowości realizowanej samodzielnie lub we współdziałaniu (w ugrupowaniu) z wojskami operacyjnymi;
- walki z siłami desantowymi, powietrzno-szturmowymi i dywersyjnymi (specjalnymi) przeciwnika w głębi ugrupowania operacyjnego i na zapleczu wojsk operacyjnych;
- prowadzenia działań nieregularnych zarówno na części terytorium kraju zajętej przez przeciwnika, jak i w czasie jego wdzierania się w nasze ugrupowanie operacyjne wojsk;

Wśród zadań *zabezpieczających*, które powinny być przewidywane do realizacji przez siły OT, można wymienić:

- zabezpieczenie procesu organizacyjno-mobilizacyjnego i strategicznego rozwinięcia sił zbrojnych;
- zabezpieczenie przegrupowania wojsk do nakazanych rejonów, zwłaszcza przejezdności dróg samochodowych i linii kolejowych (regulacja ruchu wojsk);

¹⁹ R. Jakubczak, *Sztuka wojenna obrony terytorialnej*, Warszawa 2002, s. 47.

²⁰ J. Zieliński, *Zadania wojsk operacyjnych i obrony terytorialnej w operacjach połączonych na obszarze kraju*, Praca n-b. pk. „KRAJ”, Warszawa 1999, s. 58.

- udział w przedsięwzięciach operacyjnego przygotowania obszaru kraju, m.in. w rozbudowie fortyfikacyjnej rubieży i rejonów obrony, urządzaniu i utrzymywaniu – w razie konieczności – przepraw zapasowych oraz dróg na przełaj, a także przygotowaniu i utrzymaniu systemu zapór i niszczuć;

- ochronę obiektów wojskowych – w tym wytypowanych elementów systemu kierowania i dowodzenia wojskami operacyjnymi – oraz obiektów gospodarki narodowej szczególnie ważnych pod względem strategiczno-operacyjnym;

- osłona granicy RP z państwem nie będącym stroną konfliktu przy wykorzystaniu włączonej w skład sił zbrojnych Straży Granicznej i we współdziałaniu z Policją;

- udział we wsparciu logistycznym wojsk operacyjnych oraz w akcjach ratunkowych prowadzonych w jednostkach i obiektach wojskowych.

Zadania w zakresie *wspomagania* innych (pozamilitarnych) podsystemów systemu obronnego państwa, to:

- udział w prowadzonych przez specjalistyczne siły obrony cywilnej akcjach ratunkowych na rzecz ludności cywilnej (w rejonach masowych porażeń, rozległych klęsk żywiołowych, awarii urządzeń z toksycznymi środkami przemysłowymi itp.);

- postulowanie rozwiązań w zakresie ewakuacji ludności ze strefy działań bojowych, wskazywanie dróg przemieszczeń, uczestniczenie w utrzymaniu porządku w punktach za- i wyładowniczych, na trasach ewakuacji oraz ewentualna pomoc medyczna;

- udzielanie pomocy organom resortu spraw wewnętrznych w realizacji zadań z zakresu ochrony państwa, utrzymania bezpieczeństwa i porządku publicznego¹⁹.

Z analizy powyższych zadań wynika wniosek, że większość z nich wykonywana będzie wspólnie z wojskami operacyjnymi własnymi i sojusznicznymi, bądź na ich korzyść.

¹⁹ J. Marczak, R. Jakubczak, K. Gąsiorek, *Obrona terytorialna w obronie powszechnej RP*, Warszawa 1998, s. 51-53.

Dlatego też od wojsk OT oczekuje się, że będą one zdolne:

- ❖ organizować samodzielnie obronę na kierunkach trudnodostępnych i o małej aktywności przeciwnika;
- ❖ organizować obronę w miastach i w rejonach o wysokim stopniu urbanizacji;
- ❖ organizować obronę przeciwdesantową i przeciwdywersyjną na obszarze działań operacyjnych;
- ❖ zabezpieczać i brać udział w osłonie manewru wojsk w obszarze działań operacyjnych;
- ❖ organizować działania nieregularne na obszarach zajętych przez przeciwnika²⁰.

4.3. Zadania w operacji zaczepnej

Obowiązująca w siłach zbrojnych państw NATO doktryna użycia wojsk lądowych oparta jest głównie na zasadach wypracowanych w siłach lądowych USA, gdzie „działania zaczepne” uznane zostały za zasadę wojny. W amerykańskich podręcznikach jednoznacznie wskazuje się, że podstawowym rodzajem działań bojowych jest natarcie. W SZ RP natarcie należy również do podstawowych (obok obrony i działań opóźniających) rodzajów działań bojowych.

Niezależnie od rodzaju działań współczesny charakter prowadzonych wojen wymaga zespołowego działania wszystkich komponentów SZ dla osiągnięcia wspólnego celu. Umożliwia to bowiem użycie sił w różnych wymiarach, z różnych kierunków do wykonania uderzenia i pobicia przeciwnika. Biorąc powyższe pod uwagę należy stwierdzić, że zadanie, jakie będą realizowały poszczególne komponenty SZ będą różniły się od siebie. Różnica ta będzie wynikała z charakteru prowadzonych operacji połączonych.

Jak wspomniano wcześniej, w skład wojsk lądowych wchodzi wojska operacyjne i siły OT. W operacji zaczepnej użycie sił OT będzie mocno ograniczone, wynika to z faktu, że są one przeznaczone do prowadzenia działań

²⁰ Zob. A. Tomaszewski, J. Zieliński, *Wojska lądowe...*, s. 129.

taktycznych o charakterze obronnym. Wykorzystanie ich w operacji zaczepnej ograniczone będzie do prowadzenia ewentualnych działań nieregularnych na tyłach przeciwnika²¹ lub zabezpieczenia dróg podejścia wojsk operacyjnych do rubieży ataku²².

Jeżeli za cel działań zaczepnych przyjmie się opanowanie określonego obszaru albo rozbitcie zgrupowań sił przeciwnika to w tym względzie, jako główne siły do realizacji celu, będą wykorzystywane wojska operacyjne, a wśród nich najważniejsze zadania przypadną do wykonania wojskom pancernym i zmechanizowanym. To na ich barkach będzie spoczywał główny ciężar walki. To piechota i czołgi będą prowadziły bezpośrednią walkę z przeciwnikiem. Walka ta przyjmie formę szeregu pojedynków ogniowych pomiędzy czołgami, BWP czy wreszcie pojedynczymi żołnierzami. Dopiero po opanowaniu określonego obszaru przez żołnierzy wojsk pancernych i zmechanizowanych inne rodzaje wojsk lądowych będą mogły „wejść” do nowego rejonu. Istotnym elementem treści zadań stawianych wojskom jest określenie punktu ciężkości, który powinien być odpowiednio akcentowany użyciem sił i środków tak aby gwarantował utrzymanie na nim ciągłej przewagi nad przeciwnikiem i zapewniał szybkie osiągnięcie celu przy jak najmniejszych stratach własnych. W tym miejscu należy zaznaczyć, że owe akcentowanie to nie tylko więcej pododdziałów zmechanizowanych i czołgów, ale również artyleria (w tym artyleria plot), wojska rozpoznawcze, inżynieryjne itd.

W związku z tym w operacji zaczepnej istotną rolę odgrywają pododdziały artylerii. W zależności od miejsca i roli związku operacyjnego w ugrupowaniu bojowym, oraz sposobu przejścia do działań zaczepnych artyleria realizuje swoje zadania - wsparcie ogniowe wojsk - w kilku okresach:

- ❖ ogniowa osłona podejścia (OOP),
- ❖ ogniowe przygotowanie ataku (OPA),
- ❖ ogniowe wsparcie ataku (OWA),

²¹ Będą one znajdowały się w swoich rejonach odpowiedzialności w obszarze zajętych przez przeciwnika w wyniku przeprowadzenia przez niego operacji zaczepnej w początkowym okresie wojny.

²² Sytuacja taka może mieć miejsce wówczas kiedy wystąpi potrzeba wykonania uderzenia wyprzedzającego.

❖ ogniowe wsparcie wojsk walczących w głębi (OWWG).

Zadania jakie będą wykonywały wojska artylerii w w/w okresach zawierają się w realizacji wsparcia ogólnego lub bezpośredniego i dotyczą:

- obezwładnienia systemu wsparcia ogniowego przeciwnika;
- obezwładnienia pododdziałów zmechanizowanych (piechoty) i czołgów przeciwnika w rejonach i na rubieżach obrony (punktach oporu);
- niszczenia środków przeciwpancernych przeciwnika;
- dezorganizowania dowodzenia;
- wzbronienia odtworzenia systemu ognia, dowodzenia i rozpoznania;
- osłony skrzydeł i luk między oddziałami;
- wzbronienia manewru sił przeciwnika ze skrzydeł i z głębi na kierunek głównego wysiłku obrony (uderzenia wojsk własnych);
- wzbraniania kontrataków i wzmocnienie obrony przeciwpancernej pododdziałów odpierających kontrataki;
- osłony ogniem opanowanych rubieży (obiektów).

Powodzenie operacji zaczepnej w dużej mierze uzależnione jest od „czystego nieba”. Aby taki stan rzeczy osiągnąć niezbędne są wojska OPL. To one zapewniają osłonę przed atakami z powietrza, a przez to umożliwiają i ułatwiają pomyślne wykonanie zadań przez wojska zmechanizowane, pancerne, artylerię czy też wojska inżynieryjne. Wojska OPL rozwija się tak, aby zapewnić ciągłość osłony wojsk w punkcie ciężkości i w newralgicznych momentach walki (walka o przełamanie przedniego skraju obrony, wprowadzenie do walki odwodu, osłona wojsk po opanowaniu określonego obszaru-obiektu).

Nie mniej ważne zadania w operacji zaczepnej odgrywają wojska inżynieryjne. W trakcie prowadzenia natarcia wykorzystuje się je w celu wsparcia inżynieryjnego mobilności wojsk własnych i kontrmobilności w stosunku do sił przeciwnika. Tworzenie warunków do ruchu wojsk własnych w terenie polega na: przygotowaniu i utrzymaniu dróg, wykonywaniu przejść w zaporach inżynieryjnych i przeszkodach naturalnych oraz urządzaniu i utrzymaniu przepraw przez przeszkody wodne.

W operacjach zaczepnych przygotowuje i utrzymuje się drogi w celu stworzenia możliwości wykonania manewru i sprawnego osiągnięcia przez wojska zmechanizowane i pancerne rubieży ataku. Liczba utrzymywanych dróg uzależniona jest od wielkości sił wykonujących manewr oraz charakteru wykonywanego natarcia (przełamanie-jedna droga na pluton; pokonanie-jedna droga na kompanie). Do przygotowania i utrzymania dróg związku taktycznego i oddziałów zmechanizowanych (pancernych) organizuje się oddziały zabezpieczenia ruchu (OZR). Do pokonania terenu umocnionego zaporami inżynierijnymi wykorzystuje się istniejące luki w polach minowych lub wykonuje się przejścia w zaporach. Wykonanie przejść w zaporach minowych polega na usuwaniu min różnymi sposobami w pasie terenu o takiej szerokości, która zapewnia bezpieczeństwo poruszającym się żołnierzom i pojazdom. Realizację tego rodzaju zadań powierza się tworzonym oddziałom i grupom torującym.

Prowadzenie operacji zaczepnej (i nie tylko) bezpośrednio wiąże się ze znajomością rozmieszczenia sił przeciwnika, gdzie jest on najłabszy, a gdzie najsilniejszy. Realizacja tego rodzaju zadań przypada głównie w udziale wojskom rozpoznawczym. To one wnikają w ugrupowanie bojowe przeciwnika, ustalają położenie jego sił, rozmieszczenie stanowisk ogniowych artylerii czy SD. Dzięki ich działalności ustala się kierunki natarcia główne i pomocnicze oraz umożliwia prowadzenie celnego i skutecznego ognia przez własną artylerię.

Zgodnie z hasłem „Logistyka nie jest wszystkim, ale wszystko bez logistyki jest niczym” żaden rodzaj operacji (zaczepna, obronna czy działania opóźniające) nie będzie mógł być realizowany bez odpowiedniego zabezpieczenia logistycznego. Dostarczenie do walczących wojsk środków bojowych i materiałowych w odpowiedniej ilości i w określonym czasie jest jednym z elementów osiągnięcia celów operacji. Operacja zaczepna nastęrcza w tym względzie dużo trudności. Związane są one głównie z ciągłym ruchem wojsk i ze zmianą położenia urządzeń logistycznych walczących wojsk.

Tak jak do życia potrzebne jest powietrze, tak do efektywnego wykorzystania potencjału wojsk niezbędny jest dobrze zorganizowany system dowodzenia. Łączność z walczącymi wojskami i aktualna znajomość ich położenia zapewnia wspomniane wyżej efektywne wykorzystanie. Łączność, a w zasadzie jej utrzymywanie daje również możliwość natychmiastowego reagowania na ewentualne zmiany sytuacji zaistniałe na polu walki.

Reasumując należy stwierdzić, że z pośród rodzajów wojsk lądowych niektóre z nich pełnią funkcję usługową (wojska inżynieryjne, logistyka, artyleria OPL, pododdziały łączności) wobec pozostałych. Wykonują na ich korzyść określone przedsięwzięcia umożliwiające realizację postawionych przed nimi zadań. Należy również powiedzieć, że zadania wojsk lądowych w połączonych operacjach zaczepnych będą różniły się od siebie tylko rozmachem. Jeżeli bowiem operacja będzie miała charakter powietrzno-lądowy to rozmach tych zadań będzie mniejszy niż w przypadku operacji lądowo-powietrznych. W pierwszym przypadku wojska lądowe będą wspierały wojska lotnicze, a tym samym rozmach ich zadań będzie mniejszy, w drugim będzie odwrotnie, a więc rozmach zadań ulegnie zwiększeniu.

ZAKOŃCZENIE

Przedstawiony materiał stanowi syntezę poglądów, propozycji i sugestii związanych z podstawowymi zadaniami realizowanymi przez Wojska Lądowe SZ RP w myśl przyjętej 23 maja 2000 r. „Strategii obronności Rzeczypospolitej Polskiej”. Nie stanowi on jednak gotowego rozwiązania. Jest to tylko część rozważań teoretycznych, które mogą posłużyć jedynie jako wskazówki do dalszych studiów. Taki też był zamiar autora.

Wykazana literatura na ten temat powinna ułatwić wniknięcie w problem, a także stanowić inspirację do głębokiej i twórczej jego analizy.

LITERATURA

1. Doktryna działania komponentu lądowego ATP-3.2.
2. Doktryna Narodowa - Operacje Połączone (OP/01), MON Warszawa 2002.
3. Jakubczak R., Sztuka wojenna obrony terytorialnej, Warszawa 2002.
4. Karta Narodów Zjednoczonych.
5. Marczak J, Jakubczak R., Gąsiorek K., Obrona terytorialna w obronie powszechnej RP, Warszawa 1998.
6. NATO VADEMECUM, Warszawa 1995.
7. Podstawowe kategorie sztuki wojennej, Warszawa 1996.
8. Regulamin działań wojsk lądowych, Warszawa 1999.
9. Strategia obronności Rzeczypospolitej Polskiej, MON, Departament Systemu Obronnego, Warszawa, 2000r.
10. Ścibiorek Z., Działania opóźniające, Warszawa 1996.
11. Ścibiorek Z., Przejście z operacji opóźniającej do operacji obronnej, Warszawa 2002.
12. Zieliński J., Operacje opóźniające, Warszawa 2001.
13. Zieliński J., Zarys teorii sztuki operacyjnej wojsk lądowych RP, Toruń 1998.
14. Zieliński J., Zadania wojsk operacyjnych i obrony terytorialnej w operacjach połączonych na obszarze kraju, Praca n-b. pk. „KRAJ”, Warszawa 1999.

