

Part Code
ST1316



Grey Scale #13



A 1 2 3 4 5 6 M 8 9 10 11 12 13 14 15 B 17 18 19



Konwalia

Woj. Lotn.

AKADEMIA OBRONY NARODOWEJ

WYDZIAŁ WOJSK LOTNICZYCH I OP
KATEDRA WOJSK OBRONY POWIETRZNEJ

AON wewn. 4422/92

JAWNE

~~REZERW~~

Egz. Nr 1

285



Mjr dypl. mgr nawig. Ryszard KUBOW

OSIĄGANIE GOTOWOŚCI BOJOWEJ W PUŁKU LOTNICTWA MYŚLIWSKIEGO

SKRYPT

BIBLIOTEKA GŁÓWNA - ARCHIWUM
Nr ewid. 55501
II
Akademia Obrony Narodowej

WARSZAWA

1992



AKADEMIA OBRONY NARODOWEJ

WYDZIAŁ WOJSK LOTNICZYCH I OP
KATEDRA WOJSK OBRONY POWIETRZNEJ

AON wewn. 4422/92

JAWNE

~~XXXXXXXXXX~~

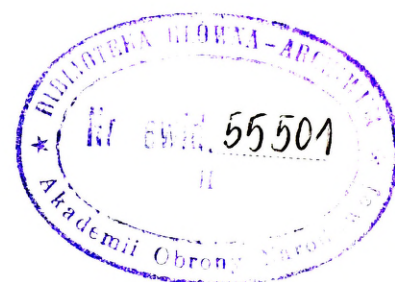
Egz. Nr1



Mjr dypl. mgr nawig. Ryszard KUBOW

OSIĄGANIE GOTOWOŚCI BOJOWEJ W PUŁKU LOTNICTWA MYŚLIWSKIEGO

SKRYPT



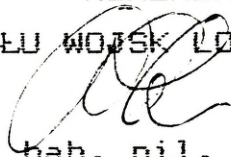
Jawne
1) Jacek Korpacz 4.11.02
[Signature]

Niniejszy skrypt zalecam do wykorzystania w procesie dydaktycznym Wydziału Wojsk Lotniczych Obrony Powietrznej Akademii Obrony Narodowej.

Poglądy wyrażone w treści skryptu są osobistymi poglądami Autora.

KOMENDANT

WYDZIAŁU WOJSK LOTNICZYCH I OP


płk prof.dr hab. pil. Eugeniusz ZABŁOCKI

WSTĘP

Obronę powietrzną cechuje wysoka gotowość bojowa oparta na dobrze zorganizowanych, już w czasie pokoju, systemach rozpoznania i dowodzenia. Ma to szczególne znaczenie przy odpieraniu niespodziewanych nalotów środków napadu powietrznego prawdopodobnego przeciwnika.

W przypadku zagrożenia napadem z powietrza wprowadza się kolejne, wyższe stany gotowości bojowej (w tym również w plm), z takim wyliczeniem, aby z chwilą rozpoczęcia działań mógł on wykonać postawione mu zadanie bojowe zgodnie z wcześniej opracowanymi planami.

W skrypcie niniejszym scharakteryzowano stany i stopnie gotowości bojowej oraz główne przedsięwzięcia związane z osiąganiem wyższych stanów gotowości bojowej w pułku lotnictwa myśliwskiego. Skrypt ten przeznaczony jest głównie dla studentów I roku Wydziału Wojsk Lotniczych i Obrony Powietrznej Akademii Obrony Narodowej, ale również może być wprowadzeniem w problematykę gotowości bojowej LM na innych kierunkach studiów.

We wprowadzeniu do skryptu przedstawiono ogólne pojęcia i zasady dotyczące osiągania wyższych stanów gotowości bojowej w siłach zbrojnych, w tym również w wojskach lotniczych i obrony powietrznej.

W rozdziale 1 scharakteryzowano stany i stopnie gotowości bojowej obowiązujące w plm. Osiąganie przez pułk wyższych stanów gotowości bojowej omówiono w rozdziale 2. Rozdział 3 poświęcony został problemom związanym z wykonaniem manewru lotniskowego. W rozdziale 4 przedstawiono ogólne zasady organizacji dowodzenia i kierowania osiąganiem WSGB.

WPROWADZENIE

W okresie pokoju jednostki wojskowe w Siłach Zbrojnych RF różnią się między sobą stopniem ukończenia w stosunku do przewidywanego etatu czasu wojennego. W zależności od ukończenia w czasie pokoju wyróżniamy:

- jednostki rozwinięte - posiadają co najmniej 65% ukończenia w stanie osobowym i 100% uzbrojenia (w tym jednostki szybkiego reagowania o co najmniej 90% ukończeniu w stanie osobowym);
- jednostki o niepełnych stanach - posiadają 15-64% ukończenia w stanie osobowym i 100% uzbrojenia;
- jednostki formowane od nowa.

Poziom ukończenia jednostek uwarunkowany jest charakterem i stopniem zagrożenia terytorium RP oraz możliwościami ekonomicznymi państwa. Zasada jest, że współczesne armie w okresie pokoju stanowią bazę rozwinięcia wojsk na czas wojny. Poszczególne jednostki wojskowe, pomimo zróżnicowanego stopnia rozwinięcia, realizują podobne przedsięwzięcia w ramach osiągnięcia wyższych stanów gotowości bojowej (WSGB).

Gotowość bojowa jest kategorią charakteryzującą stan ilościowy i jakościowy wojsk, która pozwala na zorganizowane i szybkie ich przejście ze stanu pokojowego na wojenny oraz wykonanie postawionych im zadań bojowych.

Pojęcie "wojska" obejmuje: dowództwa i związki taktyczne oraz oddziały ogólnowojskowe, rodzajów sił zbrojnych, wojsk i służb, związki taktyczne i oddziały obrony regionalnej, wojewódzkie sztaby wojskowe i wojskowe komendy uzupełnień, uczelnie wojskowe, instytuty i placówki badawczo-rozwojowe, ośrodki szkolenia, bazy, składnice i składy, wojskowe szpitale, sanatoria, warsztaty, przedsiębiorstwa remontowo-produkcyjne oraz inne stacjonarne jednostki garnizonowe. Przez oddział rozumie się również samodzielny pododdział.

Gotowość bojową należy traktować jako kompleks, na który składa się sprawnie działający system alarmowania, gotowość do działania wysoko wykwalifikowanych ludzi, użycie nowoczesnego sprzętu i uzbrojenia oraz zapasów materiałowo-technicznego zabezpieczenia (MTZ), a zwłaszcza amunicji i paliw. Składają się na nią trzy podstawowe elementy:

- gotowość alarmowa - jest to zdolność do wykonania przez wojska w nakazanym czasie przedsięwzięć określonych w planach osiągnięcia WSGB;
- gotowość mobilizacyjna - jest to stopień przygotowania wojsk do ich przejścia ze struktury organizacyjnej i ukompletowania czasu pokoju na strukturę organizacyjną i ukompletowanie czasu wojennego;
- zdolność bojowa - przejawia się w możliwościach wykonania przez wojska określonych zadań bojowych niezależnie od pory roku i doby, warunków atmosferycznych, terenowych i innych. Wynikają one z liczby i stopnia wyszkolenia żołnierzy, stanu techniki bojowej i MTZ.

W Siłach Zbrojnych RP, zgodnie z Dyrektywą Ministra Obrony Narodowej, obowiązują cztery stany gotowości bojowej:

- stała gotowość bojowa (StGB);
- podwyższona gotowość bojowa (PdGB);
- gotowość bojowa zagrożenia wojennego (GBZW);
- pełna gotowość bojowa (PłGB).

Poszczególne stany gotowości bojowej mogą one być wprowadzane kolejno lub z pominięciem poprzednich. Do celów szkolenia wojsk mogą być one wprowadzane z ograniczeniami czasu "P". Wprowadzenie określonego stanu równoznaczne jest z realizacją przedsięwzięć mobilizacyjnych, jeśli nie są one objęte ograniczeniami.

Wyższe stany gotowości bojowej dla wojsk zarządza minister obrony narodowej lub szef Sztabu Generalnego. W wyjątkowych przypadkach (niespodziewany nalot ŚNF) stan pełnej gotowości bojowej w stosunku do podległych wojsk może zarządzić dowódca WLOP lub dowódca korpusu OP.

W jednostkach WLOP istotne znaczenie ma osiągnięcie gotowości do wykonywania zadań bojowych w krótkim czasie, przy jednoczesnej realizacji niewielkich uzupełnień mobilizacyjnych.

W celu zapewnienia skutecznej ochrony i obrony granic powietrznych RP przed uderzeniami z powietrza, lądu i morza

wydzielonym siłami i środkami pełniony jest dyżur bojowy, który jest wykonywaniem zadania bojowego w czasie pokoju.

Zasadniczym zadaniem sił i środków, wydzielonych do pełnienia dyżuru bojowego, jest przeciwdziałanie naruszeniom przez obce aparaty latające przestrzeni powietrznej państwa oraz zabezpieczenie sprawnego i terminowego przejścia sił i środków OP w wyższe stopnie i stany gotowości bojowej¹.

Stopnie gotowości bojowej, niezależnie od poszczególnych stanów gotowości bojowej, określają miejsce przebywania pilotów i personelu technicznego, stan samolotów i sprzętu zabezpieczenia technicznego oraz czas, w jakim pilot winien przejść z jednego stopnia do wyższego lub dokonać startu. Dotyczą one też stanowisk dowodzenia. Szerzej omówiono to zagadnienie w rozdziale 1.

W razie pojawienia się w powietrzu obcych lub nierozpoznanych samolotów-naruszycieli prawo wprowadzenia wyższych stopni gotowości dla sił dyżurnych i startu załóg dyżurnych mają:

- dowódca WLOP lub osoba zastępująca oraz dyżurny operacyjny CSD WLOP w stosunku do wszystkich sił i środków dyżurnych w systemie OP na terytorium kraju;
- dowódca KOP lub osoba zastępująca oraz dyżurny operacyjny SD KOP w stosunku do sił i środków w rejonie danego korpusu;
- starszy dowódca lub dyżurny operacyjny na PłSD w wyznaczonych strefach nad morzem lub w rejonie przygranicznym w przypadku wykrycia celu powietrznego lecącego na małej wysokości wzdłuż lub w kierunku wybrzeża (granicy państwowej RP).

¹ Instrukcja organizacji i pełnienia dyżurów bojowych przez wojska obrony powietrznej kraju, wojska lotnicze, wojska OPL oraz siły i środki OP marynarki wojennej w systemie obrony powietrznej kraju, MON, Warszawa 1989 r., nr bibl. 029297

1. CHARAKTERYSTYKA STANÓW I STOPNI GOTOWOŚCI BOJOWEJ W plm

Pułk lotnictwa myśliwskiego, jak większość jednostek WLOP, jest jednostką rozwiniętą. Zgodnie z obowiązującymi przepisami plm, podobnie jak wszystkie jednostki sił zbrojnych, może znajdować się w jednym z czterech stanów gotowości bojowej, a mianowicie:

24 § (18 + 6 na zgrom.)

- w stanie stałej gotowości bojowej;
- w stanie podwyższonej gotowości bojowej;
- w stanie gotowości bojowej zagrożenia wojennego;
- w stanie pełnej gotowości bojowej.

Stan stałej gotowości bojowej jest utrzymywany w sposób ciągły w okresie pokoju. Jednostki zachowują zdolność do osiągania WSGB oraz wykonywania określonych zadań bojowych. Wydzielonymi siłami i środkami pełniony jest dyżur bojowy, zapewniając obronę granic powietrznych państwa przed ich naruszeniem. W stanie stałej gotowości bojowej plm zachowuje zdolność do osiągania w krótkim czasie wyższych stanów gotowości bojowej. Pododdziały pułku prowadzą codzienną, planową działalność organizacyjno-szkoleniową zachowując gotowość do:

- wykonywania określonych zadań bojowych i mobilizacyjnych;
- sprawnego mobilizacyjnego rozwinięcia nowo formowanych jednostek;
- prowadzenia działań zgodnie z "Planem działań bojowych"².

Do podstawowych wymagań w zakresie utrzymywania przez plm stanu stałej gotowości bojowej należy zaliczyć:

- utrzymanie w miejscu stałej dyslokacji (MSD)³ i rejonach czasowego pobytu nie mniej niż 50% stanu ewidencyjnego żołnierzy zasadniczej służby wojskowej, a w dniach

² Podstawowy dokument określający normy i zadania plm w zakresie gotowości bojowej. Jest on podstawą do opracowania szczegółowych zadań dla pododdziałów i służb dyżurnych.

³ Jest to ściśle określony rejon (obiekt) kwaterunkowo-administracyjny (lotnisko, port) rozmieszczenia jednostki wojskowej na pobyt stały.

- wolnych od zajęć (od 17.00 dnia poprzedniego do 6.00 dnia poświęconego) tylko niezbędną liczbę żołnierzy zapewniającą pełnienie służb, dyżuru bojowego, zapoczątkowanie mobilizacyjnego rozwinięcia, udział w akcjach ratowniczych i zabezpieczenie funkcjonowania pułku (nie mniej niż 25% stanu ewidencyjnego);
- utrzymanie personelu latającego i zabezpieczającego w ilości zapewniającej użycie w pierwszej kolejności, w stosunku do etatu czasu "W" co najmniej 1/2 stanu ewidencyjnego samolotów (w dniach wolnych nie mniej niż 25% stanu ewidencyjnego personelu latającego i zabezpieczającego);
 - utrzymanie samolotów na lotnisku stałego bazowania w schronach i na wyznaczonych płaszczyznach postoju;
 - utrzymanie lotniska stałego bazowania oraz zgodnie z "Planem działań bojowych" lotniska manewru w gotowości eksploatacyjnej;
 - utrzymanie w pełnej sprawności technicznej i z niezniżalnym zapasem resursów eksploatacyjnych, co najmniej 70% stanu ewidencyjnego uzbrojenia oraz sprzętu i środków transportowych przeznaczonych na pokrycie etatu czasu "W", zapewniającego wykonanie przez pułk jego zadań określonych w "Planie działań bojowych";
 - utrzymanie konwencjonalnych środków rażenia w gotowości do podwieszenia na samoloty;

Powyższe wymagania znajdują odzwierciedlenie w dokumentach osiągnięcia WSGB. Uogólniając je, można wyodrębnić trzy grupy czynników determinujących utrzymanie stałej gotowości bojowej pułku:

- zdolność do sprawnego osiągnięcia WSGB w nakazanym czasie w trybie alarmowym;
- sprawność sprzętu bojowego, lotnisk i stanowisk dowodzenia;
- odpowiedni poziom wyszkolenia załóg zapewniający skuteczne zwalczanie ŚNP.

Dla utrzymania gotowości bojowej pułku w StGB prowadzi się szkolenia i treningi w celu zapewnienia wysokiego poziomu przygotowania stanów osobowych do realizacji zadań związanych z osiągnięciem WSGB.

Poza utrzymaniem w sprawności eksploatacyjnej lotniska stałego i przydzielonego pułkowi w czasie pokoju lotniska zapasowego, nadzoruje się, zgodnie z "Planem działań bojowych" utrzymanie drogowego odcinka lotniskowego (dol) w sprawności użytkowej przez odpowiedni Rejon Dróg Publicznych.

Zapasy uzbrojenia, środki bojowe i materiałowe gromadzi się i przechowuje w magazynach pułku i pododdziałów, a środki indywidualnej ochrony przed skażeniami w pododdziałach.

W zakresie gotowości mobilizacyjnej utrzymuje się:

- w ciągłej aktualności plany powołania rezerw osobowych oraz pobrania z gospodarki narodowej (GN) środków transportu i maszyn;
- w gotowości do rozwinięcia w MSD: punkt kontrolno-informacyjny (PKI), punkt przyjęcia i rozdziału środków transportu (PRT), pododdziałowe punkty wyposażenia (PPW);
- ścisłą współpracę z terenowymi organami administracji wojskowej i organami samorządowymi w celu sprawnego mobilizacyjnego rozwinięcia.

W ramach utrzymania wysokiej gotowości bojowej w stanie StGB i dla zapewnienia sprawnego osiągnięcia WSGB, poza całodobowymi służbami dyżurnymi wyznaczanymi zgodnie z "Regulaminem służby wewnętrznej Sił Zbrojnych", pełniona jest służba operacyjna:

- na lotnisku stałego bazowania (w porcie lotniczym) - DKL (dyżurny kierownik lotniska) i podległe mu służby;
- na stanowisku dowodzenia pułku (PłSD) - zmiana dyżurna, a w tym nawigatorzy na wysuniętych punktach naprowadzania (WPN).

Na wyznaczonych przez dowódcę WLOP lotniskach całodobowy dyżur bojowy na samolotach myśliwskich, będących w uzbrojeniu danego pułku, pełnią dwie załogi : jedna w gotowości nr 2, a druga w gotowości nr 3. Do pełnienia dyżurów wyznacza się pilotów (załogi), którzy zakończyli program szkolenia i są przygotowani do wykonywania lotów bojowych. Zasady organizacji i pełnienia dyżuru określa aktualnie obowiązująca "Instrukcja".

GOTOWOŚĆ BOJOWA NR 1 - samoloty w pełni przygotowane są do wylotu bojowego. Naziemne środki uruchamiania silników, podłączone do samolotów, znajdują się w stanie roboczym. Piloci przebywają w kabinach samolotów w pełnym wyposażeniu. Personel techniczny i specjaliści naziemnych środków zabezpieczenia są przy samolotach w gotowości do uruchomienia silników.

Na stanowisku dowodzenia (PN) dyżurna zmiana bojowa przebywa na swoich miejscach pracy. W zależności od sytuacji na SD przybywa dowódca pułku oraz niezbędne osoby funkcyjne. Środki dowodzenia i zabezpieczenia naprowadzania włączone są w ilości niezbędnej do dowodzenia siłami dyżurnymi. Aparatura zautomatyzowanych systemów dowodzenia, w zależności od decyzji dowódcy plm (dyżurnego operacyjnego), utrzymywana jest w stanie włączenia lub w stanie dyżurnym.

GOTOWOŚĆ BOJOWA NR 2 - samoloty w pełni przygotowane są do wylotu bojowego. Naziemne środki uruchamiania silników podłączone są do samolotów. Piloci znajdują się w specjalnym (wydzielonym) pomieszczeniu w kombinezonach wysokościowych z rozsuniętymi zapięciami suwakowymi, mają zdjęte hełmofony przygotowane do założenia. Personel techniczny i specjaliści naziemnych środków zabezpieczenia są przy samolotach lub w specjalnym pomieszczeniu w ich pobliżu.

Na stanowisku dowodzenia dyżurna zmiana bojowa przebywa na swoich miejscach pracy. Środki dowodzenia i zabezpieczenia naprowadzania są sprawdzone i przygotowania do włączenia. Aparatura zautomatyzowanego dowodzenia znajduje się w stanie dyżurnym lub jest włączona.

GOTOWOŚĆ BOJOWA NR 3 - samoloty w pełni przygotowane są do wylotu bojowego. Naziemne środki uruchamiania silników są podłączone do samolotów. Piloci znajdują się w specjalnym pomieszczeniu. Ubiór wysokościowy przygotowany do nałożenia. Personel techniczny i specjaliści naziemnych środków zabezpieczenia są przy samolotach lub w specjalnym pomieszczeniu w ich pobliżu.

Na stanowisku dowodzenia dyżurna zmiana bojowa przebywa na swoich miejscach pracy lub w ich pobliżu. Środki dowodzenia i zabezpieczenia naprowadzania oraz zautomatyzowane systemy dowodzenia są sprawdzone i przygotowania do włączenia.

W każdym ze stopni gotowości bojowej dyżurny kierownik lotniska znajduje się na stanowisku kierowania. Sprzęt lotniczy wydzielony do dyżuru bojowego przygotowuje się w pełnym zakresie, jak do wykonania zadania bojowego. Uzbrojenie poszczególnych typów samolotów określa "Instrukcja", a w przypadku działania celów kontrolnych dyżurny operacyjny KOP zobowiązany jest zapewnić terminowe zdjęcie rakiet z samolotów przewidzianych do przeciwdziałania. Czasy startu załóg z dyżuru bojowego podano w TABELI 1 na str.12.

Zmiana dyżurna na SD plm jest podstawowym ogniwem zapewniającym sprawne kierowanie działalnością sił dyżurnych pułku w okresie pokoju. Jest ona również przygotowana do przyjmowania sygnałów (rozkazów) dotyczących osiągnięcia WSGB, przekazywanych przez dyżurne służby operacyjne wyższych szczebli dowodzenia, przede wszystkim z SD KOP.

W stanie StGB wyznacza się również całodobowe dyżury zespołu kierowniczej kadry (ZKK), który przebywa w sztabie pułku lub w miejscu zamieszkania. Jest on w pełni przygotowany do kierowania osiągnięciem WSGB w początkowym okresie do czasu przybycia do jednostki (lub na SD) dowództwa plm. W tym celu przewidziane są dla ZKK specjalne sygnały powiadamiania oraz środki transportu zapewniające mu

CZASY STARTU ZAŁÓG Z DYŻURU BOJOWEGO

Typy statków powietrznych	Skład sił	Czas maksymalny (w min.)	
		start z got. nr 1	start z got. nr 2
MiG-29	załoga, para	6	12
	klucz	8	15
	eskadra	14	21
MiG-23	załoga, para	4	8
MiG-21	klucz	5	12
	eskadra	8	18
TS-11	załoga, para	4	6

Uwagi:

- W tabeli podano czasy startu załóg dla warunków dziennych, w nocy czasy zwiększa się:
 - dla załogi i pary - o 1 min.
 - dla klucza i eskadry - o 2 min.
- Przy utrzymywaniu samolotów w ukryciach (obwałowaniach) czasy startu zwiększa się dodatkowo odpowiednio:
 - dla załogi i pary - o 1 min.
 - dla klucza - o 2 min.
 - dla eskadry - o 3 min.
 (na samolotach MiG-29 - o 5 min.)
- Czas ciągłego dyżurowania załóg w got.boj.nr 1 nie powinien przekraczać 1 godz.
Czas przebywania załogi w got.boj.nr 2 w ubiorze wysokościowym reguluje dowódca plm pełniącego dyżur.
- Czas startu załóg z got.boj.nr 3 (bez wyposażenia wysokościowego) taki sam, jak w got.boj.nr 2;
 - do działań na dużych wysokościach i w stratosferze zwiększa się czas niezbędny do nałożenia wyposażenia wysokościowego, jednak nie więcej jak o 2 min.

możliwie najkrótszy czas osiągnięcia gotowości do wykonywania zadań.

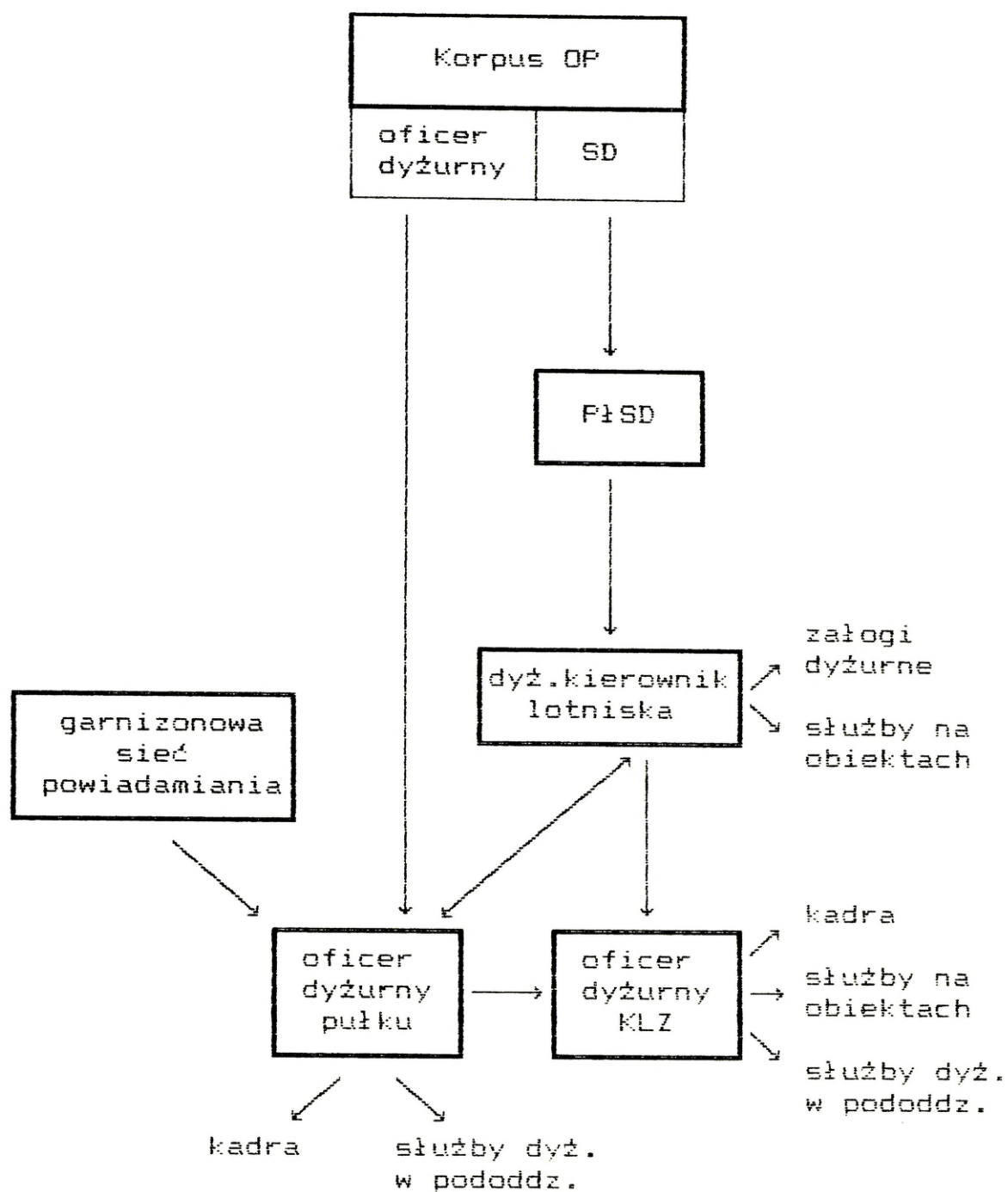
Oficer dyżurny jednostki odpowiedzialny jest, w procesie osiągnięcia WSGB, za sprawne powiadamianie i alarmowanie pododdziałów oraz całego stanu osobowego. W tym celu wyposażony jest w odpowiednie tabele sygnałowe, dokumenty określające kolejność i sposób alarmowania oraz w urządzenia techniczne zapewniające sprawne przekazywanie sygnałów alarmowych. Sygnały dotyczące osiągnięcia WSGB mogą być przekazywane oficerowi dyżurnemu pułku w garnizonowej sieci powiadamiania, przez oficera dyżurnego korpusu lub przez dyżurnego kierownika lotniska, otrzymującego sygnał z PiSD.

Dyżurny operacyjny pułku na PiSD, oficer dyżurny, służby dyżurne w pododdziałach i na obiektach lotniskowych oraz zespół kierowniczej kadry stanowią podstawowe ogniwa systemu alarmowania i kierowania osiągnięciem WSGB w plm.

Należy podkreślić, że system alarmowania w plm obejmuje kadrę zawodową w miejscu zamieszkania, pododdziały w rejonie zakwaterowania oraz składy osobowe pełniące dyżury lub wykonujące zadania szkoleniowe na lotnisku stałego bazowania lub na lotnisku zapasowym. Kolejność przekazywania sygnałów o osiągnięciu WSGB przedstawia RYSUNEK na str.14.

Każdy pułk ma obowiązek utrzymywać lotnisko stałego bazowania oraz lotnisko zapasowe, a także obiekty i urządzenia lotniskowe, w ciągłej sprawności eksploatacyjnej. Wymaga to systematycznego wykonywania prac konserwacyjnych oraz pełnienia dyżurów przez obsługi poszczególnych obiektów i urządzeń lotniskowych. Dotyczy to przede wszystkim obsług środków łączności (radiostacje KF i UKF), środków ubezpieczenia lotów (RSL, RSBN, BRL, DRL, urządzenia elektroświatlne) oraz urządzeń energetycznych.

Ciągła gotowość eksploatacyjna lotnisk i urządzeń lotniskowych powinna zapewnić możliwość wykonywania lotów (startów i lądowań) w każdych warunkach atmosferycznych bez względu na porę doby przez załogi dyżurne pułku, jak również umożliwić wykorzystanie tych lotnisk przez inne jednostki lotnicze wykonujące zadania w systemie obrony powietrznej.



Rys. KIEROWANIE OSIĄGANIEM WYŻSZYCH STANÓW GOTOWOŚCI BOJOWEJ

Gotowość bojowa sił dyżurnych pozwala na szybkie wprowadzenie do walki, w razie takiej potrzeby, części sił pułku i oddziaływanie na SNP przeciwnika do czasu osiągnięcia gotowości do działań bojowych przez pozostałe siły pułku.

W ramach doskonalenia przygotowania służb dyżurnych do realizacji przedsięwzięć osiagania WSGB prowadzi się szkolenia, instruktaże i kontrole wszystkich służb wewnętrznych oraz pododdziałów pułku. Codziennej kontroli podlega sprawność wszystkich urządzeń technicznych przeznaczonych do powiadamiania i alarmowania w ramach osiagania WSGB.

Znajomość zadań i obowiązków alarmowych przez służby dyżurne i cały stan osobowy, utrzymanie wysokiego stanu technicznego środków systemu alarmowania oraz aktualność planów (dokumentów) są podstawowymi czynnikami warunkującymi sprawną organizację osiagania wyższych stanów gotowości bojowej. Niemniej ważne jest utrzymywanie nakazanej ilości sprzętu w ciągłej sprawności technicznej. Dotyczy to środków łączności dowodzenia pododdziałami na ziemi oraz samolotami w powietrzu, środków ubezpieczenia lotów, samochodów specjalnych i transportowych, a w szczególności samolotów bojowych i uzbrojenia. W lotnictwie obowiązuje zasada, że wszystkie samoloty powinny być zawsze przygotowane do lotu. Z tego względu po każdym locie szkoleniowych dokonuje się przeglądu samolotów, usuwane są wszelkie usterki techniczne oraz uzupełniane są wszystkie instalacje samolotowe (paliwo, tlen, powietrze). Samoloty rozmieszcza się w strefach rozśrodkowania w obwałowaniach ziemnych lub schronach (schronohangarach).

Decydujące znaczenie w przygotowaniu pjm do wykonywania zadań bojowych ma poziom wyszkolenia personelu latającego i naziemnego (szczególnie nawigatorów naprowadzania) w zakresie przechwytywania celów powietrznych. Należy bowiem pamiętać, że stan stałej gotowości bojowej powinien zapewnić zarówno sprawną organizację osiagania WSGB, jak również pełne przygotowanie do skutecznego zwalczania środków napadu powietrznego. Utrzymanie wysokiego poziomu wyszkolenia

pilotów, wymaga szczególnej systematyczności i rytmiczności szkolenia w każdych warunkach atmosferycznych, w dzień i w nocy, we wszystkich elementach zastosowania bojowego.

A zatem, można stwierdzić, że pułk lotnictwa myśliwskiego już w czasie pokoju powinien być w pełni przygotowany do osiągnięcia wyższych stanów gotowości bojowej oraz do wykonywania zadań w powietrzu. W tym celu konieczne jest systematyczne i intensywne szkolenie całego stanu osobowego pułku - zarówno pilotów, jak i personelu naziemnego.

Stan podwyższonej gotowości bojowej polega na realizacji przedsięwzięć zmierzających do podniesienia gotowości jednostek do wykonywania zadań bojowych i mobilizacyjnych. Głównym celem jest skrócenie czasu osiągnięcia kolejnych, wyższych stanów gotowości bojowej. Stan ten wprowadza się w okresie wzmożonego napięcia międzynarodowego, kiedy nie ma zagrożenia zaskakującego rozpoczęcia działań bojowych.

Stan gotowości bojowej zagrożenia wojennego jest to stan, w którym jednostki rozwinięte osiągają pełną zdolność do realizacji zadań bojowych po ich uzupełnieniu mobilizacyjnym, a pozostałe powołują mobilizacyjne rzuty alarmowe i dokonują uzupełnienia wakatów. W pułku, jako jednostce rozwiniętej, niewiele różni się on od stanu pełnej gotowości bojowej. Po jego osiągnięciu plm może praktycznie prowadzić działania bojowe całością sił. Stan ten wprowadza się w okresie szczególnego napięcia międzynarodowego, kiedy występuje możliwość zaskakującego rozpoczęcia wojny. Pułk może osiągać stan GBZW ze stanu stałej gotowości bojowej lub ze stanu podwyższonej gotowości bojowej.

Stan pełnej gotowości bojowej jest to stan, w którym jednostki dokonują pełnego mobilizacyjnego rozwinięcia i osiągają pełną gotowość do wykonywania zadań bojowych. W plm polega on na doprowadzeniu całości sił pułku do zdolności natychmiastowego wykonywania zadań bojowych. Stan ten pułk osiąga ze stanu stałej gotowości bojowej, a także po uprzednim wprowadzeniu stanu podwyższonej gotowości bojowej lub stanu gotowości bojowej zagrożenia wojennego.

2. OSIĄGANIE WYŻSZYCH STANÓW GOTOWOŚCI BOJOWEJ W plm

Warunkiem sprawnego osiągnięcia WSGB przez plm jest bezwzględne przestrzeganie ustaleń dyrektywnych obowiązujących w stanie StGB oraz zrealizowanie w ustalonym terminie wszystkich przedsięwzięć przewidzianych w "Planie osiągnięcia WSGB".

Stan podwyższonej gotowości bojowej plm osiąga w MSD w sposób skryty (bez ogłaszania alarmu), z reguły pod pozorem ćwiczeń. Przedsięwzięcia tego stanu formułuje dowódca pułku w porozumieniu z przełożonym. Przykładowo osiągnięcie stanu PdGB polega na realizacji następujących, podstawowych przedsięwzięć:

- osiągnięcie gotowości bojowej nr 3 i ciągłe pełnienie dyżurów przez 1/2 załóg samolotów myśliwskich (rzutu bojowego) na lotnisku stałego bazowania;
- wzmocnienie dyżuru bojowego kluczem samolotów w gotowości bojowej nr 3;
- wprowadzenie stałych dyżurów przez wyznaczonych oficerów dowództwa i sztabu (ZKK);
- wzmocnienie zmian dyżurnych na SD plm;
- wzmocnienie obsługi dyżurnych na obiektach lotniskowych;
- rozwinięcie nieetatowej komendy lotniska zapasowego (NKLZ);
- sformowanie uzupełnienia komendy lotniska zapasowego (UKLZ) i osiągnięcie gotowości do wyjścia z lotniska stałego;
- sformowanie i osiągnięcie gotowości przez czołówkę I rzutu zabezpieczenia naziemnego do przebazowania na lotnisko zapasowe;
- przygotowanie lotniska zapasowego (manewru) do przyjęcia samolotów;
- przygotowanie do rozwinięcia elementów bazy mobilizacyjnej (PKI, PPW, PRT);
- rozkonserwowanie i doprowadzenie do pełnej sprawności bojowej uzbrojenia i sprzętu technicznego ZN.

Ponadto wykonuje się szereg przedsięwzięć w zakresie rozbudowy inżynieryjnej, maskowania, rozśrodkowania sprzętu, wzmocnienia ochrony i obrony obiektów.

Dla zapewnienia realizacji powyższych przedsięwzięć część kadry zawodowej może być skoszarowana, w tym piloci i personel bezpośredniej obsługi samolotów na lotnisku.

W stanie podwyższonej gotowości bojowej dokonuje się również uaktualnienia planu osiągnięcia WSGB, planu działań bojowych oraz innych dokumentów.

Wprowadzenie stanu PdGB w plm oznacza przede wszystkim wzmocnienie sił i środków dyżurnych. Zapewnia to natychmiastowe użycie 1/2 załóg samolotów myśliwskich do odparcia zaskakującego nalotu ŚNP oraz przygotowanie całego stanu osobowego i sprzętu do osiągnięcia w możliwie najkrótszym czasie kolejnych stanów gotowości bojowej.

Stan gotowości bojowej zagrożenia wojennego w plm wprowadza się w celu osiągnięcia gotowości do działań bojowych przez całość sił i środków pułku oraz zminimalizowanie strat własnych w razie zaskakującego uderzenia ŚNP przeciwnika. Stan ten ogłaszany jest w trybie alarmowym dla całego stanu osobowego, na lotnisku stałego bazowania i na lotnisku zapasowym.

Osiągnięcie stanu GBZW ze stanu PdGB polega na realizacji szeregu przedsięwzięć, do których można zaliczyć:

- osiągnięcie gotowości bojowej nr 1 przez wszystkie załogi samolotów myśliwskich;
- osiągnięcie gotowości do dowodzenia działaniami bojowymi przez pełne zmiany bojowe na SD plm;
- przegrupowanie, na sygnał z SD KOP, I rzutu naziemnego zabezpieczenia na lotnisko zapasowe, a II rzutu naziemnego zabezpieczenia na wskazane lotnisko manewru;
- wykonanie, na sygnał z SD KOP, manewru rzutami bojowymi na wskazane lotniska;
- zapewnienie pełnej obsady obiektów i urządzeń na lotnisku stałego bazowania oraz na lotnisku zapasowym, w gotowości

do zabezpieczenia lotów bojowych;

- rozwinięcie elementów bazy mobilizacyjnej;
- mobilizacyjne uzupełnienie pododdziałów do etatu czasu "W", w tym świadczeń z gospodarki narodowej (GN);
- powołanie mobilizacyjnych rzutów alarmowych (MRA) do jednostek rozwijanych w PłGB;
- wydzielenie i skierowanie załóżków do jednostek rozwijanych do etatu czasu "W" w PłGB.

W trakcie osiągnięcia stanu GBZW główny wysiłek koncentruje się na tych przedsięwzięciach, których wykonanie gwarantuje jak najszybsze osiągnięcie zdolności bojowej sił pułku do walki z przeciwnikiem powietrznym. Stan ten osiąga się w MSD, przy czym częścią sił, na sygnał ze stanowiska dowodzenia wyższego szczebla, może być wykonany manewr.

W przypadku osiągnięcia stanu GBZW ~~ze stanu StGB~~ pułk realizuje również wszystkie przedsięwzięcia przewidziane do realizacji w stanie PdGB.

Stan pełnej gotowości bojowej osiąga się w trybie alarmowym dla całego stanu osobowego plm. Podobnie jak stan GBZW, polega na osiągnięciu zdolności bojowej do prowadzenia działań całością sił pułku.

Zarządzenie tego stanu może nastąpić po wykonaniu lub w trakcie realizacji przedsięwzięć stanu GBZW, PdGB, bądź też bezpośrednio ze stanu StGB.

W przypadku osiągnięcia stanu PłGB ~~ze stanu GBZW~~ realizuje się między innymi następujące przedsięwzięcia:

- osiągnięcie gotowości bojowej przez wszystkie załogi samolotów myśliwskich;
- pełne mobilizacyjne rozwinięcie jednostki (MRJ);
- przejście środków dowodzenia na częstotliwości czasu "W".

Stopniowe osiągnięcie kolejnych stanów gotowości bojowej stwarza warunki przestrzegania zasad maskowania, a co najważniejsze, zapewnia realizację wszystkich zadań w chronologicznej kolejności.

Przejście do stanu PłGB bezpośrednio ze stanu StGB lub PdGB zapewnia dogodne warunki kierowania tym procesem oraz ułatwia realizację najistotniejszych przedsięwzięć w stosunkowo krótkim czasie. Stwarza to jednak niebezpieczeństwo związane z zagęszczeniem sił i środków w rejonach stałej dyslokacji, rozpoznanych przez przeciwnika. Z tego względu bardzo ważne jest wykonanie manewru lotniskowego pułku i osiągnięcie gotowości do działań bojowych z dwóch lotnisk. Problem ten, ze względu na swoją wagę, omówiony został oddzielnie w rozdziale 3.

Normy czasowe osiągania WSGB przez pułk określa się w zależności od tego, czy pułk w danym momencie pełni dyżur bojowy i w jakim rejonie kraju bazuje. Zawarte są one w dokumentach bojowych plm. Ze względu na to, że dla każdego pułku wielkości tych czasów mogą być różne, nie przytoczono ich w niniejszym skrypcie.

3. MANEWR LOTNISKOWY W plm.

Przez manewr lotnictwa myśliwskiego należy rozumieć zmianę jego ugrupowania na ziemi lub położenia samolotów w powietrzu w celu stworzenia jak najkorzystniejszego stosunku sił i pomyślnego wykonania postawionego zadania bojowego.

Manewr pododdziałów i oddziałów lotnictwa myśliwskiego może być wykonany tak w okresie przygotowania do działań bojowych, jak też w czasie ich prowadzenia, w rejonie działań korpusu OP lub poza nim.

W zależności od wykonywanych zadań bojowych oraz składu sił biorących udział w działaniach bojowych, manewr lotnictwa myśliwskiego można podzielić na taktyczny i operacyjny.

Manewr taktyczny wykonywany jest przez załogi, pododdziały lub oddziały LM w celu uzyskania przewagi sił w czasie prowadzenia walk powietrznych. Głównym jego celem

jest ześrodkowanie wysiłku na określonym kierunku, wsparcie współdziałających wojsk w czasie przelotu głównych sił przeciwnika, zwiększenie głębokości oddziaływania na przeciwnika powietrznego i narastanie sił w czasie prowadzenia walk powietrznych.

Manewr operacyjny wykonywany jest w celu ześrodkowania wysiłku LM na zasadniczych kierunkach działań przeciwnika powietrznego. Przy jego wykonaniu może brać udział kilka pułków lotnictwa myśliwskiego. Głównym celem jego przeprowadzenia jest ześrodkowanie wysiłku lotnictwa myśliwskiego na najważniejszych kierunkach operacyjno-taktycznych, wzmocnienie ugrupowania LM na określonych kierunkach i odtworzenie naruszonego ugrupowania systemu obrony powietrznej.

Manewr eskadry lub pułku może być wykonany z wykonaniem lądowania na innym lotnisku. W takim przypadku może on być przeprowadzony z wykonaniem zadania bojowego i lądowaniem na lotnisku manewru lub lądowaniem na lotnisku manewru i wykonaniem zadania bojowego po odtworzeniu gotowości bojowej sił i środków.

W zależności od celów manewru, składu sił biorących w nim udział i możliwości zabezpieczenia działań na lotnisku manewru, może on być wykonany bez przebazowania lub z przebazowaniem części sił pułku (klucza, eskadry).

Manewr lotniskowy wykonuje się na podstawie planu manewru, który jest jednym z elementów planu działań bojowych. Podstawą wykonania planu jest zadanie postawione przez dowódcę korpusu. Z reguły jest ono związane z podstawowym zadaniem bojowym pułku.

Zadanie to powinno zawierać:

- wnioski z oceny przeciwnika;
- zadanie pułku, a w tym: lotnisko (lotniska, dol) manewru, czas i sposób przebazowania, trasy marszu rzutu zabezpieczenia naziemnego i przelotu rzutu bojowego, czasy osiągnięcia gotowości do przebazowania i na nowym lotnisku;

- zabezpieczenie bojowe przebazowania;
- ilość, typ i czas wykorzystania przydzielonych środków transportu powietrznego;
- miejsce i czas meldowania decyzji;
- terminy i sposoby składania meldunków.

Przebazowanie oznacza zorganizowaną zmianę miejsca dyslokacji pułku (eskadry) z jednego lotniska na inne w celu uzyskania dogodnych warunków do prowadzenia działań bojowych, wyjścia spod uderzenia lub osiągnięcia obu celów jednocześnie. Może on być wykonany w okresie pokoju, podczas osiągnięcia WSGB i w toku prowadzonych działań bojowych.

W okresie pokoju przebazowanie związane jest ze szkoleniem lub koniecznością wykonania remontów na lotniskach bazowania pułku.

W czasie osiągnięcia WSGB jedna z eskadr może być, na dodatkowe zarządzenie, przebazowana na lotnisko zapasowe w celu poprawy ugrupowania pułku. Jest to przebazowanie na w pełni rozpoznane i etatowo przydzielone pułkowi lotnisko.

Przebazowanie w trakcie prowadzenia działań bojowych ma na celu wyjście spod uderzenia i poprawę warunków działań. Może ono być wykonane tak na lotnisko zapasowe, jak również na wskazane lotnisko manewru. Powodem wykonania manewru lotniskowego może też być niemożliwość dalszej eksploatacji lotniska bazowania po wykonanym uderzeniu na lotnisko ŚNP.

Wykonanie manewru lotniskowego polega na dokonaniu podziału sił i środków zabezpieczenia logistycznego i inżynieryjno-technicznego z takim wyliczeniem, aby każda z eskadr mogła prowadzić dalsze działania bojowe z oddzielnych lotnisk. W praktyce oznacza to podział całości sił pułku na dwa rzuty:

- I rzut zabezpieczenia naziemnego przewidziany jest do wyjścia na lotnisko zapasowe i zabezpieczenie działań jednej z eskadr;

- II rzut zabezpieczenia naziemnego formowany jest w czasie osiągnięcia WSGB i przygotowany do wyjścia na wskazane lotnisko manewru dla zabezpieczenia działań drugiej eskadry, po jej wyjściu spod uderzenia lub wykonaniu manewru taktycznego.

Po osiągnięciu gotowości przez rzut naziemny realizowane jest przebazowanie rzutu bojowego (powietrznego). Uwzględniając czasy przemieszczenia rzutu zabezpieczenia naziemnego, przelotu rzutu bojowego i średnie normy odtwarzania gotowości bojowej samolotów myśliwskich można przyjąć, że eskadra osiągnie pełną gotowość do działań bojowych z lotniska manewru po około 7-8 godzinach od momentu otrzymania sygnału na wykonanie manewru lotniskowego.

Oznacza to, że w tym czasie plm może prowadzić działania bojowe dwiema eskadrami z jednego lotniska przy ograniczonych możliwościach naziemnego zabezpieczenia inżynieryjno-technicznego, ponieważ I rzut zabezpieczenia znajduje się na trasie marszu na lotnisko zapasowe. Jest to istotny problem przy uwzględnieniu, że w skład rzutu naziemnego może wchodzić około 40% sił i środków zabezpieczenia. Ma to wpływ na wydłużenie czasu odtwarzania gotowości bojowej samolotów. Można co prawda wykorzystać KLZ, jednak jej siły nie pozwalają na zabezpieczenie działań dużych grup samolotów myśliwskich.

Tak więc można stwierdzić, że manewr lotniskowy jest jednym z najtrudniejszych przedsięwzięć realizowanych w ramach osiągnięcia wyższych stanów gotowości bojowej w pułku lotnictwa myśliwskiego. Ma to szczególne znaczenie w przypadku osiągnięcia PłGB ze stanu StGB, ponieważ wszystkie przedsięwzięcia na lotnisku stałego bazowania realizowane są równoległe z formowaniem i przygotowaniem do marszu rzutów zabezpieczenia naziemnego.

4. KIEROWANIE OSIĄGANIEM WYŻSZYCH STANÓW GOTOWOŚCI BOJOWEJ.

Dla sprawnego kierowania procesem osiągnięcia WSGB opracowywane są określone dokumenty. Podstawowym dokumentem regulującym normy czasowe oraz tryb osiągnięcia wyższych stanów gotowości bojowej przez plm jest "Plan osiągnięcia WSGB". Dokument ten wykonywany jest w jednym egzemplarzu i przechowywany w sztabie pułku.

Na treść legendy do planu składają się między innymi:

- 1/ ogólna charakterystyka stanu stałej gotowości bojowej;
- 2/ myśl przewodnia osiągnięcia WSGB;
- 3/ organizacja alarmowania wewnętrznego;
 - a/ w godzinach pracy
 - b/ po godzinach pracy
 - z wykorzystaniem technicznych środków łączności
 - bez wykorzystania środków łączności
- 4/ organizacja mobilizacyjnego rozwinięcia jednostki, w tym:
 - a/ harmonogram przedsięwzięć realizowanych w czasie osiągnięcia WSGB⁴
 - b/ tabela norm czasowych osiągnięcia WSGB
- 5/ podział sił i środków do wykonania zadań;
- 6/ organizacja dowodzenia i łączności w czasie osiągnięcia WSGB;
- 7/ organizacja zabezpieczenia procesu osiągnięcia WSGB;
- 8/ plan manewru pułku;
- 9/ terminy i sposoby składania meldunków.

W oparciu o powyższy plan opracowywane są instrukcje alarmowe dla oficera dyżurnego pułku, dyżurnego kierownika lotniska oraz oficera dyżurnego KLZ i służb w pododdziałach. W instrukcjach tych ujmowane są obowiązki służb dyżurnych w zakresie utrzymania stałej gotowości bojowej, tryb postępowania w wypadku otrzymania sygnału na osiągnięcie WSGB oraz sposób alarmowania kadry.

⁴ przykład w załączniku

Oficer dyżurny posiada ponadto odpowiednie tabele sygnałowe umożliwiające rozkodowywanie sygnałów dotyczących osiągnięcia WSGB, otrzymywanych od dyżurnej służby operacyjnej oraz w garnizonowej sieci powiadamiania. Służby dyżurne w pododdziałach realizują przedsięwzięcia związane z osiągnięciem WSGB po otrzymaniu sygnału od oficera dyżurnego jednostki. Bez względu na osiągnięty stan gotowości bojowej w pododdziale ogłaszany jest alarm bojowy. Dowódca pododdziału określa szczegółowe zadania dla podległych żołnierzy.

Organizacja alarmowania wewnętrznego. Odpowiedzialnym za alarmowanie i powiadamianie składu osobowego pułku o wprowadzeniu wyższych stanów gotowości bojowej jest oficer dyżurny pułku. Alarmowanie obejmuje przede wszystkim kadrę zawodową w miejscu zamieszkania, pododdziały w rejonie zakwaterowania (w koszarach). Służby dyżurne i żołnierzy przebywających na lotnisku stałego bazowania powiadamia dyżurny kierownik lotniska, na lotnisku zapasowym - oficer dyżurny KLZ.

Do alarmowania oraz powiadamiania wykorzystuje się syreny alarmowe, łączność telefoniczną i urządzenie TESA oraz łączników wyznaczonych spośród żołnierzy służby zasadniczej.

W wypadku wprowadzenia stanu podwyższonej gotowości bojowej powiadamiany jest przede wszystkim dowódca pułku, a następnie, telefonicznie lub przez łączników, wyznaczona kadra wzywana jest do stawienia się w miejscu pracy, by zapewnić skrytość osiągnięcia tego stanu. W tym przypadku sztab pułku opracowuje szczegółowy plan powiadamiania.

Stan gotowości bojowej zagrożenia wojennego oraz stan pełnej gotowości bojowej ogłaszany jest w pułku całemu stanowi osobowemu w trybie alarmowym głównie poprzez odpowiednie sygnały dźwiękowe syren alarmowych.

Dla jednoznacznego zrozumienia i sprawnego obiegu informacji ustalone są odpowiednie sygnały wewnętrznego

powiadamy, a mianowicie:

- wezwanie zespołu kierowniczej kadry;
- ogłoszenie GBZW;
- ogłoszenie PłGB;

Ponadto ustalane są sygnały wewnętrznego alarmowania i ostrzegania dotyczące:

- alarmu powietrznego;
- alarmu o skażeniach;
- uprzedzenia o zagrożeniu z powietrza;
- odwołania określonego (lub wszystkich) alarmu.

Czas przekazywania sygnałów powiadamy oraz sygnałów alarmowych całemu stanowi osobowemu ma decydujący wpływ na sprawne osiągnięcie wyższych stanów gotowości bojowej przez plm.

Organizacja kierowania osiągnięciem WSGB. Za sprawne osiągnięcie wyższych stanów gotowości bojowej przez plm odpowiedzialny jest dowódca pułku, natomiast za realizację określonych przedsięwzięć harmonogramu osiągnięcia WSGB wyznaczone osoby funkcyjne.

W przypadku ogłoszenia wyższego stanu gotowości bojowej, gdy kadra zawodowa przebywa w jednostce (w godzinach służbowych), wszyscy oficerowie dowództwa, sztabu oraz dowódcy pododdziałów przystępują natychmiast do wykonywania określonych zadań zgodnie z obowiązkami alarmowymi.

W przypadku, gdy kadra zawodowa znajduje się w miejscu zamieszkania (w godzinach pozasłużbowych), w początkowym okresie całokształtem osiągnięcia wyższych stanów gotowości bojowej kieruje oficer dyżurny pułku, natomiast w pododdziałach - służby dyżurne. W następnej fazie dowodzenie przejmuje zespół kierowniczej kadry, który przybywa do jednostki w pierwszej kolejności. W tym czasie zmiana dyżurna SD plm, poprzez DKL, kieruje działalnością załóg pełniących dyżur bojowy na lotnisku stałego bazowania.

Dyżurny kierownik lotniska kieruje również osiaganiem gotowości bojowej przez służby pełniące dyżury na obiektach lotniska stałego bazowania do czasu przybycia dowódców pododdziałów.

Na lotnisku zapasowym całokształtem osiagania WSGB kieruje dowódca KLZ, a do czasu jego przybycia - oficer dyżurny KLZ.

Po przybyciu kadry zawodowej do jednostki dowódcy pododdziałów przejmują dowodzenie i nadzorują wykonanie ustalonych zadań alarmowych.

W tym czasie dowódca pułku wraz ze zmianą dowodzenia przybywa na stanowisko dowodzenia i przejmuje dowodzenie całością sił i środków. Po osiaganiu nakazanego stanu gotowości bojowej składa meldunek dowódcy korpusu OP.

W celu sprawnego kierowania realizacją stojących przed pułkiem zadań mobilizacyjnych wyznacza się specjalną grupę - zespół kierowania mobilizacyjnym rozwinięciem jednostki (ZKMRJ), której dowódcą jest szef sztabu pułku. Po postawieniu zadań oficerom zespołu pełnione są przez nich dyżury w wyznaczonym pomieszczeniu sztabu do chwili zakończenia mobilizacji.

Właściwe dowodzenie jest jednym z warunków sprawnego osiagania wyższych stanów gotowości bojowej. Podstawowe znaczenie ma jednak pełna znajomość zadań i obowiązków alarmowych przez cały stan osobowy. Szczególnie ważne jest to w wypadku osiagania PłGB ze stanu StGB, kiedy konieczna jest jednoczesna realizacja wielu przedsięwzięć alarmowych i mobilizacyjnych w stosunkowo krótkim czasie. Przykładowy harmonogram realizacji podstawowych przedsięwzięć osiagania WSGB obrazuje ZAŁĄCZNIK.

* * *

Dla osiagnięcia wysokiej sprawności osiagania wyższych stanów gotowości bojowej przez pułk lotnictwa myśliwskiego

wymagane jest systematyczne szkolenie i regularne treningi całego stanu osobowego. Pododdziały pułku powyższe zadania realizują między innymi w czasie dni gotowości bojowej. Ponadto wykorzystywane są w tym celu wszelkiego rodzaju ćwiczenia i treningi tak organizowane przez pułk, jak i w ramach całego systemu OP.

Konieczne jest, już w czasie pokoju, szczegółowe opracowanie zadań i obowiązków w zakresie osiągnięcia WSGB oraz pełna ich znajomość przez wszystkich żołnierzy pułku.

W treści skryptu ujęto jedynie ogólne zasady i podstawowe przedsięwzięcia osiągnięcia WSGB w plm. W praktyce konieczne jest ich dostosowanie do roli i miejsca pułku w systemie obrony powietrznej oraz do charakteru i warunków wykonywanych przez niego zadań bojowych.

BIBLIOGRAFIA

1. E.ZABŁOCKI, Taktyka lotnictwa myśliwskiego OPK, wyd.ASG, podręcznik, pf 2900
2. Instrukcja organizacji i pełnienia dyżurów bojowych w systemie OPK, 023297
3. Instrukcja o gotowości bojowej wojsk, cz.II (szczegół taktycznego), MON, sygn.Szt.Gen. 1400/92
4. Wzory dokumentów gotowości bojowej, sygn.Szt.Gen. 1401/92
5. Dokumenty OWSGB w plm

Wydrukowano w 30 egz.

Egz. nr 1-29 Bibl.Gł.DZN

Egz. nr 30 Bibl.Sztabu Gen.

Wyk. mjr Kubow

Druk R.K. dnia 28.10.92r.

Druk AON nr pf-735/WW

Korekta autorska.

ZAŁĄCZNIK

HARMONOGRAM PRZEDSIĘWZIĘĆ REALIZOWANYCH W CZASIE OSIĄGANIA WYSZYCH STANÓW GOTOWOŚCI BOJOWEJ W plm
(przykład)

Lp.	Przedsięwzięcia	Czas wykonania w procesie OWSGB			Objęto ogranicz. czasu "P"	Odpowiedzialny
		PdGB	GBZW	PłGB		
1	2	3	4	5	6	7
1.	Wprowadzenie w dowództwie i sztabie pułku całodobowego, zmianowego systemu pracy, a w pododdziałach - dyżurów kierowniczej kadry	do G+1 h — od G+2 h do G+3 h				dowódca plm
2.	Rozwinięcie zespołu kierowniczej kadry na stanowisku dowodzenia plm	do G+1h10' — do G+1h50'				dowódca plm
3.	Włączenie do dyżurów bojowych w systemie OPK i doprowadzenie do gotowości boj.nr 2 1/2 sił i środków pułku, a następnie - odpowiednio do sytuacji - utrzymanie ich w stopniach gotowości bojowej ustalonych przez dowódcę KOP	do G+1h30'				dowódca plm
4.	Rozwinięcie pełnego systemu łączności	do G+10 h			*	d-ca bł i UL

1	2	3	4	5	6	7
5.	Rozwinięcie na pozycji części stanowiska technicznego i utrzymanie go w gotowości do elaboracji rakiet	od G+2 h do G+12 h				z-ca ds tech.
6.	Wzmocnienie ochrony lotnisk, obiektów i mienia wojskowego	od G+1 h do G+3 h				z-ca ds lin.
7.	Zorganizowanie dyżurów posterunków obserwacji powietrznej i skażeń	do G+2 h				szef sztabu
8.	Przekazanie do WKU aktualnych zapotrzebowań na uzupełnienie stanu osobowego czasu "P". Sprawdzenie gotowości pododdziałów do wykonania zadań mobilizacyjnych	od G+3 h do G+8 h				szef sztabu
9.	Skoszarowanie w razie potrzeby niezbędnej części kadry zawodowej	od G+4 h do G+10 h				dowódca plm
10.	Uzupełnienie z ZN brakujących pododdziałom do etatu "W" ilości amunicji strzel. oraz innego wyposażenia zespołowego i indywidualnego	od G+3 h do G+12 h				z-ca ds tech.

1	2	3	4	5	6	7
11.	Osiągnięcie gotowości nr 1 w MSD pułku, a następnie utrzymanie samolotów w got. ustalonej przez dowódcę KOP		do G+2 h do G+1h30'			dowódca plm
12.	Wymiana w urządzeniach filtrowentylacyjnych filtropochłaniaczy eksploatowanych w StGB		od G+3 h do G+12h		*	szef obrony p/chemicznej
13.	Rozwinięcie w pełni łączności stanowisk dowodzenia utrzymując tryb pracy środków radiowych właściwy dla StGB		do G+8 h do G+6 h			dowódca b/iUL
14.	Zbiórka zespołu kierowania MRJ i postawienie zadań mobilizacyjnych		do G+3 h			szef sztabu
15.	Pobranie sprzętu oraz środków bojowych i materiałowych przechowywanych poza plm		od G+3 h do G+24 h		*	z-ca ds tech.
16.	Uzupełnienie do etatu wojennego pododdziałów pułku i baterii armat plot. oraz postawienie ich w stan gotowości do wykonania zadań bojowych		od G+8 h do G+24 h		*	szef sztabu

1	2	3	4	5	6	7
17.	Dokonanie pełnego mobilizacyjnego rozwinięcia jednostki			od G+8 h do G+24 h	*	dowódca plm
18.	Osiągnięcie gotowości do wykonania zadania bojowego w MSD plm			do G+2 h do G+1h30'		dowódca plm
19.	Oznakowanie pojazdów mechanicznych wg zasad na czas "W"			od G+5 h do G+20 h	*	z-ca ds tech.
20.	Przejsie na działalność kadrową, gospodarkę i zaopatrzenie czasu "W" oraz wprowadzenie do użytku pieczęci i numerów poczty polowej, przezn. na czas wojny			od G+3 h do G+48 h	*	szef sztabu
21.	Przekazanie planu osiągnięcia WSGB (po wykorzystaniu) Wojskowemu Komendantowi Uzupełnień lub wyznaczonemu przez d-cę KOP dowódcy jednostki wojskowej			od G+48 h	*	szef sztabu

W kolumnie 3 podano czas osiągnięcia PdGB
w godzinach pracy
po godzinach pracy

W kolumnach 4, 5 czas osiągnięcia GBZW (P1GB)

ze StGB
z PdGB

W kolumnach 4, 5 czas osiągnięcia GBZW (P1GB)

SPIS TREŚCI

	str.
WSTĘP	3
WPROWADZENIE	3
1. Charakterystyka stanów i stopni gotowości bojowej w plm	7
2. Osiąganie wyższych stanów gotowości bojowej w plm ...	17
3. Manewr lotniskowy w plm	20
4. Kierowanie osiaganiem wyższych stanów gotowości bojowej	24
BIBLIOGRAFIA	28
ZAŁĄCZNIK	29



