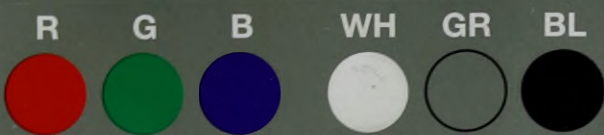


Part Code
S71316



Grey Scale #13



A 1 2 3 4 5 6 M 8 9 10 11 12 13 14 15 B 17 18 19



AKADEMIA OBRONY NARODOWEJ

AON wewn. 4845/96

JAWNE
~~POUFNE~~

BIOTEKA GŁÓWNA
Pf 422/s

Egz. Nr

Ppłk pil. Christoph-Benedikt SCHEFFEL

ĆWICZENIA I TRENINGI DOWÓDCZO-SZTABOWE POŁĄCZONEGO STANOWISKA DOWODZENIA OPERACJAMI POWIETRZNYMI (I)CAOC

Zadania, struktura, obowiązki osób funkcyjnych,
dokumenty planistyczne i bojowe

55423

WARSZAWA

1996



AKADEMIA OBRONY NARODOWEJ

WYDZIAŁ WOJSK LOTNICZYCH I OP
KATEDRA WOJSK LOTNICZYCH

AON wewn. 4845/96

Przeklasyfikowana z *poufne* na *jawne*

podstawa przekl. Wykaz Aktualnych Wojskowych

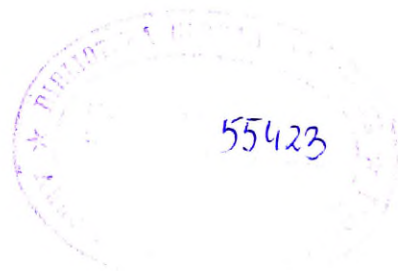
Wydawnictw Wewnętrznych szt. gen. *1527/2001*

data i podpis *11.10.02 Wolelec*

JAWNE

POUFNE

Egz. nr . . .



Ppłk pil. Christoph-Benedikt SCHEFFEL

ĆWICZENIA I TRENINGI DOWÓDCZO-SZTABOWE POŁĄCZONEGO STANOWISKA DOWODZENIA OPERACJAMI POWIETRZNYMI (I)CAOC

Zadania, struktura, obowiązki osób funkcyjnych,
dokumenty planistyczne i bojowe

Spis treści

Wstęp	5
I. Zadania i kompetencje (I) CAOC	6
II. Struktura organizacyjna (I) CAOC - ćw.	9
III. Zakres obowiązków osób funkcyjnych na (I) CAOC - ćw.	10
IV. Wybrane elementy połączonego planowania działań	22
V. Wskazówki organizacyjno - metodyczne do ćwiczenia	26
 Załączniki:	
1. Harmonogram czynności w trakcie procesu planowania działań bojowych realizowanego w (I) CAOC	28
2. Sformalizowany wzór Rozkazu bojowego lotnictwa (Air Task Order (ATO) ...	29
3. OPTASK AAW	45
4. Assessment Report CAOC (CAOC ASSESSREP)	52
5. (I) CAOC Request / Report	54
6. Coverage Mission Order	55

Wstęp

Niniejsze opracowanie jest przeznaczone dla studentów i wykładowców Wydziału Wojsk Lotniczych i OP i zawiera informacje dotyczące realizacji procesu dowodzenia na szczeblu (I)CAOC oraz opisuje ten proces w kontekście i dla potrzeb ćwiczeń dowódczo-sztabowych.

Jakkolwiek opracowanie dotyczy ćwiczeń, opisane w nim zasady, formy i metody pracy osób funkcyjnych, a także przebieg procesu planowania działań są odzwierciedleniem rzeczywistej pracy (I)CAOC i dostarczają informacje o funkcjonowaniu tego stanowiska dowodzenia.

Dla pełnego zrozumienia treści niniejszego opracowania konieczne jest wcześniejsze przestudiowanie następujących materiałów:

- Działania Sił Powietrznych NATO - zasady ogólne;
- Taktyczne operacje sił powietrznych, cz. I - Rozpoznanie;
- Taktyczne operacje sił powietrznych, cz. II - Zwalczanie potencjału lotniczego przeciwnika;
- Taktyczne operacje sił powietrznych, cz. III - Zwalczanie sił, środków i obiektów naziemnych;
- Połączone operacje sił powietrznych - COMAO.

Ponadto w dyspozycji Wydziału WLOP znajduje się film instruktażowy, pokazujący przebieg Commanders Conference Meeting, gdzie zaprezentowane zostały wszystkie etapy zatwierdzania decyzji wraz ze sposobem wystąpień poszczególnych osób funkcyjnych i prezentacją przez nich odpowiednich dokumentów.

I. ZADANIA I KOMPETENCJE (I)CAOC

1. **Zadania ogólne**

W trakcie ćwiczenia stanowisko dowodzenia (I)CAOC-ów¹ pracuje w oparciu o Dyrektywę Operacyjną (Air Operation Directive /AOD/), przekazaną przez Dowództwo Sił Powietrznych Europy Centralnej (AIRCENT-ów). Zadaniem (I)CAOC-ów jest opracowanie planu operacji powietrznej, w której wykorzystane zostaną siły i środki stałe oraz czasowo podległe stanowisku dowodzenia, a w tym planowanie użycia i kierowania działaniami sił powietrznych oraz koordynowanie działań tych sił ze współdziałającymi korpusami sił lądowych, znajdującymi się w obszarze odpowiedzialności (I)CAOC-ów. Zadaniem ćwiczących zespołów będzie także sporządzenie odpowiednich dokumentów, adresowanych do podległych jednostek wyznaczonych do wykonywania zadań.

Ćwiczący dowódca (I)CAOC (COMCAOC-ów) posiada nadane mu na stałe przez COMAIRCENT kompetencje do dowodzenia taktycznego (TACOM) oraz do kierowania taktycznego (TACON) siłami i środkami stałe oraz czasowo podległymi ćwiczącemu stanowisku dowodzenia. W stosunku do wybranych jednostek dowódca (COMCAOC-ów) posiada uprawnienia do kierowania operacyjnego (OPCON). Ponadto nadane mu zostały uprawnienia do kierowania siłami zabezpieczenia logistycznego rozmieszczonymi w obszarze odpowiedzialności (I)CAOC - LOGISTIC CONTROL. W zależności od sytuacji COMCAOC-ów może delegować uprawnienia w zakresie kierowania taktycznego (TACON) do podległych mu ośrodków powiadamiania i kontroli (CRC), ośrodków koordynowania operacji powietrznych (AOCC) oraz stanowisk dowodzenia wojsk raketowych (SAMOC).

(I)CAOC-ów będzie także wspierał Główne Stanowisko Dowodzenia AIRCENT-ów (Primary WAR Head Quarter /PWHQ AIRCENT-ów/), w przypadku zaistnienia konieczności zmiany miejsca dowodzenia (Change of Location of Command /COLOC/). W sytuacji, gdy PWHQ AIRCENT-ów zostanie wyłączony z działań, (I)CAOC-ów przejmie jego obowiązki, na obszarze swojej odpowiedzialności (Succession of Command /SUCOC/).

¹ Wszystkie organy dowodzenia stworzone na potrzeby ćwiczenia są oznaczone znakiem -**ów**-

2. Zadania szczegółowe dla (I)CAOC-ów

Ćwiczący, opierając się o przekazaną z AIRCENT-ów dyrektywę operacyjną (AOD), w trakcie ćwiczenia będą zobowiązani:

- planować, przekazywać rozkazy i kontrolować operacje wykonywane w obszarze odpowiedzialności (I)CAOC-ów;
- dokonywać transformacji określonych przez AIRCENT-ów celów operacyjnych w zadania dla konkretnych, podległych jednostek;
- wyznaczać siły do wykonania poszczególnych zadań (o ile nie zostało to wcześniej ustalone w AOD);
- dokonywać podziału sił na poszczególne cele (obiekty uderzeń) zgodnie z AOD;
- koordynować działania realizowane w ramach ofensywnego wsparcia lotniczego /OAS/ z siłami lądowymi;
- koordynować przedsięwzięcia kontroli przestrzeni powietrznej dla sił i środków stałe oraz czasowo przydzielonych (I)CAOC-ów;
- koordynować potrzeby zwalczania naziemnych środków OP przeciwnika (SEAD) oraz WRE w ramach planowania operacyjnego;
- koordynować potrzeby tankowania powietrznego (AAR) w ramach planowania operacyjnego;
- planować i kierować zabezpieczeniem logistycznym działań.

3. Wykorzystanie uprawnień do kierowania operacyjnego OPCON

W trakcie ćwiczenia dopuszczalne jest także czasowe delegowanie przez AIRCENT-ów do (I)CAOC-ów uprawnień OPCON. W ich ramach COM(I)CAOC -ów posiadać będzie kompetencje do przemieszczania i przebazowywania części podległych sił, w rejonie jego odpowiedzialności. Jeżeli jednak nowe rozmieszczenie tych sił miałoby długotrwały wpływ na ugrupowanie i wykorzystanie całości sił w obszarze odpowiedzialności AIRCENT-ów, decyzja o zmianie dyslokacji musi uzyskać akceptację dowódcy połączonych sił powietrznych NATO w Europie Centralnej (COMAIRCENT-ów). Na czas ćwiczenia rolę dowództwa AIRCENT-ów przyjmą na siebie wykładowcy prowadzący ćwiczenie.

4. Zakres uprawnień w ramach dowodzenia taktycznego TACOM

- a) COMCAOC-ów posiada uprawnienia TACOM w stosunku do sił stałe oraz czasowo przydzielonych lecz tylko na czas wykonywania przez nie zadań nakazanych przez COMAIRCENT-ów;
- b) COMCAOC-ów na obszarze odpowiedzialności swojego stanowiska dowodzenia posiada, w stosunku do sił stałe i czasowo podporządkowanych, uprawnienia do zarządzania środkami (Ressourcen Management) oraz planowania użycia jednostek niezbędnych do przeprowadzenia operacji powietrznych.
- c) COMCAOC-ów decyduje o wyznaczeniu odpowiednich sił i środków bojowych do wykonania zadań w ramach ofensywnych operacji powietrznych i taktycznego rozpoznania powietrznego, uwzględniając rodzaje obiektów uderzeń (rejonów działania) nakazane w AOD;
- d) COMCAOC-ów posiada uprawnienia do wyznaczania stref działania i rejonów aktywności środków systemu dowodzenia i sił obrony powietrznej, a w tym do przekazywania rozkazów bojowych, uwzględniając wymagania zawarte w rozkazie dotyczącym rozmieszczenia środków promieniowania elektromagnetycznego (Electronic Emission Control).

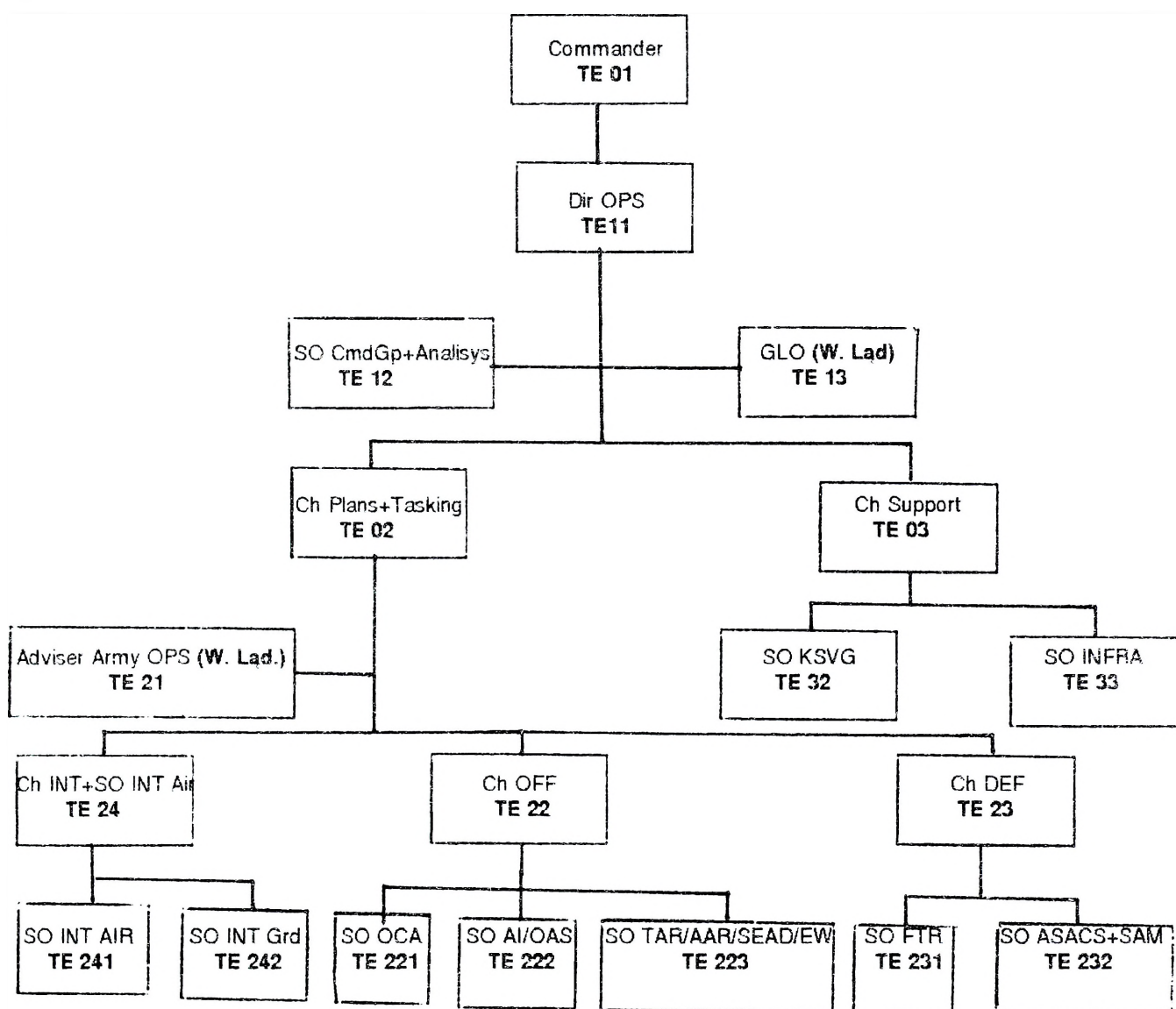
5. Delegowanie uprawnień do kierowania taktycznego TACON do podległych jednostek

Podległe stanowiska dowodzenia jednostek wojsk raketowych (SAMOC), a także ośrodki kontroli i powiadamiania (CRC) mogą otrzymać, delegowane przez COMCAOC-ów, czasowe uprawnienia kierowania taktycznego TACON. Uprawnienia takie obowiązują w wybranych rejonach, na czas wykonywania określonych zadań i w stosunku do sił podporządkowanych tym stanowiskom dowodzenia. Zakres przekazanych uprawnień nie obejmuje zarządzania środkami (Ressourcen Management) i monitorowania walki (Battle Monitoring), które są nieprzerwanie realizowane przez COM(I)CAOC-ów.

II. Struktura organizacyjna (I)CAOC-ów

W schemacie przedstawiającym strukturę (I)CAOC-ów użyte zostały angielskie skróty nazw poszczególnych komórek oraz ich kryptonimy. Wyjaśnienia skrótów angielskich wraz z ich polskimi odpowiednikami zostały zamieszczone w rozdziale III.

Struktura (I)CAOC-ów



W przypadku przeprowadzenia ćwiczenia dwustronnego, każda z ćwiczących stron będzie wykonywać swoje zadania na stanowisku dowodzenia o takiej samej strukturze.

Zalecane jest obsadzenie przez studentów wszystkich stanowisk roboczych, w tym wykorzystanie studentów Wydziału Wojsk Lądowych do pracy na stanowiskach TE 13, TE 21, TE 242.

Liczba studentów pracujących w poszczególnych komórkach będzie ustalona przez kierownictwo ćwiczenia. W przypadku zbyt małej liczby ćwiczących, mogą oni być wyznaczeni do pracy na kilku stanowiskach, w ramach tych samych komórek specjalistycznych.

III. Zakres obowiązków osób funkcyjnych na (I)CAOC-ów

I. Grupa dowodzenia

a) **Dowódca (I)CAOC-ów (TE 01) - Commander** jest zobowiązany:

- (1) dowodzić podległym oficerami funkcyjnymi stanowiska dowodzenia w ścisłej współpracy z kierownikiem ćwiczenia i wykładowcami prowadzącymi ćwiczenie;
- (2) w ramach posiadanych kompetencji podejmować decyzje dotyczące działań i wydawać rozkazy podległym jednostkom.

b) **Szef Sztabu (TE 11) - Director of Operations /Dir OPS/** jest zobowiązany:

- (1) kierować i koordynować pracę sztabu (I)CAOC-ów, a w tym:
 - zapewnić właściwe i terminowe wykonanie zadań postawionych przez dowódcę;
 - koordynować i dostosowywać planowane warianty działań i przedstawiać je dowódcy w trakcie procesu decyzyjnego;
 - w razie konieczności wyznaczać personel stanowiska dowodzenia do wykonywania innych zadań;
- (2) kierować przebiegiem odpraw w trakcie planowania oraz przedstawiania decyzji (Initial Planning Meeting /Init Plan Meet/ oraz Commander`s Decision Meeting /CDR Dec Meet/;
- (3) informować dowódcę (I)CAOC-ów o rozwoju sytuacji i w razie konieczności proponować zmianę podjętych decyzji;
- (4) zastępować dowódcę (I)CAOC w razie jego nieobecności.

c) **Starszy oficer grupy dowodzenia (TE 12) - SO Command Group** jest zobowiązany:

- (1) sporządzać meldunki o stanie sił i inne meldunki oraz zapotrzebowania w tym zakresie;
- (2) koordynować opracowywanie rozkazu bojowego lotnictwa (ATO);

(3) kierować analizą zadania zgodnie poleceniem szefa sztabu (w oparciu o informacje przekazane przez Ch Plans+Tasking /TE02/ oraz Ch SUP /TE 03/), a w tym:

- ocenić rezultaty dotychczasowych działań (w aspekcie stopnia osiągnięcia celów nakazanych w AOD);
- przygotować, w ciągu 30 minut od otrzymania nowych informacji, wyniki wstępnej oceny sytuacji i przekazać je do Ch Plans+Tasking (TE 02);
- w ścisłej współpracy z komórkami planowania (OPS), zabezpieczenia (SUP) oraz rozpoznania (INT), przygotować pełną ocenę sytuacji zawierającą:
 - planowane wyloty;
 - wykonane wyloty;
 - wyloty nie wykonane (oraz powody);
 - zadania, których wykonanie jest w najbliższym czasie niemożliwe (overtasking) oraz przyczyny;
 - uzyskane rezultaty dotychczasowych działań;
 - niedociągnięcia (porażki) oraz ich przyczyny;
 - straty oraz ich przyczyny;
 - problemy na które należy zwrócić szczególną uwagę.

Wnioski z pełnej oceny sytuacji wraz z rekomendacjami są przekazywane poprzez Ch Plans+Tasking (TE 02) do sztabu planowania (PS);

(4) w razie konieczności brać udział w posiedzeniach (odprawach) sztabu planowania.

d) Oficer łącznikowy sił lądowych (TE 13) - Ground Liaison Officer jest zobowiązany:

- (1) reprezentować interesy sił lądowych;
- (2) opracowywać zapotrzebowania wsparcia lotniczego sił lądowych realizowanego przez siły podległe (I)CAOC-ów;
- (3) koordynować współdziałanie SO INT GRD (TE 242) i ARMY ADVISER (TE 21);

- (4) brać udział w pracach sztabu planowania PLANS STAFF;
- (5) zapewnić koordynację działań sił lądowych i powietrznych na szczeblu (I)CAOC-ów;
- (6) przekazywać specjalistyczne informacje do rozkazów i zapotrzebowań sporządzanych w (I)CAOC-ów.

2. Sztab Planowania (PLANS STAFF /PS/)

Sztab planowania jest doraźnie powoływanym ogniwem organizacyjnym, powołanym na czas odpraw i konferencji, składającym się z szefów następujących komórek stanowiska dowodzenia (I)CAOC:

- Dir OPS (TE 11);
- Ch Plans+Tasking (TE 02);
- Dep SUP (TE 03);
- GLO (TE 13).

W razie potrzeby reprezentowani są w nim także szefowie innych komórek.

Ta grupa robocza sformowana jest dla zainicjowania procesu planowania (initial planning meeting) i określenia ustaleń operacyjnych wynikających z nowej sytuacji, umożliwiających podjęcie decyzji o realizacji zadań wynikających z AOD.

Pracami PS kieruje szef sztabu /Dir OPS/. W razie szczególnych potrzeb, w pracach PS może także brać udział dowódca (I)CAOC-ów.

3. Grupa Operacyjna /OPS/

a) Szef grupy planowania i stawiania zadań (TE 02) - Ch Plans + Tasking
jest zobowiązany:

- 1) gromadzić dane o aktualnej sytuacji, wykorzystując informacje uzyskane od:
 - szefa grupy operacji ofensywnych (Chief OFF /TE 22/);
 - szefa grupy operacji defensywnych (Chief DEF /TE 23/);
 - szefa grupy rozpoznania (Chief INT /TE 24/)

Rodzaj gromadzonych informacji:

- położenie wojsk przeciwnika;
- położenie wojsk własnych;
- rezultaty dotychczasowych działań

- 2) oceniać możliwości wykonania zadań zawartych w AOD;
- 3) bazując na informacjach zawartych w AOD oraz informacjach o stanie własnych środków, dostarczać sztabowi planowania (PS) dane o możliwościach wykonania zadań, a także propozycje (idee) ich realizacji;
- 4) kierować przygotowaniem wariantów (opcji) wykonania zadania, ustalonych w trakcie planowania wstępnego (initial planning meeting), oceniać warianty działań i przedstawiać je do zatwierdzenia;
- 5) przedstawiać do zatwierdzenia szefowi sztabu (TE 11) plany operacyjne na następne 8 (24) godzin działań;
- 6) inicjować i kontrolować proces szczegółowego planowania oraz stawiać zadania dotyczące planowania działań na następne 8 (24) godziny;
- 7) inicjować opracowanie Rozkazu Bojowego Lotnictwa (ATO), którego sporządzenie będzie koordynowane przez starszego oficera grupy dowodzenia (TE 12);
- 8) informować szefa sztabu (TE 11) o wszelkich zmianach sytuacji, mogących mieć wpływ na przebieg planowanej operacji;
- 9) brać udział w pracach Sztabu Planowania (PS);
- 10) zastępować szefa sztabu w razie jego nieobecności.

b) Doradca sił lądowych (TE 21) - Army Advisor jest zobowiązany:

- 1) reprezentować interesy sił lądowych w trakcie współpracy z Chief OFF (TE 22) oraz Chief DEF (TE 23);
- 2) wspierać Chief INT (TE 24) w ocenie obiektów uderzeń (ataku);
- 3) przekazywać istotne dane, przeznaczone do zamieszczenia w ATO i innych dokumentach;
- 4) doradzać Ch Plans+Tasking (TE 02) w trakcie planowania operacji wsparcia sił lądowych.

c) Grupa operacji ofensywnych (OFFENSIVE)

1. Szef grupy operacji ofensywnych (TE 22) - Chief OFF jest zobowiązany:

- (1) posiadać ciągle rozeznanie w aktualnej sytuacji i prowadzić grafik ilustrujący stan sił i środków lotniczych w aspekcie ich dostępności i zdolności do użycia w czasie działań;
- (2) stale informować Ch Plans+Tasking (TE 02) o wszystkich zmianach w aktualnej sytuacji, mogących mieć wpływ na planowane działania;
- (3) przy współpracy z SO CMD GP (TE 12) oceniać efektywność prowadzonych działań;
- (4) koordynować operacje ofensywne z sekcją operacji defensywnych i siłami lądowymi;
- (5) koordynować i kontrolować opracowywanie planów operacji ofensywnych;
- (6) pomagać Ch Plans+Tasking (TE 02) w przygotowaniu odprawy, w czasie której będzie podjęta decyzja (CDR Dec Meet);
- (7) opracować dane przeznaczone do zamieszczenia w ATO, szczególnie dotyczące koordynowania działań w trakcie połączonej operacji powietrznej (COMAO);
- (8) przy współpracy z podległymi szefami komórek (TE 221, TE 222, TE 223) kontrolować opracowywanie wniosków z oceny obiektów działań (uderzeń) lotnictwa.

2. Starszy oficer sekcji OCA (TE 221) - SO OCA jest zobowiązany:

- (1) posiadać ciągle rozeznanie w aktualnej sytuacji i prowadzić grafik ilustrujący stan sił i środków lotniczych przeznaczonych do działań w ramach OCA, w aspekcie ich dostępności i zdolności do użycia w czasie działań;
- (2) stale informować Ch OFF (TE 22) o wszystkich zmianach w aktualnej sytuacji, mogących mieć wpływ na planowane działania;
- (3) przy współpracy z SO CMD GP (TE 12) oceniać efektywność działań prowadzonych w ramach OCA;
- (4) na podstawie zadań przekazanych w AOD, opracować warianty (opcje) działań w ramach OCA;

- (5) opracować szczegóły wariantów działań w ramach OCA, uwzględniając wymagania w zakresie ich koordynacji i zabezpieczenia;
 - (6) zgodnie z zamiarem Ch OFF (TE 22) sporządzić aneks do rozkazu bojowego lotnictwa (ANNEX OCA) oraz przekazać inne dane, niezbędne do zamieszczenia w ATO;
 - (7) na podstawie prognozy pogody dokonać oceny warunków atmosferycznych w czasie planowanych działań i wnioski z oceny przedstawić w czasie omawiania sytuacji.
3. Starszy oficer sekcji AI / OAS (TE 222) SO AI / OAS jest zobowiązany:
- (1) posiadać ciągle rozeznanie w aktualnej sytuacji i prowadzić grafik ilustrujący stan sił i środków lotniczych przeznaczonych do działań w ramach AI / OAS, w aspekcie ich dostępności i zdolności do użycia w czasie działań;
 - (2) stale informować Ch OFF (TE 22) o wszystkich zmianach w aktualnej sytuacji, mogących mieć wpływ na planowane działania;
 - (3) przy współpracy z SO CMD GP (TE 12) oceniać efektywność działań prowadzonych w ramach AI / OAS;
 - (4) na podstawie zadań przekazanych w AOD, opracować warianty (opcje) działań w ramach AI / OAS;
 - (5) opracować szczegóły wariantów działań w ramach AI / OAS, uwzględniając wymagania w zakresie ich koordynacji i zabezpieczenia;
 - (6) koordynować działania AI / OAS z siłami lądowymi, na korzyść których będzie realizowane wsparcie lotnicze;
 - (7) zgodnie z zamiarem Ch OFF (TE 22) sporządzić aneksy do rozkazu bojowego lotnictwa (ANNEX AI, ANNEX OAS) oraz przekazać inne dane, niezbędne do zamieszczenia w ATO;

4. Starszy oficer sekcji rozpoznania taktycznego, tankowania powietrznego, WRE i zwalczania naziemnych środków OP (TE 223) SO TAR+AAR+EW+SEAD jest zobowiązany:

- (1) posiadać ciągle rozeznanie w aktualnej sytuacji i prowadzić grafik ilustrujący stan sił i środków lotniczych przeznaczonych do działań w ramach TAR / AAR / EW / SEAD, w aspekcie ich dostępności i zdolności do użycia w czasie działań;
- (2) w ścisłej współpracy z SO OCA (TE 221), Chief INT (TE 24), SO AI / OAS (TE 222), opracować plan wylotów w ramach taktycznego rozpoznania powietrznego, dla wsparcia planowanych przez nich działań;
- (3) w oparciu o AOD planować działania w ramach taktycznego rozpoznania powietrznego (TAR - Operation);
- (4) koordynować szczegółowe planowanie działań TAR z SO OCA (TE 221) oraz z SO AI / OAS (TE 222);
- (5) sporządzić aneks do ATO (rozkazu bojowego lotnictwa) /ANNEX TAR/;
- (6) bezzwłocznie informować Ch OFF (TE 22) o wszelkich zmianach w sytuacji, które w jakikolwiek sposób mogłyby uniemożliwić lub w znaczący sposób opóźnić wykonanie lotów rozpoznawczych, a tym samym w negatywny sposób wpłynąć na prowadzoną operację;
- (7) doradzać podwładnym, którzy zajmują się opracowywaniem wariantów działań w ramach EW i SEAD;
- (8) wspólnie z podwładnymi oceniać sytuację radioelektroniczną przeciwnika i jej wpływ na działania wojsk własnych;
- (9) ocenić sytuację radioelektroniczną wojsk własnych i zobrazować następujące dane z oceny:
 - rezultaty dotychczasowych własnych działań WRE;
 - stan i możliwości własnych sił WRE;
 - ograniczenia prowadzenia działań WRE (np. czas obowiązywania ciszy radiowej) EMCON PLAN;

- (10) w ramach planowania działań realizowanych przez inne komórki, opracowywać plan działań w zakresie:
- propozycji zastosowania przedsięwzięć WRE;
 - zapotrzebowania i rozdziału środków WRE;
 - koordynacji prowadzenia działań WRE w zgodzie z obowiązującymi procedurami i ograniczeniami (EMCON PLAN);
- (11) sporządzić dane z zakresu WRE do ATO (ANNEX EW);
- (12) na podstawie informacji zawartych w AOD oraz informacji przekazanych przez szefa sztabu planować operacje tankowania w powietrzu (AAR);
- (13) sporządzić dane z zakresu AAR do ATO (ANNEX AAR);
- (14) wspierać SO OCA (TE 221) oraz SO AI / OAS (TE 222) w czasie planowania połączonych operacji powietrznych (COMAO) w zakresie WRE i zwalczania naziemnych środków OP (EW / SEAD).

d) Grupa operacji defensywnych (DEFENSIVE)

1. Szef grupy operacji defensywnych (TE 23) jest zobowiązany:

- (1) kierować wstępną analizą informacji zawartych w AOD, w aspekcie działań obrony powietrznej;
- (2) we współpracy z SO CMD GP (TE 12) ocenić dotychczasowe działania wojsk własnych;
- (3) ocenić stan własnych sił i środków OP;
- (4) dokonać oceny dotychczasowej sytuacji własnej OP;
- (5) kierować opracowaniem wariantów działań własnej OP;
- (6) ocenić warianty działań sił OP;
- (7) kierować opracowaniem planu rozmieszczenia sił i środków OP w odpowiednich rejonach i czasie;
- (8) koordynować planowanie działań OP z Ch OFF (TE 22) i Ch SUP (TE 03);
- (9) nadzorować przygotowanie wariantów działań OP do przedstawienia w czasie zatwierdzania decyzji (CDR Dec Meet);

- (10) kierować zbieraniem innych informacji, ich opracowaniem i przygotowaniem danych do ATO oraz sporządzeniem rozkazu o prowadzeniu obrony powietrznej (Operational Task Anti Air Warfare /OPTASK AAW/);

2. Starszy Oficer Sekcji Lotnictwa Myśliwskiego (TE 231) SO FTR jest zobowiązany:

- (1) do udziału we wstępnej ocenie sytuacji, na podstawie informacji zawartych w AOD;
- (2) dokonać oceny sytuacji powietrznej (Air Order of Battle /AOB/);
- (3) dokonać oceny stanu własnego lotnictwa myśliwskiego;
- (4) opracować dane do pełnej oceny sytuacji w zakresie LM;
- (5) opracować ogólny plan działań LM w FAOR`s;
- (6) dokonać podziału samolotów myśliwskich do dyżurowania w powietrzu (Combat Air Patrols /CAPS/) i przydzielić posterunki radiolokacyjne zabezpieczające ich działania w strefach (przydział stref dyżurowania w powietrzu wraz ze środkami naprowadzania z ziemi);
- (7) wspierać planowanie połączonych operacji powietrznych (COMAO) w zakresie ich osłony przez lotnictwo myśliwskie (Fighter Sweep / Escort);
- (8) opracować dane do ATO i OPTASK AAW;

3. Starszy Oficer Sekcji WR i Wrt (TE 232) SO SAM+ ASACS jest zobowiązany:

- (1) brać udział we wstępnej ocenie sytuacji, na podstawie informacji zawartych w AOD;
- (2) dokonać oceny sytuacji powietrznej (Surface-to-Air Missile Order of Battle /SAMOB/);
- (3) dokonać oceny stanu gotowości WR do działań;
- (4) opracować dane do pełnej oceny sytuacji w zakresie WR;
- (5) zaplanować rozmieszczenie środków WR;

- (6) przydzielić środki WR do działań w ramach CLUSTER lub innych sposobów działań (MEZ + SHORAD);
- (7) opracować rozkaz dotyczący rozmieszczenia sił (Coverage Mission Order /CMO/) na następne 8 lub 24 godziny działań;
- (8) wspólnie z Ch DEF (TE 23) zaplanować rozmieszczenie MEZ's;
- (9) koordynować działania WR z siłami lądowymi (poprzez GLO TE 13) i Ch SUP (TE 03);
- (10) wspólnie z SO EW (TE 223) oraz Ch INT (TE 24) opracować propozycje do EMCON PLAN;
- (11) opracować dane z zakresu użycia WR do ATO oraz do OPTASK AAW;
- (12) dokonać oceny sytuacji radioelektronicznej i oceny systemu wczesnego wykrywania i powiadamiania (Electronic Order of Battle /EOB/ ; NATO Airborne Early Warning /NAEW/);
- (13) dokonać oceny gotowości środków WRt do działań;
- (14) opracować dane do oceny sytuacji z zakresu działań WRt;
- (15) opracować plan użycia WRt w działaniach;
- (16) opracować koncepcję ugrupowania środków WRt na następne 8 lub 24 godziny;
- (17) zdecydować o rozmieszczeniu mobilnych środków wykrywania, sposobach działania i ograniczeniach (EMCON PLAN) oraz położeniu stref dyżurowania samolotów wczesnego wykrywania (ROZ NAEW);
- (18) koordynować działania WRt z siłami lądowymi (TE 13), Ch OFF (TE 22), Ch SUP (TE 03);
- (19) opracować dane do ATO i OPTASK AAW w zakresie użycia WRt

e) Grupa Rozpoznania (INTELLIGENCE)

1. Szef grupy rozpoznania (TE 24) Ch INT jest zobowiązany:

- (1) dowodzić podległą grupą i koordynować działania SO INT AIR (TE 241) i SO INT GROUND (TE 242);
- (2) gromadzić i opracowywać zapotrzebowania i wyniki rozpoznania;
- (3) uaktualniać obraz sytuacji i dokonywać ciągłej oceny przeciwnika;

- (4) informować Ch Plans + Tasking (TE 02) o wszystkich zmianach w sytuacji przeciwnika, które mogą mieć wpływ na planowane działania wojsk własnych;
- (5) opracowywać informacje o sytuacji przeciwnika niezbędne dla porównania stanu sił;
- (6) uaktualniać listę celów (obiektów działań) własnego lotnictwa oraz przekazywać propozycje dotyczące priorytetów;
- (7) opracowywać i przedstawiać położenie wojsk przeciwnika sztabowi planowania (PLANS STAFF);
- (8) przedstawiać położenie wojsk przeciwnika w trakcie wstępnego planowania i przedstawiania decyzji (Init Plan Meet / CDR Dec Meet);

2. Starszy Oficer Sekcji Rozpoznania Powietrznego (TE 241) SO INT AIR jest zobowiązany:

- (1) przy współpracy z Ch OFF (TE 22), Ch DEF (TE 23) oraz Ch SUP (TE 03) opracowywać listę potrzeb w zakresie rozpoznania powietrznego na korzyść sił powietrznych;
- (2) przy współpracy z SO Cmd Gp (TE 12) kierować przygotowaniem informacji o przeciwniku, niezbędnych dla analizy zadania;
- (3) opracować listę informacji rozpoznawczych niezbędnych do prowadzenia działań i złożyć zapotrzebowanie na przeprowadzenie rozpoznania powietrznego celem ich uzyskania (INT REQUIREMENTS);
- (4) dokonywać ciągłej oceny położenia sił powietrznych przeciwnika i przekazywać informacje Ch INT (TE 24);
- (5) wspierać SO Cmd Go (TE 12);
- (6) opracowywać dane cząstkowe niezbędne do porównania stanu sił wojsk własnych i przeciwnika, a także dane do ATO i OPTASK AAW;
- (7) wspierać proces planowania działań sił powietrznych.

3. Starszy Oficer Sekcji Rozpoznania sił lądowych (TE 242) SO INT Grd jest zobowiązany:

- (1) przy współpracy z Ch OFF (TE 22), Ch DEF (TE 23) oraz Ch SUP (TE 03) opracowywać listę potrzeb w zakresie rozpoznania powietrznego na korzyść sił lądowych;
- (2) przy współpracy z SO Cmd Gp (TE 12) kierować przygotowaniem informacji o przeciwniku, niezbędnych do analizy zadania;
- (3) opracować listę informacji rozpoznawczych niezbędnych do prowadzenia działań i złożyć zapotrzebowanie na przeprowadzenie rozpoznania powietrznego celem ich uzyskania (INT REQUIREMENTS);
- (4) dokonywać ciągłej oceny położenia sił lądowych przeciwnika i przekazywać informacje Ch INT (TE 24);
- (5) wspierać SO Cmd Go (TE 12);
- (6) opracowywać dane cząstkowe niezbędne do porównania stanu sił wojsk własnych i przeciwnika, a także dane do ATO i OPTASK AAW;
- (7) wspierać proces planowania działań sił powietrznych.

f) Grupa wsparcia logistycznego (SUPPORT)

1. Szef grupy wsparcia (TE 03) Ch SUPPORT

Jest odpowiedzialny za koordynowanie przedsięwzięć z zakresu wsparcia logistycznego wszystkich jednostek sił powietrznych znajdujących się pod dowództwem COM(I)CAOC oraz wchodzących w skład narodowych kontyngentów lecz znajdujących się w obszarze odpowiedzialności (I)CAOC. Do jego podstawowych obowiązków należy:

- (1) doradzać dowódcy COM(I)CAOC i jego sztabowi w zakresie problematyki wsparcia logistycznego. Szczególnie w zakresie oceny sytuacji logistycznej (I)CAOC oraz w sytuacji niedoborów środków niezbędnych do prowadzenia działań;
- (2) brać udział w pracach sztabu planowania (PLANS STAFF).

2. Starszy Oficer Sekcji zabezpieczenia bojowego i materiałowego (TE 32)

SO KSVG jest zobowiązany:

- (1) kontrolować, oceniać i kierować przedsięwzięciami z zakresu zabezpieczenia w MPS i amunicję lotniczą (w tym także ich transportem);
- (2) kontrolować techniczny poziom gotowości do działań samolotów i innych środków bojowych sił powietrznych;
- (3) zarządzać i koordynować systemem remontowym sprzętu lotniczego i procesem usprawniania uszkodzonych samolotów zgodnie z ustalonymi celami działania i priorytetami operacyjnymi;

3. Starszy Oficer Sekcji Infrastruktury (TE 33) SO INFRA jest zobowiązany:

- (1) kontrolować i kierować procesem usprawniania naruszonych elementów infrastruktury, celem odzyskania pełnej zdolności do prowadzenia działań zgodnie z priorytetami działania wynikającymi z sytuacji operacyjnej.

IV. Wybrane elementy połączonego planowania działań (Patrz:Załącznik nr 1)

1. Wstępne planowanie działań (Initial Planning Meeting /Init Plan Meet/)

Celem wstępnego planowania działań jest, w oparciu o AOD oraz aktualne informacje dotyczące sytuacji (np. meldunków o rezultatach działań, informacji rozpoznawczych itp.), przeprowadzenie oceny sytuacji i omówienie operacyjnych możliwości prowadzenia działań. W trakcie planowania wstępnego nie zostaje podjęta decyzja o wyborze konkretnego sposobu prowadzenia działań, a są tylko omawiane możliwe do realizacji sposoby działania (courses of action). Zajmuje to zwykle nie więcej niż 45 minut. W Init Plan Meet biorą udział następujące osoby:

- Dir OPS - TE 11-(prowadzi spotkanie);
- So Cmd Gp -TE 12 - (przedstawia informacje);
- GLO - TE 13 - (przedstawia informacje);
- Ch Plans + Tasking - TE 02 - (przedstawia informacje);
- Ch INT - TE 24 - (przedstawia informacje);
- Ch SUP - TE 03 - (przedstawia informacje);

2. Spotkanie sztabu planowania (Planning Staff Meeting /PS Meet/)

W trakcie późniejszej pracy sztabu, w komórkach specjalistycznych zostanie dokonana ocena, który z możliwych sposobów działania najlepiej umożliwi osiągnięcie celów (zadań) przekazanych w AOD. Wybór najlepszych sposobów działania, przewidzianych do przedstawienia w trakcie CDR Dec Meet, zostanie dokonany w czasie nieformalnego spotkania grupy oficerów sztabu planowania (PS Meet). Następnie wybrane sposoby działań (zwykle dwa) będą zaplanowane w szczegółach i przygotowane do zatwierdzenia w trakcie CDR Dec Meet. Szczegółowe planowanie odbywać się będzie w komórkach specjalistycznych. O przebiegu takiego spotkania i jego zakresie tematycznym zdecyduje Dir OPS (TE 11).

W spotkaniu oprócz TE 11 z reguły biorą udział:

- GLO (TE 13);
- Ch Plans + Tasking (TE 02);
- Ch Supp (TE 03).
- W razie konieczności TE 11 może zdecydować o udziale w spotkaniu szefów innych komórek.

Spotkanie takie nie powinno trwać dłużej, niż 15 minut. Następnym krokiem w planowaniu będzie szczegółowe planowanie działań i przygotowanie CDR Dec Meet.

3. Commanders Decision Meeting (CDR Dec Meet)

Dzięki temu spotkaniu (realizowanemu w formie konferencji), dowódca będzie miał możliwość dokładnego zapoznania się z sytuacją, zadaniami ustalonymi w AOD, problemami jakie należało rozwiązać i możliwościami wykonania zadań przez podległe mu siły. Nie oznacza to oczywiście, że nie posiadał on wcześniej informacji, lecz CDR Dec Meet jest pierwszym formalnym spotkaniem zespołu dowódczego, w którym COM(I)CAOC bierze udział.

Oprócz propozycji dotyczących wariantów wykonania planowanego zadania, w trakcie CDR Dec Meet będą także przedstawiane ogólne propozycje dotyczące

przewodzenia przyszłych działań (Options for Courses of Actions). W czasie tej konferencji dowódca zdecyduje o wyborze jednego, konkretnego sposobu wykonania najbliższego zadania oraz określi priorytety w jego ramach. Wyznaczy także ogólny kierunek działań na następne dni.

W CDR Dec Meet udział biorą następujące osoby:

- Commander (TE 01);
- Dir OPS (TE 11);
- SO Cmd Grp (TE 12);
- GLO / Army Advisor (TE 13 / TE 21);
- Ch Plans + Tasking (TE 02);
- Ch Support (TE 03);
- Ch OFF (TE 22);
- Ch DEF (TE 23);
- Ch INT (TE 24);
- SO INT Grd (TE 242);
- Dyżurny synoptyk;
- inni członkowie sztabu wg. decyzji Dir OPS.

Podczas ćwiczenia pozostali członkowie sztabu powinni brać udział w CDR Dec Meet, jako obserwatorzy. W warunkach prowadzenia rzeczywistych działań bojowych byłoby to niemożliwe.

Przebieg Commanders Decision Meeting w (I)CAOC

	Wykonawca	Czas
1. Wprowadzenie - rezultaty dotychczasowych działań; - wskazanie niepowodzeń w dotychczasowych działaniach; - omówienie AOD (ocena, fakty, analiza zadania).	Dir OPS (TE 11)	4 min
2. Prognoza pogody - warunki atmosferyczne i ich wpływ; na prowadzenie działań.	SO OCA (TE 221)	2 min

- | | | | |
|----|--------------------------------------------------------------------------------------------|--------------------------------------|---------------|
| 3. | Sytuacja przeciwnika | Ch INT (TE 24) | 8 min |
| | - siły, środki, możliwości, spodziewane działania sił lądowych p-ka; | | |
| | - siły, środki, możliwości, spodziewane działania sił powietrznych p-ka; | | |
| | - propozycje do decyzji dowódcy dotyczące spodziewanych działań przeciwnika: | | |
| | - wariant najbardziej realny; | | |
| | - wariant najbardziej niebezpieczny dla wojsk własnych. | | |
| 4. | Sytuacja wojsk własnych (siły lądowe) | Army Adviser
(TE 21) | 5 min |
| | - siły, środki, możliwości; | | |
| | - planowane działania; | | |
| | - zapotrzebowanie na wsparcie lotnicze. | | |
| 5. | Sytuacja wojsk własnych (siły powietrzne) | | 15 min |
| | - możliwości, stan sił i środków, ich stopień zdolności do prowadzenia działań ofensyw. | Ch OFF (TE 22) | |
| | - możliwości, stan sił i środków, ich stopień zdolności do prowadzenia działań defensyw. | Ch DEF (TE 23) | |
| | - sytuacja logistyczna, siły, środki, problemy | Ch SUP (TE 03) | |
| 6. | Wybór dostępnych możliwości działania | Ch Plans+
Tasking (TE 02) | 5 min |
| | - zdolność bojowa własnych sił powietrznych do wykonania zadań w planowanym czasie; | | |
| | - możliwości wykonania zadań. | | |
| 7. | Ocena i rekomendacja optymalnego wariantu działań do zatwierdzenia przez COM(I)CAOC | Dir OPS (TE 11) | 3 min |
| 8. | Wysłuchanie opinii i podjęcie decyzji | COM(I)CAOC
(TE 01) | 3 min |

V Wskazówki organizacyjno-metodyczne do ćwiczenia

1. Przydział miejsc pracy

Przydział miejsc pracy (sal) dla ćwiczących uzależniony jest od formy ćwiczenia (w zależności od tego, czy będzie to ćwiczenie jedno czy dwustronne) oraz od ilości ćwiczących zespołów. Na przykład w ćwiczeniu jednostronnym, realizowanym przez cztery niezależnie ćwiczące zespoły (każdy z nich wykonuje to samo zadanie), należy dla ćwiczących zespołów przeznaczyć cztery sale oraz jedną salę dla kierownictwa ćwiczenia oraz salę odpraw.

Jeżeli będzie przewidziany w ćwiczeniu udział grupy podgrywającej stanowiska dowodzenia podległe (I)CAOC-ów, wówczas należy wydzielić jedno pomieszczenie dla tej grupy (jedna grupa podgrywająca dla wszystkich zespołów ćwiczących).

2. Zasady komunikowania w czasie ćwiczenia

W trakcie ćwiczenia, komunikowanie zewnętrzne tj. z ćwiczącym AIRCENT oraz z podległymi szczeblami dowodzenia (gdy występują), jak również komunikowanie wewnętrzne w ramach (I)CAOC-ów musi być realizowane zgodnie z obowiązującymi, przedstawionymi poniżej zasadami.

a) Komunikowanie wewnętrzne w ramach (I)CAOC-ów

Oficjalne zasady komunikowania wewnętrznego obowiązują w stosunku do takich przedsięwzięć, jak: INT PLAN MEET oraz CDR Dec Meet. Muszą one być realizowane w języku angielskim i w sposób opisany w **rozdziale IV**.

Ustalenie zasad komunikowania się w trakcie pozostałych etapów ćwiczenia leży w gestii Szefa sztabu (Dir OPS - TE11) oraz dowódców poszczególnych sekcji.

b) Komunikowanie zewnętrzne

Oficjalne zasady komunikowania zewnętrznego obowiązują w następujących sytuacjach i posiadają następującą formę:

- 1) (I)CAOC-ów do AIRCENT-ów oraz (I)CAOC-ów do podległych szczebli (jeżeli ćwiczą) w formie:
 - meldunków;
 - zapotrzebowań (requests);
 - rozkazów.

W tym celu mogą być wykorzystywane tylko sformalizowane dokumenty (opisane w załącznikach, wykonywane w języku angielskim).

2) Kontakty z kierownictwem ćwiczenia:

W przypadku konieczności wyjaśnienia niejasności powstałych podczas przygotowania i realizacji ćwiczenia, dopuszcza się komunikowanie z kierownictwem (prowadzącymi) zarówno w języku narodowym, jak i angielskim.

c) Wyposażenie miejsc pracy ćwiczących zespołów (I)CAOC`'s-ów

Każde miejsce pracy musi być wyposażone w następujący sprzęt:

- bezpośrednią łączność telefoniczną z AIRCENT-ów oraz podległymi stanowiskami dowodzenia (jeżeli są przewidziane);
- komputer z odpowiednim oprogramowaniem (edytor tekstów, graficzny, arkuszy kalkulacyjnych), posiadający zapisane wcześniej sformalizowane wzory dokumentów, wyposażony w drukarkę (wzory dokumentów zawarte są w załącznikach do niniejszego opracowania). Ponadto w komputerze powinna być zapisana dyrektywa operacyjna - AOD;
- wzory dokumentacji bojowej;
- materiały biurowe (foliopisy, papier do drukarek, folia do sporządzania oleat i diagramów itp.) w ilościach zapewniających realizację ćwiczenia.

Ponadto ćwiczący muszą mieć zapewniony dostęp do urządzeń powielających (kserokopiarka).

(I) CAOC

Załącznik 1

Rodzaj spotkania	Praca sztabu planowania		Opracowanie wariantów		Omnienie wariantów		Konferencja		7
	Spotkanie wstępne	Init Plan Meet	2	3	4	5	6	45'	
	0	45'							
Czas (godz.)									
CMD									
GP									
	CDR								
	Dir OPS	P	Kierownik	Kierownik				Decyzja	
	SO CMD GP	S						Kierownik	Dowódzenie
		P		ASSESSREP				Prezentacja	
	GLO	S	Uczest.					Prezentacja	
		S	Uczest.						
	Ch PI+Tasking		Uczest.						
	Off	Chief SOs							
	Def	Chief SOs							
	INT	Chief SO							
	Chief SUP	P	Uczest.					Prezentacja	
		S							
	SOs								
	Zadanie	Ocena wstępna	Ocena sytuacji	Przygotowanie wariantów	Prezentacja	Przygotowanie konferencji decyzyjnej		*Przedstawienie wariantów	
	Czas (godz.)	0	1	2	3	4	5	6	7

* Zazwyczaj przedstawione są dwa warianty wybrane przez szefa sztabu

Harmonogram czynności w trakcie procesu planowania działań bojowych realizowanego w (I)CAOC

Sformalizowany wzór Rozkazu bojowego lotnictwa (Air Task Order /ATO/)

Sformalizowany wzór ATO służy do pomocy w przygotowaniu pełnego dokumentu i zawiera wszystkie elementy, które muszą być w nim uwzględnione. Forma tego dokumentu, jakkolwiek odpowiadająca rzeczywistości, została dostosowana do potrzeb ćwiczenia, ponieważ w jego trakcie niemożliwe byłoby opracowanie wszystkich niezbędnych informacji. Miejsca, w których sposób nanoszenia informacji może budzić wątpliwości są oznaczone odnośnikami w nawiasach. Powinny one zostać wypełnione zgodnie z wyjaśnieniem zawartym w końcowej części załącznika.

CLASSIFICATION: POUFNE
EXERCISE / (I)CAOCEX / EXERCISE

(I)CAOC **(8)** AIR TASK ORDER NO... **(2)**...//
 EFFECTIVE FROM...**(3)**...TO...**(4)**.....//

CURRENT STATUS OF THIS ATO IS AS FOLLOWS:

ANNEX... (5) ...	/	EDITION	/	DTG	/	ISSUED	/	DTG EFFECTIVE	//
ATO GEN	/ (6)	/	.. (7) ..	/ (7) ..	/	//
ATO OAS	/		/		/		/		//
ATO OCA	/		/		/		/		//
ATO AI	/		/		/		/		//
ATO EW	/		/		/		/		//
ATO TAR	/		/		/		/		//
ATO AD ²	/		/		/		/		//
ATO OTHER	/		/		/		/		//
ATO COMAO 1	/		/		/		/		//
ATO COMAO 2	/		/		/		/		//
ATO COMAO 3	/		/		/		/		//
ATO COMAO 4	/		/		/		/		//
OPTASK AAW	/		/		/		/		//

ACKNOWLEDGE RECEIPT TO (I)CAOC....**(8)**...NLT....**(7)**...//
ATO / GEN /.... **(9)**.....//

ALPHA / SITUATION // (10)

Enemy Ground / Air
 Own Ground / Air

BRAVO / DIRECTIVES // (10)

1. OBJECTIVES //
 2. PRIORITIES //

CHARLIE / RESOURCES //

ASSIGNED // CLASSIFICATION: POUFNE
 UNIT / LOCN / NRTYPAC / ROLE / NOTES //

(14)

ALLOTTED / ATTACHED //

TO / FROM / UNIT / LOCN / NRTYPAC / ROLE / NOTES /

(14)

NOTES //

DELTA / ADDITIONAL INSTRUCTIONS //

ECHO / POC //

END / ATO GEN //

CLASSIFICATION: POUFNE

² Dotyczy tylko działań w ramach wsparcia operacji ofensywnych (fighter sweep/escort). Pozostałe zadania dla obrony powietrznej zawiera OPTASK AAW

CLASSIFICATION: POUFNE

EXERCISE / (I)CAOCEX / EXERCISE

(I)CAOC (8) AIR TASK ORDER NO... (2)...//
EFFECTIVE FROM...(3)...TO...(4).....//

ATO / ANNEX OAS //

ALPHA / SITUATION // (10)

BRAVO / DIRECTIVES // (10)

1. OBJECTIVES
2. PRIORITIES

CHARLIE / RESOURCES //

UNIT / LOCN / NRTYPAC / SOR / NOTES //

NOTES //

DELTA / TASKING³ //

1. IMMEDIATE //

UNIT / LOCN / NRTYPAC / TIMEBLOCK / SOR / NOTES //

2. PREPLANNED

UNIT / LOCN / NRTYPAC / SOR / TGTs / TIMEBLOCK / NOTES //

3. TARGETS //

TGT / DESCRIPTION / TGT LOCN / NOTES //

(24) (30) (31) (15)

NOTES // (18)

ECHO / ADDITIONAL INSTRUCTIONS //

TOTAL SORTIES PLANNED

FOXTROT / POC / (10)

END / ANNEX OAS //

CLASSIFICATION: POUFNE

³ W przypadku planowania działań na czas dłuższy niż 8 godzin, zadania należy pogrupować wg w "blokach" czasowych, obejmujących każde 8 godzin.

CLASSIFICATION: POUFNE

EXERCISE / (I)CAOCEX / EXERCISE

(I)CAOC (8) AIR TASK ORDER NO... (2)...//
EFFECTIVE FROM...(3)...TO...(4).....//

ATO / ANNEX OCA /(9).....//

ALPHA / SITUATION // (10)

BRAVO / DIRECTIVES // (10)

1. OBJECTIVES
2. PRIORITIES

CHARLIE / RESOURCES //

UNIT / LOCN / NRTYPAC / SOR / NOTES //
(11) (12) (13) (19) (15)

NOTES // (18)

DELTA / TASKING⁴ //

UNIT / LOCN / NRTYPAC / SOR / TGT / SCL / TIMEBLOCK / NOTES //

TARGETS //

TGT / ID NUMBER / DESCRIPTION / TGT LOCN / NOTES //
(24) (29) (30) (31) (15)

NOTES // (18)

ECHO / ADDITIONAL INSTRUCTIONS // (10)

TOTAL SORTIES PLANNED

FOXTROT / POC // (10)

END / ANNEX OCA //

CLASSIFICATION: POUFNE

⁴ Zadania dotyczą tylko wylotów dodatkowych. Zadania wykonywane w ramach COMAO są zamieszczone w ANNEXs COMAO 1...4. Grupowanie zadań w bloki czasowe, jak w odnośniku 3

CLASSIFICATION: POUFNE

EXERCISE / (I)CAOCEX / EXERCISE

(I)CAOC (8) AIR TASK ORDER NO... (2)....//
EFFECTIVE FROM...(3)....TO....(4).....//

ATO / ANNEX AI //

ALPHA / SITUATION // (10)

BRAVO / DIRECTIVES // (10)

1. OBJECTIVES
2. PRIORITIES

CHARLIE / RESOURCES //

UNIT / LOCN / NRTYPAC / SOR / NOTES //
(11) (12) (13) (19) (15)

NOTES // (18)

DELTA / TASKING⁵ //

UNIT / LOCN / NRTYPAC / SOR / TGT / SCL / TIMEBLOCK / NOTES //

TARGETS //

TGT / ID NUMBER / DESCRIPTION / TGT LOCN / NOTES //
(24) (29) (30) (31) (15)

NOTES // (18)

ECHO / ADDITIONAL INSTRUCTIONS // (10)

TOTAL SORTIES PLANNED

FOXTROT / POC // (10)

END / ANNEX AI //

CLASSIFICATION: POUFNE

⁵ Zadania dotyczą tylko wylotów dodatkowych. Zadania wykonywane w ramach COMAO są zamieszczone w ANNEXs COMAO 1...4. Grupowanie zadań w bloki czasowe, jak w odnośniku 3

CLASSIFICATION: POUFNE

EXERCISE / (I)CAOC EX / EXERCISE

(I)CAOC (8) AIR TASK ORDER NO... (2)...//
EFFECTIVE FROM...(3)...TO...(4).....//

ATO / ANNEX EW / (9) //

ALPHA / SITUATION // (10)

1. SEAD SUPPORT //

LLTR / FROM / TO //

(32) (33) (34)

2. SOJ COORDINATION AIRSPACE⁶ //

AREA / FROM / TO / FL //

(35) (33) (34) (36)

BRAVO / DIRECTIVES // (10)

1. OBJECTIVES

2. PRIORITIES

CHARLIE / RESOURCES //

UNIT / LOCN / NRTYPAC / SOR / NOTES //

(11) (12) (13) (19) (15)

NOTES // (18)

DELTA / TASKING⁷ //

UNIT / LOCN / NRTYPAC / SOR / TGT / TOT / TTLS / NOTES //

TARGETS //

TGT / ID NUMBER / DESCRIPTION / TGT LOCN / NOTES //

(24) (29) (30) (31) (15)

NOTES // (18)

FOXTROT / REQUEST FOR ARMY SEAD SUPPORT // (10)

GOLF / ADDITIONAL INSTRUCTIONS // (10)

TOTAL SORTIES PLANNED

HOTEL / POC // (10)

END / ANNEX EW //

CLASSIFICATION: POUFNE

⁶ Strefa działań samolotów WRE (zakłócających), informacja podawana w ramach koordynowania przestrzeni powietrznej

⁷ Zadania dotyczą tylko wylotów dodatkowych. Zadania wykonywane w ramach COMAO są zamieszczone w ANNEXs COMAO 1...4. Grupowanie zadań w bloki czasowe, jak w odnośniku 3

CLASSIFICATION: POUFNE

EXERCISE / (I)CAOCEX / EXERCISE

(I)CAOC (8) AIR TASK ORDER NO... (2)...//
EFFECTIVE FROM...(3)...TO...(4).....//

ATO / ANNEX TAR / (9) //

ALPHA / SITUATION // (10)

BRAVO / DIRECTIVES // (10)

1. OBJECTIVES
2. PRIORITIES

CHARLIE / RESOURCES //

UNIT / LOCN / NRTYPAC / SOR / NOTES //

NOTES // (18)

DELTA / TASKING⁸ //

1. IMMEDIATE //

UNIT / LOCN / NRTYPAC / SOR / USER / TIMEBLOCK / NOTES //

2. PREPLANNED

UNIT / LOCN / NRTYPAC / SOR / TGTs / TIMEBLOCK / NOTES //

3. ELECTRONIC //

UNIT / LOCN / NRTYPAC / SOR / TGTs / TIMEBLOCK / NOTES //

4. TARGETS //

TGT / DESCRIPTION / TGT LOCN / NOTES //

(24) (30) (31) (15)

NOTES // (18)

ECHO / ADDITIONAL INSTRUCTIONS //

TOTAL SORTIES PLANNED

FOXTROT / POC / (10)

END / ANNEX TAR //

CLASSIFICATION: POUFNE

⁸ W przypadku planowania działań na czas dłuższy niż 8 godzin, zadania należy pogrupować wg w "blokach" czasowych, obejmujących każde 8 godzin.

CLASSIFICATION: POUFNE

EXERCISE / (I)CAOCEX / EXERCISE

(I)CAOC (8) AIR TASK ORDER NO... (2)....//
EFFECTIVE FROM...(3)...TO...(4).....//

ATO / ANNEX AD⁹ / (9) //

ALPHA / SITUATION // (10)

BRAVO / DIRECTIVES // (10)

1. OBJECTIVES
2. PRIORITIES

CHARLIE / RESOURCES //

UNIT / LOCN / NRTYPAC / SOR / NOTES //

NOTES // (18)

DELTA / TASKING¹⁰ //

UNIT / NRTYPAC / OBJ / TOT / NLT / SOR / NOTES //

NOTES // (18)

ECHO / ADDITIONAL INSTRUCTIONS // (10)

TOTAL SORTIES PLANNED PER TYPAC

FOXTROT / POC // (10)

END / ANNEX AD //

CLASSIFICATION: POUFNE

⁹ Aneks dotyczy tylko działań w ramach fighter sweep / escort

¹⁰ Zadania muszą być zgodne z zadaniami w ANNEX COMAO

CLASSIFICATION: POUFNE

EXERCISE / (1)CAOCEX / EXERCISE

(1)CAOC (8) AIR TASK ORDER NO... (2)...//
EFFECTIVE FROM...(3)...TO...(4).....//

ATO / ANNEX OTHER / (9) //

ALPHA / SITUATION // (10)

BRAVO / DIRECTIVES // (10)

1. OBJECTIVES
2. PRIORITIES

CHARLIE / RESOURCES //

UNIT / LOCN / NRTYPAC / SOR / NOTES //
(11) (12) (13) (19) (15)
NOTES // (18)

DELTA / TASKING //

1. AIR TO AIR REFUELING //

UNIT / LOCN / NRTYPAC / P / TRK LOCN / ALT / TIME / FUEL //
(11) (12) (37)+(13) (38) (39) (40) (41) (42)

AMPLIFICATIONS // (43)

2. OTHER TASKING

NOTES // (18)

ECHO / ADDITIONAL INSTRUCTIONS // (10)

FOXTROT / POC // (10)

END / ANNEX OTHER //

CLASSIFICATION: POUFNE

CLASSIFICATION: POUFNE
EXERCISE / (I)CAOCEX / EXERCISE

(I)CAOC **(8)** AIR TASK ORDER NO... **(2)**...//
 EFFECTIVE FROM...**(3)**...TO...**(4)**.....//

ATO / ANNEX COMAO 1¹¹ / (9) //

ALPHA / SITUATION // (10)

BRAVO / DIRECTIVES // (10)

1. OBJECTIVES
2. PRIORITIES

CHARLIE / RESOURCES / COMMAND AND CONTROL //

1. FORCE COMPOSITION //
 UNIT / LOCN / MSN NR / NRTYPAC / NOTES //
2. FORCE COORDINATOR // **(10)**
3. PACKAGE LEADER // **(10)**
4. ABORT INSTRUCTIONS // **(10)**
5. AAR INSTRUCTIONS // **(10)**

DELTA TASKING //

1. ATTACK //

MSN NR / P / TGT / OBJ / TOT / NLT / SCL / NOTES //

2. TAR //

MSN NR / P / TGT / CAT / TOT / NLT / SENS / NOTES //

3. EW //

MSN NR / P / TGT / OBJ / TOT / TTLS / OPTN / SCL / NOTES //

4. AD //

MSN NR / P / OPTN / BVR ROE / SCL / NOTES //

5. AAR //

CALLSIGN / P / TRK LOCN / FL / TIME / FUEL / NOTES //

6. OTHER TASKING // (10)

7. TARGETS //

TGT / ID NUMBER / DESCRIPTION / TGT LOCN / NOTES //

(24) (29) (30) (31) (15)

NOTES // **(18)**

ECHO / COORDINATION //

TRP / TRP LOCN / PTAD / STAD / NOTES //

MSN NR / INGRESS / TRP / TOTRP / NLT / EGRESS / NOTES //

NOTES // **(18)**

FOXTROT / SUPPORT TO FORCE FLOW //

1. SEAD / EW //

TYPE / FROM / TO / NOTES //

2. AD //

TYPE / UNIT / NRTYPAC / FROM / TO / PTAD / STAD / NOTES //

NOTES // **(18)**

GOLF / SURVEILLANCE INFORMATIONS // (10)

HOTEL / ADDITIONAL INSTRUCTIONS // (10)

TOTAL SORTIES PLANNED BY TYPAC OR ROLE

END ANNEX COMAO 1 //

CLASSIFICATION: POUFNE

¹¹ Przykładowy ANNEX COMAO stanowi załącznik nr 1 do skryptu "Połączone operacje powietrzne" AON 1996 r.

CLASSIFICATION: POUFNE

EXERCISE / (I)CAOCEX / EXERCISE

(I)CAOC (8) AIR TASK ORDER NO... (2)...//
EFFECTIVE FROM...(3)...TO...(4).....//

ATO / ANNEX LOGISTIC / (9) //

ALPHA / SITUATION // (10)

BRAVO / DIRECTIVES // (10)

1. OBJECTIVES
2. PRIORITIES

CHARLIE / RESOURCES // (10)

1. WARCON SHORTFALLS //
2. REDISTRIBUTION //
3. REALLOCATION //

DELTA / TASKING // (10)

1. WARCON //
2. SUPPLY //
3. TRANSPORT //
- UNIT / LOCN / NR TYPE / MISSION / NOTES //
4. MAINTENANCE //
5. RRR //
6. EOD / EOR //
- NOTES //

ECHO / ADDITIONAL INSTRUCTIONS // (10)

FOXTROT / POC // (10)

END / ANNEX LOGISTIC //

CLASSIFICATION: POUFNE

CLASSIFICATION: POUFNE

EXERCISE / (I)CAOCEX / EXERCISE

(I)CAOC (8) AIR TASK ORDER NO... (2)...//
EFFECTIVE FROM...(3)...TO...(4).....//

ATO / ANNEX AIR TRANSPORT / (9) //

ALPHA / SITUATION // (10)

BRAVO / DIRECTIVES // (10)

1. OBJECTIVES
2. PRIORITIES

CHARLIE / RESOURCES // (10)

UNIT / LOCN / NRTYPAC / SOR / NOTES //

AMPLIFICATIONS //

NOTES // (18)

DELTA / TASKING //

UNIT / LOCN / NRTYPAC / MISSION / NOTES //

NOTES // (18)

ECHO / ADDITIONAL INSTRUCTIONS // (10)

TOTAL SORTIES PLANNED

FOXTROT / POC // (10)

END / ANNEX AIR TRANSPORT //

CLASSIFICATION: POUFNE

Wyjaśnienia odnośników zawartych we wzorze ATO

- (1) W tym miejscu powinny zostać zamieszczone numery i nazwy stanowisk dowodzenia wydających ATO np.: N1 dla (I)CAOC N1, N2 dla (I)CAOC N2, S1 dla (I)CAOC S1 (N dla strony Northland, S dla strony Southland);
- (2) Numerem konkretnego ATO będzie rzeczywista data, od kiedy rozkaz będzie obowiązywać, np.: 16 MAY 96;
- (3) Informacja od kiedy rozkaz jest obowiązujący. Stosować sformalizowany sposób zapisu czasu: dzień miesiąca, godzina i minuta, strefa czasowa (Z - czas Greenwich), skrót nazwy miesiąca, rok np.: 160400 Z May 96;
- (4) Informacja do kiedy rozkaz jest obowiązujący (zapis czasu, jak wyżej) lub użycie skrótu **UFN** (Untill Further Notice) - co oznacza: obowiązuje do czasu wydania nowego rozkazu (ATO);
- (5) W tym miejscu należy wstawić właściwą nazwę aneksu, np.: ANNEX A1, ANNEX OCA itp.;
- (6) Możliwe wstawienie: ORYGINAL (oznacza pierwszy ze sporządzonych dla ATO aneksów lub CHANGE 1, 2n (w sytuacji, w której dla tego samego ATO wydane zostały następne aneksy. W sytuacji, gdy w konkretnym ATO którykolwiek z aneksów nie został sporządzony (nie było takiej potrzeby), wówczas w polu EDITION należy wstawić znak (" - ")
- (7) Czas wydania aneksu (DTG ISSUED), następnie czas do kiedy aneks obowiązuje (DTG EFFECTIVE), czas "nie później niż" - **NLT** (Not Later Then) oraz wszystkie inne zapisy czasu, według sposobu wyjaśnionego w pkt. 3 i 4;
- (8) Wpisać nazwę lub numer (I)CAOC
- (9) Wpisać w sposób wyjaśniony w pkt. 6. Wszystkie, zamieszczone niżej nagłówki powinny być w taki sam sposób opatrzone numerami zmian.
- (10) Zapisać krótkim, otwartym tekstem, niezbędne informacje, które powinny być zawarte w poszczególnych punktach i podpunktach.
- (11) Określenie poszczególnych jednostek za pomocą przyjętych skrótów np.: 28plm, 6 plmb itp. W przypadku ćwiczeń NATO, stosować skróty zamieszczone w wydawnictwie AIREP VOL.1 np.: 51 TRW (51 skrzydło lotnictwa rozpoznania taktycznego)

- (12) Użyć skrócone, czteroliterowe nazwy baz lotniczych np.: DEBL dla Dębina, SLUP dla Słupska itp. W przypadku ćwiczeń NATO stosować AIREP VOL. 1.
- (13) Stosować dwucyfrową liczbę samolotów i przyjętą nazwę rodzaju lotnictwa np.: 20FB01 (FB - fighter-bomber / myśliwsko-bombowy/) lub 04EW03 (EW - electronic warfare /walki radioelektronicznej/). Cyfry końcowe oznaczają zdolność samolotów do prowadzenia działań (01 - zdolny do działań bez ograniczeń, 02 - zdolny do działań z ograniczeniami, 03 - zdolny do działań tylko w zwykłych warunkach atmosferycznych). Możliwe jest także stosowanie nazw konkretnych typów samolotów (np. 14SU-22 lub 08TOR IDS)¹². W takiej sytuacji nie określa się zdolności do prowadzenia działań, wynika ona bowiem z możliwości technicznych każdego typu samolotów
- (14) Wpisać w polu ROLE rodzaj wykonywanych zadań np. OCA; OAS; (w ramach wsparcia sił lądowych CAS, BAI); AI TAR; EW; SEAD lub AD (Air Defence).
- (15) Numery uwag (NOTES) oznaczać kolejnymi cyframi. Kilka następujących po sobie numerów uwag oddzielać przecinkiem.
- (16) W tym polu należy umieścić nazwy stanowisk dowodzenia lub centr dla których przeznaczone są informacje, używać standardowych skrótów NATO, zawartych w AIREP VOL. 3.
- (17) W tym polu należy wpisać nazwę stanowiska dowodzenia dostarczającego informacje, według zasady opisanej w pkt. 16.
- (18) Wypisać **wszystkie uwagi w kolejności i treści zgodnej z odnośnikami** podanymi w pkt 15.
- (19) Wpisać trzycyfrową liczbę oczekiwanych lub nakazanych lotów bojowych (samolotolotów) np. 014, 005, 123.
- (20)
- (21)
- (22) Wpisać numer zadania (misji) według AIREP VOL.3
- (23) Wpisać jednocyfrowy numer priorytetu działań (według wcześniej ustalonej ich kolejności).
- (24) Wpisać nazwę (symbol) celu, dostarczający większą ilość informacji, używając następującej zadady: oznaczenie celu jedna litera + dwucyfrowy

¹² Por. skrypt "połączone operacje powietrzne COMAO", załącznik nr 1

numer. Litera oznacza rodzaj działań, w których ramach których cele będą zwalczane. Użycie konkretnych liter jest związane z symbolami aneksów do rozkazu bojowego (ATO):

Annex OAS jest oznaczony literą A i dotyczy działań w ramach OAS, stąd cele zwalczane w ramach OAS oznaczają literą A.

Cele zwalczane w ramach OCA oznaczają literą B. AI oznaczają literą C. EW (działania WRE) oznaczają literą D. TAR (rozpoznanie) oznaczają literą E. AD (obrona powietrzna) oznaczają literą F. Działania w ramach kolejnych połączonych operacji powietrznych COMAO oznaczają kolejnymi literami, zaczynając od litery G (H, I, J...).

Cyfry następujące po oznaczeniach literowych oznaczają numery poszczególnych celów zwalczanych w ramach tych działań.

W przypadku zastosowania w ANNEX AD oznaczeń literami różnymi od F, oznacza to cele zwalczane przez lotnictwo myśliwskie w ramach wsparcia innych rodzajów lotnictwa (np. fighter sweep / escort)

- (25) W tym polu należy wpisać czteroliterowy skrót zadania, jakie ma zostać wykonane (stopień porażenia celu w zwalczaniu celów naziemnych, towarzyszenie lub wymiatanie dla osłony LM, rozpoznanie itp)
- (26) Czas nad celem (TOT), oznaczać czterema cyframi, np 1200
- (27) Czas "nie później niż" (NOT LATER THEN /NLT/) określa ostateczny czas przybycia nad cel. Zapis czasu jak w pkt 26
- (28) W polu Standard Conventional Load (SCL) wpisać wariant uzbrojenia przewidziany do wykonania zadania
- (29) Wpisać zakodowaną nazwę celu, jeżeli jest on opisany w katalogu (w NATO są stosowane katalogi celów, zawierające niezbędne informacje). W tym wypadku nie ma potrzeby wpisywania położenia celu i jego charakterystyki
- (30) Jeżeli jest to konieczne wpisać charakterystykę celu (skrótami) oraz punkty celowania (upadku bomb)
- (31) Wpisać położenie celu wykorzystując siatkę współrzędnych prostokątnych lub geograficznych. Wszystkie inne niezbędne informacje muszą być zamieszczone w uwagach
- (32) Numer trasy lotu na małej H (LLTR), po której będą wykonywać lot samoloty wsparcia SEAD

- (33) Czas rozpoczęcia SEAD po trasie (czterocyfrowo)
- (34) Czas zakończenia SEAD po trasie (czterocyfrowo)
- (35) Położenie strefy działania samolotów SEAD (współrzędne lub ustalony wcześniej numer strefy)
- (36) Flight Level - Poziom lotu samolotów SEAD (trzycyfrowo - FL 070 tzn 7000 stóp)
- (37) Wpisać kryptonim tankowca lub kryptonim dowódcy grupy tankoców.
Kryptonim samolotu pobierającego paliwo wpisać tak samo jak w pkt. 22.
- (38) Priorytet (P) wpisać jak w pkt. 23. W pierwszym wierszu wpisać priorytet tankera. W następnych wpisać priorytety samolotów w kolejności tankowania.
- (39) Trasa lotu tankowca.
- (40) Wskazać przedział wysokości wyznaczony dla tankera np. FL-240 do FL-260.
- (41) Wpisać czas wydawania paliwa przez tankowiec w strefie np. 1000-1245.
- (42) Wpisać przydział paliwa na wyznaczony samolot w litrach lub kilogramach.
- (43) Wpisać dodatkowe informacje . Np. trasa lotu tankera, częstotliwości, łączności i urządzeń nawigacyjnych.

OPTASK AAW

Rozkaz dotyczący obrony powietrznej (OPTASK AAW) jest adresowany do: odpowiednich dowódców sił powietrznych, posiadających stałe i czasowo przydzielone (delegowane) uprawnienia do dowodzenia; regionalnych (strefowych) stanowisk dowodzenia oraz jednostek sił lądowych i marynarki wojennej. Ma on na celu dostarczenie szczegółowych zadań oraz instrukcji, zapewniających możliwość prowadzenia przez adresatów działań. OPTASK AAW dostarcza także informacje zapewniające koordynowanie działań i bezpieczeństwo w przestrzeni powietrznej jednostkom sił powietrznych, wspierających działania marynarki wojennej na morzu.

**PRZYKŁAD OWE INFORMACJE, JAKIE POWINNY BYĆ ZAWARTE W
OPTASK ORDER**

CLASIFICATION: POUFNE

EXERCISE / WESTEX / EXERCISE //

FROM: (I)CAOC N2/S2//

TO: ALL UNITS under TACOM CAOC N2/S2
CORPS (as applicable)

INFO: AIRCENT NORTH/SOUTH
LANDCENT NORTH/SOUTH

SUBJECT: OPTASK AAW No. //

RELEASED: (DTG)

Content of basic OPTASK AAW

A1	Reference	G1	Scramble Authority
A2	Period	G2	Alert Aircraft Tasking
B1	Conduct	G3	SAM Alert Status
B2	AAW Duty	G4	Alert Status for SHORAD
B3	Surface AAW Unit Details		Systems
B4	AAW Picked Unit Details	H1	Preplanned Reactions AAW
B5	NADGE Details	H2	Zippo Area

B6	JAAWSC Details	I1	Target Priorities
C1	Force CAP Details	I2	Identification Criteria
C2	Barrier CAP Details	I3	Weapon Release Criteria
C3	Target CAP Details	J1	Marshalling Point
C4	Rescue CAP Details		Details
C5	Surveillance CAP Details	J2	Identification Check
C6	LAND CAP Details		Point
C7	AAR Station Details	J3	Handover Gate Details
C8	AEW Station Details	J4	Identification Safety
C9	EW Aircraft Station Details		Range
C10	AUTOCAT Details	J5	Altitude Separation
D1	AEW Surveillance Details	J6	Approach Sector Details
D2	AAW Surveillance Details	J7	Approach Corridor
E1	AAW Axis		Details
E2	AAW Sectors	J8	Force Marshaller
E3	Weapons Coordination		Details
E4	Safety Sectors	J9	No Communications
E5	Fighter Engagement Zone	K1	Special IFF Instructions(FEZ)
E6	Missile Engagement Zone	L1	EMCON Details
	(MEZ)	L2	Codes
E7	FEZ for NADGE	X1	Reporting
E8	Low MEZ	Y1	Special Instructions
E9	High MEZ	Y2	Special Information
F1	Standoff Distance	Z1	Acknowledge

Details for the structure as required in (I)CAOCEX:

- A1 **REF** Reference is given in the following sequence:
- (1) Alphabetic designator
 - (2) Reference identification

e.g. A1/REF/A/COMAIRSOUTH AOD No. 1 161500ZJUN 94
 B/COMAIRSOUTH SUPPLAN 35001 D//

C/COMAIRSOUTH SUPPLAN 35001 M//

D/AIRSOUTH MAN 80-4 VOL VII//

E/ACP 160 NATO SUP-1 (D)//

F/ATP 34 B//

A2 **Period** e.g. A2/PERIOD/151600Z - 161600Z

B1 **Conduct** Conduct of Operations - General AAW Instructions

e.g. B/CONDUCT/ (free text)

(1) GENERAL/ //

(2) OBJECTIVES/ //

(3) PRIORITIES/ //

(4) ASACS/ //

(5) NAEW/ //

(6) FIGHTER OPS/ //

(7) SAM OPS/ //

(8) NAVAL AAW/ //

B2 **AAWDUTY/FIGHTER FORCES/**

(1) PRIMARY AD FIGHTER FORCES (... free text)

(2) REINFORCEMENTS (free text)

B2 **AAWDUTY/SAM FORCES/**

B5 **NADGE** (1) Callsign of NADGE station

(2) Designation of NADGE function (use for
standby)

Note: NADGE functions are:

TC - Tactical Control Authority

WM- Weapons Management

AM- Air Surveillance Management

JP - IJMS/TADIL J Participant

NP - Landbased LINK 1 participant

e.g. B4/NADGE/GALLEY ONE/JP- WMS//

C1 FORCECAP Force Cap Station Details; sequence:

- (1) Station number
- (2) No and Type of a/c
- (3) Take off Base
- (4) Landing Base

- (5) Time of Departure (DDHHMM)
- (6) Loitertime (Minutes)
- (3) Flight level or Altitude
- (4) CAP boundaries (for WESTEX coordinates
east, north, west, south in km)

e.g. FORCAP/1/04F01/HOPS/HOPS/151630/30/20/350/650/250/550//

C7 AARSTN AAR Station Details

- (1) AAR towline number (Must be different from CAP
Station numbers)
- (2) Position to include both ends of towline
- (3) Flight level or altitude in hundreds of feet
(FL or AL)

e.g. C7/AARSTN/9/BETWEEN CAP STATION 1 AND 3 FL250//

C8 AEWSTN AEW Station Details

- (1) AEW orbit letter
- (2) Take Off Base
- (3) Landing Base
- (3) Flight level (in meter above ground)

- (4) Starting time (DDHHMM)
- (5) End (DDHHMM)
- (6) Orbit boundaries (east, north, west, south)

e.g. C8/AEWSTN/T/AHLO/HOPS/10km/151600/152200/300/800/100/600/

E6 **MEZ** Missile Engagement Zones. Sequence:

- (1) Zone letter
- (2) MEZ boundaries
(east, north, west, south; use WESTEX coord.)
- (3) lower limit (in meter)
- (4) upper limit (in meter)

e.g. E6/MEZ/E/650/800/550/700/GRD/3000//

G1 **SCRAMBLE** Scramble Authority Station

e.g. G1/SCRAMBLE/SCRC01//

G2 **ACALERT** Alert Aircraft Tasking

- (1) LOC
- (2) MISSION
- (3) No and Type of a/c
- (4) Status (in minutes)
- (5) Time
- (6) primary conventional load
- (7) notes

e.g. G2/HOPS/AD/04F02/15/0800-1100z/nil/

G3 **SAMALERT** SAM Alert requirements

DEFREPs in free text

I1 **Target Priorities** (self evident)

e.g. SEAD A/C WEAPONS CARRIER/FURTHER PRIORITIES IAW
TACTICAL SITUATION//

I2 **IDCRIT** Identification Criteria

- (1) Standart Identity of Air Contacts
- (2) Criteria on which the standard identity is based

e.g. I2/DCRIT/HOSTILE/ANY UNKNOWN AIR CONTACTS WITHIN
COALISION AIRSPACE OUTSIDE ACM WITHOUT IFF/SIF AT
SPEEDS OVER 400 KTS/FRIENDLY/CORRECT MODE IV
RESPONSE OR VISUAL ID

I3 **RLSECRET** Weapon Release Criteria

The criteria which must be satisfied prior to weapon employment
against a contact

e.g. I3/RLSECRET/RELEASE OF WEAPONS OUTSIDE
FAOR ONLY AFTER VISUAL IDENTIFICATION

J9 **NOCOMMS** No Ccommunications procedure (self evident)

e.g. J9/NOCOMMS/AIRCRAFT/IF NO CONTACT ON PRIMARY AND
SECONDARY WORKING FREQUENCE CHANGE TO 264.0/364.2/
AIRBASES/MAN ALLOCATED FORCECAP FAOR//
SAM/PRIOR TO CANCELLATION OF ROE WEAPONS
HOLD/AFTER CANCELLATION OF ROE WITHIN ACTIVATED
MEZ WEAPONS TIGHT//

K1 **IFF** Special IFF Instructions (Self evident)

e.g. K1/IFF/MODE 1 WAS DISTURBED BY EN FORCES MODE 1 /S
CANCELLED, ADHERE TO REF C, MODE 3 AND 4 WILL APPLY

L1 **EMCON** EMCON Details

- (1) site
 - (2) Deactivation time starts
 - (3) Deactivation time ends
 - (4) emcon state (activation in SAM coverage y/n)
 - (5) CentreLine SAM (SAM2 only)
- e.g. L1/EMCON/NSM108/152200/152300/y//

PART THREE: Requests

- a. modifications/suggestions for campaign objectives and/or guidance (24/hrs/longterm)
- b. summary of additional requirements of forces, support , suply etc (individual reuests to follow with separate messages)

signed: COMCAOC

(I)CAOC Request/Report

Title: CAOC N/S-No. _ // INT Request/Report No. _ / eff dtg
// OPS Request/Report No. _/eff dtg
// LOG Requests/Report No. _/eff dtg
// SYST PROBLEMS Requests/Report No. _/eff dtg

Fm: Combined Air Operatins Center North/South (CAOC N/S)

Distribution: Action: AIRCENT N/S

Info: Depending on situation (e.g. adjoining CAOC's(N/S), assigned units,
LANDCENT, corps)

Classification: RESTRICTED

PART I: Description

Description of type and extentof request/report

PART II: Reasons

Signed: Name, Rank

Coverage Mission Order

Title: (I)CAOC N/S-No. __

Fm: Combined Air Operations Center North/South (CAOC N/S)

1. Originator: CAOC North
 CAOC South

2. Addressee: SAMOC
 CRC
 AOCC
 Adjacent CAOC

3. DTG:

Six-digit DTG of message; must not be changed during the process of transmission down or up all echelons to ensure proper reference and encryption/decryption.

4. Type Message:

Message number will consist of one letter (N2 for CAOC N2, S2 for CAOC S2 etc) followed by three digits starting with 001, ...

5. Unit:

Unit(s) concerned (Fire Unit SSM110, SSM201 etc).

6. Release DTG: not applicable

7. ETIC:

2/98/10

Six-digit DTG for the time when the assigned SOE/COVERAGE has to be achieved.

8. New Pos.:

9. Coverage:

10. Remarks:

Any additional information to be passed, which is deemed necessary by the originator:

(a) PATRIOT PTL/STL

(b) Etc.

Signed: Name, Rank

Wydrukowano w 80 egz.

Egz. Nr 1-80 - Bibl. Gł. DZN

Wyk. ppłk SCHEFFEL

Druk AON nr pf 387/WW

