



AKADEMIA OBRONY NARODOWEJ

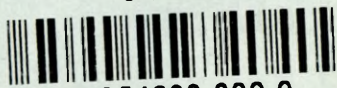
AON 5336/2001

Ppłk dr inż. Bogdan MICHAILIUK

UŻYCIE PUŁKU OBRONY PRZECIWCHEMICZNEJ W DZIAŁANIACH OPERACYJNYCH

Biblioteka Główna
Akademii Sztuki Wojennej

54230



09-054230-000-0

54230

WARSZAWA

2001

AKADEMIA OBRONY NARODOWEJ

WYDZIAŁ WOJSK LĄDOWYCH
KATEDRA WOJSK OBRONY PRZECIWCHEMICZNEJ

AON 5336/2001



Pplk dr inż. Bogdan MICHAŁIUK

UŻYCIE PUŁKU OBRONY PRZECIWCHEMICZNEJ W DZIAŁANIACH OPERACYJNYCH

Powielenie i oprawa: Akademia Obrony Narodowej – Wydział Wydawniczy, zam. nr 1006/2001

„Przeżyj swe życie na czynieniu

czegoś, co będzie trwało

dłużej niż samo życie”

(William JAMES)

WSTĘP

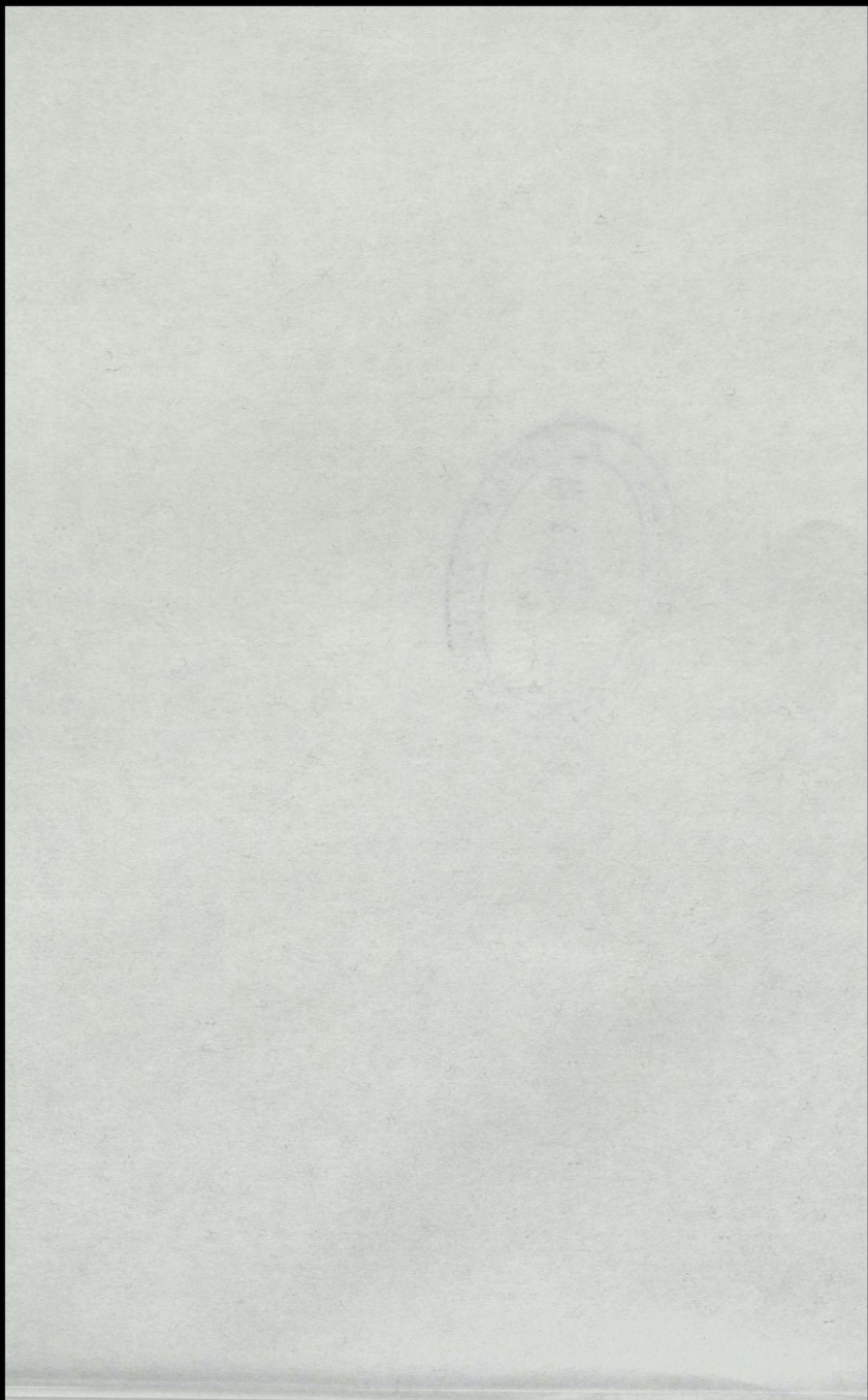
Opracowanie niniejsze jest odzwierciedleniem ostatnich poglądów na użycie i wykorzystanie pułku obrony przeciwchemicznej (pułku chemicznego)¹ w działaniach operacyjnych.

Napisano go z myślą o wykorzystaniu w procesie dydaktycznym w Akademii Obrony Narodowej przez studentów kursów podstawowych oraz podyplomowych.

W zamyśle wydania tego opracowania leżą potrzeby dydaktyczne w obszarze przedmiotu obrona przeciwchemiczna. Potrzeby te – istotnie różniące się od dotychczasowych są konsekwencją zmian strukturalnych – organizacyjnych, modernizacji sprzętu wojsk obrony przeciwchemicznej, modyfikacji przedsięwzięć obrony przeciwchemicznej, a także dezaktualizacji wielu instrukcji, podręczników i innych uregulowań w tej dziedzinie.

W opracowaniu uwzględniono aktualne poglądy na sposób realizacji zadań przez pułk obrony przeciwchemicznej (pułk chemiczny). Zdaniem autora opracowanie powinno spełniać rolę teoretycznego przewodnika w samodzielnym studiowaniu i praktycznym rozwiązywaniu szeregu zagadnień związanych z dowodzeniem oraz zasadami wykorzystania i działania pułku obrony przeciwchemicznej (pułku chemicznego). Pułk obrony przeciwchemicznej (pułk chemiczny) w składzie organizacyjnym, który przedstawiono w niniejszym opracowaniu został utworzony jako samodzielny oddział wojsk obrony przeciwchemicznej centralnego podporządkowania stanowiący główny element budowanego systemu obrony przed bronią masowego rażenia. W opracowaniu przedstawiono przeznaczenie, zadania, skład i możliwości bojowe pułku, na kanwie tych zadań rozpatrzono możliwości taktyczno – specjalne pułku. Skupiono się głównie na zasadach działania i użycia pododdziałów pułku. Ponadto przedstawiono koncepcję organizacji pracy dowództwa i sztabu pułku w procesie dowodzenia pułkiem.

¹ Termin wojska obrony przeciwchemicznej w Siłach Zbrojnych RP obowiązuje od 1.06.1990r.. W tym dniu ukazał się rozkaz MON, zgodnie z którym termin „zabezpieczenie chemiczne” zastąpiono terminem „obrona przeciwchemiczna” a wojska chemiczne przemianowano na „wojska obrony przeciwchemicznej”. Zgodnie z decyzją MON PF 37/ORG P-5, z dnia 2.05.2001r. i rozkazem Szefa Sztabu Gen. 0208/ORG P-5, z dnia 22.05.2001r., dokonuje się zmiany nazewnictwa i przeformowania „pułku obrony przeciwchemicznej” na pułk chemiczny i „batalionu obrony przeciwchemicznej” na batalion chemiczny.



1. PRZEZNACZENIE, ORGANIZACJA, WYPOSAŻENIE I MOŻLIWOŚCI TAKTYCZNO - SPECJALNE PUŁKU OBRONY PRZECIWHemicznej (PUŁKU CHEMICZNEGO)

1.1 Przeznaczenie i zadania pułku obrony przeciwchemicznej (pułku chemicznego)

Pułk obrony przeciwchemicznej (pułk chemiczny), jest oddziałem centralnego podporządkowania. Pułk obrony przeciwchemicznej (pułk chemiczny) przeznaczony jest do wykonywania zadań militarnych związanych z realizacją najbardziej złożonych i specyficznych zadań zabezpieczenia bojowego z zakresu obrony przeciwchemicznej, oraz zadań niemilitarnych.

Ponadto pułk obrony przeciwchemicznej (pułk chemiczny) może wykonywać zadania specjalistyczne na korzyść jednostek organizacyjnych podległych MON oraz zakładów, obiektów, ludności cywilnej i wsparcia operacji w ramach misji pokojowych w zakresie:

- powszechnego monitoringu skażeń;
- przedsięwzięć ratunkowo - ewakuacyjnych oraz ograniczających emisję i rozprzestrzenianie skażeń powstałych w wyniku awarii (zniszczenia) obiektów energetyki jądrowej, przemysłu chemicznego lub środków transportu TŚP;
- zwalczania klęsk żywiołowych, nadzwyczajnych zagrożeń środowiska i likwidacji ich skutków.

Pułk obrony przeciwchemicznej (pułk chemiczny) realizuje zadania, zgodnie z operacyjnym przeznaczeniem, wynikającym z planu mobilizacyjnego i operacyjnego rozwinięcia wojsk.

Do podstawowych zadań specjalistycznych pułku obrony przeciwchemicznej (pułku chemicznego) należy:

- wykrywanie uderzeń bronią masowego rażenia (BMR) oraz awarii TŚP;
- monitoring (rozpoznanie) skażeń;
- prognozowanie skutków uderzeń BMR oraz awarii TŚP;
- udział w ostrzeganiu o zagrożeniach i alarmowaniu o skażeniach;
- udział w przedsięwzięciach ratunkowo - ewakuacyjnych oraz ograniczających emisję i rozprzestrzenianie skażeń;
- prowadzenie kontroli radiologicznej i chemicznej;
- likwidacja skażeń wojsk, obiektów i terenu;

- maskowanie dymem wojsk i obiektów;
- udział w lokalizacji i gaszeniu pożarów;
- wykonywanie innych zadań zleconych przez przełożonych.

Ponadto wydzielone pododdziały z batalionów chemicznych (bchem) mogą dowozić wodę do punktów zabiegów specjalnych i punktów odkażania umundurowania, sporządzać roztwory odkażające, dezynfekcyjne i dezaktywacyjne oraz zaopatrywać w wodę (pitną i techniczną).

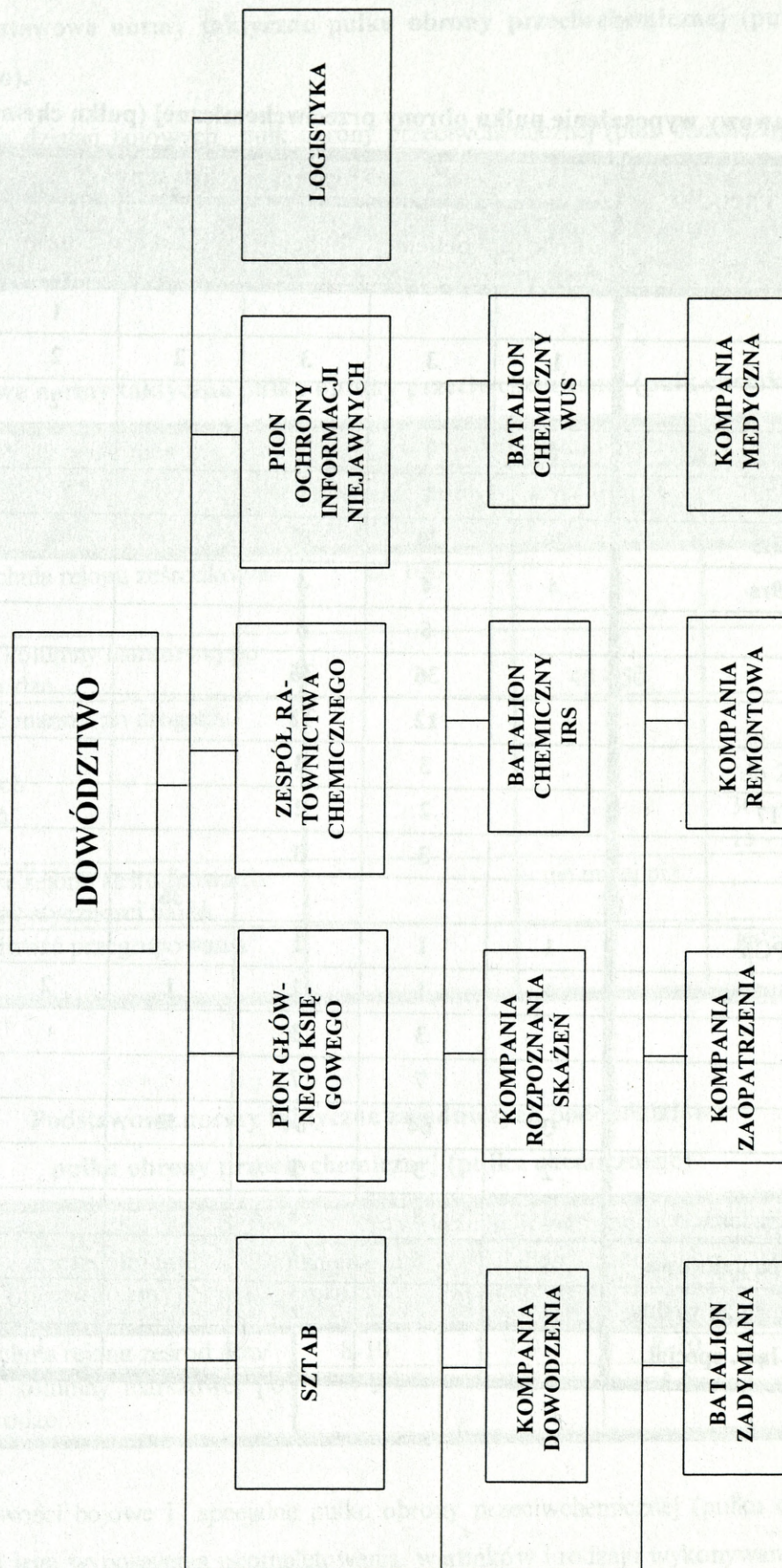
Pułk obrony przeciwchemicznej (pułk chemiczny) działając w strategicznym systemie obrony przeciwchemicznej wykonuje (systemie obrony przed bronią masowego rażenia) zadania na korzyść najważniejszych elementów ugrupowania strategicznego, decydującym o osiągnięciu celu operacji. Zwykle będą to związki operacyjne i taktyczne ogólnowojskowe oraz związki taktyczne i oddziały rodzajów wojsk i elementy logistyczne.

1.2 Skład, struktura i wyposażenie pułku obrony przeciwchemicznej (pułku chemicznego)

W składzie organizacyjnym pułku występują: kompania rozpoznania skażeń (krsk), dwa bataliony chemiczne (bchem), batalion zadymiania (bzad).

Działanie pułku zabezpieczają: kompania dowodzenia (kdow) oraz pododdziały logistyczne w składzie kompania zaopatrzenia (kzaop), kompania remontowa (krem) i kompania medyczna (kmed). Strukturę organizacyjną pułku obrony przeciwchemicznej (pułku chemicznego) i podstawowe wyposażenie przedstawiono na schemacie 1i w tabeli 1.

Struktura organizacyjna pulku obrony przeciwchemicznej (pulku chemicznego)



Źródło: Opracowanie autorskie na podstawie informacji z Szefostwa Wojsk Obrony Przewodniczej DWL

Tabela 1

Podstawowy wyposażenie pułku obrony przeciwchemicznej (pułku chemicznego)

| Siły i środki | Sprzęt specjalistyczny | | | | | |
|------------------------|------------------------|-------|-------|------|------|---------|
| | krsk | bchem | bchem | bzad | kdow | popchem |
| RWL | | | | | 1 | 1 |
| Rdst KF | 1 | 3 | 3 | 2 | 2 | 11 |
| AS | | | | | 2 | 2 |
| AOAS | 1 | 1 | 1 | | | 3 |
| LChR | 1 | 1 | 1 | | | 3 |
| BRDM-2rs | 20 | 20 | 20 | | 1 | 61 |
| UAZ-469rs | 4 | 4 | 4 | | | 12 |
| WUS | | 6 | 6 | | | 12 |
| IRS | | 36 | 36 | | | 72 |
| ZP-800 | | 12 | 12 | | | 24 |
| AGW | | 3 | 3 | | | 6 |
| PP SP-117 | | 2 | 2 | | | 4 |
| UG-65 | | 3 | 3 | | | 22 |
| GD | | | | 36 | | 36 |
| RWSOPCh | 1 | 1 | 1 | | | 3 |
| WOP/B1Sam | 1 | 1 | 1 | 1 | 2 | 6 |
| EO-4 | | 3 | 3 | | | 6 |
| SOT | | 7 | 7 | | | 27 |
| SCT | 3 | 64 | 64 | 42 | | 236 |
| SCS | 2 | 3 | 3 | | | 25 |
| pryczepa kuch. | 1 | 8 | 8 | | | 25 |
| pryczepa paliwowa | 1 | 6 | 6 | | | 26 |
| pryczepa - zb wodny | | | | | | 19 |
| aparat. łącz. specjal. | | | | | 1 | 1 |

1.3. Podstawowe normy taktyczne pułku obrony przeciwchemicznej (pułku chemicznego).

Podczas działań bojowych pułk obrony przeciwchemicznej (pułk chemiczny) zachowuje określone normy taktyczne. Każdorazowo czas realizacji zadania bojowego będzie dodatkowo determinowany uwarunkowaniami taktycznymi przedstawionymi za pomocą podstawowych norm taktycznych. Normy te przedstawiono w tabeli 2 i 3.

Tabela 2

Podstawowe normy taktyczne pułku obrony przeciwchemicznej (pułk chemiczny).

| Lp. | Wyszczególnienie (nazwa normy) | Wskaźniki liczbowe | | |
|-----|--|--------------------------------------|---------------------|--|
| | | Powierzchniowe (km ²) | Liniowe (km) | Inne |
| 1 | Powierzchnia rejonu ześrodkowania | do 100 | | |
| 2 | Długość kolumny marszowej po jednej drodze | | 40 - 50 | |
| 3 | Prędkość marszu po drogach: - bitej; - w górach - w dzień - w nocy | | | 30-40km/h do 20km/h 30 - 40 km/h 15 - 25 km/h |
| 4 | Odległość rejonu ześrodkowania od rubieży styczności wojsk | | nie mniej niż 30 | |
| 5 | Częstotliwość przegrupowania | | | jeden raz na 1 - 2 doby |

Tabela 3

Podstawowe normy taktyczne zasadniczych pododdziałów pułku obrony przeciwchemicznej (pułku chemicznego)

| Lp. | Wyszczególnienie (nazwa normy) | Wskaźniki liczbowe norm taktycznych | | | |
|-----|--|-------------------------------------|-----------------------|-----------------------|------------------------|
| | | kompania rozp. skaż. | batalion chemiczny | batalion chemiczny | batalion zadymiania |
| 1. | Powierzchnia rejonu ześrod./km/ | 8-10 | 7-9 | 8-10 | 5-7 |
| 2. | Długość kolumny marszowej po jednej drodze | 4-5 | 4-5 | 4-5 | 4,5-5 |

Możliwości bojowe i specjalne pułku obrony przeciwchemicznej (pułku chemicznego) zależą od jego wyposażenia ukończenia, warunków i rodzaju wykonywanych zadań. Wynikają one z jego struktury organizacyjnej, stanowiąc ich odpowiednią wielokrotność. W

związku z występowaniem w składzie pułku pododdziałów o różnej specjalności możliwości te zostaną omówione w kolejnych podrozdziałach.

1.4. Możliwości taktyczno – specjalne pułku obrony przeciwchemicznej (pułku chemicznego)

Możliwości taktyczno – specjalne pułku obrony przeciwchemicznej (pułku chemicznego) to określone ilościowo i jakościowo wskaźniki (normy) wykonania przez niego zadań. Możliwości taktyczno – specjalne pułku wynikają z następujących uwarunkowań:

- możliwości taktyczno – technicznych sprzętu specjalnego;
- ilości sprzętu;
- stanu sprawności technicznej sprzętu;
- warunków atmosferycznych i terenowych;
- stopnia wyszkolenia żołnierzy pułku i wojsk skażonych;
- rodzaju skażeń.

Możliwości taktyczno – specjalne sprzętu pozostającego w wyposażeniu pułku obrony przeciwchemicznej (pułku chemicznego) stanowią podstawę do określenia jego możliwości specjalnych. Można je zrealizować w wypadku skompletowania pododdziałów wyszkolonych żołnierzy oraz zapewnienia wymaganej sprawności sprzętu i niezbędnych środków materiałowych. Pogoda i teren mogą stwarzać dogodne lub nie sprzyjające warunki do realizacji zadań specjalnych, chociaż w toku dotychczasowej praktyki nie ustalono wymiernych kryteriów tego wpływu.

Możliwości taktyczno – specjalne pułku obrony przeciwchemicznej (pułku chemicznego) mogą być odmienne w różnych warunkach. Każdorazowo należy je ustalać. Podstawą do ustalenia możliwości pułku są charakterystyki taktyczno – techniczne poszczególnych typów zasadniczego sprzętu pułku. Możliwości taktyczno – specjalne poszczególnych pododdziałów pułku obrony przeciwchemicznej (pułku chemicznego) zależą od ich wyposażenia, warunków i rodzajów wykonywanych zadań. Możliwości te przedstawiono w tabeli 4.

Wszelkiego rodzaju zmiany czynników mających wpływ na możliwości specjalne wywołują konieczność ich korygowania. Tym bardziej że sposoby określania tych możliwości w pododdziałach o różnej specjalności są specyficzne. Pododdziały rozpoznania skażeń wykorzystuje się do wykrywania uderzeń bronią masowego rażenia i rozpoznania skażeń w

Tabela 4

Możliwości pododdziałów pułku obrony przeciwchemicznej (pułku chemicznego)²

| Przedsięwzięcia | możliwości | | | | |
|--|------------|-------------|-------------|----------|--------------------|
| | krsk | bchem | bchem | bz ad | popchem (pchem) |
| posterunki obserwacji skażeń (POSk) | 20 | 20 | 20 | | 60 |
| patrole rozpoznania skażeń (PRSk) | 20 | 20 | 20 | | 60 |
| posterunki meteorologiczne | 20 | 20 | 20 | | 60 |
| patrole rozpoznania anemometrycznego | 20 | 20 | 20 | | 60 |
| rozpoznanie rejonu przeznaczonego do rozmieszczenia wojsk (km ²) | 2000-3000 | 2000-3000 | 2000-3000 | | 6000-9000 |
| rejon obserwacji wybuchów jądrowych i skażeń (km ²) | 1800-3600 | 1800-3600 | 1800-3600 | | 5400-10800 |
| kontrola stopnia skażenia promieniotwórczego (w ciągu 1 godziny) | | | | | |
| - żołnierzy | 800-1200 | 800-1200 | 800-1200 | | 2400-3600 |
| - sprzętu bojowego | 240-300 | 240-300 | 240-300 | | 720-900 |
| ładowanie dozymetrów DKP-50 | 1880-2000 | 1880-2000 | 1880-2000 | | 5640-6000 |
| odkazywanie sprzętu (j.o./h) | | 276-306 | 276-306 | | 552-612 |
| dezaktywacja sprzętu (j.o./h) | | 396-552 | 396-552 | | 792-1104 |
| odkazywanie drogi jedną jednostką napełnienia skażonej (km): | | | | | |
| - iperytem | | 21,6 | 21,6 | | 43,2 |
| - VX | | 10,8 | 10,8 | | 21,6 |
| odkazywanie terenu skażonego iperytem (km ²) | | 21,6 | 21,6 | | 43,2 |
| odkazywanie terenu skażonego VX (km ²) | | 10,8 | 10,8 | | 21,6 |
| zabiegi sanitarne ludzi (w ciągu 1 godziny) | | 1152 | 1152 | | 2304 |
| maskowanie dymem wojsk i obiektów przy wykonaniu zasłon: | | | | | |
| liniowych (km) | | | | | |
| - wiatr boczny | | | | 27 | 27 |
| - wiatr skośny | | | | 19 | 19 |
| - wiatr czołowy | | | | 8 | 8 |
| powierzchniowych (km ²) | | | | 4,0 5 | 4,05 |
| odkazywanie umundurowania w jednym cyklu technologicznym: | | | | | |
| - umund. polowe (kpl.) (VX, soman, iperyt) | | 360,360,360 | 360,360,360 | | 720, 720, 720 |
| - bielizna (kpl.) (VX, soman, iperyt) | | 400,300,400 | 400,300,400 | | 800, 600, 800 |
| - trzewiki (kpl.) (VX, soman, iperyt) | | 300,300,300 | 300,300,300 | | 600, 600, 600 |
| - maska pgaz. (kpl.) (VX, soman, iperyt) | | 360,360,360 | 360,360,360 | | 720, 720, 720 |
| - pas główny (szt.) (VX, soman, iperyt) | | 300,150,250 | 300,150,250 | | 600, 300, 500 |
| - czapka polowa (szt.) (VX, soman, iperyt) | | 350,150,350 | 350,150,350 | | 700,300,700 |

² Nie uwzględniono w obliczeniach BRDM-2rs dowódcy pułku, oraz GO na UAZ 469rs, które mogą być wykorzystane jako POSk lub PRSk, co spowoduje zwiększenie możliwości w zakresie rozpoznania skażeń.

rejonach rozmieszczenia i działania wojsk oraz na drogach przegrupowania, dowozu i ewakuacji. W toku rozpoznania skażeń mogą działać w formie posterunków lub patroli.

Różnorodność zadań, które mają realizować oraz sposoby ich wykonania powodują, że możliwości tych pododdziałów są określane za pomocą kilku typowych wskaźników.

Jednostką kalkulacyjną jest drużyna rozpoznania skażeń. Może ona działać jako patrol rozpoznania lub posterunek rozpoznania skażeń. Liczba posterunków lub patroli, które może wydzielić pododdział, jest równa liczbie drużyn, które znajdują się w jego składzie.

Jedna drużyna rozpoznania skażeń (podstawowa jednostka kalkulacyjna) może działać jako:

- patrol rozpoznania skażeń, posterunek obserwacji skażeń, posterunek meteorologiczny;
- prowadzić rozpoznanie dróg skażonych środkami trującymi z szybkością 8-12 km/godz., natomiast skażonych środkami promieniotwórczymi z szybkością 30-40 km/godz.;
- prowadzić rozpoznanie jednego rejonu porażenia po wybuchu jądrowym lub chemicznym;
- przeprowadzić w ciągu 1 godziny kontrolę stopnia skażenia promieniotwórczego 80-120 żołnierzy i 24-30 jednostek obliczeniowych sprzętu bojowego.

Pododdziały likwidacji skażeń przeznaczone do prowadzenia całkowitych zabiegów specjalnych uzbrojenia, sprzętu i środków transportowych oraz odkażania, dezaktywacji dróg i różnych obiektów inżynieryjnych. Pododdziały zabiegów sanitarnych, wchodzące w skład pododdziałów likwidacji skażeń prowadzą całkowite zabiegi sanitarne ludzi na punktach zabiegów specjalnych lub w rejonie rozmieszczenia wojsk. Wielkość zadań powoduje, że możliwości pododdziałów likwidacji skażeń określa się z pomocą kilku wskaźników.

Do nich należą:

- możliwości pododdziałów wyrażone liczbą jednostek sprzętu lub liczbą żołnierzy poddanych zabiegom sanitarnym w jednostce czasu;
- możliwości prowadzenia zabiegów specjalnych jedną jednostką napełnienia instalacji;
- możliwość prowadzenia zabiegów specjalnych w pododdziałach ogólnowojskowych i specjalnych.

Możliwości specjalne drużyny, plutonu, kompanii likwidacji skażeń określa się mnożąc liczbę egzemplarzy sprzętu przez ich możliwości jednostkowe. I tak w ciągu jednej godziny można przy ich pomocy:

- instalacji IRS – odkazić lub zdezaktywować 30-40 jednostek sprzętu;
- instalacji WUS – odkazić 10-15, a zdezaktywować 30-40 jednostek sprzętu;

- zestawu pompowego – zdezaktywować 16 jednostek obliczeniowych sprzętu;
- instalacji UG – 65 – przeprowadzić zabiegi sanitarne 96 żołnierzy.

Możliwości wykonania zadań jedną jednostką napełnienia określa się biorąc pod uwagę pojemność cysterny instalacji oraz zużycia roztworu odkażającego (dezaktywacyjnego).

Jedną jednostką napełnienia instalacji IRS można:

- odkazić 25 – 30 jednostek obliczeniowych sprzętu;
- zdezaktywować 25 jednostek obliczeniowych sprzętu;
- odkazić 0,6 km drogi skażonej iperytem i 0,3 km drogi skażonej Vx.

Pododdziały odkażania umundurowania odkażają i dezynfekują skażone obuwie, umundurowanie, oporządzenie oraz indywidualne środki ochrony przed skażeniami.

Pododdziały odkażania umundurowania wyposażone w pralnie polowe mogą dodatkowo zdezaktywować umundurowanie. Do wykonywania tych zadań rozwija się plutonowy lub kompanijny punkt odkażania umundurowania w rejonie składów mundurowych i w rejonach zbiórki skażonego umundurowania. Możliwości specjalne pododdziałów w ciągu doby są iloczynem możliwości specjalnych pododdziału w jednym cyklu technologicznym oraz liczby cykli, które mieszczą się w 10 godzinach.

Pododdziały zadymiania są przeznaczone do wykonywania zasłon dymnych w celu maskowania i pozorowania działań wojsk w rzeczywistych i pozornych rejonach ich rozmieszczenia. Możliwości specjalne pododdziałów zadymiania zależą od warunków atmosferycznych (kierunku i prędkości wiatru, stanu pionowej stateczności powietrza, itp.), rzeźby terenu i możliwości sprzętu. Przy pomocy jednego generatora dymu można postawić zasłonę o długości:

- przy wietrze bocznym – 0,5 km;
- przy wietrze skośnym – 0,35 km;
- przy wietrze czołowym – 0,15 km; lub zasłonę powierzchniową na obszarze 7,5 ha.

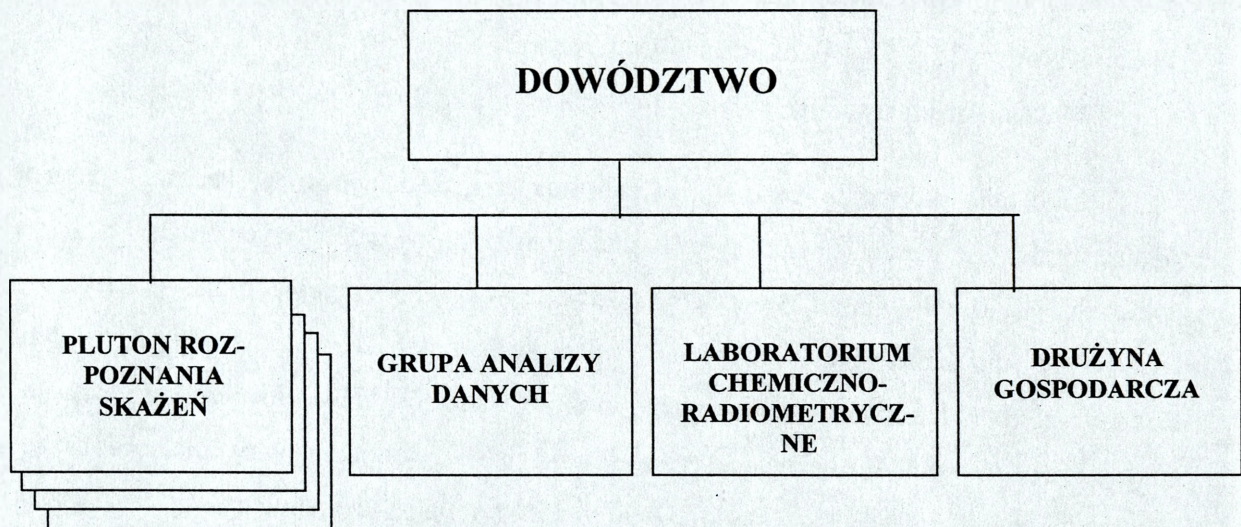
1.4.1. Możliwości kompanii rozpoznania skażeń

Kompania rozpoznania skażeń (schemat 2) jest pododdziałem pułku przeznaczonym do wykrywania uderzeń bronią masowego rażenia i rozpoznania skażeń (w tym również toksycznymi środkami przemysłowymi) w rejonach rozmieszczenia i działania wojsk oraz na

drogach przegrupowania, dowozu i ewakuacji, a ponadto do kontroli stopnia skażenia żołnierzy oraz uzbrojenia i sprzętu bojowego.

Schemat 2

Struktura organizacyjna kompanii rozpoznania skażeń



Źródło: Opracowanie autorskie na podstawie informacji z Szefostwa Wojsk Obrony Przeciwchemicznej DWL.

Posiadanyimi siłami i środkami wykonuje następujące zadania:

- określa czas, miejsce rodzaj i moc wybuchów jądrowych oraz kierunek przemieszczania się obłoków promieniotwórczych;
- wykrywa skażenia terenu i powietrza substancjami promieniotwórczymi, bojowymi środkami trującymi oraz toksycznymi środkami przemysłowymi (powstałe w wyniku awarii lub zniszczenia obiektów energetyki jądrowej i przemysłu chemicznego);
- ustala rodzaj użytych środków trujących i stopień skażenia terenu substancjami promieniotwórczymi i środkami trującymi;
- ustala drogi obejścia rejonów (odcinków) skażonych oraz określa kierunki, drogi marszu o najmniejszej mocy dawki;
- kontroluje zmiany stopnia skażenia terenu i powietrza;
- pobiera skażone próbki powietrza, gleby i roślinności i podaje je analizie w laboratorium;

- przeprowadza kontrolę stopnia skażenia promieniotwórczego i chemicznego żołnierzy, uzbrojenia, sprzętu bojowego i zapasów środków materiałowych;
- prowadzi obserwację meteorologiczną przyziemnej warstwy powietrza.

W warunkach stosowania broni biologicznej zadaniem kompanii rozpoznania skażeń jest stwierdzenie, na podstawie oznak zewnętrznych, faktu użycia broni biologicznej oraz pobranie próbek i przekazanie ich do laboratorium służby zdrowia.

W skład kompanii rozpoznania skażeń wchodzi cztery plutony rozpoznania skażeń (w każdym z nich występuje pięć drużyn rozpoznania skażeń i grupa obliczeniowa - GO), grupa analizy danych - GAD, laboratorium chemiczno-radiometryczne - LChR oraz pluton zabezpieczenia (drużyna łączności, drużyna remontu pojazdów kołowych, drużyna remontu sprzętu obrony przeciwchemicznej, drużyna gospodarcza, drużyna meteorologiczna).

Kompania rozpoznania skażeń jest wyposażona w dwadzieścia samochodów opancerzonych BRDM - 2rs, cztery samochody UAZ-469rs, laboratorium chemiczno-radiometryczne oraz inne pojazdy niezbędne do funkcjonowania pododdziału. Organizacja i wyposażenie kompanii stwarza możliwości wykonania następujących zadań taktyczno - specjalnych:

- liczba zorganizowanych POSk lub PRSk - 20;
- rozpoznanie dróg (w km/h) średnio - 300 - 400;
- rozpoznanie rejonu przeznaczonego do rozmieszczenia wojsk (km²) - 2000-3000;
- prowadzenie rozpoznania w ramach rejonu obserwacji i wykrywania (ROW), (km²) - 3600.

1.4.2. Możliwości batalionu chemicznego

Bataliony chemiczne (dwa) przeznaczone są do wykonywania różnorodnych zadań związanych z rozpoznaniem, likwidacją skażeń promieniotwórczych, chemicznych i biologicznych. Strukturę organizacyjną przedstawia schemat 3.

Posiadanymi siłami i środkami bataliony chemiczne wykonują następujące zadania:

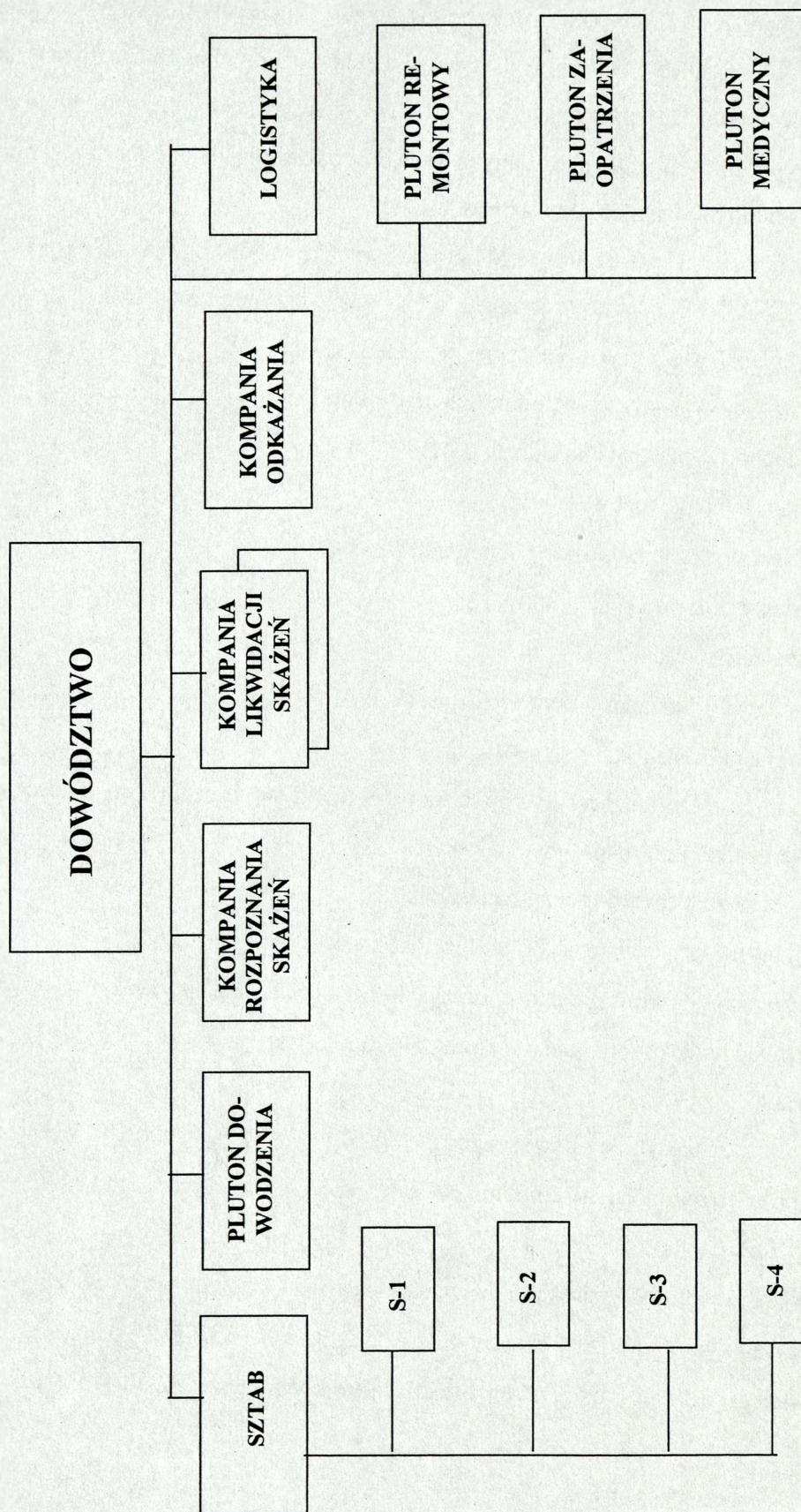
- określają czas, miejsce, rodzaj i moc wybuchów jądrowych oraz kierunek przemieszczania się obłoków promieniotwórczych;
- wykrywają skażenia terenu i powietrza substancjami promieniotwórczymi, bojowymi środkami trującymi oraz toksycznymi środkami przemysłowymi (powstałe w wyniku awarii lub zniszczenia obiektów energetyki jądrowej i przemysłu chemicznego);

- ustalają rodzaj użytych środków trujących i stopień skażenia terenu substancjami promieniotwórczymi i środkami trującymi;
- ustalają drogi obejścia rejonów (odcinków) skażonych oraz określa kierunki, drogi marszu o najmniejszej mocy dawki;
- kontrolują zmiany stopnia skażenia terenu i powietrza;
- pobierają skażone próbki powietrza, gleby i roślinności poddają je analizie w laboratorium;
- przeprowadzają kontrolę stopnia skażenia promieniotwórczego i chemicznego żołnierzy, uzbrojenia, sprzętu bojowego i zapasów środków materiałowych;
- prowadzą obserwację meteorologiczną przyziemnej warstwy powietrza;
- prowadzą całkowite zabiegi sanitarne żołnierzy skażonych pyłem promieniotwórczym, środkami trującymi lub zakażonych środkami biologicznymi;
- prowadzą dezaktywację indywidualnych środków ochrony przed skażeniami, będących w wyposażeniu żołnierzy poddawanych zabiegom sanitarnym;
- prowadzą odkażanie (dezynfekcję terenu, zwłaszcza odcinków dróg i pasów startowych lotnisk oraz obiektów o ważnym znaczeniu (przeprawy, budowle obronne, rampy kolejowe, mosty itp.);
- prowadzą odkażanie, dezynfekcję oraz dezynsekcję skażonego (zakażonego) umundurowania, obuwia, oporządzenia i indywidualnych środków ochrony przed skażeniami.

Ponadto wydzielone siły i środki z tych batalionów mogą dowozić wodę na punkty zabiegów sanitarnych, sporządzać roztwory odkażające i dezaktywacyjne oraz napełniać nimi pojemniki indywidualnych zestawów odkażających, uczestniczyć w lokalizacji pożarów, a także brać udział w ograniczaniu skutków uwolnienia toksycznych środków przemysłowych ze zbiorników poprzez wytwarzanie ciekłych kurtyn pochłaniających oraz pian izolujących. Pododdziały likwidacji skażeń wyposażone w wysokowydajne urządzenia do zabiegów specjalnych (WUS) wykorzystuje się także do stawiania zasłon dymnych.

Schemat 3

Struktura organizacyjna batalionu chemicznego



Źródło: Opracowanie autorskie na podstawie informacji z Szefostwa Wojsk Obrony Przewodniczej DWL.

Obydwa bataliony chemiczne mają jednakową strukturę organizacyjną. Każdy z nich składa się z kompanii rozpoznania skażeń (krsk), dwóch kompanii likwidacji skażeń (klsk), na, kompanii odkażania (ko) oraz pododdziałów logistycznych (pluton remontowy, pluton zaopatrzenia i pluton medyczny). Łączność batalionu zapewnia pluton dowodzenia.

Kompania rozpoznania skażeń (krsk) składa się z czterech plutonów rozpoznania skażeń (plrsk), grupy analizy danych (GAD), laboratorium chemiczno – radiometrycznego, drużyny radiowej oraz drużyny gospodarczej.

Kompania odkażania (ko) składa się z plutonu odkażania (plo) wyposażonego w instalacje AGW-3U, plutonu odkażania (plo) wyposażonego w pralnie polowe SP-117, plutonu segregacji (plsegr) i plutonu zabezpieczenia (plzab).

Podstawowe wyposażenie batalionu chemicznego to:

- samochody rozpoznania skażeń – 61;
- instalacje rozlewcze IRS - 72;
- wysokowydajne urządzenie specjalne WUS - 12;
- zestawy pompowe ZP - 800 - 12;
- urządzenie grzejne UG – 24;
- instalacje odkażania umundurowania AGW-3U- 6;
- pralnie polowe – 4.

Organizacja i wyposażenie batalionu stwarza mu możliwości wykonania następujących zadań taktyczno - specjalnych:

a. w zakresie rozpoznania skażeń:

- liczba zorganizowanych POSk lub PRSk - 61;
- rozpoznanie rejonu przeznaczonego do rozmieszczenia wojsk (km²) - 6000-9000
- prowadzenie rozpoznania w ramach rejonu obserwacji i wykrywania (ROW), (km²) 5400-10800.

b. w zakresie likwidacji skażeń:

- może rozwinąć dwa kompanijne lub sześć plutonowych punktów zabiegów specjalnych (PZS);
- w ciągu jednej godziny przeprowadzić całkowite zabiegi sanitarne- 2304 żołnierzy;
- w ciągu jednej godziny przeprowadzić odkażenie – 552-612 j.o.;
- w ciągu jednej godziny przeprowadzić dezaktywację – 792-1104 j.o.;

- jedną jednostką napełnienia wszystkich instalacji IRS - 2 w batalionie można odkazić odcinek drogi o szerokości 5m i długości 21,6 km przy skażeniu środkiem trującym Vx i 43,2 km drogi skażonej iperytem

Możliwości wykonania zadań likwidacji skażeń przez bataliony chemiczne określa się przez zsumowanie możliwości poszczególnych kompanii.

Możliwości taktyczno – specjalne batalionu chemicznego w zakresie odkażania, dezynfekcji i dezaktywacji umundurowania, obuwia, oporządzenia oraz indywidualnych środków ochrony przed skażeniami zależą od liczby i wydajności instalacji, rodzaju i asortymentu skażonego (zakązonego) umundurowania, rodzaju środka trującego (biologicznego) i gęstości skażenia, a także od wybranej technologii odkażania dezynfekcji, warunków atmosferycznych pory roku i organizacji pracy na punktach odkażania. Możliwości te określa się w oparciu o normy jednorazowego załadowania i czasu trwania odkażania (dezynfekcji) we wszystkich instalacjach. Możliwości specjalne kompanii odkażania umundurowania przedstawiono w tabeli 4.

Z informacji w niej zawartych wynika, że różne rodzaje umundurowania i wyposażenia wymagają różnego czasu odkażania. Na przykład przedmioty skażone zagęszczonymi recepturami iperytu (włączając czas na rozwinięcie i zwinięcie instalacji oraz osiągnięcie gotowości do odkażania) wymagać będą działania w cyklu technologicznym trwającym ponad 10 godzin pracy. Przy innych rodzajach skażeń, w czasie 10 godzin cykl technologiczny może być powtórzony 2-5 razy, w zależności od rodzaju odkażanych przedmiotów. Tak więc dokładne ilości odkażanego umundurowania w ciągu 10 godzin pracy będą zależne od rodzaju umundurowania i wyposażenia oraz skażenia.

1.4.3. Możliwości batalionu zadymiania

Batalion zadymiania (schemat 4) jest pododdziałem pułku obrony przeciwchemicznej (pułku chemicznego) przeznaczonym do maskowania dymem elementów ugrupowania operacyjnego i logistyki przed obserwacją naziemną i powietrzną przeciwnika oraz zakłócania jego systemów kierowania i naprowadzania środków rażenia na cele. Może również maskować wojska przed rażącym oddziaływaniem lotnictwa i innych środków rażenia w toku operacji.

Batalion składa się z trzech kompanii zadymiania oraz pododdziałów logistycznych (plutonu zabezpieczenia technicznego, plutonu remontowego, plutonu zaopatrzenia, plutonu

medycznego). Łączność batalionu zabezpieczana jest przez pluton dowodzenia. Każdy kompania zadymiania składa się z dwóch plutonów zadymiania i plutonu obsługi.

Skład batalionu zadymiania i jego wyposażenie pozwalają mu wykonywać specyficzne zadania a szczególnie:

- utrudnić przeciwnikowi ustalenie składu i położenia oraz charakteru i prawdopodobnego kierunku działania naszych wojsk;
- maskować zgrupowanie uderzeniowe;
- maskować dymem rozwinięcie wojsk na rubieżach przeciwuderzenia, działania odwodów przeciwpancernych, oddziałów zaporowych podczas odpierania kontrataków i przeciwuderzeń;
- maskować działanie wojsk podczas forsowania i przeprawy przez przeszkody wodne;
- zabezpieczać wprowadzanie do walki drugich rzutów oraz działanie obiektów logistycznych.

Powyższe zadania batalion zadymiania wykonuje wspólnie z pododdziałami maskowania, walki radioelektronicznej w ramach maskowania operacyjnego.

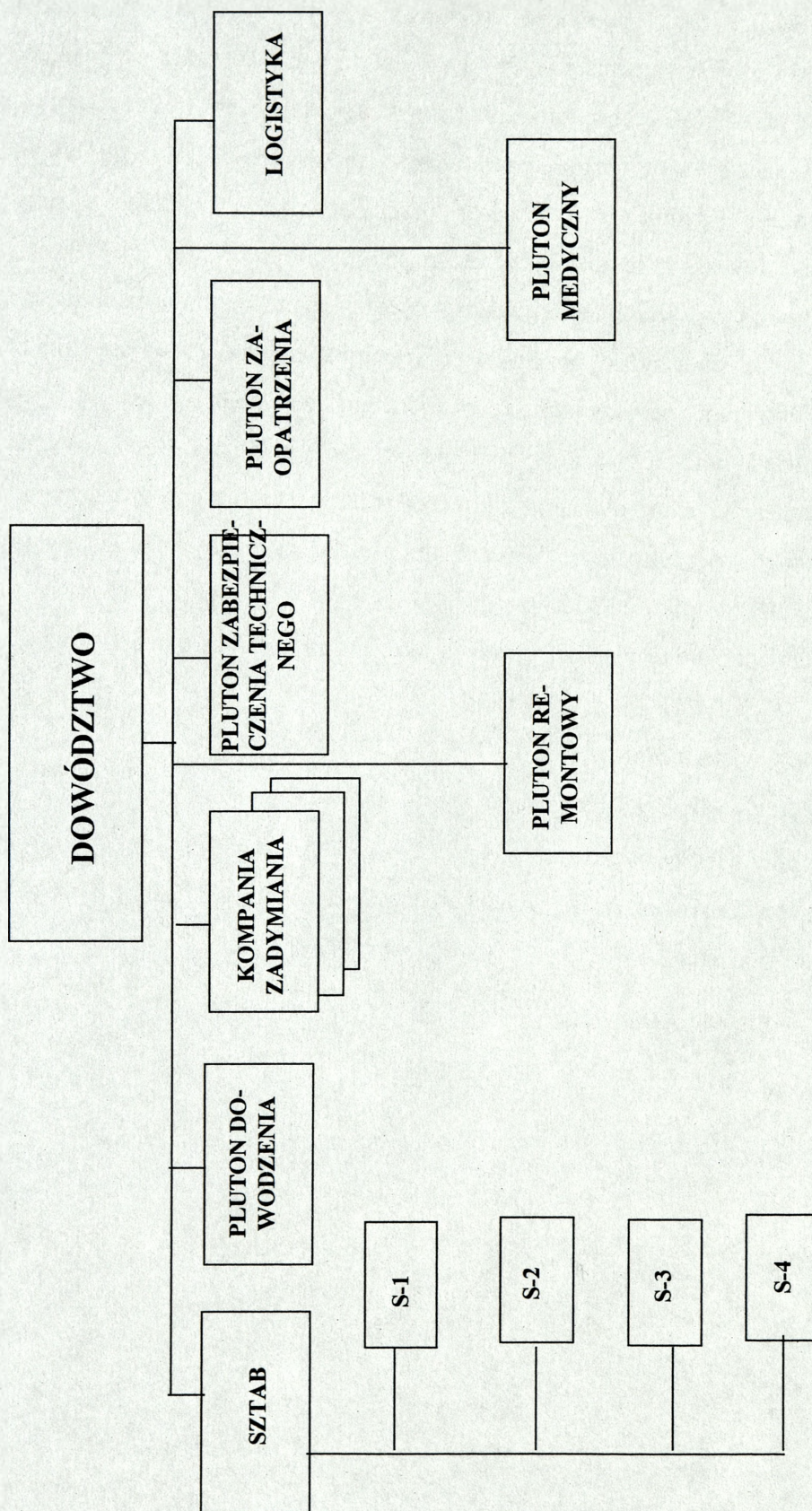
Możliwości specjalne batalionu zadymiania w zakresie maskowania dymem działania wojsk i obiektów zależą od warunków atmosferycznych (kierunek i prędkość wiatru, stan pionowej stateczności powietrza, opady), rzeźby terenu i możliwości sprzętu. Biorąc pod uwagę warunki atmosferyczne i rzeźbę terenu wyróżnia się dogodne, średnie i niedogodne warunki wykonania zasłon dymnych.

Dogodne warunki charakteryzują się brakiem wstępujących prądów powietrza (izotermia lub inwersja), prędkością wiatru 3-5m/s, wiatrem stałym pod względem prędkości i kierunku oraz płaskim terenem.

Średnie warunki charakteryzują się brakiem wstępujących prądów powietrza (izotermia), prędkość wiatru 6-8m/s, wiatrem stałym pod względem prędkości i kierunku, terenem słabo pociętym.

Niedogodne (niesprzyjające) warunki charakteryzują się silnymi prądami powietrza (konwekcja), niestałym wiatrem o prędkości do 1,5 i powyżej 8m/s, silnym deszczem, terenem mocno pociętym.

Struktura organizacyjna batalionu zadymiania



Źródło: Opracowanie autorskie na podstawie informacji z Szefostwa Wojsk Obrony Przewodniczej DWL

Zasłony dymne wykonuje się przy dogodnych i ewentualnie średnich warunkach ich wykonania; rezygnuje się z wykonania zasłon dymnych jeżeli warunki te są niedogodne.

Szczególny wpływ na wykonanie liniowych zasłon dymnych wywiera kierunek wiatru w stosunku do rubieży zadymiania. Od niego zależą parametry zasłony (długość, szerokość) wytworzonej przez generator dymny. Parametry liniowej zasłony dymnej wykonanej przez pododdział są iloczynem liczby generatorów znajdujących się w jego wyposażeniu oraz długości zasłony dymnej wytworzonej przez pojedynczy generator, przy założonym kierunku wiatru w stosunku do rubieży zadymiania.

Parametry powierzchniowej zasłony dymnej są z kolei iloczynem liczby generatorów znajdujących się w składzie pododdziału oraz powierzchni zadymianej przez pojedynczy generator. Przyjmuje się przy tym, że powierzchnia zadymiana przez pojedynczy generator wynosi 7,5 ha (500m x 150m) co wynika z jego danych taktyczno – technicznych.

Parametry zasłony dymnej, wykonanej przez generator podczas inwersji lub izotermii (wiatr o stałym kierunku i prędkości 2-4m/s, teren równinny, niezadrzewiony), wynoszą: długość – 500m, szerokość do 150m.

Uwzględniając te parametry można określić, że batalion może wykonać liniową zasłonę dymną:

- 8 km przy wietrze czołowym;
- 19 km przy wietrze skośnym;
- 27 km przy wietrze bocznym.

Batalion zadymiania może zamaskować powierzchnię 4,05 km², z czego każda kompania maskuje 1,35 km²

2. WYKORZYSTANIE PUŁKU OBRONY PRZECIWCHEMICZNEJ (PUŁKU CHEMICZNEGO) W DZIAŁANIACH OPERACYJNYCH

Zasady wykorzystania pułku obrony przeciwchemicznej (pułku chemicznego) zależą od właściwości i warunków prowadzenia operacji. Pułk obrony przeciwchemicznej (pułk chemiczny) działający w strategicznym systemie obrony przeciwchemicznej wykonuje zadania na korzyść najważniejszych elementów ugrupowania strategicznego, decydującym o osiągnięciu celu operacji. Zwykle będą to związki operacyjne i taktyczne ogólnowojskowe oraz związki taktyczne i oddziały rodzajów wojsk i elementy logistyczne. Pułk obrony przeciwchemicznej (pułk chemiczny) może działać w sposób scentralizowany lub zdecentralizowany. Scentralizowany sposób działania polega na rozmieszczeniu i działaniu całego pułku w jednym rejonie. Ze względu na szeroki zakres znaczenia zadań wykonywanych przez pułk, ten sposób działania będzie stosowany sporadycznie, głównie w początkowym okresie działań zbrojnych. Zdecentralizowany sposób działania polega na rozmieszczeniu i działaniu w różnych rejonach wydzielonych sił z pułku. Poszczególne pododdziały w całości lub częściami mogą być przydzielone na wzmocnienie do poszczególnych związków operacyjnych i taktycznych.

Zasady użycia i działania pułku obrony przeciwchemicznej (pułku chemicznego) pozostają w ścisłym związku z jego przeznaczeniem, możliwościami, rodzajem zadań wykonywanych przez wojska oraz stopniem przewidywanego zagrożenia skażeniami poszczególnych elementów ugrupowania. Pułk działający w systemie obrony przeciwchemicznej wykonuje zadania na korzyść najważniejszych elementów ugrupowania operacyjnego, decydujących o osiągnięciu celu operacji. Zwykle będą to związki operacyjne i taktyczne ogólnowojskowe oraz związki taktyczne i oddziały rodzajów wojsk i elementy logistyczne. Pułk stanowi odwód sił do działań ratunkowo – ewakuacyjnych i trzon Chemicznego i Radiacyjnego Zespołu Awaryjnego Naczelnego Dowódcy.

Z sił pułku obrony przeciwchemicznej (pułku chemicznego) tworzone będą zbiorcze odwody obrony przeciwchemicznej rozmieszczone w pobliżu elementów ugrupowania bojowego, działanie których będą wspierały lub zabezpieczały. Rozmieszcza się je w sposób umożliwiający rozpoznanie i likwidację skażeń oraz maskowanie wojsk i obiektów dymami określonych elementów ugrupowania operacyjnego. Za tym sposobem działania pułku przemawia fakt, iż w jego składzie występują pododdziały o różnej specjalności, wykonujące zróżnicowane zadania. Bez względu na sposób użycia pułku będzie on działać zgodnie z decyzją Naczelnego Dowódcy.

Po mobilizacyjnym rozwinięciu i osiągnięciu gotowości w rejonie stałej dyslokacji lub w rejonie alarmowym pułk obrony przeciwchemicznej (pułk chemiczny) wykonuje marsz do rejonu wyjściowego (rejonu ześrodkowania) do operacji. Po osiągnięciu rejonu ześrodkowania pułk pozostaje w gotowości do prowadzenia rozpoznania i likwidacji skażeń oraz liniowych i powierzchniowych zasłon dymnych na korzyść przegrupowujących się wojsk.

W okresie tym kompanię rozpoznania skażeń wykorzystuje się głównie do rozpoznania skażeń w rejonach przeznaczonych do zajęcia przez wojska, na drogach marszu, dowozu i ewakuacji oraz monitorowania skażeń TSP wokół zakładów przemysłowych, składów, węzłów dróg znajdujących się w rejonach mobilizacyjnego rozwinięcia wojsk, na drogach przemieszczania i w rejonach operacyjnego rozwijania wojsk. Poszczególne plutony krsk mogą być także użyte do wykrywania wybuchów jądrowych i skażeń na rubieżach przeszkód wodnych (rejonny przepraw) lub w rejonach przeznaczonych do zajęcia przez wojska w ramach rejonu obserwacji i wykrywania wybuchów jądrowych (ROW). Bataliony chemiczne utrzymują w gotowości do natychmiastowego użycia siły dla ChiRZA i ORE. Mogą one być rozmieszczone na dwóch kierunkach w gotowości do rozwinięcia punktów zabiegów specjalnych i sanitarnych. W razie wystąpienia skażeń bataliony wykonują zadania określone przez szefa wojsk obrony przeciwchemicznej Naczelnego Dowódcy. Po wykonaniu zadań związanych z likwidacją skażeń maszerują one do rejonu ześrodkowania pułku lub wcześniej wyznaczonych rejonów dla poszczególnych batalionów. Batalion zadymiania może być wykorzystany do postawienia liniowych lub powierzchniowych zasłon dymnych na rzecz przegrupowujących się wojsk, najczęściej na przeprawach wodnych lub w rejonach szczególnie zagrożonych.

2.1. Wykorzystanie pułku obrony przeciwchemicznej (pułku chemicznego) w operacji obronnej

Na sposób wykorzystania pułku w operacji obronnej wpływają warunki przejścia do obrony oraz charakter działań obronnych. Organizacja obrony bez styczności z przeciwnikiem pozwala na planowe rozmieszczenie pułku w korzystnych rejonach, natomiast przechodzenie do obrony w toku natarcia wymuszone przewagą przeciwnika zmusza do doraźnego i w ograniczonym czasie przemieszczenia pułku do rejonów dających większe możliwości skutecznego jego użycia stosownie do zmian w decyzji Naczelnego Dowódcy, a także do zmian w zagrożeniu wojsk skażeniami.

W operacji obronnej pułk ześrodkowuje się między pierwszym a drugim rzutem operacyjnym w odległości nie mniejszej, niż 30km od rubieży styczności wojsk i 15 - 20 km od stanowiska dowodzenia korpusu. Rozmieszczany jest na kierunkach najmniej spodziewanych uderzeń wojsk przeciwnika. W tym obszarze pododdziały pułku pozostają w gotowości do działania na korzyść związków operacyjnych pierwszego i drugiego rzutu, artylerii, odwodów specjalnych oraz jednostek logistycznych.

Kompania rozpoznania skażeń może prowadzić rozpoznanie dróg przegrupowania związków operacyjnych (związków taktycznych) wychodzących do przeciwuderzenia, dróg manewru oraz rozwijać rejon obserwacji i wykrywania wybuchów jądrowych i skażeń, a także rozpoznawać drogi wycofania na kolejne pozycje obronne. Zarówno w okresie przygotowania operacji, jak i w toku jej prowadzenia, część kompanii pozostawia się w odwodzie do wykonania doraźnych zadań wynikających z sytuacji po kolejnych uderzeniach bronią masowego rażenia lub awariach (zniszczeniach) zbiorników przechowujących toksyczne środki przemysłowe. Siły te mogą być utrzymywane w gotowości do podjęcia zadań w składzie oddziałów ratunkowo - ewakuacyjnych (ORE). Mogą być one również wykorzystane do rozpoznawania rubieży rozwinięcia odwodu przeciwpancernego i oddziału zaporowego, rubieży wprowadzenia do działań ogólnowojskowych związków operacyjnych, dróg marszów do przepraw przez przeszkody wodne i innych zadań.

Bataliony chemiczne w tym okresie działają na korzyść związków operacyjnych pierwszego i drugiego rzutu, artylerii, odwodów specjalnych oraz logistycznych elementów ugrupowania. Z zasady bataliony chemiczne będą utrzymywane w gotowości nr 3 w pobliżu ważnych elementów ugrupowania bojowego.

Batalion zadymiania może być wykorzystana do maskowania wojsk wykonujących manewr w celu wzmocnienia pierwszego rzutu, wyjścia i rozwinięcia drugiego rzutu podczas wykonywania przeciwuderzenia, osłony drugiego rzutu lub odwodów specjalnych przed obserwacją i uderzeniami z powietrza, maskowania pozornych i rzeczywistych rejonów rozmieszczenia wojsk oraz ważnych obiektów i urządzeń logistycznych.

Zazwyczaj odwód obrony przeciwchemicznej (odwód chemiczny) tworzyć będzie organiczny batalion chemiczny (posiadający w swym składzie kompanię rozpoznania skażeń, likwidacji skażeń i odkażania umundurowania) wzmocniony pododdziałami zadymiania i logistyki.

W razie zmiany ugrupowania obronnego pododdziały pułku obrony przeciwchemicznej (pułku chemicznego) przegrupowują się do zapasowych rejonów ześrodkowania (zabie-

gów specjalnych, punktów odkażania umundurowania, rejonów obserwacji i wykrywania wybuchów jądrowych).

2.2. Wykorzystanie pułku obrony przeciwchemicznej (pułku chemicznego) w operacji zaczepnej

W operacji zaczepnej charakterystyczne i odmienne dla wykorzystania pułku są dwa okresy: pierwszy – poprzedzający wejście do operacji zaczepnej, tzw. przygotowawczy, drugi – w toku operacji zaczepnej.

Okres poprzedzający wejście do operacji zaczepnej to okres, w którym pułk działa na korzyść elementów ugrupowania operacyjnego najpierw w rejonie wyjściowym, a następnie w toku przemieszczenia ich do rubieży wprowadzenia do bitwy.

W toku operacji pododdziały pułku działają na korzyść zgrupowania uderzeniowego i wprowadzanych do bitwy kolejnych związków operacyjnych oraz odwodów specjalnych i elementów logistycznych.

Kompania rozpoznania skażeń rozpoznaje drogi przemieszczenia związków taktycznych wprowadzanych do bitwy oraz rejonów przewidzianych do zajęcia przez wojska. W rejonach szczególnie zagrożonych uderzeniami bronią masowego rażenia i skażeniami, w tym skażeniami od toksycznych środków przemysłowych może rozwinąć ROW.

Bataliony chemiczne rozpoznają i w razie potrzeby zajmują rejon, w którym osiągają gotowość do likwidacji skażeń. W razie powstania skażeń i podjęcia decyzji o ich likwidacji, bataliony te przechodzą z gotowości nr 2 lub nr 3 do gotowości nr 1.

Batalion zadymiania może maskować rzeczywiste i pozorne stanowiska dowodzenia oraz urządzenia logistyczne. W pierwszym dniu operacji zaczepnej może on zabezpieczyć działanie zgrupowania uderzeniowego, wykonując maskujące zasłony dymne związków taktycznych podczas podchodzenia do przedniego skraju obrony przeciwnika. W kolejnych dniach operacji batalion może maskować wprowadzenie do bitwy drugiego rzutu lub rzeczywiste i pozorne rejon, ześrodkowania wojsk.

Na działanie bojowe pułku obrony przeciwchemicznej (pułku chemicznego) składają się zasady wykorzystania i użycia jego pododdziałów różniących się od siebie przeznaczeniem, organizacją i wyposażeniem, a tym samym taktyką i techniką wykonywania zadań. W

związku z tym w niniejszych podrozdziałach zostaną przedstawione zasady wykorzystania i użycia pododdziałów specjalistycznych wchodzących w skład pułku.

2.3. Wykorzystanie i działanie kompanii rozpoznania skażeń

Kompania rozpoznania skażeń działa zgodnie z decyzją Naczelnego Dowódcy, podejmowaną na podstawie propozycji szefa wojsk obrony przeciwchemicznej.

Po osiągnięciu pełnej gotowości bojowej kompania przegrupowuje się do rejonu ześrodkowania w ugrupowaniu marszowym pułku obrony przeciwchemicznej (pułku chemicznego). W rejonie tym kompania z zasady pozostaje w dyspozycji szefa wojsk obrony przeciwchemicznej Naczelnego Dowódcy. Oznacza to, że wchodzących w jego skład pododdziałów nie przydziela się do związków operacyjnych (związków taktycznych). W celu zapewnienia ochrony żołnierzy, sprzętu bojowego i środków transportowych w rejonach rozmieszczenia sztabu i poszczególnych plutonów wykonuje się przykryte szczeliny przeciwlotnicze (na każdą drużynę), a jeżeli pozwala na to czas również schrony typu lekkiego oraz ukrycia dla sprzętu bojowego i środków transportowych. W rejonie ześrodkowania kompanii plutony rozpoznania skażeń uzupełniają zapasy środków materiałowych, przeprowadzają obsługiwane techniczne sprzętu i przygotowują go do rozpoznania skażeń. Sprawdza się również dopasowanie i szczelność masek gazowych, wymienia źródła zasilania w przyrządach dozymetrycznych oraz przygotowuje środki wskaźnikowe do automatycznych sygnalizatorów skażeń.

Działania bojowe kompania rozpoznania skażeń rozpoczyna po otrzymaniu zadań bojowych od dowódcy batalionu. Zależą one od wykonywanego zadania bojowego, które może polegać na rozpoznawaniu dróg marszu, rozpoznawania rejonów przeznaczonych do rozmieszczania wojsk, działania w ramach rejonów obserwacji wybuchów jądrowych i skażeń, prowadzeniu kontroli napromieniowania i stopnia skażenia oraz monitorowaniu skażeń TSP wokół zakładów przemysłowych, składów, węzłów dróg znajdujących się w rejonach mobilizacyjnego rozwinięcia wojsk, na drogach przemieszczania i w rejonach operacyjnego rozwijania wojsk.

W okresie poprzedzającym przejście wojsk do operacji obronnej kompania zabezpiecza zasadnicze ugrupowanie obronne oraz wojska znajdujące się w rejonach, na które spodziewane jest wykonanie uderzeń bronią masowego rażenia, wojska prowadzące działania w pobliżu zakładów przetwarzających i produkujących toksyczne środki przemysłowe.

Kompania rozpoznania skażeń rozpoznaje drogi marszu związków operacyjnych I-go i II-go rzutu lub drogi do wykonania przeciwwuderzenia. W przypadku wyznaczenia kompanii do rozpoznania dróg marszu przydziela się jej pas odpowiednio z dwoma lub czterema drogami marszu. Wyznaczony kompanii pas rozpoznania skażeń dzieli się na sektory plutonowe, przy czym zsynchronizowane działanie poszczególnych patroli powinno zapewnić zbiór danych o sytuacji skażeń nie później niż w 30-60 min. przed wejściem czoła maszerujących wojsk na rozpoznane drogi.

Siłami kompanii rozpoznania skażeń prowadzi się również rozpoznanie rejonów przeznaczonych do rozmieszczenia i działania wojsk, przy czym plutony prowadzą je wzdłuż równoległych dróg wyznaczonych w rozpoznawanym rejonie. Rozpoznanie skażeń promieniotwórczych i chemicznych prowadzi się z takim wyliczeniem żeby zakończyć je godzinę przed zajęciem rejonu przez wojska. Po rozpoznaniu wzdłuż dróg, do czasu zajęcia go przez wojska, rejon zabezpiecza się systemem posterunków oraz okresowego patrolowania. W chwili zajęcia rejonu przez wojska kończy się działanie pododdziałów kompanii rozpoznania skażeń.

Kompania rozpoznania skażeń może również działać w ramach rejonu obserwacji wybuchów jądrowych i skażeń, najczęściej na rubieżach szczególnie zagrożonych uderzeniami bronią masowego rażenia. Do działania w ROW wykorzystuje się nie mniej niż dwa plutony rozpoznania skażeń. Stąd też powierzchnia rejonu może wynosić od 1800 do 3600 km². W rejonie obserwacji wybuchów jądrowych i skażeń poszczególne drużyny rozwijają posterunki obserwacji skażeń a następnie określają parametry wybuchów jądrowych oraz rozpoznają skażenia w rejonie posterunku. Zasadą jest ściśle określenie dróg które powinny być okresowo rozpoznawane przez każdy posterunek. Będą to najczęściej drogi planowanego przegrupowania wojsk przez ROW. Rozpoznanie powinno się rozpocząć około dwóch godzin przed wejściem w rejon przegrupowujących się wojsk tak, aby drużyny mogły powrócić w rejon posterunku i prowadzić obserwację w czasie przemarszu przez rejon wojsk.

Rozpoznanie wyznaczonych odcinków dróg prowadzi się na sygnał przekazany dowódcy kompanii przez przełożonego.

Informacje o parametrach wybuchów jądrowych i skażeniach są ewidencjonowane, przetwarzane i uogólniane w grupie analizy danych (GAD), a następnie przekazywane do sztabu pułku i Centralnego Ośrodka Analizy Skażeń (COAS).

Po wykonaniu zadań związanych z rozpoznaniem skażeń pododdziały kompanii ześrodkowują się w wyznaczonym przez dowódcę rejonie, w którym przeprowadzają kontrolę napromienienia i stopnia skażenia, zabiegi sanitarne i specjalne, a także uzupełniają środki

materiałowe, zmieniają (uzupełniają) źródła zasilania i środki wskaźnikowe, ładują akumulatory i naprawiają przyrządy dozymetryczne.

Dowódca kompanii rozpoznania skażeń sporządza meldunki zbiorcze i przekazuje je dowódcy pułku, załączając do nich schemat, na którym przedstawia rozpoznane rejony skażone. Na schemacie wrysowuje się: granice rejonów (odcinków) skażonych, rodzaje wykrytych środków trujących, w tym toksycznych środków przemysłowych oraz moce dawek w chwili pomiaru, czas pomiaru mocy dawek, lub wykrycia środków trujących w każdym punkcie drogi, obejścia lub kierunki najdogodniejsze do pokonania skażonych odcinków i sposób ich oznakowania. W meldunku przedstawianym zwykle w formie pisemnej wyszczególnia się straty żołnierzy, sprzętu, zużycie przeciwchemicznych środków materiałowych, stopień napromienienia żołnierzy i wyposażenia kompanii.

W razie otrzymania zadania do prowadzenia rozpoznania skażeń w nowym rejonie dowódca kompanii stawia zadania podległym pododdziałom podając: granice rozpoznawanego rejonu i czas osiągnięcia gotowości, drogę marszu, termin rozpoczęcia punktów wyjściowych, kolejność marszu pododdziałów, prędkość marszu i najważniejsze w danej sytuacji przedsięwzięcia zabezpieczenia bojowego.

W sytuacji, gdy zagrożenie skażeniami stwarzają jedynie toksyczne środki przemysłowe, znajdujące się w stacjonarnych i ruchomych zbiornikach umiejscowionych w terenie, z kompanii rozpoznania skażeń wydziela się pododdziały z zadaniem rozwinięcia posterunków obserwacji skażeń w pobliżu tych zbiorników i dokonywania monitoringu powietrza. Takie działanie stwarza warunki do wczesnego ostrzegania i alarmowania zagrożonych wojsk w przypadku awarii (zniszczenia) zbiornika.

2.4. Wykorzystanie i działanie batalionu chemicznego

Działania batalionów chemicznych wynikają z celu ich wykorzystania i właściwości strategicznej operacji. Zasadniczym celem użycia tych batalionów jest wykonywanie różnorodnych zadań związanych z rozpoznaniem i likwidacją skażeń w czasie możliwie najkrótszym od chwili skażenia, szybko i skutecznie. Bataliony działają zgodnie podziałem zadań obowiązujących w systemie rozpoznania i likwidacji skażeń w tych sytuacjach w których zakres prac specjalistycznych przekracza możliwości etatowych pododdziałów obrony przeciwchemicznej (pododdziałów chemicznych) występujących na danym szczeblu dowodzenia oraz nieetatowych sił i środków działających w autonomicznym systemie rozpoznania i

likwidacji skażeń. Potrzeba użycia batalionów chemicznych może zaistnieć szczególnie w przypadkach masowych skażeń chemicznych, których rozpoznanie i likwidacja wymaga zaangażowania wyspecjalizowanych sił i środków wojsk obrony przeciwchemicznej (wojsk chemicznych). Najczęściej bataliony będą realizowały swoje zadania na korzyść takich elementów ugrupowania jak pierwszo i drugorzutowych ogólnowojskowych związków operacyjnych, artylerii, odwodów specjalnych i elementów logistycznych. Będą to zawsze te skażone elementy ugrupowania, które w określonym etapie operacji wykonują najważniejsze zadania decydujące o osiągnięciu założonych celów operacji. Właściwości strategicznej operacji sprawiają że bataliony chemiczne działają samodzielnie na dwóch kierunkach, stanowiąc wzmocnienie określonych elementów ugrupowania w operacjach. Wzmocnienie takie może przyjąć formę przydziału lub wsparcia. Bataliony najczęściej pozostają w dyspozycji szefa wojsk Naczelnego Dowódcy, mogą one jednak wejść w skład wojsk obrony przeciwchemicznej (wojsk chemicznych) związków operacyjnych wzmacniając je pod względem specjalistycznym. Stanowią one odwód sił i środków rozmieszczony w ugrupowaniu strategicznej operacji z reguły w ramach pułku obrony przeciwchemicznej (pułku chemicznego) w rejonie tym z reguły pozostaje zazwyczaj jeden batalion chemiczny. Będą więc one wykonywać zadania w składzie pułku, samodzielnie lub specjalistycznymi kompaniami. W zależności od miejsca wykonywania zadania oraz czasowego podporządkowania bataliony chemiczne otrzymywać będą zadania od dowódcy pułku obrony przeciwchemicznej (pułku chemicznego) lub od dowódcy związku operacyjnego, któremu czasowo został podporządkowany. Batalion chemiczny w przypadku przydzielenia go do składu związku operacyjnego, rozmieszcza się w wyznaczonym mu rejonie i przygotowuje do wykonania zadań postawionych przez dowódcę tego związku operacyjnego. W toku operacji poszczególne pododdziały z reguły działają samodzielnie, wykonując zadania z zakresu rozpoznania i likwidacji skażeń. Ogólną koncepcję użycia batalionów chemicznych wypracowuje szefostwo wojsk obrony przeciwchemicznej Naczelnego Dowódcy planując wykorzystanie pułku obrony przeciwchemicznej (pułku chemicznego). Decyzję dotyczącą sposobu wykorzystania tych batalionów podejmuje dowódca pułku. Niezależnie od rodzaju działań i sytuacji operacyjno – strategicznej bataliony rozmieszcza się oraz przegrupowuje pomiędzy pierwszym i drugim rzutem operacyjnym, a w razie przydzielenia jednego z batalionów związkowi operacyjnemu – w jego ugrupowaniu operacyjnym. Batalion może być także rozwijany i wykonywać zadania w rejonach rozmieszczenia elementów logistycznych. Ogólna zasada wykorzystania batalionów polega na ich przemieszczaniu i okresowym rozwijaniu na kierunkach (w pobliżu rejonów) szczególnie zagrożonych skażeniami. W obszar działań bojowych bataliony chemiczne prze-

grupowują się w składzie pułku obrony przeciwchemicznej (pułku chemicznego) i zajmują wyznaczone miejsca w planowanych rejonach ześrodkowania lub przegrupowują się samodzielnie zajmując nakazany rejon. W ramach operacyjnego rozwinięcia wojsk, czemu towarzyszy wykonywanie marszu i częste przekraczanie przeszkód wodnych bataliony mogą być wykorzystane do rozpoznania i likwidacji skażeń powstałych w związkach operacyjnych oraz na drogach i przeprawach. Działania batalionów polegać będą wówczas na zajęciu nakazanych rejonów i utrzymaniu gotowości do prowadzenia rozpoznania skażeń, zabiegów specjalnych i sanitarnych, ograniczaniu skutków rozprzestrzeniania się toksycznych środków przemysłowych oraz odkażania umundurowania. W tym etapie działań bataliony mogą prowadzić rozpoznanie w ramach rejonu obserwacji wybuchów jądrowych i skażeń, odkażać przeprawy i odcinki dróg oraz uczestniczyć w realizacji zadań zadymiania (wykorzystując wysoko wydajne urządzenia do zabiegów do zabiegów specjalnych WUS) na korzyść wojsk przekraczających przeszkodę wodną. W przypadku zgromadzenia odpowiedniej liczby skażonego umundurowania zapewniającego pracę kompanii odkażania umundurowania w jednym cyklu technologicznym pododdziały te mogą również rozwinąć punkty odkażania umundurowania. Działania batalionów chemicznych w strategicznej operacji obronnej warunkują takie, czynniki jak: przewidywana i rzeczywista skala użycia broni masowego rażenia, sytuacja skażeń oraz zagrożenia skażeniami wojsk. W zależności od sytuacji strategiczno – operacyjnej i skażeń bataliony mogą wykonywać zadania w składzie pułku obrony przeciwchemicznej (pułku chemicznego), w składzie części jej sił lub samodzielnie. Najczęściej stosowanym wariantem użycia batalionów jest działanie samodzielne.

Zadania związane z rozpoznaniem i likwidacją skażeń bataliony wykonują z reguły samodzielnie. Zapewnia to skuteczne wykorzystanie ich sił i środków, umożliwia wykonanie manewru na zagrożone skażeniami kierunki i prowadzenie rozpoznania skażeń, zabiegów specjalnych i sanitarnych oraz odkażania umundurowania w kilku rejonach równocześnie lub w różnym czasie. Właściwości działania batalionów chemicznych w strategicznej operacji obronnej wynikają ze specyfiki tych działań. Polegają one na mniejszej częstotliwości dokonywania zmiany rejonów ześrodkowania i dłuższego przebywania w zajmowanych rejonach. Rejony te mogą być zawczasu rozpoznane i lepiej przygotowane pod względem inżynierskim. W planowanych rejonach zabiegów specjalnych i punktach odkażania umundurowania, które wybiera się zazwyczaj między pierwszym a drugim rzutem, w ugrupowaniu drugiego rzutu, w rejonach rozmieszczenia elementów logistycznych, bataliony utrzymują gotowość bojową nr 2 lub nr 3. W razie włamania się przeciwnika i zagrożenia operacyjnej strefy

obrony bataliony przechodzą do zapasowych rejonów położonych w głębi ugrupowania. Właściwością działań batalionów chemicznych jest stosunkowo częste prowadzenie rozpoznania i likwidacji skażeń w rejonach działań ważnych elementów ugrupowania. Potrzeba taka wynika z pozostawania wojsk na zajmowanych stanowiskach niezależnie od sytuacji skażeń, a także z niedużych możliwości wykonywania manewru do rejonów nie objętych skażeniami. Może to szczególnie dotyczyć: przepraw, lotnisk, węzłów łączności, artylerii na stanowiskach ogniowych, środków materiałowych, zapasów amunicji w rejonach składowania itp. Prowadzenie rozpoznania „monitoringu skażeń, zabiegów specjalnych i sanitarnych, odkazania odcinków terenu i umundurowania w ugrupowaniu bojowym wojsk jest najtrudniejszym zadaniem użycia pododdziałów batalionów.

Podstawowym sposobem działania batalionów chemicznych, niezależnie od rodzaju operacji jest wykonywanie zadań związanych z rozpoznaniem i likwidacją skażeń.

Kompania rozpoznania skażeń działa w ramach rejonu obserwacji wybuchów jądrowych i skażeń, najczęściej na rubieżach szczególnie zagrożonych uderzeniami bronią masowego rażenia. Do działania w ROW wykorzystuje nie mniej niż dwa plutony rozpoznania skażeń. Stąd też powierzchnia rejonu może wynosić od 1800 do 3600 km². W rejonie obserwacji wybuchów jądrowych i skażeń poszczególne drużyny rozwijają posterunki obserwacji skażeń a następnie określają parametry wybuchów jądrowych oraz rozpoznają skażenia w rejonie posterunku. Zasadą jest ściśle określenie dróg które powinny być okresowo rozpoznawane przez każdy posterunek. Będą to najczęściej drogi planowanego przegrupowania wojsk przez ROW. Rozpoznanie powinno się rozpocząć około dwóch godzin przed wejściem w rejon przegrupowujących się wojsk tak, aby drużyny mogły powrócić w rejon posterunku i prowadzić obserwację w czasie przemarszu przez rejon wojsk.

Rozpoznanie wyznaczonych odcinków dróg prowadzi się na sygnał przekazany dowódcy kompanii przez przełożonego.

Informacje o parametrach wybuchów jądrowych i skażeniach są ewidencjonowane, przetwarzane i uogólniane w grupie analizy danych (GAD), a następnie przekazywane do sztabu batalionu chemicznego.

Drogi i odcinki terenu skażonego bataliony mogą odkazać (dezynfekować) całością sił lub poszczególnymi pododdziałami. Najkorzystniejszym rozwiązaniem jest wyznaczenie do tego celu takiej ilości sił i środków, które zapewniają wykonanie zadania jedną jednostką napełnienia instalacji.

Kompanie likwidacji skażeń przeprowadzają całkowite zabiegi specjalne i sanitarne z

zasady na punktach zabiegów specjalnych (PZS), a w szczególnych przypadkach bezpośrednio w rejonach rozmieszczenia wojsk. Punkty zabiegów specjalnych rozwija się siłami kompanii, a w wyjątkowych wypadkach - plutonu. Odległość między plutonowymi punktami powinna wynosić 2-3 km. Na punktach zabiegów specjalnych rozwijanych przez kompanię organizuje się:

- punkt rozdzielczy (PR);
- plac (place) odkażania (dezaktywacji) sprzętu ciężkiego i uzbrojenia;
- plac zabiegów sanitarnych;
- punkt dowódczo-obszerny dowódcy klask i punkty dowódczo-obszerny dowódców plutonów;
- punkt kontroli szczelności i dopasowania indywidualnych środków ochrony przed skażeniami;
- punkt zbiórki skażonego umundurowania, oporządzenia, indywidualnych środków ochrony przed skażeniami, itp.

W celu skrócenia czasu od chwili skażenia do rozpoczęcia zabiegów pododdziały zabiegów specjalnych i sanitarnych, na kierunkach najbardziej prawdopodobnych skażeń, przygotowują się do przeprowadzenia zabiegów w odpowiednich stopniach gotowości.

Stopień gotowości nr 3 polega na utrzymaniu pododdziału zabiegów specjalnych w rejonie ześrodkowania, ustawionego w kolumnach, w gotowości do wyjścia na sygnał do rejonu zabiegów specjalnych.

Stopień gotowości nr 2 polega na rozwinięciu wszystkich elementów punktu zabiegów specjalnych z pewnymi ograniczeniami. Ograniczenia te stosuje się z uwagi na brak na tym etapie informacji o skażeniu i jego rodzaju oraz na możliwość szybkiego zwinięcia punktu i przeniesienia go w inny rejon.

Stopień gotowości nr 1 polega na osiągnięciu gotowości do prowadzenia zabiegów specjalnych przez wszystkie elementy PZS. Po osiągnięciu gotowości nr 1 dowódcy kompanii przeprowadzają kalkulacje taktyczno - techniczne, nawiązują współdziałanie z przedstawicielami skażonych związków taktycznych (oddziałów), kierują działaniem PZS, organizują samoodkażanie sprzętu kompanii i punktu, składają meldunki o wykonywanym zadaniu oraz kieruje odtwarzaniem zdolności bojowej kompanii po wykonaniu zadania. Po dokonaniu uzgodnień dowódcy kompanii sporządzają harmonogramy przeprowadzenia zabiegów specjalnych, wypełniają arkusze współdziałania oraz nanoszą na mapę sytuacyjną

rejony wyjściowe skażonych oddziałów do zabiegów specjalnych, rejony zbiórki po zabiegach, drogi marszu i wymarszu z punktów.

Kompanie przechodzą do stopnia gotowości nr 2 lub nr 3 na rozkaz przełożonego. Czas przejścia ze stopnia gotowości nr 3 do stopnia gotowości nr 2 nie powinien przekroczyć latem 1,5 godziny, zimą 2 godziny (bez uwzględnienia czasu marszu), a do stopnia gotowości nr 1 odpowiednio 2,5 i 3 godziny. Czas przejścia ze stopnia gotowości nr 2 do stopnia gotowości nr 1 nie powinien być dłuższy latem niż 1 godzina, zimą 2 godziny 20 minut, a do stopnia gotowości nr 3 - 1 godzinę.

W czasie operacji obronnej lub zaczepnej może zaistnieć konieczność przeprowadzenia przez kompanie odkażania (dezynfekcji) dróg i terenu. Takie zadanie kompanie mogą wykonywać w składzie batalionu lub samodzielnie. Działając samodzielnie kompanie mogą wykonywać zadania całością sił lub poszczególnymi plutonami. Ilość zaangażowanych sił i środków do realizacji zadania zależy będzie od wielkości skażonego terenu i rodzaju środka trującego.

W wypadku wykonania zadań w rejonie porażenia bronią jądrową, chemiczną lub toksycznymi środkami przemysłowymi kompanie podporządkowuje się dowódcy oddziału (grupy) ratunkowo - ewakuacyjnego. Po otrzymaniu zadania dowódcy klsk organizują marsz kompanii do wyznaczonych rejonów, meldują się u dowódcy, któremu zostali podporządkowani i działają zgodnie z jego rozkazami. Po zakończeniu prac ratunkowo - ewakuacyjnych dowódcy kompanii organizują kontrolę dozymetryczną oraz całkowite zabiegi specjalne i sanitarne pododdziałów biorących udział w akcji, po czym przegrupowują się do rejonu ześrodkowania batalionu chemicznego i składają meldunki dowódcy batalionu o wykonaniu zadania.

Kompania odkażania umundurowania jest pododdziałem pozostającym w dyspozycji dowódcy batalionu chemicznego. Kompania odkażania umundurowania działa w składzie batalionu chemicznego lub samodzielnie. Wykonuje zadania całością sił lub plutonami. Zadanie do rozwinięcia POU kompania otrzymywać będzie od dowódcy batalionu chemicznego. Po otrzymaniu zadania do rozwinięcia POU, dowódca kodk udaje się do rejonu jego rozwinięcia, rozpoznaje rejon i stawia zadania dowódcom plutonów do urządzenia odpowiednich elementów tego punktu.

Kompania zadania wykonuje na rozwiniętych przez plutony odkażania umundurowania POU, które rozwija się w rejonach składów mundurowych, przy punktach zabiegów specjalnych i w rejonach zbiórki skażonego (zakazonego) umundurowania.

Punkty odkażania umundurowania rozwija się w takiej odległości od rejonów rozmieszczenia wojsk, osiedli oraz uczęszczanych dróg, aby nie znajdowały się one w zasięgu par środków trujących. Powinny one znajdować się w pobliżu źródła wody i dobrych dróg, w miejscu, które umożliwia wykorzystanie maskujących i ochronnych właściwości terenu. W razie braku źródeł wody organizuje się jej dowóz.

Możliwości kompanii określa się w oparciu o normę jednorazowego załadowania i czas trwania odkażania we wszystkich instalacjach.

Podczas przegrupowania wojsk na duże odległości kompania maszeruje do wyznaczonego rejonu ześrodkowania w gotowości do odkażania (dezynfekcji) skażonego umundurowania zgromadzonego przy drogach marszu i w rejonach odpoczynku wojsk.

Komendantem POU jest z reguły dowódca kodk, który w zależności od ilości skażonego umundurowania, rodzaju skażeń oraz posiadanych instalacji, pralni i urządzeń określa sposób odkażania (dezynfekcji) umundurowania, oporządzenia i ISOPS po ich dostarczeniu na punkt odkażania. Podczas prowadzenia odkażania dowódca kodk utrzymuje łączność z dowódcą batalionu chemicznego składając meldunki o wykonywanym zadaniu.

Po wykonaniu zadania i zabiegów specjalnych urządzeń i instalacji, a także zabiegów sanitarnych żołnierzy, kompania maszeruje do rejonu ześrodkowania batalionu chemicznego, w którym odtwarza zdolność bojową.

Wydzielone siły i środki batalionów chemicznych mogą również wykonywać zadania związane z ograniczeniem skutków rozprzestrzeniania się toksycznych środków przemysłowych. Zadania te najczęściej będą wykonywać w ramach działań chemiczno – radiacyjnych zespołów awaryjnych (ChRZA).

2.5. Wykorzystanie i działanie batalionu zadymiania

Batalion zadymiania może być użyty do zamaskowania dymem wojsk całością sił (w jednym miejscu i czasie) lub poszczególnymi kompaniami (każdy w innym miejscu).

Sposób wykorzystania batalionu zależy od postawionego zadania, które będzie wykonywała na rzecz wojsk.

W strategicznej operacji obronnej batalion może być wykorzystywany do maskowania:

- wojsk w rejonach obrony i na pozycjach oraz stanowiskach ogniowych artylerii;
- wojsk wykonujących manewr w celu wzmocnienia pierwszego rzutu;

- pozornych i rzeczywistych rejonów rozmieszczenia wojsk oraz ważnych obiektów i urzędzeń logistycznych;
- wyjścia i rozwinięcia drugiego rzutu podczas wykonywania przeciwuderzenia;
- drugiego rzutu lub odwodów specjalnych przed obserwacją i uderzeniami z powietrza;
- mostów i przepraw.

Po otrzymaniu zadania dowódca batalionu przegrupowuje batalion do rejonu działań i wspólnie z dowódcami kompanii przeprowadza rekonesans, po czym wydaje rozkaz bojowy i organizuje współdziałanie między pododdziałami. Sposób działania podczas maskowania dymem zależy od sytuacji i rodzaju wykonywanego zadania.

W operacji obronnej batalion może wykonywać zasłony dymne maskujące rozwinięcie związku operacyjnego w czasie podchodzenia do przedniego skraju obrony przeciwnika, maskować wprowadzenie do bitwy drugiego rzutu oraz rzeczywiste i pozorne rejony ześrodkowania wojsk, a także rzeczywiste i pozorne kierunki podejścia i forsowania oraz przeprawy wojsk przez przeszkody wodne.

Wymienione wyżej zadania wykonywane przez batalion zadymiania mogą być zabezpieczone liniowymi lub powierzchniowymi zasłonami dymnymi.

W celu wykonania zasłon liniowych ustala się rubież zadymiania. Powinna ona znajdować się poza zasięgiem broni strzeleckiej przeciwnika, w odległości 1-1,5 km od przedniego skraju.

Na rubieży tej rozmieszcza się generatory dymu, pomiędzy którymi odległości powinny wynosić:

- przy wietrze do lub od nieprzyjaciela – 150 m;
- przy wietrze skośnym – 350 m;
- przy wietrze bocznym – 500 m.

W celu wykonania zasłon powierzchniowych – w zależności od rodzaju maskowanego obiektu oraz warunków atmosferycznych i terenowych – generatory rozmieszcza się w sposób pierścieniowy, powierzchniowy lub kombinowany. Przy wykonywaniu zasłon powierzchniowych maskujących wojska przed lotnictwem przeciwnika, konieczne jest ściśle współdziałanie batalionu ze środkami wykrywania celów powietrznych. Zasłony powinny być wykonywane przed dotarciem samolotów przeciwnika do maskowanego obiektu lub rejonu.

W zależności od potrzeb zasłony dymne podtrzymują się w sposób:

- ciągly z użyciem wszystkich generatorów;
- pulsujący;

- ciągly z wyłączeniem części generatorów.

Na okres stawiania liniowych i powierzchniowych zasłon dymnych organizuje się kierowanie zasłonami. W przypadku zasłon liniowych organizuje się punkt dowódczo – obserwacyjny dowódcy batalionu i stanowiska kierowania poszczególnymi odcinkami zadymiania. Punkt dowódczo – obserwacyjny dowódcy rozmieszcza się najczęściej w miejscu zapewniającym możliwości obserwowania rejonów (rubieży, sektorów) zadymiania. Punkt dowódczo – obserwacyjny dowódcy powinien mieć zapewnioną łączność radiową z pododdziałami wykonującymi zasłony oraz dowódcami wykorzystującymi te zasłony. Dowodzenie powinno zabezpieczyć terminowość, niezawodność maskowania dymem, szybką wymianę uszkodzonych generatorów dymu i właściwe współdziałanie z dowódcami, na korzyść których wykonuje się zasłonę dymną.

Po osiągnięciu gotowości do zadymiania ustala się na wszystkich stanowiskach kierowania zadymianiem całodobowe dyżury. Zadymianie rozpoczyna się na komendę (sygnał) podawaną przez dowódcę batalionu (kompanii). W czasie zadymiania dowódcy kompanii, odcinków (sektorów) obserwują wytwarzanie się zasłony, dokonują manewru sił i środków w celu zlikwidowania w niej luk. Zadymianie przerywa się natychmiast po wydaniu przez dowódcę ustalonej komendy lub sygnału.

3. DOWODZENIE PUŁKIEM OBRONY PRZECIWCHEMICZNEJ (PUŁKIEM CHEMICZNYM)

3.1. Podstawowe pojęcia

Decyzja dowódcy to akt woli dowódcy, określający wybrany z wielu jeden wariant sposobu przygotowania i prowadzenia walki, bitwy lub operacji, zgodnie z koncepcją przełożonego i zapewniający wykonanie zadań przy jak najmniejszych stratach własnych. Decyzja dowódcy może dotyczyć zorganizowanego działania wojsk na cały okres wykonania zadania bojowego lub tylko pewnych jego fragmentów, może też ulegać zmianie pod wpływem nowych informacji. Decyzja dowódcy powinna opierać się na wyborze wariantu optymalnego. Dowódca podejmuje decyzję osobiście i w zależności od szczebla dowodzenia przy maksymalnym wykorzystaniu wiedzy, doświadczenia i twórczej pracy oficerów sztabu, szefów rodzajów wojsk i służb, a niekiedy podległych dowódców.

Dowództwo to zespół osób funkcyjnych i komórek organizacyjnych, przy pomocy których dowódca dowodzi podległymi wojskami (jednostkami).

Graficzny dokument dowodzenia to rozkazy, zarządzenia, meldunki, sprawozdania i inne dokumenty sporządzane na mapie topograficznej lub podkładowej, folii lub kalce w formie schematu, szkicu, grafiku, wykresu lub tabeli.

Kierowanie jest to oddziaływanie jednego obiektu (kierownika, szefa) na inny obiekt, zmierzający do tego aby obiekt kierowany zachowywał się (działał, funkcjonował) w kierunku osiągnięcia postawionego przed nim celu. Kierowanie jest procesem, w którym można wyróżnić: podmiot kierowania (obiekt kierujący-kierownika, szefa); przedmiot kierowania (obiekt kierowany-podwładnego); stosunek nadrzędności i podporządkowania (podległości) pomiędzy nimi wraz z odpowiednimi kompetencjami (uprawnieniami, obowiązkami, prawami) oraz cel (cele) kierowania. Kierowanie obejmuje planowanie, organizowanie, pobudzanie (motywowanie) i kontrolowanie działalności członków danej organizacji oraz wykorzystania wszystkich innych jej zasobów dla osiągnięcia ustalonych celów.

Komórka organizacyjna jest to zespół lub grupa osób dowództwa realizujących wspólnie określone zadania, spełniająca określone funkcje.

Odprawa służbowa jest to zebranie żołnierzy (pracowników cywilnych) zwoływane w celu przekazania pewnych informacji lub rozkazów, wydania zarządzeń, wysłuchania ich sprawozdań lub bezpośredniego omówienia ważnych spraw. Odprawę prowadzi dowódca

(szef), który ją zarządził lub wyznaczony przez niego żołnierz. Może przyjąć formę informowania operacyjnego, odprawy koordynacyjnej i odprawy decyzyjnej.

Odprawa decyzyjna jest to forma „odprawy służbowej”, w której uczestniczą szefowie (kierownicy) komórek organizacyjnych (funkcjonalnych), organizowana w celu przedstawienia dowódcy możliwych wariantów działania wraz z uzasadnieniem podjęcia przez dowódcę decyzji i na jej podstawie sformułowanie zamiaru. Efekt końcowy odprawy decyzyjnej stanowi podstawę do opracowania planu operacji (walki). Odprawę decyzyjną prowadzi dowódca.

Odprawa koordynacyjna jest to forma „odprawy służbowej”, w której uczestniczą szefowie (kierownicy) komórek organizacyjnych (funkcjonalnych), organizowana w zależności od potrzeb, dla omówienia ważnego problemu, np. zmiana sytuacji, wprowadzenie w nowe zadanie itp. Prowadzi ją szef sztabu.

Oficer łącznikowy oficer wyznaczony do wykonania określonych zadań lub nawiązania łączności z wyższym dowództwem oraz dowództwami wojsk współdziałających i podległych. Oficerowi łącznikowemu zwykle wydzielają się ruchome środki dowodzenia.

Organ dowodzenia jest to wyodrębniony, pod względem strukturalnym i funkcjonalnym, zespół o charakterze dowódczo – sztabowym powołany do przygotowania i zabezpieczenia realizacji decyzji dowódcy.

Organizacja współdziałania jest to koordynacja działań wojsk na rzecz tych sił (elementów ugrupowania bojowego, operacyjnego), które działają w rejonie głównego wysiłku obrony lub na kierunku głównego uderzenia. Jest to także zsynchronizowanie wykonywania kolejnych zadań w ścisłym powiązaniu z możliwymi wariantami działania przeciwnika.

Planowanie jest jedną z funkcji dowodzenia, opiera się na wnikliwej ocenie położenia. Planowanie polega na przewidywaniu przyszłego układu rzeczowo – czasowo - przestrzennego przyszłych działań oraz formułowania do tego układu odpowiednich celów. Celem planowania jest racjonalizacja działań zorganizowanych poprzez opracowanie planu głównego i planów alternatywnych lub cząstkowych z różnym stopniem szczegółowości.

System dowodzenia (kierowania) pododdziałami batalionu to zintegrowany i sprzężony informacyjnie organ dowodzenia rozmieszczony na stanowisku dowodzenia, funkcjonujący według ustalonych regulaminów, zakresów obowiązków, wzorów dokumentów, przeznaczony do zapewnienia dowódcy danych niezbędnych do planowania działań bojowych oraz kierowania i kontrolowania ich przebiegiem.

Stanowisko (punkt) dowodzenia to odpowiednio wybrane i przygotowane miejsce w ugrupowaniu wojsk, z którego dowódca osobiście i przez podległe mu organy dowodzenia kieruje działaniem wojsk. Jest ono także zasadniczym miejscem planowania działań. Stanowisko dowodzenia jest stale funkcjonującym elementem strukturalnym systemu dowodzenia

Środki dowodzenia to zasoby techniczne i materialne wydzielone do działania (wykorzystania) w systemie dowodzenia, zalicza się do nich m. in. środki łączności, środki automatyzacji dowodzenia i komputerowego wspomaganie, środki transportu, środki techniczno – organizacyjne.

3.2. System dowodzenia pułku

System dowodzenia pułku stanowi uporządkowaną zgodnie z zasadami taktyki i sztuki operacyjnej całość złożoną z organów dowodzenia i środków dowodzenia, sprzężonych ze sobą informacyjnie i zapewniający podejmowanie stosownych decyzji na wszystkich poziomach organizacyjnych dowodzenia oraz sprawną, terminową i bezwzględną ich realizację. System dowodzenia pułku powinien być kompatybilny i interoperacyjny z systemami dowodzenia państw sojuszniczych.

System dowodzenia pułku powinien zapewnić:

- żywotność obiektów i środków dowodzenia;
- zdolność współdziałania (synchronizację) i koordynowania działań z innymi rodzajami sił zbrojnych czy też komponentami siłami zbrojnymi innych państw sojuszniczych, administracją w kraju lub w kraju państwa gospodarza;
- zdolność reagowania i dostosowania dowodzenia do wymogów sytuacji.

Zasadnicze elementy systemu dowodzenia obejmują trzy komponenty:

- organizację dowodzenia;
- środki dowodzenia;
- proces dowodzenia

Komponent pierwszy – *organizacja dowodzenia* obejmuje sposób organizacji dowództwa do wykonania zadania, zadania dowództwa i relacje pomiędzy nimi, uprawnienia i odpowiedzialność dowództwa, ich podział (strukturę) funkcjonalny.

Komponent drugi – *środki dowodzenia* to zasoby techniczne i materiałowe wydzielane do działania w systemie dowodzenia zorganizowane jako: stanowisko dowodzenia, sieci teleko-

munikacyjne, pocztowe, sygnalizacyjne, informatyczne itp., mające sprawnie i w sposób ciągły zapewnić przepływ informacji niezbędnych do dowodzenia działaniami podległych sił.

Komponent trzeci – *proces dowodzenia* to proces informacyjno – decyzyjny realizowany przez dowództwo polegający na cyklicznym zbieraniu i opracowywaniu informacji oraz przetwarzaniu ich w decyzje, które w postaci zadania doprowadza się do wykonawcy.

3.2.1. Organizacja dowodzenia.

Organizacja dowodzenia jest jednym z wielu komponentów systemu dowodzenia na które składa się wiele czynników m. in. struktura funkcjonalna dowództw, relacje pomiędzy dowództwami itp.

Struktura dowództwa pułku obrony przeciwchemicznej (pułku chemicznego) opiera się na następującej konstrukcji szkieletowej:

Grupa dowódcy – składa się z osób funkcyjnych i komórek organizacyjnych, z którymi pracuje bezpośrednio dowódca batalionu.

Sztab – na czele którego stoi szef sztabu pułku. W skład sztabu wchodzi komórki zorganizowane w sekcje i pogrupowane jako:

a) Grupa główna

S - 1 – Sekcja personalno – wychowawcza;

S - 2 - Sekcja rozpoznania;

S - 3 - Sekcja operacyjna;

S - 4 - Sekcja logistyki;

S - 5 - Sekcja współpracy cywilno – wojskowej (tylko podczas działań na terytorium innego państwa);

S - 6 - Sekcja wsparcia dowodzenia i łączności.

b) Grupa specjalistyczna – obejmująca komórki organizacyjne odpowiedzialne głównie za problematykę wykorzystania rodzajów wojsk i służb.

c) Grupa oficerów łącznikowych – do nich zalicza się: oficerów łącznikowych, grupy operacyjne, łączników, kurierów, itp.

Uwzględniając rodzaj i zakres zadań stojących przed pułkiem obrony przeciwchemicznej (pułkiem chemicznym) struktura organizacyjna dowództwa i sztabu pułku może przedstawiać się w sposób pokazany na schemacie 5.

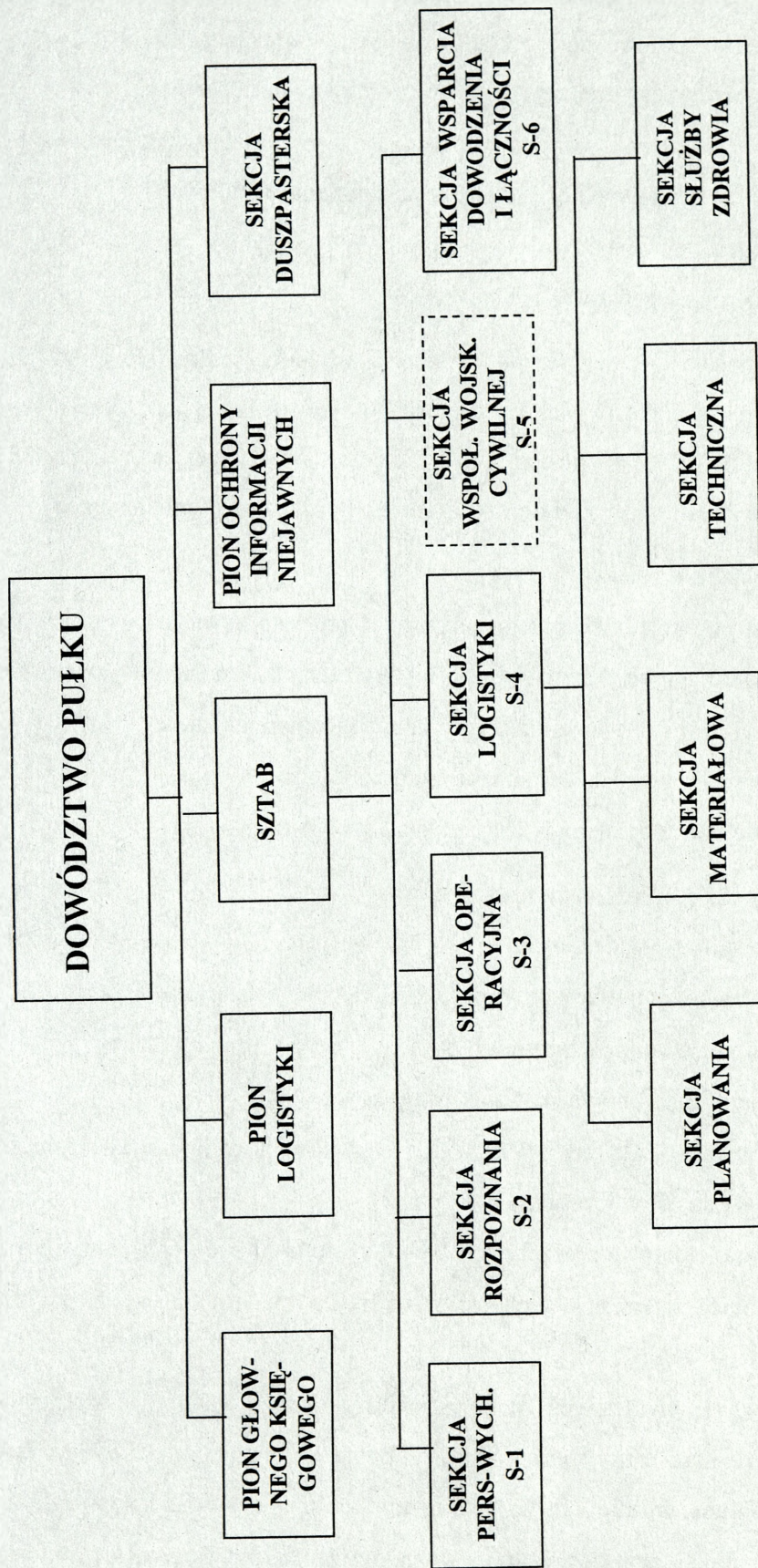
W procesie dowodzenia pułkiem każda z komórek organizacyjnych spełnia określoną funkcję i w jej ramach realizuje określone zadania. W wyniku tych zadań uzyskuje się niezbędne dane do sprawnego przygotowania i prowadzenia działań.

Organem dowodzenia pułkiem jest dowództwo pułku łączące zadania poszczególnych komórek organizacyjnych. Dowództwo pułku składa się z osób funkcyjnych i komórek organizacyjnych, z którymi pracuje bezpośrednio dowódca.

Do zadań dowództwa należy:

- utrzymanie wysokiej gotowości i zdolności bojowej pododdziałów batalionu;
- tworzenie warunków podległym wojskom do osiągnięcia celu działań (wykonania zadań);
- organizowanie systemu informacyjnego i utrzymanie stałej sprawności jego funkcjonowania;
- przygotowanie danych i propozycji niezbędnych dowódcy do wypracowania zamiaru (konceptji) działań bojowych;
- terminowe planowanie i organizowanie działań;
- stała znajomość stanu zabezpieczenia logistycznego wojsk i systematyczne dostarczanie logistycznym organom dowodzenia danych do bilansowania potrzeb materiałowo - sprzętowych z możliwościami wykonawczymi oraz planowania, organizowania i realizacji przedsięwzięć zasilania wojsk w środki bojowe i materiałowe, uzbrojenie i sprzęt wojskowy, a także świadczenia usług specjalistycznych i gospodarczo - bytowych;
- sprawowanie kontroli nad przebiegiem działań zbrojnych i zapobieganie powstawaniu sytuacji krytycznych;
- nawiązywanie i utrzymywanie stałej współpracy z organami dowodzenia wojsk współdziałających, sąsiednich i terytorialnych oraz organami administracji terenowej;
- opracowywanie prognozowanej i rzeczywistej sytuacji skażeń oraz ocen innych skutków użycia broni masowego rażenia;

Struktura organizacyjna dowództwa pułku obrony przeciwchemicznej (pułku chemicznego) (wariant)



sekcje występujące podczas wykonywania zadań poza obszarem kraju

- terminowe składanie meldunków i sprawozdań nadrzędnym organom dowodzenia oraz systematyczne informowanie podległych, współdziałających i sąsiednich wojsk, a także jednostek obrony terytorialnej i organów administracji terenowej;
- prowadzenie ewidencji stanu osobowego, uzbrojenia i sprzętu wojskowego, środków bojowych i materiałowych oraz stopnia napromieniowania wojsk;
- kierowanie uzupełnieniem wojsk;
- ochrona tajemnicy państwowej i służbowej;

Działalnością dowództwa pułku kieruje dowódca pułku. Dowódca jest osobiście odpowiedzialny za stan gotowości i zdolności bojowej oraz wyposażenie i wyszkolenie podległego organu dowodzenia i pododdziałów, celowe ich wykorzystanie oraz terminowe wykonanie przez nie zadań. Dowodzi on osobiście lub poprzez swojego zastępcę.

Do jego obowiązków należy:

- znajomość potencjału bojowego, składu i położenia wojsk własnych, ich zdolności i możliwości bojowych oraz prawdopodobnego charakteru działań przeciwnika;
- podejmowanie w odpowiednim czasie decyzji i stawianie zadań;
- organizacja współdziałania i zabezpieczania działań;
- dowodzenie pododdziałami w toku działań zbrojnych.

Sztab – na czele którego stoi szef sztabu.

Szef sztabu -jest odpowiedzialny za:

- przygotowanie planu pracy dowództwa pułku (patrz załącznik 1);
- wykonywanie zadań przez podległy sztab;
- organizację i funkcjonowanie stanowiska dowodzenia;
- koordynowanie działalności wszystkich zespołów funkcjonalnych i pozostałych elementów stanowiska dowodzenia;
- przygotowanie danych potrzebnych dowódcy do wypracowania zamiaru działań;
- informowanie w ramach centrum dowodzenia o aktualnej sytuacji i otrzymanym zadaniu;
- przygotowanie wytycznych dotyczących organizacji systemu informacyjnego, danych do zamiaru działań oraz terminów i zakresu ich planowania, organizacji dowodzenia i wykorzystania środków informatyki, zabezpieczenia działań i współdziałania;
- przygotowanie i przekazanie pododdziałom zarządzeń przygotowawczych i zadań (patrz załączniki od 6 do 10).

Szef sztabu jest zobowiązany do składania dowódcy meldunków dotyczących:

- zadań otrzymanych od przełożonego;
- położenia, stanu oraz możliwości wojsk własnych i przeciwnika wraz z wnioskami z oceny sytuacji;
- propozycji zamiaru działań bojowych;
- propozycji organizacji dowodzenia.

W sztabie pułku wyróżnia się poszczególne sekcje które powinny realizować następujące zadania:

- sekcja personalno – wychowawcza - S – 1:
 - zarządzanie zasobami ludzkimi;
 - uzupełnianie stanów osobowych;
 - dbałość o poziom dyscypliny, morale;
 - przestrzeganie prawa, porządku i przepisów bezpieczeństwa oraz zapobieganie wypadkom;
 - wykorzystanie personelu cywilnego;
 - organizacja pomocy dla jeńców wojennych, internowanych, itp.
- sekcja rozpoznania – S – 2:
 - przygotowanie i realizacja przedsięwzięć rozpoznania i wywiadu oraz kontrwywiadu;
 - planowanie i koordynację szkolenia dowództw i wojsk w przedstawionych powyżej obszarach zainteresowania w ścisłym współdziałaniu z sekcją operacyjną.
- sekcja operacyjna – S – 3:
 - zapewnienie sprawnego i terminowego przebiegu procesu przygotowania walki;
 - planowanie, organizowanie, realizację i kontrolę procesu szkolenia wojsk;
- sekcja logistyki – S - 4:
 - planowanie i koordynację wszelkich przedsięwzięć dotyczących zabezpieczenia logistycznego, to znaczy:
 - transportu;
 - zaopatrzenia;
 - remontu;
 - pomocy medycznej.
- sekcja współpracy z administracją cywilno – wojskową – S – 5:

- wykorzystanie środków należących do państwa, na terenie którego prowadzone są działania wojenne, np. środków materiałowych, ruchomości, nieruchomości itp. na rzecz wykonania zadania.
- sekcja wsparcia dowodzenia i łączności – S – 6:
 - planowanie i nadzór nad siecią łączności dowodzenia i działalnością komórki łączności wewnętrznej stanowiska dowodzenia;
 - zapewnienie bezpieczeństwa informacji;
 - reprodukcja i dystrybucja dokumentów wewnątrz SD;
 - zarządzanie informacją wchodzącą i wychodzącą z SD;
 - planowanie i nadzór nad systemami automatyzacji;
 - planowanie i nadzór nad przedsięwzięciami obrony radioelektronicznej systemu dowodzenia i łączności;
 - planowanie zmian stanowiska dowodzenia.

Osoby funkcyjne grupy specjalistycznej sztabu pułku wspomagają dowódcę i grupę główną sztabu w zawodowych, technicznych i innych funkcjonalnych obszarach działalności.

Do zadań tej grupy należy między innymi:

- opracowanie i aktualizacja planu mobilizacyjnego i operacyjnego rozwinięcia pułku – w części ich dotyczącej;
- pomoc grupie głównej sztabu w przygotowaniu planów, rozkazów i meldunków;
- przygotowanie danych do zamiaru użycia pododdziałów rodzajów wojsk i planowanie ich działań;
- planowanie i nadzór szkolenia ich własnych komórek oraz realizacji nadzoru z ramienia sztabu w ich obszarach odpowiedzialności;
- konsultacja i koordynowanie działań z innymi oficerami (sekcjami) w dziedzinach ich specjalności.

Realizacja powyższych zadań wymaga ciągłej współpracy z różnymi sekcjami grupy głównej.

Grupa łącznikowa reprezentuje dowódcę na stanowiskach dowodzenia innych jednostek. Poprzez kontakt osobisty zapewniając współdziałanie z innymi jednostkami oraz wzajemną wymianę informacji. Utrzymują ciągłą wymianę informacji między dowódcami i sztabami. Pracą ich kieruje szef sztabu pułku, szef sekcji S-3 lub wyznaczony oficer.

Grupy łącznikowe – mogą być wysyłane w razie potrzeby i mogą wykonywać takie same zadania jak oficerowie łącznikowi.

Łącznicy i kurierzy - doręczają rozkazy i meldunki, które innymi drogami nie mogą być doręczone.

Łącznicy – oficerowie – doręczają na polecenie dowódcy szczególnie ważne rozkazy i meldunki.

Ważnym elementem w systemie dowodzenia batalionem jest stanowisko dowodzenia, które stanowi główny ośrodek kierowania pułku. Stanowisko dowodzenia przeznaczone jest do planowania działań taktycznych oraz bezpośredniego dowodzenia pododdziałami pułku i stanowi zasadnicze miejsce pracy dowództwa pułku.

Stanowisko dowodzenia pułku powinno zapewnić:

- łączność dowodzenia ze wszystkimi pododdziałami;
- łączność z przełożonym i sąsiadami;
- kierowanie prowadzonymi aktualnie działaniami taktycznymi;
- ciągle i terminowe przygotowanie informacji potrzebnych dowódcy w toku oceny sytuacji i do powzięcia decyzji oraz określenia zamiaru działania;
- przygotowanie planu działania i rozkazu operacyjnego oraz pozostałych dokumentów dowodzenia;
- przygotowanie i przesyłanie meldunków do przełożonego;
- koordynację potrzeb zabezpieczenia logistycznego;
- planowanie kolejnych działań taktycznych batalionu;
- kontrolę realizacji zadań

Stanowisko dowodzenia pułku obrony przeciwchemicznej (pułku chemicznego) powinno zawierać w swojej strukturze następujące elementy składowe:

- centrum dowodzenia;
- centrum wsparcia dowodzenia;
- centrum wsparcia działań;
- centrum zabezpieczenia działań.

Centrum dowodzenia – spełnia funkcję planistyczną w zakresie prowadzonych działań. Jest koordynatorem działań pozostałych komponentów stanowiska dowodzenia pułku, określa potrzeby na informacje lub dane potrzebne do powzięcia decyzji przez dowódcę.

Centrum wsparcia dowodzenia – spełnia funkcje wsparcia cyklu decyzyjnego procesu dowodzenia w różnych relacjach i obszarach. Organizuje, zabezpiecza i nadzoruje przepływ

oraz bezpieczeństwo informacji pomiędzy poszczególnymi komponentami stanowiska dowodzenia i na zewnątrz.

Centrum wsparcia działań – spełnia funkcję koordynatora wsparcia rodzajów wojsk i planuj ich użycie.

Centrum zabezpieczenia działań – spełnia funkcje planistyczno – koordynacyjne zabezpieczenia logistycznego działań pododdziałów pułku.

Dla stanowiska dowodzenia pułku należy wybrać minimum dwa rejonu rozmieszczenia - zasadniczy i zapasowy. Stanowisko dowodzenia pułku powinno być stacjonarno - mobilne tzn. należy rozmieszczać je, w miarę możliwości, w obiektach stacjonarnych wcześniej przygotowanych. Równocześnie należy utrzymywać zdolność do rozwinięcia stanowiska w warunkach polowych oraz przewidywać jego ograniczoną pracę w czasie przemieszczenia;

Stanowisko dowodzenia pułku rozwija się w takiej odległości od rozmieszczonych w rejonie ześrodkowania pododdziałów specjalistycznych lub wykonujących przedsięwzięcia obrony przeciwchemicznej w ugrupowaniu związków operacyjnych, aby można było zapewnić ciągłe i trwałe nimi dowodzenie. Rejon rozmieszczenia elementów stanowiska dowodzenia określa szef sztabu i akceptuje dowódca. Rejon ten powinien być znany tylko tym osobom, które uczestniczą w planowaniu działań bojowych. Informacje o rejonie rozmieszczenia stanowiska dowodzenia przekazuje się do nadrzędnego szczebla dowodzenia. W razie zniszczenia stanowiska dowodzenia - dowodzenie przejmuje wcześniej wyznaczony dowódca niższego szczebla. Dowódca, który przejął dowodzenie, melduje o tym przełożonemu oraz powiadamia podległe i współdziałające wojska, a także sąsiadów.

Struktura funkcjonalna stanowiska dowodzenia obejmuje cztery zasadnicze elementy: centrum dowodzenia, centrum wsparcia dowodzenia, centrum wsparcia działań oraz centrum zabezpieczenia działań. Ogólną strukturę organizacyjno-funkcjonalną pułku obrony przeciwchemicznej (pułku chemicznego) przedstawia rysunek 1.

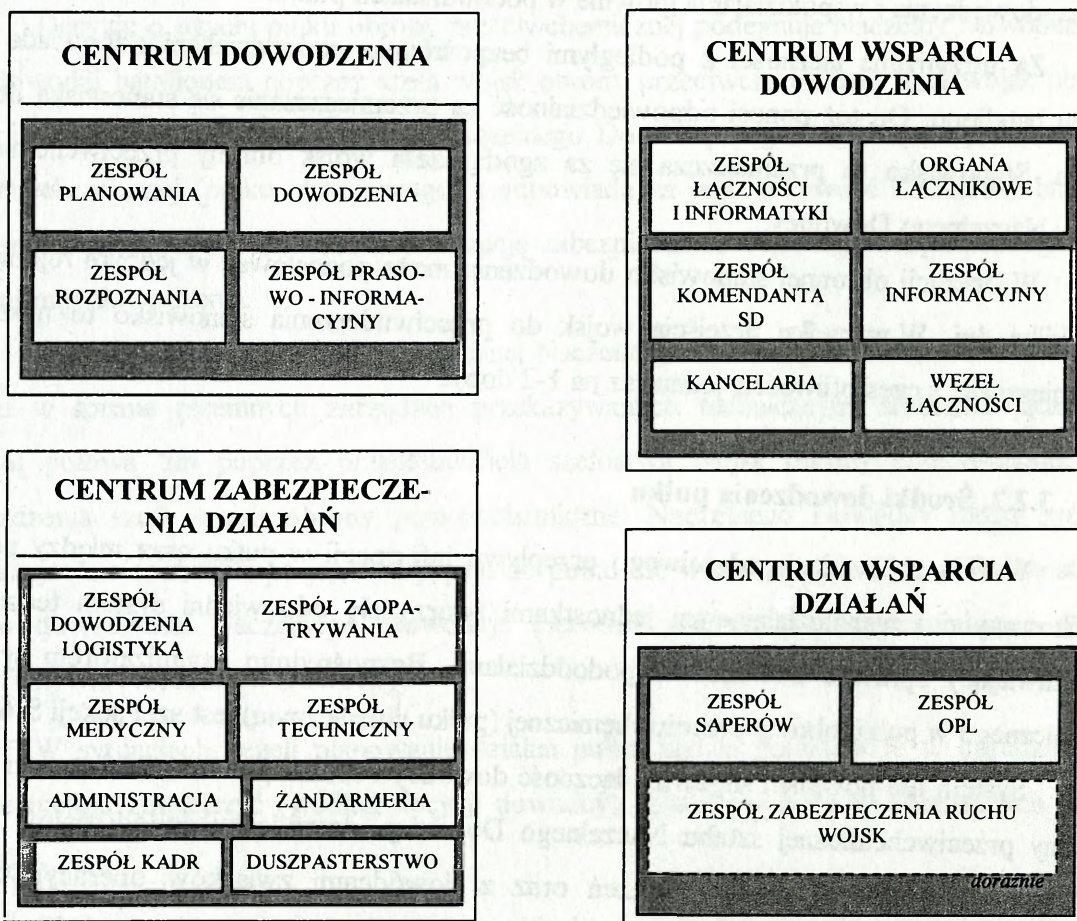
Centrum Dowodzenia - jest tworzone na bazie sekcji S-2 i S-3. Przeznaczone jest do zapewnienia dowódcy pułku obrony przeciwchemicznej (pułku chemicznego) realizacji przedsięwzięć związanych z procesem dowodzenia wojskami, a także do koordynacji pracy sztabu na stanowisku dowodzenia. Jest zasadniczym miejscem pracy dowódcy i szefa sztabu pułku. W skład Centrum Dowodzenia wchodzi zespoły:

- zespół dowodzenia;
- zespół planowania;

- zespół rozpoznania.

Centrum Wsparcia Dowodzenia – tworzone jest na bazie sekcji S-6. Przeznaczone jest do wsparcia dowódcy i sztabu w procesie dowodzenia poprzez:

- planowanie i organizowanie systemu dowodzenia;
- planowanie i nadzór nad łącznością dowodzenia;
- realizację przedsięwzięć zapewniających utrzymanie ciągłości dowodzenia;
- kierowanie przepływem informacji wewnątrz stanowiska dowodzenia, jak i na zewnątrz;
- nadzór nad komórką łączności wewnętrznej stanowiska dowodzenia;
- organizację przedsięwzięć mających na celu ochronę danych i systemu dowodzenia przed przeciwnikiem;
- zabezpieczenie współpracy systemów łączności i automatyzacji;
- określenie sposobów przetwarzania informacji i jej bezpieczeństwa.



Rysunek 1. Struktura organizacyjno funkcjonalna stanowiska dowodzenia pułku obrony przeciwchemicznej (pułku chemicznego) (wariant)

Centrum Wsparcia Działań – jest tworzone z komórek grupy specjalistycznej. Przeznaczone jest do wsparcia dowódcy pułku głównie w zakresie wykorzystania rodzajów wojsk.

Centrum Zabezpieczenia Działań – jest tworzony na bazie sekcji S-4 i S-1. Przeznaczony jest do planowania i realizacji zabezpieczenia materiałowego, technicznego, medycznego i transportu oraz gospodarowania zasobami ludzkimi.

W celu zapewnienia ciągłości i operatywności dowodzenia, ze składu stanowiska dowodzenia mogą być doraźnie wydzielane określone siły i środki jako specjalistyczne grupy operacyjne (np. rekonesansowo - przygotowawcze). Organizację, skład, zadania i zasady działania tych grup ustala dowódca pułku. Stanowisko dowodzenia pułku, rozmieszcza się w sposób rozśrodkowany, dostosowany do możliwości środków wewnętrznego obiegu informacji.

Dowódca pułku obrony przeciwchemicznej (pułku chemicznego) dowodzi za pomocą środków łączności radiowej, przewodowej, ruchomymi środkami łączności i środkami sygnalizacyjnymi stosowanymi do przekazywania komend i meldunków oraz sygnałów powiadamiania, dowodzenia i współdziałania głównie w pododdziałach pułku.

Za utrzymanie łączności z podległymi bezpośrednio pododdziałami odpowiada szef sztabu batalionu. On też ponosi odpowiedzialność za przemieszczanie się stanowiska dowodzenia. Stanowisko to przemieszcza się za zgodą szefa wojsk obrony przeciwchemicznej sztabu Naczelnego Dowódcy.

W operacji obronnej stanowisko dowodzenia może pozostawać w jednym rejonie nawet kilka dni. W wypadku przejścia wojsk do przeciwwuderzenia stanowisko to może się przemieszczać z częstotliwością jeden raz na 1-2 doby.

3.2.2. Środki dowodzenia pułku

W celu zapewnienia właściwego przepływu informacji w pułku oraz między podporządkowanymi i współdziałającymi jednostkami tworzy się odpowiedni system techniczny umożliwiający sprawne dowodzenie pododdziałami. Bezpośrednim organizatorem systemu technicznego w pułku obrony przeciwchemicznej (pułku chemicznym) jest szef sekcji S-6.

System ten powinien zapewnić łączność dowódcy i sztabu pułku z szefostwem wojsk obrony przeciwchemicznej sztabu Naczelnego Dowódcy, dowódcami pododdziałów pułku, Centralnym Ośrodkiem Analizy Skażeń oraz z dowódcami związków operacyjnych lub elementów ugrupowania, na korzyść których działa pułk. Uwzględniając specyfikę pułku i posiadane przez niego środki łączności, dowodzenie pododdziałami wchodzącymi w jego skład będzie realizowane poprzez techniczne i ruchome środki łączności oraz skierowanych oficerów sztabu w rejon działania poszczególnych pododdziałów. Środki radiowe są podsta-

wowymi środkami w systemie dowodzenia pułku obrony przeciwchemicznej (pułku chemicznego) i zapewniają dowodzenie w najbardziej skomplikowanych sytuacjach. Podczas działań bojowych wszystkie informacje przekazuje się za pomocą sygnałów (kryptonimów), a punkty terenowe za pomocą kodu. Środki przewodowe wykorzystuje się przede wszystkim w rejonach rozmieszczenia pułku oraz na punktach zabiegów specjalnych i punktach odkażania umundurowania, a także do łączności wewnętrznej na stanowiska dowodzenia.

Ruchome środki łączności wykorzystuje się we wszystkich rodzajach działań, w czasie marszu i postoju pułku, w rejonach ześrodkowania i rejonach wyjściowych.

Środki sygnalizacyjne są stosowane do przekazywania komend i meldunków oraz sygnałów powiadamiania, dowodzenia i współdziałania, głównie w pododdziałach pułku.

3.2.3. Proces dowodzenia

Decyzje o użyciu pułku obrony przeciwchemicznej podejmuje Naczelny Dowódca. On też dowodzi batalionem poprzez szefa wojsk obrony przeciwchemicznej. Szef wojsk obrony przeciwchemicznej zgodnie z decyzją Naczelnego Dowódcy organizuje użycie pułku obrony przeciwchemicznej (pułku chemicznego) i odpowiada za jego gotowość i zdolność bojową, wykonanie postawionych zadań, za realizację zabezpieczenia bojowego i logistycznego oraz organizację dowodzenia.

Szef wojsk obrony przeciwchemicznej Naczelnego Dowódcy stawia zadania dowódcy pułku w formie pisemnych zarządzeń przekazywanych technicznymi środkami łączności, pocztą polową lub poprzez przedstawiciela szefostwa wojsk obrony przeciwchemicznej. Zarządzenia szefa wojsk obrony przeciwchemicznej Naczelnego Dowódcy mogą być też przekazywane osobiście, po jego przybyciu do pułku lub wezwaniu dowódcy pułku na stanowisko dowodzenia Naczelnego Dowódcy. Pierwsze zadania przekazywane są z reguły w dyrektywie Naczelnego Dowódcy.

W sytuacjach, jeżeli planowanie działań pułku będzie prowadzone w ograniczonym czasie można zmniejszyć (według decyzji dowódcy) zakres lub ilość wykonywanych dokumentów.

W skrajnie ograniczonym czasie wyniki planowania działań pułku można przedstawić bezpośrednio na mapach sytuacyjnych lub szkicach ograniczając równocześnie ilości opracowywanych dokumentów do niezbędnego minimum. Wszystkie zadania przekazywane ustnie należy utrwalić na piśmie lub w technicznych nośnikach informacji.

Dane o sytuacji w przeważającej większości napływają do pułku obrony przeciwchemicznej (pułku chemicznego) ze sztabu Naczelnego Dowódcy za pośrednictwem szefostwa wojsk obrony przeciwchemicznej. Mogą one również być otrzymywane od sąsiadów lub zdobywane we własnym zakresie. Wiadomości o przeciwniku dowódca pułku otrzymywać będzie z szefostwa wojsk obrony przeciwchemicznej Naczelnego Dowódcy i z Centralnego Ośrodka Analizy Skazań Naczelnego Dowódcy. Informacje te zawarte są w zarządzeniach szefa wojsk obrony przeciwchemicznej Naczelnego Dowódcy lub oddzielnych komunikatach. Niektóre dane dotyczące oddziaływania przeciwnika naziemnego i powietrznego na drogach marszu i w przewidywanych rejonach działań dowódca pułku może otrzymywać od innych rodzajów wojsk rozmieszczonych w pobliżu, najczęściej jednak od tych, na których korzyść pododdziały pułku wykonują zadania.

Dane o wojskach własnych dowódca pułku otrzymuje od podległych pododdziałów, natomiast o sąsiadach, bezpośrednio od współdziałających związków operacyjnych i rodzajów wojsk lub za pośrednictwem szefostwa wojsk obrony przeciwchemicznej Naczelnego Dowódcy.

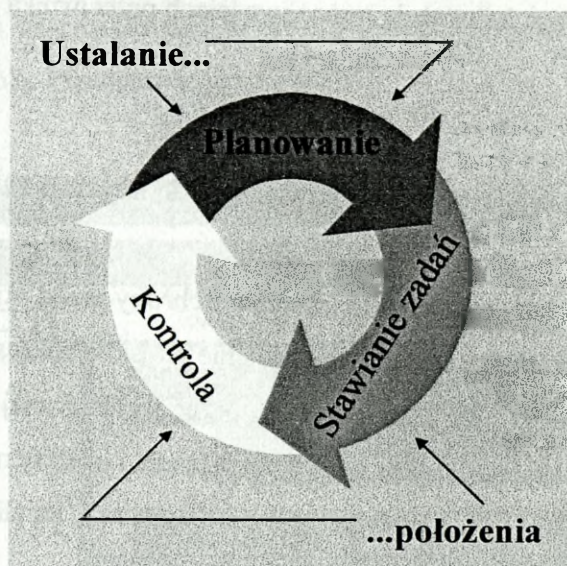
Jednym ze składników systemu dowodzenia jest proces dowodzenia. Jest to powtarzający się cykl organizacyjny utrzymywany w ruchu poprzez ciągłe zbieranie, przetwarzanie i wykorzystanie informacji. Na bazie tych informacji zostaje podjęta decyzja, określony zamiar działania i opracowany graficzny plan operacji.³

W pułku obrony przeciwchemicznej (pułku chemicznym) jest on realizowany w ramach tzw. cyklu decyzyjnego, który składa się z czterech elementów: ustalenia położenia, planowania, stawiania zadań oraz kontroli. Pierwszy z elementów jest procesem ciągłym realizowanym stale, pozostałe zaś następują kolejno po sobie. Przedstawia to rysunek 2.

Wszystkie przedsięwzięcia procesu dowodzenia realizowane są przez komórki organizacyjne i osoby funkcyjne na stanowisku dowodzenia pułku w ramach systemu dowodzenia.

Ustalanie położenia to proces realizowany w sposób ciągły we wszystkich komórkach stanowiska dowodzenia pułku. Jednak z chwilą otrzymania nowych zadań ulega on znacznej intensyfikacji pod kątem przyszłych działań. Z tego powodu ustalenie położenia traktowane jest czasem jako pierwszy etap /faza/ cyklu decyzyjnego w procesie dowodzenia.

³ Zob. Regulamin działań wojsk lądowych, Dowództwo Wojsk Lądowych, Warszawa 1999, s. 53



Rysunek 2. Proces dowodzenia

Celem tego etapu jest stworzenie maksymalnie przejrzystego, aktualnego i wiarygodnego obrazu sytuacji, w jakiej pułk będzie wykonywał postawione zadanie. Aby osiągnąć ten cel dowódca pułku powinien żądać od sztabu przedstawienia aktualnej sytuacji w obszarze odpowiedzialności pułku.

W trakcie ustalania położenia analizowane są trzy grupy informacji, które stanowić będą podstawę do rozpoczęcia planowania. Są to informacje:

- posiadane:
 - dokumenty dowodzenia z planami obrony przeciwchemicznej i zadymiania;
 - instrukcje, metodyki dotyczące skażeń i obrony przeciwchemicznej;
 - rozkazy długoterminowe /z elementami obrony przeciwchemicznej/;
 - zarządzenia przygotowawcze /o charakterze informacyjnym lecz dotyczące obrony przeciwchemicznej, zadymiania bądź pożarów/.
- wpływające:
 - meldunki sytuacyjne np.: o kontakcie z przeciwnikiem, użyciu broni masowego rażenia, nagłych zmianach na polu walki itd.;
 - rozkazy i zarządzenia /aneksy dotyczące obrony przeciwchemicznej i zadymiania/;
 - zarządzenia przygotowawcze;
 - oceny, wnioski i propozycje /np. kierownika COAS dotyczące sytuacji skażeń/;

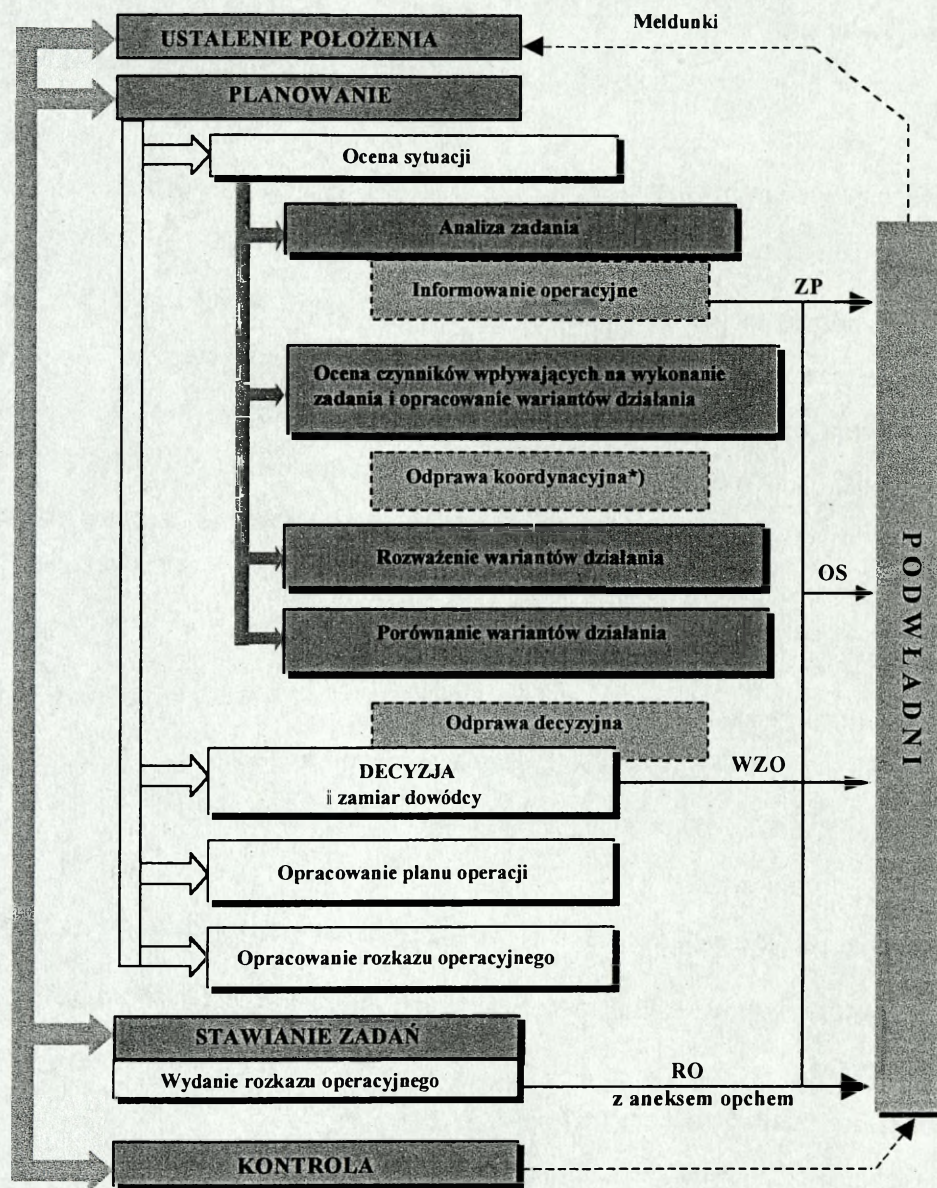
- komunikaty rozpoznawcze /np. informacje o możliwościach przeciwnika w zakresie użycia BMR/.

• zdobywane:

- z rozpoznania /o nowych skażeniach, o przygotowaniach do użycia BMR, o pożarach, terenie itp./;
- z kontroli /stan indywidualnych i zbiorowych środków ochrony przed skażeniami; posiadane możliwości rozpoznania i likwidacji skażeń, wyszkolenie wojsk w zakresie ochrony przed skażeniami, ukompletowanie w ludzi i sprzęt obrony przeciwchemicznej itp./;
- z wymiany informacji /położenie obiektów z TSP, urządzenia i obiekty nadające się do ochrony przed skażeniami, informacje o przeciwniku i skażeniach, możliwości sąsiadów w zakresie obrony przeciwchemicznej/.

Posiadane, wpływające i zdobywane informacje muszą dostarczyć jasnego obrazu położenia, na podstawie którego w pułku można będzie dokonać niezbędnych ocen, a następnie uczestniczyć w wypracowaniu decyzji do dalszych działań. Otrzymane i pozyskane informacje nanoszone są na mapy sytuacyjne dowódcy pułku i szefów komórek. Warto zaznaczyć, że każda komórka stanowiska dowodzenia na mapach sytuacyjnych eksponuje tylko te informacje, które są potrzebne do jej funkcjonowania tak aby nie zaciemniać obrazu położenia.

Kolejna, druga faza cyklu decyzyjnego procesu dowodzenia pułkiem – Planowanie – odgrywa szczególną rolę. Przedstawia ją rysunek 3.



*) Ilość, miejsce i cele odpraw koordynacyjnych określa dowódca lub szef sztabu.

Rysunek 3. Fazy cyklu decyzyjnego

Z powyższego rysunku wynika, że proces planowania w pułku także składa się z kilku etapów: oceny sytuacji, podjęcia decyzji, sporządzenia planu operacji oraz rozkazu operacyjnego.

Najważniejszym, a zarazem najbardziej czasochłonnym etapem planowania jest ocena sytuacji. Jest ona prowadzona przez dowódcę, szefa sztabu i wszystkie zespoły funkcjonalne stanowiska dowodzenia pułku. Jednakże szczególną, wiodącą i koordynującą rolę odgrywa

zespół planowania centrum dowodzenia. W tej grupie powstają warianty działania wojsk własnych, tam też są rozważane i porównywane.

Ocenę sytuacji można podzielić na następujące czynności:

- analizę zadania;
- ocenę czynników wpływających na wykonanie zadania i ustalenie wariantów działania wojsk własnych;
- rozważenie wariantów działania;
- porównanie wariantów działania.

Analiza zadania to pierwszy etap procesu planowania w pułku, który rozpoczyna się po otrzymaniu zadania /w postaci wstępnego zarządzenia operacyjnego, rozkazu operacyjnego lub zarządzenia operacyjnego/. Z tego względu ma ona największy wpływ na kierunek dalszej pracy całego dowództwa. Analizę zadania dowódca pułku prowadzi z szefem sztabu na stanowisku dowodzenia. W razie potrzeby w czynności analizy zadania mogą uczestniczyć także inne osoby funkcyjne stanowiska dowodzenia pułku (oficer S2, S3, S4 itp.).

Analizując otrzymane zadanie dowódca pułku określa:

- jakie jest zadanie i zamiar przełożonego, jaka jest rola pułku obrony przeciwchemicznej (pułku chemicznego) w realizacji zadania Naczelnego Dowódcy?
- jakie czynności muszą wykonać aby to zrealizować?
- jakie istnieją ograniczenia?
- jakie są najważniejsze zadania pułku w poszczególnych etapach działań?

Treść analizy zadania prowadzonej przez dowódcę pułku i wynikające z niej wnioski przedstawiono w tabeli 5.

Wnioski z analizy zadania przekazywane są oficerom sztabu pułku. Jeżeli ilość czasu jest wystarczająca (co wynika z kalkulacji czasu) organizowane jest w tym celu informowanie operacyjne. Układ odprawy informacyjnej przedstawia załącznik 2. Informowanie operacyjne prowadzi z zasady szef sztabu, a dowódca pułku nie musi w nim uczestniczyć. Niezależnie jednak od przyjętego sposobu pracy, dowódca (przez szefa sztabu) musi przekazać podwładnym co najmniej:

- sprecyzowane zadanie własne;
- swoją myśl przewodnią;
- czas zakończenia oceny sytuacji, czyli czas rozpoczęcia odprawy decyzyjnej;

- zadania, które zapewnią ukierunkowanie i skupienie pracy sztabu zgodnie z intencjami dowódcy pułku;
- kryteria do porównania wariantów działania;
- informacje, które mają zostać przekazane dowódcom kompanii i batalionów w ramach zarządzeń przygotowawczych (w tym czas, miejsce i sposób postawienia im zadań).

Tabela 5

Treść analizy zadania i wynikające z niej wnioski

| Zadania i informacje podlegające analizie | Treść wniosków |
|---|--|
| Zadanie i zamiar przełożonego | Zadania wojsk wymagające zabezpieczenia. Sąsiedzi, z którymi należy współdziałać w toku realizacji zadań stojących przed pułkiem. Zadania obrony przeciwchemicznej wykonywane siłami przełożonego. |
| Moja rola w realizacji zadania | Zadania obrony przeciwchemicznej wykonywane siłami przełożonego. Inne przedsięwzięcia niezbędne do wykonania zadania np. zadymianie. Zadania priorytetowe, na które należy skupić główny wysiłek obrony przeciwchemicznej. Jednostki, które powinny być zabezpieczone w pierwszej kolejności. Sformułowanie sprecyzowanego zadania własnego, myśli przewodniej dowódcy pułku. Sformułowanie wytycznych do zarządzenia przygotowawczego. |
| Ograniczenia | Ile czasu posiadam na przygotowanie działania i wykonanie zadania. Obszar zagrożony bronią masowego rażenia i skażeniami. Trudności jakie mogą wystąpić w toku realizacji zadań obrony przeciwchemicznej. |

W przypadku, gdy sporządzane są pisemne zarządzenia przygotowawcze dla dowódców pododdziałów (patrz załącznik 6), dowódca podpisuje je po zapoznaniu się z ich treścią. Szef sztabu pułku i zespół planowania centrum dowodzenia stanowiska dowodzenia, na podstawie informacji otrzymanych od dowódcy pułku precyzuje wytyczne do pracy sztabu i przekazuje podległym osobą funkcyjnym.

Kolejny etap procesu planowania to ocena czynników wpływających na wykonanie zadania i ustalenie wariantów działania. Jest on prowadzony głównie przez dwa zespoły: rozpoznania i planowania centrum dowodzenia stanowiska dowodzenia.

Ocena czynników wpływających na wykonanie zadania obejmuje:

- ocenę przeciwnika;
- ocenę wojsk własnych;
- ocenę otoczenia /warunki terenowe, sytuacja skażeń chemicznych i promieniotwórczych, warunki terenowe/.

Rezultatem tej oceny powinny być wnioski pozwalające na wszechstronne rozpatrzenie wariantów działania proponowanych przez zespół planowania i rozpoznania.

Przedstawiono je w tabelach 6 i 7.

Tabela 6

Treść oceny przeciwnika i wojsk własnych oraz wnioski

| Oceniany czynnik | Treść wniosków |
|---|---|
| OCENA PRZECIWNIKA | |
| 1. Cel i możliwości wykonania przez przeciwnika uderzeń bronią jądrową /czy są możliwe? ile? jakie rodzaje wybuchów i ładunków? jakie środki przenoszenia? jakie obiekty uderzeń? gdzie? kiedy? | Skala użycia broni jądrowej w toku przewidywanych działań. Pododdziały oraz obiekty i rejony najbardziej zagrożone uderzeniami jądrowymi. Przewidywane straty ludzi i sprzętu, zniszczenia i pożary w przypadku użycia broni jądrowej. Zdolność bojowa pododdziałów w przypadku wykonania przez przeciwnika uderzeń bronią jądrową. Przewidywane skażenie terenu, sprzętu, uzbrojenia oraz żołnierzy. |
| 2. Cel i możliwości wykonania przez przeciwnika uderzeń bronią chemiczną /czy są możliwe? ile? jakie rodzaje środków trujących? jakie środki przenoszenia? jakie obiekty uderzeń? gdzie? kiedy? | Skala użycia broni chemicznej w toku przewidywanych działań. Pododdziały oraz obiekty i rejony najbardziej zagrożone uderzeniami chemicznymi. Przewidywane straty w ludziach oraz prognozowane skażenia terenu. Liczba pododdziałów przewidzianych do dekontaminacji /likwidacji skażeń/. |
| 3. Aktualny stan przygotowania wojsk przeciwnika do użycia broni jądrowej i chemicznej | Zadania rozpoznania, których realizacja umożliwi precyzyjne określenie zamiaru użycia BMR. |
| OCENA WOJSK WŁASNYCH | |
| 1. Stan obrony przeciwchemicznej w podległych wojskach. | Czynności, które należy wykonać aby podnieść poziom obrony przeciwchemicznej podległych wojskach /szkolenie, logistyka/. Możliwości wykonania zadań. |
| 2. Ukompletowanie, wyszkolenie i przygotowanie do działań pododdziałów obrony przeciwchemicznej. | Optymalne wykorzystanie pododdziałów w toku działań bojowych. Wykorzystanie sił i środków przeznaczonych do maskowania dymami. |
| 3. Stan napromienienia podległych pododdziałów oraz wpływ napromienienia na zdolność bojową. | Możliwości wykorzystania napromienionych pododdziałów w toku działań bojowych. Wielkość dopuszczalnych dawek napromienienia na kolejny etap działań. |

Po przeprowadzeniu analizy zadania oraz ocenie czynników wpływających na wykonanie zadania zespół planowania w centrum dowodzenia przygotowuje niezbyt jeszcze szczegółowe warianty działania, na podstawie których określana jest kolejność i sposób wykonania zadania. Tak przygotowane warianty są przedstawiane podczas odprawy koordynacyjnej pozostałym kierownikom wszystkich komórek funkcjonalnych stanowiska dowodzenia. Układ odprawy koordynacyjnej przedstawia załącznik 3 i 4.

Tabela 7

Treść oceny otoczenia oraz wnioski

| Oceniany czynnik | Treść wniosków |
|---|--|
| OCENA SYTUACJI SKAŻEŃ CHEMICZNYCH I PROMIENIOTWÓRCZYCH | |
| 1. Rzeczywiste strefy skażeń promieniotwórczych . | Możliwości działania podległych wojsk w warunkach skażeń. |
| 2. Rejony skażone środkami trującymi /w tym TSP/. | Dawki promieniowania pochłonięte przez żołnierzy i związane z nimi straty od napromienienia. |
| 3. Rejony rozprzestrzeniania się obłoków skażonego powietrza. | Realizacja zadań związanych z monitoringiem skażeń. |
| 4. Trwałość środków trujących. | Zadania kontroli radiologicznej i chemicznej. Zakres likwidacji skażeń. |
| OCENA TERENU | |
| 1. Wpływ terenu i obiektów na nim położonych na skażenia. | Związki taktyczne, oddziały, pododdziały zagrożone skażeniami w przypadku awarii / zniszczenia/ obiektów z TSP lub obiektów energetyki jądrowej. |
| 2. Wpływ terenu na realizację przedsięwzięć obrony przeciwchemicznej i maskowania dymami. | Rejony ewentualnych zastoju skażonego powietrza. Rejony /obiekty/ stwarzające wojskom dobre warunki do ochrony przed skażeniami. Dogodne drogi /kierunki/ obejścia stref skażeń i rejonów objętych pożarami. Wpływ terenu na możliwości wykrywania uderzeń jądrowych i chemicznych. Możliwości monitorowania ewentualnych skażeń. Rejony dogodne do rozmieszczenia pododdziału obrony przeciwchemicznej. Rejony dogodne do realizacji zadań związanych z likwidacją skażeń. Rejony rozprzestrzeniania się ewentualnych pożarów. Możliwości wykorzystania zasobów miejscowej infrastruktury do wykonania zadań. Potrzeby i możliwości wykonania zasłon dymnych w rejonach działania wojsk. |
| OCENA WARUNKÓW ATMOSFERYCZNYCH | |
| 1. Kierunki i prędkość wiatru w górnych warstwach powietrza. | Możliwości i celowość wykonania przez przeciwnika uderzeń bronią jądrową. |
| 2. Warunki atmosferyczne w przyziemnej warstwie powietrza | Kierunki, prędkość i zasięg rozprzestrzeniania się skażeń promieniotwórczych. Możliwości i celowość wykonania przez przeciwnika uderzeń bronią chemiczną. Kierunki, prędkość i zasięg rozprzestrzeniania się obłoków skażonego powietrza. Trwałość środków trujących przy aktualnej temperaturze gleby. Zapalność środowiska, kierunek i prędkość rozprzestrzeniania się pożarów. Zasięg wykrywania uderzeń bronią jądrową i chemiczną przy aktualnej widzialności i zachmurzeniu. Możliwości prowadzenia zabiegów specjalnych przy aktualnej temperaturze powietrza. Warunki maskowania dymami. |

Celem tej odprawy jest umożliwienie pozostałym komórkom stanowiska dowodzenia przygotowania wariantów działania, które odpowiadają wariantom przygotowanym przez zespół planowania centrum dowodzenia

Czasami może się zdarzyć, że w czasie odprawy koordynacyjnej dowódca, chcąc znaleźć najlepsze sposoby wykonania zadania, nakaże zmodyfikować lub odrzucić niektóre warianty. Jednak po odprawie koordynacyjnej warianty działania powinny być już tak przygotowane aby szefowie sekcji mogli przedstawić sposoby ich zabezpieczenia.

Po przygotowaniu koncepcji zabezpieczenia wszystkich wariantów działania dochodzi do kolejnego etapu oceny sytuacji tj. do rozważenia wariantów działania. Celem tego etapu jest ustalenie silnych i słabych stron poszczególnych wariantów działania w porównaniu z możliwym działaniem przeciwnika. Rozważenie wariantów działania polega na symulacji ewentualnych /realnych lub mniej realnych/ działań i próbach rozwiązania wynikających z tego problemów. W symulacji biorą zazwyczaj udział członkowie zespołu planowania oraz rozpoznania lecz jeśli zajdzie potrzeba mogą w niej brać udział także przedstawiciele innych zespołów.

Do najważniejszych technik symulacji przyszłych działań możemy zaliczyć techniki: etapów, kierunków oraz obiektów. W wyniku symulacji otrzymujemy wnioski, na podstawie których warianty działania zostają przyjęte, zmodyfikowane lub nawet odrzucone. Warianty, które zostały przyjęte są następnie podstawą wyjściową do kolejnego etapu oceny sytuacji – do porównania wariantów działania.

Porównanie wariantów działania to ostatni etap oceny sytuacji. Jego celem jest wyłonienie wariantu działania, który będzie rekomendowany dowódcy pułku. Polega on na porównaniu /według różnych kryteriów/ przygotowanych i rozważonych poprzednio wariantów. W przedsięwzięciu tym biorą udział przedstawiciele wszystkich centrów stanowiska dowodzenia z zespołem planowania na czele. Szef sztabu pułku koordynuje pracę sztabu podczas rozważania i porównania wariantów działania. Oficerowie poszczególnych centrów i zespołów określają w stosunku do każdego z wariantów jego wady i zalety oraz biorą udział w wyborze wariantu rekomendowanego.

Do porównania wariantów działania stosuje się zazwyczaj metody: wad i zalet, głosowania lub kryteriów.

Następny etap procesu planowania to decyzja i zamiar dowódcy pułku. Odbywa się on podczas odprawy decyzyjnej (proponowany układ odprawy decyzyjnej przedstawia załącznik 5) i polega na wybraniu przez dowódcę pułku jednego z wariantów działania oraz określeniu zamiaru działania, który zawiera jego myśl przewodnią.

Warto zaznaczyć, że podczas odprawy decyzyjnej nie prowadzi się już dyskusji nad wyższością któregoś z wariantów gdyż to jest już ustalone.

Po podjęciu decyzji i określeniu zamiaru przystępuje się do opracowania planu działań pułku obrony przeciwchemicznej (pułku chemicznego), który jest graficznym odzwierciedleniem zamiaru dowódcy.

Plan działań pułku jest podstawowym dokumentem dowodzenia pułkiem obrony przeciwchemicznej (pułkiem chemicznym). W pułku jest sporządzana jako oddzielny dokument. W części graficznej dokument ten powinien zawierać informacje o :

- przewidywanych działaniach przeciwnika w rejonach wykonywania zadań;
- zadaniach wojsk (związków operacyjnych), w których pasie będą działać związki taktyczne i linie rozgraniczenia ;
- zadaniach bojowych pułku obrony przeciwchemicznej (pułku chemicznego): rejon działania, stopnie gotowości, ugrupowanie, drogi marszu, linię (punkt) wyjściową, linię (punkt) wyrównania z podaniem czasu ich przejścia czołem kolumn, sposoby i terminy wykonywania zadań;
- rejonach ześrodkowania, wyczekiwania, drogach marszu wojsk, na których korzyść będą wykonywane zadania;
- rejonach rozmieszczenia podległych pododdziałów logistycznych oraz źródłach zaopatrzenia materiałowego, technicznego i miejscach ewakuacji uszkodzonego sprzętu;
- rozmieszczeniu stanowisk dowodzenia, stanowisk dowódcy - obserwacyjnych oraz planowanych miejscach ich przesunięcia;
- warunkach meteorologicznych;
- zakładach przechowujących i przetwarzających toksyczne środki przemysłowe.

Ponadto na Plan działań pułku wrysowuje się lub opisuje dane dotyczące dowodzenia, współdziałania i zabezpieczenia bojowego działań. Do mapy dołącza się legendę, w której opisowo podaje się:

- wnioski z oceny przeciwnika;
- cel i zamiar działań;
- zestawienie stanu osobowego i sprzętu pododdziałów;
- podział sił środków, możliwości bojowe i taktyczno - specjalne podległych pododdziałów;
- sygnały zagrożenia i alarmowe oraz sposoby działania po ich ogłoszeniu;
- sygnały dowodzenia;
- terminy osiągania stopni gotowości;
- sposoby współdziałania z wojskami poddawanych zabiegom specjalnym lub maskowanymi dymami.

Ostatnim etapem procesu planowania jest opracowanie rozkazu operacyjnego. Składa się on z części głównej oraz aneksów. W części głównej wyróżniamy pięć punktów: sytuacja, zadanie, realizacja, zabezpieczenie logistyczne oraz dowodzenie i łączność. Aneksy z kolei mają na celu zmniejszenie objętości dokumentu głównego i dotyczą wszystkich aspektów prowadzenia działań. Należy jednak dodać, że do aneksów można w miarę potrzeb dołączać apendyksy czyli różnego rodzaju uzupełnienia. Przykładowy układ rozkazu i wybranych aneksów opracowywanych na szczeblu pułku przedstawiają załączniki od 7 do 9.

Trzecia faza procesu dowodzenia pułkiem to Stawianie zadań. Ma ona umożliwić doprowadzenie do wykonawców zadań, które wynikają z podjętej przez dowódcę pułku decyzji. Zadania mogą być stawiane na różne sposoby, z których najlepszym jest osobiste stawianie zadań przez dowódcę pułku. Typowym rozwiązaniem jest udział dowódców kompanii i batalionów w odprawie decyzyjnej, na koniec której otrzymują oni od dowódcy pułku zadania postawione ustnie. Jeżeli jest to niemożliwe, wówczas rozkazy są dostarczane przez oficerów łącznikowych lub przy wykorzystaniu technicznych środków łączności. W takich wypadkach postawienie zadań musi być potwierdzone pisemnym dokumentem dowodzenia.

Ostatnia faza procesu dowodzenia pułkiem to Kontrola. Ma ona doprowadzić do ograniczenia rozbieżności pomiędzy stanem rzeczywistym a planowanym. Dla dowódcy pułku oznacza przede wszystkim dowodzenie podczas wykonywania zadań. Kontrola zadań realizowanych przez pułk będzie prowadzona głównie poprzez monitorowanie sytuacji.

Monitorowanie sytuacji polegać będzie na:

- zbieraniu meldunków od podwładnych;
- wizytach dowódcy pułku w podległych mu pododdziałach;
- wysyłaniu grup /zespołów/ kontrolnych.

W przypadku zaistnienia sytuacji wymagającej interwencji lub dodatkowych działań dowódca pułku podejmuje nową decyzję, która zostaje przekazana w postaci zarządzeń do podległych pododdziałów. Przykładowy układ zarządzenia operacyjnego opracowywanego na szczeblu pułku przedstawia załącznik 10.

4. ZABEZPIECZENIE BOJOWE DZIAŁAŃ PUŁKU OBRONY PRZECIWCHEMICZNEJ (PUKU CHEMICZNEGO)

Zabezpieczenie bojowe działań pułku obrony przeciwchemicznej (pułku chemicznego) polega na organizowaniu i realizowaniu przedsięwzięć mających na celu niedopuszczenie do niespodziewanego napadu przeciwnika, zmniejszenie jego skuteczności uderzeń na pododdziały pułku oraz stworzenie im sprzyjających warunków zorganizowanego działania i pomyślnego wykonania zadań. Powinno ono być organizowane i realizowane, jako proces ciągły. Rodzajami zabezpieczenia bojowego są: ubezpieczenia, maskowanie, powszechna obrona przeciwlotnicza, zabezpieczenie inżynieryjne, obrona przeciwchemiczna, zabezpieczenie topograficzne oraz hydrometeorologiczne.

Ubezpieczenie organizuje się w celu niedopuszczenia do przeniknięcia rozpoznania przeciwnika do rejonów rozmieszczenia lub działania pododdziałów pułku oraz wykluczenia niespodziewanego napadu przeciwnika naziemnego. W pułku ubezpieczenie organizuje sztab na podstawie decyzji i wytycznych dowódcy. Ilości sił i środków wydzielanych do ubezpieczenia zależy od stopnia zagrożenia ze strony przeciwnika, charakteru i rodzaju prowadzonych działań bojowych, właściwości terenu, warunków meteorologicznych i widoczności. Dowódca pułku w wytycznych określa:

- kierunki i rejonu szczególnego zagrożenia ze strony przeciwnika, na których należy skupić główną uwagę;
- miejsce, skład, rodzaj i czas wysyłania ubezpieczeń;
- zadania dla poszczególnych elementów ubezpieczenia;
- hasło i odzew.

W ubezpieczeniu podległych pododdziałów najważniejszą rolę spełniają ubezpieczenia bezpośrednie. Podczas wykonywania zadań przez poszczególne pododdziały pułku na korzyść innych rodzajów wojsk, sposób ubezpieczenia rejonów ich działań uzgadnia się z tymi wojskami. Pułk w marszu ubezpiecza się patrolem czołowym i tylnym. W rejonie rozmieszczenia podległych pododdziałów wystawia się patrole i placówki. Patrole wykorzystuje się do patrolowania terenu (dróg). Placówki rozmieszcza się na kierunkach przewidywanego zagrożenia. Z elementami ubezpieczenia marszowego i postoju organizuje się i utrzymuje ciągłą łączność. Rolę ubezpieczeń bezpośrednich spełniają również posterunki obserwacyjne.

Maskowanie stanowi kompleks przedsięwzięć realizowanych ciągle i mających na celu:

- ukrycie sił i środków pułku przed rozpoznaniem przeciwnika;
- wprowadzenie przeciwnika w błąd odnośnie rozmieszczenia sił i środków pułku, jego możliwości bojowych i zamiaru oraz czasu wykonywania zadania;
- utrudnienie przeciwnikowi skutecznego oddziaływania ogniowego na elementy pułku.

Maskowanie dzieli się na bezpośrednie i operacyjne. Maskowanie bezpośrednio organizuje sztab pułku zgodnie z wytycznymi dowódcy. Wydzielone siły (batalionu zadymiania) mogą uczestniczyć w realizacji zadań maskowania operacyjnego. W pierwszej kolejności należy maskować uzbrojenie, sprzęt wojskowy przestrzegając dyscypliny maskowania i przedsięwzięć organizacyjnych, inżynieryjnych oraz technicznych. Dyscyplinę maskowania zapewnia się przez: ograniczenie ruchu żołnierzy i pojazdów do niezbędnego minimum, przestrzeganie maskowania świateł w warunkach nocnych oraz ograniczenie pracy środków radiotechnicznych. Przedsięwzięcia organizacyjne dotyczą: wykorzystania właściwości maskujących terenu oraz warunków ograniczonej widoczności (noc, mgła, śnieżyca), rozśrodkowanie pododdziałów w terenie, prowadzenie działań demonstracyjnych polegających na organizowaniu pozornych rejonów i pozorowaniu działań. Przedsięwzięcia inżynieryjne dotyczą: wykorzystania roślinności i materiałów miejscowych, malowania maskującego, stosowania masek, budowy makiet sprzętu bojowego i stosowania środków pozornych. Przedsięwzięcia techniczne obejmują przede wszystkim stosowanie dymów.

Powszechna obrona przeciwlotnicza składa się z zespołu przedsięwzięć i czynności mających na celu samoobronę wojsk (obiektów) przed uderzeniami z powietrza. Obejmuje ona: rozpoznanie wzrokowe przeciwnika powietrznego i alarmowanie o zagrożeniu z powietrza, prowadzenie zorganizowanego ognia do celów powietrznych niespecjalistycznymi środkami (1/3 sił każdej kompanii), maskowanie przed rozpoznaniem z powietrza elementów pułku, rozśrodkowanie pododdziałów, przygotowanie schronów i szczelin przeciwlotniczych, likwidacje skutków napadu powietrznego. Organizatorami powszechnej obrony przeciwlotniczej są dowódcy na wszystkich szczeblach dowodzenia.

Rozpoznanie realizuje się w każdym rodzaju działań taktycznych, poprzez odpowiedni podział sektorów obserwacji dla kompanii i wycinków dla plutonów. Granice sektorów (wycinków) powinny się zazębiać. Posterunki obserwacyjne rozmieszcza się w pobliżu punktów dowodzenia tak aby zapewnić warunki dobrej obserwacji, wczesnego wykrycia i przekazania alarmu o zagrożeniu. Alarmowanie organizuje się na podstawie danych z własnych źródeł rozpoznania oraz informacji przekazywanych w sieci ostrzegania. Alarmowanie ma na celu uniknięcie lub ograniczenie strat od uderzeń środków napadu powietrznego,

umożliwienie terminowego wykorzystania schronów i ukryć oraz osiągnięcie gotowości środków ogniowych.

Zabezpieczenie inżynieryjne organizuje się w celu stworzenia pododdziałom pułku warunków do terminowego i skrytego przemieszczenia, rozwinięcia w rejonach wykonywania zadań oraz zwiększenia skuteczności ochrony przed oddziaływaniem przeciwnika. Do zasadniczych zadań zabezpieczenia inżynieryjnego należy: rozpoznanie inżynieryjne przeciwnika i terenu; rozbudowa fortyfikacyjna terenu (rejonów, rubieży, punktów i stanowisk); budowa zapór inżynieryjnych i wykonanie niszczeń; przygotowanie i utrzymanie dróg (osłona techniczna dróg); wykonanie przejść w zaporach; realizacja przedsięwzięć w ramach maskowania działań batalionu oraz likwidacji skutków uderzeń jądrowych przeciwnika; wydobywanie i oczyszczanie wody.

Za zorganizowanie i kierowanie zabezpieczeniem inżynieryjnym w pułku odpowiada szef saperów. Podstawą do organizowania zabezpieczenia inżynieryjnego jest decyzja i wytyczne dowódcy pułku. Rozpoznanie dróg marszu i rejonów działań organizuje się i prowadzi na całej długości (powierzchni rejonu) lub tylko na odległość umożliwiającą rozpoczęcie marszu i kontynuuje w czasie jego trwania. Celem rozpoznania jest ustalenie stanu dróg, mostów i przepraw, dostępność ujęć wody (pitnej i do sporządzania roztworów odkażających i dezaktywacyjnych oraz wykrycie zapór, stref skażeń, rejonów zniszczeń, pożarów i zatopień na drogach marszu i w rejonach postojów oraz wyznaczenie dróg obejścia

Zabezpieczenie inżynieryjne rozmieszczenia wojsk ma na celu stworzenie warunków do zorganizowania skutecznej ochrony i obrony oraz zachowanie gotowości do wykonania manewru. Obejmuje ono rozpoznanie inżynieryjne terenu w rejonie ześrodkowania, jego rozbudowę inżynieryjną, w tym szczególnie rubieży ubezpieczeń oraz przygotowanie dróg manewru.

Przedsięwzięcia inżynieryjne w zakresie maskowania polegają na wykorzystaniu etatowych środków maskujących (siatki maskujące) do maskowania sprzętu, którego zamaskowanie w warunkach naturalnych jest trudne lub niemożliwe

Przedsięwzięcia inżynieryjne w zakresie likwidacji skutków uderzeń jądrowych w pułku polegają na torowaniu dróg do rejonu porażenia oraz lokalizowaniu (gaszeniu) pożarów w celu umożliwienia dotarcia sił ratunkowych do porażonych żołnierzy i uszkodzonego sprzętu. Pododdziały pułku czynności te wykonują wykorzystując etatowy sprzęt okopowy, materiały wybuchowe, a także w niezbędnym zakresie instalacje rozlewcze i inny sprzęt przeciwchemiczny.

W wodę do picia każdy pododdział zaopatruje się samodzielnie w miejscowych źródłach zbadanych przez służby medyczne. W razie konieczności organizuje się, za pomocą posiadanego sprzętu, pułkowy punkt zaopatrywania w wodę. Wodę do sporządzania roztworów odkażających czerpie się na punktach napełniania, które pododdziały pułku wyszukują i urządzają własnymi siłami.

Obrona przeciwchemiczna ma na celu maksymalne osłabienie skutków rażącego działania broni jądrowej, chemicznej i biologicznej oraz radioaktywnych i toksycznych środków przemysłowych. Obronę przeciwchemiczną w pułku zapewnia się poprzez:

- prognozowanie skutków uderzeń BMR oraz zniszczenia obiektów energetyki jądrowej i przemysłu chemicznego, wykrywanie uderzeń bronią jądrową i chemiczną;
- monitoring / wykrywanie skażeń;
- kontrolę radiologiczną i chemiczną;
- indywidualną i zbiorową ochronę przed skażeniami oraz wykorzystanie w tym celu właściwości ochronnych terenu i jego infrastruktury;
- likwidację skażeń.

Pododdziały pułku wykonują te przedsięwzięcia na korzyść wszystkich rodzajów wojsk. Jednocześnie organizują i realizują zadania obrony przeciwchemicznej własnych działań w celu stworzenia warunków niezbędnych do wykonania zadań w sytuacjach skażeń promieniotwórczych, chemicznych i zakażeń biologicznych. Obronę przeciwchemiczną organizuje sztab pułku na podstawie decyzji i wytycznych dowódcy.

Na szczeblu pułku nie dokonuje się prognozowania skutków uderzeń bronią masowego rażenia oraz zniszczeń obiektów energetyki jądrowej i przemysłu chemicznego. Informacje o skutkach uderzeń bronią jądrową oraz uderzeniach chemicznych i zniszczeniach obiektów energetyki jądrowej i przemysłu chemicznego pododdziały pułku otrzymywać będą od Centralnego Ośrodka Analizy Skażeń lub szefa wojsk obrony przeciwchemicznej Naczelnego Dowódcy.

Wykrywanie uderzeń bronią jądrową i chemiczną zapewnia się przez wystawienie posterunków obserwacji skażeń organizowanych przy stanowiskach dowódczo-obszernych. Monitoring i rozpoznanie skażeń pododdziały pułku prowadzą na drogach marszu i podczas wykonywania zadań oraz podejmowania przez wojska przedsięwzięć zapewniających im bezpieczeństwo podczas działań w warunkach skażeń.

Zadania w zakresie ostrzegania o zagrożeniu i alarmowaniu o skażeniach ustala się na cały okres działań bojowych. Ostrzeżenie o zagrożeniu i alarmowanie o skażeniach ma moż-

liwić pododdziałom pułku wykonanie przedsięwzięć ograniczających skutki działania w terenie skażonym (wykorzystanie środków ochrony przed skażeniami, ukrycie, wyjście z zagrożonych rejonów).

Alarmowanie o skażeniu następuje w razie wykrycia skażeń promieniotwórczych i chemicznych przez posterunki obserwacji skażeń lub posterunki obserwacyjne. Przy alarmowaniu obowiązują następujące zasady:

- jeżeli skażenia chemiczne zostały wykryte przez posterunki obserwacji skażeń lub obserwatorów w rejonie ich działania, to sygnał alarmu podają oni samodzielnie, meldując o tym dowódcy pododdziału, który posterunek wystawił;
- jeżeli skażenia promieniotwórcze (moc dawki 0,5 cGy/h i więcej) zostały wykryte przez posterunki obserwacji skażeń lub obserwatorów to meldunek składany jest do dowódcy pododdziału i dopiero na jego polecenie przekazywany jest sygnał alarmu;
- jeżeli w rejonie pododdziału nastąpi wypadanie pyłu promieniotwórczego lub skażenie chemiczne, dowódca pododdziału nakazuje podać sygnał alarmu oraz przekazuje meldunek do sztabu pułku, a jeżeli istnieje możliwość - do sąsiadów znajdujących się na kierunku przemieszczania skażeń.

Udział w przedsięwzięciach ratunkowo - ewakuacyjnych oraz ograniczających emisję i rozprzestrzenianie skażeń organizuje się doraźnie w celu udzielenia pomocy porażonym oraz ewakuacji ludzi i sprzętu z rejonów porażenia, a także zminimalizowania zasięgu skażeń.

Likwidację skażeń organizuje się w pododdziałach pułku i prowadzi w celu usunięcia (zneutralizowania) środków radioaktywnych i toksycznych z powierzchni ciała, sprzętu, budynków i terenu. Obejmuje ona:

- zabiegi sanitarne żołnierzy;
- odkażanie i dezynfekcję umundurowania;
- odkażanie i dezynfekcję odcinków dróg, terenu i obiektów;
- zabiegi specjalne uzbrojenia, sprzętu bojowego, amunicji i innych środków materiałowych.

Likwidację skażeń w pododdziałach organizuje sztab pułku zgodnie z wytycznymi dowódcy i zarządzeniami szefa wojsk obrony przeciwchemicznej Naczelnego Dowódcy.

Zabezpieczenie topograficzne pułku organizuje szef sztabu. Polega ono na terminowym zgromadzeniu i przekazaniu podległym pododdziałom odpowiednich map terenu, w którym pododdziały wykonywać będą zadania.

Zabezpieczenie hydrometeorologiczne organizuje się i realizuje w celu zapewnienia pułkowi danych o warunkach meteorologicznych potrzebnych do prognozowania rozprzestrzeniania pożarów i skażeń, organizowania zabiegów specjalnych (szczególnie w niskich temperaturach), przebywania żołnierzy w środkach ochronnych oraz stosowania dymów.

Dane o warunkach atmosferycznych w przyziemnej warstwie powietrza pododdziały pułku uzyskują z własnych posterunków obserwacji skażeń. Dane te wykorzystywane są w pułku do określania możliwości użycia dymów, trwałości środków trujących w terenie i na sprzęcie, ustalenia rodzaju roztworu odkażającego oraz do opracowywania harmonogramów czynności związanych z długotrwałym przebywaniem żołnierzy w indywidualnych środkach ochrony przed skażeniami. Dane o warunkach meteorologicznych w górnych warstwach atmosfery przekazuje pułkowi szef wojsk obrony przeciwchemicznej Naczelnego Dowódcy w postaci komunikatów meteorologicznych.

WYKAZ LITERATURY

1. Bojarski R. Operacja obronna, Wyd. AON, Warszawa 1999.
2. Kutyla J. Stan i kierunki rozwoju wojsk obrony przeciwchemicznej oraz realizowanych przez nie zadań w siłach zbrojnych RP i innych państwach NATO pk. „EKOCYD” , Wyd. AON, Warszawa 1999.
3. Kutyla J. Zasady działania i użycia pułku obrony przeciwchemicznej, Wyd. AON, Warszawa 1996.
4. Kutyla J. Zasady wykorzystania i działania batalionu obrony przeciwchemicznej, Wyd. AON, Warszawa 1995.
5. Metody i treść pracy zespołów funkcjonalnych na stanowisku dowodzenia wojsk lądowych, Wyd. AON, Warszawa 2000.
6. NATO – AAP – 6 (u) Słownik terminów i definicji NATO, Wyd. MON, Warszawa 1998.
7. Obrona przeciwchemiczna w działaniach operacyjnych wojsk lądowych, Wyd. AON, Warszawa 1995.
8. Obrona przeciwchemiczna wojsk lądowych, Wyd. AON, Warszawa 1999.
9. Organizacja dowodzenia jednostkami operacyjnymi Wojsk Lądowych. Część I. Podstawowe pojęcia, zadania i struktury organizacyjne dowództw jednostek operacyjnych Wojsk Lądowych. Wyd. AON, Warszawa 1998.
10. Organizacja dowodzenia jednostkami operacyjnymi Wojsk Lądowych. Część III. Proces dowodzenia, Wyd. AON, Warszawa 1998.
11. Organizacja dowodzenia jednostkami operacyjnymi Wojsk Lądowych. Część IV. Znaki i dokumenty dowodzenia, Wyd. AON, Warszawa 1999.
12. Praca zespołów logistycznych G-4 (S-4) w procesie dowodzenia wojskami lądowymi na szczeblu taktycznym (batalion, brygada, dywizja), Wyd. AON, Warszawa 1999.
13. Regulamin działań wojsk lądowych, Wyd. DWLąd, Warszawa 1999.
14. Rosiński Z. Planowanie i organizowanie obrony NBC (ABC) na szczeblu taktycznym w NATO, Wyd. AON, Warszawa 1998.
15. Solarz J., Obrona przeciwchemiczna w procesie dowodzenia, materiał niepublikowany, Warszawa 1999.
16. Sadowski S. Gburek A. Operacja zaczepna, Wyd. AON, Warszawa 1999.
17. Zieliński J. Zarys teorii sztuki operacyjnej Wojsk Lądowych Rzeczypospolitej Polskiej, Wyd. Adam Marszałek, Toruń 1998.

ZAŁĄCZNIKI

1. Plan pracy dowództwa pułku (wariant)
2. Układ odprawy informacyjnej (wariant)
3. Układ pierwszej odprawy koordynacyjnej (wariant)
4. Układ drugiej odprawy koordynacyjnej (wariant)
5. Układ odprawy decyzyjnej (wariant)
6. Zarządzenie przygotowawcze (wariant)
7. Układ rozkazu operacyjnego dowódcy pułku (wariant)
8. Układ aneksu zabezpieczenie logistyczne (wariant)
9. Układ aneksu łączności i informatyka (wariant)
10. Układ meldunku o sytuacji (wariant)
11. Wzór zarządzenia operacyjnego (wariant)

UKŁAD ODPRAWY INFORMACYJNEJ
(wariant)

| Czas trwania | Rozpoczęcie | Zakończenie |
|--------------|-------------|-------------|
| Godz.:Min. | | |
| | | |

| Lp. | Referujący | Przedsięwzięcie | Ilość czasu | Czas | |
|-----|----------------------|---|-------------|-------------|-------------|
| | | | Godz.:Min. | Rozpoczęcia | Zakończenia |
| 1. | Dowódca | 1. Przedstawienie celu odprawy 2. Przedstawienie zagadnień do rozpatrzenia | : | | |
| 2. | Szef Sztabu | Zapoznanie z harmonogramem pracy sztabu | : | | |
| 3. | S - 3 | Przedstawienie otrzymanego zadania | : | | |
| 4. | S - 2 | Zapoznanie z aktualnym położeniem i działaniem przeciwnika | : | | |
| 5. | S - 3 | Zapoznanie z aktualnym położeniem i działaniem wojsk własnych | : | | |
| 6. | S - 1 | Zapoznanie z aktualną sytuacją stanów osobowych i możliwością realizacji uzupełnień | : | | |
| 7. | S - 4 | Zapoznanie z aktualną sytuacją w zakresie uzupełnienia środków bojowych i materiałowych, transportu, zaopatrzenia i ewakuacji | : | | |
| 8. | SRW i SŁ wg. potrzeb | Przedstawienie istotnych problemów | : | | |
| 9. | Dowódca | 1. Sprecyzowanie wytycznych do planowania 2. Określenie zadań przygotowawczych dla podległych wojsk | : | | |
| 10. | Wszyscy uczestnicy | 1. Zadawanie pytań 2. Udzielenie odpowiedzi | : | | |

**UKŁAD PIERWSZEJ ODPRawy KOORDYNACYJNEJ
(wariant)**

| | | |
|---------------------|--------------------|--------------------|
| Czas trwania | Rozpoczęcie | Zakończenie |
| Godz.:Min. | | |
| | | |

| Lp. | Referujący | Przedsięwzięcie | Ilość czasu | Czasy | |
|-----|--------------------|--|-------------|-------------|-------------|
| | | | Godz.:Min. | Rozpoczęcia | Zakończenia |
| 1. | Szef Sztabu | 1. Przedstawienie celu odprawy 2. Przedstawienie zagadnień do rozpatrzenia 3. Przypomnienie zadania własnego i myśli przewodniej dowódcy | : | | |
| 2. | S - 2 | Przedstawienie krótkich wniosków z oceny terenu i prawdopodobnego działania przeciwnika | : | | |
| 3. | S - 3 | Przedstawienie opracowanych wariantów działania wojsk własnych | : | | |
| 4. | Wszyscy uczestnicy | Pytania wyjaśnienie niezbędnych szczegółów lub niejasności | : | | |
| 5. | Szef Sztabu | 1. Podsumowanie 2. Wytyczne do dalszej pracy, ewentualne uaktualnienie planu pracy dowództwa | : | | |

**UKŁAD DRUGIEJ ODPRAWY KOORDYNACYJNEJ
(wariant)**

| | | |
|---------------------|--------------------|--------------------|
| Czas trwania | Rozpoczęcie | Zakończenie |
| Godz.:Min. | | |
| | | |

| Lp. | Referujący | Przedsięwzięcie | Ilość czasu | Czasy | |
|-----|--------------------|---|-------------|-------------|-------------|
| | | | Godz:Min. | Rozpoczęcia | Zakończenia |
| 1. | Szef Sztabu | 1. Przedstawienie celu odprawy 2. Przedstawienie zagadnień do rozpatrzenia | : | | |
| 2. | S - 2 | Przypomnienie wariantów działania przeciwnika | : | | |
| 3. | S - 3 | 1. Przedstawienie możliwych wariantów działania wojsk własnych 2. Wskazanie optymalnego wariantu działania | : | | |
| 4. | SRW i SŁ S - 4 | Przedstawienie możliwości wsparcia i zabezpieczenia działania wojsk w poszczególnych wariantach – wskazanie optymalnej koncepcji użycia | : | | |
| 5. | Wszyscy uczestnicy | 1. Zadawanie pytań 2. Udzielanie odpowiedzi | : | | |
| 6. | Szef Sztabu | 1. Podsumowanie 2. Sprecyzowanie zadań do odprawy decyzyjnej | : | | |

UKŁAD ODPRAWY DECYZYJNEJ
(wariant)

| | | |
|---------------------|--------------------|--------------------|
| Czas trwania | Rozpoczęcie | Zakończenie |
| Godz.:Min. | | |
| | | |

| Lp. | Referujący | Przedsięwzięcie | Ilość czasu | Czasy | |
|-----|--------------------|---|-------------|-------------|-------------|
| | | | Godz.:Min. | Rozpoczęcia | Zakończenia |
| 1. | Szef Sztabu | 1. Przedstawienie celu odprawy 2. Przedstawienie zagadnień do rozpatrzenia | : | | |
| 2. | Dowódca | Akceptacja lub korekta planu odprawy | : | | |
| 3. | S - 2 | Przypomnienie możliwych wariantów działania przeciwnika, wskazanie wariantu najbardziej prawdopodobnego | : | | |
| 4. | S - 3 | Przedstawienie możliwych wariantów działania wojsk własnych | : | | |
| 5. | Szef Sztabu | Rekomendacja najbardziej korzystnego, optymalnego wariantu działania wojsk własnych | : | | |
| 6. | SRW i SŁ S - 4 | W formie krótkich wystąpień lub odpowiedzi na pytania dowódcy – przedstawienie możliwości wsparcia i zabezpieczenia działania wojsk w proponowanym wariantcie | : | | |
| 7. | Dowódca | Wybór ostatecznego wariantu | : | | |
| 8. | Wszyscy uczestnicy | 1. Zadawanie pytań 2. Udzielanie odpowiedzi | : | | |
| 9. | Szef Sztabu | 1. Sprecyzowanie zadań w zakresie opracowania planu operacji 2. Podsumowanie | : | | |

**ZARZĄDZENIE PRZYGOTOWAWCZE
(wariant)**

KLAUZULA TAJNOŚCI

(Zmiany w odniesieniu do zarządzenia ustnego)

Egz. nr...z...
Wydający
Miejsce wydania
Data i czas wydania
Numer wychodzący

ZARZĄDZENIE PRZYGOTOWAWCZE NR ...

Dokumenty odniesienia:

Strefa czasowa:

1. SYTUACJA
 - a. Przeciwnik.
 - b. Wojska własne.
 - (1) Położenie jednostek innych niż wydająca zarządzenie mających wpływ na realizację zadania.
 - (2) Zadanie i zamiar przełożonego.
 - c. Zmiany w podporządkowaniu.
2. ZADANIE (jednostki wydającej zarządzenie)
3. REALIZACJA
 - a. Zadania dla podległych pododdziałów.
 - b. Zadania dla pododdziałów wspierających.
 - c. Wytuczne koordynacyjne.
 - (1) Czas rozpoczęcia działań.
 - (2) Miejsce postawienia zadania (czas, miejsce, skład grupy zadaniowej).
 - (3) Inne dane stosownie do potrzeb.
4. ZABEZPIECZENIE LOGISTYCZNE
5. DOWODZENIE IŁACZNOŚĆ

Potwierdzenie.

*Nazwisko dowódcy
Stopień wojskowy*

Za zgodność:

Rozdzielnik:

KLAUZULA TAJNOŚCI

**UKŁAD ROZKAZU OPERACYJNEGO DOWÓDCY PUŁKU
(wariant)**

KLAUZULA TAJNOŚCI

(Zmiany w stosunku do rozkazów ustnych, jeśli występują)

Egz. nr... z... egz.
Wydający
Miejsce wydania
Grupa Data – Czas
Numer kodowy (wychodzący)

ROZKAZ OPERACYJNY Nr ...

Dokumenty odniesienia: *Mapy, plany i inne dokumenty, do których odwołuje się wykonawca w części zasadniczej rozkazu.*

Strefa czasowa: ...

Podział sił: ...

- *wyszczególnienie podległych sił, elementów ugrupowania wraz ze zmianami w podporządkowaniu;*
- *określenie relacji dowodzenia;*
- *podział sił;*
- *terminy, które określają od kiedy dany podział sił obowiązuje, mogą być zawarte tutaj lub w podpunkcie „Zmiany w podporządkowaniu”.*

1. SYTUACJA

a. Przeciwnik.

- *Informacje dotyczące najbardziej prawdopodobnych sposobów działania przeciwnika;*
- *Jeżeli sporządzany jest aneks „rozpoznanie”, należy się do niego odwołać;*
- *Możliwe jest także odwołanie się do innych dokumentów rozpoznawczych, które otrzymali podwładni.*

b. Wojska własne.

- *Zadanie i krótkie wyjaśnienie (przedstawienie) zamiaru działania i myśli przewodniej przełożonego;*
- *Przedstawienie w kolejnych podpunktach ogólnych zadań sąsiadów i innych sił własnych (których ni dotyczy rozkaz), ważnych dla wykonania zadania.*

c. Zmiany w podporządkowaniu.

- *Nie powtarza się informacji zawartych w podziale sił;*
- *Jeżeli podział sił jest kompletny, podaje się „Patrz podział sił”;*
- *W razie potrzeby określa się od kiedy obowiązują ewentualne zmiany w podporządkowaniu.*

2. ZADANIE

Krótkie i zrozumiałe określenie zadania własnego: KTO, CO, KIEDY, GDZIE, W JAKIM CELU WYKONUJE. Punkt ten nie zawiera podpunktów.

3. REALIZACJA

a. Zamiar działania

- (1) *Myśl przewodnia dowódcy wydającego rozkaz.*
- (2) *Sposób działania.*
- (3) *Ugrupowanie bojowe.*
- (4) *Priorytety wsparcia i zabezpieczenia.*
- (5) *Inne informacje w zależności od potrzeb.*

b. Zadania dla pododdziałów.

c. Wytyczne koordynacyjne.

4. ZABEZPIECZENIE LOGISTYCZNE.

Krótkie przedstawienie koncepcji zabezpieczenia logistycznego w zakresie niezbędnym do jego zrozumienia, ewentualne odwołanie się do właściwego aneksu logistycznego.

5. DOWODZENIE I ŁACZNOŚĆ.

a. Dowodzenie.

- *rozmieszczenie stanowiska dowodzenia;*
- *określenie przynajmniej jednego przyszłego położenia stanowiska dowodzenia;*
- *określenie kolejności przyjęcia dowodzenia w wypadku obezwładnienia elementów systemu dowodzenia.*

b. Łączność.

- *Wyszczególnienie obowiązujących procedur łączności.*
- *Odwołanie do aneksu „ łączności i informatyki”, jeżeli jest taka potrzeba.*

Potwierdzenie

*Nazwisko dowódcy
Stopień dowódcy*

Za zgodność:

.....

Aneksy:

Rozdzielnik:

KLAUZULA TAJNOŚCI

UKŁAD ANEKSU ZABEZPIECZENIE LOGISTYCZNE
(wariant)

KLAUZULA TAJNOŚCI

(Zmiany do rozkazów ustnych, jeśli były wydawane)

Egz. nr.... zegz.
Wydający
Miejsce wydania
Grupa Data-Czas
Numer kodowy (wychodzący)

ANEKS... (ZABEZPIECZENIE LOGISTYCZNE) DO ROZKAZU
OPERACYJNEGO Nr ...

Dokumenty odniesienia:

Strefa czasowa:

1. INFORMACJE OGÓLNE
2. ZABEZPIECZENIE MATERIAŁOWE I TECHNICZNE
 - a. Zaopatrzenie
 - b. Transport
 - c. Służby / obsługa
 - d. Siła robocza
 - e. Remonty i obsługiwanie techniczne
3. ZABEZPIECZENIE MEDYCZNE
4. SPRAWY PERSONALNE
5. WSPÓLPRACA CYWILNO – WOJSKOWA
6. INNE SPRAWY

Potwierdzenie

Nazwisko dowódcy
Stopień

Za zgodność:

.....

Apendyksy:

Rozdzielnik:

KLAUZULA TAJNOŚCI

**UKŁAD ANEKSU ŁĄCZNOŚĆ I INFORMATYKA
(wariant)**

KLAUZULA TAJNOŚCI

(Zmiany w stosunku do rozkazu ustnego, jeśli występują)

Egz. nr ... z ...
Wydający
Miejsce wydania
Grupa Data – Czas
Numer kodowy (wychodzący)

**ANEKS ... (ŁĄCZNOŚCI I INFORMATYKI) DO ROZKAZU
OPERACYJNEGO Nr ...**

Dokumenty odniesienia: *Mapy, plany, inne potrzebne dokumenty.*

Strefa czasowa: ...

1. SYTUACJA

Wszystkie informacje, które dotyczą problematyki aneksu, a nie znalazły miejsca w punkcie 1. rozkazu operacyjnego powinny zostać tutaj podane.

2. ZADANIE

3. REALIZACJA

- a. Zamiar.
- b. Zadania łączności dla podległych sił.
- c. Wytyczne koordynacyjne.
 - (1) Informacje ogólne.
 - (2) Łączność przewodowa.
 - (3) Łączność radiowa.

4. ZABEZPIECZENIE LOGISTYCZNE

5. DOWODZENIE I ŁĄCZNOŚĆ

Potwierdzenie

*Nazwisko dowódcy
Stopień*

Za zgodność:

.....

Apendyksy:

Rozdzielnik

KLAUZULA TAJNOŚCI

**UKŁAD MELDUNKU O SYTUACJI
(wariant)**

KLAUZULA TAJNOŚCI

Egz. nr .. z...
Wydający
Miejsce wydania
Grupa czasowa
Numer kodowy (wychodzący)

MELDUNEK O SYTUACJI Nr...

Za okres: ... (od – do)

Dokument odniesienia: ...

1. PRZECIWNIK

- a. Działanie przeciwnika (w okresie objętym meldunkiem).
- b. Odwody przeciwnika, które mogą mieć wpływ na lokalną sytuację.
- c. Ocena sił przeciwnika (w tym możliwość wykonania uderzeń bronią masowego rażenia).

2. WOJSKA WŁASNE

- a. Położenie batalionu i podległych pododdziałów.
- b. Położenie sąsiadów i jednostek wspierających.
- c. Krótki opis i wynik działań prowadzonych w okresie objętym meldunkiem.
- d. Pododdziały które utraciły zdolność bojową.

3. ZABEZPIECZENIE LOGISTYCZNE

Ogólna charakterystyka zmian w sytuacji logistycznej, jeżeli zmiany te wpływają bezpośrednio na sytuację meldującego batalionu.

4. INNE INFORMACJE

Informacje nie występujące nigdzie indziej.

5. OCENA ROZWOJU SYTUACJI

(Jeżeli przełożony będzie wymagać)

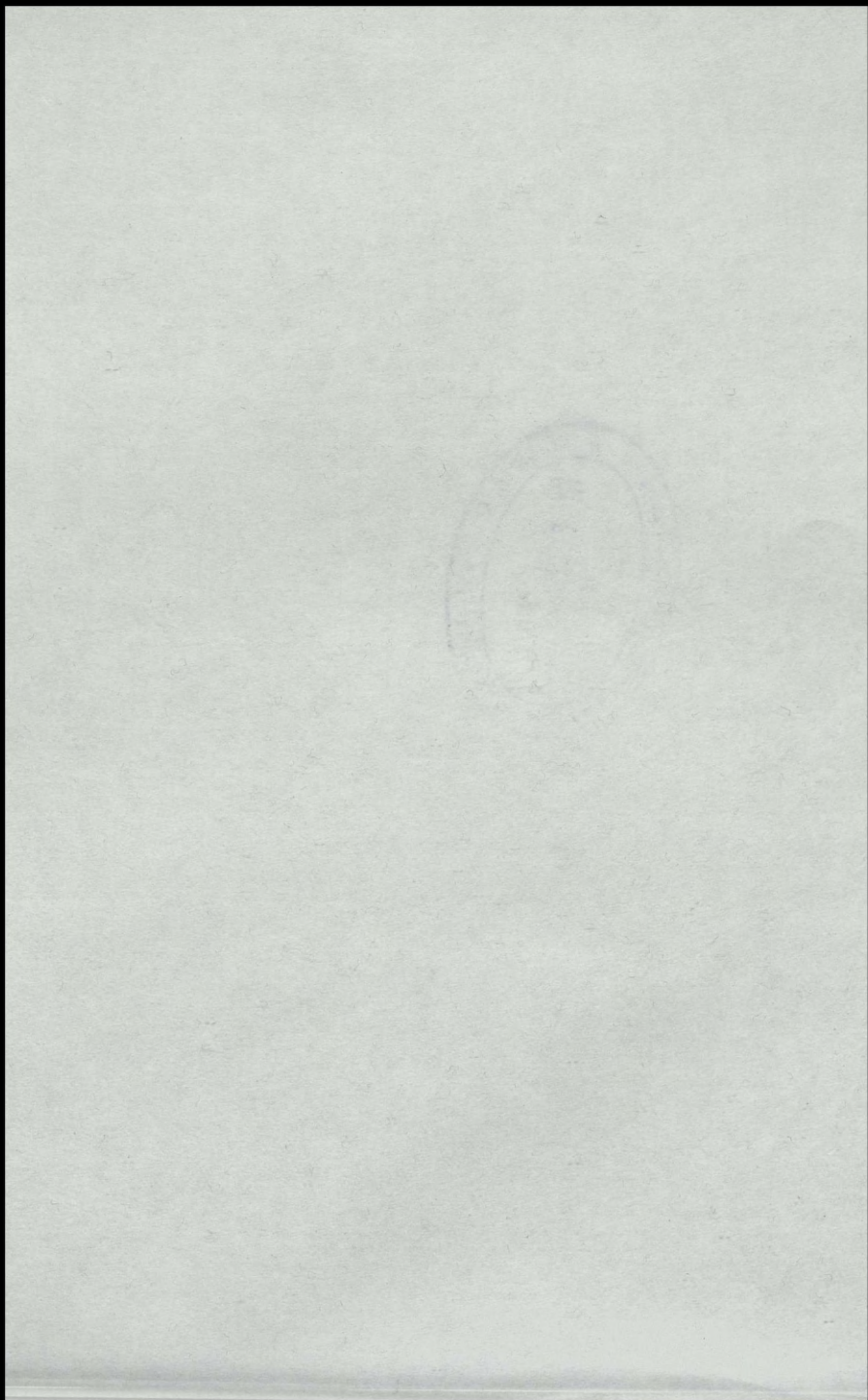
Potwierdzenie.

Nazwisko dowódcy

Stopień

Za zgodność Aneksy: Rozdzielnik

KLAUZULA TAJNOŚCI



SPIS TREŚCI

| | |
|---|-----------|
| WSTĘP | 3 |
| 1. PRZEZNACZENIE, ORGANIZACJA, WYPOSAŻENIE I MOŻLIWOŚCI TAKTYCZNO - SPECJALNE PUŁKU OBRONY PRZECIWCHEMICZNEJ (PUŁKU CHEMICZNEGO) | 5 |
| 1.1 Przeznaczenie i zadania pułku obrony przeciwchemicznej (pułku chemicznego) | 5 |
| 1.2 Skład, struktura i wyposażenie pułku obrony przeciwchemicznej (pułku chemicznego) | 6 |
| 1.3. Podstawowe normy taktyczne pułku obrony przeciwchemicznej (pułku chemicznego) | 9 |
| 1.4. Możliwości taktyczno – specjalne pułku obrony przeciwchemicznej (pułku chemicznego) | 10 |
| 1.4.1. Możliwości kompanii rozpoznania skażeń | 13 |
| 1.4.2. Możliwości batalionu chemicznego | 15 |
| 1.4.3. Możliwości batalionu zadymiania | 19 |
| 2. WYKORZYSTANIE PUŁKU OBRONY PRZECIWCHEMICZNEJ (PUŁKU CHEMICZNEGO) W DZIAŁANIACH OPERACYJNYCH | 23 |
| 2.1. Wykorzystanie pułku obrony przeciwchemicznej (pułku chemicznego) w operacji obronnej | 24 |
| 2.2. Wykorzystanie pułku obrony przeciwchemicznej (pułku chemicznego) w operacji zaczepnej | 26 |
| 2.3. Wykorzystanie i działanie kompanii rozpoznania skażeń | 27 |
| 2.4. Wykorzystanie i działanie batalionu chemicznego | 29 |
| 2.5. Wykorzystanie i działanie batalionu zadymiania | 35 |
| 3. DOWODZENIE PUŁKIEM OBRONY PRZECIWCHEMICZNEJ (PUŁKIEM CHEMICZNYM) | 38 |
| 3.1. Podstawowe pojęcia | 38 |
| 3.2. System dowodzenia pułku | 40 |
| 3.2.1. Organizacja dowodzenia | 41 |
| 3.2.2. Środki dowodzenia pułku | 50 |
| 3.2.3. Proces dowodzenia | 51 |
| 4. ZABEZPIECZENIE BOJOWE DZIAŁAŃ PUŁKU OBRONY PRZECIWCHEMICZNEJ (PUŁKU CHEMICZNEGO) | 63 |
| WYKAZ LITERATURY | 69 |
| ZAŁĄCZNIKI | 70 |