

Grey Scale #13



DANES-PICTA.COM

A 1 2 3 4 5 6 M 8 9 10 11 12 13 14 15 B 17 18 19



AKADEMIA OBRONY NARODOWEJ

KATEDRA ORGANIZACJI I MOBILIZACJI WOJSK

AON wewn. 4271/90



Egz. nr 1

Ppłk dypl. inż. Stanisław ZAWADZKI

WYBRANE PROBLEMY PRZYGOTOWANIA
MOBILIZACYJNEGO ROZWINIĘCIA JW
PRZEZ KOMENDY BAZ I OŚRODKI
MATERIAŁOWO-TECHNICZNE

SKRYPT



48926

WARSZAWA

1990



PRZEKLASYFIKOWANO
Protokół Nr 12657

AKADEMIA OBRONY NARODOWEJ

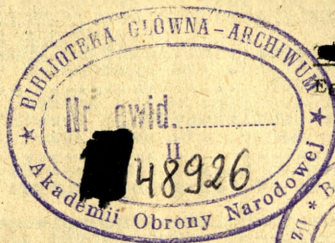
KATEDRA ORGANIZACJI I MOBILIZACJI WOJSK

PRZEKLASYFIKOWANO

Protokół Nr 54305

JAWNE

AON wewn. 4271/90



Ppłk dypl. inż. Stanisław ZAWADZKI

WYBRANE PROBLEMY PRZYGOTOWANIA MOBILIZACYJNEGO
ROZWINIĘCIA JW PRZEZ KOMENDY BAZ I OŚRODKI
MATERIALOWO-TECHNICZNE

Skrypt

WARSZAWA

1990 r.

SPIS TREŚCI

	strona
WSTĘP	3
1. CHARAKTERYSTYKA BAZ MATERIAŁOWO-TECHNICZNYCH /BMT/	4
1.1. Struktura organizacyjna BMT	4
1.2. Rola i zadania DMT	6
2. ORGANIZACJA MOBILIZACYJNEGO ROZWINIĘCIA JW W BMT /omt/	9
2.1. Przedsięwzięcia mobilizacyjne komend BMT /omt/ w czasie osiągnięcia WSGB	9
2.2. Planowanie mobilizacyjnego rozwinięcia JW przez komendy BMT /omt/	11
2.3. Uzupełnianie JW formowanych przez DMT /omt/	12
2.4. Materiałowo-techniczne zabezpieczenie mobilizacyjnego rozwinięcia JW przez BMT /omt/	14
2.5. Planowane zmiany w dotychczasowych zasadach zabezpieczenia materiałowego, mobilizacyjnego rozwinięcia JW w BMT /omt/	16
3. SZKOLENIE REZERW OSOBOWYCH NA POTRZEBY BMT /omt/ W WOW	19
ZAKOŃCZENIE	20
BIBLIOGRAFIA	21
 ZAŁĄCZNIKI:	
1. STRUKTURA ORGANIZACYJNA BMT /ćwiczebna - wariant/	22
2. STRUKTURA ORGANIZACYJNA omt /ćwiczebna - wariant/	23
3. STRUKTURA ORGANIZACYJNA pz FORMOWANEGO w omt /ćwiczebna-wariant/	24
4. STRUKTURA ORGANIZACYJNA NOWO FORMOWANEGO ZT w BMT /ćwiczebna - wariant/	25
5. ORGANIZACJA I WARIANTY DZIAŁANIA ZBIORCZEGO PUNKTU WYPOSAŻENIA /ZPW/	26
6. ODTWARZANIE ZDATNOŚCI EKSPLOATACYJNEJ CZOLGÓW ORAZ WARIANTY REALIZACJI, PRZEDSIĘWZIĘĆ PO WPROWADZENIU STANU PdGB w omt.	32
7. SCHEMAT PRZEBIEGU SZKOLENIA ŻOŁNIERZY REZERWY /WARIANT/	35

WSTĘP

W aktualnej sytuacji politycznej i militarnej w Europie powstały sprzyjające warunki do przyjęcia nowej doktryny obronnej RZECZYPOSPOLITEJ POLSKIEJ oraz znacznego ograniczenia liczebności naszych sił zbrojnych. Drugim czynnikiem motywującym to zmniejszenie są uwarunkowania ekonomiczne, wymagające ograniczenia wydatków we wszystkich dziedzinach - w tym na obronę narodową.

W miarę zmniejszania stanu liczebnego sił zbrojnych w okresie pokoju szczególnej rangi nabiera problem utrzymania wysokiego poziomu gotowości mobilizacyjnej wojsk, zwiększa się bowiem znacznie liczba jednostek nowo formowanych, wchodzących w skład podstawowych sił operacyjnych.

Jednym z elementów tworzenia odpowiednich warunków do ich sprawnego formowania w czasie mobilizacji było utworzenie /zgodnie z rozkazami Ministra Obrony Narodowej Nr 038/ORG z dnia 21.06.88/ z zamiarem dostosowania pokojowej struktury organizacyjno-funkcjonalnej dywizji skadrowanych - baz materiałowo-technicznych /BMT/ i ośrodków przechowywania sprzętu /OPS/. Jest to nowa grupa jednostek funkcjonalnych w okresie pokoju, która w przyszłości będzie rozszerzona. Utworzona została w celu przygotowania mobilizacyjnego rozwinięcia nowo formowanych związków taktycznych /ZT/ i samodzielnych oddziałów /pododdziałów/.

W stosunku do tej grupy jednostek przyjęto nieco odmienne rozwiązanie w zakresie przygotowań mobilizacyjnych niż w pozostałych jednostkach wojskowych /JW/. Charakteryzują się one między innymi tym, że mobilizacyjne rozwinięcie odbywa się w miejscu stałej dyslokacji /MSD/, formowane od nowa jednostki mają znacznie dłuższe terminy zakończenia mobilizacji, w większym stopniu do realizacji zadań mobilizacyjnych wykorzystują siły i środki pobierane z zasobów gospodarki narodowej /GN/. W jednostkach tych przechowuje się duże ilości uzbrojenia, wyposażenia oraz sprzętu technicznego na stałej konserwacji.

W obiektach koszarowych i garnizonowych, gdzie mieszczą się BMT, nie prowadzi się szkolenia żołnierszy rezerwy będących na ich przydziałach mobilizacyjnych. Szkolenie to prowadzi się wyłącznie na poligonach /wyznaczonych placach ćwiczeń/. BMT posiadają charakter magazynów sprzętu i ośrodków materiałowych^{1/}.

1/ Materiały na XXV posiedzenie komitetu Ministrów Obrony Narodowej.

1. CHARAKTERYSTYKA BAZ MATERIAŁOWO-TECHNICZNYCH /BMT/

1.1. Struktura organizacyjna BMT

W wyniku zmian organizacyjno-etatowych w siłach zbrojnych powstała nowa grupa jednostek funkcjonalnych, wymagających odmiennych rozwiązań w zakresie przygotowań mobilizacyjnych. Są to bazy materiałowo-techniczne, które funkcjonują w czasie pokoju i zostały utworzone w celu przygotowania mobilizacyjnego rozwinięcia nowo formowanych ZI oraz utrzymania ich gotowości mobilizacyjnej.

Bazy materiałowo-techniczne są jednostkami organizacyjnymi sił zbrojnych Rzeczypospolitej Polskiej czasu pokojowego o stopniu ukończenia stanem osobowym poniżej 10%. W skład nich wchodzi ośrodki materiałowo-techniczne /omt/, stanowiące magazyny wojskowego sprzętu technicznego i środków materiałowych na potrzeby formowanych jednostek wojskowych wchodzących w skład przyszłej dywizji.

Przy przekształcaniu dywizji skadowanych w BMT kierownictwo Sztabu Generalnego WP postępowało zgodnie z następującymi generalnymi zasadami:

- zachować na czas "W" struktury organizacyjne i zadania mobilizacyjne przekształconych DZ;
- zapewnić jednostkom organizacyjnym BMT - powstałym w wyniku przekształcenia DZ, zwanych ośrodkami - możliwość bezkolizyjnego przejścia na czas "W" na strukturę organizacyjną DZ;
- zapewnić DZ, odtwarzanym na czas "W", należyte przygotowanie rezerw osobowych oraz zgrywanie ogniw dowódczych podstawowych oddziałów /pododdziałów/;
- stworzyć ośrodkom warunki do wykonania zarówno zadań właściwych dla grup organizacyjno-mobilizacyjnych /GOMob/, jak i zadań w zakresie przechowywania i ochrony sprzętu /materiałów/;
- ograniczyć do niezbędnych wielkości liczbę stanowisk wojskowych w strukturze organizacyjnej BMT, angażując w większym stopniu pracowników cywilnych;
- przekazać BMT dotychczasowe tradycje bojowe przekształconych dywizji i ich jednostek wojskowych^{2/}.

2/ Rozkaz Ministra Obrony Narodowej Nr 038/ORG
z dnia 21.06.88.

W strukturze organizacyjnej każdej BMT występują trzy elementy:

- komendy BMT;
- ośrodki materiałowo-techniczne /omt/;
- wojskowe warsztaty remontowe /wvr/.

Komendy baz materiałowo-technicznych - powstały z rozformowanych dowództw dywizji skadrowanych.

Przeznaczone są one głównie do:

- uruchomienia procesu osiągania wyższych stanów gotowości bojowej /WSGB/ i alarmowania wszystkich JW, za które dotychczas były odpowiedzialne /ZT/;
- kierowania całokształtem przedsięwzięć związanych z utrzymaniem sprawności mobilizacyjnej komendy i podległych jednostek;
- sprawowania nadzoru nad utrzymaniem sprawności technicznej sprzętu oraz materiałów stanowiących zapasy, a także do udziału w organizowaniu i prowadzeniu szkolenia rezerw osobowych na poligonach.

W skład komendy BMT wchodzi stanowiska komendanta i jego zastępców, pojedyncze stanowiska typowe dla komórek sztabowych oraz rodzajów wojsk i służb, a także określone stanowiska pracowników cywilnych.

Komendy BMT są załączkami dowództw dywizji czasu "W" /zał. 1/.

Ośrodki materiałowo-techniczne - powstały z rozformowanych jednostek dywizyjnych. W niektórych przypadkach na bazie dwóch i więcej JW powstał jeden omt.

Zasadniczym zadaniem omt jest:

- utrzymanie wysokiej gotowości mobilizacyjnej;
- przechowywanie, konserwacja, ochrona sprzętu i zapasów materiałowych;
- udział w organizowaniu i prowadzeniu szkolenia rezerw osobowych na poligonach.

W przypadku gdy omt jest oddziałem gospodarczym i spełnia rolę garnizonowego ośrodka alarmowania /GOA/, realizuje dodatkowe zadania wynikające z tytułu pełnienia tych funkcji. Ponadto wytypowane omt pełnią funkcje reprezentacyjne w określonych garnizonach, zabezpieczając uroczystości z udziałem wojska.

W strukturze organizacyjnej omt występują:

- komenda ośrodka;
- magazyny;

a w omt spełniających funkcje oddziałów gospodarczych - także niezbędne elementy zaopatrzące /łącznie z sekcją finansową i ambulatorium/.

Niektóre omt mogą posiadać dodatkowo skadrowane dowództwa jednego batalionu zabezpieczenia oraz rozwiniętą kompanię zabezpieczenia.

W większości omt funkcjonują obok siebie warty wojskowe i cywilne. Do ochrony garnizonowych/oddziałowych/ magazynów uzbrojenia i amunicji wykorzystuje się żołnierzy zasadniczej służby wojskowej /plutony ochrony/, natomiast pozostałe obiekty /w tym magazyny innych służb i kompleksy koszarowe/ ochroniane są przez wartowników cywilnych.

Kadra omt stanowi załączki dowództw pułków lub batalionów czasu "W" /zał. 2/.

Wojskowe warsztaty remontowe - poprzednio bataliony remontowe dywizji - pozostawiono w zasadzie bez zmian organizacyjnych, ze względu na wykonywanie zadań remontowych na rzecz jednostek wojskowych /remont ozołgów, TO itp./, a ponadto z uwagi na konieczność utrzymania sprzętu technicznego baz materiałowo-technicznych w należytej sprawności.

Stanowiska etatowe kierowniczej kadry komend BMT i omt ustalone zostały na poziomie nieco niższym od aktualnie obowiązujących w dywizjach i pułkach.

Żołnierze wyznaczeni na te stanowiska przewidziani są do pełnienia w czasie "W" kierowniczych funkcji w dowództwach ZT, oddziałach i samodzielnym batalionach /równorzędnych/.

W etatach ośrodków występują stanowiska pracowników cywilnych, przeznaczonych do pełnienia funkcji administracyjno-biurowych, natomiast do pracy w magazynach, przy konserwacji sprzętu oraz ochrony obiektów i innych o charakterze usługowym zatrudnia się pracowników cywilnych zgodnie z planem zatrudnienia w oparciu o opracowane normatywy. W rejonach, w których występują trudności w zatrudnieniu pracowników cywilnych zezwala się w drodze wyjątku utrzymać część żołnierzy /głównie zasadniczej służby wojskowej/ na wykazach przejściowych.

1.2. Rola i zadania BMT

Bazy materiałowo-techniczne spełniają funkcje jednostek mobilizujących w stosunku do jednostek, na bazie których zostały utworzone, jednocześnie są jednostkami mobilizującymi innych jednostek wojskowych, dotychczas mobilizacyjnie rozwijanych przez przeformowane ZT.

Są to zadania mobilizacyjne różniące się zarówno rodzajem mobilizowanych jednostek, jak i terminami ich rozwinięcia.

W celu zapewnienia sprawnej i terminowej realizacji tych zadań /stosownie do wymogów operacyjnych/, a także uniknięcia jednoczesnego przybycia dużej liczby żołnierzy rezerwy przyjęto umowy podział JW mobilizowanych na dwie grupy:

- pierwsza grupa to jednostki nie wchodzące w skład nowo formowanych ZT, oddziałów /ochrony, kierowania ruchem wojsk, komendy garnizonu itp/ - posiadające krótsze terminy mobilizacyjnego rozwinięcia;
- druga grupa to jednostki wchodzące w skład nowo formowanych ZT oraz innych jednostek armijnych.

W obiektach koszarowych, w których planowane jest mobilizacyjne rozwinięcie JW, rozwija się jeden komplet elementów bazy mobilizacyjnej /EBMob/. W pierwszym okresie zapewniają one warunki przyjęcia uzupełnienia mobilizacyjnego przeznaczonego dla JW o najkrótszych terminach rozwijania. Następnie elementy te stopniowo wzmacnia się żołnierzami rezerwy /ZR/ ze składu mobilizacyjnych rzutów alarmowych /MRA/, powoływani do JW drugiej kolejności rozwijania,

Istotne znaczenie dla utrzymania wymaganej zdolności baz i ośrodków do wykonania stojących przed nimi zadań ma realność dokumentacji planistycznej. W ramach realizacji zadań związanych z przeformowaniem dywizji na bazy i przygotowaniem warunków do rozwijania nowo formowanych ZT i samodzielnych oddziałów, opracowana została niezbędna dokumentacja planistyczna i pomocnicza.

Dokonano również istotnych zmian w zakresie materiałowego zabezpieczenia mobilizacyjnego rozwinięcia JW.

Zasadniczym zadaniem omt jest utrzymanie wysokiej gotowości mobilizacyjnej, przechowywanie, konserwacja i ochrona sprzętu, zapasów i materiałów oraz udział w organizowaniu i prowadzeniu szkolenia rezerw osobowych.

W czasie pokoju główny wysiłek komend BMT skierowany jest na szkolenie dowództw /sztabów/ mobilizowanych JW w kierowaniu mobilizacyjnym rozwinięciu oraz na doskonalenie ich umiejętności w dowodzeniu. Szczególna uwaga powinna być zwrócona na trenowanie i zgrywanie stanów osobowych poszczególnych EBMob.

W realizacji codziennych zadań przez bazy i ośrodki materiałowo-techniczne istotne miejsce zajmuje szeroko rozumiana działalność kontrolna. Powinna być ona realizowana przez komendantów i pozostałe osoby funkcyjne. Jest to niezbędny element systemu dowodzenia, który powinien zapewnić właściwe wykonanie nakazanych zadań. Warunkiem efektywności kontroli jest znajomość problematyki oraz pryncypialne i konsekwentne rozliczanie odpowiedzialnych osób z wykonania zadań.

Niezwykle istotne w działalności komend BMT jest zapewnienie odpowiedniego wyszkolenia ZR będących na przydziałach mobilizacyjnych. Przydziały te powinny być nadawane w WKU i każdorazowo, w uzgodnieniu i z udziałem przedstawicieli BMT/omt/. W przypadku istnienia takich możliwości

nadawanie ich może odbywać się w najbliższej JW /poza ośrodkiem/. Praktyczną przydatność ŻR do zajmowania określonych stanowisk sprawdza się dopiero w czasie najbliższych ćwiczeń wojskowych prowadzonych na poligonie.

Właściwa realizacja wymienionych zadań wymaga od komend BMT /omt/ oraz organów administracji wojskowej, a także jednostek organizacyjnych administracji rządowej i gospodarki narodowej utrzymania ścisłego współdziałania. Dotyczy ono przede wszystkim:

- ustalenia zakresu udziału poszczególnych ogniw w zabezpieczeniu mobilizacyjnego rozwinięcia jednostek wojskowych;
- określenia terminów i miejsc realizacji poszczególnych przedsięwzięć;
- ustalenia sposobów rozwiązania i utrzymania łączności;
- terminów i zakresu informowania się o przebiegu mobilizacji;
- sposobów przeciwdziałania zakłóceniom.

W podsumowaniu tego zagadnienia należy stwierdzić, że powstała nowa grupa jednostek funkcjonalnych w okresie pokoju charakteryzuje się między innymi tym, że:

1. BMT /omt/ są na czas "W" ukrytymi ZT lub samodzielnymi oddziałami, a w czasie "P" jednostkami powołanymi wyłącznie do zapewnienia wysokiej gotowości mobilizacyjnej przydzielonych jednostek.

2. Szczególną uwagę przywiązuje się do zachowania w tajemnicy toku rozwijania JW w BMT /omt/, dlatego do ich koszar nie wolno powoływać ŻR w czasie "P".

3. Mobilizacyjne rozwinięcie jednostek przez BMT odbywa się w MSD /z możliwością przeniesienia do rejonu alarmowego - RA/.

4. Jednostki formowane przez BMT mają dłuższe terminy zakończenia mobilizacyjnego rozwinięcia /N4 - N12/ - łącznie ze zgrywaniem bojowym.

5. Z uwagi na małą liczbę sił i środków jednostki mobilizacyjne /BMT, omt/ do realizacji zadań mobilizacyjnych w większym stopniu wykorzystują świadczenia z GN.

6. W jednostkach mobilizujących przechowuje się bardzo duże ilości uzbrojenia, wyposażenia oraz sprzętu technicznego znajdującego się w stałej konserwacji.

2. ORGANIZACJA MOBILIZACYJNEGO ROZWINIĘCIA JEDNOSTEK WOJSKOWYCH W BMT /omt/

2.1. Przedsięwzięcia mobilizacyjne komend BMT /omt/ w czasie osią- gania WSGR.

Mobilizacyjne rozwinięcie i osiągnięcie pełnej gotowości bojowej nowo formowanych ZT przez komendy BMT /omt/ może odbywać się dwoma sposobami:

- pierwszy - natychmiastowy polega na wprowadzeniu WSGB w trybie alarmowym;
- drugi - polega na wcześniejszym, sukcesywnym i możliwie skrytym rozwijaniu w trybie nakazowym;

Zadania mobilizacyjne, jakie wykonują komendy BMT /omt/ /tymi dwoma sposobami/ znacznie różnią się:

- rodzajem mobilizowanych JW;
- terminami wykonania zadań mobilizacyjnych stosownie do wymagań operacyjnych;
- zaliczeniem do różnych zestawów.

W celu sprawnego i terminowego wykonania zadań mobilizacyjnych stosownie do wymagań operacyjnych, a także aby uniknąć gromadzenia jednocześnie nadmiernej liczby stanów osobowych w rejonach mobilizacyjnego rozwinięcia, jednostki mobilizacyjnie rozwijane przez BMT podzielono na dwie grupy:

- pierwsza - JW nie wchodzące w skład nowo formowanych ZT /ochrony, kierowania ruchem wojsk, komendy garnizonów itp./, mające krótsze terminy mobilizacyjnego rozwinięcia;
- druga JW wchodzące w skład nowo formowanych ZT.

Głównym zadaniem BMT /omt/ jest utrzymanie stałej i wysokiej gotowości do wykonania zadań mobilizacyjnych. Zadania te wykonuje się realizując w poszczególnych stanach gotowości bojowej następujące ważniejsze przedsięwzięcia:

W stałej gotowości bojowej /StGB/: utrzymują zdolność do rozformowania, sformowania i zaopatrzenia gospodarczego JW zgodnie z "Wyciągiem zadań mobilizacyjnych".

W podwyższonej gotowości bojowej /PdGB/: wykonują skrycie czynności przygotowawcze /w ciągu 36 godzin/ do osiągnięcia kolejnych WSGB. Obejmuje to:

- sprawdzenie i uaktualnienie dokumentacji planu osiągnięcia WSGB;
- przygotowanie zespołów i odpowiedzialnych za rozwinięcie EBMob;

- przygotowanie magazynów do wydania wyposażenia, sprzętu i materiałów dla jednostek mobilizowanych
- sprawdzenie akcji kurierskiej /AK/, jeśli jest organizowana;
- przystąpienie do mobilizacyjnego rozwinięcia JW pierwszej grupy /po 36 godzinach/, jeżeli było to wyraźnie nakazane w sygnale wprowadzającym stan PdGB.

W stanie gotowości bojowej zagrożenia wojennego /GBZW/: w trybie alarmowym:

- powołują i przyjmują MRA, SWOIRZ;
- rozwijają elementy bazy mobilizacyjnej PKI, PPW /PW/ PRT, GE w czasie G+18 + G+48 dla jednostek pierwszej kolejności rozwijania, w ustalonym czasie osiągają gotowość do wykonania zadań mobilizacyjnych dotyczących tej grupy JW;
- wydają jednostkom wojskowym będącym na zaopatrzeniu, sprzęt i materiały;
- przyjmują pozostałe SWOIRZ;
- powołują w określonym czasie całość MRA do jednostek rozwijanych w drugiej kolejności, wzmacniają ŻR już rozwinięte elementy bazy mobilizacyjnej oraz rozwijają ZPW /PPW/ i osiągają gotowość do wykonania kolejnych przedsięwzięć mobilizacyjnych;
- przygotowują pojazdy do uruchomienia oraz montują uzbrojenie i osprzęt na wozach bojowych.

W stanie pełnej gotowości bojowej /PiGB/: w trybie alarmowym mobilizowane JW do etatu czasu "W" realizują następujące zamierzenie:

- przyjęcie pozostałych rezerw osobowych;
- sformowanie pododdziałów w JW mobilizowanych;
- zakwaterowanie pododdziałów;
- podjęcie zapasów;
- wykonanie innych przedsięwzięć zapewniających osiągnięcie pełnej gotowości bojowej;
- przeprowadzanie szkolenia zgrywającego.

W wypadku wprowadzenia stanu PiGB bezpośrednio ze stanu StGB lub PdGB całość ww. przedsięwzięć realizowana jest w trybie alarmowym z zachowaniem normatywnych czasów, z jednym wyjątkiem: aby zapewnić czas na rozwinięcie PPW pz, konieczne jest opóźnić o 24h, powołanie uzupełnienia zasadniczego do pułku, a zatem pododdziały pułku będą formowane nie w pierwszej i drugiej dobie, a dopiero w drugiej i trzeciej.

2.2. Planowanie mobilizacyjnego rozwinięcia JW przez komendy BMT /omt/

Planowanie mobilizacyjnego rozwinięcia JW przez komendy BMT /omt/ w zasadzie przebiega analogicznie jak w innych JW. Planowanie ma na celu wypracowanie optymalnych warunków do sformowania od nowa ZT /pz/ o wojennych strukturach organizacyjnych przez BMT /omt/.

Podstawą do planowania mobilizacyjnego rozwinięcia ZT /JW/ w BMT /omt/ są:

- rozkaz dowódcy OW, zarządzenie szefa sztabu OW wraz z wytycznymi;
- wyciąg z zestawienia zadań mobilizacyjnych;
- etaty, tabele i normy należności;
- ustalenia dotyczące osiągnięcia WSGB zawarte w dyrektywie MON o gotowości bojowej, instrukcjach o gotowości bojowej oraz instrukcjach mobilizacyjnych.

W planowaniu mobilizacyjnego rozwinięcia ZT /JW/ przez BMT /omt/ uwzględnia się następujące czynniki:

- miejsce prowadzenia mobilizacyjnego rozwinięcia i termin jego zakończenia;
 - położenie BMT /omt/ i stopień zagrożenia garnizonu /rejonu/ - na podstawie uchwały nr 04 KOK;
 - możliwości wykorzystania do realizacji zadań mobilizacyjnych sił i środków BMT /omt/ łącznie z pracownikami cywilnymi, a także sił i środków powoływanych w ramach MRA oraz ŚWO1RZ;
 - stan ilościowy i jakościowy zasobów rezerw osobowych i środków materiałowych niezbędnych do uzupełnienia mobilizacyjnie rozwijanych ZT /JW/;
 - stan techniczny uzbrojenia i sprzętu oraz wytyczne /ustalenia/ dotyczące sposobu i stopnia materiałowo-technicznego, kwatermistrzowskiego zabezpieczenia mobilizacyjnego rozwinięcia.
- Zmiany w dokumentacji mobilizacyjnej BMT /omt/ dotyczą koncepcji, zabezpieczenia mobilizacyjnego rozwinięcia, a głównie:
- wielkości sił i środków przeznaczonych do rozwinięcia EEMob oraz wykonania innych przedsięwzięć związanych z mobilizacyjnym rozwinięciem JW;
 - potrzeb mobilizacyjnych w zakresie rezerw osobowych, środków transportowych i maszyn;
 - sposobu powołania /pobrania/ i przyjęcia MRA oraz UZ, a także wykorzystania ŚWO1RZ;

- sposobu uruchamiania i kierowania mobilizacyjnego rozwinięcia JW;
- sposobu i czasu pobrania z magazynów i składów środków materiałowo-technicznych i kwatermistrzowskich dla mobilizacyjnie rozwijanych JW;
- przedsięwzięć związanych z prowadzeniem mobilizacyjnego rozwinięcia w czasie zakłóceń.

Ponadto należy uaktualnić lub opracować nowe szczegółowe zakresy obowiązków /zadań/ dla każdego wykonawcy /zespołu, punktu, w tym również dla ŻR powoływanych w czasie mobilizacyjnego rozwinięcia.

Ważnym elementem mobilizacyjnego rozwinięcia JW przez komendy BMT /omt/ jest ich materiałowo-techniczne i kwatermistrzowskie zabezpieczenie, a przede wszystkim:

- gromadzenie, przechowywanie i utrzymanie /konserwację i rotację/ sprzętu i zapasów materiałowych;
- zapewnienie warunków do szybkiego i sprawnego wydawania mobilizowanym JW sprzętu i zapasów, a także do ich ewakuacji;
- dostosowanie organizacji działania punktów wyposażenia /ZPW, PPW, PW/ do specyficznych zadań rozwijania JW przez komendy BMT /omt/;
- opracowanie i utrzymanie aktualności dokumentacji materiałowo-technicznego i kwatermistrzowskiego zabezpieczenia mobilizacyjnego rozwinięcia.

2.3. Uzupełnianie JW formowanych przez BMT /omt/

Powołanie uzupełnienia do JW rozwijanych przez BMT /omt/ odbywa się według ustalonej kolejności rozwijania, która wynika z zaliczenia poszczególnych JW do odpowiednich zestawów podporządkowanych określonym stanom gotowości bojowej sił zbrojnych.

Zróżnicowane pod względem czasowym powołanie uzupełnienia oraz mała ilość sił i środków będących w stałej dyspozycji zmuszają do stosowania różnych sposobów doręczenia dokumentów powołania oraz rozwinięcia jednego kompletu elementów bazy mobilizacyjnej /EBMob./ - PKI, PRT /ZPW, PPW, PW^{3/}, GE o przepustowości odpowiadającej potrzebom.

Najpierw powołuje się całość MRA do JW rozwijanych w pierwszej kolejności oraz odpowiednią liczbę /niezbędną do JW rozwijanych w

3/ ZPW - dla ŻR powoływanych do jednostek mobilizowanych przez omt i wchodzących w skład ZT;

PPW - dla ŻR powoływanych do JW nie wchodzących w skład ZT;

PW - dla osób będących na przydziałach organizacyjno-mobilizacyjnych i powoływanych do jednostek zmilitaryzowanych.

ostatniej kolejności w celu rozwinięcia i obsługi EBMob. oraz zachowania ciągłości i funkcyjowania do czasu uzupełnienia ostatniej, rozwijanej JW w danym obiekcie koszarowym. Powołanie części MRA, ŚWOiRZ z GN niezbędnych do rozwinięcia EBMob., realizuje się przy pomocy MAK-WKU.

Pozostałość uzupełnienia powołuje się siłami i środkami terenowych organów administracji rządowej /TOA RZ/ w ramach AKiP.

Uzupełnienie zasadnicze UZ powołuje się w 1-2 akcjach doręczania dokumentów powołania.

W dokumentach tych określa się zróżnicowane terminy stawienia ŻR, dostarczenia środków transportowych i maszyn ZGN a miejsce stawienia w obiektach, w których będą rozwijane JW, do których posiadają przydziały mobilizacyjne /karty powołania/.

Powołanie uzupełnienia do pododdziałów o terminie zakończenia mobilizacyjnego rozwinięcia N1, N2 realizuje się siłami jednostki mobilizującej, jeżeli siły JW nie są wystarczające, oraz MAK-WKU.

W zakresie wyposażenia ŻR przybyłych w ramach uzupełnienia przyjęto następujący system:

- ŻR przybywający do MSD są przyjmowani na PKI, które np. może być rozwinięte na hali sportowej /na ogólnych dotychczasowych zasadach/, następnie przechodzą do ZPW /PPW/, gdzie są umundurowani, uzbrojeni, otrzymują indywidualne wyposażenie i zostają skierowani do rejonów formowania pz lub innych, nieorganicznych pododdziałów;

- środki transportowe i maszyny z GN są przyjmowane na PRT, które np. może być rozwinięte przy wykorzystaniu PRT, hali remontowej i magazynu WAK /na ogólnych dotychczasowych zasadach/ i kierowane następnie do rejonów zbiórek pododdziałów, gdzie zostają ustawione w kolumnach;

- dalsze czynności pododdziały realizują w swoich rejonach zbiórek bezpośrednio przy sprzęcie stojącym w kolumnach, dopiero po zakończeniu pracy przez EBMob. organizowane są rejonu zakwaterowania i do nich będzie można przenieść wykonywanie końcowych przedsięwzięć.

W pełni uzupełnione JW wyprowadza się do rejonów alarmowych lub na plac ćwiczeń /poligony/ i tam prowadzi szkolenie zgrzywające /N4 + N12/, doprowadzając je do pełnej gotowości bojowej w ustalonych terminach zgodnie z planem osiągnięcia WSGB.

W opuszczonych obiektach koszarowych formuje się JW następnej kolejności rozwijania.

Procesem uzupełnienia, a tym samym mobilizacyjnego rozwinięcia JW kierują komendanci BMT /omt/ na ogólnych zasadach. Do pomocy im przygotowuje się ZKMRJ. Zespoły te, początkowo w ograniczonym składzie, w miarę przybywania załączków^{4/} do rozwijanych JW stopniowo się powiększa.

Zasadniczym zadaniem tych zespołów jest posiadanie w każdym czasie i sytuacji pełnego rozeznania o przebiegu mobilizacyjnego rozwinięcia w celu przygotowania ocen, wniosków i propozycji, a także skuteczne reagowanie na zaistniałe sytuacje.

Niezmiernie ważną rolę w kierowaniu przebiegiem mobilizacyjnego rozwinięcia jednostek odgrywa kadra zawodowa, posiadająca przydzielone mobilizacyjne do dowództw mobilizowanych JW w ramach załączków zarówno z BMT /omt/, jak i z zewnątrz. Wydłużone terminy realizacji zadań mobilizacyjnych sprzyjają pełnemu wykorzystaniu tej kadry.

2.4. Materiałowo-techniczne zabezpieczenie mobilizacyjnego rozwinięcia JW przez BMT /omt/

W wyniku zmian organizacyjnych i powstaniu nowych struktur - BMT /omt/ przechowywanie w nich wyposażenia według dotychczasowych zasad jest praktycznie niemożliwe, ze względu na ograniczenie do minimum stanów osobowych. Likwidacji uległy magazyny wielobranżowe, stosowano przede wszystkim metodę "branżową", a przechowywane środki materiałowe zostały zgromadzone w magazynach odpowiednich rodzajów wojsk i służb, z zachowaniem podziału organizacyjnego na pododdziały.

Wielobranżowy sposób przechowywania zastosowano jedynie w omt, wytypowanych przez dowództwo okręgu wojskowego.

Właściwa, dobrze przemyślana lokalizacja magazynów, przede wszystkim branżowych, będzie decydować o sprawności rozwinięcia pododdziałowych punktów wyposażenia ŻR. Ze względu na ograniczenie stanów osobowych istotne znaczenie dla sprawności procesu materiałowego zabezpieczenia mobilizacyjnego rozwinięcia JW i pododdziałów przez omt, będzie miało odpowiednie przygotowanie i wykorzystanie posiadanych sił i środków.

W tym celu należy szczególną uwagę zwrócić na szkolenie magazynierów, obsad pododdziałowych punktów wyposażenia oraz kadry przewidzianej do kierowania materiałowym zabezpieczeniem.

4/ Na załączki do JW nowo formowanych kieruje się kadre głównie z jednostek mobilizujących; TAMob. oraz ze szkół, ośrodków szkolenia i placówek naukowo-badawczych, szczególnie zaś tę kadre która przed objęciem obecnych stanowisk służyła w ZT i oddziałach ogólnowojskowych i rodzajach wojsk.

Sprawność i operatywność działania powinny zapewnić dokumenty planistyczne i wykonawcze, opracowane zgodnie z ustaleniami "Instrukcji o mobilizacyjnym rozwinięciu JW". Należy zaznaczyć, że planowanie zabezpieczenia materiałowego przez omt dla JW i pododdziałów mobilizowanych powinno się odbywać według dotychczasowych obowiązujących przepisów, a opracowane dokumenty nie powinny różnić się od dokumentów wykonywanych w jednostkach mobilizujących.

Czynnikiem mającym wpływ na sprawność materiałowego zabezpieczenia mobilizacyjnego rozwinięcia JW jest sposób przyjęcia i wyposażenia ŻR - MRA. Ostatnio obserwuje się tendencje do organizowania dla tych żołnierzy jednego zbiorczego wielobranżowego magazynu wyposażenia indywidualnego; na bazie tego magazynu jest rozwijany punkt wyposażenia. Stawia to określone wymagania co do zabezpieczenia i ochrony środków materiałowych.

Wyposażenie indywidualne żołnierzy MRA musi być przekazane z pododdziałów /grup mobilizacyjnych/ zgodnie z obowiązującymi w czasie "P" przepisami o gospodarce materiałowej każdej służby i rodzaju wojsk. Należy również przewidzieć sposób zwrotu do pododdziałów nie wydanych kompletów wyposażenia oraz przygotować w tym celu odpowiednie dokumenty. Trzeba zapewnić także przestrzeganie zasady jednoosobowej odpowiedzialności za mienie zgromadzone w takim magazynie oraz prowadzenie systematycznych kontroli, których zakres i terminy określają przepisy. Takie rozwiązanie na pewno jest słuszne wówczas, gdy omt dysponuje skromną bazą magazynową oraz niewielką liczbą ludzi do zabezpieczenia rozwinięcia i funkcjonowania EEMob.

Wszędzie tam, gdzie jest to możliwe, wyposażenie powinno odbywać się w magazynie wielobranżowym jednostki organizacyjnej omt, do której żołnierz jest powołany. Jest to korzystne ze względu na utrzymanie całości należitych środków materiałowych w jednym miejscu, ograniczenie liczby dokumentów, a ponadto możliwość natychmiastowego wykorzystania przybyłego żołnierza MRA do prac związanych z rozwinięciem pododdziałowego punktu wyposażenia lub przygotowania zgromadzonego mienia do ewakuacji.

Na sprawność przebiegu materiałowego zabezpieczenia mobilizacyjnego rozwinięcia JW istotny wpływ ma teoretyczne i praktyczne przygotowanie całego stanu osobowego zaangażowanego w tym procesie.

W wyniku zmian obowiązujących przepisów uregulowano jednoznacznie sposób wyposażenia żołnierzy zawodowych wydzielonych w ramach załączków. Wynika z tego, że każdy żołnierz zawodowy odchodzący do innej JW w ramach załączków powinien być kierowany do niej z aktualnie posiadaną bronią osobistą.

Ponadto w nowelizowanych instrukcjach mobilizacyjnych zamierza się określić jednoznacznie zasady dotyczące wyposażenia indywidualnego, "załączków"; zasady te będą obowiązywać we wszystkich jednostkach sił zbrojnych.

Należy podkreślić, że od stanu utrzymania oraz racjonalnego wykorzystania nieruchomości, w tym głównie magazynów, garażo-magazynów, garaży i innych pomieszczeń, zależą warunki przechowywania zapasów materiałowych.

Bezinwestycyjne pozyskiwanie powierzchni magazynowych można zapewnić dzięki odpowiedniemu składowaniu środków materiałowych, z uwzględnieniem możliwości lokalowych i warunków, jakich one wymagają, oraz dzięki maksymalnemu wykorzystaniu wyposażenia i urządzeń magazynowych /regaly, pojemniki, palety/. Godne polecenia jest na przykład urządzenie magazynów zastępowych w kontenerach, a do wielobranżowego przechowywania środków materiałowych - odpowiednie dostosowanie pomieszczeń, piwnic i strychów w budynkach koszarowych.

Problemy materiałowo-technicznego zabezpieczenia mobilizacyjnego rozwinięcia JW przez BMT /omt/ zostały naświetlone w ogólnych zarysach. Zadania wykonywane przez JW wymagają wzbogacenia istniejących rozwiązań materiałowo-technicznego zabezpieczenia, w celu podniesienia gotowości i ekonomicznej efektywności działalności gospodarczej.

2.5. Planowane zmiany w dotychczasowych zasadach zabezpieczenia materiałowego, mobilizacyjnego rozwinięcia JW w BMT /omt/

W bazie lub ośrodku materiałowo-technicznym planowanie materiałowego zabezpieczenia mobilizacyjnego rozwinięcia JW jest częścią składową osiągania WSGB. Zakres tego planowania zależy głównie od stopnia rozwinięcia jednostek organoiznych bazy lub ośrodka materiałowo-technicznego i wykonywanych zadań mobilizacyjnych.

Pracami związanymi z planowaniem materiałowego zabezpieczenia rozwinięcia JW przez BMT /omt/ kieruje komendant za pośrednictwem szefa sztabu. W zakresie kwatermistrzowskiego zabezpieczenia mobilizacyjnego rozwinięcia JW głównym koordynatorem przedsięwzięć jest zastępca komendanta - kwatermistrz BMT /omt/, który odpowiada za całość problematyki działań zaopatrzenia służb kwatermistrzowskich - żywnościowej, mundurowej, zdrowia, mps, kwaterunkowo-budowlanej. Organami wykonawczymi są kierownicy sekcji BMT /omt/.

Do podstawowych zadań komendy BMT w zakresie materiałowego zabezpieczenia mobilizacyjnego rozwinięcia JW należy:

- ustalenie potrzeb materiałowych jednostek organicznych oraz jednostek nowo formowanych;

- rozdział sprzętu i materiałów odpowiednio do należności pokojowych i wojennych jednostek mobilizujących;

- nadzór nad opracowaniem i aktualizacją dokumentów materiałowego zabezpieczenia mobilizacyjnego rozwinięcia JW;

- gospodarowanie zapasami materiałowymi, w tym zapasami nienaruszalnymi, w podległych i zaopatrywanych jednostkach;

- kontrolowanie przebiegu przygotowań planowania materiałowego zabezpieczenia mobilizacyjnego rozwinięcia podległych oraz formowanych JW;

- organizowanie szkolenia specjalistycznego osób z podległych jednostek biorących udział w pracach związanych z materiałowym zabezpieczeniem mobilizacyjnego rozwinięcia.

Zadania planowania materiałowego mobilizacyjnego rozwinięcia na szczeblu omt należy podzielić na przedsięwzięcia wykonywane w czasie pokoju /utrzymanie StGB/ oraz w czasie osiągnięcia WSGB.

Do podstawowych przedsięwzięć zalicza się:

- ustalenie potrzeb materiałowych na rzecz mobilizacyjnego rozwinięcia jednostek własnych i formowanych oraz rozdział sprzętu i materiałów zgromadzonych w ZN, a także zapasów użytku bieżącego;

- opracowanie i aktualizacja dokumentów materiałowego zabezpieczenia mobilizacyjnego rozwinięcia jednostek - jako część planu osiągnięcia WSGB;

- gospodarowanie środkami materiałowymi zapasu nienaruszalnego /gromadzenie, konserwacja i rotacja/ oraz przygotowanie ich do sprawnego wydania i ewakuacji.

W bazach i ośrodkach materiałowo-technicznych w przedsięwzięciach planowania zabezpieczenia materiałowego mobilizacyjnego rozwinięcia formowanych jednostek należy wprowadzić zmiany w obowiązujących dokumentach /instrukcjach/.

Dokumentacja materiałowo-mobilizacyjna planowania i zabezpieczenia materiałowego mobilizacyjnego rozwinięcia:

- na szczeblu komend BMT /omt/ nie prowadzi się księgi należności i zabezpieczenia materiałowego w dziale służby zdrowia, w odniesieniu do sprzętu etatowo-tabelarycznego zaliczonego do grupy pierwszej /ustalonego w programie SI HERC-MI/. W pozostałych działach zaopatrzenia służb kwatermistrzowskich oraz na wyposażenie indywidualne działu służby zdrowia opracowuje się dokumentację według dotychczasowych ustaleń /księgi należności i zabezpieczenia/.

- w omt wzory dokumentów, ich liczba i sposób wykonania nie ulegają zmianie;

- dla zbiorczego punktu wyposażenia /ZPW/ należy opracować:

a/ instrukcję działania ZPW /zał. 5/, która powinna zawierać:

- cel i zadania ZPW;

- schemat organizacji ZPW oraz skład sił i środków;

- plan działania ZPW /graficzny i opisowy/ - według układu garnizonowego w którym podaje się: magazyny branzowej sprzętu i materiałów dla danego ZPW /ewentualnie planowane miejsce rozwinięcia ZPW/; trasy dowozu sprzętu i materiałów do rejonu /punktu/ organizacji ZPW oraz siły i środki zapewniające ochronę i obronę ZPW;

b/ asygnaty na pobranie sprzętu i materiałów na indywidualne wyposażenie ŻR z magazynów branzowych /wielobranżowych/ dla ZPW /PPW/, oddzielnie za każdy dział zaopatrzenia;

c/ asygnaty na pobranie sprzętu i materiałów na indywidualne wyposażenie ŻR z ZPW dla PPW, oddzielnie za każdy dział zaopatrzenia;

d/ asygnaty na pozostały sprzęt i materiały pobierane z magazynów branzowych dla pododdziałów /oddziałów/ gospodarczych.

Sprzęt i materiały zapasu nie naruszalnego w omt przechowuje się następująco:

a/ indywidualne wyposażenie ŻR powoływanych do wyznaczonych jednostek organicznych ZT przechowuje się w systemie branzowym, to jest:

- przedmioty zaopatrzenia mundurowego - w oddzielnych pomieszczeniach magazynowych, osobno dla każdej jednostki mobilizowanej /na szczeblu pułku według batalionów, dywizjonów/, z zachowaniem obowiązującej procentowej ilości poszczególnych rozmiarów, wykorzystuje się do tego istniejące magazyny oraz zwolnione powierzchnie użytkowe budynków koszarowych, szkoleniowych itp. Rozmieszczenie przedmiotów zaopatrzenia mundurowego w pomieszczeniach magazynowych powinno zapewnić zorganizowanie na ich bazie ZPW wyposażenia ŻR po zgromadzeniu w ich rejonie pozostałych środków materiałowych indywidualnego wyposażenia;

- pozostały sprzęt i materiały w magazynach omt lub oddziałach gospodarczych;

b/ zapasy ruchome i doraźne należy przechowywać w magazynach branzowych, odpowiednio oznakowane i podzielone na mobilizowane jednostki;

c/ techniczny sprzęt wojskowy /specjalistyczny/ poszczególnych działów zaopatrzenia służb kwatermistrzowskich - w pomieszczeniach garażowych pod wiatami lub na wolnym powietrzu.

Organizacja wyposażenia JW, pododdziałów oraz ŻR:

a/ sposób wyposażenia jednostek wojskowych i pododdziałów nie ulega zmianie, nadal obowiązuje "Instrukcja o mobilizacyjnym rozwinięciu jednostek wojskowych", Sygn. Sztab. Gen. 1088/82 /Nr bibl. 020953/ oraz "Wytyczne materiałowe szefów sztabów OW-RSZ" w sprawie zaspokojenia materiałowych potrzeb mobilizacyjnych i wojennych sił zbrojnych w poszczególnych działach służb kwatermistrzowskich;

b/ ŻR /MRA i UZ/ powoływanych do wyznaczonych pododdziałów /oddziałów/ organicznych i mobilizowanych ZT oraz jednostek mobilizowanych przez omt, a nie wchodzących w skład tych ZT, należy wyposażać według dotychczasowych zasad;

c/ ŻR powoływanych do jednostek mobilizowanych przez omt i wchodzących w skład ZT, przechodzących na nową strukturę organizacyjną czasu "P", należy wyposażać w:

- zbierczych punktach wyposażenia organizowanych w oparciu o pomieszczenia magazynowe przedmiotów mundurowych lub inne zawozasu zaplanowane pomieszczenia na terenie garnizonu, po zgromadzeniu w nich pozostałego indywidualnego wyposażenia dostarczonego z magazynów branzowych;

- pododdziałowych punktów wyposażenia /PPW/, organizowanych w ramach ZPW /zał. 5/.

Do rozwinięcia i funkcjonowania ZPW /PPW/ wykorzystuje się:

- etatowe siły i środki omt;
- ŚWOIRZ;
- ŻR powoływanych w ramach MRA.

3. SZKOLENIE REZERW OSOBOWYCH NA POTRZEBY BMT /omt/W WOW

Podstawą do opracowania koncepcji szkolenia rezerw osobowych były między innymi:

1. Wytyczne szefa Sztabu Gen.WP i szefa GZSzb WP dotyczące szkolenia rezerw osobowych.
2. Zmiany struktur organizacyjnych w ZT i oddziałach.
3. Sytuacja ekonomiczna kraju.
4. Wnioski wynikające z dotychczasowego szkolenia rezerw osobowych. Zasadnicze zmiany w szkoleniu rezerw osobowych to:
 - planowanie szkolenia rezerw osobowych odbywa się w cyklu 5-letnim
 - poprzednio w cyklu 4-letnim;
 - krótkotrwałe ćwiczenia wojskowe ŻR odbywa się raz na 5 lat; było raz na 4 lata;
 - szkolenie rezerw osobowych w ramach krótkotrwałych ćwiczeń na

poligonach w zależności od potrzeb i decyzji właściwych dowódców może wynosić do 21 dni szkoleniowych;

- ćwiczenia taktyczne prowadzi się głównie na szczeblu batalionu;
- szkolenie rezerw osobowych omt w cyklu 14 dniowym, zmieniono ilość godzin szkoleniowych w ciągu dnia z 10 na 9.

Przyjęta koncepcja szkolenia rezerw osobowych umożliwia w pięcioletnim cyklu szkolenia 1991-1995 r. odbycie:

- 4 ćwiczeń dywizyjnych;
- 8 ćwiczeń pułkowych;
- 31 ćwiczeń batalionowych.

W ramach 21-dniowego szkolenia poligonowego przyjęto następujący ramowy przebieg ćwiczeń wojskowych /zał. 7/:

- powołanie rezerwy na poligon, umundurowanie, sformowanie pododdziału - 1 dzień;
- kurs: instruktorsko-metodyczny - 3 dni; kadry pododdziałowej - 3 dni; dowódców drużyn - 2 dni;
- szkolenie programowe, w tym ćwiczenia z wojskami - 15 dni;
- obsługa sprzętu po ćwiczeniach, zwolnienie kadry i żołnierzy rezerwy - 2 dni;

Przyjęte rozwiązanie pozwala szkolić kadrę pododdziałów w 21 dni, dowódców drużyn - 20, a szeregowych - 18 dni.

Główny wysiłek w ramach ćwiczeń wojskowych skupia się na doskonaleniu ŻR w wykonaniu czynności na wyznaczonych stanowiskach służbowych oraz zgranie pododdziałów w wykonaniu zadań zgodnie z ich wojennym przeznaczeniem i wymogami "Regulaminu walki" oraz normami taktyczno-technicznymi.

Zasadniczymi przedmiotami w szkoleniu bojowym ŻR są:

- szkolenie taktyczne;
- szkolenie taktyczno-specjalne;
- szkolenie ogniowe.

Doskonalenie wiedzy i umiejętności z pozostałych przedmiotów szkolenia bojowego realizuje się podczas kompanijnych i batalionowych ćwiczeń taktycznych^{5/}.

ZAKOŃCZENIE

Przedstawione w skrypcie wybrane właściwości przygotowania mobilizacyjnego rozwinięcia JW w BMT /omt/ opracowane zostały w oparciu o dostępne materiały Zarządu X Szt.Gen. WP i jednej z komend BMT. Wielo-

5/ Opracowano na podstawie materiałów oddziału IX Sztabu WOW.

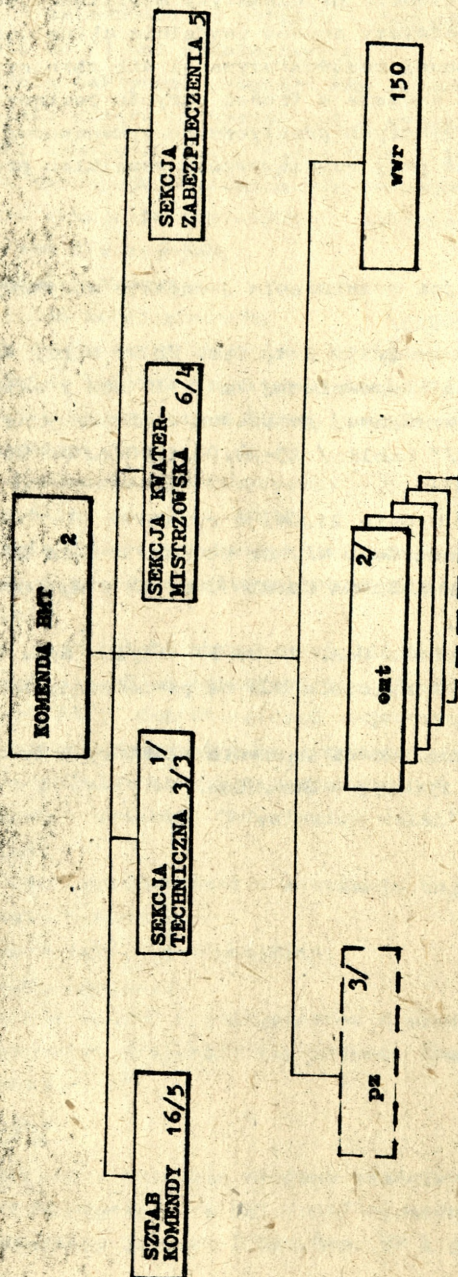
aspektowy charakter i złożoność problematyki mobilizacyjnego rozwinięcia JW w BMT /omt/ w zasadniczy sposób uwydatnia aktualność tych zagadnień w ramach prowadzonej restrukturyzacji sił zbrojnych.

Podstawowe informacje zawarte w treści skryptu powinny stanowić dla Czytelników /jako przyszłych praktycznych wykonawców/ próg wyjściowy do twórczego działania przy rozwiązywaniu wszelkich problemów z ww. problematyki.

BIBLIOGRAFIA:

1. Instrukcja mobilizacyjna rozwinięcia jednostek wojskowych Szt.Gen. 1088/82. /Nr bibl. 020953/
2. Biuletyn Informacyjny nr 2/157 Szt. Gen. WP Nr bibl. 023408.
3. Materiały ze szkolenia kierowniczej kadry IC MON i sztabów OW /RSZ/ nt: "Utrzymanie wymaganej gotowości mobilizacyjnej JW sformułowanych przez BMT /omt/" Lublin/ 23-24.04.1990/r. Nr 0644 - Materiał dostępny w KOiMW.
4. Rozkaz MON Nr 038/ORG z dnia 21.06.88 r.
5. Zarządzenie Szefa Sztabu Gen. WP. Nr 040/ORG z dnia 27.06.88 r.
6. Materiały z pobytu MON i Szefa Sztabu Gen. WP w m. Lublin, Dęba. Nr 66/0186 - Szt. Gen.
7. Materiały na Kolegium Szt. Gen. WP Nr PF 461/I - Szt. Gen.
8. Tezy wystąpienia przedstawiciela MON na posiedzeniu KMO nr 0405. Szt. Gen.
9. Materiały w sprawie możliwości łączenia niektórych omt wraz z załącznikami Nr PF 251-257 - Szt. Gen.

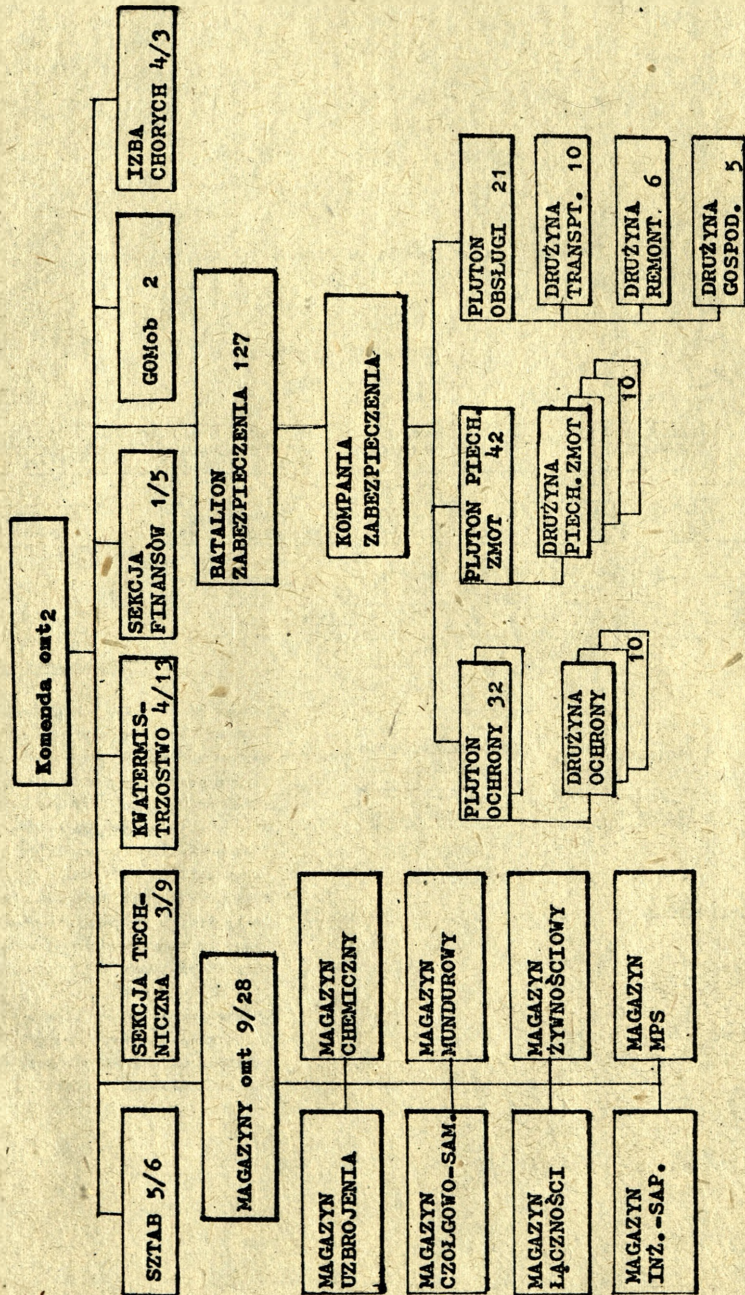
STRUKTURA ORGANIZACYJNA HMT /WARIANT/
/Cwiczebna/



HMT - Baza materiałowo-techniczna
 emt - Ośrodek materiałowo-techniczny
 wvr - Wojskowe warsztaty remontowe

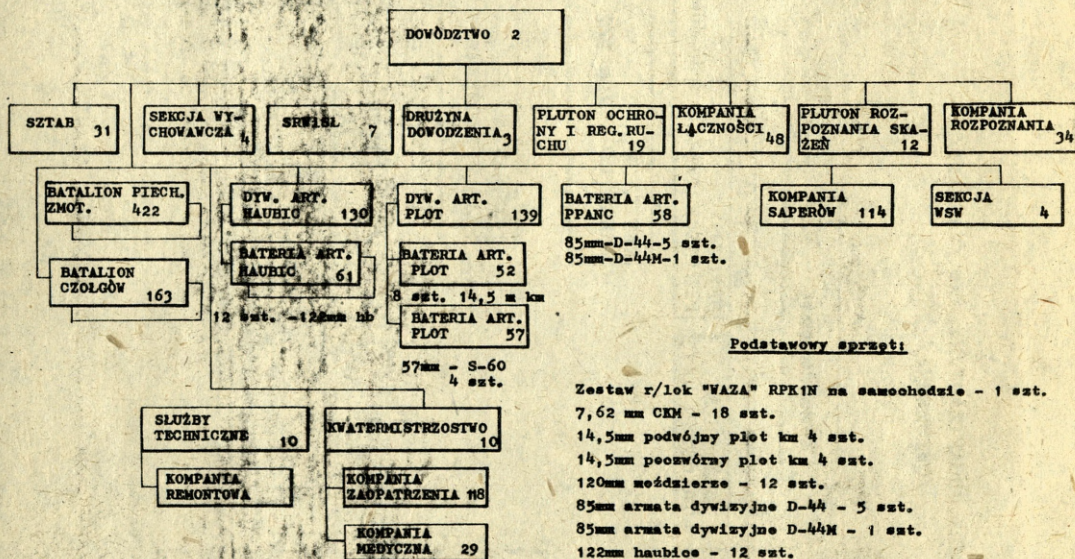
- 1/ Licznik - stanowiska wojskowe, mianownik - pracownicy cywilni
- 2/ Stan osobowy emt od 62 - do 157 stanowisk wojskowych i od 13 do 64 pracowników cywilnych
- 3/ W wariantach, kiedy nie ma w strukturze HMT ps, jest 5-6 emt; w przypadku rozwinięcia ps w HMT będzie 4-5 emt.

STRUKTURA ORGANIZACYJNA omt /WARIANT/
/Cwiczenia/



STRUKTURA ORGANIZACYJNA pz FORMOWANEGO W omt /WARIANT/
/ĆWICZEBNA/

Załącznik 3



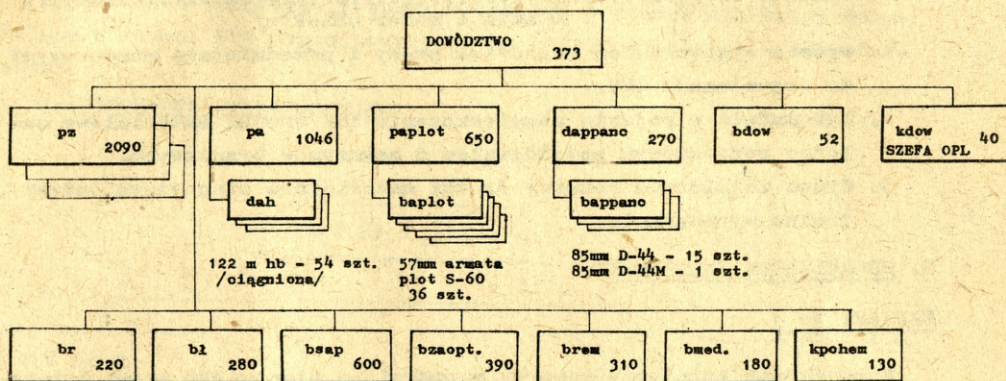
Podstawowy sprzęt:

Zestaw r/lok "VAZA" RPKIN na samochodzie - 1 szt.
7,62 mm CKM - 18 szt.
14,5mm podwójny plot km 4 szt.
14,5mm pojedynczy plot km 4 szt.
120mm miedziernie - 12 szt.
85mm armata dywizyjna D-44 - 5 szt.
85mm armata dywizyjna D-44M - 1 szt.
122mm haubice - 12 szt.
57mm armata plot S-60 - 4 szt.
Czołg średni /różnej generacji/ - 62 szt.
Samochód opancerzony - 9 szt.
Ciągnik pancerny - 4 szt.
TO - OPT - 2 szt.
Ciągnik samochodowy ciężki - 2 szt.
Ciągnik samochodowy średni - 40 szt.
Samochód ciężarowo-terenowy śred.nad. 227
Samochód osobowy - 2 szt.

Stan osobowy:

oficerów	130
eherytych	100
podof.saw.	180
podof. sl. zasad.	180
szeregowców	1500
	<u>2090</u>

STRUKTURA ORGANIZACYJNA NOWO FORMOWANEGO ZT W BMT /WARIANT/
/ĆWICZEENA/ /10811/

W SKŁAD DOWÓDZTWA WCHODZI:

Dowództwo dywizji	4
Sztab	50
Wydz. Wychow.	10
SRWISL	17
Służby tech.	17
Kwatermistrzostwo	17
Prokuratura	4
Sąd wojskowy	2
Wydział WSW	46
Orkiestra	32
KOIRR	120
SOAS	10
Wydział kadr	3
Wydział Fin.Bank.	5

373

ORGANIZACJA I WARIANTY DZIAŁANIA ZBIORCZEGO PUNKTU WYPOSAŻENIA /ZPW/

A. CEL I ZADANIA

Cel: sprawne wyposażenie żołnierzy rezerwy

 /skrócone nazwy pododdziałów/
 w indywidualne środki materiałowe zgodnie z obowiązującymi
 normami należności.

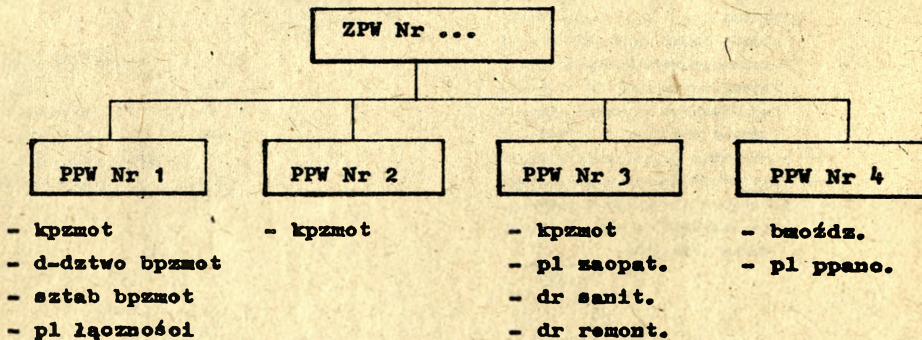
Zadania:

1. Przyjąć

 /Nazwa i numer obiektu/
 wraz z wyposażeniem stanowisk pracy i przedmiotami mundurowymi
 do organizacji ZPW.
2. Zgromadzić w rejonie rozmieszczenia ZPW środki materiałowe na-
 leżne wyposażonym pododdziałom z magazynów branżowych.
3. Wydać żołnierzom rezerwy środki materiałowe stanowiące indywi-
 dualne wyposażenie.

B. ORGANIZACJA /WARIANTY/**VARIANT Nr 1**

Wyposażenie żołnierzy rezerwy w oparciu o stanowiska pracy działa-
 jące w ramach /PPW/ organizowanych oddzielnie dla każdego pododdziału
 gospodarczego.



Sily i środki:

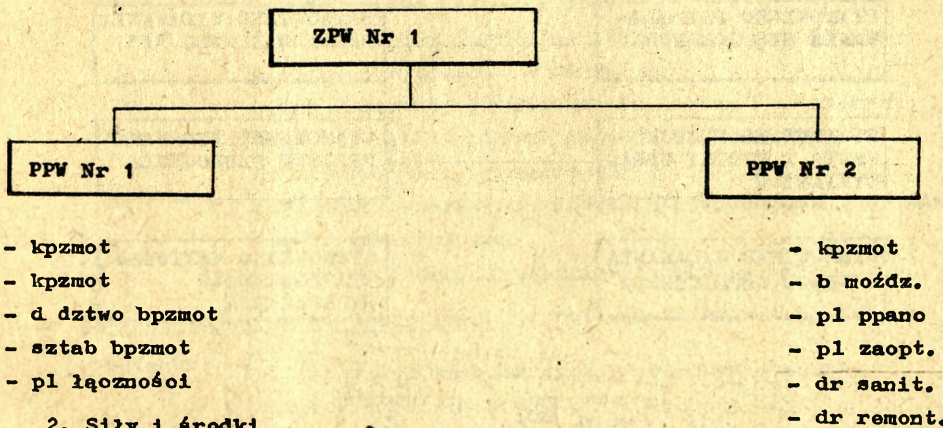
.....
..... /Suma sil i środków poszczególnych PPW wchodzących
..... w skład ZPW/.
.....

UWAGA! Organizacja i sposób wyposażania żołnierzy rezerwy zgodnie z dokumentacją poszczególnych PPW.

WARIANT Nr 2

Wyposażenie żołnierzy rezerwy w oparciu o stanowiska pracy działające w ramach PPW organizowanych dla kilku pododdziałów gospodarczych.

1. Struktura organizacyjna



2. Sily i środki

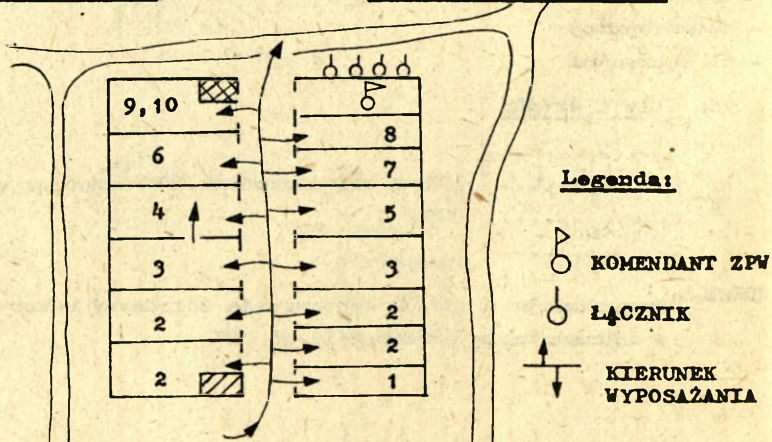
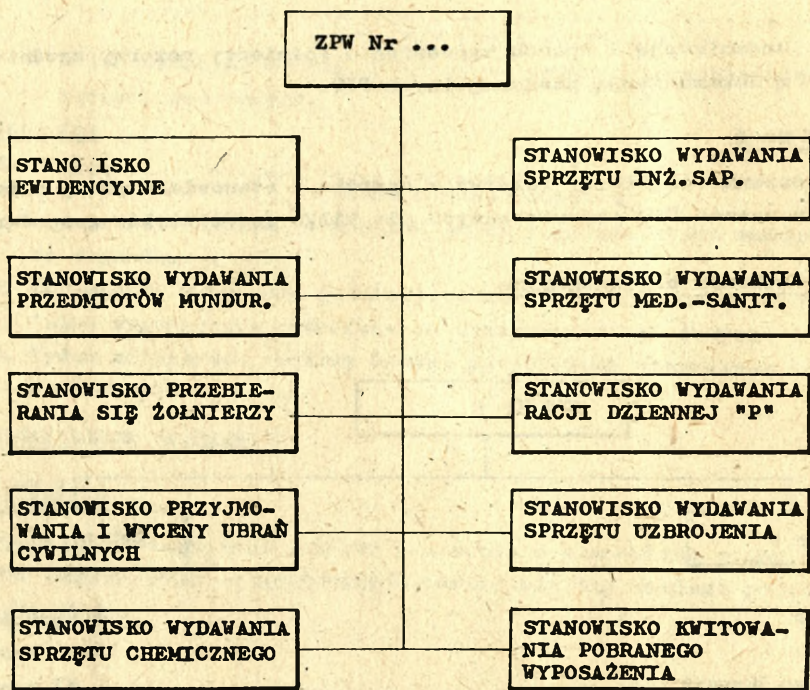
.....
..... /Suma sil i środków PPW wchodzących w skład
..... ZPW/
.....

UWAGA! Organizacja i sposób wyposażenia żołnierzy rezerwy zgodnie z dokumentacją poszczególnych PPW.

WARIANT Nr 3

Wyposażenie żołnierzy rezerwy w oparciu o stanowiska pracy organizowane w ramach ZPW oddzielnie dla każdego działu zaopatrzenia.

1. Struktura organizacyjna



Budynek Nr 5 I p.

2. Skład obsady:

- Komendant ZPW
1. Stanowisko ewidencyjne
 2. Stanowisko wydawania przedmiotów mundurowych
 3. Stanowisko przebierania się ŻR
 4. Stanowisko przyjmowania i wyceny ubrań cywilnych
 5. Stanowisko wydawania sprzętu chem.
 6. Stanowisko wydawania sprzętu inż.-sap.
 7. Stanowisko wydawania sprzętu med.-sanit.
 8. Stanowisko wydawania racji dziennej "P"
 9. Stanowisko wydawania sprzętu uzbrojenia
 10. Stanowisko kwitowania pobranego sprzętu

3. Zakres obowiązków osób funkcyjnych

a/ Komendant ZPW - podlega bezpośrednio dowódcy jednostki.

- Obowiązki:**
- rozwinąć i zorganizować pracę oraz zabezpieczyć sprawne funkcjonowanie ZPW;
 - zapoznać osoby funkcyjne ZPW z zakresem ich obowiązków i sygnałami alarmowymi;
 - wydać dokumenty poszczególnym osobom funkcyjnym;
 - nadzorować, kontrolować pracę osób funkcyjnych na stanowiskach wyposażenia;
 - rozliczyć z magazynem oddziału gospodarczego wydane środki materiałowe;
 - przekazać rejon, wyposażenie i obsadę ZPW;

b/ Pisarz stanowiska ewidencyjnego - podlega komendantowi ZPW.

- Obowiązki:**
- na podstawie dowodów osobistych i książeczek sprawdzić tożsamość ŻR przybyłych do ZPW;
 - kierować ŻR do stanowiska wydawania przedmiotów mundurowych;

c/ Obsługa stanowiska wydawania przedmiotów mundurowych - podlega komendantowi ZPW.

- Obowiązki:**
- wydać ŻR przedmioty mundurowe zgodnie ze skierowaniem;
 - kierować żołnierzy do przebieralni;

d/ Obsługa stanowiska przyjęcia i wyceny ubrań cywilnych - podlega komendantowi ZPW.

Obowiązki: - komisyjnie przyjąć i wycenić ubrania cywilne ŻR w ich obecności;
- wypełnić druki "Spis przedmiotów mundurowych MON" MUND.2p/1 w trzech egzemplarzach;
Pierwszy egz. a/a, drugi dla ŻR, trzeci do worka z przedmiotami cywilnymi.

e/ Obsługa stanowisk wydawania sprzętu ohem., Inż.-sap, med.-sanit. i racji dziennej "P" - podlegają komendantowi ZPW.

Obowiązki: - wydać ŻR sprzęt według specjalności zgodnie z "Rozdzielnikiem - ewidencją" na formularzu. Symbol Kat ZPM-m/27.

f/ Obsługa stanowiska wydawania sprzętu uzbrojenia - podlega komendantowi ZPW.

Obowiązki: - wydać ŻR broń i sprzęt uzbrojenia zgodnie z "Rozdzielnikiem - ewidencją";
- podawać obsłudze stanowiska kwitowanie pobranego wyposażenia serię, numer wydanej broni;

g/ Obsługa stanowiska kwitowania pobranego wyposażenia - podlega komendantowi ZPW.

Obowiązki: - przyjąć od ŻR pokwitowanie na pobrane wyposażenie w postaci podpisu w "Rozdzielniku - ewidencji";
- meldować komendantowi ZPW o wszystkich niedociągnięciach w trakcie wydawania indywidualnego wyposażenia ŻR.

4. Wyposażenie:

5. Termin zakończenia pracy ZPW i dalsze postępowanie po likwidacji punktu

- dokumenty przekazać do

- obsługę skierować

- sprzęt i wyposażenie przekazać

- meldunek złożyć

/np. ZKMRJ/

UWAGA! O wyborze wariantu organizacji i działania ZPW będą decydowały posiadane warunki.

/Powierzchnia rejonu rozwinięcia ZPW siły i środki/

Punkty wyposażenia oparte są dla jednostek nieorganicznych nowo formowanego ZT o magazyny wielobranżowe ze zworkowanym wyposażeniem indywidualnym służby mundurowej ZPW.

Natomiast dla jednostek ZT, będą rozwijane na bazie /w większości jednostek/ magazynów mundurowych.

Zbiorczy punkt wyposażenia /ZPW - jest to zespół PPW, stanowisk wyposażenia, rozwiniętych w określonym rejonie do wydawania indywidualnego wyposażenia ŻR jednostek wchodzących w skład organioznoh ZT.

Odtwarzanie zdolności eksploatacyjnej czołgów oraz warianty realizacji przedsięwzięć po wprowadzeniu stanu PdGB w omt.

I. Normy czasowe

Lp	Czynności	Czas na je- den egz. czołgu		Czas na realizację czynności w bcz /godz./		silami omt +MRA i UZ	stała herm.	stała herm.	stała herm.	stała herm.	stała herm.
		konserwacja stała herm.	silami omt i MRA	silami omt i MRA	stała herm.						
1	2										
1	Rozplandekowanie	15'	15'	7,45'	7,45'						
2	Ukończenie w sprzęt z mag.techm.	15'	15'	7,45'	7,45'						
3	Rozkonserwowanie	40'	50'	20,45'	36,00'						
4	Pobranie i montaż akumulatorów	30'	30'	15,30'	15,30'						
5	Pobranie i montaż śr. łączności	35'	35'	18,00'	18,00'						
6	Pobranie i montaż uzbr. pokładowego	120'	120'	32,00'	32,00'						
7	Wyposażenie w sprzęt PCHem.	15'	15'	7,45'	7,45'						
8	Wyposażenie w sprzęt inż.-sap.	15'	15'	7,00'	7,45'						
9	Diagnostyka kompleksowa	60'	60'	1,00'	1,00'						
10	Dowóz amunicji i załadunek J0	80'	80'								
											13,00'
											13,00'

UWAGA: 1. Czasy wynikają z posiadanych sił i środków, przepustowości magazynów.

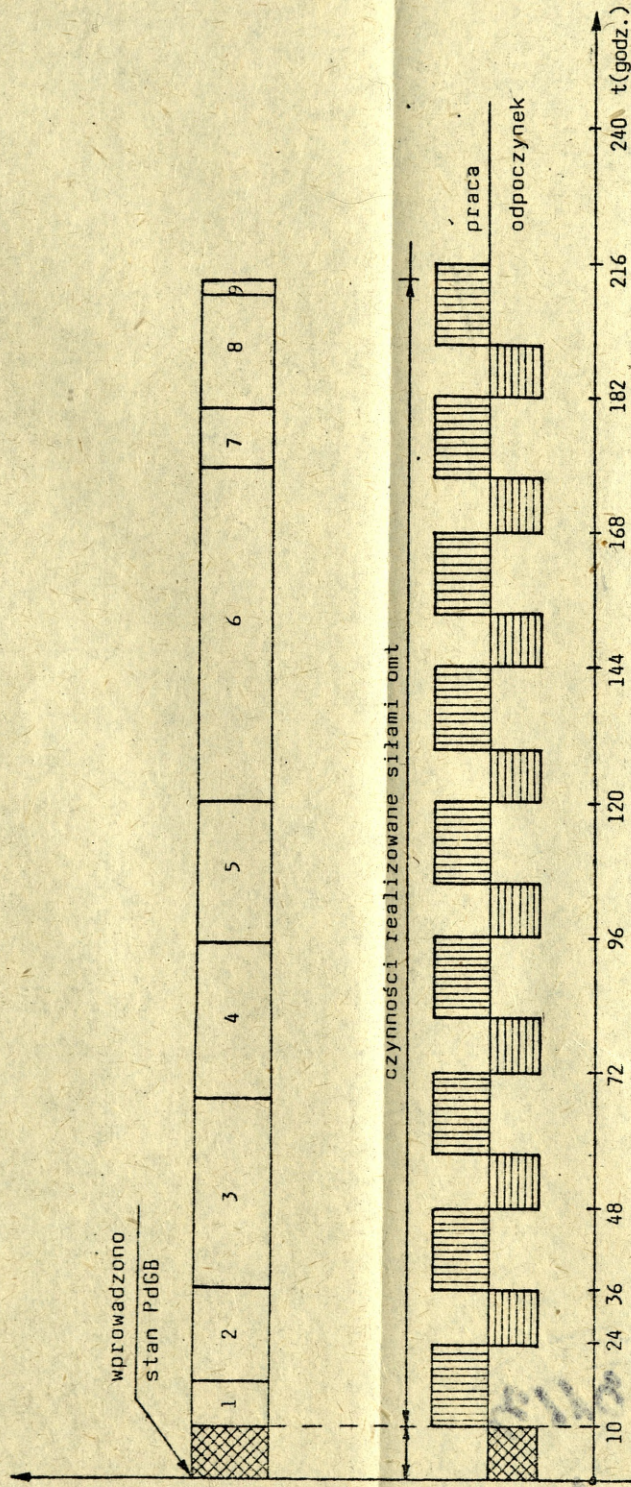
2. Czynność nr 10 realizowana będzie wyłącznie po skompletowaniu załogi czołgu.

II. Schemat graficzny.

Przykład A. Wprowadzono stan PdGB

Czas sumaryczny: czas rozruchu + czynność 1 (KOL 4) + czynność 2 (KOL 4) + czas odpoczynku + czas czynności 3 (KOL 4) + czas odpoczynku + czas czynności 4 (KOL 4) + czas odpoczynku + czas czynności 5 (KOL 4) + czas odpoczynku + czas czynności 6 (KOL 4) + 3 x czas odpoczynku + czynność 7 (KOL 4) + czas czynności 8 (KOL 4) + czas odpoczynku + czas czynności 9 (KOL 4) =

$$= 10 \text{ godz.} + 7,45' + 7,45' + 10,00' + 20,45' + 10,00' + 15,30' + 10,00' + 18,00' + 10,00' + 32,00' + 30,00' + 7,45' + 7,45' + 10,00' + 1,00' = 208,25' \text{ (t.j. 9 doba)}$$



- czas rozruchu (przyjęto 10 godz.) - akcja powiadomienia, przybycie do JW, otwarcie magazynów itp.

- czas pracy (przyjęto 14 godz.)

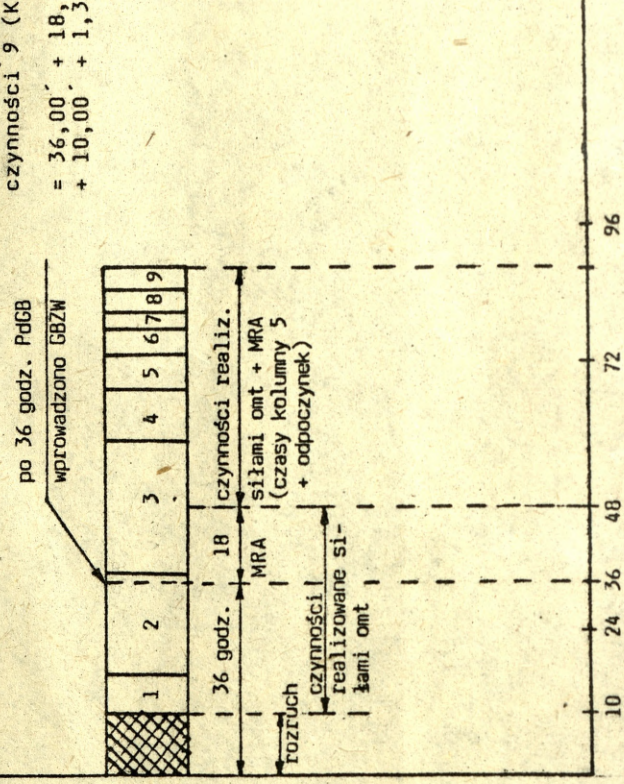
- czas odpoczynku

(KOL 4 i KOL 5) - kolumna 4 i 5 z tabeli norm czasowych

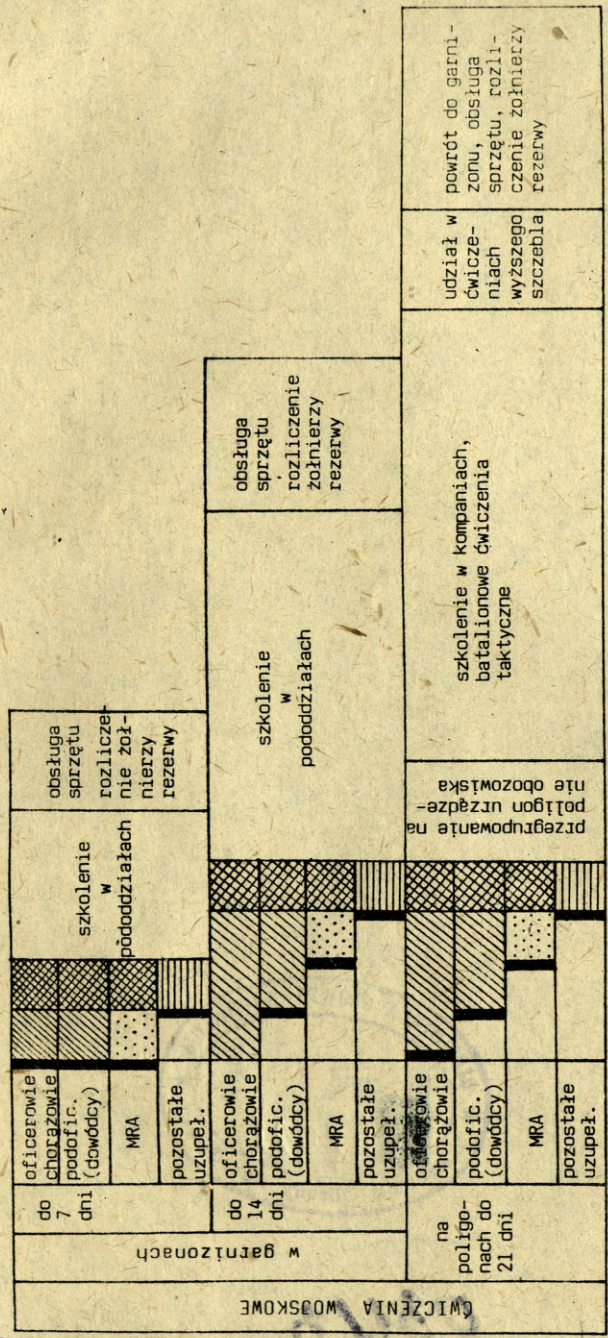
Przykład B. Po 36 godz. od wprowadzenia stanu PdGB wprowadzono stan GBZW

Czas sumaryczny: czas trwania PdGB + czas przybycia MRA + 1/2 czasu odpoczynku + czas na zakończenie czynności 3 + czynności 4 (KOL 5) + czas czynności 5 (KOL 5) + czas odpoczynku + czas czynności 7 (KOL 5) + czas czynności 8 (KOL 5) + czas czynności 9 (KOL 5) =

$$= 36,00' + 18,00' + 5,00' + 1,00' + 4,00' + 3,00' + 6,30' + 10,00' + 1,30' + 1,00' = 87 \text{ godz. (t.j. 4 doba)}$$



SCHEMAT PRZEBIEGU SZKOLENIA ŻOŁNIERZY REZERWY (WARIANT)



Wydrukowano w 80 egz.
 Egz. Nr 1-80 Bibl. Nauk DZS
 Wyk. ppłk ZAWADZKI

Druk R. B.
 Druk AON nr 0284/01329/WV
 Kor. K. K.

