



DUDA

AKADEMIA OBRONY NARODOWEJ

WYDZIAŁ STRATEGICZNO-OBRONNY

AON wewn. 4459/93

JAWNE



POUFNE

Egz. Nr 10



Płk dr hab. Ryszard WRÓBLEWSKI

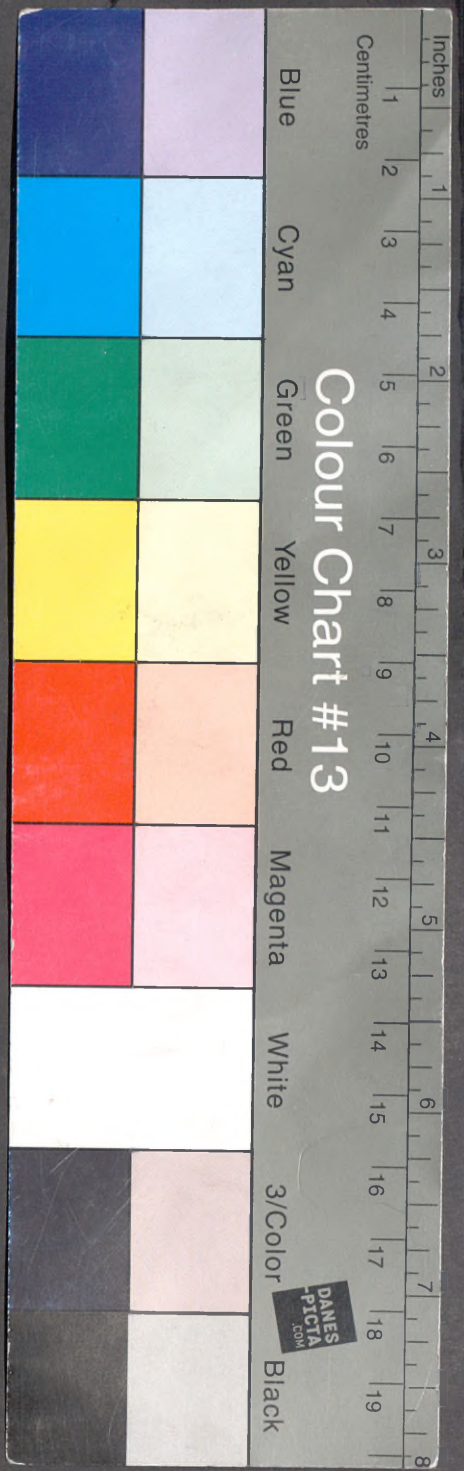
STRATEGICZNA OPERACJA OBRONNA NA OBSZARZE KRAJU

(Studium)

60281

WARSZAWA

1993



WYDZIAŁ STRATEGICZNO-OBRONNY

JAWNE



~~POUFNE~~

AON wewn.4459/93

Egz. nr ... 10

podstawa przekł. Wykaz Aktualnych Wojskowych

Wydawnictw Wewnętrznych szl. gen. 15.27.01

data i podpis 22.12.05 Kozek Anna



płk dr hab. Ryszard WRÓBLEWSKI

STRATEGICZNA OPERACJA OBRONNA
NA OBSZARZE KRAJU



/studium/

~~Niniejsze studium zalecam do wykorzystania w procesie dydaktycznym przez nauczycieli akademickich i słuchaczy Podyplomowego Studium Operacyjno-Strategicznego.~~

~~Zaprezentowane zostały w nim poglądy autora na temat przygotowania i prowadzenia strategicznej operacji obronnej na obszarze kraju.~~

KOMENDANT
WYDZIAŁU STRATEGICZNO-OBRONNEGO

gen.bryg.dr Bolesław BALCEROWICZ

SPIS TREŚCI

WSTĘP	5
I. <u>OGÓLNE WARUNKI PRZYSZŁEJ WOJNY</u>	
1.1. Uwagi wstępne - podstawowe definicje	7
1.2. Przyczyny i źródła przyszłej wojny, w której Polska może być stroną /podmiotem/	12
1.3. Przewidywania dotyczące strategicznych cech walki zbrojnej w warunkach Europy Środkowej i Wschodniej	13
1.4. Potencjały wojskowe i ogólne możliwości prowadzenia operacji przez siły zbrojne sąsiadów oraz Polski	16
1.5. Kierunki transformacji i zmian strukturalnych sił zbrojnych RP	27
1.6. Hipotezy o możliwych sposobach agresji zbrojnej na Polskę w skali wojny	30
1.6.1. Możliwości użycia sił zbrojnych Niemiec..	30
1.6.2. Możliwości użycia sił zbrojnych Rosji ...	31
1.6.3. Możliwości użycia sił zbrojnych Białorusi	32
1.6.4. Możliwości użycia sił zbrojnych Ukrainy..	32
II. <u>ISTOTA, TREŚĆ I ELEMENTY STRATEGICZNEJ OPERACJI OBRONNEJ</u>	
2.1. Kwestie ogólne	34
2.2. Charakterystyka lądowej operacji obronnej ..	35
2.3. Ogólna charakterystyka powietrznej operacji obronnej	42
2.4. Ogólna charakterystyka morskiej operacji obronnej	44
2.5. Ogólna charakterystyka systematycznych działań sił morskich	46

III. WŁAŚCIWOŚCI PRZYGOTOWANIA STRATEGICZNEJ OPERACJI
OBRONNEJ

3.1. Planowanie operacji	49
3.2. Strategiczne rozwinięcie sił zbrojnych ...	53
3.3. Postawienie zadań wykonawcom, organizacja współdziałania, zabezpieczenia i wsparcia operacji	56
3.4. Organizacja dowodzenia	62

IV. PROWADZENIE STRATEGICZNEJ OPERACJI OBRONNEJ

4.1. Uwagi ogólne	66
4.2. Prowadzenie lądowej operacji obronnej	68
4.2.1. Przejście sił lądowych do operacji obrony	68
4.2.2. Porażenie ogniowe przeciwnika	71
4.2.3. Prowadzenie działań obronnych o utrzy- manie taktycznej i operacyjnej strefy obrony	72
4.2.4. Organizacja i wykonanie przeciwuderze- nia strategicznego	75
4.2.5. Prowadzenie działań obronnych w stra- tegicznej strefie obrony i głębi stra- tegicznej	78
LITERATURA	82

WSTĘP

W planowaniu strategicznym obrony narodowej istotne miejsce zajmuje problematyka przygotowania strategicznej operacji obronnej na obszarze kraju. Ta ostatnia jest najwyższą formą użycia sił zbrojnych w wojnie, integrującą wysiłek wszystkich rodzajów sił zbrojnych - i na zasadzie współdziałania - sił i środków pozamilitarnych państwa, biorących udział w przeciwdziałaniu agresji zbrojnej.

W studium, mającym charakter wstępnych rozwiązań co do sposobu przygotowania i prowadzenia strategicznej operacji obronnej, proponuje się odmienne od spotykanych w literaturze ujęcie jej problematyki. Przede wszystkim strategiczną operację obronną rozpatruje się jako układ trzech - względnie oddzielnych operacji - powiązanych wspólnym celem i zamiarem, występujących jednocześnie lub kolejno, wszystkie o charakterze ogólnowojskowym. Przyjęto bowiem założenie, że strategiczną operacją obronną oraz lądową operacją obronną dowodzić będzie bezpośrednio Naczelny Dowódca SZ RP, a operacjami obronnymi - powietrzną i morską - dowódcy tych rodzajów sił zbrojnych.

Studium składa się z czterech rozdziałów. Pierwszy z nich omawia ogólne warunki wojny. Na kanwie możliwej ewolucji sytuacji polityczno-militarnej w Europie, eksponując potencjały wojskowe poszczególnych państw otoczenia Polski oraz wskazując kierunki możliwej transformacji i zmian strukturalnych sił zbrojnych RP, formułowane są hipotezy o możliwych sposobach agresji zbrojnej na Polskę. Zawarte dane o potencjałach wojskowych oparte są na wydawnictwie The International Institute for Strategic Studies "The Military Balance 1991-1992".

Rozdział drugi wyjaśnia istotę, prezentuje treść i elementy składowe strategicznej operacji obronnej. Rozdział trzeci dotyczy właściwości przygotowania strategicznej operacji obronnej w ramach wstępnego i bezpośredniego przygotowania operacji.

Ostatni, czwarty rozdział, omawia ogólne zasady prowadzenia strategicznej operacji obronnej, koncentrując się na operacji lądowej. Zasady prowadzenia operacji obronnych - powietrznej i morskiej - wykraczają poza kompetencje autora.

Ponieważ studium dotyczy problematyki podejmowanej w naszych siłach zbrojnych na nowo i jest pierwszą próbą teoretycznego jej opracowania w miarę pełnym zakresie, prezentowane w nim koncepcje będą wymagały weryfikacji w toku dalszych badań.

Żywię nadzieję, że będzie ono stanowiło podstawę podjęcia szerokiej dyskusji w gronie specjalistów i przyczyni się do intensyfikacji badań powyższej problematyki.

I. OGÓLNE WARUNKI PRZYSZŁEJ WOJNY

1.1. Uwagi wstępne - podstawowe definicje

Celem RP jest zachowanie suwerenności, niepodległości i integralności terytorialnej państwa, ukształtowanie sprawnego systemu demokratycznego oraz wydajnej gospodarki narodowej.^{1/} Osiągnięcie tego celu wymaga m.in. zapobiegania i rozwiązywania konfliktów społecznych /wewnętrznych i zewnętrznych/ zgodnie z prawem wewnętrznym i międzynarodowym, w szczególności zaś - z postanowieniami Karty Narodów Zjednoczonych oraz z innymi aktami międzynarodowymi.

Konflikt społeczny w skali makro ma miejsce wówczas, gdy sprzeczności interesów grupowych /wewnętrznych/ lub interesów danego państwa z interesami innych państw przejawiają się w sposób naruszający prawo wewnętrzne lub międzynarodowe /albo jedno i drugie/ i przyjmują postać: zamieszek wewnętrznych, konfliktów zbrojnych wewnętrznych w skali poniżej poziomu wojny domowej /rys. 1/, napięć międzynarodowych z użyciem siły zbrojnej /pośrednim lub bezpośrednim/, włącznie z zewnętrznym konfliktem zbrojnym - również w skali poniżej poziomu wojny, wojny konwencjonalnej /domowej lub między państwami/, wojny jądrowej.

Biorąc pod uwagę możliwości zaistnienia konfliktów społecznych w skali makro, w których państwo występuje jako podmiot i zarazem strona konfliktu, wyróżniamy trzy okresy funkcjonowania państwa: pokój, kryzys i wojna /rys. 1/.

1. Zob. Polityka bezpieczeństwa i strategia obrony Rzeczypospolitej Polskiej, wersja finalna przyjęta przez KOK w dn. 2.11. 1992 r., "Polska Zbrojna", nr 223/525.

Pokój - to stan państwa, w którym brak jest konfliktów społecznych w skali makro. Okres kryzysu następuje z momentem powstania konfliktu społecznego w skali makro i obejmuje kilka jednocześnie lub kolejno następujących po sobie stanów: zamieszki wewnętrzne, konflikty zbrojne /wewnętrzne/ oraz napięcia międzynarodowe z użyciem siły zbrojnej w sposób pośredni lub bezpośredni /konflikty zbrojne zewnętrzne/ - jednak w skali nieprzekraczającej progu wojny. Dalszy rozwój konfliktu społecznego, tj. jego zaostrenie, wprowadza państwo w kolejny okres - wojnę domową lub wojnę między państwami.

Wojna - to stan państwa, w którym ostry konflikt społeczny /wewnętrzny lub zewnętrzny/ - wyrosły na gruncie dotychczasowej polityki - rozwiązywany jest za pomocą gros środków politycznych, ekonomicznych, militarnych i innych, jakimi to społeczeństwo dysponuje.^{2/} Dlatego też "wojnę można więc ujmować z punktu widzenia każdej z walczących stron jako skrajne zintensyfikowanie aktywności militarnej, napięcia psychologicznego, władzy prawnej i integracji społecznej, która nie ma wszelkich szans pojawienia się, jeśli przeciwnik nie jest w przybliżeniu równorzędny pod względem dysponowanej przezeń siły materialnej. Z punktu widzenia każdej z walczących stron wojnę można rozpatrywać jako równorzędny konflikt sił zbrojnych, nastrojów ludności, zasad prawnych i kultur narodowych w takim stopniu niemal równych, że konflikt między nimi prowadzi do skrajnej intensyfikacji każdego z tych czynników po obu stronach"^{3/}

2. Por. J.J. Wiatr, Socjologia wojska, Warszawa 1964, S. 43-45.

3. Q. Wright, A Study od War, Hicago 1951, s. 698. Cytat za J.J. Wiatrem, Socjologia wvd. cyt. s. 42.

OKRESY I STANY FUNKCJONOWANIA PAŃSTWA

OKRESY		STANY
STOPIEŃ SPRZECZNOŚCI INTERESÓW	SPOŁECZNY KONFLIKT	III WOJNA
		WOJNA JĄDROWA WOJNA KONWENCJONALNA / DOMOWA LUB MIĘDZY PAŃSTWAMI /
	BRAK KONFLIKTU	I PORÓJ
		NAPIĘCIA MIĘDZYNARODOWE Z UŻYCIEM SIŁY ZBROJNEJ / POŚREDNIM LUB BEZPOŚREDNIM / WŁĄCZNIE Z KONFLIKTEM ZBROJNYM (ZEWNĘTRZNYM) NA POZIOMIE NIŻSZYM NIŻ WOJNA. KONFLIKTY ZBROJNE (WEWNĘTRZNE) NIE BĘDĄCE WOJNĄ. ZAMIESZKI WEWNĘTRZNE
		STAN NORMALNY

Rys. 1. Okresy i stany funkcjonowania państwa.

Konflikty zbrojne i wojny pojawiły się już w społeczeństwie bezklasowym. Współczesne wojny różnią się od wojen okresu wspólnoty pierwotnej stopniem dojrzałości formy. Niedojrzałe formy pierwszej formacji odnoszą się tylko do cech zewnętrznych wojny, a mianowicie: rozmiaru działań wojennych, wielkości sił zbrojnych biorących udział w walce, jakości uzbrojenia i wyposażenia oraz sposobów rozstrzygnięcia konfliktu zbrojnego. Są one historycznie zmienne.

Każda wojna posiada oprócz cech zewnętrznych, cechy wewnętrzne - istotę i treść. Istota wojny na przestrzeni wieków nie zmieniła się. Jest nią przemoc zbrojna, angażująca wszystkie siły społeczeństwa /państwa/. Nie uległa również zmianie treść wojny, którą jest rozwiązanie konfliktu społecznego za pomocą przemocy zbrojnej, jaką strony dysponują. Tak więc, w przeciwieństwie do zmiennych cech zewnętrznych, wewnętrzne cechy wojny nie ulegają zmianie.

Wojna różni się od innych form rozstrzygnięcia konfliktów społecznych, takich jak np.: interwencja zbrojna, zamach stanu, akcja policyjna i inne tym, że "wprowadza ona do życia społecznego określony specyficzny stan podporządkowania wszystkich form jego działalności prowadzonemu konfliktowi zbrojnemu".^{4/}

Takie - jak wyżej podano - rozumienie wojny przyjmujemy do dalszych rozważań. Odróżniamy przeto wojnę od innych konfliktów zbrojnych, które ze względu na cele, skutki, stopień zaangażowania potencjału społecznego w toczącym się konflikcie nie wyczerpują powyższej definicji wojny. Są to tzw. konflikty zbrojne nie będące

4. B. Miśkiewicz, Szkice z dziejów wojskowości, s. 148.
Warszawa - Poznań 1991, PWN.

wojną /albo: poniżej progu wojny/, przejawiające się w postaci starć zbrojnych wewnętrznych lub z przeciwnikiem zewnętrznym, do rozwiązania których rząd wykorzystuje nie tylko siły porządkowe /policja, UOP, w przyszłości - Gwardię Narodową/, ale także - w ograniczonej skali - siły zbrojne, stosujące środki rażenia.

Wreszcie zdefiniujemy zamieszki wewnętrzne, jako przejaw konfliktu społecznego o charakterze wewnętrznym, czyli stan państwa, w którym sprzeczności interesów grupowych przejawiają się w sposób konfliktowy, naruszający prawo wewnętrzne i do rozwiązania których rząd wykorzystuje siły porządkowe, a czasem i siły zbrojne - te ostatnie jednak wyłącznie na zasadach określonych dla sił porządkowych.

Zarówno w okresie kryzysu, jak i wojny, państwo angażuje odpowiednio przygotowany potencjał obronny. W warunkach Polski najwyższą formą wykorzystania potencjału obronnego przez państwo w tych okresach jest tzw. strategiczna obrona RP. Integruje ona wysiłek sił zbrojnych oraz pozostałych elementów systemu obronnego państwa, związany z jego ochroną przed zagrożeniem militarnym. Natomiast strategiczną operację obronną zdefiniujemy jako najwyższą formę użycia sił zbrojnych w wojnie między państwami,

Z powyższych ogólnych definicji wynika, że strategiczna operacja obronna jest pojęciem zakresowo węższym od pojęcia "strategiczna obrona RP", gdyż to ostatnie dotyczy nie tylko użycia sił zbrojnych, ale całego potencjału państwa i nie tylko w wojnie, ale również w okresie kryzysu. W szczególnym wypadku - mianowicie w okresie wojny - strategiczna operacja obronna jest elementem strategicznej obrony RP.

1.2. Przyczyny i źródła przyszłej wojny, w której Polska może być stroną /podmiotem/

Przemiany społeczno-polityczne i gospodarcze w Europie Środkowej i Wschodniej, w tym i upadek imperium sowieckiego stwarzają szanse trwałego zwiększenia bezpieczeństwa w skali Europy, ale i są źródłem wielu zagrożeń, włącznie do wybuchu konfliktów zbrojnych na tle granicznym, etnicznym lub ekonomicznym między nowymi podmiotami politycznymi. Mogą one wciągnąć w orbitę działań militarnych również Polskę.

Wojna, w której Polska może być stroną, w skali Europy będzie wojną lokalną. Jednakże jej skutki mogą zachwiać podstawy bezpieczeństwa na kontynencie w stopniu nieporównywalnie większym, niż tocząca się obecnie wojna domowa na obszarze byłej Jugosławii. Dlatego też w wypadku wojny między państwami w tej części Europy można się liczyć z większym zaangażowaniem się mocarstw zachodnich, włącznie do zbrojnego wystąpienia przeciw agresorowi z obszaru RP. Jest to jednak tylko jeden z możliwych wariantów reakcji państw zachodnich w wypadku wojny w tej części Europy.

Bezpośrednim źródłem wewnętrznym wojny dla Polski mogą być zamieszki wewnętrzne sprowokowane z zewnątrz na tle narodowościowym lub uchodźstwa, w powiązaniu z interwencją zbrojną państwa sąsiedniego, motywowaną reakcją na użycie przez nasze państwo siły w celu przywrócenia porządku publicznego i w ten sposób, jakoby naruszenie praw mniejszości narodowych. Taki stan rzeczy może doprowadzić do przygranicznego konfliktu zbrojnego, z czasem przerastającego w wojnę. Natomiast źródłem zewnętrznym wojny mogą być zamieszki wewnętrzne w państwie ościennym /głównie na wschodzie/, ich przerost w wojnę domową, a następnie - w wojnę między państwami /repu-

blikami dawnego imperium sowieckiego/, przeniesienie działań zbrojnych w ślad za falą uchodźców, przygraniczny konflikt zbrojny i jego przerost w wojnę z Polską.

To drugie źródło wojny dla Polski wydaje się być bardziej prawdopodobne i może wystąpić wcześniej.

Uwzględniając powyższe należy przyjąć założenie, że Polska może wejść w wojnę poprzez "wpełzanie" w konflikt społeczny, wynikły na gruncie braku stabilności politycznej, ekonomicznej, militarnej i innej, jakie istnieją lub mogą wyniknąć w przyszłości w tej części Europy. Jeżeli Polska nie wejdzie w sojusz wojskowy z państwami Europy Zachodniej /NATO/ do czasu zaistnienia konfliktu zbrojnego, to jej siły zbrojne będą prowadziły strategiczną operację obronną na obszarze kraju samodzielnie lub - w końcowym jej etapie - we współdziałaniu z sojusznikiem, który może ewentualnie interweniować zbrojnie z obszaru naszego kraju.

1.3. Przewidywania dotyczące strategicznych cech walki zbrojnej w warunkach Europy Środkowej i Wschodniej

W dającym się przewidzieć czasie rozniecanie wojen lokalnych w Europie z zasady nie będzie odbywało się z zaskoczenia, a przygotowania do napaści i strategiczne rozwijanie sił zbrojnych zawczasu i skrycie. Najbardziej prawdopodobnym sposobem wejścia państw w wojnę będzie "wpełzanie" w nią w ramach rozwoju konfliktu społecznego w kraju ościennym i jego przerastanie w konflikt zbrojny między państwami. Dlatego też konflikty zbrojne w tej części Europy mogą cechować się:

- stopniowym choć dość gwałtownym narastaniem konfliktu społecznego, wyraźną eskalacją stosowania środków polityki, w tym zwłaszcza

cza metod negatywnych /nieprzyjacielskich/, a więc: użycie siły lub groźby jej użycia, przerwanie lub ograniczanie stosunków gospodarczych i dyplomatycznych, blokada, zamknięciem granic, wojną propagandową, zawieszenie wymiany osobowej, itp.;

X - eskalacją działań bojowych, które zaczynać się będą od improwizowanych starć zbrojnych między ugrupowaniami politycznymi wewnątrz kraju, do zorganizowanych akcji bojowych sił zbrojnych państwa i oddziałów zbrojnych zorganizowanych przez desydentów, a następnie - przez typowe formy prowadzenia walki zbrojnej w ramach wojny domowej, do naruszania granicy państwa ościennego, co spowoduje reakcję sił zbrojnych tego ostatniego i wciąganie do konfliktu wciąż nowych sił, przy czym - w pierwszym etapie działań - niekoniecznie muszą być wykorzystane najbardziej efektywne środki walki;

→ *deutz*
zróżnicowanym stopniem udziału rodzajów sił zbrojnych i rodzajów wojsk w poszczególnych fazach konfliktu. Na początku główną rolę spełniać będą wojska lądowe, później zaznaczy się istotna rola lotnictwa i walki radioelektronicznej. W tym czasie ważną rolę spełniać będą wysoko manewrowe działania niewielkich grup pancernych i desantów śmigłowcowych, wspieranych przez lotnictwo. Dojdzie do ostrych starć broni pancernej i opancerzonej z bronią przeciwpancerną, zarówno bliskiego jak i dalekiego zasięgu. Zaznaczy się duża efektywność śmigłowców bojowych /wsparcia ogniowego/ oraz innych typów śmigłowców, szczególnie w masowym przerzucie żołnierzy, transporcie ciężkiego uzbrojenia, amunicji i wsparcia ogniowego z dużej odległości;

- prowadzeniem działań bojowych w dzień i w nocy;

- wykorzystaniem w bojowym użyciu lotnictwa aparatów latających dalekiego wykrywania radiolokacyjnego. Pozwoli to samolotom wcześniej przygotować się do walki z przeciwnikiem i prowadzić pomyślną walkę ze środkami OP, zwłaszcza w sytuacji występowania istotnych dysproporcji w możliwościach bojowych środków napadu i OP. Lotnictwo może odpalać rakiety bez wchodzenia w strefę działania stacji radiolokacyjnych przeciwnika, a zwłaszcza jego systemów rażenia;

- wzrostem roli systemów kosmicznych i lotnictwa w prowadzeniu rozpoznania dla potrzeb całych sił zbrojnych, zabezpieczania lądowań desantów, korygowania ognia wojsk lądowych oraz zabezpieczania dowodzenia nimi i łączności;

- wzrostem skuteczności OP przez zastosowanie systemów rakietowych, zwiększenie ich zasięgu i odporności na zakłócenia, a także mobilności oraz tworzenie mieszanych zgrupowań sił i środków /przeciwlotnicze zestawy rakietowe, stacje radiolokacyjne, lotnictwo myśliwskie/;

- wykorzystaniem okrętów nawodnych na Bałtyku /nawet małych/ jako baz dla samolotów ze skróconym startem i lądowaniem, a także stawianiem zagród minowych z powietrza. Wzrośnie rola uderzeń wykonywanych przez lotnictwo morskie na obiekty znajdujące się na morzu i bazach morskich. Zwiększy się udział w walce efektywnych sił OP marynarki wojennej;

X - tendencją do centralizacji dowodzenia. Istotną rolę będą spełniały naziemne i powietrzne ruchome punkty dowodzenia /na czołgach, BWP, śmigłowcach i samolotach/;

- wykorzystaniem w łączności dublowanych kanałów radiowych, systemów satelitarnych i stacjonarnych węzłów łączności okresu pokojowego.

1.4. Potencjały wojskowe i ogólne możliwości prowadzenia operacji przez siły zbrojne sąsiadów oraz Polski

Nawet po redukcji uzbrojenia konwencjonalnego - zgodnie z ustaleniami Traktatu CFE - najwięksi sąsiedzi Polski zachowują zdolność prowadzenia operacji zaczepnych na obszarze RP. Postępująca we wszystkich armiach Europy transformacja sił zbrojnych odbywa się pod hasłem "Więcej zadań - mniej broni i żołnierzy - większa zdolność bojowa".

Zachodnim sąsiadem Polski są Niemcy, włączone w sojusz wojskowy - NATO, mający ambicje sprostania wyzwaniom politycznym i militarnym Wspólnoty Zachodnioeuropejskiej. Sojusz ten jest w stanie - w wypadku konfliktu zbrojnego - przeciwstawić się każdemu rodzajowi zagrożenia i agresji na kontynencie i poza nim, chociaż nie zawsze zechce interweniować w konfliktach narodowych, mających zwłaszcza charakter wojny domowej.

W ramach NATO Niemcy nie stanowią dla Polski zagrożenia militarnego. W wypadku jednak rozpadu NATO - co jest mało prawdopodobne - Bundeswehra w każdej chwili posiada zdolność do prowadzenia operacji lądowo-powietrzno-morskiej na obszarze naszego kraju. Ponadto rozwój zbrojeń w Niemczech jest wprost proporcjonalny do konkretnych wyników, jakie są osiągane w płaszczyźnie politycznej i zawsze ma na celu zachowanie zdolności Bundeswehry do samodzielnego wykonania zadań.

Siły zbrojne Niemiec liczą 447.000 żołnierzy. Wyszkolone rezerwy - to 904.700 mężczyzn do 45 lat. Siły lądowe składają się z wojsk operacyjnych i sił obrony terytorialnej. Pierwsze, zorganizowane są w trzy KA, liczące 12 dywizji. Na uzbrojeniu sił lądowych znajduje się:

- 7090 czołgów średnich typu: Leopard 1A₁-A₅ i Leopard 2, T-54/55, T-72 M;
- 143 czołgi lekkie PT-76;
- 3250 BWP typu: Morder A₁/A₂-A₃ i BWP-1/2;
- 10953 TO typu: TPz-1 Fuchs, M-113, BTR, MT-LB;
- 4592 jednostki artyleryjskie, z tego:
 - 1499 działa powyżej 100 mm do ognia pośredniego;
 - 1263 działa ppanc powyżej 100 mm;
 - 556 MRL /LARS, RM-70, BM-21, MLRS/;
 - 1274 jednostki moździerzy 120 mm;
- 1975 jednostek ppk /Milan, TOW, RJPz, BRDm-2SP, AT-4 spigot, AT-5 spondrel/;
- 3295 dział plot /ZU-23, ZSU-23-4SP, Geopard/;
- 658 jedn. rak. plot /Redeye, SA-7, Roland SP/;
- śmigłowce: 205 PAM-1 29 MI-8
184 UH-10 7 MI-9
110 CH-53G 49 M-24
97 BO-105M
141 SA-313
10 SA-318
8 MI-2

Siły lądowe Niemiec posiadają informatyczne systemy dowodzenia, zautomatyzowane sieci łączności bezprzewodowej oraz zintegrowane systemy kierowania ogniem. Mogą one prowadzić głębokie operacje powietrzno-lądowe przy silnym wsparciu sił powietrznych, a na kierunkach nadmorskich - również sił morskich.

Siły powietrzne Niemiec liczą 96.800 żołnierzy. W ich składzie znajduje się:

- 9 skrzydeł lotnictwa uderzeniowego, w tym:
 - 5 skrzydeł TORNADO;

- 1 skrzydło F-4F;
- 3 skrzydła ALFA JET,
- 3 skrzydła myśliwskie F-4F;
- 2 skrzydła lotnictwa rozpoznawczego - RF -4E;
- 6 skrzydeł rakiet OP PATRIOT;
- 6 skrzydeł rakiet HAWK;
- 1 skrzydło rakiet SA-2;
- 14 eskadr ROLAND;
- inne jednostki.

Na uzbrojeniu sił powietrznych znajduje się

a/ samoloty:

- 230 F-4, w tym 71 RF-4E;
- 236 TORNADO;
- 20 MiG-29;
- 163 ALFA JET
- 85 TRANSALL C-160 /samoloty transportowe/;

b/ śmigłowce:

- 109 - UH-1D;
- 40 MI-8T;
- 6 MI-8S;
- 20 MI-2;

c/ rakiety plot:

- 216 HAWK;
- 95 ROLAND;
- 288 PATRIOT;
- 12 SA-5.

Siły powietrzne Niemiec mogą osiągnąć pełną gotowość bojową już w początkowej fazie działań wojennych i są zdolne do: zdobycia i utrzymania przewagi w powietrzu, wsparcia lotniczego sił ląd.

dowych oraz izolowania strefy działań bojowych przez zwalczanie odwodów wojsk lądowych przeciwnika w głębi jego kraju.

Siły morskie Niemiec liczą 35200 żołnierzy. W ich składzie znajdują się:

- 22 okręty podwodne;
- 6 niszczycieli;
- 8 fregat;
- 3 korwety;
- 40 kutrów raketowych;
- 39 trałowców;
- 42 okręty wsparcia działań;
- 40 stawiaczy min;
- 102 samoloty TORNADO;
- 19 samolotów ATLANTIC;
- 19 śmigłowców Sea Lynx;
- 22 - " - Sea King

Siły morskie Niemiec mogą skutecznie niszczyć komponenty składowe floty polskiej na morzu oraz w bazach morskich, portach i lotniskach, a następnie precelować działania na wspieranie sił lądowych.

Po dokonaniu restrukturyzacji sił zbrojnych Niemcy będą posiadały: 370.000 żołnierzy, 4166 czołgów, 3446 BWP, 2705 jednostek artyleryjskich, 305 śmigłowców bojowych /bez sił morskich/, 900 samolotów /bez sił morskich/. Jednakże dzięki radykalnemu zwiększeniu możliwości bojowych sprzętu w ramach modernizacji i wymiany na nowe generacje, zdolności bojowe Bundeswehry ulegną zmianie a nawet wzrosną.

Kolejnym sąsiadem Polski jest Rosja, a zwłaszcza jej część - Obwód Królewiecki wraz z bazami Floty Bałtyckiej. W wypadku kon-

fliktu zbrojnego z Polską Rosja może wykorzystać nie tylko siły lądowe i powietrzne z enklawy, ale również niezbędne jednostki z zachodnich jej obszarów, graniczących z państwami nadbałtyckimi i Białorusią. Dlatego też oceniając możliwości prowadzenia operacji wojskowych Rosji należy taki właśnie scenariusz uwzględnić.

Rosja jest najsilniejszym militarnie państwem w Europie, dysponującym potencjałem nuklearnym. Posiada ona zdolność prowadzenia operacji lądowo-powietrzno-morskiej po odpowiednim przygotowaniu niezbędnych zgrupowań sił zbrojnych, wydzielając w tym celu odpowiednie kontyngenty.

Siły lądowe Obwodu Królewieckiego stanowią 11 A i liczą 50.000 żołnierzy. Na uzbrojeniu znajduje się:

- 750 czołgów;
- 600 BWP;
- 300 TO;
- 600 jednostek artylerii;
- 48 śmigłowców bojowych;
- 24 wyrzutnie rakiet "Scud";
- 16 wyrzutni SS-21.

Ponadto OP stanowią: 35 samolotów SU-27 oraz 250 rakiet przeciwlotniczych. Największe bezpośrednie zagrożenie dla Polski stanowi Flota Bałtycka Rosji. W jej składzie znajduje się:

- 20 okrętów podwodnych /jądrowych/;
- 39 okrętów nawodnych, w tym:
 - 4 krążowniki;
 - 3 niszczyciele;
 - 32 fregaty;
- 140 innych okrętów /patrolowce, trałowce, amfibijne itp./;
- 80 samolotów SU-17;

- 100 samolotów SU-24;
- 10 samolotów IK-38;
- 10 samolotów B -12;
- 35 śmigłowców /KR-25, Ka-27, Mi-14/;
- samoloty i śmigłowce WRE:
 - 14 samolotów /Au-12, Su-24/;
 - 5 śmigłowców Ka-25;

W całości Flota Bałtycka i siły lądowe Obwodu Królewieckiego nie stanowią zgrupowania, którym może Rosja prowadzić wojnę z Polską. Jednakże ten znaczący potencjał bojowy odgrywa istotną rolę w polityce wojskowej Rosji w obszarze państw bałtyckich. W wypadku interwencji zbrojnej, Rosja musiałaby wykorzystać dodatkowy kontyngent sił poza enklawy /np. z Litwy, Łotwy i Estonii/.

Kolejnym, większym sąsiadem Polski od wschodu jest Białoruś. Siły zbrojne liczą 125.000 i mają być przekształcone w formację narodową. Rezerwy obejmują 350.000 osób, które odbyły służbę wojskową w ostatnich 5 latach. Posiada ona strategiczne siły jądrowe - 54 jednostki, które mają być przekazane Rosji.

Wojska lądowe Białorusi liczą 95.000, w tym 6 DPanc, 3 DZ, DPD, DA, 2 pułki śmigł. boj. i inne jednostki. Na uzbrojeniu wojsk lądowych znajduje się:

- 1850 czołgów /T-54, T-62, T-72/;
- 2460 BWP /BWP-1, BWP-2, BRM, BMD/;
- 1400 TO /BTR-50P, BTR-D, MT-LB/;
- 1400 jedn. artylerii, w tym:
 - 425 jedn. do ognia pośredniego;
 - 510 jedn. art. ppanc;
 - 72 moździerzy;
 - 350 MRL /BM-21, 9P140, 9A52/;

- śmigłowce:

- 80 śmigł. bojowych /MI-24/;
- 30 śmigł. wsparcia /MI-6, MI-8, MI-24D/;
- 42 śmigł. transp. /MI-26, MI-2/;

Siły powietrzne liczą 20.000 żołnierzy. W ich składzie znajdują się:

- 3 pułki bombowców /T-16, T-22, T-261, łącznie 125 s/;
- dywizja bombowców /SU-24/ - 90S;
- 3 pułki lotn. uderzeniowego /SU-25/ - łącznie 90S.
- pułk lotnictwa myśliwskiego /MiG-29/ - 50S;
- 2 pułki lotnictwa rozpoznawczego:
 - pułk /Tu-16, Tu-22/ - 42S,
 - pułk /MiG-21, MiG-25, SU-24/ - 50S
- pułk WRE /MiG-25, JAK-28/ - 50S;
- pułk śmigłowców /MI-2, MI-8, MI-24D/ - 42S.

Obrona powietrzna liczy 10.000 żołnierzy. W jej składzie są trzy pułki lotnictwa myśliwskiego /MiG-23, MiG-25 - łącznie 65S oraz 650 rakiet plot.

Z powyższego wynika, że potencjał wojskowy Białorusi zwłaszcza w odniesieniu do sił powietrznych ma charakter zaczepny i przedstawia dla Polski potencjalne zagrożenie wojenne. Jego utrzymanie przekracza możliwości ekonomiczne Białorusi i z pewnością będzie redukowany przynajmniej do limitów określonych w Traktacie CFE i Porozumieniem Taszkienckim z dnia 15 maja 1992 r. Są one następujące:

- 1800 czołgów;
- 2600 BWP;
- 1615 jedn. artylerii;

- 260 samolotów;
- 80 śmigłowców bojowych.

Białoruś, nawet po zredukowaniu sił konwencjonalnych, posiada zdolność prowadzenia operacji lądowo-powietrznej na obszarze RP.

Ostatnim z większych sąsiadów Polski jest Ukraina. Jej siły zbrojne liczą 230.000 /bez strategicznych sił jądrowych i Floty Czarnomorskiej/. Te ostatnie mają być przekazane Rosji.

Siły lądowe liczą 150.000 i składają się z: 2 DPanc, 14 DZ, 1 DPD, 7 pułków śmigłowców boj., 3 DA, 8 BA i innych jednostek.

Na uzbrojeniu sił lądowych znajdują się:

- 6300 czołgów /T-54/55, T-62, T-72, T-80/;
- 180 lekkich czołgów PT-76;
- 3686 BWP /BWP-1, BWP-2, BWP-3, BRM, BMD/;
- 2200 TO /BTR-50P, BTR-D, MT-LB/;
- 830 jedn. artylerii do ognia pośredniego;
- 1165 jedn. artylerii ppanc.;
- 531 MRL /BM-21, 9P138, 9P140, 9A52/;
- 132 ROT /SCUD/;
- 72 ROT FRO G7/SS-21;
- śmigłowce:
 - bojowe - 240 MI-24,
 - wsparcia - 350 /MI-8, MI-6, MI-24k/,
 - transportowe - 100 /MI-26, MI-2/.

Siły powietrzne liczą 50.000 żołnierzy i składają się z:

- trzy pułki bombowców /TU-16, T-22, T-26/ - łącznie 965;
- pięć pułków myśliwców bombardujących /SU-24/ - łącznie 150S,
- dwa pułki /SU-24, SU-25/ łącznie 60S,
- osiem pułków myśliwskich /MIG-23, MIG-29, SU-27/ - łącznie 340S.

- trzy pułki lotnictwa rozpoznawczego /TU-22, MIG-25, SU-17, SU-24/ - łącznie 87S.

- pułk WRE /JAK-28/ - 35S.

Obrona powietrzna liczy 30.000 żołnierzy. W jej składzie znajdują się:

- siedem pułków myśliwskich /SU-15, MIG-23, MIG-25/ - łącznie 270S.

- 2400 rakiet plot.

Po ewentualnej redukcji uzbrojenia konwencjonalnego zgodnie z Traktatem CFE i Porozumieniem Taszkienckim, Ukraina może posiadać:

- 4080 czołgów;
- 5050 BWP;
- 4040 jedn. artylerii;
- 1090 samolotów;
- 330 śmigłowców,

co oznacza, że będzie miała potencjał lądowo-powietrzny nieco wyższy niż Niemcy. Dlatego też siły zbrojne Ukrainy są - i pozostaną po redukcji - zdolne do prowadzenia operacji lądowo-powietrznej na obszarze Polski.

Na tle potencjałów wojskowych większych sąsiadów Polski, nasz potencjał przedstawia się następująco. Siły zbrojne RP liczą 236.500 żołnierzy. Przeszkolone rezerwy - 435.200.

Siły lądowe - to 194.200 żołnierzy, z tego: w wojskach OT - 25.900 i jednostkach logistycznych - 28.100. W ich składzie znajdują się:

- jedenaście DZ,
- cztery BA;
- dwie BROT /SCUD/;
- BDSZ;

- inne jednostki.

Na uzbrojeniu sił lądowych znajduje się:

- 2850 czołgów /T-55, T-72/;
- 30 czołgów lekkich PT-76;
- 685 TO rozpoznawczych - FUG/BRDM-2;
- 1409 BWP /BWP-1, BWP-2/;
- 752 TO innych typów;
- 2316 jedn. artyleryjskich, z tego:
 - 883 jedn. do ognia pośredniego;
 - 617 jedn. ppanc;
 - 262 MRL /BM-21, RM-70/;
 - 554 moździerzy 120 mm;
- 40 wyrzutni rakiet FROG;
- 25 wyrzutni rakiet SCUD B;
- 600 rakiet plot;
- 945 dział plot 23 mm.

Siły powietrzne RP /wojska lotnicze i obrona powietrzna/ liczą 83.000 żołnierzy. W ich składzie znajduje się:

- cztery pułki lotnictwa myśliwsko-bombowego /SU-20, SU-22/ - łącznie 124S.;
- pułk lotnictwa rozpoznawczego /MiG-17, SU-20/ - 32S;
- osiem pułków lotnictwa myśliwskiego /MiG-21U, MiG-23MF, MiG-29/ - łącznie 267 S.;
- pułk rozpoznania /MiG-21RU/ - 24S.;
- dwa pułki transportowe /An-2, An-12, An-26, JAK-40, Tu-154, IK-14, Mi-8, BELL 412/ - łącznie 40 samolotów i śmigłowców;
- 3 pułki śmigłowców bojowych /Mi-24, Mi-2, Mi-8, Mi-17/ - łącznie 184 śm.;

- inne samoloty /MiG-21, MiG-21R, MiG-17, MiG-15U7/ - łącznie 86S.;
- 250 rakiet plot SA-2/-3/-5.

Siły morskie RP liczą 19.300 marynarzy i w ich składzie znajdują się:

- dwa OP /Orzeł, Wilk/;
- niszczyciel WARSZAWA;
- fregata KASZUB;
- 20 kutrów patrolowych i rakietowych
- 24 trałowce;
- 6 amfibii;
- 10 jednostek wsparcia;
- brygada lotnictwa morskiego, a w niej:
 - pułk myśliwski /MiG-21/ - 38S.
 - eskadra lotnictwa /Mi-8, An-28, An-2, Mi-2, Ts-11, W-3 Sokół/ - 23 samoloty i śmigłowce.
- specjalny pułk morski /TS-11, An-2/ - 22S;
- pułk śmigłowców /Mi-2, Mi-8, Mi-14/ - 24 S.

Zgodnie z Traktatem CFE siły zbrojne RP po redukcji mogą posiadać /tylko środki limitowane/:

- 1730 czołgów;
- 2150 TO, w tym 1700 BWP;
- 1610 jedn. artyl. powyżej 100 mm.;
- 1430 śr. ppanc;
- 3175 śr. plot, w tym 1455 rakiet;
- 460 sam. boj.;
- 130 śmigł. boj.

W porównaniu do potencjałów wojskowych większych sąsiadów, nasze siły zbrojne są niedozbrojone, zwłaszcza w odniesieniu do lot-

nictwa uderzeniowego, śmigłowców bojowych i sił morskich o dużym potencjale bojowym. Limity Traktatu CFE dla Polski - uwzględniając jej obszar i liczbę ludności - są 1,5-2 krotnie /w zależności od rodzaju broni/ zaniżone w stosunku do limitów przydzielonych sąsiadom. Poważnym problemem strategicznym Polski jest wadliwy system obrony powietrznej, nastawiony na odpieranie uderzeń z kierunku zachodniego i północno-zachodniego. Istotne są również słabości sił zbrojnych RP w zakresie rozpoznania, dowodzenia i łączności /w tym walki radioelektronicznej/. Mimo powyższego, siły zbrojne RP mogą prowadzić obronne operacje: lądową, powietrzną i morską w ograniczonej skali i krótkotrwałe.

Wnioski ogólne z porównania potencjałów wojskowych Polski i jej sąsiadów mogą być następujące:

- Polska jest niezdolna do samodzielnej wojny z Rosją w tym znaczeniu, że osamotniona nie może liczyć na możliwość rozstrzygającego zwycięstwa, ani utrzymanie niepodległości;
- w wypadku wojny z Ukrainą, Białorusią lub Niemcami /z każdym oddzielnie/ Polska może utrzymać niepodległość, ale powinna *liczyć* się z możliwością częściowej utraty terytorium, zwłaszcza na korzyść Niemiec i Ukrainy;
- w przypadku narastania groźby wojny Polska powinna znaleźć niezawodnego sojusznika;
- wydatki na cele wojskowe powinny zapewniać realizację priorytetów przebudowy sił zbrojnych.

1.5. Kierunki transformacji i zmian strukturalnych sił zbrojnych RP

Dostosowanie sił zbrojnych do potrzeb demokratycznego państwa i użycia w wypadku konfliktów zbrojnych wymaga ujęcia całokształ-

tu celów, środków i działań w spójny i długofalowy program ich przebudowy, obejmujący horyzont 15-20 lat. Przebudowa sił zbrojnych nie jest odrębną procedurą, ale nadrzędnym celem strategicznym planowania rozwoju sił zbrojnych. Planowanie to powinno być procesem ciągłym, dynamicznym co oznacza, że opracowany i przyjęty do realizacji plan powinien być na tyle otwarty, aby umożliwiał wnoszenie zmian i korekt wynikających z nowych uwarunkowań i sytuacji, jakie niewątpliwie mogą wystąpić w mało przewidywalnej rzeczywistości polityczno-militarnej w Europie, a zwłaszcza w jej niestabilnej jak dotąd części - środkowej i wschodniej,

Priorytety procesu przebudowy sił zbrojnych należy rozpatrywać na trzech poziomach: siły zbrojne - rodzaje sił zbrojnych - rodzaje wojsk i służb.

W skali sił zbrojnych pierwszoplanowym elementem realizacyjnym programu ich rozwoju powinno być przebrojenie, zgodnie z wymogami intensywnej obrony konwencjonalnej.

Powinno ono obejmować:

a/ przedsięwzięcia z dziedziny wczesnego informowania i dowodzenia, a w tym:

- wdrożenie satelitarnego systemu zdobywania i wykorzystywania informacji o sytuacji militarnej w otoczeniu Polski, powiązanego z systemem walki radioelektronicznej /współpraca z NATO/;

- budowę systemu łączności dla potrzeb zintegrowanego dowodzenia siłami zbrojnymi, odpornymi na zniszczenie i zakłócenia;

- wdrożenie nowych koncepcji dowodzenia strategicznego i operacyjnego /na poziomie rodzajów sił zbrojnych/, dostosowanych do możliwości nowych technologii gromadzenia i wykorzystania danych;

b/ zwiększenie możliwości bojowych sił powietrznych, głównie przez zwiększenie zasięgu wykrycia i identyfikacji SNP oraz wprowadzenie do uzbrojenia nowych typów samolotów myśliwsko-bombowych, systemów raketowych klasy "Patriot", lotnictwa uderzeniowego dla wsparcia sił lądowych;

c/ zwiększenie siły ogniowej i zasięgu działania sił morskich przez wprowadzenie do uzbrojenia nowych typów i modernizację istniejących okrętów raketowych i lotnictwa morskiego do zwalczania zgrupowań okrętów nawodnych, podwodnych oraz baz morskich i lotnisk sił morskich przeciwnika;

d/ zwiększenie siły i zasięgu ognia oraz manewrowości sił lądowych w wymiarze lądowo-powietrznym oraz ich odporności na oddziaływanie ogniowe i radioelektroniczne przeciwnika, głównie przez modernizację i wymianę systemów uzbrojenia i amunicji.

Na drugim planie wśród priorytetów w programie rozwoju sił zbrojnych należy planować dokonanie zmian w polityce kadrowej i uzupełnień osobowych. Jest to zagadnienie przygotowania nowoczesnych kadr dowódczo-sztabowych, żołnierzy obsługujących systemy uzbrojenia oparte na nowych technologiach, a także odpowiedniego szkolenia rezerw osobowych do wymogów pola walki nowych technologii. Niezbędna jest zatem reforma szkolnictwa wojskowego, wypracowanie nowej koncepcji szkolenia w jednostkach wojskowych, prowadzenia ćwiczeń z wojskami, ćwiczeń dowódczo-sztabowych i treningów z wykorzystaniem symulacji komputerowej oraz nowego systemu przygotowania rezerw osobowych, zwłaszcza oficerów i podoficerów rezerwy.

Na trzecim planie wśród priorytetów przebudowy sił zbrojnych powinna znaleźć się logistyka. Istnieje bowiem potrzeba doskonalenia systemu gospodarki materiałowej i usług dla sił zbrojnych, wy-

nikająca z nowych koncepcji strategicznych i zmian ustrojowych, a zwłaszcza przebudowy systemu gospodarki narodowej.

Oprócz wyżej przedstawionych priorytetów przebudowy sił zbrojnych, wyznaczających zasadnicze kierunki ich transformacji, niezbędne są następujące przedsięwzięcia:

- prowadzenie badań strategiczno-obronnych;
- rozwijanie technologii i stworzenie nowego modelu współdziałania sił zbrojnych z przemysłem i centralnymi urzędami resortowymi w zakresie koordynacji przedsięwzięć zbrojeniowych. Powinny być one spójne z polityką współpracy wojskowej Polski z innymi państwami.

Na szczeblu rodzajów sił zbrojnych priorytety przebudowy dotyczą głównie uzbrojenia i powinny być traktowane jako założenia rozwoju sił lądowych, powietrznych i morskich. Wyznaczają one zasadnicze kierunki rozwoju poszczególnych rodzajów wojsk i służb. Szczegółowa ich charakterystyka wykracza jednak poza przyjęte ramy studium.

1.6. Hipotezy o możliwych sposobach agresji zbrojnej na Polskę w skali wojny

1.6.1. Możliwości użycia sił zbrojnych Niemiec

Jeśli już zakłada się ewentualną wojnę Polski z Niemcami, to wpierrw muszą się one "usamodzielić" i pozbyć gorsetu sojuszniczego. Niemcy - w wymiarze długofalowym - mogą być zainteresowane włączeniem części ziem polskich, należących do nich przed II wojną światową. Ideologia tzw. "małych ojczyzn" leży głęboko w pokładach świadomości obywateli tego państwa. Powyższy cel strategiczny Niemcy mogą osiągnąć innymi niż militarne - środkami polityki,

głównie jednak przez ekspansję gospodarczą, a w szczególności - wykup ziem i zakładów pracy, napływ ludności niemieckiej i wprowadzenie niemieckiego porządku prawnego. Ta ewentualna strategia Niemiec może być źródłem konfliktów społecznych na Śląsku, Pomorzu a w dalszej kolejności Warmii i Mazurach, włącznie do konfliktów zbrojnych. W takiej sytuacji Niemcy - pod pozorem obrony własnej mniejszości na obszarze konfliktu mogliby interweniować zbrojnie, a to oznaczałoby wojnę.

W omawianych warunkach użycie niemieckich sił zbrojnych musiałoby zakładać dążenie do szybkiego rozstrzygnięcia i wykluczać niszczący charakter agresji. Ponieważ jednak unieruchomienie operacyjne polskich sił zbrojnych nie byłoby możliwe przez wykonanie zaskakującej i krótkotrwałej akcji z wykorzystaniem jednostek desantowych i powietrzno-szturmowych w celu opanowania newralgicznych obiektów obronnych, niezbędne byłoby wykonanie operacji powietrzno-morskiej z zadaniem rozbicia zasadniczych elementów sił zbrojnych RP i w następnej fazie - opanowanie ważnych obiektów na obszarze planowanym do zajęcia przez zgrupowanie desantowe i desantowo-szturmowe. Takiemu sposobowi wykorzystania sił zbrojnych Niemiec sprzyjają istniejąca i planowana struktura sił zbrojnych oraz ich zdolności operacyjne.

1.6.2. Możliwości użycia sił zbrojnych Rosji

Jeśli nie założymy współpracy lub podporządkowania Rosji dwóch przynajmniej państw - Łotwy, Litwy albo Białorusi lub wszystkich tych państw łącznie w agresji na Polskę, to trudno wskazać uzasadnioną hipotezę o wojnie z tym mocarstwem militarnym. W takim wypadku agresja na Polskę nie będzie dla niej zaskoczeniem. Poprzedzi ją

bowiem ciąg zmian w sytuacji polityczno-militarnej za wschodnią granicą Polski, wskazujących na przyszły konflikt zbrojny.

Mimo fermentów wewnętrznych w Rosji i wymienionych państwach, jakie towarzyszyć będą zmianom sytuacji polityczno-militarnej w tym regionie Europy, armia rosyjska przedstawiać będzie sobą duży potencjał wojskowy i prowadzić może zorganizowaną operację strategiczną w wymiarze powietrzno-lądowo-morskim.

W tej ewentualnej - choć bardzo mało prawdopodobnej sytuacji - Rosja, dokonując agresji na Polskę musiałaby liczyć się z interesami Niemiec, co w zasadzie mogłoby oznaczać wyłączenie przynajmniej Śląska i Pomorza Zachodniego z obszaru przyszłych działań wojennych.

Operacja strategiczna Rosji może być prowadzona w sposób podobny do opisanego /hipoteza wojny z Niemcami/, przy czym rosyjskie siły zbrojne miałyby znacznie większe zdolności operacyjne do tego sposobu agresji.

1.6.3. Możliwości użycia sił zbrojnych Białorusi

Nie znajduję możliwej hipotezy, wskazującej na wystąpienie sytuacji użycia sił zbrojnych Białorusi na obszarze Polski w skali wojny. Możliwe są ewentualne starcia zbrojne przygraniczne, które nie będą przeradzać się w wojnę.

1.6.4. Możliwości użycia sił zbrojnych Ukrainy

Ukraina jest w stanie zachować samodzielność strategiczną i trudno ją posadzać o przymierze z Rosją w wypadku jej wojny z Polską. Nie można jednak wykluczyć hipotezy o możliwości wybuchu kon-

fliktu zbrojnego w rejonie granicy polsko-ukraińskiej oraz jego przerostu w konflikt, który zaangażuje nawet całe siły lądowe i powietrzne RP. Przede wszystkim te ostatnie mogą prowadzić obronę w wymiarze operacyjno-strategicznym, gdyż zasięg działań wojennych w tym konflikcie /na obszarze RP/ będzie ograniczony do jednego rejonu strategicznego, a mianowicie: WYŻYNY LUBELSKO-LWOWSKIEJ, KOTLINY SANDOMIERSKIEJ i POGÓRZA ŚRODKOWOBESKIDZKIEGO.

Działania zaczepne przeciwnika mieć mogą charakter powietrzno-lądowy, przy czym ograniczone będą w zasadzie do wskazanego wyżej obszaru.

II. ISTOTA, TREŚĆ I ELEMENTY STRATEGICZNEJ OPERACJI OBRONNEJ

2.1. Kwestie ogólne

W warunkach Polski strategiczna operacja obronna na obszarze kraju - to forma operacji realizowanej całością sił zbrojnych i obejmująca swym zasięgiem całe terytorium państwa, integrująca w ramach jednolitego planu i pod jednym dowództwem operację obronna sił lądowych, operacje obronne /systematyczne działania/sił powietrznych i morskich/ dla osiągnięcia militarnego celu wojny.

W zależności od sposobu użycia sił zbrojnych przeciwnika, w szczególności zaś charakteru jego agresji, elementami strategicznej operacji obronnej mogą być:

- lądowa operacja obronna;
- powietrzna operacja obronna i systematyczne działania sił powietrznych;
- morska operacja obronna i systematyczne działania sił morskich;
- działania nieregularne na terenach zajętych przez agresora.

Lądowa operacja obronna - to najwyższa forma użycia sił lądowych; całokształt uzgodnionych co do zadań, miejsca i czasu pierwszych i kolejnych obronnych operacji OW, operacji /walk/ zaczepnych odwodów ogólnych i przeciwdesantowych, wspartych uderzeniami lotnictwa, systematycznych działań bojowych sił OT w głębi kraju, mających na celu rozbicie - wspólnie z obroną powietrzną i siłami morskimi - przeciwstawnego zgrupowania strategicznego przeciwnika i utrzymanie lądowego obszaru kraju.

Powietrzna operacja obronna to całokształt uzgodnionych co do zadań, miejsca i czasu uderzeń ogniowych przeciwko BNP przeciwnika rozmieszczonych na jego terytorium oraz walk powietrznych i

przeciwpowietrznych zgrupowań OP, lotnictwa, sił lądowych, mających na celu niedopuszczenie do zdobycia i utrzymania przez niego swobody działania w powietrzu i tym samym zapewnienie osłony ważnym obiektom obronnym oraz zgrupowaniom sił lądowych i morskich przed uderzeniami z powietrza. W powietrznej operacji obronnej udział biorą wszystkie rodzaje sił zbrojnych. Morska operacja obronna to najwyższa forma użycia sił morskich; całokształt uzgodnionych co do zadań, miejsca i czasu uderzeń ogniowych, walk morskich, powietrznych i lądowych sił morskich w celu rozbicia przeciwstawnego zgrupowania sił morskich przeciwnika i utrzymania morskiego obszaru RP.

Siły powietrzne i siły morskie w okresach poza operacjami prowadzą systematyczne działania bojowe. Te ostatnie są formą ich użycia w okresie kryzysu i wojny /poza operacjami/ w celu nieprzerwanego oddziaływania bojowego na przeciwnika lub wykonania przedsięwzięć utrudniających mu przyszłe działania bojowe.

2.2. Charakterystyka lądowej operacji obronnej

Cechą szczególną lądowej operacji obronnej w ramach strategicznej operacji obronnej na obszarze kraju - jest jej rozmach przestrzenny, obejmujący całe terytorium państwa. Wynika on przede wszystkim z charakteru agresji zbrojnej, z możliwości jednoczesnego oddziaływania przeciwnika /uderzenia lotnictwa, desanty, działania powietrznoszturmowe, działania dywersyjne/ na całe terytorium państwa. Oczywiście, stopień zagrożenia poszczególnych regionów kraju może być różny w zależności od tego kto jest agresorem i okresu operacji. Jeśli - na przykład - dwie trzecie sił operacyjnych będzie użyte w pierwszym rzucie zgrupowania sił lądowych, to pozosta-

siły i jednostki OT znajdujące się w głębi kraju muszą pozostawać w gotowości do zwalczania przeciwnika w głębi obszaru kraju; wszędzie tam, gdzie się on pojawi.

Do podstawowych zadań lądowej operacji obronnej można zaliczyć:

- współudział w odpieraniu uderzeń powietrznych na zgrupowania wojsk lądowych;
- niszczenie /obezwładnianie/ najważniejszych obiektów przeciwnika w celu naruszenia systemu dowodzenia i osłabienia jego potencjału ogniowego;
- dezorganizację rozwinięcia przeciwnika i zadanie strat grupującym się, rozwijającym i przechodzącym do natarcia zgrupowaniom uderzeniowym;
- niedopuszczenie do działania desantów i grup rajdowych przeciwnika w głębi terytorium państwa;
- rozbicie przeciwnika, który dokonał włamania oraz utrzymanie rejonów i rubieży w operacyjnej, a w skrajnie niekorzystnych warunkach - w strategicznej strefie obrony;
- rozbicie przeciwnika, po jego osłabieniu, w rejonie włamania.

Dlatego też lądowa operacja obronna może obejmować następujące formy działań bojowych:

- pierwsze operacje obronne OW I rzutu sił lądowych;
- operacje odwrotowe OW;
- kolejne operacje obronne OW;
- działania nieregularne na terenach zajętych przez agresora;
- przeciwuderzenie strategiczne;
- operacje /walki/ odwodów przeciwdesantowych;
- systematyczne działania sił OT w głębi kraju.

Dla osiągnięcia celu operacji obronnej sił lądowych tworzy się system obrony, którego strukturę stanowią następujące elementy:

- zgrupowanie sił lądowych i ich urzutowanie operacyjno-strategiczne;

- system stref i rubieży obronnych;
- system obrony przeciwlotniczej;
- system ogniowego rażenia przeciwnika;
- system obrony przeciwdesantowej;
- system zapór inżynieryjnych.

I Zgrupowanie sił lądowych i ich ugrupowanie operacyjno-strategiczne to odpowiedni do zadań operacji podział sił i środków oraz rozmieszczenie na obszarze kraju. Wyróżnia się:

- zasadnicze zgrupowanie wojsk operacyjnych /2-3 OW I rzutu/ sił lądowych, rozmieszczone na kierunkach głównego wysiłku obrony oraz siły OT okręgów znajdujących się na kierunku natarcia sił lądowych przeciwnika, rozmieszczonych na pozostałych kierunkach obrony. Jest to I rzut operacyjno-strategiczny;

- zgrupowanie wojsk operacyjnych, rozmieszczone za rubieżą strategiczną, przewidziane do wykonania przeciwuderzenia lub do obrony w strefie strategicznej. Jest to drugi rzut operacyjno-strategiczny lub odwód ND^{5/};

- zgrupowanie WRiA;
- zgrupowanie sił do zwalczania desantów przeciwnika w głębi obszaru kraju. Jest to odwód przeciwdesantowy;
- Korpus Lotniczy - wspierający wojska lądowe;
- zgrupowania sił i środków inżynieryjnych, obrony przeciwchemicznej, obrony przeciwpancernej. Są to odwody specjalne;

5. W wypadku tworzenia odwodu w fazie planowania operacji nie precyzuje się dla niego zadań.

- pozostałe jednostki oraz rezerwy środków materiałowo-technicznych, urządzenia i bazy logistyczne sił lądowych. Jest to dyspozycja ND.

II System stref i rubieży obronnych stanowi układ rozróżnialnych elementów: pas przesłaniania strefy i rubieże /taktyczna, operacyjna, strategiczna/; rubieże ryglowe i węzły obrony, powiązanych ze sobą różnorodnymi zależnościami, tworzących strukturę rubieży obronnych sił lądowych. Ta ostatnia umożliwia organizację oporu dzięki pełnemu wykorzystaniu właściwości obronnych terenu i ognia oraz uderzeń ogniowych i wojskami, zsynchronizowanych z ruchem nacierającego przeciwnika, pokonującego poszczególne rubieże obronne.

Rozbudowując system stref i rubieży obronnych należy uwzględnić:

- zasadnicze kierunki zagrożenia uderzeniem sił lądowych przeciwnika;
- zamiar operacji w odniesieniu do sposobu rozbicia npla i wykonania manewru;
- właściwości terenu w celu ich wykorzystania przy wyznaczaniu pasów obrony i przeszkód naturalnych oraz ich powiązania ogniem i zaporami inżynieryjnymi;
- położenie obiektów o znaczeniu operacyjnym i strategicznym;
- powiązanie z innymi elementami systemu obrony.

Mając na względzie powyższe uwarunkowania w zależności od konkretnych potrzeb przeciwstawienia się agresji można zorganizować:

- A - pas przesłaniania;
- B - taktyczną strefę obrony;
- C - operacyjną strefę obrony;
- D - strategiczną strefę obrony.

A Pas przesłaniania rozbudowuje się w oparciu o granicę państwową, zwłaszcza tam, gdzie granica nie przebiega wzdłuż rzeki, na głębokość do 15 km /zasięg ognia artylerii wsparcia ogólnego/.

B Taktyczna strefa obrony o głębokości do 60 km od przedniego skraju obrony, przeznaczona do działań związków taktycznych pierwszego rzutu operacyjnego oraz stworzenia dogodnych warunków wykonania przeciwuderzenia siłami OW. Może ona składać się z:

- pasa ubezpieczeń bojowych głębokości 3-5 km przed przednim skrajem obrony /w wypadku, gdy nie jest organizowany pas przesłaniania/;

- głównego pasa obrony /pierwsza rubież obrony/ o głębokości do 25 km bronionego bezpośrednio przez ZT pierwszorzutowe; zaczyna się on od przedniego skraju obrony;

- drugiego pasa obrony /bezpośrednia rubież obrony/ rozbudowanego w odległości 35-40 km od przedniego skraju obrony i głębokości do 10-12 km, przeznaczonego do obrony - po załamaniu głównego pasa obrony - przez część wyprowadzonych sił I rzutu dla zapewnienia warunków rozwinięcia sił do przeciwuderzenia lub spowolnienia pościgu przed operacyjną rubieżą obrony. W wypadku, kiedy nie organizuje się drugiego pasa obrony, nazwa "taktyczna rubież obrony" odnosi się do głównego pasa obrony i przestrzeni zawartej między nim a operacyjną rubieżą obrony.

?

C Operacyjna strefa obronna o głębokości 80-140 km, przeznaczona jest do obrony siłami ZT i oddziałami drugiego rzutu operacyjnego /odwody/ OW, przez nie przystosowywana, przy wsparciu sił i środków gospodarki narodowej. Może ona obejmować: operacyjną rubież obrony i jedną - dwie pośrednie rubieże obronne o głębokości do 20 km każda.

?

W szczególnym przypadku w strefie operacyjnej mogą być wykorzystane siły prowadzące walkę obronna w strefie taktycznej, zwykle jednak w głębi tej strefy, po uzupełnieniu stanów osobowych i wypoczynku /odtworzenie zdolności bojowej/.

Zwykle z jednej z pośrednich rubieży obronnych operacyjnej strefy obrony wyprowadzane jest przeciwuderzenie strategiczne.

D) Strategiczna strefa obrona o głębokości 100-150² km może składać się ze strategicznej rubieży obronnej o głębokości do 50² km oraz jednej - dwóch pośrednich rubieży, każda o głębokości do 20 km, przeznaczona do obrony dla drugiego rzutu operacyjno-strategicznego lub użycia wszystkich dostępnych sił lądowych - jako ostateczna rubież obrony. ?

Liczba stref, rubieży obronnych i ich urzutowanie nie są stałe i niezmiennie w każdych warunkach. W zależności od charakteru agresji zbrojnej i zamiaru przeciwstawienia się jej stosownie do warunków terenowych oraz ilości i jakości sił i środków będących w dyspozycji, system stref i rubieży obronnych może i powinien być modyfikowany, co z kolei jest jednym z podstawowych elementów decyzji strategicznej operacji obronnej.

III) System OPL sił lądowych jest elementem zintegrowanego systemu OP. Tworzą go siły, środki, urządzenia i przedsięwzięcia wojsk OPL /związki taktyczne, oddziały, pododdziały/, przeznaczone do obrony bezpośredniej przed SNP atakującymi z małych odległości i wysokości. Siły i środki OPL powinny charakteryzować się autonomicznością działań i manewrowością, równą manewrowości osłanianych wojsk. Autonomiczność działań sił i środków OPL oznacza ich niezależność od nadrzędnych systemów rozpoznania i dowodzenia, a jednocześnie - korzystanie z nich w razie potrzeby.

IV) System ogniowego rażenia przeciwnika tworzy się w celu:

- dezorganizowania i powstrzymywania dofrontowego ruchu sił lądowych przeciwnika;

- osiągnięcia i utrzymania korzystnego dla obrony stosunku sił, przynajmniej w strefie działań bojowych;

- izolowania drugich rzutów i odwodów przeciwnika z jednoczesnym zadawaniem im dużych strat;

- stworzenia elastycznego systemu ognia, który w powiązaniu ze zwiększonym zasięgiem oddziaływania lotnictwa umożliwi wzajemne wspieranie się wojsk w zależności od zaistniałego zagrożenia i ograniczy konieczność dokonywania manewru siłami i środkami.

Powyższe cele ogniowego rażenia przeciwnika powinny być osiągnięte za pomocą systemów broni charakteryzujących się dużym zasięgiem, takich jak: samoloty, śmigłowce bojowe, dalekosiężna artyleria klasyczna, artyleria raketowa oraz kierowane pociski raketowe bazowania naziemnego i powietrznego.

Integralnym elementem systemu rażenia przeciwnika jest system ognia przeciwpancernego w powiązaniu z systemem zapór inżynierskich. Jego rola wynika z faktu, że zdecydowana większość obiektów rażenia to cele pancerne lub opancerzone. Ma on wymiar lądowo-powietrzny, powinien cechować się manewrowością i skutecznie reagować na głębokie uderzenia zgrupowań przeciwnika.

✓ System obrony przeciwdesantowej organizuje się w celu skutecznego zwalczania desantów powietrznych i z morza /poza strefą działań sił morskich/. Obejmuje on także przedsięwzięcia jak: wydzielanie sił i środków do odwodów przeciwdesantowych w ramach operacji OW oraz w skali sił lądowych, zwłaszcza w przewidywaniu desantu o znaczeniu operacyjnym; określenie stref odpowiedzialności dowódców poszczególnych szczebli; ustalenie zasad współdziałania z OP /zwalczanie desantów powietrznych/ i siłami morskimi /zwalczanie

nie desantu z morza/.

V) System zapór inżynierskich tworzy się w celu utrudnienia przeciwnikowi manewru w wymiarze lądowym, zadania mu strat wykorzystując inżynierskie środki rażenia. Tworzy się go na całą głębokość obrony strategicznej stosownie do zamiaru prowadzenia operacji w powiązaniu z innymi elementami systemu obrony, a także wykorzystując właściwości obronne obszaru kraju. Przygotowuje się:

- strefy i węzły zapór minowych, w tym rubieże minowania, na których tworzone będą kierowane pola minowe;
- pasy /rejony/ zatopień;
- pasy /rejony/ i odcinki zapór niewybuchowych oraz kombinowanych;
- minowanie ważnych obiektów, które mogą być opanowane przez przeciwnika.

Szczególną rolę w systemie zapór inżynierskich odgrywać będą systemy narzutowe, zdalne uzbrojane i rozbrajane oraz neutralizowanie pól minowych /np. sygnał radiowy/, a także odporność min na zakłócanie falami elektromagnetycznymi.

2.3. Charakterystyka powietrznej operacji obronnej

W świetle analizy koncepcji doktrynalnych użycia sił zbrojnych naszych sąsiadów w wojnie, a także doświadczeń z konfliktów zbrojnych ostatnich lat, powietrzna operacja obronna będzie w zasadzie pierwszą operacją prowadzoną w ramach strategicznej operacji obronnej SZ RP. Zasadniczym celem tej operacji będzie niedopuszczenie do uzyskania przez przeciwnika panowania w powietrzu, zachowanie zdolności bojowej wojsk do prowadzenia lądowej i morskiej operacji obronnej oraz zapewnienie żywotności najistotniejszych dla

funkcjonowania RP obiektów i ośrodków administracyjno-gospodarczych.^{6/}

Do podstawowych zadań operacji należeć będzie:

- zwalczanie SNP przeciwnika nad terytorium kraju, wykonywane w ramach osłony przed rozpoznaniem i uderzeniami z powietrza; przegrupowujących się wojsk, zgrupowań obronnych wojsk lądowych i marynarki wojennej, elementów infrastruktury obronnej państwa, w tym ośrodków administracyjnych i obiektów gospodarki narodowej;

- zwalczanie na terytorium przeciwnika jego lotnictwa na lotniskach, wojsk raketowych, systemów OP i dowodzenia wojskami, systemów broni precyzyjnego rażenia i innych najistotniejszych obiektów przeciwnika, rozmieszczonych w głębi jego terytorium.^{7/}

Rozmach powietrznej operacji obronnej będzie zależeł od skali, charakteru i natężenia operacji powietrznej przeciwnika. Obejmuje ona całe lądowe i morskie terytorium kraju oraz terytorium przeciwnika do głębokości 250-300 km od granicy państwowej. Czas trwania operacji zależeł będzie nie tylko od stanu lotnictwa przeciwnika, ale także od celów, jakie on postawi przed zaczepną operacją powietrzną i może wynosić od kilku do kilkunastu dób. Operacja kończy się wraz z przejściem przeciwnika do operacji lądowej i/lub morskiej.

W ramach powietrznej operacji obronnej prowadzone będą działania defensywne siłami OP i OPL wojsk lądowych oraz marynarki wojennej, a także ofensywne działania operacyjno-taktyczne Korpusu Lotniczego.

6. W. Michalak, Działania bojowe Korpusu Lotniczego, cz. II. Studium operacyjne, Warszawa 1992. AON.

7. Tamże, s. 7-8

Z chwili rozpoczęcia przez przeciwnika lądowej i/lub morskiej operacji zaczepnej, siły zbrojne RP przystępują do prowadzenia operacji obronnych na lądzie i morzu. W tym wypadku Korpus Lotniczy będzie realizował zadania w ramach wszystkich operacji, dzieląc odpowiednio do zamiaru ND działania i wysiłki na każdą z nich.

2.4. Charakterystyka morskiej operacji obronnej

Morska operacja obronna ma na celu utrzymanie strefy operacyjnej sił morskich i polega na głęboko urzutowanej obronie, angażującej gros sił morskich, wspartych siłami WŁOP oraz wydzielonych sił lądowych. Do zasadniczych zadań operacji należą:

- utrzymanie panowania w powietrzu;
- obrona strefowa komunikacji morskiej;
- obrona wybrzeża morskiego.

Powyższe zadania mogą być realizowane kolejno lub jednocześnie.

Rozmach operacji zależy będzie od celu i charakteru działań przeciwnika. Operacja może objąć strefę operacyjną sił morskich oraz wody BAŁTYKU poza wyłącznymi strefami ekonomicznymi państw trzecich.

Walka o utrzymanie panowania w powietrzu może poprzedzać morską operację obronną i być najpierw elementem powietrznej operacji obronnej sił zbrojnych RP, realizowanej z udziałem OPL sił morskich. Ma ona na celu niedopuszczenie /osłabienie/ do wykonania przez przeciwnika uderzeń z powietrza na zgrupowania okrętów na morzu i w bazach oraz na obiekty brzegowe sił morskich, przeciwdziałanie prowadzeniu przez niego rozpoznania powietrznego, a tym samym - stworzenie dogodnych warunków do wykonania przez siły morskie zasadniczych zadań obronnych: obrony komunikacji morskiej i obrony wybrzeża morskiego.

Siły morskie będą narażone na uderzenia lotnictwa taktycznego, morskiego lotnictwa bazowego i pokładowego oraz manewrujących pocisków raketowych. Uderzenia tymi środkami będą charakteryzowały się krótkim czasem dolotu lotnictwa i rakiet przeciwnika, utrudniającym ich wykrycie, a także wykorzystywaniu przez lotnictwo manewru, małych wysokości lotu i systemów przeciwdziałania radioelektronicznego.

Obrona strefowa komunikacji morskiej polega na prowadzeniu celowo zorganizowanych i przygotowanych działań stałych zgrupowań sił morskich w wyznaczonych strefach, nacelowanych na zniszczenie lub wyparcie z nich sił przeciwnika. W tym celu wykorzystuje się samoloty myśliwsko-bombowe lotnictwa morskiego, śmigłowce bojowe, kutry raketowe, okręty podwodne i broń nuklearna.

Obrona przeciwdesantowa realizowana będzie w ramach operacji przeciwdesantowej, jako integralnej części morskiej operacji obronnej. Jest to zespół wspólnych działań bojowych sił morskich i wydzielonych sił lądowych, uzgodnionych co do zadań, miejsca i czasu, prowadzonych według jednolitego planu morskiej operacji obronnej w celu niedopuszczenia do wtargnięcia przeciwnika z morza na lądowe terytorium państwa, zerwania /odparcia/ lądowania jego operacyjnego desantu morskiego i powietrznego oraz utrzymania broniennego wybrzeża morskiego.

W operacji przeciwdesantowej występuje pięć etapów:

- niszczenie desantu przeciwnika w rejonie ześrodkowania, lądowania i formowania zespołów desantowych;
- niszczenie desantu morskiego przeciwnika i sił jego osłony operacyjnej w czasie przejścia morzem;
- odparcie lądowania desantu morskiego i powietrznego;
- rozbicie i niszczenie desantów przeciwnika na brzegu w wypadku lądowania;

- zerwanie ewakuacji i zniszczenie na morzu wycofującego się desantu.

Siły morskie spełniają podstawową rolę w operacji i są głównym koordynatorem działań i wykonawcą zadań.

Wydzielone siły lądowe do obrony wybrzeża rozmieszcza się w rejonach zapewniających im wykonanie manewru na najbardziej zagrożone kierunki lądowania desantu morskiego przeciwnika. W rejonach trudno dostępnych i mało prawdopodobnych dla lądowania desantu organizuje się obserwację i patrolowanie. Przedni skraj obrony wybiera się możliwie jak najbliżej linii brzegowej. Natomiast na niskim brzegu może być on przesunięty w głąb lądu, na najbardziej dogodną rubież.

Główny wysiłek operacji skupia się na zwalczaniu zasadniczych sił desantu morskiego przeciwnika, do których zalicza się: ZDES, śmigłowcowe grupy desantowe i okręty ZWO.

Podstawowym sposobem działań bojowych w operacji jest wykonywanie szeregu jednoczesnych i kolejnych uderzeń na I rzut głównych sił desantu oraz zasadnicze zgrupowania uderzeniowe w rejonie ześrodkowania i załadunku, w czasie przejścia morzem i podczas odpierania lądowania.

Zniszczenie wysadzonych na brzeg wojsk desantu przeciwnika osiąga się przez wykonanie zdecydowanych przeciwuderzeń /kontrataków/ przez wojska lądowe, wspierające je siły morskie i lotnictwo.

2.5. Ogólna charakterystyka systematycznych działań sił morskich

W odróżnieniu od morskiej operacji obronnej, prowadzonej w stosunkowo krótkim czasie, działania systematyczne są prowadzone zarówno w czasie pokoju, kryzysu i wojny.

W okresie kryzysu i wojny ogólnymi celami działań systematycznych sił morskich mogą być:

- osłabienie sił zbrojnych przeciwnika;
- pozbawienie przeciwnika możliwości napadu z zaskoczenia od strony morza;
- zapewnienie własnym siłom dogodnych warunków do działań.

Powyższe cele osiąga się przez wykonanie szeregu ograniczonych pod względem skali zadań o charakterze zaczepnym i obronnym, a także przedsięwzięć zabezpieczających. Do zasadniczych celów realizowanych w ramach działań systematycznych sił morskich w okresie pokoju zalicza się:

- utrzymanie gotowości bojowej sił morskich do bezwłocznego przystąpienia do prowadzenia operacji;
- stworzenie dogodnych warunków do jej kontynuowania.

Cele te osiąga się przez:

- pełnienie służby bojowej;
- wykonywanie przedsięwzięć zabezpieczających;
- rozśrodkowane bazowanie sił morskich;
- wysoki poziom wyszkolenia bojowego;
- utrzymywanie okrętów, lotnictwa, uzbrojenia i innych środków w stanie sprawności technicznej.

Do zasadniczych zadań wykonywanych w czasie kryzysu i wojny w ramach działań systematycznych sił morskich zalicza się:

- zwalczanie OP przeciwnika;
- niszczenie sił ZOP przeciwnika;
- niszczenie OGU i pojedynczych okrętów nawodnych przeciwnika;
- niszczenie małych konwojów /KON/ i pojedynczych transportowców /statków/ przeciwnika;

- obronę własnej komunikacji morskiej;
- wsparcie nadmorskiego zgrupowania sił lądowych;
- stawianie zaczepnych i obronnych zagród minowych.

Do przedsięwzięć zabezpieczających, realizowanych w ramach systematycznych sił morskich zalicza się:

- prowadzenie rozpoznania;
- pełnienie służby dozorowej;
- realizację wszystkich rodzajów obrony;
- maskowanie i WRE.

III. WŁAŚCIWOŚCI PRZYGOTOWANIA STRATEGICZNEJ OPERACJI OBRONNEJ

3.1. Planowanie operacji

Przygotowanie strategicznej operacji obronnej to całokształt przedsięwzięć realizowanych przez Naczelne Dowództwo i wojska w celu osiągnięcia gotowości do prowadzenia operacji. Obejmuje ono:

- planowanie operacji;
- strategiczne rozwinięcie sił zbrojnych;
- postanowienie zadań wykonawcom;
- organizację współdziałania;
- organizację zabezpieczenia i wsparcia logistycznego operacji;
- organizację dowodzenia;
- osiągnięcie gotowości do wykonania zadań operacji.

Planowanie operacji jest procesem złożonym, ciągłym i wieloszczeblowym. Wiąże się ono z podjęciem decyzji na temat przyszłej operacji, rozwiązaniem zasadniczych problemów współdziałania, zabezpieczenia bojowego i wsparcia logistycznego sił zbrojnych, i strategicznego rozwinięcia sił zbrojnych. W okresie pokoju planowanie operacji realizowane jest przez Sztab Generalny oraz podległe dowództwa. Ze względu na szczególny charakter tego planowania, bierze w nim udział ograniczony krąg osób, bezpośrednio odpowiedzialnych za dowodzenie na poszczególnych szczeblach struktury organizacyjnej sił zbrojnych. Prace planistyczne w Sztabie Generalnym WP realizowane są równoległe z wszechstronnymi studiami całości problematyki obronnej państwa, a w szczególności - działalności sił zbrojnych w czasie wojny. Wyniki badań są testowane podczas ćwiczeń szczebla strategicznego i operacyjnego, a także z wykorzystaniem symulacji komputerowej.

Podjęcie decyzji o strategicznej operacji obronnej wymaga rozpatrzenia następujących zagadnień:

- ogólna ocena warunków strategicznych państwa, szczególnie zaś ocena teatru działań wojennych z politycznego, gospodarczego i wojskowego punktu widzenia;

- ocena zagrożenia militarnego państwa w układzie rzeczowo-czasowo-przestrzennym;

- ocena skutków działań wojennych /zbrojnych/ w aspekcie ochrony środowiska naturalnego /możliwości jego zmian i ich wpływu na bezpieczeństwo ludności cywilnej i sił zbrojnych/;

- ocena możliwości użycia sił własnych;

- oceny obszaru kraju i jego warunków terenowych w kontekście działań bojowych stron;

- ocena operacyjnych potrzeb przygotowania wojny;

- organizacja dowodzenia siłami zbrojnymi;

- ocena potrzeb i możliwości bojowego i logistycznego zabezpieczenia operacji.

I Przystępując do planowania ogólnego strategicznej operacji obronnej Szef Sztabu Generalnego /naczelnny dowódca/ określa:

1. Cel przyszłej operacji.

2. Myśl przewodnia - zamiar operacji.

3. Ogólny zarys planu strategicznego.

4. Zarys wykonania operacji.

5. Założenia dotyczące zabezpieczenia bojowego i logistycznego operacji.

6. Sposób dowodzenia siłami zbrojnymi w czasie przechodzenia i w toku operacji.

Cel operacji jest formułowany jako antycypowany rezultat końcowy działań sił zbrojnych. W wypadku, gdy przewiduje się możliwość

wybuchu wojny z różnymi sąsiadami w różnym czasie, wówczas cele wojny powinny być formułowane oddzielnie dla każdego wariantu wojny.

Myśl przewodnia - zamiar operacji bezpośrednio wynika z jej celu. Precyzuje ona sposób osiągnięcia celu operacji przez wskazanie celów cząstkowych.

Ogólny zarys planu strategicznego powinien zawierać następujące elementy:

- przewidywane warunki wybuchu wojny i rozwój sytuacji strategicznej państwa w początkowym jej okresie;
- zasadnicze elementy projektu działań sił zbrojnych w okresie bezpośrednio poprzedzającym wojnę;
- przewidywane etapy operacji, osiągane w nich cele i sposoby użycia sił zbrojnych.

Ustalając zarys wykonania strategicznej operacji obronnej naczelny dowódca określa:

- zadania operacji obronnych: powietrznej, lądowej i morskiej;
- ogólny podział sił i środków do prowadzenia operacji;
- przewidywane sposoby użycia odwodów;
- przewidywane warianty rozwoju sytuacji w początkowym okresie operacji i warunki niezbędne do przejścia do działań rozstrzygających.

Założenia dotyczące zabezpieczenia bojowego i logistycznego operacji mają charakter ogólnych ustaleń co do potrzeb jej przygotowania oraz określenia skali i sposobów realizacji przedsięwzięć minimalizujących negatywny wpływ działań przeciwnika oraz mających na celu uzyskanie pozytywnego wpływu terenu na przebieg operacji. Obejmują one takie zagadnienia, jak:

- zamiar strategicznego rozwinięcia sił zbrojnych;
- zakres, rejonizacja i terminy rozbudowy inżynieryjnej obszaru kraju;
- system komunikacji i zadania w zakresie jego rozbudowy;
- sposoby zwalczania desantów przeciwnika i grup specjalnych oraz przeciwdziałania zbrojnemu podziemi;
- maskowanie operacyjne;
- sposoby obrony przed bronią masowego rażenia oraz obrony przeciwichemicznej;
- sposoby logistycznego wsparcia strategicznego rozwinięcia sił zbrojnych i operacji. Określając sposób dowodzenia siłami zbrojnymi naczelny dowódca ustala:
 - rozmieszczenie stanowisk dowodzenia, węzłów i sieci łączności;
 - maskowanie systemów dowodzenia i sieci łączności;
 - maskowanie systemów dowodzenia i łączności;
 - sposoby wykorzystania systemów dowodzenia oraz systemów wsparcia, rozpoznania i przeciwdziałania radioelektronicznego.

II Powyższe ustalenia decyzyjne naczelnego dowódcy są podstawą planowania szczegółowego strategicznej operacji obronnej, a mianowicie opracowania planów:

- powietrznej operacji obronnej;
- lądowej operacji obronnej;
- morskiej operacji obronnej;
- strategicznego rozwinięcia sił zbrojnych;
- współdziałania z siłami i środkami:
 - resortu spraw wewnętrznych,
 - obrony cywilnej,

- działań partyzanckich i dywersyjno-sabotażowych na tyłach przeciwnika;

- dowodzenia strategiczną operacją obronna.

Planowanie szczegółowe na szczeblu Sztabu Generalnego WP realizowane jest z udziałem instytucji centralnych MON, dowództw OW i rodzajów sił zbrojnych. Rezultaty planowania są ujęte w formie dokumentów planistycznych i dyrektywnych.

Wychodząc z założenia, że rozwój sytuacji nie będzie w pełni zgodny z przyjętymi założeniami operacji trzeba się liczyć z koniecznością dokonywania korekt planów i związanych z nimi zadań dla poszczególnych elementów sił zbrojnych. Prace te wymagają wnikliwej konfrontacji nowej sytuacji militarnej z treścią przyjętych rozwiązań.

Terminowa aktualizacja dokumentów dyrektywnych ma szczególne znaczenie, bowiem w nich zawarte są zadania dla wojsk i wskazówki o sposobie ich realizacji. Również istotne znaczenie ma aktualizacja i utrzymywanie w stałej przydatności do kształtujących się warunków planów mobilizacyjnego i operacyjnego rozwinięcia sił zbrojnych oraz osiągnięcia gotowości przez wojska do odparcia powietrznych i naziemnych, morskich uderzeń przeciwnika, rozpoczynających działania wojenne.

3.2. Strategiczne rozwinięcie sił zbrojnych

Strategiczne rozwinięcie sił zbrojnych RP to całokształt przedsięwzięć umożliwiających ich przejście ze stanu pokojowego na wojenny i stworzenie zgrupowań zgodnie z planem strategicznej operacji obronnej. Obejmuje ono:

- przejście sił zbrojnych ze stanu pokojowego na stan wojenny, co wymaga przeprowadzenia mobilizacji i osiągnięcia przez nie stanu pełnej gotowości bojowej;

- operacyjne rozwinięcie zgrupowań sił zbrojnych do prowadzenia operacji obronnych: powietrznej, lądowej i morskiej oraz systematycznych działań sił powietrznych i morskich oraz OT sił lądowych, co wymaga przegrupowania i przebazowania sił i środków do określonych rejonów, zgodnie z zamiarem strategicznej operacji obronnej;

- uruchomienie wojennego systemu logistycznego;

- uruchomienie polowego systemu dowodzenia.

Strategiczne rozwinięcie sił zbrojnych, w zależności od sytuacji polityczno-militarnej i skali zagrożenia agresji, może być wykonywane stopniowo /wybiórczo/ - według wydanych dyrektyw - systemem "lawinowym", w miarę osiągania podwyższonej gotowości bojowej oraz systemem alarmowym /po wprowadzeniu stanu wojny/.

Stopniowe rozwijanie w okresie kryzysu będzie polegać na wykonywaniu czynności podnoszących poziom gotowości bojowej wojsk w zależności od przewidywanych dla nich zadań. Wojska w tym czasie mogą pod pozorem ćwiczeń, szkolenia itp. wyjść do nakazanych rejonów bez oficjalnego wprowadzenia wyższych stanów gotowości bojowej. W pierwszej kolejności należy rozwijać siły i środki, które mają istotny wpływ na rozpoczęcie i początkowy przebieg strategicznej operacji obronnej; a mianowicie: OP, osłony granicy państwowej, systemu dowodzenia i logistyki oraz siły pierwszego rzutu sił lądowych i morskich.

Najtrudniejsze będzie strategiczne rozwijanie sił zbrojnych w toku powietrznej operacji zaczepnej przeciwnika. Może to nastąpić w rezultacie błędnych decyzji kierownictwa politycznego co do czasu i skali podejmowanych przedsięwzięć strategicznego rozwinięcia sił zbrojnych, nieadekwatnych do realnej sytuacji polityczno-militarnej. Ze względu na decydujący wpływ powietrznej operacji

obronnej na cały przebieg strategicznej operacji obronnej, nie wolno dopuścić do sytuacji, w której - w momencie rozpoczęcia powietrznej operacji zaczepnej przez przeciwnika - nasza OP nie będzie gotowa do prowadzenia powietrznej operacji obronnej. Dla pomyślnego przebiegu strategicznego rozwinięcia sił zbrojnych szczególnie istotne są trzy elementy:

- stopień i struktura ukończenia sił zbrojnych czasu "P";
- istniejący system mobilizacyjny;
- wybór sposobów przegrupowania sił zbrojnych do wyznaczonych rejonów /ześrodkowania, wyjściowych, obrony itp./.

Stopień i struktura ukończenia sił zbrojnych czasu "P" powinny umożliwiać natychmiastowe podjęcie /lub przejście do działań w krótkim czasie/ działań w ramach "rozszerzonej" osłony strategicznej w czasie kryzysu, włącznie z wykonywaniem przez nie zadań w ramach przygranicznych konfliktów zbrojnych w skali nieprzekraczającej progu wojny. Ta część sił zbrojnych powinna być rozwinięta w czasie "P". Pozostała część, to znaczy jednostki o niepełnych stanach lub nowo formowane wymagać będą powołania rezerwy oraz pobrania z gospodarki narodowej samochodów, maszyn, statków powietrznych i jednostek taboru pływającego.

System mobilizacyjny powinien być oparty na¹⁾ precyzyjnym określeniu potrzeb czasowo-przestrzennych i materiałowych sił zbrojnych oraz²⁾ źródeł i sposobów zaspokajania potrzeb mobilizacyjnych, a także³⁾ realnych możliwościach gospodarki narodowej w zakresie zaspokajania potrzeb mobilizacyjnych.

Powinien on zapewniać:¹⁾ racjonalne wykorzystanie przydzielonych sił i środków przy stopniowym przesuwaniu obciążenia środkami materiałowo-technicznymi z sił zbrojnych na gospodarkę narodową;
²⁾ umiejętne godzenie potrzeb związanych z utrzymaniem wymaganego po-

ziomu gotowości mobilizacyjnej wojsk z koniecznością łagodzenia reżimów czasowych i materiałowych. Podczas operacyjnego rozwinięcia sił zbrojnych istotną rolę może odegrać przewóz sił i środków transportem kolejowym. Nie może on być - w warunkach Polski - zasadniczym sposobem przemieszczenia wojsk i środków materiałowych ze względu na wymogi bezpieczeństwa. Transport kolejowy jest niezmiernie wrażliwy na wszelkie akcje bojowe przeciwnika, dekompletuje jednostki wojskowe, pozbawia możliwości szybkiej reakcji na zagrożenie. Praktycznie nie nadaje się do przewozów w skali operacyjnej w toku trwania powietrznej operacji zaczepnej, realizowanej przez przeciwnika.

3.3. Postawienie zadań wykonawcom, organizacja współdziałania, zabezpieczenia i wsparcia ^{logistycznego} operacji

T Wynikające z planu strategicznej operacji obronnej zadania bojowe dla wszystkich wykonawców są przygotowane zawczasu i znajdują się w odpowiednio zabezpieczonych kopertach, dostępnych dla dowódców na ustalony sygnał. Zwykle jednak zajdzie potrzeba ich uściślenia do konkretnych warunków, jakie wystąpią bezpośrednio przed lub w toku strategicznego rozwinięcia sił zbrojnych. Na przykład w rezultacie rozwoju sytuacji polityczno-militarnej bezpośrednio przed rozpoczęciem wojny następuje samookreślenie się przeciwnika i jego zamiarów. W tej sytuacji Sztab Generalny przystępuje do bezpośredniego planowania strategicznej operacji obronnej, wnosząc konkretne korekty do przygotowywanych wcześniej planów, a w ślad za nimi i zadań dla wykonawców. Sposoby precyzowania zadań mogą być różne i zależne są przede wszystkim od warunków i sytuacji, w której naczelny dowódca skoryguje decyzję i w jakiej znajdują

się poszczególne elementy sił zbrojnych przed korektą decyzji. W pierwszej kolejności stawia się zadania tym zgrupowaniom, które wykonują je w pierwszej kolejności, wyłącznie dla bezpośrednich podwładnych. Na przykład w wypadku, gdy organizatorem powietrznej operacji obronnej będzie dowódca WLOP, to mimo że biorą w niej udział wszystkie rodzaje sił zbrojnych, dowódca naczelny stawia zadania tylko dowódcy WLOP, zaś poszczególnym uczestnikom operacji - ten ostatni.

Wobec braku dowództwa wojsk lądowych organizatorem lądowej operacji obronnej jest naczelny dowódca i on stawia zadania:

- dowódcom OW I rzutu: skład bojowy, środki wzmocnienia, cel operacji, pas obrony, rejon, w których należy skupić główny wysiłek obrony, zadania do wykonania w czasie odpierania natarcia nieprzyjaciela i rozbijania jego zgrupowań uderzeniowych, zarys przedniego skraju obrony, rubieże obrony, limity zasadniczych środków walki, limit lotnictwa przydzielonego do wsparcia działań obronnych, zadania wykonywane w pasie obrony środkami naczelnego dowódcy, zadania sąsiadów i linie rozgraniczenia z nimi, odpowiedzialnych za styki, terminy gotowości obrony, zadania w zakresie rozbudowy inżynieryjnej, przeciwdesantowej, miejsce i czas rozwinięcia SD;

- OW drugiego rzutu /odwodami/: skład bojowy, środki wzmocnienia, rejon ześrodkowania i pas, w którym mają przygotować obronę, sposób jego zajęcia i rozbudowy, rubieże obrony, kierunki przeciwuderzeń, rubieże rozwinięcia i zadania do wykonania podczas przeciwuderzenia, sposób podejścia, rozwinięcia i wejścia do bitwy oraz zabezpieczenia, zadania wykonywane w pasie działania przez inne siły /odwody przeciwdesantowe/;

- zgrupowaniu WRiA: skład bojowy, zadania do wykonania w ramach porażenia ogniowego npla, rejonów stanowisk startowych i ogniowych oraz sposób ich zajęcia i przygotowania, przydział rakiet i amunicji; czas gotowości do otwarcia ognia /wykonania zadań/;
- odwodowi przeciwdesantowemu: skład bojowy, rejonów ześrodkowania, przewidywane kierunki działania, sposób działania na poszczególnych kierunkach, sposób współdziałania z siłami OT i MSW.
- Korpusowi Lotniczemu: skład bojowy, zadania wykonywane w ramach ogniowego porażenia npla, zadania rozpoznania powietrznego oraz zabezpieczenia manewru wojsk i przewozu środków materiałowych, limit lotnictwa i jego podział według zadań, rejonów bazowania /lotniska, lądowiska/, sposób zapewnienia bezpieczeństwa lotów nad własnymi wojskami, czas gotowości do wykonania zadań oraz sposób organizacji dowodzenia;
- odwodom specjalnym: skład bojowy, rejonów rozmieszczenia oraz zadania przewidziane do wykonania w toku operacji;
- zgrupowaniu jednostek logistycznych: rejonów rozmieszczenia, terminy gotowości do pracy oraz sposoby wsparcia logistycznego w poszczególnych etapach operacji.

II Organizacja współdziałania powinna mieć miejsce po każdym postawieniu zadań - zgodnie z zamiarem dowódcy i jego wizją oraz scenariuszem przebiegu strategicznej operacji obronnej. Naczelny dowódca organizuje współdziałanie na poziomie sił zbrojnych, koordynując operacje obronne: powietrzna, lądowa i morską z działaniami układu pozamilitarnego: resortu spraw wewnętrznych, OC itp., a także - na poziomie lądowej operacji obronnej.

Sposoby organizacji współdziałania mogą być różne i zależeć od wielu czynników. Podstawowa metoda organizacji współdziałania bę-

dzie omawianie przez naczelnego dowódcę sposobu wykonania poszczegól-
gólnych zadań w zasadniczych okresach prowadzenia strategicznej
operacji obronnej. Stosując tę metodę może on również wymagać od
wykonawców przedstawienia meldunków, scenariusza ich działań oraz
sposobu wykonania postawionych im zadań. W każdej sytuacji współ-
działanie w strategicznej operacji obronnej będzie organizowane
według zadań /operacji obronnych: powietrznej, lądowej i morskiej/,
przewidywanych kierunków natarcia nieprzyjaciela i sposobów prowa-
dzenia operacji. W ramach poszczególnych operacji będą wyodrębnione
zadania pośrednie, składające się na ich treść.

Współdziałanie w ramach poszczególnych operacji obronnych orga-
nizują oddzielnie ich organizatorzy: powietrznej - dowódca WLOP,
lądowej - naczelnny dowódca, morskiej - dowódca MW, po zakończeniu
organizacji współdziałania na poziomie sił zbrojnych.

Organizując współdziałanie na poziomie strategicznej operacji
obronnej naczelnny dowódca uzgadnia:

- sposób wykonania zadań odparcia uderzenia npla z powietrza w ramach powietrznej operacji obronnej przez WLOP, siły lądowe i morskie;
- sposób przejścia do lądowej operacji obronnej i zakończenia powietrznej operacji obronnej oraz rozpoczęcia systematycznych działań bojowych przez OP;
- sposób przejścia do morskiej operacji obronnej, prowadzenia w jej ramach operacji przeciwdesantowej i udziału w niej WLOP oraz sił lądowych, zakończenie morskiej operacji i przejście sił morskich do systematycznych działań;
- udział Korpusu Lotniczego i sił lądowych w porażeniu ogniowym przeciwnika z chwilą jego przejścia do natarcia na lądzie;

- sposoby współdziałania OP i MW z siłami lądowymi w toku lądowej operacji obronnej;
- współdziałanie z siłami i środkami układu pozamilitarnego;
- sposoby obrony ważnych środków przemysłowych i dużych miast;
- problemy odtwarzania zdolności bojowej wojsk po poniesieniu przez wojska masowych strat w wyniku zastosowania przez npla systemów rozpoznawczo-uderzeniowych lub broni chemicznej.

Omawiając każde zadanie naczelny dowódca formułuje cel, jaki należy osiągnąć i zamiar - sposób działania.

Szczególne znaczenie w organizacji współdziałania ma zagadnienie manewru siłami i środkami z kierunków nie atakowanych na kierunki zagrożone.

Wnikliwie należy omówić sposób wykorzystania odwodów - ogólnego i specjalnego, a zwłaszcza zagadnienia związane z wykonaniem przeciwwuderzenia strategicznego. Szczególną uwagę zwraca się w tym czasie na wykonanie przedsięwzięć związanych ze skoncentrowaniem sił i środków do natarcia - z jednej strony i maskowaniu operacyjnym w celu ukrycia zamiaru działania - z drugiej.

Dużą uwagę podczas organizacji współdziałania należy przywiązywać do ustalenia sygnałów współdziałania i wskazywania celów, zwłaszcza zaś sygnałów współdziałania sił lądowych i lotnictwa oraz OPL sił lądowych i morskich z OP.

Główne problemy współdziałania znajdują swoje odzwierciedlenie w planie operacji, planie współdziałania opracowanym przez Sztab Generalny oraz planach operacji obronnych: powietrznej, lądowej i morskiej. Stosownie do rozwoju sytuacji, a zwłaszcza z chwilą rozpoczęcia działań wojennych, wraz z korektą planu operacji, zmianom ulegać będą zadania oraz sposoby ich wykonywania. Szybkość i sprawność przekazywania nowych zadań oraz sposobów ich wykonania

będą w dużym stopniu decydowały o powodzeniu operacji.

III Zabezpieczenie bojowe i wsparcie logistyczne organizuje się oddzielnie dla każdej operacji. Organizują je sztaby: Sztab Generalny, sztab WLOP, sztab MW oraz dowódcy i szefowie rodzajów wojsk /zarządów i oddziałów/ zgodnie z decyzją naczelnego dowódcy i jego wytycznymi.

III A Dla każdego rodzaju zabezpieczenia bojowego i wsparcia logistycznego określa się: ¹⁾ cele i zadania, ²⁾ siły i środki, ³⁾ czas oraz wykonawców. Sztaby, dowódcy i szefowie rodzajów wojsk i służb ustalają przedsięwzięcia wykonawcze, planują ich realizację, stawiają zadania wykonawcom, zapewniają należyte współdziałanie sił i środków uczestniczących w danym działaniu oraz kontrolują wykonanie postawionych zadań.

Sztaby rodzajów sił zbrojnych /dla wojsk lądowych - Sztab Generalny/ są bezpośrednimi organizatorami ¹⁾ rozpoznania, ²⁾ obrony przed bronią masowego rażenia, ³⁾ maskowania operacyjnego, ⁴⁾ WRE, ⁵⁾ obrony przeciwchemicznej oraz ⁵⁾ zabezpieczenia hydro-meteorologicznego i ⁶⁾ topogeodezyjnego.

III B Wsparcie logistyczne organizują szefowie logistyki rodzajów sił zbrojnych. Celem wsparcia logistycznego operacji jest zapewnienie pełnego i terminowego zasilania walczących wojsk w uzbrojenie i sprzęt techniczny oraz w środki materiałowe i techniczne środki bojowe, utrzymanie ich w gotowości do użycia, a także sprawne odtworzenie stanu zdatności w razie uszkodzenia, utrzymanie odpowiedniego stanu zdrowia żołnierzy oraz udzielanie we właściwym czasie pomocy medycznej rannym i chorym.

Na podstawie zatwierdzonego przez odpowiedniego dowódcę planu wsparcia logistycznego operacji, szef logistyki wydaje w okresie przygotowywania operacji-¹⁾ zarządzenia dotyczące realizacji zadań

logistycznych i ²⁾ rozkazy logistyczne dla podległych mu jednostek logistycznych.

Wsparcie logistyczne operacji realizowane jest w czterech zasadniczych pionach: zaopatrzenia, eksploatacji, służby zdrowia i komunikacji wojskowej.

3.4. Organizacja dowodzenia

Bazą sprawnego dowodzenia jest właściwie zorganizowany i funkcjonujący system dowodzenia, rozumiany jako uporządkowany układ całości organów i środków dowodzenia sprzężonych ze sobą informacyjnie i zapewniających kierowanie wojskami w czasie pokoju, kryzysu i wojny.

System dowodzenia siłami zbrojnymi powinien bezwzględnie zapewnić ¹⁾ ciągłość dowodzenia, głównie przez przygotowanie i w odpowiednim czasie rozwinięcie systemu stanowisk dowodzenia, systemu łączności oraz ²⁾ komputerowe wspomaganie i wyposażenie stanowisk dowodzenia w techniczne środki zautomatyzowanej wymiany informacji.

Zwiększa się rola stacjonarnych stanowisk dowodzenia i stacjonarnych systemów łączności. Jest to uzasadnione możliwościami zapewnienia większego bezpieczeństwa dowództw i sztabów w odpowiednio umocnionych i przystosowanych obiektach.

System stanowisk dowodzenia dla potrzeb strategicznej operacji obronnej tworzą:

1. Na szczeblu Naczelnego Dowództwa SZ RP:

a/ punkty dowodzenia stałe /stacjonarne/:

- SD /stanowisko dowodzenia/;
- ZSD /zapasowe stanowisko dowodzenia/.

b/ punkty dowodzenia stacyjne i ruchome/:

- WSD /wysunięte stanowisko dowodzenia/;
- PPD /powietrzny punkt dowodzenia/.

W składzie SD powinien znajdować się zestaw ruchomych środków dowodzenia i łączności, umożliwiające rozwinięcie WSD i PPD, przy czym środki łączności WSD powinny umożliwiać jego pracę w dwóch położeniach.

Zasadniczymi elementami SD i ZSD ND SZ RP mogą być: ¹⁾ centrum dowodzenia /CD/, w którego składzie znajdują się również grupy operacyjne WLOP, MW i sztabu OC; ²⁾ centrum dowodzenia logistyka /CDL/, ³⁾ punkty dowodzenia dowódców i szefów rodzajów wojsk i dłuźb sił lądowych; ⁴⁾ punkty kierowania innych instytucji /MSW, min.: łączności, transportu itp./, ⁵⁾ jednostki zabezpieczenia oraz ⁶⁾ węzeł łączności.

W składzie WSD SZ RP powinno znajdować się centrum dowodzenia oraz centrum dowodzenia logistyką i WŁ.

2. Na szczeblu WLOP:

a/ dowodzenie operacyjne:

- CSD /centralne stanowisko dowodzenia/;
- ZSD /zapasowe stanowisko dowodzenia/.

b/ dowodzenie operacyjno-taktyczne:

- SB korpusu OP /KL/ i SD BRT;
- ZSD korpusu OP /KL/ i ZSD BRT.

c/ dowodzenie taktyczne:

- Pk SD /połączone stanowisko dowodzenia/;
- ZPiSD /zapasowe połączone stanowisko dowodzenia/;
- SD podległych jednostek;
- ZSD podległych jednostek.

Wszystkie stanowiska dowodzenia WLOP sa zautomatyzowane i stacjonarne.

3. Na szczeblu MW:

a/ dowodzenie operacyjne:

- SD MW;
- ZSD MW

b/ dowodzenie operacyjno-taktyczne

- SDF /stanowisko dowodzenia flotylla/
- ZSDF /zapasowe stanowisko dowodzenia flotylla/.

c/ dowodzenie taktyczne:

- SD podległych jednostek;
- ZSD podległych jednostek.

4. Na szczeblu OW:

a/ dowodzenie operacyjne:

- punkty dowodzenia stałe:
 - SD;
 - ZSD;
- punkty dowodzenia wydzielane doraźnie:
 - WSD;
 - PPD;

b/ dowodzenie operacyjno-taktyczne:

- punkty dowodzenia stałe:
 - SD KZ /SD korpusu zmech./;
 - ZSP KZ /ZSD korpusu zmech./;
- punkty dowodzenia doraźne:
 - WSD KZ;
 - PPD KZ;

c/ dowodzenie taktyczne:

- punkty dowodzenia stałe:

- SD ZT;

- ZSD ZT;

- punkty dowodzenia doraźne:

- WPD /wysunięty punkt dowodzenia/;

- PPD ZT.

W oddziałach: SD i WPD

W skład SD i ZSD OW wchodzi:

- centrum dowodzenia bojowego;
- oddział dowodzenia lotnictwem;
- centrum dowodzenia logistyka;
- centrum dowodzenia OT;
- jednostki zabezpieczenia;
- węzeł łączności.

IV. PROWADZENIE STRATEGICZNEJ OPERACJI OBRONNEJ

4.1. Uwagi ogólne

Zgodnie z wcześniejszymi ustaleniami, przejście SZ RP do strategicznej operacji obronnej może nastąpić w rezultacie rozwoju konfliktu zbrojnego w mniejszej skali niż wojna. W takim wypadku znaczna część sił zbrojnych będzie już zaangażowana w walce z agresorem, zanim przeciwnik rozpocznie działania zbrojne w skali strategicznej. Jednocześnie Sztab Generalny, prognozując dalszy rozwój sytuacji, przystąpi do bezpośredniego planowania strategicznej operacji obronnej, uwzględniając dotychczasowe rezultaty działań bojowych. Fakt ten w znakomity sposób ułatwi proces przygotowania i rozpoczęcia strategicznej operacji obronnej. Należy przewidywać, że działania zaczepne w skali strategicznej przeciwnik rozpocznie powietrzną operacją zaczepną z wykorzystaniem systemów walki radioelektrycznej, zmasowanych uderzeń lotnictwa i rakiet z zadaniem wywalczenia panowania w powietrzu, a następnie sparaliżowania zasadniczych zgrupowań sił lądowych i morskich oraz innych istotnych elementów systemu obronnego państwa.

Ze względu na potrzeby zniszczenia /obezwładnienia/ obiektów uderzeń, zarówno związanych z zadaniem wywalczenia panowania w powietrzu i sparaliżowania zgrupowań sił lądowych i morskich czas trwania powietrznej operacji zaczepnej przeciwnika może być zróżnicowany /głównie ze względu na możliwości konkretnego przeciwnika/ i wynosić od 3 do 5 dni i dłużej. W wypadku, gdy powietrzna operacja obronna SZ RP w tym okresie nie dopuści do wywalczenia panowania w powietrzu przez przeciwnika, wówczas może on swoją operację /jeśli wystarczy mu siła/ przedłużyć do kilkunastu dób, jednocześnie zmieniając sposoby wykonywania uderzeń na bardziej efek-

tywne, albo przejdzie do lądowej lub morskiej /albo jednej i drugiej jednocześnie/ operacji zaczepnej.

W każdym wypadku należy dążyć do tego, aby strategiczne rozwinięcie sił zbrojnych nastąpiło przed rozpoczęciem przez przeciwnika powietrznej operacji zaczepnej. Jeśli to się nie uda, wówczas przeciwnik ma zdecydowanie większe szanse osiągnięcia celu operacji powietrznej i wcześniej przystąpić do lądowej /morskiej/ operacji zaczepnej, zwłaszcza wówczas gdy uzyska on panowanie w powietrzu.

Przejście przeciwnika do lądowej i morskiej operacji zaczepnej w zasadzie nastąpi w końcowej fazie powietrznej operacji zaczepnej przeciwnika. Wówczas jego lotnictwo rozpocznie wsparcie działań sił lądowych i morskich. Z chwilą przystąpienia do lądowej operacji obronnej SZ RP Sztab Generalny wykonuje następujące przedsięwzięcia:

- określa kierunki zasadniczych uderzeń przeciwnika i podejmuje działania mające na celu zapewnienie trwałości i utrzymanie rubieży, z których będą wykonywane zwroty zaczepne;
- zatwierdza lub wnosi korekty do decyzji dowódców OW;
- zezwala dowódcom OW na wykonanie przeciwuderzeń zmierzających do opanowania utraconych rejonów i rubieży;
- przygotowuje odwodowe siły i środki do działania zgodnie z planem operacji lub dokonywanymi w nim korektami;
- planuje i wykonuje przeciwuderzenie strategiczne;
- organizuje zwalczanie, wspólnie z siłami resortu spraw wewnętrznych desantów przeciwnika w głębi kraju;
- organizuje i koordynuje działania nieregularne na terenach zajętych przez przeciwnika;
- utrzymuje współdziałanie z OC oraz administracją państwową;

- koordynuje uzupełnianie jednostek po poniesieniu strat;
- organizuje nowe formowania jednostek wojskowych;
- realizuje inne przedsięwzięcia związane z zapewnieniem ciągłości strategicznej operacji obronnej, w tym m.in. synchronizuje systematyczne działania WLOP, lądową i morską operację obronną.

4.2. Prowadzenie lądowej operacji obronnej

4.2.1. Przejęcie sił lądowych do operacji obronnej

Przejęcie sił lądowych do operacji obronnej będzie uzależnione od sposobu prowadzenia agresji przez przeciwnika oraz sposobu reakcji sił zbrojnych RP. Należy przewidywać, że bezpośrednio przed lub gorszym wypadku w trakcie powietrznej operacji zaczepnej prowadzonej przez przeciwnika siły lądowe RP przystąpią do zajmowania rubieży, rejonów i pasów obrony, zgodnie z planem operacji, uwzględniając sytuację bojową, jaka istnieje w wyniku prowadzenia ewentualnego konfliktu zbrojnego przed rozpoczęciem wojny.

Zajmowanie rubieży, rejonów i pasów obrony odbywa się skrycie, szybko i pod osłoną wydzielonych w tym celu oddziałów.

Oddziały i związki taktyczne wchodzące w swoje pasy obrony rozwijają się na wyznaczonych im rubieżach, tworzą zgrupowania obronne, organizują system ognia oraz dokonują rozbudowy inżynieryjnej. Na kierunkach, gdzie toczy się przygraniczny konflikt zbrojny, gdy zajmowanie rubieży, rejonów i pasów obrony odbywa się po wybuchu wojny /tj. po rozpoczęciu powietrznej operacji zaczepnej przez przeciwnika/ - wyznaczone zgrupowania wykonują przewidziane planem operacji uderzenia w celu rozbicia przeciwnika pozostającego w granicach państwa i wyjścia na granicę państwa oraz organizacji tam pasów obrony.

W toku operacyjnego rozwijania i osiągnięcia przez wojska gotowości obrony powinny one zachować pełną zdolność do odparcia uderzenia lotnictwa, rakiet lotnictwa wojsk lądowych i desantów npla oraz odparcia natarcia, także w formie bojów spotkaniowych. W tym celu należy utrzymywać siły i środki przeznaczone do zwalczania celów w pierwszej kolejności, w tym zwłaszcza systemów rozpoznawczo-uderzeniowych.

W każdych warunkach sytuacji organizacja systemu ognia i zapór inżynieryjnych i rozbudowa fortyfikacyjna będą realizowane w ograniczonym, a nawet skrajnie ograniczonym wymiarze czasu. Dlatego też należy niezwłocznie i w sposób zdecydowany przystąpić do realizacji przedsięwzięć priorytetowych, najważniejszych w danych warunkach, mając na uwadze odpieranie uderzeń z powietrza i powstrzymanie lądowo-powietrznego uderzenia w momencie rozpoczęcia lądowej operacji zaczepnej przez przeciwnika. W pierwszej kolejności ustawia się zapory inżynieryjne przed przednim skrajem, rozbudowuje SD, /jeśli nie zostały wcześniej przygotowane/, wykonuje pozycje wojsk pierwszego rzutu, zasadnicze i zapasowe stanowiska ogniowe i startowe, a także ukrycie dla ludzi na rubieżach obrony, w rejonach rozmieszczenia wojsk drugiego rzutu i odwodu. Następnie rozbudowuje się operacyjne zapory inżynieryjne i prace drugiej kolejności, w tym przedsięwzięcia maskowania operacyjnego.

W warunkach zajmowania rubieży, rejonów i pasów obrony w toku powietrznej operacji zaczepnej przeciwnika siły lądowe mogą ponieść znaczne straty, co będzie dezorganizować i opóźniać ich podejście do wyznaczonych miejsc. Dlatego też może wyniknąć konieczność dokonywania zmian w ugrupowaniu operacyjnym, przede wszystkim pierwszego rzutu ugrupowania sił lądowych. Dlatego też plan lądowej operacji obronnej powinien uwzględniać wariantowe zajmowanie

obrony, uwzględniające warunki, jakie mogą wystąpić ze względu na oddziaływanie przeciwnika z powietrza i naziemnych systemów rozpoznawczo-uderzeniowych.

Uprzedzenie przeciwnika w rozwinięciu sił lądowych wymaga poczynienia odpowiednich przygotowań już w okresie poprzedzającym wybuch wojny. W miejscach przewidzianych przepraw przez rzeki powinny być składowane środki przeprawowe oraz elementy konstrukcyjne do budowy i odbudowy stałych mostów. Na drogach marszu zorganizowane powinny być składy paliwa i innych materiałów, Należy przygotować również zapasowe drogi marszu, zwłaszcza w zimie i zapewnić utrzymanie ich przejezdności.

Transport kolejowy ma wiele zalet, gdyż oszczędza się paliwo, silniki i trakcje pojazdów. Ludzie nie są wyczerpani wskutek długotrwałego wysiłku i niewygód, a przede wszystkim - zapewnione zostaje wysokie tempo przemieszczania się wojsk niezależnie od widoczności i warunków atmosferycznych. Transport ten posiada jednak trzy poważne mankamenty:

- przewóz wojsk wymaga długiego czasu ze względu na niedostateczną ilość linii kolejowych w skali potrzeb operacyjnego rozwinięcia;

- wyjątkowa wrażliwość na działania sił powietrznych oraz broni precyzyjnej, która będzie wykorzystana w celu izolacji pola walki, powodując poważne zniszczenia, opóźnienia i dezorganizację tego transportu; przez przeciwnika;

- nie zapewnia integralności jednostek wojskowych oraz komplikuje dowodzenie.

Jako optymalne rozwiązanie problemu przegrupowania sił lądowych można uznać kombinowane ich przemieszczanie za pomocą marszu i transportu kolejowego - w okresie poprzedzającym wojnę, a w jej

toku - marsz. Wynika to z potrzeb natychmiastowego użycia w walce przegrupowujących się wojsk, bez zatrzymywania się i łączenia elementów bojowych w ugrupowania bojowe. Wojska muszą szybko i płynnie przechodzić z marszu w ugrupowanie bojowe, przystosowane do przewidywanego działania nieprzyjaciela oraz terenu, w którym ma się rozegrać walka. Pozwoli to pokonać nieprzyjaciela w boju spotkaniowym lub zaskoczyć przechodzące do natarcia jego wojska, grupy dywersyjno-rozpoznawcze, desanty taktyczne itp.

Środki OPL powinny być przemieszczane i rozwijane zgodnie z ogólnym planem OP, który ma zapewniać uniwersalną i wzajemnie powiązaną osłonę. Marsz wojsk podczas zajmowania rubieży, rejonów i pasów obrony powinien być skoordynowany z OP stref i rejonów przez które wojska te będą przechodzić.

4.2.2. Porażenie ogniowe przeciwnika

Rażenie ogniowe przeciwnika w lądowej operacji obronnej należy traktować jako jeden z najważniejszych jej składników. Jest to ciągłe, skoordynowane wg jednolitego planu, kompleksowe oddziaływanie ogniowe na przeciwnika z użyciem różnorodnych środków rażenia. W wymiarze lądowej operacji obronnej będzie ono polegało na wykonywaniu uderzeń ogniowych, głównie zmasowanych, a w szczególności:

- jednoczesnych i kolejnych następujących po sobie uderzeń wojsk raketowych, lotnictwa i śmigłowców bojowych z użyciem amunicji konwencjonalnej;
- zmasowanych, ześrodkowanych i innych rodzajów ognia artylerii;
- ognia czołgów, BWP, środków ogniowych piechoty, a także inżynierskich środków rażenia i miotaczy ognia.

Rażenie ogniowe realizowane jest we wszystkich okresach lądowej operacji obronnej i jego celem jest zadanie przeciwnikowi strat w założonym stopniu, wyrażającym procent porażonych celów od ogólnej ich liczby w danym zgrupowaniu przeciwnika. Uwzględniać ono musi strukturę i rozkład obiektów przeciwnika wg ich znaczenia dla osiągnięcia celów obrony. Zadania rażenia ogniowego w skali lądowej operacji obronnej wykonuje się według zasadniczych jej okresów, a mianowicie:

- ogniowe wzbronienie podejścia i rozwinięcia wojsk nieprzyjaciela;
- ogniowe odpieranie ataku;
- ogniowe wsparcie broniących się wojsk w głębi;
- ogniowe rażenie przeciwnika w czasie wykonywania przeciwuderzenia.

W ostatnim wskazanym wyżej okresie rażenia ogniowego przyjmuje się sposób jego wykonania jak w natarciu.

Ze względu na niedostatek WWP sił i środków ogniowych o znaczeniu operacyjnym, w zasadzie nie będzie można organizować ogniowego kontrprzygotowania w celu zerwania przygotowywanej lądowej operacji zaczepnej przeciwnika.

4.2.3. Prowadzenie działań obronnych o utrzymanie taktycznej i operacyjnej strefy obrony

Przechodzące do obrony siły lądowe powinny zadać przeciwnikowi poważne straty podczas zajmowania przez niego rejonów wyjściowych lub rozwijania natarcia na pierwszy pas obrony w toku bitwy o jego utrzymanie.

W tym okresie lotnictwo i śmigłowce bojowe, oddziały WRE i wojska raketowe koncentrują swoje uderzenia na główne zgrupowania

nieprzyjaciela, dezorganizują jego natarcie lądowo-powietrzne oraz uniemożliwiają prowadzenie pościgu bezpośrednio za wycofującymi się wojskami. Nie dopuszczają do wysadzenia desantów taktycznych, grup specjalnych i oddziałów rajdowych, a także obezwładniają oddziały, które wdarły się na tyły lub skrzydła broniących się wojsk. Niezbędne są odpowiednie systemy obserwacji działań przeciwnika, zbierania i przekazywania danych oraz kierowania ogniem.

Odparcie ataku przeciwnika i wsparcie ogniowe broniących się wojsk powinno być realizowane z pełnym wykorzystaniem możliwości ogniowych posiadanych sił i środków, przy czym natężenie i skuteczność ognia powinny wzrastać w miarę podchodzenia przeciwnika do przedniego skraju obrony.

W bitwie obronnej o utrzymanie taktycznej strefy obrony najważniejszym zadaniem jest odparcie ataku i utrzymanie głównego pasa obrony. W tym celu, w rejonach włamania, powinny być wykonane kontrataki, mające na celu odtworzenie utraconych pozycji. W każdym jednak wypadku kontrataki mogą być wykonywane zgodnie z zamiarem wyższego przełożonego i z jasno określonym celem. Pamiętać przy tym trzeba o charakterze współczesnego natarcia, a co za tym idzie - i walki obronnej, w której nie ma ciągłości frontu, łokciowej styczności wojsk, a oskrzydlenia i obejścia są cechą charakterystyczną. Dlatego też istotne znaczenie ma śledzenie zasadniczych kierunków natarcia przeciwnika i manewr sił na zagrożone rubieże, aktywne oddziaływanie ogniem i kontratakami na skrzydła włamującego się przeciwnika, a często i wymieszanie ugrupowań. Również często trzeba będzie nakazywać prowadzenie walki w okrężeniu, zwłaszcza wówczas, gdy na danym kierunku przewiduje się wykonanie przeciwuderzenia w ramach operacji OW lub przeciwuderzenia strategicznego. Szczególnie istotne znaczenie ma wybór momentu przeciwuderzenia.

W skali OW przeciwuderzenie powinno być wykonane z zasady nie później niż w czasie, gdy przeciwnik przełamał główny pas obrony i podchodzi do drugiego pasa obrony /pośredniej rubieży obrony/. Jeśli front przełamania głównego pasa obrony jest stosunkowo szeroki, a w rejonie włamania znajdują się siły przeciwnika przeważające jakościowo siły przeznaczone do przeciwuderzenia, wówczas przeciwuderzenie traci swój zasadniczy sens. Może ono być wykonane wyłącznie z punktu widzenia celów nadrzędnych operacji, tj. opóźnienia tempa natarcia przeciwnika, nawet kosztem dużych strat.

W wypadku, gdy przeciwuderzenie siłami pierwszorzutowego OW nie jest wykonywane, wojska które broniły głównego pasa obrony wycofują się w sposób zorganizowany i przechodzą na drugi pas obrony, dokonują zmiany w dotychczasowym ugrupowaniu, skupiając główny wysiłek obrony na kierunkach największego tempa natarcia przeciwnika. Uderzenia ogniowe OW realizowane przez Naczelne Dowództwo zadają przeciwnikowi straty i utrudniają mu przejście do pościgu. W tym czasie na operacyjnej rubieży obronnej ZT i oddziały drugiego rzutu operacyjnego OW przygotowują się do przejęcia głównego ciężaru walki z przeciwnikiem, dokonują niezbędnego manewru sił i środków na najbardziej zagrożone kierunki. Nie wolno w tym czasie dopuścić do wykonania na te wojska zmasowanych uderzeń powietrznych i raketowych przez przeciwnika. Jest to krytyczny moment nie tylko w skali operacji OW. Naczelne Dowództwo /zwłaszcza OP/ oraz dowództwo OW powinny zerwać wszelkie zamiary przeciwnika odnośnie przygotowania ogniowego natarcia na operacyjną rubież obronną, wykonując uprzedzające uderzenia na wybrane obiekty jego ugrupowania. Równie istotne znaczenie dla operacji OW i strategicznej operacji obronnej ma izolacja odwodów przeciwnika od jego sił pierwszorzutowych i ich zwalczanie. Należy mieć na uwadze fakt, że

wraz z pogłębianiem się włamania przeciwnika w głąb kraju, wydłużaniem się jego operacji zaczepnej na lądzie, możliwości rażenia sił lądowych RP będą się raptownie zmniejszały na skutek strat, a także i zwiększającej się głębi ugrupowania przeciwnika.

Jeśli drugi rzut operacyjny OW nie jest w stanie-mimo wsparcia ogniowego Naczelnego Dowództwa - utrzymać operacyjnej rubieży obrony w warunkach, gdy zachowany zostanie drugi rzut operacyjno-strategiczny /odwód ogólny/, a włamanie przeciwnika o znaczeniu operacyjnym dokonane zostało na jednym obszarze operacyjnym-może być wykonane przeciwuderzenie strategiczne. W sytuacji, gdy powyższe warunki nie są spełnione, poszczególne OW prowadzą działania odwrotowe, w oparciu o rubieże pośrednie w strefie operacyjnej i w sposób zorganizowany przechodzą do obrony na zawczasu przygotowanej strategicznej rubieży obronnej. Działania odwrotowe OW powinny mieć wymiar operacyjny, łącząc z niezbędnym rozmachem - elementy obrony i natarcia, a głównym ich celem jest opóźnianie, dezorganizacja natarcia przeciwnika i zorganizowane zajęcie obrony na strategicznej rubieży obronnej, unikając dużych strat bojowych.

4.2.4. Organizacja i wykonanie przeciwuderzenia strategicznego

Istota przeciwuderzenia strategicznego polega na wykonaniu zwrotu zaczepnego w skali sił lądowych przy wydatnym udziale WLOP, a czasem i sił morskich. W tym celu wykonuje się ześrodkowane uderzenia lotnictwa, śmigłowców bojowych, WRiA na zasadnicze obiekty zgrupowania przeciwnika w obszarze jego włamania, w połączeniu z uporczywym utrzymywaniem rubieży i rejonów oraz trwałą

obroną na pozostałych kierunkach i obszarach, a przede wszystkim
- wykonaniem na jednym lub dwóch kierunkach uderzenia siłami dru-
giego rzutu operacyjno-strategicznego i częścią sił pierwszorzuto-
wych OW.

Celem przeciwuderzenia strategicznego może być - w zależności
od konkretnej sytuacji - rozbicie przeciwstawnego zgrupowania lą-
dowego przeciwnika oraz odtworzenie na danym kierunku położenia
sprzed operacji lub opanowanie innej ważnej rubieży. W każdej sy-
tuacji o powodzeniu przeciwuderzenia będą decydowały m.in. takie
czynniki, jak:

- realność celu przeciwuderzenia;
- odpowiednie wsparcie ogniowe i wszechstronne zabezpieczenie bojowe i wsparcie logistyczne przeciwuderzenia;
- skuteczna OP i zachowanie zdolności bojowej przez wykonujące uderzenie siły i środki;
- umiejętne wykorzystanie wojsk będących w bezpośredniej styczności z przeciwnikiem;
- sprawna organizacja i utrzymanie ciągłego współdziałania.

Przeciwuderzenie strategiczne nie może być zdarzeniem przypadkowym, rutynowym odruchem broniących się sił lądowych. Powinno być ono przygotowywane wraz z rozwojem sytuacji w taktycznej, a zwłaszcza operacyjnej strefie obrony. Od przebiegu przeciwuderzenia zależy w zasadzie los całej operacji sił lądowych, jeśli nie strategicznej operacji obronnej.

Istotne znaczenie dla powodzenia przeciwuderzenia może mieć skryte jego rozpoczęcie, np. pod osłoną nocy. W tym czasie zasadnicze siły mogą dokonać przegrupowania na rubieżę ataku, a ogniowe porażenie rozpoczęte tuż przed świtem, może być zaskoczeniem dla przeciwnika. Szczególnie ważne jest to wówczas gdy przeciwnik, po po-

niesieniu znacznych strat, znacznym wyczerpaniu sił nie będzie prowadził już aktywnych działań bojowych nocą.

Z zasady przeciwuderzenie strategiczne głównymi siłami wykonuje się na jednym kierunku. Natomiast pozostałe siły wraz z wojskami z bezpośredniej styczności z przeciwnikiem mogą wykonać uderzenie na drugim kierunku, zazwyczaj zbieżnym z kierunkiem uderzenia sił głównych.

Główne uderzenie wykonuje się w najsłabsze miejsce w ugrupowaniu przeciwnika, odcinając je od dopływu kolejnych sił w rejon włamania.

Podjęcie nowej decyzji o przeciwuderzeniu lub jej korekta oraz wszelkie przedsięwzięcia organizacyjne, związane z wykonaniem przeciwuderzenia realizowane są w skrajnie ograniczonym czasie i w warunkach ustawicznie zmieniającej się sytuacji. Na przykład planowane wcześniej siły do wykonania uderzenia w znacznym stopniu mogą być pozbawione zdolności bojowej, nie osiągną w nakazanym czasie właściwych rubieży itp. Dlatego też naczelny dowódca bezpośrednio przed wykonaniem przeciwuderzenia konkretyzuje jego cel i ocenia sytuację, ocenia możliwości użycia sił własnych oraz sposób ogniowego rażenia przeciwnika i wykonania ataku; następnie określa zadania dla uczestniczących w przeciwuderzeniu sił i środków, organizuje ich współdziałanie i zabezpieczenie bojowe oraz wsparcie logistyczne.

Przeciwuderzenie strategiczne rozpoczyna się zwykle zaskakującym przeciwnika ogniowym porażeniem, szybkim rozwijaniem z marszu i uderzeniem przez luki broniących się wojsk własnych na przeciwnika, często w formie bojów spotkaniowych, a niekiedy i bitwy spotkaniowej. W zależności od uzyskanych wyników przeciwuderzenie strategiczne może być zakończone opanowaniem wyznaczonej rubie-

ży lub - w razie niepowodzenia - przejściem do obrony na rubieży, na której przeciwnik odzyskał inicjatywę. W tym ostatnim wypadku bezzwłocznie odtwarza się silny odwód ogólny oraz naruszony system obrony.

4.2.5. Prowadzenie działań obronnych w strategicznej strefie obrony i głębi strategicznej^{3/}

Siły lądowe mogą prowadzić działania obronne w strategicznej strefie obrony w następujących wypadkach:

- jeśli przeciwnik dokonał włamania o znaczeniu operacyjnym na conajmniej dwóch obszarach operacyjnych i posiada zdolność kontynuowania natarcia;

- przeciwnik dokonał włamania o znaczeniu operacyjnym na jednym z obszarów operacyjnych i posiada zdolność kontynuowania natarcia, a przeciwuderzenie strategiczne naszych sił lądowych nie miało powodzenia;

- przeciwnik dokonał włamania o znaczeniu operacyjnym na jednym z obszarów operacyjnych i nie wykonano przeciwuderzenia strategicznego.

Działania obronne prowadzone w strategicznej strefie obrony, obok przeciwuderzenia strategicznego, mają rozstrzygające znaczenie dla operacji.

Jeśli bowiem nie uda się zatrzymać natarcia przeciwnika w tej strefie żaden z celów operacji nie zostanie osiągnięty, zaś siły zbrojne RP zostaną rozbite. Utrzymanie strategicznej strefy obrony ma również zasadnicze znaczenie dla prowadzenia pomyślnych dzia-

3/ Głębią strategiczną proponuję nazwać obszar kraju znajdujący się za tylną granicą strategicznej strefy obrony.

łań w głębi strategicznej: zwalczanie desantów przeciwnika, grup dywersyjno-rozpoznawczych oraz funkcjonowania ograniczonego już terytorium państwa.

Obronę w strategicznej strefie obrony przygotowują zawczasu siły i środki drugiego rzutu operacyjno-strategicznego /lub odwodu ND/ oraz siły i środki wydzielone z gospodarki narodowej. Te ostatnie przygotowują rubieże obronne, drogi manewru, ukrycia dla ludzi i sprzętu oraz prowadzą ewakuację zakładów i ludności cywilnej ze stref bezpośredniego zagrożenia.

Podczas prowadzenia działań obronnych w dalszej strefie operacyjnej siły i środki pierwszego rzutu operacyjno-strategicznego opóźniają i dezorganizują natarcie przeciwnika organizując uporczywą obronę w wybranych i przygotowanych rejonach utrudniających działania zaczepne, odtwarzają odwody. OP osłania od uderzeń główne zgrupowania i zapewnia im przejście na kolejne rubieże obronne.

Strategiczna rubież obrony powinna albo zmusić przeciwnika do zatrzymania się i rezygnacji z dalszego natarcia, albo organizacji przełamania. Tym samym oznacza ona nowy okres operacji. Podchodzenie przeciwnika do tej rubieży powinno być rażone odpowiednio przygotowanymi zmasowanymi uderzeniami lotnictwa, WRiA oraz związków taktycznych. Przed rubieżą na rozbudowanych zaporach inżynieryjnych powinny być zatrzymywane zgrupowania pancerne i zmechanizowane, stanowiąc obiekty dla uderzeń ogniowych.

Desanty przeciwnika wysadzane na tyły strategicznej rubieży obronnej powinny być zwalczane we wszystkich fazach ich działania, a po wylądowaniu przez odwody przeciwdesantowe, znajdujące się w głębi ugrupowania broniących się wojsk.

Na nieprzyjaciela, który włamał się na określonych kierunkach wykonuje się zdecydowane kontrataki i przeciwuderzenia, podobnie jak w obronie taktycznej i operacyjnej strefy obrony. W tym czasie na terenach zajętych przez przeciwnika powinny być zorganizowane i prowadzone działania nieregularne przez rozbite siły lądowe oraz zgrupowania partyzanckie. Ich celem powinno być prowadzenie rozpoznania w głębi ugrupowania przeciwnika, wykonywanie akcji zbrojnych osłabiających jego potencjał wojskowy.

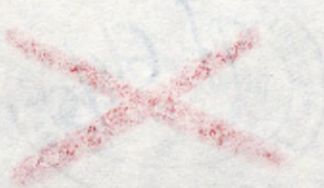
Działania nieregularne prowadzone w ugrupowaniu przeciwnika powinny angażować znaczne jego siły, odciążając siły zbrojne. Ponadto powinny one dawać przeciwnikowi poczucie niepokoju i zagrożenia, utrudniać mu osiągnięcie rozstrzygnięcia militarnego.

Jednocześnie z rozpoczęciem lądowej operacji obronnej może być prowadzona morską operacją obronna lub systematyczne działania sił morskich. W wypadku, gdy przeciwnik przystąpi do wysadzania desantu operacyjno-taktycznego z wykorzystaniem piechoty morskiej i sił lądowych, a operacja przeciwdesantowa nie będzie w stanie zatrzymać ataku z morza, wówczas odwody przeciwdesantowe sił lądowych - we współdziałaniu z MW niezwłocznie przystępują do zwalczania desantów powietrznych i morskich, nie dopuszczając do wtargnięcia przeciwnika poza strefę operacyjną MW. Powyższe użycie odwodów przeciwdesantowych może nastąpić w trakcie działań obronnych prowadzonych w taktycznej, operacyjnej a także i strategicznej strefie obrony. W zdecydowanej większości wypadków będą to działania w głębi strategicznej, której utrzymanie ma - jak to wyżej wskazywaliśmy - istotne znaczenie militarne i polityczne.

W sytuacji, gdy przeciwnik nie stanowi największego zagrożenia w lądowej operacji obronnej od czoła, a zagrożenie uderzeniem lądowym od strony morza jest duże, na tym kierunku może być wykona-

ne przeciwuderzenie strategiczne. Zasady jego wykonania są podobne do opisanych wyżej.

W wypadku, gdy działania obronne w strategicznej strefie obrony nie mają powodzenia, siły zbrojne mogą skapitulować, albo - co jest rozwiązaniem lepszym - zostać internowane po przekroczeniu granicy neutralnego sąsiada. Zależy to już od decyzji politycznych.



Literatura /ważniejsze pozycje/

1. Studium planu strategicznego Polski przeciw Niemcom, PAX, Warszawa 1987.
2. B. Balcerowicz, J. Pawłowski, J. Marczak: Podstawowe założenia polskiej strategii wojskowej, Myśl Wojskowa nr 3/1991 /tajne/.
3. B. Maciaszczyk: Strategiczna operacja obronna na obszarze kraju, tamże.
4. L. Komornicki, A. Tyszkiewicz, M. Słowiński: Przygotowanie pierwszych operacji początkowego okresu wojny, Myśl Wojskowa nr 4/1991 /tajne/.
5. J. Maj: Wybrane problemy obrony obszaru kraju, tamże.
6. Zeszyty Naukowe AON, nr 3/8/ - dodatek - 1992.
7. W. Michalak: Działania bojowe Korpusu Lotniczego, cz. II. Użycie Korpusu Lotniczego w powietrznych i lądowych operacjach obronnych, studium operacyjne, AON, Warszawa 1992 /poufne/.
8. Działania bojowe wojsk w systemie obrony powietrznej RP, /część pierwsza/, AON, Warszawa 1991 /poufne/.
9. Z. Biezuński, Podstawowe założenia operacyjno-strategiczne systemu obrony wybrzeża morskiego, Myśl Wojskowa nr 2/1992

Wydrukowano w 30 egz.
Egz. nr 1-30 Bibl.Gł.DZN
Wyk. płk Wróblewski
Druk A.G. dnia 11.01.93r.
Druk AON nr pf-30/WW
Korekta autorska.

