

Grey Scale #13



DANES-PICTA.COM

A 1 2 3 4 5 6 M 8 9 10 11 12 13 14 15 B 17 18 19



AKADEMIA  
OBRONY  
NARODOWEJ

**REGULAMIN**  
**USTALANIA WYSOKOŚCI, PRYZNAWANIA**  
**I WYPŁACANIA ŚWIADCZEŃ POMOCY**  
**MATERIALNEJ DLA STUDENTÓW CYWILNYCH**  
**STUDIÓW DZIENNYCH, WIECZOROWYCH,**  
**ZAOCZNYCH I EKSTERNISTYCZNYCH**  
**AKADEMII OBRONY NARODOWEJ**

Biblioteka Główna  
Akademii Sztuki Wojennej

57912

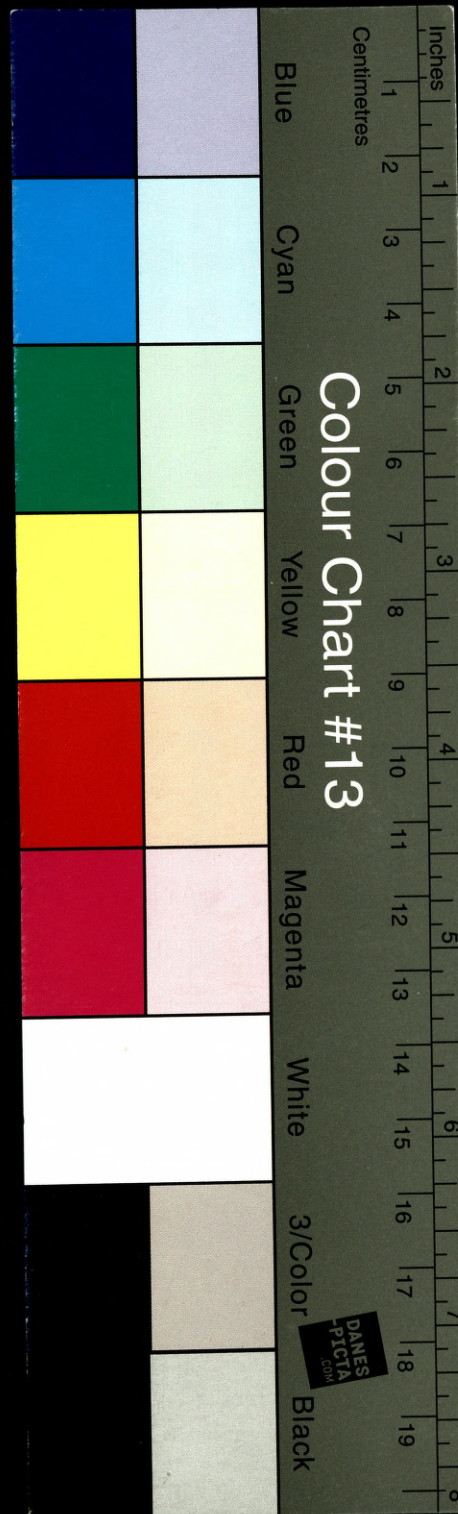


09-057912-000-0

57912

WARSZAWA

2004





Warszawa, 29.11.2004 r.

**AKADEMIA OBRONY NARODOWEJ**



Zarządzenie nr *28*.....

**Rektora Akademii Obrony Narodowej**

z dnia *02.12*..... 2004 r.

**w sprawie pomocy materialnej dla studentów**

Na podstawie art. 152h. ust. 1 ustawy z dnia 12 września 1990 r. o szkolnictwie wyższym (Dz. U. Nr 65, poz. 385 z późn. zm.) oraz art. 2 ust. 2 ustawy z dnia 27 lutego 2004 r. o utworzeniu akademii Obrony Narodowej (Dz. U. Nr 56, poz. 496 z późn. zm.) ustalam zasady pomocy materialnej dla studentów cywilnych zawarte w *Regulaminie ustalania wysokości, przyznawania i wypłacania świadczeń pomocy materialnej dla studentów cywilnych studiów dziennych, wieczorowych, zaocznych i eksternistycznych Akademii Obrony Narodowej* stanowiącym załącznik do zarządzenia.

W porozumieniu  
z uczelnianym zarządem  
samorządu studenckiego,  
zgodnie z uchwałą nr 2  
z dnia 27.11.2004 r.

Przewodniczący uczelnianego  
zarządu samorządu studentów  
Akademii Obrony Narodowej

Dariusz DUCHNOWSKI

*Duchnowski Dariusz*

**REKTOR  
AKADEMII OBRONY NARODOWEJ**

*[Signature]*  
gen. broni dr Józef FLIS

*5 6160*

**AKADEMIA OBRONY NARODOWEJ**

---

**REGULAMIN  
USTALANIA WYSOKOŚCI,  
PRYZYNAWANIA I WYPŁACANIA  
ŚWIADCZEŃ POMOCY MATERIALNEJ  
DLA STUDENTÓW CYWILNYCH STUDIÓW DZIENNYCH,  
WIECZOROWYCH, ZAOCZNYCH I EKSTERNISTYCZNYCH  
AKADEMII OBRONY NARODOWEJ**

(Załącznik do zarządzenia nr *28*... rektora AON z dnia *22.11*... 2004 r.)

**WARSZAWA**

---

**2004**

## SPIS TREŚCI

<b>ROZDZIAŁ I</b>	
POSTANOWIENIA OGÓLNE.....	5
<b>ROZDZIAŁ II</b>	
STYPENDIUM SOCJALNE.....	11
<b>ROZDZIAŁ III</b>	
STYPENDIA ZA WYNIKI W NAUCE LUB ZA WYNIKI W SPORCIE.....	20
<b>ROZDZIAŁ IV</b>	
ZAPOMOGL.....	24
<b>ROZDZIAŁ V</b>	
PRZEPISY KOŃCOWE.....	25

**Regulamin  
ustalania wysokości, przyznawania i wypłacania świadczeń pomocy materialnej  
dla studentów cywilnych studiów dziennych, wieczorowych, zaocznych i eksternistycznych  
Akademii Obrony Narodowej**

**ROZDZIAŁ I**

**POSTANOWIENIA OGÓLNE**

**§ 1.**

1. Regulamin szczegółowo określa zasady i tryb ustalania wysokości, przyznawania i wypłacania świadczeń pomocy materialnej dla studentów Akademii Obrony Narodowej, zwanej dalej „Akademią”, w formie:
  - 1) stypendium socjalnego,
  - 2) stypendium za wyniki w nauce lub sporcie,
  - 3) zapomogi.
2. Szczegółowe warunki, tryb przyznawania i wypłacania stypendiów ministra za osiągnięcia w nauce oraz za wybitne osiągnięcia sportowe określa rozporządzenie wydane na podstawie art. 152 i) ustawy o szkolnictwie wyższym.
3. Prawo do pomocy materialnej, o której mowa w ust. 1, mają osoby cywilne, których kształcenie w Akademii podlega nadzorowi ministra właściwego do spraw szkolnictwa wyższego, będące studentami studiów dziennych, wieczorowych, zaocznych i eksternistycznych.
4. Dotacje na pomoc materialną dla osób wymienionych w ust. 3 ustala i przyznaje minister właściwy do spraw szkolnictwa wyższego.
5. Podziału dotacji dokonuje Rektor Akademii w porozumieniu z uczelnianym organem samorządu studenckiego.

## § 2.

1. Student może ubiegać się o pomoc materialną w formie:
  - 1) stypendium socjalnego,
  - 2) stypendium za wyniki w nauce lub sporcie,
  - 3) stypendium ministra za osiągnięcia w nauce – według odrębnych przepisów,
  - 4) stypendium ministra za wybitne osiągnięcia sportowe – według odrębnych przepisów,
  - 5) zapomogi.
2. Dziekan (dyrektor instytutu) przyznaje stypendium socjalne, stypendium za wyniki w sporcie oraz zapomogi na udokumentowany wniosek studenta.

Wzory wniosków o przyznanie stypendium socjalnego, stypendium za wyniki w nauce lub sporcie i wniosku o zapomogę stanowi załączniki 1, 2 i 3.
3. Dziekan (dyrektor instytutu) przyznaje stypendium za wyniki w nauce na podstawie dokumentacji określonej w niniejszym regulaminie, bez konieczności składania wniosku przez studenta.
4. Ogłoszenie decyzji o przyznaniu świadczeń pomocy materialnej odbywa się poprzez wywieszenie na tablicy ogłoszeń wydziału (instytutu) oraz publikację na stronie internetowej uczelni listy z numerami albumu studentów, którym przyznano świadczenia z uwzględnieniem przedziałów. Studenci, którym nie przyznano świadczenia, mimo złożenia stosowanego wniosku albo spełnienia warunków jego przyznania, obowiązani są do odebrania w swoim dziekanacie decyzji odmawiającej przyznania świadczenia.
5. Od decyzji dziekana (dyrektora instytutu) przysługuje w terminie 14 dni od daty jej ogłoszenia (doręczenia) odwołanie do rektora. Decyzje rektora są ostateczne i przysługuje od nich jedynie skarga do właściwego sądu administracyjnego.

## § 3.

1. Na wniosek uczelnianego zarządu samorządu studenckiego dziekani wydziałów (dyrektor instytutu) oraz rektor swoje uprawnienia, określone w § 2, przekazują odpowiednio komisji sty-

pendialnej wydziału (instytutu), zwanej dalej „komisją stypendialną” i odwoławczej komisji stypendialnej Akademii, zwanej dalej „odwoławczą komisją stypendialną”.

2. Komisję stypendialną powołuje dziekan (dyrektor instytutu), a odwoławczą komisję stypendialną rektor.
3. W skład komisji stypendialnej powołuje się po jednym przedstawicielu studentów, o których mowa w § 1 ust. 3, delegowanych odpowiednio przez wydziałowy organ samorządu studentów spośród studentów każdego kierunku studiów na wydziale (w instytucie) oraz przedstawicieli dziekana będących pracownikami wydziału (instytutu). W przypadku kierunków, w których wyodrębniono specjalności, w skład komisji stypendialnej wchodzi również przedstawiciele studentów tych specjalności.
4. W skład odwoławczej komisji stypendialnej powołuje się po jednym przedstawicielu studentów, o których mowa w § 1 ust. 3, delegowanych przez uczelniany organ samorządu studentów oraz przedstawicieli rektora będących pracownikami Akademii.
5. Nadzór nad działalnością komisji stypendialnej sprawuje właściwy dziekan (dyrektor instytutu), a nad odwoławczą komisją stypendialną rektor Akademii.
6. Z powodu niezgodności z przepisami ustawy lub niniejszego *regulaminu* decyzje odwoławczej komisji stypendialnej może uchylać rektor, a dziekan może uchylać decyzje wydziałowej komisji stypendialnej.
7. Członkowie komisji stypendialnych i odwoławczej komisji stypendialnej wyłączeni są z udziału w pracach komisji, jeżeli prace dotyczą bezpośrednio tych członków lub osób będących ich krewnymi, bądź powinowatymi do drugiego stopnia włącznie.
8. Pracownicy administracyjni wydziału lub instytutu zajmujący się pomocą materialną dla studentów odpowiedzialni są za właściwe skompletowanie dokumentów niezbędnych do otrzymania świadczeń pomocy materialnej i za prawidłowe wyliczenie dochodu przypadającego na jedną osobę w rodzinie studenta, jak również za wyliczenie średniej ocen dla celów stypendialnych. Odpowiedzialni są oni również za terminowe dostarczenie dokumentacji, w celu przyznania świadczeń, do odpowiednich komisji w terminach określonych osobnym pismem przez prorektora ds. studenckich

Pracownicy administracyjni przygotowują decyzje o nieprzyznaniu świadczeń pomocy materialnej przez komisję stypendialną wydziału (instytutu) dla poszczególnych studentów. Nadzór administracyjny nad właściwym i terminowym przygotowaniem dokumentacji niezbędnej do przyznania świadczeń pomocy materialnej sprawuje kierownik (dyrektor) danej jednostki administracyjnej.

9. W koniecznych przypadkach komisje stypendialne i odwoławcza komisja stypendialna mogą zasięgać opinii dziekana, dyrektora instytutu i odpowiednich pracowników administracyjnych wydziałów (instytutu) niezbędnych do rozpatrzenia spraw.
10. Decyzje wydane przez komisje stypendialne i odwoławczą komisję stypendialną podpisują przewodniczący tych komisji lub działający z ich upoważnienia wiceprzewodniczący.
11. Do decyzji komisji stypendialnych stosuje się odpowiednio § 2 ust. 2-5.

#### § 4.

1. Student studiujący równocześnie na więcej niż jednym kierunku studiów dokonuje wyboru przez złożenie pisemnego oświadczenia, na którym z kierunków studiów będzie otrzymywał wszystkie świadczenia określone w § 1 ust. 1. Zmiana wyboru może nastąpić tylko w wyjątkowo uzasadnionych przypadkach.
2. Stypendium za wyniki w nauce student może otrzymać na każdym z kierunków.

#### § 5.

Studentowi, który po ukończeniu jednego kierunku studiów kontynuuje naukę na drugim kierunku studiów, stypendium socjalne nie przysługuje, chyba że kontynuuje on studia po ukończeniu wyższych studiów zawodowych w celu uzyskania tytułu zawodowego magistra, jednakże nie dłużej niż przez okres 2,5 roku.

## § 6.

Stypendium socjalne przyznaje się niezależnie od innych stypendiów, z tym że łączna miesięczna wysokość stypendiów: socjalnego i za wyniki w nauce lub sporcie nie może być wyższa niż 90% najniższego wynagrodzenia zasadniczego asystenta w poprzednim miesiącu, ustalonego w przepisach o wynagradzaniu nauczycieli akademickich z wyłączeniem zwiększenia kwoty stypendium socjalnego w związku z ponoszeniem dodatkowych kosztów z tytułu niepełnosprawności.

## § 7.

Student może otrzymywać stypendium za wyniki w sporcie, o którym mowa w art.152 ust.1 pkt 2 ustawy o szkolnictwie wyższym, albo stypendium ministra za wybitne osiągnięcia sportowe, o którym mowa w art. 152 ust. 1 pkt 4 tej ustawy, albo stypendium przyznawane na podstawie art. 22 ust. 3 ustawy z dnia 18 stycznia 1996 r. o kulturze fizycznej (Dz. U. z 2001 r. Nr 81, poz. 889 z późn. zm.).

## § 8.

1. Stypendium socjalne, za wyniki w nauce lub sporcie i stypendia ministra przyznawane są na rok akademicki, z wyjątkiem przypadku gdy ostatni rok studiów, zgodnie z planem studiów, trwa jeden semestr.
2. Stypendia można otrzymywać przez okres do 10 miesięcy danego roku akademickiego i są one wypłacane co miesiąc.

## § 9.

### 1. Studenci, którzy:

- 1) powtarzają rok studiów lub podjęli studia po reaktywacji wynikającej ze skreślenia z listy studentów z powodu niezaliczenia roku – mogą otrzymywać jedynie świadczenie określone w § 2 ust. 1 pkt 5, jeżeli przyczyną powtarzania roku lub reaktywacji była długotrwała cho-

- roba, potwierdzona dokumentem wydanym przez komisję lekarską, student może ubiegać się o stypendium socjalne, o ile spełnia warunki niezbędne do jego otrzymania;
- 2) przebywają na urlopie dziekańskim – tracą prawo do świadczeń, o których mowa w § 2 ust. 1 pkt 1–5, jeżeli powodem urlopu dziekańskiego jest zły stan zdrowia studenta, potwierdzony odpowiednim zaświadczeniem komisji lekarskiej lub urodzenie dziecka przez studentkę, to możliwe jest ubieganie się o stypendium socjalne;
  - 3) uzyskali wpis warunkowy – mogą otrzymywać jedynie świadczenie określone w § 2 ust. 1 pkt 5, a świadczenie określone w § 2 ust. 1 pkt 1 dopiero od miesiąca, w którym wypełnili wszystkie warunki i uzyskali zgodę dziekana, nie mogą natomiast otrzymać stypendium za wyniki w nauce i stypendium ministra za osiągnięcia w nauce;
  - 4) podjęli studia po zmianie uczelni lub kierunku, uzyskali zgodę na zmianę systemu studiowania – mogą otrzymywać świadczenia określone w § 2 ust. 1 pkt 1 i 5, o ile spełnią warunki niezbędne do otrzymania tych świadczeń pomocy materialnej;
  - 5) studiowali w Akademii Obrony Narodowej i zmienili system odbywania studiów w ramach tego samego kierunku – mogą nadal otrzymywać stypendia za wyniki w nauce;
  - 6) powtarzają rok lub przebywają na urlopie dziekańskim, ale nie posiadają obojga rodziców – mogą wystąpić o stypendium socjalne, o ile spełniają warunki niezbędne do otrzymania świadczenia pomocy materialnej.
2. Pomoc materialna zostaje cofnięta studentowi, który:
- 1) został zawieszony w prawach studenta orzeczeniem komisji dyscyplinarnej,
  - 2) uzyskał pomoc materialną na podstawie nieprawdziwych danych,
  - 3) przestał spełniać warunki niezbędne do otrzymania pomocy materialnej.
3. Kwoty świadczeń pomocy materialnej są wypłacane co miesiąc przelewem na konto bankowe studenta lub gotówką i zaokrąglane do pełnych złotych.

## ROZDZIAŁ II

### STYPENDIUM SOCJALNE

#### § 10.

1. Stypendium socjalne może otrzymać student znajdujący się w trudnej sytuacji materialnej.
2. Stypendium socjalne przyznawane jest na wniosek studenta na rok akademicki.
3. Podział środków pomiędzy wydziały (instytut) oraz progi dochodu i wysokości stypendium socjalnego dla poszczególnych progów ustala prorektor ds. studenckich w porozumieniu z uczelnianym zarządem samorządu studentów na każdy rok akademicki oddzielnym pismem, które ogłasza się w sposób przyjęty w wydziałach Akademii i udostępnia w dziekanatach.
4. Stypendium socjalne przyznawane jest na podstawie średniego miesięcznego dochodu przypadającego na jednego członka rodziny studenta. Za podstawę do obliczenia tego dochodu przyjmuje się dochód rodziny studenta oraz studenta z roku podatkowego poprzedzającego rok akademicki, na który świadczenie zostało przyznane. Miesięczny dochód na osobę w rodzinie studenta wylicza się, sumując dochody roczne rodziny studenta, dzieląc je następnie przez liczbę miesięcy w roku kalendarzowym i liczbę osób w rodzinie studenta.
5. Za rodzinę studenta uznaje się, w zależności od sytuacji:
  - 1) studenta, małżonka studenta, rodziców studenta, dzieci studenta oraz dzieci rodziców studenta pozostające na utrzymaniu do 25 roku życia (w tym również dziecko, w sprawie którego toczy się postępowanie o przysposobienie lub dziecko znajdujące się pod opieką prawną) – jeśli student pozostaje na utrzymaniu rodziców lub;
  - 2) studenta, małżonka studenta, dzieci studenta lub dzieci jego małżonka (w tym również dziecko, w sprawie którego toczy się postępowanie o przysposobienie lub dziecko znajdujące się pod opieką prawną) – jeśli student posiada samodzielność finansową.
6. Nie uznaje się za rodzinę studenta dzieci, które ukończyły 25 rok życia, nawet jeśli pozostają na wyłącznym utrzymaniu rodziny studenta (chyba że posiadają orzeczenie o znacznym stopniu niepełnosprawności), ani dzieci powyżej 18 roku życia, które pozostają (lub pozostawały)

w związku małżeńskim, ani ich dzieci. Nie uznaje się również za rodzinę studenta osób pozostających w konkubinacie ze studentem lub członkami rodziny studenta.

7. Student jest samodzielny finansowo, jeżeli spełnia łącznie następujące warunki:
  - 1) posiadał stałe źródło dochodu w ostatnim roku podatkowym;
  - 2) posiada stałe źródło dochodu w roku bieżącym;
  - 3) jego miesięczny dochód w wymienionych okresach nie jest mniejszy od najniższego wynagrodzenia za pracę pracowników (ogłaszanego na podstawie odrębnych przepisów), obowiązującego w ostatnim miesiącu ostatniego roku podatkowego (w przypadku dochodu studenta z ostatniego roku podatkowego) i obowiązującego w miesiącu złożenia wniosku o przyznanie stypendium socjalnego (w przypadku dochodu studenta z roku bieżącego).
8. Wysokość dochodu studenta uprawniającego do ubiegania się o stypendium socjalne ustala prorektor ds. studenckich w porozumieniu z uczelnianym zarządem samorządu studentów, z tym że miesięczna wysokość dochodu na osobę w rodzinie studenta nie może być większa niż suma kwot określonych w art. 5 ust. 1 i art. 6 ust. 2 pkt 3 ustawy z dnia 28 listopada 2003 r. o świadczeniach rodzinnych (Dz. U. Nr 228, poz. 2255 z późn. zm.) z zastrzeżeniem, że do dochodu tego nie wlicza się świadczeń, o których mowa w § 2 ust. 1 niniejszego *regulaminu*, czyli kwot stypendiów i zapomóg.
9. Ilekróć jest mowa o dochodzie, oznacza to – po odliczeniu kwot alimentów świadczonych na rzecz innych osób:
  - 1) przychody podlegające opodatkowaniu na zasadach ogólnych na podstawie przepisów o podatku dochodowym od osób fizycznych, pomniejszone o koszty uzyskania przychodu, należny podatek dochodowy od osób fizycznych, zapłacone składki na ubezpieczenie społeczne, które nie są wliczane do kosztów uzyskania przychodu, oraz zapłacone składki na ubezpieczenie zdrowotne;
  - 2) deklarowany w oświadczeniu dochód z działalności podlegającej opodatkowaniu na podstawie przepisów o zryczałtowanym podatku dochodowym od niektórych przychodów osiąganych przez osoby fizyczne, pomniejszony o należny zryczałtowany podatek dochodowy i zapłacone składki na ubezpieczenie społeczne i zdrowotne, osoby prowadzące działalność gospodarczą, wykazujące stratę lub zysk poniżej podstawy naliczania składek w ZUS, będą miały przyjęty dochód w wysokości podstawy do naliczania składek w ZUS

poniższej o należny podatek dochodowy od osób fizycznych, zapłacone składki na ubezpieczenie społeczne, które nie są wliczane do kosztów uzyskania przychodu, oraz zapłacone składki na ubezpieczenie zdrowotne;

3) inne dochody niepodlegające opodatkowaniu na podstawie przepisów o podatku dochodowym od osób fizycznych, jak: renty inwalidów wojskowych i wojennych, renty wypłacane osobom represjonowanym, ryczałty pieniężne, różnego rodzaju dodatki pieniężne, środki pieniężne otrzymane jako pomoc z zagranicy, należności pieniężne wypłacane różnym służbom pracującym poza granicami RP, wynagrodzenia członków rolniczych spółdzielni produkcyjnych, diety, należności uzyskane z tytułu wynajmu pokoi gościnnych, alimenty otrzymywane na rzecz dzieci, deputaty, dochody uzyskane z gospodarstwa rolnego, zasiłki chorobowe dla rolników itp. – czyli wszystkie dochody nieopodatkowane, wyszczególnione w art. 3 pkt 1 lit. c ustawy z dnia 28 listopada 2003 r. o świadczeniach rodzinnych (Dz. U. Nr 228, poz. 2255 z późn. zm.).

10. Podstawą do ustalenia dochodu w rodzinie studenta są:

- 1) oświadczenie o liczbie osób w rodzinie studenta na wniosku o pomoc materialną;
- 2) zaświadczenia z właściwego urzędu skarbowego o dochodach studenta i osób w rodzinie studenta podlegających opodatkowaniu podatkiem dochodowym od osób fizycznych na zasadach ogólnych za poprzedni rok kalendarzowy. Zaświadczenie to powinno zawierać informacje o:
  - a) wysokości dochodu,
  - b) wysokości składek na ubezpieczenie społeczne odliczonych od dochodu,
  - c) wysokości składek na ubezpieczenie zdrowotne,
  - d) wysokości należnego podatku;
- 3) zaświadczenia lub oświadczenia dokumentujące wysokość innych dochodów;
- 4) oświadczenie o deklarowanych dochodach osiąganych przez osoby podlegające przepisom o zryczałtowanym podatku dochodowym od niektórych przychodów osiąganych przez osoby fizyczne. Oświadczenie powinno zawierać informacje o:
  - a) wysokości dochodu,
  - b) wysokości należnych składek na ubezpieczenie społeczne,
  - c) wysokości należnych składek na ubezpieczenie zdrowotne,

- d) wysokości i formie opłacanego podatku dochodowego,
- e) wysokości dochodu po odliczeniu należnych składek i podatku.

Do oświadczenia należy dołączyć:

- a) zaświadczenie z urzędu skarbowego o wysokości należnego zryczałtowanego podatku w roku kalendarzowym, z którego ustala się dochód, po odliczeniu składki na ubezpieczenie zdrowotne – w przypadku osób rozliczających się z podatku w formie ryczałtu ewidencjonowanego, lub
  - b) decyzję urzędu skarbowego o wysokości karty podatkowej w roku kalendarzowym, z którego ustala się dochód – w przypadku osób rozliczających się z podatku w formie karty podatkowej; wówczas należny podatek jest różnicą między wysokością karty podatkowej a wysokością składek na ubezpieczenie zdrowotne odliczonych od podatku;
- 5) inne zaświadczenia oraz dowody niezbędne do ustalenia prawa do stypendium socjalnego, w tym:
- a) orzeczenie o niepełnosprawności i stopniu niepełnosprawności,
  - b) prawomocny wyrok sądu rodzinnego stwierdzający przysposobienie dziecka lub zaświadczenie sądu rodzinnego lub ośrodka adopcyjno-opiekuńczego o prowadzonym postępowaniu sądowym w sprawie przysposobienia dziecka,
  - c) prawomocny wyrok sądu rodzinnego orzekający rozwód lub separację,
  - d) orzeczenie sądu rodzinnego o ustaleniu opiekuna prawnego dziecka,
  - e) zaświadczenie o uczęszczaniu do szkoły lub szkoły wyższej rodzeństwa wnioskodawcy pozostającego we wspólnym gospodarstwie domowym; posiadanie rodzeństwa do 7 roku życia należy poświadczyć kopią aktu jego urodzenia,
  - f) zaświadczenie z urzędu pracy potwierdzające fakt pozostawania bez pracy z prawem lub bez prawa do zasiłku – w przypadku bezrobotnych członków rodziny studenta pozostających we wspólnym gospodarstwie domowym.
11. Przy ustalaniu dochodu rodziny fakt świadczenia alimentów i wysokość tych alimentów dokumentuje się kopią odpisu prawomocnego wyroku sądu lub kopią odpisu protokołu posiedzenia, zawierającego treść ugody sądowej.
12. W przypadku pobierania alimentów obowiązuje przedłożenie wyroku sądu o przyznaniu alimentacji i wysokości alimentów. Maksymalny okres wydania wyroku określającego wyso-

kość alimentów nie może przekroczyć 5 lat. Jeżeli kwota otrzymywanych alimentów jest niższa od kwoty podanej w wyroku sądu lub ugodzie sądowej, należy przedłożyć przekazy lub przelewy pieniężne potwierdzające ten fakt lub zaświadczenie komornika o częściowej lub całkowitej bezskuteczności egzekucji alimentów, albo o wysokości ich wyegzekwowania.

13. Wielkość gospodarstwa rolnego, wyrażoną w hektarach przeliczeniowych ogólnej powierzchni w roku kalendarzowym, z którego ustala się dochód, dokumentuje się:
  - a) zaświadczeniem właściwego organu gminy, albo:
  - b) nakazem płatniczym za ten rok lub nakazami płatniczymi, jeżeli powierzchnia gospodarstwa uległa zmianie w roku, z którego ustala się dochód. W tym przypadku student ma obowiązek przedłożyć również zaświadczenie z urzędu skarbowego o dochodach rodziców (opiekunów) studenta oraz swoich lub o ich braku.
14. Do zaświadczenia o wielkości gospodarstwa rolnego należy dołączyć również zaświadczenie z urzędu skarbowego o wysokości dochodów (lub ich braku) członków rodziny studenta oraz studenta.
15. Wysokość opłaty poniesionej za pobyt członka rodziny – w roku kalendarzowym, z którego ustala się dochód – w instytucji zapewniającej całodobowe utrzymanie dokumentuje się zaświadczeniem z tej instytucji.
16. Zmiana sytuacji materialnej studenta i członków rodziny studenta (w szczególności utrata części dochodów w wyniku całkowitej lub częściowej utraty pracy, przejścia na emeryturę, rentę lub zasiłek przedemerytalny itp. lub śmierci żywiciela rodziny) w trakcie roku akademickiego powinna zostać należycie udokumentowana. W tej sytuacji do dokumentów potwierdzających wysokość dochodów uzyskanych w roku kalendarzowym, z którego ustala się dochód, należy dodatkowo dołączyć:
  - 1) świadectwo pracy lub zaświadczenie płatnika dochodu albo inny dokument potwierdzający fakt utraty dochodu,
  - 2) dokument poświadczający wysokość miesięcznego dochodu z miesiąca poprzedzającego złożenie wniosku, wydany przez odpowiednie organy i instytucje, takie jak: zakład pracy, ZUS, urząd pracy, urząd skarbowy, urząd gminy lub oświadczenie studenta bądź członka rodziny studenta, w przypadku osiągania dochodów z działalności pozarolniczej opodatkowanej na zasadach określonych w przepisach o zryczałtowanym podatku dochodowym,

w którym deklarowany dochód nie może być niższy od sześciokrotności sumy miesięcznego, należnego zryczałtowanego podatku dochodowego oraz składki na ubezpieczenie zdrowotne.

17. Za utratę źródła dochodu uważa się sytuacje:

- 1) gdy członek rodziny studenta utracił dochód w miesiącu poprzedzającym złożenie wniosku o przyznanie pomocy materialnej w wyniku: rozwiązania umowy o pracę, utraty prawa do zasiłku dla bezrobotnych, utraty renty inwalidzkiej lub socjalnej, zmiany źródła dochodu, zmiany wysokości dochodu spowodowanej zmianą warunków zatrudnienia i wynagrodzenia;
- 2) gdy dochód członka rodziny studenta z ostatniego miesiąca przed złożeniem wniosku jest niższy od przeciętnego miesięcznego dochodu uzyskanego przez niego w roku kalendarzowym, z którego dochód się ustala.

Nie stanowi utraty dochodu przebywanie na zwolnieniu lekarskim oraz na urlopie bezpłatnym w miesiącu poprzedzającym złożenie wniosku o przyznanie świadczeń pomocy materialnej.

18. Prawo do pomocy materialnej ustala się ponownie w trakcie roku akademickiego w razie:

- 1) zwiększenia się liczby członków rodziny,
  - 2) zmniejszenia się liczby członków rodziny, w tym także z powodu ukończenia 25 lat przez dziecko pozostające na utrzymaniu,
  - 3) utraty dochodu,
  - 4) uzyskania przez dziecko w wieku do 25 lat orzeczenia o niepełnosprawności lub orzeczenia o znacznym lub umiarkowanym stopniu niepełnosprawności lub upływu okresu, na który orzeczenie było wydane.
19. Do dochodu rodziny studenta nie wlicza się nieopodatkowanych świadczeń rodzinnych przyznanych na podstawie ustawy o świadczeniach rodzinnych, stypendiów otrzymywanych przez uczniów i studentów, nieopodatkowanych świadczeń przyznanych przez ośrodki pomocy społecznej oraz nieotrzymywanych alimentów (co należy udokumentować postanowieniem komornika o nieskuteczności egzekucji).

20. Każdy członek rodziny studenta, który ukończył 18 rok życia, jest zobowiązany przedłożyć oddzielne zaświadczenie o dochodach z urzędu skarbowego (dotyczy to również osób, którym przysługuje prawo wspólnego rozliczania się).
21. W przypadku małżeństw studenckich, które nie są samodzielne finansowo, stypendium socjalne może być przyznane na podstawie dochodów w rodzinie jednego z małżonków po dostarczeniu aktualnego zaświadczenia o studiach małżonka. Dziecko (dzieci) studenta oraz małżonka studenta wlicza się wówczas do rodziny studenta.
22. Student, który założył swoją rodzinę i nie jest samodzielny finansowo, a współmałżonek nie jest studentem i nie posiada żadnych źródeł dochodu, może otrzymać stypendium socjalne na podstawie dochodów swoich rodziców. Do wspólnego gospodarstwa student może wówczas wliczyć współmałżonka oraz dziecko (dzieci).
23. Jeśli student pozostaje na utrzymaniu pracującego małżonka, za dochód do celów stypendialnych przyjmuje się dochody osiągnięte przez małżonka, pod warunkiem że pracujący małżonek spełnia kryteria wyszczególnione w § 10 ust. 7. Fakt zawarcia małżeństwa dokumentuje się odpisem skróconym aktu małżeństwa.
24. Jeśli student wychowuje się w rodzinie zastępczej, to za dochód do celów stypendialnych przyjmuje się dochody osiągnięte przez tę rodzinę.
25. W przypadku śmierci rodzica studenta lub utraty źródła dochodu wysokość stypendium socjalnego może być ustalona ponownie:
  - 1) w pierwszym przypadku: na podstawie dochodów drugiego rodzica z ostatniego roku podatkowego przed złożeniem wniosku i ewentualnej renty rodzinnej (o ile taka studentowi lub rodzeństwu studenta przysługuje),
  - 2) w drugim przypadku: na podstawie udokumentowanego dochodu rodziny pomniejszonego o utracony dochód.
26. W przypadku gdy jedno z rodziców studenta nie pracuje i nigdy nie pracowało oraz nie osiąga żadnych dochodów, stypendium socjalne może być przyznane pod warunkiem udokumentowania, że osoba ta jest utrzymywana przez drugiego z małżonków. Student składa wówczas oświadczenie rodzica o nieuzyskiwaniu dochodów.

27. Jeśli student znajduje się w wyjątkowo trudnej sytuacji rodzinnej (jest pełnym sierotą) a wysokość jego dochodów uniemożliwia mu otrzymanie stypendium socjalnego, można mu przyznać stypendium w jego najniższym wymiarze, ustalonym przez prorektora ds. studenckich w porozumieniu z uczelnianym zarządem samorządu studentów.
28. W razie stwierdzenia, że student otrzymał stypendium na podstawie nieprawdziwych danych, stypendium socjalne cofa się ze skutkiem natychmiastowym.
29. W przypadku gdy osoba ucząca się lub jego rodzina utrzymuje się z gospodarstwa rolnego, przyjmuje się, że miesięczny dochód z 1 hektara przeliczeniowego odpowiada 50% kwoty stanowiącej dochód miesięczny na 1 osobę, uprawniający do przyznania zasiłku rodzinnego zgodnie z ustawą o świadczeniach rodzinnych.
- Dochód z gospodarstwa rolnego oblicza się na podstawie liczby hektarów przeliczeniowych znajdujących się w posiadaniu rodziny studenta w roku kalendarzowym poprzedzającym rok akademicki, na który przyznawana jest pomoc materialna, przyjmując za miesięczny dochód ten, o którym mowa jest powyżej.
- Liczbę hektarów przeliczeniowych dla danej rodziny dokumentuje się zaświadczeniem wydanym przez odpowiedni organ właściwego urzędu gminy.
30. W przypadku gdy rodzina osiąga dochody z gospodarstwa rolnego oraz dochody pozarolnicze, obliczając przeciętny miesięczny dochód na osobę w rodzinie, sumuje się roczny dochód z gospodarstwa rolnego oraz roczny dochód członków rodziny osiągnięty z innych źródeł, następnie dzieli się je przez liczbę miesięcy w roku i liczbę osób w rodzinie.
31. W przypadku osób rozliczających się z podatku na podstawie ustawy z dnia 20 listopada 1998 r. o zryczałtowanym podatku dochodowym od niektórych przychodów osiąganych przez osoby fizyczne (Dz. U. Nr 144, poz. 930 z późn. zm.) dochód deklarowany w oświadczeniu, o którym mowa w ust. 10 pkt 4, nie może być niższy od kwoty odpowiadającej sześciokrotności sumy należnego zryczałtowanego podatku dochodowego i składki na ubezpieczenie zdrowotne.
32. W przypadku prowadzenia działalności gospodarczej przez jedno albo oboje rodziców studenta i wykazywania strat lub dochodu zerowego z tego tytułu, lub dochodu niższego niż kwota, o której mowa w ust. 31, do obliczeń przyjmuje się tę kwotę.

33. Członkowie rodziny studenta, tj. domownicy lub rolnicy nieposiadający gospodarstwa rolnego, którzy udokumentują ubezpieczenie w KRUS, są uwzględniani przy obliczaniu dochodu na osobę w rodzinie studenta. W tym przypadku muszą jednak przedstawić stosowne zaświadczenie.
34. W przypadku gdy członek rodziny studenta przebywa w instytucji zapewniającej całodobowe utrzymanie i rodzina studenta uiszcza opłatę za ten pobyt, od dochodu rodziny studenta odejmuje się kwotę ponoszonej opłaty i nie uwzględnia się tej osoby w obliczaniu dochodu na osobę w rodzinie studenta lub nie odejmuje się tej opłaty od dochodu w rodzinie studenta i wlicza się tę osobę do rodziny studenta.
35. W przypadku gdy członek rodziny studenta przebywa w instytucji zapewniającej całodobowe utrzymanie i rodzina studenta nie ponosi opłaty za ten pobyt, ustalając dochód rodziny studenta w przeliczeniu na osobę, nie uwzględnia się osoby przebywającej w instytucji zapewniającej całodobowe utrzymanie.
36. Każdy organ zajmujący się przyznawaniem świadczeń pomocy materialnej studentom oraz pracownicy wydziału (instytutu) zajmujący się zbieraniem od studentów dokumentacji o dochodach i wylizaniem dochodu na jedną osobę w rodzinie studenta, mają prawo zażądać od studenta przedłożenia dodatkowego oświadczenia lub zaświadczeń potwierdzających sytuację materialną rodziny studenta (np. zaświadczenia z ośrodka pomocy społecznej i innych), o ile z przedłożonej przez studenta dokumentacji nie można jednoznacznie określić sytuacji materialnej jego rodziny.
37. Kwota stypendium socjalnego może zostać zwiększona w związku z ponoszeniem dodatkowych kosztów z tytułu:
- 1) zakwaterowania studentów studiów dziennych w domu studenckim lub obiekcie innym niż dom studencki, jeżeli codzienny dojazd z miejsca stałego zamieszkania do uczelni uniemożliwiałby lub w znacznym stopniu utrudniał studiowanie;
  - 2) niepełnosprawności potwierdzonej stosownymi dokumentami.
38. Dokumentację stypendialną prowadzą i archiwizują pracownicy dziekanatu (instytutu) wyznaczeni przez dziekana wydziału lub dyrektora instytutu. Decyzje o przyznaniu pomocy

materialnej oraz wszelkie zmiany tych decyzji winny być odnotowane w dokumentacji studenta.

39. Pomoc materialna pobrana na podstawie nieprawdziwych danych podlega zwrotowi z przeznaczeniem na fundusz stypendialny. W stosunku do studenta, który podał nieprawdziwe dane, będą wyciągane konsekwencje dyscyplinarne, niezależnie od skutków cywilnoprawnych.
40. Stypendium socjalnego nie mogą otrzymywać studenci obcokrajowcy.

### ROZDZIAŁ III

#### STYPENDIA ZA WYNIKI W NAUCE LUB ZA WYNIKI W SPORCIE

##### § 11.

1. Stypendium za wyniki w nauce może otrzymać student, który uzyskał za rok studiów wysoką średnią ocen.
2. Stypendium za wyniki w nauce jest przyznawane bez potrzeby składania przez studenta podania (wniosku), po spełnieniu przez niego wymagań określonych w regulaminie. Student może otrzymać to stypendium nie wcześniej niż po ukończeniu pierwszego roku studiów.
3. Stypendium przyznawane jest na rok akademicki. Poszczególne wydziały (instytut) otrzymują środki na stypendium w zależności od liczby studentów wpisanych na bieżący rok akademicki do dnia 20 października każdego roku.
4. Stypendium mogą otrzymać studenci osiągający najlepsze wyniki w nauce na każdym roku danego kierunku, przy czym średnia ocen, na podstawie której przyznaje się stypendium, nie może być niższa niż 4,51.

5. Najlepszych studentów na danym roku i kierunku lub specjalności klasyfikuje się w sześciu przedziałach i do każdego z tych przedziałów przyporządkowuje się odpowiednią wysokość stypendium z zastrzeżeniem § 6:
- I przedział** – studenci ze średnią oceną 5,00 otrzymują stypendium w wysokości do kwoty odpowiadającej 90% najniższego wynagrodzenia asystenta,
  - II przedział** – studenci ze średnią ocen 4,91–4,99 otrzymują stypendium w wysokości do kwoty odpowiadającej 90% najniższego wynagrodzenia asystenta,
  - III przedział** – studenci ze średnią ocen 4,90–4,81 otrzymują stypendium w wysokości do kwoty odpowiadającej 75% najniższego wynagrodzenia asystenta,
  - IV przedział** – studenci ze średnią ocen 4,80–4,71 otrzymują stypendium w wysokości do kwoty odpowiadającej 60% najniższego wynagrodzenia asystenta,
  - V przedział** – studenci ze średnią ocen 4,70–4,61 otrzymują stypendium w wysokości do kwoty odpowiadającej 45% najniższego wynagrodzenia asystenta,
  - VI przedział** – studenci ze średnią ocen 4,60–4,51 otrzymują stypendium w wysokości do kwoty odpowiadającej 30% najniższego wynagrodzenia asystenta.
6. Przydział stypendiów uzależniony jest od wielkości środków finansowych posiadanych przez wydział (instytut).
7. Wysokość stypendium za wyniki w nauce w danych przedziałach stypendialnych jest jednako-  
wa na wszystkich wydziałach i typach studiów w Akademii.
8. Dziekanaty są zobowiązane do sporządzenia wykazu studentów osiągających najlepsze wyniki w nauce. Wykazy sporządza się osobno dla każdego roku studiów.
9. Dziekan wydziału (dyrektor instytutu) podaje do wiadomości listę wszystkich studentów wpisanych na rok (z wyliczonymi średnimi) co najmniej na 5 dni przed przesłaniem list do komisji stypendialnej w celu przyznania stypendiów za wyniki w nauce. Lista rankingowa powinna być podana do publicznej wiadomości wg numeru albumu studenta. Dokładny termin przesłania list do komisji stypendialnych wydziałów ustala każdorazowo prorektor ds. studenckich w porozumieniu z właściwym organem samorządu studentów.
10. Zasady obliczania średniej ocen oraz przedmioty, które bierze się pod uwagę do obliczenia średniej do celów stypendialnych, określa *regulamin i program studiów*.

11. Przy ustalaniu średnich ocen liczy się tylko oceny z przedmiotów zdawanych na danym kierunku, obowiązujących do zaliczenia roku studiów zgodnie z *regulaminem i programem studiów* danego kierunku. Nie uwzględnia się ocen przepisanych z egzaminów zdawanych w poprzednich latach i na innych kierunkach. Stypendium za wyniki w nauce przysługuje tylko za wyniki osiągnięte w czasie nauki w Akademii.
12. Student, który przepisze uzyskaną w innej uczelni ocenę z przedmiotu objętego programem studiów na danym roku, traci prawo do stypendium za wyniki w nauce.
13. Stypendium za wyniki w nauce może otrzymać każdy student, który:
  - 1) zaliczył rok do końca sesji poprawkowej ustalonej przez rektora w zarządzeniu o organizacji roku akademickiego i złożył indeks w dziekanacie nie później niż do 30 września, chyba że dziekan w porozumieniu z właściwym organem samorządu studentów i za zgodą rektora, przedłuży termin sesji egzaminacyjnej dla danego kierunku lub wydziału;
  - 2) studenci realizujący indywidualny program studiów rozliczają się zgodnie ze swoim indywidualnym programem studiów w terminie określonym w § 11 ust. 12 pkt 1.
14. W przypadku studiowania równocześnie na więcej niż jednym kierunku studiów student może otrzymać stypendium za wyniki w nauce na każdym ze studiowanych kierunków, pod warunkiem że na każdym ze studiowanych kierunków spełnia warunki jego przyznania.
15. Stypendium za wyniki w nauce nie przysługuje studentowi przebywającemu na urlopie dziekańskim. Student może otrzymać to stypendium po powrocie z urlopu dziekańskiego na podstawie wyników w nauce z roku studiów bezpośrednio poprzedzającego urlop, w wysokości obowiązującej w roku, w którym nabył uprawnienia do stypendium. Studenci, którzy otrzymali urlop dziekański tzw. łamany, czyli po zaliczeniu semestru zimowego, mogą otrzymać stypendium po powrocie z urlopu dziekańskiego na podstawie wyników w nauce z semestru zimowego zaliczonego przed urlopem dziekańskim i z semestru letniego zaliczonego po urlopie dziekańskim.
16. Student, który otrzymał zgodę na urlop dziekański z prawem do zdawania egzaminów i wypełnił wszystkie warunki uprawniające go do otrzymania stypendium za wyniki w nauce, może to stypendium otrzymać. Studentowi, który zaliczył dwa lata studiów w ciągu jednego roku (czyli zaliczał jeden rok „awansem”), oblicza się średnią ocen z ostatniego zaliczanego roku studiów. Nie wlicza się jednak do średniej ocen z danego roku akademickiego przed-

miotów, które student zaliczył awansem w poprzednim roku akademickim (np. w czasie urlopu dziekańskiego).

17. W przypadku zmiany uczelni, zmiany kierunku studiów, przerwy w studiach, powrotu na studia po reaktywacji stypendium za wyniki w nauce nie przysługuje studentowi przez pierwszy rok studiów po dokonaniu tej zmiany.
18. Studenci kierunków międzywydziałowych od drugiego roku studiów wliczani są do listy rankingowej kierunku, na którym odbyli największą liczbę zajęć. W tym przypadku stosuje się kryterium godzin lekcyjnych. Studentów kierunków międzywydziałowych, pobierających stypendium za wyniki w nauce na danym kierunku, wlicza się do liczby studentów, która służy za podstawę przydziału środków finansowych dla poszczególnych wydziałów.
19. Stypendium za wyniki w nauce mogą otrzymywać studenci obcokrajowcy:
  - 1) którym udzielono zezwolenia na osiedlenie się w Rzeczypospolitej Polskiej;
  - 2) którzy posiadają status uchodźcy nadany w Rzeczypospolitej Polskiej;
  - 3) którzy korzystają z ochrony czasowej na terytorium Rzeczypospolitej Polskiej;
  - 4) pracownicy migrujący, będący obywatelami państwa członkowskiego Unii Europejskiej, jeżeli są lub byli zatrudnieni w Polsce, a także członkowie ich rodzin, o ile mieszkają na terytorium Rzeczypospolitej Polskiej;
  - 5) obywatele państw członkowskich Unii Europejskiej i członkowie ich rodzin, posiadający środki finansowe niezbędne na pokrycie kosztów utrzymania podczas studiów.
20. Studentom kończącym studia przed terminem określonym w programie studiów wypłaca się jednorazowo stypendium za wyniki w nauce do końca okresu płatności stypendium w danym roku akademickim. Decyzję o wypłacie podejmuje dziekan.
21. Stypendium za wyniki w sporcie może otrzymywać student, który osiągnął wysokie wyniki sportowe we współzawodnictwie międzynarodowym lub krajowym.
22. Stypendium za wyniki w nauce lub sporcie może być przyznane studentowi dopiero po ukończeniu pierwszego roku studiów.
23. Student, oprócz uzyskania wyników w sporcie, powinien terminowo zaliczyć rok studiów i uzyskać wpis na kolejny rok studiów.

24. Osiągnięcia sportowe uprawniające do przyznania stypendium za wyniki w sporcie to:
- 1) posiadanie statusu członka kadry narodowej;
  - 2) uzyskanie tytułu mistrza lub wicemistrza w zawodach krajowych w danej dyscyplinie sportu;
  - 3) zajęcie medalowego miejsca na mistrzostwach Polski szkół wyższych w danej dyscyplinie sportowej.
25. Wysokość stypendium za wyniki w nauce i za wyniki w sporcie ustalana jest na każdy rok akademicki odrębną decyzją prorektora ds. studenckich w porozumieniu z uczelnianym zarządem samorządu studentów.

## ROZDZIAŁ IV

### ZAPOMOGI

#### § 12.

1. Zapomoga losowa jest doraźną, bezzwrotną formą pomocy dla studentów i może być przyznana studentowi, który z przyczyn losowych znalazł się przejściowo w trudnej sytuacji materialnej. Do zdarzeń, które uzasadniają wystąpienie studenta z wnioskiem o przyznanie zapomogi, zalicza się: kradzież, pożar, powódź, ciężką chorobę studenta lub członka jego najbliższej rodziny, śmierć najbliższego członka rodziny, urodzenie dziecka przez studentkę i inną przejściową, szczególnie trudną sytuację materialną.
2. Podane przez studenta podstawy wniosku o zapomogę muszą być udokumentowane przez odpowiednie organy (np. policja, straż pożarna, ZOZ, PZU itp.).
3. Student może otrzymać zapomogę, o której mowa w ust. 1, dwa razy w roku akademickim. Student nie może otrzymać zapomogi dwa razy z tego samego powodu.
4. Wysokość zapomogi losowej jest uzależniona od sytuacji, w jakiej znalazł się student. Kwota zapomogi jednorazowo nie może przekroczyć 50% najniższego wynagrodzenia asystenta.
5. Zapomoga wypłacana jest w formie pieniężnej.

## ROZDZIAŁ V

### PRZEPISY KOŃCOWE

#### § 13.

1. Przepisów niniejszego *regulaminu* nie stosuje się w odniesieniu do studentów nie będących obywatelami polskimi z wyłączeniem studentów obcokrajowców wyszczególnionych w § 11 ust. 19, którzy mogą otrzymywać świadczenia pomocy materialnej w postaci stypendium za wyniki w nauce i stypendium ministra za osiągnięcia w nauce.
2. W sprawach nieuregulowanych przepisami niniejszego regulaminu stosuje się przepisy ustawy z dnia 12 września 1990 r. o szkolnictwie wyższym.
3. Przepisy regulaminu stosuje się odpowiednio do przyznawania i wypłaty świadczeń pomocy materialnej należnych za okres przed jego ustaleniem
4. Regulamin niniejszy wchodzi w życie z dniem podpisania z mocą od 1 października 2004 roku.

Uzgodniono:

Kwestor AON ..... 

Radca Prawny AON.....

uzgodniono  
**RADCA PRAWNY**  
Andrzej Knapik

..... **3167**



Druk AON zam. nr 1385/WW