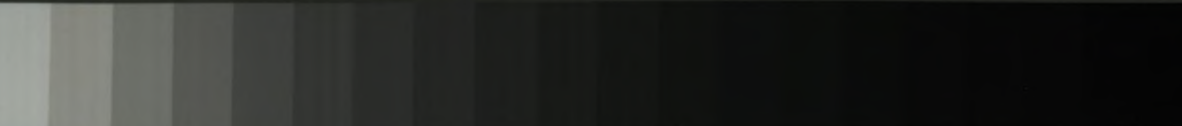


A 1 2 3 4 5 6 M 8 9 10 11 12 13 14 15 B 17 18 19

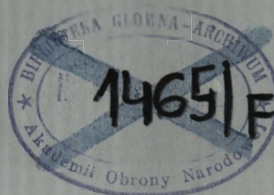
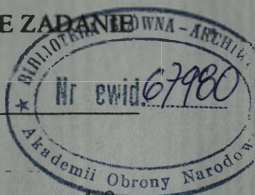


65

AKADEMIA OBRONY NARODOWEJ  
WYDZIAŁ STRATEGICZNO-OBRONNY  
ROK 2004

-ĆWICZEBNE-

Ćwiczenie WSPÓLNE ZADANIE  
Zeszyt 3



Egz. nr ... 40

**ZESZYT 3**  
**ROZWAŻENIE DOSTĘPNYCH OPCJI POLITYCZNYCH  
I POLITYCZNO-MILITARNYCH**

- Część 3. 1. Narastanie sytuacji kryzysowej
- Część 3. 2. Rezolucja Organizacji Narodów Zjednoczonych 0510 (2004)
- Część 3. 3. Zadania do realizacji. Prezentacja wyników prac.



-ĆWICZEBNE-

67980



1102/F

**Część 3.1.**  
**ROZWÓJ SYTUACJI KRYZYSOWEJ**

Negatywnym następstwem demokratyzacji życia społecznego i poszerzania sfery wolności obywatelskiej oraz przeobrażeń w sferze wartości jest gwałtowny wzrost przestępczości pospolitej w SUMBIA. Włamania do mieszkań, napady rabunkowe z bronią w rękę, kradzieże mienia prywatnego i publicznego stały się prawdziwą plagą, szczególnie w dużych aglomeracjach miejskich tego państwa.

Niedofinansowana policja oraz instytucje ochrony porządku publicznego, nie mogą skutecznie zabezpieczać bezpieczeństwa obywateli. W wyniku tego, w miastach i na wsiach powstają masowo różne organizacje mające na celu ochronę mieszkańców przed przestępczością. Funkcjonują one bezprawnie i swym działaniem często naruszają prawo. Ponadto wzrost przestępczości powoduje znaczne ograniczenia w międzynarodowym ruchu turystycznym, z którego SUMBIA do końca ubiegłego stulecia osiągała znaczne dochody.

W tej sytuacji opozycja parlamentarna SUMBIA apeluje do rządu o podjęcie natychmiastowych działań w celu poprawy uwarunkowań wewnętrznych państwa. W apelach tych podkreśla się duże niezadowolenie obywateli SUMBIA z negatywnych następstw zachodzących w kraju procesów społeczno-gospodarczych. Ugrupowania rządzące dostrzegają występujące zagrożenia i starają się podjąć doraźne środki zaradcze. Z powodu ograniczeń finansowych mają jednak małe pole manewru. Przeprowadzane reformy, mimo iż pozytywnie zostały ocenione przez opozycję w parlamencie oraz międzynarodowe organizacje polityczno-gospodarcze, przyniosą oczekiwane rezultaty dopiero w przyszłości.

Obecna sytuacja sprzyja jednak wzrostowi aktywności i umacnianiu się dotychczas „kanapowych” partii politycznych. Ich programy, obecnie modyfikowane, wysuwają na pierwszy plan hasła obrony wartości narodowych, poprawę losu biednych oraz renegocjacje porozumień gospodarczych jakie zawarła SUMBIA z zachodnimi partnerami, w tym także z państwami Sojuszu. Jako główną przyczynę obecnych trudności wskazuje się eksploatację dóbr narodowych tego państwa przez obcy kapitał oraz transfer zysków z działalności gospodarczej na zachód. Hasła głoszone przez liderów tych partii nie zyskały, jak dotychczas, masowego poparcia wśród społeczeństwa, lecz są coraz bardziej popularne w rejonach objętych dużym bezrobociem oraz w społecznościach małomiasteczkowych i wiejskich.

Negatywne zjawiska występujące w łonie SUMBIA wzbudzają zainteresowania państw ościennych, a szczególnie BELAND. Między innymi na trudności gospodarcze oraz możliwości ich pokonania zwracał uwagę podczas ubiegłorocznej wizyty w SUMBIA premier BELAND. Podkreślił on, że współczesna SUMBIA to suwerenne państwo. Suwerenność wiąże się jednak z odpowiedzialnością. Elity polityczne są zobowiązane do zapewnienia narodowi SUMBIA możliwości rozwoju. Ten rozwój może dokonywać się tylko przy boku BELAND. Obopólna współpraca szybko przyczyni się do rozwiązania problemów gospodarczych i zlikwiduje widmo rosnącego bezrobocia. Premier przedstawił propozycję wielomiliardowych inwestycji w gospodarkę SUMBIA, korzystne dostawy surowców energetycznych a także gotowość kilkukrotnego zwiększenia importu do BELAND wyrobów

przemysłowych i produktów rolniczych z SUMBIA. Zaproponował również pomoc w przebudowie i modernizacji sił zbrojnych SUMBIA oraz w rozwiązywaniu problemów bezpieczeństwa wewnętrznego. Wskazał, że ścisłe związki gospodarcze i polityczne są koniecznością dla obydwóch państw. Sugerował jednocześnie, iż pozostawanie SUMBIA w sferze wpływów państw li tylko SOJUSZU może przyczynić się do pogorszenia stosunków politycznych, co będzie miało również swoje następstwa w posunięciach gospodarczych rządu BELAND.

W wystąpieniu radiowym premiera było wiele elementów oddziałujących na emocje odbiorców. Wskazywał na jedność kulturową obydwu narodów, konieczność obrony tradycyjnych wartości, przywoływał okresy historii pokojowego współistnienia SUMBIA i BELAND oraz epizody świadczące niekorzystnie o współpracy z obecnymi państwami Sojuszu. Dawało się odczuć, iż wystąpienie to skierowane było głównie do narodu SUMBIA, który jak podkreślał „ma wielu przyjaciół w BELAND”.

Należy również zaznaczyć, że w okresie bezpośrednio poprzedzającym wizytę premiera nastąpiła silna aktywizacja pozarządowych rozgłośni radiowych i stacji telewizyjnych działających na terenie BELAND oraz politycznie z nią związanej JAPALA, w których zasięgu leżą tereny SUMBIA. Emitowane były programy podważające wiarygodność obecnych partnerów gospodarczych i politycznych SUMBIA, a także rządu i elit politycznych tego kraju. W prasie ukazywały się sfingowane wywiady z emigrantami SUMBIA przesładowanymi za działalność patriotyczną. Najbardziej ekstremalny charakter miały wydawnictwa i audycje nadawane z terytorium JAPALA. Nawoływano w nich do walki w obronie godności narodu SUMBIA i obalenia siłą istniejących władz.

Ponadto w ostatnim roku nastąpiła intensyfikacja współpracy ugrupowań nacjonalistycznych SUMBIA z partiami tego typu z terenu BELAND, JAPALA i SAMARA. Przywódcy tych państw wspólnie ogłaszają deklaracje wzajemnego współdziałania w celu ratowania narodu SUMBIA przed militarnymi i gospodarczymi zakusami państw Sojuszu. Prowadzi się intensywną kampanię propagandową mającą na celu niedopuszczenie do wstąpienia SUMBIA w poczet członków Sojuszu.

Przedstawiciele partii nacjonalistycznych SUMBIA w swoich działaniach dążą do przejęcia kontroli nad samorzutnie powstającymi komitetami obrony przed przestępczością. Oferują pomoc w szkoleniu oraz wyposażaniu zawiązujących się oddziałów samoobrony. Dysponując znacznymi kwotami finansowymi udzielają również pomocy materialnej najbardziej potrzebującym i organizacjom społecznym. Zyskują przez to duże społeczne poparcie w niektórych regionach SUMBIA.

Poparcie to wykorzystują w działaniach propagandowych. Bez problemów organizują w większych miastach wielotysięczne manifestacje pod hasłami obrony niepodległości i godności narodowej. W ich trakcie dochodzi do częstych prowokacji, starć protestujących z policją oraz niszczenia mienia publicznego. Partie nacjonalistyczne nawołują do wystąpień przeciwko władzy oraz strajku generalnego w państwie.

Działalność samorzutnie powstających komitetów samoobrony wcale nie poprawiła bezpieczeństwa mieszkańców SUMBIA. Nastąpił gwałtowny wzrost przestępczości w tym także zorganizowanej. Oddziały komitetów dopuszczają się samosądów i grabienia mienia rzekomo przywłaszczonego przez obcokrajowców oraz zdrajców ojczyzny. Wielokrotnie zanotowano przypadki podpażeń budynków należących do przedsiębiorstw zagranicznych. Prześladuje się wszystkie osoby, które jawnie opowiadają się za integracją SUMBIA z SOJUSZEM, lub nie chcą popierać sił nacjonalistycznych.

Na terenie SUMBIA stwierdzono również działalność dobrze zorganizowanych i uzbrojonych grup terrorystycznych. Ich aktywność skupiona początkowo w rejonach

przygranicznych z JAPALA i BELAND objęła cały kraj. Celem ataku jednej z takich grup była ambasada PANON – państwa członka SOJUSZU. Przeprowadzono także kilka udanych akcji na terminale lotnicze, kolejowe i morskie w znacznym stopniu przyczyniając się do paraliżu systemu komunikacyjnego SUMBIA. Miało to niekorzystny wpływ na funkcjonowanie i tak już osłabionej gospodarki SUMBIA.

Terrorysty wysadzili w powietrze część budynku Parlamentu, w którym odbywały się obrady. Śmierć poniosło 20 parlamentarzystów. Przywódcy, przyznającej się do zamachu organizacji o nazwie „Związek Patriotów”, wskazali w audycji telewizyjnej nadawanej z nielegalnego studia telewizyjnego, znajdującego się prawdopodobnie na terenie JAPALA, że jest to zapłata narodu za zdradę interesów i zaprzeczenie się obcym mocarstwom. Grozili również dalszymi zamachami, których celem będą przedstawiciele rządu.

Próbując przeciwdziałać negatywnej sytuacji wewnętrznej i narastającej fali terroryzmu, parlament SUMBIA podjął uchwałę o wprowadzeniu na terenie całego kraju stanu wyjątkowego. Jednocześnie prezydent SUMBIA zwrócił się do Organizacji Narodów Zjednoczonych o skierowanie sił rozjemczych. Siły te przybyły do SUMBIA w lutym 2004 roku.

Ponadto siły demokratyczne skupione wokół partii wchodzących w skład parlamentu zorganizowały w stolicy kilkudziesięcioletnią manifestację poparcia dla polityki rządu i dalszej integracji z krajami SOJUSZU. Podobne manifestacje odbyły się w kilkunastu innych miastach SUMBIA. Były one zakłócane przez ugrupowania nacjonalistyczne. W stolicy na wskutek prowokacji ugrupowań nacjonalistycznych doszło do rozruchów, w wyniku których śmierć poniosło dwustu uczestników demonstracji. Nacjonałiści winą za krwawe zajścia obarczyli grupy komandosów z SOJUSZU, którzy jakoby dążyli do uprowadzenia przywódców partii nacjonalistycznych. Na potwierdzenie tych oskarżeń niektóre środki masowego przekazu będące w rękach nacjonalistów zamieściły sfałszowane zdjęcia pokazujące „żołnierzy SOJUSZU” usiłujących obezwładnić jednego z przywódców partyjnych oraz strzelających do tłumu. Zdjęcia te były wielokrotnie pokazywane przez telewizje BELAND i JAPALA, także w przekazie satelitarnym.

Policja, wojsko i służby bezpieczeństwa SUMBIA mają poważne trudności w opanowaniu sytuacji wewnętrznej. Dobrze uzbrojone oddziały samoobrony, podsycone nacjonalistyczną ideologią i dowodzone przez pospolitych przestępców lub członków grup terrorystycznych wielokrotnie przeciwstawiają się postanowieniom sił porządkowych. Często dochodzi między nimi do wymiany ognia. Grupy terrorystyczne po wykonaniu zadań przenikają prawdopodobnie przez granicę na tereny BELAND lub JAPALA. Są poza zasięgiem sił porządkowych SUMBIA. Po kilku dniach pojawiają się ponownie, aby wykonać nowe zadanie.

Służby wywiadowcze SUMBIA zlokalizowały na terenie JAPALA i BELAND kilkanaście ośrodków, w których szkoli się kadry Komitetów Samoobrony. Są one finansowane przez tamtejsze partie nacjonalistyczne oraz pozarządowe instytucje gospodarcze.

Sytuacja wewnętrzna SUMBIA w coraz większym stopniu przyczynia się do załamania gospodarki tego kraju oraz destabilizacji politycznej w regionie. Od dwóch tygodni obywatele SUMBIA masowo przekraczają granicę z LENDIA i PANON – państwami SOJUSZU i tam szukają schronienia.

SUMBIA ratyfikowała „Europejską konwencję praw człowieka” z 1950 roku i protokoły dodatkowe oraz konwencje genewskie z 1949 roku i protokoły dodatkowe z 1977 roku oraz „Pakt praw obywatelskich i politycznych” z 1966 roku. Ponadto SUMBIA

podpisała i ratyfikowała konwencję z 5 grudnia 1997 roku „O zakazie użycia, składowania, produkcji i przekazywania min przeciwpiechotnych oraz ich zniszczeniu”.

JAPALA oskarża rząd i władze SUMBIA o prowadzenie celowej polityki wyniszczania tego państwa na drodze restrykcji ekonomicznych, ograniczenia dostępu do szkolnictwa, lecznictwa, jak również prób delegalizacji Narodowego Kościoła Wschodnio – Japalskiego.

SUMBIA zdecydowanie zaprzecza tym oskarżeniom i traktuje je jako prowokację. Ponadto przeciwstawia się eksploatacji przez JAPALA złóż gazu w strefie ekonomicznej SUMBIA.

JAPALA utrzymuje, że zgodnie z Deklaracją Majową, z 1965 r., wschodni akwen Morza Bałtyckiego pozbawiony jest jakichkolwiek stref ekonomicznych oraz stref połowów.

SUMBIA podtrzymuje stanowisko, poparte przez Międzynarodowy Trybunał Sprawiedliwości w Hadze, iż Deklaracja Majowa straciła swoją moc prawną – międzynarodową z chwilą przyjęcia przez środowisko międzynarodowe Deklaracji Zgromadzenia Narodowego ONZ z 20.01.1991 r. w sprawie „Nowego Ładu Światowego i Szans dla Bezpieczeństwa Międzynarodowego”. Zgodnie z treścią deklaracji wszelkie postanowienia, które naruszałyby integralność terytorialną i suwerenności państw trzecich tracą swą moc.

Od połowy 2003 roku protesty i demonstracje mniejszości narodowej BELAND i JAPALA zamieszkujących na terytorium SUMBIA przybrały na sile. Oprócz otwartego, publicznego sporu dotyczącego strefy połowów na Morzu Bałtyckim w rejonie eksklawy LIJEPAJA w obrębie akwenu morza Bałtyckiego, nasiliło się wywieranie wpływu na środki masowego przekazu SUMBIA.

W październiku 2003 roku doszło do utrzymywanego w ścisłej tajemnicy spotkania prezydentów BELAND i SAMARA z przywódcą partii ludowo-demokratycznej SUMBIA w jednej z miejscowości w pobliżu stolicy państwa BELAND.

Pomimo, iż nieznany jest przebieg rozmów, obserwatorzy wychodzą z założenia, że szef partii ludowo-demokratycznej SUMBIA otrzymał od obu prezydentów pełne wsparcie w zakresie daleko idących przedsięwzięć mających na celu doprowadzenie do destabilizacji obecnego rządu SUMBIA.

W listopadzie 2003 roku marynarka wojenna JAPALA prowadziła manewry z użyciem amunicji bojowej w niedalekiej odległości od wybrzeży SUMBIA. W tym samym czasie doszło do dużej demonstracji partii ludowo-demokratycznej w stolicy SUMBIA, która znalazła szeroki oddźwięk w mediach. W wyniku demonstracji doszło do dużych uszkodzeń i zniszczeń urządzeń użyteczności publicznej.

Zaobserwowano zwiększoną aktywność bałtyckiej floty BELAND, w tym lotnictwa morskiego patrolującego przestrzeń powietrzną w pobliżu spornego terytorium.

W styczniu 2004 roku JAPALA ogłosiła rozszerzenie swoich wód terytorialnych o obszar 30 mil. Roszczenie to zostało podkreślone poprzez obecność na tych wodach marynarki wojennej. Równocześnie kutry rybackie JAPALA i BELAND rozpoczęły połowy wewnątrz strefy wód terytorialnych SUMBIA pod osłoną własnej marynarki wojennej.

Ludność SUMBIA, zamieszkująca okolice TARTA w JAPALA, pod wpływem prowokacji i ataków obywateli JAPALA, masowo opuszcza swe domostwa i wyjeżdża do SUMBIA. Wśród uchodźców stwierdzono wiele osób narodowości BELAND. Służby

graniczne SUMBIA i LENDIA zatrzymały kilkudziesięciu Belandczyków, przy których znaleziono broń i materiały wybuchowe.

Istnieje uzasadnione zagrożenie rozprzestrzenienia się terroryzmu (łącznie z terroryzmem nuklearnym) na obszar SOJUSZU. Zagrożone są placówki dyplomatyczne państw SOJUSZU akredytowane w BELAND, JAPALA i SAMARA. Do tej pory nie podejmowano decyzji ewakuacji ambasad. Dyplomaci państw SOJUSZU prowadząc rozmowy i negocjacje z miejscowymi władzami, napotykają wszędzie na opór w rozmowach. W rozmowach pomagają dyplomaci ONZ, OBWE, UE. Prowadzone są przez nich mediacje i koncyliacje. ONZ rozwinęło w SUMBIA, JAPALA, BELAND i SAMARA specjalne Biura ds. Dobrych Usług (Good Offices). W SUMBIA działa od końca marca br. Biuro Przedstawiciela ONZ ds. Uchodźców UNHCR. OBWE uruchomiła mechanizmy misji gromadzenia faktów „facts finding missions”. Obserwatorzy OBWE nie zostali wpuszczeni do BELAND i SAMARA. Projekt Rezolucji Rady Bezpieczeństwa ONZ w sprawie powołania misji obserwacyjnej w Europie Środkowej i Wschodniej został zablokowany.

Na początku marca politycy państw członkowskich Sojuszu potępił działania podjęte przez JAPALA i BELAND a ponadto zostały wystosowane odpowiednie noty dyplomatyczne. Ambasador BELAND został poinformowany przez władze LENDIA, że przy kontynuacji przez jego państwo poczynań wspierających proces destabilizacji bezpieczeństwa europejskiego musi liczyć się z konsekwencjami natury politycznej i gospodarczej. Kolejnym krokiem było odwołanie oficjalnej wizyty delegacji gospodarczej w BELAND oraz obiecanej wymiany na płaszczyźnie kulturowej.

W tej sytuacji, jak również wobec uzyskanych z misji organizacji międzynarodowych w rejonie Europy Środkowej i Wschodniej informacji o narastaniu stanu zagrożenia, Rada Bezpieczeństwa ONZ zebrała się na posiedzeniu specjalnym w dniu 17 marca br. celem podjęcia decyzji i przyjęcia Rezolucji w sprawie przywrócenia ładu Europie Środkowej. Wobec postawy BELAND - permanentnego wetowania wszelkich projektów rozwiązania sporu, Sekretarz Generalny ONZ wygłosił na konferencji prasowej oświadczenie, w którym podkreślił, że każde państwo, a nawet SOJUSZ ma prawo do samoobrony. Nadmienił, że państwa europejskie mają naturalne i stanowione prawo do użycia siły w celu „wymuszenia pokoju”.

OBWE w dniu 18 marca br., w specjalnym oświadczeniu, wysunęła koncepcję zorganizowania misji utrzymywania pokoju, której celem byłoby wprowadzenie sił OBWE w pasie między SUMBIA i JAPALA. Koncepcja nie znajduje poparcia państw Europy Zachodniej.

W dniu 20 marca br. podpalono Ambasadę LENDIA w TARTA (stolicy JAPALA). Oficjalnie, władze JAPALA potępiły ten czyn, lecz nie uczyniono nic w zakresie ochrony i ratowania przedstawicielstwa. W dniu 22 marca br., w okolicznościach napadu rabunkowego został zastrzelony, w swej rezydencji w Nowym Jorku, Ambasador LENDIA przy ONZ.

W dniu 13 kwietnia br. Rada Europy (organizacji międzynarodowej zrzeszającej najbardziej rozwinięte państwa Europy Zachodniej), w specjalnej Deklaracji, oświadczyła, że będzie bronić swych żywotnych interesów bezpieczeństwa oraz wesprze finansowo wszelkie działania SOJUSZU zmierzające do utrzymania ładu, pokoju i bezpieczeństwa w Europie. W oświadczeniu podkreślono pogłębiający się stan erozji systemu zbiorowego bezpieczeństwa ONZ, który może doprowadzić do kolejnej „zimnej wojny”.

W tym samym dniu, w godzinach wieczornych nastąpiła seria ataków terrorystycznych (eksplozje materiałów wybuchowych) w centrach handlowych kilku stolic państw SOJUSZU (LENDIA, PANON i HOWLAND). Ogółem zginęło 15 osób, poszkodowanych jest 110. Do zamachów przyznało się ugrupowanie „Wierni Wielkiego Kościoła Wschodniego”, które „protestuje” w ten sposób przeciwko wspieraniu przez bogate państwa Europy i Świata ucisku mniejszości narodowych w SUMBIA.

W dniu 14 kwietnia br. Rada Bezpieczeństwa ONZ przyjęła, na zwołanym w trybie pilnym posiedzeniu, Rezolucję nr 0510 (S/RES/0510/2004), w której podkreśla, że kryzys w Europie Środkowej może zagrozić nie tylko bezpieczeństwu europejskiemu, ale i pokojowi światowemu. W Rezolucji wzywa się państwa regionu do podjęcia działań w celu pokojowego rozwiązania kryzysu oraz wskazuje SOJUSZ jako organizację upoważnioną do rozwiązania kryzysu niezbędnymi środkami, łącznie z militarnymi w przypadku braku widocznej poprawy sytuacji w regionie.

W dniu 23 kwietnia 2004 r. odbyło się posiedzenie Rady SOJUSZU z udziałem szefów rządów. Najważniejszym tematem posiedzenia było rozpatrzenie Rezolucji ONZ.

Rokowania objęły następujące kwestie:

- Jakie działania powinien podjąć SOJUSZ w odniesieniu do zaistniałej sytuacji?
- Jaki i jakiego rozmiaru powinien być udział poszczególnych państw członkowskich SOJUSZU w potencjalnej operacji stabilizującej sytuację w regionie?

**Część 3. 2.**  
**REZOLUCJA**  
**ORGANIZACJI NARODÓW ZJEDNOCZONYCH 0510 (2004)**

*Rada Bezpieczeństwa,*

*mając* na uwadze cele i zasady Karty Narodów Zjednoczonych, a także odpowiedzialność Rady Bezpieczeństwa za utrzymanie pokoju i bezpieczeństwa międzynarodowego,

*przywołując* swoją rezolucję 1410 (2003) z 26 września 2003 roku,

*wyrażając żal,* że nie doszło do pełnego wypełnienia postanowień tej rezolucji,

*będąc zdecydowaną* na pokojowe rozwiązanie sytuacji w SUMBIA,

*potępiając* wszelkie akty przemocy przeciwko mniejszościom etnicznym oraz wszystkie akty terroru każdej ze stron,

*przywołując* oświadczenie złożone przez Sekretarza Generalnego w dniu 17 marca 2004, wyrażające troskę z powodu rozwoju sytuacji i powołujące się na naturalne i stanowione prawo państw europejskie do użycia siły w celu wymuszenia pokoju,

*działając* z tytułu Rozdziału VII Karty Narodów Zjednoczonych,

1. *stwierdza,* że narastający konflikt wewnętrzny w SUMBIA, zagraża stabilizacji i bezpieczeństwu całego rejonu, co stanowi zagrożenie dla europejskiego pokoju i bezpieczeństwa,
2. *żąda,* od JAPALA i BELAND trwałego powstrzymania się od ingerencji w wewnętrzne sprawy SUMBIA;
3. *żąda,* od SUMBIA natychmiastowego rozpoczęcia intensywnej negocjacji dla zlikwidowania problemu mniejszości narodowych oraz do wsparcia wszelkich wysiłków zmierzających do trwałej stabilizacji wewnętrznej;
4. *oczekuje,* od JAPALA i BELAND powstrzymania na swoim terytorium działalności organizacji wspierających poczynania destabilizujące sytuację w SUMBIA;
5. *zwraca się z prośbą* do SOJUSZU BEZPIECZNA EUROPA, na podstawie artykułów 41, 42 i 52 Karty Narodów Zjednoczonych o podjęcie akcji, przy wykorzystaniu niezbędnych środków z siłami zbrojnymi włącznie, koniecznej do przywrócenia międzynarodowego pokoju i bezpieczeństwa w Europie Środkowej.
6. *postanawia* o dalszym, aktywnym zajmowaniu się sprawą.

Przyjęto dnia 14 kwietnia 2004 na swoim 4011 posiedzeniu 14 głosami za i żadnymi sprzeciwami, jeden członek (POMORIA) nie uczestniczył w głosowaniu.

**Część 3. 3.**  
**ZADANIA DO REALIZACJI**  
**PREZENTACJA WYNIKÓW PRAC.**

Zadania do realizacji:

W Fazie I i II:

Opracowanie wojskowych opcji działania SOJUSZU w ramach Operacji Reagowania Kryzysowego przy uwzględnieniu:

- Wytycznych do planowania Dowództwa Strategicznego;
- Rezolucji ONZ, uwarunkowań prawnych;
- Interesów strony konfliktu, państw neutralnych, ONZ oraz państw SOJUSZU

Prezentacja wniosków prac:

1. Wnioski z rozwoju sytuacji polityczno – militarnej
2. Analiza ryzyka
3. Sytuacja sił własnych (możliwości, zdolności SUMBIA, siły SOJUSZU)
4. Zasady użycia sił (ROE)
5. Przedstawienie wojskowych możliwości w zakresie wsparcia przedsięwzięć politycznych i gospodarczych w ramach reagowania kryzysowego.
6. Ocena zaprezentowanych wariantów i przedstawienie propozycji Dowódcy Regionalnemu SOJUSZU

Wydrukowano w 40 egz.

Egz. 1-40 – archiwum biblioteki ogólnej

Wyk. ppłk Roman KWEĆKA

Druk AON zam. nr 464/WW/

