

Grey Scale #13



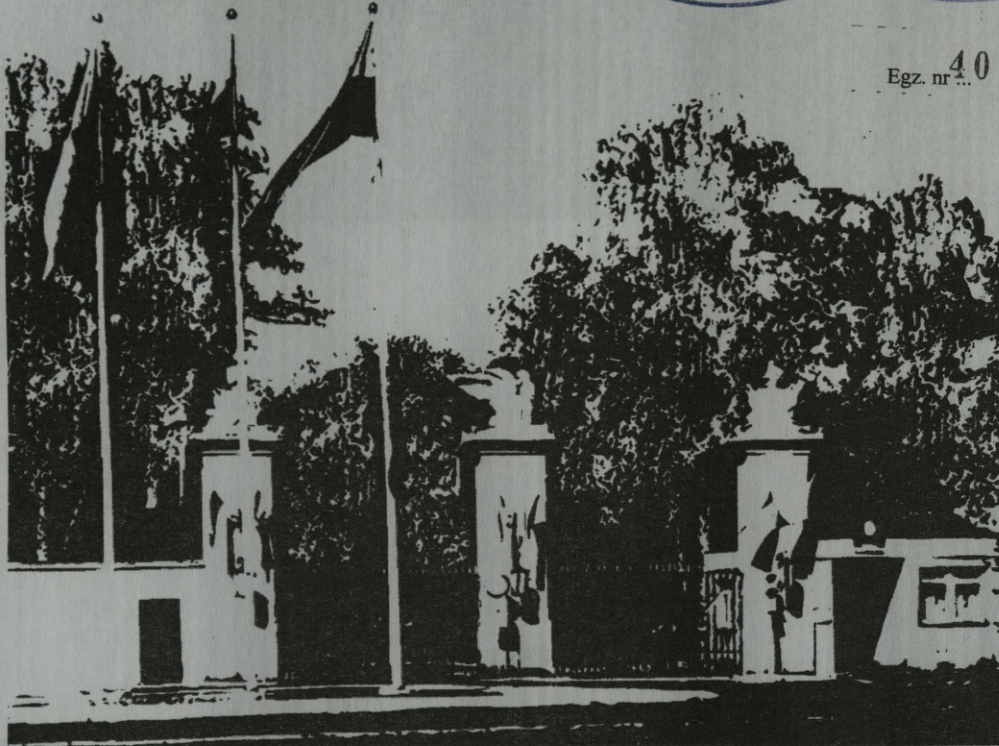
A 1 2 3 4 5 6 M 8 9 10 11 12 13 14 15 B 17 18 19

61



AKADEMIA OBRONY NARODOWEJ

Egz. nr 40



Ćwiczenie pk.: WSPÓLNE ZADANIE 2004

ZESZYT 2

DANE WYJŚCIOWE

MAJ - CZERWIEC 2004

67976



1961/1/1



LIBRARY OF THE UNIVERSITY OF TORONTO

[Faint, illegible text, possibly bleed-through from the reverse side of the page]

[Faint, illegible text, possibly bleed-through from the reverse side of the page]

[Faint, illegible text, possibly bleed-through from the reverse side of the page]

ZESZYT 2
DANE WYJŚCIOWE

SPIS TREŚCI

- Część 2.1. : Granice państw.
Część 2.2. : Sytuacja geopolityczna na teatrze.
Część 2.3. : Państwa SOJUSZU.
Część 2.4. : Warunki fizycznogeograficzne.

DANE WYJŚCIOWE
ZESTAWIENIE

SPIS TREŚCI

Wprowadzenie	1
Opis zadania	2
Opis danych wyjściowych	3
Opis wyników	4

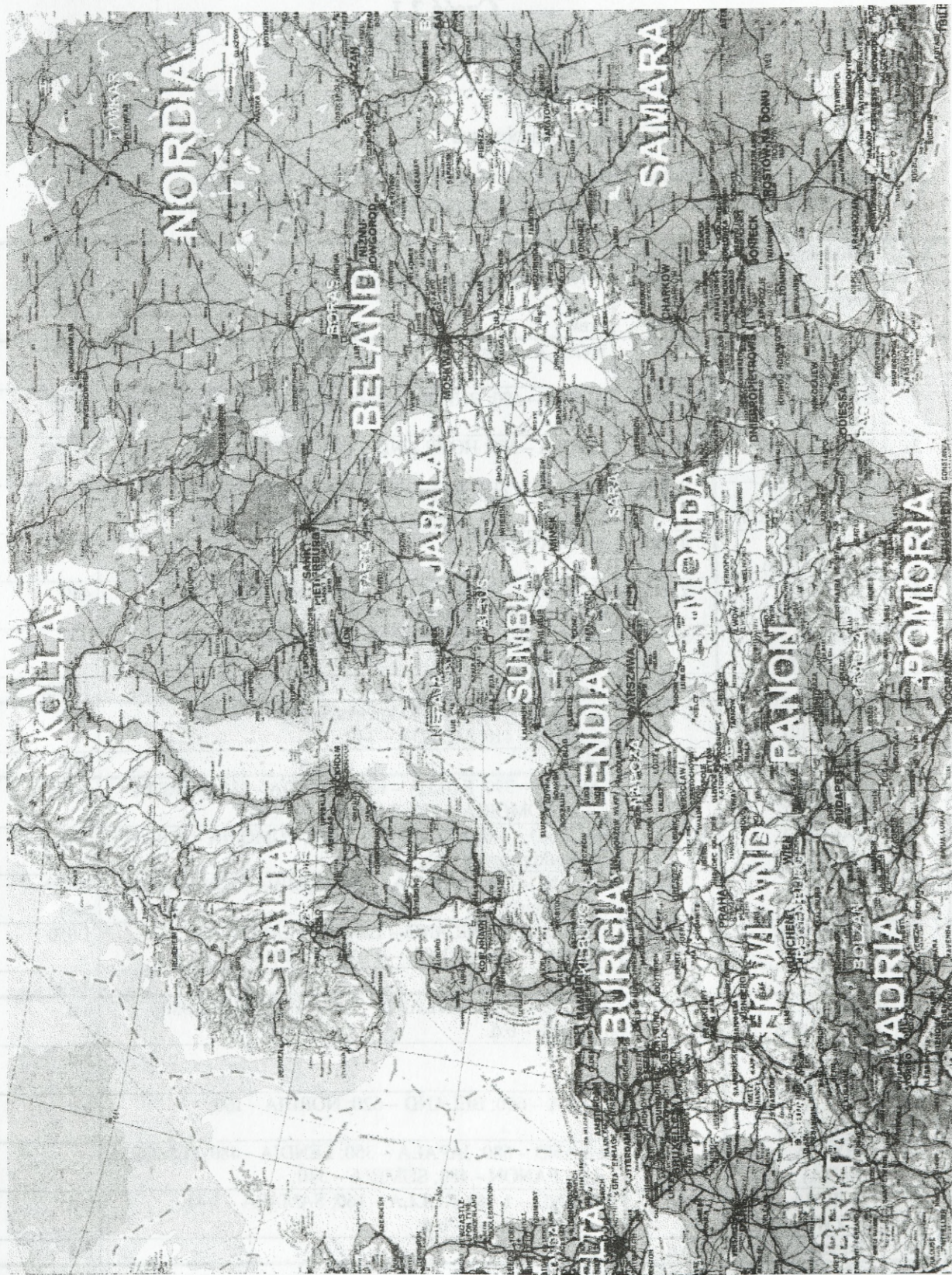
Część 2.1.
GRANICE PAŃSTW

Aneks : 1. Mapa fizyczna obszaru.

Ćwiczenie obejmuje obszar Europy Środkowej wraz z Morzem Bałtyckim.
W ćwiczeniu określono i przyjęto następujące państwa oraz ich granice:

L.p.	Państwo (Stolica)	Ogólna długość granic km	w tym granice lądowe z państwami: (km)	granice morskie: (km)
1	BALTA (DRAMME)	3 610	KOLLA – 660;	2 950
2	BRYTA (DJON)	4 310	ADRIA – 490; BURGIA – 360; HOWLAND – 750; IBERA – 510;	2 200
3	BURGIA (KILBURG)	2 540	BRYTA – 360; HOWLAND – 570; LENDIA – 290;	1 320
4	HOWLAND (REGENBURG)	3 620	ADRIA – 1 040; BRYTA – 750; BURGIA – 570; LENDIA – 440; PANON – 650; POMORIA – 170;	-
5	IBERA (TARRAGO)	4 410	BRYTA – 510;	3 900
6	LENDIA (NAPOZA)	2 695	BURGIA – 290; HOWLAND – 440; MONDA – 480; PANON – 625; SUMBIA – 410;	450
7	PANON (ORADEA)	2 775	HOWLAND – 650; LENDIA – 625; MONDA – 480; POMORIA – 1 020;	-
	Razem:	23 960	13 140	10 820
8	SUMBIA (ALTUS)	2 070	JAPALA – 670(w tym 90 km eksklawa); LENDIA – 410; MONDA – 340;	650
	Razem:	2 070	1 420	650
9	BELAND (BORAS)	6 770	JAPALA – 990; KOLLA – 620; MONDA – 680; NORDIA – 1 440; POMORIA – 120; SAMARA – 1 600;	1 320
10	SAMARA (BUZUK)	9 140	BELAND – 1 600; NORDIA – 1 440; POMORIA – 450; pozostałe państwa – ok. 3 200 km;	2 450
11	JAPALA (TARTA)	2 690	BELAND – 990; MONDA – 350; SUMBIA – 670 (w tym 90 km enklawa);	744** (64)
12	POMORIA (PACAU)	4 190	ADRIA – 930; BELAND – 120; HOWLAND – 170; MONDA – 450; PANON – 1 020; SAMARA – 450;	1 050
	Razem:	22 790	17 290	5 564
13	ADRIA (BOLZAN)	b.d.	BRYTA – 490; HOWLAND – 1 040; POMORIA – 930; pozostałe – b.d.	b.d.
14	CELTA (LONDA)	b.d.	-	b.d.
15	KOLLA (KITTLA)	b.d.	BALTA – 660; BELAND – 620; NORDIA – 160;	b.d.
16	MONDA (SARA)	2 780	BELAND – 680; JAPALA – 350; LENDIA – 480; POMORIA – 450; PANON – 480; SUMBIA – 340;	-
17	NORDIA (TYWKAR)	b.d.	BELAND – 1 440; KOLLA – 160; SAMARA – 1 440; pozostałe państwa – b.d.	b.d.
	Razem:	b.d.	b.d.	b.d.
	OGOŁEM*:	48 820	31 850	17 034

MAPA FIZYCZNA OBSZARU



Część 2.2.
SYTUACJA GEOPOLITYCZNA NA TEATRZE

- Aneksy : 1. Mapa polityczna.
2. Mapa mniejszości narodowych.

Dla celów szkoleniowych ćwiczenia powołano siedemnaście aplikacyjnych struktur państwowych. Terytorialnie państwa te zostały zlokalizowane na obszarze Europy. Wyznaczone granice obszarowe, jak i założone struktury polityczne, są czysto hipotetyczne i nie mają żadnego odwzorowania w rzeczywistości.

I. Państwa SOJUSZU

1. Informacje ogólne

SOJUSZ o nazwie „BEZPIECZNA EUROPA”, utworzony został w latach pięćdziesiątych ubiegłego stulecia. Skupia on państwa o ustrojach demokratycznych, których terytoria położone są w zachodniej i środkowowschodniej Europie. Państwa te związane są układem polityczno-militarnym obejmującym między innymi wspólne płaszczyzny działania na wypadek zagrożeń.

Rzeczywistymi i pełnoprawnymi członkami SOJUSZU są następujące państwa: BALTA, BRYTA, BURGIA, HOWLAND, LENDIA, IBERA i PANON.

SOJUSZ posiada charakter otwarty, co przejawia się między innymi w gotowości do przyjmowania nowych członków. Warunkiem akcesu państwa pozasojuzowego jest stabilna sytuacja polityczna i militarna, przejawiająca się między innymi demokratyczną formą sprawowania władzy i cywilną kontrolą nad siłami zbrojnymi.

Przystąpienie nowego państwa do SOJUSZU w żadnym stopniu nie ogranicza jego suwerenności.

II. Państwo kandydujące do SOJUSZU - SUMBIA

1. Informacje ogólne

Państwem kandydującym do SOJUSZU jest SUMBIA. Położona ona jest na północny-wschód od państw: LENDIA i MONDA. Terytorium SUMBIA położone jest po obu stronach środkowego biegu rzeki Niemen. Państwo to jest średniej wielkości i obejmuje 169 350 km². Obszar ten zamieszkuje 10 075 mln mieszkańców. Stolicą SUMBIA jest ALTUS. Struktura narodowościowa SUMBIA nie jest jednolita. Największe skupiska ludności nie SUMBIA występują w rejonie południowo-wschodnim. Występuje tam eksklawa (część terytorium JAPALA) o powierzchni 580 km². Mniejszość narodowa SUMBIA obejmuje: BELAND – 11,8%; JAPALA – (poza eksklawą) – 4,2%; LENDIA – 2,1% inne – 1,5%. Stanowią one około 19,6% ogólnej populacji kraju.

Osiedlenie BELAND na terytorium SUMBIA uwarunkowane było głównie względami ekonomicznymi i nastąpiło w wyniku kryzysu społeczno-ekonomicznego BELAND w początkach ubiegłego stulecia. Ponadto część mniejszości BELAND rekrutuje się z okresu aneksji tego państwa przez BELAND.

Pomimo odzyskania w XX wieku niepodległości SUMBIA nadal znajdowała się w strefie wpływów politycznych i ekonomicznych BELAND. Pełną niepodległość i suwerenność uzyskała dopiero w wyniku przemian politycznych i narodowych dążeń niepodległościowych społeczności europejskich, co nastąpiło z końcem lat osiemdziesiątych XX wieku. Fakt ten spowodował osłabienie początkowo silnej zależności gospodarczej i polityczno-militarnej od dawnego „protektora” - BELAND. W SUMBIA nastąpiła demokratyzacja życia społecznego i przeobrażenia gospodarcze kraju w kierunku gospodarki wolnorynkowej. SUMBIA w coraz większym stopniu stała się aktywnym podmiotem międzynarodowej współpracy gospodarczej i politycznej. Nawiązała też partnerskie stosunki gospodarcze i polityczne z krajami SOJUSZU. Przeprowadzone przemiany ustrojowe dobrze służą stabilizacji politycznej SUMBIA oraz są czynnikiem dynamizującym życie gospodarcze tego kraju.

Prezydent, premier oraz przewodniczący parlamentu SUMBIA złożyli akces przystąpienia do SOJUSZU. Ich propozycja spotkała się z aprobatą rządów wszystkich siedmiu państw wchodzących w skład SOJUSZU.

2. Informacje szczegółowe

SUMBIA jest państwem dobrze rozwiniętym gospodarczo. Oprócz przemysłu wydobywczego – głównie surowców energetycznych, takich jak ropa naftowa, gaz ziemny, węgiel kamienny i uran - wysoko rozwinięty jest przemysł elektroniczny i budowy okrętów. Ponadto duże znaczenie w gospodarce tego państwa odgrywa rurociąg gazu ziemnego, z którego korzystają państwa SOJUSZU. Z transmisji tego rurociągu do lat osiemdziesiątych ubiegłego stulecia korzystała również BELAND. Innym źródłem energii SUMBIA jest elektrownia atomowa, zlokalizowana przy granicy z JAPALA. SUMBIA ma również dobrze rozwinięte rolnictwo i przemysł rolno-spożywczy. Innymi domenami są handel i turystyka. Inwestycje i reformy przeprowadzone na niwie gospodarczej uczyniły z SUMBIA eksportera wielu poszukiwanych w Europie produktów.

Pozytywna sytuacja ekonomiczna tego państwa wpłynęła na wzrost dochodu narodowego i ustabilizowała sytuację społeczno-ekonomiczną.

SUMBIA w końcu lat osiemdziesiątych ubiegłego stulecia wyszła z wpływów polityczno-gospodarczych BELAND. Uzyskała suwerenność i podmiotowość w polityce zagranicznej a także przeprowadziła z powodzeniem szereg reform gospodarczych.

Pod względem politycznym SUMBIA jest państwem o ustroju demokratyczno-parlamentarnym, a jej główną siłą polityczną jest Demokratyczna Partia Sumbia (DPS). Partia ta w ostatnio przeprowadzonych wyborach uzyskała większość parlamentarną. Z niej też wywodzą się prezydent i premier rządu SUMBIA.

Jednym z głównych założeń programu DPS jest dążenie do pełnej współpracy międzynarodowej w ramach Unii Gospodarczej Europy i międzynarodowego systemu bezpieczeństwa, jakim jest SOJUSZ „BEZPIECZNA EUROPA”.

Polityka zagraniczna SUMBIA ukierunkowana jest na utrzymywanie poprawnych stosunków z państwami sąsiednimi. Niemniej jednak do końca ubiegłego stulecia poważnym problemem polityki zagranicznej SUMBIA była BELAND. We wzajemnych relacjach z tym państwem dochodziło niejednokrotnie do szeregu napięć, a nawet zamrożenia stosunków

dypłomatycznych. Początek XXI wieku przyniósł jednak ocieplenie stosunków wzajemnych i ich względne unormowanie.

Niemniej jednak początek XXI wieku, pomimo poprawnej polityki zagranicznej SUMBIA uznać można za załamanie się pewnych systemów wartości ogólnodemokratycznych, jak również narastania negatywnych zjawisk w polityce wewnętrznej tego kraju. Zjawiska te nie są w stanie przekreślić dotychczasowych osiągnięć tego państwa w zakresie budowy i umacniania własnej suwerenności, rozwoju gospodarczego i przeobrażeń struktury społecznej, ale ich eskalacja w ostatnich dwóch latach może stanowić źródło poważnych zagrożeń w tym regionie Europy.

Pojawiające się w SUMBIA negatywy można określić mianem „tradycyjnych” zjawisk towarzyszących gwałtownym przeobrażeniom społeczno-gospodarczym i politycznym. Ostatnimi czasy w wielu regionach SUMBIA, których przemysł był kiedyś silnie powiązany z gospodarką BELAND odnotować możemy wzrost bezrobocia. Nowoczesne technologie i wysoka wydajność pracy w nowo powstałych zakładach również nie służą wzrostowi zatrudnienia. Sprzyja to poszerzaniu się sfery ubóstwa. Jest ono szczególnie widoczne na tle tej części społeczeństwa, która nie najlepiej potrafiła przystosować się do wymagań nowoczesnej gospodarki. Niebezpiecznym zjawiskiem w życiu gospodarczym jest silnie rozbudowana „szara strefa” oraz dostrzegane, a mało skutecznie zwalczane przestępstwa gospodarcze. Zmniejsza to wpływy do budżetu i zaufanie do instytucji politycznych państwa.

Następstwem niskich, w stosunku do potrzeb, dochodów budżetowych jest ograniczenie wydatków na opiekę socjalną, szkolnictwo, służbę zdrowia, policję i wojsko. W wyniku tego rośnie niezadowolenie społeczne. Coraz trudniej zaspokoić rozbudzone wcześniej wysokie aspiracje poszczególnych grup społecznych i zawodowych.

Integracji polityczno-gospodarczej i wojskowej SUMBIA z SOJUSZEM towarzyszy intensywna wymiana kulturalna. Obywatele SUMBIA chętnie wyjeżdżają na studia i w poszukiwaniu pracy do zachodnich państw europejskich. W SUMBIA powstaje coraz więcej przedsiębiorstw, których właścicielami są obywatele SOJUSZU.

W środkach masowego przekazu SUMBIA, zdominowanych w większości przez kapitał zagraniczny - głównie z państw SOJUSZU, propaguje się zachodni styl życia z konsumpcją, jako naczelnym celem ludzkich dążeń. Lansuje się nowe wzory zachowań społecznych i nowe systemy wartości. Przy małych możliwościach wspierania przez budżet upadają cieszące się w SUMBIA dużą popularnością i prestiżem tradycyjnie państwowe instytucje kulturalne jak Teatr Narodowy, Państwowe Przedsiębiorstwo Kinematograficzne, Opera i Muzeum Narodowe. Instytucje te po sprywatyzowaniu preferują w swej działalności przedsięwzięcia komercyjne, często w swych treściach odległe od tradycyjnych wartości narodowych. Pogłębia to niezadowolenie społeczne oraz daje dodatkowe argumenty siłom nacjonalistycznym, krytykującym poczynania rządu.

III. Państwa spoza SOJUSZU

1. BELAND

Państwo to położone jest we wschodniej Europie. Obejmuje terytorialnie 968 640 km². Obszar ten zamieszkuje 44 880 tys. mieszkańców. Stolicą BELAND jest BORAS. BELAND jeszcze do niedawna obejmowała silnymi wpływami politycznymi wszystkie państwa graniczące z nią od zachodu. Dyktat polityczny wspierany był uzależnieniem gospodarczym i ścisłymi związkami militarnymi. BELAND i państwa ościenne tworzyły jeden system polityczno-wojskowy i gospodarczy. Duży potencjał militarny oraz gospodarczy BELAND,

a także preferowany typ kultury politycznej dawały jej dominującą pozycję w systemie, a zarazem skłaniały do preferowania wyłącznie własnych interesów, które często zabezpieczane były kosztem państw-współpartnerów. Świadoma swej dominacji często ograniczała prawo do suwerenności państw będących członkami wspólnego systemu polityczno-wojskowego i gospodarczego.

Kilkanaście lat temu w wyniku wewnętrznego kryzysu BELAND i niepodległościowych dążeń państw - członków systemu, wiele z nich uzyskało suwerenność. Przeprowadziło reformy gospodarcze i przekształciło system sprawowania władzy, stając się w pełni demokratycznymi państwami. Od tego czasu są one pełnoprawnymi uczestnikami międzynarodowej społeczności państw demokratycznych.

Trzy państwa (BURIA, LENDIA, PANON) z dawnego obszaru dominacji BELAND wstąpiły do SOJUSZU, który jeszcze do niedawna postrzegała ona jako główne zagrożenie swojego bezpieczeństwa. W ostatnim okresie takie same starania poczyniła SUMBIA. Ona również znajdowała się kiedyś w zasięgu politycznych wpływów BELAND. Na zachodniej granicy pozostało BELAND tylko jedno państwo będące z nią w ścisłych związkach polityczno-militarnych i gospodarczych. Jest to JAPALA.

BELAND opanowała kryzys wewnętrzny, w wyniku którego rozpadł się dawny system polityczno-wojskowy. Obecnie jest państwem budującym podstawy demokracji i gospodarki wolnorynkowej. Utrzymuje poprawne stosunki polityczne z krajami europejskimi, w tym także z państwami SOJUSZU. Stała się sygnatariuszem wszystkich światowych konferencji pokojowych oraz konwencji haskich i genewskich. Oprócz dużego potencjału gospodarczego, BELAND posiada bogactwa naturalne takie jak: ropa naftowa, gaz ziemny, drewno i minerały. Posiadane złoża surowców mineralnych w pełni zabezpieczają zapotrzebowanie produkcji przemysłowej BELAND a znaczne ich nadwyżki są przedmiotem eksportu do innych państw, w tym i państw SOJUSZU „BEZPIECZNA EUROPA”.

Oprócz przemysłu wydobywczego państwo to posiada dobrze rozwinięty przemysł zbrojeniowy, szczególnie lotnictwa wojskowego i broni raketowej. W posiadaniu BELAND jest również broń masowego rażenia jak i środki do jej wytwarzania, które posiadają jedne z największych w świecie możliwości produkcyjne. Innymi wysoko rozwiniętymi gałęziami przemysłu BELAND są przemysł maszynowy i elektroniczny. Słaby rozwój odnotowuje się w przemyśle ciężkim, czego przyczyną jest niski popyt na jego produkty w tym regionie Europy. Ponadto BELAND staje się coraz ważniejszym rynkiem zbytu na towary przemysłowe produkowane w państwach SOJUSZU. BELAND zabiega o pomoc w reformowaniu gospodarki oraz dostęp do nowoczesnych technologii, które pozwoliłyby jej na zwiększenie efektywności gospodarczej.

Mimo korzystnych przeobrażeń polityczno-gospodarczych pozostaje jednak krajem niestabilnym politycznie. Ugrupowania liberalne znajdujące się przy władzy coraz śmielej są atakowane przez siły skrajnie nacjonalistyczne za doprowadzenie do upadku systemu polityczno-militarnego pod dominacją BELAND. Domagają się od władz odbudowy dawnego imperium. Nacjoniści posiadają duże poparcie społeczeństwa, szczególnie w rejonach wysokiego bezrobocia. Mają także wpływy w armii i siłach bezpieczeństwa. W tych grupach panuje duże niezadowolenie z przeobrażeń ustrojowych. W ich wyniku utraciły one bowiem dominującą pozycję w państwie. Również partie opozycyjne w parlamencie, aby się wzmocnić, coraz częściej w swej działalności odwołują się do postulatów głoszonych przez pozaparlamentarne ugrupowania nacjonalistyczne.

Silne wpływy nacjonalistów ograniczają zasięg reform społeczno-politycznych przeprowadzanych przez rząd. Chcąc utrzymać się przy władzy, a przez to zapewnić rozwój BELAND w kierunku demokracji parlamentarnej i gospodarki wolnorynkowej, muszą

uwzględniać postulaty opozycji i innych partii parlamentarnych zdominowanych przez siły nacjonalistyczne. W innym razie grozi to kryzysem parlamentarnym i przyspieszonymi wyborami, w których z pewnością sukces odniosą nacjonaści.

W wyniku słabości politycznej rządu i parlamentu coraz większą autonomię w państwie uzyskują siły zbrojne. Partie nacjonalistyczne, pod hasłami przywrócenia im dawnej świetności i prestiżu, dążą do pozbawienia rządu i parlamentu sprawowania demokratycznej kontroli nad armią.

Aktywność nacjonalistów przybrała na sile szczególnie po wyrażeniu przez władze SUMBIA chęci przystąpienia do SOJUSZU oraz zaakceptowaniu zgłoszonej propozycji przez państwa członkowskie. SOJUSZ i proces jego rozszerzania przedstawia się w propagandzie nacjonalistów, jako główne zagrożenie dla bezpieczeństwa militarnego BELAND. Nacjonaści dysponując znacznymi funduszami i wspierani są przez polityczne i gospodarcze lobby związane z armią. Organizują działalność dywersyjną i propagandową wymierzoną w państwa SOJUSZU.

Partie o proweniencji nacjonalistycznej utrudniają między innymi wstępowanie nowych państw w struktury SOJUSZU. Ich działania oparte są głównie na udzielaniu wsparcia dla czynników wewnętrznych mogących destabilizować sytuację społeczno-polityczną w danym państwie. Przewiduje się, iż destabilizacja stosunków wewnętrznych w państwach SOJUSZU może doprowadzić do ich występowania ze struktur układowych. Staje się to niejako symptomem umożliwiającym podporządkowanie danego państwa wpływom BELAND.

Także prawowite władze BELAND niechętnie patrzą na proces poszerzania się SOJUSZU o państwa będące jeszcze do niedawna pod ich polityczno-militarnym i gospodarczym zwierzchnictwem. Oficjalnie nie protestują, starają się jednak poprzez działania polityczne nakłonić rządy tych państw do wycofania akcesu wstąpienia do SOJUSZU. Nie popierają np. poczynań nacjonalistów SUMBIA, lecz również nic nie robią aby ograniczyć bezprawne i awanturnicze ich działania w łonie tego państwa.

Dążąc do przeciwdziałania rozszerzaniu się SOJUSZU, BELAND podjęła również próby stworzenia przeciwstawnej organizacji politycznej i polityczno-wojskowej w postaci Federacyjnej Wspólnoty „BESAJA”. Federacja ta ma skupiać pod politycznym przywództwem BELAND: POMORIA, JAPALA i SAMARA. Z uwagi jednak na pewne rozbieżności w zakresie zasad funkcjonowania tego związku federacyjnego, BESAJA do chwili obecnej nie została utworzona. Jedynie ścisły związek, który można określić mianem sfederowania powstał pomiędzy BELAND a SAMARA. Pomimo deklaracji wzajemnego poparcia i deklarowania chęci sfederowania, jeszcze do federacji nie przystąpiła POMORIA i zachowuje własną odrębność wobec BESAJA, jak i państw SOJUSZU. Wysoką gotowość do sfederowania wyraziła natomiast JAPALA, jednakże w stosunku do tego państwa BELAND i SAMARA nie podjęły jeszcze ostatecznych decyzji. Niemniej jednak JAPALA jest skłonna podejmować wszelkie, nawet niepopularne działania w stosunku do państw SOJUSZU, aby w ten sposób ugruntować swoje dążenia federacyjne.

BELAND ratyfikował „Europejską konwencję praw człowieka” z 1950 roku oraz protokoły dodatkowe. Ratyfikował także konwencje genewskie z 1949 roku „Pakt praw obywatelskich i politycznych” z 1966 roku. Nie ratyfikował protokołów dodatkowych z 1977 roku do konwencji genewskich z 1949 roku. BELAND podpisał, ale nie ratyfikował konwencji z 5 grudnia 1997 roku „O zakazie użycia, składowania, produkcji i przekazywania min przeciwpiechotnych oraz ich zniszczeniu”.

2. JAPALA

JAPALA to państwo średniej wielkości znajdujące się pod silnymi wpływami politycznymi BELAND. Państwo to obejmuje terytorialnie 120 tys. km². Obszar ten zamieszkiwany jest przez 12 mln mieszkańców. Ośrodkiem władzy politycznej JAPALA jest stolica – TARTA.

Mimo przeobrażeń życia społeczno-politycznego i reform gospodarczych w krajach sąsiedzkich, z którymi JAPALA jeszcze do niedawna tworzyła jeden system polityczno-militarny i gospodarczy, przeprowadzono tu tylko powierzchowne zmiany ustrojowe. Funkcjonujący parlament nie posiada większego wpływu na poczynania władzy wykonawczej zdominowanej przez prezydenta. Prawa obywatelskie ograniczone są do minimum, nie ma jawności życia politycznego, funkcjonuje cenzura.

JAPALA prowadzi politykę zamknięcia wobec demokratycznych państw europejskich. Aktywne stosunki polityczne i gospodarcze utrzymuje wyłącznie z BELAND. Rząd JAPALA jawnie krytykuje państwa dawnego systemu polityczno-wojskowego za kierunek przeprowadzanych reform i polityczne zbliżenie się do SOJUSZU. Niechętnie patrzy również na liberalne reformy przeprowadzane w BELAND, utrzymując szczególnie przyjazne stosunki z tamtejszymi ugrupowaniami nacjonalistycznymi.

Nie reformowana i zacofana gospodarka JAPALA jest mało wydajna. Ma to odzwierciedlenie w niskiej stopie życiowej społeczeństwa. Powszechnym problemem są braki w zaopatrzeniu w żywność i inne towary konsumpcyjne. JAPALA utrzymuje jednak stosunkowo liczne siły zbrojne oraz rozbudowany aparat bezpieczeństwa wewnętrznego, co jest dodatkowym obciążeniem dla słabej gospodarki.

Propaganda rządowa lansuje model egalitarnego społeczeństwa, oddanego wiernie swojemu Prezydentowi. Wszelkie trudności gospodarcze przypisuje się wrogim działaniom SOJUSZU, który chce obalić prawowite władze JAPALA, aby móc eksploatować jej bogactwa. W wyniku ostrej cenzury i blokady informacji z zagranicznych środków masowego przekazu jest to dominujący sposób kategoryzacji przez znaczną część społeczeństwa wydarzeń z życia społeczno-politycznego. Mimo iż ludność JAPALA posiada najgorsze warunki egzystencji spośród państw dawnego systemu polityczno-wojskowego, bardzo rzadko dochodzi tu do wybuchów niezadowolenia społecznego czy też ostrych sporów politycznych na forum parlamentu. W wyniku działalności propagandowej oraz zastraszenia przez instytucje bezpieczeństwa publicznego rząd JAPALA cieszy się znacznym poparciem obywateli.

Dla poparcia słuszności swej polityki władze wykorzystują w działaniach propagandowych niepokoje społeczne i negatywne aspekty reform gospodarczych oraz politycznych zachodzących w krajach sąsiedzkich. Ostro krytykują próbę włączenia do SOJUSZU SUMBIA. Wskazują, iż jest to sprzeczne w wolą i interesami narodu SUMBIA. Przewodniczący Parlamentu JAPALA na wniosek Prezydenta zawiązał Ogólnospołeczny Front Poparcia dla Narodu SUMBIA. W jego ramach prowadzi się zbiórkę żywności, odzieży, a także pieniędzy na potrzeby SUMBIA. Przygotowywane są również obozy dla uchodźców. Pomoc materialną i środki finansowe przekazywane są następnie siłom nacjonalistycznym w SUMBIA, które wykorzystują je do działalności destrukcyjnej. W ramach działalności Frontu siły zbrojne JAPALA prawdopodobnie udzielają wsparcia SUMBIA grupom terrorystycznym związanym z siłami skrajnie nacjonalistycznymi. Przy udziale partii nacjonalistycznych z BELAND szkoli się także grupy ochotników do działań dywersyjnych na terenie SUMBIA.

Prezydent JAPALA stwierdził w wystąpieniu telewizyjnym, iż jest zaniepokojony sytuacją w SUMBIA. Jego państwo stoi na stanowisku nie mieszania się w wewnętrzne sprawy sąsiadów. Ograniczy się więc tylko do akcji humanitarnych mających na celu ograniczenie

cierpienia bratniego narodu SUMBIA. Wyraził także przekonanie, że również państwa SOJUSZU nie będą ingerowały w wewnętrzne sprawy SUMBIA. Zapewnił, iż na straży stabilizacji w regionie stoi silna armia JAPALA, która nie dopuści do eskalacji konfliktu.

3. SAMARA

SAMARA jest najdalej na wschód wysuniętym państwem europejskim. Jego zachodnia granica pokrywa się z granicą oddzielającą kontynent europejski od azjatyckiego. Państwo to jest największe obszarowo spośród wszystkich państw europejskich i obejmuje 900 tys. km² powierzchni terytorialnej. Obszar ten zamieszkuje 90 mln ludności. Stolicą SAMARA jest BUZUK.

Państwo to posiada dobrze rozwinięty przemysł zbrojeniowy, specjalizujący się w produkcji samolotów myśliwskich i śmigłowców oraz uzbrojenia i wyposażenia dla wojsk lotniczych. Innymi domenami przemysłu zbrojeniowego SAMARA jest produkcja broni strzeleckiej i środków walki, głównie uzbrojenia konwencjonalnego. Państwo to posiada broń jądrową, jednakże kilka lat temu zaprzestano jej produkcji, a część linii technologicznych została zdemontowana.

Poza przemysłem zbrojeniowym, można SAMARA zakwalifikować do państwa średnio rozwiniętego przemysłowo. Posiada ona dobrze rozwinięty przemysł elektroniczny i przetwórczy. Słabo rozwija się przemysł ciężki, czego powodem - podobnie jak w BELAND - jest słaby popyt na jego produkty występujący w tym rejonie Europy. Stagnacja, a wręcz spadek wymiany handlowej z państwami ościennymi (z wyjątkiem BELAND) sprawia, że w SAMARA wzrasta bezrobocie, w czym należy w przyszłości upatrywać napięć społecznych.

Lepszą sytuację zaobserwować można w dziedzinie przemysłu rolno-spożywczego. Jednak eksport produktów tego przemysłu tylko nieznacznie poprawia ujemny bilans handlu zagranicznego SAMARA.

Niekorzystną sytuację gospodarczą pogłębia dodatkowo deficyt budżetowy będący wynikiem niewłaściwych rządów i korupcji kolejnych ekip rządzących. Wstrzymana została realizacja wielu reform społeczno-gospodarczych, które mogłyby poprawić sytuację ekonomiczną kraju, ale ze względu na brak środków w budżecie nie są realizowane. Ponadto brak dewiz na zakup, głównie środków konsumpcji przyczynia się do niekontrolowanego wzrostu cen i zaostrzania się stagnacji gospodarczej.

Do końca lat osiemdziesiątych XX wieku SAMARA pozostawała w ścisłym związku politycznym i gospodarczym z BELAND. Sytuacja ta ulega niejako odrodzeniu w chwili obecnej, czego przejawem jest sfederowanie z BELAND w ramach nowopowstającego związku BESAJA.

Ponowna federacja z BELAND możliwa była dzięki nowym uwarunkowaniom politycznym w SAMARA. W latach dziewięćdziesiątych ubiegłego stulecia uległ zmianie ustroj polityczny tego państwa. Wówczas to zlikwidowano monopartyjny układ polityczny, którego zastąpiono wielopartyjnym, demokratycznym systemem sprawowania władzy.

W nowym ustroju politycznym SAMARA głową państwa jest prezydent, który do końca 2000 roku skupiał w swym ręku pełnię władzy ustawodawczej i wykonawczej. Od początku 2002 roku władza prezydenta ulegała stałym ograniczeniom, co spowodowało przesunięcie jej środka ciężkości na szefa rządu, jakim w SAMARA jest kanclerz. Funkcje prezydenta ograniczono do czysto reprezentacyjnych.

Urząd kanclerza objął przedstawiciel zwycięskiej w ostatnich wyborach parlamentarnych Narodowej Partii Samara (NPS). Ugrupowanie to o proweniencji prawicowo-nacjonalistycznej

opowiada się za ścisłą współpracą z BELAND. Współpraca ta ma objąć wszystkie dziedziny życia politycznego, gospodarczego i militarnego.

W aspekcie wojskowym SAMARA posiada liczne i dobrze uzbrojone siły zbrojne. W ich strukturze ostatnimi czasy szczególnej rozbudowie uległy wojska aeromobilne.

IV. Państwa neutralne

Państwami zachowującymi całkowitą neutralność są: ADRIA, CELTA, KOLLA, MONDA i NORDIA. Nie są one związane żadnymi układami polityczno-militarnymi, ani nie przejawiają postaw sympatii dla jakiegokolwiek z omówionych wyżej państw. Zarówno z państwami SOJUSZU, jak i państwa pretendującymi do federacji BESAJA utrzymują one stosunki dyplomatyczne zachowując jednak pełne warunki neutralności.

Państwa te położone są w różnych regionach Europy i za wyjątkiem KOLLA i NORDIA nie posiadają wspólnych linii granicznych. Różnią się one wielkością obszarów terytorialnych. Największy obszar posiada NORDIA, której terytorium obejmuje 935 300 km². Obszar tego państwa rozciąga się w północno-wschodniej Europie ze stolicą w TYWKAR. NORDIA posiada linie graniczne z KOLLA (od zachodu) oraz BELAND i SAMARA (od południowego-zachodu i południa).

Drugim, co do wielkości państwem neutralnym jest KOLLA, licząca 492 100 km². Jest to państwo położone na półwyspie w północno-zachodniej części kontynentu europejskiego. Liczy ono 5818,4 tys. mieszkańców, a stolicą jego jest KITTILA.

ADRIA liczy 381 700 km². Stolicą ADRIA jest BOLZAN. Liczba ludności wynosi 46 131,8 tys. ADRIA położona jest w południowej części kontynentu europejskiego i posiada linie graniczne z państwami SOJUSZU.

CELTA liczy 439 700 km². Stolicą tego państwa jest LONDA. Liczba ludności CELTA wynosi 40 924 tys. mieszkańców. Państwo to jest wyspą.

MONDA położona jest w środkowo-wschodniej Europie. Powierzchnia tego państwa wynosi 164 200 km². Stolicą jest SARA. Ludność MONDA liczy 27 962 tys. mieszkańców. Państwo to graniczy z: dwoma państwami SOJUSZU – LENDIA i PANON; oraz SUMBIA, JAPALA, BELAND.

Pod względem politycznym państwa te charakteryzują się demokratyczną formą rządów. Są to tzw. stare demokracje europejskie, zbliżone swym charakterem do systemów politycznych państw SOJUSZU. Ponadto charakteryzują się one wysokim stopniem uprzemysłowienia (głównie przemysł elektroniczny – produkcja telewizorów i komputerów) i stabilną sytuacją gospodarczą. Prowadzona jest również przez nie szeroko rozwinięta wymiana handlowa z innymi państwami europejskimi.

W latach dziewięćdziesiątych ubiegłego stulecia wszystkie te państwa ogłosiły neutralność i wycofały się ze wszelkich sojuszy polityczno-wojskowych. Nie będąc sygnatariuszami żadnych układów militarnych, państwa te w swoich wykładniach politycznych opowiadają się za pokojowym rozstrzygnięciem wszelkich konfliktów międzypaństwowych. W ewentualnych zaistniałych na kontynencie europejskim sytuacjach konfliktowych, cztery z nich (ADRIA, CELTA, KOLLA i NORDIA) zgłosiły akces podjęcia się działań mediacyjnych.

V. Sytuacja polityczna w SOJUSZU

SOJUSZ tworzy siedem państw europejskich. Wśród nich są BBURGIA, LENDIA i PANON, znajdujące się do niedawna w sferze wpływów BELAND. Państwa SOJUSZU są

demokracjami skonsolidowanymi rozwijającymi gospodarkę wolnorynkową. Są stabilne gospodarczo i politycznie. Oprócz jednolitego układu polityczno-militarnego tworzą wspólny organizm gospodarczy. Mimo, iż są potęgą gospodarczą i militarną prowadzą pokojową politykę międzynarodową. Utrzymują ożywione kontakty gospodarcze z większością sąsiednich krajów leżących na wschód od granicy SOJUSZU, pomagając im zarazem w budowaniu podstaw gospodarki wolnorynkowej i demokratycznego społeczeństwa.

Szczególnie bliskie związki łączy SOJUSZ z SUMBIA, która po wyjściu z obszaru wpływów BELAND dokonała przeobrażeń ustrojowych. Obecnie jest ona państwem demokratycznym rozwijającym gospodarkę wolnorynkową. Współpraca SOJUSZU z SUMBIA zaowocowała kooperacją przedsiębiorstw przemysłowych, powstaniem wielu wspólnych inicjatyw gospodarczych oraz znaczącymi inwestycjami kapitału zachodniego w gospodarkę SUMBIA. SOJUSZ pomaga również SUMBIA w modernizacji sił zbrojnych.

Państwa SOJUSZU, od czasu przejścia w BELAND władzy przez ugrupowania demokratyczne i zapoczątkowania zmian ustrojowych, prowadzą z nią ożywioną wymianę gospodarczą. Bliskość geograficzna i dogodne warunki transportu sprawiają, że jest ona jednym z ważniejszych dostawców surowców dla gospodarki państw SOJUSZU. Stanowi również istotny rynek zbytu dla produkcji przemysłowej oraz rolniczej. SOJUSZ aktywnie wspiera poczynania demokratycznych władz BELAND w budowie gospodarki wolnorynkowej i podstaw demokracji.

Ze względu na ograniczanie praw człowieka i despotyczny charakter władzy SOJUSZ ograniczył kontakty gospodarcze i polityczne z JAPALA. Wzajemne stosunki sprowadzone zostały do nielicznych kontaktów dyplomatycznych. W JAPALA poza placówkami dyplomatycznymi i organizacjami humanitarnymi nie funkcjonują żadne instytucje polityczne i gospodarcze państw SOJUSZU.

Państwa SOJUSZU jednomyślnie poparły akces wstąpienia SUMBIA w poczet członków tego paktu polityczno-militarnego. Są jednak zaniepokojone sytuacją jaka zaistniała wkrótce po opublikowaniu swojego stanowiska wyrażającego gotowość przyjęcia nowego członka.

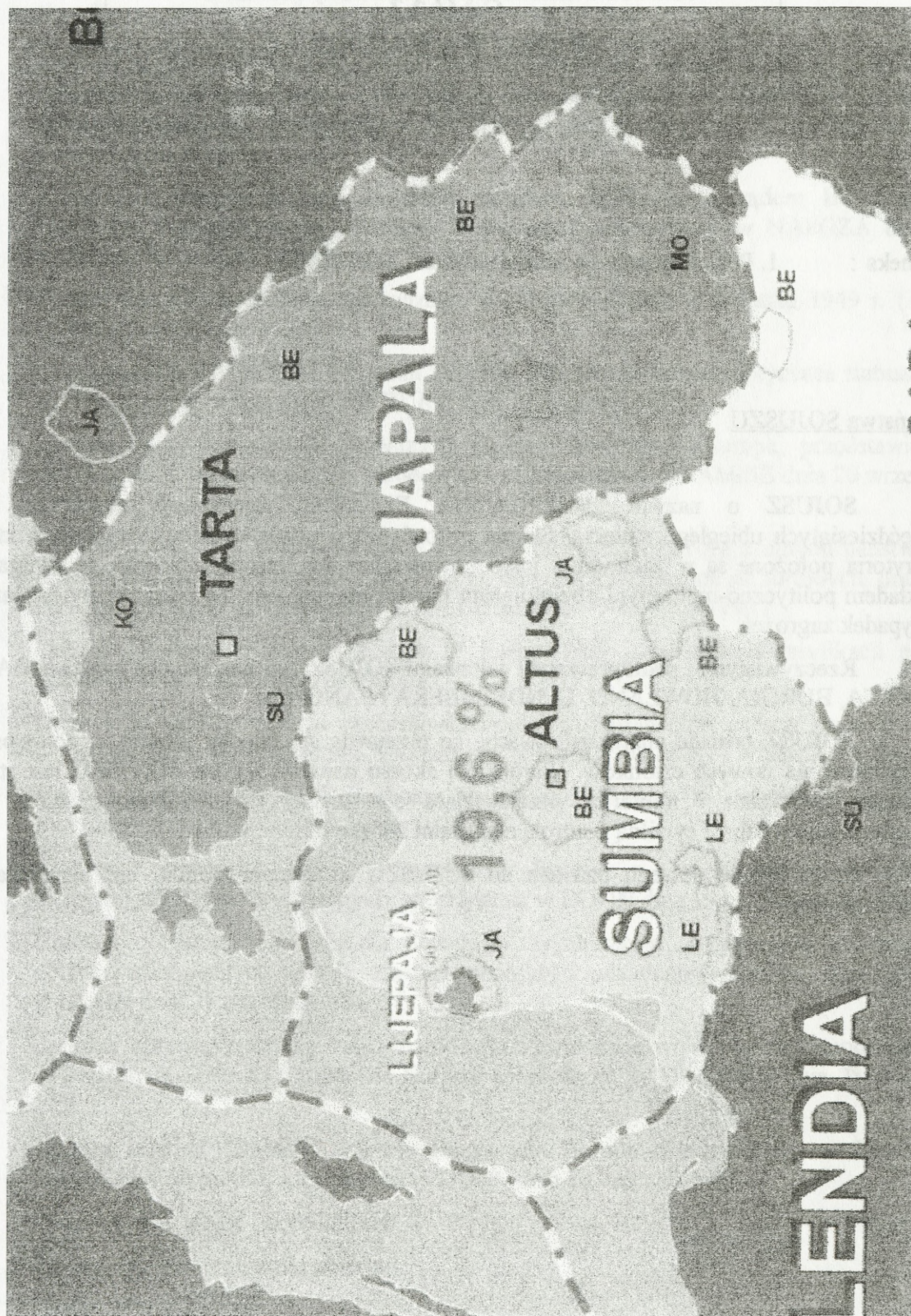
Z przeprowadzonej analizy sytuacji politycznej wynika, że wydarzenia mające miejsce w SUMBIA powstały zarówno na wskutek błędów w polityce SUMBIA rządu jak również ingerencji z państw sąsiedzkich - tzn. ugrupowań nacjonalistycznych z JAPALA i BELAND. SOJUSZ stanął przed problemem wyrażającym się w pytaniu: jak udzielić pomocy zaprzyjaźnionej SUMBIA, aby nie dopuścić do destabilizacji politycznej w regionie oraz zachować w miarę możliwości poprawne stosunki gospodarcze i polityczne z BELAND, a jednocześnie nie prowokować swymi działaniami reakcji militarnej JAPALA?

Aneks 1. Część 2.2.

MAPA POLITYCZNA



MAPA MNIEJSZOŚCI NARODOWYCH



Część 2.3.
PAŃSTWA SOJUSZU

Aneks : 1. Podstawy prawne funkcjonowania SOJUSZU

Państwa SOJUSZU

SOJUSZ o nazwie „BEZPIECZNA EUROPA”, utworzony został w latach pięćdziesiątych ubiegłego stulecia. Skupia on państwa o ustrojach demokratycznych, których terytoria położone są w zachodniej i środkowowschodniej Europie. Państwa te związane są układem polityczno-militarnym obejmującym między innymi wspólne płaszczyzny działania na wypadek zagrożeń.

Rzeczywistymi i pełnoprawnymi członkami SOJUSZU są następujące państwa: BALTA, BRYTA, BURGIA, HOWLAND, LENDIA, IBERA i PANON.

SOJUSZ posiada charakter otwarty, co przejawia się między innymi w gotowości do przyjmowania nowych członków. Warunkiem akcesu państwa z poza SOJUSZU jest stabilna sytuacja polityczna i militarna, przejawiająca się między innymi demokratyczną formą sprawowania władzy i cywilną kontrolą nad siłami zbrojnymi.

Przystąpienie nowego państwa do SOJUSZU w żadnym stopniu nie ogranicza jego suwerenności.

Aneks 1. Część 2.3.

Podstawy prawne funkcjonowania SOJUSZU¹

1. Umowa między Państwami-Stronami Traktatu Bezpieczna Europa a innymi państwami uczestniczącymi w Partnerstwie dla Pokoju, dotycząca statusu ich sił zbrojnych, oraz jej Protokół dodatkowy, sporządzone w KILBURGU dnia 19 czerwca 1995 r. (DzU z 1998 r., nr 97, poz. 605).
2. Konwencja między Rządem LENDIA, Rządem BURGIA i Rządem HOWLAND dotycząca Wielonarodowego Korpusu Północnego, sporządzona w NAPOZA dnia 5 września 1998 r. (DzU z 2000 r., nr 21, poz. 259).
3. Traktat Bezpieczna Europa sporządzony w DRAMME dnia 4 kwietnia 1949 r. (DzU z 2000 r., nr 87, poz. 970).
4. Umowa między Państwami-Stronami Traktatu Bezpieczna Europa dotycząca statusu ich sił zbrojnych, sporządzona w KILBURG dnia 19 czerwca 1951 r.
5. Umowa dotycząca statusu Organizacji Traktatu Bezpieczna Europa, przedstawicieli narodowych i personelu międzynarodowego, sporządzona w DRAMME dnia 20 września 1951 r.
6. Umowa między Państwami-Stronami Traktatu Bezpieczna Europa a innymi państwami uczestniczącymi w Partnerstwie dla Pokoju, dotycząca statusu ich sił zbrojnych, oraz jej Protokół dodatkowy, sporządzone w KILBURG dnia 19 czerwca 1995 r.
7. Uchwała Parlamentu Lendia z dnia 17 lutego 1999 r. w sprawie ratyfikacji przez LENDIA Traktatu Bezpieczna Europa.
8. Umowa w sprawie statusu przedstawicielstw i przedstawicieli państw trzecich przy Organizacji Bezpieczna Europa, sporządzona w KILBURG dnia 14 września 1994 r.
9. Umowa między Stronami Traktatu Bezpieczna Europa o ochronie informacji, sporządzona w DIJON dnia 6 marca 1997 r.
10. Umowa Organizacji Traktatu Bezpieczna Europa o przekazywaniu informacji technicznych dla celów obronnych, sporządzona w DIJON dnia 19 października 1970 r.
11. Umowa o wzajemnej ochronie tajemnicy wynalazków dotyczących obronności, w przypadku których zostały złożone wnioski o udzielenie patentów, sporządzona w DIJON dnia 21 września 1960 r.
12. Protokół dotyczący statusu międzynarodowych dowództw wojskowych, ustanowionych na podstawie Traktatu Bezpieczna Europa, sporządzony w DRAMME dnia 28 sierpnia 1952 r.
13. Umowa między Stronami Traktatu Bezpieczna Europa o współpracy w dziedzinie informacji atomowych, sporządzona w DIJON dnia 18 czerwca 1964 r.
14. Ochrona ofiar wojny i dóbr kultury
15. Prawne ograniczenia walki zbrojnej.

¹ Teksty szczegółowe podstaw prawnych zawarte są na CD-Rom dołączonym do Zeszytu nr 4.

Część 2. 4.

WARUNKI FIZYCZNOGEOGRAFICZNE

Warunki środowiska geograficznego EUROPEJSKI TEATR DZIAŁAŃ są zróżnicowane z uwagi na jego rozległość południkową i równoleżnikową. Na wschodzie, na odcinku ponad 3000 km, graniczy wzdłuż umownie przyjętej granicy bezpośrednio z AZJĄ, od której na pd. wsch. oddzielają go cieśniny DARDANELE i BOSFOR oraz morze MARMARA. Z AFRYKA sąsiaduje przez MORZE ŚRÓDZIEMNE, a bliżej przez cieśniny GIBRALTARSKA i SYCYLIJSKA.

Największy w EUROPA jest PÓLWYSEP FENNOSKANDZKI (1,4 mln km²), składający się z 2 mniejszych półwyspów: SKANDYNAWSKI (825 tys. km²) i KOLSKI (120 tys. km²); w jego skład wchodzi też MIĘDZYMORZE FIŃSKO-KARELSKIE. Do większych zalicza się też położone na pd., w basenie MORZE ŚRÓDZIEMNE półwyspy: IBERYJSKI, zwany również PIRENEJSKI (580 tys. km²), BAŁKAŃSKI (470 tys. km²) i APENIŃSKI (150 tys. km²).

EUROPA z trzech stron oblewają morza należące do OCEAN ATLANTYCKI. Na pn. są to płytkie morza szelfowe: BARENTSA, PÓLNOCNE, BAŁTYCKIE i IRLANDZKIE oraz nieco głębsze MORZE NORWESKIE, natomiast na pd. – MORZE ŚRÓDZIEMNE z morzami: ADRIATYCKIE, JONSKIE, TYRREŃSKIE, LIGURYJSKIE, EGEJSKIE oraz CZARNE i AZOWSKIE.

Wzdłuż pn.–zach. wybrzeży pas szelfu jest bardzo szeroki, sięga 1000 km, natomiast na pn. stok kontynentalny leży blisko PÓLWYSEP SKANDYNAWSKI.

Przeważające powierzchniowo w EUROPA obszary nizinne (mapa 8) zajmują prawie całą jej wsch. część. Rozległy NIŻ WSCHODNIOEUROPEJSKI, zwany też NIZINA WSCHODNIOEUROPEJSKA, mimo dość urozmaiconej powierzchni, leży w ogromnej większości poniżej 200 m n.p.m. Na pd.-wsch. rozpościera się NIZINA NADKASPIJSKA, której znaczna część położona jest poniżej poziomu morza (do 28 m p.p.m.). Zach. przedłużeniem NIŻ WSCHODNIOEUROPEJSKI są obszary nizinne otaczające basen MORZE BAŁTYCKIE, a dalej na zach. tereny położone na pd. od MORZE PÓLNOCNE. Nizinny charakter ma również tzw. NIZINA FRANCUSKA. Mniejsze obszary nizinne – NIZINA PADAŃSKA, NIZINA WOŁOSKA, KOTLINA PANOŃSKA i in. – znajdują się w obniżeniach pomiędzy alpejskimi pasmami górskimi. Pasowi nizinnemu EUROPA ZACHODNIA towarzyszy od pd. pas wyżynny, ciągnący się od MASYW CENTRALNY na zach. po WYŻYNA MAŁOPOLSKA na wsch.; jego wsch. przedłużeniem są WYŻYNY UKRAIŃSKIE. Charakter wyżynny ma także wewnątrz PÓLWYSEP IBERYJSKI, znaczna część FENNOSKANDIA i WYSPI BRYTYJSKIE; wyżyny występują również w obrębie NIŻ WSCHODNIOEUROPEJSKI. Najwyżej wzniesione obszary górskie występują w EUROPA ZACHODNIA; znajduje się tutaj kulminacja tej części świata – MONT BLANC (4807 m n.p.m.). Na wsch. od ALPY leżą rozleglejsze, ale niższe KARPATY. Górzisty charakter ma w większości EUROPA POŁUDNIOWA – PÓLWYSEP BAŁKAŃSKI (MUSAŁA – 2925 m

n.p.m.), APENIŃSKI (CORNO GRANDE 2912 m n.p.m., ETNA 3340 m n.p.m.), znaczna część PÓLWYSEP IBERYJSKI (PICO de ANETO – 3404 m n.p.m.) i większość wysp śródziemnomorskich. W EUROPA PÓLNOCNA góry zajmują zach. FENNOSKANDIA (GÓRY SKANDYNAWSKIE). Najdłuższym (ponad 2000 km) łańcuchem górskim w EUROPA, choć niezbyt wysokim (góry średnie i niskie), są góry URAL, zamykające od wsch. NIŻ WSCHODNIOEUROPEJSKI. Ponad 56 % obszaru EUROPA leży poniżej 200 m n.p.m. (z czego 2% stanowią depresje). Z kolei powyżej 1000 m n.p.m. znajduje się zaledwie ponad 7 % obszaru EUROPA. Natomiast obszary powyżej 3000 m n.p.m. nie stanowią nawet jednej setnej procenta pow. EUROPA. Ukształtowanie terenu EUROPEJSKI TEATR DZIAŁAŃ przedstawiono na mapach 7 i 8.

EUROPA położona jest w zasięgu 3 stref klimatycznych: podzwrotnikowej, umiarkowanej i okołobiegunowej. W obrębie każdej z nich wyróżnia się dodatkowo różne typy klimatu, różniące się głównie wartościami temperatur powietrza i sum opadów atmosferycznych. Na obszarach górskich zaznacza się piętrowe zróżnicowanie warunków klimatycznych. Strefa klimatów podzwrotnikowych obejmuje pd. część EUROPA, położoną wzdłuż wybrzeża MORZE ŚRÓDZIEMNE oraz szereg wysp zlokalizowanych w tym regionie. Wnętrze PÓLWYSEP IBERYJSKI i pd. część PÓLWYSEP BAŁKAŃSKI są pod większym wpływem bardziej lądowych, niż morskich mas powietrza. Przeważająca część EUROPA położona jest w strefie klimatu umiarkowanego, w grupie klimatów ciepłych. Klimat umiarkowanie ciepły, wybitnie morski i morski obejmuje CELTA, BRYTA, BALTA. Jest to typowy klimat oceaniczny, z chłodnym latem i ciepłą zimą. Środkowa część EUROPA leży w strefie klimatu przejściowego, na obszarze ścierania się mas powietrza morskiego i kontynentalnego. Obszar położony w dorzeczu DUNAJ, pozostający w cieniu KARPATY, posiada specyficzny klimat przejściowy, o cechach bardziej kontynentalnych; gorących latach (22-25°C) i sumach opadów ok. 500 mm. Wyraźnie kontynentalny typ klimatu występuje w środkowej części PÓLWYSEP BAŁKAŃSKI, nad MORZE CZARNE i na obszarze NIŻ WSCHODNIOEUROPEJSKI. EUROPA PÓLNOCNA pozostaje w zasięgu klimatu umiarkowanego chłodnego. Najostrzejsze warunki klimatyczne panują w pn. części lądu europejskiego i na pobliskich wyspach.

Sieć rzeczna (mapa 9) obejmuje największe dorzecza: WOŁGA, DUNAJ, DNIĘPR, KAMA, DON, DWINA, PECZORA, NEWA występujące tylko w części wsch. i pd. – wsch. W EUROPA ZACHODNIA jedynie dorzecza DUNAJ i REN zajmują obszar powyżej 200 tys. km². Główne przeszkody wodne to: WOŁGA, DUNAJ, DNIĘPR, DON, PECZORA, REN, DNIESTR, DWINA, ŁABA, WISŁA, LOARA, DŹWINA, TAG, NIEMEN, EBRO, MOZA, RODAN, DUERO, SEKWANA, PRYPEĆ i inne.

Większe rzeki EUROPA, szczególnie o wysokim, wyrównanym stanie wody, połączone licznymi kanałami, odgrywają ważną rolę jako szlaki tranzytowe: WOŁGA, DON, DNIĘPR, DŹWINA i NIEMEN – tworzą system wschodnioeuropejski; natomiast LOARA-RODAN-REN-MEN-DUNAJ (zachodnioeuropejski).

Duże obszary pojezierzy występują na NIŻ ZACHODNIOEUROPEJSKI (POJEZIERZE MEKLEMBURSKIE), w pd. BALTA i pn. BELAND (POJEZIERZE FIŃSKIE), pn. LENDIA (POJEZIERZA: POMORSKIE, MAZURSKIE, WIELKOPOLSKIE), SUMBIA i JAPALA (POJEZIERZE LITEWSKIE i WILEŃSKIE).

Największe obszary bagienne występują we wsch. części EUROPA, na POLESIE i na NIZINA MIESZCZORSKA oraz w dorzeczu WOŁGA.

Ogólna charakterystyka MORZE BAŁTYCKIE

- Granice, obszar i rejony.

Bałtyk jest typowym morzem śródziemnym, wewnątrzkontynentalnym, wciskającym się między środkową i północno-wschodnią EUROPA z jednej strony a północną z drugiej. Granicę północną i północno-wschodnią wyznaczają wybrzeża masywu FENNOSKANDIA, południową – wybrzeża środkowej EUROPA a zachodnią wybrzeża PÓLWYSEP JUTLANDZKI. Kształt morza jest wydłużony i zmieniający kierunki. Rozciągłość południkowa wynosi 1500 km, a równoleżnikowa (wzdłuż równoleżnika 60oN) – ok. 650 km. Płytsze i głębsze odgałęzienia dają wiele zatok. Na zachodzie połączenie z MORZE PÓLNOCNE i tą drogą z OCEAN ATLANTYCKI stanowi kilka wąskich i płytkich cieśnin jak SUND, WIELKI i MAŁY BEŁT oraz szersze i głębsze jak KATTEGAT i SKAGERRAK. BAŁTYK należy do mórz niewielkich. Jego powierzchnia wynosi 386 000 km², a wraz z rejonem przejściowym (cieśniny) – 422 300 km². Objętość wód wraz z rejonem przejściowym – 33000 km³. Długość linii brzegowej – 20600 km. Średnie zasolenie wód powierzchniowych 7,80/00, a ich średnia temperatura +9,50C, przy amplitudzie rocznej 220C. Odmienność warunków fizycznogeograficznych w poszczególnych regionach BAŁTYK powoduje, że obszar jego dzieli się następująco:

Rejon przejściowy (KATTEGAT, SUND, WIELKI i MAŁY BEŁT, zatoki KIŁOŃSKA i MEKLEMBURSKA do linii GEDSER – DARSS);

BAŁTYK właściwy: basen południowy: od linii GEDSER – DARSS do linii KARLSKRONA – ROZEWIE i wyspy BORNHOLM i RUGIA; zatoki POMORSKA i HANÖ; ławice: ORLA, ODRZAŃSKA i SŁUPSKA; głębie: ARKOŃSKA i BORNHOLMSKA;

Basen środkowy: od linii KARLSKRONA – ROZEWIE do archipelagu WYSPY ALANDZKIE (wyspy: ÖLAND, GOTLAND, GOTSKA SANDÖ, SAAREMAA i HIUMAA; ławice: ŚRODKOWA, HOBURG i SANDÖN; zatoki: GDAŃSKA, RYSKA i FIŃSKA; głębie: GDAŃSKA, GOTLANDZKA i LANDSORT; rynna: SŁUPSKA);

Basen północny (ZATOKA BOTNICKA).

- Wejścia.

Na BAŁTYK można wejść przez rejon przejściowy oraz następującymi kanałami żeglownymi: KIŁOŃSKI z MORZE PÓLNOCNE, LUBECKI z rejonu dolnej ŁABA, NEWA i KANAŁEM BIAŁOMORSKIM z MORZE BIAŁE, KANAŁ GÖTA z KATTEGAT i KANAŁ FALSTERBO z rejonu południowego SUND.

- Głębokości i ławice.

BAŁTYK jest morzem płytkim. Podstawowymi elementami konfiguracji dna są głębie, rynny i ławice. Rozległe obniżenia zwane głębiami oddzielone są od siebie podmorskimi wyniosłościami (ławicami) zbudowanymi z utworów polodowcowych. Głębie są połączone podłużnymi obniżeniami zwanymi rynnami. Liczne ławice mniejsze i większe, jak: MØN, RØNNE, ODRZANA, SŁUPSKA, ŚRODKOWA i HOBURG mogą stanowić dobrą wskazówkę przy określaniu położenia.

Rynna KADET RENDE (- RINNE) o głębokości 28 m prowadzi przez próg GEDSER – DARSS z BAŁTYK właściwy do morza BEŁTÓW, gdzie średnia głębokość wynosi 14 m. Próg DROGDEN (6,9 m) pośredniczy w połączeniu z cieśniną SUND. Rejon ARKONA oddzielają od

BASEN BORNHOLMSKI: jar ARKONY (58 m.) z mielizną PLANTAGENET GRUND (7 m) oraz jar BORNHOLMSKI (105 m) z ławicami ORLA (6 m) i ODRZANA (6 m).

BASEN BORNHOLMSKI jest oddzielony od BASEN GOTLANDZKI progiem, który ma duże znaczenie dla ruchu wód dennych tego akwenu. Granica między tymi basenami biegnie przez ławice: SŁUPSKA wraz z RYNNA SŁUPSKA oraz ŚRODKOWA, do południowego cypla wyspy ÖLAND. Po wschodniej stronie progu znajdują się: ZATOKA GDAŃSKA z GŁĘBIA GDAŃSKA (110 m), BAŁTYCKI JAR (249 m) oraz GŁĘBIA LANDSORT (459 m). Wyspa GOTLAND dzieli BASEN GOTLANDZKI na zachodni i wschodni. Z BASEN GOTLANDZKI WSCHODNI graniczą zatoki: RYSKA z przeciętną głębokością 47 m i FIŃSKA z maksymalną głębokością 110 m.

Wejście do ZATOKA BOTNICKA stanowią tzw. morza: ALANDZKIE z GŁĘBIA ALANDZKA (301 m) oraz SZKIEROWE, pokryte tysiącami drobnych skalistych wysepek (szkierów), płytkie i o urozmaiconej rzeźbie dna. ZATOKA BOTNICKA dzieli się na: MORZE BOTNICKIE z GŁĘBIA ULFÖ (294 m) oraz BOTNICKI WIK z maksymalną głębokością ok. 146 m na północny wschód od BJURÖKLUBB.

- Klimat.

BAŁTYK leży w strefie umiarkowanej z wpływami klimatu kontynentalnego. Latem wody powierzchniowe ogrzewają się do 100C na północy, a do 180C na południu. Amplituda roczna temperatury wód powierzchniowych jest znaczna.

W lecie najwyższe temperatury wody obserwuje się przy powierzchni. Ciepła warstwa górną występuje do głębokości 20-30 m. Pod nią zalega bardzo wyraźna warstwa skoku termicznego. Najniższe temperatury wody w lecie występują na głębokości 50-70 m i wynoszą przeciętnie 2,5-3,0oC. Poniżej temperatura nieznacznie wzrasta i osiąga maksymalne wartości do 6,5oC.

UWAGA:

Zgodnie ze STANAG-iem 2029 OP oraz opracowanej na jego podstawie Normie Obronnej – wszystkie nazwy geograficzne zostały podane w formie podstawowej (bez odmiany specyficznej dla j. polskiego).

Wydrukowano w 40 egz.

Egz. 1-40 – archiwum biblioteki ogólnej

Wyk. ppłk Roman KWEĆKA

Druk AON zam. nr 460/WW/

BASIN BORNHOLMSKI (192 m) z ławicami ORPA (50 m) i ORKANA (10 m)
BASIN BORNHOLMSKI jest oddzielony od BASENU GOTT ANDERSSONA przez masyf
złożony z rhyolitu i andezytu. Wzdłuż brzozy znajdują się granice między tymi
jednostkami. W tym miejscu występują również skały metamorficzne. W tym
miejscu znajdują się również skały metamorficzne. W tym miejscu znajdują się
również skały metamorficzne. W tym miejscu znajdują się również skały
metamorficzne. W tym miejscu znajdują się również skały metamorficzne.

W tym miejscu znajdują się również skały metamorficzne. W tym miejscu
znajdują się również skały metamorficzne. W tym miejscu znajdują się
również skały metamorficzne. W tym miejscu znajdują się również skały
metamorficzne. W tym miejscu znajdują się również skały metamorficzne.

W tym miejscu znajdują się również skały metamorficzne. W tym miejscu
znajdują się również skały metamorficzne. W tym miejscu znajdują się
również skały metamorficzne. W tym miejscu znajdują się również skały
metamorficzne. W tym miejscu znajdują się również skały metamorficzne.

