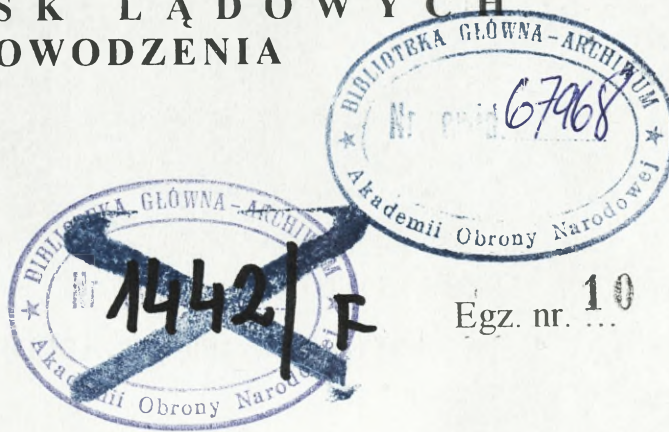


A 1 2 3 4 5 6 M 8 9 10 11 12 13 14 15 B 17 18 19

53

AKADEMIA OBRONY NARODOWEJ
WYDZIAŁ WOJSK LĄDOWYCH
INSTYTUT DOWODZENIA



ĆWICZENIE DOWÓDCZO-SZTABOWE

DZIAŁANIA TAKTYCZNE
WOJSK LĄDOWYCH I SIŁ POWIETRZNYCH
WE WSPÓLDZIAŁANIU Z ORGANAMI
ADMINISTRACJI PUBLICZNEJ

Temat:

- 660. PROCES DOWODZENIA, METODY I FORMY ORGANIZACYJNE PRACY DOWÓDZTW
- 244. DZIAŁANIA BOJOWE SIŁ POWIETRZNYCH W OPERACJACH WOJSK LĄDOWYCH.

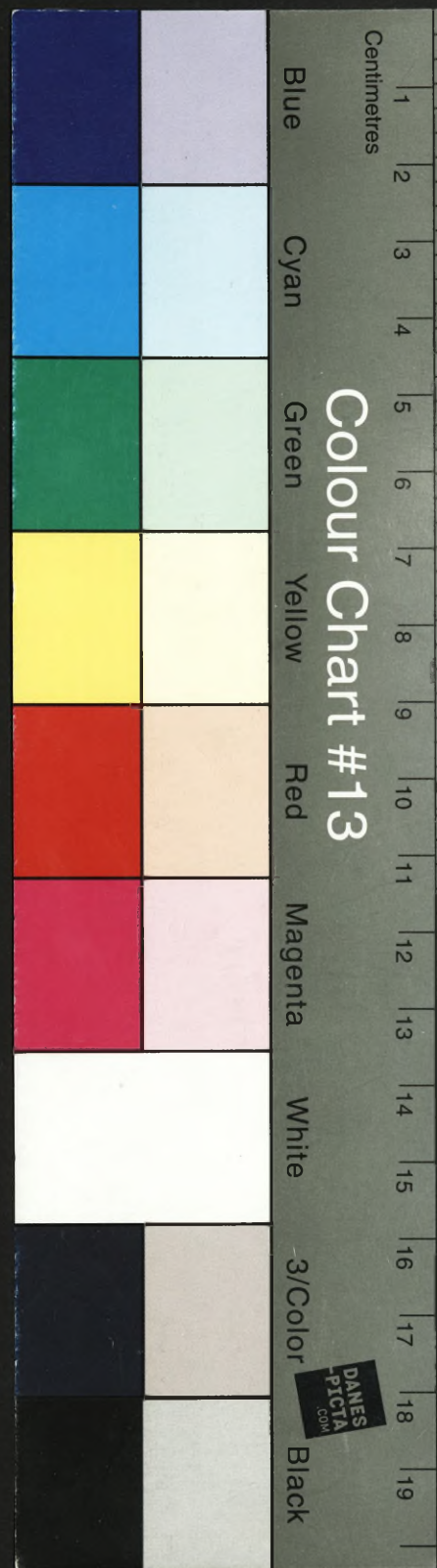
ZAŁOŻENIE NR 1

Dla dowództwa 1523 bzmot

WARSZAWA

67968

2004



Czas operacyjny 131800CZE03

Dokumenty odniesienia

Mapa 1 : 50,000 według MITWNS:

N-34-88-91 (ABCD); 100-103 (ABCD); 112-115 (ABCD); 124-127 (ABCD); 136-140 (AB)

I. SYTUACJA OGÓLNA

1. MAZURIA

Mazuria prowadzi skrytą mobilizację części swoich sił. Siły powietrzne w trakcie przebazowywania na lotniska zapasowe. Wzdłuż granicy wykryto rozwinięte siły i środki rozpoznania RE i działań psychologicznych pracujące w systemie „reżimu pracy bojowej”. W całym pasie przygranicznym stwierdzono rozbudowę stacjonarnych węzłów łączności oraz intensywne prace inżynierskie na drogach dofrontowych. Systematycznie prowokowane są incydenty graniczne. BAL bez oznaczeń z aparaturą rozpoznawczą na pokładzie oraz cywilne samoloty sportowe systematycznie naruszają przestrzeń powietrzną. W ostatnim tygodniu personel dyplomatyczny Mazurii został odwołany „na konsultacje”.

Mazuria – w trakcie rozwijania swoich sił zbrojnych. Gotowość bojową do działań oddziały mogą osiągnąć w godzinach południowych 14 czerwca.

Od 10 czerwca systematycznie pod pozorem prac remontowych zamykane są kolejne przejścia graniczne.

2. WARSOWIA

Siły zbrojne Warszowie realizują przedsięwzięcia mobilizacyjnego rozwinięcia i przygotowują się do odparcia zbrojnej napaści MAZURII.

Dowódca Warszowie zamierza – załamać operację zaczepną pierwszego rzutu operacyjnego przeciwnika na linii MARS w H+16 przy użyciu 7 DZ. Przeciwuderzeniem ZG WARSOWIA oraz 1 KZ MNC pobić przeciwnika w obszarze na północ od rz. WISŁA, BUG i NAREW, co stworzy warunki do odtworzenia pierwotnego położenia.

7 DZ będzie prowadzić działania opóźniające na północ od linii MARS dążąc do załamania natarcia przeciwnika na linii MARS H+16, stwarzając warunki do wprowadzenia do bitwy.

15 DZ po przegrupowaniu operacyjnym zajęła rejon ześrodkowania: WYSZKÓW /ED3127/, LIW /8503/, GRĘBKÓW /ED6291/, WESOŁA /ED1590 NIEPORĘT/ED0208/, gdzie w godzinach nocnych odtworzy zdolność bojową. W dotychczasowych działaniach dywizja zwalczała grupy dywersyjno-rozpoznawcze i odpierała uderzenia LMB.

Dywizja otrzymała zadanie, przejść do natarcia z marszu w nakazanym pasie z linii ZIELONA. Rozbić przeciwnika w rejonie włamania i opanować obiekt NEPTUN, skąd w H+16 zabezpieczyć wejście do walki 17 DZ.

Rozkaz operacyjny dla oddziałów i pododdziałów dywizji zostanie postawiony na SD 15 DZ 142000CZE03.

II. SYTUACJA SZCZEGÓŁOWA

1. MAZURIA

Mazuria – w trakcie rozwijania swoich sił zbrojnych. 1,2,3,4 DZ w rejonach wyjściowych.

- 3 DZ w rejonie: 1 km wsch. OLSZTYNEK (5440), 15 km zach SZCZYTNO.
- 2 DZ bez 20 BZ ześrodkowana w rejonie: 20 km zach. IŁAWA
- 1 DZ w rejonie: SPYCHOWO (2442)- RUCIANE NIDA (3846).

2. WARSOWIA

152 BZ zajęła rejon ześrodkowania: DRĘSZEW /ED1918/, WOLA RASZTOWSKA /ED1910, płn. ZIELONKA /EC1095, NIEPORĘT /ED0208/,

Z zarządzenia przygotowawczego dowódca 152 BZ dowiedział się, że brygada będzie nacierać w pierwszym rzucie 15 DZ.

SD brygady RADZYMIN /ED1207/.

1521 bz znajduje się w rejonie ześrodkowania: REMBELSZCZYŻNA /ED0202/, CZARNA STRUGA /ED0881/, NOWA ZIELONKA /EC0996/.

1522 bzmot znajduje się w rejonie ześrodkowania: NIEPORĘT /ED0208/, BIEDOCIE /ED0901/, REMBELSZCZYŻNA /ED0202/.

1524 bkpow znajduje się w rejonie ześrodkowania: KULIGÓW /ED1217/, OSTRÓWEK /ED1415/, ŁOSIE /ED1211/.

1523 bzmot znajduje się w rejonie ześrodkowania: 1 km zach. RYNIA /ED0513/, ŁĄKI RADZYMIŃSKIE /ED0810/, NIEPORĘT /ED0208/.

Straty w stanie osobowym i sprzęcie wg. sytuacji logistycznej – załącznik.

SD dowódcy batalionu BENIAMINÓW /ED0710/.

Pododdziały batalionu rozmieszczone zgodnie z wcześniejszą decyzją dowódcy batalionu wydaną w zarządzeniu przygotowawczym na marsz. W celach doskonalących dowództwo batalionu zobowiązane jest zebrać meldunki sytuacyjne pozostałych pododdziałów o dokładnym położeniu, zorganizować ubezpieczenie rejonu oraz nanieść powyższe informacje na mapę sytuacyjną.

III. DANE DODATKOWE

1. Ukompletowanie pododdziałów brygady w stanie osobowym 90%, w sprzęcie 95%.
2. Warunki meteorologiczne jak w czasie trwania ćwiczenia.

IV. PRACA DO WYKONANIA

1. Pobrać i skleić mapy, na które nanieść niezbędne informacje z założeń.
2. Sprawdzić system łączności z podwładnymi i przełożonym do 201830CZE04 (czas astronomiczny).
3. Zebrać meldunki od podległych pododdziałów o położeniu na 132000CZE03 (czas operacyjny).
4. Do 132200CZE03 złożyć meldunki przełożonemu.
5. Przygotować się do kierowania podległymi komórkami organizacyjnymi sztabu oraz pododdziałami.

ZAŁĄCZNIKI

1. Sytuacja polityczno-militarna.
2. Skład bojowy i ukompletowanie strony ćwiczącej 15 DZ.
3. Identyfikator składu bojowego i ukompletowania strony przeciwnej.
4. Sytuacja rozpoznawcza.
5. Kodowanie mapy KM-3.
6. Sytuacja wojsk OT.
7. Sytuacja logistyczna.
8. Sytuacja ogniów pozamilitarnych.

SYTUACJA POLITYCZNO-MILITARNA

Dla celów szkoleniowych ćwiczenia powołano sześć nieistniejące realnie struktur państwowych: Warszawię, Mazurię, Kaszubię, Poznanię, Suwalię i Pomeranię. Terytorialnie państwa te zlokalizowane zostały na obszarze Rzeczypospolitej Polskiej i w żadnym punkcie nie przekraczają jej rzeczywistych granic. W aspekcie prawnym przyjęto również przepisy prawa państwowego i międzynarodowych konfliktów zbrojnych obowiązujące w Rzeczypospolitej Polskiej.

PRZECIWNIK – MAZURIA

a) Informacje ogólne:

Państwo to położone jest na północy, w dolnym biegu rzeki Wisła. Obszar tego państwa obejmuje około 70 tys. km² i zamieszkaany jest przez 16 mln ludności. Państwo to posiada dobrze rozwinięty przemysł zbrojeniowy. Specjalizujący się między innymi w produkcji samolotów myśliwskich i śmigłowców oraz uzbrojenia i wyposażenia dla wojsk lotniczych. Ponadto produkuje się broń strzelecką i środki walki, głównie uzbrojenie konwencjonalne.

Mazuria jest państwem średnio rozwiniętym przemysłowo. Posiada dobrze rozwinięty przemysł elektroniczny i przetwórczy. Słabo rozwija się przemysł ciężki, czego powodem jest słaby popyt na jego produkty występujący w tym regionie Europy. Stagnacja, a wręcz spadek wymiany handlowej z państwami ościennymi sprawia, że w Mazurii wzrasta bezrobocie, w czym należy w przyszłości upatrywać napięcie społecznych.

Znacznie lepszą sytuację zaobserwować można w dziedzinie przemysłu rolno-spożywczego. Jednak eksport produktów tej gałęzi przemysłu tylko w nieznaczny sposób poprawia ujemny bilans handlu zagranicznego Mazurii. Bilans ten równoważy w pewnym stopniu rozwój ruchu turystycznego. Nastawiając się na wymianę turystyczną Mazuria znacznie rozbudowała jej bazę. Niemniej jednak koncepcja kraju nastawionego głównie na turystykę załamała się po przejściu w tym państwie władzy przez skrajnie prawicowe ugrupowania polityczne. Można powiedzieć, że na przełomie 2002/2003 roku ruch turystyczny praktycznie zamarł.

Tę niekorzystną sytuację Mazurii pogłębia dodatkowo deficyt budżetowy będący wynikiem niewłaściwych rządów i korupcji kolejnych ekip rządzących. Wstrzymana została reali-

zacja wielu reform społeczno-gospodarczych, które mogłyby poprawić sytuację gospodarczą kraju, ale ze względu na brak środków w budżecie nie są przeprowadzane. Ponadto brak dewiz na zakup surowców energetycznych, które Mazuria posiada w ograniczonym zakresie, przyczynił się do niekontrolowanego wzrostu cen i zaostrzenia się kryzysu gospodarczego. Eskalacja tego zjawiska przypadła na początek 2003 roku.

b) Sytuacja polityczna:

Do końca lat osiemdziesiątych XX wieku Mazuria pozostawała pod bezwzględną dominacją polityczną i gospodarczą Miedwedii. W orbicie wpływów tego państwa znajdowały się też: Suwalia, Warsowia i Pomerania. Końcem lat osiemdziesiątych ubiegłego stulecia odnotowano na arenie międzynarodowej spadek prestiżu polityczno-gospodarczego Miedwedii, co stało się symptomem do „wybicia się na suwerenność” państw Europy Środkowo-Wschodniej.

W wyniku tego procesu po przemianach politycznych pod koniec lat osiemdziesiątych ubiegłego stulecia, Mazuria odzyskała pełną suwerenność. Zmianie uległ dotychczasowy ustroj tego państwa zasądzający się na dominacji, a wręcz dyktaturze monopartyjnej. W wyniku tych przeobrażeń politycznych Mazuria stała się wielopartyjnym organizmem państwowym o ustroju demokratycznym.

W nowym ustroju politycznym Mazurii głową państwa jest prezydent, który do końca 2001 roku skupiał w swym ręku pełnię władzy ustawodawczej i wykonawczej. Od drugiej połowy 2001 roku władza prezydenta ulegała stałym ograniczeniom, co spowodowało przesunięcie jej środka ciężkości na szefa rządu, którym w Mazurii jest kanclerz.

W tej sytuacji głową państwa nadal pozostał prezydent, ale de facto, jego uprawnienia kompetencyjne ograniczono do funkcji czysto reprezentacyjnych. Pełnię władzy politycznej przejął kanclerz, który jako szef rządu za swoje poczynania odpowiedzialny jest bezpośrednio przed Parlamentem. Na urząd kanclerza desygnowany jest przedstawiciel partii zwycięskiej w ostatnich wyborach parlamentarnych.

U schyłku ubiegłego stulecia trudna sytuacja gospodarcza Mazurii doprowadziła do napięć społecznych, które uniemożliwiły przeprowadzenie radykalnych oraz skutecznych reform ekonomicznych i społecznych. Eskalacja niepokoju społecznych doprowadziła w konsekwencji do przejęcia władzy przez skrajnie prawicowe ugrupowania polityczne. W przeprowadzonych w drugiej dekadzie stycznia 2002 roku wyborach do parlamentu Mazurii, ugrupowania te uzyskały bezwzględna większość.

Zwycięstwo parlamentarne doprowadziło do zjednoczenia pod egidą Narodowej Partii Mazurii (NPM) wielu mniejszych frakcji o proveniencji prawicowo-nacjonalistycznej. W wyniku tej fuzji powstała wielopartyjna wspólnota programowa, która przyjęła nazwę Narodowo-Prawicowa Partia Mazurii (NPPM). W programie tej partii daje się wyodrębnić populistyczno-nacjonalistyczne hasła, między innymi: prymatu narodu mazuriańskiego nad innymi mniejszościami narodowymi oraz poparcia autonomicznych dążeń Mazurian zamieszkujących w państwach ościennych. Z hasłami tymi utożsamia się większość społeczeństwa Mazurii, dając tym samym przyzwolenie dla swego rządu w zakresie realizacji populistyczno-nacjonalistycznej linii polityki wewnętrznej i zagranicznej.

Biorąc pod rozwagę trudną sytuację wewnętrzną, rząd Mazurii upatruje jej przyczyn w działalności państw sąsiednich, głównie Warszowie i Poznaniu. Stąd też dążąc do odwrócenia uwagi społeczeństwa od problemów wewnętrznych NPPM skierowała swą główną aktywność na identyfikację przeciwnika zewnętrznego, za którego w pierwszej kolejności uznano Warszawę. Nakreślając założenia polityki żądań i rewizji dotychczasowych ustaleń dyplomatycznych, rząd Mazurii wykorzystuje zadawnione konflikty oraz fakt istnienia w granicach Warszowie własnej mniejszości narodowej, której dążenia separatystyczne są oficjalnie popierane.

Propaganda Mazurii, adresowana zarówno do własnego narodu, jak i do społeczności międzynarodowej, głosi konieczność przyłączenia do „Macierzy” ziem „bezprawnie okupowanych” przez Warszawę. Oficjalna propaganda Mazurii zbywa milczeniem fakt, że sporne terytoria znajdujące się na obszarze Warszowie są bogate w surowce energetyczne (głównie ropa naftowa i gaz ziemny), i że w ich opanowaniu upatruje się poprawy sytuacji gospodarczej i ekonomicznej własnego kraju. W rozwiązaniu problemów ekonomicznych rząd Mazurii widzi też szansę na rozwiązanie nabrzmiałych problemów społecznych własnego kraju.

PAŃSTWO WŁASNE – WARSOWIA.

a) Informacje ogólne:

Terytorium Warszowie rozciąga się po wschodniej stronie środkowego biegu rzeki Wisła. Państwo to jest średniej wielkości i obejmuje 65 tys. km². Obszar ten zamieszkuje około 10 mln mieszkańców. Struktura narodowościowa Warszowie jest w miarę jednolita. Największą mniejszością narodową jest mniejszość Mazurian, która stanowi około 15% ogólnej liczby ludności kraju. Największe skupiska Mazurian liczą 1 mln obywateli tej narodowości i przekraczają w niektórych regionach około 40% ogółu mieszkańców.

Osiedlenie Mazurian powstało głównie z przyczyn ekonomicznych i miało miejsce w początkach ubiegłego stulecia. Tak duży odsetek ludności mazuriańskiej przybył do Warszowie

z uwagi na rozwój przemysłu wydobywczego, głównie ropy naftowej i gazu ziemnego. Eksploatacja tych surowców prowadzona jest od blisko stu lat. Ropa naftowa oraz bogate złoża innych surowców energetycznych (głównie węgla kamiennego i brunatnego) stanowią podstawowy czynnik napędowy koniunktury gospodarczej Warszawy.

Warsawia jest państwem dobrze rozwiniętym gospodarczo. Oprócz przemysłu wydobywczego wysoko rozwinięty jest przemysł elektroniczny i samochodowy. Ponadto znacznie rozwinięte jest rolnictwo i przemysł przetwórstwa rolno-spożywczego. Poczynione w tych gałęziach przemysłu znaczne inwestycje i reformy w systemie produkcji sprawiły, że Warszawa stała się eksporterem wielu poszukiwanych w Europie produktów spożywczych.

Znaczne osiągnięcia państwo to może również odnotować w przemyśle zbrojeniowym. W gałęzi tej dominuje produkcja broni strzeleckiej i czołgów oraz bojowych wozów pancernej piechoty. Słabiej rozwinięty jest przemysł lotniczy.

Dobra sytuacja gospodarcza Warszawy powoduje, że państwo to ma znaczny dochód narodowy i ustabilizowaną sytuację społeczno-ekonomiczną. Dobrze zorganizowany jest również system bezpieczeństwa wewnętrznego państwa. Koniunktura ta przyczynia się do rozwoju ruchu turystycznego, z którego to Warszawa czerpie znaczne korzyści.

b) Sytuacja polityczna:

Warsawia, podobnie jak Mazuria, końcem lat osiemdziesiątych ubiegłego stulecia wyszła z orbity wpływów społeczno-gospodarczych Miedwiedii. W wyniku przemian społeczno-politycznych przeprowadzonych w łonie tego państwa odzyskało ono pełną suwerenność i podmiotowość w polityce zagranicznej. W ramach polityki wewnętrznej przeprowadzono szereg reform gospodarczych. Reformy te zakończyły się powodzeniem, czego dobitnym przykładem było ograniczenie bezrobocia i znaczny wzrost stopy życiowej mieszkańców.

Pod względem politycznym Warszawa jest państwem o ustroju demokratyczno-parlamentarnym. Główną partią polityczną Warszawy jest Demokratyczna Partia Warszawy (DPW). Z tego ugrupowania politycznego wywodzi się zarówno prezydent jak i premier będący szefem demokratycznie wybranego rządu. DPW ma bezwzględną przewagę w parlamencie i Zgromadzeniu Narodowym. W swoim programie opowiada się za szeroką współpracą międzynarodową w ramach Unii Europejskiej, do której to członkostwa pretenduje. Ponadto państwo to jest sygnatariuszem międzynarodowego systemu bezpieczeństwa, będąc czynnym członkiem bloku polityczno-militarnego „**Bezpieczny Świat XXI wieku**”. W polityce zagranicznej Warszawa stara się utrzymywać poprawne stosunki ze wszystkimi sąsiadami.

Partie opozycyjne są podzielone i nie odgrywają większego wpływu na sytuację polityczną w kraju i jego politykę zagraniczną.

W realizacji polityki zagranicznej największym problemem Warszawy jest Mazuria. Z państwem tym w przeszłości Warszawa prowadziła liczne wojny i konflikty zbrojne. Podyktowane one były zagarnięciem w XVIII wieku terytorium warszawskiego przez Mazurów. Konflikty te zahamowane w pierwszej połowie XX wieku, kiedy to Warszawa odzyskała niepodległość, zaczynają obecnie się odradzać.

Stroną dążącą do konfrontacji jest Mazuria, która zmierza do rewizji ustaleń dyplomatycznych z Warszawą w kwestiach terytorialnych. Przedsięwzięcia te realizowane są na arenie międzynarodowej i drogą nacisku politycznego. Lansuje się w nich koncepcję przyłączenia spornych obszarów i „wyzwolenia” mniejszości narodowej Mazurian. Politykę Mazurii popierają obywatele Warszawy pochodzenia mazurskiego. Pierwotnie wysunięto żądania autonomiczne, a obecnie jawnie mówi się o oderwaniu od Warszawy i przyłączeniu do „Macierzy” spornych obszarów.

Tendencje te najsilniej akcentowane są przez działającą na terenie Warszawy Partię Wolnych Mazurian (PWM). Partia ta o proweniencji skrajnie nacjonalistycznej dla poparcia swych żądań separatystycznych podjęła szeroko zakrojoną kampanię międzynarodową. Lansowane są w niej hasła ucisku narodowościowego Mazurian, który ma mieć miejsce pod auspicjami rządu Warszawy. Celem zabezpieczenia się od niego PWM przystąpiła do organizacji własnych oddziałów paramilitarnych. Działalności tych oddziałów zdecydowane veto postawił rząd Warszawy. Niezastosowanie się do zaleceń rządu Warszawy, spowodowało, że PWM została zdelegalizowana za szerzenie nacjonalistycznych haseł i nawoływanie do konfrontacji zbrojnej w ramach działań terrorystycznych.

Pomimo zdelegalizowania partia ta nadal stanowi czynnik konfliktogenny w łonie Warszawy, albowiem przeszła do działań podziemnych rozwijając sieć agentury terrorystycznej wspieranej potajemnie przez legalne władze Mazurii. PWM skupia niespełna 1,5 tys. członków. Są to w większości ludzie młodzi, którzy przybyli na terytorium Warszawy w poszukiwaniu pracy w ostatnim dziesięcioleciu ubiegłego wieku. Z uwagi na swoją działalność nie znaleźli oni zatrudnienia i w pełni zaangażowali się w działalność polityczną i terrorystyczną.

Podjmując kroki przeciwdziałania zagrożeniu terrorystycznemu w łonie własnego państwa Warszawa wprowadziła szereg obostrzeń w stosunku do obcokrajowców, głównie przybywających z terytorium Mazurii. Kraj ten również rozbudował szeroko struktury Sił Reagowania Kryzysowego i Przeciwdziałania Akcjom Terrorystycznym. Czynności te po-

dejmując Warszawę również na arenie międzynarodowej obnażając prawdziwe dążenia Mazurii. Ponadto pozostając w bilateralnym układzie militarnym z Poznaniem, Warszawa uzyskała wzajemne gwarancje bezpośredniego wsparcia zbrojnego ze strony Kaszub na wypadek konfrontacji z Mazurią.

SYTUACJA POLITYCZNO-GOSPODARCZA W REGIONIE

Omawiane państwa zlokalizowane są w Europie Środkowo-Wschodniej. Polityczną i gospodarczą organizacją skupiającą większość państw tego obszaru jest Gospodarcza Unia Europejska (GUE). Członkiem tej europejskiej struktury gospodarczej jest od roku Warszawa. O członkostwo w ramach GUE ubiegała się również Mazuria, jednakże po niespełnieniu podstawowych warunków członkowskich, jak i po objęciu rządów przez skrajnie prawicowe ugrupowania polityczne zrezygnowała z ubiegania się o to członkostwo. Za swe niepowodzenia rząd Mazurii obwinia GUE, lansując teorię jakoby była ona organizacją dążącą do ubezwłasnowolnienia politycznego i ekonomicznego jej mniejszych i słabszych gospodarczo członków. Członkami GUE są również Kaszuby i Poznań.

SUWALIA

Państwo średniej wielkości, obejmujące swym terytorium około 50 tys. km². Zamieszkuje je 10 mln ludności. Suwalia jest wschodnim sąsiadem Warszawy i Mazurii.

Suwalia charakteryzuje się demokratyczną formą rządów, zbliżoną do systemu politycznego Warszawy. Z Warszawą łączy Suwalię szeroko rozwinięta wymiana handlowa. Suwalia podobnie jak Warszawa charakteryzuje się wysokim stopniem uprzemysłowienia (głównie przemysł elektroniczny – produkcja telewizorów i komputerów) i stabilną sytuacją gospodarczą.

W 2001 roku rząd Suwalii ogłosił neutralność, przez co państwo to nie jest sygnatariuszem żadnego układu militarnego. W swojej wykładni politycznej władze Suwalii opowiadają się za pokojowym rozstrzygnięciem konfliktów międzypaństwowych. W zaistniałych w Europie Środkowo-Wschodniej sytuacjach konfliktowych pomiędzy państwami sąsiednimi Suwalia wielokrotnie przyjmowała rolę mediatora. W tej roli wystąpiła też na początku lat dziewięćdziesiątych ubiegłego stulecia, gdy wybuchł spór terytorialny pomiędzy Mazurią a Warszawą. Między innymi dzięki mediacjom Suwalii udało się zażegnać narastające napięcie pomiędzy tymi państwami i uniknąć konfrontacji zbrojnej.

POZNANIA

Państwo średniej wielkości, obejmujące swym terytorium około 60 tys. km². Zamieszkuje je 15 mln ludności. Poznań jest zachodnim sąsiadem Warszawy i Mazurii.

Państwo to charakteryzuje się demokratyczną formą rządów. W swojej polityce zagranicznej opowiada się za szeroką współpracą z państwami wchodzącymi w skład EUG. W ramach współpracy gospodarczej prowadzi ona też szeroką wymianę handlową z państwami sąsiadującymi.

Poznania zainteresowana jest utrzymaniem pokoju na terenach państw ościennych. Podobnie jak Warszowi należy do struktur militarnych układu „**Bezpieczny świat XXI wieku**”. Ponadto z Warszową Poznania związana jest układem bilateralnym o charakterze militarnym, politycznym i ekonomicznym. Jednym z postanowień tego układu są gwarancje wzajemnej pomocy militarnej (do bezpośredniego zaangażowania sił zbrojnych włącznie) na wypadek agresji w stosunku do jednego z sygnatariuszy porozumienia.

POMERANIA

Państwo średniej wielkości, obejmujące swym terytorium około 50 tys. km². Zamieszkuje je 10 mln ludności. Pomerania jest zachodnim sąsiadem Warszowi.

Pomerania charakteryzuje się demokratyczną formą rządów, zbliżoną do systemu politycznego Warszowi. Z Warszową łączy ją szeroko rozwinięta wymiana handlowa.

W 2001 roku rząd Pomerani ogłosił całkowitą neutralność, przez co państwo to nie jest sygnatariuszem żadnego układu militarnego. W swojej wykładni politycznej władze Suwalii opowiadają się za pokojowym rozstrzygnięciem konfliktów międzypaństwowych.

KASZUBIA

Państwo średniej wielkości, obejmujące swym terytorium około 60 tys. km². Zamieszkuje je 15 mln ludności. Kaszubia jest zachodnim sąsiadem Mazurii.

Państwo to charakteryzuje się demokratyczną formą rządów. W swojej polityce zagranicznej opowiada się za szeroką współpracą z państwami wchodzącymi w skład EUG.

Kaszubia zainteresowana jest utrzymaniem pokoju na terenach państw ościennych. Podobnie jak Warszowi należy do struktur militarnych układu „**Bezpieczny świat XXI wieku**”. Ponadto z Warszową, Kaszubia związana jest układem bilateralnym o charakterze militarnym, politycznym i ekonomicznym. Jednym z postanowień tego układu są gwarancje wzajemnej pomocy militarnej (do bezpośredniego zaangażowania sił zbrojnych włącznie) na wypadek agresji w stosunku do jednego z sygnatariuszy porozumienia.

Podstawy prawne funkcjonowania sojuszu „Bezpieczny świat XXI wieku”.

1. Umowa między Państwami-Stronami Traktatu Północnoatlantyckiego a innymi państwami uczestniczącymi w Partnerstwie dla Pokoju, dotycząca statusu ich sił zbrojnych, oraz jej Protokół dodatkowy, sporządzone w Brukseli dnia 19 czerwca 1995 r. (Dz. U. z 1998 r., nr 97, poz. 605).

2. Uchwała Senatu Rzeczypospolitej Polskiej z dnia 17 lutego 1999 r. w sprawie ratyfikacji przez Polskę Traktatu Północnoatlantyckiego (Dz. U. z 1999 r., nr 6, poz. 65).
3. Umowa między Państwami-Stronami Traktatu Północnoatlantyckiego dotycząca statusu ich sił zbrojnych, sporządzona w Londynie dnia 19 czerwca 1951 r. (Dz. U. z 2000 r., nr 21, poz. 257).
4. Umowa dotycząca statusu Organizacji Traktatu Północnoatlantyckiego, przedstawicieli narodowych i personelu międzynarodowego, sporządzona w Ottawie dnia 20 września 1951 r. (Dz. U. z 2000 r., nr 64, poz. 736).
5. Umowa w sprawie statusu przedstawicielstw i przedstawicieli państw trzecich przy Organizacji Traktatu Północnoatlantyckiego, sporządzona w Brukseli dnia 14 września 1994 r. (Dz. U. z 2000 r., nr 64, poz. 738).
6. Protokół dotyczący statusu międzynarodowych dowództw wojskowych, ustanowionych na podstawie Traktatu Północnoatlantyckiego, sporządzony w Paryżu dnia 28 sierpnia 1952 r. (Dz. U. z 2000 r., nr 64, poz. 746).
7. Traktat Północnoatlantycki sporządzony w Waszyngtonie dnia 4 kwietnia 1949 r. (Dz. U. z 2000 r., nr 87, poz. 970).

Podstawy prawne pobytu wojsk sojusznicznych na terytorium Warszawy

1. Ustawa z dnia 30 sierpnia 1991 r. o zakładach opieki zdrowotnej (Dz. U. 1991 r., nr 91, poz. 408 z póź. zm.).
2. Ustawa z dnia 23 września 1999 r. o zasadach pobytu wojsk obcych na terytorium Rzeczypospolitej Polskiej oraz zasadach ich przemieszczania się przez to terytorium (Dz. U. 1999 r., nr 93, poz. 1063).
5. Rozporządzenie Ministra Obrony Narodowej z dnia 14 listopada 2000 r. w sprawie szczegółowych warunków i trybu zakwaterowania wojsk obcych i ich personelu cywilnego, przebywających na terytorium Rzeczypospolitej Polskiej (Dz. U. 2000 r., nr 107, poz. 1137).
6. Rozporządzenie Ministra Obrony Narodowej z dnia 14 grudnia 2000 r. w sprawie komisji do rozpatrywania roszczeń z tytułu szkód wyrządzonych przez wojska obce (Dz. U. 2000 r., nr 115, poz. 1208).

HARMONOGRAM KONFLIKTU

Konflikt pomiędzy Mazurią i Warszawą pojawił się na arenie międzynarodowej na początku lat dziewięćdziesiątych ubiegłego stulecia (krótko po odzyskaniu przez te państwa suwerenności). Dzięki staraniom ONZ, a szczególnie działaniom mediacyjnym Suwalii udało się go wówczas zażegnać. Pod naciskiem opinii międzynarodowej Warszawa i Mazuria podpisały w lipcu 1993 roku porozumienie dwustronne, nazwane od miejsca podpisania „Układem Toruńskim”.

Układ Toruński przewidywał między innymi utworzenie wzdłuż granicy mazursko-warszawiańskiej 50 km strefy zdemilitaryzowanej oraz wzajemne powiadamianie się państw sygnatariuszy układu o planowaniu i prowadzeniu ćwiczeń wojskowych. Obowiązkiem powiadamiania objęte zostały ćwiczenia, w których zaangażowanych będzie powyżej 5 tys. żołnierzy i samolotów bojowych.

Wykorzystując zaangażowanie społeczności międzynarodowej w rozwiązywanie konfliktu na terenie byłej Jugosławii oraz w Azji, Mazuria od 1996 roku zaczęła systematycznie łamać postanowienia Układu Toruńskiego. Końcem 2001 roku wojska Mazurii weszły do strefy zdemilitaryzowanej, a rząd tego państwa przestał powiadamiać Warszawę o planowanych ćwiczeniach. Posunięcia te umknęły społeczności międzynarodowej z uwagi na konflikt w Kosowie, a nade wszystko akty terroru w Waszygtonie i Rosji.

Od początku 2002 roku Mazuria zaczęła stopniowo zwiększać liczebność swoich sił zbrojnych i prowadzić szerokie zakupy uzbrojenia. Ponadto pod pozorem ćwiczeń zmienione zostały rejony dyslokacji wojsk tego państwa. Przesunięcia te dokonano głównie w strefę nadgraniczną z Warszawą.

Po objęciu władzy przez NPM rząd Mazurii ponowił żądania wobec rządu Warszawy o przekazanie spornego obszaru. Równocześnie na arenie międzynarodowej dyplomacja Mazurii podjęła szeroko zakrojoną akcję propagandową, mającą na celu wykazać prześladowania mniejszości narodowej Mazurii (między innymi zdelegalizowanie NPPM) przez policję i organa bezpieczeństwa Warszawy.

Na te niesłuszne oskarżenia Warszawa zaprotestowała na forum międzynarodowym (skarga do ONZ) i zażądała przestrzegania zawartych w Układzie Toruńskim ustaleń. Ze względu na brak reakcji Mazurii oraz społeczności międzynarodowej, Warszawa dla zapewnienia integralności terytorialnej państwa odpowiedziała podobnymi przedsięwzięciami w dziedzinie militarnej, wprowadzając między innymi na terenie całego kraju stan wojenny.

Taki stan wzajemnych oskarżeń i działań terrorystycznych ze strony Mazurii trwał przez kilka dni. W końcu **14.06.2003 roku** rano rząd Mazurii ogłosił, że państwo jego znajdu-

je się w stanie wojny z Warszawą. Jednocześnie siły zbrojne Mazurii rozpoczęły zaczepną operację powietrzno-ładową przeciwko Warszawie, która podjęła działania zbrojne zmierzające do odparcia uderzenia.

Celem politycznym **Mazurii** jest poprawa sytuacji ekonomicznej państwa poprzez inkorporację roponośnych terenów w południowo-zachodniej części Warszawy.

Cel ten zamierza osiągnąć poprzez:

- Ataki terrorystyczne mające zmusić Warszawę do uległości, a jeśli to zawiedzie to poprzez przeprowadzenie połączonej operacji zaczepnej, mającej doprowadzić do zajęcia spornych terenów.
- Postawienie społeczności międzynarodowej przed faktami dokonanymi i jednocześnie ogłoszenie woli przywrócenia pokoju na zasadzie „pokój za ziemię”.

Zasadniczym celem politycznym **Warszawy** jest zapobieżenie aktom terroru oraz utrzymanie integralności terytorialnej państwa. Zamierza go osiągnąć poprzez:

- Wykorzystanie wojsk 7 DZ, elementów Straży Granicznej, Straży Pożarnej oraz wojsk OT, dla likwidacji zagrożenia lub skutków akcji terrorystycznych oraz do opóźnienia operacji zaczepnej Mazurii, stwarzając warunki do wykonania przeciwuuderzenia siłami głównymi I KZ.
- Rozbicie i zniszczenie przeciwnika, który wdarł się w głąb terytorium kraju za pomocą sił głównych korpusu oraz sił głównych korpusu międzynarodowego wykonujących uderzenie z terytorium Poznania.
- Skierowanie wysiłków dyplomatycznych zmierzających do umiędzynarodowienia konfliktu, włącznie z wprowadzeniem do strefy zdemilitaryzowanej międzynarodowych sił pokojowych i wymuszenie w ten sposób respektowania ustaleń Układu Toruńskiego.

SPRAWDZIŁ

/-/ płk dr hab. Stanisław JACZYŃSKI

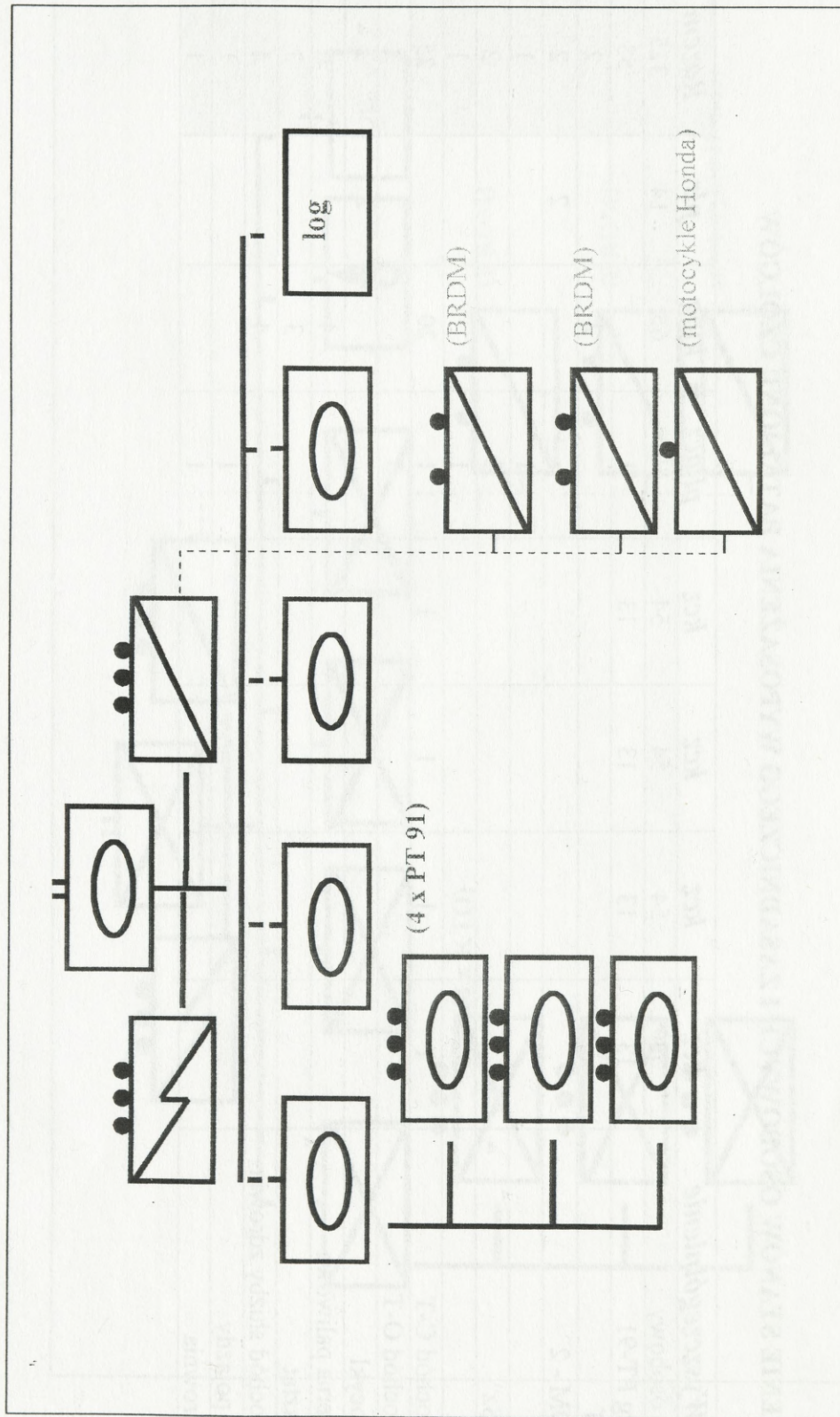
OPRACOWAŁ

/-/ ppłk dr Jeremiasz ŚLIPIEC

ZESTAWIENIE STANÓW OSOBOWYCH I ZASADNICZEGO WYPOSAŻENIA BATALIONU ZMECHANIZOWANEGO

Wyszczególnienie	kz	kz	kz	kz	kz	kwsp	plłacz	klog	plr	Razem
Stan osobowy	136	136	136	136	136	66	38	70	14	732
BWP	13	13			13					52
BWP-1K							1			1
WPT - Mors								1		1
BRDM - 2									2	2
WD							1			1
WDSz							2			2
WK							1			1
M -120 mm						6				6
Ciągnik kołowy						7				7
Samochód C-T	2	2			2	4	1	23		36
Samochód O-T							3			3
Motocykl									4	4
Cysterna paliwowa								3		3
Warsztat								3		3
Samochód służby zdrowia								3		5
Inne pojazdy						1	1			2
elektrownia							1			1

STRUKTURA ORGANIZACYJNA BATALIONU CZOLGÓW



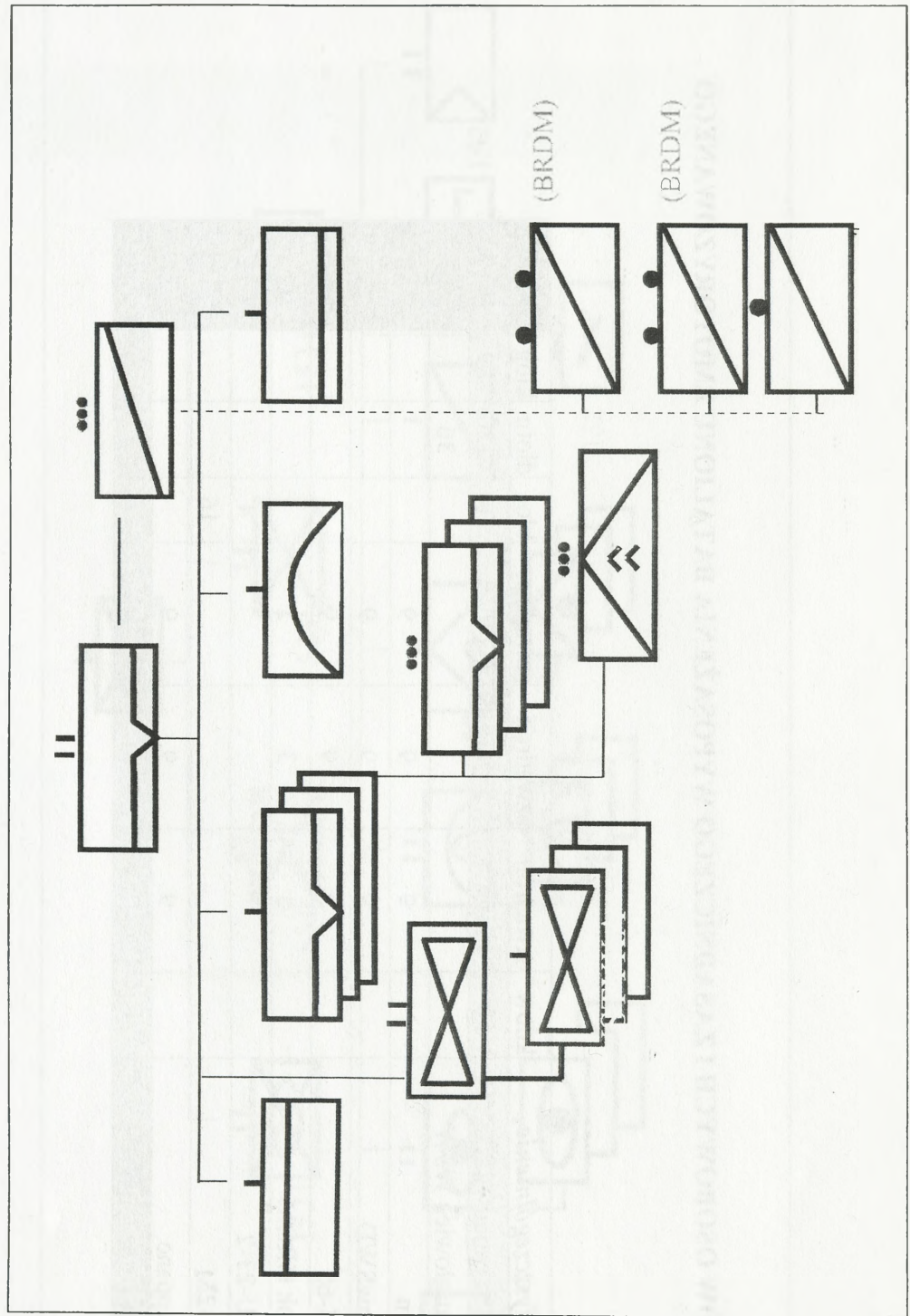
ZESTAWIENIE STANÓW OSOBOWYCH I ZASADNICZEGO WYPOSAŻENIA BATALIONU CZOŁGÓW

Wyszczególnienie	kc	kc	kc	kc	kc	plącz	klog	plr	Razem
Stan osobowy	54	54	54	54	54	30	65	14	325
Czołg PT-91	13	13	13	13	13	1			53
WZT							2		2
BRDM - 2								2	2
WD						1			1
WDSz						2			2
WK						1			1
Samochód C-T	1	1	1	1	1	1	20		25
Samochód O-T						3			3
Motocykl								4	4
Cysterna paliwowa							4		4
Warsztat							3		3
Samochód służby zdrowia							4		4
Inne pojazdy						1			1
elektrownia						1			1

ZESTAWIENIE STANÓW OSOBOWYCH I ZASADNICZEGO WYPOSAŻENIA BATALIONU ZMOTORYZOWANEGO

Wyszczególnienie	kzmot	kzmot	kzmot	kzmot	kzmot	kwsp	plłącz	klog	plr	Razem
Stan osobowy	136	136	136	136	136	66	36	70	14	730
KTO	13	13			13		1			53
WPT - Mors								2		2
BRDM - 2									2	2
WD								1		1
WDSz								2		2
WK								1		1
M - 85 mm						6				6
Ciagnik kołowy						7				7
Samochód C-T	2	2		2	2	4	1	23		36
Samochód O-T							3			3
Motocykl									4	4
Cysterna paliwowa								3		3
Warsztat								3		3
Samochód służby zdrowia								5		5
Inne pojazdy						1	1			2
elektrownia							1			1

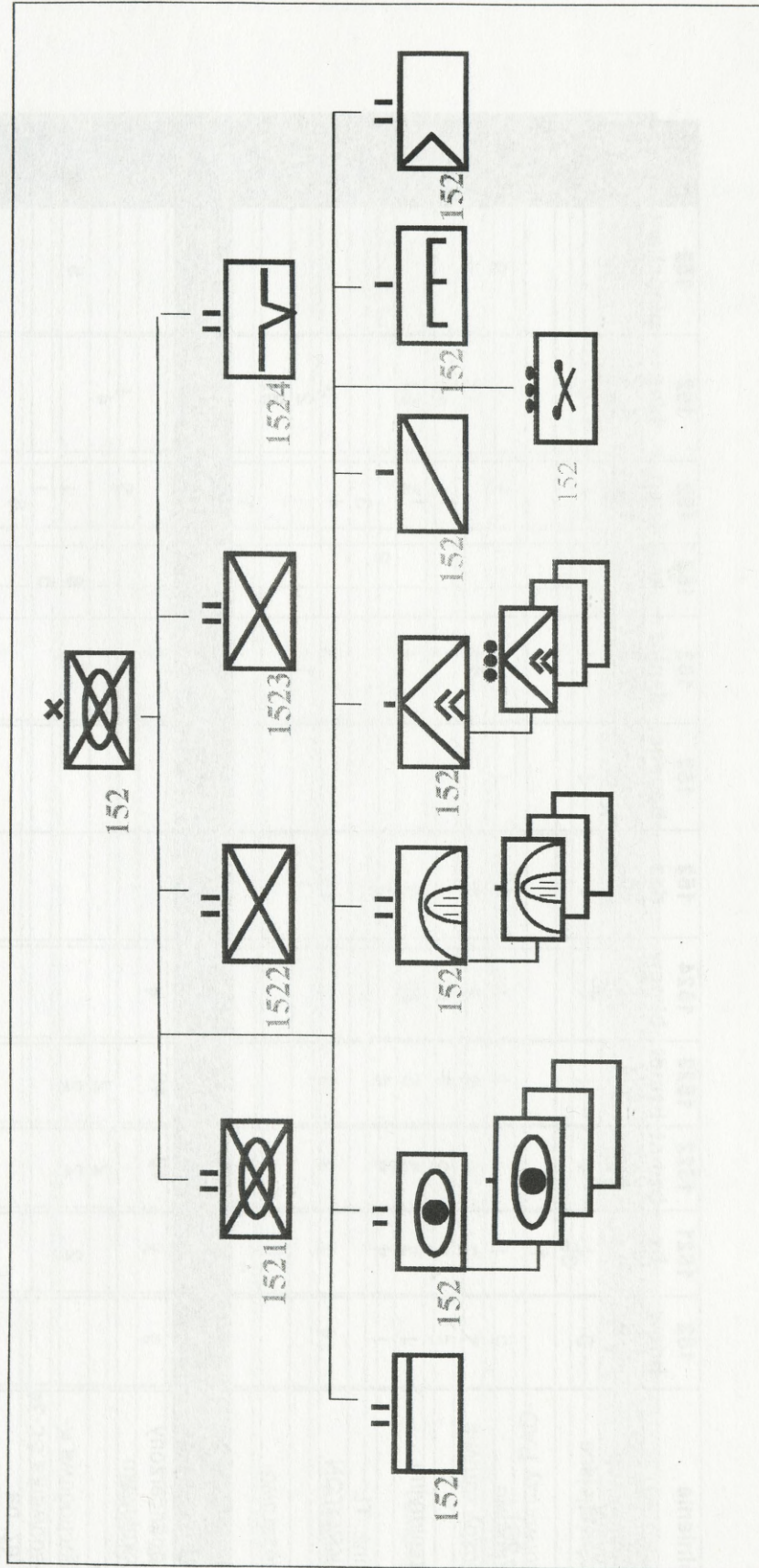
STRUKTURA ORGANIZACYJNA BATALIONU KAWALERII POWIETRZNEJ



ZESTAWIENIE STANÓW OSOBOWYCH I ZASADNICZEGO WYPOSAŻENIA BATALIONU ZMOTORYZOWANEGO

Wyszczególnienie	kdow	szwadron	szwadron	szwadron	szwadron	blot	dlotn	klog	Rozziem
Stan osobowy	50	99	99	99	99	34	130	89	600
śmigłowiec W3W							36		36
km		9	9	9	9				37
kbwSWD		9	9	9	9				37
M-60		9	9	9	9				37
ppk GROM		3	3	3	3				9
ZU-23-2						4			4
S-2M						16			16
rgppanc		9	9	9	9				27
sam. cięż. teren		10	10	10	10			60	90

STRUKTURA ORGANIZACYJNA 152 BZ

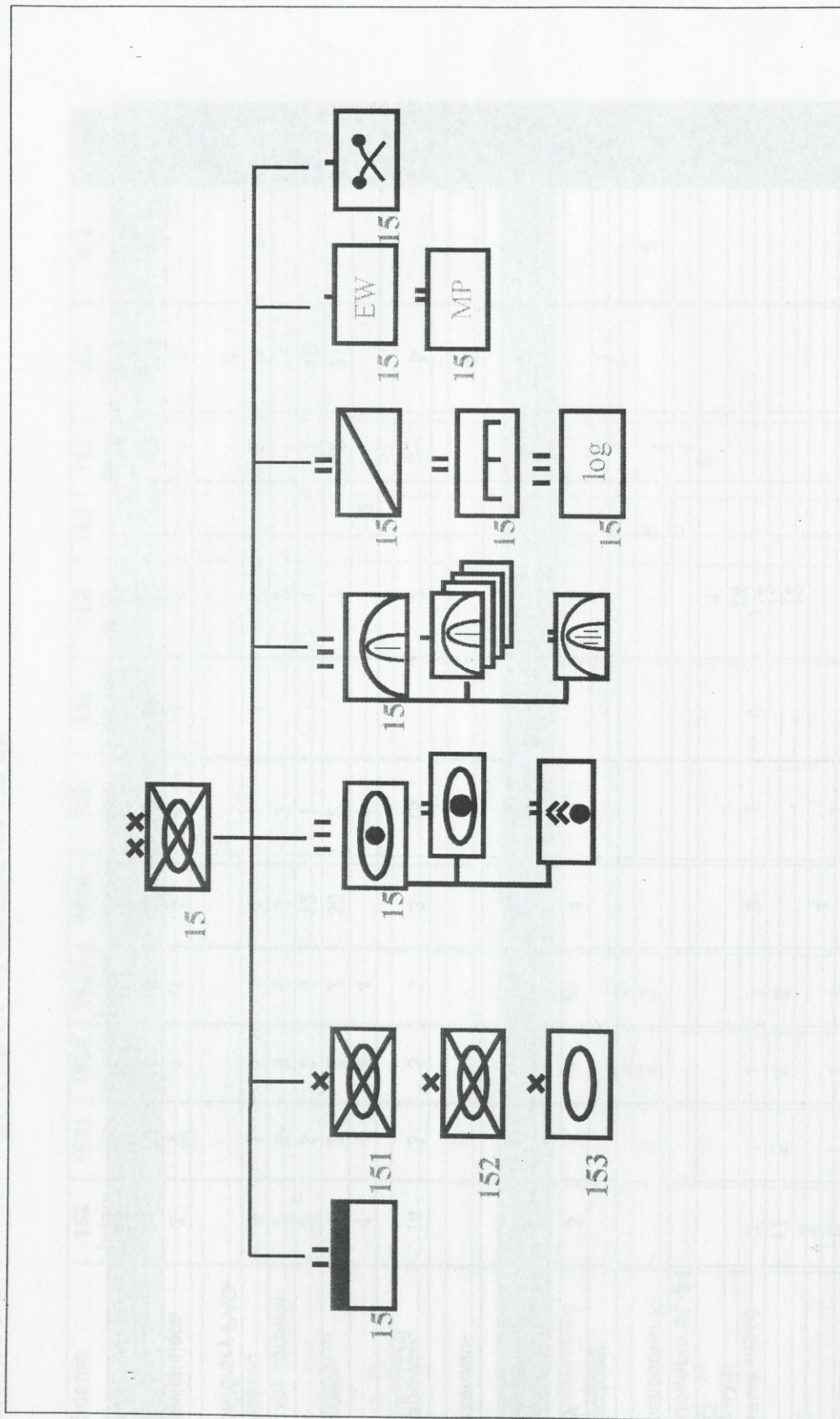


ZESTAWIENIE STANÓW OSOBOWYCH I WYPOSAŻENIA 152 BZ

Wyszczególnienie	152 bdow	1521 bz	1522 bzmot	1523 bzmot	1524 bkpow	152 das	152 bppanc	152 daplot	152 kr	152 ksap	152 blog	152 plopcchem	razem
Stan osobowy	370	602	594	594	600	404	60	258	80	192	458	23	4235
Śmigłowiec W3W					36								36
BWP		39											39
BWP-1K		1											1
122 mm hbs 2S1						18							18
ZSU-23-4								4					4
TRI										1			1
Maszyna inżynieriyno drogowa										1			1
Transporter inż. TL										3			3
Transporter KROTON										4			4
WZT						1		1			2		2
WPT Mors		1									2		3
MTLB										1			1
RAZEM		61				19		5	10	10	4		79
Transporter opancerzony na podwoziu kołowym			40	40									80
WPT kołowy			2	2							4		8
BRDM-2/2Rs		2	2	2					8			5	19
BRDM R-5									5				5
Transporter inż. na podwoziu kołowym										6			6
Wozy dowodzenia IRYS	3	1	1	1	3	7	4	1					13
WDSz	11	2	2	2									19
RWŁC-10/10T	2												2
WK	8	1	1	1		1							13
9P 133 Malutka							9						9
120 mm moździerz wz. 38\43		6											6

Wyszczególnienie	152 bdow	1521 bz	1522 bzmot	1523 bzmot	1524 bkpow	152 das	152 bppanc	152 daplot	152 kr	152 ksap	152 blog	152 plopchem	razem
85 mm moździerz			6	6									12
ZU-23-2					4								4
Loara								12					12
Ppk GROM								12					12
PPZR S-2M								24					24
RSWP NUR-21								1					1
Spycharko- ładowarka SŁ-34										1			1
Koparka samochodowa K-407										1			1
Zuraw samochodowy										2	1		3
Ciągnik kołowy	3	7			4			5					19
Ciągnik kołowy ewakuacyjny											8		8
Samochód ciężarowo-terenowy	26	34	34	34	60	25	3	20	1	42	120	1	400
Samochód ciężarowo-szosowy											65		65
Samochód osobowo-terenowy	14	3	3	3	3	15		2			5		45
Motocykl	1	4	4	4		1			8				22
Cysterna paliwowa	1	2	2	2	30	2		1		2	21		63
Warsztat	2	3	3	3	12	1	1	1		1	40		67
Samochód służby zdrowia	2	5	5	5	5	2		2			14		38
Inne pojazdy kołowe	5	1	1	1	1	1	1			2	7	6	26
Agregat prądotwórczy PAD-16											4		4
Elektrownia oświetlająca	3	1	1	1	1	1	1	1		1	3		14
RAZEM poj. kołowych	81	72	107	107	123	56	19	82	22	58	289	12	1028
RAZEM POJAZDOW	81	113	107	107	123	75	19	87	22	68	293	12	1068

STRUKTURA ORGANIZACYJNA 15 DZ



Wyszczególnienie														RSZANKI
15	153	151	152	15	15	15	15	15	15	15	15	15	15	RSZANKI
bdow	BPanc	BZ	BZ	pa	pplot	br	sap	plog	bŻW	kWE	kopchem			
	6	12	6											24
120 mm moździerz wz.38\43														16
85 mm moździerz		6	12											24
BM-21				24										16
PRWB OSA														16
PPZR S-2M	4	24	24		24									16
ZU-23-2	2	8	16		8									100
LOARA														36
GROM														12
57 mm armata plot. S-60		4	4											12
RSWP NUR-21	1	1	1		3									12
RSWP NUR-32	1													12
ARO KU-4														12
namiernik R-363														2
MUR-20														3
R-330 P														3
R-834P														3
Koparka rowów strzeleckich							3							3
spycharko- ładowarka SŁ-34		5	5				5							5
Koparka samochodowa K-407		3	3		1		6							6
Park pontonowy ppP 64							6							6
Żuraw samochodowy		2	3				1							12
Ciągnik kotłowy	3	15	29	1	34		7							103
Ciągnik kotłowy ewakuacyjny		8	8											24
Samochód ciężarowo-terenowy	47	346	369	56	73	30	72	137	4		11			534
Samochód ciężarowo-szosowy		65	65	1	36		12	100	14					253
Samochód osobowo-terenowy	32	48	48	13	9	10	5	4			1			215

Załącznik 3
do załozenia 1
dla 1523 bzmot

IDENTYFIKATOR SKŁADU BOJOWEGO I UKOMPLETOWANIA STRONY PRZECIWNEJ

ZT./ODDZIAŁY/ PODODDZIAŁY	STAN OSOBOWY	ART. 152	ART. 122	ART. RAK	M. 120 *M. 82	CZOŁG T-72	BWP	TROP INNE	PPK	ART. PPANC	PLOT S-2	PLOT OSA	TUNGU SKA	ŚMIGŁ BOJ.	ŚMIG INNE	BEZ Ś. R
ZT./ODDZIAŁY/ PODODDZIAŁY	STAN OSOBOWY	152 mlt	122 mlt													
GO WŚCHÓD																
1DZ	19339	18	72	45	88	210	320	557	78	42	216	27	60		12	
10BZ	4898		18	9	32	60	120	140	21	12	63		12			
11BZ	4898		18	9	32	60	120	140	21	12	63		12			
12BPanc	4571		18	9	24	90	80	139			63		12			
1bdow	630							28								
1pa	430	18	18	18				8								
1prplot	825										27	27	24			
1ppanc	460									18						
1br	315							30	36							
1bsap	544							24								
1brem	420							18								
1bzaop	440							6								
1bmed	278							12								
1bzand	320															
1kopchem	180							12								
1krel	120															
1esr-1	150														12	
2 DZ	19339	18	72	45	88	210	320	557	78	42	216	27	60		12	
20BZ	4898		18	9	32	60	120	140	21	12	63		12			
21BZ	4898		18	9	32	60	120	140	21	12	63		12			
22BPanc	4571		18	9	24	90	80	139			63		12			
2bdow	630							28								
2pa	430	18	18	18				8								
2prplot	825										27	27	24			

ZT./ODDZIAŁY/ PODODZIAŁY	STAN OSOBOWY	ART. 152	ART. 122	ART. RAK	M. 120 *M. 82	CZOŁG T-72	BWP	TROP INNE	PPK	ART. PPANC	PLOT S-2	PLOT OSA	TUNGU SKA	ŚMIGŁ BOJ.	ŚMIG INNE	BEZ S. R
ZT./ODDZIAŁY/ PODODZIAŁY	STAN OSOBOWY	152 mpt	122 mpt													
2ppanc	460								36	18						
2br	315							30								
2bsap	544							24								
2brem	420							18								
2bzaop	440							6								
2bmed	278							12								
2bżand	320															
2kopchem	180							12								
2krel	120															
2eśr-1	150														12	
3 DZ	19339	18	72	45	88	210	320	557	78	42	216	27	60		12	
30BZ	4898		18	9	32	60	120	140	21	12	63		12			
31BZ	4898		18	9	32	60	120	140	21	12	63		12			
32BPanc	4571		18	9	24	90	80	139			63		12			
3bdow	630							28								
3pa	430	18	18	18				8								
3prplot	825										27	27	24			
3ppanc	460								36	18						
3br	315							30								
3bsap	544							24								
3brem	420							18								
3bzaop	440							6								
3bmed	278							12								
3bżand	320															
3kopchem	180							12								
3krel	120															
3eśr-1	150														12	
4 DZ	19339	18	72	45	88	210	320	557	78	42	216	27	60		12	
40BZ	4898		18	9	32	60	120	140	21	12	63		12			
41BZ	4898		18	9	32	60	120	140	21	12	63		12			
42BPanc	4571		18	9	24	90	80	139			63		12			
4bdow	630							28								

ZT./ODDZIAŁY/ PODODDZIAŁY	STAN OSOBOWY	ART. 152	ART. 122	ART. RAK	M. 120 *M. 82	CZOLG T-72	BWP	TROP INNE	PPK	ART. PPANC	PLOT S-2	PLOT OSA	TUNGU SKA	ŚMIGL BOJ.	ŚMIG INNE	BEZ Ś.R
4pa	430	18	18	18				8								
4prplot	825										27	27	24			
4ppanc	460								36	18						
4br	315							30								
4bsap	544							24								
4brem	420							18								
4bzaop	440							6								
4bmed	278							12								
4bżand	320															
4kopchem	180							12								
4krel	120															
4eśr-ł	150														12	
JEDN. Centir.																
100 bdsz	230															
100 psap	1200															
100 ppont	1240															
100bat. śm. tr.	260														42	
100bat. śm. boj.	178													24		
100 dar	342			18												
100 drt	342															
100bat/WSpP	250															
100GDPsych.	76															
100kriok	130															
100bzi	180															
100 breł	580															
100 ebśr	220															8

ORGANIZACJA SZCZEGÓŁOWA -INFORMACJE O ILOŚCI SPRZĘTU

A) - ukończenie 90 % w stanie osobowym i 100 % w sprzęcie

B) - 4 DZ i 1 DZ (bez 11 BZ) ok. 50% w stanie osobowym i 100 % w sprzęcie

1. Bataliony czołgów w BZ i BPanc składają się z trzech kompanii po 10 czołgów T-72 każda, oraz plplot, plzaop, plmed.
2. Bataliony zmechanizowane w BZ i BPanc składają się z czterech kompanii po 10 BWP-2 każda, oraz bm-82mm, plutonu granatników automatycznych, plplot, plłącz, plzaop, plmed, drtech.
3. BZ składa się z trzech bz i dwóch bcz. BPanc składa się z trzech bcz i dwóch bz.
4. Grupa artylerii w BZ i BPanc składa się z trzech dywizjonów: jednego składającego się z dwóch baterii 122mm „GOŹDZIK”, jednego dar BM-21 oraz jednego dam składającego się z trzech baterii (ppanc, ppk, moźdz).
5. Grupa artylerii przeciwlotniczej w BZ i BPanc składa się z siedmiu baterii: jednej baterii ZSU 256 Tunguska, jednej baterii 9 szt. raketowych zestawów przeciwlotniczych IGŁA oraz pięciu mieszanych baterii Osa i Igła.
5. Balion śmigłowców transportowych składa się z trzech eskadr; jednej złożonej z 14 Mi-26 i dwóch po 14 Mi-8. Razem 42 śmigłowce. Batalion może w jednym wylocie desantować do jednego batalionu.
6. Batalion śmigłowców ppanc składa się z dwóch eskadr Mi-24M po 12 śmigłowców w eskadrze. Śmigłowce wyposażone są w pokładowe zestawy pilotażowo-nawigacyjne Tor-24 umożliwiające działania całodobowe i uzbrojone w 16 ppk 9M120 „Ataka-W” o zasięgu 6000m.
7. dar z korpuśnego 100 pa wyposażony w zestawy 9M52 „Smiercz”.
8. Batalion bdszt składa się z trzech kdszt przeszkolonych do działania jako TDP śmigłowcowy. Jedna kompania przeszkolona do desantowania na spadochronach.
9. Bat/100 BWSpP składa się z szesnastu 12-osobowych GDR.
10. drt –wyposażony w 8 wyrzutni rakiet „Łuna”
11. 100 eskadra bezpilotowych środków rozpoznawczych wyposażona w 4 zestawy „PCZEŁA” i 4 zestawy Tu-234 „REJS-D”
12. 100 drt składa się z 4 wyrzutni „Toczka” i 4 wyrzutni „Łuna”.

C) SIŁY POWIETRZNE PRZECIWNIKA

1. 1plmb w składzie: 12 x Su-22, 12 x Su-24, 12 x F-16

2. 2plm w składzie: 12 x MiG - 29, 12 x MiG-29, 12x Mi-29

1selr - 12 x Su-24 MR

SPRAWDZIŁ

/-/ płk Marian ŁOKOCIEJEWSKI

OPRACOWAŁ

/-/ ppłk dypl. Piotr KALISZEWICZ

SYTUACJA ROZPOZNAWCZA

1) Wiadomości o przeciwniku

Mazuria celowo dąży do zaognienia sytuacji w rejonie przygranicznym. Prowokuje konflikty graniczne. Nagłaśnia na forum międzynarodowym sytuację swojej mniejszości. Sabotuje wszelkie mediacje i pokojowe próby rozwiązania sporu. Wykryto duże dostawy nielegalnie zakupionego uzbrojenia w krajach podejrzewanych o światowy terroryzm. Jednocześnie stwierdzono znaczne dofinansowanie mniejszości narodowych oraz wzrost migracji na tym obszarze. Mazuria skrycie rozwija część swoich sił dążąc do wykonania zaskakującego uderzenia w celu zajęcia spornego obszaru i postawienia społeczności międzynarodowej przed „polityką faktów dokonanych”. Zakłady przemysłowe zostały przestawione na produkcję zbrojeniową. W całym kraju prowadzone są ćwiczenia Obrony Cywilnej, Policji, służby medycznej, pożarniczej oraz Straży Przemysłowej.

2) Położenie i działanie sił oraz środków rozpoznawczych wojsk własnych.

Szef S2 152 BZ przebywa na SD brygady.

152 kr znajdują się w rejonie ześrodkowania: m. NW. ZAŁUBICE, odtworzyła zdolność bojową i jest w gotowości do przyjęcia zadania.

1523 bp brygady dysponuje etatowym plutonem rozpoznawczym, który dowódca batalionu wykorzysta wg własnej decyzji. Pluton rozpoznawczy batalionu znajduje się w rejonie rozmieszczenia batalionu m. STR. ZAŁUBICE.

Uwaga: wszelkie informacje szczegółowe dotyczące rozpoznania wojsk własnych niezbędne zdaniem ćwiczących do planowania i oceny sytuacji rozpoznawczej należy uzyskać od podwładnych (zespołów podgrywających) i przełożonych.

3) Ukompletowanie i stan techniczny sprzętu

Ukompletowanie 1523 plrozp w stanie osobowym 90%, w sprzęcie 95%. W dotychczasowych działaniach kompania rozpoznawcza i plutony batalionowe nie poniosły strat.

W ćwiczeniu przyjąć następującą strukturę organizacyjną pododdziałów rozpoznawczych:

Zintegrowana Sekcja Rozpoznawcza batalionu

- oficer planowania i kierowania rozpoznaniem
- oficer analizy i prognoz
- specjalista wsparcia geograficznego

Uwaga: ze względu na ograniczoną liczbę ludzi uczestniczących w ćwiczeniu podział wewnętrzny zespołu może być inny.

Pluton rozpoznania bp :

- dwie dr rozp. pola walki - wyposażone w KTR (BRDM -2);
- motocyklowa grupa rozpoznawcza – wyposażona w motocykle HONDA TRX 300;
- sekcja rozpoznania zintegrowanego – dwóch zwiadowców o specjalności rozpoznania inżynierskiego i skażeń.

Uwaga:

W ćwiczeniu przyjąć następującą nomenklaturę:

- elementy rozpoznawcze, które zorganizowane zostały w oparciu o transportery rozpoznawcze (BRDM-2) stosować nazwę SPR;
- elementy rozpoznawcze, które zorganizowane zostały w oparciu o pododdział na motocyklach - stosować nazwę:
- MGR (Motocyklowa Grupa Rozpoznawcza - grupa w składzie czterech motocykli),
- SMGR (Samodzielna Motocyklowa Grupa Rozpoznawcza - pluton motocyklowy w całości),
- ZM (Zespół Motocyklowy – sekcja motocyklowa tj. para motocykli),
- MZM (Mieszany Zespół Motocyklowy - stosować wówczas, gdy motocykle wykorzystywane są razem z transporterami rozpoznawczymi).

Praca do wykonania:

- zapoznać się z sytuacją rozpoznawczą oraz położeniem wojsk własnych i wiadomościami o przeciwniku zawartych w pozostałych dokumentach jakie wpłynęły do sztabu;
- złożyć meldunek rozpoznawczy o sytuacji do S2 152 BZ;
- być w gotowości do przyjęcia zadania od sztabu 152 BZ.

SPRAWDZIŁ

/-/ płk dr Marian ŁOKOCIEJEWSKI

OPRACOWAŁ

/-/ ppłk dr Andrzej NOWAK

/-/ ppłk Piotr KALISZEWICZ

KODOWANIE MAPY KM-3

Dla zapewnienia bezpieczeństwa łączności i dla celów szkoleniowych w czasie trwania ćwiczenia stosować:

1. Tabelę sygnałową „BOLERO” z kodem mapy KM-3 w sieciach radiowych.
2. Kod mapy KM-3 w sieci telefonicznej w relacjach: dowództwa brygad, zespoły podgrywające za niećwiczące oddziały i samodzielne pododdziały dywizji oraz pododdziały brygad, pomiędzy wyżej wymienionymi ćwiczącymi zespołami.
3. Tabelę rozmówniczą sztabów lotniczych „ZEFIR-09090” z wkładką kluczową nr 1 w relacjach:
COP z
 - zespołami podgrywającymi;
 - podległymi jednostkami WLot;
 - pomiędzy wymienionymi elementami.
4. Tabelę rozmówniczą „OSA” z obowiązującą wkładką kluczową wykorzystywać w relacjach pomiędzy ćwiczącymi wojskami OPL.

5. Hasła map:

Lp.	Skala mapy	Kolumna I	Kolumna II	Kolumna III
1	1:50 000	„RATA”	„SOTERN”	„KUPAL”
2	1:100 000	„ELF”	„TONUS”	„AWIA”

6. Kod mapy KM-3

6.1. Tabela zamiany

Pion \ Poziom										
	01	02	03	04	05	06	07	08	09	10
	11	12	13	14	15	16	17	18	19	20
	21	22	23	24	25	26	27	28	29	30
	31	32	33	34	35	36	37	38	39	40
	41	42	43	44	45	46	47	48	49	50
	51	52	53	54	55	56	57	58	59	60

	61	62	63	64	65	66	67	68	69	70
	71	72	73	74	75	76	77	78	79	80
	81	82	83	84	85	86	87	88	89	90
	91	92	93	94	95	96	97	98	99	00

6.2. Klucze do tabeli zamiany w kodzie KM-3

Poziom	2	5	4	7	1	6	9	0	3	8	4	3	5	0	2	7	1	9	8	6	8	0	3	6	9	7	1	2	5	4
Pion	3	6	0	4	7	2	9	5	1	8	1	5	9	7	6	2	0	3	4	8	1	8	9	5	4	2	7	6	0	3
	Kolumna I										Kolumna II										Kolumna III									

7. Kod terenu:

Lp.	Nazwa punktów terenowych	Oznaczenie kolumn			Uwagi
		Kolumna I	Kolumna II	Kolumna III	
1	Bagna (moczary)	KLON	JAŚMIN	LEKTA	
2	Drogi (ścieżki, przesmyki)	BRZOZA	ASPARAGUS	SMALTA	
3	Fabryki (zakłady przemysłowe)	CIS	DALIA	LOTNIA	
4	Jeziora (stawy, zalewy)	OLCHA	NAGIETEK	DYSONANS	
5	Kanały wodne	JAWOR	ŻONKIL	WOJAŻ	
6	Kominy (wieże)	JAŁOWIEC	NASTURCJA	PRAWZÓR	
7	Lasy (zagajniki)	WIKLINA	TUJA	KOKDMAT	
8	Lotniska (ładowiska)	CYPRYS	MIECZYK	KWADRYL	
9	Łąki (pastwiska)	SOSNA	ŻARNOWIEC	SOLÓWKA	
10	Miejscowości	KASZTAN	PIWONIA	SPOIWO	
11	Młyny (wiatraki)	ŚWIERK	TRAWA	RADIOŁA	
12	Mosty	KALINA	PRZEBIŚNIEG	BUNIN	
13	Pojedyncze domy (zabudow.)	WIERZBA	GERANIUM	PAGUS	
14	Pojedyncze drzewa	JARZĘBINA	TARNINA	POŻYCZKA	
15	Polany	WIŚNIA	KAKTUS	NORBID	
16	Przepusty	LIMBA	RÓŻA	WAJDELOTA	
17	Rzeki (strumienie, rowy)	MODRZEW	OSET	OSEPTOL	
18	Sady	LIPA	FORSYCJA	USTROŃ	
19	Skrzyżowania dróg	JABŁOŃ	PAPROĆ	KREDYTOR	
20	Szosa (autostrady)	AKACJA	MIRT	GONIDIA	
21	Stacje kolejowe (przystanki)	ŚLIWA	PETUNIA	ZABIRA	
22	Tory kolejowe	BUK	BEZ	PALIU	
23	Tunele	GRUSZA	KONWALIA	WATÓWKA	
24	Wiadukty	DĄB	IRYS	EMBOLITA	
25	Wzgórza (góry, wzniesienia)	OSIKA	GŁÓG	ILOSTAN	
26	TOPOLA	PSZENICA	CHRONOMETR	
27	JODŁA	JĘCZMIEN	SKAFIT	

Uwaga:

W ćwiczeniu obowiązują następujące terminy ważności hasel map, kluczy do tabeli zmiany w kodzie KM-3 i oznaczeń punktów terenowych w kodzie terenu:

- kolumna I: od czasu zajęcia SD przez ćwiczące zespoły brygad;
- kolumna II: na sygnał „KAFAR” radio /7077/;
- kolumna III: na sygnał „BAZA” radio /421/.

8. Tabela kryptonimów oraz sygnałów rozpoznawczych osób funkcyjnych patrz oddzielny dokument „Organizacja łączności w działaniach operacyjno-taktycznych wojsk lądowych oraz sił powietrznych część I – wojska lądowe.

Przykład:

Kodowanie współrzędnych (DD4488) z mapy 1: 100 000 po sygnale KAFAR

1. Odczytujemy hasło mapy z tabeli „hasła map”(kolumna II) – „**TONUS**”.
2. Do tabeli zmian wpisujemy cyfry z „kluczy do tabeli zmian”- patrz kolumna II

Klucze do tabeli zamiany w kodzie KM-3

Poziom	2	3	4	7	1	6	9	0	3	8	4	3	5	0	2	7	1	9	8	6	4									
Pion	0	1	2	3	4	5	6	7	8	9	1	5	9	7	6	2	0	3	4	8	5									
	Kolumna I										Kolumna II										Kolumna III									

Tabela zmian

Poziom	4	3	5	0	2	7	1	9	8	6
Pion	1	5	9	7	6	2	0	3	4	8
1	01	02	03	04	05	06	07	08	09	10
5	11	12	13	14	15	16	17	18	19	20
9	21	22	23	24	25	26	27	28	29	30
7	31	32	33	34	35	36	37	38	39	40
6	41	42	43	44	45	46	47	48	49	50
2	51	52	53	54	55	56	57	58	59	60
0	61	62	63	64	65	66	67	68	69	70
3	71	72	73	74	75	76	77	78	79	80
4	81	82	83	84	85	86	87	88	89	90
5	91	92	93	94	95	96	97	98	99	00

3. Kodujemy współrzędne na mapie 1: 100 000 według wzoru:

4. Znajdujemy w tabeli liczbę **44** i odczytujemy odpowiadające jej cyfry w kolejności

PION - POZIOM

44 \longrightarrow pion 6 poziom 0 otrzymujemy 60

5. Znajdujemy w tabeli liczbę **88** i odczytujemy odpowiadające jej cyfry w kolejności

PION - POZIOM

88 \longrightarrow pion 4 poziom 9 otrzymujemy 49

W efekcie otrzymujemy następującą zamianę:

(DD4488) \longrightarrow ELF (DD 6049)

SPRAWDZIŁ

/-/ ppłk Janusz KRĘCIKIJ

OPRACOWAŁ

/-/ kpt. Jezry SŁOWIK

SYTUACJA WOJSK OBRONY TERYTORIALNEJ

I. SYTUACJA OGÓLNA

1. MAZURIA mobilizuje część sił zbrojnych i przystępuje do ich operacyjnego rozwinięcia w strefie nadgranicznej. Stwierdzono rozmieszczanie sił i środków rozpoznania i działań psychologicznych wzdłuż granicy. Odnotowano incydenty graniczne – naruszenie przestrzeni powietrznej WARSOWII przez samoloty rozpoznawcze i samoloty cywilne oraz próby przekraczania granicy przez kilku-, kilkunastu osobowe grupy obywateli MAZURII. Straż graniczna donosi o wzmożonym ruchu wojsk i ewakuacji ludności z miejscowości nadgranicznych oraz prowadzeniu prac fortyfikacyjnych po stronie MAZURII.
2. W WARSOWII zakończono mobilizację terytorialnych organów dowodzenia. Aktualizowane są plany działania WSzW i RKOT w czasie kryzysu i wojny oraz wprowadzane są niezbędne korekty. Część jednostek OT województwa mazowieckiego wspólnie ze strażą graniczną osłania północną granicę państwa. Pozostałe siły OT kończą mobilizacyjne rozwinięcie i przystępują do organizacji działań w wyznaczonych rejonach odpowiedzialności oraz wsparcia władz cywilnych i społeczności lokalnych – zgodnie z wcześniej opracowywanymi planami i uzgodnieniami z władzami cywilnymi.

II. SYTUACJA SZCZEGÓŁOWA

1. W instytucjach i jednostkach wojskowych garnizonów na obszarze województwa mazowieckiego stwierdzono przypadki penetracji obiektów przez osoby postronne oraz próby pozyskiwania dokumentów.
Według informacji delegatury ABW w składzie grup cywilnych przekraczających nielegalnie granicę państwową mogą znajdować się żołnierze jednostek specjalnych MAZURII.
W ostatnim tygodniu odnotowano jedenaście napadów lub rozbojów na żołnierzach w powiatach: mławskim i ostrołęckim. W związku z tymi zdarzeniami wzmocniono ochronę obiektów wojskowych – szczególnie magazynów uzbrojenia i materiałów wybuchowych.
2. Wojewódzki Sztab Wojskowy WARSZAWA, po zmobilizacyjnym rozwinięciu, w MSD przystąpił do aktualizacji dokumentacji planistycznej i rozwinięcia terytorialnego systemu

rozpoznania. Siłami czterech zmobilizowanych batalionów OT wzmocniono osłonę granicy państwowej:

10 bOT osłania granicę na odcinku OKALEWO, BEŁK i przygotowuje do działań rejon odpowiedzialności OKALEWO, wzdłuż granicy państwa, BEŁK, wył. LUBOWIDZ;

11 bOT osłania granicę na odcinku BEŁK, ZABOROWO i przygotowuje do działań rejon odpowiedzialności wył. MŁAWA, NIEGOCIN, OSADA;

21 bOT osłania granicę na odcinku ŁYSE – do NARWI i przygotowuje do działań rejon odpowiedzialności ŁYSE, wzdłuż granicy do NARWI, wył. OSTROŁĘKA, ZAWADY;

22 bOT osłania granicę na odcinku ZABOROWO, ŁYSE i przygotowuje do działań rejon odpowiedzialności ZABOROWO, wzdłuż granicy państwa, ŁYSE, DZIERZGOWO;

13 bOT przygotowuje rejon odpowiedzialności do działań nieregularnych i organizuje obronę na podejściach do m. PRZASNYSZ;

14 bOT – odwód szefa WSzW Warszawa – kończy mobilizacyjne rozwinięcie w MSD SIERPC;

100 boo dyslokowany w m. PUŁTUSK i 200 boo w m. NOWY DWÓR MAZOWIECKI przejmują pod ochronę mosty na WIŚLE i NARWII oraz obiekty gospodarki narodowej – ważne dla obronności państwa.

Rozwinięta przy WSzW 5. Wojskowa Komenda Transportowa po uzupełnieniu do etatu „W” – w gotowości do zapewnienia siłami 5. krr regulacji ruchu na drogach wydzielonych dla wojsk.

Ze składu WSzW wydzielono GO na SD 15 DZ do pośredniczenia i koordynacji działań sił OT i układu pozamilitarnego na rzecz wojsk dywizji.

3. Rejonowa Komenda OT CIECHANÓW siłami 15 i 17 bOT (MŁAWA) organizuje obronę terytorialną powiatu we współdziałaniu z pozamilitarnymi ogniwami obronnymi.

Rejonowa Komenda OT PUŁTUSK siłami 16 bOT organizuje obronę terytorialną powiatu we współdziałaniu z pozamilitarnymi ogniwami obronnymi.

Rejonowi komendanci OT wyznaczyli oficerów łącznikowych na SD brygad. Czas i miejsce przybycia oficerów łącznikowych ustalą dowódcy brygad po uzgodnieniu z komendantami RKOT.

4. KG OSTROŁĘKA siłami 12 bOT przygotowuje obronę miasta i rejon odpowiedzialności do prowadzenia działań nieregularnych.

III. DANE DODATKOWE

1. Struktura organizacyjna i wyposażenie bOT – załącznik 1.
2. Zapotrzebowanie na świadczenia układu pozamilitarnego na rzecz wojsk składać za pośrednictwem oficerów łącznikowych wg wzoru zamieszczonego w załączniku 2.

IV. PRACA DO WYKONANIA

1. Przystudiować założenia i wrysować położenie wojsk OT na mapy robocze.
2. Być w gotowości do zreferowania:
 - zakresu wsparcia jednostek OT na rzecz brygady;
 - sposobu wykorzystania przydzielonych sił OT;
 - zakresu, terminów i procedur współdziałania z terytorialnymi organami dowodzenia i ogniwami pozamilitarnymi;
 - koncepcji wykorzystania stacjonarnej infrastruktury i zgłoszenia zapotrzebowania na świadczenia osobiste i rzeczowe;
 - koncepcji uzgodnienia z władzami lokalnymi przedsięwzięć dotyczących ochrony ludności i mienia w rejonach przewidywanych walk.

SPRAWDZIŁ

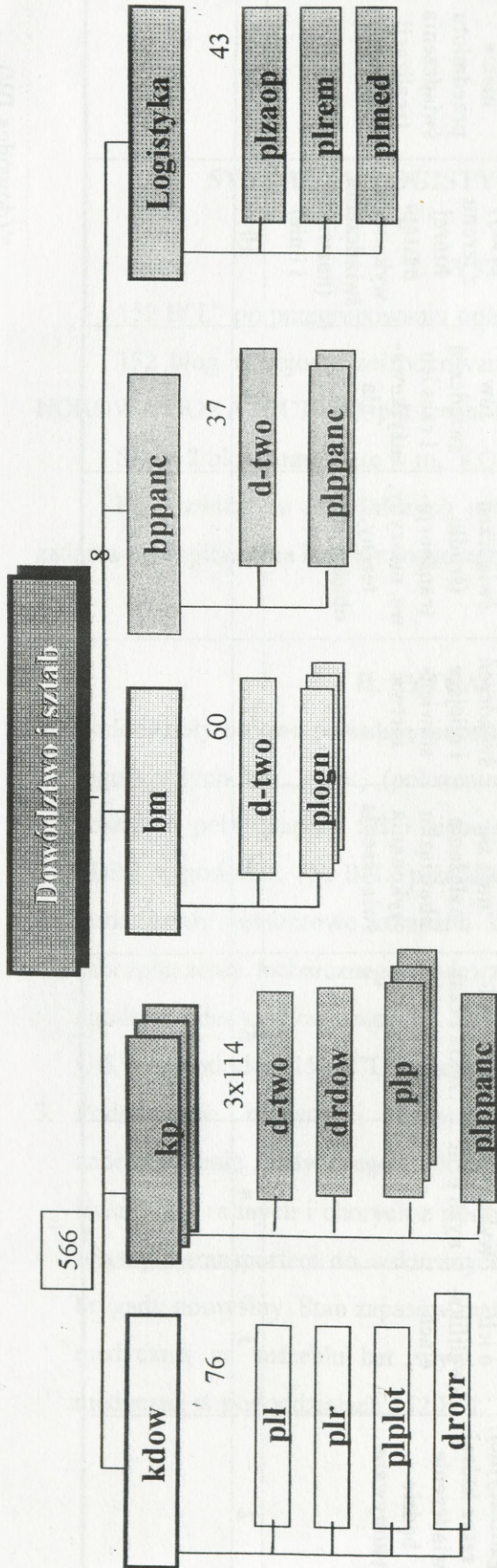
/-/płk dr hab. Józef MARCZAK

OPRACOWAŁ

/-/ ppłk dypl. Krzysztof GAŚIOREK

BATALION OT (bOT)

Uzupełnienie 1



Zestawienie osobowe i sprzętowe batalionu obrony terytorialnej (bOT)

	D-ctwo i sztab	kdow	kp (3)	bm	bppanc	Logistyka	Ogółem
Stan osobowy	8	76	114	60	37	43	566
Moździerze M-82				9			9
ppk			4		6		18
PKM-2 (ZU-23-2)		2					2
S-2		4					4
Motocykle		8					8
WD		1					1
Kuchnia			1			6	9
Sam.cież.-teren.		6	12	10	5	9	66
Sam.osob.-teren.		6	1	1	1		11
Sam.specjalne					1	6	7

Zapotrzebowanie na świadczenia osobiste i rzeczowe

ĆWICZEBNE
(po wypełnieniu)
Egz. Nr

„Wzór”

.....
Pieczęć jednostki wojskowej

Z A P O T R Z E B O W A N I E
NA ŚWIADCZENIA OSOBISTE I DORAŻNE ŚWIADCZENIA RZECZOWE

Lp.	Świadczenia osobiste							Dorażne świadczenia rzeczowe				
	Nazwa jednostki wojskowej (organizacyjnej) na rzecz której świadczenie będzie wykonywane	Liczba osób oraz dane o ich kwalifikacjach	Rodzaj i zakres wykonywanych prac	Miejsce wykonywania świadczenia i czas ich trwania	Osoba na którą proponuje się nałożenie obowiązku wykonania świadczenia	Termin realizacji świadczeń i miejsce stawienia	Rodzaj i liczba przedmiotów świadczeń (środki transportowe, maszyny, tereny, obiekty itp.)	Przeznaczenie przedmiotów świadczeń i czas ich użytkowania	Nazwa miejscowości (zakładu pracy) z terenu której nastąpi wykonanie świadczenia (nazwisko i imię)	Miejsce i termin udostępnienia przedmiotu świadczenia (realizacji świadczenia)	Uwagi	
1	2	3	4	5	6	7	8	9	10	11	12	

.....
" (dowódca JW)

SYTUACJA LOGISTYCZNA PODODDZIAŁÓW 152 BZ

I. SYTUACJA OGÓLNA

152 B”L” po przegrupowaniu operacyjnym w rejonie ześrodkowania..

152 blog w rejonie ześrodkowania CEGIELNIA (ED1105), BIEDOCIN (ED0901), HOROWA GÓRA (EC1095), płn.-zach. KOBYŁKA (ED1701), CZARNA (ED 1502).

SD 152 blog rozwinięte w m. KOBYŁKA (EC1299).

Po rozwinięciu zasadniczych urządzeń logistycznych do pracy 152 blog realizuje zadania zabezpieczenia logistycznego zgodnie z decyzją Dowódcy 152 B”L”.

II. SYTUACJA SZCZEGÓŁOWA

1. Pododdziały bojowe posiadają niepełne zapasy ŚBiM, pododdziały zaopatrzenia kompanii logistycznych bat., dyw., (położenie i rozmieszczenie zgodnie z decyzją ćwiczących) posiadają pełne zapasy ŚB i niepełne zapasy ŚM (MPS). Szczegółowy stan zapasów ŚBiM w pododdz. 152 B”L” przedstawia uzupełnienie 1.
2. Pododdziały remontowe kompanii logistycznych bat., dyw., realizują przedsięwzięcia zabezpieczenia technicznego, wykorzystując etatowe środki (położenie i rozmieszczenie zgodnie z decyzją ćwiczących). Stan i szczegółową sytuację techniczną podstawowego UiSW w pododdz. 152 B”L” przedstawia uzupełnienie 2.
3. Pododdziały medyczne kompanii logistycznych bat., dyw., realizują zadania zabezpieczenia medycznego (położenie i rozmieszczenie zgodnie z decyzją ćwiczących). Ewakuacja rannych i chorych z pododdziałów w rejonie ześrodkowania prowadzona jest własnym transportem do wskazanych ZOZ. Stan sanitarno – higieniczny pododdziałów brygady pomyślny. Stan zapasów materiałów medycznych umożliwia udzielanie pomocy medycznej na szczeblu bat., dyw. – 3 dni. Zestawienie stanu osobowego i sytuację medyczną w pododdziałach 152 B”L” przedstawia uzupełnienie 3.

III. DANE DODATKOWE

1. Rozkaz operacyjny dowódca 152 B”L” otrzyma 131800CZE03.
2. Warunki meteorologiczne – jak w czasie trwania ćwiczenia.

IV. PRACA DO WYKONANIA

1. Nanieść na mapę niezbędne informacje wynikające z RO Nr 2 15 DZ.
2. Dokonać oceny sytuacji logistycznej w pododdziałach 152 B”L” i złożyć meldunki o sytuacji logistycznej w bat. i dyw. do sztabu brygady do 131800CZE03.

Uzupełnienia:

1. Stan zapasów środków bojowych i materiałowych 152 B”L” na 131600CZE03.
2. Stan techniczny podstawowego uzbrojenia i sprzętu wojskowego 152 B”L” na 131600CZE03.
3. Zestawienie stanu osobowego i sytuacji medyczną w pododdziałach 152 B”L” na 131600CZE03.
4. Jednostki kalkulacyjne dla B”L” przyjęte w ćwiczeniu.

SPRAWDZIŁ

/.../ płk dr Zdzisław KURASIŃSKI

OPRACOWAŁ

mjr dypl. Witold SŁOMIANY

STAN ZAPASÓW TAKTYCZNYCH ŚBiM W PODODDZ. 152B"L" /w jk/

Rodzaj SBiM Oddz./pododdz.	Amunicja													MPS				Żywność	
	strzelecka	strzelecka pokl.	granaty	moździerzowa	artyleryjska	BWP/KTO/ czołgowa	ppk	ppk na wozach	amunicja 12,7 mm	amunicja lotnicza	NPR S - 5	NPR S - 8	kier. poc. rak.	BS	Onpk	Onpg	paliwo lotnicze	"NP"	"S"
1521/1z	0,9	0,9	1,1	1,6	0,0	1,1	0,8	1,2	0,0	0,0	0,0	0,0	0,0	2,0	2,0	2,0	0,0	2,0	1,0
1 kz	0,5	0,5	0,6			1,0	0,5	1,0						1,0	2,0	2,0			0,0
2 kz	0,5	0,5	0,6			1,0	0,5	1,0						1,0	2,0	2,0			0,0
3 kz	0,5	0,5	0,6			1,0	0,5	1,0						1,0	2,0	2,0			0,0
4 kz	0,5	0,5	0,6			1,0	0,5	1,0						1,0	2,0	2,0			0,0
1 kwsp	0,5	0,0	0,6	1,0										1,0	2,0	2,0			0,0
1 klog	0,5	0,5	0,6											1,0	2,0	2,0			0,0
w transp. bat.	0,4	0,4	0,5	0,6		0,1	0,3	0,2						1,0	0,0	0,0		2,0	1,0
1522/1pz	0,8	0,8	1,1	1,4	0,0	1,0	0,8	1,2	0,0	0,0	0,0	0,0	0,0	2,0	2,0	0,0	0,0	2,0	1,0
1 kpz	0,4	0,4	0,6			0,8	0,5	1,0						2,0	1,5	0,0			0,0
2 kpz	0,4	0,4	0,6			0,9	0,5	1,0						2,0	1,5	0,0			0,0
3 kpz	0,4	0,4	0,6			0,9	0,5	1,0						2,0	1,5	0,0			0,0
4 kpz	0,4	0,4	0,6			1,0	0,5	1,0						2,0	1,5	0,0			0,0
2 kwsp	0,4	0,4	0,6	0,8										2,0	1,5	0,0			0,0
2 klog	0,5	0,5	0,6											2,0	1,5	0,0			0,0
w transp. bat.	0,4	0,4	0,5	0,6		0,1	0,3	0,2						0,0	0,5	0,0		2,0	1,0
1523/1pz	0,8	0,9	1,1	1,6	0,0	1,0	0,8	1,2	0,0	0,0	0,0	0,0	0,0	2,0	2,0	0,0	0,0	2,0	1,0
5 kpz	0,4	0,3	0,6			0,8	0,5	1,0						1,5	2,0	0,0			0,0
6 kpz	0,4	0,4	0,6			0,9	0,5	1,0						1,5	2,0	0,0			0,0
7 kpz	0,4	0,5	0,6			0,9	0,5	1,0						1,5	2,0	0,0			0,0
8 kpz	0,4	0,5	0,6			1,0	0,5	1,0						1,5	2,0	0,0			0,0
3 kwsp	0,5	0,5	0,6	1,0										1,5	2,0	0,0			0,0
3 klog	0,5	0,5	0,6											1,5	2,0	0,0			0,0
w transp. bat.	0,4	0,4	0,5	0,6		0,1	0,3	0,2						0,5	0,0	0,0		2,0	1,0
1524/1kpow	0,9	0,0	1,1	0,0	0,0	0,0	0,8	0,0	1,9	1,9	1,3	1,4	1,05	2,0	2,0	0,0	3,0	2,0	1,0
1 szkpow	0,5		0,6				0,5							2,0	1,5				0,0
2 szkpow	0,5		0,6				0,5							2,0	1,5				0,0
3 szkpow	0,5		0,6				0,5							2,0	1,5				0,0
4 szkpow	0,5		0,6				0,5							2,0	1,5				0,0
4 dlot	0,5		0,6						0,9	0,9	0,9	1,0	1,0	2,0	1,5		1,0		0,0
4 klog	0,5		0,6											2,0	1,5				0,0
w transp. bat.	0,4		0,5				0,3		1	1	0,4	0,4	0,05	0,0	0,5		2,0	2,0	1,0
152/1as	0,9	0,9	1,1	0,0	1,6	0,0	0,0	1,0	0,0	0,0	0,0	0,0	0,00	2,0	2,0	2,0	0,0	2,0	1,0
1 bas	0,5	0,5	0,6		1,0									2,0	2,0	2,0			0,0
2 bas	0,5	0,5	0,6		1,0									2,0	2,0	2,0			0,0
3 bas	0,5	0,5	0,6		1,0									2,0	2,0	2,0			0,0
5 klog	0,5	0,5	0,6											2,0	2,0	2,0			0,0
w transp.dyw.	0,4	0,4	0,5		0,6									0,0	0,0	0,0		2,0	1,0

UWAGA !

*Ilości śr. inż.-sap przydzielono na wykonanie zadania, zostaną dostarczone 14CZE03 zgodnie z aneksem.

STAN TECHNICZNY PODSTAWOWEGO UisW W PODODDZ. 151 BZ

Oddział/ pododdz.	Rodzaj sprzętu	Ilość	Wymaga remontu					SB	Sprawnych		
			PT	R 1	R 2	R 3	R 4			R 5	
1521 bz	Razem	BWP	53	0	0	1	1	1	0	1	49
		Wozy dowodzenia	3		1						2
		Moździerze	6	0	0	0	0	0	0	0	6
		BRDM	2								2
		Motocykle	4		1						3
		Ciągniki kołowe	7	0	0	0	0	0	0	0	7
		WPT "Mors"	2	0	0	0	0	0	0	0	2
		Cysterny paliwowe	2	0	0	0	0	0	0	0	2
		Warsztaty	3	0	0	0	0	0	0	0	3
		Samochód sanitarny	5	0	0	0	0	0	0	0	5
		Samochody	42	2	0	2	1	0	0	0	37
	1 kz	BWP	13					1			12
		Samochody	2	1							1
	2 kz	BWP	13				1				12
		Samochody	2								2
	3 kz	BWP	13			1					12
		Samochody	2								2
	4 kz	BWP	13							1	12
		Samochody	2								2
	1kwsp	Moździerze	6								6
		Ciągniki kołowe	7								7
		Samochody	5								5
	1 klog	WPT "Mors"	2								2
		Warsztaty	3								3
		Cysterny paliwowe	2								2
		Samochód sanitarny	5								5
		Samochody	23	1			1				21
1522 bzmot	Razem	KTO	53	1	1	0	0	0	0	1	50
		Wozy dowodzenia	3	1							2
		Moździerze	6	0	1	0	0	0	0	0	5
		BRDM	2	1							1
		motocykle	4		1						3
		Ciągniki "RYS"	4	1	0	0	0	0	0	0	3
		WPT "kołowy"	2	0	0	0	0	0	0	0	2
		Cysterny paliwowe	2	0	0	0	0	0	0	0	2
		Warsztaty	3	0	0	0	0	0	0	0	3
		Samochód sanitarny	5	1	0	0	0	0	0	0	4
		Samochody	42	2	0	0	1	0	0	0	39
	1 kzmot	KTO	13	1							12
		Samochody	2								2
	2 kzmot	KTO	13							1	12
		Samochody	2								2
	3 kzmot	KTO	13		1						12
		Samochody	2								2
	4 kzmot	KTO	13								13
		Samochody	2	1							1
	2 kwsp	Moździerze	6		1						5
		Ciągniki "RYS"	4	1							3
		Samochody	5								5
	2 klog	WPT "kołowy"	2								2
		Warsztaty	3								3
		Cysterny paliwowe	2								2
		Samochód sanitarny	5	1							4
		Samochody	23	1			1				21

Oddział/ pododdz.	Rodzaj sprzętu	Ilość	Wymaga remontu					SB	Sprawnych		
			PT	R1	R2	R3	R4			R5	
1523 bpz	Razem	KTO	53	2	0	1	0	0	0	0	50
		Wozy dowodzenia	3								3
		Moździerze	6	0	0	0	0	0	0	0	6
		BRDM	2	1							1
		Motocykle	4		1						3
		Ciagniki "RYS"	4	0	0	0	0	0	0	0	4
		WPT "kołowy"	2	0	0	0	0	0	0	0	2
		Cysterny paliwowe	2	1	0	0	0	0	0	0	1
		Warsztaty	3	0	1	0	0	0	0	0	2
		Samochód sanitarny	5	0	0	0	0	0	0	0	5
	Samochody	42	1	1	0	1	1	0	0	38	
	4 kpz	KTO	13	1							12
		Samochody	2								2
	5 kpz	KTO	13								13
		Samochody	2								2
	6 kpz	KTO	13			1					12
		Samochody	2								2
	7 kpz	KTO	13	1							12
		Samochody	2	1							1
	3 kwsp	Moździerze	6								6
		Ciagniki "RYS"	4								4
Samochody		5								5	
3 klog	WPT "kołowy"	2								2	
	Warsztaty	3		1						2	
	Cysterny paliwowe	2	1							1	
	Samochód sanitarny	5								5	
	Samochody	23		1			1			21	
1524 bkpw	Razem	Śmigłowiec W3W	12	1	0	0	0	0	0	0	11
		Śmigłowiec Mi 24 W	16	1	0	0	0	0	0	0	15
		Śmigłowiec Mi 8	32	1	1	0	0	0	0	0	30
		Wozy dowodzenia	3	1							2
		ZU-23-2	4	1							3
		Ciagniki kołowe	4								4
		Warsztaty	15	1	0	0	0	0	0	0	14
		Cysterny paliwowe	40	2	1	0	0	0	0	0	27
		Samochód sanitarny	4	1	0	0	0	0	0	0	3
		Samochody	80	1	2	2	0	0	0	0	75
	1 szkpow	Samochody	6	1							5
		Samochody	6								6
	3 szkpow	Samochody	6			1					5
		Samochody	6			1					5
	4 dlot	Śmigłowiec W3W	12	1							11
		Śmigłowiec Mi 24 W	16	1							15
		Śmigłowiec Mi 8	32	1	1						30
		Cysterny paliwowe	10								10
		Warsztaty	10	1							9
		Samochody	10								10
		Warsztaty	5								5
4 klog	Cysterny paliwowe	30	2	1						27	
	Samochód sanitarny	4	1							3	
	Samochody	37		2						35	
152 das	Razem	Haubice 2S1	18	1	0	0	1	0	0	0	16
		Wozy dowodzenia	8	1	0	0	0	0	0	0	7
		Motocykle	1								1
		WZT	1	0	0	0	0	0	0	0	1
		Warsztaty	1								1
		Cysterny paliwowe	2	0	0	0	0	0	0	0	2
		Samochód sanitarny	2	0	0	0	0	0	0	0	2
	Samochody	39	0	2	1	0	0	0	0	36	
	1bas	Haubice 2S1	6	1							5
		Wozy dowodzenia	2								2
		Samochody	5								5
	2bas	Haubice 2S1	6				1				5
		Wozy dowodzenia	2								2
	3bas	Samochody	5		1						4
		Haubice 2S1	6								6
	5 klog	Wozy dowodzenia	2	1							1
		Samochody	5		1						4
		WZT	1								1
		Warsztaty	1								1
		Cysterny paliwowe	2								2
		Samochód sanitarny	2								2
	Samochody	8			1					7	

**ZESTAWIENIE STANÓW OSOBOWYCH I SYTUACJA MEDYCZNA
W PODODDZ. 152 B"L"
131600CZE03**

Oddział / pododdz.	Ilość ludzi	Sytuacja medyczna		Zdolnych do walki
		Ranni i chorzy	Wymaga ewakuacji	
1521 bz	730	46	15	684
1 kz	136	8	1	128
2 kz	136	19	9	117
3 kz	136	5		131
4 kz	136	4	2	132
1 kwsp	66	3	2	63
1 klog	70	7	1	63
1522 bpoz	730	35	20	695
1 kpz	136	5	1	131
2 kpz	136	8	5	128
3 kpz	136	4	1	132
4 kpz	136	11	8	125
2 kwsp	66	5	3	61
2 klog	70	2	2	68
1523 bpoz	730	48	12	682
4 kpz	136	8	4	128
5 kpz	136	7	1	129
6 kpz	136	9	3	127
7 kpz	136	15	2	121
3 kwsp	66	2	1	64
3 klog	70	7	1	63
1524 bkpow	800	41	10	759
1 szkpow	99	4	1	95
2 szkpow	99	9	2	90
3 szkpow	99	7	1	92
4 szkpow	99	4	1	95
4 dlot	230	13	3	217
4 klog	90	4	2	86
152 das	380	13	6	367
1 bas	90	3	1	87
2 bas	90	8	4	82
3 bas	90	1		89
5 klog	74	1	1	73

JEDNOSTKI KALKULACYJNE PRZYJĘTE W ĆWICZENIU

<i>batalion kawalerii powietrznej</i>										
Lp.	wyszczególnienie	jk	masa poj. jk /kg/	ilość szt. sprzętu	masa 1 jk /t/	jk przy sprzęcie	masa przy sprzęcie	jk w transp. bat.	masa w transp. bat.	razem w bat.
1	9 mm P-83	jo	0,23	250	0,06	0,50	0,03	0,40	0,02	0,05
	9 mm P-84	jo	1,70	70	0,12	0,50	0,06	0,40	0,05	0,11
	7,62 mm kbk AK	jo	4,90	420	2,06	0,50	1,03	0,40	0,82	1,85
	7,62 mm SWD	jo	2,20	30	0,07	0,50	0,03	0,40	0,03	0,06
	7,62 mm PK	jo	23,00	30	0,69	0,50	0,35	0,40	0,28	0,62
	26 mm nb. sygn.	jo	2,50	55	0,14	0,50	0,07	0,40	0,06	0,12
	Razem am. strzel.	jo		800	3,13	1,56	1,25	2,82		
2	Razem am. pokłd.	jo		0,00	0,00	0,00	0,00	0,00	0,00	0,00
3	rgppanc RPG - 76	jo	1,80	27	0,05	0,60	0,03	0,50	0,02	0,05
	cgppanc SPG-9	jo	190,40	9	1,71	0,60	1,03	0,50	0,86	1,88
	granat F-1, RG-42	jo	1,00	390	0,39	0,60	0,23	0,50	0,20	0,43
	Razem granaty	jo		2,15	1,29	1,08	2,37			
7	am. moździerzowa 82	jo	378,00	27	10,21	1,00	10,21	0,60	6,12	16,33
	Razem am.	jo		10,21	10,21	6,12	16,33			
11	ZU-23-2	jo	540,00	4	2,16	1,00	2,16	0,00	0,00	2,16
	Razem am. lotn.	jo		2,16	2,16	0,00	2,16			
13	NPRS-5	jo	448,00	32	14,34	1,00	14,34	0,40	5,73	20,07
	NPRS-8	jo	500,00	28	14,00	1,00	14,00	0,40	5,60	19,60
	KPR	jo	292,50	16	4,68	1,00	4,68	0,05	0,23	4,91
	am. lot 23 mm	jo	175,00	16	2,80	1,00	2,80	1,00	2,80	5,60
	am. pokłd 12,7	jo	210,00	16	3,36	1,00	3,36	1,00	3,36	6,72
	Razem am. lotn.	jo		39,18	39,18	17,73	61,22			
Razem SB					56,82	54,40	26,18	84,90		
1	sam. O-T i dostawcze	jn	15,50	3	0,04	4,00	0,15	1,00	0,04	0,19
	sam. C-T	jn	38,00	10	0,30	4,00	1,22	1,00	0,30	1,52
	BS	jn			0,34		1,36		0,34	1,71
2	sam. C-T	jn	36,00	85	2,30	4,00	9,18	1,00	2,30	11,48
	sam. O-T	jn	17,50	4	0,05	4,00	0,21	1,00	0,05	0,26
	ciąg. kołowe/ewaku.	jn	45,00	4	0,14	4,00	0,54	1,00	0,14	0,68
	cysterna paliw.	jn	36,00	40	1,08	4,00	4,32	1,00	1,08	5,40
	ON pt.	jn		3,56	14,25	3,56	17,81			
4	Mi-24D	jn	1360,00	16	21,76	1,00	21,76	4,00	87,04	108,80
	Mi-8	jn	1280,00	32	40,96	1,00	40,96	4,00	163,84	204,80
	W3W SOKÓŁ	jn	880,00	12	10,56	1,00	10,56	4,00	42,24	52,80
	Razem lotnicze	jn		73,28	73,28	293,12	366,40			
5	PAD-16	jn	7,00	1	0,01	4,00	0,03	1,00	0,01	0,04
	EO-4	jn	4,00	1	0,004	4,00	0,02	1,00	0,004	0,02
	Razem aparaty	jn		0,01	0,04	0,01	0,06			
Razem MBS							88,94	297,03	385,97	
1	"NP"	rdz	1,20	800	0,96	0,00	0,00	2,00	1,92	1,92
2	"S"	rdz	1,30	800	1,04	1,00	1,04	1,00	1,04	2,08
Razem MBS										4,00
Razem SBM										0,87

batalion zmechanizowany

Lp.	wyszczególnienie	jk	masa poj. jk /kg/	ilość szt. sprzętu	masa 1 jk /t/	jk przy sprzęcie	masa przy sprzęcie	jk w transp. bat.	masa w transp. bat.	razem w bat.
1	9 mm P-83	jo	0,23	65	0,01	0,50	0,01	0,40	0,01	0,01
	9 mm P-84	jo	1,70	160	0,27	0,50	0,14	0,40	0,11	0,24
	7,62 mm kbk AK	jo	4,90	455	2,23	0,50	1,11	0,40	0,89	2,01
	7,62 mm SWD	jo	2,20	25	0,06	0,50	0,03	0,40	0,02	0,05
	7,62 mm PK	jo	23,00	25	0,58	0,50	0,29	0,40	0,23	0,52
	26 mm nb. sygn.	jo	2,50	63	0,16	0,50	0,08	0,40	0,06	0,14
Razem am. strzel.		jo		730	3,30		1,65		1,32	2,97
2	BWP	jo	47,00	53	2,49	0,50	1,25	0,40	1,00	2,24
	Skot, BRDM, KTO	jo	141,00	2	0,28	0,50	0,14	0,40	0,11	0,25
	WZT, MTLB	jo	25,00	2	0,05	0,50	0,03	0,40	0,02	0,05
	Razem am. pokł.	jo			2,82		1,41		1,13	2,54
3	rgppanc RPG - 76	jo	1,80	84	0,15	0,60	0,09	0,50	0,08	0,17
	granat F-1, RG-42	jo	1,00	730	0,73	0,60	0,44	0,50	0,37	0,80
	Razem granaty	jo			0,88		0,53		0,44	0,97
6	am. moździerzowa	jo	1348,00	6	8,09	1,00	8,09	0,60	4,85	12,94
9	am. BWP	jo	158,00	53	8,37	1,00	8,37	0,10	0,84	9,21
12	ppk (na wozach)	jo	44	52	2,29	1,00	2,29	0,20	0,46	2,75
Razem SB					25,76		22,34		9,04	31,38
1	sam. O-T i dostawcze	jn	15,50	8	0,09	4,00	0,37	1,00	0,09	0,47
	sam. C-T	jn	38,00	4	0,11	4,00	0,46	1,00	0,11	0,57
	BRDM	jn	39,00	2	0,06	4,00	0,23	1,00	0,06	0,29
	motocykle	jn	4,00	4	0,01	4,00	0,05	1,00	0,01	0,06
	BS	jn			0,23		1,11		0,28	1,39
2	sam. C-T	jn	36,00	36	1,04	4,00	4,15	1,00	1,04	5,18
	sam. O-T	jn	17,50	5	0,07	4,00	0,28	1,00	0,07	0,35
	ciąg. kołowe/ewaku.	jn	45,00	7	0,25	4,00	1,01	1,00	0,25	1,26
	systema paliw.	jn	36,00	2	0,06	4,00	0,23	1,00	0,06	0,29
	ON pk	jn			1,42		5,67		1,42	7,08
3	BWP	jn	95,00	53	4,03	4,00	16,11	1,00	4,03	20,14
	MTLB, 2S1, ZSU-23-4	jn	140,00	2	0,22	4,00	0,90	1,00	0,22	1,12
	ON pg	jn			4,25		17,01		4,25	21,26
4	EO-4	jn	4,00	1	0,00	4,00	0,01	1,00	0,003	0,02
	Razem agregaty	jo			0,00		0,01		0,00	0,02
Razem MPS							23,80		5,95	29,75
1	"NP"	rdz	1,20	730	0,88	0,00	0,00	2,00	1,75	1,75
2	"S"	rdz	1,30	730	0,95	1,00	0,95	1,00	0,95	1,90
Razem zAWność										3,65
Razem SBIM										64,78

batalion piechoty zmotoryzowanej

Lp.	wyszczególnienie	jk	masa poj. jk /t/	ilość szt. sprzętu	masa 1 jk /t/	jk przy sprzęcie	masa przy sprzęcie	jk w transp. bat.	masa w transp. bat.	razem w bat.
1	9 mm P-83	jo	0,23	65	0,01	0,50	0,01	0,40	0,01	0,01
	9 mm P-84	jo	1,70	160	0,27	0,50	0,14	0,40	0,11	0,24
	7,62 mm kbk AK	jo	4,90	455	2,23	0,50	1,11	0,40	0,89	2,01
	7,62 mm SWD	jo	2,20	25	0,06	0,50	0,03	0,40	0,02	0,05
	7,62 mm PK	jo	23,00	25	0,58	0,50	0,29	0,40	0,23	0,52
	26 mm nb. sygn.	jo	2,50	63	0,16	0,50	0,08	0,40	0,06	0,14
	Razem am. strzel.	jo		730	3,30		1,65		1,32	2,97
2	SKOT, BRDM, KTO	jo	141,00	59	8,32	0,50	4,16	0,40	3,33	7,49
	Razem am. pokld.	jo			8,32		4,16		3,33	7,49
3	rgppanc RPG - 76	jo	1,80	84	0,15	0,60	0,09	0,50	0,08	0,17
	granat F-1, RG-42	jo	1,00	730	0,73	0,60	0,44	0,50	0,37	0,80
	Razem granaty	jo			0,88		0,53		0,44	0,97
6	am. moździerzowa	jo	1348,00	6	8,09	1,00	8,09	0,60	4,85	12,94
8	am. KTO	jo	190,00	53	10,07	1,00	10,07	0,10	1,01	11,08
	Razem am.				18,16		18,16		5,86	24,02
	Razem SB				30,66		24,50		10,95	35,45
1	sam. O-T i dostawcze	jn	15,50	8	0,09	4,00	0,37	1,00	0,09	0,47
	sam. C-T	jn	38,00	4	0,11	4,00	0,46	1,00	0,11	0,57
	BRDM	jn	39,00	2	0,06	4,00	0,23	1,00	0,06	0,29
	motocykle	jn	4,00	4	0,01	4,00	0,05	1,00	0,01	0,06
	BS	jn			0,28		1,11		0,28	1,39
2	SKOT, KTO	jn	50,00	59	2,36	4,00	9,44	1,00	2,36	11,80
	sam. C-T	jn	36,00	36	1,04	4,00	4,15	1,00	1,04	5,18
	sam. O-T	jn	17,50	5	0,07	4,00	0,28	1,00	0,07	0,35
	cysterna paliw.	jn	36,00	2	0,06	4,00	0,23	1,00	0,06	0,29
	ON pk	jn			3,52		14,10		3,52	17,62
4	EO-4	jn	4,00	1	0,00	4,00	0,01	1,00	0,003	0,02
	Razem agregaty	jn			0,00		0,01		0,00	0,02
	Razem MPS					15,22		3,81	19,03	
1	"NP"	rdz	1,20	730	0,88	0,00	0,00	2,00	1,75	1,75
2	"S"	rdz	1,30	730	0,95	1,00	0,95	1,00	0,95	1,90
	Razem żywność									3,65
	Razem SBiM									58,12

das

Lp.	wyszczególnienie	jk	masa poj. jk /t/	ilość szt. sprzętu	masa 1 jk /t/	jk przy sprzęcie	masa przy sprzęcie	jk w transp. bat.	masa w transp. bat.	razem w bat.
1	9 mm P-83	jo	0,23	90	0,02	0,50	0,01	0,40	0,01	0,02
	9 mm P-84	jo	1,70	120	0,20	0,50	0,10	0,40	0,08	0,18
	7,62 mm kbk AK	jo	4,90	170	0,83	0,50	0,42	0,40	0,33	0,75
	26 mm nb. sygn.	jo	2,50	15	0,04	0,50	0,02	0,40	0,02	0,03
	Razem am. strzel.	jo		380	1,10		0,55		0,44	0,99
2	WZT, MTLB	jo	25,00	1	0,03	0,50	0,01	0,40	0,01	0,02
	Razem am. pokld.	jo			0,03		0,01		0,01	0,02
3	granat F-1, RG-42	jo	1,00	380	0,38	0,60	0,23	0,50	0,19	0,42
	Razem granaty	jo			0,38		0,23		0,19	0,42
4	am. artyleryjska	jo	2333,00	18	41,99	1,00	41,99	0,60	25,20	67,19
Razem SB					43,49		42,78		25,83	68,62
1	sam. O-T i dostawcze	jn	15,50	10	0,16	4,00	0,62	1,00	0,16	0,78
	sam. C-T	jn	38,00	8	0,30	4,00	1,22	1,00	0,30	1,52
	motocykle	jn	4,00	1	0,00	4,00	0,02	1,00	0,00	0,02
	BS	jn			0,46		1,85		0,46	2,32
2	sam. C-T	jn	36,00	21	0,76	4,00	3,02	1,00	0,76	3,78
	sam. O-T	jn	17,50	14	0,25	4,00	0,98	1,00	0,25	1,23
	systema paliw.	jn	36,00	2	0,07	4,00	0,29	1,00	0,07	0,36
	ON pk	jn			1,07		4,29		1,07	5,37
3	MTLB, 2S1, ZSU-23-4	jn	140,00	18	2,52	4,00	10,08	1,00	2,52	12,60
	WZT	jn	200,00	1	0,20	4,00	0,80	1,00	0,20	1,00
	ON pg	jn			2,72		10,88		2,72	13,60
5	EO-4	jn	4,00	1	0,004	4,00	0,02	1,00	0,004	0,02
	Razem agregaty	jn			0,00		0,02		0,00	0,02
Razem MPS							17,04		4,26	21,30
1	"NP"	rdz	1,20	380	0,46	0,00	0,00	2,00	0,91	0,91
2	"S"	rdz	1,30	380	0,49	1,00	0,49	1,00	0,49	0,99
Razem żywność										1,90
Razem SBiM										91,82

SYTUACJA UKŁADU POZAMILITARNEGO

I. SYTUACJA OGÓLNA

W związku z zagrożeniem polityczno-militarnym WARSOWII, administracja rządowa i samorządowa podjęła działania w celu przygotowania się do realizacji zadań związanych z osiągnięciem wyższych stanów gotowości obronnej państwa. Priorytety działań cywilnych dotyczą: ochrony granicy państwowej, ochrony ludności oraz zapewnienia materialnych podstaw egzystencji ludności, ochrony bezpieczeństwa i porządku publicznego, zapewnienia funkcjonowania organów administracji publicznej na stanowiskach kierowania, ochrony ważnych obiektów użyteczności publicznej oraz realizacji zadań na rzecz zasilania i pozamilitarnego wsparcia sił zbrojnych.

Na wniosek rady ministrów WARSOWII rozporządzeniem prezydenta wprowadzono stan wojenny na obszarze całego kraju. Przystąpiono do rozwinięcia stanowisk kierowania w gminach, powiatach, województwach oraz połączonego stanowiska kierowania prezydenta i rządu.

Rząd WARSOWII w trybie nadzwyczajnym przyjął pakiet rozporządzeń wykonawczych do ustawy o stanie wojennym, umożliwiając realizację zadań obronnych sektora cywilnego na rzecz sił zbrojnych.

II. CHARAKTERYSTYKA CYWILNA SYTUACJI KRYZYSOWEJ NA OBSZARZE WOJEWÓDZTWA MAZOWIECKIEGO

1. Sytuacja ogólna

W strefie przyległej do granicy WARSOWII z MAZURIA doszło do wzrostu niepokojów społecznych. Na terenie powiatów ciechanowskiego i pułtuskiego pojawiły się liczne grupy obcokrajowców. Zaostrzone procedury odprawy granicznej oraz obawy o dalszy bieg wydarzeń spowodowały, że kilkusetosobowe grupy turystów odmawiają powrotu do MAZURII, zwracając się o azyl na terenie WARSOWII.

Okolo 500 cudzoziemców oczekuje pomocy władz WARSOWII, głównie w zakresie miejsc noclegowych, artykułów pierwszej potrzeby oraz opieki medycznej. Największe

skupiska cudzoziemców znajdują się na terenie MŁAWY (200 osób), OSTROŁĘKI (100 osób) i PUŁTUSKA (150 osób).

W granicach przygranicznych koczujący uchodźcy dopuszczają się aktów pospolitych kradzieży, włóczęgostwa i bójek. Niebezpieczeństwo sytuacji pogarszają akty handlu bronią i narkotykami.

Przejścia graniczne zostały zablokowane przez setki ciężarówek i samochodów osobowych. Straż Graniczna, służby celne i Policja odczuwają kłopoty związane z rozwiązaniem trudnej sytuacji bezpieczeństwa ruchu turystycznego i handlowego.

Sytuacja gospodarcza na terenie województwa mazowieckiego pogarsza się. Zamarł handel w strefie przygranicznej, powodując utratę dochodów tysięcy ludzi. Wzrastają ceny artykułów pierwszej potrzeby, głównie mięsa, przetworów mlecznych, mąki i cukru oraz artykułów sanitarnych i medycznych. W wielu wsiach i miasteczkach wykupiono zapasy żywności i lekarstw a administracja samorządowa boryka się z trudnościami aprowizacyjnymi. Dostawcy produktów żywnościowych, w obawie o swój los, rezygnują z działalności gospodarczej, przenosząc aktywność w głąb kraju.

Wzrastają przestępstwa gospodarcze (oszustwa o charakterze gospodarczym, przestępstwa z ustawy o akcyzie, przekupstwa oraz wstrzymywanie płatności zobowiązań wobec banków i organów skarbowych). Na terenie PUŁTUSKA, CIECHANOWA, WARSZAWY i SIERPCA zdarzyły się przypadki odmowy realizacji świadczeń osobistych i rzeczowych, pod pozorem likwidacji lub upadku firm prywatnych.

Banki zagraniczne w obawie o swój kapitał wstrzymują kredytowanie inwestycji; słabnie wartość złotego; ludność masowo wykupuje waluty zachodnie i złoto.

Ludność strefy przygranicznej WARSZAWY opuszcza stanowiska pracy i wbrew staraniom władz miejscowych organizuje się w niewielkie grupy kierujące się w rejon odległy o strefy sporu. Przewiduje się następujące główne kierunki migracji:

Nr 1 – MŁAWA – CIECHANÓW – PŁOŃSK;

Nr 2 – OSTROŁĘKA – PUŁTUSK – PŁOŃSK;

Nr 3 – ŁOMŻA – ZAMBRÓW – SIEDLCE.

Władze województwa mazowieckiego nawiązują współpracę z WSzW WARSZAWA w celu ustalenia bezpiecznych kierunków ewakuacji osób starszych, chorych i matek z dziećmi.

2. Sytuacja szczegółowa

Na obszarze województwa mazowieckiego odnotowano:

- źródło zachorowań na żółtaczkę w m. OSTRÓW MAZ. (10 osób), MŁAWA (20 osób);
- pojawienie się plamy bliżej nieustalonych zanieczyszczeń na Bugu w okolicy m. WYSZKÓW;
- uszkodzenie mostu drogowego na Bugu w m. BROK (trwają prace naprawcze - przewidywany termin ukończenia - 12.06.03);
- pożar przestrzenny lasu wsch. WYSZKÓW;
- uszkodzenie zwrotnic kolejowych węzła kolejowego NASIELSK;
- zatrzymanie grup osób próbujących przekroczyć nielegalnie granicę w m. WIELBARK (10 osób); MYSZYNIC (7 osób);
- podpalenie budynków mieszkalnych funkcjonariuszy Policji, SG i służby celnej w m. MŁAWA i CHORZELE;
- próbę przetrzutu cywilnym śmigłowcem 20.osobowej grupy zbrojnej; zatrzymani znajdują się w areszcie KP Policji w PUŁTUSKU (prowadzone są czynności dochodzeniowo-śledcze przez delegaturę ABW w WARSZAWIE oraz służby kontrwywiadowcze WSI i Żandarmerią Wojskową);
- napady rabunkowe na sklepy spożywcze, hurtownie i bombki w m. ŁOMŻA, OSTROŁĘKA i CHORZELE;
- podpalenie cerkwi w m. NOWOGRÓD oraz próbę zakłócenia mszy w kościele katolickim w m. OSTROŁĘKA (sprawcy nie zostali zatrzymani);
- prowadzenie obserwacji zakładów chemicznych w m. OSTROŁĘKA przez dwóch niezidentyfikowanych osobników;
- informację telefoniczną (09.11.00 CZE 03), że na stacji kolejowej w m. TŁUSZCZ podłożono bombę ze środkiem paralityczno-drgawkowym. Anonimowy rozmówca zagroził zdetonowaniem ładunku, jeśli nie otrzyma żądanej kwoty pieniędzy;
- napady na tiry w okolicach miejscowości: WYSZKÓW; ŁOCHÓW; SIEDLCE;
- próbę zaboru broni na komisariacie Policji w OSTROWIE MAZ. Zatrzymani sprawcy odmawiają składania zeznań.

III. SYTUACJA SIŁ UKŁADU POZAMILITARNEGO

1. W zakresie kierowania

Decyzją Prezesa Rady Ministrów WARSOWII rozwinięto Połączone Stanowiska Kierowania (Prezydenta i Premiera), któremu podporządkowano: Sztab Obrony Państwa,

Rządowe Centrum Zarządzania Kryzysowego oraz wojewódzkie zespoły zarządzania kryzysowego.

Wojewoda mazowiecki powołał Wojewódzki Zespół Reagowania Kryzysowego (WZRK), rozwijając go o elementy niezbędne do koordynacji zadań obronnych na terenie województwa. WZRK odpowiada m.in. za zapewnienie wsparcia sił zbrojnych, ochronę ludności i zapewnienie bezpieczeństwa i porządku publicznego.

W PUŁTUSKU i CIECHANOWIE rozwinięto: powiatowe zespoły reagowania kryzysowego i centra zarządzania kryzysowego, których zadaniem, poza zagadnieniami natury cywilnej, jest udzielenie wsparcia siłom wojskowym działającym w strefie konfliktu zbrojnego.

W poszczególnych administracjach zespolonych i niezespolonych rozwinięto analogiczne zespoły reagowania kryzysowego i centra zarządzania kryzysowego (centra operacyjne).

Do współpracy z dowództwami wojskowymi zobowiązane są szczególnie:

- Komendy Policji: Warszawa, Pułtusk, Ciechanów;
- Komendy PSP: Warszawa, Pułtusk, Ciechanów;
- Mazowiecki Oddział SG;
- Mazowiecka Delegatura ABW;
- Wojewódzki Inspektor Ochrony Środowiska;
- Dyrekcja Okręgowa Lasów Państwowych;
- Dyrekcja TP S.A. Oddział w Warszawie;
- Dyrekcja Okręgowa Dróg Krajowych i Autostrad w Warszawie;
- Dyrekcja Okręgowa PKP w Warszawie;
- Dyrekcja Regionalna Gospodarki Wodnej w Warszawie;
- Wojewódzki Lekarz Weterynarii;
- Dyrekcja Okręgowa Służby Więziennej w Warszawie;
- Wojewódzki Inspektor Sanitarny w Warszawie;
- Wojewódzki Konserwator Zabytków w Warszawie;
- Wojewódzki Ośrodek Analizy Skazań i Alarmowania.

Do koordynacji cywilnego wsparcia sił zbrojnych z ramienia Wojewody Mazowieckiego upoważniony został Dyrektor WZK w WARSZAWIE.

Koordynację cywilnego wsparcia sił zbrojnych w powiatach pułtuskim i ciechanowskim realizują dyrektor WZK w PUŁTUSKU i CIECHANOWIE.

2. W zakresie wsparcia sił zbrojnych

a) formacje OC osiągnęły gotowość do działania w miejscach formowania. W powiatach pułuskim i ciechanowskim szefowie OC sformowali kompanie ratownictwa ogólnego (kro) i oddziały pierwszej pomocy medycznej (OPPM). W województwie powołano cztery oddziały ratownictwa ogólnego (ORO) i cztery OPPM;

b) w jednostkach organizacyjnych MSWiA:

- rozwinięto do etatów „W” wszystkie jednostki Policji. W powiatach gotowość do działania osiągnęły cztery kompanie prewencji, w województwie mazowieckim – jeden batalion;
- Policja przejęła pod ochronę obiekty administracji rządowej, ważne obiekty infrastruktury komunalnej, energetycznej i drogowej;
- jednostki ratowniczo-gaśnicze (JRG) PSP, wojewódzkie i powiatowe, przeformowano w zmilitaryzowane bataliony i kompanie pożarnicze;

c) w jednostkach organizacyjnych ministerstwa infrastruktury (MI):

- przygotowano dwa transporty kolejowe, 10 ładowań samolotów pasażerskich i Cargo;
- jednostki osłony technicznej obiektów komunikacyjnych osiągnęły gotowość do działania. Skład sił i środków w województwie:
 - most składany DMS – 54 oraz składowisko konstrukcji mostowych;
 - pociąg odbudowy mostów (2 x POM);
 - pociąg odbudowy nawierzchni (2 x PON);
 - pociąg odbudowy urządzeń zabezpieczenia ruchu i łączności (POUZRIŁ);
 - oddział budowy i odbudowy dróg (OBD);
 - oddział przepraw promowych (OPP) (przeprawa W-1, 150 ton, przeprawa W-2, 110 ton);
 - 5 oddziałów wydobycia wody (OWW);
- operatorzy telekomunikacyjni wydzielili łącza i zasoby transmisyjne do eksploatacji przez wojsko. Jednostki odbudowy sieci telekomunikacyjnych osiągnęły pełną gotowość do działania;
- w ramach zabezpieczenia potrzeb sił zbrojnych wojewoda utrzymuje w gotowości 100 maszyn do prac ziemnych oraz 700 ludzi do utrzymania dróg;
- rozwinięto organy wykonawcze poczty polowej;

d) dodatkowych informacji udziela Dyrektor WZK UW w WARSZAWIE oraz dyrektorzy WZK w PUŁTUSKU i CIECHANOWIE (w ćwiczeniu studenci MSU BN oraz przedstawiciele KOTiC).

IV. PRACA DO WYKONANIA

1. Nawiązać kontakt z elementami układu pozamilitarnego (w ćwiczeniu WZK w WARSZAWIE, PUŁTUSKU i CIECHANOWIE), za pośrednictwem GO WSZŹ i RKOT.
2. Określić i uzgodnić z władzami cywilnymi zakres cywilnego wsparcia sił zbrojnych.
3. Dokonać analizy i oceny sytuacji w strefie niemilitarnej, określając wnioski do działania sił zbrojnych.

SPRAWDZIŁ

/-/ płk dr hab. Józef MARCZAK

OPRACOWAŁ

/-/ dr inż. Waldemar KITLER

Wydrukowano w 10 egz.

Egz. nr 1-10 arch. bibl. ogólnej

Wyk. ppłk Jarosław WOŁEJSZO i zespół oficerów

Druk AON zam. nr 302/WW/

