

46

**AKADEMIA OBRONY NARODOWEJ**  
**WYDZIAŁ WOJSK LĄDOWYCH**  
**INSTYTUT DOWODZENIA**



Egz. nr. 10



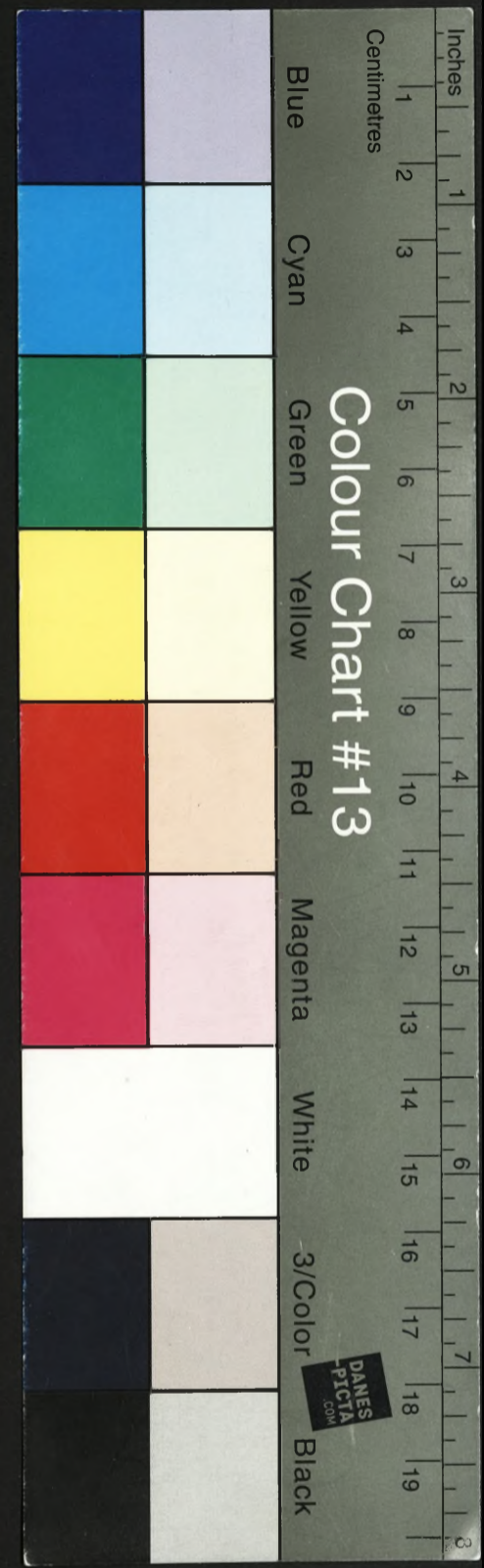
**ĆWICZENIE DOWÓDCZO-SZTABOWE**  
**DZIAŁANIA TAKTYCZNE**  
**WOJSK LĄDOWYCH I SIŁ POWIETRZNYCH**  
**WE WSPÓLDZIAŁANIU Z ORGANAMI**  
**ADMINISTRACJI PUBLICZNEJ**

Temat:

- 660. PROCES DOWODZENIA, METODY I FORMY ORGANIZACYJNE PRACY DOWÓDZTW
- 244. DZIAŁANIA BOJOWE SIŁ POWIETRZNYCH W OPERACJACH WOJSK LĄDOWYCH.

**ZAŁOŻENIE NR 1**

Dla dowództwa 724 bkpow



WARSZAWA

**67961**

2004

Wręczyć dcy 724 bkpow  
w dniu 151000CZE04

**Czas operacyjny 110800CZE03**

Dokumenty odniesienia

Mapa 1 : 50 000 według MTWNS:

N-34-88-91 (ABCD); 100-103 (ABCD); 112-115 (ABCD); 124-127 (ABCD); 136-140 (AB)

**I. SYTUACJA OGÓLNA**

**1. MAZURIA**

Mazuria prowadzi skrytą mobilizację części swoich sił. Wzdłuż granicy wykryto rozwinięte siły i środki rozpoznania RE i działań psychologicznych pracujące w systemie „reżimu pracy bojowej”. W całym pasie przygranicznym stwierdzono rozbudowę stacjonarnych węzłów łączności oraz intensywne prace inżynieryjne na drogach dofrontowych. Systematycznie prowokowane są incydenty graniczne

Mazuria – w trakcie rozwijania swoich sił zbrojnych. Najwyższy stopień gotowości osiągnęły dwie brygady 3 DZ i po jednej brygadzie z 1 i 2 DZ. Gotowość bojową do działań oddziały te mogą osiągnąć w godzinach południowych 14 czerwca.

Od 10 czerwca systematycznie pod pozorem prac remontowych zamykane są kolejne przejścia graniczne.

**2. WARSOWIA**

Siły zbrojne Warszowie realizują przedsięwzięcia mobilizacyjnego rozwinięcia i przygotowują się do odparcia zbrojnej napaści MAZURII.

7 DZ kończy mobilizacyjne rozwinięcie oraz ćwiczenia zgrywające swoich jednostek bojowych. Siły obrony terytorialnej kończą przedsięwzięcia związane z zabezpieczeniem manewru wojsk operacyjnych oraz rozwijają pododdziały forteczne. Dowództwo 7 DZ znajduje się w MSD (LEGIONOWO)

7 DZ w składzie trzech brygad planuje działania opóźniające, których celem jest - wspólnie z siłami OT i układu pozamilitarnego - powstrzymanie zgrupowań uderzeniowych MAZURII przed linią MARS, stworzenia dogodnych warunków do wykonania przeciwwuderzenia siłami ZG WARSOWIA oraz IKZ MNC i przejęcia inicjatywy.

ZG WARSOWIA – ześrodkowuje się w obszarze zach. Warszawa – Mińsk Mazowiecki – Wyszaków. Po osiągnięciu pełnej gotowości bojowej: w gotowości do wykonania przeciwuderzenia z linii ZIELONA D+1 H+4

## II. SYTUACJA SZCZEGÓŁOWA

### 1. MAZURIA

Mazuria – w trakcie rozwijania swoich sił zbrojnych. 1,2,3,4 DZ w rejonach wyjściowych.

- 3 DZ w rejonie: 1 km wsch. OLSZTYNEK (5440), 15 km zach SZCZYTNO.
- 2 DZ bez 20 BZ ześrodkowana w rejonie: 20 km zach. IŁAWA.
- 1 DZ ześrodkowana w rejonie: SPYCHOWO (2442)- RUCIANE NIDA (3846).

Prawdopodobny czas osiągnięcia gotowości do działania 14 czerwca w godzinach porannych.

### 2. WARSOWIA

72 **BZ** kończy mobilizacyjne rozwinięcie pododdziałów oraz zgrywanie pododdziałów szczebla kompania. Nie zdążono przeprowadzić ćwiczeń zgrywających 721 bz oraz 722 bzmot. 723 bzmot oraz 724 bkpów miesiąc temu powróciły z sojuszniczych ćwiczeń, których problematyka dotyczyła prowadzenia działań opóźniających w pasie sił przesłaniania dywizji, i uzyskały ocenę bardzo dobrą. Brygada do godzin nocnych osiągnie gotowość do działań w MSD (WESOŁA – EC1490). Z meldunku dowódcy 724bkpów wynika, że do końca jutrzejszego dnia zakończy przygotowywanie węzła lądowiskowego w rejonie 6km pld zach SIEDLCE (EC55B7).

721bz w związku z tym, że nie zrealizował ćwiczeń taktycznych z kierowaniem ogniem kompanii w dwóch pododdziałach oraz ćwiczenia zgrywającego batalionu realizuje szkolenie doskonalące z dowódcami kompanii i plutonów.

722 **bzmot** najslabiej wyszkolony batalion. W ocenie dowództwa brygady poziom wyszkolenia dowódców kompanii słabe 3; wyszkolenie dowódców plutonów 3; dowódców drużyn 2,5. Dowódca brygady zorganizował szkolenie doskonalące prowadzone przez sztab brygady.

723 **bzmot** najlepiej wyszkolony batalion. Kadra dowódcza batalionu szczebla kompania i pluton posiada duże doświadczenie nabyte w toku wielu ćwiczeń narodowych i sojuszniczych.

**724 bkpow** osiąga oceny dobre. Kadra dowódcza batalionu szczebla kompania i pluton posiada duże doświadczenie nabyte w toku wielu ćwiczeń narodowych i sojuszniczych.. do mankamentów należy jeszcze współdziałanie ze śmigłowcami w działaniach polegających na opanowywaniu obiektów. Do końca jutrzejszego dnia zakończy przygotowywanie węzła lądowiskowego w rejonie 6km pld zach SIEDLCE (EC55B7).

Sztab batalionu przygotowuje harmonogram zgrywania bojowego do kontroli przez sztab dywizji.

**7241szkpow** zakończył obsługę sprzętu, pododdział gotowy do działań. W ocenie dowódcy batalionu szwadron ma najlepiej wyszkolonych dowódców drużyn.

Dwa samochody uszkodzone trzy radiostacje do wymiany.

**7242 szkpow** zakończył obsługę sprzętu, gotowy do działań.

Dowódca kompanii realizuje dodatkowe szkolenie z kierowania ogniem z dowódcami drużyn.

**7243 szkpow** w ocenie dowódcy batalionu jest najlepiej wyszkolonym pododdziałem. Obecnie kończy obsługę sprzętu.

### III. DANE DODATKOWE

1. Ukompletowanie pododdziałów batalionu w stanie osobowym 90%, w sprzęcie 95%.
2. Warunki meteorologiczne jak w czasie trwania ćwiczenia.

### IV. PRACA DO WYKONANIA

1. Pobrać i skleić mapy na które nanieść niezbędne informacje z założeń.
2. Sprawdzić system łączności z podwładnymi i przełożonym do 152000CZE04.
3. Zebrać meldunki od podległych pododdziałów o położeniu na 110800CZE03.
4. Do 110900CZE03 złożyć meldunki przełożonemu.
5. Przygotować się do kierowania podległymi komórkami organizacyjnymi sztabu oraz pododdziałami.

### ZALĄCZNIKI

1. Sytuacja polityczno-militarna.
2. Skład bojowy i ukompletowanie strony ćwiczącej 7 DZ.
3. Identyfikator składu bojowego i ukompletowania strony przeciwnej.
4. Sytuacja rozpoznawcza.
5. Kodowanie mapy KM-3.

6. Sytuacja wojsk OT.
7. Sytuacja logistyczna.
8. Sytuacja uzupełnieniowa.
9. Sytuacja ogniw pozamilitarnych.

## SYTUACJA POLITYCZNO-MILITARNA

Dla celów szkoleniowych ćwiczenia powołano sześć nieistniejące realnie struktur państwowych: Warszawę, Mazurię, Kaszubię, Poznań, Suwałki i Pomeranie. Terytorialnie państwa te zlokalizowane zostały na obszarze Rzeczypospolitej Polskiej i w żadnym punkcie nie przekraczają jej rzeczywistych granic. W aspekcie prawnym przyjęto również przepisy prawa państwowego i międzynarodowych konfliktów zbrojnych obowiązujące w Rzeczypospolitej Polskiej.

### PRZECIWNIK – MAZURIA

#### **a) Informacje ogólne:**

Państwo to położone jest na północy, w dolnym biegu rzeki Wisła. Obszar tego państwa obejmuje około 70 tys. km<sup>2</sup> i zamieszkały jest przez 16 mln ludności. Państwo to posiada dobrze rozwinięty przemysł zbrojeniowy. Specjalizujący się między innymi w produkcji samolotów myśliwskich i śmigłowców oraz uzbrojenia i wyposażenia dla wojsk lotniczych. Ponadto produkuje się broń strzelecką i środki walki, głównie uzbrojenie konwencjonalne.

Mazuria jest państwem średnio rozwiniętym przemysłowo. Posiada dobrze rozwinięty przemysł elektroniczny i przetwórczy. Słabo rozwija się przemysł ciężki, czego powodem jest słaby popyt na jego produkty występujący w tym regionie Europy. Stagnacja, a wręcz spadek wymiany handlowej z państwami ościennymi sprawia, że w Mazurii wzrasta bezrobocie, w czym należy w przyszłości upatrywać napięć społecznych.

Znacznie lepszą sytuację zaobserwować można w dziedzinie przemysłu rolno-spożywczego. Jednak eksport produktów tej gałęzi przemysłu tylko w nieznaczny sposób poprawia ujemny bilans handlu zagranicznego Mazurii. Bilans ten równoważy w pewnym stopniu rozwój ruchu turystycznego. Nastawiając się na wymianę turystyczną Mazuria znacznie rozbudowała jej bazę. Niemniej jednak koncepcja kraju nastawionego głównie na turystykę załamała się po przejściu w tym państwie władzy przez skrajnie prawicowe ugrupowania polityczne. Można powiedzieć, że na przełomie 2002/2003 roku ruch turystyczny praktycznie zamarł.

Tę niekorzystną sytuację Mazurii pogłębia dodatkowo deficyt budżetowy będący wynikiem niewłaściwych rządów i korupcji kolejnych ekip rządzących. Wstrzymana została reali-

zacja wielu reform społeczno-gospodarczych, które mogłyby poprawić sytuację gospodarczą kraju, ale ze względu na brak środków w budżecie nie są przeprowadzane. Ponadto brak dewiz na zakup surowców energetycznych, które Mazuria posiada w ograniczonym zakresie, przyczynił się do niekontrolowanego wzrostu cen i zaostrzenia się kryzysu gospodarczego. Eskalacja tego zjawiska przypadła na początek 2003 roku.

#### **b) Sytuacja polityczna:**

Do końca lat osiemdziesiątych XX wieku Mazuria pozostawała pod bezwzględną dominacją polityczną i gospodarczą Miedwedii. W orbicie wpływów tego państwa znajdowały się też: Suwalia, Warsowia i Pomerania. Końcem lat osiemdziesiątych ubiegłego stulecia odnotowano na arenie międzynarodowej spadek prestiżu polityczno-gospodarczego Miedwedii, co stało się symptomem do „wybicia się na suwerenność” państw Europy Środkowo-Wschodniej.

W wyniku tego procesu po przemianach politycznych pod koniec lat osiemdziesiątych ubiegłego stulecia, Mazuria odzyskała pełną suwerenność. Zmianie uległ dotychczasowy ustroj tego państwa zasądzający się na dominacji, a wręcz dyktaturze monopartyjnej. W wyniku tych przeobrażeń politycznych Mazuria stała się wielopartyjnym organizmem państwowym o ustroju demokratycznym.

W nowym ustroju politycznym Mazurii głową państwa jest prezydent, który do końca 2001 roku skupiał w swym ręku pełnię władzy ustawodawczej i wykonawczej. Od drugiej połowy 2001 roku władza prezydenta ulegała stałym ograniczeniom, co spowodowało przesunięcie jej środka ciężkości na szefa rządu, którym w Mazurii jest kanclerz.

W tej sytuacji głową państwa nadal pozostał prezydent, ale de facto, jego uprawnienia kompetencyjne ograniczono do funkcji czysto reprezentacyjnych. Pełnię władzy politycznej przejął kanclerz, który jako szef rządu za swoje poczynania odpowiedzialny jest bezpośrednio przed Parlamentem. Na urząd kanclerza desygnowany jest przedstawiciel partii zwycięskiej w ostatnich wyborach parlamentarnych.

U schyłku ubiegłego stulecia trudna sytuacja gospodarcza Mazurii doprowadziła do napięć społecznych, które uniemożliwiły przeprowadzenie radykalnych oraz skutecznych reform ekonomicznych i społecznych. Eskalacja niepokoїв społecznych doprowadziła w konsekwencji do przejęcia władzy przez skrajnie prawicowe ugrupowania polityczne. W przeprowadzonych w drugiej dekadzie stycznia 2002 roku wyborach do parlamentu Mazurii, ugrupowania te uzyskały bezwzględna większość.

Zwycięstwo parlamentarne doprowadziło do zjednoczenia pod egidą Narodowej Partii Mazurii (NPM) wielu mniejszych frakcji o proweniencji prawicowo-nacjonalistycznej.

W wyniku tej fuzji powstała wielopartyjna wspólnota programowa, która przyjęła nazwę Narodowo-Prawicowa Partia Mazurii (NPPM). W programie tej partii daje się wyodrębnić populistyczno-nacjonalistyczne hasła, między innymi: prymatu narodu mazuriańskiego nad innymi mniejszościami narodowymi oraz poparcia autonomicznych dążeń Mazurian zamieszkujących w państwach ościennych. Z hasłami tymi utożsamia się większość społeczeństwa Mazurii, dając tym samym przyzwolenie dla swego rządu w zakresie realizacji populistyczno-nacjonalistycznej linii polityki wewnętrznej i zagranicznej.

Biorąc pod rozwagę trudną sytuację wewnętrzną, rząd Mazurii upatruje jej przyczyn w działalności państw sąsiednich, głównie Warszowie i Poznaniu. Stąd też dążąc do odwrócenia uwagi społeczeństwa od problemów wewnętrznych NPPM skierowała swą główną aktywność na identyfikację przeciwnika zewnętrznego, za którego w pierwszej kolejności uznano Warszowę. Nakreślając założenia polityki żądań i rewizji dotychczasowych ustaleń dyplomatycznych, rząd Mazurii wykorzystuje zadawnione konflikty oraz fakt istnienia w granicach Warszowie własnej mniejszości narodowej, której dążenia separatystyczne są oficjalnie popierane.

Propaganda Mazurii, adresowana zarówno do własnego narodu, jak i do społeczności międzynarodowej, głosi konieczność przyłączenia do „Macierzy” ziem „bezprawnie okupowanych” przez Warszowę. Oficjalna propaganda Mazurii zbywa milczeniem fakt, że sporne terytoria znajdujące się na obszarze Warszowie są bogate w surowce energetyczne (głównie ropa naftowa i gaz ziemny), i że w ich opanowaniu upatruje się poprawy sytuacji gospodarczej i ekonomicznej własnego kraju. W rozwiązaniu problemów ekonomicznych rząd Mazurii widzi też szansę na rozwiązanie nabrzmiałych problemów społecznych własnego kraju.

## PAŃSTWO WŁASNE – WARSOWIA

### **a) Informacje ogólne:**

Terytorium Warszowie rozciąga się po wschodniej stronie środkowego biegu rzeki Wisła. Państwo to jest średniej wielkości i obejmuje 65 tys. km<sup>2</sup>. Obszar ten zamieszkuje około 10 mln mieszkańców. Struktura narodowościowa Warszowie jest w miarę jednolita. Największą mniejszością narodową jest mniejszość Mazurian, która stanowi około 15% ogólnej liczby ludności kraju. Największe skupiska Mazurian liczą 1 mln obywateli tej narodowości i przekraczają w niektórych regionach około 40% ogółu mieszkańców.

Osiedlenie Mazurian powstało głównie z przyczyn ekonomicznych i miało miejsce w początkach ubiegłego stulecia. Tak duży odsetek ludności mazuriańskiej przybył do Warszowie z uwagi na rozwój przemysłu wydobywczego, głównie ropy naftowej i gazu ziemnego. Eksploatacja tych surowców prowadzona jest od blisko stu lat. Ropa naftowa oraz bogate złoża

innych surowców energetycznych (głównie węgla kamiennego i brunatnego) stanowią podstawowy czynnik napędowy koniunktury gospodarczej Warszawy.

Warsawia jest państwem dobrze rozwiniętym gospodarczo. Oprócz przemysłu wydobywczego wysoko rozwinięty jest przemysł elektroniczny i samochodowy. Ponadto znacznie rozwinięte jest rolnictwo i przemysł przetwórstwa rolno-spożywczego. Poczynione w tych gałęziach przemysłu znaczne inwestycje i reformy w systemie produkcji sprawiły, że Warszawa stała się eksporterem wielu poszukiwanych w Europie produktów spożywczych.

Znaczne osiągnięcia państwo to może również odnotować w przemyśle zbrojeniowym. W gałęzi tej dominuje produkcja broni strzeleckiej i czołgów oraz bojowych wozów piechoty. Słabiej rozwinięty jest przemysł lotniczy.

Dobra sytuacja gospodarcza Warszawy powoduje, że państwo to ma znaczny dochód narodowy i ustabilizowaną sytuację społeczno-ekonomiczną. Dobrze zorganizowany jest również system bezpieczeństwa wewnętrznego państwa. Koniunktura ta przyczynia się do rozwoju ruchu turystycznego, z którego to Warszawa czerpie znaczne korzyści.

#### **b) Sytuacja polityczna:**

Warsawia, podobnie jak Mazuria, końcem lat osiemdziesiątych ubiegłego stulecia wyszła z orbity wpływów społeczno-gospodarczych Miedwiedii. W wyniku przemian społeczno-politycznych przeprowadzonych w łonie tego państwa odzyskało ono pełną suwerenność i podmiotowość w polityce zagranicznej. W ramach polityki wewnętrznej przeprowadzono szereg reform gospodarczych. Reformy te zakończyły się powodzeniem, czego dobitnym przykładem było ograniczenie bezrobocia i znaczny wzrost stopy życiowej mieszkańców.

Pod względem politycznym Warszawa jest państwem o ustroju demokratyczno-parlamentarnym. Główną partią polityczną Warszawy jest Demokratyczna Partia Warszawy (DPW). Z tego ugrupowania politycznego wywodzi się zarówno prezydent jak i premier będący szefem demokratycznie wybranego rządu. DPW ma bezwzględną przewagę w parlamencie i Zgromadzeniu Narodowym. W swoim programie opowiada się za szeroką współpracą międzynarodową w ramach Unii Europejskiej, do której to członkostwa pretenduje. Ponadto państwo to jest sygnatariuszem międzynarodowego systemu bezpieczeństwa, będąc czynnym członkiem bloku polityczno-militarnego „**Bezpieczny Świat XXI wieku**”. W polityce zagranicznej Warszawa stara się utrzymywać poprawne stosunki ze wszystkimi sąsiadami. Partie opozycyjne są podzielone i nie odgrywają większego wpływu na sytuację polityczną w kraju i jego politykę zagraniczną.

W realizacji polityki zagranicznej największym problemem Warszawy jest Mazuria. Z państwem tym w przeszłości Warszawa prowadziła liczne wojny i konflikty zbrojne. Podyk-

towane one były zagarnięciem w XVIII wieku terytorium warszawskiego przez Mazurę. Konflikty te załamane w pierwszej połowie XX wieku, kiedy to Warszawa odzyskała niepodległość, zaczynają obecnie się odradzać.

Stroną dążącą do konfrontacji jest Mazuria, która zmierza do rewizji ustaleń dyplomatycznych z Warszawą w kwestiach terytorialnych. Przedsięwzięcia te realizowane są na arenie międzynarodowej i drogą nacisku politycznego. Lansuje się w nich koncepcję przyłączenia spornych obszarów i „wyzwolenia” mniejszości narodowej Mazurian. Politykę Mazurii popierają obywatele Warszawy pochodzenia mazurskiego. Pierwotnie wysunięto żądania autonomiczne, a obecnie jawnie mówi się o oderwaniu od Warszawy i przyłączeniu do „Macierzy” spornych obszarów.

Tendencje te najsilniej akcentowane są przez działającą na terenie Warszawy Partię Wolnych Mazurian (PWM). Partia ta o proweniencji skrajnie nacjonalistycznej dla poparcia swych żądań separatystycznych podjęła szeroko zakrojoną kampanię międzynarodową. Lansowane są w niej hasła ucisku narodościowego Mazurian, który ma mieć miejsce pod auspicjami rządu Warszawy. Celem zabezpieczenia się od niego PWM przystąpiła do organizacji własnych oddziałów paramilitarnych. Działalności tych oddziałów zdecydowane veto postawił rząd Warszawy. Niezastosowanie się do zaleceń rządu Warszawy, spowodowało, że PWM została zdelegalizowana za szerzenie nacjonalistycznych haseł i nawoływanie do konfrontacji zbrojnej w ramach działań terrorystycznych.

Pomimo zdelegalizowania partia ta nadal stanowi czynnik konfliktogenny w łonie Warszawy, albowiem przeszła do działań podziemnych rozwijając sieć agentury terrorystycznej wspieranej potajemnie przez legalne władze Mazurii. PWM skupia niespełna 1,5 tys. członków. Są to w większości ludzie młodzi, którzy przybyli na terytorium Warszawy w poszukiwaniu pracy w ostatnim dziesięcioleciu ubiegłego wieku. Z uwagi na swoją działalność nie znaleźli oni zatrudnienia i w pełni zaangażowali się w działalność polityczną i terrorystyczną.

Podjmując kroki przeciwdziałania zagrożeniu terrorystycznemu w łonie własnego państwa Warszawa wprowadziła szereg obostrzeń w stosunku do obcokrajowców, głównie przybywających z terytorium Mazurii. Kraj ten również rozbudował szeroko struktury Sił Reagowania Kryzysowego i Przeciwdziałania Akcjom Terrorystycznym. Czynności te podejmuje Warszawa również na arenie międzynarodowej obnażając prawdziwe dążenia Mazurii. Ponadto pozostając w bilateralnych układach militarnym z Poznaniem, Warszawa uzyskała wzajemne gwarancje bezpośredniego wsparcia zbrojnego ze strony Kaszubi na wypadek konfrontacji zbrojnej z Mazurą.

## **SYTUACJA POLITYCZNO-GOSPODARCZA W REGIONIE**

Omawiane państwa zlokalizowane są w Europie Środkowo-Wschodniej. Polityczną i gospodarczą organizacją skupiającą większość państw tego obszaru jest Gospodarcza Unia Europejska (GUE). Członkiem tej europejskiej struktury gospodarczej jest od roku Warszawa. O członkostwo w ramach GUE ubiegała się również Mazuria, jednakże po niespełnieniu podstawowych warunków członkowskich, jak i po objęciu rządów przez skrajnie prawicowe ugrupowania polityczne zrezygnowała z ubiegania się o to członkostwo. Za swe niepowodzenie rząd Mazurii obwinia GUE, lansując teorię jakoby była ona organizacją dążącą do ubezwłasnowolnienia politycznego i ekonomicznego jej mniejszych i słabszych gospodarczo członków. Członkami GUE są również Kaszubia i Poznań.

### **SUWALIA**

Państwo średniej wielkości, obejmujące swym terytorium około 50 tys. km<sup>2</sup>. Zamieszkuje je 10 mln ludności. Suwalia jest wschodnim sąsiadem Warszawy i Mazurii.

Suwalia charakteryzuje się demokratyczną formą rządów, zbliżoną do systemu politycznego Warszawy. Z Warszawą łączy Suwalię szeroko rozwinięta wymiana handlowa. Suwalia podobnie jak Warszawa charakteryzuje się wysokim stopniem uprzemysłowienia (głównie przemysł elektroniczny – produkcja telewizorów i komputerów) i stabilną sytuacją gospodarczą.

W 2001 roku rząd Suwalii ogłosił neutralność, przez co państwo to nie jest sygnatariuszem żadnego układu militarnego. W swojej wykładni politycznej władze Suwalii opowiadają się za pokojowym rozstrzygnięciem konfliktów międzypaństwowych. W zaistniałych w Europie Środkowo-Wschodniej sytuacjach konfliktowych pomiędzy państwami sąsiednimi Suwalia wielokrotnie przyjmowała rolę mediatora. W tej roli wystąpiła też na początku lat dziewięćdziesiątych ubiegłego stulecia, gdy wybuchł spór terytorialny pomiędzy Mazurią a Warszawą. Między innymi dzięki mediacjom Suwalii udało się zażegnać narastające napięcie pomiędzy tymi państwami i uniknąć konfrontacji zbrojnej.

### **POZNANIA**

Państwo średniej wielkości, obejmujące swym terytorium około 60 tys. km<sup>2</sup>. Zamieszkuje je 15 mln ludności. Poznań jest zachodnim sąsiadem Warszawy i Mazurii.

Państwo to charakteryzuje się demokratyczną formą rządów. W swojej polityce zagranicznej opowiada się za szeroką współpracą z państwami wchodzącymi w skład EUG. W ramach współpracy gospodarczej prowadzi ona też szeroką wymianę handlową z państwami sąsiadującymi.

Poznania zainteresowana jest utrzymaniem pokoju na terenach państw ościennych. Podobnie jak Warszawa należy do struktur militarnych układu „Bezpieczny świat XXI wieku”. Ponadto z Warszawą Poznania związana jest układem bilateralnym o charakterze militarnym, politycznym i ekonomicznym. Jednym z postanowień tego układu są gwarancje wzajemnej pomocy militarnej (do bezpośredniego zaangażowania sił zbrojnych łącznie) na wypadek agresji w stosunku do jednego z sygnatariuszy porozumienia.

#### **POMERANIA**

Państwo średniej wielkości, obejmujące swym terytorium około 50 tys. km<sup>2</sup>. Zamieszkuje je 10 mln ludności. Pomerania jest zachodnim sąsiadem Warszawy.

Pomerania charakteryzuje się demokratyczną formą rządów, zbliżoną do systemu politycznego Warszawy. Z Warszawą łączy ją szeroko rozwinięta wymiana handlowa.

W 2001 roku rząd Pomeranii ogłosił całkowitą neutralność, przez co państwo to nie jest sygnatariuszem żadnego układu militarnego. W swojej wykładni politycznej władze Suwalii opowiadają się za pokojowym rozstrzygnięciem konfliktów międzypaństwowych.

#### **KASZUBIA**

Państwo średniej wielkości, obejmujące swym terytorium około 60 tys. km<sup>2</sup>. Zamieszkuje je 15 mln ludności. Kaszubia jest zachodnim sąsiadem Mazurii.

Państwo to charakteryzuje się demokratyczną formą rządów. W swojej polityce zagranicznej opowiada się za szeroką współpracą z państwami wchodzącymi w skład EUG.

Kaszubia zainteresowana jest utrzymaniem pokoju na terenach państw ościennych. Podobnie jak Warszawa należy do struktur militarnych układu „Bezpieczny świat XXI wieku”. Ponadto z Warszawą, Kaszubia związana jest układem bilateralnym o charakterze militarnym, politycznym i ekonomicznym. Jednym z postanowień tego układu są gwarancje wzajemnej pomocy militarnej (do bezpośredniego zaangażowania sił zbrojnych łącznie) na wypadek agresji w stosunku do jednego z sygnatariuszy porozumienia.

#### **Podstawy prawne funkcjonowania sojuszu „Bezpieczny świat XXI wieku”**

1. Umowa między Państwami-Stronami Traktatu Północnoatlantyckiego a innymi państwami uczestniczącymi w Partnerstwie dla Pokoju, dotycząca statusu ich sił zbrojnych, oraz jej Protokół dodatkowy, sporządzone w Brukseli dnia 19 czerwca 1995 r. (Dz. U. z 1998 r., nr 97, poz. 605).
2. Uchwała Senatu Rzeczypospolitej Polskiej z dnia 17 lutego 1999 r. w sprawie ratyfikacji przez Polskę Traktatu Północnoatlantyckiego (Dz. U. z 1999 r., nr 6, poz. 65).

3. Umowa między Państwami-Stronami Traktatu Północnoatlantyckiego dotycząca statusu ich sił zbrojnych, sporządzona w Londynie dnia 19 czerwca 1951 r. (Dz. U. z 2000 r., nr 21, poz. 257).
4. Umowa dotycząca statusu Organizacji Traktatu Północnoatlantyckiego, przedstawicieli narodowych i personelu międzynarodowego, sporządzona w Ottawie dnia 20 września 1951 r. (Dz. U. z 2000 r., nr 64, poz. 736).
5. Umowa w sprawie statusu przedstawicielstw i przedstawicieli państw trzecich przy Organizacji Traktatu Północnoatlantyckiego, sporządzona w Brukseli dnia 14 września 1994 r. (Dz. U. z 2000 r., nr 64, poz. 738).
6. Protokół dotyczący statusu międzynarodowych dowództw wojskowych, ustanowionych na podstawie Traktatu Północnoatlantyckiego, sporządzony w Paryżu dnia 28 sierpnia 1952 r. (Dz. U. z 2000 r., nr 64, poz. 746).
7. Traktat Północnoatlantycki sporządzony w Waszyngtonie dnia 4 kwietnia 1949 r. (Dz. U. z 2000 r., nr 87, poz. 970).

#### **Podstawy prawne pobytu wojsk sojusznicznych na terytorium Warszawy**

1. Ustawa z dnia 30 sierpnia 1991 r. o zakładach opieki zdrowotnej (Dz. U. 1991 r., nr 91, poz. 408 z póź. zm.).
2. Ustawa z dnia 23 września 1999 r. o zasadach pobytu wojsk obcych na terytorium Rzeczypospolitej Polskiej oraz zasadach ich przemieszczania się przez to terytorium (Dz. U. 1999 r., nr 93, poz. 1063).
5. Rozporządzenie Ministra Obrony Narodowej z dnia 14 listopada 2000 r. w sprawie szczegółowych warunków i trybu zakwaterowania wojsk obcych i ich personelu cywilnego, przebywających na terytorium Rzeczypospolitej Polskiej (Dz. U. 2000 r., nr 107, poz. 1137).
6. Rozporządzenie Ministra Obrony Narodowej z dnia 14 grudnia 2000 r. w sprawie komisji do rozpatrywania roszczeń z tytułu szkód wyrządzonych przez wojska obce (Dz. U. 2000 r., nr 115, poz. 1208).

## HARMONOGRAM KONFLIKTU

Konflikt pomiędzy Mazurią i Warszawą pojawił się na arenie międzynarodowej na początku lat dziewięćdziesiątych ubiegłego stulecia (krótco po odzyskaniu przez te państwa suwerenności). Dzięki staraniom ONZ, a szczególnie działaniom mediacyjnym Suwalii udało się go wówczas zażegnać. Pod naciskiem opinii międzynarodowej Warszawa i Mazuria podpisały w lipcu 1993 roku porozumienie dwustronne, nazwane od miejsca podpisania „Układem Toruńskim”.

Układ Toruński przewidywał między innymi utworzenie wzdłuż granicy mazursko-warszawskiej 50 km strefy zdemilitaryzowanej oraz wzajemne powiadamianie się państw sygnatariuszy układu o planowaniu i prowadzeniu ćwiczeń wojskowych. Obowiązkiem powiadamiania objęte zostały ćwiczenia, w których zaangażowanych będzie powyżej 5 tys. żołnierzy i samolotów bojowych.

Wykorzystując zaangażowanie społeczności międzynarodowej w rozwiązywanie konfliktu na terenie byłej Jugosławii oraz w Azji, Mazuria od 1996 roku zaczęła systematycznie łamać postanowienia Układu Toruńskiego. Końcem 2001 roku wojska Mazurii weszły do strefy zdemilitaryzowanej, a rząd tego państwa przestał powiadamiać Warszawę o planowanych ćwiczeniach. Posunięcia te umknęły społeczności międzynarodowej z uwagi na konflikt w Kosowie, a nade wszystko akty terroru w Waszygtonie i Rosji.

Od początku 2002 roku Mazuria zaczęła stopniowo zwiększać liczebność swoich sił zbrojnych i prowadzić szerokie zakupy uzbrojenia. Ponadto pod pozorem ćwiczeń zmienione zostały rejony dyslokacji wojsk tego państwa. Przesunięcia te dokonano głównie w strefę nadgraniczną z Warszawą.

Po objęciu władzy przez NPM rząd Mazurii ponowił żądania wobec rządu Warszawy o przekazanie spornego obszaru. Równocześnie na arenie międzynarodowej dyplomacja Mazurii podjęła szeroko zakrojoną akcję propagandową, mającą na celu wykazać prześladowania mniejszości narodowej Mazurii (między innymi zdelegalizowanie NPPM) przez policję i organa bezpieczeństwa Warszawy.

Na te niesłuszne oskarżenia Warszawa zaprotestowała na forum międzynarodowym (skarga do ONZ) i zażądała przestrzegania zawartych w Układzie Toruńskim ustaleń. Ze względu na brak reakcji Mazurii oraz społeczności międzynarodowej, Warszawa dla zapewnienia integralności terytorialnej państwa odpowiedziała podobnymi przedsięwzięciami w dziedzinie militarnej, wprowadzając między innymi na terenie całego kraju stan wojenny.

Taki stan wzajemnych oskarżeń i działań terrorystycznych ze strony Mazurii trwał przez kilka dni. W końcu **14.06.2003 roku** rano rząd Mazurii ogłosił, że państwo jego znajdu-

je się w stanie wojny z Warszawą. Jednocześnie siły zbrojne Mazurii rozpoczęły zaczepną operację powiérzno-lądową przeciwko Warszawie, która podjęła działania zbrojne zmierzające do odparcia uderzenia.

Celem politycznym **Mazurii** jest poprawa sytuacji ekonomicznej państwa poprzez inkorporację roponośnych terenów w południowo-zachodniej części Warszawy.

Cel ten zamierza osiągnąć poprzez:

- Ataki terrorystyczne mające zmusić Warszawę do uległości, a jeśli to zawiedzie to poprzez przeprowadzenie połączonej operacji zaczepnej, mającej doprowadzić do zajęcia spornych terenów.
- Postawienie społeczności międzynarodowej przed faktami dokonanymi i jednocześnie głoszenie woli przywrócenia pokoju na zasadzie „pokój za ziemię”.

Zasadniczym celem politycznym **Warszawy** jest zapobieżenie aktom terroru oraz utrzymanie integralności terytorialnej państwa. Zamierza go osiągnąć poprzez:

- Wykorzystanie wojsk 7 DZ, elementów Straży Granicznej, Straży Pożarnej oraz wojsk OT, dla likwidacji zagrożenia lub skutków akcji terrorystycznych oraz do opóźnienia operacji zaczepnej Mazurii, stwarzając warunki do wykonania przeciwuderzenia siłami głównymi 1 KZ.
- Rozbicie i zniszczenie przeciwnika, który wdarł się w głąb terytorium kraju za pomocą sił głównych korpusu oraz sił głównych korpusu międzynarodowego wykonujących uderzenie z terytorium Poznania.
- Skierowanie wysiłków dyplomatycznych zmierzających do umiędzynarodowienia konfliktu, włącznie z wprowadzeniem do strefy zdemilitaryzowanej międzynarodowych sił pokojowych i wymuszenie w ten sposób respektowania ustaleń Układu Toruńskiego.

SPRAWDZIŁ

/-/ płk dr hab. Stanisław JACZYŃSKI

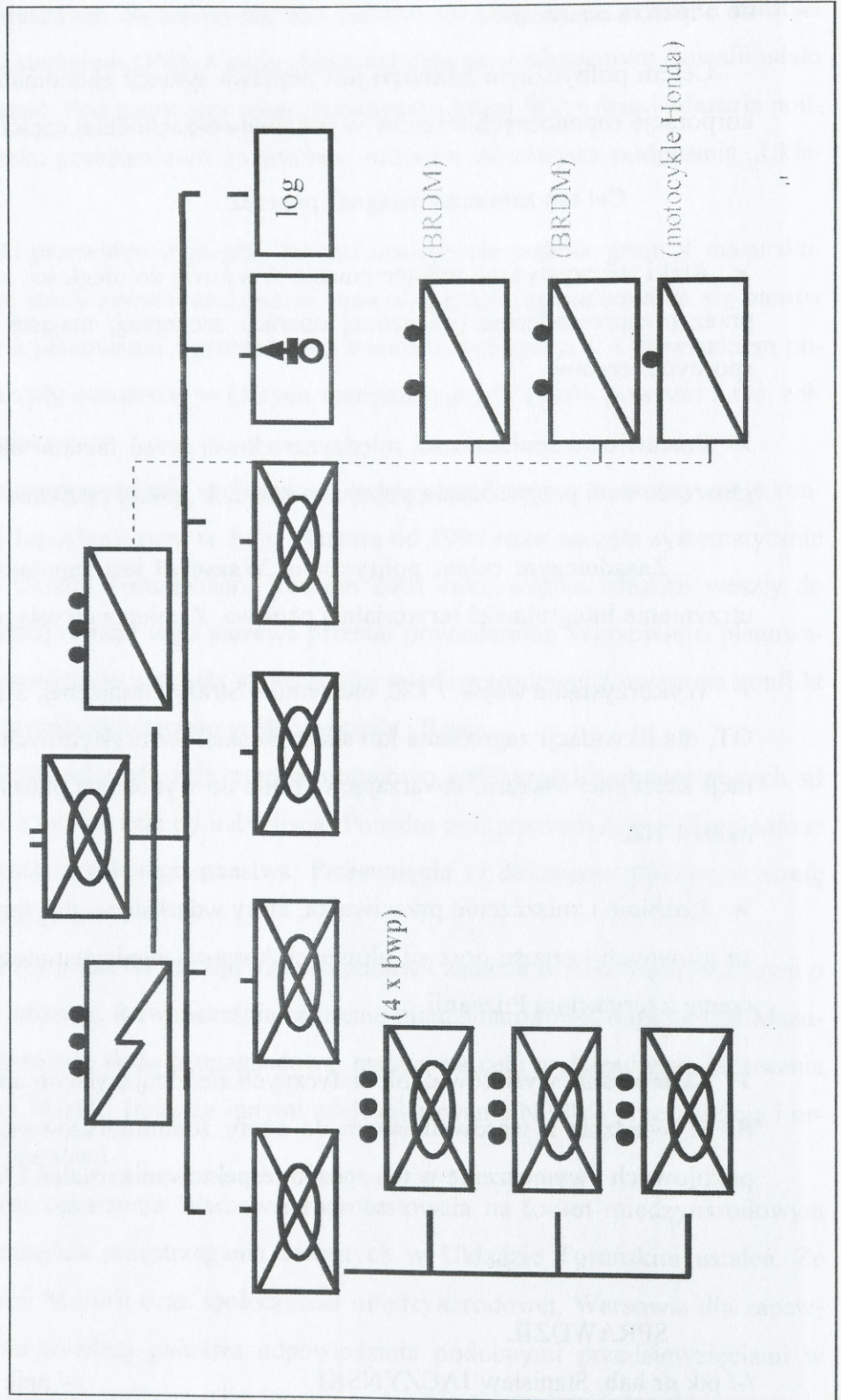
OPRACOWAŁ

/-/ ppłk dr Jeremiasz ŚLIPIEC

Załącznik 2  
do załozenia 1  
dla 724 bkpów

SKŁAD BOJOWY I UKOMPLETOWANIE STRONY ĆWICZĄCEJ /7 DZ/

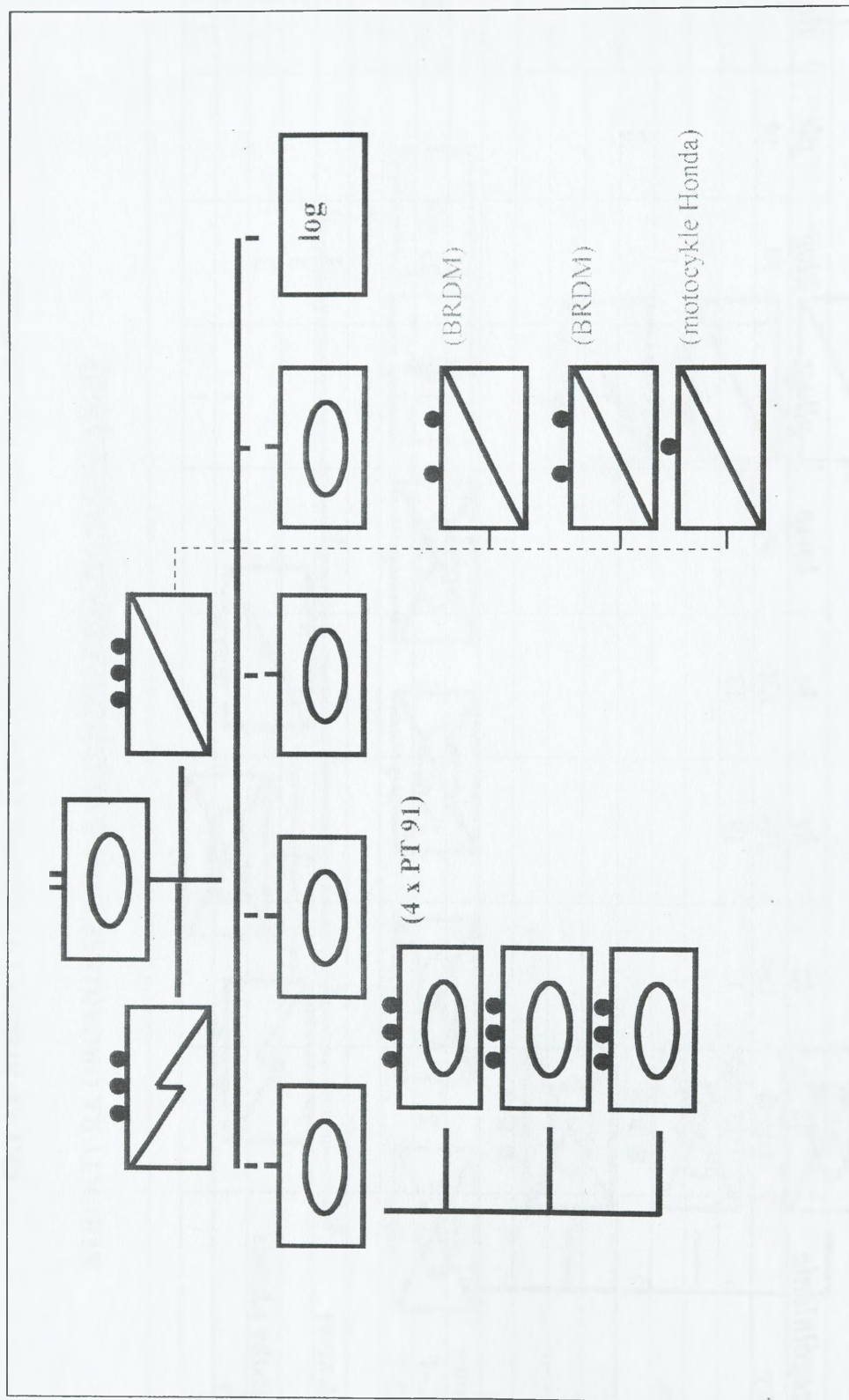
STRUKTURA ORGANIZACYJNA BATALIONU ZMECHANIZOWANEGO



ZESTAWIENIE STANÓW OSOBOWYCH I ZASADNICZEGO WYPOSAŻENIA BATALIONU ZMECHANIZOWANEGO

Wyszczególnienie	kz	kz	kz	kz	kz	kwsp	plłqcz	klog	plr	Razem
Stan osobowy	136	136	136	136	136	66	38	70	14	732
BWP	13	13	13	13	13					52
BWP-1K							1			1
WPT - Mors								1		1
BRDM - 2									2	2
WD							1			1
WDSz							2			2
WK							1			1
M -120 mm						6				6
Ciagnik kołowy						7				7
Samochód C-T	2	2	2	2	2	4	1	23		36
Samochód O-T							3			3
Motocykl									4	4
Cysterna paliwowa								3		3
Warsztat								3		3
Samochód służby zdrowia								3		5
Inne pojazdy						1	1			2
elektrownia							1			1

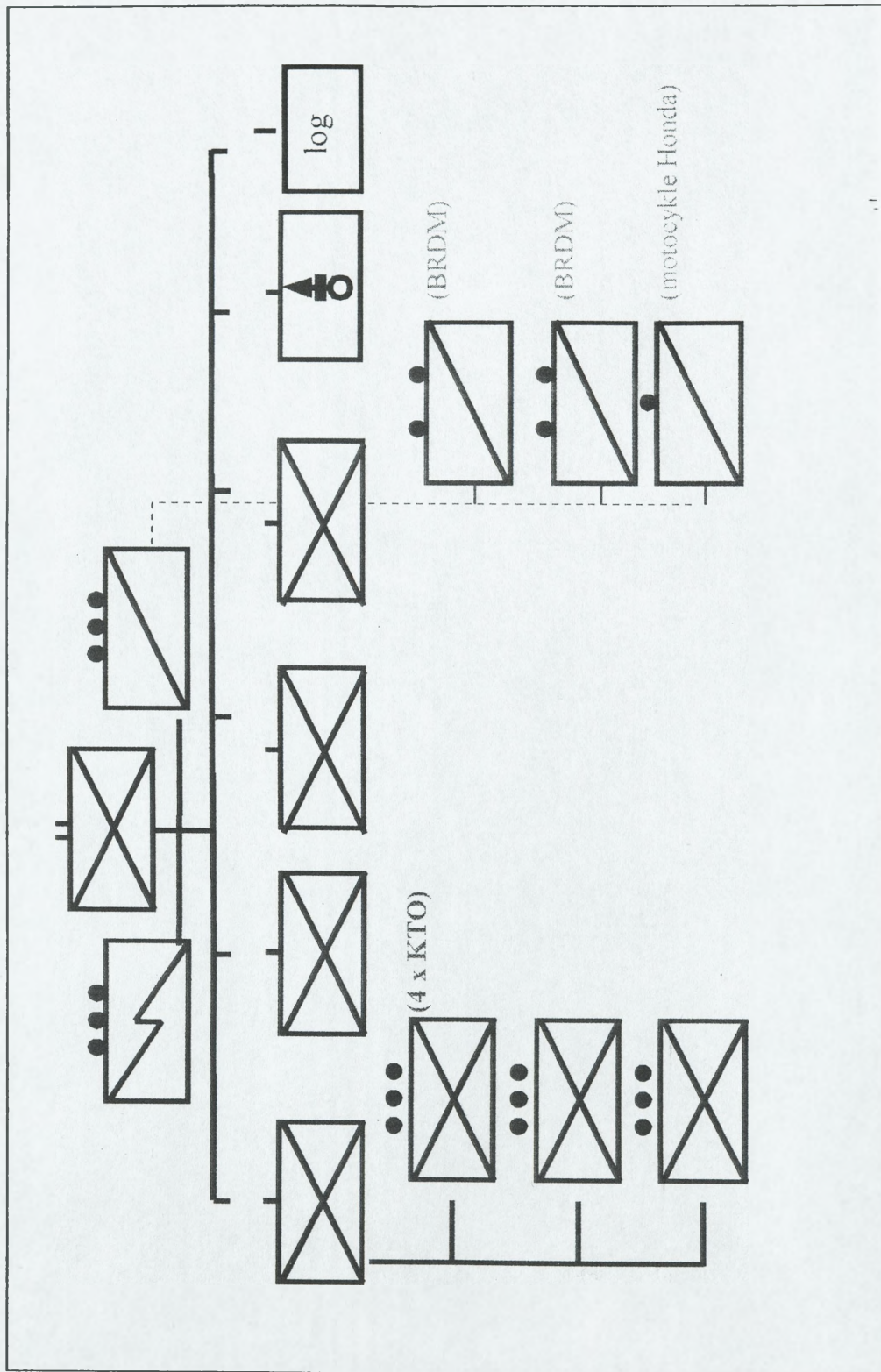
STRUKTURA ORGANIZACYJNA BATALIONU CZOŁGÓW



ZESTAWIENIE STANÓW OSOBOWYCH I ZASADNICZEGO WYPOSAŻENIA BATALIONU CZOŁGÓW

Wyszczególnienie	kc	kc	kc	kc	kc	kc	plqcz	klog	plr	Razem
Stan osobowy	54	54	54	54	54	54	30	65	14	325
Czołg PT-91	13	13	13	13	13	13	1			53
WZT								2		2
BRDM - 2									2	2
WD							1			1
WDSz							2			2
WK							1			1
Samochód C-T	1	1	1	1	1	1		20		25
Samochód O-T							3			3
Motocykl									4	4
Cysterna paliwowa								4		4
Warsztat								3		3
Samochód służby zdrowia								4		4
Inne pojazdy							1			1
elektrownia							1			1

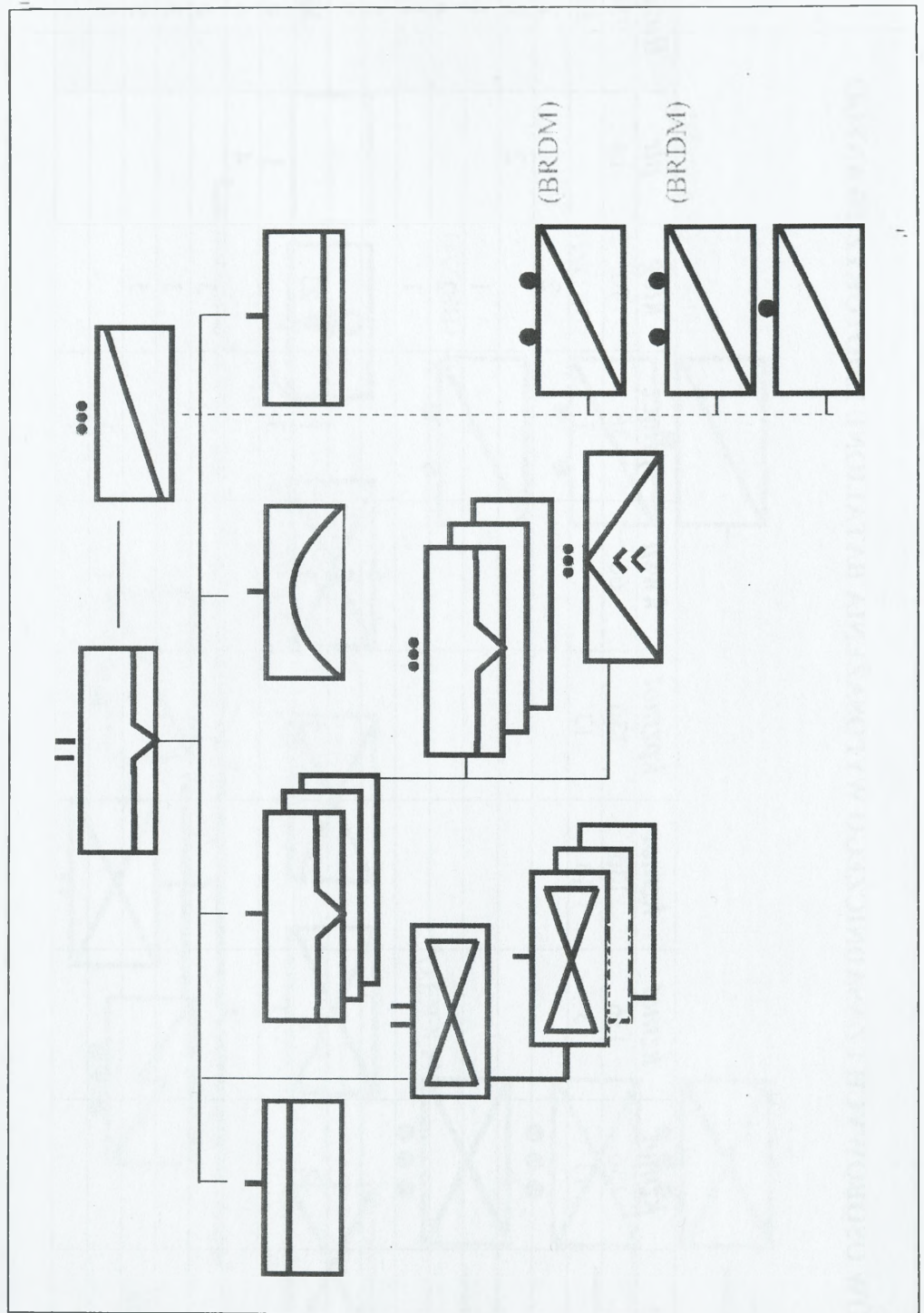
STRUKTURA ORGANIZACYJNA BATALIONU ZMOTORYZOWANEGO



ZESTAWIENIE STANÓW OSOBOWYCH I ZASADNICZEGO WYPOSAŻENIA BATALIONU ZMOTORYZOWANEGO

Wyszczególnienie	kzmot	kzmot	kzmot	kzmot	kzmot	kwsp	plłqcz	klog	plr	Razem
Stan osobowy	136	136	136	136	136	66	36	70	14	730
KTO	13	13	13	13	13		1			53
WPT - Mors								2		2
BRDM - 2								1	2	2
WD								2		1
WDSz								1		2
WK								1		1
M -85 mm						6				6
Ciągnik kołowy						7				7
Samochód C-T	2	2	2	2	2	4	1	23		36
Samochód O-T							3			3
Motocykl									4	4
Cysterna paliwowa								3		3
Warsztat								3		3
Samochód służby zdrowia								5		5
Inne pojazdy						1	1			2
elektrownia							1			1

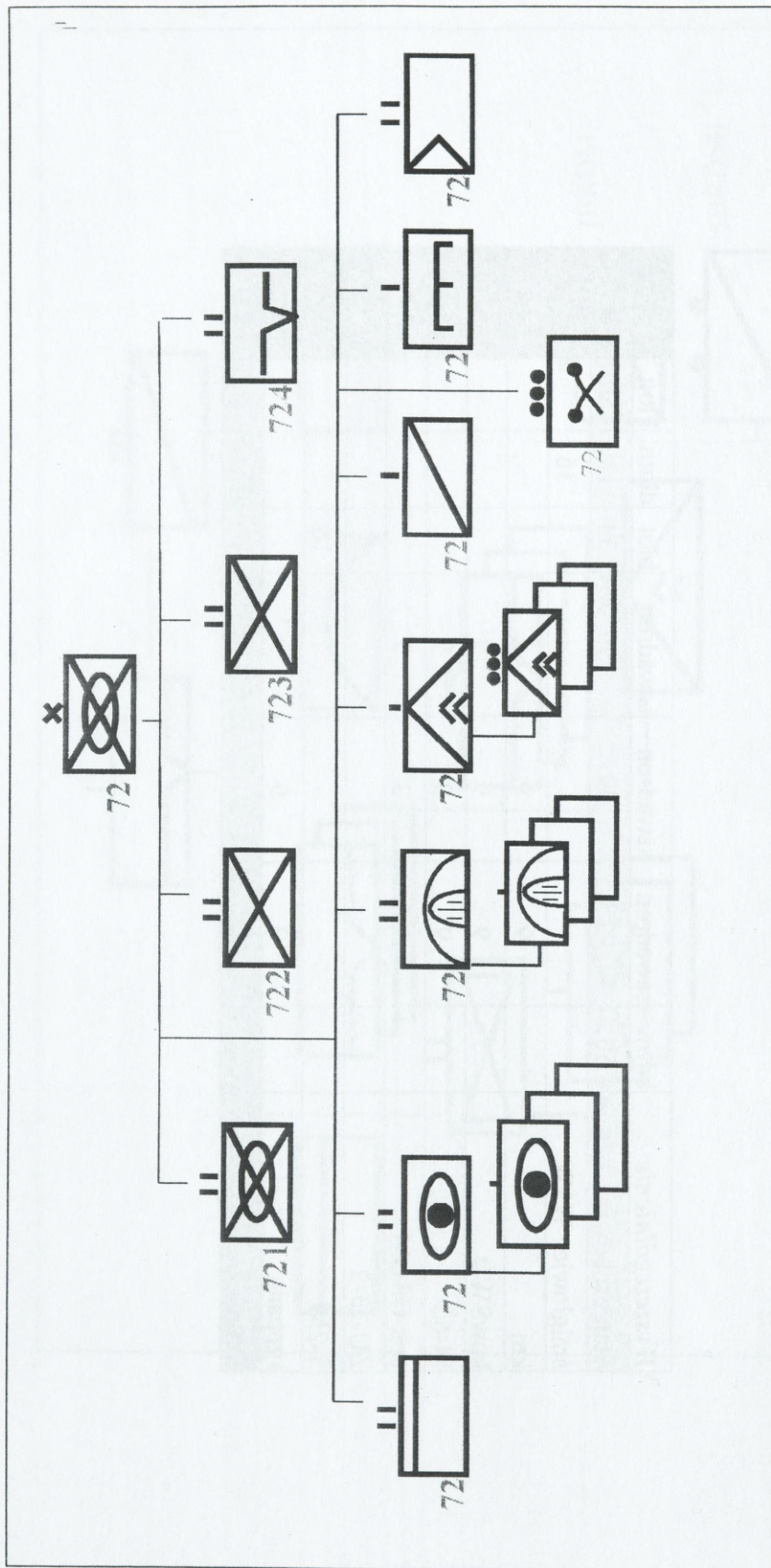
STRUKTURA ORGANIZACYJNA BATALIONU KAWALERII POWIETRZNEJ



ZESTAWIENIE STANÓW OSOBOWYCH I ZASADNICZEGO WYPOSAŻENIA BATALIONU ZMOTORYZOWANEGO

Wyszczególnienie	kdow	szwadron	szwadron	szwadron	szwadron	blot	dlotn	klog	Rozzm
Stan osobowy	50	99	99	99	99	34	130	89	60
śmigłowiec W3W							36		16
km		9	9	9	9				27
kbwSWD		9	9	9	9				27
M-60		9	9	9	9				27
ppk GROM		3	3	3	3				9
ZU-23-2						4			27
S-2M						16			16
rgppanc		9	9	9	9				27
sum.cież.teren		10	10	10	10			60	90

STRUKTURA ORGANIZACYJNA 72 BZ

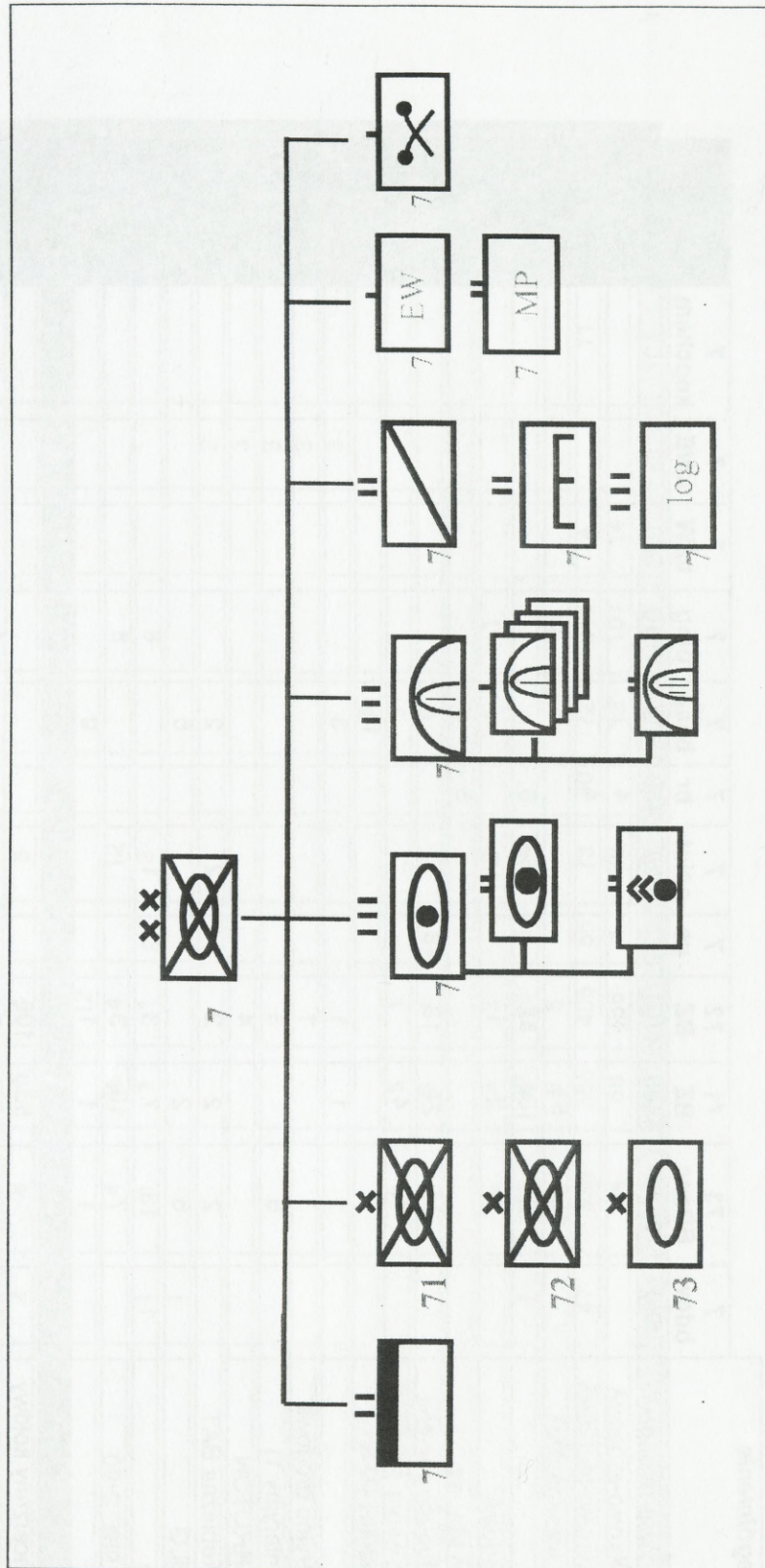


ZESTAWIENIE STANÓW OSOBOWYCH I WYPOSAŻENIA 72 BZ

Wyszczególnienie	72 bdow	721 bz	722 bzmot	723 bzmot	724 bkpow	72 das	72 bppanc	72 daplot	72 kr	72 ksap	72 blog	72 plopcchem	72 kzap	razem
Stan osobowy	370	730	730	730	600	380	60	258	80	168	470	23	155	1734
Śmigłowiec W3W					32									32
BWP		52												52
BWP-1K		1												1
122 mm hbs 2S1						18								18
ZSU-23-4														
TRI										1				1
Maszyna inżynieryjno drogowa										1				1
Transporter inż. TL										3				3
Transporter KROTON										4				4
WZT						1					2			2
WPT Mors		2									2			2
MTLB										1				1
										10				10
Transporter opancerzony na podwoziu kołowym			53	53										106
WPT kołowy			2	2							4			6
BRDM-2/2Rs		2	2	2					8			5		19
BRDM R-5									5					5
Transporter inż. na podwoziu kołowym										6				6
Wozy dowodzenia WIRYS	3	1	1	1	3	1	1	1						12
WDSz	11	2	2	2		7								24
RWŁC-10/10T	2													2
WK	8	1	1	1		1								12
9P 133 Malutka							9							9
120 mm moździerz wz.38\43		6												6

Wyszczególnienie	72 bdow	721 bz	722 bzmot	723 bzmot	724 bkpow	72 das	72 bppanc	72 daplot	72 kr	72 ksap	72 blog	72 plochem	72 kzap	razem
85 mm moździerz			6	6										12
ZU-23-2					4									4
Loara								12						12
Ppk GROM								12						12
PPZR S-2M								24						24
RSWP NUR-21								1						1
Spycharko- ładowarka SŁ-34										1				1
Koparka samochodowa K-407										1				1
Żuraw samochodowy										2	1			3
Ciągnik kołowy	3	7			4			5						17
Ciągnik kołowy ewakuacyjny											8			8
Samochód ciężarowo-terenowy	26	36	36	36	60	25	3	20	1	42	120	1	2	231
Samochód ciężarowo-szosowy											65		3	68
Samochód osobowo-terenowy	14	3	3	3	3	12	4	2			5		1	32
Motocykl	1	4	4	4		1			8					20
Cysterna paliwowa	1	3	3	3	15	2		1		3	30			52
Warsztat	2	3	3	3	12	1	1	1		1	40			60
Samochód służby zdrowia	2	5	5	5	4	2		2			14			28
Inne pojazdy kołowe	5	1	1	1	1	1	1			2	7	6		22
Agregat prądotwórczy PAD-16											4			4
Elektrownia oświetlająca	3	1	1	1	1	1	1	1		1	3			11
<b>RAZEM poj. kołowych</b>	<b>81</b>	<b>76</b>	<b>76</b>	<b>76</b>	<b>107</b>	<b>55</b>	<b>19</b>	<b>58</b>	<b>22</b>	<b>53</b>	<b>298</b>	<b>12</b>	<b>7</b>	<b>1054</b>
<b>RAZEM POJAZDÓW</b>	<b>81</b>	<b>131</b>	<b>76</b>	<b>76</b>	<b>107</b>	<b>74</b>	<b>19</b>	<b>58</b>	<b>22</b>	<b>69</b>	<b>302</b>	<b>12</b>	<b>7</b>	<b>1111</b>

STRUKTURA ORGANIZACYJNA 7 DZ



ZESTAWIENIE STANÓW OSOBOWYCH I WYPOSAŻENIA 7 DZ

Wyszczególnienie		7	73	71	72	7	7	7	7	7	7	7	7	7	7	7	7	7
		bdown	BPanc	BZ	BZ	pa	pplot	br	bsap	plog	bŻW	kWE	kopchem					
Stan osobowy		588	3570	4480	4754	827	628	480	814	1510	320	70	107					
Śmigłowce W3W					36			4										
Śmigłowce Mi-8								4										
Czołg PT-91			159	53														
BWP			52	104	52			6										
BWP-1K			1	2	1													
BWR								3										
122 mm hbs 2S1			24	24	18	48												
ZSU-23-4			4	4														
Transporter pływający PTS									11									
TRI			1	1	1				3									
Maszyna inżynieryjno drogową					1													
Transporter inżynieryjny TI			6		3													
Transporter inż. KROTON					4													
Spycharka szybkobieżna BAT			2	2	2				2									
Most czołgowy BLG			6	2					6									
WZT		1	13	7	3	3	1			8								
WPT Mors			7	10	3					8								
MTLB			1	1	1				9									
<b>RAZEM poj. gąsienicowych</b>		<b>1</b>	<b>275</b>	<b>210</b>	<b>94</b>	<b>51</b>	<b>3</b>	<b>9</b>	<b>31</b>	<b>16</b>				<b>690</b>				
Transporter opancerzony kołowy				53	106													
WPT kołowy				4	8					4								
BRDM-2/2RS			21	21	19		4	12					5					
BRDM R-5			6	6	6			7										
TInż. na podwoziu kołowym					6													
Wozy dowodzenia \IRYS		3	15	9	11	1	2		1	2								
WDSz		14	19	30	24	6	4	2	2	4								
RWŁC10/10T/10K		28	2	2	2	2	1											
WK		8	13	13	13	4	2											
9P 133 Malutka				9	9													

Wyszczególnienie												
	7	73	71	72	7	7	7	7	7	7	7	7
	bdow	BPanc	BZ	BZ	pa	pplot	br	sap	plog	bżW	kWE	kopchem
120 mm moździerz wz.38\43		6	12	6								
85 mm moździerz			6	12								
BM-21					24							
PRWB OSA						16						
PPZR S-2M	4	24	24			24						
ZU-23-2	2	8	16	4		8						
LOARA				12								
GROM				12								
57 mm armata plot. S-60		4	4	4		12						
RSWP NUR-21	1	1	1	1		3						
RSWP NUR-32	1											
ARO KU-4											2	
namiernik R-363											3	
MUR-20											3	
R-330 P											3	
R-834P											3	
Koparka rowów strzeleckich								3				
spycharko- ładowarka SŁ-34		5	5	1				5				
Koparka samochodowa K-407		3	3	1		1		6				
Park pontonowy ppP 64								6				
Żuraw samochodowy		2	3	3		2		1	1			
Ciągnik kołowy	3	15	29	33	1	34		7				
Ciągnik kołowy ewakuacyjny		8	8	8					16			
Samochód ciężarowo-terenowy	47	356	385	405	56	73	30	72	215	4		11
Samochód ciężarowo-szosowy		64	68	68	1	36		12	107	14		
Samochód osobowo-terenowy	32	46	45	47	13	9	10	5	12			1



IDENTYFIKATOR SKŁADU BOJOWEGO I UKOMPLETOWANIA STRONY PRZECIWNEJ

ZI./ODDZIAŁY/ PODODZIAŁY	STAN OSOBOWY	ART. 152	ART. 122	ART. RAK	M. 120 *M. 82	CZOLG T-72	BWP	TROP INNE	PPK	ART. PPANC	PLOT S-2	PLOT OSA	TUNGU SKA	ŚMIGŁ BOJ.	ŚMIG INNE	BEZ S. R
<b>GO WSCHÓD</b>																
1DZ	19339	18	72	45	88	210	320	557	78	42	216	27	60		12	
10BZ	4898		18	9	32	60	120	140	21	12	63		12			
11BZ	4898		18	9	32	60	120	140	21	12	63		12			
12BPanc	4571		18	9	24	90	80	139			63		12			
1bdow	630							28								
1pa	430		18	18				8								
1prplot	825										27	27	24			
1ppanc	460								36	18						
1br	315							30								
1bsap	544							24								
1brem	420							18								
1bzaop	440							6								
1bmed	278							12								
1bzand	320															
1kopchem	180							12								
1krei	120															
1esr-1	150														12	
2 DZ	19339	18	72	45	88	210	320	557	78	42	216	27	60		12	
20BZ	4898		18	9	32	60	120	140	21	12	63		12			
21BZ	4898		18	9	32	60	120	140	21	12	63		12			
22BPanc	4571		18	9	24	90	80	139			63		12			
2bdow	630							28								
2pa	430		18	18				8								
2prplot	825										27	27	24			

ZT./ODDZIAŁY/ PODODZIAŁY	STAN OSOBOWY	ART. 152	ART. 122	ART. RAK	M. 120 *M. 82	CZOLG T-72	BWP	TROP INNE	PPK	ART. PPANC	PLOT S-2	PLOT OSA	TUNGU SKA	ŚMIGŁ BOJ.	ŚMIG INNE	BEZ Ś. R
ZT./ODDZIAŁY/ PODODZIAŁY	STAN OSOBOWY	ART. 152	ART. 122	ART. RAK	M. 120 *M. 82	CZOLG T-72	BWP	TROP INNE	PPK	ART. PPANC	PLOT S-2	PLOT OSA	TUNGU SKA	ŚMIGŁ BOJ.	ŚMIG INNE	BEZ Ś. R
ZT./ODDZIAŁY/ PODODZIAŁY	STAN OSOBOWY	ART. 152	ART. 122	ART. RAK	M. 120 *M. 82	CZOLG T-72	BWP	TROP INNE	PPK	ART. PPANC	PLOT S-2	PLOT OSA	TUNGU SKA	ŚMIGŁ BOJ.	ŚMIG INNE	BEZ Ś. R
2ppanc	460	152 mlt	122 mlt						36							
2br	315							30		18						
2bsap	544							24								
2brem	420							18								
2bzaop	440							6								
2bmed	278							12								
2bżand	320															
2kopchem	180							12								
2krel	120															
2eśr-1	150														12	
3 DZ	19339	18	72	45	88	210	320	557	78	42	216	27	60		12	
30BZ	4898		18	9	32	60	120	140	21	12	63		12			
31BZ	4898		18	9	32	60	120	140	21	12	63		12			
32BPanc	4571		18	9	24	90	80	139			63		12			
3bdow	630							28								
3pa	430	18	18	18				8								
3prplot	825										27	27	24			
3ppanc	460									18						
3br	315								36							
3bsap	544							30								
3brem	420							24								
3bzaop	440							18								
3bmed	278							6								
3bżand	320							12								
3kopchem	180							12								
3krel	120															
3eśr-1	150														12	
4 DZ	19339	18	72	45	88	210	320	557	78	42	216	27	60		12	
40BZ	4898		18	9	32	60	120	140	21	12	63		12			
41BZ	4898		18	9	32	60	120	140	21	12	63		12			
42BPanc	4571		18	9	24	90	80	139			63		12			
4bdow	630							28								

ZT./ODDZIAŁY/ PODODDZIAŁY	STAN OSOBOWY	ART. 152	ART. 122	ART. RAK	M. 120 *M. 82	CZOŁG T-72	BWP	TROP INNE	PPK	ART. PPANC	PLOT S-2	PLOT OSA	TUNGU SKA	ŚMIGŁ BOI.	ŚMIG INNE	BEZ Ś. R
ZT./ODDZIAŁY/ PODODDZIAŁY	STAN OSOBOWY	ART. 152	ART. 122	ART. RAK	M. 120 *M. 82	CZOŁG T-72	BWP	TROP INNE	PPK	ART. PPANC	PLOT S-2	PLOT OSA	TUNGU SKA	ŚMIGŁ BOI.	ŚMIG INNE	BEZ Ś. R
4pa	430	18	18	18				8								
4prplot	825										27	27	24			
4ppanc	460								36	18						
4br	315							30								
4bsap	544							24								
4brem	420							18								
4bzaop	440							6								
4bmed	278							12								
4bżand	320															
4kopchem	180							12								
4krel	120															
4eśr-l	150														12	
<b>JEDN.Centr.</b>																
100 bdsz	230															
100 psap	1200															
100 ppoint	1240															
100bat.śm.ir.	260														42	
100bat.śm.boj.	178													24		
100 dar	342			18												
100 dirt	342															
100bat/WSpP	250															
100GDPpsych.	76															
100krlok	130															
100bZr	180															
100 brel	580															
100 ebśr	220															8

## ORGANIZACJA SZCZEGÓŁOWA -INFORMACJE O ILOŚCI SPRZĘTU

**A) - ukończenie 90 % w stanie osobowym i 100 % w sprzęcie**

**B) - 4 DZ i 1 DZ (bez 11 BZ) ok. 50%w stanie osobowym i 100 % w sprzęcie**

1. Bataliony czołgów w BZ i BPanc składają się z trzech kompanii po 10 czołgów T-72 każda, oraz plplot, plzaop, plmed.;
2. Bataliony zmechanizowane w BZ i BPanc składają się z czterech kompanii po 10 BWP-2 każda, oraz bm-82mm, plutonu granatników automatycznych, plplot, płącz, plzaop, plmed, drtech.;
3. BZ składa się z trzech bz i dwóch bcz. BPanc składa się z trzech bcz i dwóch bz.
4. Grupa artylerii w BZ i BPanc składa się z trzech dywizjonów: jednego składającego się z dwóch baterii 122mm „GOŹDZIK”, jednego dar BM-21 oraz jednego dam składającego się z trzech baterii (ppanc, ppk, moźdz);
5. Grupa artylerii przeciwlotniczej w BZ i BPanc składa się z siedmiu baterii: jednej baterii ZSU 256 Tunguska, jednej baterii 9 szt. raketowych zestawów przeciwlotniczych IGŁA oraz pięciu mieszanych baterii Osa i Igła.
5. Balion śmigłowców transportowych składa się z trzech eskadr; jednej złożonej z 14 Mi-26 i dwóch po 14 Mi-8. Razem 42 śmigłowce. Batalion może w jednym wylocie desantować do jednego batalionu.
6. Batalion śmigłowców ppanc składa się z dwóch eskadr Mi-24M po 12 śmigłowców w eskadrze. Śmigłowce wyposażone są w pokładowe zestawy pilotażowo-nawigacyjne Tor-24 umożliwiające działania całodobowe i uzbrojone w 16 ppk 9M120 „Ataka-W” o zasięgu 6000m.
7. dar z korpuśnego 100 pa wyposażony w zestawy 9M52 „Smiercz”.
8. batalion bdszt składa się z trzech kdszt przeszkolonych do działania jako TDP śmigłowcowy. Jedna kompania przeszkolona do desantowania na spadochronach.
9. bat/100 BWSpP składa się z szesnastu 12-osobowych GDR.
10. drt –wyposażony w 8 wyrzutni rakiet „Łuna”
11. 100 eskadra bezpilotowych środków rozpoznawczych wyposażona w 4 zestawy „PCZEŁA” i 4 zestawy Tu-234 „REJS-D”
12. 100 drt składa się z 4 wyrzutni „Toczka” i 4 wyrzutni „Łuna”.

### C) SIŁY POWIETRZNE PRZECIWNIKA

1. 1plmb w składzie: 12 x Su-22, 12 x Su-24, 12 x F-16

2. 2plm w składzie: 12 x MiG – 29, 12 x MiG-29, 12x Mi-29

Iseir - 12 x Su-24 MR

SPRAWDZIŁ

/-/ płk Marian ŁOKOCIEJEWSKI

OPRACOWAŁ

/-/ ppłk dypl. Piotr KALISZEWICZ

## **SYTUACJA ROZPOZNAWCZA**

### **1) Wiadomości o przeciwniku**

#### **SYTUACJA OGÓLNA**

Mazuria prowadzi skrytą mobilizację części swoich sił Siły powietrzne w trakcie przebazowywania na lotniska zapasowe. Wzdłuż granicy wykryto rozwinięte siły i środki rozpoznania RE i działań psychologicznych pracujące w systemie „reżimu pracy bojowej”. W całym pasie przygranicznym stwierdzono rozbudowę stacjonarnych węzłów łączności oraz intensywne prace inżynierskie na drogach dofrontowych. Systematycznie prowokowane są incydenty graniczne. BAL bez oznaczeń z aparaturą rozpoznawczą na pokładzie oraz cywilne samoloty sportowe systematycznie naruszają przestrzeń powietrzną. W ostatnim tygodniu personel dyplomatyczny Mazurii został odwołany „na konsultacje”. Od 10 czerwca systematycznie pod pozorem prac remontowych zamykane są kolejne przejścia graniczne.

#### **SYTUACJA SZCZEGÓŁOWA**

Mazuria – w trakcie rozwijania swoich sił zbrojnych. Najwyższy stopień gotowości osiągnęły dwie brygady 3 DZ i po jednej brygadzie z 1 i 2 DZ które aktualnie są w trakcie batalionowych ćwiczeń zgrywających i mogą osiągnąć gotowość do działań w godzinach nocnych 13 lub porannych 14 czerwca. Drugorzutowa brygada 3 DZ i brygada pancerna 2 DZ kończy ćwiczenia kompanijne i rozpoczyna ćwiczenia batalionowe. Gotowość bojową do działań oddziały te mogą osiągnąć w godzinach południowych 14 czerwca. W rejonie na południe od DZIAŁDOWA wykryto elementy systemu rozpoznawczego 2 DZ. W 1 DZ stwierdzono zakłócenia w procesie mobilizacji w 12 BPanc w wyniku czego zdjęto dowództwo brygady. Jednocześnie stwierdzono prowadzenie prac fortyfikacyjnych na zachodniej granicy Mazurii przez pododdziały 11 BZ i 12 BPanc. Mobilizowana od podstaw rezerwowa 4 DZ w trakcie rozwijania 80 km na północ od granicy. Prawdopodobny czas osiągnięcia gotowości do działania za około 30 dni.

### **2) Położenie i działanie sił oraz środków rozpoznawczych wojsk własnych.**

Szef S2 72 BZ przebywa na SD 72 BZ.

72 kr osiągnęła pełną gotowość bojową i znajduje się w MSD.

724 bkpów brygady dysponuje etatowym plutonem rozpoznawczym, który dowódcy batalionów wykorzystuje wg własnej decyzji. 724 plr osiągnął pełną gotowość bojową i znajduje się w MSD.

Uwaga: wszelkie informacje szczegółowe dotyczące rozpoznania wojsk własnych niezbędne zdaniem ćwiczących do planowania i oceny sytuacji rozpoznawczej należy uzyskać od podwładnych (zespołów podgrywających) i przełożonych.

### **3) Ukompletowanie i stan techniczny sprzętu**

Ukompletowanie 724 plrozp w stanie osobowym 90%, w sprzęcie 95%.  
W dotychczasowych działaniach i pluton nie poniósł strat.

W ćwiczeniu przyjąć następującą strukturę organizacyjną pododdziałów rozpoznawczych:

#### **Zintegrowana Sekcja Rozpoznawcza batalionu**

- oficer planowania i kierowania rozpoznaniem
- oficer analizy i prognoz
- specjalista wsparcia geograficznego

Uwaga: ze względu na ograniczoną liczbę ludzi uczestniczących w ćwiczeniu podział wewnętrzny zespołu może być inny.

#### **Pluton rozpoznania bkpów:**

- dwie dr rozp. pola walki – wyposażenie w samochody osobowo-terenowe;
- jedna grupa dalekiego rozpoznania (grupa była szkolona do działań antyterrorystycznych).

#### Uwaga:

W ćwiczeniu przyjąć następującą nomenklaturę:

- elementy rozpoznawcze, które zorganizowane zostały w oparciu o transportery rozpoznawcze (BRDM-2) stosować nazwę SPR;

- elementy rozpoznawcze, które zorganizowane zostały w oparciu o pododdział na motocyklach - stosować nazwę:
- MGR (Motocyklowa Grupa Rozpoznawcza - grupa w składzie czterech motocykli),
- SMGR (Samodzielna Motocyklowa Grupa Rozpoznawcza - pluton motocyklowy w całości),
- ZM ( Zespół Motocyklowy – sekcja motocyklowa tj. para motocykli),
- MZM (Mieszany Zespół Motocyklowy - stosować wówczas, gdy motocykle wykorzystywane są razem z transporterami rozpoznawczymi).

**Praca do wykonania:**

- zapoznać się z sytuacją rozpoznawczą oraz położeniem wojsk własnych i wiadomościami o przeciwniku zawartych w pozostałych dokumentach jakie wpłynęły do sztabu;
- złożyć meldunek rozpoznawczy o sytuacji do S2 72 BZ;
- przeanalizować możliwość współdziałania z siłami OT i SG.

SPRAWDZIŁ

/-/ płk dr Marian ŁOKOCIEJEWSKI

OPRACOWAŁ

/-/ ppłk dr Andrzej NOWAK

/-/ ppłk dypl. Piotr KALISZEWICZ

## KODOWANIE MAPY KM-3

Dla zapewnienia bezpieczeństwa łączności i dla celów szkoleniowych w czasie trwania ćwiczenia stosować:

1. Tabelę sygnałową „BOLERO” z kodem mapy KM-3 w sieciach radiowych.
2. Kod mapy KM-3 w sieci telefonicznej w relacjach: dowództwa brygad, zespoły podgrywające za niećwiczące oddziały i samodzielne pododdziały dywizji oraz pododdziały brygad, pomiędzy wyżej wymienionymi ćwiczącymi zespołami.
3. Tabelę rozmówniczą sztabów lotniczych „ZEFIR-09090” z wkładką kluczową nr 1 w relacjach:

COP z

- zespołami podgrywającymi;
- podległymi jednostkami WLot;
- pomiędzy wymienionymi elementami.

4. Tabelę rozmówniczą „OSA” z obowiązującą wkładką kluczową wykorzystywać w relacjach pomiędzy ćwiczącymi wojskami OPL.

### 5. Hasła map:

Lp.	Skala mapy	Kolumna I	Kolumna II	Kolumna III
1	1:50 000	„RATA”	„SOTERN”	„KUPAL”
2	1:100 000	„ELF”	„TONUS”	„AWIA”

### 6. Kod mapy KM-3

#### 6.1. Tabela zamiany

Pion \ Poziom										
	01	02	03	04	05	06	07	08	09	10
	11	12	13	14	15	16	17	18	19	20
	21	22	23	24	25	26	27	28	29	30
	31	32	33	34	35	36	37	38	39	40
	41	42	43	44	45	46	47	48	49	50
	51	52	53	54	55	56	57	58	59	60
	61	62	63	64	65	66	67	68	69	70
	71	72	73	74	75	76	77	78	79	80
	81	82	83	84	85	86	87	88	89	90
	91	92	93	94	95	96	97	98	99	00

## 6.2. Klucze do tabeli zamiany w kodzie KM-3

Poziom	2	-5	4	7	1	6	9	0	3	8	4	3	5	0	2	7	1	9	8	6	8	0	3	6	9	7	1	2	5	4
Pion	3	6	0	4	7	2	9	5	1	8	1	5	9	7	6	2	0	3	4	8	1	8	9	5	4	2	7	6	0	3
	Kolumna I										Kolumna II										Kolumna III									

## 7. Kod terenu:

Lp.	Nazwa punktów terenowych	Oznaczenie kolumn			Uwagi
		Kolumna I	Kolumna II	Kolumna III	
1	Bagna (moczary)	KLON	JĄSMIN	LEKTA	
2	Drogi (ścieżki, przesmyki)	BRZOZA	ASPARAGUS	SMALTA	
3	Fabryki (zakłady przemysłowe)	CIS	DALIA	LOTNIA	
4	Jeziora (stawy, zalewy)	OLCHA	NAGIETEK	DYSONANS	
5	Kanały wodne	JAWOR	ŻONKIL	WOJAŻ	
6	Kominy (wieże)	JAŁOWIEC	NASTURCJA	PRAWZÓR	
7	Lasy (zagajniki)	WIKLINA	TUJA	KOKDMAT	
8	Lotniska (ładowiska)	CYPRYS	MIECZYK	KWADRYL	
9	Łąki (pastwiska)	SOSNA	ŻARNOWIEC	SOLÓWKA	
10	Miejscowości	KASZTAN	PIWONIA	SPOIWO	
11	Młyny (wiatraki)	ŚWIERK	TRAWA	RADIOŁA	
12	Mosty	KALINA	PRZEBIŚNIEG	BUNIN	
13	Pojedyncze domy (zabudow.)	WIERZBA	GERANIUM	PAGUS	
14	Pojedyncze drzewa	JARZĘBINA	TARNINA	POŻYCZKA	
15	Polany	WIŚNIA	KAKTUS	NORBID	
16	Przepusty	LIMBA	RÓŻA	WAJDELOTA	
17	Rzeki (strumienie, rowy)	MODRZEW	OSET	OSEPTOL	
18	Sady	LIPA	FORSYCJA	USTROŃ	
19	Skrzyżowania dróg	JABŁOŃ	PAPROĆ	KREDYTOR	
20	Szosa (autostrady)	AKACJA	MIRT	GONIDIA	
21	Stacje kolejowe (przystanki)	ŚLIWA	PETUNIA	ZABIRA	
22	Tory kolejowe	BUK	BEZ	PALIU	
23	Tunele	GRUSZA	KONWALIA	WATÓWKA	
24	Wiadukty	DAŁB	IRYS	EMBOLITA	
25	Wzgórza (góry, wzniesienia)	OSIKA	GŁÓG	ILOSTAN	
26	.....	TOPOLA	PSZENICA	CHRONOMETR	
27	.....	JODŁA	JĘCZMIEŃ	SKAFIT	

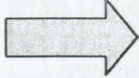
### Uwaga:

W ćwiczeniu obowiązują następujące terminy ważności hasel map, klucze do tabeli zmiany w kodzie KM-3 i oznaczeń punktów terenowych w kodzie terenu:

- kolumna I: od czasu zajęcia SD przez ćwiczące zespoły brygad;
- kolumna II: na sygnał „KAFAR” radio /7077/;
- kolumna III: na sygnał „BAZA” radio /421/.



W efekcie otrzymujemy następującą zmianę:

**(DD4488)**  **ELF (DD 6049)**

SPRAWDZIŁ

/-/ ppłk dr Janusz KRĘCIKI

OPRACOWAŁ

/-/ kpt. dypl. Jerzy SŁOWIK =

## **SYTUACJA WOJSK OBRONY TERYTORIALNEJ**

### **I. SYTUACJA OGÓLNA**

1. MAZURIA mobilizuje część sił zbrojnych i przystępuje do ich operacyjnego rozwinięcia w strefie nadgranicznej. Stwierdzono rozmieszczanie sił i środków rozpoznania i działań psychologicznych wzdłuż granicy. Odnotowano incydenty graniczne – naruszenie przestrzeni powietrznej WARSOWII przez samoloty rozpoznawcze i samoloty cywilne oraz próby przekraczania granicy przez kilku-, kilkunastu osobowe grupy obywateli MAZURII. Straż graniczna donosi o wzmożonym ruchu wojsk i ewakuacji ludności z miejscowości nadgranicznych oraz prowadzeniu prac fortyfikacyjnych po stronie MAZURII.
2. W WARSOWII zakończono mobilizację terytorialnych organów dowodzenia. Aktualizowane są plany działania WSzW i RKOT w czasie kryzysu i wojny oraz wprowadzane są niezbędne korekty. Część jednostek OT województwa mazowieckiego wspólnie ze strażą graniczną osłania północną granicę państwa. Pozostałe siły OT kończą mobilizacyjne rozwinięcie i przystępują do organizacji działań w wyznaczonych rejonach odpowiedzialności oraz wsparcia władz cywilnych i społeczności lokalnych – zgodnie z wcześniej opracowywanymi planami i uzgodnieniami z władzami cywilnymi.

### **II. SYTUACJA SZCZEGÓŁOWA**

1. W instytucjach i jednostkach wojskowych garnizonów na obszarze województwa mazowieckiego stwierdzono przypadki penetracji obiektów przez osoby postronne oraz próby pozyskiwania dokumentów.  
Według informacji delegatury ABW w składzie grup cywilnych przekraczających nielegalnie granicę państwową mogą znajdować się żołnierze jednostek specjalnych MAZURII.  
W ostatnim tygodniu odnotowano jedenaście napadów lub rozbojów na żołnierzach w powiatach: mławskim i ostrołęckim. W związku z tymi zdarzeniami wzmocniono ochronę obiektów wojskowych – szczególnie magazynów uzbrojenia i materiałów wybuchowych.

2. Wojewódzki Sztab Wojskowy WARSZAWA, po zmobilizacyjnym rozwinięciu, w MSD przystąpił do aktualizacji dokumentacji planistycznej i rozwinięcia terytorialnego systemu rozpoznania. Siłami czterech zmobilizowanych batalionów OT wzmocniono osłonę granicy państwowej:

10 bOT osłania granicę na odcinku OKALEWO, BELK i przygotowuje do działań rejon odpowiedzialności OKALEWO, wzdłuż granicy państwa, BELK, wył. LUBOWIDZ;

11 bOT osłania granicę na odcinku BELK, ZABOROWO i przygotowuje do działań rejon odpowiedzialności wył. MŁAWA, NIEGOCIN, OSADA;

21 bOT osłania granicę na odcinku ŁYSE – do NARWI i przygotowuje do działań rejon odpowiedzialności ŁYSE, wzdłuż granicy do NARWI, wył. OSTROŁĘKA, ZAWADY;

22 bOT osłania granicę na odcinku ZABOROWO, ŁYSE i przygotowuje do działań rejon odpowiedzialności ZABOROWO, wzdłuż granicy państwa, ŁYSE, DZIERZGOWO;

13 bOT przygotowuje rejon odpowiedzialności do działań nieregularnych i organizuje obronę na podejściach do m. PRZASNYSZ;

14 bOT – odwód szefa WSzW Warszawa – kończy mobilizacyjne rozwinięcie w MSD SIERPC;

100 boo dyslokowany w m. PUŁTUSK i 200 boo w m. NOWY DWÓR MAZOWIECKI przejmują pod ochronę mosty na WIŚLE i NARWII oraz obiekty gospodarki narodowej – ważne dla obronności państwa.

Rozwinięta przy WSzW 5. Wojskowa Komenda Transportowa po uzupełnieniu do etatu „W” – w gotowości do zapewnienia siłami 5. krr regulacji ruchu na drogach wydzielonych dla wojsk.

Ze składu WSzW wydzielono GO na SD 7 DZ do pośredniczenia i koordynacji działań sił OT i układu pozamilitarnego na rzecz wojsk dywizji.

3. Rejonowa Komenda OT CIECHANÓW siłami 15 i 17 bOT (MŁAWA) organizuje obronę terytorialną powiatu we współdziałaniu z pozamilitarnymi ogniwami obronnymi.

15 i 17 bOT od 12 24 00 CZER przechodzi w podporządkowanie 71 BZ.

Rejonowa Komenda OT PUŁTUSK siłami 16 bOT organizuje obronę terytorialną powiatu we współdziałaniu z pozamilitarnymi ogniwami obronnymi.

16 bOT od 12 24 00 CZER przechodzi w podporządkowanie 72 BZ „L”.

Rejonowi komendanci OT wyznaczili oficerów łącznikowych na SD brygad. Czas i miejsce przybycia oficerów łącznikowych ustalą dowódcy brygad po uzgodnieniu z komendantami RKOT.

4. KG OSTROŁĘKA siłami 12 bOT przygotowuje obronę miasta i rejon odpowiedzialności do prowadzenia działań nieregularnych.

### **III. DANE DODATKOWE**

1. Struktura organizacyjna i wyposażenie bOT – załącznik 1.
2. Zapotrzebowanie na świadczenia układu pozamilitarnego na rzecz wojsk składać za pośrednictwem oficerów łącznikowych wg wzoru zamieszczonego w załączniku 2.

### **IV. PRACA DO WYKONANIA**

1. Przystudiować założenia i wrysować położenie wojsk OT na mapy robocze.
2. Nawiązać łączność z RKOT (71 BZ – RKOT CIECHANÓW, 72 BZ „L” – RKOT PUŁTUSK).
3. Uzgodnić z GO WSzW WARSZAWA regulację ruchu na drogach marszu brygady.
4. Być w gotowości do zreferowania:
  - zakresu wsparcia jednostek OT na rzecz brygady;
  - sposobu wykorzystania przydzielonych sił OT;
  - zakresu, terminów i procedur współdziałania z terytorialnymi organami dowodzenia i ogniwami pozamilitarnymi;
  - koncepcji wykorzystania stacjonarnej infrastruktury i zgłoszenia zapotrzebowania na świadczenia osobiste i rzeczowe;
  - koncepcji uzgodnienia z władzami lokalnymi przedsięwzięć dotyczących ochrony ludności i mienia w rejonach przewidywanych walk.

**SPRAWDZIŁ**

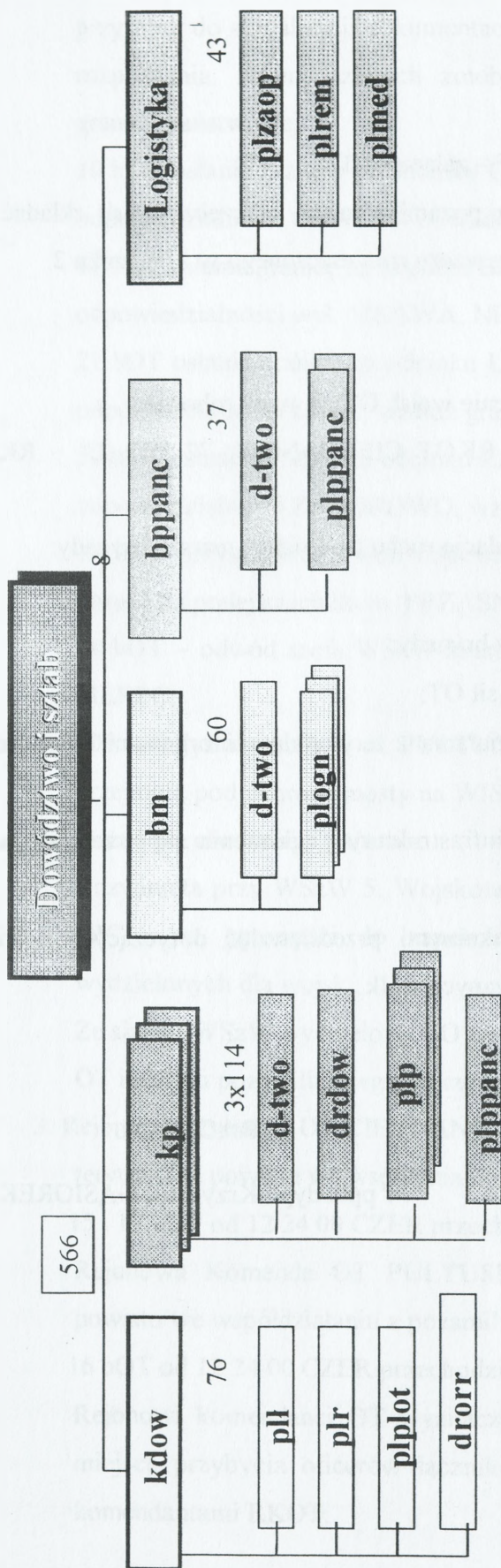
/-/ płk dr hab. Józef MARCZAK

**OPRACOWAŁ**

/-/ ppłk dypl. Krzysztof GAŚIOREK

# BATALION OT (bOT)

Uzupełnienie 1



Zestawienie osobowe i sprzętowe batalionu obrony terytorialnej (bOT)

	D-ctwo i sztab	kdow	kp (3)	bm	bppanc	Logistyka	Ogółem
Stan osobowy	8	76	114	60	37	43	566
Moździerze M-82			9				9
ppk			4		6		18
PKM-2 (ZU-23-2)		2					2
S-2		4					4
Motocykle		8					8
WD		1					1
Kuchnia			1			6	9
Sam. cięż. -teren.		6	12	10	5	9	66
Sam. osob. -teren.		6	1	1	1	†	11
Sam. specjalne					1	6	7

Zapotrzebowanie na świadczenia osobiste i rzeczowe

**ĆWICZENIE**  
(po wypełnieniu)  
Egz. Nr

„Wzór”

.....  
Pieczęć jednostki wojskowej

**ZAPOTRZEBOWANIE  
NA ŚWIADCZENIA OSOBISTE I DORAŻNE ŚWIADCZENIA RZECZOWE**

Lp.	Świadczenia osobiste						Dorażne świadczenia rzeczowe				
	Nazwa jednostki wojskowej (organizacyjnej) na rzecz której świadczenie będzie wykonywane	Liczba osób oraz dane o ich kwalifikacjach	Rodzaj i zakres wykonywanych prac	Miejsce wykonywania świadczenia i czas ich trwania	Osoba na którą propozycja nałożenie obowiązku wykonania świadczenia	Termin realizacji świadczeń i miejsce stawianictwa	Rodzaj i liczba przedmiotów świadczeń (środki transportowe, maszyny, tereny, obiekty itp.)	Przeznaczenie przedmiotów świadczeń i czas ich użytkowania	Nazwa miejscowości (zakładu pracy) z terenu której nastąpi wykonanie świadczenia (nazwisko i imię)	Miejsce i termin udostępnienia przedmiotu świadczenia (realizacji świadczenia)	Uwagi
1	2	3	4	5	6	7	8	9	10	11	12

.....  
I<sub>1</sub> (dowódca JW)

## **SYTUACJA LOGISTYCZNA PODODDZIAŁÓW 72 B”L”**

### **I. SYTUACJA OGÓLNA**

72 B”L” w MSD WESOŁA (EC1590) po mobilizacyjnym rozwinięciu, 724 bkpów w MCzP w m. KALUSZYN. Pododdziały w MSD w trakcie szkolenia zgrywającego.

### **II. SYTUACJA SZCZEGÓŁOWA**

1. Pododdziały zaopatrzenia kompanii logistycznych bat., dyw., i samodzielnych pododdziałów brygady posiadają pełne zapasy taktyczne ŚBiM, oprócz 724 bkpów, który LŚBiM przewożone w transporcie batalionu ma zgromadzone w magazynach SLŚBiM w MIŃSKU MAZ. Szczegółowy stan zapasów ŚBiM w pododdziałach 72 B”L” przedstawia uzupełnienie 1.
2. Pododdziały techniczne kompanii logistycznych bat., dyw., i samodzielnych pododdziałów brygady realizują przedsięwzięcia z zakresu zabezpieczenia technicznego, wykorzystując etatowe środki. Śmigłowiec wymagający R2 w WZL przewidywany termin zakończenia remontu za 3 doby. Stan i szczegółową sytuację techniczną podstawowego UiSW w pododdziałach 72 B”L” przedstawia uzupełnienie 2.
3. Pododdziały medyczne kompanii logistycznych bat., dyw., i samodzielnych pododdziałów brygady realizują zadania zabezpieczenia medycznego. Stan sanitarno – higieniczny pododdziałów brygady pomyślny. Stan zapasów materiałów medycznych umożliwia udzielanie pomocy medycznej na szczeblu bat., dyw. – 4 dni. Zestawienie stanu osobowego i sytuacji medyczną w pododdziałach 72 B”L” przedstawia uzupełnienie 3.

### **III. DANE DODATKOWE**

1. Rozkaz operacyjny dowódcy 72 B”L” otrzyma 110830CZE03.
2. Warunki meteorologiczne – jak w czasie trwania ćwiczenia.

#### IV. PRACA DO WYKONANIA

1. Nanieść na mapę niezbędne informacje wynikające z RO Nr 1 7 DZ.
2. Dokonać oceny sytuacji logistycznej w pododdziałach 72 B"L" i złożyć meldunki o sytuacji logistycznej w bat. i dyw. do sztabu brygady do 110900CZE03.

#### Uzupełnienia

1. Stan zapasów środków bojowych i materiałowych w pododdz. 72 B"L" na 110800CZE03.
2. Stan techniczny podstawowego uzbrojenia i sprzętu wojskowego w pododdz. 72 B"L" na 110800CZE03.
3. Zestawienie stanu osobowego i sytuacji medyczną w pododdziałach 72 B"L" na 110800CZE03.
4. Jednostki kalkulacyjne dla B"L" przyjęte w ćwiczeniu.

SPRAWDZIŁ

/-/płk dr Zdzisław KURASIŃSKI

OPRACOWAŁ

/-/ mjr dypl. Witold SŁOMIANY

## STAN ZAPASÓW TAKTYCZNYCH ŚBiM W PODODDZ. 72 B"L" /w jk/

Rodzaj SBiM	Amunicja													MPS				Żywność			
	strzelecka	strzelecka pokł.	granaty	moździerzowa	artyleryjska	BWP/KTO/czołgowa	ppk	ppk na wozach	plot.poc.rak	amunicja 12,7 mm	amunicja lotnicza	NPR S - 5	NPR S - 8	kierowane pociski raketowe	BS	Onpk	Onpg	paliwo lotnicze	"NP"	"S"	
<b>721 bz</b>	<b>0,9</b>	<b>0,9</b>	<b>1,1</b>	<b>1,6</b>	<b>0,0</b>	<b>1,1</b>	<b>0,8</b>	<b>1,2</b>	<b>0,0</b>	<b>0,0</b>	<b>0,0</b>	<b>0,0</b>	<b>0,0</b>	<b>0,0</b>	<b>5,0</b>	<b>5,0</b>	<b>5,0</b>	<b>0,0</b>	<b>2,0</b>	<b>2,0</b>	
1 kz	0,5	0,5	0,6			1,0	0,5	1,0							4,0	4,0	4,0			1,0	
2 kz	0,5	0,5	0,6			1,0	0,5	1,0							4,0	4,0	4,0			1,0	
3 kz	0,5	0,5	0,6			1,0	0,5	1,0							4,0	4,0	4,0			1,0	
4 kz	0,5	0,5	0,6			1,0	0,5	1,0							4,0	4,0	4,0			1,0	
1 kwsp	0,5	0,5	0,6	1,0											4,0	4,0	4,0			1,0	
1 klog	0,5	0,5	0,6												4,0	4,0	4,0			1,0	
w transp. bat.	0,4	0,4	0,5	0,6		0,1	0,3	0,2						1,0	1,0	1,0			2,0	1,0	
<b>722 bpoz</b>	<b>0,9</b>	<b>0,9</b>	<b>1,1</b>	<b>1,6</b>	<b>0,0</b>	<b>1,1</b>	<b>0,8</b>	<b>1,2</b>	<b>0,0</b>	<b>0,0</b>	<b>0,0</b>	<b>0,0</b>	<b>0,0</b>	<b>0,0</b>	<b>5,0</b>	<b>5,0</b>	<b>0,0</b>	<b>0,0</b>	<b>2,0</b>	<b>2,0</b>	
1 kpz	0,5	0,5	0,6			1,0	0,5	1,0							4,0	4,0	0,0			1,0	
2 kpz	0,5	0,5	0,6			1,0	0,5	1,0							4,0	4,0	0,0			1,0	
3 kpz	0,5	0,5	0,6			1,0	0,5	1,0							4,0	4,0	0,0			1,0	
4 kpz	0,5	0,5	0,6			1,0	0,5	1,0							4,0	4,0	0,0			1,0	
2 kwsp	0,5	0,5	0,6	1,0											4,0	4,0	0,0			1,0	
2 klog	0,5	0,5	0,6												4,0	4,0	0,0			1,0	
w transp. bat.	0,4	0,4	0,5	0,6		0,1	0,3	0,2						1,0	1,0	0,0			2,0	1,0	
<b>723 bpoz</b>	<b>0,9</b>	<b>0,9</b>	<b>1,1</b>	<b>1,6</b>	<b>0,0</b>	<b>1,1</b>	<b>0,8</b>	<b>1,2</b>	<b>0,0</b>	<b>0,0</b>	<b>0,0</b>	<b>0,0</b>	<b>0,0</b>	<b>0,0</b>	<b>5,0</b>	<b>5,0</b>	<b>0,0</b>	<b>0,0</b>	<b>2,0</b>	<b>2,0</b>	
5 kpz	0,5	0,5	0,6			1,0	0,5	1,0							4,0	4,0	0,0			1,0	
6 kpz	0,5	0,5	0,6			1,0	0,5	1,0							4,0	4,0	0,0			1,0	
7 kpz	0,5	0,5	0,6			1,0	0,5	1,0							4,0	4,0	0,0			1,0	
8 kpz	0,5	0,5	0,6			1,0	0,5	1,0							4,0	4,0	0,0			1,0	
3 kwsp	0,5	0,5	0,6	1,0											4,0	4,0	0,0			1,0	
3 klog	0,5	0,5	0,6												4,0	4,0	0,0			1,0	
w transp. bat.	0,4	0,4	0,5	0,6		0,1	0,3	0,2						1,0	1,0	0,0			2,0	1,0	
<b>724 bkpow</b>	<b>0,9</b>	<b>0,9</b>	<b>1,1</b>	<b>0,0</b>	<b>0,0</b>	<b>0,0</b>	<b>0,8</b>	<b>0,0</b>	<b>0,0</b>	<b>2,0</b>	<b>2,0</b>	<b>1,4</b>	<b>1,4</b>	<b>1,05</b>	<b>5,0</b>	<b>5,0</b>	<b>0,0</b>	<b>5,0</b>	<b>2,0</b>	<b>2,0</b>	
1 szkpow	0,5		0,6				0,5								4,0	4,0				1,0	
2 szkpow	0,5		0,6				0,5								4,0	4,0				1,0	
3 szkpow	0,5		0,6				0,5								4,0	4,0				1,0	
4 szkpow	0,5		0,6				0,5								4,0	4,0				1,0	
4 dlot	0,5		0,6						1,0	1,0	1,0	1,0	1,0		4,0	4,0		1,0		1,0	
4 klog	0,5		0,6												4,0	4,0				1,0	
w transp. bat.	0,4		0,5				0,3							1,0	1,0			1,0	2,0	1,0	
w magazynach										1,0	1,0	0,4	0,05					3,0			
<b>72 das</b>	<b>0,9</b>	<b>0,9</b>	<b>1,1</b>	<b>1,0</b>	<b>1,6</b>	<b>0,0</b>	<b>0,0</b>	<b>0,0</b>	<b>0,0</b>	<b>0,0</b>	<b>0,0</b>	<b>0,0</b>	<b>0,0</b>	<b>0,0</b>	<b>5,0</b>	<b>5,0</b>	<b>5,0</b>	<b>0,0</b>	<b>2,0</b>	<b>2,0</b>	
1 bas	0,5	0,5	0,6		1,0										4,0	4,0	4,0			1,0	
2 bas	0,5	0,5	0,6		1,0										4,0	4,0	4,0			1,0	
3 bas	0,5	0,5	0,6		1,0										4,0	4,0	4,0			1,0	
5 klog	0,5	0,5	0,6												4,0	4,0	4,0			1,0	
w transp. dyw	0,4	0,4	0,5		0,6										1,0	1,0	1,0			2,0	1,0

**UWAGA!**

\* Ilości śr. Inż.-sap przydzielono na wykonanie zadania, zostaną dostarczone w dwóch etapach 12-13CZE03 zgodnie z aneksem.

## STAN TECHNICZNY PODSTAWOWEGO UisW W PODODDZ. 72 B"L"

Oddział/ pododdz.	Rodzaj sprzętu	Ilość	Wymaga remontu					SB	Sprawnych		
			PT	R 1	R 2	R 3	R 4			R 5	
721 bz	Razem	BWP	53	1	0	1	0	0	0	0	51
		Wozy dowodzenia	3		1						2
		Moździerze	6	0	1	0	0	0	0	0	5
		BRDM	2								2
		Motocykle	4								4
		Ciągniki kołowe	7	0	0	0	0	0	0	0	7
		WPT „Mors”	2	0	0	0	0	0	0	0	2
		Cysterny paliwowe	2	0	0	0	0	0	0	0	2
		Warsztaty	3	0	0	0	0	0	0	0	3
		Samochód sanitarny	5	1	0	0	0	0	0	0	4
		Samochody	42	0	1	2	0	0	0	0	39
	1 kz	BWP	13	1						1	11
		Samochody	2								2
	2 kz	BWP	13								13
		Samochody	2								2
	3 kz	BWP	13								13
		Samochody	2								2
	4 kz	BWP	13								13
		Samochody	2								2
	1 kwsp	Moździerze	6		1						5
		Ciągniki kołowe	7								7
		Samochody	5								5
	1 klog	WPT „Mors”	2								2
		Warsztaty	3								3
		Cysterny paliwowe	2								2
		Samochód sanitarny	5	1							4
		Samochody	23		1						22
722 bpz	Razem	KTO	53	1	1	0	0	0	0	0	51
		Wozy dowodzenia	3	1							2
		Moździerze	6	0	0	0	0	0	0	0	6
		BRDM	2								2
		motocykle	4		1						3
		Ciągniki „RYS”	4	0	0	0	0	0	0	0	4
		WPT „kołowy”	2	0	0	0	0	0	0	0	2
		Cysterny paliwowe	2	0	0	0	0	0	0	0	2
		Warsztaty	3	0	0	0	0	0	0	0	3
		Samochód sanitarny	5	0	1	0	0	0	0	0	4
		Samochody	42	0	0	0	0	0	0	0	42
	1 kpz	KTO	13		1						12
		Samochody	2								2
	2 kpz	KTO	13								13
		Samochody	2								2
	3 kpz	KTO	13								13
		Samochody	2								2
	4 kpz	KTO	13	1							12
		Samochody	2								2
	2 kwsp	Moździerze	6								6
		Ciągniki „RYS”	4								4
		Samochody	5								5
	2 klog	WPT „kołowy”	2								2
		Warsztaty	3								3
		Cysterny paliwowe	2								2
		Samochód sanitarny	5		1						4
		Samochody	23								23

Oddział/ pododdz.	Rodzaj sprzętu	Ilość	Wymaga remontu						SB	Sprawnych	
			PT	R 1	R 2	R 3	R 4	R 5			
723 bpz	Razem	KTO	53	2	0	0	0	0	0	0	51
		Wozy dowodzenia	3								3
		Moździerze	6	0	0	0	0	0	0	0	6
		BRDM	2	1							1
		Motocykle	4								4
		Ciągniki „RYS”	4	0	0	0	0	0	0	0	4
		WPT „kołowy”	2	0	0	0	0	0	0	0	2
		Cysterny paliwowe	2	0	0	0	0	0	0	0	2
		Warsztaty	3	0	0	0	0	0	0	0	3
	Samochód sanitarny	5	0	0	0	0	0	0	0	5	
	Samochody	42	0	0	1	1	0	0	0	40	
	4 kpz	KTO	13								13
		Samochody	2								2
	5 kpz	KTO	13	1							12
		Samochody	2								2
	6 kpz	KTO	13								13
		Samochody	2								2
	7 kpz	KTO	13	1							12
		Samochody	2								2
	3 kwsp	Moździerze	6								6
		Ciągniki „RYS”	4								4
		Samochody	5								5
	3 klog	WPT „kołowy”	2								2
	Warsztaty	3								3	
	Cysterny paliwowe	2								2	
	Samochód sanitarny	5								5	
	Samochody	23			1					22	
724 bkpow	Razem	Samochód□c W3W	12	1	0	1	0	0	0	0	10
		Samochód□c Mi 24 W	16	0	0	0	0	0	0	0	16
		Samochód□c Mi 8	32	0	0	0	0	0	0	0	32
		Wozy dowodzenia	3								3
		ZU-23-2	4	1							3
		Ciągniki kołowe	4								4
		Warsztaty	15	1	0	0	0	0	0	0	14
		Cysterny paliwowe	40	1	0	0	0	0	0	0	39
		Samochód sanitarny	4	0	0	0	0	0	0	0	4
	Samochody	80	1	1	0	0	0	0	0	78	
	1 szkpow	Samochody	6								6
	2 szkpow	Samochody	6	1							5
	3 szkpow	Samochody	6								6
	4 szkpow	Samochody	6		1						5
	4 dlot	Samochód□c W3W	12	1		1					10
		Samochód□c Mi 24 W	16								16
		Samochód□c Mi 8	32								32
		Cysterny paliwowe	10								10
		Warsztaty	10	1							9
		Samochody	10								10
		Warsztaty	5								5
	4 klog	Cysterny paliwowe	30	1							29
		Samochód sanitarny	4								4
Samochody		37								37	
72 das	Razem	Haubice 2S1	18	0	1	0	0	0	0	0	17
		Wozy dowodzenia	8	0	0	0	0	0	0	0	8
		Motocykle	1								1
		WZT	1	0	0	0	0	0	0	0	1
		Warsztaty	1								1
		Cysterny paliwowe	2	1	0	0	0	0	0	0	1
		Samochód sanitarny	2	0	0	0	0	0	0	0	2
		Samochody	39	1	0	0	0	0	0	0	38
	1bas	Haubice 2S1	6		1						5
		Wozy dowodzenia	2								2
		Samochody	5	1							4
	2bas	Haubice 2S1	6								6
		Wozy dowodzenia	2								2
	3bas	Samochody	5								5
		Haubice 2S1	6								6
		Wozy dowodzenia	2								2
	5 klog	Samochody	5								5
		WZT	1								1
		Warsztaty	1								1
		Cysterny paliwowe	2	1							1
		Samochód sanitarny	2								2
	Samochody	8								8	

**ZESTAWIENIE STANÓW OSOBOWYCH I SYTUACJA MEDYCZNA  
W PODODDZ. 72 B"L"  
110800CZE03**

Oddział / pododdz.	Ilość ludzi	Sytuacja medyczna		Zdatnych do walki
		Ranni i chorzy	Wymaga ewakuacji	
<b>721 bz</b>	<b>730</b>	<b>38</b>	<b>15</b>	<b>692</b>
1 kz	136	7	1	129
2 kz	136	15	9	121
3 kz	136	4		132
4 kz	136	3	2	133
1 kwsp	66	3	2	63
1 klog	70	6	1	64
<b>722 bpz</b>	<b>730</b>	<b>36</b>	<b>11</b>	<b>694</b>
1 kpz	136	2	2	134
2 kpz	136	9	1	127
3 kpz	136	6		130
4 kpz	136	9	4	127
2 kwsp	66	6	3	60
2 klog	70	4	1	66
<b>723 bpz</b>	<b>730</b>	<b>22</b>	<b>9</b>	<b>708</b>
4 kpz	136	4	3	132
5 kpz	136	2		134
6 kpz	136	6	1	130
7 kpz	136	4	1	132
3 kwsp	66	1	1	65
3 klog	70	5	3	65
<b>724 bkpow</b>	<b>800</b>	<b>26</b>	<b>6</b>	<b>774</b>
1 szkpow	99	2	1	97
2 szkpow	99	1	1	98
3 szkpow	99	4	1	95
4 szkpow	99	2		97
4 dlot	230	12	2	218
4 klog	90	5	1	85
<b>72 das</b>	<b>380</b>	<b>20</b>	<b>8</b>	<b>360</b>
1 bas	90	5		85
2 bas	90	3	2	87
3 bas	90	9	5	81
5 klog	74	3	1	71

## JEDNOSTKI KALKULACYJNE PRZYJĘTE W ĆWICZENIU

*batalion kawalerii powietrznej*

Lp.	wyszczególnienie	jk	masa poj. jk /kg/	ilość szt. sprzętu	masa 1 jk /t/	jk przy sprzęcie	masa przy sprzęcie	jk w transp. bat.	masa w transp. bat.	razem w bat.
1	9 mm P-83	jo	0,23	250	0,06	0,50	0,03	0,40	0,02	0,05
	9 mm P-84	jo	1,70	70	0,12	0,50	0,06	0,40	0,05	0,11
	7,62 mm kbk AK	jo	4,90	420	2,06	0,50	1,03	0,40	0,82	1,85
	7,62 mm SWD	jo	2,20	30	0,07	0,50	0,03	0,40	0,03	0,06
	7,62 mm PK	jo	23,00	30	0,69	0,50	0,35	0,40	0,28	0,62
	26 mm nb. sygn.	jo	2,50	55	0,14	0,50	0,07	0,40	0,06	0,12
	<b>Razem am. strzel.</b>	<b>jo</b>		<b>800</b>	<b>3,13</b>		<b>1,56</b>		<b>1,25</b>	<b>2,82</b>
2	<b>Razem am. pokld.</b>	<b>jo</b>			<b>0,00</b>		<b>0,00</b>		<b>0,00</b>	<b>0,00</b>
3	rgppanc RPG - 76	jo	1,80	27	0,05	0,60	0,03	0,50	0,02	0,05
	cgppanc SPG-9	jo	190,40	9	1,71	0,60	1,03	0,50	0,86	1,88
	granat F-1, RG-42	jo	1,00	390	0,39	0,60	0,23	0,50	0,20	0,43
	<b>Razem granaty</b>	<b>jo</b>			<b>2,15</b>		<b>1,29</b>		<b>1,08</b>	<b>2,37</b>
7	am. moździerzowa 82	jo	378,00	27	10,21	1,00	10,21	0,60	6,12	16,33
	<b>Razem am.</b>	<b>jo</b>			<b>10,21</b>		<b>10,21</b>		<b>6,12</b>	<b>16,33</b>
11	ZU-23-2	jo	540,00	4	2,16	1,00	2,16	0,00	0,00	2,16
	<b>Razem am. plot</b>	<b>jo</b>			<b>2,16</b>		<b>2,16</b>		<b>0,00</b>	<b>2,16</b>
13	NPR S-5	jo	448,00	32	14,34	1,00	14,34	0,40	5,73	20,07
	NPR S-8	jo	500,00	28	14,00	1,00	14,00	0,40	5,60	19,60
	KPR	jo	292,50	16	4,68	1,00	4,68	0,05	0,23	4,91
	am. lot 23 mm	jo	175,00	16	2,80	1,00	2,80	1,00	2,80	5,60
	am. pkld 12,7	jo	210,00	16	3,36	1,00	3,36	1,00	3,36	6,72
	<b>Razem am. lotn.</b>	<b>jo</b>			<b>39,18</b>		<b>39,18</b>		<b>17,73</b>	<b>61,22</b>
	<b>Razem SB</b>				<b>56,82</b>		<b>54,40</b>		<b>26,18</b>	<b>84,90</b>
1	sam. O-T i dostawcze	jn	15,50	3	0,04	4,00	0,15	1,00	0,04	0,19
	sam. C-T	jn	38,00	10	0,30	4,00	1,22	1,00	0,30	1,52
	<b>BS</b>	<b>jn</b>			<b>0,34</b>		<b>1,36</b>		<b>0,34</b>	<b>1,71</b>
2	sam. C-T	jn	36,00	85	2,30	4,00	9,18	1,00	2,30	11,48
	sam. O-T	jn	17,50	4	0,05	4,00	0,21	1,00	0,05	0,26
	ciąg. kołowe/ewaku.	jn	45,00	4	0,14	4,00	0,54	1,00	0,14	0,68
	cysterna paliw.	jn	36,00	40	1,08	4,00	4,32	1,00	1,08	5,40
	<b>ON pk</b>	<b>jn</b>			<b>3,56</b>		<b>14,25</b>		<b>3,56</b>	<b>17,81</b>
4	Mi-24D	jn	1360,00	16	21,76	1,00	21,76	4,00	87,04	108,80
	Mi-8	jn	1280,00	32	40,96	1,00	40,96	4,00	163,84	204,80
	W3W SOKÓL	jn	880,00	12	10,56	1,00	10,56	4,00	42,24	52,80
	<b>Paliwo lotnicze</b>	<b>jn</b>			<b>73,28</b>		<b>73,28</b>		<b>293,12</b>	<b>366,40</b>
5	PAD-16	jn	7,00	1	0,01	4,00	0,03	1,00	0,01	0,04
	EO-4	jn	4,00	1	0,004	4,00	0,02	1,00	0,004	0,02
	<b>Razem agregaty</b>	<b>jn</b>			<b>0,01</b>		<b>0,04</b>		<b>0,01</b>	<b>0,06</b>
	<b>Razem MPS</b>					<b>88,94</b>		<b>297,03</b>	<b>385,97</b>	
1	"NP"	rdz	1,20	800	0,96	0,00	0,00	2,00	1,92	1,92
2	"S"	rdz	1,30	800	1,04	1,00	1,04	1,00	1,04	2,08
	<b>Razem żywność</b>									<b>4,00</b>
	<b>Razem SBiM</b>									<b>474,87</b>

**batalion zmechanizowany**

Lp.	wyszczególnienie	jk	masa poj. jk /kg/	ilość szt. sprzętu	masa l jk /l/	jk przy sprzęcie	masa przy sprzęcie	jk w transp. bat.	masa w transp. bat.	razem w bat.
1	9 mm P-83	jo	0,23	65	0,01	0,50	0,01	0,40	0,01	0,01
	9 mm P-84	jo	1,70	160	0,27	0,50	0,14	0,40	0,11	0,24
	7,62 mm kbk AK	jo	4,90	455	2,23	0,50	1,11	0,40	0,89	2,01
	7,62 mm SWD	jo	2,20	25	0,06	0,50	0,03	0,40	0,02	0,05
	7,62 mm PK	jo	23,00	25	0,58	0,50	0,29	0,40	0,23	0,52
	26 mm nb. sygn.	jo	2,50	63	0,16	0,50	0,08	0,40	0,06	0,14
<b>Razem am. strzel.</b>		<b>jo</b>		<b>730</b>	<b>3,30</b>		<b>1,65</b>		<b>1,32</b>	<b>2,97</b>
2	BWP	jo	47,00	53	2,49	0,50	1,25	0,40	1,00	2,24
	Skot, BRDM, KTO	jo	141,00	2	0,28	0,50	0,14	0,40	0,11	0,25
	WZT, MTLB	jo	25,00	2	0,05	0,50	0,03	0,40	0,02	0,05
<b>Razem am. pokld.</b>		<b>jo</b>			<b>2,82</b>		<b>1,41</b>		<b>1,13</b>	<b>2,54</b>
3	rgppanc RPG - 76	jo	1,80	84	0,15	0,60	0,09	0,50	0,08	0,17
	granat F-1, RG-42	jo	1,00	730	0,73	0,60	0,44	0,50	0,37	0,80
<b>Razem granaty</b>		<b>jo</b>			<b>0,88</b>		<b>0,53</b>		<b>0,44</b>	<b>0,97</b>
6	am. moździerzowa	jo	1348,00	6	8,09	1,00	8,09	0,60	4,85	12,94
9	am. BWP	jo	158,00	53	8,37	1,00	8,37	0,10	0,84	9,21
12	ppk (na wozach)	jo	44	52	2,29	1,00	2,29	0,20	0,46	2,75
<b>Razem SB</b>					<b>25,76</b>		<b>22,34</b>		<b>9,04</b>	<b>31,38</b>
1	sam. O-T i dostawcze	jn	15,50	8	0,09	4,00	0,37	1,00	0,09	0,47
	sam. C-T	jn	38,00	4	0,11	4,00	0,46	1,00	0,11	0,57
	BRDM	jn	39,00	2	0,06	4,00	0,23	1,00	0,06	0,29
	motocykle	jn	4,00	4	0,01	4,00	0,05	1,00	0,01	0,06
	<b>BS</b>	<b>jn</b>				<b>0,28</b>		<b>1,11</b>		<b>0,28</b>
2	sam. C-T	jn	36,00	36	1,04	4,00	4,15	1,00	1,04	5,18
	sam. O-T	jn	17,50	5	0,07	4,00	0,28	1,00	0,07	0,35
	ciąg. kołowe/ewaku.	jn	45,00	7	0,25	4,00	1,01	1,00	0,25	1,26
	cysterna paliw.	jn	36,00	2	0,06	4,00	0,23	1,00	0,06	0,29
<b>ON pk</b>		<b>jn</b>			<b>1,42</b>		<b>5,67</b>		<b>1,42</b>	<b>7,08</b>
3	BWP	jn	95,00	53	4,03	4,00	16,11	1,00	4,03	20,14
	MTLB, 2S1, ZSU-23-4	jn	140,00	2	0,22	4,00	0,90	1,00	0,22	1,12
<b>ON pg</b>		<b>jn</b>			<b>4,25</b>		<b>17,01</b>		<b>4,25</b>	<b>21,26</b>
4	EO-4	jn	4,00	1	0,00	4,00	0,01	1,00	0,003	0,02
<b>Razem agregaty</b>		<b>jn</b>			<b>0,00</b>		<b>0,01</b>		<b>0,00</b>	<b>0,02</b>
<b>Razem MPS</b>							<b>23,80</b>		<b>5,95</b>	<b>29,75</b>
1	"NP"	rdz	1,20	730	0,88	0,00	0,00	2,00	1,75	1,75
2	"S"	rdz	1,30	730	0,95	1,00	0,95	1,00	0,95	1,90
<b>Razem żywność</b>										<b>3,65</b>
<b>Razem SBiM</b>										<b>64,78</b>

**batalion piechoty zmotoryzowanej**

Lp.	wyszczególnienie	jk	masa poj. jk /V	ilość szt. sprzętu	masa l jk /V	jk przy sprzęcie	masa przy sprzęcie	jk w transp. bat.	masa w transp. bat.	razem w bat.
1	9 mm P-83	jo	0,23	65	0,01	0,50	0,01	0,40	0,01	0,01
	9 mm P-84	jo	1,70	160	0,27	0,50	0,14	0,40	0,11	0,24
	7,62 mm kbk AK	jo	4,90	455	2,23	0,50	1,11	0,40	0,89	2,01
	7,62 mm SWD	jo	2,20	25	0,06	0,50	0,03	0,40	0,02	0,05
	7,62 mm PK	jo	23,00	25	0,58	0,50	0,29	0,40	0,23	0,52
	26 mm nb. sygn.	jo	2,50	63	0,16	0,50	0,08	0,40	0,06	0,14
	<b>Razem am. strzel.</b>	<b>jo</b>		<b>730</b>	<b>3,30</b>		<b>1,65</b>		<b>1,32</b>	<b>2,97</b>
2	SKOT, BRDM, KTO	jo	141,00	59	8,32	0,50	4,16	0,40	3,33	7,49
	<b>Razem am. pokłd.</b>	<b>jo</b>			<b>8,32</b>		<b>4,16</b>		<b>3,33</b>	<b>7,49</b>
3	rgppanc RPG - 76	jo	1,80	84	0,15	0,60	0,09	0,50	0,08	0,17
	granat F-1, RG-42	jo	1,00	730	0,73	0,60	0,44	0,50	0,37	0,80
	<b>Razem granaty</b>	<b>jo</b>			<b>0,88</b>		<b>0,53</b>		<b>0,44</b>	<b>0,97</b>
6	am. moździerzowa	jo	1348,00	6	8,09	1,00	8,09	0,60	4,85	12,94
8	am. KTO	jo	190,00	53	10,07	1,00	10,07	0,10	1,01	11,08
	<b>Razem am.</b>				<b>18,16</b>		<b>18,16</b>		<b>5,86</b>	<b>24,02</b>
	<b>Razem SB</b>				<b>30,66</b>		<b>24,50</b>		<b>10,95</b>	<b>35,45</b>
1	sam. O-T i dostawcze	jn	15,50	8	0,09	4,00	0,37	1,00	0,09	0,47
	sam. C-T	jn	38,00	4	0,11	4,00	0,46	1,00	0,11	0,57
	BRDM	jn	39,00	2	0,06	4,00	0,23	1,00	0,06	0,29
	motocykle	jn	4,00	4	0,01	4,00	0,05	1,00	0,01	0,06
	<b>BS</b>	<b>jn</b>			<b>0,28</b>		<b>1,11</b>		<b>0,28</b>	<b>1,39</b>
2	SKOT, KTO	jn	50,00	59	2,36	4,00	9,44	1,00	2,36	11,80
	sam. C-T	jn	36,00	36	1,04	4,00	4,15	1,00	1,04	5,18
	sam. O-T	jn	17,50	5	0,07	4,00	0,28	1,00	0,07	0,35
	cysterna paliw.	jn	36,00	2	0,06	4,00	0,23	1,00	0,06	0,29
	<b>ONPK</b>	<b>jn</b>			<b>3,52</b>		<b>14,10</b>		<b>3,52</b>	<b>17,62</b>
4	EO-4	jn	4,00	1	0,00	4,00	0,01	1,00	0,003	0,02
	<b>Razem agregaty</b>	<b>jn</b>			<b>0,00</b>		<b>0,01</b>		<b>0,00</b>	<b>0,02</b>
	<b>Razem MPS</b>					<b>15,22</b>		<b>3,91</b>	<b>19,03</b>	
1	"NP"	rdz	1,20	730	0,88	0,00	0,00	2,00	1,75	1,75
2	"S"	rdz	1,30	730	0,95	1,00	0,95	1,00	0,95	1,90
	<b>Razem żywność</b>									<b>3,65</b>
	<b>Razem SBiM</b>									<b>58,12</b>

das

Lp.	wyszczególnienie	jk	masa poj. jk /t/	ilość szt. sprzętu	masa 1 jk /t/	jk przy sprzęcie	masa przy sprzęcie	jk w transp. bat.	masa w transp. bat.	razem w bat.
1	9 mm P-83	jo	0,23	90	0,02	0,50	0,01	0,40	0,01	0,02
	9 mm P-84	jo	1,70	120	0,20	0,50	0,10	0,40	0,08	0,18
	7,62 mm kbk AK	jo	4,90	170	0,83	0,50	0,42	0,40	0,33	0,75
	26 mm nb. sygn.	jo	2,50	15	0,04	0,50	0,02	0,40	0,02	0,03
	<b>Razem am. strzel.</b>	<b>jo</b>		<b>380</b>	<b>1,10</b>		<b>0,55</b>		<b>0,44</b>	<b>0,99</b>
2	WZT, MTLB	jo	25,00	1	0,03	0,50	0,01	0,40	0,01	0,02
	<b>Razem am. poktd.</b>	<b>jo</b>			<b>0,03</b>		<b>0,01</b>		<b>0,01</b>	<b>0,02</b>
3	granat F-1, RG-42	jo	1,00	380	0,38	0,60	0,23	0,50	0,19	0,42
	<b>Razem granaty</b>	<b>jo</b>			<b>0,38</b>		<b>0,23</b>		<b>0,19</b>	<b>0,42</b>
4	am. artyleryjska	jo	2333,00	18	41,99	1,00	41,99	0,60	25,20	67,19
<b>Razem SB</b>					<b>43,49</b>		<b>42,78</b>		<b>25,83</b>	<b>68,62</b>
1	sam. O-T i dostawcze	jn	15,50	10	0,16	4,00	0,62	1,00	0,16	0,78
	sam. C-T	jn	38,00	8	0,30	4,00	1,22	1,00	0,30	1,52
	motocykle	jn	4,00	1	0,00	4,00	0,02	1,00	0,00	0,02
	<b>BS</b>	<b>jn</b>			<b>0,46</b>		<b>1,85</b>		<b>0,46</b>	<b>2,32</b>
2	sam. C-T	jn	36,00	21	0,76	4,00	3,02	1,00	0,76	3,78
	sam. O-T	jn	17,50	14	0,25	4,00	0,98	1,00	0,25	1,23
	systema paliw.	jn	36,00	2	0,07	4,00	0,29	1,00	0,07	0,36
	<b>ON pk</b>	<b>jn</b>			<b>1,07</b>		<b>4,29</b>		<b>1,07</b>	<b>5,37</b>
3	MTLB, 2S1, ZSU-23-4	jn	140,00	18	2,52	4,00	10,08	1,00	2,52	12,60
	WZT	jn	200,00	1	0,20	4,00	0,80	1,00	0,20	1,00
	<b>ON og</b>	<b>jn</b>			<b>2,72</b>		<b>10,88</b>		<b>2,72</b>	<b>13,60</b>
5	EO-4	jn	4,00	1	0,004	4,00	0,02	1,00	0,004	0,02
	<b>Razem agregaty</b>	<b>jn</b>			<b>0,00</b>		<b>0,02</b>		<b>0,00</b>	<b>0,02</b>
<b>Razem MPS</b>							<b>17,04</b>		<b>4,26</b>	<b>21,30</b>
1	"NP"	rdz	1,20	380	0,46	0,00	0,00	2,00	0,91	0,91
2	"S"	rdz	1,30	380	0,49	1,00	0,49	1,00	0,49	0,99
<b>Razem żywność</b>										<b>1,90</b>
<b>Razem SBiM</b>										<b>91,82</b>

## **SYTUACJA MOBILIZACYJNO-UZUPEŁNIENIOWA**

### **1. MAZURIA**

Wobec niekorzystnego rozwoju sytuacji polityczno-militarnej MAZURIA w maju i początku czerwca 2003 r. prowadzi skrytą mobilizację wojsk operacyjnych i przebazowuje siły powietrzne na lotniska zapasowe. Rozpoczęto również skryte działania związane z mobilizacją gospodarki narodowej i przestawieniem jej na potrzeby wojenne. Wzdłuż granicy rozpoczęły działania siły i środki rozpoznania RE oraz działań psychologicznych. Powtarzające się incydenty graniczne powodują niepokoje w środowisku cywilnym ludności mieszkającej w trenach nadgranicznych WARSOWII. Następuje przemieszczanie grup dywersyjnych i penetracji przestrzeni powietrznej. Od 10 czerwca systematycznie pod pozorem prac remontowych zamykane są przejścia graniczne. Próby pertraktacji ze strony WARSOWII są torpedowane.

### **2. WARSOWIA**

Wobec niesprzyjającej sytuacji polityczno-militarnej na granicy z MAZURIĄ zebrała się Rada Obrony Narodowej WARSOWII, która postulowała rządowi o wystąpienie z wnioskiem do prezydenta WARSOWII o wprowadzeniu na terytorium Stanu wojennego i częściowej mobilizacji Sił Zbrojnych. Prezydent WARSOWII na mocy konstytucji i ustawy o stanie wojennym w dniu 10 maja 2003 r. - wydał rozporządzenie, w którym wprowadził stan wojenny na obszarze kraju i mobilizację wojsk w północnej strefie obszaru WARSOWII. W ogniwach administracji i gospodarki uruchomiono sztaby kryzysowe na szczeblu centralnym, wojewódzkim, powiatowym i gminnym. Rozpoczęto proces mobilizacji gospodarki i realizacji zadań obronnych przez administrację publiczną dla potrzeb sił zbrojnych. Szef Sztabu Generalnego wydał rozkaz do osiągnięcia gotowości do podjęcia działań przez siły wysokiej gotowości i mobilizacji sił o niższej gotowości bojowej.

Wojska „L” WARSOWII, a w tym 7 DZ w składzie trzech brygad - (71 BZ, 72 BZ „L” i 73 BPanc) są w zestawie sił wysokiej gotowości i posiadają ukończenie czasu „P” 65% oraz 70-100% zasadniczego uzbrojenia i sprzętu wojskowego. Dywizja zaliczona jest do jednostek II zestawu i kat. 4. Brygady: 71 BZ i 73 BPanc do 4 kategorii, a 72 BZ „L” jako będąca w strukturach sił reagowania do kategorii 3.

### Wyciąg z zestawienia zadań mobilizacyjnych 7 DZ

Lp	nazwa JW	zestaw kat.	czas mobiliz. "M"	terminy rozp. osiąg. got. "D"	czas osiąg. got. do pod "Z"	got. do podj. działań "N"	miejsce mobiliz.	opowiedz. za mobilizację
1.	Sztab 7 DZ	II 4	5	D - 5	Z 15 do H - 5	10.24.00 06.03 N - 30	MSD	d-ca 1 kz MNC
2.	71 BZ	II 4	10	D - 10	Z 25 do H - 5	10.24.00 06.03 N-30	MSD	d-ca 7 dz
3.	72 BZ "L"	II 3	5	D - 3	Z 17 do H - 5	10.24.00 06.03 N-30	MSD	d-ca 7 DZ
4.	73 BPanc	II 4	10	D - 10	Z 28 do H - 3	10.24.00 06.03 N-30	MSD	d-ca 7 DZ
5.	poddziały dywizyjne 7 pa, 7 pplot, 74 rem. 76 sap, 7 plog, 7 krem, 7 bzap	II 4	10	D - 10	Z 25 do H - 5	10.24.00 06.03 N-30	MSD	d-ca 7 DZ

Według planów operacyjnych i wyciągu z zadań mobilizacyjnych 7 DZ zakończy proces mobilizacyjnego rozwinięcia w D - 10 i przejdzie do szkolenia po mobilizacyjnym rozwinięciu (zgrywaniu bojowym).

Zakończy proces zgrywania bojowego do D-5 wszystkimi pododdziałami 7 DZ i osiągnąć gotowość do podjęcia działań w MSD do godzin 24.00 10 czerwca.

7 DZ po mobilizacyjnym rozwinięciu posiada 95% stopnia ukończenia do etatu czasu "W" i 100% w sprzęcie bojowym oraz 98% w zapasach i środkach transportowych i maszynach uzupełnianych z gospodarki narodowej.

#### Dane do planowania

Wykonać harmonogramy osiągnięcia gotowości do podjęcia działań dla 7 DZ tj. sztabu 7 DZ, 71 BZ, 72, BZ i 73 BPanc oraz pododdziałów dywizyjnych w dwóch wariantach osiągnięcia gotowości do działań w MSD i w ześrdokowanym rejonie wyjściowym w zaplanowanym rejonie wyjściowym po zaplanowaniu czasu na przegrupowanie i czasu przygotowania do działań w rejonie wyjściowym do rozpoczęcia działań bojowych.

## Opis załącznika 15 B

7 DZ rozpoczęła osiąganie gotowości do podjęcia działań w trzech etapach:

- a) 72 BZ „L” z terminem rozpoczęcia osiągania gotowości do podjęcia działań D3 jak jednostka reagowania,
- b) sztab 7 DZ z terminem osiągania gotowości do podjęcia działań D5,
- c) 71 BZ, 73 BPanc, jednostki i pododdziały dywizyjne z terminem osiągania gotowości do podjęcia działań D10.

Czas ustalony w zestawieniach zadań mobilizacyjnych dla 7 DZ jest w dwóch normatywach:

- ▶ M5 dla Sztabu 7 DZ i 72 BZ „L”,
- ▶ M10 dla 71 BZ, 73 BPanc i jednostek i pododdziałów dywizyjnych (7 pa, 7 pplot, 7 br, 7 bsap, 7 plog, 7 bŻW, 7 kWE, 7 kchem, 7 bzap).

Czas osiągnięcia gotowości do podjęcia działań (Z) dla jednostek 7 DZ kształtuje się następująco:

- ▶ dla Sztabu 7 DZ – **Z15**
- ▶ dla 72 BZ „L” – **Z17**
- ▶ dla 71 BZ i jednostek i pododdziałów 7 DZ – **Z25**
- ▶ dla 73 BPanc – **Z28**

W zakres czynności osiągania gotowości do podjęcia działań jednostki i pododdziały 7 DZ będą:

- ▶ prowadzić mobilizację,
- ▶ rozkonserwowywać sprzęt i przygotowywać do działań bojowych,
- ▶ pobierać i załadowywać na środki transportu należne zapasy,
- ▶ prowadzić zgrywanie bojowe (szkolenie po mobilizacji).

Termin osiągnięcia gotowości do podjęcia działań (N) dla 7 DZ jest N30 – czas operacyjny 24.000 10 czerwca.

Osiągnięcie gotowości do podjęcia działań może odbywać się w dwu wariantach: w MSD (miejscu stałej dyslokacji) wtedy dolicza się czas na przegrupowanie (P) z rejonu szkolenia. W drugim wariantcie w nakazanym rejonie, wtedy dolicza się czas na przegrupowanie (P) i czas na przygotowanie do działań w rejonie (Pdz).

W czasie prowadzenia działań opóźniających oraz obronnych oddziały i pododdziały 7 DZ poniosły straty w ludziach i sprzęcie bojowym.

Straty liczyć według tabel z uzupełnienia 4.

SPRAWDZIŁ

/-/ płk rez. prof. dr hab. Jan WOJNAROWSKI

OPRACOWAŁ

/-/ ppłk dr Krzysztof DOROSZ

Z dniem 03 stycznia 2003 Szef Sztabu Generalnego WP rozkazem Nr 1Oper-Mob. wprowadził Dyrektywę o gotowości bojowej i mobilizacyjnej Sił Zbrojnych RP. Dokument powyższy wpłynął w istotnym stopniu na zmiany w Instrukcji o gotowości bojowej Sił Zbrojnych RP i Instrukcji mobilizacyjnej Sił Zbrojnych RP. Dokonano zmian i nowelizacji definicji i wprowadzono nowe terminy.

**Czas mobilizacji (M)** to ustalony w zestawieniu zadań mobilizacyjnych czas mierzony w dobach, w którym jednostki realizują wszystkie przedsięwzięcia związane z mobilizacyjnym rozwinięciem mierzony jest w dobach M1, M2, M3, M5 ..... Czas ten mierzy się od pierwszego dnia określonego w rozkazie lub nakazany sygnałem przedsięwzięć związanych z osiągnięciem gotowości do podjęcia działań.

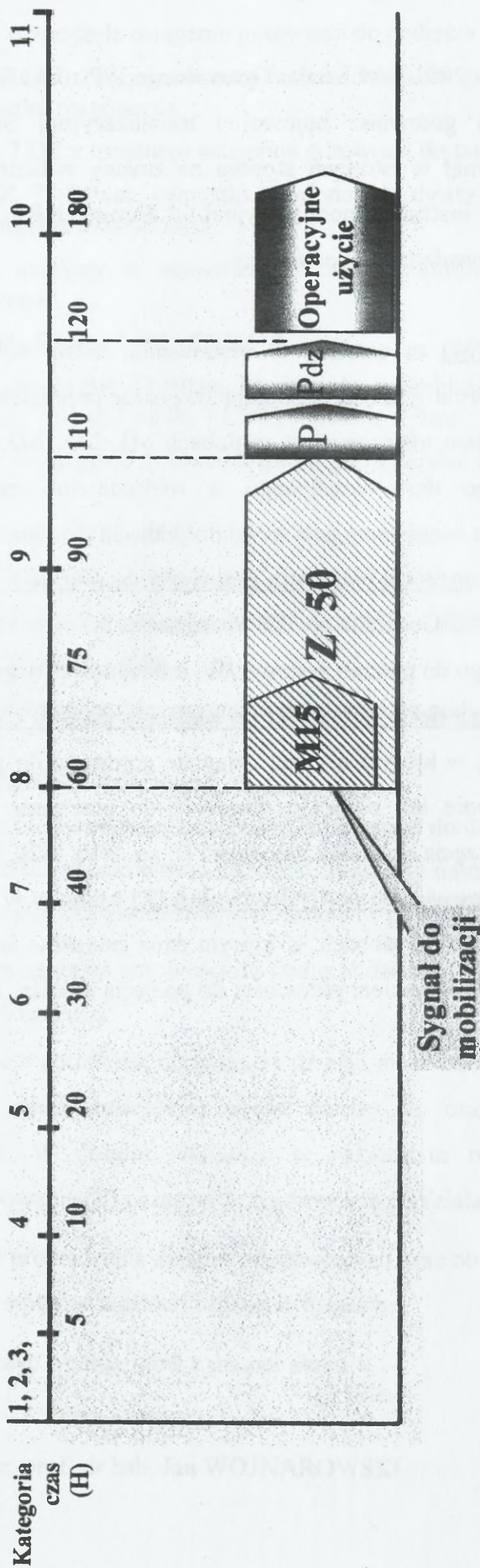
**Termin (dzień) rozpoczęcia osiągania gotowości do podjęcia działań (D)** jest to określony przez Szefa Sztabu Generalnego WP w rozkazie dzień, w którym nakazuje się uruchomienie odpowiedniego do potrzeb zestawu JW. lub jednostki wojskowej.

**Termin (dzień) osiągnięcia gotowości do podjęcia działań (N)** to określony dla jednostki wojskowej dzień, w którym ma ona osiągnąć gotowość do podjęcia działań w MSD lub nakazany rejonie lub osiągnąć gotowość do przerzutu. Określa się ją w stosunku do terminu rozpoczęcia osiągania gotowości D, np. N10, N20, N25, N30 .....

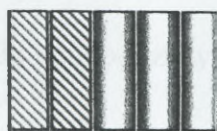
**Czas osiągania gotowości do podjęcia działań (Z)** ustalony w zestawieniu zadań mobilizacyjnych czas mierzony w dobach, w którym dana jednostka wykonuje wszystkie przedsięwzięcia związane z osiągnięciem gotowości do podjęcia działań, np. Z10, Z15, Z18, Z25, Z35 ...

**HARMONOGRAM OSIĄGANIA GOTOWOŚCI DO PODJĘCIA  
DZIAŁAŃ DLA JW. O TERMINACH  
9/N110 M15/Z 50**

Uzupełnienie 2



9/N110, M15/Z 50 - 9 kategoria /N - termin (dzień) osiągnięcia gotowości do podjęcia działań, M - czas mobilizacji / Z - czas osiągnięcia do podjęcia działań (mobilizacja, zgrywanie bojowe i pobranie zał. zapasów) D - termin (dzień rozpoczęcia osiągnięcia gotowości



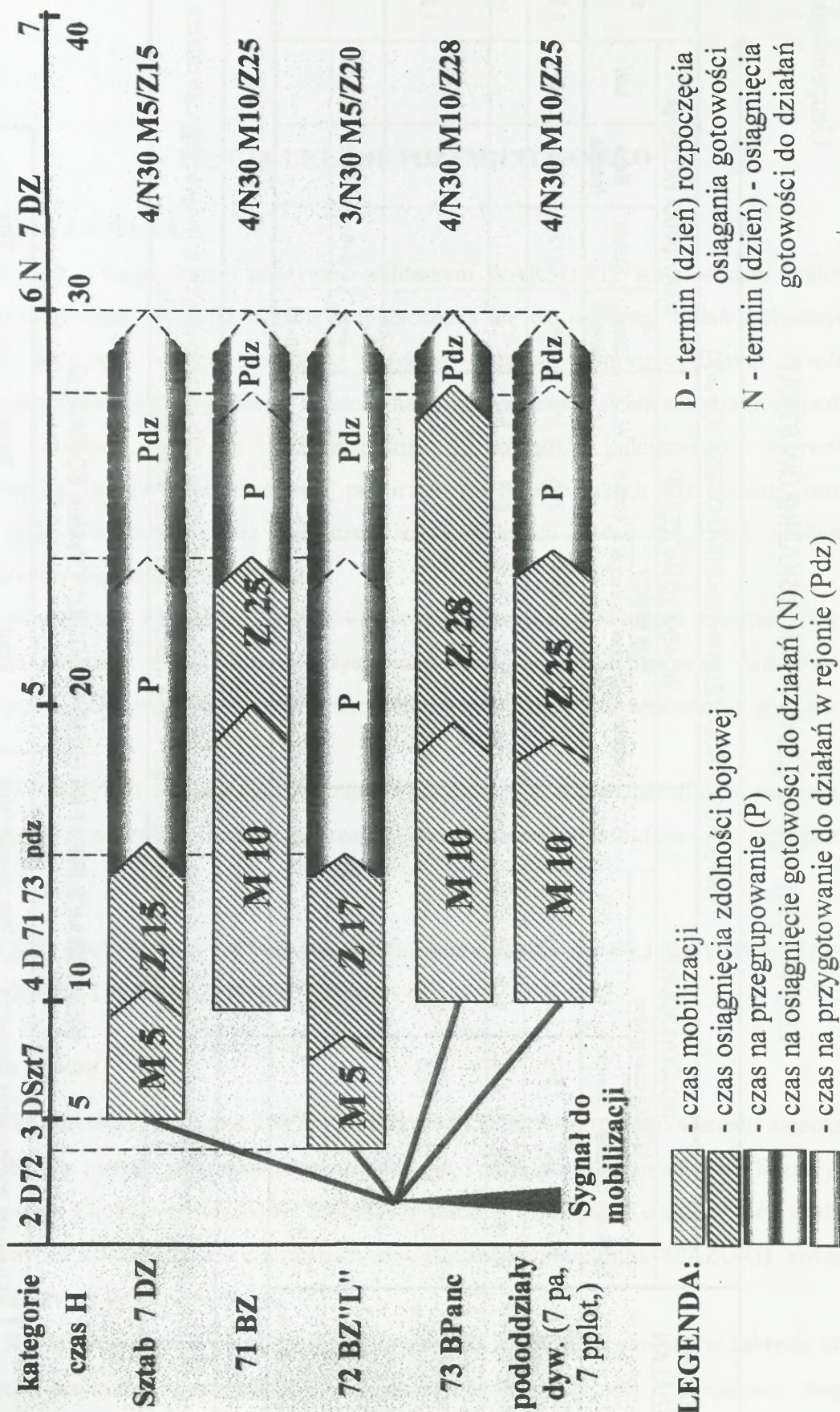
**LEGENDA:**

- czas mobilizacji
- czas osiągnięcia zdolności bojowej
- czas na przegrupowanie (P)
- czas na osiągnięcie gotowości do działań (N)
- czas na przygotowanie do działań w rejonie (Pdz)

- D - termin (dzień) rozpoczęcia osiągnięcia gotowości
- N - termin (dzień) - osiągnięcia gotowości do działań

# HARMONOGRAM OSIĄGANIA GOTOWOSCI DO PODJĘCIA DZIAŁAŃ DLA 7 DZ

Uzupełnienie 3



**ZESTAWIENIE PROGNOZOWANYCH WSKAŹNIKÓW STRAT**

RODZAJ DZIAŁAŃ	WYSOKOŚĆ PROGNOZOWANYCH STRAT DOBOWYCH (w%)														
	WOJSKA LĄDOWE					WOJSKA LOTNICZE I OP					MARYNARKA WOJENNA				
	Wojska operacyjne			OT BOT	batalion	Pułk lotniczy		Korpus	WLOP	Zespół okrętów	Flotyła	Baza morską	MW	SZ	
	batalion	dywizja	KZ			OW	personel latający								personel naziemny
Operacyjne rozwinięcie	1+2	2+3	1,5+2	0,5+1,5	0+2	3+5	0,5+1	3+4	2+3	1+2	3+5	0,5+1	0,5+1		
Operacja obronna	10+15	5+8	4+6	1+2,5	2+4	5+8	1+3	8+10	6+8	3+4			1+2		
Działania zaczepne (przeciwuderzenie, kontratak)	12+18	7+12	5+10	3+5	1,5+2,5	4+6	1+2	5+7	3+5	2+3			1,2+2		
Obrona wybrzeża morską															
Operacja przeciwdesantowa											8+9	4+5	10+15	2+5	
											10+12				

W tabeli przedstawiono wskaźniki przy uwzględnieniu działań bojowych prowadzonych przy użyciu środków konwencjonalnych, w tym precyzyjnego rażenia. W przypadku stosowania broni masowego rażenia wielkość strat może wzrosnąć 2 ÷ 3 krotnie.

**URZUTOWANIE STRAT NA ELEMENTY UGRUPOWANIA BOJOWEGO**

Elementy ugrupowania bojowego	Pas przesłania	I rzut	II rzut	Tyły
% całości strat	10	40	30	20

## **SYTUACJA UKŁADU POZAMILITARNEGO**

### **I. SYTUACJA OGÓLNA**

W związku z zagrożeniem polityczno-militarnym WARSOWII, administracja rządowa i samorządowa podjęła działania w celu przygotowania się do realizacji zadań związanych z osiąganiem wyższych stanów gotowości obronnej państwa. Priorytety działań cywilnych dotyczą: ochrony granicy państwowej, ochrony ludności oraz zapewnienia materialnych podstaw egzystencji ludności, ochrony bezpieczeństwa i porządku publicznego, zapewnienia funkcjonowania organów administracji publicznej na stanowiskach kierowania, ochrony ważnych obiektów użyteczności publicznej oraz realizacji zadań na rzecz zasilania i pozamilitarnego wsparcia sił zbrojnych.

Na wniosek rady ministrów WARSOWII rozporządzeniem prezydenta wprowadzono stan wojenny na obszarze całego kraju. Przystąpiono do rozwinięcia stanowisk kierowania w gminach, powiatach, województwach oraz połączonego stanowiska kierowania prezydenta i rządu.

Rząd WARSOWII w trybie nadzwyczajnym przyjął pakiet rozporządzeń wykonawczych do ustawy o stanie wojennym, umożliwiając realizację zadań obronnych sektora cywilnego na rzecz sił zbrojnych.

### **II. CHARAKTERYSTYKA CYWILNA SYTUACJI KRYZYSOWEJ NA OBSZARZE WOJEWÓDZTWA MAZOWIECKIEGO**

#### **1. Sytuacja ogólna**

W strefie przyległej do granicy WARSOWII z MAZURIĄ doszło do wzrostu niepokoju społecznego. Na terenie powiatów ciechanowskiego i pułtuskiego pojawiły się liczne grupy obcokrajowców. Zaostrzone procedury odprawy granicznej oraz obawy o dalszy bieg wydarzeń spowodowały, że kilkusetosobowe grupy turystów odmawiają powrotu do MAZURII, zwracając się o azyl na terenie WARSOWII.

Okolo 500 cudzoziemców oczekuje pomocy władz WARSOWII, głównie w zakresie miejsc noclegowych, artykułów pierwszej potrzeby oraz opieki medycznej. Największe skupiska

cudzoziemców znajdują się na terenie MŁAWY (200 osób), OSTROŁĘKI (100 osób) i PUŁTUSKA (150 osób).

W granicach przygranicznych koczujący uchodźcy dopuszczają się aktów pospolitych kradzieży, włóczęgostwa i bójek. Niebezpieczeństwo sytuacji pogarszają akty handlu bronią i narkotykami.

Przejścia graniczne zostały zablokowane przez setki ciężarówek i samochodów osobowych. Straż Graniczna, służby celne i Policja odczuwają kłopoty związane z rozwiązaniem trudnej sytuacji bezpieczeństwa ruchu turystycznego i handlowego.

Sytuacja gospodarcza na terenie województwa mazowieckiego pogarsza się. Zamarł handel w strefie przygranicznej, powodując utratę dochodów tysięcy ludzi. Wzrastają ceny artykułów pierwszej potrzeby, głównie mięsa, przetworów mlecznych, mąki i cukru oraz artykułów sanitarnych i medycznych. W wielu wsiach i miasteczkach wykupiono zapasy żywności i lekarstw a administracja samorządowa boryka się z trudnościami aprowizacyjnymi. Dostawcy produktów żywnościowych, w obawie o swój los, rezygnują z działalności gospodarczej, przenosząc aktywność w głąb kraju.

Wzrastają przestępstwa gospodarcze (oszustwa o charakterze gospodarczym, przestępstwa z ustawy o akcyzie, przekupstwa oraz wstrzymywanie płatności zobowiązań wobec banków i organów skarbowych). Na terenie PUŁTUSKA, CIECHANOWA, WARSZAWY i SIERPCA zdarzyły się przypadki odmowy realizacji świadczeń osobistych i rzeczowych, pod pozorem likwidacji lub upadku firm prywatnych.

Banki zagraniczne w obawie o swój kapitał wstrzymują kredytowanie inwestycji; słabnie wartość złotego; ludność masowo wykupuje waluty zachodnie i złoto.

Ludność strefy przygranicznej WARSZAWY opuszcza stanowiska pracy i wbrew staraniom władz miejscowych organizuje się w niewielkie grupy kierujące się w rejon odległy o strefy sporu. Przewiduje się następujące główne kierunki migracji:

Nr 1 – MŁAWA – CIECHANÓW – PŁOŃSK;

Nr 2 – OSTROŁĘKA – PUŁTUSK – PŁOŃSK;

Nr 3 – ŁOMŻA – ZAMBRÓW – SIEDLCE.

Władze województwa mazowieckiego nawiązują współpracę z WSzW WARSZAWA w celu ustalenia bezpiecznych kierunków ewakuacji osób starszych, chorych i matek z dziećmi.

## **2. Sytuacja szczegółowa**

Na obszarze województwa mazowieckiego odnotowano:

- źródło zachorowań na żółtaczkę w m. OSTRÓW MAZ. (10 osób), MŁAWA (20 osób);

- pojawienie się plamy bliżej nieustalonych zanieczyszczeń na Bugu w okolicy m. WYSZKÓW;
- uszkodzenie mostu drogowego na Bugu w m. BROK (trwają prace naprawcze – przewidywany termin ukończenia – 12.06.03);
- pożar przestrzenny lasu wsch. WYSZKÓW;
- uszkodzenie zwrotnic kolejowych węzła kolejowego NASIELSK;
- zatrzymanie grup osób próbujących przekroczyć nielegalnie granicę w m. WIELBARK (10 osób); MYSZYNIEC (7 osób);
- podpalenie budynków mieszkalnych funkcjonariuszy Policji, SG i służby celnej w m. MŁAWA i CHORZELE;
- próbę przetrzutu cywilnym śmigłowcem 20.osobowej grupy zbrojnej; zatrzymani znajdują się w areszcie KP Policji w PUŁTUSKU (prowadzone są czynności dochodzeniowo-śledcze przez delegaturę ABW w WARSZAWIE oraz służby kontrwywiadowcze WSI i Żandarmerią Wojskową);
- napady rabunkowe na sklepy spożywcze, hurtownie i bombki w m. ŁOMŻA, OSTROŁĘKA i CHORZELE;
- podpalenie cerkwi w m. NOWOGRÓD oraz próbę zakłócenia mszy w kościele katolickim w m. OSTROŁĘKA (sprawcy nie zostali zatrzymani);
- prowadzenie obserwacji zakładów chemicznych w m. OSTROŁĘKA przez dwóch niezidentyfikowanych osobników;
- informację telefoniczną (09.11.00 CZE 03), że na stacji kolejowej w m. TŁUSZCZ podłożono bombę ze środkiem paralityczno-drgawkowym. Anonimowy rozmówca zagroził zdetonowaniem ładunku, jeśli nie otrzyma żądanej kwoty pieniędzy;
- napady na tiry w okolicach miejscowości: WYSZKÓW; ŁOCHÓW; SIEDLCE;
- próbę zaboru broni na komisariacie Policji w OSTROWIE MAZ. Zatrzymani sprawcy odmawiają składania zeznań.

### **III. SYTUACJA SIŁ UKŁADU POZAMILITARNEGO**

#### **1. W zakresie kierowania**

Decyzją Prezesa Rady Ministrów WARSOWII rozwinięto Połączone Stanowiska Kierowania (Prezydenta i Premiera), któremu podporządkowano: Sztab Obrony Państwa, Rządowe Centrum Zarządzania Kryzysowego oraz wojewódzkie zespoły zarządzania kryzysowego.

Wojewoda mazowiecki powołał Wojewódzki Zespół Reagowania Kryzysowego (WZRK), rozwijając go o elementy niezbędne do koordynacji zadań obronnych na terenie województwa. WZRK odpowiada m.in. za zapewnienie wsparcia sił zbrojnych, ochronę ludności i zapewnienie bezpieczeństwa i porządku publicznego.

W PUŁTUSKU i CIECHANOWIE rozwinięto: powiatowe zespoły reagowania kryzysowego i centra zarządzania kryzysowego, których zadaniem, poza zagadnieniami natury cywilnej, jest udzielenie wsparcia siłom wojskowym działającym w strefie konfliktu zbrojnego.

W poszczególnych administracjach zespolonych i niezespolonych rozwinięto analogiczne zespoły reagowania kryzysowego i centra zarządzania kryzysowego (centra operacyjne).

Do współpracy z dowództwami wojskowymi zobowiązane są szczególnie:

- Komendy Policji: Warszawa, Pułtusk, Ciechanów;
- Komendy PSP: Warszawa, Pułtusk, Ciechanów;
- Mazowiecki Oddział SG;
- Mazowiecka Delegatura ABW;
- Wojewódzki Inspektor Ochrony Środowiska;
- Dyrekcja Okręgowa Lasów Państwowych;
- Dyrekcja TP S.A. Oddział w Warszawie;
- Dyrekcja Okręgowa Dróg Krajowych i Autostrad w Warszawie;
- Dyrekcja Okręgowa PKP w Warszawie;
- Dyrekcja Regionalna Gospodarki Wodnej w Warszawie;
- Wojewódzki Lekarz Weterynarii;
- Dyrekcja Okręgowa Służby Więziennej w Warszawie;
- Wojewódzki Inspektor Sanitarny w Warszawie;
- Wojewódzki Konserwator Zabytków w Warszawie;
- Wojewódzki Ośrodek Analizy Skazań i Alarmowania.

Do koordynacji cywilnego wsparcia sił zbrojnych z ramienia Wojewody Mazowieckiego upoważniony został Dyrektor WZK w WARSZAWIE.

Koordynację cywilnego wsparcia sił zbrojnych w powiatach pułtuskim i ciechanowskim realizują dyrektor WZK w PUŁTUSKU i CIECHANOWIE.

## **2. W zakresie wsparcia sił zbrojnych**

a) formacje OC osiągnęły gotowość do działania w miejscach formowania. W powiatach pułtuskim i ciechanowskim szefowie OC sformowali kompanie ratownictwa ogólnego (kro)

i oddziały pierwszej pomocy medycznej (OPPM). W województwie powołano cztery oddziały ratownictwa ogólnego (ORO) i cztery OPPM;

b) w jednostkach organizacyjnych MSWiA:

- rozwinięto do etatów „W” wszystkie jednostki Policji. W powiatach gotowość do działania osiągnęły cztery kompanie prewencji, w województwie mazowieckim – jeden batalion;
- Policja przejęła pod ochronę obiekty administracji rządowej, ważne obiekty infrastruktury komunalnej, energetycznej i drogowej;
- jednostki ratowniczo-gaśnicze (JRG) PSP, wojewódzkie i powiatowe, przeformowano w zmilitaryzowane bataliony i kompanie pożarnicze;

c) w jednostkach organizacyjnych ministerstwa infrastruktury (MI):

- przygotowano dwa transporty kolejowe, 10 ładowań samolotów pasażerskich i Cargo;
- jednostki osłony technicznej obiektów komunikacyjnych osiągnęły gotowość do działania.

Skład sił i środków w województwie:

- most składany DMS – 54 oraz składowisko konstrukcji mostowych;
- pociąg odbudowy mostów (2 x POM);
- pociąg odbudowy nawierzchni (2 x PON);
- pociąg odbudowy urządzeń zabezpieczenia ruchu i łączności (POUZRIŁ);
- oddział budowy i odbudowy dróg (OBD);
- oddział przepraw promowych (OPP) (przeprawa W-1, 150 ton, przeprawa W-2, 110 ton);
- 5 oddziałów wydobywania wody (OWW);
- operatorzy telekomunikacyjni wydzielili łącza i zasoby transmisyjne do eksploatacji przez wojsko. Jednostki odbudowy sieci telekomunikacyjnych osiągnęły pełną gotowość do działania;
- w ramach zabezpieczenia potrzeb sił zbrojnych wojewoda utrzymuje w gotowości 100 maszyn do prac ziemnych oraz 700 ludzi do utrzymania dróg;
- rozwinięto organy wykonawcze poczty polowej;

d) dodatkowych informacji udziela Dyrektor WZK UW w WARSZAWIE oraz dyrektorzy WZK w PUŁTUSKU i CIECHANOWIE (w ćwiczeniu studenci MSU BN oraz przedstawiciele KOTiC).

#### IV. PRACA DO WYKONANIA

1. Nawiązać kontakt z elementami układu pozamilitarnego (w ćwiczeniu WZK w WARSZAWIE, PUŁTUSKU i CIECHANOWIE), za pośrednictwem GO WSZW i RKOT.

2. Określić i uzgodnić z władzami cywilnymi zakres cywilnego wsparcia sił zbrojnych.
3. Dokonać analizy i oceny sytuacji w strefie niemilitarnej, określając wnioski do działania sił zbrojnych.

SPRAWDZIŁ

OPRACOWAŁ

/-/ płk dr hab. Józef MARCZAK

/-/ dr inż. Waldemar KITLER

Wydrukowano w 10 egz.

Egz. nr 1-10 arch. bibl. ogólnej

Wyk. ppłk Jarosław WOLEJSZO i zespół oficerów

Druk AON zam. nr 295/WW/

