

Grey Scale #13



DANES-PICTA.COM

A 1 2 3 4 5 6 M 8 9 10 11 12 13 14 15 B 17 18 19

# AKADEMIA OBRONY NARODOWEJ

WYDZIAŁ WOJSK LĄDOWYCH  
KATEDRA SZTUKI OPERACYJNEJ I TAKTYKI

Egz. Nr 20

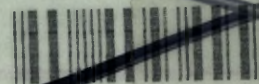
Mjr dr Andrzej POLAK

PODRÓŻ STUDYJNA

STUDENTÓW II ROKU STUDIÓW MAGISTERSKICH  
WYDZIAŁU WOJSK LĄDOWYCH AKADEMII OBRONY NARODOWEJ  
„ŚLĄSK-MAŁOPOLSKA – 2002”

(26.08 – 06.09.2002 r.)

Akademia Obrony Narodowej  
Biblioteka Zbiorów



33-001259-

67926

WARSZAWA



Colour Chart #13

Blue, Cyan, Green, Yellow, Red, Magenta, White, 3/Color, Black

Centimetres

Inches

DANES-PICTA.COM

---

AKADEMIA OBRONY NARODOWEJ

---

WYDZIAŁ WOJSK LĄDOWYCH  
KATEDRA SZTUKI OPERACYJNEJ I TAKTYKI

Egz. nr ... 20

mjr dr Andrzej POLAK

PODRÓŻ STUDYJNA

STUDENTÓW II ROKU STUDIÓW MAGISTERSKICH  
WYDZIAŁU WOJSK LĄDOWYCH  
AKADEMII OBRONY NARODOWEJ  
"ŚLĄSK - MAŁOPOLSKA" – 2002"

(26.08-06.09.2002r.)



## SPIS TREŚCI

<b>I PLAN PODRÓŻY STUDYJNEJ (CELE, ETAPY, PRZEBIEG) .....</b>	<b>5</b>
<b>II ZAŁOŻENIE .....</b>	<b>18</b>
<b>III ZADANIA GRUPOWE DO OPRACOWANIA WNIOSKÓW Z PODRÓŻY STUDYJNEJ .....</b>	<b>35</b>
<b>IV ZADANIA INDYWIDUALNE DO OPRACOWANIA WNIOSKÓW Z PODRÓŻY STUDYJNEJ .....</b>	<b>38</b>
<b>V MATERIAL POMOOCNICZY .....</b>	<b>44</b>
5.1. Cel i zadania studium operacyjnego (metody oceny rejonów operacyjnych).....	44
5.2. Teoria prowadzenia operacji (działań) opóźniających.....	60
5.3. Struktura i uzbrojenie związków taktycznych i oddziałów Grupy Operacyjnej "Galicja".....	67
5.4. Orientacyjne normy taktyczno - operacyjne.....	93
<b>LITERATURA .....</b>	<b>96</b>

**A K C E P T U J Ę**

Zastępca Komendanta

Akademii Obrony Narodowej ds. Dydaktycznych

Plk prof. dr hab. inż. Piotr SIENKIEWICZ

**P O D R Ó Ż   S T U D Y J N A**  
**STUDENTÓW II ROKU STUDIÓW MAGISTERSKICH**  
**WYDZIAŁU WOJSK LĄDOWYCH**  
**AKADEMII OBRONY NARODOWEJ**  
**"ŚLĄSK - MAŁOPOLSKA" – 2002"**  
(26.08-06.09.2002r.)

## CEL GŁÓWNY PODRÓŻY STUDYJNEJ:

STUDIUM OPERACYJNE GÓRNOŚLĄSKIEGO I MAŁOPOLSKIEGO REJONU OPERACYJNEGO  
W ASPEKCIE PROWADZENIA DZIAŁAŃ WOJENNYCH



REJONY OPERACYJNE  
PODLEGAJĄCE OCENIE  
PODČAS PODRÓŻY  
STUDYJNEJ

## **CELE SZCZEGÓŁOWE PODRÓŻY STUDYJNEJ:**

- 1. POGŁĘBIĆ WIEDZĘ STUDENTÓW W ZAKRESIE UŻYCIA WOJSK OPERACYJNYCH I OBRONY TERYTORIALNEJ W POCZĄTKOWYM OKRESIE WOJNY**
- 2. DOSKONALIĆ UMIEJĘTNOŚCI PROWADZENIA STUDIUM TERENOWEGO REJONU OPERACYJNEGO POD KĄTEM MOŻLIWOŚCI PROWADZENIA RÓŻNYCH RODZAJÓW DZIAŁAŃ**
- 3. ROZWIJAĆ WYOBRAŹNIĘ TAKTYCZNO-OPERACYJNĄ STUDENTÓW POPRZEZ ANALIZY I OCENY PRZEBIEGU WYBRANYCH WALK I BITEW PROWADZONYCH NA OBSZARZE PODRÓŻY STUDYJNEJ**

**TERMIN:** 26.08-06.09.2002r.

## **UCZESTNICY:**

- kadra dydaktyczna – 12
- studenci II roku studiów magisterskich WWLąd. – 83
- kierowcy – 4

## **GLÓWNE PRZEDSIĘWZIĘCIA REALIZOWANE W RAMACH PODRÓŻY STUDYJNEJ:**

- 1. OCENA GÓRNOŚLĄSKIEGO I MAŁOPOLSKIEGO REJONU OPERACYJNEGO W ASPEKcie PROWADZENIA DZIAŁAŃ OPERACYJNYCH I TAKTYCZNYCH**
- 2. WYBÓR I OCENA REJONÓW I RUBIEŻY KLUCZOWYCH W WYBRANYCH REJONACH OPERACYJNYCH**
- 3. OPRACOWANIE WNIOSKÓW DOTYCZĄCYCH PRZEPROWADZONEGO STUDIUM OPERACYJNEGO I SPORZĄDZENIE OPISU WOJSKOWO - GEOGRAFICZNEGO WYBRANYCH REJONÓW OPERACYJNYCH**

## ETAPY PODRÓŻY STUDYJNEJ



## PRZEBIEG PODRÓŻY STUDYJNEJ

lp.	godzina	miejsce	przedsięwzięcie	odpowiedzialny
<b>Etap przygotowawczo - organizacyjny [Warszawa]<sup>1</sup></b>				
<b>ETAP I [26 - 28.08.2002]</b>				
<b>WARSZAWA - TARNOWSKIE GÓRY [26.08. 2002] - poniedziałek</b>				
1.	6.00 - 6.45	kasyno AON	śniadanie	mjr Kulma
2.	7.00 - 7.30	parking za bl. 101	zbiórka uczestników podróży (wyjazd - 7.30)	ppłk Korzeniowski
3.	7.30 - 18.00	Warszawa - Piotrków Trybunalski - Tarnowskie Góry	przegrupowanie do Tarnowskich Gór <b>Borowa Góra</b> - informacja historyczna (walki 2 ppLeg. we wrześniu 1939 roku) <b>Ogrodzieniec</b> - informacja historyczna o szlaku "Orlich Gniazd" <b>pkt. 355.2</b> (w rejonie m. Chechło) - informacja geograficzna <u>ogólna charakterystyka terenu w obszarze tyłowym Grupy Operacyjnej "Galicia"</u> <u>ocena kierunku (Siewierz - Zawiercie - Ogrodzieniec - Olkusz - Sławków - Dąbrowa Górnicza - Siewierz - Tarnowskie Góry)</u>	ppłk Ślipiec ppłk Ślipiec mjr Łaszczuk kierownicy grup  kierownicy grup
4.	18.00 - 18.45	ośrodek "KOKOTEK"	obiad	mjr Kulma

<sup>1</sup> Zagadnienia dotyczące przedsięwzięć realizowanych w etapie przygotowawczym zostaną przedstawione w odrębnym dokumencie.

lp.	godzina	miejsce	przedsięwzięcie	odpowiedzialny
<b>TARNOWSKIE GÓRY [27.08.2002] - wtorek</b>				
1.	6.30 - 7.15	"KOKOTEK"	śniadanie	mjr Kulma
2.	7.30 - 14.00	Tarnowskie Góry - Gliwice	informacja o Kanale Gliwickim (+ zwiedzanie - port rzeczny) radiostacja Gliwice (zwiedzanie + informacja historyczna) Zakłady "Bumar - Łabędy"	WSZW Katowice
3.	14.00 - 14.45	"KOKOTEK"	obiad	mjr Kulma
4.	15.00 - 17.00	5 batalion chemiczny	informacja o 5 batalionie chemicznym (+ pokaz sprzętu) <b>"Struktura i wyposażenie batalionu chemicznego oraz zadania batalionu chemicznego pod kątem zagrożeń przemysłowych i terrorystycznych na obszarze Górnego Śląska"</b>	ppłk Błaszowski
5.	17.00 - 19.30	Tarnowskie Góry	zwiedzanie miasta	ppłk Ślipiec
6.	19.30 - 20.15	"KOKOTEK"	kolacja	mjr Kulma

lp.	godzina	miejsce	przedsięwzięcie	odpowiedzialny
<b>TARNOWSKIE GÓRY - USTRON' [28.08.2002] - środa</b>				
1.	6.00 - 6.45	"KOKOTEK"	śniadanie	mjr Kulma
2.	6.45 - 7.15	"KOKOTEK"	likwidacja bazy	ppłk Korzeniowski
3.	7.30 - 16.00	Tarnowskie Góry - Ustron'	przegrupowanie do Ustronia - ocena infrastruktury komunikacyjnej (porównanie oceny kierunków opóźniania: Racibórz - Rybnik - Pszczyna - Oświęcim - Kraków; Bohumin - Wodzisław Śląski - Mikołów - Katowice; Zebrzydowice - Jastrzębie - Pszczyna - Oświęcim; Cieszyn - Skoczów - Bielsko Biała	kierownicy grup
			m. <b>Poręba</b> - informacja geograficzna ocena kierunku: Racibórz - Rybnik - Pszczyna - Oświęcim - Kraków <b>Pszczyna</b> - cmentarz - pomnik "Trzy Dęby" (informacja historyczna o walkach 6 dywizji piechoty we wrześniu 1939 roku)	mjr Łaszczuk kierownicy grup ppłk Ślipiec
4.	13.30 - 15.30	<b>OŚWIĘCIM</b> dywizjon raketowy (1 BROF)	informacja o 1 Brygadzie Raketowej Obrony Powietrznej (+ pokaz sprzętu) <b>"Struktura, zadania oraz miejsce Śląskiej Brygady Obrony Powietrznej w systemie obrony powietrznej kraju"</b>	ppłk Żabicki
5.	16.30 - 17.15	<b>USTRON'</b> "SOKÓŁ"	obiad	mjr Kulma

lp.	godzina	miejsce	przedsięwzięcie	odpowiedzialny
<b>ETAP II [28.08 - 03.09.2002]</b>				
<b>USTROŃ [29.08.2002] - czwartek</b>				
1.	7.00 - 7.45	"SOKÓŁ"	śniadanie	mjr Kulma
2.	8.00 - 11.00	Ustroń "SOKÓŁ"	informacja WSzW Katowice "Struktura oraz zadania WSzW Katowice" "Infrastruktura militarna i pozamilitarna obszaru odpowiedzialności WSzW Katowice" informacja przedstawicieli Śląskiego Urzędu Wojewódzkiego "Zadania wojewódzkiego Wydziału Ochrony i Obrony Ludności w okresie kryzysu i wojny"	WSzW Katowice
3	11.00 - 12.00	"SOKÓŁ"	czas do dyspozycji kierowników grup	kierownicy grup
4.	12.00 - 12.45	"SOKÓŁ"	obiad	mjr Kulma
	13.00 - 19.00	Beskid Śląski i Żywiecki	przegrupowanie po trasie: Ustroń - Wisła - Istebna - Koniaków - Węgierska Górka - Żywiec - Wisła - Ustroń (ocena infrastruktury komunikacyjnej: <b>Jaworzynka</b> - styk trzech granic (polsko - czesko - słowackiej) - informacja geograficzna <b>Koniaków (pkt. 535 - )</b> - informacja geograficzna <u>ocena kierunku: Istebna - Wisła - Skoczów - Katowice;</u> <u>Zwardoń - Żywiec - Bielsko; Korbielów - Żywiec - Bielsko;</u> <u>Żywiec - Sucha Beskidzka - Kraków</u> <b>Węgierska Górka</b> - informacja historyczna (walki baonu KOP "Bezręczewcz" we wrześniu 1939 roku)	kierownicy grup mjr Łaszczuk mjr Łaszczuk kierownicy grup ppłk Ślipiec
5.	19.00 - 19.45	"SOKÓŁ"	kolacja	mjr Kulma

lp.	godzina	miejsce	przedsięwzięcie	odpowiedzialny
<b>USTRON - WADOWICE [30.08.2002] - piątek</b>				
1.	6.30 - 7.15	"SOKÓŁ"	śniadanie	mjr Kulma
2.	7.15 - 7.45	"SOKÓŁ"	likwidacja bazy	ppłk Korzeniowski
3.	7.45 - 9.00	Ustroń - Bielsko - Biała	przegrupowanie się do Bielska - Białej (ocena infrastruktury komunikacyjnej)	kierownicy grup
4.	9.00 - 11.30	<b>Bielsko Biała</b> (18 bdsz)	informacja o 18 batalionie desantowo - szturmowym (+ pokaz sprzętu) <b>"Zadania i struktura 18 batalionu desantowo - szturmowego oraz udział 18 bdsz w misjach pokojowych"</b>	ppłk Patalong
5.	11.30 - 12.30	Bielsko - Po- rąbka	przegrupowanie do Porąbki (Bielsko-Biała - Kęty - ocena infrastruktury komunikacyjnej)	kierownicy grup
6.	12.30 - 14.00	<b>Porąbka</b> (elektrownia)	informacja + zwiedzanie elektrowni szczytowo - pompowej (góra Żar)	WKU "Żywiec"
7.	14.00 - 15.30	Porąbka - Wadowice	przejazd trasą: Porąbka - Kęty - Andrychów - Wadowice (ocena infrastruktury komunikacyjnej)	kierownicy grup
8.	15.30 - 16.15	WADOWICE "PODHALANIN"	obiad	mjr Kulma
9.	17.00 - 19.00	WADOWICE	zwiedzanie miasta	ppłk Ślipiec
10.	19.00 - 19.45	"PODHALANIN"	kolacja	mjr Kulma

lp.	godzina	miejsce	przedsięwzięcie	odpowiedzialny
<b>WADOWICE [31.08.2002] - sobota</b>				
1.	7.00 - 7.45	"PODHALANIN"	śniadanie	mjr Kulma
2.	8.00 - 13.00	<b>OŚWIĘCIM</b>	zwiedzanie muzeum (obóz koncentracyjny)	ppłk Ślipiec
3.	13.00 - 13.45	"PODHALANIN"	obiad	mjr Kulma
4.	14.00 - 17.00	<b>Kalwaria Zebrzydowska</b>	zwiedzanie klasztoru	ppłk Ślipiec
5.	18.00 - 18.45	"PODHALANIN"	kolacja	mjr Kulma
<b>WADOWICE [01.09.2002] - niedziela</b>				
1.	6.45 - 7.30	"PODHALANIN"	śniadanie	mjr Kulma
2.	7.30 - 20.00	Wadowice - Zakopane	Wadowice - Sucha Beskidzka - Maków Podhalański - Jordanów - Nowy Targ - <b>ZAKOPANE</b>	mjr Lenart
3.	14.00 - 14.45	WDW "Kościelisko"	obiad	mjr Kulma
4.	20.00 - 20.45	"PODHALANIN"	kolacja	mjr Kulma

lp.	godzina	miejsce	przedsięwzięcie	odpowiedzialny
<b>WADOWICE [02.09.2002] - poniedziałek</b>				
1.	6.30 - 7.15	"PODHALANIN"	śniadanie	mjr Kulma
2.	7.30 - 10.00	Wadowice - Kraków	przegrupowanie po trasie: Wadowice - Kalwaria Zebrzydowska - Kraków (ocena infrastruktury komunikacyjnej)	kierownicy grup
3.	10.00 - 11.00	K G Kraków	informacja przedstawiciela 2 KZ - <b>"Przewidywane zadania i struktura 2 Korpusu Zmechanizowanego"</b>	przedstawiciel 2 KZ
4.	11.00 - 12.00	Klub Garnizonowy Kraków	informacja WSzW Kraków <b>"Struktura oraz zadania WSzW Kraków"</b> <b>"Infrastruktura militarna i pozamilitarna obszaru odpowiedzialności WSzW Kraków"</b>	przedstawiciel WSzW Kraków
5.	12.00 - 12.45	Klub Garnizonowy Kraków	informacja przedstawiciela Małopolskiego Urzędu Wojewódzkiego <b>"Zadania wojewódzkiego Wydziału Ochrony i Obrony Ludności w okresie kryzysu i wojny"</b>	przedstawiciel Małopolskiego UW
6.	12.45 - 13.30	Klub	obiad	mjr Kulma
7.	13.30 - 19.00	Kraków - Jordanów - Wadowice	przegrupowanie po trasie: Kraków - Wieliczka - Dobczyce - Mszana Dolna - Rabka - Jordanów - Maków Podhalański - Wadowice (ocena infrastruktury komunikacyjnej) <b>Dobczyce</b> - informacja geograficzna <u>ocena kierunku: Trstena - Rabka - Mysłenice - Kraków; Nowy Targ - Rabka - Mszana - Dobczyce - Bochnia; Rabka - Mszana - Limanowa - Nowy Sącz - Brzesko - Tarnów.</u> <b>Jordanów</b> - informacja historyczna (o walkach zgrupowania płk. Maczka w Beskidzie Wyspowym - w dniach 1 -5 września 1939 roku) cmentarz - pomnik (złożenie wiązanki kwiatów)	kierownicy grup  mjr Łaszczuk kierownicy grup  ppłk Ślipiec
8.	19.00 - 19.45	"PODHALANIN"	kolacja	mjr Kulma

lp.	godzina	miejsce	przedsięwzięcie	odpowiedzialny
<b>WADOWICE - RZESZÓW [03.09.2002] - wtorek</b>				
1.	7.00 - 7.45	"PODHALANIN"	śniadanie	mjr Kulma
2.	7.45 - 8.30	Wadowice	likwidacja bazy	ppłk Korzeniowski
3.	8.30 - 19.00	Wadowice - Rzeszów	przegrupowanie po trasie: Wadowice - Kalwaria Zebrzydowska - Myślenice - Lubień - Mszana Dolna - Limanowa - Nowy Sącz - Grybów - Gorlice - Biecz - Jasło - Strzyżów - Rzeszów (ocena infrastruktury komunikacyjnej).	kierownicy grup
4.	12.00 - 12.45	Karpacki Oddział SG Nowy Sącz	informacja o Karpackim Oddziale Straży Granicznej	Komendant Karpackiego Oddziału SG
5.	13.00 - 13.45	Nowy Sącz kasyno	obiad	mjr Kulma
6.	15.45 - 16.30	LUŻNA	(Pustki) - cmentarz wojenny z okresu I wojny światowej - informacja historyczna	ppłk Ślipiec
7.	19.00 - 19.45	CZUDEC	kolacja	mjr Kulma

lp.	godzina	miejsce	przedsięwzięcie	odpowiedzialny
<b>ETAP III [04 - 06.09.2002]</b>				
<b>RZESZÓW [04.09.2002] - środa</b>				
1.	6.30 - 7.15	CZUDEC	śniadanie	mjr Kulma
2.	8.00 - 8.45	Klub Garnizonowy Rzeszów	informacja WSzW Rzeszów <b>"Struktura oraz zadania WSzW Rzeszów"</b> <b>"Infrastruktura militarna i pozamilitarna obszaru odpowiedzialności WSzW Rzeszów"</b>	przedstawiciel WSzW Rzeszów
3.	9.00 - 9.45	Klub Garnizonowy Rzeszów	informacja przedstawicieli Podkarpackiego Urzędu Wojewódzkiego <b>"Zadania wojewódzkiego Wydziału Ochrony i Obrony Ludności w okresie kryzysu i wojny"</b>	przedstawiciel Podkarpackiego UW
4.	10.30 - 12.30	21 BSP	informacja o 21 Brygadzie Strzelców Podhalańskich (+ pokaz sprzętu)	ppłk Brzozowski
5.	13.00 - 13.45	CZUDEC	obiad	mjr Kulma
6.	14.00 - 19.00	Kotlina Sandomierska	przegrupowanie po trasie: Rzeszów - Łańcut - Przeworsk - Jarosław - (wzdłuż Sanu) - Sieniawa - Tryńcza - Leżajsk - Sokołów Małopolski - Rzeszów (ocena infrastruktury komunikacyjnej) <b>UBIESZYN</b> - informacja geograficzna <u>ocena kierunku: Rawa Ruska - Lubaczów - Sieniawa - Leżajsk - Nisko - Tamobrzeg; Rawa Ruska - Cieszanów - Tarnogród - Nisko</u> <u>ocena Sanu jako przeszkody wodnej</u>	kierownicy grup mjr Łaszczuk kierownicy grup
7.	19.00 - 20.00	CZUDEC	kolacja	kierownicy grup mjr Kulma

lp.	godzina	miejsce	przedsięwzięcie	odpowiedzialny
<b>RZESZÓW [05.09.2002] - czwartek</b>				
1.	6.30 - 7.15	CZUDEC	śniadanie	mjr Kulma
2.	7.30 - 14.30	Beskid Niski	przejazd po trasie: Czudec - Luteza - Domaradz - Dukla - Tylawa - Barwinek (ocena infrastruktury komunikacyjnej) <b>Odrzykoń</b> - zamek - informacja geograficzna <u>ocena kierunku: Barwinek - Dukla - Krosno - Jasło - Tarnów; Barwinek - Dukla - Krosno - Rzeszów</u> <b>Dukla</b> (muzeum) - informacja historyczna <b>Barwinek</b> (przejście na stronę słowacką) - wieża widokowa - informacja historyczna	kierownicy grup  mjr Łaszczuk kierownicy grup  ppłk Ślipiec ppłk Ślipiec
3.	14.30 - 15.15	CZUDEC	obiad	mjr Kulma
4.	15.00 - 19.00	ŁAŃCUT	zwiedzanie pałacu - muzeum	ppłk Ślipiec
5.	19.00 - 19.45	CZUDEC	kolacja	mjr Kulma

lp.	godzina	miejsce	przedsięwzięcie	odpowiedzialny
<b>RZESZÓW - WARSZAWA [06.09.2002] - piątek</b>				
1.	6.30 - 7.15	CZUDEC	śniadanie	mjr Kulma
2.	7.15 - 7.30	Rzeszów	likwidacja bazy	ppłk Korzeniowski
3.	7.30 - 18.00	Rzeszów - Kielce - Warszawa	przegrupowanie po trasie: Rzeszów - Kolbuszowa - Mielec - Sadekowa Góra - Szczucin - Pacanów - Chmielnik - Kielce - Skarżysko Kamienna - Szydłowiec - Radom - Warszawa (ocena infrastruktury komunikacyjnej)	kierownicy grup
4.	11.00 - 14.00	Kielce OSNPSP	informacja na temat: " <b>Struktura i zadania Ośrodka Szkolenia Na Potrzeby Sił Pokojowych</b> "	ppłk Tworkowski
5.	14.00 - 14.45	OSNPSP	obiad	mjr Kulma
6.	18.00	Warszawa	zakończenie podróży studyjnej	kierownik podróży
	do 11.10. 2002		pisemne opracowanie zagadnień z podróży studyjnej	studenci
	do 31.10.2002		wystawienie ocen z podróży studyjnej	kierownicy grup
	do 31.12.2002		zbiorcze opracowanie wniosków z podróży studyjnej	ppłk Gburek mjr Polak

Płk prof. dr hab. Adam TOMASZEWSKI  
KOMENDANT  
WYDZIAŁU WOJSK LĄDOWYCH

## II ZAŁOŻENIE DO PRZEPROWADZENIA STUDIUM OPERACYJNEGO GÓRNOŚLĄSKIEGO I MAŁOPOLSKIEGO REJONU OPERACYJNEGO

### 1. Sytuacja ogólna

W ramach doskonalenia planu obrony Rzeczypospolitej Polskiej - dowódcy 2 Korpusu Zmechanizowanego i Śląskiego Okręgu Wojskowego otrzymali zadanie przeprowadzenia studium operacyjnego w Górnośląskim i Małopolskim Rejonie Operacyjnym.

Z oceny sytuacji politycznej ostatnich miesięcy (dojście do władzy przedstawicieli partii o proweniencji nacjonalistycznej i roszczeniowej) wynika, że południowa część Centralnego i Południowo - Wschodni Obszar Strategiczny, ze względu na położenie, mogą stać się głównym obszarem potencjalnego zagrożenia. Dokonując jego oceny należy uwzględnić ogólne założenia:

- ↳ wybuch konfliktu w warunkach zaskoczenia;
- ↳ wielowariantowość początkowego okresu wojny ze względu na liczbę zaangażowanych państw;
- ↳ duże prawdopodobieństwo pogwałcenia nienaruszalności terytorialnej państw nie biorących udziału w konflikcie;
- ↳ Obszar ten należy dalej postrzegać jako obszar bezpieczny, graniczący z państwem zaprzyjaźnionym;
- ↳ Południowo - Wschodni i część południową Centralnego Obszaru Strategicznego należy postrzegać jako ewentualny obszar prowadzenia działań opóźniających.

Dowódca Śląskiego Okręgu Wojskowego i Dowódca 2 Korpusu Zmechanizowanego otrzymali zadanie: **sporządzenia oceny możliwości obronnych Górnośląskiego i Małopolskiego Rejonu Operacyjnego w początkowym okresie wojny, w aspekcie prowadzenia działań opóźniających.**

## 2. Zadania szczegółowe:

1. Studium terenowe w wyznaczonym rejonie operacyjnym przeprowadzić do 06.09.2002r.

2. Ocenę rejonu operacyjnego prowadzić w aspekcie działań opóźniających, wg działań:

- warunki społeczno-polityczne (ze szczególnym uwzględnieniem mniejszości narodowych);
- warunki fizyczno-geograficzne;
- warunki ekonomiczne;
- operacyjne przygotowanie rejonu;
- siły zbrojne potencjalnego przeciwnika.

3. We wnioskach wskazać:

- uwarunkowania społeczno-polityczne obszaru na, którym mogą być prowadzone działania opóźniające;
- prawdopodobne kierunki działania potencjalnego przeciwnika oraz ocenę ich pojemności;
- dogodne rubieże do prowadzenia działań opóźniających oraz potrzeby do ich przygotowania;
- prawdopodobny czas prowadzenia działań opóźniających ze względu na potencjał obronny ocenianego rejonu;
- potrzeby w zakresie operacyjnego przygotowania terenu;
- potrzeby w zakresie ochrony obiektów przemysłowych, infrastruktury społecznej i ludności.

## 3. Założenia organizacyjne do oceny obszarów odpowiedzialności

1. Za sporządzenie oceny możliwości prowadzenia działań w Górnośląskim i Małopolskim Rejonie Operacyjnym odpowiedzialnym czynię Dowódcę 2 Korpusu Zmechanizowanego.
2. Operacyjne studium terenu prowadzić w zintegrowanych grupach operacyjnych złożonych z przedstawicieli wojsk operacyjnych, obrony terytorialnej oraz przedstawicieli terenowych organów administracji państwowej.

3. Do oceny możliwości prowadzenia działań opóźniających przyjąć potencjał obronny ocenianych rejonów (zarówno militarny, jak i niemilitarny).
4. Określić kierunki i rubieże prowadzenia działań opóźniających.
5. Określić ostateczną rubież opóźniania w wyznaczonych rejonach operacyjnych.
6. Określić potrzeby w zakresie operacyjnego przygotowania terenu do prowadzenia działań opóźniających.

**Dane dodatkowe:**

1. Dowódca 2 KZ do przeprowadzenia studium terenowego (i jednoczesnego przedstawienia możliwości prowadzenia działań opóźniających) wydzielił z korpusu **Grupę Operacyjną "Galicja"**, której dowódcą wyznaczył szefa sztabu korpusu (przydzielił jednocześnie do sztabu GO oficerów ze sztabu korpusu) - dane szczegółowe dotyczące składu Grupy Operacyjnej w odrębnym założeniu.
2. Dowódca Śląskiego Okręgu Wojskowego do przeprowadzenia studium terenowego wydzielił: dowództwa Wojewódzkich Sztabów Wojskowych (Katowice, Kraków, Rzeszów) oraz oficerów G-2, G-3, G-4 sztabu okręgu.
3. Minister Spraw Wewnętrznych i Administracji do prac w grupach operacyjnych wyznaczył specjalistów Śląskiego, Małopolskiego i Podkarpackiego Urzędu Wojewódzkiego ds. infrastruktury i obrony cywilnej, przedstawicieli Komend Wojewódzkich Policji Państwowej oraz przedstawicieli Śląskiego, Karpackiego i Bieszczadzkiego Oddziału Straży Granicznej.

WYTYCZNE DO PRZEPROWADZENIA STUDIUM TERENOWEGO DLA  
GRUPY OPERACYJNEJ "GALICJA"

Grupa Operacyjna "GALICJA":

- 10 Brygada Kawalerii Pancernej (Świętoszów)
- 3 Brygada Zmechanizowana (Lublin/Chelm)
- 6 Brygada Desantowo - Szturmowa (Kraków/Bielsko/Gliwice)
- 21 Brygada Strzelców Podhalańskich (Rzeszów)
- 14 Brygada Obrony Terytorialnej (Przemyśl)
- 23 Brygada Obrony Terytorialnej (Gliwice)
- 2 pułk rozpoznawczy (Hrubieszów)
- 1 batalion kawalerii powietrznej z 25 BKPow. (Leżnica Wielka)
- 1 pułk drogowo-mostowy (Dęblin)
- 1 i 2 batalion saperów z 1 Brygady Saperów (Brzeg)
- 2 i 3 dywizjon artylerii z 23 Brygady Artylerii (Bolesławiec)
- 55 batalion remontowy z 10 Brygady Logistycznej(Opole)
- 91 batalion zaopatrzenia (Komprachcice)
- 8 batalion wsparcia medycznego (Wrocław)
- 1 eskadra z 56 pułku śmigłowców bojowych (Inowrocław)

Grupie Operacyjnej "Galicja" wydzielono obszar odpowiedzialności:

- ZEBRZYDOWICE - JASTRZĘBIE ZDRÓJ - PSZCZYNA - OŚWIĘCIM - TRZEBINIA - OLKUSZ (na zachodzie)
- HREBENNE - TOMASZÓW LUBELSKI - FRAMPOL - SANDOMIERZ - OPATÓW -KIELCE (na wschodzie)
- Przednia linia obszaru odpowiedzialności (wzdłuż granicy państwowej: od ZEBRZYDOWIC - do m. HREBENNE)
- Tylna granica obszaru odpowiedzialności: OLKUSZ - MIECHÓW - JĘDRZEJÓW - KIELCE

Dane dodatkowe:

1. Dowódca Grupy Operacyjnej "Galicja" dokonał podziału obszaru odpowiedzialności dla dwu wydzielonych zgrupowań: "BESKIDY" i "BIESZCZADY" oraz odvodu (podział ujęty w wytycznych do studium terenowego dla poszczególnych zgrupowań)
2. Z oficerów przydzielonych do sztabu GO wydzielił część do poszczególnych zgrupowań (do udziału w pracy nad studium terenu). Podobnie z przedstawicielami Urzędów Wojewódzkich, Policji Państwowej i Straży Granicznej).
3. Pozostali oficerowie pracują nad studium terenu w sztabie GO (zgodnie z zadaniami przydzielonymi przez szefa sztabu. Po dostarczeniu ocen studium terenowego przez poszczególne zgrupowania - sztab GO (VI GRUPA) przystąpi do opracowania studium terenowego obszaru odpowiedzialności Grupy Operacyjnej.

**WYTYCZNE DO PRZEPROWADZENIA STUDIUM TERENOWEGO DLA  
ZGRUPOWANIA "BESKIDY"**

Zgrupowanie "BESKIDY":

6 Brygada Desantowo - Szturmowa (Kraków/Bielsko/Gliwice)  
23 Brygada Obrony Terytorialnej (Gliwice)  
1 batalion/1 pułk drogowo-mostowy (Dęblin)  
1 batalion saperów z 1 Brygady Saperów (Brzeg)  
2 dywizjon artylerii z 23 Brygady Artylerii (Bolesławiec)

Zgrupowaniu "BESKIDY" wydzielono pas odpowiedzialności:

- ZEBRZYDOWICE - JASTRZĘBIE ZDRÓJ - PSZCZYNA - OŚWIĘCIM - (na zachodzie)
- wzdłuż DUNAJCA (do dopływu do WISŁY) - na wschodzie
- Przednia linia obszaru odpowiedzialności (wzdłuż granicy państwowej: od ZEBRZYDOWIC - do m. KROŚCIENKO)
- Tylna granica obszaru odpowiedzialności: wzdłuż WISŁY (od OŚWIĘCIMIA do OPATOWCA - z wyłączeniem KRAKOWA)

## WYTYCZNE DO PRZEPROWADZENIA STUDIUM TERENOWEGO DLA ZGRUPOWANIA "BIESZCZADY"

Zgrupowanie " **BIESZCZADY**":

- 3 Brygada Zmechanizowana (Lublin/Chelm)
- 21 Brygada Strzelców Podhalańskich (Rzeszów)
- 14 Brygada Obrony Terytorialnej (Przemyśl)
- 2 pułk rozpoznawczy (Hrubieszów)
- 2 batalion/1 pułk drogowo-mostowy (Dęblin)
- 2 batalion saperów z 1 Brygady Saperów (Brzeg)
- 3 dywizjon artylerii z 23 Brygady Artylerii (Bolesławiec)

Zgrupowaniu " **BIESZCZADY**" wydzielono pas odpowiedzialności:

- wzdłuż **DUNAJCA** (do dopływu do **WISŁY**) - na zachodzie
- HREBENNE - TOMASZÓW LUBELSKI - FRAMPOL - SANDOMIERZ** (na wschodzie)
- Przednia linia obszaru odpowiedzialności (wzdłuż granicy państwowej: od m. **KROŚCIENKO** do m. **HREBENNE**)
- Tylna granica obszaru odpowiedzialności: wzdłuż **WISŁY** (od **OPATOWCA** do **SANDOMIERZA**)

**WYTYCZNE DO PRZEPROWADZENIA STUDIUM TERENOWEGO DLA  
ODWODU GRUPY OPERACYJNEJ "GALICJA"**

Skład odwodu GO "GALICJA":

10 Brygada Kawalerii Pancernej (Świętoszów)  
batalion kawalerii powietrznej z 25 BKPow.  
1 pułk drogowo-mostowy (Dęblin)  
55 batalion remontowy z Brygady Logistycznej (Opole)  
91 batalion zaopatrzenia (Komprachcice)  
8 batalion wsparcia medycznego (Wrocław)  
1 eskadra z 56 pułku śmigłowców bojowych (Inowrocław)

Odwód (możliwość reagowania na kierunkach działań opóźniających obydwu zgrupowań) należy przewidzieć do ześrodkowania w tylnej strefie obszaru odpowiedzialności:

- wzdłuż **WISŁY** - jako przednia tylnej strefy obszaru odpowiedzialności
- Tylna granica obszaru odpowiedzialności: **OLKUSZ - MIECHÓW - JĘDRZEJÓW - KIELCE**

## ZAŁOŻENIE (POŁOŻENIE ZWIĄZKÓW TAKTYCZNYCH I ODDZIAŁÓW "KARPATII")

Celem politycznym "KARPATII" będzie poprawa sytuacji ekonomicznej państwa poprzez zajęcie najbardziej uprzemysłowionego rejonu Polski. Nie bez znaczenia jest również fakt odwoływania się na forum międzynarodowym - do chęci udzielenia pomocy "prześladowanym" (co często jej politycy podkreślają w światowych mediach) mniejszościom narodowym. Żądania poprawy położenia mniejszości mogą stanowić podstawę roszczeń terytorialnych, a nawet w najgorszym przypadku mogą stać się przyczyną niespodziewanego uderzenia na sporne terytorium i opanowania **Górnośląskiego Okręgu Przemysłowego**. Z informacji zarządu (P-II) SG wynika, że związki taktyczne i oddziały "KARPATII" (**Korpus Interwencyjny**) znajdują się w rejonach ześrodkowania (w pobliżu naszej granicy państwowej), w następującym położeniu:

- 10 DYWIZJA ZMECHANIZOWANA - w rejonie: OSTRAVA - ODRY - PRIBOR
- 12 BRYGADA ZMECHANIZOWANA - w rejonie: ČADCA - ŽILINA - NOVY - MARTIN
- 6 BRYGADA ZMECHANIZOWANA - w rejonie: POPRAD - STARA LUBOVNA - PREŠOW
- 4 BRYGADA PIECHOTY GÓRSKIEJ - w rejonie: MICHALOVCE - UŽGOROD
- 2 DYWIZJA PANCERNA - w rejonie: SAMBOR - DROGOBYCZ - LWÓW
- 1 BRYGADA DESANTOWO - POWIETRZNA - w rejonie IWANO - FRANKOWSK

### Dane dodatkowe:

- dodatkowe jednostki wsparcia i zabezpieczenia - przyjąć zgodnie z wytycznym kierowników grup (podobnie siły lotnicze - mogące wspierać działania wojsk lądowych "KARPATII").
- strukturę organizacyjną (skład, uzbrojenie i wyposażenie) przyjąć zgodnie z wytycznymi kierowników grup.

## PROBLEMY DO ROZPATRZENIA (Z PUNKTU WIDZENIA PRZECIWNIKA) PODCZAS STUDIUM TERENOWEGO POD KĄTEM PROWADZENIA DZIAŁAŃ ZACZEPNYCH

(punkty pracy: Poręba, Koniaków, Dobczyce, Ubieszyn, Odrzykoń)

1. Ogólna charakterystyka terenu (w rejonach odpowiedzialności zgrupowań) pod kątem prowadzenia działań zaczepnych (ocena kierunków aktywnych i pasywnych).
2. Pojemność (dostępność) obszaru (kierunku) dla efektywnego wykorzystania zgrupowań uderzeniowych (określenie korytarzy manewru - w tym charakterystyka terenu nieprzekraczalnego, trudno przekraczalnego, przekraczalnego).
3. Przewidywany skład ugrupowania (siły główne, oddziały wydzielone, itp.).
4. Możliwość tworzenia, utrzymania i wykorzystania przewagi dla zachowania ciągłości i wysokiego tempa prowadzenia działań.
5. Możliwości dezorganizowania elementów systemu operacji opóźniającej na całą głębokość (paraliżowanie swobody działania na skutek użycia sił w wymiarze powietrzno - lądowym).
6. Efektywne wykorzystanie systemu rażenia oraz elementów wsparcia i zabezpieczenia.
7. Możliwość wykorzystania naturalnej (sztucznej) infrastruktury w działaniach zaczepnych.
8. Charakterystyka rejonów zurbanizowanych.
9. Ocena sieci hydrograficznej (wpływ zatopień) pod kątem zachowania swobody działania w natarciu.
10. Ocena kompleksów leśnych pod kątem prowadzenia działań zaczepnych.

## PROBLEMY DO ROZPATRZENIA (Z PUNKTU WIDZENIA WOJSK WŁASNYCH) PODCZAS STUDIUM TERENOWEGO POD KĄTEM PROWADZENIA DZIAŁAŃ OPÓŹNIAJĄCYCH

(punkty pracy: Poręba, Koniaków, Dobczyce, Ubieszyn, Odrzykoń)

1. Ogólna charakterystyka terenu w rejonie odpowiedzialności (wnioski dotyczące prowadzenia działań opóźniających):
  - rzeźba terenu (w aspekcie określenia ewentualnych rubieży obronnych)
  - hydrografia i jej wpływ na wykonywanie manewru oraz określenie rubieży obronnych
  - infrastruktura komunikacyjna (drogi kołowe, obiekty drogowe, linie kolejowe, lotniska, mosty, itp.) pod kątem wykorzystania w prowadzeniu działań opóźniających
  - zalesienie i jego wpływ na prowadzenie działań opóźniających
  - grunty i ich wpływ na prowadzenie działań opóźniających (możliwości manewru poza drogami)
  - obszary zurbanizowane i ich wpływ na manewr, prowadzenie działań opóźniających, zaopatrywanie wojsk i odtwarzanie zdolności bojowej
  - klimat, warunki meteorologiczne ich wpływ na prowadzenie działań
2. Przeciwdziałanie wysokiemu tempu prowadzenia natarcia przez potencjalnego przeciwnika (użyciu przez niego sił w wymiarze powietrznym i lądowym)
3. Sposób prowadzenia działań opóźniających (analiza i wybór rubieży opóźniania)
4. Tworzenie i efektywne wykorzystanie elementów ugrupowania **ZGRUPOWANIA** wydzielonego do prowadzenia działań opóźniających
  - elementy strukturalne ugrupowania
  - elementy funkcjonalne ugrupowania
  - elementy systemu rażenia
  - elementy systemu wsparcia i zabezpieczenia
5. Utrzymanie więzi operacyjnej pomiędzy poszczególnymi elementami ugrupowania oraz elementami wsparcia i zabezpieczenia

6. Wyodrębnienie i charakterystyka punktów w terenie o znaczeniu kluczowym (obiekty terenowe, których utrzymanie utrudni przeciwnikowi działanie
7. Możliwość ciągłej i elastycznej reorganizacji systemu działań w stosunku do sytuacji
8. Zabezpieczenie prowadzenia działań opóźniających w zakresie:
  - maskowania
  - ubezpieczenia
  - powszechnej OPL
  - zabezpieczenia inżynierskiego
  - zabezpieczenia logistycznego
9. Wykorzystanie infrastruktury naturalnej (sztucznej) oraz analiza zakresu przedsięwzięć dla przygotowania terenu w aspekcie prowadzenia działań opóźniających
10. Potrzeby w zakresie operacyjnego przygotowania terenu do prowadzenia działań opóźniających

## PROBLEMY DO ROZPATRZENIA (Z PUNKTU WIDZENIA PRZECIWNIKA) PODCZAS STUDIUM TERENOWEGO POD KĄTEM PROWADZENIA DZIAŁAŃ ZACZEPNYCH

(punkt pracy: Chechło)

1. Ogólna charakterystyka terenu (w obszarze tyłowym Grupy Operacyjnej "Galicja") pod kątem prowadzenia działań zaczepnych (ocena kierunków aktywnych i pasywnych) - w przypadku rozbicia zgrupowań I rzutu GO "Galicja" i przekroczenia przez przeciwnika rubieży **WISŁY**.
2. Pojemność (dostępność) obszaru (kierunku) dla efektywnego wykorzystania zgrupowań uderzeniowych (określenie korytarzy manewru - w tym charakterystyka terenu nieprzekraczalnego, trudno przekraczalnego, przekraczalnego).
3. Przewidywany skład ugrupowania (siły główne, oddziały wydzielone, itp.) jakie mogło by uderzyć na obszar tyłowy.
4. Możliwości dezorganizowania elementów systemu operacji opóźniającej Grupy Operacyjnej "Galicja" w obszarze tyłowym (paraliżowanie swobody działania na skutek użycia sił w wymiarze powietrzno - lądowym).
5. Możliwość wykorzystania naturalnej (sztucznej) infrastruktury w działaniach zaczepnych (po przekroczeniu linii Wisły).
6. Charakterystyka rejonów zurbanizowanych (po przekroczeniu linii Wisły).
7. Ocena sieci hydrograficznej (wpływ zatopień) pod kątem zachowania swobody działania w natarciu (po przekroczeniu linii Wisły).
8. Ocena kompleksów leśnych pod kątem prowadzenia działań zaczepnych (po przekroczeniu linii Wisły).

**PROBLEMY DO ROZPATRZENIA (Z PUNKTU WIDZENIA WOJSK WŁASNYCH) PODCZAS  
STUDIUM TERENOWEGO POD KĄTEM PROWADZENIA DZIAŁAŃ OPÓŹNIAJĄCYCH  
(punkt pracy: Chechło)**

1. Ogólna charakterystyka terenu w obszarze tyłowym Grupy Operacyjnej "GALICJA"
  - w aspekcie określenia ewentualnych rubieży obronnych (w przypadku rozbicia przez przeciwnika zgrupowań pierwszego rzutu i potrzeby wykorzystania sił odwodu na rubieżach obronnych w obszarze tyłowym:
    - rzeźba terenu
    - hydrografia i jej wpływ na wykonywanie manewru oraz określenie rubieży obronnych
    - infrastruktura komunikacyjna (drogi kołowe, obiekty drogowe, linie kolejowe, lotniska, mosty, itp.)
    - zalesienie
    - grunty i ich wpływ na prowadzenie działań (możliwości manewru poza drogami)
    - obszary zurbanizowane i ich wpływ na manewr, prowadzenie działań, zaopatrywanie wojsk i odtwarzanie zdolności bojowej
  - w aspekcie określenia kierunków przegrupowania (w przypadku potrzeby reagowania na kierunkach zgrupowań "Beskidy" lub "Bieszczady")
    - rzeźba terenu
    - hydrografia i jej wpływ na wykonywanie manewru
    - infrastruktura komunikacyjna (drogi kołowe, obiekty drogowe, linie kolejowe, lotniska, mosty, itp.)
    - zalesienie
    - grunty i ich wpływ na możliwości manewru poza drogami
2. Tworzenie i efektywne wykorzystanie elementów ugrupowania zgrupowania odwodowego wydzielonego do działania na każdy z kierunków:
  - elementy ugrupowania marszowego
  - sposób i (ewentualne) dogodnie rubieże wejścia do walki
  - prawdopodobny czas przegrupowania

3. Utrzymanie więzi operacyjnej pomiędzy poszczególnymi elementami ugrupowania oraz elementami wsparcia i zabezpieczenia w obszarze tyłowym Grupy Operacyjnej "Galicja"
4. Wyodrębnienie i charakterystyka punktów w terenie o znaczeniu kluczowym (obiekty terenowe, których utrzymanie utrudni przeciwnikowi działanie)
5. Zabezpieczenie prowadzenia działań w obszarze tyłowym GO "Galicja" (podczas prowadzenia działań opóźniających przez Zgrupowania I rzutu) w zakresie:
  - maskowania
  - ubezpieczenia
  - powszechnej OPL
  - zabezpieczenia inżynierskiego
  - zabezpieczenia logistycznego
6. Wykorzystanie infrastruktury naturalnej (sztucznej) oraz analiza zakresu przedsięwzięć dla przygotowania terenu w obszarze tyłowym
7. Potrzeby w zakresie operacyjnego przygotowania terenu

Wytyczne szczegółowe (dla kierowników grup) dotyczące opracowania zagadnień realizowanych podczas i po zakończeniu podróży studyjnej:

- sześciu (6) oficerów (po jednym z każdej grupy) w ramach zadań indywidualnych przygotuje scenariusz informacji geograficznych i historycznych (do wykorzystania podczas przejazdu autobusami - informacje ogólne przekáže autor podróży; informacje szczegółowe otrzymają przewidziani do tego oficerowie od wykładowców geografii wojennej i historii sztuki wojennej)
- po zakończeniu podróży studyjnej (na podstawie przeprowadzonego studium terenowego) oficerowie przedstawia (w poszczególnych grupach - ich kierownikom) wnioski dotyczące prowadzenia działań opóźniających przez poszczególne zgrupowania ("Beskidy" i "Bieszczady") oraz przez Grupę Operacyjną "Galicja"

Oficerowie każdej z grup przedstawia opracowania (do opracowania zbiorczego), na temat:

**I GRUPA** - [Geograficzna ocena Górnośląskiego Rejonu Operacyjnego]

**II GRUPA** - [Geograficzna ocena Małopolskiego Rejonu Operacyjnego]

**III GRUPA** - [Studium operacyjne terenu działań opóźniających zgrupowania "Beskidy"]

**IV GRUPA** - [Studium operacyjne terenu działań opóźniających zgrupowania "Bieszczady"]

**V GRUPA** - [Studium operacyjne terenu działań opóźniających zgrupowania odwodowego Grupy Operacyjnej "Galicja"]

**VI GRUPA** - [Studium operacyjne obszaru odpowiedzialności Grupy Operacyjnej "Galicja"]

- z każdej grupy kierownicy grup wydziela po dwóch (2) oficerów - oficerowie ci opracują zagadnienia specjalne - wytucznych do opracowania tych zagadnień udzieli autor podróży
- każdy z oficerów oprócz zagadnień operacyjnych czy taktycznych opracuje zagadnienia z geografii wojennej lub historii sztuki wojennej - oficerowie wyznaczeni do realizacji zadań z historii i geografii wojennej uczestniczą w szczegółowym instruktazu prowadzonym przez nauczyciela przedmiotu.

Wytyczne szczegółowe (dla kierowników grup) dotyczące przedsięwzięć realizowanych przed i w czasie podróży studyjnej (na punktach pracy):

- pobrać mapy 1: 250 000 (3 mapy na grupę) i 1 : 100 000 (4 mapy na grupę) w dniu 22 sierpnia br.
- pobrać założenie do podróży studyjnej oraz zapoznać się z nim
- na mapie 1: 250 000 dokonać oceny Górnoląskiego i Małopolskiego Rejonu Operacyjnego (praca zespołowa całej grupy) pod kątem prowadzenia działań opóźniających
- przestudiować opracowania geograficzne i monografie wojskowo-historyczne dotyczące ocenianych rejonów
- zapoznać się z zasadami prowadzenia operacji (działań) opóźniających
- zapoznać się ze strukturą, uzbrojeniem i wyposażeniem (możliwościami bojowymi) związków taktycznych i oddziałów Grupy Operacyjnej "Galicja".
- struktury, uzbrojenie i wyposażenie związków taktycznych i oddziałów "Karpatii" przyjąć po uzgodnieniu z kierownikami grup
- zagadnienia, które powinny być opracowane przed wyjazdem w podróż studyjną należy dostarczyć w wyznaczonych terminach. Pozostałe (po zakończeniu podróży) - w terminie ustalonym przez autora podróży i kierowników grup.

\*\*\*\*\*

- oficerowie w każdej z grup szkoleniowych przygotowują się do zajęć w **dwóch zespołach** (jeden zespół zajmuje się aspektami studium terenowego pod kątem prowadzenia działań przez potencjalnego przeciwnika, drugi - analizuje możliwość prowadzenia działań opóźniających przez wojska własne)
- zasadnicze zagadnienia jakie powinny być ujęte w problematyce studium terenowego przedstawione zostały w założeniach (nie oznacza to jednak, że kierownicy grup nie mogą rozpatrywać innych problemów, które uznają za istotne)
- w każdym z kolejnych etapów powinna nastąpić zmiana zespołów (decyzję podejmują kierownicy grup, biorąc pod uwagę to, żeby każdy z zespołów podczas podróży dokonał studium terenowego pod kątem prowadzenia działań przez potencjalnego przeciwnika i wojska własne)
- wszystkie istotne problemy rozpatrywane na punkcie pracy oficerowie przygotowują wcześniej (na punkcie pracy konfrontują je z rzeczywistością).

### III. ZADANIA (GRUPOWE) DO OPRACOWANIA WNIOSKÓW Z PODRÓŻY STUDYJNEJ

#### 1. GEOGRAFICZNA OCENA GÓRNOŚLĄSKIEGO (MAŁOPOLSKIEGO) REJONU OPERACYJNEGO

- Położenie geograficzne
- Położenie wg kryterium administrowanych obszarów przez administrację cywilną
- Położenie wg kryterium administrowanych obszarów przez administrację wojskową
- Ocena rejonów zurbanizowanych
- Ocena kompleksów leśnych
- Ocena warunków hydrograficznych (rzeki, kanały, jeziora, sztuczne zbiorniki)
- Ocena warunków demograficznych (mniejszości narodowe, struktura narodowościowa i religijna)
- Ocena warunków ekonomicznych
- Ocena warunków komunikacyjnych (drożnia obiekty drogowe, linie kolejowe, lotniska, itp.)
- Ocena gruntów (możliwości poruszania się poza drogami)
- Ocena infrastruktury pozamilitarnej dla potrzeb obronnych (szpitale, telekomunikacja, usługi, itp.)
- Ocena infrastruktury militarnej w Górnośląskim (Małopolskim) Rejonie Operacyjnym (dyslokacja jednostek wojskowych)

#### 2. STUDIUM OPERACYJNE TERENU DZIAŁAŃ OPÓŹNIAJĄCYCH ZGRUPOWANIA "BESKIDY"

- Ocena najbardziej prawdopodobnego sposobu działań zaczepnych potencjalnego przeciwnika (w ramach IPB - Rozpoznawcze Przygotowania Pola Walki)
- Ocena wojsk własnych
- Warianty działania Zgrupowania "BESKIDY" (rozważenie i porównanie)
- Synchronizacja działań poszczególnych elementów ugrupowania Zgrupowania "BESKIDY" w przydzielonym pasie działania
- Wykorzystanie obiektów infrastruktury militarnej i pozamilitarnej znajdujących się w pasie działania
- Rozkaz dowódcy Zgrupowania "BESKIDY" do prowadzenia działań opóźniających w przydzielonym pasie działania

### 3. STUDIUM OPERACYJNE TERENU DZIAŁAŃ OPÓŹNIAJĄCYCH ZGRUPOWANIA "BIESZCZADY"

- Ocena najbardziej prawdopodobnego sposobu działań zaczepnych potencjalnego przeciwnika (w ramach IPB - Rozpoznawcze Przygotowania Pola Walki)
- Ocena wojsk własnych
- Warianty działania Zgrupowania "BIESZCZADY" (rozważenie i porównanie)
- Synchronizacja działań poszczególnych elementów ugrupowania Zgrupowania "BIESZCZADY" w przydzielonym pasie działania
- Współdziałanie z jednostkami Policji Państwowej i Straży Granicznej w okresie przygotowania i prowadzenia działań wojennych
- Wykorzystanie obiektów infrastruktury militarnej i pozamilitarnej znajdujących się w pasie działania
- Rozkaz dowódcy Zgrupowania "BIESZCZADY" do prowadzenia działań opóźniających w przydzielonym pasie działania

### 4. STUDIUM OPERACYJNE TERENU DZIAŁAŃ OPÓŹNIAJĄCYCH ZGRUPOWANIA ODWODOWEGO GRUPY OPERACYJNEJ "GALICJA"

- Ocena najbardziej prawdopodobnego sposobu działań zaczepnych potencjalnego przeciwnika (w ramach IPB - Rozpoznawcze Przygotowania Pola Walki) w przypadku rozbicia zgrupowań I rzutu GO "Galicja" i przekroczenia przez przeciwnika rubieży Wisły
- Ocena wojsk własnych (zgrupowanie odwodowe)
- Warianty działania Zgrupowania Odwodowego (rozważenie i porównanie) w celu:
  - określenia ewentualnych rubieży obronnych (w przypadku rozbicia zgrupowań I rzutu GO "Galicja" i potrzeby wykorzystania sił odwodu na rubieżach obronnych w obszarze tyłowym)
  - określenia kierunków przegrupowania (w przypadku potrzeby reagowania na kierunkach działań opóźniających zgrupowań "Beskidy" lub "Bieszczady")
- Synchronizacja działań poszczególnych elementów ugrupowania Zgrupowania odwodowego w przydzielonym pasie działania (w przypadku prowadzenia działań opóźniających przez zgrupowania I rzutu) oraz:

- w przypadku potrzeby prowadzenia działań obronnych (po rozbiciu zgrupowań I rzutu GO "Galicja" i przekroczenia przez przeciwnika rubieży Wisły)
  - w przypadku potrzeby reagowania sił odwodu na kierunkach działań opóźniających zgrupowań "Beskidy" lub "Bieszczady"
- Współdziałanie z jednostkami Policji Państwowej i Straży Granicznej w okresie przygotowania i prowadzenia działań wojennych
- Wykorzystanie obiektów infrastruktury militarnej i poza militarnej znajdujących się w pasie działania
- Rozkaz dowódcy Zgrupowania odwodowego do reagowania na kierunku:
  - działania zgrupowania "Beskidy"
  - działania zgrupowania "Bieszczady"

## 5. STUDIUM OPERACYJNE OBSZARU ODPOWIEDZIALNOŚCI OBRONNEJ GRUPY OPERACYJNEJ

### "GALICJA"

- Ocena najbardziej prawdopodobnego sposobu działań zaczepnych potencjalnego przeciwnika
- Ocena wojsk własnych
- Warianty działania Grupy Operacyjnej "Galicja" w przydzielonym obszarze odpowiedzialności (rozważenie i porównanie)
- Synchronizacja działań poszczególnych elementów ugrupowania Grupy Operacyjnej "Galicja" w przydzielonym obszarze odpowiedzialności (rozważenie i porównanie)
- Współdziałanie z jednostkami Policji Państwowej i Straży Granicznej w okresie przygotowania i prowadzenia operacji opóźniającej
- Wykorzystanie obiektów infrastruktury militarnej i pozamilitarnej znajdujących się w obszarze odpowiedzialności
- Rozkaz operacyjny dowódcy Grupy Operacyjnej "Galicja" do prowadzenia operacji opóźniającej w przydzielonym obszarze odpowiedzialności

#### IV. ZADANIA INDYWIDUALNE DO OPRACOWANIA WNIOSKÓW Z PODRÓŻY STUDYJNEJ

##### 1. WYBRANE ZAGADNIENIA PROWADZENIA DZIAŁAŃ WOJENNYCH W GÓRNOŚLĄSKIM I MAŁOPOLSKIM REJONIE OPERACYJNYM

1.1. Ocena granicy państwowej i strefy przygranicznej w obszarze odpowiedzialności Grupy Operacyjnej "GALICJA" (od ZEBRZYDOWIC do m. HREBENNE)

(kpt. Sławomir Kocanowski - I)

1.2. Ocena przełęczy i przejść karpackich w obszarze odpowiedzialności Grupy Operacyjnej "GALICJA" (od ZEBRZYDOWIC do m. HREBENNE) oraz drożni prowadzącej od nich w głąb kraju (w aspekcie prowadzenia działań zaczepnych przez potencjalnego przeciwnika i działań opóźniających własnych wojsk - bez odnoszenia się do konkretnych sił czy przyjętego ugrupowania)

(kpt. Tomasz Całkowski - I)

1.3. Rubieże dogodne do obrony (Górnośląski Rejon Operacyjny)

- w przypadku prowadzenia działań w kierunku: południe - północ
- w przypadku prowadzenia działań w kierunku: zachód - wschód
- w przypadku prowadzenia działań w kierunku: wschód - zachód

(kpt. Piotr Żelazo - II)

1.4. Rubieże dogodne do obrony (Małopolski Rejon Operacyjny)

- w przypadku prowadzenia działań w kierunku: południe - północ
- w przypadku prowadzenia działań w kierunku: zachód - wschód
- w przypadku prowadzenia działań w kierunku: wschód - zachód

(kpt. Andrzej Furman - II)

1.5. Wykorzystanie kompleksów leśnych w obszarze odpowiedzialności Grupy Operacyjnej "GALICJA" (w aspekcie ukrycia własnych przegrupowań i rozmieszczenia w rejonach ześrodkowania, itp.)

(kpt. Marcin Liberacki - III)

1.6. Ocena sieci hydrograficznej w obszarze odpowiedzialności Grupy Operacyjnej "GALICJA" w aspekcie wykorzystania ich jako naturalnych rubieży obronnych (uwzględnić południowo - północny i zachodnio - wschodni kierunek działania potencjalnego przeciwnika)

(kpt. Tomasz Friske - III)

1.7. Ocena Wisły jako ostatecznej rubieży opóźniania lub obrony (w przypadku prowadzenia działań w z południa na północ). Znaczenie Wisły jako przeszkody terenowej w przypadku prowadzenia działań z kierunku zachód - wschód lub jednocześnie z obu kierunków (południowo - północny i zachodnio - wschodni)

(kpt. Andrzej Marłęga - IV)

1.8. Możliwości współpracy z organami administracji państwowej i samorządowej w okresie przygotowania i prowadzenia działań opóźniających:

- Województwo Śląskie
- Województwo Małopolskie
- Województwo Podkarpackie

(kpt. Andrzej Bzymek - IV)

1.9. Możliwości współpracy z organami administracji wojskowej w okresie przygotowania i prowadzenia działań opóźniających:

- Wojewódzki Sztab Wojskowy w Katowicach (+ podległe WKU)
- Wojewódzki Sztab Wojskowy w Krakowie (+ podległe WKU)
- Wojewódzki Sztab Wojskowy w Rzeszowie (+ podległe WKU)

(kpt. Artur Kmiecik - V)

1.10. Możliwości operacyjnego przygotowania terenu w pasie działania Zgrupowania "BESKIDY" (wykorzystanie elementów infrastruktury naturalnej i sztucznej). Określenie obiektów kluczowych, których utrzymanie powinno utrudnić działania potencjalnego przeciwnika

(por. Waldemar Mierzejewski - V)

1.11. Możliwości operacyjnego przygotowania terenu w pasie działania Zgrupowania "BIESZCZADY" (wykorzystanie elementów infrastruktury naturalnej i sztucznej)

(kpt. Jacek Byś - VI)

1.12. Możliwości reagowania posiadanymi siłami i środkami (wszystkie oddziały i związki taktyczne znajdują się w miejscach stałej dyslokacji) w przypadku "naglego" uderzenia przez potencjalnego przeciwnika (siły potencjalnego przeciwnika uwzględnić we własnym zakresie)

(kpt. Robert Wiśniewski - VI)

1.13. Ocena zagrożenia militarnego (rzeczywistego) w "obszarze" Górnośląskiego i Małopolskiego Rejonu Operacyjnego

(kpt. Krzysztof Cholewiński - VI)

## 2. WYBRANE PRZYKŁADY PROWADZENIA DZIAŁAŃ ZBROJNYCH W GÓRNOŚLĄSKIM ORAZ MAŁOPOLSKIM REJONIE OPERACYJNYM

- 2.1. Zarys historii militarnej Górnego Śląska (kpt. Marcin Adamski - I)
- 2.2. Walki w okolicach Lublińca we wrześniu 1939 roku (analiza walk 74 pp) (kpt. Jan Szczepanik - I)
- 2.3. Bitwa pod Mokrą we wrześniu 1939 roku (analiza + mapa przebiegu bitwy skala 1:100 000)  
(kpt. Waclaw Samocik - I)
- 2.4. Dzieje militarne garnizonu tarnogórskiego i historia militarna miasta (kpt. Krzysztof Gładkiewicz - I)
- 2.5. Dzieje Piotrkowa Trybunalskiego (rola miasta w dziejach Rzeczypospolitej; Piotrków jako stolica guberni; garnizon piotrkowski w okresie II Rzeczypospolitej) (kpt. Paweł Szablewski - I)
- 2.6. Walki 2 pp leg. w dniach 4 i 5 września 1939 roku w rejonie Borowej Góry /279 m n.p.m./ (znaczenie pozycji obronnej; analiza działań; rekonstrukcja przebiegu walk) (kpt. Radosław Pięta - I)
- 2.7. Twierdza Jasnogórska i jej znaczenie w dziejach militarnych (por. Paweł Wasyliak - I)
- 2.8. Dzieje militarne Katowic (por. Radosław Cyniak - II)
- 2.9. Powstania śląskie 1919-1921 – informacje ogólne dotyczące sposobu i przebiegu realizacji działań zbrojnych (kpt. Jacek Kiliński - II)
- 2.10. Największe bitwy i potyczki powstań śląskich na obszarze dawnego okręgu katowickiego (analiza + mapa walk (por. Andrzej Joško - II)
- 2.11. Specyfika prowadzenia działań specjalnych w III powstaniu śląskim (kpt. Mariusz Łosik - II)
- 2.12. Rola fortyfikacji górnośląskich w systemie obronnym Rzeczypospolitej we wrześniu 1939 roku (analiza; przykłady bojowego wykorzystania) (por. Tomasz Pakulniewicz - II)
- 2.13. Dzieje militarne Bytomia (kpt. Waldemar Łydka - II)
- 2.14. Walki w rejonie Pszczyny we wrześniu 1939 roku) (kpt. Krzysztof Wojtak - II)
- 2.15. Dzieje militarne garnizonu bielskiego (por. Wojciech Dalka - II)
- 2.16. Walki zbrojne w okolicach Kuźni Raciborskiej w 1945 roku (kpt. Tomasz Baranowski - III)
- 2.17. Walki o pozycję umocnioną Węgierska Górka w dniach 2-3 września 1939 roku (kpt. Artur Bednarz - III)
- 2.18. Zarys historii militarnej Galicji Zachodniej (por. Robert Polak - III)
- 2.19. Konflikty polsko - czeskie o Śląsk Cieszyński w 1919 i 1938 roku jako przykład konfliktów granicznych  
(kpt. Eugeniusz Pic - III)

- 2.20. Obozy koncentracyjne i obozy pracy jako elementy eksterminacji narodów niegermańskich przez III Rzeszę (kpt. Grzegorz Miłoszewski - III)
- 2.21. Wykorzystanie właściwości terenowych obszaru Beskidów i Tatr w działaniach wojennych I i II wojny światowej (kpt. Robert Francuz - III)
- 2.22. Dzieje militarne Wadowic (por. Dariusz Rewak - III)
- 2.23. Walki 10 BKZmot. z niemieckim 22 Kpanc. w okolicach Jordanowa we wrześniu 1939 roku (por. Jacek Gielata - III)
- 2.24. Dzieje militarne Krakowa (por. Wojciech Smołuch - III)
- 2.25. Podstawowe zadania i Funkcje DOK Nr 5 w Krakowie (kpt. Włodzimierz Lasek - IV)
- 2.26. Charakterystyka organizacyjna i zarys działań bojowych Armii „Kraków” w 1939 r. (por. A. Kowal - IV)
- 2.27. Charakterystyka organizacyjna i zarys działań bojowych Armii „Karpaty” w 1939 r. (kpt. A. Gatz - IV)
- 2.28. Charakterystyka organizacyjna i zarys działań bojowych Grupy Operacyjnej „Bielsko” we wrześniu 1939 roku (por. Grzegorz Grobel - IV)
- 2.29. Charakterystyka organizacyjna i zarys działań bojowych Grupy Operacyjnej „Śląsk” we wrześniu 1939 roku (por. Krzysztof Monkiewicz - IV)
- 2.30. Charakterystyka organizacyjna i zarys działań bojowych Grupy Operacyjnej „Jasło” we wrześniu 1939 roku (kpt. Krzysztof Krakowski - IV)
- 2.31. Działania zbrojne brygady płk. Stanisława Maczka w okolicach Mszany Dolnej we wrześniu 1939 roku (kpt. Piotr Sotel - IV)
- 2.32. Działania wojenne nad Dunajcem w I wojnie światowej (1914-1918) i we wrześniu 1939 roku (por. Mirosław Spurek - IV)
- 2.33. Przeciwuderzenie niemieckie pod Gorlicami w 1915 roku (kpt. Sławomir Szmerk - IV)
- 2.34. System obrony rosyjskiej w okolicach Gorlic w 1915 roku (kpt. Piotr Bródka - V)
- 2.35. Galicyjskie cmentarze wojenne I wojny światowej (1914-1918) (kpt. Mariusz Kaliszuk - V)
- 2.36. Dzieje militarne Rzeszowa (kpt. Marcin Sygut - V)
- 2.37. Wykorzystanie Wisły i rzek podkarpackich w działaniach wojennych we wrześniu 1939 roku (kpt. Mariusz Michalski - V)
- 2.38. Przebieg walk obronnych w okolicach Rzeszowa we wrześniu 1939 roku (kpt. Krzysztof Nagrabski - V)

- 2.39. Charakterystyka organizacyjna i przebieg działań wojennych "Grupy dywizji karpackich" gen. K. Sosnowskiego we wrześniu 1939 roku (kpt. Piotr Rupa - V)
- 2.40. Działania wojenne 11 Karpackiej Dywizji Piechoty we wrześniu 1939 roku (kpt. Przemysław Ziętałak - V)
- 2.41. Działania wojenne nad Sanem w I wojnie światowej (1914-1918) i we wrześniu 1939 roku (kpt. Janusz Misiak - V)
- 2.42. Działania wojenne 21 Dywizji Piechoty Górskiej we wrześniu 1939 roku (kpt. Tomasz Tarunt - VI)
- 2.43. Operacja dukielska 1944 roku (por. Sławomir Cieśla - VI)
- 2.44. Walki Wojska Polskiego z oddziałami Ukraińskiej Powstańczej Armii w rejonie krośnieńskim po 1945 roku (kpt. Bartłomiej Lorek - VI)
- 2.45. Dzieje militarne Kielc (kpt. Dariusz Jaros - VI)

### 3. WYBRANE ZAGADNIENIA GEOGRAFICZNEJ OCENY GÓRNOŚLĄSKIEGO I MAŁOPOLSKIEGO REJONU OPERACYJNEGO

- 3.1. Zasoby ogólnodostępnej informacji przestrzennej w działaniach militarnych (kpt. Radosław Otocky - I)
- 3.2. Geoinformacje w analizie zagrożenia terrorystycznego (por. Henryk Oleksy - V)
- 3.3. Wojskowo - geograficzna charakterystyka Górnośląskiego Okręgu Przemysłowego (geoinformacje niezbędne do analizy tej przestrzeni) (por. Jarosław Jałowski - V)
- 3.4. Rodzaje zagrożeń przemysłowych na obszarze podróży. Przykłady obiektów stwarzających zagrożenie, zasięgi i specyfika oddziaływania - identyfikacja rejonów. Ocena warunków geograficznych rejonów zagrożeń i ich wpływu na zasięg oddziaływania zagrożeń (kpt. Artur Grochowski - VI)
- 3.5. Wojskowo - geograficzna waloryzacja obszaru podróży (kpt. Grzegorz Stelmaszczyk - VI)
- 3.6. Wojskowo - geograficzna analiza i wybór obiektów pierwszego ataku przeciwnika (na obszarze podróży) (kpt. Mirosław Andziak - V)
- 3.7. Wojskowo - geograficzna charakterystyka obszaru zainteresowania na wybranych punktach pracy w terenie (OCOKA w ramach IPB dla wybranego kierunku) (por. Zdzisław Parafianowicz - I, kpt. Tomasz Goddek - II, por. Waldemar Konkol - II, kpt. Paweł Jewczak - II, kpt. Mieczysław Żurawski - III, por. Maciej Gałżka - III, kpt. Wiesław Wróblewski - IV, kpt. Wojciech Strasiński - IV)

4. **Struktury organizacyjne związków taktycznych i oddziałów Grupy Operacyjnej "Galicja" (zgrupowania: "Beskidy" i "Bieszczady") - skład, wyposażenie i uzbrojenie**  
(kpt. Arkadiusz Lasek, kpt. Jarosław Kowalski, kpt. Mariusz Frączek, por. Ireneusz Ignasiak - VI)

5. **Scenariusz podróży - przewodnicy**

(por. Roman Karlikowski - I, kpt. Piotr Hareźlak - II, por. Andrzej Szczepański - III, por. Krystian Frącik - IV, kpt. Erazm Janiszewski - V, kpt. Zbigniew Nadajczyk - VI)

6. **Podstawowe założenia operacji (działań) opóźniających** (kpt. Jan Wojno - VI)

7. **FOTOREPORTAŻ**

**I grupa** - (Warszawa AON - rozpoczęcie podróży, Borowa Góra, Ogrodzieniec, m. Chechło - Pustynia Błędowska, Kanał Gliwicki, Radiostacja w Gliwicach, Bumar - Łabędy, 5 bchem - Tarnowskie Góry, Tarnowskie Góry - zwiedzanie miasta)

**II grupa** - (m. Poręba, Pszczyna - pomnik, cmentarz, Oświęcim - dywizjon 1 BRON, Ustroń - informacje szefa WSZW Katowice i przedstawiciela UW, Jaworzynka - styk trzech granic, Koniaków - punkt pracy, Węgierska Górka - pomnik - muzeum)

**III grupa** - (Bielsko Biała - 18 bdsz, Porąbka - elektrownia, Oświęcim - muzeum, Wadowice - zwiedzanie miasta, Kalwaria Zebrzydowska - klasztor)

**IV grupa** - (Zakopane - zwiedzanie miasta, Kraków - informacja przedstawicieli: 2 KZ, WSZW Kraków, Małopolskiego UW, Dobczyce - punkt pracy, Jordanów - pomnik, cmentarz)

**V grupa** - (Nowy Sącz - Karpacki Oddział SG, Pustki - cmentarz wojenny z I wojny światowej, Rzeszów - informacja przedstawicieli: WSZW Rzeszów, Podkarpackiego UW, 21 BSP, Ubieszyn - punkt pracy)

**VI grupa** - (Odrzykoń, Dukla - muzeum, Barwinek - przejście graniczne, Łańcut, Kielce - OSNPSP)

## V MATERIAŁ POMOCNICZY

### 5. 1. Cel i zadania studium operacyjnego<sup>2</sup>

Przygotowanie obronne państwa, a w tym i jego sił zbrojnych, we własnych warunkach środowiska: geograficznego, społecznego i ekonomicznego, powoduje konieczność poznania warunków ewentualnych działań. Wnioski z oceny warunków przyszłych działań powinny być uwzględnione w planach operacyjnego przygotowania terenu oraz być wskaźnikiem określającym potrzeby w zakresie sił i środków niezbędnych do obrony ocenianego rejonu.

Podstawą do sporządzania analiz i wniosków z oceny środowiska jest studium operacyjne. Pod pojęciem **studium operacyjne terenu** celowo jest rozumieć działalność badawczą prowadzoną w siłach zbrojnych oraz w wydzielonych komórkach administracji państwowej w celu określenia możliwości obronnych badanego obszaru. Studium operacyjne terenu spełnia funkcje: diagnostyczną, prognostyczną, planistyczną i metodologiczną.

Przedmiotem badań studium operacyjnego jest terytorium postrzegane jako:

- składowa część obszaru strategicznego<sup>3</sup>;
- rejon operacyjny działania potencjalnego przeciwnika;
- rejon operacyjny działania wojsk własnych<sup>4</sup>;
- baza materialna działania wojsk własnych.

---

<sup>2</sup> Materiał napisany w oparciu o pracę pplk. dr. A. Czupryńskiego, *Merytoryczne i metodyczne aspekty podróży studyjnej*, Warszawa 2001.

<sup>3</sup> Obszar państwa został podzielony na obszary strategiczne: Zachodni Obszar Strategiczny, Północno-Wschodni Obszar Strategiczny, Południowo-Wschodni Obszar Strategiczny, Centralny Obszar Strategiczny.

<sup>4</sup> W wyszczególnionych obszarach strategicznych zostały określone rejon operacyjne: bałtycki, mazurski, podlaski, poleski, małopolski, górnośląski, dolnośląski, lubuski, pomorski, mazowiecki, wielkopolski.

**Podczas studium operacyjnego terenu należy określić:**

- skalę i charakter zagrożeń;
- rolę obszaru strategicznego w ewentualnej wojnie;
- znaczenie rejonu operacyjnego (badanego obszaru) w danym obszarze strategicznym;
- wpływ właściwości geograficzno-fizycznych na przygotowanie i prowadzenie działań operacyjnych;
- możliwości wykorzystania zasobów miejscowych do przygotowania i prowadzenia działań operacyjnych;
- potrzeby w zakresie operacyjnego przygotowania terenu;
- wpływ zagospodarowania przestrzennego na właściwości rejonu operacyjnego.

W ramach badania rejonu operacyjnego należy poddać szczegółowej ocenie poszczególne działy studium operacyjnego.

**1. W zakresie oceny celu działań operacyjnych w obszarze strategicznym należy zbadać:**

- prawdopodobny cel działania potencjalnego przeciwnika.
- miejsce i rolę obszaru strategicznego w systemie obronnym.
- miejsce i rolę rejonu operacyjnego w obszarze strategicznym.

**2. W zakresie właściwości środowiska geograficznego w aspekcie podstawowych rodzajów działań operacyjnych przeciwnika i wojsk własnych należy zbadać:**

- geograficzne położenie rejonu operacyjnego.
- ukształtowanie powierzchni w aspekcie korytarzy manewru i określenia rubieży obronnych.
- hydrografię i jej wpływ na wykonanie manewru oraz określenie rubieży obronnych.
- grunty i ich wpływ na pokonywanie terenu oraz realizację zadań rozbudowy inżynierijnej.

- zalesienie i jego wpływ na prowadzenie działań operacyjnych.
- obszary zurbanizowane i ich wpływ na: manewr, prowadzenie działań operacyjnych oraz zaopatrzenie wojsk i odtwarzanie zdolności bojowej.
- klimat, warunki meteorologiczne i ich wpływ na działania operacyjne.
- warunki realizacji zadań zabezpieczenia operacyjnego.

**3. W zakresie warunków społeczno-politycznych należy zbadać:**

- zaludnienie, strukturę narodowościową i religijną.
- postawy społeczno - polityczne ludności.
- infrastrukturę administracji państwowej i wojskowej.
- infrastrukturę sanitarną.
- infrastrukturę obrony cywilnej.

**4. W zakresie warunków ekonomicznych należy zbadać:**

- okręgi przemysłowe w badanym rejonie i ich wpływ na prowadzenie działań operacyjnych.
- gałęzie przemysłu i surowce w rejonie operacyjnym niezbędne dla potrzeb obronnych.
- rolnictwo w rejonie operacyjnym i jego wpływ na zaopatrywanie wojsk.

**5. W zakresie operacyjnego przygotowania rejonu do ewentualnych działań wojennych należy zbadać:**

- infrastrukturę komunikacyjną (drogi kołowe, obiekty drogowe, kolej, lotniska, podmioty gospodarcze odpowiedzialne za ich utrzymanie).
- infrastrukturę wojskową (baza koszarowa, obiekty szkoleniowe, infrastruktura składów, infrastruktura remontowa, infrastruktura sanitarna).
- infrastrukturę usługową i jej zadania w zakresie zabezpieczenia realizacji działań operacyjnych.
- infrastrukturę telekomunikacyjną.

**Rozwiązanie powyższych problemów powinno być zakończone wnioskami w zakresie:**

- możliwości realizacji określonych celów w rejonie operacyjnym w relacji do czynników operacyjnych.
- określenia rejonów kluczowych oraz optymalnych form prowadzenia działań operacyjnych w aspekcie celu i czynników operacyjnych.
- społeczno-politycznych warunków prowadzenia operacji.
- wpływu infrastruktury przemysłowej na zaopatrywanie wojsk i prowadzenie działań operacyjnych.
- potrzeb operacyjnego przygotowania rejonu działań.
- potrzeb, co do sił i środków, kolejności ich użycia i czasu działania.

Studium operacyjne terenu odnosi się do tych problemów, które dotyczą warunków działania wojsk operacyjnych. Zagadnienia związane z działaniem wojsk operacyjnych, pomimo to, że rozpatrywane są rozdzielnie to jednak postrzegane są zawsze w całości. Studium operacyjne spełniając funkcje: **diagnostyczną, prognostyczną, planistyczną oraz metodologiczną** sprowadza się do poszukiwania odpowiedzi na pytania „**jak jest?, dlaczego tak jest?, jak może być?, jak być powinno?**”

**W zakresie spełniania funkcji diagnostycznej** studium operacyjne polega na określeniu stanu rzeczywistego w rejonie operacyjnym, w aspekcie przyszłych działań. Określenie stanu rzeczywistego opisane jest czynnikami operacyjnymi, które pozwolą określić wpływ przestrzeni i istniejących w niej warunków na działania operacyjne. Aby w pełni oddać stan faktyczny, celowo jest postrzegać czynniki operacyjne w danym rejonie - w relacji do celu przyszłych działań.

**Funkcja prognostyczna** odnosi się do stanu jaki może zaistnieć w wyniku destrukcyjnego oddziaływania sił przeciwnych stron na siebie. W wyniku przewidywań operacyjnych lub modelowania sytuacji należy określić stan, jaki może

zaistnieć w wyniku realizacji celów przeciwstawnych stron walki zbrojnej. Funkcja ta powinna określać potrzeby w zakresie operacyjnego przygotowania obszaru przyszłych działań, w aspekcie realizowanego oraz prawdopodobnego celu i możliwości działania przeciwnika.

**Funkcja planistyczna** wyraża się we wnioskach dotyczących operacyjnego użycia wojsk. W wyniku diagnozy i prognozy rozwoju sytuacji powinno być określone: gdzie, kiedy i w jakiej kolejności bić przeciwnika lub samemu nie dać się pobić. Funkcja planistyczna studium terenowego realizowana jest tylko przez dowództwa realnych związków operacyjnych w aspekcie realizacji celu strategicznego lub operacyjnego.

**Funkcja metodologiczna studium operacyjnego** wyraża się w wypracowaniu metod badania rejonów operacyjnych. Metody badań odnoszą się do sposobów postępowania podczas prowadzenia studium operacyjnego. Powinny w sposób uporządkowany pozwolić podejść badaczowi do omawianego problemu. Istotne jest, aby nie pozwoliły badaczowi wchodzić w te problemy, które nie stanowią treści studium terenowego na szczeblu operacyjnym.

Wyniki przeprowadzonego studium operacyjnego powinny być opracowane w formie opisowej i graficznej. Przeznaczenie opracowania może mieć charakter operacyjny lub szkoleniowy.

W wyniku prowadzonego studium operacyjnego sporządza się różne rodzaje opracowań w zależności od ich przeznaczenia. Do najczęściej spotykanych zalicza się<sup>5</sup>.

- **Opis wojskowo-geograficzny** - stanowi zbiór danych o rejonie operacyjnym. Dane dotyczą tych wiadomości o rejonie operacyjnym, które potrzebne są do prowadzenia operacji. Nie może to być zbiór danych encyklopedycz-

---

<sup>5</sup> Metodyka prowadzenia studiów operacyjnych własnego kraju jako części TDW, Warszawa, ASG WP 1984, s.14.

nych o ocenianym rejonie. Szczegółowość opisu ocenianego rejonu powinna być zawarta w ramach przyszłych działań.

- ✦ **Opis wojskowo-topograficzny** - dotyczy studium terenowego powierzchni w aspekcie działania przyrody i człowieka na oceniany rejon. Stanowi on uzupełnienie treści map topograficznych, których nie można przedstawić graficznie.
- ✦ **Monografie wojskowe** dotyczą określonego problemu związanego z prowadzeniem operacji w aspekcie założonego celu. Nie stanowią zbioru danych o rejonie operacyjnym, lecz są studium z dziedziny sztuki wojennej. Dotyczą określenia wpływu warunków w danym rejonie operacyjnym na przygotowanie i prowadzenie operacji. Wnioski powinny zawierać wskazania dotyczące operacyjnego przygotowania rejonu w aspekcie charakteru i założonego celu przewidywanej operacji. Opis ten zawiera ocenę rejonu operacyjnego z uwzględnieniem doświadczeń z minionych bitew. Monografia wojskowa powinna w swych treściach przejawiać kompleksowość, całościowe potrzymanie problemu z uwzględnieniem tego, co jest specyficzne i istotne.
- ✦ **Wojskowe opisy specjalne** dotyczą wybranych zagadnień z zakresu jednej z właściwości rejonu operacyjnego w aspekcie wpływu na wszelkie rodzaje działań. Mogą dotyczyć opisów jednego z obiektów geograficznych (rzeki, jeziora, ukształtowania powierzchni, komunikacji, itp.) oraz warunków społecznych lub ekonomicznych w aspekcie prowadzenia operacji.
- ✦ **Informatory** stanowią zbiór szczegółowych danych, głównie dotyczących operacyjnego przygotowania rejonu działań. Przedstawiają stan rzeczywisty ocenianego rejonu w formie tabelarycznej lub graficznie na mapach.

- ⌘ **Opracowania kartograficzne** przedstawiane są w postaci map: geograficznych, topograficznych i specjalnych. Odzwierciedlają one statyczny obraz ocenianego rejonu. Opracowywane są w różnych skalach w zależności od wielkości ocenianego obszaru i szczebla, któremu ma służyć.
- ⌘ **Notatka operacyjno-geograficzna** jest dokumentem roboczym, opracowanym w wyniku oceny obszaru przyszłych działań. Treść notatki powinna mieć charakter analityczny. Zakres jej szczegółowości powinien dotyczyć nie opisów lecz wniosków wynikających z analitycznej oceny rejonu operacyjnego. Sporządza się na mapie 1:250 000, na której zamieszcza się te obiekty, które mają znaczenie operacyjne.

W przypadku podróży studyjnej, której głównym celem jest doskonalenie umiejętności oceny warunków przygotowania i prowadzenia operacji, żadna z wyszczególnionych form opisu w czystej formie nie wystąpi. Należy sądzić, że podstawową formą opisu powinna być monografia wojskowa rejonu operacyjnego uzupełniana innymi formami w zależności od wymaganego stopnia szczegółowości.

### 3. Ocena terenu

Na ocenę terenu wpływ ma wiele czynników. Wystarczy wyobrazić sobie taki fakt, że gdyby przyszło walczyć dwukrotnie w tym samym terenie, z podobnym zadaniem - to z pewnością czynniki za każdym razem mogą być inne: inne warunki atmosferyczne, inny przeciwnik, możliwości bojowe, a nawet dowódca mógłby podjąć inny zamiar. Inne zatem byłyby wnioski z oceny terenu i inny sposób działania. Potwierdza to znaną prawdę, że dowodzenie jest sztuką, a więc i sztuką musi być również ocena terenu.

Prowadzenie gruntownej oceny terenu nie jest bynajmniej lekceważone, lecz ogólny wysiłek związany z tym procesem rozproszony jest na wiele komórek organizacyjnych. Powoduje to uzyskiwanie efektów często niewspółmiernie niskich

do wniesionego nakładu pracy. Osobnym problemem jest brak w naszych siłach zbrojnych odpowiedniego systemu gromadzenia informacji o terenie. W tym względzie podejmowane są dopiero pierwsze kroki, na przykład tworzenie komputerowych map nowego wzoru i ściśle z nimi związanej bazy danych, które umożliwiają uzyskanie szczegółowych charakterystyk obszaru i obiektów. Teren analizowany jest zawsze pod kątem wyodrębnienia tych wszystkich elementów, których uwzględnienie jest niezbędne w procesie przygotowania walki i prowadzi do jednoznacznego wyjaśnienia wszelkich niepewności w aspekcie wpływu tych elementów na przebieg planowanych działań. Charakter współczesnych konfliktów zbrojnych wymaga aby rejon geograficzny, stanowiący ewentualne teatry działań wojennych, były znane nie tylko pod względem ukształtowania terenu, ale i kompleksowo (aspekt gospodarczy - przemysłowy, społeczny, polityczny i urbanistyczny). Wszystkie czynniki rzutują na ogólną ocenę militarną teatru działań wojennych. Na kompleksową ocenę większości czynników pozwala takie przedsięwzięcie, jak informacyjne przygotowanie pola walki (IPB).

Celem **informacyjnego przygotowania pola walki (IPB)** jest opracowanie możliwych wariantów działania przeciwnika w aktualnych warunkach terenowych i atmosferycznych. Proces ten jest realizowany na wszystkich szczeblach dowodzenia. Jego zakres jest uwarunkowany czasem operacyjnym jakim dysponują jednostki bojowe i ich sztaby oraz szczeblem dowodzenia. Cały proces informacyjnego przygotowania pola walki obejmuje dwie zasadnicze części. Pierwsza to gromadzenie i przetwarzanie posiadanych danych o terenie i przeciwniku. Druga to praktyczne wykorzystanie tych danych do oceny terenu w obszarze działania oraz określenie zagrożeń w aspekcie możliwości rozpatrywanego przeciwnika<sup>6</sup>. Biorąc pod uwagę ocenę terenu czynności wykonywane w procesie informacyjnego przygotowania pola walki są następujące:

- przygotowanie mapy terenu działań bojowych, sklejenie właściwych arkuszy, opisanie współrzędnych;

<sup>6</sup> Praca taktycznej komórki rozpoznawczej G 2, PWL nr 9, Warszawa 1997, s. 13.

- dokonanie oceny terenu pod względem jego przekraczalności, infrastruktury, drożni, sieci rzek i kanałów oraz wzniesień terenowych. Na podstawie oceny terenu nanoszone są na oleatę obszary trudno przejezdne, nieprzejezdne i ograniczające swobodę manewru - inaczej mówiąc, ocena terenu ukierunkowana jest na wyodrębnienie jego pozytywnych i negatywnych wpływów na prowadzenie działań, tak przez wojska własne, jak i przez przeciwnika;
- jako oddzielny element, ale w dużym stopniu warunkujący ocenę terenu jest określenie warunków pogodowych na obszarze działania. Na oleacie, opracowywanej od szczybla dywizji wzwyż, zaznacza się te miejsca w obszarze działania, na których występują mgły, niski pułap chmur oraz opady. Podaje się również szybkość wiatru, wilgotność powietrza i temperaturę;
- na podstawie oceny terenu przy uwzględnieniu warunków pogodowych określa się dogodne drogi podejścia i korytarze manewru - oceniając jednocześnie pojemność każdego z nich. Określenie dróg podejścia i korytarzy manewru z jednoczesnym ustaleniem ich pojemności pozwala przy wykorzystaniu wzorca doktrynalnego przewidzieć prawdopodobny wariant działania przeciwnika<sup>7</sup>.

Pierwszą i podstawową czynnością podczas oceny obszaru pola walki jest podział przestrzeni geometrycznej poddawanej procesowi informacyjnej preparacji pola walki na trzy charakterystyczne strefy:

- działania**
- oddziaływania**
- zainteresowania**

**Strefą działania** nazywany jest obszar niezbędny do prowadzenia działań zbrojnych w aspekcie realizacji postawionego zadania. Obszar ten jest przestrzenią geograficzną, w której dany dowódca posiada pełne prawo decydowania o prowadzonych działaniach zbrojnych i za którą ponosi pełną odpowiedzialność. Podstawą jej wyznaczenia jest pięć czynników (wła-

---

<sup>7</sup> Tamże, s. 13.

sne zadanie bojowe, przeciwnik, teren, siły własne, czas działania), w terminologii NATO oznaczone są one skrótem „METT - T”<sup>8</sup>.

**Strefą oddziaływania** (strefą możliwego wpływu) nazywany jest obszar, na którym dowódca posiada możliwość reagowania na zachowania (działania) przeciwnika, zarówno środkami ogniowymi będącymi w jego dyspozycji, jak i innymi środkami rażenia (również poprzez szybką zmianę ugrupowania wojsk własnych). W znaczeniu merytorycznym jest to materialny objaw dbałości o uwzględnienie (w planowanej walce) tych elementów sytuacyjnych, które w przyszłości mogą wykraczać przestrzennie poza obszar objęty działaniami zasadniczymi, a ich realizacja sprzyjać będzie pomyślnemu wykonaniu zadania nakazanego rozkazem przełożonego. Przy uwzględnieniu tej strefy uwzględnia się teren, warunki atmosferyczne, czas realizacji.

**Strefą zainteresowania** nazywany jest obszar, z którego przeciwnik może wprowadzać elementy walki w strefę oddziaływania i w strefę działania podczas realizacji określonego zadania bojowego. Przestrzennie obejmuje ona (oprócz strefy działania i oddziaływania) obszary zajmowane przez sąsiadów, jak również rejony rozciągające się w głąb terytorium przeciwnika. Bardzo mocno podkreśla się, że współczesna technika walki dostosowana jest do poruszania się z coraz to większymi prędkościami, co stwarza możliwość szybkiego pokonywania dużych odległości. Z tej też przyczyny, akcentuje się traktowanie obszarów zainteresowania jako wyjątkowo rozległych przestrzeni geograficznych<sup>9</sup>.

Po ustaleniu tych charakterystycznych obszarów (stref) oficer (komórka) G 2 (S 2) przystępuje do gromadzenia informacji i materiałów niezbędnych w kontynuacji procesu informacyjnej preparacji pola walki. Zbiera się między innymi dane o klimacie, pogodzie oraz prowadzi się różnego rodzaju studia terenowe, które konieczne będą do dalszych analiz. Przygotowuje się także standardowe mapy topograficzne pokrywające w pełni wyróżnione strefy (obszary).

---

<sup>8</sup> L. Ciborowski, Planowanie i organizowanie walki zbrojnej według poglądów NATO, Warszawa 1996, s. 18.

<sup>9</sup> Tamże, s. 19.

W NATO dla uzyskania właściwych wyników z procesu oceny terenu przyjęto uwzględniać następujące aspekty<sup>10</sup>:

- warunki prowadzenia obserwacji (możliwości prowadzenia ognia),
- warunki maskowania (możliwości ukrycia sprzętu i wojsk oraz właściwości gruntu),
- charakterystyka naturalnych przeszkód terenowych (wybudowanych obiektów terenowych).
- tereny, których opanowanie pozwoli uzyskać przewagę taktyczno - ogniową nad przeciwnikiem (rejonny o dużych oraz o małych możliwościach manewrowych),
- drogi marszu, które wykorzystywane są do przemieszczania (drogi manewru wykorzystywane do zmiany kierunku przemieszczania - tzw. „korytarze manewru”).

**Warunki obserwacji i określenie pól ognia** - obserwacja to możliwość dokonania przeglądu konkretnego obszaru w celu wykrycia określonych celów, zarówno z wykorzystaniem optycznej, jak i elektronicznej linii obserwacji. Prowadzi się ją między innymi przy użyciu: systemów radiowych, radiolokacyjnych, rozpoznania radioelektronicznego, jak i systemów optycznych. Na podstawie linii obserwacji określa się pola ognia. Są to obszary, które mogą zostać przykryte skutecznym oddziaływaniem środków ogniowych z określonych punktów terenowych. Ma to niebagatelne znaczenie dla wyboru optymalnych rubieży (stanowisk) ogniowych dla poszczególnych rodzajów środków rażenia. Dla różnych rodzajów broni potrzebne są zróżnicowane linie obserwacji celu, np.: środki walki obrony powietrznej wymagają linii obserwacji poprowadzonej od ich stanowisk ogniowych do głównych powietrznych dróg podejścia lotnictwa przeciwnika. W tym wypadku rozważana jest relacja między przewidywaną wysokością celu a poziomem przyległego terenu. Dzięki takim analizom okre-

---

<sup>10</sup> M . Wrzosek, Przykłady dokumentów rozpoznawczych według poglądów wybranych państw NATO, Warszawa 1997, s. 12-14.

śla się: jak teren wpływa na optyczną i elektroniczną linię obserwacji; co warunkuje możliwości prowadzenia ognia, a tym samym określa optymalne rejony (obszary) rozmieszczenia stanowisk ogniowych środków przeciwlotniczych.

Oleaty z naniesionymi liniami obserwacji (obserwacji horyzontalnej) obejmują zarówno wpływ roślinności, jak i pchyłości terenu. Kiedy informacje te są przedstawione graficznie (obrazowo) wówczas są widoczne możliwości prowadzenia ognia, organizacji łączności oraz zbierania informacji o celach. Ten opis (oleata) pomaga z dużą precyzją rozpoznawać kluczowy teren. Aby dokonać takiej analizy oficer zajmujący się określaniem terenu kluczowego musi mieć jako minimum określony punkt początkowy i jego wysokość.

**Warunki maskowania i możliwości ukrycia sprzętu** - maskowanie stanowi ochronę przed obserwacją z ziemi i powietrza. Ukrycia zaś chronią przed oddziaływaniem środków ogniowych. Występuje więc ścisła współzależność między maskowaniem i ukryciem, a możliwościami prowadzenia obserwacji i ognia. Możliwości obserwacyjne i ogniowe są określane zarówno dla wojsk własnych, jak i dla przeciwnika. Teoretycy NATO oceniają, że na przyszłym polu walki główny ciężar oddziaływania ogniowego zostanie przeniesiony z przedniego skraju działań (obszaru-rejonu działań bezpośrednich) na obszary tyłowe. Determinuje to możliwość wykorzystania maskujących właściwości terenu na całą głębokość obszaru (rejonu) działań, tak po jednej jak i po drugiej stronie. Właściwości maskujące terenu są w stanie ograniczyć możliwości przyrządów optycznych, nie są jednak w stanie zapobiegać w dostateczny sposób penetracji dokonywanej przez środki elektroniczne. (istotna jest więc również obserwacja elektroniczna). Ocena terenu (przy uwzględnieniu wszystkich warunków wynikających z możliwości maskowania i ukrycia) prowadzi do wyodrębnienia tych sposobów działania, które przeciwnik musi zastosować aby uzyskać określone informacje. Takie ustawienie problemu pozwala przewidzieć wykorzystanie potencjału rozpoznawczego przeciwnika i określić własne przeciwdziałanie.

**Przeszkody terenowe i ich charakterystyka** - przeszkody są naturalnymi i sztucznymi właściwościami terenu, które zatrzymują (dezorganizują) lub powodują zmianę kierunku działania wojsk. Ich wpływ na manewrowość czyni z nich jeden z najważniejszych przedmiotów rozważań w czasie analizy terenu. G 2 (S 2) musi określić możliwości manewrowe sił własnych i przeciwnika oraz wpływ terenu na wykonanie tych manewrów. Istotne znaczenie w tych rozważaniach będzie miało oddziaływanie warunków atmosferycznych (zwłaszcza, gdy analizuje się możliwości manewrowe wojsk po bezdrożach).

Do głównych przeszkód przy ocenie terenu w państwach NATO zalicza się: lasy, rzeki, jeziora, kanały, bagna, wzniesienia terenowe, góry, urządzenia hydrotechniczne, drogi komunikacyjne, sieć kolejową, rejony zurbanizowane, obiekty przemysłowe, wyrobiska, kopalnie, ogrody, sady i parki<sup>11</sup>.

Dla graficznego zobrazowania przeszkód terenowych podczas oceny terenu wykonuje się oleatę, na którą nanosi się obszary (rejony) nieprzekraczalne (NO GO) - zaznaczając je liniami w kratę oraz obszary trudno przekraczalne (SLOW GO), które zaznacza się liniami ukośnymi. Przy nanoszeniu na oleatę różnego rodzaju przeszkód terenowych stosuje się odpowiednie kolory linii:

- teren nieprzekraczalny - brązowe linie w kratę;
- teren trudno przekraczalny - brązowe linie ukośne;
- rejony zurbanizowane - czarne linie w kratę;
- przeszkody wodne - niebieskie linie w kratę;
- obszary na których następuje pogorszenie warunków przekraczalności na skutek opadów lub tereny podmokłe - niebieskie linie ukośne;
- inne obiekty (wyrobiska, kopalnie) - czarne linie w kratę (jeśli teren NO GO) lub czarne linie ukośne (jeśli teren SLOW GO);
- zapory inżynieryjne - zielone linie w kratę (jeśli teren NO GO) lub zielone linie ukośne (jeśli teren SLOW GO);

---

<sup>11</sup> L. Ciburowski, Planowanie ..., op. cit., s. 18.

- zakłady przemysłowe i wynikające stąd zagrożenie skażenia terenu toksycznymi środkami przemysłowymi - żółte linie ukośne dla nietrwałych środków trujących lub żółte linie w kratę - dla trwałych środków trujących;
- mosty, wiadukty i przepusty zaznacza się i opisuje;
- lasy i tereny zalesione - zielone linie w kratę (w przypadku terenu NO GO) lub ukośne (jeśli teren SLOW GO).

**Teren kluczowy i jego charakterystyka** - teren, który ma decydujące znaczenie dla wojsk własnych i dla przeciwnika określany jest terenem kluczowym. Jest to część obszaru (rejonu), którego zajęcie lub kontrolowanie zwiększa przewagę nad przeciwnikiem bądź też zmniejsza możliwość uzyskania takiej przewagi przez przeciwnika. Jest on rozpatrywany pod kątem odpowiedniego szczebla dowodzenia, otrzymanego zadania, oceny przeciwnika oraz zaistniałej sytuacji. Duże znaczenie w rozważaniach dotyczących terenu kluczowego mają obszary zwiększające czy też ograniczające możliwości manewrowe. Utrzymanie i wykorzystanie dogodnych do prowadzenia walki odcinków terenu zawsze stanowiło istotę prowadzenia działań (szczególnie w aspekcie tworzenia, utrzymania i wykorzystania przewagi). Przewaga nad przeciwnikiem, mająca na celu pozbawienie go możliwości manewrowych (paraliżowanie swobody działań), stanowi cel działania, który jest jednym z priorytetów w siłach zbrojnych NATO. Aby właściwie wykorzystać warunki obszaru działań bojowych dąży się do wcześniejszego wyodrębnienia w jego strukturze tych rejonów, których kontrolowanie pozwala związać przeważające siły przeciwnika. Takie działanie umożliwia skoncentrować własne siły w wybranym przez dowódcę, a nieoczekiwanym dla przeciwnika miejscu i czasie. Szczególnie ma to znaczenie w skali taktycznej, gdzie skuteczność wykorzystania możliwości manewrowych i ogniowych wojsk jest zdeterminowana kryterium czasu<sup>12</sup>.

**Drogi podejścia i korytarze manewrów** - teren przydatny do manewru i przemieszczenia wojsk stanowi tylko niewielki procent ogólnej powierzchni. W większości wypadków są to obszary trudno dostępne, o niskich parametrach technicznych

gruntu, utrudniające ruch pojazdów na przełaj (mimo burzliwego rozwoju środków transportowych, wojska dalej są przywiązane do sieci drogowej). W przyszłości, formacje powietrzno - lądowe oraz przestrzenny charakter prowadzenia działań - będą integralnymi elementami działań. Mimo to, nie wydaje się aby zrezygnowano z wykorzystania istniejącej sieci drogowej. W czasie działań obronnych, drogi podejścia i korytarze manewru, które przeciwnik mógłby wykorzystać do przemieszczania wojsk, będą przedmiotem szczegółowych analiz. Podczas oceny bierze się pod uwagę najbardziej i najmniej prawdopodobne warianty ich wykorzystania. Analizując je, określa się przy pomocy modelu działania doktrynalnego siły i środki jakie przeciwnik może wprowadzić na dany kierunek działania. Określenie dróg podejścia i korytarzy manewru jest istotnym elementem informacyjnego przygotowania pola walki (IPB). Stanowią one podstawę do zebrania wniosków z analizy trzech elementów: przeciwnika, terenu i pogody<sup>13</sup>. Precyzują one obszary, które prawdopodobnie przeciwnik wykorzysta do działań i wskazują kierunki, z których muszą podchodzić atakujące siły aby wykonać zadanie (osiągnąć cel). Opis dróg podejścia i korytarzy manewru nie kończy się na linii styczności. Problem ten jest rozpatrywany na całym obszarze działań do znanych lub prognozowanych celów. Określa się je zarówno dla wojsk własnych, jak i przeciwnika, o jeden szczebel w dół.

Przy opracowywaniu oleaty dróg podejścia i korytarzy manewru należy przestrzegać następujących zasad<sup>14</sup>:

- podczas przygotowania natarcia określa się w pierwszej kolejności drogi podejścia własne, a potem przeciwnika;
- podczas przygotowania obrony stosuje się kolejność odwrotną;
- własne drogi podejścia oznacza się na niebiesko lub na czarno opisując je z lewa na prawo kolejnymi literami alfabety oraz określa się szczebel organizacyjny, który będzie mógł wykorzystać te drogi;

---

<sup>12</sup> Tamże, s. 14.

<sup>13</sup> Teren na polu walki, PWL nr 12, Warszawa 1997, s. 37.

<sup>14</sup> J. Kręcikij, Przygotowanie działań taktycznych w NATO, Warszawa 1996, s. 32.

- drogi podejścia przeciwnika rysuje się kolorem czerwonym, zachowując tą samą zasadę jak w przypadku sił własnych, ale oznacza się je kolejnymi cyframi;
- w przypadku użycia jednego koloru drogi podejścia przeciwnika można oznaczać liniami przerywanymi.

Najlepszym sposobem sprecyzowania dróg podejścia jest łączenie dwóch lub więcej najbliższych sobie traktów drogowych. Maksymalne odległości pomiędzy nimi (aby można je było włączyć w drogę podejścia określonego szczebla) są następujące:

- w dywizyjnej drodze podejścia - brygadowe drogi podejścia mogą być oddalone od siebie nie więcej niż 10 km;
- brygadowa droga podejścia obejmuje batalionowe drogi podejścia oddalone między sobą nie więcej niż 6 km;
- batalionowa droga podejścia obejmuje kompanijne drogi podejścia odległe od siebie nie więcej niż 2 km, a każda droga kompanii (kierunek podejścia) powinna być szeroka na 500 m.

Podczas ustalania dróg podejścia i nanoszenia ich na oleatę należy pamiętać, że chociaż w obrębie drogi podejścia może się znaleźć teren nieprzekraczalny lub trudno przekraczalny, który skanalizuje ruch - to mimo wszystko nie powinno się dróg podejścia wyznaczać przez obszary, gdzie nie zdołano zidentyfikować żadnego traktu drogowego.

## 5.2. TEORIA PROWADZENIA OPERACJI (DZIAŁAŃ) OPÓŹNIAJĄCYCH<sup>15</sup>

Polityczno-militarne uwarunkowania przełomu wieków rzutują na wiele kwestii. To także jedna z sił sprawczych przeobrażeń w systemie obronnym państwa, sztuce wojennej i koncepcjach działań na wypadek agresji. Istotne są również implikacje wynikające z faktu naszej przynależności do Sojuszu Północnoatlantyckiego.

Będąc państwem położonym na wschodniej flance Sojuszu musimy uwzględniać różnorodne konsekwencje z tego wynikające. W odniesieniu do działań militarnych (zbrojnych) oznacza to także, iż trzeba być przygotowanym na wypadek wybuchu wojny (konfliktu zbrojnego) z zaskoczenia.

W takiej sytuacji nie można więc wykluczyć przypadku, że na niektórych kierunkach znajdzie potrzeba i celowość prowadzenia operacji opóźniającej. Poprzez uchylanie się od rozstrzygającego starcia z przeciwnikiem można, kosztem przejściowego ustąpienia w głąb terytorium kraju, doprowadzić do ukształtowania się korzystniejszych warunków operacyjno-strategiczných. Poprzez przewlekłe i wyczerpujące działania, rozłożone w czasie i przestrzeni, można osłabić przeciwnika (zmniejszyć dyspozycje w zakresie potencjałów bojowych) oraz narzucić mu czas i miejsce walnej bitwy.

Prowadząc operację opóźniającą stosować się będzie różne formy działań. Istotne jest jednak rozgraniczenie form statycznych od manewrowych. Wykonawcy muszą mieć jasno określone cele działań w ramach operacji opóźniających. Poszczególne elementy ugrupowania operacyjnego mogą więc się bronić, inne nacierać czy wykonywać manewr. Między innymi oznacza to, iż w zdecydowanej większości przypadków struktura organizacyjna związków taktycznych i oddziałów nie

---

<sup>15</sup> Opracowano na podstawie: Zieliński J. (red. nauk.), *Operacje opóźniające*, Warszawa 2001; *Operacja opóźniająca* (materiały z sympozjum naukowego), Warszawa 2001.

będzie zmieniona. Siły i środki organiczne wchodzące w skład danej organizacji wojskowej będą wykonywać zadania bojowe zgodnie z przeznaczeniem i swoimi możliwościami. To zaś pozwala postawić tezę, iż szereg rozwiązań odnoszących się do działań opóźniających i użycia w nich poszczególnych rodzajów wojsk może mieć zastosowanie w operacji opóźniającej.

Istota działań opóźniających sprowadza się do tego, że wojska - nie wdając się w przewlekłe walki - opuszczają zajmowany obszar stawiając nacierającym opór na kolejnych pozycjach opóźniania, unikając jednak rozstrzygających starć. Działania te powstrzymują ruch przeciwnika, przez co niewielkie zdobycze terenowe okupuje on niewspółmiernie dużymi stratami. Działania te umożliwiają niewielkimi siłami, na stosunkowo dużym obszarze - prowadzenie wysoce manewrowej i bardzo aktywnej walki obronnej, co pozwala siłom głównym (przełożonemu) na realizowanie innych zadań, w tym także na przygotowanie się do podjęcia rozstrzygających działań z przeciwnikiem. Charakterystyczne dla tego typu działań jest to, że wojska prowadzące opóźnianie zadają przeciwnikowi straty (maksymalne w danych warunkach), ale nie wdają się w rozstrzygające walki wyłącznie na jednej pozycji. W działaniach tych wojska bronią się, wycofują lub kontratakują, a prowadząc walkę na kilku pozycjach dokonują swoistej wymiany terenu na czas.

Efektywność działań opóźniających będzie największa wówczas, gdy spowodują, że tempo natarcia przeciwnika będzie niższe od tego, jakie mógłby uzyskać w tych warunkach i mniejsze od założeń teoretycznych zawartych w dokumentach normatywnych. Z kolei cel działań opóźniających zależy przede wszystkim od tego, w jakiej sytuacji wojska będą je prowadzić. Działania te mogą być prowadzone podczas obrony, wycofania oraz walk w okrążeniu i wychodzenia z niego. Wyróżnia się następujące cele działań opóźniających:

- zadanie przeciwnikowi znacznych strat, bez wdawania się w przewlekłe walki;
- zyskanie czasu kosztem stopniowej utraty terenu;

- skierowanie przeciwnika w określonym kierunku i tym samym przejęcie inicjatywy;
- wyprowadzenie wojsk, w wypadku zagrożenia rozbiciem ich przez przeciwnika;
- ustalenie punktu ciężkości natarcia przeciwnika.

Cel i charakter zadań wojsk prowadzących działania opóźniające będzie zależał przede wszystkim od przyjętego sposobu rozegrania walki (operacji) przez szczebel nadrzędny. To właśnie wybrany wariant działania wpłynie znacząco na określenie zadań priorytetowych w działaniach opóźniających.

Główne zadania wojsk podczas prowadzenia działań opóźniających mogą być następujące:

- zabezpieczenie mobilizacyjnego i operacyjnego rozwinięcia sił głównych;
- przeciwdziałanie zaskoczeniu;
- kanalizowanie ruchu wojsk przeciwnika;
- wprowadzenie w błąd przeciwnika, co do przebiegu przedniego skraju głównej rubieży obrony i niedopuszczenie do jednoczesnego uderzenia jego wojsk;
- zorganizowane wycofanie w styczności z przeciwnikiem;
- umiejętne wyjście z walki i odejście na kolejną rubież;
- stworzenie warunków siłom głównym do wykonania zwrotu zaczepnego poprzez „wciągnięcie” przeciwnika w niedogodny teren i położenie w stosunku do naszych wojsk.

Zbrojne działania wojenne na terytorium Polski - w zależności od skali - będą miały charakter jednej lub kilku koalicyjnych kampanii obronnych i zaczepnych, składających się z równoczesnych lub kolejnych operacji i bitew na lądzie, morzu i w powietrzu, z wykorzystaniem także koalicyjnych środków kosmicznych oraz sprzężonych z regularnymi i nieregularnymi działaniami narodowych sił obrony terytorialnej. W ramach tych działań realizowane byłyby następujące główne zadania strategiczne:

- zatrzymanie i osłabienie zgrupowania inwazyjnego przeciwnika umożliwiające przejście inicjatywy strategicznej - poprzez przeprowadzenie operacji opóźniającej i operacji obronnych w początkowym okresie wojny;
- stworzenie przewagi strategicznej - poprzez strategiczne rozwinięcie sił głównych na teatrze wojny (mobilizacja i przegrupowanie sił narodowych oraz koalicyjnych odwodów strategicznych z głębi);
- rozbitcie zgrupowania inwazyjnego i zniszczenie potencjału ofensywnego przeciwnika - poprzez zorganizowanie i wykonanie przeciwnatarcia strategicznego.

Siły Zbrojne RP będą zmuszone (w pierwszym etapie konfliktu zbrojnego) prowadzić działania przede wszystkim w ramach operacji opóźniających i obronnych bez znaczącego wsparcia lądowego sił sojusznicznych. Operacje te będą ściśle sprzężone z działaniami sił obrony terytorialnej, które przygotowane są do wykonywania dwojakiego rodzaju zadań strategicznych:

- ochrona i zapewnienie bezpiecznego funkcjonowania różnych obiektów infrastruktury, ważnych z punktu widzenia swobody manewru i przepływu informacji oraz niezbędnych do logistycznego wsparcia i obsługi operacyjnych zgrupowań koalicyjnych;
- dezorganizowanie operacji przeciwnika poprzez przeprowadzenie zakrojonych na szeroką skalę różnorodnych działań nieregularnych na tyłach i w ugrupowaniu jego wojsk, w tym także w ramach funkcjo-

nowania i walki czynnej struktur państwa podziemnego na terytoriach czasowo okupowanych przez przeciwnika.

W wypadku konfliktu z zaskoczenia należy założyć, że potencjalny przeciwnik może wykonać silne uderzenia powietrzno-łądowe, po których nastąpić mogą uderzenia zgrupowań wojsk lądowych - z miejsc stałej dyslokacji lub rejonów ćwiczeń. W tej sytuacji, uwzględniając koncepcję obronną sojuszu, w pierwszym etapie konfliktu niezbędne będzie prowadzenie na obszarze Polski operacji opóźniających (obronnych) przy użyciu tylko sił narodowych. Należy się jednak liczyć z możliwością prowadzenia operacji opóźniających przy wsparciu sił powietrznych - własnych i sojuszniczych. Natomiast kolejne operacje (obronne i zaczepne w ramach przeciwuuderzeń) mogą być już prowadzone wspólnie z siłami lądowymi innych państw sojuszniczych. W razie konfliktu zbrojnego na dużą skalę początkowe uderzenie sił lądowych agresora przejmują wojska będące w obszarze ataku i prowadzą działania obronno-opóźniające. W tym czasie dokonywany będzie przrzut (przemieszczenie) sił głównych z terytorium innych państw w celu zorganizowania obrony na rubieży ostatecznego powstrzymania agresora oraz wykonania przeciwuuderzeń.

W działaniach tych niezwykle ważną rolę spełniać będą siły obrony terytorialnej. Siły te mogą spełniać funkcję obronną i funkcję związaną z zabezpieczeniem efektywnego użycia wojsk operacyjnych. Ogólnym celem przygotowania i prowadzenia operacji opóźniających na obszarze kraju będzie:

- pozbawienie inicjatywy przeciwnika w wyniku zadanych mu strat;
- osłabienie tempa jego natarcia;
- rozproszenie wysiłku działań;
- dezorganizacja rozpoznania, dowodzenia i zabezpieczenia bojowego;
- kanalizowanie uderzeń zgrupowań przeciwnika tam, gdzie zgrupowanie operacyjne skupiło główny wysiłek.

Zaskakującą agresję na nasz kraj potencjalny przeciwnik będzie mógł wykonać siłami rozwiniętymi już w czasie pokoju. W tej sytuacji podobne siły zostaną skierowane do prowadzenia operacji opóźniającej. Wywierac to będzie istotny wpływ na specyfikę działań, prowadzonych w jej ramach. Działania będą prowadzone przy braku ciągłego frontu, często także występować będą znaczne luki w ugrupowaniu operacyjnym i taktycznym, co może spowodować prowadzenie działań przy otwartych skrzydłach. Wojska prowadzić będą działania w warunkach ciągle zmieniającej się sytuacji, determinującej szybkie zmiany charakteru i rodzaju prowadzonych działań. Charakterystyczną cechą tych działań będzie ich ogniskowość, i to zarówno wewnątrz własnego ugrupowania, jak i w ugrupowaniu przeciwnika. Zmieniająca się sytuacja zmuszała będzie do częstego, bardzo szybkiego koncentrowania wojsk i wysiłków w wybranym miejscu i czasie. Potrzeba uchronienia własnych wojsk przed zniszczeniem (rozbiciem) przez przeciwnika równie często zmuszała będzie do ich rozśrodkowania (dekonzracji).

Wymagania wynikające ze specyfiki operacji opóźniających skłaniały będą wojska do podejmowania różnorodnych form działań podstawowych (zaczepnych, obronnych, opóźniających) oraz różnorodnych form działań pośrednich (wycofania, luzowania, bojów spotkaniowych, marszów zbliżania, itd.). Bardzo istotne znaczenie będą miały (prowadzone w różnym wymiarze) działania przeciwdesantowe oraz przeciwdywersyjne. Specyfika operacji opóźniających wyrażać się będzie także niejasnością w rozwoju sytuacji, połączoną z zakłóceniami w dowodzeniu. Wymagało to będzie samodzielności w podejmowaniu decyzji na różnych poziomach dowodzenia oraz dużej autonomiczności zgrupowań prowadzących wspomniane działania.

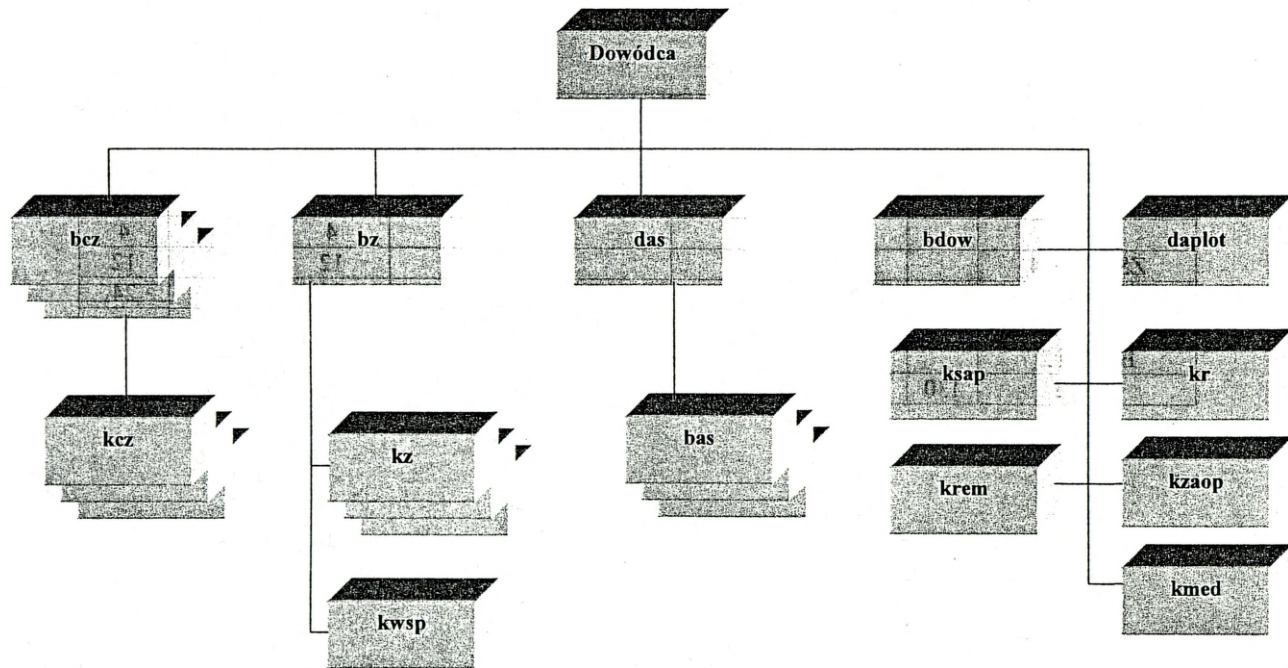
Istotnym czynnikiem, charakteryzującym działania wojsk, powinno być dążenie do zapewnienia sobie ruchliwości w wymiarze operacyjnym i taktycznym. Polegać ona będzie na zdolności do prowadzenia działań szybciej od potencjalnego przeciwnika, przy jednoczesnym dążeniu do ograniczenia jego ruchliwości różnymi sposobami. Ruchliwość będzie jednym

z warunków przechwycenia i utrzymania inicjatywy. Zapewnieniu zdolności do śmiałego, nieoczekiwanego manewru sprzyjała będzie znajomość terenu na obszarze działań, postrzegana jako jeden z ważniejszych atutów wojsk prowadzących działania w ramach operacji opóźniających.

Charakter początkowego okresu wojny może spowodować, że działania prowadzone będą na całej głębokości ugrupowania operacyjnego. Tradycyjnie pojmowana linia styczności wojsk będzie bardzo płynna i trudna do precyzyjnego określenia. Wpłynie to na możliwości wsparcia działań, prowadzonych przez poszczególne zgrupowania, szczególnie wsparcia ogniowego (lotniczego, artyleryjskiego), zabezpieczenia inżynieryjnego i logistycznego, oraz obrony przeciwlotniczej. Uwarunkowania te wskazują na potrzebę maksymalnego usamodzielnienia (autonomię) poszczególnych zgrupowań. Będzie się to przejawiać również w zapewnieniu określonym zgrupowaniom, prowadzącym działania na kierunkach głównych, możliwości prowadzenia działań w wymiarze powietrzno-lądowym. Prowadzenie działań w ramach operacji opóźniającej powinno być tak organizowane, by zapewnić ciągłe oddziaływanie ogniowe na przeciwnika, zwłaszcza na tych kierunkach, które oceniane będą jako główne. Ponadto powinny zapewnić szybkie przenoszenie punktu ciężkości, w zależności od charakteru, sposobów i siły działania przeciwnika. Działania powinny charakteryzować się również wykonywaniem nieoczekiwanych, zaskakujących dla przeciwnika zwrotów zaczepnych. Istotną cechą działań powinno być umiejętne wyprowadzanie wojsk spod uderzeń przeciwnika, gwarantujące możliwość ich użycia na kolejnej rubieży opóźniania.

Biorąc pod uwagę specyfikę prowadzenia operacji opóźniającej bardzo istotne znaczenie ma szerokość i głębokość obrony. Powinny one zapewnić przede wszystkim wzajemną więź taktyczną między elementami ugrupowania bojowego oraz manewr sił i środków.

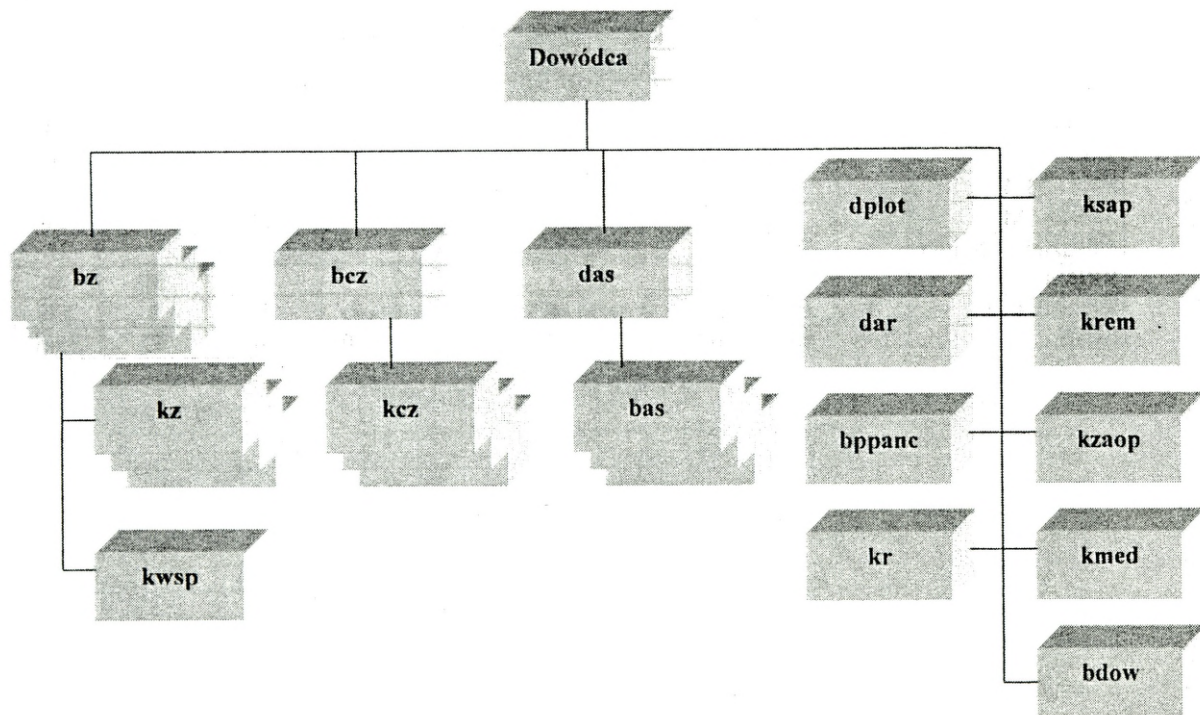
# 10 BRYGADA KAWALERII PANCERNEJ



## WYPOSAŻENIE I STAN OSOBOWY 10 BKPANC

sprzęt	kz	kwsp	bz	kcz	bcz	bas	das	dplot	kr	Razem
PT-91				10	30					90
BWP -1	10		30							30
2 - S1						8	24			24
S-60								4		4
ZSU -23-4								12		12
Strzała-2M								24		24
moździerz 120 mm		9	9							9
BRDM 2									10	10
ludzie	130	40	560	35	173	40	150	170	92	3128

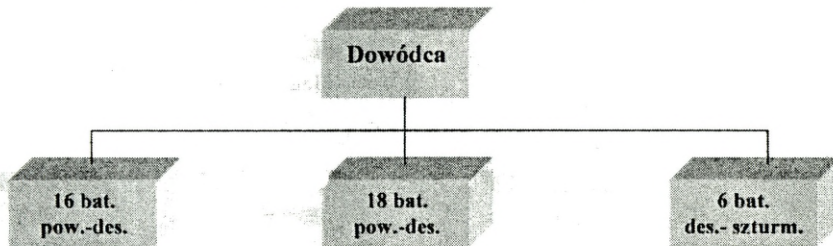
### 3 BRYGADA ZMECHANIZOWANA



### STAN OSOBOWY I WYPOSAŻENIE 3 BZ

sprzęt	kz	kwsp	bz	kecz	bcz	bas	das	dplot	kr	Razem
T-72				10	30					30
BWP -1	10		30							90
2 - S1						8	24			24
S-60								4		4
ZSU -23-4								12		12
Strzała-2M								24		24
moździerz 120 mm		9	9							27
BRDM 2									10	10
Samoch. C-T	3	10	21	2	6	2	4	5	1	378
ludzie	130	40	560	35	173	40	150	170	92	3548

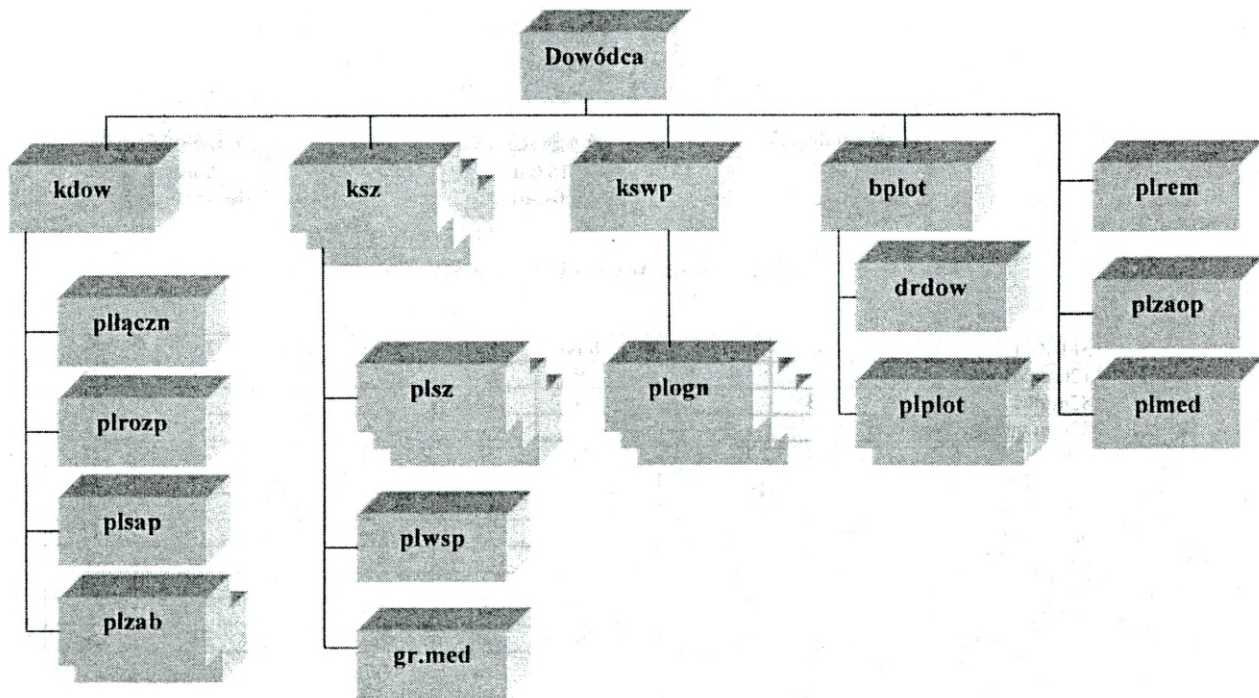
## 6 BRYGADA DESANTOWO – SZTURMOWA



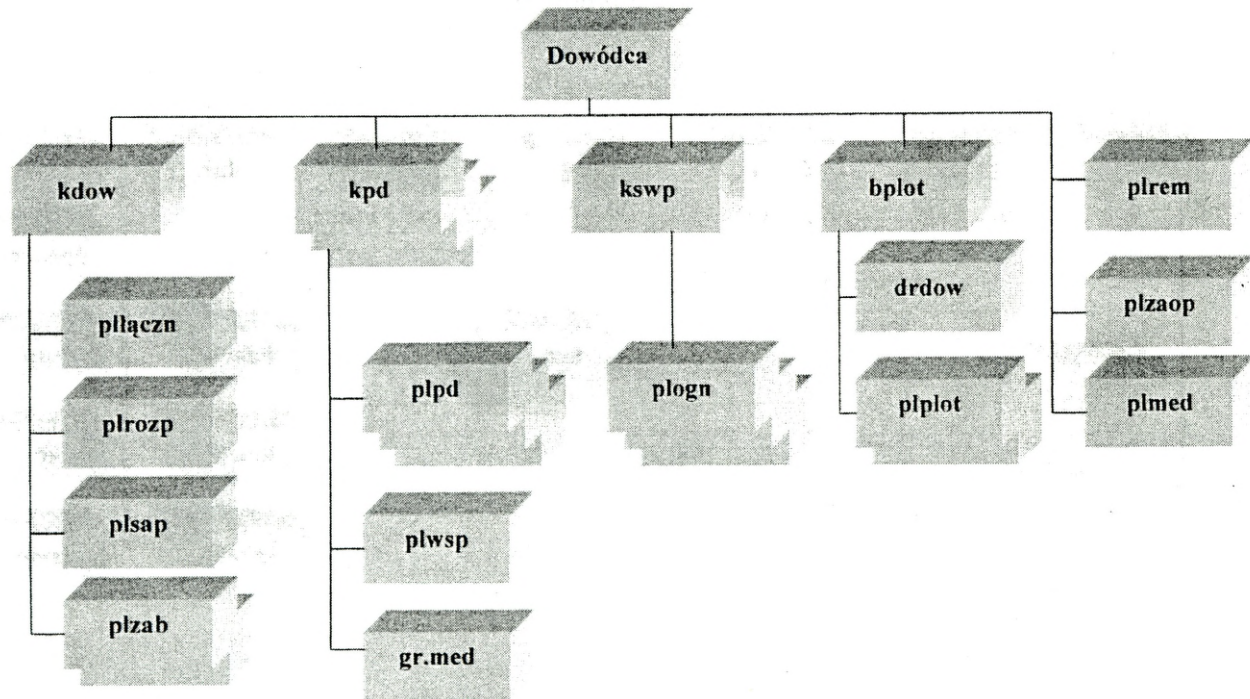
### STAN OSOBOWY I WYPOSAŻENIE 6 BDSZ

SPRZĘT	ksz	kwsp	bplot	bdsz	kpd	kwsp	bplot	bpd	Razem
120mmM		9		9		9		9	18
82mmM	3			9	3			9	18
82mm moźdz. „Wasilok”						3		3	3
SPG-9	4			12	4			12	36
ZSU –23-4			4	4			4	4	12
Strzala-2M			8	8			8	8	24
ppk FAGOT		3		3		6		6	12
ppk METYS						6		6	6
BRDM 2	6			18	6			18	54
Samoch. C-T	3	4	4	12	6	2	4	12	123
STAN OSOBOWY	140	62	58	769	140	62	58	769	3565

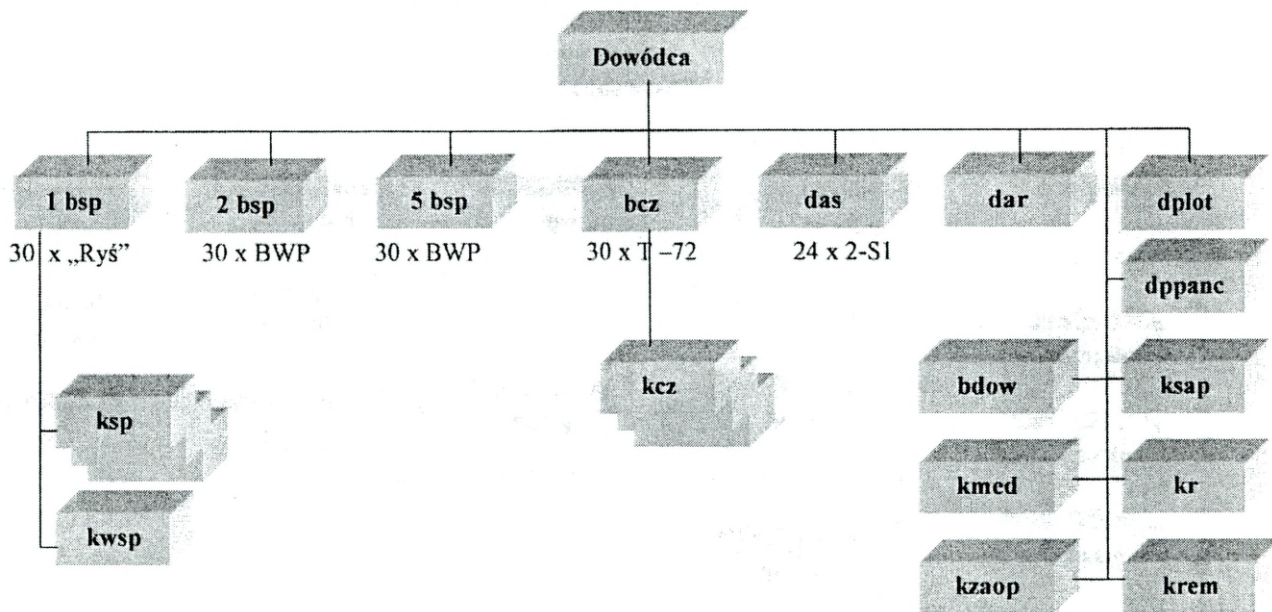
18 BATALION DESANTOWO-SZTURMOWY ( 6bdsz )



# 16 BATALION POWIETRZNO-DESANTOWY



## 21 BRYGADA STRZELCÓW PODHALAŃSKICH



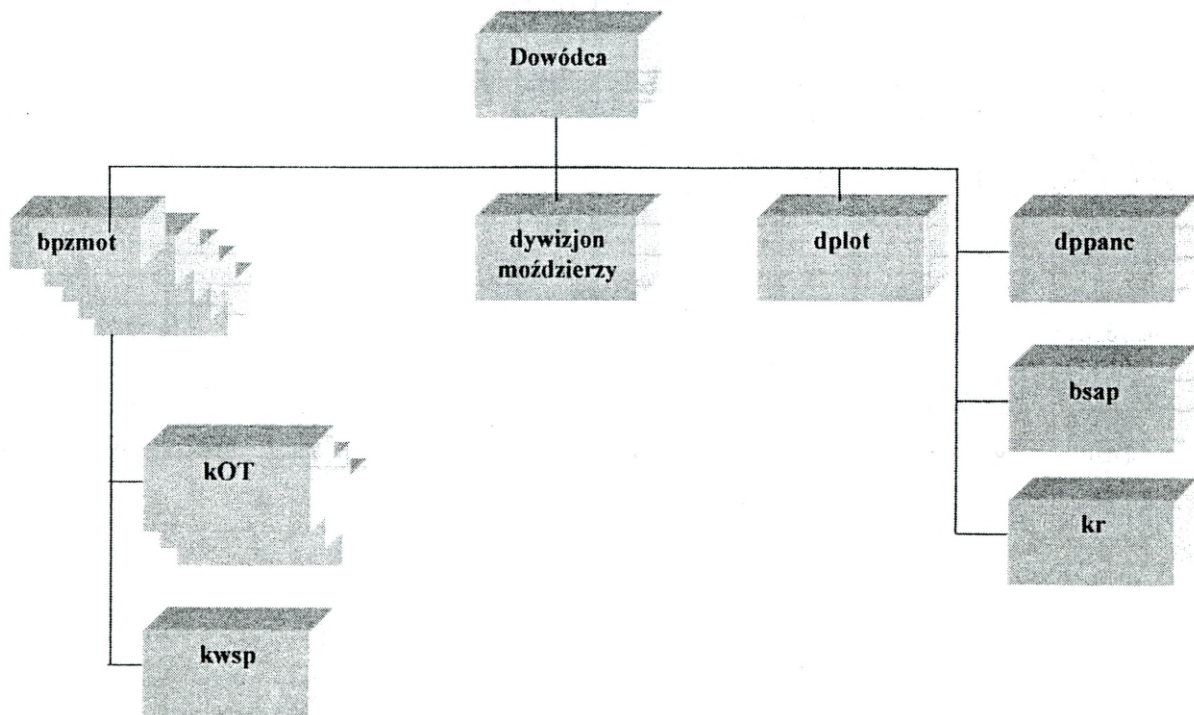
### Przeznaczenie:

- prowadzenie działań w terenie górzystym

SPRZĘT I STANY OSOBOWE 21 BSP

sprzęt	ksp	kwsp	bsp	kcz	bcz	das	dar	dplot	kr	dppanc	inne	razem
BWP -1	10		30									60
T-72				10	30							30
Sam.O-T "Ryś"	10		30									30
BM-21							12					12
2-S1						24						24
ZSU-23-4								12				12
9P-133										12		12
moździerz 120 mm		10	10									30
ppk AT-2										20		20
BRDM									13			13
ludzie	-	-	650	-	140	150	92	112	72	110	1580	4856

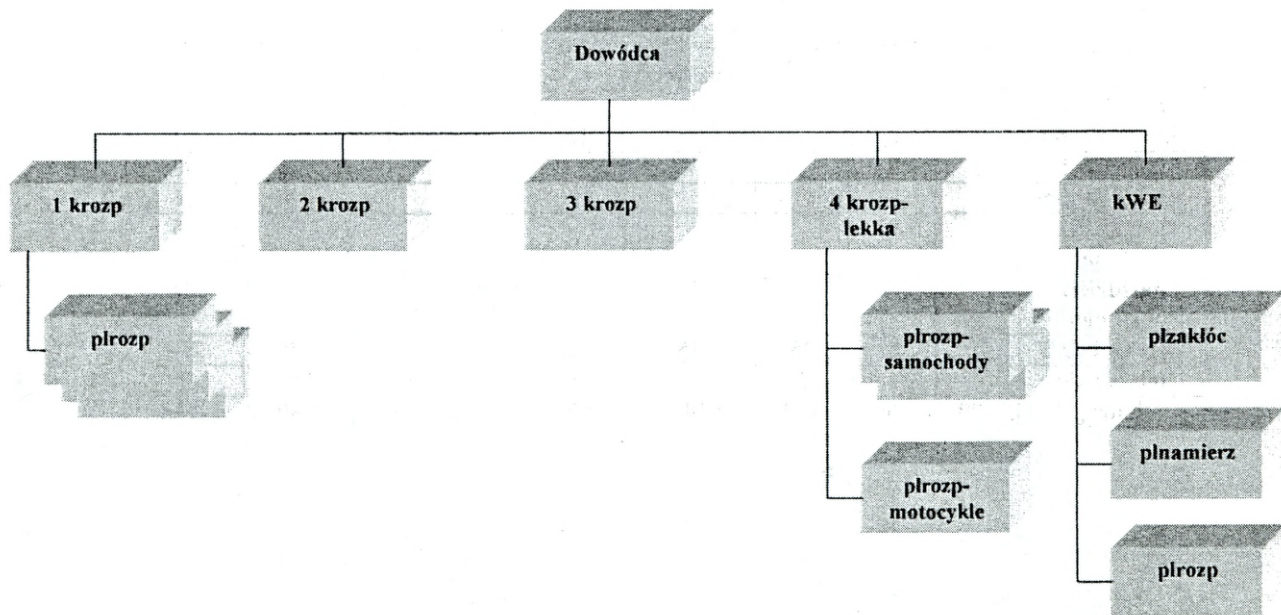
# 14 BRYGADA OBRONY TERYTORIALNEJ ( 23 BOT )



SPRZĘT I STAN OSOBOWY 14 BOT (23 BOT)

sprzęt	kOT	kwsp	bpzmot	dywizjon moździerzy	dplot	kr	bsap	dppanc	razem
Strzała - 2					24				24
armaty S - 60					12				12
ppk AT-2	3	2							90
armaty 85 mm								16	16
moździerz 82 mm		9							45
moździerz 120 mm				27					27
sam. C-T/O-T	10	5	35	15	14	2	27	20	253
motocykle	3	1	5	1	1	12		1	40
ludzie	200	100	700	142	170	92	600	180	4684

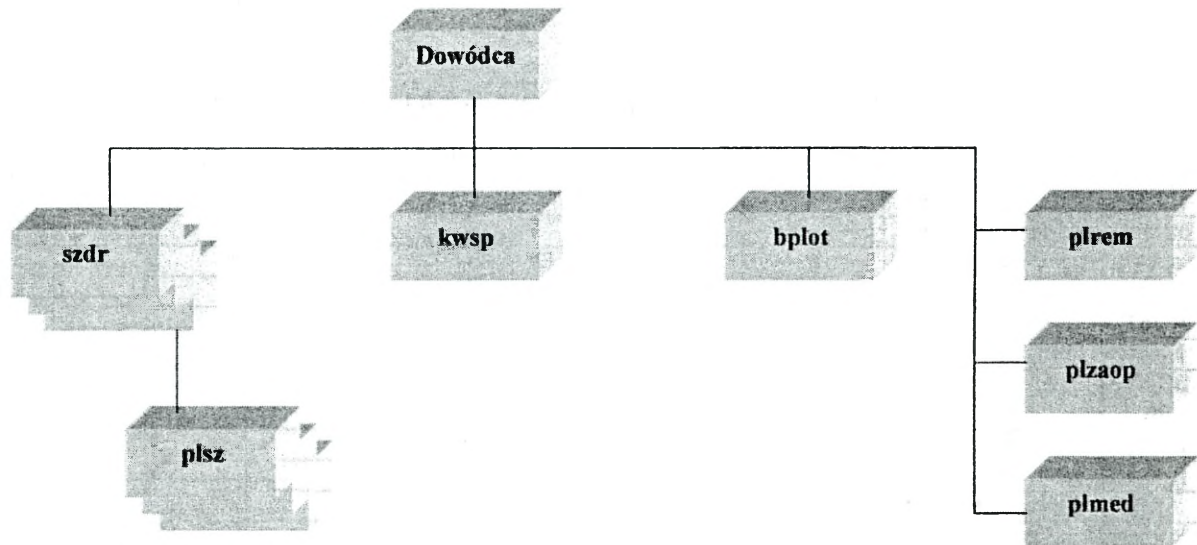
## 2 PUŁK ROZPOZNAWCZY



### WYPOSAŻENIE I STAN OSOBOWY 2 PUŁKU ROZPOZNAWCZEGO

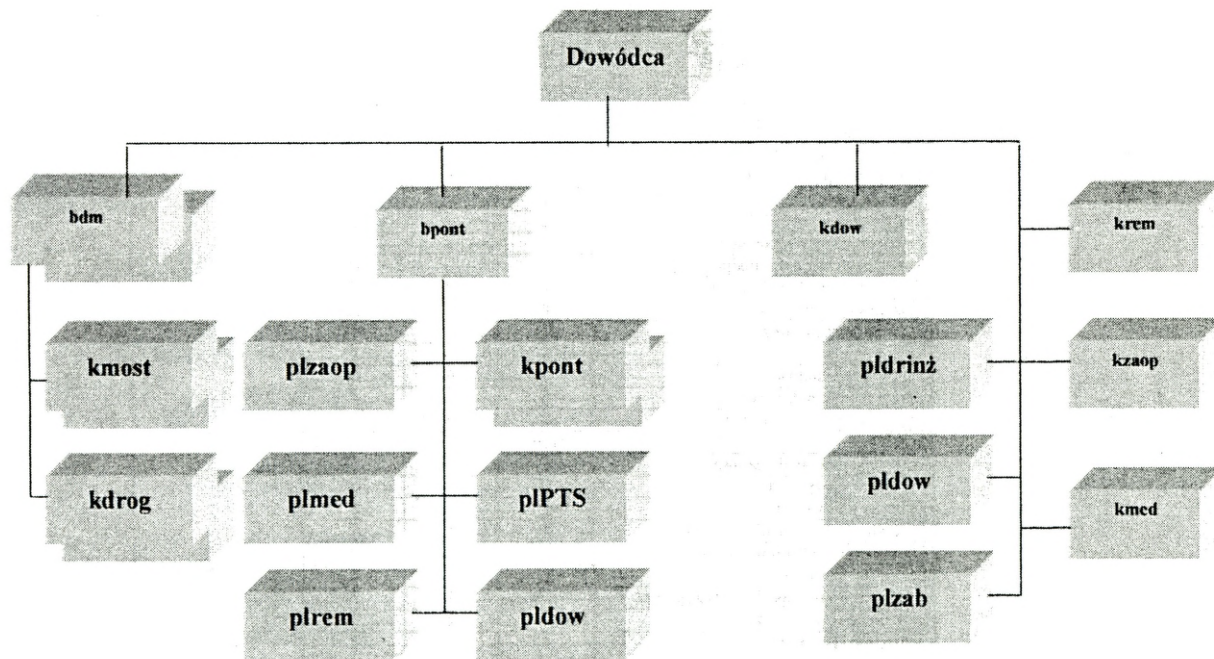
Sprzęt	plrozp	krozp	plrozp"s"	plrozp"m"	Krozp"L"	plzaki	plnamierz	plrozp	kWE	Razem
BWR	3	10								10
BRDM	3	10								20
Sam o-t			6		12		4			16
HTRX3				8	8					8
R 363							3			3
KU-4								2		2
BREN 20							3			3
R 330						3				3
R 834						3				3
AS 2										1
R 405										4
Stan osob.	27	162	24	21	69	31	35	26	138	529

# I BATALION KAWALERII POWIETRZNEJ



Stan osobowy i wyposażenie	pluton	szwadron	kwsp	batalion
Stan osobowy	23	96	40	345
Lekkie moździerz 60 mm	-	-	9	9
9K-133	1	3	-	3
SPG-9	2	6	-	6
RPG-7W	3	9	-	9
km PK-9	3	9	-	9
Karabin wyborowy SWD	1	3	-	3

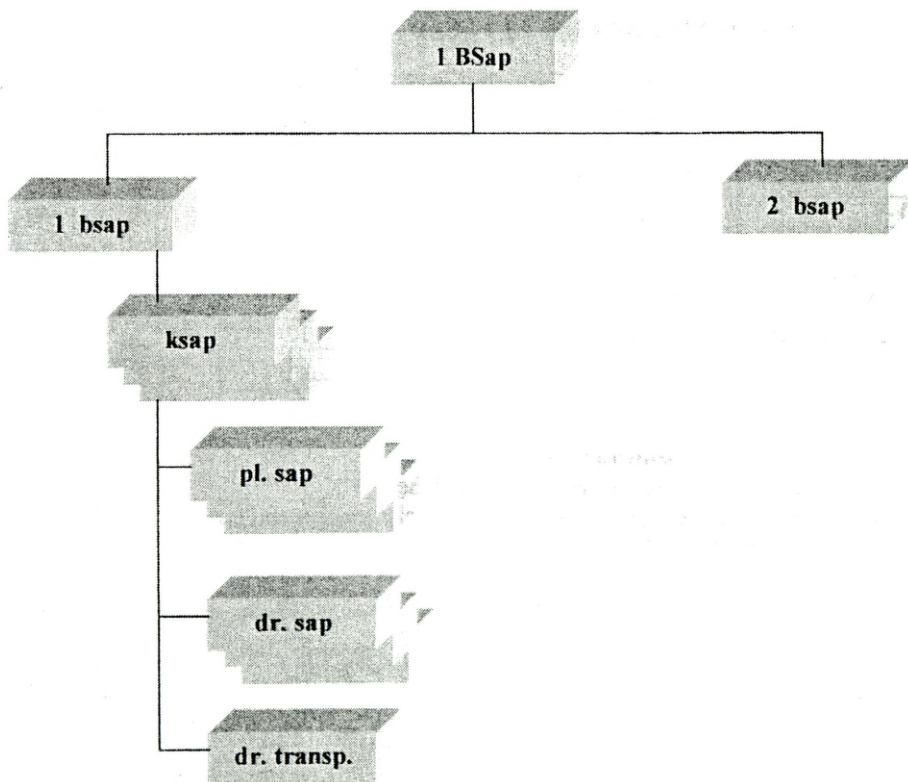
# 1 PUŁK DROGOWO-MOSTOWY



## STAN OSOBOWY I ZASADNICZE WYPOSAŻENIE I PDM

Stan osobowy	bpont 420	bdm 439	2356
Spycharka samobieźna BAT	12	--	12
Spycharka - ładowarka SI -34	12	1	13
Koparka samochodowa K-407	8	16	24
Spycharka ciężka DZ-27S	4	9	13
Przyczepa wyrzutnia LWD	2	4	6
Piła spalinowa PS-290	16	--	16
Łódź desantowa LD	24	12	36
Transporter pływający PTS	6	9	15
Trak GKT-60	2	4	6
Elektrownia siłowa ESI	2	--	2
Zestaw budowy podpór/sam.	4	8	12
Samochody zest. bud. podpór	16	--	16
Zestaw bud. podpór/PTS	4	2	6
Most towarzyszący SMT-1	8	4	12
Zgarniarka/równiarka	4/4	--	4/4
Sam. wywrotka	8	--	8
Żuraw samochodowy	6	6	12
Lekkie pokrycia drogowe	4	--	4
Elastyczne pokrycia drogowe	8	4	12
Sam.c-t	106	135	241
Przyczepa niskopodwoziowa	4	1	5
Przyczepa dłużycowa	44	--	44
Cysterna paliw.(4,5t)	4	4	8
Elektrownia oświetleniowa EO - I	3	1	4
Zbiornik na wodę (1000/500l)	1/6	1/6	2/12
Samochód sanitarny	1	1	2
Przyczepa do transportera pływającego	--	3	3
Park pontonowy PP-64	--	2	2
Samochód specjalny	--	7	7
Ciągnik kołowy	--	1	1
Kuter holowniczy KH-200	--	12	12
Samochód ciężarowo -szosowy	--	7	7
motocykl	--	3	3
Pokrycia drogowe LPD / EPD	--	12/24	12/24

1 i 2 BATALION SAPERÓW z 1 BSAP



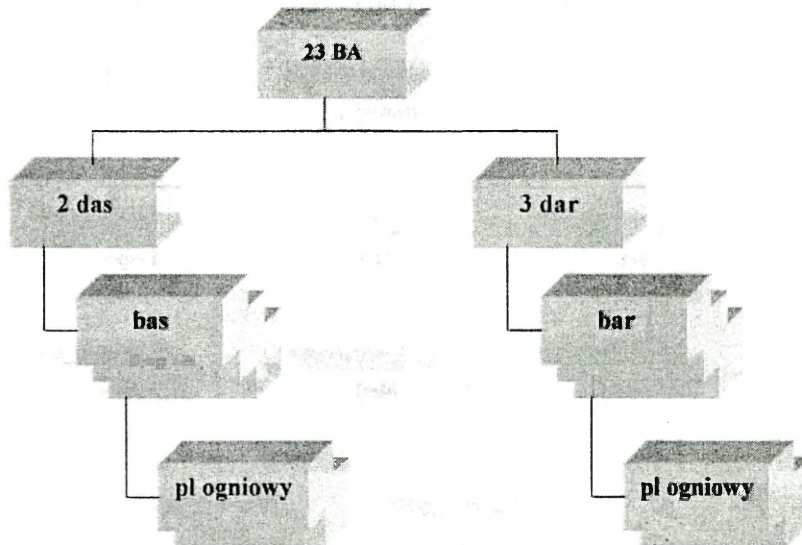
### WYPOSAŻENIE I SPRZĘT 1 I 2 BSAP

-----	1 bsap	2 bsap	razem
Stan osobowy 1 i 2 bsap	334	334	668
Samochody C-T	44	44	88
EO - I	1	1	2
Samochody O -T	2	2	4
Radiostacja UKF	2	2	4
Radiostacja na samoch.	1	1	2
Piła spalinowa	9	9	18
Łódź desantowa z silnikiem	6	6	12
przyczepa	22	22	44
WOP	2	2	4

#### Możliwości :

- może ustawić 8,1 km ppanc (3 x 2,7 km) pola minowego ręcznie na dobę
- może ustawić 4 km ppanc pola minowego ręcznie na dobę w styczności z przeciwnikiem
- wykonanie przejść w polu minowym: ręcznie – 27; wybuchowo-6

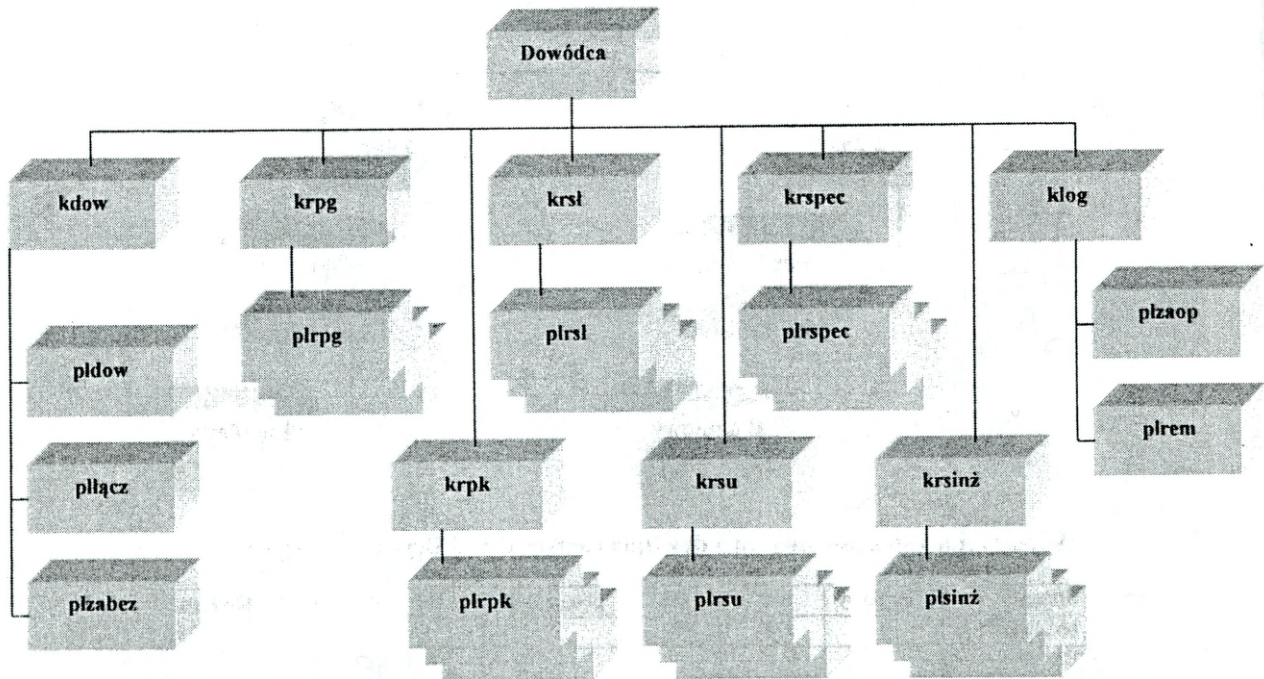
## 2 i 3 DYWIZJON ARTYLERII Z 23 BRYGADY ARTYLERII



### Wyposażenie i stan osobowy 2 i 3 dywizjonu artylerii z 23 Brygady Artylerii

Sprzęt	pl ogniowy	bas	das	pl ogniowy	bar	dar	Razem
hb „Dana”	4	8	24				24
BM-21				4	8	24	24
Stan osobowy	20	40	120	6	24	72	352

## 55 BATALION REMONTOWY Z BRYGADY LOGISTYCZNEJ



**Wyposażenie batalionu remontowego:**

- warsztaty remontowe - 56
- stacje kontrolno pomiarowe - 6

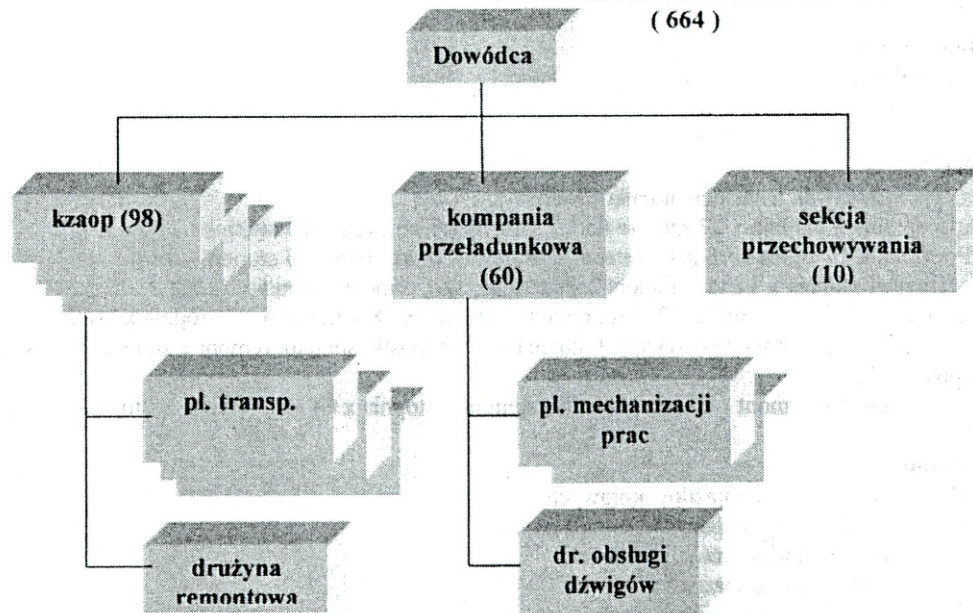
**Możliwości:**

- wykonuje remonty do trzeciego stopnia włącznie
- czołgi - remont 1 stopnia x 27 szt., remont 2 stopnia x 9 szt., remont 3 stopnia x 3 szt.
- BWP - remont 1 stopnia x 18 szt., remont 2 stopnia x 6 szt., remont 3 stopnia x 2 szt.
- TO - remont 1 stopnia x 18 szt., remont 2 stopnia x 6 szt., remont 3 stopnia x 2 szt.
- samochody - remont 1 stopnia x 27 szt., remont 2 stopnia x 18 szt., remont 3 stopnia x 3szt.
- artyleryjska jednostka sprzętu - remont 1 stopnia x 72 jednostki sprzętu, remont 2 stopnia x 24 js, remont 3 stopnia x 8 szt.
  - broń strzelecka; remont 1 stopnia x 96 szt., remont 2 stopnia x 64 szt., remont 3 stopnia x 32 szt.

**Wykaz skrótów:**

- krpq - kompania remontu pojazdów kołowych
- krpk - kompania remontu pojazdów gąsienicowych
- krsl - kompania remontu sprzętu łączności
- krsu - kompania remontu sprzętu uzbrojenia
- krspec - kompania robót specjalnych
- krsinż - kompania remontu sprzętu inżynierskiego

**91 BATALION ZAOPATRZENIA  
( 664 )**

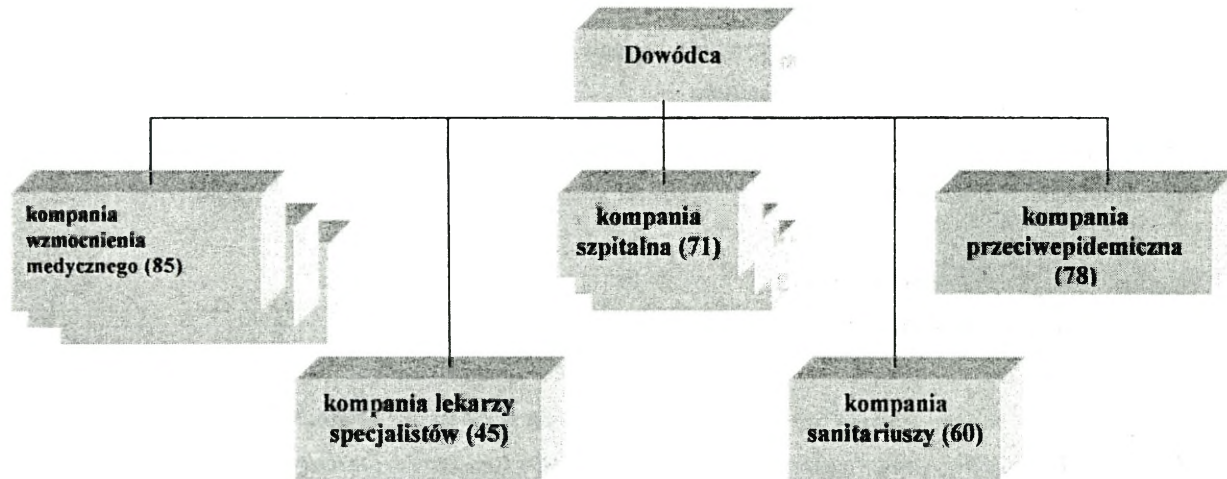


**WYPOSAŻENIE 91 bzaop**

- |   |     |
|---|-----|
| - samochód ciężarowo-szosowy dużej ładowności | 219 |
| - przyczepa transportowa dużej ładowności     | 110 |
| - żuraw średni na samochodzie                 | 4   |
| - podnośnik widłowy spalinowy                 | 12  |

**Batalion zaopatrzenia przeznaczony jest do:** dowozu środków materiałowych do ZT i oddziałów walczących w rejonach głównego wysiłku obrony (2000 ton w jednym rejsie).

## 8 BATALION WZMOCNIENIA MEDYCZNEGO



### PRZEZNACZENIE

Batalion (687 ludzi) wzmocnienia medycznego przeznaczony jest do:

- udzielania kwalifikowanej pomocy medycznej o profilu chirurgicznym i internistycznym rannym i chorym;
- czasowej hospitalizacji rannych i chorych, u których stwierdzono przeciwwskazania do ewakuacji;
- wzmocnienia punktów opatrunkowych brygad /BPO/ i dywizji /DPO/ przez przydzielenie im grup ogólnochirurgicznych i lekarzy specjalistów;
- wzmocnienie służby zdrowia ZT pododdziałami sanitariuszy noszowych;
- wykonania czynności sanitarnohigienicznych i przeciwepidemicznych.

## 8 bwmed

### WYPOSAŻENIE

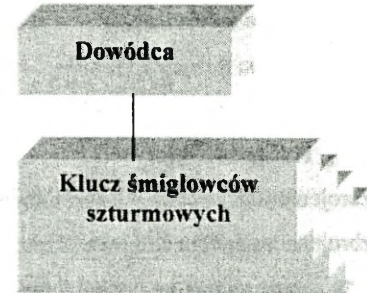
- bwmed dysponuje materiałem sanitarnym do udzielenia pomocy 3750 rannym oraz zabezpieczenia 150 łóżek szpitalnych przez okres jednego miesiąca;
- zespół operacyjny na samochodzie - 6
- łaźnia dezynfekator na samochodzie - 7
- laboratorium uniwersalne - 4
- urządzenie destylacyjno-sterylizacyjne - 3
- samochód sanitarny wielonoszowy - 17
- samochód - 13

### MOŻLIWOŚCI

- udzielanie kwalifikowanej pomocy medycznej o profilu chirurgicznym i internistycznym 900-1200
- ewakuowanie transportem sanitarnym - od 1000 do 1200 rannych
- wykonanie całkowitych zabiegów sanitarnych - od 3700 do 7400 osób
- hospitalizowanie przez okres 5-7 dni - od 400 do 450 osób
- opracowanie i likwidację ognisk chorób zakaźnych do 2
- wykonanie szczepień ochronnych - do 2500 osób

## 1 ESKADRA ŚMIGŁOWCÓW SZTURMOWYCH

Ludzie i wyposażenie	ilość
Stan osobowy	84
Śmigłowce szturmowe Mi – 24W	12



### PRZEZNACZENIE

Eskadra śmigłowców szturmowych Mi-24W przeznaczona jest do:

- osłony wojsk przed rozpoznaniem i uderzeniami z powietrza przez wolno latające aparaty powietrzne przeciwnika;
- zwalczanie środków pancernych, opancerzonych i innych;
- osłona i wsparcie sił powietrzno-szturmowych i desantowo-szturmowych;
- zwalczanie sił desantowo-szturmowych przeciwnika;
- zwalczanie śmigłowców w powietrzu.

### MOŻLIWOŚCI Mi-24W:

- jeden śmigłowiec Mi-24W może zniszczyć do 4 obiektów pojedynczych w jednym wylocie;
- 3-4 wyloty na dobę;
- prędkość max. 335km/h;
- prędkość przelotowa 270km/h;
- zasięg 1125km;
- uzbrojenie stałe – czterolufowy karabin JaKB-12,7mm;
- uzbrojenie dodatkowe: 8 raket 9M114; 2 zasobniki UB-32; 2 bomby FAB-250;
- może zabrać na pokład 7 osób oprócz załogi;

PODSTAWOWE NORMY TAKTYCZNO - OPERACYJNE

-----		DYWIZJA	BRYGADA (BZ, BPanc.)	
O B R O N A	Szerokość pasa (rejonu) obrony [km]	30 - 50	20 - 30 i więcej	
	Głębokość pasa obrony (rejonu) obrony [km]	15 - 30	do 15	
	Liczba pozycji obronnych	2 - 4	1 - 2	
N A T A R C I E	Szerokość pasa natarcia [km]	20 - 30	do 10	
	Głębokość zadania [km]	bliższego	do 15	5 i więcej
		dalszego (dnia)	do 30	do 15
		kierunek dalszego natarcia	do 30	
Tempo natarcia [km/godz.]	1 - 3			
M A R S Z	Liczba dróg	2 - 4	1 - 2	
	Tempo marszu [km/godz.]	kolumny mieszane	do 30	
		kolumny kołowe	do 40	
	Zasięg marszu dobowego [km/dobę]	kolumny mieszane	do 300	
kolumny kołowe		do 400		
Wielkość rejonu rozmieszczania [km <sup>2</sup> ]		do 1000	do 200	

### ORIENTACYJNE NORMY DO KALKULACJI MARSZU

Rodzaj terenu	piechota	Piechota zmechanizowana/czołgi
Teren typu GO	4 km/h (dzień) 3,2 km/h (noc)	24 km/h (dzień) 24km/h (noc)
Teren typu SLOW GO	2,4 km/h (dzień) 1,6 km/h (noc)	16 km/h (dzień) 8 km/h ( noc)
Teren typu NO GO	1 km/h (dzień) 0,1 – 0,5 km/h (noc)	1,0 km/h (dzień) 0,1 – 0,5 km/h (noc)

### ORIENTACYJNE NORMY TAKTYCZNE DYWIZJI W NATARCIU (w km/dobę)

Siła oporu przeciwnika, stosunek sił	Obrona przygotowana zawczasu						Obrona przygotowana doraźnie/ działania opóźniające					
	Teren typu GO		Teren typu SLOW-GO		Teren typu NO-GO		Teren typu GO		Teren typu SLOW-GO		Teren typu NO-GO	
	Wojska panc., zmech.	piechota	Wojska panc., zmech.	piechota	Wojska panc., zmech.	piechota	Wojska panc., zmech.	piechota	Wojska panc., zmech.	piechota	Wojska panc., zmech.	piechota
Intensywny 1:1	2	2	2	2	0,6	0,6	4	4	2	2	1,2	1,2
Bardzo silny 2:1	5-6	4	2-3	2	1,5-18	1,2	10-12	8	5-6	4	3-3,6	2,4
Silny 3:1	7-8	5	3-4	2,5	2,1-2,4	1,5	13-16	10	8	5	3,9-4,8	3
Średni 4:1	8-10	6	4-5	3	2,4-3	1,8	16-20	12	10	6	4,8-6	3,6
Słaby 5:1	16-20	10	8-10	5	4,8-6	3	30-40	18	20	9	9-12	5,4
Bardzo słaby 6:1	24-30	12	12-15	6	7,2-9	3,6	48-60	24	30	12	14,4-18	7,2

WSPR/F

## LITERATURA

1. Balcerowicz B., Czynniki geograficzne w strategii wojennej RP, Warszawa 1991.
2. Bujak A., Problemy wykorzystania terenu w działaniach bojowych pk. „TEREN”, Warszawa, 1996.
3. Ciborowski L., Planowanie i organizowanie walki zbrojnej według poglądów NATO, Warszawa 1996.
4. Czupryński A., Merytoryczne i metodyczne aspekty podróży studyjnej, Warszawa 2001.
5. Kaczmarek W., Metodyka pracy w terenie dowództw szczebla taktycznego, Warszawa 1997.
6. Kamiński J., Metodyka prowadzenia studiów operacyjnych własnego kraju jako części TDW, Warszawa 1984.
7. Klimaszewska A., Urbański L., Kompetencje i zadania władz i administracji publicznej w zakresie bezpieczeństwa i obronności państwa, Warszawa 1999.
8. Kręcikij J., Przygotowanie działań taktycznych w NATO, Warszawa 1996.
9. Kutrzeba T., Mossor S., Studium planu strategicznego Polski przeciw Niemcom, Warszawa 1987.
10. Lach Z., Łaszczuk A., Nowak Z., Ocena terenu według NATO, Warszawa 2000.
11. Operacja opóźniająca (materiały z sympozjum naukowego), Warszawa 2001.
12. Skrzyp J., Geostrategiczne położenie Polski, Warszawa 1995.
13. Ścibiorek Z., Znaczenie terenu w obronie w warunkach stosowania broni precyzyjnej, Myśl Wojskowa 1989, nr 10.
14. Ścibiorek Z., Działania opóźniające, Warszawa 1996.
15. Ślemp W., Podstawy teoretyczne przygotowania infrastruktury terenu na potrzeby obronne Wojsk Lądowych, Warszawa 1999.
16. Szymczyk W., Zadania Resortu Spraw Wewnętrznych i Administracji w okresie zagrożenia wojennego i wojny wynikające z potrzeb obronnych państwa i województwa, Warszawa, 1998.
17. Sznajder R., Taktyczna ocena terenu w działaniach bojowych pułku, Warszawa 1984.
18. Wrzosek M., Przykłady dokumentów rozpoznawczych według poglądów wybranych państw NATO, Warszawa 1997.
19. Wójcik S., Wojskowo-geograficzne warunki obronności obszaru kraju, Warszawa 1982.
20. Zieliński J. (red. nauk.), Operacje opóźniające, Warszawa 2001.

Wydrukowano w 24 egz.  
Egz. nr 1-20 – Biblioteka Niejawna  
Egz. nr 21-24 - KSzOiT  
Wyk. A.POLAK  
Druk AON zam. nr 718/WW/

