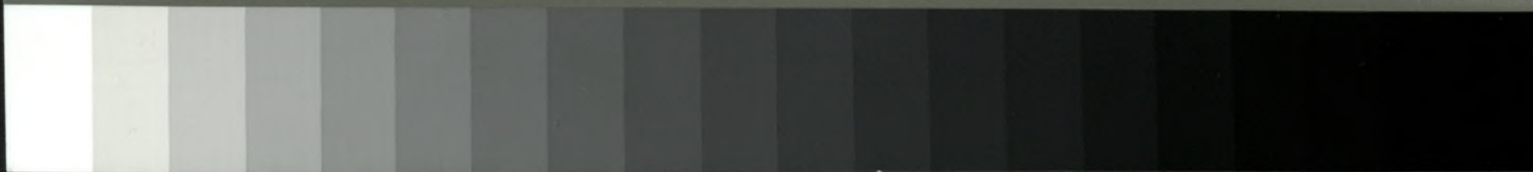




Grey Scale #13



A 1 2 3 4 5 6 M 8 9 10 11 12 13 14 15 B 17 18 19



# AKADEMIA OBRONY NARODOWEJ

WYDZIAŁ WOJSK LOTNICZYCH I OP

AON wewn. 4326/91

*Prot. 557/2000-08-25*

*Matgorata*

*Dziennik*

*Dłg-*

*6.09.2000*



JAWNE POUFNE

Egz. nr 48

Plk prof: dr hab. Eugeniusz ZABŁOCKI

## KORPUS OBRONY POWIETRZNEJ

Biblioteka Główna  
Akademii Sztuki Wojennej

62628



09-062628-000-0

SKRYPT

62628

Biblioteka Główna  
Akademii Obrony Narodowej  
S/4456



05-004456-028-0

WARSZAWA

1991





# AKADEMIA OBRONY NARODOWEJ

WYDZIAŁ WOJSK LOTNICZYCH I OP

AON wewn. 4326/91

*Prot. 557/2000-08-25*

*Matgomata*

*Drewniecia*

*Dly-*

*6.09.2000*



JAWNE ~~POWIERZANE~~

Egz. nr **48**

Plk prof. dr hab. Eugeniusz ZABŁOCKI

## KORPUS OBRONY POWIETRZNEJ

SKRYPT



## SPIS TREŚCI

	Strona
Wstęp .....	3
1. Przeznaczenie i zadania bojowe KOP .....	5
2. Organizacja i skład bojowy KOP .....	15
3. Podstawowe założenia użycia bojowego KOP .....	18
3.1. Formy obrony powietrznej w KOP .....	23
3.2. Warunki wykonywania zadań przez KOP .....	32
4. Działania bojowe KOP .....	35
4.1. Osiąganie wyższych stanów gotowości bojowej ....	36
4.2. Odpieranie nalotów ŚNP przez KOP .....	41
4.3. Odtwarzanie systemu obrony KOP .....	58
Zakończenie .....	61
<b>ZAŁĄCZNIKI</b>	
1. Struktura organizacyjna KOP	
2. Organizacja logistyki w KOP	

## WSTĘP

Korpus obrony powietrznej /KOP/ jest związkami operacyjno-taktycznym Wojsk Lotniczych i Obrony Powietrznej, stanowiącym podstawę strukturalną i funkcjonalną systemu OP na terytorium kraju.

Generalnie można stwierdzić, że korpus OP ma dużą samodzielność w organizowaniu i prowadzeniu działań bojowych w obronie powietrznej obiektów w wyznaczonym rejonie. Umożliwiają to jego skład bojowy, baza logistyczna, a także kompetencje dowódcy.

Przyjęcie zasady "terytorialnej" struktury systemu OP, głównie podsystemów rozpoznania i dowodzenia powoduje również, że korpus spełnia wiedzącą rolę w organizowaniu obrony powietrznej w danym rejonie w odniesieniu do sił i środków innych rodzajów wojsk i sił zbrojnych.

Dysponując środkami rozpoznania i dowodzenia, ponosi w dużym stopniu odpowiedzialność za zabezpieczenie informacyjne oraz powiadamianie i ostrzeganie o zagrożeniu uderzeniami z powietrza dowództw i sztabów wojsk lądowych, marynarki wojennej i korpusu lotniczego oraz administracji terenowej. Dotyczy to również zapewnienia bezpieczeństwa samolotów w rejonie obrony korpusu.

Stosunkowo duża samodzielność korpusu w organizowaniu obrony i prowadzeniu działań bojowych oraz znacząca rola w systemie OP, mają istotny wpływ na charakter i treść jego zadań bojowych oraz zasady wykorzystania bojowego.

Opracowanie ma charakter materiału wprowadzającego. Z tego względu obejmuje tylko główne problemy dotyczące zakresu i treści zadań korpusu OP oraz podstawowych założeń jego użycia bojowego. Zagadnienia szeregowe ujęte zostały w oddzielnych wy-

dawnictwach AON. Głównymi z nich są: "Dowodzenie wojskami KOP", "Współdziałanie w KOP", "Rozpoznanie w KOP" oraz "Metodyka oceny możliwości bojowych KOP".

Materiał jest przeznaczony głównie dla studentów AON. Może być również wykorzystany do szkolenia teoretycznego dowództw i sztabów Wojsk Lotniczych i Obrony Powietrznej, zwłaszcza korpusów obrony powietrznej.

## 1. PRZEZNACZENIE I ZADANIA BOJOWE KOP

Zasadniczym przeznaczeniem korpusu OP jest obrona obiektów, położonych w wyznaczonym rejonie, przed rozpoznaniem i uderzeniami z powietrza.

Z przeznaczenia korpusu obrony powietrznej wynika jego wiodąca rola w systemie OP, którą determinują następujące główne czynniki i uwarunkowania:

- korpus OP ma w zasadzie pełną samodzielność w organizowaniu i realizacji obrony przed uderzeniami z powietrza wojsk i obiektów w wyznaczonym rejonie. Należy jednak podkreślić, że samodzielność ta w ograniczonym tylko zakresie dotyczy wyboru głównych obiektów osłony, które z reguły ustala dowódca WLOP;

- z reguły spełnia on wiodącą rolę w walce z przeciwnikiem powietrznym w odniesieniu do jednego z głównych, prawdopodobnych kierunków zagrożenia uderzeniami z powietrza;

- jest związkiem operacyjno-taktycznym, który ma zapewnić skuteczne odpieranie zmasowanych nalotów przeciwnika. Ma to szczególne znaczenie dla powodzenia obronnej operacji powietrznej, zwłaszcza w początkowym jej okresie;

- dowództwo i sztab korpusu spełniają wiodącą i integrującą rolę wobec wszystkich sił i środków OP, prowadzących działania w jego rejonie obrony. Dotyczy to zwłaszcza organizacji wspólnego systemu rozpoznania i dowodzenia podczas walki z ŚNP przeciwnika, systemu powiadamiania i ostrzegania o zagrożeniu uderzeniami z powietrza oraz organizacji i realizacji współdziałania.

Bardzo ważną rolę spełniają korpusy OP w zakresie zabezpieczenia informacyjnego korpusu lotniczego, organizacji ruchu

lotniczego i zapewnienia bezpieczeństwa działań wszystkich  
statków powietrznych.

Z przeznaczenia i roli korpusu w systemie OP wynika zakres  
i charakter jego zadań bojowych, które są ciągle aktualizowa-  
ne i dostosowywane do zmieniającej się sytuacji operacyjno-  
taktycznej.

Do podstawowych zadań bojowych korpusu OP zalicza się:

1. Osłona wojsk oraz obiektów wojskowych i administracyjno-  
gospodarczych, znajdujących się w wyznaczonym rejonie obrony  
KOP, przed rozpoznaniem i uderzeniami z powietrza.

2. Niedopuszczenie do przelotu środków napadu powietrznego  
/ŚNP/ w głąb obrony /terytorium kraju/ na wyznaczonym kierun-  
ku i odcinku<sup>x/</sup>.

Zadaniami dodatkowymi /nazywanymi tak umownie/ mogą być:

1. Zwalczanie desantów powietrznych, morskich i powietrzno-  
morskich.

2. Osłona lotnictwa korpusu lotniczego, w tym desantów po-  
wietrznych.

3. Osłona desantów oraz konwojów morskich.

4. Rozpoznanie i zwalczanie obiektów naziemnych /nawodnych/.

Zadania podstawowe korpus wykonuje już w okresie pokoju. Jest  
on bowiem w stałej gotowości do zwalczania ŚNP - naruszycieli  
przestrzeni powietrznej RP. W tym celu utrzymuje wydzielone si-  
ły w odpowiednich stopniach gotowości bojowej we wszystkich re-  
dzajach wojsk. Stałym zadaniem korpusu /zarówno w czasie pokoju,  
jak i wojny/ jest nadzorowanie wszystkich lotów /ruchu lotnisze-  
go/ w jego rejonie działań bojowych, we współpracy z organami  
cywilnymi.

<sup>x/</sup> W literaturze zadanie to często jest określane jako "osłona  
kierunku powietrznego ...".

Charakter i treść zadań bojowych korpusu będą się zmieniać w zależności od rozwoju sytuacji operacyjno-taktycznej i warunków działań.

Zadania podstawowe KOP wykonuje z reguły całością sił w systemie OP, we współdziałaniu z sąsiednimi związkami OP oraz siłami i środkami innych rodzajów sił zbrojnych i wojsk.

Zgodnie z założeniami doktrynalnymi, na plan pierwszy wysuwają się zadania osłony obiektów wojskowych i wojsk prowadzących operację obronną /często długotrwałą/ na własnym terytorium.

Osłona wojsk i obiektów wojskowych są pojęciami zakresowo - bardzo szerokimi. Do obiektów tych można zaliczyć:

- wojska w rejonach zgrupowania, na przeprawach i same przeprawy oraz wojska przegrupowujące się;

- wojska w bojowych ugrupowaniach obronnych i w czasie wykonywania zwrotów zaczepnych;

- bazy i porty morskie, okręty w morzu;

- desanty powietrzne i morskie /konwoje/ w rejonach zgrupowania, zakładowania i podczas przelotu /przejścia morzem/;

- bazy lotnicze /węzły lotniskowe/, stanowiska dowodzenia i inne obiekty lotnictwa uderzeniowego;

- obiekty systemu OP;

- obiekty systemu logistycznego sił zbrojnych.

Do obiektów administracyjno-gospodarczych zaliczane są duże miasta /stolica państwa/, ośrodki /zakłady/ przemysłowe, system energetyczny, komunikacja itp.

W zadaniu bojowym korpusu OP mogą występować jednocześnie wszystkie rodzaje obiektów, tzn. obiekty wojskowe i administra-

cyjno-gospodarcze oraz same wojska. Każdy z nich charakteryzuje się nieco odmiennymi właściwościami.

Obiekty administracyjno-gospodarcze i częściowo obiekty wojskowe mają charakter względnie stały zarówno co do okresowej ich ważności, jak i miejsca rozmieszczenia. Z reguły mają one istotne znaczenie dla funkcjonowania państw i całych sił zbrojnych. Ich niezakłócone i nieprzerwane funkcjonowanie może mieć decydujący wpływ na przebieg i powodzenie strategicznej operacji obronnej na terytorium kraju. Chodzi głównie o szeroko rozumiane obiekty logistyki /bazy zaopatrzeniowe, magazyny, warsztaty remontowe itp./, przemysłowe zakłady zbrojeniowe, a także bazy lotnicze i raketowe, stanowiska dowodzenia szczebla centralnego i inne elementy systemu kierowania siłami zbrojnymi i państwem. Ze względu na znaczenie tego typu obiektów, ich ważność i priorytety w zakresie obrony powietrznej są ustalane na szczeblu centralnym. Na tej podstawie dowódca Wojsk Lotniczych i OP z reguły jednoznacznie określa w zadaniu bojowym korpusu OP obiekty, których bronić i które z nich są najważniejsze. W kompetencjach dowódcy korpusu pozostaje tylko sposób osłony.

Nieco innego charakteru obiektami, z punktu widzenia obrony powietrznej, są same wojska. Ich właściwością jest stosunkowo duża zmienność położenia, a także dynamicznie zmieniająca się ważność w czasie. Dotyczy to zwłaszcza wojsk wykonujących przeciwuderzenie /lub inne zwroty zaczepne/, wojsk przegrupowujących się, zwłaszcza w rejonach węzłów komunikacyjnych i przepraw. Z tych względów zadania korpusu OP dotyczące osłony wojsk mogą być formułowane przez dowódcę Wojsk Lotniczych i OP w sposób uogólniony, np.: osłaniać wojska w określonym rejonie ich zgrupowania; osłaniać wojska w czasie wykonywania przez nie określonego zadania, np. przeciwuderzenia. W tej sytuacji szcze-

góły tych zadań - czas, miejsce i priorytety osłony wojsk - będą uzgadniane przez dowódcę KOP z dowódcami /szefami OPL/ ogólnowojskowymi.

Generalnie należy przyjąć, że działania korpusu OP będą powiązane bezpośrednio z działaniami armii ogólnowojskowej. Dotyczy to rejonu i kierunku działań oraz zadań bojowych. Z tego względu podstawowe uzgodnienia w zakresie osłony wojsk z zasady będą się odbywać między dowódcą KOP i dowódcą /szefem OPL/ armii. Nie można jednak wykluczać sytuacji, że w rejonie obrony korpusu działania bojowe prowadzić będą wojska wchodzące w skład nie tylko jednej armii.

Należy więc pamiętać, że z punktu widzenia charakteru zadań bojowych korpusu OP jednym z najważniejszych i najtrudniejszych problemów będzie umiejętne łączenie osłony obiektów mających istotne znaczenie dla funkcjonowania całych sił zbrojnych i państwa z osłoną wojsk /głównie armii/, prowadzących operację obronną.

Zadanie niedopuszczenia do przelotu ŚNP w głąb obrony /terytorium kraju/ należy rozumieć w dwóch aspektach. Po pierwsze, może ono oznaczać zwalczanie przeciwnika powietrznego na tzw. "dalekich podejściach" do rejonu obrony korpusu, np. na kierunku nadmorskim, w tej sytuacji w zadaniu bojowym określa się główny kierunek i odcinek osłony oraz rubież niszczenia ŚNP przed rejonem obrony korpusu. Jest to więc pośrednia obrona wyznaczonych obiektów. W drugim aspekcie, zadanie to oznacza zwalczanie ŚNP przelatujących nad rejonem obrony korpusu i tym samym pośrednią osłonę obiektów położonych w rejonie obrony sąsiednich korpusów. Będzie to zadanie typowe dla KOP prowadzącego działania bojowe na głównym kierunku zagrożenia w pierwszym rzucie operacyjnym.

Należy więc przyjąć jako regułę, że w zadaniu bojowym korpusu mogą występować jednocześnie wszystkie omawiane elementy, to znaczy osłona ważnych obiektów, osłona wojsk oraz niedopuszczenie do przelotu ŚNP w głąb obrony na wyznaczonym kierunku i odcinku.

Jak już wspomniano, charakter i treść zadań bojowych korpusu OP mogą się zmieniać w zależności od rozwoju sytuacji operacyjno-taktycznej.

Niewątpliwie kluczowe i decydujące znaczenie mieć będą działania bojowe korpusów OP w początkowym okresie wojny - skuteczne odpieranie pierwszego i następnych zmasowanych uderzeń przeciwnika powietrznego. Chodzi głównie o okres mobilizacyjnego i operacyjnego rozwinięcia wojsk lądowych /operacyjnych/ do operacji obronnej na terytorium kraju. Jest to okres, który może przesądzić o przebiegu i powodzeniu całej operacji obronnej. Przeciwnik będzie bowiem dążył do tego, aby uniemożliwić /zrwać/ rozwinięcie naszych sił zbrojnych, wykonując uderzenia na obiekty infrastruktury /logistyki/ i same wojska, w tym na nasze siły mogące wykonać uderzenia odwetowe - lotnictwo i wojska raketowe. Zadania te będą wykonywane w warunkach silnego oddziaływania ŚNP na obiekty systemu OP - lotniska, dywizjony raketowe, posterunki radiolokacyjne, stanowiska dowodzenia. Należy podkreślić, że osłona własnych sił w ramach walki o panowanie w powietrzu nie jest celem działań korpusu OP, lecz warunkiem efektywnego wykonania zadań podstawowych i zachowania zdolności bojowej do prowadzenia długotrwałych działań obronnych.

Z tych właśnie względów przygotowanie do skutecznego odparcia pierwszych uderzeń przeciwnika w początkowym okresie wojny jest jednym z głównych zadań dowódcy i sztabu korpusu OP.

Pe rozwinięciu wojsk operacyjnych, będą one głównym obiektem osłony. Jednak w dalszym ciągu musi być uwzględniana konieczność osłony obiektów logistyki i administracyjno-gospodarczych, zapewniających sprawne funkcjonowanie sił zbrojnych i państwa.

Zadania dodatkowe korpusu OP, nazwane tak umownie, w pewnych okresach walki mogą mieć istotne znaczenie, a niektóre z nich nawet priorytetowe.

Zwalczanie desantów powietrznych, morskich i powietrzno-morskich jest dla korpusu OP zadaniem bardzo trudnym. Z reguły jest ono wykonywane w ścisłym współdziałaniu z wojskami innych rodzajów sił zbrojnych i wojsk, wyznaczonych do walki z desantem - głównie z korpusem lotniczym.

Wojska korpusu mogą brać udział w zwalczaniu desantu /powietrznego i morskiego/ głównie w dwóch pierwszych etapach: podczas przelotu desantu /przejścia morzem/ i podczas wysadzania desantu /ładowania/. Rzadziej natomiast po jego wylądowaniu.

Należy uwzględnić dwa czynniki, które determinują zakres zadań i rolę korpusu OP w zwalczaniu desantów.

Pierwszym z nich są bardzo ograniczone możliwości korpusu w zwalczaniu w powietrzu desantów śmigłowych - chodzi zarówno o samoloty myśliwskie, jak i przeciwlotnicze zestawy rakietowe.

Drugi czynnik ma podobny charakter i dotyczy bardzo małych możliwości zwalczania przez korpus obiektów naziemnych i nawodnych - to znaczy desantów morskich i desantów powietrznych po ich wylądowaniu.

Z tych względów zadania korpusu OP w walce z desantem /powietrznym - taktycznym i morskim/ mogą mieć charakter zabezpie-

ozenia działań innych rodzajów wojsk /głównie KL/. Ich zakres może obejmować:

- zwalczanie lotnictwa uderzeniowego przeciwnika przygotowującego warunki do desantowania;

- osłona własnego lotnictwa uderzeniowego zwalczającego desant morski lub desant powietrzny w czasie lądowania i po jego wylądowaniu;

- zabezpieczenie informacyjne wojsk prowadzących walkę z desantem.

Osłona lotnictwa korpusu lotniczego może być w pewnych okresach działań jednym z głównych zadań korpusu OP.

Zadania wykonywane przez korpus OP na korzyść KL można ująć w trzy grupy:

- pierwsza - zabezpieczenie informacyjne KL, głównie o sytuacji powietrznej, w tym o ŚNP i lotnictwie własnym;

- druga - zapewnienie bezpieczeństwa KL w rejonie działań bojowych KOP;

- trzecia - osłona lotnictwa KL podczas wykonywania zadań w powietrzu.

Korpus może osłaniać lotnictwo myśliwskie-bombowe w czasie jego przelotu nad własnym terytorium i nad rejonem działań przeciwnika.

Siły i środki desantów powietrznych korpus może osłaniać:

- w rejonach ich zgrupowania;

- w rejonach ich załadowania;

- w ograniczonym zakresie w czasie jego przelotu i wysadzenia oraz prowadzenia działań bojowych.

Ochrona desantów i konwojów morskich odnosi się głównie do korpusów OP, których siły ugrupowane są w rejonie nadmorskim.

Zadanie to może być wykonywane w trzech, a nawet czterech etapach: w rejonach ześrodkowania konwoju /desantu/; w rejonach załadowania; w czasie przejścia morzem i lądowania.

Rozpoznanie i zwalczanie obiektów naziemnych /nawodnych/ jest typowym zadaniem dodatkowym. Korpus OP ma bardzo małe możliwości w jego realizacji, szczególnie w zakresie zwalczania obiektów naziemnych. Lotnictwo myśliwskie jest jednak przygotowywane do wykonywania tego zadania zarówno pod względem wyszkolenia, jak i uzbrojenia.

Cechą charakterystyczną w trakcie działań bojowych będzie nakładanie się na siebie zadań podstawowych i dodatkowych oraz względna zmienność ich ważności.

Generalnie każdy korpus OP ma sformułowane przez dowódcę Wojsk Lotniczych i OP zadanie bojowe, "bezterminowo". Może ono być korygowane, uzupełniane lub ograniczane w każdym dniu lub w zależności od sytuacji operacyjno-taktycznej.

Nowe lub skorygowane zadanie korpus otrzymuje z reguły w następujących sytuacjach:

- przy zmianie granic rejonu obrony, np. w wyniku przesunięcia linii styczności bojowej wojsk w głąb kraju lub odwrotnie, po odzyskaniu części terytorium;

- przy poważniejszej zmianie składu bojowego korpusu, co ograniczy jego możliwości i zakres wykonywanych zadań - np. mniejsza liczba obiektów osłony;

- przy istotnej zmianie ważności osłanianych obiektów i kierunków powietrznych. Może to mieć miejsce, kiedy wojska

ładowe otrzymają nowe zadanie, np. przeciwuderzenia;

- po otrzymaniu jednego z zadań dodatkowych, co może spowodować konieczność okresowej korekty zadań podstawowych.

## 2. ORGANIZACJA I SKŁAD BOJOWY KOP

W skład korpusu OP wchodzi dowództwo i sztab, związki taktyczne, oddziały i pododdziały lotnictwa myśliwskiego, wojsk raketowych, wojsk radiotechnicznych, rozpoznania i walki radioelektronicznej oraz siły i środki wsparcia logistycznego.

Zgodnie z zasadami jednoosobowego dowodzenia, na czele korpusu OP stoi jego dowódca, który podlega bezpośrednio dowódcy Wojsk Lotniczych i OP.

W dowództwie i sztabie korpusu za najważniejsze /wiodące/ - z punktu widzenia szkolenia bojowego, dowodzenia, organizowania i prowadzenia działań bojowych - należy uznać:

- wydział operacyjny;
- wydział rozpoznawczy;
- wydział dowodzenia;
- wydział szkolenia /podległy zastępcy ds liniowych/;
- służby wsparcia logistycznego;
- oddział wojsk lotniczych;
- oddział wojsk raketowych.

Skład bojowy korpusu OP zależy od wielu czynników. Do najważniejszych z nich można zaliczyć:

- miejsce i rolę korpusu w systemie OP /np. pierwszy lub drugi rzut/;
- ważność wykonywanych zadań - obiekty osłony, kierunki zagrożenia;
- skład bojowy, zadania i możliwości sąsiadów.

Skład bojowy korpusu może ulegać zmianie w czasie działań. Może, na przykład, zmienić się /zwiększyć/ natężenie działań przeciwnika na kierunku sąsiada. Spowoduje to konieczność je-

go wzmocnienia /okresowego/, najczęściej siłami lotnictwa myśliwskiego. Dowódca Wojsk Lotniczych i OP może również zdecydować o przegrupowaniu sił między sąsiednimi korpusami, w wyniku zmiany ważności niektórych obiektów.

W przeciętnych warunkach skład bojowy korpusu OP stanowią:

- 1-2 związki taktyczne lub oddziały wojsk raketowych /brygady, pułki - BR, pr/;
- 2-3 pułki lotnictwa myśliwskiego /plm/;
- brygada radiotechniczna /BRT/, w składzie 4-5 batalionów radiotechnicznych /brt/;
- batalion radioelektroniczny /brel/;
- oddziały i pododdziały logistyczne.

Jest to skład tzw. etatowy.

Należy brać pod uwagę, że w czasie działań bojowych, w zależności od sytuacji i charakteru zadań bojowych, dowódcy korpusu OP mogą być okresowo podporządkowane:

- jednostki rakiet przeciwlotniczych wojsk OPL - około 1-3 prplot;
- brzegowe pododdziały obrony przeciwlotniczej MW;
- część lotnictwa myśliwsko-bombowego i rozpoznawczego korpusu lotniczego /zgodnie z decyzją dowódcy Wojsk Lotniczych i OP/.

Dotyczy to zwłaszcza początkowego okresu wojny, w czasie odpierania pierwszych nalotów ŚNP przeciwnika w ramach walki o panowanie w powietrzu.

Użycie tych sił będzie zależne od ustalonych zasad ich podporządkowania dowódcy korpusu. Ich ilość, ugrupowanie i możliwości mogą jednak mieć istotny wpływ na wykorzystanie "etatowego" potencjału bojowego korpusu OP.

Z operacyjnego punktu widzenia, skład bojowy korpusu powinien zapewniać mu możliwość wykonywania podstawowych zadań bojowych, a w tym skuteczne odpieranie zmasowanych nalotów /dużych grup/ środków napadu powietrznego, zachowując jednocześnie ciągłość działań bojowych.

Organizację i skład bojowy korpusu OP obrazuje załącznik 1.

### 3. PODSTAWOWE ZAŁOŻENIA UŻYCIA BOJOWEGO KORPUSU OP

Dla usprawnienia działań bojowych przyjęto pewne zasady dotyczące rejonu i przestrzeni działań bojowych korpusu OP. Zgodnie z tymi zasadami wyróżnia się:

- rejon obrony korpusu OP;
- rejon działań bojowych korpusu OP;
- strefy odpowiedzialności PŁSD;
- sektory działań bojowych plm i oddziałów /ZT/ wojsk rakietowych.

Rejon obrony korpusu OP jest to część terytorium kraju, w której granicach znajdują się osłaniane obiekty oraz ugrupowane są siły i środki korpusu.

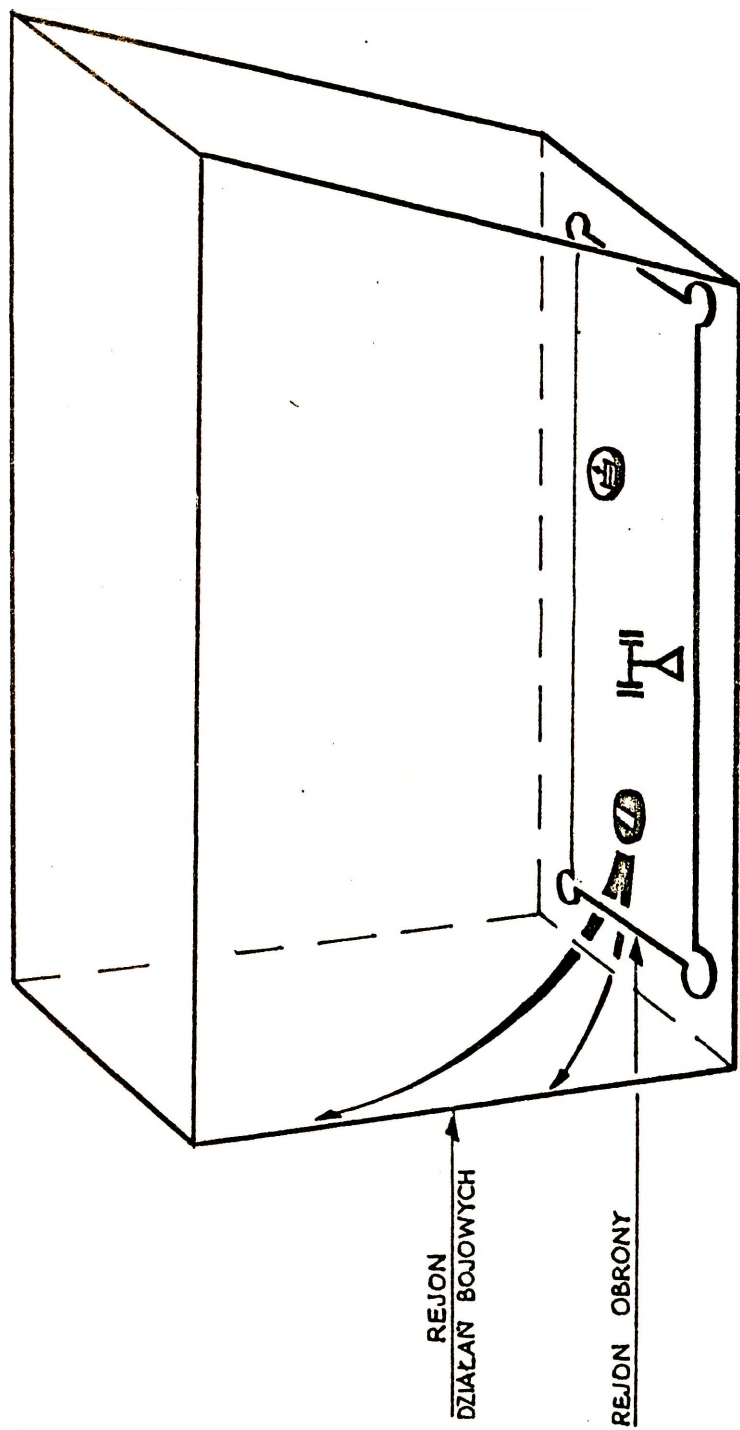
Ugrupowanie bojowe korpusu OP obejmuje:

- ugrupowanie bojowe lotnictwa myśliwskiego, wojsk rakietowych, wojsk radiotechnicznych i pododdziałów radioelektronicznych;
- zasadnicze i zapasowe stanowisko dowodzenia korpusu OP;
- zasadnicze i zapasowe PŁSD;
- ugrupowanie jednostek wsparcia logistycznego;
- ugrupowanie sił i środków pozorujących.

Rejon działań bojowych korpusu OP jest to przestrzeń powietrzna, w której granicach siły korpusu mogą prowadzić walkę z przeciwnikiem powietrznym, przy uwzględnieniu możliwości własnych środków rozpoznania i dowodzenia.

Rejon obrony i rejon działań bojowych KOP przedstawione zostały na rys.1.

Rejon obrony korpusu OP jest względnie stały. Jego granice są określane przez dowódcę Wojsk Lotniczych i OP. Są one zde-



Rys.1. Rejon obrony i rejon działań bojowych KOP

terminowane możliwościami bojowymi, ale przede wszystkim miejscem i rolą korpusu w systemie OP. W praktyce rejon obrony może obejmować obszar rzędu 70-100 tys.km<sup>2</sup>.

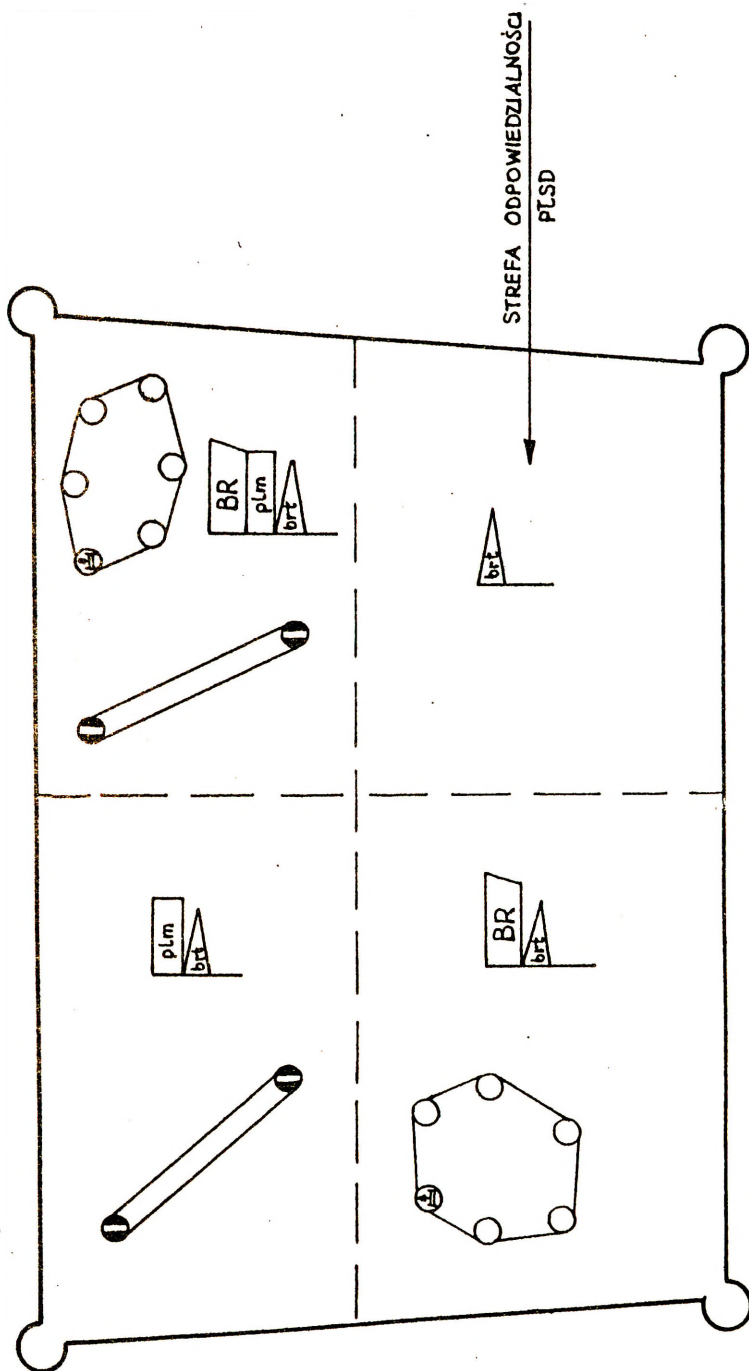
Natomiast rejon działań bojowych nie ma stałych granic. Jego wielkość zależy od warunków działań oraz możliwości sił i środków korpusu OP. Na przykład, z reguły wraz ze wzrostem wysokości nalotów ŚNP przeciwnika zwiększa się zasięg środków rozpoznania, dowodzenia, a także zasięg bojowego oddziaływania lotnictwa myśliwskiego i wojsk raketowych. Z kolei podczas działań na małych wysokościach i w silnych zakłóceniach radioelektronicznych zasięg ten może być znacznie mniejszy.

Rejon działań bojowych korpusu OP dzieli się na strefy odpowiedzialności P&SD, a te z kolei na sektory działań bojowych oddziałów WR i LM /rys.2./.

Strefę odpowiedzialności P&SD stanowi przestrzeń powietrzna w której granicach oddziały WR i LM zwalczają ŚNP przeciwnika, przy uwzględnieniu możliwości własnych środków rozpoznania i dowodzenia.

Dla każdej strefy odpowiedzialności określa się granice wyznaczające rejon ugrupowania oddziałów prowadzących działania w danej strefie. Natomiast granice przestrzenne danej strefy określają nakazane przez dowódcę korpusu kierunki i rubież zwalczania ŚNP przez oddziały LM i naziemnych środków OP, uwarunkowane ich możliwościami bojowymi.

Granice sektorów działań bojowych oddziałów /ZT/ WR z reguły pokrywają się z dalszą granicą strefy ognia zestawów rakietowych dla przyjętej wysokości. Natomiast sektor działań bojowych plm z reguły pokrywa się ze strefą odpowiedzialności P&SD. Wynika to z konieczności pełnego wykorzystania przestrzennych możli-



Rys.2. Podział rejonu obrony KOP /wariant/

wości bojowych LM. Z tego względu rubieże wprowadzania do walki samolotów myśliwskich danego plm mogą być wyznaczane nad rejonem ugrupowania sił i środków sąsiedniego PŁSD.

Jako zasadę przyjmuje się, że w danej strefie jest tylko jedno PŁSD dla wszystkich sił i środków OP prowadzących w niej działania bojowe. Zasadą jest również powiązanie terytorialne strefy odpowiedzialności PŁSD z ugrupowaniem i strefą wykrywania batalionu radiotechnicznego.

Głównym celem podziału rejonu działań bojowych korpusu OP na strefy odpowiedzialności PŁSD jest zapewnienie sprawności organizacyjnej i skuteczności prowadzenia walki z przeciwnikiem powietrznym na szczeblach taktycznych w systemie OP. Nie może on jednak być traktowany dogmatycznie, szczególnie w zakresie podziału przestrzeni powietrznej - kierunków, rubieży zwalczania ŚNP itp. Podział ten zależy od wielu czynników, z których najważniejszymi są:

- położenie korpusu OP w stosunku do innych związków WLOP, sił i środków OPL oraz marynarki wojennej;
- liczba i położenie obiektów osłony;
- ugrupowanie oraz możliwości środków rozpoznania i dowodzenia /aktualnie jeden z głównych czynników/;
- przyjęte zasady i sposoby współdziałania sił i środków OP ugrupowanych w strefach odpowiedzialności sąsiednich PŁSD;
- właściwości geograficzne rejonu obrony korpusu OP.

Są to czynniki, których znaczenie może się zmieniać w trakcie działań bojowych, w konsekwencji może spowodować konieczność korekty podziału rejonu działań, a nawet rejonu obrony korpusu OP.

### 3.1. FORMY OBRONY POWIETRZNEJ W KORPUSIE OP

Podczas wykonywania podstawowych zadań bojowych korpus OP może stosować trzy główne formy obrony:

- obronę strefową;
- obronę obiektową;
- obronę strefowo-obiektową.

Przy wyborze formy obrony należy kierować się zasadami sztuki operacyjnej i użycia rodzajów wojsk, charakterem zadań bojowych oraz warunkami ich wykonywania.

Z zasad sztuki operacyjnej i użycia rodzajów wojsk w odniesieniu do obrony powietrznej, konieczne jest uwzględnianie przede wszystkim:

- możliwość koncentracji wysiłku na głównych kierunkach zagrożenia w najważniejszych okresach walki, w obronie najważniejszych obiektów;
- ciągłość oddziaływania na przeciwnika powietrznego na całej głębokości obrony;
- niezawodność współdziałania wszystkich rodzajów wojsk;
- ciągłość i niezawodność dowodzenia;
- wszechstronne wsparcie logistyczne.

Natomiast z punktu widzenia charakteru zadań bojowych i warunków ich wykonywania, wybór formy obrony powietrznej determinują głównie następujące czynniki: miejsce korpusu OP w ugrupowaniu bojowym wojsk; prawdopodobny charakter i natężenie działań przeciwnika powietrznego; liczba i znaczenie obiektów osłony oraz nakazane kierunki i rubieże koncentracji wysiłku; możliwości korpusu OP; możliwości i zadania sąsiednich korpusów /związków/ OP.

Obrona strefowa polega na zwalczaniu ŚNP w całym rejonie działań bojowych korpusu OP, ale z wyraźnym skoncentrowaniem wysiłku na głównym kierunku /kierunkach/ i odcinku obrony. Charakterystyczne jest również dążenie do użycia większości sił w pierwszej linii /pasie/, już na granicy rejonu obrony korpusu, a nawet wcześniej, tzn. na podejściach do tego rejonu.

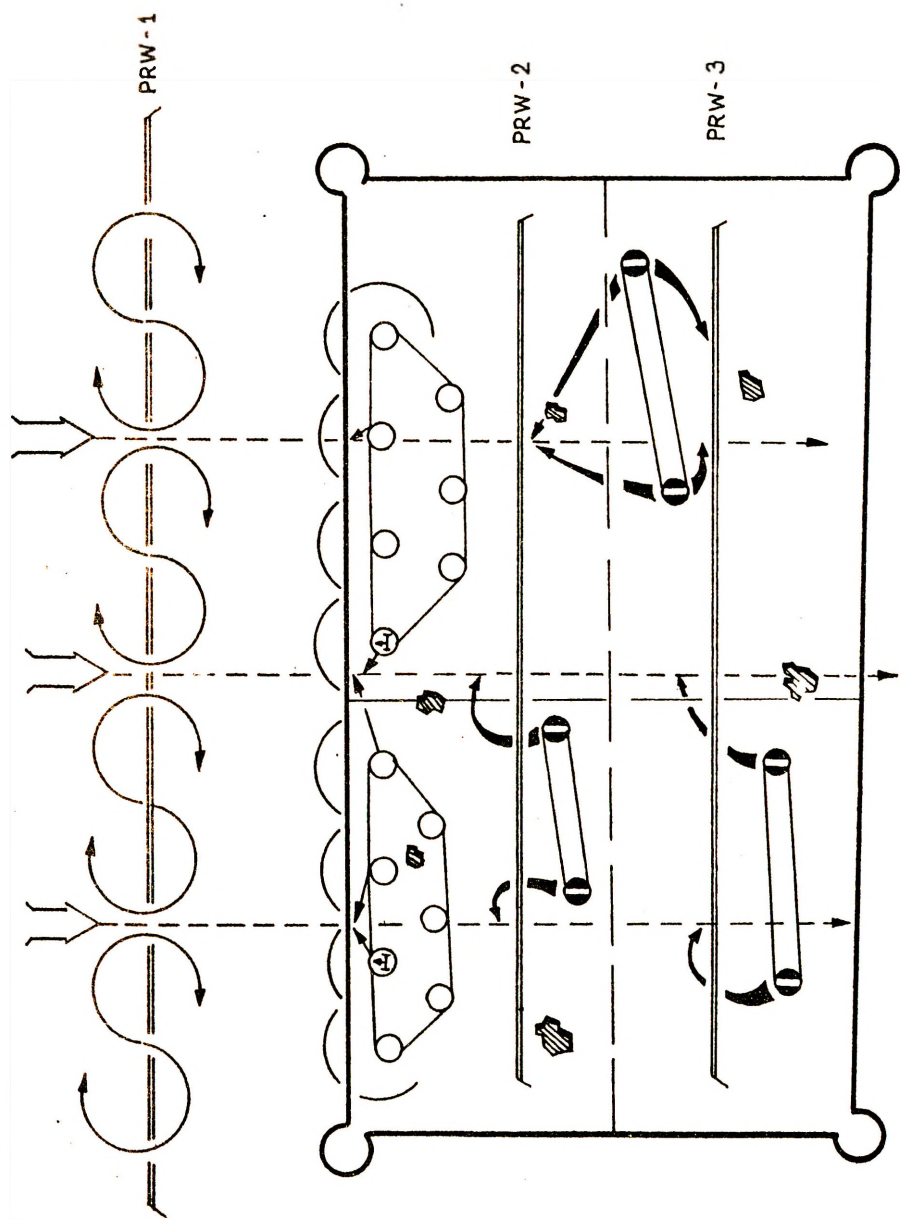
Taka forma obrony nie jest podporządkowana wyraźnie interesom osłony konkretnych obiektów. Głównym jej celem jest niedopuszczanie do przelotu ŚNP w głąb obrony z określonego kierunku i na wyznaczonym odcinku oraz zadanie przeciwnikowi strat w odpowiednim miejscu i czasie. Jest to więc pośrednia obrona grup obiektów położonych w wybranym rejonie. Może ona być, na przykład, podstawową formą osłony wojsk lądowych ugrupowanych wzdłuż określonej rubieży /pasie obrony/, traktowanych jako zespół obiektów stanowiących jedną całość.

Najbardziej charakterystyczne dla obrony strefowej może być następujące ugrupowanie rodzajów wojsk w korpusie OP /rys.3/.

W wariancie tym zakłada się mieszane ugrupowanie bojowe dywizjonów raketowych /baterii/ w 2-3 rzuty na głównym kierunku i odcinku /pasie/ obrony. Wykorzystując różne typy zestawów raketowych tworzy się w ten sposób wielowarstwową strefę ognia WR.

Lotnictwo myśliwskie należy ugrupować w 2-3 rzuty, zapewniając mu możliwość zwalczania ŚNP na podejściach do rejonu obrony oraz ciągłość oddziaływania na przeciwnika w całym rejonie działań bojowych.

Podstawową zaletą tej formy obrony jest możliwość najpełniejszej realizacji głównych zasad wykorzystania wojsk OP, to znaczy



Rys.3. Obrona strefowa /wariant/

zwalczanie ŚNP na podejściach do bronionych rejonów i obiektów; koncentrację wysiłku na najważniejszych kierunkach i odcinkach obrony; ciągłość i aktywność oddziaływania na przeciwnika.

Ma ona jednak istotne wady. Wymaga bowiem zaangażowania stosunkowo dużej ilości sił - zarówno naziemnych środków OP /głównie WR/, jak i lotnictwa myśliwskiego. Ponadto, aby zapewnić skuteczne zwalczanie ŚNP na podejściach do rejonu obrony korpusu, a nawet na jego granicy, konieczne jest zapewnienie informacji o ŚNP z dużych odległości. Wymaganie to, szczególnie w warunkach silnych zakłóceń radiotelelektronicznych, nie zawsze może być spełnione.

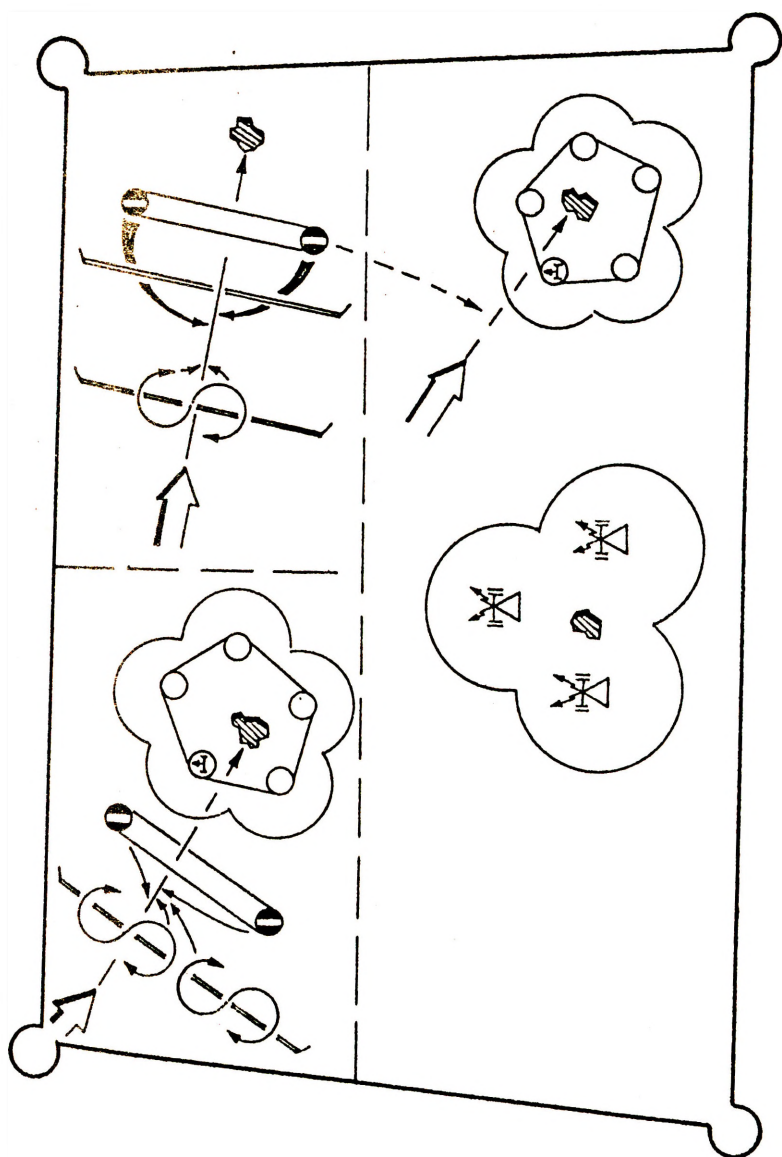
Obrona obiektowa charakteryzuje się zwalozaniem ŚNP na "bliższych" podejściach do osłanianych obiektów oraz bezpośrednio nad tymi obiektami /rys.4/.

Wojska raketowe ugrupowuje się z zasady okrężnie wokół osłanianych obiektów w jednym lub dwóch rzutach. Natomiast rubieżę wprowadzania do walki i strefy dyżerowania /patrolowania/ lotnictwa myśliwskiego wyznacza się na podejściach do tych obiektów, na głównych kierunkach zagrożenia.

Jest to forma obrony raczej bierna /wyczekiwanie/, zapewniająca osłonę tylko wybranych obiektów. Może być stosowana głównie w sytuacji ograniczonych możliwości bojowych korpusu OP, na przykład w wyniku strat od uderzeń przeciwnika.

Do podstawowych jej wad można zaliczyć:

- możliwość atakowania bronionych obiektów przez przeciwnika spoza stref ognia naziemnych środków OP, szczególnie pociskami typu "powietrze-ziemia";



Rys.4. Obrona obiektywa /wariant/

- możliwość omijania przez lotnictwo przeciwnika stref ognia naziemnych środków OP na trasie lotu do obiektu ataku;

- nie wykorzystuje się w pełni przestrzennych możliwości bojowych LM, głównie zasięgu bojowego oddziaływania na przeciwnika i manewrowości w powietrzu;

- część obiektów nie jest broniona.

Ponadto, jest to problem trafności wyboru obiektów obrony i koncentrowania wysiłku korpusu, w aspekcie oceny przeciwnika powietrznego.

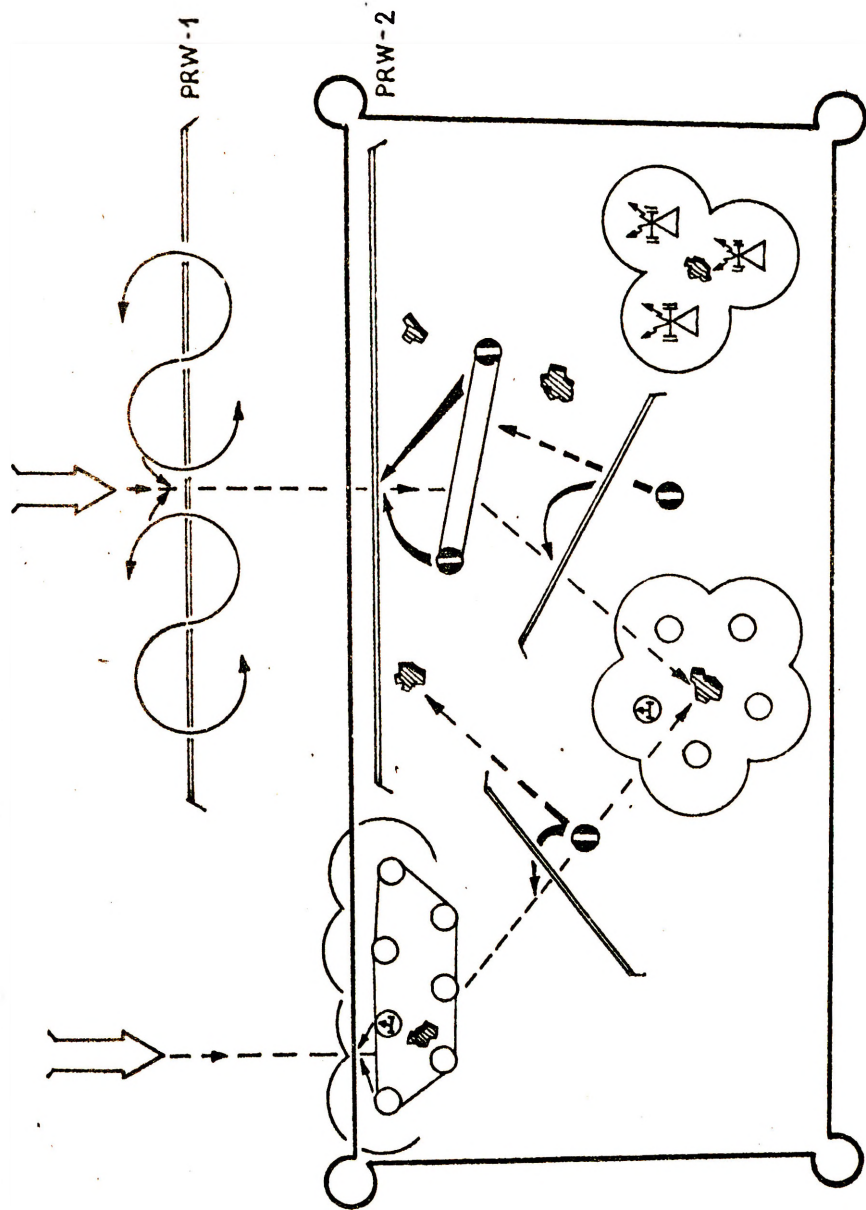
Obrona strefowo-obiektowa jest próbą łączenia cech obrony strefowej i obiektowej /rys.5/.

W zależności od przewidywanych działań przeciwnika powietrznego oraz sił i środków, jakimi dysponuje korpus OP, obrona strefowo-obiektowa może być organizowana dwoma sposobami.

Pierwszy sposób polega na organizowaniu obrony strefowej w całym rejonie działań bojowych korpusu /zgodnie z jej zasadami/, w której ramach broni się bezpośrednio /obiektowo/ niektórych ważnych obiektów. Obrona obiektowa jest więc w tym przypadku elementem obrony strefowej.

Drugi sposób polega natomiast na organizowaniu obrony strefowej tylko na wybranych, najważniejszych kierunkach i odcinkach oraz na osłonie najważniejszych obiektów.

Wariantowanie obrony strefowo-obiektowej może również wynikać z koncepcji użycia rodzajów wojsk w korpusie OP. Na przykład, wojska raketowe mogą być wykorzystane w całości do obrony obiektowej, a lotnictwo myśliwskie do obrony strefowej na głównych kierunkach zagrożenia.

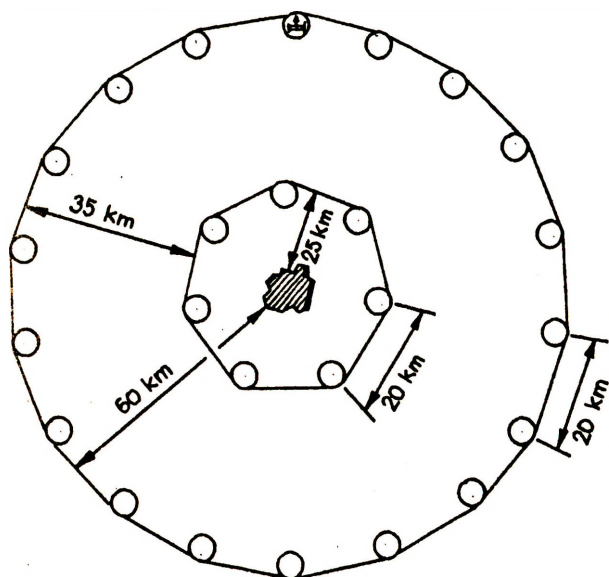


Rys.5. Obrona strefowo-objektowa /wariant/

Z punktu widzenia przewidywanych warunków współczesnych działań bojowych oraz możliwości sił i środków OP, obrona strefowo-obiektowa może być podstawową formą realizacji zadań przez korpus OP. Obrona strefowa wymaga bowiem zbyt dużo sił, a obrona obiektowa jest mało efektywna. Natomiast obrona strefowo-obiektowa pozwala racjonalnie wykorzystać siły i środki korpusu oraz łączyć koncentrację wysiłku na głównych kierunkach i rubieżach /pasach/ zagrożenia z osłoną najważniejszych obiektów.

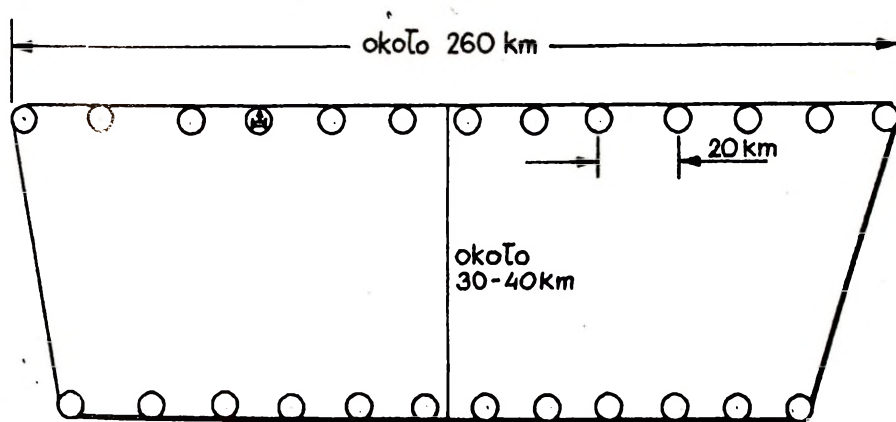
W odniesieniu do wojsk raketowych nie można jednoznacznie określić, która z form obrony jest bardziej efektywna - strefowa czy obiektowa. Jeżeli na przykład, przyjmiemy założenie, że obrona obiektowa powinna zapewnić możliwość zwalczania ŚNP atakujących osłaniany obiekt ze średnich i małych odległości, to konieczne jest zorganizowanie co najmniej dwurzutowego ugrupowania dywizjonów raketowych w określonych odstępach i odległościach między nimi /rys.6/. Tymi samymi siłami, przy podobnych parametrach ugrupowania bojowego, można zorganizować dwurzutową obronę strefową na odcinku około 250 km /rys.7/. Wybór jednej z tych form obrony będzie zależny w większym stopniu od charakteru zadań bojowych korpusu i sytuacji operacyjno-taktycznej, a w mniejszym stopniu od wskaźników efektywności /np. oczekiwanej liczby zniszczonych ŚNP/, które mogą mieć charakter pomocniczy, co nie znaczy, że należy je pomijać.

W obronie strefowej i obiektowej tworzy się zwykle mieszane ugrupowania WR, z dywizjonów raketowych średniego i małego zasięgu.



ŁĄCZNIE 25 dr

Rys.6. Obrona obiektowa WR



ŁĄCZNIE 25 dr

Rys.7. Obrona strefowa WR

### 3.2. WARUNKI WYKONYWANIA ZADAŃ PRZEZ KORPUS OP

Każdy z korpusów OP może mieć nieco inne specyficzne warunki wykonywania zadań bojowych.

Warunki te można charakteryzować z dwóch punktów widzenia:

- a. Warunki względnie stałe, wynikające z położenia rejonu obrony korpusu - głównie geograficzne.
- b. Warunki zmienne, wynikające z położenia korpusu w systemie OP w zależności od sytuacji operacyjnej. Chodzi głównie o położenie w stosunku do linii styczności bojowej i kierunku zagrożenia, ważności obiektów osłony i działania wojsk lądowych.

Drugi korpus OP /nadmorski/ ma specyficzne warunki działań nad morzem, szczególnie w odniesieniu do lotnictwa myśliwskiego. Należy również uwzględnić, że może on wykonywać bardzo szeroki zakres zadań. Chodzi głównie o zwalczanie desantów /konwojów/ morskich i powietrznych przeciwnika oraz osłonę desantów i konwojów własnych. Specyficzny charakter mają również zadania osłony baz i portów morskich oraz okrętów w morzu. Korpus ten spełnia więc istotną rolę w obronie wybrzeża, co wymaga ścisłego współdziałania z wojskami lądowymi i marynarką wojenną. Ma jednak dogodne warunki do organizowania obrony przy zastosowaniu wszystkich jej form, w tym typowej obrony strefowej.

Korpus trzeci /południowo-zachodni/ ma z kolei specyficzne warunki wykonywania zadań w rejonie górskim. Ułatwiają one skryte podejście ŚNP do naszych granic z kierunków południowego i południowo-zachodniego, a jednocześnie utrudniają organizowanie obrony powietrznej już na granicy państwa. Dotyczy to zwłaszcza ograniczonych możliwości rozwijania posterunków radiolokacyjnych i punktów naprowadzania w warunkach górskich,

ale także dywizjonów raketowych i lotnisk. Są to również bardzo specyficzne warunki wykonywania zadań przez lotnictwo myśliwskie z punktu widzenia techniki pilotowania.

Generalnie warunki te nie sprzyjają organizowaniu typowej obrony strefowej, szczególnie w odniesieniu do wojsk raketowych. Najczęściej będzie to obrona strefowo-obiektowa, w której wojska raketowe mogą być ugrupowane nieco w głębi, w obronie wybranych obiektów lub rubieży. Natomiast lotnictwu myśliwskiemu przypadnie rola zwalczania ŚNP w pierwszym rzucie, na granicy państwa. Biorąc pod uwagę ograniczone możliwości rozpoznania przeciwnika powietrznego, będzie to zadanie bardzo trudne.

Podobne warunki wykonywania zadań bojowych ma korpus czwarty /południowo-wschodni/, należy jednak uwzględnić nieco inny charakter gór na tym kierunku.

Korpus pierwszy /północno-wschodni/ ma dogodne warunki organizowania obrony powietrznej w każdej formie. Jest to w zasadzie obszar nizinny, chociaż charakteryzujący się pofałdowaniem terenu oraz występowaniem dużej liczby jezior i lasów.

Z operacyjnego punktu widzenia możemy wyróżnić: działania korpusu w pierwszym rzucie i działania w drugim rzucie. Należy podkreślić, że w zależności od rozwoju sytuacji /kierunku zagrożenia/ korpus OP musi być przygotowany do działań w każdym z tych warunków. Z tego względu nie wyróżnia się już w okresie pokoju korpusów pierwszorzutowych i drugorzutowych.

Działania korpusu OP w pierwszym rzucie charakteryzują się następującymi właściwościami:

- mały zasięg rozpoznania przeciwnika powietrznego i związane z tym trudności w zwalczaniu ŚNP na podejściach do rejonu obrony /na granicy państwa lub linii styczności bojowej/;

- duża intensywność działań;
- z reguły w rejonie obrony korpusu znajdują się główne obiekty osłony, szczególnie zgrupowania wojsk lądowych;
- duże zagrożenie uderzeniami z powietrza na środki OP, szczególnie pociskami "powietrze-ziemia" średniego i dużego zasięgu, a nawet środkami "ziemia-ziemia".

Działania korpusu OP w drugim rzucie mogą się charakteryzować głównie większym czasem uprzedzenia o uderzeniach przeciwnika, mniejszym natężeniem i mniejszym zagrożeniem uderzeniami na środki OP.

Zakres zadań bojowych korpusu i warunki ich wykonywania mogą się zmieniać dynamicznie w zależności od rozwoju sytuacji operacyjnej, szczególnie w wojskach lądowych. Chodzi głównie o przebieg operacji obronnej - wykonywanie przeciwuderzeń, zmiany kierunków i rubieży obrony.

#### 4. DZIAŁANIA BOJOWE KORPUSU OP

Według Leksykonu Wiedzy Wojskowej - działania bojowe to uderzenie wojsk przeciwnika, odparcie ich uderzenia i w wyniku walki na lądzie, w powietrzu, w eterze lub na morzu doprowadzenie do zniszczenia lub obozwładnienia przeciwnika, opanowanie określonego rejonu działania lub utrzymanie własnego.

Natomiast działania bojowe wojsk OP, to całokształt przedsięwzięć tych wojsk podporządkowanych wspólnemu zamiarowi: zniszczeniu atakujących ŚNP przeciwnika przed wykonaniem przez nie zadania lub niedopuszczenia do ich przelotu w głąb kraju i prowadzenia przez nie rozpoznania. Treścią działań bojowych wojsk OP jest walka IM, WR oraz rozpoznanie i obozwładnianie radioelektroniczne.

Wszystkie wymienione w definicji elementy działań bojowych wojsk OP występują również w korpusie OP. Treścią działań bojowych korpusu będzie więc walka z przeciwnikiem w powietrzu, w celu obrony przed rozpoznaniem i uderzeniami z powietrza obiektów rozmieszczonych w wyznaczonym rejonie oraz niedopuszczenie jego ŚNP do przelotu w głąb terytorium kraju /sąsiednich ZOT OP/.

Generalnie sposoby /warianty/ działań bojowych korpusu OP są zdeterminowane sposobami /wariantami/ działań przeciwnika powietrznego, a głównie sposobami pokonywania przez niego systemu OP. Natomiast praktyczna realizacja zadań bojowych /sposób ich wykonania/ wynika zawsze z zasad sztuki operacyjnej i taktyki rodzajów wojsk OP, ich możliwości bojowych oraz przyjętych w korpusie form obrony.

Analizując działania bojowe korpusu OP, jako proces ciągły, możemy w nim wyróżnić następujące podstawowe elementy: osiągnięcie wyższych stanów gotowości bojowej i działania sił dyżurnych;

odpieranie nalotów ŚNP przeciwnika; odtwarzanie naruszonego systemu obrony po uderzeniach przeciwnika.

#### 4.1. OSIĄGANIE WYŻSZYCH STANÓW GOTOWOŚCI BOJOWEJ

Osiąganie wyższych stanów gotowości bojowej /WSGB/ przez korpus OP oraz działania sił dyżurnych zależą w głównej mierze od sposobu rozpoczęcia działań wojennych przez przeciwnika. Do sposobów rozpoczęcia działań możemy zaliczyć: naruszenie obszaru powietrznego RP w okresie pokoju; rozpoczęcie wojny po okresie zagrożenia; zaskakujące rozpoczęcie wojny.

Zwalczanie naruszcycieli obszaru powietrznego jest typowym zadaniem sił dyżurnych. Polega ono na ciągłym prowadzeniu rozpoznania przeciwnika powietrznego i/w przypadku konieczności/ wprowadzenia do walki pełniących dyżur bojowy załóg /pododdziałów/. W tym celu w korpusie OP, podobnie jak w całym systemie OP, pełnią dyżury bojowe etatowe zmiany dyżurne stanowisk dowodzenia, pododdziały WRT i rozpoznania radioelektronicznego, załogi /pododdziały/ LM, WR i zakłóceń radioelektronicznych.

Za terminowe alarmowanie i wprowadzanie sił dyżurnych korpusu do walki ponosi odpowiedzialność dyżurny operacyjny SD korpusu, któremu podlegają dyżurni operacyjni P&SD.

Naruszenie obszaru powietrznego i użycie sił dyżurnych będzie się z reguły wiązać z wprowadzeniem w korpusie OP wyższych stopni, a nawet stanów gotowości bojowej wojsk.

Rozpoczęcie przez przeciwnika działań bojowych/wojny/ po okresie zagrożenia stwarza korpusowi OP dogodne warunki osiągnięcia WSGB. W tym okresie z reguły wprowadza się w korpusie stan podwyższonej gotowości bojowej, który /między innymi/ charakteryzuje się wzmożeniem sił dyżurnych zarówno na SD, jak i w jedno-

stkach bojowych. W tej sytuacji, w przypadku rozpoczęcia działań bojowych przez przeciwnika, korpus wprowadza do walki siły dyżurne /wzmocnione/ i w krótkim czasie osiąga pełną gotowość bojową całością sił.

Najtrudniejsze warunki powstają w przypadku zaskakującego rozpoczęcia wojny przez przeciwnika. W takiej sytuacji należy liczyć się z koniecznością osiągnięcia przez korpus OP stanu pełnej gotowości bojowej, poprzedzone działaniem sił dyżurnych. W praktyce jest to jednak mało prawdopodobne. Jako zasadę przyjmuje się utrzymywanie wysokiego stopnia gotowości bojowej wojsk, z takim wyliczeniem, aby korpus osiągnął pełną gotowość do działań przed rozpoczęciem wojny przez przeciwnika, a w tym przed rozpoczęciem przez niego zaczepnej operacji powietrznej.

Jednym z najtrudniejszych problemów i zadań w okresie osiągnięcia WSGB jest manewr siłami i środkami korpusu OP. Pomimo wieloletnich doświadczeń i przyjętych rozwiązań normatywnych /instrukcyjnych/, z operacyjnego punktu widzenia ciągle aktualne są pytania: kiedy wykonywać manewr, jakimi siłami i w jaki sposób?

Czas i sposób wykonania manewru ma szczególne znaczenie w świetle wzrastających możliwości systemu rozpoznania przeciwnika. Zbyt wcześnie wykonany manewr stwarza dogodne warunki jego rozpoznania i udokładnienia /uaktualnienia/ przez przeciwnika planu nalotu i uderzeń na obiekty w rejonie obrony korpusu. Natomiast zbyt późny manewr może uniemożliwić przyjęcie zaplanowanego ugrupowania bojowego - część sił może nie osiągnąć gotowości do działań na nowych stanowiskach. Należy więc dążyć do takiego rozwiązania, aby wojska korpusu zdążyły wykonać ma-

newr i osiągnąć gotowość przed rozpoczęciem nalotu /wykonaniem uderzeń/ przez przeciwnika, a jednocześnie nie dopuścić do rozpoznania nowego ugrupowania korpusu. Jest to niezwykle trudne w praktycznej realizacji.

Historia dostarcza nam pozytywnych i negatywnych przykładów wykonania manewru przed rozpoczęciem działań bojowych, szczególnie w aspekcie wyjścia spod uderzenia przeciwnika. Bardzo skuteczny był manewr lotnictwa polskiego w 1939 r. Praktycznie Niemcy uderzyli w "próżnię", nie straciliśmy samolotów na lotniskach. Nie udało się to Związкови Radzieckiemu w 1941 r., kiedy lotnictwo radzieckie poniosło bardzo duże straty w wyniku uderzeń przeciwnika na lotniska.

Niezwykle istotny jest również sposób wykonania manewru, szczególnie w aspekcie jego maskowania. W świetle możliwości współczesnych środków rozpoznania, coraz mniej skuteczne staje się ukrywanie, tym bardziej, że środki OP mają wyraźne cechy demaskujące /kolumny samochodów, stanowiska dr i RLP, lotniska, SD/. Charakterystyczne jest również ugrupowanie bojowe ZT /oddziałów/ w korpusie OP, na przykład ugrupowanie dr i RLP wg określonych zasad. W tej sytuacji konieczne jest szersze stosowanie różnych form dezinformacji zarówno w trakcie manewru, jak i w nowym ugrupowaniu. Dotyczy to zwłaszcza tworzenia ugrupowań pozornych oraz włączania elementów pozornych do ugrupowań rzeczywistych. Należy również pamiętać, że obecnie nie wystarczy pozorować samo ugrupowanie, a konieczne jest imitowanie pracy urządzeń radioelektronicznych - RLS, SNR, radiostacji itp.

Zasady, zakres i sposób wykonania manewru w ramach osiągnięcia WSGB ujmuje się w dokumentach bojowych /planach osiągnięcia

WSGB/ korpusu OP oraz wchodzących w jego skład ZT i oddziałów. Zgodnie z tą dokumentacją, obowiązują określone zasady wykonywania manewru przez poszczególne rodzaje wojsk.

W lotnictwie myśliwskim przyjmuje się najczęściej zasadę, że wszystkie plm w korpusie OP, na sygnał dotyczący osiągnięcia pełnej gotowości bojowej, rozśrodkowują swoje siły i środki na dwa lotniska /manewr jednej elm na lotnisko zapasowe/. Oznacza to, że rozśrodkowanie jest nieodłącznym elementem osiągnięcia WSGB, a wszelkie zmiany i ograniczenia manewru wymagają dodatkowych sygnałów lub rozkazów.

W wojskach raketowych natomiast przyjmowana jest zasada, że ZT /oddziały/ odpierają pierwsze naloty /uderzenia/ przeciwnika w dotychczasowym ugrupowaniu. Są jednak przygotowane do wykonania manewru /głównie dr na zapasowe stanowiska/, co uwzględnia się w planach działań bojowych. Natomiast wykonują manewr na dodatkowe zarządzenie /rozkaz/ dowódcy korpusu.

W brygadzie radiotechnicznej szczegółowo opracowuje się warianty manewrów w ramach osiągnięcia WSGB, z wyznaczeniem pododdziałów i sprzętu, miejsca i sposobu wykonania manewru. Dotyczy on głównie poprawy strefy informacji radiolokacyjnej /organizowanie wysuniętych RLP/ oraz strefy radiolokacyjnego naprowadzania LM /organizowanie WPN/. Zgodnie z dokumentacją bojową, na określony sygnał wyznaczone pododdziały i RLS wykonują manewr według jednego z opracowanych wariantów. Dowódca korpusu może oczywiście wydać zarządzenie /rozkaz ustny/, zmieniając lub modyfikując przyjęte ustalenia.

Można więc przyjąć, że z formalnego punktu widzenia zakres i sposoby wykonywania manewrów w ramach osiągnięcia WSGB w korpusie OP są precyzyjnie opracowane i ujęte w dokumentach bojo-

wych /planach działań bojowych/ ZT i oddziałów wszystkich rodzajów wojsk. Doświadczenia z ćwiczeń dowodzą jednak, że praktyczna realizacja i osiągnięcie celów manewru są bardzo trudne, szczególnie w przypadku schematycznego /bezkrytycznego/ podejścia dowódcy do tego problemu.

Na przykład, w ćwiczeniu GRANIT-86 pułki lotnictwa myśliwskiego bardzo sprawnie i zgodnie z dokumentami normatywnymi wykonały manewr rozśrodkowania na dwa lotniska /nie wszystkie realnie/. Natomiast dyskusyjne było zbyt wczesne i jednoczesne /szablonowe/ wykonanie manewru przez wszystkie pułki. W tej sytuacji przeciwnik miał doskonałe warunki /czas/ na rozpoznanie nowego ugrupowania i zaplanowanie uderzeń na lotniska. Ponadto zwrócono uwagę na fakt, że nie wszystkie plm znajdują się w jednakowej sytuacji - na przykład, pułki pierwszorzutowe i pułki bazujące w głębi terytorium kraju mają różne warunki prowadzenia działań bojowych i są w różnym stopniu zagrożone uderzeniami przeciwnika na lotniska. Nie można więc wykonywać manewru w sposób szablonowy dla wszystkich jednostek korpusu, lecz w dostosowaniu do ich sytuacji operacyjno-taktycznej.

Z kolei w wojskach raketowych wynikiem w tym ćwiczeniu problemem manewru dywizjonów raketowych na stanowiska zapasowe, z uwzględnieniem wymagań /możliwości/ zautomatyzowanego systemu dowodzenia, a konkretnie systemu WEKTOR-2WE. Każdy bowiem manewr dywizjonu na stanowisko zapasowe, z zachowaniem zautomatyzowanego dowodzenia, wymaga pełnego /wcześniejszego/ przygotowania tego stanowiska pod względem topogeodezyjnym i łączności /spaszportyzowane, okresowo sprawdzane linie/. Czas takiego przygotowania jest stosunkowo długi. W tej sytuacji manewr większą liczbą dywizjonów ogranicza praktycznie możliwość dowodzenia związkami taktycznymi lub oddziałami WR w systemie zautomatyzowanym.

Nową jakość w wojskach raketowych korpusu OP mogą tworzyć nowe mobilne zestawy raketowe wyposażone w autonomiczne środki dowodzenia. Ich użycie bojowe wymagało będzie zastosowania nowych zasad.

Mogą one, na przykład, być utrzymywane w okresie pokoju w wybranym rejonie /rejonach/ zgrupowania, co ułatwi racjonalizację szkolenia i rozwiązywanie problemów logistycznych. Natomiast w okresie zagrożenia siły te byłyby rozwijane według wariantowo opracowanych planów operacyjnych lub w zależności od rozwoju sytuacji.

Zakres, zasady i sposoby wykonywania manewrów w korpusie OP w ramach osiągnięcia WSGB są w znacznej mierze problemami otwartymi. Wymagają one ciągłej weryfikacji i dostosowywania do zmieniających się warunków działań oraz parametrów taktyczno-technicznych sprzętu. Problemy te są również tematami rozpraw naukowych, a także przedmiotem badań w czasie ćwiczeń.

#### 4.2. ODPIERANIE NALOTÓW ŚNP PRZECIWNIA PRZEZ KORPUS OP

Odpieranie nalotów ŚNP stanowi zasadniczą treść działań bojowych korpusu OP.

Generalnie, z punktu widzenia charakteru nalotów, możemy wyróżnić:

- odpieranie nalotów zmasowanych dużych zgrupowań ŚNP przeciwnika;
- odpieranie nalotów urzutowanych.

Jest to oczywiście podział umowny - teoretyczny.

Pod pojęciem nalotu zmasowanego należy rozumieć działania dużej liczby ŚNP przeciwnika /kilkudziesięciu i więcej/, które jednocześnie lub w krótkich odstępach czasu wykonują uderzenia na obiekty położone w wybranych rejonach /np. w rejonie obrony korpusu OP/.

Nalot urzutowany /działania urzutowane/ polega na wykonywaniu przez pododdziały lotnicze i pojedyncze samoloty kolejnych uderzeń na jeden lub kilka obiektów, zwykle w nierównych odstępach czasu.

Sposoby odpierania nalotów zmasowanych /tzw.warianty działań bojowych korpusu OP/ są zdeterminowane - jak już wspomniano wcześniej - głównie sposobami pokonywania systemu OP przez ŚNP /tzw.wariantem działań bojowych przeciwnika powietrznego/. Inaczejmówiąc, wariant działań bojowych korpusu powinien zapewniać skuteczne przeciwstawienie się wariantowi działań bojowych przeciwnika i tym samym wykonanie zadań bojowych postawionych korpusowi. Natomiast praktyczna realizacja zadań bojowych/sposób ich wykonania/, w ramach danego wariantu działań, wynikać będzie zawsze z zasad sztuki operacyjnej i użycia rodzajów wojsk w systemie OP, ich możliwości bojowych, a także przyjętych w korpusie form obrony.

Zmasowane naloty ŚNP mają szereg cech charakterystycznych /powtarzających się/, które pozwalają wyróżniać warianty tych nalotów w procesie oceny przeciwnika, a także są podstawą do formułowania zasad i sposobów, a w praktyce wariantów działań korpusu OP.

Szczegółowa charakterystyka zmasowanych nalotów ŚNP przeciwnika jest oddzielnym zagadnieniem i wykracza poza ramy opracowania. Z tego względu, w sposób uogólniony, zostaną przedstawione jedynie podstawowe ich cechy.

Typowa kolejność /scenariusz/ wykonywania uderzeń przez poszczególne rodzaje ŚNP jest z reguły następująca: natarcie radioelektroniczne; uderzenia pocisków rakietowych; uderzenia lotnictwa. Nie wyklucza to innych wariantów uderzeń, w zależności od rozwoju sytuacji operacyjno-taktycznej.

Charakterystyczną cechą dla działań lotnictwa przeciwnika jest występowanie rzutów i fal. Typowy jest podział na dwa rzuty, z których każdy ma określone zadanie. Zadaniem pierwszego rzutu jest głównie obezwładnianie systemu OP przeciwnika poprzez wykonywanie uderzeń na środki OP i stosowanie zakłóceń radioelektronicznych. Ponadto może on wykonywać zadania demonstracyjne w celu zmylenia przeciwnika. Drugi rzut stanowi z reguły zasadniczą siłę uderzeniową, zadaniem którego jest niszczenie głównych obiektów ataku, zgodnie z planem nalotu. Wykonuje on również zadanie rozpoznania skutków uderzeń. W zależności od rozwoju sytuacji na polu walki, liczba ŚNP w poszczególnych rzutach i ich zadania mogą się zmieniać. Na przykład, w przypadku obezwładnienia systemu OP i zdobycia panowania w powietrzu pierwszy rzut może stracić znaczenie. Jest to jednak skrajny przypadek i mało prawdopodobny, chociaż nie można go wykluczyć.

Kolejną cechą charakterystyczną jest szerokość frontu oraz kierunek nalotu. Według tych cech wyróżniamy naloty na szerokim i wąskim froncie. Naloty na szerokim froncie mogą być wykonywane z zasady na jednym kierunku, natomiast naloty na wąskim froncie - z jednego lub dwóch, rzadziej z kilku kierunków jednocześnie.

Ważną cechą jest również wysokość i prędkość lotu ŚNP przeciwnika, przy czym najistotniejsze znaczenie mają wzrastające

możliwości przeciwnika w zakresie wykonywania nalotów na małych wysokościach, co zdecydowanie utrudnia prowadzenie z nim walki.

Następną cechą, nabierającą coraz większego znaczenia, jest szerokie stosowanie przez przeciwnika zakłóceń radioelektronicznych różnych rodzajów i zakresów. Stosowanie zakłóceń stało się już atrybutem każdego nalotu ŚNP - nie ma nalotu bez zakłóceń. O ich znaczeniu i skuteczności świadczą dobitnie przykłady walk i bitew z ostatnich lokalnych konfliktów zbrojnych.

Do zabezpieczenia działań grup uderzeniowych przeciwnik może wydzielać grupy samolotów myśliwskich, tzw. grupy osłony.

Ponadto, należy liczyć się z działaniami systemów rozpoznawczych i rozpoznawczo-uderzeniowych typu AWACS czy PISS.

Na podstawie cech charakteryzujących zmasowane naloty ŚNP oraz zasad sztuki operacyjnej i taktyki wojsk OP, możemy sformułować trzy podstawowe zasady odpierania tego typu nalotów przez korpus OP, obrazujące jednocześnie typową kolejność zwalczania przeciwnika powietrznego, a mianowicie:

- po pierwsze, obezwładniać i rozbijać główne ugrupowania ŚNP przeciwnika na dalekich podejściach do bronionych obiektów /rejonu obrony/;

- po drugie, niszczyć zasadnicze siły przeciwnika, skupiając wysiłki na głównej rubieży /pasie/ obrony;

- po trzecie, zapewnić ciągłość oddziaływania na ŚNP na całej trasie ich lotu.

Jest to w istocie interpretacja zasad sztuki operacyjnej w odniesieniu do systemu OP.

Dla tak sformułowanych zasad odpierania nalotów zmasowanych, możemy z kolei wyróżnić podstawową kolejność działań rodzajów wojsk korpusu OP w walce z przeciwnikiem powietrznym /rys.8/, to znaczy:

1. Obezwładnić elektronicznie siłami WRe, a następnie rozbić główne ugrupowania ŚNP przeciwnika na dalekich podejściach do bronionych obiektów /na rubieży nr 1/ częścią sił LM oraz zestawami raketowymi dalekiego zasięgu.

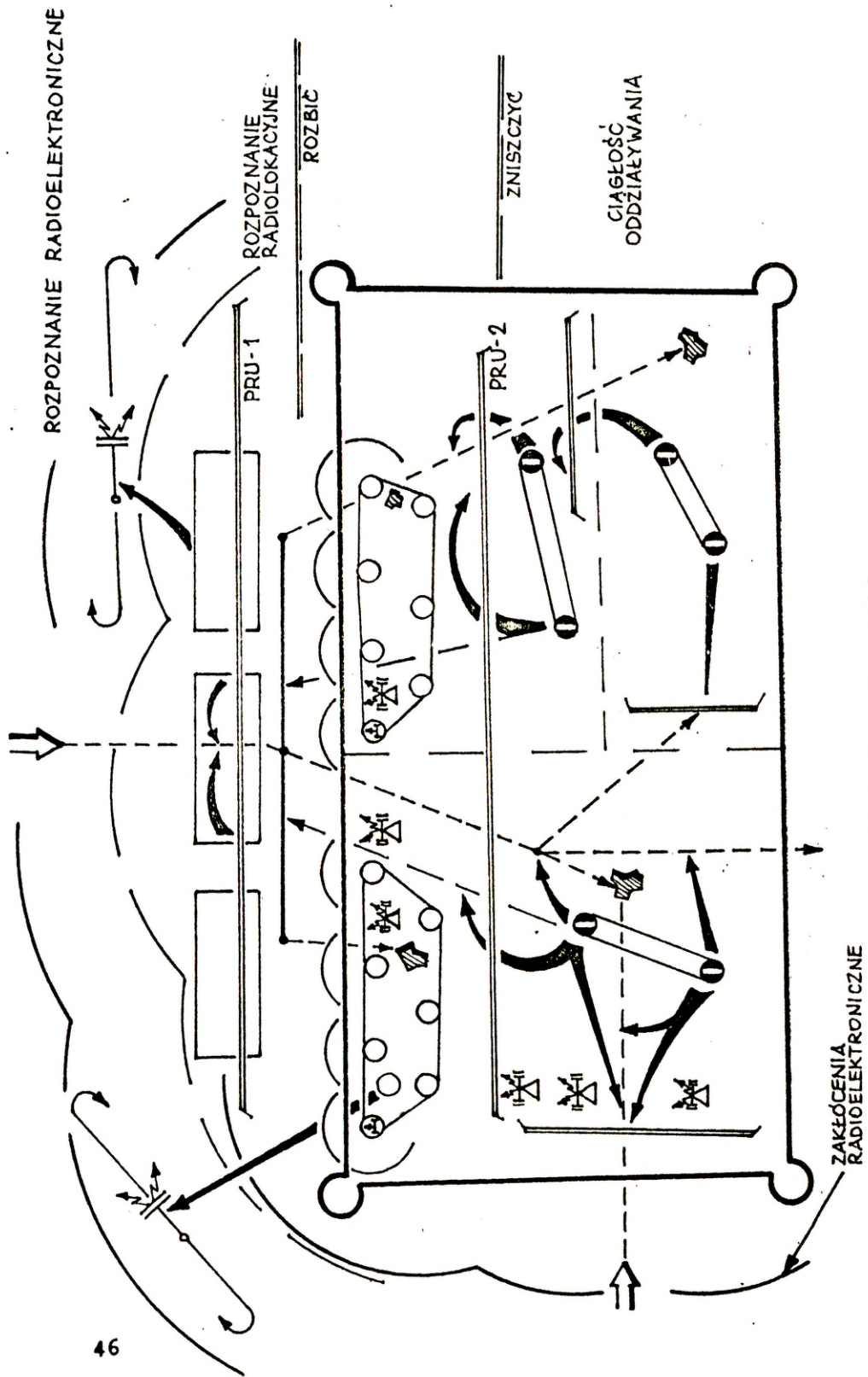
2. Zniszczyć zasadnicze siły przeciwnika skupiając główny wysiłek wojsk raketowych i LM na zasadniczych rubieżach /pasie/ obrony.

3. Zapewnić ciągłość oddziaływania na ŚNP na całej trasie ich lotu oraz na bezpośrednich podejściach do bronionych obiektów pozostałymi siłami LM, WR i jednostek zakłóceń radioelektronicznych.

Tak uogólnione zasady i kolejności zwalczania ŚNP przeciwnika nie mogą być traktowane bezkrytycznie. Nie są one bowiem jedyną receptą na sukces w odpieraniu nalotów zmasowanych i nie w każdej sytuacji mogą być w pełni stosowane. Z całą pewnością można jednak stwierdzić, że w różnym stopniu zasady te znajdują odzwierciedlenie w dokumentach bojowych, planach działań bojowych, zamiarach i decyzjach dowódców korpusów, a także w działaniach wojsk w czasie ćwiczeń.

Praktyczna realizacja tak sformułowanych zasad odpierania nalotów wymagała będzie od dowódców i działających wojsk rozwiązania co najmniej kilku problemów.

Pierwszy problem, to wprowadzenie w odpowiednim czasie części sił LM do walki na dalekich podejściach do bronionych obiek-



Rys.8. Odpieranie nalołów

któw /rejonu obrony/. Każdy korpus ma nieco inne warunki spełnienia tego wymagania - nad morzem na kierunku nadmorskim; nad rejonem górskim na kierunku południowo-zachodnim; na granicy rejonu obrony korpusu na innych kierunkach. Podstawowym warunkiem wprowadzenia LM do walki w odpowiednim czasie jest uzyskanie informacji o ŚNP z określonych rubieży. Brygada radiotechniczna korpusu OP nie zawsze może zapewnić taką informację. Z tego względu konieczne jest wykorzystywanie informacji z innych źródeł, a przede wszystkim z rozpoznania radioelektronicznego, od sąsiadów i okrętów dozoru radiolokacyjnego.

Skuteczność działań LM na dalekich podejściach /i nie tylko/ zależy w znacznym stopniu od sposobów jego działań bojowych. Z reguły są ograniczone możliwości zwalczania celów powietrznych z dyżurowania na lotnisku. W tej sytuacji podstawowym sposobem działań bojowych LM staje się zwalczanie ŚNP z dyżurowania w powietrzu na głównych kierunkach zagrożenia, na wyznaczonej rubieży. Może jednak zaistnieć taka sytuacja, kiedy informacja o przeciwniku powietrznym zapewnia wprowadzenie samolotów myśliwskich do stref dyżurowania w odpowiednim czasie /przed dołotem ŚNP do wyznaczonej rubieży/, ale nie zapewnia możliwości naprowadzania tych samolotów na cele powietrzne. Możemy, na przykład, wprowadzić samoloty do walki na podstawie informacji z rozpoznania radioelektronicznego, ale mała wysokość lotu ŚNP i zakłócenia radioelektroniczne mogą spowodować, że zasięg informacji radiolokacyjnej i ciągłość śledzenia celów powietrznych nie będą wystarczające do naprowadzania LM i wskazywania celów WR. W tych warunkach konieczne jest stosowanie samodzielnego poszukiwania i zwalczania celów powietrznych, nazywanego potocznie patrełowaniem lub autonomicznymi działaniami LM. Jak wiadomo, jest to mało skuteczny sposób działań bojowych. Speł-

nienie więc wymagania /zasady/ "rozbić głównych ugrupowań ŚNP ..." wymaga zaangażowania dużej liczby samolotów myśliwskich, co nie zawsze jest możliwe. Z tego względu zasadniczym zadaniem sił LM wprowadzonych do walki na dalekich podejściach jest zdeorganizowanie ugrupowań bojowych przeciwnika, zakłócenie jego lotu i tym samym stworzenie dogodnych warunków zwalczania ŚNP na kolejnych rubieżach. Tak należy rozumieć w tym przypadku pojęcie "rozbić". W tych warunkach liczba zniszczonych ŚNP będzie z reguły niewielka.

Zniszczenie /fizyczne/ zasadniczych sił przeciwnika osiąga się przez koncentrację wysiłku WR, LM i jednostek WRe na głównej rubieży /pasie/ obrony oraz na podejściach do najważniejszych obiektów. Praktycznie główna rubież /pas/ obrony przebiega z reguły wzdłuż granicy rejonu obrony korpusu lub na podejściach do najważniejszych obiektów /zespołów obiektów/.

Koncentracja wysiłku WR jest zdeterminowana ich ugrupowaniem bojowym, które w trakcie nalotu nie może być zmienione. Podstawowym, a obecnie jedynym środkiem walki, który zapewnia koncentrację sił w czasie odpierania nalotu jest lotnictwo myśliwskie. Może ono, poprzez manewr w powietrzu, zapewniać odpowiedni stosunek sił, w zależności od kierunków nalotu oraz natężenia działań przeciwnika.

Chodzi więc o maksymalne skoncentrowanie wysiłku zasadniczych sił LM i WR na najważniejszych kierunkach i rubieżach, w celu zniszczenia głównych sił przeciwnika. Ten etap walki może mieć decydujące znaczenie dla wykonania zadania bojowego, a w rezultacie dla efektywności obrony obiektów.

Ciągłość oddziaływania na ŚNP osiąga się przez odpowiednie ugrupowanie oraz wykorzystanie bojowe LM, WR i jednostek zakłó-

ceń radioelektronicznych w głębi rejonu obrony. Należy bowiem liczyć się z tym, że część ŚNP pokona system OP na wysuniętych rubieżach /np. nr 1 i 2/. Część z nich będzie atakować obiekty w rejonie obrony korpusu, a część może dokonywać przelotu w rejon obrony sąsiedniego związku OP.

W tej sytuacji pułki lotnictwa myśliwskiego zwalczają ŚNP na wyznaczonych rubieżach, na podejściach do bronionych obiektów, stosując często tzw. blokadę na głównych kierunkach zagrożenia w ramach wyznaczonego sektora działań bojowych /strefy odpowiedzialności PkSD/. Związki taktyczne /oddziały/ WR bronią obiektów położonych w głębi rejonu obrony, stosując najczęściej obronę obiektową. Pododdziały zakłóceń radioelektronicznych z reguły osłaniają obiekty punktowe, np. drogowe węzły komunikacyjne, przeprawy na rzekach itp.

Bardzo istotne znaczenie dla skuteczności odpierania nalotów zmasowanych ma podział sił i wysiłków korpusu OP. Może on być stosowany według dwóch podstawowych kryteriów:

- pierwsze, w odniesieniu do kierunków, rubieży i obiektów obrony;
- drugie, w odniesieniu do ugrupowania bojowego ŚNP przeciwnika.

Obydwa te kryteria należy traktować łącznie.

W pewnym stopniu podział sił i wysiłków wynika z przyjętego ugrupowania bojowego korpusu, a szczególnie WR i LM - np. jedno-rzutowe, dwurzutowe, obiektowe, strefowe, strefowo-obiektowe. W trakcie walki chodzi jednak o dostosowanie wysiłków i tworzenie stosunku sił, w zależności od celów działań na poszczególnych kierunkach i rubieżach - jakimi siłami rozbijać, jakimi siłami niszczyć, jakimi siłami oddziaływać w głębi rejonu ob-

rony? Teoretycznie można przyjąć, że generalny podział sił może być następujący: 25% sił LM i zestawy rakietowe dalekiego zasięgu przeznaczają się do rozbicia głównych ugrupowań przeciwnika na dalekich podejściach /rubież nr 1/; 50% sił LM i większość WR do zniszczenia zasadniczych sił przeciwnika na głównych kierunkach i rubieżach; 25% sił LM, część WR i zakłóceń radioelektronicznych do działań w głębi rejonu obrony. Jest to tylko pewien uogólniony wzorec. Rozwój sytuacji może jednak podyktować inne rozwiązanie.

Jednocześnie należy tworzyć odpowiedni stosunek sił w odniesieniu do ugrupowania bojowego przeciwnika, przyjmując zasadę, że głównym zadaniem będzie rozbicie i zniszczenie grup uderzeniowych. Jest to problem zarówno decyzji i zadań stawianych przez dowódcę korpusu, jak i wyboru celów powietrznych w ZT/oddziałach/ - w walkach powietrznych i strzelaniach dywizjonów rakietowych.

Współcześnie coraz większego znaczenia nabiera zwalczanie samolotów zakłócających, działających z wyznaczonych stref w powietrzu, powietrznych systemów dowodzenia oraz systemów rozpoznawczo-uderzeniowych typu PLSS, a w tym samolotów rozpoznawczych. Są to z reguły pojedyncze cele powietrzne, ale mogą one wywierać istotny wpływ na skuteczność działań bojowych korpusu. Do ich niszczenia mogą być wydzielane grupy samolotów myśliwskich oraz zestawy rakietowe dalekiego zasięgu. Nie zawsze jednak zasięg bojowego oddziaływania tych środków jest wystarczający. Dlatego konieczne jest ściśle współdziałanie z sąsiednimi związkami OP - korpusami OP.

Przedstawione zasady, wymagania i uwarunkowania dotyczące odpierania nalotów zmasowanych przez korpus OP mogą stanowić

uogólniony wzorzec postępowania dowódców, sztabów i wojsk. Ich stosowanie powinno zapewnić skuteczność działań bojowych korpusu w walce z przeciwnikiem powietrznym. Jak każdy wzorzec, nie może on być przyjmowany bezkrytycznie, schematycznie. Konieczne jest więc wariantowanie działań bojowych korpusu, w zależności od zmieniających się warunków na polu walki.

Możemy wyróżnić trzy podstawowe czynniki determinujące konieczność wariantowania działań bojowych korpusu w stosunku do przedstawionego wzorca:

- pierwszy, forma obrony korpusu OP oraz związane z tym ugrupowanie bojowe wojsk;
- drugi, sposoby pokonywania systemu OP korpusu przez przeciwnika, a głównie nalot na szerokim lub wąskim froncie, z jednego lub dwóch kierunków;
- trzeci, rozwój sytuacji w trakcie odpierania nalotu.

#### Formy obrony i ugrupowanie wojsk

Zasady wykorzystania rodzajów wojsk i trzyetapowa kolejność zwalczania ŚNP znajdują najpełniejsze odzwierciedlenie w obronie strefowej i strefowo-obiektowej w warunkach, kiedy:

- WR są ugrupowane strefowo wzdłuż granicy rejonu obrony korpusu /najlepiej kilkurzutowe ugrupowanie dr/ na głównym kierunku zagrożenia w sile dwóch-trzech BR;
- LM jest ugrupowane w 2-3 rzutach - w sile dwóch-trzech plm;
- część WR oraz pe'oddziały zakłóceń radioelektronicznych są ugrupowane obiektowo w obronie obiektów położonych w głębi.

W tych warunkach może mieć pełne zastosowanie typowa kolejność wprowadzania sił do walki i zwalczania ŚNP - część LM na

dalekich podejściach /rubież nr 1/, zasadnicze siły LM i WR na głównej rubieży obrony /nr 2/, pozostałe siły w głębi rejonu obrony.

Należy przy tym uwzględnić warianty wprowadzenia do walki LM i WR, to znaczy: LM i WR mogą zwalczać ŚNP na tej samej rubieży /LM w strefach ognia WR/ lub LM jest wprowadzane do walki na oddzielnej rubieży, przed lub za strefą ognia WR. Wybór jednego z tych wariantów jest zdeterminowany głównie zasięgiem bojowego oddziaływania LM oraz koniecznością zapewnienia odpowiednich warunków współdziałania przez środki rozpoznania i dowodzenia, a w tym bezpieczeństwa własnych samolotów myśliwskich w strefach ognia WR. Z reguły nie wprowadza się LM do stref ognia WR.

Nieco inna może być kolejność wprowadzania sił do walki, kiedy WR są ugrupowane strefowo, ale na rubieży położonej w głębi rejonu obrony korpusu, na przykład w obronie przepraw wzdłuż ODRY /3 KOP/. W tych warunkach LM może wykonywać zadania rozbijania i niszczenia głównych ugrupowań przeciwnika na wysuniętych rubieżach /z reguły 1-2 rubieże/ przed strefą ognia WR, wykorzystując do tego celu większość swoich sił. Natomiast WR i pozostała część LM mogą niszczyć ŚNP na podejściach do broniomych obiektów. Pododdziały zakłóceń radioelektronicznych mogą również realizować obronę strefową na wyznaczonym odcinku, na granicy lub w głębi rejonu obrony korpusu.

W sytuacji, kiedy KOP dysponuje ograniczonymi siłami LM /np. jednym-dwoma plm/, konieczne będzie jego wykorzystanie w sposób szczególnie racjonalny. Chodzi głównie o skoncentrowane użycie poszczególnych plm lub całości sił na głównych kierunkach, odcinkach i rubieżach obrony, w najważniejszych okre-

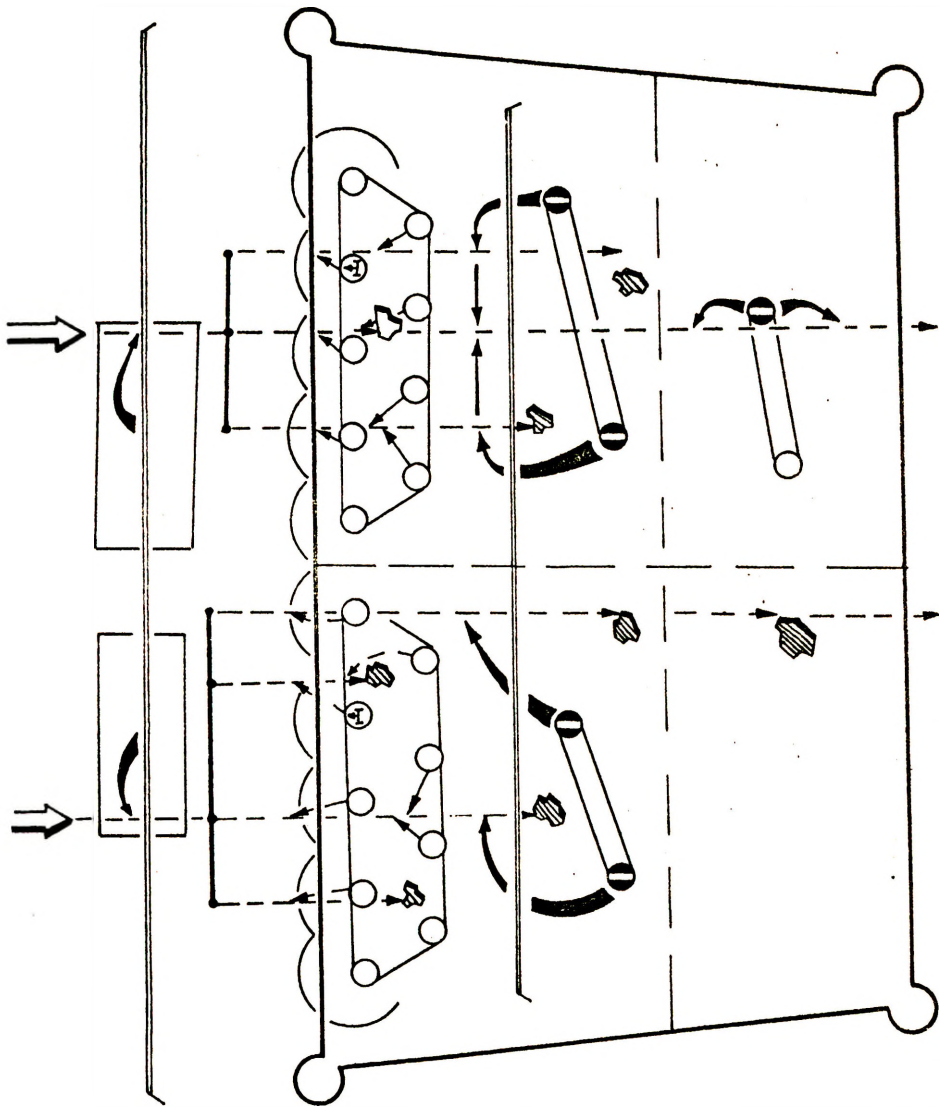
sach walki. Będą to więc z reguły rozwiązania nieszablonowe, nie mieszczące się we "wzorcach".

W warunkach, kiedy korpus przyjmuje obronę i ugrupowanie obiektowe, poszczególne oddziały /ZT/ z zasady prowadzą działania bojowe w strefach odpowiedzialności P&SD i w wyznaczonych sektorach, zgodnie ze znanymi zasadami obrony obiektowej. Podstawową formą wariantowania działań bojowych w tych warunkach będzie manewr i koncentracja wysiłku LM, w zależności od stopnia zagrożenia poszczególnych obiektów.

#### Działania bojowe korpusu w zależności od sposobu pokonywania systemu OP przez przeciwnika

W przypadku pokonywania systemu OP przez ŚNP przeciwnika na szerokim froncie, ZT /oddziały/ korpusu OP z reguły prowadzą działania bojowe w wyznaczonych strefach odpowiedzialności P&SD. Podobnie jak w skali korpusu, starsi dowódcy na P&SD /dowódcy ZT i oddziałów/ dążą do zwalczania ŚNP na dalekich podejściach, koncentracji wysiłków na niszczeniu najważniejszych celów powietrznych i zapewnieniu ciągłości oddziaływania. Natężenie działań przeciwnika na kierunkach poszczególnych P&SD może być jednak zróżnicowane. Z tego względu głównym zadaniem dowódcy korpusu będzie korygowanie wysiłków między P&SD, przede wszystkim wzajemne ich wsparcie poprzez manewr LM /rys.9/.

Zdecydowanie odmienne warunki zwalczania ŚNP powstaną w przypadku zmasowanego nalotu na wąskim froncie z jednego kierunku. W tej sytuacji z reguły tylko część WR bierze udział w niszczeniu ŚNP, a całość LM powinna być wprowadzona do walki na jednym kierunku i na całej trasie lotu ŚNP - na przykład w strefie odpowiedzialności jednego P&SD. Dowodzenie lotni-



Rys.9. Nalot na szerokim froncie

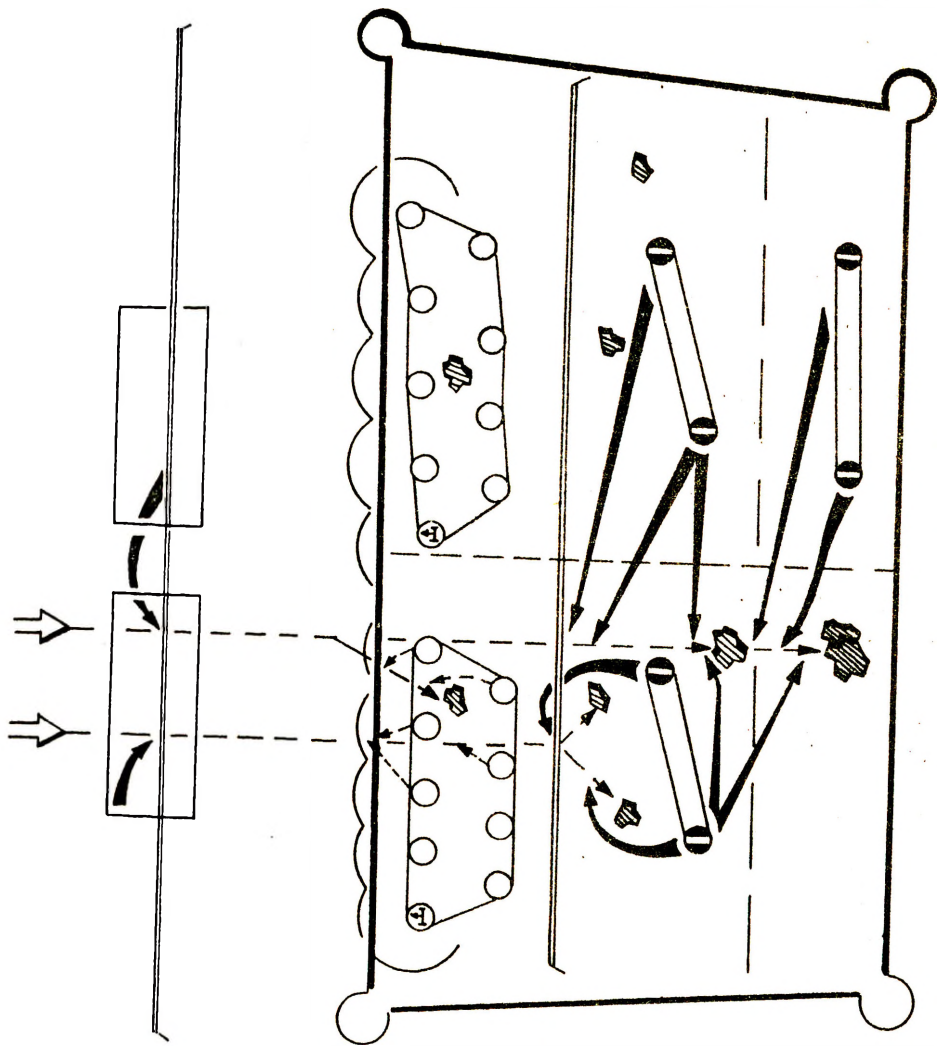
otwem w tych warunkach odbywa się w sposób wysoce scentralizowany /rys.10/. Tylko w ten sposób można będzie zapewnić celowość, kolejność i terminowość wprowadzenia samolotów myśliwskich do walki w ograniczonym czasie i przestrzeni.

Nalot na wąskim froncie z dwóch kierunków /rządziej więcej/ wymagał będzie rozwiązania co najmniej dwóch podstawowych problemów - oceny głównego kierunku zagrożenia i stosownie do tej oceny podziału wysiłków wojsk korpusu. Nie można wykluczyć równorzędności obydwu kierunków. Podobnie jak w przypadku nalotu z jednego kierunku, zasadnicze znaczenie miał będzie manewr LM i koncentracja jego działań przy scentralizowanym dowodzeniu.

#### Działania bojowe korpusu uwarunkowane rozwojem sytuacji w trakcie odpierania nalotu

Znana jest teza, że sytuacje na polu walki są niepowtarzalne. Oznacza to, że plany działań bojowych, założenia teoretyczne i zasady nie zawsze mogą być w pełni zastosowane w praktyce, w trakcie odpierania nalotów ŚNP przeciwnika. Nie można jednak rezygnować z prognozowania rozwoju sytuacji i wariantowania działań bojowych korpusu.

Jak już wspomniano, jedną z zasad odpierania nalotów zmaszowanych jest rozbijanie głównych ugrupowań przeciwnika powietrznego na dalekich podejściach do bronionych obiektów. Zasada ta nie jest podważana ani przez teoretyków, ani przez praktyków. Dowodzą tego przykłady z ćwiczeń i praktyki szkoleniowej. Budzi natomiast wątpliwości możliwość pełnego jej zastosowania. Chodzi głównie o ograniczone możliwości wykrywania ŚNP na małych wysokościach, trudności naprowadzania LM w zakłóceniach i małą skuteczność jego działań, nie wykluczając błędów popełnionych przez dowódców. Zawsze należy więc liczyć się z dwoma przypadkami:



Rys.10. Malot na wąskim froncie

- kiedy zadanie rozbicia głównych ugrupowań ŚNP na dalekich podejściach zostanie tylko częściowo wykonane;

- kiedy LM i WR w ogóle nie zostaną wprowadzone do walki na dalekich podejściach.

W tej sytuacji, szczególnie w drugim przypadku, zwalczanie ŚNP rozpoczyna się z reguły na głównej rubieży obrony, najczęściej na granicy rejonu obrony korpusu. Zdecydowanie większego znaczenia nabiera natomiast ciągłość oddziaływania i zwalczanie ŚNP w głębi rejonu obrony, na podejściach do najważniejszych obiektów.

Podobnych analiz można dokonać w odniesieniu do przewidywanych kierunków i wysokości nalotu, głównych obiektów uderzeń i innych szczegółowych zagadnień, które są przedmiotem zasad wykorzystania i taktyki rodzajów wojsk /ZT i oddziałów/ w różnych warunkach działań bojowych. Nie podważają one jednak generalnych zasad odpierania nalotów zmasowanych przez korpus OP.

W przerwach między nalotami zmasowanymi przeciwnik z reguły wykonywał będzie naloty urzutowane /działania urzutowane/.

Celami nalotów urzutowanych mogą być:

- obezwładnianie obiektów w rejonie obrony korpusu, w tym środków OP;

- niedopuszczenie do odtworzenia gotowości obiektów, na które były wykonane uderzenia w trakcie nalotu zmasowanego;

- rozpoznanie skutków uderzeń wykonanych w trakcie nalotu zmasowanego;

- moralne wyczerpanie wojsk korpusu OP.

Odpieranie nalołów urzutowanych przez korpus OP polega głównie na zwalczaniu grup i pojedynczych ŚNP przez ZT /oddziały/ w wyznaczonych strefach odpowiedzialności PŁSD.

Działania bojowe odbywają się jednak najczęściej w warunkach, kiedy korpus OP /przynajmniej część jego sił/ odtwarza naruszony system obrony po uderzeniach przeciwnika. Należy przy tym brać pod uwagę, że stopień obezwładnienia poszczególnych ZT /oddziałów/ może być zróżnicowany, co będzie determinowało ich możliwości bojowe.

Z tego względu pułki lotnictwa myśliwskiego zwalczają ŚNP nie tylko w swoich sektorach działań bojowych /strefach odpowiedzialności PŁSD/, ale również na tych kierunkach i w tych rejonach, gdzie sąsiednie ZT WR poniosły największe straty.

#### 4.3. ODTWARZANIE SYSTEMU OBRONY KORPUSU OP

Odtwarzanie systemu obrony korpusu OP obejmuje trzy grupy przedsięwzięć:

- a. Odtwarzanie ugrupowania bojowego wojsk - LM i WR.
- b. Odtwarzanie systemu rozpoznania i dowodzenia.
- c. Odtwarzanie gotowości bojowej ZT /oddziałów/.

Realizacja tych przedsięwzięć odbywa się z reguły w ograniczonym czasie oraz w warunkach odpierania nalołów urzutowanych przeciwnika, o czym wspomiano wcześniej. Natomiast ich zakres zależy przede wszystkim od skutków uderzeń ŚNP oraz od treści nowego zadania bojowego korpusu, nie wykluczając sytuacji, kiedy zadanie bojowe pozostaje bez zmian.

Odtwarzanie ugrupowania bojowego polega głównie na wykonywaniu manewrów pododdziałami oraz siłami i środkami /sprzętem, uz-

brojeniem/ między ZT /oddziałami/ korpusu i wewnątrz tych związków /oddziałów/, a także na ich uzupełnieniu siłami i środkami z odwołów dowódcy korpusu, dowódcy Wojsk Lotniczych i OP lub z przemysłu.

W wojskach rakietowych są to najczęściej manewry na stanowiska zapasowe. W lotnictwie myśliwskim mogą to być manewry pIm na nowe węzły lotniskowe, manewr elm na nowe lotnisko zapasowe w ramach danego pułku, a także manewr na drogowe odcinki lotniskowe.

Głównym celem tych przedsięwzięć jest odtworzenie dotychczasowego lub przyjęcie nowego ugrupowania korpusu, stosownie do treści zadania bojowego. W wyniku dużych strat korpus może być zmuszony do zmiany formy obrony i ugrupowania rodzajów wojsk. Na przykład, przejście WR z obrony strefowej do strefowo-obiektowej lub obiektowej, podobnie w jednostkach zakłóceń radioelektronicznych itp. W tym przypadku zakres przedsięwzięć dotyczących odtwarzania ugrupowania bojowego będzie bardzo szeroki.

Odtwarzanie systemu rozpoznania i dowodzenia polega na wykonywaniu manewrów pododdziałami i sprzętem WRt oraz wykorzystaniu odwołów, w celu organizowania nowych i odtwarzaniu gotowości bojowej dotychczasowych pododdziałów i stanowisk. Mogą to być manewry w celu organizowania nowych posterunków radiolokacyjnych /np. WRLP/, punktów naprowadzania lotnictwa myśliwskiego, manewr krt na stanowiska zapasowe itp. Jednym z najważniejszych przedsięwzięć jest przejście na zapasowe SD korpusu i zapasowe P&SD, a szczególnie organizowanie nowych SD w korpusie i ZT /oddziałach/. W tym celu konieczne jest wykorzystywanie skrytych posterunków radiolokacyjnych oraz odwołów sprzętu radiolokacji i łączności, a także manewr sprzętem między ZT, oddziałami i pododdziałami.

Odtwarzanie gotowości bojowej ZT /oddziałów/ polega głównie na likwidacji skutków uderzeń ŚNP przeciwnika oraz wykonywaniu przedsięwzięć organizacyjno-technicznych w pododdziałach. Wszystkie te przedsięwzięcia zmierzają do odtworzenia zdolności bojowej pododdziałów w miejscach ich dyslokacji, w tym na stanowiskach zapasowych.

Związki taktyczne /oddziały/ z reguły odtwarzają gotowość bojową własnymi siłami, we współdziałaniu z siłami OC. Dowódcą korpusu kieruje siły i środki będące w jego dyspozycji w te rejon, gdzie sytuacja jest najtrudniejsza.

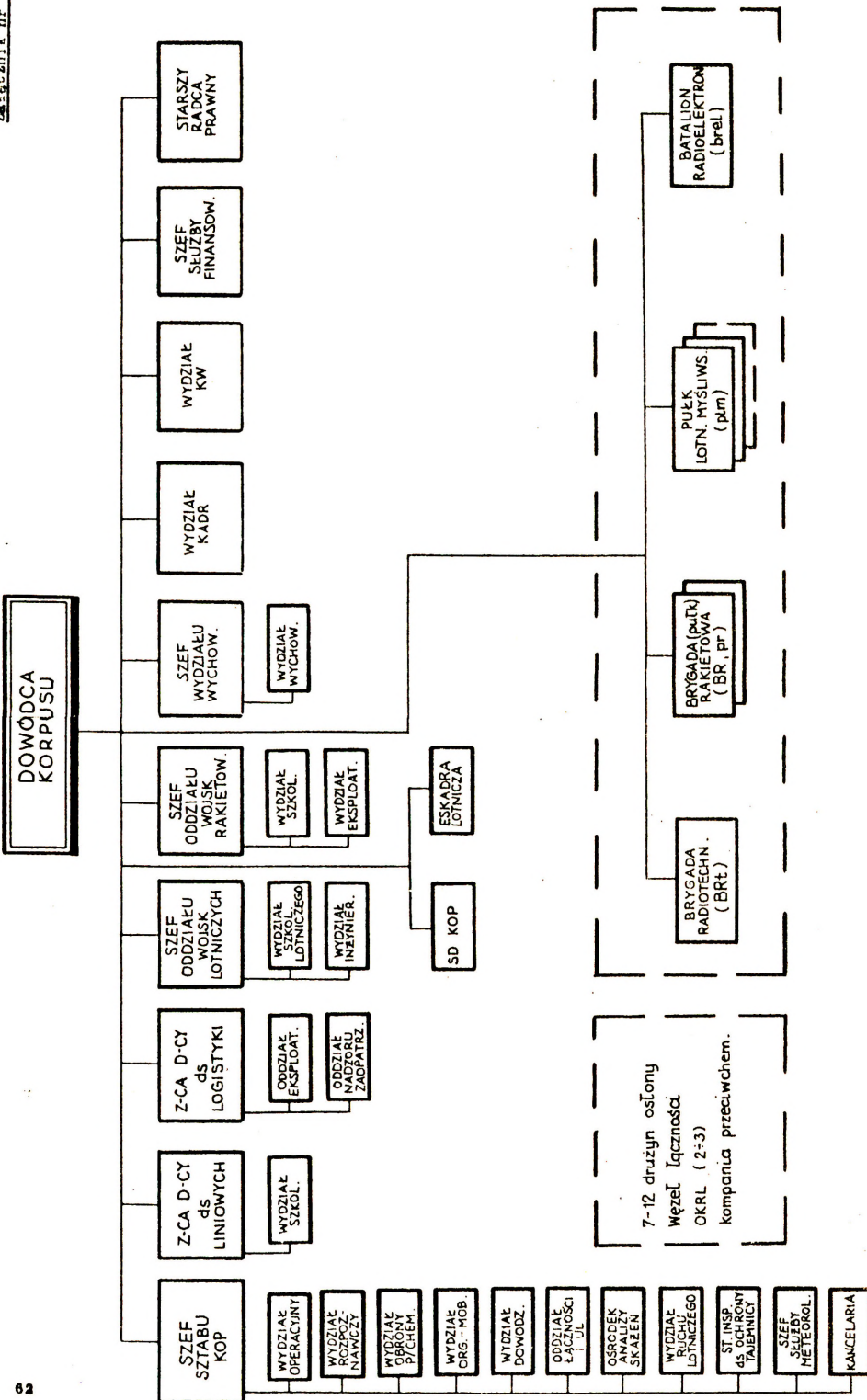
Wszystkie przedsięwzięcia dotyczące odtwarzania systemu obrony korpusu OP powinny być zakończone przed rozpoczęciem kolejnego zmasowanego nalotu przez przeciwnika. Jest to więc proces ciągły. Jedynie umownie możemy w nim wyróżnić podane na wstępie, powtarzające się elementy /etapy/ działań bojowych korpusu OP - osiągnięcie gotowości bojowej; odpieranie nalotów zmasowanych; odpieranie nalotów urzutowanych; odtwarzanie naruszonego systemu obrony i osiągnięcie gotowości do wykonywania kolejnych zadań.

## ZAKOŃCZENIE

Zakres i charakter zadań bojowych korpusu OP oraz warunków ich wykonywania są zależne od wielu czynników. Najważniejsze z nich to: położenie terytorialne; położenie w stosunku do linii styczności bojowej i głównego kierunku zagrożenia - pierwszy lub drugi rzut; sytuacja operacyjna wojsk lądowych prowadzących operację obronną. Z tego względu muszą one być ciągle uaktualniane i dostosowywane do rozwoju sytuacji oraz miejsca korpusu w systemie OP.

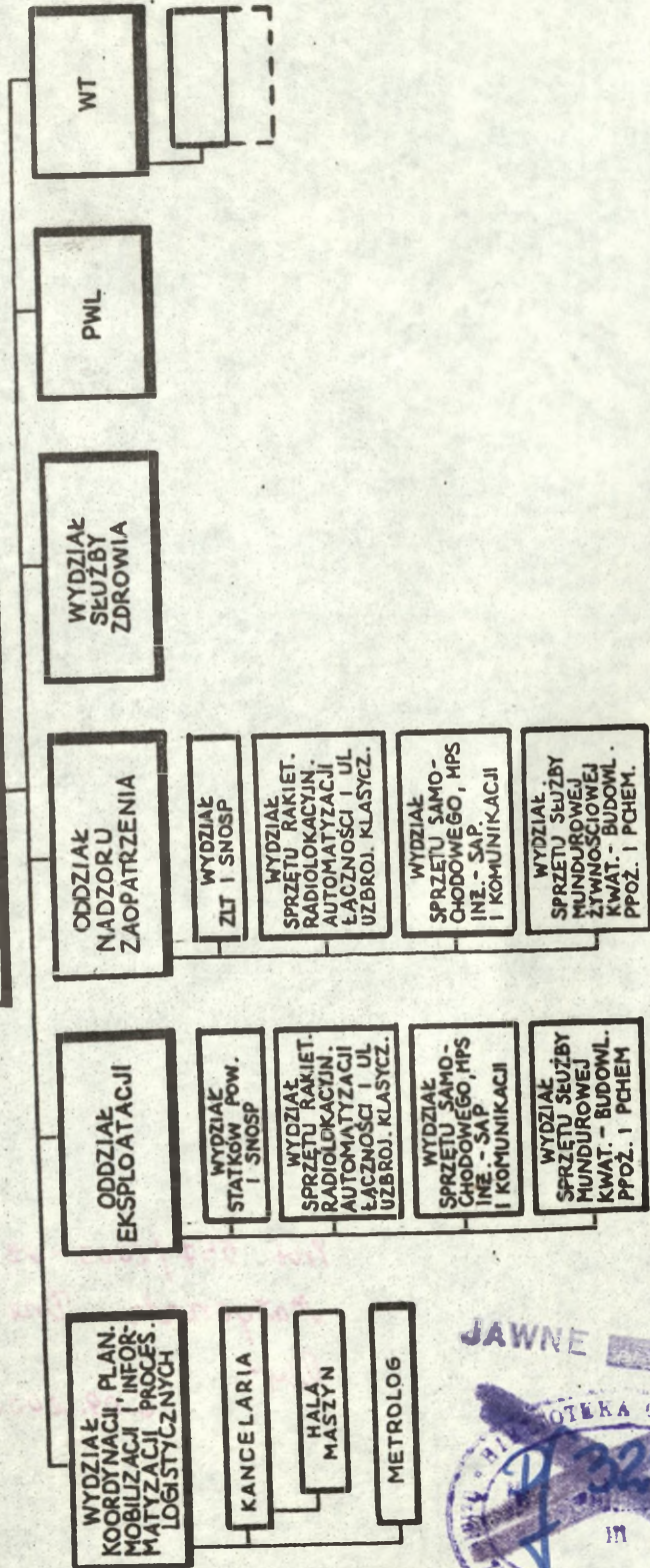
Przedstawione podstawowe zasady, wymagania i uwarunkowania dotyczące działań bojowych korpusu OP mogą stanowić uogólnione wytyczne w postępowaniu dowódcy i sztabu oraz wojsk korpusu w walce z przeciwnikiem powietrznym, szczególnie podczas odpierniania zmasowanych nalotów ŚNP. Dostosowanie się do tych zasad i wymagań nie jest jednak wystarczającym warunkiem dla pokonania przeciwnika. Dowódca korpusu i jego sztab dokonują bowiem głównie podziału oraz koordynacji wysiłków wojsk korpusu w walce z przeciwnikiem powietrznym - według kierunków, rubieży i czasu. Natomiast walka z tym przeciwnikiem /niszczenie ŚNP/ odbywa się w ZT, oddziałach i pododdziałach. Od ich wyszkolenia taktycznego /bojowego/ zależą rezultaty tej walki. Skuteczność działań bojowych korpusu OP jest więc zależna od wielu czynników. W praktyce oznacza to umiejętne wykorzystanie i uogólnienie wiedzy teoretycznej w dostosowaniu do praktycznych uwarunkowań prowadzenia działań bojowych przez każdy z korpusów OP.

STRUKTURA ORGANIZACYJNA KOP



ORGANIZACJA LOGISTYKI KOP / wariant /

SZEF LOGISTYKI  
Z-CA D-CY KORPUSU



Wydrukowane w 50 egz.  
Egz. nr 1-50 Bibli.Gł.DZS  
Wyk. płk Zabłocki  
Druk D.S. dnia 11.10.91r.  
Druk AON nr pl-885/WW  
Korekta autorska.

Prot. 557/2000-08-25  
Matgornata Dnevniekla  
Dny- 6.09.2000

