



AKADEMIA OBRONY NARODOWEJ

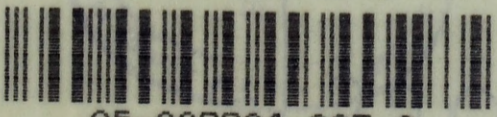
WYDZIAŁ NAUK HUMANISTYCZNYCH

Płk dr hab. Mirosław DYRDA

SŁUŻBA WYCHOWAWCZA W DZIAŁANIACH BOJOWYCH

3

Biblioteka Główna
Akademii Obrony Narodowej
S/2204



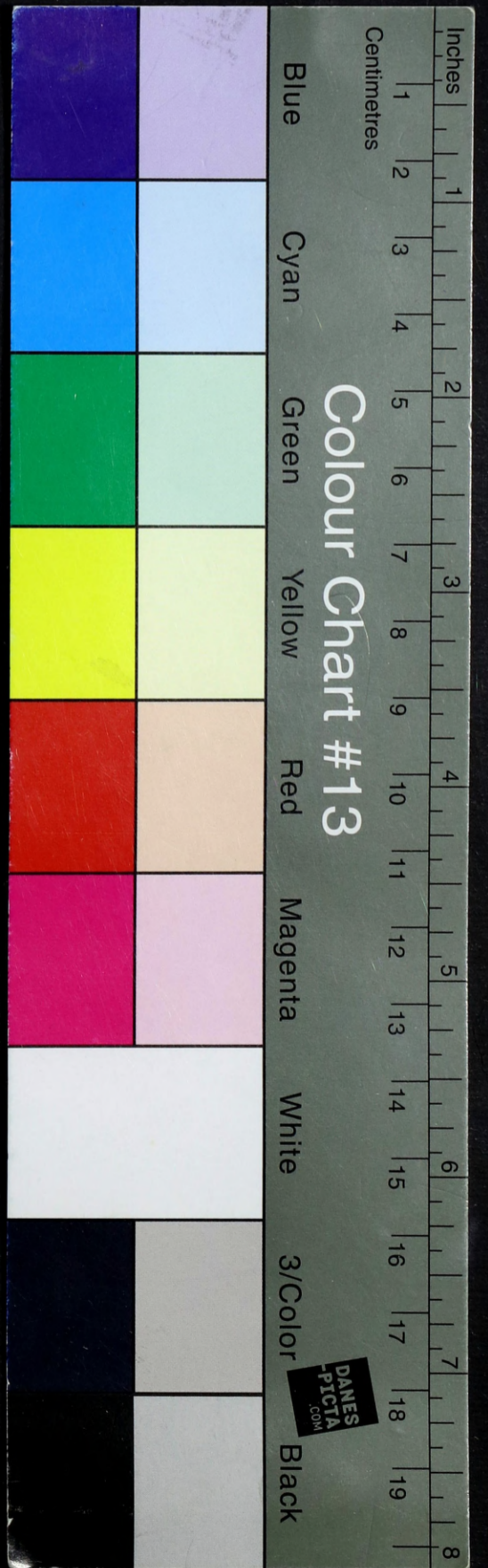
05-002204-003-0



62621

WARSZAWA

1992



AKADEMIA OBRONY NARODOWEJ

WYDZIAŁ NAUK HUMANISTYCZNYCH



SŁUŻBA WYCHOWAWCZA
W DZIAŁANIACH BOJOWYCH

3

Opracował
płk dr hab. Mirosław DYRDA



9/2204

W A R S Z A W A

1 9 9 2

S p i s t r e ś c i

	Strona
W s t ę p	3
ROZDZIAŁ I	
ISTOTA DZIAŁALNOŚCI WYCHOWAWCZEJ W WARUNKACH BOJOWYCH	6
ROZDZIAŁ II	
METODYCZNE PROBLEMY KIEROWANIA DZIAŁALNOŚCIĄ, WYCHOWAWCZA, W WARUNKACH BOJOWYCH	32
2.1. Metodyka kierowania	32
2.2. Zarys modelu działalności oświatowo-wychowaw- czej w warunkach bojowych	34
ROZDZIAŁ III	
ZASADY PROWADZENIA PRACY WYCHOWAWCZEJ W POSZCZEGÓL- NYCH RODZAJACH DZIAŁAŃ BOJOWYCH	47
3.1. Działalność wychowawcza w czasie przegrupowa- nia	53
3.2. Działalność wychowawcza w rejonie ześrodkowa- nia /wyjściowym/	57
3.3. Działalność wychowawcza w czasie prowadzenia walki obronnej	60
3.4. Działalność wychowawcza w czasie natarcia	67
3.5. Działalność wychowawcza w czasie wycofywania się	72
Z a k o ń c z e n i e	74
B i b l i o g r a f i a	75
Z a ł ą c z n i k i	78

W S T Ę P

Skuteczność i kierunek kształtowania postaw, przekonań i gotowości do działania zależy między innymi od właściwie zorganizowanej działalności wychowawczej na każdym szczeblu dowodzenia. Jest oczywiste, że o właściwym przebiegu tego procesu decyduje wyposażenie kadry w zasób wiedzy o teorii i metodyce działalności wychowawczej w warunkach bojowych. Coraz częściej bowiem wyraża się przekonanie, że obok doniosłej roli przemian społecznych również efektywne kierowanie przyczyniać się będzie do osiągnięcia pozytywnych rezultatów tej działalności. Uwarunkowania te wywierają niewątpliwie wpływ na organizację i sposoby działania dowódców kierujących realizacją zadań przez służbę wychowawczą. W tych warunkach należy poszukiwać rozwiązań zarówno w pedagogice jak i teorii organizacji i zarządzania oraz taktyce.

Traktując pedagogikę wojskową jako naukę o działalności przekształcającej rzeczywistość wychowawczą w środowisku wojskowym, zmierzamy do wypełnienia treścią podstawowych elementów systemu wychowania wojskowego, którymi są:

- cele
- zasady
- metody i formy
- treści
- siły i środki.

Wyczerpująca charakterystyka podstawowych właściwości systemu wychowania wymaga stałej jego konfrontacji z zmieniającymi się warunkami pola walki.

Konieczność podjęcia problemu "Służba wychowawcza w warunkach bojowych" wynika z faktu, że:

- zmieniają się wymogi i warunki pola walki,
- następują procesy restrukturyzacyjne w wojsku,
- wzrasta zapotrzebowanie w jednostkach wojskowych na całościowe opracowanie metodyki kierowania działalnością wychowawczą.

Powyższe uwarunkowania jednoznacznie świadczą o potrzebie podejmowania badań nad działalnością wychowawczą w walce zbrojnej.

Wyniki moich dociekań badawczych mogą przyczynić się do zwiększenia efektywności przygotowania oficerów wychowawczych do kierowania działalnością wychowawczą w warunkach bojowych. Przedstawione w pracy propozycje modelowe o charakterze wdrożeniowym mają na celu zaprezentowanie spojrzenia przydatnego w kształceniu oficerów w uczelniach wojskowych odpowiadającego potrzebom ewentualnego pola walki.

Badania prowadzone były w obszarze działalności wychowawczej w warunkach bojowych. Do chwili obecnej nie dysponujemy monografią uogólniającą dotychczasowy stan wiedzy o teoretycznych podstawach działalności służby wychowawczej w walce zbrojnej¹.

W rozdziale pierwszym podjąłem zagadnienie istoty działalności wychowawczej w warunkach bojowych. W rozdziale drugim przedstawiłem model działalności oświatowo-wychowawczej w warunkach bojowych. Dla zapewnienia ciągłości rozważań w rozdziale trzecim zawarłem zasady pracy wychowawczej w poszczególnych rodzajach działań bojowych.

1. Pewnym przyczynkiem może być praca Zob. M.J. Dyrda, Teoretyczne i metodyczne problemy działalności wychowawczej w warunkach bojowych, Warszawa 1992.

Zawarte w tym opracowaniu propozycje są poglądami autora. Sądzę, że upowszechnienie zawartych tu myśli, może przyczynić się do usprawnienia czynności wychowawczych realizowanych w warunkach wykonywania zadań bojowych.

R o z d z i a ł I

ISTOTA DZIAŁALNOŚCI WYCHOWAWCZEJ W WARUNKACH BOJOWYCH

Działalność wychowawcza w warunkach bojowych jest opartym na twórczej aktywności dowódców, oficerów wychowawczych, szefów rodzajów wojsk i służb formułowaniem celów, określaniem metod ich realizacji w zależności od zaistniałej sytuacji polityczno-militarnej i otrzymanego zadania w sposób najbardziej efektywny przy racjonalnym wykorzystaniu posiadanych sił i środków.

Obok niej będzie realizowana również działalność kulturalno-oświatowa, która jest planowym tworzeniem takich sytuacji w czasie wolnym opartych na bezpośrednich interakcjach społecznych, w trakcie których zachodzi jeden z trzech pożądaných procesów głównych, a mianowicie:

- refleksyjna recepcja treści kulturowych,
- ekspresja kulturalna,
- twórczość kulturalna,

i jednocześnie następuje zaspokojenie i sublimacja potrzeb wypoczynku i rozrywki, jak również rozwinięcie kompetencji kulturowych ich uczestników.

Kryteriami działalności kulturalno-oświatowej są:

- wolnoczasowy charakter zajęć,
- symboliczny charakter używanych środków /kontakt z wartościami kultury symbolicznej/,
- kreatywny charakter zajęć,
- osobotwórczy charakter oddziaływań,

- celowy i planowy charakter zajęć,
- dobrowolny udział w zajęciach.

Analiza wyżej wymienionych kryteriów świadczy o tym, że nie można postawić znaku równości pomiędzy działalnością wychowawczą i kulturalno-oświatową. Nie jest jednak celowym wydzielanie przedsięwzięć kulturalno-oświatowych z ogółu przedsięwzięć realizowanych w działaniach bojowych z uwagi na to, że one również będą pełniły funkcję wychowawczą.

Istota działania wychowawczego w walce zbrojnej polega na tym, że wszystkie zabiegi wychowawcze w sztabach, oddziałach i pododdziałach muszą być jednoznacznie podporządkowane celowi głównemu, czyli moralnemu, psychologicznemu oraz specjalistycznemu przygotowaniu do zwycięskiej konfrontacji z przeciwnikiem. Można zatem powiedzieć, że istotą jest utrzymanie morale na poziomie zapewniającym wykonanie zadania bojowego. Cele działalności wychowawczej to:

- w odniesieniu do jednostek ludzkich - zaspokajanie potrzeb i realizowanie zainteresowań, kształtowanie potrzeb, wiedzy, zainteresowań i postaw kulturowych zgodnych z ideałem osobowościowym demokratycznego społeczeństwa,
- w odniesieniu do grup społecznych - dynamizowanie aktywności środowiska, kształtowanie spójności rozmaitych grup, integrowanie działalności tych grup, wzmacnianie autorytetu dowódcy, tworzenie klimatu aktywnego uczestnictwa w realizacji zadań bojowych.

Przewidując konieczność sprawnego funkcjonowania na przyszłym polu walki w teorii i metodyce organizacji i kierowania działalnością wychowawczą w warunkach bojowych rozważyć należy następujące działy:

- zagadnienia ogólne, dotyczące charakterystyki systemu dzia-

- łałości wychowawczej, treści i miejsca w systemie nauki wojennej, stawianych wymagań, procesów informacyjnych, badanie tych problemów w swojej i innych armiach,
- problemy strukturalno-organizacyjne /związane z organizowaniem systemu działalności wychowawczej, obowiązkami poszczególnych komórek sztabu i osób funkcyjnych, przygotowaniem kadr i ich rozmieszczeniem,
 - problemy stylu oraz form i metod pracy w poszczególnych rodzajach działań bojowych,
 - zagadnienia techniczne kierowania działalnością wychowawczą, środki łączności, transportu, wykorzystania techniki obliczeniowej /EMC/, urządzenia nagłaśniające do przekazu informacji, drukarnie, telewizja itp.

Cechami działalności wychowawczej w warunkach bojowych będą:

- nierozzerwalny związek z charakterem zadań bojowych,
- związek z potrzebami wynikającymi z ocen wartości moralno-bojowych żołnierzy,
- ciągłość, systematyczność, aktywność,
- operatywność i ofensywność.

Jakie wobec tego jest zadanie wojsk przygotowujących się do działań bojowych? Najważniejszym zadaniem jest gotowość do podjęcia i prowadzenia działań. Walka zbrojna i przygotowanie do niej - to zasadnicze płaszczyzny rozpatrywania problemów wychowania żołnierzy, człowiek bowiem jest tym czynnikiem, który w działaniach wojennych spełnia podstawową rolę. Możliwości ludzkie w walce zbrojnej zależą zawsze od: celu i charakteru prowadzonej wojny, od poziomu intelektualnego i kultury społeczeństwa, od wyposażenia technicznego armii, a także od sposobu prowadzenia działań bojowych.

Jest oczywiste, że świadomość zagrożenia będzie wywierała istotny wpływ na zdolność bojową żołnierzy. Stąd zachowanie wartości moralno-bojowych wojsk w stopniu zapewniającym przeciwstawienie się niebezpieczeństwu, zachowanie woli zwycięstwa również w warunkach jakich aktualnie nie da się przewidzieć jest zagadnieniem niezmiernie istotnym. Szczególnie idzie tu o działanie w warunkach stosowania nowych, a często nieznanych broni o bardzo dużej precyzji rażenia oraz sile niszczenia.

Punktem wyjścia rozważań poświęconych przygotowaniom do działań bojowych na przyszłym polu walki jest i powinien być człowiek. Istnieje jednak dylemat, na który wielu teoretyków wskazuje nie bez racji: jak przygotować człowieka do pożądanego działania: w warunkach pokoju na czas przyszłej wojny?

Zauważmy, że przygotowujemy człowieka do życia w nowoczesnym, pokojowo usposobionym społeczeństwie. Czy takie cechy osobowości jak: szacunek dla każdego człowieka, wrażliwość, poszanowanie życia w identycznym stopniu wykorzystujemy w czasie pokoju i wojny?

Czy system wartości w jaki wyposażamy żołnierza w czasie pokoju będzie przydatny również w czasie wojny. Wielu teoretyków nauki wojennej wskazuje na redukcję systemu wartości w warunkach zagrożenia /V. Frankl, A. Pawełczyńska/¹.

Uważam, że dużego znaczenia w przyszłej wojnie nabiorą operacje psychologiczne. Umiejętność takiego oddziaływania, a jednocześnie własna psychiczna odporność na oddziaływanie ze strony przeciwnika, odgrywać będą w ewentualnej przyszłej wojnie wyjątkowo dużą rolę. Przypomnijmy, że np. w czwartej wojnie na Bliskim Wschodzie liczba wypadków szoku była bardzo wysoka,

1. A. Pawełczyńska, Wartości a przemoc, Warszawa 1973.

a około 9 % żołnierzy izraelskich wymagała leczenia psychiatrycznego¹.

Rodzi się zatem pytanie, czy przy wysokim poziomie pozostałych elementów struktury morale i niskiej psychicznej odporności żołnierzy, nie zostaną oni wyłączeni przynajmniej na pewien czas z walki? W nauce wojennej wielu krajów wprowadzono koniunkcję pojęć czynnik moralny i psychologiczna odporność żołnierzy.

Powszechnie wiadomo, iż człowiek jest jednym z najmniej odpornych podsystemów, systemu walki zbrojnej. Wynika to ze stosunkowo małej odporności, na czynniki pola walki: zarówno fizyczne, jak i moralno-psychiczne. Dlatego trzeba czynić wiele "zabezpieczeń" wychowawczych aby chronić człowieka przed ich destrukcyjnym oddziaływaniem. Poszukiwania te idą w co najmniej dwu kierunkach:

- budowanie coraz to nowocześniejszych środków ochrony i obrony,
- moralne, fizyczne i psychiczne wzmacnianie uczestników walki zbrojnej.

Przygotowania realizowane są w warunkach daleko odbiegających od tych w jakich nastąpi konfrontacja. Oczywistym faktem jest, iż nawet najbardziej "wyrafinowane" ćwiczenia nie są w stanie stworzyć takich warunków, jak na polu walki. Przykładem prób zbliżania warunków szkolenia do przewidywanych warunków pola walki mogą być:

- 1/ laserowa wojna na kalifornijskim poligonie czyli "Clauzewitz plus komputer",
- 2/ psychologiczne tory przeszkód,
- 3/ stwarzanie warunków realnego zagrożenia, m.in. poprzez stosowanie amunicji bojowej w czasie ćwiczeń.

1. A. Kołodziejczak, Co będzie jutro, Warszawa 1980, s. 9.

Wymienione, a także inne sytuacje szkoleniowe nie stwarzają niestety na ogół warunków realnego zagrożenia życia, zaś nawet wówczas gdy ono występuje, nie ma ono - jak byłoby to w walce zbrojnej - charakteru zagrożenia permanentnego.

Istotne jest oczywiście nie tylko przygotowanie żołnierza pod względem psychologicznym. Aby żołnierz czuł się pewnie, musi jeszcze praktycznie sprawdzić, że to czego się nauczył, jest mu rzeczywiście pomocne. Stworzenie takich warunków jest niezwykle trudne.

Wiele działań należy podejmować w sferze przygotowania moralnego i psychicznego aby na przyszłym polu walki, w warunkach stosowania nowych broni, żołnierze mogli skutecznie i celowo działać. Wiele współczesnych rozważań poświęconych jest możliwości zastosowania na przyszłym polu walki systemów rozpoznawczo-uderzeniowych oraz broni laserowej, plazmowej i inne. Trudno dziś określić jakiego typu zmiany może ona wywołać:

- w żołnierskiej świadomości?
- w psychicznej odporności?
- w sytuacjach pola walki?

Z powyższym wiąże się także pytanie: czy aktualnie obowiązujące w Wojsku Polskim poglądy na morale żołnierzy odzwierciedlają potrzeby przyszłego pola walki?

Można przeanalizować strukturę morale z punktu widzenia potrzeb przyszłego pola walki. Elementami struktury są:

- świadomość społeczna,
- postawy w służbie,
- stosunki międzyludzkie,
- dyscyplina wojskowa.

Zauważmy, że bardzo trudno byłoby ocenić morale w oparciu o te wskaźniki. Wskazane byłoby zatem posługiwanie się ka-

tegoriami praktycznymi, jak: zadowolenie, zapał, pewność siebie, podtrzymywanie zdrowia, co niewątpliwie ułatwiłoby oficerowi wychowawczemu ocenę morale żołnierzy na polu walki.

Kolejne pytanie jakie należy sobie postawić brzmi: czy sytuacje pola walki, na którym będzie stosowana broń precyzyjnego rażenia w istotny sposób wpłyną na formy i metody prowadzonej działalności wychowawczej? Nie sądzę aby istniała konieczność tworzenia nowych form i metod w miarę wprowadzania na uzbrojenie coraz to nowych rodzajów broni, których działanie będzie coraz bardziej precyzyjne. Uważam, że istotne zmiany będą następowały w treściach działalności wychowawczej. Natomiast spośród sprawdzonych form należy wybrać te, które w sposób najbardziej efektywny zapewnią realizację pożądanego celu, w danych warunkach.

Jakie zatem przedsięwzięcia wychowawcze mogliby podejmować oficerowie wychowawczy w warunkach przyszłego pola walki.

Mogą nimi być:

- wzmacnianie zaangażowania żołnierzy w wykonywanie zadań poprzez przedsięwzięcia patriotyczno-religijne,
- poznawanie oraz kształtowanie morale i nastrojów,
- doskonalenie współdziałania pomiędzy żołnierzami jako wskaźnika odpowiedzialności za losy walki i swoich kolegów,
- kształtowanie odporności psychicznej, osmaianie z zagrożeniem, przedstawianie charakterystycznych zjawisk mogących wywołać lęk a w konsekwencji panikę,
- umacnianie zaufania do dowódców i ich umiejętności kierowania walką,
- współdziałanie ze służbą duszpasterską w celu zapewnienia żołnierzom posług religijnych,
- prowadzenie rozpoznania rejonu działań w celu uzyskania in-

- formacji o miejscowych zasobach, które mogą być wykorzystane w działalności wychowawczej i kulturalno-oświatowej,
- gromadzenie i upowszechnianie doświadczeń w prowadzeniu działalności wychowawczej i kulturalno-oświatowej,
 - informowanie lokalnej społeczności o znaczeniu wysiłku żołnierskiego dla sprawy obronności,
 - prezentowanie lokalnej społeczności, żołnierskiego potencjału kulturalnego, mobilizowanie miejscowych środowisk kulturalnych do świadczeń na rzecz wojsk walczących,
 - podejmowanie działań na rzecz ochrony zabytków kultury w paśmie działania,
 - zapewnienie warunków regeneracji sił psychicznych i fizycznych w celu zachowania sprawności do działania,
 - prowadzenie wnikliwej oceny działalności wychowawczej w celu ustalenia stopnia jej wpływu na aktywność bojową.

Działalność wychowawcza w warunkach bojowych sprowadzałyby się do trzech zasadniczych płaszczyzn /kierunków/:

- pierwsza obejmuje działalność wychowawczą wśród wojsk własnych a w tym wzmacnianie postaw obywatelskich i wartości bojowych żołnierzy, informację o aktualnych wydarzeniach politycznych i wojskowych, wpływ dyscypliny na postawę bojową żołnierzy a także zamierzenia kontrpropagandowe w stosunku do przewidywanych lub stosowanych działań walki psychologicznej wobec naszych wojsk,
- druga obejmuje ludność cywilną rejonu działań wojsk własnych. Może to być ludność własnego kraju, z którą należy nawiązać przyjazdne kontakty oraz informować ją o celach prowadzonych działań, aktywnie propagować zarządzenia Prezydenta RP, Rady Bezpieczeństwa Narodowego, władz państwowych, administracyjnych i wojskowych. Może to być również ludność kraju wal-

czącego przeciwnika, którą chcemy pozyskać lub część której popieramy,

- trzecia płaszczyzna oddziaływań obejmuje podstawowe siły zbrojne przeciwnika. Sens działalności propagandowej powinien zmierzać do unaocznienia beznadziejności toczonej przez nich wojny, ukazania naszej przewagi moralnej i militarnej. Tymi zagadnieniami zajmują się pododdziały Obrony Psychologicznej.

Działalność ta nie może być zbiorem dowolnych czynności lecz układem nawzajem na siebie oddziaływujących elementów /system/.

System działalności wychowawczej w siłach zbrojnych jest to, określony interesem narodu całokształt zabiegów organizacyjnych i wychowawczych zmierzających do ukształtowania celowo określonych postaw żołnierzy dla zapewnienia skutecznego działania w warunkach pokoju i wojny. Elementami systemu działalności wychowawczej są:

- podmiot /dowództwa, oficerowie sztabu, oficerowie wychowawczy, szefowie rodzajów wojsk i służb/,
- przedmiot /kadra i żołnierze/,
- cele i zadania,
- zasady,
- formy i metody,
- treści,
- struktury organizacyjne,
- środki rzeczowe.

Najogólniej ujmując - celem działalności wychowawczej jest zapewnienie wykonania zadania bojowego. Cele i zadania działalności wychowawczej podczas działań bojowych będą wynikały z:

- celów wojny i walki zbrojnej,

- ogólnych celów i zadań wychowania obywatelskiego, rozkazów i wytycznych przełożonych,
- rodzaju i charakteru działań oraz warunków w jakich będą prowadzone,
- stopnia wyszkolenia oraz przygotowania żołnierzy,
- koncepcji działania wychowawczego,
- posiadanych technicznych środków i możliwości ich wykorzystania,
- potrzeby zdobywania i wymiany informacji.

Przy określaniu celów działalności wychowawczej zasadniczą sprawą jest ukierunkowanie ich na pełną realizację zadań bojowych oraz ścisłe zespolenie planowanych przedsięwzięć organizacyjnych, informacyjnych i kulturalno-wychowawczych oraz religijnych z zamierzeniami dowódcy, sztabu, kwatermistrzostwa, szefów rodzajów wojsk i służb. W takim ujęciu działalność wychowawcza nie ogranicza się do zabezpieczenia poszczególnych etapów działań bojowych, lecz jest jednym z najważniejszych i realizowanych przez wszystkich oficerów czynnikiem zapewniającym ich wszechstronną realizację. Nie jest to bynajmniej dublowanie rozkazów i zarządzeń, wyręczanie osób odpowiedzialnych, a wręcz przeciwnie, pogłębianie, wielopłaszczyznowe, wychowawcze działanie wszystkich bez wyjątku oficerów dowództwa i sztabu. Chodzi o to aby pod wpływem oddziaływania wychowawczego skoncentrować maksymalny wysiłek na jak najlepsze i najpełniejsze wykonanie zadań bojowych.

Niezależnie od tego jaki charakter może przybrać przyszła wojna, z żelazną konsekwencją musi w niej być realizowana zasada nieprzerwanego, wszechstronnego wychowawczego oddziaływania na żołnierzy dla zapewnienia wykonania postawionych im zadań bojowych.

Cele wychowania w warunkach bojowych przedstawia się najczęściej w postaci ideału żołnierza-obywatela. Elementy tego ideału znajdujemy w Konstytucji RP, Rocie przysięgi wojskowej, regulaminach, rozkazach i wytycznych do działalności wychowawczej. Cele działalności wychowawczej w warunkach bojowych można formułować następująco:

- utrwalanie głębokich motywacji moralnych niezbędnych do aktywnego prowadzenia działań bojowych /uczestnictwa w walce/,
- zapoznanie z zadaniami bojowymi,
- tworzenie klimatu do świadomego uczestnictwa w realizacji zadań bojowych,
- uzupełnienie wiedzy wojskowej oraz gromadzenia i upowszechniania doświadczeń,
- umacnianie podstawowych zasad etyki walki,
- umacnianie autorytetu dowódcy,
- umacnianie postaw państwowo-obywatelskich żołnierzy,
- doskonalenie umiejętności niezbędnych w walce. Rozwijanie cech moralno-bojowych,
- zaspokajanie społecznych, psychicznych i biologicznych potrzeb żołnierzy,
- zaspokajanie potrzeb religijnych żołnierzy,
- integrowanie zespołów żołnierskich,
- umacnianie odporności psychicznej,
- zapewnienie regeneracji sił psychicznych i fizycznych uczestników walki zbrojnej.

W tym celu trzeba będzie uruchomić całe bogactwo wychowawczego działania i włączyć do jego realizacji kadrę oficerską, chorążych i podoficerską. A zatem, w warunkach użycia nowoczesnych broni rola i znaczenie działalności wychowawczej urastać będzie do roli jednego z głównych czynników decydujących o prze-

biegu działań, z racji swej motywacyjnej funkcji.

Spełnienie tego celu zakłada, że w czasie wojny musi istnieć nieprzerwana, twórcza kontynuacja podstawowych treści, kierunków i zadań obywatelskiego wychowania żołnierzy. Na te treści, kierunki, zadania składają się w pierwszym rzędzie:

- 1/ konsekwentna realizacja zasady służby narodowi we wszystkich dziedzinach i sytuacjach życia i działania wojska,
- 2/ zapewnienie wszechstronnej ofensywnej działalności informacyjnej na wszystkich żołnierzy dla nieustannego umacniania i pogłębiania oddania narodowi i ojczyźnie,
- 3/ umacnianie wojskowego koleżeństwa, dla tworzenia grup bojowych gotowych i zdolnych do wykonania każdego zadania bojowego,
- 4/ prowadzenia aktywnej, ofensywnej walki z treściami propagandowymi aparatu wojny psychologicznej przeciwnika,
- 5/ umacnianie moralnej zwartości żołnierskich szeregów, podnoszenie ich wiedzy społecznej i wojskowej, kształtowanie psychicznej odporności stosownie do wymogów toczącej się wojny,
- 6/ tworzenie sytuacji motywacyjnych do podnoszenia przez kadrę i żołnierzy umiejętności fachowców=wojskowych.

Uwzględniając charakter przyszłego pola walki oraz potrzeby prowadzenia działalności wychowawczej oficerowie służby wychowawczej mogliby realizować następująca zadania w sferze ograniczania skutków użycia nowoczesnych broni.

a. Zadania działalności wychowawczej w warunkach użycia broni masowego i precyzyjnego rażenia:

- pobudzanie^{do} zachowań pożądaných z punktu widzenia realizowanych zadań - przy uwzględnieniu charakteru działań mili-

tarnych i psychologiczno-dywersyjnych przeciwnika, dynamiki rozwoju sytuacji, strat i zniszczeń spowodowanych użyciem nowoczesnych broni,

- ukierunkowanie działalności wychowawczej na utrzymanie wysokiego morale wojsk i stopniową poprawę nastrojów,
- koncentrowanie wysiłku na działalności informacyjno-wyjaśniającej,
- zbieranie i analizowanie informacji o skutkach uderzeń, nawiązanie współpracy z organami władz administracyjnych,
- wydzielenie oficerów wychowawczych oraz sprzętu do oddziałów ratunkowo-ewakuacyjnych /ORE/,
- wydanie wytycznych i komunikatów niezbędnych do prowadzenia działalności ewakuacyjno-ratunkowej,
- ustalenia rozmiarów strat sanitarnych, bezpowrotnych i psychicznych oraz ocena ich wpływu na zdolność bojową wojsk,
- informowanie dowódców o wielkości strat psychicznych i ich wpływie na stan zdolności bojowej wojsk,
- wypracowanie koncepcji wielowariantowego odtwarzania systemu kierowania działalnością wychowawczą,
- przewidywanie i analizowanie propagandowej działalności przeciwnika oraz przeciwdziałanie jej psychicznym skutkom,
- przewidywanie działań przeciwnika na podstawie danych z rozpoznania jego sił, środków i ugrupowania.

Działania związane z ograniczeniem i likwidacją psychicznych skutków użycia broni masowego i precyzyjnego rażenia prowadzi się wśród wojsk:

- wydzielonych do kompleksowej likwidacji skutków użycia broni masowego i precyzyjnego rażenia,
- dotkniętych wyłącznie stratami psychicznymi,
- pozostałych.

b. Zadania pracy wychowawczej w czasie odtwarzania zdolności bojowej:

Treści, formy i metody działalności wychowawczej podejmowane w czasie odtwarzania zdolności bojowej będą uzależnione od wielu czynników m.in. od:

- ogólnej sytuacji na polu walki,
- rodzaju wykonywanych zadań /marsz, natarcie, obrona/,
- rozmiarów strat poniesionych w wyniku uderzeń przeciwnika,
- sił i środków znajdujących się w dyspozycji dowódcy oddziału /ZT/.

Ogromna siła rażenia współczesnych środków walki, w tym także konwencjonalnych, może spowodować duże jednorazowe straty i zmienić w krótkim czasie zwarte dotąd oddziały wojskowe w bezwolne grupy, często ogarnięte paniką. Podstawowym celem działalności dowódców i służby wychowawczej będzie jak najszybsze zorganizowanie żołnierzy, którzy nie odnieśli obrażeń fizycznych, ukierunkowania ich działań na wykonanie zadania bojowego oraz ograniczenie niebezpiecznego rozprzestrzeniania się psychicznych skutków uderzeń. Wysiłek służby wychowawczej należy, w takiej sytuacji, skoncentrować na pracy informacyjno-wyjaśniającej z ocalałymi żołnierzami oraz na zapewnieniu dowódcom i sztabom wszechstronnej pomocy w odtwarzaniu naruszonych struktur organizacyjnych.

Trzeba liczyć się także z faktem, że potrzeby działalności wychowawczej w warunkach znacznych strat i zniszczeń będą częstokroć przekraczały istniejące w tym zakresie możliwości.

Odmienne natomiast będzie przebiegała działalność wychowawcza w warunkach niewielkich strat, które nie obniżą w poważniejszym stopniu zdolności bojowej oddziału /np. nie zahamują tempa natarcia lub nie osłabiają skuteczności obrony/.

W tym przypadku podstawowe cele działalności wychowawczej nie ulegną zmianie i będą odpowiadały zaplanowanym wcześniej na okres realizacji zadania /natarcie, marsz itp./. Zmienić się mogą jedynie - w zależności od potrzeb - niektóre kierunki działania oraz metody i formy pracy.

Istotny wpływ na zachowanie się żołnierzy w sytuacjach ekstermalnych wywiera postawa ukształtowana na długo przed walką. Zdarzyć się jednak może, zwłaszcza w sytuacji użycia nowoczesnych broni, że psychiczne mechanizmy zachowania mogą zostać wydatnie zakłócone, niezależnie od utrwalonej postawy społecznej. Działalność wychowawcza w tej sytuacji powinna koncentrować się na przywracaniu równowagi psychicznej stanu osobowego, a jej efektywność zależna będzie w znacznej mierze od rozmiarów strat psychicznych żołnierzy i całych kolektywów. Stopień zdolności bojowej oddziałów i związków taktycznych określa się na podstawie oceny zdolności do działań zasadniczych obiektów /pododdziałów i elementów ugrupowania bojowego oddziału i ZT/. W dywizji są to SD, bataliony piechoty i czołgów /samodzielne kompanie czołgów stanowią 0,5 obiektu/, dywizjony artylerii lufowej i raketowej, dywizjon rakiet i dywizjony artylerii ppanc.

Każdy z wymienionych powyżej pododdziałów /elementów ugrupowania/ jest zdolny do prowadzenia działań, gdy poniósł straty w stanie osobowym, uzbrojeniu i środkach materiałowych do 30 %. Jeżeli straty te wahają się w granicach 30-60 %, to obiekt pododdziału uważa się za zniszczony.

Związek taktyczny /oddział/ zachowuje zdolność bojową, jeżeli posiada powyżej 70 % zasadniczych obiektów, związek taktyczny /oddział/ zachowuje częściową zdolność bojową, jeżeli posiada 40-70 % zasadniczych obiektów. Związek taktyczny utracił zdolność bojową jeżeli posiada mniej niż 40 % tych obiektów. Przy

całkowitej utracie zdolności bojowej kontynuowanie wykonywania zadania będzie niemożliwe, a cały wysiłek ocalałych po wybuchu struktur organizacyjnych zostanie skupiony na akcji ratunkowo-ewakuacyjnej.

W zależności od wyników wstępnej oceny sytuacji, przeprowadzonej przez dowódcę oddziału i podległy mu sztab /w składzie, w jakim ten organ dowodzenia ocaleje/, przyjęty zostanie jeden z trzech wyżej wymienionych wariantów decyzji. Wszystkie warianty powinny uwzględniać, obok oceny stopnia utraty zdolności bojowej, treść poprzednio otrzymanego zadania bojowego. We wstępnej ocenie sytuacji znaczny jest udział służby wychowawczej. Oficer wychowawczy powinien w przybliżeniu określić rozmiary strat psychicznych.

Wyniki oceny - zwłaszcza ustalone granice /rejonu/ prawdopodobnego porażenia oraz kompleksowa ocena strat wojsk /łącznie ze stratami psychicznymi/ - posłużą sztabom do wprowadzenia niezbędnych zmian w ugrupowaniu /działaniu/ wojsk i tyłów, skorygowania ich zadań.

Wyniki wspólnej oceny strat oraz aktualne wiadomości o morale, nastrojach, dyscyplinie i sytuacji w rejonach porażenia - służba wychowawcza powinna wykorzystać do:

- przygotowania wniosków i propozycji do decyzji dowódcy,
- przegrupowania posiadanych sił i środków wychowawczego działania,
- szczegółowego określenia rodzaju i zakresu działań służących ograniczeniu i likwidacji skutków użycia przez przeciwnika broni masowego i precyzyjnego rażenia.

Organizatorem kompleksowej likwidacji skutków uderzeń jest dowódca. Służba wychowawcza organizuje natomiast przedsięwzięcia zmierzające do ograniczenia i likwidacji strat psychi-

cznych. Wydziela ona niezbędne siły i środki oddziaływania dla oddziałów ratunkowo-ewakuacyjnych oraz określa ich główne zadania. Szef /kierownik/ służby wychowawczej współuczestniczy też w podejmowaniu przez dowódcę decyzji dotyczących działania w rejonie porażen. Ocenia możliwości ponownego wykorzystania pododdziałów do walki, a wnioski przedstawia dowódcy.

Dokumenty planistyczne dotyczące likwidacji skutków uderzeń winny zawierać:

- myśl przewodnią ratownictwa w przewidywanych rodzajach działań bojowych,
- skład oddziałów ratunkowo-ewakuacyjnych, cel działania, przybliżone warianty użycia ORE, siły i środki, sygnały, sposób działania po zakończeniu akcji,
- wytyczne do współdziałania z oddziałami ratunkowo-ewakuacyjnymi ZT, jednostek współdziałających i obrony cywilnej,
- sposób uzupełniania sił i środków w wypadku poniesienia strat przez grupę ratunkowo-ewakuacyjną,
- przedsięwzięcia zapobiegające negatywnym skutkom psychicznym wśród żołnierzy ORE.

Należy wziąć pod uwagę możliwość gromadzenia się lżej poszkodowanych w punktach pomocy medycznej. W tych właśnie miejscach powinni znajdować się oficerowie wychowawczy i kapelani przygotowani do prowadzenia pracy informacyjnej, psychoterapeutycznej i duszpasterskiej, zmierzającej przede wszystkim do przywrócenia woli działania, głównie poprzez perswazję. Pożądane jest posłużenie się następującymi argumentami:

- tylko działanie w pełni świadome "nie tracenie głowy" gwarantuje bezpieczeństwo, zachowania życia i odniesienia zwycięstwa /perswazję należy poprzeć przykładami osób znanych żołnierzom, które dzięki takiemu zachowaniu zdołały ocalić życie

- i wykonać zadanie/,
- pole walki wymaga od ludzi odwagi i umiejętności wykorzystania istniejących warunków do własnej obrony, a działanie pod wpływem strachu i paniki pogłębia dezorganizację,
 - przeciwnik również przeżywa strach i to tym większy, im sprawniejsze i skuteczniejsze jest nasze działanie,
 - na sukces oddziału składa się działanie i postawa żołnierzy całej armii /dywizji/, a chwilowe niepowodzenie nie oznacza jeszcze całkowitej klęski /perswazję poprzeć przykładami/,
 - armia /dywizja/, której częścią składową jest oddział pod wieloma względami górują nad przeciwnikiem /np. doskonalsza technika, lepsze wyszkolenie bojowe, znajomość terenu, sprawnie funkcjonujący system zabezpieczenia/,
 - dowództwo posiada opracowany wcześniej plan skutecznych uderzeń na przeciwnika,
 - z każdej nawet najgorszej sytuacji, jest wiele wyjść, ale możliwych do zrealizowania tylko w stanie opanowania psychicznego,
 - dalsze działania umożliwia zachowana w znacznym stopniu sprawność bojowa pozostałych pododdziałów /wojsk/,
 - dowództwo ma doświadczenia w zakresie obrony przed bronią masowego i precyzyjnego rażenia.

W procesie odtwarzania zdolności bojowej skuteczne są tradycyjne metody wychowawczego oddziaływania /osobisty przykład, wyjaśnianie, przekonywanie, wyróżnianie za męstwo w walce itp./, także informowanie podwładnych o ogólnej sytuacji w tych rejonach kraju, w których pozostawili swoje rodziny.

Niezbędnym przedsięwzięciem po uderzeniach bronią masowego i precyzyjnego rażenia jest odtworzenie naruszonego systemu kierowania działalnością wychowawczą.

Znajomość wysokości strat w danej komórce wychowawczej zdecyduje o wyborze niżej zaprezentowanych wariantów odtworzenia naruszonego systemu kierowania działalnością wychowawczą :

- 1/ przejęcie kierowania działalnością wychowawczą i obsadzenie kluczowych stanowisk przez wydzielone siły z wyższego ogniwa strukturalnego. W tym celu przewidzieć należy w wydziale wychowawczym załątki do sekcji wychowawczej pułku /1 osoba/,
- 2/ przekazanie zadań wychowawczych oficerom innego stanowiska dowodzenia. W tym celu do zespołu na WSD i TSD wyznaczyć należy oficerów odpowiednio przygotowanych do pełnienia funkcji kierowniczych służbie wychowawczej. Zespoły powinny być wyposażone w komplet dokumentów niezbędnych do natychmiastowego podjęcia pracy wychowawczej na danym szczeblu,
- 3/ przejęcie pracy wychowawczej przez podległe organy /np. sekcje wychowawcze pułku przejmują funkcję wydziału wychowawczego dywizji/. W tym celu - w ramach szkolenia dowództw i sztabów - przygotować należy również oficerów służby wychowawczej do podjęcia pracy na szczeblu bezpośrednio wyższym,
- 4/ utworzenia tymczasowych ogniw służby wychowawczej przy wykorzystaniu ocalałych sił i środków,

Przezwyciężaniu strachu sprzyjają następujące czynniki:

a/ motywacyjne:

- świadomość sprawy i celu, o który się walczy,
- poczucie własnej wartości /moralnej/ oraz wiara we własne siły i możliwości,
- pragnienie wyróżniania się i obawa przed kompromitacją,
- optymizm, nie poddawanie się złym nastrojom, wiara w przetrwanie,

- znajomość istoty strachu i odwagi,
- dobre wykształcenie i wyposażenie,
- realizacja zadań bojowych,

b/ instrumentalne:

- akcja /działanie/, która odwraca uwagę od niebezpieczeństwa,
- dyscyplina,
- umiejętność i nawyki skutecznego działania,
- doświadczenie, pozwalające korygować świadomość niebezpieczeństwa,
- orientowanie się w sytuacji, możliwość oceny stopnia niebezpieczeństwa,
- posiadanie środków ochronnych i wiara w ich skuteczność,

c/ społeczne:

- przebywanie w grupie,
- istnienie łączności wzrokowo-słuchowej lub telefonicznej i radiowej,
- możliwość łączenia na pomoc innych,
- obecność dowódcy i jego przykład osobisty /systematyczny kontakt z żołnierzami/,
- dążenie do uzyskania aprobaty środowiska,

d/ psychofizjologiczne:

- dobry stan zdrowia,
- właściwe wyżywienie,
- adaptacja do warunków geograficzno-klimatycznych,
- odpoczynek,
- wspomaganie farmakologiczne.

W działaniach służących zapobieganiu panice można wyodrębnić dwie podstawowe grupy przedsięwzięć. Do pierwszej zaliczamy te, które mają na celu niedopuszczenie do nadmiernego

wzrostu strachu indywidualnego, stanowiącego podstawową przesłankę powstawania paniki. Drugą grupę stanowią czynności organizacyjne, podejmowane głównie przez dowódcę. Można do nich zaliczyć:

- nieskupianie dużych ilości żołnierzy na niewielkiej przestrzeni w sytuacjach szczególnie niebezpiecznych,
- uniemożliwienie swobodnego dojścia do rejonów zagrożonych /fortyfikacje, rejonny umocnione/ bądź, w których przebywanie może niekorzystnie oddziaływać na stan psychiczny żołnierzy /punkty medyczne, szpitale itp./,
- uniemożliwienie swobodnego korzystania ze środków transportowych,
- przestrzeganie zasad doboru i selekcji w uzupełnianiu jednostek /w szczególności nie powinni być wcielani żołnierze znerwicowani, niepełnowartościowi pod względem psychicznym/,
- niedopuszczenie do skrajnego wyczerpania psychicznego i fizycznego,
- zapewnienie wszechstronnej pomocy i opieki żołnierzom, którzy ulegli wcześniej panice i ze względu na obniżoną odporność psychiczną stwarzają duże niebezpieczeństwo jej ponownego zainicjowania. W wyjątkowych przypadkach należy izolować ich na pewien czas i nie dopuszczać do bezpośredniego udziału w walce,
- przydzielanie żołnierzom konkretnych i absorbujących zadań w sytuacjach, w których możliwość wybuchu paniki jest szczególnie duża.

Zapobiec panice można tylko poprzez zdecydowane działania podejmowane w okresie jej rodzenia się, kiedy mniej odporni żołnierze zaczynają opuszczać swoje stanowiska. W tym momencie skuteczne powinny być następujące sposoby oddziaływania na poszczególnych żołnierzy:

- odwrócenie uwagi żołnierzy od wyolbrzymionego zagrożenia poprzez wydanie stanowczych komend i rozkazów, ukierunkowujących ich aktywność i przeciwdziałających bezczynności, wymagających natychmiastowego wykonania /np. "Padnij", "Stój"/,
- usunięcie żołnierzy przejawiających nadmierny strach i pobudzonych psychomotorycznie z pola widzenia i słyszenia pozostałych,
- zastosowanie siły fizycznej wobec pierwszych uciekinierów, łącznie z użyciem broni - jako środka ostatecznego,

Do czynności ograniczających rozmiary paniki należą:

- przejmowanie przez dowódcę funkcji, od których zależy postępowanie i sytuacja żołnierzy /funkcji kierowców, operatorów itp./,
- w przypadku skoncentrowania znacznej ilości żołnierzy na ograniczonej przestrzeni /budynki, pomieszczenia sztabowe itp./ - niedopuszczanie ludzi do przejść, drzwi,
- uniemożliwianie /lub co najmniej utrudnianie/ wykonywania przez ulegających panice gwałtownych ruchów i biegu, zapobieganie poruszaniu się pozostałych,
- zastosowanie środka zasadniczo-odmiennego od tych, które wywołały panikę, rolę takiego czynnika spełniać może, na przykład, spokojne zachowanie się przełożonych, zwłaszcza wyższego szczebla, zaskakujące w takiej sytuacji,
- rozproszenie grup na różne kierunki i przydzielenie różnych zadań /sposób ten stosuje się przede wszystkim w odniesieniu do żołnierzy działających pieszo, w przypadku paniki w pododdziałach znajdujących się w ruchu - może okazać się on mało skuteczny,
- w przypadku zbiorowej paniki, przyłączenie się dowódcy do uciekających w celu kontrolowania jej przebiegu i stopniowego wy-

- gaszenia, m.in. przez wydawanie zdecydowanych komend i osobisty przykład dowódcy/ w sytuacji, gdy panika obejmuje tylko część podległych danemu dowódcy żołnierzy, powinien on pozostać na polu walki, polecając jednemu z podwładnych wycofać się razem z uciekającymi, zwalczanie paniki oraz sprowadzenie ich z powrotem do pododdziału/,
- odczekanie do momentu samodzielnego ustąpienia paniki poprzez wyładowanie w wysiłku fizycznym /po samoczynnym wygaśnięciu paniki pojawia się wśród uciekających stan beznadziejności i wyczekiwania - powinien wtedy znaleźć się wśród nich ktoś, kto potrafi szybko przejąć inicjatywę i przywrócić, nawet bez ingerencji dowódcy, organizację i porządek/,
 - wprowadzenie do akcji pododdziałów pancernych i zmotoryzowanych z drugich rzutów lub odwodów /by wywołać wśród uciekających, pożądaną w tym przypadku, efekt zaskoczenia i przywrócić świadomość swego kompromitującego zachowania. Zastosowanie omawianego sposobu likwidacji paniki możliwe jest tylko w przypadku wysokiej odporności psychicznej nieoczekiwanie wprowadzonych do walki żołnierzy/.

Na działalność wychowawczą, jej jakość i skuteczność w okresie odtwarzania zdolności bojowej, składa się działalność wszystkich żołnierzy zawodowych. Pole walki będzie wymagać od każdego żołnierza właściwej postawy, wyrażające się m.in. w mobilizowaniu kolegów z drużyny, plutonu do ściślejszego wykonawstwa zarządzeń i wypełniania wszystkich powinności, przeciwdziałania zwiększaniu się rozmiarów strat. Współczesne pole walki wymaga samodzielności żołnierzy w większym stopniu, niż we wszystkich dotąd prowadzonych wojnach. Dynamika działań, skala doznań fizycznych i psychicznych, różnorodność sytuacji - wykluczającą możliwość ograniczenia się do tradycyjnych form działania. Dzia-

kałność wychowawcza przybiera więc nowy wymiar, w którym jak nigdy dotąd musi być uwzględniony czynnik psychicznej gotowości żołnierzy do walki. W prowadzeniu działalności wychowawczej należy kierować się pewnymi normami /zasadami/.

Problem zasad działalności wychowawczej był podejmowany przez wielu teoretyków, dlatego też ograniczę się przy jego omawianiu do kilku tylko uogólnień i refleksji.

Przyjmijmy, że w treści pojęcia zasada, akcentuje się pewne prawidłowości rządzące określonymi procesami. W praktycznym działaniu wnioski z tych prawidłowości stanowią obowiązujące normy postępowania.

W każdej zasadzie zawarte jest prawo rządzące określonymi procesami, zjawiskami a zarazem obowiązująca reguła postępowania. Stąd wniosek, że zasady wychowania są układem reguł postępowania wynikających z prawidłowości przebiegu celowo organizowanego procesu pedagogicznego. Każda zasada rozpatrywana osobno jest ogniwem określonego procesu wychowania.

Dla potrzeb prowadzenia działalności wychowawczej na przyszłym polu walki można przyjąć następujące zasady wychowania: motywacji, aktywności, praktyczności, bezpośredniości, przystępności, systemowości, trwałości, zespołowości i indywidualizacji¹. Układ zasad odzwierciedla jednolitość i pełnię procesu kształtowania osobowości żołnierzy.

Metody wychowania można podzielić na trzy zasadnicze grupy:

- oddziaływania bezpośredniego, to przekonywanie, ćwiczenie, osobisty przykład, wyróżnienia i kary,
- oddziaływania pośredniego, to należyta organizacja walki, oddziaływanie przez ceremoniał wojskowy, ocena zespołów,

1. Zob. B. Rudnicki, Podstawy wychowania wojskowego, Wojsko i Wychowanie, nr 10, 1991, s. 7.

- wdrażanie do samowychowania to: samokontrola i samoocena stopnia wykonania postawionych zadań bojowych.

Formy wychowania to określone sytuacje wychowawcze wraz z odpowiadającymi im rodzajami aktywności wychowawczej żołnierzy. Formy wychowania można ujmować w aspektach: a/ przedmiotowym i wówczas mamy do czynienia z działalnością szkoleniową, służbową, kulturalno-wychowawczą, b/ organizacyjnym i wówczas będzie to działalność indywidualna lub zespołowa.

Treści jako element procesu dydaktyczno-wychowawczego są przedmiotem zainteresowania według szczebli struktury wojskowej, np. od drużyny do korpusu oraz według profilu nauczania np. wojska zmechanizowane, lotnicze, łączność itp. Ich ścisły związek z celami kształcenia sprawia, że głównym problemem dla dowódców jest dobór i układ wiadomości w programie nauczania. Zatem dowódca winien rozważyć jakie wiadomości należy przekazywać żołnierzom aby ukształtować np. postawę patriotyczną.

Treści kształcenia możemy określić jako system wzajemnie ze sobą powiązanych wiadomości, umiejętności, nawyków, doświadczeń i emocjonalno-oceniającego stosunku do świata, których opanowanie gwarantuje wszechstronne przygotowanie żołnierzy do skutecznego działania zarówno w warunkach pokoju jak i na polu walki.

Do prowadzenia działalności wychowawczej w warunkach bojowych dokumenty normatywne winny obligować nie tylko oficerów wychowawczych, ale wszystkich: dowódców, oficerów sztabu, szefów rodzajów wojsk i służb. Realizujący zadania wychowawcze winni wykorzystywać etatowe środki techniczne jak również znajdujące się na wyposażeniu wojsk /lub okresowo przydzielane materiały. Dywizja wykonująca zadania bojowe powinna w moim przekonaniu dysponować sprzętem przedstawionym w poniższych tabelach.

1. Zestawienie sprzętu ko dywizji /wariant/

Struktura organizacyjna	Rodzaj sprzętu												
	Drukarnia stacjonarna	Magnet. kaset.	Tuba elektroakust.	Odb. rad. bat. sieć	OTV	Kamera video	Aparat fotogr.	Instr. muzycz. /zestaw/	TV w obwodzie zamkniętym	Ksero	Zestaw bibliot.	Spalotyz. klub polowy	
Sztab DZ	1	7	3	5	5	1	1	-	1	1	1	1	
pz	-	20	7	30	30	1	1	1	1	1	1	1	
pa	-	10	3	10	10	1	1	1	1	1	1	1	
paplot	-	10	3	15	10	1	1	1	1	1	1	1	
błacz	-	5	1	5	5	-	1	-	1	1	-	-	
dappanc	-	5	1	5	5	-	1	-	1	1	-	-	
bzaop	-	3	1	5	5	-	1	-	1	1	-	-	
brem	-	3	1	5	5	-	1	-	1	1	-	-	
bsap	-	3	1	5	5	-	1	-	1	1	-	-	
b.dow.szefa art.	-	1	1	5	5	-	1	-	1	1	-	-	
koirr	-	3	1	3	2	-	1	-	-	1	1	1	
kchem	-	3	1	3	2	-	1	-	-	1	1	1	
k.dow.szefa oplot	-	1	1	5	5	-	1	-	1	1	1	1	
bmed.	-	5	1	4	4	1	1	-	1	1	1	1	
drt	-	3	1	2	1	-	1	-	-	1	-	-	
dar	-	3	1	5	5	-	1	-	-	1	-	-	
enk.lot.łączn.	-	1	1	2	1	-	1	-	-	1	-	-	

Drukarnia stacjonarna

- kserograf - 1
- powielacz offsetowy - 1
- krajarka do papieru - 1
- maszyna do szycia intro-ligatorska - 1

TV w obwodzie zamkniętym

- magnetowid - 1
- odb. TV - monitor - 2
- kamera TV - 1

2. Wyposażenie pułkowego klubu polowego /wariant/

Nazwa sprzętu	Ilość
Magnetowid	1
Magnetofon kasetowy	1
Gramofon	1
Stacjonarne urządzenie nagłośniające	1
Tuba elektroakustyczna	1
Odbiornik bateryjno-sieciowy	5
Odbiornik TV	1
Fotolaboratorium "A"	1
Pojemnik bibliot.	1
Pojemnik materiałowy	1
Instrumenty muzyczne	Zestaw
Przenośnik urządz. nagłośn.	1
Gra telewizyjna	5

R o z d z i a ł II

METODYCZNE PROBLEMY KIEROWANIA DZIAŁALNOŚCIĄ, WYCHOWAWCZĄ, W WARUNKACH BOJOWYCH

2.1. Metodyka kierowania

Kierowanie działalnością wychowawczą w warunkach bojowych polega na organizowaniu i pobudzaniu działalności dowódców, oficerów sztabów, oficerów wychowawczych poprzez: planowanie, stawianie zadań, gromadzenie, przetwarzanie, przechowywanie i obieg informacji, opracowanie i przygotowanie wniosków i propozycji do decyzji dowódcy oraz kontrolę i ocenę realizacji postawionych zadań.

Jak każde kierowanie posiada swoją metodykę opartą na badaniach naukowych i wielokrotnie sprawdzoną w praktyce. W zakres działalności tej służby wchodzi nie tylko bezpośrednia realizacja przedsięwzięć wychowawczych lecz także kierowanie nią. Dlatego też każdy oficer wychowawczy oprócz funkcji kierowania winien znać zasady dotyczące sposobów postępowania wychowawczego w różnych rodzajach działań bojowych.

Kierowanie działalnością wychowawczą w warunkach bojowych jest podporządkowane systemowi dowodzenia i polega na działaniu zmierzającym do kształtowania i utrzymania wysokiego stopnia integracji pododdziałów, oddziałów i związków taktycznych oraz motywacji do walki opartego na głębokiej świadomości konieczności wykonania zadań zgodnie z celami działalności wychowawczej. Działalnością wychowawczą kierują szefowie oddziałów, wydziałów i kierownicy sekcji wychowawczych. Wraz z podległym personelem

tworzą służbę wychowawczą. Natomiast zadania do działalności wychowawczej stawiają dowódcy.

W działalności służby wychowawczej występują pewne wspólne elementy. Są nimi podstawowe funkcje, do których sprowadzona jest ich działalność kierownicza:

- planowanie, obejmuje analizę przyszłych zdarzeń, precyzowanie celów ogólnych i zadań szczegółowych na poszczególne etapy walki,
- organizowanie, polega na podziale i wyznaczeniu zadań cząstkowych, tworzeniu odpowiednich zespołów, wyznaczaniu czasu na wykonanie określonych działań,
- motywowanie, polega na wyzwoleniu energii żołnierzy do podjęcia i prowadzenia działania i na uruchamianiu w potrzebie, maksimum ich możliwości w celu wykonania zadań postawionych przez przełożonych. Chodzi o takie ukierunkowanie każdego polecenia, by głównym motywem jego wykonania nie była obawa przed sankcją, lecz świadoma chęć współuczestnictwa w osiągnięciu wspólnego celu,
- kontrolowanie, polega na badaniu zgodności realizacji zadań z planem i przyjętymi założeniami oraz na usuwaniu braków i usterek stwierdzonych przy wykonywaniu tych zadań¹.

Funkcje kierowania działalnością wychowawczą są ze sobą nierozzerwalnie związane i powinny być realizowane w poszczególnych rodzajach działań bojowych stosownie do posiadanych kompetencji oraz otrzymanego zadania bojowego.

1. Szerzej na ten temat Zob. M.J. Dyrda, Teoretyczne i metodyczne problemy działalności wychowawczej w warunkach bojowych, Warszawa 1992, rozdz. II.

2. Zarys modelu działalności oświatowo-wychowawczej w warunkach bojowych

Konstruując model działalności oświatowo-wychowawczej w warunkach bojowych możemy wykryć nowe powiązania pomiędzy poszczególnymi elementami analizując konstrukcję całości. W cybernetycznym ujęciu modelu oświatowo-wychowawczego i jego struktury prakseologicznej zwrócić należy uwagę na zależność jednego ogniwa od pozostałych. Wynika z tego, iż w warunkach konstruowania modeli i analizowania zależności w nim występujących można wyprowadzać twierdzenia empiryczne dotyczące funkcjonowania całego modelu.

W ćwiczeniach na szczeblu operacyjnym /taktycznym/ wynikiem modelowania empirycznego i prakseologicznego są rozwiązania formułowane w postaci rozkazów, zarządzeń i wytycznych dowódcy a także planów działalności oświatowo-wychowawczej, wniosków do decyzji, wynikających z oceny sytuacji oświatowo-wychowawczej, meldunków i sprawozdań, niezbędnych do kierowania działalnością oświatowo-wychowawczą. Jak już wspomniałem mogą one być opracowane również z uwzględnieniem danych liczbowych otrzymywanych za pomocą analizy modeli matematycznych¹. Do uzyskiwania tych danych nie zawsze wykorzystuje się elektroniczne maszyny matematyczne a w warunkach ćwiczeń w terenie także mikrokomputery pracujące w systemie.

Jednak dostrzegane już współcześnie takie czynniki jak możliwość szybkiej zmiany sytuacji na polu walki w wyniku stosowania nowoczesnych środków, użycie broni masowego i precyzyjnego rażenia, duży rozmach działań, napływ dużej ilości informacji,

1. Czynnością cybernetyki są badania operacji. Zapewniają one opracowanie liczbowych danych niezbędnych do powzięcia decyzji. Zob. J. Czujew, *Badania operacji...*, wyd. cyt.; a także: K. Zimniewicz, *Nauka o organizacji i zarządzaniu*, Warszawa 1984.

sprawiają, że na wszystkich szczeblach dowodzenia i kierowania działalnością oświatowo-wychowawczą odczuwa się deficyt czasu. Wynika z tego fakt, że skuteczne kierowanie jest niemożliwe bez częściowej chociażby automatyzacji tego procesu. W zautomatyzowanych systemach część funkcji przejmują elektroniczne maszyny. Możliwości ich zastosowania opracowane już zostały dla potrzeb dowodzenia¹. Jednak w działalności oświatowo-wychowawczej to zagadnienie jest jeszcze sprawą przyszłości.

W aktualnej sytuacji teoria i praktyka realizacji funkcji kierowniczych dowódcy także w sferze oświatowo-wychowawczej, jakkolwiek znana w warunkach pokoju wymaga nowego teoretycznego opracowania dla potrzeb kierowania w warunkach potencjalnego pola walki. Kierownik działalności oświatowo-wychowawczej w relacjach z podwładnymi, przełożonymi i sąsiadami mógłby posługiwać się komputerem. Idzie tu o zapewnienie drożności i szybkości przekazywania danych ze źródła informacji, którym jest przełożony, podwładny, sąsiad przez urządzenie transmisji i obrazowania danych do decydenta, a po podjęciu decyzji stosownie do potrzeb ponownie przez urządzenie transmisji danych do przełożonego, podwładnego, sąsiada. Komputer spełniałby także rolę elektronicznego konsultanta, bądź banku informacji lub edytora tekstu.

Pełny model realizacji funkcji kierowniczych przez poszczególne szczeble organizacyjne wraz z właściwymi im zakresami działań przedstawiłem w sprawozdaniu z drugiego etapu badań. Natomiast w niniejszym opracowaniu chciałbym przedstawić algorytm postępowania oraz problemy decyzyjno-planistyczne rozpatrywane przez wydział oświatowo-wychowawczy. Uczestnicząc w procesie wypracowywania decyzji przez dowódcę dywizji wydział oświatowo-wychowawczy powinien podjąć i rozważyć następujące problemy:

1. Zob. P. Sienkiewicz, M. Szczepaniak, W. Więckowski, Dowodzenie z komputerem, Warszawa 1984.

1. Kontrolowanie pola walki. Uaktualnianie danych o sytuacji.

1.1. Gromadzenie i analizowanie danych o sytuacji społeczno-wychowawczej w rejonie działań dywizji dotyczących morale.

Szef wydziału oświatowo-wychowawczego może analizować poziom morale według co najmniej dwu koncepcji:

1.1.1. Morale żołnierzy dywizji mogą określać dwie grupy czynników:

a/ czynniki duchowe: szacunek dla tradycji, akceptacja celów wojny, poczucie godności osobistej, wiara w siebie, koleżeństwo, religijność, inicjatywa, odwaga, dynamizm, zdyscyplinowanie, uporczywość w realizacji zadań,

b/ czynniki fizyczne: porządek, zaopatrzenie, podtrzymywanie zdrowia, odpoczynek.

Ucena każdego z tych czynników byłaby dwuwartościowa /dodatnia lub ujemna/.

1.2. Gromadzenie i analizowanie danych dotyczących dostępności demograficznej terenu, a w tym:

1.2.1. Zachowanie ludności cywilnej. Aprobata lub dezaprobata dla prowadzonych na tym terenie działań i znajdujących się tam wojsk. Wrogie zachowania mogą utrudniać prowadzenie działań.

1.2.2. Mniejszości narodowe.

Aprobują, są obojętni lub wrogo nastawieni do naszych wojsk i prowadzonych działań bojowych. Jeśli zachowania mniejszości narodowych nie mają wpływu na przebieg działań można ich nie uwzględniać.

1.2.3. Podziemie polityczne, zbrojne oraz ugrupowania pacyfistyczne.

Jaki jest stopień zagrożenia dla wojsk prowadzących działania bojowe. Czy wymaga podjęcia działań zmierzających do neutralizowania tych ugrupowań.

1.3. Gromadzenie i analizowanie danych dotyczących nastrojów.

1.3.1. Nastroje dominujące, które powstały na tle sytuacji międzynarodowej, sytuacji w kraju, wojsku, dywizji, pułku itp.

1.3.2. Rodzaje nastrojów - zachowania werbalne bądź niewerbalne.

1.3.3. Zasięg i siła nastrojów w odniesieniu do każdego środowiska /oficerów, chorążych, podoficerów zawodowych, podoficerów służby zasadniczej, szeregowców/, bądź służb technicznych, logistyki itp.

1.3.4. Dynamika nastrojów. Przyczyny przedłużania się lub zanikania.

1.3.5. Skuteczność dotychczasowego działania w kształtowaniu nastrojów. Podjęte przedsięwzięcia wychowawcze ukierunkowane na ich kształtowanie.

1.4. Gromadzenie i analizowanie danych dotyczących:

1.4.1. Zrealizowanych przedsięwzięć oświatowo-wychowawczych - zajęcia z wychowania obywatelskiego, wyświetlone filmy, przeprowadzone pogadanki lub rozmowy, odbyte spotkania, koncerty zespołów estradowych, opracowane i wydane biuletyny, ulotki, odezw i komunikaty.

1.4.2. Zrealizowanych przedsięwzięć duszpasterskich - Msza św., spowiedź, komunia, pogrzeb, pogadanki religijne dla żołnierzy.

- 1.4.3. Zrealizowanych przedsięwzięć ukierunkowanych na umacnianie odporności psychicznej żołnierzy - zapoznanie z metodami psychologicznego oddziaływania przeciwnika, zapoznanie ze sposobami pokonywania strachu, likwidacji paniki bądź nastrojów przedpanicznych.
2. Przyjęcie zadań do działalności oświatowo-wychowawczej od dowódcy dywizji, które winny dotyczyć następujących problemów:
 - 2.1. tworzenia sytuacji motywacyjnych do aktywnego udziału żołnierzy w walce. Nagradzanie czynów bojowych;
 - 2.2. konsekwentnej realizacji zasady służby ojczyźnie;
 - 2.3. zapewniania wszechstronnej ofensywnej działalności oświatowo-wychowawczej, informacyjnej i duszpasterskiej dla umacniania zasady pełnego oddania żołnierzy narodowi;
 - 2.4. umacniania pożądanej osobowości żołnierzy oraz wojskowego koleżeństwa dla tworzenia grup bojowych, zdolnych do działania w skomplikowanych warunkach pola walki;
 - 2.5. mobilizowania do utrzymania gotowości bojowej stosownie do wymagań sytuacji operacyjno-taktycznej;
 - 2.6. doskonalenia współdziałania jako wskaźnika współodpowiedzialności za losy kolegów, oddziały i związku taktycznego oraz wykonywane zadanie bojowe;
 - 2.7. umacniania psychologicznej odporności żołnierzy stosownie do natężenia operacji psychologicznych przeciwnika;
 - 2.8. podejmowania działań rekreacyjno-relaksacyjnych ukierunkowanych na rozładowanie napięcia psychicznego;
 - 2.9. upowszechniania najskuteczniejszych form i metod działalności wychowawczej i doświadczeń bojowych oraz bohaterstkich czynów żołnierzy;
 - 2.10. opracowywania materiałów informacyjnych /audiowizualnych, wizualnych, audiowizualnych/ podejmujących problemy pola

walki i niesionych przez nie zagrożeń a także możliwych zachowań żołnierzy.

3. Analiza zadań z elementami oceny sytuacji.

Szef wydziału oświatowo-wychowawczego przeprowadza analizę otrzymanego zadania uwzględniając dokonane oceny w pkt.1 i formułuje kierunki działalności oświatowo-wychowawczej dotyczące:

- 3.1. Umacniania postaw patriotycznych i obywatelskich.
- 3.2. Kształtowania właściwych wyobrażeń dotyczących przebiegu ewentualnej wojny i walki zbrojnej oraz czynników warunkujących zwycięstwo.
- 3.3. Zaznajamiania żołnierzy z różnymi prawdopodobnymi sytuacjami bojowymi oraz częściowego chociażby przystosowania ich psychiki do funkcjonowania w warunkach destrukcyjnego oddziaływania czynników pola walki.
- 3.4. Zapewnienia żołnierzom możliwości korzystania z posług duszpasterskich.
- 3.5. Umożliwienie żołnierzom w miarę pełnej regeneracji sił fizycznych i psychicznych.

4. Przedsięwzięcia wykonawcze.

Szef wydziału oświatowo-wychowawczego stawia zadania oficerom oświatowo-wychowawczym wydziału do opracowania:

- 4.1. Wniosków i propozycji do decyzji dowódcy, które powinny zawierać, wnioski z:
 - 4.1.1. Oceny społeczno-demograficznej terenu działań bojowych /zob. pkt. 1.2./.
 - 4.1.2. Oceny morale i nastrojów /zob. pkt. 1 i 1.3/.
 - 4.1.3. Zasadnicze kierunki działalności oświatowo-wychowawczej /zob. pkt. 3/.
- 4.2. Planu działalności oświatowo-wychowawczej i duszpaster-

skiej w dywizji według następującego układu:

4.1. Główne cele działalności oświatowo-wychowawczej.

Możliwe cele działalności oświatowo-wychowawczej w warunkach bojowych:

4.1.1. Uzupełniać zasób wiedzy oraz gromadzić i upowszechniać doświadczenia.

4.1.2. Doskonalić umiejętności niezbędne w walce. Rozwijać cechy moralno-bojowe.

4.1.3. Umacniać morale.

4.1.4. Kształtować nastroje.

4.1.5. Umacniać pożądane zachowania. Tworzenie klimatu świadomego uczestnictwa w realizacji zadań bojowych.

4.1.6. Umacniać odporność psychiczną.

4.1.7. Zapewnić zaspokojenie potrzeb religijnych, społecznych, psychicznych i biologicznych żołnierzy.

4.1.8. Zapewnić regenerację sił psychicznych i fizycznych.

4.1.9. Zapoznawanie z zadaniami bojowymi.

4.1.10. Umacnianie podstawowych zasad etyki walki.

4.1.11. Wdrażanie do przestrzegania postanowień międzynarodowego prawa wojennego.

4.1.12. Integrowanie zespołów żołnierskich.

4.1.13. Umacnianie autorytetu dowódcy.

4.1.14. Umacnianie postaw obywatelskich.

4.1.15. Umacnianie pożądanych stosunków międzyludzkich i kultury współżycia

4.2. Zasadnicze przedsięwzięcia wychowawcze i duszpasterskie w poszczególnych etapach ćwiczenia /działań bojowych/:

- 4.2.1. Zapoznanie dowódców pułków z celami i zadaniami działalności oświatowo-wychowawczej w dywizji.
- 4.2.1. Opracowanie wytycznych dowódcy dywizji do działalności oświatowo-wychowawczej.
- 4.2.3. Opracowanie komunikatów dotyczących sytuacji społeczno-demograficznej w rejonie działania dywizji.
- 4.2.4. Zebranie danych o morale żołnierzy oraz dokonanie oceny i wyprowadzenie wniosków.
- 4.2.5. Opracowanie wniosków i propozycji szefa wydziału oświatowo-wychowawczego do decyzji dowódcy dywizji.
- 4.2.6. Opracowanie i kolportaż materiałów informacyjnych i ulotek mobilizujących żołnierzy do walki.
- 4.2.7. Skierowanie oficerów oświatowo-wychowawczych z wydziału do oddziałów i pododdziałów wykonujących zadania na głównych kierunkach.
- 4.2.8. Ustalanie - wspólnie z kapelanem dywizji i dowódcami pułków - czasu i miejsca spełniania posług duszpasterskich.
- 4.2.9. Współdziałanie w realizacji przedsięwzięć rekreacyjno-relaksacyjnych po walce.
- 4.2.10. Ocena skuteczności działalności oświatowo-wychowawczej.

5. Kalkulacja czasu.

Szef wydziału oświatowo-wychowawczego przeprowadza kalkulację czasu potrzebnego na realizację przedsięwzięć oświatowo-wychowawczych i duszpasterskich zawartych w planie działalności oświatowo-wychowawczej.

6. Sprecyzowanie przez szefa wydziału oświatowo-wychowawczego koncepcji działalności w poszczególnych etapach walki.

Koncepcja działania oświatowo-wychowawczego w czasie

ćwiczeń taktycznych /działań bojowych/ jest obmyślonym /nie
pisanym/ projektem:

6.1. Podziału zadań i funkcji.

6.2. Użycia sił i środków z uwzględnieniem ich realnych
możliwości i przypuszczalnych potrzeb oraz ewentualnej
zmienności sytuacji ze wskazaniem możliwości czasowych.

6.3. Najskuteczniejszych form i metod pracy za pomocą których
zadania będą realizowane.

6.3.1. W warunkach ćwiczeń taktycznych /działań bojowych można
stosować następujące formy działalności oświatowo-wy-
chowawczej:

1. Oparte na żywym słowie: pogadanki, gawędy, dyskusje,
rozmowy indywidualne, różnego rodzaju konkursy,
spotkania środowiskowe, występy zespołów amatorskich
i profesjonalnych,
2. Wykorzystanie środków społecznego przekazu: bezpoś-
rednie transmisje serwisów informacyjnych PR i TV,
słuchowisk, muzyki lub retransmisje tych audycji,
nadawanie audycji własnych /reportaży, komunikatów,
apeli, odezw, koncertów życzeń, ostrzeżeń itp.,
3. Oparte na materiałach wizualnych i słowie pisanim:
ulotki, błyskawice, plakaty, rysunki satyryczne,
fotogazety, wystawy fotograficzne, czytelnictwo
literatury pięknej.
4. Oparte na działalności artystycznej: występy zawodo-
wych i amatorskich zespołów artystycznych /wojskowych
i cywilnych/, koncerty orkiestr wojskowych, konkursy
pieśni marszowych, amatorskie uprawianie muzyki, pla-
styki, rzeźby, malarstwa.

Metody działalności oświatowo-wychowawczej:

1. Oddziaływania bezpośredniego:

- przekonywanie,
- osobisty przykład,
- wyróżnienia i kary,
- ćwiczenie.

2. Oddziaływania pośredniego:

- właściwa organizacja ćwiczeń taktycznych /działań bojowych/, zgodnie z zasadami prakseologii,
- oddziaływanie wychowawcze przez ceremoniał wojskowy,
- ocena związku taktycznego, oddziału bądź pododdziału jako zespołu.

3. Wdrażanie do samowychowania indywidualnego i zespołowego:

- współzawodnictwo,
- samokontrola,
- samoocena.

7. Postawienie wstępnych zadań bojowych.

Realizuje dowódca.

8. Kontynuowanie podjęcia decyzji.

Realizuje dowódca.

9. Sprecyzowanie decyzji.

Szef wydziału oświatowo-wychowawczego melduje dowódcy wnioski i propozycje do decyzji wynikające z analizy sytuacji społeczno-wychowawczej i demograficznej w rejonie działań.

9.1. We wnioskach i propozycjach do decyzji:

9.1.1. Dokonuje społeczno-demograficznej charakterystyki obszaru działań bojowych.

9.1.2. Przedstawia wnioski wynikające z oceny morale i nastrojów.

9.1.3. Proponuje zamierzenia oświatowo-wychowawcze, które będą wspierały działania ukierunkowane na jak najlepsze wykonanie zadań bojowych.

10. Rekonesans.

Realizuje dowódca.

11. Postawienie zadań bojowych.

Realizuje dowódca.

12. Dokumenty bojowe.

Służba oświatowo-wychowawcza dywizji sporządza następujące dokumenty:

12.1. Plan działalności oświatowo-wychowawczej i duszpasterskiej.

12.2. Wnioski i propozycje do decyzji dowódcy dotyczące działalności oświatowo-wychowawczej i duszpasterskiej.

12.3. Mapę informacyjną.

Mapa wydziału oświatowo-wychowawczego w zakresie sytuacji społeczno-wychowawczej i działalności oświatowo-wychowawczej powinna zawierać:

12.3.1. Po stronie przeciwnika,

12.3.1.1. Siły i środki walki psychologicznej.

12.3.1.2. Rodzaje i rejony wykonanych akcji psychologicznych przez nasze wojska.

12.3.1.3. Mniejszości narodowe /liczba ludności i zasięg terytorialny.

12.3.1.4. Ugrupowania pacyfistyczne /liczba i zasięg oddziaływania/.

12.3.1.5. Rozgłośnie radiowe i TV, zakłady poligraficzne, składy papieru.

12.3.1.6. Ośrodki kultury np. uczelnie, domy kultury, teatry, kina, muzea /w tym obiekty zabytkowe/.

12.3.1.7. Kościoły i związki wyznaniowe.

12.3.1.8. Miejsca /rejony/ spełniania posług duszpasterskich.

12.3.1.9. Miejsca grzebania zabitych i zmarłych.

12.3.2. Po stronie własnej:

- 12.3.2.1. Siły i środki walki psychologicznej.
 - 12.3.2.2. Rodzaje i rejony wykonanych akcji psychologicznych przez wojska przeciwnika.
 - 12.3.2.3. Mniejszości narodowe /liczba ludności i zasięg terytorialny/.
 - 12.3.2.4. Ugrupowania pacyfistyczne /liczba i zasięg oddziaływania/.
 - 12.3.2.5. System kolportażu prasy i materiałów ulotnych.
 - 12.3.2.6. Rejony działania urządzeń nagłaśniających, miejsca projekcji filmów, występowania zespołów artystycznych.
 - 12.3.2.7. Rozgłośnie radiowe TV, zakłady poligraficzne.
 - 12.3.2.8. Ośrodki kultury np. uczelnie, domy kultury, teatry, kina, muzea /w tym obiekty zabytkowe/.
 - 12.3.2.9. Kościoły i związki wyznaniowe.
 - 12.3.2.10. Miejsca /rejony/ spełniania posług duszpasterskich.
 - 12.3.2.11. Miejsca grzebania zabitych i zmarłych.
13. Organizacja współdziałania.

Przedsięwzięcia dotyczące współdziałania powinny być zawarte w planie działalności oświatowo-wychowawczej i duszpasterskiej. Odnoszą się one do utrzymywania współdziałania wydziału oświatowo-wychowawczego z:

- 13.1. Wydziałami bądź sekcjami oświatowo-wychowawczymi sąsiadów w zakresie wymiany informacji o:
 - 13.1.1. - realizowanych przedsięwzięciach wychowawczych i duszpasterskich,
 - 13.1.2. - prowadzonych przez przeciwnika bojowych działaniach psychologicznych,
 - 13.1.3. - zagrożeniach ze strony mniejszości narodowych, ugrupowań pacyfistycznych, podziemia politycznego,

13.1.4. - możliwościach podejmowania wspólnych przedsięwzięć oświatowo-wychowawczych.

13.2. Cywilną i wojskową administracją terenową w celu uzyskania informacji o:

13.2.1. - zagrożeniach wynikających ze struktury społeczno-demograficznej regionu,

13.2.2. - możliwości wykorzystania w działalności oświatowo-wychowawczej wojskowych i cywilnych ośrodków kultury,

13.2.3. - możliwości wykorzystania przedstawicieli organizacji społecznych - głównie byłych żołnierzy AK - w działalności oświatowo-wychowawczej,

13.2.4. - dobrach kultury narodowej, które należy chronić przed zniszczeniem.

13.3. Ośrodkami administracji kościelnej różnych wyznań w rejonie działań w celu:

13.3.1. - zapewnienia żołnierzom możliwości korzystania z posług duszpasterskich.

14. Organizacja dowodzenia.

Organizuje dowódca.

15. Osiągnięcie gotowości do działania.

Osiągnięcie gotowości sił i środków służby oświatowo-wychowawczej do realizacji zadań.

R o z d z i a ł III

ZASADY PROWADZENIA PRACY WYCHOWAWCZEJ W POSZCZEGÓLNYCH RODZAJACH DZIAŁAŃ POJOWYCH

Rozpoczęcie wojny i przejście do walki zbrojnej, wyłania szereg nowych aspektów dla działalności wychowawczej. Oto niektóre z nich:

- podstawowe problemy moralne nabierają nowych wymiarów i wartości. Następuje ich wszechstronna modyfikacja. Modyfikacja systemu wartości, np. konieczność zabijania,
- żołnierski obowiązek wykonania zadania - ze wszystkimi jego konsekwencjami, aż do złożenia życia w ofiarze włącznie - przesuwają się ze sfery możliwości w sferę bezpośredniej, realnej rzeczywistości,
- umowy, dotąd potencjalny przeciwnik, pojawia się na polu walki jako realny wróg. Przybiera konkretną postać. Uderza w siły zbrojne i ludność cywilną,
- realnej postaci nabiera możliwość ogromnych zniszczeń materialnych i nie spotykanych dotąd strat ludzkich w wyniku użycia broni masowego i precyzyjnego rażenia. W działalności wychowawczej wielkiej wagi nabierają w związku z tym problemy psychologiczne,
- wzrasta niepomiaralnie zapotrzebowanie na informację społeczną, militarną i sytuacyjną. Wzrasta niebezpieczeństwo powstania próżni informacyjnej, dogodnej dla działania wroga,
- jakość dowodzenia i kierowania wojskami oraz dyscyplina

- wojskowa mają w walce zbrojnej skutki nieporównywalne z praktyką okresu pokoju,
- walka zbrojna wymaga bezpośredniego związania pracy wychowawczej z zadaniami bojowymi, co w związku z szybko zmieniającą się sytuacją taktyczno-operacyjną na polu walki prowadzi do błyskawicznych przesunięć punktu ciężkości działania wychowawczego na różne dziedziny,
 - wzrasta niepomierne zapotrzebowanie na operatywność, samodzielność, inicjatywę, kierowania działalnością wychowawczą, zwłaszcza na niższych szczeblach dowodzenia,
 - nastąpią przeobrażenia w organizacyjno-metodycznej strukturze wychowawczego działania.

Stosownie do nowej sytuacji, działanie wychowawcze należy ukierunkować na pełne moralno-psychologiczne nastawienie żołnierzy do walki dla fizycznego pokonania przeciwnika.

Żołnierze w oddziałach i pododdziałach muszą być w pełni wprowadzeni w sytuację wojenną. Aspekt wymogów wojny musi być determinantą ich myślenia, działania i postępowania. Wtedy, kiedy kadra i żołnierze prezentują właściwe, wyraźnie określone postawy obywatelskie, kiedy głęboko rozumieją związek między polityką a zadaniami bojowymi, to przy każdym nowym zadaniu, w każdej nowej sytuacji, potrafią samodzielnie określić słuszną, z reguły orientację swojego postępowania, zachowania się i działania w walce tak, żeby jak najlepiej wykonać postawione zadanie. Wiadomo bowiem, że wraz z rozwojem świadomości obywatelskiej rosną predyspozycje człowieka do samodzielnego znajdowania odpowiedzi na konkretne problemy życia i walki.

A zatem działalności wychowawczej nad umacnianiem świadomości kadry i żołnierzy nie może być momentów zerowych, nie może być jakichkolwiek rachub na automatyzm tego procesu, zwi-

szeza w momencie wybuchu wojny. Rozpoczęcie działań wojennych powinno być maksymalnie wykorzystane do rozwiązywania i pogłębiania podstawowych treści, kierunków i zadań wychowawczego działania.

Powstaną sprzyjające warunki i możliwości realizacji zadań wychowawczych ukierunkowanych na pogłębianie patriotyzmu. Wzrośnie zapotrzebowanie żołnierzy na posługi religijne, zaistnieją nowe warunki dla szerokiej wykładni zasadności celów walki oraz sensu wykonywania obowiązku żołnierskiego dla obrony ojczyzny i spełnienia misji obrony narodu. Rozszerzą one podstawę do umacniania wiary w ostateczny cel prowadzonej wojny. Owe warunki będą pomocne w neutralizowaniu i rozbijaniu elementów pesymizmu czy defetyzmu. Wybuch wojny wszechstronnie nasświetli polityczny obraz wroga. Umożliwi wyczerpujące wyjaśnienie problemu winy za wybuch wojny i przyczyny jej wybuchu. Sprzyjać będzie demaskowaniu agresora i pogłębieniu nienawiści do niego. Praca w tym kierunku powinna narastać w okresie poprzedzającym rozpoczęcie wojny, a pełnych wymiarów i konkretności nabierać w momencie jej wybuchu.

Najwyższym kryterium i miernikiem efektywności i skuteczności działania wychowawczego w walce jest wykonanie zadania bojowego. Wokół wykonania zadania musi się więc koncentrować cała działalność wychowawcza. Wykonanie zadania bojowego jest najwyższym prawem. Wszelkie nawet najdrobniejsze uchybienia w tym względzie mają niezwykle ciężkie skutki. Płacone są życiem i krwią. Mogą prowadzić do utraty inicjatywy - i w konsekwencji - do klęski. Trzeba stale pamiętać, że na polu walki mieć będziemy do czynienia z silnym, przebiegłym przeciwnikiem, że wojna nie będzie nam szczędzić zaskakujących sytuacji o dramatycznym przebiegu.

W walce zbrojnej chodzi przede wszystkim o to, żeby zniszczyć przeciwnika, Zniszczyć jego szybciej niż on nas. Dokonać tego kosztem możliwie najmniejszych strat własnych. W płaszczyźnie wychowawczego działania wymaga to ścisłego wiązania pracy wychowawczej z konkretną sytuacją i zadaniami bojowymi oraz nadawanie jej wyraźnie mobilizującego charakteru. Mobilizująco uprofilowane działanie wychowawcze musi być zawsze dostosowane do konkretnego zadania i sytuacji. Z reguły, nie powinno ono swoim zasięgiem przekraczać ram i granic danej sytuacji i zadania. Oczywiście, że związek taktyczny może wykonywać kilka zadań jednocześnie. Wówczas mobilizujące działanie oficerów wychowawczych powinno być zróżnicowane, dostosowane do każdego poszczególnego zadania wykonywanego przez dany pododdział lub oddział. Chodzi o to, żeby każdemu zadaniu towarzyszyła właściwa mu mobilizująca działalność wychowawcza, zapewniająca maksymalną aktywność i ofiarność żołnierzy w realizacji tego zadania.

Istotne znaczenie dla efektywności działalności wychowawczej ma właściwy dobór form i metod za pomocą których będą realizowane poszczególne przedsięwzięcia. Można do nich zaliczyć:

1. Podstawowe formy działalności wychowawczej to:

- działalność wychowawcza dowódców, oficerów wychowawczych, oficerów sztabu i służb logistycznych,
- działalność wychowawcza i profilaktyczna, organizacji społecznych np. SK, Mężów Zaufania,
- system szkolenia obywatelskiego,
- działalność duszpasterska,
- wykorzystanie środków masowej informacji prasy, czasopism, audycji radiowych i telewizyjnych, projekcji filmów, wykorzystywanie materiałów do szkolenia obywatelskiego, wykorzystywanie literatury historycznej i pięknej oraz muzyki,

a zatem całego bogactwa form działalności kulturalno-wychowawczej.

2. Podstawowe metody działalności wychowawczej to:

- szkolenie obywatelskie,
- informacje, gawędy, zebrania żołnierskie, pogadanki, dyskusje,
- pokazy /zniszczeń dokonanych przez przeciwnika, zdobytej broni, wziętych do niewoli jeńców/,
- projekcje filmów,
- praca z gazetą, ulotką, odezwą, książką,
- nadawanie komunikatów przez wozy propagandowe,
- funkcjonowanie poczty polowej,
- spotkania z ludnością cywilną,
- msze polowe i posługi religijne.

Działalność wychowawczą podczas dynamiki działań bojowych prowadzą dowódcy wszystkich szczebli, służba wychowawcza, oficerowie sztabu, szefowie rodzajów wojsk i służb według wytycznych szefa wydziału /kierownika sekcji/ wychowawczej.

Mądry dowódca - pisze N. Copeland - na okres przygotowania do natarcia przygotowuje sobie zbiór opowiadań opisujących barwnie i zwięźle sukces pułku w poprzednich walkach, wśród podobnych jak teraz niebezpieczeństw¹. Należy bowiem wytworzyć wśród żołnierzy nastrój optymizmu. Gdy żołnierze widzą, że otacza się ich troską, dobrze dowodzi, ogarnia ich optymizm a przez to wzrastają ich możliwości bojowe.

Dużo może zrobić religia. Modlitwa w okopach, wozach bojowych, rozgrzeszenie kapłańskie, msza i komunia święta podno-

1. Zob. N. Copeland, Psychologia a żołnierz, Warszawa 1957.

szą ducha bojowego żołnierzy i dodają im pewności siebie. Egzemplifikacją tej tezy niech będzie wypowiedź jednego z kapelanów: "Moi drodzy żołnierze! Wiecie co was czeka. Jak ciężka walka z wrogiem stoi przed wami. Walka ta będzie wymagała od was odwagi i skupienia. Niedobrze byłoby, gdybyście w tym momencie mieli przeżywać jeszcze jakieś obawy sumienia i przeprowadzać wewnętrzne porachunki wobec Boga, bo to przeszkadzałoby wam w skoncentrowaniu waszej uwagi, która tak wam będzie potrzebna. Mając te sprawy za sobą, oddacie się całkowicie ze spokojem w duszy sprawie zwycięstwa nad wrogiem i w ten sposób najprędzej je osiągniecie"¹.

Organizacja i realizacja działalności wychowawczej w czasie działań bojowych musi być dostosowana do otrzymanych zadań i uwzględniać zasadnicze rodzaje /etapy/ działań bojowych, jak:

- obronę,
- natarcie,
- przegrupowanie,
- pobyt w rejonie ześrodkowania,
- wycofywanie się /przegrupowanie/.

W każdym z tych rodzajów działań można wyróżnić jeszcze bardziej szczegółowe sytuacje bojowe, jak np. bój spotkaniowy, pościg, pokonywanie przeszkody wodnej, prowadzenie działań w dużych aglomeracjach miejskich itp. Sytuacje te niosą ze sobą szereg swoistych zadań taktycznych i muszą być uwzględniane w działalności wychowawczej. Ponadto należy także brać pod uwagę realne możliwości zagrożenia bronią masowego i precyzyjnego rażenia oraz sytuacje powstałe w wyniku jej użycia.

1. F.A. Studziński, Wspomnienia z bitwy o Monte Cassino, /w:/
Udział kapelanów wojskowych w drugiej wojnie światowej, War-
szawa 1984, s. 183.

Uwzględnienie powyższych uwarunkowań w procesie planowania, organizowania i realizacji przedsięwzięć wychowawczych gwarantuje pełniejsze osiągnięcie założonych celów i postawionych zadań bojowych.

3.1. Działalność wychowawcza w czasie przegrupowania

Współczesne działania bojowe charakteryzują się dużą manewrowością i zasięgiem prowadzonych operacji, z czym wiąże się ściśle konieczność wykonywania częstych przegrupowań. Przegrupowania te mogą odbywać się transportem kołowym, kolejowym, powietrznym, wodnym lub sposobem kombinowanym.

Sposób i warunki w jakich prowadzone będzie przegrupowanie, w poważnym stopniu rzutuje na cele, zadania i organizację działalności wychowawczej. Działalność tę należy rozpocząć od przeprowadzenia wnikliwej analizy otrzymanego zadania, to jest celu marszu, sposobu jego wykonania, tempa, ugrupowania marszowego, planowanych rejonów odpoczynku, charakterystyki drogi marszu oraz oddziaływania nieprzyjaciela. W oparciu o wnioski z przeprowadzonej analizy kierownik sekcji /szef wydziału wychowawczego/ przygotowuje propozycje do decyzji dowódcy i określa zamierzenia do działalności wychowawczej. Podstawowym celem działalności wychowawczej w czasie przegrupowania, jest przede wszystkim doprowadzenie do wszystkich żołnierzy treści zadań postawionych przed pododdziałem, oddziałem, ZT, mobilizowanie do wzorowego ich wykonania, terminowego i zorganizowanego osiągnięcia przez poszczególne pododdziały /oddziały/ nakazanych rejonów, z zachowaniem pełnej gotowości do natychmiastowego wejścia do walki. Ponadto bardzo istotnym jest umacnianie morale, dyscypliny oraz formami działalności wychowawczej i kulturalno-

-oświatowej zapewnienie przestrzegania zasad ruchu pojazdów, maskowania i zachowania tajemnicy wojskowej.

Powyższe cele można osiągnąć, jeżeli działalność wychowawcza ukierunkowana zostanie na realizację następujących zadań:

- umacnianie zaangażowania żołnierzy poprzez przedsięwzięcia patriotyczno-religijne,
- wyjaśnianie żołnierzom treści aktualnego zadania bojowego, a w tym: celu marszu, przebiegu jego drogi oraz roli i miejsca poszczególnych żołnierzy w jego realizacji,
- zapoznanie żołnierzy z aktualną sytuacją społeczno-militarną i przewidywanymi kierunkami jej rozwoju oraz charakterystyką społeczną przeciwnika i sposobami jego działań,
- przypomnienie żołnierzom o konieczności przestrzegania tajemnicy wojskowej i zasad zachowania się w czasie kontaktów z ludnością cywilną,
- poznawanie i kształtowanie morale oraz nastrojów,
- mobilizowanie kierowców wozów bojowych i innych pojazdów do skrupulatnego ich przygotowania i utrzymania w stałej sprawności oraz do ścisłego przestrzegania zasad i przepisów poruszania się w kolumnie i w czasie postojów,
- we współdziałaniu ze służbami logistycznymi zapewnienie żołnierzom regeneracji sił psychicznych i fizycznych.

Zasadnicze przedsięwzięcia działalności wychowawczej w tym etapie działań realizowane powinny być w okresie przygotowania do przegrupowania i podczas odpoczynków, gdyż tylko wówczas dowódcy, służba wychowawcza i duszpasterska, oficerowie logistyki i sztabowi dysponują względnie dogodnymi warunkami działania.

Realizacja podstawowego celu i wymienionych zadań działalności wychowawczej może odbywać się przy zastosowaniu różnych

form i metod, których dobór zawsze będzie uwarunkowany konkretną sytuacją. Wyróżnić można następujące formy, charakterystyczne i przydatne dla działalności w tym etapie działań, jak:

- instruktaże dla podległych dowódców, do prowadzenia poszczególnych form działalności wychowawczej,

- realizacja małych form działalności kulturalno-oświatowej głównie nadawanie audycji słowno-muzycznych,

- krótkie informacje prowadzone w małych grupach - w celu zapoznania z aktualną sytuacją polityczno-militarną oraz działalnością propagandowo-dywersyjną przeciwnika,

- zapewnienie posług religijnych,

- kolportaż prasy i innych materiałów propagandowych - ulotek, błyskawic - wzywających do zachowania bezpieczeństwa, przestrzegania dyscypliny, poszanowania mienia społecznego, przypominających obowiązki i sposoby zachowania się podczas przejazdów i postojów oraz informujących o wydarzeniach i sukcesach bojowych naszych wojsk,

- bezpośredni kontakt z żołnierzami - rozmowa indywidualna, dyskusja, przykład osobisty - w celu mobilizowania, niesienia pomocy, przekazywania określonych informacji, oceny nastrojów, zbieranie opinii itp.

W jaki sposób można oddziaływać na żołnierzy w warunkach bojowych świadczy pełen życia wyjątek z książki Fredericka Coleman'a "Od Mons do Ypres".

"Major Tom Bridges z 4 pułku dragonów gwardii w niedzielę po pokonaniu został wysłany do St. Quentin, aby sprawdzić, czy nie pozostali jeszcze w tyle maruderzy. Istotnie na skwerku obok ratusza znalazł Bridges paruset lub nawet więcej żołnierzy z różnych jednostek wojskowych, siedzących na bruku w stanie zupełnego wyczerpania i rezygnacji, przekonanych, iż nie starczy im

się, do dołączenia do armii, która cofnęła się na południe. Jeden rzut oka przekonał Bridgesa, jak beznadziejnie ci ludzie są przemęczeni. Na nic by się tu nie przydał stanowczy rozkaz, ani łagodna perswazja, czy przypochlebna namowa. Miało się wspanienie, że po trwającym od 36 godzin nieustannym dreptaniu bez snu i jedzenia większość tych żołnierzy w ogóle utraciła zdolność poruszania się.

Gruby major wpadł jednak na świetny pomysł. Wstąpił do sklepu z zabawkami i kupił dziecinny bęben i groszową gwizdawkę. "Czy potraficie zagwizdać "Grenadierów Brytyjskich?" - zapytał swego trębacza.

"Oczywiście majorze" - padła odpowiedź.

Bridges przytroczył sobie bęben do pasa i obaj rozpoczęli marsz dokoła skweru. Wysoki dyszkant dziecinnej gwizdawki brzmiał donośnie i wyraźnie.

Major i trębacz zataczali koło; trębacz porwany zapachem majora wkładał duszę i serce w każdą wydobywaną nutę. Bridges, chcąc mu dopomóc przez wywołanie komicznego efektu, jak opętany bił w bęben małymi pałeczkami w swych ogromnych rękach.

Tak zbliżyli się do opadłej z sił grupy żołnierzy, przeszli wzdłuż i doszli wreszcie do końca. Czy żołnierze odczują te pełne napięcia dźwięki starodawnej, bogatej w tradycję pieśni? Czy przemówi do nich pomysł dzielnego majora, doskonale wiedzącego, jak się czują nieszczęśliwi chłopcy i pragnącego obudzić w nich poczucie humoru, bo przecież humor często bywa dla Tommy jedyną deską ratunku.

Iskra się zajęła! Niektórzy żołnierze ze łzami w oczach, inni z wybuchem śmiechu wstają i dołączają. Zesztywniałe członki reagują teraz na wezwanie rozbudzonej woli. Żołnierze śpiewają, defilując w drugiej kolumnie wzdłuż ulicy. Przed nimi kroczy

wielka postać majora, nie przestającego bić w bęben; obok niego zdyszany trębacz.

"Balej, pułkowniku! Pójdziemy z Wami choć do piekła!" - woła żyłasty Irlandczyk, kusztykający jakoś na swych okaleczonych stopach.

Ani jeden żołnierz nie pozostał w tyle".

Działalność wychowawcza w okresie przegrupowania musi być tak zorganizowana i prowadzona, aby nie utrudniała dowódcom i żołnierzom wypełniania nałożonych na nich powinności, lecz wspomagała i mobilizowała do jak najlepszego ich wykonania. Jednocześnie należy mieć na uwadze to, że nie zawsze wytworzona sytuacja bojowa pozwoli na pełną realizację zaplanowanych przedsięwzięć wychowawczych.

3.2. Działalność wychowawcza w rejonie ześrodkowania /wyjściowym/

Najczęściej pododdziały, oddziały, ZT przegrupowując się będą przed wejściem do walki zajmowały rejon ześrodkowania bądź rejon wyjściowy. Podstawowym celem zajęcia tego rejonu jest wypracowanie decyzji i sprecyzowanie zadania do dalszych działań oraz przygotowanie ludzi i sprzętu do walki. Warunki w rejonie ześrodkowania charakteryzują się względną stabilnością oraz skupieniem pododdziału na stosunkowo małej powierzchni, co znacznie ułatwia prowadzenie działalności wychowawczej i kulturalno-oświatowej.

Działalność wychowawcza w tym etapie, ma głównie na celu doprowadzenie treści zadań bojowych do żołnierzy a także moralno-psychologiczne przygotowanie żołnierzy do aktywnego i odważnego udziału w walce zbrojnej, między innymi poprzez wyzwalanie ambicji i ducha bojowego oraz kształtowanie odporności psychicznej.

Dla zapewnienia pełnego wykonania powyższego celu, główny wysiłek w działalności wychowawczej winien być skierowany na realizację następujących zadań:

- zapoznanie żołnierzy z aktualną sytuacją i treścią zadań postawionych przed oddziałem na okres walki oraz wskazanie sposobów ich realizacji,
- mobilizowanie żołnierzy do skrupulatnego przygotowania broni i sprzętu oraz kształtowanie zaufania do jego niezawodności,
- umacnianie zaufania do dowódców, ich umiejętności kierowania walką oraz kształtowanie wysokiej dyscypliny i wzorowego wykonywania wszystkich rozkazów i poleceń - jako podstawowych warunków osiągnięcia sukcesów w walce,
- ugruntowanie humanistycznych zasad współżycia żołnierskiego: koleżeństwa, życzliwości, niesienia pomocy słabszym i rannym, co stanowi podstawę lepszego samopoczucia i przezwyciężania niepokoju oraz podnosi zwartość zespołów żołnierskich,
- informowanie lokalnej społeczności o znaczeniu wysiłku żołnierskiego dla sprawy obronności, mobilizowanie miejscowych środowisk kulturalnych do świadczeń na rzecz wojska,
- utrzymywanie kontaktów ze służbą duszpasterską w celu zapewnienia żołniersom posług religijnych,
- wspieranie działań służb logistycznych w zakresie zabezpieczenia właściwych warunków bytowych i opieki społecznej.

Formy i metody działalności wychowawczej w rejonie ześrodkowania zależą będą głównie od ilości czasu jaki otrzymał oddział na wypracowanie decyzji i wejście do walki oraz od tego, czy oddział jest w bezpośredniej styczności z przeciwnikiem czy też nie.

Uwzględniając te warunki oraz podstawowy cel i zadania

działalności wychowawczej zastosować można następujące formy oddziaływania:

- w oparciu o klub polowy nadawanie audycji słowno-muzycznych, projekcje filmów w technice wideo, zapewnienie funkcjonowania punktu bibliotecznego,

- krótkie informacje prowadzone najczęściej w pododdziałach dla zapoznania żołnierzy z aktualną sytuacją polityczno-militarną, taktyczną na kierunku działań oraz z działalnością propagandową nieprzyjaciela,

- nabożeństwa i spowiedź dla żołnierzy zgłaszających takie potrzeby,

- kolportaż materiałów propagandowych - ulotek, błyskawic, odezw, apeli, hasel - o treści: mobilizującej do odważnego i aktywnego uczestnictwa w walce, przypominającej podstawowe zasady zachowania się, szczególnie w warunkach walki w okrążeniu, wykonywania kontrataku, pokonywania przeszkód terenowych, wskazującej najskuteczniejsze sposoby niszczenia środków walki nieprzyjaciela,

- rozmowy indywidualne prowadzone przez dowódców - oficerów wychowawczych, kapelanów, oficerów służby zdrowia i logistyki - w szczególności z żołnierzami mało doświadczonymi i świeżo wcielonymi oraz wykazującymi niepokój i lęk przed czekającą ich walką,

- przykład osobisty dowódców, oficerów wychowawczych, sztabu, logistyki, kapelanów i innych.

Wszystkie formy oddziaływania powinny być realizowane w okresie między zakończeniem czynności związanych z przygotowaniem się żołnierzy do działań, a wejściem do bezpośredniej walki. Małe formy działalności wychowawczej /rozmowa, przykład osobisty/ stosowane mogą być ciągle w każdej sytuacji, w dowol-

nym czasie i miejscu. Trzeba jednak liczyć się z tym, że szybko zmieniająca się sytuacja bojowa może w poważnym stopniu utrudnić realizację zaplanowanych przedsięwzięć wychowawczych i duszpasterskich. To nie może mieć jednak wpływu na zubożenie działalności wychowawczej. Dlatego w takiej sytuacji należy stosować te formy, które są możliwe do realizacji w konkretnych warunkach.

3.3. Działalność wychowawcza w czasie prowadzenia walki obronnej

Obrona zaliczana jest do podstawowych rodzajów działań bojowych. Przejście do obrony ma na celu udaremnienie lub odparcie natarcia /uderzenia/ przeważających się przeciwnika, zadanie mu znaczących strat, utrzymanie ważnych rejonów /rubieży, obiektów/ i w ten sposób stworzenie sprzyjających warunków przejścia do natarcia. Prowadzenie działań obronnych pozwala wygrać na czasie, zaoszczędzić siły i środki na jednym kierunku i stworzyć warunki do działań zaczepnych na innym.

Aby zrealizować cele działań bojowych poprzez prowadzenie obrony musi ona być aktywna, trwała i głęboka. Powodzenie w obronie może zapewnić wytrwałość, opanowanie i upór żołnierzy w walce a także dobra organizacja systemu ognia, właściwe wykorzystanie terenu, dobrze zorganizowana inżynierska rozbudowa oraz maskowanie.

Powyższe warunki determinują organizację i prowadzenie działalności wychowawczej. Z samej istoty obrony wynika bowiem większa możliwość bezpośredniego i w miarę systematycznego kontaktu z żołnierzami.

Sytuacje, jakie mogą powstać w czasie przejścia do obrony, wymagać będą zwiększonej aktywności w prowadzeniu działalności

wychowawczej. Sam fakt, że pododdział /oddział/ przeszedł do obrony i nie prowadzi natarcia może wytwarzać wśród żołnierzy pewne elementy niewiasty we własne siły. Wielu żołnierzy może nie rozumieć zasad i celu przejścia do obrony spowodowanego splo-tem różnych sytuacji taktycznych i operacyjnych.

Wszystko to musi być dokładnie wyjaśnione przez dowódców i służbę wychowawczą. Względna statyczność walk w obronie stwa-rza w miarę dogodne warunki do działalności wychowawczej.

Rozważając zagadnienia wychowawcze i psychologiczne w cza-sie przygotowania i prowadzenia obrony manewrowej na obszarze własnego kraju należy uwzględnić kilka - moim zdaniem - istot-nych uwarunkowań. Do nich należą następujące:

- przeciwnik będzie posiadał inicjatywę,
- przeciwnik będzie decydował o czasie, kierunkach i sile ude-rzenia,
- przeciwnik będzie mógł przenikać w głąb obrony,
- przeciwnik będzie mógł oddziaływać przy pomocy posiadanych środków jednocześnie na terytorium całego kraju.

Świadomość tych uwarunkowań nie pozostanie bez wpływu na "kondycję moralno-psychiczną" uczestników walki zbrojnej. Dlatego też rozważania poświęcone czynnikowi ludzkiemu w walce obronnej powinny zmierzać co najmniej w dwu kierunkach. Po pierw-sze winny zmierzać do dokonania pogłębionej analizy przeżyć psy-chicznych żołnierzy. Po drugie, winny stanowić propozycję kierun-ków działalności mającej na celu przygotowanie żołnierzy do cze-kającej ich konfrontacji z przeciwnikiem prowadzącym działania zaczepne.

Sądzić należy, iż nie bez wpływu na poziom wartości moral-no-bojowych i stan psychiki żołnierzy prowadzących walkę obron-ną pozostawać będzie oddziaływanie nowoczesnych środków rozpoz-

nawczo-uderzeniowych. Żołnierze mogą zetknąć się z ich oddziaływaniem bez względu na miejsce w ugrupowaniu obronnym. Świadomość tego zagrożenia i możliwość utraty zdolności bojowej jeszcze przed przystąpieniem do działań bojowych, negatywnie będą wpływały na zdolność bojową żołnierzy.

W działaniach obronnych mogą znacznie szybciej wystąpić objawy zmęczenia psychicznego żołnierzy aniżeli w innych rodzajach działań. Wynika to z istoty działań obronnych, które charakteryzują się niezbyt dużą dynamiką i manewrowością w stosunku do przegrupowania lub działań zaczepnych. Doświadczenia dotyczące prowadzonych walk obronnych dowodzą, że kojarzą się one żołnierzom najczęściej z brakiem powodzenia, słabością i brakiem inicjatywy. Wymienione właściwości tego rodzaju działań oddziałują na psychikę żołnierza, obciążają początkowo jego system regulacji, doprowadzając w końcu do jego przeciążenia, a w przypadkach skrajnych nawet do rozstrojenia. Warto zwrócić uwagę, iż zmęczenie w warunkach napięcia psychicznego - chociaż nie zawsze przez człowieka w pełni odczuwane i właściwie oceniane - rośnie znacznie szybciej w sytuacji bojowej aniżeli w warunkach pokojowego szkolenia. W przypadku prowadzenia szczególnie intensywnych działań obronnych może ono doprowadzić do zupełnego wyczerpania a w konsekwencji do całkowitej utraty zdolności bojowej. Zatem aby właściwie przygotować żołnierzy do efektywnego prowadzenia działań obronnych na terenie własnego kraju, należy obok tradycyjnie podejmowanych zagadnień jakimi jest kształtowanie wartości moralno-bojowych i umacnianie odporności psychicznej zwrócić uwagę na fakt, iż destrukcyjnemu działaniu przeciwnika będzie poddane to co stanowi oparcie dla psychiki żołnierza, w imię czego podejmuje walkę - Ojczyzna i naród.

Sądzę więc, że spośród wielu problemów teoretycznych i

praktycznych obejmujących swym zasięgiem zachowanie człowieka na przyszłym polu walki na czoło wysuwać się będzie jego system wartości. Powinno się go uwzględniać w przygotowaniu żołnierzy do walki ponieważ:

- daje przykłady poświęceń w imię wartości,
- umożliwia kształtowanie zachowań zespołów /pododdziałów/,
- stwarza warunki skuteczniejszego oddziaływania na grupę wojskowa w oparciu o dokonana analizę jej systemu wartości.

Teza moja jest następująca - system wartości żołnierza należy rozważać tylko i wyłącznie w kontekście sytuacji trudnych i zagrożenia życia. Bowiem na polu walki może zginąć każdy, w każdej chwili, a życie lub natychmiastowa śmierć zależą od bardzo wielu czynników i okoliczności. Należy jednak sądzić, że wśród - brutalnie mówiąc - jednakowo skazanych na śmierć niektórzy będą mieli większe szanse przeżycia dzięki posiadanym wiadomościom o zagrożeniach, umiejętnościom zachowania się w sytuacjach trudnych i umiejętnościom utrzymywania więzi z grupą. Bowiem - co ma duże znaczenie w czasie prowadzenia walki zbrojnej - o sile zespołu stanowi siła jego najsłabszego ognia. Zasadę tę można odnieść do pojedynczego żołnierza i związku taktycznego działającego w ramach armii. Uważam, iż na pierwszy plan należałoby wysunąć następujące grupy problemów:

- zdolność do nawiązywania i utrzymywania więzi emocjonalnych z członkami zespołu i umiejętność współdziałania z nimi,
- elastyczność w regulowaniu skali potrzeb osobistych,
- zdolność do odczuwania wolności wewnętrznej w ramach stałego zagrożenia.

W takim wypadku sądzić należy, iż z punktu widzenia realizacji celów walki żołnierze niezdolni do dawania lub szukania w innych oparcia będą załamywali się szybciej. Natomiast

zdolni do współdziałania zwiększają szanse własnego przeżycia i przeżycia innych.

Żołnierze, którzy będą zdolni do opanowania lęku mogą się stopniowo uniezależniać wewnątrznie od stale rosnącego zagrożenia. A więc ten będzie miał większe szanse, kto nie tylko potrafi dokonywać szczegółowych obserwacji w najbliższym otoczeniu, ale będzie w stanie "opanować" intelektualnie" mechanizm funkcjonowania pola walki. Ten będzie mógł się lepiej bronić, kto szybciej pozna metody militarne, psychologiczne i propagandowego oddziaływania przeciwnika. Ten wygra, kto będzie zdolny do koncentracji i błyskawicznego działania, ponieważ na pozytywny efekt można będzie liczyć tylko w danym momencie.

Żołnierz uczestniczący w zbrojnych zmaganiach powinien przede wszystkim wierzyć w zwycięstwo, w powodzenie akcji bojowej. Jednak sama wiara nie wystarczy. Konieczne jest podbudowanie jej odpowiednim przygotowaniem do walki.

Realizując zadania przygotowania żołnierzy do prowadzenia walki w obronie manewrowej należy uwzględnić fakt, że istotą tych działań jest uprzedzanie uderzeń nieprzyjaciela poprzez wycofywanie się z rozstrzygającej bitwy i wykonywanie zwrotów zaczepnych.

Bardzo ważnym elementem działalności wychowawczej w czasie prowadzenia walki obronnej jest działalność kulturalna i duszpasterska. Jej głównym celem jest kształtowanie postaw patriotycznych oraz regeneracja sił psychicznych i zapewnienie relaksu szczególnie po dużym i wyczerpującym wysiłku. Oczywistym jest przecież, że żołnierska piosenka, poezja, modlitwa i kronika bohaterskich czynów nie tylko towarzyszyły żołnierzom w walce, lecz również rodziły się w okopach.

Możliwe do zastosowania formy działalności kulturalnej to:

- formy żywego słowa, np. poezja,
- formy oparte na słowie piśmianym,
- projekcje filmów np. w technice wideo,
- nadawanie audycji muzycznych.

Zasadniczym celem działalności wychowawczej w tym rodzaju działań jest wyjaśnianie żołnierzom celowości lub konieczności przejścia do obrony oraz kształtowanie aktywności, uporczywości i wytrwałości w walce. Ważnym czynnikiem umożliwiającym realizację tego celu jest między innymi wytrwale umacnianie przekonania o możliwości odniesienia zwycięstwa, umacnianie motywów patriotycznych i prospołecznych, mobilizowanie żołnierzy do bezwzględnego wykonywania zadań bojowych. Cel ten może zostać osiągnięty poprzez ukierunkowanie działalności wychowawczej na realizację następujących zadań:

- umacnianie zaufania do przełożonych i do skuteczności własnej broni oraz posiadanego sprzętu bojowego,
- zapoznanie żołnierzy z sytuacją polityczno-militarną i taktyczną oraz ze sposobami prowadzenia działań przez nieprzyjaciela /wskazywanie słabych stron w jego taktyce oraz sprzęcie bojowym/,
- mobilizowanie żołnierzy do szybkiej i dokładnej rozbudowy inżynieryjnej, stanowisk i umocnień obronnych, poprzez wskazywanie znaczenia właściwie przygotowanego stanowiska dla sprawnego wykonania zadania,
- upowszechnianie najlepszych sposobów obrony przed bronią masowego i precyzyjnego rażenia między innymi poprzez przypomnienie zasad zachowania się w razie jej użycia oraz doskonalenie umiejętności korzystania z osobistych środków ochrony,
- pobudzanie uczuć patriotycznych oraz wskazywanie na obowiązki żołnierskie wynikające z przysięgi i regulaminów wojskowych,

- stała troska o potrzeby religijne oraz o warunki bytowe i medyczno-sanitarne żołnierzy,

- podejmowanie działań na rzecz ochrony zabytków kultury,

- informowanie przełożonych o stanie aktualnych nastrojów, współuczestniczenie w wypracowaniu decyzji do działań poprzez składanie relacji z przeprowadzonych obserwacji i rozmów indywidualnych z żołnierzami. meldowanie wniosków i propozycji do decyzji według ustaleń dowódcy,

- prowadzenie wnikliwej obserwacji i dokonywanie oceny działalności wychowawczej w celu ustalenia stopnia jej wpływu na aktywność bojową.

Realizacja wymienionych zadań może odbywać się przy zastosowaniu takich form oddziaływania jak:

- krótkie spotkania z żołnierzami, poświęcone m.in. ocenie morale, wartości bojowej poszczególnych zespołów oraz usprawnianiu dowodzenia, zaopatrzenia i współdziałania,

- zapewnienie żołnierzom posług religijnych w rejonie obrony,

- informacje prowadzone najczęściej w małych grupach, dla zapoznania żołnierzy z aktualną sytuacją międzynarodową, polityczno-militarną i taktyczną na kierunku działań oraz z działalnością propagandowo-dywersyjną nieprzyjaciela,

- spotkania z wyróżniającymi się w walce dowódcami i żołnierzami różnych specjalności wojskowych, w celu podzielenia się doświadczeniami. Upowszechnianie tych doświadczeń wśród wojsk walczących,

- rozmowy indywidualne prowadzone z żołnierzami. szczególnie z tymi, u których stwierdzono objawy negatywnych emocji /niepokój, lęk, strach/ oraz z żołnierzami nowo wcielonymi do pododdziału,

- przykład osobisty oficerów wychowawczych, dowódców, oficerów sztabu szczególnie w sytuacjach trudnych,

- kolportaż materiałów popularyzujących żołnierzy wyróżniających się w walce oraz przypominających o prawidłowych zasadach działania, załóg, zespołów i indywidualnych żołnierzy w różnych fazach walk w obronie. Ponadto upowszechnianie materiałów mobilizujących do udzielania pomocy koleżeńskiej i współdziałania w walce.

W sytuacjach bardzo złożonych, gdy następuje duży spadek kondycji psychofizycznej, należy sięgać po małe i lekkie formy działalności kulturalno-oświatowej - wiersz, piosenka, humoreskę. Chodzi o to aby w sposób natychmiastowy przenieść uwagę żołnierzy na inny obiekt zainteresowania, wprowadzić ich w nową jakościowo korzystniejszą sytuację, w której znajdą odprężenie psychiczne i fizyczne.

Organizując i prowadząc działalność wychowawczą w obronie należy przyjąć takie formy, które są w pełni realne a ich zastosowanie nie będzie odwracało uwagi żołnierzy od zadania bojowego lecz mobilizowało do jego wykonania. Dlatego też w początkowej fazie organizacji obrony, bądź przy braku styczności z przeciwnikiem można stosować formy oddziaływania na grupy żołnierzy. Natomiast w czasie prowadzenia walki, podobnie jak w natarciu należy przejść do form pracy indywidualnej.

3.4. Działalność wychowawcza w czasie natarcia

Natarcie należy do podstawowych rodzajów działań bojowych i ma istotne znaczenie dla osiągnięcia zwycięstwa. Istota natarcia polega na porażeniu przeciwnika wszystkimi posiadanymi środkami, wykonaniu zdecydowanego ataku, szybkim ruchem wojsk w głąb ugrupowania przeciwnika, zniszczenie lub wzięcie do nie-

woli jego wojsk, zdobycie uzbrojenia i sprzętu technicznego.

Celem natarcia jest całkowite rozbicie przeciwnika i opanowanie wyznaczonych rubieży /rejonów/. Cechami charakterystycznymi tego rodzaju działań są: wysokie tempo, szybko zmieniające się sytuacje i warunki oraz masowe użycie różnorodnych sił i środków na polu walki.

Z punktu widzenia taktycznego rozróżnia się kilka typów natarcia. Charakteryzują się one - ogólnie rzecz ujmując - dążeniem do jak najszybszego zetknięcia z przeciwnikiem i nawiązania z nim walki. Cechuje je olbrzymie napięcie i dynamika oraz dążenie do uchwycenia inicjatywy. Rozpatrując działalność wychowawczą nie będę omawiał jej o poszczególnych rodzajach natarcia, lecz ogólnie, ponieważ główne cele i zadania wychowawcze będą w równym stopniu dotyczyły wszystkich typów natarcia.

Towarzyszące temu rodzajowi działań bojowych działalność wychowawcza - jej podstawowe cele i zadania oraz formy i metody, powinny być nie tylko zgodne z decyzją dowódcy, lecz również systematycznie zmieniane stosownie do zmieniającej się sytuacji na polu walki.

Zasadniczym celem tej działalności jest uruchomienie i spotęgowanie moralno-psychicznego potencjału tkwiącego w uczestnikach walki zbrojnej.

Dla wykonania powyższego celu, główny wysiłek działalności wychowawczej winien być ukierunkowany na realizację następujących zadań:

- wzbudzanie wśród żołnierzy zrywu zaczepnego, odwagi, zdecydowania i ofensywności w przełamywaniu oporu nieprzyjaciela i pokonywaniu przeszkód terenowych oraz umacnianie roli walki, aż do całkowitego zniszczenia nieprzyjaciela na kierunku działań;

- Prowadzenie wnikliwej obserwacji działalności wychowawczej w celu ustalenia stopnia jej wpływu na efektywność bojową żołnierzy;

- podejmowanie działań na rzecz ochrony zabytków kultury;

- kształtowanie koleżeństwa żołnierskiego, odporności fizycznej i psychicznej na sytuacje trudne oraz na oddziaływanie propagandowe nieprzyjaciela. Wpajanie przekonania, że od każdego żołnierza, jego niezłomnej woli, nieustraszonej postawy zależy wynik walki, a tym samym wcześniejsze zwycięstwo i mniejsze straty;

• systematyczne informowanie dowódcy pododdziału o aktualnych nastrojach i morale żołnierzy oraz udzielanie mu wszechstronnej pomocy w kierowaniu walką. Likwidowanie i neutralizowanie źródeł negatywnych nastrojów.

Zasadnicze przedsięwzięcia w działalności wychowawczej powinny być realizowane w zasadzie w okresie organizacji natarcia. gdyż w toku dynamiki walki brak będzie możliwości i czasu na prowadzenie szerszych i zespołowych form oddziaływania. Stąd w toku samego natarcia podstawowymi formami działania, możliwymi do zastosowania będą:

- przykład osobisty oficerów wychowawczych, dowódców, oficerów sztabu oraz oficerów logistyki;

- rozmowy indywidualne z żołnierzami w okopach przed natarciem lub z załogami wozów bojowych na pozycjach wyjściowych;

- troska o rannych, zwłaszcza szybkie udzielenie im pierwszej pomocy i sprawne ewakuowanie do specjalistycznych punktów medycznych, a także zabezpieczenie ich potrzeb religijnych;

- kolportaż materiałów: ulotek, błyskawic, biuletynów, popularyzujących żołnierzy wyróżniających się w walce i informujących o sukcesach własnego pododdziału i oddziału oraz sąsiadów.

Działalność wychowawcza prowadzona podczas natarcia jest przedsięwzięciem bardzo trudnym, wymaga ona od oficerów prowadzących ją wielkiego hartu i ofiarności, a ponadto dokładnej znajomości ludzi, a zwłaszcza ich cech charakterologicznych i odporności psychicznej na trudy współczesnego pola walki. Jest ona głównie prowadzona w małych grupach lub indywidualnie. Dobra znajomość ludzi pozwala pracę tę ukierunkować na najważniejsze cele, skoncentrować wysiłek tam, gdzie może być największe zagrożenie. Oceną skuteczności tej pracy jest pełne wykonanie postawionego zadania bojowego, zniszczenie przeciwnika i osiągnięcie zwycięstwa przy jak najmniejszych stratach własnych.

Cele i zadania działalności wychowawczej realizowane w toku natarcia muszą być zgodne z decyzją dowódcy. W zależności od sytuacji bojowej szef wydziału, kierownik sekcji wychowawczej planując i organizując działalność wychowawczą winien uwzględniać następujące etapy:

- a/ etap planowania,
- b/ etap organizacji natarcia,
- c/ etap prowadzenia natarcia,
- d/ etap odtwarzania zdolności bojowej po wykonaniu zadania.

Etap planowania rozpoczyna się z chwilą otrzymania przez dowódcę związku taktycznego /oddziału/ zadania bojowego lub też zarządzeń wstępnych.

Etap organizacji natarcia rozpoczyna się z chwilą wypracowania decyzji przez dowódcę, a w zakresie działalności wychowawczej przez szefa wydziału wychowawczego związku taktycznego i kierowników sekcji wychowawczych oddziałów /samodzielnych pododdziałów/. Odzwierciedleniem takiej decyzji będzie plan działalności wychowawczej w oddziale /pododdziale/. W tym etapie służba wychowawcza powinna się zajmować następującymi problemami:

- umiejętnym zaplanowaniem poszczególnych przedsięwzięć w czasie i miejscu;
- poinstruowaniem podległych oficerów wychowawczych oraz dowódców pododdziałów o sposobie realizacji przedsięwzięć wychowawczych;
- przygotowaniem niezbędnych środków działania /ulotek, błyskawic, haseł, nagrań magnetofonowych, wozu propagandowego, sprzętu fotograficznego itp./;
- określeniem metod zbierania danych o morale żołnierzy oraz trybu opracowywania i składania meldunków do wydziału wychowawczego;
- realizacją przedsięwzięć dotyczących prowadzenia masowej działalności wychowawczej w oddziałach i pododdziałach.

Etap odtwarzania zdolności bojowej po wykonaniu zadania rozpoczyna się z chwilą przejścia oddziałów i pododdziałów do drugiego rzutu lub obrony. Polega on na uzupełnianiu amunicji, paliwa, sprzętu itp. oraz - jeśli jest to możliwe - stanu osobowego przy zachowaniu pełnej gotowości bojowej /w każdej chwili, w związku ze zmieniającą się sytuacją na polu walki, istnieje możliwość wejścia do walki/. Służba wychowawcza realizuje w tym etapie przedsięwzięcia, które zostały wcześniej zaplanowane.

Etap prowadzenia natarcia rozpoczyna się z chwilą rozpoczęcia działań bojowych i polega na realizacji tych przedsięwzięć, jakie zostały na ten okres wcześniej zaplanowane /z uwzględnieniem zmian sytuacji na polu walki/.

Zasadniczym czynnikiem realizacji przez dowódców, oficerów wychowawczych zadań wychowawczych w natarciu jest szczegółowe zapoznanie się z nimi, poinstruowanie służby wychowawczej co do sposobu, miejsca i czasu ich wykonania, zaopatrzenie w niezbędne materiały propagandowe oraz stworzenie dla wykonawców zadań,

warunków dotarcia do grup żołnierzy z którymi mają realizować przedsięwzięcia wychowawcze.

3.5. Działalność wychowawcza w czasie wycofywania się

Wycofywanie stosuje się w celu przegrupowania /np. przejście do drugiego rzutu/, zajęcia dogodnych rubieży lub wyprowadzenia wojsk spod spodziewanych uderzeń przeciwnika. Przeprowadza się je w sposób zorganizowany, skryty, szybki z zasady bez zatrzymywania sił głównych na rubieżach pośrednich, po możliwie największej ilości dróg i najczęściej w nocy.

Wszystkie pododdziały logistyczne, nie biorące bezpośredniego udziału w walce, odpowiednio wcześniej wyprowadza się do wyznaczonych rejonów.

Podstawowe cele i zadania działalności wychowawczej podczas wycofywania się są w zasadzie podobne do stosowanych w czasie przegrupowywania i w obronie. Różnica polegać będzie przede wszystkim na formach i metodach oddziaływania.

Działalność wychowawcza powinna być nakierowana na realizację następujących zadań:

- wyjaśnianie żołnierzom zaistniałej sytuacji oraz treści otrzymanego zadania bojowego i celowości wycofania się;
- mobilizowanie do wzorowego porządku, dyscypliny, maskowania i ścisłego przestrzegania zasad marszu;
- przypominanie żołnierzom o konieczności zachowania tajemnicy wojskowej i zasady zachowania w czasie kontaktów z ludnością cywilną;
- współdziałanie ze służbą duszpasterską w celu zapewnienia żołnierzom posług religijnych;
- zapewnienie żołnierzom regeneracji sił fizycznych i psychicznych.

Wymienione zadania będą realizowane głównie przez dowódców, oficerów wychowawczych, sztabu oraz służby logistyczne. Sposób realizacji to przeważnie praca indywidualna ze względu na ograniczony czas, porę dnia i skryty ruch wojsk na różnych drogach marszu.

Z a k o ń c z e n i e

Przekazując zainteresowanym niniejsze opracowanie autor posiada pełną świadomość jego niedoskonałości, jak też i tego, że nie poruszono w nim wielu problemów, które mogą bezpośrednio lub pośrednio łączyć się z rozważanym tematem. Poruszone problemy wydają się być najważniejsze z punktu widzenia celu pracy, który była metodyka działalności wychowawczej w warunkach bojowych.

Realizując cel, spośród wielu zagadnień o różnej randze wybrano te najistotniejsze, w przekonaniu autora stanowiące podstawy działalności służby wychowawczej w warunkach bojowych. Dalszych badań wymagają - jak się wydaje - zagadnienia związane z przemianami w sferach organizacji i zarządzania, pedagogice pola walki oraz morale i psychologicznym przygotowaniu żołnierzy.

Autor ma nadzieję, że praca ta będzie skromnym wkładem w rozwój myśli teoretycznej, pomoże dowództwom, oficerom sztabów, szefom rodzajów wojsk i służb pracujących na szczeblu taktycznym, a równocześnie pobudzi do dyskusji nad postawami działalności wychowawczej w warunkach bojowych.

B i b l i o g r a f i a

1. Aponowicz A., Dowodzenie, Warszawa 1961.
2. L.von Bertalanffy, Ogólna teoria systemów, Warszawa 1984.
3. Cendrowski J., Swebocki S., Psychologia walki i dowodzenia, Warszawa 1973.
4. Chocha B., Rozważania o sztuce operacyjnej, Warszawa 1984.
5. Chocha B., Rozważania o taktyce, Warszawa 1982.
6. C. von Clausewitz, O wojnie, Warszawa 1971.
7. Czarniawska B., Motywacyjne problemy zarządzania, Warszawa 1980.
8. Dąbrowski S., Zagadnienie obrony narodowej w wojnie nowoczesnej, Poznań 1925.
9. Dyrda M.J., Morale w nauce wojennej, Warszawa 1991.
10. Ekiel J., Decyzyjno-informacyjny model czynności ludzkich, /w:/ Problemy psychologii matematycznej pod red. J. Kozińskiego, Warszawa 1971.
11. Foch F., Zasady sztuki wojennej, Warszawa 1918.
12. Galewski Z., Czynniki powodzenia we współczesnej walce, Warszawa 1986.
13. Gawin J.M., Wojna i pokój w erze przestrzeni międzyplanetarnej, Warszawa 1961.
14. Jakubczak R., Realność sytuacji bojowej w ćwiczeniach z wojskami, Myśl Wojskowa 1987, nr 5.
15. Kingeton - Mc Cloughry E.J., Kierowanie wojną, Warszawa 1959.
16. Kłoskowska A., Modele społeczne a kultura masowa, Przegląd Socjologiczny 1959, nr 2.
17. Kołodziejczak B., Co będzie jutro? Warszawa 1980.
18. Konieczny J., Badania systemowe w wojsku, Studium Metodolo-

- giczne, Warszawa 1980.
19. Konieczny J., Teoria efektywności systemów kierowania, Warszawa 1979.
 20. Kuleszyński L., Dowodzenie wojskami a cybernetyka, Warszawa 1967.
 21. Kuleszyński L., Wstęp do teorii gotowości bojowej, Myśl Wojskowa 1977, nr 9.
 22. Nowacki T., Pióro T., Człowiek a technika wojenna, Warszawa 1964.
 23. Nowicki J., Zautomatyzowane systemy dowodzenia i kierowania w armiach zachodnich, Warszawa 1972.
 24. Nożko K., Zagadnienia współczesnej sztuki wojennej, Warszawa 1973.
 25. Pawlus A., Żołnierz uświadomiony, Przegląd Piechoty 1936, nr 6.
 26. Psychologia, pod red. E. Boringa, Warszawa 1960.
 27. Rowecki S., Propaganda w przygotowaniu obrony kraju, Bello-na 1933, z. 1.
 28. Rudniański J., Elementy prakseologicznej teorii walki, Warszawa 1983.
 29. Ryszka F., Polityka i wojna, Warszawa 1975.
 30. Sadowski W., Teoria podejmowania decyzji. Wstęp do badań operacyjnych, Warszawa 1969.
 31. Sadowski W., Teoria podejmowania decyzji, Warszawa 1976.
 32. Sienkiewicz P., Inżynieria systemów, Warszawa 1983.
 33. Sienkiewicz P., Szczepaniak M., Więckowski W., Dowodzenie z komputerem, Warszawa 1984.
 34. Sikorski W., Przyszła wojna, Warszawa 1984.
 35. Sosabowski St., Wychowanie żołnierza-obywatela, Warszawa 1931.
 36. Sosabowski S., Instynkt walki i jego kształcenie, Przegląd Piechoty 1936, nr 6.
 37. Stępień R., Rozwój i doskonalenie kształcenia w wyższym szkolnictwie wojskowym, Warszawa 1990.

38. Szyszkowski J., Przewaga w sferze intelektualnej, Myśl Wojskowa 1979, nr 3.
38. Targowski A., Informatyka, klucz do dobrobytu, Warszawa 1971.
39. Teoplitz K.T., Zaćmienie informacyjne, Warszawa 1986.
40. Toffler A., Trzecia fala, Warszawa 1985.
41. Waśniowski R., Systemowa analiza przyszłości, Wrocław 1983.
42. Wawrzyniak B., Decyzje kierownicze w teorii i praktyce zarządzania, Warszawa 1980.
43. Zakrzewski T., Organizowanie siły zbrojnej w państwie, Warszawa 1938.
44. Zieleniewski J., Organizacja zespołów ludzkich, Warszawa 1966.
45. Zimniewicz K., Nauka o organizacji i zarządzaniu, Warszawa 1984.

Z A Ł Ą C Z N I K I

Z A T W I E R D Z A M

DOWÓDCA pułku /dywizji/

P L A N

działalności wychowawczej w pułku
/dywizji/ na okres obrony /przeciwuderzenia.../

I. GŁÓWNE ZADANIA

1.
2.
3.

II. SZCZEGÓŁOWE PRZEDSIĘWZIĘCIA

Lp.	Treść przedsięwzięcia	Czas	Odpowiedzialny	Uwagi
1	2	3	4	5

KIEROWNIK
SEKCJI WYCHOWAWCZEJ
/WYDZIAŁU WYCHOWAWCZEGO/

.....
/stop. imię i nazwisko/

U W A G I :

1. Powyższy plan jest planem pracy wychowawczej w oddziale nie zaś harmonogramem sekcji wychowawczej.
2. Zadania główne winny obejmować:
 - a/ wyjaśnianie sytuacji i informowanie o decyzjach kierownictwa państwa, pogłębianie na tej bazie wartości moralno-bojowych,
 - b/ mobilizowanie żołnierzy do jak najskuteczniejszego wykonania zadań bojowych /w tym kształtowanie moralno-psychicznej gotowości do działań w warunkach współczesnego pola walki, umacnianie odpowiedzialności i osobistego przykładu/,
 - c/ okazywanie pomocy w realizacji zadań wychowawczych, zabezpieczenia bojowego i bytowego /w środki walki, medyczne itp. upowszechnianie doświadczeń.
3. Szczegółowe przedsięwzięcia winny być zgrupowane w bloki problemowe, np.:
 - organizacja i kierowanie działalnością wychowawczą,
 - opracowanie dokumentów kierowania, postawienie zadań /jaki i komu/, przyjmowanie i składanie meldunków,
 - zapewnienie obiegu informacji /nawiązanie łączności, współpracy/,
 - mobilizowanie żołnierzy do wykonania zadań, /formy, metody oraz wykonawcy - odprawa, spotkania, rozmowy indywidualne, opracowywanie i kolportaż materiałów informacyjnych, popularyzacja postaw żołnierskich/,
 - pomoc w realizacji zadań /np. udział oficerów sekcji wychowawczej w zamierzeniach realizowanych w pododdziałach/,
 - zadania dla oficerów sztabu do pracy w pododdziałach,
 - upowszechnianie doświadczeń /formy popularyzacji, zbieranie informacji i ich opracowywanie/.
4. Przy każdym przedsięwzięciu w rubryce "odpowiedzialny" /"wykonawca"/ podaje się do jakiego szczebla realizuje się dane zamierzenia:

a/ przykład:

- opracowanie ulotek popularyzujących - st. oficer
skuteczne sposoby niszczenia uzbro- wychowawczy
jenia i techniki nieprzyjaciela,

- kolportaż ulotek

- kierownik klubu

5. Zadania główne i przedsięwzięcia zawarte w planie winny odpowiadać treści Wytycznych Szefa Wydziału Wychowawczego i zawartym w nim zadaniom do działalności wychowawczej na okres działań.

DZIENNIK DZIAŁAŃ WYCHOWAWCZYCH
SEKCJI / WYDZIAŁU / WYCHOWAWCZEGO

Data	Godz.	Sytuacja / otrzymane zadanie /	Decyzja kierownika sekcji / wychowawczej / Wydziału /	Odpowiedzialny i termin realizacji	Uwagi
1	2	3	4	5	6

WNIOSKI I PROPOZYCJE
DO DECYZJI DOWÓDCY SKŁADANE PRZEZ
NA PODSTAWIE ANALIZY I OCENY SYTUACJI WYCHOWAWCZEJ

1. Ocena morale wojsk nieprzyjaciela:

2. Ocena społeczno-demograficzna obszaru działań bojowych /ich wpływ na wykonanie zadania bojowego/:

3. Ocena morale i nastrojów wojsk własnych:

4. Zasadnicze zamierzenia działalności wychowawczej i kulturalno-oświatowej.

UWAGI:

- wnioski i propozycje winny być zawarte w treści /przeciętny czas meldowania 3-4 minuty/,
- winny one zawierać wnioski z ocen mające znaczenie dla wykonania zadań przez pododdziały /oddziały, Związki Taktyczne/,
- przedstawione wnioski i propozycje należy krótko uzasadnić /jeśli nie wynikały one z zaprezentowanych ocen/,
- wnioski i propozycje powinny zwracać uwagę na zagrożenia ze strony organów obrony psychologicznej nieprzyjaciela, na żołnierzy nieodpornych psychicznie oraz dostrzegać możliwość pojawienia się plotek wynikających z braku dostatecznych informacji /podkreślać rolę dowódców w ograniczaniu tych zjawisk/,
- wnioski i propozycje mogą być wykonywane w różnej formie i nie są dokumentami polegającymi rozliczeniu podczas kontroli /wnioski i propozycje można przedstawiać ustnie na podstawie przygotowanych notatek/.

WYTYCZNE Nr

w sprawie organizacji i kierowania działalnością
wychowawczą

SD Ingn. Wyt.

1. Charakterystyka aktualnej sytuacji militarno-wychowawczej.

w celu zapewnienia realizacji zadań bojowych

N A L E Ż Y

2. Działalność wychowawczą ukierunkować na:

- a/
- b/
- c/

3. Zadania szczegółowe:

4. Na korzyść ZT /Oddziałów/ siłami oddziału wychowawczego
Armią zostaną wykonane

5. Sposób i tryb składania meldunków.

.....

MELDUNEK SYTUACYJNY Nr ...
SYTUACJA WYCHOWAWCZA pz /DZ/ SD
dnia godz. mapa

1. Położenie wojsk własnych i nieprzyjaciela, stan zaawansowania wykonania zadań bojowych.
2. Zasadnicze dane o wartości moralno-bojowej wojsk nieprzyjaciela /w tym: postawa w walce, działalność organów obrony psychologicznej, nowe sposoby walki, zastosowane nowe rodzaje broni, informacje od jeńców.
3. Dane o postawie ludności w pasie działań bojowych.
4. Zasadnicze informacje o morale i dyscyplinie wojsk własnych /w tym: postawy w walce, reakcje na wydarzenia i nastroje na ich tle, zabezpieczenie bojowe, metodyczne, techniczne; rezultaty działalności wychowawczej, przykłady bohaterstwa żołnierzy w walce/.
5. Stan sił i środków służby wychowawczej /straty i ich uzupełnianie/.
6. Zrealizowane i planowane zamierzenia działalności wychowawczej i kulturalno-0światowej.
7. Prośby.
8. Załączniki.

K I E R O W N I K
SEKCJI WYCHOWAWCZEJ /WYDZIAŁU WYCH./

.....
/stop. imię i nazwisko/

UWAGI:

1. Meldunek opracowuje się pisemnie i przesyła pocztą polową /w szczególnych sytuacjach meldunek może być przekazany przez utajnione środki łączności, przekazuje się go wówczas w skróconej formie/.
2. Meldunki opracowuje się od samodzielnego pododdziału wzwyż.
3. Przekazanie dokumentu telefonicznie /telegraficznie/ nie zwalnia od przesyłania go w formie dokumentu.
4. Drugie egzemplarze meldunków znajdują się u wykonawcy.

W Y S T A W
NAZNIEJSZYCH ZABYTKÓW KULTURY I REJONIE DZIAŁAŃ

Lp.	Nazwa	Adres	Charakterystyka	Uwagi