



Grey Scale #13



A 1 2 3 4 5 6 M 8 9 10 11 12 13 14 15 B 17 18 19

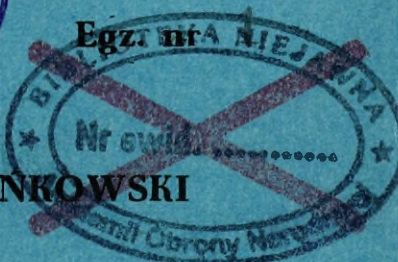


AKADEMIA OBRONY NARODOWEJ

WYDZIAŁ WOJSK LOTNICZYCH I OP
KATEDRA LOGISTYKI WŁOP

~~POUFNE~~
~~POUFNE~~
JAWNE

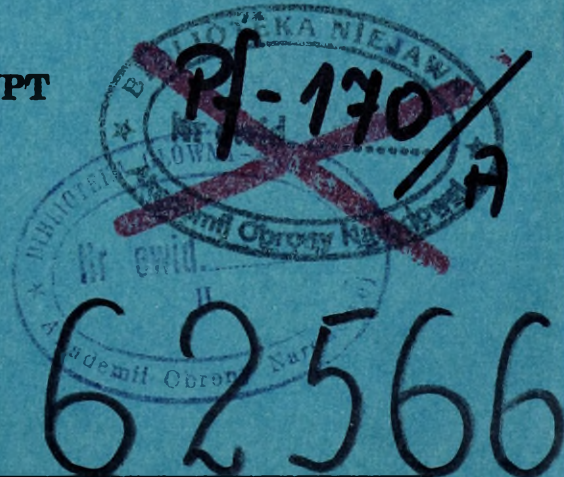
AON wewn. 4549/93



Płk doc. dr hab. Romuald MANKOWSKI

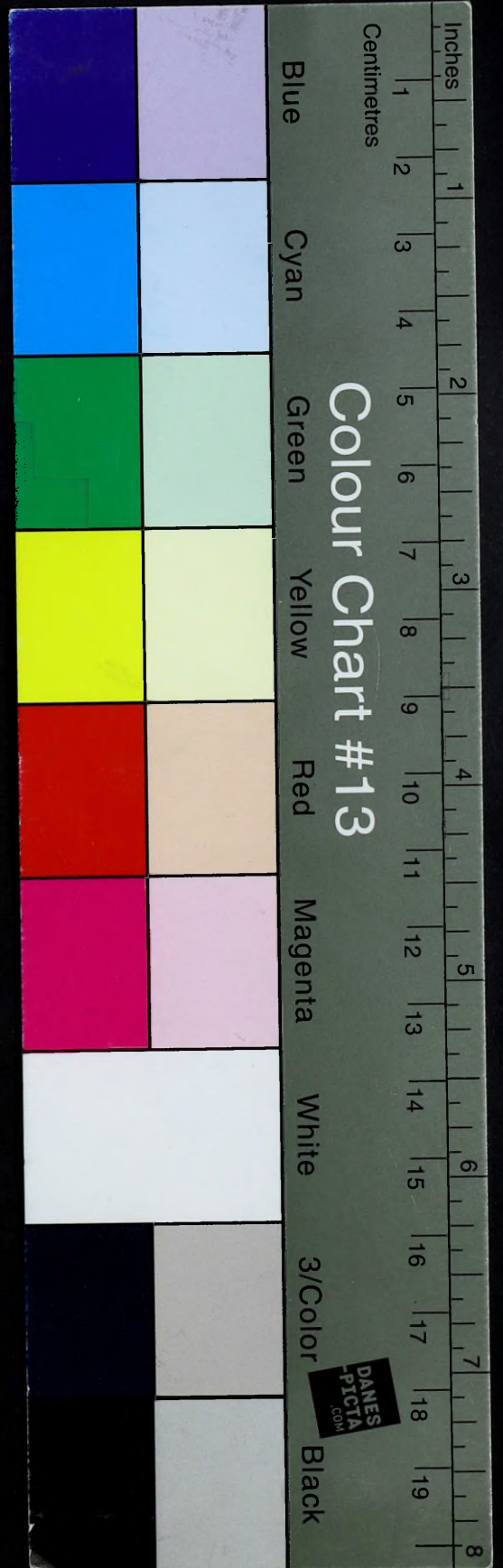
**ORGANIZACJA
I ZASADY DZIAŁANIA BRYGADY
MATERIAŁOWEGO WSPARCIA
ZWIĄZKU TAKTYCZNO-
-OPERACYJNEGO LOTNICTWA**

SKRYPT



WARSZAWA

1993



Colour Chart #13



*Inekt. na jawne. Poobst. prot. nr uch 828
z dn 20070228 Anne Kowalska*

AKADEMIA OBRONY NARODOWEJ

WYDZIAŁ WOJSK LOTNICZYCH I OBRONY POWIETRZNEJ
KATEDRA LOGISTYKI WŁOSK

AON wewn. 4549/93



Egz. nr ... I

JAWNE



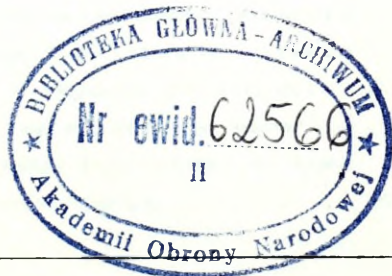
plk doc. dr hab. Romuald MAŃKOWSKI

ORGANIZACJA I ZASADY DZIAŁANIA BRYGADY
MATERIAŁOWEGO WSPARCIA ZWIĄZKU TAKTYCZNO - OPERACYJNEGO
LOTNICTWA

Skrypt



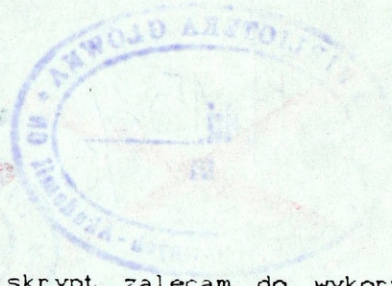
*~~Prof. dr hab. Romuald Mańkowski~~
4.11.2002.*



WARSZAWA

1993 r

~~1271-19~~
A



~~1271-19~~
A

Niniejszy skrypt zalecam do wykorzystania w procesie dydaktycznym studentów Wydziału Wojsk Lotniczych i OP.

KOMENDANT
WYDZIAŁU WOJSK LOTNICZYCH I OP

płk prof. dr hab. pil. Eugeniusz ZABŁOCKI

SPIS TREŚCI

	Strona
WSTĘP	5
1. ROLA I MIEJSCE BRYGADY MATERIAŁOWEGO WSPARCIA W SYSTEMIE LOGISTYCZNYM ZWIĄZKU TAKTYCZNO-OPERACYJNEGO LOTNICTWA	6
2. ORGANIZACJA PRZEMIESZCZENIA I ROZMIESZCZENIA JEDNOSTEK (SKŁADÓW) BRYGADY MATERIAŁOWEGO WSPARCIA ZWIĄZKU TAKTYCZNO - OPERACYJNEGO LOTNICTWA W REJONIE ZBIÓRKI PO ICH MOBILIZACYJNYM ROZWINIĘCIU	11
2.1. Ogólne zasady rozmieszczenia brygady materiałowego wsparcia związku taktyczno-operacyjnego lotnictwa	11
2.2. Wymagania stawiane rejonom rozmieszczenia brygady materiałowego wsparcia związku operacyjno-taktycz- nego lotnictwa	13
3. ORGANIZACJA PRZEGRUPOWANIA BRYGADY MATERIAŁOWEGO WSPARCIA ZWIĄZKU TAKTYCZNO-OPERACYJNEGO LOTNICTWA	15
3.1. Ogólne zasady przegrupowania brygady materiałowego wsparcia związku taktyczno-operacyjnego lotnictwa.	15
3.2. Organizacja rekonesansu rejonu rozwinięcia brygady materiałowego wsparcia związku taktyczno-operacyj- nego lotnictwa	17
3.3. Rozmieszczenie jednostek (składów) brygady materia- łowego wsparcia związku taktyczno - operacyjnego lotnictwa w rejonie rozwinięcia	21
3.4. Obrona i ochrona brygady materiałowego wsparcia związku taktyczno-operacyjnego lotnictwa w okresie przegrupowania i dyslokacji w rejonie rozwinięcia.	23
3.5. Wsparcie logistyczne brygady materiałowego wsparcia związku taktyczno - operacyjnego lotnictwa w toku przegrupowania i w rejonie rozwinięcia	27

4. WYKORZYSTANIE BRYGADY MATERIAŁOWEGO WSPARCIA ZWIĄZKU TAKTYCZNO - OPERACYJNEGO LOTNICTWA DO REALIZACJI ZADAŃ WSPARCIA LOGISTYCZNEGO DZIAŁAŃ BOJOWYCH PUŁKÓW LOTNICTWA UDERZENIOWEGO.....	30
4.1. Organizacja dowozu środków materiałowych z brygady materiałowego wsparcia do pułków lotnictwa uderzeniowego	30
4.2. Warunki i możliwości wydzielania oraz zadania oddziału brygady materiałowego wsparcia związku taktyczno - operacyjnego lotnictwa	35
5. DOWODZENIE BRYGADĄ MATERIAŁOWEGO WSPARCIA W OKRESIE PRZEGRUPOWANIA, ROZWIJANIA I ZWIJANIA ORAZ W TOKU REALIZACJI DOWOZU ŚRODKÓW MATERIAŁOWYCH DO PUŁKÓW LOTNICTWA UDERZENIOWEGO	36
ZAKOŃCZENIE	42
BIBLIOGRAFIA	43
ZAŁĄCZNIKI:	
1. Struktura organizacyjna brygady materiałowego wsparcia ZTO lotnictwa WLF (projekt)	44
2. Organizacje formowania kolumn zaopatrzeniowych w BMW ZTO (wariant)	45
3. Skład i zadania grupy rekonesansowej BMW ZTO (wariant).	46
4. Schemat łączności dowodzenia BMW ZTO lotnictwa po rozwinięciu (wariant)	48
5. Zestawienie środków dowodzenia BMW ZTO lotnictwa	49
6. Rozmieszczenie BMW ZTO lotnictwa wraz z elementami obrony i ochrony (wariant).....	50

WSTĘP

Opracowanie skryptu na temat "Organizacja i zasady działania brygady materiałowego wsparcia związku taktyczno - operacyjnego lotnictwa (ZTO)" wyniknęło z potrzeby dania słuchaczom kursu logistycznego skondensowanego materiału dydaktycznego obejmującego zagadnienie dotyczące struktury organizacyjnej, wykorzystania i działalności brygady materiałowego wsparcia ZTO lotnictwa. Treść skryptu została ujęta w pięciu rozdziałach. Rozdział pierwszy traktuje o roli i miejscu brygady materiałowego wsparcia w systemie wsparcia logistycznego działań bojowych ZTO lotnictwa. Rozdział drugi przedstawia ogólne zasady rozmieszczenia brygady w nowym rejonie rozwinięcia oraz wymagania stawiane tym rejonom. W rozdziale trzecim natomiast ujęto zagadnienia traktujące o organizacji przegrupowania brygady materiałowego wsparcia z uwzględnieniem zasad organizacji rekonesansu kolejnych rejonów rozwinięcia w toku operacji, zagadnienie z zakresu obrony i ochrony oraz wsparcia logistycznego w okresie przegrupowania i w rejonie rozwinięcia, jak również omówiono zasady rozmieszczenia jednostek (składów) brygady w tym rejonie. W rozdziale czwartym ujęto zagadnienia dotyczące organizacji dowozu środków materiałowych z brygady materiałowego wsparcia ZTO lotnictwa do pułków lotnictwa uderzeniowego oraz warunki i możliwości wydzielania oddziału brygady i jego zadania. Rozdział piąty traktuje o dowodzeniu brygadą materiałowego wsparcia w okresie przegrupowania, rozwijania i zwijania oraz w toku realizacji dowozu środków materiałowych do oddziałów lotniczych.

Treść skryptu została zilustrowana załącznikami w których przedstawiono strukturę organizacyjną brygady, organizację formowania kolumn zaopatrzeniowych, przykładowy skład i zadania grupy rekonesansowej, schemat łączności dowodzenia w rejonie rozwinięcia, zestawienie środków łączności oraz wariant rozmieszczenia brygady z elementami obrony i ochrony.

1. ROLA I MIEJSCE BRYGADY MATERIAŁOWEGO WSPARCIA W SYSTEMIE LOGISTYCZNYM ZWIĄZKU TAKTYCZNO-OPERACYJNEGO LOTNICTWA

Rozwój taktyki i sztuki operacyjnej, który jest wynikiem wzrostu jakościowego środków walki oraz wszelkiego sprzętu technicznego powoduje wzrost roli wsparcia logistycznego w działaniach bojowych, jako jednego z ważniejszych czynników zapewnienia ich siły bojowej, żywotności i ciągłości działań. Rozwijają się więc siły i środki wsparcia logistycznego wszystkich rodzajów sił zbrojnych i rodzajów wojsk oraz doskonala zasady i sposoby ich użycia na współczesnym polu walki. W wyniku tego stale rozwija się i doskonali system logistyczny wojsk lotniczych i obrony powietrznej, w tym związku taktyczno-operacyjnego lotnictwa.

System logistyczny jest to wieloszczeblowy układ sił i środków technicznych i zaopatrzenia, celowo zbudowany i funkcjonujący według określonych zasad z uwzględnieniem istniejących wzajemnych związków i zależności. Ogniwami (elementami) systemu logistycznego wojsk poszczególnych szczebli organizacyjnych są określone jednostki logistyczne, a także ich organa dowodzenia i zarządzania.

W ogólnym systemie wsparcia logistycznego wojsk kluczową rolę odgrywa organizacja ich zaopatrywania w środki materiałowe (sprzęt) niezbędne do prowadzenia działań bojowych oraz gromadzenie zapasów i ich ciągłe dostarczanie wojskom, a także eksploatacja (użytkowanie, obsługiwanie i remont) techniki wojskowej.

Zadanie to wykonuje w odniesieniu do wojsk ZTO lotnictwa brygada materiałowego wsparcia (BMW) tego związku.

Struktura organizacyjna^{1/} BMZ WLF pozwala na gromadzenie niezbędnych środków materiałowych, ich urzutowanie oraz dowóz do jednostek.

^{1/}Struktura organizacyjna BMW ZTO lotnictwa - zał. nr 1.

Brygada materiałowego wsparcia ZTO lotnictwa przeznaczona jest do zaopatrywania w środki materiałowe i sprzęt jednostek lotnictwa uderzeniowego, wykonywania zadań remontowych oraz organizowania obsługi logistycznej wojsk wchodzących w skład brygady.

W skład ZTO lotnictwa wchodzi:

- dowództwo BMW;
- jednostki zabezpieczenia i obsługi BMW;
- polowe składy;
- jednostki usługowo - produkcyjne i remontowe;
- jednostki transportowe.

Dowództwo BMW ZTO lotnictwa jest bezpośrednim organem wykonawczym zastępcy dowódcy ZTO lotnictwa ds. logistycznych - szefa logistyki, zapewniającym warunki do realizacji zadań związanych z zaopatrywaniem materiałowym wojsk, eksploatacją sprzętu i obsługą wojsk ZTO lotnictwa przez jednostki wchodzące w skład brygady.

Dowództwo brygady zapewnia terminowe przyjmowanie i wydawanie środków materiałowych i sprzętu przez polowe składy według rozdzielników szefów służb technicznych i zaopatrzenia ZTO lotnictwa. Ustala rozmieszczenie jednostek brygady w rejonie dla niej wyznaczonym, organizuje przemieszczenie jednostek brygady do nowego rejonu, zabezpiecza wykonanie prac przeładunkowych, ustala zasady obrony i ochrony polowych składów i pozostałych jednostek brygady oraz bezkolizyjnego ruchu wewnętrznego. Ponadto organizuje i zapewnia łączność wewnętrzną z poszczególnymi jednostkami brygady a także ustala zasady wsparcia materiałowego, technicznego i medycznego tych jednostek.

Jednostki zabezpieczenia i obsługi są przeznaczone do zapewnienia brygadzie warunków realizacji postawionych jej zadań w systemie wsparcia logistycznego ZTO lotnictwa. Dotyczy to szczególnie wykonywania prac przeładunkowych, transportu wewnętrznego, zapewnienie łączności, zabezpieczenia przeciw chemicznego i przed bronią masowego rażenia, zapewnienia porządku i bezpieczeństwa oraz odpowiednich warunków bytowych.

Polowe składy brygady wykonują zadania związane z przyjmowaniem środków materiałowych i techniki, przechowywaniem, kompletowaniem i wydawaniem ich oddziałom lotniczym, przyjmowaniem od wojsk ewakuowanych środków materiałowych i uszkodzonego sprzętu technicznego, segregacją i przekazywaniem tego sprzętu do polowych warsztatów naprawczych brygady lub ewakuację do zakładów remontowych szczebla nadrzędnego oraz prowadzeniem dokumentacji ewidencyjnej i sprawozdawczej.

W polowych składach brygady utrzymuje się określone zapasy środków materiałowych i techniki, które przeznaczone są do zaspokajania (zaopatrywania) potrzeb wojsk, odtwarzania zużytych zapasów oddziałów lotniczych ZTO lotnictwa i zapewnienia ciągłości wspierania w działaniach bojowych tego związku.

Jednostki usługowo - produkcyjne i remontowe wytwarzają tlen, dokonują wypieku chleba, uboju żywca i przetwarzają mięso, przeprowadzają naprawy bieżące i średnie naziemnego sprzętu technicznego, umundurowania oraz wykonują inne usługi jak: kąpiel żołnierzy, pranie bielizny osobistej i pościelowej, wykonują analizy laboratoryjne, rozwijają sieć kantyn itp.

Jednostki transportowe są przeznaczone do przewozu środków materiałowych zgromadzonych w składach, przechowywania ich na transporcie samochodowym oraz realizacji dowozu środków materiałowych do jednostek lotniczych będących na zaopatrzeniu brygady. Transport samochodowy jednostek brygady pozwala na przemieszczenie jednostek brygady i przegrupowanie brygady za oddziałami ZTO lotnictwa oraz na dowóz zaopatrzenia do tych oddziałów.

Z powyższego wynika, że BMW ZTO lotnictwa posiada w swoim składzie siły i środki, które zapewniają jej całkowitą samodzielność i możliwość wykonania następujących zadań:

- przyjmowanie, przechowywanie i wydawanie środków materiałowych;

- wykonywanie czynności produkcyjno - usługowych takich jak: naprawy sprzętu samochodowego, łączności i ubezpieczenia lotów, elektrycznego i gazów sprężonych, lotniskowego, kwaterunkowego, umundurowania, wypieku chleba, pranie bielizny, organizowania kąpeli, a ponadto produkcji tlenu, mięsa i wyrobów mięsnych;
- dowóz środków materiałowych do wojsk;
- ewakuacja opakowań, zbędnego i uszkodzonego sprzętu oraz zdobyczy wojennych.

Rola w ZTO lotnictwa wynikająca z zadań, polega na spełnianiu szeregu funkcji z których do najważniejszych można zaliczyć funkcje:

- składowania, polegającą na stałym utrzymywaniu i magazynowaniu określonych zapasów środków materiałowych w polowych składach, przez co zapewnia możliwość ciągłego wspierania w działaniach bojowych oddziałów ZTO lotnictwa;
- rozdzielczo - dyspozycyjną, wyrażającą się w rozdzielaniu i doprowadzaniu bezpośrednio do odbiorcy transportu ze środkami materiałowymi;
- przeładunkowo - rozdzielczą polegającą na rozdzielaniu środków materiałowych dowiezionych ze składów szczebla nadrzędnego z jednoczesnym przeładunkiem z transportu przełożonego na transport oddziałów lotniczych.
- prowadzenie zaopatrywania własnych jednostek wchodzących w skład BMW ZTO lotnictwa.
- administracyjno - organizatorska obejmująca ogół czynności związanych z organizacją i zarządzaniem BMW, występująca jako jednolity element ugrupowania ZTO lotnictwa.

Brygada materiałowego wsparcia ZTO lotnictwa w ciągu operacji trwającej 12 -16 dni musi przyjąć z centralnych organów zaopatrzenia (COZ) oraz dostarczyć do jednostek tyle środków materiałowych, ile wynosi ich zużycie przez ZTO w całej operacji. Zakładając, że na koniec operacji ZTO

lotnictwa powinien wyjść ze 100% zapasami normatywnymi w jednostkach lotniczych i składach BMW ZTO lotnictwa, wielkości te dla BMW wynoszą:

TABELA 1

Asortyment	Zużycie (w tonach)		
	Za operację trwającą 12-16 dni	Średnio dziennie	Średnio dziennie dla BMW ZTO lotnictwa
Produkty mps	30800-37600	2350-2560	1175-1280
Amunicja lotnicza	2715-3208	200-226	100-113
Zbiorniki dodatkowe	2116-2500	156-176	78-88
Pozostałe środki lotniczo-techniczne	2288-2704	169-190	84-95
Zywność	1452-1716	107-120	54-60

Należy się liczyć z tym, że skład brygady, jej struktura organizacyjna oraz struktury organizacyjne i możliwości poszczególnych jednostek wchodzących w skład brygady będą ulegać zmianom w miarę zmian zachodzących w organizacji i wyposażeniu ZTO lotnictwa w technikę a głównie w samoloty myśliwsko - bombowe.

Należy przewidywać, że kierunki tych zmian będą zmierzać do zwiększenia manewrowości brygady, ulepszenia wyposażenia możliwości podjęcia zapasów środków materiałowych, mechanizacji prac oraz zwiększenia żywotności i zdolności do wykonania zadań wynikających z jej miejsca w systemie logistycznym ZTO lotnictwa w warunkach współczesnego pola walki.

2. ORGANIZACJA PRZEMIESZCZENIA I ROZMIESZCZENIA JEDNOSTEK (SKŁADÓW) BRYGADY MATERIAŁOWEGO WSPARCIA ZWIĄZKU OPERACYJNO - TAKTYCZNEGO LOTNICTWA W REJONIE ZBIÓRKI PO ICH MOBILIZACYJNYM ROZWINIĘCIU

2.1. Ogólne zasady rozmieszczenia brygady materiałowego wsparcia związku taktyczno - operacyjnego lotnictwa ZTO lotnictwa

Dowództwo i jednostki BMW formuje się drogą mobilizacji w okresie zagrożenia lub w początkowym okresie wojny. Sformowane jednostki transportowe o ustalonym wcześniej składzie, określonymi drogami przemieszczają się w rejon rozmieszczenia odpowiednich, przypisanych im połowych składów. Po podjęciu zapasów operacyjnych poszczególne kolumny transportowe wraz z obsługą połowych składów przemieszczają się do rejonu zbiórki brygady. Pozostałe jednostki brygady po osiągnięciu gotowości bojowej ześrodkowują się również w wyznaczonym rejonie zbiórki brygady lub grupy jej jednostek. W rejonie zbiórki jednostki wchodzące w skład brygady zostają przyjęte przez dowódcę brygady. W tym celu dowództwo brygady, w rejonie zbiórki jednostek brygady, organizuje punkty przejęcia na drogach marszu i doprowadza podchodzące jednostki do miejsc im wyznaczonych. Jednostki brygady (cała brygada) w rejonie zbiórki mogą przebywać w zależności od sytuacji od kilku godzin do jednego, dwóch a nawet więcej dni, jednak nie rozśrokowują się (nie rozluźniają się). Rozmieszcza się w pobliżu dróg w ugrupowaniu marszowym, przestrzegając wymagań z zakresu obrony, ochrony i maskowania oraz dowodzenia, a także zachowując stałą gotowość do przemieszczenia się (przegrupowania). Otrzymując określony sygnał ze stanowiska dowodzenia ZTO lotnictwa brygada przegrupowuje się do kolejnego rejonu.

Brygada materiałowego wsparcia ZTO lotnictwa rozmieszcza się w rejonie bazowania ZTO lotnictwa i przegrupowuje na

kierunku działania sił głównych związku. Działania lotnictwa na drugim kierunku wspiera się wydzielonymi siłami i środkami z tej brygady - tworząc oddział brygady materiałowego wsparcia ZTO lotnictwa (OBMW ZTO lotnictwa).

Na rozmieszczenie BMW ZTO lotnictwa w rejonie zbiórki i rozwinięcia istotny wpływ wywiera bazowanie oddziałów i pododdziałów przydzielonych do zaopatrywania, warunki terenowe, rozmieszczenie źródeł zaopatrzenia, istniejąca sieć komunikacyjna itp.

Brygadę materiałowego wsparcia rozmieszcza się w terenie uwzględniając potrzebę nieprzerwanego zaopatrywania jednostek lotniczych w środki materiałowe, ich ugrupowanie oraz charakter wykonywanych zadań. W położeniu wyjściowym ZTO lotnictwa do operacji zaczepnej oraz w okresie jej trwania, BMW rozwija się zwykle w odległości 80 - 120 km od rubieży styczności bojowej wojsk (RSBW) w rejonach najbardziej dogodnych do rozwinięcia i pracy, na głównych kierunkach działania jednostek lotniczych. W operacji obronnej frontu odległość ta wyniesie około 140 - 200 km.

Istotnym zadaniem w czasie rozmieszczenia BMW jest nadal przestrzeganie zasady rozśrodkowania poszczególnych jej oddziałów, pododdziałów, uwzględniając ich przeznaczenie, charakter pracy, maksymalne wykorzystanie ochronnych właściwości terenu oraz możliwości dokonywania manewru jednostkami. Rozśrodkowanie to powinno uniemożliwić jednoczesne rażenie kilku jednostek (urządzeń) brygady jednym wybuchem jądrowym średniej mocy. Teoretycznie można przyjąć, że odległość między poszczególnymi (zasadniczymi) jednostkami brygady, mogącymi stanowić opłacalny cel uderzenia jądrowego powinna wynosić 2 - 3, a nawet 5 km, w zależności od warunków terenowych.

Dowództwo brygady i pododdziały obsługi wskazane jest rozmieszczać w środku ugrupowania BMW. Zapewni to łatwiejsze utrzymanie łączności a tym samym sprawne dowodzenie nimi.

W rejonie rozmieszczenia dla każdej jednostki brygady należy przewidzieć rejonny zapasowe, rejonny alarmowe, rejonny prowadzenia zabiegów specjalnych, rejonny zbiorów grup ratunkowo - ewakuacyjnych, a ponadto rejon formowania kolumn zaopatrzeniowych (zał. nr 3) i rejonny ewakuacji sprzętu i środków materiałowych.

Biorąc pod uwagę powyższe, powierzchnia rejonu rozmieszczenia BMW może wynosić około 150 - 200 km² ^{1/}.

2.2. Wymagania stawiane rejonom rozmieszczenia brygady materiałowego wsparcia związku taktyczno-operacyjnego lotnictwa

Rejon rozmieszczenia BMW w którym rozwijają się jednostki brygady do pracy powinien zapewniać:

- dogodny warunki rozmieszczenia i pracy jednostek i urządzeń brygady;

- odpowiednią sieć dróg umożliwiającą szybką zbiorów jednostek brygady w czasie alarmu, intensywny ruch transportu samochodowego, szybkie wyciąganie i wyprowadzenie kolumn transportowych w czasie dowozu i ewakuacji środków materiałowych oraz podczas przegrupowania brygady do nowego rejonu;

- dogodny warunki organizacji obrony i ochrony jednostek brygady oraz trwałe dowodzenie nimi;

- możliwość wyznaczania miejsc (rejonów) w pobliżu rejonu rozmieszczenia brygady nadających się do organizacji rejonów przeładunkowych, wyczekiwania środków transportowych przybywających do brygady i wyjeżdżających z tych rejonów;

- dostateczną liczbę źródeł wody;

- zorganizowanie sprawnie działającej łączności;

- możliwość wyboru terenu w rejonie rozwinięcia brygady do zorganizowania lądowiska.

^{1/}Zbiór podstawowych norm operacyjnych. Wyd. Sztab. Gen. WP 1985r

Planując rozmieszczenie jednostek w rejonie rozwinięcia brygady należy uwzględniać następujące zasady:

- nie rozmieszczać jednostek brygady w pobliżu obiektów, które mogą być obiektami ataku przeciwnika;

- jednostki o mniejszym liczebnie stanie osobowym i ilości sprzętu rozmieszczać w pobliżu innych o podobnym profilu tak, by wzajemnie nie przeszkadzały sobie w pracy;

- rejon rozmieszczenia powinien zapewniać warunki ciągłej i wydajnej pracy jednostek oraz ich ochrony i obrony;

- zachować odpowiednie odległości pomiędzy poszczególnymi jednostkami w celu zapewnienia możliwości wykonania nimi szybkiego manewru, lub wyprowadzenia ich z rejonu brygady w przypadku zagrożenia napadem przeciwnika;

- dowództwo brygady powinno być rozmieszczone w rejonie najdogodniejszym do dowodzenia brygadą;

- jednostki transportowe rozmieszczać z określonymi polowymi składami w rejonach o dobrze rozwiniętej drożni umożliwiającej formowanie kolumn i ruch transportem w kilku kierunkach oraz w pobliżu linii kolejowych i stacji wyładowniczych;

- jednostkom produkcyjno - usługowym brygady wyznaczać rejon, w których będą mogły najlepiej wykonywać swoje zadania, np. polowe warsztaty remontowe rozmieszczać w pobliżu nagromadzonego funduszu remontowego a polowe łaźnie, pralnie, piekarnie, rzeźnie w pobliżu źródeł wody;

- rozmieszczać jednostki brygady w terenie w maksymalnym stopniu wykorzystać jego pokrycie i rzeźbę, istniejącą rozbudowę inżynieryjną oraz maskujące właściwości;

- nie wprowadzać jednostek w głąb masywów leśnych oraz rejonów szczególnie zagrożonych pożarem;

- do rozmieszczania jednostek brygady, zwłaszcza w okresie zimowym, wybierać również miejscowości.

Wybierając rejon rozmieszczenia BMW należy uwzględniać możliwości jego przygotowania w stosunkowo krótkim czasie oraz przy minimalnym nakładzie pracy.

3. ORGANIZACJA PRZEGRUPOWANIA BRYGADY MATERIAŁOWEGO WSPARCIA ZWIĄZKU TAKTYCZNO - OPERACYJNEGO LOTNICTWA

3.1. Ogólne zasady przegrupowania brygady materiałowego wsparcia związku taktyczno - operacyjnego lotnictwa

Przegrupowanie BMW w obszar działań operacyjnych, a więc do rejonu wyjściowego, będzie przegrupowaniem na dużą odległość. BMW jest jednostką nowoformowaną. Z tych też względów terminy osiągnięcia przez nią gotowości marszowej mogą być późniejsze niż pierwszorzutowych jednostek operacyjnych. Fakt ten w początkowym okresie działań bojowych nie wpływa ujemnie na proces zaopatrywania wojsk, gdyż w tym okresie jednostki zaspokajają swoje potrzeby materiałowe z własnych zapasów. Czas osiągnięcia rejonu ześrodkowania przez brygadę będzie uzależniony od stopnia oddziaływania przeciwnika, odległości i sposobu przegrupowania oraz czasu osiągnięcia gotowości bojowej przez jednostki brygady. Przyjmując, średnie warunki można założyć, że BMW będzie potrzebowała od 1 - 2 dób na osiągnięcie rejonu zbiórki.

Sposoby przemieszczenia jednostek brygady mogą być różne i zależą będą od konkretnej sytuacji. Sformowane jednostki po osiągnięciu pełnej gotowości bojowej i podjęciu zapasów operacyjnych mogą rozpocząć przemieszczanie bezpośrednio do rejonu zbiórki lub tylko do rejonu poprawy dyslokacji. Najczęściej jednak po podjęciu zapasów operacyjnych jednostki brygady zbierają się w wyznaczonym rejonie zbiórki całej brygady lub grupy jednostek.

Z rejonu zbiórki dowództwo brygady organizuje marsz do rejonu rozwinięcia z zasady grupami jednostek w miarę ich przybywania do rejonu zbiórki. Marsz będzie odbywał się po 1 - 2 drogach, w kilku kolumnach i tak aby długość jednej kolumny nie przekraczała 15 - 20 km, a prędkość marszu szybkości 30 - 40 km/h.

W okresie długotrwałego zagrożenia państwa jednostki BMW będą się przemieszczać tylko do rejonu poprawy dyslokacji, a dopiero stamtąd do rejonu zbiórki (ześrodkowania).

Jednostki brygady (cała brygada) rozpoczynają przemieszczanie (przegrupowanie) po otrzymaniu zarządzenia, w którym powinno być określone:

- sposoby przemieszczania transportem własnym czy kolejowym;
- drogi marszu i rejonu postojów i odpoczynków oraz czas ich osiągnięcia i wyjścia;
- zadanie do wykonania przed rozpoczęciem marszu lub w czasie marszu;
- wsparcie materiałowe, medyczne i techniczne w tym źródła i sposoby uzupełniania zużytych środków materiałowych;
- kto, gdzie, kiedy i komu składać meldunki.

W czasie przemieszczania jednostek brygady w celu niedopuszczenia do spotkania się kolumn na skrzyżowaniach oraz wykluczenia obezładnienia jednym uderzeniem jądrowym średniej mocy jednocześnie dwóch kolumn, należy tak zorganizować przegrupowanie by czoło jednej kolumny przekroczyło newralgiczny punkt w odstępach 5 km po przejściu ogona poprzedniej. W celu zachowania ciągłości marszu oraz utrzymania ustalonych odległości między kolumnami duże znaczenie ma organizacja jedno i dwugodzinnych postojów oraz odpoczynków dziennych (nocnych), punktów przejścia i wyrónania, ustalenie czasu ich przekroczenia, wyznaczenie punktów uzupełniania materiałów pędnych i smarów, dróg obejścia i sposobu oraz czasu przekroczenia przeszkód wodnych. Liczba i rodzaj postojów i odpoczynków uzależniona będzie od odległości marszu. W okresie jednogodzinnych postojów jednostek zatrzymują się po prawej stronie na drogach marszu zachowując nakazane odległości między kolumnami a w kolumnach między pojazdami. W czasie dwugodzinnych postojów, które wyznacza się w drugiej połowie marszu dobowego oraz odpoczynków dziennych (nocnych) po marszu dobowym jednostki

brygady zjeżdżają z dróg marszu do wyznaczonych rejonów, gdzie rozmieszczają się pozostając w kolumnach marszowych.

Przed zajęciem tych rejonów dowództwo brygady powinno zorganizować ich rozpoznanie, zwracając główną uwagę na występowanie skażeń, możliwości maskowania, stan dróg i możliwości ich wykorzystania jak również na możliwość wprowadzenia poszczególnych kolumn do planowanego rejonu rozmieszczenia i ich wyprowadzenia z tego rejonu. Takie rozpoznanie zapewniać ma sprawne wejście i wyjście kolumn z rejonów postojów i odpoczynków i zapobiegać zahamowaniom ciągłości ruchu. Dążąc do ograniczenia liczby manewrów w czasie wyciągania kolumn, należy je rozmieszczać w takim ugrupowaniu w jakim będą wykonywać marsz. Dowództwo brygady zobowiązane jest do organizacji obrony i ochrony tych rejonów jak również sprawnie działającej regulacji ruchu. W operacji zaczepnej przegrupowania BMW jest zajęcie rejonu wyjściowego do operacji.

3.2. Organizacja rekonesansu rejonu rozwinięcia brygady materiałowego wsparcia związku taktyczno-operacyjnego lotnictwa

Przemieszczenie jednostek brygady do nowego rejonu poprzedzone musi być rekonesansem tego rejonu z wyjątkiem rejonu zajmowanego w początkowym okresie wojny^{1/}. W tym okresie jednostki brygady zajmują rejon ściśle określony w otrzymanym zadaniu.

Rozpoznanie kolejnych rejonów rozwinięcia brygady jest konieczne, gdyż nawet najbardziej wnikliwa ocena rejonu z mapy nie może zastąpić bezpośredniej jego oceny.

Rekonesans nowego rejonu rozmieszczenia prowadzi się wykorzystując plan rekonesansu - opracowany przez sztab

^{1/}Instrukcja o organizacji i pracy brygady materiałowego zabezpieczenia. Wyd. MON. Szt. Kwat. 99/83. Str. 78 pkt. 145.

brygady. Plan ten opracowuje się na mapie o skali 1 : 200 000 lub 1 : 100 000. Podaje się w nim rejony (sektory) przewidziane do rozpoznania, skład podgrup rekonesansowych i ich zadania, punkty pracy, kierunki rozpoznania i drogi dojazdu i objazdu rejonu, czas rozwinięcia, zakończenia i meldowania o wyniku rekonesansu, przydzielone siły i środki, punkt spotkania i sposoby wprowadzania kolumn brygady do rejonu rozmieszczenia.

Przed wyjazdem grupy rekonesansowej dowódca brygady lub szef sztabu stawia zadania dowódcy grupy rekonesansowej. Zadanie przykładowo powinno zawierać następujące dane:

- aktualną sytuację naziemną i powietrzną oraz jej wpływ na wykonanie zadania przez grupę rekonesansową;
- przedsięwzięcia do wykonania przez grupę rekonesansową (zadanie);
- wytyczne dotyczące sposobu przeprowadzenia rekonesansu;
- przedsięwzięcia zabezpieczające marsz i pracę grupy rekonesansowej;
- sposób łączności dowódcy grupy rekonesansowej z dowódcą brygady w czasie wykonywania zadania;
- termin i miejsce złożenia meldunku o wynikach rekonesansu;
- czas wymarszu, droga marszu oraz czas zakończenia prac grupy rekonesansowej.

Grupa rekonesansowa podczas rekonesansu pracuje na podstawie planu rekonesansu zatwierdzonego przez dowódcę brygady. W czasie rekonesansu może realizować następujące zadania:

- rozpoznawać cały rejon rozmieszczenia brygady i rejonów (sektorów) rozmieszczenia poszczególnych jednostek, drogi wewnątrz rejonów, drogi dojazdowe i rejony zapasowe;
- wyznaczać nowe rejony rozmieszczenia jednostek brygady, jeżeli planowane nie odpowiadają wymogom i możliwościom rozwinięcia jednostek;

- rozpoznawać stacje wyładownicze (przystani żeglugi śródlądowej) z określeniem prac jakie trzeba wykonać w celu przygotowania tych stacji (przystani) do rozładunku transportów;

- wyznaczanie ładowisk;

- ustalić możliwości, oraz koncepcję zorganizowania systemu łączności wewnątrz brygady; oraz łączności zewnętrznej w tym z SD ZTO lotnictwa;

- rozpoznać teren z punktu widzenia maksymalnego wykorzystania jego właściwości do organizacji obrony i ochrony brygady oraz konieczności wykonania niezbędnych prac inżynierskich;

- ustalić źródła wody nadającej się do celów konsumpcyjnych i technicznych;

- określić możliwości wykorzystania zasobów miejscowych, warsztatów, punktów usługowych, zakładów przemysłowych itp.;

- rozpoznać warunki demograficzne w rejonie planowanego rozwinięcia brygady i określenie wykorzystania miejscowej siły roboczej;

- ustalić stan sanitarno - epidemiczny rejonu i jego okolic;

- ustalić warunki organizacji regulacji ruchu i zasady kierowania ruchem w danym rejonie;

W skład grupy rekonesansowej brygady mogą wchodzić:

- przedstawiciele wydziału organizacji i planowania mający zadanie rozpoznania rejonu rozmieszczenia dowództwa oraz ogólnego rozpoznania rejonu brygady, określenia możliwości organizacji obrony i ochrony oraz łączności;

- przedstawiciel sekcji przewozów i przeładunków w celu rozpoznania dróg kołowych i stacji kolejowych;

- przedstawiciele jednostek brygady celem rozpoznania rejonów rozmieszczenia swoich jednostek;

- patrol rozpoznania skażeń;

- patrol inżyniersko - saperski;

- grupa żołnierzy do ochrony grupy rekonesansowej;

- drużyna regulacji ruchu.

Przykładowy skład i zadania grupy rekonesansowej przedstawia załącznik nr 3.

Grupa rekonesansowa powinna dysponować odpowiednią ilością środków transportowych i sprzętu do rozpoznania skażeń, wykrywania min, zapewnienia łączności z dowództwem brygady i wewnątrz grupy między dowódcą renesansu a dowódcami podgrup rekonesansowych, sprzętu saperskiego do usuwania zatorów, zawałów na drogach marszu.

Ponadto grupa powinna dysponować odpowiednią ilością materiałów pędnych i smarów i jedną - dwoma racjami dziennymi żywności. Stan osobowy musi być wyposażony w etatowe uzbrojenie i środki ochrony przed bronią masowego rażenia.

W celu skrócenia czasu rekonesansu należy planować równoczesne prowadzenie go w kilku punktach pracy przez podgrupy. Każda podgrupa przeprowadza rekonesans wyznaczonego jej rejonu (sektora).

Zwiększenie liczby zadań do rozpoznania w poszczególnych rejonach (sektorach) i skracanie czasu do ich przeprowadzenia powinno być rekompensowane zwiększeniem stanu liczebnego poszczególnych podgrup i ich lepszym wyposażeniem. Odstęp czasowy między wejściem do rozpoznawanego rejonu grupy rekonesansowej a przybyciem kolumn jednostek brygady będzie stosunkowo krótki. W związku z tym grupę rekonesansową należy wysłać z takim wyliczeniem czasu, aby po przybyciu do rozpoznanego rejonu dysponowała do wykonania zadań przynajmniej 5 - 6 godzin czasu dziennego.

Po zakończeniu rekonesansu dowódca grupy rekonesansowej wysłuchuje meldunków dowódców podgrup rekonesansowych, a następnie opracowuje meldunek o rezultatach rozpoznania dla dowódcy brygady. Meldunek taki powinien składać się z części graficznej wykonanej na mapie o dużej skali lub ze schematu (szkicu) oraz części opisowej i udaje się na punkt spotkania oczekując przybycia pierwszej kolumny samochodowej.

3.3. Rozmieszczenie jednostek (składów) brygady materiałowego wsparcia związku taktyczno - operacyjnego lotnictwa w rejonie rozwinięcia

Rozmieszczenie jednostek (składów) brygady w rejonie rozwinięcia organizuje się biorąc pod uwagę zadania związane z zapewnieniem ciągłości zaopatrywania w środki materiałowe oddziałów lotniczych, ich ugrupowanie w głąb i w szerz oraz charakter działań. Znaczącym zagadnieniem rozmieszczenia jednostek brygady jest przestrzeganie zasady rozśrodkowania poszczególnych pododdziałów, polowych składów, urządzeń, uwzględniającej ich przeznaczenie, charakter pracy, maksymalne wykorzystanie ochronnych właściwości terenu oraz możliwości dokonywania manewru kolumnami samochodowymi.

W pierwszej kolejności rozwija się te urządzenia i pododdziały, które mają zasadniczy wpływ na wykonanie zadań zaopatrzeniowych i remontowych, a więc będą to polowe składy, jednostki transportowe i remontowe. Poszczególne składy rozwija się z pododdziałami transportowymi.

Przyjmuje się zasadniczo dwie koncepcje rozwijania polowych składów - w jednym rejonie rozmieszczenia lub w kilku rejonach. W działaniach bojowych wybiera się wariant odpowiadający warunkom terenowym, charakterowi prowadzonych działań, sytuacji itp.

Rozmieszczając w rejonie jednostki transportowe brygady oraz przewożone przez nie polowe składy organizuje się punkt wyczekiwania i zbiórki transportu, punkt załadunku i rozładunku transportu, wyznacza się drogi i objazdy (mijanki) dla ruchu dwukierunkowego, ukrycia dla stanu osobowego, transportu, środków materiałowych oraz punkty odkażania i dezaktywacji. Za prawidłowe rozmieszczenie i przygotowanie składu do pracy i organizację pracy w danym rejonie odpowiada kierownik składu oraz dowódca pododdziału przewożący ten skład.

Powierzchnia niezbędna do rozwinięcia składu zależy od rodzaju składu i ilości przewożonych zapasów środków materiałowych, a ściślej od liczby pojazdów, na które załadowane są środki materiałowe. Największa powierzchnia potrzebna będzie do rozwinięcia środków transportowych przewożących połowy skład mps. Może ona wynosić do 20 km². Do rozmieszczenia innych pododdziałów transportowych przewożących poszczególne składy wystarczy powierzchnia znacznie mniejsza.

Pododdziały remontowe rozmieszcza się w miarę możliwości w miejscowościach, w których znajdują się stacjonarne warsztaty i zakłady produkcyjne, oraz gdzie można korzystać z stacjonarnych urządzeń i sieci energetycznych. Pododdziały te rozwijają swoje siły i środki tylko w takim zakresie jaki jest niezbędny do realizacji zadań w danym okresie. Pozostałe siły i środki utrzymują w stanie zwiniętym w gotowości do rozwinięcia lub wyjścia do kolejnego rejonu. Dotyczy to również pralni, łaźni, piekarni i rzeźni polowej, które ponadto należy rozmieszczać w pobliżu źródeł wody nadającej się do spożycia.

Dowództwo brygady oraz pododdziały obsługi należy rozmieszczać centralnie w stosunku do pozostałych jednostek brygady. Zapewnić to ma skuteczną ich obsługę oraz sprawniejsze dowodzenie brygadą.

W czasie rozmieszczenia jednostek brygady jej dowództwo organizuje przygotowanie rejonów formowania kolumn zaopatrzeniowych (zał. nr 2), rejonów ewakuacji sprzętu i środków materiałowych, rejonów zapasowych dla poszczególnych jednostek brygady, stacji wyładowniczych i rejonów przeładunkowych oraz lądowisk dla śmigłowców. W pobliżu stacji załadowniczych i rejonów przeładunkowych przygotowuje się rejonu wyczekiwania transportu po środki materiałowe i rejonu zbiórki transportu załadowanego.

Jednostki brygady równoległe z rozmieszczeniem w rejonie rozwinięcia przystępują do organizacji obrony i ochrony, rozbudowy inżynierskiej terenu oraz maskowania rozmieszczenia i realizacji zadań.

3.4. Obrona i ochrona brygady materiałowego wsparcia związku taktyczno - operacyjnego lotnictwa w okresie przegrupowania i dyslokacji w rejonie rozwinięcia

Brygada materiałowego wsparcia ZTO lotnictwa jest bardzo ważnym elementem ugrupowania bojowego tego związku, stanowiącym priorytetowy obiekt rozpoznania i uderzeń przeciwnika zarówno bronią masowego rażenia jak również lotnictwem, a także obiektem działania grup dywersyjno - rozpoznawczych i desantów.

Obrona i ochrona brygady ma na celu skuteczne odparcie ataku sił naziemnych i uderzeń lotnictwa przeciwnika, szybkie usunięcie skutków uderzeń oraz sprawne odtworzenie gotowości brygady do realizacji zadań. Ma ona zapewnić bezpieczeństwo ludziom i środkom materiałowym, zagwarantować ciągłą łączność dowodzenia, kierowania i informowania, zachowanie ciągłości wykonywania zadań i utrzymania wysokiej dyscypliny w rejonie jej rozmieszczenia.

Cele te osiąga się przez wykonanie zadań określonych w planie obrony i ochrony brygady w ramach planu osłony i obrony ZTO lotnictwa. Tym samym celom służą przedsięwzięcia z zakresu bezpośredniej obrony i ochrony realizowane etatowymi siłami i środkami brygady.

Z powyższego wynika, że obrona i ochrona przegrupowania brygady organizowana jest w ramach ogólnego systemu obrony i ochrony obszaru kraju, a w tym i ZTO lotnictwa tyłów WLOP. Dlatego całokształt przedsięwzięć obrony, ochrony i osłony przegrupowania brygady z punktu widzenia planowania, organizacji i odpowiedzialności za ich realizację można umownie podzielić na dwie grupy.

Do pierwszej z nich należą przedsięwzięcia wchodzące w zakres zabezpieczenia działań bojowych, realizowane w sposób scentralizowany według jednolitego planu opracowanego przez sztaby naczelnego wodza i WLOP (dotyczącego systemu powiadamiania i likwidacji skutków, obrony przeciwdesantowej).

przeciwdwersyjnej, przeciwlotniczej itp.). W tym wypadku dowódca brygady zostaje powiadomiony przez zę dcy WLOP ds. logistyki odnośnie do postępowania i wykorzystania podjętych przedsięwzięć z zakresu obrony, ochrony, osłony przez wyższych przełożonych na korzyść brygady w trakcie przegrupowania.

Do drugiej grupy zalicza się przedsięwzięcia związane z bezpośrednią ochroną przegrupowującej się brygady, za organizację i realizację których odpowiada dowódca brygady.

Szczególne uwagę należy zwracać na zapewnienie bezpieczeństwa i bezpośredniej ochrony kolumnom znajdującym się w marszu. Znacznej w tym zakresie pomocy przemieszczającym się kolumnom powinni udzielić dowódcy oddziałów (pododdziałów) eksploatacji dróg oraz pododdziały manewrowe wojskowej służby wewnętrznej, nawet przez patrolowanie i wystawianie ubezpieczeń na najbardziej zagrożonych odcinkach dróg.

Ponadto brygada w czasie przegrupowania będzie korzystać z osłony lotnictwa oraz obrony przeciwlotniczej wojsk, a także z osłony sił i środków OP na obszarze kraju.

Przemieszczające się kolumny jednostek brygady organizują ponadto własną obronę i ochronę. Siły do obrony kolumn należy rozmieszczać tak, aby zabezpieczały czoło, boki oraz ogon kolumny. Ponadto w kolumnie należy utrzymywać odwód przewidziany do działań na najbardziej zagrożonym kierunku.

Do zabezpieczenia czoła i ogona kolumny wydziela się odpowiednio przedni i tylny patrol bojowy, a ponadto patrol rozpoznania skażeń.

W każdej kolumnie wyznacza się obserwatorów, których rozmieszczenie powinno zapewnić dowódcy otrzymanie wiadomości (w nocy sygnałów świetlnych) o wynikach obserwacji. Z pozostałych żołnierzy organizuje się zespoły do prowadzenia ognia (na prawą i lewą stronę przemieszczającej się kolumny) oraz zespoły do jej osłony podczas przechodzenia przez zagrożone odcinki dróg.

W czasie postojów i odpoczynków należy wystawiać posterunki obserwacyjno - ochronne i ruchome patrole rozpoznawcze na zagrożonych kierunkach. Niezależnie od tego w każdej odpoczywającej kolumnie utrzymuje się część stanu osobowego w stałej gotowości do podjęcia walki z atakującym przeciwnikiem.

Do zwalczania śmigłowców i samolotów przeciwnika atakujących z małych wysokości wydziela się 1/3 stanu osobowego wyposażonego w etatową broń indywidualną i zespołową.

W ramach obrony i ochrony przed bronią masowego rażenia powiadamianie dowódców kolumn samochodowych przemieszczających się jednostek brygady organizuje służba regulacji ruchu wystawiana przez komendy stref kierowania ruchem wojsk na terenie kraju oraz służby regulacji ruchu wojsk frontu na kierunku operacyjnym przez podawanie informacji z wykorzystaniem dostępnych środków łączności. Żołnierze po otrzymaniu sygnału o zagrożeniu bronią masowego rażenia nakładają indywidualne środki ochrony, zwiększa się odległości między pojazdami i tempo jazdy.

W przypadku wykonania uderzenia bronią masowego rażenia na przemieszczające się kolumny brygady, jednostki które nie zostały rażone i nie biorą udziału w akcji ratunkowo - ewakuacyjnej, powinny kontynuować marsz do wyznaczonego rejonu. Pozostałe jednostki brygady natychmiast przystępują wszelkimi dostępnymi siłami i środkami do odtwarzania zdolności bojowej, skupiając główny wysiłek na działaniach ratowniczych i ewakuacyjnych oraz odtworzeniu systemu dowodzenia jednostkami brygady.

W przypadku użycia przez przeciwnika broni biologicznej organizuje się izolację ogniska zakażenia i nie zezwala na ewakuację sprzętu i środków materiałowych bez uprzedniego przeprowadzenia dezynfekcji, dezynsekcji itp.

Przemieszczające się kolumny jednostek brygady będą również zagrożone powstawaniem pożarów, stąd na czas marszu

powinny być odpowiednio wyposażone w sprzęt przeciwpożarowy i środki gaśnicze. W czasie marszu i odpoczynków należy przestrzegać zasad i warunków bezpieczeństwa przeciwpożarowego i prowadzić ciągłą obserwację przeciwpożarową. W przypadku pożaru w kolumnie należy przestrzegać zasady, że najpierw lokalizuje się pożary zagrażające ludziom, a następnie materiałom łatwopalnym, wybuchowym i amunicji oraz technice.

Po osiągnięciu nowego rejonu rozmieszczenia poszczególne jednostki przystępują jednocześnie z rozwijaniem sił i środków do organizacji obrony i ochrony w myśl planu obrony i ochrony brygady. Część elementów obrony i ochrony może być już rozwinięta przez siły przybyłe w grupie rekonesansowej.

W czasie zwijania i opuszczania rejonu rozmieszczenia przez jednostki brygady, obrona i ochrona rejonu rozmieszczenia brygady jest utrzymywana do chwili opuszczenia rejonu, przez ostatnią jednostkę. W momencie wychodzenia poszczególnych jednostek brygady sukcesywnie są zwijane elementy obrony i ochrony organizowane przez wychodzące jednostki.

W czasie zwijania i wychodzenia jednostek brygady z rejonu rozmieszczenia mogą być doraźnie wydzielane patrole ochronne, posterunki obserwacyjne na kierunkach szczególnie zagrożonych.

Organizując obronę i ochronę rejonu rozmieszczenia jednostek brygady należy pamiętać, że tylko obrona i ochrona kompleksowo przygotowana, dostosowana do aktualnej sytuacji może spełniać swoje zadania, a kierowanie obroną i ochroną powinno zapewnić jej żywotność, odporność, trwałość oraz zdolność do szybkiego przywracania sprawności do działań.

3.5. Wsparcie logistyczne brygady materiałowego wsparcia związku taktyczno - operacyjnego lotnictwa w toku przegrupowania i w rejonie rozwinięcia

Podstawą organizacji wsparcia logistycznego jednostek BMW jest decyzja dowódcy brygady. Wsparcie logistyczne planuje się na okres przegrupowania, na czas działań brygady w rejonie rozwinięcia, a także na każde przemieszczanie jej jednostek. Wsparcie logistyczne jednostek BMW obejmuje rodzaje wsparć: materiałowe, techniczne, medyczne, bytowe.

Do najniezbędniejszych środków materiałowych, w które należy zaopatrzyć jednostki (kolumn) przed wymarszem zalicza się: materiały pędne i smary, żywność, części zamienne do pojazdów mechanicznych, środki medyczne, amunicję strzelecką, odpowiednie umundurowanie, środki maskownicze i sygnalizacyjne, środki do zabiegów sanitarnych i specjalnych, wodę do picia oraz inne środki, które mogą być potrzebne w czasie przemieszczania.

Wsparcie materiałowe w czasie przegrupowania brygady ma na celu bieżące uzupełnianie zużytych w czasie marszu części zamiennych do techniki, zapasów żywności oraz materiałów pędnych i smarów.

Benzyne samochodową i olej napędowy oraz żywność uzupełnia się ze wskazanych punktów uzupełniania środków materiałowych, rozwijanych w pobliżu dróg marszu lub rejonów odpoczynków dziennych (nocnych). Części zamienne uzupełnia się z zapasów użytku bieżącego lub z typowych zestawów remontu bieżącego pobranych na okres przegrupowania ze składnic, zakładów naprawczych lub z garnizonowych punktów zaopatrzenia.

We wsparciu technicznym przegrupowującej się brygady uczestniczą siły i środki techniczne jej jednostek, a w wypadku poważniejszych uszkodzeń pojazdów mechanicznych - siły i środki systemu technicznego rejonu logistycznego OW przez który przemieszczają się jednostki BMW.

Wsparcie techniczne kolumn jednostek brygady w czasie marszu polega na naprawie lub holowaniu pojazdów, które uległy awarii, uszkodzeniu w czasie marszu (w zależności od rodzaju uszkodzenia), ewakuacji pojazdów nie nadających się do naprawy, wyciąganiu pojazdów, które ugrzęzły w drodze, udzielaniu pomocy technicznej z wykorzystaniem środków naprawczych, zaopatrywaniu w części zamienne oraz udział w likwidacji skutków uderzenia przeciwnika na przemieszczające się kolumny. Wsparcie techniczne na okres marszu organizują jednostki brygady własnymi siłami i środkami organizując w każdej kolumnie techniczne zamykanie kolumny, w skład którego, przykładowo mogą wchodzić: ruchome warsztaty naprawcze (B1) sam, B-2 (sam), pojazd z częściami (zestawami) zapasowymi, samochody cysterny z benzyną i olejem napędowym, ciągniki ewakuacyjne, samochód sanitarny, samochód pożarniczy, samochód dźwig oraz rezerwowe samochody ciężarowe. Do nadzoru nad wsparciem technicznym kolumny na okres marszu powinien być wyznaczony (etatowy lub nieetatowy) pomocnik dowódcy kolumny do spraw technicznych. Drobne niesprawności techniczne pojazdów w czasie marszu kierowcy usuwają we własnym zakresie. Interwencja zamykania technicznego polega na:

- wydzielaniu mechanika ze składu warsztatu;
- holowaniu uszkodzonego pojazdu do rejonu najbliższego odpoczynku dziennego (nocnego);
- usuwaniu niesprawności na miejscu siłami całego warsztatu;
- usuwaniu pojazdów z drogi, których remont przekracza praktyczne możliwości warsztatu lub jest nieopłacalny.

Wsparcie medyczne przegrupowującej się brygady jest realizowane etatowymi siłami i środkami służb medycznych (plutonów medycznych) jej jednostek. Zakres pomocy medycznej ogranicza się do udzielania pierwszej pomocy lekarskiej. Natomiast pomoc specjalistyczna będzie udzielana przez szpitale wojskowe i cywilne rozmieszczone w pobliżu dróg marszu. Ponadto podczas marszu służbą medyczna zwraca

szczególnej uwagę na przeprowadzenie rozpoznania sanitarno - epidemicznego dróg marszu, źródeł wody, rejonów postojów z wyznaczonych rejonów rozwinięcia. W wypadku uderzeń bronią masowego rażenia przez przeciwnika, służba medyczna określonych kolumn organizuje w miarę swoich możliwości zabiegi sanitarne.

Zabezpieczenie bytowe przegrupowania brygady polega głównie na organizowaniu i zapewnieniu ciągłości żywienia stanu osobowego w czasie przegrupowania. W celu zapewnienia żywienia stanu osobowego w okresie przegrupowania brygada otrzymuje dwie racje dzienne żywności z zapasów doraźnych, z których w rejonach odpoczynków przygotowuje się i wydaje gorącą strawę przynajmniej raz w ciągu dnia.

W rejonie rozwinięcia tyły jednostek wchodzących w skład BMW rozmieszcza się w sposób rozśrodkowany w rejonach (sektorach) rozmieszczenia poszczególnych jednostek, z zachowaniem warunków maskowania i wykorzystaniem obronnych i ochronnych właściwości terenu. W celu zaopatrywania jednostek brygady w środki materiałowe utrzymuje się w tyłach brygady zapasy ruchome. Środki materiałowe wydaje się oddziałom i pododdziałom brygady ze składów na podstawie zapotrzebowań (rozdziałników) szefów służb składanych do wydziału zaopatrzenia materiałowego brygady.

Dowóz środków materiałowych do jednostek brygady organizowany jest z zasady transportem oddziałów pododdziałów zaopatrywanych tylko w niektórych przypadkach a do tego celu wykorzystuje się transport batalionu samochodów transportowych. Do uzupełniania materiałów pędnych i smarów w sprzęcie technicznym brygady wykorzystuje się siły i środki jej jednostek. Pododdziały brygady nie posiadające własnych środków należących uzupełniają materiały pędne i smary w swoim sprzęcie w oddziale gospodarczym na zaopatrzeniu którego się znajdują.

Do udzielenia pomocy medycznej żołnierzom brygady w rejonie jej rozwinięcia wykorzystuje się etatowe siły i środki służby zdrowia. Porażonych i chorych wymagających kwalifikowanej i specjalistycznej pomocy medycznej ewakuuje się do najbliższych szpitali polowych i stacjonarnych transportem jednostek.

Obsługę techniczną sprzętu i uzbrojenia brygady przeprowadzają kierowcy (mechanicy) pojazdów mechanicznych, załogi i inni żołnierze jednostek posiadających w wyposażeniu sprzęt techniczny i uzbrojenie pod bezpośrednim nadzorem dowódców pododdziałów i personelu technicznego brygady.

Sprzęt wymagający napraw i remontów bieżących o pracochłonności do 2 - 3 godzin - wykonują etatowe pododdziały remontowe jednostek brygady. Sprzęt wymagający remontu bieżącego o pracochłonności do 8 - 12 godzin ewakuuje się do batalionu remontu sprzętu naziemnego BMW.

4. WYKORZYSTANIE BRYGADY MATERIAŁOWEGO WSPARCIA ZWIĄZKU TAKTYCZNO - OPERACYJNEGO LOTNICTWA DO REALIZACJI ZADAŃ WSPARCIA LOGISTYCZNEGO DZIAŁAŃ BOJOWYCH PUŁKÓW LOTNICTWA

4.1. Organizacja dowozu środków materiałowych z brygady materiałowego wsparcia do pułków lotniczych

Dowóz środków materiałowych do oddziałów lotniczych jest jednym z podstawowych zadań realizowanych przez BMW. Obejmuje on kompleks czynności i zabiegów, których celem jest przemieszczanie ładunków środkami transportu z jednego miejsca (rejonu brygady) do miejsca przeznaczenia (oddziału lotniczego), w zasadzie w jednym ogniwie dowozu.

W systemie dowozu środków materiałowych istnieje zasada polegająca na tym, że wyższy szczebel organizacyjny dowodzenia jest odpowiedzialny za organizację dowozu do szczebla niższego transportem własnym lub transportem szczebla niższego.

Organizacja dowozu środków materiałowych obejmuje:

- gromadzenie i wydzielanie środków materiałowych przeznaczonych do dowozu;
- planowanie środków transportowych;
- zabezpieczenie sił i środków do prac przeładunkowych;
- organizację zabezpieczenia techniczno - tyłowego przemarszu kolumn zaopatrzeniowych;
- opracowanie dokumentów materiałowych i przewozowych.

Podstawą do realizacji dowozu środków materiałowych jest plan dowozu i rozdzielniki - tabulogramy, które dowództwo brygady otrzymuje od szefa logistyki ZTO lotnictwa.

Po otrzymaniu wyżej wymienionych dokumentów dowódca BMW analizuje zadanie i ocenia sytuację, ogłasza zamiar i wydaje wstępne zarządzenie do organizacji dowozu poszczególnym komórkom organizacyjnym dowództwa brygady, dowódcom jednostek transportowych i kierownikom polowych składów w którym określa:

- termin dowozu środków materiałowych;
- miejsca dowozu oraz drogi marszu kolumn zaopatrzeniowych;
- ilość i rodzaj środków materiałowych;
- czas załadowania, przeładowania środków materiałowych;
- rejony formowania kolumn zaopatrzeniowych oraz warunki ich wymarszu do poszczególnych oddziałów lotniczych;
- wyznacza dowódców kolumn zaopatrzeniowych z jednostek transportowych.

W BMW planowaniem i koordynacją dowozu do oddziałów lotniczych zajmuje się: wydział organizacji i planowania, wydział zaopatrzenia materiałowego i transportu, współdziałając z dowództwami batalionów transportowych i kierownikami polowych składów.

Praca sztabów w procesie organizacji dowozu powinna przebiegać równolegle we wszystkich ogniwach organizacyjnych brygady, jednostkach transportowych i składach.

Sekcja zaopatrzenia materiałowego na podstawie rozdzielników materiałowych - tabulogramów otrzymanych z SD

powiela je w odpowiedniej ilości i przekazuje do realizacji polowym składom.

Wydział organizacji i planowania w ścisłym współdziałaniu z sekcją przewozów i przeładunków opracowuje zarządzenie dowództwa brygady do dowozu środków materiałowych w którym określa:

- termin dowozu zaopatrzenia do oddziałów lotniczych;
- ilość i rodzaj ładunku;
- miejsce dowozu ładunku;
- drogi marszu kolumn zaopatrzeniowych;
- punkty spotkaniowe kolumn zaopatrzeniowych z przedstawicielami odbiorcy
- sposób realizacji zadań zabezpieczenia bojowego i wsparcia logistycznego kolumn zaopatrzeniowych;
- termin powrotu transportu po wykonaniu zadania.

Kierownicy polowych składów brygady po otrzymaniu zadania dowozu środków materiałowych organizują pracę w zakresie ich wydzielenia, przygotowania do załadowania i załadowania na środki transportowe. Następnie stawiają zadania podległym komórkom organizacyjnym odnośnie realizacji przez nich zadań.

Na podstawie rozdzielników materiałowych wystawiane są asygnaty materiałowe w 3 egzemplarzach^{1/} z przeznaczeniem dla:

- egz. nr 1 dla odbiorcy;
- egz. nr 2 dla dowódcy kolumny zaopatrzeniowej;
- egz. nr 3 dla magazynu polowego składu.

Na podstawie planu dowozu i rozdzielników kierownicy polowych składów posiadają informację o:

- czasie wydzielenia załadunku i przeładunku środków materiałowych;
- ilości i rodzaju środków materiałowych przeznaczonych dla określonych odbiorców;

^{1/}Egzemplarz nr 2 dowódca kolumny zaopatrzeniowej (przewoźnik - dostawca) po przekazaniu i potwierdzeniu przez odbiorcę dostawy ładunku, po powrocie do BMW - zwraca polowym składom.

- adresacie;
- numeracji kolumn zaopatrzeniowych;
- terminie formowania kolumn zaopatrzeniowych w rejonie formowania kolumn.

Magazynierzy poszczególnych składów dokonują załadunku względnie przeładunku środków materiałowych na wydzielony transport, jednocześnie wystawiają oddzielnie na każdy samochód listy transportowe^{1/}. Następnie załadowane pojazdy doprowadzają do rejonu przeładunkowego składu (RPS), gdzie formuje się element rzutu z poszczególnych magazynów.

Kierownik składu odpowiada za doprowadzenie rzutu do rejonu zbiórki transportu załadowanego połowych składów (RZTSPS). Rzut składu przekazuje się komendantowi RZTSPS zgodnie z elementami materiałowymi. Następnie rzut składu przyjmowany jest przez dowódcę kolumny zaopatrzeniowej (rzutu)^{2/} od komendanta ww. rejon i doprowadzany na sygnał do rejonu formowania kolumn (RFK)^{3/}.

Zadania dowódcy kolumny zaopatrzeniowej są następujące:

- formowanie kolumn z transportu skrzyniowego i nadawczego;
- przyjmowanie dokumentów materiałowych od dowódcy rzutu transportu skrzyniowego lub transportu nadawczego;

^{1/}Listy transportowe sporządzane są w dwu egzemplarzach. Egz. nr 1 wręcza się kierowcy (dowódcy) pojazdu, który po dostarczeniu ładunku i po podpisie odbiorcy, po powrocie kierowca (dowódca) pojazdu zwraca nadawcy ładunku. Egz. nr 2 z podpisem kierowcy (dowódcy) pojazdu pozostaje w magazynie składu do kontroli. List przewozowy sporządzany jest do kontroli odpowiedniego zabezpieczenia przewożonego ładunku i ustalenia odpowiedzialności kierowców (dowódców) pojazdów za przewożone przez nich środki materiałowe.

^{2/}W wypadku jeśli dowódca rzutu składu nie jest sam dowódca kolumny zaopatrzeniowej przekazuje rzut składu w rejonie formowania kolumn (RFK).

^{3/}Załącznik nr 2 przedstawia organizację formowania kolumn zaopatrzeniowych w BMW ZTO lotnictwa.

- sprawdzenie stanu technicznego pojazdów mechanicznych i załadowania środków materiałowych na pojazdy;

- przyjęcie stanu osobowego kolumny zaopatrzeniowej;

- przeprowadzenie instruktażu ze stanem osobowym kolumny i udzielenie wytycznych w zakresie jej obrony i ochrony oraz sprawdzenie jak została zorganizowana łączność w kolumnie na okres jej przemieszczenia;

- meldowanie komendantowi rejonu formowania kolumn o gotowości kolumny zaopatrzeniowej do wymarszu.

Decyzję do wymarszu kolumny zaopatrzeniowej do oddziału lotniczego wydaje komendant RFK.

Po przybyciu kolumny zaopatrzeniowej na punkt spotkaniowy, przedstawiciel odbiorcy kieruje kolumnę w rejon punktów rozładunkowych oddziału lotniczego, w którym dokonuje się przekazania ładunku na podstawie dokumentów materiałowych. Dowódca kolumny składa meldunek przez SD ZTO lotnictwa do SD BMW o wykonaniu dowozu. Jeżeli dowódca kolumny nie otrzyma innego zadania powraca po nakazanej drodze marszu do rejonu rozmieszczenia BMW. Po przybyciu kolumny zaopatrzeniowej do RFK przedstawiciel jednostki transportowej pusty transport kieruje do RZTZPS, a stamtąd w rejon składu.

W przypadku powrotu transportu do RFK brygady w czasie formowania kolejnych w tym rejonie kolumn zaopatrzeniowych i braku możliwości przejazdu pustego transportu przez ten rejon, przedstawiciel jednostki transportowej kieruje transport do macierzystych składów drogami zapasowymi (objazdowymi).

Po powrocie do rejonu rozwinięcia dowódca kolumny zaopatrzeniowej składa meldunek dowódcy batalionu o wykonaniu zadania oraz przekazuje asygnaty polowym składom. Stanowi to dowód rozliczenia dowódcy kolumny zaopatrzeniowej z dostawy środków materiałowych.

Należy zwrócić uwagę na fakt, że ewakuacja uszkodzonego i zbędnego sprzętu, opakowań, zdobyczy wojennych, a także porażonych i chorych z oddziałów lotniczych musi być i jest ściśle powiązana z wykorzystaniem powracającego transportu

dowozu, oraz zgodnie z planem ewakuacji batalionu remontu sprzętu naziemnego.

Batalion remontu sprzętu naziemnego stanowi podstawową bazę remontową służb: samochodowej, materiałów pędnych i smarów, lotniskowej, elektrycznej i gazów sprężonych, łączności, mundurowej, żywnościowej, oraz służby zdrowia. Ewakuację uszkodzonego sprzętu tych służb prowadzi się siłami i środkami ewakuacyjnymi i transportowymi brygady. Zasadnicza liczba sprzętu i środków materiałowych ewakuowana będzie transportem ogólnego przeznaczenia brygady po dowozie środków materiałowych do oddziałów lotniczych oraz transportem oddziałów pobierających środki materiałowe własnym transportem.

Wyewakuowany sprzęt techniczny i środki materiałowe po przeprowadzeniu oględzin i kontroli dozymetrycznej, a w niektórych wypadkach po poddaniu ich powtórny zabiegom specjalnym kieruje się sprzęt techniczny do batalionu remontu sprzętu naziemnego, zaś środki materiałowe do składów brygady. Uszkodzony sprzęt nie nadający się do naprawy w pododdziałach (warsztatach) BMZ WLF ewakuuje się do naprawy w warsztatach frontowych lub obszaru kraju transportem kolejowym (samochodowym).

4.2. Warunki i możliwości wydzielania oraz żądania oddziału brygady materiałowego wsparcia związku taktyczno - operacyjnego lotnictwa

W zależności od sytuacji operacyjnej, a głównie w wypadku gdy niektóre oddziały lotnicze działają na oddzielnym kierunku, BMW wydziela ze swego składu oddział BMW (OBMW). Oddział BMW jest wydzielany przez dowództwo brygady na podstawie zarządzenia zastępcy dowódcy ZTO lotnictwa - szefa logistyki. Skład OBMW jest każdorazowo ustalany i wynika z zadań jakie przewiduje się do wykonania w określonym czasie, oraz z tego ile oddziałów lotnictwa będzie zaopatrywał. W

skład OBMW wchodzi zwykle 1/3 sił i środków z poszczególnych połowych składów, pododdziałów transportowych, remontowych, a także części pododdziałów batalionu zabezpieczenia brygady. Ilość i asortyment środków materiałowych wydzielonych do OBMW określa szef logistyki ZTO lotnictwa na podstawie kalkulacji i propozycji poszczególnych szefów służb logistycznych ZTO lotnictwa w zależności od potrzeb w konkretnej sytuacji. W celu zabezpieczenia dowodzenia, planowania i organizowania działalności wydzielonych sił i środków organizuje się grupę operacyjną^{1/} (GO).

Działalnością OBMW - zgodnie z jego służbowym podporządkowaniem - kieruje dowódca brygady. Jednak w wypadku, gdy przewiduje się, że OBMW będzie zabezpieczał działania bojowe oddziałów lotniczych na oddzielnym kierunku przez dłuższy okres czasu, możliwe jest, w celu przyśpieszenia obiegu informacji, że zadania OBMW stawiał będzie zca dcy WLOP logistyki. W tym wypadku zadania dowozu, rozdzielniki, wszelka dokumentacja będzie przekazywana kierownikowi grupy operacyjnej (niejako dowódcy OBMW) a do wiadomości podawane dowódcy brygady.

Zadania jakie będzie realizował OBMW, będą takie same jakie realizuje BMW, ale w zakresie na jaki pozwolą posiadane siły i środki OBMW.

5. DOWODZENIE BRYGADĄ MATERIAŁOWEGO WSPARCIA W OKRESIE PRZEGRUPOWANIA, ROZWIJANIA I ZWIJANIA ORAZ W TOKU REALIZACJI DOWOZU ŚRODKÓW MATERIAŁOWYCH DO PUŁKÓW LOTNICTWA ZWIĄZKU TAKTYCZNO - OPERACYJNEGO LOTNICTWA

Przegrupowanie BMW do rejonu zbiórki jest koordynowane centralnie.

^{1/}Instrukcja o organizacji i pracy brygady materiałowego zabezpieczenia. Wyd. MON Sygn. Sztab. Gen. 99/83 s. 65 pkt. 113.

W okresie zagrożenia i po rozpoczęciu wojny przemieszczające się jednostki brygady kierowane są w ramach ogólnego systemu kierowania ruchem wojsk. Całokształtem spraw związanych z przegrupowaniem wojsk na obszarze kraju kieruje Sztab Generalny WP. Dowództwa okręgów wojskowych odpowiadają za pełne zabezpieczenie przegrupowania wojsk na administratorowanym obszarze. Organem wykonawczym działającym bezpośrednio w terenie są komendy stref kierowania ruchem wojsk (KSKRW) oraz z podległymi im komendami rejonów kierowania ruchem wojsk (KRKRW) oraz posterunkami regulacji ruchu (FRR).

Przegrupowujące się jednostki BMW prowadzą ciągły nasłuch w sieciach radiowych organów kierowania ruchem wojsk (KRW): okręgowej grupy KRW - przez włączenie radiostacji R-18 i R-140, a komendy rejonu KRW, przy wykorzystaniu radiostacji R-105 PM. Wywołując dowódców poszczególnych kolumn organa KRW wykorzystują znaki rozpoznawcze.

Jednostki brygady otrzymują w okresie przegrupowania dane o zagrożeniu z powietrza oraz sytuacji skażeń na drogach przemarszu wojsk. Źródłem tego rodzaju informacji są siły i środki rozpoznania wojsk OP oraz system wykrywania skażeń obszaru kraju.

W tym celu prowadzą oni ciągły nasłuch w sieci radiowej powiadamiania centralnego ośrodka analizy skażeń (COAS) oraz w sieci radiowej ostrzegania korpusu obrony powietrznej kraju (KOPK). Niezależnie od wyżej omówionej łączności radiowej, organizowanej na potrzeby systemu KRW, organizuje się łączność dowodzenia tyłami. Wykorzystuje się ją jednak tylko w koniecznych sytuacjach, stosownie do zaistniałych na drogach marszu i tylko w strefie tyłów frontu. W sieciach tych mogą być przekazywane dane np. o przekroczeniu przez kolumny samochodowe ważnych rubieży terenowych, przeszkód wodnych oraz o zaistniałych zmianach dotyczących czasu przemieszczenia jednostek, czy kolumn brygady. Z powyższego wynika, że kierowanie przegrupowaniem wojsk a w tym i BMW, odbywa się w

ogólnym systemie dowodzenia siłami zbrojnymi. Taki system kierowania nie zdejmuje jednak z dowódcy BMW obowiązku zapewniania ciągłości dowodzenia podległymi jednostkami. Dowódca brygady dowodzenie nimi przejmuje sukcesywnie poczynając od rejonu alarmowego do chwili osiągnięcia przez nie rejonu zbiórki (odpoczynku) a następnie rejonu wyjściowego do operacji. W rejonie alarmowym dowódca brygady przejmuje dowodzenie tymi jednostkami wchodzącymi w jej skład, które są formowane w tym samym rejonie (w sąsiedztwie lub dołączają w czasie przegrupowania). Ostateczne przejęcie dowodzenia całością sił i środków brygady powinno nastąpić w rejonie zbiórki (odpoczynku, wyczekiwania), skąd dalsze przegrupowanie BMW odbywa się pod kierownictwem jej dowódcy.

Dowodzenie przez dowódcę brygady jednostkami BMW w czasie przegrupowania obejmuje zespół przedsięwzięć gwarantujących sprawną i terminową realizację planu przegrupowania. Do przedsięwzięć tych można zaliczyć:

- utrzymanie wysokiego poziomu moralno - wychowawczego podległych żołnierzy i dyscypliny marszu oraz stałej ich gotowości do pokonywania wynikłych w czasie marszu trudności;
- ciągle, uporczywe zdobywanie i studiowanie danych o sytuacjach na drogach marszu;
- podejmowanie w terminie decyzji dotyczących zmian w planie przegrupowania i przekazywanie zadań podwładnym;
- wszechstronne zabezpieczenie jednostek brygady w czasie marszu i w rejonach odpoczynków (postojów);
- utrzymanie ciągłego współdziałania z organami kierowania ruchem wojsk;
- stałą kontrolę wykonania postawionych zadań i udzielanie jednostkom brygady pomocy w ich realizacji.

Pomyślne przeprowadzenie marszu zapewnia dobra jego organizacja, skrytość i szybkość. Dlatego od momentu rozpoczęcia marszu wszystkie jednostki brygady powinny ściśle przestrzegać ustalonego porządku przemieszczać się w wyznaczonym dla nich miejscu w ugrupowaniu marszowym.

zachowywać nakazane normami odległości i określoną szybkość oraz dokładnie wykonywać przekazywanie komendy. Podczas marszu należy przestrzegać reżimów czasowo - przestrzennych, aby nie powodować zahamowań i zakłóceń marszu. Nie wolno dopuszczać do tworzenia się zatorów i gromadzenia się większej liczby pojazdów w rejonach mogących być obiektem ataku lotnictwa lub broni masowego rażenia przeciwnika.

Dowódcy przemieszczających się kolumn (jednostek) brygady są zobowiązani do ścisłego wykonywania poleceń organów KRW i dokładnego przestrzegania ustalonych norm czasowych. Ponadto są oni zobowiązani do pisemnego informowania na specjalnym druku "żetonie" określone mijane posterunki regulacji ruchu o stanie przemieszczających się kolumn (jednostek) oraz sytuacji komunikacyjnej na wykorzystywanym dotychczas odcinku drogi.

W miarę osiagania przez jednostki (kolumny) brygady wyznaczonego rejonu, w zależności od sytuacji i otrzymanych zadań, rozwijają się one i przygotowują do pracy lub rozmieszczają się w stanie zwiniętym w gotowości do dalszego marszu. Celem skutecznego kierowania jednostkami brygady organizuje się stanowisko dowodzenia. W skład stanowiska dowodzenia brygady wchodzi jej dowództwo, pododdziały łączności oraz inne siły i środki niezbędne do pracy na tym stanowisku. Stanowisko dowodzenia brygady rozmieszcza się w rejonie zapewniającym trwałe dowodzenie, a także niezawodną łączność z SD ZTO lotnictwa.

Schemat łączności dowodzenia BMW po rozwinięciu przedstawia załącznik nr 5.

W okresie przemieszczenia się jednostek brygady organizuje się następującą łączność dowodzenia:

- radiową KF z SD ZTO lotnictwa z wykorzystaniem radiostacji R-140 (R-118);
- radiową KF w sieci dowódcy brygady z przemieszczającymi się kolumnami (jednostkami) brygady przez radiostacje R-140;
- radiową UKF w celu zabezpieczenia dowodzenia wewnątrz przemieszczających się kolumn (jednostek), przy pomocy

radiostacji R-105 i radiotelefonów.

Ponadto prowadzi się nasłuch w sieci powiadamiania i ostrzegania o zagrożeniu wykorzystując do tego odbiornik radiowy KF-R-331.

Łączność w okresie przemieszczania jednostek (kolumn) brygady zapewnia kompania łączności.

W toku realizacji dowozu środków materiałowych do oddziałów lotniczych, zasadniczym sposobem łączności z kolumnami zaopatrzeniowymi będzie wymiana informacji w sieci radiowej zaopatrzenia poszczególnych pułków lotniczych poprzez SD ZTO lotnictwa. Istnieje również możliwość wymiany informacji pomiędzy dowództwem BMW, a kolumnami zaopatrzeniowymi drogą okrężną poprzez sieć radiową punktów dyspozytorskich i posterunków regulacji ruchu za pośrednictwem węzłów łączności TSD ZTO wojsk lądowych i SD ZTO lotnictwa.

W procesie dowodzenia BMW znaczącą, ważną podstawową rolę spełniają wszelkiego rodzaju dokumenty, które według przeznaczenia i treści dzielą się na:

- dokumenty dowodzenia;
- dokumenty sprawozdawczo - informacyjne i materiałowe;
- dokumenty pomocnicze.

Do podstawowych dokumentów dowodzenia BMW należy zaliczyć:

- plan organizacji i pracy BMW;
- plan organizacji i pracy punktów przyjęcia;
- plan przemieszczenia BMW;
- plan rekonesansu;
- plan rozwinięcia BMW;
- plan organizacji dowodzenia i łączności;
- plan prac inżynierskich w rejonie rozwinięcia BMW;
- plan organizacji obrony i ochrony dowództwa BMW;
- plan przydziałów gospodarczych;
- plan usług i produkcji;
- plan remontów;
- plan wsparcia technicznego;

- plan wsparcia materiałowego i medycznego;
- plan przewozów;
- plan likwidacji skutków użycia BMR;
- dokumenty tajnego dowodzenia (punkt kodowy);

oraz

- rozkaz dowódcy brygady o organizacji BMW;
- zarządzenie dowódcy brygady o obronie i ochronie;
- zarządzenie dowódcy brygady o zasadach łączności;
- rozkaz dowódcy brygady o przegrupowaniu BMW;
- zarządzenie dowódcy brygady o zasadach zabezpieczenia techniczno - tyłowego działalności BMW.

Sprawne dowodzenie brygadą można osiągnąć poprzez:

- znajomość i właściwą ocenę sytuacji bojowej i tyłowej, natychmiastowe reagowanie w warunkach jej zmiany oraz szybkie korygowanie postawionych zadań;

- stałe wzajemne informowanie się i współpracę dowódcy brygady z dowódcami jednostek (pododdziałów) logistycznych realizujących zadania w ramach brygady oraz ze sztabem służb logistycznych ZTO lotnictwa;

- ścisłe i terminowe wykonywanie rozkazów i zarządzeń dotyczących działalności brygady;

- utrzymywanie stałej i pełnej gotowości jednostek brygady do wykonania zadań oraz zachowanie ich żywotności i zdolności bojowej;

- terminowe opracowanie meldunków i sprawozdań;

- ciągłą i sprawną organizacyjnie pracę dowództwa brygady;

- organizację niezawodnej łączności.

Zestawienie środków dowodzenia BMW przedstawia załącznik nr 6.

ZAKOŃCZENIE

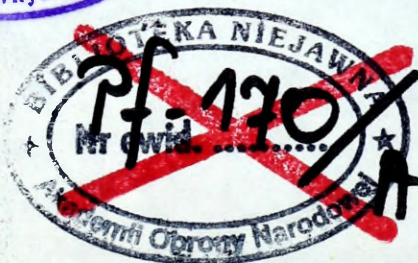
Wsparcie logistyczne jednostek ZTO lotnictwa stanowi jedno z czołowych zadań jego tyłów. Terminowe ciągłe i w potrzebnym asortymencie zaopatrywanie oddziałów lotniczych w środki materiałowe, konieczne im do prowadzenia działań bojowych jest jednym z decydujących czynników od których zależy przebieg i wyniki działań lotnictwa. Wykonanie tego zadania we współczesnych działaniach bojowych jest w ZTO lotnictwa szczególnie skomplikowane z uwagi na: nasycenie jednostek różnorodnym sprzętem bojowym i technicznym, manewrowy charakter lotnictwa, niekorzystne rozmieszczenie jednostek lotniczych w całym obszarze kraju, nieposiadanie własnej bazy materiałowo - technicznej przez dywizje lotnicze oraz duże możliwości niszczącego działania przeciwnika na system zaopatrywania wojsk.

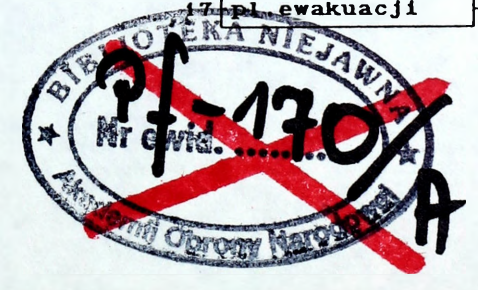
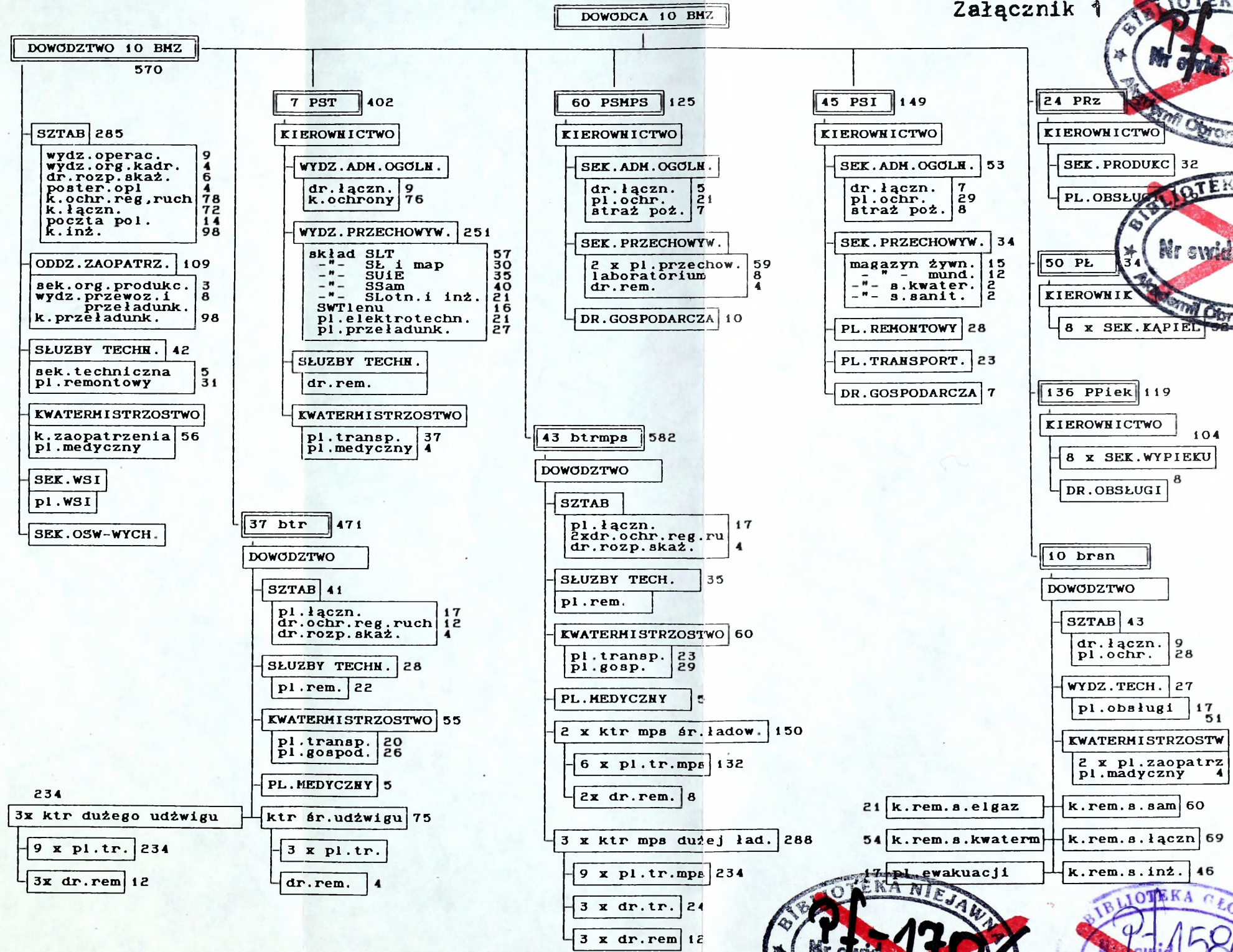
Duże możliwości w przenoszeniu środków rażenia i potrzeby w zakresie lotniczych materiałów pędnych i smarów powoduje, że struktura organizacyjna organów zaopatrujących oraz ich możliwości przewozowe środków materiałowych są niewystarczające. Dlatego poszukuje się rozwiązań tego problemu uwzględniając jednak możliwości ekonomiczne kraju.

W skrypcie przedstawiono aktualnie obowiązujące zasady organizacji wykorzystania BMW, które słuchacze kursu logistycznego w procesie dydaktycznym powinni poznać.

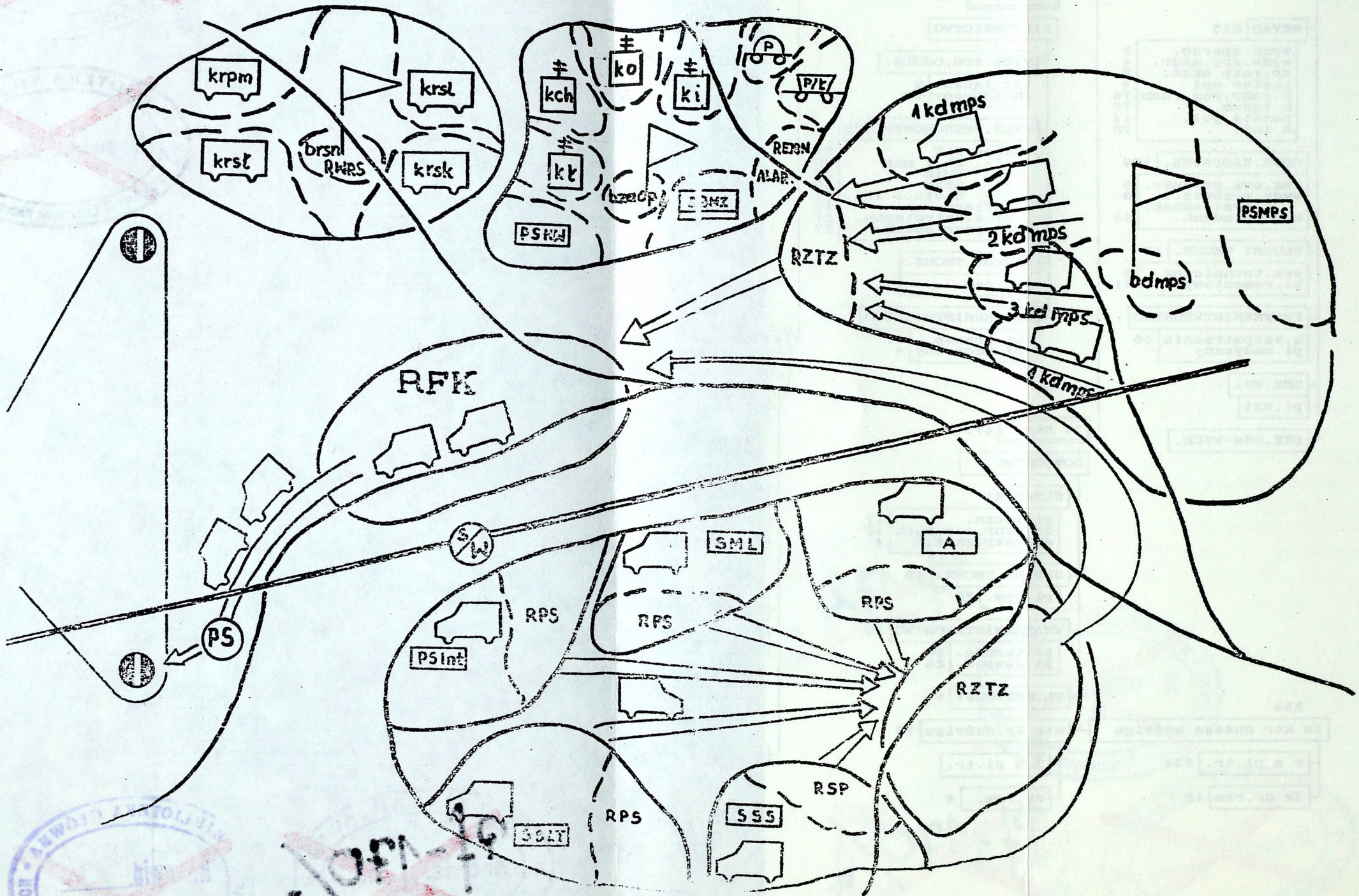
BIBLIOGRAFIA

1. Instrukcja. Organizacja pracy brygady materiałowego zabezpieczenia. Sztab Kwat. 99/83 W-wa 1984 r.
2. Podręcznik. Organizacja obrony i ochrony tyłów operacyjnych. Sztab Kwat. W-wa 1979 r.
3. Projekt etatu BMZ WL. Wyd. Gł. Kwat. W-wa 1984 r.
4. Vademecum tyłów lotniczych. Syg. Lot. 1980/79 Poznań 1980 r.
5. Vademecum oficera służb kwatermistrzowskich WL. Syg.lot. 1935/79 Poznań 1979 r.
6. Vademecum oficera służb tyłowych. Wyd. ASG WP. Sygn.Wewn. 0681/79 Warszawa 1979 r.
7. Mańkowski R. - Organizacja i zasady działania brygady materiałowego zabezpieczenia wojsk lotniczych - skrypt - Wyd. ASG WP 1986 r.





ORGANIZACJA FORMOWANIA KOLUMN ZAOPATRZENIOWYCH W BMW
/wariant/



SKŁAD I ZADANIA GRUPY REKONESANSOWEJ BMW ZTO
(wariant)

Podział (jednostka wydzielająca siły i środki)	Stanowisko funkcyjne	Stan osobowy						Uzbrojenie		Transport i sprzęt											Zadania do realizacji	
		Nr sektora	oficerów	chorążych	podoficerów	szeregowych	Razem	PW	kbkak	CKM, RKM	osobowo-ter.	ciężarowo-szos.	motocykle	sam.dostaw.	urządz.do rozp. skażeń	wykryw. min	inst. IRS	R-118	R-105	piła spalin.		
1	2	3	4	5	6	7	8	9	10	11	12	13	14	15	16	17	18	19	20	21	22	
Dowództwo BMW	- dowódca grupy rekonesansowej - oficer ds. politycznych	1	1				1	1														Rozpoznać rejon rozmieszczenia SD brygady, batalionu zabezpieczenia i polowego składu handlu wewnętrznego, wyznaczyć i rozpoznać rejon zapasowy, stopień skażenia całego rejonu rozmieszczenia brygady, miejsca skażone oznaczyć. Określić warunki łączności z TSD WLF i między sektorami. Ustalić warunki do obrony, ochrony, maskowania zabezpieczenia ppoż. i rozbudowy inżynieryjnej w sektorze. Rozpoznać miejscowe zasoby materiałowe i techniczne, źródła wody do celów konsumpcyjnych, stan moralno-polityczny miejscowej ludności oraz stan epidemiczny rejonu rozmieszczenia.
Kompania łączności	- technik + obsługa	1		1	1	6	8	2	6										1	1		
Kompania inżynieryjna	- dowódca plutonu maszyn + saperzy	1	1			5	6	1	5							1						2
Kompania obsługi	- dowódca plutonu prac.przeładunk.	1			1	2	3	1	2		1	1										
Kwatermistrzostwo	- kwatermistrz+szeftaop. umundur.	1	1	1			2	2														
	- lekarz	1	1				1	1														
RAZEM SEKTOR-1			6	2	4	23	35	13	21	1	1	1	1		1	1	1	1	1	1	2	
Pluton remontu sprzętu naziemnego	- dowódca podgrupy rekonesansowej		1				1	1														
	- radiotelegrafista regulacja ruchu + obsługa ckm	2			1	4	5	1	4													1
Kompania remontowa	- zcy dcy kompani	2	4			1	5	4	1			1										
Kwatermistrzostwo	- kwatermistrz-oficer kwatermistrzostwa	2	1				1	1														
RAZEM SEKTOR-2			6		1	5	12	7	5	1		1									1	



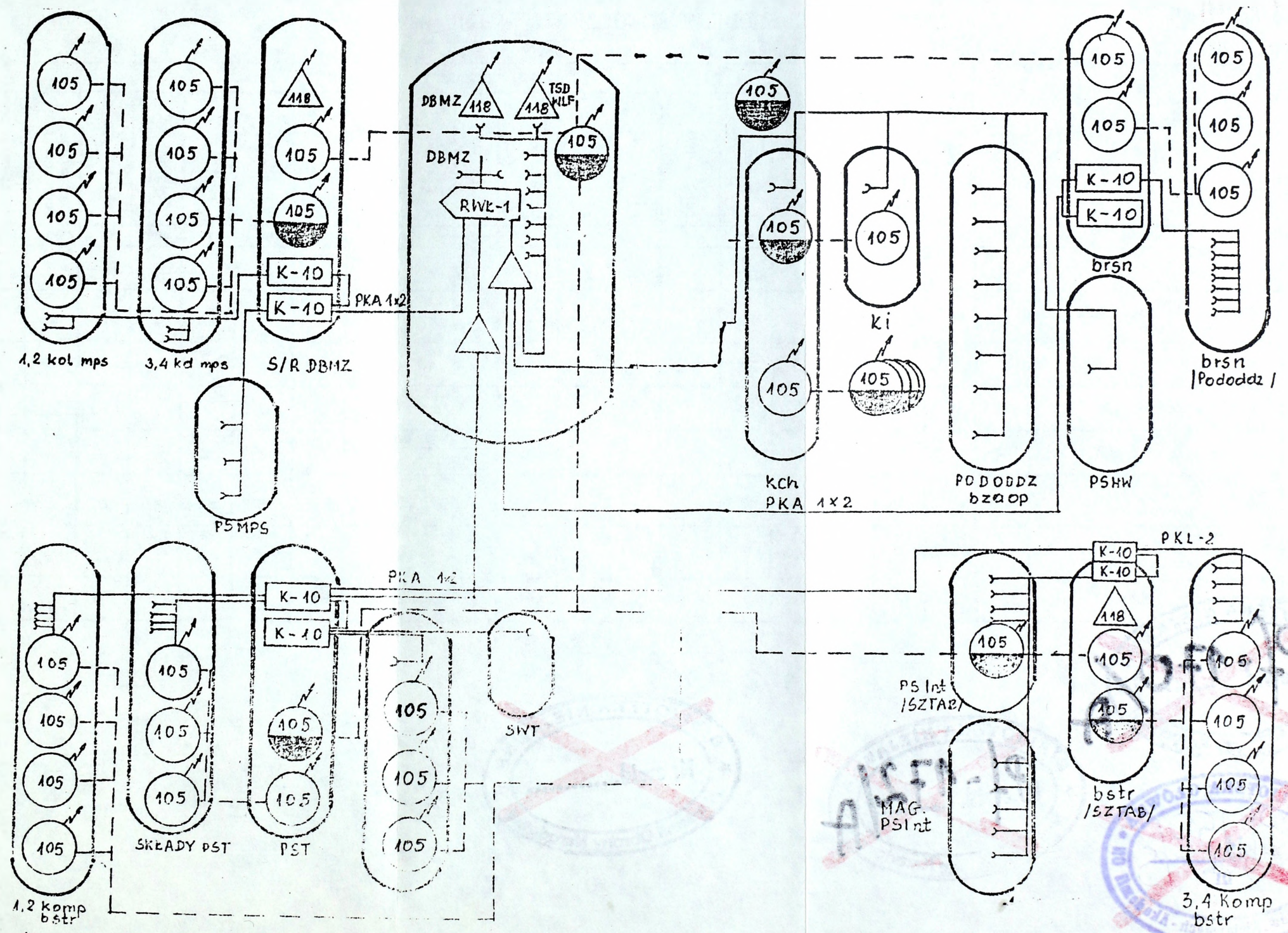
		2	3	4	5	6	7	8	9	10	11	12	13	14	15	16	17	18	19	20	21	22
Batalion transportowy mps	- dowódca podgrupy rekonesansowej - radiotelegrafista + obsługa rkm	3	1					1	1													
Kwatermistrzostwo	- kwatermistrz + regulacja ruchu	3	1				3	4	1	3												
Pluton remontowy	- dowódca drużyny + kierowca	3				1	1	2	1	1			1									
Polowy skład mps	- zastępca kierownika stacji przechowania	3	1					1	1													
RAZEM SEKTOR-3			3			1	7	13	4	5	1		1									
Polowe składy techniczne	- dowódca podgrupy rekonesansowej - oficer sekcji przechowywania + obsługa radiost.	4	1					1	1													
Polowe składy techniczne	- zcy kierownika składu + obsługa rkm - kwatermistrz + regulacje ruchu	4	1	3			2	6	4	1	1											
Batalion transportowy	- pomocnik ds. technicznych - instruktor polit. + regulacje ruchu	4	1					1	1													
Polowy skład intendencki	- pomocnik kierownika	4	1					1	1													
RAZEM SEKTOR-4			7	3			10	20	10	9	1		1		1							
OGÓŁEM:			22	6	6	44	78	34	40	4	1	4	1	1	1	1	1	1	1	1	3	2

Rozpoznać rejon rozmieszczenia batalionu dowozu mps i polowego składu mps. Ustalić i rozpoznać zapasowy rejon rozmieszczenia. Rozpoznać stację kolejową, określić jej przydatność do rozładunku środków materiałowych. Rozpoznać drogi manewru do stacji wyładowniczej oraz do rejonu formowania kolumn zaopatrzeniowych i rejonu przeładunkowego. Ustalić warunki obrony i ochrony, maskowania i bezpieczeństwa ppoż. Ustalić organizację łączności między pododdziałami w sektorze. Rozpoznać źródła wody oraz stan sanitarny rejonu.

Rozpoznać rejon rozmieszczenia polowych składów technicznych, batalionu samochodów transportowych i polowego składu intendenckiego ze środkami materiałowymi. Rozpoznać stację kolejową i ustalić jej przydatność do sprawnego rozładunku transportów kolejowych z amunicją, sprzętem lotniczo-technicznym i innym sprzętem. Rozpoznać drogi manewru do stacji kolejowej, rejonu formowania kolumn zaopatrzeniowych i rejonu przeładunkowego. Ustalić warunki obrony, ochrony, maskowania i zabezpieczenia ppoż. Ustalić organizację łączności między pododdziałami w sektorze oraz stan sanitarno-higieniczny rejonu.



SCHEMAT ŁĄCZNOŚCI DOWODZENIA BMW PO ROZWINIĘCIU
/wariant/



ZESTAWIENIE ŚRODKÓW DOWODZENIA W BMW ZTO L

WYSZCZEGÓLNIENIE	Poddział łączności	STAN OSOBOWY					SPRZĘT I URZĄDZENIA ŁĄCZNOŚCI													
		Oficerów	chorążych	podoficerów	szeregowych	Razem	rdst R-140	rdst R-118	rdst R-105	wzmacniacz UM-1	odbiornik R-211	TAP-67	łącznica tp-10	kabel PKA-1x2	kabel PKL-2	radiotelefon L-4422	radiotelefon L-2422	PWL-1	Ekspedycja pocztowa	Punkt wymiany poczty
1	2	3	4	5	6	7	8	9	10	11	12	13	14	15	16	17	18	19	20	21
Dowództwo BMW	komp.	3	4	14	62	83	2	-	18	12	1	53	2	40	35	10	8	1	1	1
Batalion remontu sprzętu naziemnego	dr	-	-	1	8	9	-	-	5	-	-	12	1	-	6	10	-	-	-	-
Batalion dowozu mps	pl	-	1	2	15	18	-	1	10	1	-	10	1	5	5	14	8	-	-	-
Polowy skład mps	dr	-	-	1	4	5	-	-	1	1	-	10	1	-	5	6	4	-	-	-
Polowe składy techniczne	dr	-	-	1	8	9	-	-	8	1	-	22	2	-	12	10	4	-	-	-
Batalion samochodów transportowych	pl	-	1	2	15	18	-	1	10	1	-	10	1	5	5	14	8	-	-	-
Polowy skład intendencki	dr	-	-	1	4	5	-	-	1	1	-	12	1	-	12	4	-	-	-	-
OGÓŁEM		3	6	22	116	147	2	2	53	17	1	129	9	50	80	68	32	1	1	1



