



AKADEMIA OBRONY NARODOWEJ

WYDZIAŁ STRATEGICZNO-OBRONNY
INSTYTUT EKONOMIKI OBRONY

AON wewn. 4706/95

Kpt. dr Józef ALESZCZYK
Płk prof. dr Józef WOJTCZAK

WPŁYW WARUNKÓW SPOŁECZNO-EKONOMICZNYCH ŻOŁNIERZY ZAWODOWYCH NA DECYZJE KADROWE I ICH SKUTKI EKONOMICZNE

CZĘŚĆ I

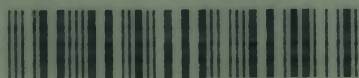
SYTUACJA DEMOGRAFICZNA I SPOŁECZNO-EKONOMICZNA
ŻOŁNIERZY ZAWODOWYCH

MATERIAŁY I STUDIA

Nr 1(29)/1995

Biblioteka Główna
Akademii Obrony Narodowej

S/2738



05-002738-003-0



WARSZAWA

1995

62244



AKADEMIA OBRONY NARODOWEJ

WYDZIAŁ STRATEGICZNO-OBRONNY
INSTYTUT EKONOMIKI OBRONY

AON wewn. 4706 95



Kpt. dr Józef ALESZCZYK
Płk prof. dr Józef WOJTCZAK

WPLYW WARUNKÓW SPOŁECZNO-EKONOMICZNYCH ŻOŁNIERZY ZAWODOWYCH NA DECYZJE KADROWE I ICH SKUTKI EKONOMICZNE

CZĘŚĆ I

SYTUACJA DEMOGRAFICZNA I SPOŁECZNO-EKONOMICZNA
ŻOŁNIERZY ZAWODOWYCH

MATERIAŁY I STUDIA

Nr 1(29)/1995



WARSZAWA

1995

Recenzent

płk pil.prof.dr hab. Tadeusz KAMIŃSKI

II

SYTUACJA DEMOGRAFICZNA I SPOŁECZNO-EKONOMICZNA
ŻOŁNIERZY ZAWODOWYCH

Wprowadzenie

W latach 1992-1993 zespół oficerów Wyższej Szkoły Oficerskiej Służb Kwatermistrzowskich prowadził pionierskie w wojsku badania nad ekonomicznymi aspektami reorganizacji oraz dyslokacji podmiotów szkolnictwa wojskowego i zmian modelu kształcenia kadr na potrzeby Sił Zbrojnych RP¹⁾. Stanowiły one zamykający etap badań nad szerszym problemem, sterowanym przez Zarząd Szkolnictwa Wojskowego Sztabu Generalnego WP, pt. "Kształcenie kadr dla Sił Zbrojnych RP". Obejmowały, między innymi, ocenę skutków ekonomicznych decyzji kadrowych podejmowanych w następstwie planowanej dyslokacji wojskowych placówek dydaktycznych.

Podczas studiowania literatury przedmiotu i prowadzenia badań właściwych okazało się, że dotychczasowe przedsięwzięcia reorganizacyjne sił zbrojnych, zwłaszcza powiązane z dyslokacją jednostek i instytucji wojskowych, w zasadzie nie były poprzedzane analizą tego ważnego zagadnienia. Można zatem sądzić, że rzeczywista efektywność ekonomiczna reorganizacji była zwykle niższa od zakładanej. Rachunek efektywności - jeśli w ogóle był dokonywany - nie uwzględniał bowiem wszystkich składników kosztów, zwłaszcza zaś powstałych w wyniku decyzji kadrowych żołnierzy zawodowych. W wypadku dyslokacji macierzystej jednostki

¹⁾ Zob. Praca zbiorowa pod kier. J. Wojtczaka: Uwarunkowania ekonomiczne reorganizacji systemu kształcenia kadr na potrzeby Sił Zbrojnych RP, WSOSK, Poznań 1993.

lub instytucji wojskowej żołnierze ci mogli dokonywać różnych wyborów dalszej służby wojskowej i drogi życiowej w zależności od wielu czynników obiektywnych i subiektywnych. Mogli, na przykład, podjąć decyzję o przeniesieniu służbowym razem z dyslokowaną jednostką (instytucją) lub do innej jednostki wojskowej w dotychczasowym miejscu zamieszkania albo w innej miejscowości, bądź też zrezygnować ze służby wojskowej. W każdym wypadku na decyzje osób zainteresowanych wpływają liczne czynniki, głównie sytuacja rodzinna i społeczno-ekonomiczna oraz obowiązujące rozwiązania prawne regulujące przebieg służby zawodowej i zaopatrzenie emerytalne żołnierzy zawodowych i ich rodzin.

Różnorodne czynniki i decyzje wywołują różne skutki ekonomiczne. Dotychczas zależności te nie były dostrzegane i badane. Inny pion funkcjonalny podejmuje bowiem i realizuje decyzje kadrowe, a i inny ponosi ich skutki ekonomiczne (finansowe). Jednak prowadzona w szerokim zakresie reorganizacja Sił Zbrojnych RP wymusza konieczność systemowej analizy zjawisk społecznych (zmian kadrowych) oraz zaproponowania metody określania i oceny ich skutków ekonomicznych. Z myślą o tym już w toku prowadzonych badań terenowych nad uwarunkowaniami ekonomicznymi reorganizacji systemu kształcenia kadr autorzy niniejszej publikacji gromadzili odpowiednie zbiory informacji, wykraczające poza potrzeby głównego celu badań, a niezbędne do poznania:

- 1) sytuacji demograficznej i społeczno-ekonomicznej żołnierzy zawodowych oraz

- 2) skutków ekonomicznych różnych wariantów decyzji kadrowych jakie podjęliby badani żołnierze zawodowi.

Niniejsze opracowanie zawiera syntezę wyników badań pierwszego

z wymienionych zagadnień. Wyniki badań drugiego zagadnienia w świetle sytuacji demograficznej i społeczno-ekonomicznej będą opublikowane w jednym z następnych Zeszytów Naukowych ADN²⁾.

Badaniami objęto 1021 losowo wybranych żołnierzy zawodowych z 12 wojskowych placówek dydaktycznych (wyższych szkół oficerskich, centrów szkolenia i ośrodków szkolenia), którzy wypełniali specjalne ankiety. Po weryfikacji do analizy zakwalifikowano 1000 ankiet, w których wypowiedziało się 44,0% ogółu kadry tych placówek. Jest to zatem duża próba, wystarczająca do wnioskowania o całej populacji³⁾.

Zebrany materiał umożliwił dokonanie prezentowanej tu analizy demograficznej i społeczno-ekonomicznej badanej grupy, w tym jej ilościową i jakościową charakterystykę według przyjętych cech. Analiza uwzględnia zasadnicze cechy, stanowiące jednocześnie kryteria podziału badanej próby na klasy (grupy), a mianowicie:

- 1) korpus osobowy;
- 2) wiek respondentów;
- 3) staż służby wojskowej i zawodowej służby wojskowej;
- 4) wykształcenie cywilne i wojskowe;
- 6) stopień i tytuł naukowy;
- 7) stanowisko służbowe i dane umożliwiające ustalenie poziomu uposażenia zasadniczego badanego żołnierza zawodowego;
- 8) stan cywilny respondenta;

2) Całość materiałów zawarta w opracowaniu - J. Wojtczaka, J. Aleszczyka: "Skutki ekonomiczne decyzji kadrowych żołnierzy zawodowych i czynniki je kształtujące (aspekty metodologiczne i badania empiryczne na przykładzie dyslokowanych wojskowych placówek dydaktycznych)", WSOSK, Poznań 1993, ss. 166, zał. 18 - przekazano do wykorzystania przez Departament Kadr MON i Departament Finansów MON.

3) Zob. np. A. Luszniwicz, Statystyka ogólna, PWE, Warszawa 1975, s. 100; Z. Pawłowski, Wstęp do statystyki matematycznej, PWN, Warszawa 1966, s. 323.

- 9) struktura rodziny respondenta;
- 10) pochodzenie społeczne respondenta i jego małżonki;
- 11) poziom dochodów małżonki respondenta;
- 12) średni poziom dochodów na członka rodziny żołnierza zawodowego;
- 14) posiadane uprawnienia do osobnej kwatery stałej i stan faktyczny realizacji uprawnień do osobnej kwatery stałej.

Znajomość cech demograficznych i społeczno-ekonomicznych żołnierzy zawodowych ma istotne znaczenie dla analizy struktury badanej populacji. Jedną z tych cech jest wiek badanych.

W badaniach terenowych wnikliwie wyjaśniano oraz uzupełniano zebrane za pomocą ankiet i wywiadów materiały. Uzupełniano także pozyskane wcześniej dokumenty źródłowe i wtórne (między innymi kadrowe, finansowe, kwaterunkowe) zawierające informacje o liczbie i strukturze żołnierzy zawodowych w badanych placówkach dydaktycznych oraz ich cechach demograficznych i społeczno-ekonomicznych.

Przedstawione opracowanie może być wykorzystane do porównań z sytuacją demograficzną i społeczno-ekonomiczną innych środowisk zawodowych⁴⁾, co zostało tu pominięte z braku miejsca. Z tego

⁴⁾ Zob. np. R. Andorka, K. Zagórski, Ruchliwość społeczno-zawodowa na Węgrzech i w Polsce, GUS, Warszawa 1978; B. Chmielewska, Społeczne uwarunkowania oraz konsekwencje migracji i zasiedzenia, WSP, Słupsk 1981; A. Chorodecki, Społeczno-ekonomiczne uwarunkowania płynności zatrudnionych w przemyśle uspołecznionym w Polsce Ludowej, SGPiS, Warszawa 1980; M. Latuch, Demografia społeczno-ekonomiczna, PWE, Warszawa 1980; Płynność załóg, pod red. A. Sarapaty, PWE, Warszawa 1968; Rodzina a struktura społeczna, pod red. Z. Tyszki, Bydgoskie Towarzystwo Naukowe, Bydgoszcz 1984; Z. Smoliński, Prokreacja w rodzinie, GUS, Warszawa 1989; Sytuacja społeczno-ekonomiczna kobiet w 1991 roku, pod red. M. Zagrodzkiej, GUS, Warszawa 1991; K. M. Staszyńska, Wiarygodność respondentów w socjologicznych badaniach ankietowych, Ossolineum, Warszawa 1989; J. Witkowski, Ruchliwość pracowników z wyższym wykształceniem, Książka i Wiedza, Warszawa 1986.

powodu tylko w dwóch wypadkach uzyskane wyniki badań odniesiono do innych danych statystycznych. Mimo tego autorzy mają nadzieję, że ich publikacja zainteresuje szerszy krąg czytelników, nie tylko żołnierzy zawodowych.

1. Wiek, staż służby wojskowej i zawodowej służby wojskowej badanych żołnierzy zawodowych

1. 1. Wiek badanych żołnierzy

Strukturę badanych żołnierzy zawodowych według wieku, stażu służby wojskowej i stażu zawodowej służby wojskowej z uwzględnieniem posiadanego stopnia wojskowego przedstawiono w tabeli 1 i zilustrowano na wykresach 1, 2, 3 i 4.

Z przedstawionych danych wynika, że zdecydowana większość badanych żołnierzy zawodowych (64,4%) znajduje się w przedziale wieku od 31 do 45 lat. Jednakże struktura wieku w poszczególnych korpusach osobowych i stopniach wojskowych jest różna. Odzwierciedla ona przebieg drogi rozwoju kadrowego każdego z korpusów osobowych w Siłach Zbrojnych RP. Nieodłącznym jej elementem jest uzyskiwanie - wraz z wiekiem żołnierza zawodowego - kolejnych, wyższych stopni wojskowych w korpusie osobowym. Wiek żołnierza zawodowego w znaczącym stopniu determinuje posiadany stopień wojskowy.

Analiza danych zamieszczonych w tabeli 1 pozwala dostrzec charakterystyczny rozkład wieku kadry zawodowej w badanych wojskowych placówkach edukacyjnych. Rozkład ten we wszystkich korpusach osobowych można w zasadzie opisać funkcją entier $E(x)$, która jest funkcją rosnącą przedziałami, lecz stałą w tych przedziałach, oczywiście przy podanych 5-letnich przedziałach (tzw. linia schodkowa).

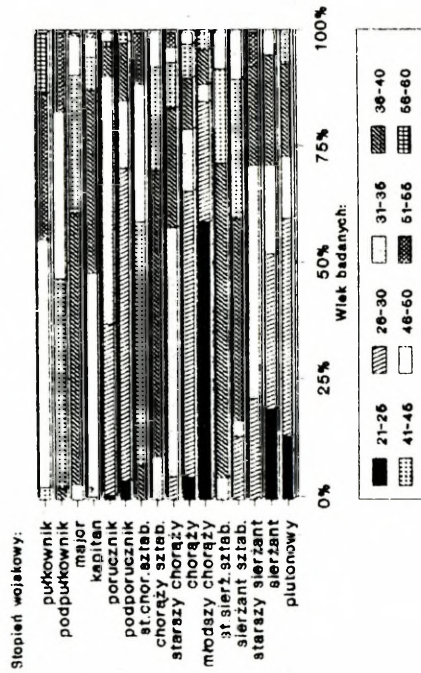
Tabela 1

STRUKTURA BADANYCH ŻOŁNIERZY ZAWODOWYCH WEDŁUG WIEKU, STAZU SŁUŻBY WOJSKOWEJ I STAZU ZAWODOWEJ SŁUŻBY WOJSKOWEJ
Z UWZGLĘDNIENIEM POSIADANEGO STOPNIA WOJSKOWEGO

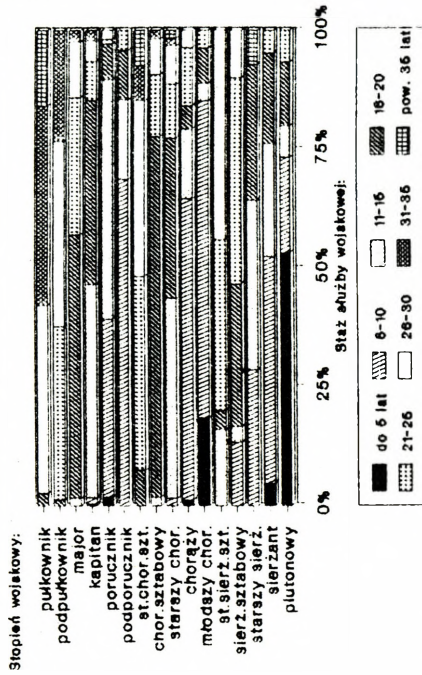
lp	Stopień wojskowy	Wiek badanych												Staż służby wojskowej												Staż zawodowej służby wojskowej											
		21+ 25 lat	26+ 30 lat	31+ 35 lat	41+ 45 lat	46+ 50 lat	51+ 55 lat	56+ 60 lat	Śre- dnia lat	6+ lat	11+ 15 lat	16+ 20 lat	21+ 25 lat	26+ 30 lat	31+ 35 lat	pow. 35 lat	Śre- dnia lat	6+ lat	11+ 15 lat	16+ 20 lat	21+ 25 lat	26+ 30 lat	31+ 35 lat	pow. 35 lat	Śre- dnia lat												
1	pułkownik	-	-	-	1	20	12	5	50,1	-	-	1	-	15	16	6	30,6	-	-	-	2	23	11	2	28,4												
2	podpułkownik	-	-	4	71	57	27	-	45,9	-	-	2	58	62	37	-	26,5	-	-	44	52	51	11	1	23,0												
3	major	-	-	4	70	36	10	1	39,9	-	-	2	67	35	14	3	-	20,3	-	1	53	45	7	-	16,4												
4	kapitan	-	1	81	67	12	7	2	36,1	1	2	76	66	14	7	4	-	16,0	2	53	86	12	11	5	1	12,2											
5	porucznik	1	39	57	7	1	2	-	31,0	2	40	54	8	1	2	-	10,8	17	70	16	2	1	1	-	7,4												
6	podporucznik	2	32	7	6	1	-	-	29,2	-	33	8	5	2	-	-	9,5	27	8	9	2	2	-	-	6,4												
7	st.chor.sztab.	-	-	2	14	8	3	-	44,5	-	-	2	11	10	2	2	25,4	-	-	2	3	15	4	3	22,7												
8	chor.sztabowy	-	-	5	33	12	4	-	38,5	-	-	1	41	7	4	1	18,7	-	1	23	23	2	5	-	15,8												
9	st.choraczy	-	3	33	16	6	2	2	35,6	-	1	26	21	7	5	1	17,0	-	7	36	14	-	5	-	13,9												
10	choraczy	4	50	11	9	6	2	-	30,7	1	52	12	4	10	3	-	11,4	14	47	8	6	5	2	-	8,6												
11	młodszy chor.	16	7	1	2	1	-	-	26,5	5	18	1	2	1	-	-	7,0	21	3	1	2	-	-	-	4,5												
12	st.sierż.sztab	-	-	3	4	13	5	-	41,3	-	-	4	1	9	11	-	23,2	-	2	3	5	11	4	-	19,9												
13	sierż. sztab.	-	4	1	13	9	3	-	38,4	-	4	1	9	13	3	-	18,8	4	1	6	18	1	-	-	14,2												
14	starszy sierż.	-	3	7	3	-	1	-	33,4	-	4	5	4	-	-	1	14,0	-	9	4	-	-	1	-	10,7												
15	sierżant	4	7	4	5	-	1	-	30,8	1	10	5	4	1	-	-	11,2	5	13	1	1	-	1	-	7,5												
16	plutonowy	2	7	2	3	1	-	-	30,3	8	3	1	2	1	-	-	7,9	12	-	1	1	1	-	-	4,6												
Razem		29	153	216	244	184	121	48	5	37,4	18	167	196	239	170	136	64	10	102	215	249	178	118	108	27	3											
W %		18,2	64,4	17,4	37,4	38,1	61,9	56,6	43,4	14,3	17,7	56,6	43,4	14,3	17,7	56,6	43,4	14,3	17,7	56,6	43,4	14,3	17,7	56,6	43,4												

źródło: Opracowanie własne na podstawie badań ankietowych.

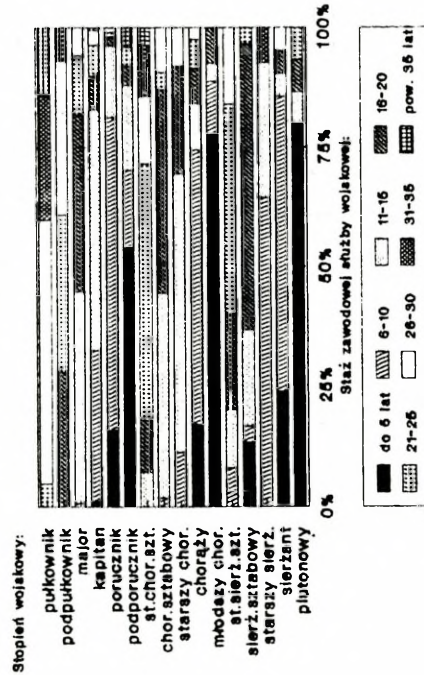
Wykres 1
STRUKTURA WIEKU BADANYCH ŻOŁNIERZY



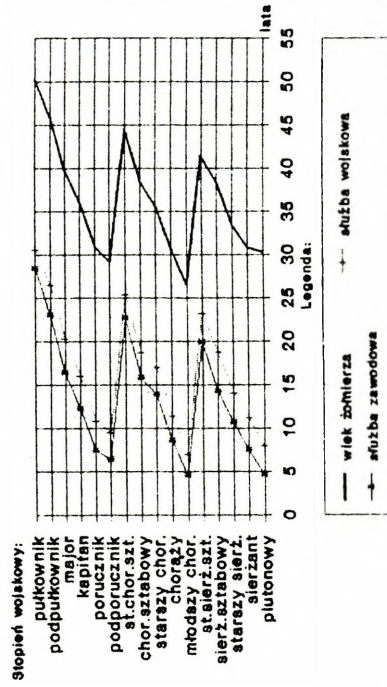
Wykres 2
STAŻ SŁUŻBY WOJSKOWEJ ŻOŁNIERZY



Wykres 3
STAŻ ZAWODOWEJ SŁUŻBY WOJSKOWEJ



Wykres 4
PRZECIĘTNE WIEKU, STAŻU SŁUŻBY WOJSKOWEJ
I STAŻU SŁUŻBY ZAWODOWEJ BADANYCH



Najliczniejszą grupę badanych żołnierzy zawodowych stanowią osoby w wieku 36÷40 lat. Grupa ta stanowi 24,4% badanych. Przedział ten jest dominantą. Natomiast w poszczególnych korpusach osobowych sytuacja przedstawia się następująco:

1. W korpusie osobowym oficerów starszych najwięcej relatywnie osób w wieku 46÷50 lat jest w stopniu pułkownika. Wśród podpułkowników dominują osoby w wieku 41÷45 lat. A wśród majorów - w wieku 36÷40 lat.

2. W korpusie osobowym oficerów młodszych w wieku 31÷35 lat dominują kapitanowie, ale liczną grupą są także porucznicy. Natomiast wśród podporuczników dominują osoby w wieku 26÷30 lat.

3. W korpusie chorążych najwięcej osób w wieku 41÷45 lat to starsi chorążowie sztabowi. Niższy przedział wiekowy 36÷40 lat zdominowali chorążowie sztabowi. Najliczniejszą grupę wiekową wśród starszych chorążych stanowią osoby w wieku 31÷35 lat. Natomiast wśród chorążych najwięcej jest osób w przedziale 26÷30 lat. W najniższej grupie wiekowej, 21÷25 lat, jest najwięcej młodszych chorążych.

4. W korpusie osobowym podoficerów struktura wieku jest podobna, jak w korpusie chorążych z tą różnicą, że najniższy stopień, tj. plutonowy dominuje w grupie wiekowej 26÷30 lat, a nie 21÷25 lat.

1. 2. Staż służby wojskowej i staż zawodowej służby wojskowej

Istotną cechą badanych żołnierzy zawodowych jest staż służby wojskowej respondentów (obejmującej łącznie okres służby w charakterze żołnierza niezawodowego i żołnierza zawodowego) oraz staż zawodowej służby wojskowej (okres pełnionej służby tylko w charakterze żołnierza zawodowego).

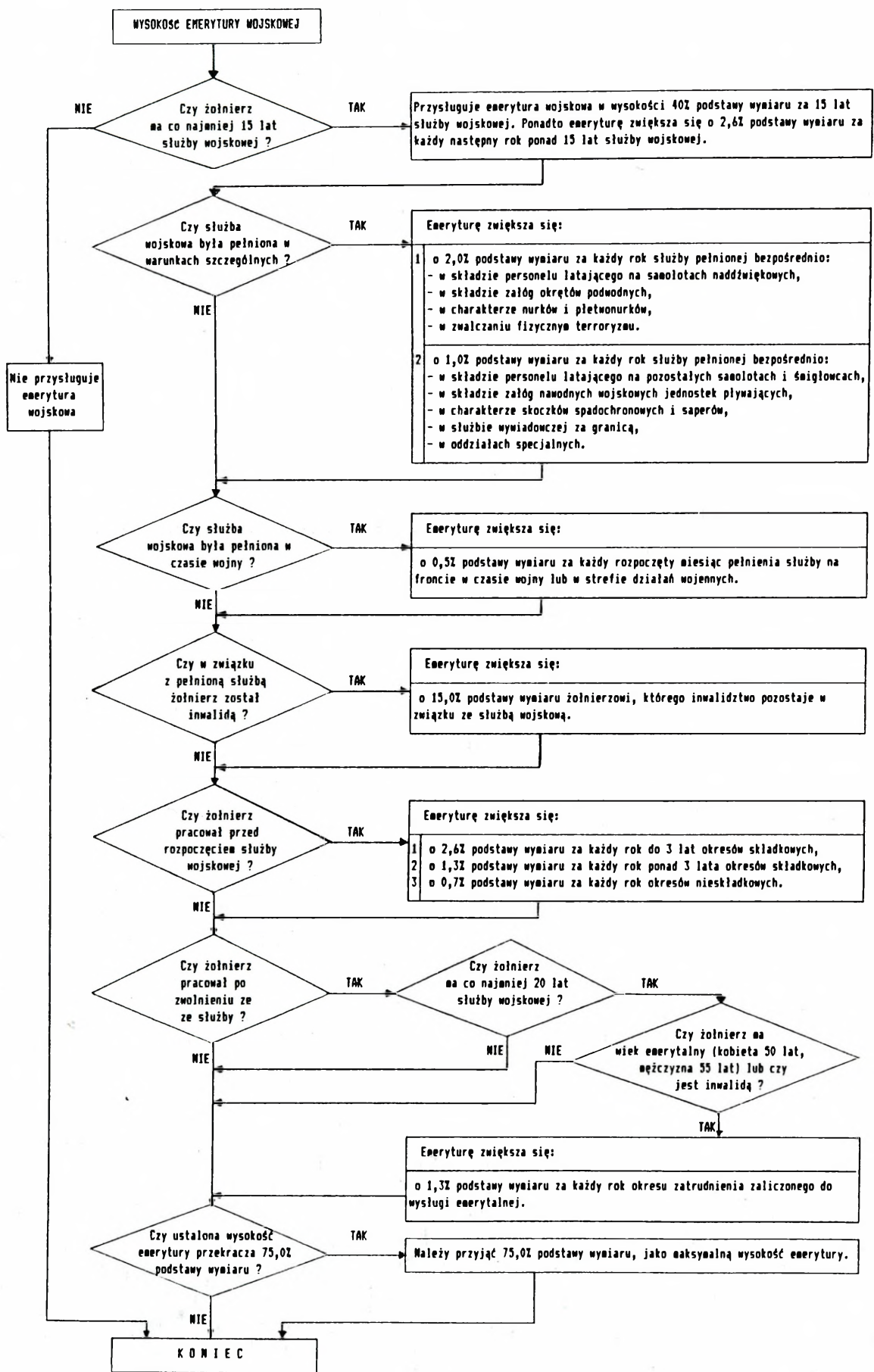
Strukturę żołnierzy zawodowych według stażu służby wojskowej badano również w przedziałach 5-letnich. Wprowadzono jednak dodatkową cezurę - 15 lat służby wojskowej, po której żołnierz zawodowy nabywa podstawowe uprawnienia emerytalne. Na wykresie 5 przedstawiono procedurę ustalania uprawnień emerytalnych żołnierzy zawodowych według aktualnego stanu prawnego⁵⁾.

Wyniki badań stażu służby wojskowej przedstawione w tabeli 1 i zilustrowane na wykresie 2 i 4 wskazują, że 38,1% ogółu badanych związana jest ze służbą wojskową poniżej 15 lat. Natomiast pozostała część badanej kadry (61,9%) posiada staż służby wojskowej ponad tę granicę czasową 15 lat. Zatem ta część żołnierzy zawodowych, w wypadku ewentualnej decyzji kadrowej przełożonych o zwolnieniu ich z zawodowej służby wojskowej nabywa podstawowe uprawnienia emerytalne. Oznacza to konieczność wydatkowania z budżetu resortu obrony narodowej określonych środków pieniężnych na realizację tych uprawnień.

Najliczniejszą grupę badanych ze stażem służby wojskowej ponad 15 lat stanowią oficerowie starsi. Należy jednak dodać, że w przedziale 11÷15 lat służby wojskowej jest blisko 20,0% badanych i z każdym miesiącem i rokiem wydłużania czasu dyslokacji jednostek wojskowych w siłach zbrojnych coraz więcej żołnierzy z tego przedziału będzie nabywało uprawnień emerytalnych. Dotyczy to zwłaszcza żołnierzy zawodowych w stopniach kapitana, porucznika i starszego chorążego.

Wyniki badań stażu zawodowej służby wojskowej przedstawione w tabeli 1 i zilustrowane na wykresie 3 i 4 ukazują, że 74,4% ogółu badanych pełni służbę wojskową w charakterze żołnierza zawodowego

5) Ustawa z dnia 10 grudnia 1993 roku o zaopatrzeniu emerytalnym żołnierzy zawodowych oraz ich rodzin.



Wykres 5. PROCEDURA USTALANIA WYSOKOŚCI EMERYTURY WOJSKOWEJ ŻOŁNIERZY ZWOLNIENYCH Z ZAWODOWEJ SŁUŻBY WOJSKOWEJ

poniżej 20 lat. Natomiast pozostała część badanej kadry (25,6%) przekroczyła 20 lat zawodowej służby wojskowej (patrz wykres 5). Zatem ta część kadry w wypadku ewentualnych, nie odpowiadających jej propozycji przeniesień służbowych, może kategorycznie odmówić, gdyż nabyła już wszystkie podstawowe uprawnienia emerytalne.

Można tu postawić tezę, że granica 15 lat służby wojskowej (w myśl obecnie obowiązujących przepisów emerytalnych) to granica:

1) z punktu widzenia interesów resortu obrony narodowej - pełnej dyspozycyjności żołnierzy zawodowych;

2) z punktu widzenia interesów samych żołnierzy zawodowych - bezpieczeństwa socjalnego, to jest stabilizacji życiowej i zaspokojenia, przynajmniej minimalnych, potrzeb życiowych.

Nie wymaga tu bliższego wyjaśnienia podnoszony przez kadrę w latach ubiegłych, w związku z projektami nowych ustaw emerytalnych, problem ustalania prawa do świadczeń emerytalnych na podstawie tylko stażu zawodowej służby wojskowej. Żołnierze zawodowi zgłaszali postulat, aby cały okres służby wojskowej stanowił podstawę nabycia uprawnień emerytalnych.

Przyjęcie tego postulatu umożliwiło nabycie podstawowych, na minimalnym poziomie, uprawnień do świadczeń emerytalnych przez 61,9% badanej kadry, tj. więcej o 18,5% w stosunku do obowiązujących poprzednio ustaleń. Różnica ta wynika z nie zaliczania do stażu zawodowej służby wojskowej okresów służby pełnionej w charakterze żołnierza niezawodowego, między innymi: żołnierza zasadniczej służby wojskowej, kandydata na żołnierza zawodowego (podchorążego AW i WSO, kadeta SCh, elewa SPZ). Ta regulacja prawna była rozwiązaniem wyjątkowo niekorzystnym dla żołnierzy zawodowych w porównaniu do innych grup społecznych,

zwłaszcza tzw. służb mundurowych, np. policji. Należy bowiem wyjaśnić, że służba w charakterze żołnierza niezawodowego, w tym np. podchorążego i kadeta lub elewa, jest nie mniej, lecz na ogół bardziej wyczerpująca organizm niż służba żołnierza zawodowego.

Na szczególną uwagę zasługuje ocena poszczególnych przedziałów stażu służby wojskowej z punktu widzenia uzyskania pełnych praw emerytalnych według obowiązującej od 01. 01. 1994 roku ustawy o zaopatrzeniu emerytalnym żołnierzy zawodowych i ich rodzin. Zgodnie z przyjętymi w tej ustawie rozwiązaniami żołnierze zawodowi nabywają uprawnienia do emerytury po 15 latach służby wojskowej, ale nie nabywają uprawnień do zwiększenia emerytury za okres dalszej pracy po zwolnieniu ze służby. Uprawnienia do zwiększenia emerytury (o 1,3% za każdy rok wysługi emerytalnej po zwolnieniu ze służby) nabywają tylko ci żołnierze zawodowi, którzy:

a) osiągnęli wiek emerytalny (kobieta 50 lat, mężczyzna 55 lat życia) i

b) mają co najmniej 20 lat stażu służby wojskowej.

Ze względu na ten drugi warunek istotne są podane w tabeli 1 dwa przedziały stażu służby wojskowej: 11÷15 oraz 16÷20 lat. W obydwu tych przedziałach było łącznie 43,5% badanych. To właśnie te dwie grupy znajdują się w trudnej sytuacji decyzyjnej - zakończyć służbę wojskową po 15 latach wykorzystując tylko uzyskanie podstawowych uprawnień do emerytury wojskowej, czy też dosłużyć do 20 lat i uzyskać dodatkowe uprawnienia.

Ze struktury stażu służby wojskowej wynika, że większość żołnierzy zawodowych podejmuje decyzje racjonalne i stara się dosłużyć do 20 lat, po czym wielu z nich w różnych sytuacjach i z różnych przyczyn jest przenoszonych do rezerwy. O ile w

przedziale 16÷20 lat występuje 23,9% badanych, to do następnego przedziału przechodzi tylko 17,0%. Podobnie duża różnica występuje między przedziałami 26÷30 lat (13,6%) i 31÷35 lat (6,4%), ponieważ w tym czasie żołnierze zawodowi uzyskują górną granicę wysokości emerytury i wielu z nich rezygnuje z dalszej służby zawodowej.

2. Wykształcenie cywilne i wojskowe badanych żołnierzy oraz posiadane przez nich stopnie i tytuły naukowe

Kolejną cechą badanej grupy żołnierzy zawodowych będącą przedmiotem analizy jest posiadane wykształcenie, zarówno wojskowe, jak i cywilne.

Wykształcenie badanych jest uwarunkowane dwoma zasadniczymi czynnikami:

- 1) ogólnopolskim systemem edukacji społeczeństwa;
- 2) wojskowym systemem kształcenia zawodowego.

Wyniki badań wykształcenia cywilnego i wojskowego oraz posiadanych stopni i tytułów naukowych przez żołnierzy zawodowych przedstawiono w tabeli 2 i zilustrowano na wykresach 6, 7 i 8. Ukazują one, że:

1) 65,3% ogółu badanych zakończyło edukację cywilną na poziomie szkoły średniej, a 14,9% respondentów na poziomie zasadniczej szkoły zawodowej;

2) 15,1% ogółu badanych ukończyło szkołę wyższą, z tego 0,4% przed rozpoczęciem zawodowej służby wojskowej;

3) 2,4% ogółu badanych posiada wykształcenie cywilne na poziomie niepełnego wyższego (w tym pomaturalne), część z nich kontunuje studia wyższe.

Można tu sformułować wniosek, że 82,5% ogółu badanych podjęło

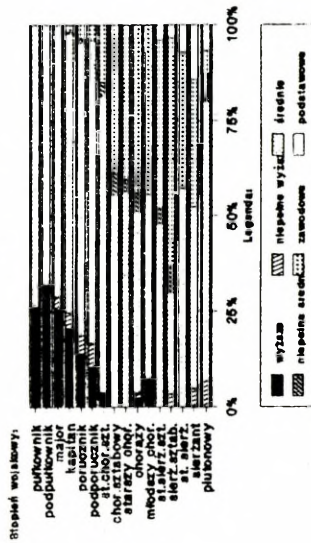
Tabela 2

STRUKTURA BADANYCH ŻOŁNIERZY ZAWODOWYCH WEDŁUG WYKSZTAŁCENIA CYWILNEGO I WOJSKOWEGO
ORAZ POSIADANYCH STOPNI I TYTUŁÓW NAUKOWYCH

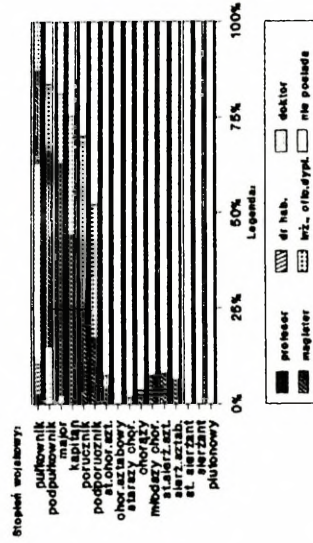
lp	Stopień wojskowy	Wykształcenie cywilne				Wykształcenie wojskowe							Stopnie i tytuły naukowe								
		pod- sta- wowe	ZSZ	nie- pełne średnie	śred- nie pełne wyższe	nie pełne średnie	nie pełne średnie	wyższe	nie pełne średnie	wyższe	nie pełne średnie	wyższe	nie pełne średnie	wyższe	nie pełne średnie	wyższe					
1	pułkownik	-	-	-	28	-	-	-	10	-	-	-	2	31	4	1	5	9	20	3	1
2	podpułkownik	-	-	-	108	1	50	-	62	-	-	62	82	7	6	26	29	80	24	-	-
3	major	-	-	-	86	4	31	-	56	-	-	56	60	-	4	23	22	73	3	-	-
4	kapitan	-	3	1	124	7	35	-	104	-	-	104	52	-	6	42	53	74	1	-	-
5	porucznik	-	4	1	82	5	15	-	79	-	-	79	21	-	6	32	40	35	-	-	-
6	podporucznik	-	2	-	38	3	5	-	38	-	-	38	5	-	1	23	17	8	-	-	-
7	st. chor. sztab.	-	4	1	21	-	1	-	21	3	-	21	3	-	1	25	1	1	-	-	-
8	chor. sztabowy	-	21	3	30	-	-	-	49	1	-	49	1	-	1	54	-	-	-	-	-
9	st. chorąży	-	25	2	35	-	-	-	50	1	-	50	1	-	1	61	1	-	-	-	-
10	chorąży	-	36	4	39	1	2	-	62	1	-	62	1	-	2	79	1	2	-	-	-
11	młodszy chor.	-	12	-	13	-	2	-	25	1	-	25	1	-	1	25	-	2	-	-	-
12	st. sierż. sztab	1	11	1	12	-	-	-	18	-	3	18	1	-	1	23	-	2	-	-	-
13	sierżant sztab	1	18	2	8	1	-	-	25	-	4	25	-	-	1	30	-	-	-	-	-
14	starszy sierż.	1	5	-	8	-	-	-	12	1	-	12	-	-	1	14	-	2	-	-	-
15	sierżant	3	7	-	10	1	-	-	14	2	-	14	-	-	5	21	-	2	-	-	-
16	plutonowy	1	1	1	11	1	-	-	9	3	-	9	-	-	1	15	-	-	-	-	-
Razem		7	149	16	653	24	151	-	108	225	355	253	11	38	493	169	286	48	3	1	1

Źródło: Opracowanie własne na podstawie badań ankietowych.

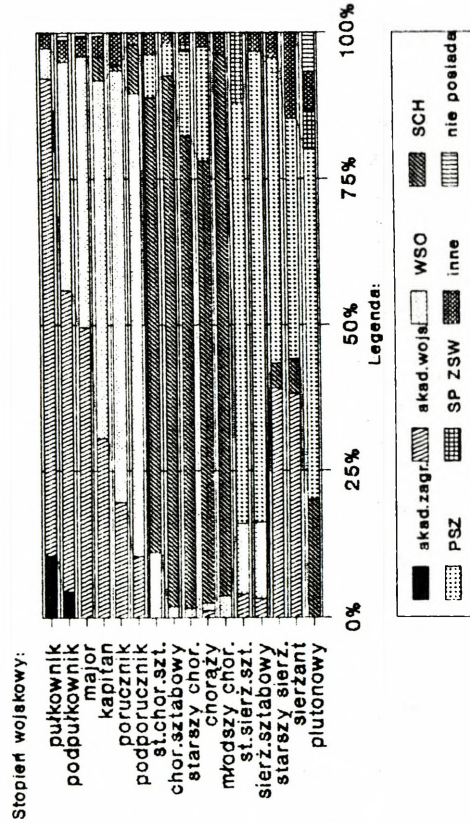
Wykres 8
WYKSZTAŁCENIE CYWILNE BADANYCH
ŻOŁNIERZY ZAWODOWYCH



Wykres 8
STOPNIE I TYTUŁY NAUKOWE BADANYCH
ŻOŁNIERZY ZAWODOWYCH



Wykres 7
WYKSZTAŁCENIE WOJSKOWE BADANYCH
ŻOŁNIERZY ZAWODOWYCH



służbę wojskową po ukończeniu co najwyżej szkoły średniej. Większość z nich zdobywała wyższe wykształcenie w wojskowym szkolnictwie zawodowym.

Z wyników badań posiadanego wykształcenia wojskowego przez żołnierzy zawodowych, przedstawionych w tabeli 2 i na wykresie 7, wynika, że:

1) 62,2% ogółu badanych jest absolwentami wyższych szkół oficerskich i akademii wojskowych;

2) 22,5% ogółu badanych jest absolwentami szkół chorążych;

3) 10,8% ogółu badanych jest absolwentami podoficerskich szkół zawodowych.

Pozostała część badanych, tj. 4,8% :

1) posiada inne wykształcenie wojskowe (między innymi: kursy przekwalifikowania, szkoły podchorążych rezerwy dawniejsze szkoły oficerów rezerwy) - 3,8% badanych;

2) nie posiada wykształcenia wojskowego (0,5% badanych);

3) ukończyła szkołę podoficerską dla żołnierzy zasadniczej służby wojskowej (0,5% badanych);

Nie wymaga tu objaśnienia prawidłowość, że oficerowie to absolwenci wyższych szkół oficerskich i akademii wojskowych, chorążowie - szkół chorążych, zaś podoficerowie to absolwenci podoficerskich szkół zawodowych. Zdarzają się jednak, chociaż nieliczne, awanse żołnierzy zawodowych do wyższych korpusów osobowych w drodze wyróżnienia i/lub zdobycia odpowiedniego wykształcenia w systemie szkolnictwa cywilnego. Spośród ogółu badanych 12 oficerów ukończyło szkołę chorążych i 30 chorążych ukończyło podoficerską szkołę zawodową.

Ze względu na to, że badano kadre z placówek edukacyjnych szkolnictwa wojskowego interesująca była struktura badanych

żołnierzy zawodowych według posiadanych stopni i tytułów zawodowych i naukowych. Wyniki tych badań przedstawiono w tabeli 2 i zilustrowano je na wykresie 8. Pokazują one, że stopnie i tytuły uzyskali przedstawiciele korpusu osobowego oficerów oraz 8 chorążych i 2 podoficerów. Z ogólnej liczby badanych 28,6% legitymuje się tytułem magistra, a 16,9% tytułami inżyniera lub oficera dyplomowanego uzyskanymi w AW WSO. Przypomnienia wymaga tu fakt, że tytuł oficera dyplomowanego jest równorzędny z tytułem magistra lub lekarza, a uzyskuje się go po ukończeniu studiów II^o w Akademii Obrony Narodowej (dawniej Akademii Sztabu Generalnego) oraz w innych akademiach wojskowych za granicą. Natomiast tytuł inżyniera uzyskuje się po ukończeniu wyższej szkoły oficerskiej (studiów I^o), z wyjątkiem Wyższej Szkoły Oficerskiej Służb Kwatermistrzowskich⁶⁾ po ukończeniu której absolwenci uzyskują tytuł ekonomisty dyplomowanego (licencjata).

Rozróżnienie niektórych kierunków studiów wojskowych i cywilnych jest istotne głównie ze względu na możliwości podjęcia pracy po zwolnieniu z zawodowej służby wojskowej. Większość absolwentów uczelni o kierunku dowódczym lub dowódczo-inżynierskim ma małe możliwości kontynuowania pracy zawodowej po zwolnieniu do rezerwy. Ich przygotowanie do podjęcia pracy w życiu cywilnym wymaga poniesienia określonych kosztów na przekwalifikowanie (kursy, studia podyplomowe itd.).

Innym, interesującym spostrzeżeniem jest fakt, że stopnie i tytuły naukowe doktora i doktora habilitowanego oraz tytuł i stanowisko profesora posiadają przede wszystkim przedstawiciele

6) Zniesiona z dniem 1 października 1994 r. (Rozporządzenie Rady Ministrów z 7 czerwca 1994 r. w sprawie zniesienia dotychczasowych wyższych szkół oficerskich oraz utworzenia wyższych szkół oficerskich; Dz. U. RP nr 71, poz. 311).

korpusu osobowego oficerów starszych. Taki stan rzeczy wynika z bardzo długiej drogi podnoszenia kwalifikacji naukowych w Siłach Zbrojnych RP przez absolwentów wyższych szkół oficerskich.

3. Pochodzenie społeczne żołnierzy i ich małżonek oraz homogeniczność małżeństw pod względem pochodzenia społecznego

Struktura badanych żołnierzy i ich małżonek według pochodzenia społecznego jest w znacznym stopniu odzwierciedleniem klasowo-warstwowej struktury naszego społeczeństwa. W grupie żołnierzy zawodowych i ich żon są synowie i córki wywodzący się ze wszystkich warstw i grup społecznych istniejących obecnie w Polsce. Statystyczny obraz pochodzenia społecznego żołnierzy zawodowych i ich żon oraz homogeniczności tych małżeństw pod względem pochodzenia społecznego przedstawiono w tabeli 3 i oraz zilustrowano na wykresach 9 i 10.

Z przedstawionych danych wynika, że na pierwszym miejscu pod względem liczebności (51,1% badanych) są żołnierze zawodowi pochodzenia robotniczego. Pozostałe miejsca zajmują żołnierze zawodowi pochodzenia inteligenckiego (26,5% badanych) i chłopskiego (22,4% badanych)⁷⁾. Podobnie kształtuje się zjawisko w grupie żon kadry. Największą ich zbiorowość stanowią żony pochodzenia robotniczego (56,1% badanych). W dalszej kolejności pochodzenia chłopskiego (23,6% badanych) i inteligenckiego (20,3% badanych).

W okresie II Rzeczypospolitej pochodzenie społeczne kandydatki na żonę oficera nie było rzeczą obojętną dla władz wojskowych i

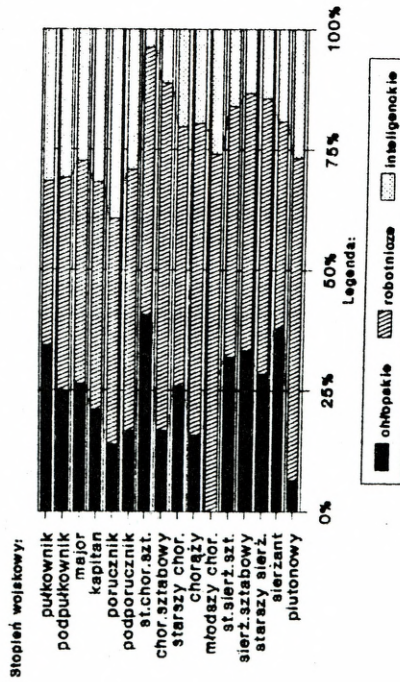
⁷⁾ Badani nie wskazywali na inne pochodzenie niż chłopskie, robotnicze i inteligenckie.

STRUKTURA BADANYCH ŻOŁNIERZY ZAWODOWYCH WEDŁUG POCHODZENIA SPOŁECZNEGO Z UWZGLĘDNIENIEM ICH STANU CYWILNEGO.
POCHODZENIA SPOŁECZNEGO MAŁŻONEK I HOMOGENICZNOŚCI MAŁŻENSTW FOD WZGLEDEM POCHODZENIA SPOŁECZNEGO

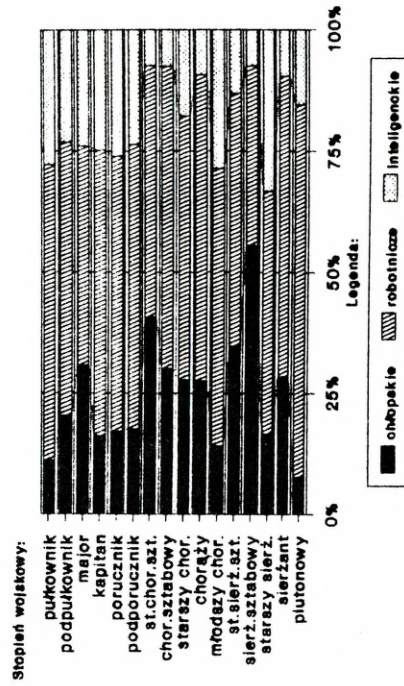
Lp.	Stopień wojskowy	Pochodzenie społeczne żołnierza						Pochodzenie społeczne małżonki						Pochodzenie społeczne żołnierza													
		Chłopskie			Inteligencyjne			Chłopskie (Ch)	Robotnicze (R)	Inteligencyjne (I)	Chłopskie			Inteligencyjne			Chłopskie	Inteligencyjne									
		Stan cywilny żołnierza			Stan cywilny małżonki						Pochodzenie społeczne małżonki			Pochodzenie społeczne małżonki				Pochodzenie społeczne małżonki									
		wolny	żonaty	inny	wolny	żonaty	inny	R	I	Ch	R	I	Ch	R	I	Ch	R	I	Ch	R	I						
1	pułkownik	-	13	-	13	-	2	10	4	22	10	3	1	9	3	-	6	4	3	7	3	1	9	3	-	6	4
2	podpułkownik	1	39	1	69	1	1	48	32	88	36	1	1	46	13	9	20	19	13	22	4	10	46	13	9	20	19
3	major	3	29	1	55	-	-	33	36	53	28	-	-	31	9	5	14	14	16	8	5	15	31	9	5	14	14
4	kapitan	1	35	2	78	1	1	53	27	98	41	-	-	54	16	7	26	20	12	18	5	8	54	16	7	26	20
5	porucznik	1	14	-	50	2	2	40	18	59	27	-	-	34	8	3	20	17	7	5	2	8	34	8	3	20	17
6	podporucznik	4	4	6	20	4	4	10	6	20	8	-	-	15	2	1	3	6	2	2	-	3	15	2	1	3	6
7	st. chor. sztab.	-	11	-	15	-	-	1	11	14	2	-	-	11	2	1	-	-	8	3	-	2	11	2	1	-	-
8	chor. sztabowy	-	9	1	38	-	-	6	16	33	4	-	-	28	2	1	4	1	7	1	1	8	28	2	1	4	1
9	st. chorazy	-	18	1	29	-	-	14	19	30	12	-	-	26	3	2	5	5	10	2	4	7	26	3	2	5	5
10	chorazy	-	13	5	48	1	1	15	21	48	7	-	-	32	4	4	8	3	5	8	-	12	32	4	4	8	3
11	młodszy chor.	-	-	5	15	1	1	6	3	12	6	-	-	9	5	2	3	1	-	-	-	1	9	5	2	3	1
12	st. sierż. sztab	1	7	1	12	-	-	4	8	12	3	-	-	9	2	1	2	1	6	1	-	1	9	2	1	2	1
13	sierżant sztab	1	9	2	14	-	-	4	15	10	2	-	-	9	1	3	-	-	8	1	-	4	9	1	3	-	1
14	starszy sierż.	-	2	1	10	-	-	1	1	10	2	-	-	2	1	-	5	1	1	3	-	-	2	1	-	5	1
15	sierżant	-	8	-	9	-	-	4	6	13	2	-	-	8	-	-	2	2	5	3	-	1	8	-	-	2	2
16	plutonowy	1	-	1	9	-	-	4	1	10	2	-	-	6	2	-	4	-	-	-	-	1	6	2	-	4	-
Razem		13	211	27	484	12	26,5	253	224	532	192	-	-	329	73	39	119	95	103	84	24	82	329	73	39	119	95
W %		22,4		51,1		26,5			23,6	56,1	20,3			34,7	x	x			10,9		x		34,7	x			10,0

Źródło: Opracowanie własne na podstawie badań ankietowych.

Wykres 9
**STRUKTURA BADANYCH ŻOŁNIERZY
 WEDŁUG POCHODZENIA SPOŁECZNEGO**



Wykres 10
**POCHODZENIE SPOŁECZNE MAŁŻONEK
 BADANYCH ŻOŁNIERZY**



samych zainteresowanych⁸⁾. Również w Polsce Ludowej do 1951 roku wymagano od żołnierzy zawodowych posiadanie zezwolenia na zawarcie związku małżeńskiego, a w eksponowanym modelu żony oficera zalecano, by między innymi posiadała wspólny rodowód z klas pracujących⁹⁾. Od tamtych lat problem ten w wojsku nie istnieje, bowiem wszystkie klasy we współczesnej Polsce są klasami pracującymi, dzięki czemu pochodzenie społeczne w znacznym stopniu straciło swój aspekt polityczny. Jednak nadal znaczące są jego inne aspekty, np. kulturowy, które w określonych kręgach czy warstwach społecznych mogą ważyć na doborze małżeńskim¹⁰⁾.

Wyniki badań wykazały, że żołnierze zawodowi nie przywiązują znaczenia do pochodzenia społecznego kandydatki na żonę. Pomimo zawierania w praktyce związków małżeńskich z przedstawicielkami wszystkich klas i warstw społecznych istotne znaczenie dla doboru małżeństw ma pochodzenie środowiskowe młodych. Badania homogeniczności małżeństw pod względem pochodzenia społecznego ukazują, że 55,6% (10,9% Ch + 34,7% R + 10,0% I) badanych zawarło związek małżeński z przedstawicielkami reprezentującymi pochodzenie społeczne żołnierza zawodowego. Świadczy to o tym, że wspólne środowisko wychowania się młodych jest zasadniczą przesłanką wzajemnego poznania się i na tej bazie więzi uczuciowej, co często prowadzi do zawarcia związku małżeńskiego.

8) Zob. J. Litwin, Małżeństwo oficera w świetle wojskowego prawa administracyjnego, *Wojskowy Przegląd Prawniczy*, 1948, nr 3 i 4.

9) Dekret z 19 kwietnia 1951 roku o służbie wojskowej oficerów i generałów Sił Zbrojnych, *Dz.U. R.P.*, nr 22 z 20. 04. 1951 r., poz. 172.

10) Zob. W. Warzywoda-Kruszyńska, *Małżeństwo a struktura społeczna*, Ossolineum 1974, s. 53.

Pochodzenie społeczne jest więc jednym z istotniejszych czynników decydującym o obszarze doboru małżeńskiego żołnierzy zawodowych.

Wyniki badań pochodzenia społecznego żołnierzy zawodowych i ich żon oraz homogeniczności ich małżeństw wskazują na silne oddziaływanie środowiska rodzinnego na osobowość kadry.

4. Wykształcenie małżonek badanych żołnierzy, homogeniczność małżeństw pod względem wykształcenia oraz prokreacja

Kolejną cechą badanych małżeństw będącą przedmiotem analizy jest wykształcenie małżonki żołnierza zawodowego.

Ogólny obraz struktury wykształcenia żon żołnierzy zawodowych, homogeniczności małżeństw pod względem wykształcenia oraz poziom prokreacji przedstawiono w tabeli 4 i zilustrowano na wykresach 11, 12 i 13.

Zdecydowana większość małżonek (58,7% ogółu badanych) legitymuje się wykształceniem średnim. W dalszej kolejności wykształceniem wyższym (17,6% badanych) i zasadniczym zawodowym (12,6% badanych).

Przynależność mężów do korpusu osobowego oraz ich wykształcenie są zmiennymi niezależnymi, istotnie różnicującymi strukturę wykształcenia żon. Owe zależności mają, najogólniej biorąc, następujący charakter: im wyższy korpus osobowy mężów, tym częściej posiadają oni żony z wykształceniem wyższym niż średnie, a rzadziej z niższym niż średnie¹¹⁾. Zależności te uwypuklają badania homogeniczności małżeństw.

Dane statystyczne potwierdzają tezę, że wykształcenie jest istotnym czynnikiem działającym w kierunku homogamii małżeństwa.

¹¹⁾ Por. M. Mikiciuk, Rodzina wojskowa. Studium socjologiczne, Warszawa 1989, s. 95.

STRUKTURA BADANYCH ŻOŁNIERZY ZAWODOWYCH WEDŁUG WYKSZTAŁCENIA MAŁŻONEK, HOMOGENICZNOŚCI MAŁŻENSTW POD WZGLĘDEM WYKSZTAŁCENIA
ORAZ STRUKTURA BADANYCH ŻOŁNIERZY POD WZGLĘDEM DZIETNOŚCI

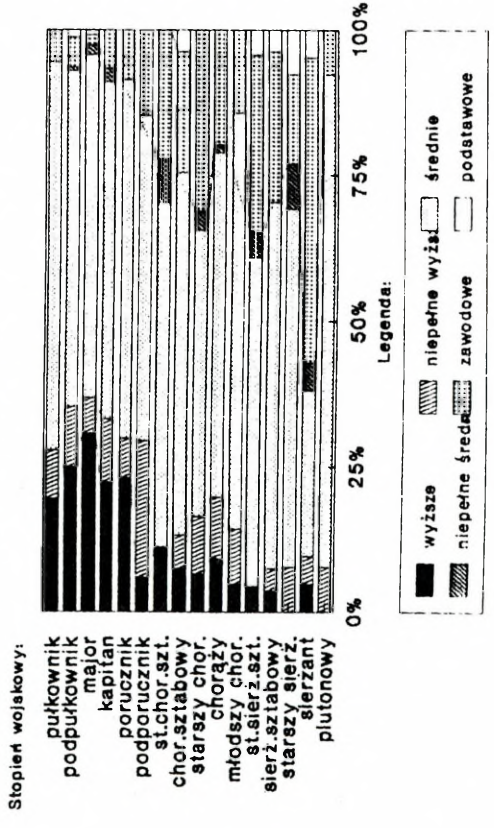
1) Stopień wojskowy	Wykształcenie małżonek				Wykształcenie żołnierza				Liczba posiadanych dzieci																
	pod- sta- wowe	nie- pełne średnie	nie- pełne wysze	nie- pełne wysze	Poniżej średniego (N)	Średnie (S)	Wykształcenie małżonki				2	3	4	5	7	nie posia- da dzieci	średnia								
							N	S	W	N								S	W						
1 pułkownik	-	2	-	24	3	7	-	-	-	-	2	24	10	8	(1) 25	3	-	-	(1) 2	1,76					
2 podpułkownik	2	8	1	90	16	39	-	-	-	11	90	55	(1) 40	97	(1) 11	2	4	-	(1) 5	1,86					
3 major	1	2	2	69	7	36	-	-	-	5	69	43	21	(1) 76	14	2	2	-	(3) 6	1,93					
4 kapitan	2	11	4	96	18	37	-	-	-	17	96	55	36	(2) 102	23	3	1	-	(2) 5	1,92					
5 porucznik	-	9	-	64	7	24	-	-	-	9	64	31	43	53	3	-	-	-	(3) 8	1,48					
6 podporucznik	-	5	-	19	8	2	-	-	-	5	19	10	16	13	-	-	-	-	(14) 19	0,88					
7 st. chor. sztab.	-	6	2	16	-	3	-	-	8	13	2	3	4	16	4	2	-	-	1	2,07					
8 chor. sztabowy	-	11	-	33	3	4	-	-	11	32	7	1	(1) 11	21	17	3	1	-	1	2,24					
9 st. chorąży	-	19	2	30	6	4	-	-	19	30	9	1	13	(1) 34	17	4	1	-	-	2,22					
10 chorąży	-	15	1	45	8	7	-	-	13	41	12	1	28	31	7	2	-	-	(6) 14	1,45					
11 młodszy chor.	-	3	-	15	2	1	-	-	3	13	3	2	9	7	1	-	-	-	(6) 10	0,96					
12 st. sierż. sztab	1	7	1	13	-	1	-	-	5	4	4	-	5	(1) 10	5	3	(1) 1	(1)	-	2,56					
13 sierżant sztab	1	7	-	17	1	1	-	-	7	12	1	1	3	(1) 13	7	4	-	-	(2) 3	2,20					
14 starszy sierż.	1	2	1	8	1	-	-	-	2	3	2	1	2	4	-	-	-	-	(1) 1	1,43					
15 sierżant	1	11	1	6	1	1	-	-	9	1	3	5	5	14	-	-	-	-	2	1,57					
16 plutonowy	-	1	-	11	1	-	-	-	1	1	1	1	6	4	1	-	-	-	(2) 4	1,13					
Razem	9	119	15	556	82	167	-	-	26	25	3	67	156	36	50	375	210	250	520	113	25	10	1	81	1,79
W %	0,9	12,6	1,6	58,7	8,6	17,6	-	-	3	x	x	17	x	(7)	(1)	(1)	(1)	(2)	(7)	(1)	(1)	(1)	(1)	(41)	

Źródło: Opracowanie własne na podstawie badań ankietowych.

(n) - w tym liczba żołnierzy stanu wolnego

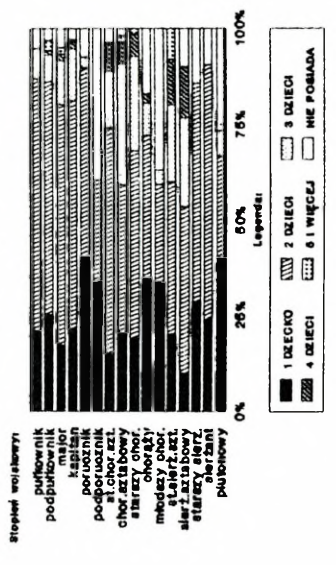
W y k r e s 11

WYKSZTAŁCENIE MAŁŻONEK BADANYCH ŻOŁNIERZY ZAWODOWYCH



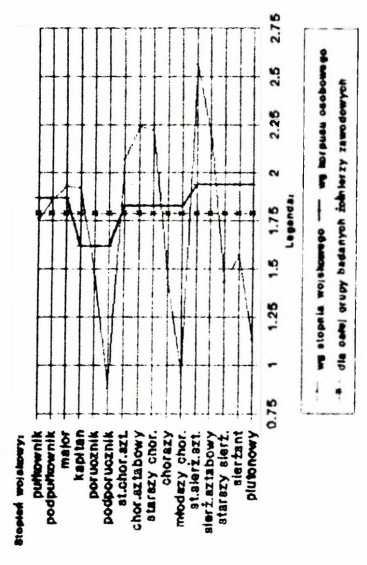
W y k r e s 12

STRUKTURA BADANYCH ŻOŁNIERZY POD WZGLĘDEM PROKREACJI



W y k r e s 13

PRZECIĘTNE DZIEIŃNOŚCI BADANYCH ŻOŁNIERZY



Wskazują one, że również żołnierze zawodowi w doborze małżeńskim najczęściej preferują kandydatki o podobnym lub identycznym wykształceniu. Wyniki badań potwierdzają, że owa homogeniczność małżeństw nie jest przypadkowa. Homogamia pod względem wykształcenia nie wydaje się być cechą specyficzną tylko małżeństw wojskowych, lecz występuje ona w podobnej skali w społeczeństwie cywilnym.

Dzietność (prokreacja) będąca ważnym etapem funkcjonowania i wielostronnego oddziaływania na rodzinę wojskową wymusza zapewnienie jej określonych warunków socjalno-bytowych przez żołnierzy zawodowych. Nie pozostaje więc bez wpływu na pełnioną przez nich służbę i podejmowane decyzje kadrowe.

Wyniki badań liczebności dzieci (dzietności) w rodzinach badanych żołnierzy zawodowych przedstawiono w tabeli 4 i zilustrowano na wykresach 12 i 13.

Podstawowym modelem rodziny wojskowej jest "2 + 2" (52,0% ogółu badanych), czyli para małżeńska i dwoje dzieci. W następnej kolejności funkcjonują następujące modele rodzin wojskowych:

- 1) "2 + 1" - 25,0% ogółu badanych;
- 2) "2 + 3" - 11,3% ogółu badanych;
- 3) "2 + 4" - 2,5% ogółu badanych;
- 4) "2 + 5" - 1,0% ogółu badanych.

A nawet w jednym wypadku "2 + 7".

Przedstawiona struktura ukazuje charakterystyczną cechę procesu przeobrażeń rodziny wojskowej, to jest ograniczenie jej rozmiarów poprzez zmniejszenie się liczby wychowywanych dzieci.

Wyniki badań średniej dzietności żołnierzy zawodowych reorganizowanych wojskowych placówek dydaktycznych z uwzględnieniem korpusu osobowego i stopnia wojskowego

przedstawiono na wykresie 13. Średnia dzietność w rodzinie wojskowej wynosi 1,79, a jej rozkład jest różny w poszczególnych korpusach osobowych i stopniach wojskowych. Badania potwierdzają tezę, że w rodzinach wojskowych dominuje małodzietność i średniodzietność.

Poziom dzietności w rodzinie wojskowej, a w szczególności wiek dzieci są ważną zmienną niezależną warunkującą decyzje kadrowe podejmowane przez żołnierzy zawodowych. Można sformułować hipotezę, że im większa liczba dzieci w rodzinie wojskowej i im młodszy ich wiek, tym mniejsza dyspozycyjność żołnierza zawodowego.

5. Materialne warunki życia żołnierzy i ich rodzin

Szczególne doniosłość warunków materialnych dla życia żołnierza zawodowego i jego rodziny sprawia, że ocena owych warunków jest istotnym czynnikiem satysfakcji zawodowej kadry oraz atmosfery w ich rodzinach. Stąd też warunki materialne zawsze będą istotnie oddziaływać na podejmowane przez żołnierzy zawodowych decyzje kadrowe. W niniejszych badaniach istotnym było uzyskanie odpowiedzi na pytania:

1) w jakim stopniu uposażenie męża stanowi materialną podstawę egzystencji badanych rodzin, a w jakim stopniu zarobek żony?

2) jaka jest sytuacja mieszkaniowa badanych?

Na sytuację materialną rodzin wojskowych wpływa wiele czynników, a w szczególności:

1) poziom uposażeń żołnierzy,

2) aktywność zawodowa małżonek i poziom ich dochodów,

3) stan rodzinny i przeciętny poziom dochodów na jednego

członka rodziny,

4) warunki mieszkaniowe badanych żołnierzy.

W siłach zbrojnych nie prowadzi się systematycznych badań budżetów rodzin żołnierzy zawodowych¹²⁾, które stanowiłyby podstawę oceny ich stanu, jak również pozwoliłyby na porównanie ich z innymi grupami pracowniczymi, w tym także odniesienia ich do wyników niniejszych badań.

5. 1. Uposażenie badanych żołnierzy

Podstawowym dochodem żołnierzy zawodowych jest uposażenie zasadnicze i dodatki o charakterze stałym. Uposażenie zasadnicze składa się z dwóch elementów:

1) uposażenia według stopnia wojskowego, określonego przez aktualnie posiadany stopień wojskowy żołnierza zawodowego i jego wysługę lat;

2) uposażenia według stanowiska służbowego, wynikającego z etatu zajmowanego przez żołnierza zawodowego stanowiska i zaliczenia tego stanowiska do jednej z 32 grup uposażenia.

Dodatki o charakterze stałym ustalane są procentowo od najniższego uposażenia zasadniczego żołnierza zawodowego, tzw. uposażenia bazowego¹³⁾. Wysokości dodatków stałych są znacznie zróżnicowane i dotyczą tylko wybranych grup żołnierzy. Większość z dodatków stałych ze względu na ich wysokość nie posiada żadnej siły motywacyjnej. Dodatkiem, który dotyczy wszystkich badanych żołnierzy i posiada znaczną siłę motywacyjną jest dodatek

12) Por. Raport o stanie gospodarki finansowej wojska, Wyd. Departamentu Finansów Ministerstwa Obrony Narodowej, Warszawa 1993, załącznik 9.

13) Uposażenie plutonowego z wysługą do 2 lat na stanowisku zaszeregowanym do 32 grupy uposażenia (najniższej).

specjalny. Ma on charakter uznaniowy i przyznawany jest w wielkości zróżnicowanej dla żołnierzy zawodowych - w zależności od jakości wykonywanych zadań i osiągniętych wyników w służbie.

Ogólny poziom uposażenia żołnierzy zawodowych określony został w znowelizowanej w 1992 r. ustawie o uposażeniu żołnierzy¹⁴⁾, jako wielokrotność przeciętnego wynagrodzenia pracowników sfery produkcji materialnej. Wielokrotność tą określa Prezydent RP w drodze rozporządzenia. W 1993 r. określono ją na 1,7 przeciętnego wynagrodzenia pracowników sfery produkcji materialnej¹⁵⁾.

Wyniki badań posiadanych przez żołnierzy zawodowych grup uposażenia oraz obliczenia miesięcznych dochodów brutto żołnierzy zawodowych zawarto w tabeli 5 i zilustrowano je na wykresie 14 i 15.

Z przedstawionych danych wynika, że:

1. W korpusie osobowym oficerów starszych dominują grupy w przedziale od 13 do 16. Natomiast w korpusie oficerów młodszych - od 21 do 24.

2. W korpusie chorążych żołnierze zawodowi posiadają grupy uposażenia w przedziale od 25 do 28. Przedział ten stanowi dominantę dla wszystkich badanych (30,4% badanych posiada grupę uposażenia z tego właśnie przedziału).

3. Żołnierze zawodowi w korpusie osobowym podoficerów posiadają najniższe grupy uposażenia z przedziałów od 26 do 32, który stanowi dla nich przedział dominujący.

Posiadane dane dotyczące stopni wojskowych i wysługi lat oraz grup uposażeń na zajmowanych stanowiskach służbowych badanych żołnierzy zawodowych pozwoliły na obliczenie indywidualnych i

14) Dz.U. z 1992, nr 5, poz. 18.

15) Raport o stanie gospodarki finansowej ..., op. cit., s. 15.

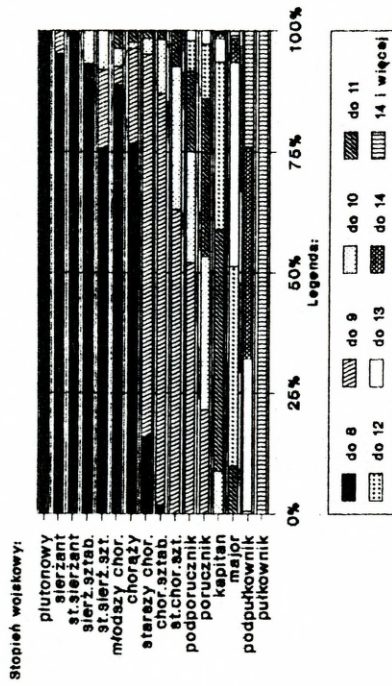
STRUKTURA BADANYCH ŻOŁNIERZY ZAWODOWYCH WEDŁUG POSIADANYCH GRUP UPOSAŻENIA I WEDŁUG ICH UPOSAŻENIA MIĘSIĘCZNEGO BRUTTO

lp	Stopień wojskowy	Grupy uposażenia badanych żołnierzy										Miesięczne dochody brutto badanych żołnierzy (w mln zł) ¹⁾															
		od 9 do 12	od 13 do 16	od 17 do 20	od 21 do 24	od 25 do 28	od 29 do 32	średnia	do 7	do 8	do 9	do 10	do 11	do 12	do 13	do 14	do 15	do 16	do 16 i więcej	średnia							
1	pułkownik	24	14	-	-	-	-	12	-	-	-	-	-	-	-	-	-	14	6	18	16,28						
2	podpułkownik	7	114	38	-	-	-	15	16	-	-	-	-	-	70	33	5	-	-	-	13,48						
3	major	1	48	56	16	-	-	18	-	-	-	-	-	51	6	2	-	-	-	-	11,95						
4	kapitan	1	25	77	56	11	-	19	-	-	-	-	-	85	8	2	1	-	-	-	10,92						
5	porucznik	-	11	28	46	22	-	21	20	-	-	-	-	23	34	23	12	3	-	-	9,93						
6	podporucznik	-	2	12	21	13	-	22	-	-	-	-	-	25	11	8	3	1	-	-	9,38						
7	st. chor. sztab.	-	-	1	8	18	-	25	-	-	-	-	-	17	8	2	-	-	-	-	9,01						
8	chor. sztabowy	-	-	1	6	46	1	26	-	-	-	-	-	46	6	1	-	-	-	-	8,52						
9	st. chorąży	-	-	1	3	55	3	26	26	-	-	-	-	49	2	1	-	-	-	-	8,26						
10	chorąży	-	-	3	2	76	1	26	-	-	-	-	-	63	16	1	2	-	-	-	7,99						
11	młodszy chor.	-	-	2	-	25	-	26	-	-	-	-	-	24	1	1	-	-	-	-	7,81						
12	st. sierż. sztab	-	-	1	2	9	13	28	-	-	-	-	-	19	4	2	-	-	-	-	7,93						
13	sierżant sztab	-	-	2	-	11	17	28	-	-	-	-	-	28	-	2	-	-	-	-	7,71						
14	starszy sierż.	-	-	-	-	5	9	28	28	-	-	-	-	14	-	-	-	-	-	-	7,36						
15	sierżant	-	-	-	1	7	13	28	-	-	-	-	-	19	1	-	-	-	-	-	7,28						
16	plutonowy	-	-	-	-	6	9	29	-	-	-	-	-	8	7	-	-	-	-	-	7,07						
Razem		33	214	222	161	304	66	21	-	-	-	-	-	185	182	82	147	125	113	78	50	11	18	10,45			

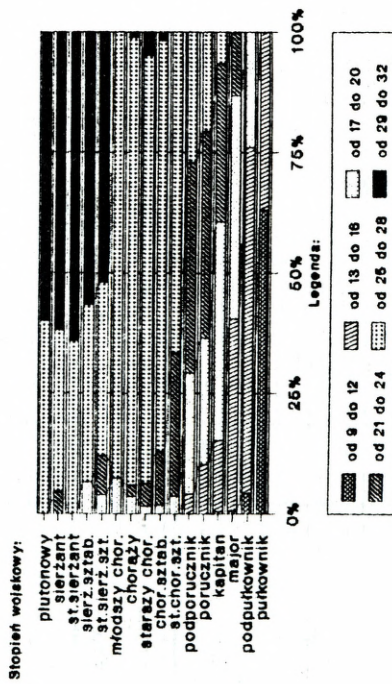
Źródło: Opracowanie własne na podstawie badań ankietowych.

1) wg stawek uposażenia obowiązujących w dniu 01. 12. 1994 r.

Wykres 15
MIESIĘCZNE UPOSAŻENIE BRUTTO
BADANYCH ŻOŁNIERZY (w mln zł)



Wykres 14
GRUPY UPOSAŻENIA BADANYCH
ŻOŁNIERZY ZAWODOWYCH



łącznych miesięcznych uposażeń brutto według stanu prawnego na 01. 12. 1994 roku¹⁶⁾. Do miesięcznych dochodów brutto doliczono nagrodę roczną otrzymywaną przez żołnierza zawodowego w wysokości 1/12 jego miesięcznego uposażenia.

Z przedstawionej struktury badanych żołnierzy zawodowych według ich miesięcznego dochodu brutto wynika, że dominująca grupa badanych (18,5%) osiąga dochody w przedziale do 8 mln zł¹⁷⁾.

W poszczególnych korpusach osobowych dominują następujące poziomy miesięcznego uposażenia brutto:

- 1) w korpusie oficerów starszych - do 13 mln zł;
- 2) w korpusie oficerów młodszych - do 11 mln zł;
- 3) w korpusie chorążych - do 9 mln zł;
- 4) w korpusie podoficerów - do 8 mln zł.

Najniższe dochody miesięczne brutto, na poziomie nie przekraczającym 7 mln zł, otrzymują podoficerowie w stopniu plutonowego. Natomiast najwyższe dochody, przekraczające 16 mln zł, uzyskują oficerowie starsi w stopniu pułkownika.

Średnia arytmetyczna miesięcznego uposażenia brutto dla całej grupy wynosi 10,45 mln zł, zaś wartości przeciętne uposażenia brutto dla korpusów osobowych i stopni wojskowych przedstawiają się następująco:

- 1) w korpusie osobowym oficerów starszych - 13,23 mln zł,
- 2) w korpusie osobowym oficerów młodszych - 10,36 mln zł,

16) Ustawa z dnia 17. 12. 1994 r. o uposażeniu żołnierzy; Zarządzenie nr 10/MON Ministra Obrony Narodowej z dnia 23. 03. 1993 roku w sprawie wykonywania niektórych przepisów o uposażeniu żołnierzy; Zarządzenie nr 60/MON Ministra Obrony Narodowej z dnia 07. 02. 1994 roku w sprawie uposażenia zasadniczego żołnierzy zawodowych; Zarządzenie nr 61/MON z dnia 07. 02. 1994 roku w sprawie uposażenia według stanowiska służbowego żołnierzy zawodowych.

17) Średnie wynagrodzenie brutto w przedsiębiorstwach w grudniu 1994 roku wynosiło 7.426.000,- zł.

- | | | |
|------------------------------------|---|--------------|
| 3) w korpusie osobowym chorążych | - | 8,26 mln zł, |
| 4) w korpusie osobowym podoficerów | - | 7,54 mln zł. |

5. 2. Aktywność zawodowa małżonek i poziom ich dochodów

Jednym z czynników wpływających na sytuację materialną rodzin wojskowych i dyzpozycyjność kadrową żołnierzy zawodowych jest aktywność zawodowa małżonek oraz uzyskiwane przez nie dochody.

Wyniki badań aktywności zawodowej i miesięcznych dochodów brutto małżonek żołnierzy zawodowych oraz średniego poziomu dochodów brutto na członka rodziny badanych żołnierzy zawarto w tabeli 6 i zilustrowano je na wykresach 16, 17, 18 i 19. Wynika z nich, że 66,0% małżonek kadry jest aktywna zawodowo, z tego 4,6% przebywa na emeryturze, rencie lub na zasiłkach (np. wychowawczym, dla bezrobotnych). Natomiast 34,0% badanych małżonek nie pracuje zawodowo. Oznacza to, że 66,0% (2/3 ogółu) małżonek kadry uzyskuje dochody ze stosunku pracy lub w konsekwencji tego stosunku, a 34,0% (1/3) pozostaje bez dochodów z tego tytułu.

W przekroju korpusów osobowych udział małżonek nie pracujących i nie uzyskujących żadnych dochodów, a zatem utrzymujących się z dochodów mężów (żołnierzy zawodowych) przedstawia się następująco:

- | | | |
|----------------------|---|--------|
| 1) oficerowie starsi | - | 20,4%; |
| 2) oficerowie młodsi | - | 39,8%; |
| 3) chorążowie | - | 39,5%; |
| 4) podoficerowie | - | 43,3%. |

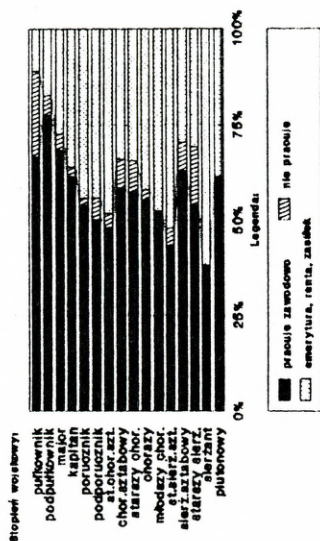
Z przedstawionych danych wynika, że na sytuację materialną rodzin wojskowych wywiera znaczny wpływ aktywność zawodowa współmałżonków. Podstawową przyczyną absencji zawodowej żon kadry

STRUKTURA BADANYCH ŻOŁNIERZY ZAWODOWYCH WEDŁUG AKTYWNOŚCI ZAWODOWEJ MAŁŻONEK, WEDŁUG POZIOMU MIESIĘCZNYCH DOCHODÓW BRUTTO MAŁŻONEK
I WEDŁUG POZIOMU MIESIĘCZNEGO DOCHODU BRUTTO NA CZŁONKA RODZINY

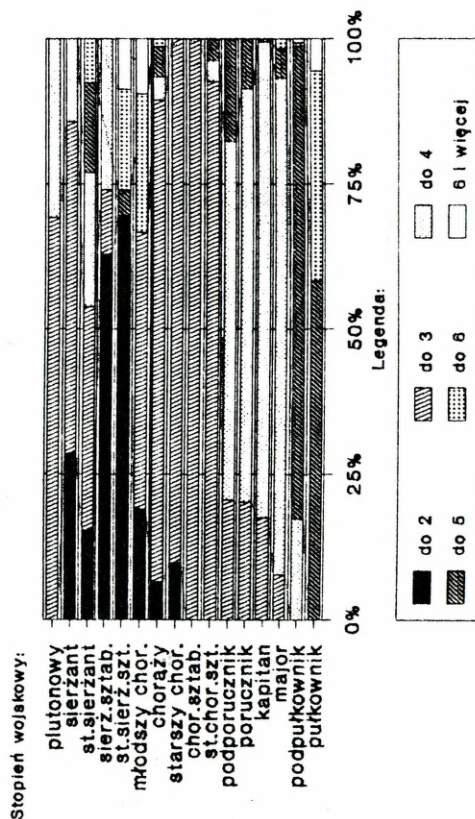
lp	Stopień wojskowy	Aktywność zawodowa małżonki			Miesięczne dochody małżonki (w mln zł)							Średni poziom dochodów brutto na członka rodziny badanych żołnierzy (w mln zł)											
		prace zawodowe	emerytura, renta, zasiłek	nie pracuje zawodowo	0	do 2	do 3	do 4	do 5	do 6	do 7	po- nad 7	średnia	do 2	do 3	do 4	do 5	do 6	do 7	średnia			
1	pułkownik	24	8	4	5	3	10	7	7	2	-	2	3,07	-	-	-	21	13	2	4,92			
2	podpułkownik	121	8	27	26	8	35	43	28	4	4	8	3,04	2,82	-	-	27	127	1	4,28	4,10		
3	major	80	5	32	31	5	36	22	13	5	4	1	2,45	-	-	-	100	6	2	3,62	-		
4	kapitan	102	4	60	61	6	61	22	13	1	1	1	1,88	-	-	-	136	1	-	3,23	-		
5	porucznik	56	2	46	46	3	38	10	5	-	-	2	1,63	1,75	-	-	74	9	-	3,30	3,29		
6	podporucznik	17	2	15	15	2	9	7	-	1	-	-	1,51	-	-	-	21	6	-	3,52	-		
7	st. chor. sztab.	13	1	13	13	-	7	3	2	1	1	-	1,74	-	-	-	23	1	1	2,67	-		
8	chor. sztabowy	31	4	18	18	5	17	10	2	-	-	1	1,87	-	-	-	53	-	-	2,45	-		
9	st. chorąży	35	5	21	21	9	26	4	-	1	-	-	1,60	1,62	-	-	55	-	-	2,27	2,58		
10	chorąży	42	2	32	32	6	32	3	2	-	1	-	1,45	-	-	-	63	3	4	2,65	-		
11	młodszy chor.	11	-	10	10	-	7	3	1	-	-	-	1,50	-	-	-	10	-	5	3,48	-		
12	st. sierż. sztab	10	1	12	12	4	3	3	1	-	-	-	1,19	-	-	-	16	-	1	2,89	-		
13	sierżant sztab	17	2	8	8	3	10	5	1	-	-	-	1,84	-	-	-	17	3	7	2,31	-		
14	starszy sierż.	7	2	4	4	1	5	3	-	-	-	-	1,76	1,53	-	-	5	3	2	3,14	2,64		
15	sierżant	8	-	13	13	1	5	1	-	1	-	-	1,12	-	-	-	12	3	-	2,41	-		
16	plutonowy	8	-	5	5	1	4	1	2	-	-	-	1,90	-	-	-	9	4	-	2,76	-		
Razem		582	46	320	320	57	305	147	77	16	11	15	2,04	-	-	-	379	178	27	7	3,31	-	
W %		61,4	4,8	33,8	33,8	6,0	32,2	15,5	8,1	1,7	1,2	1,6	-	-	-	-	5,9	31,8	40,0	18,8	2,8	0,7	-

Źródło: Opracowanie własne na podstawie badań ankietowych.

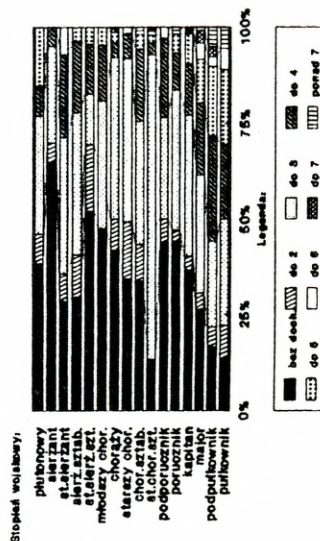
Wykres 16
AKTYWNOŚĆ ZAWODOWA MAŁŻONEK BADANYCH
ŻOŁNIERZY ZAWODOWYCH



Wykres 18
MIESIĘCZNY DOCHÓD BRUTTO NA CZŁONKA
RODZINY BADANYCH ŻOŁNIERZY (w mln zł)

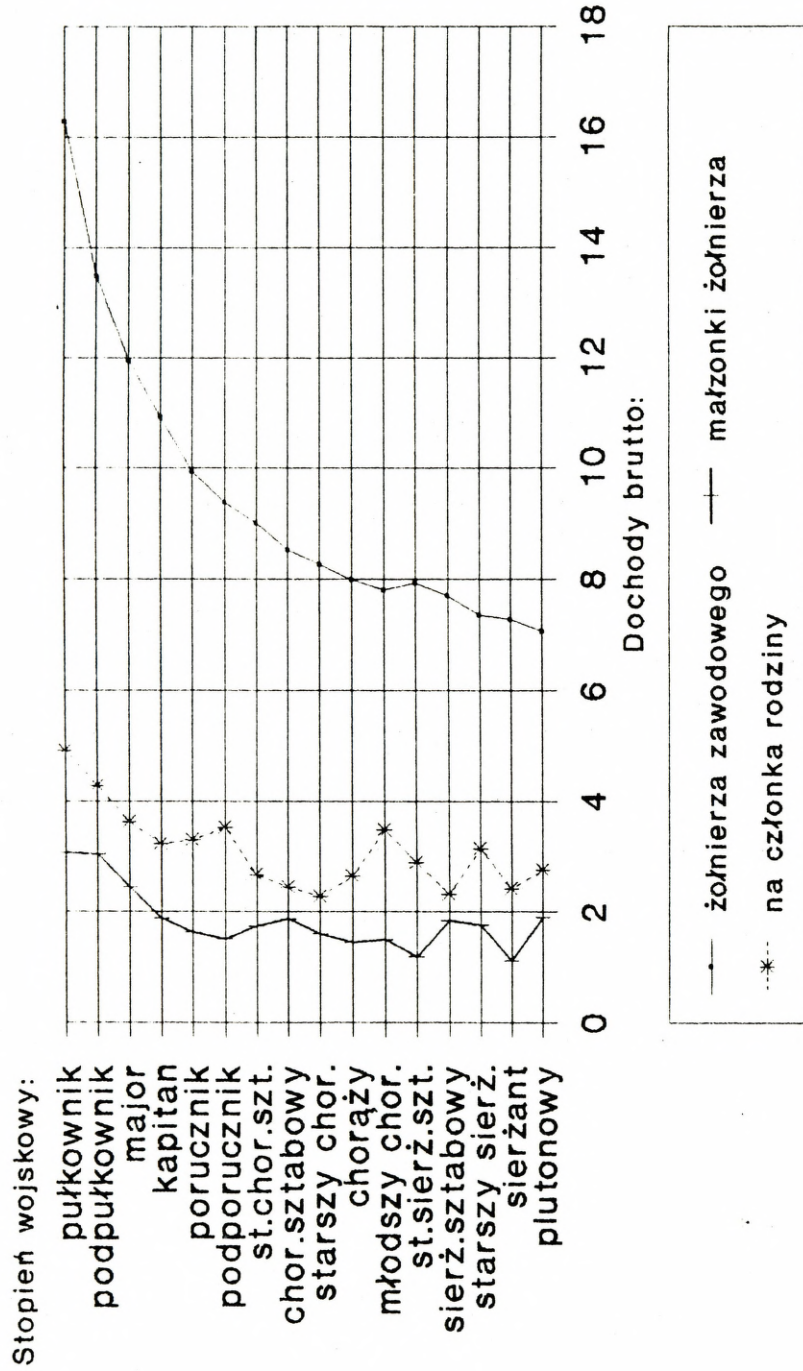


Wykres 17
MIESIĘCZNY DOCHÓD BRUTTO MAŁŻONEK
BADANYCH ŻOŁNIERZY (w mln zł)



Wykres 19

PRZECIĘTNE DOCHODY BRUTTO PRZYPADAJĄCE NA CZŁONKA RODZINY ŻOŁNIERZA (w mln zł)



Według stanu na 01. 12. 1994 r.

jest konieczność sprawowania osobistej opieki nad małymi dziećmi, ograniczone możliwości na lokalnym rynku pracy (małe, oddalone garnizony) wynikające ze znacznej skali bezrobocia, jak również uwarunkowania specyfiki służby wojskowej małżonka.

Wyniki badań poziomu uzyskiwanych miesięcznych dochodów brutto przez małżonki badanych żołnierzy zawodowych wskazują, że:

1) 33,8% małżonek nie uzyskuje żadnych dochodów, a 6,0% dochody brutto poniżej 2 mln zł miesięcznie;

2) 55,8% małżonek otrzymuje dochody brutto w przedziale od 2 do 5 mln zł miesięcznie;

3) 4,5% małżonek osiąga miesięczne dochody brutto powyżej 5 mln zł.

Interesującym jest względna i bezwzględna wysokość uzyskiwanych przeciętnych dochodów brutto małżonek, a więc z uwzględnieniem i bez uwzględniania w obliczeniach małżonek nie uzyskujących żadnych dochodów. Z przeprowadzonych obliczeń wynika, że średni miesięczny poziom dochodów brutto małżonek wynosi 2,04 mln zł, natomiast przeciętna tylko dla małżonek pracujących osiąga poziom 3,08 mln zł. Natomiast wartości przeciętne miesięcznych dochodów brutto tylko małżonek pracujących z uwzględnieniem korpusów osobowych i stopni wojskowych przedstawiają się następująco:

1) w korpusie osobowym oficerów starszych - 3,53 mln zł, z tego w rodzinach:

- a) pułkownika - 3,56 mln zł;
- b) podpułkownika - 3,64 mln zł;
- c) majora - 3,33 mln zł;

2) w korpusie osobowym oficerów młodszych - 2,93 mln zł, z tego w rodzinach:

a) kapitana - 2,97 mln zł;
b) porucznika - 2,93 mln zł;
c) podporucznika - 2,70 mln zł;
3) w korpusie osobowym chorążych - 2,67 mln zł, z tego w rodzinach:

a) starszego chorążego sztabowego - 3,35 mln zł;
b) chorążego sztabowego - 2,83 mln zł;
c) starszego chorążego - 2,44 mln zł;
d) chorążego - 2,50 mln zł;
e) młodszy chorążego - 2,86 mln zł;

4) w korpusie osobowym podoficerów - 2,69 mln zł, z tego w rodzinach:

a) starszego sierżanta sztabowego - 2,49 mln zł;
b) sierżanta sztabowego - 2,62 mln zł;
c) starszego sierżanta - 2,55 mln zł;
d) sierżanta - 2,95 mln zł;
e) plutonowego - 3,08 mln zł.

Jak wynika z przedstawionych danych, podstawowym źródłem utrzymania rodzin wojskowych są dochody żołnierza zawodowego, które stanowią 84,18% zbadanych dochodów rodzin kadry. Praca poza służbą nie była badana, ale z przeprowadzonych wywiadów wynika, że znaczna część kadry zawodowej ma dodatkowe źródła utrzymania z tytułu pracy najemnej. Problem ten wymaga odrębnych badań.

5. 3. Średni poziom dochodów na członka rodziny

Ustalony w niniejszych badaniach poziom miesięcznych dochodów brutto żołnierza zawodowego i jego małżonki oraz stan jego rodziny pozwala na oszacowanie przeciętnego poziomu dochodów brutto na jednego członka rodziny.

Przedstawione w tabeli 6 oraz zilustrowane na wykresach 18 i 19 dane wskazują, że 37,7% badanych rodzin wojskowych uzyskuje przeciętne dochody brutto na jednego członka rodziny do 3 mln zł miesięcznie. Jest to grupa rodzin wojskowych znajdująca się na poziomie zbliżonym do minimum socjalnego¹⁸⁾. Natomiast 40,0% badanych rodzin uzyskuje średnio dochody na jednego członka rodziny w przedziale od 3 do 4 mln zł miesięcznie. Tylko 3,5% badanych rodzin przekracza dochód brutto na jednego członka rodziny na poziomie wyższym niż 5 mln zł miesięcznie.

Najgorsza sytuacja występuje w korpusie osobowym podoficerów, gdzie dla stopni sierżanta sztabowego i starszego sierżanta sztabowego dominanta występuje w przedziale do 2 mln zł miesięcznie brutto na jednego członka rodziny. Rodziny w tym korpusie osobowym żyją w warunkach materialnych na poziomie niższym niż minimum socjalne.

Według szacunków przeprowadzonych przez Departament Finansów MON rodzin żyjących na poziomie minimum socjalnego jest tylko 17,0% (w niniejszych badaniach jest to wielkość 37,7% ogółu). Dokonane szacunki znacznie odbiegają od wyników niniejszych badań i przedstawiają zawyżone dochody rodzin wojskowych. Między innymi błędem jest przyjęcie założenia, że 50,3% żon kadry zawodowej w oddalonych garnizonach pracuje zawodowo, a ich dochody sięgają aż 90,0% przeciętnego wynagrodzenia pracowników sfery materialnej. W świetle przeprowadzonej wyżej analizy szacunki Departamentu Finansów MON są nazbyt optymistyczne, a przede wszystkim niezgodne ze stanem faktycznym. Przyczyną takiego stanu rzeczy

18) Najniższe wynagrodzenie brutto na dzień 01. 12. 1994 roku wynosiło 2.400.000,- zł, zaś kwota najniższej emerytury wynosiła 2.139.600,- zł (M. P. nr 59, poz. 517).

może być, zdaniem autorów, błąd metodologiczny szacunków. Wynika on z zaliczenia do dochodów żołnierzy zawodowych równoważnika mundurowego przeznaczonego na zakup przedmiotów mundurowych (równoważnik mundurowy jest zwolniony od podatku dochodowego od osób fizycznych, a zatem nie może być traktowany jako dochód pracownika), równoważnika remontowo-konserwacyjnego przeznaczonego na naprawy i remonty kwater służbowych oraz gratyfikacji urlopowej (jest ona wypłacana dla wszystkich żołnierzy zawodowych i tylko na tych członków rodziny, którzy uprawnieni są do dodatków rodzinnych np. dla niepracujących żon i wychowujących dzieci). Ponadto w szkolnictwie wojskowym grupy uposażenia są relatywnie wyższe od większości liniowych jednostek organizacyjnych sił zbrojnych i inna jest struktura badanych żołnierzy. Niemniej jednak zbadana próba losowa jest wystarczająco reprezentatywna.

5. 4. Warunki mieszkaniowe

Jedną z najważniejszych potrzeb człowieka jest mieszkanie. Od warunków mieszkaniowych, w znacznym stopniu, zależy istnienie i stabilizacja życia rodzinnego, a zatem będą one istotnie wpływały na dyspozycyjność kadrową żołnierzy zawodowych.

Żołnierz zawodowy otrzymuje samodzielne mieszkanie z reguły po zawarciu związku małżeńskiego, założeniu rodziny. Stąd też start do życia rodzinnego kadry odbywa się przeważnie w rozłące z rodziną lub w złych warunkach mieszkaniowych. Z upływem lat sytuacja mieszkaniowa kadry ulega radykalnej poprawie. W miarę wydłużania się stażu małżeńskiego i powiększania się rodziny kadra otrzymuje coraz większe mieszkania. Ponadto sytuacja mieszkaniowa różnicowana jest wielkością garnizonu.

W badaniach warunków mieszkaniowych istotnym było ustalenie:

- 1) posiadanych przez badanych żołnierzy zawodowych uprawnień do osobnych kwater stałych (mieszkań);
- 2) struktury zajmowanych mieszkań;
- 3) faktycznej realizacji uprawnień do mieszkania.

Wyniki badań struktury żołnierzy zawodowych według posiadanych uprawnień do osobnej kwatery stałej, faktycznie posiadanej osobnej kwatery stałej oraz stopnia realizacji uprawnień mieszkaniowych zawarto w tabeli 7 i zilustrowano je na wykresach 20, 21, 22 i 23. Z przedstawionych danych wynika, że 88,0% badanych posiada uprawnienia do mieszkań o strukturze od M-3 do M-5. Nieznaczny odsetek badanych poniżej M-3 (6,6%) i powyżej M-5 (5,4%). Natomiast mieszkaniem dominującym w badanej grupie jest M-4, do którego uprawnienia ma 38,6% badanych.

Struktura badanych żołnierzy zawodowych według faktycznie zajmowanego mieszkania wskazuje, że również mieszkaniem dominującym jest M-4, które zajmuje 33,2% badanych. Mieszkania o strukturze od M-3 do M-5 zajmuje tylko 77,8% badanych, czyli o 10,2% mniej niż wskazywałyby na to posiadane przez respondentów uprawnienia. Nieznaczny odsetek badanych zajmuje mieszkania o strukturze mniejszej od M-3 (6,2%), a 5,5% posiada kwatery większe niż M-5 (w tym 3,4% zamieszkuje w domach jednorodzinnych¹⁹⁾). Natomiast 10,5% badanych nie posiada żadnego mieszkania.

Interesującym było ustalenie stanu realizacji uprawnień do osobnej kwatery stałej badanych żołnierzy zawodowych z

19) Według obliczeń własnych na podstawie "Rocznika Statystycznego 1993" w Polsce na 1000 mieszkańców w 1988 roku przypadało 351 budynków jedno- i dwumieszkaniowych. Można przyjąć, że taki sam wskaźnik odnosi się także do kadry zawodowej.

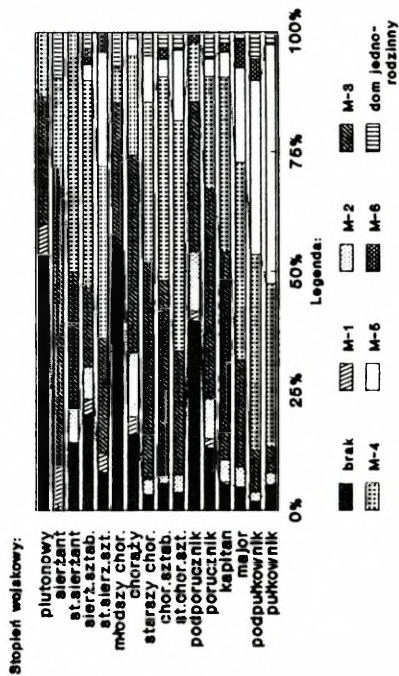
Tabela 7

STRUKTURA BADANYCH ŻOŁNIERZY ZAWODOWYCH WEDŁUG POSIADANYCH UPRAWNIEN DO OSOBNEJ KWATERY STAŁEJ, WEDŁUG FAKTYCZNYCH POSIADANEJ OSOBNEJ KWATERY STAŁEJ I WEDŁUG ZREALIZOWANYCH UPRAWNIEN DO OSOBNEJ KWATERY STAŁEJ

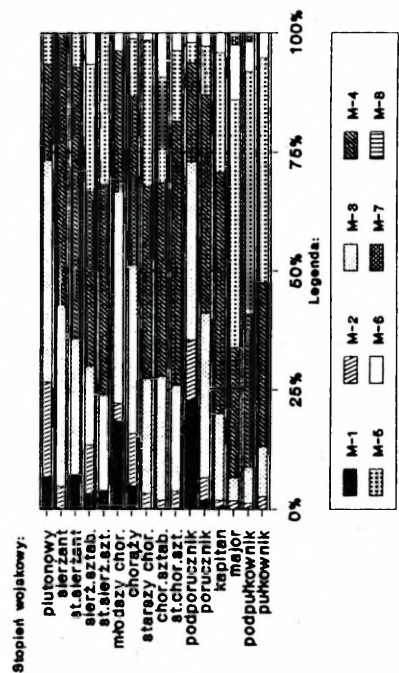
Ip	Stopień wojskowy	Uprawnienia do osobnej kwatery stałej								Posiadana osobna kwatery stała							Realizacja uprawnień do osobnej kwatery stałej						
		M-1	M-2	M-3	M-4	M-5	M-6	M-7	M-8	brak	M-1	M-2	M-3	M-4	M-5	M-6	M-7	dom jedno-rodziny	bez kwatery	poniżej norm	zgodnie z normami	powyżej norm	
1	pułkownik	-	1	4	13	18	2	-	-	2	-	1	2	13	19	-	-	1	2	7	25	4	
2	podpułkownik	-	2	12	51	81	10	2	1	3	-	3	14	55	58	7	-	9	3	43	95	18	
3	major	-	2	6	33	63	14	2	1	6	-	5	27	50	24	6	1	2	6	67	44	4	
4	kapitan	1	2	31	86	43	7	-	-	9	1	8	74	62	9	3	-	4	9	70	85	6	
5	porucznik	2	5	37	79	11	3	-	-	14	2	9	47	25	4	-	6	9	14	36	48	9	
6	podporucznik	11	6	18	10	2	1	-	-	19	1	6	15	6	-	1	-	-	19	9	20	-	
7	st. chor. sztab.	-	1	6	15	4	1	-	-	1	-	1	7	13	4	-	1	1	1	5	20	1	
8	chor. sztabowy	-	1	14	22	12	5	-	-	3	-	1	22	23	2	1	2	3	3	19	29	3	
9	st. chorąży	-	2	15	25	19	1	-	-	2	-	2	28	21	6	-	3	2	2	22	34	4	
10	chorąży	4	9	29	29	10	1	-	-	13	3	11	34	17	3	-	1	13	13	28	36	5	
11	młodszy chor.	5	1	12	8	-	1	-	-	15	-	-	8	2	-	-	2	15	4	4	5	3	
12	st. sierż. sztab	1	-	5	11	8	-	-	-	2	1	-	6	9	6	1	-	2	2	4	18	1	
13	sierżant sztab	1	3	5	11	8	2	-	-	6	1	2	5	13	1	1	1	6	6	8	15	1	
14	starszy sierż.	1	-	4	8	1	-	-	-	2	-	1	4	7	-	-	-	2	2	4	8	-	
15	sierżant	-	1	8	12	-	-	-	-	-	2	-	13	4	-	-	2	-	-	7	11	3	
16	plutonowy	1	3	7	3	1	-	-	-	8	1	-	4	2	-	-	-	8	2	4	4	1	
Razem		27	39	213	386	281	48	4	2	105	14	48	310	332	136	20	1	34	105	335	497	63	
		279		386		335		167		778		55		440		497		63					

źródło: Opracowanie własne na podstawie badań ankietowych.

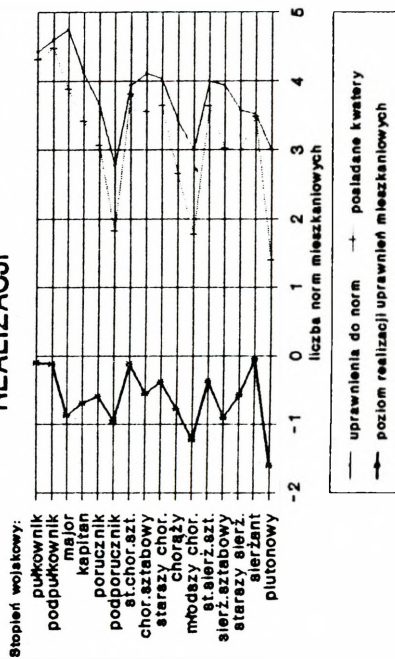
Wykres 21
POSIADANE OSOBNE KWATERY STAŁE PRZEZ BADANYCH ŻOŁNIERZY



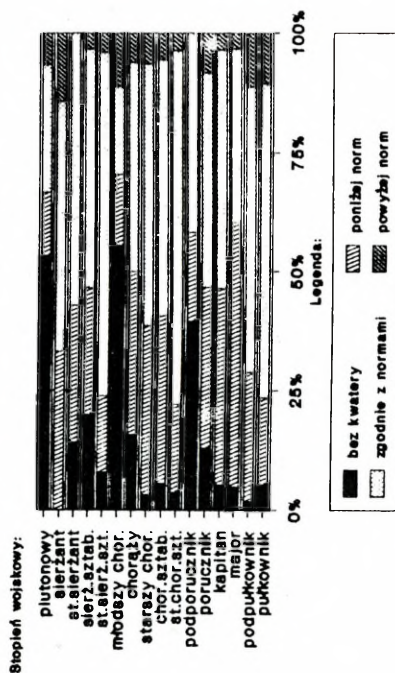
Wykres 20
UPRAWNIENIA BADANYCH ŻOŁNIERZY DO OSOBNEJ KWATERY STAŁEJ



Wykres 23
PRZECIĘTNE WIELKOŚCI UPRAWNIENI MIESZKANIOWYCH I ICH FAKTYCZNEJ REALIZACJI



Wykres 22
REALIZACJA UPRAWNIENI MIESZKANIOWYCH BADANYCH ŻOŁNIERZY ZAWODOWYCH



dyslokowanych wojskowych placówek dydaktycznych. Wyniki tych badań wskazują, że 49,7% badanych zajmuje mieszkania zgodne z normami, a 6,3% - powyżej posiadanych norm (z tego 3,4% to właściciele domów jednorodzinnych). Natomiast 44,0% badanych nie posiada osobnej kwatery stałej lub zajmuje mieszkanie poniżej przysługujących mu norm.

Najtrudniejsze warunki mieszkaniowe w poszczególnych korpusach osobowych mają żołnierze o najkrótszym stażu służby wojskowej. Natomiast relatywnie lepszą sytuację mieszkaniową spośród badanych w danym korpusie mają żołnierze o najdłuższym stażu służby. Ogólnie najtrudniejsze warunki mieszkaniowe występują w korpusie oficerów młodszych.

W badaniach warunków mieszkaniowych nie zajmowano się stanem zadowolenia żołnierzy zawodowych z zajmowanych kwater. Najistotniejszym był tu aspekt ilościowy, czyli ustalenie ilości i struktury przysługujących i posiadanych kwater, a nie zaś aspekt jakościowy, czyli zróżnicowanego standardu i wyposażenie mieszkań.

Należy stwierdzić, że sytuacja mieszkaniowa kadry z dyslokowanych wojskowych placówek dydaktycznych jest trudna. Można sformułować wniosek, że warunki mieszkaniowe będą odgrywały znaczącą rolę w podejmowaniu decyzji kadrowych przez badanych żołnierzy zawodowych. Wpływ warunków mieszkaniowych na podejmowane decyzje może być dwojaki. Żołnierze zawodowi posiadający osobną kwaterę stałą, odpowiadającą przysługującym uprawnieniom raczej nie będą skłonni do zmiany garnizonu. Natomiast kadra nie posiadająca osobnej kwatery stałej lub zamieszkująca w kwaterach mniejszych niż posiadane uprawnienia może być bardziej podatna na zmianę garnizonu. Odnosi się to

zwłaszcza do sytuacji, gdy okres oczekiwania na osobną kwaterę stałą w nowym garnizonie nie będzie zbyt długi.

Znaczenie warunków mieszkaniowych jako istotnego czynnika w podejmowanych decyzjach kadrowych wynika generalnie z braku znacznej liczby kwater w siłach zbrojnych i wynikającego stąd długiego okresu oczekiwania na przydział osobnej kwatery stałej lub poprawy warunków mieszkaniowych. Według danych Zarządu Infrastruktury Wojskowej Sztabu Generalnego WP obecnie na przydział kwatery stałej oczekuje około 13.000 żołnierzy zawodowych, a na poprawę warunków mieszkaniowych około 6.700. Czas oczekiwania wydłużył się, w niektórych garnizonach do 5-7 lat.

Na przykład, w dyspozycji GAM w Poznaniu znajdują się 4.962 kwatery służbowe, w tym 662 są zajmowane przez osoby nieuprawnione. Jednocześnie na przydział osobnych kwater stałych lub na poprawę warunków mieszkaniowych i przeniesienie z innych garnizonów oczekuje 765 żołnierzy zawodowych, emerytów i rencistów wojskowych. Z tego w ogóle bez kwater jest 348 żołnierzy zawodowych i ich rodzin. Należy dodać, że aż 2.235 żołnierzy zawodowych, emerytów i rencistów wojskowych posiada lokale własnościowe (1.850) i domy jednorodzinne (385). Wynika stąd, że osoby będące właścicielami domów jednorodzinnych w garnizonie Poznań stanowią 4,8% posiadających lub oczekujących na przydział kwater stałych, a więc nieco więcej niż w badanej próbie (3,4%).

Druk AON nr 140/WW

