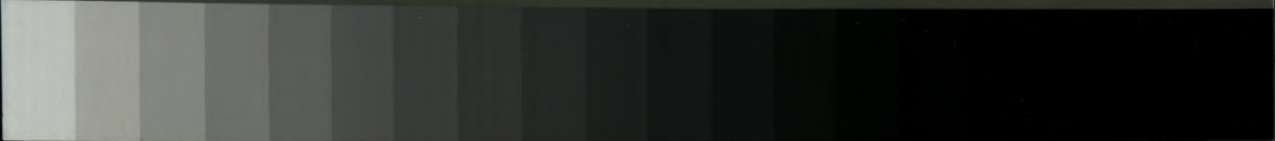




Grey Scale #13



A 1 2 3 4 5 6 M 8 9 10 11 12 13 14 15 B 17 18 19



AKADEMIA OBRONY NARODOWEJ

WYDZIAŁ WOJSK LĄDOWYCH
KATEDRA SZTUKI OPERACYJNEJ

~~Do użytku służbowego~~

Egz. nr 3

Płk dr Ryszard KORDAS

OPERACJE OBRONNE

/Wykład/

Biblioteka Główna
Akademii Obrony Narodowej
S/2475



05-002475-003-0



62200

WARSZAWA

1994



AKADEMIA OBRONY NARODOWEJ

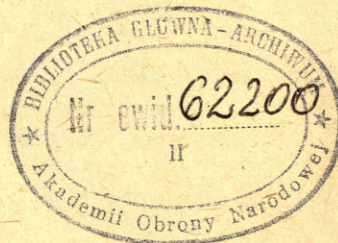
WYDZIAŁ WOJSK LĄDOWYCH
KATEDRA SZTUKI OPERACYJNEJ

~~Do użytku służbowego~~

plk dr Ryszard KORDAS

OPERACJE OBRONNE

(Wykład)



WARSZAWA

1994

WSTĘP

Zmiany, jakie w ostatnich latach nastąpiły w podstawowych uwarunkowaniach naszej obronności, pociągają za sobą konieczność nowego spojrzenia na całą strukturę wojenną, w tym zwłaszcza na strategię i sztukę operacyjną. Zmieniły się radykalnie warunki bezpieczeństwa Polski, a wraz z nimi zadania strategiczne i operacyjne sił zbrojnych. Nowe zadania w nowych warunkach wymagają oczywiście nowych sposobów działania.

Chciałbym zwłaszcza podkreślić szczególny charakter ewolucji sztuki operacyjnej. Wpływają na nią bowiem zarówno czynniki ze strony nadrzędnej, polityczno-militarnej, strategicznej, determinowane zwłaszcza przeobrażeniami politycznymi i doktrynalnymi, jak i ze sfery podrzędnej, taktyczno-technicznej, w której najważniejszą rolę odgrywa rozwój środków walki. To dwoiste oddziaływanie na sztukę operacyjną powoduje, że zmiany w niej obejmują nie tylko konkretne zagadnienia szczegółowe, realizacyjne, lecz sięgają również podstawowych założeń.

W niniejszej informacji (wykładzie) dokonany został przegląd podstawowych problemów operacji obronnej, ze szczególnym uwzględnieniem działania związku operacyjnego, tj. korpusu, grupy operacyjnej, armii.

Uwaga skoncentrowana została na takich zagadnieniach jak: ogólna charakterystyka operacji obronnych, system obrony

oraz dynamika jej prowadzenia.

1. Ogólna charakterystyka operacji obronnych.

Operacja obronna to zespół bitew oraz działań taktycznych niższych szczebli o różnym charakterze połączonych wspólnym zamiarem, prowadzonych na lądzie i w powietrzu, przy wykorzystaniu terenu odpowiednio przygotowanego pod względem inżynieryjnym.

Istotą operacji obronnej jest utrzymanie określonego obszaru, zatrzymanie zgrupowań uderzeniowych nacierającego przeciwnika, a w razie jego włamania się - rozbicie tych sił i odtworzenie poprzednio zajmowanego położenia. Obrona operacyjna powinna również umożliwić odparcie uderzenia silniejszego przeciwnika, zniwelować jego przewagę oraz uchronić swoje siły i środki od zniszczenia.

Związek operacyjny może przechodzić do obrony w okresie zagrożenia wojennego lub w toku prowadzenia działań wojennych. W tym drugim przypadku przechodzenie do obrony może odbywać się w styczności lub bez styczności z przeciwnikiem.

Przechodzenie do obrony w warunkach bezpośredniej styczności z przeciwnikiem najczęściej będzie miało miejsce w początkowej fazie działań wojennych i po pomyślnie wykonanym zwrocie zaczepnym. Możliwe, że taki przypadek zaistnieje też w trakcie rozwijania przeciwuderzenia lub przeciwnatarcia

zgrupowania strategicznego w celu odparcia zwrotów zaczepnych przeciwnika. Tego rodzaju przechodzenie do operacji obronnej nastąpi również w końcowej fazie odwrotu związku operacyjnego. Wynik niepomyślnie rozgrywanej bitwy spotkaniowej może być również powodem przejścia związku operacyjnego do operacji obronnej w bezpośredniej styczności z przeciwnikiem.

Operacja obronna związku operacyjnego może być częścią ^{Strategicznej operacji} kampanii obronnej lub obronno-zaczepnej całości sił zbrojnych, niekiedy też może być prowadzona samodzielnie, między innymi w początkowej fazie likwidacji lokalnego konfliktu zbrojnego oraz w ramach przeciwnatarcia do osłony głównego zgrupowania strategicznego.

Cel operacji obronnej i zadania związku operacyjnego określa Naczelny Wódz w zależności od celu wojny, ogólnej koncepcji obrony kraju i warunków przejścia do operacji. Wiąże się on ściśle również z miejscem związku operacyjnego (korpusu, armii) w ugrupowaniu strategicznym. Związek ten może znajdować się w pierwszym lub drugim rzucie lub odwodzie. Będąc w pierwszym rzucie może prowadzić działania na kierunku lub obszarze głównego wysiłku albo na kierunku pomocniczym. Odpowiednio do tych sytuacji celem operacji obronnej może być:

- w wymiarze rzeczowym - zadanie przeciwnikowi takich strat, aby pozbawić go możliwości kontynuowania działań zaczepnych i stworzyć warunki do ostatecznego

rozbicia go przy jak najmniejszych stratach własnych;

- w wymiarze przestrzennym - utrzymanie jak największej części bronionego terytorium, nie dopuszczając do utraty szczególnie ważnych rejonów, rubieży i obiektów, zapewniając jednocześnie dogodne warunki do odzyskania utraconych rejonów i odtworzenia pierwotnego położenia;

- w wymiarze czasowym - zyskanie czasu niezbędnego na mobilizacyjne i operacyjne rozwinięcie pozostałych sił w głębi kraju lub przegrupowanie sił z innych kierunków dla stworzenia zgrupowań uderzeniowych przeznaczonych do przywracania poprzedniej sytuacji w wyniku przeciwuderzenia i przeciwnatarcia.

Cel operacji obronnej osiąga się w rezultacie wykonania szeregu zadań, takich jak:

- udział obrony powietrznej w odparciu zmasowanych nalotów lotnictwa przeciwnika oraz wojsk raketowych i artylerii w wykonaniu uderzenia na obiekty pierwszej kolejności rażenia;

- ogniowe porażenie przeciwnika na podejściach do obszaru obrony;

- odparcie nacierających zgrupowań wojsk, uderzeń samolotów i śmigłowców bojowych, rozbicie desantów przeciwnika, utrzymanie ważnych rejonów, obiektów oraz rubieży terenowych i uniemożliwienie przeciwnikowi przełamania taktycznej strefy obrony;

- wykonanie przeciwuderzenia w celu rozbicia zgrupowań przeciwnika, które wdarły się w głąb ugrupowania operacyjnego i stworzenie sobie warunków przejścia do przeciwnatarcia;

- utrzymanie operacyjnej lub strategicznej rubieży obrony i stworzenie warunków do wykonania przeciwuderzenia (przeciwnatarcia) strategicznego i wzięcia w nim udziału.

O wykonaniu zadań i osiągnięciu celu operacji obronnej będzie decydować: zorganizowanie we właściwym czasie skutecznego porażenia ogniowego i zapór inżynierskich, racjonalne wykorzystanie obronnych właściwości terenu i rozbudowa inżynierska obrony, odpowiednie ugrupowanie wojsk, współdziałanie wszystkich sił uczestniczących w obronie.

Konkretna sytuacja i warunki panujące na danym kierunku lub w obszarze strategicznym rzutować będą na rozmach operacji obronnej. Charakteryzować go będą: wielkość sił, czyli skład związku operacyjnego; wskaźniki przestrzenne, wśród których podstawowe to szerokość i głębokość obszaru obrony (strefy odpowiedzialności); zakładany czas prowadzenia operacji.

Punktem wyjścia przy określeniu rozmachu operacji obronnej są 1) potrzeby oraz 2) cele operacyjne. Konieczność podjęcia i przeprowadzenia działań o określonym rozmachu wynika głównie z rodzaju i skali zagrożenia oraz operacyjnej pojemności obszaru lub kierunku. Wnioski z oceny sił zgrupowania inwazyjnego (interwencyjnego) przeciwnika, które

może zostać użyte na danym kierunku (w obszarze) decydować będzie o składzie związku operacyjnego. W zależności od tego, związek operacyjny odpierający agresję może być korpusem zmechanizowanym, grupą operacyjną lub armią. Poza tym duży wpływ na rozmach przestrzenny, szczególnie szerokość operacji obronnej wywierają naturalne granice kierunku lub obszaru operacyjnego. Natomiast głębokość operacji obronnej będzie się zamykała w granicach 80-100 km.

Ważnym wskaźnikiem rozmachu operacji obronnej jest jej czas, który nie zawsze łatwo jest określić przed jej rozpoczęciem. Można jedynie ustalić - biorąc pod uwagę potrzeby strategiczne - jak długo powinna trwać. Można również przewidywać, że związek operacyjny będzie w stanie stawiać opór w wyznaczonym mu obszarze (strefie odpowiedzialności) przez określony czas (jeśli znamy skład zgrupowania uderzeniowego przeciwnika i metody jego działania). Czas operacji obronnej można zatem rozpatrywać w dwóch aspektach - potrzeb i możliwości.

2. System operacji obronnej.

Stosownie do celów, zadań i warunków tworzy się w ramach przygotowania działań system operacji obronnej. Stanowi on skoordynowany wewnętrznie i wzajemnie powiązany zbiór sił i działań obronnych zapewniających osiągnięcie celu operacji w sposób zgodny z zamiarem dowódcy i przy jak

najmniejszych stratach własnych. Obejmuje on następujące główne części składowe - podsystemy:

- ugrupowanie operacyjne;
- system rażenia ogniowego;
- system informacyjny;
- system wsparcia i zabezpieczenia;
- infrastrukturę operacyjną obszaru obrony.

Ugrupowanie operacyjne to siły i środki związku operacyjnego (korpusu, armii) podzielone, zgrupowanie, rozmieszczone i przemieszczane w obszarze obrony (strefie odpowiedzialności) zgodnie z zamiarem działania. Można w nim wyróżnić elementy strukturalne i funkcjonalne. Pierwsze z nich to przede wszystkim ^{szkolenie} pierwszy i drugi rzut lub odwód ogólny, zgrupowania rodzajów wojsk, odwody przeciwpancerne i oddziały zaporowe, jednostki wsparcia logistycznego. Ponadto, w zależności od sytuacji, mogą być organizowane: operacyjne oddziały wydzielone, desanty powietrzne, zgrupowania i oddziały desantowo-szturmowe.

Skład, zadania i rozmieszczenie elementów ugrupowania operacyjnego wynikają z potrzeb związanych z prowadzeniem operacji obronnej, rodzaju tej operacji oraz wielkości obszaru obrony.

Pierwszy rzut operacyjny jest przeznaczony do odparcia natarcia przeciwnika, porażenia nacierających zgrupowań jego wojsk w taktycznej strefie obrony i stworzenia warunków do całkowitego ich rozbicia, zwłaszcza w wyniku

wykonania przeciwuderzenia. Z tego rzutu mogą być wydzielone oddziały do prowadzenia działań w pasie przesłaniania.

Do pierwszego rzutu operacyjnego w obronie pozycyjnej wydziela się zazwyczaj większość sił związku operacyjnego i obsadzają one pierwszy pas obrony.

Drugi rzut operacyjny jest przeznaczony do wykonania przeciwuderzenia, rozbicia zgrupowań uderzeniowych przeciwnika włamujących się w obronę, utrzymania operacyjnej rubieży obrony. Rzut ten zazwyczaj rozmieszcza się w rejonach ześrodkowania za operacyjną rubieżą, którą przygotowuje do obrony. Czołowe oddziały zajmujące obronę na rubieży operacyjnej mogą obsadzać również rubież pośrednią. Drugiemu rzutowi wyznacza się 1-2 kierunki przeciwuderzenia i na każdym z nich główną oraz zapasową rubież rozwinięcia. Ponadto określa się rejony odpowiedzialności zwalczania desantów powietrznych (a na kierunku nadmorskim - morskich).

Odwód ogólnowojskowy tworzy się w sytuacji, gdy związek operacyjny przyjmuje ugrupowanie jednorzutowe. Ma on wykonywać zadania wynikłe w trakcie operacji, wcześniej nieprzewidziane oraz umacniać lub zamieniać oddziały związków taktycznych pierwszego rzutu w razie utraty przez nie zdolności bojowej.

Na poszczególnych kierunkach lub do wykonania określonych zadań w toku operacji obronnej tworzy się funkcjonalne elementy ugrupowania operacyjnego w postaci zgrupowań operacyjnych. Mogą to być:

- zgrupowanie wojsk broniących się w obszarze głównego wysiłku, tj. na kierunku głównego uderzenia przeciwnika;

- zgrupowanie wojsk przeznaczonych do wykonania przeciwuderzenia;

- zgrupowanie przeciwdesantowe;

- zgrupowanie osłonowo-opóźniające;

- zgrupowanie rodzajów wojsk i sił wsparcia logistycznego.

Ugrupowanie operacyjne tworzy się odpowiednio do celu operacji obronnej i przewidywanego sposobu jej prowadzenia oraz sytuacji, w jakiej związek operacyjny przechodzi do obrony albo jaka może nastąpić w bliższym i dalszym okresie bitwy obronnej.

Ugrupowanie powinno zapewniać:

- pomyślne prowadzenie bitwy obronnej w różnych warunkach operacyjnych;

- racjonalne wykorzystanie właściwości obronnych terenu;

- zadanie maksymalnych strat przeciwnikowi przed przednim skrajem i wzrastające przeciwdziałanie w toku operacji obronnej;

- koncentrację wysiłków wojsk i ognia w celu odparcia natarcia przeciwnika na każdym z zagrożonych kierunków;

- wykonanie zdecydowanych kontrataków i przeciwuderzeń w celu rozbicia włamującego się przeciwnika i

odtworzenie położenia zajmowanego przed rozpoczęciem obrony;

- stworzenie dogodnych warunków do wykonania przeciwuderzenia strategicznego lub przejścia do przeciwnatarcia;

- zapewnienie warunków do ochrony wojsk przed ogniem broni precyzyjnej oraz zachowania ciągłości dowodzenia i współdziałania.

System rażenia ogniowego przeciwnika w obronie obejmuje:

- uderzenia lotnictwa;
- system ognia wojsk raketowych i artylerii;
- system obrony przeciwlotniczej;
- system ognia piechoty i czołgów;
- użycie inżynieryjnych środków rażenia.

Uderzenia lotnictwa wojsk lądowych związku operacyjnego są ściśle skoordynowane z użyciem lotnictwa strategicznego (będącego w dyspozycji Naczelnego Wodza).

Ogień wojsk raketowych i artylerii w operacji obronnej stanowi powiązanie uderzeń raketowych i ognia wszystkich środków artyleryjskich, obejmującego zmasowany i zaporowy ogień artylerii z zakrytych stanowisk ogniowych na rejon, odcinki i rubieże podczas podejścia przeciwnika do obrony, przed przednim skrajem, na skrzydłach i w głębi obrony oraz strefy ognia środków przeciwpancernych.

System obrony przeciwlotniczej powinien zapewnić wykrycie we właściwym czasie przeciwnika powietrznego i

sprawne powiadomienie o nim zainteresowanych, odparcie uderzeń przeciwnika z powietrza, zniszczenie samolotów, śmigłowców, raket samosterujących, niszczenie lotnictwa transportowego i śmigłowców transportujących desanty, skupienie wysiłku OPL na osłonie najważniejszych zgrupowań wojsk i obiektów, manewr ogniem OPL.

System OPL związku operacyjnego stanowi integralną część składową ogólnego systemu obrony powietrznej. Stanowi on ogień oddziałów raket przeciwlotniczych i artylerii przeciwlotniczej, zorganizowany według zadań, kierunków, rubieży, stref, obiektów, sposobów działania i czasu, powiązany ściśle z działaniami bojowymi lotnictwa myśliwskiego i siłami OP.

Ogień piechoty i czołgów oraz użycie inżynierskich środków rażenia muszą być szczególnie dokładnie powiązane z naturalnymi i sztucznymi przeszkodami terenowymi.

System informacyjny - obejmuje siły i środki zdobywania, przetwarzania i przesyłania informacji we własnym systemie obronnym oraz informacyjnego oddziaływania destrukcyjnego na przeciwnika. Jego podstawowymi elementami składowymi są systemy rozpoznania, dowodzenia, łączności, walki radioelektronicznej i maskowania operacyjnego.

System wsparcia i zabezpieczenia - obejmuje kompleks sił, środków i działań pozabojowych, nie związanych z bezpośrednim oddziaływaniem na przeciwnika, mających na celu zapewnienie jak najkorzystniejszych warunków wykonania zadań

operacyjnych w obronie.

Składa się z takich głównych podsystemów, jak ubezpieczenie naziemne i powietrzne (samoobrona przeciwlotnicza), maskowanie bezpośrednie (ukrywanie), zabezpieczenie inżynieryjne, obrona przed bronią masowego rażenia, zabezpieczenie topograficzne i hydrometeorologiczne, wsparcie logistyczne i duchowe.

Infrastruktura operacyjna to rozbudowany pod względem inżynieryjnym teren w obszarze obrony oraz przystosowane do potrzeb operacji obiekty i urządzenia (instalacje) cywilne. Rozbudowa inżynieryjna terenu obejmuje przygotowanie pasów, rubieży, rejonów i pozycji obronnych oraz dróg manewru, dowozu i ewakuacji. O stopniu rozbudowy inżynieryjnej decydują:

- siły i środki, w tym inżynieryjne, którymi dysponuje związek operacyjny;
- czas przeznaczony na przygotowanie obrony;
- właściwości terenu i jego specyfika topograficzno-geograficzna;
- warunki przejścia związku operacyjnego do obrony.

Operacyjny obszar obrony składa się z pasa ubezpieczeń (osłony) oraz dwóch podstawowych stref - taktycznej i operacyjnej.

Pas ubezpieczeń (osłony) będzie tworzony w szczególnej sytuacji, tj. wtedy, gdy konieczne będzie uzyskanie czasu na zorganizowanie obrony siłami głównymi w

głębi, gdy zamierza się wprowadzić przeciwnika w błąd co do skupienia głównego wysiłku obrony lub gdy - w początkowym okresie wojny - warunki terenowe wskazywać będą na niecelowość usytuowania przedniego skraju obrony bezpośrednio wzdłuż granicy państwowej. W skład pasa ubezpieczeń (osłony) wchodzi pas przesłaniania jako system pozycji i urządzeń inżynieryjnych typu polowego, rozbudowanych przed pierwszym pasem obrony, w którym działają operacyjne oddziały wydzielone lub oddziały wydzielone czołowych związków taktycznych. Mają one zadanie rozpoznać siły i zamiary przeciwnika, opóźnić jego podejście do przedniego skraju obrony i zmusić do przedwczesnego rozwinięcia wojsk.

Taktyczna strefa obrony jest to część obszaru operacji obronnej między przednim skrajem obrony i operacyjną rubieżą obronną. Obejmuje pierwszy pas obrony i rubież pośrednią lub - w armijnej operacji obronnej - drugi pas obrony.

Pierwszy pas obrony rozbudowuje się zwykle w 2-4 pozycje. Armia może rozbudowywać drugi pas obrony na oczekiwanych, najważniejszych kierunkach natarcia przeciwnika, za pierwszym pasem, w odległości od niego 10 km. Rozbudowuje się go w 2-3 pozycje obronne i obsadza wojskami równocześnie z pierwszym pasem obrony. W korpuśnej operacji obronnej nie organizuje się drugiego pasa obrony, wyznacza się jedynie rubież pośrednią. Przewidziana ona jest do czasowej obrony przez wojska wycofujące się z pierwszego

pasa.

Operacyjną strefę obrony stanowi obszar od przedniego skraju operacyjnej rubieży obrony. Głównym elementem tej strefy jest operacyjna (armijna, korpuśna) rubież lub pas obrony. Rozbudowuje się je zawczasu i obsadza w toku bitwy obronnej przez związki taktyczne drugiego rzutu lub odwodu ogólnowojskowego.

Między pasami i rubieżami obronnymi przygotowuje się pozycje i rubieże ryglowe oraz samodzielne rejony i węzły obrony, w tym odpowiednio przystosowane do obrony miejscowości. Przygotowanie pasa obrony obejmuje ponadto rozbudowę fortyfikacyjną rejonów ześrodkowania wojsk, stanowisk ogniowych i startowych, stanowisk dowodzenia, rubieży rozwinięcia do przeciwuderzeń. Duże znaczenie ma rozbudowa systemu zapór inżynieryjnych oraz wykorzystanie naturalnych i innych ważnych obiektów infrastruktury operacyjnej w obszarze obrony.

3. Prowadzenie operacji obronnej.

Dynamikę operacji obronnej można umownie podzielić na trzy główne etapy.

Pierwszy - trwający do czasu nawiązania styczności z lądowymi zgrupowaniami uderzeniowymi przeciwnika. Etap ten ostatnio podnoszony jest do rangi operacji wstępnej. Treścią jego będzie szeroko pojęte oddziaływanie informacyjne na

przeciwnika (rozpoznanie zamiarów agresora, walka z jego rozpoznaniem, maskowanie własnych poczynań i osłona radioelektroniczna) oraz odpieranie uderzeń elektroniczno-ogniowych, walka z desantami powietrznymi, a na wybrzeżu również z desantem morskim, zwalczanie grup specjalnych i dywersyjnych, walka ze zgrupowaniami rajdowymi i powietrznoszturmowymi.

Szczególne znaczenie w początkowej fazie operacji ma zatem obrona radioelektroniczna, powietrzna i przeciwdesantowa, a w tym zwłaszcza działania wysoce manewrowych odwodów i zgrupowań desantowo-szturmowych.

Druqi etap operacji to zwalczanie przeciwnika przed przednim skrajem i w taktycznej strefie obrony. Oddziaływanie na przeciwnika rozpoczyna się uderzeniem ogniowym na obiekty pierwszej kolejności rażenia, w ramach których lotnictwo wykonuje uderzenia na odwody przeciwnika w odległościach do 150-200 km od przedniego skraju obrony. Na bliższych odległościach dowódca związku operacyjnego może wykonywać uderzenia lotnictwem z limitu otrzymanego na wsparcie lotnicze wojsk. Lotnictwo wykorzystuje się przede wszystkim do najważniejszych w danej sytuacji zadań, których nie sposób wykonać innymi siłami i środkami.

Wojska raketowe i artyleria rozpoczynają wykonanie uderzeń ogniowych w miarę wchodzenia przeciwnika w skuteczny zasięg rażenia ich środków. Uderzenia te wykonuje się na wybrane obiekty przeciwnika, zwykle na główne zgrupowanie

uderzeniowe. Wykonanie uderzeń powinno nastąpić wtedy, gdy przeciwnik może ponieść największe straty. Będą to okresy przekraczania węzłów dróg, przepraw przez przeszkody wodne, wąwozów, przesmyków między jeziorami itp. Uderzenia ogniowe wiąże się z selektywnymi uderzeniami radioelektronicznymi.

W miarę zbliżania się przeciwnika do przedniego skraju artyleria wykonuje ogień ześrodkowany, zmasowany, a następnie uruchamia się pozostałe środki ogniowe, łącznie z ogniem broni strzeleckiej.

Wojska, które bronią się w pasie przesłaniania lub obsadzają pozycję przednią wspierane ogniem artylerii i uderzeń samolotów oraz śmigłowców bojowych, prowadzą aktywną walkę, nie dopuszczając do przenikania oddziałów wydzielonych lub czołowych oddziałów przeciwnika na przedni skraj obrony, a także zadając straty siłom głównym i zmuszając je do przedwczesnego rozwinięcia.

Rzeczywistości zwalczania przeciwnika przed skrajem, zarówno na lądzie, jak i w powietrzu oraz skutki działania w eterze mogą mieć decydujący wpływ na możliwości dalszego prowadzenia obrony i osiągnięcia jej celu.

Trzeci etap operacji - to zwalczanie przeciwnika w głębi obrony. O charakterze tego etapu operacji decydować będzie przewaga określonych form działania. Jeżeli przeważają działania statyczne i opór, mówić będziemy o obronie pozycyjnej, jeśli natomiast przeważa manewr, mamy do czynienia z obroną manewrową.

W obronie pozycyjnej chodzi przede wszystkim o zadanie przeciwnikowi jak największych strat podczas walk o przedni skraj obrony oraz na kolejnych pozycjach pierwszego i ewentualnie drugiego pasa obrony. Kontrataki i przeciwuderzenia są mniej wskazane, główną rolę odgrywa ogień, zwłaszcza przeciwpancerny, prowadzony z przygotowanych pozycji i stanowisk ogniowych. Manewr w obronie pozycyjnej jest podporządkowany tworzeniu i przemieszczaniu zgrupowań środków ogniowych na najważniejsze w danym okresie bitwy obronnej kierunki i pozycje. Znajduje to wyraz między innymi w manewrze odwodami przeciwpancernymi, oddziałami zaporowymi, odwodami ogólnymi kierowanymi na rubieże ogniowe.

Istota obrony manewrowej - w odróżnieniu od obrony pozycyjnej - jest dążenie do rekompensowania niedoboru sił i środków w stosunku do przeważającego przeciwnika, za pomocą manewru, koncentracji wysiłku w najważniejszych w danym momencie punktach obszaru obrony i dekoncentracji, w celu uchylenia się od starcia w niekorzystnych warunkach. O ile w obronie pozycyjnej rozstrzyga opór i zmasowany ogień, o tyle w obronie manewrowej - manewr i precyzyjny (selektywny) ogień. W manewrowej operacji obronnej można wyróżnić 2-3 fazy, tj. działania opóźniające sił pierwszego rzutu, bitwę obronną sił głównych w zawczasu przygotowanym obszarze w głębi obrony oraz przeciwuderzenie (w sprzyjających warunkach - przejście do przeciwnatarcia całego związku operacyjnego). Szczególne znaczenie ma pierwsza faza, w której chodzi o

osłabienie przeciwnika, zyskanie czasu na dokładne przygotowanie bitwy obronnej w głębi oraz wciągnięcie sił głównych nacierającego w wybrany i przygotowany obszar (rejon) porażenia ogniowego. Działania opóźniające muszą być aktywne i wysoce manewrowe. Po osłabieniu przeciwnika w czasie działań opóźniających ostatecznie likwiduje się jego przewagę w bitwie obronnej, stoczonej w głębi pasa obrony według zasad obrony pozycyjnej, stwarzając tym samym warunki do wykonania zwrotu zaczepnego.

Ważnym elementem każdej operacji obronnej jest przeciwuderzenie. Jego celem jest zmiana dotychczasowej sytuacji na korzyść obrońcy dzięki rozbiciu sił nacierającego i odtworzeniu w całości lub części poprzedniego położenia.

O powodzeniu przeciwuderzenia decyduje wiele czynników, wśród nich przede wszystkim takich jak np. zatrzymanie od czoła natarcia zgrupowania uderzeniowego przeciwnika; odizolowanie jego odwodów na czas bitwy w rejonie włamania; wywalczenie przynajmniej lokalnego i czasowego panowania w powietrzu; zapewnienie sprawnego manewru sił z głębi i z innych kierunków w celu stworzenia zgrupowania przeciwuderzeniowego i szybkiego wprowadzenia go do bitwy. Zakończone sukcesem przeciwuderzenie z reguły doprowadza do okrążenia części sił przeciwnika. Dlatego kolejnym zadaniem w ramach operacji obronnej będzie z reguły odtworzenie obrony na odzyskanej rubieży połączone z likwidacją okrążonych sił przeciwnika.

Brak korzystnych warunków może spowodować, że związek operacyjny nie będzie w stanie wykonać przeciwuderzenia. Może też się zdarzyć, że przeciwuderzenie nie osiągnie zakładanych celów. W takich przypadkach związek operacyjny całością sił przechodzi do obrony na rubieży operacyjnej lub strategicznej, stwarzając warunki do ingerencji drugiego rzutu strategicznego (odwodu Naczelnego Wodza).

4. Zmiany w koncepcji prowadzenia operacji.

Stosownie do celów i zadań strategicznych oraz nowych warunków ich realizacji nastąpić powinno przewartościowanie koncepcji operacyjnych i taktycznych prowadzenia operacji. Poprzedni model operacji wojsk lądowych zakładał prowadzenie dużych "ciężkich" bitew z gigantycznymi pojedynkami ogniowymi, wyniszczającymi nie tylko wojska, ale i terytorium na którym były prowadzone. Dlatego model przyszłej operacji można umownie określić mianem "operacji o zmniejszonej intensywności ogniowej" albo też "lekką operacją manewrową". Jej myślą przewodnią powinno być maksymalne unikanie - na ile się tylko da - zniszczenia własnego kraju w wyniku działań wojennych; strat w ludności cywilnej, zniszczenia dóbr materialnych i kultury narodu. Ideałem, do którego powinno się dążyć, jest ograniczenie skutków działań wojennych prowadzonych na własnym terytorium w miarę możliwości jedynie do sfery militarnej. Tak więc za podstawowe wymagania wobec

nowego modelu operacji można przyjąć:

a) po pierwsze - maksymalizację efektów operacyjnych, co może wyrazić się bądź w szybkości likwidacji lokalnego zatargu zbrojnego, bądź to w szybkości i skuteczności neutralizowania zagrożenia ze strony wojsk obcych przegrupowujących się na naszym terytorium, bądź też wreszcie w długotrwałości zorganizowanego zbrojnego przeciwstawiania się zdecydowanie przeważającemu przeciwnikowi;

b) po drugie - minimalizację destrukcyjnego wpływu działań zbrojnych na otoczenie (ludność i środowisko).

W sumie koncepcja lekkiej operacji manewrowej o zmniejszonej intensywności ogniowej zakłada przywrócenie zakłóconej w dotychczasowym modelu harmonii między czynnikami ruchu, ognia i informacji.

Poprzednio, w modelu koalicyjnym, wobec uwzględniania operacji prowadzonych głównie poza terytorium własnego kraju, mógł zdecydowanie dominować czynnik ognia. Teraz nie powinno się szukać rozstrzygnięcia w gigantycznych pojedynkach ogniowych. Zamiast wyniszczających bitew nowy model operacji przewiduje większą liczbę mniejszych, raczej krótkotrwałych starć w postaci przygotowanych w wyniku manewru nagłych, zaskakujących i precyzyjnych uderzeń, zakończonych szybkim wyjściem z walki w celu przeprowadzenia manewru przygotowującego korzystne warunki do kolejnego starcia. Dlatego osnową musi być manewr mający oczywiście oparcie w silnym oporze wojsk w newralgicznych rejonach oraz

uzupełniony precyzyjnym, niszczącym obiekty wojskowe przeciwnika i destrukcyjnym oddziaływaniem informacyjnym, tj. fortel, mylenie, obezwładnienie radioelektroniczne itp., na jego systemy informacyjne (dowodzenie, rozpoznanie, WRE i łączność).

ZAKOŃCZENIE

W przedstawionej informacji zaprezentowane zostały jedynie podstawowe problemy operacji obronnych. Bazują one głównie na przemyśleniach teoretycznych i z tego względu wymagają szerszej konfrontacji z praktycznymi rozwiązaniami w czasie ćwiczeń. Na koncepcję użycia i działania wojsk lądowych w dużym stopniu oddziałuje również ich kształt, struktura, liczebność oraz specyfika geofizyczna obszaru w jakim będą użyte.

BIBLIOGRAFIA

1. Rudolf DZIPANOW - Obrona w czasach najnowszych - 1961 r.
2. Stanisław KOZIEJ - Teoria sztuki wojennej - 1993 r.
3. Zbigniew ŚCIBIOREK - Rozważania o obronie, Warszawa 1993 r.
4. Podręcznik - Działania operacyjne, AON, Warszawa 1993 r.
5. Biuletyn Informacyjny nr 1/159, MON, Warszawa 1994 r.

