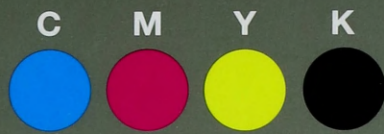


Grey Scale #13



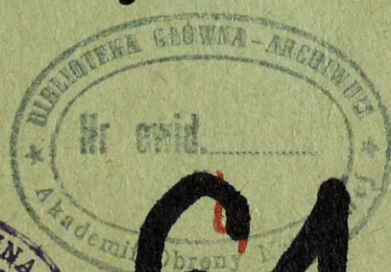
A 1 2 3 4 5 6 M 8 9 10 11 12 13 14 15 B 17 18 19



# AKADEMIA OBRONY NARODOWEJ

WYDZIAŁ WOJSK LĄDOWYCH

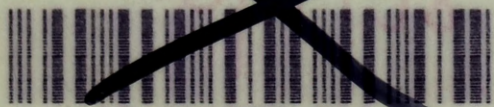
## KONCEPCJA STRUKTURY WOJSK LĄDOWYCH



61295

Biblioteka Główna  
Akademii Obrony Narodowej

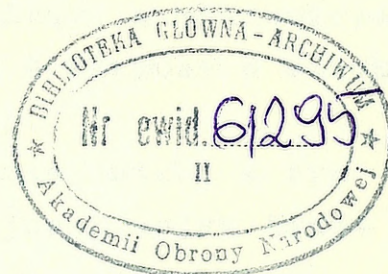
S/758



05-001798-004-0



WYDZIAŁ WOJSK LĄDOWYCH



KONCEPCJA  
STRUKTURY WOJSK LĄDOWYCH

~~4~~

~~S/1798~~



Opracował zespół w składzie:

plk S. Koziej, plk J. Pawłowski,  
plk S. Piotrowski, plk J. Sperling,  
plk Z. Ścibiorek, plk B. Tarasiuk,  
plk A. Tomaszewski, plk J. Zieliński

## WOJSKA LĄDOWE

W niniejszej analizie przyszłościowej struktury organizacyjnej wojsk lądowych rozpatruje się trzy główne problemy, a mianowicie:

- koncepcja zorganizowania wojsk lądowych w 4 korpusy o strukturze brygadowej na bazie 4 okręgów wojskowych;
- ocena porównawcza innych wariantów organizacyjnych, w tym utworzenia armii, jako jednego związku operacyjnego wojsk lądowych;
- koncepcja organizacyjna sił szybkiego reagowania.

### 1. Korpus Wojsk Lądowych

Za główny i wyjściowy w niniejszej analizie wariant organizacyjny wojsk lądowych przyjmuje się zorganizowanie ich w cztery korpusy wojsk lądowych /KWL/<sup>x/</sup> i Siły Szybkiego Reagowania /SSR/ - te ostatnie również częściowo z limitu sił powietrznych. Za punkt wyjścia przy określaniu konkretnego składu i struktury wojsk lądowych przyjąć należy pewniki, jakimi są obowiązujące limity środków walki i liczebności sił zbrojnych.

Wynoszą one:

liczebność sił zbrojnych	- do 250000 w cz."P" i ok.800000 w cz"W"
czołgi	- 1730
transportery opancerzone	- 2150 /w tym BWP - 1700/
środki artyleryjskie	
/ponad 100mm/	- 1610

Kośćcem wojsk lądowych są pododdziały, oddziały i związki taktyczne ogólnowojskowe. Ich liczba decyduje o strukturze całości wojsk. Elementarnym i jednorodnym pododdziałem ogólnowojskowym jest kompania /zmechanizowana, zmotoryzowana, czołgów/ wyposażona w 10 wozów bojowych: kompania czołgów - 10 czołgów, kompania zmechanizowana - 10 BWP, zmotoryzowana - 10 transporterów opancerzonych. Takich pododdziałów możemy posiadać w Wojsku Polskim 388 /w tym 173kcz, 170kz, 45 kzmot/.

x/ Nazwa "korpus wojsk lądowych" jest polskim odpowiednikiem nazwy "korpus armijny". "Army - w jęz.ang. oznacza bowiem wojska lądowe. Podobnie rosyjskie "armiejskij"znaczy "wojsk lądowych". Dlatego uznaje się za zasadne posługiwać się terminem "korpus wojsk lądowych", tym bardziej jeżeli w jego składzie mogą być także wszystkie rodzaje wojsk OT.

Doświadczenia bojowe i ćwiczebne wskazują, że optymalną strukturą organizacyjną na wyższych szczeblach taktycznych /oddział, związek taktyczny/ jest struktura czwórkowa.<sup>x/</sup> Oznacza to, że z kompanii tych mogłoby być zorganizowanych 97 batalionów, z tych zaś - 24 brygady/ + 1 samodzielny batalion/.

Do podziału między 4 korpusy wojsk lądowych będzie jednak w rzeczywistości mniej oddziałów i związków ogólnowojskowych. Wynika to z dwóch powodów - potrzeby wydzielenia części wojsk do sił szybkiego reagowania oraz konieczności wzmocnienia sił rozpoznania.

Uwzględniając doświadczenia zachodnie, gdzie np. do sił szybkiego reagowania w NATO przewiduje się ok. 7% całości sił zbrojnych, można wstępnie założyć, że w skład naszych SSR powinno wchodzić do 6-7 batalionów /czyli ok. 1,5 brygady/ na wozach bojowych.

Przewidywane nowe warunki operacyjno-strategiczne wykonywania zadań bojowych wskazują na konieczność pewnej reorientacji zadań stojących przed siłami rozpoznania. Na ogniskowym polu walki, w warunkach istnienia znacznych luk i odstępów między zgrupowaniami wojsk lądowych - siły rozpoznawcze muszą być zdolne nie tylko do prowadzenia rozpoznania w głębi ugrupowania przeciwnika, ale także zintegrowanych działań rozpoznawczo-osłonowo-ubezpieczających na skrzydłach, w lukach i w strefach przesłaniania. Oznacza to konieczność posiadania w związkach operacyjnych i taktycznych silnych bojowo jednostek rozpoznawczych - na wzór zachodnich rozpoznawczych pułków pancernych. Dlatego proponuje się, aby każdy KWL dysponował silnym pułkiem rozpoznawczym, mającym w swoim składzie m.in. jeden pancerny batalion rozpoznawczy z silnym komponentem bojowym na BWP /3 kompanie BWP/, natomiast każdy związek taktyczny /brygada/ - silnym batalionem rozpoznawczym z jedną ciężką kompanią rozpoznawczą na bojowych wozach piechoty.

Uwzględniając powyższe założenia, do operacyjnych bojowych sił rozpoznawczych należałoby wydzielić 120 wozów bojowych / 4 x pbr po 30 wb/, natomiast każda brygada składałaby się

-----  
x/ Np. badania prowadzone w ćwiczeniach "ORION 90" wykazały słabość obecnej trójkowej struktury dywizyjnej i korzyści struktury czwórkowej w pułkach.

ze 170 wozów bojowych /4 x 40 wb w batalionie oraz 10 wozów w ckr/.<sup>x/</sup> Przy takich założeniach w Wojsku Polskim moglibyśmy posiadać 22 brygady i jeden samodzielny batalion. Przewidując jedną brygadę i samodzielny batalion do SSR, do podziału między cztery KWL pozostałoby 21 brygad, czyli po 5 brygad w każdym korpusie oraz jedna brygada, której siły można wykorzystać dwójako. Po pierwsze można ją włączyć w skład jednego z KWL, jako szósty związek taktyczny. Lepsze jednak wydaje się być rozwiązanie inne - a mianowicie zorganizowanie zamiast jednej brygady po jednym samodzielnym batalionie pancernym<sup>xx/</sup> w każdym korpusie, który mógłby stanowić w ręku dowódcy korpusu odwód interwencyjny do różnych zadań w głębi własnego ugrupowania operacyjnego.

Na podstawie dotychczasowej analizy można sformułować wniosek, że każdy KWL powinien składać się z 5 brygad, ogólnowojskowych i samodzielnego batalionu pancernego. Biorąc pod uwagę możliwą liczbę i proporcję pododdziałów czołgów, zmechanizowanych /na BWP/ i zmotoryzowanych /na transporterach opancerzonych/, uwzględniając myśl przewodnią przechodzenia na strukturę brygadowo-batalionową, jaką jest usamodzielnienie bojowe batalionów i usamodzielnienie taktyczne brygad, przewidując posiadanie zróżnicowanych oddziałów i związków taktycznych /ciężkie, średnie, lekkie/ oraz kierując się generalną regułą struktury czwórkowej na wyższych szczeblach taktycznych, można uwzględnić następujące rodzaje ogólnowojskowych oddziałów i związków taktycznych, wchodzące w skład korpusów wojsk lądowych /zał. nr 1-6/.

a/ oddziały:

- bataliony pancerne - 3kcz, 1kz /30cz, 10BWP/;
- bataliony zmechanizowane - 3kz, 1kcz /30BWP, 10cz/;
- bataliony zmotoryzowane /piechoty górskiej, obrony wybrzeża/ - 3kzmot, 1kcz /30 transp.opanc., 10cz/;

-----  
x/ Brygada wchodząca w skład SSR powinna zamiast ciężkiej kompanii rozpoznawczej dysponować wzmocnionymi siłami rozpoznania powietrznego.

xx/ Uznaje się za zasadne w stosunku do batalionów, które są samodzielnymi oddziałami, używać nazwy "batalion pancerny", zamiast dotychczasowej nazwy "batalion czołgów". Będą w nim bowiem nie tylko czołgi, ale również inne wozy opancerzone /BWP, transportery/. Pododdziały jako jednorodne pododdziały rodzajów wojsk, kończą się na szczeblu kompanii.

b/ związki taktyczne:

- brygady pancerne - 3bpanc, 1bz /100cz, 70BWP/;
- brygady zmechanizowane - 3bz, 1bpanc /110BWP, 60cz/;
- brygada zmotoryzowana /piechoty górskiej, obrony wybrzeża/ - 3bzmot /pg, ow/, 1bpanc /100 transp.opanc. 60 cz/.

Przy powyższych założeniach każdy KWL może posiadać /zał.nr 7/

- 2 brygady pancerne;
- 2 brygady zmechanizowane;
- 1 brygadę lekką: w tym SOW i KOW - brygady piechoty górskiej, w POW - brygadę obrony wybrzeża, w WOW - brygadę zmotoryzowaną;
- 1 samodzielny batalion pancerny.

Do podobnego wniosku co do struktury KWL prowadzi również analiza liczebności sił zbrojnych. Przyjmuje się, że wojska lądowe mogą stanowić 60-65% całości sił zbrojnych. Jeżeli założymy, że 5% zostanie wydzielone do SSR<sup>x/</sup>, to praktycznie wojska lądowe będą liczyć ok. 150 tys. w czasie "P" i ok. 480 tys. w czasie "W", a więc liczebność każdego KWL będzie wynosić ok. 35-40 tys. /średnio 37,5 tys./ w cz. "P" i ok. 120 tys. w cz. "W". Ponieważ jednocześnie uważa się, że siły OT w czasie "P" powinny stanowić ok. 20%, a w czasie "W" 50% całości wojsk lądowych, przeto wojska operacyjne /mobilne/ KWL w czasie "P" mogą liczyć ok. 30 tys., a w czasie "W" ok. 60 tys.

Wymagania sprawności bojowej powodują, że przeciętnie w związkach operacyjnych i taktycznych ok. 50% ich sił powinny stanowić związki i oddziały ogólnowojskowe, 30% wsparcia bojowego, 10% wsparcia logistycznego i 10% dowodzenia i rozpoznania. Uwzględnienie tej proporcji wskazuje, że w każdym KWL ok. 30000 etatów czasu wojennego przypadnie na ogólnowojskowe związki taktyczne. Ponieważ liczebność czterobatalionowych brygad - zależnie od ich rodzaju - wynosi 5-7 tys., to analiza powyższa potwierdza uprzedni wniosek, że KWL może składać się z 5 brygad ogólnowojskowych. W czasie "P" brygady te, utrzymywane będą oczywiście w różnym stopniu rozwinięcia.

-----  
x/ Pozostałe 2% /czyli ok. 5 tys./ - z limitu sił powietrznych.

Uważa się jednak, że nie powinien on być niższy niż 25-30%. Takie bowiem ukończenie /przy czwórkowej strukturze organizacyjnej/ zapewnia minimalne niezbędne warunki szkoleniowe dla co najmniej jednego ogniwa /modułu/ bojowego. Niższe ukończenie zrywa możliwość racjonalnego szkolenia, a zatem w ogóle sens istnienia takiej jednostki bojowej. W związku z powyższym liczebność brygad ogólnowojskowych w czasie "P" może wynosić od co najmniej 1,5 do 5 tys. żołnierzy /w sumie ok. 15 tys. żołnierzy w 5 brygadach i samodzielnym bpanc/.

Siły wsparcia bojowego /artyleria, OPL, wojska inżynieryjne, wojska opbmar<sup>x/</sup>/ mogą liczyć w KWL /bez sił i środków w wojskach OT/ w sumie ok. 18 tys. w cz. "W" i 8 tys. w cz. "P". Biorąc pod uwagę limit środków artyleryjskich /1610/ proponuje się /zał. nr 8-13 /:

- utrzymywanie dwóch jednostek artyleryjskich na szczeblu centralnym /w podporządkowaniu strategicznym ND/ - tj. Brygady Rakietowo-Artyleryjskiej i pułku przeciwpancernego;

- w każdym KWL zorganizowanie również Brygady Rakietowo-Artyleryjskiej oraz pułku artylerii przeciwpancernej;

- w każdej brygadzie - pa i dappanc.

Ponadto przewiduje się utrzymywanie na szczeblu korpusu pułków, a na szczeblach brygad - batalionów /dywizjonów/ innych rodzajów wojsk wsparcia i zabezpieczenia bojowego.

W nowych warunkach operacyjnych zmieniają się wymagania wobec szeroko rozumianej sfery informacyjnej walki zbrojnej, a w tym głównie takich procesów, jak dowodzenie, współdziałanie, łączność, rozpoznanie, walka radioelektroniczna, maskowanie. Wymaga to przede wszystkim zintegrowanego działania wszystkich specjalistycznych sił i środków, przy pewnej zmianie treści i zakresu ich dotychczasowych zadań, przewidywanych w ramach uprzedniej koalicyjnej doktryny militarnej. Dlatego za zasadne uznaje się /zał. nr 14-15 - oprócz przedstawionego uprzednio poszerzenia zadań,

x/ Uznaje się za zasadne zmianę nazwy dotychczasowych jednostek obrony przeciwochemicznej, na jednostki obrony przed bronią masowego rażenia. Wynika z faktycznego poszerzenia zadań dotychczasowych wojsk OPChem na całość problematyki CPBMar i likwidacji skutków katastrof ekologicznych. Ponadto w najbliższym czasie należy oczekiwać ostatecznego podpisania konwencji o zakazie użycia i całkowitej likwidacji broni chemicznej. Natomiast broń masowego rażenia jako taka nadal pozostanie.

a co za tym idzie zintegrowania i wzmocnienia rozpoznania operacyjnego i taktycznego /utworzenie pułków rozpoznawczych z komponentem bojowo-ubezpieczającym w KWL/ - również zintegrowanie i wzmocnienie całej sfery obsługującej i zabezpieczającej procesy dowodzenia i współdziałania. Celowi temu powinno służyć utworzenie na szczeblu korpusu pułku - a na szczeblu brygady batalionu - dowodzenia integrującego w sobie oddziały /pododdziały/ łączności i zabezpieczenia poszczególnych SD. Całość sił rozpoznania i dowodzenia na szczeblu korpusu może liczyć w cz. "W" ok. 6 tys. żołnierzy. Ze względu na konieczność utrzymywania systemów dowodzenia, rozpoznania i WRE w najwyższym stopniu gotowości do działania, ukompletowanie tych sił w cz. "P" powinno być wysokie i w sumie mogą one liczyć ok. 5 tys. żołnierzy.

Siły wsparcia logistycznego, składające się z w korpusie z batalionów, a w brygadzie z kompanii zaopatrzenia, remontowych i medycznych mogą na szczeblu operacyjnym /w KWL/ liczyć ok. 6 tys. żołnierzy w cz. "W" i 2 tys. w cz. "P".

## 2. Inne warianty organizacyjne.

Oprócz przedstawionego podstawowego wariantu organizacyjnego wojsk lądowych istnieją alternatywne propozycje zakładające:

- utworzenie dywizji w ramach korpusów;
- utworzenie dwóch korpusów zmechanizowanych na obszarze jednego okręgu wojskowego;
- utworzenie jednego związku operacyjnego wojsk lądowych /armii/ kierowanego przez Dowództwo Wojsk Lądowych.

Biorąc pod uwagę przedstawioną uprzednio możliwą liczbę ogólnowojskowych związków taktycznych i oddziałów wojsk lądowych w całych siłach zbrojnych pozwalają posiadać w każdym korpusie po 5 brygad, słabe strony ma koncepcja organizowania w nim dywizji. Można bowiem byłoby zorganizować co najwyżej dwie dywizje i to w dodatku jedna z nich musiałaby składać się z dwóch brygad. Nie ma istotnego operacyjnego uzasadnienia dla tak spiętrzonej struktury organizacyjnej i tak zwięzłej rozpiętości dowodzenia. To samo dotyczy wydzielenia z jednego okręgu dwóch korpusów zmechanizowanych. Byłyby to bowiem korpusy tylko z nazwy. Ponadto utworzenie aż 8 korpusów w skali sił zbrojnych wymagałoby i tak - z punktu widzenia sprawności dowodzenia - organizowanie ich w jakies większe związki operacyjne /armie?/.

Organizowanie dywizji mogłoby być natomiast uzasadnione w razie utworzenia dowództwa wojsk lądowych /czyli dowództwa armii/ i rezygnacji ze szczebla korpusu. Wówczas armia - czyli wojska lądowe bez sił OT - mogłyby składać się z 5-6 dywizji / zaś każda z nich z 3-4 brygad albo z 4 pułków w obecnej strukturze organizacyjnej/.

Jest to wariant organizacyjny /zał.nr 16 / do przyjęcia, pod warunkiem jednak całkowitej zmiany roli dowództw okręgów wojskowych. Liczba takich okręgów powinna być większa, dostosowana do administracyjnego podziału kraju na regiony /duże województwa/. W takim wypadku dowódcy okręgów powinni jedynie spełniać funkcję dowódców terytorialnych i dowodzić wyłącznie wojskami OT. Wojska operacyjne, zorganizowane w 5-6 dywizje /albo w cztery kcz/, powinny już w czasie pokoju podlegać bezpośrednio dowódcy armii /wojsk lądowych/.

### 3. Siły Szybkiego Reagowania

Powinny być utworzone jako samodzielny związek operacyjny /taktyczno-operacyjny/ składający się głównie z wojsk lekkich, wysoce mobilnych, w pełni ukompletowanych, o najwyższym możliwym stopniu uzawodowienia, dysponujących najnowszą techniką bojową, szkolonych do wykonywania różnorodnych, wysoce skomplikowanych zadań w różnych warunkach operacyjnych i terenowych - w tym także w składzie sił międzynarodowych /ONZ, KBWE/.

Wymaganiom tym odpowiadają przede wszystkim wojska aeromobilne. Dlatego uznaje się za zasadne przystąpienie do organizowania - na bazie obecnej BDSz - przyszłościowej Brygady Powietrzno-Zmechanizowanej, działającej i walczącej na własnych, etatowych śmigłowcach. Tworzenie takich wojsk można już rozpocząć od zorganizowania batalionu powietrznozmechanizowanego na śmigłowcach desantowo-szturmowych /Mi-24D, w przyszłości sukcesywnie na własnych "Sokołach"/. Oprócz wojsk powietrzno-zmechanizowanych w siłach szybkiego reagowania powinny znaleźć się również wojska zmechanizowane, śmigłowce bojowe, a także niezbędne jednostki dowodzenia i rozpoznania oraz wsparcia i zabezpieczenia.

Zakładając, że SSR powinny liczyć w sumie ok. 15-20 tys. żołnierzy /tj. 7% etatu pokojowego całości sił zbrojnych/ i powinny być cały czas ukompletowane w 100% w ludziach i sprzęcie oraz nawiązując do przedstawionej uprzednio analizy, można

zaproponować następujący skład SSR /zał.nr 17-18 /:

- lekka Brygada Zmechanizowana, składająca się z: bpanc /3kcz i 1kz/, bz /3kz, 1kcz/, mieszanego bz /2kz, 2kcz/, lekkiego bzmot /4kzmot/ i posiadające w sumie - 60 czołgów, 60 BWP, 40 transporterów opancerzonych;

- samodzielny lekki batalion pancerny składający się z 3kcz i 1kzmot i liczący 30 czołgów oraz 10 transporterów opancerzonych;

- Brygada Powietrzno-Zmechanizowana<sup>x/</sup>, składająca się z: dwóch batalionów powietrzno-zmechanizowanych działających i walczących na etatowych śmigłowcach desantowo-szturmowych, batalionu powietrznodesantowego przygotowanego do działania jako desant spadochronowy i śmigłowcowy; batalionu śmigłowców wsparcia ogniowego.

W sumie w BPZ znajdowałoby się 90 śmigłowców bojowych /objętych limitem/, w tym 66 desantowo-szturmowych i 24 wsparcia ogniowego, a także ok. 40 śmigłowców wielozadaniowych i transportowych.

- samodzielny pułk śmigłowców bojowych /40 śm. wsparcia ogniowego/.

Z uwagi na charakter zadań przewidywanych dla SSR ich brygady i bataliony bojowe muszą być maksymalnie usamodzielnione /autonomiczne/ pod każdym względem. Dlatego na szczeblu SSR nie są konieczne zbyt rozbudowane centralne siły wsparcia i zabezpieczenia. Powinny to być jedynie - działające głównie na śmigłowcach - pułk dowodzenia i rozpoznania oraz pułk wsparcia i zabezpieczenia.

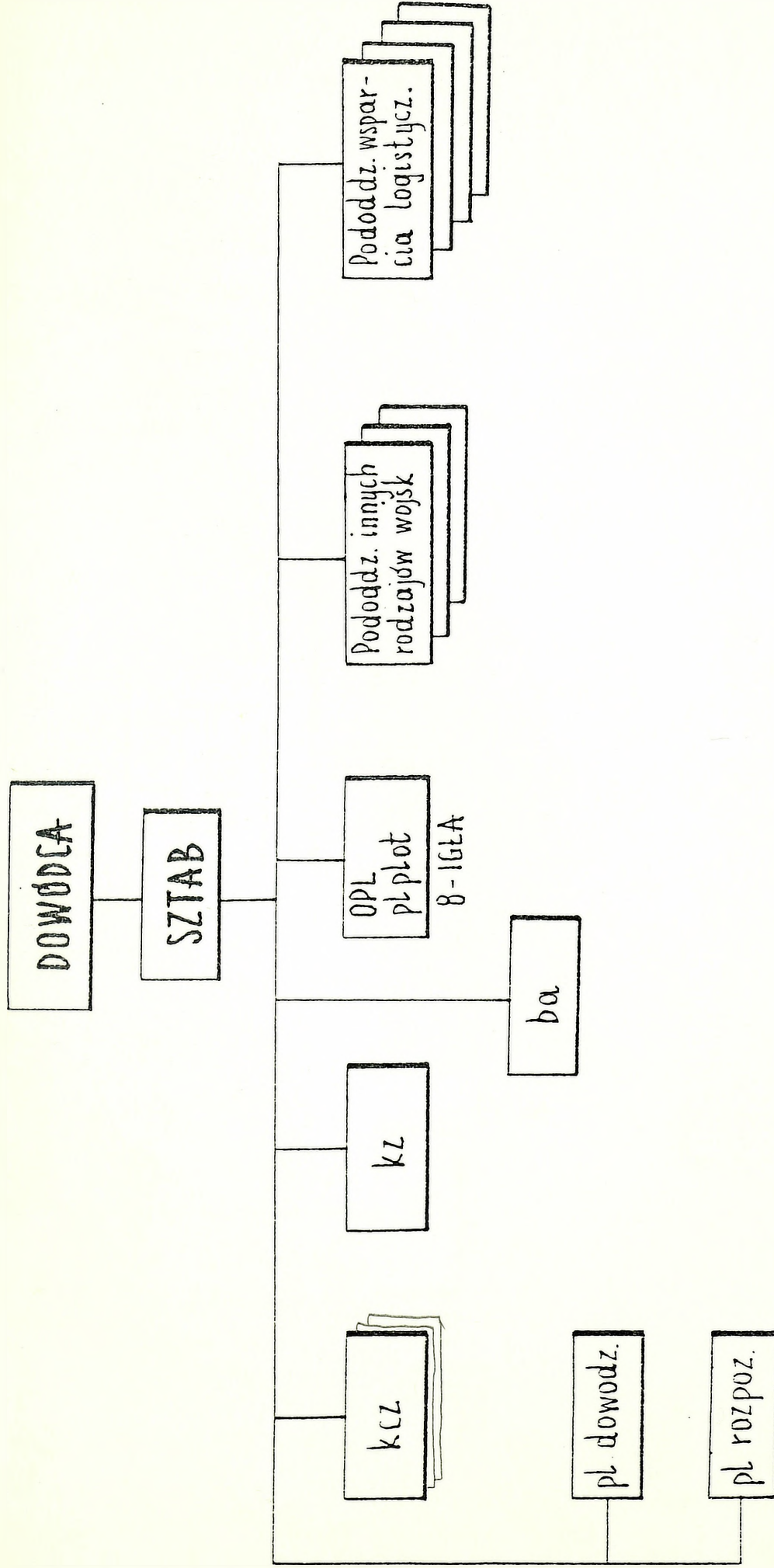
SSR powinny być w miarę możliwości dyslokowane w centralnej Polsce. Ze względów garnizonowych nie da się tego oczywiście w pełni osiągnąć. Wydaje się jednak, iż celowe byłoby lekką BZ - jako elitarną jednostkę wojsk lądowych - utworzyć na bazie 1DZ /Legionowo-Wesoła/. Również samodzielny lekki batalion pancerny również być może udałoby się rozmieścić np. w Skierniewicach. Brygadę Powietrzno-Zmechanizowaną należało będzie tworzyć chyba w Krakowie. Ponieważ jednak musi ona posiadać w swoim składzie etatowe śmigłowce, być może względy ściśle lotnicze będą przemawiać za przystąpieniem do formowania pierwszego batalionu powietrzno-zmechanizowanego na bazie któregoś z centralnie

-----  
x/Stanowić ona będzie w ramach SSR tzw. siły natychmiastowego reagowania, czyli siły o najwyższym stopniu gotowości do działania w dowolnym rejonie /także w ramach sił międzynarodowych/.

roziłokowanych garnizonów lotniczych. Być może dla tworzenia przyszłościowej Brygady Powietrzno-Zmechanizowanej celowe byłoby w ogóle wykorzystanie któregoś z kompleksów goligonowo-garnizonowych opuszczonych przez wojska poradzieckie / Świętoszów, ? Borne-Sulinowo ?/. Problem ten może być dokładniej zbadany w razie przyjęcia ogólnej koncepcji organizowania SSR, a w tym wojsk powietrzno-zmechanizowanych.

# batalion pancerny (bpanc)

Załącznik 1.



STAN OSOBOWY - ok. 600 żołnierzy

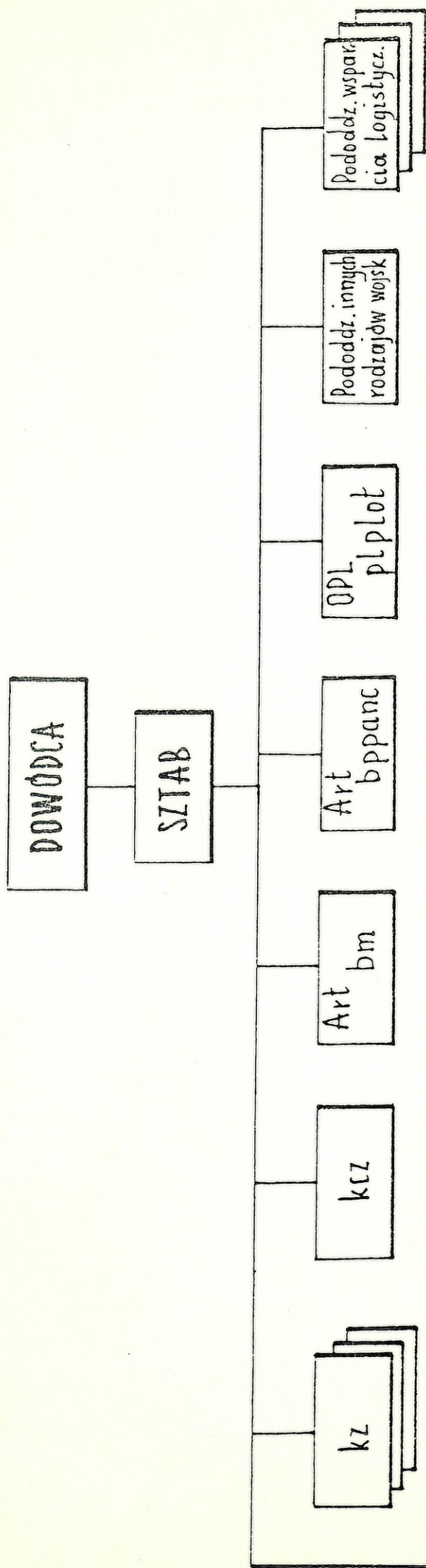
Czołgi - 30 szt.

BWP - 10 szt.

Artyleria - 6 szt.

# batalion zmechanizowany (bz)

Załącznik 2.



STAN OSOBOWY - ok. 800 żołnierzy

Czołgi - 10 szt.

BWP - 30 szt.

Artyleria

120 mm M - 6 szt.

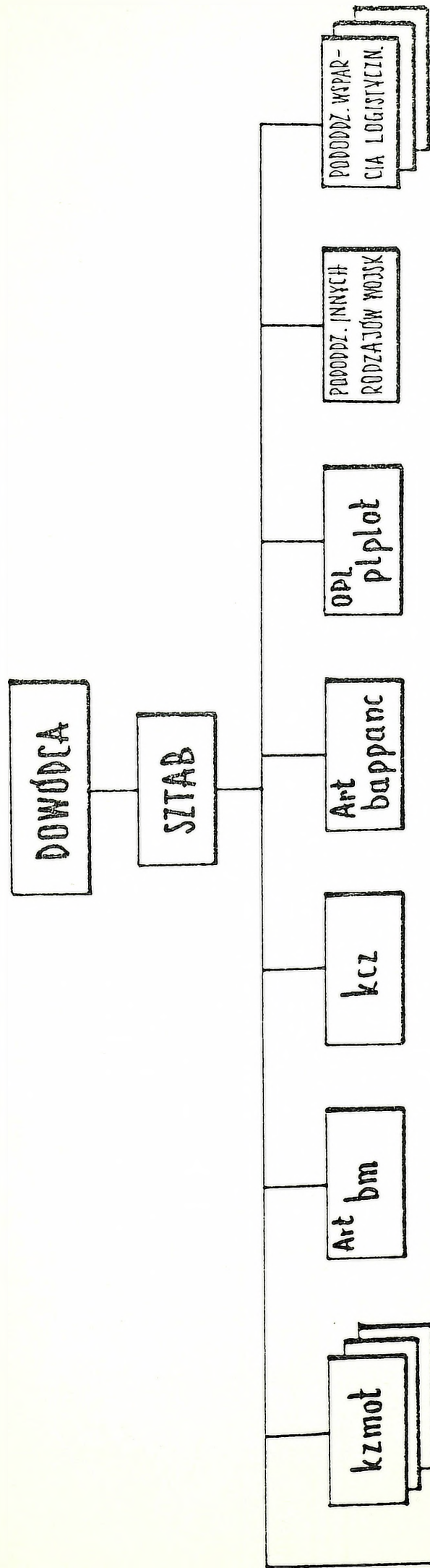
PPK (p) - 6 szt.

SPG-9 - 3 szt.

Artyleria plot.

wyrz. „IGŁA” - 8 szt.

- batalion zmotoryzowany (bzmot)
- batalion piechoty górskiej (bpg)
- batalion obrony wybrzeża (bow)



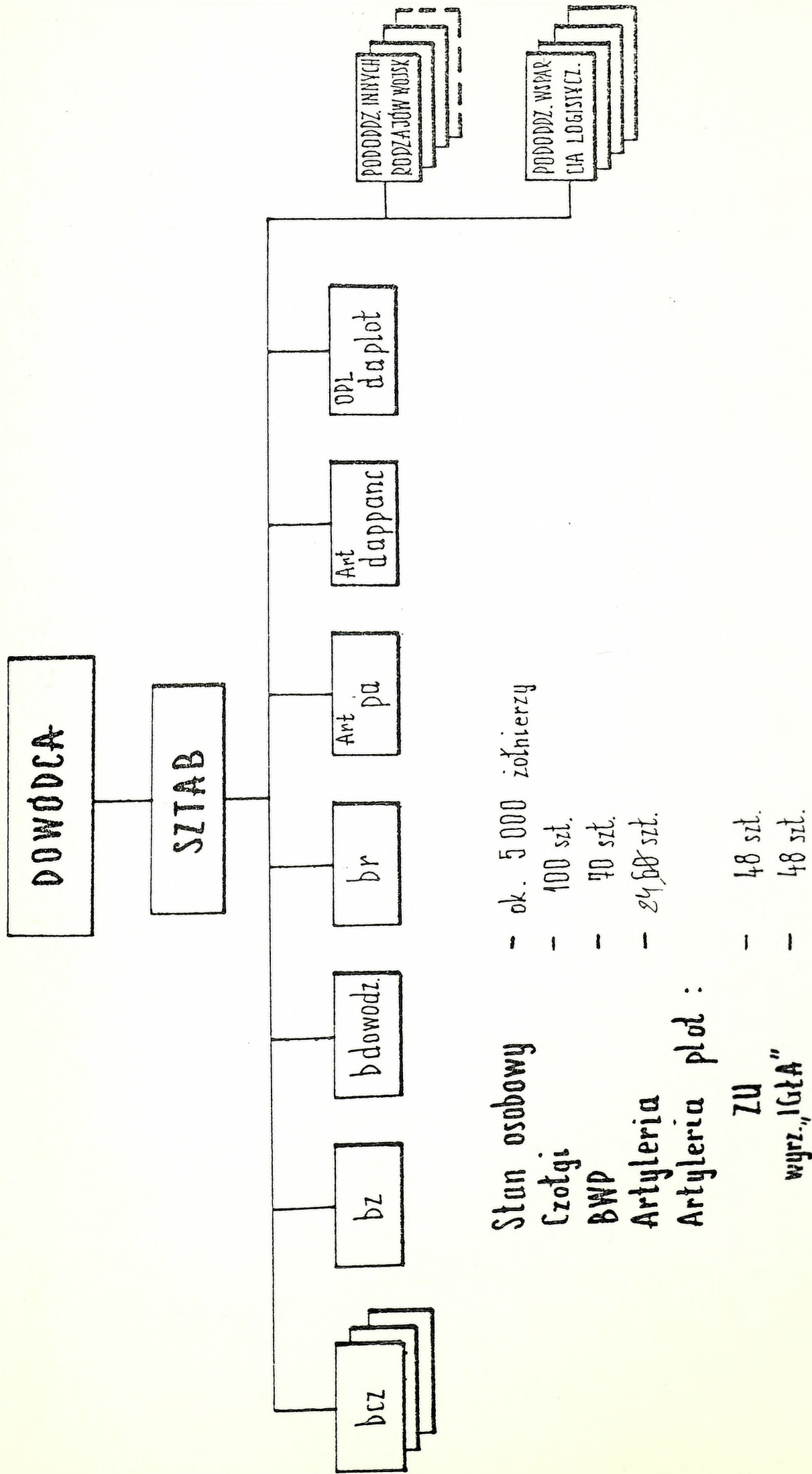
Stan osobowy - ok. 700 żołnierzy  
 Transportery - 30 szt.  
 Czołgi - 10 szt.  
 120 mm moździerze - 6 szt.  
 85 mm armaty - 6 szt. x)  
 Artyleria przeciwlotnicza:

wyżr. „16tA” - 8 szt.

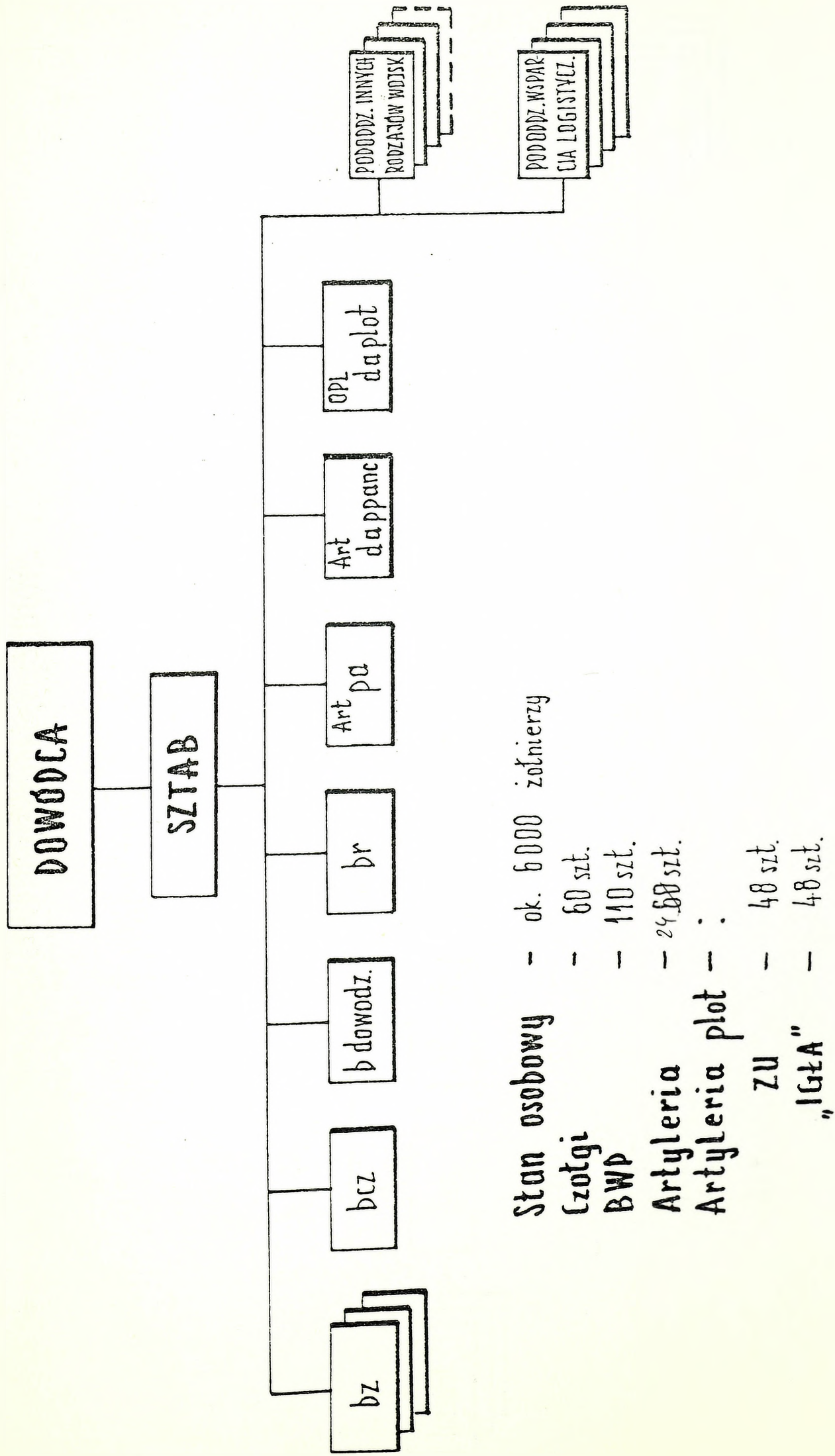
x) W bpg i bow: 3 PPK i 6 SPG-9

# Brygada Pancerna (BPanc)

Załącznik 4.

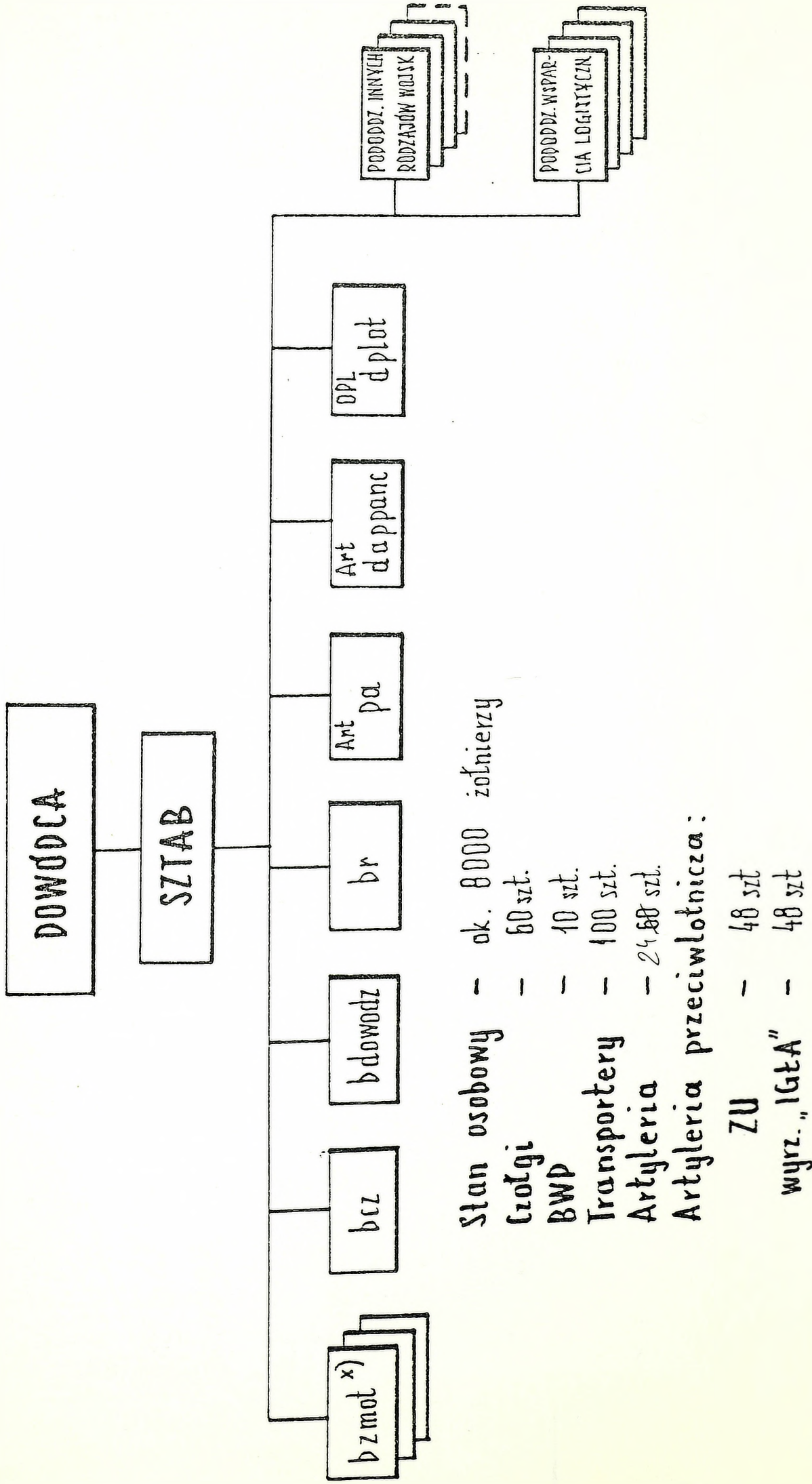


# Brygada Zmechanizowana (BZ)



Brygada Piechoty Górskiej (BPG)

Brygada Obrony Wybrzeża (BOW)



x) bpg lub bow



Plene

1bu	- uski	30
2bu	-	30
3bu	-	30
4bu	-	30
<hr/>		
Stopzeit		

90 w/kg oh

308 w/p

10 24 ante biri

132

1bu	- uski	30
2bu	-	30
3bu	-	30
4bu	-	30

30

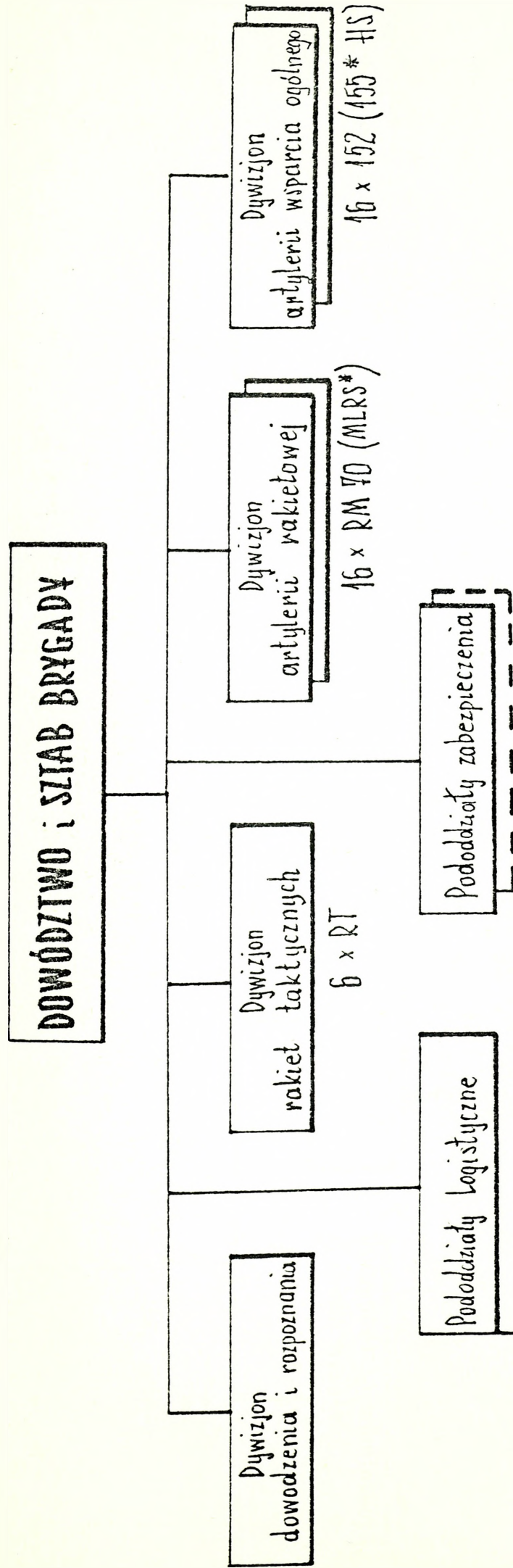
60 w/p

1660
12863
<hr/>
3149
270
29
6
<hr/>
144
180
<hr/>
324

1286
180
<hr/>
1476

# BRYGADA RAKIETOWO - ARTYLERYJSKA (BRA) UND

Załącznik 8.



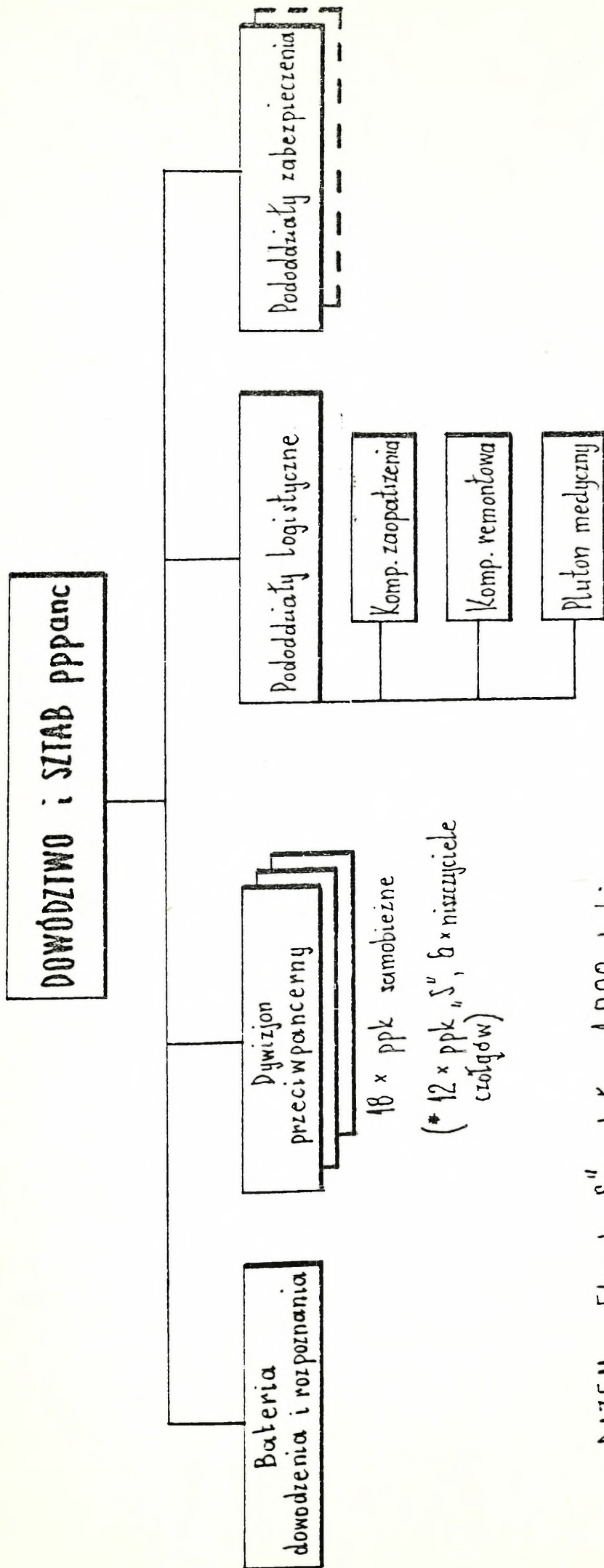
## Zestawienie zasadniczego sprzętu :

- rakiety taktyczne - 6
- artyleria rakiетowa RM-70 (MLRS\*) - 32
- haubice samob. opanc (w tym 8 armet 203) - 32

RAZEM 64 środki art, 6 RT

\*) Sprzęt wprowadzany docelowo - stan osobowy - około 3000 ludzi

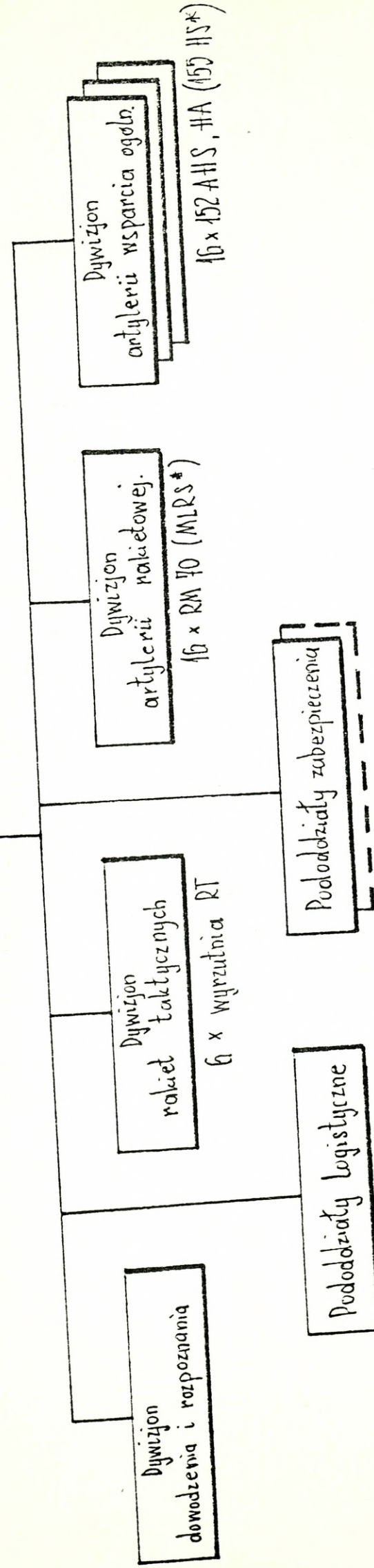
# PULK PRZECIWPANCERNY (pppanc) OND



RAZEM - 54 ppk „S”, około 1000 ludzi

\*) Sprzęt i struktura docelowa

**DOWÓDZTWO I SZTAB BRYGADY**



**Zestawienie zasadniczego sprzętu:**

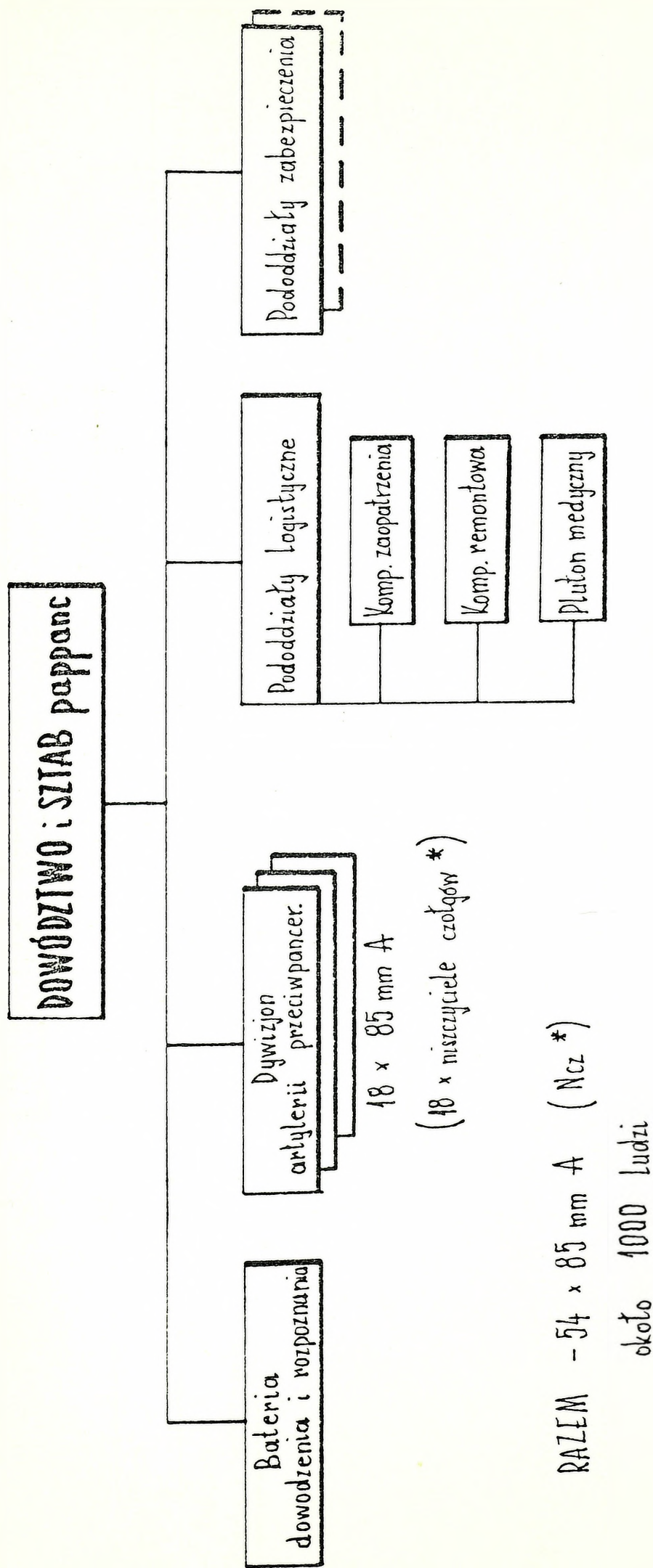
- rakiety taktyczne - 8
- artyleria raketowa RM-70 (MLRS\*) - 16
- haubice samobieżne oparc 152 AHS, 152 HA (155 HS\*) - 48

RAZEM - artyl. 64 sr. ogniowych,  
6 RT

Stan osobowy - około 3.000 ludzi  
W czasie "P" stan osobowy 40-60% czasu "W"

\* ) Sprzęt docelowy

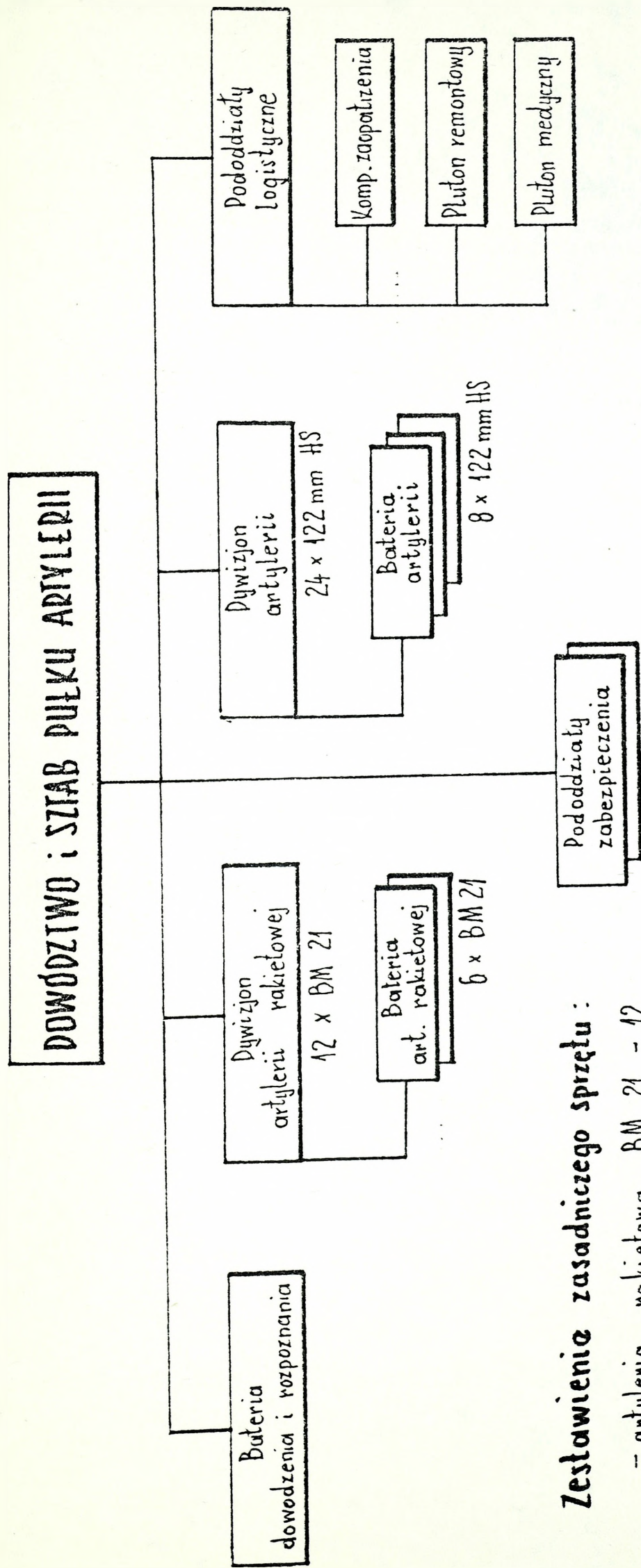
# PULK ARTYLERII PRZECIWPANCERNEJ (pappanc) KWL



\*) Sprzęt wprowadzany docelowo - niszczycele czołgów

# PULK ARTYLERII (pa) BRYGADY

Załącznik 12.



## Zestawienie zasadniczego sprzętu :

- artyleria rakiетowa BM 21 - 12
- haubice samobieżne - 24

RAZEM 36 artyleryjskie środki ogniowe

Stan osobowy - około 700 ludzi

Zestawienie i podział artylerii kalibru  
powyżej 100mm oraz środków przeciwpancernych

Szczegół organizacyjny	Liczba ZT oddz. i pododdz.	Struktura art.	Liczba i rodzaj sprzętu artyleryjskiego kal. pow. 100mm	Razem		
				Liczba	%	
Siły podporządkowania ND  /BPZ/	1	BRA	6 x rak. taktyczne 32 x RM70/MLRS <sup>x</sup> / 32 x 152mm AHS /155 HS <sup>x</sup> /	6RT  64	  4%	
		papanc	54 śr. ppanc	108	10%	
		plppanc	54 śr. ppanc			
KWL	4	BRA	6 x rak. taktyczne 16 x BM21 /MLRS <sup>x</sup> / 46 x 152mm AHS /155 HS <sup>x</sup> /	24KT 256	 16%	
		pappanc	54 śr. ppanc	216	15%	
Brygady	21	pa	12 x BM21 24 x 122mm HS 2S1	756	47%	
		dappanc	18 śr. ppanc	378	27%	
Bataliony	bpanc	42	ba	6 x 122mm HS 2S1	534	33%
	inne	47	bm	6 x 120mm moźdz.		
			bppanc	po 6-9 śr. ppanc	ok. 670	48%
Razem artyleria kalibru powyżej 100 mm				1610	100%	
Razem środki przeciwpancerne				ok. 1400	100%	

Wyrzutni rakiet taktycznych 30

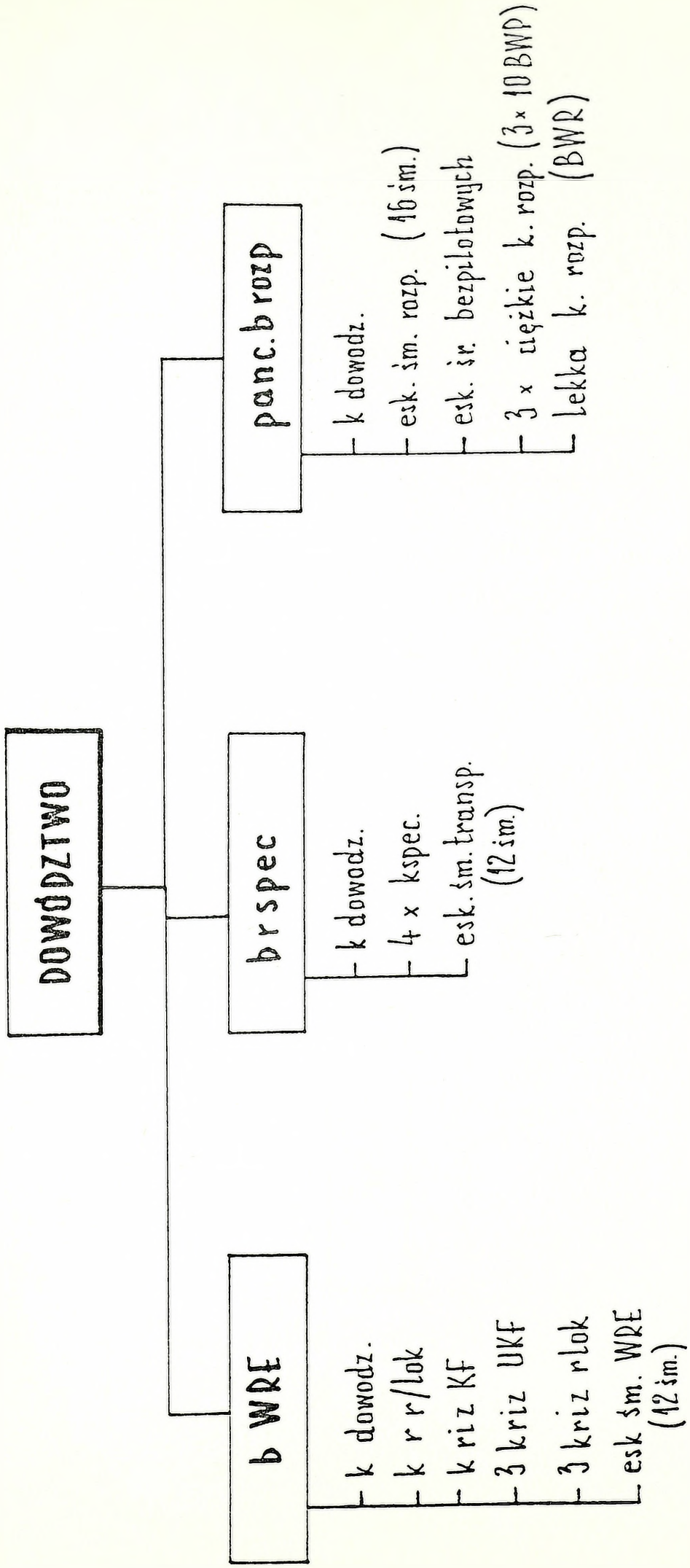
Zestawienie sprzętu WRiA /<sup>x</sup> docelowe/

- rakiety taktyczne - 30
- MLRS \* - 96
- 155mm HS / 152mm AHS / - 224
- BM21 i RM70 - 252
- 122mm HS 2S1 - 756
- 120mm moźdz. - 282

Razem 1610 /bez rakiet taktycznych/

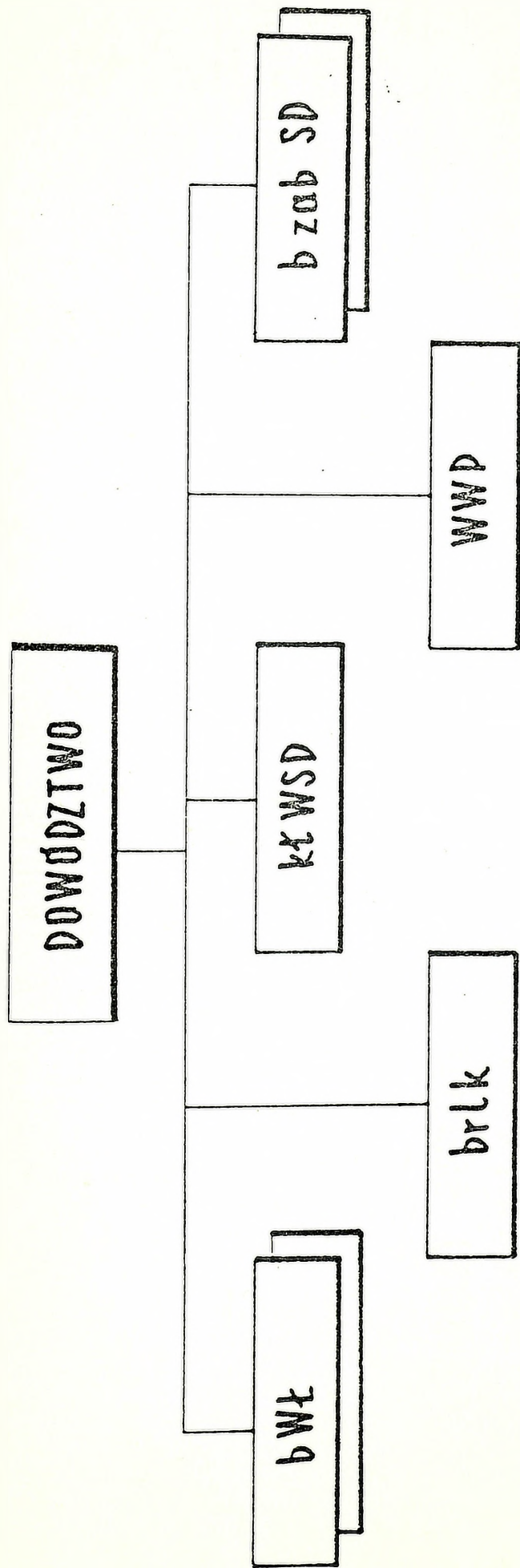
x/ sprzęt przewidziany do wprowadzenia

# Putk rozpoznawczy KWL



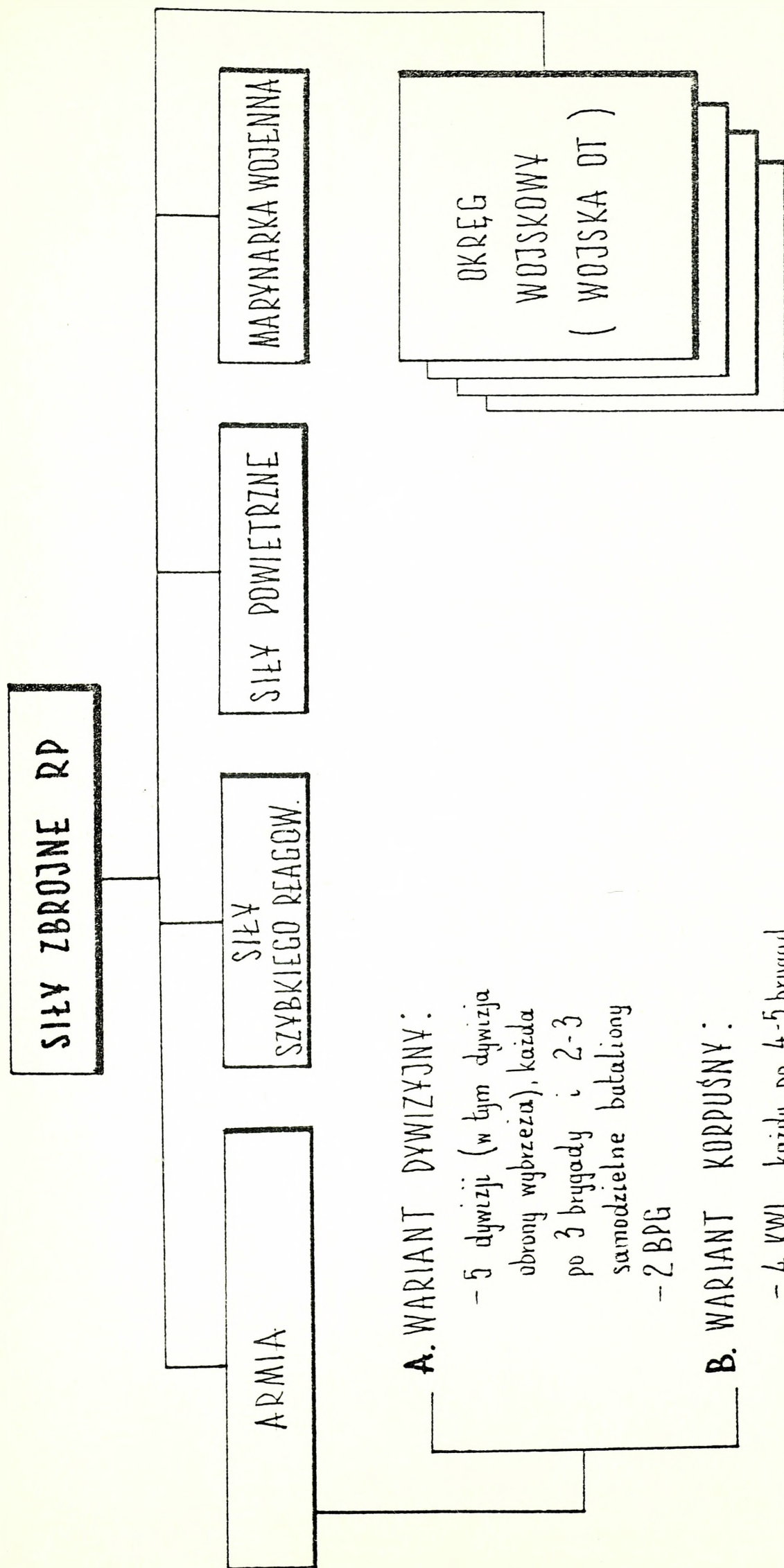
Stan osobowy - ok. 3000

Putk dowodzenia KWL

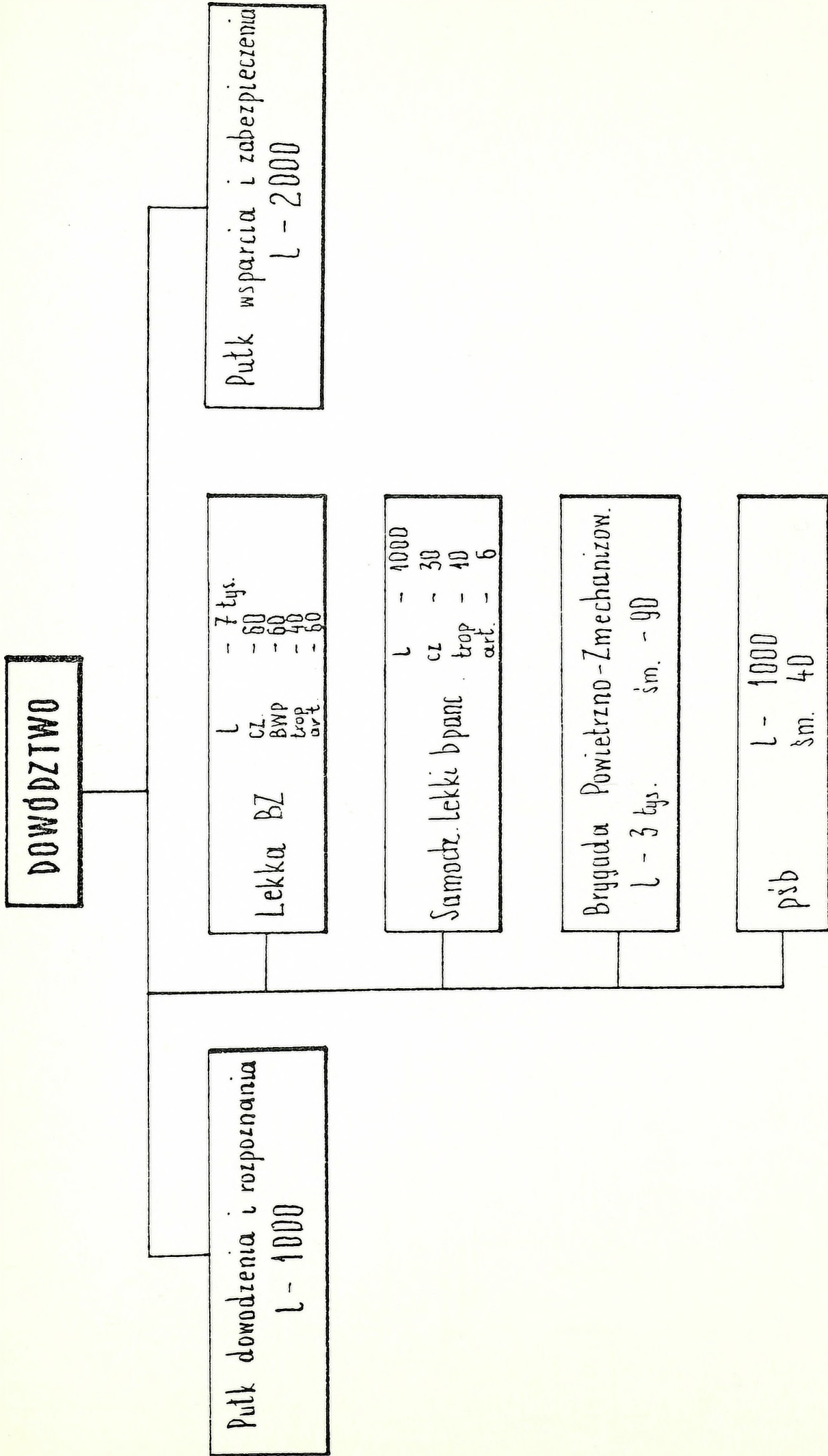


Stan osobowy - ok. 3000 żołnierzy

## WARIANTY UTWORZENIA ARMII



# SILY SZYBKIEGO REAGOWANIA





Województwo Lubelskie (1918-1920)

(Krajowe Biuro)

1. Biuro  
2. Biuro  
3. Biuro  
4. Biuro  
5. Biuro  
6. Biuro  
7. Biuro  
8. Biuro  
9. Biuro  
10. Biuro

Biuro

Biuro

Biuro

Biuro

Biuro

Biuro

Biuro

Biuro

